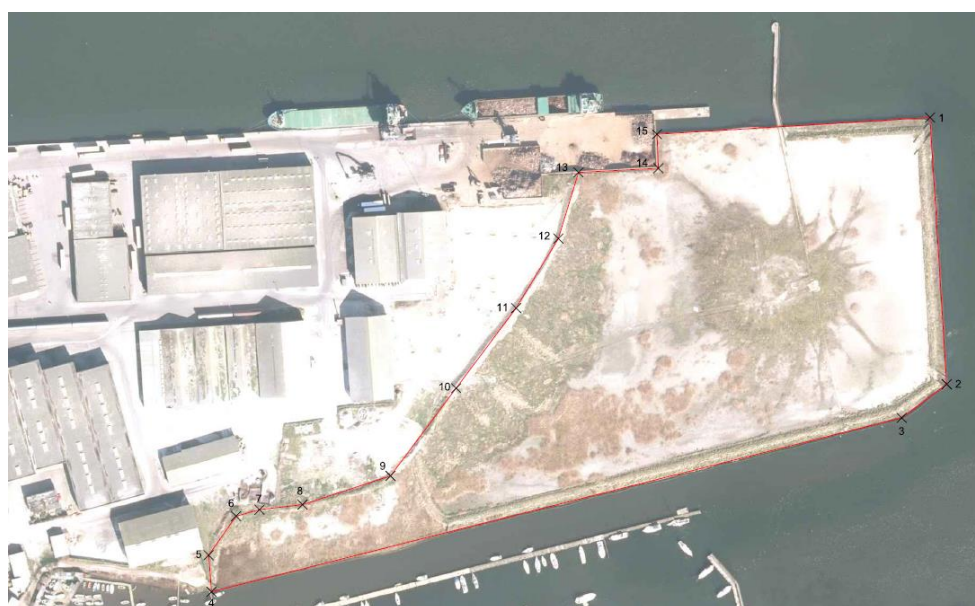


## Tilsynsrapport til offentliggørelse

Virksomheder  
J.nr. MST-1272-01782  
Ref. SOEJE/ANLHH  
Dato: 15. marts 2019

### Tilsynsrapport

Virksomhedens navn	Kolding Havns deponi for havbundssediment
Virksomhedens adresse	Sdr. Havnegade, 6000 Kolding
CVR nummer	31014859
Virksomhedstype	5.4 Deponeringsanlæg >10 t/dag eller kap. >25.000 t
Tidspunkt for tilsynet	11. december 2018, kl. 10 - 14.30
Baggrunden for tilsynet	Basistilsyn
Varsling af tilsynet	9. november 2018
Deltagere fra virksomheden	Niels-Christian Porskjær, Kolding Havn
Tilsynet udført af	Søren Jensen og Line Højgaard Henriksen, Miljøstyrelsen
Tilsynet omfattede	Hele deponiet inklusiv ydre indfatning (spuns/dæmning). Miljøstyrelsens foto fra rundering langs deponiets kant, retning med uret, indsættes som bilag til tilsynsrapporten



## Håndhævelser

Miljøstyrelsen har ikke meddelt håndhævelse overfor Kolding Havns deponi for havbundssediment siden sidste basistilsyn.

## Indberetninger om egenkontrol.

Kontrolområde	Konklusion
Årsrapport for 2017	Årsrapporten dokumenterer efterlevelse af krav i miljøgodkendelse
Årsrapport for 2016	Årsrapporten dokumenterer efterlevelse af krav i miljøgodkendelse

Virksomhedens indberetning af egenkontrol er behandlet i forbindelse med årsrapportering. Der er ikke håndhævet i forbindelse med årsrapporterne.

## Jordforurening

Der blev ved tilsynet ikke konstateret jordforurening. Der blev hverken observeret synlige tegn eller lugt.

## Liste over gældende afgørelser

1. Revurdering af 21. december 2009 af Miljøgodkendelse for Kolding Havns deponi for havnesediment
2. Udledningstilladelse af 16. november 2012 (meddelt af Kolding Kommune, Miljøstyrelsen er p.t. myndighed)

## Generelle forhold

Kolding Havns deponi for havbundssediment er deponi for indspulet sediment fra Kolding Havn, også kaldet et spulefelt. Det er et deponi med reducerede krav til bundmembran.

Seneste indspuling af havbundssediment foregik primo 2014 og deponiet er stort set opfyldt. Miljøgodkendelse er givet på baggrund af en ramme på 300.000 m<sup>3</sup> indspulet sediment, og der er p.t. indspulet ca. 295.000 m<sup>3</sup>.

Basistilsynet omfatter hele deponiet inklusiv ydre indfatning (spuns/dæmning). Ved tilsynet gennemgås vilkår i miljøgodkendelse og udledningstilladelse, dels papir- og elektronisk dokumentation og dels ved besigtigelse/fysisk rundgang på deponiet.

En stor del af vilkårene er kun relevante i forbindelse med indspuling af sediment. Kolding Havn overvejer, om de ønsker at indspule mere. Hvis virksomheden ønsker at indspule udover de 300.000 m<sup>3</sup> kræves en ny miljøgodkendelse.

Miljøstyrelsen er myndighed for og fører tilsyn med Udledningstilladelsen af 16. nov. 2012. Rapportering/indmelding i henhold til udledningstilladelsen skal derfor ske til Miljøstyrelsen, og ikke til Kolding Kommune, som der står i udledningstilladelsen. Vilklårene er kun relevante, hvis der pumpes sediment ind igen.

Kolding Havn oplyser, at der ikke løber vand ud af skottene, og at det sediment fra havnen nu er tilstrækkeligt rent til, at det kan klappes i stedet for deponeres.

## **Indretning og drift**

Miljøgodkendelse og spildevandstilladelse skal være tilgængelig for driftspersonale, enten elektronisk eller i papirform, og indholdet kendt. Niels sørger for at øge tilgængeligheden.

Det fremgår af årsrapporterne, at der i 2016 og 2017 ikke har været:

- indspuling af sediment,
- klager over lugt, støv eller støj, eller
- driftsforstyrrelser eller uheld.

Kolding Havn oplyser, at det samme gør sig gældende i 2018.

På landsiden, mod vest, er adgangen til deponiet hindret med hegnet om industrihavnen (terrorhegnet). Indkørsel til havneområdet gennem port kræver kode. Kolding Havn demonstrerer adgangsbegrænsningen ved tilsynet og oplyser, at koden skiftes hver måned.

Deponiet er afgrænset mod vest af et dige, der er lavet af sand og grus fra området. Der er for nylig lavet hul i den nordlige del af dette dige for at kunne komme ind med boregrej. Boringerne var synlige og lavet som dimensioneringsgrundlag.

Mod vandet, mod nord, øst og syd, er deponiet omkranset af træspuns. Træspunsen har vist sig mindre holdbar end antaget på etableringstidspunktet, hvorfor der er stabiliseret med ral på ydersiden, i vandet, på deponiets nord- og østside. Der er ikke lagt ral ud mod syd, hvor åen løber ud i fjorden.

Derudover er der i 2011 etableret cementstabilisering ned til 4,5 m dybte og 18 m ind fra træspunsen stort set hele vejen rundt mod nord, øst og syd. Hvor cementstabilisering ikke har været mulig eller hensigtsmæssig, primært mod nord og i sydvestlig ende, er træspunsen sikret med et f.eks. et anker.

I den nordlige del af deponiet ses dybe revner i sedimentet ud imod spunsen. Hvis de havde ligget der længe, ville de være fyldt op af sediment fra deponeringer/indspulinger.

Der er 4-7 meter fra cementstabiliseringsdiget til træspunsen. I dette flade område står der vand, og flere steder, især mod øst og syd, observeres revner/utætheder i træspunsen eller denne var gået i stykker, så det var tydeligt, at fjordvand var trængt gennem spunsen ind på deponiet.

Træspunsen står ikke lige, hverken lodret eller langs kanten af deponiet. Det skyldes tryk fra det deponerede sediment. Som en del af Havnens egenkontrol med deponiet har Rambøll i 2018 foretaget generaleftersyn af spunsen fra søsiden. Det aftales at rapportererne eftersendes. *Disse er efterfølgende sendt.*

I det nordøstlige og det sydøstlige hjørne af deponiet er der skot til udledning af overskudsvand ved indspuling. Begge steder var skottet lukket. Inden for skottet lå et lille dige / en raldæmning med et rør igennem. Arrangementet bag skottet kaldes en stenbænk.

Havnen skal føre journal over vigtige hændelser og observationer på deponiet. Logbog skal være tilgængelig for tilsynsmyndigheden. MST anbefaler, at de har det

hele samlet et sted. Niels undersøger om der er en logbog, og sender en kopi af et par sider. *Ikke modtaget p.t.*

MST understreger at der skal forefindes en dokumentation og at Havnen skal have styr på det fra nu af og lave en logbog forfra, hvis den ikke forefindes. Der sættes en frist til 1. maj 2019 til udarbejdelse af (ny) logbog.

Indspulingsrør på deponiets nordlig del ligger der fortsat.

Kun en mindre del af deponiet er i dag uden bevoksning. Det meste er dækket af siv eller græs/vilde planter.

MST forventer, at de nuværende brud og utæthed i spunsen reparerer sideløbende med udarbejdelse af drifts- og vedligeholdelsesplanen. Dokumentation for udbedring af de på tilsyn observerede utætheder skal være MST i hænde senest 1. maj 2019. *Fotodokumentation efterfølgende modtaget.*

### **Luftforurening**

Der blev på tilsynet ikke observeret støvflugt. Miljøstyrelsen vurderer risikoen for støvgener for minimal, da der observeres bevoksning på stort set hele deponiet.

### **Lugt**

Der har ikke været klager over lugt og der blev ikke observeret lugt under tilsynet.

### **Spildevand**

Da der ikke har været indspuling siden 2014, kan spildevand udelukkende dannes fra regnvand og opsvende grundvand/indpresset fjordvand. Det meste regnvand formodes at nedsive, mens en lille fraktion formentlig vil løbe af som overfladevand til Kolding Fjord. Miljøstyrelsen vurderer, at det er acceptabelt i forhold til gældende miljøgodkendelse og udledningstilladelse.

### **Støj**

Der har ikke været klager over støj og der blev ikke observeret støj under tilsynet.

### **Affald**

Ved rundgangen på deponiet observeres flere steder plastikaffald. Kolding Havn foreslog selv en oprydning.

For at forebygge ulovlig aflæsning af affald på deponiet anbefaler Miljøstyrelsen at den tilkørselsvej, der er skabt med hullet i den nordlige del af diget mod vest, spærres med kæde eller lignende. Kolding Havn overvejer at lukke hullet ved at genetablere diget. *Det er efterfølgende dokumenteret, at diget er lukket.*

### **Jord og grundvand**

Der observeres ved tilsynet ikke tegn på jordforurening på deponiet, hverken synlige tegn eller lugt.

Regnvand vil kunne nedsive i deponiet eller i mindre grad løbe af som overfladevand.

### **Til- og frakørsel**

Ingen, bortset fra i forbindelse med boringer i 2018.

### **Indberetning/rapportering**

COWI har udarbejdet årsrapport for deponiet for 2016 og 2017. Rapporterne har været tynde, da der ikke har været indspuling.

For 2018 skal årsrapporten indeholde opdaterede sikkerhedsstillelsesberegninger.

### **Sikkerhedsstillelse**

Opdaterede beregninger og dokumentation skal indgå i fremtidige årsrapporter herunder årlig pristalsregulering. Det er selve regnearket, der skal indsendes.

### **Driftsforstyrrelser og uheld**

Det fremgår af årsrapporterne, at der ikke har været indspuling af sediment, klager over lugt, støv eller støj, eller driftsforstyrrelser eller uheld i 2016 og 2017. Kolding Havn oplyser, at det samme gør sig gældende i 2018.

Observationer ved rundgang på deponiet underbygger dette.

### **Ophør**

Kolding Kommune har i november 2018 besluttet at afvikle industrihavnen om 25 år. Det haster derfor ikke længere med nedlukning og overgang til passiv tilstand for deponiet.

### **Opsummering:**

Tilsynet gav ikke anledning til bemærkninger. På tilsynet blev aftalt, at:

1. Miljøgodkendelse og spildevandstilladelse gøres tilgængelig for medarbejdere, hvis de ikke er det p.t.
2. Drifts og vedligeholdelsesplan skal foreligge. Niels finder den og mailer en kopi til MST. *P.t. ikke fremsendt. Frist for udarbejdelse af ny 1. maj 2019. De nuværende brud og utæthed i spunsen skal repareres sideløbende med udarbejdelse af drifts- og vedligeholdelsesplanen. Dokumentation for udbedring af de på tilsyn observerede utætheder skal være MST i hænde senest 1. maj 2019*
3. Dokumentation for deponiledelsens uddannelse (skaffes og) sendes til Miljøstyrelsen. *Der er efterfølgende startet mail-kommunikation om krav.*
4. Generaleftersynsrapporter, Rambøll 2018, eftersendes til Miljøstyrelsen. *Rapporterne er modtaget den 14. december 2018.*
5. Havnen undersøger, om der er en logbog, og sender en kopi af et par sider. *Frist for udarbejdelse af ny 1. maj 2019*
6. Dokumentation for at hul i dige til deponiet lukkes. *Foto er modtaget den 17. december 2018.*
7. Sikkerhedsstillelse - Opdaterede regneark med beregninger og dokumentation skal indgå i fremtidige årsrapporter. *Frist årligt 1. april.*
8. Miljøstyrelsen sender hurtigt vurdering af, hvad der mangler for at der kan gives tilladelse til, at nedlukning af deponiet påbegyndes. *Status på sagsbehandling sendt den 12. december 2018. Supplerende oplysninger fra Kolding Havn/COWI modtaget den 21. december 2018 og 7. januar 2019.*

Virksomheden har haft udkast til tilsynsrapport til kommentering inden offentliggørelsen.



## Bilag: Foto fra tilsyn d. 11/12-2018 – langs deponiets kant med uret

Kolding Havns deponi for havbundssediment



1. Port til industrihavn (terrorsikring)



4. Nordvestligt hjørne. Beplantning nede, hvor køreplader til boreudstyr har ligget.



2. Vej ned til deponi, som ligger bag hul i dige



5. Markering af boring.



3. Hul i dige ind til deponi



6. Nordvestligt hjørne mod nord. Metalspuns.



7. Metalspuns.



8. Træspuns på nordside.



9. Revne i jorden ved anker/wire ud til spuns



10. Indspulingsrør på deponiets nordside



11. Dige og boremarkering på nordside



14. Skot i nordøstlige hjørne



12. Dige, mellemrum og spuns på nordside



15. Del af stenkiste i nordøstlige hjørne



13. Vand og beplantning mellem dige og spuns



16. Stenkiste i nordøstlige hjørne





17. Træspuns mod vest – bugter sig. Vand mellem spuns og dige



19. Vestlig spuns igen



18. Vestlig træspuns. Indtrængt vand indenfor spuns



20. Rørgennemføringer i sydøstlige stenkiste



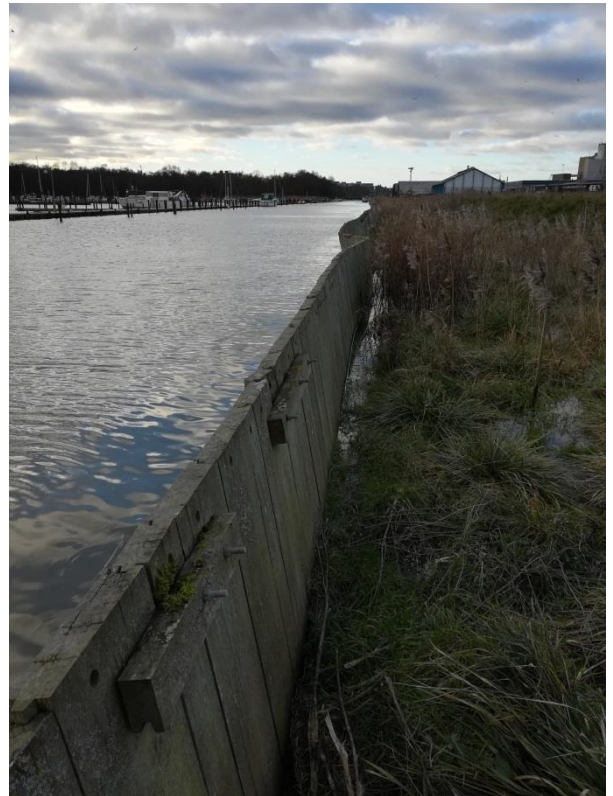
21. Rørende inde på deponi (til overfladevand)



22. Skot og stenkiste mod sydøst



23. Sydlig træspuns, mod øst



24. Sydlig træspuns, mod vest



25. Sydlig træspuns, mod øst



26. Sydlig træspuns. Revne i spuns, vand trængt ind mellem spuns og dige



27. Beplantning sydvestlig del af deponi



28. Opdeling mellem deponi og tidligere § 3-område



29. Rørgennemføring i vestligt dige, sydlig del



30. Rørgennemføring i vestlig dige, sydlig del



31. Rørgennemføring i vestligt dige, sydlig del



32. Fra vestligt dige ind over tidligere § 3-område



33. Vestlig del af deponi, mod nord



34. Ca. midt på vestligt dige, mod syd



35. Deponiet, mod øst fra ca. midt på vestligt dige.  
Bevoksning på stort set hele deponiet