



Lemvig Kommune
Natur og Miljøafdelingen
Rådhusgade 2
7620 Lemvig



§ 12-miljøgodkendelse af
Smedsgård
Pletvej 19,
7620 Lemvig

Miljøgodkendelse udarbejdet af Lemvig Kommune med bistand fra:

NIRAS A/S
Bavnehøjvej 12
Postboks 122
DK-6701 Esbjerg V

Telefon 7513 5022
Telefax 7513 4968
E-mail niras@niras.dk
Web www.niras.dk

CVR-nr. 37295728
Tilsluttet F.R.I

Udgave nr.:

Version: V_B

Dato: 3. september 2009

Forfatter:

Lene Aalbæk Jepsen, Jane Kirkegaard

Kvalitetskontrol:

Anders Bjørnshave-Hansen

Godkendt af:

Torsten Bliksted

Sag nr. og filnavn:

09.929.06; \\esbkfs01\data\sag\09\929.06\Project documentation\MGK V_B\090903_PLV_19_V_B.doc

Indholdsfortegnelse

1. RESUMÉ	4
2. MILJØGODKENDELSE	6
2.1 DATABLAD	6
2.2 GODKENDELSE	7
3. VILKÅR FOR GODKENDELSEN	8
3.1 GENERELT	8
3.2 PRODUKTION	8
3.3 AREALANVENDELSE	10
3.4 KONTROLVILKÅR OG EGENKONTROL	12
3.5 ANDRE VILKÅR	12
4. RETSBESKYTTELSE	13
5. KLAGEVEJLEDNING	13
5.1 KLAGERET	13
6. OFFENTLIGGØRELSE	14
7. MILJØTEKNISK REDEGØRELSE OG VURDERINGER	16
7.1 BELIGGENHED OG PLANMÆSSIGE FORHOLD	16
7.2 PRODUKTION	17
7.3 INDRETNING	17
7.4 DRIFT	19
7.5 GØDNINGSPRODUKTION OG HÅNDTERING	23
8. FORURENING OG GENER FRA HUSDYRBRUGETS ANLÆG	25
8.1 AMMONIAK	25
8.2 LUGT	29
8.3 TRANSPORT	30
8.4 LYS	31
8.5 STØJ	31
8.6 STØV	32
8.7 SKADEDYR	32
9. HUSDYRBRUGETS UDBRINGNINGSAREALER	32
9.1 DRIFT AF HUSDYRBRUGETS AREALER	32
9.2 FORURENING OG GENER FRA HUSDYRBRUGETS AREALER	45
9.3 NATURA 2000 OG HABITATDIREKTIVETS BILAG IV ARTER	58
10. BEDSTE TILGÆNGELIGE TEKNIK	62
11. AFFALD OG KEMIKALIER	64
12. FORSLAG TIL EGENKONTROL	65
13. VARETAGELSE AF HENSYN TIL LANDSKAB	65
14. OPHØR AF HUSDYRBRUGET	65
15. ALTERNATIVE MULIGHEDER	65
16. LITTERATUR	66
17. BEREDSKABSPLAN	67

1. Resumé

Leif Johansen har søgt om tilladelse til at udvide svineproduktionen på husdyrbruget, Pletvej 19, 7620 Lemvig. Produktionen ønskes ændret fra de nuværende 216,86 dyreenheder (DE) til 272,59 DE. Efter ændringen vil der være en smågriseproduktion med 660 årssøer og 19.800 smågrise fra 7,2-37 kg.

Denne ansøgning omfatter ud over so-produktion drift af i alt 436,35 ha ejede og forpagtede arealer. Til arealdriften modtages også svinegylle svarende til 334,22 DE fra bedriftens andre husdyrproduktioner. I alt udbringes husdyrgødning svarende til 607,25 dyreenheder.

Svineproduktionen kommer til at ske i eksisterende stalde, hvoraf nogle renoveres. Eksisterende klima- og slagtesvinestalde ændres med nyt inventar til henholdsvis fare- og drægtighedsstalde.

Der etableres teltoverdækning på gyllebeholdere.

Husdyrbrug med over 270 DE i årssøer og mindre end 750 stipladser til søer er omfattet af § 12 i Lov om miljøgodkendelser mv. af husdyrbrug, nr. 1572 af 20. december 2006. Det indebærer, at der er udarbejdet en miljøgodkendelse for produktion, staldanlæg og udspretningsarealer.

Produktionen er vurderet i forhold til Lov om miljøgodkendelser mv. af husdyrbrug, nr. 1572 af 20. december 2006 (Husdyrloven).

I forbindelse med godkendelse af husdyrbruget har Lemvig Kommune med bistand fra NIRAS vurderet produktionen i forhold til miljøpåvirkningen af omgivelserne. Resultaterne er de væsentligste miljøpåvirkninger kan ses herunder.

Transport

Transporter til og fra anlægget øges i forbindelse med projektet med ca. 20 % i forhold til nudrift. Stigningen består primært ved forøgelsen af antallet af gylletransporter til udspretningsarealerne med ca. 100 stk. pr år.

Ammoniak

Fra anlægget er der beregnet en ammoniakemission på i alt 4.081,77 kg N/år, svarende til en stigning på 787,19 kg N/år.

Husdyrlovens generelle krav om 20 % reduktion af NH₃ (reduktion af ammoniakemission fra udvidelser og stalde, der renoveres i forhold til et reference-system) opfyldes ved de valgte staldsystemer og teltoverdækning af gyllebeholderen på Pletvej 18. Denne gyllebeholder er et fællesanlæg for Pletvej 18 og 19.

Husdyrbrugets produktionsanlæg ligger i bufferzone til særlig beskyttet natur (omfattet af Husdyrlovens § 7). Husdyrlovens definerede beskyttelsesniveau er overholdt, den beregnede merdeposition på de særligt beskyttede naturområder er mindre end tilladt merdeposition.

Nitrat til overfladevand

Husdyrbrugets arealer afvander til sårbare NATURA2000 områder, 55,74 ha ligger i nitratklasse III. Husdyrlovens beskyttelsesniveau for nitrat, der afledes til overfladevand, opfyldes ved etablering af yderligere 0,75 % efterafgrøder – set i relation til Plantedirektoratets lovmæssige krav.

Nitrat til grundvand

Husdyrbruget har ikke arealer i nitratfølsomt grundvandsområde. Husdyrlovens beskyttelsesniveau for grundvandets påvirkning med nitrat er overholdt.

Fosfor

Husdyrbruget har arealer, der afvander til fosforoverbelastet Natura 2000 område – Nissum Bredning og Nissum Fjord. Beregninger i ansøgningssystemet viser, at Husdyrlovens beskyttelsesniveau for fosforbelastning af områderne overholdes ved en tilpasning af foderet i forhold til normen. Tilpasningen består i reduceret mængde fosfor i foderblandingerne. Herudover reduceres fosforoverskuddet fra arealdriften yderligere ved tilsætning af enzymet fytase til foderblandinger.

Nabopåvirkning – støj, støv og lugt

Husdyrlovens beskyttelsesniveau for lugtpåvirkning af nabobeboelser, landsbyer er overholdt. Beregninger af anlæggets lugtpåvirkning af omgivelserne viser, at de definerede genekriterier er overholdt.

Nærmeste nabobeboelse ligger ca. 138 m fra husdyrbruget og den beregnede geneafstand er 93 m. Til nærmeste by Harbøre er der ca. 2.500 m og til sommerhusområde ved Underbjerg er der ca. 3.000 m. Hertil er geneafstanden ca. 485 m.

Godkendelse

Godkendelsen indeholder vilkår for husdyrbrugets drift, indretning og kontrol. Vilkårene er stillet på grundlag af oplysningerne i ansøgningen, beregninger samt gældende vejledninger og oplysninger, der er fremkommet under sagsbehandlingen.

Lemvig Kommune vurderer på grundlag af oplysningerne i ansøgningen, øvrige indkomne oplysninger i forbindelse med ansøgningen og miljøgodkendelsens vilkår, at svineproduktionen på Pletvej 19, Lemvig kan drives på en miljømæssig forsvarlig måde og dermed godkendes.

2. Miljøgodkendelse

2.1 Datablad

Ansøger	Leif Johansen
Tlf.	Pletvej 19, 7620 Lemvig 9683 6184 / 2049 0796
E-post	smedsgaard@e-box.dk
Husdyrbrugets adresse	Pletvej 19, 7620 Lemvig
Husdyrbrugets navn	Smedsgård
Matrikelnummer	29a Præstegården, Hygum m.fl.
Virksomhedens art	Svineproduktion
Ejer	Grethe og Leif Johansen
CVR-nr	15171634
CHR-nummer	54491
P-nummer	1000873721
Kontaktperson	Grethe og Leif Johansen
Tilsynsmyndighed	Lemvig Kommune

2.2 Godkendelse

Dyreholdet består inden udvidelsen af 640 stk. søer og 14.740 stk. smågrise, sidst registreret i forbindelse med Lemvig Kommunes miljøtilsyn 7. september 2004. Der søges om at udvide dyreholdet til 660 stk. søer, 19.800 stk. smågrise, 4 stk. ammekøer med tilhørende opdræt og 3 stk. heste. Smågrisene flyttes, når de vejer ca. 37 kg. til ejernes anden virksomhed med slagtesvin, på Pletvej 4, 18, Vadsøkærvej 13 og Grønøkærvej 26, hvor grisene fedes videre op til slagting. Der modtages gylle fra ejernes anden virksomhed med slagtesvin og behandles dermed i denne godkendelses arealafsnit. Den resterende gylle fra anden virksomhed behandles under dennes bedrifts markdrift i eget CVR-nr og behandles derfor ikke i denne godkendelse.

Godkendelsen indeholder vilkår for virksomhedens drift, indretning og kontrol. Vilkårene er stillet på baggrund af de oplysninger der er givet i forbindelse med ansøgningen, samt gældende vejledninger og oplysninger, der er fremkommet under sagsbehandlingen.

Godkendelsen indeholder en beskrivelse af virksomheden og en vurdering af virksomhedens miljøforhold.

Lemvig Kommune godkender hermed svineproduktionen på 272,59 dyreenheder i årssøer med grise til fravæning, ammekvæg og heste for Pletvej 19, 7620 Lemvig. Miljøgodkendelsen er givet på vilkår, der har til hensigt at beskytte det omgivende miljø.

Lemvig Kommune finder, at svineproduktionen på Pletvej 19 kan drives på en miljømæssig forsvarlig måde.

Denne godkendelse meddeles i henhold til Lov om miljøgodkendelse mv. af husdyrbrug, Lov nr. 1572 af 20. december 2006 i forbindelse med en udvidelse af svinebesætningen på bedriften.

På grundlag af de i sagen foreliggende oplysninger meddeler Lemvig Kommune hermed godkendelse til ovennævnte bedrift på nedenstående vilkår.

Det er endvidere Lemvig Kommunes vurdering, at miljøgodkendelsen, med de pågældende vilkår for lokalisering, indretning og drift af husdyrbruget, ikke vil medføre en væsentlig virkning på miljøet.

Godkendelsen gælder kun for det ansøgte. Der må herefter ikke ske udvidelse eller ændring i dyreholdet, herunder stalde, gødningsopbevaringsanlæg, udspretningsareal og lignende, før ændringen er anmeldt og godkendt af Lemvig Kommune.

Bedriften skal til enhver tid leve op til gældende regler i love og bekendtgørelser – også selv om disse regler eventuelt bliver skærpede i forhold til denne godkendelse.

3. Vilkår for godkendelsen

Miljøgodkendelsen meddeles på følgende vilkår

3.1 Generelt

1. Landbrugsejendommen skal drives i overensstemmelse med de oplysninger, der ligger til grund for denne miljøgodkendelse.
2. Godkendelsen bortfalder for den del, der ikke er udnyttet senest 2 år efter denne er meddelt.
3. Virksomheden må ikke udvides eller ændres bygnings eller driftsmæssigt på en måde, der indebærer forøget forurening, før udvidelsen eller ændringen er godkendt af miljømyndigheden i henhold til gældende lovgivning.

3.2 Produktion

4. Produktionens omfang

Godkendelsen omfatter en årlig svineproduktion, svarende til 272,86 DE fordelt på 660 stk. årssøer, 19.800 stk. smågrise 7,2-37 kg, 4 stk. ammekøer med tilhørende opdræt og 3 stk. heste jf. Miljøteknisk redegørelse og vurdering tabel 2. Produktionen må på intet tidspunkt overstige de begrænsninger, der følger af anden lovgivning.

5. Foderkorrektur – kvælstof og fosfor

Til søer i fare-, løbe- og drægtighedsstald skal der anvendes foder med maksimum 139,4 g total råprotein pr. FE ved fodring med 1476 FE pr. årssø og 5 g total P pr. FE. Ved ændringer af sammensætningen af foderblandingen og -tildelingen må kvælstof- og fosfortildelingen pr. årssø ikke øges i forhold til ovenstående.

Foderet skal tilsættes fytase, svarende minimum til producentens anbefalede dosis med tilsvarende reduktion af fosfor i foderet.

Dokumentation af foderanalyser skal fremvises på forlangende

6. Døde dyr

Animalsk affald, herunder døde dyr skal bortskaffes til autoriseret destruktionsanstalt. Indtil afhentning skal de opbevares i container eller overdækkes således, at der ikke opstår uhygiejniske forhold.

7. Affald

Der må ikke foretages afbrænding af affald på ejendommen. Erhvervsaffald skal bortskaffes i overensstemmelse med Lemvig Kommunes affaldsregulativ.

Brændbart affald skal opsamles i en container og bortskaffes via en indsamlingsordning for erhvervsvirksomheder.

Farligt affald, herunder spraydåser, olie- og kemikalieaffald skal opbevares i tromler eller anden egnet beholder, der er placeret indendørs, på tæt underlag, uden mulighed for tilledning til afløb ved uheld eller spild, og skal bortskaffes i henhold til Lemvig Kommunes affaldsregulativ.

Klinisk risikoaffald som kanyler, hætteglas etc. skal opbevares i en engangsplastspand, og skal bortskaffes igennem en indsamlingsordning for klinisk risikoaffald.

8. Olietanke

Husdyrbrugets olietanke godkendes og er omfattet af "Bekendtgørelse om indretning, etablering og drift af olietanke, rørsystemer og pipelines af 14. juni 2007".

Godkendelsen omfatter to olietanke, 6.000 L tank fra 1999 placeret i maskinhuset og 4.000 l tank fra 1999 placeret udendørs ved farestalden.

Ved etablering af nye olietanke på ejendommen, skal Lemvig Kommune informeres om dette 4 uger inden etablering.

9. Olie og kemikalier

Olieprodukter og kemikalier skal opbevares og håndteres på en måde, så der ikke opstår risiko for forurening.

Kemikalier, der er klassificeret som giftige eller meget giftige, skal opbevares i aflåst giftrum. Alle bekæmpelsesmidler skal opbevares utilgængeligt for børn og må ikke opbevares sammen med nærings- og nydelsesmidler samt foderstoffer.

Påfyldning og udvendig rengøring af maskiner herunder marksprøjte skal foregå på læsseplads ved gyllebeholdere.

10. Støj

Virksomhedens bidrag til støjbelastningen i omgivelserne må ikke overstige følgende værdier, målt ved nabobeboelser eller deres opholdsarealer se tabel herunder.

Dag	Periode	Referencetidsrum	Værdi
Mandag- fredag	kl. 07.00-18.00	8 timer	55 dB(A)
Lørdag	kl. 07.00-14.00	7 timer	55 dB(A)
Lørdag	kl. 14.00-18.00	4 timer	45 dB(A)
Søn- og helligdage	kl. 07.00-18.00	8 timer	45 dB(A)
Alle dage (aften)	kl. 18.00-22.00	1 time	45 dB(A)
Alle dage (nat)	kl. 22.00-07.00	½ time	40 dB(A)

For dag-, aften og natperioden skal grænseværdierne overholdes inden for det mest støjbelastede tidsrum på henholdsvis 8 timer (lørdag 7 og 4), 1 time og ½ time.

Maksimalværdier af støjniveauet må om natten ikke overstige ovennævnte kravværdier med mere end 15 dB(A).

11. Hygiejne

Hele ejendommen og dens omgivelser skal renholdes således, at lugtgener begrænses mest muligt, herunder skal staldventilatorer renholdes og justeres mindst hvert 2. måned.

Opbevaring af foder skal ske på en sådan måde, at der ikke opstår risiko for tilhold af skadedyr (rotter m.v.)

12. Påfyldningsplads for gylle

Ved påfyldning af gylle skal der anvendes faste pumpesteder, som er indrettet med fast bund og afløb til gyllesystemet, således at alt spild ved påfyldning af gyllevogne opsamles. Afløbet skal være dimensioneret således, at også større spild kan opsamles. Etablering af påfyldningspladser skal kun ske ved ejede opbevaringsanlæg, der indgår i miljøgodkendelsen.

Et andet system, der yder tilsvarende sikkerhed mod spild af gylle kan anvendes, hvis ejeren dokumenterer, at systemet ikke kan give anledning til spild af gylle udenfor beholderen.

13. Spildevand og overfladevand

Ejeren af husdyrbruget skal søge Lemvig Kommune og have opnået udledningstilladelse for spildevand/overfladevand senest 1 år efter §12-miljøgodkendelsen er meddelt.

Ved overfladeafløb må der ikke ske oplagring, anvendelse og transport af foder, dyr, gødning, olie og kemikalier så der kan ske forurening af vandløb via dræn.

14. Teltoverdækning på gyllebeholdere

Teltoverdækning på gyllebeholderen på Pletvej 18 skal vedligeholdes, således den er tæt og forhindrer ammoniakfordampning i overensstemmelse med godkendelsens forudsætning.

15. Udspredning af husdyrgødning

Udspredning af husdyrgødning skal ske i overensstemmelse med god landmandspraksis, således at lugtgener og ammoniakfordampning søges begrænset. Flydende husdyrgødning skal udbringes med slæbeslanger eller nedfælder.

Udbringning af flydende husdyrgødning skal, om muligt, ske på hverdage i tidsrummet 08-16, og må ikke give anledning til unødige gener ved nabobeboelser.

16. Ved uheld

Hvis der sker uheld med et væsentligt udslip, skal Lemvig Kommune straks kontaktes telefonisk. Er der behov for øjeblikkelig indsats, ringes 112. Indsats i øvrigt skal ske jf. husdyrbrugets til beredskabsplan, bilag 1.

3.3 Arealanvendelse

17. Harmoniregel

Virksomheden skal til enhver tid råde over egnede udspretningsarealer, således at gældende harmoniregler er overholdt.

Forpagtningsaftaler eller andre aftaler om afsætning af gødning skal være skriftlige, og skal til enhver tid kunne dokumenteres, at der disponeres over det fornødne areal til udspretning.

18. Nye harmoniarealer

Såfremt der tilkøbes jord eller indgås nye forpagtnings- eller husdyrgødningsaftaler, skal Lemvig Kommune have lejlighed til at vurdere om driften af de nye arealer påvirker miljøet så væsentligt, at der skal stilles vilkår til anvendelsen af arealerne. Anmeldelse af udskiftning af bedriftens udspretningsarealer eller udskiftning af markarealer hos tredjemand til udspretning eller afsætning af gødning, skal senest fremsendes til kommunen før planårets begyndelse den 1. august.

19. Natur og beskyttede arter

Der skal etableres og opretholdes dyrknings- og sprøjtefrie bræmmer i følgende omfang:

- 2 m omkring søer og vandhuller

- 10 m til B-målsatte overdrev ved Mellemvese og Nørrevese (mark 30-0, 36-0, 37-0 og 41-0, jf. fig. 14b)
- 10 m til A-målsat overdrev nord for Hornsø (mark 28-0 og 29-0, jf. fig. 14c)

20. Nitratudvaskning - efterafgrøder

Der skal etableres 1 % ekstra efterafgrøder ud over det lovpligtige krav. Der skal ved tilsyn foreligge dokumentation herfor for de sidste 5 år. Dokumentationen kan bestå af kopier af indsendte gødningsregnskaber eller ansøgninger vedrørende enkeltbetalingsordningen.

21. Fosforoverskud

Husdyrbrugets udspretningsareal må maksimalt tilføres organisk fosfor på 12.791,56 kg P pr år, svarende til 29,3 kg P pr ha år eller et fosforoverskud på 2.188,26 kg P pr år, svarende til 5,0 kg P pr ha pr år.

Beregning af fosforoverskuddet er foretaget på baggrund af følgende forudsætninger:

P-kl. 0: For arealer, hvor fosfortallet er under 4 er der ingen krav. Fosforoverskuddet må dog ikke være større end harmonireglerne giver mulighed for på det pågældende husdyrbrug.

P-kl. 1: For arealer, hvor fosfortallet er mellem 4 og 6, må fosforoverskuddet maksimalt øges med 4 kg P/ha/år i forhold til det valgte standardsædskifte. Fosforoverskuddet må dog ikke være større end harmoniforholdet giver mulighed for på det pågældende husdyrbrug, og kravet til fosforoverskuddet vil altid være opfyldt, hvis det ikke overstiger 4 kg P/ha/år i ansøgt drift.

P-kl. 2: På lavbundsarealer inkl. drænede og grøftede sandjorde må fosforoverskuddet ikke øges. Hvis fosforoverskuddet i nudrift er negativt er der dog kun krav om fosforbalance i ansøgt drift.

P-kl. 3: For arealer, hvor fosfortallet er over 6 skal der være fosforbalance på det pågældende udspretningsareal.

Der skal ved tilsyn foreligge dokumentation herfor fra de sidste 5 år fx i form af kopier af de indsendte gødningsregnskaber, markplaner eller ansøgninger vedrørende enkeltbetalingsordningen. Fosforoverskuddet beregnes ud fra det referencesædskiftet og den deraf beregnede normoptagelse af fosfor og tilførslen af fosfor fra husdyrgødning og anden organisk gødning.

22. Fytase

Der skal tilsættes fytase til samtlige svinefoderblandinger på husdyrbruget. Mængden af fytase, der tilsættes, skal følge anbefalet dosering fra Dansk Svineproduktion. Til dokumentation for, at der anvendes fytase, skal der, når tilsynsmyndigheden kræver det, indsendes kopier af foder- og mineralrecepter samt dokumenterede oplysninger om indkøbte og anvendte mængder. Dokumentationen skal indsendes senest 4 uger efter, at kravet er meddelt virksomheden.

23. Fosforanalyser

Der skal foretages fosforanalyser af udspretningsarealerne, således at der til enhver tid foreligger maksimalt 5 år gamle fosforanalyser. Fosforanalyser skal foretages og dokumenteres efter en almen anerkendt metode. Doku-

mentation for fosfortal skal indsendes senest 4 uger efter, at kravet er meddelt virksomheden.

3.4 Kontrolvilkår og egenkontrol

24. Udbringning af husdyrgødning

Der skal til enhver tid overfor tilsynsmyndigheden, kunne fremlægges sædskifte og gødningsplaner, som kan dokumentere, at gødningen udbringes miljømæssigt forsvarligt og i overensstemmelse med de oplysninger, der ligger til grund for denne godkendelse.

25. Produktionsomfang

Til dokumentation for, at produktionen ligger indenfor godkendelsens rammer, skal der, hvis tilsynsmyndigheden kræver det, indsendes kopier af de relevante dele af afsluttede årsskatteregnskaber. Kopierne skal indsendes senest 4 uger efter, at kravet er meddelt husdyrbruget.

26. Foderkorrektioner

Der skal foreligge dokumentation for vilkår om fodersammensætning til søer. Dokumentationen skal dække en sammenhængende periode på 12 måneder og kan bestå af effektivitetskontrol, foderkontrol eller ajourførte foderplaner.

27. Støj

Hvis tilsynsmyndigheden skønner, at eventuelle klager vedr. støj fra virksomheden er velbegrundede, skal husdyrbruget igennem en akkrediteret virksomhed for egen regning eftervise, at de stillede støjkrav er overholdt. Støjmåling kan maksimalt kræves én gang pr. år, og skal foretages i overensstemmelse med miljøstyrelsens vejledning nr. 5, 1984, måling af ekstern støj fra virksomheder.

28. Lugtprøver

Hvis tilsynsmyndigheden skønner, at eventuelle klager vedr. lugt fra virksomheden er velbegrundede, skal virksomheden for egen regning lade foretage en undersøgelse af forskellige lugtkilder og / eller behandling af afkastluften, således at lugten udenfor staldene formindskes.

3.5 Andre vilkår

29. Ændringer

Ændringer i ejerforhold (eller hvem der er ansvarlig for driften) skal meddeles tilsynsmyndigheden. Inden etablering, udvidelse eller ændring af anlæg omfattet af Lov om miljøgodkendelse mv. af husdyrbrug, skal der indgives en anmeldelse til kommunalbestyrelsen jf. bekendtgørelse om tilladelse og godkendelse m.v. af husdyrbrug.

30. Ophør af drift

Ved ophør af driften, skal virksomheden foretage oprydning i et sådan omfang, at forureningsfare udgås. Herunder skal gylletanke, gyllekølingsanlæg og lignende tømmes. Lemvig Kommune skal kontaktes med henblik på at aftale, hvilke foranstaltninger, der skal til for at fjerne forurenende kilder, herunder bygninger, silo- eller tankanlæg.

4. Retsbeskyttelse

Ifølge § 40 i husdyrloven må tilsynsmyndigheden ikke meddele påbud eller forbud efter § 39 før der er forløbet 8 år efter meddelelsen af en godkendelse.

Tilsynsmyndigheden skal dog tage godkendelsen op til revurdering og om nødvendigt meddele påbud eller forbud efter § 41, hvis

- 1) der er fremkommet nye oplysninger om forureningens skadelige virkning,
- 2) forureningen medfører miljømæssige skadevirkninger, der ikke kunne forudses ved godkendelsens meddelelse,
- 3) forureningen i øvrigt går ud over det, som blev lagt til grund ved godkendelsens meddelelse,
- 4) væsentlige ændringer i den bedste tilgængelige teknik skaber mulighed for en betydelig nedbringelse af emissionerne, uden at det medfører uforholdsmæssigt store omkostninger,
- 5) det af hensyn til driftssikkerheden i forbindelse med processen eller aktiviteten er påkrævet, at der anvendes andre teknikker, eller
- 6) der er fremkommet nye oplysninger om sikkerhedsmæssige forhold på virksomheder, der er omfattet af regler fastsat i medfør af § 7 om risikobetonede processer m.v.

IPPC

Husdyrbruget er omfattet af IPPC-reglerne og nærværende godkendelse skal derfor revurderes efter 8 år. IPPC-direktivet er direktiv for integreret forebyggelse og bekæmpelse af forurening.

Bortfald

Hvis godkendelsen ikke er udnyttet indenfor en periode på 2 år bortfalder den del, der ikke er udnyttet.

5. Klagevejledning

5.1 Klageret

Afgørelsen er truffet i medfør § 12 i Lov om miljøgodkendelse m.v. af husdyrbrug, Lov. nr. 1572 af 20. december 2006.

Afgørelsen kan påklages til Miljøklagenævnet i henhold til §76 i Lov om miljøgodkendelse m.v. af husdyrbrug af;

- Ejeren af Pletvej 19
- Embedslægeinstitutionen
- Enhver, der har en individuel interesse i sagens udfald (herunder feks. ejere af forpagtede arealer og aftalearealer)

En eventuel klage skal være skriftlig, stiles til Miljøklagenævnet og sendes til Lemvig Kommune.

Klagen skal være Lemvig Kommune i hænde senest 4 uger fra afgørelsens meddelelse. Umiddelbart efter klagefristens udløb videresender kommunalbestyrelsen klagen til Miljøklagenævnet ledsaget af det materiale, der er indgået i miljøgodkendelsens behandling.

Hvis afgørelsen påklages får ansøger besked. Klage har ikke opsættende virkning.

Klagefristen udløber den 29. juni 2010.

6. Offentliggørelse

Miljøgodkendelsen offentliggøres ved annoncering i Lokalavisen i Lemvig den 1. juni 2010.

Følgende har fået en kopi af godkendelsen:

- Miljøcenter Ringkøbing, Holstebrovej 31, 6950 Ringkøbing.
E-post: Post@rin.mim.dk

Ejere af forpagtede arealer

- Vilhelm Bjerg Madsen, Dusgårdvej 2, 7620 Lemvig
- Bruno Mølgaard, Lykkesgårdvej 1, 7620 Lemvig
- Kristian Snejbjerg, Søgårdevejen 17, 7620 Lemvig
- Thorkild Bjerg Madsen, Vadskeervej 11, 7620 Lemvig
- Engbjerggård, Engbjergvej 13, 7620 Lemvig
- Henrik Karstoft, Gjelleroddevej 3, 7620 Lemvig
- Ingrid Søgaard, Søgårdevejen 15, 7620 Lemvig

Naboer indenfor ca. 700 m fra anlægget

- Susie Byskov Lund, Pletvej 15, 7620 Lemvig
 - Lise Thomsen, Pletvej 17, 7620 Lemvig
 - Lene Ørgaard, Klostervej 39, 7620 Lemvig
 - Jette Simonsen Lundgaard, Klostervej 29, 7620 Lemvig
 - Knud Erik Elkjær Offersen, Klostervej 40, 7620 Lemvig
 - Ove Jensen, Klostervej 34, 7620 Lemvig
 - Theodor Trillingsgaard, Pletvej 10-12, 7620 Lemvig
 - Flemming Øgendahl Frederik og Mona Opstrup Frederiksen, Pletvej 4, 7620 Lemvig.
 - Annemarie og Niels Christen Møller Johnsen, Pletvej 18, 7620 Lemvig
-
- Sundhedsstyrelsen, Embedslægeinstitutionen Midtjylland, Lyseng Allé 1, 8270 Højbjerg. E-post: midt@sst.dk
 - Lemvigegnens Landboforening, Industrivej 53, 7620 Lemvig. E-post: btc@lemvig-landbo.dk
 - Danmarks Naturfredningsforening Lemvig/Thyborøn-Harboøre, Jens J. Brogaard. E-post: br@lemvig-gym.dk
 - Danmarks Naturfredningsforening, Masnædøgade 20, 2100 København Ø. E-post: dn@dn.dk

- Friluftsrådet, v. Allan Kjær Villesen. E-post: akv@tdcadsl.dk
- Friluftsrådet, Scandiagade 12, 2450 København SV. E-post fr@friluftsradet.dk
- Dansk Ornitologisk Forening, Vesterbrogade 140, 1620 København V. E-post: natur@dof.dk
- Dansk Ornitologisk Forening i Lemvig. E-post: lemvig@dof.dk
- Det Økologiske Råd, Blegdamsvej 4B, 2200 København N. E-post: husdyr@ecocouncil.dk
- Dansk Botanisk Forening, Jyllandskredsen, Att.: Bent Odgaard, Geologisk Institut, C F Møllers Allé, bygning 1120, 8000 Århus C. E-post: bent.odgaard@geo.au.dk
- Danmarks Fiskeriforening, Nordensvej 3, Taulov, 7000 Fredericia. E-post: mail@dkfisk.dk
- Ferskvandsfiskeriforeningen for Danmark, Vormstrupvej 2, 7540 Haderup. E-post: nb@ferskvandsfiskeriforeningen.dk
- Danmarks Sportsfiskerforbunds miljøkoordinator, Erik Schou Nielsen, Rosenvej 18, 8240 Riskov. E-post: enie@aabc.dk
- Arbejderbevægelsens Erhvervsråd, Reventlowsgade 14, 1, 1651 København V. E-post: ae@eraadet.dk
- Forbrugerrådet, Fiolstræde 17, 3, Postboks 2188, 1017 København K. E-post: fbr@fbr.dk
- Aktive Fritidsfiskere i Danmark v. Leif Søndergård, Søvejen 6, 7860 Spøttrup

Afgørelsen kan indbringes for domstolene indtil 6 måneder efter den dato, hvor afgørelsen bliver offentliggjort, jf. miljøbeskyttelseslovens § 101.

Miljøgodkendelsen er givet i henhold til Bekendtgørelse nr. 249 af 31. marts 2009 om tilladelse og godkendelse mv. af husdyrbrug. Endvidere henvises til Lov om miljøgodkendelse m.v. af husdyrbrug nr. 1572 af 20. december 2006 og litteraturliste bagerst.

På Lemvig Kommunes vegne den 25. maj 2010.

Inger Hejlesen
miljømedarbejder

7. Miljøteknisk redegørelse og vurderinger

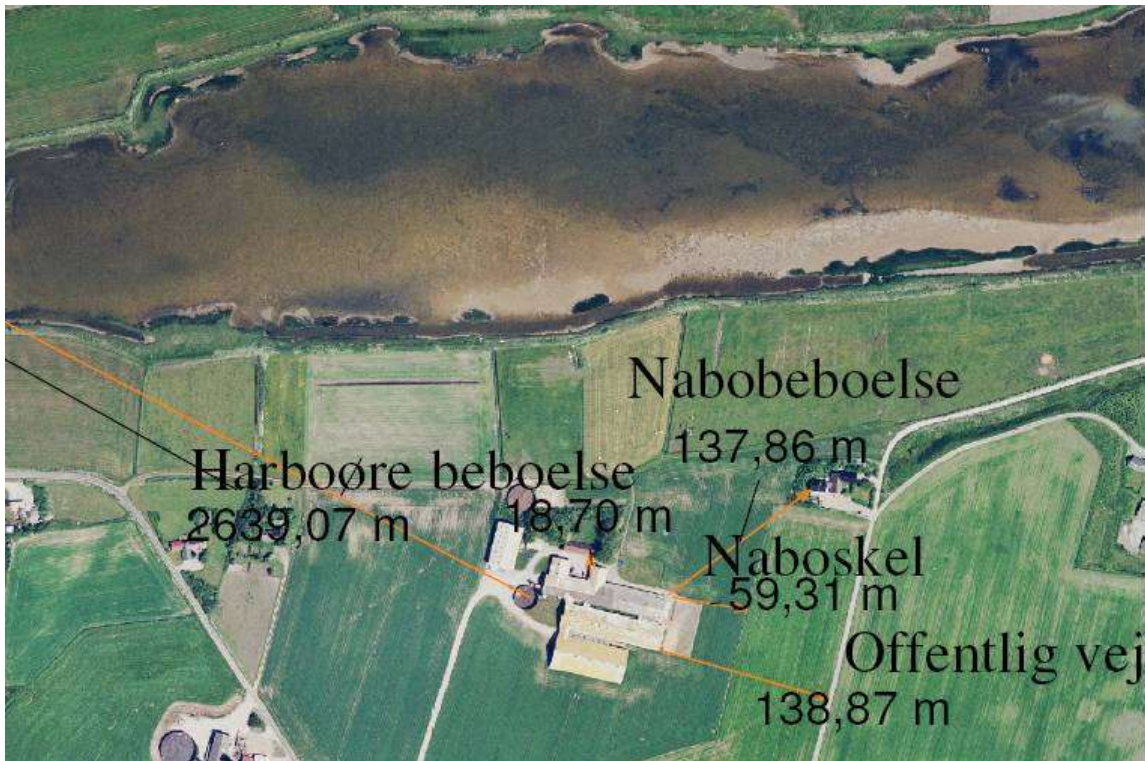
7.1 Beliggenhed og planmæssige forhold

Placering og lokalisering

Ejendommens placering i forhold til naboer, sommerhusområde og byzone fremgår af nedenstående figur 1. Der er ikke samlet bebyggelse eller landsbyer med status som landsbycenter i nærheden af husdyrbruget.

Table 1: Afstanden fra stalde til nærmeste naboer, sommerhusområde og byzone er følgende:

Nærmeste naboer	Afstand
Klostervej 39	ca. 138 meter
Pletvej 17	ca. 230 meter
Pletvej 15	ca. 280 meter
Pletvej 18	ca. 225 meter
Underbjerg (sommerhusområder)	ca. 3 km
Harboøre (byzone)	ca. 2,5 km



Figur 1: Luftfoto over ejendommen og nærmeste naboer

Virksomheden er placeret i landzone i et landbrugsområde. Nærmeste nabo-beboelse er placeret ca. 138 meter fra husdyrproduktionen på Pletvej 19, se Figur 1. Nærmeste område i byzone er Harboøre ca. 2.5 km fra husdyrbruget og nærmeste sommerhusområde er ved Underbjerg ca. 3 km fra Pletvej 19. Der er ikke samlede bebyggelser i nærheden.

Husdyrlovens afstandskrav

Produktionsanlægget overholder afstandskravene i Husdyrlovens § 6, som omfatter nabobeboelse, byzone- eller sommerhusområde og visse lokalplanlagte områder.

Ingen afsnit af produktionsanlægget er omfattet af afstandskravene i Husdyrlovens § 8 (bl.a. vandforsyningsanlæg, veje og naboskel), da der ikke sker nybyggeri eller ændret anvendelse af bygningerne.

7.2 Produktion

Dyrehold

Pletvej 19 indgår i et samarbejde med ejerens øvrige bedrift med slagtesvineproduktioner på Pletvej 4 (183,6 DE), Pletvej 18 (89,9 DE), Vadskærvej 13 (185,6 DE), og Grønkærvej 24 og 26. Efter ændringen vil der på Pletvej 19 være en smågriseproduktion med 660 årssøer, 19.800 smågrise i vægtintervallet 7,2-37 kg, 4 ammekøer inkl. opdræt og 3 heste 500-700 kg.

Ved ca. 37 kg's vægt flyttes smågrisene fremover til de øvrige ejendomme og opfedes til slagting. Ændringen i husdyrholdet på Pletvej 19 kan ses herunder.

Der er vilkår om dyreholdets sammensætning og omfang samt dokumentation herfor.

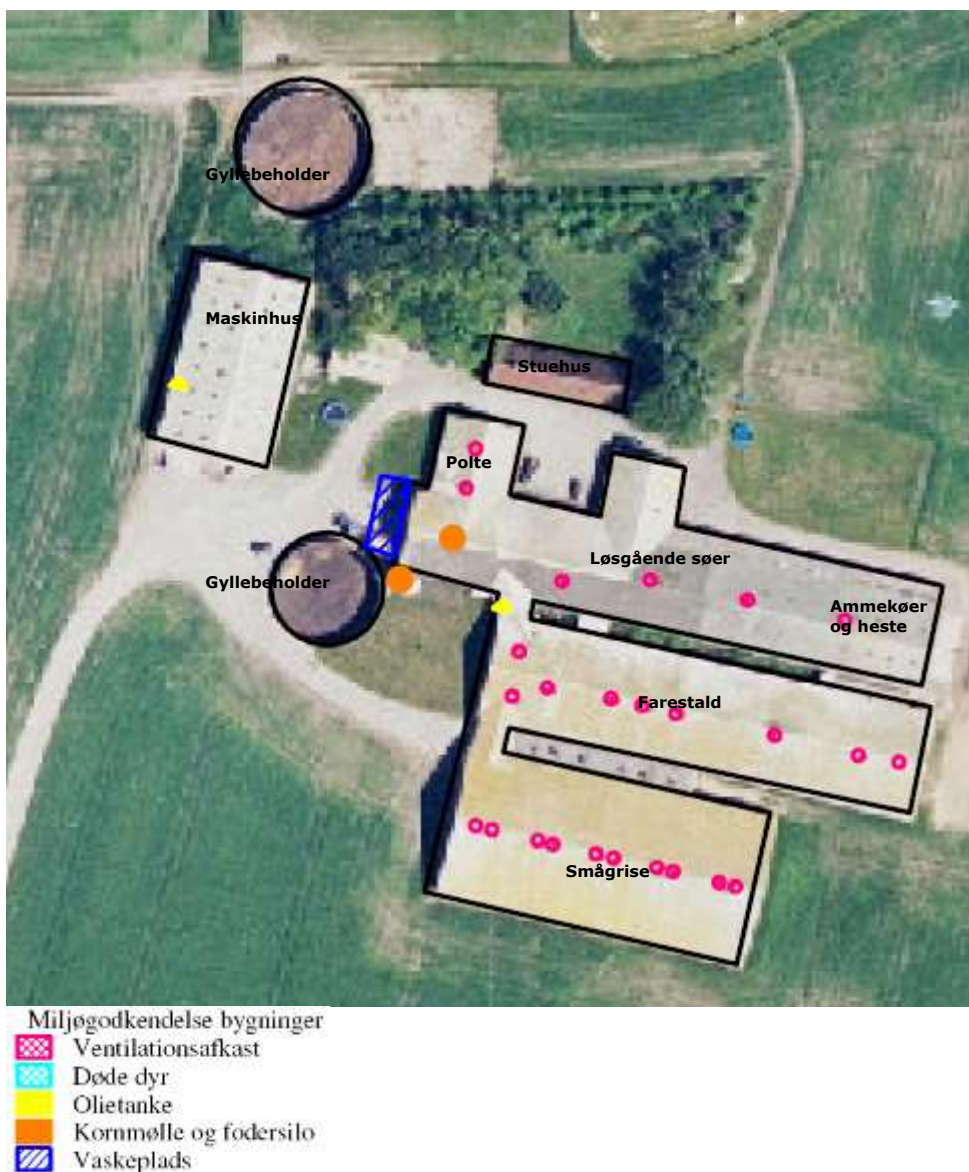
Tabel 2: Dyrehold

Type	Dyrehold før		Dyrehold efter	
	Antal	DE	Antal	DE
Søer med grise til 7,2 kg	640	148,8	660	153,5
Prod. smågrise 7,2-30 kg *til 37 kg	14.740	67,7	19.800*	119,0
Ammekøer 400-600 kg			4	2,5
Kvier/stude, tung race (6 mdr.-kælvning) årsdyr			3	1,5
Småkalv, tung race (0-6 mdr.) årsdyr			1	0,3
Tyrekalv, tung race (0-6 mdr.) producerede dyr			4	0,2
Ungtyr, tung race (6 mdr.-slagting 440 kg) producerede dyr			4	1,0
Heste, årsdyr 500-700 kg			3	1,3
I alt		216,6		279,42

7.3 Indretning

Produktionsændringerne kan foregå i eksisterende bygninger, hvoraf en del renoveres med nyt inventar.

Placeringen af de enkelte staldafsnit kan ses på figur 2.



Figur 2: Oversigt, ejendommens bygninger.

Udvidelsen af svinebesætning og etablering af ammekvægsbesætning og hestehold sker i eksisterende staldanlæg. Der ændres ikke på gulv- og gødningssystemer etc.

Tabel 3: Staldoversigt

1.1.1. Sostalde

Status	Dyrekategori	Antal Nudrift	Antal DE Nudrift	Antal Ansøgt	Antal DE Ansøgt	Sti-pladser
Dyreholdet udvides	Årso, løbe- og drægtighedsstald, løsgående, dybstrøelse+spaltegulv	30		30		62
	Årso, løbe- og drægtighedsstald, løsgående, spaltegulv	610		630		560
	Årso, farestald, kasses-tier, delvis spaltegulv	640	I alt 149,3	660	I alt 153,9	188

1.1.2. Smågrise:

Status	Dyrekategori	Antal Nudrift	Antal DE Nudrift	Antal Ansøgt	Antal DE Ansøgt	Stipladser
Dyreholdet udvides	Smågrise fra 7,2 kg, Toklimastald, delvis spaltegulv *til 37 kg	14.740	84,2	19.800*	147,8	3.200

1.1.2. Ammekøer:

Status	Dyrekategori	Antal Nudrift	Antal DE Nudrift	Antal Ansøgt	Antal DE Ansøgt	Stipladser
Etablering	Ammekøer 400-600 kg	0		4		
Etablering	Kvier/stude, tung race (6 mdr.-kælvning) årsdyr	0		3		
Etablering	Småkalv, tung race (0-6 mdr.) årsdyr	0		1		
Etablering	Tyrekalv, tung race (0-6 mdr.) producerede dyr	0		2		
Etablering	Ungtyr, tung race (6 mdr.-slagtning 440 kg) producerede dyr	0		4		
Etablering	Heste, årsdyr 500-700 kg	0	I alt 0	3	I alt 6,3	

Farestierne (staldafsnit 1.1.1):

Farestierne er i de eksisterende bygninger med delvist spaltegulv i henhold til BAT-byggeblad 106.02-51.

Løbestaldene (staldafsnit 1.1.1):

De eksisterende stalde til drægtige søer er med spaltegulve og med en mindre afdeling med dybstrøelse til søerne lige efter fravæning af smågrise. Her har de mulighed for at rode i halmen og bliver klar til at blive løbet igen. Der er ikke planlagt nybyggeri, og derfor ændres gulvtypen ikke til et med mindre ammoniakfordampning.

Smågrise (stald 1.1.2):

Udvidelse af dyreholdet sker i eksisterende anlæg, og der ændres ikke på gulv- og gødningssystem.

Ammekvægsbesætning og heste (1.1.3)

Staldsystemet er dybstrøelse.

7.4 Drift

Ventilation

På staldene er ventilationsafkast placeret som vist på figur 2.

Staldene har undertryksventilation (Funkki og Skov), der etableret i 1991-2000. Der er afkast omtrent i rygningshøjde, og der er indgået en årlig serviceaftale.

Rengøring

Løbe-/drægtighedsstalde og ventilationsanlæg vaskes en gang årligt, mens besætningen flyttes rundt. Farestalde vaskes hver 6. uge og klimastalde hver 10. uge. Rengøringen foretages bl.a. ved iblødsætning og efter rengøring tørres ved opvarmning ved oliefyr.

Foder og fodersystem

Foderopbevaring og forarbejdning – i foderrummet findes der kornlager, en kornmølle (20 HK motor) og en vådfodertank. Foderanlægget har automatisk drift. Sammen med møllen kører en støvsuger. Nær den mindste gyllebeholder er der en udendørs fodersilo til soja, cirka 60 m³, hvor foder blæses ind cirka 1 gang månedligt. Se figur 2.

Der er forudsat justeringer i fodring af søer med effekt på indholdet af næringsstoffer i husdyrgødningen, se nærmere afsnit om fosforoverskud i afsnit 9.2 Forurening og gener fra husdyrbrugets arealer.

Forbrug af vand og energi

Det anslåede årlige forbrug af vand og energi fremgår af tabel 4.

Tabel 4: Virksomhedens årlige forbrug af olie, el og vand.

Produkt	Nudrift	Ansøgt
Dieselolie	60.000 liter	60.000 liter
Fyringsolie	30.000 liter	30.000 liter
El	230.000 kWh	230.000 kWh
Vand	8.375 m ³	9.400 m ³

Energiforbrug

Der er forbrugt ca. 230.000 kWh i 2006. Dette forventes ikke at ændres, da der ikke sker ændringer vedr. lysbehov, drift af foderanlægget etc.

Forbrug af dieselolie er ca. 60.000 l i tidligere markdrift, forbruget forventes ikke at stige, da arealet er det samme.

Fyringsolie anvendes til opvarmning af klimastalde, og det forventes heller ikke, at forbruget stiger her.

Energibesparende foranstaltninger

Der er energisparepærer ved farestierne. Der er to-klimastalde ved smågrisene, således skal kun en del af staldene varmes op.

Belysningen er valgt efter de mest energisparende ved byggeriet.

Der er multistep-ventilation i smågrise-stald, og der ventileres således kun efter behov.

Olietanke

Der er en 6.000 liter tank med fyringsolie, som står udendørs på fliseunderlag ved stalden og en 4.000 liter tank med dieselolie, som står på betonunderlag i maskinhuset. Begge tanke er ståltanke fra 1999.

Lemvig Kommune vurderer, at de generelle regler for etablering og drift af olietanke er tilstrækkelige til at sikre mod forurening. Der er vilkår om information af kommunen før etablering af nye tanke.

Placeringen fremgår af figur 2.

Vandforbrug

Stald og stuehus forsynes med vand fra Thyborøn-Harboøre Vandværk.

Der var i 2006 et vandforbrug på 8.375 m³ til drift og privatforbrug. Det forventede vandforbrug for den ansøgte besætning iflg. normtal er: Drikkevand 660 søer à 3,30 m³ + 19.800 smågrise à (0,13+0,06) m³ = 5.940 m³. Vaskkevand = 436 m³, i alt 6.376 m³. Hertil kommer markdrift og privatforbrug.

Ansøger oplyser, at det aktuelle vandforbrug ligger lidt højere end normberegningen.

Ved tilsvarende forudsætninger er der beregnet et samlet forbrug i ansøgt drift på ca. 9.400 m³.

Mark 42-52 (Vestergård) kan vandes, øvrige arealer vandes ikke.

Vandbesparende foranstaltninger

Ved smågrisene er der opsat drikkekopper for at minimere spildet. Inden rengøring sættes staldene i blød for at reducere mængden af vaskevand.

Spildevand og overfladevand

Spildevand fra vask af stalde ledes til gyllebeholder.

Gyllevogne vil blive fyldt med sugekran, der automatisk stopper, når tanken er fuld. Der er vilkår om, at der skal etableres og anvendes læsseplads med afløb til gyllebeholder, hvis der ændres til anvendelse af andet pumpesystem.

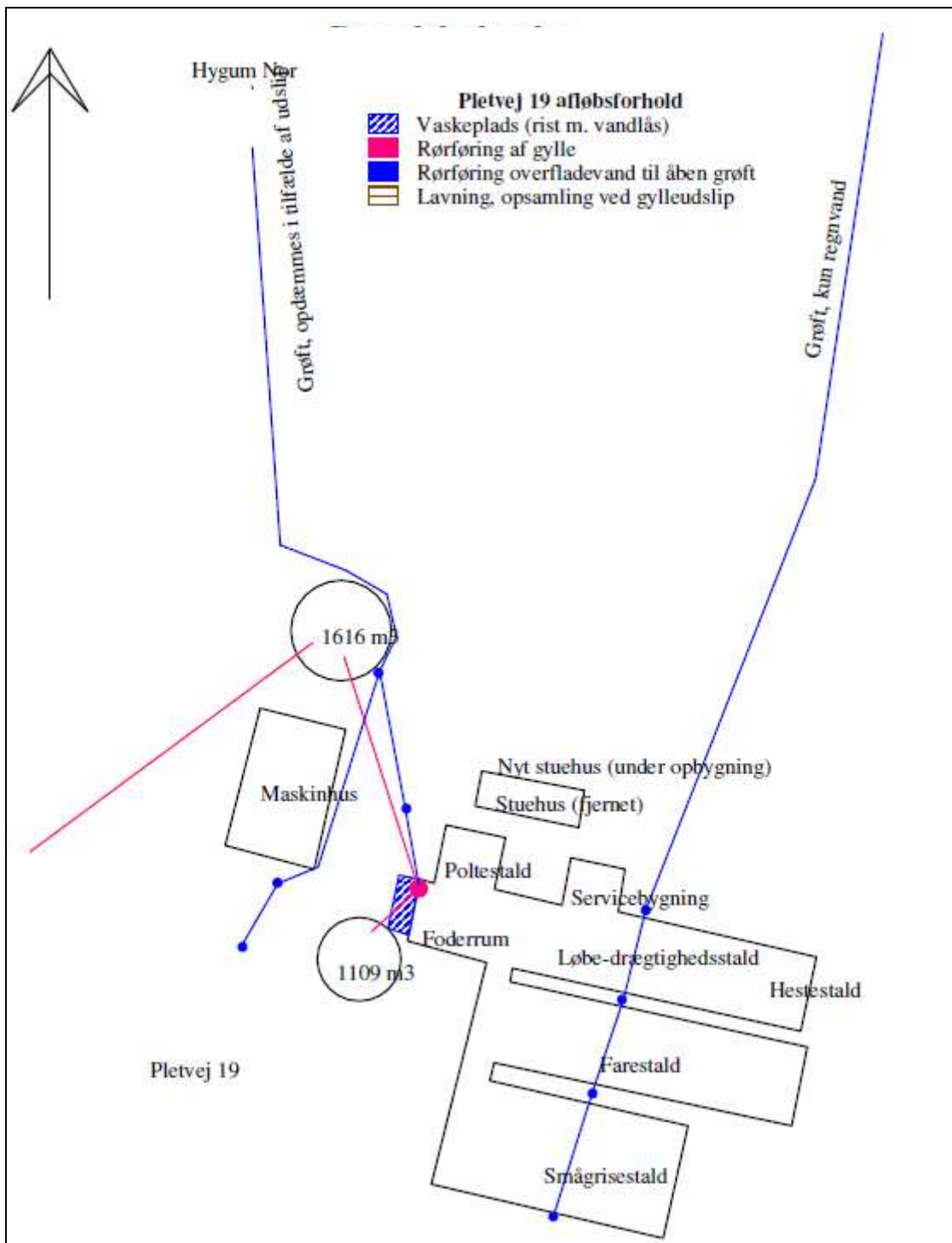
Påfyldning af marksprøjte sker på vaskeplads, og der er vaskeanlæg på sprøjten til vask i marken. Vask af maskiner sker på vaskeplads med afløb til gylleanlæg, der er vilkår om dette.

Der er ikke ændring af anlæg og afløb for sanitært spildevand.

For at sikre mod afstrømning af forurenende stoffer til omgivelserne er der vilkår, der begrænser oplag mv. i forbindelse med overfladeafløb.

Tagvand fra staldbygninger ledes i tætte ledninger til grøft og herfra videre til Hygum Nor, se figur 3.

Som et led i miljøgodkendelsen af ejendommen er der derfor stillet vilkår om at husdyrbruget skal søge og have opnået udledningstilladelse for spildevand senest 1 år efter §12-miljøgodkendelsen er meddelt.



Figur 3: Afledning af tag- og overfladevand.

Driftsforstyrrelser eller uheld

I husdyrbrugets omgivelser er der blandt andet risiko for forurening af Hygum Nor ved gylleudslip eller udslip af andre stoffer.

Gylleudslip

Der er ikke automatik i forbindelse med pumpning af gylle. Pumpning foregår efter manuel igangsætning og foregår under opsyn.

Ved akut udslip foretages opdæmning med f.eks. halmballer. Grøfter mod Hygum Nor afblændes og ved større uheld alarmeres via 112. Ved afblænding af grøfter imødegås en spredning af udslippet til Hygum Nor.

Strømsvigt

Der er nødopluk på ventiler, og der findes en nødgenerator på husdyrbruget. Ved strømsvigt er der opmærksomhed på at kontrollere, at der ikke sker forurening som følge af manglende strøm til fx pumper.

Olieudslip

Olietankene er overjordiske. Én er placeret indendørs på fast gulv og den anden udendørs med på fast underlag, så det opdages, hvis der er udslip.

Kemikalieudslip

Konsekvenser af eventuelt kemikaliespild imødegås ved håndtering af kemikalier på arealer, hvorfra der er afløb til gyllesystemet. Olie håndteres oftest i maskinhuset, hvor konsekvenser af spild imødegås ved anvendelse af f.eks. savsmuld til opsugning og/eller begrænsning af afstrømning ved opdæmning med sand i portåbningen.

Ved transport af bekæmpelsesmidler anvendes transportemballage, der sikrer mod stød og uheld, og der medbringes savsmuld til opsugning, hvis der opstår spild.

Der er generelt vilkår om indretning og drift, så konsekvenser af eventuelle uheld eller driftsforstyrrelser forhindres eller eventuelt begrænses.

For at begrænse risiko for forurening ved driftsforstyrrelser eller uheld er der også vilkår til anvendelse af påfyldningsplads og til opbevaring og håndtering af olie- og kemikalieprodukter.

Husdyrbruget har i forbindelse med miljøgodkendelsesprocessen udarbejdet en beredskabsplan. Beredskabsplanen har som formål at stoppe uheld og begrænse konsekvenser af eventuelle uheld for det omgivende miljø. Beredskabsplanen er vedlagt som bilag 1.

Beredskabsplanen indeholder en række instrukser om, hvad der skal foretages ved driftsforstyrrelser og uheld – fx brand, gylleuheld, olie-/kemikaliespild, strømsvigt og transport af bekæmpelsesmidler. Desuden findes en liste over telefonnumre til husdyrbrugets eksterne kontakter, håndværkere mv.

Ifølge beredskabsplanen forpligter husdyrbruget sig til at gøre husdyrbrugets ansatte bekendt med planens indhold og til årligt at kontrollere og evt. revidere planen. Planen findes på staldkontoret i servicebygningen og på kontoret i stuehuset.

Lemvig Kommune vurderer, at de stillede vilkår og husdyrbrugets beredskabsplan begrænser risiko og konsekvenser af driftsforstyrrelser og uheld mest muligt.

7.5 Gødningsproduktion og håndtering

Gødningshåndtering

Gyllen løber fra staldene til en fortank, hvorfra den pumpes over i gyllebeholderne på henholdsvis 1.100 m³ og 1.600 m³ på Pletvej 19. Der er endvidere pumpeledning til et opbevaringsanlæg, der er fælles med produktionen

på Pletvej 18. Opbevaringsanlægget er en gyllebeholder, placeret på Pletvej 18.

Der er ikke pumper i gylletanke og ingen faste underlag med opsamling. Dog er der en vaskeplads ved den mindste gylletank på Pletvej 19, der har afløb med opsamling til gyllebeholder. Gylle udbringes af maskinstation, der kører med vogne med kran.

For at begrænse risiko for uheld i forbindelse med pumpning af gylle er der vilkår om sikring af eventuelle pumper.

Dybstrøelse fra søerne i staldafsnit 1.1.1, hvor der er et afsnit med 30 løsgående søer på staldsystemet dybstrøelse og spaltegulv, udmuges én gang årligt til direkte forårsudbringning, hvor gødningen enten nedbringes eller spredes på frøgræsmarker.

Dybstrøelsesmængden fra kvæg og heste er begrænset, da dyrene er udegående en stor del af året. Gødningen opbevares i stalden til udbringning. Der lånes en møgspreader på maskinstation og udbringes cirka 2 læs årligt.

For at begrænse gener i forbindelse med gylletransporter er der vilkår om

- begrænsning og håndtering af eventuelt spild
- praksis for udspredning af husdyrgødning.

Produktion af husdyrgødning

Den overvejende del af husdyrgødningen fra svineproduktionen forekommer på flydende form og går til gyllesystemet. Gødningsproduktionen er oplyst i bilag til ansøgningen og fremgår af nedenstående tabel. Ansøgningens beregninger er foretaget i programmet 'Næsgaard Mark' og er baseret på normal for gødningsproduktion.

Tabel 5: Beregnet gødningsproduktion ved 307,97 DE.

Type	Antal	Produktion t/år
Flydende husdyrgødning		
Søer		
• Søer, løbe- /drægtighedsstald	660	2.898
• Kassestier søer, delvis spaltegulv, farestald	660	1.087
Smågrise		
• Toklimasstald, delvis spalter	19.800	3.481
Nedbør i lager og befæstede arealer		200
Vand fra rengøring mv.		343
I alt		8.009 t
Produktion pr måned		667 t
Fast husdyrgødning/dybstrøelse		
• Søer, løbe- /drægtighedsstald	30	20

Opbevaring af husdyrgødning

På ejendommen er der 2 gyllebeholdere på henholdsvis ca. 1.100 m³ og ca. 1.600 m³ samt opbevaringskapacitet i kanaler på 800 m³.

Desuden er der et fælles gylleopbevaringsanlæg med Pletvej 18, hvor 1.300 m³ er til rådighed for Pletvej 19, og der er lejet gyllebeholder på Stamphøjvej 32 på 1.530 m³.

Gyllebeholdere på mere end 100 m³ er generelt omfattet af krav til kontrol af autoriseret kontrollant hvert 10. år. På Pletvej 19 er beholderen fra 1993 kontrolleret i 2003.

Beholderen fra 1987 er sidst kontrolleret i 1998 og ønskes nedrevet efter en påkørsel.

Beholderen på Pletvej 18 er kontrolleret i 2007.

Rumfanget af opbevaringsanlæggene fremgår af tabel 6.

Tablet 6: Opbevaringsanlæg til husdyrgødning.

Anlæg	Størrelse i m ³
Gyllebeholder 1993	1.600
Gyllekanaler, Pletvej 19	800
Del af beholder, Pletvej 18	2.100
Lejet beholder	1.530
I alt	6.030

Den samlede tilførsel om året til gyllelagrene er 8.082 tons, som svarer til en månedlig tilførsel på 667 tons. Den beregnede opbevaringskapacitet er ca. 9 måneder.

Dybstrøelse opbevares i stalde indtil direkte udbringning til udspretningsarealerne.

Jf. Husdyrgødningsbekendtgørelsen er der på krav om en kapacitet svarende til minimum 9 måneders gødningsproduktion. Kravet er overholdt. Der er vilkår om kapacitet svarende til minimum 9 måneders gødningsproduktion.

Gylleseparering

Der er ingen planer om at etablere gylleseparering på ejendommen.

Jordforbedringsmidler

Der modtages ikke slam eller andre affaldsprodukter til jordbrugsformål.

8. Forurening og gener fra husdyrbrugets anlæg

8.1 Ammoniak

Ammoniakemission fra staldene begrænses igennem en god staldhygiejne og ved at alle stalde er indrettet med delvist spaltegulv, der har lav ammoniakfordampning.

Ammoniakfordampning fra gyllebeholdere begrænses ved etablering af fast overdækning på beholderen på Pletvej 18. Der er tale om et fællesanlæg mellem Pletvej 18 og Pletvej 19.

I www.husdyrgodkendelse.dk er der beregnet en emission på 2.843,40 kg N/år fra stalde som er omfattet af kravet, men hvor der ingen ændring sker. Der er en emission fra stalde som er omfattet af kravet, og hvor der sker ændring på 808,73 kg N/år. Ammoniaktab fra lagre af flydende husdyrgødning er på 429,65 kg N/år.

Dvs. der er en samlet emission fra anlægget på 4.081,77 kg N/år og i www.husdyrgodkendelse.dk er der beregnet en meremission af ammoniak fra anlægget på 787,19 kg N/år.

Ifølge www.husdyrgodkendelse.dk er kravet om 20 % reduktion af ammoniaktab overholdt. Det er beregnet, at ammoniakemissionen ved de valgte anlæg reduceres med 14,00 kg N/år mere end nødvendigt.

Fast overdækning af gødningslager (generel ammoniakreduktion)

For at overholde kravet om 20 % reduktion af ammoniaktab fra stald og lagre, bliver der etableret teltoverdækning af gyllebeholderen på Pletvej 18. Etablering af teltoverdækning på gyllebeholdere reducerer ammoniaktab fra lagrene med ca. 50 % i forhold til naturligt flydelag, dvs. ca. 1 % tab af total N. Reduktion af ammoniaktabet ved overdækning af beholderen indgår med 50 % ansøgningssystemets beregninger, da der er tale om et fælleslager.

Foderkorrektur (generel ammoniakreduktion)

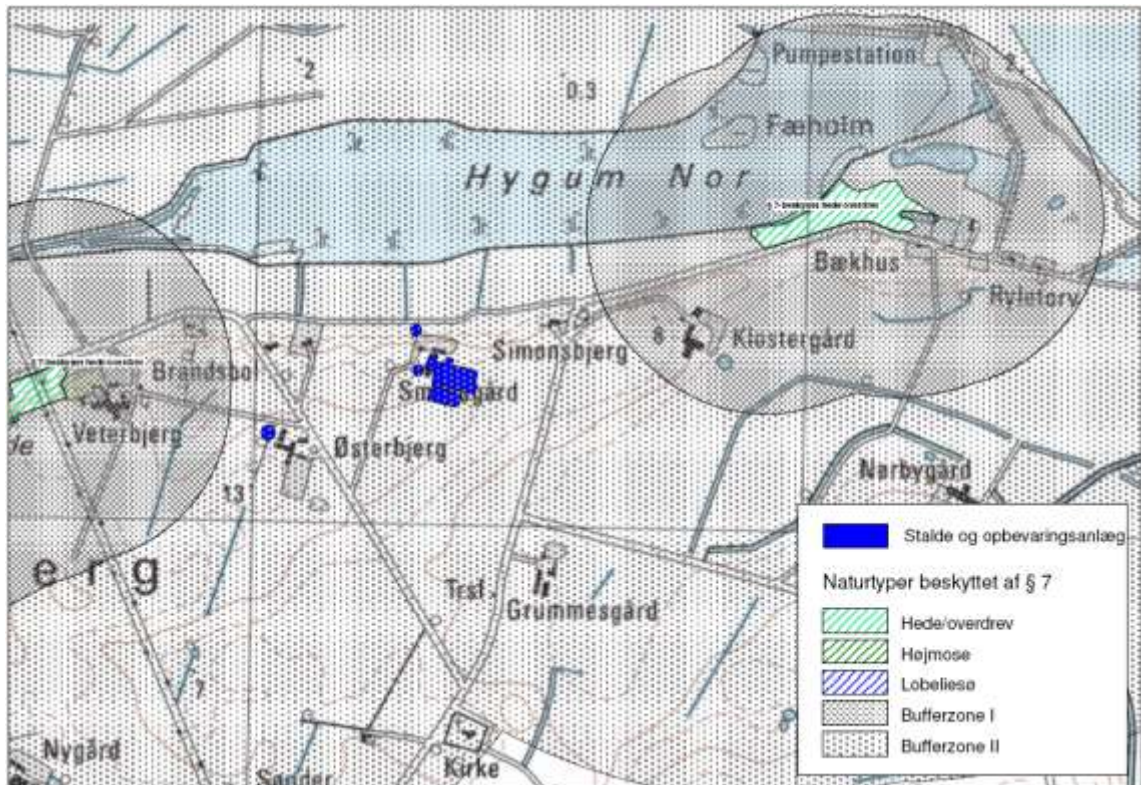
For at begrænse indholdet af fosfor i gyllen er der foretaget en foderkorrektur, der også kan have indflydelse på ammoniaktabet fra gyllen. I dette tilfælde får foderkorrektur ingen reel betydning for ammoniaktabet, da øget fodertildeling (som er givet med baggrund i korrektur vedrørende fosfor) beregningsmæssigt modregnes af reduceret tildeling af råprotein, hvilket viser sig ved en korrekturfaktor beregnet på baggrund af ansøgningens oplysninger på 1,00. (For at have reducerende betydning skal faktoren være mindre en 1,00).

Der stilles vilkår om etablering og vedligeholdelse af fast overdækning.

Lemvig Kommune vurderer med baggrund i www.husdyrgodkendelse.dk og de tilhørende beregninger, at det generelle ammoniakreduktionskrav er overholdt.

Individuel ammoniakreduktion - § 7 beskyttede arealer

Husdyrbrugets stalde og opbevaringslagre er beliggende mindre end 1.000 meter fra to overdrev (DBIdent: 200.127.669 og 200.127.697 fra Danmarks Naturdata), der er beskyttet af § 7 i lov om miljøgodkendelse af husdyrbrug mv. Anlægget er beliggende mellem 300-1.000 m fra de to overdrev, og er dermed beliggende i bufferzone II. Placeringen fremgår af figur 4.



Figur 4: Placering af stald- og opbevaringsanlæg i forhold til beskyttet natur

Cirka 550 meter øst for ejendommen ligger et § 7-udpeget overdrev. Indenfor 1.000 meter fra overdrevet ligger i alt to ejendomme (Pletvej 18 og Pletvej 19) med dyrehold større end 75 DE. Merdepositionen på § 7-området fra Pletvej 19 må derfor maksimalt være 0,5 kg N/ha.

Cirka 630 meter vest for ejendommen ligger et andet § 7-udpeget overdrev. Afstanden til sidstnævnte fra anlæggets fælles lagertank på Pletvej 18 er cirka 360 meter. Indenfor 1000 meter fra dette overdrev ligger i alt fem ejendomme (Pletvej 4, 6, 18, 19 og Klostervej 19) med dyrehold større end 75 DE. Merdepositionen på § 7-området fra Pletvej 19 må derfor maksimalt være 0,3 kg N/ha.

Maksimal merdepositionen for § 7-arealerne er jf. beregninger i ansøgnings-systemet 0,15 kg N/ha.

Merdepositionen af ammoniak er udover det øgede ammoniaktab afhængig af oplandets og det aktuelle naturområdes ruhed. I beregningerne er der anvendt oplandstype landbrug, åbent land og naturtype blandet natur med lav bevoksning.

Lemvig Kommune vurderer, at Husdyrlovens beskyttelsesniveau er overholdt, og at dette er tilstrækkeligt til at beskytte de § 7-beskyttede naturtyper.

Individuel ammoniakreduktion - § 3 beskyttede arealer

I Ringkøbing Amts regionplan 2005 er beskyttede naturområder målsat i tre kategorier A, B og C.

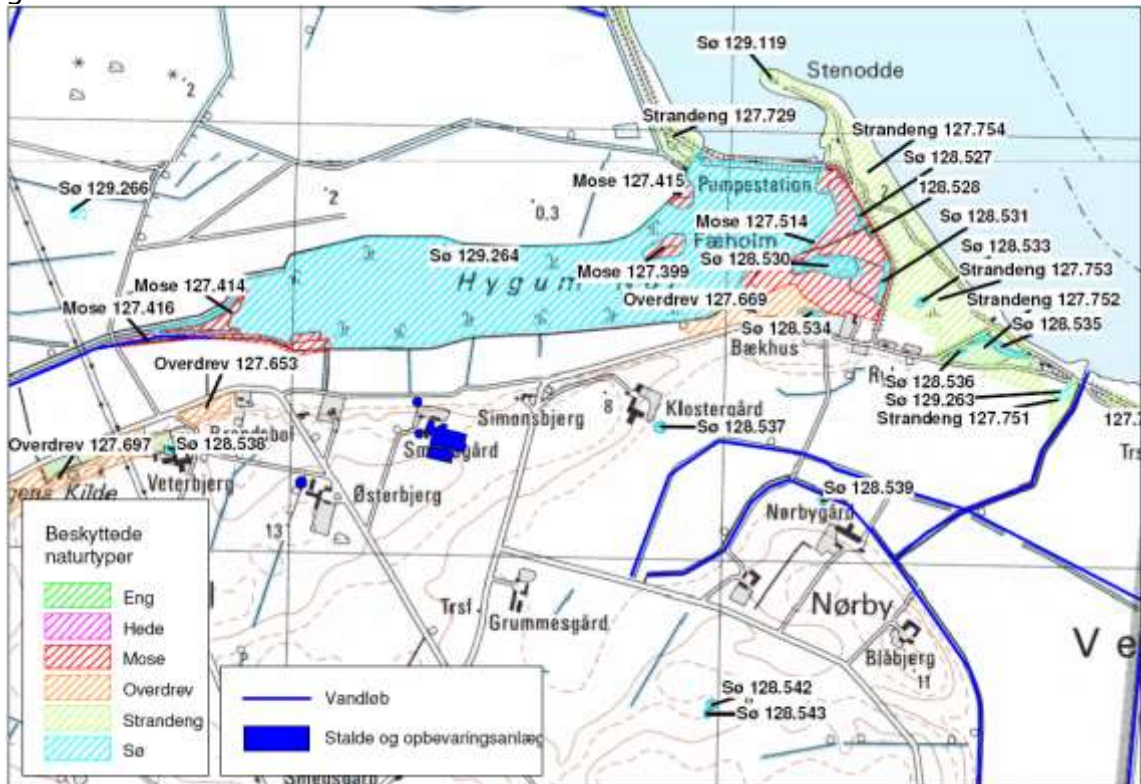
A-målsatte områder bevares med deres sjældne plante- og dyreliv intakt, og der gøres en særlig indsats for at videreudvikle naturværdierne.

I B-målsatte områder arbejdes der aktivt for en gunstig bevaringsstatus for områdernes plante- og dyreliv.

I C-målsatte områder arbejdes der for at bevare en god biologisk tilstand.

I kategoriseringen indgår blandt andet forekomster af arter som en indikation af naturkvalitet, naturarealets størrelse og struktur samt Natura 2000-udpegninger og fredninger.

Naturområder beskyttet af Naturbeskyttelseslovens § 3 og beliggende indenfor ca. 1.000 m fra husdyrbrugets stalde og opbevaringsanlæg fremgår af figur 5.



Figur 5: Placering af stald- og opbevaringsanlæg i forhold til beskyttet natur

Søer

Inden for ca. 1.000 m fra anlægget er der registreret 16 større eller mindre søer beskyttet af § 3 i naturbeskyttelsesloven. Den største og nærmeste af søerne, Hygum Nor, der er beliggende ca. 120 m nord for gyllebeholder og ca. 175 m nord for staldanlægget, er B-målsat i regionplanen. B-målsætningen henfører til basismålsætnings krav til vandkvalitet og naturindhold: Søer med naturligt og alsidigt dyre- og planteliv som er upåvirket, eller kun svagt påvirket af næringsstoffer, organiske stoffer, okker, miljøfremmede stoffer eller anden kulturpåvirkning. Søernes økologiske tilstand skal være upåvirket eller kun svagt påvirket i forhold til den naturlige baggrundstilstand. Søens målsætning er ikke opfyldt på grund af ekstern belastning fra det åbne land.

Øvrige søer er mindre søer, der ikke er målsat i regionplanen.

Overdrev, moser og strandenge

Inden for ca. 1.000 m fra anlægget er der registreret 4 overdrev, 5 moser og 2 strandenge. 3 overdrev vest for anlægget er C-målsatte og øvrige over-

drev, moser og strandenge beliggende vest for anlægget ved Hygum Nor og Stenodde er B-målsatte.

Vandløb

Der findes 3 beskyttede vandløb inden for 1.000 m fra anlægget. Ingen af vandløbene er målsatte.

Der er beregnet en merdeposition på 0,15 kg N/ha på det § 7 beskyttede overdrev beliggende ca. 550 m øst for anlægget. De andre beskyttede naturområder inden for 1.000 m er enten beliggende længere væk eller nord/vest for anlægget, og det må derfor antages at merdepositionen fra anlægget på disse naturområder er mindre. Lemvig Kommune vurderer på den baggrund, at Husdyrlovens beskyttelsesniveau dvs. det generelle ammoniakreduktionskrav er tilstrækkeligt til at beskytte de § 3-beskyttede naturtyper mod tilstandsændringer.

8.2 Lugt

Beregninger af lugtemission er foretaget af det elektroniske ansøgningschema på www.husdyrgodkendelse.dk. Beregningerne følger beskrivelserne i "Vejledende retningslinier for vurdering af lugt og begrænsning af gener fra stalde", udgivet af FMK i 2002; Foreningen af miljømedarbejdere i Kommunerne (benævnt FMK) og Bilag 5 til Vejledning fra Skov og Naturstyrelsen: Tilladelse og miljøgodkendelse m.v. af husdyrbrug (benævnt Bilag 5). Ansøgningsystemet anvender i det konkrete tilfælde den model, som giver den længste geneafstand. Det er angivet, hvilken model der på den baggrund er anvendt.

Som grundlag for beregningen er den maksimale husdyrkoncentration på ejendommen oplyst til 660 søer á 237 kg og 3.200 smågrise á gennemsnitlig 22,1 kg.

Tabel 7: Beregnet geneafstand for svineproduktionen.

Område Type	Beregnings model	Ukorri-geret gene-afstand	Korri-geret gene-afstand	Korri-geret gene-afstand, nudrift	Vægtet gen-nem-snitts-afstand	Gene-kriterie overholdt?
Byzone	Ny, Bilag 5	485,42 m				Ja
Samlet bebyggelse	Ny, Bilag 5	285,49 m				Ja
Enkelt bolig	FMK	153,50 m	93,34	91,91	183,63	Ja

Byzone og samlet bebyggelse – beregningsmodel Ny, Bilag 5

Genekriteriet er overholdt, hvis der ikke er byzone/samlet bebyggelse/nabobeboelse indenfor 1,2 gange geneafstanden.

Områder, der påvirkes af lugt fra husdyrbrug er i Bilag 5 til Vejledning fra Skov og Naturstyrelsen inddelt i forskellige områdetyper. I tabel 8 er vist de enkelte områders kategori og vejledende geneniveau, som afspejler, hvor stor lugtpåvirkning, der kan forventes acceptabelt set i forhold til boligens placering – bolig i samlet bebyggelse i landzone skal tåle større lugtpåvirkning end boliger i byzone.

Tabel 8: Områdetyper.

Kategori	Genekriterium
Eksisterende eller ifølge kommuneplanens rammedel, fremtidigt byzone- eller sommerhusområde.	5 OUE/m ³
Samlet bebyggelse i landzone ifølge definitionen fastsat i bekendtgørelse om erhvervsmæssigt dyrehold, husdyrgødning og ensilage eller område i landzone, der i lokalplan er udlagt til boligformål, blandet bolig og erhverv eller til offentlig formål med henblik på beboelse, institutioner, rekreative formål og lignende.	7 OUE/m ³
Etablering, udvidelse eller ændring ved enkeltboliger.	15 OUE/m ³

Ifølge den beregnede geneafstand, tabel 8, vil lugten muligvis kunne være generende for beboere i byzone indenfor ca. 485 m og i samlet bebyggelse i landzone indenfor ca. 285 meter. Der ligger ingen beboelser indenfor disse kategorier indenfor 1,2 gange genegrænserne, se figur 1 for anlæggets placering i forhold til naboer mv.

Enkelt bolig – beregningsmodel FMK

Genekriteriet for lugtpåvirkning af enkelt beboelse i landzone er jf. FMK-vejledningen 10 LE/m³. Genekriteriet er overholdt, da korrigeret geneafstand på ca. 92 m er mindre end vægtet gennemsnitsafstand til nærmeste bolig. Husdyrlovens beskyttelsesniveau er overholdt, og Lemvig Kommune vurderer, at husdyrbruget ikke vil medføre uacceptabel lugtpåvirkning af omgivelserne. For at imødegå eventuelle gener er der vilkår om hygiejne, og der er vilkår om eventuelt krav om undersøgelse af anlæggets lugtpåvirkninger.

8.3 Transport

Al tung trafik til og fra ejendommen sker ad Pletvej.

Der er i beregningerne ikke taget hensyn til sæsonudsving, ligesom dyrlæge, konsulent, miljøtilsyn mv. ikke er medregnet.

Antal og transporttyper fremgår af tabel 9.

Tabel 9: Oversigt over kørsler til og fra virksomheden.

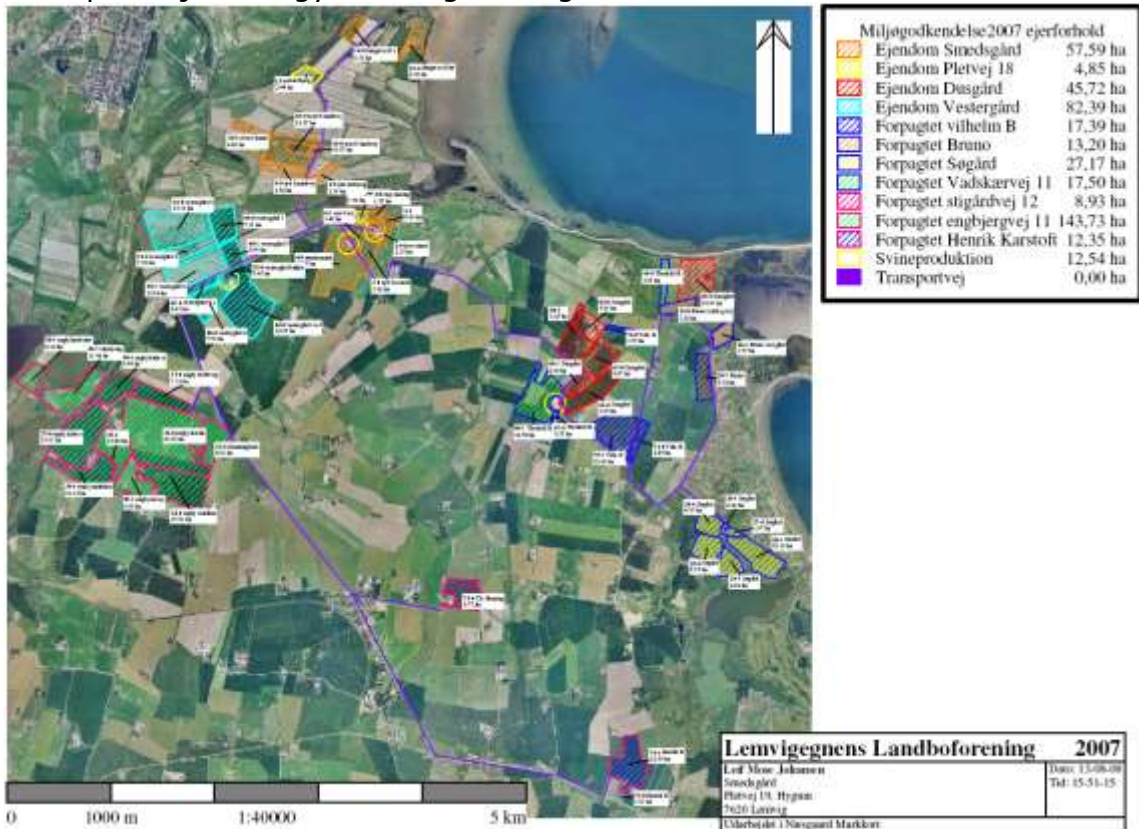
Art	Kapacitet pr. læs før udvidelse	Antal transporter før udvidelse	Kapacitet pr. læs efter udvidelse	Antal transporter efter udvidelse
Levende dyr smågrise	-	26	-	26
Polte	-	6	-	6
Søer	-	13	-	13
Døde dyr	-	100	-	105
Indkøbt foder	30 t	10	30 t	12
Eget foder (korn)	15 t	30	15 t	35
Halm	-	4	-	4
Fyringsolie	6000 L	8	6000 L	10
Dieselolie	4000 L	10	4000 L	10
Kemikalier	-	5	-	5
Gylle	20 t	312	20 t	411
Dybstrøelse*	-	2	-	2
Affald brændbart	-	26	-	26
Affald klinisk	-	1	-	1
Affald olie	-	1	-	1

I alt		554	667
--------------	--	------------	------------

* Dybstrøelse tilføres som flydelag til gylletanke eller udbringes direkte fra stalden.

Den ændrede produktion på ejendommen betyder en øget transport til og fra ejendommen på ca. 113 transporter om året, svarende til ca. 20 % forøgelse. Antallet af transporter øges primært på grund af forøget gylleproduktion.

Transportveje med gylle fremgår af figur 6.



Figur 6: Transportveje ved udbringning af gylle*

Lemvig Kommune vurderer, at transporter til og fra anlægget på Smedsgård kan ske uden at påvirke omgivelserne uacceptabelt. Der er stillet vilkår vedrørende støj, se afsnit 8.5.

8.4 Lys

Der findes ingen udendørs lyskilder på ejendommen, bortset fra orienteringslys. Det vurderes, at dette ikke vil påvirke omgivelserne væsentligt.

8.5 Støj

Støj kan forekomme af mere vedvarende karakter fra ventilationsanlæg og foderblanding. Der findes ikke korntøringsanlæg på husdyrbruget.

Ventilation

Kører i døgndrift efter behov.

Kornmølle

Kornmøllen kører automatisk efter behov i korte perioder. Ansøger estimerer, at den kører ca. 2 timer pr døgn i alt, i perioder à ca. ½ times varighed.

Ejendommens placering i forhold til naboer gør, at det vurderes, at udvidelse og drift ikke vil være forbundet med væsentlige støjgener for omkringboende.

I Miljøstyrelsens vejledning nr. 5/1984 om "ekstern støj fra virksomheder" anføres ingen grænseværdier for støjbelastningen fra virksomheder ved boliger i det åbne land. Dog anføres, at man som udgangspunkt ved fastsættelse af støjgrænser ved nærmest liggende boliger bør anvende de grænseværdier, der gælder for områder med blandet bolig- og erhvervsbebyggelse. Disse værdier er anvendt i vilkår om maksimal støjpåvirkning af omgivelser.

Der er stillet vilkår om, at en beregning / måling af støjniveauet i omgivelserne kan kræves, såfremt kommunen finder, at eventuelle klager er velbegrundede.

Lemvig Kommune vurderer, at husdyrbruget kan overholde vilkårene for støjbidrag.

8.6 Støv

Foder blandes på husdyrbruget i lukket rum, og Lemvig Kommune vurderer, at der ikke er støjgener for omgivelserne i forbindelse med foderfremstillingen.

8.7 Skadedyr

Der foretages bekæmpelse af skadedyr i afgrøderne efter anbefalinger fra planteavlserådningen.

Fluer

Der benyttes rovfluer i gyllekanalerne. Rovfluers larver lever af stuefluens larver. For at imødegå eventuelle fluegener for omgivelserne, er der stillet vilkår om fluebekæmpelse.

Rotter

Der er en fast aftale med bekæmpelsesfirma.

Lemvig Kommune vurderer, at skadedyr ikke vil være til gene for omgivelserne. For at mindske risiko for forekomst af skadedyr er der vilkår om hygiejne og foderopbevaring.

9. Husdyrbrugets udbringningsarealer

9.1 Drift af husdyrbrugets arealer

Ifølge Husdyrloven skal en godkendelse af et husdyrbrug også omfatte en godkendelse af samtlige bedriftens arealer – dvs. samtlige ejede og forpagtede arealer, som drives under samme CVR-nr.

Der er ikke tidligere VVM-screeninger og deraf følgende forudsætninger eller krav til arealdriften.

Miljøvurderingerne er foretaget på arealer, der anvendes til udspreddning af husdyrgødning. Der er andre arealer under husdyrbruget, som ligger og vil blive ved med at ligge som brak. Disse arealer er enten for små eller ikke

rentable at dyrke. Hvis arealerne ønskes inddraget i udspretningsarealet, skal der ske anmeldelse til Lemvig Kommune jf. Miljøministeriets bekendtgørelse nr. 294 af 31. marts 2009 om tilladelse og godkendelse mv. af husdyrbrug § 15.

Husdyrgødning

Udover husdyrgødning fra husdyrbruget på Pletvej 19 udspretnes også gylle fra andre husdyrbrug, ejet af samme ejer, men drevet under et andet cvr-nr. I alt tilføres svinegylle svarende til 334,22 DE fra Grønkærvej 26. Derudover afsættes en mindre del af husdyrgødningen direkte på markerne ved afgræsning.

Oversigt over husdyrgødningens omfang og oprindelse fremgår af tabel 10.

Tabel 10: Oversigt over husdyrgødning til udspretning.

Husdyrbrug	Gødningstype	Antal DE	Sum DE
Pletvej 19	Svinegylle	270,99	
	Dybstrøelse	2,04	
			272,59
Fra andre husdyrbrug			
Grønkærvej 26 m.fl.			334,22
I alt til udbringning			607,25

Harmoniareal

Beliggenhed af bedriftens ejede og forpagtede arealer ses på figur 7 og marknumre mv. fremgår af figur 8a-f og tabel 11 og 12.

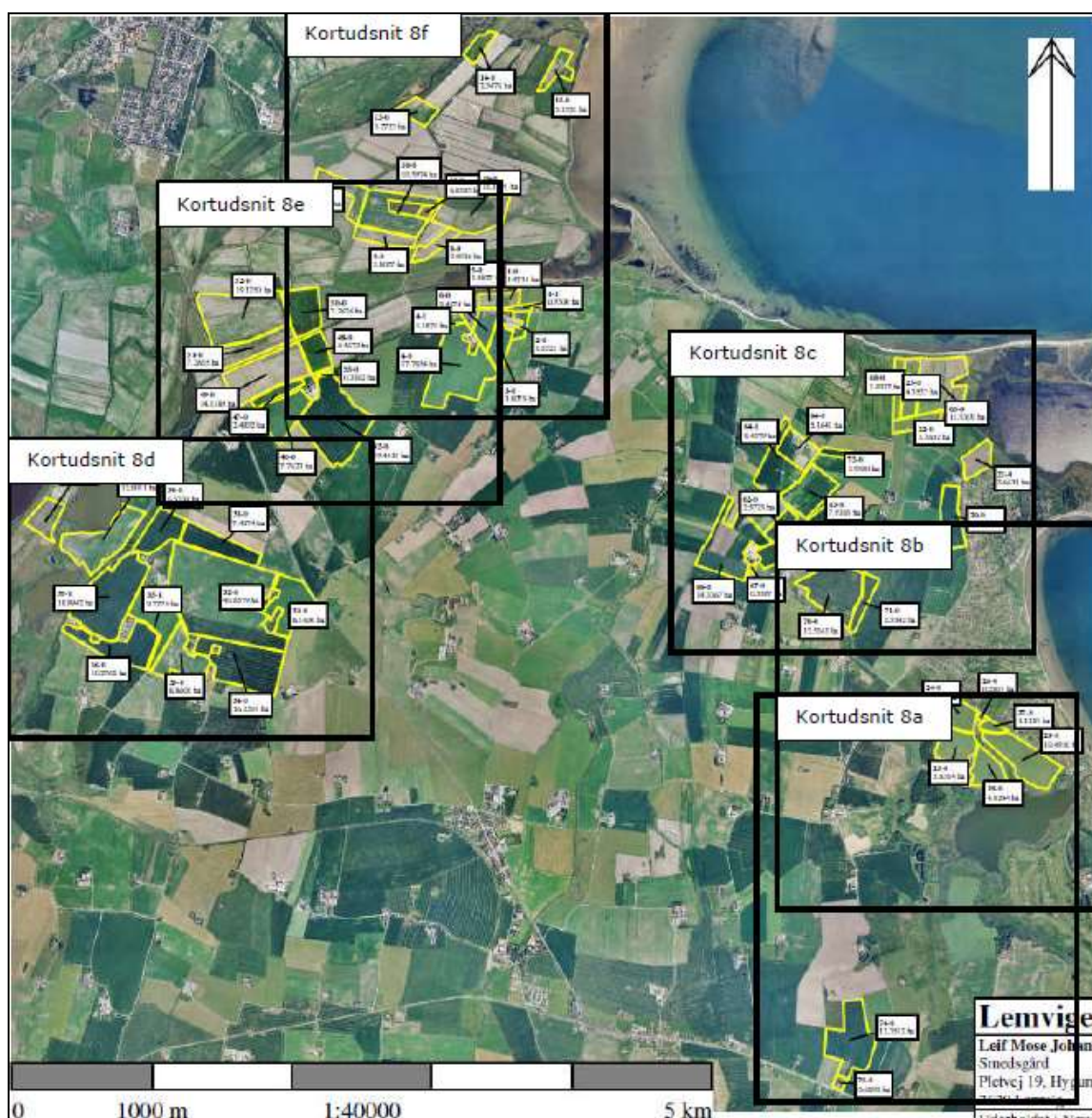
199,39 ha er ejede arealer og 239,11 ha er forpagtede arealer, samlet areal er 438,50 ha ifølge det indsendte markkort.

Ifølge ansøgningssystemet er udspretningsarealet 436,35 ha. Forskellen består i, at en mark (tilhørende Pletvej 19) beliggende i Natura2000 er udtaget af ansøgningen under sagsbehandlingen og unøjagtigheder i ansøgningssystemets arealangivelser.

Det nødvendige harmoniareal til husdyrgødning fra 607,25 DE er 433,75 ha (1,4 DE/ha), og vurderes således at være opfyldt.

Der er vilkår om overholdelse af harmonireglerne og om anmeldelse til Lemvig Kommune ved udskiftning af husdyrbrugets arealer.

Tabel 11 viser arealernes tilhørsforhold, matrikelnumre og størrelse.



Figur 7: Arealer med marknumre, oversigt over kortudsnit figur 8a-8f



Figur 8a: Arealer med marknumre, udsnit af figur 7.
Angivet målestok er ændret.



Figur 8b: Arealer med marknumre, udsnit af figur 7
Angivet målestok er ændret.



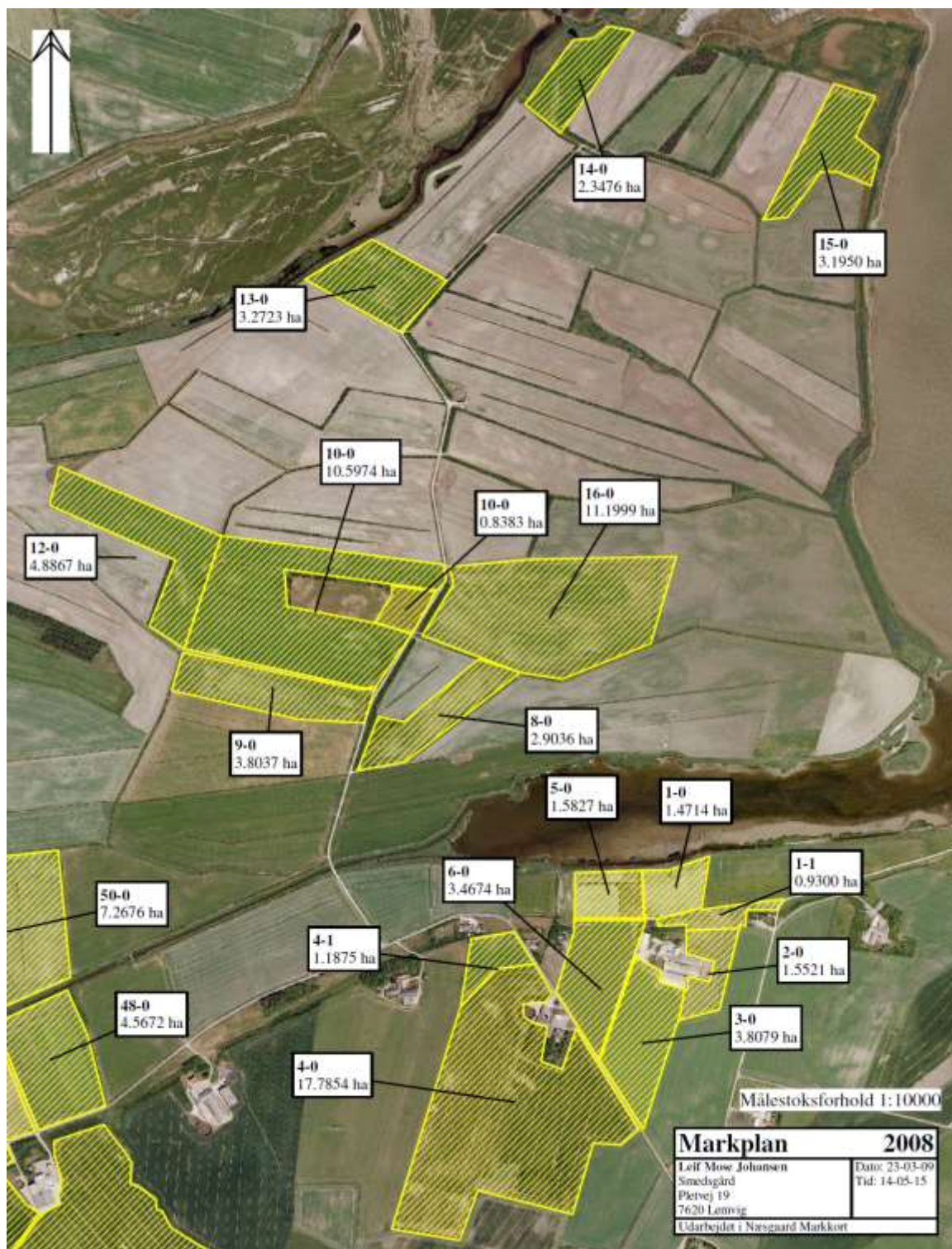
Figur 8c: Arealer med marknumre, udsnit af figur 7
Angivet målestok er ændret.



Figur 8d: Arealer med marknumre, udsnit af figur 7
Angivet målestok er ændret.



Figur 8e: Arealer med marknumre, udsnit af figur 7
Angivet målestok er ændret.



Figur 8f: Arealer med marknumre, udsnit af figur 7
 Angivet målestok er ændret.
 Mark 14-0 er udgået af ansøgningen og husdyrbrugets udspretningsareal under sagsbehandlingen.

Tabel 11: Oversigt over udspretningsarealer

Adresser	Areal i ha	Matr. nr.	Mark nr.
Ejede arealer:			
Pletvej 19	53,11	29a, Præstegården, Hygum	1, 1-1, 2, 3
		31b, Præstegården, Hygum	4-1
		29e, Præstegården, Hygum	Del af mark 4
		29k, Præstegården, Hygum	12
		44d, Præstegården, Hygum	Del af mark 10
		29h, Præstegården, Hygum	Del af mark 10 og 9
		6g, Præstegården, Hygum	Del af mark 16 (Mark 16: den mindre uoverensstemmelse i ejerforhold skyldes, at i praksis har Johnny Torp Kristensen og Leif Johansen udvekslet et mindre areal af deres tilstødende marker)
		25c, Præstegården, Hygum	Del af mark 15
		29g, Præstegården, Hygum	Del af mark 15
Pletvej 18	21,71	30a, Præstegården, Hygum	Del af mark 4
		30f, Præstegården, Hygum	5, 6
		29e, Præstegården, Hygum	8
Vadskærvej 13	42,18	85, Præstegården, Hygum	13
		37gæ, Vadskærgård Hgd., Tørring	65
		46a, Vadskærgård Hgd., Tørring	61, 62, 63, 64-1, 67
Pletvej 4 (Pletvej 18)	82,39	34a, Præstegården, Hygum	42, 46, 47, 55
		34b, Præstegården, Hygum	48, 49, 50, 51
		34c, Præstegården, Hygum	52
Forpagtede arealer:			
Vilhelm Bjerg Mad- sen Dusgårdvej 2	25,75	42a	70
		42b	71
		105b, Vadskærgård Hgd., Tørring	64
		42d, Vadskærgård Hgd., Tørring	72
		42c, Vadskærgård Hgd., Tørring	Del af mark 66
Bruno Mølgaard Lykkesgårdvej 1	17,39	2b, Vadskærgård Hgd., Tørring	Del af mark 22
		19d, Vadskærgård Hgd., Tørring	23
		49a, Vadskærgård Hgd., Tørring	Del af mark 20
		49d, Vadskærgård Hgd., Tørring	Del af mark 21
		50a, Vadskærgård Hgd., Tørring	Del af mark 20
		50x, Vadskærgård Hgd., Tørring	Del af mark 21
Kristian Snebjerg Søgårdevejen 17	21,15	34a, Vadskærgård Hgd., Tørring	24, 29, del af mark 28
		34e, Vadskærgård Hgd.,	Del af 28

		Tørring	
Thorkild Bjerg Madsen Vadskærvej 11	12,72	1i, Vadskærgård Hgd., Tørring	Del af mark 66
	143,73	35h, Vadskærgård Hgd., Tørring	68
Engbjerggård Engbjergvej 13		4d, Engbjerg by, Engbjerg	30, 31, 36, 37, 41
		4a, Engbjerg by, Engbjerg	35-0, 35-1, 32, del af mark 33, 34, 35
		11t, Præstegården, Hygum	Del af mark 33
		59d, Den sydlige del, Harboøre	39
Henrik Karstoft Gjelleroddevej 3	12,35	31 Vadskærgård Hgd., Tørring	Del af mark 74
		30c, Vadskærgård Hgd., Tørring	Del af mark 74, 75
Ingrid Søgaard Søgårdevejen 15	6,02	35a, Vadskærgård Hgd., Tørring	21, 26, 27

Sædskifte

Oversigt over arealernes størrelse, standardsædskifter, jordbundstyper, klassificering i forhold til nitrat og fosfor fremgår af tabel 12.

Tabel 12: Arealoversigt – sædskifter, jordbundstyper etc.

§12-miljøgodkendelse af Pletvej 19- Lemvig Kommune 2010

Navn	Ha	Drænet	JB type	Vandlet	Sædskifte	Ref. sædskifte	N-kl-0	N-kl-1	N-kl-2	N-kl-3	G. vand	P-kl-0	P-kl-1	P-kl-2	P-kl-3
1-0	1.47 Ha	Ja	JB1	Nej	S4	S4	1.47 Ha	0,00 Ha	0,00 Ha	0,00 Ha	0,00 Ha	1.47 Ha	0,00 Ha	0,00 Ha	0,00 Ha
1-1	0.93 Ha	Ja	JB1	Nej	S4	S4	0.93 Ha	0,00 Ha	0,00 Ha	0,00 Ha	0,00 Ha	0.93 Ha	0,00 Ha	0,00 Ha	0,00 Ha
2-0	1.55 Ha	Ja	JB4	Nej	S4	S4	1.55 Ha	0,00 Ha	0,00 Ha	0,00 Ha	0,00 Ha	1.55 Ha	0,00 Ha	0,00 Ha	0,00 Ha
3-0	3.81 Ha	Ja	JB7	Nej	S2	S2	3.81 Ha	0,00 Ha	0,00 Ha	0,00 Ha	0,00 Ha	3.81 Ha	0,00 Ha	0,00 Ha	0,00 Ha
4-0	17.79 Ha	Ja	JB4	Nej	S4	S4	17.79 Ha	0,00 Ha	0,00 Ha	0,00 Ha	0,00 Ha	17.79 Ha	0,00 Ha	0,00 Ha	0,00 Ha
5-0	1.58 Ha	Ja	JB1	Nej	S4	S4	1.58 Ha	0,00 Ha	0,00 Ha	0,00 Ha	0,00 Ha	1.58 Ha	0,00 Ha	0,00 Ha	0,00 Ha
6-0	3.47 Ha	Ja	JB4	Nej	S4	S4	3.47 Ha	0,00 Ha	0,00 Ha	0,00 Ha	0,00 Ha	3.47 Ha	0,00 Ha	0,00 Ha	0,00 Ha
8-0	2.90 Ha	Ja	JB1	Nej	S4	S4	2.90 Ha	0,00 Ha	0,00 Ha	0,00 Ha	0,00 Ha	2.90 Ha	0,00 Ha	0,00 Ha	0,00 Ha
9-0	3.80 Ha	Ja	JB1	Nej	S4	S4	3.80 Ha	0,00 Ha	0,00 Ha	0,00 Ha	0,00 Ha	3.80 Ha	0,00 Ha	0,00 Ha	0,00 Ha
10-0	0.84 Ha	Ja	JB1	Nej	S4	S4	0.84 Ha	0,00 Ha	0,00 Ha	0,00 Ha	0,00 Ha	0.84 Ha	0,00 Ha	0,00 Ha	0,00 Ha
10-0	10.60 Ha	Ja	JB1	Nej	S4	S4	10.60 Ha	0,00 Ha	0,00 Ha	0,00 Ha	0,00 Ha	10.60 Ha	0,00 Ha	0,00 Ha	0,00 Ha
12-0	4.89 Ha	Ja	JB1	Nej	S4	S4	4.89 Ha	0,00 Ha	0,00 Ha	0,00 Ha	0,00 Ha	4.89 Ha	0,00 Ha	0,00 Ha	0,00 Ha
13-0	3.27 Ha	Ja	JB1	Nej	S4	S4	3.27 Ha	0,00 Ha	0,00 Ha	0,00 Ha	0,00 Ha	3.27 Ha	0,00 Ha	0,00 Ha	0,00 Ha
15-0	3.20 Ha	Ja	JB1	Nej	S4	S4	3.20 Ha	0,00 Ha	0,00 Ha	0,00 Ha	0,00 Ha	3.20 Ha	0,00 Ha	0,00 Ha	0,00 Ha
20-0	5.97 Ha	Ja	JB7	Nej	S2	S2	0.01 Ha	0,00 Ha	0,00 Ha	5.97 Ha	0,00 Ha	0.97 Ha	5.00 Ha	0,00 Ha	0,00 Ha
21-0	3.66 Ha	Ja	JB1	Nej	S4	S4	0.00 Ha	0,00 Ha	0,00 Ha	3.66 Ha	0,00 Ha	0.00 Ha	0,00 Ha	3.66 Ha	0,00 Ha
22-0	3.56 Ha	Ja	JB1	Nej	S4	S4	3.29 Ha	0,00 Ha	0,00 Ha	0.27 Ha	0,00 Ha	0.00 Ha	0,00 Ha	3.56 Ha	0,00 Ha
24-0	4.62 Ha	Ja	JB6	Nej	S2	S2	0.00 Ha	0,00 Ha	0,00 Ha	4.62 Ha	0,00 Ha	1.54 Ha	3.08 Ha	0,00 Ha	0,00 Ha
25-0	5.83 Ha	Ja	JB7	Nej	S2	S2	0.00 Ha	0,00 Ha	0,00 Ha	5.83 Ha	0,00 Ha	0.00 Ha	5.20 Ha	0,00 Ha	0.63 Ha
26-0	0.28 Ha	Ja	JB7	Nej	S2	S2	0.00 Ha	0,00 Ha	0,00 Ha	0.28 Ha	0,00 Ha	0.00 Ha	0,00 Ha	0,00 Ha	0.28 Ha
27-0	1.13 Ha	Ja	JB7	Nej	S2	S2	0.00 Ha	0,00 Ha	0,00 Ha	1.13 Ha	0,00 Ha	0.00 Ha	0,00 Ha	0,00 Ha	1.13 Ha
28-0	10.49 Ha	Ja	JB7	Nej	S2	S2	0.00 Ha	0,00 Ha	0,00 Ha	10.49 Ha	0,00 Ha	10.04 Ha	0.45 Ha	0,00 Ha	0,00 Ha
29-0	4.82 Ha	Ja	JB7	Nej	S2	S2	0.00 Ha	0,00 Ha	0,00 Ha	4.82 Ha	0,00 Ha	2.41 Ha	1.60 Ha	0,00 Ha	0.81 Ha
30-0	6.53 Ha	Ja	JB6	Nej	S2	S2	6.53 Ha	0,00 Ha	0,00 Ha	0,00 Ha	0,00 Ha	6.53 Ha	0,00 Ha	0,00 Ha	0,00 Ha
31-0	7.46 Ha	Ja	JB6	Nej	S2	S2	7.46 Ha	0,00 Ha	0,00 Ha	0,00 Ha	0,00 Ha	7.46 Ha	0,00 Ha	0,00 Ha	0,00 Ha
32-0	40.86 Ha	Ja	JB6	Nej	S2	S2	40.86 Ha	0,00 Ha	0,00 Ha	0,00 Ha	0,00 Ha	40.86 Ha	0,00 Ha	0,00 Ha	0,00 Ha
33-0	8.16 Ha	Ja	JB6	Nej	S2	S2	8.16 Ha	0,00 Ha	0,00 Ha	0,00 Ha	0,00 Ha	8.16 Ha	0,00 Ha	0,00 Ha	0,00 Ha

§12-miljøgodkendelse af Pletvej 19- Lemvig Kommune 2010

Navn	Ha	Drænet	JB type	Vandet	Sædskifte	Ref. sædskifte	N-kl-0	N-kl-1	N-kl-2	N-kl-3	G. vand	P-kl-0	P-kl-1	P-kl-2	P-kl-3
35-0	8,86 Ha	Ja	JB6	Nej	S2	S2	8,86 Ha	0,00 Ha	0,00 Ha	0,00 Ha	0,00 Ha	8,86 Ha	0,00 Ha	0,00 Ha	0,00 Ha
35-1	9,78 Ha	Ja	JB6	Nej	S2	S2	9,78 Ha	0,00 Ha	0,00 Ha	0,00 Ha	0,00 Ha	9,78 Ha	0,00 Ha	0,00 Ha	0,00 Ha
36-0	10,28 Ha	Ja	JB6	Nej	S2	S2	10,28 Ha	0,00 Ha	0,00 Ha	0,00 Ha	0,00 Ha	10,28 Ha	0,00 Ha	0,00 Ha	0,00 Ha
37-0	18,89 Ha	Ja	JB6	Nej	S2	S2	18,89 Ha	0,00 Ha	0,00 Ha	0,00 Ha	0,00 Ha	18,89 Ha	0,00 Ha	0,00 Ha	0,00 Ha
39-0	4,36 Ha	Ja	JB1	Nej	S4	S4	4,36 Ha	0,00 Ha	0,00 Ha	0,00 Ha	0,00 Ha	4,36 Ha	0,00 Ha	0,00 Ha	0,00 Ha
41-0	12,00 Ha	Ja	JB11	Nej	S2	S2	12,00 Ha	0,00 Ha	0,00 Ha	0,00 Ha	0,00 Ha	12,00 Ha	0,00 Ha	0,00 Ha	0,00 Ha
42-0	19,44 Ha	Ja	JB4	Ja	S4	S4	19,44 Ha	0,00 Ha	0,00 Ha	0,00 Ha	0,00 Ha	19,44 Ha	0,00 Ha	0,00 Ha	0,00 Ha
46-0	7,76 Ha	Ja	JB4	Ja	S4	S4	7,76 Ha	0,00 Ha	0,00 Ha	0,00 Ha	0,00 Ha	7,76 Ha	0,00 Ha	0,00 Ha	0,00 Ha
47-0	2,49 Ha	Ja	JB2	Ja	S4	S4	2,49 Ha	0,00 Ha	0,00 Ha	0,00 Ha	0,00 Ha	2,49 Ha	0,00 Ha	0,00 Ha	0,00 Ha
48-0	4,57 Ha	Ja	JB2	Ja	S4	S4	4,57 Ha	0,00 Ha	0,00 Ha	0,00 Ha	0,00 Ha	4,57 Ha	0,00 Ha	0,00 Ha	0,00 Ha
49-0	14,12 Ha	Ja	JB2	Ja	S4	S4	14,12 Ha	0,00 Ha	0,00 Ha	0,00 Ha	0,00 Ha	14,12 Ha	0,00 Ha	0,00 Ha	0,00 Ha
50-0	7,27 Ha	Ja	JB1	Ja	S4	S4	7,27 Ha	0,00 Ha	0,00 Ha	0,00 Ha	0,00 Ha	7,27 Ha	0,00 Ha	0,00 Ha	0,00 Ha
51-0	7,29 Ha	Ja	JB1	Ja	S4	S4	7,29 Ha	0,00 Ha	0,00 Ha	0,00 Ha	0,00 Ha	7,29 Ha	0,00 Ha	0,00 Ha	0,00 Ha
52-0	19,12 Ha	Ja	JB1	Ja	S4	S4	19,12 Ha	0,00 Ha	0,00 Ha	0,00 Ha	0,00 Ha	19,12 Ha	0,00 Ha	0,00 Ha	0,00 Ha
61-0	9,68 Ha	Ja	JB5	Nej	S2	S2	9,68 Ha	0,00 Ha	0,00 Ha	0,00 Ha	0,00 Ha	9,68 Ha	0,00 Ha	0,00 Ha	0,00 Ha
62-0	2,57 Ha	Ja	JB11	Nej	S2	S2	2,57 Ha	0,00 Ha	0,00 Ha	0,00 Ha	0,00 Ha	2,57 Ha	0,00 Ha	0,00 Ha	0,00 Ha
63-0	7,94 Ha	Ja	JB4	Nej	S4	S4	7,94 Ha	0,00 Ha	0,00 Ha	0,00 Ha	0,00 Ha	7,94 Ha	0,00 Ha	0,00 Ha	0,00 Ha
64-0	5,16 Ha	Ja	JB5	Nej	S2	S2	5,16 Ha	0,00 Ha	0,00 Ha	0,00 Ha	0,00 Ha	5,16 Ha	0,00 Ha	0,00 Ha	0,00 Ha
64-1	8,44 Ha	Ja	JB5	Nej	S2	S2	8,44 Ha	0,00 Ha	0,00 Ha	0,00 Ha	0,00 Ha	8,44 Ha	0,00 Ha	0,00 Ha	0,00 Ha
65-0	11,93 Ha	Ja	JB1	Nej	S4	S4	6,31 Ha	0,00 Ha	0,00 Ha	5,62 Ha	0,00 Ha	0,00 Ha	0,00 Ha	11,93 Ha	0,00 Ha
66-0	14,34 Ha	Ja	JB11	Nej	S2	S2	14,34 Ha	0,00 Ha	0,00 Ha	0,00 Ha	0,00 Ha	14,34 Ha	0,00 Ha	0,00 Ha	0,00 Ha
67-0	0,33 Ha	Ja	JB11	Nej	S2	S2	0,33 Ha	0,00 Ha	0,00 Ha	0,00 Ha	0,00 Ha	0,33 Ha	0,00 Ha	0,00 Ha	0,00 Ha
68-0	2,83 Ha	Ja	JB1	Nej	S4	S4	2,83 Ha	0,00 Ha	0,00 Ha	0,00 Ha	0,00 Ha	2,83 Ha	0,00 Ha	0,00 Ha	0,00 Ha
70-0	12,52 Ha	Ja	JB5	Nej	S2	S2	12,52 Ha	0,00 Ha	0,00 Ha	0,00 Ha	0,00 Ha	12,52 Ha	0,00 Ha	0,00 Ha	0,00 Ha
71-0	2,93 Ha	Ja	JB5	Nej	S2	S2	2,93 Ha	0,00 Ha	0,00 Ha	0,00 Ha	0,00 Ha	2,93 Ha	0,00 Ha	0,00 Ha	0,00 Ha
72-0	1,94 Ha	Ja	JB4	Nej	S4	S4	1,94 Ha	0,00 Ha	0,00 Ha	0,00 Ha	0,00 Ha	1,94 Ha	0,00 Ha	0,00 Ha	0,00 Ha
74-0	12,35 Ha	Ja	JB5	Nej	S2	S2	0,00 Ha	0,00 Ha	0,00 Ha	12,35 Ha	0,00 Ha	12,35 Ha	0,00 Ha	0,00 Ha	0,00 Ha

Navn	Ha	Drænet	JB type	Vandet	Sædskifte	Ref. sædskifte	N-kl-0	N-kl-1	N-kl-2	N-kl-3	G. vand	P-kl-0	P-kl-1	P-kl-2	P-kl-3
34-0	16,25 Ha	Ja	JB6	Nej	S2	S2	16,25 Ha	0,00 Ha	0,00 Ha	0,00 Ha	0,00 Ha	16,25 Ha	0,00 Ha	0,00 Ha	0,00 Ha
75-0	0,70 Ha	Ja	JB1	Nej	S4	S4	0,00 Ha	0,00 Ha	0,00 Ha	0,70 Ha	0,00 Ha	0,70 Ha	0,00 Ha	0,00 Ha	0,00 Ha
4-1	1,19 Ha	Ja	JB4	Nej	S4	S4	1,19 Ha	0,00 Ha	0,00 Ha	0,00 Ha	0,00 Ha	1,19 Ha	0,00 Ha	0,00 Ha	0,00 Ha
16-0	11,20 Ha	Ja	JB1	Nej	S4	S4	11,20 Ha	0,00 Ha	0,00 Ha	0,00 Ha	0,00 Ha	11,20 Ha	0,00 Ha	0,00 Ha	0,00 Ha
23-0	4,35 Ha	Ja	JB1	Nej	S4	S4	4,35 Ha	0,00 Ha	0,00 Ha	0,00 Ha	0,00 Ha	4,35 Ha	0,00 Ha	0,00 Ha	0,00 Ha
Total:	436,35 Ha						380,61 Ha	0,00 Ha	0,00 Ha	55,74 Ha	0,00 Ha	399,00 Ha	15,33 Ha	19,16 Ha	2,86 Ha

Alle arealer er drænedede, det ejede areal ved Pletvej (82,06 ha) vandes og øvrige ejede og forpagtede kan ikke vandes.

Jordbundstypen varierer fra sandjordstyper til lerjordstyper og alle arealer dyrkes med sædskifte S2 eller S4 svarende til jordbundstypen. I ansøgt drift anvendes samme sædskifter som i referencen.

S2 er et sædskifte med 50 % vinterkorn, 14 % lovpligtige efterafgrøder, 15 % vårkorn, 5 % (0-10 %) ærter, 20 % vinterraps.

S4 er et sædskifte med 40 % vinterkorn, 14 % lovpligtige efterafgrøder, 35 % vårkorn, 5 % (0-10 %) ærter, 10 % vinterraps.

Jf. ansøgningen etableres der udover de lovpligtige efterafgrøder, efterafgrøder i yderligere 0,75 % af arealet for at opfylde krav til minimering af nitratudvaskningen, se afsnit nedenfor.

Sædskiftet er ikke anvendt som virkemiddel med hensyn til udvaskning af næringsstoffer, og der stilles derfor ikke vilkår om anvendelse af de angivne sædskifter.

9.2 Forurening og gener fra husdyrbrugets arealer

Pletvej 19 er beliggende i et let kuperet terræn med mange vandhuller, der er beskyttet af § 3 i Naturbeskyttelsesloven.

Husdyrbruget og udspretningsarealerne ligger i oplandet til Nissum Bredning og Lem Vig, der er udpeget som internationale naturbeskyttelsesområder.

Ingen udspretningsarealer ligger i nitratfølsomt grundvandsområde.

Kvælstofudvaskning og overfladevand

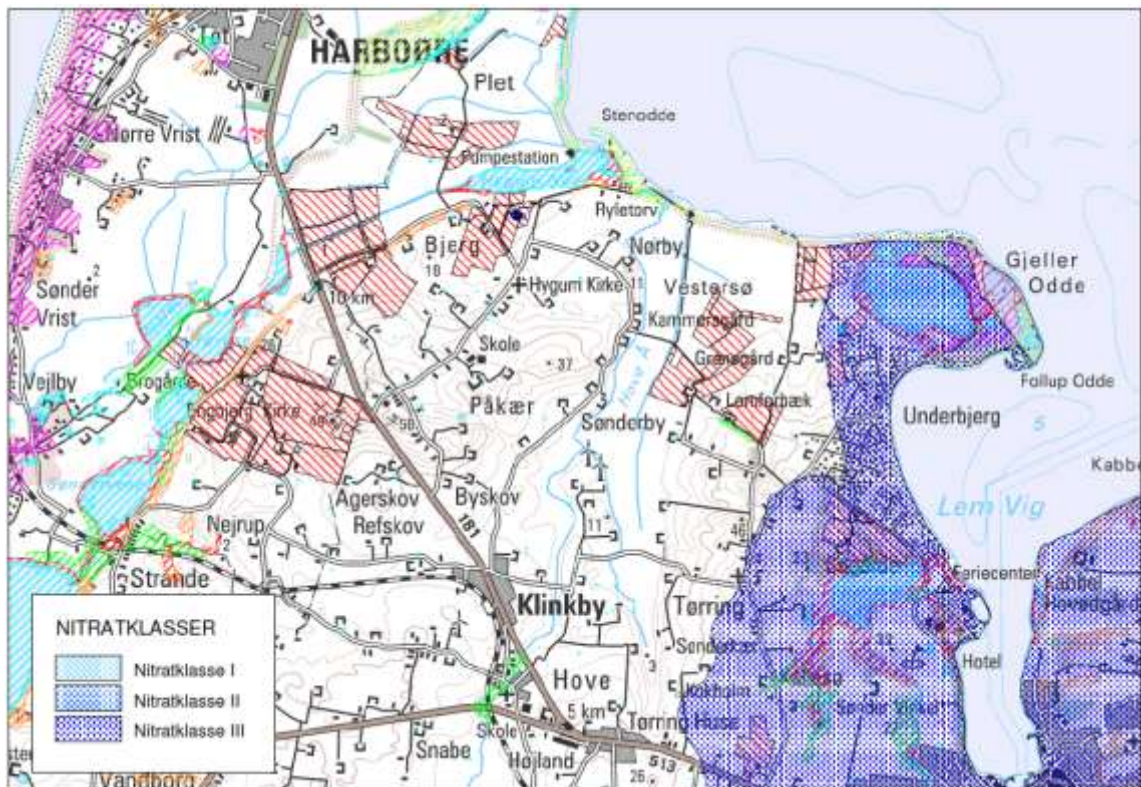
Pletvej 19 og udspretningsarealerne afvander via ikke målsatte vandløb og søerne Mellemvese, Nørrevese, Hygum Nor, Gjeller Sø og Hornsø til Nissum Bredning.

Mellemvese, Nørrevese, Hygum Nor og Hornsø er B-målsatte jf. regionplan 2005. B-målsætningen henfører til basismålsætnings krav til vandkvalitet og naturindhold: Søer med naturligt og alsidigt dyre- og planteliv som er upåvirket, eller kun svagt påvirket af næringsstoffer, organiske stoffer, okker, miljøfremmede stoffer eller anden kulturpåvirkning. Søernes økologiske tilstand skal være upåvirket eller kun svagt påvirket i forhold til den naturlige baggrundstilstand.

Søernes målsætning er ikke opfyldt på grund af belastning fra det åbne land.

Gjeller Sø er A₁/B målsat. A₁-målsætningen henfører til beskyttelsen af særlige naturværdier. B-målsætningen jf. ovenfor. Søens målsætning er opfyldt.

Nissum Bredning har en skærpet målsætning om et alsidigt plante- og dyreliv, kun svagt påvirket af menneskelig aktivitet. Målsætningen er ikke opfyldt på grund af for høje tilførsler af kvælstof og fosfor, der giver øget vækst af plankton og alger.



Figur 9: Udspretningsarealer og Nitratklasser

Af husdyrbrugets udspretningsarealer ligger 55,74 ha i nitratklasse III. Area-ler, der afvander til sårbart Natura 2000 område klassificeres i nitratklasser. Afhængig af recipientens sårbarhed og reduktionspotentiale i % fra rodzonen til vandområdet kræves der lavere husdyrtryk pr hektar, end de generelle udspretningsregler for husdyrgødning giver mulighed for.

Det betyder, at der er beregnet en reduktionsprocent for dyreenheder på 93,61 % i www.husdyrgodkendelse.dk, dvs. et reduceret husdyrtryk på 1,312 DE/ha (1,4 DE/ha ved de generelle regler).

For at begrænse udvaskning af nitrat fra udspretningsarealerne er der i an-søgt drift udlagt 0,75 % ekstra efterafgrøder (udover Plantedirektoratets krav) og der er valgt sædskifterne S2 og S4 med udvaskningsindeks på 93 og 98. I praksis vurderer Lemvig Kommune, at der bør stilles vilkår om 1 % ekstra efterafgrøder.

Ved hjælp af beregningsprogrammet Farm-N er den beregnede udvaskning af kvælstof fra arealerne 63,40 kg N/ha ved 1,312 DE/ha. Den reelle udvask-ning under ovenstående forudsætninger er mindre og beregnet til 63,40 kg N/ha ved 1,4 DE/ha, som godkendes.

Det vurderes på denne baggrund, at de valgte sædskifter og den øgede andel af efterafgrøder giver tilstrækkelig reduktion i udvaskning af kvælstof via overfladevandet. I praksis betyder det, at der vil blive udbragt 1,4 DE/ha, men de valgte virkemidler – ekstra efterafgrøder – sikrer, at udvaskningen overholder kravet svarende til udvaskningen ved det reducerede husdyrtryk på 1,312 DE/ha.

Der er stillet vilkår om dokumentation vedrørende 1 % ekstra efterafgrøder.

Ved ny viden om kvælstofudvaskning via overfladevand, skal den bedst tilgængelige dyrkningspraksis eller teknik dog anvendes.

Jf. Miljøstyrelsens supplerende vejledning om fastsættelse af yderligere vilkår § 29 i lov nr. 1572 af 20/12 2006 om miljøgodkendelser mv. af husdyrbrug kan kommunen pålægge et opland yderligere restriktioner, hvis kommunen vurderer, at det generelle beskyttelsesniveau ikke er tilstrækkeligt til at beskytte et vandområde.

Lemvig Kommune vurderer, at det generelle beskyttelsesniveau i dette konkrete tilfælde er tilstrækkeligt til at beskytte overfladevandet.

Kvælstofudvaskning og grundvand

Alle udspretningsarealer er beliggende udenfor nitratfølsomme indvindingsoplande, og der er i ansøgningssystemet derfor ikke udført beregninger af grundvandets påvirkning med nitrat.

Ved ny viden om kvælstofudvaskning fra rodzonen, skal den bedst tilgængelige dyrkningspraksis eller teknik anvendes.

Lemvig Kommune vurderer, at det generelle beskyttelsesniveau er tilstrækkeligt til at beskytte grundvandet.

Fosforoverskud

Udspretningsarealerne er beliggende i opland til Natura 2000 vandområder, der er overbelastet med fosfor - Nissum Fjord og Limfjorden.

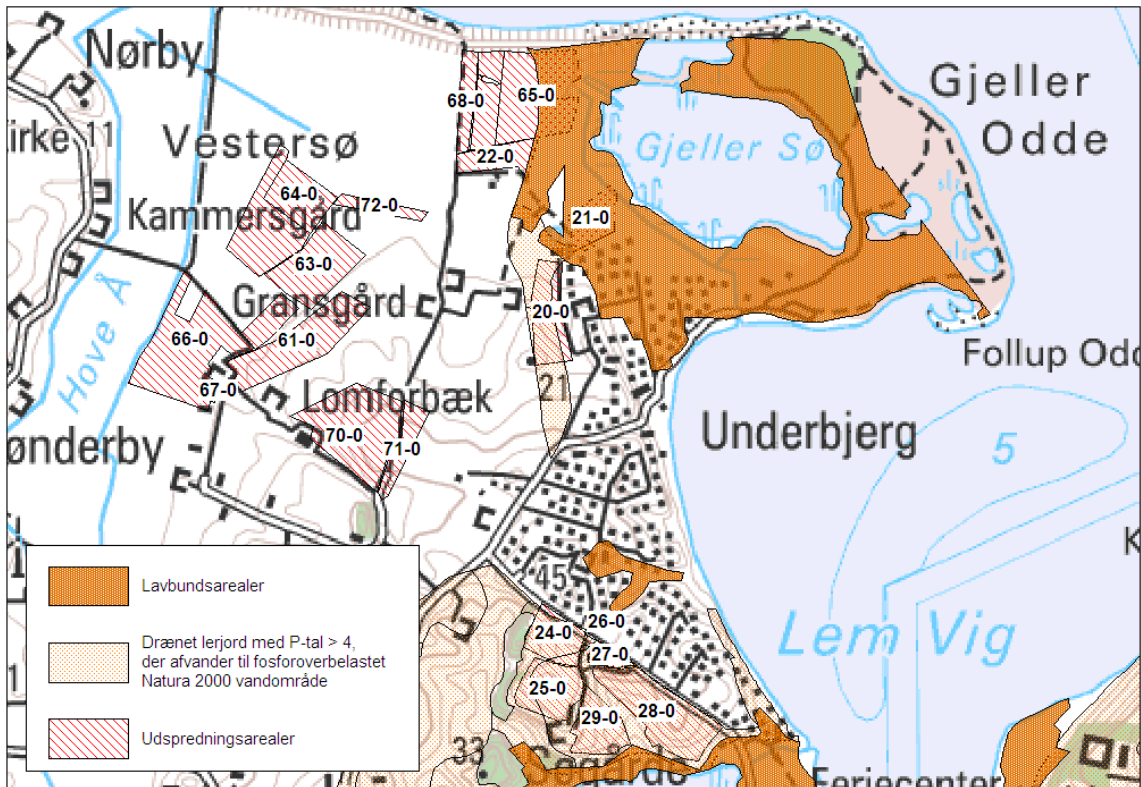
Husdyrloven stiller krav til fosforoverskud på drænedede lerjorde og lavbundsarealer, herunder drænedede og grøftede sandjorde, der afvander til Natura 2000 vandområder, der er overbelastet med fosfor.

Arealernes fordeling i forhold til Husdyrlovens krav til maksimalt fosforoverskud er følgende:

- 399,00 ha ligger i fosforklasse 0, hvor fosfortallet er under 4 eller hvor arealerne ligger udenfor områder, hvor Husdyrloven stiller krav til fosforoverskud.
- 15,33 ha (mark 20-0, 24-0, 25-0, 28-0 og 29-0) ligger helt eller delvist i fosforklasse 1, hvor fosfortallet er mellem 4 og 6. Her må fosforoverskuddet maksimalt øges med 4 kg P/ha/år. Dog må fosforoverskuddet ikke være større end harmoniforholdet på 1,4 DE/ha giver mulighed for.
- 19,16 ha (21-0, 22-0 og 65-0) ligger helt eller delvist i fosforklasse 2, lavbundsarealer, hvor fosforoverskuddet ikke må øges uanset fosfortal.
- 2,86 ha (25-0, 26-0, 27-0 og 29-0) ligger helt eller delvist i fosforklasse 3, hvor fosfortallet er over 6. Her skal der være fosforbalance på arealet.

Klassificering af arealerne i forhold til klasser vedrørende fosforophobning jf. ovenfor er sket på baggrund af fosforanalyser. Lemvigegnens Landbofor- enings har indsendt dokumentation herfor.

De fosforfølsomme arealer fremgår af figur 10.



Figur 10: Fosforfølsomme udbringningsarealer

Beregninger i www.husdyrgodkendelse.dk viser, at Husdyrlovens krav til maksimalt fosforoverskud er overholdt.

Med sædskifte S2 og S4 og den samlede tilførte gødningsmængde tilføres udbringningsarealerne 12.791,56 kg P/år svarende til i gennemsnit 29,3 kg P/ha/år. Der fraføres i gennemsnit 24,3 kg P/ha/år, svarende til 10.603,31 kg P/år. Dette svarer til et fosforoverskud på 2.188,26 kg P/år eller i gennemsnit 5,0 kg P/ha/år.

Foderkorrektion

For at overholde beskyttelsesniveauet er der foretaget en korrektion af foderet i forhold til normal. Indholdet af fosfor i foderet til søerne i løbe- og drægtighedsstalde reduceres ved, at den samlede mængde foder reduceres til 1.476 FE/årsso – samtidig med, at gram fosfor pr FE fastholdes.

Der stilles vilkår om indhold af fosfor i foderet

Fytasetilsætning til foderblandinger

Husdyrbruget praktiserer tilsætning af enzymet fytase til foderblandingerne. Ved tilsætning af enzymet til foderet øges svinenes evne til at optage fosfor fra foderet, og der udskilles mindre fosfor i gyllen. Effekten af anvendelse af fytase kan ikke beregnes eksakt i ansøgningssystemets faciliteter og anvisninger.

Vurdering

Jf. Miljøstyrelsens supplerende vejledning om fastsættelse af yderligere vilkår § 29 i lov nr. 1572 af 20/12 2006 om miljøgodkendelser mv. af husdyrbrug kan kommunen pålægge et opland yderligere restriktioner, hvis kommunen vurderer, at det generelle beskyttelsesniveau ikke er tilstrækkeligt til at be-

skytte et vandområde. Lemvig Kommune har ikke tillagt oplandet til Nissum Bredning yderligere restriktioner.

Lemvig Kommune vurderer, at anvendelse af fytase er BAT inden for fodring, og at tiltaget har en effekt på begrænsning af udvaskning af fosfor til det fosforoverbelastede Natura 2000-område Nissum Bredning. Derfor stilles der vilkår om anvendelse af fytase inklusive dokumentation, og til fremtidig brug for vurdering af fosforbelastningen stilles der vilkår om fosforanalyser af arealerne.

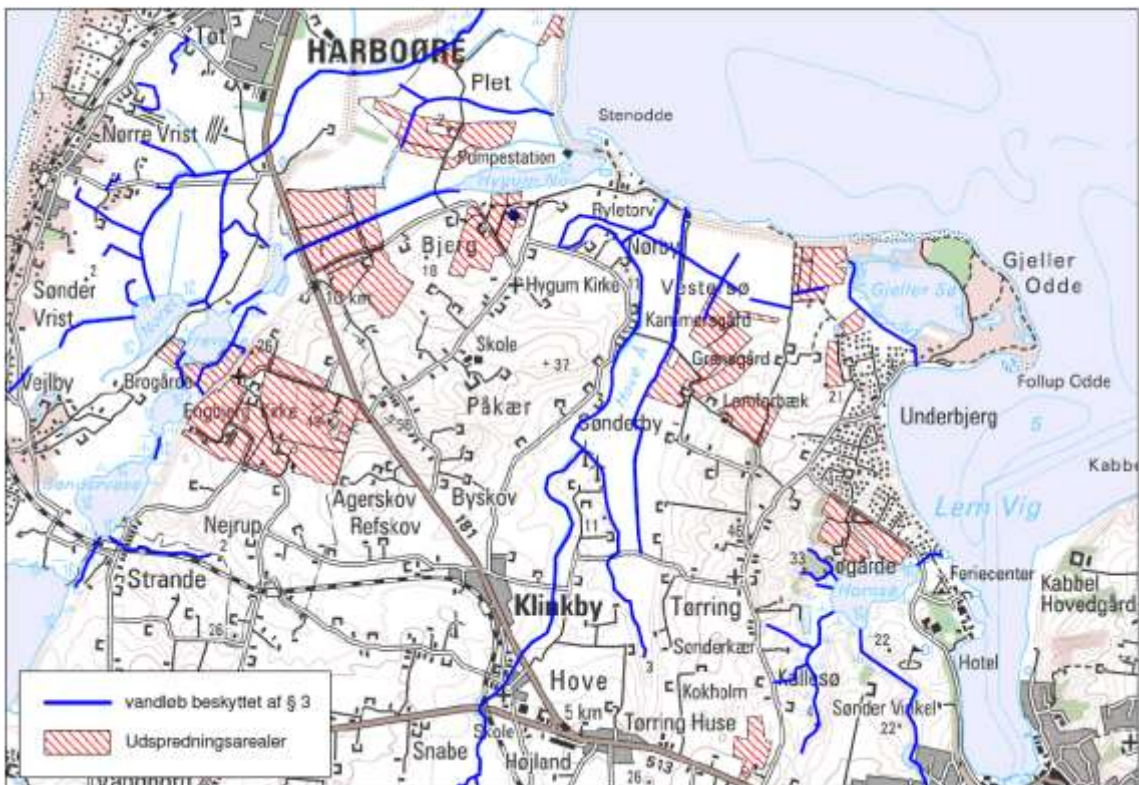
Lemvig Kommune vurderer herefter, at beskyttelsesniveauet for fosfor er tilstrækkeligt til at beskytte vandmiljøet.

Beskyttet natur, stendiger, fredninger

Vandløb

Ca. 500 m øst for produktionsanlægget ligger Hove Å med flere tilløb, som er beskyttet af Naturbeskyttelseslovens § 3. Vandløbet er målsat B3, karpefiskevand. Målsætningen er ikke opfyldt. Pletvej 19 har ikke udsprængsarealer, der grænser direkte til Hove Å.

Adskillige unavngivne vandløb løber gennem eller langs udbringningsarealerne. Terrænhældningen mod vandløbene er under 6° og det vurderes, at vandløbene er tilstrækkelig beskyttet af kravet om 2 m dyrkningsfrie bræmmer i Bekendtgørelse nr. 789 af 21. juni 2007 af lov om vandløb § 69.



Figur 11: Vandløb ved udsprængsarealerne til Pletvej 19.

I tilknytning til husdyrbrugets udsprængsarealer findes søerne Mellemvese, Nørrevese, Hygum Nor, Gjeller Sø og Hornsø – se figur 12a-12d. Søerne er alle beskyttet mod tilstandsændringer af Naturbeskyttelseslovens § 3. Disse søer er beskrevet under afsnittet kvælstofudvaskning og overfladevand ovenfor.

I eller grænsende op til udspretningsarealerne 13-0, 15-0, 23-0 og 34-0 findes flere mindre søer, der er beskyttet i henhold til Naturbeskyttelseslovens § 3. Ingen af søerne er målsat.

Udspretningsarealet 21-0 grænser op til en A målsat mose og udspretningsarealet 41-0 grænser op til en B målsat mose.

Mark nr. 55-0 er registreret som et overdrev, der er beskyttet af Naturbeskyttelseslovens § 3. Arealet anvendes ikke til udspretning af husdyrgødning.

Udspretningsarealerne 28-0 og 29-0 grænser op til et A-målsat overdrev, hvor der ved besigtigelse i 2006 bl.a. er fundet en større lokalitet af purpur gøgeurt. Udspretningsarealet 29-0 har en terrænhældning over 12° mod overdrevet og udbringningsarealet 28-0 har terrænhældning på mellem 6 – 12° mod overdrevet.

Udspretningsarealerne 30-0, 36-0, 37-0 og 41-0 grænser op til et B-målsat overdrev, hvor der ved besigtigelse i 1993 bl.a. er fundet plettet gøgeurt. Der er ikke terrænhældning over 6° mod overdrevet.

Udspretningsarealerne 42-0, 46-0 og 47-0 grænser op til C-målsatte overdrev. Der er ikke terrænhældning over 6° mod overdrevene.

Udspretningsarealet 39-0 grænser op til C-målsatte ferske eng.

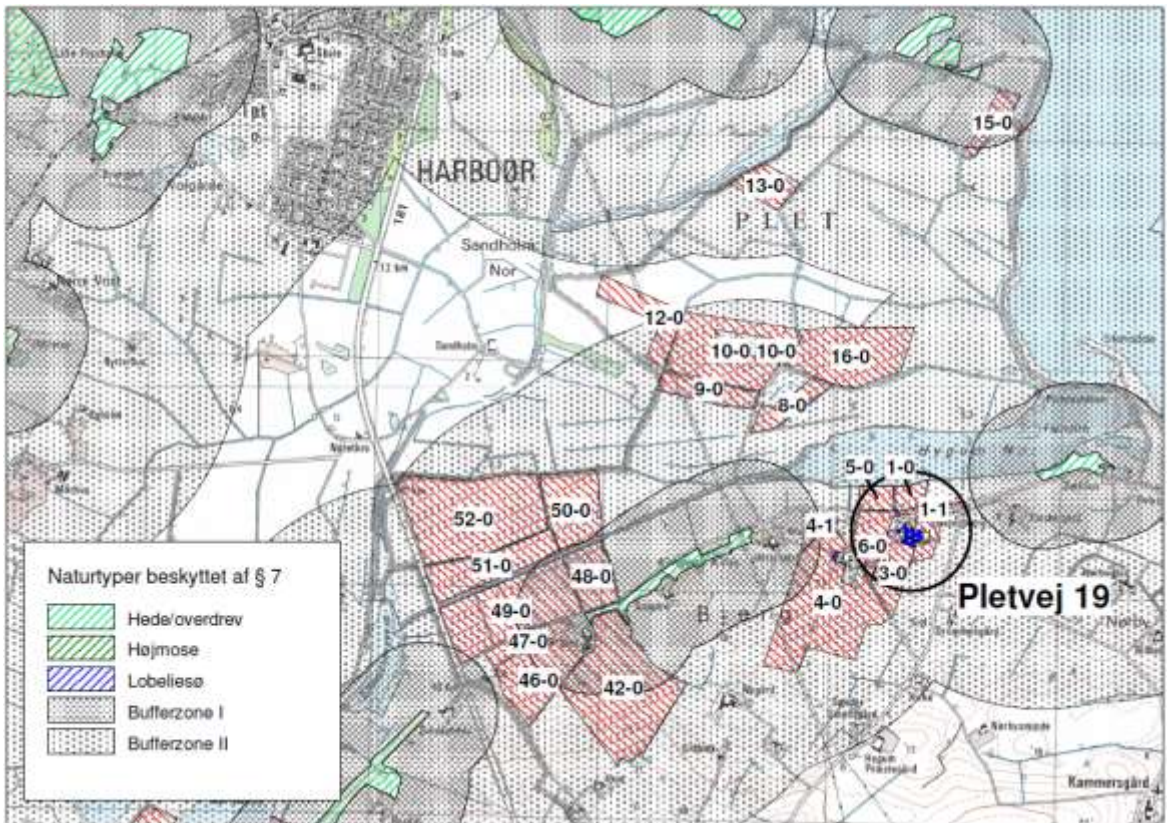
Alle ovennævnte udbringningsarealer er beliggende mindre end 1.000 fra overdrev beskyttet efter § 7 i husdyrloven. På udbringningsarealer, beliggende i bufferzone I og II til § 7 beskyttede naturarealer, gælder at, flydende husdyrgødning skal nedfældes på sort jord og græsmarker. Se figur 16a-d.

For at beskytte naturområderne mod en yderligere eutrofiering ved afdrift fra markerne, og for at beskytte bilag IV arten markfirben, vurderer Lemvig kommune, at der skal stilles vilkår om en 10 m dyrknings- og sprøjtefri bræmme mod det A-målsatte overdrev beliggende nord for Hornsø (mark 28-0 og 29-0, jf. fig. 14c) og de B-målsatte overdrev beliggende mellem udbringningsarealerne 30-0, 36-0, 37-0 og 41-0, jf. fig. 12b.

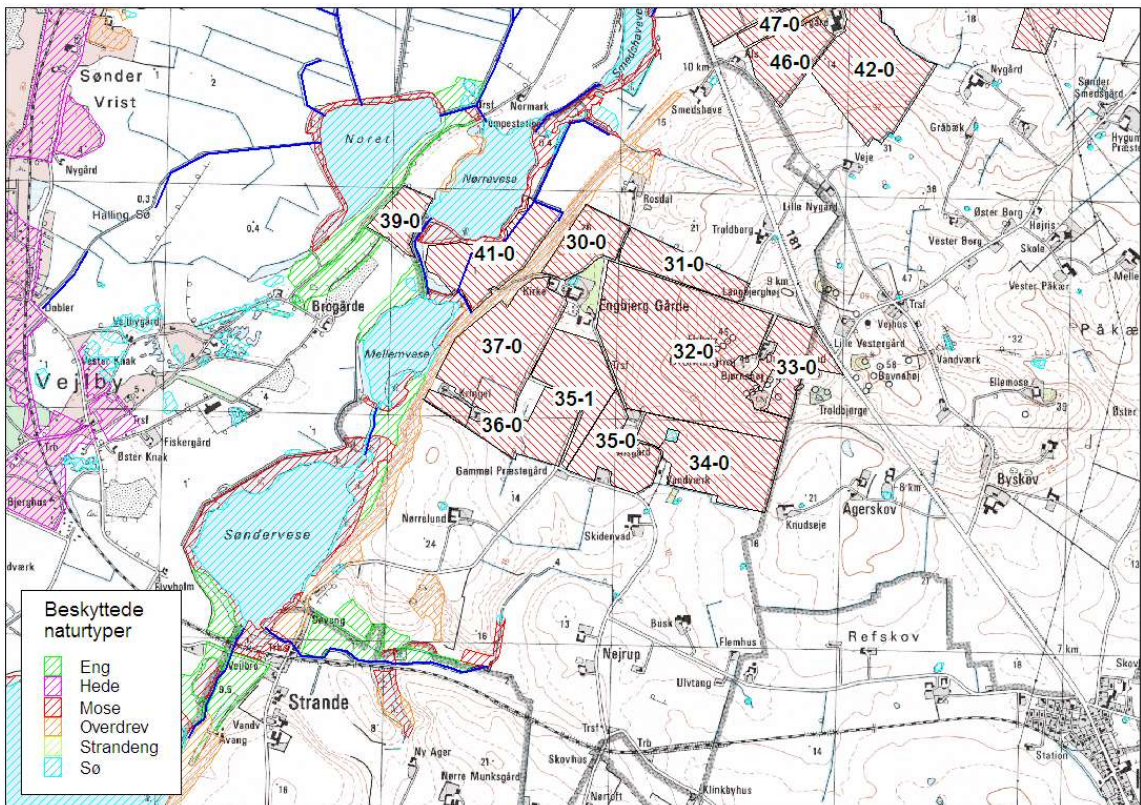
Lemvig kommune vurderer yderligere, at der skal stilles vilkår om 2 m dyrknings- og sprøjtefrie bræmmer omkring de § 3 beskyttede søer, der er beliggende i eller op til udbringningsarealerne, for at sikre beskyttelsen af bilag IV arterne spidssnudet frø og strandtudse.

Lemvig Kommune vurderer derudover, at de generelle regler for udspretning af husdyrgødning og det generelle beskyttelsesniveau er tilstrækkelige til at beskytte de resterende naturområder.

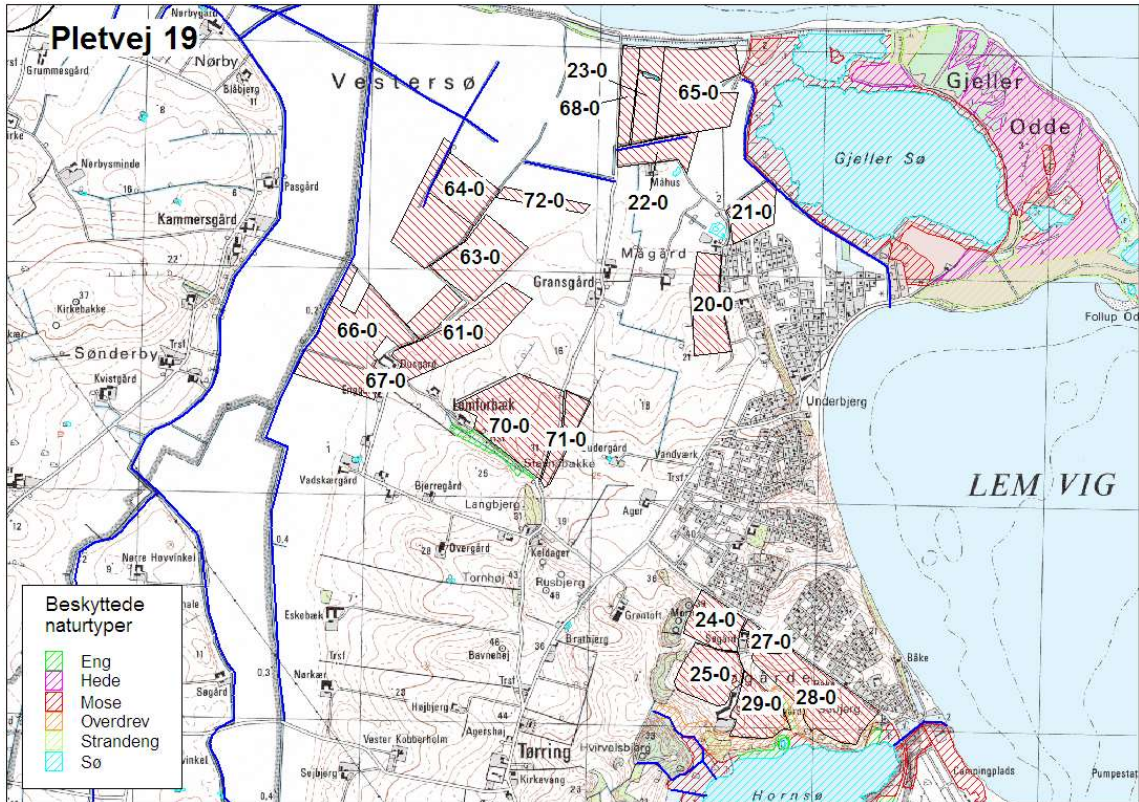
Udspretningsarealernes placering i forhold til beskyttet natur fremgår af figur 12a-d.



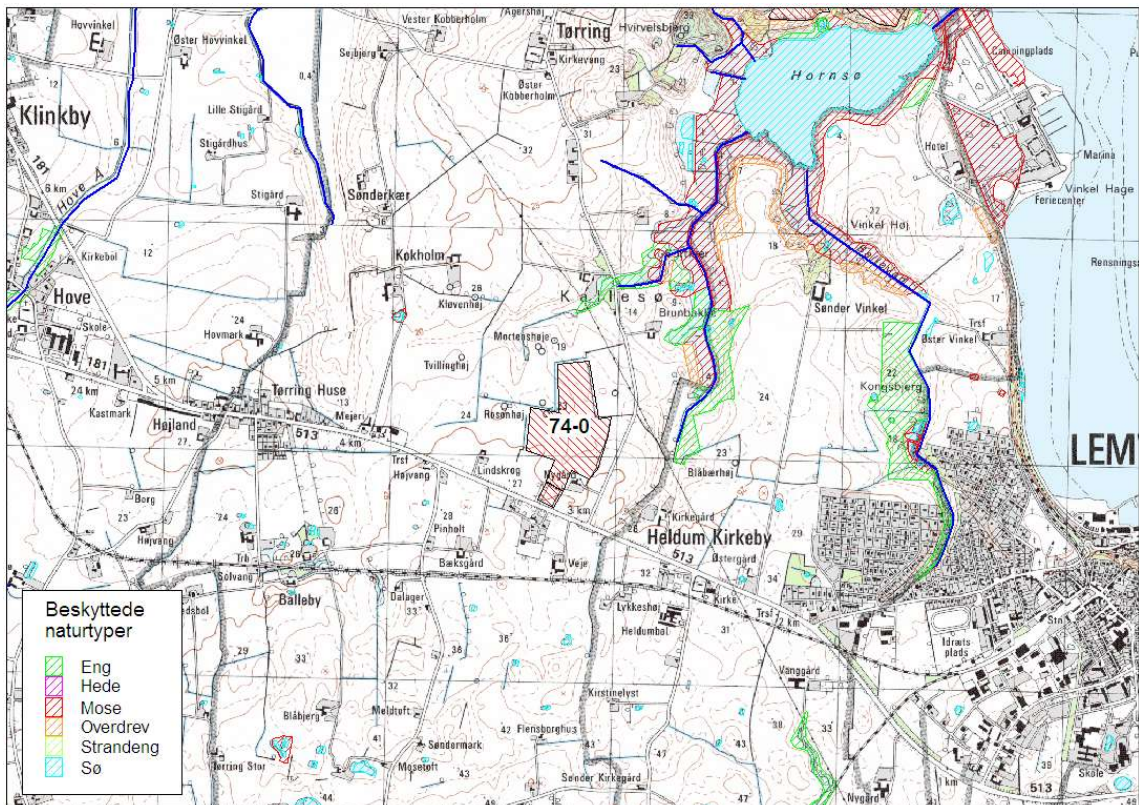
Figur 12a: Beskyttede naturtyper ved nordlige udspretningsarealer



Figur 12b: Beskyttede naturtyper ved vestlige udspretningsarealer



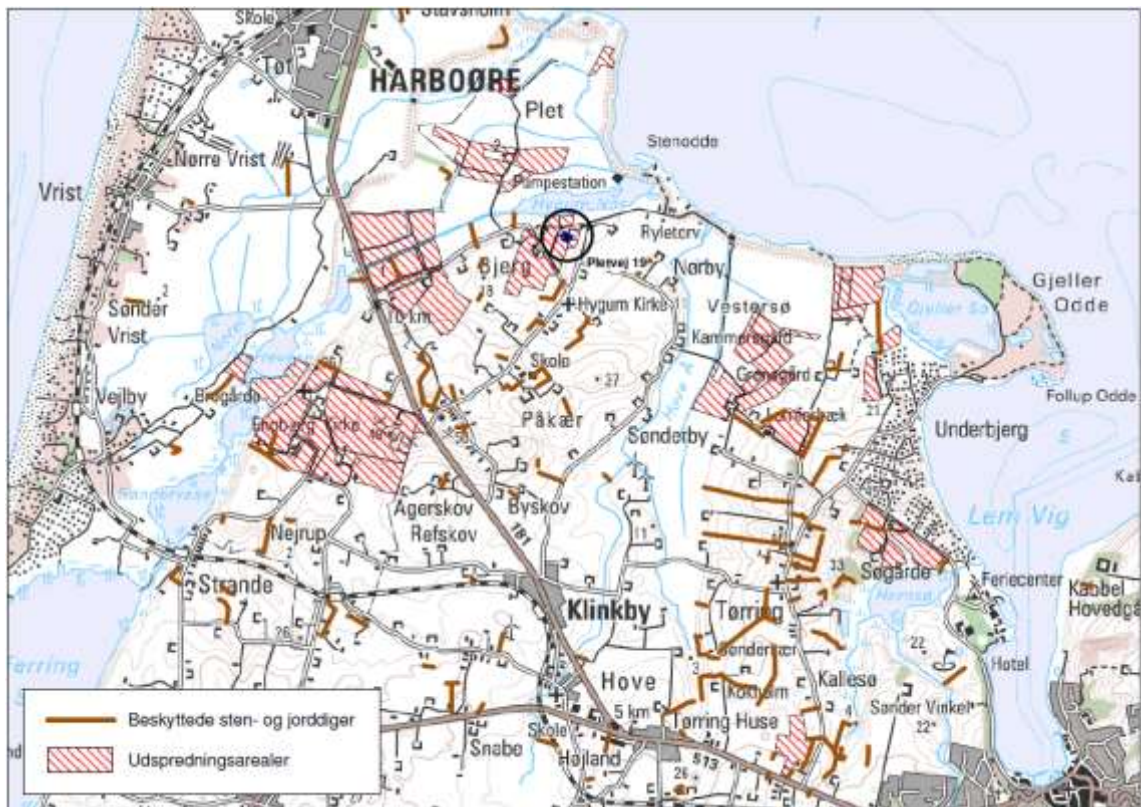
Figur 12c: Beskyttede naturtyper ved østlige udspretningsarealer



Figur 12d: Beskyttede naturtyper ved sydlige udspretningsarealer

Stendiger og fortidsminder

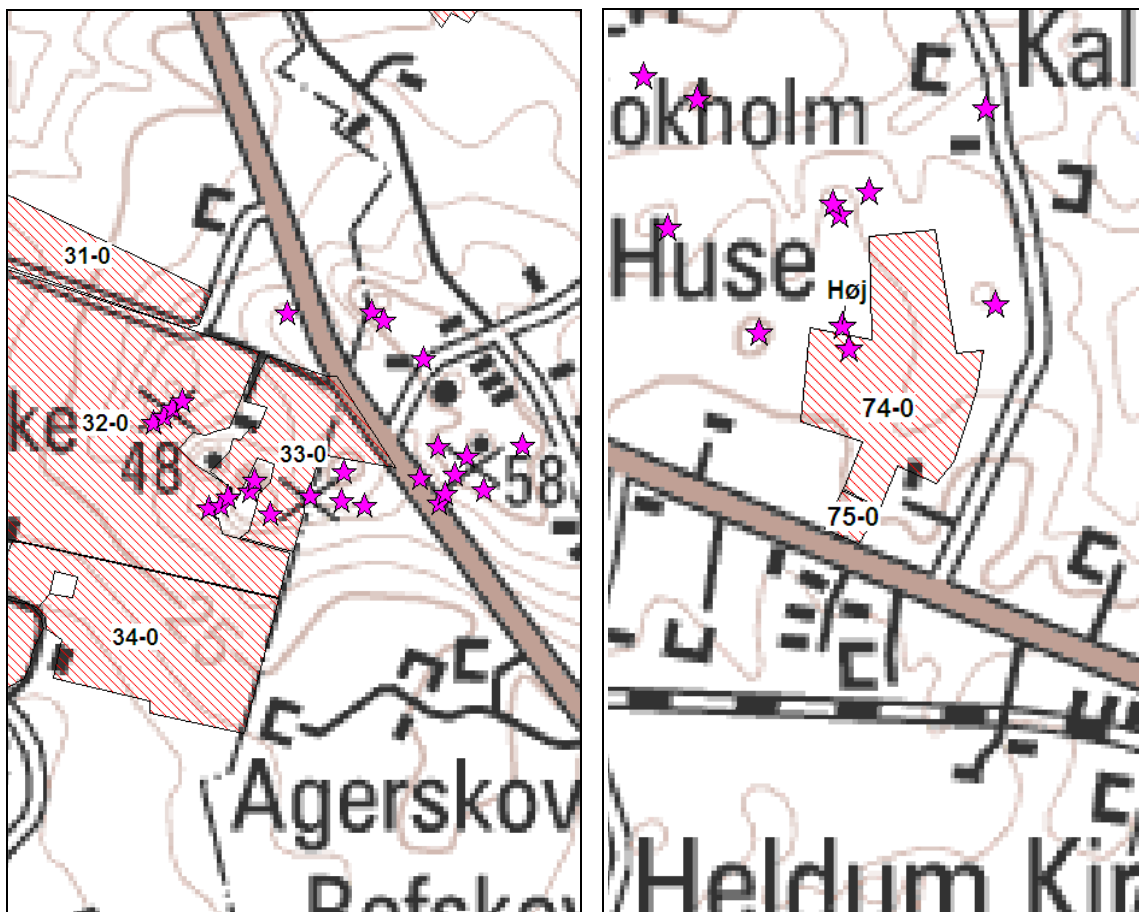
Udspretningsarealerne afgrænses mange steder med beskyttede jord- og stendiger, se figur 15. Digerne er beskyttet af Museumslovens § 29a, og der må ikke ske tilstandsændringer.



Figur 13: Beskyttede sten- og jorddiger

På og ved udspretningsareal 32-0, 33-0 og 74-0 findes flere fredede fortidsminder med en beskyttelseslinie på 100 m, hvor tilstanden jf. Museumsloven § 29e og 29f ikke må ændres. Der må ikke foretages jordbehandling, gødes eller plantes på fortidsminder og inden for en afstand af 2 meter fra dem. Der er tale om høje, placeringen fremgår af figur 14.

Lemvig Kommune vurderer, at de generelle regler er tilstrækkelige til at beskytte sten- og jorddiger samt fredede fortidsminder.



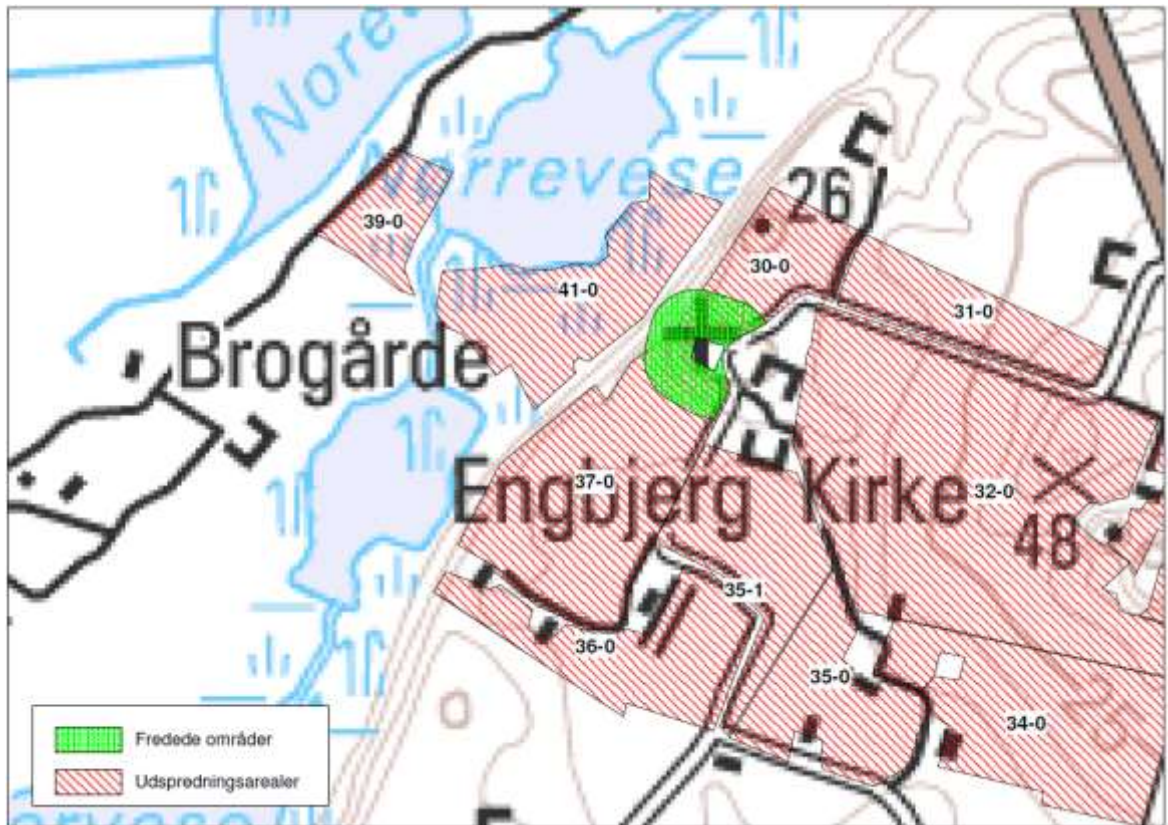
Figur 14: Fredede fortidsminder

Fredninger

En del af udspretningsarealerne 30-0 og 37-0 ved Engbjerg Kirke er fredet. Fredningen fremgår af figur 15.

Fredningen er jf. Overfredningsnævnets afgørelse af 23. november 1984.

Projektet er ikke i konflikt med Kirkefredningen, da der ikke opføres hegn, bygninger eller lignende.



Figur 15: Fredede arealer

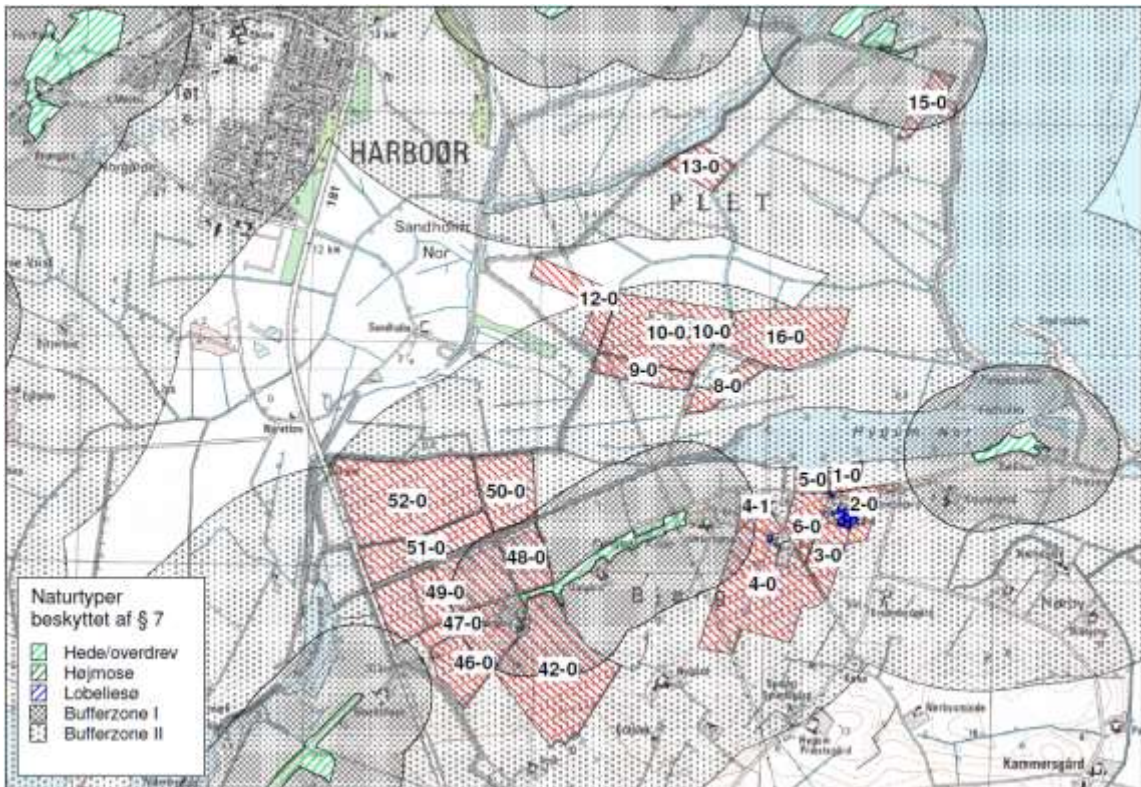
Udspretning i bufferzone om visse naturtyper

Visse naturtyper, der er beskyttet af Naturbeskyttelseslovens § 3, fx heder og overdrev er også omfattet af beskyttelse af Husdyrlovens § 7.

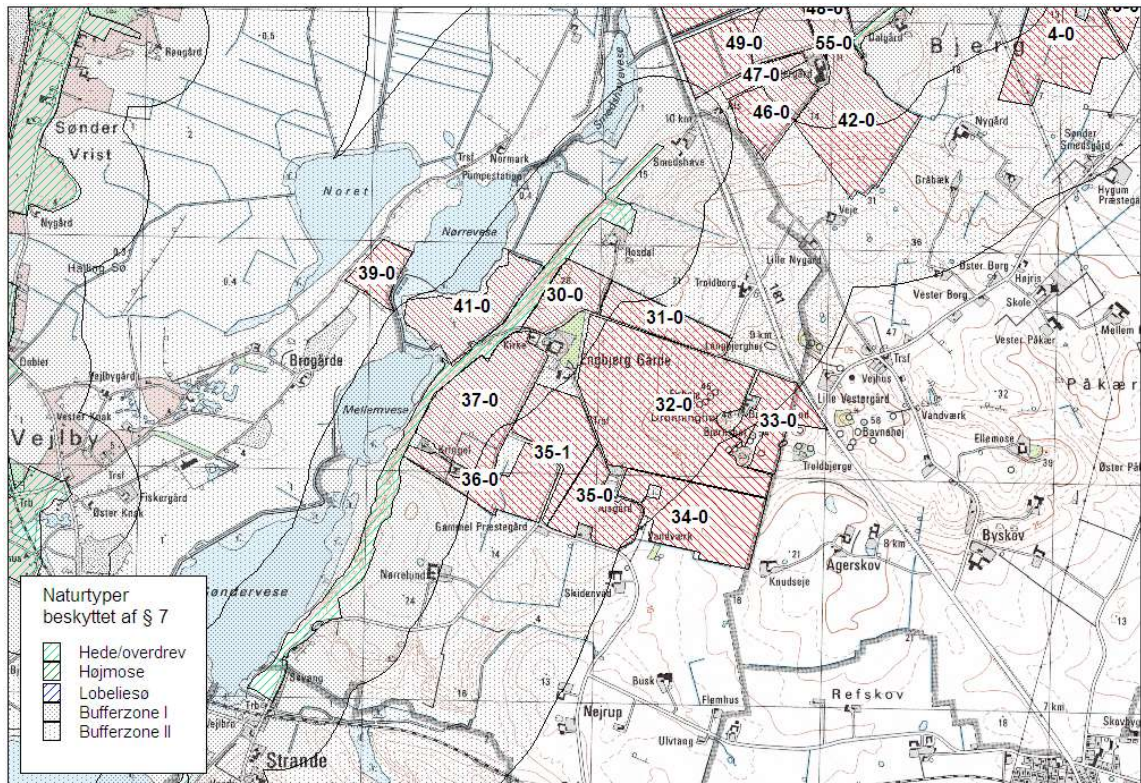
Beskyttelsen betyder jf. Husdyrgødningsbekendtgørelsens § 24, at udbringning af flydende husdyrgødning på sort jord og græsmarker skal ske ved nedfældning inden for en afstand på 1.000 m til overdrevarsarealerne, se figur 16a-d. Bufferzone II svarer til en afstand på 1.000 m.

Kravet om nedfældning af flydende husdyrgødning i sort jord og græsmarker gælder helt eller delvist for alle udspretningsarealer med undtagelse af mark nr. 61-0, 62-0, 63-0, 64-0, 64-1, 66-0, 67-0, 70-0, 71-0, 72-0 og 75-0 jf. figur 18a-d nedenfor.

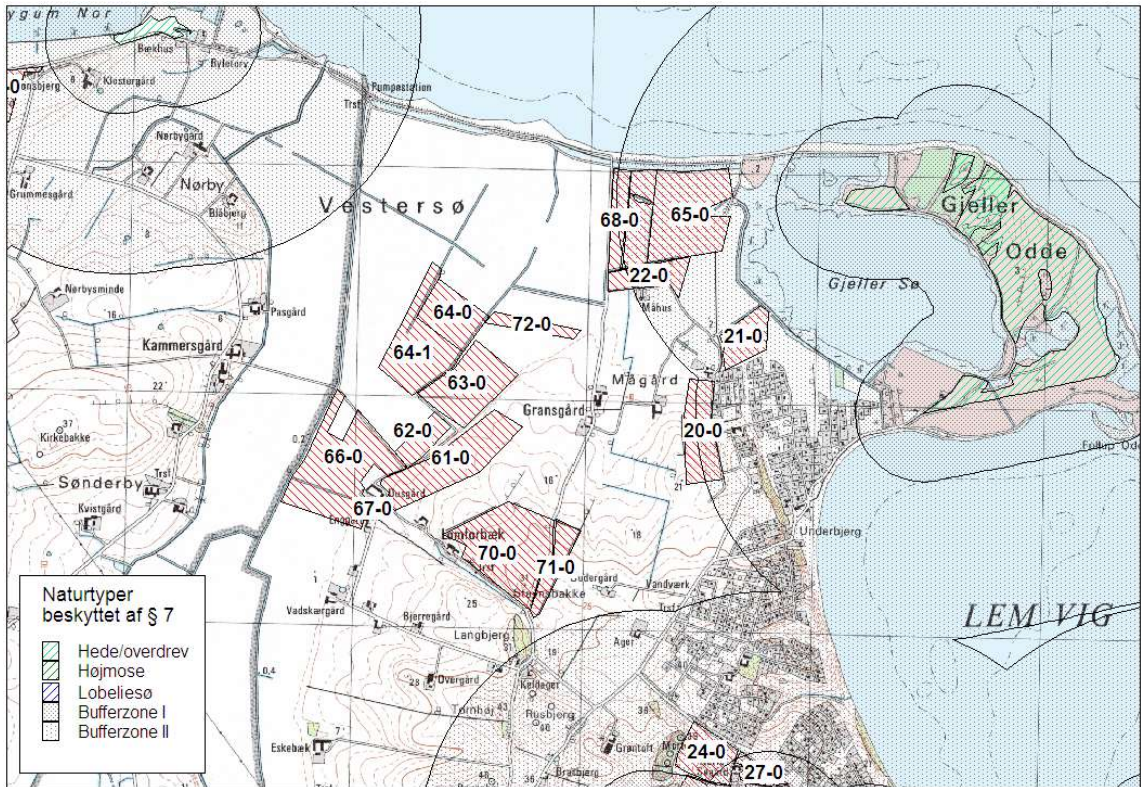
Det er vurderet, at disse generelle regler for udbringning af husdyrgødning er tilstrækkelige til at beskytte naturarealerne omfattet af Husdyrlovens § 7.



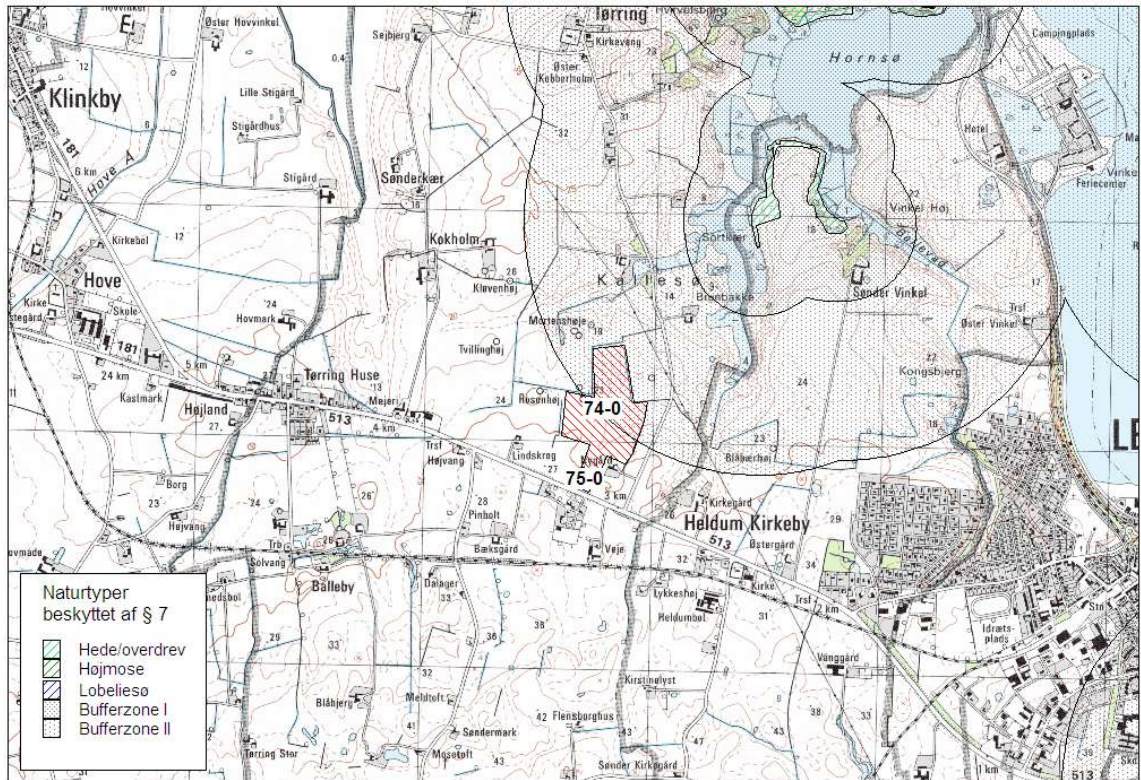
Figur 16a: Nordlige arealer omfattet af Husdyrgødningsbekendtgørelsens krav om nedfældning i sort jord og græsmarker.



Figur 16b: Vestlige arealer omfattet af Husdyrgødningsbekendtgørelsens krav om nedfældning i sort jord og græsmarker.



Figur 16c: Østlige arealer omfattet af Husdyrgødningsbekendtgørelsens krav om nedfældning i sort jord og græsmarker.



Figur 16d: Sydlige arealer omfattet af Husdyrgødningsbekendtgørelsens krav om nedfældning i sort jord og græsmarker.

9.3 Natura 2000 og Habitatdirektivets bilag IV arter

Husdyrbruget er beliggende ca. 70 m syd for Natura 2000 område nr. 28 – Agger Tange, Nissum Bredning, Skibsted Fjord og Agerø. Natura 2000 området indeholder bl.a EF-fuglebeskyttelsesområde F 39 - Harboøre Tange, Plet Enge og Gjeller Sø og Ramsarområde R5 Nissum Bredning med Harboøre- og Agger Tange, som er de områder, der er nærmest anlægget, og hvor nogle af udspretningsarealerne er beliggende. Se figur 17.

Udpegningsgrundlaget for EF-fuglebeskyttelsesområde nr. 39 Harboøre Tange, Plet Enge og Gjeller Sø er: sangsvane, bramgås, klyde, hvidbrystet præstekrave, almindelig ryle, brushane, fjordterne, dværgterne, mosehornugle, kortnæbbet gås og lysbuget knortegås.

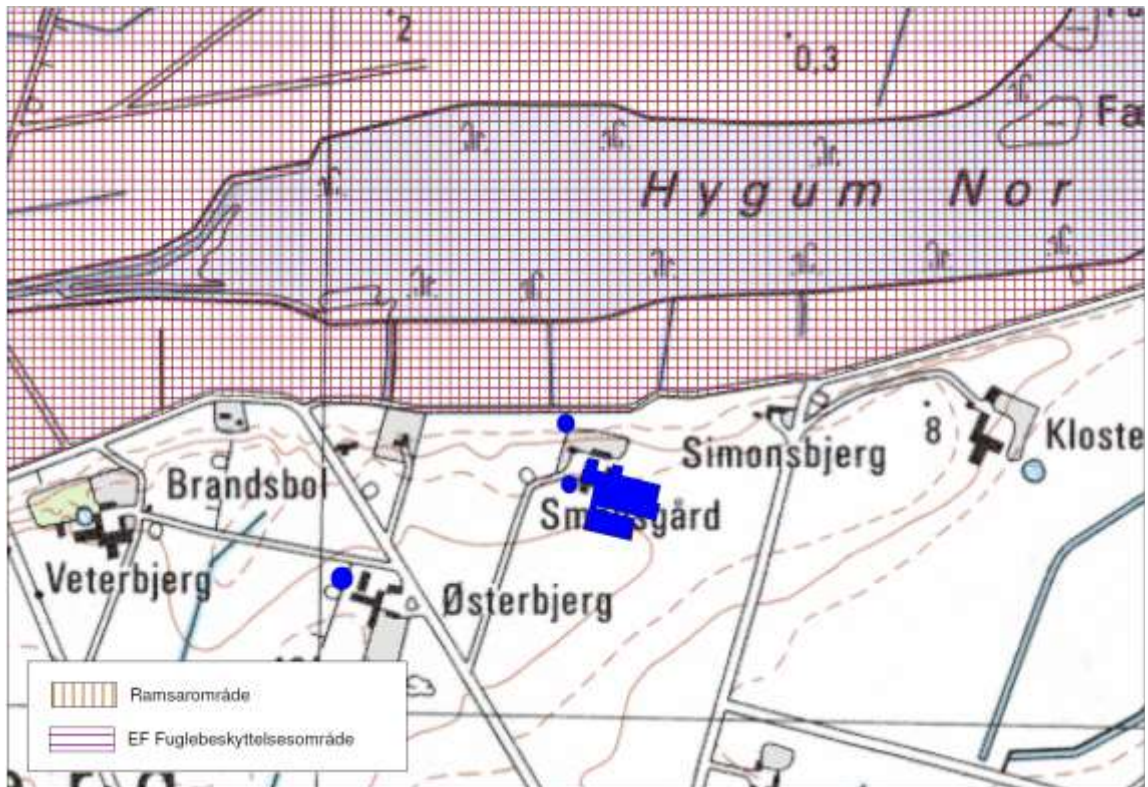
I Natura 2000 området findes flere naturtyper, som i kraft af deres store arealmæssige udstrækning eller deres høje naturkvalitet er af enten regional eller national betydning. Således forekommer ca. 20 % af det nordlige Jyllands samlede areal med strandenge i området. Strandengene er vigtige for de truede fuglearter Alm. Ryle og Brushane.

Der er store marine værdier i området i kraft af forekomsten af nogle af landets største lavvandede fjordområder. Disse arealer har tidligere rummet vidtstrakte flader med ålegræs. De lavvandede marine områder omkring Agerø er af international betydning for Lysbuget Knortegås. Den store nordlige lagunesø på Agger Tange er et vigtigt nationalt forstyrrelsesfrit område for specielt Spids-, Krik- og Pibeænder, ligesom Agger Tange er et vigtigt rastested for bl.a. Klyder og Hjejler. Dertil kommer, at flere af områdets uforstyrrede holme udgør vigtige ynglelokaliteter for Split-, Fjord-, Dværg- og Havterne.

To af de terrestriske bilag II-arter som er kendt fra området - nemlig kildereklikterne Gul Stenbræk og Blank Seglmos, samt bladmossen Piberensermos er på landsplan meget sjældne. Odder er i dag vidt udbredt i området.

Anlægspåvirkninger af Natura 2000 områder

Næringsstofbelastning fra luften udgør især en trussel mod forekomsterne af sure overdrev, tørre heder, klitheder, grå/grønne klitheder, idet tålegræsen er markant overskredet for de fleste arealers vedkommende. Dette gælder i mindre grad for kalkoverdrev, rigkær og kildevæld. Arterne Gul Stenbræk og Blank Seglmos vil også være truet som følge af de negative effekter på artens levesteder i form af tilgroning af kildevæld og rigkær. Ligeledes er store dele af de marine naturtyper i Limfjorden fortsat truet af for store tilførsler af næringsstof. Dette betyder igen, at fødegrundlaget for de fugle, der er tilknyttet især ålegræsbestandene er truet.



Figur 17: Placering af stald- og opbevaringsanlæg i forhold til Natura 2000

Udspretningsarealers påvirkning af Natura 2000 områder

Store dele af udspretningsarealet er beliggende i Natura 2000 område nr. H28 Agger Tange, Nissum Bredning, Skibsted Fjord og Agerø samt EF-fuglebeskyttelsesområde nr. F39 Harboøre Tange, Plet Enge og Gjeller Sø og Ramsarområde nr. R5 Harboøre og Agger Tange. Se figur 18.

I internationale naturbeskyttelsesområder skal der jf. Naturbeskyttelseslovens § 19b inden iværksættelse af visse aktiviteter ske skriftlig meddelelse til kommunen med henblik på en vurdering af virkningen på området under hensyntagen til områdets bevaringsmålsætninger. Aktiviteter, der er omfattet af denne bestemmelse fremgår af bilag 2 til Naturbeskyttelsesloven og omfatter f.eks. væsentlig ændring inden for kort tid i græsningens intensitet, herunder ophør med græsning eller høslæt, og væsentlig ændring i anvendelsen af husdyrgødning, herunder ændret gødskning fra handelsgødning til husdyrgødning.

Der har tidligere været MVJ-aftale vedrørende ekstra efterafgrøder i disse områder, men denne er ophørt.

Ansøgers oplysninger om dyrkningshistorik for arealerne beliggende i Natura 2000 området, og som anvendes som udspretningsarealer fremgår af tabel 13. Oplysningerne er samlet ved ansøgers gennemgang af bedriftens mark- og gødningsplaner, og der er lagt vægt på, om arealerne har været i almindelig omdrift, eller om de har været lagt ud som brak i længerevarende perioder, samt om arealerne har været gødsket med gylle i 2003 og 2004.

Tabel 13: Dyrkningshistorik, arealer i Natura 2000 område

MARK I NATURA 2000 OMRÅDE	HUSDYR GØDNING 2003	HUSDYR GØDNING 2004	ÅR MED BRAK SIDEN 1996
1	Ja	Ja	-
1-1			
5	Nej	Ja	-
8	Ja	Ja	-
9	Ja	Ja	-
10	Ja	Ja	-
10-1	Ja (del af mark 10-0)	Nej	-
12	Ja	Ja	-
13	Ja	Ja	-
15	Ja	Ja	-
15-1	Nej	Ja	2001-2003, 2005-2006
21	Nej	Ja	2002, 2003
22	Nej	Ja	2003
23	Nej	Ja	2003
48	Nej	Ja	(2003-non food raps)
49	Ja	Ja	-
50	Ja	Ja	-
52	Ja	Ja	-
52-1	Ja (Del af mark 52)	Ja (Del af mark 52)	-
65	Nej	Ja	?
65-1	Nej (del af mark 65-0)	Nej	2004-2008
68	-	-	Forpagtet som omdriftsareal siden 2006.

Ansøger oplyser, at arealerne i Natura 2000 området udgør en betydelig og integreret del af ejendommens nuværende omdrifts- og udspretningsarealer, og der sker ingen væsentlig forandring i dyrkning og gødningstilførsel ved udvidelsen. Udvidelsens ekstra harmonikrav opfyldes ved tilføjelse af nye arealer til bedriftens markdrift.

Mark 14-0 (se figur 8f) indgik i den oprindelige ansøgning om miljøgodkendelse. Da det blev vurderet, at der tidligere er sket anmeldeligt driftsændring af arealet, er mark 14-0 derfor taget ud af ansøgningen og dermed ud af udspretningsarealet. Lovliggørelse af forholdet i relation til Naturbeskyttelseslovens § 19 sker parallelt med sagsbehandling af ansøgning om miljøgodkendelse.

Lemvig Kommune vurderer, at der i forbindelse med det ansøgte projekt ikke foretages anmeldelige driftsændringer af de arealer, der er beliggende i Natura 2000 område nr. H28.



Figur 18: Udspretningsarealer og Natura 2000

Alle husdyrbrugets udspretningsarealer afvander mod nord og ligger dermed i oplandet til Nissum Bredning, der er udpeget som Natura 2000 område nr. 28, der i området indeholder EF-fuglebeskyttelsesområde nr. 39 Harboøre Tange, Plet Enge og Gjeller Sø samt Ramsar område nr. 5 Harboøre og Agger tange.

Farm-N beregningen i ansøgningsystemet viser, at udvaskningen af nitrat er 63,4 kg N/ha i nudrift og 63,40 kg N/ha i ansøgt drift.

Oplandet til hovedopland 1.2 Limfjorden udgør 7.500 km². Udbringningsarealerne udgør 436,35 ha, hvilket svarer til ca. 0,06 % af det samlede opland til Limfjorden. Næringsstofudvaskningen fra denne landbrugsproduktion er således ikke alene årsag til belastning af Natura 2000 området.

Der foreligger ikke på nuværende tidspunkt et tilgængeligt beregningsværktøj, der kan vise størrelsen af en eventuel akkumuleret merbelastning fra oplandet til Limfjorden.

Med baggrund i udspretningsarealernes ringe størrelse i relation til det samlede opland til Limfjorden vurderer Lemvig Kommune, at husdyrlovens beskyttelsesniveau er tilstrækkeligt til at sikre, at områdets udpegningsgrundlag ikke udsættes for en væsentlig negativ påvirkning, herunder, at nitratudvaskning fra husdyrbrugets arealdrift ikke giver anledning til forringelser af internationale naturbeskyttelsesområder eller medfører forstyrrelser, der har betydelige konsekvenser for de arter, området er udpeget for.

Lemvig Kommune har inddraget nuværende tilgængelig viden om natur- og miljøtilstanden i Natura 2000 områderne og vurderer på den baggrund, at udpegningsgrundlaget ikke bliver påvirket væsentligt ved hverken ammoni-

ak fordampning fra husdyrbrugets anlæg eller udvaskningen fra udbringningsarealerne.

Bilag IV-arter

Dyre- og plantearter omfattet af habitatdirektivets bilag IV er i henhold til direktivet særligt beskyttet, uanset om de forekommer inden for et af de udpegede habitatområder eller udenfor.

En række dyr og planter, der er omfattet af habitatdirektivets bilag IV, kan have levested, fødesøgningsområde eller sporadisk opholdssted ved ejendommen eller på og omkring ejendommens udspretningsarealer. På baggrund af faglig rapport nr. 635, 2007 Håndbog om dyrearter på habitatdirektivets bilag IV fra Danmarks Miljøundersøgelser samt kommunens øvrige kendskab vurderes umiddelbart, at der kan være odder, markfirben, spidssnudet frø, strandtudse, damflagermus, stor vandsalamander, vandflagermus, brunflagermus, sydflagermus og troldflagermus.

Odder, damflagermus, vandflagermus, brunflagermus og troldflagermus er optaget på rødlisten 1997 som sårbare. Rødliste 1997 er en fortegnelse over plante- og dyrearter, der er forsvundet, akut truede, sårbare eller sjældne i den danske natur.

Lemvig Kommune har ikke konkret kendskab til registrering af nogle af de nævnte arter i området. Udvidelsen vurderes derfor ikke at have negativ indflydelse på de nævnte arter og deres levesteder.

Lemvig Kommune er ikke bekendt med forekomster af andre planter eller dyr omfattet af artsfredning eller optaget på nationale eller regionale rødlistener på eller umiddelbart op til husdyrbrugets udbringningsarealer.

For at sikre beskyttelse af mulige forekomster af bilag IV arterne spidssnudet frø og strandtudse vurderer Lemvig Kommune, at der bør stilles vilkår om bræmmer ved mulige levesteder for disse arter. Der er vilkår om etablering af dyrknings- og sprøjtefrie bræmmer på 2 m omkring søer og vandhuller.

Lemvig Kommune vurderer derudover, at driften af markerne ikke vil have negativ indflydelse på de nævnte arter, fordi der ikke ændres på vandhuller, vandløb, fortidsminder, sten- og jorddiger eller andre potentielle levesteder for padder og krybdyr. Der fjernes ikke gamle bygninger og fældes ikke store træer, der kunne være levested for flagermus. Det vurderes derfor, at der ikke sker fysiske ændringer i forbindelse med arealanvendelse, der kan være til skade for bilag IV-arter.

10. Bedste tilgængelige teknik

Management

Der er udarbejdet en beredskabsplan for husdyrbruget, se bilag 1. Udover ejeren er der en driftsleder på Pletvej 19, som styrer produktionen sammen med 3-4 medarbejdere i stalden. Desuden er der ansat en markmand. Ejeren har det overordnede ansvar i forhold til myndigheder m.v., men medarbejderne samles og opdaterer hinanden dagligt. Driftsleder og dyrlæge forestår oplæring af nye medarbejdere. Ejendommen har fået gennemført en arbejdspladsvurdering (APV). Kvartalsvist følges der op på ejendommens status og udvikling via e-kontrol.

Foder

Der udarbejdes foderplaner og e-kontrol for produktionen med hjælp fra konsulenter i SvineRådgivning Vest. Der fokuseres på at optimere produktionen under hensyntagen til miljøkrav og mulige miljømæssige forbedringer. Der anvendes fytase i foderet. Enzymet fytase øger svinenes optagelse af fosfor fra foderet, og dermed kan der opnås en mindre fosforudledning med gyllen.

Staldindretning

Staldafsnit 1.1.1 - Sostalde

I alle sostalde er der delvis spaltegulv, hvor det reducerede spalteareal er med til at nedsætte ammoniakfordampningen (BAT 106.02-51). For 30 stilladser (af i alt 475 stilladser) i løbedrægtighedsstalde er der valgt dybstrøelse samt løsdrift for at tilgodese en bedre dyrevelfærd.

Lemvig Kommune vurderer, at staldsystemet delvist spaltegulv jf. Dansk Landbrugsrådgivnings BAT-Byggeblad nr. 106.02.51 svarer til BAT for sostalde. I det konkrete tilfælde vurderes også, at det mindre staldafsnit med dybstrøelse ud fra en proportionalitetsbetragtning og under hensyntagen til dyreholdets omfang i staldafsnittet svarer til BAT. Ved næste gennemgribende reovering af stalden vil dette projekt skulle vurderes på baggrund af de på tidspunktet gældende retningslinier om BAT.

Staldafsnit 1.1.2 – Smågrisestalde

I smågrisestalden anvendes delvis spaltegulv med et lille spalteareal (<1/3). Stalden er en toklimastald, som tilpasser temperaturforhold i stald og stier efter grisenes behov (BAT 106.03-52). Der er overbrusningsanlæg i alle stalde.

Lemvig Kommune vurderer, at staldsystemet to-klimastald med delvist spaltegulv jf. Dansk Landbrugsrådgivnings BAT-Byggeblad nr. 106.03.52 svarer til BAT for smågrise.

Staldafsnit 1.1.3 - Ammekøer

Afsnittet rummer et dyrehold på i alt ca. 6 DE bestående af ammekvæg og heste. Staldsystemet er dybstrøelse.

Lemvig Kommune vurderer i det konkrete tilfælde, at staldafsnittet med ammekøer og heste på dybstrøelse ud fra en proportionalitetsbetragtning og under hensyntagen til dyreholdets omfang i staldafsnittet svarer til BAT. Ved næste gennemgribende reovering af stalden vil dette projekt skulle vurderes på baggrund af de på tidspunktet gældende retningslinier om BAT.

Forbrug af vand og energi

Der anvendes olie til opvarmning af stuehus og stalde, men et halmfyr er under overvejelse. Der genindvindes ikke varme fra staldene, da der ikke er overskudsvarme – der fyres ikke over behov.

Fodersystemet indebærer vådfodring til søer og tørfodring til smågrise. Der er generelt et stort energiforbrug til formaling af korn, men her er der fokuseret på et energibesparende system. Der anvendes en frekvensmotor og kun snegle til transport af korn fra lager til slaglemølle. Ejendommens tidligere slaglemølle med sug og blæs brugte 4 gange mere energi end den nuværende.

Ventilationssystemet er multistep undertryksventilation, hvor energiforbruget er tilpasset det aktuelle ventilationsbehov. Ejendommen er for nylig gennem-

gået sammen med en energikonsulent. Der anvendes lavenergi neonrør, og der er timer på belysning i staldene. På ejendommen findes to gyllepumper; den ene er traktordrevet, den anden kører ved hjælp af el. Der er typisk ikke meget drikkevandsspild ved søerne og dermed ikke meget vandspild at reducere. Ved vask sættes staldene i blød for at reducere mængden af vaskevand. Staldene rengøres ved hjælp af vand, sæbe og højtryksrens.

Opbevaring/behandling af husdyrgødning

I ansøgt drift etableres teltoverdækning af produktionens største gyllebeholder, som ligger på naboejendommen Pletvej 18 (fælleslager). Dermed reduceres lagertabet af ammoniak fra begge ejendomme, og der spares opbevaringskapacitet pga. den reducerede regnvandsopsamling direkte i lagertanken. Gylleforsuring er overvejet men ikke ønsket, da det vil være for dyrt at etablere i et eksisterende anlæg, hvor der ikke er planer om bygningsmæssige forandringer.

Udbringning af husdyrgødning

Gylle udbringes med nedfælder eller slæbeslanger af maskinstation.

Lemvig Kommune vurderer på baggrund af redegørelse for teknikker og fravalg af samme, at der bl.a. under hensyntagen til proportionalitet mellem økonomi og miljøeffekt, ikke er grundlag for at skærpe niveauet for BAT. Der er vilkår om, at der ved fremtidige ændringer anvendes BAT.

11. Affald og kemikalier

Affald fra lægemidler bortskaffes via aftale med privat firma. Affaldshåndtering, opbevaring og bortskaffelse - i maskinhuset står der en 800 liter grøn plastikcontainer til brændbart affald, der afhentes hver 14. dag via tømningsordning med privat firma. I forbindelse med højsæson for markdrift (mange big-bags) bestilles en ekstra tømning.

Kemikaliedunke skylles og bortskaffes med brændbart affald. Oliefiltre mv. afleveres på genbrugsplads, og spildolie afhentes af privat firma. Der er firmaserviceaftaler på nye maskiner, så det er mest motorolie, der er tale om. Spildolie opbevares i maskinhuset ved dieseltanken.

Klinisk affald opbevares i kanylespand/medicinspand i servicebygningen, og afhentes efter behov af privat firma.

Døde dyr lægges på en opsamlingsplads på Pletvej 18 indtil afhentning. Pladsen er indrettet med betonbund og der er stakit omkring. Smågrisene opbevares i køleskab, for at undgå forrådnelse. Opbevaring og afhentning af selvdøde og aflivede dyr reguleres af Ministeriet for familie- og forbrugeranliggenders bekendtgørelse nr. 439 af 11.05.2007.

Der er vilkår om opbevaring og bortskaffelse af animalsk affald og øvrigt affald. Det vurderes, at husdyrbrugets affaldshåndtering sker korrekt og under hensyntagen til omgivelserne.

12. Forslag til egenkontrol

Husdyrbruget udarbejder årligt mark- og gødningsplan for at sikre, at der le-
ves op til de gældende gødningsregler. Dette følges op med det lovpligtige
gødningsregnskab.

I afsnit 3.4 er der stillet vilkår om egenkontrol for ejendommen. Lemvig
Kommune vurderer, at der ikke er brug for yderligere krav om egenkontrol
på bedriften.

13. Varetagelse af hensyn til landskab

Anlægget ligger i kystnærhedszone, landskabsområde og område, hvor skov-
rejsning er uønsket udpeget i Regionplan 2005-2016 af Ringkjøbing Amt. Der
opføres ikke nye bygninger, og der er ikke konflikter med landskabsmæssige
udpegninger i Regionplanen.

Da projektet ikke medfører bygningsændringer vurderer Lemvig Kommune,
at hensynet til landskabet er intakt og varetaget.

14. Ophør af husdyrbruget

I forbindelse med eventuelt ophør af husdyrbruget vil stalde, gyllekanaler og
foderlagre blive tømt og rengjort, så forureningsfare undgås. Ejendommens
bygninger vil blive vedligeholdt eller driftsbygninger evt. blive fjernet, såle-
des at ejendommen ikke forfalder. Gyllebeholderne vil blive tømt, såfremt de
ikke anvendes til opbevaring af gylle fra andre ejendomme eller andre jord-
brugsmæssige formål.

I vilkårsafsnittet er der stillet vilkår om, at der ved ophør af driften på ejen-
dommen skal foretages oprydning i et sådan omfang, at forureningsfare ud-
gås.

15. Alternative muligheder

Den ansøgte produktion på Pletvej 19 bunder ifølge ansøger i ønsket om til-
pasning af den gældende produktionsgodkendelse, så eksisterende bygninger
kan udnyttes fuldt ud. Der søges om udvidelse med 20 søer med tilhørende
smågrise. Godkendelsen ønskes også tilpasset den aktuelle effektivitet (30
grise pr. årssø). Den gældende produktionsgodkendelse er ikke tidssvarende
med hensyn til kuldenes størrelse (23 grise pr. årssø). Desuden ønskes i
praksis en højere tilvækst før overflytning til en opfedningsejendom.

Der er ikke tale om nybyggeri på ejendommen, der kan placeres på andre
måder. Ejendommen huser bedriftens eneste soproduktion, hvorfor det ikke
vil være relevant at placere søerne et andet sted. Et alternativ til udvidelsen
kunne være at flytte smågrisene tidligere fra soejendommen. Dette vil kræve
udvidelse af kapaciteten på en slagtesvineejendom.

Alternativet til godkendelse af udvidelsen af dyreholdet, vil være at fortsætte
den nuværende drift med 216,86 DE. Denne produktion vil foregå som hidtil
og vil give anledning til mindre lugtgener og færre kørsler. Naboerne vil for-
mentlig ikke opleve den ansøgte produktion væsentlig forskellig fra 0-
alternativet.

16. Litteratur

- Lov om miljøgodkendelse m.v. af husdyrbrug, nr. 1572 af 20. december 2006.
- Vejledende retningslinier for vurdering af lugt og begrænsning af gener fra stalde. Af K. B. Frandsen (1994) udgivet af MLK Fyn, revideret 2002.
- Bekendtgørelse om tilladelse og godkendelse m.v. af husdyrbrug, nr. 294 af 31. marts 2009.
- Bekendtgørelse om ændring af bekendtgørelse om godkendelse af listevirksomhed, nr. 168 af 21. februar 2007.
- Bekendtgørelse af lov om miljøbeskyttelse, nr. 1757 af 22. december 2006.
- Bekendtgørelse om husdyrhold og arealkrav mv., nr. 1152 af 23. november 2006.
- Bekendtgørelse om husdyrbrug og dyrehold for mere end 3 dyreenheder, husdyrgødning, ensilage m.v., nr. 1695 af 19. december 2006.
- Bekendtgørelse om indretning, etablering og drift af olietanke, rørsystemer og pipelines, nr. 729 af 14. juni 2007.
- Bekendtgørelse om godkendelse af listevirksomhed, nr. 1640 af 13. december 2006.
- Vejledning om ekstern støj fra virksomheder. Miljøstyrelsens vejledning nr. 5 af november 1984.
- Regionplan 2005 for Ringkjøbing Amt.
- Bekendtgørelse af lov om planlægning, nr. 813 af 21. juni 2007.
- Bekendtgørelse om vurdering af visse offentlige og private anlægs virkning på miljøet (VVM) i medfør af lov om planlægning, nr. 1335 af 6. december 2006.
- Bekendtgørelse af lov om landbrugsejendomme, nr. 1202 af 9. oktober 2007.
- Bekendtgørelse om brugerbetaling for godkendelse og tilsyn efter lov om miljøbeskyttelse og lov om miljøgodkendelse m.v. af husdyrbrug nr. 463 af 21. maj 2007.
- Bekendtgørelse om påfyldning og vask mv. af sprøjter til udbringning af plantebeskyttelsesmidler.

17. Beredskabsplan

Beredskabsplan

for

so- og smågriseejendommen

Smedsgård

Pletvej 19, Hygum

7620 Lemvig

Tilhørende Leif Mose Johansen

Tlf.: 97836184

Mobil: 20490796

Indholdsfortegnelse

Telefonnumre

Brand og evakuering

Overløb af gylle

Kemikalie-oliespild

Stophaner/hovedafbrydere

Strømsvigt

Transport af bekæmpelsesmidler

Signaturforklaring til kortmateriale

Vedlagt kortmateriale:

Bilag 1 og 2: Pletvej 19 – oversigtskort

Denne beredskabsplan er udarbejdet som en del af ejendommens miljøgodkendelse med det formål at stoppe og begrænse evt. uheld med konsekvenser for det omgivne miljø.

Planens indhold skal være kendt af gårdens ansatte m.m. og udleveres til evt. indsatsleder/miljømyndighed i forbindelse med uheld, forureninger og brand, ol.

Beredskabsplanen revideres/kontrolleres mindst 1 gang om året og skal være let tilgængelig og synlig. Beredskabsplanen findes i [på staldkontoret i servicebygningen](#). Kopi af beredskabsplanen findes i [mappe på kontoret i stuehuset](#).

Følgende punkter er anvist i det vedlagte kortmateriale:

1. Kemikalielager (bekæmpelsesmidler, handelsgødning) [Bilag 1 og 2](#)
2. Dieseltanke og olietanke (overjordiske og nedgravede) [Bilag 1 og 2](#)
3. Drænbrønde / regnvandsbrønde / afløb [Bilag 1 og 2](#)
4. Udløbspunkter til vandløb / jord fra dræn [Bilag 1](#)
5. Slukningsmateriel og åndedrætsværn [Bilag 1 og 2](#)
6. Afbrydere til diverse pumper, anlæg, strømafbryder m.v. [Bilag 1 og 2](#)
8. Fald/kote mod vandløb/dræn/brønde og boringer [Bilag 3](#)
7. Flugtveje for dyr/frigørelse m.m.

Husk

Ved store uheld ring altid 1-1-2, ved mindre uheld ring altid til miljømyndighederne. Er man i tvivl ring 1-1-2.

Efter brand m.m. tag kontakt med miljømyndighederne med hensyn til genopbygning af stald m.m.

Telefonnumre

Nærmeste telefon står i stald kontoret og har nr. [97 836184](tel:97836184) .

Miljømyndighed	kontaktes på telefon	dag:	eller nat:	96 63 11 11
Falck/Redningsringen	kontaktes på telefon	dag:	eller nat:	97 82 04 11
Brandvæsnet	kontaktes på telefon	dag:	eller nat:	112
Lægevagt	kontaktes på telefon	dag:	eller nat:	70 11 31 31
Landbocenteret	kontaktes på telefon	dag:	eller nat:	96 63 05 44
Dyrlæge	kontaktes på telefon	dag:	eller nat:	40 19 40 12
Foderstofforretning	kontaktes på telefon	dag:	eller nat:	33 68 72 50
Elektriker	kontaktes på telefon	dag:		97 83 65 00
Smeden	kontaktes på telefon	dag:		97 83 63 02
VVS	kontaktes på telefon	dag:		97 88 50 80
Ventilationsfirma	kontaktes på telefon	dag:		72 17 55 55

Brand og evakueringsinstruktion

Ved brand der ikke kan slukkes ved egen hjælp: Tilkald brandvæsnet – RING 112

Oplys

- Navn, adresse og telefonnummer der ringes fra
- Hvad er der sket og at det er en gårdbrand
- Hvor mange er der af tilskadekomne
- Hvilke dyr er der tale om og antal af evt. fangede dyr – Er de kommet ud?

Kontakt ejeren [Leif Johansen](#) på tlf. [20490796](#)

Iværksæt rednings- og slukningsarbejde, hvis det er muligt og forsvarligt, herunder fjernelse og evakuering af dyr, olie trykflasker, gødning og kemikalier.

[Slukningsmateriel findes i alle stalde i henhold til forsikringssselskabets krav om installationsgennemgang \(ELFO-rapport\)](#)

Hvis det ikke er muligt at slukke branden – forsøg at begrænse den ved lukning af døre og vinduer.

Modtag brandvæsnet og udlever denne mappe sammen med kortmaterialet og oplys:

- Evt. tilskadekomne eller dyr, der ikke er reddet i sikkerhed
- Hvor det brænder.
- Brandens omfang
- Hvor der er adgangsveje

På ejendommen findes følgende materiel, som evt. kan anvendes for at afhjælpe situationen:

- [Pulverslukkere](#)
- [Teleskoplæsser](#)
- [Vandslanger/højtryksrensere i alle staldafsnit](#)

Overløb af gylle - instrukser

Ved større overløb af gylle eller ved brud på gylletanken - Ring 112

oplys:

Navn, adresse og telefonnummer, der ringes fra
Hvad der er sket og hvor meget, der er løbet ud
Om der er risiko for forurening af vandløb, eller drikkevandsboring

Ved mindre spild kontaktes kun miljømyndighederne

Kontakt ejeren [Leif Johansen](#) på tlf. [20490796](#)

Kontakt miljømyndighederne ved tlf.: [96 63 11 11](#)

Forsøg opdæmning for at undgå, at gylle løber til Hygum Nor. Åben grøft syd for ejendommen skal blændes vha. teleskoplæsser og tilgængeligt jord/grus. Herefter kan der pumpes fra grøften. Se bilag 1.

Opdæmningen kan evt. foretages med jord, halmballe ol. afhængig af mængden af gylle. Er gyllen løbet til dræn skal der laves en opdæmning af vandløbet med bigballe

Modtag brandvæsenet/miljømyndighederne og udlever denne mappe og kortmateriale.

På ejendommen findes der følgende materiel, som evt. Kan anvendes for at afhjælpe situationen:

- [Teleskoplæsser](#)
- [Sand](#)
- [Grus](#)

Kemikalie- og oliespild instruks

Ved større overløb af kemikalier og olie – RING 112 – oplys

Navn, adressen og telefonnummer, der ringes fra
Hvad der er sket, hvad og hvor meget, der er løbet ud
Om der er risiko for forurening af vandløb, drikkevand

Ved mindre spild kontaktes kun miljømyndighederne

Kontakt ejeren [Leif Johansen](#) på tlf. 20490796

Kontakt miljømyndighederne ved tlf.: 96 63 11 11

Rist ved kemikalierum løber til gylletank.

Ved oliespild i maskinhuset kan skaden begrænses ved opdæmning med sand i port-åbningen.

Hvis olie eller kemikalier løber til dræn, skal den åbne grøft syd for ejendommen opdæmnes på vejen mod Hygum Nor. Dette kan ske vha. teleskoplæsser og tilgængeligt jord/grus, se bilag 1. Herefter kan der pumpes fra grøften.

Modtag brandvæsenet/miljømyndighederne og udlever denne mappe og kortmateriale.

På ejendommen findes der følgende materiel, som evt. kan anvendes for at afhjælpe situationen:

- Høvlspåner
- Teleskoplæsser
- Sand
- Grus
- Halmballer

Stophaner / Hovedafbrydere

Afbrydere til diverse pumper, anlæg, strømafbryder m.v. skal ligeledes noteres på kortet over ejendommen.

Vand

Hovedstophane sidder ved farestald, se bilag 2

Der er vandslanger og højtryksrensere i alle staldafsnit

Elektricitet

Hovedafbryder sidder ved foderrum, se bilag 2

El-tavle sidder i foderrum

Sikringer opbevares i skuffer i el-tavlen

Strømsvigt Instruks

Vurder om dyr vil lide under træk fra nødopluk eller varme

Tjek alle stalde og se, om nødoplukket er åben

Begræns trækgener og varmeudvikling (overbrusning)

Kontroller at der ikke sker forurening som følge af manglende strøm til pumper ol.

Ved strømsvigt på over ca. 2 timer ring til NOE og forhør om varigheden af udfaldet.
Telefon nr. [97 42 14 88](tel:97421488)

Eventuelt iværksæt opstart af nødstrømsgenerator.

Transport af bekæmpelsesmidler

Sørg for sikker transport af kemikalier til ejendommen og mellem ejendom og marker.

Bekæmpelsesmidler skal under transport være sikret mod stød og uheld. En lukket tæt plastkasse (eks. en køleboks) er velegnet.

Medbring en spand/sæk med fint savsmuld til opslugning af spildt middel samt en skovl og f.eks. plastikposer/plastspand til en hurtig indsats. Uanset koncentrationen kan et spild på mindre end ca. 2 liter med en hurtigt indsats fjernes fra jorden.

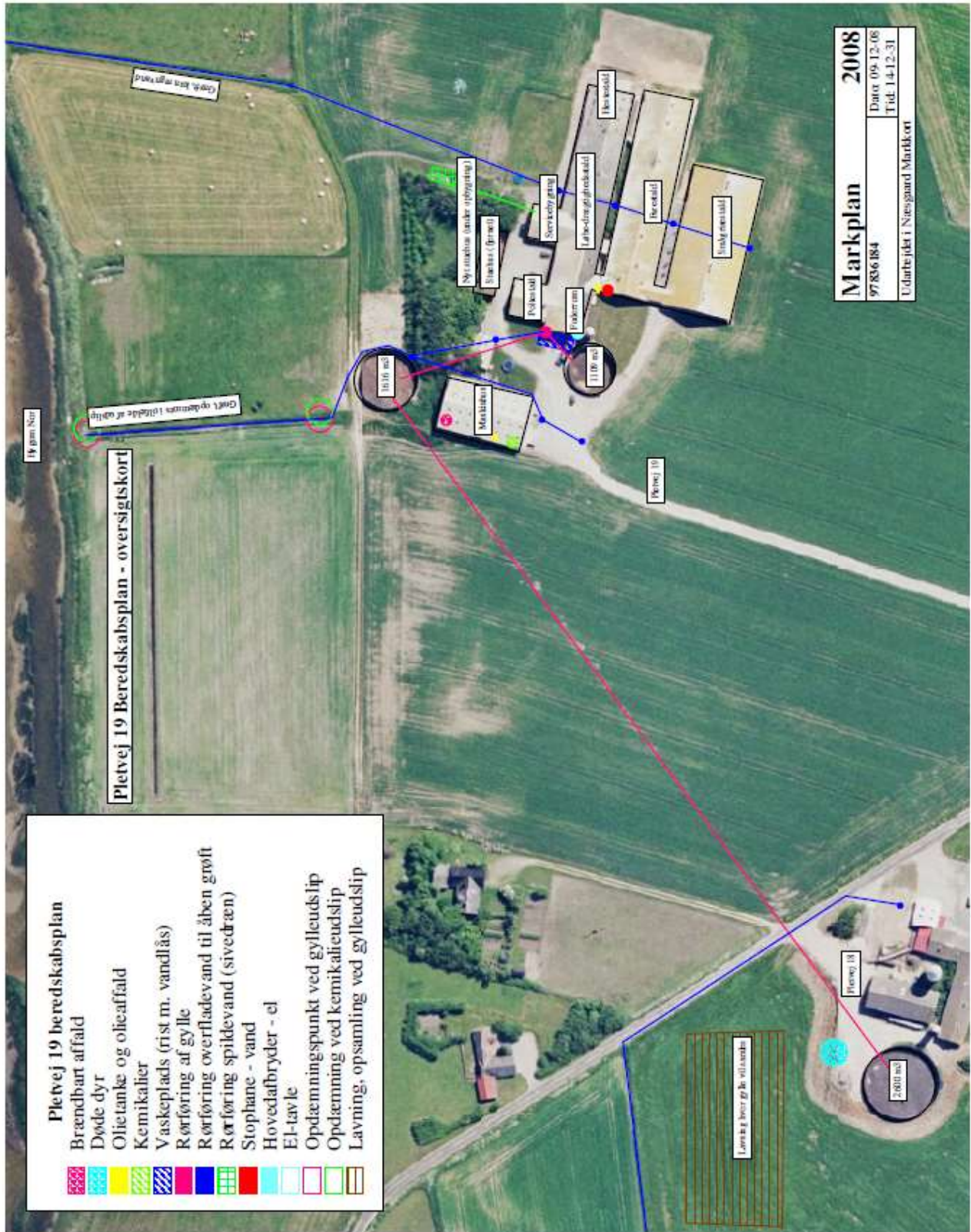
Medbring altid en mobiltelefon således at det er muligt at hurtigst at tilkalde hjælp ved uheld.

Hvor der arbejdes med bekæmpelsesmidler, skal der være førstehjælpeudstyr og øjenskyllmiddel til rådighed.

Meget giftige og giftige bekæmpelsesmidler skal overalt opbevares forsvarligt under lås. Øvrige bekæmpelsesmidler skal opbevares forsvarligt. For alle midler gælder, at de opbevares utilgængeligt for børn og ikke sammen med eller i nærheden af levnedsmidler, foderstoffer m.v.

Derudover gælder følgende:

- Kemikalierummet skal være godt ventileret, tørt og frostfrit med god belysning.
- Der skal findes et sugende materiale f.eks. savsmuld til opsamling af spild.
- Døre skal være forsynet med en støbt kant, der kan tilbageholde eventuelt spild.
- Gulve skal være tætte og uden afløb.

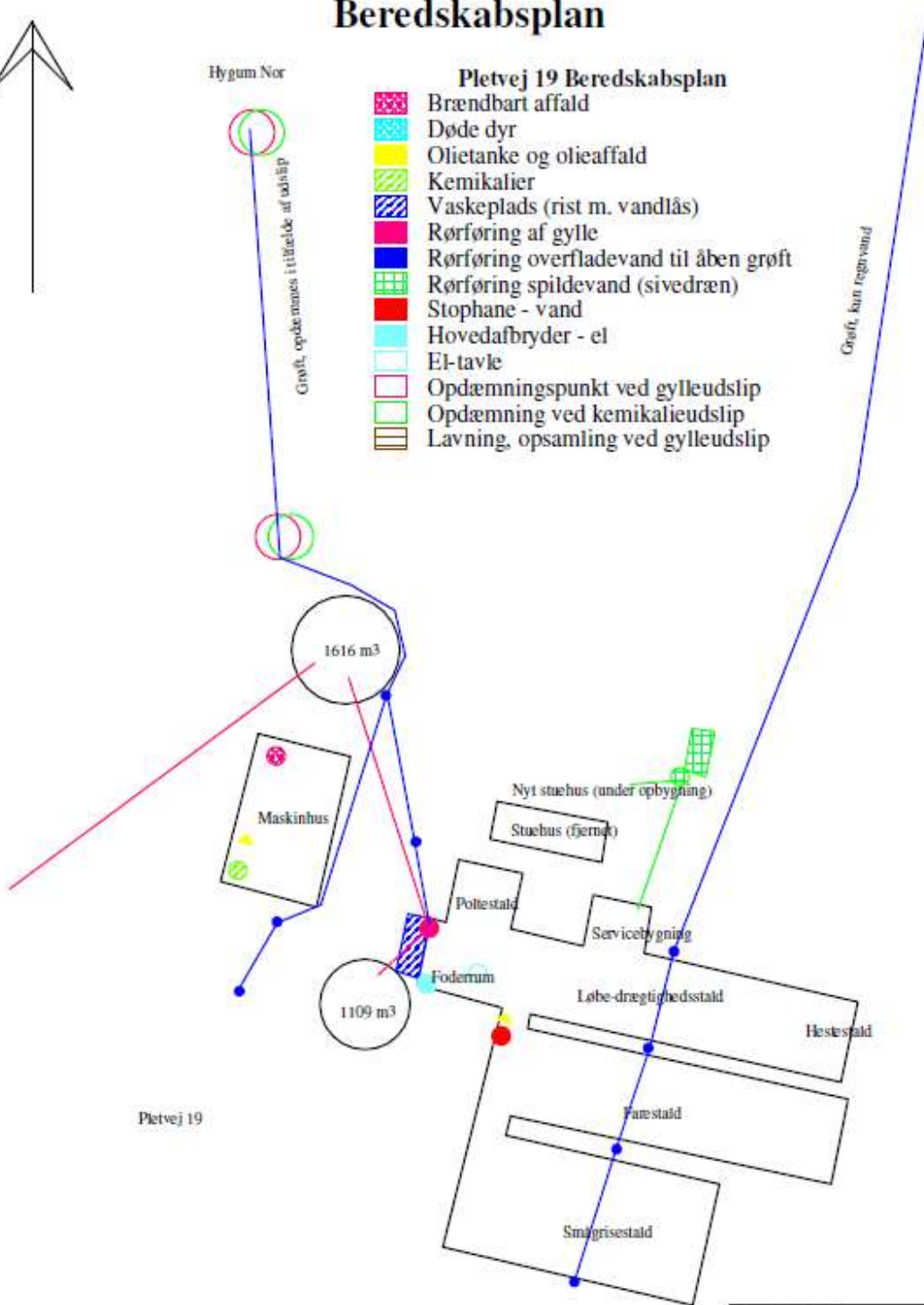


Beredskabsplan



Hygum Nor

- Pletvej 19 Beredskabsplan**
- Brændbart affald
 - Døde dyr
 - Olietanke og olieaffald
 - Kemikalier
 - Vaskeplads (rist m. vandlås)
 - Rørføring af gylle
 - Rørføring overfladevand til åben grøft
 - Rørføring spildevand (sivedræn)
 - Stophane - vand
 - Hovedafbryder - el
 - El-tavle
 - Opdæmningspunkt ved gylleudslip
 - Opdæmning ved kemikalieudslip
 - Lavning, opsamling ved gylleudslip



Pletvej 19



Markplan		2008
Leif Mose Johansen Smødsgård Pletvej 19, Hygum 7620 Lemvig		Dato: 09-12-08 Tid: 14-21-42
Udarbejdet i Næsgaard Markkort		