

§ 16b miljøtilladelse på husdyrbruget på Holstebrovej 6, 6971 Spjald
18. april 2022

Returadresse
Land, By og Kultur – Land og Vand
Smed Sørensen Vej 1, 6950 Ringkøbing

**NATURENS
RIGE**

Ejer af husdyrbruget på
Holstebrovej 6
6971 Spjald

Sagsbehandler
Dorthe Juul
Direkte telefon
9974 1517
E-post
dorthe.juul@rksk.dk
Dato
18. april 2022
Sagsnummer
21-021219

Miljøtilladelse

gældende for husdyrbruget på Holstebrovej 6, Spjald



Virksomhedens art:	Kvægbrug
Matrikel nr.:	3a Den nordvestlige Del, Brejning
Betegnelse:	Husdyrbrug omfattet af § 16b i husdyrbrugsloven
Tilsynsmyndighed:	Ringkøbing-Skjern Kommune
Kvalitetssikret af:	AMS

Indholdsfortegnelse

Stamblad:	4
Oplysninger om husdyrbruget:	4
Meddelelse af miljøtilladelse	5
Baggrund og kort resumé	5
Biaktiviteter	5
Afgørelsen	5
Vilkår for miljøtilladelse	8
Generelt	8
Nye og renoverede stalde	8
Godkendte stalde, produktioner og miljøteknologier	9
Beskyttelse af jord, grundvand og overfladevand	10
Beskyttelse i forhold til naboer	11
Tilsyn, kontrol og egenkontrol	12
Uheld og risici	13
Bedst tilgængelige teknik / Renere teknologi	13
Ophør	13
Formalia	14
Lovgrundlag	14
Høring og offentliggørelse	14
Klagevejledning	15
Udnyttelse og kontinuitet	16
Miljøvurderingen	18
Erhvervsmæssigt nødvendig for ejendommens drift som landbrugsejendom.	18
Beskrivelse af husdyrbruget	19
Lokalisering	23
Forbudszoner	23
Afstandskrav	23
Beskyttelseslinjer	24
Samlet vurdering af lokalisering	24
Påvirkning af landskab	25
Geologiske interesseområder	25
Større uforstyrrede landskaber	25
Bevaringsværdige landskaber	25
Samlet vurdering af påvirkningen af landskab	26
Påvirkning af vilde planter og dyr	26

Ammoniak påvirkning af natur	26
Påvirkning af bilag IV-arter	30
Samlet vurdering af påvirkningen af vilde planter og dyr	31
Påvirkning af jord, grundvand og overfladevand.....	32
Samlet vurdering af påvirkningen af jord, grundvand og overfladevand.....	36
Påvirkning af naboer	36
Lugt	36
Støj og rystelser.....	40
Lys.....	40
Fluer og skadedyr.....	41
Støv.....	41
Transport.....	41
Samlet vurdering af påvirkning af nabogener.....	42
Anvendelse af BAT (bedste tilgængelige teknik).....	42
Anvendelse af bedste teknik til reduktion af ammoniakemissionen.....	43
Alternative løsninger.....	46
0-alternativ.....	46
Egenkontrol.....	46
Konklusion	46
Bilag 1: Bygningsoversigt.....	48
Bilag 2: Produktionsareal i ansøgt drift (ikke målfast).....	49
Bilag 3: Afløbsplan	50
Bilag 3: Adresser inden for konsekvensradius.....	51
Bilag 4: Natur	52

Copyright

Kortmateriale er gengivet af Ringkøbing-Skjern Kommune med tilladelse fra Kort- og matrikelstyrelsen. Copyright Kort- og matrikelstyrelsen 1992 /KD.86.1033.

Luftfotos – Danmarks Digitale Ortofoto – er gengivet af Ringkøbing-Skjern Kommune med tilladelse fra Cowi. **DDO ©, Copyright COWI.**

Stamblad:

Bedriftens ejer og driftsansvarlig	Ejer af husdyrbruget på Holstebrovej 6, Spjald
Bedriftens adresse	Holstebrovej 6 6971 Spjald
Bedriftens miljøkonsulent og ansvarlige for miljøkonsekvensrapporten.	Rikke Ilsøe Mogensén Fastnet telefon: 9681 4223 E-mail: rim@vestijsk.dk
Kommune	Ringkøbing-Skjern Kommune
Ejendomsnummer	7600034516
Bedriftens betegnelse	Husdyrbrug omfattet af § 16b i Bekendtgørelse af lov om miljøgodkendelse m.v. af husdyrbrug
Ansøgning nr.	229056 version 2

Oplysninger om husdyrbruget:

Stalde og produktioner:

Staldnavn	Staldstørrelse (m ²)	Produktionsareal (m ²)	Dyretype	Staldsystem	Miljøteknologi
Eksisterende staldafsnit					
Kostald	1947	1440	Malkekøer, kvier og stude	Sengestald med spalter (kanal, bagskyl eller ringkanal)	Ingen
Staldafsnit 4 – ændres fra spaltegulvbokse til dybstrøelse	178	70	Alle kvæg*	Dybstrøelse	Ingen
Stald 5	418	215	Alle kvæg*	Dybstrøelse	Ingen
Staldafsnit 6	430	65	Malkekøer, kvier og stude	Sengestald med spalter (kanal, bagskyl eller ringkanal)	Ingen
		75	Alle kvæg*	Dybstrøelse	Ingen
Kalvehytter	24	10	Kalve under 6 måneder	Dybstrøelse	Ingen
Nye Staldafsnit					
Foderlader inddrages til stald med dybstrøelsesområde	994	400	Alle kvæg*	Dybstrøelse	Ingen

* **Dyretype og staldsystemer som indgår i flexgruppen**

Alle kvæg: Dybstrøelse
Malkekøer, kvier og stude. Dybstrøelse
Ammekøer, slagtekalve (over 6 mdr.). Dybstrøelse
Kalve, (under 6 mdr.). Dybstrøelse

Opbevaringslagre

Navn	Lagertype	Størrelse (m ³)	Overfladeareal (m ²)	Miljøteknologi
Eksisterende opbevaringslagre				
Gyllebeholder 1	Flydende	1000	250	Ingen
Gyllebeholder 2	Flydende	2000	500	Ingen
Møddingsplads	Fast	-	74	Ingen

Meddelelse af miljøtilladelse

Baggrund og kort resumé

Ringkøbing-Skjern Kommune modtog den 21. september 2021 en ansøgning om miljøtilladelse af husdyrbruget beliggende på adressen Holstebrovej 6, Spjald.

Der er ikke tidligere meddelt miljøtilladelse til husdyrbruget på Holstebrovej 6, Spjald i henhold til husdyrbrugsloven § 16b.

Kort resumé

Ansøgningen om miljøtilladelse omfatter hele husdyrbruget samt en udvidelse af husdyrbrugets produktionsareal. De nuværende spaltegulvbokse i staldafsnit 4 omdannes til dybstrøelsesstald, den eksisterende foderlade inddrages til dybstrøelsesstald med et produktionsareal på 400 m² og der foretages en lovliggørelse af kalvehytterne. I kostalden flyttes de nuværende malkerobotter og udskiftes med nye. Denne ændring har dog indflydelse på produktionsarealerne. Derudover etableres der en ny ensilageplads med 3 køresiloer på hver 10 x 30 meter. Der etableres randzoner og kørearealer rundt om pladsen, så der i alt asfalteres ca. 1.600 m² rundt om pladsen.

Biaktiviteter

Der er ingen biaktiviteter på husdyrbruget.

Afgørelsen

Ringkøbing-Skjern Kommune meddeler hermed miljøtilladelse til husdyrbruget på ejendommen matr. nr. 3a Den nordvestlige Del, Brejning beliggende på adressen Holstebrovej 6, Spjald. Afgørelsen meddeles i medfør af § 16b i Husdyrbrugsloven og på de angivne vilkår.

Miljøtilladelsen gælder hele husdyrbruget uden arealer og omfatter en udvidelse af husdyrbrugets produktionsareal. De nuværende spaltegulvbokse i staldafsnit 4 omdannes til dybstrøelsesstald, den eksisterende foderlade inddrages til dybstrøelsesstald med et produktionsareal på 400 m² og der foretages en lovliggørelse af kalvehytterne. I kostalden flyttes de nuværende malkerobotter og

udskiftes med nye. Denne ændring har dog indflydelse på produktionsarealerne. Derudover etableres der en ny ensilageplads med 3 køresiloer på hver 10 x 30 meter. Der etableres randzoner og kørearealer rundt om pladsen, så der i alt asfaltes ca. 1.600 m² rundt om pladsen.

Miljøtilladelsen gælder hele husdyrbruget og omfatter følgende produktionsarealer i eksisterende stalde:

Staldnavn	Staldstørrelse (m ²)	Produktionsareal (m ²)	Dyretype	Staldsystem	Miljøteknologi
Eksisterende staldafsnit					
Kostald	1947	1440	Malkekøer, kvier og stude	Sengestald med spalter (kanal, bagskyl eller ringkanal)	Ingen
Staldafsnit 4 – ændres fra spaltegulvbokse til dybstrøelse	178	70	Alle kvæg*	Dybstrøelse	Ingen
Stald 5	418	215	Alle kvæg*	Dybstrøelse	Ingen
Staldafsnit 6	430	65	Malkekøer, kvier og stude	Sengestald med spalter (kanal, bagskyl eller ringkanal)	Ingen
		75	Alle kvæg*	Dybstrøelse	Ingen
Kalvehytter lovliggørelse	24	10	Kalve under 6 måneder	Dybstrøelse	Ingen
Nye Staldafsnit					
Foderlader inddrages til stald med dybstrøelsesområde	994	400	Alle kvæg*	Dybstrøelse	Ingen

* **Dyretype og staldsystemer som indgår i flexgruppen**

Alle kvæg: Dybstrøelse

Malkekøer, kvier og stude: Dybstrøelse

Ammekøer, slagtekalve (over 6 mdr.): Dybstrøelse

Kalve, (under 6 mdr.): Dybstrøelse

Ringkøbing-Skjern Kommune meddeler endvidere dispensation fra afstandskrav til vandforsyningsanlæg, der ikke er til almen vandforsyning, jf. § 8, stk. 1, nr. 1 i Bekendtgørelse af lov om husdyrbrug og anvendelse af gødning m.v. til den eksisterende foderlade, som ændrer anvendelse til dybstrøelsesstald. Dispensationen meddeles i henhold til § 9, stk. 3 i Bekendtgørelse af lov om husdyrbrug og anvendelse af gødning m.v. Den eksisterende foderlade, som ændrer anvendelse til dybstrøelsesstald, er etableret i en afstand af 23 meter fra boringen.

Afgørelse om miljøtilladelse sker på baggrund af ansøgning skema nr. 229056, indsendt den 21. september 2021, version 2.

Afgørelsen om miljøtilladelse af husdyrbruget Holstebrovej 6, Spjald meddeles på baggrund af, at Ringkøbing-Skjern Kommune vurderer, at ansøger har truffet de nødvendige foranstaltninger for at forebygge og begrænse forurening ved anvendelse af bedst tilgængelige teknik, og at husdyrbruget i øvrigt kan drives på stedet, uden at påvirke omgivelserne på en måde, som er uforenelig med hensynet til naboer, landskab, natur og miljø.

Der gøres opmærksom på, at alle ændringer af eksisterende afløb som udgangspunkt skal godkendes.

Hvis der er øget areal med tagflader eller befæstede arealer hvor vandet afledes til nedsivning, skal der søges om en nedsivningstilladelse hos Ringkøbing-Skjern Kommune.

Hvis der er øget areal med tagflader eller befæstede arealer med afledning til vandløb, herunder dræn og grøfter, skal der søges om en udledningstilladelse hos Ringkøbing-Skjern Kommune.

Der gøres hermed opmærksom på, at miljøtilladelsen ikke fritager fra krav om tilladelse, godkendelse, eller dispensation efter anden lovgivning, herunder Museumsloven. Eventuelt byggeri/ombygning må først påbegyndes, når der ligger en særskilt tilladelse til igangsættelse af byggeriet.

Der gøres endvidere opmærksom på, at forinden etablering af regnvandsbassin, skal der søges om tilladelse dette.

Forholdet til museumsloven

Der gøres opmærksom på, at sten og jorddiger, der er omfattet af bestemmelserne i Museumsloven §29a, ikke må beskadiges eller sløjfes uden dispensation fra Ringkøbing-Skjern Kommune.

Der foreligger særlige regler for jordbearbejdning omkring gravhøje bl.a. må der ikke foretages jordbehandling, gødes eller plantes (herunder også juletræer og lignende) inden for en afstand af 2 meter fra højens yderste kant jf. §29 f i museumsloven.

Information om diger og gravhøje kan findes på www.miljoportal.dk.

Vi anmoder om, at Ringkøbing-Skjern Kommune bliver orienteret, såfremt der sker ændringer i ejerforhold eller af driftsansvarlig.

Vilkår for miljøtilladelse

Konkrete bestemmelser i lovgivningen, som er generelt gældende for landbrug, er som hovedregel, ikke nævnt i denne miljøtilladelse. Miljøtilladelsen meddeles på de nedenstående vilkår.

Generelt

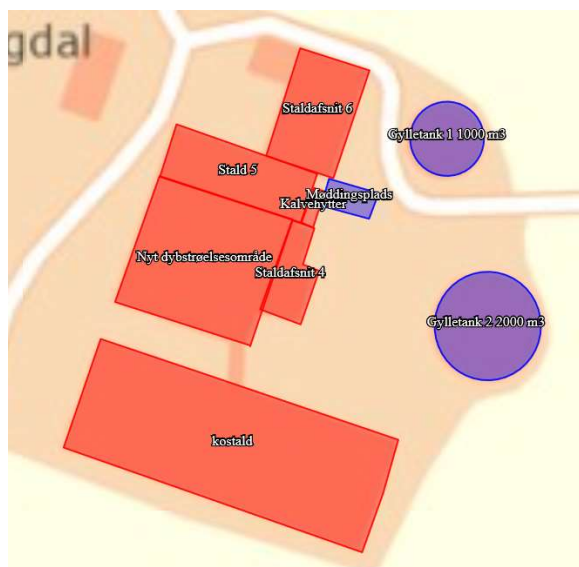
- 1) Husdyrbruget skal placeres, indrettes og drives i overensstemmelse med de oplysninger, der fremgår af ansøgningen og med de eventuelle ændringer, der fremgår af miljøtilladelsen.
- 2) Tilladelsen skal være udnyttet inden 6 år fra afgørelsen er meddelt. Hvis tilladelsen kun bliver delvist udnyttet bortfalder den del der ikke er udnyttet.
- 3) Udnyttelse anses for, at foreligge når byggeriet faktisk er afsluttet eller ved konstatering af, at det der er truffet afgørelse om, faktisk er gennemført. Se i øvrigt afsnit om udnyttelse og kontinuitet i Formalia.
- 4) De vilkår, der vedrører driften, skal være kendt af de ansatte, der er beskæftiget med den pågældende del af driften.
- 5) Drifts-, indretnings-, eller bygningsmæssige ændringer, skal anmeldes til kommunen inden de påbegyndes. Kommunen vurderer, om de aktuelle planer for ændring/udvidelse/renovering kan ske inden for rammerne af denne miljøtilladelse.

Nye og reoverede stalde

- 6) I staldafsnit 4 ændres spaltegulvbokse til dybstrøelsesområde. Produktionsarealet udgør i alt 70 m².
- 7) Den eksisterende foderlade inddrages til stald. Stalden etableres med dybstrøelse. Produktionsarealet udgør i alt 400 m².
- 8) Den eksisterende slørende beplantning vest for anlægget skal bevares og beplantningen skal vedligeholdes.

Godkendte stalde, produktioner og miljøteknologier

9) Dyreholdet på ejendommen må etableres i de med rødt markerede stalde på kort nedenfor.



10) I stalde med dyrehold skal dyretype og staldkategori på arealer der anvendes til produktion være i overensstemmelse med oversigten nedenfor.

Staldnavn	Staldstørrelse (m ²)	Produktionsareal (m ²)	Dyretype	Staldsystem
Kostald	1947	1440	Malkekøer, kvier og stude	Sengestald med spalter (kanal, bagskyl eller ringkanal)
Staldafsnit 4 - ændres fra spaltegulvbokse til dybstrøelse	178	70	Alle kvæg*	Dybstrøelse
Stald 5	418	215	Alle kvæg*	Dybstrøelse
Staldafsnit 6	430	65	Malkekøer, kvier og stude	Sengestald med spalter (kanal, bagskyl eller ringkanal)
		75	Alle kvæg*	Dybstrøelse
Kalvehytter lovliggørelse	24	10	Kalve under 6 måneder	Dybstrøelse
Foderlader inddrages til stald med dybstrøelsesområde	994	400	Alle kvæg*	Dybstrøelse

* **Dyretype og staldsystemer som indgår i flexgruppen**

Alle kvæg: Dybstrøelse
Malkekøer, kvier og stude: Dybstrøelse
Ammekøer, slagtekalve (over 6 mdr.): Dybstrøelse
Kalve, (under 6 mdr.): Dybstrøelse

Beskyttelse af jord, grundvand og overfladevand

- 11) Der skal til beskyttelse af jord, grundvand og overfladevand træffes foranstaltninger som anført i tabellen nedenfor.

Vask af maskiner	Vask af landbrugsmaskiner og redskaber skal ske på fast vaskeplads med bortledning af vaskevandet til opsamlingsbeholder. Alternativt kan vask af landbrugsmaskiner ske på udbringningsarealerne.
Rengøring af arealer	Affald, foderrester, gødningsspild mv. skal fjernes fra befæstede arealer, som har afledning af overfladevand til nedsivning eller recipient.
Vedligeholdelse af anlæg	Afløb, beholdere, pumper og andet, som anvendes til afledning af spildevand, restvand og saftafløb, skal altid være i driftsklar stand. Ændret håndtering af spildevand, restvand og saftafløb skal anmeldes til kommunen.
Håndtering af gylle	Håndtering af gylle skal foregå under opsyn og eventuelt spild skal straks opsamles. Påfyldning af gyllevogne skal ske med vognmonteret pumpe, der har returløb til tanken eller på fast plads med afløb til opsamlingsbeholder.
Opbevaringsanlæg generelt	Opbevaringskapaciteten skal være mindst 9 måneder.
Kompost- og ensilageopbevaring	Ved etablering af kompost og ensilage i markstakke skal tidspunkt og placering noteres på et kortbilag i driftsjournalen.
Oplag af olie og medicin	Eventuelt spild af olie skal straks opsamles af velegnet absorptionsmateriale – eks. kattegrus. Spildolie skal opbevares på en sådan måde, at der ikke opstår risiko for forurening. Medicin skal opbevares forsvarligt og utilgængeligt for uvedkommende.
Affald	Affald skal opbevares og bortskaffes, efter kommunens til enhver tid gældende affaldsregulativ.

Beskyttelse i forhold til naboer

- 12) Der skal til beskyttelse imod væsentlige nabogener træffes foranstaltninger, som anført i tabellen nedenfor.

Fluer og skadedyr	Der skal på ejendommen foretages effektiv fluebekæmpelse - som minimum i overensstemmelse med de nyeste retningslinjer fra Aarhus Universitet, Institut for Agroøkologi. Opbevaring af foder skal ske på en sådan måde, at der ikke opstår risiko for tilhold af skadedyr (rotter m.v.). På forlangende skal indgås kontrakt med autoriseret rottebekæmpelsesfirma.			
Lugt	Der skal til stadighed opretholdes en god staldhygiejne, herunder renholdelse og tørhed på den faste del af staldgulvet, renholdelse for at hindre støv- og smudsbelægninger i stalden samt renholdelse af fodringssystem m.v.			
Støj	Husdyrbrugets bidrag til støjbelastningen i omgivelserne må ikke overstige nedenstående værdier, målt ved nabobeboelser, eller deres opholdsarealer.			
	Dag	Tidsrum	db(A)	Midlingstid
	Mandag - fredag	07.00 - 18.00	55	8 timer
	Mandag - fredag	18.00 - 22.00	45	1 time
	Lørdag	07.00 - 14.00	55	7 timer
	Lørdag	14.00 - 18.00	45	4 timer
	Lørdag	18.00 - 22.00	45	1 time
	Søn- og helligdag	07.00 - 22.00	45	1 time
Alle dage	22.00 - 07.00	40	½ time	
Lavfrekvent støj	Nedenstående grænser er for lavfrekvent støj og infralyd (dB re 20 µPa), målt indendørs. Støjgrænserne gælder for ækvivalentniveauet over et tidsrum på 10 minutter, hvor støjen er kraftigst. Grænserne er gældende for impulsagtig lavfrekvent støj og infralyd. For støj/lydgrænser hvor der ingen impulser forekommer, skal der lægges 5 dB til nedenstående skema.			
	Anvendelse	Tidsrum	A-vægtet lydtryksniveau (10-160 Hz), dB	
	Beboelsesrum	Aften/nat kl. 18.00-07.00	15	
		Dag kl. 07.00-18.00	20	
	Kontorer, undervisnings- og andre støjfølsomme rum	Hele døgnet	25	
	Øvrige rum	Hele døgnet	30	
Måling for lavfrekvent støj skal følge anvisningerne i afsnit 3.4 i Miljøstyrelsens Orientering nr. 9 af 1997 "Lavfrekvent støj, infralyd og Vibrationer i eksternt miljø"				

Vibrationer	Nedenstående grænser er for vibrationer, dB re 10^{-6} m/s. Vibrationsgrænserne gælder for det maksimale KB-vægtede accelerationsniveau med tidsvægtning Slow.		
	Anvendelse	Tidsrum	Vægtet acc. niv, L_{aw} i dB
	Boliger i boligområder	Hele døgnet.	75
	Boliger i blandet bolig/erhvervsområde	Aften/nat kl. 18.00-07.00	75
		Dag kl. 07.00-18.00	80
	Institutioner	Hele døgnet	75
	Erhvervsbebyggelse	Hele døgnet	85
Ved måling til dokumentation for overholdelse af vibrationsgrænserne, skal anvisningerne i afsnit 4.3 i Miljøstyrelsens Orientering nr. 9 af 1997 "Lavfrekvent støj, infralyd og vibrationer i eksternt miljø" anvendes.			
Kontrol og målinger for støj/vibrationer	<p>Husdyrbruget skal for egen regning dokumentere, at støj- og vibrationsvilkår overholdes, hvis tilsynsmyndigheden finder det påkrævet. Kravet om dokumentation af støjforholdene kan højst fremsættes en gang årligt medmindre den seneste kontrol viser, at vilkårene ikke er overholdte.</p> <p>Måle- og beregningspunkter fastsættes efter nærmere aftale med tilsynsmyndigheden.</p> <p>Hvis de fastsatte støjgrænser overskrides, skal der sammen med rapport om målinger/ beregninger fremsendes forslag til støj- og/eller vibrationsreduktion ned til de fastsatte grænseværdier og med tidsplan for gennemførelse.</p> <p>Ved målinger/beregninger for støj og/eller vibrationer, udarbejdelse af afrapportering og gennemførelse af eventuelle tiltag for støj- og/eller vibrationsreduktion, skal udgifterne hertil alene afholdes af virksomheden.</p>		
Lys	<p>Driften må ikke medføre væsentlige lysgener for de omkringboende.</p> <p>Såfremt tilsynsmyndigheden vurderer, at bedriften giver anledning til væsentlige lysgener, skal bedriften lade udarbejde en handlingsplan og derefter gennemføre denne. Handlingsplanen skal godkendes af tilsynsmyndigheden.</p>		
Støv	<p>Driften må ikke medføre støvgener uden for ejendommens eget areal, som af tilsynsmyndigheden skønnes at være væsentlige.</p> <p>Fodersiloer skal indrettes således, at støvgener i forbindelse med indblæsning af foder undgås, f.eks. med melcykloner, eller anden støvbegrænsende foranstaltninger.</p>		
Døde dyr	<p>Døde dyr skal bortskaffes til godkendt destruktionsvirksomhed. Animalsk affald, herunder selvdøde dyr skal opbevares og afhændes i overensstemmelse med den til enhver tid gældende bekendtgørelse om opbevaring af døde dyr.</p>		

Tilsyn, kontrol og egenkontrol

- 14) Dokumentation i form af logbog, kvitteringer og opbevaringsaftaler opbevares i mindst 3 år og forevises tilsynsmyndighed efter anmodning.

Uheld og risici

- 15) Ved driftsuheld, hvor der opstår risiko for forurening af miljøet, er der pligt til at anmelde dette til tilsynsmyndigheden, Ringkøbing-Skjern Kommune den først kommende hverdag. Er der behov for øjeblikkelig indsats ringes 112.
- 16) Senest 14 dage efter driftsuheld skal driftsansvarlig fremsende en skriftlig orientering, der beskriver uheldets omfang og indsatsen mod miljømæssige skader, samt beskriver forebyggende foranstaltninger, der begrænser risiko for nye uheld.
- 17) Ejendommens beredskabsplan/driftsforskrift skal til en hver tid være ajourført.

Bedst tilgængelige teknik / Renere teknologi

- 18) På husdyrbruget skal der være fokus på energioptimering evt. ved et energitjek.

Ophør

- 19) Ved ophør af driften, skal der træffes de nødvendige foranstaltninger for at undgå forureningsfare og for at bringe stedet tilbage i tilfredsstillende tilstand. Bl.a. skal stoffer, der kan forurene jord, grundvand og overfladevand, samt affald bortskaffes, efter gældende regler.

Note:

Efter landzonebestemmelserne jf. planlovens §§ 37 og 38 kan overflødige driftsbygninger tages i brug til en række formål, uden egentlig kommunal godkendelse, altså alene efter anmeldelse.

Formalia

Lovgrundlag

Miljøtilladelsen er givet på baggrund af husdyrbrugsloven, hvor krav efter VVM-direktivet og habitatdirektivet, samt i et vist omfang regler fra miljøbeskyttelsesloven og planlovens landzoneregler varetages.

Miljøtilladelsen suppleres af generelle regler i husdyrgodkendelsesbekendtgørelsen og den generelle regulering i husdyrgødningsbekendtgørelsen.

Grundlaget for miljøtilladelsen var på godkendelsestidspunktet:

- Kommuneplan 2021-2033
- Husdyrbrugsloven, Lov om miljøgodkendelse m.v. af husdyrbrug nr. 1572 af 20. december 2006 senest ændret i bekendtgørelse af lov om husdyrbrug og anvendelse af gødning m.v. nr. 520 af 1. maj 2019
- Husdyrgodkendelsesbekendtgørelsen, bekendtgørelse om tilladelse og godkendelse m.v. af husdyrbrug nr. 2225 af 27. november 2021
- Bekendtgørelse om miljøregulering af dyrehold og om opbevaring af gødning nr. 2243 af 29. november 2021 (Husdyrgødningsbekendtgørelsen)
- Bekendtgørelse om anvendelse af gødning nr. 1551 af 2. juli 2021
- Bekendtgørelse af lov om naturbeskyttelse, nr. 1986 af 27. oktober 2021 (Naturbeskyttelsesloven)
- Bekendtgørelse om udpegning og administration af internationale naturbeskyttelsesområder samt beskyttelse af visse arter nr. 2091 af 12. november 2021
- Bekendtgørelse om affald, nr. 2512 af 10. december 2021 (Affaldsbekendtgørelsen)
- Bekendtgørelse om indretning, etablering og drift af olietanke, rørsystemer og pipelines nr. 1257 af 27. november 2019 (Olietankbekendtgørelsen)

Der gøres opmærksom på, at ansøger selv har ansvar for at indhente nødvendige godkendelser og tilladelser i henhold til anden lovgivning.

Høring og offentliggørelse

Udkastet til miljøtilladelsen har været i 2 ugers høring hos ansøger, konsulent og naboer fra 24. marts 2022 til 7. april 2022.

Naboer: Ejere og beboer af boliger og bygninger inden for konsekvensradius på 326 meter

Matrikulære naboer: Matrikulære naboer i husdyrlovens forstand defineres som ejere af ejendomme, der matrikulært grænser op til den ejendom, hvorpå anlægget er beliggende. Ringkøbing-Skjern Kommune vurderer at udvidelsen på anlæggene generelt er af underordnet betydning for de matrikulære naboer til ejendommens markarealer. Nabohøringen tager derfor udgangspunkt i den matrikel, hvorpå anlæggene ligger. De naboer til markarealer, som i særlige tilfælde bliver berørt af udvidelsen, bliver inddraget i høringen i henhold til forvaltningslovens almindelige regler om partshøring. Det er i den aktuelle sag vurderet, at der er nogen, som skal inddrages i høringen.

I forbindelse med høringen er der ikke indkommet bemærkninger til det ansøgte.

Afgørelse om miljøtilladelsen vil blive offentliggjort den 18. april 2022 på Ringkøbing-Skjern Kommunes hjemmeside på www.rksk.dk/om-kommunen/annoncering/landbrug.

Klagevejledning

I henhold til Bekendtgørelse af lov om miljøgodkendelse m.v. af husdyrbrug kapitel 7, kan der klages over miljøtilladelsen af ansøgeren, Miljøministeriet, samt enhver, der må antages, at have en individuel væsentlig interesse i sagens udfald. Der kan desuden klages af de myndigheder og organisationer, der angivet i lovens § 85-87.

Ved klage, kan Miljø- og Fødevareklagenævnet bestemme, at klagen har opsættende virkning på udnyttelsen.

Udnyttelse af miljøtilladelsen i klageperioden og imens eventuel klage behandles, sker på eget ansvar.

Ansøgeren vil få besked, hvis der klages over afgørelsen.

For behandling af klager, der indbringes for nævnet, herunder anmodning om genoptagelse, betaler klager et gebyr på 900 kr. for privatpersoners og 1.800 kr. for virksomheders og organisationers vedkommende.

Klagegebyret tilbagebetales, hvis du får helt, eller delvis medhold i din klage, hvis den påklagede afgørelse ændres, eller ophæves, eller klagen afvises, som følge af overskredet frist, manglende klageberettigelse, eller fordi klagen ikke er omfattet af klagenævnets kompetence.

Ønskes afgørelsen prøvet ved domstolene, skal søgsmål ifølge § 90 i Bekendtgørelse af lov om miljøgodkendelse m.v. af husdyrbrug være anlagt inden 6 måneder efter, at sagen er offentliggjort.

Klagefristen er 4 uger og regnes fra datoen for offentliggørelsen. Klagen skal være modtaget og registreret senest den 16. maj 2022.

Indsendelse af klage

Det er obligatorisk for klager, at bruge Miljø- og Fødevareklagenævnets digitale Klageportal, med mindre, du har fået en tilladelse fra Miljø- og Fødevareklagenævnet, der fritager dig for, at anvende den digitale Klageportal. I nedenstående tekst kan du se, hvordan du skal bruge den digitale Klageportal.

Digital Klageportal

Hvis du ønsker, at klage over denne afgørelse, kan du klage til Miljø- og Fødevareklagenævnet. Du klager via Klageportalen, som du finder på dette link: <https://naevneneshus.dk/start-din-klage/miljoe-og-foedevareklagenævnet/>

Klagen sendes gennem Klageportalen til den myndighed, der har truffet afgørelsen. En klage er indgivet, når den er indsendt til Miljø- og Fødevareklagenævnet, og når du har indbetalt klagegebyret. Du betaler gebyret via elektronisk overførsel eller ved giroindbetaling.

Anmodning om fritagelse for indsendelse, via klageportal

Miljø- og Fødevareklagenævnet skal, som udgangspunkt, afvise en klage, der ikke er indsendt via Klageportalen. Hvis du ønsker, at blive fritaget for at bruge Klageportalen, skal du sende din klage og en begrundet anmodning til Ringkøbing-Skjern Kommune, Smed Sørensens Vej 1, 6950 Ringkøbing. Ringkøbing-Skjern Kommune videresender herefter anmodningen til Miljø- og Fødevareklagenævnet, som træffer afgørelse om, hvorvidt din anmodning kan imødekommes.

Hjælp til klage

Miljø- og Fødevarerklagenævnet stiller i et vist omfang, en supportfunktion til rådighed ved oprettelse af en klage. Supportfunktionen kan kontaktes pr. tlf.: 7240 5600, eller på mail: nh@naevneneshus.dk. De kan kontaktes på følgende tidspunkter: man.-fre. 9.00-15.00.

Udnyttelse og kontinuitet

En miljøtilladelse efter § 16b i husdyrbrugsloven bortfalder, hvis den ikke er udnyttet inden 6 år efter at miljøtilladelsen er meddelt. Miljøtilladelsen anses for udnyttet, når byggeriet faktisk er afsluttet. Hvis der ikke foreligger et byggeri anses en tilladelse for udnyttet, når det konstateres, at det, der er truffet afgørelse om, faktisk er gennemført.

En udnyttet miljøtilladelse kan bortfalde helt eller delvist, hvis den efterfølgende ikke har været udnyttet i 3 på hinanden følgende år. Udnyttelsen forudsætter at mindst 25 % af det godkendte produktionsareal udnyttes driftsmæssigt og at den driftsmæssige udnyttelse ikke på noget tidspunkt ophører i 3 på hinanden følgende år. Driftsmæssig udnyttelse kræver, at der er dyr på produktionsarealerne svarende til mindst 50 % af det mulige ifølge dyrevelfærdskravene.

På vegne af Teknik- og Miljøudvalget



Ivan Thesbjerg
Afdelingsleder
Land og Vand, Landbrug
Ringkøbing-Skjern Kommune



Dorthe Juul
Miljømedarbejder
Land og Vand, Landbrug
Ringkøbing-Skjern Kommune

Kopi af udkast til miljøtilladelse er sendt til:

Ansøger: Ejer af husdyrbruget på Holstebrovej 6, 6971 Spjald

Konsulent: Rikke Ilsøe Mogensen, e-mail: rim@vestjysk.dk

Ejere og beboer af boliger/bygninger inden for konsekvensradius på 326 meter

Kopi af miljøtilladelse er sendt til:

- Konsulent Rikke Ilsøe Mogensen, rim@vestjysk.dk
- Ringkøbing-Skjern museum, Arkæologisk Afdeling v/Torben Egebjerg, e-mail: post@arkvest.dk
- Rådet for Grøn Omstilling, e-mail: husdyr@rgo.dk
- Dansk Ornitologisk Forening, e-mail: natur@dof.dk, ringkoebing-skjern@dof.dk
- Sundhedsstyrelsen, e-mail: senord@sst.dk
- Ferskvandsfiskeriforeningen for Danmark, e-mail: nb@ferskvandsfiskeriforeningen.dk
- Danmarks Naturfredningsforenings Lokalkomité for Ringkøbing-Skjern Kommune, e-mail: dnringkoebing-skjern-sager@dn.dk
- Danmarks Sportsfiskerforbund, e-mail: post@sportsfiskerforbundet.dk
- Danmarks Sportsfiskerforbund, e-mail: lbt@sportsfiskerforbundet.dk,
- Friluftsrådet Midt-Vest, e-mail: midtvestjylland@friluftsraadet.dk

Miljøvurderingen

I henhold til husdyrgodkendelsesbekendtgørelsen skal Kommunalbestyrelsen ved afgørelsen om miljøtilladelse efter § 16 b i husdyrbrugloven vurdere, om den ansøgte etablering, udvidelse eller ændring af husdyrbruget kan indebære væsentlig virkning på miljøet, herunder i forhold til omgivelsernes sårbarhed og kvalitet, i forhold til navnlig

- 1) landskabelige værdier,
- 2) natur med dens bestande af vilde planter og dyr og deres levesteder, herunder områder, der er beskyttet mod tilstandsændringer eller fredet, udpeget som internationalt naturbeskyttelsesområde eller udpeget som særlig sårbart over for næringsstofpåvirkning,
- 3) jord, grundvand og overfladevand, og
- 4) lugt-, støj-, rystelses-, støv-, flue-, transport- og lysgener, uhygiejniske forhold, affaldsproduktion m.v.

Kommunalbestyrelsen skal ved vurderingen inddrage alle etableringer, udvidelser og ændringer af husdyrbruget, der er godkendt, tilladt eller afgjort efter anmeldelse inden for de seneste 8 år før kommunalbestyrelsens afgørelse.

Erhvervsmæssigt nødvendig for ejendommens drift som landbrugsejendom.

Ansøgningen omfatter en udvidelse af husdyrbrugets produktionsareal. De nuværende spaltegulvbokse i staldafsnit 4 omdannes til dybstrøelsesstald, den eksisterende foderlade inddrages til dybstrøelsesstald med et produktionsareal på 400 m² og der foretages en lovliggørelse af kalvehytterne. I kostalden flyttes de nuværende malkebotter og udskiftes med nye. Denne ændring har dog indflydelse på produktionsarealerne. Derudover etableres der en ny ensilageplads med 3 køresiloer på hver 10 x 30 meter. Der etableres randzoner og kørearealer rundt om pladsen, så der i alt asfalteres ca. 1.600 m² rundt om pladsen.

Ringkøbing-Skjern Kommune vurderer, at ændringerne er en naturlig udvidelse af husdyrbruget, som er erhvervsmæssigt nødvendig for ejendommens drift som landbrugsejendom.

Beskrivelse af husdyrbruget

Ansøgt drift

Stalde og produktioner Ansøgt drift						
Staldnavn	Staldstørrelse m ²	Ventilation	Kildehøjde	Dyretype og staldsystem		Produktionsareal m ²
kostald	1947	Naturlig ventilation	3 m	(#448825) Malkekøer, kvier og stude. Sengestald med spalter (kanal, bagskyl eller ringkanal)	0	1440
Staldafsnit 4	178	Naturlig ventilation	3 m	(#448829) Flexgruppe: Alle kvæg; Dybstrøelse	0	70
Staldafsnit 6	430	Naturlig ventilation	3 m	(#454515) Malkekøer, kvier og stude. Sengestald med spalter (kanal, bagskyl eller ringkanal) (#454514) Flexgruppe: Alle kvæg; Dybstrøelse	0 0	65 75
Stald 5	418	Naturlig ventilation	3 m	(#454501) Flexgruppe: Alle kvæg; Dybstrøelse	0	215
Nyt dybstrøelsesområde	994	Naturlig ventilation	3 m	(#454516) Flexgruppe: Alle kvæg; Dybstrøelse	0	400
Kalvehytter	24	Blandet ventilation	3 m	(#454517) Kalve, (under 6 mdr.). Dybstrøelse	0	10
Sum						2275

* I kostalden er der desuden en horisontal ventilator.

Beskrivelse af det ansøgte/ændringen:

De nuværende spaltegulvbokse i staldafsnit 4 omdannes til dybstrøelsesstald, den eksisterende foderlade inddrages til dybstrøelsesstald med et produktionsareal på 400 m² og der foretages en lovliggørelse af kalvehytterne. I den tilladte drift, nudriften, er der tilladelse til 15 får i stald 5. Deres staldareal indgår i arealet for kalve på dybstrøelse.

I kostalden flyttes de nuværende malkerobotter og udskiftes med nye. Denne ændring har dog indflydelse på produktionsarealerne.

Regneteknisk er staldafsnittet i stald 6 med spaltegulvbokse indsat med malkekøer, kvier og stude sengestald med spalter (kanal, bagskyl eller ringkanal), idet der ikke i ansøgningssystemet, Husdyrgodkendelse.dk, findes en kode for spaltegulvbokse for kvier af malkekvæg. Der laves ikke fysisk om i stalden.

I nudriften og 8-årsdriften er der valgt en produktionstype, som har en lav ammoniakemission (0,91 kg N/ m²/år) og i ansøgt drift en produktionstype med en lidt højere ammoniakemission (1,16 kg N/ m²/år). Der er således regnet med en lille stigning i ammoniakemissionen for at sikre, at beregningerne overholder kravene.

I ansøgt drift er der indsat flexgruppe på alle dybstrøelsesområder.

Dyretype og staldsystemer som indgår i flexgruppen

Alle kvæg: Dybstrøelse

Malkekøer, kvier og stude. Dybstrøelse

Ammekøer, slagtekalve (over 6 mdr.). Dybstrøelse

Kalve, (under 6 mdr.). Dybstrøelse

Antal m² produktionsareal i de enkelte stalde er opmålt af ejer og rådgiver. I opgørelsen over produktionsarealet er nakkebomsarealet og arealet under vandkar ikke fraregnet. Områder, hvor dyrene ikke kan opholde sig og/eller ikke har mulighed for at gødningsafsætte, medregnes ikke som produktionsareal.

Nudrift

Stalde og produktioner Nudrift						
Staldnavn	Staldstørrelse m ²	Ventilation	Kildehøjde	Dyretype og staldsystem		Produktionsareal m ²
kostald	1947	Naturlig ventilation	3 m	(#454499) Malkekøer, kvier og stude. Sengestald med spalter (kanal, bagskyl eller ringkanal)	0	1440
Staldafsnit 4	178	Naturlig ventilation	3 m	(#448830) Ammekøer, slagtekalve (over 6 mdr.). Spaltegulvbokse	0	70
Staldafsnit 6	430	Naturlig ventilation	3 m	(#448838) Kalve, (under 6 mdr.). Dybstrøelse	0	75
				(#448836) Ammekøer, slagtekalve (over 6 mdr.). Spaltegulvbokse	0	65
Stald 5	418	Naturlig ventilation	3 m	(#454502) Kalve, (under 6 mdr.). Dybstrøelse	0	215
Sum						1865

Beskrivelse af nudriften:

Nudriften er den tilladte ansøgte drift fra miljøgodkendelsen fra 2011.

Regneteknisk er spaltegulvboksene i stald 4 og stald 6 i nudriften indsat som ammekøer, slagtekalve (over 6 mdr.), spaltegulvbokse, idet gulvtypen ikke findes i ansøgningssystemet med kvier af malkekvæg.

Tidligere godkendelser:

Der er i 2011 meddelt en § 12 miljøgodkendelse, som er udnyttet. I 2019 blev der meddelt frafald af krav om revurdering.

8-års drift

Stalde og produktioner 8 års drift 2009						
Staldnavn	Staldstørrelse m ²	Ventilation	Kildehøjde	Dyretype og staldsystem		Produktionsareal m ²
kostald	1947	Naturlig ventilation	3 m	(#454500) Malkekøer, kvier og stude. Sengestald med spalter (kanal, bagskyl eller ringkanal)	0	1440
Staldafsnit 4	178	Naturlig ventilation	3 m	(#454497) Ammekøer, slagtekalve (over 6 mdr.). Spaltegulvbokse	0	70
Staldafsnit 6	430	Naturlig ventilation	3 m	(#454513) Ammekøer, slagtekalve (over 6 mdr.). Spaltegulvbokse	0	65
				(#454512) Kalve, (under 6 mdr.). Dybstrøelse	0	75
Sum						1650

Beskrivelse af 8-årsdrift:

8-årsdriften er den tilladte nudrift fra miljøgodkendelse fra 2011.

Regneteknisk er spaltegulvboksene i stald 4 og stald 6 i nudriften indsat som ammekøer, slagtekalve (over 6 mdr.), spaltegulvbokse, idet gulvtypen ikke findes i ansøgningsystemet med kvier af malkekvæg.

Gødningsopbevaringsanlæg

Opbevaringslagre					
Navn	Lagertype	Yderligere oplysninger	Bedste tilgængelige opbevaringsteknik	Dimension	Areal (m ²)
Ansøgt drift					
Gylletank 1 1000 m ³	Flydende			Højde: 4 m, Diameter 17,8 m	227
Gylletank 2 2000 m ³	Flydende			Højde: 4 m, Diameter 25,2	477
Møddingsplads	Fast			3,2 m bred, 7 m lang og ca. 2 m høj	74
Nudrift					
Gylletank 1 1000 m ³	Flydende			Højde: 4 m, Diameter 17,8 m	227
Gylletank 2 2000 m ³	Flydende			Højde: 4 m, Diameter 25,2	477
Møddingsplads	Fast			3,2 m bred, 7 m lang og ca. 2 m høj	74
8 års drift					
Gylletank 1 1000 m ³	Flydende			Højde: 4 m, Diameter 17,8 m	227
Gylletank 2 2000 m ³	Flydende			Højde: 4 m, Diameter 25,2	477
Møddingsplads	Fast			3,2 m bred, 7 m lang og ca. 2 m høj	74

Gødningsandele			
Lagernavn	Gødningstype	Øvrige oplysninger	Areal (m ²)
Ansøgt drift			
Møddingsplads	Kvæg, heste, får og geder		23
Nudrift			
Møddingsplads	Kvæg, heste, får og geder		23
8 års drift			
Møddingsplads	Kvæg, heste, får og geder		23

Lagerregnskab og opbevaringskapacitet

Til opbevaring har ansøger følgende lagrer:

	Kapacitet m ³	Overdækket
Gylletank 1	2.000	Nej
Gylletank 2	1.000	Nej
Staldkapacitet	1.200	Nej
Ialt	4.200	

Det forventes, at der total bliver produceret ca. 4.250 tons gylle på ejendommen incl. vaskevand.

Dette svarer til en opbevaringskapacitet på over 9 mdr.

Loven kræver minimum 9 måneders opbevaringskapacitet, hvilket altid skal være overholdt.

Dybstrøelse

Dybstrøelsen afsættes direkte til biogasanlæg. Dybstrøelsen opbevares i korte perioder på møddingspladsen indtil afhentning.

Lokalisering

Forbudszoner

Inden for forbudszonerne må der ikke etableres nybyggeri (husdyranlæg og gødnings- og ensilageopbevaringsanlæg) eller udvidelser/ændringer i eksisterende bygninger, der medfører forøget forurening.

Område	Afstandskrav	Afstand målet fra nybyggeri/bygning, hvor ændringen eller udvidelsen sker
By - og sommerhuszoner	50 meter	> 50 meter
Lokalplanområder	50 meter	> 50 meter
Nabobeboelsesbygninger	50 meter	> 50 meter
Afstand til kategori 1-natur og kategori 2-natur*	10 meter	> 10 meter

* Ensilageopbevaringsanlæg er ikke omfattet af kravet

Der er intet nybyggeri eller ændringer/udvidelser i de eksisterende bygninger inden for forbudszonerne.

Afstandskrav

Til husdyranlæg generelt (stald, opbevaringslager og/eller ensilage- opbevaringsanlæg) er der faste afstandskrav for at beskytte imod forurening eller væsentlige gener fra anlæggene.

Afstandskravene gælder kun for nybyggeri, og eksisterende anlæg er derfor ikke omfattet af bestemmelsen.

Type	Afstandskrav (m)	Mindste afstand til anlæg (m)
Vandforsyning til < 10 ejendomme	25	ca. 23 meter
Vandforsyning til > 10 ejendomme	50	> 50 meter
Vandløb, dræn og søer ^{*1}	15	> 15 meter
Offentlig vej, privat fællesvej	15	> 15 meter

Levnedsmiddelvirksomhed	25	> 25 meter
Beboelse på samme ejendom *2	15	> 15 meter
Naboskel	30	> 30 meter

*1 Fra åbne vandløb og til søer med et areal, der er større end 100 m² skal der være mere end 100 meter til opbevaringsanlæg for flydende husdyrgødning.

*2 Ensilageopbevaringsanlæg er ikke omfattet af kravet

De lovpligtige afstandskrav er ifølge ansøgningens oplysninger overholdt, dog med undtagelse af § 8, stk. 1, nr. 1 afstand til boring på 25 meter. Der kan dispenseres fra dette afstandskrav.

Den eksisterende foderlade er etableret i en afstand af 23 meter til boringen. Foderladen ændrer i forbindelse med denne miljøtilladelse anvendelse til dybstrøelsesstald,

Det er Ringkøbing-Skjern Kommunes vurdering, at der ikke opstår forurening eller væsentlige gener ved at reducere afstandskravet til boringen fra 25 meter til 23 meter.

I henhold til § 9, stk. 3 i Bekendtgørelse af lov om husdyrbrug og anvendelse af gødning m.v. meddeles der derfor i denne miljøgodkendelse dispensation til et reduceret afstandskrav til 23 meter fra den eksisterende foderlade som ændrer anvendelse til dybstrøelsesstald.

Da de lovpligtige afstandskrav er overholdt, med undtagelse af afstandskravet til boring, der meddelelse dispensation til, vurderes anlægget derfor, placeringsmæssigt, ikke at give væsentlige gener for omgivelserne eller væsentlig risiko for forurening.

Beskyttelseslinjer

Naturbeskyttelseslovens bestemmelser om bygge- og beskyttelseslinjer skal sikre, at de nærmeste omgivelser ved søer og åer samt omkring fortidsminder, skove og kirker friholdes for bebyggelse eller andre væsentlige landskabelige indgreb.

Der er ved behandlingen af sagen taget stilling til nedenstående beskyttelseslinjer, og det er med X angivet, om nybyggeri på ejendommen ligger indenfor eller uden for linjerne.

Beskyttelseslinje	Indenfor (x)	Udenfor (x)	Beskyttelseslinje	Indenfor (x)	Udenfor (x)
Klitfredede arealer		X	Skove	X	
Strand		X	Fortidsminder		X
Søer		X	Kirker		X
Vandløb		X			

Husdyrbruget er beliggende inden for en skovbyggelinje, dog er landbrugsmæssig drift tilladt inden for skovbyggelinjen og driftsbygninger, der er nødvendige for landbrugserhvervet er undtaget denne bestemmelse.

Det er på baggrund af ovenstående Ringkøbing-Skjern Kommunes vurdering, at husdyrbrugets anlæg ikke er i modstrid med de hensyn, der skal tages i forhold til ovennævnte emner.

Samlet vurdering af lokalisering

Idet husdyrbruget ligger uden for forbudszoner, alle afstandskrav er overholdt og anlæggets placering ikke er i strid med beskyttelseslinjer, er det Ringkøbing-Skjern kommunes vurdering, at husdyrbruget ikke placeringsmæssigt vil give anledning til væsentlige gener for omgivelserne eller væsentlig risiko for forurening.

Påvirkning af landskab

Husdyrbruget ligger uden for de områder, som i kommuneplanen er udpeget som værdifulde kulturmiljøer.

Geologiske interesseområder

Husdyrbrugets anlæg er beliggende inden for de geologiske interesseområder Skovbjerg Bakkeø og Omme Bakker. Der er vigtigt at de geologiske landskabsformer, deres indbyrdes overgang og sammenhænge fremtræder klart i landskabet. Den nye ensilageplads placeres i tilknytning til eksisterende bygninger og vurderes ikke at være i strid med kommuneplanen.

Større uforstyrrede landskaber

Husdyrbruget ligger inden for et større uforstyrret landskab. Målsætningen for et større uforstyrret landskab er at landskabet så vidt muligt skal friholdes for nye større tekniske anlæg, som veje, master, større virksomheder, byudvikling mv., der kan have en stor syns- og støjæssig indvirkning på omgivelserne. Landbrugsbyggeri vurderes som udgangspunkt ikke at være et større teknisk anlæg.

Bevaringsværdige landskaber

Bevaringsværdige landskaber er landskaber, der er særligt karakteristiske på grund af deres naturgrundlag (terræn, jordtype med videre), kulturgrundlag (byggeri, skov landbrug med videre) eller rumlige og visuelle fremtoning. Husdyrbrugets anlæg ligger inden for et bevaringsværdigt landskab, hvor etableringer og tilpasninger af byggeri og anlæg samt ændringer i arealanvendelsen så vidt muligt ske under hensyntagen til landskabets karakteristika.

Landskabsvurdering

Husdyrbruget ligger i landskabstypen Skovbjerg Bakkeø Plantagelandskab.

Nyt landbrugsbyggeri kan etableres i lille til middelstor skala og skal placeres i tilknytning til eksisterende byggeri. Andet middelstort byggeri kan indpasses i de dele af landskabet, der er præget af en middelstor skala. Det er dog med forbehold for en konkret vurdering.

Det er væsentligt, at der tages hensyn til den samlede bygningsmasses visuelle udtryk, placering i terrænet, og at nyt byggeri tilpasses det eksisterende, så det samlet fremstår ensartet og harmonisk i landskabsbilledet. Afskærmning ved hjælp af bevoksning bør tage udgangspunkt i eksisterende hegnstrukturer samt øvrige beplantning. Ny beplantning bør understøtte hegnstrukturerne og beplantning omkring landbrugsbyggerier. I områder præget af hede og plantage bør der ikke opføres byggeri, da det ikke er foreneligt med landskabsområdet karakter eller visuelle sammenhænge. Dette gælder også for ådalene og de oplevelsesrige landskaber.

Bygningsbeskrivelse

Der bygges ikke nye stalde, men der etableres en ny ensilageplads med 3 køresiloer på hver 10 x 30 meter. Der etableres randzoner og kørearealer rundt om pladsen. I alt bliver ca. 1.600 m² asfalteret rundt om pladsen.

Den nye ensilageplads vil der blive opført i lignende materialer og farvevalg som den eksisterende ensilageplads.

De øvrige ændringer på husdyrbruget foretages i eksisterende bygninger.

Beplantning

Beplantningen som ligger umiddelbart vest for anlægget skal bibeholdes og vedligeholdes

Beplantning udgør et betydningsfuldt element ved at relatere et bygningsanlæg til landskabet og visuelt binde det til jordoverfladen og skabe et harmonisk anlæg.

Især beplantningen op til og omkring bygningerne har betydning for helhedsbilledet i forhold til omgivelser og landskabet. Sammen med stillingtagen til materialer og farver er beplantning vigtigt for staldanlægs miljø ude og inde samt for den visuelle opfattelse af byggeriet i sig selv og i tilknytning til dets omgivelser.

Samlet vurdering af påvirkningen af landskab

Det er på baggrund af ovenstående Ringkøbing-Skjern Kommunes samlede vurdering, at det ansøgte husdyrbrug ikke er i modstrid med ønsket om at bevare det åbne landskab og beskytte de landskabelige hensyn, der er beskrevet i kommuneplanens retningslinjer for udviklingen af Ringkøbing-Skjern Kommune. Husdyrbruget vurderes således, hverken at skæmme landskabet, have synlige langtrækkende konsekvenser for landskabet, eller på anden vis påvirke de landskabelige værdier væsentligt.

Påvirkning af vilde planter og dyr

Ammoniak påvirkning af natur

Påvirkningen af natur med dens bestande af vilde planter og deres levesteder, herunder områder, der er beskyttet mod tilstandsændringer eller fredet, udpeget som internationalt naturbeskyttelsesområde eller udpeget som særlig sårbart over for næringsstofpåvirkning vurderes på baggrund af følgende

Den maksimale tilladte totaldeposition af ammoniak på ammoniakfølsomme naturområder omfattet af § 7 stk. 1, nr. 1 og 2, i bekendtgørelse af lov om miljøgodkendelse m.v. af husdyrbrug.

Den maksimale tilladte merdeposition af øvrige ammoniakfølsomme naturområder efter konkret vurdering, jf. § 29, i bekendtgørelse om godkendelse og tilladelse m.v. af husdyrbrug.

Kategori 1-Natur

§ 7, stk. 1, nr. 1, omfatter nærmere bestemte ammoniakfølsomme naturtyper beliggende inden for Internationale Naturbeskyttelsesområder. De Natura 2000-naturtyper, som omfattes af § 7, stk. 1, nr. 1, er afgrænset til de ammoniakfølsomme Natura 2000-naturtyper, som indgår i udpegningsgrundlaget for området og er kortlagte af Naturstyrelsen i forbindelse med Natura 2000 planlægningen. Desuden omfatter § 7, stk. 1, nr. 1 heder og overdrev inden for Internationale Naturbeskyttelsesområder, som er beskyttet efter naturbeskyttelsesloven § 3.

Kategori 2-Natur

§ 7, stk. 1, nr. 2, omfatter nærmere bestemte ammoniakfølsomme naturtyper, der er beliggende uden for Internationale Naturbeskyttelsesområder. Det drejer sig om naturtyperne: Højmoser, lobeliesøer, samt heder større end 10 ha, som er omfattet af naturbeskyttelseslovens § 3 og overdrev større end 2,5 ha, som er omfattet af naturbeskyttelseslovens § 3.

Kategori 3-Natur

For ammoniakfølsomme naturtyper, som ikke er omfattet af ovenstående Kategori 1- og 2-Natur, skal kommunen foretage en konkret vurdering af, om der skal fastsættes krav.

Kommunen skal konkret vurdere, følgende beskyttede ammoniakfølsomme naturtyper uden for de Internationale Naturbeskyttelsesområder, der ikke er omfattet af § 7 stk. 1, nr. 1 og 2: Det drejer sig om heder, moser og overdrev, som er beskyttet efter naturbeskyttelseslovens § 3.

Kommunen skal også konkret vurdere ammoniakfølsomme skove, der ligger uden for de Internationale Naturbeskyttelsesområder.

Ved den konkrete vurdering af, om der er tale om særlige regionale, eller lokale naturinteresser og ved vurdering af, om der skal stilles krav til den maksimale N-merdeposition på naturområder omfattet af Kategori 3-Natur, skal kommunen inddrage følgende fire kriterier:

1. Det aktuelle naturområdes status i kommuneplanen, herunder særligt, om det aktuelle ammoniakfølsomme naturområde er omfattet af kommuneplanens udpegning af særligt værdifulde naturområder, rekreative områder og/eller værdifulde kulturmiljøer, samt kommuneplanens retningslinjer for varetagelsen af naturbeskyttelsesinteresserne, de rekreative interesser og de kulturhistoriske interesser.
2. Om de aktuelle områder er omfattet af fredning, handleplan for naturpleje, eller anden planlagt naturindsats.
3. Det aktuelle naturområdes naturkvalitet.
4. Kvælstofbidrag fra området fra andre kilder (fx markbidrag), herunder, for så vidt angår skove, om de gødskes.

Kravene til ammoniakdepositionen er forskellige i de tre kategorier. Kravene fremgår af nedenstående tabel. Med »totaldeposition« menes ammoniakdepositionen fra stald og lager fra hele husdyrbruget (både fra den ansøgte og eksisterende drift), mens der med »merdeposition« menes ændringen i ammoniakdepositionen fra husdyrbrugets anlæg (stald og lager), som følge af det ansøgte.

Naturtyper	Fastsat beskyttelsesniveau
Kategori 1. § 7 stk. 1, nr. 1	Max. totaldeposition afhængig af antal husdyrbrug i nærheden*): 0,2 kg N/ha/år ved > 1 husdyrbrug 0,4 kg N/ha/år ved 1 husdyrbrug 0,7 kg N/ha ved 0 husdyrbrug.
Kategori 2. § 7 stk. 1, nr. 2	Max. totaldeposition på 1,0 kg N/ha pr. år
Kategori 3. Heder, moser og overdrev, som er beskyttet af naturbeskyttelseslovens § 3 og ammoniakfølsomme skove	Max. merdeposition på 1,0 kg N/ha pr. år. Kommunen kan tillade en merdeposition, der er større end 1,0 kg N/ha pr. år, men ikke stille krav om mindre merdeposition end 1,0 kg N/ha pr. år.

Påvirkningen af nærmeste Kategori 1-Natur

I kraft af den store afstand (mere end 3 km) til kategori 1 naturområdet er det vurderet, at udvidelsen, samt det samlede husdyrbrug ikke vil medføre en væsentlig ammoniakpåvirkning af nærmeste Kategori 1-Natur.

Naturpunkt: Torsted plantage	
Kategori	Kategori 1
Oprettet	Ansøger
Ruhed	Blandet natur med middel bevoksning
Beskrivelse	
Kumulation	Nul ejendomme (0)
Merdeposition (8 års-drift)	0,0 kg N/ha/år
Merdeposition (nudrift)	0,0 kg N/ha/år
Total deposition	0,0 kg N/ha/år

Torsted plantage - Naturområde (kategori 1)		
Type	Navn	Afstand [m]
Driftsbygning	Foderlade	8536
Ensilageopbevaringsanlæg	Ensilageplads	8571
Staldbygning	Stald 5	8529
Gødningslager	Møddingsplads	8560

Naturpunkt: Hoverdal plantage	
Kategori	Kategori 1
Opretter	Ansøger
Ruhed	Blandet natur med middel bevoksning
Beskrivelse	
Kumulation	Nul ejendomme (0)
Merdeposition (8 års-drift)	0,0 kg N/ha/år
Merdeposition (nudrift)	0,0 kg N/ha/år
Total deposition	0,0 kg N/ha/år

Hoverdal plantage - Naturområde (kategori 1)		
Type	Navn	Afstand [m]
Driftsbygning	Foderlade	7539
Ensilageopbevaringsanlæg	Ensilageplads	7582
Staldbygning	Stald 5	7539
Gødningslager	Møddingsplads	7576

Kommunen vurderer samtidig, at der ikke er andre kategori 1 naturområder, som vil blive væsentlig påvirket af udvidelsen af husdyrbruget. Det begrundes i de meget store afstande til de andre kategori 1 naturområder.

Påvirkningen af nærmeste Kategori 2-Natur

Det nærmeste Kategori 2 område ligger ca. 1 km vest for anlægget. Naturområdet er et hedeområde. Derudover ligger der et Kategori 2 område ca. 1,2 km nord for anlægget. Dette naturområde er et overdrev.

Tålegrænsen for hede og overdrev vurderes til at være mellem 10-20 kg N /ha/år.

Ringkøbing-Skjern Kommune er allerede belastet med atmosfærisk kvælstof, der kan udgøre en trussel for den beskyttede natur. Denne belastning kaldes baggrundsbelastningen og er, ifølge Nationalt Center for Miljø og Energi (DCE) i 2018, beregnet til 13,5 kg N/ha/år i området omkring naturarealet.

En beregning af ammoniakdepositionen til områderne viser, at totaldepositionen til områderne fra det samlede produktionsanlæg maksimalt vil være på 0,1 kg N/ha/år.

Beskyttelsesniveauet for Kategori 2-Natur er fastsat til en samlet belastning fra husdyrbruget på maksimalt 1,0 kg N/ha/år. Da totalbelastningen af naturområdet vil ligge under 1,0 kg N/ha/år, er beskyttelsesniveauet til det konkrete naturområde overholdt.

Påvirkningen af nærmeste Kategori 3-Natur og øvrig natur

Inden for 1.000 meter fra staldanlægget er der registreret heder, moser, enge, søer og potentiel ammoniakfølsomme skove. Moser, heder, enge, strandenge, søer og overdrev er omfattet af § 3 i Naturbeskyttelsesloven, som beskytter disse naturområder imod tilstandsændringer.

Kategori 3 natur er heder under 10 ha, overdrev under 2,5 ha, samt moser og ammoniakfølsomme skove.

Kategori 3-naturområderne og øvrigt §3 beskyttet natur indenfor 1.000 meter fra staldanlægget er angivet i tabellen nedenfor:

Naturtype	Afstand fra anlæg	Retning	Merbelastning Kg N/ha - ansøgt i forhold til	
			Nudrift	8-årsdrift
Mose	230 m	N	0,2	0,3
Hede samt potentiel ammoniakfølsom skov	260 m	N	0,2	0,3
Mose	540 m	SØ	0,0	0,1
Mose	640 m	S	0,0	0,0
Hede/mose Anden kvælstoffølsom natur	2,6 km	NV	0,0	0,0

Beskyttelsesniveauet for Kategori 3-Natur er fastsat til en merbelastning på 1,0 kg N/ha/år med mulighed for, at der kan tillades en højere merdeposition, hvis kommunen vurderer, at det konkrete naturområde kan tåle det.

Idet merbelastningen til Kategori 3-Natur områderne ligger under 1,0 kg N/ha/år, er beskyttelsesniveauet overholdt til Kategori 3-Natur.

Ammoniakfølsomme skove

Der er registreret potentielt ammoniakfølsom skov - naturlig lysåben tilgroet areal inden for 1.000 meter fra husdyrbruget. Ammoniakfølsomme naturligt tilgroet lysåbne skove, er skove, der er vokset op af sig selv på et naturareal fx tidligere hede, mose eller overdrev. Dette bygger på en analyse af § 3 beskyttede arealer, med et trækronedække på ned til 10-20 %. Der er beregnet en merbelastning med ammoniak til skoven på 0,2 kg N /ha/år.

Idet merbelastningen ligger under 1 kg/N/ha/år, vurderer kommunen, at projektet ikke vil medføre en ændring af skovens tilstand.

Påvirkning af bilag IV-arter

EU-medlemslandene skal, i henhold til Habitatdirektivets artikel 12, indføre en streng beskyttelse af en række dyre- og plantearter, uanset om de forekommer inden for et af de udpegede habitatområder, eller udenfor. Disse arter fremgår af Habitatdirektivets bilag IV.

For dyrearterne, er der bl.a. forbud imod beskadigelse, eller ødelæggelse af yngle-, eller rasteområder og imod forsætlig forstyrrelse af arterne, i særdeleshed i perioder, hvor dyrene yngler, udviser yngelpleje, overvintrer, eller vandrer.

For plantearterne er der bl.a. forbud i mod forsætlig plukning, indsamling, afskæring, oprivning med rod, eller ødelæggelse af disse vildtvoksende planter i naturen.

Følgende dyrearter kan tænkes, at forekomme i Ringkøbing-Skjern Kommune:

- Småflagermus, Markfirben, Odder, Spidssnudet frø og Strandtudse, samt visse vandtilknyttede insekter. Arterne er næppe tilknyttet driftsbygningerne, men nedenstående arter kan muligvis have levested, fødesøgningsområde, eller opholdssted i habitater tilknyttet, eller i nærheden af udbringningsarealerne:
- Småflagermus: Ud fra småflagermus' levevis vurderes det, at de ikke påvirkes negativt af driften af husdyrbruget.
- Odder: Kan forekomme i nærområdet i tilknytning til vandløb, sø eller fjord, men er med sin levevis næppe truet af driften af husdyrbruget.
- Bæver: Kan forekomme i nærområdet i tilknytning til vandløb eller søer, men er med sin levevis næppe truet af driften af husdyrbruget. Har sin hovedaktivitet i et kerneområde, hvor dæmninger og bæverbo kan observeres - som oftest nær pilebuske, birk, bævreasp og røn.
- Ulv: Kan forekomme i nærområdet i tilknytning til større skov- og hedeområder med en stor bestand af krondyr. Foretrækker tyndt befolkede områder, men er med sin levevis næppe truet af driften af husdyrbruget.
- Markfirben: Er udbredt i store dele af landet, men trues næppe af driften af husdyrbruget.
- Visse vandtilknyttede insekter, heriblandt grøn kølleguldsmed: Kan være tilknyttet nærområdets vandhuller og fugtige arealer. Der foreligger dog ingen aktuelle registreringer. Disse påvirkes negativt, når vandmiljøerne næringsstofberiges, eller gror til.
- Spidssnudet frø og strandtudse: Kan forekomme i nærområdets vandhuller og fugtige arealer. Der foreligger ingen aktuelle registreringer. Padder påvirkes negativt, når vandmiljøerne næringsstofberiges eller ændrer karakter.

Ringkøbing-Skjern Kommune vurderer på grundlag af det oplyste:

- At det areal, der omfattes af nybyggeri i forbindelse med projektets gennemførelse, hovedsagelig er almindelig omdriftsareal, og at inddragelsen til bebyggelse ikke vil påvirke bilag IV-arter væsentligt.
- At der i forbindelse med projektets gennemførelse ikke vil ske øvrige ændringer i arealanvendelsen, som vil være væsentlige for Bilag IV-arters trivsel
- At driften af husdyrbruget, samlet set, ikke vil medføre beskadigelse, eller ødelæggelse af yngle-, eller rasteområder i det naturlige udbredelsesområde for de dyrearter, der er optaget i EF-habitatdirektivets bilag IV, litra a, samt ikke vil medføre ødelæggelse af de plantearter, som er optaget på EF-habitatdirektivets Bilag IV, litra b

Samlet vurdering af påvirkningen af vilde planter og dyr

De generelle beskyttelsesniveauer er i forhold til Kategori 1-, 2- og 3-Natur overholdt. Der ligger ingen stalde, eller lagre inden for 10 meter til Kategori 1-, 2- og 3-Natur.

Overholdelsen af BAT-emissionskravet til ammoniak og det generelle beskyttelsesniveau beskytter, som udgangspunkt, de kvælstoffølsomme naturtyper tilstrækkeligt mod kvælstofpåvirkning fra husdyrbrugets produktionsanlæg.

Den reelle ammoniakudledning fra husdyrbrugets anlæg vil afhænge af flere forhold, men ammoniakudledningen vil især kunne minimeres ved grundig og hyppig rengøring af overflader, som husdyrgødningen afsættes på.

I forhold til påvirkningen af bilag IV-arter vurderer Ringkøbing-Skjern Kommune, at husdyrbruget – ved overholdelse af de til enhver tid gældende generelle miljøregler og af de øvrige opstillede vilkår for miljøtilladelsen - drives således, at påvirkningen på omgivelserne med luftbåren kvælstof fra produktionsanlægget minimeres til et acceptabelt niveau.

Det vurderes at ammoniakudledningen fra produktionsanlægget i sig selv og sammen med andre nærliggende husdyrbrug ikke vil medføre en væsentlig påvirkning af de omkring liggende naturområder.

Endvidere vurderes det at det ikke på et konkret eksperimentelt videnskabeligt grundlag kan dokumenteres, at ammoniakpåvirkningen fra husdyrbruget vil medføre en påviselig biologisk ændring af egnens naturområder.

Påvirkning af jord, grundvand og overfladevand

Reguleringen af arealer til udbringning af husdyrgødning sker gennem generelle regler uden krav om forudgående tilladelse. Miljøvurderingen omfatter derfor alene den påvirkning som husdyrbrugets anlæg og aktiviteter derpå kan medføre.

Generelt er husdyrbrugets anlæg omfattet af kravene i husdyrgødningsbekendtgørelsen og ved Ringkøbing-Skjern Kommunes miljøtilsyn på husdyrbrugene føres der tilsyn med overholdelsen af bekendtgørelsen. Der er mulighed for, at der i tilladelser efter [§ 16 b](#) i husdyrbrugsloven kan fastsættes vilkår, der er mere vidtgående end bekendtgørelsens regler.

Påvirkning fra staldanlæg

Generelt skal husdyranlæg, herunder stalde, læskure m.v. være indrettet således, at forurening af grundvand og overfladevand ikke finder sted. Tilsvarende gælder for løbegårde og lignende, hvor der er en sådan koncentration af dyr, at næringsstofferne fra husdyrgødningen set over en årrække ikke kan udnyttes på arealet.

Det er kommunens vurdering, at når staldene er etableret med fast bund eller gulve udført af bestandige materialer, som er uigennemtrængelige for fugt, og som kan modstå påvirkningerne fra dyrene og de anvendte redskaber, vil der ikke være en påvirkning af jord, grundvand eller overfladevand fra staldanlægget.

Staldene er desuden indrettet med et afløbssystem til opsamling af flydende husdyrgødning og restvand, jf. afløbsplanen i bilag 3.

Påvirkning fra gødningsopbevaringsanlæg

Generelt skal husdyrgødning føres fra stalden til opbevaringsanlæg, som er etableret og drives i henhold til husdyrgødningsbekendtgørelsens krav. Husdyrgødningsbaseret kompost med et tørstofindhold på mindst 30 pct. må dog også oplagres i marken (markstakke) efter husdyrgødningsbekendtgørelsens regler.

Ansøger oplyser, at der er tilstrækkelig opbevaringskapacitet til at den lagrede gylle kan udbringes i perioder, hvor der er optimale vækstbetingelser for den voksende afgrøde. Tanken tømmes ca. en gang

årligt for inspektion og vedligeholdelse, og er tilmeldt de lovpligtige regelmæssige eftersyn, hvilket betyder at tankene hvert 10. år bliver kontrolleret for om der skulle være tegn på begyndende utætheder.

Opbevaring af dybstrøelse sker efter lovgivning og overdækkes hvis der ikke sker tilførsel dagligt. Saftafløb/regnvand pumpes til gylletank. Udbringning af dybstrøelse sker efter regler.

Påvirkning fra foderopbevaringsanlæg

Foder opbevares i indendørs siloer samt i køresiloer. Kraftfoder og korn opbevares i tårnsiloer. Mineraler og kalvefoder opbevares i foderladen i bigbags eller sække.

Håndtering af spildevand, restvand og saftafløb

På et husdyrbrug kan der være forskellige typer af brugt vand og saft fra foder og husdyrgødning, som skal håndteres på forskellige måder. Definition af type, krav dertil og beskrivelse af den aktuelle håndtering på Holstebrovej 6 er samlet i nedenstående tabel.

Sanitært spildevand
Definition og krav: Afløb fra toilet og køkken i driftsbygninger, skal afledes til et godkendt spildevandssystem. Der skal ansøges om særskilt godkendelse.
Håndtering på husdyrbruget: Der er ikke sanitært spildevand fra staldanlægget.
Regnvand
Definition og krav: Tagvand og vand fra befæstede arealer, som ledes direkte til dræn/faskine i stedet for spildevandssystem. I forhold til de befæstede arealer forudsætter dette, at der ikke er væsentlig risiko for spild af olie eller andre forurenende stoffer på de befæstede arealer. På landbrugsejendomme kan vandet fra tagflader og befæstede overflader afledes til nedsivning eller til vandløb. Alle ændringer af eksisterende afløb skal som udgangspunkt godkendes. Hvis der er øget areal med tagflader eller befæstede arealer hvor vandet afledes til nedsivning skal der søges om en nedsivningstilladelse hos Ringkøbing-Skjern Kommune. Hvis der er øget areal med tagflader eller befæstede arealer med afledning til vandløb, herunder dræn og grøfter, skal der søges om en udledningstilladelse hos Ringkøbing-Skjern Kommune.
Håndtering på husdyrbruget: Eksisterende tagflader er opgjort til 4100 m ² . Der er tagrender på dele af bygningerne. Det opsamlede tagvand fra bygningerne ledes til dræn.
Møddings- og ensilagesaft
Definition og krav: På møddingspladser, ensilagepladser og pladser til kalvehytter skal regnvand, som falder på pladserne og væske der løber fra saftgivende ensilage og fast gødning opsamles i en godkendt beholder og udbringes efter samme regler som gylle og fast gødning.
Håndtering på husdyrbruget: Regnvand fra kalvehyttepladserne og køresiloerne opsamles og ledes til gyllebeholder.
Restvand
Definition og krav: Mælkerumsvand samt vand fra vask af produkter fra husdyrhold, foderrekvisitter og lignende fra almindelig landbrugsdrift. Væske fra ensilageopbevaringsanlæg med ikke-saftgivende ensilage og væske, der udelukkende er opsamlet fra ensilageopbevaringsanlæg senere end 1 måned fra ilægning af saftgivende ensilage. Restvand kan efter anmeldelse til Ringkøbing-Skjern Kommune udsprinkles på landbrugsarealer med en afgrøde. Betingelserne i landbrugets byggeblad om udsprinkling af ensilagesaft og restvand skal være opfyldt.
Håndtering på husdyrbruget: Vaskevand fra robotter og andet rengøringsvand fra staldanlæg ledes via gyllekanaler til gyllebeholder.
Spildevand fra vaskeplads

Definition og krav:

Spildevand fra vask af landbrugsmaskiner skal opsamles i gyllebeholder eller anden godkendt beholder. Alternativt kan vask af landbrugsmaskiner ske i marken.

Håndtering på husdyrbruget:

Rengøring af maskiner sker dels på vaskeplads med opsamling og dels i marken.

Der henvises desuden til afløbsplan i bilag 3.

Påvirkning fra opbevaring af bekæmpelsesmidler, olie og brændstof og medicin

Ansøger oplyser, at olietanken står på fast bund. Der er altid opsugende materiale i nærheden, som kan benyttes hvis uheldet er ude.

Kemikalier og pesticider

Kemikalier og pesticider opbevares i et aflåst skab i værksted uden adgang for uvedkommende. Opbevaringen sker på fast bund uden afløb, så der ikke kan ske miljøforurening ved et evt. udslip. Der opbevares ikke store mængder på ejendommen.

Medicin

Medicinen opbevares i et køleskab i teknikrum. Eventuelle medicinrester returneres til dyrlæge eller apotek. Det er dog sjældent at det sker, da alt det indkøbte opbruges. Skarpe og spidse genstande opbevares i lukket beholder i stalden, og afleveres til dyrlæge eller på kommunal genbrugsstation.

Ringkøbing-Skjern Kommune kan oplyse, at generelt skal opbevaring ske, så der ikke er risiko for at forurene jord, vandmiljø og grundvand. Det betyder i praksis, at der ikke må være afløb fra opbevaringsrum, med mindre det fører til en opsamlingsbeholder. Det betyder også, at gulvet skal være med tæt bund. Spild skal suges op med f.eks. kattegrus eller savsmuld og afleveres til en genbrugsstation.

Påvirkning af grundvand

Anlægget ligger i område med almindelige drikkevandsinteresser.

På husdyrbrugets arealer kan der være markvandingsboringer. Ved boringer, jf. § 22, stk. 1 i Miljøbeskyttelsesloven, bør der holdes et beskyttelseszone omkring borestedet på mindst 10 m for almene vandforsyningsboringer og på mindst 5 m for ikke-almene vandforsyningsboringer.

Det vil sige, at der skal holdes en sprøjte- og gødningsfri zone omkring vandboringerne på mindst 5 meter. Opblanding og opbevaring af bekæmpelsesmidler, herunder tom emballage, samt andre stoffer, der kan forurene grundvandet, er heller ikke tilladt inden for fredningsbæltet.

Håndtering og opbevaring af affald

Ansøger oplyser:

Affald fra husdyrbrug kan typisk inddeles i følgende affaldsfraktioner

- Dagrenovation
- Genbrugeligt affald (Pap, papir, jern og metal, tomme olietromler og tanke, tomme plasticsække, paller, malet og lakeret træ).
- Farligt affald (lysstofrør og sparepære, spraydåser, oliefiltre, batterier).
- Klinisk risikoaffald og medicinrester (skalpeller, kanyler og medicinrester).
- Døde dyr som afhentes ad DAKA.
- Forbrændingseget affald (halmballesnor, papirsække, gamle frønnede bildæk).
- Deponeringseget affald (asbestholdige byggemateriale).
- Kanyler og medicinrester afleveres til dyrlæge.
- Tom medicinemballage kommer i dagrenovation.
- Erhvervsaffald opbevares i container, som tømmes efter behov.
- Spildolie opbevares i mindre mængder. Opbevares i maskinhuset på beton uden afløb.

Alt affald afskaffes i henhold til kommunens regulativ.

Døde dyr samles på opsamlingsplads, indtil afhentning af DAKA.

Håndtering af unormale driftssituationer og uheld

Ansøger oplyser:

Redegørelse for mulige uheld

Der forekommer sjældent driftsforstyrrelser, som vil kunne medføre forøget forurening. De alvorligste uheld på landbrugsejendomme forekommer i forbindelse med udslip af gylle, olier, kemikalier (syre, pesticider og rengøringsmidler) ved strømsvigt eller ved brand.

Minimering af forurening:

Gyllepumpning

Ved håndtering af gylle er der altid en potentiel risiko for forurening. For at undgå uheld sker gyllepumpning under opsyn. Der er ingen fastmonteret pumpe på gylletank. Gylle pumpes til gyllevogn via en pumpe monteret på gyllevognen. Hvis vognen løber fuld vil overskydende gylle løbe retur til gylletanken.

Gylleudslip

Hvis gylletankene skulle springe læk vil gylle kunne blive opsamlet rundt om tankene eller på marken øst for gylletankene. Gyllen kan standses via opdæmning af jord/halmballer eller lign.

Brand

På ejendommen er der pulverslukkere til mindre brande. Ved større brand tilkaldes brandvæsnet.

Strømsvigt

Ved strømsvigt tilsendes alarmer til mobil. Ejendommen har egen nødgenerator.

Olieudslip

Olietanken står på fast bund uden afløb. Der er altid opsugende materiale i nærheden som kan benyttes hvis uheldet er ude.

Kemikalier

Kemikalierne opbevares i et aflåst skab uden afløb. Der er derfor ikke mulighed for en forurening ved udslip.

Minimering af gene:

Ejendommen har en beredskabsplan for ejendommen. Beredskabsplan vil blive fulgt i forbindelse med uheld.

Kommunens vurdering:

I forbindelse med denne miljøtilladelse, er der udarbejdet en beredskabsplan, der beskriver, hvorledes der skal reageres i unormale driftssituationer og i tilfælde af uheld med eks. gylle. Der er stillet vilkår om, at beredskabsplanen til en hver tid skal være ajourført.

Det er Ringkøbing-Skjern Kommunes vurdering, at udarbejdelse af en beredskabsplan tilskynder ansøger i at gennemgå bedriften og foretage en risikovurdering af, om der skal ændres i drift eller indretning, således at risikoen for uheld minimeres samt at omfanget af skaden ved uheld reduceres.

Samlet vurdering af påvirkningen af jord, grundvand og overfladevand

Beskyttelsen af jord, grundvand og overfladevand imod påvirkninger fra driften af husdyrbrug er reguleret i husdyrgødningsbekendtgørelsen, hvor der er generelle regler der skal overholdes, i forbindelse med etablering og drift af husdyrbrugets anlæg.

Overholdelsen af de generelle regler bliver kontrolleret gennem kommunens miljøtilsyn med husdyrbrugene, og der bliver ved hvert tilsyn foretaget en risikovurdering der anvendes til fastsættelse af tilsynsfrekvensen.

Der er til yderligere sikring imod forurening af jord, grundvand og overfladevand stillet vilkår til:

- Renholdelsen af de arealer der afleder vand til nedsivning eller recipient
- Vedligeholdelsen af afløb, pumper og andet som anvendes til spildevand, restvand og saftafløb
- Håndtering af spildevand, restvand og saftafløb
- Vask af landbrugsmaskiner
- Håndtering og opbevaring af affald.
- Opbevaring af brændstof, fyringsolie og medicin.

Ringkøbing-Skjern Kommune vurderer på baggrund af oplysninger fra ansøger, at de stillede vilkår, samt generel lovgivning og kommunens tilsyn med husdyrbrug er tilstrækkelig til at beskytte jord, grundvand og overfladevand mod væsentlige påvirkninger, som følge af husdyrbrugets drift.

Påvirkning af naboer

Husdyrbruget kan påvirke naboer med lugt-, støj-, rystelser-, lugt-, støj-, rystelses-, støv-, flue-, transport- og lysgener, uhygiejniske forhold.

Lugt

Lugtgenekriterierne betragtes som den maksimale, miljømæssige acceptable lugtgenebelastning fra en given kilde ved den pågældende områdetype.

Genekriterierne for lugt må maksimalt være:

- 5 OUE pr. m³ og 1 LE pr. m³ i byzone og sommerhusområder og fremtidigt byzone- eller sommerhusområde der er med i kommuneplanens rammedel.
- 7 OUE pr. m³ og 3 LE pr. m³ til samlet bebyggelse og i områder i landzone, der i lokalplan er udlagt til:
 - Boligformål
 - Blandet bolig og erhvervsformål
 - Offentlige formål med henblik på beboelse, institutioner, rekreative formål og lign.

- 15 OUE pr. m³ og 10 LE pr. m³ ved beboelsesbygninger på ejendomme uden landbrugspligt, der ikke ejes af den ansvarlige for driften.

Desuden beregnes en konsekvenszone, som er det område hvor det erfaringsmæssigt har vist sig, at lugt kan registreres, og hvor ejere og beboere i beboelses bygninger derfor bliver orienteret.

Kumulation af lugt

Der ligger ikke andre husdyrbrug nærmere end 300 meter fra følgende:

- Eksisterende eller ifølge kommuneplanens rammedel fremtidig byzone- eller sommerhusområde.
- Områder i landzonen, der i lokalplan er udlagt til boligformål, blandet bolig- og erhvervsformål, offentlige formål med henblik på beboelse, institutioner, rekreative formål og lign.
- Samlet bebyggelse




Der ligger ikke andre husdyrbrug nærmere end 100 meter fra nabobeboelse (beboelsesbygninger på ejendomme uden landbrugspligt, der ikke ejes af den ansvarlige for driften).

Geneafstanden skal derfor ikke forøges.

Beregninger

I ansøgningen beregnes en nødvendig geneafstand efter såvel Miljøstyrelsens lugtmodel og FMK-modellen på grundlag af produktionsarealets størrelse i m² i de enkelte staldafsnit og emissionsfaktorerne for de forskellige dyretyper og staldsystemer. Geneafstand korrigeres i forhold til placering af omboende og antal husdyrbrug i nærheden (kumulation).

I ansøgningen er der lavet følgende beregninger:

Bebyggelse	Kumulation	Model	Ukorrigeret geneafstand	Korrigeret geneafstand	Vægtet gennemsnits- afstand	Genekriterie overholdt
Feldbækvej 10 	0	FMK	84	84	277,5	Ja
Kærbrinken 8 	0	NY	178,4	160,5	1827,3	Ja
Den vestlige Del, Brejning 	0	FMK	265,6	265,6	1756,8	Ja

Konsekvenszone: 326 meter.

Idet de lovpligtige beskyttelsesniveau for lugtgener er overholdt, vurderes det, at udvidelsen ikke vil medføre væsentlige lugtgener for naboer og andre omkringboende.

Beregninger af lugtemissioner fra produktioner

Ansøgt drift

Ansøgt drift								
Staldafsnit								
kostald	Produktionsld	Antal måneder udegående	Lugt (LE/s)	Lugt (OU/s)	Effekt af teknologi (%)	Faktisk lugt (LE/s)	Faktisk lugt (OU/s)	Produktionsareal (m ²)
	448825	0	4464,0	18720,0	0	4464,0	18720,0	1440
Staldafsnit 4	Produktionsld	Antal måneder udegående	Lugt (LE/s)	Lugt (OU/s)	Effekt af teknologi (%)	Faktisk lugt (LE/s)	Faktisk lugt (OU/s)	Produktionsareal (m ²)
	448829	0	217,0	910,0*	0	217,0	910,0*	70
Staldafsnit 6	Produktionsld	Antal måneder udegående	Lugt (LE/s)	Lugt (OU/s)	Effekt af teknologi (%)	Faktisk lugt (LE/s)	Faktisk lugt (OU/s)	Produktionsareal (m ²)
	454515	0	201,5	845,0	0	201,5	845,0	65
	454514	0	232,5	975,0*	0	232,5	975,0*	75
Stald 5	Produktionsld	Antal måneder udegående	Lugt (LE/s)	Lugt (OU/s)	Effekt af teknologi (%)	Faktisk lugt (LE/s)	Faktisk lugt (OU/s)	Produktionsareal (m ²)
	454501	0	666,5	2795,0*	0	666,5	2795,0*	215
Nyt dybstrøelsesområde	Produktionsld	Antal måneder udegående	Lugt (LE/s)	Lugt (OU/s)	Effekt af teknologi (%)	Faktisk lugt (LE/s)	Faktisk lugt (OU/s)	Produktionsareal (m ²)
	454516	0	1240,0	5200,0*	0	1240,0	5200,0*	400
Kalvehytter	Produktionsld	Antal måneder udegående	Lugt (LE/s)	Lugt (OU/s)	Effekt af teknologi (%)	Faktisk lugt (LE/s)	Faktisk lugt (OU/s)	Produktionsareal (m ²)
	454517	0	31,0	130,0	0	31,0	130,0	10
Sum			7052,5	29575*		7052,5	29575*	

*Lugten kommer fra flexgrupper, hvor den højeste lugt fra hver flexgruppe er valgt.

Nudrift

Nudrift								
Staldafsnit								
kostald	Produktionsld	Antal måneder udegående	Lugt (LE/s)	Lugt (OU/s)	Effekt af teknologi (%)	Faktisk lugt (LE/s)	Faktisk lugt (OU/s)	Produktionsareal (m ²)
	454499	0	4464,0	18720,0	0	4464,0	18720,0	1440
Staldafsnit 4	Produktionsld	Antal måneder udegående	Lugt (LE/s)	Lugt (OU/s)	Effekt af teknologi (%)	Faktisk lugt (LE/s)	Faktisk lugt (OU/s)	Produktionsareal (m ²)
	448830	0	217,0	910,0	0	217,0	910,0	70
Staldafsnit 6	Produktionsld	Antal måneder udegående	Lugt (LE/s)	Lugt (OU/s)	Effekt af teknologi (%)	Faktisk lugt (LE/s)	Faktisk lugt (OU/s)	Produktionsareal (m ²)
	448838	0	232,5	975,0	0	232,5	975,0	75
	448836	0	108,5	455,0	0	108,5	455,0	35
Stald 5	Produktionsld	Antal måneder udegående	Lugt (LE/s)	Lugt (OU/s)	Effekt af teknologi (%)	Faktisk lugt (LE/s)	Faktisk lugt (OU/s)	Produktionsareal (m ²)
	454502	0	666,5	2795,0	0	666,5	2795,0	215
Sum			5688,5	23855		5688,5	23855	

Gyllebeholdere nærmere end 300 meter fra beboelse

Det er et lovkrav, at gyllebeholdere der indeholder husdyrgødning fra svin eller kødædende pelsdyr og ligger mindre end 300 m fra nabobebyggelse på etableringstidspunktet, skal være forsynet med fast overdækning. Medmindre de er lovligt etableret før den 1. januar 2007 eller godkendt før 1. januar 2007.

Der ligger beboelse indenfor 300 meter fra husdyrbrugets gyllebeholdere. Beholderne er opført inden 1. januar 2007, og er derfor ikke omfattet af kravet om fast overdækning.

Støj og rystelser

Ansøger oplyser:

Beskrivelse af støjkloder:

Støjkloder på husdyrbruget består primært af transport og kørsel med grovfoder. Afhentning af mælk, afhentning og levering af gylle/dybstrøelse til biogas og indkøbt foder kan ske udenfor normal arbejdstid, men ellers foregår arbejdet normalt indenfor dagtimerne. Der må dog beregnes ekstra trafik, også udenfor dagtimerne i forbindelse med spidsbelastningsperioder, typisk ved forårsarbejde og høst. Støjgener er kortvarige og vil være meget lokale.

Driftsperiode:

Der malkes med robotter døgnet rundt, ingen ændring i forhold til nuværende praksis. De nye malkerobotter vil være mere lydsvage end de nuværende.

Der benyttes stationær foderblander på ejendommen. Foderblander er så støjsvag at den ikke kan høres udenfor bygningerne.

Indlægning af ensilage sker 5-7 dage / år foregår i dagtimerne, hovedsageligt på hverdage. I spidsbelastningssituationer kan det ske i weekender og udenfor normal arbejdstid.

Gyllekørsel sker primært i forbindelse med forårsarbejdet kan som nævnt under transportafsnittet også forekomme i weekender og udenfor normal arbejdstid.

Brug af maskiner i landbruget kan i nogle tilfælde give anledning til vibrationsgener. Dette vil typisk være rystelser maskinføreren udsættes for, fremfor rystelser der giver gener for det omgivende miljø. Denne type rystelser er en arbejdsmiljøfaktor og vurderingen af dette forhold indgår i arbejdspladsvurderingen (APV) og behandles ikke nærmere her.

I forbindelse med transporter kan der muligvis være vibrationer fra køretøjerne. Dette vil dog ikke være i et omfang der overstiger, hvad der almindeligvis må forventes fra kørsler på landets veje. Der er ikke nabobeboelser beliggende umiddelbart op til veje eller indkørsler. Rystelser fra ejendommen eller transporter i forbindelse med driften af denne forventes derfor ikke at give gener for omgivelserne.

Kommunens vurdering:

Det er Ringkøbing-Skjern Kommunes vurdering, at støj fra husdyrbruget i fremtiden ikke forventes at blive et problem for de omkringboende. Der er ikke foretaget støjberegninger i forbindelse med udarbejdelsen af denne miljøtilladelse.

Der er i miljøtilladelsen fastsat vilkår om maksimale grænser for støj og rystelser, samt at såfremt der skulle opstå gener fra støj eller rystelser for de omkringboende, og tilsynsmyndigheden finder det nødvendigt, skal der foretages målinger.

Herudover henvises der til, at det er god landmandpraksis, at transport til og fra husdyrbruget foregår ved hensynsfuld kørsel, for at begrænse bl.a. støjgener.

Lys

Ansøger oplyser:

Der er almindelig gårdbelysning på ejendommen.

Der er vågelys i staldene om natten. Der vil være tændt lys i staldene i forbindelse med fodring og håndtering af dyr i vinterhalvåret.

Dette ændres ikke i forhold til i dag.

Kommunens vurdering:

Det vurderes, at lys fra ejendommen ikke vil give anledning til væsentlige gener for de omkringboende.

Fluer og skadedyr

Ansøger oplyser:

Tilstedeværelse af skadedyr på bedriften forbygges ved orden og god hygiejne samt ved at bekæmpe eventuelle problemer så snart de opstår.

Fluer: Flueplager forebygges ved hyppig udmugning og eventuelt brug af gift.

Rotter: tilstedeværelsen af rotter forebygges ved orden og hvis der konstateres rotter kontaktes kommunen.

Kommunens vurdering:

Der er stillet vilkår om, at der skal foretages en effektiv fluebekæmpelse, og at foder skal opbevares, så der ikke opstår risiko for tilhold af rotter m.v. På forlangende skal bekæmpelse af rotter, eller lign. foretages af et autoriseret rottebekæmpelsesfirma.

Det vurderes, at ejendommens skadedyrsbekæmpelse er tilfredsstillende til at forebygge og løse et eventuelt opstået problem med skadedyr.

Støv

Ansøger oplyser:

Støvgener kan opstå som støvgener i forbindelse med daglig kørsel smt ved høstarbejde og lign. Støvgener vurderes, primært at være lokalt på ejendommen, og ikke en væsentlig gene for de omkringboende eller trafikanter. Støvgener må påregnes i kortere perioder under høstarbejdet. Der udvides ikke og derfor forventes støvgenerne ikke at stige.

I tørre perioder kan der opstå støvgener ved kørsel på grusveje til ejendommen og mellem markerne, men det vil være af en begrænset og lokal karakter, og forventes ikke at genere omkringboende eller trafikanter.

Kommunens vurdering:

Det vurderes, at produktionen ikke vil give anledning til yderligere støvgener uden for de nære områder omkring staldene og dermed forventes husdyrbruget ikke at vil give anledning til støvgener for de omkringboende. Der er fastsat vilkår til, at sikre de omkringboende mod støvgener fra husdyrbruget. Herudover henvises der til, at det er god landmandpraksis, at transport til og fra husdyrbruget foregår ved hensynsfuld kørsel, for at begrænse bl.a. støvgener.

Transport

Kommunen skal i forbindelse med sagsbehandlingen af en miljøtilladelse vurdere, om til-og frakørsel til bedriften vil kunne ske uden væsentlige miljømæssige gener for de omboende. Generne fra trafik forekommer i forbindelse med til- og frakørsel til bedriften med dyr, foder og husdyrgødning.

Generelt kan der i en miljøtilladelse stilles vilkår til om, at anvende bestemte interne veje samt hvilke veje der skal benyttes ved til- og frakørsel. Der kan desuden stilles krav om, at til- eller frakørsel af foder, gødning m.v. kun må ske på bestemte tidspunkter. Derimod er der ikke i husdyrbrugsloven hjemmel til at fastsætte vilkår for transporten på offentlig vej, samt spørgsmål vedr. belastning af det lokale vejnet. Færdsel på offentlig vej reguleres af færdselsloven og håndhæves af politiet. (NMK-132-00789 og NMK-132-00839).

Ansøger oplyser:

Ændringen af miljøtilladelsen betyder ikke, at til og frafrakørslen ændres.

Samlet set vil antallet af transporter til og fra ejendommen ligge på samme niveau.

Type	Ansøgt drift	Transportmiddel	Tidsrum **
Indkøbt foder	36	Lastbil	Man-fre.
Brændstof	6	Lastbil	Man-fre.
Husdyr til slagtning	15	Lastbil	Man-fre.
Afhentning af gylle (biogas)	100	Lastbil	Varierer
Afhentning dybstrøelse (biogas)	10	Lastbil	Varierer
Mælk	175	Lastbil	Varierer
Afhentning DAKA	12	Lastbil	Man-fre.
Øvrige	30		
Ca. I alt*	384		

**Det tilstræbes at ligge transporterne indenfor normal arbejdstid.

Transporter til og fra ejendommen vil primært foregå i dagtimerne.

Ved så- og høsttid vil aktivitetsniveauet mht. og forekomsten af støv og støj være højere end i den øvrige del af året.

Kommunens vurdering:

Ansøgte projekt vil betyde en minimal ændring af transport til og fra husdyrbruget. Ændringen af transporter er efter Ringkøbing-Skjern Kommunes opfattelse ikke af et omfang, som vil indebære væsentlige forøgede gener for omkringboende med hensyn til støj, støv eller lugt.

Døde dyr

Ansøger oplyser, at alle døde dyr bliver opbevaret under kadaverkappe, på befæstet areal, hævet fra jorden og placeret så direkte sollys undgås. DAKA kommer og henter døde dyrene førstkommande hverdag efter ansøger har bedt om afhentning.

Samlet vurdering af påvirkning af nabogener

Ringkøbing-Skjern Kommune vurderer, at de stillede vilkår, samt generel lovgivning og kommunens tilsyn med husdyrbrug er tilstrækkelig til at beskytte naboer mod væsentlige påvirkninger, som følge af husdyrbrugets drift.

Anvendelse af BAT (bedste tilgængelige teknik)

Forebyggelse og begrænsning af forurening på husdyrbrug skal først og fremmest ske ved anvendelse af bedst tilgængelige teknik herunder renere teknologi, f.eks. mindre forurenende anlæg, processer og råvarer.

BAT fastlægges ud fra en overordnet vurdering af, hvad der er teknisk og økonomisk muligt for de forskellige husdyrbrancher. Det er altså ikke den enkelte landmands økonomi, som ligger til grund for kommunens vurdering.

Vurderingen af BAT i §16b miljøtilladelser skal ske i relation til ammoniakpåvirkningen i forhold til følgende områder staldindretning, management og opbevaring og udbringning af husdyrgødning.

Anvendelse af bedste teknik til reduktion af ammoniakemissionen

I tilladelser til husdyrbrug med en samlet ammoniakemission på mere end 750 kg NH₃-N pr. år skal der fastsættes vilkår til opfyldelse af krav til den maksimale ammoniakemission ved anvendelse af den bedste tilgængelige teknik (BAT)

Miljøstyrelsen har udmeldt, at kommunerne ikke skal anvende BAT-konklusionerne, med de meget omfattende baggrundsdokumenter, ved fastlæggelse af bedste tilgængelige teknik. I stedet skal kommunerne anvende de regler i husdyrgodkendelsesbekendtgørelsen, der bliver fastsat med henblik på at implementere BAT-konklusionerne. Fra 1. august 2017 er der efter denne model fastsat en række generelle regler om BAT, der skal sikre denne implementering herunder bindende BAT-krav om ammoniakreduktion fastsat i husdyrgodkendelsesbekendtgørelsens bilag 3, regler om BAT i forhold til andet end ammoniak, generelle regler om miljøledelse mv.

Kravet til den maksimale emission af NH₃-N pr. år (BAT) omfatter hele husdyrbruget, men kravet til det enkelte staldafsnit afhænger af, om staldafsnittet betragtes som nyt eller eksisterende. Miljøstyrelsen har udarbejdet emissionsgrænseværdier for ammoniak for de fleste typer af eksisterende stalde og nye stalde.

BAT-krav er i husdyrgodkendelsesbekendtgørelsen angivet som den maksimale ammoniakemission i kg NH₃-N pr. m² produktionsareal pr. år for de forskellige dyretyper og staldsystemer.

Ringkøbing-Skjern Kommune tager ved fastlæggelsen af BAT-niveauet for husdyrbruget udgangspunkt i disse emissionsgrænseværdier. Fastlæggelsen af BAT-niveauet sker i samarbejde med landmandens konsulent.

Emissionsgrænseværdi for ammoniak

BAT-krav opnåelig ved anvendelse af BAT for nye og eksisterende stalde:

Staldnavn	Navn på dyretype og staldsystem eller flexgruppe	Forudsætning for BAT-beregning	BAT krav ved	
			ny stald (kg NH ₃ -N /(m ² · år))	eksisterende stald (kg NH ₃ -N / (m ² · år)) ^c
kostald	Malkekøer, kvier og stude. Sengestald med spalter (kanal, bagskyl eller ringkanal)	Eksisterende staldafsnit, BAT-krav fastsat i tidligere afgørelse	0,89	1,16
Staldafsnit 4	Alle kvæg; Dybstrøelse ^a	Nyt (inkl. renoveret) staldafsnit	0,84	0,84
Staldafsnit 6	Alle kvæg; Dybstrøelse ^a	Eksisterende staldafsnit, BAT-krav fastsat i tidligere afgørelse	0,84	0,84
Staldafsnit 6	Malkekøer, kvier og stude. Sengestald med spalter (kanal, bagskyl eller ringkanal)	Eksisterende staldafsnit, BAT-krav fastsat i tidligere afgørelse	0,89	1,16
Stald 5	Alle kvæg; Dybstrøelse ^a	Eksisterende staldafsnit, BAT-krav fastsat i tidligere afgørelse	0,84	0,84
Nyt dybstrøelsesområde	Alle kvæg; Dybstrøelse ^a	Nyt (inkl. renoveret) staldafsnit	0,84	0,84
Kalvehytter	Kalve, (under 6 mdr.). Dybstrøelse	Nyt (inkl. renoveret) staldafsnit	0,84	0,84

^a BAT-kravet for flexgruppen fastsættes ud fra det dyretype og staldsystem med det højeste relative reduktionskrav og det dyretype og staldsystem med den højeste ammoniakemissionsfaktor.

I ansøgningssystemet er der beregnet ammoniaktabet pr. produktion, som er opnåelig ved anvendelse af BAT på husdyrbruget.

Produktion	BAT krav		Korrektionsfaktor for udegående	Vejl. sum (kg NH ₃ -N / år)	Ansøgers forslag (kg NH ₃ -N / år)	Kommunens krav (kg NH ₃ -N / år)
	Areal (m ²)	(kg NH ₃ -N / (m ² · år))				
(#448825) Malkekøer, kvier og stude. Sengestald med spalter (kanal, bagskyl eller ringkanal)	1440	1,16	1	1670		
(#448829) Flexgruppe: Alle kvæg; Dybstrøelse	70	0,84	1	59		
(#454514) Flexgruppe: Alle kvæg; Dybstrøelse	75	0,84	1	63		
(#454515) Malkekøer, kvier og stude. Sengestald med spalter (kanal, bagskyl eller ringkanal)	65	1,16	1	75		
(#454501) Flexgruppe: Alle kvæg; Dybstrøelse	215	0,84	1	181		
(#454516) Flexgruppe: Alle kvæg; Dybstrøelse	400	0,84	1	336		
(#454517) Kalve, (under 6 mdr.). Dybstrøelse	10	0,84	1	8		

Den vejledende BAT-emissionsgrænseværdi er beregnet til 2393 kg NH₃/år for staldene. Emissionsværdien for opbevaringslagrene er 290 kg NH₃/år. Det samlede BAT-krav for bedriften er 2682 kg NH₃/år.

Ammoniakemissionen ved det ansøgte projekt er ifølge ansøgningen 2682 kg NH₃/år.

Den beregnede BAT-emissionsgrænseværdi er således overholdt.

Samlet BAT beregning			
	Stalde	Lagre	Total
Samlet BAT krav (kg NH ₃ -N /år)	2393	290	2682
Faktisk emission (kg NH ₃ -N /år)	2393	290	2682
Forskel (kg NH ₃ -N /år)	-	-	0
Vejledende BAT Overholdt?	-	-	Ja

Staldindretning

Kostalden er etableret med sengestald med spalter (kanal, bagskyl eller ringkanal). Staldafsnit 4 ændres i forbindelse med denne miljøgodkendelse fra spaltegulvbokse til dybstrøelse. Stald 5 og 75 m² af staldafsnit 6, kalvehytterne samt foderladen, som inddrages til stald, er med dybstrøelse. Den resterende del af staldafsnit 6, 65 m², er med spaltegulvbokse.

Ringkøbing-Skjern Kommune vurderer, at det ansøgte projekt anvender staldteknikker, som er beskrevet i Miljøstyrelsens teknologiblade og som er BAT for husdyrbruget.

Opbevaring og behandling af husdyrgødning

- Dybstrøelsen afhentes efter udmugning af biogasanlæg. Dybstrøelsen opbevares derfor ikke i længere tid på møddingspladsen.
- Flydende husdyrgødning opbevares i tætte gylletanke og udbringes på markerne ud fra afgrødens behov på den enkelte mark. Herved optimeres optagelsen af næringsstoffer og udvaskningen af nitrat samt udledningen af fosfor minimeres.
- Der etableres flydelag på gylletankene for at minimere ammoniakemission, flydelaget kontrolleres månedligt og der føres logbog over kontrollen, så der er fokus på at flydelaget lever op til kravene.
- Årligt efterses tæthed af overjordisk del og kabler på gyllebeholdere for intakt beskyttelse og eventuelle brud. Ved skader kontaktes leverandøren.
- Gyllen omrøres kun forud for udkørsel af gylle.
- Der er konstant flydelag på gyllen i de eksisterende tanke, og efter omrøring/udkørsel kontrolleres det, at der er etableret flydelag senest efter 14 dage, forudsat der er gylle i tanken.
- Tankene er tilmeldt de lovpligtige eftersyn, hvilket betyder, at de eksisterende tanke hvert 10. år bliver kontrolleret af autoriseret kontrollant for, om tanken opfylder krav til holdbarhed, tæthed og styrke.

BAT for udbringningsteknik er beskrevet i referencedokumentet for bedste tilgængelige teknikker, der vedrører intensiv fjerkræ- og svineproduktion (BREF) som en række tiltag. En del af disse tiltag er dækket af husdyrgødningsbekendtgørelsen og bekendtgørelse om jordbrugets anvendelse af gødning og om plantedække, hvorfor det er et lovkrav at:

- Udarbejde mark- og gødningsplaner
- At udbringe husdyrgødning mindre end 200 m fra byområder på weekend- og helligdage
- Anvende lovlige udbringningsmetoder
- Nedfælde gylle på sort jord og i græs mindre end 1000 m fra sårbare naturområder.
- Nedfælde fast husdyrgødning udlagt på ubevoksede arealer indenfor 6 timer
- Overholde harmonikrav (kg N og P pr. ha)
- Etablere efterafgrøder til reduktion af nitratudvaskning i relation til produktionsform
- Ikke at udbringe flydende husdyrgødning på skrånende areal beliggende tættere end 20 m fra overfladevande
- Der skal være en 2 m ubehandlet bræmme langs højt målsatte og naturlige vandløb

Opbevaringskapaciteten på husdyrbruget er på over 9 måneder.

Det er Ringkøbing-Skjern Kommune vurdering, at det ansøgte overholder niveauet for BAT m.h.t. Opbevaring af husdyrgødning.

Alternativer og fravalg BAT

Da beregningerne viser, at kravet til BAT er overholdt på ejendommen, er der ikke overvejet andre teknologiske løsninger for at nedsætte ammoniakemissionen fra ejendommen. Staldsystemerne lever op til gældende BAT-krav uden brug af andre teknologier.

I følge ansøgningen er følgende teknikker fravalgt:

Fast overdækning

Fast overdækning af de eksisterende gyllebeholdere er fravalgt, da de årlige omkostninger til overdækning overstiger 100 kr. pr. kg reduceret N, jf. Teknologibladet "Fast overdækning af gyllebeholder".

Gylleforsuring

Gylleforsuring er fravalgt da der er tale om eksisterende stalde, hvor betonen i gyllekummerne ikke er forberedt til gylleforsuring. Desuden afsættes gyllen til biogas.

Kommunen vurderer, at ansøgningen lever op til BAT-kravene for denne type af husdyrproduktion. Det er derfor ikke påkrævet at anvende yderligere teknikker.

Alternative løsninger

Ansøger har oplyst, at placeringen af den nye ensilageplads har været overvejet, men at den valgte placering, anses som værende mest hensigtsmæssig, i forhold til logistik og det omgivende miljø. Alternativet til denne miljøtilladelse er at beholde den nuværende produktion.

I forhold til det omgivende landskab, naboer og andre interessenter i området, giver den valgte placering, det bedste samlede helhedsindtryk af husdyrbruget efter udvidelsen.

0-alternativ

Det er Ringkøbing-Skjern Kommunes vurdering, at den øgede miljøpåvirkning, som følge af ansøgte projekt, ikke vil påvirke omgivelserne væsentligt (se den øvrige del af miljøvurderingen).

Det er endvidere, Ringkøbing-Skjern Kommunes vurdering, at de socioøkonomiske konsekvenser af 0-alternativet (fastholdelse af konstant produktionsniveau), vil være en begyndende afvikling af produktionen.

Samfundsmæssigt vil 0-alternativet, derfor kunne betyde færre arbejdspladser, dels på slagterierne, men også i virksomheder, såsom vognmænd, foderstoffer m.fl..

Det kan, som følge af 0-alternativ, forventes at samfundets indkomstdannelse mindskes.

Egenkontrol

Der er stillet vilkår om, at husdyrbruget for egen regning skal eftervise, at de stillede støj- og vibrationskrav er overholdt, såfremt tilsynsmyndigheden skønner, at eventuelle klager vedrørende støj og rystelser fra husdyrbruget, er velbegrundede.

Der er tilsvarende stillet vilkår om, at tilsynsmyndigheden kan kræve, at husdyrbruget foretager undersøgelse af lugtkilder, hvis det skønnes, at eventuelle klager over lugt fra anlægget, er velbegrundede.

Endeligt er der stillet vilkår om, at tilsynsmyndigheden kan anmode om nye beregninger af ammoniakemission, ammoniakdeposition, samt lugtgeneafstande.

Konklusion

Idet de lovpligtige afstandskrav og beskyttelsesniveauer er overholdt, vurderer Ringkøbing-Skjern Kommune at:

Udvidelsen af husdyrbrugets produktionsareal samt ændring af de nuværende spaltegulvbokse i staldafsnit 4 til dybstrøelsesstald, inddragelse af den eksisterende foderlade til dybstrøelsesstald med et produktionsareal på 400 m² og lovliggørelse af kalvehytterne, flytning samt udskiftning af

malkerobotter i kostalden, etablering af en ny ensilageplads med 3 køresiloer på hver 10 x 30 meter og etablering af randzoner og kørearealer rundt om pladsen, så der i alt asfalteres ca. 1.600 m² rundt om pladsen kan tillades, idet udvidelsen og det samlede husdyrbrug ikke vil medføre en væsentlig genepåvirkning af naboer, Kategori 1-, 2- og 3-Natur samt landskabelige værdier og kulturmiljøer.

Derudover er det vurderet, at udvidelsen og det samlede husdyrbrug ikke vil medføre en væsentlig påvirkning af § 3-områder, eller andre naturområder som er beskyttet mod tilstandsændring, fredet, udpeget som internationalt naturbeskyttelsesområde, eller særlig sårbar overfor næringsstofpåvirkning.

Endvidere er det vurderet, at det ansøgte projekt og det samlede husdyrbrug ikke vil have væsentlig virkning på de bestande af vilde planter, dyr (herunder Bilag IV-arter), eller deres levesteder, som de ovennævnte områder er udpeget på baggrund af.

Der anvendes den bedst tilgængelige teknik, til at forebygge og begrænse eventuel forurening.

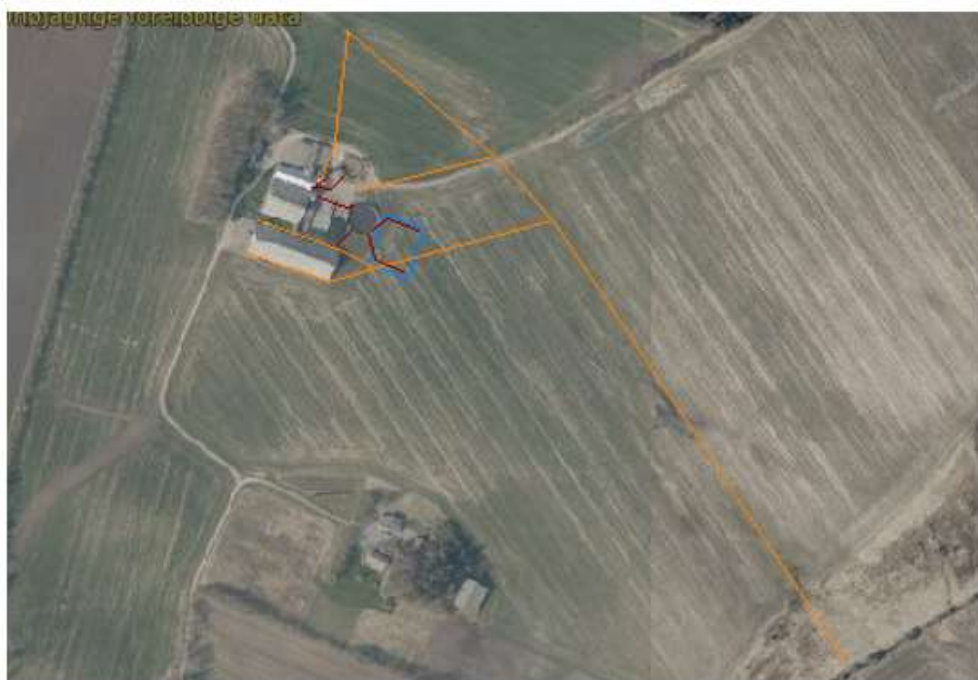
Bilag 1: Bygningsoversigt



Bilag 2: Produktionsareal i ansøgt drift (ikke målfast)

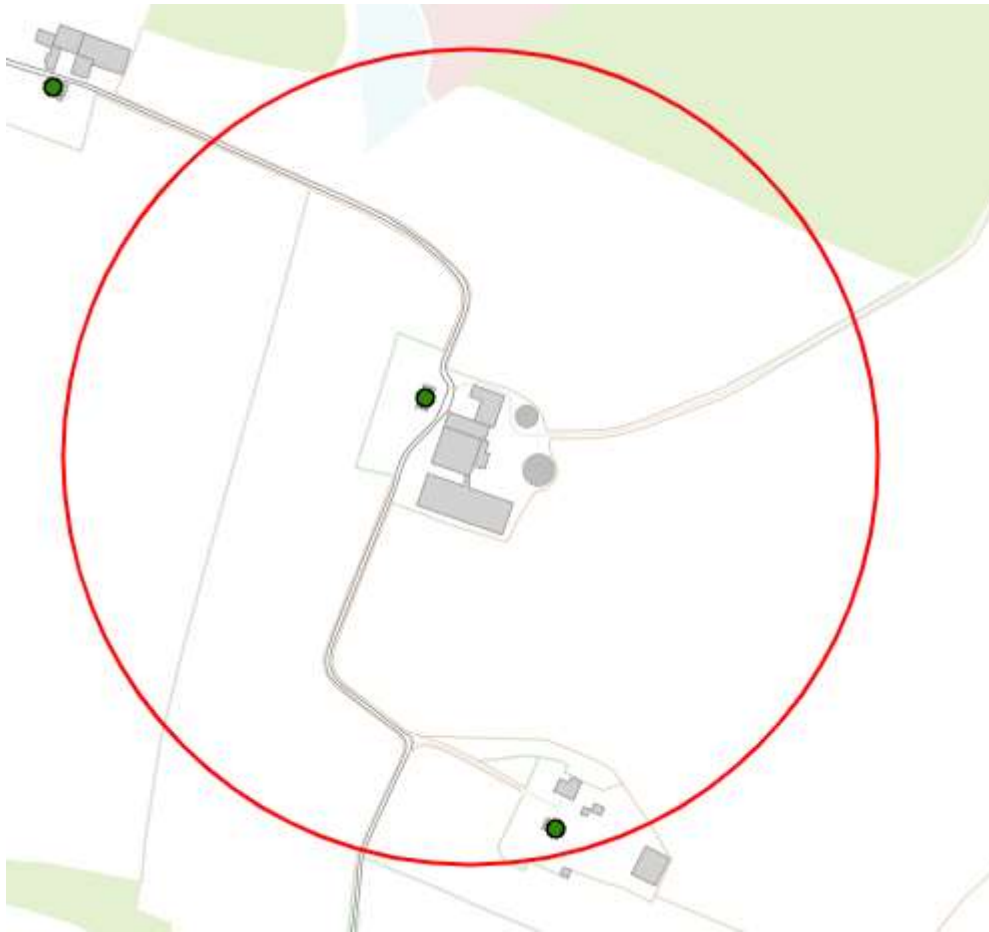


Bilag 3: Afløbsplan



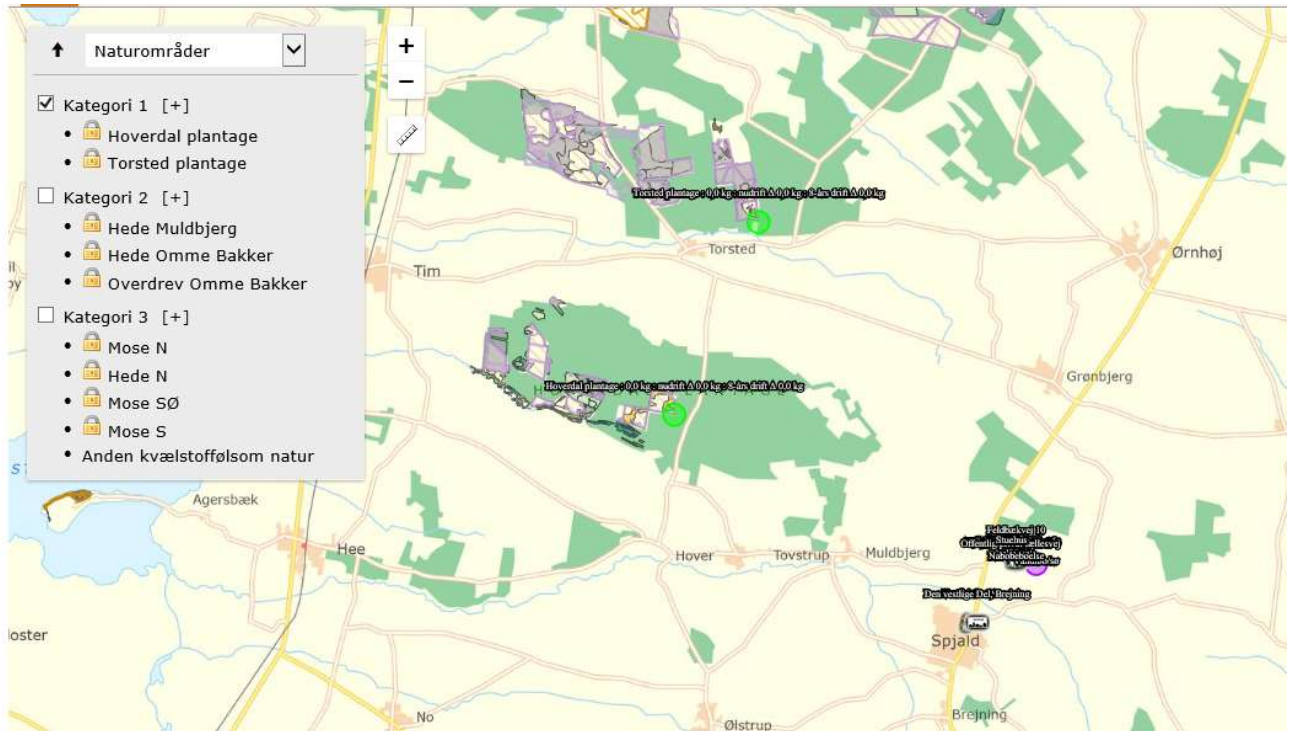
Bilag 3: Adresser inden for konsekvensradius

Der er foretaget nabohøring inden for konsekvensradius på 326 meter fra lugtcentrum af anlægget. På nedenstående kort er konsekvensradius indtegnet.



Bilag 4: Natur

Kategori 1 natur



Kategori 2 natur

