

NÆSTVED



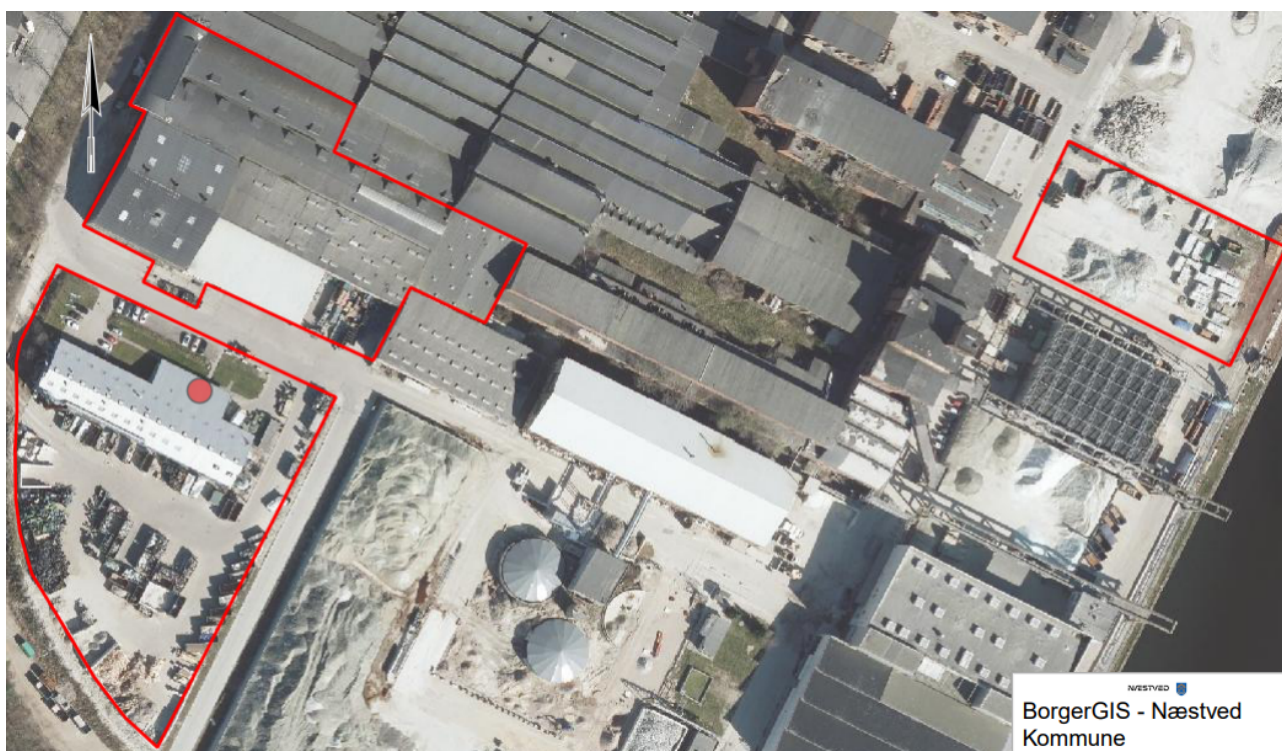
Miljøgodkendelse

20-10-2021

Revurdering og tillæg til modtagelse, omlastning og midlertidigt oplag af diverse affaldsfraktioner hos

Ragn-Sells Danmark A/S
Maglemølle 46 m.fl., 4700 Næstved

Cvr. nr.: 86476819
P. nummer: 1002747838



Næstved Kommune
Rådmandshaven 20
4700 Næstved
Center for Plan og Miljø

STAMDATA FOR VIRKSOMHEDEN

Virksomhedens navn:	Ragn-Sells Danmark A/S
Virksomhedens adresse:	Maglemølle 46 4700 Næstved
	Cvr. nr.: 86476819 P. nummer: 1002747838
Matrikel nummer:	8f LI. Næstved, Næstved Jorder (kontorbygning) del af 8c LI. Næstved, Næstved Jorder (haller, oplagsplads) del af 8i og 8c LI. Næstved, Næstved Jorder (plads havneareal)
Virksomhedens ejer:	Ragn-Sells Danmark A/S Maglemølle 46 4700 Næstved CVR nr.: 86476819 E-mail: info@ragnsells.dk
Kontaktperson:	Administrerende direktør Massimo Forti Telefon: 2220 8970 E-mail: massimo.forti@ragnsells.com
	Daglig leder Mads Nissen Telefon: 2220 6945 E-mail: mads.tage.nissen@ragnsells.com
Ejendommens ejer:	Matrikel nr. 8f Maglemølle Miljøpark A/S Maglemølle 25, 1. 4700 Næstved CVR nr.: 20043784
	Matrikel 8c Maglemølle A/S Maglemølle 25, 1. 4700 Næstved CVR nr.: 17154788 Kontakt: Søren Høgsted Hansson E-mail: shh@maglemoelle.dk
	Matrikel 8i Næstved Havn Vestre Kaj 16 4700 Næstved CVR nr.: 30887697

Hovedaktivitet, listebetegnelse:	<p>Bilag 2, pkt. K212 ”Anlæg for midlertidig oplagring af ikke-farligt affald eller affald af elektrisk og elektronisk udstyr forud for nyttiggørelse eller bortskaffelse med en kapacitet for tilførsel af affald på 30 tons om dagen eller med mere end 4 containere med et samlet volumen på mindst 30 m³, bortset fra anlæg omfattet af listepunkt 5.5 på bilag 1 eller listepunkt K211. Rekonditionering, herunder omlastning, omemballering eller sortering af ikke-farligt affald eller affald af elektrisk og elektronisk udstyr forud for nyttiggørelse eller bortskaffelse med en kapacitet for tilførsel af affald på 30 tons om dagen eller med mere end 4 containere med et samlet volumen på mindst 30 m³, bortset fra anlæg omfattet af listepunkt 5.1 d i bilag 1 eller listepunkt K211”.</p>
Biaktiviteter:	<p>Bilag 2, pkt. K203 Anlæg for midlertidig oplagring af farligt affald forud for nyttiggørelse eller bortskaffelse med en kapacitet på mindre end eller lig med 50 tons, bortset fra anlæg omfattet af listepunkt K209, K210, K211 eller K212. Rekonditionering, herunder omlastning, omemballering eller sortering af farligt affald forud for nyttiggørelse eller bortskaffelse med en kapacitet på 10 tons/dag eller derunder, bortset fra de under listepunkt K209, K210, K211 eller K212 nævnte anlæg.</p>
Næstved Kommune	Center for Plan og Miljø, Team Byg, Miljø og Affald
Sagsbehandler:	Jeannie Kristensen, jeakr@naestved.dk , 5588 6205
Sagsnummer:	09.02.00-P19-6-20
Rådgiver:	NIRAS, Ceres Allé 3, 8000 Aarhus C Hanne Quvang Jacobsen, haqj@niras.dk 4299 9249
Tidsfrister og perioder	<p>Miljøgodkendelsen annonceres den 20.10.2021. Klagefristen udløber 17.11.2021. Retsbeskyttelsesperioden udløber 20.10.2029. Søgsmålsfristen udløber 20.04.2022</p>

INDHOLDSFORTEGNELSE

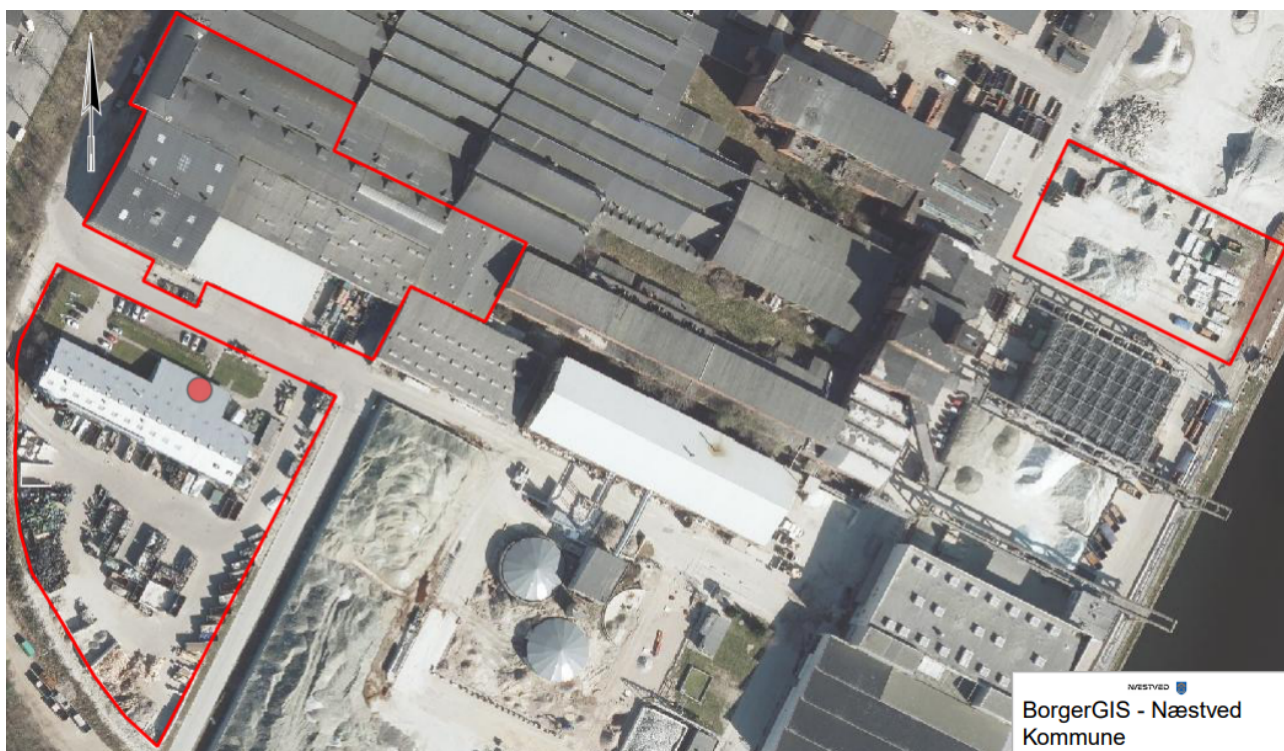
1. ANSØGNING	5
2. AFGØRELSE	6
2.1 KLAGEVEJLEDNING OG OFFENTLIGGØRELSE	7
3. VILKÅR	9
3.1 GENERELT	9
3.2 INDRETNING OG DRIFT	9
3.3 LUFTFORURENING OG LUGT	11
3.4 SPILDEVAND	12
3.5 STØJ	13
3.6 VED SPILD AF AFFALD	13
3.7 BESKYTTELSE AF JORD, GRUNDVAND OG OVERFLADEVAND	14
3.8 EGENKONTROL, VEDLIGEHOLDELSE MED VIDERE	15
3.9 DRIFTSJOURNAL	16
3.10 OPHØR	17
3.11 SIKKERHEDSSTILLELSE	17
VILKÅR, DER UDGÅR MED PÅBUD:	17
TILLÆG TIL MILJØGODKENDELSE, DER UDGÅR MED PÅBUD:	17
4. OPLYSNINGER OM ANLÆGGETS ETABLERING MED VIDERE	19
4.1 BELIGGENHED OG PLANFORHOLD	19
5. ANLÆGGETS INDRETNING OG DRIFT	20
5.1 TIL- OG FRAKØRSELSFORHOLD	20
5.2 INDRETNING AF GENBRUGSANLÆGGET	20
5.3 ANLÆGGETS DRIFT	22
6. MILJØTEKNISK VURDERING – BAGGRUND FOR VILKÅR	23
6.1 FORHOLD AF GENEREL KARAKTER	23
6.2 GENERELLE FORHOLD	25
6.3 INDRETNING OG DRIFT	26
6.4 LUFTFORURENING OG LUGT	26
6.5 OVERFLADE- OG SPILDEVAND	27
6.6 STØJ, LAVFREKVENT STØJ OG VIBRATIONER	29
6.7 AFFALD OG SPILD AF AFFALD	30
6.8 BESKYTTELSE AF JORD OG GRUNDVAND	31
6.9 BESKYTTELSE AF DYRE- OG PLANTELIV	32
6.10 EGENKONTROL OG DRIFTSJOURNAL	33
6.11 DRIFTSFORSTYRRELSER OG UHELD	33
6.12 OPHØR	33
6.13 SIKKERHEDSSTILLELSE	33
6.14 SAMLET VURDERING	33
7. GYLDIGHED OG RETSBESKYTTELSE	35
7.1 GYLDIGHED	35
7.2 RETSBESKYTTELSE	35
8. UNDERRETNING	35
BILAG 1 – OVERSIGT OVER ANSØGNINGSMATERIALE	36
BILAG 2 - LOVGRUNDLAG MED VIDERE	37
BILAG 3 - AFFALDSFRAKTIONER	39
BILAG 4 - KORTBILAG	44
BILAG 5 – OVERSIGT OVER VILKÅR FRA TIDLIGERE GODKENDELSER	49

1. ANSØGNING

Ragn-Sells Danmark A/S har den 3. april 2020 søgt om miljøgodkendelse til at udvide aktiviteterne af genbrugsanlægget på Maglemølle. Der er tale om en samlet ansøgning for virksomhedens nuværende aktiviteter samt om udvidelse af aktiviteterne. Hovedaktivitet er K212 (midlertidigt oplag af affald og elektronisk affald) med biaktivitet K203 (midlertidigt oplag af farligt affald). I samme forbindelse har Næstved Kommune revideret vilkår i de eksisterende miljøgodkendelser.

Genbrugsanlægget har til huse på lejet lokalitet og aktiviteterne udvides på udendørs oplagsplads, der blev etableret i 2017 samt indendørs i eksisterende bygninger. I forbindelse med de udvidede aktiviteter er der indgået lejemål af udendørs oplagsplads og af flere halafsnit i eksisterende bygninger.

Virksomhedens samlede areal udvides dermed fra ca. 8.600 m² til ca. 16.000 m². Den udendørs oplagsplads ved kontorbygningen bidrager med en udvidelse på 5.500 m². Arealet indendørs i eksisterende bygninger udvides fra 5.600 m² til 7.665 m². Virksomhedens oplagsplads, 3.000 m², på havnearealet (del af matrikel 8c og 8i) udvides ikke. Pladsen har tidligere været anvendt til oplag af trykimprægneret træ. Der ønskes fremadrettet oplag af sorteret glas eller andre fraktioner af ikke-farligt affald til genbrug eller nyttiggørelse.



I forbindelse med ansøgning om udvidelse af aktiviteterne er Ragn-Sells Danmark A/S og Næstved Kommune blevet enige om at revidere virksomhedens eksisterende miljøgodkendelse fra 2012 samt 3 ændringstillæg fra 2013 og 2016. Dermed opnås der bedre sammenhæng og tilpasning til nuværende lovgivning.

2. AFGØRELSE

Miljøgodkendelse

Næstved Kommune meddeler samlet og revideret miljøgodkendelse til eksisterende aktiviteter og udvidelse af aktiviteterne på genbrugsanlægget, Ragn-Sells Danmark A/S, Maglemølle 46 m.fl., 4700 Næstved.

Miljøgodkendelsen er gældende for virksomhedens aktiviteter på matrikel nummer 8f, LI. Næstved, Næstved Jorder samt på dele af matrikel nummer af 8c og 8i, LI. Næstved, Næstved Jorder. Alle er beliggende på Maglemølle. Tabellen nedenfor viser sammenhæng mellem aktiviteter, husnumre og matrikelnumre.

Tabel over pladser og haller

Anvendelse	”Adresse”	M2	Matrikel	BBR nr. jf. leje-aftale
<i>Kontorbygning og hal</i>				
Kontorbygning Hal til elektronik	Maglemølle 46 og 44	1460 (kontor 200 og hal 1260)	8f LI. Næstved, Næstved Jorder	
Oplagsplads bag kontorbygning*	Maglemølle 50	5500	Del af matrikel 8c LI. Næstved, Næstved Jorder	
<i>Øvrige haller</i>				
Lager, spor, perron	Maglemølle 49F	450	Del af matrikel 8c LI. Næstved, Næstved Jorder	10
Lager og ballepres- se	Maglemølle 49B	1287		45
Elektronik	Maglemølle 51B	780		72
Elektronik	Maglemølle 49C	480		86
Elektronik	Maglemølle 51	858		90
Mellemgangen	Maglemølle 49	240		91
Affald/pap	Maglemølle 47	1350		93
Halvtag og åben plads	Maglemølle 51	760 (halvtag) 520 (åben plads)		102
<i>Havneareal</i>				
Havneareal, op- lagsplads	Maglemølle 72	3000	Del af 8i og 8c LI. Næstved, Næst- ved Jorder	

*Nyt areal inddrages i denne miljøgodkendelse
Oversigtsplan fremgår af bilag 4.

Denne godkendelse indeholder 3 typer af vilkår:

Påbudt vilkår, som meddeles efter §41 i miljøbeskyttelsesloven

Nyt vilkår, som kan meddeles efter §33 i miljøbeskyttelsesloven

Overført vilkår, som kan vurderes uændret efter §41 i miljøbeskyttelsesloven.

Afgørelsen er truffet efter miljøbeskyttelseslovens § 33 stk. 1. Hovedaktivitet er listepkt. K212 (midlertidigt oplag af affald og elektronisk affald) med biaktivitet listepkt. K203 (midlertidigt oplag af farligt affald) på bilag 2 i Godkendelsesbekendtgørelsen¹.

¹ Bekendtgørelse om godkendelse af listevirksomhed nr 1394 af 21/06/2021

Listepunkterne K212 og K203 er tillige omfattet af Standardvilkårsbekendtgørelsens² bilag 1, afsnit 17 og 21 om standardvilkår.

Næstved Kommune har vurderet, at når genbrugsanlægget indrettes og drives i overensstemmelse med de vilkår, der er fastsat i denne miljøgodkendelse og tidligere, eksisterende vilkår der overføres, kan der etableres og drives genbrugsanlæg på ovennævnte adresser og matrikler uden at det medfører væsentlige miljøpåvirkninger.

Miljøgodkendelsens vilkår er fastsat dels på baggrund af standardvilkårene for listepunkt K212 og K203, dels på baggrund af kommunens vurdering af de lokale miljøforhold og oplysningerne i virksomhedens ansøgning og supplerende oplysninger. Ved fastsættelse af vilkårene er der lagt vægt på at beskytte omgivelserne mod forurening og gener fra genbrugsanlægget.

Alle transportører, indsamlingsvirksomheder og genanvendelsesanlæg, som virksomheden benytter til bortskaffelse af affald, skal være registreret i det nationale affaldsregister.

Revision af tidligere miljøgodkendelser

Med denne miljøgodkendelse er virksomhedens hidtidige godkendelser revideret:

- Miljøgodkendelse af 6. marts 2012, Ragn-Sells Danmark A/S, Genbrugsanlæg
- Justering af miljøgodkendelse af 6. juni 2013 til øget affaldsoplag
- Justering af miljøgodkendelse af 4. marts 2016 til modtagelse af flere affaldstyper
- Justering af miljøgodkendelse af 18. juli 2016 til modtagelse af gipsaffald

Udtalelse fra ansøger til udkast

Ansøger har haft udkast til denne miljøgodkendelse i høring og er ved høringen varslet påbud om ændring af de vilkår, der påbydes ændret. Bemærkninger er indbygget i denne miljøgodkendelse.

2.1 Klagevejledning og offentliggørelse

Godkendelse er meddelt efter § 33 samt §41 i miljøbeskyttelsesloven og kan i henhold til § 91 påklages til Miljø- og Fødevarerklagenævnet af ansøgeren og enhver, der må antages at have individuel, væsentlig interesse i sagens udfald samt af visse offentlige institutioner og interesseorganisationer. Overførte vilkår kan påklages, hvis man mener at de burde have været revideret.

En eventuel klage, skal stiles til Miljø og Fødevarerklagenævnet, og sendes via klageportalen. Klageportalen finder du, som link på forsiden af www.borger.dk, www.virk.dk eller <https://naevnens-hus.dk>. Klageportalen sender klagen til Næstved Kommune, som videresender klagen sammen med sagens akter og kommunens kommentar til sagen.

Klagefristen er 4 uger. Det betyder, at en eventuel klage skal være sendt via klageportalen **senest den 17.11.2021**.

En klage er først registreret i klageportalen, når der er indbetalt et gebyr.

Ønskes afgørelsen prøvet ved domstolene skal sagen være anlagt senest 6 måneder efter dato for afgørelsen eller hvis den påklages, Miljø- og Fødevarerklagenævnets afgørelse.

² Bekendtgørelse om standardvilkår i godkendelse af listevirksomhed nr 1537 af 09/12/2019

Offentliggørelse

Miljøgodkendelsen offentliggøres den 20.10.2021 på Næstved Kommunes hjemmeside www.naestved.dk. Miljøgodkendelsen vil være fremlagt i klageperioden.

Der gøres endvidere opmærksom på, at Næstved Kommune senest inden 4 måneder efter, at godkendelsen er meddelt, er forpligtiget til at offentliggøre godkendelsen på DMA – Digital Miljøadministration.

Der er til enhver tid adgang til aktindsigt i de resultater af virksomhedens egenkontrol, som tilsynsmyndigheden har, samt i sagen i øvrigt.

3. VILKÅR

Hvor et vilkår starter med betegnelsen **K212** eller **K203**, efterfulgt af et tal, henvises til standardvilkår for de pågældende listepunkter, og den tilsvarende nummerering heraf. Øvrige vilkår er supplerende vilkår.

Ved hvert vilkår fremgår det om vilkåret er givet ved **Påbud**, er et **Nyt vilkår** eller et **Overført vilkår**

3.1 Generelt

- 3.1.1 En kopi af denne godkendelse skal til enhver tid være tilgængelig for og kendt af driftspersonalet på virksomheden, som således er orienteret om godkendelsens indhold samt for de personer, der har ansvaret for virksomhedens indretning og drift. **Overført vilkår**
- 3.1.2 Hvor der i vilkårene anvendes betegnelsen »befæstet areal« menes en fast belægning, der giver mulighed for opsamling af spild og kontrolleret afledning af nedbør. Hvor der i vilkårene anvendes betegnelsen »tæt belægning« menes en fast belægning, der i løbet af påvirkningstiden er uigennemtrængelig for de forurenende stoffer, der håndteres på arealet. **K212 2** og **K203 2**. - **Påbud**

3.2 Indretning og drift

- 3.2.1 Virksomheden skal udarbejde en driftsinstruks, der beskriver, hvordan personalet skal foretage fornøden modtagekontrol, og hvordan de skal forholde sig i tilfælde af driftsforstyrrelser og uheld. Driftsinstruksen skal altid være tilgængelig for og kendt af personalet. **K212 3**. - **Påbud**
- 3.2.2 Virksomheden skal have nedskrevne driftsinstrukser og -procedurer vedrørende:
- Modtagelse, oplagring, omlastning, omemballering og/eller sortering af farligt affald, herunder sikkerhedsforanstaltninger i forbindelse hermed.
 - Betjening af de enkelte anlæg, pumper mv.
 - Procedurer for rengøring af emballage, køretøjer, tanke, andet udstyr, befæstede arealer samt tankgårde, sumpe, brønde og evt. andre opsamlingssteder.
 - Virksomhedens egenkontrol.
 - Procedurer i forbindelse med driftsforstyrrelser og uheld.
 - Instrukser og procedurer skal fremsendes til tilsynsmyndighedens orientering senest 1 måned efter modtagelsen af godkendelsen eller idriftsættelsen af virksomheden.
 - Instrukser og procedurer skal være tilgængelige for personalet. **K203 5**. **Påbud**
- 3.2.3 Virksomheden skal altid være bemandet, når den er åben for aflevering af farligt affald. **K203 3**. **Overført vilkår**
- 3.2.4 Uden for arbejdstid skal alle oplag af farligt affald være utilgængelige for uvedkommende ved indhegning af aktiviteterne med et minimum 1,8 meter højt hegn med aflåste porte eller ved aflåsning af relevante bygninger og containere. **K203 4**. **Overført vilkår**

- 3.2.5 Virksomheden må kun modtage og opbevare de i **bilag 3, tabel 1 og 2** nævnte affaldsfraktioner. **K212 4.** Der må maksimalt være et oplag af 200 tons ubehandlet elektroniskaffald for at undgå ophobning. **Påbud**
- 3.2.6 Virksomheden må kun modtage og opbevare nedenstående arter og fraktioner af farligt affald, jf. **bilag 3, tabel 3 og 4.** **K203 9.** Opbevaringen skal ske i henhold til de eventuelle særlige krav til opbevaring, der fremgår af tabel 4, kolonne 3, og i de oplagsområder eller tanke, der er angivet i tabel 4, kolonne 4.
- Der må maksimalt være et oplag af 50 tons farligt affald for at undgå ophobning. **Påbud**
- 3.2.7 Affaldet skal kontrolleres ved modtagelsen og hurtigst muligt, dog senest inden ophør af næstfølgende arbejdsdag, og placeres i de dertil beregnede affaldsområder, containere, båse eller beholdere. **K212 5.** - **Påbud**
- 3.2.8 Hvis virksomheden modtager affald, der ikke er omfattet af virksomhedens miljøgodkendelse, og som det ikke umiddelbart er muligt at afvise eller henvise til en anden affaldsmottager, skal affaldet placeres i et særskilt oplagsområde. Virksomheden skal herefter hurtigst muligt kontakte tilsynsmyndigheden og orientere om affaldet. **K212 6** og **K203 7.** - **Påbud**
- 3.2.9 Containere med lette materialer så som papir, plast og lignende skal være lukkede eller overdækkede for at hindre, at materialer giver anledning til flugt. **K212 7.** - **Påbud**

Modtagelse og oplagring af farligt affald

- 3.2.10 Ved modtagelsen af farligt affald skal virksomheden straks kontrollere og vurdere emballeringen, oplysninger om affaldets klassificering og art samt eventuel deklarering og mærkning af affaldet. Hvis virksomheden vurderer, at oplysningerne er utilstrækkelige, skal den umiddelbart, så vidt det er muligt, indhente de nødvendige oplysninger. **K203 6.** **Overført vilkår**
- 3.2.11 Hvis virksomheden modtager farligt affald, der ikke kan identificeres, skal affaldet placeres i et særskilt oplagsområde adskilt fra de øvrige oplag, mens der pågår nærmere undersøgelser eller eventuelle analyser heraf, eller mens virksomheden indhenter tilsynsmyndighedens stillingtagen til sagen. **K203 8.** - **Påbud**
- 3.2.12 Oplagsområder til farligt affald skal være indrettet og afmærket, således at det enkelte område er tydeligt afgrænset, og så det klart fremgår, hvor de forskellige affaldsfraktioner skal opbevares. **K203 10.** - **Påbud**
- 3.2.13 Oplag af farlige affaldsfraktioner, der ved sammenblanding kan medføre en fysisk/ kemisk reaktion, som kan udgøre en miljø- eller sundhedsmæssig risiko, skal ske således, at sammenblanding ikke er mulig. Spild fra stoffer, der kan reagere med andre f.eks. oxiderende stoffer skal opsamles i separat spildbakke/sump. Emballeret farligt affald skal placeres, således at den enkelte emballage kan inspiceres, og således at der ikke er risiko for, at emballagerne vælter. Ved stabling af emballager må der ikke være risiko for, at de nederste emballager lider overlast. **K203 11.** - **Påbud**
- 3.2.14 Alle emballager til farligt affald skal være egnede til opbevaring af den pågældende affaldsfraktion og forsynede med tydelig mærkning. **K203 12.** - **Påbud**

- 3.2.15 Flydende og støvende farligt affald skal opbevares i tætte, lukkede emballager, der er modstandsdygtige over for det affald, der opbevares i emballagen. **K203 13.** Overført vilkår

Oplag af specifikke affaldsfraktioner

- 3.2.16 Akkumulatorer og batterier skal opbevares i tætte syrefaste beholdere med overdækning eller under tag. Alternativt kan akkumulatorer og batterier opbevares i specialcontainere til farligt affald. **K203 16.** - Påbud
- 3.2.17 Helt eller delvist knuste kviksølvholdige lyskilder samt kviksølvholdigt glas eller pulver skal opbevares i tætte lukkede emballager. **K203 17.** Overført vilkår
- 3.2.18 Asbeststøv, støvende asbestholdigt affald, filtre og lignende samt asbestholdigt affald, der kan støve, som f.eks. bløde lofts- og vægplader og itugåede plader med cementbundne asbestfibre, skal i befugtet tilstand opbevares i egnet, lukket, tæt emballage, der er mærket med oplysning om, at den indeholder asbest. **K203 18.** Overført vilkår

Omlastning, omemballering og sortering af farligt affald

- 3.2.19 Omlastning, omemballering og sortering af farligt affald må kun foregå på en tæt belægning, der er uigennemtrængeligt for de forurenende stoffer, som findes i det farlige affald. **K203 25.** - Påbud
- 3.2.20 Påfyldning af og aftapning fra tankanlæg med farligt affald skal foregå under overvågning. **K203 26.** – Nyt vilkår
- 3.2.21 Relevante afspærringsventiler i sumpe, brønde og lignende opsamlingsbassiner beliggende i ikke- overdækkede arealer skal være lukkede, når der håndteres farligt affald, fyringsolie eller motor- brændstof i det tilhørende område, og indtil eventuelt spild er fjernet. **K203 27.** – Nyt vilkår
- 3.2.22 Emballager med farligt affald samt kasserede produkter, der er kategoriseret som farligt affald, skal håndteres, så risikoen for, at der sker udslip og spredning af farlige stoffer, er reduceret mest muligt. **K203 30.** Overført vilkår

3.3 Luftforurening og lugt

- 3.3.1 Virksomheden må ikke give anledning til lugt- eller støvgener uden for virksomhedens område, som efter tilsynsmyndighedens vurdering er væsentlige for omgivelserne. Tilsynsmyndigheden kan, såfremt der konstateres væsentlige støvgener, kræve, at støvende oplag overdækkes eller befugtes, eller at der etableres afskærmning eller befugtning af knusnings-, presnings- eller neddelingsaktiviteter. **K212 8, K203 31 og 32.** - Påbud
- 3.3.2 Såfremt der etableres mekanisk ventilation fra bygning eller hal, hvor der opbevares eller håndteres affald, skal afkastet være opadrettet og føres mindst 1 meter over tagryg på det tag, hvor afkastet er placeret. Afkast fra punktudsugninger fra bygning eller hal skal være opadrettede og føres mindst 1 meter over tagryg på det tag, hvor afkastet er placeret. **K212 10** og **K203 33.** - Påbud

3.3.3 Såfremt der er afkast til det fri fra sikkerhedsmakulering, presning, balletering eller neddeling af papir, pap, plast eller datamateriale, skal det forsynes med et filter, der kan overholde en emissionsgrænseværdi for papirstøv på 10 mg/normal m³. Såfremt der er afkast til det fri fra håndtering af elektronikaffald skal det forsynes med et filter, der kan overholde en emissionsgrænseværdi for støv i øvrigt på 10 mg/normal m³. Før filtret tages i brug, skal virksomheden indhente følgende leverandøroplysninger:

- Dokumentation for at filtret ved den pågældende anvendelse kan overholde den krævede emissionsgrænseværdi.
- Leverandørens anvisninger om kontrol og vedligeholdelse af filtret.

Oplysningerne skal opbevares på virksomheden og være tilgængelige for tilsynsmyndigheden. Filtret skal kontrolleres, vedligeholdes og udskiftes i overensstemmelse med filterleverandørens anvisninger. Kontrol af filtret skal dog altid som minimum omfatte en visuel kontrol hver tredje måned af dets korrekte funktion. K212 11. – Nyt vilkår

3.3.4 Bygningsaffald med cementbundne asbestfibre skal håndteres forsigtigt, så det ikke beskadiges og kan afgive asbeststøv. Såfremt der alligevel under håndteringen sker beskadigelser, skal det i befugtet tilstand opbevares i egnet lukket, tæt emballage, der er mærket med oplysning om, at den indeholder asbest. Det må ikke omlastes før borttransport. K212 12. – Nyt vilkår

3.4 Spildevand

3.4.1 Afledningen af sanitært spildevand skal ske til forsynings fællesledning. – Nyt vilkår

3.4.2 Der må udledes tagvand, uforurenede overfladevand m.m. til Næstved havn (Havnen/Kanalen) via eksisterende regnvandsledning via Maglemølle. – Nyt vilkår

3.4.3. Afløbsbrønde/udskiller ved udendørsopslagsplads/modtagerplads skal tømme efter behov, dog minimum en gang om året. – Nyt vilkår

3.5 Støj

- 3.5.1 Det samlede støjbidrag, målt som det ækvivalente korrigerede støjniveau i dB(A), skal overholde følgende værdier: **Påbud**

	Mandag til fredag: kl. 07:00-18:00 Samt lørdag: kl. 07:00-14:00	Mandag til fredag: Kl. 18:00-22:00 samt lørdag: kl. 14:00-22:00 og søn- og helligdage: kl. 07:00- 22:00	Alle dage: Kl. 22:00-07:00
I erhvervsområder	60 dB	60 dB	60 dB
Områder for blandet bolig- og erhvervsbebyggelse, centerområder (bykerne)	55 dB	45 dB	40 dB^α
Etageboligområder	55 dB	45 dB	40 dB*
Boligområder for åben og lav boligbebyggelse	45 dB	40 dB	35 dB*

^α Maksimalværdien af støjniveauet må om natten ikke overstige 55 dB

* Maksimalværdien af støjniveauet må om natten ikke overstige 50 dB.

- 3.5.2 Tilsynsmyndigheden kan kræve, at genbrugsanlægget bekoster støjmåling /-beregning til dokumentation af, at vilkår 3.5.1 er overholdt. Tilsynsmyndigheden skal godkende under hvilke driftssituationer støjmålingen /-beregningen skal foretages. **Overført vilkår**
- 3.5.3 Støjmålinger/beregninger skal foretages efter de til enhver tid gældende retningslinjer efter "Miljømåling - Ekstern Støj" og af et certificeret eller akkrediteret firma. Referencepunkter fastlægges i forbindelse med den første støjundersøgelse i samarbejde med tilsynsmyndigheden. Ændring af referencepunkter kan kun ske efter tilsynsmyndighedens krav eller accept. **Overført vilkår**
- 3.5.4 Resultatet af støjmålinger og/eller -beregninger skal fremsendes til tilsynsmyndigheden senest 3 måneder efter, at genbrugsanlægget er blevet pålagt at foretage målinger/beregningerne. **Overført vilkår**

3.6 Ved spild af affald

- 3.6.1 Affald, der spildes, skal opsamles samme dag og anbringes i de dertil indrettede containere eller affaldsområder. Filterstøv skal opsamles straks og opbevares i en tæt lukket beholder, der er mærket med indhold. **K212 13. – Nyt vilkår**
- 3.6.2 Spild af olie og kemikalier (herunder grus, savsmuld eller lignende anvendt til opsugning) skal opsamles straks og opbevares og bortskaffes som farligt affald. Der skal til enhver tid forefindes opsugningsmateriale på virksomheden. **K212 14. - Påbud**
- 3.6.3 Spild af farligt affald på befæstede og ubefæstede arealer skal opsamles straks. Hvis der opstår risiko for, at spild af farligt affald kan nå et afløb, skal de(n) relevante afspærringsventil(er) straks lukkes. **K203 34. - Påbud**

- 3.6.4 Spild af farligt affald i sumpe, brønde o.lign. opsamlingsbassiner samt i tankgårde opsamles dagligt ved arbejdstids ophør. Ved uheld, hvor der f.eks. er gået hul på en emballage med flydende farligt affald, opsamles spildet hurtigst muligt. **K203 35.** - Påbud

3.7 Beskyttelse af jord, grundvand og overfladevand

- 3.7.1 Overjordiske tanke til fyringsolie og motorbrændstof skal sikres mod påkørsel. Påfyldningsstudse og aftapningshaner (aftapningsanordninger) for olieprodukter, herunder motorbrændstof, skal placeres inden for konturen af en tæt belægning med kontrolleret afledning af afløbsvandet. Alternativt skal eventuelt spild opsamles i en tæt spildbakke eller grube. Udendørs spildbakker eller gruber skal tømmes, således at regnvand i bunden maksimalt udgør 10 % af spildbakkens eller grubens volumen. **K212 15** og **K203 42.** - Påbud
- 3.7.2 Virksomheden må ikke modtage skrot, der på forhånd vides at indeholde farligt affald eller flydende olie. Dog må transformatorer og spåner mv. med indhold af olierester eller køle- og smøremidler o. lign. modtages, oplagres og afsendes i tætte, overdækkede containere eller beholdere. Disse containere eller beholdere kan stå uafdækket indendørs. **K212 16.** – Påbud
- 3.7.3 Jern- og metalskrot og andet affald, der kan afgive olie eller væsker, skal opbevares og håndteres på en oplagsplads eller på et gulv med tæt belægning indrettet med fald mod afløb eller grube, hvorfra der sker kontrolleret afledning, eller i lukket/overdækket container med indbygget sump. **K212 17.** – Nyt vilkår
- 3.7.4 Jern- og metalskrot, der kan afgive metalstøv, skal håndteres og opbevares enten udendørs på et befæstet areal, indendørs på fast gulv eller i en container. Opbevaring og håndtering skal udføres, så støvdannelse minimeres, og der må ikke ske støv-/materialeflugt til omgivelser uden for virksomheden. **K212 18.** - Påbud
- 3.7.5 Blandet bygnings- og nedrivningsaffald, bortset fra inert affald, må kun opbevares og håndteres på befæstet areal med kontrolleret afledning af nedbør. **K212 21.** - Påbud
- 3.7.6 Have- og parkaffald må kun oplagres og neddeles på et befæstet areal med fald mod afløb eller sump. Have- og parkaffald skal bortskaffes og arealet ryddes for have- og parkaffald og saft fra samme mindst 1 gang pr. uge i sommerhalvåret. **K212 22.** – Nyt vilkår
- 3.7.7 Alle tætte belægninger og befæstede arealer, gruber, brønde og lignende opsamlingsbassiner og lignende særlige oplagsområder samt tankgårde skal være i god vedligeholdelsesstand. Utætheder skal udbedres hurtigst muligt efter, at de er konstateret. **K212 23** og **K203 47.** - Påbud
- 3.7.8 Farligt affald som f.eks. spildolie skal opbevares under overdækning i form af tag, presenning eller lignende og beskyttet mod vejrlig på en tæt belægning. Oplagspladsen skal være indrettet således, at spild kan holdes inden for et afgrænset område og uden mulighed for afløb til jord, grundvand, overfladevand eller kloak. Området skal kunne rumme indholdet af den største beholder, der opbevares. Dog kan opbevaring af farligt affald i transportcontainere, der bliver afhentet med indhold og tømt hos modtagevirksomheden, ske under tæt presenning. **K212 25** og **K203 37.** - Påbud
- 3.7.9 Stationære containere og transportcontainere til opbevaring eller transport af farligt affald skal være forsynet med tæt bund, som er bestandig for de affaldsfraktioner, der

oplagres i dem. Containerne skal stå på et areal med tæt belægning, hvor overfladevand ledes til afløb med afspærringsventil. Hvis containerne ikke er placeret på et areal med tæt belægning, skal de være indrettet med opsamlingskapacitet svarende til volumen af den største beholder til flydende affald, der oplagres i containeren. **K203 40.** - **Påbud**

- 3.7.10 Kemikalier skal opbevares i tætte, lukkede beholdere, der er placeret under tag og beskyttet mod vejrlig. Oplagspladsen skal have en tæt belægning og være indrettet således, at spild kan holdes inden for et afgrænset område og uden mulighed for afløb til jord, grundvand, overfladevand eller kloak. Området skal kunne rumme indholdet af den største beholder, der opbevares. **K203 41.** - **Påbud**
- 3.7.11 Transport af farligt affald skal ske på arealer, der er befæstede. Overfladevand skal ledes til afløb med afspærringsventil. **K203 43.** - **Påbud**
- 3.7.12 Oplagring, omlastning, omemballering eller sortering af farligt affald skal ske på arealer med tæt belægning. Arealer og gulve skal være indrettet som afgrænsede områder med opkant og/eller hældning mod grube, brønd el.lign. tæt(te) opsamlingsbassin(er) uden afløb eller med afspærringsventil(er). Arealer og gulve skal endvidere indrettes således:
- At spild af flydende farligt affald kan holdes inden for et afgrænset område, der skal kunne rumme indholdet af den største opbevaringsenhed til flydende affald i området, og således:
 - At overfladevand fra de ikke-overdækkede arealer kan opsamles forinden udledning.

Dette gælder dog ikke affald af elektrisk og elektronisk udstyr, hvis dette ikke er tilladt efter elektronikaffaldsbekendtgørelsen. **K203 44.** - **Påbud**

- 3.7.13 Arealer, hvor der sker omlastning til og fra tankbiler, slamsugere og/eller jernbanetankvogne, skal, uanset 3.7.13, være indrettet som et afgrænset, tæt opsamlingsområde med hældning mod grube, brønd eller lignende opsamlingsbassin uden afløb eller med afspærringsventil og med en samlet opsamlingskapacitet på minimum 5 m³. **K203 46.** – **Nyt vilkår**
- 3.7.14 I tilfælde af brand skal relevante afløbsventiler lukkes med henblik på opsamling af slukningsvand på virksomheden. Slukningsvand skal bortskaffes efter kommunens anvisninger. **K203 50.** Overført vilkår

3.8 Egenkontrol, vedligeholdelse med videre

Belægninger

- 3.8.3 Virksomheden skal løbende og mindst 1 gang årligt på områder med ikke-farligt affald/elskrot og kvartårligt på områder med farligt affald gennemføre visuel kontrol for utætheder, revnedannelser, lunger og andre skader af:

- Befæstede arealer og tætte belægninger, kar, gruber, sumpe, brønde og lignende opsamlingsbassiner
- Stationære containere og egne transportcontainere,
- Særlige oplagsområder

K212 26 og K203 52. - Påbud

Utætheder skal udbedres, så hurtigt som muligt efter at de er konstateret.

3.8.4 Tilsynsmyndigheden kan kræve, at virksomheden lader en uvildig sagkyndig foretage kontrollen jf. vilkår 3.8.3, dog højst 1 gang hvert tredje år. K212 27 og K203 54. - Påbud

3.8.5 Virksomheden skal foretage eftersyn og funktionsafprøvning af automatiske kontrol-, alarm- og sikringssystemer efter leverandørens anvisning, dog mindst en gang årligt. K203 51. - Påbud

3.9 Driftsjournal

3.9.1 Virksomheden skal føre en driftsjournal med angivelse af:

- Løbende registrering af art, fraktion og mængde af modtaget farligt affald med angivelse af navn og adresse samt CVR- og P-nummer på de virksomheder, hvorfra affaldet er leveret.
- Løbende registrering af art, fraktion og mængder af fraført affald med angivelse af navn og adresse samt CVR- og P-nummer på de virksomheder, hvortil affaldet er leveret.
- Dato for og resultatet af kontrol af automatiske kontrol-, alarm- og sikringssystemer.
- Dato for og resultatet af inspektioner, visuel kontrol af tætte belægninger, befæstede arealer og gulve, opsamlingsbassiner, containere, særlige oplagsområder mv. jf. vilkår 3.8.3 og 3.8.4 samt eventuelle foretagne forbedringer.
- Dato for og resultat af det uvildige eftersyn af tætte belægninger, befæstede arealer og gulve, opsamlingsbassiner, containere, tankgårde og særlige oplagsområder samt eventuelle foretagne forbedringer.
- Dato for tømning af afløbsbrønde og olieudskillere.
- Dato for hvornår der er modtaget affald, der ikke er omfattet af virksomhedens miljøgodkendelse, og hvordan det blev håndteret og bortskaffet.
- Tidspunkter for vedligeholdelse og servicering af filter, herunder udskiftning af filterposer.
- Ved udgangen af hvert kvartal registreres mængden af hver af de oplagrede affaldsfraktioner. Ved udgangen af hvert kvartal registreres endvidere mængden af hver af de oplagrede affaldsfraktioner, for hvilke der er fastsat vilkår om maksimalt oplag. Oplysningerne indføres i journalen. Driftsjournalen skal opbevares på virksomheden i mindst 5 år og skal være tilgængelig for tilsynsmyndigheden. K212 28 og K203 56. - Påbud

3.10 Ophør

- 3.10.1 Ved driftsophør skal virksomheden forinden orientere tilsynsmyndigheden herom og træffe de nødvendige foranstaltninger for at undgå forureningsfare og for at efterlade stedet i tilfredsstillende tilstand. K212 1 og K203 1. Overført vilkår
- 3.10.2 En redegørelse for disse foranstaltninger skal fremsendes til tilsynsmyndigheden senest 3 måneder, før driften ophører. – Nyt vilkår
- 3.10.3 Redegørelsen skal som minimum indeholde oplysninger om:
- Rydning af udendørs arealer samt aflevering af virksomhedens affald. Ved mistanke om, at anlægget har medført forurening af jord og grundvand, skal redegørelsen endvidere indeholde et oplæg til undersøgelse heraf. – Nyt vilkår
- 3.10.4 Den der er ansvarlig for virksomheden, skal ved endeligt ophør af virksomheden have fjernet alt oplag af affald, senest 3 måneder efter, at driften er ophørt.
- Når virksomheden er rømmet, skal virksomheden skriftligt meddele dette til tilsynsmyndigheden. – Nyt vilkår

3.11 Sikkerhedsstillelse

- 3.11.1 Der skal udstedes en sikkerhedsstillelse til tilsynsmyndigheden på 750.000 kr. Sikkerhedsstillelsen kan ske i form af bankgaranti, deponering af bankbog, medlemskab af en kollektiv ordning godkendt af Miljøstyrelsen eller på en anden af godkendelsesmyndigheden godkendt måde.
- Sikkerhedsstillelsen skal omfatte dækning af udgifter til oprydning efter virksomheden, videretransport og destruktion eller deponering for det tilfælde, at der vil opstå en situation med efterladt affald (farligt affald og elektronikaffald). Beløbet på 750.000 kr. er beregnet ud fra 3.000 kr./tons og et oplag på 50 tons farligt affald og 200 tons ubehandlet elektronikaffald. – Nyt vilkår

Vilkår, der udgår med påbud:

Vilkår 2, 5, 6, 7, 8, 9, 10, 11, 13, 14, 17, 18, 19, 22, 23, 25, 26, 27, 28, 29, 31, 35, 36, 37, 38, 39, 40, 41, 42, 43, 44, 45 og 46 i miljøgodkendelse af 06-03-2012.

Tillæg til miljøgodkendelse, der udgår med påbud:

18-07-2016 - flere typer affald
4-3-2016 - flere typer affald
06-06-2013 - øgede mængder affald

I øvrigt gælder (ikke vilkår i godkendelsen):

Virksomheden skal straks underrette tilsynsmyndigheden om eventuelle driftsforstyrrelser eller uheld, som medfører væsentlig forurening eller indebærer fare herfor. Underretningen kan ske via kommunens hovednummer på telefon 5588 5588, til Center for Plan og Miljø på telefon 5588 6150 eller via mailen cpm@naestved.dk. Ved akut forurening og uden for normal kontortid skal underretningen ske til Alarmcentralen på telefon: 114.

Virksomheden er også omfattet af regler i Elektronikaffaldsbekendtgørelsen Virksomhedens aktiviteter er tillige omfattet af reglerne i Elektronikaffaldsbekendtgørelsen. Her fremgår det bl.a. af §39:

Ved håndtering eller forberedelse med henblik på genbrug af affald af elektrisk og elektronisk udstyr og affald af andet elektrisk og elektronisk udstyr skal følgende krav opfyldes:

1. Affaldet skal håndteres miljømæssigt forsvarligt, således at krav til behandling, jf. nr. 2-5, kan overholdes.
2. Pladser til oplagring, herunder midlertidig oplagring, forud for behandling af affald af elektrisk og elektronisk udstyr, skal have:
 - a. impermeable belægnings for relevante arealer med udslipsindsamlingsfaciliteter og, hvor det er relevant, sandfang og olieudskillere, og
 - b. vejrfast overdækning af relevante arealer.
3. Der skal ske udtagning af alle væsker samt de i bilag 5 nævnte stoffer, blandinger og komponenter.
4. De i bilag 5 nævnte stoffer, blandinger og komponenter skal håndteres efter retningslinjerne i bilag 6.
5. Anlæg til behandling af affald af elektrisk og elektronisk udstyr skal have:
 - a. vægte til vejning af det behandlede affald,
 - b. impermeable belægnings og vandtæt overdækning for relevante arealer med udslipsindsamlingsfaciliteter og, hvor det er relevant, sandfang og olieudskillere,
 - c. egnet oplagringsplads til afmonterede reservedele, og
 - d. egnede beholdere til oplagring af batterier, PCB-/PCT-holdige kondensatorer og andet farligt affald som f.eks. radioaktivt affald.

4. OPLYSNINGER OM ANLÆGGETS ETABLERING MED VIDERE

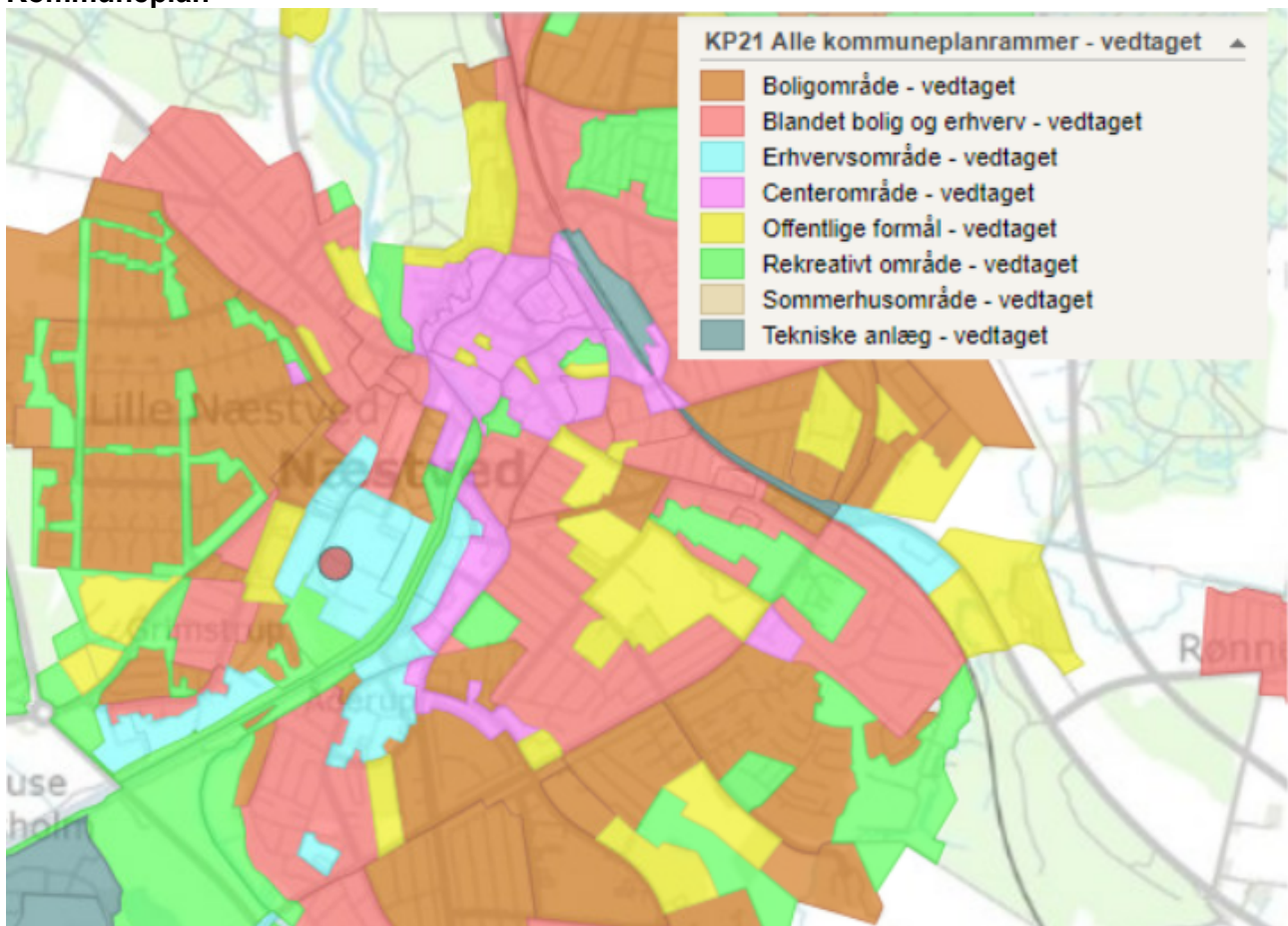
4.1 Beliggenhed og planforhold

Genbrugsanlægget, Ragn-Sells Danmark A/S har adresse på Maglemølle 46, 4700 Næstved. Genbrugsanlægget har aktiviteter på matrikel nummer 8f, Ll. Næstved, Næstved Jorder samt på dele af matrikel nummer dele af 8c og 8i, Ll. Næstved, Næstved Jorder.

Miljøklasse

Virksomhedstypen "affaldsbehandlingsanlæg uden nedknuseanlæg for byggeaffald" og "genbrugsstationer" er med henvisning til Miljøministeriets "Håndbog om Miljø og Planlægning" af november 2004 placeret i den vejledende miljøklasse 4, med en anbefalet afstand til boligområder på 100 meter.

Kommuneplan



Genbrugsanlægget på Maglemølle er beliggende i et kommuneplanlagt erhvervsområde i byzone, der er udpeget til tung industri med kommuneplannummer 1.4 E10.2.

Havnearealet, til fremadrettet oplag af sorteret glas eller andre fraktioner til genbrug eller nyttiggørelse, er beliggende i et kommuneplanlagt erhvervsområde i byzone, der er udpeget til havneerhverv med kommuneplannummer 1.4 E1.1.

I erhvervsområdet 1.4 E10.2, ca. 160 m syd for genbrugsanlæggets oplagsplads, ligger der en nord-syd gående stribe af kolonihaver.

Nærmeste boligområde 1.4 B49.1 ligger ca. 170 m syd for genbrugsanlæggets oplagsplads. Der er ca. 260 m til nærmeste boligbebyggelse.

Lokalplan

Der er ikke udarbejdet lokalplan for erhvervsområderne.

Byplanvedtægt nr. 3 for et område øst for Karrebækvej og omkring Grimstrupvej (BV3, Næstved) er gældende for området. Byplanvedtægten er godkendt af Næstved Byråd i 1967. Industriområdet på Maglemølle, hvor Ragn-Sells er beliggende, må anvendes til industri- og større værkstedsvirksomhed og oplagsvirksomhed.

5. ANLÆGGETS INDRETNING OG DRIFT

5.1 Til- og frakørselsforhold

Der ændres ikke på eksisterende køreveje. Til- og frakørsel sker via Fabrikvej, som er adgangsvejen til erhvervsområdet ved Maglemølle.

Se også under afsnit 6.6 "Støj".

Tung trafik

Affaldet vil blive til- og frakørt anlægget med lastbiler.

Omfanget af denne transport forventes værende cirka 8.000 lastbiltransporter pr. år, fordelt på ca. 7.000 transporter, der kommer med affald til virksomheden og ca. 1.000 transporter, der kører sorteret affald væk fra virksomheden til videre behandling. Med 252-254 arbejdsdage pr. år vil der således, dagligt være 31-32 lastbiltransporter.

Støjmessigt vil denne transport bidrage emissionsmæssigt fra almindelig kørsel med lastbiler.

Let trafik

Der kommer ca. 2 varevogne pr. dag og der vil være personbiltrafik i forbindelse med de ansattes til- og frakørsel, hvilket er 12-15 personbiler pr. dag.

Vilkårsfastsættelse

Ud over støjvilkår fastsættes ikke yderligere vilkår i forhold til til- og frakørselsforhold, idet det vurderes, at til- og frakørsel til virksomheden sker på offentlig vej til erhvervsområdet generelt.

5.2 Indretning af genbrugsanlægget

Bygninger/indretning

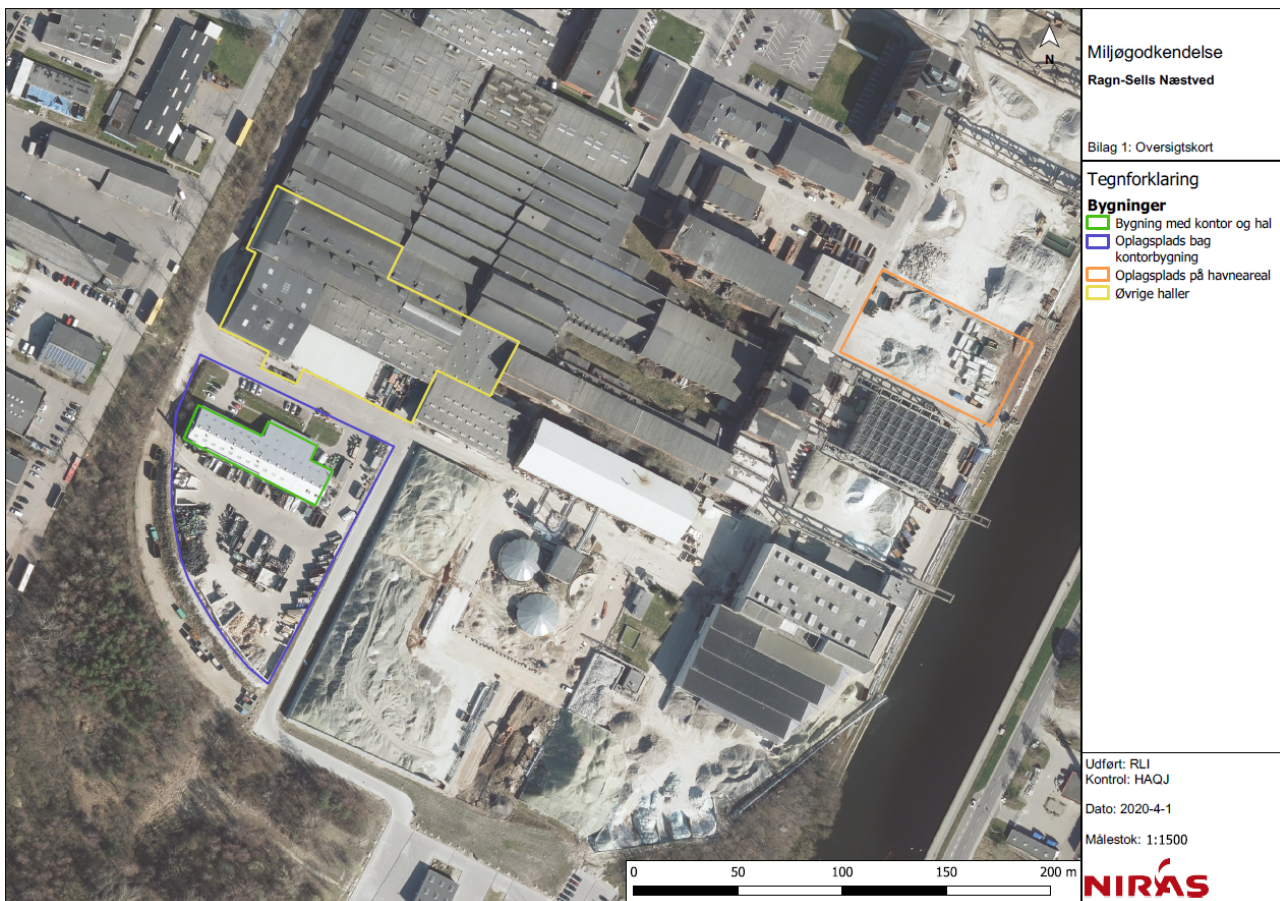
Affaldshåndteringsaktiviteterne vil foregå i eksisterende bygninger, på eksisterende havneareal og på udendørs oplagsplads, der blev etableret i 2017 ved kontorbygningen.

Genbrugsanlæggets overordnede indretning på Maglemølle fremgår af situationsplan på bilag 4. Planen er vejledende, så Ragn-Sells har mulighed for at flytte rundt på såvel udendørs og indendørs aktiviteter i overensstemmelse med driftsmæssige hensyn, for så vidt angår ikke-farligt affald og elektronikskrot. Dog skal farligt affald være placeret under overdækning i form af tag, presenning eller lignende og beskyttet mod vejrlig på en tæt belægning. Oplagspladsen skal være indrettet således, at spild kan holdes inden for et afgrænset område og uden mulighed for afløb til jord,

grundvand, overfladevand eller kloak. Virksomhedens øvrige farlige affald er placeret i en dertil indrettede skibscontainer, som er placeret indendørs.

Genbrugsanlæggets indretning i bygninger og på oplagspladser fremgår nedenfor.

- Bygning med kontor, 200 m², og hal på 1.260 m². I hallen er der på ansøgningstidspunktet aktiviteter med håndtering af elektronisk affald og diverse oplag og lager.
- Udendørs oplagsplads bag kontorbygning på 5.500 m². På oplagspladsen er der diverse oplag af afdækket elektronikaffald, plast, træ, vinduesrammer mv.
- Øvrige haller, overdækket og åbent område samt område med brovægt, med samlet areal på 6.725 m². I hallerne er der på ansøgningstidspunktet aktiviteter med håndtering af elektronisk affald og ballepresning af pap og papir. Det overdækkede område og det udendørs område bliver benyttet til varemottagelse af diverse pallearer og bure. Det vil være elektronik, pap og papir.
- Oplagsplads på havneareal, ca. 3.000 m². På havnearealet vil der fremadrettet være oplag af f.eks. sorteret glas og andre fraktioner til genbrug eller nyttiggørelse.



Se bilag 4 for oversigtstegninger.

Belægninger

Alle indendørs aktiviteter, herunder aflæsning, omlastning, omemballering og oplagring, i tilknytning til selve affaldshåndteringen i bygninger og haller finder sted på betongulv. På det overdækkede område ved de øvrige haller er der befæstet med beton, asfalt og belægnings-sten. Det åbne område ved de øvrige haller er befæstet med asfalt og belægnings-sten.

Den udendørs oplagsplads bag kontorbygningen er befæstet med belægnings-sten. Overfladevandet fra olieudskiller og overfladebrønde ledes via automatisk pumpebrønd til Maglemøllens eget eksisterende afledningssystem, der transporterer overfladevandet til udløb i kanalen (Suså).

Den udendørs oplagsplads på havnearealet er befæstet med beton.

Den øvrige udendørs belægning ved til- og frakørselsområde er asfalteret vej.

5.3 Anlæggets drift

Driftstider

Virksomhedens driftstid er mandag til fredag klokken 07.00-18.00. Der kan forekomme enkelte opstartsaktiviteter inden kl. 7, så som kørsel med el-truck i området ved varemottagelsen.

På lørdage fra klokken 07.00-18.00 kan der være drift indendørs i forbindelse med sortering af elektronikaffald. Der vil ikke være åben for modtagelse af varer på lørdage, og der vil ikke være udendørs aktiviteter.

Antal ansatte

Virksomheden har ca. 30 ansatte til henholdsvis administration og aktiviteter på selve genbrugsanlægget. En del af aktiviteterne på genbrugsanlægget varetages af indlejet personale.

Produktionen

Genbrugsanlægget modtager affald fra kommunale genbrugsstationer og virksomheder i ind- og udland. Der er tale om diverse fraktioner og typer af elektronikaffald i form af både, ikke-farligt affald og farligt affald.

Det ikke-farlige affald sorteres i fraktioner, der muliggør genbrug, genanvendelse eller nyttiggørelse. Brandbare fraktioner neddeles og sendes til forbrænding.

Papir, plast og pap presses indendørs i egen presse, hvorefter det transporteres videre til oparbejdningsfabrikker. Færdigvare opbevares indendørs.

Neddeling og oplag til forbrænding finder sted på den udendørs oplagsplads bag kontorbygningen.

Glas og dæk samles i udendørs oplag og sendes til videre oparbejdning.

Hovedaktiviteterne er omlæsning og opbevaring af ikke farligt og farligt affald.

Virksomheden har specialiseret sig i at behandle elektronisk affald med henblik på genbrug, genanvendelse eller nyttiggørelse. Elektronik affald opbevares indendørs før og under behandling. Herefter opbevares farlige fraktioner indendørs, mens øvrige affald fra behandlet elektronik affald opbevares udendørs under overdækning.

En del af de adskilte fraktioner fra elektronisk affald, som ikke er til umiddelbar genbrug opbevares overdækket på oplagspladsen bag kontorbygningen inden det sendes til viderebehandling.

Lyskilder sendes til videre oparbejdning.

Asbestholdigt affald sendes til godkendt modtageranlæg, men opbevares i lukket container.

Farligt affald sorteres med henblik på genbrug, genanvendelse eller nyttiggørelse. Det er ofte farligt affald fra mindre virksomheder. Affaldet opsamles i godkendte beholdere indendørs i skibscon-

tainer. Containeren er aflåst når virksomheden ikke er i drift og den har en opsamlingskapacitet svarende til volumenet af den største beholder til flydende affald og har en tæt bund, som er bestandig for de affaldsfraktioner, der oplagres. Affaldet køres til godkendt modtageranlæg for videre behandling.

Haveaffald håndteres og opbevares udendørs i container på befæstet område

Trykimprægneret træ opbevares i hallen eller udendørs i overdækket i container.

De enkelte fraktioner og typer af affald er beskrevet nærmere i bilag 3.

Den samlede mængde af ikke-farligt affald og elektronikaffald, der modtages på genbrugsanlægget, vil ligge på 30.000-40.000 ton om året. Det maksimale oplag af affald på genbrugsanlægget kan være op til 2.500-5.000 ton, heraf 50-200 ton elektronikaffald - se bilag 3.

Den samlede mængde af farligt affald, der modtages på genbrugsanlægget, vil ligge på 100-300 ton om året. Det maksimale oplag af farligt affald på genbrugsanlægget kan være op til 15-30 ton – se bilag 3.

Alle affaldsfraktioner, som modtages på genbrugsanlægget, registreres via brovægten og undergår visuel modtagekontrol. Ved modtagelse registreres følgende data: Varetype, vognmand, kundens navn, kommune, tidspunkt, vægt og foto af varen.

Registreringer over affaldsfraktioner, der er modtaget og videresendt findes i driftsjournal på virksomheden og vil til enhver tid kunne forevises tilsynsmyndigheden.

Det vurderes, at standardvilkårene for listepunktet K212 og K203 i vid udstrækning er dækkende for virksomhedens driftsforhold, og disse er derfor taget i anvendelse i nærværende afgørelse.

Virksomhedens aktiviteter i forbindelse med modtagelse og oplag af affald vurderes ikke at være omfattet af godkendelsesbekendtgørelsens listepunkter på bilag 1. Aktiviteterne for oplag, håndtering og bortskaffelse af farligt affald er under 10 tons pr. dag og under en opbevaringskapacitet på 50 tons. Elektronikaffald, der er karakteriseret som både ikke-farligt affald og farligt affald bliver reguleret under listepunkt K212.

Genbrugsanlæggets materiel

Genbrugsanlægget råder over 2 gummigeder/hjullæssere, 2 sorteremaskiner/gravemaskiner og en lastbil. Gummigeder og sorteremaskiner benyttes indendørs og udendørs.

Virksomheden har 5 gaffeltrucks, heraf 3 eldrevne, som er de primært benyttede. Som reserve er der 2 dieseldrevne trucks, der benyttes i mindre omfang. Trucks benyttes både inde og ude.

Virksomhedens ballepresser til pap og papir er placeret indendørs, der er ikke afkast til det fri.

6. MILJØTEKNISK VURDERING – BAGGRUND FOR VILKÅR

6.1 Forhold af generel karakter

Rummelighed i miljøgodkendelsen (miljøbeskyttelseslovens § 36)

Miljøgodkendelser kan gøres rummelige med den nuværende lovgivning, og mere rummelige miljøgodkendelser bør fremmes, idet det vil spare både virksomhed og den godkendende myndighed tid og ressourcer, ved at der skal udarbejdes færre ansøgninger og meddeles færre godkendelser.

Af samme grund fastsættes kun i særlige tilfælde vilkår om produktionsloft, medmindre det kan begrundes, at der er direkte sammenhæng mellem produktionsmængden og forureningens omfang, og forureningen fra virksomheden vanskeligt kan bestemmes eller måles på anden vis. Vilkår om produktionsloft må således kun fastsættes, hvor der er en miljømæssig begrundelse, og ikke kan erstattes af emissionsvilkår. Et "produktionsloft" for denne virksomhed, ville svare til en maksimalt samlet årlig mængde affald. I stedet er der sat begrænsning om maksimalt oplag, som er sammenfaldende med virksomhedens ansøgning. Dette er gjort for at undgå en ophobning af affald, som kan have karakter af deponering.

Typer af affald og maksimalt oplag af disse er udformet som et bilag til godkendelsen, så der er mulighed for ændringer ved ansøgning fra virksomheden.

Omfanget og udformningen af vilkår

Der må ikke stilles strengere krav, end hvad der er nødvendigt og proportionalt. Dette kan for eksempel betyde, at der ikke stilles vilkår om opbevaring af råvarer, hjælpestoffer, driftsforhold med mere, medmindre vilkårene er nødvendige for at sikre miljø, forebygge risici og uheld med videre.

Opbevaring og håndtering af for eksempel miljømæssigt uproblematisk hjælpestoffer udløser derfor ikke umiddelbart vilkår i miljøgodkendelsen.

Der er sat vilkår til støj og afledning af spildevand, som er udformet efter anlæggets geografiske placering og mulighed for tilslutning af spildevand til offentlig kloak.

BAT/BREF

Det er et grundlæggende krav i miljøbeskyttelsesloven, at forurenende virksomheder skal begrænse forureningen mest muligt ved at anvende den bedste tilgængelige teknik (BAT = Best Available Technique).

Hvis godkendelsen vedrører en virksomhed, der er omfattet af et eller flere afsnit i bilaget til bekendtgørelse om standardvilkår i godkendelse af listevirksomhed, erstatter standardvilkårene de krav, der er en følge af BAT på betingelse af, at vilkårene ikke er lempeligere end BAT-konklusionen eller konklusionen i et BAT-referencedokument. Godkendelsesmyndigheden indsætter disse standardvilkår i godkendelsen.

For aktiviteter, omfattet af standardvilkår gælder således, at BAT er en integreret del heraf, hvorfor det vurderes, at der ikke skal fastlægges yderligere vilkår i forhold til BAT.

Den bedste tilgængelige teknik (BAT) er således indgået i vurderingen af vilkårene, der er stillet.

Standardvilkår

Der er ved fastlæggelse af vilkårene i denne godkendelse taget udgangspunkt i de for branchen (K212 og K203) beskrevne standardvilkår i Standardvilkårsbekendtgørelsens bilag 1, afsnit 21 og 17 om standardvilkår.

Standardvilkår er anvendt i relevant omfang, og suppleret med vilkår til blandt andet regulering af støjforhold, egenkontrol med videre. Standardvilkår, der findes irrelevante i forhold til virksomhedens aktiviteter, er dog udeladt.

Virksomheden har i ansøgningen om miljøgodkendelsen forholdt sig til standardvilkår, hvilket indgår i kommunens vurdering.

Bortfald af godkendelse

Godkendelsen bortfalder, hvis der opstår kontinuitetsbrud, det vil sige, hvis den ikke har været udnyttet i 3 på hinanden følgende år, jævnfør miljøbeskyttelseslovens § 78 a, jævnfør dog stykke 2. Den ansvarlige for virksomheden skal underrette Næstved Kommunes Miljøafdeling (godkendende og tilsynsførende myndighed) før virksomheden:

- helt eller delvis overdrages, udlejes eller bortforpagtes
- indstiller driften i en længere periode eller permanent
- genoptager driften, efter at den har været indstillet i en længere periode.

Servicedirektivet og tjenesteydelser

Det følger af godkendelsesbekendtgørelsens § 11, at virksomheder, som blandt andet er omfattet af listepunkt K212 og K203, og som udfører en tjenesteydelse, over for modtagerne af tjenesteydelsen skal oplyse kontaktoplysninger til den myndighed, der har meddelt miljøgodkendelsen, og som fører tilsyn med virksomheden efter miljøbeskyttelsesloven.

Alternativt kan kontaktoplysninger oplyses til Erhvervs- og Vækstministeriets elektroniske kontaktpunkt (kvikskranke), jævnfør § 16 i lov om tjenesteydelser i det indre marked.

Oplysningerne skal gøres tilgængelige eller meddeles klart og entydigt og i god tid inden kontraktens indgåelse eller inden udførelsen af tjenesteydelsen, hvis der ikke indgås en skriftlig aftale.

Ved "tjenesteydelse" forstås selvstændig erhvervsvirksomhed, som udføres mod en økonomisk modydelse.

Produktionsvirksomheder vil for eksempel som hovedregel ikke være omfattet af begrebet "tjenesteydelse". Normalt opfattes tjenesteydelse som virksomhed af industriel, handelsmæssig eller håndværksmæssig karakter.

En virksomhed kan være omfattet af begrebet, hvis den er omfattet af et listepunkt, og den udfører en tjenesteydelse. Som eksempel kan en knallertbane være omfattet af bestemmelsen, hvis virksomheden tager betaling for, at andre kan benytte sig af banen. Derimod er det ikke en tjenesteydelse at producere noget, som kan sælges.

Kommunen skal derfor konkret vurdere, om virksomheden udfører en tjenesteydelse, altså om virksomheden udfører et arbejde for andre mod betaling.

Det er Næstved Kommunes vurdering, at Ragn-Sells Danmark A/S med de ansøgte aktiviteter i forhold til servicedirektivet kan være omfattet af begrebet "tjenesteydelse".

6.2 Generelle forhold

Der er stillet vilkår om, at et eksemplar af godkendelsen til enhver tid skal være tilgængeligt på virksomheden, og at driftspersonalet skal være orienteret om dens indhold.

Der er fastsat standardvilkår til definition af betegnelserne befæstet areal og tæt belægning.

Afgørelsen omfatter kun de miljømæssige forhold, der reguleres af miljøbeskyttelsesloven og deraf afledte bestemmelser. Der er med denne godkendelse således ikke taget stilling til andre relevante tilladelser i henhold til miljøbeskyttelsesloven eller anden lovgivning.

Det er en forudsætning for godkendelsen, at de vilkår, der er anført, overholdes ved udvidelse af virksomheden.

Vilkårene kan til enhver tid ændres efter reglerne i miljøbeskyttelseslovens § 41a, stykke 2.

Baggrund for afgørelsen er virksomhedens ansøgning om ændret areal og flere affaldstyper.

Retsbeskyttelsen gælder kun nye vilkår.

Det anvendte lovgrundlag er nærmere beskrevet i bilag 2.

6.3 Indretning og drift

Virksomheden opnåede miljøgodkendelse efter punkt K 206 i 2012, men ændrede aktiviteter, betyder at de er omfattet af K 212. Standardvilkår for listepunkt K 212 er relevante og anvendes derfor stort set uændret. Standardvilkår K 212 9 om lugt fra haveaffald er udeladt, da vilkår K 212 22 er dækkende. Standardvilkår K 212 19 og 24 er udeladt, da der ikke foretages klipning af jern og der er ingen vaskeplads på virksomheden.

For listepunkt K 203 er der anvendt de relevante standardvilkår. Irrelevante vilkår er udeladt. Vilkår K203 14 og 15 om medicin affald og klinisk risikoaffald er udeladt, da virksomheden ikke modtager denne type affald. Vilkår K203 19, 20, 21, 22, 23, 24, 38, 39, 48, 49, 53 og 55 om stationære tankanlæg til oplag er udeladt, da virksomheden ikke opbevarer affald i tankanlæg. Vilkår K 2013 36 er udeladt, da vilkår K212 14 er stort set enslydende og dermed dækkende i forhold til spild af farligt affald mv.

En del af de eksisterende vilkår fra miljøgodkendelsen i 2012 er uændrede, men en stor del af det samme gør sig gældende for de efterfølgende tillæg

Næstved Kommune har fastlagt de affaldsfraktioner, virksomheden må modtage og opbevare, se bilag 3.

Det findes ikke relevant at fastsætte *særlige* krav til opbevaringen af farligt affald, eller til oplagsområder, primært begrundet i, at oplag af farligt foregår indendørs på tæt belægning uden særlig risiko for, at spild med videre kan afledes via kloak, eller til jord, grundvand, overfladevand og/eller til luften. På samme måde opbevares elektronikaffald primært indendørs eller udendørs under overdækning.

6.4 Luftforurening og lugt

Lugt

Størstedelen af de affaldsfraktioner, som virksomheden håndterer indendørs og udendørs er ikke som sådan lugtgivende eller forrådelige. Haveaffald, udgør en mindre mængde. Det håndteres og opbevares udendørs i container på befæstet område. Virksomheden oplever ikke lugt fra haveaffaldet, der bortkøres efter behov. Der vurderes dermed, at der ikke er tale om, at virksomhedens aktiviteter medfører væsentlige lugtgener.

Det vurderes, at der ikke er grundlag for at stille strengere krav til lugtemissioner, end hvad der fremgår af standardvilkår. Der er tillige et vilkår i forbindelse med beskyttelse af jord, grundvand og overfladevand om at have- og parkaffald skal bortskaffes mindst 1 gang pr. uge i sommerhalvåret.

Det vurderes, at lugtemissioner fra virksomhedens aktiviteter ved overholdelse af de fastsatte vilkår ikke vil give anledning til væsentlige gener i omgivelserne.

Afkast og emissionsgrænseværdier

Virksomheden har ikke etableret udsugning og afkast fra indendørs håndtering af affaldsfraktioner. På virksomheden foretages presning og balletering af pap og papir maskinelt med ballepresser. Elektronikaffald sorteres manuelt og visse elektronikaffaldsfraktioner adskilles manuelt.

Det vurderes, at standardvilkår vedrørende afkasthøjde for eventuelt kommende ventilation, rum- eller procesudsugning i forbindelse med affaldshåndtering er relevant, hvorfor disse anvendes.

Det vurderes at være relevant med standardvilkår om filter og emissionsgrænseværdi for papirstøv og med tilføjelse om støv i øvrigt fra håndtering af elektronikaffald.

Der er ikke andre aktiviteter i forbindelse med virksomhedens drift, der giver anledning til fastlæggelse af emissionsgrænseværdier.

Det vurderes, at lugtemissioner fra virksomhedens aktiviteter ved overholdelse af de fastsatte vilkår ikke vil give anledning til væsentlige gener i omgivelserne.

Diffus emission og støv

På genbrugsanlægget vil der forekomme emission fra interne transportere og lastbilkørsel. Næstved Kommune vurderer, at de ca. 30-35 daglige transportere med varevogne og lastbiler ikke vil give anledning til nævneværdig luftforurening.

I forbindelse med udendørs aktiviteter ved kørsel, omlastning og neddeling af affald kan der forekomme diffus støvemission. Da disse aktiviteter primært vil finde sted afskærmet på den udendørs oplagsplads bag kontorbygning, vurderer Næstved Kommune, at det ikke medfører væsentlig støvgener for omgivelserne. Det vurderes, at generelle standardvilkår om støvgener er relevante.

6.5 Overflade- og spildevand

Virksomhedens sanitært spildevand er tilsluttet forsynings spildevandsledning, jf. spildevandsplanen. Tag- og overfladevand afledes direkte via ældre ledning ved eksisterende udløb (xxxx) til Næstved Havn (Havnen/Kanalen), som deles med øvrige dele af den ældre bygningsmasse på den gamle del af Maglemølle. Der stilles ikke vilkår om forsinkelse, da det vurderes, at havneområdet ikke har hydrauliske problemer. Dog afledes tagvandet på den nyere bygning (Maglemølle 46) til forsynings fællesledning.

Virksomheden har ikke egentlig processpildevand, hvorfor det kun vurderes på risikoen for afledning af spild eller via forurenende stoffer, som afledes via overfladevand fra udendørs oplag af affaldet.

Farligt affald

Flydende farligt affald opbevares under tag og på tæt belægning med opsamling. Det vil i praksis betyde i miljøcontainer. Pt. modtages der ikke flydende farligt affald, men hvis der i fremtiden skal modtages, skal det læses indendørs, da den almindelige aflæsningsplads er uafdækket og der ikke er etableret afspæringsventil

Haveaffald

Der er ansøgt om at modtage haveaffald i mindre mængder, der i givet fald vil blive opbevaret i container udendørs. Jf. vilkår 3.7.6 skal det i sommerhalvåret bortskaffes minimum en gang om

ugen, hvorfor det vurderes at evt. afgivelse af saft vil være begrænset og der stille derfor ikke vilkår om måling af næringsstoffer i overfladevand til direkte udledning.

Metalaffald

Virksomheden har oplyst af metalaffald med olierester mm vil blive opbevares indendørs på tæt betongulv uden afløb. Øvrige metalskrot ønsker virksomheden at opbevare på befæstede areal udendørs med afledning via sandfang og udskiller. Maglemølle har i 2017 etableret et befæstet areal med sf-belægning, hvor af 500 m² afledes via sandfang på 25 m³ og udskiller på 15 l/s. Næstved Kommune vurderer, at der pga. den store magasinbrønd vil ske bundfældning af ikke vandopløselige metaller inden afledning til regnvandsledningen, så der vil være begrænset afledning af metalstøv, når båse/areal med metal rengøres med fejes ved afhentning.

Elektronik affald

Elektronik affald opbevares indendørs før og under behandling. Herefter opbevares farlige fraktioner indendørs, mens øvrige affald fra behandlet elektronik affald opbevares udendørs under overdækning.

Glasaffald

Virksomheden vil fremadrettet kun modtage glasaffald til forbehandling, f.eks. hele vinduer, som skilles fra rammen, før glasdele afleveres til genanvendelse. Næstved Kommune vurderer, at afledning af stoffer via overfladevand vil være begrænser.

Udendørs oplag

På de befæstede udendørspladser vil der i båse eller i bunker bliver opbevaret forskellige affaldsfraktion i form af gips, træ, plast mm, herunder neddeling af affaldsfraktioner. Forurening af overfladevand kan reduceres ved regelmæssig fejning af befæstede arealer og båse, når de er ryddet/tømt. Det anbefales, at der kun fejes ved tørvejr, da suspenderet stof og tilknyttede forurenende stoffer ellers skylles ud i kloakken. jf vilkår 3.2.2 skal virksomheden have procedure for rengøring af befæstede arealer mm. Virksomheden har desuden oplyst, at den fejer frie udendørs arealer ca. 1 gang om ugen.

Ligeledes kan regelmæssig tømning af regnvandsriste/-brønde desuden reducere afledning af bundfældeligt stof og delvis suspenderet stof til recipient og/eller kloak. Næstved Kommune stiller derfor vilkår om minimum en årlig tømning af sandfangsbrønde og udskiller ved udendørs oplagspladser for at minimere udledning af partikler.

Tankning foregår indendørs på tæt belægning og der ikke foretages ikke vask af køretøjer.

Næstved Kommune vurderer, at der med virksomhedens vilkår er sikret mod væsentlig forurening af overfladevand med opbevaring på tætbelægning under tag, regelmæssig fejning af udendørs arealer samt rensningsforanstaltninger, hvorfor der ikke stilles krav om udtagning af prøver af overfladevand for analyse af bl.a. metaller. Analyseresultatet vil variere meget og vil være afhængig af mængde/tid for nedbør samt det faktuelle oplag på nedbørstidspunktet/prøvetidspunktet, men stiller derimod vilkår om minimum 1 årlig tømning af regnvandsbrønde, som modtager overfladevand.

6.6 Støj, lavfrekvent støj og vibrationer

Virksomhedens primære støjkloder fremgår i tabellen nedenfor.

Støjkilde	Drift
Til- og frakørsel af lastbiler og andre køretøjer	Udendørs. Dagligt 30-35 varevogne og lastbiler
Intern kørsel med affald	Udendørs. Kørsel med Gummiged Doosan DL250 (støjniveau udendørs 104 dB(A) jf. datablad) Drifttid ca. 1.200 timer/år.
	Indendørs Kørsel med Gummiged Paus 8.7 (støjniveau udendørs 103 dB(A) jf. datablad) Drifttid ca. 400 timer/år. Ikke betydelig støj.
	Udendørs og indendørs. Kørsel med el-truck, dagligt. Ikke betydelig støj.
	Udendørs. Kørsel med diesel-truck (reservetruck), i mindre omfang. Ikke betydelig støj.
Sortering og lettere neddeling af affald	Udendørs på oplagsplads bag kontorbygning og indendørs. Håndtering af plast, træ, vinduesrammer. Sortermaskine Liebherr LH22 (støjniveau udendørs 100 dB(A) jf. datablad)? Drifttid ca. 1500 timer/år, halvdelen indendørs.
	Indendørs. Sortering af stort brændbart, pap, papir. Liebherr 916 sortermaskine/gravemaskine (støjniveau udendørs 100 dB(A) jf. datablad), Drifttid ca. 1500 timer/år. Ikke betydelig støj.
Neddeling af affald	Udendørs på oplagsplads bag kontorbygning. Neddeling af træ og plast. Der neddeles ikke byggeaffald. Forekommer 2 gange om året med besøgsneddelere. Virksomheden har ikke egen neddelere.
Ballepresse	Indendørs. Presning af pap og papir. Daglig drift. Ikke betydelig støj.

De støjende aktiviteter finder sted i tidsrummet kl. 7-18 på hverdage. Der kan forekomme enkelte opstartsaktiviteter inden kl. 7. Det kan være kørsel med el-truck i området ved varemodtagelsen eller at 1-2 lastbiler ankommer.

De væsentligste støjkloder vurderes at være, kørsler til og fra virksomheden, intern transport udendørs samt sortering og neddeling udendørs.

Kørsler og intern transport foregår på områder der er delvis afskærmet af bygninger, hvilket vurderes at have en dæmpende effekt i forhold til støjgener for de nærmeste omgivelser.

Udendørs sortering og neddeling vil finde sted på den udendørs oplagsplads bag kontorbygningen. Pladsen er afskærmet dels af kontorbygningen og af 3 m høje betonstøtter samt jordvold, der er placeret rundt om pladsen. Da pladsen er afskærmet, vurderes det at have en dæmpende effekt på støjgener for omgivelserne fra sortering og neddeling.

Støjende aktiviteter, der finder sted indendørs, vurderes ikke at medføre støjgener for eksterne omgivelser.

Nærmeste boligområde er ved Jasminvej, ca. 170 m fra virksomhedens oplagsplads. Boligområdet ved Karrebækvej og Mølleparken ligger ca. 200 m fra virksomheden.

Der er ikke foretaget støjmålinger eller beregninger i forbindelse med eksisterende drift eller ansøgning til denne miljøgodkendelse. Der har ikke været støjklager og kommunen har ved miljøtilsyn ikke vurderet at der skulle være støjgener hos omkringboende, som følge af virksomhedens aktiviteter. Næstved Kommune vurderer, at genbrugsanlægget, med den eksisterende drift og den ansøgte udvidelse på Maglemølle 46 m. fl. ikke vil overskride gældende støjgrænser hos nærmeste boliger. Vurderingen har baggrund i virksomhedens beliggenhed, og i at de mest støjende aktiviteter finder sted på afskærmet område ligesom andre støjende aktiviteter finder sted indendørs.

Virksomheden ønsker at natstøjgrænsen flyttes fra kl. 7.00 til kl. 6.00. Næstved Kommune finder ikke at der er et dokumenteret grundlag for at rykke nat-støjgrænsen fra kl. 7.00 til kl. 6.00. Næstved kommune vurderer, at det stadig er muligt at overholde natstøjgrænsen i tidsrummet kl. 6.00-7.00 ved enkelte aktiviteter, så som kørsel med el-truck eller 1-2 lastbiler der ankommer inden kl. 7.

Lavfrekvent støj og vibrationer

Lavfrekvent støj opstår ofte i forbindelse med maskiner med stempler (forbrændingsmotorer og kompressorer) eller blot med roterende dele (elmotorer, generatorer, ventilatorer), fra varmepumper og vindmøller. Ved bevægelse af store luftmængder og ved forbrænding kan der opstå turbulens, som også kan give infralyd og lavfrekvent støj.

Genbrugsanlægget indeholder ikke særlige potentielle kilder til lavfrekvent støj, hvorfor det er vurderet, at det ikke er relevant at stille vilkår til regulering heraf.

Vibrationer opstår typisk fra for eksempel togtrafik, anlægsarbejder og lignende aktiviteter. Genbrugsanlægget vurderes ikke at have materiel eller aktiviteter, som medfører væsentlige vibrationsgener, hvorfor det ikke vurderes relevant at stille særlige vilkår til regulering heraf.

På baggrund af ovenstående vurderes det, at virksomheden med dens aktiviteter vil kunne overholde de i godkendelsens fastsatte støjvilkår, og at virksomheden ikke bidrager med væsentlige miljømæssige støjproblemer.

6.7 Affald og spild af affald

Genbrugsanlægget modtager affald fra kommunale genbrugsstationer og virksomheder i ind- og udland. Der er tale om diverse fraktioner og typer af elektronikaffald, ikke-farligt affald og farligt affald.

Virksomheden har dermed ikke som sådan en produktion, der giver affald. Virksomheden modtager affald, som en slags råvare med henblik på sortering i fraktioner, der muliggør genbrug, genanvendelse eller nyttiggørelse. Dette er nærmere beskrevet i afsnit 5.3.

Der vil forekomme flere forskellige affaldsfraktioner, hvilket fremgår af bilag 3.

Al farligt affald vil blive opbevaret indendørs på tæt belægning og uden risiko for at spild ledes til kloak, jord eller grundvand.

Ikke-genanvendeligt farligt affald anvises i henhold til kommunalt erhvervsaffaldsregulativ. Genanvendeligt farligt affald skal afleveres til godkendt modtager.

Standardvilkår for listepunkt K212 og K203 vurderes dækkende og benyttes.

Det vurderes, at der ingen risiko er for spild i forbindelse med virksomhedens farlige affald, idet farligt affald kun findes på indendørs og tætte belægnings og uden risiko for, at spild med videre afledes for eksempel via kloak. Elektronikaffald opbevares primært indendørs eller udendørs under overdækning.

Det vurderes, at virksomhedens affald er reguleret tilstrækkeligt i gældende bestemmelser, og der fastsættes derfor ikke yderligere vilkår i godkendelsen hertil.

Det vurderes, at virksomhedens affald, ved overholdelse af gældende bestemmelser og de fastsatte vilkår, ikke vil udgøre et miljømæssigt problem.

6.8 Beskyttelse af jord og grundvand

Grundvands- og drikkevandsinteresser

Genbrugsanlægget og området på Maglemølle er beliggende i område uden drikkevandsinteresser.

Nærmeste område for drikkevandsinteresser befinder sig i afstand af ca. 700 m og nærmeste område for særlige drikkevandsinteresser i afstand af ca. 1.100 meter fra genbrugsanlægget.

Der er ingen boringsnære beskyttelsesområder indenfor 1000 meter.

Det vurderes, med baggrund i afstandene og de stillede standardvilkår (med krav om bl.a. tæt belægning og placering under tag), at det ansøgte i sig selv eller i kumulation med andet, ikke vil have en væsentlig indflydelse på, eller kommer til at udgøre en hindring for fremtidig anvendelse af områdets grundvands- eller drikkevandsinteresser.

Jordforurening

En del af områderne på Maglemølle er jf. Jordforureningsloven kortlagt på vidensniveau V1 (måske forurennet) og V2 (dokumenteret forurening).

Genbrugsanlæggets udendørs oplagsplads (del af matrikel 8c) er kortlagt på vidensniveau V1. Den del af oplagspladsen på havnearealet, der ligger på matrikel 8i er kortlagt på vidensniveau V1.

Området med kontorbygning og hal (matrikel 8f) er ikke kortlagt. Området, hvor de øvrige haller ligger (del af matrikel 8c) er ikke kortlagt. Oplagspladsen på havnearealet (del af matrikel 8c) er ikke kortlagt.

Håndtering af ikke farligt affald – f.eks. sortering, neddeling, evt. knusning og opbevaring - sker indendørs og udendørs på fast belægning.

Håndtering af farligt affald, f.eks. adskillelse af elektronikaffald sker indendørs på fast belægning. Demonteret og/eller sorteret elektronikaffald opbevares både indendørs eller udendørs på befæstet underlag med overdækning.

Genbrugsanlæggets aktiviteter med hensyn til håndtering og opbevaring af de forskellige affaldsfraktioner indendørs og udendørs, vurderes ikke at medføre væsentlig risiko for forurening til jord eller grundvand, da aktiviteterne foregår på tætte eller befæstede arealer med mulighed for opsamling af spild.

Virksomheden har en overjordisk olietank til diesel (motorbrændstof). Tanken og brændstof påfyldning er placeret indendørs på fast underlag og er sikret mod påkørsel.

Der stilles vilkår til sikring af, at affald og farligt affald opbevares således, at det tilsikres, at der ikke sker forurening til jord og grundvand, idet relevante standardvilkår for listepunkt K212 og K203 anvendes. Irrelevante standardvilkår for disse listepunkter udelades.

6.9 Beskyttelse af dyre- og planteliv

Der er i projektområdet sandsynlighed for forekomst af følgende beskyttede bilag IV-arter: Flere arter af flagermus, spidssnudet frø, springfrø og stor vandsalamander.

Flagermus kan have overnatningssted i gamle bygninger og store træer. Der sker ikke nedrivning af bygninger og der bliver ikke fældet store eller gamle træer. Arterne vil derfor ikke blive påvirket af projektet.

Alle paddearterne er tilknyttet vandhuller eller våde områder. Nærmeste § 3-beskyttet sø er beliggende over 200 meter fra projektet og derudover vil projektet ikke ændre på afvandingsforhold i området. Arterne vil derfor ikke blive negativt påvirket af projektet.

Vi vurderer således, at projektet ikke vil have negativ indflydelse på de nævnte bilag IV-arter.

Natura 2000-område

Vi kan ikke meddele tilladelse til det ansøgte, hvis det kan påvirke et Natura 2000-område væsentligt.

Det nærmeste Natura 2000-område er nr. 163 Suså, Tystrup-Bavelse Sø, Slagmosen, Holmegårds Mose og Porsmose, Habitatområde nr. 146 Rådmandshaven. Afstanden mellem projektområdet og Natura 2000-området er ca. 900 m.

Vi har vurderet, at vi på grund af projektets lokale karakter og afstanden på næsten 1 km til Natura 2000-området kan udelukke, at projektet kan medføre nogen direkte eller indirekte påvirkning af Natura 2000-området og dets udpegningsgrundlag.

Projektet vil heller ikke i forbindelse med andre planer og projekter påvirke Natura 2000-området.

Screening for miljøvurdering – afgørelse om ikke-miljøvurdering

Næstved Kommune har truffet særskilt afgørelse om ikke-miljøvurdering.

Da virksomheden aktiviteter, anlæg til bortskaffelse af affald, er omfattet af Miljøvurderingslovens bilag 2, punkt 11b, "Anlæg til bortskaffelse af affald", er der gennemført en screening af aktiviteterne for at afgøre, om der er miljøvurderingspligt.

Efter screeningen er gennemført, er det vurderet, at resultatet af screeningen ikke giver anledning til, at det anmeldte projekt vil kunne påvirke miljøet væsentligt, og dermed, at der ikke skal udarbejdes en miljøvurdering.

6.10 Egenkontrol og driftsjournal

Vilkår under dette afsnit har til formål at give myndigheden, såvel som virksomheden, mulighed for at kunne anskueliggøre årsager til eventuelle uregelmæssigheder ved driften eller produktionen.

Der er tilføjet kontrolvilkår vedrørende støj, alarmsystemer og belægninger, idet relevante standardvilkår for listepunkt K212 og K203 er benyttet, ligesom irrelevante standardvilkår er udeladt.

6.11 Driftsforstyrrelser og uheld

Der er overført vilkår om at virksomheden skal udarbejde en driftsinstruks, der beskriver, hvordan personalet skal foretage fornøden modtagekontrol, og hvordan de skal forholde sig i tilfælde af driftsforstyrrelser og uheld.

6.12 Ophør

Der stilles vilkår om, at virksomheden ved ophør af driften skal meddele dette til tilsynsmyndigheden jævnfør standardvilkår, fjerne oplag affald og supplerende vilkår. Dette er standardvilkår, som ikke har været i tidligere miljøgodkendelser.

6.13 Sikkerhedsstillelse

Næstved Kommune har stillet vilkår om sikkerhedsstillelse, der skal omfatte dækning af udgifter til oprydning efter virksomheden, videretransport og destruktion eller deponering for det tilfælde, at der vil opstå en situation med efterladt affald (farligt affald og elektronikaffald). Sikkerhedsstillelsen skal udstedes til tilsynsmyndigheden.

Det vurderes, at der skal fastsættes en sikkerhedsstillelse på 2.100.000 kr. som bankgaranti eller forsikring i form af anfordringsgaranti eller kautionsforsikringspolice. Beløbet på 2.100.000 kr. er beregnet ud fra 3.000 kr./tons og et oplag på 100 tons farligt affald og 600 tons ubehandlet elektronikaffald.

6.14 Samlet vurdering

Det vurderes på baggrund af ovenstående, at virksomheden overordnet har truffet de nødvendige foranstaltninger til at forebygge og begrænse forureningen ved anvendelse af bedste tilgængelige teknik.

Desuden vurderes det, at virksomheden kan drives på stedet uden at påføre omgivelserne forurening, som er uforenelig med hensynet til omgivelsernes sårbarhed og kvalitet.

Der er i afgørelsen lagt vægt på, at det vurderes, at virksomheden ikke i væsentligt omfang medfører risiko for jord-, overfladevands- eller grundvandsforurening, gener i form af luftforurening eller lugt, eller medfører væsentlige støjgener for omgivelserne.

7. GYLDIGHED OG RETSBESKYTTELSE

7.1 Gyldighed

Miljøgodkendelsen er gyldig straks efter modtagelsen.

Ved klage kan Miljøklagenævnet dog bestemme, at klagen har opsættende virkning. Udnyttelse i klageperioden og mens eventuel klage behandles, sker på eget ansvar.

7.2 Retsbeskyttelse

Denne godkendelse efter miljøbeskyttelseslovens § 33 er virksomheden omfattet af 8 års retsbeskyttelse fra godkendelsesdatoen. Retsbeskyttelsen gælder kun nye vilkår, som er markeret med "Nyt vilkår". Øvrige vilkår er reviderede eller overførte og har ingen retsbeskyttelse. Under visse omstændigheder (blandt andet ved uforudset forurening og uforudsete skadevirkninger), kan kommunen dog ændre godkendelsen ved påbud eller forbud inden udløbet af 8-års perioden (§§ 41 og 41a i miljøbeskyttelsesloven).

8. UNDERRETNING

- Ejer af Maglemølle 46: MAGLEMØLLE MILJØPARK A/S, kontakt@maglemoelle.dk
- Ejer af øvrige bygninger og arealer: MAGLEMØLLE A/S, kontakt@maglemoelle.dk
- Styrelsen for patientsikkerhed, Tilsyn og Rådgivning Øst, Trost@stps.dk
- Danmarks Naturfredningsforening: dn@dn.dk
- Friluftsrådet, kommunerepræsentant: fr@friluftstraadet.dk
- Susålandets Miljøforeningen for Gammel Susåland og omegn miljoforeninggam-melsusaa@gmail.com

Hvis der er spørgsmål til denne godkendelse, er I velkommen til at kontakte mig telefonisk 5588 6205 eller på mail jeakr@naestved.dk.

Med venlig hilsen

Jeannie Kristensen
miljøtekniker
Center for Miljø og Natur
Team Miljø

BILAG 1 – OVERSIGT OVER ANSØGNINGSMATERIALE

Ikke vedhæftet, da materialet er omfattende. Kan rekvireres ved henvendelse til Næstved Kommune

Ansøgningen er fremsendt via Byg&Miljø (BOM), hvor der var vedlagt et udkast til miljøgodkendelse samt diverse bilag.

03.04.2020 Ansøgning om miljøgodkendelse og MV-vurdering.

BILAG 2 - LOVGRUNDLAG MED VIDERE

Lov om miljøbeskyttelse:

Miljø- og Fødevareministeriets lovbekendtgørelse nr. 1218 af 25/11/2019 af lov om miljøbeskyttelse.

Godkendelsesbekendtgørelsen:

Miljø- og Fødevareministeriets bekendtgørelse nr. 1394 af 21/06/2021 om godkendelse af listevirksomhed.

Standardvilkårsbekendtgørelsen:

Miljø- og Fødevareministeriets bekendtgørelse om standardvilkår i godkendelse af listevirksomhed nr 1537 af 09/12/2019.

Brugerbetalingsbekendtgørelsen:

Miljø- og Fødevareministeriets bekendtgørelse nr. 1519 af 29/06/2021 om brugerbetaling for godkendelse og tilsyn efter lov om miljøbeskyttelse og lov om miljøgodkendelse med videre af husdyrbrug.

Miljøtilsynsbekendtgørelsen:

Miljø- og Fødevareministeriets bekendtgørelse nr. 1536 af 09/12/2019 om miljøtilsyn.

Luft og lugt

Luftvejledninger:

Miljøstyrelsens vejledning nummer 2/2001 Luftvejledningen

Støj, lavfrekvent støj og vibrationer

Støjvejledninger:

Miljøstyrelsens vejledning nummer 5 og 6/1984 om ekstern støj fra virksomheder.

Miljøstyrelsens vejledning nummer 5/1993 om beregning af ekstern støj fra virksomheder.

Miljøstyrelsens vejledning nummer 3/1996 om supplement til vejledning om ekstern støj fra virksomheder.

Miljøstyrelsen orientering nummer 9/1997 Lavfrekvent støj, infralyd og vibrationer i eksternt miljø.

Affald

Affaldsbekendtgørelsen:

Miljøministeriets bekendtgørelse nr. 2159 af 09/12/2020 om affald.

Elektronikaffaldsbekendtgørelsen:

Miljøministeriets bekendtgørelse nr. 1276 af 06/06/2021 om at bringe elektrisk og elektronisk udstyr i omsætning samt håndtering af affald af elektrisk og elektronisk.

Erhvervsaffaldsregulativet:

Regulativ for erhvervsaffald Næstved Kommune, gældende fra d. 01-07-2021.

Jord og grundvand

Jordforureningsloven:

Miljø- og Fødevareministeriets lovbekendtgørelse nr. 282 af 27/03/2017 af lov om forurennet jord.

Olietankbekendtgørelsen:

Miljø- og Fødevareministeriets bekendtgørelse nr. 1257 af 27/11/2019 om indretning, etablering og drift af olietanke, rørsystemer og pipelines.

Natur

Habitatdirektiv:

Rådets direktiv 92/43/EØF om bevaring af naturtyper samt vilde dyr og planter med senere ændringer.

Fuglebeskyttelsesdirektiv:

Rådets direktiv nummer 79/409 af 2. april 1979, om beskyttelse af vilde fugle med senere ændringer.

Miljømålsloven:

Miljø- og Fødevareministeriets lovbekendtgørelse nummer 119 af 26/1 2017 af lov om miljømål m.v. for internationale naturbeskyttelsesområder.

Planforhold

Næstved Kommuneplan 2017-2029, rammeområde 1.4 E10.2 "Lille Næstved".

Byplanvedtægt nr. 3 for et område øst for Karrebækvej og omkring Grimstrupvej (BV3, Næstved)

Miljøministeriets Håndbog om Miljø og Planlægning - boliger og erhverv i byerne, november 2004.

Miljøvurderingsloven:

Miljø- og Fødevareministeriets bekendtgørelse nr. 973 af 25/06/2020 af lov om miljøvurdering af planer og programmer og af konkrete projekter (VVM).

BILAG 3 - AFFALDSFRAKTIONER

Jævnfør vilkår 3.2.5.

Listepunkt **K212**. Midlertidig oplagring af ikke-farligt affald samt affald af elektrisk og elektronisk udstyr forud for nyttiggørelse eller bortskaffelse

Tabel 1: Vilkår om affaldsfraktioner, der må modtages

Affaldsfraktion	Maksimalt oplag
Ikke-farligt affald Affaldsfraktioner i olivengrøn kolonne jf. nedenstående tabel 2	Der fastsættes ikke krav om maksimalt oplag af affaldsfraktionerne.
Affald fra elektrisk og elektronisk udstyr Affaldsfraktioner i orange kolonne jf. nedenstående tabel 2	Der er stillet vilkår om maksimalt oplag af elektronikaffald for at undgå ophobning af affaldet. Der må maksimalt være et oplag af 200 tons ubehandlet elektronikaffald.

Tabel 2: Virksomheden må kun modtage og opbevare de nævnte affaldsfraktioner i de angivne mængder:

Affaldsfraktion/art	EAK-kode ved <u>modtagelse</u> Affaldsbekendtgørelsen nr. 223 af 08/03/2019
Farligt affald angivet med fed skrift	Farligt affald angivet med fed skrift
LDPE Agri folie – landbrugsfolie	020104
Papir/pap	150101 191201 200101
Udtjente dæk	160103
Plast, kofangere	160119
Glas, autoruder	160120
Organisk affald, brændbart affald til neddeling	160306
Beton	170101
Mursten	170102
Tegl og keramik	170103
Blandinger af beton, mursten, tegl og keramik (Sanitet, mørtelpuds, keramik og porcelæn. Ikke genbrugsegnet glas, let- og gasbeton, leca, gips (ikke genbrugsegnet), nyt eternit (ikke asbestholdigt))	170107
Træ	170201 200138
Træ, blandet bygningstræ Trykimprægneret træ uden indhold af arsen	170201 191207 200138
Glas, vinduer, isomix Vinduesglas uden rammer	170202 200102

Plast, blød	170203 200139 150102
Plast, hård	170203 200139
Aluminium, dåser	170402
Aluminium, off-set plader	170402
Jern og stål	170405
Blandet metal	170407 191202 191203
Isolationsmateriale,	170604
Gipsbaserede byggematerialer	170802
Blandet bygnings- og nedrivningsaffald Vinduesglas med rammer	170904
Neddelt plast fra elektronikaffald	191006
Plast og gummi ABS/PC grå-sort tv-bagbeklædning	191204
Glas, glasflasker	200102 150107 191205
Tekstiler	200111 191208
Fritureolie	200125
Batterier og akkumulatorer	200134
Batterier fra WEEE elektronikaffald	160605
Elektronikaffald fra WEEE fraktion til fraktionering, sortering og mekanisk behandling	200136 160214 160216 191204
Kasseret elektrisk og elektronisk udstyr	
Metaller	200140
Andre fraktioner, ikke andetsteds specificeret	200199
Have- og parkaffald	200201
Affald til forbrænding	200399 191212
Transformatorer og kondensatorer, som indeholder PCB	160209
Kasseret udstyr, som indeholder eller er forurenet med PCB, bortset fra affald henhørende under 16 02 09	160210
Kasseret udstyr indeholdende chlorfluorcarboner, HCFC eller HFC, Kølemøbler	160211
Kasseret udstyr indeholdende fri asbest	160212
Kasseret udstyr, som indeholder farlige dele, bortset fra affald henhørende under 16 02 09 - 16 02 12	160213
Kasseret udstyr, bortset fra affald henhørende under 160209 - 160213	160214
Farlige dele fjernet fra kasseret udstyr	160215
Dele fjernet fra kasseret udstyr, bortset fra affald henhørende under 160215	160216
Elektronikaffald, kasseret udstyr, separat indsamlet	200135
Elektronikaffald, kasseret udstyr, separat indsamlet	200136

Jævnfør vilkår 3.2.6.**Listepunkt K203. Midlertidig oplagring af farligt affald forud for nyttiggørelse eller bortskaffelse**

Tabel 3: Generelle vilkår om affaldsfraktioner (farligt affald), der må modtages

Kolonne 1	Kolonne 2	Kolonne 3	Kolonne 4
Farlige affaldsfraktioner	[Godkendelsesmyndigheden fastsætter kun maksimalt oplag, hvis der er en særlig miljømæssig begrundelse]	Eventuelle særlige krav til opbevaring: Oplagshøjde/antal lag. Krav i forbindelse med opbevaring i det fri. Maksimal opbevaringstid for vævsaffald. [Fastsættes af godkendelsesmyndigheden]	Oplagsområde(r) eller tank(e). Reference til tegning.
Affaldsfraktioner i rød kolonne jf. nedenstående tabel 5. Der er indsat EAK koder for bedre at kunne overskueliggøre affaldstypen	Da der er tale om farligt affald er der stillet vilkår om maksimalt oplag for at undgå ophobning af affaldet. Der må maksimalt være et oplag af 50 tons farligt affald.	Der er generelle krav til opbevaring i standardvilkår. Det vurderes ikke at være relevant at stille særlige krav til opbevaring.	Der er generelle krav om oplagsområder i standardvilkår. Det vurderes ikke at være relevant at stille særlige krav til oplagsområder.

Tabel 4: Virksomheden må kun modtage og opbevare nedenstående arter og fraktioner af farligt affald. Opbevaringen skal ske i henhold til de eventuelle særlige krav til opbevaring, der fremgår af kolonne 3, og i de oplagsområder eller tanke, der er angivet i kolonne 4.

Affaldsfraktioner (farligt affald):

Kolonne 1			Kolonne 3	Kolonne 4
Farlig affaldsfraktion/art	EAK-kode	Forventet maksimalt oplag af væsentlige affaldsfraktioner (tons)	Opbevaringsform, herunder krav i forbindelse med oplag i det fri.	Oplagsområde(r) eller tank(e).
Ikke-farligt affald angivet med <i>kursiv skrift</i>	Ikke-farligt affald angivet med <i>kursiv skrift</i>			
Maling- og lakaffald indeholdende organiske opløsningsmidler eller andre farlige stoffer	080111	0,4	Indendørs	Indendørs
<i>Maling- og lakaffald, bortset fra affald henhørende under 08 01 11</i>	<i>080112</i>	<i>0,4</i>	<i>Indendørs</i>	<i>Indendørs</i>
Klæbestof- og fugemasseaffald indeholdende organiske opløs-	080409	0,05	Indendørs	Indendørs

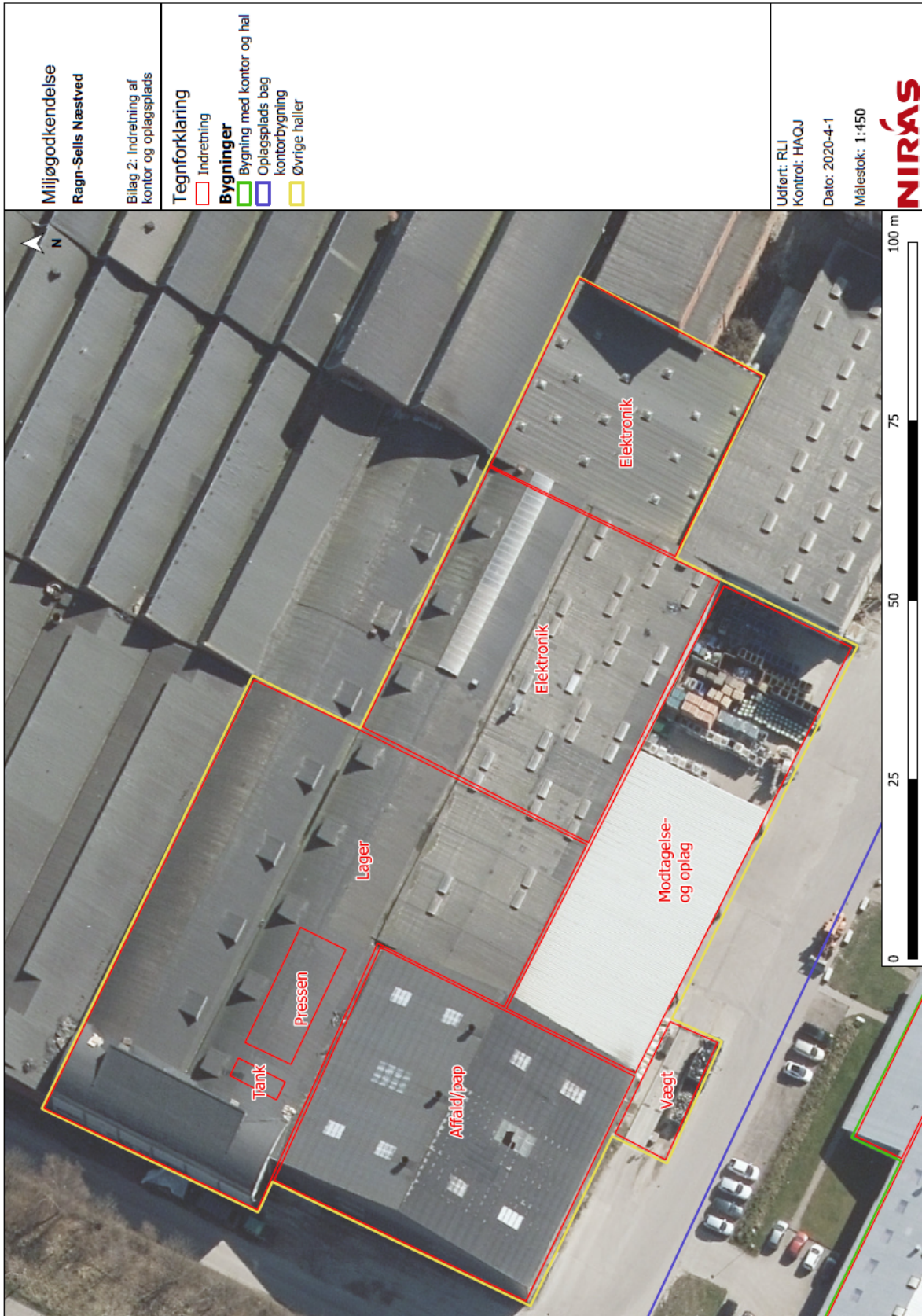
ningsmidler eller andre farlige stoffer				
<i>Klæbestof- og fugemasseaffald, bortset fra affald henhørende under 08 04 09</i>	080410		Indendørs	
Vandige rensesvæsker indeholdende farlige stoffer	110111	0,4	Indendørs	Indendørs
Affald fra affedtning indeholdende farlige stoffer	110113	0,4	Indendørs	Indendørs
Andre motor-, gear- og smøreløser	130208	0,4	Indendørs	Indendørs
Benzin	130702	0,2	Indendørs	Indendørs
Andet affald, ikke andetsteds specificeret (andet olieaffald, ikke andetsteds specificeret)	130899	0,4	Indendørs	Indendørs
<i>Metalemballage</i>	150104	0,4	Indendørs	Indendørs
Emballage, som indeholder rester af eller er forurenet med farlige stoffer	150110	0,4	Indendørs	Indendørs
Absorptionsmidler, filtermaterialer (herunder oliefiltre, ikke specificeret andetsteds), aftørningsklude og beskyttelsesdragter forurenet med farlige stoffer	150202	0,6	Indendørs	Indendørs
<i>Absorptionsmidler, filtermaterialer, aftørningsklude og beskyttelsesdragter, bortset fra affald henhørende under 15 02 02</i>	150203	0,2	Indendørs	Indendørs
Oliefiltre	160107	0,4	Indendørs	Indendørs
Kviksølvholdige komponenter	160108	0,5	Indendørs	Indendørs
Eksplorative komponenter (f.eks. airbags)	160110	0,2	Indendørs	Indendørs
Bremseklodser indeholdende asbest	160111	0,3	Indendørs	Indendørs
<i>Bremseklodser, bortset fra affald henhørende under 16 01 11</i>	160112	0,3	Indendørs	Indendørs
Bremsevæsker	160113	0,8	Indendørs	Indendørs
Frostvæsker indeholdende farlige stoffer	160114	0,8	Indendørs	Indendørs
Farlige komponenter, bortset fra affald henhørende under 160107 – 160111 og 160113 og 160114	160121	0,2	Indendørs	Indendørs
<i>Brugte katalysatorer indeholdende guld, sølv, rhenium, rhodium eller palladium (undtagen 16 08 07)</i>	160801	0,4	Indendørs	Indendørs
<i>Brugte katalysatorer indeholdende overgangsmetaller eller overgangsmetalforbindelser, ikke andetsteds specificeret</i>	160803	0,4	Indendørs	Indendørs
Glas, plast og træ, som indeholder eller er forurenet med farlige stoffer (trykimprægneret træ)	170204	100 tons	I hallen eller udenørs i overdækket i container	Overdækket, udendørs på havneareal

Asbestholdige byggematerialer	170605	12	I overdækket container	Indendørs eller under halvtag i overdækket container
Asbestholdige byggematerialer, støvende	170606	12	I overdækket container	Indendørs eller under halvtag i overdækket container
Bygnings- og nedrivningsaffald indeholdende PCB (f.eks. PCB-holdige fugemasser, PCB-holdige, harpiksbaserede gulvlægninger, PCB-holdige termoruder og PCB-holdige kondensatorer) (Vinduer med rammer indeholdende PCB)	170902	20	I overdækket container	Indendørs eller under halvtag i overdækket container
Kemikalier bestående af eller indeholdende farlige stoffer	180205	0,4	I lukket beholdere	Indendørs
Lysstofrør og andet kviksølvholdigt affald	200121	1,25	I container	Indendørs

BILAG 4 - KORTBILAG



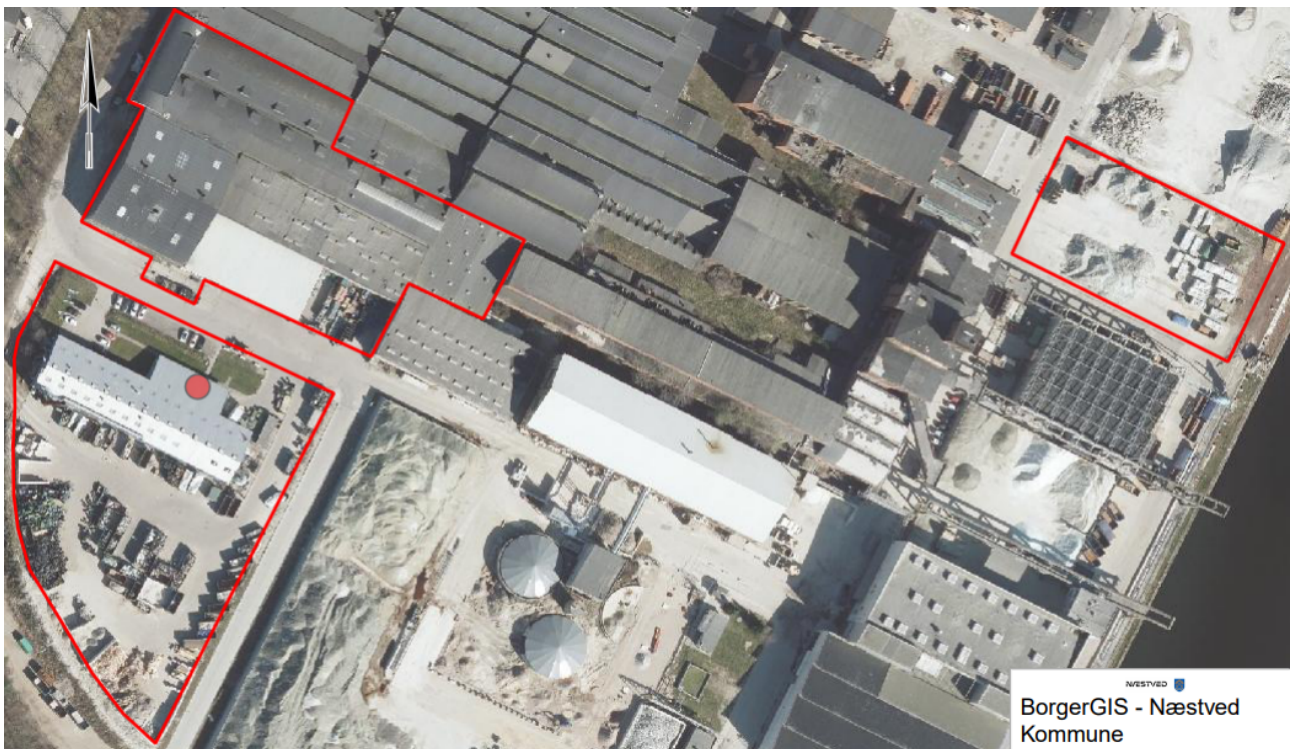






Tabel over pladser og haller

Anvendelse	”Adresse”	M2	Matrikel	BBR nr. jf. leje-aftale
<i>Kontorbygning og hal</i>				
Kontorbygning Hal til elektronik	Maglemølle 46 og 44	1460 (kontor 200 og hal 1260)	8f Ll. Næstved, Næstved Jorder	
Oplagsplads bag kontorbygning	Maglemølle 50	5500	Del af matrikel 8c Ll. Næstved, Næstved Jorder	
<i>Øvrige haller</i>				
Lager, spor, perron	Maglemølle 49F	450	Del af matrikel 8c Ll. Næstved, Næstved Jorder	10
Lager og ballepres- se	Maglemølle 49B	1287		45
Elektronik	Maglemølle 51B	780		72
Elektronik	Maglemølle 49C	480		86
Elektronik	Maglemølle 51	858		90
Mellemgangen	Maglemølle 49	240		91
Affald/pap	Maglemølle 47	1350		93
Halvtag og åben plads	Maglemølle 51	760 (halvtag) 520 (åben plads)		102
<i>Havneareal</i>				
Havneareal, op- lagsplads	Maglemølle 72	3000	Del af 8i og 8c Ll. Næstved, Næst- ved Jorder	



BILAG 5 – OVERSIGT OVER VILKÅR FRA TIDLIGERE GODKENDELSER

Se selvstændigt bilag