



**Herning**  
Kommune



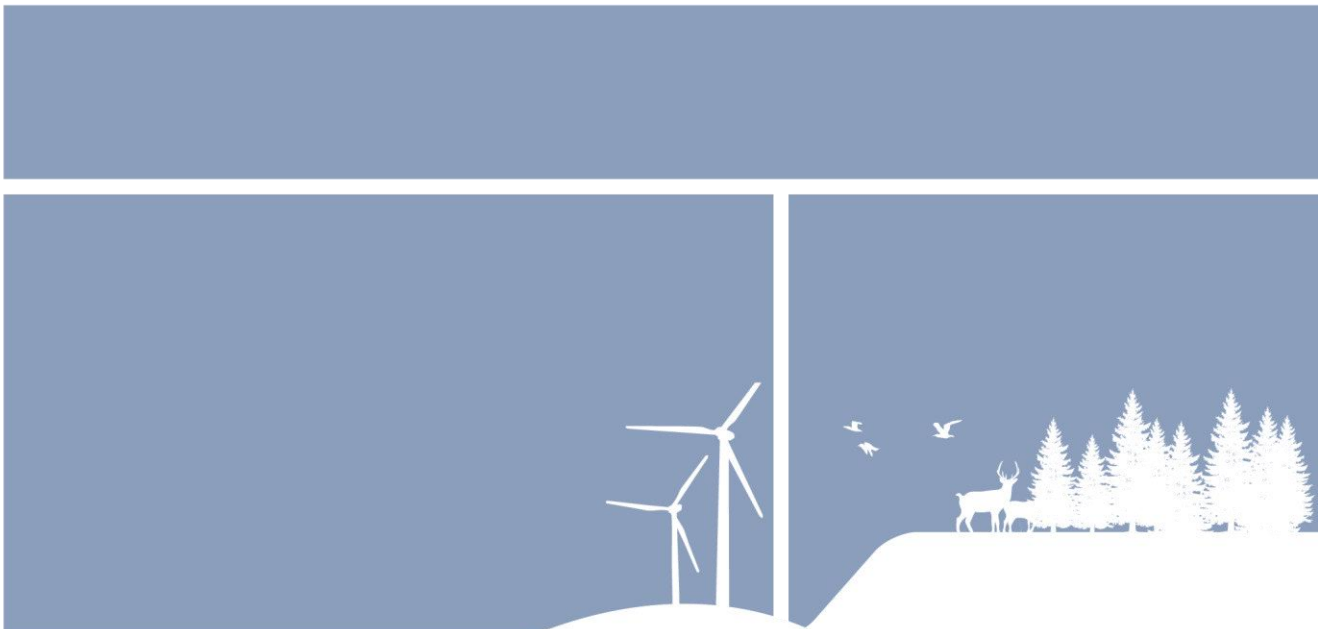
Miljø og Klima • Rådhuset • Torvet • 7400 Herning • Tlf. 96 28 28 28 • [landbrug@herning.dk](mailto:landbrug@herning.dk) • [www.herning.dk](http://www.herning.dk)

**HERNING KOMMUNE**

## **§16a miljøgodkendelse**

Vindingvej 6  
7490 Aulum

Afgørelsesdato: 4. marts 2021  
Sagsnummer: 09.17.00-P19-106-20





## Registreringsblad

Dato for afgørelse:	4. marts 2021
Ansøgningskema nr.	222874, version 3
Ansøgningsdato	20. november 2020
CVR-nr.	36255226
CHR nr.	53907
Typen af IE - brug:	IE-søer
Beliggenhedsadresse	Vindingvej 6, 7490 Aulum
Ejendomsnummer	6570901055
Matr. nr. (ejerlav)	4d – Lergrav Hgd., Avlum
Miljøkonsulent	Sagro I/S Miljøkonsulent Per Lousdal
Tilsynsmyndighed	Herning Kommune
Miljøogsagsbehandler	Louise Lindegaard Weinreich
Kvalitetssikring	Charlotte Böttcher

### Copyright

Indeholder GeoDanmark-data fra Styrelsen for Dataforsyning og Effektivisering og Danske kommuner.

DDOland (ortofoto), er gengivet af Herning Kommune med tilladelse fra Cowi. DDO ©, Copyright COWI.



# Indholdsfortegnelse

<b>REGISTRERINGSBLAD .....</b>	<b>2</b>
<b>INDLEDNING .....</b>	<b>4</b>
<b>MEDDELELSE OM MILJØGODKENDELSE .....</b>	<b>4</b>
<b>VILKÅR FOR HUSDYRBRUGET .....</b>	<b>6</b>
<i>Vilkår for drift og indretning .....</i>	<i>6</i>
<i>Vilkår for stalde og produktioner.....</i>	<i>6</i>
<i>Vilkår for ammoniakreducerende miljøteknologi .....</i>	<i>7</i>
<i>Vilkår for vaskeplads og afledning af vaskevand .....</i>	<i>7</i>
<i>Vilkår for opbevaring af markstakke med komposteret husdyrgødning .....</i>	<i>7</i>
<i>Vilkår for gyllehåndtering .....</i>	<i>7</i>
<i>Vilkår for uheld og driftsforstyrrelser.....</i>	<i>7</i>
<i>Vilkår for tankning af brændstof .....</i>	<i>7</i>
<i>Vilkår for fluebekæmpelse .....</i>	<i>8</i>
<i>Vilkår for renholdelse.....</i>	<i>8</i>
<i>Vilkår for støj.....</i>	<i>8</i>
<i>Vilkår for udarbejdelse af handleplaner ved uforudsete gener .....</i>	<i>8</i>
<b>HERNING KOMMUNES VURDERING .....</b>	<b>10</b>
<b>LOVGRUNDLAG OG HØRINGSBEMÆRKNING .....</b>	<b>11</b>
<b>LOVGRUNDLAG.....</b>	<b>11</b>
<b>KLAGEVEJLEDNING OG OFFENTLIGGØRELSE .....</b>	<b>15</b>
SØGSMÅL.....	15
<b>INTERESSENTLISTE FOR HØRINGSPERIODE OG OFFENTLIGGØRELSE.....</b>	<b>16</b>
<b>OVERSIGT OVER BILAG .....</b>	<b>17</b>



## Indledning

Ejer har søgt Herning Kommune om en § 16a miljøgodkendelse, jævnfør lov om husdyrbrug og anvendelse af gødning m.v.<sup>1</sup>(husdyrbrugloven), Vindingvej 6, 7490 Aulum.

På ejendommen Vindingvej 6 består produktionen af søer med en smågrise og tilhørende polte. Der søges om en mindre udvidelse af produktionsarealet, ved at der indrettes stier med dybstrøelse til aflastning af drægtige søer. Stierne indrettes i en del af den eksisterende drægtighedsstald, hvor der på nuværende tidspunkt ikke er produktionsareal.

På ejendommen er der et samlet staldanlæg, der er udvidet i mange etaper gennem årene. Der er tre gyllebeholdere uden teltoverdækning på ejendommen. Nord for ejendommen ligger en møddingsplads, der benyttes af minkfarmen nord for ejendommen. Denne skal fremadrettet også kunne benyttes til opbevaring fast gødning fra svinebruget, hvis det bliver relevant.

Husdyrbruget er kategoriseret som et IE-brug, da der er flere end 750 stipladser til søer.

### Husdyrbrugets historik

Den 15. juli 2008 §12 miljøgodkendelse med 800 årssøer, 20.800 smågrise 7,2-30 kg, 400 polte 90-100 kg og 425 slagtesvin 30-102 kg.

Den 2. juni 2017 blev miljøgodkendelsen revurderet.

### Ikke-teknisk resumé af de undersøgte væsentlige alternativer til teknologi, teknik og foranstaltninger

Ejendommen søger ny miljøgodkendelse for at få fleksibiliteten ved at gå over på stipladsmodellen. Der er inddraget en møddingsplads, som er udlejet til anden side, men måske skal bruges i fremtiden. Der sker ingen ændringer i bygningsmassen eller gødningsopbevaringsanlæg.

Ejer ønsker godkendelse af eksisterende og næsten uændret drift, hvor den eneste udvidelse er inddragelse af aflastningsstier med dybstrøelse til drægtige søer.

Alternativt har ejer overvejet ikke at tage aflastningsstierne med i godkendelsen. Men de er blevet taget med alligevel. Ejer har ikke overvejet alternative placeringer eller udvidelsesmuligheder.

### Ophør

Ved ophør med driften skal produktionsanlæg, husdyrgødnings- og foderopbevaringsanlæg tømmes og rengøres grundigt. Beholdere til gylle etc., der er omfattet af kravet om beholderkontrol, skal gøres uanvendelige til opbevaring af gylle mv., hvis de afmeldes beholderkontrollen. Al miljøaffald skal bortskaffes for egen regning efter den til hver tid gældende lovgivning. Gyllebeholdere, der ikke skal anvendes af anden bruger, skal fjernes.

Herning Kommune vurderer, at ansøger har taget de nødvendige alternativer i betragtning og vurderer ikke det beskrevne alternativ som værende bedre end det ansøgte projekt.

Miljøgodkendelsen er udarbejdet af Herning Kommune og ophæver den gældende produktionstilladelse, fastsat i §12 miljøgodkendelse fra den 15. juni 2008 og revurderingen fra den 2. juni 2016.

## Meddelelse om miljøgodkendelse

På grundlag af de i sagen foreliggende oplysninger, meddeler Herning Kommune miljøgodkendelse til husdyrbruget på Vindingvej 6, 7490 Aulum med de stillede vilkår. Det ansøgte er behandlet efter § 16a i husdyrbrugloven.

Det er Herning Kommunes vurdering, at miljøgodkendelsen, med de stillede vilkår for lokalisering, indretning og drift af husdyrbruget, ikke vil medføre en væsentlig påvirkning af miljøet.

<sup>1</sup> Lovbekendtgørelse om husdyrbrug og anvendelse af gødning m.v., 2019-05-01, nr. 520, med efterfølgende ændringer.



Miljøgodkendelsen gælder kun for det ansøgte. Der må ikke ske udvidelse eller ændring i produktionsarealet, herunder staldafsnit og gødningsopbevaringsanlæg samt ændres på produktionsarealet, før ændringen er anmeldt og godkendt af Herning Kommune. Det er også gældende for fortanke og opsamlingsbeholdere m.v.

Husdyrbruget skal til enhver tid leve op til gældende regler i love og bekendtgørelser, også selvom disse regler måtte være skærpede i forhold til denne miljøgodkendelse.

Der gøres opmærksom på, at en afgørelse, efter §16a i husdyrbrugloven, ikke fritager fra krav om tilladelse, godkendelse, dispensation m.v. efter anden lovgivning. Herunder kan det nævnes, at en eventuel byggetilladelse, ændring af bygningsanvendelse, nedrivningstilladelse, afledning af tagvand m.v. skal søges separat hos Herning Kommune.

Miljøgodkendelsen skal, jævnfør § 40 i bekendtgørelse om tilladelse og godkendelse m.v. af husdyrbrug<sup>2</sup> (husdyrgodkendelsesbekendtgørelsen) regelmæssigt, og mindst hvert 10. år, tages op til revurdering. Den første regelmæssige vurdering skal dog foretages senest, når der er forløbet otte år.

Reglerne om udnyttelse indebærer, at tillæg til godkendelse, tilladelser m.v., bortfalder, helt eller delvist, hvis de ikke er udnyttet indenfor 6 år, fra de er meddelt. Det betyder, at der skal opføres eller gennemføres det, godkendelsen eller tilladelsen giver mulighed for, inden for 6 år.

Reglerne om kontinuitetsbrud indebærer overordnet, at godkendelser og tilladelser, efter husdyrbruglovens §§ 16 a eller 16 b bortfalder, hvis mindre end 25 % af de godkendte produktionsarealer er udnyttet driftsmæssigt i 3 på hinanden følgende år. Ved driftsmæssig udnyttelse forstås, at der mindst produceres 50% af det mulige, inden for rammerne af dyrevelfærdskravene.

Med miljøgodkendelsen følger en række vilkår, som skal overholdes. Det er ejeren af husdyrbruget, som har ansvaret for, at det sker.

---

<sup>2</sup> Bekendtgørelse om godkendelse og tilladelse m.v. af husdyrbrug, nr. 1261, 29.11.2019, med efterfølgende ændringer.



## Vilkår for husdyrbruget

Her er de betingelser, som husdyrbruget skal drives under.

Herning Kommune gør opmærksom på, at der kan være lovkrav fra andre love, som også skal overholdes, selvom disse ikke er beskrevet her.

Vilkår for drift og indretning	
1.	Vilkårene i denne miljøgodkendelse skal, hvis andet ikke er anført, være opfyldt, når husdyranlægget er taget i brug.
2.	Med denne miljøtilladelse ophæves følgende: <ul style="list-style-type: none"> <li>– §12 miljøgodkendelse fra den 15. juni 2008</li> <li>– Revurdering fra den 2. juni 2016.</li> </ul>
3.	Ved ophør med husdyrproduktion, skal der udføres begrænsende foranstaltninger mod forurening: <ul style="list-style-type: none"> <li>– Alle anlæg skal tømmes og rengøres for husdyrgødning, der bortskaffes efter gældende regler.</li> <li>– Restkemikalier, olieaffald, medicinaffald m.v. skal bortskaffes i henhold til affaldsregulativerne</li> </ul>
4.	Herning Kommune skal straks orienteres om følgende forhold: <ul style="list-style-type: none"> <li>– Ejerskifte af virksomhed</li> <li>– Indstilling af driften for en længere periode</li> </ul>
5.	Møddingpladsen skal sikres mod overløb i henhold til husdyrgødningsbekendtgørelsens regler om indretning af møddingspladser, inden den tages i brug til fast gødning/dybstrøelse fra svinebedriften.

Som følge af vilkår 1 bortfalder den del af miljøgodkendelsen, der ikke er udnyttet inden 6 år fra denne afgørelses meddelelse.

Med "udnyttet" menes, at det ansøgte bygge- og anlægsarbejde er etableret og taget i brug eller dyreholdet er ændret i forhold til tidligere tilladt produktion.

Vilkår for stalde og produktioner	
6.	Husdyrbrugets stalde og produktioner skal være i overensstemmelse med oversigten nedenfor:

Stalde og produktioner							
Staldnavn	Staldstørrelse (m <sup>2</sup> )	Ventilation	Kildehøjde	Produktion	Antal måneder udegående	Produktionsareal (m <sup>2</sup> )	%
Ansøgt drift							
Drægtighedsstald	1392	Mekanisk ventilation	6 m	(#353801) Søer, golde og drægtige. Løsgående dybstrøelse	0	250	82,0%
				(#353798) Søer, golde og drægtige. Individuel opstaldning, delvis spaltegulv	0	178	
				(#353270) Søer, golde og drægtige. Løsgående, delvis spaltegulv	0	714	
Løbeafdeling	355	Mekanisk ventilation	6 m	(#353272) Søer, golde og drægtige. Individuel opstaldning, fuldspaltegulv	0	195	54,9%
Farestald 1	879	Mekanisk ventilation	6 m	(#353274) Søer, diegivende. Kassestier, delvis spaltegulv	0	563	64,2%
Smågrisestald	1367	Mekanisk ventilation	6 m	(#353276) Smågrise. Toklimastald, delvis spaltegulv	0	946	69,2%
Farestald 2	533	Mekanisk ventilation	6 m	(#353278) Søer, diegivende. Kassestier, delvis spaltegulv	0	329	61,7%
polte-gylteafd.	307	Mekanisk ventilation	6 m	(#353282) Flexgruppe: Alle svin; Fulldrænet gulv (kummer under hele arealet)	0	244	79,5%
Slagtesvinsafdeling	156	Mekanisk ventilation	6 m	(#353284) Flexgruppe: Alle svin; Fulldrænet gulv (kummer under hele arealet)	0	122	78,2%
Sum						3541	

På bilag 1 fremgår det hvilke produktionsarealer der indgår i beregningen.



### Vilkår for ammoniakreducerende miljøteknologi

7. I staldfafsnit med dybstrøelse skal der strøs halm eller andet tørstof, i mængder, der sikrer, at dybstrøelsesmåtten altid er tør i overfladen.
8. Inden den nye dybstrøelsesstald tages i brug, skal der etableres afløb
9. **Husdyrgødning**
  - a) Der må maksimalt bruges 250 m<sup>2</sup> af møddingspladsens overfladeareal til opbevaring af kompost/gødning/dybstrøelse

### Vilkår for vaskeplads og afledning af vaskevand

10. Al vask af maskiner og redskaber skal foregå på en støbt plads med fast bund, hvor bortledning af spildevandet sker til en opsamlings- eller gyllebeholder.

Brug af vaskeplads skal ske som beskrevet i Herning Kommunes samlede vurdering.

### Vilkår for opbevaring af markstakke med komposteret husdyrgødning

11. Markstakke med komposteret husdyrgødning må ikke placeres inden for 100 meter fra beboelse (omboende).

Jævnfør husdyrgødningsbekendtgørelsen må markstakke/kompost højst oplagres samme sted i marken i 12 måneder, og markstakkene må ikke placeres samme sted igen før efter 5 år.

### Vilkår for gyllehåndtering

12. Håndtering af gylle skal foregå under opsyn.
13. Påfyldning af gyllevogne og lignede skal enten:
  - a) Foregå på en fast plads med afløb til opsamlingsbeholder for flydende husdyrgødning, eller
  - b) Med gyllevogne, som har påmonteret pumpe og returløb, så spild af husdyrgødning undgås.
14. Pumpning af gylle fra stalde til gyllebeholder skal ske indenfor tidsrummet klokken 07.00 til 17.00 i hverdagene.

Det skal sikres, at der ved utilsigtet start ikke pumpes gylle udenfor tanken. Overpumpningen af gylle skal foregå under opsyn.

### Vilkår for uheld og driftsforstyrrelser

15. Beredskabsplanen skal være let tilgængelig og synlig for de ansatte og øvrige, der færdes på husdyrbruget.
16. Beredskabsplanens indhold skal udleveres til eventuel indsatsleder / miljømyndighed i forbindelse med uheld, forureninger, brand, og lignende.

### Vilkår for tankning af brændstof

17. Tankning af brændstof skal til enhver tid ske på en plads med fast og tæt bund. Tankningen skal ske under opsyn.

Herning Kommune har stillet vilkår om, at tankningsområdet for brændstof skal være udformet sådan, at der ikke kan ske afløb til og forurening af jord, kloak, overfladevand eller grundvand. Vilkåret er stillet, da der er



stor risiko for spild på jorden, der hvor traktorer og andre motoriserede landbrugsmaskiner påfyldes med brændstof.

### Vilkår for fluebekæmpelse

18. På husdyrbruget skal der foretages effektiv fluebekæmpelse, i overensstemmelse med de fastsatte retningslinjer fra Aarhus Universitet, Institut for Agroøkologi.

### Vilkår for renholdelse

19. Det skal sikres, at staldene, udenoms arealer og fodringsanlæg holdes rene.

Herning Kommune gør opmærksom på, at opbevaring af foder skal ske på en sådan måde, at det sikrer mod skadedyr (rotter mv.).

### Vilkår for støj

20. Husdyrbrugets samlede bidrag til støjbelastningen i omgivelserne må ikke overstige følgende værdier, målt ved nabobeboelser eller deres opholdsarealer, angivet som det ækvivalente, konstante, korrigerede støjniveau målt i dB(A). Tallene i parentes angiver midlingstiden<sup>3</sup> inden for den pågældende periode:

Dag	Kl. 07-18	55 dB(A)	(8 timer)
Aften	Kl. 18-22	45 dB(A)	(1 time)
Nat	Kl. 22-07	40 dB(A)	(1/2 time)
Lørdag	Kl. 07-14	55 dB(A)	(7 timer)
Lørdag	Kl. 14-22	45 dB(A)	(4 timer)
Søn- og helligdag	Kl. 07-22	45 dB(A)	(8 timer)

### Vilkår for udarbejdelse af handleplaner ved uforudsete gener

21. Hvis Herning Kommune vurderer, at eventuelle klager om støj-, lugt-, støv-, rystelser- og/eller lysgener er velbegrundede, skal husdyrbruget udarbejde en handlingsplan og eftervise at de stillede krav er overholdt. Handlingsplanen skal godkendes af Herning Kommune.

22. Udgiften til støjmålingerne afholdes af ansøger og udføres i overensstemmelse med Miljøstyrelsens vejledninger.

### Affald

Husdyrbruget er omfattet af reglerne i affaldsbekendtgørelsen<sup>4</sup> og bekendtgørelse om affaldsregulativer, -gebyrer og -aktører m.v.<sup>5</sup>

Farligt affald skal bortskaffes til godkendte modtageanlæg og transporten af farligt affald skal ske af godkendte transportører. Godkendte transportører og modtageanlæg kan findes på Herning Kommunes hjemmeside.

<sup>3</sup> Midlingstiden er en gennemsnitlig måling over tid kombineret med middelværdien over tid.

<sup>4</sup> Bekendtgørelse om affald, nr. 224, 2019-03-08 med efterfølgende ændringer

<sup>5</sup> Bekendtgørelser om affaldsregulativer, -gebyrer og -aktører m.v. nr. 1753 af 2018-12-27 med efterfølgende ændringer





I henhold til bekendtgørelse om affaldsregulativer, -gebyrer og –aktører m.v.<sup>6</sup>, kan op til 200 kg farligt affald pr. år afleveres på genbrugspladsen, men større mængder skal afhentes via en godkendt transportør.

Kvitteringer på korrekt bortskaffelse for affaldstyper under kategorien ”farligt affald” skal gemmes i mindst 5 år og skal kunne forevises på miljøtilsyn, når kommunen beder om det.

Virksomheder kan aflevere samme fraktioner som borgere, dvs. at virksomheder nu kan aflevere op til 10 asbestplader om året, men virksomheder kan fortsat ikke aflevere landbrugsplast og medicin fra landbrug og andre fraktioner, som almindelige borgere ikke har.

På genbrugspladserne i Herning Kommune udleveres der kvittering ved aflevering af farligt affald, som for eksempel spildolie (i max 10 l emballage), oliefiltre, akkumulatorer, spraydåser, malingsrester, tomme olie-dunke og kemikalierester (pesticidaffald). Der må dog maksimalt bortskaffes 200 kg farligt affald pr. år på genbrugspladserne.

Følgende må **ikke** afleveres på genbrugspladsen:

Affaldstype	Afleveringssted
Klinisk risikoaffald, herunder <ul style="list-style-type: none"><li>– Skærende og stikkende genstande (kanyler, knive, sakse, pincetter, pille- og medicinglas etc.)</li><li>– Smitteførende affald og</li><li>– Vævsaffald</li></ul>	Leveres til godkendt modtager af farligt affald
Landbrugsplast	Leveres til godkendt modtager, f.eks. AFLD FASTERHOLT, FASTERHOLTGÅRDVEJ 1, 7400 HERNING
Udtjente maskiner og udstyr	Skrothandler

Afhentning af farligt affald, der ikke modtages på genbrugspladsen skal ske af godkendte transportører.

<sup>6</sup> § 10 stk. 5: bekendtgørelser om affaldsregulativer, -gebyrer og –aktører m.v. nr. 1753 af 2018-12-27

## Herning Kommunes vurdering

Ansøgningsmaterialet og den medfølgende projektbeskrivelse med konsekvensvurdering er gennemgået, og vurderet fyldestgørende. Se miljøkonsekvensrapport i bilag 1.

Dog er staldanlægget placeret indenfor en 100 meters beskyttelseszone fra 2 gravhøje lige vest for ejendommen. Der er ved byggeri af drægtighedsstalden givet dispensation fra kulturarvsstyrelsen i byggetilladelser. Der bygges ikke nyt i denne miljøgodkendelse. Der udvides i en eksisterende drægtighedsstald, men det udløser ikke krav om en ny dispensation.

Nord for ejendommen ligger en møddingsplads på ansøgers matrikel. I dag har minkfarmen på Vindingvej 6B brugsret til møddingspladsen. Den har aldrig været benyttet af ansøger. Ansøger vil gerne fremadrettet have muligheden for at kunne benytte møddingspladsen. Derfor stiller Herning Kommune vilkår til, at møddingspladsen skal overholde husdyrgødningsbekendtgørelsens regler om møddingpladser, således at det sikret at møddingspladsen er sikret mod overløb, inden der må opbevares fast gødning/kompost fra svinebruget.



Husdyrgodkendelsesbekendtgørelsens beskyttelsesniveauer og krav er dokumenteret overholdt, herunder ammoniak, lugt og BAT (Bedst Anvendelige Teknologi). Herning Kommune har stillet vilkår, for at fastholde de ansøgte produktionsarealer, dyretyper og BAT, i de enkelte stalde/staldafsnit.

Ansøger har redegjort for, at overgangen til stipladsmodellen med udvidelsen er erhvervsmæssigt nødvendig, og at det ikke vil påvirke værdifulde bebyggelser, kulturmiljøer eller det omgivende landskab negativt. Herning Kommune vurderer, at udvidelsen ikke er i strid med kommuneplanen.

Ansøger har beskrevet de potentielle gener fra husdyrbruget. Der er i den indsendte projektbeskrivelse redegjort for tiltag, der sikrer de omkringboende mod væsentlige gener, i form af lugt, støv, støj, lys, rystelser, fluer og uhygiejniske forhold.



Ansøger har ligeledes beskrevet den potentielle forurening fra husdyrbruget. Der er redegjort for tiltag, der forebygger og begrænser forureningen af luft, vand, jord og undergrund. Herunder er der redegjort for følgende forureningskilder: ammoniakemission fra stalde, opbevaring, håndtering og udbringning/bortskaffelse af husdyrgødning, spildevand, affald, råvarer, olie og andre hjælpestoffer, samt ved driftsforstyrrelser og uheld.

Herning Kommune er enig i ansøgers konsekvensvurdering af, at husdyrbruget kan drives på en måde, som er forenelig med hensynet til omgivelserne.

Herning Kommune vurderer, at projektet ikke vil forringe tilstanden af naturen med dens bestande af vilde planter og dyr og deres levesteder.

Der er udarbejdet en beredskabsplan i 2020, som bruges aktivt og er opdateret.

Herning Kommune har stillet vilkår til, at fyldning af gyllebeholderne skal ske indenfor normal arbejdstid. Normal arbejdstid er defineret fra kl. 7.00 til 17.00 på hverdage. Da gyllebeholderne ligger nærmere end 300 meter fra nærmeste nabo og ikke er overdækket. Lugten fra de eksisterende gyllebeholdere indgår ikke i lugtberegningerne i ansøgningssystemet, da gyllebeholderne i stedet for er omfattet af de generelle afstandsregler. Det kan dog ikke undgås, at der forekommer lugt fra gyllebeholderne. Dette vil være særlig markant i forbindelse med at gyllebeholderne fyldes, eller når der omrøres i forbindelse med udbringning, deraf vilkåret. Sæsonarbejde udenfor disse tider kan dog forekomme i koncentrerede perioder, men skal søges begrænset.

Ved staldanlægget er der en vaskeplads. Vaskepladsen er lavet som et befæstet areal med afløb til gyllebeholderen. Ved vask af maskiner kan der være olie og andre forurenende stoffer, som vaskes af maskinen. Derfor skal vask af maskiner foregå på befæstet areal med afløb til gyllebeholder, hvilket der er stillet vilkår til.

På den baggrund vurderer Herning Kommune, at overgangen til stipladsmodellen med udvidelsen med byggeri/ændringen, der giver mulighed for en mere fleksibel produktion, ikke vil medføre væsentlige miljømæssige påvirkninger, når de anførte vilkår overholdes.

## Lovgrundlag og høringsbemærkning

### Lovgrundlag

Ansøgningen er behandlet i henhold til kravene i lov om husdyrbrug og anvendelse af gødning m.v. (husdyrbrugloven)<sup>7</sup> med tilhørende bekendtgørelser: bekendtgørelse om godkendelse og tilladelse m.v. af husdyrbrug (husdyrgodkendelsesbekendtgørelsen)<sup>8</sup> og bekendtgørelse om erhvervsmæssigt dyrehold, husdyrgødning, ensilage m.v. (husdyrgødningsbekendtgørelsen)<sup>9</sup> samt Miljøstyrelsens vejledning om miljøgodkendelse af husdyrbrug.

Herning Kommune har informeret offentligheden og berørte myndigheder tidligt i beslutningsprocessen ved offentlig annoncering på Herning Kommunes hjemmeside, i perioden fra den 3. december 2020 til den 17. december 2020. Ingen har ønsket udkastet til afgørelsen tilsendt.

Herning Kommune har skriftligt orienteret naboer og omboende om ansøgningen den 16. december 2020 til den 30. januar 2021. Der er indkommet et høringssvar fra Vindingvej 8.

<sup>7</sup> Lovbekendtgørelse om husdyrbrug og anvendelse af gødning m.v., nr. 520, 2019-05-01, med efterfølgende ændringer.

<sup>8</sup> Bekendtgørelse om godkendelse og tilladelse m.v. af husdyrbrug, nr. 1261, 29019-11-29 med efterfølgende ændringer.

<sup>9</sup> Bekendtgørelse om miljøregulering af dyrehold og om opbevaring og anvendelse af gødning, nr. 760, 2019-07-30, med efterfølgende ændringer.



## Høringssvar til sag 09.17.00-P19-106-20 Bemærkninger til miljøkonsekvensrapport for Skovang (Vindingvej 6 Aulum)

På side 21 i rapporten står der: der er ikke nabobebyggelse beliggende umiddelbart op til veje eller indkørsler. **DETTE ER IKKE KORREKT**, da min ejendom (Vindingvej 8) grænser lige op ad grusvejen.

### Ammoniakfordampning:

Siden sidste tilladelse for 8 år siden, er der sket en stigning på 484,2 kg NH<sub>3</sub>-N pr år på den tilladte ammoniakfordampning, hvilket naturligvis har øget lugtgenerne betydelig og med en eventuel omlægning til større grise vil ammoniakfordampningen gå langt over den oplyste grænseværdi på de 4210,5 kg NH<sub>3</sub>-N pr år og mængden af gødning vil naturligvis også stige over det tilladte niveau. Dette synes jeg er bekymrende. Den øgede mængde af grise gennem de sidste 8 år har, i vindstille vejr, medført en betydelig stærkere lugt fra svinefarmen. Lugtgenerne medfører luftvejsproblemer, åndedrætsbesvær, hovedpine, kvalme og opsvulmede øjne hvilket giver en dårligere livskvalitet.

### SUNDHEDSMÆSSIGT

Ifølge udkastet er det nævnt, at man bruger de 2 ramper ved gården til omlæsning af grise. Men der foregår ofte omlæsning af grise udfor mit hus og min have, hvilket jeg ikke er tilfreds med, da risikoen for fremmede smitte; MRSA mm. er høj, da det efterhånden er en stor grisefarm med en stor omsætning. MRSA kan være luftbåren, selv fra den korte afstand til min beboelse. Der spildes uvilkårligt lidt af hvert, når man omlæsser grise og vognmanden har også grise med fra fremmede stalde hvilket øger risikoen for smitte hos mig.

### TRANSPORT:

Da der igennem de sidste 8 år er sket et øget antal af svin vurderer jeg at rapporten giver et misvisende billede af antal af transporter til og fra ejendommen (flere grise giver flere kørsler).

Da min ejendom ligger lige op til grusvejen med mange til- og frakørsler til gården har det også medvirket til mange rystelser, støj og støvgener da det er en meget ujævn grusvej. Vedrørende transport til og fra gården er der ikke iberegnet at en større del af det nære landbrugsjord er udlejet til vindmøller og solceller, hvilket vil bevirke at transporttallet til og fra gården også vil stige yderligere. Ifølge min logiske beregning vil transporttallet derfor i stedet øges væsentligt (ifølge jeres beregning vil den være faldende).

Med venlig hilsen  
Vindingvej 8

## Herning Kommune har følgende bemærkninger til indkommen bemærkning

Herning Kommune har været i dialog med ansøger og nabo.

For at kunne få en miljøgodkendelse til sit husdyrbrug, er der faste krav i loven (husdyrbrugloven<sup>10</sup>), som skal overholdes. Hvis disse krav ikke er overholdt, kan husdyrbruget ikke udvide/ændre sin bedrift. Hvis kravene er overholdt kan kommunen ikke nægte husdyrbruget at få en miljøtilladelse. I denne sag er kravene jævnfør husdyrbrugloven overholdt.

### Ammoniakfordampning:

Ejer har ikke udvidet sin besætning siden 2008, hvor der senest er givet en ny miljøgodkendelse til ejendommen Vindingvej 6. I 2017 er miljøgodkendelsen blevet revurderet, men dette er ikke en udvidelse, det er kun en gennemgang af eksisterende miljøgodkendelse. Derfor ingen udvidelse af dyreholdet.

Med den ansøgte miljøgodkendelse nu øges produktionsarealet med 250 m<sup>2</sup> i en eksisterende stald. Dette medfører en stigning på 502 kg NH<sub>3</sub>-N/år. Den samlede ammoniakemission vil derfor fra ejendommen være 4.691,4 kg NH<sub>3</sub>-N/år.

Beregningerne vedrørende ammoniakfordampning laves i et IT-system husdyrgodkendelse.dk, som styres af miljøstyrelsen. Jævnfør husdyrbrugloven skal alle ansøgninger om udvidelser på landbrug indtastes i dette system. På den måde laves beregningerne ens i hele landet.

<sup>10</sup> Husdyrbrugloven: Lovbekendtgørelser 2019-05-01 nr. 520 om husdyrbrug og anvendelse af gødning m.v.



Beregningerne vedrørende ammoniakfordampningen viser, at lovkravene til den omgivende natur er overholdt.

#### Lugt:

Som tidligere nævnt er der ikke sket en udvidelse af besætningen på bedriften siden 2008.

Med denne ansøgte miljøgodkendelse er der lavet nye lugtberegninger til byzone, nærmeste samlede bebyggelse og nærmeste nabo uden landbrugspligt, for at undersøge om lovkravene er overholdt. Ifølge disse beregninger er alle lugtgenekriterier jævnfør husdyrbrugloven overholdt.

Herning Kommune har dog stillet vilkår til:

Vilkår 21: *"Hvis Herning Kommune vurderer, at eventuelle klager om støj-, lugt-, støv-, rystelser- og/eller lysgener er velbegrundede, skal husdyrbruget udarbejde en handlingsplan og eftervise at de stillede krav er overholdt. Handlingsplanen skal godkendes af Herning Kommune."*

Derudover har kommunen stillet vilkår til at fyldning af gyllebeholdere skal ske indenfor normal arbejdstid. Det er gjort, fordi gyllebeholderne ligger nærmere end 300 meter fra nærmeste nabo og ikke er overdækket. Vilkår 14: *Pumpning af gylle fra stalde til gyllebeholder skal ske indenfor tidsrummet klokken 07.00 til 17.00 på hverdage.*

#### MRSA:

Det er fødevarestyrelsen, som står for kontrol og vejledning i forbindelse med MRSA i landbruget. Det er muligt at læse mere på fødevarestyrelsens hjemmeside:

<https://www.foedevarestyrelsen.dk/Leksikon/Sider/Fakta-om-MRSA.aspx>

#### Transport

Grusvejen som fører op til Vindingvej 6 er en privatfælles vej, hvor der er tilkørsel til 3-4 ejendomme. Det er dog primært ejer af Vindingvej 6, som vedligeholder vejen. Naboen Vindingvej 8 har ikke udkørsel til grusvejen, men har udkørsel ud til offentligvej asfaltvej Vindingvej.

Vedrørende omlæsning af slagtesøer ved naboejendoms have, er det aftalt med ejer at disse flyttes tættere på svineejendommen. Der skulle således ikke fremadrettet omlæses dyr udenfor naboen Vindingvej 8's have. Omlæsningen vil stadig foregå på grusvejen, da der er en smitterisiko imellem svin ved lastbilerne, da disse indeholder søer fra andre besætninger.

Alt transport til og fra vindmøller og solceller har ingenting med denne miljøgodkendelse at gøre. Det er offentlig trafik som reguleres af politiet. Der er dog etableret en ny vej cirka 260 meter øst fra den private fællesvej, hvor alt trafik til og fra vindmøller og solceller vil foregå.

Herning Kommune vurderer, at miljøgodkendelsen med de stillede vilkår omkring lugt, produktionsarealer som lever op BAT, samt at ammoniakfordampningen til omgivende beskyttede natur lever op til husdyrbruglovens krav og meddeler miljøgodkendelsen.

Som fremgår nedenfor, så har ejer og miljøkonsulent kommenteret høringssvaret:

#### **Kommentar til høringssvar fra ejeren af Vindingvej 8, i forbindelse med miljøgodkendelse af Vindingvej 6**

Disse kommentarer er kun høringssvarets del om transport.

Antallet af transporter i opgjøret i miljøkonsekvensrapporten, er det bedste bud på antallet af transporter fremadrettet. Der vil være færre transporter end der tidligere har været. Det skyldes hovedsagligt at der tidligere blev leveret valle til vådfoder ca. 150 gang om året.

I forhold til transporter til og fra vindmølle og solceller har det ikke nogen betydning i forhold til antallet af transporter til husdyrbruget på Vindingvej 6. Transporterne til vindmøller og solcelleanlæg sker af den nyanlagte vej ca. 300 m længere mod øst af vindingvej, hvilket gør at der ikke kommer tung trafik til møller og solcelleanlæg på grusvejen ved siden af Vindingvej 8.



I forhold til omlæsning af grise, er det i forbindelse med levering af slagtesøer. Slagtesøerne omlæsses ved grusvejen, for at undgå at en lastbil med søer fra andre besætninger kommer tæt på produktionsanlægget. Allan Nørgaard er villig til at flytte punktet for omlæsning af søer, så det ikke sker ud for haven ved vindingvej 8, men længere oppe af grusvejen.



## Klagevejledning og offentliggørelse

Herning Kommune har givet miljøgodkendelse til udvidelse af husdyrbruget på Vindingvej 6, 7490 Aulum. Miljøgodkendelsen er givet i medfør af § 16a i husdyrbrugloven.

Det er muligt at klage over afgørelsen til Miljø- og Fødevarerklagenævnet. Miljøgodkendelsen bliver offentliggjort på Herning Kommunes hjemmeside [www.herning.dk](http://www.herning.dk) under "Planer og offentliggørelser" og "Landbrug" fra den 4. marts 2021. Der kan klages i 4 uger. Klageberettigede er ansøger og enhver, der har en individuel, væsentlig interesse i sagen samt visse organisationer, alle som er angivet i husdyrbruglovens §84-87.

Hvis du ønsker at klage over denne afgørelse, kan du klage til Miljø- og Fødevarerklagenævnet. Du klager via Klageportalen, som du finder et link til på forsiden af [www.nmkn.dk](http://www.nmkn.dk). Klageportalen ligger på [www.borger.dk](http://www.borger.dk) og [www.virk.dk](http://www.virk.dk). Du logger på [www.borger.dk](http://www.borger.dk) eller [www.virk.dk](http://www.virk.dk), ligesom du plejer, typisk med NEM-ID. Klagen sendes gennem Klageportalen til den myndighed, der har truffet afgørelsen. En klage er indgivet, når den er tilgængelig for Herning Kommune i Klageportalen.

Klagen skal være tilgængelig for Herning Kommune i Klageportalen. For at klagen er tilgængelig skal klager har godkendt og betalt gebyr/bestilt en faktura i Klageportalen. Det skal senest ske den 1. april 2021.

Miljø- og Fødevarerklagenævnet skal som udgangspunkt afvise en klage, der kommer uden om Klageportalen, hvis der ikke er særlige grunde til det. Hvis du ønsker at blive fritaget for at bruge Klageportalen, skal du sende en begrundet anmodning til Herning Kommune, der har truffet afgørelse i sagen. Herning Kommune videresender herefter anmodningen til Miljø- og Fødevarerklagenævnet, som træffer afgørelse om, hvorvidt din anmodning kan imødekommes.

Hvis afgørelsen påklages, bliver det meddelt ansøger.

En eventuel klage har ikke opsættende virkning, medmindre Miljø- og Fødevarerklagenævnet bestemmer andet, hvorfor miljøgodkendelsen på eget ansvar kan udnyttes før klagefristen er udløbet i henhold til husdyrbruglovens § 81, stk. 1.

### Søgsmål

Denne afgørelse om miljøgodkendelse kan også indbringes for domstolene, jævnfør husdyrbruglovens § 90. Det skal ske indenfor seks måneder efter offentliggørelsen.

Med venlig hilsen

Louise Lindegaard Weinreich  
Miljøsagsbehandler  
Herning Kommune,  
Teknik og Miljø, Landbrugsteam



## Interessentliste for høringsperiode og offentliggørelse

### Nedenstående er orienteret om udkast til miljøgodkendelsen:

#### Ansøger

- Vindingvej 6, 7490 Aulum

#### Rådgiver firmanavn

- Sagro I/S, miljøkonsulent Per Lousdal

#### Omboende og andre, som får udkastet til miljøgodkendelsen i høring

- Kirkegade 19, 7490 Aulum (ejer af Vindingvej 6B)
- Carsten Niebuhrs Gade 43, 5, 1577 København V (ejer af Vindingvej 6D)
- Korsbækvej 5, 7550 Sørvad
- Korsbækvej 3, 7550 Sørvad (ejer af Horslundvej 12)
- Horslundvej 10, 7550 Sørvad
- Vindingvej 1B, 7490 Aulum (ejer Tavlborgvej 7, Aulum)
- Vindingvej 4, 7490 Aulum
- Vindingvej 8, 7490 Aulum

### Nedenstående er orienteret om miljøgodkendelsen:

#### Klageberettigede, jævnfør husdyrbruglovens §84

#### Ansøger

- Vindingvej 6, 7490 Aulum

#### Rådgiver firmanavn

- Sagro I/S, miljøkonsulent Per Lousdal

Enhver, der har en individuel, væsentlig interesse i sagens udfald er i høringsperioden blevet gjort opmærksom på at meddelelse af afgørelsen sker ved offentlig annoncering på Herning Kommunes hjemmeside.

- Vindingvej 8, 7490 Aulum

#### Klageberettigede, jævnfør husdyrbruglovens §85

- Danmarks Fiskeriforening
- Ferskvandsfiskeriforeningen
- Forbrugerrådet
- Arbejderbevægelsens Erhvervsråd

#### Klageberettigede, jævnfør husdyrbruglovens §86

- Danmarks Naturfredningsforening, lokalafdeling Herning
- Dansk Ornitologisk Forening, lokalafdeling Herning
- Foreningen af bredejere ved Gødstrup Sø

#### Klageberettigede, jævnfør husdyrbruglovens § 87

- Dansk Ornitologisk Forening
- Friluftsrådet
- Danmarks Naturfredningsforening
- Det Økologiske Råd
- Danmarks Sportsfiskerforbund
- Aktive Fritidsfiskere i Danmark

#### Andre:

- Herning Museum
- Styrelsen for Patientsikkerhed





## **Oversigt over bilag**

Bilag 1: Oversigt over produktionsarealet

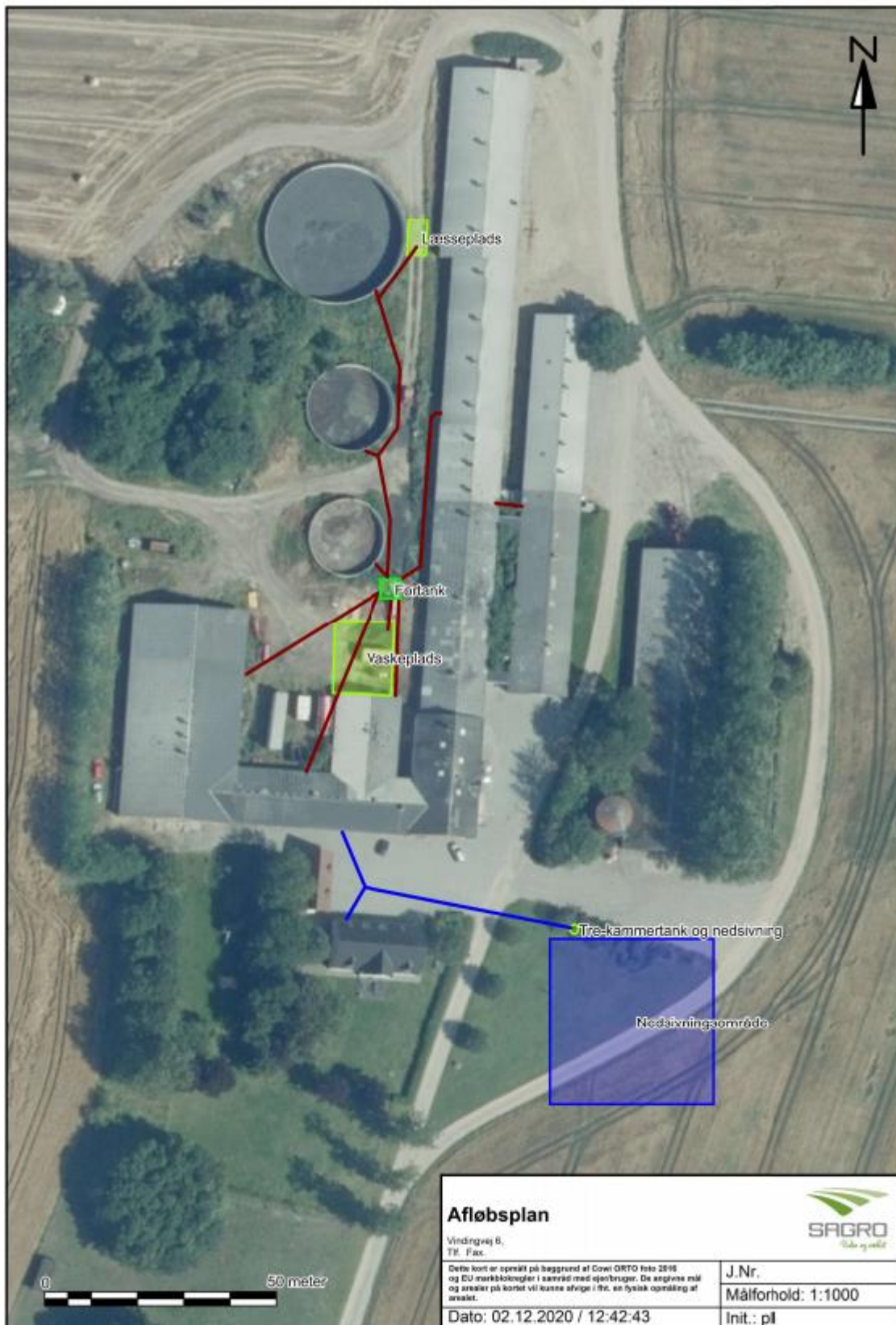
Bilag 2: Afløbsplan

Bilag 3: Miljøkonsekvensrapport

## Bilag 1. Oversigt over produktionsarealet

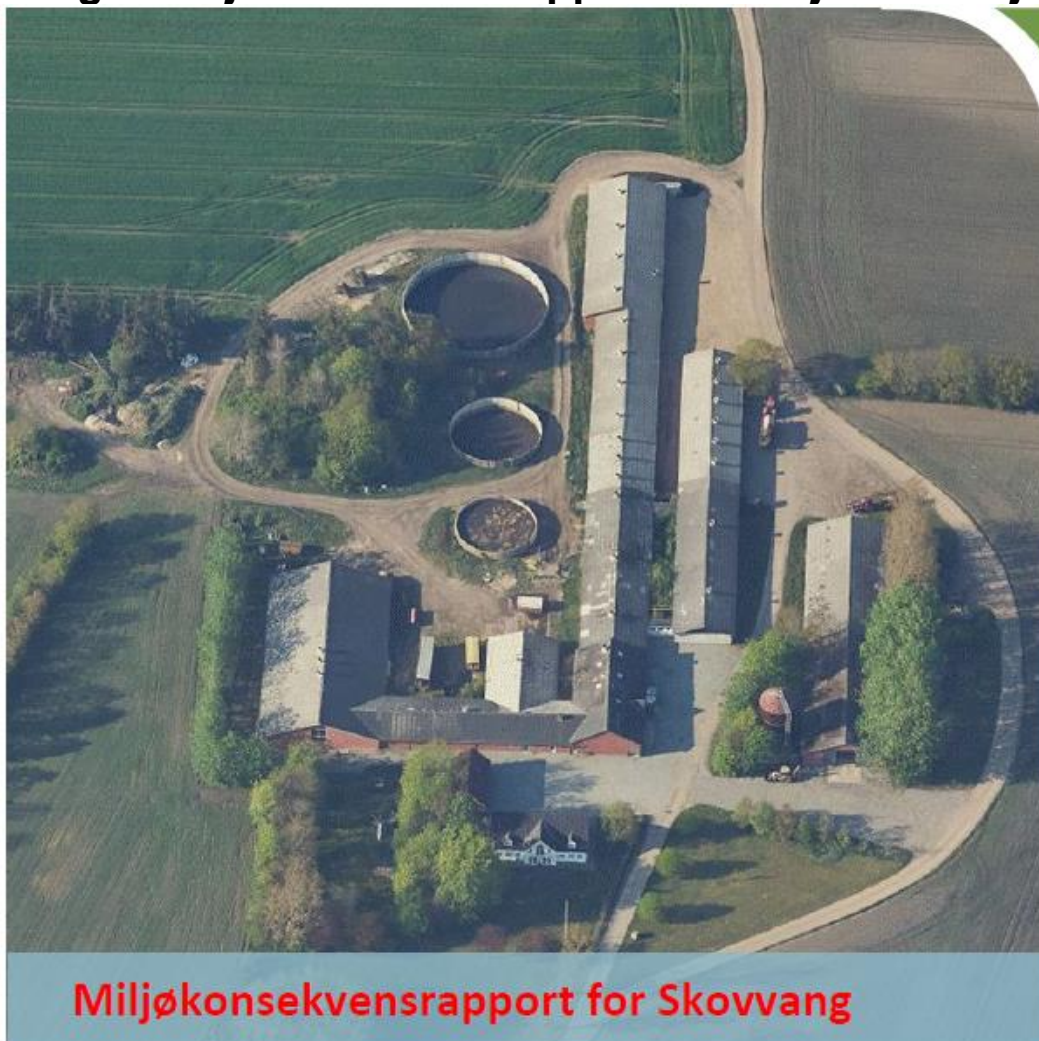


## Bilag 2. Afløbsforhold





## Bilag 3: Miljøkonsekvensrapport udarbejdet af miljøkonsulent



### Miljøkonsekvensrapport for Skovvang

Landmand Allan Nørgaard

Vindingvej 6  
7490 Aulum

Udarbejdet den 2/12 2020  
Af miljørådgiver Per Lousdal





## Indholdsfortegnelse

Indledning.....	4
Ikke teknisk resumé.....	5
Basisoplysninger.....	7
Oplysninger om samdrift med andre ejendomme.....	7
Tidligere godkendelser.....	8
Biaktiviteter.....	8
IE-brug.....	8
Oplysninger om husdyrbruget og det ansøgte.....	8
Indretning og drift.....	8
Afløbsforhold.....	10
Foderopbevaring.....	11
Lys.....	11
Anlægsarbejder, bygningsmæssige ændringer eller ny bebyggelse.....	11
Håndtering og opbevaring af husdyrgødning.....	11
Beliggenhed.....	12
Planforhold.....	12
Landskab.....	12
Afstandskrav.....	13
Naturområder.....	14
Ammoniakemission.....	14
Internationale naturbeskyttelsesområder (Natura 2000).....	15
Kategori 1-natur.....	15
Kategori 2-natur.....	15
§ 3 områder.....	15
Kategori 3-natur.....	17
Internationalt beskyttede arter af planter og dyr – bilag IV-arter.....	17
National beskyttelse af arter af planter og dyr.....	17
Biodiversitet – Den danske Rødliste.....	17
Lugt.....	18
Øvrige emissioner og genepåvirkninger fra husdyrbruget og det ansøgte.....	18
Støv.....	19



Fluer og skadedyr .....	20
Til- og frakørsels forhold.....	20
Rystelser .....	22
Støj.....	23
Forurenings- og genebegrænsende foranstaltninger.....	23
Egenkontrol .....	24
Væsentlige virkninger fra reststoffer, affaldsproduktionen, samt ved brugen af naturressourcer.....	25
Grundvand.....	25
Zink .....	25
Reststoffer (olie, rengøringsmidler, kemikalier, medicin m.m.).....	26
Affald .....	26
Døde dyr .....	28
Vand.....	28
Energi.....	28
Klima .....	29
BAT (ammoniak) .....	29
Ammoniak (anlæggets emissionsniveau for ammoniak og valg af teknologi) .....	30
Miljøledelsessystem .....	30
Management/Godt landmandskab .....	30
Fodringsstrategi .....	31
Vand.....	32
Energi.....	32
Spildevand .....	33
Støj.....	33
Støv .....	33
Lugt .....	34
Opbevaring af husdyrgødning .....	34
Forarbejdning af husdyrgødning .....	35
Udbringning af husdyrgødning .....	35
Samlet BAT-vurdering.....	35
Eventuelle grænseoverskridende virkninger.....	35
Foranstaltninger for at undgå, forebygge eller begrænse det ansørgtes virkning på miljøet.....	36
Tiltag ved ophør.....	36



Befolkningen og menneskers sundhed .....	36
Alternative løsninger .....	37
Samlet vurdering af miljøkonsekvensrapporten .....	37



## Indledning

Denne miljøkonsekvensrapport beskriver de fremtidige forhold på husdyrbruget på Vindingvej 6, 7490 Aulum, beliggende i Herning Kommune.

Rapporten beskriver de faktiske forhold i dag samt udvidelsens karakteristika, herunder den forventede drift efter ibrugtagning. Hertil vurderes konsekvenser forbundet med udvidelsen.

Rapporten er opbygget jf. Bilag 1 i Bek. nr. 1261 af 29/11/2019 (Husdyrgodkendelsesbekendtgørelsen), med enkelte ændringer:

- Rapporten indledes med et ikke-teknisk resumé, fremfor at slutte med det, da det vurderes, at det er en mere naturlig opbygning.
- Punkterne D 1 a og b behandles under et, så de forskellige faktorer beskrives og vurderes i samme afsnit, da dette vurderes mere hensigtsmæssigt.

God læselyst.





## Ikke teknisk resumé

Projektet og dets miljømæssige konsekvenser er herunder beskrevet i et ikke-teknisk resumé, der gør det muligt for offentligheden, at få indblik i det ansøgte projekt og konsekvenserne af dette.

### *Beskrivelse af projektet.*

Allan Nørgaard ønsker en ny miljøgodkendelse af hans ejendom Vindingvej 6, 7490 Aulum. På ejendommen Vindingvej 6 består produktionen af søer med en smågrise og tilhørende polte. Der søges om en mindre udvidelse af produktionsarealet, ved at der indrettes stier med dybstrøelse til aflastning af drægtige søer. Stierne indrettes i en del af den eksisterende drægtighedsstald hvor der på nuværende tidspunkt ikke er produktionsareal.

Produktionen vil også fremover bestå af søer med en smågrise og tilhørende polte. I forbindelse med miljøgodkendelsen opnås større fleksibilitet i forhold til den fremtidige produktion, fordi godkendelsen bliver af produktionsarealet i stedet for antal producerede dyr.

En eksisterende møddingsplads der hidtil har været benyttet til opbevaring af dybstrøelse fra en nabominkfarm, vil fremadrettet også kunne benyttes til dybstrøelse fra ejendommen.

Husdyrbruget er kategoriseret som et IE-brug, da der er flere end 750 stipladser søer.

På ejendommen er der et samlet staldanlæg der er udvidet i mange etaper. Foder til svinene blandes på ejendommen, korn til foderet opbevares i en gastæt silo og et planlager. Der er tre gyllebeholdere uden teltoverdækning på ejendommen. Nord for ejendommen ligger en møddingsplads der benyttes af minkfarmen nord for den skal fremadrettet også kunne benyttes til opbevaring fast gødning.

På ejendommen er der tidligere meddelt følgende miljøgodkendelser: Miljøgodkendelse (Regionplanstillæg) fra 5/2 2004 med tilhørende vilkårsændring fra 7/12 2006, miljøgodkendelse 15/7 2008 og revurdering af miljøgodkendelse 2/6 2017

### *Konsekvenser for omboende, natur og miljø*

#### *Ejendommens beliggenhed i landskabet og i forhold til beboelser*

Ejendommen er beliggende i det åbne land. Nærmeste nabo uden landbrugspligt er Vindingvej 4, som ligger 160 m syd for staldanlægget, Vindingvej 4 er ejet af Allan Nørgaard selv. Nærmeste nabo uden landbrugspligt der ikke er ejet af Allan Nørgaard er Vindingvej 8, som ligger 235 m syd for staldanlægget. Den nærmeste samlede bebyggelse er inden i byzonen i Aulum ca. 2,2 km sydøst for staldanlægget. Nærmeste byzone er ved Aulum og nærmeste fremtidige byzone et fremtidigt erhvervsområde beliggende ca. 1,15 km nordøst for staldanlægget.

#### *Lugt, støj, fluer, transporter m.v.*

Lugt fra husdyrbrug reguleres i forbindelse med afgørelser via lugtberegninger og lugten vurderes ud fra det beskyttelsesniveau, der er fastsat i Husdyrbrugloven.



Lugtgenekriteriet er hhv. 167 m til nabobeboelse uden landbrugspligt, 392 m til samlet bebyggelse og 574m til byzone. Beregningerne i ansøgningssystemet husdyrgodkendelse.dk viser at lugtgenekriterierne i Husdyrbrugsloven er overholdt. Dermed forventes ingen væsentlige lugtgener ved omkringliggende beboelser.

Der er ikke foretaget støjmålinger eller beregninger i forbindelse med ansøgningen. Det forventes med baggrund i den beskrevne indretning og afstanden til omkringboende, at de generelle krav til støj fra ejendommen er overholdt, og at der dermed ikke vil opstå støjgener ved de omkringboende, ud over hvad der må forventes ved alm. landbrugsdrift.

Ejendommen ligger ca. 250 m fra Vindingvej, ud til en privat fællesvej der fører ned til en minkfarm uden beboelse nord for ejendommen. Mellem Vindingvej og ejendommen er der kun en beboelse, Vindingvej 4 der også er ejet af Allan Nørgaard. Der er flere indkørsler til ejendommen fra den private fællesvej, der ændres ikke ved tilkørselsforholdene i forbindelse med miljøgodkendelsen.

Samlet vurderes det med baggrund i de beskrevne tiltag, at ændringen ikke vil give væsentlige gener for de omkringboende samt at eventuelle gener er søg begrænset mest muligt.

#### *Landskab*

Der bliver ikke opført nye bygninger i forbindelse med miljøgodkendelsen, derfor sker der ikke ændringer i påvirkningen af landskabet.

#### *Påvirkning af natur*

Ifølge ansøgningen er den samlede ammoniakfordampning fra stalde og gødningsopbevaringsanlæg beregnet til 4691,4 kg NH<sub>3</sub>-N pr. år hvilket er en stigning på 927 kg NH<sub>3</sub>-N pr. år i forhold til nudriften, og i forhold til for 8 år siden.

Omkring ejendommen er der registreret beskyttet natur. Indenfor 1.000 m fra anlægget er der ikke registreret natur som er omfattet af et beskyttelsesniveau i Husdyrbrugloven (kategori 3). Beregningerne viser at merdepositionen på de nærmest liggende naturområder er 0,0 kg N/ha/år der dermed ikke overstiger 1 kg N/ha/år. Det gør at der ikke påvirkes med mere kvælstof end der kan tillades uden, ikke skal fortages yderlige.

Afstanden til naturområder, der er omfattet af særlig beskyttelse i Husdyrbrugloven (kategori 1 og 2), er så stor at beregningerne viser at husdyrbruget ikke har en kvælstofpåvirkning af området (kategori 1 og 2 natur)

Det vurderes ligeledes at projektet ikke vil have en negativ indflydelse på særligt beskyttede arter tæt ved ejendommen.

#### *Bedste tilgængelige teknik (BAT)*

Der skal foretages en vurdering af, om ansøger har valgt teknikker og teknologier, der lever op til den Bedste tilgængelige Teknologi (BAT), i forhold til indretning, drift og egenkontrol for de af ansøger valgte teknikker og teknologier. Der ændres ikke på de eksisterende stalde og staldsystemer, der sættes ikke yderlige krav til BAT i eksisterende stalde.



Ved vurderingen anvendes Miljøstyrelsens vejledende grænseværdier, for hvad der er opnåeligt ved anvendelse af BAT. Derved fastsættes der en samlet grænseværdi for ammoniakudledningen fra det samlede anlæg.

Der er i ansøgningen beregnet et samlet BAT-niveau for hele anlægget er på 4.691 kg NH<sub>3</sub>-N årligt. Ammoniakemission fra anlægget er beregnet til 4.691 kg NH<sub>3</sub>-N årligt, hvilket er det samme som det beregnede BAT-niveau. Dermed overholdes Husdyrbruglovens krav om at begrænse ammoniakemissionen fra staldanlæggene ved anvendelse af BAT. For at overholde kravet til BAT er det valgt at udvidelsen af produktionsarealet bliver med dybstrøelse.

I ansøgt drift er der indført BAT på følgende områder: management, foder, indretning, ressourcer, opbevaring og håndtering af husdyrgødning. Det vurderes samlet, at bedriften anvender BAT indenfor disse områder.

Der bliver i forbindelse med miljøgodkendelsen indført miljøledelse i overensstemmelse med lovens krav til IE-husdyrbrug.

Der er på ejendommen beskrevet procedurer for, hvad der skal gøres i tilfælde af uheld eller for at forebygge uheld, der kan medføre en forurening af miljøet.

#### *Alternativer til teknologi og foranstaltninger*

Da der er tale om godkendelse af eksisterende og næsten uændret drift, hvor den eneste udvidelse er aflastningsstier med dybstrøelse til drægtige søer. Der er med nærværende ansøgning, er der hovedsagligt tale om en godkendelse af eksisterende drift – herunder de løbende effektiviseringer der er foretaget i den eksisterende ramme over årene siden sidste godkendelse. Alternativt der det overvejet ikke at tage aflastningsstierne med i godkendelsen, men de blev taget med nu hvor der laves en ansøgning om miljøgodkendelse. Der ikke vurderet på alternative placeringer eller udvidelsesmuligheder.

#### *Ophør*

Ved ophør med driften skal produktionsanlæg, husdyrgødnings- og foderopbevaringsanlæg tømmes og rengøres grundigt. Beholdere til gylle etc., der er omfattet af kravet om beholderkontrol, skal gøres uanvendelige til opbevaring af gylle mv., hvis de afmeldes beholderkontrollen. Al miljøaffald skal bortskaffes for egen regning efter den til hver tid gældende lovgivning. Gyllebeholdere, der ikke skal anvendes af anden bruger, skal fjernes.

## **Basisoplysninger**

### **Oplysninger om samdrift med andre ejendomme**

Udover Vindingvej 6 ejer og driver Allan Nørgaard også Åbyvej 3, 7490 Aulum med slagtesvin, der udover forpagter han Romvigvej 4, 7480 Vildbjerg. Afstanden til de to andre ejendomme er mere end 5 km.

På baggrund af afstanden, og at ejendommene hver især kan drives som selvstændige enheder, vurderes der at der ikke er tale om en teknisk og forureningsmæssig forbindelse, jf. Husdyrlovens § 16c. Der ansøges derfor en særskilt miljøgodkendelse til husdyrproduktionen på Vindingvej 6.

### Tidligere godkendelser

- Miljøgodkendelse 15/7 2008
- Revurdering af miljøgodkendelse 2/6 2017
- Miljøgodkendelse (Regionplanstillæg) fra 5/2 2004 med tilhørende vilkårsændring fra 7/12 2006

### Biaktiviteter

Der er ingen biaktiviteter på ejendommen.

### IE-brug

Husdyrbruget er kategoriseret som et IE-brug, da der er flere end 750 årssøer

## Oplysninger om husdyrbruget og det ansøgte

### Indretning og drift

Staldnavn	Staldnrørrelse (m <sup>2</sup> )	Ventilation	Kildehøjde Produktion	Ansøgt drift	Antal måneder udegående	Produktionsareal (m <sup>2</sup> )
Ansøgt drift						
Drægtighedsstald	1392	Mekanisk ventilation	6 m	(R353801) Søer, gøide og drægtige. Løgpånde dybstrøelse	0	250
				(R353798) Søer, gøide og drægtige. Individuel opstaldning, delvis spaltegulv	0	178
				(R353270) Søer, gøide og drægtige. Løgpånde, delvis spaltegulv	0	714
Løbsafdeling	355	Mekanisk ventilation	6 m	(R353272) Søer, gøide og drægtige. Individuel opstaldning, fuldspaltegulv	0	105
Førestald 1	879	Mekanisk ventilation	6 m	(R353274) Søer, dieglivende. Kassestier, delvis spaltegulv	0	563
Smågrisestald	1367	Mekanisk ventilation	6 m	(R353276) Smågrise. Toklimestald, delvis spaltegulv	0	946
Førestald 2	535	Mekanisk ventilation	6 m	(R353278) Søer, dieglivende. Kassestier, delvis spaltegulv	0	329
polte-gylbaafld	307	Mekanisk ventilation	6 m	(R353282) Fleisgrupper: Alle svin, Fulddrænet gulv (kummer under hele arealet)	0	244
Slagteavsnitsafdeling	156	Mekanisk ventilation	6 m	(R353284) Fleisgrupper: Alle svin, Fulddrænet gulv (kummer under hele arealet)	0	122
Sum						3541

**Tabel 1. Husdyrbrugets fremtidige produktionsarealer**

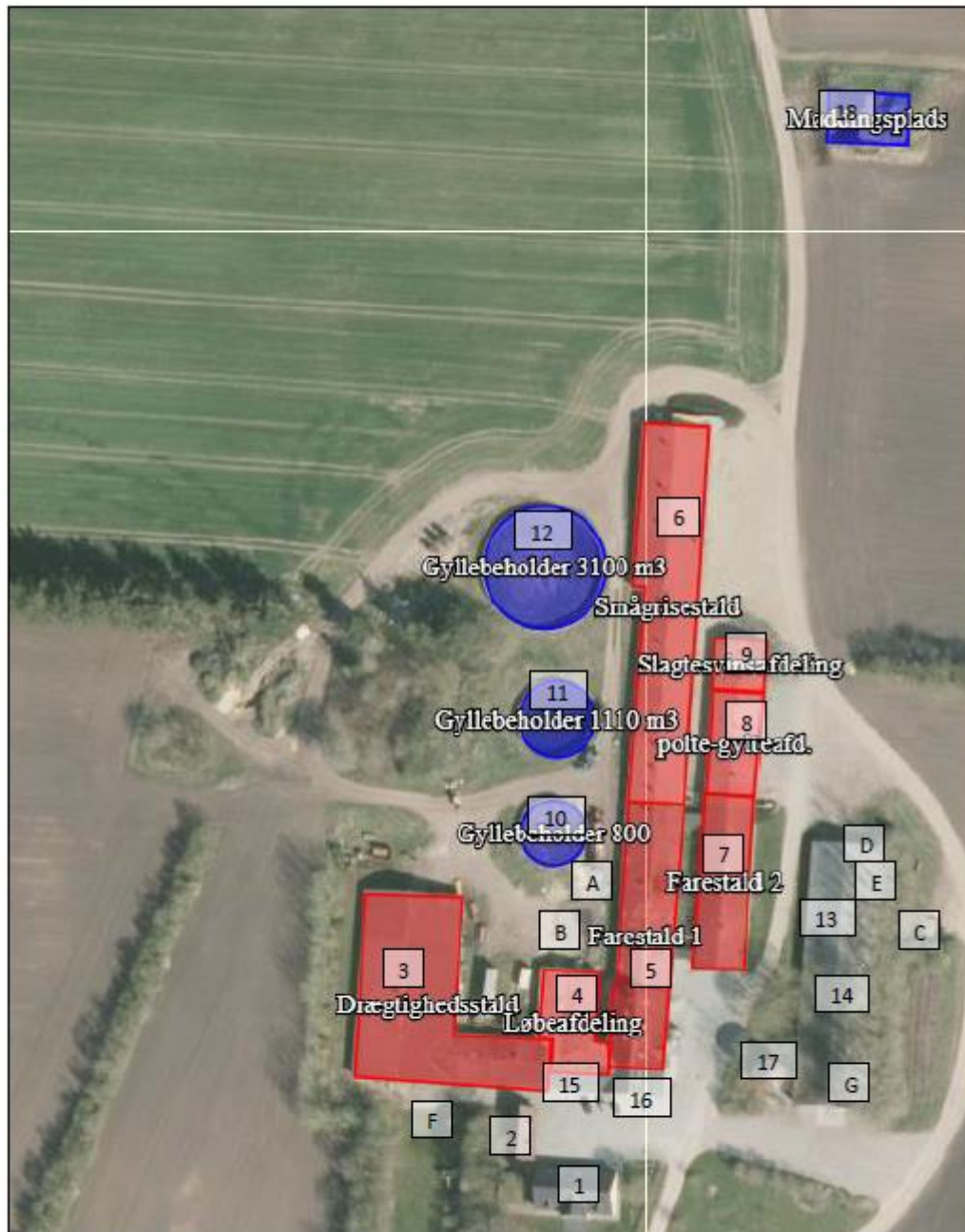
Produktionsarealet er i denne ansøgning opgjort ved en detaljeret opmåling af stierne. Dvs. at der er fratrukket gangarealer. Dog er inventar og foderkrybber ikke fratrukket.

Der sker som følge af det ansøgte en udvidelse af produktionsarealerne. I nord enden af drægtighedsstalden hvor der på nuværende tidspunkt ikke opstaldes dyr, indrettes der nye stier dybstrøelse der skal benyttes til aflastning af drægtige søer. Produktionsarealet i dybstrøelse er endnu ikke afgjort men det kan blive op til 250 m<sup>2</sup>



Se opgørelse af produktionsarealerne i de forskellige staldafsnit (bilag 1) til opgørelse af produktionsarealet.

- Bygning 1. Beboelse
- Bygning 2. Garage
- Bygning 3. Drægtighedsstald
- Bygning 4. Løbeafdeling
- Bygning 5. Farestald 1
- Bygning 6. Smågrisestald
- Bygning 7. Farestald 2
- Bygning 8. Polte- gylteafdeling
- Bygning 9. Slagtesvineafdeling
- Bygning 10. Gyllebeholder 800 m<sup>3</sup>
- Bygning 11. Gyllebeholder 1110 m<sup>3</sup>
- Bygning 12. Gyllebeholder 3100 m<sup>3</sup>
- Bygning 13. Maskinhus/foderlade
- Bygning 14. Planlager korn
- Bygning 15. Personalefaciliteter
- Bygning 16. Foderrum m. foderblender vådfoder
- Bygning 17. Kornsilø
- Bygning 18. Møddingsplads
  - A. Fortank
  - B. Vaskeplads
  - C. Dødedyr
  - D. Dieseltank
  - E. Kemirum
  - F. Markvandingsboring
  - G. Male- og blandedanlæg samt opbevaring af råvarer



Figur 1. Situationsplan

Afløbsforhold



Der ændres ikke på afløbsforholdene i forbindelse med miljøgodkendelsen.

Tagvandet løber ud på jorden hvor det nedsiver.

Vask af maskiner og marksprøjte sker på vaskepladsen. Vandet fra vaskepladsen ledes til ledes til fortanken, hvorfra det pumpes med gyllen til gyllebeholderen.

Sanitært spildevand nedsives i et godkendt nedsivningsanlæg fra 2003.

### Foderopbevaring

På ejendommen fodres der med hjemmeblandet vådfoder og tørfoder. Korn opbevares i en gastæt silo og et planlager. I sydenden af maskinhuset/foderladen opbevares råvarer til foderfremstilling, sojaskrå opbevares i et åbent påslag, øvrige råvarer opbevares i bigbags og siloer. Maling af korn og blanding af foderet sker også i sydenden af maskinhuset/foderladen. Det blandede foder transporteres under jorden til foderrummet i staldbygningen, her opbevares det i siloer indtil det blandes med vand til vådfoder eller fodres som tørfoder.

### Lys

Der er udendørs lysarmatur ved 2 udleveringsramper, det er kun tændt når det er nødvendigt for arbejdet. Der er lys i staldene inden for normal arbejdstid. I nattetimerne er der kun vågelys i staldene.

### Vurdering

Der sker ikke ændringer af udendørsbelysningen som følge af udvidelsen. Det vurderes at belysning på ejendommen ikke at være generende for omgivelserne og trafikken.

### Anlægsarbejder, bygningsmæssige ændringer eller ny bebyggelse

Der anlægges ikke nye indkørsler, veje m.m., og der opføres ingen nye bygninger. Den eneste ændring er at nordenden af drægtighedsstalden vil blive udnyttet til dybstrøelse som aflastningspladser for drægtige søer.

### Håndtering og opbevaring af husdyrgødning

Opbevaringsanlæg	Opførsels år / 5 el. 10 års beholderkontrol	Kapacitet (m <sup>3</sup> )	Overfladeareal (m <sup>2</sup> )	Teknologi
Gyllebeholder 800	1978/2020	800	716	Flydelag
Gyllebeholder 1110	1989/2020	1.110	278	Flydelag
Gyllebeholder 3100	1995/2015	3100	201	Flydelag
Gyllekanaler og fortank		1.350		
I alt		6360		

Tabel 2. Opbevaringsanlæg til husdyrgødning.



Flydende husdyrgødning omfatter gylle og hvad, der i øvrigt ledes til gylleanlægget i form af vaskevand, regnvand fra vaskepladsen, mv.

På ejendommens jord nord for ejendommen, ligger en eksisterende møddingsplads der nu kun benyttes af minkfarmen nord for ejendommen. Den skal fremadrettet også kunne benyttes til opbevaring fast gødning fra ejendommen.

Fremadrettet vil der også blive produceret en mindre mængde dybstrøelse fra aflastningspladserne til drægtige søer. Dybstrøelse vil blive opbevaret i gyllebeholderen hvor det vil medvirke til dannelse af flydelag eller på møddingspladsen.

Den flydende husdyrgødning fra staldene pumpes via fortanken til gyllebeholder. I fortanken er der en el-pumpe, der pumper gyllen via jordledning til gyllebeholder. Gyllebeholderne tømmes vha. sugekran på gyllevogn, eller en traktorpumpe på læssepladsen ved den største gyllebeholder. Eventuelt spild af gylle på læssepladsen pumpes op i gyllebeholderen.

I forbindelse med de seneste tilsyn har kommunen vurderet at der var kapacitet til opbevaring for ca. 9 måneder. Der forventes ikke den store ændring i produktionen i forbindelse med udvidelsen, derfor forventes der også fremover at være ca. 9 måneders opbevaringskapacitet på ejendommen. Allan Nørgaard har mulighed for at leje flere forskellige gyllebeholder, så der altid er tilstrækkelig opbevaringskapacitet til at leve op til lovens krav.

Loven kræver minimum 9 måneders opbevaringskapacitet, hvilket er overholdt.

### **Vurdering**

Det vurderes hermed, at husdyrgødningsbekendtgørelsens generelle krav til håndtering og opbevaring af husdyrgødning, er tilstrækkelig til beskyttelse af omgivelserne.

## **Beliggenhed**

### **Planforhold**

Ejendommen er beliggende i det åbne land. Nærmeste nabo uden landbrugspligt er Vindingvej 4, som ligger 160 m syd for staldanlægget, Vindingvej 4 er ejet af Allan Nørgaard selv. Nærmeste nabo uden landbrugspligt der ikke er ejet af Allan Nørgaard er Vindingvej 8, som ligger 235 m syd for staldanlægget. Den nærmeste samlede bebyggelse er inden i byzonen i Aulum ca. 2,2 km sydøst for staldanlægget. Nærmeste byzone er vad Aulum og nærmeste fremtidige byzone et fremtidigt erhvervsområde beliggende ca. 1,15 km nordøst for staldanlægget.

### **Landskab**

Husdyrbrugets beliggenhed i forhold til udpegningerne og fredninger blevet gennemgået.

Zonestatus: Husdyrbruget er placeret i landzone.

Lokalplan: Der er ikke udarbejdet lokalplan for landzoneområdet

Husdyrbruget ligger indenfor:





	Indenfor	Udenfor
Særlig værdifuldt landbrugsområde		X
Skovrejsningsområde		X
Lavbundsområde		X
Naturbeskyttelsesområde		X
Økologiske forbindelser / spredningskorridorer		X
Kulturhistoriske bevaringsværdier / kulturmiljø		X
Bevaringsværdigt landskab		X
Større sammenhængende landskab		X
Område for store husdyrbrug	X	
Specifikke geologiske bevaringsværdier		X
Kystnærhedszone		X
Strandbeskyttelseslinje		X
Kirkebyggelinje		X
Skovbyggelinje	X	
Å beskyttelseslinje		X
Sø beskyttelseslinje		X
Beskyttede sten- og jorddiger		X
Fredede områder		X
Fortidsminde beskyttelseszone	X	
Habitatområde		X
Råstofområder		X
Boringsnære beskyttelsesområder		X
Område med særlig drikkevandsinteresse		X
Nitratfølsomt indvindingsområde		X
Sprøjttemiddelfølsomme indvindingsområde		X
Jordforurening V1		X
Jordforurening V2		X

Tabel 3. Landskabelige udpegninger

Dele af ejendommen ligger inden for skovbyggelinje og fortidsminde beskyttelseszone. Der sker ikke nybyggeri i forbindelse med miljøgodkendelsen, derfor er der ikke konflikt med skovbyggelinje og fortidsminde beskyttelseszone.

#### Vurdering

Der sker ikke nybyggeri i forbindelse med miljøgodkendelsen, derfor er der ikke konflikt med skovbyggelinje og fortidsminde beskyttelseszone.

#### Afstandskrav

Afstandskravene i henhold til § 6-8 i Lbk. nr. 520 af 1. maj 2019 om husdyrbrug og anvendelse af gødning m.v. (Husdyrbrugloven) er følgende:

§ 6:

- indenfor et eksisterende eller ifølge kommuneplanens rammedel fremtidigt byzone- eller sommerhusområde



- i et område i landzone, der i lokalplan er udlagt til boligformål, blandet bolig og erhvervsformål eller til offentlige formål med henblik på beboelse, institutioner, rekreative formål og lign.,
- i en afstand mindre end 50 m fra ovennævnte områder eller
- i en afstand mindre end 50 m fra en nabobeboelse.

§ 7:

- helt eller delvist indenfor eller i en afstand mindre end 10 m fra kategori 1 og kategori 2 naturtyper (jf. Husdyrgodkendelsesbekendtgørelsens § 2 stk. 1 og 2).

§ 8:

- ikke almene vandforsyningsanlæg (25 m)
- almene vandforsyningsanlæg (50 m)
- vandløb, dræn og søer (15 m)
- offentlig vej og privat fællesvej (15 m)
- levnedsmiddelvirksomhed (25 m)
- beboelse på samme ejendom (15 m)
- naboskel (30 m)

Afstanden fra anlægget til markvandsboring og privat fællesvej er mindre end de ovennævnte afstande.

Afstandskravene fælder kun etablering, udvidelser og ændringer. Der sker ikke der sker ikke ændringer på eller i bygningerne inden for afstandskravene.

#### Vurdering

Der sker ikke nogen udvidelse af produktionsarealet inden for ovennævnte afstandskrav. Det vurderes derfor at alle afstandskrav er overholdt, da der ikke sker en udvidelse, ændring eller etablering af husdyranlæg eller gødningsopbevaringsanlæg.

Idet ejendommen ligger i stor afstand til byzone, samlet bebyggelse og nærmeste nabo uden landbrugspligt, vurderes de driftsmæssige ændringer ikke at ville medføre væsentlige gener fra ejendommen. Det vurderes heller ikke at ændringerne vil medføre væsentlige forringelser af Danmarks kulturarv eller de landskabelige forhold.

## Naturområder

### Ammoniakemission

På et husdyrbrug er det stalde og husdyrgødningslagre, der er hovedkilden til udledning af luftbåret kvælstof (ammoniakfordampning). Beregninger der er foretaget i *Husdyrgodkendelse.dk*, viser at ammoniakfordampningen i ansøgt drift er 4266,4 kg NH<sub>3</sub>-N/år. Kildehøjde kan i beregningerne sættes til 3 eller 6 meter. Der er stalde valgt 6 m som i den forrige miljøgodkendelse. Ruheder er valgt som *Landbrug* i oplandet og efter ruheden af naturarealet vurderet ud fra luftfotos i det enkelte naturpunkt.



Der er ikke vurderet kumulation i forhold til kategori 1 natur, fordi afstanden er så stor at det er ikke interessant, da totalbelastningen i kategori 1 natur er på 0,0 kg N/ha/år.

For at kunne vurdere merdepositionen til kategori 3 natur, er produktionsarealets størrelse for 8 år siden og nudriften fastsat til det eksisterende produktionsareale, som er godkendt den 15. juli 2008.

Forudsætningerne for ammoniakemissionen i ansøgt drift er beskrevet under Indretning og drift.

#### **Internationale naturbeskyttelsesområder (Natura 2000)**

Der er ca. 6 km fra husdyrbrugets bygninger til nærmeste internationale naturbeskyttelsesområde, som er Habitatområde nr. 57: Heder og klitter på Skovbjerg Bakkeø.

**Kategori 1-natur** (nærmere bestemte ammoniakfølsomme naturtyper beliggende inden for internationale naturbeskyttelsesområder).

Anlægget er beliggende ca. 6 km nordøst for det nærmeste kategori 1 naturområde.

Der er foretaget beregninger i Husdyrgodkendelse.dk, der viser en totaldeposition på 0,0 kg N. Kravet om maksimal total deposition er overholdt.

**Kategori 2-natur** (nærmere bestemte ammoniakfølsomme naturtyper, der er beliggende uden for internationale naturbeskyttelsesområder).

Anlægget er beliggende ca. 2,9 km sydøst for, det nærmeste kategori 2 naturområde.

Der er foretaget beregninger i Husdyrgodkendelse.dk, der viser en totaldeposition på 0,0 kg N. Kravet om maksimal total deposition på 1 kg N/ha/år er overholdt.

#### **§ 3 områder**

Af figur 2 fremgår de områder, i nærheden af anlægget er omfattet af naturbeskyttelseslovens § 3. der er ingen kategori 3 områder inden for 1000 m fra anlægget.



Figur 2. § 3 arealer indenfor 1.000 m fra husdyrbruget.

Navn:	Kategori:	Oprettet:	Kumulation:	Ruhed natur:	Merdeposition (kg N/ha/år):		Totaldeposition (kg N/ha/år):
					8-års drift	Nutdrift	
§5 eng nordvest	Kategori 3	Sagsbehandler	0	Mk	0,0	0,0	0,2
1.0 Habitatnatur	Kategori 1	Ansøger	0	Bn	0,0	0,0	0,0
3.1 Overdrev	Kategori 3	Ansøger	0	Mk	0,0	0,0	0,1
3.2 Mose	Kategori 3	Ansøger	0	S	0,0	0,0	0,2
2.0 Hede	Kategori 2	Ansøger	0	S	0,0	0,0	0,0

Tabel 4. Naturberegninger



**Kategori 3-natur** (*ammoniakfølsomme naturtyper, herunder moser, heder og overdrev, som ikke er omfattet af ovenstående kategori 1 og 2*)

Indenfor 1.000 m fra anlægget er der ingen kategori 3 natur.

Der er en § 3 eng indenfor 1.000 m fra anlægget.

Der er foretaget beregninger i Husdyrgodkendelse.dk, der viser at merdepositionen på de nærmest liggende naturområder ikke overstiger 1 kg N/ha/år.

#### **Vurdering**

På baggrund af ovenstående vurderes det samlet, at ammoniakemissionen fra husdyrbruget ikke vil medføre en væsentlig forringelse af miljøet.

#### **Internationalt beskyttede arter af planter og dyr – bilag IV-arter**

Af EF-habitatdirektivets bilag IV fremgår en række dyre- og plantearter (herefter bilag IV-arter), som er strengt beskyttede, uanset om de forekommer indenfor et af de udpegede habitatområder eller på andre lokaliteter. På den baggrund kan der udelukkende gives tilladelse til aktiviteter, som vurderes ikke at have en negativ effekt på artens yngle- eller rasteområde. Følgende bilag IV-arter er ifølge Herning kommune ved miljøgodkendelse i 2008 vurderet at de kunne tænkes at forekomme: damflagermus, småflagermus, odder, markfirben, stor vandsalamander, løgfrø, spidssnudet frø, strandtudse og grøn kølleguldsmed.

Kommunen vurderede på det tidspunkt, at husdyrproduktionen ikke vil medføre en forøget påvirkning af de nævnte bilag IV- og rødlistearter eller deres levesteder.

Søgning på <http://naturdata.miljoportal.dk/speciesSearch> viser at der ikke er registreret Bilag IV arter ved ejendommens bygningsanlæg.

#### **National beskyttelse af arter af planter og dyr**

Foruden den internationale artsbeskyttelse (bilag IV) er flere andre arter beskyttet af en nationalartsfredning jf. Artsfredningsbekendtgørelsen<sup>7</sup>.

Søgning på <http://naturdata.miljoportal.dk/speciesSearch> viser at der ikke er registreret fredede arter i nærheden af ejendommens bygningsanlæg.

#### **Biodiversitet – Den danske Rødliste**

Danmark har jf. Biodiversitetskonventionen forpligtet sig til at standse tabet af biologisk mangfoldighed. Arter, som er forsvundet fra Danmark eller truet af udryddelse er registreret som sådan på Den danske Rødliste.

Søgning på <http://naturdata.miljoportal.dk/speciesSearch> viser at der ikke er registreret truede arter på den danske rødliste i nærheden af ejendommens anlæg.

#### **Vurdering**

Der bygges ikke nye i forbindelse med nærværende miljøgodkendelse. Godkendelsen vil derfor ikke medføre at der ændres på vandhuller, fortidsminder, sten- og jorddiger, eller andre potentielle levesteder for

padder eller krybdyr. Der fjernes ikke gamle bygninger og fældes ikke store træer, der kunne være levested for flagermus. Der sker med andre ord ikke fysiske ændringer i forbindelse med projektet, der kan være til skade for bilag IV-arter. Derfor vurderes det at driften ikke vil medføre en forøget påvirkning af de nævnte bilag IV- og rødlistearter eller deres levesteder. Det vurderes at husdyrproduktionen kan drives på stedet under hensyntagen til internationalt og nationalt beskyttede arter af planter og dyr, og uden at påvirke den biologiske mangfoldighed negativt.

## Lugt

Der udledes lugt fra stalde, husdyrgødningslagre m.m. De primære kilder til lugt fra dyrehold er staldventilationsluft samt håndtering og opbevaring af husdyrgødning. Mange forhold kan influere på lugtemissionen fra stalde. Udover dyretypen og størrelsen af produktionsarealet er det fx staldindretning, ventilationssystem (afkasthøjde), geografisk placering, strøelse, gødningshåndtering, fodring samt hygiejne i stalden.

Der er mekanisk ventilation, der er i drift hele året, i alle stalde.

I husdyrgodkendelsesbekendtgørelsens § 31 er fastsat det landsdækkende beskyttelsesniveau for lugt, der skal anvendes ved vurdering af om der er væsentlige lugtgener i forbindelse med udvidelse af et husdyrbrug.

Lugtemissionen er beregnet i Husdyrgodkendelse.dk ud fra oplysningerne om det ansøgte produktionsareal. Geneafstanden er overholdt i forhold til nabobeboelse, samlet bebyggelse og byzone. Beregninger fremgår af nedenstående tabel.

Der ikke fundet kumulation med øvrige husdyrbrug.

Samlet resultat af lugtberegning						
Bebyggelse	Kumulation	Model	Ukorrigeret geneafstand (m)	Korrigeret geneafstand (m)	Vægtet gennemsnitsafstand (m)	Genekriterie overholdt
Vindingvej 8	0	FMK	168,7	168,7	320,8	Ja
Holstebrovej 22	0	NY	395,5	395,5	2227	Ja
Lundby By, Aulum	0	NY	551,3	551,3	1243,1	Ja

Tabel 5. Lugtgeneberegning.

### Vurdering

Lovens minimumskrav til afstande til nærmeste beboelser indenfor de tre typer er overholdt. Det vurderes derfor, at lugt fra stalde ikke vil give væsentlige gener for omkringboende naboer.

### Øvrige emissioner og genepåvirkninger fra husdyrbruget og det ansøgte.

Ved planlægning af nye byområder ses på anbefalinger i "Håndbog om Miljø og Planlægning – bolig og erhverv i byerne" fra Miljøstyrelsen og Skov og Naturstyrelsen, 2004. Her angives anbefalede mindste afstande mellem virksomhed og boliger for forskellige klasser. Klassifikationen er inddelt efter størrelse/type af



virksomhed. Svinebrug er i klasse 7, hvor afstanden sættes til minimum 500 m. Afstanden angiver hvilken afstand, der skønnes at være nødvendig mellem den pågældende virksomhed og boliger i et nyetableret område med samlet bebyggelse eller by, baseret på Miljøstyrelsens erfaringer om miljøforhold.

Ud fra dette kan konkluderes at byggeri beliggende i en afstand af 500 m eller mere ikke er sårbare overfor påvirkninger fra svineproduktionen.

Jævnfør virksomhedsbeskrivelsen fra håndbog om Miljø og Planlægning, Miljøstyrelsen og Skov- og Naturstyrelsen, Landsplanafdelingen, 2004, anvendes følgende inddeling af husdyrbrugstyper:

Klasse 1	0 m afstand	Klasse 3: Hundepensioner, kenneler og rideskoler (mindre husdyrhold) Klasse 6: Pelsdyrfarme Klasse 6: Husdyrbrug med erhvervsmæssigt dyrehold, minus svinefarme Klasse 7: Svinefarme med erhvervsmæssigt dyrehold
Klasse 2	20 m afstand	
Klasse 3	50 m afstand	
Klasse 4	100 m afstand	
Klasse 5	150 m afstand	
Klasse 6	300 m afstand	
Klasse 7	500 m afstand	

Tabel 6. Miljøklasser (Håndbog om Miljø og planlægning)

Det fremgår ligeledes af håndbogen at de væsentligste miljøforhold for husdyrbrug er støj, lugt, fluer, ammoniakfordampning, godstrafik og udvaskning af kvælstof til vandmiljøet.

Nærmeste samlede bebyggelse/byzone i denne konkrete sag er en vægtet gennemsnitsafstand på henholdsvis 2.226 m og 1.242 m og er således ikke indenfor den anbefalede afstand på de 500 m, som angivet ovenfor.

Alene på grund af afstanden til samlet bebyggelse/byzone forventes der således ikke gener for beboelser i områder udlagt til beboelse.

I det nedenstående er enkelte forhold uddybet.

### Støv

Den primære støvkilde er støv fra ventilationsanlæg. I alle stalde med undtagelse af løbe- og farestaldene, er der overbrusningsanlæg.

I forbindelse med håndtering af foder, fremstilling og levering af foder m.m., kan der opstå støvgener. På ejendommen blandes der foder af eget korn og indkøbte råvarer. Korn opbevares i en gastæt silo et indendørs planlager, råvarer opbevares indendørs i storsække, siloer og et åbent påslag. Foderet blandes indendørs, transport af foder mellem fodersiloerne og stalden foregår i et lukket system, derved er støvgener fra håndtering af foder meget begrænset.

Der anvendes vådfoder og tørfoder, tørfoderet tilsættes sojaolie der reducerer støvudviklingen fra foderet.

I tørre perioder kan der forekomme støv fra kørsel på grusvejen fra Vindingvej til ejendommen. Der er der kun en beboelse på grusvejen, Vindingvej 4 der også er ejet af Allan Nørgaard.



#### **Vurdering**

Generelt vurderes at støvgener fra ejendommen vil være relative få og derfor ikke vil være til væsentlig gene for omkringboende naboer.

#### **Fluer og skadedyr**

For at bekæmpe skadedyr som kan være til gene for selve ejendommen foretages regelmæssig bekæmpelse af fluer, rotter og mus. Alle udendørs arealer samt områder omkring foderopbevaring holdes ryddeligt og rent.

Fluer bekæmpes med rovfluer. Rottebekæmpelse sker via aftale med et skadedyrbekæmpelsesfirma.

#### **Vurdering**

Det vurderes, at med det ansøgte projekt og håndteringen af forekomst af fluer og skadedyr, ikke vil blive en gene for de omkringboende.

#### **Til- og frakørsels forhold**

Ejendommen ligger ca. 250 m fra Vindingvej, ud til en privat fællesvej der fører ned til en minkfarm uden beboelse nord for ejendommen. Mellem Vindingvej og ejendommen er der kun en beboelse Vindingvej 4 der også er ejet af Allan Nørgaard. Der er flere indkørsler til ejendommen fra den private fællesvej, der ændres ikke ved tilkørselsforholdene i forbindelse med miljøgodkendelsen.





Figur 3. Til- og frakørselsforhold

Transporter forekommer i forbindelse med levering af foder, gødning, brændstof og andre forbrugsstoffer. Der sker desuden transporter i forbindelse med afhentning af levende og døde dyr samt intern på bedriften. Endelig er der transporter i forbindelse med udbringning af husdyrgødning samt hjemtransport af afgrøder.

Én transport svarer til både en kørsel til og fra ejendommen.

Type	Antal/år, Nudrift	Antal/år, ansøgt drift	Kommentarer
Indkøbt foder	52	52	
Valle	150	0	Efter sidste miljøgodkendelse er der stoppet med at bruge valle i våd-



			foderet
Brændstof	12	6	Efter sidste miljøgodkendelse er der etableret jordvarmeanlæg så der indkøbes ikke fyringsolie
Husdyrgødning	400	400	
Husdyr til/fra ejendommen	104	104	
Handelsgødning	10	10	
Døde dyr	52	70	
Hjemtransport af korn	100	100	
Affald	28	28	
Samlet antal transporter	908	770	

Tabel 7. Antal transporter til og fra ejendommen.

De fleste transporter er med husdyrgødning og afgrøder. Derfor er belastningen af antallet af transporter i en kort afgrænset periode i forbindelse med sæsonen for gyllekørsel og høst. I højsæsonen kan det være nødvendigt med transporter i weekenden og uden for normal arbejdstid.

Andre transporter foregår normalt i dagtimerne og på hverdage. Afhentning af levende dyr kan dog ske døgnet rundt i henhold til slagteriets køreplaner.

#### Vurdering

Der er redegjort for til- og frakørselsforhold, samt at transporter så vidt muligt foregår i dagtimerne. Det vurderes på baggrund af ovenstående at transporter til og fra ejendommen ikke vil medføre væsentlig negativ påvirkning af nærmiljøet.

#### Rystelser

Brug af maskiner i landbruget kan i nogle tilfælde give anledning til vibrationsgener. Dette vil typisk være rystelser maskinføreren udsættes for, fremfor rystelser der giver gener for det omgivende miljø. Denne type rystelser er en arbejdsmiljøfaktor og vurderingen af dette forhold indgår i arbejdspladsvurderingen (APV) og behandles ikke nærmere her.

I forbindelse med transporter kan der muligvis være vibrationer fra køretøjerne. Dette vil dog ikke være i et omfang der overstiger, hvad der almindeligvis må forventes fra kørsler på landets veje. Der er ikke nabobeboelser beliggende umiddelbart op til veje eller indkørsler. Rystelser fra ejendommen eller transporter i forbindelse med driften af denne forventes derfor ikke at give gener for omgivelserne. Grusvejen fra ejendommen er en privat fællesvej som ikke reguleres i miljøgodkendelsen. Beskrivelse af rystelser er omkring selve ejendommen og ikke den fælles grusvej.



## Støj

De væsentligste støjkloder på et svinebrug er staldventilation, gyllepumper, foderfremstilling, støj fra transporter, m.v.

Blanding af foder sker indendørs og gyllepumpen er placeret bag ved bygningerne i forhold til naboer.

Der er god afstand mellem anlægget og nærmeste beboelse der ikke er ejet af Allan Nørgaard selv.

## Vurdering

Husdyrbruget ligger i et landbrugsområde. Ejendommens beliggenhed i relativ lang afstand fra naboer, betyder at støj i forbindelse med produktionen vil være meget begrænset. Det vurderes, at husdyrbruget på Vindingvej 6 i betragtning af typer og størrelser af produktionsanlæggene, samt afstanden fra støjkloder til omliggende beboelse, ikke kan forventes at ville frembringe støj, som kan medføre gener i omgivelserne.

## Forurenings- og genebegrænsende foranstaltninger

For at minimere risikoen for nedsvivning af stoffer til grundvandet samt beskyttelse af det omgivende miljø, er der redegjort for procedure for håndtering af gylle, kemikalier og olie ved uheld på husdyrbruget.

### Redegørelse for mulige uheld:

Umiddelbare risici for uheld i forbindelse med driften, der kan medføre en øget forurening, vil være: brand, uheld med eller ved gyllebeholdere, herunder f.eks. beskadigelse af gyllebeholdere ved strejfen eller påkørsel, eller på anden måde ved lækage eller overløb, der vil medføre udsivning af gylle. Eller spild af kemi eller olie.

### Minimering af risiko for uheld

Diesel tanken står indendørs på fast tæt bund. For at minimere risikoen for spild sker påfyldning af diesel altid under opsyn. Eventuelt spild opsamles med sugende materiale som findes i nærheden.

Sprøjtemidler opbevares i et aflåst rum i maskinhuset med fast bund uden afløb.

Gyllebeholdere er underlagt 10-års kontrol, hvor en kontrollant kontrollerer beholderens tæthed og kabler over og under terræn. Ved påkørsel eller strejfen af gyllebeholdere med maskiner eller andet vil eventuelle revner blive tilset med det samme og udbedret straks. Hvis revnen ikke kan udbedres ved egen hjælp, vil beholderproducenten blive kontaktet om assistance.

Gylletankene tømmes med selvløsende gyllevogne påmonteret sugekran, eller en traktorpumpe på en fast plads med afløb til gyllesystemet.

### Minimering af gene og forurening ved uheld

Hvis der sker spild af olie under påfyldning, som ikke umiddelbart kan fjernes ved afgravning eller ved brug af sugemateriale (savsmuld eller lign.), vil både Alarmcentral (tlf. 112) og Miljøvagt blive kontaktet. Hvis der er mistanke om, at olie eventuelt kan sive ud af tanken, vil tanken blive tømt for olie. Såfremt det drejer sig om en mængde, som ejer ikke selv har mulighed for at fjerne, vil enten brandvæsenet eller en slamsuger,



der må tage imod olieaffald, blive kontaktet, så tanken kan blive tømt. Såfremt der er sket spild, der ikke kan fjernes, vil både Miljøvagten og Alarmcentralen (tlf. 112) blive kontaktet.

Hvis gyllebeholderen skulle springe, vil alarmcentralen på tlf.: 112 blive kontaktet øjeblikkeligt. Ved driftsuheld, hvor der er sket, eller hvor der er fare for at ske en større forurening af omgivelserne, vil alarmcentralen straks blive kontaktet på tlf.: 112. I tilfælde af lækage på gyllebeholderen vil der ikke ske en hurtig afstrømning, da terrænet omkring ejendommen er forholdsvis fladt. Nærmeste vandløb er Lundby Bæk ca. 290 m øst for gyllebeholderene. Hvis gyllen efterhånden løbe mod Lundby Bæk. Denne kan nem spærres ved at smide en halmballe eller jord i bækken.

Der er udarbejdet en beredskabsplan.

#### *Vurdering*

Det vurderes at der er taget tilstrækkelige forholdsregler i tilfælde af et uheld, ved at der er en procedure for hvad der skal gøres i tilfælde af et uheld og for at minimere risikoen for uheld.

#### **Egenkontrol**

- Der laves E-kontrol.
- Bedriften efterlever kravene med tilhørende egenkontrolprogram i "Danish"- produktstandard. En DANISH-godkendelse er landmandens kvalitetsstempel på, at forholdene i besætningen lever op til dansk lovgivningen og branchens egne krav. Den omhandler primært forhold vedr. dyrevelfærd, fødevarer sikkerhed og sporbarhed i primærproduktionen. Endvidere stilles der krav om renholdelse, skadedyr, foderopbevaring og generelt management. Der iværksættes et reparations- og vedligeholdelsesprogram for at sikre, at bygninger og udstyr er i driftsklar stand.
- Der føres daglige tilsyn med mekanisk udstyr, såsom ventilationsanlæg, foderanlæg og vandingsssystem som kontrolleres for evt. funktionssvigt.
- I bedriftens driftsregnskab registreres forbrug af vand, energi, indkøbt foder.
- Brug af sprøjtemidler registreres (Sprøjtejournal)
- Der overvåges ved gyllepumpning
- Der udføres 10-årig beholderkontrol.
- Der føres logbog over gylletanke.
- Kontrol med gødningsmængder, gødningsanvendelse, antal dyr etc. udføres efter gældende lovkrav (gødningsregnskab og husdyrindberetning) og kontrolleres af Landbrugsstyrelsen. Anvendelse og udarbejdelse af mark-/gødningsplaner er et af hovedpunkterne i BAT-kravene. Det opfyldes til fulde. Det er et styringsredskab der sikrer, at afgrøderne gødes efter behov, at gødning tilføres markerne når vejret tillader det så næringsstofudledningen til det omgivende miljø minimeres.

#### *Vurdering*

Med ovenstående er der redegjort for, at der er fokus på management og egenkontrol på ejendommen. Ved at registrere og iagttage daglige rutiner og forbrug, kan eventuelle uhensigtsmæssige forhold identificeres og afhjælpes.



Det vurderes samlet set at driften af husdyrbruget på adressen inkl. egenkontrol og management lever op til lovens krav. Driften af husdyrbruget forventes derfor samlet set ikke at medføre en væsentlig negativ virkning på miljøet

### **Væsentlige virkninger fra reststoffer, affaldsproduktionen, samt ved brugen af naturressourcer.**

#### **Grundvand**

Husdyrbruget ligger ikke indenfor område for særlig drikkevandsinteresse, boringsnære beskyttelsesområder, nitratfølsomt indvindingsområde, eller sprøjtemiddelfølsomme indvindingsområde

Der er en markvandsboring på husdyrbruget, DGU nr. 74.604. Boringen ligger mindre end 25 m fra den eksisterende drægtighedsstald. Der sker ikke ændringer i stalden inden for 25 m fra boringen, og der er derfor ikke øget risiko for forurening af grundvandet ved boringen.

Spildevandsledningerne, herunder tagvand, overfladevand og sanitært spildevand er adskilt fra hinanden efter gældende regler, for at undgå en forurening af overflade- og grundvand.

#### **Vurdering**

De generelle regler for opbevaring af husdyrgødning og indretning af stalde sikrer at der er minimal risiko for at der sker udslip fra gødningsopbevaringslagre og stalde, som kunne give anledning til forurening af grundvandet. Desuden er der særlige regler for udnyttelse og udbring af husdyrgødning, der sikrer en minimal udvaskning af næringsstoffer til grundvandet.

Afstanden fra den eksisterende drægtighedsstald til markvandsboring er der mindre end afstandskravet på 25 m fra nye staldbygninger. Der sker ikke ændringer i stalden inden for 25 m fra boringen, og der er derfor ikke øget risiko for forurening af grundvandet ved boringen.

Ud fra ovenstående vurderes det at den påtænkte driftsændring ikke vil have indvirkning på grundvandet.

#### **Zink**

Ifølge husdyrgødningsbekendtgørelses § 36 er der i visse tilfælde en række restriktioner for anvendelser af husdyrgødning fra smågrise op til 25 kg, hvis smågrisene tildes receptpligtig medicinsk zink.

Der kan opstå behov for anvendelse af medicinsk zink til behandling af diarre hos smågrisene.

På Vindingvej 6 anvendes receptpligtig medicinsk zink til smågrise i 14 dage efter fravæning for at imødegå diarre.

Ved blandede besætninger (sohold med tilhørende smågrise op til 25 kg) vil andelen af husdyrgødning fra smågrisene normalt udgøre mindre end 40 % af den samlede mængde husdyrgødning.

Brugen af medicinsk zink udfases helt i juni 2022.



### *Vurdering*

På grundlag af den blandede besætning, vurderes brug af husdyrgødningen ikke at være i strid med gældende lovgivning i husdyrgødningsbekendtgørelsen. Derved minimeres risikoen for, at der vil ske en op-hobning af zink som på sigt forskyder balancen i jordens økosystemer og vandmiljøer.

### **Reststoffer (olie, rengøringsmidler, kemikalier, medicin m.m.)**

Opbevaring af reststoffer skal ske på en forsvarlig måde, så der ikke er risiko for afløb til jord, kloak, overfladevand eller grundvand.

#### *Olie*

På ejendommen anvendes der olie, i form af dieselolie og smøreolie. Dieselolie anvendes til landbrugsmaskinerne i forbindelse med markarbejdet. Dieselolien opbevares i maskinhuset i en overjordisk tank på 2.500 liter fra 2016. Tanken er placeret på fast bund uden afløb. Smøreolie anvendes til traktorer og maskiner, og opbevares i maskinhuset, de er ligeledes placeret på fast bund uden afløb. Maskiner serviceres på værksted og der er kun en lille mængde spildolie som opbevares i en 200 liters tønder i værkstedet. Spildolie afhentes af en godkendt modtager.

#### *Kemikalier og pesticider*

På ejendommen anvendes der kemikalier hovedsagligt i form af pesticider og desinfektionsmidler til stalde.

Pesticider opbevares i aflåst kemikalierum i maskinhuset. Vask og påfyldning af sprøjte sker på vaskepladsen, hvorfra der er afløb til gyllebeholder. Påfyldning af sprøjten sker så der ikke er risiko for tilbageløb til vandforsyningen.

Andre former for kemikalier der er klassificerede og mærket som giftige eller meget giftige opbevares i aflåst kemikalierum i maskinhuset. Desinfektionsmidler til staldene opbevares i foderrummet i staldbygningen.

Nødvendige pesticider bruges op i ejendommens drift, hvorved der normalt ikke er kemikalieaffald til bortskaffelse. Hvis reglerne ændres så et kemikalie, der tidligere har været benyttet på ejendommen, bliver ulovligt at bruge, bortskaffes eventuelle rester hurtigst muligt til en godkendt modtager eller kommunal genbrugsplads.

#### *Medicin*

Medicin opbevares aflåst i stalden. Eventuelle medicinrester afleveres det til en godkendt modtager af farligt affald. Det er dog sjældent at det sker, da alt det indkøbte opbruges. Skarpe og spidse genstande opbevares i lukket beholder i stalden, og afleveres til en godkendt modtager af farligt affald.

### *Vurdering*

Det vurderes at reststoffer opbevares og håndteres miljømæssigt forsvarligt på ejendommen.

### **Affald**

Husdyrbruget er omfattet af kommunens til enhver tid gældende Regulativ for Erhvervsaffald, og er dermed forpligtet til at kildesortere og bortskaffe alt erhvervsaffald i henhold til denne og den til enhver tid gældende Affaldsbekendtgørelse.



I den daglige drift vil der være en række affaldsprodukter til bortskaffelse via kommunale ordninger og modtagestationer, i Herning kommune må landbrug højst aflevere 200 kilo farligt affald om året på genbrugspladsen. Affaldet tilstræbes opbevaret og bortskaffet i overensstemmelse med affaldsregulativerne for Herning Kommune.

#### *Fast affald:*

På ejendommen er der en affaldscontainer fra Skræddergaard K/S til brændbart affald der tømmes hver 14. dag. Derudover kommer der en stor container til brændbart affald på ejendommen ca. 2 gange om året, hvor der afhentes større mængder affald f.eks. storsække der har været leveret benyttet til levering af gødning, såsæd, foder m.v.

Ikke forbrændingseget affald (f.eks. eternit, glaserede fliser og tegl, imprægneret træ o.l.). Normalt forefindes der ikke "ikke forbrændingseget affald" på ejendommen, men i tilfælde af den type affald opstår, så bortskaffes det til kommunal genbrugsplads. Eventuelt jernaffald bortskaffes til skrothandler.

#### *Farligt og klinisk risikoaffald*

Farligt affald som f.eks. lysstofrør, el-sparepærer, oliefiltre, batterier eller spraydåser m.v. afleveres på kommunal genbrugsplads.

Kanyler, flasker og knive opsamles i egnede beholdere og afleveres til en godkendt modtager af farligt affald.

#### *Olie- og kemikalieaffald:*

Maskiner serviceres på værksted og der er kun en lille mængde spildolie som opbevares i en 200 liters tønder i værkstedet. Spildolie afhentes af en godkendt modtager.

Nødvendige pesticider bruges op i ejendommens drift, hvorved der normalt ikke er kemikalieaffald til bortskaffelse. Hvis reglerne ændres så et kemikalie, der tidligere har været benyttet på ejendommen, bliver ulovligt at bruge, bortskaffes eventuelle rester hurtigst muligt til en godkendt modtager eller kommunal genbrugsplads.

#### *Affaldshierarkiet*

Er der tale om et IE-brug hvor affaldshierarkiet skal iagttages.

Heraf fremgår det at affaldsforebyggelse og -håndtering skal, ske i overensstemmelse med følgende affaldshierarki:

- 1) Affaldsforebyggelse.
- 2) Forberedelse med henblik på genbrug.
- 3) Genanvendelse.
- 4) Anden nyttiggørelse.



## 5) Bortskaffelse.

### *Vurdering*

Affald opbevares og bortskaffes i overensstemmelse med gældende lovgivning og affaldsdirektiver, og det vurderes ikke at håndteringen heraf kan medføre risiko for forurening af miljøet.

### **Døde dyr**

Bortskaffes via DAKA. Mindre dyr opbevares i container og større dyr under kadaveroverdækning. Opbevaringsstedet er placeret ved grusvejen øst for maskinhuset (jf. figur 1). Døde dyr afhentes 1-2 gange om ugen.

### *Vurdering*

Det vurderes, at husdyrbruget efterlever Bekendtgørelse nr. 558 af 01/06/2011 om opbevaring m.m. af døde produktionsdyr.

### **Vand**

Vandforbruget på denne bedrift anvendes primært til drikkevand og markvanding. Der forventes ikke ændringer i vandforbruget i forbindelse med miljøgodkendelsen. Der anvendes vand fra vandværk.

I alle stalde anvendes der drikkekopper eller vandventiler over krybbe, hvorved vandspild undgås. Lækager identificeres, stoppes og repareres hurtigst muligt.

### *Vurdering*

Der er hele tiden fokus på at minimere vandforbruget, både i forbindelse med daglig drift men også ved udskiftning af teknikker der forbruger vand. Det vurderes derved at brugen af naturressourcer sker på en forsvarlig måde.

### **Energi**

På ejendommen anvendes der energi i form af el og dieselolie. Elforbruget anvendes hovedsagligt til ventilation, jordvarmeanlæg til opvarmning af stalde, markvanding, gyllepumpning, belysning, foderfremstilling og udfodring.

Diesel benyttes til markens maskiner

Af energibesparende teknikker kan nævnes, varmepumpe med jordvarme til opvarmning af stalde og stuehus, ca. halvdelen af belysningen er skiftet til LED, frekvensstyring af ventilationen, i de ældste stalde er ventilatorerne udskiftet inden for de sidste 3 år.

### *Vurdering*

Der er hele tiden fokus på at minimere energiforbrug, både i forbindelse med daglig drift men også ved udskiftning af teknikker der forbruger energi. Det vurderes derved at brugen af naturressourcen sker på en forsvarlig måde. Det vurderes derfor at der på ejendommen er fokus på besparelse af energi, og driften af husdyrbruget forventes ikke at medføre væsentlige følger for miljøet på baggrund heraf.



## Klima

Klimapåvirkninger søges begrænset ved at holde fokus på energiforbrug og transporter så CO<sub>2</sub>-belastningen minimeres så vidt muligt. Dette er beskrevet i foregående afsnit vedr. "Energi" med diverse tiltag.

Denne ejendom bidrager til klimaindsatsen med bla. følgende tiltag:

- Der anvendes LED-belysning i ca. halvdelen af stalden, som minimerer elforbruget.
- Der er etableret et jordvarmeanlæg til opvarmning af stalde og stuehus, der her erstattet det tidligere oliefy.
- Der er god opbevaringskapacitet. Derved kan gyllen gemmes og udbringes på det mest optimale tidspunkt i forhold til afgrødens mulighed for kvælstofoptag, hvilket vil begrænse omdannelsen af kvælstof til lattergas.

## BAT (ammoniak)

I lovgivningen er der faste krav hertil, som sikrer at husdyrbrug vælger et staldsystem eller en teknologi blandt de bedste tilgængelige, for at begrænse ammoniakudledningen fra husdyrbruget.

De BAT-krav, der stilles til husdyrbrugene, bidrager til, at målet for fald i ammoniakemissionen i DK nås og at den sundhedspåvirkning ammoniak afstedkommer dermed imødegås. Når ammoniakudledningen begrænses, bidrager det også til en generel bedre beskyttelse af ammoniakfølsom natur, da baggrundsbelastninger hertil begrænses.

Projektets BAT-emissionsniveau er beregnet i Husdyrgodkendelse.dk. BAT-emissionskravet er overholdt.

Samlet BAT beregning			
	Stalde	Lagre	Total
Samlet BAT krav (kg NH <sub>3</sub> -N /år)	3788	905	4691
Faktisk emission (kg NH <sub>3</sub> -N /år)	3788	905	4691
Forskel (kg NH <sub>3</sub> -N /år)	-	-	0
Vejledende BAT Overholdt?	-	-	Ja

Tabel. 8 BAT-beregning

BAT-niveauet er fastsat som eksisterende stald niveau. Der er ikke anvendt miljøteknologier i tidligere miljøgodkendelse fra 2008, og som sidenhen er blevet revurderet i 2017. Den eneste udvidelse er aflastningsstierne med dybstrøelse i drægtighedsstalden, BAT-niveauet for søer på dybstrøelse er det samme som emissionen for dette staldsystem.



Staldnavn	Navn på dyretype og staldsystem eller flexgruppe	Forudsætning for BAT-beregning
Drægtighedsstald	Søer, gøde og drægtige. Løsgående, delvis spaltegulv	Eksisterende staldafsnit
Drægtighedsstald	Søer, gøde og drægtige. Individuel opstaldning, delvis spaltegulv	Eksisterende staldafsnit
Drægtighedsstald	Søer, gøde og drægtige. Løsgående dybstrøelse	Nyt (inkl. renoveret) staldafsnit
Løbeafdeling	Søer, gøde og drægtige. Individuel opstaldning, fuldspaltegulv	Eksisterende staldafsnit
Førestald 1	Søer, diegivende. Kassestier, delvis spaltegulv	Eksisterende staldafsnit
Smågrisestald	Smågrise. Toklimastald, delvis spaltegulv	Eksisterende staldafsnit
Førestald 2	Søer, diegivende. Kassestier, delvis spaltegulv	Eksisterende staldafsnit
polte-gylteafd.	Alle svine; Fulldrænet gulv (kummer under hele arealet) <sup>2</sup>	Eksisterende staldafsnit
Slagtesvinafdeling	Alle svine; Fulldrænet gulv (kummer under hele arealet) <sup>3</sup>	Eksisterende staldafsnit

Tabel 9. Forudsætninger for BAT-beregning

### Ammoniak (anlæggets emissionsniveau for ammoniak og valg af teknologi)

BAT-niveauet er opnået ved at, der er anvendt:

- Eksisterende stalde hvor der ikke sker ændringer
- Udvidelsen af produktionsarealet er dybstrøelse hvor BAT-niveauet er det samme som emissionen for dette staldsystem.

### Vurdering

På baggrund af ovenstående vurderes det at projektet lever op til lovgivningens krav.

### Miljøledelsessystem

Der er indføres et miljøledelsessystem på ejendommen. Det vil sige:

- Bedriftens miljøforhold er gennemgået.
- Der er formuleret en miljøpolitik.
- Der er fastsat et ambitionsniveau i form af miljømål.
- Der er udarbejdet en plan for, hvordan målene nås.
- Der evalueres en gang årligt, om målene er nået.
- Miljøledelsessystemet gennemgås en gang årligt.

### Management/Godt landmandskab

- Bedriftens medarbejdere uddannes løbende gennem kurser og efteruddannelse.
- Medarbejdere er orienteret om, at ejendommen er miljøgodkendt, og hvilket ansvar der dermed følger.



- I bedriftens driftsregnskab registreres forbrug af vand, energi, indkøbt foder, pesticider og handelsgødning.
- Rengøring i og omkring siloer og bygninger foretages jævnligt med henblik på at minimere risikoen for lugt og for at der ikke skal opstå uhygiejniske forhold.
- På bedriften er der udarbejdet beredskabsplan, således at skade ved uheld kan minimeres.
- Der er faste procedurer/rutiner i forhold til bortskaffelse af bedriftens spild- og affaldsstoffer, levering af foder, transporter m.m.
- Bedriften efterlever kravene med tilhørende egenkontrolprogram i "Danish"- produktstandarden. En DANISH-godkendelse er landmandens kvalitetsstempel på, at forholdene i besætningen lever op til dansk lovgivningen og branchens egne krav. Den omhandler primært forhold vedr. dyrevelfærd, fødevarer sikkerhed og sporbarhed i primærproduktionen. Endvidere stilles der krav om renholdelse, skadedyr, foderopbevaring og generelt management. Der iværksættes et reparations- og vedligeholdelsesprogram for at sikre, at bygninger og udstyr er i driftsklar stand.

Der stræbes efter at leve op til målene for godt landmandskab. Dette betyder bl.a.:

- At hjælpestoffer som gødning, plantebeskyttelsesmidler, medicin og energi bruges under hensyntagen til miljø og sundhed.
- At brugen af næringsstoffer optimeres på ejendomsniveau under hensyntagen til afgrødernes behov og det økonomiske afkast.
- At der sikres en høj udnyttelse af næringsstoffer ved udarbejdelse af mark- og gødningsplaner. Herved sikres, at tildeling af kunst- og husdyrgødning sker ud fra afgrødernes behov og næringsstoffnorm på den enkelte mark, således der sker mindst muligt tab til det omgivende miljø. Endvidere laves der en årlig opgørelse i form af gødningsregnskaber over at forbruget gødning ikke er større end normerne foreskriver.

#### Vurdering

Ud fra ovennævnte egenkontroller, som indgår i den daglige drift, vurderes det at husdyrbruget lever op til BAT for management.

#### Fodringsstrategi

- Foderproduktion og indkøb af foder sker på grundlag af foderplanlægning.
- Der udarbejdes foderplaner i samarbejde med konsulent og med anvendelse af nyeste viden indenfor svinefodring. Herved optimeres fodringen så unødigt forbrug af råvarer undgås.
- Foderanlæg justeres jævnligt, således at udfodret mængde svarer til dyrgruppen og unødigt foder-spild minimeres.
- Der anvendes N-balanceret foder baseret på energibehov og fordøjelige aminosyrer.
- Smågrisene, gylte og polte fasefodres, dvs. at der fodres med forskellige foderblandinger afhængigt af dyrenes alder/levende vægt, og for søernes vedkommende, afhængigt af hvor de befinder sig i reproduktionsfasen. Kravet til næringsstoffer er forskelligt, og ved at fasefodre indenfor normerne undgås en generel overforsyning med råprotein og fosfor, som ellers vil udskilles via husdyrgødningen og belaste miljøet.



### **Vurdering**

Det vurderes ud fra ovennævnte procedurer og tiltag, som er medvirkende til at minimere udskillelsen af fosfor og kvælstof, og derfor også ammoniakemissionerne, at husdyrbruget lever op til BAT for fodringsstrategi.

### **Vand**

- Vandforbruget registreres en gang årligt i regnskabet.
- Evt. lækager identificeres og repareres hurtigst muligt. Defekte drikkekopper udskiftes.
- Bedriftens drikkevandsinstallationer rengøres og efterses jævnligt med henblik på at undgå spild.
- I forbindelse med rengøring iblødsættes staldene for at minimere forbruget af vaskevand.
- Der udføres regelmæssig kalibrering af drikkevandsanlægget for at undgå spild.
- Der er drikkekopper eller drikkenipler over krybber i alle staldafsnit. Herved undgås drikkevands-spild.

### **Vurdering**

Ud fra ovennævnte procedurer og tekniske løsninger, som er medvirkende til at minimere vandforbruget og til at holde løbende fokus på ressourceforbruget, så der kan ageres hurtigt og effektivt ved driftsforstyrrelser og uheld. Vurderes det at husdyrbruget lever op til BAT for vand.

### **Energi**

#### **Belysning:**

- Der er kun lys i driftsbygningerne når der arbejdes og når det i øvrigt er nødvendigt af produktionsmæssige årsager.
- Ca. halvdelen af lysstofrørerne er udskiftet til LED. De resterende lysstofrør vil blive skiftet til LED løbende.

#### **Varme:**

- På ejendommen er der installeret et jordvarmeanlæg til opvarmning af stalde og stuehus. Det har erstattet olie til opvarmning
- Der anvendes to- klimastalde, hvorved grisenes egenproduktion af varme anvendes til at hæve temperaturen under overdækningen. Herved spares energi på opvarmning af smågrisestaldene.

#### **Ventilation:**

- Der er installeret trinløs styring af ventilatorer i staldene, hvilket regulerer ventilation i forhold til staldtemperatur (og fugtighed), og giver dermed lavest mulig forbrug af energi.
- I de ældste stalde er ventilatorerne udskiftet til mindre energiforbrugende inden for de sidste ca. 3 år.
- Der er undertryksventilation hvilket reducerer energiforbruget i forhold til et ligetryksventilationsanlæg.
- Ventilationsanlægget serviceres en gang årligt.
- Der gennemføres hyppige eftersyn, justeringer og rengøring af ventilationssystemet. Hvorved unødigt energiforbrug til ventilation undgås.



#### Øvrige:

- Alle stalde er isolerede.
- Tørfodringsanlægget er udstyret med en føler, der sikrer at fodringsanlægget ikke kører i tomdrift, når foderautomaterne er fyldt op.

#### Vurdering

Ud fra ovennævnte procedurer og tekniske løsninger, som er medvirkende til at minimere energiforbruget og til at holde løbende fokus på ressourceforbruget, så der kan ageres hurtigt og effektivt ved driftsforstyrrelser og uheld. Vurderes det at husdyrbruget lever op til BAT for energi.

#### Spildevand

- Spildevandsmængden forsøges reduceret ved fx at anvende højtrykssenser ved vask af stalde, identificere og reparere evt. lækage hurtigst muligt, se afsnittet BAT Vand.
- Spildevandsledningerne, herunder tagvand, overfladevand og sanitært spildevand er adskilt fra hinanden efter gældende regler, for at undgå en forurening af overflade- og grundvand.
- Arealet hvorfra der opsamles overfladevand fra befæstede arealer er minimeret til kun at omfatte Vaskepladsen og holdeplads ved gyllebeholder.
- Overfladevandet fra det befæstede areal ledes til gyllebeholder.

#### Vurdering

Ud fra ovennævnte tekniske løsninger, som er medvirkende til at minimere mængden af spildevand og til at holde løbende fokus på ressourceforbruget, så der kan ageres hurtigt og effektivt ved driftsforstyrrelser og uheld. Vurderes det at husdyrbruget lever op til BAT for spildevand.

#### Støj

- Der anvendes støjsvage ventilatorer.
- Foderanlæg, kværne og tørrerier er placeret indendørs.
- Alle porte og døre er lukket i forbindelse med fodring.
- Der tilstræbes mindst mulig drift af støjende anlæg uden for normal arbejdstid.
- Alle stalde er isolerede.

#### Vurdering

Ud fra ovennævnte tekniske løsninger, som er medvirkende til at forebygge og minimere støj. Vurderes det at husdyrbruget lever op til BAT for støj.

#### Støv

- I alle stalde med undtagelse af løbe- og farestaldene, er der overbrusningsanlæg.
- Foderet blandes indendørs, transport af foder mellem fodersiloerne og stalden foregår i et lukket system, derved er støvgener fra håndtering af foder meget begrænset.
- Der anvendes vådfoder og tørfoder, tørfoderet tilsættes sojaolie der reducerer støvudviklingen fra foderet.



### Vurdering

Ud fra ovennævnte tekniske løsninger, som er medvirkende til at forebygge og minimere støv. Vurderes det at husdyrbruget lever op til BAT for støv.

### Lugt

- Rengøring i og omkring siloer og bygninger foretages jævnligt med henblik på at minimere risikoen for lugt og for at der ikke skal opstå uhygiejniske forhold.
- Der er primært anvendt staldsystemer m. begrænset gylleoverflade (delvis spaltegulv)
- Gyllebeholderne oprøres kun i forbindelse med udbringning af husdyrgødningen.
- Husdyrgødning udbringes under hensyn til de generelle regler, og foregår i videst mulig omfang efter godt landmandskab, hvilket vil sige, at der tages hensyn til naboer, byområder osv.
- Der er stor afstand til områder, der har behov for særlig beskyttelse mod lugt.

### Vurdering

Ud fra ovennævnte tekniske løsninger, som er medvirkende til at forebygge og minimere lugt. Vurderes det at husdyrbruget lever op til BAT for lugt.

### Opbevaring af husdyrgødning

#### Fast møg/dybstrøelse:

- Fremadrettet vil der blive produceret en mindre mængde dybstrøelse fra aflastningspladserne til drægtige søer. Dybstrøelse vil blive opbevaret i gyllebeholderen hvor det vil medvirke til dannelse af flydelag.

#### Gylle:

- Flydende husdyrgødning opbevares i tætte gylletanke og udbringes på markerne ud fra afgrødens behov på den enkelte mark. Herved optimeres optagelsen af næringsstoffer og udvaskningen af nitrat samt udledningen af fosfor minimeres.
- Der etableres flydelag på gylletankene for at minimere ammoniak emission, flydelaget kontrolleres månedligt og der føres logbog over kontrollen, så der er fokus på at flydelaget lever op til kravene.
- Årligt efterses tæthed af overjordisk del og kabler på gyllebeholdere for intakt beskyttelse og eventuelle brud. Ved skader kontaktes leverandøren.
- Tanken tømmes ca. en gang årligt, i den forbindelse foretages indvendig inspektion. Inspektionen foretages stående uden for tanken.
- Gyllen omrøres kun forud for udkørsel af gylle.
- Der er konstant flydelag på gyllen, og efter omrøring/udkørsel kontrolleres det, at der er etableret flydelag senest efter 14 dage, forudsat der er gylle i tanken.
- Gylletankene er tilmeldt de lovpligtige eftersyn, hvilket betyder, at tanken hvert 10. år bliver kontrolleret af autoriseret kontrollant for, om tanken opfylder krav til holdbarhed, tæthed og styrke.

### Vurdering

Ud fra ovennævnte procedurer og tekniske løsninger, som er medvirkende til at minimere ammoniakemissionen og risikoen for forurening af jord og grundvand. Vurderes det at husdyrbruget lever op til BAT for opbevaring af husdyrgødning.

### Forarbejdning af husdyrgødning

- Der er ingen forarbejdning af gylle

### Udbringning af husdyrgødning

- Flydende husdyrgødning udbringes ved slangeudlægning eller nedfældning. Disse udbringningsmetoder er blandt de bedste mht. at reducerer ammoniak emissionen fra det udbragte husdyrgødning.
- Al gylle nedfældes på sort jord og i græsmarker eller der anvendes en teknik, som kan reducere ammoniakfordampningen med samme effekt som nedfældning på den pågældende arealtype (fx forsuring).
- Efter udbringning af fast møg og dybstrøelse tilstræbes der nedpløjning af udbragt husdyrgødning hurtigst muligt.
- Husdyrgødningen udbringes under hensyn til afgrødernes vækstperiode og behov, hvilket medfører maksimal udnyttelse af næringsstoffer.
- Husdyrgødning udbringes under hensyn til de generelle regler, og foregår i videst mulig omfang efter godt landmandskab, hvilket vil sige, at der tages hensyn til naboer, byområder osv.
- I forbindelse med udbringning af husdyrgødning er der fokus på at holde en passende afstand til områder, hvor der er risiko for afstrømning til vandløb, vandboringer, osv. Derved mindskes risikoen for tab af fosfor og nitrat, samt forurening af vandmiljøet.

#### Vurdering

Ud fra ovennævnte procedurer og tekniske løsninger, som er medvirkende til at minimere ammoniakemissionen og risikoen for forurening af jord og grundvand. Vurderes det at husdyrbruget lever op til BAT for udbringning af husdyrgødning.

#### Samlet BAT-vurdering

Samlet vurderes det at projektet lever op til BAT indenfor punkterne, ammoniak, miljøledelse, management, fodringsstrategi, vand, energi, spildevand, støj, støv, lugt, opbevaring af husdyrgødning, forarbejdning af husdyrgødning og udbring af husdyrgødning, blandt andet baseret på punkterne i BREF-dokumentet og lovgivningskravene.

### Eventuelle grænseoverskridende virkninger

Ifølge IE-direktivet har et anlæg grænseoverskridende virkning, hvis anlægget kan få en betydelig negativ indvirkning på miljøet i en anden EU-medlemsstat.

#### Vurdering

Alene på grund af afstanden vurderes det i den konkrete sag, at det ansøgte ikke vil give anledning til væsentlige virkninger på miljøet i andre EU-medlemsstater.



## Foranstaltninger for at undgå, forebygge eller begrænse det ansøgte projekts virkning på miljøet

I dette afsnit er der nævnt de væsentligste foranstaltninger for at begrænse det ansøgte projekts virkninger på miljøet. I alle de foregående afsnit, vil man kunne læse yderligere om de anvendte foranstaltninger og vurderingerne heraf.

- Staldsystemerne i de eksisterende stalde og ny stald, er primært med delvis spaltegulv med henblik på at minimere ammoniakfordampningen fra staldanlægget. Der er flydelag på gylletankene, hvilket minimerer ammoniakfordampningen fra lagrene.
- Der udarbejdes mark-/gødningsplan for ejendommens jordtilliggende, hvorved fosfor- og nitratudvaskning minimeres.
- Spildevandsledningerne, herunder tagvand, overfladevand og sanitært spildevand er adskilt fra hinanden efter gældende regler, for at undgå en forurening af overflade- og grundvand.
- Ollietanke står indendørs på fast gulv uden afløb og vask af sprøjte sker på vaskeplads med afløb til gyllebeholder, derved er der ikke risiko for afløb til jord, kloak, overfladevand eller grundvand.
- Der foretages forskellige egenkontroller, for at bl.a. at følge produktionen, forbrug af fx foder, el og vand m.m.
- Der udarbejdes en beredskabsplan for ejendommen.

### Tiltag ved ophør

Ved ophør af driften af husdyrbruget, vil det blive sikret, at de nødvendige foranstaltninger for at undgå forureningsfare foretages, og at stedet bringes tilbage i tilfredsstillende tilstand. Oplagret husdyrgødning, affald, maskiner og andet materiel vil blive bortskaffet. Gyllekanaler og gylletanke vil blive rengjort, så der ikke er fare for forurening med husdyrgødning.

### Vurdering

Det vurderes, at disse tiltag er tilstrækkelige til at undgå forureningsfare og til at sikre, at ejendommen ikke vil blive et attraktivt levested for f.eks. rotter. Desuden vurderes det, at disse tiltag vil sikre, at ejendommen ikke kommer til at fremstå som et øde og forladt element i landskabet.

## Befolkningen og menneskers sundhed

Højt ammoniakindhold i luften kan være sundhedsskadeligt for mennesker. Der er via lovgivningen indført en begrænsning på ammoniakemissionen for husdyrbrug i form af krav om miljøvenlig teknologi (BAT). BAT kravet er medvirkende til at de overordnede mål om begrænsning af ammoniakindhold i luften overholdes. På Vindingvej 6 overholdes lovgivningens krav til BAT, hvorved ammoniakindholdet i luften begrænses.

Risikoen ved MRSA eller antibiotikaresistens håndteres af generelle veterinærregler i fødevarestyrelsens regi. Der er ikke særlige forhold ved beliggenheden af Vindingvej 6 som betyder at der skal udvises særlig forsigtighed. Særlige forhold kunne f.eks. være beliggenhed i umiddelbar nærhed til sygehus/institutioner ol.





Der er i tidligere afsnit gjort rede for at der ikke forventes væsentlige gener for omgivelserne med støv, støj eller lugt mv.

#### *Vurdering*

Ud fra ovenstående vurderes det at husdyrbruget på Vindingvej 6 kan drives på stedet uden at påvirke menneskers sundhed negativt.

### **Alternative løsninger**

Da der er tale om godkendelse af eksisterende og næsten uændret drift, hvor den eneste udvidelse er aflastningsstier med dybstrøelse til drægtige søer. Der er med nærværende ansøgning, er der hovedsagligt tale om en godkendelse af eksisterende drift – herunder de løbende effektiviseringer der er foretaget i den eksisterende ramme over årene siden sidste godkendelse. Alternativt der det overvejet ikke at tage aflastningsstierne med i godkendelsen, men de blev taget med nu hvor der laves en ansøgning om miljøgodkendelse. Der ikke vurderet på alternative placeringer eller udvidelsesmuligheder.

#### *Vurdering*

Ud fra de alternativer der er beskrevet, vurderes det at det valgte projekt tager hensyn til omgivelserne (naboer m.m.), miljøet og husdyrbruget.

### **Samlet vurdering af miljøkonsekvensrapporten**

Denne ansøgning er udarbejdet efter Husdyrloven og det vurderes ud fra ovenstående beskrivelser og vurderinger, at det ansøgtes væsentlige direkte og indirekte virkninger ikke vil have en negativ påvirkning på følgende punkter:

1. Befolkningen og menneskers sundhed.
2. Biologisk mangfoldighed med særlig vægt på kategori 1- og 2-natur, samt bilag IV-arter.
3. Jordarealer, jordbund, vand, luft og klima.
4. Materielle goder, kulturarv og landskabet.
5. Samspillet mellem to, flere eller alle faktorer efter 1-4.
6. Sårbarhed i forhold til risici for større ulykker eller katastrofer som følge af ovennævnte faktorer 1-5.