



Miljøtilladelse til smågriseproduktion på  
Brændholtvej 40, 4350 Ugerløse  
Efter §16b (med BAT) i husdyrbrugloven  
Holbæk Kommune

18. maj 2018

| <b>Datablad § 16b tilladelse m BAT</b>   |   |
|--|---|
| <b>Ansøger</b>   | Bredebjerggård I/S v/Peter og Søren Helmer  |
| <b>Ansøgers adresse</b>  | Ringstedvej 260, 4350 Ugerløse  |
| <b>Bedriften</b>   | Brændholtvej 40, 4350 Ugerløse  |
| <b>Ejer af bedriften</b>   | Peter og Søren Helmer (Søren er kontaktperson)  |
| <b>Tlf til ejer</b>  | Søren Helmer mobil: 51741827  |
| <b>Mail</b>  | sorenhelmer@gmail.com   |
| <b>CVR</b>   | 30215605  |
| <b>P.nr</b>  |   |
| <b>CHR</b>   | 104593  |
| <b>Ejendomsnummer</b>  | 3160023784  |
| <b>Matrikler</b>   | 8a m.fl. Ugerløse By, Ugerløse  |
| <b>Virksomhedstype</b>   | Smågriseproduktion med et produktionsareal over 100 m <sup>2</sup> og en ammoniakemission over 750 og under 3.500 kg NH <sub>3</sub> -N pr. år                |
| <b>Ansøgningsskema nr. i <a href="http://www.husdyrgodkendelse.dk">www. husdyrgodkendelse.dk</a></b> | 201497  |
| <b>Konsulent</b>   | Ejler Petersen v/Centrovice<br>Mail: <a href="mailto:ejp@centrovice.dk">ejp@centrovice.dk</a><br>Mobil: 23437126  |
| <b>Myndighed</b>   | Holbæk Kommune, Vækst og Bæredygtighed<br>Virksomhed og Miljø, Landbrugsteam<br>Tlf: 72364120<br>Mail: <a href="mailto:landbrug@holb.dk">landbrug@holb.dk</a> |
| <b>Sagsbehandler</b>   | Lone Lauritzen, mail: <a href="mailto:lolau@holb.dk">lolau@holb.dk</a>  |
| <b>Journal nr.</b>   | 18/1016   |

# Indholdsfortegnelse

|  |    |
|--|----|
| Tilladelse .....   | 4  |
| Afgørelse om miljøtilladelse til smågriseproduktion. ....    | 4  |
| Høring .....   | 6  |
| Offentliggørelse af afgørelsen .....                         | 6  |
| Vilkår .....   | 7  |
| Resumé .....   | 10 |
| Tilladelsens forudsætninger – Miljøteknisk beskrivelse ..... | 12 |
| Vurdering.....   | 13 |
| Beliggenhed og planmæssige forhold.....                      | 13 |
| Ammoniakdeposition og natur .....                            | 18 |
| Bilag IV-arter.....  | 21 |
| Bilag .....  | 26 |

## Tilladelse

Denne miljøtilladelse er opdelt i to hovedafsnit. Første del udgøres af selve tilladelsen med de vilkår, Holbæk Kommune stiller vedrørende indretning og drift af husdyrbruget. Anden del er den miljøtekniske beskrivelse og vurdering. Her er ejendommen beskrevet nærmere, og der er redegjort for den påvirkning, husdyrbruget forventes af have på omgivelserne. Den miljøtekniske beskrivelse og vurdering danner grundlag for de vilkår for husdyrbrugets indretning og drift, der meddeles i miljøtilladelsen.

## Afgørelse om miljøtilladelse til smågriseproduktion.

Holbæk Kommune meddeler tilladelse til smågriseproduktion på Brændholtvej 40, 4350 Ugerløse, matrikelnumre 8a m.fl. Ugerløse By, Ugerløse.

Der gives tilladelse til et samlet produktionsareal på 1,954 m<sup>2</sup> (Toklimastalde med delvist spaltegulv). Der lovliggøres etableringen af 2 stk. klimapavilloner (4,4 x 15,4 m), der er opstillet i forlængelse af eksisterende stald (anført som staldafsnit Ny1-8).

Tilladelsen omfatter dyreholdet og tilhørende staldanlæg på Brændholtvej 40, 4350 Ugerløse.

Holbæk Kommune vurderer, at ansøger har truffet de nødvendige foranstaltninger til at forebygge og begrænse forureningen bl.a. ved, at husdyrbruget kan drives på stedet uden at påvirke omgivelserne på en måde, som er uforenelig med hensynet til omgivelserne. Holbæk Kommune vurderer, at indretning og drift af husdyrbruget kan ske i overensstemmelse med gældende regler og uden væsentlig påvirkning af miljøet, som dette er defineret i husdyrbrugloven<sup>1</sup>.

Miljøtilladelsen gives med hjemmel i § 16b (med BAT) i husdyrbrugloven<sup>1</sup> med de vilkår som fremgår af tilladelsen, samt reglerne i husdyrgodkendelsesbekendtgørelsen<sup>2</sup>.

Miljøtilladelsen gives under forudsætning af, at de til enhver tid gældende regler på området og tilladelsens vilkår overholdes. Tilladelsen skal være udnyttet senest 6 år efter godkendelsesdatoen.

Hvis miljøtilladelsen ikke udnyttes helt eller delvist i tre på hinanden følgende år, bortfalder den del af tilladelsen, som ikke har været udnyttet i de pågældende tre år.

Miljøtilladelsen fritager ikke fra krav om eventuel tilladelse, godkendelse, dispensation eller lignende efter anden lovgivning og for andre bestemmelser.

### Retsbeskyttelse

Vilkårene i denne miljøtilladelse er omfattet af 8 års retsbeskyttelse, jf. § 40 i husdyrbrugloven. Dog kan vilkårene til enhver tid ændres efter reglerne i § 40, stk. 2.

Miljøtilladelsen skal tages op til revurdering hvis husdyrbruget ikke lever op til kravene om totaldeposition af ammoniak til Kategori 1 og 2 natur efter husdyrgodkendelsesbekendtgørelsen. Kommunen skal vurdere om der skal laves en revurdering.

---

<sup>1</sup> nr. 256 af 21. marts 2017 lov om husdyrbrug og anvendelse af gødning m.v. (husdyrbrugloven)

<sup>2</sup> nr. 1380 af 30. november 2017 om godkendelse og tilladelse m.v. af husdyrbrug (husdyrgodkendelsesbekendtgørelsen).

## **Klagevejledning**

Denne afgørelse kan påklages til Miljø- og Fødevarerklagenævnet af dig, samt klageberettigede myndigheder, organisationer og naboer.

Hvis du ønsker at klage over denne afgørelse, skal klagen være indgivet til Miljø- og Fødevarerklagenævnet senest 4 uger efter, at afgørelsen er meddelt. Er afgørelsen offentliggjort, regnes klagefristen dog altid fra datoen for offentliggørelsen. Det vil sige at klagefristen i dette tilfælde er 15. juni 2018, senest klokken 23:59.

Du skal klage via Klageportalen ved at logge på med din NEM-ID på [www.borger.dk](http://www.borger.dk) eller [www.virk.dk](http://www.virk.dk). Du kan finde nærmere information om, hvordan man klager via Nævnenes Hus' hjemmeside ([www.naevneneshus.dk](http://www.naevneneshus.dk)).

En klage er indgivet, når den er tilgængelig for myndigheden i Klageportalen. Når du klager, vil du blive opkrævet et gebyr. Du betaler gebyret med betalingskort i Klageportalen.

Miljø- og Fødevarerklagenævnet skal som udgangspunkt afvise en klage, der kommer uden om Klageportalen, hvis der ikke er særlige grunde til det. Hvis du ønsker at blive fritaget for at bruge Klageportalen, skal du sende en begrundet anmodning til Holbæk Kommune, att. Vækst og Bæredygtighed. Kommunen sender derefter din anmodning til Miljø- og Fødevarerklagenævnet, som træffer afgørelse om, hvorvidt din anmodning kan imødekommes.

En klage har normalt ikke opsættende virkning. Det vil sige at afgørelsen kan udnyttes, mens klagen behandles – medmindre Miljø- og Fødevarerklagenævnet meddeler andet.

Nærværende afgørelse kan indbringes for domstolene. Søgsmål til prøvelse af afgørelsens lovlighed skal være anlagt inden 6 måneder efter, at afgørelsen er meddelt.

Holbæk Kommune, Vækst og Bæredygtighed, den 18. maj 2018

Lone Lauritzen  
Miljøtekniker

## Høring

Udkast til miljøtilladelsen har været i høring i perioden fra den 3. maj 2018 til den 17. maj 2018.

Følgende har modtaget orientering om høringen og udkastet lå bl.a. på Kommunens hjemmeside:

- Ansøger
- Ejere af nabomatrikler med beboelse samt ejere og beboere inden for en beregnet konsekvensradius for lugt (670 meter).

Denne høringsrunde gav ikke anledning til bemærkninger fra naboer inden for konsekvensradiusen.

## Offentliggørelse af afgørelsen

Miljøgodkendelsen er annonceret den 18. maj 2018 på kommunens hjemmeside

<http://planer.holbaek.dk/dk/planportal>.

Afgørelsen om miljøtilladelse vil desuden blive lagt på Miljøstyrelsens Digitale MiljøAdministration (DMA) på hjemmesiden [dma.mst.dk](http://dma.mst.dk).

Følgende har fået tilsendt afgørelsen:

- Ansøger: Peter og Søren Helmer, Bredebjerggård I/S, Ringstedvej 260, 4360 Ugerløse
- Myndigheder og organisationer:
  - Naturstyrelsen, Haraldsgade 53, 2100 København Ø, [nst@nst.dk](mailto:nst@nst.dk)
  - Sundhedsstyrelsen, Embedslægerne Sjælland, Rolighedsvej 7, 4180 Sorø, [sjl@sst.dk](mailto:sjl@sst.dk)
  - Ferskvandsfiskeriforeningen for Danmark [nb@ferskvandsfiskeriforeningen.dk](mailto:nb@ferskvandsfiskeriforeningen.dk)
  - Danmarks Sportsfiskerforbund, Skyttevej 4, 7182 Bredsten, [lbt@sportsfiskerforbundet.dk](mailto:lbt@sportsfiskerforbundet.dk)
  - Danmarks Naturfredningsforening, Masnedøgade 20, 2100 København Ø, [dn@dn.dk](mailto:dn@dn.dk)
  - Danmarks Naturfredningsforening, Holbæk Afdelingen, [holbaek@dn.dk](mailto:holbaek@dn.dk), [dnholbaek-sager@dn.dk](mailto:dnholbaek-sager@dn.dk)
  - Det Økologiske Råd, Blegdamsvej 4B, 2200 København N [husdyr@ecocouncil.dk](mailto:husdyr@ecocouncil.dk)
  - Dansk Ornitologisk forening, Vesterbrogade 140, 1620 København V, [natur@dof.dk](mailto:natur@dof.dk) og [holbaek@dof.dk](mailto:holbaek@dof.dk)

## Vilkår

§ 16 b miljøtilladelsen gives under forudsætning af, at husdyrbruget på Rørholm, Brændholtvej 40, 4350 Ugerløse opfylder følgende vilkår:

### *Generelle vilkår:*

1. Tilladelsen omfatter samtlige landbrugsmæssige aktiviteter vedr. husdyrbruget på ejendommen Rørholm beliggende Brændholtvej 40, 4350 Ugerløse. Husdyrbrugets dyrehold er tilknyttet CHR nr. 104593.
2. Husdyrbruget med tilhørende anlæg skal indrettes og drives i overensstemmelse med de oplysninger, der fremgår af ansøgningsmaterialet skema nr. 201497 af 03.01.2018 med efterfølgende version 4.
3. Et eksemplar af nærværende afgørelse skal til enhver tid være tilgængeligt på husdyrbruget og kunne fremvises ved tilsyn. De vilkår, der vedrører driften, skal være kendt af eventuelt ansatte, der er beskæftiget med den pågældende del af driften.
4. Den der til enhver tid har ansvaret for husdyrbrugets drift er ansvarlig for, at vilkårene for husdyrbruget overholdes.

### *Vilkår vedr. produktionsareal og dyrehold:*

5. Husdyrbruget tillades drevet med en produktion af smågrise med den angivne gulvtype to-klimastalde med delvist spaltegulv.
6. Produktionsarealet på ejendommen må ikke overstige de ansøgte i alt 1.954 m<sup>2</sup> fordelt og angivet på bilag 1-4.

### *Vilkår vedr. BAT*

7. I alle staldafsnit skal der anvendes gulvtypen to-klimastald med delvist spaltegulv.
8. Den faste del af gulvet skal renholdes for gødning.
9. Agri gyllebeholder på 3.280 m<sup>3</sup> årgang 2003 med et areal på 806 m<sup>2</sup> skal være forsynet med fast overdækning i form af teltoverdækning eller den til enhver tid anden godkendt fast overdækning.
10. Åbning af teltdugen må kun ske i forbindelse med omrøring, tømning og udbringning af gylle.
11. Der skal føres logbog for hvornår teltdugen åbnes, dennes årsag og hvornår teltdug lukkes igen. Logbogen skal opbevares på husdyrbruget i mindst fem år. Den ansvarlige for logbogen skal kunne forevise logbogen på tilsynsmyndighedens forlangende.

12. Skader på teltoverdækningen skal repareres inden for en uge efter skadens opståen.
13. Såfremt en skade ikke kan repareres indenfor en uge, skal der indgås aftale om reparation inden to hverdage efter skadens opståen. Tilsynsmyndigheden underrettes straks herom.
14. Der skal føres logbog for gyllebeholderen, hvori eventuelle skader på teltoverdækningen noteres med angivelse af dato for skaden samt dato for reparation.

#### *Opbevaringskapacitet*

15. Det skal sikres, at der til stadighed rådes over mindst 9 måneders opbevaringskapacitet til gylle. Den tilstrækkelige kapacitet kan ske ved afsætning af gylle til biogasanlæg, ved etablering af tilstrækkelig kapacitet på husdyrbruget eller ved skriftlige aftaler om opbevaring af gylle på andre ejendomme.

#### *Vilkår vedr. lugt*

16. Husdyrbruget må ikke give anledning til væsentlige lugtgener. Såfremt der efter kommunens vurdering opstår væsentlige lugtgener, som vurderes, at være væsentligt større end det, der kunne forventes ifølge grundlaget for miljøvurderingen, kan kommunen meddele påbud om, at virksomheden for egen regning skal udarbejde og gennemføre et projekt med foranstaltninger, som minimere generne

#### *Rengøring af staldanlæg*

17. Der skal til stadighed tilstræbes en god staldhygiejne. Herunder skal det sikres, at staldens stier og foderarealernes bund holdes tørre, at dyrene er rene og at stald- og fodringsanlæg holdes rent. Der skal jævnligt gøres rent i staldene, som minimum når hvert afsnit tømmes for dyr. Minimum en gang årligt skal væg og lofter rengøres for støv og lignende urenheder.

#### *Transport*

18. Transporter med husdyrgødning på offentlige veje skal foregå i lastbil eller i renholdt gyllevogn med udstyr, der forhindrer spild af åbninger, slanger mv. Eventuelt spild af husdyrgødning skal straks opsamles.

#### *Vilkår vedr. gener:*

19. Der skal foretages effektiv fluebekæmpelse på husdyrbruget. Bekæmpelsen skal som minimum være i overensstemmelse med de nyeste retningslinjer fra Aarhus Universitet, Institut for Agroøkologi.
20. Der skal til enhver tid tilstræbes at vedligeholde, renholde og rydde op på ejendommens indendørs og udendørs arealer, så der ikke opstår risiko for tilhold af skadedyr (rotter mv.). Bekæmpelse af rotter skal ske i henhold til aftale med autoriseret rottebekæmper, f.eks. via den kommunale ordning.
21. Husdyrbruget skal indrettes og drives, så der ikke opstår væsentlige støv- og støjgener for omkringliggende nabobeboelser, samlet bebyggelse eller virksomheder.



22. Den eksterne støjbelastning fra husdyrbruget på ejendommens bygningsparcel må i intet punkt – målt på nærmeste naboejendom med tilhørende udendørs arealer i tilknytning til boligen – overstige nedenstående værdier. De angivne værdier for støjbelastningen er de ækvivalente, korrigerede lydniveauer i dB(A).

|                    |                   |          |
|--------------------|-------------------|----------|
| Mandag-fredag      | kl. 07.00 - 18.00 | 55 dB(A) |
| Lørdag             | kl. 07.00 - 14.00 |          |
| Mandag-fredag      | kl. 18.00 - 22.00 | 45 dB(A) |
| Lørdag             | kl. 14.00 - 22.00 |          |
| Søn- og helligdage | kl. 07.00 - 22.00 |          |
| Mandag-fredag      | kl. 22.00 - 07.00 | 40 dB(A) |
| Lørdag             | kl. 22.00 - 07.00 |          |
| Søn- og helligdage | kl. 22.00 - 07.00 |          |

Såfremt kommunen bestemmer, at overholdelse af grænseværdierne for støj skal dokumenteres, skal målinger/beregninger udføres efter gældende vejledninger, og der skal rapporteres som ”Miljømåling – ekstern støj” af en enhed, som er optaget på Miljøstyrelsens liste over godkendte laboratorier.

Støjvilkårene for landbrugsdrift omfatter al støj fra husdyrbruget, dvs. også støj fra andet end faste, tekniske installationer. Vilkår om støj skal derfor gælde al støj fra landbrugsdrift, men kun støjen fra landbrugsdriften på ejendommens bygningsparcel, dvs. ikke støj fra f.eks. markdriften.

Hvis der efter kommunens vurdering opstår støjgener, der vurderes at være væsentligt større, end der kan forventes ifølge grundlaget for miljøvurderingen, kan kommunen bestemme, at husdyrbruget skal dokumentere, at grænseværdierne for støj er overholdt, dog højst 1 gang årligt. Dokumentation skal sendes til tilsynsmyndigheden sammen med oplysninger om driftsforholdene under målingen/beregningen. Målingerne/beregningerne skal udføres og rapporteres som ”Miljømåling – ekstern støj” af en enhed, som er optaget på Miljøstyrelsens liste over godkendte laboratorier. Virksomhedens støj skal dokumenteres ved måling eller efter gældende vejledninger fra Miljøstyrelsen, pt. Nr. 6/1984 om Måling af ekstern støj og nr. 5/1993 om Beregning af ekstern støj fra virksomheder.

23. Staldmekanik (såsom ventilationssystemet) skal renholdes og serviceres regelmæssigt, således der ikke opstår unødigt støj eller anden gene herfra. Rensning og service skal registreres i egenkontrol rapport.

#### *Vilkår vedr. affald*

24. Døde dyr må maksimalt ligge 24 timer på afhentningsplads inden afhentning.
25. På ejendommen skal forefindes dokumentation for bortskaffelse af affald til rette modtager, herunder kvittering for aflevering af farligt affald. Farligt affald må højst oplagres et år på husdyrbruget.

#### *Vilkår vedr. ophør af produktionen*

26. Ved ophør af husdyrbruget på ejendommen fjernes alle foder- og hjælpemiddelrester.

# Resumé

## Ansøgning

Der er på Rørholm søgt om miljøtilladelse efter § 16b til produktion af smågrise på adressen Brændholtvej 40, 4350 Ugerløse. Ejendommen ejes af ansøger Peter og Søren Helmer, Bredebjerggårds svineproduktion beliggende Ringstedvej 260, 4350 Ugerløse.

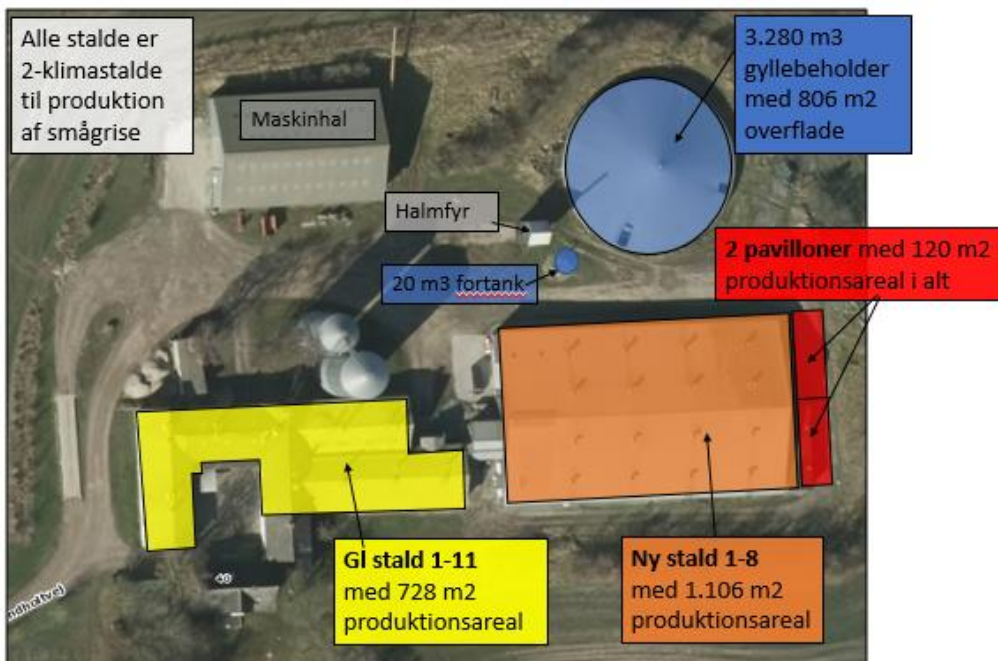
Ansøgningen er en ændring fra afgørelse dateret 1. marts 2013 om §19f anmeldelse, udvidelse i eksisterende stalde til 38.660 smågrise 7,3 -32 kg og 1.925 slagtesvin 32-107 kg til ansøgning om tilladelse efter husdyrbruglovens<sup>3</sup> § 16b med BAT til husdyrbrug bestående af smågriseproduktion.

Der ansøges om lovliggørelse af 2. stk. klimapavilloner med delvist spaltegulv (type Danbox). De er opstillet i gavlen på eksisterende staldbygning angivet som staldafsnit Ny1-8. Hver pavillon er 4,4 x 15,4 m x 2 stk. bliver 135,52 m<sup>2</sup> bygning i alt.

Produktionsarealet på ejendommen er anmeldt til i alt 1.954 m<sup>2</sup> (eksisterende stald og pavilloner), der er delvist spaltegulv i alle staldanlæg. Ejendommens staldanlæg er opdelt i 4 staldafsnit og ansøger har valgt, at medregne hele det pågældende staldafsnit som produktionsareal.

Størrelsen af det ansøgte produktionsareal er over 100 m<sup>2</sup> med en beregnet ammoniakfordampning i ansøgt drift på 1.255,4 kg NH<sub>3</sub>-N/år. Da husdyrbrugets ammoniakemission er over 750 og under 3.500 kg NH<sub>3</sub>-N pr år er husdyrbruget dermed omfattet af reglerne om tilladelse efter § 16b i husdyrbrugloven<sup>3</sup> med BAT-krav.

Driften af det ansøgt husdyrbrug ændres fra smågrise og slagtesvinsproduktion til ren smågriseproduktion på ejendommen. Der er en eksisterende gyllebeholder på 3.500 m<sup>3</sup> med 806 m<sup>2</sup> overflade på ejendommen. Der er teltoverdækning på gyllebeholderen, der samlet set minimerer ammoniakfordampningen fra husdyrbruget.



**Figur 1.** Oversigt over ejendommens staldafsnit, gødningslager og andre driftsbygninger.

<sup>3</sup> Miljø- og Fødevarerministeriets bekendtgørelse nr. 256 af 24. marts 2017, Lov om husdyrbrug og anvendelse af gødning m.v. (Husdyrbrugloven)

### **Miljømæssige konsekvenser**

I projektet er anvendt bedste tilgængelige teknik (BAT) i et omfang, der er tilstrækkelig til at forebygge og begrænse forureningen fra husdyrbrugets anlæg. Der er valgt et staldsystem i den nye stald der gør, at projektets samlede ammoniakreduktion lever op til kravet til BAT. Den eksisterende gyllebeholder har teltoverdækning.

Det er Holbæk Kommunes samlede vurdering af husdyrbruget, at det ikke vil medføre væsentlige påvirkninger af omgivelserne og miljøet, når de opstillede vilkår overholdes.

### **Beliggenhed og Planmæssige forhold**

Husdyrbruget Rørholm er beliggende i det åbne land midt imellem Ugerløse by og landsbyen Brændholt (samlet bebyggelse). Ejendommen er registeret som en ejendom med landbrugspligt beliggende i landzone. Der lovliggøres etableringen af 2 stk. miljøpavilloner, som er placeret i gavlen af eksisterende nyere staldanlæg.

Husdyrbruget ligger i landskabsplanområde 16 for Ugerløse, der karakteriseres som åbent landskab med mellemstore gårde. Området er udpeget som særlige værdifuld landskabsområde, der i videst muligt omfang friholdes for aktiviteter, som ikke understøtter jordbrugserhvervet

### **Forurening og gener fra anlæg**

Det ansøgte produktionsareal giver ikke anledning til væsentlig merdeposition af ammoniak til naturområderne beliggende omkring staldanlægget. Lugtgenafstanden overholdes i ansøgt drift både til nærmeste nabo, samlet bebyggelse og byzone.

# Tilladelsens forudsætninger – Miljøteknisk beskrivelse

## Sagsforløb

Bredebjerggård I/S v. Peter og Søren Helmer har via sin konsulent i Centrovic v. [ejp@centrovic.dk](mailto:ejp@centrovic.dk) indsendt en ansøgning om § 16b miljøtilladelse til smågriseproduktion på husdyrbruget med tilhørende anlæg beliggende på Brændholtvej 40, 4350 Ugerløse. Ansøgningen er indsendt 3. januar 2018 via husdyrgodkendelse.dk (skema nr. 201497). Ansøgningen har en ammoniakemission på over 750 kg N/år og under 3.500 kg N/år. Miljøtilladelsen meddeles dermed i henhold til § 16b med BAT i husdyrbrugloven<sup>4</sup>.

Der blev afholdt et opstartsmøde på husdyrbruget den 14. marts 2018 hvor ejendommen og ansøgningen blev gennemgået. Oplysningerne i ansøgningsskema nr. 201497 version 4 med de tilhørende supplerende oplysninger beskrevet herunder, ligger til grund for vurderingerne i de følgende afsnit.

Bredebjerggård I/S driver også svineproduktion på ejendommen beliggende Ringstedvej 260, 4350 Ugerløse (årsproduktion med smågrise til 6,3 kg), Ringstedvej 244, 4300 Holbæk (polte-/slagtesvinsproduktion).

Ejendommen Brændholtvej 40, 4350 Ugerløse har en husdyrproduktionstilladelse via § 19f anmeldelse (udvidelse i eksisterende stalde) givet 1. maj 2013 til 38.660 smågrise 7,3 -32 kg og 1.925 slagtesvin 32-107 kg.

Det ansøgte omfatter et produktionsareal på 1.954 m<sup>2</sup> fordelt på følgende staldafsnit angivet i nedenstående tabel 1. Stald henviser til staldafsnit angivet på figur 1 og bilag 1:

Tabel 1:

| Stald                 | Staldareal (m <sup>2</sup> ) | Produktionsareal (m <sup>2</sup> ) | Tilladt dyretype | Gulvtype                          |
|-----------------------|------------------------------|------------------------------------|------------------|-----------------------------------|
| Gl 1-11               | 1.072                        | 728                                | Smågrise         | To-klimastald, delvis spaltegulv* |
| Ny 1-8 (2004)         | 1.665                        | 1.106                              | Smågrise         | To-klimastald, delvis spaltegulv* |
| 2 stk. klimacontainer | 138                          | 120                                | Smågrise         | To-klimastald, delvis spaltegulv* |
| <b>I alt</b>          | <b>2.875</b>                 | <b>1.954</b>                       |                  |                                   |

\*I ansøgningen oplyst med 1/3 del fast gulv.

I alle stalde er dyretypen smågrise. Der er ikke valgt flexgruppe, derfor kun smågrise ca. 7-30 kg tilladt i stalderne. Stalderne er i brug hele året.

Staldernes placering og produktionsareal fremgår med farvemarkering af figur 1 samt bilag 1.

Der er en gyllebeholder på 3.280 m<sup>3</sup> med 806 m<sup>2</sup> overflade på ejendommen. Gyllebeholderen har teltoverdækning, hvorved der sker reduktion i ammoniakemissionen fra gødningslager.

<sup>4</sup> Miljø- og Fødevarerministeriets bekendtgørelse nr. 256 af 24. marts 2017, Lov om husdyrbrug og anvendelse af gødning m.v. (Husdyrbrugloven)

# Vurdering

## Indledning

Holbæk Kommune skal ved afgørelse om tilladelse efter § 16b i husdyrbrugsloven vurdere, om den ansøgte etablering, udvidelse eller ændring af husdyrbruget kan indebære væsentlig virkning på miljøet. Kommunen skal desuden vurdere, om husdyrbruget kan drives på stedet uden at påvirke omgivelserne på en måde, som er uforenelig med hensynet til omgivelserne.

## Produktionsareal, dyrehold og drift

Det ansøgte anlæg bestående af i alt 1.954 m<sup>2</sup> to-klimastald, delvis spaltegulv og dyretyper fremgår af tabel 1, figur 1 ovenfor, samt bilag 1-4.

Det er størrelsen på det ansøgte produktionsareal, gulv- og dyretype, der er afgørende for produktionens miljømæssige belastning. Der må der kun gå den dyretype på de produktionsarealer, der er angivet i Tabel 1. Derfor stilles der vilkår om, at det ansøgte produktionsareal, gulv- og dyretype overholdes.

## Beliggenhed og planmæssige forhold

Husdyrbruget er beliggende indenfor landskabsområdet Ugerløse, der er karakteriseret som et åbent landskab med mellemstore gårde. Endvidere er området i kommuneplan 2013 udpeget som særligt værdifuldt landbrugsområde og kirkeomgivelser i forhold til Ugerløse Kirke. De særlige værdifulde landbrugsområder skal i videst muligt omfang friholdes for aktiviteter, som ikke understøtter jordbrugserhvervet.

Indenfor de udpegede kirkeomgivelser skal der i forbindelse med tilbygninger til eksisterende bygninger sikres, at kirkens betydning for landskabet fastholdes. Den ansøgte lovliggørelse af 2 stk. klimapavilloner placeres i umiddelbar tilknytning til ejendommens nuværende driftsbygninger, og klimapavillonerne har en lavere bygningshøjde end de eksisterende bygninger. Klimapavillonerne placeres endvidere indenfor den beplantning der omkranser ejendommen. På baggrund heraf, vurderes det, at de ansøgte klimapavilloner ikke strider mod de landskabelige hensyn. Lovliggørelsen af klimapavillonerne vil visuelt ikke have nogen betydning for hvordan bygningerne fremstår i landskabet.

Kommunen har ingen yderligere bemærkninger til beliggenhed og planmæssige forhold.

## Afstandskrav

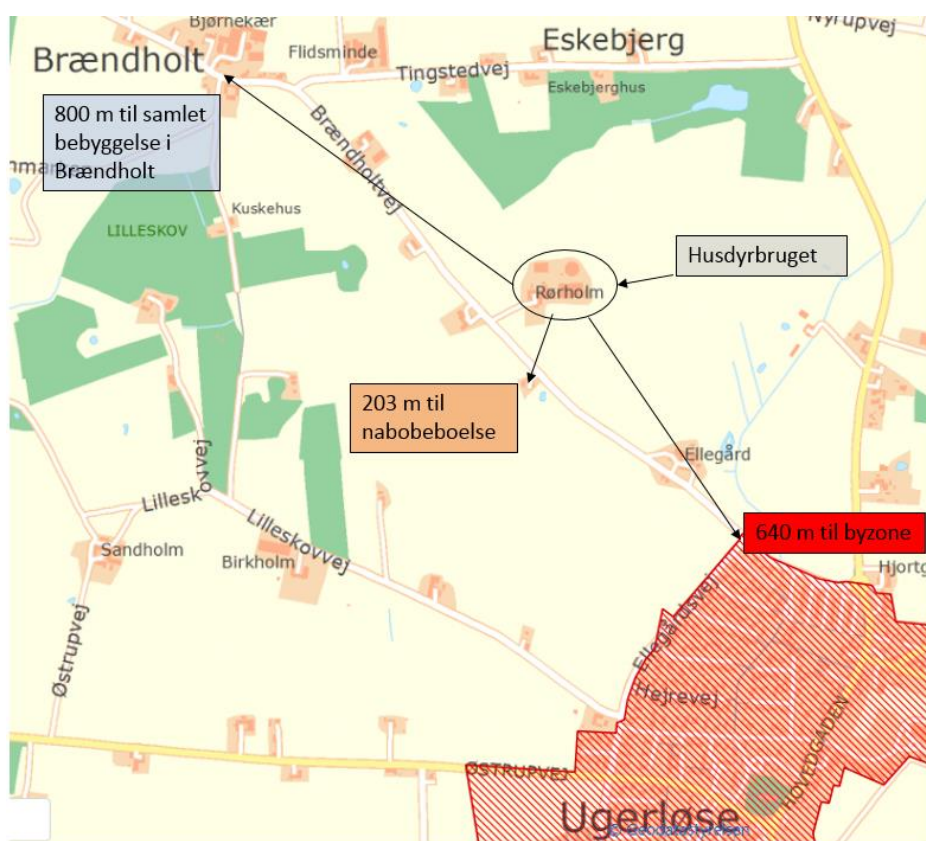
Afstandskravene i husdyrbruglovens § 6 om forbudszoner gælder ved etablering, udvidelse og ændring af et eksisterende husdyranlæg. Udvidelser og ændringer er ikke tilladt i et område i landzone, der i lokalplan er udlagt til boligformål, blandet bolig og erhverv og erhvervsformål eller er udlagt til offentlige formål med henblik på beboelse, institutioner, rekreative formål og lignende i en afstand mindre end 50 meter fra ovennævnte områder. Der skal desuden være minimum 50 meter til nabobeboelse.

**Tabel 2.** Generelle afstandskrav - jf. §§ 6 og 8 i husdyrbrugloven - samt konkrete afstande fra husdyrbrugets anlæg:

|                                   | Generelle afstandskrav meter | Konkret afstand meter |
|-----------------------------------|------------------------------|-----------------------|
| Ikke-almene vandforsyningsanlæg   | 25                           | > 50                  |
| Almene vandforsyningsanlæg        | 50                           | > 50                  |
| Vandløb (herunder dræn) og søer   | 15                           | < 15                  |
| Offentlig vej og privat fællesvej | 15                           | 85                    |
| Levnedsmiddelvirksomhed           | 25                           | > 600                 |

|  |    |       |
|--|----|-------|
| Beboelse på samme ejendom  | 15 | 15    |
| Naboskel   | 30 | > 30  |
| Eksisterende eller ifølge kommuneplanens rammedel fremtidigt byzone- eller sommerhusområde   | 50 | > 600 |
| Område i landzone, der i lokalplan er udlagt til boligformål, blandet bolig og erhvervsformål eller til offentlige formål med henblik på beboelse, institutioner, rekreative formål og lign. | 50 | > 600 |
| Nabobeboelse   | 50 | 190   |

Afstandskravene i §§ 6 og 8 i husdyrbrugloven er overholdt. Dette gælder også for de 2 klimapavilloner, der lovliggøres ved denne miljøtilladelse.



Figur 2.: Afstande fra husdyrbruget til nærmeste nabobeboelse Brændholtvej 35, samlet bebyggelse i landsbyen Brændholt og byzone i Ugerløse by.

Den ansøgte husdyrproduktion vil foregå i eksisterende staldanlæg, bortset fra i de 2 klimapavilloner, der lovliggøres ved denne tilladelse. Historisk set blev staldafsnit GI 1-8 og GI 9-11 anmeldt ombygget i 1994, Ny 1-8 stald og 3.500 m<sup>3</sup> gyllebeholder VVM-ansøgt mellem 2001-2004. Derudover blev eksisterende maskinhal på 588 m<sup>2</sup> anmeldt i 2006/2007. Eksisterende kornsiloer er fra henholdsvis 1996 (484 m<sup>3</sup>) og 2004 (808 m<sup>3</sup>). I 2008 blev der etableret et halmfyr (350 KW) højde 14 meter. Da driften af ejendommen udover lovliggørelsen af klimapavillonerne ikke ændres, er der ikke bemærkninger til staldanlæg og øvrige anlægs placering på husdyrbruget.

I henhold til husdyrbruglovens § 7 er det ikke tilladt at etablere, udvide eller ændre husdyranlæg hvis afstanden til ammoniakfølsomme naturtyper (enten inden eller udenfor internationale naturbeskyttelsesområder) er mindre end 10 meter. Der er 4,7 km til nærmeste kategori 1 natur (skovbevokset tørvemose i natur 2000 område (Store Åmose, Skarresø og Bregninge Å) vest for anlægget og 650 m til nærmeste potentielt ammoniakfølsomme skov vest for anlægget. Afstandskravet i § 7 i husdyrbrugloven er dermed overholdt.

Samlet set vurderer Holbæk Kommune at afstandskravene i §§ 6,7 og 8 overholdes.

### **Opbevaringsanlæg til husdyrgødning**

Der produceres svinegylle som opbevares i ejendommens gyllebeholder på 3.280 m<sup>3</sup> samt kapacitet på i alt 312 m<sup>3</sup> i staldanlæggs gyllekanaler inkl. fortank. Der er etableret teltoverdækning på gyllebeholderen.

Gyllebeholderen er opført ca. 2003 og senest 10 års beholderkontrolleret foretaget den 20. juni 2014. Beholderen er ikke omfattet af krav til alarmsystem.

### **Opbevaringskapacitet**

Med udgangspunkt i en forventet produktion på ca. 45.000 smågrise årligt, kan der jf. ”normtal 2017” for husdyrgødning beregnes en gylleproduktion på 5.940 tons/år baseret på 0,132 tons/smågris.

Der er ikke befæstede arealer hvorfra der føres til gylletank.

På ejendommen er der i gyllebeholderen kapacitet til 3.280 m<sup>3</sup> samt 292 m<sup>3</sup> i gyllekanaler og 20 m<sup>3</sup> fortank. Det giver en samlet kapacitet på 3.592 m<sup>3</sup> beholderkapacitet.

Med fast overdækning på gyllebeholderen øges kapaciteten med ca. 350 m<sup>3</sup> pga regnvand svarende til ca. 0,4 m<sup>3</sup>/m<sup>2</sup> ikke opsamles.

Der er således i alt opbevaringskapacitet til 7,3 måneders produktion af gylle på ejendommen ved fuld produktion.

Husdyrgødningsbekendtgørelsens krav om tilstrækkelig opbevaringskapacitet svarende til 9 måneder opfyldes gennem opbevaring på anden ejendom, Gl. Skovvej 63, 4390 Vipperød, hvor der er lavet skriftlig opbevaringsaftale om leje af ejendommens 1.600 m<sup>3</sup> gyllebeholder. Med den nuværende lejete gyllebeholder, er der opbevaringskapacitet til 10,5 måneders opbevaringskapacitet.

Der er tilstrækkelig opbevaringskapacitet, med den lejede kapacitet på ejendommen Gl. Skovvej 63. Men da det er en lejet beholder, skal det til stadighed sikres, at der er råderet over tilstrækkeligt opbevaringskapacitet.

Der stilles derfor vilkår om, at der til stadighed skal være råderet over minimum 9 måneders opbevaringskapacitet. Vilkåret kan opfyldes ved levering af gylle til biogas, etablere tilstrækkeligt kapacitet på ejendommen ved f.eks. en ekstra gyllebeholder eller der skal laves skriftlige aftaler for opbevaring af gylle på anden ejendom. Der er fremsendt kopi af den nuværende lejeaftale med Gl. Skovvej 63, for perioden 1.1.2017 og 5 år frem.

## Lugt

Lugtemissionen fra et husdyrbrug udregnes på grundlag af produktionsarealets størrelse og den eller de pågældende dyretyper og staldsystemer (tabel 1).

De ansøgte staldanlæg er i drift hele året og der fratrækkes dermed ikke lugtbidrag. Der er beregnet lugtbidrag fra alle stalde, der må benyttes til smågrise hele året. Se tabel 3 herunder.




Tabel 3: lugtemission fra staldafsnit, tal fra ansøgningen.

| Stald afsnit           | Mdr. udegående | Faktisk lugt (LE/S) | Faktisk lugt (OU/s) | Produktions areal m <sup>2</sup> |
|------------------------|----------------|---------------------|---------------------|----------------------------------|
| Gl 1-11                | 0              | 8.736               | 15.288              | 728                              |
| Ny 1-8 (2004)          | 0              | 13.272              | 23.226              | 1.106                            |
| 2 stk. klimapavilloner | 0              | 1.440               | 2.520               | 120                              |
| I alt                  |                | 23.448              | 41.034              | 1.954                            |

Som det fremgår af tabel 4 nedenfor, er geneafstanden (korrigeret og ukorrigeret) er kortere end den faktiske afstand. Det betyder at lugtgenekriteriet til nærmeste nabo, samlet bebyggelse samt by og sommerhusområder er overholdt.

Tabel 4 resultat af lugtberegninger fra ansøgningen

### 6.1 Samlet resultat af lugtberegning

| Bebyggelse  | Kumulation | Model | Ukorrigeret geneafstand | Korrigeret geneafstand | Vægtet gennemsnits- afstand | Bortscreenet | Genekriterie overholdt |
|---|------------|-------|-------------------------|------------------------|-----------------------------|--------------|------------------------|
| Brændholtvej 35        | 0          | FMK   | 153,1                   | 153,1                  | 203,3                       | Ja           | Ja                     |
| Brændholtvej 71        | 1          | FMK   | 272,2                   | 272,2                  | 801,1                       | Ja           | Ja                     |
| Ugerløse By, Ugerløse  | 0          | FMK   | 484,2                   | 484,2                  | 643,1                       | Ja           | Ja                     |
| <b>Konsekvenszone: 670 m</b>  |            |       |                         |                        |                             |              |                        |

Forudsætningen for overholdelse af lugtgenekriteriet er, det angivne produktionsareal og at staldene indrettes som to-klimastald med delvist spaltegulv.

Lugtgeneberegninger viser, at alle geneafstande til nærmeste nabobeboelse uden landbrugspligt Brændholtvej 35, samlet bebyggelse i Brændholt landsby Brændholtvej 71 og byzone i Ugerløse by er overholdt. Se oversigtskort med afstande til nabo, samlet bebyggelse og byzone i ovenstående figur 2 under afstandskrav.

## BAT og miljøteknologi

Der er foretaget beregning af ammoniaktabet via ansøgningsystemet på ”husdyrgodkendelse.dk”. Den totale emission af ammoniak fra anlægget vil årligt være på 1.255,4 kg N/år. Da emissionen er over 750 kg N/ha/år skal kommunen sikre sig, at emissionen reduceres til det niveau, der fastlægges ved anvendelse af bedst tilgængelige teknik (BAT).

BAT-princippet betyder, at en bedrift skal vælge den bedste teknologi som, set ud fra en helhedsvurdering, forebygger og begrænser virksomhedens forurening mest muligt under hensyntagen til proportionalitetsprincippet.



BAT - stald til svinebrug er delvist fast gulv med over 25 % fast gulv. Det er oplyst at alle staldafsnit er etableret med mindst en 1/3 del fast gulv. Ansøger oplyser, at der anvendes overbrusning i de nyere staldafsnit for at styre gødeadfærd og køle grisene i varme perioder. Dette sikre også en mindre emission af lugt og ammoniak. I de 2 ældre staldafsnit er eksisterende stald ikke med overbrusningsanlæg, men ansøger ønsker at få installeret et overbrusningsanlæg der kan passe til staldene. Der stilles vilkår til anvendelse af 2-klimastald med delvist spaltegulv i alle staldafsnit.

BAT kravet i kg N/år samt den faktiske emission er udregnet i ansøgningssystemet. Den faktiske emission (1.255,4 kg N/år) er mindre end det samlede BAT-krav for husdyrbruget (1.419 kg N/år).

Gyllebeholder er overdækket med teltdug og denne overdækning reducerer ammoniaktabet med 161,4 kg NH<sub>3</sub>-N/år. Husdyrbruget lever derfor op til kravet om BAT.

Tabel 5: Den samlede BAT beregning fra ansøgningen

| Samlet BAT beregning                         |        |       |       |
|--|--------|-------|-------|
|  | Stalde | Lagre | Total |
| Samlet BAT krav (kg NH <sub>3</sub> -N /år)  | 1097   | 322   | 1419  |
| Faktisk emission (kg NH <sub>3</sub> -N /år) | 1094   | 161   | 1255  |
| Forskel (kg NH <sub>3</sub> -N /år)          | -      | -     | 164   |
| Vejledende BAT Overholdt?                    | -      | -     | Ja    |

## Management

Den daglige drift søges tilrettelagt ud fra principperne om godt landmandskab og ansvarlig driftsledelse, således at anlægget giver anledning til mindst mulig miljøbelastning og færrest mulige gener for omgivelserne. Lugtgener søges reduceret ved regelmæssigt renholdelse af overflader i staldene. Der foretages daglige tjek og løbende service på produktionsanlægget. Såfremt der er behov for det, bliver der tilkaldt service til driftsanlægget, som udføres af kompetent personale. Fluebekæmpelse sker i det omfang det er nødvendigt og efter retningslinjerne fra Aarhus Universitet, Institut for Agroøkologi.

## Energi og vandforbrug

Energi anvendes primært til ventilation, lys, foderanlæg og rengøring. Nedenstående tabeller viser husdyrbrugets nuværende og forventede energiforbrug. Energiforbruget ansøgt er baseret på ansøgers estimat ud fra normtal (Håndbog for svinehold, 2008 side 119). Der er i ansøgningen taget udgangspunkt i en forventet produktion på ca. 45.000 smågrise årligt.

El: Tabel 6: Elforbrug: (Normtal 10 kWh/stiplads)

|                                 | Nudrift               | Ansøgt, forventet forbrug |
|---------------------------------|-----------------------|---------------------------|
| El forbrug (kWh)                | 10 – 15.000 kWh/måned | ca. 160.000 kWh/år        |
| Samlet El- og varmemeforbruget* |                       | 450.000 kWh jf. normtal.  |

\*Ejendommens eksisterende halmfyr (fra 2008) leverer al varmen til staldene.

Den væsentligste begrundelse for, at følge med i elforbruget er, at kunne optimere virksomhedens forbrug heraf. Ifølge referencedokument for bedste tilgængelige teknikker (BREF-dokumentet), der vedrører intensiv svineproduktion, er det BAT at aflæse elforbruget – uden nærmere angivelse af hyppighed for aflæsning.

Elforbruget bliver løbende fulgt ved månedlig aflæsning samt ved daglig tilsyn med strømforbrugende aktiviteter (ventilation og belysning). Er der afvigelser i elforbruget, der ikke umiddelbart forklares, gennemgås anlægget for, at finde årsag til evt. merforbrug af el. Elforbruget varierer lidt over året. Der tørres korn i ca. en måned i efteråret.

I 2014 blev alle staldenes ventilationssystem udskiftet hvorved, der blev opnået en væsentlig besparelse på det samlede elforbrug. Der er årlig service af ventilationssystemet.

Der er et enkelt orienteringslys udendørs ved udleveringrampen, der kun er tændt ved færdsel på arealet. Lyset er tændt i staldene fra ca. 7.00 til 15.30 og ca. 1½ time om aften. Ingen natbelysning. Halvdelen af lysarmaturet er indstillet til at slukkes, når der ikke er nogen medarbejder i staldene. Lysarmatur bliver, der hvor det er muligt, løbende skiftet til led-lys. Det vurderes, at belysningen ikke vil være til gene for omgivelserne begrundet i at der er afskærmende beplantning eller andre bygninger der afskærmer.

**Vand:** Nedenstående tabel 7 viser det estimerede vandforbrug for den nuværende og for den ansøgte produktion. Ansøgt forventet forbrug er et estimat ud fra normalt 0,32 m<sup>3</sup>/smågris.

**Tabel 7.** Vandforbrug i nudrift og ansøgt drift.

|                                    | <b>Nudrift (2017)</b> | <b>Ansøgt beregnet forbrug</b> |
|------------------------------------|-----------------------|--------------------------------|
| Drikkevand, vandspild og rengøring | 6.100 m <sup>3</sup>  | 14.400 m <sup>3</sup>          |

Der anvendes vand fra Ugerløses offentligt vandværk. Ansøger oplyser, at vandforbruget aflæses årligt.

Gennem dagligt tilsyn tilses, at drikkevandsinstallationer er velfungerende og der vil blive fulgt op på eventuelle afvigelser. Vask foregår så effektivt som muligt med iblødsætning og højtryksrensere. Ventilationssystemet renses så vidt muligt ved alle rengøringer af staldafsnit. Stiafsnit vaskes i gennemsnit ned hver 8. uge, mellem hvert hold grise.

Virksomhedens vandforbrug er konstant henover året, der er ingen væsentlig sæsonbetonede produktionsmæssige variationer. Ifølge BREF-dokumentet, er det BAT at aflæse vandforbruget (samt brug af højtryksrensere, drikkenipler og drikkekar) - uden nærmere angivelse af hyppighed for aflæsning.

Holbæk Kommunes vurderer at det er vigtigt, at energi- og vandforbruget følges samtidig med at der til stadighed holdes fokus på nedbringelse af forbruget. En årlig aflæsning anses for værende minimum for at kunne følge udviklingen. Da der ifølge lovgivningen ikke er oplysningspligt vedr. forbruget på el og vand for et husdyrbrug af denne størrelse stiller Holbæk Kommune ikke vilkår til dette. Ud fra ansøgers oplysning om årsforbrug af vand ligger forbruget væsentligt under hvad der ud fra normalt skulle bruges til husdyrbruget.

## **Ammoniakdeposition og natur**

Husdyrbrugsloven skal bl.a. forbygge og begrænse forurening af natur, vand og jord. Der er derfor stillet krav til beskyttelse af naturområder i kraft af blandt andet kravet til BAT og krav til den maksimalt tilladte kvælstof deposition eller merdepositionen til forskellige ammoniakfølsomme naturtyper.

Plantesamfund i naturområder kan være følsomme overfor luftbåren kvælstof (ammoniak). Øget tilførsel af ammoniak kan medføre væsentlige tilstandsændringer, som kan forringe områdernes naturmæssige værdi. I forbindelse med en husdyrudvidelse vil der normalt ske en øget fordampning af ammoniak fra stald og lager.

En stor del af den fordampede ammoniak falder i kort afstand fra kilden og kan derfor forringe kvaliteten af nærliggende naturområder. Dermed kan der være risiko for negativ påvirkning af væsentlige naturværdier.

Ifølge DMU's seneste opgørelse fra 2015<sup>5</sup> er baggrundsbelastningen med kvælstof fra luften 11,0 kg N/ha/år i Holbæk Kommune.

I det følgende har kommunen foretaget en vurdering af, om naturområderne, i nærheden af staldanlægget og opbevaringslager i det aktuelle projekt, kan blive påvirket væsentligt som følge af øget kvælstoffordampning.

Ammoniakemissionen i ansøgt drift og meremissionen er angivet i tabel 8 herunder.

Nogle af de angivne beregninger er foretaget i en scenarieberegning i husdyrgodkendelse.dk (skemanummer 204545) resten fremgår af ansøgningen.

Tabel 8 ammoniakemission i ansøgt drift og meremissionen i forhold til nudrift og 8 år tilbage

Version 4

#### Samlet resultat af ammoniakberegninger

Samlet emission: **1255,4** (kg NH<sub>3</sub>-N/år)

Meremission (8 års-drift): **-533,5** (kg NH<sub>3</sub>-N/år)

Meremission (nudrift): **-533,5** (kg NH<sub>3</sub>-N/år)

Grunden til at ammoniakemissionen fremgår med en minus meremission er at der i nu driften også har været slagtesvin og disse udgår i den ansøgte drift og slagtesvin har en højere ammoniakemission end smågrise.

De ammoniakfølsomme naturtyper er inddelt i tre kategorier, det er beskrevet nærmere i husdyrgodkendelsesbekendtgørelsen §2 og bilag 3. De forskellige naturpunkter fremgår af figur 3.

#### *Kategori 1 natur*

Kategori 1 natur er de ammoniakfølsomme naturtyper der fremgår af bilag 3 D i husdyrgodkendelsesbekendtgørelsen uanset størrelsen der ligger indenfor Natura 2000-områder og er omfattet af udpegningsgrundlaget, samt heder og overdrev beliggende indenfor Natura 2000-områder.

Anlægget ligger ikke i eller nær ved internationale naturbeskyttelsesområder. Det nærmeste internationale naturbeskyttelsesområde er Natura 2000-området nr. 137 Store Åmose, Skarresø og Bregninge Å Udby Vig. Området ligger ca. 4 km vest for staldanlæg og opbevaringslager. Depositionen udregnes til to punkter i kanten af Natura2000 området tættest på husdyrbruget se figur xx, total depositionen og merdepositionen for det ansøgte er 0,0 kg N/ha/år i begge punkter.

Nærmeste Kategori 1 natur ligger i før nævnet Natura2000 område og er skovbevokset tørvemose total- og merdepositionen til den skovbevokset tørvemose er 0,0 kg N/ha/år. Al anden kategori 1 natur ligger længere væk.

Beskyttelsesniveauet for kategori 1- natur omfatter krav til en maksimalt tilladt totaldeposition på 0,7, 0,4, eller 0,2 kg N/ha/år. Hvilken af grænserne, der konkret vælges afhænger af om der er 0, 1 eller flere end 1 husdyrbrug i nærheden.

Den beregnede totaldeposition fra anlægget ligger under laveste beskyttelsesniveau. I vurderingen af depositionen er det derfor ikke nødvendigt at tage hensyn til antallet af andre husdyrbrug i nærheden. Kravet til totaldeposition fra anlægget er dermed overholdt.

Kommunen vurderer, at udvidelsen ikke indebærer nogen risiko for væsentlig negativ påvirkning af habitatområdet eller dets udpegningsgrundlag (kategori 1 natur).

Da alle andre habitatområder ligger længere væk fra anlægget, vurderer kommunen, at udvidelsen heller ikke indebærer nogen risiko for væsentlig negativ påvirkning af andre habitatområder og deres udpegningsgrundlag, idet ammoniakdepositionen vil være mindre eller den samme som for ovenstående område.

<sup>5</sup> [http://www2.dmu.dk/1\\_viden/2\\_Miljoe-tilstand/3\\_luft/4\\_spredningsmodeller/5\\_Depositionsberegninger/depositiontables.asp?period=2015&water=kommuner&Select=Vis+tabel](http://www2.dmu.dk/1_viden/2_Miljoe-tilstand/3_luft/4_spredningsmodeller/5_Depositionsberegninger/depositiontables.asp?period=2015&water=kommuner&Select=Vis+tabel)

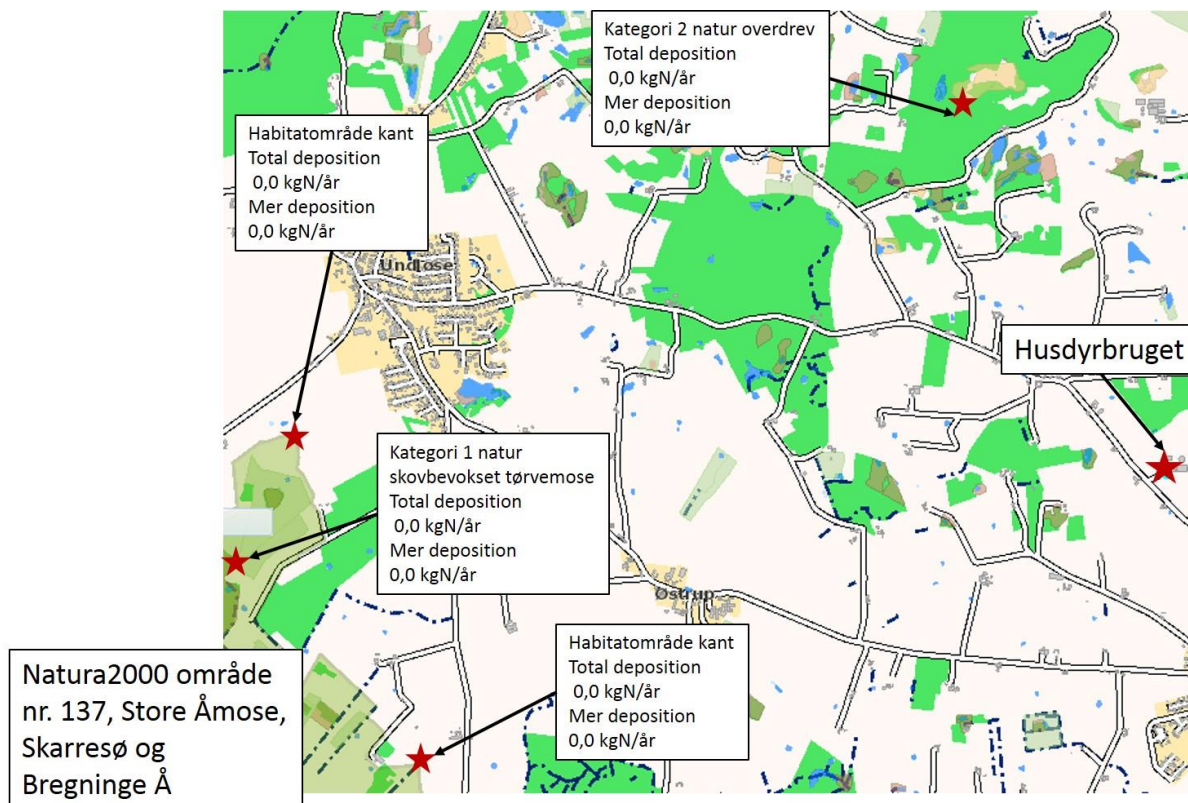
### Kategori 2 natur

Kategori 2 natur er ammoniakfølsomme naturtyper beliggende udenfor Natura 200-områder (højmoser, lobeliesøer, heder (større end 10 ha) og overdrev (større end 2,5 ha).

2 km nord/øst for husdyrbruget ligger et overdrev på mere end 2,5 ha. Total- og merdepositionen er 0,0 kg N/ha/år til området se figur xx.

Totaldeposition af ammoniak på kategori 2 natur må ikke overstige 1,0 kg N/ha/år.

Med baggrund i dette er det Holbæk Kommunes vurdering husdyrbruget ikke indebærer nogen risiko for en væsentlig negativ påvirkning af kategori 2-natur.



Figur 3 kort med placering af Kategori 1 og 2 natur samt Habitatområde. De røde stjerner angiver punkter for beregning og husdyrbruget.

### Kategori 3 natur og anden § 3 beskyttet natur

Kategori 3-natur er ammoniakfølsomme naturtyper, som ikke er omfattet af kategori 1- og 2-natur. Det drejer sig om heder, moser og overdrev, som er beskyttet efter naturbeskyttelseslovens § 3, samt ammoniakfølsomme skove.

Anden natur beskyttet efter naturbeskyttelseslovens § 3 kan også blive påvirket af ammoniakdeposition, og der kan ske ændring af naturtypens tilstand.

Kommunen skal derfor vurdere, om det ansøgte kan føre til tilstandsændringer af såvel kategori 3-natur og anden § 3 beskyttet natur.

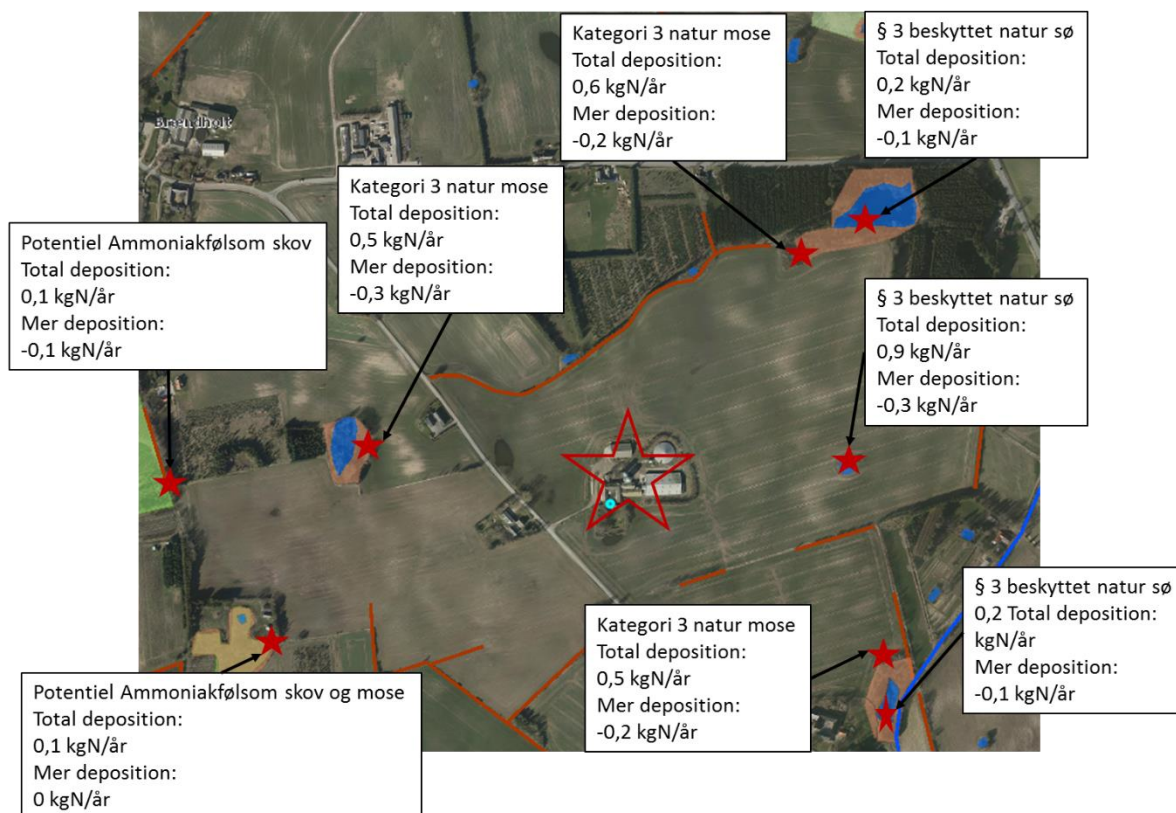
For kategori 3-natur skal kommunen konkret vurdere, om der skal fastsættes vilkår om maksimal merdeposition. Kravet må dog ikke være under en maksimal merdeposition på 1,0 kg N/ha/år.

Den nærmeste kategori 3 natur fremgår af figur 3, det drejer sig om en mose 362 m vest for, en mose 390 m syd/øst for, en mose 340 m nord/øst for, mose og potentiel ammoniakfølsom skov 550 m syd/vest for og potentiel ammoniakfølsom skov 660 m vest for. De enkelte depositioner fremgår af figur 4, i alle tilfælde er merdepositionen er 0 kg N/ha/år eller mindre. Merdeposition til kategori 3-natur ligger derfor under afskæringskriteriet.

Anden § 3 beskyttet natur- Efter naturbeskyttelseslovens § 3 er der forbud mod at foretage noget, der afstedkommer ændringer i tilstanden af en række beskyttede naturtyper med en vis størrelse. Medfører en ændring af dyrehold merdeposition på 1,0 kg N/ha/år eller derunder, vil det ansøgte som altovervejende hovedregel ikke medføre en tilstandsændring af naturtypen.

Den nærmeste anden §3 beskyttet natur er et lille vandhul 240 m øst for, dette er meget lille og oftest uden vandspejl. De næst tætteste søer og vandhuller ligger alle i tidligere nævnet moseområder, se figur xx. Merdepositionen er i det lille vandhul -0,3 kg N/ha/år, altså mindre end i nudrift. Total depositionen er 0,9 kg N/ha/år. I de to søer i moseområder nord/øst og syd/øst for er merdepositionen mindre end 0 kg N/ha/år. Anden § 3 beskyttet natur, som ligger længere væk fra anlægget, vil have lavere merdeposition.

På denne baggrund vurderer kommunen, at merdeposition af ammoniak ikke vil give anledning til væsentlig tilstandsændring af søerne og vandhullerne.



Figur 4 placering af naturpunkter og udregninger af ammoniak deposition. Den store røde stjerne angiver landbrugets placering, små røde stjerner angiver hvor depositionen er udregnet.

Det er Holbæk kommunes vurdering at, ved overholdelse af vilkårene i denne tilladelse samt overholdelse af den generel lovgivning, kan husdyrbruget drives på stedet uden at påvirke den omkring liggende natur negativt.

## Bilag IV-arter

På habitatdirektivets bilag-IV er der listet en række dyre- og plantearter, der kræver skærpet beskyttelse. Der skal sikres en gunstig bevaringsstatus for disse arter. Kommunen har foretaget en vurdering af hvorvidt

dyrearternes yngle- og rasteområder kan beskadiges i arternes naturlige udbredelsesområde som følge af det ansøgte.

Arter, der potentielt kan findes i Holbæk Kommune, fremgår af nedenstående tabel 9. En stor del af de bilag IV-arter, hvis yngle- og rasteområder vil kunne blive påvirket af ammoniak, findes primært ved de våde naturtyper.

Tabel 9: Bilag IV arter i området

| Bilag IV art        | Foretrukken ynglehabitat   |
|---------------------|--|
| Markfirben          | Typisk solvendt skråning med veldrænede, løse jordtyper og sparsom bevoksning. Findes spredt i landskabet på åbne, varme, solrige lokaliteter ex. sandede bakkeområder, grusgrave, heder, stendiger og sydvendte skråninger. |
| Spidssnudet frø     | Vandhuller som indgår i sammenhængende naturområder især enge og moser.  |
| Springfrø           | Vandhuller.  |
| Klokkefrø           | Lysåbne, ofte lavvandede vandhuller med rent vand og rug undervands- eller flydebladsvegetation.   |
| Strandtudse         | Lavvandede, lysåbne, udtørrede vandhuller og markoversvømmelser.   |
| Grønbroget tudse    | Lysåbne vandhuller og markoversvømmelser med ringe eller ingen vegetation.   |
| Løvfrø              | Lysåbne, ofte lavvandede vandhuller med rent vand og rig undervands- og flydebladsvegetation.  |
| Løgfrø              | Lysåbne, vegetationsrige vandhuller med rent vand.   |
| Stor vandsalamander | Lysåbne, ofte vegetationsrige, rene vandhuller.  |
| Mygblomst           | Fugtige enge og i moser med kalk i jorden. Kan også findes i fugtige lavninger i klitter og i frodige rørsumpe. Især findes den på steder nær kysten. I Holbæk Kommune er den kun registreret på Orø.                        |

Kommunen har ikke kendskab til, at der i nærheden af anlægget findes ynglende eller rastende bilag IV arter. Enkelte arter omfattet af bilag IV kan have levested, fødesøgningsområde eller sporadisk opholdssted på arealerne i området.

Kommunen har i ovenstående afsnit vurderet, at den ansøgte drift ikke vil medføre tilstandsændringer i nærliggende naturtyper. Bevaringsstatus for eventuelle bilag IV-arter må derfor betragtes som værende uændret i forbindelse med det ansøgte projekt, da deres yngle- eller rastepladser ikke påvirkes. Kommunen vurderer, at ingen af arterne, der er optaget på habitatdirektivets bilag IV, vil blive påvirket negativt.

## Andre gener - fluer, rotter, støv, støj, transport

### Transport

Ansøger oplyser, at der ikke bliver ændret væsentligt i antal transporter til – og fra ejendommen med det ansøgte. Skema fra Miljøansøgningens tabel 6:

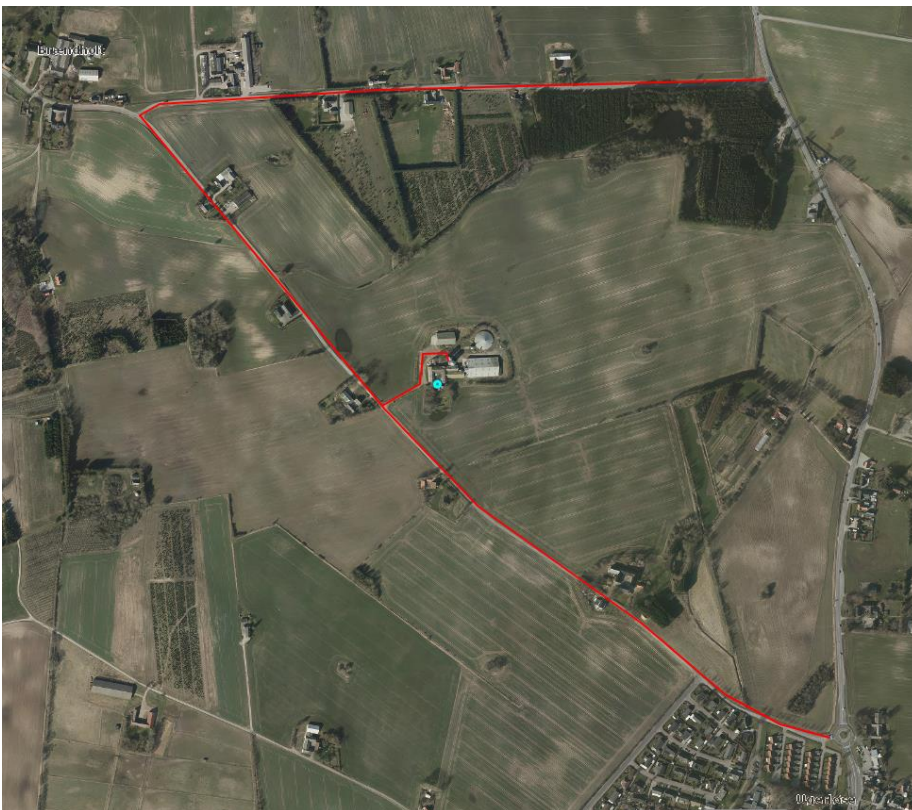
| Transporttype       | Antal læs pr. år, ca. | Tidspunkt  | Hypighed          |
|---------------------|-----------------------|------------|-------------------|
| <b>Lastbil:</b>     |                       |            |                   |
| Foder               | 28                    | Dagtimerne | 2-3 gange/måned   |
| Sækkevarer/løsvarer | 4                     | Dagtimerne | 1 gang/kvartal    |
| Døde dyr            | 56                    | Dagtimerne | 1 gang/uge        |
| Smågrise ind        | 56                    | Dagtimerne | 1 gang/uge        |
| Smågrise ud         | 56                    | Dagtimerne | 1 gang/uge        |
| <b>Traktor:</b>     |                       |            |                   |
| Gylle               | 240                   | Dagtimerne | Februar – oktober |
| Halm                | 25                    | Dagtimerne | I høst            |

Tabel 6. Oversigt over transporter

Ca. 80 % af husdyrgødningen udbringes om foråret og forventes, at ske i perioden fra februar til juni. Den resterende gylle bringes ud om efteråret.

Antal af transporter vil være uændret med det ansøgte, da lastbiltransporterne afstemmes kapacitetsmæssigt. Arbejds kørsel til og fra staldanlægget sker via ejendommens eneste ind og udkørselsvej.

Hovedparten af transporterne udgøres af transporter med husdyrgødning, levering og afhentning af grise og foder. Transporterne anses for at ligge på et normalt leje for typen af husdyrbrug.



På figur 5 ovenfor vises til- og frakørselsveje til husdyrbruget.

De i ansøgningen anførte ruter for transport er efter kommunens vurdering den bedst egnede, og som medfører færrest mulige gener for færrest mulige omkringboende. Der stilles vilkår om, at spild af husdyrgødning i forbindelse med transport på offentlige veje eller private fællesveje straks skal opsamles.

På dage med udbringning af husdyrgødning er der en rimelig stor trafik med deraf følgende støjgener. Transporterne vil primært foregå indenfor normal arbejdstid 06.00-18.00, men der kan også være tidspunkter med øget trafik på og omkring ejendommen udenfor de anførte tidspunkter. Alle grænser for tilladelig støj vurderes at blive overholdt, og der vil kun i meget få tilfælde kunne opstå gener fra transport.

### **Støj**

De væsentligste støjkloder vurderes, at være driftstøj ved aflæsning af foder, udfordring og ventilation, samt trafikstøj i forbindelse med udbringning af husdyrgødning og ind- og udlevering af grise.

Alle svinestaldene har mekanisk frekvensstyret ventilation med et moderat støjniveau.

Holbæk Kommune vurderer, at støjen fra husdyrbruget med tilknyttede aktiviteter generelt ikke vil give anledning til væsentlige støjgener for nabobeboelser.

Kommunen vurderer, at støjen fra vedværende støjkloder ikke vil overstige de af Miljøstyrelsen angivne maksimums grænser på 55 dB dag/ 45 dB aften / 40 dB nat ved nabobeboelse.

Transport og markarbejdet kan forårsage, at de anbefalede grænseværdier for støj overskrides ganske kortvarigt – for eksempel når en traktor passerer en naboejendom. Da dette vil være ganske kortvarigt, vurderer kommunen, at det ikke vil være til nogen væsentlig gene.

Der er endvidere opsat vilkår om servicering og vedligehold af gårdens tekniske anlæg, herunder ventilationsanlæg, der sikre at det tekniske anlæg ikke støjer unødigt. Kommunen stiller vilkår om, at driften af husdyrbruget ikke må give anledning til væsentlige støjgener udenfor ejendommens areal.

### **Skadedyr:**

Der lægges vægt på hurtig og effektiv bekæmpelse af skadedyr ved konstatering af deres tilstedeværelse. Forebyggelse sker gennem daglig oprydning, herunder foderrester mm.

Fluer:

Staldfluer bekæmpes med udsætning af gyllefluer i stalden.

Der er ikke konstateret fluegener fra husdyrbruget. I det omfang det er nødvendigt, vil der blive foretaget fluebekæmpelse i henhold til retningslinjerne fra.

Det er vigtigt, at forebygge flueplager i forbindelse med anlægget. Det gøres bl.a. ved hensigtsmæssig gødningshåndtering og god staldhygiejne med fjernelse af gødnings- og foderrester.

Der stilles vilkår om, at der foretages en effektiv fluebekæmpelse efter de gældende retningslinjer.

### **Rotter**

Rundt om staldanlægget er der opstillet rottekasser. Der er p.t. indgået aftale rottesikringsaftale med Nomus, der tilser rottekasserne regelmæssigt, ca. 6 gange årligt. Rotter bekæmpes efter anvisningerne fra Aarhus Universitet, Institut for Agroøkologi.

Stalde, foderlagre og andre anlæg bør desuden holdes i forsvarlig rottesikret tilstand for ikke, at give rotter gode levede muligheder. Hvis der konstateres rotter på ejendommen, skal det anmeldes til kommunen.

Kommunen har stillet vilkår til bekæmpelse af skadedyr i henhold til retningslinjerne fra Aarhus Universitet, Institut for Agroøkologi. Ved overholdelse af vilkår vurderer kommunen, at der ikke vil opstå gener for naboerne.



## **Dødedyr**

Ansøger oplyser, at døde dyr opbevares hygiejnisk og forsvarligt jf. angivelserne i bekendtgørelse om opbevaring mm af døde produktionsdyr. Døde smågrise opbevares i som udgangspunkt i affaldsspande eller kølecontainer indtil afhentning hvor spandene køres op til indkørslen. Enkelt større smågrise, der ikke kan være i spanden, lægges under kadaverkappe på afhentningsplads ved indkørslen.

Opbevaring af døde dyr skal overholde Bekendtgørelsen om opbevaring af døde produktionsdyr (Bek nr. 558 af 01/06/2011). Desuden skal opbevaring af døde dyr finde sted på egen matrikel. Kommunen vurderer at ansøger lever op til krav omkring døde dyr. For at undgå uhygiejniske forhold på ejendommen er det vigtigt, at de døde dyr ikke ligger tilgængeligt i længere tid. Derfor stilles der vilkår om, at døde grise maksimalt må ligge 24 timer på afhentningspladsen (ved indkørslen) inden afhentning.

## **Affald**

Overordnet opbevares og håndteres erhvervsaffald på ejendommen Ringstedvej 260, 4350 Ugerløse. Der er ingen olietanke eller ny olieopbevaring på Rørholm.

Mindre mængde brændbart affald (plastic, sække o.lign) opsamles og bortskaffes til kommunens genbrugsstation.

Jern- og metalaffald bortskaffes via afhentningsordning.

Der opbevares overordnet ikke olie- og kemikalierester på ejendommen. Dog forefindes der spildolie i maksimalt et par 5-10 l dunke opstillet i maskinhal på støbt gulv uden afløb.

Affald skal bortskaffes i henhold til Holbæk Kommunes til en hver tid gældende affaldsregulativ. Der stilles vilkår om at der på ejendommen skal forefindes dokumentation for bortskaffelse af affald til rette modtager, herunder kvittering for aflevering af farligt affald. Farligt affald må højst oplagres et år på ejendommen.

## **Lys**

Det er kommunens vurdering, at belysningen fra ejendommens husdyrbrug ikke vil kunne være til væsentlig gene for naboerne. Vurderingen er begrundet i afstand til nærmeste naboejendomme, den eksisterende beplantning samt afskærmende effekt fra øvrige bygninger og at der kun er orienteringslys ved udleveringsrampe, der vender væk fra omkringboende. Der stilles

Der er ikke stillet vilkår vedr. lysforhold. Hvis der efter kommunens vurdering opstår væsentlige lysgener, der vurderes at være væsentligt større end der kan forventes ifølge grundlaget for miljøvurderingen, kan kommunen meddele påbud om, at der skal gennemføres hjælpende foranstaltninger.

## **Støv**

Ansøger oplyser, at al indblæsning af foder sker via lukkede rørsystemer. Der er således ingen kilder til væsentlige støvgener for naboerne.

Det er kommunens vurdering, at de normale aktiviteter på husdyrbruget ikke vil give anledning til væsentlige støvgener for naboer på grund af afstanden til nabobeboelse (over 100m), tilkørselsforhold samt måden foder håndteres på.

## Bilag

**Bilag 1 Oversigtstegning over stalde, gødningsopbevaring og andre driftsbygninger**

**Bilag 2 Målfast tegning over Gl. 1-11 staldafsnit**

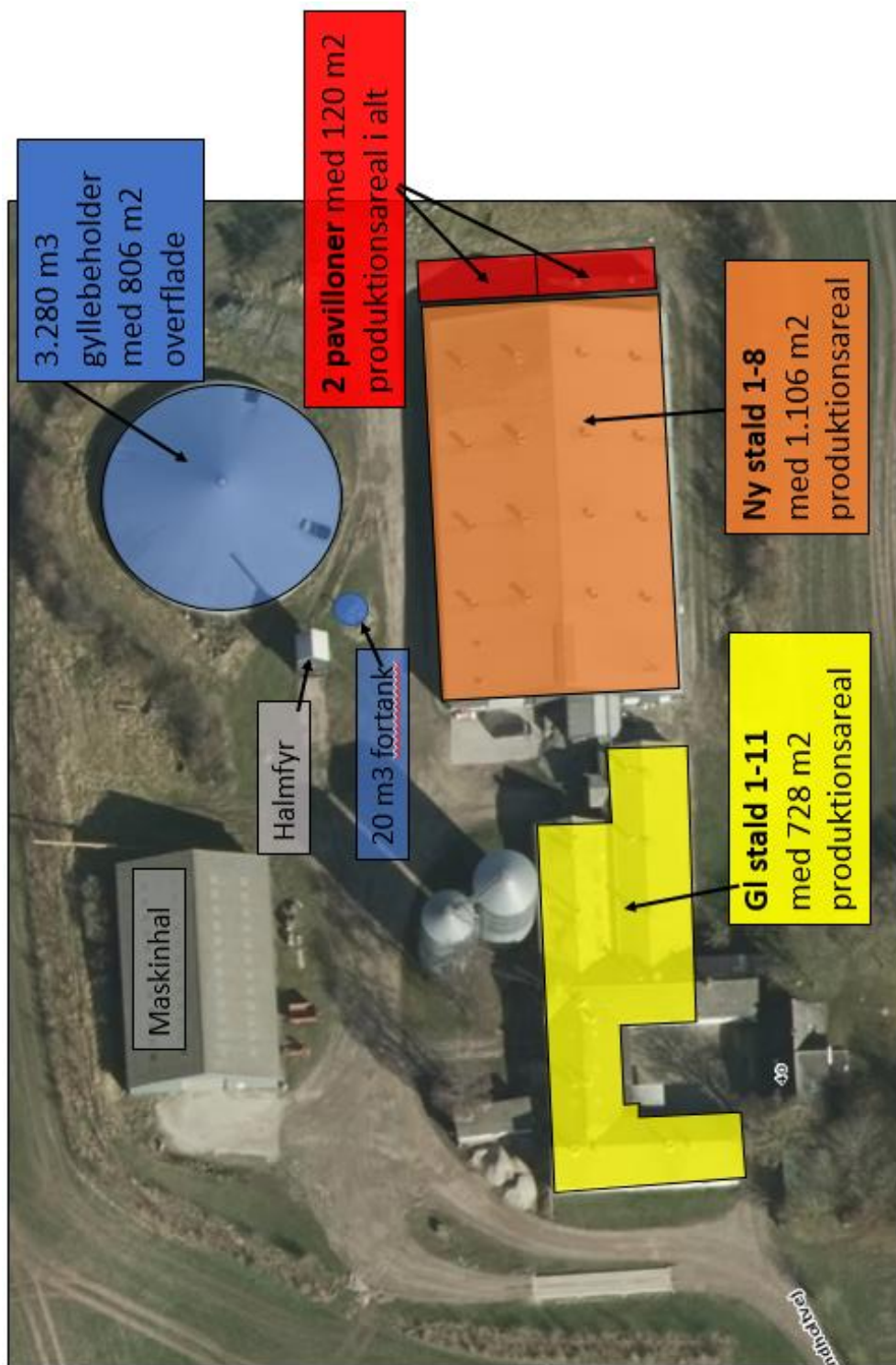
**Bilag 3 Målfast tegning over Ny 1-8 staldafsnit (stald fra 2004)**

**Bilag 4 Målfast tegning over Klimapavilloner**

# Bilag 1

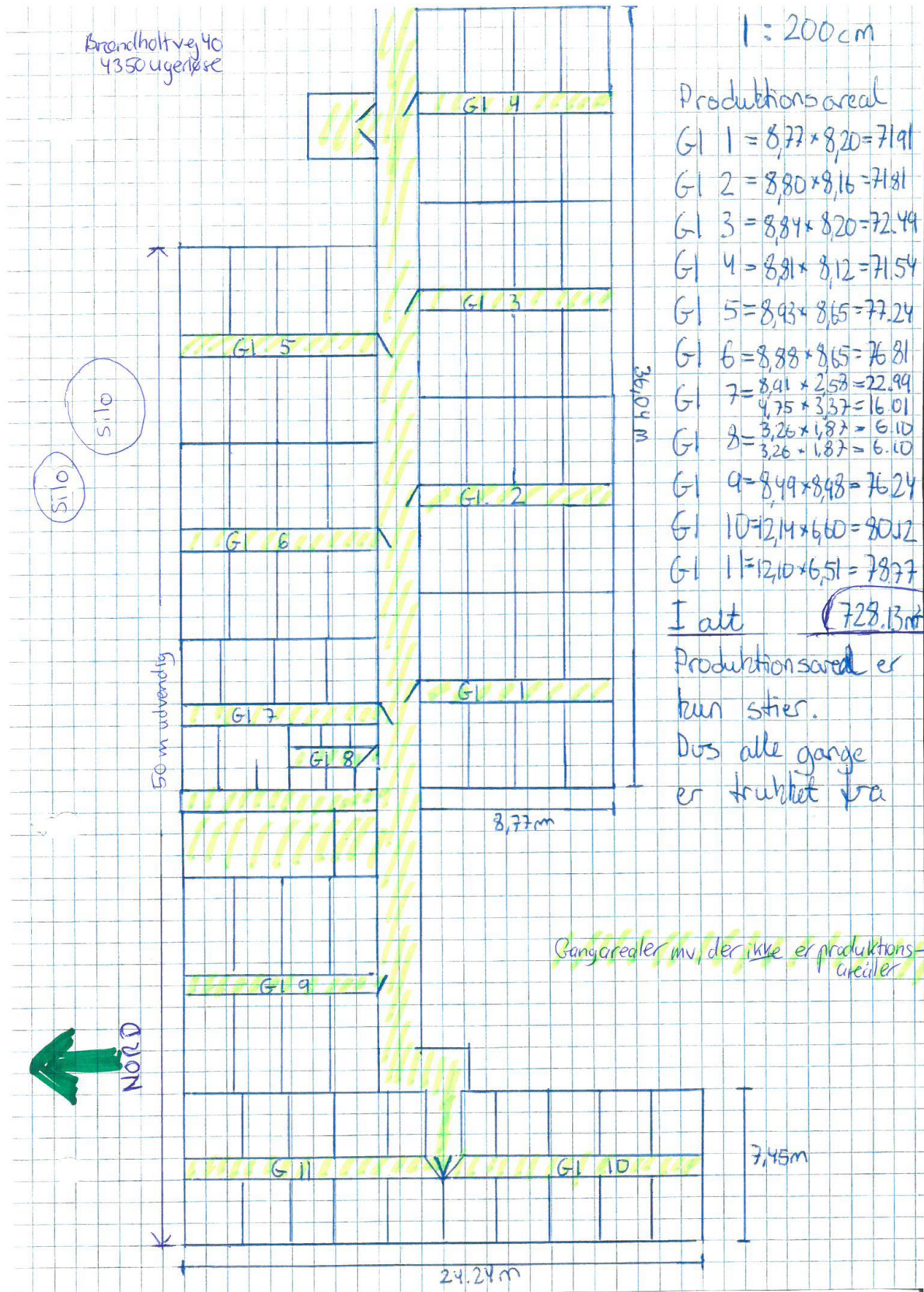
Oversigtstegning over husdyrbrugets stalde (alle to-klimastald med delvis spaltegulv), gødningslagre og andre driftsbygninger.

Brændholtvej 40, 4350 Ugerløse



# Bilag 2 G1. Stald 1-11

Brøndholtvej 40  
4350 Ugerløse



l = 200 cm

Produktionsareal

- G1 1 =  $8,77 \times 8,20 = 71,91$
- G1 2 =  $8,80 \times 8,16 = 71,81$
- G1 3 =  $8,84 \times 8,20 = 72,49$
- G1 4 =  $8,81 \times 8,12 = 71,54$
- G1 5 =  $8,93 \times 8,65 = 77,24$
- G1 6 =  $8,88 \times 8,65 = 76,81$
- G1 7 =  $8,91 \times 2,58 = 22,99$
- G1 8 =  $4,75 \times 3,37 = 16,01$
- G1 8 =  $3,26 \times 1,87 = 6,10$
- G1 8 =  $3,26 \times 1,87 = 6,10$
- G1 9 =  $8,49 \times 8,48 = 76,24$
- G1 10 =  $12,14 \times 6,60 = 80,02$
- G1 11 =  $12,10 \times 6,51 = 78,77$

I alt **728,13 m<sup>2</sup>**

Produktionsareal er kun stier.

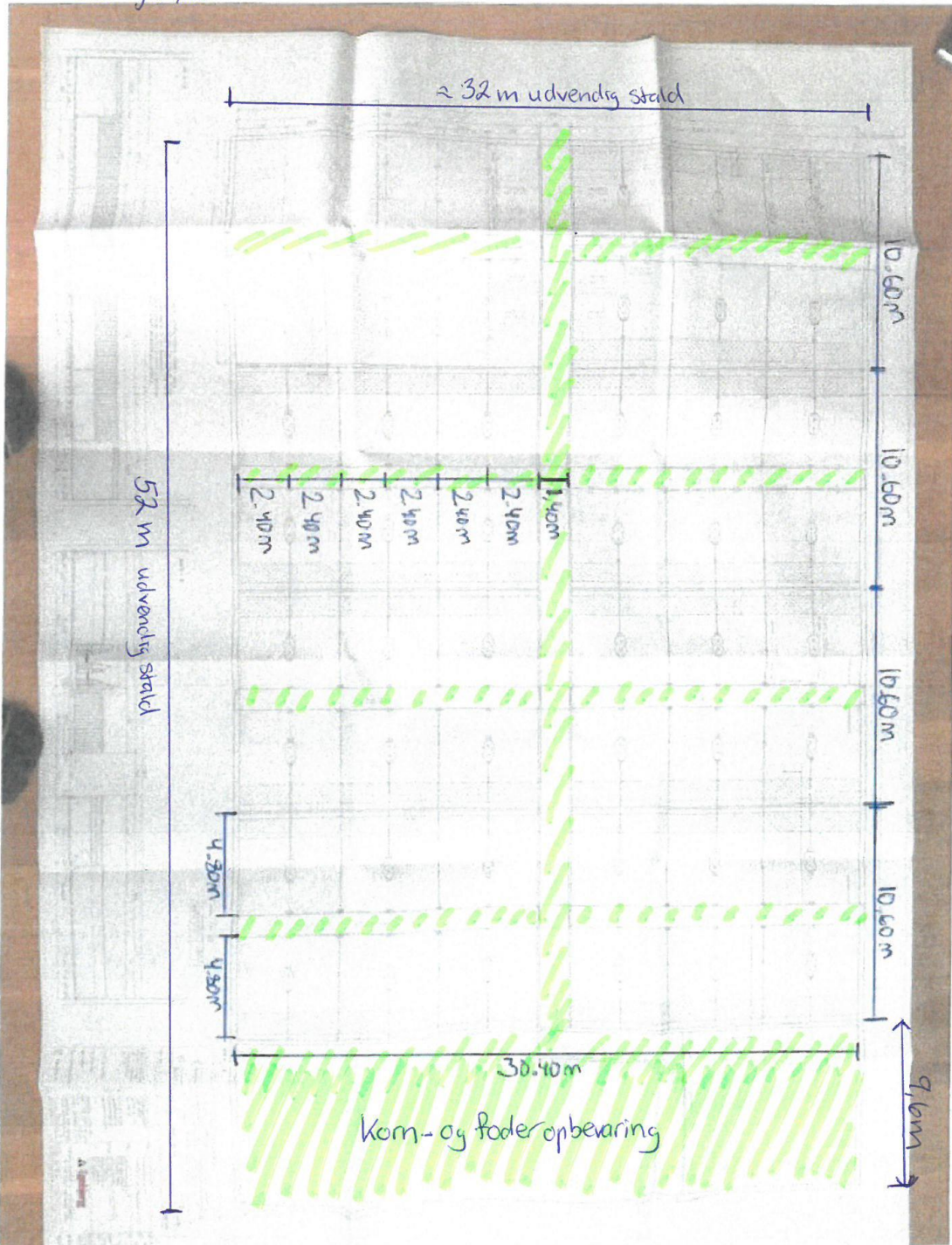
Dvs alle gange er frublet fra

Ny stald 1-8

Produktionsareal = 8 sektioner a 12 stier a  $240\text{m} \times 480\text{m} =$   
 $1106\text{m}^2$

Brændholtvej 40  
4350 Ugerløse

Bilag 3



NORD  
↑

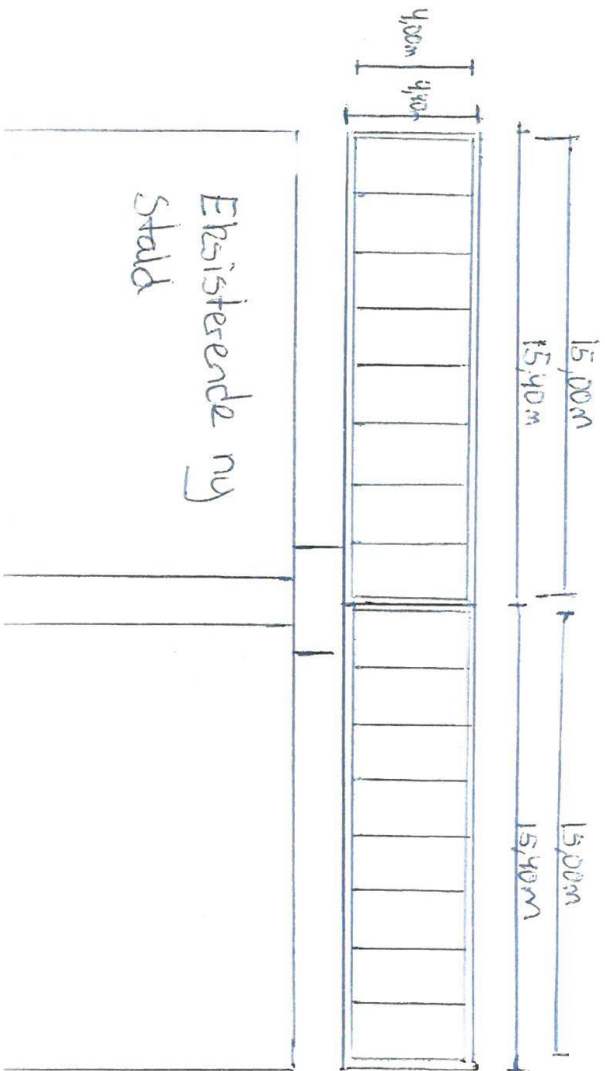
(Gangarealer mv. der ikke er produktionsareal)



## Bilag 4

Breendholtvej 40  
4350 Ugerløse

1:200



Pavillion Roholm

$$\text{Produktionsareal} = 15,0\text{ m} \times 4,0\text{ m} \times 2 = 120\text{ m}^2$$

(Hele stalden)