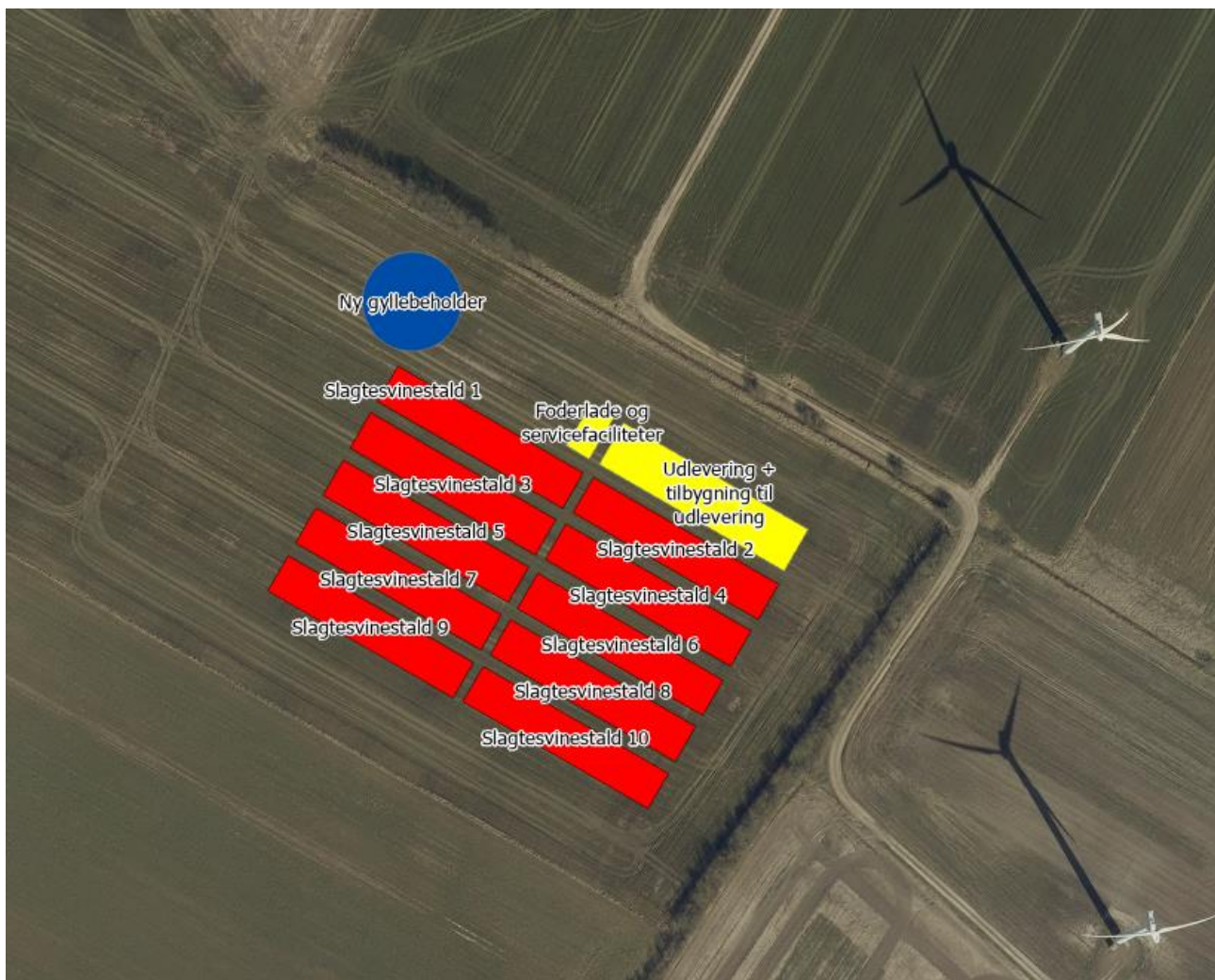


# Godkendelse til Birkkærvej 6 7870 Roslev

(forventet matr. nr. 3z Møgelthorum By, Thorum)



Til IE-brug efter § 16 a til etablering af slagtesvinproduktion

28. maj 2021



## 1. Oplysninger om ansøger og ejerforhold

### **Bedrift:**

<b>Ejendomsadresse:</b>	Birkkærvej 6, 7870 Roslev
<b>Driftsbygningernes adresse:</b>	Fjordvej 143 C, 7870 Roslev
<b>Ejendomsnummer</b>	779144391
<b>Matr. nr.:</b>	3z Møgelthorum by, Thorum, 4a Junget by, Junget m.fl.
<b>CVR-nummer:</b>	41325445

### **Ejer og ansøger:**

<b>Navn:</b>	Leca Slagtesvin ApS, Dalgårdvej 11, 7860 Spøttrup
<b>Telefon:</b>	4018 2930
<b>Mail:</b>	<a href="mailto:sk@ggris.dk">sk@ggris.dk</a>

### **Konsulent:**

<b>Virksomhed:</b>	Landbo Limfjord
<b>Adresse:</b>	Resenvej 85, 7800 Skive
<b>Kontaktperson:</b>	Jan Haarbo
<b>Telefon:</b>	9615 3007
<b>E-mail:</b>	<a href="mailto:jha@landbo-limfjord.dk">jha@landbo-limfjord.dk</a>

### **Andre ejendomme:**

<b>Ikke samdrift</b>	Engedalsvej 1, 8800 Viborg
----------------------	----------------------------

### **Husdyrgodkendelse.dk**

<b>IT-skema nr:</b>	219112 version 3
<b>IE-brug</b>	IE slagtesvin – over 2.000 stipladser

### **Vigtige datoer:**

Skive Kommune modtog ansøgningen	22. december 2020
Offentlig annoncering i lokale ugeaviser	3. februar 2021
Partshøring af ansøger	21.-22. april 2021
Udkast til naboer og andre berørte	23. april-24. maj 2021
Godkendelsen blev meddelt og annonceret	28. maj 2021
Klagefristen udløber	25. juni 2021



## 2. Indholdsfortegnelse

<b>1. OPLYSNINGER OM ANSØGER OG EJERFORHOLD .....</b>	<b>2</b>
<b>2. INDHOLDSFORTEGNELSE .....</b>	<b>3</b>
<b>3. KORT BESKRIVELSE AF ANSØGNINGEN .....</b>	<b>5</b>
<b>4. IKKE TEKNISK RESUMÉ .....</b>	<b>7</b>
<b>5. VILKÅR FOR HUSDYRPRODUKTION PÅ BIRKKÆRVEJ 6, 7870 ROSLEV .....</b>	<b>8</b>
DRIFT OG INDRETNING .....	8
STALDE OG PRODUKTIONER .....	8
HUSDYRGØDNING .....	9
SKOV BIOFLEX 2 LUFTRENSANLÆG (AMMONIAK- OG LUGTBEGRÆSENDE TEKNOLOGI) .....	10
VASKEPLADS OG AFLEDNING AF VASKEVAND .....	10
OLIETANKE .....	10
STØJ/TRANSPORTER .....	10
STØV, LUGT OG SKADEDYR .....	11
OLIE, KEMIKALIER OG AFFALD .....	11
EGENKONTROL .....	11
<b>6. GODKENDELSE OG LOVGRUNDLAG .....</b>	<b>12</b>
LOVGIVNING VED IE-DIREKTIVET .....	12
<b>7. DISPENSATION .....</b>	<b>15</b>
<b>8. UDNYTTELSE, KONTINUITET OG RETSBESKYTTELSE .....</b>	<b>15</b>
OPSÆTTENDE VIRKNING .....	15
UDNYTTELSE .....	15
KONTINUITET .....	15
RETSBESKYTTELSE .....	15
REVURDERING .....	15
<b>9. ANDEN LOVGIVNING .....</b>	<b>15</b>
<b>10. HØRING, OFFENTLIGGØRELSE OG KLAGEVEJLEDNING .....</b>	<b>16</b>
LISTE OVER INTERESSETER .....	17
<b>11. BESKRIVELSE OG VURDERING AF HUSDYRPRODUKTION PÅ BIRKKÆRVEJ 6, 7870 ROSLEV</b>	<b>18</b>
INDRETNING OG DRIFT .....	18
PRODUKTIONSAREAL .....	21
AFSTANDSKRAV, KULTURMILJØ OG LANDSKABELIGE VÆRDIER .....	23
BAT - AMMONIAK .....	26
NATUR OG HABITATOMRÅDER .....	28
JORD OG GRUNDEVAND .....	29
OVERFLADEVAND .....	31
LUGT .....	32
STØJ OG RYSTELSER .....	35
TRANSPORT .....	36
STØV .....	37
SKADEDYR OG UHYGIEJNISKE FORHOLD .....	37
LYSGENER .....	37
VANDFORBRUG .....	38
ENERGIFORBRUG .....	38
<b>12. BAT AFSNIT .....</b>	<b>38</b>



<b>13. EVENTUELLE GRÆNSEOVERSKRIDENDE VIRKNINGER .....</b>	<b>40</b>
<b>14. ANDET OM BEFOLKNINGEN OG MENNESKERS SUNDHED.....</b>	<b>40</b>
<b>15. SAMSPILLET MELLEM FAKTORERNE .....</b>	<b>41</b>
<b>16. KONKLUSION .....</b>	<b>41</b>
<b>17. BILAG OVERSIGT .....</b>	<b>41</b>
BILAG 1 LOVGIVNING OG VEJLEDNING .....	42
BILAG 2 – SITUATIONS- OG AFLØBSPLAN .....	43
BILAG 3 – VISUALISERING .....	44
BILAG 4 – TRANSPORTVEJE .....	57
BILAG 5 – BEDRIFTEN OG NATUR.....	58
BILAG 6 – MILJØLEDELSE .....	59



### 3. Kort beskrivelse af ansøgningen

LECA Slagtesvin ApS søger om en godkendelse til etablering af flere svinestalde på et areal beliggende ved nogle vindmøller ved Fjordvej, Roslev. Projektet er et barmarksprojekt. Der blev godkendt et barmarksprojekt samme sted i 2016. Denne godkendelse er ikke udnyttet, og der er kommet en ny ejer af ejendommen, som ønsker en godkendelse efter ny regulering. Der ønskes endvidere en opførelse af 5 stalde mod tidligere godkendt 3 stalde.

#### Tidligere tilladelser/godkendelser/anmeldelser

På husdyrbruget er meddelt en miljøgodkendelse i 2016 til etablering af 3 slagtesvinestalde. Der blev i 2020 truffet en afgørelse om ikke godkendelsespligtig ændring til nogle mindre justeringer af projektet. De meddelte afgørelser er ikke udnyttet.

Godkendelsen gav mulighed for en produktion af 29.700 slagtesvin (30-110 kg) årligt svarende til ca. 813 DE.

#### Produktionsmæssig sammenhæng med andre husdyrbrug herunder vurdering af samlet godkendelse

Udover det kommende projekt på Birkkærvej 6 har virksomheden LECA slagtesvin ApS også en besætning på ejendommen Engedalsvej 1, 8800 Viborg.

Da der er lang afstand mellem de to ejendomme, vil der ikke være teknisk eller miljømæssig samdrift.

#### Ansøgningen og ny samlet godkendelse

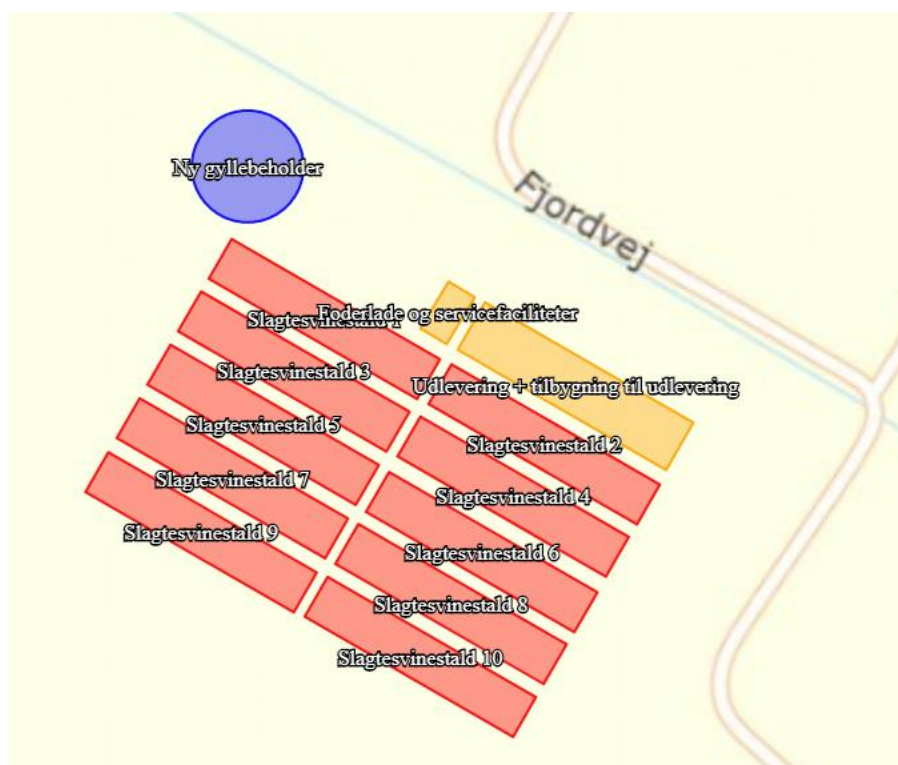
Denne godkendelse er en ny samlet godkendelse af et ikke realiseret barmarksprojekt. Der søges om 2 nye stalde udover 3 stalde som tidligere er blevet godkendt. Der etableres desuden 3 fodersiloer, en gyllebeholder på ca. 4.000 m<sup>3</sup> og en bygning til anvendelse som foderlade/servicebygning/udlevering.

Anlægget vil blive afskærmet af et læhegn placeret på en 2 meter høj jordvold.

Der er lavet en visualisering af projektet.

Staldene vil rumme et antal stipladser til slagtesvin, som overstiger 2.000. Der er ansøgt om flexgruppen "alle svin" på 25-49 % fast gulv i staldafsnit 1-7 og slagtesvin på 25-49 % fast gulv i staldafsnit 8-10.

Kortene herunder (se også bilag 2) angiver hvilke stalde (med rødt), der er med i godkendelsen, og hvilke gødningsopbevaringsanlæg (med blå). Der må derfor ikke være dyr i de øvrige bygninger på ejendommen.





Husdyrgødningen opbevares i en nyansøgt beholder:

- Ny gyllebeholder på 4.000 m<sup>3</sup> og med et overfladeareal på 883 m<sup>2</sup> med teltoverdækning

Der er ingen biaktiviteter på ejendommen.



## 4. Ikke teknisk resumé

Denne miljøkonsekvensrapport beskriver de miljømæssige konsekvenser ved det ansøgte projekt på Birkkærvej 6, 7870 Roslev.

Rapporten indeholder en beskrivelse og vurdering af den sandsynlige væsentlige indvirkning på miljøet, som det ansøgte vurderes at medføre. Rapporten danner grundlaget for kommunens afgørelse om miljøgodkendelse for ejendommen.

### Hvad søges der om?

Der er d. 12. august 2016 miljøgodkendt en slagtesvinproduktion på 29.700 stk. årligt i 3 stalde samt med et udleveringsrum/teknikum og en gyllebeholder på 4000 m<sup>3</sup>.

Der søges en miljøgodkendelse til en udvidelse med 2 nye stalde, samt en forlængelse af udleveringen. Der etableres desuden 3 fodersiloer og læhegnet placeres på en 2. m. høj jordvold som etableres rundt om anlægget. Placering af stalde og øvrige anlæg kan ses i bilag 1.

### Fleksibilitet i den ansøgte produktion

For at få mest mulig fleksibilitet, er ansøgningen udformet således, at der kan ændres i produktionen uden fornyet godkendelse. Det betyder at ansøger frit kan veksle mellem alle typer grise i alle stalde. Beregningerne er lavet, så der tages højde for de værst tænkelige emissioner af ammoniak og lugt ved evt. ændringer af staldene.

### Lugt

Ved anvendelse af luftrensning, sænkes lugtemissionen fra bedriften og overholder lugtkravene.

### Landskab

De nye stalde og siloer placeres i tilknytning til de godkendte stalde. Der etableres beplantning rundt om bedriften og der etableres en jordvold på 2 m. rundt om anlægget med et læhegn på. Der er udarbejdet en visualisering af anlægget, jordvolden og læhegnet (se bilag).

### Påvirkning af natur

Ammoniakemissionen stiger minimalt i ansøgt drift i forhold til nudriften, og hverken natur beskyttet efter danske regler eller efter EU-regler vil blive påvirket i væsentlig negativ retning som følge af det ansøgte.

### Bedste tilgængelige teknik (BAT)

For husdyrbrug er der krav om altid at anvende den bedst tilgængelige teknik. I forhold til at begrænse ammoniakfordampningen er dette i lovgivningen omsat til et bestemt krav til mængden af ammoniak der må komme fra husdyrbruget. Ved hjælp af biologisk luftrensning som reducerer ammoniakudledningen lever det ansøgte lever op til BAT-kravet for nye stalde.

### Alternative teknologier

I forbindelse med ansøgningen er flere forskellige ammoniak- og lugtreducerende teknologier blevet overvejet. I sidste ende er valget dog faldet på etablering af luftrensning i alle stalde, hvor ved både lugt og ammoniak reduceres.

### Ophør

Hvis husdyrbruget ophører, vil stalde, gyllekanaler og gyllebeholder blive tømt, rengjort og desinficeret. Affald vil blive bortskaffet i overensstemmelse med gældende regulativer, og der vil blive gjort grundigt rent for at undgå tilløb af skadedyr eller risiko for miljøuheld.





## 5. Vilkår for husdyrproduktion på Birkkærvej 6, 7870 Roslev

### **Drift og indretning**

1. Vilkårene i denne godkendelse skal overholdes når staldene er opført og taget i brug.
2. Godkendelsen skal altid være tilgængelig på landbruget. Den ansvarlige for driften og de øvrige ansatte skal kende vilkårene i denne.
3. Godkendelsen fra 2016 ophæves, når denne godkendelse tages i brug.
4. Ved husdyrbrugets overdragelse (f.eks. nyt CVR-nr.) eller ved dyreholdets ophør, så skal Skive Kommune orienteres.

### **Ophør**

5. Ophør af drift af stalde eller gødningsopbevaringsanlæg skal meddeles til Skive Kommune.
6. Når en stald eller gødningsopbevaringsanlæg ikke længere anvendes, så skal alt husdyrgødning, foderrester og spildevand fjernes og stald/gødningsopbevaringsanlæg skal rengøres.
7. Ved ophør som husdyrbrug, så skal alt farligt affald vedrørende husdyrbruget afleveres i henhold til Skive Kommunes affaldsregulativ.

### **Landskab og dispensation**

8. De nye bygninger og gyllebeholderen skal etableres i dæmpede (mørke jordfarver) og ikke reflekterende farver og materialer.
9. Staldene må maksimalt have en højde på 5,5 m over terræn. Foderlade/servicerum må maksimalt have en højde på 7,5 m, og fodersiloer må maksimalt have en højde på 12 m over terræn.
10. Gyllebeholderens sidehøjde over terræn må ikke overstige 3 m. Højden på gyllebeholderen inkl. teltoverdækning må maksimalt være 10 m.
11. Under forudsætning af, at der kan meddeles landzonetilladelse til etablering af en jordvold omkring anlægget, skal der etableres og vedligeholdes et mindst 3-rækket løvtræshegn på en 2 meter høj jordvold omkring anlægget i henhold til visualiseringen og situationsplanen (bilag 2 og 3). Læhegnet skal bestå af træer og buske der er naturligt hjemmehørende i området, og skal vedligeholdes i nødvendigt omfang, herunder udskiftning af udgåede planter. Beplantningen skal være etableret senest 1/2 år efter denne godkendelse er udnyttet. Inden etablering, skal indsendes en detaljeret beplantningsplan herunder beskrivelse af valg af træer og buske samt ammetræer.
12. Såfremt der ikke kan meddeles landzonetilladelse til en jordvold omkring anlægget, skal vilkår 11 efterleves, som angivet, dog uden jordvold. Dvs. der skal etableres afskærmning i form af et mindst 3-rækket læhegn, og etablering og vedligehold som angivet. Der skal indsendes en revideret visualisering og en detaljeret beplantningsplan.

### **Stalde og produktioner**

13. Godkendelsen omfatter staldafsnittene "Slagtesvinestald 1-10" med et samlet produktionsareal på 7.402 m<sup>2</sup>.
14. Stalde og produktioner skal indrettes i overensstemmelse med nedenstående tabel





Stalde og produktioner						
Staldnavn	Staldstørrelse (m <sup>2</sup> )	Ventilation	Kildehøjde	Produktion	Antal måneder udegående	Produktionsareal (m <sup>2</sup> )
<b>Ansøgt drift</b>						
Slagtesvinestald 8	994	Mekanisk ventilation	6 m	(#336937) Slagtesvin. Delvis spaltegulv, 25 - 49 % fast gulv	0	753
Slagtesvinestald 7	996	Mekanisk ventilation	6 m	(#336948) Slagtesvin. Delvis spaltegulv, 25 - 49 % fast gulv	0	753
Slagtesvinestald 9	996	Mekanisk ventilation	6 m	(#336949) Slagtesvin. Delvis spaltegulv, 25 - 49 % fast gulv	0	753
Slagtesvinestald 10	996	Mekanisk ventilation	6 m	(#336951) Slagtesvin. Delvis spaltegulv, 25 - 49 % fast gulv	0	753
Slagtesvinestald 5	996	Mekanisk ventilation	6 m	(#336938) Flexgruppe: Alle svin; 25-49 % fast gulv	0	753
Slagtesvinestald 6	996	Mekanisk ventilation	6 m	(#336952) Flexgruppe: Alle svin; 25-49 % fast gulv	0	625
Slagtesvinestald 3	996	Mekanisk ventilation	6 m	(#336953) Flexgruppe: Alle svin; 25-49 % fast gulv	0	753
Slagtesvinestald 4	996	Mekanisk ventilation	6 m	(#336955) Flexgruppe: Alle svin; 25-49 % fast gulv	0	753
Slagtesvinestald 1	996	Mekanisk ventilation	6 m	(#336956) Flexgruppe: Alle svin; 25-49 % fast gulv	0	753
Slagtesvinestald 2	996	Mekanisk ventilation	6 m	(#336957) Flexgruppe: Alle svin; 25-49 % fast gulv	0	753
<b>Sum</b>						<b>7402</b>

**15.** Staldene skal være indrettet med de gulvtyper, som angivet i skemaerne ovenover.

**16.** Alle staldafsnit skal have mekanisk ventilation.

## **Husdyrgødning**

**17.** Gyllebeholderen, "Ny gyllebeholder" må maksimalt have et overfladeareal på 883 m<sup>2</sup>.

**18.** "Ny gyllebeholder" skal etableres med fast overdækning i form af teltoverdækning med indvendigt skørt.

**19.** Åbning af teltdugen må kun ske i forbindelse med omrøring, tømning og udbringning af gylle.

**20.** Skader på teltoverdækningen skal repareres inden for 1 uge efter skadens opståen.

**21.** Såfremt en skade ikke kan repareres inden for 1 uge, skal der indgås aftale om reparation indenfor 2 hverdage efter skadens opståen. Tilsynsmyndigheden skal straks underrettes herom.

**22.** Håndtering af gylle/fast husdyrgødning skal foregå under opsyn.

**23.** Påfyldning af gyllevogne/lastbiler skal foregå på en plads med afløb til opsamlingsbeholder for flydende husdyrgødning eller med gyllevogne, der har pumpe og returløb.

**24.** Husdyrbruget skal have en opbevaringskapacitet på minimum 9 måneder.



25. Hvis produktionen i staldene ændres, så der sker en forøgelse af gødningsproduktionen i forhold til det ansøgte, skal der indsendes en kopi af en ny kapacitetserklæring til Skive Kommune.

### **SKOV bioflex 2 luftrens anlæg (ammoniak- og lugtbegrænsende teknologi)**

26. Afkast fra alle stalde skal tilsluttes et biologisk luftrensningsanlæg.
27. Luftrensningsanlægget skal forsynes med differenstrykmåler, vandmåler samt ledningsevnesensor. Ledningsevnesensoren skal være placeret i bundkar til filter 2.
28. Ventilationssystemet skal være dimensioneret til at luftrensningsanlægget behandler 28.300 m<sup>3</sup> luft pr. time pr. staldsektion, hvor 28.300 m<sup>3</sup> luft pr. time svarer til 24 % af den maksimale dimensionerede ventilationskapacitet fra hver staldsektion. De første 0-28.300 m<sup>3</sup> luft pr. time udsugningsluft skal altid ledes gennem luftrensningsanlægget.
29. Luftrensningsanlægget skal være i drift året rundt (8760 timer) med forbehold for mindre driftsstop i forbindelse med rengøring, vedligehold og serviceeftersyn.
30. Luftrensningsanlæggets ledningsevne skal være indstillet i henhold til SKOVs anbefalinger og skal være på 3 mS/cm i bundkar ved filter 2.
31. Tryktabet over luftrensningsanlægget bør ikke overstige 45 pascal (Pa).
32. Luftrensningsanlægget skal vedligeholdes i overensstemmelse med producentens vejledning. Producentens vejledning skal opbevares på husdyrbruget.

### **Vaskeplads og afledning af vaskevand**

33. Al indvendig rengøring af dyretransportvogne, og al vask og rengøring af maskiner og redskaber med husdyrgødning eller foder skal foregå på en støbt plads med fast bund. Afledning af vaskevandet skal ske til en opsamlings- eller gyllebeholder.

### **Olietanke**

34. Tankning af diesel- og fyringsolie skal til enhver tid ske på en plads med fast og tæt bund. Pladsen skal være overdækket. Der skal være opsyn under hele tankningen.

### **Støj/transporter**

35. Husdyrbrugets samlede bidrag til støjbelastningen i omgivelserne må ikke overstige følgende værdier, målt ved nabobeboelser eller deres opholdsarealer, angivet som det ækvivalente, konstante, korrigerede støjniveau målt i dB(A). Tallene i parentes angiver midlingstiden<sup>1</sup> inden for den pågældende periode:

	Tidsrum	Støjniveau i åbent land	Midlingstid
Dag	Kl. 07-18	55 dB(A)	(8 timer)
Aften	Kl. 18-22	45 dB(A)	(1 time)
Nat	Kl. 22-07	40 dB(A)	(1/2 time)
Lørdag	Kl. 07-14	55 dB(A)	(7 timer)
Lørdag	Kl. 14-22	45 dB(A)	(4 timer)
Søn- og helligdage	Kl. 07-22	45 dB(A)	(8 timer)

36. Støj fra husdyrbruget må i natperioden (kl. 22 – 07) ikke overstige 55 dB(A) i det åbne land målt som spidsværdi.
37. Skive Kommune kan bestemme, at husdyrbruget skal dokumentere, at grænseværdierne for støj er overholdt, dog højst 1 gang årligt. Dokumentationen skal sendes til tilsynsmyndigheden sammen med oplysninger om driftsforholdene under målingen/beregningen. Målingerne/beregningerne skal udføres og rapporteres som "Miljømåling – ekstern støj" af en

<sup>1</sup> Midlingstiden er gennemsnitlig støj over tid kombineret med middelværdien over tid.



enhed, som er optaget på Miljøstyrelsens liste over godkendte laboratorier. Virksomhedens støj skal dokumenteres ved måling eller efter gældende vejledninger fra Miljøstyrelsen, pt. Nr. 6/1984 om Måling af ekstern støj og nr. 5/1993 om Beregning af ekstern støj fra virksomheder.

Målingerne/beregningerne skal foretages på/for de mest støjbelastede områder udenfor virksomhedens grund og under de mest støj belastede driftsforhold - eller efter anden aftale med miljømyndigheden.

- 38.** Bedriften skal så vidt muligt planlægge transporter til og fra bedriften, således at hverdage friholdes om morgenen i tidsrummet op til skoledagen starter på Selde skole. På tilsynsmyndighedens forlangende, kan bedriften blive pålagt at registrere til- og frakørsler indenfor en nærmere aftalt periode. Registreringen skal efterfølgende fremsendes til kommunen som dokumentation.

### **Støv, lugt og skadedyr**

- 39.** Ventilationen skal holdes ren. Rengøring skal ske minimum 1 gang årligt.
- 40.** Foderspild, spild af husdyrgødning og lignende skal fjernes fra udleveringsrum, udenomsarealer og tilkørselsveje, så der ikke opstår støj og lugtgener eller tilhold af skadedyr.
- 41.** Der skal være en god staldhygiejne i stalden. Fodringsanlæg skal holdes rent.
- 42.** Fluebekæmpelse skal ske i overensstemmelse med retningslinjerne fra Institut for Agroøkologi, Aarhus Universitet.
- 43.** Hvis Skive Kommune vurderer, at driften giver anledning til flere støv, lugt eller fluegener end forventet, så skal ejer af husdyrbruget få lavet en handlingsplan om, hvordan generne kan reduceres. Handleplanen skal godkendes af Skive Kommune, og derefter gennemføres. Udgifter til handleplanen og gennemførelse af den skal afholdes af husdyrbruget.

### **Olie, kemikalier og affald**

- 44.** Farlige produkter (kemikalier, insektgifte og olier) og farligt affald skal opbevares i beholdere beregnet til formålet og beholderne skal være tydeligt mærkede med indhold. Oplagspladsen skal være under tag og uden afløb. Den skal være indrettet, så lækage og spild kan opsamles. Der må ikke være risiko for, at spild kan forurene jord og grundvand. Opsamlingskapaciteten skal svare til volumen af den største beholder. Der må ikke være risiko for opsamling af slagregn og sne.

### **Egenkontrol**

- 45.** Der skal føres logbog over:

- Skader på gyllebeholderens teltoverdækning med angivelse af dato for skaden samt dato for reparation
- Rengøring og vedligeholdelse af ventilationsanlæg
- Kvittering for aflevering af farligt affald
- Fluebekæmpelse i stalden i forbindelse med handleplanen jf. vilkår om handleplan for fluebekæmpelse

#### ***SKOV luftrensere:***

- Ledningsevnen (som minimum på timebasis)
  - Luftrensningsanlæggets driftstid
  - Månedlige målinger af vandforbruget og tryktabet
  - Tidspunkter for rengøring/skiftning af filtre
  - Enhver form for driftsstop med angivelse af årsag og varighed
- 46.** Logbogen skal opbevares på husdyrbruget i mindst 5 år og forevises på tilsynsmyndighedens forlangende.



### **Øvrige egenkontrolvilkår for SKOV Farm Airclean BIO Flex-2 step**

47. Der skal indgås en skriftlig aftale med producenten/leverandøren om serviceeftersyn af luftrensingsanlægget. Luftrensingsanlægget skal kontrolleres af producenten/leverandøren mindst hver fjerde måned. Kalibrering af ledningsevnesensoren skal foretages mindst én gang årligt. Serviceaftalen med producenten skal opbevares på husdyrbruget. Luftreanseanlægget skal logge driftstimer, driftsstop og pH-værdi.
48. Tilsynsmyndigheden skal underrettes, såfremt luftrensingsanlægget er ude af drift i en periode på mere end 7 dage.
49. Den elektronisk registrering af data, kontrolrapporter samt dokumentation for kalibrering skal opbevares som en del af logbogen, jf. vilkår 45.

## **6. Godkendelse og lovgrundlag**

Skive Kommune meddeler hermed godkendelse til den ansøgte produktion af svin i nye stalde på Birkkærvej 6, 7870 Roslev.

Godkendelsen er meddelt på grundlag af oplysningerne i ansøgningen og på ovenstående vilkår, og husdyrbruget skal fremover drives efter disse.

Ansøgningen er behandlet efter husdyrloven og tilhørende bekendtgørelser:

- Lov om husdyrbrug og anvendelse af gødning m.v., nr. 1572 af 20. december 2006, jf. lovbek. nr. 520 af 1. maj 2019.
- Bekendtgørelse om godkendelse og tilladelse m.v. af husdyrbrug, nr. 2256 af 29. december 2020.
- Bekendtgørelse om miljøregulering af dyrehold og om opbevaring og anvendelse af gødning, nr. 1176 af 23. juli 2020.

Husdyrbruget er omfattet af § 16 a i husdyrloven.

### **Lovgivning ved IE-direktivet**

Med denne godkendelse ansøges om et antal stipladser der overstiger 2.000. Derfor er den omfattet af IE-direktivet.

### **Miljøledelse herunder oplæring af personale**

I forhold til IE-direktivet, så skal husdyrbruget have miljøledelse. Det betyder, at der skal formuleres en miljøpolitik og fastsættes miljømål. Derudover skal der laves en handleplan for at nå de fastsatte miljømål og minimum 1 gang årligt skal miljøarbejdet evalueres og systemet skal gennemgås.

Den ansvarlige for husdyrbruget skal udarbejde oplæringsmateriale og oplære personalet i følgende:

- Relevant lovgivning.
- Transport og udbringning af husdyrgødning.
- Planlægning af aktiviteter.
- Beredskabsplanlægning og -styring.
- Reparation og vedligeholdelse af udstyr.

Oplæringsmaterialet skal løbende opdateres, og det skal være tilgængeligt for personalet og kunne fremvises for tilsynsmyndigheden på forlangende.

### **Plan for regelmæssig kontrol, reparation, vedligeholdelse og beredskab**

Bedriften skal udarbejde og følge en plan for kontrol, reparation og vedligeholdelse af husdyrbruget inkl. materiel, herunder med henblik på at forebygge uheld, og beredskab for håndtering af uventede emissioner og hændelser.

Planen for regelmæssig kontrol, reparation og vedligeholdelse skal som minimum omfatte,

- Gyllebeholdere (for tegn på skader, nedbrydning eller utætheder)



- Gyllepumper, - miksere, -separatorer og – spredere.
- Forsyningsystemer til vand og foder.
- Varme-, køle- og ventilationssystemer samt temperaturfølere, herunder optimering og optimeret styring heraf.
- Siloer og transportudstyr (f.eks. ventiler og rør).
- Luftrensningssystemer (f.eks. ved regelmæssige inspektioner).
- Udstyr til drikkevand, herunder skal behovet for regelmæssig indstilling vurderes og frekvensen for løbende indstilling i så fald fastsættes i planen.
- Maskiner til udbringning af husdyrgødning samt doseringsmekanisme- eller dyse, som begge skal være i god stand.

Beredskabsplanen skal som minimum omfatte,

- En plan over husdyrbruget med angivelse af drænsystemer og vandkilder og spildevandskilder.
- Handlungsplaner for håndtering af visse potentielle hændelser (f.eks. brande, utætte eller kollapsede gyllebeholdere, ukontrolleret afstrømning fra møddinger og olieudslip).
- Tilgængeligt udstyr til håndtering af forureningsulykker (f.eks. udstyr til tilstopning af drænrør og opdæmning af grøfter samt oliesug, absorberingsmåtter eller ruller til olieudslip).

Kontrol, reparation og vedligeholdelse skal ske regelmæssigt. Kontrol af gyllebeholdere, som angivet ovenfor, skal som minimum gennemføres én gang årligt.

Bedriften skal kunne dokumentere, at planen følges ved at føre logbog over gennemførte kontroller. Dokumentationen skal opbevares i 5 år og kunne forevises på forlangende sammen med planen

### **Hændelser eller uheld**

Hvis der sker hændelser eller uheld på husdyrbruget, som påvirker miljø væsentligt, så skal Skive Kommune have besked. Det skal samtidig beskrives, hvilke tiltag der er sket for at begrænse miljøpåvirkningen fra hændelsen eller uheldet.

### **Foder**

Husdyrbruget skal enten anvende fasefodring tilpasset dyrenes behov, eller reducere råprotein og fosfor på anden vis, eksempelvis ved at bruge et eller flere fodertilsætningsstoffer, som nedsætter den samlede mængde kvælstof og fosfor, der udskilles.

Det skal kunne dokumenteres, at der fodres som ovenfor nævnt. Dokumentationen skal opbevares i 5 år og kunne forevises på forlangende i forbindelse med tilsyn.

### **Energieffektiv belysning**

Husdyrbruget skal anvende energieffektiv belysning i overensstemmelse med reglerne i det til enhver tid gældende bygningsreglement, jf. Byggelovens § 5. Kravet indtræder ved ændring eller udskiftning af eksisterende belysningssystem eller anlæg.

Fakturaer for udskiftning skal gemmes i 5 år og kunne forevises på forlangende i forbindelse med tilsyn.

### **Støvemissioner fra staldanlæg**

Husdyrbruget skal reducere støvemissioner fra staldanlæg, enten ved at reducere støv fra foder og strøelse, eller anvende en metode til at binde støv i staldanlæggene eller behandle afgangsluft fra staldanlæggene ved hjælp af et luftrensningssystem.

### **Manglende overholdelse af vilkår**

Hvis der er vilkår i godkendelsen, som der ikke kan overholdes i en kortere eller længere periode, så skal Skive Kommune have besked. Der skal samtidig redegøres for, hvilke tiltag, som husdyrbruget foretager, for at vilkårene igen kan overholdes.



### **Årlig indberetning**

Bedriften skal årligt indsende informationer til kommunalbestyrelsen. Indberetning af oplysninger skal angå det forudgående kalenderår, og skal sendes samlet til kommunen senest den 31. december. Indberetningen kan undlades såfremt kommunen har gennemført basistilsyn inden for det seneste kalenderår.

### **Ophør**

Hvis antallet af stipladser reduceres, så husdyrbruget ikke længere er omfattet af IE-direktivet, så skal Skive Kommune have besked senest 4 uger efter.

I forbindelse med dette, så skal der indsendes en kort beskrivelse af, om der kan være en risiko for, at jorden er forurennet fra driften af husdyrbruget.

Beskrivelsen skal indeholde:

- hvilke farlige stoffer (olie og kemikalier), som har været anvendt på husdyrbruget.
- Hvordan de farlige stoffer er opbevaret.
- Hvordan de farlige stoffer er blevet brugt.
- Hvordan de farlige stoffer er bortskaffet.

### **Offentliggørelse af ansøgningen**

Ansøgningen er et IE-brug. Derfor har Skive Kommune informeret offentligheden om ansøgningen i lokale ugeaviser den 3. februar 2021 med en frist på 2 uger for at komme med bemærkninger eller spørgsmål. Der er også informeret på Skive Kommunes hjemmeside i perioden den 26. januar 2021 til den 17. februar 2021.

Skive Kommune har ikke modtaget bemærkninger eller spørgsmål i perioden. Der er ingen, som har anmodet om at få udkast til miljøgodkendelsen tilsendt i høringsperioden.

### **Miljøkonsekvensrapport**

Husdyrbruget på Birkkærvej 6, 7870 Roslev søger om en at etableres nye stalde med et antal stipladser der overskrider 2.000. Derfor skal husdyrbruget i forbindelse med sin ansøgning udarbejde en miljøkonsekvensrapport. Det er ansøger, det har ansvaret for, at miljøkonsekvensrapporten er fuldstændig og af tilstrækkelig høj kvalitet. På Birkkærvej 6 er den udarbejdet af konsulent Jan Haarbo, Landbo Limfjord. Miljøkonsekvensrapporten skal belyse de væsentligste miljøkonsekvenser ved husdyrbruget, og hvilke alternativer der er overvejet. Det betyder, at rapporten skal beskrive hvordan, husdyrbruget kan påvirke:

- 1) befolkning og menneskers sundhed
- 2) biologiske mangfoldighed med særlig vægt på kategori 1- og 2-natur samt bilag IV-arter
- 3) jordarealer, jordbund, vand, luft og klima
- 4) materielle goder, kulturarv og landskabet
- 5) samspillet mellem to eller flere af ovenstående faktorer
- 6) sårbarhed i forhold til risici for større ulykker eller katastrofer som følge af ovenstående

På baggrund af rapporten kan Skive Kommune stille vilkår til projektet, så negative miljøkonsekvenser undgås.

Miljøkonsekvensrapporten er gennemgået. Den er indarbejdet i godkendelsen i de enkelte afsnit. Den indeholder beskrivelser og vurderinger i henhold til ovenstående punkter. De enkelte afsnit i miljøkonsekvensrapporten fremgår af godkendelsen, og de bliver hver især efterfulgt af Skive Kommunes vurdering. Der er derfor stillet vilkår til husdyrbruget i denne miljøgodkendelse.

Skive Kommune vurderer herefter, at miljøkonsekvensrapporten er udarbejdet efter husdyrloven. Beskrivelser og vurderinger er fyldestgørende, og med de stillede vilkår vil der ikke være væsentlige negative konsekvenser ved landbruget.



## 7. Dispensation

Der er blev i maj 2020 givet dispensation til placering af gyllebeholderen 10 meter fra naboskel til Sverrig 5, 7870 Roslev. Dispensationen blev givet i sammenhæng med en afgørelse om ikke godkendelsespligtig ændring.

Dispensationen meddeles på ny som en del af denne godkendelse.

Der meddeles dispensation efter husdyrlovens § 9 stk. 3 til etablering af den ansøgte gyllebeholder 10 meter fra naboskel til ejendommen Sverrig 5, 7870 Roslev, jf. situationsplanen. Det ansøgte projekt om etablering af et svinebrug forudsætter at ejeren af naboejendommen på Sverrig 5, vil sælge jord, som efterfølgende skal arealoverføres til Birkkærvej 6. Geodatastyrelsen behandler for nuværende dette som en arealoverførelsessag. Naboen har tilkendegivet, at han ønsker en placering af gyllebeholderen tæt på sit skel for at begrænse størrelsen på det jordstykke der skal afgives til det ansøgte projekt. Han har sendt en skriftlig accept af gyllebeholderens placering. Skel mod naboen er til åben mark. Der er stillet vilkår om at det nye husdyrbrug skal afskærmes ved etablering af en jordvold hvorpå plantes et 3-rækket læhegn, alternativt et 3-række læhegn. Dette vilkår vurderes at begrænse gener der ellers kan opstå som følge af at der meddeles dispensation i forhold til naboskel, bl.a. at naboens arealer med den ansøgte indretning ikke kan anvendes som arbejdsområde.

## 8. Udnyttelse, kontinuitet og retsbeskyttelse

### Opsættende virkning

Staldene og den nye gyllebeholder etableres i det åbne land uden tilknytning til eksisterende bygningsmasse. Godkendelsen må således ikke udnyttes inden klagefristens udløb. Hvis godkendelsen påklages, så må den ikke udnyttes før den endelige afgørelse fra Miljø- og Fødevareklagenævnet, medmindre Miljø- og Fødevareklagenævnet bestemmer andet.

### Udnyttelse

Godkendelsen skal udnyttes senest 6 år efter den er meddelt.

### Kontinuitet

Hvis godkendelsen ikke udnyttes fuldt ud i 3 på hinanden følgende år, så bortfalder den del, der ikke udnyttes. Et produktionsareal bliver udnyttet fuldt ud, når mindst 25 % af arealet udnyttes med mindst 50 % af det mulige indenfor rammerne af dyrevelfærdskrav eller andre relevante krav.

### Retsbeskyttelse

Der er 8 års retsbeskyttelse efter at godkendelsen er meddelt. Vilkårene kan dog til enhver tid ændres, hvis der er fremkommet nye oplysninger om forureningens skadelige virkning, hvis forureningen medfører skadevirkninger, der ikke kunne forudses ved godkendelsens meddelelse, eller hvis forureningen i øvrigt går ud over det, som blev lagt til grund ved godkendelsens meddelelse.

### Revurdering

Godkendelsen skal revurderes 8 år efter, at den meddelt. Herefter skal den revurderes minimum hvert 10. år. Hvis der vedtages nye BAT-konklusioner for branchen, så skal BAT være implementeret på husdyrbruget senest 4 år efter offentliggørelsen af BAT-konklusionen.

Skive Kommune forventer at revurdere denne godkendelse første gang i 2029.

## 9. Anden lovgivning

Der er ikke søgt om godkendelse af andre aktiviteter efter husdyrloven eller miljøbeskyttelsesloven.

Vi gør derfor opmærksom på, at godkendelse ikke omfatter tilladelser efter anden lovgivning. Så eventuelle byggetilladelser, afledning af tagvand, afledning af spildevand mm skal søges særskilt.





### Særligt om simpelt byggeri

Der skal ikke længere ansøges om byggetilladelse til eksempelvis gyllebeholdere. Der skal i stedet indsendes oplysninger til miljømyndigheden senest 14 dage før byggeriet påbegyndes via [tek@skivekommune.dk](mailto:tek@skivekommune.dk) eller som almindelig post.

For gyllebeholdere vil de nødvendige supplerende oplysninger være et myndighedssæt fra beholderproducenten og målfaste tegninger såfremt disse ikke er indsendt i forbindelse med ansøgning om godkendelse. Overdækkes gyllebeholderen skal der også fremsendes oplysninger fra producenten på dette.

Det er bygherrens ansvar at færdigmelde simpelt byggeri til kommunen, så det kan blive registreret i BBR (Bygnings- og Boligregisteret).

## **10. Høring, offentliggørelse og klagevejledning**

### **Partshøring af ansøger**

Ansøger Leca Slagtesvin A/S har haft udkast til afgørelse i partshøring fra den 21. til den 22. april 2021. Ansøger har haft nogle mindre bemærkninger til udkastet, som ikke har givet anledning til ændringer af vilkår.

### **Orientering af naboer herunder bemærkninger modtaget i høringsperioden**

Naboer, der har tilgrænsende matrikler eller beboelse, der ligger indenfor lugtkonsekvenszonen på 1451 meter fra produktionen er blevet hørt om udkast til miljøgodkendelse.

### **Bemærkninger fra høringskredsen og kommunens vurdering**

I høringsperioden er modtaget bemærkninger fra Præstegårdsbakken 39 og Fjordvej 106 samt en buschauffør, som har sin daglige rute ad Fjordvej.

Bemærkningerne til udkastet centrerer sig om tung trafik, lugt, fluer og rotter.

I forhold til tung trafik, så er der anslået en mindre stigning i forhold til det antal transporter som blev godkendt i 2016. I alt forventes 858 transporter årligt.

Fordelt over hele året vil det svare til et gennemsnit på 2,4 transporter om dagen.

Ansøger har eftersendt et kort over transportveje, der viser at transporterne primært vil foregå til og fra Fur Landevej, og ikke belaste landsbyen Junget.

I en miljøgodkendelse er det ikke muligt at regulere generelle vejforhold, som vejbredde og vedligehold og de trafiksikkerhedsmæssige forhold, som udsyn og sving m.v. Vejafdelingen er blevet hørt i forhold til den øgede belastning.

Der blev i 2016 i forbindelse med den tidligere ansøgning og godkendelse foretaget en trafiktælling, der viser en begrænset trafikmængde og en lav hastighed. Med de ansøgte transporter vil der ske en forøgelse, men det er af vejafdelingen vurderet at være ubetydelig for trafiksikkerheden.

Det er endvidere oplyst af vejafdelingen, at strækningen mellem Junget og Selde er klassificeret som trafikfarlig skolevej fra 0.-6. klasse. Dvs. eleverne er berettiget til at anvende bussen og ikke behøver at cykle på strækningen.

Der er med vilkår 38 krav til at der tages særlige hensyn til de bløde trafikanter i morgentrafikken, op til skoledagen starter.

I forhold til øvrige nævnte gener som lugt, fluer og rotter, så er disse reguleret ved vilkår om luftreanseanlæg, vilkår 26-32, og vilkår 40-43 om opretholdelse af god staldhygiejne, renholdelse af arealer inde og ude for foderspild, spild af gødning o.lign., samt bekæmpelse af fluer i henhold til nærmere retningslinjer.

Det er kommunens vurdering, at husdyrbruget kan etableres som ansøgt uden at medføre væsentlig forurening eller gener for omkringboende under forudsætning af, at miljøgodkendelsens vilkår og beskrivelse af indretning og drift efterleves.

### **Offentliggørelse**

Denne afgørelse bliver annonceret offentligt på Skive Kommunes hjemmeside d. 28. maj 2021 med en klagefrist på 4 uger.



### **Klagevejledning og søgsmål**

Hvis du ønsker at klage over denne afgørelse, kan du klage til Miljø- og Fødevareklagenævnet. Klagen skal indgives inden d. 25. juni 2021.

Du klager via Klageportalen, som du finder via [naevneneshus.dk](https://naevneneshus.dk), [www.borger.dk](http://www.borger.dk) eller [www.virk.dk](http://www.virk.dk). Du logger på Klageportalen med NEM-ID. En klage er indgivet, når den er tilgængelig for Skive Kommune via Klageportalen. Når du klager, skal du betale et gebyr på 900,- kr. for borgere og 1.800,- kr. for virksomheder, organisationer og offentlige myndigheder.

I Klageportalen sendes din klage automatisk først til Skive Kommune. Hvis Skive Kommune fastholder afgørelsen, sender Skive Kommune klagen videre til behandling i nævnet via Klageportalen. Du får besked om videresendelsen.

Miljø- og Fødevareklagenævnet afviser din klage, hvis du sender den uden om klageportalen, medmindre du er blevet fritaget for brug af klageportalen. Hvis du ønsker at blive fritaget for at bruge klageportalen, skal du sende en begrundet anmodning via mail til Miljø- og Fødevareklagenævnet. Nævnet afgør herefter, om du kan fritages for at bruge klageportalen. Se betingelserne for at blive fritaget på <https://naevneneshus.dk>

Du kan få afgørelsen prøvet ved domstolene. Det skal ske senest 6 måneder efter, afgørelsen er meddelt.

### **Liste over interessenter**

- Kulturarvsstyrelsen
- Museum Salling
- Embedslægeinstitutionen Midtjylland
- Danmarks Fiskeriforening
- Ferskvandsfiskeriforeningen
- Forbrugerrådet
- Arbejderbevægelsens Erhvervsråd
- Danmarks Naturfredningsforening
- Danmarks Sportsfiskerforbund
- Det Økologiske Råd
- Friluftsrådet
- Dansk Ornitologisk Forening

#### **Godkendelsen er udarbejdet af:**

Skive Kommune  
Byg og Miljø  
Rådhuspladsen 2  
7800 Skive

#### **Tilsynsmyndighed:**

Skive Kommune  
Byg og Miljø  
Rådhuspladsen 2  
7800 Skive

Sagsbehandler: Marianne Dyhrberg  
Kvalitetskontrol: Peder Key Jensen  
Sagsnummer: GEO-2020-00799

Med venlig hilsen

Marianne Dyhrberg  
Miljøingeniør



## 11. Beskrivelse og vurdering af husdyrproduktion på Birkkærvej 6, 7870 Roslev

Skive Kommune har i det nedenstående vurderet miljøpåvirkningen ved det ansøgte dyrehold. Beskrivelse af forholdene fremgår af ansøgningen, miljøkonsekvensrapporten og ved supplerende oplysninger. Vurderingerne foretages på baggrund af miljøkonsekvensrapporten, Skive Kommunes oplysninger om natur- og miljøforhold i området, og på områdets sårbarhed over for påvirkninger fra husdyrbruget. Der er inddraget oplysninger fra kommuneplanen og vand- og naturplanerne.

### **Indretning og drift**

#### **Bygningsmæssige ændringer og anlægsarbejde**

Der søges miljøgodkendelse af en udvidelse med 2 nye stalde. De 5 staldbygninger får målene: længde 147,5 m x ca. 14 m i bredden og ca. 5,3 m i højden. Staldene er opdelt i 10 staldafsnit.

Der etableres en forlængelse af bygningen med foderlade/servicerum og udleveringen til i alt ca. længde 83 m x bredde 16,5 m og en højde på 7,5 m. Alle bygninger etableres som rundbuehaller beklædt med stålplader i grålige nuancer.



Udleveringsrummene i de godkendte stalde (i afgørelse om ikke godkendelsespligtig ændring af 7. maj 2020) flyttes over i den særskilte stald til udlevering.

Der etableres desuden 3 fodersiloer (3,5 m diameter og ca. 12 m høj) ved enden af foderladen og læhegnet etableres på en ca. 2 m høj jordvold. Der anvendes overskudsjord fra anlægsarbejdet.

Hvis der bliver jord i overskud bliver det brugt som markforbedring, hvor det udlægges på dyrkede marker i max. 0,5 meters tykkelse.

Placering af stalde og øvrige anlæg kan ses i situationsplanen (se bilag).

Der etableres en ny gyllebeholder på 4.000 m<sup>3</sup> som nedgraves 2 meter og har 3 m. sidehøjde over jorden. Der etableres teltoverdækning, hvilket giver den en totalhøjde på max. 10 meter. Der er givet tilladelse til rørlægning af grøften, og dette færdiggøres i forbindelse med anlægsarbejdet til staldene.

#### **Erhvervmæssig nødvendighed og tilknytningskrav**

Der er problemer med afsætning af smågrise til verdensmarkedet, så LECA slagtesvin ønsker at etablere en større egen slagtesvinproduktion, således grisene kan opfedes til slagtning.

Omkring byggeri og driftsform så adskiller projektet sig ikke meget fra andre større slagtesvinebedrifter og minkfarme, hvor driften af jorden er i et marksselskab.



### **Skive kommunes vurdering**

#### *Erhvervsmæssig nødvendighed*

Ejendommen Birkkærvej 6 er et landbrug uden dyrehold. Driftsbygningerne er nedrevet bortset fra gyllebeholderen. En nedrivning af de eksisterende driftsbygninger var et krav i godkendelsen fra 2016, for udflytning af husdyrbruget.

Den ansøgte samlede bygningsmasse bliver på ca. 12.000 m<sup>2</sup>.

Byggeri af den ansøgte størrelse og med det ansøgte visuelle udtryk (staldbygninger med en lav bygningshøjde og i dæmpede og ikke reflekterende materialer) vurderes ikke at have industrilignende karakter. Der er tale om en eksisterende landbrugsejendom hvor udvidelse ved det eksisterende stuehus vanskeliggøres pga. naboer, infrastruktur og landskab. Derfor vurderer Skive Kommune at projektet er erhvervsmæssig nødvendig for ejendommens drift som landbrugsejendom.

#### *Tilknytningskrav*

Den ansøgte placering af et nyt husdyranlæg er tidligere godkendt i 2016, men godkendelsen er ikke udnyttet. Der blev i den forbindelse stillet vilkår til, at de eksisterende driftsbygninger placeret ved stuehuset på Birkkærvej 6 skulle nedrives. Bygningerne er blevet nedrevet.

Som udgangspunkt skal bygninger i det åbne land opføres i tilknytning til eksisterende bygninger. Det betyder, at der skal være en særlig begrundelse for at placere nyt byggeri andet sted på ejendommen.

Af godkendelsen fra 2016 har ansøger beskrevet følgende om valg af placering:

- De næste 20 år mindst vil det være vindmøllerne, der vil være dominerende i landskabet.
- Bygningerne vil ikke virke så dominerende i landskabet, når der plantes et 3-rækket læhegn nord for staldene, da der næsten ingen højdeforskel er i terrænet i dette område.
- Staldene vil ligge ved siden af 2 andre gårde (Sverrig 3 og 5) og i retning mod Junget ligger der en minkfarm. Staldene ligger med god afstand til nærmeste beboelse uden landbrugspligt (over 700 m).
- Tilkørselsvejen vil ske via en større offentlig vej, som kan klare en forøgelse af tung trafik.

En placering ved de nu nedrevne driftsbygninger er fravalgt, bl.a. grundet den landskabelige påvirkning. Ejendommens beliggenhed højt i landskabet og kystnært talte i mod.

Dette kombineret med en kort afstand til nærmeste naboer og en udfordring med tung trafik der vil belaste den private fællesvej, har fået ansøger til at søge om en udflytning.

Det kan konstateres, at der ligger 6 beboelsesejendomme indenfor ca. 500 meter af de nuværende bygninger ved Birkkærvej 6. I forhold til infrastruktur, så er ejendommen beliggende ud til en privat fællesvej, der anvendes som adgangsvej til 7 ejendomme.

Disse argumenter om udfordringer med landskab, naboer og trafik vurderede Skive kommune tilbage i 2016 til at være tilstrækkelige til at afsøge alternative placeringer uden tilknytning til eksisterende bygningsmasse. Disse vurderes stadig at være vægtige argumenter.

### **Uheld og driftsforstyrrelser**

Der er lavet en beredskabsplan for husdyrbruget med det formål at forebygge, stoppe og begrænse uheld, der kan have konsekvenser for det omgivende miljø.

Kort over afløbsforhold kan ses af bilag 2.

Da der ikke bliver tilslutning til offentlig kloak eller afledning af tagvand, er der ingen spildevandsledninger indtegnet. Der vil være rørføring fra personalefaciliteter til en opsamlingsbeholder. Denne placering kendes ikke for nuværende. Endvidere er der oplyst at blive etableret en opsamlingsbeholder ved befæstet plads under fodersiloerne.



Det vurderes, at der er taget tilstrækkelige forholdsregler i tilfælde af uheld, ved at der er udarbejdet en beredskabsplan med en procedure for hvem der gør hvad.

### **Indretning og placering af bygninger, så transport af dyr, materialer, husdyrgødning begrænses. Beskrivelse af fremtidig udvikling af husdyrbruget**

De 5 staldbygninger er opdelt i 10 staldafsnit. Der er etableret en stor udleveringsrum/stald, således der ikke skal afhentes ved flere stalde.

Der etableres en bygning til foderlade/servicerum og udleveringen. Alle bygninger etableres som rundbuehaller beklædt med isolering og stålblader.

Der etableres en overdækket gyllebeholder.

### **Indretning af husdyrbruget, så forurenende områder om staldanlægget begrænses**

Der etableres 3 fodersiloer ved foderladen, og der etableres et befæstet areal under dem som tilsluttes opsamlingsbeholder. Der opbevares ikke fyringsolie eller brændstoffer, og der etableres ingen vaskeplads.

Det nærliggende vandløb er blevet rørlagt, og der etableres en jordvold rundt om anlægget, hvilket hindrer spredning af forurening ved gylletanksuheld.

### **Tiltag ved ophør**

Hvis husdyrbruget ophører, vil stalde, gyllekanaler og gyllebeholder blive tømt, rengjort og desinficeret. Affald vil blive bortskaffet i overensstemmelse med gældende regulativer, og der vil blive gjort grundigt rent for at undgå tilløb af skadedyr eller risiko for miljøuheld.

Hvis produktionen kommer under 2.000 stipladser, så vil de stalde som tages ud af brug blive tømt og rengjort.

Det vurderes, at disse tiltag er tilstrækkelige til at undgå forureningsfare og til at sikre, at ejendommen ikke vil blive et attraktivt levested for f.eks. rotter. Desuden vurderes det, at disse tiltag vil sikre, at ejendommen ikke kommer til at fremstå som et øde og forladt element i landskabet. I henhold til godkendelsesbekendtgørelsen skal total ophør og ophør som IE-brug anmeldes til kommunen senest 4 uger efter, med et oplæg til vurdering efter § 38 k, stk. 1 i lov om forurenede jord.

### **Alternative løsninger og teknologier**

Den valgte placering i forbindelse med de godkendte stalde er det mest optimale i forhold til både landskabelige interesser og til driften af husdyrbruget.

Da matriklen ikke er så stor, er der ikke andre alternative løsninger til placeringen af nye stalde.

I forbindelse med ansøgningen er flere forskellige ammoniak- og lugtreducerende teknologier blevet overvejet. I sidste ende er valget dog faldet på etablering af luftrensning i alle stalde, hvor ved både lugt og ammoniak reduceres.

Der etableres også gyllekøling i alle stalde, men bedriften kan overholde alle kravene ved anvendelse af luftrensning. Derfor er gyllekøling ikke medtaget som et virkemiddel til reduktion af ammoniak eller lugt.

Skive Kommune vurderer, at den udflytning af driften, som blev godkendt i 2016, skete for at begrænse gener for naboerne og af landskabelige grunde. De eksisterende driftsbygninger ved Birkkærvej 6 er nedrevet. Derfor vil alternativer ikke være en reel mulighed.



## Produktionsareal

### Miljøkonsekvensrapport – Ansøgers oplysninger og vurdering

#### Beskrivelse af stalde og produktionsareal

Driftsbygningerne på Birkkjærvej 6 vil komme til at bestå af et staldanlæg til svineproduktion med et samlet produktionsareal på 7.402 m<sup>2</sup> i alt. Bestående af 5 stalde som er opdelt i 10 staldafsnit og en bygning til foderlade/servicefaciliteter samt udleveringsrum. Der er godkendt en overdækket gyllebeholder på 4.000 m<sup>3</sup>.

I staldafsnit 6 etableres der en SKOV Bio-flex luftrensere, som renser luften fra alle stalddene.

Godkendelsen er søgt som en delvis flex-godkendelse, så ansøger kan få mest mulig fleksibilitet i sin produktion. Der kan således i nogle stalde frit veksles mellem alle typer grise på den pågældende gulvtype.

Detaljeret oversigt over stalde, dyretyper, staldsystem og teknologi i ansøgt drift kan ses i nedenstående skema og på luftfotoet derunder:

Stalde og produktioner						
Staldnavn	Staldstørrelse (m <sup>2</sup> )	Ventilation	Kildehøjde	Produktion	Antal måneder udegående	Produktionsareal (m <sup>2</sup> )
Ansøgt drift						
Slagtesvinestald 8	994	Mekanisk ventilation	6 m	(#336937) Slagtesvin. Delvis spaltegulv, 25 - 49 % fast gulv	0	753
Slagtesvinestald 7	996	Mekanisk ventilation	6 m	(#336948) Slagtesvin. Delvis spaltegulv, 25 - 49 % fast gulv	0	753
Slagtesvinestald 9	996	Mekanisk ventilation	6 m	(#336949) Slagtesvin. Delvis spaltegulv, 25 - 49 % fast gulv	0	753
Slagtesvinestald 10	996	Mekanisk ventilation	6 m	(#336951) Slagtesvin. Delvis spaltegulv, 25 - 49 % fast gulv	0	753
Slagtesvinestald 5	996	Mekanisk ventilation	6 m	(#336938) Flexgruppe: Alle svin; 25-49 % fast gulv	0	753
Slagtesvinestald 6	996	Mekanisk ventilation	6 m	(#336952) Flexgruppe: Alle svin; 25-49 % fast gulv	0	625
Slagtesvinestald 3	996	Mekanisk ventilation	6 m	(#336953) Flexgruppe: Alle svin; 25-49 % fast gulv	0	753
Slagtesvinestald 4	996	Mekanisk ventilation	6 m	(#336955) Flexgruppe: Alle svin; 25-49 % fast gulv	0	753
Slagtesvinestald 1	996	Mekanisk ventilation	6 m	(#336956) Flexgruppe: Alle svin; 25-49 % fast gulv	0	753
Slagtesvinestald 2	996	Mekanisk ventilation	6 m	(#336957) Flexgruppe: Alle svin; 25-49 % fast gulv	0	753
<b>Sum</b>						<b>7402</b>





### Skive Kommunes vurdering

Det samlede staldareal er på 9.958 m<sup>2</sup> og med et produktionsareal på 7.402 m<sup>2</sup>, svarer det til en udnyttelse på ca. 74 %.

Vilkår er stillet til produktionsareal og dyretype. Derudover stilles vilkår om gulvtipe i de enkelte stalde samt anvendelse af teknologi til reduktion af ammoniak og lugt.

Udleveringsrum og drivgange medregnes ikke som produktionsareal, og skal rengøres grundigt efter, at dyrene har forladt arealet.

Rengøringen skal foretages senest:

- 4 timer efter, at dyrene har forladt arealet, hvis dyrene har daglig adgang til arealet.
- 12 timer efter, at dyrene har forladt arealet, hvis dyrene ikke har daglig adgang til arealet.

Skive Kommune vurderer, at staldene er indrettet til produktion af svin. Krav til lugt og ammoniak er overholdt ved at anvende SKOV Bioflex-2 luftrensingsanlæg med delrensning i alle. Nærmere om dette i afsnit om ammoniak og lugt.





## **Afstandskrav, kulturmiljø og landskabelige værdier**

### **Miljøkonsekvensrapport – Ansøgers oplysninger og vurdering**

Birkkjærvej 6 ligger ca. 1,3 km sydvest for landsbyen Junget. Området er domineret af agerjord og vindmøller og er udpeget som særligt værdifuldt landbrugsområde i kommuneplanen.

I Nordsalling veksler lavtliggende tørvejordssletter sig med storformede, udjævnede morænebakker.

Orienteringen er fra sydøst mod nordvest. De fleste lavbundsområder er vidtstrakte, bebyggelsesfrie marker, mens arealanvendelsen andre steder er eng og mose. På morænebakkerne er jorden ofte sandet med en del læhegn og småbrug.

Nærområdet til bedriften hedder Sverrig. Det er en lavtliggende slette med få husmandssteder, enkelte grupper af buske og pletvise løvtræer ved afvandingsgrøfter.

I den vestlige del af området står en række på 4 vindmøller i nord-sydgående retning. Landskabet er meget åbent, og der er vidt udsyn.

Det er en stor bygningsmasse der placeres i det åbne land. Byggeriet vil påvirke det omkringliggende landskab og oplevelsen heraf. Der er vedlagt visualiseringer af, hvordan området vil tage sig ud, efter bygningerne m.v. er opført (se bilag). Byggeriet ligger meget lavt i terrænet, hvilket gør det muligt at se henover byggeriet fra flere vinkler. Byggeriet omkranses af en 2 m høj jordvold med et tre-rækket læhegn oven på. Læhegnet og volden gør at byggeriet søges indpasset i landskabet og som derved ikke forstyrrer landskabsoplevelsen væsentligt.

Byggeriet ligger udenfor bygge- og beskyttelseslinjer, og området er i kommuneplanen udlagt som planlægningszone i kystnærhedszonen. Umiddelbart op til byggefeltet er et beskyttet dige, der ikke fjernes eller beskadiges.

For at begrænse indsynet til anlægget og tage hensyn til at anlægget placeres i åbent land, er der stillet vilkår om etablering af et 3-rækket læhegn hele vejen rundt om de nye anlæg i overensstemmelse med den ansøgte beplantningsplan. Øst for anlægget er denne beplantning allerede eksisterende og den bevares og vedligeholdes løbende.

### ***Natura 2000***

Nærmeste Natura 2000 område er habitatområde nr. 221 " Risum Enge og Selde Vig" som ligger 3,3 km nordvest for anlægget og nærmeste ammoniakfølsomme område indeholdt i dette habitatområde er beliggende ca. 3,8 km fra anlægget. Der er beregnet et totaldeposition på 0,1 kg ammoniak med kumulation fra 2 andre husdyrbrug. Det ansøgte vil derfor ikke vil medføre forringet naturkvalitet i beskyttede naturområder.

Det ansøgte overlapper ikke med andre udpegninger i kommuneplanen. Der er ingen fredede fortidsminder eller kulturhistoriske- eller geologiske interesseområder på ejendommen. Nærmeste beskyttede dige er på naboens mark mod øst.

Nærmeste Natura 2000 område med habitatnatur er et overdrev ca. 3,3 km mod nordvest.

Etablering, udvidelse og ændring af anlæg, der medfører forøget forurening eller forøgede gener for omgivelserne skal overholde afstandskravene i lovens §§ 6, 7 og 8.

Der er givet dispensation til gyllebeholderens placering ca.10 m fra skel.



I nedenstående skema er anført afstandskravene samt den faktiske afstand til området fra bygningsmassen.

Husdyrgodkendelseslovens § 6			
Nærmeste	Beskrivelse	Afstand	Afstandskrav
Nabobeboelse	Sverrig 4	Ca. 650 meter	50 meter
Byzone eller sommerhusområde	Lindum By	Ca. 2.000 meter	50 meter
Bolig, blandet bolig og erhverv mv*.	Ved præstegårdbakken 31	Ca. 900 meter	50 meter
Husdyrgodkendelseslovens § 7			
Nærmeste	Beskrivelse	Afstand	Afstandskrav
Kategori 1 natur	Overdrev nordvest	3300 meter	10 meter
Kategori 2 natur	Overdrev nordøst	2300 meter	10 meter
Husdyrgodkendelseslovens § 8			
Nærmeste	Beskrivelse	Afstand	Afstandskrav
Enkelt vandindvindingsanlæg	Egen vandboring	40 meter	25 meter
Fælles vandindvindingsanlæg	Junget	>1000 meter	50 meter
Vandløb (herunder dræn) eller søer	Rørlagt vandløb	15 meter	15 meter
Offentlig/privat fællesvej	Fælles grusvej	> 30 meter	15 meter
Levnedsmiddelvirksomhed		> 25 meter	25 meter
Beboelse på samme ejendom	Ingen	----	15 meter
Naboskel	Staldene	30 meter	30 meter

\* Område i landzone, der ved lokalplan er udlagt til boligformål, blandet bolig og erhverv, rekreative formål eller til offentlige formål med henblik på beboelse, institutioner eller lignende eller område, der i kommuneplanens rammedel er udlagt til fremtidig byzone eller sommerhusområde

## Vurdering

Ejendommen er beliggende 1,3 km sydvest for landsbyen Junget.

De nye stalde erstatter tidligere driftsbygninger på Birkkjærvej 6, da denne placering var tæt på nabobebyggelser og at stalde her ville fylde meget i landskabet. Staldene placeres i stedet på marken ved Sverrig 5 ved siden af eksisterende vindmøller, hvor der er langt til nærmeste beboelse uden landbrugspligt og hvor staldene ikke vil fylde i landskabet i samme omfang.

Selve ejendommen ligger i kystnærhedszonen. Bedriften erstatter tidligere driftsbygninger, som også var beliggende i kystnærhedszonen.

Der er hverken fredede fortidsminder eller kulturhistoriske- eller geologiske interesseområder på ejendommen. Nærmeste Natura 2000 område med habitatnatur ligger ca. 3,3 km væk.

Der er ikke kendskab til bilag IV arter i området.

Samlet set vurderes det, at driften af Birkkjærvej 6 ikke er i konflikt med udpegninger i lokal- og kommuneplaner og ikke vil have en negativ indvirkning på det landskabelige eller forekomsten af bilag IV arter i området.

## Skive Kommunes vurdering

### Landskabsvurdering

Det ansøgte projekt, bestående af 5 stalde, en foderlade/servicebygning/udlevering, 3 fodersiloer og en gyllebeholder, etableres på en bar mark i Nordsalling. Bygningerne opføres som rundbuehaller, beklædt



med stålplader i grålige nuancer. Anlægget afskærms af en 2 meter høj jordvold beplantet med et 3-rækket læhegn.

Byggeri	Mål
5 staldbygninger á 2 staldsektioner	L: 147,5 m B: 14 m H: 5,3 m
Foderlade/servicerum	L: 83 m B: 16,5 m H: 7,5 m
3 fodersiloer	Hver silo Diameter: 3,5 m H: 12 m
Gyllebeholder	Diameter: 33,5 m H: 3 m over terræn og max. 10 m over terræn inkl. telt

I Nordsalling veksler lavtliggende tørvejordssletter med storformede, udjævnede morænebakker. Orienteringen er fra sydøst mod nordvest. De fleste lavbundsområder er vidtstrakte, byggelsesfrie marker, mens arealanvendelsen andre steder er eng og mose. På morænebakkerne er jorden ofte sandet med en del læhegn og småbrug.

Nærområdet, Sverrig er en lavtliggende slette med få husmandssteder, enkelte grupper af buske og pletvise løvtræer ved afvandingsgrøfter. Række med 4 møller. Åbent og usammensat.

En placering af husdyrbruget på den flade lavtliggende slette, vil bevirke at husdyrbruget ikke vil være synlig fra fjordsiden.

Tæt op ad husdyrbruget, ca. 100 meter øst for, er placeret 4 vindmøller i nord-sydgående retning, hvilket vurderes at give området en vis robusthed i forhold til ændringer.

Større markblokke med læhegn præger området.

Landskabets bevoksningsstruktur giver mulighed for at afskærme det nye anlæg ved etablering af en jordvold med beplantning, og byggeriet vil kunne indpasses i områdets stedvist afgrænsede landskabsrum.

Der er udarbejdet en visualisering, se bilag 3.

Jordvolden som ønskes etableret omkring anlægget forudsætter en landzonetilladelse efter Planloven, da der er tale om ændret anvendelse. Jordvolden er ikke et husdyranlæg, og skal derfor behandles efter Planlovens bestemmelser.

Der er indsendt en ansøgning om dette, som ikke er færdigbehandlet. Derfor er der indsat vilkår om at husdyrbruget kan etableres både med og uden jordvold under forudsætning af at der indsendes en revideret visualisering, i tilfælde af at jordvolden ikke kan tillades.

Staldene og gyllebeholderen opføres i materialer og farver, der vil være afdæmpede og ikke reflekterende.

Skive kommune vurderer, at anlægget kan indpasses i landskabet uden at virke dominerende og skæmmende. Der stilles vilkår til afskærmning, højde og valg af materialer.



### **Kommuneplan**

I kommuneplanen er området udpeget som,

- Store husdyrbrug
- Værdifuldt landbrugsområde
- Kystnærhedszone

Udpegningerne afspejler, at området er præget af landbrugsdrift, og at dette også fremadrettet er ønskeligt. Nærheden til fjorden, kystnærhedszonen, vurderes ikke at konflikte med det ansøgte. Afstanden til fjorden vil være ca. 2.400 meter, og anlægget vil ikke være synligt fra fjordsiden.

### **Kulturmiljø, fredninger, bygge- og beskyttelseslinjer**

Den ansøgte placering konflikter ikke med kulturmiljø, fredninger eller bygge- og beskyttelseslinjer.

Umiddelbart sydøst for arealet er registreret et beskyttet sten- og jorddige. Byggeriet vil ikke berøre diget.

Der er flere fortidsfund i området, men alle i god afstand til byggefeltet.

Museet er blevet underrettet om ansøgningen, og ønsker at gennemføre en forundersøgelse.

### **Afstandskrav**



Afstand til naboskel fra gyllebeholderen vil blive ca. 10 meter. Der er vurderet på og meddelt dispensation i afsnit 7. Alle øvrige afstandskrav er overholdt.

Samlet set vurderes det, at det ansøgte kan etableres uden at påvirke områdeudpegninger, landskab beskyttelseslinjer, fredninger eller kulturmiljø væsentligt.

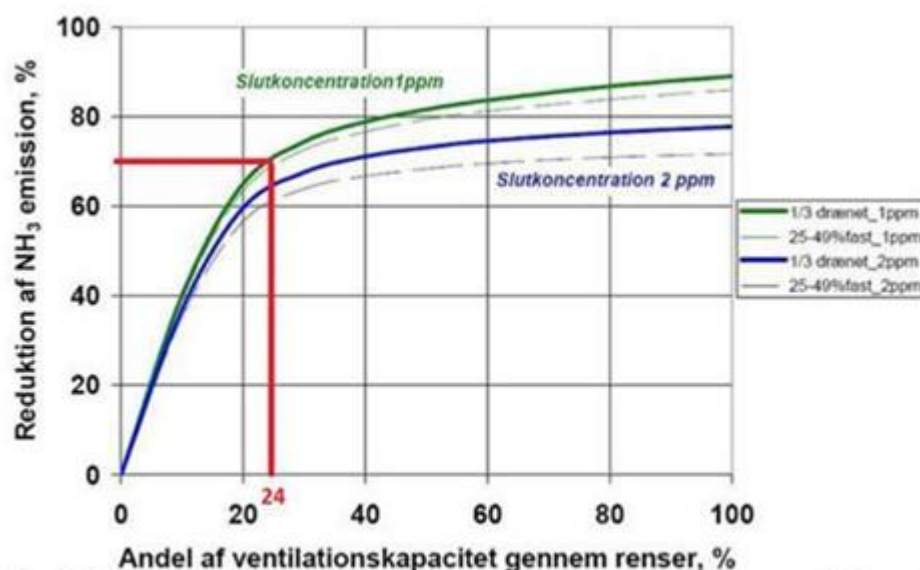
## **BAT - Ammoniak**

### **Miljøkonsekvensrapport – Ansøgers oplysninger og vurdering**

Ammoniakemissionen fra husdyrbruget målt i kg NH<sub>3</sub>-N for ansøgt drift:

Samlet BAT beregning  			
	Stalde	Lagre	Total
Samlet BAT krav (kg NH <sub>3</sub> -N /år)	10364	177	10541
Faktisk emission (kg NH <sub>3</sub> -N /år)	10337	177	10514
Forskel (kg NH <sub>3</sub> -N /år)	-	-	27
Vejledende BAT Overholdt?	-	-	Ja

BAT-niveauet er udregnet i [www.husdyrgodkendelse.dk](http://www.husdyrgodkendelse.dk) til 10.541 kg NH<sub>3</sub>-N/år. Med en samlet emission på 10.514 NH<sub>3</sub>-N/år er BAT-niveauet overholdt, ved at fjerne minimum 26,5 % af ammoniakken i staldene ved at luften suges igennem en luftrenseren. Luftrenseren vil køre med en delrensning på 24 % af luften i hver stald, og vil derfor få en ammoniak reduktion på ca. 70%.



Figur 2: Sammenhæng mellem procentdel af maksimal ventilationskapacitet, der passerer en luftrensere i en slagtesvinestald, og den årlige reduktion i ammoniakemission for en renser, der er i stand til at reducere til en given koncentration. Kilde: Kai et al., 2007.

### Vurdering

BAT-niveauet er udregnet i [www.husdyrgodkendelse.dk](http://www.husdyrgodkendelse.dk) scenarie 223986 til 10.541 kg NH<sub>3</sub>-N/år. Med en samlet emission på 10.514 kg NH<sub>3</sub>-N/år for den ansøgt drift er BAT-niveauet overholdt.

Med opfyldelse af BAT-kravet, bidrager det ansøgte til, at målet for fald i ammoniakemissionen i Danmark nås og at den sundhedspåvirkning ammoniak afstedkommer dermed imødegås.

Når ammoniakudledningen begrænses, bidrager det også til en generel bedre beskyttelse af ammoniakfølsom natur, da baggrundsbelastninger hertil begrænses.

På baggrund heraf vurderes det, at ammoniakemissionen fra det godkendte produktionsareal på Birkkjærvej 6 ikke vil påvirke miljøet, luften eller menneskers sundhed i en væsentlig negativ retning.

### Skive Kommunes vurdering

Staldene er ansøgt indrettet med delvis spaltegulv, 25-49 % fast gulv.

Der anvendes SKOV luftrensningsanlæg (BIO Flex-2), som med den angivne delrensning kan fjerne 70 % af ammoniakemissionen. Der er ikke behov for at fjerne mere end 26,5 % ammoniak for at overholde BAT. Denne effekt er indtastet i [husdyrgodkendelse.dk](http://husdyrgodkendelse.dk) i forbindelse med miljøteknologi i staldene.

Med SKOV BIO Flex-2 luftrensere kan der ikke måles før- og efterværdier for ammoniak og lugt. Det skal derfor på anden vis dokumenteres, at anlægget har været i drift. De parametre som kan indikere at anlægget har været i drift er "ledningsevnen", "driftstiden" og "vandforbruget".

Ledningsevnen er en af de afgørende indikatorer for at anlægget har været i drift og opnået den nødvendige ammoniak- og/eller lugtreducerende effekt. Såfremt ledningsevnen kan holdes stabilt omkring den værdi som er angivet i vilkår 30, vil dette indikere, at anlægget har været i drift og er vedligeholdt i overensstemmelse med producentens vejledning.

Vandforbruget kan der ikke stilles et absolut vilkår til, da det vil afhænge af mange forskellige faktorer.

Driftstiden skal være hele året med mulighed for mindre driftsstop i forbindelse med rengøring, vedligeholdelse og serviceeftersyn.

Der stilles vilkår til produktionsareal, stalddtype, dyretype og miljøteknologi.

Skive Kommune er enig i vurderingerne i miljøkonsekvensrapporten. På baggrund af det ansøgte og ved overholdelse af vilkår vurderes det, at ammoniakemissionen fra det godkendte produktionsareal på Birkkjærvej 6 overholder BAT og ikke vil påvirke miljøet i en væsentlig negativ retning.



## Natur og habitatområder

### Miljøkonsekvensrapport – Ansøgers oplysninger og vurdering

Tabet af ammoniak fra landbrugsvirksomheder vil afsættes i de omkringliggende naturområder, og kan medføre ændringer af kvælstofsårbare naturtyper, med faldende artsrigdom, og dominans af få ret almindelige plantearter til følge.

Ammoniakdepositionen fra Birkkærvej 6 til omkringliggende natur kan ses i nedenstående skema:

#### Samlet resultat af ammoniakberegninger

Samlet emission: **10513,5** (kg NH<sub>3</sub>-N/år)      Meremission (8 års-drift): **10513,5** (kg NH<sub>3</sub>-N/år)      Meremission (nudrift): **3376,1** (kg NH<sub>3</sub>-N/år)

#### Oversigt af naturpunkter

Navn:	Kategori:	Oprettet:	Kumulation:	Ruhed natur:	Merdeposition (kg N/ha/år):		Totaldeposition (kg N/ha/år):
					8-års drift	Nudrift:	
pot. amm. føls. skov	Kategori 3	Ansøger	0	S	0,3	0,1	0,3
mose syd, nærmeste kat. 3	Kategori 3	Ansøger	0	S	0,3	0,1	0,3
Eng med øst.	Kategori 3	Ansøger	0	Mk	0,3	0,1	0,3
Overdrev Nordvest	Kategori 1	Ansøger	2	Mk	0,1	0,0	0,1
Overdrev Nordøst.	Kategori 2	Ansøger	0	Mk	0,2	0,1	0,2

Nærmeste **kategori 1** natur ligger ca. 3.300 meter nordvest for ejendommen i form af et overdrev, beliggende ved Fur Landevej. Mer- og totalbelastningen hertil fra stald og lager er beregnet til 0,1 kg NH<sub>3</sub>-N/år i ansøgningssystemet. Kravet i husdyrgodkendelsesbekendtgørelsen er derfor overholdt.

Nærmeste **kategori 2** natur er et overdrev, der ligger ca. 2.300 meter nordøst fra gården. Mer- og totalbelastningen til dette areal er beregnet til 0,2 kg NH<sub>3</sub>-N/år i ansøgningssystemet. Der er tale om kategori 2-natur, hvortil husdyrgodkendelsesbekendtgørelsens krav er en totaldeposition på maksimalt 1 kg NH<sub>3</sub>-N/år. Kravet er derfor overholdt.

I en afstand af 800-2.000 meter fra gården, ligger der flere forskellige **kategori 3** naturtyper, bl.a. en mose, eng og en ammoniakfølsom skov. Fælles for disse er, at merdeposition af ammoniak fra projektet i ingen af områderne overstiger 0,3 kg NH<sub>3</sub>-N/år i forhold til nudriften. Da ingen af områderne modtager en merdeposition der overskrider 1 kg NH<sub>3</sub>-N/år, er en konkret vurdering af de enkelte områder overflødig.

Det vurderes derfor, at det ansøgte overholder lovens mindstekrav til merdeposition af ammoniak i kategori 3 natur, og at projektet ikke vil medføre ændret påvirkning af arealernes naturtilstand.

Samlet set vurderes det, at udvidelsen på Birkkærvej 6 overholder lovens afskæringskriterier for ammoniakdeposition i kategori 1, 2 og 3 natur, og at det ansøgte ikke vil medføre forringet naturkvalitet i beskyttede naturområder i nærheden af ejendommen.

#### Bilag IV arter

Bilag IV arter vil typisk have leve- og ynglesteder i og i nærheden af de beskyttede naturområder. Hvis disse naturområder påvirkes og ændres i negativ retning, kan det derfor medvirke til forringede levevilkår for bilag IV arterne.

Ifølge Faglig rapport fra DMU nr. 635, 2007, Håndbog om dyrearter på habitatdirektivets bilag IV, kan der forekomme yderligere følgende bilag IV arter i området omkring Birkkærvej 6:



- Damflagermus
- Sydflagermus
- Markfirben
- Stor vandsalamander
- Spidssnudet frø
- Strandtudse.

Der er ikke kendskab til andre specifikke artsfund i området omkring Birkkjærvej 6 og det ansøgte medfører ikke væsentlig negativ påvirkning af de omkringliggende naturområder, vurderes potentielle bilag IV arter heller ikke at blive negativt påvirket af husdyrbruget.

### Natura 2000 områder

Nærmeste Natura 2000 område er habitatområde nr. 221 " Risum Enge og Selde Vig" som ligger 3,3 km nordvest for anlægget og nærmeste ammoniakfølsomme område indeholdt i dette habitatområde er beliggende ca. 3,8 km fra anlægget. Der er beregnet et totaldeposition på 0,1 kg ammoniak med kumulation fra 2 andre husdyrbrug. Det ansøgte vil derfor ikke medføre forringet naturkvalitet i beskyttede naturområder.

### Skive Kommunes vurdering

Skive kommune er enig i miljøkonsekvensrapportens vurderinger om husdyrbrugets ammoniakpåvirkning af beskyttet natur herunder habitatområder, kategori 1, 2 og 3 natur.

Nærmeste anden § 3 natur er nogle søer mindst 500 meter fra anlægget. Det ansøgte vurderes ikke at ændre den nuværende tilstand af søerne.

### Bilag IV arter

Ifølge Danmarks Miljøportal er ikke registreret bilag IV arter i en radius af 1 km fra anlægget.



Det vurderes at bilag IV arters levesteder ikke vil blive påvirket af det ansøgte.

## Jord og grundvand

### Miljøkonsekvensrapport – olietanke - Ansøgers oplysninger og vurdering

Der vil ikke blive opbevaret fyringsolie eller brændstoffer på ejendommen. Staldene forventes opvarmet af overskudsvarme fra gyllekøling.





### **Miljøkonsekvensrapport – Affald, kemikalier, pesticider, hjælpestoffer, foder m.v. - Ansøgers oplysninger og vurdering**

Der opbevares ikke pesticider og spildolie på ejendommen. Eventuelle hjælpestoffer vil blive opbevaret indendørs i foderrummet.

Der opbevares ikke olie eller kemikalier på husdyrbruget. Overskydende jord anvendes i en vold rundt om anlægget. Der vurderes samlet set ikke at være særlige forhold, som vil udgøre en risiko for påvirkning af jordarealer og jordbund.

Brændbart affald vil blive opbevaret i en affaldscontainer som vil blive afhentet/tømt efter behov og mængden skønnes til 2.000 kg om året.

Jern og metal vil blive bortskaffet til en godkendt produkthandler.

Det håndteres, opbevares og bortskaffes i overensstemmelse med kommunens regulativer.

Det forventes ikke nødvendigt at opbevare medicinrester, lysstofrør, spraydåser på bedriften, i tilfælde af det alligevel viser sig nødvendig, så vil det blive opbevaret indendørs på fast gulv i foderrummet.

Der er fokus på korrekt håndtering af affald på ejendommen, hvor alt sorteres opbevares og bortskaffes i henhold til kommunens regulativer.

For at mindske mængden af emballageaffald vil der blive købt tilsætningsstoffer i løsvægt i stedet for i sække.

Husdyrbruget ligger i udkanten af et område med særlige drikkevandsinteresser (OSD) og som også er særligt nitratfølsom. I ejendommens beredskabsplan er det beskrevet, hvilke tiltag der skal benyttes i tilfælde af uheld, der kan medføre forurening af grundvandet. Der vil ikke blive opbevaret diesel og fyringsolie på bedriften.

Det vurderes samlet set at affald håndteres i overensstemmelse med gældende regler, og at der på husdyrbruget er fokus på at reducere og genanvende, hvor det er muligt. Affald fra husdyrbruget vurderes ikke at medføre væsentlige følgevirkninger for miljøet eller bidrage til klimaforandringer.

#### **Døde dyr**

Døde grise vil blive opbevaret i en kølecontainer, indtil de afhentes af DAKA.

Det vurderes, at døde dyr opbevares og bortskaffes på en måde, der lever op til lovens krav og som ikke vil påvirke omgivelserne, herunder miljø og omkringboende i væsentlig negativ retning.

#### **Foderopbevaring**

Der etableres 3 fodersiloer ved foderladen og der etableres et befæstet areal under dem som tilsluttes opsamlingsbeholder.

### **Skive Kommunes vurdering**

Husdyrbruget ligger i et område omfattet af en indsatsplan (Selde-Junget) og som er kortlagt som område med særlige drikkevandsinteresser og nitratfølsomt indvindingsområde.

Nærmere om grundvand og vandforsyning er beskrevet i Skive kommuneplan 2020-2032 med tilhørende grundvandsredegørelse.

Grundvandsredegørelsen er udarbejdet i henhold til nationale interesser, der omfatter:

- friholdelse af områder med særlige drikkevandsinteresser (OSD) og indvindingsoplande til almene vandforsyninger uden for OSD for virksomhedstyper eller anlæg, der medfører en væsentlig fare for forurening af grundvandet. Forbuddet gælder ikke arealer, der allerede er udlagt i kommuneplanen.



Området hvor husdyrbruget etableres, er jf. kommuneplanen også udlagt til store husdyrbrug, derfor vurderes forbuddet ikke at gøre sig gældende.

Grundvandsbeskyttelse i OSD og indvindingsoplande til almene vandværker kan betyde, at der stilles krav til tekniske løsninger for spildevand og vand, der nedsiver fra tage og befæstede arealer. Kravene vil bero på en konkret vurdering, og tager blandt andet hensyn til afstanden til drikkevandsboringer. Kravene kan betyde at særlige materialer eller belægninger ikke må anvendes, at der ikke må anvendes kemiske stoffer som f.eks. algefjerner. Anvendelsen eller opbygningen af faskiner kan også berøres af tekniske krav for at beskytte grundvandet. I kommunens spildevandsplan er der flere oplysninger om krav til tekniske løsninger, der fremmer grundvandsbeskyttelsen.

Af godkendelsen fra 2016 blev redegjort for tekniske tiltag på bedriften, der sikrer grundvandsbeskyttelsen. Det oplyses at disse tiltag fastholdes med denne ansøgning, dog er der ansøgt om etablering af en vandboring på egen grund siden:

- På den nye ejendom opbevares der ikke sprøjtemidler til markafgrøder, olie- og kemikalieaffald, og der er ingen nedgravede tanke. Alt øvrigt opbevaring sker i depotrum med støbt gulv.
- Der foregår ingen opbevaring, tankning eller påfyldning af benzin/diesel- eller olieprodukter.
- Udleveringsrampen og opbevaringspladsen tilsluttes gyllesystemet.
- Der anlægges ikke befæstede arealer eller veje udover adgangsvejen (grusvej), som vil blive privat indkørsel i forlængelse af eksisterende adgangsvej til vindmøllerne, uden et egentligt afløbssystem.
- Tagvandet nedsives og der er minimum 120 m til nærmeste boring.
- Gylleopbevaringen opfylder lovkravene.

Nærmeste enkeltindvindingsanlæg er en boring som er ansøgt til husdyrbruget i en afstand af ca. 45 meter fra staldene, og ca. 65 meter fra gyllebeholderen. Der er i efteråret 2020 givet foreløbig tilladelse til vandindvinding. I tilladelsen er stillet krav om at indretning skal ske efter reglerne som bl.a. skal sikre, at der ikke kan ske forurening af grundvandet med overfladevand eller andet. Indretningskravene er bl.a. forerørsforsegling og en overbygning i form af en tørbrønd eller et pumpehus. Der vurderes ikke at være risiko for overfladeafstrømning til boringen grundet de regelbestemte indretningskrav. Afstandskravet på 25 meter er desuden overholdt. Nærmeste almene vandværksboring, til indvinding for Junget vandværk, ligger i en afstand af ca. 1.350 meter nordøst for staldene. Grundet afstanden og da projektet er underlagt miljøkrav for indretning af stalde og etablering af gødningsbeholdere, vurderes der ikke at være risiko for forurening af vandværksboringen som følge af det ansøgte.

Der er stillet vilkår til opbevaring af olier og kemikalier i tilfælde af, at der på et senere tidspunkt skulle være behov for dette. Derudover er der lavet en beredskabsplan for ejendommen.

Miljøkonsekvensrapporten beskriver og vurderer opbevaringen, håndteringen og bortskaffelsen af olier og kemikalier samt anvendelse af hjælpepestoffer, foder mv.

Affaldet fra ejendommen sorteres og bortskaffes i henhold til kommunens regulativer og i overensstemmelse med affaldshierarkiet. Det vurderes, at affaldsproduktionen ikke vil give anledning til væsentlige gener eller forurening, når kommunens regulativer følges.

Skive Kommune vurderer herudfra og på baggrund af de stillede vilkår, at der ikke er væsentlig risiko for forurening af jord og grundvand.

## **Overfladevand**

### **Miljøkonsekvensrapport tag- og spildevand – Ansøgers oplysninger og vurdering**

Rengøringsvand fra vask af stalde tilføres gyllebeholderen. Sanitært spildevand fra driftsbygningerne vil blive ledt til en godkendt opsamlingsstank, hvorfra det bliver afhentet og kørt til rensningsanlæg. Der opsamles ikke regnvand fra rundbuestaldene.

Det vurderes at spildevandsafledningen vil ske i overensstemmelse med gældende lovgivning.



### **Miljøkonsekvensrapport gyllehåndtering og -opbevaring – Ansøgers oplysning og vurdering**

Flydende husdyrgødning opbevares dels i gyllekanaler og fortank, og dels i ejendommens gyllebeholder. Gyllen afhentes af et biogasanlæg og det kommer ikke retur til gården.

Beholdernes bunde og vægge er tætte og beskyttede mod tæring. Derudover tømmes de som hovedregel 1 gang årligt af hensyn til eftersyn og vedligeholdelse.

Håndtering af husdyrgødning på ejendommen sker i overensstemmelse med lovens krav. Der er indført procedurer og foretaget diverse foranstaltninger for at begrænse uheld og omfanget af eventuelle uheld.

- Pumpning af gylle sker under overvågning.
- Læsning af gyllevogne sker med sugekran og foregår under overvågning.

### **Skive Kommunes vurdering**

Det oplyses, at tagvand ikke opsamles, men blot står og nedsiver direkte fra rundbuehallerne.

Det skal sikres, at tagvand ikke giver anledning til risiko for forurening.

Sanitært spildevand oplyses, at blive ledt til opsamlingsbeholder. Der gøres opmærksom på, at der skal søges om spildevandstilladelse til opsamlingen.

Flydende husdyrgødning opbevares i en ny gyllebeholder på 4.000 m<sup>3</sup>. Beholderen etableres med teltoverdækning. Ansøger har oplyst, at de ønsker at gøre brug af den eksisterende gyllebeholder beliggende ved stuehuset på Birkkærvej 6 indtil denne godkendelse tages i brug.

Gyllen vil løbende blive afsat til biogasanlæg og returneres ikke til ejendommen. Der er indsendt en afsætningsaftale, som dokumentation, og det vurderes på den baggrund, at vilkår om 9 måneders opbevaringskapacitet er opfyldt.

Der er givet tilladelse til at rørlægge en del af grøften nordøst for anlægget. Afstanden fra gyllebeholderen til den rørlagte grøft bliver mindst 15 meter, og ca. 50 meter til staldene. Der er mere end 100 meter fra gyllebeholderen til den del af grøften der ikke er rørlagt. Der er derfor ikke krav om gyllealarm.

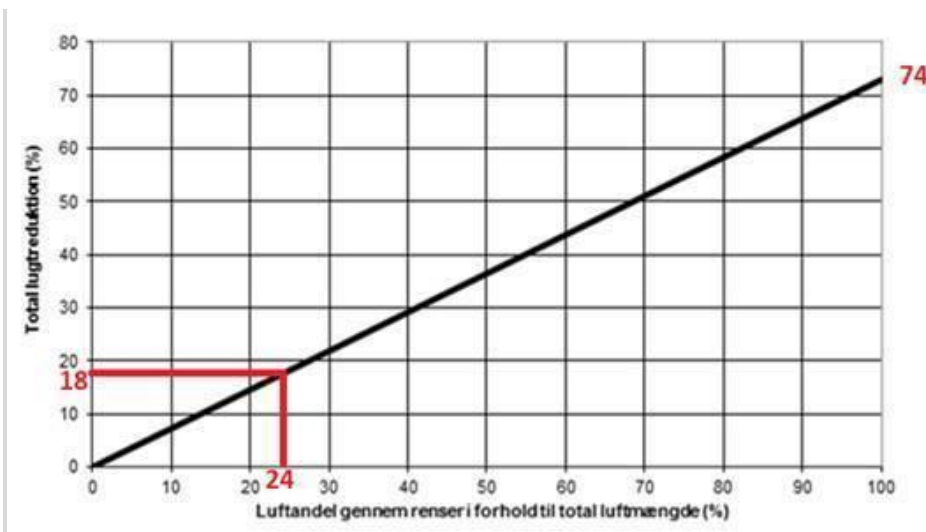
Der er vilkår til, at håndtering af gylle skal være under opsyn, og påfyldning af gyllevogn skal enten ske på fast plads med afløb eller med påmonteret pumpe med returløb. Dette vil sikre, at gylle ikke kan løbe ud. Skive Kommune vurderer, at de generelle regler i husdyrgødningsbekendtgørelsen, beholderkontrol-bekendtgørelsen og vilkår til håndteringen af gylle er tilstrækkelige til at sikre vandløb og søer mod forurening af husdyrgødning fra ejendommen.

## **Lugt**

### **Miljøkonsekvensrapport – Ansøgers oplysninger og vurdering**

Lugt fra husdyrbrug kommer primært fra stalde og fra beholdere til opbevaring af flydende husdyrgødning. På Birkkærvej 6 vil der være fokus på at reducere lugtgenerne ved etablering af luftrensning og ved at rengøre staldene grundigt mellem hvert hold dyr og sørge for at ventilationen kører optimalt. Gyllebeholderen etableres desuden med telt overdækning.

Der fjernes 18 % af lugten i hver stald ved at rense luften i en Bio-flex luftrenser. Det svarer ifølge SKOV A/S til en del luftrensning på 24 % og det svarer til en luftmængde 28.300 m<sup>3</sup>/time pr. stald.



Håndtering af gylle foregår under opsyn for at undgå spild og deraf følgende lugtgener. Ved udspredning af gylle følges lovens krav, hvilket også bidrager til at reducere lugten mindst muligt.

I forbindelse med godkendelsen er der lavet en konkret lugtberegning af det ansøgte i [www.husdyrgodkendelse.dk](http://www.husdyrgodkendelse.dk). Lugtberegningen er lavet efter den nye lugtvejledning, hvor der fastsættes en geneafstand til byzone, samlet bebyggelse og nabobeboelse. Beregningen viser, om lovens krav til de enkelte områder er overholdt:



## Samlet resultat af lugtberegning ? i

Bebyggelse	Kumulation	Model	Ukorrigeret geneafstand (m)	Korrigeret geneafstand (m)	Vægtet gennemsnitsafstand (m)	Genekriterie overholdt	
Birkkærvej 6	0	NY	585,4	585,4	1646,4	Ja	▼
Fjordvej 135	0	NY	585,4	585,4	857,6	Ja	▼
Fjordvej 138	0	NY	585,4	585,4	817,6	Ja	▼
Fjordvej 139	0	NY	585,4	585,4	821,2	Ja	▼
Sverrig 4	0	NY	585,4	549,7	762,4	Ja	▼
Cirkusskolen	0	NY	1076,9	1076,9	2455,8	Ja	▼
Fjordvej 127	1	NY	1076,9	1184,6	1310,8	Ja	▼
Præstegårdsbakken 31	0	NY	1076,9	969,2	996,2	Ja	▼
Eskov Sommerhusområde	2	NY	1375,4	1650,5	3034,5	Ja	▼
Lindum By, Selde	1	NY	1375,4	1513	2089,2	Ja	▼
Selde	2	NY	1375,4	1650,5	2404,1	Ja	▼

Lugtberegningen viser at bedriften overholder lugtkravene ved at etablere SKOV luftrensere som fjerner 18 % af lugten fra alle staldene.

### Skive Kommunes vurdering

Der ansøges om at anvende lugtreducerende teknologi i staldene i form af SKOV bioflex luftreanlæg. Der sker delrensning ved at 28.300 m<sup>3</sup>/t svarende til 24 % af ventilationsmængden ledes gennem luftrenseren. Effekten vil være en lugtreduktion på 18 %, jf. beregninger fra producenten SKOV A/S.

Ved at indregne effekt af luftrensning er der i husdyrgodkendelse.dk beregnet lugtemission og geneafstande til hhv. nabobeboelse, samlet bebyggelse (Junget og område ved Præstegårdsbakken) og byzone (Erhvervsområde ved Selde og sommerhusområde ved Eskov). I forhold til samlet bebyggelse ved Junget, og erhvervsområde ved Selde, skal der regnes kumulation med 1 andet husdyrbrug. I forhold til sommerhusområde ved Eskov skal regnes kumulation med 2 andre husdyrbrug. Geneafstanden er overholdt til alle områdetyper.





Der er stillet vilkår til den anvendte teknologi. Mere generelt er der vilkår til renholdelse af ventilationsanlæg og stalde samt udearealer for at begrænse evt. lugtgener. Endvidere vilkår om at bedriften skal reducere sin lugtmission yderligere, såfremt der opstår væsentlige gener.

Skive Kommune vurderer på den baggrund, at husdyrbruget vil kunne drives uden væsentlige lugtgener for naboerne.

## **Støj og rystelser**

### **Miljøkonsekvensrapport – Ansøgers oplysninger og vurdering**

Støj og vibrationer kan forekomme fra ventilationsanlæg og fra af- og pålæsning af grise, fra transport og håndtering af foder, kørsel med landbrugsmaskiner og øvrig transport til og fra ejendommen.

Ventilationen er mekanisk ventilation, og der er minimal støj herfra. Derudover er der en kornblander og en kompressor i foderladen. Disse er placeret indendørs for at mindske støj og vibrationer.

Transporter til og fra ejendommen vil primært foregå i dagtimer, mens evt. ventilationsstøj må forventes hele døgnet. Da vinduer og døre normalvis er lukkede i svinebesætninger, vil støjniveauet fra dyrene i stalden være meget lavt.

Der er 260 meter til nærmeste naboer, og der etableres en jordvold og læhegn rundt om bedriften. Bedriften er beliggende ved siden af 4 vindmøller.



Der er redegjort for at transporter og andre støjende og potentielt vibrationsfremkaldende aktiviteter så vidt muligt foregår i dagtimerne. Det vurderes samlet set ikke, at husdyrbruget vil medføre væsentligt støjgener eller vibrationsgener i nærmiljøet eller bidrage til forringelse af menneskers sundhed.

### Skive Kommunes vurdering

Den nærmeste nabo er Sverrig 5 ca. 260 meter vest for staldene. En væsentlig del af de støjende og rystende aktiviteter foregår indenfor bag lukkede døre og vinduer. Skive Kommune vurderer, at støj eller rystelser ikke vil medføre væsentlige gener ved naboerne. Der er stillet vilkår til maksimal støjbelastning fra husdyrbruget.

## Transport

### Miljøkonsekvensrapport – Ansøgers oplysninger og vurdering

Ved transporter til og fra ejendommen, søger ansøger altid for at udvise størst muligt hensyn til omgivelserne, så der ikke opstår unødvendige gener.

	Godkendt nudrift Antal	Ansøgt drift Antal
Dyr ind	156	52
Dyr ud (til slagteri)	156	200
Levering af tilskudsfoder	52	150
Affald		4
Afhentning af gylle til biogas	52	400
Gyllekørsler (udbringning)	200	0
Døde dyr	104	52
I alt	<b>720</b>	<b>858</b>

Transporter til og fra ejendommen foregår via Fjordvej.

Døde dyr vil blive opbevaret overdækket på befæstet areal med overdækning, hvorfra de afhentes af DAKA.

Antallet af transporter forventes at stige lidt, men eventuelle gener vurderes ikke at blive forøget væsentligt. Selv om der potentielt kan ændres i dyreholdet, vil der blive tale om større læs i stedet for flere transporter. Der er søgt om fuld fleks-godkendelse, men størsteparten af transporterne sker i forbindelse med foder- og gyllekørsel samt transporter af dyr, hvilket ikke forventes at ændres nævneværdigt hvis dyretyperne ændres.

Det er oplyst, at der altid udvises størst mulige hensyn ved transporter forbi beboelse og trafikanter.

På baggrund af ovenstående vurderes det derfor at transporter til og fra ejendommen ikke vil medføre væsentlig negativ påvirkning på miljøet, herunder befolkningens sundhed. Det vurderes i øvrigt ikke, at antallet af transporter er uforholdsmæssigt stort i forhold til dyreholdets størrelse.

### Skive Kommunes vurdering

Ejendommen ligger for enden af en 790 meter lang privat vej, med forbindelse til Fjordvej, som er en offentlig vej. Den private vej anvendes som kørevej til vindmøllerne øst for projektområdet og skal fremover også anvendes af husdyrbruget som forbindelsesvej til det offentlige vejnet. I godkendelsen fra 2016 er de trafikale forhold vurderet. Der kom høringssvar fra naboerne med bekymring for den øgede trafik i forhold til de bløde trafikanter, særligt skolebørn. Der blev stillet vilkår til at bedriften på hverdage friholder tidsrummet om morgenen før skoledagen starter for transporter til og fra bedriften. Dette vilkår videreføres i denne godkendelse. Der sker en mindre stigning i antal transporter i forhold til det tidligere godkendte niveau. Stigningen på 138 transporter vurderes ikke at give anledning til væsentlig forøgede





gener. Antal transporter svarer i gennemsnit til ca. 2,4 om dagen, mod før 2 transporter om dagen. Der er eftersendt et kort over transportveje, indsat som bilag 4, der viser at transporterne primært vil foregå i retning til og fra Fur Landevej, og dermed ikke belaste landsbyen Junget. Det er på den baggrund og ud fra de stillede vilkår Skive kommunes vurdering, at transporter til og fra ejendommen ikke vil give anledning til væsentlige gener for naboerne.

## **Støv**

### **Miljøkonsekvensrapport – Ansøgers oplysninger og vurdering**

Der kan forventes minimale støvgener i forbindelse med transporter til og fra ejendommen som søges mindsket via hensynsfuld kørsel forbi beboelse.

Støvgener i forbindelse med opbevaring og håndtering af foder på ejendommen vil kun forekomme i området omkring fodersiloerne og når der blæses tilskudsfoder ind. Siloerne er omkranset af beplantning, som opfanger eventuelt støv i forbindelse med håndtering af foder.

Luftrenseren forventes at tilbageholde en del støvpartikler fra staldene.

Nærmeste nabo ligger over 260 meter væk, og støv fra husdyrbruget forventes at blive opfanget af beplantningen omkring bygningerne, sådan at det generer omgivelserne mindst muligt.

Der er fokus på minimering af støvgener i forbindelse med foderopbevaring og kørsel.

Da der er langt til nærmeste naboer og det vurderes ikke, at det ansøgte vil medføre væsentlige gener for omgivelserne, herunder menneskers sundhed som følge af støv.

### **Skive Kommunes vurdering**

Det vurderes på baggrund af det beskrevne i miljøkonsekvensrapporten, og det at der etableres et lufttrens anlæg som også må forventes at reducere støv, at der ikke vil være væsentlige støvgener fra husdyrbruget. Husdyrbruget vurderes endvidere at leve op til godkendelsesbekendtgørelsens krav til IE-brug, om at der skal anvendes en metode til at binde støv i staldene eller anvende lufttrens anlæg.

## **Skadedyr og uhygiejniske forhold**

### **Miljøkonsekvensrapport – Ansøgers oplysninger og vurdering**

Der vil blive anvendt rovfluer og kiltin til bekæmpelse af hhv. fluer og rotter.

Alle foderstoffer opbevares indendørs eller i lukkede siloer, og der vil være fokus på evt. utætheder i slanger til foder.

Med anvendelse af rovfluer og gift søges gener fra skadedyr minimeret. Det vurderes ikke at det ansøgte vil medføre væsentlige gener for omgivelserne, herunder menneskers sundhed, som følge af skadedyr.

### **Skive Kommunes vurdering**

Der er stillet vilkår til bekæmpelse af fluer og til renholdelse af udeområder. Der forebygges tilhold af skadedyr ved at have fokus på foderopbevaring og utætheder i fodersystemet. Skive Kommune vurderer ud fra beskrivelsen og vilkårene, at der ikke vil være væsentlige gener fra skadedyr eller uhygiejniske forhold.

## **Lysgener**

### **Miljøkonsekvensrapport – Ansøgers oplysninger og vurdering**

I staldene er lyset tændt efter behov i tidsrummet 6-22. Som udgangspunkt vil der ikke være belysning i staldene om natten.

Der er ca. 260 meter til nærmeste nabo, og husdyrbruget er omkranset af beplantning, som slører eventuelle gener fra belysning. Der er lys ved udleveringen, som tændes efter behov. Lyset er placeret, så det ikke generer omgivelserne i forbindelse med læsning af grise. Derudover er der ingen belysning udenfor bygningerne om natten.



Det forventes ikke at ejendommens belysning vil påvirke omgivelserne, herunder landskabet og mennesker, i negativ retning.

### **Skive Kommunes vurdering**

Skive kommune er enig i vurderingen i miljøkonsekvensrapporten, og vurderer, at der ikke skal stilles vilkår til lys. Udendørs belysning er angivet på situationsplan, bilag 2.

## **Vandforbrug**

### **Miljøkonsekvensrapport – Ansøgers oplysninger og vurdering**

Det årlige vandforbrug forventes at blive ca. 20.000 m<sup>3</sup>. Der er givet tilladelse til etablering en ny vandboring.

Alle drikkeventiler i staldene er placeret så vand opsamles og vandspild dermed minimeres.

Ved vask af stalde vil der blive anvendt iblødsætningsanlæg, hvorefter staldene vaskes med højtryksrensere med koldt vand. Både iblødsætning og vask med højtryksrensere er vandbesparende.

Det vurderes at vandforbruget på ejendommen minimeres mest muligt under hensyntagen til både vandressourcen og husdyrbrugets drift. Der vil blive sparet på vandet ved bl.a. iblødsætning af stalde før vask og ved placering af vandventiler med opsamling.

Det vurderes endvidere, at husdyrgødning opbevares og håndteres på en måde som minimerer risikoen for gylleuheld på ejendommen, og den angivne spildevandshåndtering vurderes at ske i overensstemmelse med gældende lovgivning.

Der vurderes samlet set, at forbruget af vand og foranstaltninger til at minimere spild eller uheld i forbindelse med gyllehåndtering er af et sådant omfang, at driften af husdyrbruget ikke vil medføre væsentlig påvirkning på miljøet.

### **Skive Kommunes vurdering**

Skive Kommune vurderer, at bedriften har fokus på at minimere vandforbruget og undgå vandspild. Fokuspunkter og mål indgår i husdyrbrugets miljøledelsessystem. Der er beskrevet mere om de metoder, der anvendes for at opfylde BAT på vand i senere afsnit.

## **Energiforbrug**

### **Miljøkonsekvensrapport – Ansøgers oplysninger og vurdering**

Staldbelysningen og ventilation rengøres jævnligt, så nytteværdien af installationerne er optimal i forhold til energiforbruget. Staldene forventes opvarmet af overskudsvarme fra gyllekøling.

Bedriftens årlige elforbrug skønnes at blive ca. 900.000 kWh.

Ventilationssystemet og andre energiforbrugende installationer vedligeholdes.

Der er således tænkt bæredygtighed ind i den ansøgte produktion, og energiforbruget vurderes ikke at medføre væsentlige følger for miljøet eller bidrage til klimaforandringer.

### **Skive Kommunes vurdering**

Fokuspunkter og mål vedr. energiforbrug indgår i husdyrbrugets miljøledelsessystem. Derudover er der krav i godkendelsesbekendtgørelsen og i byggeloven vedr. energieffektiv belysning. Skive Kommune vurderer derfor, at husdyrbruget har fokus på energiforbruget. Der er beskrevet mere om de metoder, der anvendes for at opfylde BAT på energi i nedenstående afsnit.

## **12. BAT afsnit**

BAT i forhold til ammoniakemission er beskrevet under afsnit [BAT-ammoniak](#).



Herunder beskrives BAT for råvarer, energi, vand og management.

### **Råvarer og foder**

Der vil være fokus på at minimere foderspild ved bl.a. at sikre rigtig indstilling af foderautomater. Dette er fokuspunkt i ejendommens miljøledelsessystem, og der følges løbende op herpå. Fodringskravene i husdyrgodkendelsesbekendtgørelsens § 46 følges til enhver tid.

Det vurderes at det ansøgte lever op til BAT på området.

### **Energi**

Staldbelysningen vil blive rengjort jævnlige, så nytteværdien af belysningen er optimal i forhold til energiforbruget.

Ventilationen kontrolleres og rengøres jævnlige for at sikre optimal drift og dermed mindst muligt elforbrug. Der er ingen unødvendig belysning i og omkring staldene. Det vurderes, at det ansøgte lever op til BAT på området.

### **Vand**

Alle drikkeventiler i svinestaldene vil blive placeret over krybberne, således at vandspild minimeres. Der vil være fokus på minimering af vandspild via regelmæssig kontrol af drikkeventiler i ejendommens miljøledelsessystem.

Ved vask af stalde vil der blive anvendt iblødsætningsanlæg, hvorefter staldene vaskes med højtryksrensere med koldt vand. Både iblødsætning og vask med højtryksrensere er vandbesparende. Det vurderes, at det ansøgte lever op til BAT på området.

### **Management og egenkontrol**

På bedriften er der følgende tiltag i forbindelse med management og egenkontrol:

1. *Uddannelse og træningsprogrammer for personale.*  
Bedriftens medarbejdere uddannes løbende efter behov igennem fx ERFA-grupper, kurser og efteruddannelse. Medarbejderne er orienteret om at ejendommen er miljøgodkendt og er bevidste og informerede om det ansvar og de vilkår, der dermed følger.
2. *Registrering af vand, energi, foder, spild, forbrug af handels- og husdyrgødning.*  
Der føres løbende kontrol med foderforbruget til dyrene og daglig kontrol med evt. vand- og foderspild. Der føres ikke løbende journal over vand- og energiforbrug, men vand- og energiforbrug opgøres årligt i forbindelse med regnskabet.
3. *Beredskabsplan.*  
Der laves en beredskabsplan, så forholdsregler i forbindelse med uheld er beskrevet. Planen revideres og opdateres én gang årligt eller i forbindelse med konkrete ændringer på ejendommen.
4. *Miljøledelsessystem*  
Der er udarbejdet et miljøledelsessystem for husdyrbruget, som fokuserer på at opretholde en renere, mere bæredygtig og miljøvenlig drift. Ansatte på ejendommen orienteres om fokuspunkter i miljøledelsessystemet, og der følges op herpå årligt.
5. *Reparation og vedligeholdelsesprogrammer for bygninger og inventar.*  
Efter tømning af hver sektion bliver staldsektionerne vasket og overbrusning, ventilations- og varmeanlæg bliver rengjort og funktionen kontrolleret. Ligeledes kontrolleres udfodringsanlægget og vandventilerne. Bygninger vedligeholdes løbende og ejendommen holdes ryddelig.
6. *Hensigtsmæssig planlægning af aktiviteter på anlægget.*



Dyreflytninger sker så vidt muligt altid på hverdage i dagtimer.  
Gylleudslusning foretages så vidt muligt altid på ugens hverdage inden for normal arbejdstid. Fodertransport til og fra ejendommens lager foretages normalt på ugens hverdage.

Faste arbejdsopgaver inddeles i daglige-ugentlige-månedlige-årlige opgaver.

Egenkontrol foreslås at omfatte bl.a. daglig overvågning af foderforbruget og periodevis kontrol af vand- og energiforbrug.

#### 7. Medarbejderne instrueres omkring:

- Dyrenes sundhed og velfærd.
- Foder og hygiejne
- Medicinanvendelse
- Affaldshåndtering
- Anvendelse af rengøringsmidler
- Betjening, vedligehold og kontrol af udstyr
- Risici og Beredskabsplan
- Miljøledelsessystemet
- Arbejdssikkerhed, APV
- Sundhedsrisici
- God produktionspraksis

### **Opbevaring og udbringning af husdyrgødning**

Husdyrgødning opbevares i en gyllebeholder på 4.000 m<sup>3</sup> med teltoverdækning.

Ansøger overholder gældende lovgivning på området, både mht. udbringning og opbevaring.

Der sluses gylle ud ca. en gang om uge, i forbindelse med at der afhentes gylle til biogasanlæg. Pumpning og håndtering af gylle vil foregå i lukket rørsystem. Pumpning vil foregå indenfor normal arbejdstid og altid under opsyn.

En gang årligt tømmes gyllebeholderen, i forbindelse med den normale udbringning af gylle, hvorved gyllebeholderen visuelt kan kontrolleres for evt. skader. Der foretages desuden lovpligtigt eftersyn og vedligeholdelse, hvilket betyder, at beholderen hvert 5. år bliver kontrolleret for om der skulle være tegn på begyndende utætheder.

Al omlastning af gylle sker med gyllevogn el. lastbil med fastmonteret kran. Omlastning sker altid under opsyn, derfor vurderes det, at der ikke er større risiko for uheld i forbindelse med utilsigtet igangsætning af pumper, spild m.m.

Ansøger vurderer, at opbevaring og håndtering af gylle sker på forsvarligt vis på husdyrbruget og at der ikke er risiko for forurening forbundet hermed.

### **13. Eventuelle grænseoverskridende virkninger**

Husdyrbruget ligger langt fra den danske grænse og en vurdering af indvirkning på miljøet i en anden stat finder ansøger ikke relevant.

### **14. Andet om befolkningen og menneskers sundhed**

Danske svinebrug er ofte i søgelyset på grund af risikoen for MRSA eller antibiotikaresistens. For at mindske risikoen herfor, følger ansøger nøje de relevante veterinærregler i fødevarerstyrelsens regi.



Ejendommens beliggenhed med ca. 260 meter til nærmeste naboer og den generelle drift af husdyrbruget vurderes ikke at medføre risiko for befolkningens og menneskers sundhed.

## 15. Samspillet mellem faktorerne

Ifølge bekendtgørelse om godkendelse og tilladelse m.v. af husdyrbrug (§ 4 stk. 8 nr. 5) skal der vurderes om der er kumulative effekter som følge af et samspil mellem to, flere eller alle faktorerne:

1. Befolkningen og menneskers sundhed.
2. Biologisk mangfoldighed med særlig vægt på kategori 1- og 2-natur, samt bilag IV-arter.
3. Jordarealer, jordbund, vand, luft og klima.
4. Materielle goder, kulturarv og landskabet.

### Vurdering

Der er tidligere i godkendelsen vurderet på den kumulative effekt for lugt og ammoniak ift. andre ejendomme. Godkendelsen overholder de gældende krav, lovgivningen fastsætter. Der er redegjort for de enkelte punkter 1-4, og det vurderes derfor at samspillet mellem disse faktorer overholder lovgivningen og at det ansøgte i sig selv og i kumulation med andre nærliggende husdyrbrug ikke har nogen væsentlig negativ påvirkning på befolkningen og menneskers sundhed, den biologiske mangfoldighed med særlig vægt på kategori 1 og 2 natur, samt bilag IV arter.

## 16. Konklusion

Med ovenstående er der redegjort for, at der er fokus på management og egenkontrol på ejendommen. Ved at registrere og iagttage daglige rutiner og forbrug, kan eventuelle u hensigtsmæssige forhold identificeres og afhjælpes.

Det vurderes samlet set at driften af husdyrbruget på Birkkjærvej 6 inkl. egenkontrol og management lever op til lovens krav. Driften af husdyrbruget forventes derfor samlet set ikke at medføre en væsentlig negativ virkning på miljøet.

Skive Kommune vurderer:

- At ansøger har truffet de nødvendige foranstaltninger til at forebygge og begrænse forureningen fra husdyrbruget.
- At ansøger sikrer, at råstoffer udnyttes optimalt.
- At affaldet fra husdyrproduktionen så vidt muligt genanvendes eller nyttiggøres.
- At drift af svinebruget ikke påvirker naturen med dens bestande af vilde planter og dyr og deres levesteder.
- At værdifulde bebyggelser, kultur- og bymiljøer samt landskaber bevares.
- At de åbne kyster fortsat udgør en væsentlig natur- og landskabsressource.
- At husdyrbruget i øvrigt kan drives på stedet uden at påvirke omgivelserne på måde, som er uforenelig med hensynet til omgivelserne.

Husdyrproduktionen på Birkkjærvej 6 vil samlet set ikke give anledning til væsentlige påvirkninger/gener for natur-, kultur- og landskabsområder og omkringboende, idet Skive Kommune har stillet vilkår til driften.

## 17. Bilag oversigt

Bilag 1: Lovgivning og vejledning

Bilag 2: Situationsplan

Bilag 3: Visualisering



Bilag 4: Transportveje

Bilag 5: Bedriften og natur

Bilag 6: Miljøledelse

## **Bilag 1 Lovgivning og vejledning**

Godkendelsens vilkår er meddelt med baggrund i kommunens vurderinger og i følgende af Miljøstyrelsens bekendtgørelser, vejledninger og orienteringer:

- Vejledning nr. 2/2001 Luftvejledningen
- Vejledning nr. 5/1984 Ekstern støj fra virksomheder
- Vejledning nr. 5/1993 Beregning af støj fra virksomheder
- Vejledning nr. 6/1984 Måling af ekstern støj fra virksomheder
- Vejledning nr. 34/2019 om kontrol af gyllebeholdere
- Vejledning om logbog for beholdere med flydende husdyrgødning
- Vejledning nr. 31/2019 til bkg. om påfyldning og vask af sprøjter til udbringning af bekæmpelsesmidler
- Wiki-vejledningen – Miljøstyrelsens vejledning om godkendelse af husdyrbrug
- Vejledning nr. 6/2005 om håndhævelse af Miljøbeskyttelsesloven
- Faglig rapport vedrørende en ny lugtvejledning for husdyrbrug (dec. 2006)
- Vejledende retningslinjer for vurdering af lugt og begrænsning af gener fra stalde udgivet af FMK

Udover vilkårene i denne tilladelse er husdyrbruget underlagt bestemmelserne i gældende love og bekendtgørelser.

Udover Lov om husdyrbrug og anvendelse af gødning m.v. (lovbekendtgørelse nr. 520 af 1. maj 2019), kan bl.a. følgende af de heraf afledte bekendtgørelser, regulativer og forskrifter være relevante for husdyrbruget:

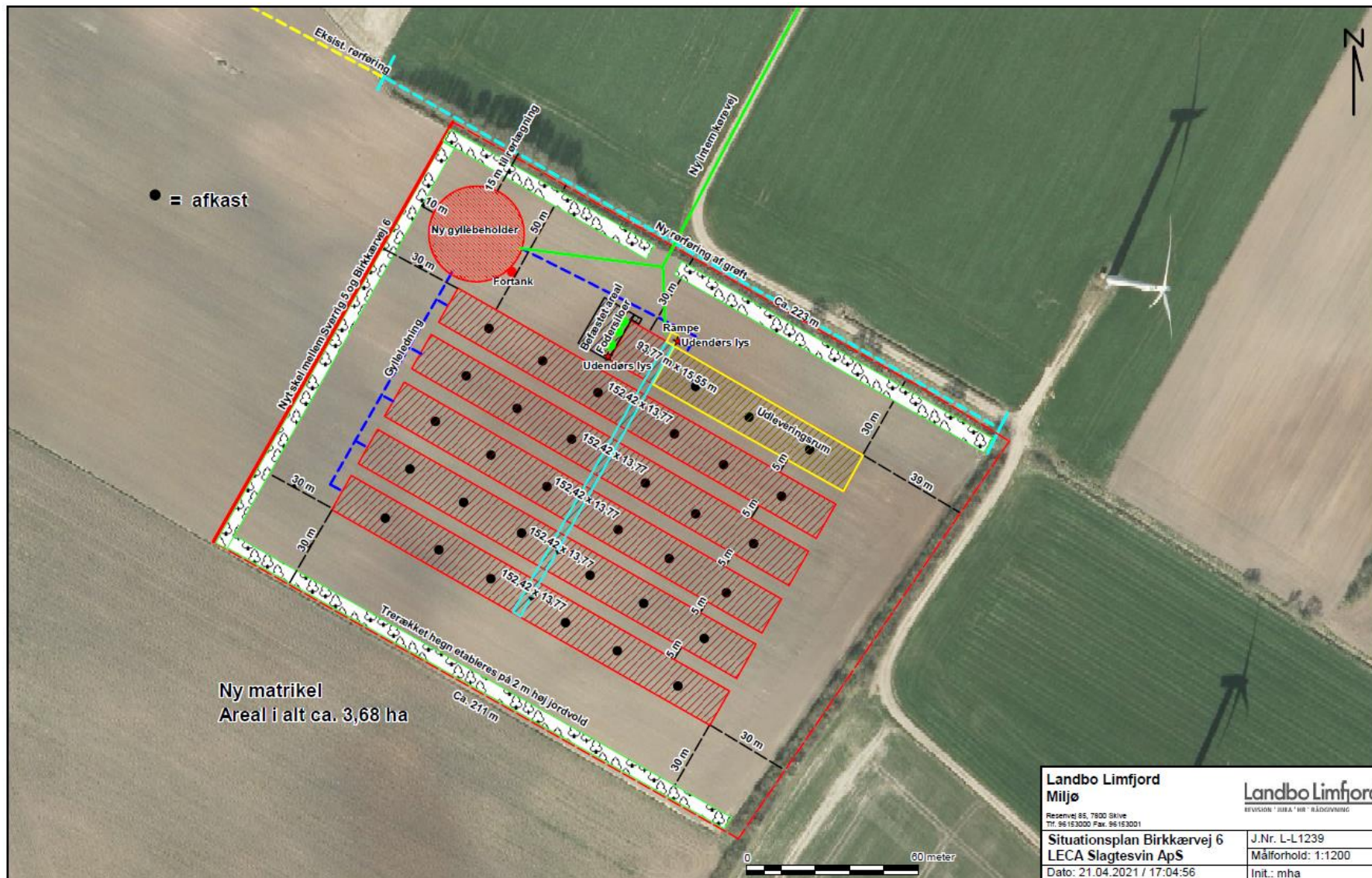
- Bek. nr. 2256 af 29. december 2020 om godkendelse og tilladelse m.v. af husdyrbrug.
- Bek. nr. 2159 af 9. december 2020 om affald.
- Bek. nr. 1176 af 23. juli 2020 om miljøregulering af dyrehold og om opbevaring og anvendelse af gødning.
- Bek. nr. 1536 af 9. december 2019 om miljøtilsyn.
- Bek. nr. 844 af 23. juni 2017 om miljøregulering af visse aktiviteter.
- Bek. nr. 1322 af 14. december 2012 om kontrol af beholdere til opbevaring af flydende husdyrgødning og ensilagesaft.
- Bek. nr. 2280 af 29. december 2020 om uddannelse og autorisation i forbindelse med køb, overdragelse og professionel anvendelse af bekæmpelsesmidler.
- Bek. nr. 2281 af 29. december 2020 om bekæmpelsesmidler.
- Bek. nr. 1401 af 26. november 2018 om påfyldning og vask m.v. af sprøjter til udbringning af plantebeskyttelsesmidler.
- Bek. nr. 1257 af 27. november 2019 om indretning, etablering og drift af olietanke, rørsystemer og pipelines.
- Skive Kommunes regulativ for erhvervsaffald.

Der kan i fremtiden vedtages nye bestemmelser, som vil kunne medføre andre regler for husdyrbrugets aktiviteter.





## Bilag 2 – Situations- og afløbsplan







### **Bilag 3 – Visualisering**

## OVERSIGTSKORT

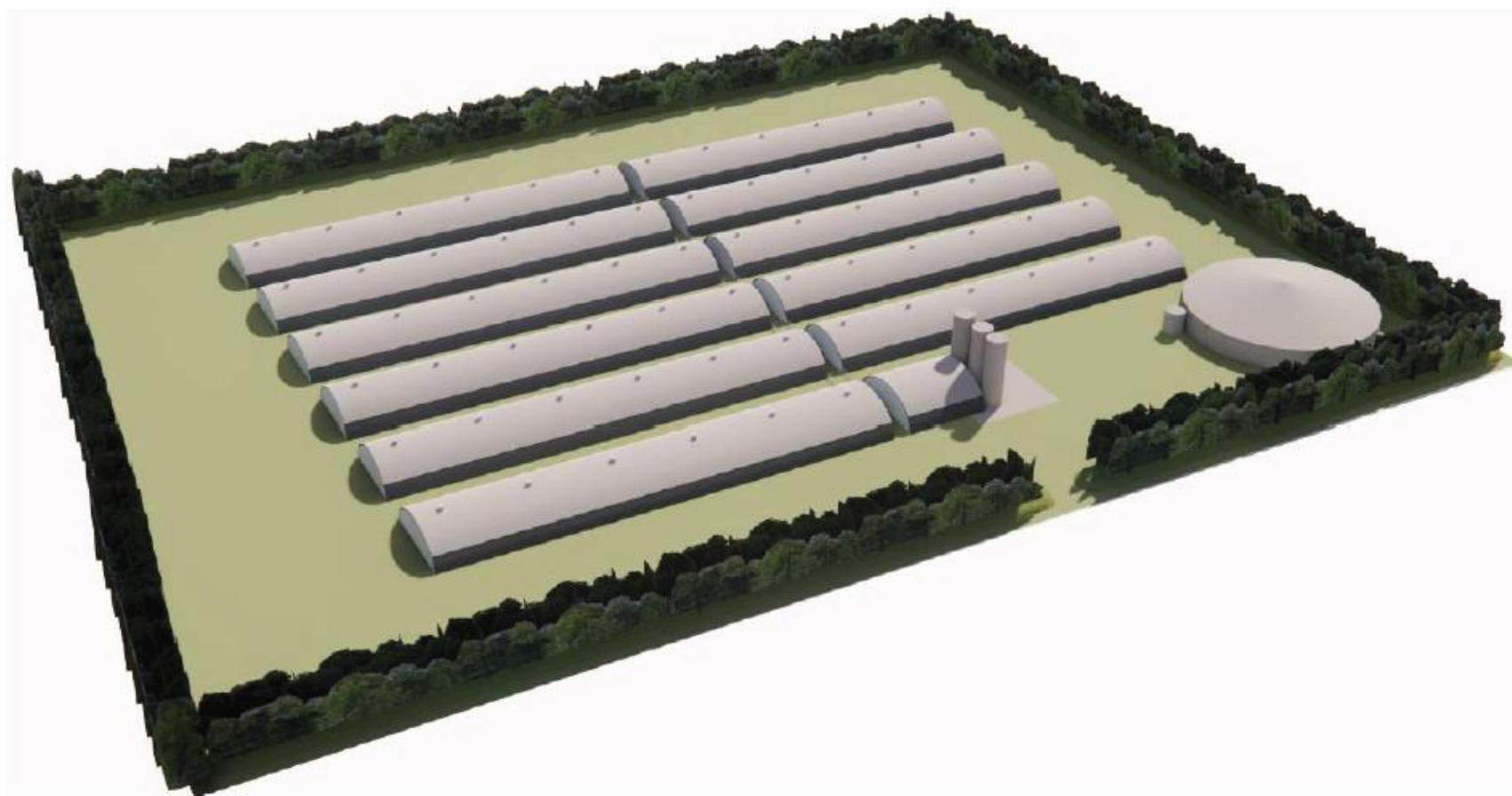


Visualiseringerne er vist fra 4 verdenshjørner med views fra nærmeste fremkommelige vej. Ligeledes er visualiseringerne lavet så de viser staldanlæggets placering i landskabet, dvs. i en afstand hvor omgivelserne er med.

Visualiseringerne er baseret på en 3d model med efterfølgende placering på fotos målt ud fra de 4 nærliggende vindmøllers højde (navhøjde 55 m og totalhøjde på 81 m) samt eksisterende læbælter.



# OVERSIGT - ANLÆG







## VIEW A - UDEN STALDANLÆG



UDEN ZOOM

*Visualiseringer er vejledende og udarbejdet med henblik på, at give indtryk af, samt skabe forståelse for, hvordan det fremtidige byggeri syner i landskabet.*



## VIEW A - MED STALDANLÆG - UDEN NYE LÆBÆLTER



*Visualiseringer er vejledende og udarbejdet med henblik på, at give indtryk af, samt skabe forståelse for, hvordan det fremtidige byggeri syner i landskabet.*





## VIEW A - MED STALDANLÆG - MED NYE LÆBÆLTER



*Visualiseringer er vejledende og udarbejdet med henblik på, at give indtryk af, samt skabe forståelse for, hvordan det fremtidige byggeri syner i landskabet.*





SKIVEKOMMUNE

## VIEW B - UDEN STALDANLÆG



UDEN ZOOM





## VIEW B - MED STALDANLÆG - MED NYE LÆBÆLTER



UDEN ZOOM



## VIEW C - UDEN STALDANLÆG



UDEN ZOOM





## VIEW C - MED STALDANLÆG - UDEN NYE LÆBÆLTER





## VIEW C - MED STALDANLÆG - MED NYE LÆBÆLTER







## VIEW D - UDEN STALDANLÆG







## VIEW D - MED STALDANLÆG - UDEN NYE LÆBÆLTER



UDEN ZOOM



## VIEW D - MED STALDANLÆG - MED NYE LÆBÆLTER



UDEN ZOOM





### Bilag 4 – Transportveje



## Bilag 5 – Bedriften og natur





**Bilag 6 – Miljøledelse**

# Miljøledelsessystem

## Til husdyrbruget beliggende Birkkærvej 6, 7870 Roslev

Udarbejdet i henhold til husdyrgodkendelsesbekendtgørelsens § 42





## Indhold

1. STAMOPLYSNINGER .....	61
2. OVERORDNET MILJØPOLITIK .....	62
3. MÅL OG HANDLEPLAN .....	63
4. MULIGE MILJØFORBEDRINGER .....	64





## 1. Stamoplysninger

Herunder beskrives husdyrbruget kort

<b>Adresse:</b>	Birkkjærvej 6, 7870 Roslev
<b>CVR-nr.:</b>	220978309
<b>Ejendomsnummer:</b>	7790144754
<b>Ejeroplysninger:</b>	LECA Slagtesvin A/S
<b>Produktionstype og produktionsanlæg:</b>	Slagtesvin.
<b>Kontaktperson</b>	Esper Goul (EG)
<b>Miljøgodkendelse:</b>	Godkendt 12.08-2016.
<b>Beskrivelse af husdyrbruget og dets aktiviteter</b>	Ejendom med slagtesvin.
<b>Oversigt over aktiviteter i de enkelte bygninger</b>	Se kort.  For uddybende beskrivelse henvises til ejendommens miljøgodkendelse eller beredskabsplan.



## 2. Overordnet miljøpolitik

Herunder fremgår den overordnede miljøpolitik:

- ✓ **Vi opfylder alle lovkrav og sikkerhedsforskrifter på miljøområdet.**  
Vi holder os orienteret om ny lovgivning på husdyrområdet og opbevarer en opdateret beredskabsplan på bedriften. Ansatte sættes ind i regler på området.
- ✓ **Politikker og mål revideres en gang årligt.**  
I forbindelse med et årligt møde med ansatte, gennemgås miljøpolitikken og de stillede miljømål.
- ✓ **Vi vedligeholder et miljøledelsessystem, som til en hver tid modsvarer de krav, der stilles i branchen.**  
Vi holder os opdaterede med nye regler og gennemgår miljøledelsessystemet én gang årligt eller efter behov.
- ✓ **Vi sikrer, at medarbejdere er informeret omkring vor miljøpræstationer.**  
Ved ny ansættelser introduceres medarbejdere til miljømål, og bedriften gennemgås med henblik på at informere om retningslinjer og miljøpolitikker
- ✓ **Vi vil reducere miljøbelastningen ved aktiviteter under hensyntagen til tekniske, økonomiske og forretningsmæssige rammer.**  
Der indsættes løbende energibesparende belysning i staldene, og der er generel fokus på energibesparelse i den daglige drift. Det undersøges regelmæssigt om der er nye teknologier eller systemer, der kan implementeres i staldene.
- ✓ **Vi ønsker løbende at reducere miljøbelastningen fra landbruget.**  
Der er ikke i vores interesse at bidrage til forringelse af miljøet, så vi sørger for at indrette den daglige drift med fokus på energibesparelse og minimering af uheld.
- ✓ **Vi udarbejder og vedligeholder procedurer for korrigerende handlinger i tilfælde af udslip.** Der udarbejdes beredskabsplan, som opbevares i mandskabsrum og er kendt for alle bedriftens ansatte. Beredskabsplanen revideres, når der sker større driftsmæssige ændringer på ejendommen.



### 3. Mål og handleplan

Herunder beskrives husdyrbrugets konkrete mål og handlingsplaner

Væsentlige miljøforhold	Miljømålsætning
<b>A. Affald</b>	<b>Målsætning:</b> Opbevaring og bortskaffelse af affald skal ske iht. lovgivning, affaldsmængde skal nedbringes, øget genanvendelse. <b>Handleplan og deadline:</b> Løbende
<b>B. Energi</b>	<b>Målsætning:</b> Mindske forbrug, fokus på energibesparelse. Løbende opfølgning. <b>Handleplan og deadline:</b> Fokus på besparelser især ved vedligehold af udstyret.
<b>C. Vand</b>	<b>Målsætning:</b> Mindske forbrug. <b>Handleplan og deadline:</b> Fokus på vandbesparelse især ved vedligehold af vandingsanlæg. Deadline: løbende.
<b>D. Husdyrgødning, opbevaring og håndtering</b>	<b>Målsætning:</b> Skal ske i henhold til lovgivning. <b>Handleplan og deadline:</b> Øget fokus, pumpning under overvågning. Deadline: Med det samme.
<b>E. Kemikalier, opbevaring og håndtering</b>	<b>Målsætning:</b> Skal ske i henhold til lovgivning. <b>Handleplan og deadline:</b> Opbevares i kemikalierum og håndteres efter forskrifterne. Løbende opfølgning.
<b>F. Spildevand</b>	<b>Målsætning:</b> Håndtering skal ske i henhold til lovgivning.



#### 4. Mulige miljøforbedringer

Herunder beskrives mulige fremtidige miljøforbedringer på ejendommen. Som minimum evalueres miljøarbejdet én gang årligt. I den forbindelse følges der op på målene, samtidig med at eventuelt nye mål fastsættes.

Dato	Emne/mål	Ansvar	Tidsfrist	Opfølgning
10.12.2020	Nedbringe elforbruget med 5 % pr. gris i år 2026	JH	2026	Januar 2022