



Herning
Kommune



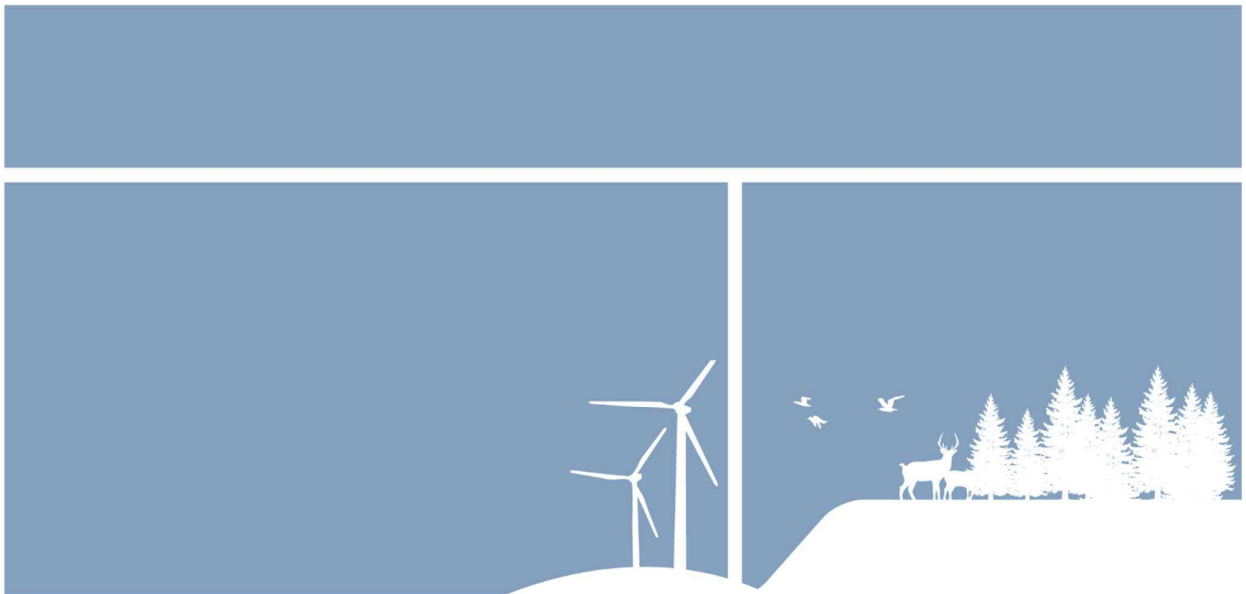
Miljø og Klima • Rådhuset • Torvet • 7400 Herning • Tlf. 96 28 28 28 • landbrug@herning.dk • www.herning.dk

HERNING KOMMUNE

§16b miljøtilladelse

Skovvejen 7
6933 Kibæk

Afgørelsesdato: 22. maj 2020
Sags nr.: 09.17.00-P19-24-20





Registreringsblad

Dato for afgørelse:	22. maj 2020
Ansøgningskema nr.	Skema nr: 215969, version 4, 13. februar 2020 Skema nr: 217010 (scenarieregning)
CVR-nr.	40062505
CHR nr.	58040
Typen af IE - brug:	Ikke IE-brug
Ejendomsnummer	6570909666
Adresse	Skovvejen 7 6933 Kibæk
Matr. nr. (ejerlav)	29I, Nørrelandet, Sdr. Felding
Ansøger	Skovvejen 7 6933 Kibæk
Miljøkonsulent	SvineRådgivningen I/S Miljøkonsulent Kira Langkjer
Tilsynsmyndighed	Herning Kommune
Miljøsagsbehandler	Peter Lindhard Birch
Kvalitetssikring	Peter Refsgaard

Copyright

Indeholder GeoDanmark-data fra Styrelsen for Dataforsyning og Effektivisering og Danske kommuner.

DDOland (ortofoto), er gengivet af Herning Kommune med tilladelse fra Cowi. DDO ©, Copyright COWI.



Indholdsfortegnelse

REGISTRERINGSBLAD	2
INDLEDNING	4
MEDDELELSE OM MILJØTILLADELSE	4
VILKÅR FOR HUSDYRBRUGET	5
<i>Vilkår for drift og indretning</i>	5
<i>Vilkår for stalde og produktioner</i>	5
<i>Vilkår for ammoniakreducerende miljøteknologi</i>	6
<i>Vilkår for gyllehåndtering</i>	6
<i>Vilkår for tankning af brændstof</i>	6
<i>Vilkår for fluebekæmpelse</i>	6
<i>Vilkår for renholdelse</i>	7
<i>Vilkår for støj</i>	7
<i>Vilkår for udarbejdelse af handleplaner ved uforudsete gener</i>	7
VURDERING I FORHOLD TIL BAT, NABOPÅVIRKNING OG NATUROMRÅDER	9
<i>Indretning og drift af anlæg, samt afløbsforhold og gødningsopbevaring</i>	9
<i>Vurdering af samdrift med andre husdyrbrug</i>	10
<i>Landskabelig vurdering samt overholdelse af afstandskrav og dispensation</i>	11
<i>Husdyrbrugets lugtemission</i>	16
<i>Husdyrbrugets nabopåvirkning og tiltag der begrænser gener</i>	17
<i>Reststoffer, affaldsproduktion og brug af naturressourcer</i>	21
<i>Vejledende grænseværdi for ammoniak ved anvendelse af BAT</i>	22
<i>Eventuelle grænseoverskridende virkninger</i>	22
LOVGRUNDLAG	23
KLAGEVEJLEDNING OG OFFENTLIGGØRELSE	23
SØGSMÅL	23
INTERESSENTLISTE FOR HØRINGSPERIODE OG OFFENTLIGGØRELSE	24
OVERSIGT OVER BILAG	25



Indledning

Ansøger har søgt Herning Kommune om en § 16b miljøtilladelse, jævnfør lov om husdyrbrug og anvendelse af gødning m.v.¹(husdyrbrugloven), til husdyrbruget på Skovvejen 7, 6933 Kibæk.

Ansøger ønsker miljøtilladelse af eksisterende produktionsbygninger samt tilladelse til, at den eksisterende halmopbevaring laves om til drægtighedsstald, så produktionsarealet fremadrettet kommer til at udgøre 2.897 m². Der ønskes i forbindelse med ansøgningen ligeledes tilladelse til opførelse af 2 fodersiloer.

Husdyrbrugets historik

Den 19. juni 2012 blev der meddelt § 11 miljøgodkendelse til en produktion på 650 søer med smågrise til fravæning ved 9 kg og med 31 smågrise pr. årssø, 350 polte (32–107 kg) samt 2.000 smågrise (9-32 kg).

I forbindelse med miljøgodkendelsen blev der givet tilladelse til en ny drægtighedsstald på 1.250 m² med gyllekøling, en løbeafdeling på 240 m², en halmlade på 450 m² og 2 udendørssiloer i tilknytning til drægtighedsstalden. Endvidere blev der givet tilladelse til en ny gyllebeholder på 4.000 m³ (ikke opført).

Den 19. oktober 2015 er der givet tilladelse til 600 søer med smågrise til fravæning ved 9 kg og med 31 smågrise pr. årssø, 322 polte (32–107 kg) samt 1.840 smågrise (9-32 kg).

Miljøtilladelsen er udarbejdet af Herning Kommune og ophæver den gældende produktionstilladelse, fastsat i § 11 miljøgodkendelsen af 19. juni 2012.

Meddelelse om miljøtilladelse

På grundlag af de i sagen foreliggende oplysninger, meddeler Herning Kommune miljøtilladelse til husdyrbruget på Skovvejen 7, 6933 Kibæk med de stillede vilkår. Det ansøgte er behandlet efter § 16b i husdyrbrugloven.

Det er Herning Kommunes vurdering, at miljøtilladelse, med de stillede vilkår for lokalisering, indretning og drift af husdyrbruget, ikke vil medføre en væsentlig påvirkning af miljøet.

Miljøtilladelsen gælder kun for det ansøgte. Der må ikke ske udvidelse eller ændring i produktionsarealet, herunder staldafsnit og gødningsopbevaringsanlæg samt ændres på dyreholdets sammensætning, før ændringen er anmeldt og godkendt af Herning Kommune.

Husdyrbruget skal til enhver tid leve op til gældende regler i love og bekendtgørelser, også selvom disse regler måtte være skærpede i forhold til denne miljøtilladelse.

Der gøres opmærksom på, at en afgørelse efter 16b, efter reglerne i husdyrbrugloven, ikke fritager fra krav om tilladelse, godkendelse, dispensation m.v. efter anden lovgivning. Herunder kan det nævnes, at en eventuel byggetilladelse, ændring af bygningsanvendelse, nedrivningstilladelse, afledning af tagvand m.v. skal søges separat hos Herning Kommune.

Reglerne om udnyttelse indebærer, at tilladelsen bortfalder, helt eller delvist, hvis den ikke er udnyttet inden for 6 år, fra den er meddelt. Det betyder, at der skal opføres eller gennemføres det, tilladelsen giver mulighed for, inden for 6 år.

Reglerne om kontinuitetsbrud indebærer overordnet, at godkendelser og tilladelser, efter husdyrbruglovens §§ 16 a eller 16 b bortfalder, hvis mindre end 25 % af de godkendte produktionsarealer er udnyttet driftsmæssigt i 3 på hinanden følgende år. Ved driftsmæssig udnyttelse forstås, at der mindst produceres 50% af det mulige, inden for rammerne af dyrevelfærdskravene.

Med miljøgodkendelsen følger en række vilkår, som skal overholdes. Det er ejeren af husdyrbruget, som har ansvaret for, at det sker.

¹ Lovbekendtgørelse om husdyrbrug og anvendelse af gødning m.v., 2019-05-01, nr. 520, med efterfølgende ændringer



Vilkår for husdyrbruget

Her er de betingelser, som husdyrbruget skal drives under.

Herning Kommune gør opmærksom på, at der kan være lovkrav fra andre love, som også skal overholdes, selvom disse ikke er beskrevet her.

Vilkår for drift og indretning

1. Vilkårene i denne miljøtilladelse skal, hvis andet ikke er anført, være opfyldt, når husdyranlægget er taget i brug.
2. Med denne miljøtilladelse ophæves følgende:
 - § 11 miljøgodkendelse, meddelt 19. juni 2012
 - Produktionstilladelsen af 19. oktober 2015
3. Ved ophør med husdyrproduktion, skal der udføres begrænsende foranstaltninger mod forurening:
 - Alle anlæg skal tømmes og rengøres for husdyrgødning, der bortskaffes efter gældende regler.
 - Restkemikalier, olieaffald, medicinaffald m.v. skal bortskaffes i henhold til affaldsregulativerne
4. Herning Kommune skal straks orienteres om følgende forhold:
 - Ejerskifte af virksomhed
 - Indstilling af driften for en længere periode
5. Boringen DGU nr. 94.2449 skal sløjfes af godkendt brøndborer. Boringen skal være sløjfet senest den 27. august 2020.

Som følge af vilkår 1, bortfalder den del af miljøtilladelse, der ikke er udnyttet inden 6 år fra denne afgørelses meddelelse. Med "udnyttet" menes, at det ansøgte bygge- og anlægsarbejde er etableret og taget i brug, eller dyreholdet er ændret i forhold til tidligere tilladt produktion.

Vilkår for stalde og produktioner

6. Husdyrbrugets stalde og produktioner skal være i overensstemmelse med oversigten nedenfor:

Stalde og produktioner						
Staldnavn	Staldstørrelse (m ²)	Ventilation	Kildehøjde	Produktion	Antal måneder udegående	Produktionsareal (m ²)
Ansøgt drift						
1. Drægtighedsstald	844	Mekanisk ventilation	6 m	(#245110) Søer, golde og drægtige. Løsgående, delvis spaltegulv	0	670 79,4 %
2. Fare- og løbestald	1055	Mekanisk ventilation	6 m	(#245118) Søer, golde og drægtige. Individuel opstaldning, delvis spaltegulv (#245117) Søer, diegivende. Kassestier, delvis spaltegulv	0 0	400 73,9 % 380
3. Fare- og drægtighedsstald	609	Mekanisk ventilation	6 m	(#245206) Søer, diegivende. Kassestier, delvis spaltegulv	0	535 87,8 %
4. Slagtesvin/polte	224	Mekanisk ventilation	6 m	(#250034) Slagtesvin. Drænet gulv + spalter (33 %/ 67%)	0	220 98,2 %
5. Drægtige søer	220	Mekanisk ventilation	6 m	(#250036) Søer, golde og drægtige. Løsgående, delvis spaltegulv (#250035) Søer, golde og drægtige. Individuel opstaldning, delvis spaltegulv	0 0	85 100,0 % 135
6. Drægtige søer	141	Mekanisk ventilation	6 m	(#250038) Søer, golde og drægtige. Individuel opstaldning, delvis spaltegulv (#250037) Søer, golde og drægtige. Løsgående, delvis spaltegulv	0 0	106 100,0 % 35
7. Ny stald	344	Mekanisk ventilation	6 m	(#250059) Søer, golde og drægtige. Løsgående, delvis spaltegulv	0	331 96,2 %
Sum						2897

(Tallet i procent angiver andelen af produktionsarealet i forhold til staldsfnittets samlede størrelse)

På bilag 1 fremgår det hvilke produktionsarealer der indgår i beregningen.



Vilkår for ammoniakreducerende miljøteknologi

7. Gyllekøling
 - a. Gyllekøling i staldafsnit "1. Drægtighedsstald" skal reducere ammoniakemissionen fra dette staldanlæg med 21,9 %.
 - b. Gyllekanalerne i staldafsnit "1. Drægtighedsstald", i alt 368 m², skal forsynes med køleslanger, der forbindes med en varmepumpe.
 - c. Den årlige køleydelse skal være på 30,0 w/m² x 368 m² x 8.760 timer = 96.710 kWh./år.
 - d. Varmepumpen skal være forsynet med en energimåler med datalogger til dokumentation af 7c.
8. **Egenkontrol gyllekøling**
 - a. Der skal indgås en skriftlig aftale med en godkendt montør med VPO-certifikat eller tilsvarende certificering om kontrol og service af gyllekølingsanlægget mindst én gang årligt.
 - b. Gyllekølingsanlægget skal være forsynet med et trykovervågningssystem, en alarm samt en sikkerhedsanordning, der i tilfælde af lækage stopper gyllekølingsanlægget. Gyllekølingsanlægget må ikke kunne genstarte automatisk.
 - c. Vedligeholdelse af gyllekølingsanlægget skal ske i overensstemmelse med producentens vejledning. Vejledningen og kontrolrapporter skal opbevares på husdyrbruget og forevises på Herning Kommunes forlangende.
9. Ved udskiftning af varmepumpen, skal dokumentation for køleeffekt på gyllekølingsanlægget indsendes til Herning Kommune før anlægget tages i brug.

Vilkår for gyllehåndtering

10. Håndtering af gylle skal foregå under opsyn.
11. Påfyldning af gyllevogne og lignende skal enten foregå på en plads med afløb til opsamlingsbeholder for flydende husdyrgødning eller med gyllevogne, som har påmonteret pumpe og returløb, således at spild af husdyrgødning undgås.
12. Pumpning af gylle fra stalde til gyllebeholder skal ske indenfor tidsrummet klokken 07.00 til 17.00.

Det skal sikres, at der ved utilsigtet start ikke pumpes gylle udenfor tanken. Overpumpningen af gylle skal foregå under opsyn.

Vilkår for tankning af brændstof

13. Tankning af brændstof skal til enhver tid ske på en plads med fast og tæt bund. Tankningen skal ske under opsyn.

Herning Kommune har stillet vilkår om, at tankningsområdet for brændstof skal være udformet sådan, at der ikke kan ske afløb til og forurening af jord, kloak, overfladevand eller grundvand. Vilkåret er stillet, da der er stor risiko for spild på jorden, der hvor traktorer og andre motoriserede landbrugsmaskiner påfyldes med brændstof.

Vilkår for fluebekæmpelse

14. På husdyrbruget skal der foretages effektiv fluebekæmpelse i overensstemmelse med de fastsatte retningslinjer fra Aarhus Universitet, Institut for Agroøkologi.

Herning Kommune gør opmærksom på, at opbevaring af foder skal ske på en sådan måde, at det sikrer mod skadedyr (rotter mv.).



Vilkår for renholdelse

15. Det skal sikres, at staldene, udenomsarealer og fodringsanlæg holdes rene.

Vilkår for støj

16. Husdyrbrugets samlede bidrag til støjbelastningen i omgivelserne må ikke overstige følgende værdier, målt ved nabobeboelser eller deres opholdsarealer, angivet som det ækvivalente, konstante, korrigerede støjniveau målt i dB(A). Tallene i parentes angiver midlingstiden² inden for den pågældende periode:

Dag	Kl. 07-18	55 dB(A)	(8 timer)
Aften	Kl. 18-22	45 dB(A)	(1 time)
Nat	Kl. 22-07	40 dB(A)	(1/2 time)
Lørdag	Kl. 07-14	55 dB(A)	(7 timer)
Lørdag	Kl. 14-22	45 dB(A)	(4 timer)
Søn- og helligdag	Kl. 07-22	45 dB(A)	(8 timer)

Vilkår for udarbejdelse af handleplaner ved uforudsete gener

17. Hvis Herning Kommune vurderer, at eventuelle klager om støj-, lugt-, støv-, rystelser- og/eller lysgener er velbegrundede, skal husdyrbruget udarbejde en handlingsplan og eftervise at de stillede krav er overholdt. Handlingsplanen skal godkendes af Herning Kommune.

18. Udgiften til støjmålingerne afholdes af ansøger og udføres i overensstemmelse med Miljøstyrelsens vejledninger.

² Midlingstiden er en gennemsnitlig måling over tid kombineret med middelværdien over tid.



Affald

Husdyrbruget er omfattet af reglerne i affaldsbekendtgørelsen³ og bekendtgørelse om affaldsregulativer, -gebyrer og –aktører m.v.⁴.

Farligt affald skal bortskaffes til godkendte modtageanlæg og transporten af farligt affald skal ske af godkendte transportører. Godkendte transportører og modtageanlæg kan findes på Herning Kommunes hjemmeside.

I henhold til bekendtgørelse om affaldsregulativer, -gebyrer og –aktører m.v.⁵, kan op til 200 kg farligt affald pr. år afleveres på genbrugspladsen, men større mængder skal afhentes via en godkendt transportør.

Kvitteringer på korrekt bortskaffelse for affaldstyper under kategorien "farligt affald" skal gemmes i mindst 5 år og skal kunne forevises på miljøtilsyn, når kommunen beder om det.

Virksomheder kan aflevere samme fraktioner som borgere, dvs. at virksomheder nu kan aflevere op til 10 asbestplader om året, men virksomheder kan fortsat ikke aflevere landbrugsplast og medicin fra landbrug og andre fraktioner, som almindelige borgere ikke har.

På genbrugspladserne i Herning Kommune udleveres der kvittering ved aflevering af farligt affald, som for eksempel spildolie (i max 10 l emballage), oliefiltre, akkumulatører, spraydåser, malingsrester, tomme olie-dunke og kemikalierester (pesticidaffald). Der må dog maksimalt bortskaffes 200 kg farligt affald pr. år på genbrugspladserne.

Følgende må **ikke** afleveres på genbrugspladsen:

Affaldstype	Afleveringssted
Klinisk risikoaffald, herunder <ul style="list-style-type: none">– Skærende og stikkende genstande (kanyler, knive, sakse, pincetter, pille- og medicinglas etc.)– Smitteførende affald og– Vævsaffald	Leveres til godkendt modtager af farligt affald
Landbrugsplast	Leveres til godkendt modtager, f.eks. AFLD FASTERHOLT, FASTERHOLTGÅRDVEJ 1, 7400 HERNING
Udtjente maskiner og udstyr	Skrothandler

Afhentning af farligt affald, der ikke modtages på genbrugspladsen, skal ske af godkendte transportører.

³ Bekendtgørelse om affald, nr. 224, 2019-03-08 med efterfølgende ændringer

⁴ Bekendtgørelser om affaldsregulativer, -gebyrer og –aktører m.v., nr. 1753, 2018-12-27 med efterfølgende ændringer.

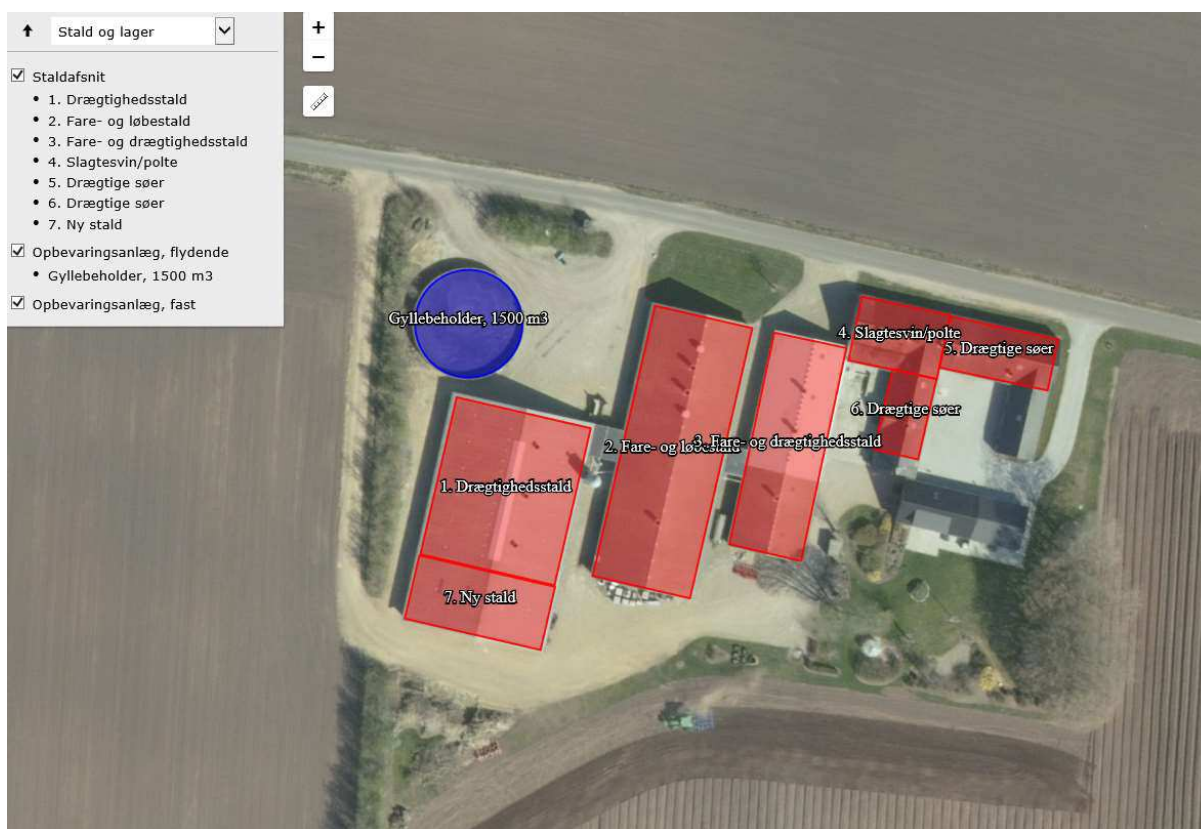
⁵ § 10 stk. 5: bekendtgørelser om affaldsregulativer, -gebyrer og –aktører m.v. nr. 1753 af 2018-12-27 med efterfølgende ændringer

Vurdering i forhold til BAT, nabopåvirkning og naturområder

I forbindelse med ansøgningen er der indsendt oplysninger om husdyrbruget og det ansøgte via husdyrgodkendelse.dk, skema nr.: 215969. Heri er der beskrivelse af det ansøgte husdyrbrugs udvidelse, og dets påvirkning af naboer/omboende og naturområder.

Endvidere er der indsendt beskrivelser af hvad husdyrbruget vil gøre, for at bruge og overholde den bedste tilgængelige teknik (BAT). På baggrund heraf vil Herning Kommune vurdere, om det ansøgte lever op til BAT, og ikke påvirker naboer/omboende eller omgivende natur væsentligt.

Der ansøges om en miljøtilladelse af eksisterende produktionsbygninger samt tilladelse til, at den eksisterende halmopbevaring laves om til drægtighedsstald (stald 7), således at produktionsarealet fremadrettet kommer til at udgøre 2.897 m². Der ønskes i forbindelse med ansøgning om denne miljøtilladelse ligeledes tilladelse til opførelse af 2 siloer.



Figur 1: Oversigt over ansøgt husdyrbrug

Indretning og drift af anlæg, samt afløbsforhold og gødningsopbevaring

Af figur 1 fremgår 7 staldafsnit.

Stald	Dyretype	Gulvtype	Staldstørrelse i alt m ²	Ansøgt produktionsareal m ²	Miljøteknologi
1. Drægtighedsstald			844	670	
	Søer, golde og drægtige	Løsgående, delvis spaltegulv		670	Gyllekøling
2. Fare- og løbestald			1055	780	
	Søer, golde og drægtige	Individuel opstaldning, delvis spaltegulv		400	



	Søer, diegivende	Kassestier, delvis spaltegulv		380	
3. Fare- og drægtighedsstald			609	535	
	Søer, diegivende	Kassestier, delvis spaltegulv		535	Ingen
4. Slagtesvin / polte			224	220	
	Slagtesvin	Drænet gulv + spalter (33 % / 67 %)		220	Ingen
5. Drægtige søer			220	220	
	Søer, golde og drægtige	Løsgående, delvis spaltegulv		85	Ingen
	Søer, golde og drægtige	Individuel opstaldning, delvis spaltegulv		135	Ingen
6. Drægtige søer			141	141	
	Søer, golde og drægtige	Individuel opstaldning, delvis spaltegulv		106	Ingen
	Søer, golde og drægtige	Løsgående, delvis spaltegulv		35	Ingen
7. Ny stald			331	331	
	Søer, golde og drægtige	Løsgående, delvis spaltegulv		331	Ingen

Herning Kommune vurderer, at det indsendte er i overensstemmelse med eksisterende byggetilladelser og tidligere miljøgodkendte stalde. Det nye byggeri skal først have byggetilladelse, inden byggeriet kan påbegyndes.

Afløbsforhold for spildevand, gylle, samt gødningsopbevaring

Der er tagrender på tre af bygningerne. Tagvandet ledes enten til sandfang, der er placeret mellem bygningerne og ellers ledes regnvandet til faskine. På de resterende bygninger, ledes tagvandet ud på jorden. Se bilag 2.

Vaskevand fra staldene bliver til ledt gyllen i kanalerne, og ledes derfra via fortanken til gyllebeholderen.

Ejendommen har en eksisterende gyllebeholder. Gyllebeholderen har 10 års beholderkontrol. Se nedenstående tabel fra ansøgningen:

<input type="checkbox"/> Lager benyttes ikke i ansøgt drift			
<u>Gyllebeholder, 1500 m3</u>	Gødningstype: Flydende	BAT-forudsætning: Eksisterende gødningsopbevaringsanlæg, BAT-krav fastsat i tidligere afgørelse	Overfladeareal: 345 m ² ▼

Der er ikke noget sanitært spildevand fra driftsbygningerne.

Herning Kommune vurderer, at afledning af vaskevand og spildevand fra staldanlægget sker efter gældende regler.

Vurdering af samdrift med andre husdyrbrug.

Ansøger har gjort rede for, at der ikke samdrift med andre husdyrbrug.



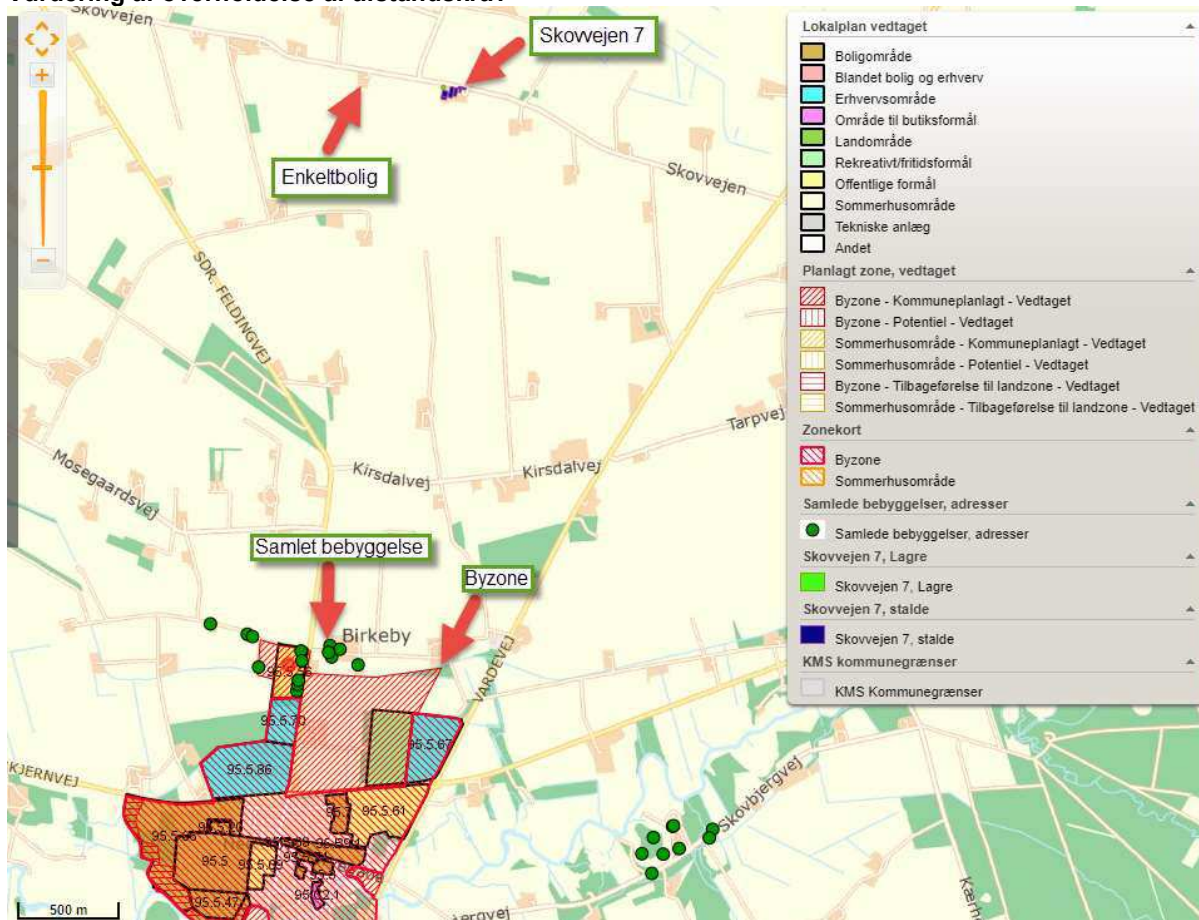
Landskabelig vurdering samt overholdelse af afstandskrav og dispensation

Husdyrbruget er, ifølge Herning Kommuneplan 2017 – 2028, beliggende i primært landbrugsområde. Landskabet omkring husdyrbruget er overvejende jævnt. Det er præget af opdyrkede arealer, tilplantede læhegn og spredte gårde, og opleves som helhed ensartet i sit udtryk. Området omkring ejendommen er i Herning Kommuneplan udpeget som kulturarvsareal med fredede fortidsminder beliggende umiddelbart øst og sydvest for ejendommen

Herning Kommune vurderer, at udvidelsen af husdyrbruget uden nybyggeri, ikke vil forringe de landskabelige, naturmæssige eller kulturhistoriske værdier, der ligger til grund for områdets status.

Ejendommen ligger cirka 2,9 kilometer nord for Sønder Felding (nærmeste byzone – kommuneplanlagt og vedtaget). Nærmeste samlede bebyggelse (Birkeby), ligger cirka 2,8 kilometer sydvest for ejendommen. Se kort og efterfølgende tabel.

Vurdering af overholdelse af afstandskrav





§6 i husdyrbrugloven

Område	Afstandskrav	Afstand målt fra hvor udvidelsen sker
Eksisterende eller kommuneplanlagt byzone eller sommerhusområde	50 meter	Ca. 2,9 kilometer
Område i landzone der i lokalplan er udlagt til boligformål, blandet bolig- og erhvervsformål eller offentlige formål med henblik på beboelse, institutioner, rekreative formål og lignende.	50 meter	Ca. 2,9 kilometer
Nabobeboelse	50 meter	Ca. 330 meter

§7 i husdyrbrugloven

Område	Afstandskrav	Afstand målt fra hvor udvidelsen sker
Kategori 1 og 2 natur	10 meter	>10 meter

§8 i husdyrbrugloven

Anlægstype	Afstandskrav	Afstand målt fra hvor udvidelsen sker
1) Enkelt vandindvindingsanlæg (markvanding og borerer der forsyner op til 9 husstande)	25 meter	Ca. 41 meter. Der er stillet vilkår om sløjfning af markvandsboring.
2) Fælles vandindvindingsanlæg (boringer der forsyner mere end 9 husstande)	50 meter	>50 meter
3) Vandløb (herunder dræn) og søer	15 meter	Ca. 700 meter
4) Offentlig vej, privat fællesvej	15 meter	Ca. 70 meter
5) Levnedsmiddelvirksomhed	25 meter	>25 meter
6) Beboelse samme ejendom	15 meter	Ca. 67 meter
7) Naboskel	30 meter	Ca. 215 meter

Herning Kommune vurderer, at afstandskravene i §6, §7 og §8 i husdyrbrugloven er overholdt. Dog er der stillet vilkår til, at boringen DGU nr. 94.2449 (markvandsboring) skal sløjfes af godkendt brøndborer. Boringen ligger ca. 17 meter fra eksisterende staldanlæg (stald 2), kravet er minimum 25 meter.

Herning Kommune vurderer, at placeringen af husdyranlægget ikke er beliggende indenfor eller i nærheden af:

- Fredede fortidsminder
- Sø og å beskyttelseslinjer
- Skovbyggelinjer (300 meter)
- Kirkebyggelinjer / kirkezoner indenfor 300 meter fra anlægsgdelen
- Beskyttede diger
- Fredede områder / Fredninger
- Kulturmiljø / særlig værdifulde kulturmiljøer
- Større uforstyrrede landskaber
- Landskabsområder
- Landskabelige interesseområder
- Geologiske interesseområder
- Fortidsminder eller
- Skovrejsning



Herning Kommune vurderer, at selvom bedriften er beliggende i et område der er udpeget som kulturarvs-areal med mange gravhøje, har udvidelsen af husdyrbruget ingen betydning for kulturmiljøet. Der bliver ikke opført nybyggeri i forbindelse med denne miljøtilladelse.

Husdyrbrugets ammoniakemission

I ansøgningsskema 215969 er følgende naturpunkter afsat til ammoniakdepositionsberegning:

Oversigt af naturpunkter

Navn:	Kategori:	Opretter:	Kumulation:	Ruhed natur:	Merdeposition (kg N/ha/år):		Totaldeposition (kg N/ha/år):	
					8-års drift	Nudrift:		
4. Mose	2	Kategori 3	Ansøger	0	Mk	0,1	0,0	0,2
3. Mose	3	Kategori 3	Ansøger	0	Mk	0,1	0,0	0,2
2. Hede	4	Kategori 2	Ansøger	0	Mk	0,0	0,0	0,0
1. Overdrev	5	Kategori 1	Ansøger	0	Bn	0,0	0,0	0,0

Naturpunkt 1: Beskyttet § 3 natur (eng) ca. 880 meter nordøst for ejendommen.

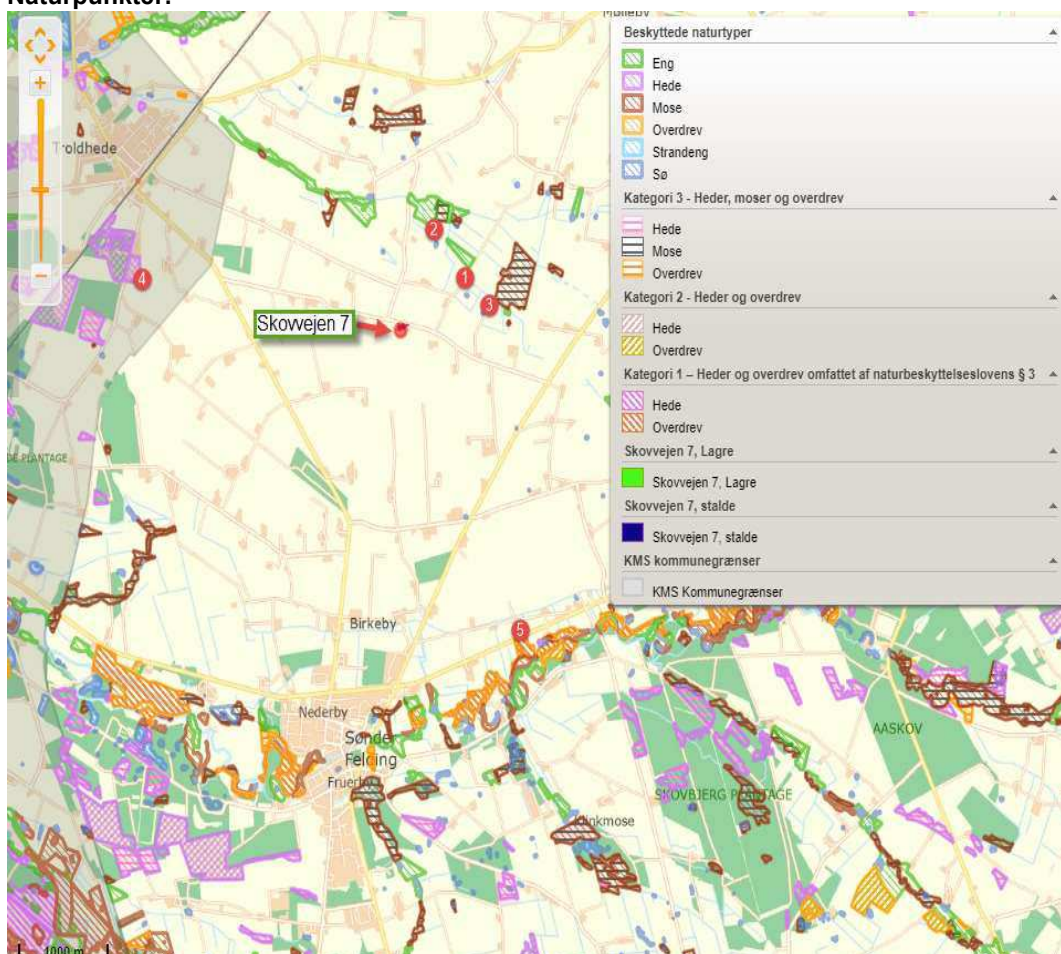
Naturpunkt 2: Beskyttet kategori 3 natur (mose) ca. 1 kilometer nord for ejendommen.

Naturpunkt 3: Beskyttet kategori 3 natur (mose) ca. 1 kilometer øst for ejendommen.

Naturpunkt 4: Beskyttet kategori 2 natur (hede) ca. 3 kilometer vest for ejendommen.

Naturpunkt 5: Beskyttet kategori 1 natur (overdrev) ca. 3,3 kilometer syd for ejendommen.

Naturpunkter:





Samlet merdeposition på §3 områder siden 2012

For at vurdere, om den samlede merdeposition, fra nudriften (for 8 år siden) til og med den ansøgte udvidelse i denne miljøtilladelse, har en negativ virkning på nærliggende naturområder, er der lavet beregninger til nærmeste §3 beskyttede naturområder.

Nærmeste naturområde er en §3 eng ca. 880 meter nordøst for anlægget. Der er beregnet en merdeposition på 0,1 kg N/ år på engen.

Herning Kommune vurderer, da der i løbet af de sidste 8 år ikke er sket en merbelastning, som overskrider 1,0 kg /ha/år, kan udvidelsen finde sted, i overensstemmelse med godkendelsesbekendtgørelsens krav om maksimal deposition af ammoniak til kategori 3-natur.

Kategori 1 natur

Husdyrbruget ligger omkring 3,3 km nord for nærmeste kategori-1 natur, overdrev ved Skjern Å (5). Se kortudsnit med nummerering.

Nærmeste Natura 2000 område N68+69 er Skjern Å, som også er EF-habitatområde H61.

Skjern Å er A-målsat i Herning Kommuneplan 2017-2028. For A-målsatte områder er målet, at de bevares med deres sjældne plante- og dyreliv intakt, og der gøres en særlig indsats for at videreudvikle naturværdierne. Endvidere er Skjern Å udpeget som EF-habitatområde på baggrund af:

Nr.	Naturtyper	Nr.	Naturtyper
1831	Vandranke (<i>Luronium natans</i>)	4030	Tørre dværgbusksamfund (heder)
3130	Ret næringsfattige søer og vandhuller med små amfibiske planter ved bredden	6230	Artsrige overdrev eller græsheder på mere eller mindre sur bund
3140	Kalkrige søer og vandhuller med kransnålagger	6410	Tidvis våde enge på mager eller kalkrig bund, ofte med blåtop
3150	Næringsrige søer og vandhuller med flydeplanter eller store vandaks	7140	Hængesæk og andre kærsamfund dannet flydende i vand
3160	Brunvandede søer og vandhuller	7220	Kilder og væld med kalkholdigt (hårdt) vand
3260	Vandløb med vandplanter	7230	Rigkær
4010	Våde dværgbusksamfund med klokkelyng	91D0	Skovbevoksede tørvemoser
		91E0	Elle- og askeskove ved vandløb, søer og væld

Nr.	Arter	Nr.	Arter
1037	Grøn kølleguldsmed (<i>Ophiogomphus cecilia</i>)	1106	Laks (<i>Salmo salar</i>)
1095	Havlampret (<i>Petromyzon marinus</i>)	1318	Damflagermus (<i>Myotis dasycneme</i>)
1096	Bæklampret (<i>Lampetra planeri</i>)	1355	Odder (<i>Lutra lutra</i>)
1099	Flodlampret (<i>Lampetra fluviatilis</i>)		

Grøn Kølleguldsmed er medtaget på Habitatsdirektivets bilag IV og er udpeget som en af de arter Herning Kommune er særlig forpligtet til at passe på. Ifølge Den Danske Rødliste blev guldsmeden tidligere negativ påvirket af eutrofiering, udretning af vandløb og hårdhændet vandløbsvedligeholdelse. Da tilstanden i vandløbene er i bedring, er det nu formentlig udelukkende hård vandløbsvedligeholdelse, som kan påvirke arten negativt. Baggrundsbelastningen for området er på 13-14 kg N/ha/år. (2018-værdier)

Ammoniakdisposition til naturområde 5 er på 0,0 kg N/ha år i både merdeposition og totaldeposition.

Herning Kommune vurderer at da beregningen af ammoniakdepositionen viser 0,0 kg N/ha år i både merdeposition og en totaldeposition, er kravet overholdt.



Kumulation af ammoniak på kategori 1 natur

Da beregningen af ammoniakdepositionen viser 0,0 kg N/ha år i både merdeposition og en totaldeposition, er der ikke beregnet på kumulation.

Kategori 2 og 3 natur, samt §3 natur

Nærmeste kategori 2 natur (§ 3 hede) ligger omkring ca. 3 kilometer vest for husdyrbruget. Den beregnede totaldeposition til nærmeste kategori 2 natur er 0,0 kg N pr. år. Derved er kravet om en maksimal totaldeposition på 1,0 kg N/år overholdt.

Nærmeste kategori 3 natur (to §3 moser) ligger henholdsvis ca. 1,1 kilometer nord og ca. 1 kilometer øst for husdyrbruget. Den beregnede merdeposition til moserne er 0,1 kg N pr. år.

Nærmeste §3 natur er et engareal cirka 880 meter nordøst for husdyrbruget. Den beregnede merdeposition til naturområdet er 0,1 kg N pr. år.

Inden for en radius af 1.000 meter fra husdyrbruget er der ikke registreret nogle ansvarsarter.

Der ligger ingen potentielt ammoniakfølsomme skove indenfor 1.000 meter af husdyrbruget.

Herning Kommune vurderer, at udvidelsen af husdyrbruget ikke vil medføre en forøgelse af N-depositionen i de omkringliggende naturområder, der ligger ud over det, som naturområderne kan tåle.

Samlet vurdering: ammoniakbelastning af naturområder

Herning Kommune vurderer, at oplysninger om kildehøjder, ruhed og kumulation, er korrekte.

Herning Kommune vurderer, at kravene om maksimalt tilladt totaldeposition på kategori 1- og kategori 2-natur er overholdt.

Herning Kommune vurderer, at der ikke er grundlag for at skærpe kravene til ammoniakmeremissionen, under hensyn til andre omkringliggende ammoniakfølsomme naturområder, såsom ammoniakfølsomme skove, kategori 3-natur og §3 natur.



Husdyrbrugets lugtemission

I husdyrbrugloven beskrives lugtgenekriterierne som den maksimale, miljømæssigt acceptable lugtgenebelastning⁶ fra en given kilde ved den pågældende områdetype. Det betyder, at der beregnes på husdyrbrugets lugt i nærmeste byzone, nærmeste samlede bebyggelse og ved nærmeste nabo. Endvidere skal der tages højde for en eventuel kumulation fra andre husdyrbrug.

Kumulation af lugt

Oplysningerne om den kumulative effekt skal bruges i lugtberegningen. Er der andre husdyrbrug, som medfører lugtgener i det samme punkt i byzonen, skærpes kravene til geneafstanden i forbindelse med ansøgningen.

Der ligger i alt 1 andet husdyrbrug (Drongstrupvej 1, 7280 Sønder-Felding) med en ammoniakemission på mere end 750 kg NH₃-N pr. år, nærmere end 300 meter fra et eksisterende, eller ifølge kommuneplanens rammedel, fremtidigt byzone- eller sommerhusområde, eller i et område i landzone, der, i lokalplan er udlagt til boligformål, blandet bolig og erhvervsformål eller til offentlige formål med henblik på beboelse, institutioner, rekreative formål og lignende, samt ved beboelsesbygninger på ejendommen uden landbrugspligt, som ikke ejes af driftsherren, hvor der, inden for en afstand af 200 meter, ligger flere end 6 beboelsesbygninger på hver sin ejendom, uden ejendomspligt, som ikke ejes af driftsherren eller inden for en afstand af 100 meter af beboelsesbygninger på ejendomme uden landbrugspligt, der ikke ejes af driftsherren.

Geneafstanden skal derfor forøges med 10 %.

Alle typer af beboelse ligger udenfor geneafstanden og gyllebeholderen ligger mere end 300 meter fra nærmeste nabo.

Samlet resultat af lugtberegning

Bebyggelse	Kumulation	Model	Ukorrigeret geneafstand (m)	Korrigeret geneafstand (m)	Vægtet gennemsnitsafstand (m)	Genekriterie overholdt
Skovvejen 9	0	FMK	136,7	136,7	444,9	Ja
Birkebyvej 4	0	FMK	243	243	2899,8	Ja
Borrisvej 7	0	NY	250,2	250,2	3182,1	Ja
Nørrelandet, Sdr. Felding	1	FMK	432,4	432,4	3173,3	Ja
Viumkrog, Nr. Vium	0	FMK	432,4	432,4	3249,6	Ja

Forklaring til samlet resultat af lugtberegning

* Geneafstanden fra NY modellen er 0, selvom der er en faktisk lugt fra staldgruppen. Dette skyldes at lugten er for lav til at lugtspredningen kan beregnes.

Konsekvenszone: 585 m

⁶ Det er 5 OUE pr. m³ og 1 LE pr. m³ i et eksisterende eller ifølge kommuneplanens rammedel fremtidigt byzone- eller sommerhusområde. Det er 7 OUE pr. m³ og 3 LE pr. m³ i et område i landzone, der i lokalplan er udlagt til boligformål, blandet bolig og erhvervsformål eller til offentlige formål med henblik på beboelse, institutioner, rekreative formål og lign., samt ved beboelsesbygninger på ejendommen uden landbrugspligt, som ikke ejes af driftsherren, hvor der inden for en afstand af 200 meter ligger flere end 6 beboelsesbygninger på hver sin ejendom uden ejendomspligt, som ikke ejes af driftsherren. Det er 15 OUE pr. m³ og 10 LE pr. m³ ved beboelsesbygninger på ejendomme uden landbrugspligt, der ikke ejes af driftsherren.



Konsekvensområdet for ejendommens lugtafgivelse er beregnet ud fra FMK modellen. For det ansøgte projekt er konsekvensområdet beregnet til 585 meter. Konsekvensområdet vil sige det område, hvor lugten fra ejendommen kan konstateres, uden at den af den grund vurderes at være til gene for omkringboende.

Herning Kommune vurderer, at husdyrbrugets lokaliseringsforhold er tilfredsstillende. Alle typer beboelse ligger udenfor konsekvenszonen, så udvidelsen af husdyrbruget vil ikke medføre væsentligt øgede lugtgener. Det må dog forventes, at beboelser indenfor konsekvenszonen vil opleve øget lugt, idet lugtgeneafstanden øges ved det ansøgte projekt, men lugtgenerne er beregnet til at ligge under de fastlagte beskyttelsesniveauer for lugt. Herning Kommune vurderer, at beskyttelsesniveauet i forhold til lugt er overholdt.

Husdyrbrugets nabopåvirkning og tiltag der begrænser gener

Støj

De anbefalede mindsteafstande mellem husdyrbruget og nærmeste beboelse er baseret på Miljøstyrelsens erfaringer om miljøforhold. Klassifikationen angiver, hvilken afstand, der skønnes at være nødvendig mellem den pågældende virksomhed og boliger i et område for åben og lav boligbebyggelse.

Udgangspunktet er, at afstanden skal give en rimelig sikkerhed for, at boligerne ikke udsættes for miljøgener, og at virksomheden ikke efterfølgende mødes med skærpede miljøkrav.

Jævnfør virksomhedsbeskrivelsen fra håndbog om Miljø og Planlægning, Miljøstyrelsen og Skov- og Naturstyrelsen, Landsplanafdelingen, 2004, anvender Herning Kommune følgende inddeling af husdyrbrugstyper:

Klasse 1	0 m afstand	Klasse 3: Hundepensioner, kenneler og rideskoler (mindre husdyrhold) Klasse 6: Pelsdyrfarme Klasse 6: Husdyrbrug med erhvervmæssigt dyrehold, minus svinefarme Klasse 7: Svinefarme med erhvervmæssigt dyrehold
Klasse 2	20 m afstand	
Klasse 3	50 m afstand	
Klasse 4	100 m afstand	
Klasse 5	150 m afstand	
Klasse 6	300 m afstand	
Klasse 7	500 m afstand	

Det ansøgte husdyrbrug går ind under klasse 7 med en afstand på 500 meter. Nærmeste nabo ligger cirka 330 meter fra husdyrbruget.

Da de anbefalede mindsteafstande til nabobeboelse er 500 meter, og der ligger beboelse inden for denne afstand, har Herning Kommune vurderet på, om der er foretaget støjreducerende foranstaltninger på husdyrbruget.

Der er ikke tidligere indkommet støjklager over husdyrbruget.

De væsentligste støjklager vil være:

Støj fra ventilationsanlæg, af- og pålæsning af grise, forarbejdning og transport af foder, kørsel med landbrugsmaskiner og øvrig transport til og fra husdyrbruget.

Ansøgers beskrivelse:

Der kan forekomme støj fra ventilationen, da ventilationen i staldene er mekanisk. Det vurderes, at en ændring og udvidelse af husdyrbruget med det ansøgte projekt ikke vil blive til en gene for de omkringboende. Ved så- og høsttid vil aktivitetsniveauet mht. transporter og forekomsten af støv og støj følgelig være højere end den øvrige del af året. Til daglig vil der være begrænset støj fra ventilationsanlæg, foderanlæg, motoriserede køretøjer og transporter.



Transporter til og fra husdyrbruget vil primært foregå i dagtimerne, mens ventilationsstøj må forventes hele døgnet, dog vil ventilationsanlægget generelt køre mindre i aften- og nattetimer grundet lavere udendørstemperatur. Døre og vinduer er normalt lukkede i svinebesætninger, og derfor vurderes at støjniveauet fra dyrene i stalden at være meget lav.

Foderanlægget vil køre flere gange i døgnet i forbindelse samt udfodring, men forventes kun af afgive en mindre form for støj. På husdyrbruget fodres med færdigfoder, hvilket betyder at der ikke vil være støj fra blanding af foder.

Herning Kommune vurderer, at husdyrbruget ikke vil give anledning til støjpåvirkning af omgivelserne, som vil medføre gener for de omboende.

Endvidere vurderer Herning Kommune, at udvidelsen af produktionsarealet, og de medførende aktiviteter, ikke vil påvirke nærmeste fuglebeskyttelsesområde Borris Hede og nærmeste Ramsarområde Ringkøbing Fjord, på grund af afstanden på 6,4 kilometer henholdsvis 25 kilometer.

Støv

Afstanden til nærmeste nabobeboelse er på ca. 330 meter.

Ansøgers beskrivelse:

Der kan opstå støvgener ved levering af foder. På husdyrbruget er der i dag en udendørs silo, der står mellem stald 1 og 2. Denne silo har påmonteret cyklon. I forbindelse med ansøgning om denne miljøtilladelse, ønskes der tilladelse til opsætning af 2 udendørs siloer, der skal stå sammen med eksisterende silo. Der vil blive påmonteret cykloner på de nye siloer. På indendørs siloer er der påmonteret støvfang for at minimere støvet.

Se nedenstående oversigt: Støv- og støjkloder for placering af disse på bedriften.





Herning Kommune, vurderer, da husdyrbruget ligger mere end 100 meter fra nærmeste nabo vil husdyrbruget ikke vil give anledning til støvpåvirkning, som vil medføre væsentlige forøgede gener for de omkringboende.

Skulle der mod forventning opstå støvproblemer, skal ansøger udarbejde en handleplan til afhjælpning af disse.

Skadedyr

I forbindelse med dyreholdet kan der forekomme gener fra skadedyr.

Fluer

Fluer på husdyrbruget bekæmpes primært ved at holde en god hygiejne i staldene samt ved udsætning af rovfluer i stalden. Produktionen kører i holddrift, hvor der er god tid til vask og udtørring inden indsættelse af nye dyr. Desuden har de mange daglige overbrusninger af gødearealet negativ indflydelse på fluernes levevilkår og formeringsevne. Fluebekæmpelse sker i overensstemmelse med retningslinjer fra Institut for Agroøkologi.

Rotter

Der er indgået aftale med Kiltin vedrørende bekæmpelse af rotter og mus omkring ejendommen. Endvidere holdes husdyrbruget ryddelig og fri for foderspild, hvilket reducerer levevilkårene for rotter.

Herning Kommune vurderer, at husdyrbrugets forebyggelse og bekæmpelse af flue- og skadedyr er tilstrækkelig. Der stilles dog vilkår om, at ansøger som minimum skal følge de fastsatte retningslinjer fra Aarhus Universitet, Institut for Agroøkologi om flue- og rottebekæmpelse på husdyrbruget.

Lys

Produktionen foregår i lukkede stalde, deraf begrænsede gener fra lys. Der er etableret lys på udleveringsrampe, der kun er tændt i forbindelse med levering af grise. Der etableres ikke nye lyskilder i forbindelse med det søgte projekt, da det er eksisterende bygninger, hvor der ikke vil ske ændringer.

Herning Kommune vurderer, at lyset i og udenfor staldafsnittene ikke vil give væsentlige problemer. Dog fastsættes der vilkår om, hvis der skulle opstå gener for de omboende, eller hvis kommunen finder det nødvendigt, skal bedriften lade foretage undersøgelse af forskellige lyskilder, således at lyset uden for staldbygningerne formindskes.

Til- og frakørsel fra husdyrbruget

Transporter til og fra husdyrbruget sker via Skovvejen 7.

Transporter forekommer i forbindelse med levering og afhentning af levende og døde dyr. Derudover transporteres i forbindelse med husdyrgødning, foder, samt almindelige leverancer af forbrugsvarer til driften og dennes ansatte.



Se nedenstående oversigt over transporter;

Antal	Kapacitet pr. læs	Kommentar til transporten
Polte (til)	Lastbil	Poltene transporteres til ejendommen i lastbiler ca. 1 gang pr. kvartal. Transporterne foregår på hverdage, inden for normal arbejdstid (kl. 7-16), men er afhængig af vognmand samt leverandør.
Slagtesøer (fra)	Lastbil	Slagtesøerne transporteres fra ejendommen i lastbiler. Slagtesøerne afhentes ca. hver 2 uge i tidsrummet fra kl. 04-15, primært på hverdage. Ejer har ikke indflydelse på afhentningen, da dette foretages af lastbiler der kører til dyrene til aftager.
Smågrise (fra)	Traktor	Smågrisene køres fra ejendommen hver fredag i tidsrummet fra 6-12.
Indkøbt foder	Lastbil	Indkøbt foder leveres fra foderstof, hvor der kommer en leverance 1 gang ugentligt eller efter behov. Transporter vil forekomme på hverdage i tidsrummet kl. 6.30-17.00.
Gylle	Traktor/lastbil	Husdyrgødningen udbringes i perioden fra 1. februar til 1. november. Der udbringes ikke gylle om søndagen.

Der henstilles til, at al transport skal foregå inden for almindelig arbejdstid for at mindske gener. Sæsonbetonet arbejde kan forekomme uden for disse tidspunkter, men skal søges begrænset.

Rystelser

husdyrbrugets bidrag til niveauet for vibrationsniveauet (dB re 10^{-6} m/s²) målt som det maksimale KB-vægtede accelerationsniveau med tidsvægtning S må ikke overstige værdierne i lavfrekvent støj, infralyd og vibrationer i eksternt miljø, orientering fra Miljøstyrelsen, nr. 9 1997, Tabel 1.

Brug af maskiner i landbruget kan i nogle tilfælde give anledning til vibrationsgener. Dette vil typisk være rystelser, maskinføreren udsættes for, fremfor rystelser, der giver gener for det omgivende miljø. Denne type rystelser er en arbejdsmiljøfaktor, og vurderingen af dette forhold indgår i arbejdspladsvurderingen (APV) og behandles ikke nærmere her.

I forbindelse med transporter kan der muligvis være vibrationer fra køretøjerne. Dette vil dog ikke være i et omfang der overstiger, hvad der almindeligvis må forventes fra kørsler på landets veje.

Tabel 1

Anvendelse	Kl.	Vægtet accelerationsniveau L_{aw} i dB
Boliger i boligområder (hele døgnet)	Hele døgnet	75
Boliger i blandet bolig/erhvervsområde	18-7	
Børneinstitutioner og lignende	I åbningstiden	
Boliger i blandet bolig/erhvervsområde	7-18	80
Kontorer, undervisningslokaler og lignende	Hele døgnet	80
Erhvervsbebyggelse	Hele døgnet	85



Kontorer og tilsvarende lokaler i erhvervsbebyggelse, hvor der foregår følsomme aktiviteter	Hele døgnet	80
---	-------------	----

Husdyrbrugets bidrag til niveauet for lavfrekvent støj og infralyddrift (dB re 10^{-6} m/s²), målt indendørs, må ikke overstige værdierne i lavfrekvent støj, infralyd og vibrationer i eksternt miljø, orientering fra Miljøstyrelsen, nr. 9 1997, Tabel 2.

Tabel 2

Anvendelse	Kl.	A-vægtet lydtryksniveau	G-vægtet infralydniveau
		(10-160 Hz), dB	dB
Beboelsesrum, herunder børneinstitutioner og lignende	18-7	20	85
	7-18	25	85
Kontorer, undervisningslokaler, og lignende støjfølsomme rum	Hele døgnet	30	85
Erhvervsbebyggelse	Hele døgnet	35	90

Herning Kommune vurderer, at rystelser og lavfrekvent støj, i og udenfor staldafsnittene, ikke vil give væsentlige problemer. Dog fastsættes der vilkår om, hvis der skulle opstå væsentlige gener for de omboende, eller såfremt kommunen finder det nødvendigt, skal husdyrbruget lade foretage undersøgelse af forskellige vibrationskilder.

Reststoffer, affaldsproduktion og brug af naturressourcer

Affald

Forbrændingseget affald fra produktionen opbevares i container, indtil afhentning af godkendt renovatør (Marius Pedersen kommer hver 2. uge). Ikke forbrændingseget affald opbevares, indtil bortskaffelse til godkendt renovatør eller kommunal genbrugsplads.

Klinisk risikoaffald opbevares i besætningsområdet i brudsikker og tæt emballage, indtil aflevering til godkendt modtager.

Farligt affald sorteres og opbevares indendørs, indtil bortskaffelse. Der opbevares ikke spildolie og rester af sprøjtemidler på husdyrbruget.

På husdyrbruget findes en olietank fra 2008, 1800 liter. Tanken er placeret i halmhuset, på fast bund, under tag.

Døde dyr afhentes af DAKA, fra dertil indrettet plads. Pladsen ligger nordvest for gyllebeholderen.

Vedrørende forventede reststoffer

Der anvendes sprayflasker (beholdere under tryk) til opmærkning af grise. Sprayflaskerne anvendes efter producentens anvisning, og bortskaffes efter gældende regler.

Der anvendes desinfektionsmidler på husdyrbruget, hvor brugsanvisningen følges i forhold til dosering. Tom emballage fra desinfektionsmidlerne bortskaffes efter gældende regler.

Spildevand og gylle

Der er tagrender på tre af bygningerne. Tagvandet ledes enten til sandfang, der er placeret mellem bygningerne, ellers ledes regnvandet til faskine. På de resterende bygninger ledes tagvandet ud på jorden.



Vaskevand fra staldene bliver tilledt gyllekanalerne, og ledes derfra, via fortanken, til gyllebeholderen.

På husdyrbruget er det en gyllebeholder. Gyllebeholderen er tilmeldt den lovpligtige 10 års beholderkontrol.

Brug af naturressourcer (vand- og energiforbrug)

Alle drikkeventiler, på nær drikkeniplerne til pattegrisene, er placeret over foderkrybber, så vandspild opsamles i foderkrybber og vandspild undgås.

Stald og stuehus forsynes med vand fra vandværk. Det estimerede vandforbrug for husdyrbruget udgør omkring 4.600 m³ årligt til drikkevand og rengøring i svineproduktionen. Det reelle vandforbrug kendes endnu ikke, da nuværende ejer endnu ikke har drevet husdyrbruget i 12 måneder. Hertil kommer husholdningens eget forbrug af vand.

Lovpligtig overbrusning er tids- og temperaturstyret. Stalde sættes i blød før vask, hvilket nedsætter det efterfølgende vandforbrug til vask.

Husdyrbruget er en moderne svinebesætning, hvor blandt andet fodrings- og ventilationsanlæg kendetegnes ved høj energiudnyttelse. Staldbelysningen er tilsluttet en timer, således forbruget minimeres.

Elektricitet anvendes til lys og ventilation. Husdyrbrugets årlige estimerede elforbrug til produktionen forventes at være ca. 150.000 kWh. Det reelle elforbrug kendes endnu ikke, da nuværende ejer endnu ikke har drevet husdyrbruget i 12 måneder. Stalden opvarmes med varmepumpe.

Til opvarmning af stalde og stuehus anvendes overskudsvarme, genereret ved gyllekøling i drægtighedsstaldensamt jordvarme.

Herning Kommune vurderer, at reststoffer, affaldsproduktion samt brug af naturressourcer på Skovvejen 7, 6920 Kibæk, ikke vil give anledning til en væsentlig miljøpåvirkning. Herning Kommune vurderer desuden, at afledning af vaskevand og spildevand fra staldanlægget sker efter gældende regler.

Vejledende grænseværdi for ammoniak ved anvendelse af BAT

Der anvendes gyllekøling i staldafsnit: 1, drægtighedsstald. Ammoniakemissionen fra det staldafsnit reduceres med 21,9 %. Anvendte gultyper i staldene fremgår af bilag 1.

Den samlede NH₃ emission fra staldanlægget og lagre er ifølge ansøgningen opgjort til 3.250 kg N / år og overholder derved Herning Kommunes BAT niveau på 3.250 kg N / år. At vejledende BAT ikke er overholdt ifølge nedenstående skema fra ansøgningen, kan tilskrives regnetekniske afrunding af decimaler.

Samlet BAT beregning			
	Stalde	Lagre	Total
Samlet BAT krav (kg NH ₃ -N /år)	3112	138	3250
Faktisk emission (kg NH ₃ -N /år)	3112	138	3250
Forskel (kg NH ₃ -N /år)	-	-	0
Vejledende BAT Overholdt?	-	-	Nej

Herning kommune vurderer, at husdyrbruget, med de beskrevne tiltag, lever op til BAT i forhold til de muligheder, der foreligger for det ansøgte.

Eventuelle grænseoverskridende virkninger

Da husdyrbruget ligger minimum 130 km fra grænsen til Tyskland, der er nærmeste selvstændige nation, vurderer Herning Kommune, at ændringen af husdyrbruget ikke vil have grænseoverskridende påvirkninger.



Lovgrundlag

Ansøgningen er behandlet i henhold til kravene i lov om husdyrbrug og anvendelse af gødning m.v. (husdyrbrugloven)⁷ med tilhørende bekendtgørelser: bekendtgørelse om godkendelse og tilladelse m.v. af husdyrbrug (husdyrgodkendelsesbekendtgørelsen)⁸ og bekendtgørelse om erhvervsmæssigt dyrehold, husdyrgødning, ensilage m.v. (husdyrgødningsbekendtgørelsen)⁹ samt Miljøstyrelsens vejledning om miljøgodkendelse af husdyrbrug.

Herning Kommune har fremsendt udkast til afgørelse til naboer og andre berørte, med mulighed for at kommentere udkastet i perioden 06-05-2020 til 20-05-2020. Herning Kommune har ikke modtaget kommentarer til udkastet til afgørelsen.

Klagevejledning og offentliggørelse

Herning Kommune har givet miljøtilladelse til udvidelse af husdyrbruget på Skovvejen 7, 6933 Kibæk. Miljøtilladelse er givet i medfør af §16b i husdyrbrugloven.

Det er muligt at klage over afgørelsen til Miljø- og Fødevareklagenævnet. Miljøtilladelse bliver offentliggjort på Herning Kommunes hjemmeside www.herning.dk under "Planer og offentliggørelser" og "Landbrug" fra onsdag den 27. maj 2020. Der kan klages i 4 uger. Klageberettigede er ansøger og enhver, der har en individuel, væsentlig interesse i sagen samt visse organisationer, alle som er angivet i husdyrbruglovens §84-87.

Hvis du ønsker at klage over denne afgørelse, kan du klage til Miljø- og Fødevareklagenævnet. Du klager via Klageportalen, som du finder et link til på forsiden af www.nmkn.dk. Klageportalen ligger på www.borger.dk og www.virk.dk. Du logger på www.borger.dk eller www.virk.dk, ligesom du plejer, typisk med NEM-ID. Klagen sendes gennem Klageportalen til den myndighed, der har truffet afgørelsen. En klage er indgivet, når den er tilgængelig for Herning Kommune i Klageportalen.

Klagen skal være tilgængelig for Herning Kommune i Klageportalen. For at klagen er tilgængelig skal klager har godkendt og betalt gebyr/bestilt en faktura i Klageportalen. Det skal senest ske onsdag den 24. juni 2020.

Miljø- og Fødevareklagenævnet skal som udgangspunkt afvise en klage, der kommer uden om Klageportalen, hvis der ikke er særlige grunde til det. Hvis du ønsker at blive fritaget for at bruge Klageportalen, skal du sende en begrundet anmodning til Herning Kommune, der har truffet afgørelse i sagen. Herning Kommune videresender herefter anmodningen til Miljø- og Fødevareklagenævnet, som træffer afgørelse om, hvorvidt din anmodning kan imødekommes.

Hvis afgørelsen påklages, bliver det meddelt ansøger.

En eventuel klage har ikke opsættende virkning, medmindre Miljø- og Fødevareklagenævnet bestemmer andet, hvorfor miljøtilladelsen på eget ansvar kan udnyttes før klagefristen er udløbet i henhold til Husdyrbruglovens § 81, stk. 1.

Søgsmål

Denne afgørelse om miljøtilladelse kan også indbringes for domstolene, jævnfør husdyrbruglovens § 90. Det skal ske indenfor seks måneder efter offentliggørelsen.

Med venlig hilsen

Peter Lindhard Birch
Herning Kommune
Teknik og Miljø, Landbrugsteam

⁷ Lovbekendtgørelse om husdyrbrug og anvendelse af gødning m.v., nr. 520, 2019-05-01, med efterfølgende ændringer.

⁸ Bekendtgørelse om godkendelse og tilladelse m.v. af husdyrbrug, nr. 1261, 29019-11-29 med efterfølgende ændringer.

⁹ Bekendtgørelse om miljøregulering af dyrehold og om opbevaring og anvendelser af gødning, nr. 760, 2019-07-30, med efterfølgende ændringer.



Interessentliste for høringsperiode og offentliggørelse

Nedenstående er orienteret om udkast til miljøtilladelse:

Ansøger

- Skovvejen 7, 6933 Kibæk

Rådgiver firmanavn

- SvineRådgivningen I/S, miljøkonsulent Kira Langkjer

Omboende og andre, som får udkastet til miljøtilladelse i høring (konsekvenszone: 585 meter)

- Skovvejen 5, 6933 Kibæk
- Skovvejen 7, 6933 Kibæk
- Skovvejen 8, 6933 Kibæk
- Skovvejen 9, 6933 Kibæk
- Skovvejen 11, 6933 Kibæk
- Albækhedevej 9, 6933 Kibæk
- Vester Bardevej 2, 6933 Kibæk

Nedenstående er orienteret om miljøtilladelse:

Klageberettigede jævnfør husdyrbruglovens § 84

Ansøger

- Skovvejen 7, 6933 Kibæk

Rådgiver firmanavn

- SvineRådgivningen I/S, miljøkonsulent Kira Langkjer

Enhver, der har en individuel, væsentlig interesse i sagens udfald er i høringsperioden blevet gjort opmærksom på at meddelelse af afgørelsen sker ved offentlig annoncering på Herning Kommunes hjemmeside.

Klageberettigede jævnfør husdyrbruglovens § 85

- Danmarks Fiskeriforening
- Ferskvandsfiskeriforeningen
- Forbrugerrådet
- Arbejderbevægelsens Erhvervsråd

Klageberettigede jævnfør husdyrbruglovens § 86

- Danmarks Naturfredningsforening, Lokalafdeling Herning
- Dansk Ornitologisk Forening, Lokalafdeling Herning
- Foreningen af bredejere ved Gødstrup Sø

Klageberettigede jævnfør husdyrbruglovens § 87

- Dansk Ornitologisk Forening
- Friluftsrådet
- Danmarks Naturfredningsforening
- Det Økologiske Råd
- Danmarks Sportsfiskerforbund
- Aktive Fritidsfiskere i Danmark

Andre:

- Styrelsen for Patientsikkerhed



Oversigt over bilag

Bilag 1: Oversigt og produktionsarealet

Bilag 2: Afløbsplan

Bilag 3: Beregning på gyllekøling

Bilag 4: Miljøkonsekvensrapport

Bilag 1: Oversigt og produktionsareal

Produktionsarealer – beskrivelser og kortbilag



Stald 1

Stalden er indrettet med bokse, hvor der er opstaldet løsgående søer. Staldsystemet er med delvis spaltegulv.

Stalden er opmålt til 844 m² og der er fratrukket et par gange, hvilket betyder at der i stalden er et produktionsareal på 670 m².

Stald 2

Stalden er indrettet med farestier i den nordlige del af stalden. I den sydlige del af stalden, er der løbestald, hvor søerne er individuelt opstaldet på delvis spaltegulv.

I farestalden, er gangarealerne taget ud, hvor der i løbestalden er medtaget gangarealer. På den måde er der mulighed for senere at ombygge nuværende løbeafdeling, så søerne kan være løse. Stalden er opmålt til 1055 m² og der er fratrukket et par gange, hvilket betyder at der i stalden er et produktionsareal på 780 m².

Stald 3

Stalden er indrettet med farestier med delvis spaltegulv.

Stalden er opmålt til 609 m² og der er fratrukket et par gange, hvilket betyder at der i stalden er et produktionsareal på i alt 535 m².

Stald 4

Stalden er indrettet med delvis spaltegulv. Der er i ansøgningskemaet angivet at gulvsystemet er med drænet gulv og spalter. Dette skyldes, at der er fuld gyllekumme under produktionsarealet. I stalden er opstaldet polte, og da disse kan være af varierende størrelse og vægt, er dyrene i ansøgningskemaet angivet som værende slagtesvin.

Stalden er opmålt til at være 220 m², og der er ikke fratrukket gangarealer eller andet.



Stald 5

Stalden er indrettet til drægtige søer, hvor en del af dyrene er opstaldet individuelt på delvis spaltegulv samt en del af dyrene er opstaldet løsgående, på delvis spaltegulv. Stalden er opmålt til 220 m² og der er ikke fratrukket gangarealer eller andet.

Stald 6

Stalden er indrettet med bokse, hvor søerne er individuelt opstaldet. Der er ligeledes et mindre område i stalden, hvor søerne er løsgående, på delvis spaltegulv. Stalden er opmålt til 141 m², og der er ikke fratrukket gangarealer eller andet.

Stald 7

Stalden fungerer i dag som halopbevaring/opbevaring, men ønskes at blive inddraget til drægtighedsstald. Stalden ønskes at blive indrettet ligesom stald 1, hvor stalden vil blive etableret med delvis spaltegulv. Søerne vil være løsgående. Staldens udvendige mål er opmålt til 334 m² og produktionsarealet er angivet til at være 331 m², der er de indvendige mål.

Bilag 2: Afløbsplan



Fra fortanken ledes gyllen videre til gyllebeholderen.

Afløbsplan

Der er tagrender på tre af bygningerne. Tagvandet ledes enten til sandfang, der er placeret mellem bygningerne og ellers ledes regnvandet til faskine. På de resterende bygninger, ledes tagvandet ud på jorden.

Spildevand fra stuehuset ledes til nedsivning.





Bilag 3: Beregning på gyllekøling

0|
Skovvejen 7
6933 Kibæk

klimadan

Beregnings ID (oplyses ved kontakt med Klimadan A/S): T31969

Bemærk at nedenstående beregninger er Klimadans ejendom og ikke må udleveres til tredjemand uden forudgående aftale med Klimadan A/S.

Oversigt over miljø krav.

Køling af gylle reducerer ammoniakfordampningen fra stalden. Teknologien er beskrevet i Miljøstyrelsens
Teknologiliste 05.02.2018 omkring køling af gylle i svinestalde. Gyllekølingsanlægget er dimensioneret ud fra fremsendte plantegning.

Etablering af gyllekøling med træk og slip i alt. 388 m²

Forventet reduktion i ammoniakfordampningen (træk og slip) ud fra beregnet varmebehov. 21,9 %

Varmpumpeanlægget er dimensioneret efter varmebehovet og eventuelt med frikøling samt heatdump af varme for at opnå den forventede reduktion i ammoniakfordampningen samt sænkning af lugtemission.

Gennemsnitlig køleeffekt i gyllekummen med miljø kit. (Ammoniak reduktion)	30,0 W/m ²
Laveste køling på døgnbasis set over året. (Lugt reduktion)	12,2 W/m ²
Forventet reduktion i ammoniakfordampningen (træk og slip)	21,9 %
Gennemsnitlig forventet reduktion i ammoniakfordampningen.	21,9 %
Forventet lugtreduktion med miljøkit installeret. Bemærk kun staldafsnit med træk og slip.	9,4 %

Energifordeling.

	Effektbehov	Energibehov
Varmeforbrug stalde	20,0 kW	139.500 kWh.
Samlet behov.	20,0 kW	139.500 kWh.

Det samlede energibehov svarer til følgende. 16.412 ltr. Olie.

Bemærk at ovenstående beregninger er vejledende og er udført på baggrund af oplysninger fra kunden og erfaringstal fra Klimadan.

Måned	Effektbehov (kW)
Jan	20,0
Feb	18,0
Mar	14,0
Apr	8,0
Maj	6,0
Jun	5,0
Jul	4,5
Aug	9,0
Sep	10,0
Okt	12,0
Nov	15,0
Dec	20,0

20-09-2020 Dato Kasper Holgersen Kontaktperson - Klimadan A/S

Miljøkonsekvensrapport
§16b Miljøgodkendelse af husdyrbruget på

**Skovvejen 7
6920 Kibæk**



Udarbejdet af

SvineRådgivningen

Februar 2020

Datablad:

Ansøger	Jacob Jensen & Ida Andersen
Kontakt	Jacob Jensen, Vester Bardevej 2, 6920 Videbæk
Husdyrbrugets adresse	Skovvejen 7, 6933 Kibæk
Matrikel og ejerlav	29I – Nørrelandet, Sdr. Felding
CHR	58040
CVR	40062505
Konsulent	SvineRådgivningen v/ Kira Langkjer e-mail: kij@sraad.dk tlf.: 96424616 / 24258165
Ansøgningsskema(er):	215969 i Husdyrgodkendelse.dk Scenarieregning 217010
Bilag til ansøgningen	Beredskabsplan

Indholdsfortegnelse

Generelle forhold	4
Projektets omfang	4
Tidligere godkendelser	4
Ikke teknisk resumé	4
Miljøteknisk redegørelse - Anlægget.....	5
Overblik over stalde og produktioner.....	5
Produktionsarealer – beskrivelser og kortbilag	6
Lokalisering	7
Faste afstandskrav	8
Landskabet og planforhold	9
Energiforbrug	9
Vandforbrug.....	9
Lugt	9
Støj.....	10
Støv	10
Øvrige emissioner og genepåvirkninger fra husdyrbruget.....	11
Lys	11
Fluer og skadedyr.....	11
Transport	12
Spildevand.....	12
Husdyrgødning og foder.....	12
Affald.....	13
Ammoniakemission.....	13
Påvirkning af natur.....	14
Konsekvensvurdering	15
BAT ammoniak	16
Bilag 1	18

Generelle forhold

Projektets omfang

Ansøger har indsendt ansøgning om godkendelse af dyreholdet med tilsvarende produktionsareal i ansøgningsskema 215969.

Ansøger ønsker godkendelse til drift i eksisterende stalde samt godkendelse af inddragelse af maskinhus til drægtighedsstald.

Tidligere godkendelser

Bedriften har en fungerende miljøgodkendelse fra juni 2012.

Ikke teknisk resumé

Ansøger ønsker miljøgodkendelse af eksisterende produktionsbygninger samt godkendelse af eksisterende maskinhus laves om til drægtighedsstald, således at produktionsarealet fremadrettet kommer til at udgøre 2.897 m². Der ønskes i forbindelse med ansøgning om denne miljøgodkendelse ligeledes godkendelse til opførsel af 2 siloer.

Det generelle ammoniakreduktionskrav samt niveauet til BAT er opfyldt.

Ejendommen ansøges ikke som et IE-brug, da antallet af stipladser til søer ikke overskrider 750 stipladser.

Ejendommens samlede drift, forbrug og lagerkapacitet for både fode og husdyrgødning vil kun blive påvirket af forbruget i den nye drægtighedsstald.

Anlægget ligger med god afstand til kategori 1 og 2 natur. Nærmeste kategori 1 natur er et overdrev beliggende 3,3 km SØ for ejendommen. Der er foretaget beregninger til 4 naturområder indenfor kategori 1. Til alle naturområder der er udpeget til kategori 1, er der beregnet en totaldeposition på 0,0 kg NH₃-N, hvilket betyder at der ikke er behov for kumulative vurderinger.

Nærmeste kategori 2 naturtype er en hed beliggende i en afstand af 3 km fra ejendommen. Ejendommen har en beregnet totaldeposition på 0,0 kg NH₃-N pr ha pr år.

Indenfor 3,9 km fra ejendommen, er der 5 områder, der er udpeget til kategori 3 natur. Fire af områderne er udpeget til moser og et område er udpeget til skov. Ejendommen har en merdeposition til naturpunkterne på 0,0 – 0,1 NH₃-N pr ha pr år, hvilket betyder at kommunen ikke skal foretage en naturvurdering af naturområderne.

Nærmeste nabo til produktionsanlægget er Skovvejen 9, beliggende 390 m vest for produktionsanlægget. Nærmeste samlede bebyggelse er Borrisvej, beliggende ca. 3 km vest for produktionsanlægget. Nærmeste byzone er Troldhede og Sønder Felding beliggende henholdsvis 3,1 km NV og S syd for ejendommen.

Ejendommen overholder alle afstandskrav ift. De beregnede geneafstande for lugt til både enkeltbeboelse, samlet bebyggelse samt byzone.

Alle mål og gulvtyper er hentet fra tegningsmateriale eller oplysninger fra Jacob Jensen og er godkendt af ejer – ejendommens produktionsbygninger er ikke besøgt af ansøgers konsulent.

Miljøteknisk redegørelse - Anlægget

Overblik over stalde og produktioner

Stalde og produktioner						
Staldnavn	Staldstørrelse (m ²)	Ventilation	Kildehøjde	Produktion	Antal måneder udegående	Produktionsareal (m ²)
Ansøgt drift						
1. Drægtighedsstald	844	Mekanisk ventilation	6 m	(#245110) Søer, golde og drægtige. Løsgående, delvis spaltegulv	0	670
2. Fare- og løbestald	1055	Mekanisk ventilation	6 m	(#245118) Søer, golde og drægtige. Individuel opstaldning, delvis spaltegulv (#245117) Søer, diegivende. Kassestier, delvis spaltegulv	0 0	400 380
3. Fare- og drægtighedsstald	609	Mekanisk ventilation	6 m	(#245206) Søer, diegivende. Kassestier, delvis spaltegulv	0	535
4. Slagtesvin/polte	224	Mekanisk ventilation	6 m	(#250034) Slagtesvin. Delvis spaltegulv, 25 - 49 % fast gulv	0	220
5. Drægtige søer	220	Mekanisk ventilation	6 m	(#250036) Søer, golde og drægtige. Løsgående, delvis spaltegulv (#250035) Søer, golde og drægtige. Individuel opstaldning, delvis spaltegulv	0 0	85 135
6. Drægtige søer	141	Mekanisk ventilation	6 m	(#250038) Søer, golde og drægtige. Individuel opstaldning, delvis spaltegulv (#250037) Søer, golde og drægtige. Løsgående, delvis spaltegulv	0 0	106 35
7. Ny stald	344	Mekanisk ventilation	6 m	(#250059) Søer, golde og drægtige. Løsgående, delvis spaltegulv	0	331
Sum						2897
Nudrift						
1. Drægtighedsstald	844	Mekanisk ventilation	6 m	(#245111) Søer, golde og drægtige. Løsgående, delvis spaltegulv	0	670
2. Fare- og løbestald	1055	Mekanisk ventilation	6 m	(#250045) Søer, diegivende. Kassestier, delvis spaltegulv (#250039) Søer, golde og drægtige. Individuel opstaldning, delvis spaltegulv	0 0	380 400
3. Fare- og drægtighedsstald	609	Mekanisk ventilation	6 m	(#245210) Smågrise. Toklimastald, delvis spaltegulv (#245208) Søer, diegivende. Kassestier, delvis spaltegulv	0 0	110 425
4. Slagtesvin/polte	224	Mekanisk ventilation	6 m	(#250040) Slagtesvin. Delvis spaltegulv, 25 - 49 % fast gulv	0	220
5. Drægtige søer	220	Mekanisk ventilation	6 m	(#250041) Søer, golde og drægtige. Løsgående, delvis spaltegulv	0	220
6. Drægtige søer	141	Mekanisk ventilation	6 m	(#250044) Smågrise. Toklimastald, delvis spaltegulv	0	141
Sum						2566
8 års drift						
2. Fare- og løbestald	1055	Mekanisk ventilation	6 m	(#250052) Søer, golde og drægtige. Individuel opstaldning, delvis spaltegulv (#245122) Søer, diegivende. Kassestier, delvis spaltegulv	0 0	400 380
3. Fare- og drægtighedsstald	609	Mekanisk ventilation	6 m	(#245211) Smågrise. Toklimastald, delvis spaltegulv (#245209) Søer, diegivende. Kassestier, delvis spaltegulv	0 0	108 427
4. Slagtesvin/polte	224	Mekanisk ventilation	6 m	(#250051) Slagtesvin. Delvis spaltegulv, 25 - 49 % fast gulv	0	220
5. Drægtige søer	220	Mekanisk ventilation	6 m	(#250049) Søer, golde og drægtige. Individuel opstaldning, delvis spaltegulv (#250048) Søer, golde og drægtige. Løsgående, delvis spaltegulv	0 0	110 110
6. Drægtige søer	141	Mekanisk ventilation	6 m	(#250046) Søer, golde og drægtige. Løsgående, delvis spaltegulv	0	141
Sum						1896

Produktionsarealer – beskrivelser og kortbilag



Stald 1

Stalden er indrettet med bokse, hvor der er opstaldet løsgående søer. Staldsystemet er med delvis spaltegulv.

Stalden er opmålt til 844 m² og der er fratrukket et par gange, hvilket betyder at der i stalden er et produktionsareal på 670 m².

Stald 2

Stalden er indrettet med farestier i den nordlige del af stalden. I den sydlige del af stalden, er der løbestald, hvor søerne er individuelt opstaldet på delvis spaltegulv.

I farestalden, er gangarealerne taget ud, hvor der i løbestalden er medtaget gangarealer. På den måde er der mulighed for senere at ombygge nuværende løbeafdeling, så søerne kan være løse. Stalden er opmålt til 1055 m² og der er fratrukket et par gange, hvilket betyder at der i stalden er et produktionsareal på 780 m².

Stald 3

Stalden er indrettet med farestier med delvis spaltegulv.

Stalden er opmålt til 609 m² og der er fratrukket et par gange, hvilket betyder at der i stalden er et produktionsareal på i alt 535 m².

Stald 4

Stalden er indrettet med delvis spaltegulv. Der er i ansøgningskemaet angivet at gulvsystemet er med drænet gulv og spalter. Dette skyldes, at der er fuld gyllekumme under produktionsarealet. I stalden er opstaldet polte, og da disse kan være af varierende størrelse og vægt, er dyrene i ansøgningskemaet angivet som værende slagtesvin.

Stalden er opmålt til at være 220 m², og der er ikke fratrukket gangarealer eller andet.

Stald 5

Stalden er indrettet til drægtige søer, hvor en del af dyrene er opstaldet individuelt på delvis spaltegulv samt en del af dyrene er opstaldet løsgående, på delvis spaltegulv. Stalden er opmålt til 220 m² og der er ikke fratrukket gangarealer eller andet.

Stald 6

Stalden er indrettet med bokse, hvor søerne er individuelt opstaldet. Der er ligeledes et mindre område i stalden, hvor søerne er løsgående, på delvis spaltegulv. Stalden er opmålt til 141 m², og der er ikke fratrukket gangarealer eller andet.

Stald 7

Stalden fungerer i dag som halopbevaring/opbevaring, men ønskes at blive inddraget til drægtighedsstald. Stalden ønskes at blive indrettet ligesom stald 1, hvor stalden vil blive etableret med delvis spaltegulv. Søerne vil være løsgående. Staldens udvendige mål er opmålt til 334 m² og produktionsarealet er angivet til at være 331 m², der er de indvendige mål.

Management:

DANISH Produktstandard er indført. Heri indgår afsnit om bortskaffelse af døde dyr, miljøbeskyttelse og etiske regler for svineproduktion. Der føres regnskab med vand- og energiforbrug via den årlige opgørelse fra forsyningsvæsnet. Antallet af dyr optælles en gang årligt ved kalenderårets slutning og indberettes til CHR-registeret. Planer for håndtering af uheld og ulykker er beskrevet i "Beredskabsplanen". Udstyr der anvendes på ejendommen i produktionen repareres og vedligeholdes efter behov. Området omkring ejendommen rengøres efter behov.

Rengøring og desinficering:

Alle sektioner iblødsættes før vask med lavtryksvanding af sti- og gangarealer. Herefter højtryksrensens stibund, inventar og vægge mens loftet skylles ned med koldt vand. Sektionen lukkes og der tilsættes varme for udtørring af stalddrummet. Når sektionen er tør, desinficeres stalden forud for indsættelse af nye grise.

Overbrusning i svinestalde:

Der er etableret overbrusning af stierne i de enkelte stalde, dog ikke farestalden af hensyn til pattegrisenes temperaturregulering og sundhed. Undtaget er også løbestalde, hvor dyrene er individuelt opstaldet i bokse. Overbrusningen virker som temperaturregulering for dyrene og fordi der bruses med koldt vand, vil rumtemperaturen samtidig falde. Herved mindskes ammoniakfordampningen fra kanaler og overflader. Samtidig styres dyrenes gødeadfærd, til de områder hvor stibunden er kølig og fugtig, - disse arealer placeres mest hensigtsmæssig på drænet stibund (spaltearealer).

Bedst tilgængelige staldteknologi;

En del af anlæggets løbe- og drægtige søer er opstaldet på delvis fast bund, hvilket er BAT-teknologi for dyregruppen.

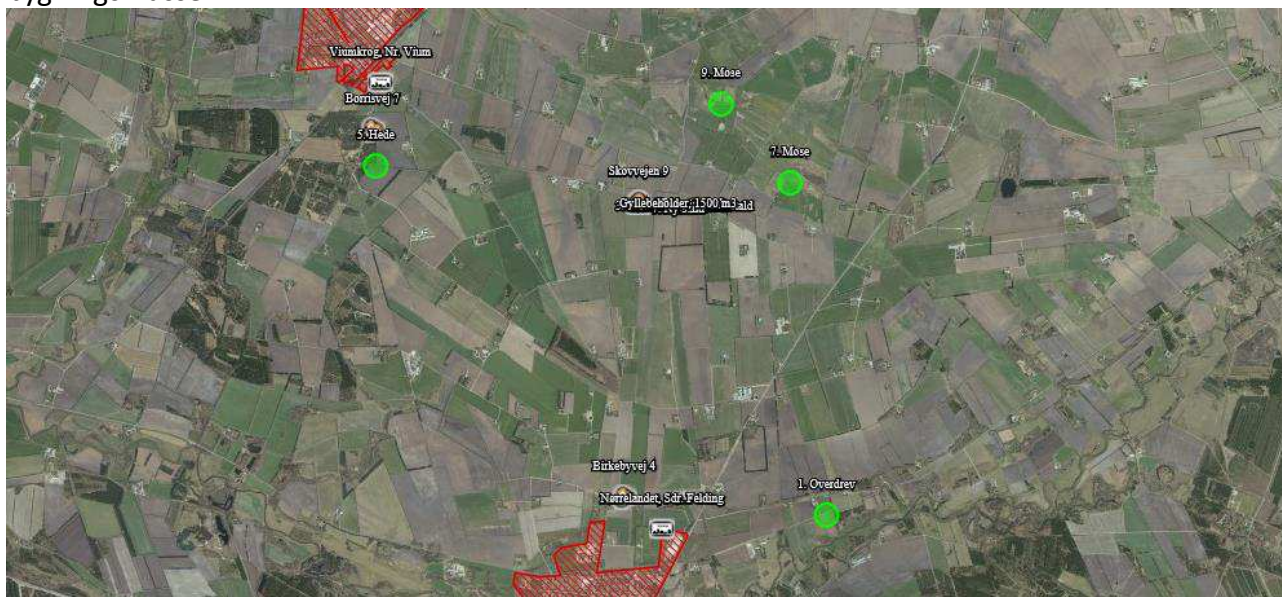
En del af eksisterende stipladser er indrettet med delvist fast bund. Disse stipladser vil være BAT hvis dette staldsystem anvendes til både søer, smågrise og slagtesvin.

Lokalisering

Husdyrbruget ligger på adressen Skovvejen 7, 6933 Kibæk, ca. 3,2 km SØ for Troldhede og 3,1 km N for Sdr. Felding, der er de nærmeste byzoner.

Nærmeste samlede bebyggelse er Birkebyvej eller Borrisvej, der er beliggende hhv. ca. 2,8 km S eller 3 km NV for den ansøgte bygningsmasse.

Nærmeste nabo uden landbrugspligt er Skovvejen 9, der er beliggende ca. 390 V for den ansøgte bygningsmasse.



Faste afstandskrav

Afstandskravene i henhold til §6 i Husdyrloven er overholdt, da husdyrbrugets anlæg **IKKE** er beliggende;

- Indenfor eksisterende eller fremtidig byzone eller sommerhusområde
- I et område i landzone der er lokalplanlagt til boligformål, blandet bolig og erhverv eller offentlige formål herunder rekreative områder, institutioner o. lign.
- I en afstand af mindre end 50 m fra en nabobeboelse.

Afstandskravene i henhold til §8 i Husdyrloven er overholdt – herunder er vurderet;

- Almene forsyningsanlæg > 50 m
- Ikke almene vandforsyningsanlæg > 25 m*
- Vandløb, dræn og søer > 15 m
- Off. Vej og privat fællesvej > 15 m**
- Levnedsmiddelvirksomhed > 25 m
- Beboelse på samme ejendom > 30 m***
- Naboskel > 30 m****

* Der er mindre end 25 m fra den ikke almene vandboring til eksisterende stald (stald 3). Der sker ingen ændringer i staldanlægget.

** Der er 4 m fra stald 4 og 5 til offentlig vej (Skovvejen). Staldene er eksisterende og der sker ingen nævneværdige ændringer i staldafsnittene.

*** Der er mindre end 30 m til naboskel, da der er 4 m fra stald 4 og 5 til Skovvejen og dermed skel.

**** Der er mindre end 15 meter fra eksisterende staldanlæg (stald 6) til beboelse.

Landskabet og planforhold

Ejendommen er beliggende i et område, hvor der ikke er udpegninger med landskabelige formål.

Nærmeste natur omkring ejendommen er en mose, beliggende ca. 1050 m NØ for ejendommen. Se alle beregninger til naturområderne i skema nr. 215969.

Produktionsbygningerne er fri af skovbyggelinje, kirkebyggelinje. Å- og søbeskyttelse samt lign. Bygge- og beskyttelseslinjer.

Halmopbevaringen ønskes inddraget, således at denne ændres til drægtighedsstald. Produktionsarealet vil blive ændret fra 2.566 m² til 2.897 m².

Energiforbrug

Ejendommen er en moderne svinebesætning, hvor blandt andet fodrings- og ventilationsanlæg kendetegnes ved høj energiudnyttelse. Staldbelysningen er tilsluttet en timer, således forbruget minimeres.

Elektricitet anvendes til lys og ventilation. Ejendommens årlige estimerede elforbrug til produktionen forventes at være 150.000 kWh. Det reelle elforbrug kendes endnu ikke da nuværende ejer ikke har drevet ejendommen i 12 måneder. Stalden opvarmes med varmepumpe.

Vandforbrug

Alle drikkeventiler, på nær drikkeniplerne til pattegrisene, er placeret over foderkrybber, således at vandspild opsamles i foderkrybber og vandspild undgås.






Stald og stuehus forsynes med vand fra vandværk. Der er det estimerede forbrug for husdyrbruget udgør ca. 4.600 m³ årligt til drikkevand og rengøring i svineproduktionen. Det reelle vandforbrug kendes endnu ikke da nuværende ejer ikke har drevet ejendommen i 12 måneder. Hertil kommer husholdningens eget forbrug af vand.

Lovpligtig overbrusning er tids- og temperaturstyret. Stalde sættes i blød før vask, hvilket nedsætter det efterfølgende vandforbrug til vask.

Lugt

Lugt stammer primært fra staldene. Desuden kan lugt forekomme i forbindelse med pumpning, omrøring samt udbringning af husdyrgødning.

Det fremgår af beregninger at den beregnede lugtgeneafstand til nærmeste nabo uden landbrugspligt, samlet bebyggelse samt byzone er overholdt.

Bebyggelse	Kumulation	Model	Ukorrigeret geneafstand (m)	Korrigeret geneafstand (m)	Vægtet gennemsnitsafstand (m)	Genekriterie overholdt
 Skovvej 9	0	FMK	136,7	136,7	444,9	Ja
 Birkebyvej 4	0	FMK	243	243	2899,8	Ja
 Borrisvej 7	0	NY	250,2	250,2	3182,1	Ja
 Nørrelandet, Sdr. Felding	1	FMK	432,4	432,4	3173,3	Ja
 Viumkrog, Nr. Vium	0	FMK	432,4	432,4	3249,6	Ja

Forklaring til samlet resultat af lugtberegning

* Geneafstanden fra NY modellen er 0, selvom der er en faktisk lugt fra staldgruppen. Dette skyldes at lugten er for lav til at lugtspredningen kan beregnes.

Konsekvenszone: 585 m

Støj

Støj kan forekomme fra ventilationsanlæg, af- og pålæsning af grise, forarbejdning og transport af foder, kørsel med landbrugsmaskiner og øvrig transport til og fra ejendommen.

Der kan forekomme støj fra ventilationen, da ventilationen i staldene er mekanisk. Det vurderes at en ændring og udvidelse af husdyrbruget med det ansøgte projekt ikke vil blive til en gene for de omkringboende.

Ved så- og høsttid vil aktivitetsniveauet mht. transporter og forekomsten af støv og støj følgelig være højere end den øvrige del af året. Til daglig vil der være begrænset støj fra ventilationsanlæg, foderanlæg, motoriserede køretøjer og transporter.

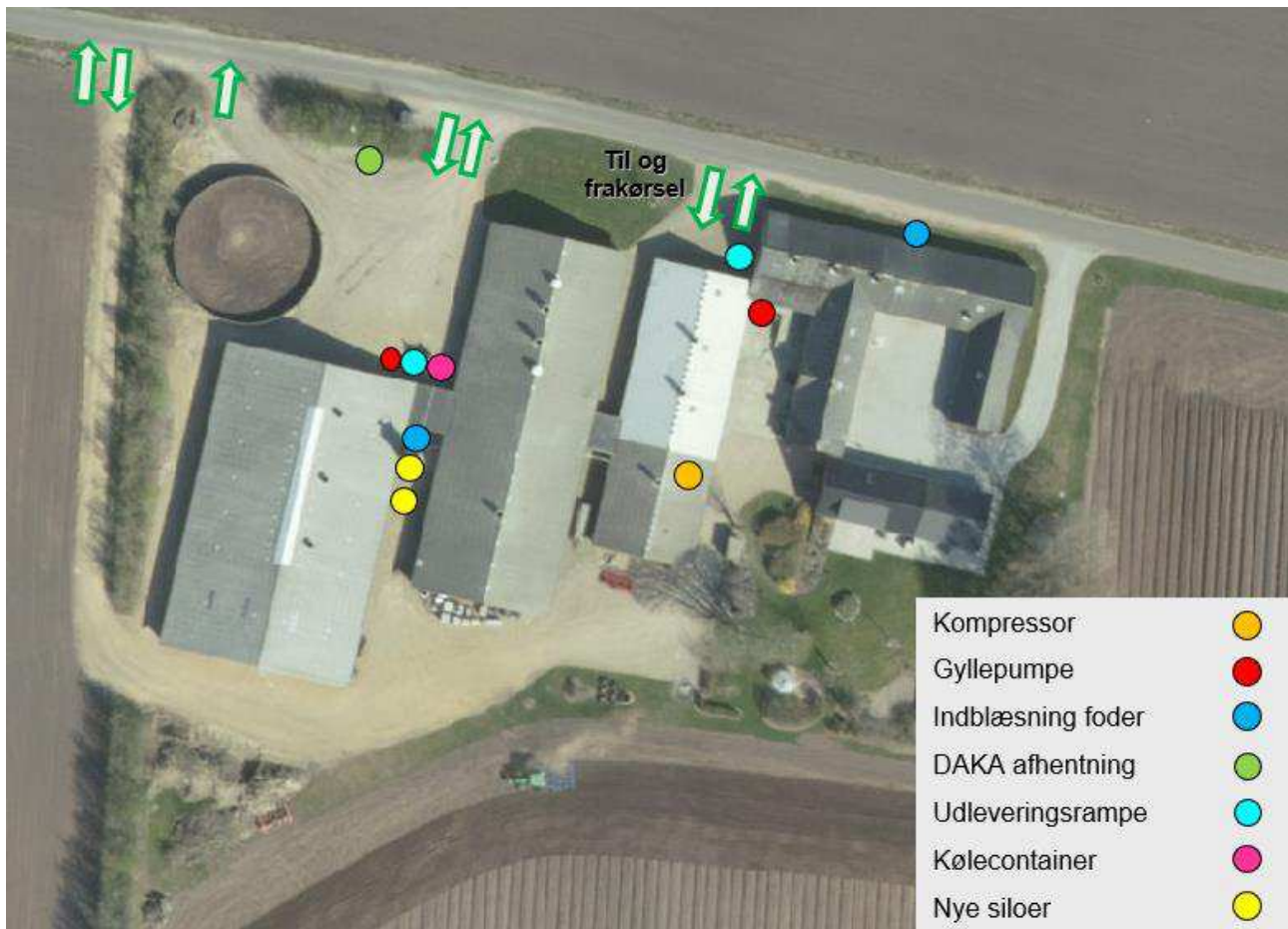
Transporter til og fra ejendommen vil primært foregå i dagtimerne, mens ventilationsstøj må forventes hele døgnet, dog vil ventilationsanlægget generelt køre mindre i aften- og nattetimer grundet lavere udendørstemperatur. Døre og vinduer er normalt lukkede i svinebesætninger, og derfor vurderes at støjniveauet fra dyrene i stalden at være meget lav.

Foderanlægget vil køre flere gange i døgnet i forbindelse samt udfodring, men forventes kun at afgive en mindre form for støj. På ejendommen fodres med færdigfoder, hvilket betyder at der ikke vil være støj fra blanding af foder.

Støv

Der kan opstå støvgener ved levering af foder. På ejendommen er der i dag en udendørs silo, der står mellem stald 1 og 2. Denne silo har påmonteret cyklon. I forbindelse med ansøgning om denne miljøgodkendelse, ønskes der tilladelse til opsætning af 2 udendørs siloer, der skal stå sammen med eksisterende silo. Der vil blive påmonteret cykloner på de nye siloer. På indendørs siloer er der påmonteret støvfang for at minimere støvet.

Se nedenstående oversigt: Støv- og støjkilder for placering af disse på bedriften.



Øvrige emissioner og genepåvirkninger fra husdyrbruget

Rystelser/vibrationer: Nærmeste nabo i denne konkrete sag har en vægtet gennemsnitsafstand på 444,9 m og er indenfor den anbefalede afstand på de 500 m, som angivet i klasse 7 i "Håndbog om Miljø og Planlægning – bolig og erhverv i byerne".

Generelt betragtes vibrationerne fra vejtrafik ikke som værende et problem – udgangspunktet er, at færdsel på offentlig vej alene reguleres af politiet efter færdselslovens regler. På ejendommen vil der være kørsel med traktor, og det vurderes ikke at der er kilder til rystelser på husdyrbruget. Der er mere mindre end 500 meter til nærmeste bolig - disse beboelser vil ikke opleve rystelser i forbindelse med den daglige drift på husdyrbruget.

I forhold til oversigt over til- og frakørsel, ses dette på ovenstående oversigt

Lys

Produktionen foregår i lukkede stalde, - deraf begrænsede gener fra lys. Der er etableret lys på udleveringsrampe, der kun er tændt i forbindelse med levering af grise.

Der etableres ikke nye lyskilder i forbindelse med det søgte projekt, da det er eksisterende bygninger, hvor der ikke vil ske ændringer.

Fluer og skadedyr

Fluer på ejendommen bekæmpes primært ved at holde en god hygiejne i staldene samt ved udsætning af rovfluer i stalden. Produktionen kører i holddrift, hvor der er god tid til vask og udtørring inden indsættelse af nye dyr. Desuden har de mange daglige overbrusninger af

gødearealet negativ indflydelse på fluernes levevilkår og formeringsevne. Fluebekæmpelse sker i overensstemmelse med retningslinjer fra Institut for Agroøkologi.

Der er indgået aftale med Kiltin vedr. bekæmpelse af rotter og mus omkring ejendommen. Endvidere holdes ejendommen ryddelig og fri for foderspild, hvilket reducerer levevilkårene for rotter.

Transport

Transporter forekommer i forbindelse med levering og afhentning af levende og døde dyr. Derudover transporter i forbindelse med husdyrgødning, foder, samt almindelig leverancer af forbrugsvarer til driften og dennes ansatte.

Se nedenstående oversigt over transporter;

Antal	Kapacitet pr. læs	Kommentar til transporten
Polte (til)	Lastbil	Poltene transporteres til ejendommen i lastbiler ca. 1 gang pr kvartal. Transporterne foregår på hverdage, indenfor normal arbejdstid (kl. 7-16), men er afhængig af vognmand samt leverandør.
Slagtesøer (fra)	Lastbil	Slagtesøerne transporteres fra ejendommen i lastbiler. Slagtesøerne afhentes ca. hver 2 uge i tidsrummet fra kl 04-15, primært på hverdage. Ejer har ikke indflydelse på afhentningen, da dette foretages af lastbiler der kører til dyrene til aftager.
Smågrise (fra)	Traktor	Smågrisene køres fra ejendommen hver fredag i tidsrummet fra 6-12.
Indkøbt foder	Lastbil	Indkøbt foder leveres fra foderstof, hvor der kommer en leverance 1 gang ugentligt eller efter behov. Transporter vil forekomme på hverdage i tidsrummet kl. 6.30-17.00.
Gylle	Traktor/lastbil	Husdyrgødningen udbringes i perioden fra 1. februar til 1. november. Der udbringes ikke gylle om søndagen.

Spildevand

De sanitære fra staldanlægget ledes til godkendt septitank.

Spildevandet fra bedriften består af rengøringsvand fra staldanlæg, der ledes til gyllebeholder.

Tagvandet fra eksisterende bygninger ledes ud på jorden og videre til omfangsdræn.

Husdyrgødning og foder

For beskrivelse af risici henvises til Beredskabsplan – se vedhæftet.

Opbevaring af foder

Færdigfoderet ønskes fremadrettet opbevaret i 3 udendørs siloer samt 4 indendørs siloer, idet der ønskes 2 nye udendørs siloer.

De nye 2 nye siloer der ønskes opsat, vil hver kunne indeholde 20 tons. Siloerne vil være i lyse farver (transparant/grå), da de er konstrueret i glasfiber. Siloerne vil blive placeret mellem staldbygningerne.

Opbevaringskapacitet

Der tilledes husdyrgødning samt vand fra produktionen. Husdyrgødningen opbevares i gyllebeholder samt i kanaler under stalden. Husdyrgødningen pumpes til fortank og videre til gyllebeholder. Den samlede opbevaringskapacitet i gyllebeholderen på ejendommen svarer til 1.500 m³.

Der lejes opbevaringskapacitet i gyllebeholdere, beliggende i Ringkøbing-Skjern Kommune.

Affald

Affald fra husdyrbruget kan typisk inddeles i følgende affaldsfraktioner;

- Dagrenovation
- Genbrugeligt affald (pap, papir, jern, rengjort glas, metal, plasticsække, paller etc.)
- Farligt affald (lystofrør, pærer, spraydåser, batterier etc.)
- Klinisk risikoaffald og medicinrester (skalpeller, kanyler, medicinrester etc.)
- Døde dyr
- Forbrændingseget affald (papirsække, emballage etc)
- Deponeringseget affald

Forbrændingseget affald fra produktionen opbevares i container indtil afhentning af godkendt renovatør (Marius Pedersen kommer hver 2. uge).

Ikke forbrændingseget affald opbevares indtil bortskaffelse til godkendt renovatør eller kommunal genbrugsplads.

Klinisk risikoaffald opbevares i besætningsområdet i brudsikker og tæt emballage indtil aflevering til kommunal genbrugsplads.

Farligt affald sorteres og opbevares indendørs indtil bortskaffelse.

Døde dyr afhentes af DAKA fra dertil indrettet plads. DAKA pladsen er beliggende nordvest for gyllebeholderen.

Vedr. forventede reststoffer

Der anvendes sprayflasker (beholdere under tryk) til opmærkning af grise. Sprayflaskerne anvendes efter producentens anvisning og bortskaffes efter gældende regler.

Der anvendes desinfektionsmidler på ejendommen, hvor brugsanvisningen følges i forhold til dosering. Tom emballage fra desinfektionsmidlerne bortskaffes efter gældende regler.

Ammoniakemission

4.1 Samlet ammoniakemission fra husdyrbruget (stald og lager)

Driftstype:	Ammoniakemission fra staldafsnit (kg NH ₃ -N/år)	Ammoniakemission fra lagre (kg NH ₃ -N/år)	Ammoniakemission fra husdyrbruget (kg NH ₃ -N/år)
Ansøgt drift	3112,3	138,0	3250,3
Nudrift	2560,8	138,0	2698,8
8 års-drift	2063,3	138,0	2201,3

Samlet resultat af ammoniakberegninger

Samlet emission: **3250,3** (kg NH₃-N/år)

Meremission (8 års-drift): **1049,0** (kg NH₃-N/år)

Meremission (nudrift): **551,5** (kg NH₃-N/år)

Virkemidler til ammoniakreduktion anvendt i ansøgt drift

- Delvis fast bund i de fleste staldafsnit
- Gyllekøling i eksisterende drægtighedsstald*

Gyllekølingen har tidligere været indsat i ansøgningen med en ammoniakreduktion på 31%. Denne effekt er i nudriften ændret til 25,5 %, hvilket skyldes at effekten for gyllekølingen er ændret ifølge teknologibladene. For at bruge samme formel i både nudrift og ansøgt drift er den nyeste formel anvendt.

Formlen har tidligere været: $\text{Reduktion (\%)} = -0,004x^2 + x$, (hvor $x = W/m^2$)

Formlen er nu ændret til: $\text{Reduktion (\%)} = 0,85 * x - 0,004 x^2$, (hvor $x = W/m^2$)

Dette betyder at hvis der tidligere har været vilkår om en ammoniakfordampning på 31% og samme forudsætninger indsættes i ovenstående formler, svarer disse beregninger til at effekten er reduceret fra 31% til 25,5% i nudriften.

Der er foretaget beregninger fra Klimadan, der viser at anlægget i dag reducerer med 21,7%, hvilket betyder at denne effekt er indsat i ansøgt drift.

Påvirkning af natur

Navn:	Kategori:	Oprettet:	Kumulation:	Ruhed natur:	Merdeposition (kg N/ha/år):		Totaldeposition (kg N/ha/år):
					8-års drift	Nudrift:	
4. Mose	Kategori 3	Ansøger	0	Mk	0,1	0,0	0,2
3. Mose	Kategori 3	Ansøger	0	Mk	0,1	0,0	0,2
2. Hede	Kategori 2	Ansøger	0	Mk	0,0	0,0	0,0
1. Overdrev	Kategori 1	Ansøger	0	Bn	0,0	0,0	0,0



Konsekvensvurdering

KATEGORI 1 – Overdrev syd for ejendommen

Der er ikke kumulation med andre husdyrbrug beliggende mellem ansøgers drift og de markerede naturpunkter, beliggende syd for ejendommen.

Der skal jf. bilag 3 vurderes på totaldeponeringen til naturtypen, kravet til den ansøgte udvidelse er en maksimal deponering til naturområdet på 0,7-0,4-0,2 kg NH₃-N pr. ha pr. år afhængig af antallet af andre husdyrbrug der med deres produktion bidrager til afsætningen i samme naturpunkt. Besætningen deponerer efter ændringen 0,0 kg NH₃-N pr ha pr år.

Den ansøgte ændring opfylder således kravet til deponering på kategori 1 naturen.

KATEGORI 2

Der er en kategori 2 hede beliggende vest for produktionen i en afstand af 3,1 km. Der skal jf. bilag 3 vurderes på totaldeponeringen til naturtypen. Kravet til den ansøgte udvidelse er en maksimal deponering til naturområdet på 1,0 kg NH₃-N pr. ha pr. år. Besætningen deponerer efter udvidelsen 0,0 kg NH₃-N pr. ha pr. år. Den ansøgte udvidelse opfylder således kravet til deponering på kategori 2 natur.



KATEGORI 3

Naturtypen kræver ikke kumulativ vurdering.

Der er beliggende to moser indenfor 1.100 m fra ejendommen. Der skal jf. bilag 3 laves en konkret vurdering af merdeponeringen til naturtypen såfremt denne ligger over 1,0 kg NH₃-N pr. ha pr. år. Besætningen mer-deponerer efter godkendelsen 0,1 kg NH₃-N pr. ha pr år til de to moser. Den ansøgte godkendelse opfylder således kravet til deponering på kategori 3 naturen, uden der laves yderligere vurderinger af påvirkningen fra det konkrete projekt.

BAT ammoniak

Beregnet BAT-emissionsgrænse ammoniak

Samlet BAT beregning  			
	Stalde	Lagre	Total
Samlet BAT krav (kg NH ₃ -N /år)	3112	138	3250
Faktisk emission (kg NH ₃ -N /år)	3112	138	3250
Forskel (kg NH ₃ -N /år)	-	-	0
Vejledende BAT Overholdt?	-	-	Nej

Den beregnede BAT-emissionsgrænse er beregnet ud fra scenarieberegningen, hvor alle forudsætningen fra tidligere miljøgodkendelse er indsat. Her beregnes ammoniakemissionen fra eksisterende bygninger til 2.824,2 kg NH₃-N/år. BAT-beregningen for den nye tilbygning beregnes med 0,87 kg NH₃-N pr. m². Den nye tilbygning udgør opføres med et produktionsareal 331 m², hvilket betyder en ammoniakemission på 287,97 kg NH₃-N/år. Ammoniakemissionen for den samlede stald er beregnet til (2824,2 + 287,97) 3112,17 kg NH₃-N/år.

Det ses ud fra ovenstående oversigt, at BAT er opfyldt.

BAT – management:

I henhold til BREFF dokumentet er der BAT at træne og uddanne medarbejdere, registrere og søge at minimere ressourceforbruget i produktionen, at minimere affaldsmængder og have fastlagte rutiner omkring sortering og bortskaffelse samt løbende at opdatere og udvikle en Beredskabsplan til brug ved ulykker eller utilsigtede hændelser med risiko for ansatte og omgivende miljø.

Husdyrbruget håndterer management på følgende måde;

- Bedriftens medarbejdere uddannes løbende gennem kurser og efteruddannelse.
- Medarbejderne er orienteret om at ejendommen er miljøgodkendt og hvilket ansvar der dermed følger.
- I driftsregnskabet registreres ressourceforbruget af vand, energi og indkøbt foder.
- Rengøring i og omkring bygninger foretages jævnligt med henblik på at minimere risikoen for lugt og for at sikre der ikke opstår uhygiejniske forhold.
- I forbindelse med indretningen af produktionsanlægget er der fokus på, at indretningen tager hensyn til en rationel drift, af hensyn til ressourceforbruget i driften og de daglige arbejdsgange.
- Ud fra et proportionalitetshensyn er der fokus på hvilke staldsystemer der er bedst anvendelige i relation til miljø, arbejdsforbrug og dyrevelfærd for at fremtidssikre virksomheden.
- Der er udarbejdet Beredskabsplan.
- Bedriften er leverandør til Danish Crown/Tican og efterlever kravene med tilhørende egenkontrolprogram i "Danish"-produktstandarden. Den omhandler primært forhold vedr. dyrevelfærd, fødevarer sikkerhed og sporbarhed i primærproduktionen. Endvidere stilles der krav om renholdelse, skadedyr, foderopbevaring og generelt management.
- Der iværksættes et reparations- og vedligeholdelsesprogram for at sikre, at bygninger og udstyr er driftsklar.
- Der er faste rutiner i forhold til bortskaffelse af bedriftens affald.

BAT – foderstrategi:

I henhold til BREF-dokumentet er det BAT at sikre effektiv fodring gennem sammensætning af foderet og løbende kontrol, således det over den samlede vækstperiode tilpasses dyrenes behov.

Husdyrbruget håndterer foderet på følgende måde;

- Foderproduktion og indkøb af foder sker på grundlag af foderplanlægning.
- Der udarbejdes foderplaner med anvendelse af nyeste viden indenfor svinefodring. Herved optimeres fodringen så unødigt spild af råvarer undgås.
- Der er faste aftaler omkring levering af råvarer.
- Foderanlæg justeres jævnligt, således tilpasses udfodret mængde løbende til dyrets vækst og behov.

BAT-vand og energi

I henhold til BREF-dokumentet er det BAT at registrere vandforbruget gennem måling og ved detektering/reparation af lækager.

Husdyrbruget håndterer vand og energi som følger:

- Vandforbruget registreres i regnskabet
- Lækager findes og repareres hurtigst muligt.
- Defekte drikkenipler udskiftes
- Drikkevandsinstallationer rengøres og efterses jævnligt for at undgå spild.
- I forbindelse med rengøring iblødsættes staldene for at reducerer vaskevandsforbruget
- Der udføres regelmæssig afprøvning af drikkevandsventiler for at undgå spild.
- Drikkenipler er monteret over krybber for at undgå spild

Belysning

- Ejendommen har belysning på udleveringsrampe, som kun vil være tændt når der er behov for det
- I vintermånederne er lyset i staldene tændt i minimum 8 timer, jf. Husdyrloven.

Ventilation

- Ventilationsanlægget tilses dagligt for driftsforstyrrelser.
- Anlægget justeres min. 2 gange årligt til hhv. sommer/vinterindstillinger for at modvirke unødigt energiforbrug.

BAT- opbevaringsanlæg

- Beholderne kan modstå mekaniske, termiske samt kemiske påvirkninger.
- Beholdernes bund og vægge er tætte og beskyttede mod tæring.
- Lageret tømmes regelmæssigt af hensyn til eftersyn og vedligeholdelse.
- Gyllen omrøres kun i forbindelse med tømning eller overpumpning til vogn.
- Tankene er tilmeldt de lovpligtige regelmæssige eftersyn, hvilket betyder at tankene hvert 10. år bliver kontrolleret for, om der skulle være tegn på begyndende utætheder.

Bilag 1

Stald 1

$((5 * 4,8 \text{ m}) + 3,3 \text{ m}) * 6 \text{ m} * 4 \text{ rk.} = 655,2 \text{ m}^2$
I alt = 655,2 m²
Indsat i Husdyrgodkendelse.dk = 670 m²

Stald 2

80 farestier (1,7*2,7) = 367,2 m²
Bokse: 22,81 m * 14,52* m = 331,2 m²
I alt = 698,4 m²
Indsat i hudyrgodkendelse.dk = 780 m²

** Drivgang er taget ud, men gangene bag soen er ikke taget ud, så det i fremtiden er mulighed for at lave stalden om til løse søer i løbestalden*

Stald 3

Stalden størrelse er opmålt til 42,2 m * 14,4 m = 607,68 m²
92 farestier (1,7 m * 2,7 m) = 422,28 m²
Indsat i husdyrgodkendelse = 500 m²

Stald 4

12,7 m * 17,6 m = 223,52 m²
Polte (indsat som slagtesvin) (gangarealer ikke fratrukket) = 223,52 m²
I alt = 223,52 m²
Indsat i husdyrgodkendelse = 220 m²

Stald 5

Nudrift:

21,6 m * 10,2 m = 220,32 m²
Heraf boksede søer (der er ikke fratrukket gangarealer) = 110,16 m²
Heraf løse søer (der er ikke fratrukket gangarealer) = 110,16 m²
I alt = 220,32 m²
Indsat i husdyrgodkendelse.dk

Ansøgt drift:

21,6 m * 10,2 m = 220,32 m²
Heraf boksede søer (der er ikke fratrukket gangarealer) = 135,32 m²
Heraf løse søer (der er ikke fratrukket gangarealer) = 85 m²
Indsat i husdyrgodkendelse = 220 m²

Stald 6

16,1 m * 8,8 m = 141,68 m²
Arealet er fordelt, som beskrevet:
Søer i bokse, med delvis spaltegulv (12,1 m * 8,8 m) = 106,48 m²
Løsgående søer med delvis spaltegulv (4 m * 8,8 m) = 35,2 m²
Indsat i husdyrgodkendelse = 141 m²

Stald 7

12,5 * (27,20 m – 0,7 m) = 331,25 m²

I alt
Indsat i husdyrgodkendelse.dk

= 331,25 m²
= 331 m²