

Meldgaard Miljø A/S
Askelund 10
6200 Aabenraa

CVR-nr. 12994907
P-nr.: 1019323141

21. februar 2022 - Sagsnr. 21/30000 - Løbenr. 42532/22

Miljøgodkendelse til nyttiggørelse af ikke-farligt affald

Nyttiggørelse af affaldsprodukter, anvendelse af slagger.

Etablering af hal til affaldssortering samt tilkørselsrampe



Matrikel 19e, Lilballe By, Eltang, beliggende Eltangvej 134 6051 Almind.

Miljøgodkendelse til nyttiggørelse af affaldsprodukt til opbygning af hal til affaldssortering samt tilkørselsrampe.

Meldgaard Miljø A/S
Askelund 10
6200 Aabenraa

CVR-nr.: 12994907

Beliggende: Eltangvej 134, 6051 Almind

P-nr.: 1019323141

Sammendrag

Virksomheden ønsker at etablere en hal til håndtering, sortering og opbevaring af farligt og ikke-farligt affald i form af affaldsfraktioner fra husholdninger og husholdningslignende affald samt etablering af tilkørselsrampe.

Virksomheden er den 14. september 2021 meddelt miljøgodkendelse til anlæg af plads på matriklen. Hal og tilkørselsrampe etableres oven på pladsen.

Denne miljøgodkendelse omfatter udelukkende anvendelse af slagge til etablering af hal og tilkørselsrampe.

Miljøgodkendelse til drift meddeles efterfølgende.

Med udgangspunkt i placering af virksomheden, indretning og drift af produktionen og de beskyttelsesforanstaltninger, der etableres, vurderes virksomheden at kunne drives uden at give anledning til forurening eller gener af væsentlig betydning.

Virksomheden er omfattet af Miljøvurderingsloven¹. Kolding Kommune har på baggrund af screening af projektet af 24. august 2021 vurderet, at der ikke er behov for en miljøvurdering af projektet.

Denne godkendelse bortfalder, hvis den ikke er udnyttet senest 2 år fra den er meddelt.

Forudsætningerne for godkendelsen ses i afsnittet: "Grundlaget for afgørelse".

¹ Bekendtgørelse nr. 973 af 25. juni 2020 om miljøvurdering af planer og programmer og af konkrete projekter (VVM).

Indhold

Sammendrag	2
Kolding Kommunes afgørelse.....	5
Vilkår	5
Generelt.....	5
Indretning og drift.....	5
Luftforurening	6
Affald.....	6
Beskyttelse af jord, grundvand og overfladevand	7
Støj.....	7
Lavfrekvent støj og infralyd.....	8
Vibrationer	8
Egenkontrol	9
Ekstern støj.....	9
Lavfrekvent støj, infralyd og vibrationer	9
Driftsjournal.....	10
Indberetning.....	10
Ophør	10
Øvrige bemærkninger	10
Vurdering	11
VVM og miljøvurdering.....	12
Færdiggørelse	12
Klagevejledning.....	13
Grundlaget for afgørelse	14
Lovgrundlag m.m.....	14
Sagsakter	15
Miljøteknisk beskrivelse og vurdering	16
Vurdering	16
Beliggenhed	17
Indretning og drift.....	18
Luft.....	19

Støj	19
Affald / farligt affald	20
Egenkontrol	20
Driftsjournal	20
Beskyttelse af jord og grundvand	20
Spildevand	21
Virksomhedens ophør	21
NATURA 2000-områder	21
Artsbeskyttelse – Bilag IV-arter	21
Naturbeskyttelsesloven § 3	21
Partshøring	21
Kopimodtagere	22
Bilag	
1. Oversigtskort	
2. Situationsplan	
3. Principskitse hal og rampe	
4. Ansøgningsmateriale	
5. Vurdering fra Arbejdstilsynet	

Kolding Kommunes afgørelse

Kommunen godkender efter miljøbeskyttelsesloven², § 33, anvendelse af slagge under hal og tilkørselsrampe.

Meldgaard Miljø A/S
Askelund 10
6200 Aabenraa

CVR-nr.: 12994907
P-nr.: 1019323141

Beliggende: Eltangvej 134, 6051 Almind, matr. 19e, Lilballe By, Eltang

på følgende vilkår:

Vilkår

Generelt

1. Tilladelse gælder alene det skitserede projekt af 3. december 2021 på adressen Eltangvej 134, 6000 Kolding.
2. Projektet skal gennemføres som beskrevet i ansøgningsmaterialet.
3. En kopi af denne godkendelse skal til enhver tid være tilgængelig for og kendt af personalet på anlægget, som således er orienteret om godkendelsens indhold.
4. Der skal på anlægget foreligge en driftsinstruktion, der beskriver, hvordan der skal foretages fornøden modtagekontrol og hvordan der skal ageres i tilfælde af driftsforstyrrelser og uheld. Driftsinstruksen skal være udarbejdet inden arbejdet påbegyndes. Instruksen skal forevises tilsynsmyndigheden på forlangende.
5. Projektet skal gennemføres inden 24 måneder fra igangsættelse af anlægsarbejdet.

Indretning og drift

6. Der skal anvendes modnet slagge til projektet.

² Lovbekendtgørelse nr. 1218 af 25. november 2019 om miljøbeskyttelse.

7. Aktiviteter omfattet af denne miljøgodkendelse må kun ske på hverdage mandag - fredag i tidsrummet kl. 7.00 – 18.00 samt lørdag kl. 7.00 – 14.00. Opstart af maskinel kan dog ske i tidsrummet 06-07 mandag – fredag.
8. Olier, benzin og andre hjælpestoffer skal opbevares aflåst, under tag og med opsamlingsbund. Service, påfyldning og olieskift mm. skal foregå, så der ikke kan ske udslip til jord og grundvand.
9. Spild skal straks oprenses og bortskaffes i henhold til kommunens retningslinjer.
10. Det skal under hele anlægsperioden sikres, at uvedkommende ikke kan komme i kontakt med restprodukter.

Slagge:

11. Der må udlægges et maksimalt slaggelag under dæklaget og rampe, som angivet på tegningen bilag 3 svarende til ca. 6.000 m³.
12. Affaldsforbrændingsslaggen skal overdækkes med tæt belægning i form af beton.
13. Det skal sikres, at der ikke kan ske nedsivning fra affaldsforbrændingsslaggen til grundvandet under anlægsarbejdet.
14. Analyser af den anvendte affaldsforbrændingsslagge skal opbevares på anlægget og forevises kommunen på forlangende.

Luftforurening

15. Anlægsarbejdet må ikke give anledning til lugtgener, som efter tilsynsmyndighedens vurdering er væsentlige for omgivelserne.
16. Anlægsarbejdet må ikke medføre væsentlige støvgener uden for matriklen, som efter tilsynsmyndighedens vurdering er væsentlige for omgivelserne.
17. Hvis der uden for ejendommen konstateres støvgener, der efter tilsynsmyndighedens vurdering er væsentlige, kan tilsynsmyndigheden forlange, at arbejdet stoppes og der iværksættes afhjælpende foranstaltninger.

Affald

18. Spildolie og andet farligt affald skal opbevares i egnede beholdere, der enten er dobbeltvæggede eller er opstillet i spildbakke og placeret under tag og beskyttet mod vejrlig. Spildbakken skal som minimum kunne rumme indholdet af den største beholder.

Beholderne skal være mærkede, så det tydeligt fremgår, hvad de indeholder. Affaldet skal bortskaffes i henhold til kommunens regulativ for erhvervsaffald. Der skal til enhver tid forefindes opsynsmateriale på anlægget.

19. Affald skal opbevares og bortskaffes i henhold til Kolding Kommunes affaldsregulativ.

Beskyttelse af jord, grundvand og overfladevand

20. Alle gennemføringer i forbindelse med rør- og ledningsarbejder skal tættes med et materiale, der er modstandsdygtigt over for de påvirkninger, der kan forventes.

21. Entreprenørtanke, der anvendes under anlægsarbejdet, skal være typegodkendte og der skal være mærkeskilt på tankene med oplysninger om fabrikantens navn, hjemsted, tankrumfang, tanktype, fabrikationsnummer og fabrikationsår.

22. Påfyldningspistol for motorbrændstof skal være sikret, så påfyldning kun kan ske med manuel aktivering af pumpe, og påfyldningspistol skal være med automatisk stop ved fuld tank.

23. Påfyldning skal ske på et areal, hvor der ikke kan ske nedsivning.

24. Tanke til motorbrændstof skal sikres mod overfyldning ved en overfyldningsalarm og skal sikres mod påkørsel.

25. Eventuelt spild af olie eller brændstof skal straks opsamles. Ved større spild og/eller uheld skal der straks ringes 1-1-2 og Kolding Kommune skal efterfølgende orienteres.

Støj

26. Anlæggets støjbelastning, målt udendørs som det ækvivalente, korrigerede støjniveau i dB(A) må ikke overskride nedenstående grænseværdier, målt i ethvert punkt uden for skel. Ved enkeltliggende boliger i det åbne land, vurderes støjen ved udendørs opholdsareal i op til 15 m fra boliger.

De i tabellen anførte grænseværdier skal overholdes inden for bestemte tidsrum jfr. Miljøstyrelsens Vejledning nr. 5/1984, Ekstern støj fra virksomheder.

Periode	Tidsrum, kl.	Industri	Åbent land
Mandag-fredag	06.00 - 07.00	70 dB(A)	45 dB(A)
Mandag - fredag	07.00 - 18.00	70 dB(A)	55 dB(A)
Lørdag	07.00 - 14.00	70 dB(A)	55 dB(A)

Referencetidsrum

- For samtlige dagsperioder undtagen lørdage skal grænseværdierne overholdes inden for det mest støjbelastede 8 timers tidsrum mellem kl. 06.00 og kl. 18.00.
- På lørdage skal grænseværdierne i dagsperioden kl. 07.00 til kl. 14.00 overholdes indenfor 7 timer.

27. I perioden mandag-fredag kl. 06.00-07.00 må der kun forekomme kørsel med personbiler samt klargøring til opstart på anlægsarbejdet. Der må ikke forekomme andre støjende aktiviteter. Selve anlægsarbejdet må først påbegyndes kl. 07.00.

Lavfrekvent støj og infralyd

28. I berørte bygninger må den målte værdi af virksomhedens bidrag til støjen målt indendørs ikke overstige følgende:

Anvendelse	A-vægtet lydtrykniveau (10-160 Hz), dB	G-vægtet infralydniveau, dB
Beboelsesrum, herunder i børneinstitution, og lignende, kl. 07.00-18.00	25	85
Kontorer, undervisningslokaler og andre lignende støjfølsomme rum	30	85
Øvrige rum i virksomheder	35	90

Reference tidsrum: Støjgrænserne gælder for ekvivalentniveauet over et måletidsrum på 10 min, hvor støjen er kraftigst.

Vibrationer

29. Virksomhedens vibrationsbidrag i bygninger uden for virksomhedens eget areal må ikke overstige følgende værdier:

Område	Kl. 7 – 18 (dB) Vægtet accelerationsniveau, L_{aw} i dB	Kl. 18-7 (dB) Vægtet accelerationsniveau, L_{aw} i dB
Erhvervsområde	85	85
Blandet bolig- og erhverv	80	75
Boligområde	75	75

Grænseværdi for vibrationer, dB re 10^{-6} m/s². Vibrationsgrænserne gælder for det maksimale KB-vægtede accelerationsniveau med tidsvægtning S.

Egenkontrol

Ekstern støj

30. Hvis tilsynsmyndigheden finder det nødvendigt, skal virksomheden gennem målinger eller beregninger dokumentere, at vilkår nr. 26 er overholdt. Dokumentationen kan dog højst forlanges en gang årligt.

Dokumentationen skal ske enten i form af resultater af støjmåling udført efter Miljøstyrelsens Vejledninger nr. 5/1984 og nr. 6/1984 eller beregninger udført efter Den Nordiske Beregningsmetode for ekstern støj fra virksomheder, Miljøstyrelsens vejledning nr. 5/1993. Målinger eller beregninger skal udføres af et laboratorium / firma, der er optaget på listen over godkendte laboratorier udarbejdet af Miljøstyrelsens Referencelaboratorium.

Et eksemplar af rapporten med dokumentation af måle- og beregningsmetode skal sendes til Kolding Kommune senest 1 måned efter, at målingerne/beregningerne er udført.

Lavfrekvent støj, infralyd og vibrationer

31. Virksomhedens skal såfremt tilsynsmyndigheden finder det nødvendigt, dog højst én gang årligt, dokumentere, at vilkårene 28 og 29 er overholdt.

Målingerne skal udføres i overensstemmelse med anvisningerne i "Orientering fra Miljøstyrelsen: Lavfrekvent støj, infralyd og vibrationer i det eksterne miljø" nr. 9/1997.

Vibrationsbidraget måles som det maksimale KB-vægtede accelerationsniveau i dB re 10^{-6} m/s² med integrationstid på 2 sek. Vibrationsbidraget måles i det mest belastede punkt i bygningen.

Grænseværdierne anses for overholdt, hvis bidraget målt i terræn eller bygningsfundament er 15 dB lavere end tabellens værdier. Måleresultaterne for lavfrekventstøj og vibrationer må ikke være højere end de fastsatte grænser.

Måling af lavfrekvent, infralyd og vibrationer skal udføres af et laboratorium, der er akkrediteret hertil eller som beskæftiger personer, der er certificerede til at foretage målingerne. Vibrationsmålinger skal udføres i henhold til retningslinjerne i Miljøstyrelsens Vejledning nr. 9/1997 om lavfrekvent støj, infralyd og vibrationer i ekstern miljø.

Driftsjournal

32. Der skal føres journal over hvert enkelt parti modtaget affaldsforbrændingsslagge samt udlægning heraf. Journalen skal indeholde oplysninger om partiets størrelse og oprindelse samt dokumentation af det leverede slaggeparti (parametre og koncentration).

Driftsjournalen skal opbevares i mindst 5 år og skal være tilgængelig for tilsynsmyndigheden.

Indberetning

33. Senest 3 måneder efter at etablering af hal og rampe er afsluttet skal der til Kolding Kommune indsendes en dokumentationsrapport for arbejdet. Rapporten skal omfatte en oversigt over den modtagne mængde affaldsforbrændingsslagge og forureningsindhold.

Ophør

34. Inden virksomheden og tilhørende aktiviteter fjernes, skal der indsendes en plan for reetableringen af området til tilsynsmyndigheden, som skal godkende planen. Planen skal indsendes senest 1 måned efter, at der er truffet beslutning om ophør af drift. Der skal i planen redegøres for hvordan området reetableres i en miljømæssigt tilfredsstillende tilstand.

Øvrige bemærkninger

Virksomheden skal indrettes og drives i overensstemmelse med det, der er oplyst i ansøgningen, med mindre det er ændret i afgørelsen.

Virksomheden skal straks underrette tilsynsmyndigheden om eventuelle driftsforstyrrelser eller uheld, som medfører væsentlig forurening eller indebærer fare herfor. Underretning skal ske til Alarmcentralen på tlf.: 1-1-2.

Håndtering og anvendelse af restprodukter skal ske jf. Restproduktbekendtgørelsen³ og vilkår i denne miljøgodkendelse.

Kolding Kommune er tilsynsførende med virksomheden.

³ Bekendtgørelse nr. 1672 af 15. december 2016 om anvendelse af restprodukter, jord og sorteret bygge- og anlægsaffald

Vurdering

Med udgangspunkt i placering af virksomheden, indretning og drift af produktionen og de beskyttelsesforanstaltninger, der vil blive etableret, vurderes virksomheden at kunne drives uden at give anledning til forurening eller gener af betydning.

Affaldsforbrændingsslagger

Affaldsforbrændingsslagger er anlægsteknisk velegnet som bundsikring og erstatter primære råvarer. Vi vurderer, at anvendelsen er miljømæssig forsvarlig med den i ansøgningen beskrevne opbygning og med efterlevelse af de vilkår, der er stillet i godkendelsen.

VVM og miljøvurdering

Der er 24. august 2021 truffet selvstændig afgørelse om at aktiviteten ikke er omfattet af krav om miljøvurdering og tilhørende tilladelse efter §21, stk. 1, efter Lov om Miljøvurdering af planer og projekter⁴.

Afgørelsen er truffet på baggrund af en screening af anlægsprojektet samt de fremtidige aktiviteter på adressen, så vidt de kendes, i denne sag.

Vurderingspunkterne i bekendtgørelsens bilag 6 er gennemgået af Kolding Kommune og det er vurderet, at virksomhedens etablering og drift ikke vil kunne få en væsentlig negativ indvirkning på miljøet.

Vurderingen af de potentielle miljøpåvirkninger og virksomhedens forebyggende og afhjælpende tiltag viser, at virksomheden ved efterlevelse af de stillede vilkår i miljøgodkendelsen ikke vurderes at give anledning til forurening og gener af betydning.

Samlet set er der således ikke forhold vedr. virksomhedens karakteristika, placering og potentielle miljøpåvirkninger, der giver anledning til krav om udarbejdelse af en miljøvurdering.

Færdiggørelse

Når projektet er gennemført skal dette meddeles til Kolding Kommune.

⁴ Bekendtgørelse af lov om miljøvurdering af planer og programmer samt af konkrete projekter (VVM), nr. 973 af 25. juni 2020.

Klagevejledning

Hvad kan man klage over? Retslige spørgsmål samt kommunens vilkår og vurderinger.

Hvem kan klage? Ansøger, klageberettigede myndigheder, foreninger og organisationer samt enhver der har en væsentlig, individuel interesse i sagens udfald.

Hvem er klageinstans? Natur- og Miljøklagenævnet.

Hvortil skal klagen sendes? Din klage skal indsendes via Klageportalen, som du finder et link til på forsiden af www.nmkn.dk. Klageportalen ligger på www.borger.dk og www.virk.dk. Du logger på www.borger.dk eller www.virk.dk, ligesom du plejer, typisk med NEM-ID. Klagen sendes gennem Klageportalen til den myndighed, der har truffet afgørelsen. En klage er indgivet, når den er tilgængelig for myndigheden i Klageportalen.

Natur- og Miljøklagenævnet har oprettet en supportfunktion, som klager kan kontakte, hvis der opstår spørgsmål. Supportfunktionen kan kontaktes på e-mail nmkn@nmkn.dk eller på telefon 72541101.

Hvad er klagefristen? Klagefristen udløber 4 uger efter, at afgørelsen er meddelt, og det vil sige senest den 21. marts 2022.

Hvad er lovgrundlaget? Bekendtgørelse nr. 1218 af 25. november 2019 af lov om miljøbeskyttelse

Hvad koster det at klage? Når du klager, skal du betale et gebyr på kr. 500. Du betaler gebyret med betalingskort i Klageportalen. Klagen sendes først videre, når gebyret er betalt, og du endeligt har godkendt klagen.

Søgsmålsfrist: Hvis en afgørelse ønskes prøvet ved en domstol, skal sagen være anlagt inden 6 måneder efter, at afgørelsen er meddelt. Fristen regnes fra modtagelsesdatoen.

Grundlaget for afgørelse

Lovgrundlag m.m.

“Miljøbeskyttelsesloven”

- Lovbekendtgørelse nr. 1218 af 25. november 2019 af lov om miljøbeskyttelse.

“Planloven”

- Bekendtgørelse nr. 1157 af 1. juli 2020 af lov om planlægning.
- Bekendtgørelse nr. 973 af 25. juni 2020 om miljøvurdering af planer og programmer og af konkrete projekter (VVM).

“Godkendelsesbekendtgørelsen”

- Bekendtgørelse nr. 1394 af 21. juni 2021 om godkendelse af listevirksomhed med senere ændringer.

“Restproduktbekendtgørelsen”

- Bekendtgørelse nr. 1672 af 15. december 2016 om anvendelse af restprodukter og jord til bygge- og anlægsarbejder og om anvendelse af sorteret, uforurenset bygge- og anlægsaffald.

“Olietankbekendtgørelsen”

- Bekendtgørelse nr. 1257 af 27. november 2019 om indretning, etablering og drift af olietanke, rørsystemer og pipelines.

“Habitatbekendtgørelsen”

- Bekendtgørelse nr. 1595 af 6. december 2018 om udpegning og administration af internationale naturbeskyttelsesområder samt beskyttelse af visse arter.

“Naturbeskyttelsesloven”

- Bekendtgørelse nr. 240 af 13. marts 2019 af lov om naturbeskyttelse

“Godkendelsesvejledningen”

- Miljøstyrelsens digitale vejledning om miljøgodkendelse.

“Støjvejledning”

- Miljøstyrelsens vejledning nr. 5/1984: “Ekstern støj fra virksomheder”
- Miljøstyrelsens vejledning nr. 6/1984: “Måling af ekstern støj fra virksomheder”.
- Miljøstyrelsens vejledning nr. 5/1993 “Beregning af ekstern støj fra virksomheder”.
- Miljøstyrelsens vejledning nr. 3/1996 “Supplement til vejledning om ekstern støj fra virksomheder”.
- Orientering nr. 9/1997: “Lavfrekvent støj, infralyd og vibrationer i eksternt miljø”.

”Luftvejledningen”

- Miljøstyrelsens vejledning nr. 2/2001 ”Begrænsning af luftforurening fra virksomheder”.

B-værdier

- Miljøstyrelsens vejledning nr. 20/2016 om B-værdier, inkl. supplementer til vejledningen.
- Miljøstyrelsens vejledning nr. 4/1985 ”Begrænsning af lugtgener fra virksomheder”.

Ansøgningen behandles efter § 33 i Miljøbeskyttelsesloven.

Virksomheden er omfattet af listepunkt K 206, bilag 2, i godkendelsesbekendtgørelsen og delvist af standardvilkår.

Miljøgodkendelsen efter § 33, stk. 1 er omfattet af en retsbeskyttelsesperiode på 8 år fra modtagelsen eller ved påklage 8 år fra endelig afgørelse. Herefter kan de enkelte vilkår tages op til revision.

Sagsakter

- 24. august 2021 Afgørelse om miljøvurdering
- 5. november 2021 Opstartsmøde
- 3. december 2021 Ansøgning
- 21. december 2021 Forespørgsel til Arbejdstilsynet vedrørende brug af slagge
- 19. januar 2022 Svar fra Arbejdstilsynet
- 20. januar 2022 Dispensation til at igangsætte anlægsarbejdet inden, der er meddelt miljøgodkendelse
- 10. februar 2022 Udkast til miljøgodkendelse
- 16. februar 2022 Bemærkninger til udkast

Miljøteknisk beskrivelse og vurdering

Denne miljøgodkendelse omfatter udelukkende etablering af hal og tilkørselsrampe.

Miljøgodkendelse til drift meddeles efterfølgende.

Vurdering

Den miljøtekniske vurdering er lavet på baggrund af det af virksomheden fremsendte materiale. De fremsendte miljøtekniske oplysninger kan rekvireres hos kommunen jf. bilag 3.

Kort beskrivelse af anvendelse af hallen

Hallen skal anvendes til opbevaring, sortering og håndtering af forskellige affaldsfraktioner fra husholdninger og husholdningslignende affald fra virksomheder.

Det forventes, at der vil blive modtaget nedenstående fraktioner på adressen Eltangvej 134:

- Metal
- Madaffald
- Pap
- Papir
- Glas
- Plast
- Farligt affald
- Mad og drikkekartoner
- Tekstiler
- Jord til rensning

Nogle af fraktionerne ønskes opbevaret indendørs, hvorfor der søges om opførelse af en hal, når pladsen er anlagt.

Der vil ikke forekomme nedknusning på pladsen.

Der vil blive meddelt særskilt miljøgodkendelse til driften af pladsen.

Anlæg af hal og rampe

Der er søgt om anvendelse af slagge fra affaldsforbrændingsanlæg til opfyld af hal og rampe til dækniveau. Slaggen er restprodukt efter udvinding af metaller af råslaggen. Udvaskningstest viser, at slaggen kan kategoriseres som kategori 3 jf. bilag 8 i Restproduktbekendtgørelsen.

Restproduktbekendtgørelsen fastsætter regler om anvendelse af restprodukter, jord og sorteret bygge- og anlægsaffald til bygge- og anlægsarbejder med henblik på at nedbringe mængden af affald, der skal deponeres eller forbrændes og med henblik på at reducere råstofforbruget.

Restproduktbekendtgørelsens bilag 5 foreskriver, hvad restprodukter i kategori 3 kan anvendes til uden tilladelse.

Når man ønsker at benytte restprodukter i kategori 3, hvor bygge- og anlægsarbejder ikke kan overholde kravene i bilag 5, kan der meddeles en miljøgodkendelse til bygge- og anlægsarbejdet jf. Godkendelsesbekendtgørelsen på visse vilkår, hvis projektet vurderes, at kunne gennemføres miljømæssigt forsvarligt.

På baggrund af oplysninger i ansøgningsmaterialet er det kommunens vurdering og opfattelse, at der er tale om et nyttiggørelsesprojekt, hvor anvendelse af affaldsforbrændingsslagge vil erstatte jomfruelige råstoffer og anvendelsen er anlægsteknisk begrundet. Indretning af hal og rampe som beskrevet i ansøgningen vurderes at kunne dække de miljømæssige krav, virksomheden skal leve op til samt at dække virksomhedens behov i forbindelse med drift.

Det vurderes, at anvendelse af affaldsforbrændingsslagge til opfyld er anlægsteknisk begrundet og vil være miljømæssigt forsvarligt at anvende som beskrevet i ansøgningen og på en række vilkår.

Anvendelse af slagge til opfyld under hal og rampe, er omfattet af listepunkt K 206 på godkendelsesbekendtgørelsens bilag 2 om nyttiggørelse af ikke-farligt affald. Det betyder, at anlæggets udformning og anlægsarbejdet skal miljøgodkendes.

Der er udarbejdet standardvilkår for dette listepunkt vedr. neddeling af bygge- og anlægsaffald, slaggebehandling udendørs og slammineraliseringsanlæg, men ikke for genanvendelse af slagge. Standardvilkårene, som findes i godkendelsesbekendtgørelsens bilag 5, afsnit 18 er derfor kun anvendt som inspiration.

Beliggenhed

Matriklen er beliggende i et område, der er omfattet af lokalplan 0734-31 af 16. maj 2013 "Ved Eltangvej – et industriområde". Lokalplanen inddeler området i område 1, 2 og 3. I område 1 må anlægges virksomhed op til klasse 4. I område 2 må anlægges virksomhed op til klasse 6. Område 3 må kun anvendes til beplantet grønt område og anlæg til støj- og støvafskærmning.

Matriklen er beliggende i områdetype 1.

Anlæg af hal og tilkørselsrampe med efterfølgende anvendelse vurderes at kunne indeholdes i miljøklasse 3-4 jf. "Håndbog om miljø og planlægning".

Mod syd grænser matriklen op til område omfattet af lokalplan af 13. december 1999 "Industri Nord 3 – og støjende idræt". Området er udlagt til industri.

Mod vest grænser matriklen op til Eltangvej 140, der ejes og drives af virksomheden.

Mod nord og øst grænser området op til landzone.

Nærmeste bolig ligger ca. 180 m SØ for hallen. Herudover ligger der en bolig ca. 230 m N fra pladsen. Begge boliger ligger i landzone.

Ca. 1.000 m vest for den påtænkte placering af virksomheden ligger et område omfattet af lokalplan 0551-21 af 8. maj 2006 "Lilballe By – bevaring af et landsbymiljø". Området er udlagt til boligområde og er beliggende i byzone.

Matriklen grænser mod nord og mod øst op til område med særlige drikkevandsinteresser (OSD). Selve matriklen ligger i et område med almindelige drikkevandsinteresser.

Data fra den statslige kortlægning i området viser, at hele området omkring Eltangvej 134 ligger inden for indvindingsopland for vandværker.

Jf. den statslige udmelding har indvindingsoplande til vandværker samme status som OSD.

Det betyder, at der inden for ikke udnyttede/etablerede arealer foretages samme grundvandsbeskyttende tiltag indenfor indvindingsoplande som indenfor OSD.

Hal og rampe etableres på den vestlige del af matrikel 19e, Lilballe By, Eltang.

Indretning og drift

Hal og tilkørselsrampe anlægges på asfaltbelagt plads.

Hallen etableres med dæk i højde med overkanten af containere til brug for opsamling af forskellige affaldsfraktioner. For at opnå den ønskede dækhøjde anvendes slagge som opfyld.

Dæk og sider etableres i 15 cm beton. Der etableres åben ventilation i hallen. Der anvendes modnet slagge til opfyld.

Tilkørselsrampe til hallen etableres med en stigning, der er tilpasset de køretøjer, der skal anvende rampen. Der anvendes slagge som opfyld til rampen.

Der er stillet vilkår om at anlægsarbejdet skal udføres som beskrevet i ansøgningen.

Der etableres opsamling af regnvand til brug for rengøring af containere. Regnvand opsamles i nedgravet tank. Vand fra rengøring af containere opsamles i opsamlingsbassiner til overfladevand.

Der er stillet en række driftsvilkår, der skal modvirke, at der opstår væsentlige gener i anlægsfasen, og endvidere er der stillet vilkår om afskærmning, således uvedkommende ikke uforvaret kan komme i kontakt med restprodukter.

Der er stillet vilkår om, at gennemføringer af rør og ledninger skal tættes med materialer, der er modstandsdygtige over for de påvirkninger, de kan blive udsat for. Der vil blive stillet vilkår om gennemgang af tætninger i miljøgodkendelse til drift, der meddeles særskilt.

Der skal indsendes tankattest på entreprenørtank, når arbejdet startes.

Affaldsforbrændingsslagge

Affaldsforbrændingsslaggerne skal overholde kravene til i "Restproduktbekendtgørelsen", bilag 8, tabel 1 og 2.

Der skal opbevares analyseresultater for de anvendte slagge på anlægget. Analyseresultaterne skal tilsendes kommunen på forlangende

Affaldsforbrændingsslagge erstatter primære råstoffer og er anlægsteknisk velegnede til formålet.

Affaldsforbrændingsslaggerne anvendes i et område med almindelige drikkevandsinteresser.

Det vurderes med de stillede vilkår, at det er miljømæssigt forsvarligt at meddele miljøgodkendelse til anvendelse af slagge til opfyld under hal og rampe.

Affaldsforbrændingsslaggen udlægges i delområde 1 jf. lokalplan 0734-31.

Kolding Kommune har rettet henvendelse til Arbejdstilsynet vedrørende brug af slagge som opfyld til hal, hvor personer vil opholde sig i kortere eller længere tid. Arbejdstilsynet har bemærkninger til anvendelse som beskrevet.

Luft

Der er stillet vilkår om, at anlægsarbejdet og anlægget i øvrigt ikke må give anledning til væsentlige luft- og støvgener. Der er endvidere stillet vilkår, der gør, at kommunen kan stille krav om, at støvgener skal afhjælpes.

Støj

Der er fastsat støjgrænser jf. Miljøstyrelsens vejledning om støj fra virksomheder. Dagperioden mandag-fredag er udvidet til kl. 06.00, dog med den begrænsning, at der kun må klargøres til start af anlægsarbejdet samt til tilkørsel af personbiler mellem kl. 06 og 07. Der må ikke forekomme stærkt støjende aktiviteter mellem kl. 06-07.

Normalt sættes vilkår om støjgrænser som områdetype 2 "Erhvervs- og industriområder med forbud mod generende virksomheder" jf. Miljøstyrelsens vejledning om ekstern støj fra virksomheder på 60 dB(A) i industriområder.

Anlæg af hal- og rampe betragtes dog som en midlertidig aktivitet, hvor støjgrænsen af kommunen tillades op til 70 dB(A) i dagtimerne. Der fastsættes derfor støjvilkår på 70 dB(A) i dagperioden mod industriområdet mod syd.

For boliger i landzone fastsættes støjgrænser som områdetype 3 "Områder for blandet bolig- og erhvervsbebyggelse" jf. Miljøstyrelsens vejledning om ekstern støj fra virksomheder.

Der er stillet støjvilkår i anlægsfasen, og der er stillet vilkår, således kommunen kan forlange kontrol af vilkåret.

Støjvilkår dækker dagperioden (07-18 mandag til fredag samt 07-14 lørdag) med tillæg fra 06-07 mandag-fredag. Ønskes det at arbejde med aktiviteter, der kan afstedkomme væsentlige støv- eller støjgener, ud over disse tidsrum skal kommunen kontaktes.

Kørsel med tungt materiel samt selve anlægsarbejdet kan give anledning til vibrationer og lavfrekvent støj. Der er derfor stillet vilkår om overholdelse af Miljøstyrelsens vejledende støjgrænser for lavfrekvent støj og vibrationer.

Affald / farligt affald

Der er stillet krav om opbevaring og håndtering af affald i henhold til kommunens affaldsregulativ og jf. standardvilkår.

Egenkontrol

Der er stillet vilkår, således kommunen kan forlange dokumentation for overholdelse af støjvilkårene.

Driftsjournal

Der er stillet krav om driftsjournal og indsendelse af dokumentationsrapport 3 måneder efter afslutning af projekterne.

Beskyttelse af jord og grundvand

Der er stillet vilkår om at gennemføringer af rør og ledninger skal tættes med et materiale, der er modstandsdygtigt overfor de påvirkninger, der kan forventes.

Slaggen vil blive indkapslet i beton. Der vil blive stillet vilkår i miljøgodkendelse til drift om gennemgang af dæk og sider for revnedannelser.

Spildevand

Der vil ikke blive afledt spildevand i forbindelse med anlægsarbejdet. Det er oplyst, at mandskabsfaciliteter på adressen Eltangvej 140 vil blive benyttet.

Virksomhedens ophør

Der er fastsat vilkår for ophør af virksomheden.

NATURA 2000-områder

I henhold til § 7, stk. 1 i bekendtgørelse om udpegning og administration af internationale naturbeskyttelsesområder samt beskyttelse af visse arter, skal der foretages en vurdering af, om det ansøgte i sig selv, eller i forbindelse med andre planer og projekter, kan påvirke et Natura 2000-område væsentligt.

Nærmeste Natura 2000 områder:

Habitatområde nr. 96 – Lillebælt - afstand ca. 8,5 km

EF- fuglebeskyttelsesområde nr. 120 – Svanemosen – afstand ca. 12,7 km

På baggrund af den store afstand til nærmeste Natura 2000 område har Kolding Kommune vurderet, at det kan udelukkes, at projektet kan medføre væsentlige konsekvenser for arter eller naturtyper i et internationalt naturbeskyttelsesområde. Der er derfor ikke behov for at gennemføre en egentlig Natura2000-konsekvensvurdering.

Artsbeskyttelse – Bilag IV-arter

I henhold til § 11 stk.1 i bekendtgørelse om udpegning og administration af internationale naturbeskyttelsesområder samt beskyttelse af visse arter, skal der foretages en vurdering af projektet iht. Habitatdirektivets bilag IV-arter (artsbeskyttelse). Kolding Kommune har ikke registreret nogen beskyttede arter efter bilag IV på virksomhedens areal.

Naturbeskyttelsesloven § 3

Anlæggets arealer er ikke omfattet af naturbeskyttelseslovens § 3.

Øst for anlæg af pladsen ligger en beskyttet mose. Anvendelse af slagge som opfyld i hal og under rampe vurderes ikke at kunne påvirke mosens.

Partshøring

Udkast til miljøgodkendelse til nyttiggørelse af ikke farligt affald er omfattet af listepunkt K206 jf. Bilag 2 i godkendelsesbekendtgørelsen. Kommunen har vurderet, at eneste part i

sagen er virksomheden, da anlægsarbejdet forventes at være kortvarigt og ikke forventes at medføre væsentlige gener for naboer og nabovirksomheder.

Der er indkommet en kommentar fra virksomheden vedrørende vilkår 4, der har medført en tekstmæssig ændring.

Denne miljøgodkendelsen offentliggøres på kommunens hjemmeside og udsendes jf. kopilisten.

Kopimodtagere

Styrelsen for Patientsikkerhed: sesyd@sst.dk

Danmarks Naturfredningsforening, lokal afd.: kolding@dn.dk

Friluftsrådet: fr@friluftsradet.dk

Friluftsrådet, lokal afd.: trekantomraadet@friluftsradet.dk

Lidl Danmark K/S, Anne Mette Christensen: Anne_Mette.Christensen@lidl.dk

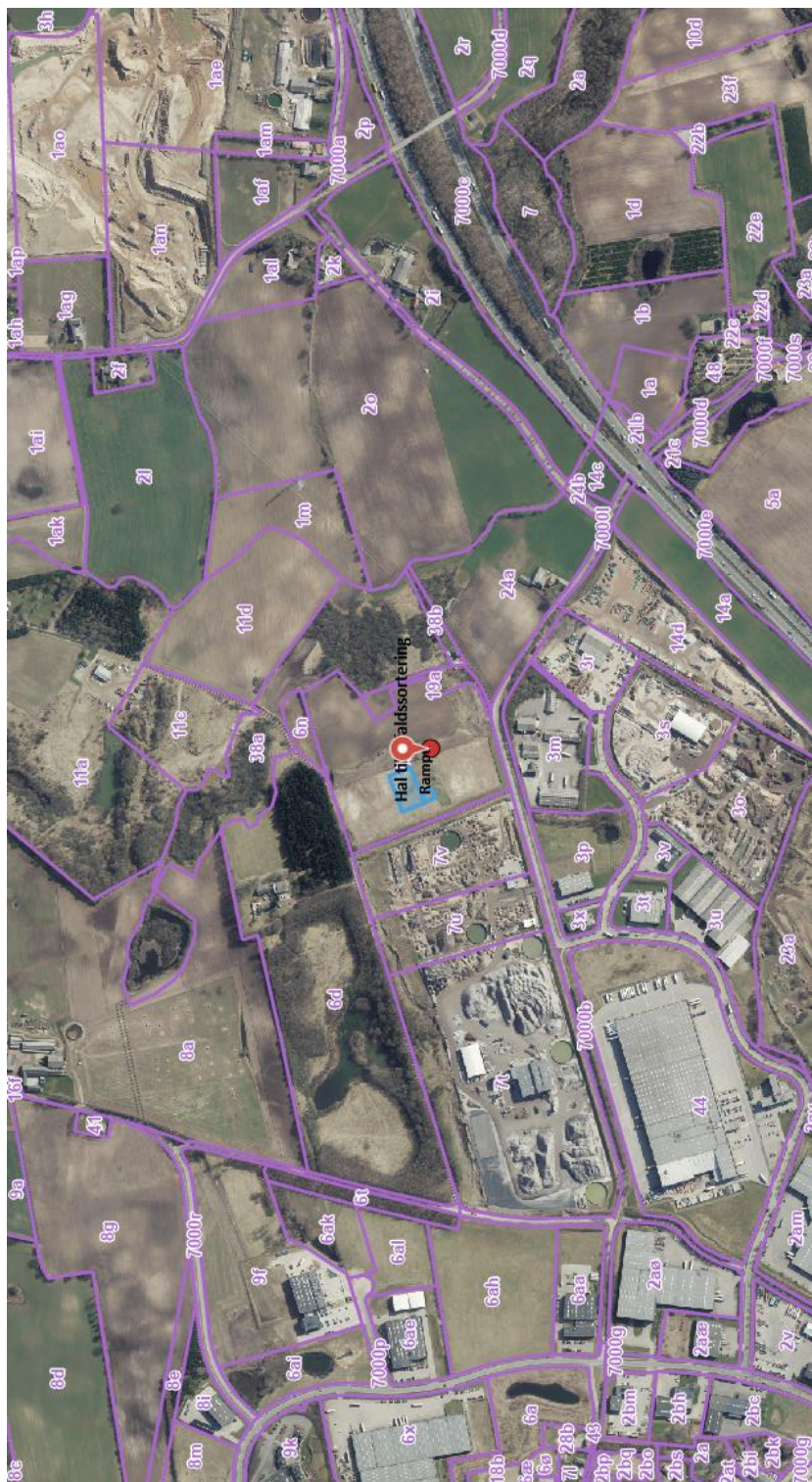
Advokat for Lidl Danmark K/S, Line Marie Pedersen:

line.marie.pedersen@dk.dlapiper.com

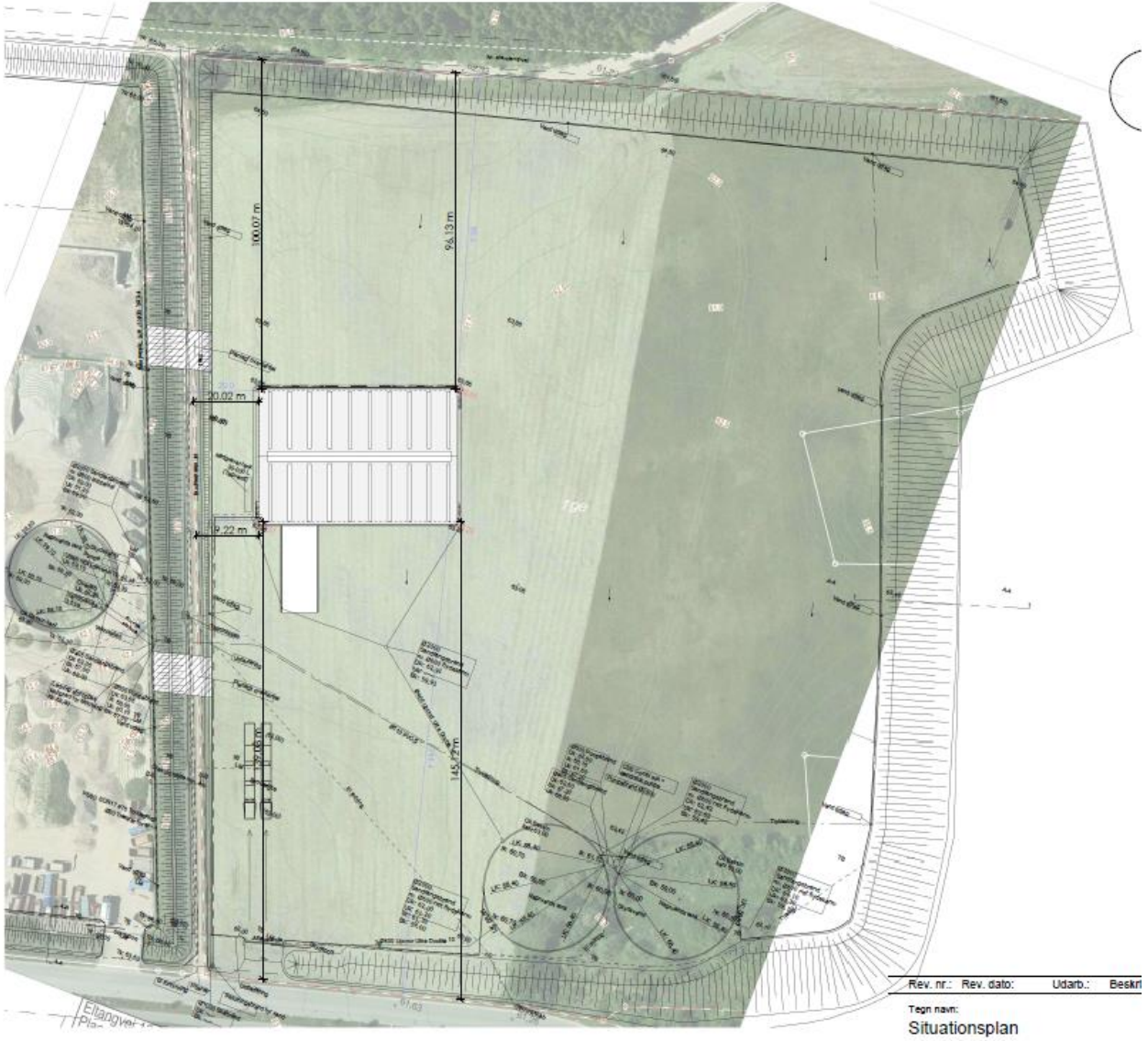
Bilag

1. Oversigtskort
2. Situationsplan
3. Principskitse hal og rampe
4. Ansøgningsmateriale
5. Vurdering fra Arbejdstilsynet

Bilag 1 Oversigtskort

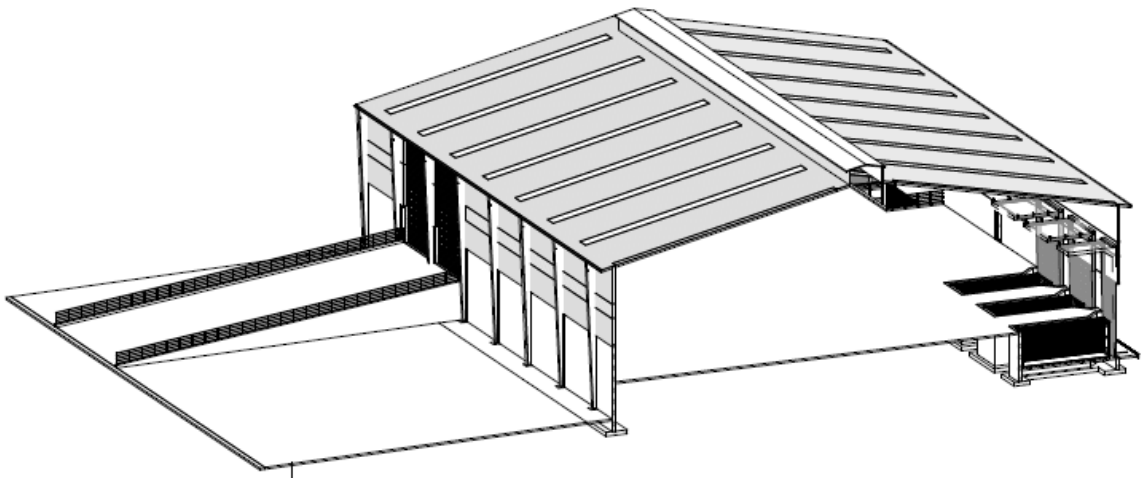
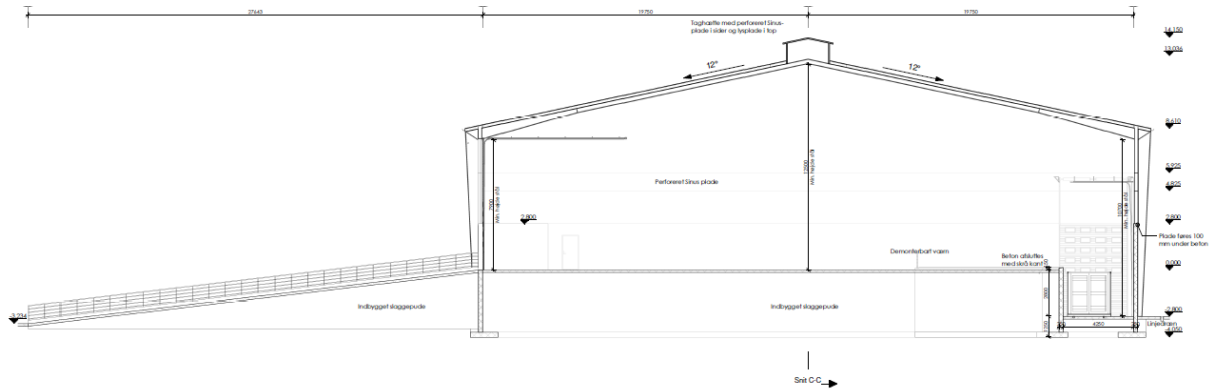


Bilag 2 Situationsplan



Bilag 3

Principskitse af hal og rampe



Bilag 4 Ansøgningsmateriale

Ansøgningsmateriale kan rekvireres ved:

By- og Udviklingsforvaltningen
Industri
Nytov 11
6000 Kolding

Mail: industri@kolding.dk

Bilag 5 Vurdering fra Arbejdstilsynet.



By- og Udviklingsforvaltningen
Nytorv 11
6000 Kolding

Arbejdstilsynet
Tilsynscenter Byd
Landskronegade 33
2100 København Ø

T 70 12 12 88
at@at.dk
www.at.dk

CVR 21481815

19. januar 2022

Henvendelse vedr. miljøgodkendelse/anvendelse af slagge under bygning - Meldgaard Miljø A/S, Eltangvej 134, 6051 Almind

Sag
20220002931/2
Ansvarlig:
Muralaetharan
Balasubramaniam

Kolding Kommune, v/miljøogsagsbehandler Irene Samsøe Figen har i e-mail af 21. december 2021 kontaktet Arbejdstilsynet, v/tilsynschef Morten Vestergaard vedrørende anvendelse af slagge under bygning.

CVR 29189897
P 1019323141

Det fremgår bl.a. af e-mailen, at Meldgaard Miljø A/S ønsker at udvide aktiviteterne på Eltangvej 134, 6051 Almind, hvor der skal opføres en hal. I den forbindelse søger virksomheden Kolding Kommune om miljøgodkendelse til opfyld af hal og rampe til dæk niveau.

Side 1/2

Som opfyld og bundsikring/bærelag søger Meldgaard Miljø A/S om brug af op til ca. 5.735 m³ svarende til ca. 10.323 tons kategori 3 affaldsforbrændingsslagge med en maks. lagtykkelse på 3,750 meter.

Der vil blive anvendt kategori 3 slagge fra div. kraftvarmeværker.

Oven på affaldsforbrændingslaggen etableres en indkapsling af slaggen bestående af en 15 cm tæt betonbelægning.

Det fremgår endvidere af kommunes e-mail, at der vil blive stillet vilkår om vedligehold af betondækket i miljøgodkendelsen. Umiddelbart vurderes det, at der ikke vil være risiko for kontakt med slaggen og at der ikke vil forekomme afdampning fra slaggen.

Det oplyses, at der vil opholde sig mennesker i bygningen i forbindelse med drift (affaldssortering, aflæsning m.m.) i kortere eller længere perioder.

Kolding Kommune vurderer, at der ikke er sundhedsmæssig risiko i forbindelse med ophold i hallen. Dette begrundes med, at:

- Slaggen bliver indkapslet af 15 cm beton.
- Bygningen bliver anlagt med åben ventilation, så der sker en løbende luftudskiftning. Der ikke vil være risiko for kontakt med slaggen.

- Der ikke vil forekomme afdampning fra slaggen.

Side 2/2

Ud fra ovenstående, anmoder Kolding Kommune om en udtalelse fra Arbejdstilsynet vedrørende, hvorvidt vi er enig i kommunes vurderingen.

Arbejdstilsynet har gennemset det fremsendte materiale, herunder Kolding Kommunes vurdering og kan oplyse at vi er enig i, at der ikke umiddelbart ses at være en sundhedsmæssig risiko i forbindelse med ophold i hallen. Arbejdstilsynets udtalelse er baseret på de oplysninger, der angivet i kommunens e-mail med bilag samt forudsætningen om, at der etableres radonspærre mellem slaggen og betondækslet. På denne måde vil der ikke være risiko for, at stoffer og materialer kan sive igennem betonlaget og dermed udgøre en sundhedsrisiko for de personer, der opholder sig i hallen.

Venlig hilsen

Muraleetharan Balasubramaniam