

Aabenraa Kommune  
Digital annonce

**Plan, Teknik & Miljø  
Miljø**

Skelbækvej 2  
6200 Aabenraa  
Tlf.: 7376 7676

Dato: 24-02-2022  
Sagsnr.: 21/27459

Kontakt: Tina Ketelsen  
Direkte tlf.: 7376 7864  
E-mail: tket@aabenraa.dk

### Miljøtilladelse til husdyrbruget på Undelevej 14, 6340 Kruså

Aabenraa Kommunes Team Miljø har den 24. februar 2022 meddelt miljøtilladelse efter husdyrbrugloven<sup>1</sup> til husdyrbruget på Undelevej 14, 6340 Kruså, matr. nr. 1A Undelev, Holbøl.

Ejendommen meddeles miljøtilladelse til følgende eksisterende produktionsarealer, gulvtyper og dyretyper:

Stald	Produktion	Staldstørrelse m <sup>2</sup>	Produktionsareal m <sup>2</sup>
Slagtesvinestald	Slagtesvin. Drænet gulv + spalter (33%/67%)	784	655
Fårestald	Får og geder. Dybstrøelse	1.122	40
I alt			695

Miljøtilladelsen kan ses i sin helhed på de følgende sider.

Afgørelser efter husdyrbrugloven kan påklages til Miljø- og Fødevareklagenævnet af:

- Afgørelsens adressat
- Miljøministeren, når væsentlige nationale eller internationale interesser er berørt
- Enhver, der har en individuel, væsentlig interesse i sagens udfald
- Sundhedsstyrelsen
- Danmarks Fiskeriforening, Ferskvandsfiskeriforeningen i Danmark, Arbejderbevægelsens Erhvervsråd og Forbrugerrådet, alle i henhold til lovens § 85
- Lokale foreninger og organisationer, lovens § 86
- Landsdækkende foreninger og organisationer, lovens § 87.

<sup>1</sup> Lovbekendtgørelse nr. 520 af 1. maj 2019 om husdyrbrug og anvendelse af gødning m.v. med senere ændringer

Hvis du ønsker at klage over denne afgørelse, kan du klage til Miljø-og Fødevareklagenævnet. Du klager via Klageportalen, som du finder et link til på forsiden af [www.naevneneshus.dk](http://www.naevneneshus.dk). Klageportalen ligger på [www.borger.dk](http://www.borger.dk) og [www.virk.dk](http://www.virk.dk). Du logger på [www.borger.dk](http://www.borger.dk) eller [www.virk.dk](http://www.virk.dk), ligesom du plejer, typisk med NEM-ID. Klagen sendes gennem Klageportalen til Aabenraa Kommune, der har truffet afgørelsen. En klage er indgivet, når den er tilgængelig for kommunen i Klageportalen. Når du klager, skal du som privatperson betale et gebyr på kr. 900. For virksomheder og organisationers vedkommende er gebyret på 1.800 kr. Du betaler gebyret med betalingskort i Klageportalen.

Miljø-og Fødevareklagenævnet skal som udgangspunkt afvise en klage, der kommer uden om Klageportalen, hvis der ikke er særlige grunde til det. Hvis du ønsker at blive fritaget for at bruge Klageportalen, skal du sende en begrundet anmodning til Aabenraa Kommune, der har truffet afgørelse i sagen. Aabenraa Kommune videresender herefter anmodningen til Miljø-og Fødevareklagenævnet, som træffer afgørelse om, hvorvidt din anmodning kan imødekommes.

Klagefristen udløber 4 uger efter, at afgørelsen er meddelt. Er afgørelsen offentligt bekendtgjort, regnes klagefristen dog altid fra bekendtgørelsen. Hvis klagefristen udløber på en lørdag eller helligdag, forlænges fristen til den følgende hverdag.

Afgørelsen annonceres offentligt 24. februar 2022 på Aabenraa Kommunes hjemmeside. En eventuel klage skal være modtaget senest den 24. marts 2022, der er dagen for klagefristens udløb.

Der kan i øvrigt henvises til miljøgodkendelsens afsnit C "Offentlighed og klagevejledning".

Venlig hilsen

Tina Ketelsen  
Landmålingstekniker

## Miljøtilladelse til husdyrbruget Undelevvej 12-14, 6340 Kruså

### § 16b

Lovbekendtgørelse nr. 520  
af 1. maj 2019 om husdyr-  
brug og anvendelse af gød-  
ning m.v. med senere æn-  
dringer

Tilladelsesdato:  
24. februar 2022



### **Aabenraa Kommune**

Plan, Teknik & Miljø  
Team Miljø  
Skelbækvej 2  
6200 Aabenraa  
Tlf. 73 76 76 76

## **Baggrund og læsevejledning**

Kommunens afgørelse, vilkår der gælder for husdyrbruget samt de generelle juridiske forhold omkring afgørelsen, herunder klagevejledningen, og bilag kan læses i kapitel A, B, C og D.

Som følge af husdyrbrugloven skal ansøger indsende oplysninger om en række forhold, jf. husdyrgodkendelsesbekendtgørelsens bilag 1 punkt A og B. Kommunen skal i sin afgørelse beskrive husdyrbrugets særkender og vurdere og begrunde, at det ansøgte ikke har en væsentlig indvirkning på miljøet, og at det opfylder de lovbestemte krav om anvendelse af den bedste tilgængelige teknik (BAT) på lugt- og ammoniakemission. Kommunen stiller de relevante vilkår, der sikrer, at husdyrbruget ikke har en væsentlig virkning på miljøet, samt at BAT er overholdt. Selve ansøgningsmaterialet kan læses i kapitel E.

Husdyrbruget på Undelevvej 12-14, 6340 Kruså har en ammoniakemission mindre end 3.500 kg NH<sub>3</sub>-N pr. år og færre stipladser end IE-stipladsgrænsen for slagtesvin. Det har dermed en størrelse, der lovgivningsmæssigt udløser et krav om en miljøtilladelse efter husdyrbruglovens § 16b. Den vedlagte ansøgning er et resultat af dialog imellem ansøger og Aabenraa Kommune i forbindelse med sagsbehandlingen. Ansøgningen danner grundlag for kommunens afgørelse og de stillede vilkår.

# Indholdsfortegnelse

<b>A. Afgørelse</b> .....	<b>5</b>
Baggrund og særkender for afgørelsen .....	6
Historik.....	6
Ansøgning.....	6
Landskabelige værdier og særkender .....	6
Erhvervsmæssigt nødvendigt.....	7
Begrundelse for de stillede vilkår og øvrige krav .....	7
Natur.....	7
Jord, grundvand og overfladevand .....	9
Lugtgener .....	9
Øvrige emissioner og gener.....	10
Bedste tilgængelige teknik (BAT) .....	12
Øvrige krav .....	12
Samlet vurdering .....	13
Lovgrundlag .....	14
Udnyttelsesfrist.....	14
Revurdering af miljøtilladelsen .....	14
Retsbeskyttelse .....	14
Ophævelse af eksisterende godkendelse .....	14
Andre tilladelser og dispensationer .....	14
<b>B. Vilkår for husdyrbruget</b> .....	<b>15</b>
Afgørelse .....	15
Indretning og drift .....	15
Lugt.....	16
Øvrige emissioner og gener.....	16
Jord, grundvand og overfladevand .....	17
Egenkontrol .....	17
<b>C. Offentlighed og klagevejledning</b> .....	<b>18</b>
Naboorientering og partshøring .....	18
Annoncering og afgørelse.....	18
Klagevejledning .....	18
<b>D. Kommunens bilag</b> .....	<b>20</b>
Lugtkonsekvenszonen .....	20
<b>E. Miljøansøgningen</b> .....	<b>21</b>

## **Datablad**

Husdyrbrugets adresse: Undelevvej 12-14, 6340 Kruså

Ansøger: Hans Moos

Ansøgers CVR-nummer: 13350043

Tilladelsesmyndighed: Aabenraa Kommune

Tilladelsesdato: 24. februar 2022

Sagsbehandler: Tine Oerter Trane

Kvalitetssikring: Jon Kjær Jensen

Ansøgningsmateriale: Ulla Refshammer Pallesen, LandboSyd

Sagsnr.: 21/27459

Kortmateriale: Aabenraa Kommune, Geodatastyrelsen og Styrelsen for Dataforsyning og effektivisering, Skærnkort, WMS – tjeneste.

Lovgrundlag: Lovbekendtgørelse nr. 520 af 1. maj 2019 om husdyrbrug og anvendelse af gødning m.v. med senere ændringer (husdyrbrug-loven).

## A. Afgørelse

Aabenraa Kommune meddeler miljøtilladelse til husdyrbruget efter husdyrbruglovens § 16b på Undelevvej 12-14, 6340 Kruså, matr. nr. 1a Undelev, Holbøl til hold af slagtesvin samt får og geder med de stillede vilkår. Miljøtilladelsen omfatter hele husdyrbruget. Det vil sige både de eksisterende og nye anlæg.

### Der tillades følgende produktionsarealer:

Stald	Produktion	Staldstørrelse m <sup>2</sup>	Produktionsareal m <sup>2</sup>
Slagtesvinestald	Slagtesvin. Drænet gulv + spalter (33%/67%)	784	655
Fårestald	Får og geder. Dybstrøelse	1.122	40
I alt			695

### Der tillades følgende gødnings- og ensilageopbevaringsanlæg:

Husdyrbruget har ikke gødnings- eller ensilageopbevaringsanlæg.

### Øvrige anlæg:

- Maskinhus

Det godkendte staldanlæg kan med denne miljøtilladelse udnyttes fuldt ud inden for grænserne for dyrevelfærdsreglerne. Se en oversigt over staldene i figur 1.



## Baggrund og særkender for afgørelsen

Aabenraa Kommune meddeler miljøtilladelsen, da det vurderes, at ansøgeren har truffet de nødvendige foranstaltninger til at forebygge og begrænse forureningen ved anvendelse af den bedst tilgængelige teknik, og det vurderes, at husdyrbruget i øvrigt kan drives på stedet uden at påvirke omgivelserne på en måde, som er uforenelig med hensynet til omgivelserne. Aabenraa Kommune vurderer, at miljøtilladelsen med de stillede vilkår for lokalisering, indretning og drift af husdyrbruget sikrer, at husdyrbruget ikke vil medføre en væsentlig påvirkning på miljøet eller andre væsentlige gener.

## Historik

Undelevvej 14 fik den 25. januar 2002 tilladelse til et dyrehold på 66 malkekøer og 4.000 slagtesvin, i alt 211 dyreenheder efter de daværende omregningsfaktorer.

## Ansøgning

Aabenraa Kommune har den 6. september 2021 modtaget en ansøgning om miljøtilladelse til husdyrbruget på Undelevvej 12-14, 6340 Kruså. Ansøger ønsker en miljøtilladelse efter den nye husdyrbruglov med tilladelse til hold af slagtesvin samt får og geder.

Denne tilladelse er baseret på de oplysninger, der er redegjort for i ansøgningsmaterialet, skema 229 008, version 1 og ansøgningen i kapitel E.

## Landskabelige værdier og særkender

### *Placering af anlæg*

Ejendommen ligger i landzone lidt nord for Holbøl. Landskabet er kendetegnet ved en kompleks struktur af markante randmoræner, store søer, gamle skove, tæt krat samt moser, enge, marker og overdrev. De mange elementer og strukturer tilfører landskabet en mosaikkarakter.

Det er karakteristisk for området, at landskabet er præget af mange rumlige og visuelle overgange mellem lukkede skove og krat, store åbne søer og små lysninger omkring skovene.

Landskabet har en forholdsvis lukket karakter og en middel, stedvis stor, skala, hvor den tætte bevoksning i form af skove og krat indrammer landskabet, og begrænser udsigterne på tværs af landskabet. I den sydøstlige og den nordlige del af området er landskabet generelt mere åbent og med en dyrkningspræget karakter i stor skala.

### *Bygge- og beskyttelseslinjer og kommunalplaner*

#### Bygge- og beskyttelseslinjer:

Ejendommen er beliggende inden for bygge- og beskyttelseslinjen 'skovrejsning uønsket'. Derudover ligger den tidligere kvægstald, nu til får, delvist inden for udpegningen 'skovbyggelinje'.

Inden for udpegningen 'skovbyggelinje' må der ikke opføres eller placeres nye bygninger og anlæg, medmindre byggeriet er erhvervsmæssigt nødvendigt for den pågældende ejendoms drift som landbrugsejendom og opføres i tilknytning til de eksisterende driftsbygninger. En skovbyggelinje forløber i en afstand af 300 meter fra skoven og har til formål at sikre det frie udsyn til skoven og bevare skovbrynet som et værdifuldt levested for planter og dyr. Da kvægstalden er en lovligt eksisterende bygning, vurderer Aabenraa Kommune, at den ikke kræver dispensation, og at retningslinjerne for skovbyggelinjer er overholdt.

Inden for udpegningen 'skovrejsning uønsket' er det ikke tilladt at etablere ny skov. Da hele husdyrbruget er placeret inden for denne bygge- og beskyttelseslinje, er det ikke tilladt at etablere ny skov på ejendommen.



### Kommuneplanområder:

Ejendommen ligger indenfor kommuneplanområderne 'værdifulde landskaber' og 'værdifulde geologiske områder'.

Indenfor udpegningen 'værdifulde landskaber' skal etablering af nye bygninger og tekniske anlæg så vidt muligt undgås. Erhvervsmæssigt nødvendigt byggeri for landbrugs- og skovejendomme skal så vidt muligt opføres i tilknytning til de eksisterende bygninger. Kan dette ikke lade sig gøre, skal nye anlæg og bygninger afskærmes med beplantning, så der tages hensyn til landskabet. Idet der ikke opføres nye bygninger eller anlæg i forbindelse med det ansøgte, vurderer Aabenraa Kommune, at det ikke strider imod retningslinjerne for 'værdifulde landskaber'.

Inden for udpegningen 'værdifulde geologiske områder' skal etablering af byggeri, tekniske anlæg og beplantning mv., som kan sløre de geologiske landskabstræk, så vidt muligt undgås. Synlige jordlag skal bevares og beskyttes samt holdes åbne og tilgængelige. Idet der ikke opføres nye bygninger, anlæg eller beplantning mv. i forbindelse med det ansøgte, vurderer Aabenraa Kommune, at det ansøgte ikke strider imod retningslinjerne for 'værdifulde geologiske områder'.

### *Grænseoverskridende virkninger*

Husdyrbruget ligger længere end 1.000 meter fra den nærmeste kommunegrænse, der grænser op til Sønderborg Kommune. Endvidere ligger ejendommen ca. 7,3 km fra grænsen til Tyskland. Da konsekvenszonen er 382 meter for ejendommen, vurderer Aabenraa Kommune, at der ikke vil forekomme grænseoverskridende virkninger, hvorfor hverken Sønderborg Kommune eller Tyskland er blevet hørt.

### **Erhvervsmæssigt nødvendigt**

Slagtesvineproduktionen er blevet effektiviseret i en sådan grad, at den daglige tilvækst er øget betydeligt over de seneste år. Derudover efterspørger slagterierne større slagtesvin, hvilket også bidrager til en større afgangsvægt. Aabenraa Kommune vurderer på den baggrund, at en tilladelse baseret på staldens produktionsareal og en ændring af det tilladte hold af slagtesvin med et øget vægtinterval er erhvervsmæssigt nødvendigt for ejendommen, hvis indtjeningsmuligheder derved også kan optimeres.

Aabenraa Kommune vurderer endvidere, at ændring af den tidligere kvægstald til fårestald er erhvervsmæssigt nødvendigt for hold af får, idet enhver, der holder dyr, skal sørge for, at dyrene huses med hensyntagen til deres fysiologiske, adfærdsmæssige og sundhedsmæssige behov, samt at dyrene sikres mod vind og vejr i overensstemmelse med deres behov, jf. §§ 3 og 18, stk. 1.

### **Begrundelse for de stillede vilkår og øvrige krav**

#### **Natur**

##### *Ammoniakfølsom natur*

For at beskytte biologisk værdifulde og kvælstoffølsomme naturarealer mod en tilstandsændring forårsaget af en næringsberigelse, der overskrider naturens tålegrænse, må den luftbårne ammoniakdeposition fra husdyrbrug til naturarealer omfattet af § 7 i husdyrbrugloven ikke overstige fastlagte beskyttelsesniveauer, som kan findes i husdyrgodkendelsesbekendtgørelsens bilag 3 punkt D.

De naturområder, der er omfattet af § 7 i husdyrbrugloven, er inddelt i 3 kategorier efter deres ammoniakfølsomhed jf. nedenstående tabel.

Tabel 1. Tabel over ammoniakfølsom natur der er beskyttet efter husdyrbruglovens § 7.

Naturtyper	Fastsat beskyttelsesniveau
<b>Kategori 1.</b> Ammoniakfølsomme naturtyper beliggende indenfor internationale naturbeskyttelsesområder.	Maks totaldeposition afhængig af antal øvrige husdyrbrug i nærheden: 0,2 kg N/ha/år ved > 1 øvrige husdyrbrug 0,4 kg N/ha/år ved 1 øvrigt husdyrbrug 0,7 kg N/ha/år ved 0 øvrige husdyrbrug
<b>Kategori 2.</b> Ammoniakfølsomme naturtyper beliggende udenfor internationale naturbeskyttelsesområder, i form af højmoser, lobeliesøer, heder >10 ha og overdrev >2,5 ha.	Maks totaldeposition på 1,0 kg N/ha/år.
<b>Kategori 3.</b> Heder, moser og overdrev, der er omfattet af § 3 i naturbeskyttelsesloven og ammoniakfølsomme skove større end 0,5 ha.	Maks merdeposition på 1,0 kg N/ha/år.  Kommunen kan ved en konkret vurdering tillade en merdeposition på >1,0 kg N/ha/år indenfor de angivne tålegrænser <sup>1</sup> , men kan ikke stille krav om merdeposition på <1,0 kg N/ha/år.

Det fremgår af husdyrbruglovens regelsæt, at beskyttelsesniveauet, der er fastlagt i lovgivningen, som udgangspunkt er tilstrækkeligt til at sikre natur og miljø og skabe overensstemmelse med habitatdirektivsforpligtelserne.

Tabel 2. Tabel over ammoniakdepositionen til nærliggende ammoniakfølsom natur, der er beskyttet efter husdyrbruglovens § 7.

Naturpunkt	Kategori	Merdeposition, kg N/ha/år	Totaldeposition, kg N/ha/år
Nærmeste kat. 1 natur	1	0,0	0,0
Højmose (N)	2	0,0	0,0
Overdrev (NØ)	2	0,0	0,0
Overdrev (SØ)	2	0,0	0,0
Mose (Ø)	3	0,0	1,2
Skov (lysåben, tilgroet)	3	0,0	1,3

Idet at husdyrbruglovens depositionsgrænser til ammoniakfølsom natur er overholdt for det ansøgte, vurderer Aabenraa Kommune, at der ikke vil forekomme tilstandsændringer i de nævnte naturarealer.

#### Beskyttet natur

Det nærmeste § 3-beskyttede naturareal er en sø, beliggende ca. 75 meter sydøst for kvæg/fårestalden. Ammoniakdepositionen til søen er beregnet i husdyrgodkendelse.dk. Søen modtager en merdeposition på 0,1 kg N/ha/år og en totaldeposition på 0,6 kg N/ha/år. Da merdepositionen ikke overskrider 1 kg N/ha/år, vurderer Aabenraa Kommune, at det ansøgte ikke medfører en tilstandsændring i den beskyttede natur.

Den ammoniakfølsomme beskyttede natur er beskyttet efter husdyrbruglovens regler og behandles under afsnittet om ammoniakfølsom natur.

#### Fredede områder & kommunalplaner

<sup>1</sup> Notat fra DCE – National Center for Miljø og Energi af den 6. september 2018 om opdatering af empirisk baserede tålegrænser

Ingen af bedriftens anlæg ligger overlappende med de kommunale udpegninger for områder med særlige økologiske forbindelser, særlige naturbeskyttelsesinteresser eller fredninger

#### *Internationale beskyttelsesområder*

Da husdyrbruget ikke ligger i eller i nær tilknytning til et Natura 2000-område, vurderer Aabenraa Kommune, at ansøgningen ikke har en væsentlig indvirkning på internationale beskyttelsesområder. Det nærmeste Natura 2000-område er nr. 95 'Hostrup Sø, Assenholm Mose og Felsted Vestermark', der består af et fuglebeskyttelsesområde F58 og et habitatområde H84. Området ligger cirka 1,8 km nord for bedriften.

Beskyttelsen af habitatnaturen i habitatområdet er indarbejdet i husdyrbruglovens regler for ammoniakfølsom natur, som vurderes i ovenstående afsnit om ammoniakfølsom natur. Det vurderes, at det ansøgte ikke har en væsentlig indvirkning på fuglebeskyttelsesområdet, da det ikke medfører tilstandsændringer i områdets natur.

#### *Planter og dyr*

I forhold til plantearter optaget på habitatdirektivets bilag IV afsnit b) vurderer kommunen, at der ikke sker nogen ødelæggelse af disse som følge af projektet, da ingen af de syv plantearter er registreret på stedet eller vurderes at findes der.

Der kan forventes forekomst af stor vandsalamander (habitatdirektivets bilag IV og II) inden for en afstand af 1.000 meter syd for ejendommen. Det vurderes dog, at der jf. de tidligere vurderinger af den ammoniakfølsomme beskyttede natur, at det ansøgte ikke vil medføre en forværring af paddernes levevilkår.

Det kan ikke udelukkes, at der forekommer beskyttede flagermus omkring gården. Da der hverken fjernes gamle træer eller bygninger i det ansøgte eller forekommer tilstandsændringer i naturarealer, vurderer Aabenraa Kommune, at områdets dyre- og planteliv ikke forværres af det ansøgte.

Aabenraa Kommune har ikke kendskab til, at der er registreret andre dyre- eller plantearter, som er beskyttet af habitatdirektivets bilag IV eller V inden for en radius af 1.000 meter fra bedriften.

#### **Jord, grundvand og overfladevand**

Spildevand fra stuehuset ledes til nedsivningsanlæg.

Tagvand fra bygningerne ledes til drænsystem.

Aabenraa Kommune vurderer, at der ikke forekommer en væsentlig virkning på den miljømæssige tilstand af jord, grundvand og overfladevand, såfremt husdyrbrugloven med bekendtgørelser overholdes.

Olie benyttet til varmekanonen medtages af lejer af slagtesvinestalden, hvorfor der ikke opbevares olie på ejendommen.

For at modvirke risikoen for olieforurening, har Aabenraa Kommune vurderet, at det er nødvendigt at stille vilkår til placering af olietanke og forholdsregler ved uheld, herunder at der på ejendommen skal være materiale til opsamling af spild.

#### **Lugtgener**

Aabenraa Kommune har vurderet, at lugtmarkørerne for nærmeste nabo, nærmeste samlet bebyggelse og nærmeste byzone er placeret korrekt i husdyrgodkendelse.dk.

Adresse	Område status	Kumulation	Korrigeret geneafstand (m)	Vægtet gennemsnitsafstand (m)	Genekriterie overholdt
Hokkerupvej 10	Nærmeste nabo uden landbrugspligt	0	98,4	519,6	Ja
Hokkerupvej 19	Nærmeste samlet bebyggelse	0	210,4	680,1	Ja
Rekreativt område	Nærmeste lokalplan i landzone	0	210,4	1.416,2	Ja
Holbøl Ejerlav, Holbøl	Nærmeste byzone	0	311,5	1.618,7	Ja

Ud over beregning af lugtgeneafstanden, udregnes lugtkonsekvenszonen i husdyrgodkendels.dk. Inden for denne radius kan lugt ind imellem registreres. Lugtkonsekvenszonen er udregnet til 382 m. Et kort med lugtkonsekvenszonen er vedlagt som bilag 1 i afsnit D: Kommunens bilag.

Der er stillet driftsvilkår til renholdelse af staldarealer for at undgå forurening med ammoniak, som går ud over forudsætningerne i beregningerne i husdyrgodkendelse.dk.

### **Øvrige emissioner og gener**

#### *Støjgener*

I miljøansøgningens afsnit 2.7.1 er støjgenerne beskrevet.

Støjgener vil hovedsageligt forekomme i forbindelse med ventilation, gyllepumpning, indblæsning af foder samt transport af dyr, foder og husdyrgødning.

Aabenraa Kommune vurderer at støjgenerne er beskrevet tilstrækkeligt.

Aabenraa Kommune stiller dog vilkår til at husdyrbruget skal overholde de generelle støjgrænser for det åbne land og for samlet bebyggelse, som angivet i Miljøstyrelsens vejledning nr. 5/1984 "Ekstern Støj fra virksomheder".

Aabenraa Kommune gør opmærksom på at støjgrænserne i det åbne land skal være overholdt ved nærmeste nabos udendørs opholdsarealer, dog maksimalt 15 meter fra beboelsen. Ved samlet bebyggelse, skal støjgrænserne være overholdt i hele området, så ved en evt. klage over støj, vil støjen blive målt ved nærmeste naboskel.

#### *Støvgener*

Støvgenerne er beskrevet i afsnit 2.7.3 i miljøansøgningen.

Støvgener vil hovedsageligt forekomme i forbindelse med transporter eller fodring.

Aabenraa Kommune vurderer at støvgenerne er tilstrækkeligt beskrevet, og at der skal stilles vilkår om, at der ikke må forekomme støvgener uden for ejendommens eget areal, og at dette vurderes af tilsynsmyndigheden.

#### *Rystelsesgener*

Evt. rystelser fra ejendommen, er beskrevet i miljøansøgningens afsnit 2.7.2.

Rystelser og vibrationer vil hovedsageligt forekomme i forbindelse med transporter, ventilationsanlæg, foderanlæg og andre maskiner.

Aabenraa Kommune vurderer at evt. gener fra ryster er beskrevet tilstrækkeligt, og for at sikre naboerne stilles der vilkår til, at der ikke må være væsentligt gener fra ryster og vibrationer uden for ejendommens eget areal, og at dette vurderes af tilsynsmyndigheden.

#### *Flue- og rottegener*

Husdyrbrugets skadedyrsbekæmpelse er beskrevet i miljøansøgningens afsnit 2.7.5.

Forekomst af fluer forebygges og bekæmpes ved renholdelse af staldarealer. Hvis der bliver behov for yderligere, vil dette ske vha. godkendte strø- og udvandingmidler og/eller rovfluelarver.

Forekomst af skadedyr forebygges og bekæmpes ved renholdelse af foderområde og opbevaring af foder i lukkede fodersiloer. Kommunen informeres, hvis rotter skulle forekomme på ejendommen.

Aabenraa Kommune vurderer, at skadedyrsbekæmpelsen er beskrevet tilstrækkeligt, og at der skal stilles vilkår til, at fluebekæmpelse skal ske efter gældende retningslinjer fra Aarhus Universitet, Institut for Agroøkologi.

#### *Transportgener*

Antallet af transporter til og fra husdyrbruget er beskrevet i miljøansøgningens afsnit 2.7.6.

Al transport foregår via overkørsel til/fra Undelevvej.

Aabenraa Kommune vurderer at transporterne til og fra ejendommen er beskrevet tilstrækkeligt, og at der ikke skal stilles vilkår til transporter til og fra ejendommen.

#### *Lysgener*

I miljøansøgningens afsnit 2.7.4 beskrives det, at udendørsbelysningen, ikke vil medføre væsentlige gener for de omkringboende.

Ejendommen har udendørsbelysning i forbindelse med døre til slagtesvinestalden, på vestsiden af laden og vestgavlen af maskinhuset. Derudover er der udendørsbelysning i forbindelse med stuehuset og garagen. I begrænsede perioder vil der kunne forekomme køretøjer med lyset tændt i mørke.

Da ejendommen ligger for enden af en vej, lyset afskærmes delvist af bygninger og beplantning og med god afstand til nærmeste nabo, forventer ansøger ikke, at der vil forekomme lysgener.

Aabenraa Kommune vurderer på baggrund af afstanden til naboer og husdyrbrugets beliggenhed, at det ikke er nødvendigt at stille vilkår til lysgener.

#### *Uhygiejniske forhold*

Da døde dyr opbevares overdækket og på fast bund, samt at der forebygges mod skadedyr i den daglige drift, vurderer Aabenraa Kommune, at der, som følge af det ansøgte, ikke sker en væsentlig indvirkning på miljøet hvad angår uhygiejniske forhold.

#### *Miljøbeskyttelseslovens affaldshierarki*

Miljøbeskyttelseslovens affaldshierarki efterleves, idet Aabenraa Kommunes affaldsregulativ for erhvervsaffald overholdes.

## **Bedste tilgængelige teknik (BAT)**

### *BAT Ammoniakemission*

Der er krav om vurdering af de væsentlige virkninger på miljøet og anvendelse af den bedste tilgængelige teknik (BAT) i forhold til ammoniakemissioner, når produktionen medfører en ammoniakemission på mere end 750 kg NH<sub>3</sub>-N pr. år.

Anvendelse af den bedste tilgængelige teknik (BAT) i forhold til ammoniakemission fra anlægget er omsat til et bestemt krav til størrelsen af den maksimale ammoniakemission, der må komme fra husdyrbruget. Beregningerne i husdyrgodkendelse.dk viser, at husdyrbruget har et samlet BAT-krav på 1.540 kg NH<sub>3</sub>-N/år med en faktisk emission på 1.540 kg NH<sub>3</sub>-N/år. Dermed er BAT-kravet til ammoniakemissionen fra husdyrbruget overholdt.

Der er stillet driftsvilkår til renholdelse af staldarealer for at undgå forurening med ammoniak, som går ud over forudsætningerne i beregningerne i husdyrgodkendelse.dk.

## **Øvrige krav**

### *Brugen af naturressourcer*

I miljøansøgningens afsnit 2.8.3, 2.8.5 og 2.8.6 er det forventede forbrug af olie og kemikalier, energi og vand beskrevet.

Det årlige energiforbrug forventes at være ca. 45.000 kWh for hele ejendommen. Der anvendes primært el til belysning, ventilation, gyllepumpe og øvrige elektriske maskiner i svinestalden samt til forbrug i stuehuset og øvrige driftsbygninger. Elforbruget ligger på et niveau, der forventes med en ejendom og produktion på størrelse med Undelevvej 12-14.

Det forventede olieforbrug fordeler sig ud på tre poster: ca. 1.000 L fyringsolie, ca. 2.000 L dieselolie til traktor mv. og ca. 960 L dieselolie til varmekanon. I alt forventes et årligt olieforbrug på 3.960 L.

Det årlige vandforbrug er beregnet ud fra normtal for slagtesvin jf. Håndbog til driftsplanlægning 2015 af Seges og forventes at være ca. 2.370 m<sup>3</sup>. Et mindre merforbrug forventes, som følge af vandforbruget til fårene. Vand anvendes primært til drikkevand til dyr, vask af stald, overbrusning af dyr, sanitære forhold og forbrug i stuehuset.

Ud fra miljøansøgningen ses det, at der ikke forventes en ændring af hverken energi-, olie-, vand- og kemikalieforbrug som følge af det ansøgte.

Aabenraa Kommune vurderer, at brugen af naturressourcer er acceptabelt taget husdyrbrugets størrelse i betragtning, og at det i øvrigt ikke vil medføre væsentlige miljøgener, hvorfor der ikke stilles vilkår til energi- og vandforbruget på ejendommen.

*Vurdering af om husdyrbruget har tilstrækkelig opbevaringskapacitet til husdyrgødning*  
Ejendommen har ikke opbevaringsanlæg til opbevaring af husdyrgødning. Der har tidligere været tilknyttet to gyllebeholdere, som ligger øst for slagtesvinestalden, men begge disse er solgt. Lejer af slagtesvinestalden benytter dog den nordligste gyllebeholder, hvortil al husdyrgødning fra slagtesvinestalden pumpes. Gyllebeholderen har en opbevaringskapacitet på 1.800 m<sup>3</sup>.

Med en forventet produktion på maksimalt 3.450 slagtesvin (28-120 kg), forventes en årlig gylleproduktion på 2.166 m<sup>3</sup>.

Regnvand fra udleveringsarealer og ramper ledes til samme gyllebeholder, hvorfor en mængde af 14 m<sup>3</sup> vand medregnes i opbevaringskapaciteten.

Ifølge kapacitetsberegningerne bliver opbevaringskapaciteten på ca. 9,9 måneder, hvorved lovkravet om minimum 9 måneders opbevaringskapacitet er overholdt.

Dybstrøelse fra fårestalden bringes direkte ud.

*Vurdering af om afstandskrav er overholdt*

Alle afstandskrav jf. husdyrbruglovens § 6 er overholdt.

Afstandskravene jf. husdyrbruglovens § 8, på nær stk. 1 og 7 om afstandskrav til henholdsvis vandforsyning, der ikke er til almen brug, og naboskel, er overholdt.

Afstandskravet fra husdyranlæg til vandforsyningsanlæg, der ikke er til almen vandforsyning er 25 meter. Afstanden fra ejendommens eget vandforsyningsanlæg og den tidligere kvægstald, nu til får er 22 meter. Da der er tale om eksisterende lovlige forhold, vurderer Aabenraa Kommune, at der kan ses bort fra afstandskravet til ikke-almen vandforsyning.

Afstandskravet fra husdyranlæg til naboskel er 30 meter. Afstanden fra slagtesvinestalden til naboskellet er ca. 11,3 meter. Skellet grænser til matr. nr. 1b Undelev, Holbøl, der hører til ejendommen Undelevvej 14A. Da der er tale om en lovlig eksisterende bygning, og da naboskellet er ændret i 2020 i forbindelse med salg af jord, vurderer Aabenraa Kommune, at afstandskravet til naboskel ikke kræver dispensation.

*Vurdering af, om husdyrbruget er teknisk, forureningsmæssigt- og driftsmæssigt forbundet med andre husdyrbrug*

Ansøger ejer og holder udelukkende fårene på Undelevvej 14.

*Vurdering af risici for større forureninger*

I miljøansøgningens afsnit 2.9, er der beskrevet hvad der gøres for at beskytte nærmiljøet og grundvandet.

Den største risiko for en akut forurening er ved evt. gylleudslip. Et sådan udslip forebygges ved 5-årig beholderkontrol, som varetages af ejeren af gyllebeholderne.

Gyllebeholderne kontrolleres hvert 5. år, idet der er mindre end 100 meter til den nærmeste sø, som ligger med en afstand til beholderne på ca. 75 meter. Terrænet skræner ned mod søen, hvorfor der ved evt. gylleudslip vil være risiko for akut forurening af søen. I tilfælde af uheld er der maskiner på ejendommen, der kan anvendes til at skubbe jord op som barriere, hvorefter udslippet kan opsamles med egnet materiale hertil. Dette vil ske i samarbejde med ejeren af beholderne.

Aabenraa Kommune vurderer, at der gøres tilstrækkeligt for at sikre at der ikke sker en forurening med husdyrgødning, ved at gyllebeholderne er tilmeldt 5 års beholderkontrol og ved, at man er opmærksom på, hvad man skal gøre, hvis der skulle ske et gylleudslip.

Aabenraa Kommune vurderer endvidere, at der ikke er nogen risiko for forurening af vandløb, da det nærmeste vandløb er beliggende ca. 1,15 km mod sydøst.

## **Samlet vurdering**

*Vurdering af VVM og BAT*

På baggrund af de stillede vilkår og ovenstående begrundelse for og særkender på husdyrbruget er det Aabenraa Kommunes samlede vurdering, at det ansøgte projekt overholder anvendelse af den bedste tilgængelige teknik (BAT), og at projektet ikke indebærer væsentlige indvirkninger på miljøet, herunder i forhold til omgivelsernes sårbarhed og kvalitet, i forhold til navnlig:

- Landskabelige værdier (der sker ingen bygningsmæssige ændringer)

- Natur med dens bestande af vilde planter og dyr og deres levesteder, herunder områder, der er beskyttet mod tilstandsændringer eller fredet udpeget som internationalt naturbeskyttelsesområde eller udpeget som særlig sårbart overfor næringsstofpåvirkning
- Jord, grundvand og overfladevand
- Lugt-, støj-, rystelser-, støv-, flue-, transport-, og lysgener, uhygiejniske forhold, affaldsproduktion mv.

#### *Vurdering af ansøgningens miljømæssige påvirkning*

Aabenraa Kommune vurderer på baggrund af ovenstående og af miljøansøgningens afsnit 2, at ansøgningen om miljøtilladelse ikke vil påvirke miljøet væsentligt, og at ansøgningen derfor ikke er omfattet af kravet om, at der skal indsendes en miljøkonsekvensvurdering.

### **Lovgrundlag**

Ansøgningen er behandlet i henhold til kravene i Lovbekendtgørelse nr. 520 af 1. maj 2019 om husdyrbrug og anvendelse af gødning m.v. med senere ændringer (husdyrbrugloven) med tilhørende bekendtgørelse nr. 2256 af 29. december 2020 om godkendelse og tilladelse m.v. af husdyrbrug (husdyrgodkendelsesbekendtgørelsen).

Gældende lovgivning og generelle regler for driften af en landbrugsejendom og håndtering af diverse produkter anvendt på ejendommen forudsættes kendt og skal følges.

Husdyrbruget har et produktionsareal større end 100 m<sup>2</sup> og en ammoniakemission mindre end 3.500 kg NH<sub>3</sub>-N pr. år samt færre stipladser end IE-stipladsgrænsen for slagtesvin. Husdyrbruget er derfor omfattet af husdyrbruglovens § 16b og er tilladelsespligtigt med Aabenraa Kommune som tilladelses- og tilsynsmyndighed.

### **Udnyttelsesfrist**

Miljøtilladelsen skal være udnyttet inden 6 år fra tilladelsen er meddelt. Hvis tilladelsen kun er udnyttet delvist, bortfalder den del, der ikke er udnyttet.

Hvis tilladelsen indeholder lovliggørende dele, anses disse dele af tilladelsen som udnyttet fra meddelelsestidspunktet.

### **Revurdering af miljøtilladelsen**

Miljøtilladelser efter husdyrbruglovens § 16b skal ikke revurderes.

### **Retsbeskyttelse**

Med denne miljøtilladelse følger der 8 års retsbeskyttelse af husdyrbrugets indretning og drift. Retsbeskyttelsen gælder indtil den 24. februar 2030.

### **Ophævelse af eksisterende godkendelse**

Det tilladte dyrehold baseret på anmeldelsen af den 25. januar 2002 med et dyrehold på 66 malkekøer og 4.000 slagtesvin ophæves ved udnyttelsen af denne miljøtilladelse.

### **Andre tilladelser og dispensationer**

Aabenraa Kommune gør opmærksom på, at den meddelte tilladelse udelukkende omfatter forholdet til miljølovgivningen. Der skal derfor ved relevans søges om en separat byggetilladelse, ændring af bygningsanvendelse, nedrivningstilladelse, afledning af tagvand eller lignende hos Aabenraa Kommune.



## B. Vilkår for husdyrbruget

Vilkårene i denne miljøtilladelse skal, hvis ikke andet er anført, være opfyldt fra det tidspunkt, hvor miljøtilladelsen udnyttes.

Vilkår, der vedrører driften, skal være kendt af de ansatte, der er beskæftiget med den pågældende del af driften.

Denne miljøtilladelse meddeles på nedenstående vilkår. Konkrete bestemmelser i lovgivningen og bekendtgørelser, der generelt er gældende for alle husdyrbrug, er ikke stillet som vilkår for tilladelsen.

### Afgørelse

Vilkår 1. Virksomheden skal placeres, indrettes og drives i overensstemmelse med de oplysninger, der fremgår af det vedlagte ansøgningsmateriale, skema nr. 229 008, version 1, modtaget i Aabenraa Kommune den 6. september 2021, og med de vilkår, der fremgår af miljøtilladelsen.

Vilkår 2. Denne miljøtilladelse skal altid være at finde på ejendommen, enten udskrevet eller digitalt, og være tilgængelig for ejer og medarbejdere. Dens indhold skal være driftsleder bekendt. Relevante vilkår skal være medarbejderne bekendt.

### Indretning og drift

*Husdyrhold, produktionsareal og staldsystem*

Vilkår 3. Husdyrbrugets stalde, gulvtyper og produktionsarealer skal være i overensstemmelse med nedenstående tabel:

Stald	Produktion	Staldstørrelse m <sup>2</sup>	Produktionsareal m <sup>2</sup>
Slagtesvinestald	Slagtesvin. Drænet gulv + spalter (33%/67%)	784	655
Fårestald	Får og geder. Dybstrøelse	1.122	40
I alt			695

Vilkår 4. Der må ikke være over 2000 slagtesvin (over 30 kg) på stald ad gangen.

Vilkår 5. Staldanlægget skal indrettes med produktionsarealer og staldtype som vist på nedenstående kort. Indretning af produktionsarealerne er af vejledende karakter. Der tillades fleksibilitet til at indrette produktionsarealerne anderledes end angivet, såfremt dyretype og staldsystem ikke ændres, og produktionsarealet ikke øges i forhold til det, der fremgår af vilkår 3.



#### Opbevaring af fast husdyrgødning, dybstrøelse og kompost

Vilkår 6. I staldafsnit med dybstrøelse skal der strøs med halm eller andet tørstof i mængder, der sikrer, at dybstrøelsesmåten altid er tør i overfladen.

#### Lugt

Vilkår 7. Der skal til stadighed opretholdes en god staldhygiejne. Det skal bl.a. sikres at gulve holdes tørre, at gødnings- og foderrester i staldene fjernes, og at fodringssystemer holdes rene.

#### Øvrige emissioner og gener

##### Støj

Vilkår 8. Bidraget fra landbruget på Undelevvej 14, 6200 Aabenraa til det ækvivalente, korrigerede støjniveau i dB(A) må i det åbne land og i samlet bebyggelse ikke overskride følgende værdier, som angivet i Miljøstyrelsens vejledning nr. 5/1984 "Ekstern støj fra virksomheder":

	Mandag – Fredag Kl. 07.00 – 18.00 Lørdag Kl. 07.00 – 14.00	Mandag – Fredag Kl. 18.00 – 22.00 Lørdag kl. 14.00 – 22.00 Søndag og helligdage Kl. 07.00 – 22.00	Alle dage Kl. 22.00 – 7.00
	dB(A)	dB(A)	dB(A)
Det åbne land	55	45	40
Samlet bebyggelse i landzone	45	40	35

Støjgrænserne må i det åbne land ikke overskrides ved nærmeste nabos uden-dørs opholdsarealer, maks. 15 m fra beboelsen. Støjgrænserne må i samlet bebyggelse og byzone ikke overskrides noget sted i området.

- Vilkår 9. Hvis tilsynsmyndigheden, på baggrund af en orienterende støjmåling, finder det nødvendigt, skal den ansvarlige for husdyrbruget dokumentere, at de i vilkår 8 fastsatte støjgrænser overholdes. Tilsynsmyndigheden kan dog kun kræve dette dokumenteret en gang årligt.

Målingerne/beregningerne skal være en "Miljømåling – ekstern støj", og skal udføres af en person eller firma, som findes på Miljøstyrelsens sidste reviderede liste over firmaer/personer, der er godkendte til at udføre "Miljømåling – ekstern støj". Udgifterne til støjmålingen afholdes af husdyrbruget.

#### *Støv, lys og rystelser*

- Vilkår 10. Driften må ikke medføre væsentlige støv- og rystelsesgener udenfor ejendommens eget areal. Dette vurderes af tilsynsmyndigheden.

#### *Skadedyr*

- Vilkår 11. Der skal på husdyrbruget foretages effektiv fluebekæmpelse, som minimum i overensstemmelse med de nyeste fastsatte retningslinjer fra Aarhus Universitet, Institut for Agroøkologi.

- Vilkår 12. Opbevaring af foder skal ske på en sådan måde, at der ikke opstår risiko for tilhold af skadedyr (rotter mv.).

## **Jord, grundvand og overfladevand**

#### *Spildevand*

- Vilkår 13. Kemikalier, medicin, foderstoffer m.v., skal opbevares, således at de ikke kan ledes til jord, grundvand eller overfladevand, hvis der måtte ske udslip. Et eventuelt spild af sådanne stoffer med fare for forurening skal straks opsamles.

#### *Olie og diesel*

- Vilkår 14. Der skal på ejendommen altid forefindes egnet materiale til opsamling af olie-spild.

- Vilkår 15. Olie og diesel, herunder spildprodukter, skal opbevares i overjordiske beholdere på fast bund uden afløb så spild kan opsamles.

## **Egenkontrol**

#### *Generelt*

- Vilkår 16. Husdyrbrugets årsproduktion skal kunne dokumenteres ved tilsyn. Kvitteringer for aflevering af farligt affald og andre dokumentationer for vilkårenes overholdelse skal forevises Aabenraa Kommune på forlangende.

#### *Vand- og elforbrug*

- Vilkår 17. Elforbruget skal mindst registreres en gang årligt. Elforbruget skal kunne dokumenteres i mindst 5 år.

- Vilkår 18. Vandforbruget til dyreholdet skal registreres mindst en gang årligt. Vandforbruget skal kunne dokumenteres i mindst 5 år.

#### *Husdyrgødningsopbevaring*

- Vilkår 19. Der skal indgås en skriftlig aftale om leje af et gødningsopbevaringsanlæg til husdyrbruget. Den skriftlige aftale skal forevises Aabenraa Kommune på forlangende.

## C. Offentlighed og klagevejledning

### Naboorientering og partshøring

Et udkast til miljøtilladelsen blev den 1. februar 2022 sendt i høring hos ansøger, parter, naboer og andre berørte. Der var en frist på 2 uger til at fremsende kommentarer.

Aabenraa Kommune modtog ikke nogen kommentarer.

### Annoncering og afgørelse

Den meddelte miljøtilladelse bliver offentligt annonceret på Aabenraa Kommunes hjemmeside den 24. februar 2022, og afgørelsen bliver fremsendt til de klageberettigede.

Du har ifølge forvaltningslovens<sup>2</sup> § 9 ret til aktindsigt i alle dokumenter, der vedrører sagen. Eventuel aftale herom skal aftales med Team Miljøs landbrugsgruppe på [landbrug@aabenraa.dk](mailto:landbrug@aabenraa.dk).

### Klagevejledning

Miljøtilladelsen kan i medfør af husdyrbrugloven § 76 påklages til Miljø- og Fødevareklagenævnet.

Hvis du ønsker at klage over denne afgørelse, kan du klage til Miljø- og Fødevareklagenævnet. Du klager via Klageportalen, som du finder et link til på forsiden af [www.naevne.neshus.dk](http://www.naevne.neshus.dk). Klageportalen ligger på [www.borger.dk](http://www.borger.dk) og [www.virk.dk](http://www.virk.dk). Du logger på [www.borger.dk](http://www.borger.dk) eller [www.virk.dk](http://www.virk.dk), ligesom du plejer, typisk med NEM-ID. Klagen sendes gennem Klageportalen til Aabenraa Kommune, der har truffet afgørelsen. En klage er indgivet, når den er tilgængelig for kommunen i Klageportalen. Når du klager, skal du som privatperson betale et gebyr på kr. 900. For virksomheder og organisationers vedkommende er gebyret på 1.800 kr. Du betaler gebyret med betalingskort i Klageportalen.

Miljø- og Fødevareklagenævnet skal som udgangspunkt afvise en klage, der kommer uden om Klageportalen, hvis der ikke er særlige grunde til det. Hvis du ønsker at blive fritaget for at bruge Klageportalen, skal du sende en begrundet anmodning til Aabenraa Kommune, der har truffet afgørelse i sagen. Aabenraa Kommune videresender herefter anmodningen til Miljø- og Fødevareklagenævnet, som træffer afgørelse om, hvorvidt din anmodning kan imødekommes.

Klagefristen udløber 4 uger efter, at afgørelsen er meddelt. Er afgørelsen offentligt bekendtgjort, regnes klagefristen dog altid fra bekendtgørelsen. Hvis klagefristen udløber på en lørdag eller helligdag, forlænges fristen til den følgende hverdag.

Afgørelsen annonceres offentligt den 24. februar 2022 på Aabenraa Kommunes hjemmeside. En eventuel klage skal være modtaget senest den 24. marts 2022, der er dagen for klagefristens udløb.

Aabenraa Kommune kan oplyse, at det af husdyrbrugloven § 81, stk. 1 fremgår, at en klage ikke har opsættende virkning, med mindre Miljø- og Fødevareklagenævnet bestemmer andet.

Når Aabenraa Kommune modtager en klage, underretter kommunen straks ansøger om klagen.

Afgørelsen kan påklages af:

---

<sup>2</sup> Lovbekendtgørelse nr. 433 af 22. april 2014 Forvaltningsloven

- Afgørelsens adressat
- Miljøministeren, når væsentlige nationale eller internationale interesser er berørt.
- Enhver, der har en individuel, væsentlig interesse i sagens udfald
- Sundhedsstyrelsen
- Danmarks Fiskeriforening, Ferskvandsfiskeriforeningen for Danmark, Arbejderbevægelsens Erhvervsråd og Forbrugerrådet, alle i henhold til lovens § 85
- Lokale foreninger og organisationer, i henhold til lovens § 86
- Landsdækkende foreninger og organisationer, i henhold til lovens § 87

Søgsmål til prøvelse af afgørelsen skal være anlagt inden 6 måneder efter, at afgørelsen er offentligt bekendtgjort.

Udkastet til miljøtilladelsen er forud for meddelelse af tilladelsen blevet sendt til ansøger og ansøgers rådgiver, parter, naboer og andre berørte (beboelser der er beliggende inden for det beregnede konsekvensområde for lugtemission, jf. afsnit D).

Den 24. februar 2022



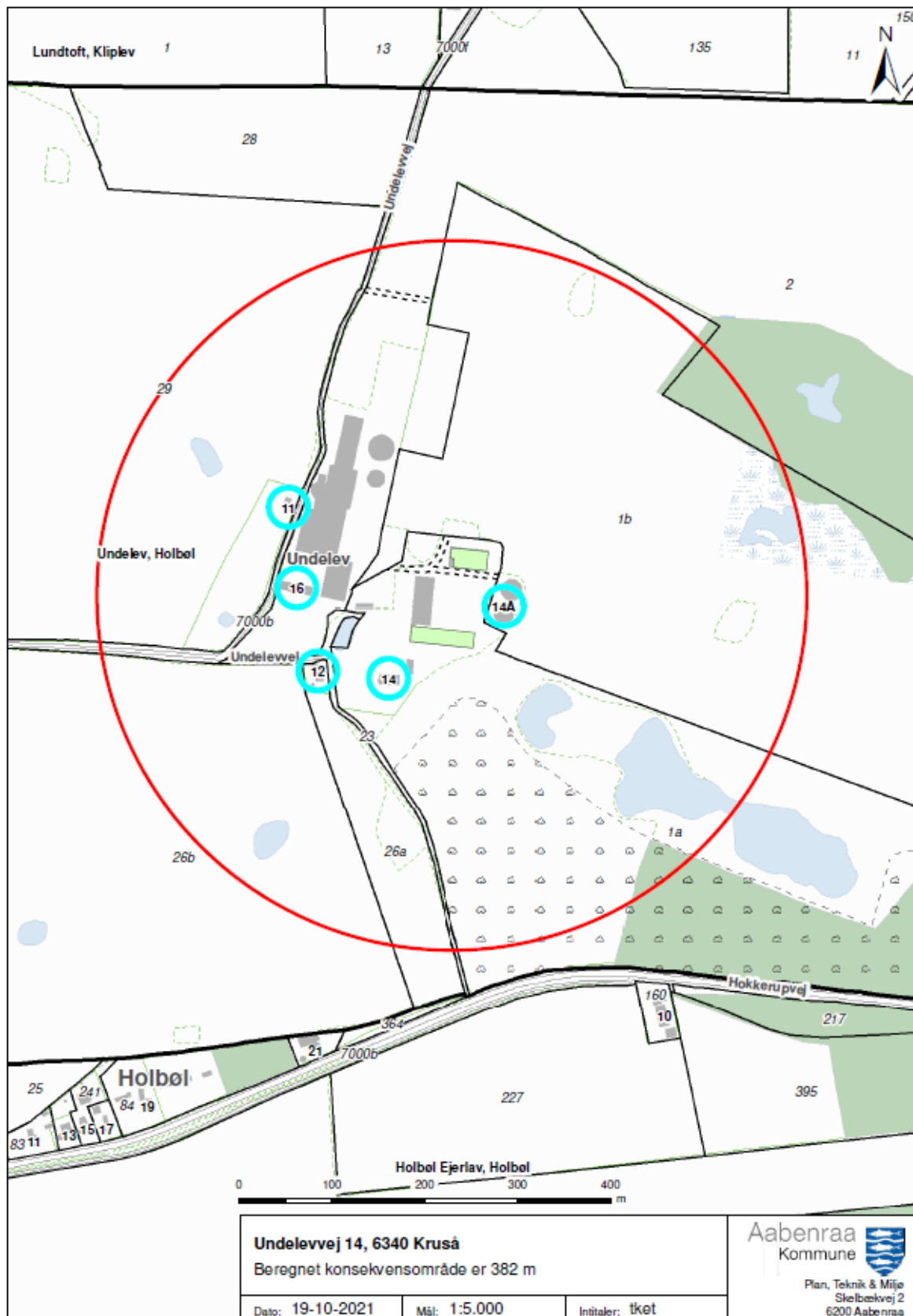
Tine Oerter Trane  
Team Miljø  
Byg, Natur & Miljø

Aabenraa Kommune  
Skelbækvej 2, 6200 Aabenraa

## D. Kommunens bilag

### Lugtkonsekvenszonen

Aabenraa Kommune har udarbejdet et kort over lugtkonsekvenszonen med en konsekvenszone på 382 meter:



## **E. Miljøansøgningen**

Ansøger har indsendt en ansøgning om miljøtilladelse med tilhørende bilag. Det er miljørådgiver Ulla Refshammer Pallesen, LandboSyd, der har udarbejdet ansøgningsmaterialet

Ansøgningen med bilag er vedlagt på de følgende sider.

# Miljøtilladelse til § 16b



**Undelevvej 12-14**

**6340 Kruså**

Ansøgning godkendelse af produktionsarealer i eksisterende  
stalde

Skema 229008 i Husdyrgodkendelse.dk





## Datablad (A1, A2, A3, A4, A5)

Ansøger og ejer	Hans Moos Undelevvej 14 6340 Kruså Mobil: 21645737
Husdyrbrugets adresse	Undelevvej 14 6340 Kruså
Ansøgers CVR- nummer	1335043
CHR-nummer	48149
Kommune	Aabenraa Kommune
Ejendomsnummer	5800002550
Matrikel-nr.	Matrikel: 1a - Undelev, Holbøl m.fl.
Andre husdyrbrug drevet af ansøger	Se pkt. 2.3
Biaktiviteter	Ingen biaktiviteter
Ansøgningskema	229008
Konsulent (D3)	Ulla Refshammer Pallesen LandboSyd, CVR-nr. 25160428 Jens Terp-Nielsens Vej 13, 6200 Aabenraa <a href="mailto:upa@landbosyd.dk">upa@landbosyd.dk</a> Tlf.: 6155 8262

## Forord / læsevejledning

Denne ansøgning beskriver det ansøgte projekt på Undelevvej 12-14, 6340 Kruså. Ansøgningen indeholder sammen med ansøgningsskemaet i Husdyrgodkendelse.dk alle oplysninger, der skal indsendes i forbindelse med en ansøgning om § 16b tilladelse efter bekendtgørelse om godkendelse og tilladelse m.v.<sup>1</sup> De angivne parenteser med bogstaver og tal i de følgende overskrifter henviser til oplysningskravet jf. bilag 1 i bekendtgørelsen.

Tabeller og figurer (skærmdumps fra Husdyrgodkendelse.dk) er angivet uden kildehenvisning. Øvrige figurer og tabeller er angivet med kildehenvisning.

Ud over dette word-dokument med tilhørende bilag er der i forbindelse med ansøgningen indsendt en kapacitetsberegning for den maksimale forventede produktion. Det antages, at det er tilstrækkeligt at offentliggøre word-dokumentet i forbindelse med sagsbehandlingen.

Det er vurderet, at ansøgningen ikke udløser krav om, at der skal udarbejdes en miljøkonsekvensrapport. Der er foretaget en screening i forhold til Husdyrgodkendelsesbekendtgørelsens bilag 1 D, se bilag 5.

Ansøgningen er udarbejdet på baggrund af staldtegning og oplysninger modtaget fra Hans Moos, som indestår for, at oplysningerne om selve husdyrbruget er korrekte.

Slagtesvinestalden er lejet ud, og lejer står for svineproduktionen (stald og fodersiloer), mens ejer selv står for den øvrige drift, herunder fåreholdet.

Som beskrevet i ansøgningen har de to gyllebeholdere øst for bygningsættet oprindeligt tilhørt ejendommen Undelevvej 14, og den ene gyllebeholder benyttes fortsat til gylle fra slagtesvinestalden. I ansøgningen er beskrives og vurderes gyllebeholderen derfor i forhold til driften, selv om den ikke længere tilhører den matrikulære ejendom.

---

<sup>1</sup> Bekendtgørelse om godkendelse og tilladelse m.v. af husdyrbrug BEK nr 2256 af 29/12/2020

<b>Datablad (A1, A2, A3, A4, A5)</b>	<b>2</b>
<b>Forord / læsevejledning</b>	<b>3</b>
<b>1. Indledning</b>	<b>6</b>
<b>2. Husdyrbruget og det ansøgte</b>	<b>7</b>
2.1 <i>Indretning og drift af anlægget (B1, B5)</i>	7
2.1.1 <i>Produktionsarealer</i>	8
2.1.2 <i>Opbevaring og håndtering af husdyrgødning</i>	8
2.1.3 <i>Drift af anlægget</i>	8
2.2 <i>Bygningsmæssige ændringer og anlægsarbejde (B2)</i>	9
2.3 <i>Produktionsmæssig sammenhæng med andre husdyrbrug (A5, B3)</i>	9
2.4 <i>Husdyrbruget og det ansøgtes beliggenhed samt generelle afstandskrav (B4)</i>	9
2.5 <i>Ammoniakemission og -deposition, natur mv. (B5, B4)</i>	13
2.6 <i>Lugtemission (B6, B4)</i>	17
2.7 <i>Øvrige emissioner og gener (B7, D1b)</i>	18
2.7.1 <i>Støj (B7, D1b)</i>	18
2.7.2 <i>Rystelser og vibrationer (B7, D1b)</i>	18
2.7.3 <i>Støv (B7, D1b)</i>	18
2.7.4 <i>Lys (B7, D1b)</i>	19
2.7.5 <i>Skadedyr (B7)</i>	19
2.7.6 <i>Transporter (B7)</i>	19
2.8 <i>Reststoffer, affald og naturressourcer (B8)</i>	20
2.8.1 <i>Døde dyr (B8)</i>	20
2.8.2 <i>Affald (B8)</i>	20
2.8.3 <i>Olie- og kemikalier (B7 og B8)</i>	21
2.8.4 <i>Råvarer (B7)</i>	21
2.8.5 <i>Energiforbrug (B8)</i>	21
2.8.6 <i>Vandforbrug (B8)</i>	22
2.8.7 <i>Spildevand og restvand (B8)</i>	22
2.9 <i>Forurenings- og genebegrænsende tiltag (B7)</i>	22
2.10 <i>Klima</i>	23
2.11 <i>Forslag til egenkontrol (B7)</i>	24
2.12 <i>BAT-Ammoniakemission (B9)</i>	24
2.13 <i>Grænseoverskridende virkninger (B10)</i>	24
2.14 <i>Alternativer løsninger og 0-alternativet</i>	25
2.15 <i>Kumulation med andre husdyrbrug</i>	25

2.16	<i>Erhvervsmæssig nødvendighed</i>	25
2.17	<i>Oplysninger om konsulenten (A4).</i>	26
<b>3.</b>	<b>Screening af om projektet er omfattet af krav om miljøkonsekvensvurdering (D1-3)</b>	<b>26</b>
<b>4.</b>	<b>Konklusion</b>	<b>26</b>
<b>5.</b>	<b>Bilag</b>	<b>27</b>

## 1. Indledning

Denne miljøansøgning indsendes for at kunne overgå fra den nuværende produktionstilladelse til de nye regler om godkendelse af produktionsarealer. Der sker således ingen udvidelse eller ændringer bortset fra lovliggørelse af et mindre fårehold.

De nye regler bygger på nyeste viden. Det er således ikke antallet af dyr og dyrenes vægt der er bestemmende for lugt- og ammoniakemissionen, men derimod produktionsarealernes størrelse. Produktionsarealerne defineres som det areal, hvor dyrene kan opholde sig og har mulighed for at afsætte gødning, og som dyrene ikke kun har kortvarig adgang til.

## 2. Husdyrbruget og det ansøgte

I dette kapitel beskrives husdyrbrugets indretning og drift, husdyrbrugets beliggenhed i forhold til omgivelserne, samt husdyrbrugets påvirkning af omgivelserne med hensyn til ammoniak- og lugtemission og -deposition, støj, støv, lys, skadedyr, transport, affald og forbrug af ressourcer.

### 2.1 Indretning og drift af anlægget (B1, B5)

Det eksisterende bygnings sæt ligger forholdsvis samlet. De eksisterende stalde, øvrige driftsbygninger mv. og stuehuset fremgår af figur 1 og bilag 1. Fårene kan gå ind i et strøet areal i en del af den tidligere kvægstald, som nu fungerer som maskinhus. Hele bygningen er indtegnet ud fra Miljøstyrelsens retningslinjer om indtegning af stalde.

Som nævnt er det kun slagtesvinestalden, der er udlejet. Arealet, hvor gyllebeholderne ligger, er solgt fra, og ligger på en selvstændig ejendom Undelevej 14A, der ejes af naboen på Undelevej 16. Da gyllebeholderne ikke tilhører den matrikulære ejendom, er de ikke indtegnet i Husdyrgodkendelse.dk. Skødedatoen på Undelevej 14A er 7/7-2020, så gyllebeholderne tilhørte for 8 år siden husdyrbruget på Undelevej 14. For at give det mest reelle billede af meremissionen af ammoniak i forhold til lovliggørelsen af fåreholdet, er gyllebeholderne ikke vist i 8 års drift.



Figur 1: Husdyrbrugets stalde mv.

## 2.1.1 Produktionsarealer

Det følger af husdyrgodkendelsesbekendtgørelsen, at der skal foretages beregninger for både den ansøgte drift, nudriften og driften for 8 år siden.

### 8 årsdrift, nudrift og ansøgt drift

Dyreholdet på husdyrbruget har været uændret de sidste 8 år, bortset fra at der siden 2018 har været får på husdyrbruget. Fårene er udegående det meste af året, og har kun adgang til dybstrøelsesarealet i vinterhalvåret, men benytter det meget sjældent. Produktionsarealet i slagtesvinestalden er opmålt af ud fra staldtegning (bilag 2) samt oplysninger om størrelsen af foderautomaterne fra lejer af slagtesvinestalden.

Produktionsarealet i slagtesvinestald er opgjort til 6 sektioner af 8 stier af 2,4 m x 5,495 m + aflastnings/udleveringsrum af 4 m x 9,6 m + 2 m x 1,2 m fratrukket 25 dobbeltfoderautomater af 0,6 m x 1,25 m, svarende til i alt 655 m<sup>2</sup>.

Produktionsarealet til fårene er opmålt af ejer (11,5 m x 3,5 m).

Da der ikke hidtil har været godkendt produktionsarealer til får, vises de derfor som nye, selv om fårene har været på husdyrbruget siden 2018.

Staldnavn	Staldstørrelse (m <sup>2</sup> )	Ventilation	Kildehøjde	Produktion	Antal måneder udegående	Produktionsareal (m <sup>2</sup> )
Slagtesvinestald	784	Mekanisk ventilation	6 m	(#448113) Slagtesvin. Drænet gulv + spalter (33 %/ 67%)	0	655

Tabel 1: Stalde, ventilationsforhold, dyre- og gulvtype og produktionsarealer i nudrift og 8 års drift

Staldnavn	Staldstørrelse (m <sup>2</sup> )	Ventilation	Kildehøjde	Produktion	Antal måneder udegående	Produktionsareal (m <sup>2</sup> )
Slagtesvinestald	784	Mekanisk ventilation	6 m	(#448111) Slagtesvin. Drænet gulv + spalter (33 %/ 67%)	0	655
Tidligere kvægstald, nu til får	1122	Naturlig ventilation	3 m	(#448112) Får og geder. Dybstrøelse	0	40

Tabel 2: Stalde, ventilationsforhold, dyre- og gulvtype og produktionsarealer i ansøgt drift

## 2.1.2 Opbevaring og håndtering af husdyrgødning

Som beskrevet tilhører gyllebeholderne ikke længere den matrikulære ejendom, selv om gylle fra slagtesvinestalden pumpes direkte til den nordligste gyllebeholder fra 2003 på 1.800 m<sup>3</sup>. Ejer af gyllebeholderen udbringer gyllen fra gyllebeholderen på egne arealer.

Med en forventet produktion på maks. 3.450 slagtesvin ca. 28-120 kg kommer der ca. 2.166 m<sup>3</sup> gylle pr. år. Hertil skal lægges regnvand fra ind- og udleveringsramper og mellemgang mellem staldene.

Husdyrgødningsbekendtgørelsens krav om minimum 9 måneders opbevaringskapacitet er opfyldt ved opbevaring af gylle i gyllebeholderen på 1.800 m<sup>3</sup>. Der er indsendt kapacitetsberegning til kommunen.

Der er ingen møddingsplads på husdyrbruget. Dybstrøelse fra fåreholdet bringes direkte ud fra stald til mark.

Hvis der vaskes en traktor eller lignende sker dette på et græsdækket areal.

## 2.1.3 Drift af anlægget

Pasningen af slagtesvinestalden varetages af lejer/lejers ansatte. Ejer af ejendommen står for driften af de øvrige forhold på ejendommen. Driften af slagtesvinestalden er beskrevet i de følgende punkter. Derudover er der følgende faste procedurer på husdyrbruget:

- I løbet af dagen bliver dyr, anlæg, installationer og materiel holdt under opsyn

- Slidte dele repareres eller udskiftes løbende
- Der registreres dyr i CHR
- Før gyllepumpning tjekkes om der er plads i gyllebeholderen
- Der er sundhedsrådgivning med dyrlægebesøg hver 35. dag
- Der føres journal over antal dyr bortskaffet til DAKA og antal dyr til slagtning
- Der føres journal over medicinforbrug
- Indlægssedler for indkøbt foder gemmes
- Opgørelse over ressourceforbruget (brændstof, el, vand og foder) registreres årligt
- Der udføres egenkontrol af slukningsudstyr

Ejer af ejendommen står for:

- Udarbejder gødningsregnskab og mark/gødningsplaner for egne marker

Ejer af gyllebeholder står for:

- Gyllepumpningen til gyllevogn overvåges (maskinstation)

## 2.2 Bygningsmæssige ændringer og anlægsarbejde (B2)

Husdyrbrugets stalde, driftsbygninger mv. fremgår af bilag 1. Der sker ingen nyetableringer eller ændringer af bygninger eller anlæg i forbindelse med det ansøgte.

## 2.3 Produktionsmæssig sammenhæng med andre husdyrbrug (A5, B3)

Ansøger har ikke dyr på andre ejendomme. Nuværende lejer af slagtesvinestalden har svinehold på 4 andre lokaliteter.

## 2.4 Husdyrbruget og det ansøgte beliggenhed samt generelle afstandskrav (B4)

### **Landskab og Kulturarv**

Husdyrbruget ligger i landzone uden for lokal- eller kommuneplanlagte områder. Ud fra Plandata.dk<sup>2</sup> ligger husdyrbruget inden for område, der er udpeget som Bevaringsværdige landskaber, Værdifulde geologiske områder og Særlig værdifulde landbrugsområder, men uden for områder der er udpeget som Større sammenhængende landskaber og Kystnærhedszonen.

De eksisterende bygninger er primært opført i en blanding af røde, gule og grå farver med vægge i mursten og søstenselementer og med grå og sort tage i fibercement og tegl. Bygninger er op til ca. 6-7 m høje og fodersiloerne er op til ca. 8-9 m høje.

Da der ikke etableres nye bygninger eller anlæg, er der ikke foretaget en vurdering i forhold til fortidsminder, fredninger mv. Ifølge Slots- og kulturarvsstyrelsens kort over fund og fortidsminder<sup>3</sup> er der ikke fundet

<sup>2</sup> <http://kort.plandata.dk/spatialmap?>

<sup>3</sup> <https://www.kulturarv.dk/fundogfortidsminder/Kort/>



fortidsminder eller er pålagt fredninger, herunder beskyttede sten og jorddiger hvor husdyrbrugets bygninger og anlæg ligger.

### **Afstandskrav**

Husdyrbruglovens<sup>4</sup> afstandskrav jf. § 6 overholdes, idet husdyrbruget ligger mere end 50 m fra:

- eksisterende eller ifølge kommuneplanens rammedel fremtidigt byzone- eller sommerhusområde,
- område i landzone, der i lokalplan er udlagt til boligformål, blandet bolig- og erhvervsformål eller til offentlige formål med henblik på beboelse, institutioner, rekreative formål og lign.,
- en nabobeboelse

I efterfølgende tabel er afstande jf. Husdyrlovens § 8 vist:

---

<sup>4</sup> Bekendtgørelse af lov om husdyrbrug og anvendelse af gødning m.v. LBK nr 520 af 01/05/2019

<b>Nærmeste vandhul - Vandløb og søer over 100 kvm</b>		
Type	Navn	Afstand [m]
Staldbygning	Tidligere kvægstald, nu til får	79

<b>Naboskel - Naboskel</b>		
Type	Navn	Afstand [m]
Staldbygning	Slagtesvinestald	12

<b>Nærmeste levnedsmiddelvirksomhed? - Levnedsmiddelvirksomhed</b>		
Type	Navn	Afstand [m]
Staldbygning	Tidligere kvægstald, nu til får	3724

<b>Nærmeste nabobeboelse - Nabobeboelse</b>		
Type	Navn	Afstand [m]
Staldbygning	Tidligere kvægstald, nu til får	113

<b>Nærmeste boring (egen) - Vandløb og søer over 100 kvm</b>		
Type	Navn	Afstand [m]
Staldbygning	Tidligere kvægstald, nu til får	22

<b>Nærmeste vandværksboring - Vandforsyningsanlæg (almen)</b>		
Type	Navn	Afstand [m]
Staldbygning	Slagtesvinestald	2562

<b>Undelevej (vejskel) - Offentlig vej og privat fællesvej</b>		
Type	Navn	Afstand [m]
Staldbygning	Tidligere kvægstald, nu til får	53

<b>Stuehus - Beboelse på samme ejendom</b>		
Type	Navn	Afstand [m]
Staldbygning	Tidligere kvægstald, nu til får	40

Tabel 3: Afstande jf. Husdyrlovens § 8 stk. 1

Afstandskravene til vandløb (herunder dræn) og søer større end 100 m<sup>2</sup>, offentlig vej og privat fællesvej, og beboelse på samme ejendom er 15 m - afstandskravene til vandforsyningsanlæg, der ikke er til almen vandforsyning og til levnedsmiddelvirksomhed er på 25 m - afstandskrav til naboskel er på 30 m og afstandskrav til vandforsyningsanlæg til almen vandforsyning er på 50 m. Husdyrgodkendelse.dk opgiver afstanden fra nærmeste stald eller lager i forhold til de forskellige udpegninger (markører).

På kortudsnittet på figur 2 er vist nærmeste sø, vandløb, naboskel, nabobeboelse, boring (egen boring), offentlige vej (vejskel for Undelevvej) og beboelsen på husdyrbruget. Nærmeste levnedsmiddelvirksomhed og vandværksboring ligger så langt væk, at de nærmeste øvrige punkter ikke ville kunne ses ordentligt på kortudsnittet, hvis alle punkter skulle vises.

Husdyrbruglovens afstandskrav for afstand til naboskel og boring overholdes ikke, idet der er 12 m fra slagtesvinestalden til naboskel samt 22 m fra den tidligere kvægstald til egen boring (placering indtastet ud fra angivelse i Jupiterdatabasen).

Naboskellet er ændret i 2020, da der blev frasolgt jord. Da der ikke er tale om nyetablering eller udvidelse af slagtesvinestalden, skal der ikke meddeles fornyet dispensation i forhold til naboskel. I forhold til afstand fra den tidligere kvægstald til egen boring, må kommunen vurdere, om der er behov for fornyet dispensation. Der er ikke sket ændringer i kvægstalden i den del af bygningen der benyttes til får, i forhold til da bygningen blev benyttet til kvæg. Der er stadig fast og tæt gulve i området til får. Kvægholdet på husdyrbruget ophørte i 2005/2006. Fårene går i den østligste ende af den tidligere kvægstald, og "staldafsnittet" ligger således mere end 25 m fra boringen.

Afstandskravet til egen boring er på 25 m. Med tæt, fast bund i "stalden" til får vurderes det forsvarligt at dispensere fra afstandskravet til boringen.



Figur 2: Oversigtskort over nærmeste markører

## 2.5 Ammoniakemission og -deposition, natur mv. (B5, B4)

Ud fra oplysningerne om størrelsen af produktionsarealerne, dyre- og gulvtype i ansøgt drift, nudrift og 8-års drift samt evt. oplysninger om miljøteknologier beregnes husdyrbrugets ammoniakemission i de tre drifter.

Ammoniakemissionen fra stalde og opbevaringslagre fremgår af tabel 4. Der sker en mindre stigning i ammoniakemissionen på 33,6 kg  $\text{NH}_3\text{-N}/\text{år}$  som følge af, at der er medtaget får i ansøgt drift. Da der ikke ønskes restriktioner i hvor mange måneder fårene må være på stald, er der i ansøgningskemaet ikke vist udegående får.

Driftstype:	Ammoniakemission fra staldafsnit (kg $\text{NH}_3\text{-N}/\text{år}$ )	Ammoniakemission fra lagre (kg $\text{NH}_3\text{-N}/\text{år}$ )	Ammoniakemission fra husdyrbruget (kg $\text{NH}_3\text{-N}/\text{år}$ )
Ansøgt drift	1540,1	0,0	1540,1
Nudrift	1506,5	0,0	1506,5
8 års-drift	1506,5	0,0	1506,5

Tabel 4: Ammoniakemission fra staldafsnit, opbevaringslagre og totalt fra husdyrbruget.

De nærmeste naturtyper i forhold til husdyrbruget er udpeget (se figur 3)



Figur 3: Husdyrbrugets placering i forhold til alle udpegede naturområder

Husdyrbrugets ammoniakemission må ikke give anledning til væsentlige påvirkninger af naturområder, der er beskyttede af europæisk lovgivning (Natura 2000 områder). Der må heller ikke ske påvirkning af naturområder, der er beskyttet af dansk lovgivning eller som kan være leve- eller ynglelokaliteter for særligt beskyttede dyrearter (bilag IV arter).

I tabel 5 ses de specifikke krav for maksimal total- og merdeposition af ammoniak til kategori 1 og 2 natur, samt krav der kan stilles til kategori 3 natur.

Ammoniakfølsom natur	Beskrivelse	Krav
Kategori 1	Ammoniakfølsomme Natura 2000-naturtyper uanset størrelse jf. bilag 3 pkt. D i bekendtgørelse om godkendelse og tilladelse m.v. af husdyrbrug hvis de er beliggende inden for et Natura 2000 område og er omfattet af udpegningsgrundlaget og kortlagt, samt heder og overdrev inden for et Natura 2000 område som er omfattet af § 3 i NBL5 (dvs. større end 2.500 m <sup>2</sup> )	Max. Totaldeposition (stald og lager) afhængig af antal husdyrbrug i nærheden*): 0,2 kg N/ha/år ved > 1 husdyrbrug 0,4 kg N/ha/år ved 1 husdyrbrug 0,7 kg N/ha ved 0 husdyrbrug.
Kategori 2	Ammoniakfølsomme naturtyper som ligger udenfor Natura 2000 område: højmøser, lobeliesøer, heder der i sig selv er større end 10 ha og omfattet af § 3 i NBL og overdrev der i sig selv er større end 2,5 ha og omfattet af § 3 i NBL.	Max. totaldeposition på 1,0 kg N/ha pr. år.
Kategori 3	Ammoniakfølsomme naturtyper der ikke er omfattet af kategori 1 og 2 og som ligger uden for Natura 2000 område i form af heder, moser og overdrev der er omfattet af § 3 i NBL samt ammoniakfølsomme skove.  For at være ammoniakfølsom skal skove være større end 0,5 ha og mere end 20 m bred og bevokset med træer, der danner eller inden for et rimeligt tidsrum vil danne en sluttet skov af højstammede træer og  1) hvor der har været skov på arealet i lang tid (i størrelsesorden mere end ca. 200 år), så der er tale om gammel »skovjordbund«,	Kommunen vurderer konkret, om der skal fastsættes vilkår om max. merdeposition, og hvad det nødvendige krav til max. deposition skal være. Kravet må dog ikke være under en max. merdeposition på 1,0 kg N/ha pr. år

<sup>5</sup> Bekendtgørelse af lov om naturbeskyttelse LBK nr 240 af 13/03/2019

	2) hvor skoven er groet frem af sig selv på et naturareal, fx tidligere hede, mose eller overdrev, så jordbunden ikke har været dyrket mark inden for en periode svarende til perioden for gammel »skovjordbund« (dvs. i størrelsesorden mere end ca. 200 år), eller 3) hvor der i skoven er forekomst af naturskovindikerende eller gammelskovesarter, som er medtaget på listen "Arter, der er brugt ved prioritering af naturmæssigt særligt værdifulde skove omfattet af § 25 i lov om skove" og arterne har væsentlig, definerende betydning for skovens naturværdi.	
Beskyttede naturtyper der ikke hører under Kategori 1-3, men som efter en konkret vurdering, er ammoniakfølsomme.	Kan fx være enge, strandenge og søer	
<p>* Antallet af husdyrbrug ud over det ansøgte opgøres på følgende måde (kumulationsmodel):</p> <p>Antal husdyrbrug med en emission på mere end 150 kg NH3-N pr. år indenfor 200 m          Antal husdyrbrug med en emission på mere end 450 kg NH3-N pr. år indenfor 200-300 m          Antal husdyrbrug med en emission på mere end 750 kg NH3-N pr. år indenfor 300-500 m          Antal husdyrbrug med en emission på mere end 1.500 kg NH3-N pr. år indenfor 500-1.000 m          Antal husdyrbrug med en emission på mere end 5.000 kg NH3-N pr. år indenfor 1.000-2.500 m</p>		

Tabel 5: Krav til maksimal total- og merdeposition af ammoniak

Navn:	Kategori:	Opretter:	Kumulation:	Ruhed natur:	Merdeposition (kg N/ha/år):		Totaldeposition (kg N/ha/år):
					8-års drift	Nudrift:	
Sø mod sydøst OBS: ikke kategori 3 natur!	Kategori 3	Ansøger	0	V	0,1	0,1	0,6
Kategori 3 skov - lysåbent tilgroet	Kategori 3	Ansøger	0	S	0,0	0,0	1,3
Mose mod øst	Kategori 3	Ansøger	0	Mk	0,0	0,0	1,2
Overdrev mod sydøst	Kategori 2	Ansøger	0	S	0,0	0,0	0,0
Overdrev mod nordøst	Kategori 2	Ansøger	0	Bn	0,0	0,0	0,0
Højmose mod nord	Kategori 2	Ansøger	0	Bn	0,0	0,0	0,0
Nærmeste kategori 1 natur	Kategori 1	Ansøger	0	S	0,0	0,0	0,0

Tabel 6: Total og merdeposition af ammoniak til udpegede naturområder

### Kategori 1 natur

Det nærmeste kategori 1 naturområde ligger i Natura 2000 habitat- og fuglebeskyttelsesområdet Hostrup Sø, Assenholm Mose og Felsted Vestermark ca. 2,3 km nordvest for husdyrbruget (se figur 3). Beregningen i Husdyrgodkendelse,dk viser, at totaldepositionen til naturområdet er på 0,0 kg N/ha/år i ansøgt drift. Da depositionen er mindre end 0,2 kg N/ha/år, som er det skrappeste krav til totaldeposition, er det ikke

undersøgt, hvorvidt der ligger andre husdyrbrug, der kan påvirke naturområdet med ammoniak (kumulationsreglen). Beskyttelsesniveauet til kategori 1 natur er således overholdt.

### **Kategori 2 natur**

De nærmeste kategori 2-naturarealer er ifølge Husdyrgodkendelse.dk en højmose ca. 1,2 km nord for husdyrbruget samt to overdrev henholdsvis ca. 1,2 km sydøst for og ca. 1,7 km nordøst for husdyrbruget. Beregningen viser, at den maksimale totaldepositionen til disse områder på 0,0 kg N/ha/år i ansøgt drift. Beskyttelsesniveauet til kategori 2 natur er dermed overholdt, idet totaldepositionen er mindre end 1 kg N/ha/år.

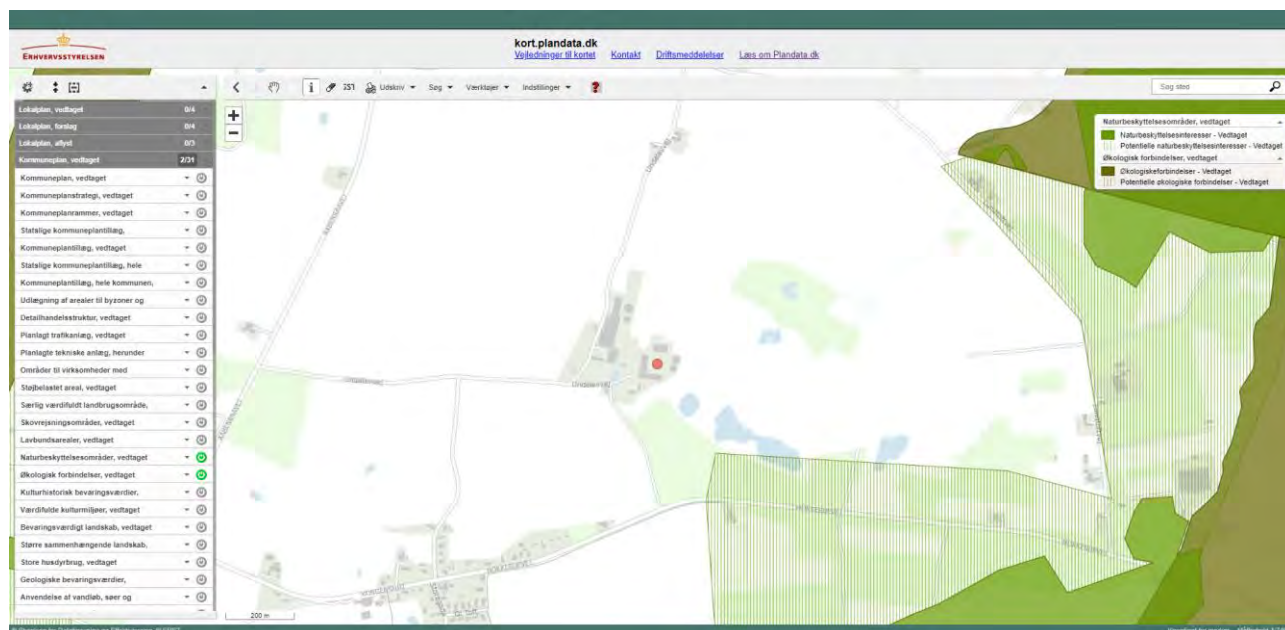
### **Kategori 3 natur og § 3 områder**

De nærmeste kategori 3 naturområder er en mose ca. 250 m vest for slagtesvinestalden (se figur 3). Nærmeste kategori 3 skov (tilgroet, lysåbent) er registreret lidt inde i mosen. Ammoniakmerdepositionen til mosen og kategori 3 skoven er på 0,0 kg N/ha/år i forhold til både nudrift og 8-årsdrift. Det skrappeste krav, kommunen kan stille til kategori 3 natur, er en merdeposition på maks. 1,0 kg N/ha/år, hvilket er overholdt.

Der er indsat ammoniakdepositionspunkter ved nærmeste registrerede sø, som ligger ca. 75 m sydøst for kvæg/fårestalden. Søer er ikke omfattet af kategoriseringen af natur, men er beskyttet af Naturbeskyttelsesloven. Beregningerne viser, at der er en merdeposition til søen på 0,1 kg N/ha/år i forhold til nudrift og 8 års drift.

### **Biologisk mangfoldighed og bilag IV arter**

Ifølge Plandata.dk ligger husdyrbrugets bygninger og anlæg uden for økologiske forbindelse, potentielle økologiske forbindelser, områder med naturbeskyttelsesinteresser eller potentielle naturbeskyttelsesinteresser.



Figur 4: Kort over økologiske forbindelser og naturbeskyttelsesinteresser fra Plandata.dk

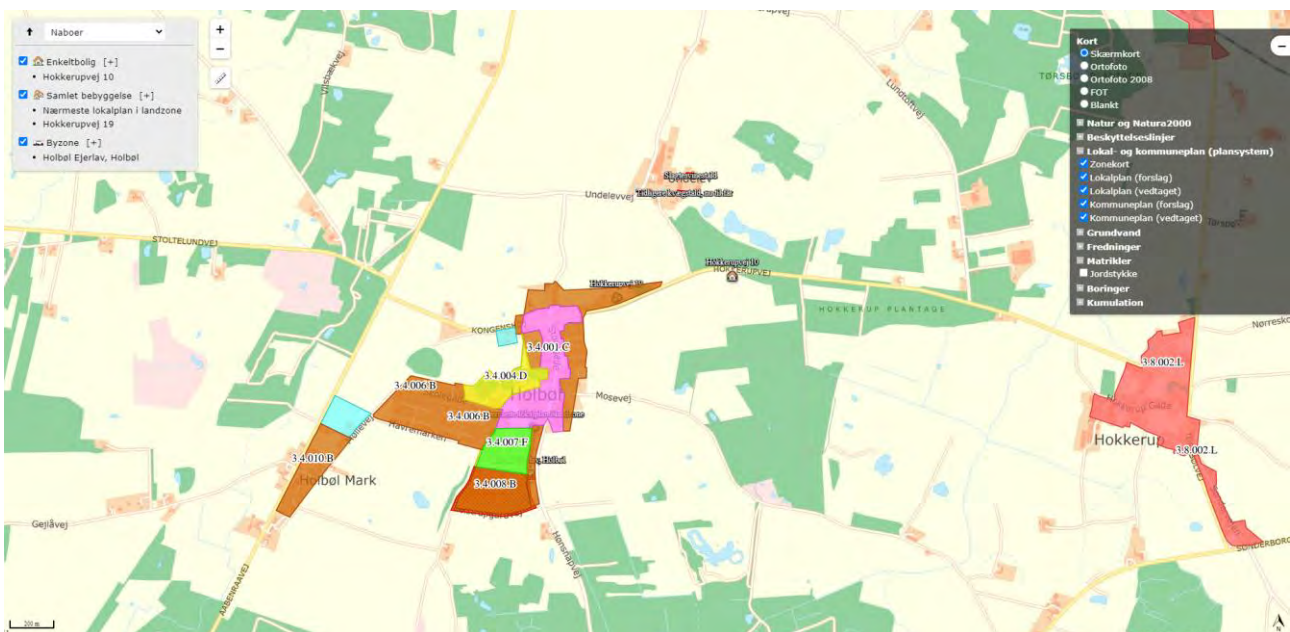
Ifølge Danmarks Miljøportal (<http://naturdata.miljoportal.dk/speciesSearch>) er der registreret bilag IV-arten stor vandsalamander knap 1.000 m syd for husdyrbruget.



Figur 5: Kort over registreringer af bilag IV-arter mv. fra Naturdata på Danmarks Miljøportal

## 2.6 Lugtemission (B6, B4)

Nærmeste lugtberegningsskema er udpeget i skema 229008 i Husdyrgodkendelse.dk (se figur 6).



Figur 6: Nærmeste nabo, samlede bebyggelser og byzoner mv.

Der er ikke kumulation i forhold til lugt fra andre husdyrbrug i forhold til hverken nærmeste nabo, samlet bebyggelse eller byzone-/sommerhusområde, idet der ikke ligger husdyrbrug med en ammoniakemission på mere end 750 kg NH<sub>3</sub>-N pr. år inden for henholdsvis 100 m fra enkeltbeboelse uden landbrugspligt eller 300 m fra samlet bebyggelse eller byzone-/sommerhusområde.



Bebyggelse	Kumulation	Model	Ukorrigeret geneafstand (m)	Korrigeret geneafstand (m)	Vægtet gennemsnitsafstand (m)	Genekriterie overholdt
Hokkerupvej 10	0	NY	123	98,4	519,6	Ja
Hokkerupvej 19	0	NY	233,8	210,4	680,1	Ja
Nærmeste lokalplan / landzone	0	NY	233,8	210,4	1416,2	Ja
Holbøl Ejerlav, Holbøl	0	NY	327,9	311,5	1618,7	Ja

#### Forklaring til samlet resultat af lugtberegning

\* Geneafstanden fra NY modellen er 0, selvom der er en faktisk lugt fra staldgruppen. Dette skyldes at lugten er for lav til at lugtspredningen kan beregnes.

Konsekvenszone: 382 m

Tabel 7: Beregning af lugt geneafstand til nærmeste nabo, samlede bebyggelse og byzone.

## 2.7 Øvrige emissioner og gener (B7, D1b)

Nærmeste nabo er Undelevvej 16 som ligger på et større kvægbrug. Øvrige naboer ligger mere end 400 m fra husdyrbrugets stalde. Risikoen for at genere naboer er derfor begrænset. En nabobeboelse på et husdyrbrug må forudsættes at kunne tåle et vist niveau af gener i form af fx lugt, transporter mv. fra et nabohusdyrbrug.

De enkelte kilder til gener/forurening er beskrevet herunder.

### 2.7.1 Støj (B7, D1b)

De største støjgener vil forekomme i forbindelse med ventilation, gyllepumpning, indblæsning af foder i fodersiloer samt transport af dyr, foder og husdyrgødning mv. Støjkilder fremgår af bilag 1 (ventilationsafkast på slagtesvinestalden kan ses på luftfotoet).

Transporter forbi naboer vil kunne høres, men adskiller sig ikke fra anden vejtransport.

### 2.7.2 Rystelser og vibrationer (B7, D1b)

Der kan eventuelt forekomme mindre rystelser i forbindelse med transporter til og fra husdyrbruget og internt på husdyrbruget. Der sker ingen ændringer i kilderne til rystelser og vibrationer fra husdyrbruget med det ansøgte. Kilder kan fx være ventilationsanlæg, foderanlæg og andre maskiner. Pga. afstanden til nærmeste naboer mv. vurderes eventuelle rystelser og vibrationer ikke at kunne genere naboerne.

### 2.7.3 Støv (B7, D1b)

Støv vil primært forekomme i forbindelse med transporter, hvor evt. jord på veje kan hvirvles op. Kørearealerne rundt om staldene er belagt med grus, hvilket vil medvirke til at reducere risiko for støvgener. Der er i hjørnet mellem maskinhuset/fårestalden og laden fortsat betonarealer, der tidligere har været benyttet til opbevaring af ensilage. Veje fejes ved behov.

Som tidligere nævnt er det ejer af gyllebeholderne, der står for udbringningen af husdyrgødningen.

Foder opbevares i fodersiloerne nord for slagtesvinestalden (kapacitet til ca. 28 ton foder). Fodring sker som tørfodring.

Der vurderes således ikke at være støvkilder, der vil kunne genere naboerne.

#### 2.7.4 Lys (B7, D1b)

Der er udendørs belysning på husdyrbruget i forbindelse med dørene til sektionerne i slagtesvinestalden, på vestsiden af laden og vestgavlen af maskinhuset samt i forbindelse med garagen og stuehuset. Alle lamper oplyser kun nærområdet.

Der vil i begrænsede perioder kunne holde køretøjer med lyset tændt ved slagtesvinestalden, fodersiloerne samt laden og maskinhuset.

Belysningen kan kun ses i begrænset omfang af forbigående, idet husdyrbruget ligger for enden af en vej og lyskilderne er delvis afskærmet af bygninger og beplantning. Pga. lyskildernes placering og afstanden til nærmeste naboer mv. vurderes lys ikke at kunne genere naboerne.

#### 2.7.5 Skadedyr (B7)

Fluebekæmpelse sker ved effektiv rengøring. Skulle der blive behov for supplerende bekæmpelse, vil dette ske vha. godkendte strø- og udvandingmidler og/eller indsættelse af rovfluelaver.

Opbevaring af foder sker i fodersiloer. Der fejles op ved eventuelt spild, så der ikke opstår risiko for tilhold af skadedyr (rotter og mus m.v.). Såfremt der konstateres rotter anmeldes dette til kommunen.

Med bekæmpelse af skadedyr ved behov vurderes der ikke at kunne opstå gener for naboer mv.

#### 2.7.6 Transporter (B7)

Al transport sker via overkørsel til/ fra Undelevej.

Herudover er der kørsel med beboere og personales personbiler.

Antallet af transport forventes at være stort set uændrede.

Tunge transport (en transport ind og ud betragtes som en samlet kørsel)	Nudrift og ansøgt drift antal/år
Foder (lastbil, kapacitet til ca. 24 ton)	ca. 52
Indlevering af dyr (lastbil, indsætter ca. 300-600 stk. ad gangen)	ca. 10
Afhentning af slagtesvin (lastbil, kapacitet til ca. 210 dyr)	ca. 30
Afhentning af døde dyr (lastbil)	ca. 52
Levering af afgasset biomasse i den sydligst gyllebeholder (lastbil, kapacitet til ca. 40 ton)	ca. 40
Udbringning af gylle (maskinstation, gyllevogn eller nedfælder kapacitet til 25 ton eller gylleudlægger)	maks. 151
Dagrenovation (lastbil)	ca. 52
Maksimalt i alt	maks. 387

Tabel 8: Skønnede antal transport

Herudover er der kørsel i forbindelse med de øvrige driftsbygninger på ejendommen (markdrift).

Antallet af transporter er væsentlig lavere, når der benyttes gylleudlægger i forbindelse med udbringning. Med hensyn til den sydligste gyllebeholder, så fyldes den enten med afgasset biomasse, der køres til med lastbil, eller alternativt fylder maskinstation gyllebeholderen ved at pumpe gylle fra en af gyllebeholderne på Undelevej 16 via løs slange.

## 2.8 Reststoffer, affald og naturressourcer (B8)

Da der ikke sker nyetablering, inddrages ingen nye jordarealer.

### 2.8.1 Døde dyr (B8)

Døde dyr lægges på opsamlingspladsen øst for smågrisestalden. Døde dyr lægges på spalter og overdækkes af kadaverkap. Døde dyr tilmeldes til afhentning via app på mobiltelefonen. Daka afhenter efterfølgende hverdag. Daka genanvender de døde dyr som råvarer i biodiesel- og kødbenmelsproduktion.

### 2.8.2 Affald (B8)

Der er fokus på, at producere så lidt affald som muligt. Affald fra husdyrbruget sorteres, opbevaring og bortskaffelse affald miljømæssigt forsvarligt og i overensstemmelse med Aabenraa Kommunes affaldsregulativ.

Herunder er oplistet husdyrbrugets affaldstyper, opbevaringssteder, transportører, modtageanlæg samt skønnede årlige affaldsmængder.

Affaldstype	Opbevaringssted	Transportør	Modtageanlæg	Mængder
<b>Olje-/kemikalieaffald:</b>				
Spildolie	Værksted	Transporterer selv	Genbrugsplads	ca. 20 l
Blyakkumulatorer	-	-	-	-
Olje- og brændstoffiltre	-	-	-	-
Rester af bekæmpelsesmidler	-	-	-	-
Spraydåser	I forrum i stalden	*	Genbrugsplads	40 stk.
Medicin	I forrum i stalden	Ingen rester – alt bruges		-
Kanyler i særlig beholder	I forrum i stalden	*	Genbrugsplads	1 boks
<b>Fast affald:</b>				
Lysstofrør	I forrum i stalden og i maskinhuset	Transporterer selv	Genbrugsplads	ca. 5 stk.
Jern og metal	Lægges ved maskinhuset	Skrothandler	Skrothandler	0-1 ton
Diverse brændbart	Container ved garagen	Dagrenovation sordning	Dagrenovationsordningen	maks. 50 kg

Tabel 9: Affaldshåndtering og mængder

Da der er begrænsede aktiviteter på husdyrbruget er der også meget begrænsede affaldsmængder. Opbevaring og aflevering af døde dyr er beskrevet inde punkt. 2.8.1.

Affald fra selve svineproduktionen (fx spraydåser, kanyler mv.) medtages af lejer af stalden og afleveres på Genbrugsplads eller sammen med affald fra lejers andre husdyrbrug.

Den benyttede genbrugsplads er enten genbrugspladsen i Kliplev eller Padborg.

### 2.8.3 Olie- og kemikalier (B7 og B8)

Stuehuset opvarmes vha. oliefyr. Slagtesvinestalden opvarmes udelukkende med varmekanon. Der er opstillet en 1.200 l plastolietank i forbindelse med oliefyret i den tidligere kvægstald.

Olie i dunke til varmekanon samt vaskemiddel til slagtesvinestalden medtages af lejer af slagtesvinestalden, hvorfor der normalt intet oplag vil være på husdyrbruget. Der benyttes ca. 24 l sæbe om året. Olieforbruget til varmekanon er opgjort under punkt 2.8.5.

### 2.8.4 Råvarer (B7)

Med hensyn til råvarer (foder, vand, hjælpemidler mv.) benyttes der ikke mere, end der er behov for.

Foderet består af indkøbt tørfoder. Der fodres med en foderblanding i løbet af et hold slagtesvin.

Lejer har for nyligt udskiftet foderautomaterne i slagtesvinestalden til foderautomater, der medfører mindre spild af foder.

Normtallet for foder til slagtesvin ligger på 2,77 foderenheder pr. kg tilvækst. En foderenhed svarer ca. til 1 kg. Med en maksimal produktion af ca. 3.450 slagtesvin 28-120 kg vil det årlige foderforbrug ligge på maks. 880 ton.

### 2.8.5 Energiforbrug (B8)

Der anvendes primært el til belysning, ventilation, gyllepumpe og øvrige elektriske maskiner samt forbrug i stuehuset og øvrige driftsbygninger.

Slagtesvinestalden er isoleret og uden varmesystem. Efter vask udtørres stalden med varmekanon og stalden opvarmes ligeledes med varmekanon forud for indsætning af smågrise.

Type	Skønnet forbrug i ansøgt drift
El	ca. 45.000 kWh for hele ejendommen
Fyringsolie	ca. 1.000 l
Diesololie til traktor mv.	ca. 2.000 l
Diesel til varmekanon	ca. 960 l

Tabel 10: Skønnet energiforbrug før og efter

Ventilationssystemet er et kombi diffus undertryksventilationssystem med indtag af luft gennem loftsplader. Ventilationssystemet er fra staldens etablering i 2003. Ventilationsmotorerne er traditionelle typer, og altså hverken LPC eller EC-motorer eller tilsvarende lavenergimotorer.

Alle ventilatorer vil blive vasket i forbindelse med vask af staldene (reducerer modstanden). Der er temperaturstyring og alarmer mv. på ventilationsanlægget i staldene.

Lejer af slagtesvinestalden udskifter løbende belysning til LED-belysning, efterhånden som de eksisterende lysstofrør ophører med at virke.

Ifølge Håndbog til driftsplanlægning 2015 er elforbruget på ca. 10 kWh pr. slagtesvin. Dette tal er baseret på "nyt kaskadestyret ventilationsanlæg". Normtalsberegning kommer således frem til ca. 34.500 kWh til svineproduktionen. Da der er tale om et ældre ventilationssystem uden lavenergimotorer og kun delvis LED-belysning, vurderes el-forbruget at være inden for et forventeligt niveau.

Det vurderes samlet set, at der anvendes BAT i forhold til energi.

## 2.8.6 Vandforbrug (B8)

Vand benyttes primært til drikkevand til dyr, vask af stald, overbrusning af dyr, sanitære forhold og forbrug i boligen. Vand kommer fra egen vandboring.

Type	Skønnet forbrug i ansøgt drift
Drikkevand, vaskevand, vand til overbrusning mv.	2.370 m <sup>3</sup>

Tabel 11: Skønnet vandforbrug til slagtesvineproduktionen ved fuld produktion

Der er drikkenipler i foderautomaterne. Evt. vandspild vil indgå i foderet.

Der er overbrusningsanlæg i staldene. Staldene sættes i blød med overbrusningsanlægget inden vask. Iblødsætningen reducerer det efterfølgende forbrug af rengøringsvand og staldene vaskes med højtryksrensere, hvilket også er vand- og ressourcebesparende. Vask sker med koldt vand og sæbe.

Ifølge Håndbog til driftsplanlægning 2015 fra Seges er det forventelige vandforbrug på ca. 560 liter vand pr. slagtesvin (32-107 kg). Med den forventede produktion på ca. 3.450 slagtesvin 28-120 kg giver normtallene et vandforbrug på ca. 2.370 m<sup>3</sup> pr. år (beregnet ud fra simpelt gennemsnit for vandforbrug pr. kg tilvækst).

## 2.8.7 Spildevand og restvand (B8)

Spildevand fra beboelsen ledes til Trixtank og videre til nedsivningsanlæg. Der er intet wc i forbindelse med staldene. Der sker ingen ændringer af typen eller mængderne af sanitært spildevand som følge af det ansøgte.

Tagvandet fra bygningerne ledes til drænsystem. Der sker ingen ændringer af afledningen af tagvand. Der er derfor ikke udarbejdet et bilag med en særskilt ledningsplan.

## 2.9 Forurenings- og genebegrænsende tiltag (B7)

Husdyrbrugets daglige tiltag for at begrænse forurening og gener er beskrevet under punkterne 2.5-2.8.

De største ulykker der kan forekomme på husdyrbruget, der kan give anledning til en akut forurening, er udslip af gylle. Stalde, gyllekanaler og gyllebeholdere er etableret med tætte og stabile bunde og sider, og der er tilstrækkelig opbevaringskapacitet til husdyrbrugets gylle (se punkt 2.1.2). Gyllebeholderne er desuden omfattet af 5 års beholderkontrollen, da der er mindre end 100 m til søen mod syd. Det er ejer af gyllebeholderne, der står for beholderkontrollen mv.

Terrænet ved gyllebeholderne skråner ned mod søen, som er etableret omkring 2005. Såfremt der sker uheld med overløb af gylle eller kollaps af gyllebeholder, kan der skubbes jord op som barriere. På Undelevvej 14 er der traktor og gummiged, der kan benyttes til formålet. Der er intet afløb fra søen, så der er

ingen vandløb, der er i fare for at blive forurenede. Efter inddæmning af gylleudslip kan opsugning/bortgravning iværksættes. Dette vi ske i samarbejde med ejer af gyllebeholderne.

Der er to afløbsriste til drænsystem i forbindelse med kørearealer (se bilag 1). Ingen af afløbene ligger i tilknytning til arealer, hvor der er risiko for uheld med fx gylle, kemikalier eller olie. I tilfælde af overløb fra gyllebeholder eller kollaps af gyllebeholder vil der ikke kunne løbe gylle til ristene pga. terrænforholdene.

Når maskinstationen pumper gylle fra gyllebeholder til gyllevogn sker dette med gyllevogn/nedfælder med læssekran med automatisk tilbageløb af skum mv. til gyllebeholder.

## 2.10 Klima

Nedenfor fremgår husdyrbrugets sårbarhed i forhold til nedbør, vandstandsstigning fra vandløb, grundvandsstigning samt havvandsstigning.

### Nedbør

Figur 7 herunder fremgår de områder og bygninger, der kan blive påvirket ved værst tænkelige nedbørsmængde.

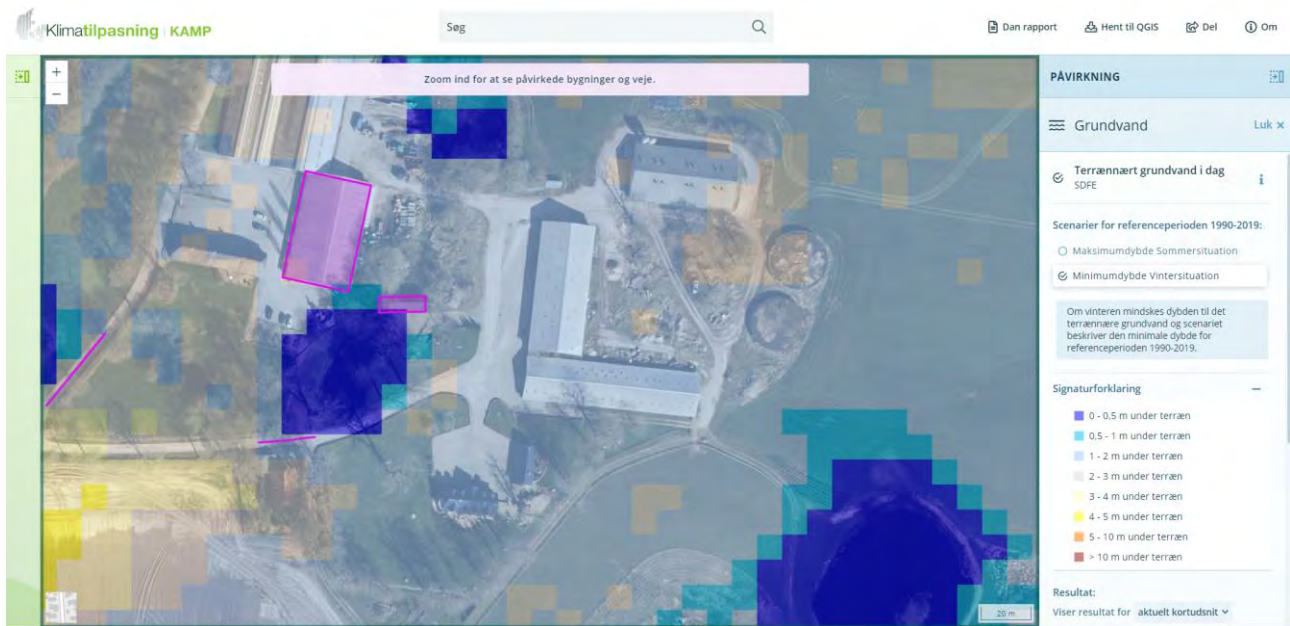
Der har ikke tidligere været problemer med oversvømmelser på husdyrbruget eller forurening som følge af store nedbørsmængder.



Figur 7: Områder der kan blive påvirket af nedbør. Kilde: kamp.miljoeportal.dk

### Grundvand

Af figur 8 fremgår det, at grundvandet omkring ejendommen står med en højde på 1-4 meter under terræn. Dette kan have betydning i forbindelse med tømninger af gyllebeholdere, hvorfor bundtømning af beholderne kun sker, når der ikke er risiko for at grundvandet står så højt, at det kan presse gyllebeholderne bund op og medføre utætheder i gyllebeholderne. Begge gyllebeholdere har omfangsdræn med kontrolbrønde, så grundvandsstanden kan tjekkes forud for tømning.



Figur 8: Grundvandshøjde omkring husdyrbruget om vinteren. Kilde: kamp.miljoportal.dk

### Vandløb og hav

Husdyrbruget ligger ikke i et område, der påvirkes af oversvømmelser fra vandløb eller havandsstigning.

## 2.11 Forslag til egenkontrol (B7)

Ansøger har ingen forslag til vilkår om egenkontrol.

## 2.12 BAT-Ammoniakemission (B9)

Beregningerne i Husdyrgodkendelse.dk viser, at det vejledende BAT-krav for ammoniak overholdes.

Samlet BAT beregning				
	Stalde	Lagre	Total	
Samlet BAT krav (kg NH <sub>3</sub> -N /år)	1540	0	1540	
Faktisk emission (kg NH <sub>3</sub> -N /år)	1540	0	1540	
Forskel (kg NH <sub>3</sub> -N /år)	-	-	0	
Vejledende BAT Overholdt?	-	-	Ja	

Samlet ammoniaktab for hele anlægget (alle produktioner) opnåelig ved anvendelse af BAT				
Vejl. sum (kg NH <sub>3</sub> -N /år)	Ansøgers forslag (kg NH <sub>3</sub> -N /år)	Ansøgers Begrundelse	Kommunens krav (kg NH <sub>3</sub> -N /år)	Kommunens Begrundelse
1540				

Tabel 12: BAT-beregning

## 2.13 Grænseoverskridende virkninger (B10)

Det vurderes, at der ingen grænseoverskridende virkninger er, idet husdyrbruget ligger så langt fra landegrænser, som det gør (ca. 7 km til den dansk-tyske grænse i fugleflugt).

## 2.14 Alternativer løsninger og 0-alternativet

Da der ikke bygges nyt eller sker væsentlige ændringer, vurderes det, at der ikke er behov for at vurdere alternative løsninger. 0-alternativet er, at husdyrbruget drives videre i overensstemmelse med det tilladte dyrehold der ifølge Aabenraa Kommune er til 4.000 slagtesvin 30-102 kg. Der vil i givet fald skulle anmeldes en ændring af afgangsvægten, så der kan produceres færre men tungere slagtesvin. Fåreholdet kan umiddelbart ikke lovliggøres, da forudsætningen for at skifte dyretype er, at det skal ske inden for det enkelte staldafsnit.

## 2.15 Kumulation med andre husdyrbrug

Nærmeste husdyrbrug er kvægbesætningen på Undelevej 16. Der er ca. 150 m mellem centrum af husdyrbruget på Undelevej 14 og husdyrbruget på Undelevej 16.

Det vurderes, at der ikke kan opstå kumulative virkninger på grund af afstanden fra husdyrbrugene der vil kunne være til gene for naboer, hverken med hensyn til lugt, støj, rystelser og vibrationer, støv, lys, skadedyr, transporter, døde dyr eller andet, da der er mere end 400 m til nærmeste nabo. Kumulation i forhold til lugt er desuden beskrevet under punkt 2.6.

## 2.16 Erhvervsmæssig nødvendighed

Ifølge Miljøstyrelsens vejledning til Husdyrgodkendelsesbekendtgørelsen skal kommunen ved opførelse af ny bebyggelse vurdere, om byggeriet er erhvervsmæssigt nødvendigt for ejendommens drift som landbrugsejendom. Undelevej 14 er noteret som landbrug uden beboelse. Landbrugsejendomme er undergivet landbrugspligt.

Miljøstyrelsen skriver i deres husdyrvejledning, at det er deres vurdering, at byggeri til brug for husdyrbrug i langt de fleste tilfælde vil være erhvervsmæssigt nødvendigt, bl.a. fordi landmanden som udgangspunkt ikke har interesse i at opføre byggeri, der ikke er nødvendigt for driften af husdyrbruget, men at det er et krav, at der foretages en konkret vurdering af den erhvervsmæssige nødvendighed. I vejledningen står desuden<sup>6</sup>:

*"Langt de fleste husdyrbrug vil desuden ligge på landbrugsejendomme. Det vil i sådanne tilfælde sjældent være nødvendigt, at det fremgår eksplicit af afgørelsen, at der er tale om erhvervsmæssigt nødvendigt byggeri. De tilfælde, hvor kommunens vurdering vil kunne have selvstændig betydning, vil formentlig alene være, hvor der er tale om så omfattende byggeri, at det får industrilignende karakter, eller tilfælde hvor der er tale om byggeri til brug for små hobbybrug. Der kan dog også være andre husdyrbrug, i praksis navnlig minkfarme, på ejendomme uden landbrugspligt. Det forhold, at kommunen vurderer, at der ikke er tale om erhvervsmæssigt nødvendigt byggeri for ejendommens drift som landbrugsejendom, betyder ikke i sig selv, at byggeriet ikke kan godkendes eller tillades. F.eks. vil der kunne være behov for at fastsætte yderligere vilkår til varetagelse af landskabshensyn, hvis der er tale om byggeri af industrilignende karakter."*

Som beskrevet skal der ikke bygges nyt.

Over de senere år er der sket en effektivisering i slagtesvineproduktionen, der gør, at den daglige tilvækst er øget, og endvidere efterspørger slagterierne større slagtesvin, hvorfor afgangsvægten er stigende. Ansøgningen anses derfor som erhvervsmæssig nødvendig.

<sup>6</sup> <https://husdyrvejledning.mst.dk/vejledning-til-bekendtgørelserne/husdyrgodkendelses-bekendtgørelsen/14-kommunens-afgørelse-om-godkendelse-og-tilladelse/>



Det giver ikke meget mening at etablere en ny stald til får, når der kan benyttes en del af den gamle kvægstald til "vinterstald". Fåreholdet kan betragtes som et hobbyhold, og der er således også kun 40 m<sup>2</sup> produktionsareal til fårene.

## 2.17 Oplysninger om konsulenten (A4).

Ansøgningen er udarbejdet af Cand. scient. Ulla Refshammer Pallesen, LandboSyd, som har arbejdet med landbrugets miljøforhold i mere end 18 år. Først i den kommunale enhed Sønderborg Områdets Miljøcenter og senere som miljørådgiver i landboforeningen LandboSyd.

## 3. Screening af om projektet er omfattet af krav om miljøkonsekvensvurdering (D1-3)

Projektet vurderes ikke at kunne medføre væsentlige virkninger på miljøet i relation til de kriterier, der er anført i Husdyrgodkendelsesbekendtgørelsens bilag 1, punkt D nr. 1 og 2, der omhandler projektets karakteristika og placering eller arten af og kendetegn ved den potentielle indvirkning på miljøet under hensyn til projektets indvirkning på faktorer, der følger af § 4, stk. 8. Se bilag 3.

Ifølge Husdyrgodkendelsesbekendtgørelsens § 63 punkt 3, skal husdyrbruget særkender beskrives. Det vurderes, at denne ansøgning beskriver alle husdyrbrugets særkender.

I forhold til alle gener og emissioner som lugt, ammoniak, rystelser og vibrationer, støv, lys, skadedyr og døde dyr vurderes afstanden til naboer og natur at være så stor, at der ikke er vil kunne forekomme væsentlige gener for omgivelserne.

Som beskrevet i ansøgningen overholdes beskyttelsesniveauerne med hensyn til lugt og ammoniak.

På baggrund af ansøgningen vurderes det, at ændringen til at overgå til en produktionstilladelse efter stipladsmodellen, hvor der kan produceres frit på husdyrbrugets produktionsarealer, og lovliggørelse af fåreholdet ikke vil kunne påvirke det omgivende miljøet væsentligt, og derfor vurderes ansøgningen ikke at være omfattet af kravet om miljøkonsekvensvurdering. I bilag 3 er henvist til, i hvilke af ansøgningens afsnit de relevante kriterier efter Husdyrgodkendelsesbekendtgørelsens bilag 1 punkt D er beskrevet.

## 4. Konklusion

Sammenfattende vurderes det, at den ansøgte tilladelse efter de nye regler om fri produktion på de eksisterende produktionsarealer i slagtesvinestalden på Undelevej 14 samt lovliggørelsen af fåreholdet ikke vil medføre væsentlig direkte eller indirekte påvirkning af det omgivende miljø. Aabenraa Kommune kan ved fastsættelse af normale driftsvilkår for husdyrbruget fastholde husdyrbruget på de ansøgte tiltag, samt opsætte vilkår for indgreb såfremt husdyrbruget mod forventning medfører forøgede gener for omgivelserne.

## 5. Bilag

Bilag 1: Oversigtskort

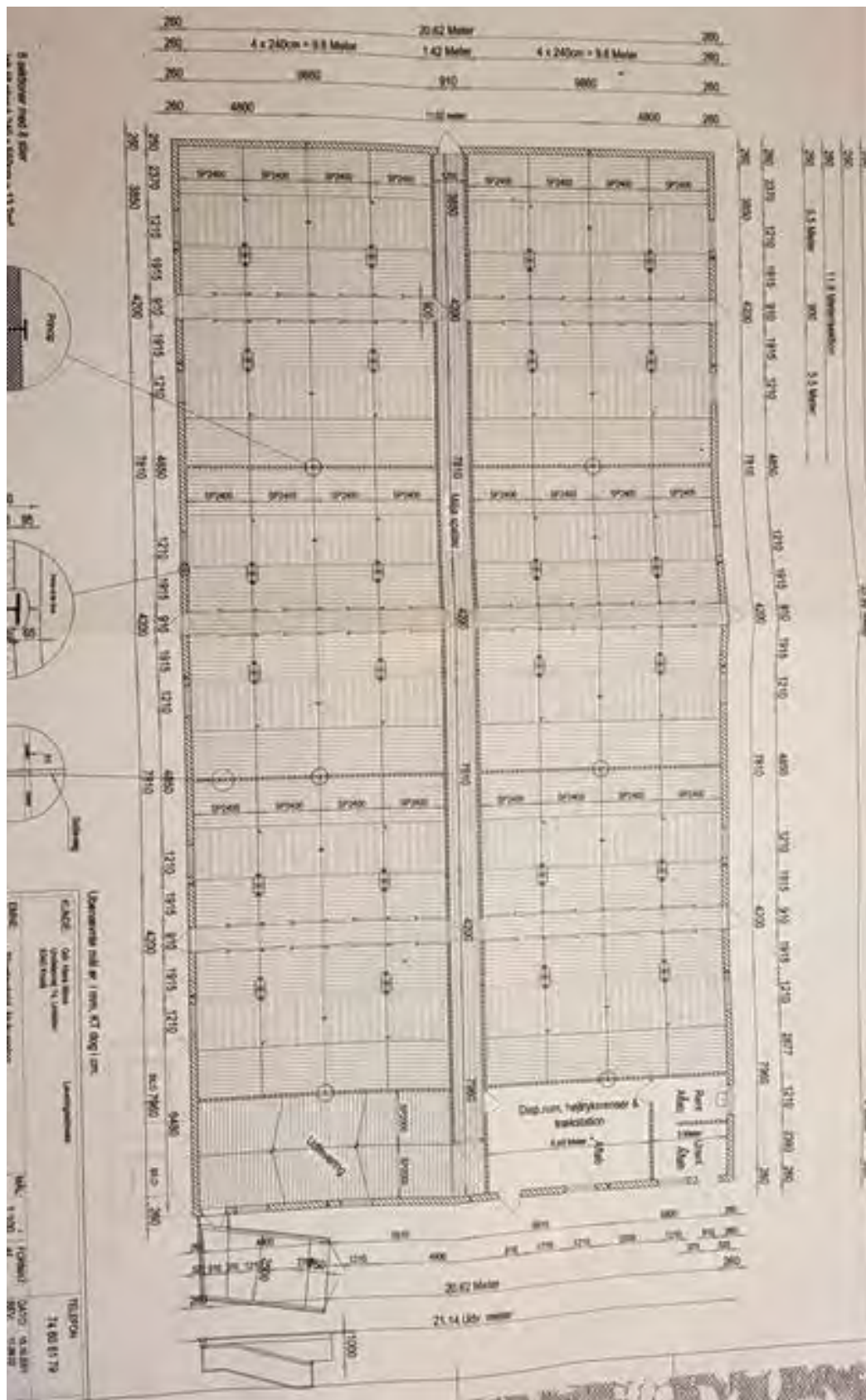
Bilag 2: Staldtegnning for slagtesvinestalden

Bilag 3: Screeningskema

## Bilag 1: Oversigtskort



## Bilag 2: Staldtegning for slagtesvinestalden



## Bilag 3: Screeningskema

Relevante kriterier til bestemmelse af om en ansøgning om godkendelse efter § 16 a, stk. 4, eller tilladelse efter § 16 b, i Husdyrbrugloven er omfattet af krav om miljøkonsekvensvurdering, jf.

Husdyrgodkendelsesbekendtgørelsens § 4, stk. 4, nr. 3. I nedenstående tabel angives bilag 1 punkt D kriterier med henvisning til, hvor i denne miljøansøgning emnerne er beskrevet.

Krav i Husdyrgodkendelsesbekendtgørelsens bilag 1 punkt D	Henvisning til relevante afsnit i miljøansøgningen
<p>1. Projektets karakteristika</p> <p>Projektets karakteristika skal især ansues i forhold til:</p> <p>a) Hele projektets dimensioner og udformning.</p> <p>b) Kumulation med andre eksisterende og/eller godkendte projekter.</p> <p>c) Brugen af naturressourcer, særlig jordarealer, jordbund, vand og biodiversitet.</p> <p>d) Affaldsproduktion.</p> <p>e) Forurening og gener.</p> <p>f) Risikoen for større ulykker og/eller katastrofer, som er relevante for det pågældende projekt, herunder sådanne som forårsages af klimaændringer, i overensstemmelse med videnskabelig viden.</p> <p>g) Risikoen for menneskers sundhed (f.eks. som følge af vand- eller luftforurening).</p>	<p>I følgende afsnit er projektets karakteristika beskrevet:</p> <p>2.1 og 2.2</p> <p>2.15</p> <p>2.8</p> <p>2.8.2</p> <p>2.5 -2.8</p> <p>2.9 og 2.10</p> <p>2.6 og 2.9</p> <p>Samlet vurderes projektets karakteristika ikke at give anledning til, at projektet vil kunne påvirke miljøet væsentligt.</p>
<p>2. Projektets Placering</p> <p>Den miljømæssige sårbarhed i de geografiske områder, der kan forventes at blive berørt af projekter, skal tages i betragtning, navnlig:</p> <p>a) den eksisterende og godkendte arealanvendelse,</p> <p>b) naturressourcernes (herunder jordbund, jordarealer, vand og biodiversitet) relative rigdom, forekomst, kvalitet og regenereringskapacitet i området og dettes undergrund,</p> <p>c) det naturlige miljøes bæreevne med særlig opmærksomhed på følgende områder:</p>	<p>I følgende afsnit er projektets placering beskrevet:</p> <p>2.8</p> <p>2.5 og 2.8</p> <p>2.4 (i-viii)</p>

<p>i) Vådområder, områder langs bredder, flodmundinger.</p> <p>ii) Kystområder og havmiljøet.</p> <p>iii) Skovområder.</p> <p>iv) Naturresevater og -parker.</p> <p>v) Områder, der er registreret eller fredet ved national lovgivning; Natura 2000-områder udpeget af medlemsstater i henhold til direktiv 92/43/EØF og direktiv 2009/147/EF.</p> <p>vi) Områder, hvor det ikke er lykkedes — eller med hensyn til hvilke det menes, at det ikke er lykkedes — at opfylde de miljøkvalitetsnormer, der er fastsat i EU-lovgivningen, og som er relevante for projektet.</p> <p>vii) Tætbefolkede områder.</p> <p>viii) Landskaber og lokaliteter af historisk, kulturel eller arkæologisk betydning.</p>	<p>Samlet vurderes projektets placering ikke at give anledning til, at projektet vil kunne påvirke miljøet væsentligt.</p>
<p>3. Arten af og kendetegn ved den potentielle indvirkning på miljøet</p> <p>Projektets forventede væsentlige virkninger på miljøet skal ses i relation til de kriterier, der er anført under punkt 1 og 2 ovenfor, og under hensyn til projektets indvirkning på faktorer, der følger af § 4, stk. 8, idet der skal tages hensyn til</p> <p>a) indvirkningens størrelsesorden og rumlige udstrækning (f.eks. geografisk område og antallet af personer, der forventes berørt),</p> <p>b) indvirkningens art,</p> <p>c) indvirkningens grænseoverskridende karakter,</p> <p>d) indvirkningens intensitet og kompleksitet,</p> <p>e) indvirkningens sandsynlighed,</p> <p>f) indvirkningens forventede indtræden, varighed, hyppighed og reversibilitet,</p> <p>g) kumulationen af projektets indvirkninger med indvirkningerne af andre eksisterende og/eller godkendte projekter,</p> <p>h) muligheden for reelt at begrænse indvirkningerne.</p>	<p>I følgende afsnit er projektets potentielle indvirkninger på miljøet beskrevet:</p> <p>hele afsnit 2 med underafsnit</p> <p>hele afsnit 2 med underafsnit</p> <p>2.12</p> <p>hele afsnit 2 med underafsnit</p> <p>hele afsnit 2 med underafsnit</p> <p>hele afsnit 2 med underafsnit</p> <p>2.5, 2.6 og 2.15</p> <p>4</p> <p>Samlet vurderes projektet i relation med andre projekter, ikke at give anledning til, at projektet vil kunne påvirke miljøet væsentligt.</p>