

Randers Kommune




## MILJØGODKENDELSE

af husdyrbruget Mosedraget 4, 8920 Randers NV

## Registreringsblad - Miljøgodkendelse

Hovedmatrikel nr.	18a, Ø. Bjerregrav By, Ø. Bjerregrav
Cvr. nr.	17243047
Ejer af landbruget og driftsansvarlig	Lars Fisker Tinghøvej 96 8920 Randers NV
Godkendelsesbetegnelse	>210 dyreenheder for slagtesvin (over 30 kg)
Tilsynsmyndighed	Randers Kommune
Sagsnummer	09.17.18-P19-2-15
Godkendelses dato	11. november 2015



Peter Dalgas Kruse  
Biolog

## Indholdsfortegnelse

RESUMÉ.....	4
GENERELLE FORHOLD.....	4
VILKÅR FOR GODKENDELSE .....	5
<i>Generelt</i> .....	5
<i>Anlæg</i> .....	5
<i>Husdyrproduktion</i> .....	5
<i>Staldindretning</i> .....	5
<i>Foder</i> .....	6
<i>Gødningsopbevaring og -håndtering</i> .....	6
<i>Lugt</i> .....	6
<i>Støj</i> .....	6
<i>Energiforbrug</i> .....	7
<i>Fluebekæmpelse</i> .....	7
<i>Uheld</i> .....	7
<i>Arealer</i> .....	8
<i>Kvælstof og fosfortilførsel</i> .....	8
<i>Ekstra efterafgrøder</i> .....	8
<i>Egenkontrol</i> .....	8
<i>Ophør</i> .....	8
KOMMUNENS VURDERING .....	9
OFFENTLIGGØRELSE .....	24
KLAGEVEJLEDNING.....	26
BILAG:.....	27

## Resumé

Mosedraget 4 har en kapitel 5 miljøgodkendelse fra den 6. juli 2005 til en årlig produktion af 9.000 slagtesvin (30-102 kg), svarende til 206,3 dyreenheder (DE). Der er ansøgt om, at udvide husdyrproduktionen til 10.000 slagtesvin (28,5-114 kg), svarende til 294,24 DE. Udvidelsen kan rummes i eksisterende bygninger (Situationsplan bilag 1).

Mosedraget 4 indgår i driftsfællesskab med bl.a. Tinghøjvej 96, 8920 Randers NV. Husdyrgødningen overføres til driftsfællesskabets udbringningsarealer (bilag 2), som samtidig miljøgodkendes under Mosedraget 4.

Randers Kommune vurderer, at der kan meddeles miljøgodkendelse på nærmere fastsatte krav til husdyrbrugets drift og indretning.

Randers Kommune har af hensyn til naboer bl.a. stillet vilkår om:

- At fast overdækning af gyllebeholderen bibeholdes.

Endvidere er der af hensyn til natur og miljø bl.a. stillet krav om:

- At der etableres 4 % ekstra efterafgrøder.
- At slagtesvinene tildes foder med reduceret fosforindhold

## Generelle forhold

Randers Kommune godkender i henhold til § 12 i *Lov om miljøgodkendelse m.v. af husdyrbrug*<sup>1</sup> udvidelse af husdyrbruget Mosedraget 4, 8920 Randers NV på betingelse af, at de nærmere fastsatte vilkår i miljøgodkendelsen overholdes.

Tidligere meddelt miljøgodkendelse fra den 6. juli 2005 bortfalder og vilkårene heri erstattes af denne miljøgodkendelses vilkår.

Ud over miljøgodkendelsens vilkår skal driftsansvarlige være særlig opmærksom på følgende:

- at den ansøgte udvidelse af dyreholdet allerede er sket og at godkendelsen derfor betragtes som udnyttet, og at alle vilkår dermed er gældende fra godkendelsestidspunktet.
- at grundlaget for godkendelsen er den sidst indsendte ansøgning, skema nr. 73840, version 3.
- at ændringer i forhold til sidst indsendte ansøgning skal anmeldes til kommunen, herunder:
  - ændring, etablering, eller renovering af bygninger, pladser, siloer, opbevaringstanke. m.v.
  - ændringer i udbringningsarealerne, herunder bl.a. tilkøb, frasal, tilforpagtning, bortforpagtning, forpagtningsophør og anvendelse af markarealer hos tredjemand til udbringning af gødning. Anmeldelse af ændringer af husdyrbrugets udbringningsarealer skal senest fremsendes til kommunen før planårets begyndelse den 1. august, jf. § 25 i *Bekendtgørelse*

---

<sup>1</sup> Lov nr. 1572 af 20. december 2006 om miljøgodkendelse m.v. af husdyrbrug.

*se om tilladelse og godkendelse m.v. af husdyrbrug<sup>2</sup>. Kommunen tager herefter stilling til, om ændringen er godkendelsespligtig.*

- at øvrige fornødne godkendelser eller tilladelser skal indhentes separat, herunder byggetilladelse samt udlednings- og nedsivningstilladelse til regnvand.
- at øvrig lovgivning, som ikke er nævnt i denne godkendelses vilkår, skal overholdes - f.eks. den til enhver tid gældende Husdyrgødningsbekendtgørelse. Vilkårene i godkendelsen er som hovedregel kun stillet for de punkter, hvor tilsynsmyndigheden vurderer, at kravene skal være mere vidtgående end de generelle bestemmelser.
- at første revurdering af miljøgodkendelsen skal foretages 8 år efter godkendelsens dato. Herefter vil godkendelsen blive taget op til revurdering mindst hvert 10. år.
- at en godkendelse af et IE-husdyrbrug (Husdyrlovens § 12, stk. 1, nr. 1-3) skal revurderes når EU kommissionen offentliggør en ny BAT-konklusion.
- at godkendelsen eller dele heraf til hver en tid kan bortfalde, hvis den ikke har været udnyttet i en sammenhængende periode på 3 år.

## Vilkår for godkendelse

### Generelt

1. Et eksemplar af godkendelsen skal til enhver tid være tilgængelig på husdyrbruget, og driftspersonalet skal være orienteret om godkendelsens indhold.
2. Husdyrbrugets indretning og drift skal miljømæssigt være i overensstemmelse med de oplysninger, der ligger til grund for godkendelsen, dog med de eventuelle ændringer der fremgår af vilkårene.
3. Eventuelt ejerskifte skal meddeles tilsynsmyndigheden senest 1 måned efter, det har fundet sted.

### Anlæg

#### Husdyrproduktion

4. Den maksimale produktionstilladelse omfatter en svinebesætning på:
  - 10.000 slagtesvin (28,5-114 kg).
  - Den maksimale produktionstilladelse svarer til 294,24 DE efter omregningsfaktorer på godkendelsestidspunktet.

#### Staldindretning

5. Staldsystemerne skal være etableret med delvis spaltegulv, 25-49% fast gulv.

---

<sup>2</sup> Bekendtgørelse nr. 1280 af 8. november 2013 om tilladelse og godkendelse m.v. af husdyrbrug.

6. Der skal til stadighed opretholdes en god staldhygiejne, herunder sikres at stier og båse holdes tørre, samt at staldene og fordringsanlæg holdes rene.

#### Foder

7. Fosforudskillelsen (P af dyr) fra slagtesvinene må maksimalt være ca. 0,65 kg P/slagtesvin/år, jf. **bilag 3**.

#### Gødningsopbevaring og -håndtering

8. Fast overdækning af den eksisterende gyllebeholder skal bibeholdes.
9. I forbindelse med påfyldning af gyllevogn må der ikke spildes flydende husdyrgødning på jorden, således at der er fare for forurening af jord, grundvand, vandløb eller dræn.
10. Ved omlæsning til gyllevogn skal der anvendes gyllevogn med påmonteret kran, som svinger ind over tanken. Omlæsning til gyllevogn må ikke ske med fastmonteret pumpe eller tømmes med traktor-pumpe el.lign., medmindre det sker på en tæt, befæstet påfyldningsplads med fald mod afløb til pumpebrønd el.lign. Etablering af en påfyldningsplads skal forinden anmeldes til kommunen, jf. afsnittet om generelle forhold.
11. Husdyrbruget skal altid have en opbevaringskapacitet for flydende husdyrgødning inkl. vand fra befæstede arealer, svarende til mindst 9 måneders produktion. Opbevaringskapaciteten kan opfyldes ved skriftlig aftale om opbevaring på anden ejendom.

#### Lugt

12. Såfremt der efter kommunens vurdering opstår væsentlige lugtgener, der skønnes at være større, end der kan forventes ifølge grundlaget for miljøvurderingen, kan kommunen meddele påbud om, at der skal indgives og gennemføres projekt for afhjælpende foranstaltninger.

#### Støj

13. Husdyrbrugets bidrag til det udendørs støjniveau målt ved nabobeboelse i det åbne land må i intet punkt overstige grænseværdierne i tabel 1:

Tabel 1	Tidsinterval	Grænseværdi	Midlingstid
Hverdage	Kl. 07.00-18.00	55 dB(A)	8 timer
Lørdage	Kl. 07.00-14.00	55 dB(A)	7 timer
Lørdage	Kl. 14.00-18.00	45 dB(A)	4 timer
Søn- og helligdage	Kl. 07.00-18.00	45 dB(A)	8 timer
Aften	Kl. 18.00-22.00	45 dB(A)	1 time
Nat	Kl. 22.00-07.00	40 dB(A)	½ time

Støjbelastningen er det ækvivalente, korrigerede støjniveau i dB(A) målt eller beregnet i punkter 1,5 m over terræn. Referencetiden er det mest støjbelastede tidsrum i perioden. Støjens maksimalværdi må om natten ikke overstige 55 dB(A) ved boliger.

Brugen af landbrugsredskaber i marken er undtaget fra støjgrænserne.

Såfremt kommunen får begrundet mistanke om, at vilkårene om støjgrænser ikke er overholdt, forlanges det, at husdyrbruget foretager de nødvendige tiltag og efterfølgende fremsender dokumentation for, at støjgrænserne ikke er overskredet. Udgifterne hertil afholdes af husdyrbruget.

Dokumentationen skal ske i form af målinger og/eller beregninger foretaget i en periode, hvor husdyrbrugets støj under normale forhold er maksimal. Dokumentation vedrørende støj skal udføres efter gældende vejledninger fra Miljøstyrelsen, pt. nr. 5/1984, *Målinger af ekstern støj* og nr. 5/1993, *Beregning af ekstern støj fra virksomheder* eller Orientering nr. 9/1997.

Måling og beregning skal udføres af et målefirma, der er akkrediteret eller en person, der er certificeret til "miljømålinger – ekstern støj".

### **Energiforbrug**

14. Husdyrbruget skal minimum hvert 5. år lade udarbejde en energirapport med forslag til energibesparelser af en autoriseret energikonsulent. Første rapport skal foreligge 5 år efter hel eller delvis udnyttelse af godkendelsen, jf. afsnittet om generelle forhold – dvs. senest år 2020.

### **Fluebekæmpelse**

15. Der skal på ejendommen foretages en effektiv fluebekæmpelse og forebyggende foranstaltninger mod fluer. Fluebekæmpelse skal ske i overensstemmelse med de til enhver tid nyeste retningslinjer fra Statens Skadedyrslaboratorium.

### **Uheld**

16. I forbindelse med denne miljøgodkendelse er der udarbejdet en beredskabsplan. Beredskabsplan skal ajourføres og skal indeholde oplysninger om hvornår og hvordan der skal reageres ved uheld, som kan medføre konsekvenser for det eksterne miljø, herunder uheld med husdyrgødning og olietanke.

Beredskabsplanen skal som minimum indeholde:

- En kortlægning af risiko for uheld.
- Procedurer, som beskriver relevante tiltag med henblik på at stoppe ulykken/uheldet og begrænse udbredelsen.
- Oplysninger om hvilke interne/eksterne personer og myndigheder, der skal alarmes og hvordan.
- Kortbilag over husdyrbruget med angivelse af oplag af miljøfarlige stoffer, afløbs- og drænsystemer, vandløb, indsatssteder mm.
- En opgørelse over materiel, der er tilgængeligt på husdyrbruget, eller som kan skaffes med kort varsel, der kan anvendes i forbindelse med afhjælpning, inddæmning og opsamling af spild/lækage, som kan medføre konsekvenser for det eksterne miljø.

17. Ved uheld, der afstedkommer risiko for forurening af miljøet, skal beredskabet straks orienteres via tlf. 112. Instrukserne i den udarbejdede beredskabsplan for husdyrbruget skal følges.

## Arealer

### Kvælstof og fosfortilførsel

18. På husdyrbrugets udbringningsarealer (301,73 ha) må der pr. planår (1/8 til 31/7) udbringes svinegylle fra de godkendte dyrehold på Mosedraget 4 og Tinghøjvej 96, 8920 Randers NV svarende til maksimalt 415,23 DE eller 1,38 DE/ha.
19. Der må ikke tilføres anden organisk gødning, herunder affald.
20. I tilfælde af helt eller delvist ophør med dyrehold husdyrgødningen helt eller delvis erstattes af andre typer husdyrgødning, organisk gødning eller slam, hvis mængden af kvælstof, som ikke indgår i gødningsregnskabet (uudnyttet N) ikke overstiger 10.166 kg og fosformængden ikke overstiger 9.660 kg P.
21. Såfremt der sker en væsentlig ændring i gødningssammensætningen eller ændring i sædskiftet i forhold til det ansøgte, kan kommunen forlange, at der foretages en beregning i ansøgningssystemet til dokumentation af, at udvaskningen af kvælstof ikke er øget.

### Ekstra efterafgrøder

22. Der skal hvert planår etableres ekstra efterafgrøder på 4 % af husdyrbrugets efterafgrødegrundareal, dvs. udover den til hver en tid lovpligtige andel.

De ekstra efterafgrøder skal følge reglerne for almindelige lovpligtige efterafgrøder. Lovgivningens alternative muligheder til efterafgrødekravet kan anvendes med den undtagelse, at efterafgrøderne skal udlægges på egne arealer (ejede + forpagtede arealer).

## Egenkontrol

23. Til kontrol af driftsvilkårene og forudsætningerne for godkendelsen skal der årligt føres journal med nedenstående oplysninger:
  - a. Logbog for fodertilpasning, indeholdende:
    - Udskrifter for effektivitetskontrol (E-kontrol)
    - Indlægssedler / foderoptimeringsudskrifter for foderblandinger
    - Årlige beregninger af slagtesvinenes samlede udskillelse af fosfor
  - b. Mark- og gødningsregnskab indeholdende oplysninger om produktionsniveau og oplysninger om efterafgrøder.
  - c. Kort over udbringningsarealer.
  - d. Ansøgning om grundbetaling.
24. Oplysningerne om egenkontrol for fodertilpasning skal årligt indberettes til kontrolmyndigheden. Oplysningerne skal være indsendt til Randers Kommune senest 1. maj, næstkommende år.

## Ophør

25. Ved ophør af husdyrproduktionen skal der træffes de nødvendige foranstaltninger for at undgå forureningsfare og for at bringe stedet i en miljømæssig forsvarlig tilstand. F.eks. skal der ske en fuld-



stændig tømning af husdyrgødning i stalde, gyllebeholdere mv. og ske bortskaffelse af fodermidler, døde dyr og medicin.

## KOMMUNENS VURDERING

Der er foretaget anmeldelse af udvidelse til 8.620 slagtesvin (32-109 kg) efter godkendelsesbekendtgørelsens § 19f (fulde stalde) den 18. januar 2012. Da der er forløbet mindre end 8 år siden denne udvidelse, har kommunen foretaget en samlet vurdering af hele udvidelsen foretaget siden miljøgodkendelsen af 6.juli 2005, jf. Husdyrlovens § 26 stk. 2.

I miljøgodkendelse af 6. juli 2005 er der stillet vilkår om, at foderet til slagtesvinene maksimalt må indeholde 4,13 g P/FE og at gyllebeholderen skal have fast overdækning. Disse krav er fastholdt i udgangspunktet (nudriften) for denne miljøgodkendelse.

Randers Kommune vurderer, at ansøger har truffet de nødvendige foranstaltninger for at forebygge og begrænse forureningen ved anvendelse af den bedste tilgængelige teknik (BAT), og at husdyrbruget med de stillede vilkår i øvrigt kan drives på stedet uden at påvirke omgivelserne på en måde, som er uforenelig med hensynet til omgivelserne.

### **Bedste tilgængelige teknik (BAT)**

Miljøgodkendelsen er vedlagt ansøgers redegørelse for anvendelse af bedst tilgængelig teknik (**bilag 4**).

### Kommunens vurderinger og bemærkninger

#### *Ammoniak*

Randers Kommune har foretaget en beregning af det emissionsniveau for ammoniak, der som udgangspunkt vurderes at være opnåeligt ved anvendelse af bedst tilgængelig teknologi, jf. vejledninger fra Miljøstyrelsen 2011. I den forbindelse har Randers Kommune for de nuværende stalde anvendt vejledningens emissionsgrænseværdi for eksisterende stalde, da det vurderes, at staldbygningerne, som skal anvendes fremover, ikke skal reoveres i perioden frem til revurderingen af miljøgodkendelsen. I beregningen er effekten af eksisterende ammoniakreducerende teknik (fast overdækning af gylletanken) medtaget.

Emissionsniveauet er beregnet til 3.896 kg N/år med udgangspunkt i de vejledninger, der gælder for slagtesvin. Husdyrbruget vurderes at leve op til det beregnede BAT-niveau, da ammoniakfordampningen fra husdyrbrugets samlede anlæg er beregnet til 3.896 kg N/år, jf. ansøgningsystemet Husdyrgodkendelse.dk.

Da det er en forudsætning for ammoniakberegningerne, at den der forsat er fast overdækning af gylletanken, stilles der vilkår i overensstemmelse hermed.

Det er endvidere en forudsætning, at stierne holdes rene, hvilket også stilles som vilkår.

#### *Fosfor*

Randers Kommune har endvidere lavet en beregning af det emissionsniveau for fosfor, der som udgangspunkt vurderes opnåeligt ved anvendelse af bedst tilgængelig teknologi, jf. vejledninger for svin fra Miljøstyrelsen 2011 (gyllebaserede systemer).

Emissionsniveauet er beregnet til 6.609 kg P/år. Da fosforemissionen fra det ansøgte dyrehold er 6.527 kg P/år lever husdyrbruget således op til det vejledende emissionsniveau.

Husdyrbruget har valgt, at nedbringe fosforemissionen til BAT-niveauet ved reduceret tildeling af fosfor pr. foderenhed. Randers Kommune har derfor stillet vilkår til dyreholdets maksimale fosforudskillelse samt egenkontrolvilkår i henhold til teknologiblod for fosforindhold i slagtesvinefoder.

#### *Opbevaring af husdyrgødning*

Randers Kommune vurderer, at de generelle regler vedrørende opbevaring af husdyrgødning svarer til den bedst tilgængelige opbevaringsteknik. Således er gylletanke bl.a. omfattet af beholderkontrol hver 10. år og oplag af kompost i marken omfattet af krav om overdækning.

Husdyrbruget har herudover fast overdækning på gylletanken, der yderligere reducerer ammoniakfordampningen og tilførsel af regnvand.

#### *Udbringning af husdyrgødning*

Ved udbringning af husdyrgødning gælder ifølge dansk lovgivning, at der skal laves mark- og gødningsplanlægning for at reducere udvaskningen af næringsstoffer til grundvandet. I den forbindelse afstemmes gødningsmængden i forhold til afgrødens næringsstofkrav og forhold som forfrugtsværdi, jordbundstype og kunstvanding inddrages. Herudover gælder, at der i perioder, hvor risikoen for udvaskning er stor, ikke må ske udbringning af husdyrgødning. Randers Kommune vurderer, at disse regler sikrer, at udbringningen sker i overensstemmelse med bedst tilgængelige udbringningsteknologi.

For så vidt angår risici for afstrømning af næringsstoffer til overfladevand gælder tillige en række generelle regler, herunder krav om udlæg af bræmmer langs vandløb, forbud mod udbringning under vejrlig, hvor der er risiko for overfladisk afstrømning og forbud mod udbringning på stærkt skrånende arealer mod overfladevand. Randers Kommune vurderer, at disse regler sikrer, at udbringningen sker i overensstemmelse med bedst tilgængelig udbringningsteknologi.

Endelig gælder en række generelle regler, der minimerer ammoniakfordampningen ved udbringning af husdyrgødning, herunder krav om at udbringning af gylle som minimum skal ske ved slangeudlægning og krav om, at husdyrgødning på sort jord skal nedbringes senest 6 timer efter udbringning. Endvidere skal gylle nedfældes på alle marker med sort jord og græs, eller der skal anvendes anden teknik eller teknologi i henhold til bestemmelserne i Husdyrgødningsbekendtgørelsens § 28.

#### *Energiforbrug*

Der foreligger pt. ingen retningslinjer vedrørende anvendelse af bedst tilgængelig energiteknologi for husdyrbrug. Randers Kommune vurderer imidlertid, at husdyrbruget har fokus på at reducere energiforbruget bl.a. ved eftersyn og rengøring af ventilatorer og anvendelse af lavenergibelysning.

Randers Kommune har for at sikre virksomhedens fortsatte fokus på mulige energibesparelser og for løbende at kunne vurdere om husdyrbrugets elforbrug er tidssvarende stillet vilkår om, at virksomheden minimum hver 5. år skal lade udarbejde en energirapport.

#### *Vandforbrug*

Der foreligger pt. ingen retningslinjer vedrørende anvendelse af bedst tilgængelig teknologi til reduktion af vandforbrug for husdyrbrug. Randers Kommune vurderer imidlertid, at husdyrbruget har fokus på at reducere vandforbruget bl.a. ved brug af højtryksrensning ved rengøring af stalde, anvendelse af drikkenipler hos svinene og daglig detektering og reparation af lækager.

#### *Management*

Ejer har redegjort for en række ledelses- og kontrolrutiner, der vurderes at medføre mindst mulig miljøbelastning og færrest muligt gener for omgivelserne.

Randers Kommune har sikret, at en række af disse ledelses- og kontrolrutiner opretholdes via vilkår i miljøgodkendelsen.

Herudover har Randers Kommune for at sikre hensigtsmæssige og systematiske reaktioner i tilfælde af uforudsete hændelser stillet vilkår om udarbejdelse af en beredskabsplan, der skal imødegå væsentlig konsekvenser for det eksterne miljø.

### Placering

I forhold til Retningslinjerne i Kommuneplan 2013 er husdyrbrugets stald og gyllebeholder beliggende:

- i et område, som er udpeget som landbrugsområde,
- uden for områder, som er udpeget som bevaringsværdige landskaber, specifikke geologiske bevaringsværdier og værdifulde kulturmiljøer,
- uden for kirkebyggelinjer, fredninger, skovbyggelinjen, strandbeskyttelseslinjen, sø- og åbeskyttelseslinjen, fortidsmindebeskyttelseslinjen og beskyttede sten- og jorddiger,
- uden for lavbundsarealer, der kan genoprettes som vådområder,
- uden for naturbeskyttelsesområder, herunder også internationale naturbeskyttelsesområder.

Udvidelsen finder sted som en optimering og tilpasning indenfor eksisterende rammer i eksisterende stald. Ansøger har derfor ikke vurderet på alternativer til placering af udvidelsen.

Nul-alternativet, er for ansøger lig med at nedsætte produktionen i de eksisterende bygninger. I alle virksomheder er der løbende krav til at tilpasse og optimere driften efter markedsforholdene. Inden for landbrugerhvervet er det en realitet, at landmanden står over for faldende afregningspriser i forhold til inflationen samtidigt med, at omkostningerne stiger. Der skal således produceres et stadig stigende antal enheder for at overleve økonomisk. Derfor vil det være uundgåeligt, at produktionen løbende skal optimeres og udvides. Nul-alternativet vil således på længere sigt medføre en afvikling af produktionen.

### Kommunens vurderinger og bemærkninger

Udvidelsen finder sted i eksisterende bygninger. Da det eksisterende anlæg ligger uden for områder, hvor landskabelige og kulturhistoriske hensyn i særlig grad skal varetages, vurderes det, at udvidelsen kan ske uden væsentlig miljøpåvirkning af landskabelige og kulturhistoriske værdier.

Nul-alternativet består i, at udvidelsen ikke bliver gennemført. Ved nul-alternativet vil husdyrbruget ikke blive omfattet af krav om miljøgodkendelse. Randers Kommune vurderer, at der med miljøgodkendelsen opnås en række miljømæssige fordele, herunder en nærmere regulering af husdyrbrugets drift og indretning. Randers Kommune vurderer samtidig, at udvidelsen med de stillede vilkår ikke vil medføre væsentlige miljøpåvirkninger eller væsentlig større gener for naboer end ved den nuværende produktion. På den baggrund vurderes der ikke at være grundlag for, at husdyrbruget skal pålægges nul-alternativet.

## Natur

For projektet gælder følgende:

- Ammoniakemissionen fra det samlede anlæg, herunder lagre af husdyrgødning, øges fra 2.710 kg N/år til 3.896 kg N/år.
- Nærmeste ammoniakfølsomme naturareal af typen kategori 1-natur, jf. Husdyrlovens § 7, ligger ca. 785 m fra staldanlægget, jf. **bilag 5**.
- Nærmeste ammoniakfølsomme naturareal af typen kategori 2-natur, jf. Husdyrlovens § 7, ligger ca. 648 m fra staldanlægget, jf. **bilag 5**.
- Nærmeste ammoniakfølsomme naturareal af typen kategori 3-natur, jf. Husdyrlovens § 7, ligger ca. 542 m fra staldanlægget, jf. **bilag 5**.
- Udbringingsarealerne grænser enkelte steder op til naturarealer, som er registreret beskyttet efter Naturbeskyttelseslovens § 3.

### Kommunens vurderinger og bemærkninger

#### *Det generelle beskyttelsesniveau*

Det generelle beskyttelsesniveau for ammoniak i bekendtgørelse om tilladelse og godkendelse m.v. af husdyrbrug er overholdt.

Husdyrloven fastlægger således, at alle husdyrbrug, der har søgt om miljøgodkendelse i 2015, skal reducere ammoniakfordampningen med 30 % i forhold til de bedste staldsystemer, jf. 05/06 normer. Kravet gælder for udvidelsen af dyreholdet. Dette indebærer en maksimal tilladt ammoniakfordampning fra stald og lager på ca. 4.389 kg N pr. år. Med de valgte staldsystemer, staldteknologi m.v. giver produktionen anledning til en ammoniakfordampning på ca. 3.896 kg N pr. år. Husdyrbruget lever således op til kravet om 30 % reduktion af ammoniakfordampningen.

Husdyrloven fastlægger desuden, at husdyrbrug maksimalt må totalbelaste kortlagte habitatnaturtyper i internationale naturbeskyttelsesområder (kategori 1-natur) med 0,7 kg N pr. ha år, 0,4 kg N pr. ha år eller 0,2 kg N pr. ha år, afhængig af kumulation med andre husdyrbrug i nærområdet. Nærmeste kategori 1-natur (7230 Rigkær, nær Nees Bæk i habitatområdet Skals Ådal) ligger i en afstand af ca. 785 meter nordøst for anlægget. En beregning i Husdyrgodkendelse.dk viser en totaldeposition på 0,3 kg N/ha år. Der er ikke kumulation med andre husdyrbrug og da totaldepositionen således er mindre end 0,7 kg N/ha år, vurderes projektet ikke at give anledning til en væsentlig miljøpåvirkning af kategori 1-natur.

For højmoser, lobeliesøer, heder større end 10 ha og overdrev større end 2,5 ha, som ligger udenfor internationale naturbeskyttelsesområder (kategori 2-natur) er beskyttelsesniveauet en totaldeposition på 1,0 kg N/ha år. Nærmeste kategori 2-natur (overdrev) ligger i en afstand af ca. 648 meter fra anlægget. En beregning i Husdyrgodkendelse.dk viser en totaldeposition på 0,1 kg N/ha år. Da totaldepositionen således er mindre end 1,0 kg N/ha år, vurderes projektet ikke at give anledning til en væsentlig miljøpåvirkning af kategori 2-natur.

For øvrige heder, og overdrev samt moser og ammoniakfølsomme skove uden for internationale naturbeskyttelsesområder (kategori 3-natur) er beskyttelsesniveauet en merdeposition på 1,0 kg N/ha år. Sidst-

nævnte beskyttelsesniveau kan dog ud fra en konkret vurdering fastsættes højere. Nærmeste kategori 3-natur (overdrev m559-01-ov) ligger i en afstand af ca. 542 meter fra anlægget. En beregning i Husdyrgodkendelse.dk viser en merdeposition på ca. 0,1 kg N/ha år. Da merdepositionen således er langt mindre end 1,0 kg N/ha år, vurderes projektet ikke at give anledning til en væsentlig miljøpåvirkning af kategori 3-natur.

I en afstand af ca. 250 m nordøst for anlægget ligger en mose (m559-05-mo). Mosen ligger i habitatområdet (Skals Ådal) men er ikke en del af udpegningsgrundlaget. Randers Kommune har foretaget en beregning i Husdyrgodkendelse.dk som viser en merdeposition på ca. 0,7 kg N/ha år. Da merdepositionen således er mindre end 1,0 kg N/ha år, vurderes projektet ikke at give anledning til en væsentlig miljøpåvirkning af mosen.

### *Skærpet beskyttelsesniveau*

#### Påvirkninger fra staldanlægget:

Randers Kommune vurderer, at ammoniakdepositioner, som er lavere end Husdyrlovens beskyttelsesniveau ikke giver anledning til en væsentlig miljøpåvirkning, og at der derfor ikke er grundlag for at skærpe Husdyrlovens afskæringskriterier for kvælstofbelastning af naturarealer.

Med hensyn til arter, der er omfattet af Habitatdirektivets bilag IV, vurderer Randers Kommune, at der fra staldanlægget ikke vil ske en væsentlig påvirkning af disse arters levesteder, yngle- eller rasteplasser. Det tillægges vægt, at Randers Kommune med undtagelse af Odderen ikke har kendskab til forekomst af disse arter indenfor en afstand af 1.000 meter fra staldanlægget, og at merpåvirkningen af potentielle levesteder (vandhuller mv.) med ammoniak indenfor denne afstand er begrænset, jf. ovenstående. Endvidere tillægges vægt, at Odderen, der potentielt kan være tilknyttet habitatområdet nord for, ikke vurderes nævneværdigt påvirket af næringsstofbelastning.

#### Påvirkning fra udbringningsarealerne:

Randers Kommune vurderer, at der normalt ikke vil være væsentlige påvirkninger af naturarealer, hvis disse ligger mere end ca. 30 meter fra markarealet. Til grund for denne vurdering ligger Natur- og Miljøklagenævnets anvendte væsentlighedskriterium (1 kg-reglen), Bufferzonerapporten (2004) og Miljøstyrelsens elektroniske vejledning.

For at kunne vurdere merbelastningen med ammoniak har Randers Kommune indhentet oplysninger om hvilke arealer der er "nye" i ansøgt drift i ud fra ansøgning om enkeltbetaling 2011-2013. Desuden indgår oplysninger om markernes hidtidige gødsningstryk i vurderingen. På nær mark 12-0, 12-1, sydlig del af 15-0, 19-0 og 27-0, samt vestlig del af mark 25-0, indgik samtlige udbringningsarealer i husdyrbrugets drift i 2011-2013. Der ligger ikke natur indenfor 100 m af mark 12-0, 12-1, 15-0, 19-0, 25-0 og 27-0. Ifølge GHI blev der i planårene 2010-2014 udbragt gylle svarende til i gennemsnit ca. 1,27 DE/ha harmoniareal. I ansøgt drift er der ansøgt om at udbringe gylle svarende til 1,38 DE/ha harmoniareal. Der sker altså en lille forøgelse i mængden af udbragt husdyrgødning, som ifølge figur 3 i bilag 10 til Bufferzonerapporten, ved udbringning på den største mark (36 ha), kan give anledning til en merdeposition på højst 0,1 kg N/ha/år. Det er Randers Kommunes samlede vurdering, at ammoniakfordampning i forbindelse med udbringning af husdyrgødning, ikke vil give anledning til en væsentlig påvirkning af de nærliggende naturområder.

Terrænhældningen fra udbringningsareal mod nærliggende naturområder er de fleste steder under 6 grader og der vurderes derfor ikke at være nogen risiko for overfladisk afstrømning af næringsstoffer. På enkelte af udbringningsarealerne er der dog en terrænhældning på over 6 grader. På markerne 3-0, 6-0 og 27-0 hælder

terrænet over 6 grader mod nogle engområder. Fersk eng er ifølge Husdyrloven ikke en ammoniakfølsom naturtype og er ikke omfattet af Husdyrlovens beskyttelsesniveau. På mark 28-0 er der ligeledes terrænhældning over 6 grader mod et overdrev (m559-03-ov) – dog kun på en strækning på ca. 45 m på den nordøstlige del af marken. Mark 28-0 jordbehandles desuden langs med højdekurverne, hvilket mindsker risikoen for overfladisk afstrømning via eks. plovfurer. Randers Kommune vurderer, at udbringning af husdyrgødning på mark 28-0 ikke vil medføre en væsentlig merpåvirkning af overdrevet.

Med hensyn til arter, der er omfattet af Habitatdirektivets bilag IV, vurderer Randers Kommune, at disse er sikret mod negative påvirkninger fra udbringning af husdyrgødning via generelle regler, herunder Husdyrgødningsbekendtgørelsen, Naturbeskyttelsesloven og Lov om randzoner.

#### *Anmeldepligtige ændringer*

Markerne 29-6 og 29-7 er beliggende i EF-habitatområde. På luftfotos (1965-2014) fremstår arealerne som værende landbrugsarealer i omdrift.

Randers Kommune gør opmærksom på, at væsentlige ændringer i driften af udbringningsarealer og afgræsningsarealer i EF-habitatområde, ikke må foretages uden forudgående anmeldelse til kommunen. Kommunen vil herefter foretage en vurdering af virkningen på habitatområdets udpegningsgrundlag. Følgende ændringer er anmeldepligtige:

- ændring i græsningsintensiteten, herunder ophør med græsning eller slæt.
- ændring i anvendelsen af husdyrgødning, herunder ændret gødskning fra handelsgødning til husdyrgødning.

Randers Kommune vurderer, at førnævnte forøgelse af gødskningstrykket ikke er en væsentlig ændring af driften af arealerne og at ændringen ikke vil medføre skadevirkning på habitatområdets udpegningsgrundlag.

#### *Samlet vurdering*

Samlet vurderes husdyrbruget ikke at give anledning til væsentlige skadevirkninger, der kan begrunde skærpede vilkår efter Godkendelsesbekendtgørelsen § 11 stk. 4 eller afslag, jf. Godkendelsesbekendtgørelsens § 11 stk. 5 og 6.

#### **Fjorde/kystvande/søer m.v.**

For projektet gælder følgende:

- Samtlige udbringningsarealer (301,73 ha) ligger i kystvandoplandet til Hjarbæk Fjord.
- Der forekommer ikke udbringningsarealer i oplande til større søer.
- Hjarbæk Fjord indgår i EF-habitatområde nr. 30 (Lovns Bredning, Hjarbæk Fjord og Skals, Simested og Nørre Ådal samt Skravad Bæk) og EU-fuglebeskyttelsesområde nr. 24 (Hjarbæk Fjord og Simested Fjord). Udpegningsgrundlaget kan ses på Naturstyrelsens hjemmeside ([www.nst.dk](http://www.nst.dk)).
- Ifølge Miljøstyrelsens nitratklassekort er ingen arealer omfattet af nitratklasser.
- Ifølge Miljøstyrelsens fosforklassekort er 3,71 ha af udbringningsarealet beliggende i fosforklasse 2.

## Kommunens vurderinger og bemærkninger

### *Det generelle beskyttelsesniveau*

Det generelle beskyttelsesniveau for kvælstof- og fosforbelastning af overfladevand i Husdyrloven er overholdt:

Husdyrloven fastlægger således krav til udvaskning af nitrat i områder, der ligger i nitratklasse 1 - 3.

Da der ikke forekommer arealer i nitratklasser, er Husdyrlovens krav overholdt.

Husdyrloven fastlægger desuden krav til maksimalt fosforoverskud på husdyrbrug afhængig af, hvilke fosforklasser (1-3) udbringningsarealerne er omfattet af. Da der forekommer arealer i fosforklasser er det maksimalt tilladte fosforoverskud beregnet til ca. 15,6 kg P/ha år. På udbringningsarealerne tilføres ca. 30,4 kg P/ha år med husdyrgødning og fraføres ca. 18,2 kg P/ha år med afgrøderne. På udbringningsarealerne er der således et fosforoverskud på ca. 12,2 kg P/ha år, hvilket lever op til Husdyrlovens fosforkrav.

### *Skærpet beskyttelsesniveau*

Randers Kommune har vurderet, om der er særlige forhold ud over det generelle beskyttelsesniveau, der taler for, at der skal fastsættes yderligere vilkår til beskyttelse af overfladevand.

### **Risikoarealer:**

Markerne 3-0, 6-0, 27-0 og 28-0 har enkelte steder en terrænhældning > 6 grader mod de § 3 beskyttede vandløb, Råsted Bæk og Kousted Å. Med henvisning til Natur- og Miljøklagenævnets afgørelser (bl.a. NMK-133-00091) vurderes de generelle regler i Husdyrgødningsbekendtgørelsens 3-4 tilstrækkelige til at hindre overfladeafstrømning af husdyrgødning til søer og vandløb. Der vurderes derfor ikke her at være grundlag for krav om bræmmer el.lign.

### **Søer:**

Ingen af udbringningsarealerne ligger i oplande til større søer.

### **Natura 2000-områder:**

#### Hjarbæk Fjord

Hjarbæk Fjord indgår i EF-habitatområde nr. 30 (Lovns Bredning, Hjarbæk Fjord og Skals, Simested og Nørre Ådal samt Skravad Bæk) og EU-fuglebeskyttelsesområde nr. 24 (Hjarbæk Fjord og Simested Fjord).

Landsplandirektivets målsætning for Hjarbæk Fjord er ikke opfyldt bl.a. på grund af for stor tilførsel af næringsstoffer fra oplandet.

Projektets kvælstofpåvirkning af Natura 2000-området:

Der er beregnet en udvaskning fra husdyrgødning på ca. 1.086 kg N/år fra de ansøgte arealer til Hjarbæk Fjord. Det svarer til ca. 0,1 % af den samlede beregnede udvaskning fra oplandet på ca. 1.535 tons N/år.



Hjarbæk Fjord vurderes at være et meget sårbart vandområde. Da det ansøgte i sig selv påvirker med mindre end 1 %, vurderes det imidlertid, at projektet ikke vil skade eller være en hindring for at opnå gunstig bevaringsstatus i området.

Udviklingen i dyreholdet i oplandet til Hjarbæk Fjord er på baggrund af CHR-data opgjort til et fald på ca. 3,7 % i perioden 2007-2014 (ved lineær regression på data for alle år i perioden 2007-2014 er faldet opgjort til 3,8 %,  $R^2 = 0,62$ ).

Da der er sket et fald i husdyrtrykket, og Randers Kommune ikke har kendskab til øvrige kilder i oplandet, der netto har medført øget kvælstoftilførsel til fjorden, vurderes projektet heller ikke i kumulation med andre projekter at være til skade for eller være en hindring for at opnå gunstig bevaringsstatus i Hjarbæk Fjord.

Projektets fosforpåvirkning af Natura 2000-området:

Som allerede nævnt lever bedriften op til Husdyrlovens generelle beskyttelsesniveau vedrørende fosfor. Det generelle beskyttelsesniveau sikrer som udgangspunkt, at marine Natura-2000-recipienter, der er overbelastet med fosfor, ikke påvirkes væsentligt fra projektet i sig selv og i kumulation med andre projekter.

En væsentlig forudsætning for beskyttelsesniveauet er dog, at husdyrtrykket ikke har været stigende i oplandet siden 1. januar 2007.

Som anført ovenfor har udviklingen i dyreholdet i oplandet til Hjarbæk Fjord været faldende i perioden 2007-2014.

Da udbringningsarealerne i oplandet samtidig ligger udenfor oplande til fosforfølsomme Natura 2000 søer, vurderer Randers Kommune, at projektet ikke skader Natura 2000-området eller hindrer opnåelse af gunstig bevaringsstatus.

Randers Kommune har af hensyn til miljøgodkendelsens fleksibilitet åbnet mulighed for, at husdyrgødningen fra husdyrbruget kan erstattes af andre typer husdyrgødning eller anden organisk gødning (vilkår 20). Det forudsættes dog, at mængden af fosfor ikke overstiger den mængde, der indgår i husdyrgødningen fra det godkendte husdyrhold – dvs. 9.660 kg P. Endvidere forudsættes, at mængden af uudnyttet kvælstof ikke overstiger den mængde, der indgår i husdyrgødningen fra det godkendte husdyrhold – dvs. 10.166 kg N (40.665 kg N i svinegylle x 0,25 %).

### Drikkevand

For projektet gælder følgende:

- I alt 113,61 ha af udbringningsarealet ligger i område, der er udpeget som nitratfølsomt indvindingsområde, jf. Vandplan 2009-15.
- Markerne 8-0 og 16-0, 17-0, 18-0 ligger i indvindingsopland for henholdsvis Råsted Centralvandværk og Bjergby Søndre Vandværk.
- De øvrige udbringningsarealer ligger i område, der er udpeget som område med drikkevandsinteresser (OD), jf. Vandplan 2009-15.



- Ingen af arealerne er omfattet af indsatsplaner, og der er ikke foretaget zonerings af områderne.

#### Kommunens vurderinger og bemærkninger

##### *Det generelle beskyttelsesniveau*

Husdyrloven fastlægger, at der i nitratfølsomme områder ikke må ske en merbelastning, hvis udvaskningen fra rodzonen overstiger 50 mg nitrat pr. liter i nudriften.

Udvaskningsberegningerne via FarmN viser, at udvaskningen fra markerne i nudriften er ca. 74 mg nitrat pr. liter. I ansøgt drift er udvaskningen uændret ca. 74 mg nitrat pr. liter.

Det generelle beskyttelsesniveau for nitratudvaskning til grundvand i bekendtgørelse om tilladelse og godkendelse m.v. af husdyrbrug er således overholdt.

Ansøger har valgt at etablere 4 % ekstra efterafgrøder på bedriftsniveau. Da det valgte tiltag er en forudsætning for overholdelse af Husdyrlovens udvaskningskrav, er der stillet vilkår i overensstemmelse hermed.

##### *Skærpet beskyttelsesniveau*

Randers Kommune har vurderet, om der er særlige forhold ud over det generelle beskyttelsesniveau, der taler for, at der skal fastsættes yderligere vilkår til beskyttelse af grundvand.

Der foreligger ingen indsatsplaner for området. Den geologiske detailkortlægning (zonerings) for området er færdiggjort i oktober 2014, men kortlægningen fremgår endnu ikke af Bekendtgørelse om drikkevandsressourcer. Natur- og Miljøklagenævnet har fastslået (NMK-132-00651) at en detailkortlægning først er formelt gyldig, når den fremgår af bekendtgørelsen. Randers Kommune vurderer, at der ikke er grundlag for at stille vilkår, der skærper det generelle beskyttelsesniveau.

#### **Nabogener m.v.**

##### **Lugt**

Ansøgningssystemet beregner, ud fra Husdyrlovens afskæringskriterier, en nødvendig minimumsafstand til byzone, beboelse i samlet bebyggelse og til beboelse udenfor samlet bebyggelse (lugtgeneafstande). Kun beboelser uden landbrugspligt er omfattet af Husdyrlovens beskyttelsesniveau. Samtidig beregnes en vægtet gennemsnitsafstand, hvor afstanden fra de enkelte stalde/staldafsnit til de før nævnte boligområder vægtes i forhold til lugtafgivelsen. Se tabel 2.

	Lugtgeneafstand (m)	Vægtet gennemsnitsafstand <sup>1</sup> (m)
Byzoneområde:	507 m.	>1,2 x geneafstand
Beboelse i samlet bebyggelse	374 m.	>1,2 x geneafstand
Beboelse uden for samlet bebyggelse	168 m.	>1,2 x geneafstand

Tabel 2: Lugtgeneafstand sammenholdt med vægtet gennemsnitsafstand.

<sup>1</sup> Stalde/staldafsnit beliggende længere væk end 1,2 x lugtgeneafstand udgår af beregningen

### Kommunens vurderinger og bemærkninger

Nærmeste byzone (Øster Bjerregrav), nærmeste beboelse indenfor samlet bebyggelse (Bjerregrav Stationsvej 39) og nærmeste beboelse (uden landbrugspligt) udenfor samlet bebyggelse (Mosedraget 2) er alle beliggende længere væk end 1,2 x geneafstanden. Dermed er Husdyrlovens beskyttelsesniveau for lugt overholdt.

Herudover bemærkes, at der periodisk kan forekomme lugtgener i forbindelse med omrøring og udbringning af gylle, som efter kommunens opfattelse almindeligvis må accepteres i landbrugsområder. Husdyrbrugets øvrige aktiviteter vurderes ikke at give anledning til væsentlige lugtgener.

Det er Randers Kommunes samlede vurdering, at der ikke vil forekomme væsentlige lugtgener hos naboerne.

### **Støv**

På husdyrbruget forekommer følgende kilder til støv

- Transport
- Markarbejde
- Indblæsning af foder

Afstanden til nærmeste nabobeboelse er ca. 200 m.

### Kommunens vurderinger og bemærkninger

Der er etableret overbrusningsanlæg i svinestaldene, hvilket reducerer støvgener fra staldventilationen. Der anvendes vådfodring via lukkede rørsystemer. Det vurderes, at der ikke umiddelbart foregår aktiviteter på husdyrbruget, som kan give anledning til væsentlige støvgener. Der kan dog undtagelsesvis være periodiske støvgener fra transport, markarbejde og ved fremstilling af vådfoder.

Husdyrbruget og nabobeboelserne i umiddelbar nærhed, ligger i et område, der ifølge Randers Kommuneplan 2013 er udpeget som landbrugsområde. Gener fra landbrug i disse områder må, efter Randers Kommunes opfattelse, i reglen accepteres, hvis de kan henføres til almindelige landbrugsaktiviteter. Randers Kommune vurderer, at støv fra husdyrbruget ikke vil give anledning til væsentlige gener for de omboende.

### **Støj**

På husdyrbruget forekommer primært følgende støjkilder:

- Ventilationsanlæg.
- Foderindblæsning.
- Foderanlæg.
- Kompressor
- Transporter.
- Periodevis støj i forbindelse med markdrift

Afstanden fra driftsbygning til nærmeste nabobeboelse er ca. 200 m.

Kommunens vurderinger og bemærkninger

Husdyrbruget og nabobeboelserne ligger som tidligere nævnt i et område, der ifølge Kommuneplan 2013 for Randers Kommune er udpeget som landbrugsområde.

Staldanlægget ligger i god afstand til naboer, og husdyrbruget vurderes ikke at give anledning til et støjni-veau, der er højere, end der almindeligvis må forventes i et landbrugsområde.

Umiddelbart vurderes, at støjklenderne vil kunne overholde støjgrænserne for "Type 3 - Blandet bolig og erhverv" i støjvejledningen nr. 5 / 1984. Det bemærkes, at disse støjgrænser er anbefalet af Miljøstyrelsen for landbrugsvirksomheder i det åbne land.

Randers Kommune har stillet vilkår om maksimal støjbelastning i overensstemmelse med de anbefalede støjgrænser for at fastholde staldanlægget på et acceptabelt støjniveau for normale landbrugsaktiviteter.

**Transport/vejforhold**

Transporter til og fra staldanlægget fordeler sig primært på følgende typer:

Transporter	Før udvidelse			Efter udvidelse		
	Antal/år	Kapacitet pr. transport	Transportmiddel	Antal/År	Kapacitet pr. transport	Transportmiddel
Transport af korn	70	20	Traktor	80	20	Traktor
Transport af tilskudsfoder	15	6-30 tons	Lastbil	15	6-30 tons	Lastbil
Fyringsolie	2	1500 l	Lastbil	2	1500 l	Lastbil
Indkøbte smågrise	52	170	Traktor	60	170	Lastbil
Levering slagtesvin	52	206	Lastbil	52	206	Lastbil
Afhentning af døde dyr	52		Lastbil	52	-	Lastbil
Udbringning husdyrgødning	187	25 tons	Traktor	220	25 tons	Traktor
Affald	26		Lastbil	26	-	Lastbil
Transporter i alt	<b>456</b>			<b>507</b>		

Tabel 3

Kommunens vurderinger og bemærkninger

Forøgelsen af det samlede antal transporter vurderes at være af begrænset omfang. Det vurderes endvidere, at adgangsvejene til anlægget ligger hensigtsmæssig i forhold til nabobeboelser. Randers Kommune vurderer således, at husdyrbruget ikke vil medføre gener fra transport og trafik.

Det bemærkes, at færdsel på offentlig vej ikke kan reguleres i miljøgodkendelsen, men reguleres af Færdselsloven og håndhæves af politiet.

**Lys**

Der vil være et vist lysudfald fra bygningernes vinduer, samt fra udendørsbelysning ved udleveringsrampe og ved foderlevering. Lyset i staldene er tændt i forbindelse med fodring af grisene og ophold i staldene.

Kommunens vurderinger og bemærkninger

Da der udelukkende forekommer almindelig udendørs belysning og ikke opsættes kraftige projektører til belysning af bygninger, pladser m.v., vurderes der ikke, at opstå væsentlige lysgener for naboer eller trafik.

**Fluer og skadedyr**

I ansøgningen er oplyst, at fluer og skadedyr vil blive bekæmpet i overensstemmelse med gældende retningslinjer.

For bekæmpelse af rotter er der indgået fast aftale med NOMUS, og der vil efter behov blive anvendt rovfluer i staldene mod fluegener. Gennem hyppig udslusning af gylle kan fluemængden yderligere begrænses.

Kommunens vurderinger og bemærkninger

Fluer i store mængder kan give anledning til gener hos naboer. For at undgå masseforekomster af fluer er det afgørende, at der på produktionsanlægget er en god gødningshåndtering og en generel god staldhygiejne.

Erfaringsmæssigt opstår større forekomst af fluer typisk på landbrug med dybstrølesystemer og på util-dækkede møddinger med daglig tilførsel. Da husdyrproduktionen ikke anvender dybstrølesystemer, vurderer Randers Kommune, at risikoen for væsentlige fluegener er begrænset. Randers Kommune vurderer, at der ikke er behov for særlige vilkår om fluebekæmpelse udover de til hver en tid gældende retningslinjer fra Statens Skadedyrslaboratorium.

**Andre forhold****Afstandskrav**

Ifølge Husdyrloven og Husdyrgødningsbekendtgørelsen må stalde og lignende, samt gødningsopbevaringsanlæg og ensilagepladser, ikke etableres inden for nærmere fastsatte afstande, jf. tabel 4. De, i Husdyrlovens § 8, oplyste afstande gælder dog kun for nye anlæg.

	<b>Faktisk afstand</b>	<b>Min. krav til afstand</b>
Ikke-almene vandforsyningsanlæg	>200 m (nærmeste GEUS boring)	25 m
Almene vandforsyningsanlæg	Ca. 1,2 km til Kousted Vandværk (DGU 58.469).	50 m
Vandløb(herunder dræn) og søer	Ca. 200 m til vandløb – tilløb til Kousted Å. Ca. 250 m til sø. > 15 m til dræn iflg. ansøger.	15 m
Offentlig vej og privat fællesvej	Ca. 20 m til Mosedraget (offentlig vej).	15 m
Levnedsmiddelvirksomhed	> 25 m.	25 m

Beboelse på samme ejendom	Ca. 100 m.	15 m
Naboskel	> 30 m.	30 m
Byzone, sommerhusområde eller lokalplanlagt område til boliger	> 1.000 m.	50 <sup>1</sup> m
§ 7 natur	> 600 m	10 m
Åbne vandløb og søer > 100 m <sup>2</sup>	Ca. 300 m	100 <sup>2</sup> m
Nabobeboelse	> 200 m	300 <sup>2</sup> m
§ 7 natur	> 600 m	300 <sup>3</sup> m

Tabel 4

<sup>1</sup>Hvis forureningen øges.<sup>2</sup>Gælder kun for beholdere til flydende husdyrgødning fra svin og pelsdyr.<sup>3</sup>Gælder kun for beholdere til flydende husdyrgødning.

### Kommunens vurderinger og bemærkninger

#### Husdyrlovens § 8:

Afstandskravene gælder udelukkende nyetablering af stalde, gødningsopbevaringsanlæg og lignende. Da der ikke opføres nyt byggeri er afstandskravene overholdt.

#### Husdyrlovens § 6:

Ifølge Husdyrlovens § 6 er der forbud mod at etablere anlæg samt foretage udvidelser og ændringer af eksisterende husdyrbrug for mere end 3 DE inden for 50 m fra nabobeboelser, byzone, sommerhusområde eller lokalplanlagt område til boliger, hvis det medfører forøget forurening. Det eksisterende anlæg overholder afstandskravet på 50 m, jf. tabel 4.

#### Husdyrlovens § 7:

Ifølge Husdyrlovens § 7 er der endvidere forbud mod at etablere, udvide og ændre anlæg for mere end 15 DE, hvis stald eller gødningsopbevaringsanlæg ligger i en afstand på mindre end 10 meter til nærmere bestemt sårbar natur, jf. Husdyrlovens § 7. Som det fremgår af tabel 3, ligger bygningsdelene mere end 600 meter fra sårbar natur.

#### Husdyrgødningsbekendtgørelsens § 20:

Ifølge Husdyrgødningsbekendtgørelsens § 20 skal nye beholdere for flydende husdyrgødning fra svin og pelsdyr være forsynet med fast overdækning, hvis de er beliggende mindre end 300 m fra nabobeboelser.

Desuden skal alle nye beholdere for flydende husdyrgødning være forsynet med fast overdækning, hvis de er beliggende mindre end 300 m fra de i Husdyrlovens § 7 angivne naturtyper. I stedet for fast overdækning kan der anvendes en teknologi, der er optaget på Miljøstyrelsens teknologiliste, som en teknologi, der kan erstatte fast overdækning.

Der er her tale om en eksisterende gyllebeholder som allerede er forsynet med fast overdækning.

På baggrund af ovenstående vurderer Randers Kommune, at projektet er i overensstemmelse med afstandskrav fastsat i Husdyrlovens § 6-8 og Husdyrgødningsbekendtgørelsens § 20.

**Opbevaring/håndtering af husdyrgødning**

Husdyrbruget forventer at producere ca. 5.500 m<sup>3</sup> gylle om året. Gyllen opbevares i en gyllebeholder på 4.500 m<sup>3</sup>. Opbevaringskapacitet er beregnet til 9,8 mdr. ( $4.500/5.500 \cdot 12$ ).

Der er ingen fast pumpe monteret til tømning af gyllebeholderne. Gyllen pumpes fra fortank til beholderen.

Kommunens vurderinger og bemærkninger

Randers Kommune vurderer, at der på husdyrbruget bør være en opbevaringskapacitet på mindst 9 måneder. Dette for at undgå udkørsel af gylle under vejrmæssige forhold, som ikke egner sig til udbringning.

Den projekterede opbevaringskapacitet på husdyrbruget svarer til ca. 9 mdr. Kommunen vurderer således, at opbevaringskapaciteten er tilstrækkelig.

Kommunen har stillet vilkår om mindst 9 måneders opbevaringskapacitet, for at fastholde en miljømæssig forsvarlig opbevaringskapacitet på husdyrbruget.

Ved tømning af gyllebeholdere med fastmonterede pumper eller traktorpumpe er der ved overførslen til gyllevogn risiko for spild af flydende husdyrgødning og forøget risiko for uheld. Randers Kommune har derfor stillet vilkår om, at overpumpning af gylle til gyllevogn skal ske via hydraulisk pumpekran på gyllevognen. Hvis der ønskes anvendt pumper, der er fastmonteret på gyllebeholdere eller traktorpumpe med pumperør, der er ført ud over beholderkanten, skal der ved gyllebeholderne etableres en befæstet påfyldningsplads med fald mod afløb til opsamlingsbeholder. Det bemærkes, at etablering af en påfyldningsplads skal forhånds anmeldes til Randers Kommune, jf. afsnittet om generelle forhold.

**Restvand / overfladevand**

Restvand og overfladevand fra bedriften bortskaffes på følgende måde:

- Restvand fra vask af stalde, drikkevandsspild m.v. ledes til gyllesystemet og er inkluderet i normproduktionen af husdyrgødning.
- Sanitært spildevand fra stuehus ledes til trix-tank.
- Tagvand fra stalden nedsives i faskine.
- Der er ingen restvand fra rengøring af sprøjteudstyr, idet dette sker fra anden ejendom.

Kommunens vurderinger og bemærkninger

Randers Kommune vurderer, at husdyrbrugets håndtering af restvand sker miljømæssigt forsvarligt og har ikke fundet anledning til at stille skærpende vilkår.

**Affald**

På virksomheden produceres primært følgende affaldstyper:

- Dagrenovationslignende/forbrændingseget affald.
- Landbrugsplast
- Jern- og metalskrot.

- Døde dyr.

Affald afleveres på kommunens modtagestation. Døde dyr opbevares indtil afhentning under kadaverkappe på overdækket befæstet plads ved værksted. De døde dyr afhentes inden for 1 – 2 dage. Evt. medicinrester medtages af dyrlægen.

#### Kommunens vurderinger og bemærkninger

Randers Kommune vurderer, at husdyrbrugets håndtering af affald sker miljømæssigt forsvarligt og har ikke fundet anledning til at stille skærpende vilkår.

I den forbindelse bemærkes, at virksomhedens affald sorteres, opbevares og bortskaffes i henhold til Randers Kommunes regulativ for bortskaffelse af erhvervsaffald.

Randers Kommunes regulativer og forskrifter på affaldsområdet og den generelle lovgivning vurderes at være tilstrækkelig til at sikre, at der ikke sker en væsentlig miljøpåvirkning som følge af virksomhedens affaldshåndtering.

#### **Olie- og kemikalier**

- Der findes en 1.500 l overjordisk ståltank fra 1986 på husdyrbruget. Tanken anvendes til opbevaring af fyringsolie.
- Markdriften foregår fra Tinghøjvej 96 og der opbevares derfor ikke sprøjtemidler eller dieselolie på Mosedraget 4.
- Desinfektionsmidler opbevares i forrummet til stalden.

#### Kommunens vurderinger og bemærkninger

Randers Kommune vurderer, at husdyrbrugets håndtering af olier og kemikalier sker miljømæssigt forsvarligt. Randers Kommune har dog stillet vilkår, der skal fastholde virksomhedens nuværende praksis.

I den forbindelse vurderes/bemærkes:

Indretning, etablering og drift af olietanke reguleres af Olietankbekendtgørelsen<sup>3</sup>. Ifølge Olietankbekendtgørelsens § 28 skal overjordiske ståltanke under 6.000 l bl.a.:

- Opstilles på et jævnt og varigt stabilt underlag.
- Være hævet over underlaget.
- Have en afstand på mindst 5 cm til væg el. anden konstruktion.
- Være forsynet med overfyldningsalarm.

Endvidere skal tanken sløjfes senest 30 år efter fabrikationsåret, jf. Olietankbekendtgørelsens § 45.

---

<sup>3</sup>Bekendtgørelse nr. 1321 af 21. december 2011 om indretning, etablering og drift af olietanke, rørsystemer og pipelines.

Randers Kommune vurderer, at Olie-tankbekendtgørelsens krav til indretning er tilstrækkelig til at minimere risikoen for spild/lækager fra selve tanken.

### Uheld

Største risiko for uheld vurderes at kunne ske i forbindelse med følgende:

- Opbevaring og håndtering af flydende husdyrgødning.
- Opbevaring og håndtering af fyringsolie.

Der forekommer ikke oplag af stoffer i sådanne mængder, at virksomheden er omfattet af Risikobekendtgørelsen.

### Kommunens vurderinger og bemærkninger

Randers Kommune har stillet en række vilkår, der sammen med de generelle regler på området vurderes at minimere risikoen for uheld eller skadelige virkninger, hvis der skulle ske uheld. Således er der bl.a. stillet en række vilkår til husdyrbrugets gødningshåndtering.

Vilkårene kan dog ikke udelukke, at der kan ske uheld på virksomheden, og Randers Kommune har derfor stillet skærpende vilkår om, at husdyrbruget skal udarbejde en beredskabsplan, som fortæller, hvornår og hvordan der skal reageres i tilfælde af uheld, som kan medføre konsekvenser for det eksterne miljø.

### Ophør

Ansøger har oplyst, at der ved ophør af husdyrproduktionen vil blive foretaget følgende:

- Den resterende husdyrgødning i kummer og beholdere vil blive fjernet.
- Staldene vil blive rengjort og spildevandet kørt ud på dyrkede arealer i henhold til lovgivningen.
- Udtjent inventar og andet metal vil blive leveret til produkthandler.
- Udtjent elektronisk udstyr vil blive leveret til genbrug.
- Andet affald vil blive afhændet efter Miljølovens forskrifter.
- Gyllebeholderne vil blive fjernet, når de ikke længere er brugbare for denne eller anden bedrift.

### Kommunens vurderinger og bemærkninger

Såfremt husdyrproduktionen ophører, forventer Randers Kommune ikke længere at føre rutinemæssigt miljøtilsyn med virksomheden. For at undgå at der opstår forureningsfare og gener i tilfælde af virksomhedens ophør, er der stillet vilkår om, at husdyrgødning, døde dyr, kemikalier og lignende skal bortskaffes/afhændes i henhold til kommunens affaldsregulativer.

## Offentliggørelse

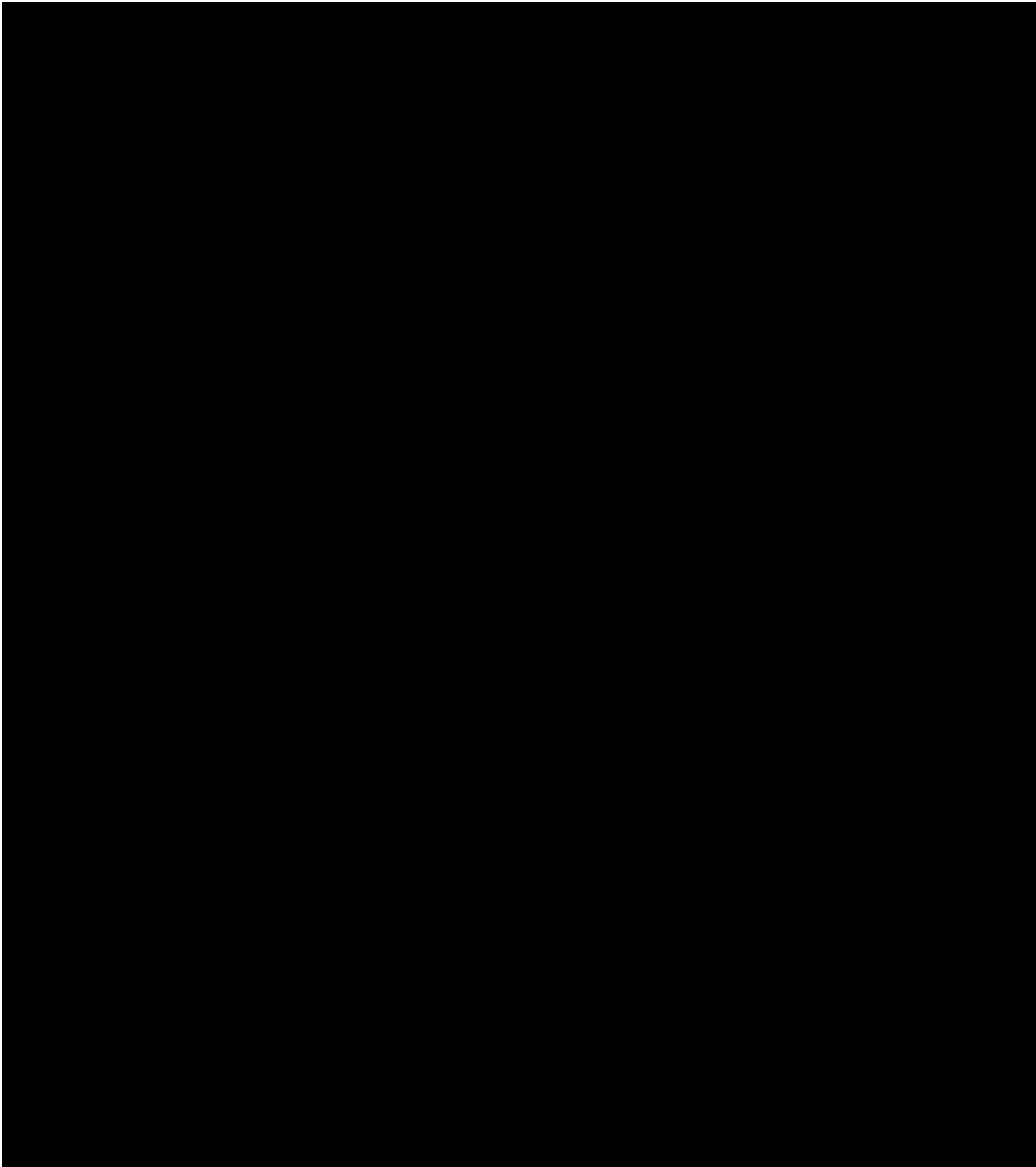
### Offentliggørelse af ansøgningen

Randers Kommune har offentliggjort ansøgningen om miljøgodkendelse på Randers Kommunes hjemmeside, randers.dk og i ugeavisen Randers Onsdag den 24. juni 2015. I den forbindelse er der ikke indkommet bemærkninger eller anmodninger om tilsendelse af udkast til miljøgodkendelse.



Partshøring

Orientering om udkast til miljøgodkendelse har været fremsendt til følgende naboer, ejere af forpagtede arealer, DN lokalafdeling og vandværker:



Orienteringen blev fremsendt den 11. september 2015. Fristen til at kommentere udkastet var den 26. oktober 2015. Råsted Centralvandværk har indsendt bemærkning om at i *Miljøministeriets Redegørelse for Randers Nord og indvindingsoplande uden for OSD*, stk. 7.2.37 – 7.2.38 beskrives Råsted Vandværks indvindingsområde som meget nitratfølsom, og der bør ydes en ekstra indsats for beskyttelse af området. Da redegørelsen endnu ikke fremgår af bekendtgørelse om drikkevandsressourcer har Randers Kommune vur-

deret, at der ikke er grundlag for at skærpe og bemærkningerne har derfor ikke givet anledning til ændringer af kommunens vurdering.

#### Offentliggørelse af godkendelsen

Godkendelsen bekendtgøres ved annoncering i Randers Onsdag den **11. november 2015**, som er godkendelsens dato. Annoncen er endvidere lagt på [www.randers.dk](http://www.randers.dk), hvor godkendelsen også kan ses.

Følgende er underrettet om godkendelsen:

- Lars Vincents Fisker, Tinghøjvej 96, 8920 Randers NV, [lars@vfisker.dk](mailto:lars@vfisker.dk)
- Miljø & Natur Landbrugsrådgivning, v/Jakob Altenborg, [jakob@miljoeognatur.dk](mailto:jakob@miljoeognatur.dk)
- Råsted Centralvandværk, [raastedvand@gmail.com](mailto:raastedvand@gmail.com)
- Danmarks Naturfredningsforening, [dnranders-sager@dn.dk](mailto:dnranders-sager@dn.dk)
- DN lokalafdeling v. Christian Halgreen, [christian@halgreen.dk](mailto:christian@halgreen.dk)
- Danmarks Sportsfiskerforbund, [post@sportsfiskerforbundet.dk](mailto:post@sportsfiskerforbundet.dk)
- Danmarks Sportsfiskerforbund, lokalafdeling, [ta@sportsfiskerforbundet.dk](mailto:ta@sportsfiskerforbundet.dk)
- Det Økologiske Råd, [husdyr@ecocouncil.dk](mailto:husdyr@ecocouncil.dk)
- Dansk Ornitologisk Forening, [natur@dof.dk](mailto:natur@dof.dk)
- Lokalafdelingen Dansk Ornitologisk Forening, [randers@dof.dk](mailto:randers@dof.dk)
- Sundhedsstyrelsen, [senord@sst.dk](mailto:senord@sst.dk)

## Klagevejledning

Godkendelsen kan påklages til Natur- og Miljøklagenævnet inden 4 uger fra annonceringens dato - senest den **9. december 2015**.

Klageberettiget er ovennævnte samt enhver, der har væsentlig, individuel interesse i sagens udfald, som nævnt i husdyrlovens §§ 84, 85, 86 og 87.

Hvis du ønsker at klage over denne afgørelse, kan du klage til Natur- og Miljøklagenævnet. Du klager via Klageportalen, som du finder et link til på forsiden af [www.nmkn.dk](http://www.nmkn.dk). Klageportalen kan også findes på [www.borger.dk](http://www.borger.dk) og [www.virk.dk](http://www.virk.dk). Du logger på [www.borger.dk](http://www.borger.dk) eller [www.virk.dk](http://www.virk.dk), ligesom du plejer, typisk med NEM-ID. Klagen sendes gennem Klageportalen til den myndighed, der har truffet afgørelsen. En klage er indgivet, når den er tilgængelig for myndigheden i Klageportalen. Når du klager, skal du betale et gebyr på kr. 500. Du betaler gebyret med betalingskort i Klageportalen.

Natur- og Miljøklagenævnet skal som udgangspunkt afvise en klage, der kommer uden om Klageportalen, hvis der ikke er særlige grunde til det. Hvis du ønsker at blive fritaget for at bruge Klageportalen, skal du sende en begrundet anmodning til den myndighed, der har truffet afgørelse i sagen. Myndigheden videresender herefter anmodningen til Natur- og Miljøklagenævnet, som træffer afgørelse om, hvorvidt din anmodning kan imødekommes.

En klage over afgørelsen har ikke opsættende virkning, medmindre Natur- og Miljøklagenævnet bestemmer andet. Dette betyder, at afgørelsen straks kan tages i brug, men det sker på eget ansvar, da klageinstansen eventuelt kan ændre eller ophæve afgørelsen.

Søgsmål kan anlægges ved domstolene indtil 6 måneder efter godkendelsens dato.

**Bilag:**

Bilag 1: Situationsplan

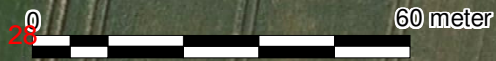
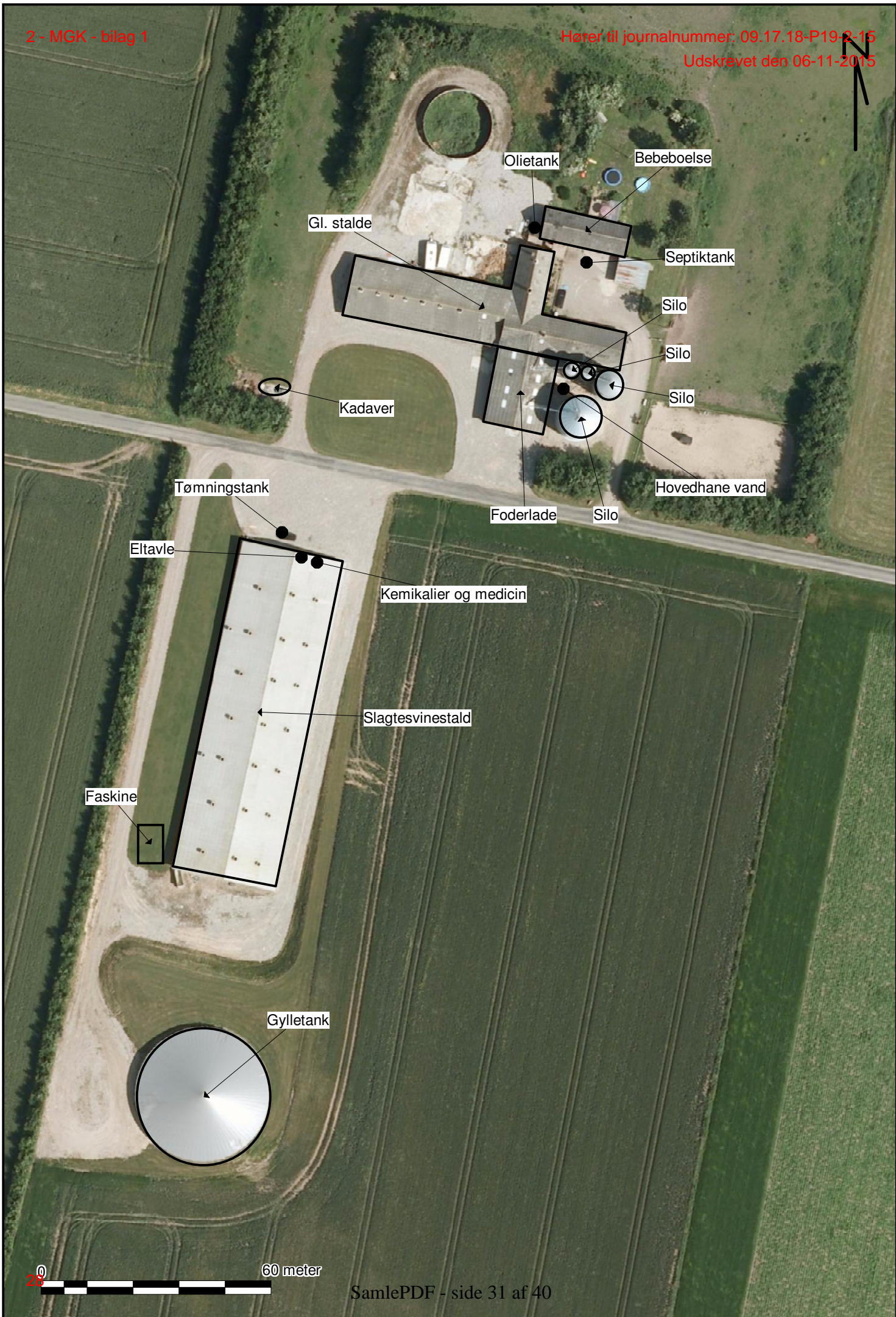
Bilag 2: Kort over udbringningsarealer

Bilag 3: Formel for foderkorrektion

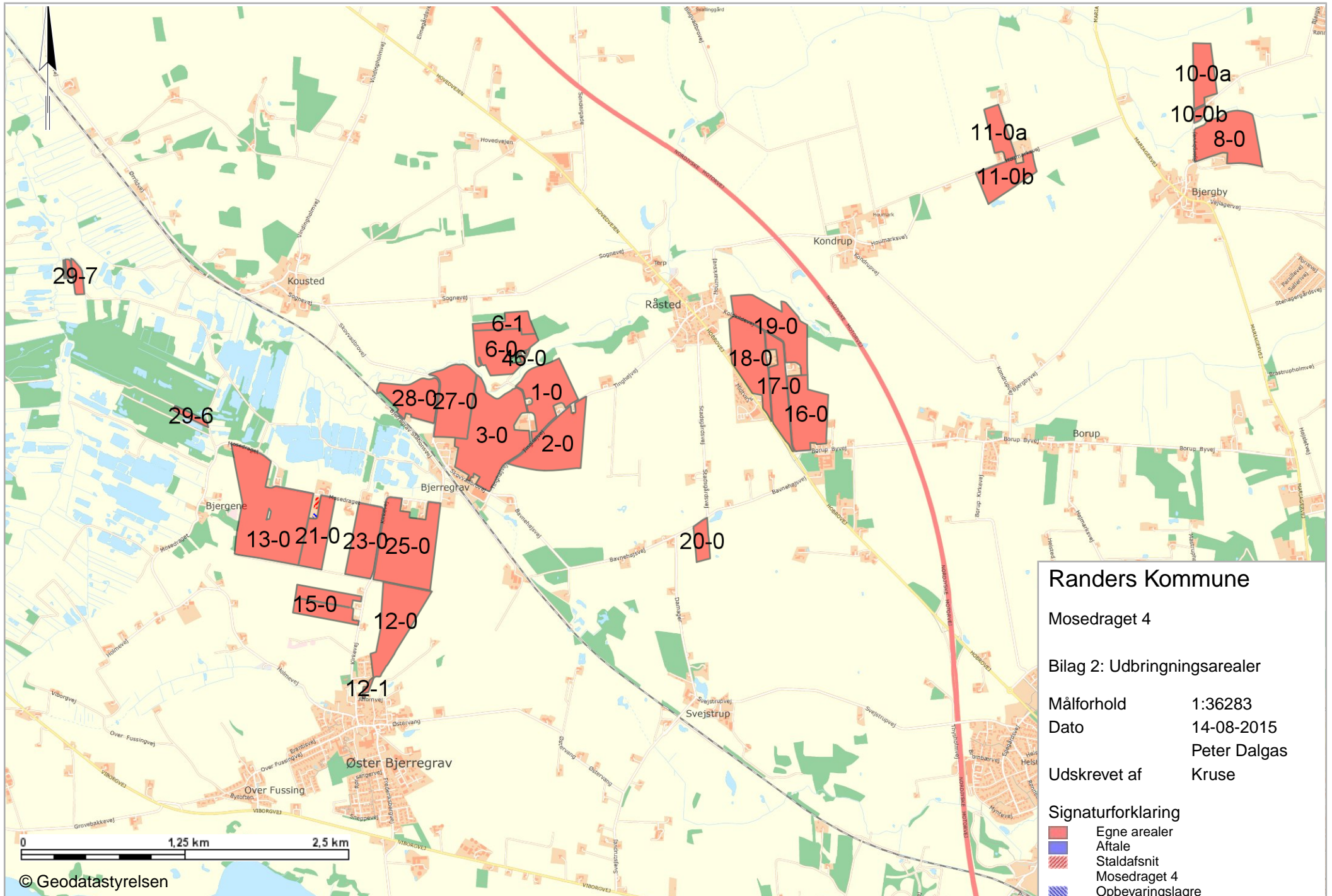
Bilag 4: BAT-redegørelse

Bilag 5: Naturarealer i forhold til anlæg









Bilag 3, P ab dyr

Mosedraget 4, 8920 Randers NV

Formel til beregning af P ab dyr

Data: 10.000 slagtesvin (28,5-114 kg), 2,85 FEsv, 4,6 g fosfor pr. FEsv

$$\frac{((\text{afgangsvægt} - \text{indgangsvægt}) \times \text{FEsv pr kg tilvækst} \times \text{g fosfor pr. FEsv} / 1000) - ((\text{afgangsvægt} - \text{indgangsvægt}) \times 0,0055 \text{ kg P pr. kg tilvækst})}{1}$$

= 0,6507 kg P ab dyr pr. år

BEMÆRK: P ab dyr beregnet efter ovenstående formler kan ikke sammenlignes direkte med IT-ansøgningsystemets tal for husdyrgødningens indhold af fosfor. Årsagen er at IT-ansøgningsystemet beregner P ab lager, som også omfatter tilførsel af fosfor med halmstrøelse. P ab lager er dermed afhængig af stalddtype.

Bilag 4

Mosedraget 4, 8920 Randers NV

## Redegørelse for anvendelse af BAT

### **BAT redegørelse staldanlæg**

#### **Eksisterende stalde**

Udvidelsen kan rummes i eksisterende stalde. Stalden er med delvist spaltegulv. Stalden er bygget i 2005. Der skal derfor tidligst foretages en gennemgribende renovering af i eksisterende stalde i 2030.

#### Fast gulv

Stalde er med delvist spaltegulv, hvilket giver en teoretisk lav fordampning.

#### Gyllekøling

Der bliver ikke etableret gyllekøling, da ammoniakkrav imødekommes på anden vis.

#### Forsuring

Forsuringsanlæg er dyre i investering og i drift. Der er derfor vurderet at udbyttet af en investering i forsuringsanlæg ikke står mål med udbyttet (proportionalitetsprincippet).

#### Luftrensning

I forbindelse med udvidelse er kemisk og biologisk luftrensning overvejet i forhold til ammoniakreduktion. Både biologisk og kemisk luftrensning er dyrt at etablere og har høje driftsomkostninger. Det vurderes derfor at omkostningerne til etablering af luftrensning vil blive for høje, og derfor falder luftrensning ikke indenfor principperne i BAT.

## Energiforbrug

Type	Forbrug før	Forbrug efter
Elforbrug	120.000 kwh	150.000 kwh
Fyringsolie stuehus	3.000 l	3.000 l
Diesololie til markbruget	Anden ejd.	Anden ejd.

### Energibesparende foranstaltninger

#### Belysning:

- Der bruges i videst mulige omfang energisparepære/lavenergi belysning
- Lamper rengøres jævnligt
- Lyset er tændt i forbindelse med fodring og ophold i staldene. Fodring og ophold i staldene sker typisk i perioden 7-16 og i den periode vil lyset være tændt 2 timer dagligt. I mørkeperioder vil lyset være tændt minimum 8 timer.

Det skal understreges at tidspunkterne for lys er vejledende og der vil kunne være daglige og sæsonmæssige udsving i varigheden af tændt lys.

#### Korntørring:

Kornet opbevares i gastætte siloer og der anvendes derfor ikke korntørring.

#### Transport:

Køretøjer vedligeholdes og tomgangskørsel undgås. Ansøger har fokus på at minimere antal transporter.

#### Ventilation:

Slagtesvinestalden er med kombi diffus undertryksventilation med loftsventiler. Der er separat styring på hver sektion, som styrer alt med varme/ventilation og overbrusning og alarm. Afkastene er 1 meter over taget. Afkasthastigheden er ca. 10 m/s. Ventilationen er frekvensstyret.



Styring af ventilationen i staldene er med til at sikre et godt indeklima og samtidigt med til at reducere forbruget af energi til et absolut minimum.

## Vandforbrug

Type	Forbrug før	Forbrug Efter
Årligt forbrug af drikkevand	4800 m <sup>3</sup>	6150 m <sup>3</sup>
Årligt forbrug af vaskevand til vask af stalde	225 m <sup>3</sup>	290 m <sup>3</sup>

\* Drikkevandet er beregnet ud fra standard normer for vandforbrug i "Håndbog i svinehold 2008"

## Vandbesparende foranstaltninger

- Anlæggets drikkevandsinstallationer rengøres og efterses jævnligt med henblik på at undgå spild.
- Ansøger bestræber sig på at minimere forbruget af vaskevand.
- Vandforbruget minimeres ved at der bruges drikkenipler over fodertruget. Dermed opsamles det vand, der spildes og der anvendes kun præcist det drikkevand grisene tapper.
- For ikke at bruge mere vand end nødvendigt og samtidig få en effektiv rengøring, anvendes højtryksrensere og i blødsætning, når staldene rengøres.
- Stophaner på vandslanger.

## Foder

På ejendommen anvendes der vådfoder. Foderet blandes og opbevares i foderladen i umiddelbar tilknytning til kornsiloerne. Der er opbevaringskapacitet til 8 m<sup>3</sup> færdigblandet foder.

Fordøjeligheden af fosfor i foderblandinger til svin er ofte lav, hvorved fosfor udskilles via gødningen. Den primære årsag til den lave fordøjelighed er, at op til 80 procent af fosfor i olie/proteinholdige frø og korn er bundet som fytat, hvilket er vanskeligt at fordøje for svin. Det er derfor nødvendigt, at enzymet fytase er til stede for, at den fytatbundne fosfor bliver tilgængelig for grisen. Der anvendes tilskudsfoder med ekstra fytase tilsat. Indholdet af fosfor i foderet vil være maks. 4,40 g P/FE.

Der anvendes fasefodring på ejendommen.

Management på bedriften stiler mod et minimum af spild af foderrester.

### **Opbevaring af husdyrgødning**

Gødningen opbevares i en gylletank på 4500 m<sup>3</sup>, som er overdækket.

Gyllebeholderne er etableret således at bund og vægge er tætte, og den kan modstå mekaniske, termiske og kemiske påvirkninger. Gyllebeholderne tømmes regelmæssigt af hensyn til vedligeholdelse og inspektion. Gyllen røres kun op i forbindelse med udbringning.

Gyllevognene vil fyldes med sugestuds. Herved elimineres mulighederne for gyllesplid i forbindelse med pumpefejl og påfyldning af gyllevogn. Anvendelse af sugestuds betragtes som den mest miljøforsvarlige måde at fylde gyllevognen.

Samlet vurderes gylleopbevaringen at leve op til BAT

Endvidere bemærkes, at anlægget er under dagligt opsyn. Alle medarbejdere vil desuden blive instrueret i forholdsregler i tilfælde af uheld.

Der er udarbejdet en beredskabsplan for driftsuheld. Beredskabsplanen omfatter brand, overløb gylle, kemikalie/oliesplid. Medarbejdere, ejer og andre med fast adgang til bedriften er vejledt i beredskabsplanen. Beredskabsplanen har en fast plads i servicenummeret.

### **Udbringning af husdyrgødning**

Udbringningen af husdyrgødning foretages således at generne i forhold til natur minimeres mest muligt. Således nedfældes gylle på sort jord og resten udbringes med slæbeslanger. Herved begrænses fordampningen mest mulig og afsætningen på nærliggende natur vurderes som minimal.

Der er på husdyrbruget stor opmærksomhed på at tage hensyn til naboer i forbindelse med udbringning af husdyrgødning. Der vil i videst muligt omfang kun blive udbragt husdyrgødning indenfor normal arbejdstid, dog kan det i visse perioder være nødvendigt at udbringe gødning på andre tidspunkter. Disse perioder forsøges minimeret, men særligt vejret kan være med til at sammenpresse udbringningen.

## **Management**

### Medarbejdere

De ansatte deltager løbende i relevante kurser. Der bliver udarbejdet APV for arbejdspladsen, opsat førstehjælpskasser og øjenskylludstyr, og der er konstant værnemidler i form af beskyttelsesbriller, handsker, åndedræts- samt høreværn til rådighed for medarbejderne.

### Beredskabsplan

Der er udarbejdet en beredskabsplan, hvori telefonnumrene til kontaktpersoner og offentlige kontaktinstanser i forbindelse med eventuelle uheld er nedskrevet. Beredskabsplanen indeholder forholdsregler i forbindelse med uheld med kemikalier, driftsmateriel, gylle, brand m.v., og er tilgængelig for alle på arbejdspladsen.

### Dagligt tilsyn

Ansøger eller dennes ansatte tilser dyr og produktionsanlæg flere gange hver dag. Der udføres små reparationer når det er nødvendigt, Såfremt der er behov for det, bliver der tilkaldt service til driftsanlægget som udføres af kompetent personale.

### Mark- gødningsplan

Der bliver hvert år udarbejdet en mark- og gødningsplan, samt gødningsregnskab af en planteavlskonsulent, hvorved det sikres, at mængden af gødning bliver tilpasset afgrødernes forventede behov samt opfylder lovkravene for maksimal tildeling af næringsstoffer. I planen bliver der taget hensyn til bl.a. jordbundstype, sædskifte, planternes udbytte, og kvælstofudnyttelsen.

### Sprøjtejournal

Der udarbejdes sprøjtejournal på bedriften.

Gødningsbeholderne følger reglerne for kontrol min. hvert 10 år.

### Renoveringsplan for driftsudstyr og staldbygninger

Bygninger og driftsinventar bliver løbende renoveret. Der er opmærksomhed omkring i forbindelse med udskiftning af elforbrugende udstyr, at investere i mere energibesparende modeller, hvilket også vil blive prioriteret i forbindelse med byggeriet.

### Samlet BAT indenfor management

Det vurderes, at ejendommen anvender bedst tilgængelig teknik, indenfor følgende managementpunkter:

- Alle medarbejdere deltager løbende i relevante kurser.
- Der bliver udarbejdet en beredskabsplan som hænger tilgængelig for alle medarbejdere.
- Der foretages daglige tilsyn og løbende service og vedligehold på driftsanlæggene.
- Der udarbejdes årligt mark- og gødningsplaner, der sikrer, at mængden af tilført gødning tilpasses afgrødernes aktuelle behov og opfylder lovkravene herfor.
- Kvalitetskontrol
- Vurdering af tidshorizonten for større renovering af driftsinventar og driftsbygninger.

#### Godt landmandskab

- Bedriftens medarbejdere uddannes løbende gennem kurser og efteruddannelse
- Medarbejdere er orienteret om, at ejendommen er miljøgodkendt, og hvilket ansvar der dermed følger. I bedriftens driftsregnskab registreres forbrug af indkøbt foder og handelsgødning.
- Affald bortskaffes så vidt muligt til genbrug.
- Der udarbejdes gødningsplaner og gødningsregnskab på bedriften, hvor såvel forbrug af handelsgødning som husdyrgødning dokumenteres.
- Rengøring i og omkring siloer og bygninger foretages jævnligt med henblik på at minimere risikoen for lugt, skadedyr samt mindske risikoen for at der opstår uhygiejniske forhold.
- Optimerer brugen af næringsstoffer på ejendomsniveau under hensyntagen til jordens frugtbarhed og det økonomiske afkast.
- Sætte særlig fokus på dyrevelfærd og fortsat gøre en ekstraordinær indsats over for infektioner, som kan overføres fra dyr til mennesker.
- Tage hensyn til grund- og overfladevand, når driften tilrettelægges.

#### Rengøring og desinficering

Der er på bedriften stor opmærksomhed på at renholde stalde og omkringliggende arealer. En side effekt af godt indeklima er, at staldene lugter mindre end gennemsnittet, samt at ammoniakfordampningen ligeledes er lavere.

#### Overbrusning i svinestalde

Følger de lovmæssige krav om overbrusningsanlæg eller tilsvarende anordning til regulering af svins kropstemperatur

