



Miljøtilladelse til Svinehold på

Sokhøjvej 16, 4300 Holbæk

Efter §16b i husdyrbrugsloven

Holbæk Kommune

8. juni 2018

Oplysninger	
Ansøger	Avdebogård Svineproduktion ApS
Ansøgers adresse	Bjergskovvej 24,4300 Holbæk
Bedriften	Sokhøjvej 16, 4300 Holbæk
Ejer af bedriften	Preben Hansen
CVR	19720640
CHR	12846
Ejendomsnummer	3160007454
Matrikler	13ad,13ae, 13b Kisserup By og 7d Løserup By
Konsulent	Max Jakobsen, mjb@maxjakobsen.eu
Myndighed	Holbæk Kommune, vækst og Bæredygtighed
Sagsbehandler	Maria Karm
Journal nr.	17/40707

Indholdsfortegnelse

Afgørelse om miljøtilladelse til svineproduktionen	3
Høring.....	5
Offentliggørelse af afgørelsen	5
Vilkår.....	6
Resumé	8
Tilladelsens forudsætninger.....	9
Vurdering.....	10
Indledning	10
Produktionsareal, dyrehold og drift	10
Husdyrgødning og opbevaring	11
Beliggenhed og planmæssige forhold	11
Afstandskrav	11
Lugt.....	11
BAT og miljøteknologi	14
Ammoniakdeposition og natur	16
Bilag IV-arter.....	19
Andre gener - fluer, rotter, støv, støj, transport.....	20
Dødedyr	23
Affald	24
Bilag	25
Bilag 1 oversigtstegning over stalde og total m2.....	25
Bilag 2 Tegning og skema over stald 1 og 3. Størrelse på produktionsareal samt placering af gang arealer.....	26
Bilag 3 Tegning og skema over stald 2, 5 og 6. Størrelse på produktionsareal samt placering af gang arealer.....	28
Bilag 4 Tegning og skema over stald 4. Størrelse på produktionsareal samt placering af gang arealer.....	30
Bilag 5 Oversigt over de afkast der forhøjes og hvor der indsættes miljøkryds.....	31
Bilag 6 Reduktion af Lugtgene som følge af tiltag – Sokhøjvej 16.....	32
Bilag 7 Hvidbog over bemærkninger i forbindelse med høring af udkastet til miljøtilladelsen	34

Afgørelse om miljøtilladelse til svineproduktionen.

Holbæk Kommune meddeler tilladelse til svinebruget på Sokhøjvej 16, 4300 Holbæk, matrikelnumre 13ad, 13ae, 13b Kisserup By, Udby og 7d Løserup By, Udby.

Der gives tilladelse til et samlet produktionsareal på 2127 m² opdelt på flere staldafsnit, der fremgår af figur 1 og bilag 2, 3 og 4. Produktionsarealet anvendes til søer. Gulvet er i alle afsnit delvist spaltegulv med 25-49% fast gulv.

Tilladelsen omfatter dyreholdet og anlæg på ejendommen.

Holbæk Kommune vurderer, at ansøger har truffet de nødvendige foranstaltninger til at forebygge og begrænse forureningen bl.a. ved anvendelse af den bedst tilgængelige teknik, og ved at husdyrbruget i øvrigt drives på stedet uden at påvirke omgivelserne på en måde, som er uforenelig med hensynet til omgivelserne. Holbæk Kommune vurderer, at indretning og drift af husdyrbruget kan ske i overensstemmelse med gældende regler og uden væsentlig påvirkning af miljøet, som dette er defineret i husdyrbrugsloven.

Miljøtilladelsen gives med hjemmel i § 16b i husdyrbrugsloven¹ og med de vilkår som fremgår af tilladelsen, samt reglerne i husdyrgodkendelsesbekendtgørelsen².

Der dispenseres desuden fra lugtgenekravet jf. § 32 i husdyrgodkendelsesbekendtgørelsen.

Miljøtilladelsen gives under forudsætning af, at de til enhver tid gældende regler på området og tilladelsens vilkår overholdes.

Tilladelsen skal være udnyttet senest 6 år efter tilladelsen er meddelt. Hvis miljøtilladelsen ikke udnyttes helt eller delvist i tre på hinanden følgende år, bortfalder den del af miljøtilladelsen, som ikke har været udnyttet i tre år.

Miljøtilladelsen fritager ikke fra krav om eventuel tilladelse, godkendelse, dispensation eller lignende efter anden lovgivning og for andre bestemmelser.

Retsbeskyttelse

Vilkårene i denne miljøtilladelse er omfattet af 8 års retsbeskyttelse, jf. § 40 i husdyrbrugsloven. Dog kan vilkårene til enhver tid ændres efter reglerne i § 40, stk. 2.

Miljøtilladelsen skal tages op til revurdering hvis husdyrbruget ikke lever op til kravene om totaldeposition af ammoniak til Kategori 1 og 2 natur efter husdyrgodkendelsesbekendtgørelsen. Kommunen skal vurdere om der skal laves en revurdering.

Klagevejledning

Denne afgørelse kan påklages til Miljø- og Fødevarerklagenævnet af dig, samt klageberettigede myndigheder, organisationer og naboer.

Hvis du ønsker at klage over denne afgørelse, skal klagen være indgivet til Miljø- og Fødevarerklagenævnet senest 4 uger efter, at afgørelsen er meddelt. Er afgørelsen offentliggjort, regnes klagefristen dog altid fra datoen for offentliggørelsen. Det vil sige at klagefristen i dette tilfælde er den **6. juli 2018**, senest klokken 23:59.

Du skal klage via Klageportalen ved at logge på med din NEM-ID på www.borger.dk eller www.virk.dk. Du kan finde nærmere information om, hvordan man klager via Nævnenes Hus' hjemmeside (www.naevneneshus.dk).

¹ Lovbekendtgørelse nr. 256 af 21. marts 2017 om husdyrbrug og anvendelse af gødning m.v. (husdyrbrugsloven)

² Bekendtgørelse nr. 1380 af 30. november 2017 om godkendelse og tilladelse m.v. af husdyrbrug (husdyrgodkendelsesbekendtgørelsen).

En klage er indgivet, når den er tilgængelig for myndigheden i Klageportalen. Når du klager, vil du blive opkrævet et gebyr. Du betaler gebyret med betalingskort i Klageportalen.

Miljø- og Fødevareklagenævnet skal som udgangspunkt afvise en klage, der kommer uden om Klageportalen, hvis der ikke er særlige grunde til det. Hvis du ønsker at blive fritaget for at bruge Klageportalen, skal du sende en begrundet anmodning til Holbæk Kommune, att. Vækst og Bæredygtighed. Kommunen sender derefter din anmodning til Miljø- og Fødevareklagenævnet, som træffer afgørelse om, hvorvidt din anmodning kan imødekommes.

En klage har normalt ikke opsættende virkning. Det vil sige at afgørelsen kan udnyttes, mens klagen behandles – medmindre Miljø- og Fødevareklagenævnet meddeler andet.

Nærværende afgørelse kan indbringes for domstolene. Søgsmål til prøvelse af afgørelsens lovlighed skal være anlagt inden 6 måneder efter, at afgørelsen er meddelt.

Holbæk Kommune, Vækst og Bæredygtighed, den 8. juni 2018

Birgitte Wendelboe
Afdelingsleder for Virksomhed og Miljø

Høring

Udkast til miljøtilladelsen har været i høring i perioden fra den 19. marts 2018 til den 15. april 2018.

Følgende har modtaget udkastet:

- Ansøger Avdebogård Svineproduktion ApS
- Ansøgers konsulent Max Jacobsen
- Ejere af nabomatrikler med beboelse samt ejere og beboere inden for en beregnet konsekvensradius for lugt (482 meter).

Denne høringsrunde gav anledning til 23 bemærkning. Resume af høringssvar samt kommunens bemærkninger fremgår af Bilag 7 (Hvidbog). Høringssvar er, hvor kommunen har fundet det relevant, indarbejdet i tilladelsen og vilkår er præcisere, dette fremgår af bilag 7. Hvidbog.

Offentliggørelse af afgørelsen

Miljøtilladelsen er annonceret den 8. juni 2018 på kommunens hjemmeside:

<http://planer.holbaek.dk/dk/planportal>.

Følgende har fået tilsendt afgørelsen:

- Ansøgers konsulent: Max Jacobsen
- Ansøger: Preben Hansen og Kenneth Øster
- Naboer der har anmodet om at få tilsendt afgørelsen.
- Myndigheder og organisationer:
 - Naturstyrelsen, Haraldsgade 53, 2100 København Ø, nst@nst.dk
 - Sundhedsstyrelsen, Embedslægerne Sjælland, Rolighedsvej 7, 4180 Sorø, sjl@sst.dk
 - Ferskvandsfiskeriforeningen for Danmark nb@ferskvandsfiskeriforeningen.dk
 - Danmarks Sportsfiskerforbund, Skyttevej 4, 7182 Bredsten, lbt@sportsfiskerforbundet.dk
 - Danmarks Naturfredningsforening, Masnedøgade 20, 2100 København Ø, dn@dn.dk
 - Danmarks Naturfredningsforening, Holbæk Afdelingen, holbaek@dn.dk, dnholbaek-sager@dn.dk
 - Det Økologiske Råd, Blegdamsvej 4B, 2200 København N husdyr@ecocouncil.dk
 - Dansk Ornitologisk forening, Vesterbrogade 140, 1620 København V, natur@dof.dk og holbaek@dof.dk
 - Miljøforeningen på Tuse Næs, mail@mftn.dk

Vilkår

Tilladelsen gives under forudsætning af at, produktionen opfylder følgende vilkår.

Generelle vilkår:

1. Tilladelsen omfatter samtlige landbrugsmæssige aktiviteter vedr. husdyrbruget på virksomheden Sokhøjvej 16 4300 Holbæk. Til virksomheden er tilknyttet husdyrproduktionen vedrørende CHR nr. 12846.
2. Landbruget skal indrettes og drives i overensstemmelse med den miljøtekniske beskrivelse og ansøgningsmaterialet.
3. Et eksemplar af nærværende afgørelse skal til enhver tid være tilgængeligt på virksomheden. De vilkår, der vedrører driften, skal være kendt af de ansatte, der er beskæftiget med den pågældende del af driften.

Vilkår vedr. produktionsareal og dyrehold:

4. Husdyrholdet kan drives med en produktion af søer på delvist spaltegulv.
5. Produktionsarealet må samlet ikke overstige de ansøgte 2127 m² fordelt som angivet i figur 1 og bilag 2, 3 og 4.

Vilkår vedr. lugt:

6. Der skal isættes miljøkryds samt forhøje afkast højden med 1 m i 11 af de 22 afkast. Det fremgår af bilag 5 hvilke afkast der skal ændres.
7. Faktura for indkøb og opsætning af miljøkryds og forhøjelse af afkastene skal fremsendes til kommunen, når de er opsat.
8. Såfremt der efter kommunens vurdering opstår væsentlige lugtgener, som vurderes at være væsentligt større end det der kunne forventes ifølge grundlaget for miljøvurderingen, kan kommunen meddele påbud om at virksomheden for egen regning skal udarbejde og gennemføre et projekt med foranstaltninger, som minimere generne.
9. Der skal til stadighed opretholdes en god stald hygiejne herunder sikres, at stier, stalde og foderarealernes bund holdes tørre, at dyrene er rene at støv og smudsbelægning i staldene fjernes, og at fodringsanlægget holdes rent. Der skal jævnligt gøres rent i staldene – det vil sige som minimum når hvert afsnit tømmeres for dyr. Bund- og vægflader skal så vidt muligt holdes tørre for at mindske lugtgenen.

Vilkår vedr. gener:

10. Der skal foretages effektiv fluebekæmpelse på husdyrbruget. Bekæmpelsen skal som minimum være i overensstemmelse med de nyeste retningslinjer fra Aarhus Universitet, Institut for Agroøkologi.
11. Der skal til enhver tid tilstræbes at vedligeholde, renholde og rydde op på ejendommens indendørs og udendørs arealer, så der ikke opstår risiko for tilhold af skadedyr (rotter mv.). bekæmpelse af rotter skal ske i henhold til aftale med autoriseret rottebekæmper, f.eks. via den kommunale ordning.
12. Hvis der efter kommunens vurdering opstår fluegener, der vurderes at være væsentligt større end der kan forventes ifølge grundlaget for miljøvurderingen, kan kommunen meddele påbud om at der skal gennemføres hjælpende foranstaltninger.
13. Ejendommen skal indrettes, så der ikke opstår væsentlige støv- og støjgener for omkringliggende nabobeboelser, bymæssig bebyggelse eller virksomheder.
14. Eventuelt spild af husdyrgødning i forbindelse m. transport på offentlige veje eller private fælles veje skal straks opsamles.
15. Udendørs belysning og lys fra stalde må ikke give anledning til væsentlige gener for naboer og trafikken på nærliggende veje. Hvis der efter kommunens vurdering opstår væsentlige lysgener, der

vurderes at være væsentligt større end der kan forventes ifølge grundlaget for miljøvurderingen kan kommunen meddele påbud om at der skal gennemføres hjælpende foranstaltninger.

16. Staldmekanik (såsom ventilationssystemet) skal renholdes og serviceres regelmæssigt, således at der ikke opstår unødig støj eller anden gene herfra.
17. Den eksterne støjbelastning fra husdyrbruget på ejendommens bygningsparcel må i intet punkt – målt på nærmeste naboejendom med tilhørende udendørs arealer i tilknytning til boligen – overstige nedenstående værdier. De angivne værdier for støjbelastningen er de ækvivalente, korrigerede lydniveauer i dB(A).

Mandag-fredag	kl. 07.00 - 18.00	55 dB(A)
Lørdag	kl. 07.00 - 14.00	
Mandag-fredag	kl. 18.00 - 22.00	45 dB(A)
Lørdag	kl. 14.00 - 22.00	
Søn- og helligdage	kl. 07.00 - 22.00	
Mandag-fredag	kl. 22.00 - 07.00	40 dB(A)
Lørdag	kl. 22.00 - 07.00	
Søn- og helligdage	kl. 22.00 - 07.00	

Såfremt kommunen bestemmer, at overholdelse af grænseværdierne for støj skal dokumenteres, skal målinger/beregninger udføres efter gældende vejledninger, og der skal rapporteres som ”Miljømåling – ekstern støj” af en enhed, som er optaget på Miljøstyrelsens liste over godkendte laboratorier.

18. Døre og porte i staldanlægget skal holdes lukkede således at støj gener, særligt mekanisk støj, isoleres i staldanlægget.

Vilkår for affald

19. Døde dyr skal inden afhentning placeres på afhentningsplads under kadaverkappe.
20. Døde dyr må maksimalt ligge 24 timer på afhentningsplads inden afhentning.
21. På ejendommen skal forefindes dokumentation for bortskaffelse af affald til rette modtager, herunder kvittering for aflevering af farligt affald. Farligt affald må højst oplagres et år på husdyrbruget.

Vilkår vedr. ophør af produktionen

22. Ved produktionsophør på ejendommen fjernes alle foder- og hjælpemiddelrester og gyllebeholdere tømtes og rengøres. Beholdere til opbevaring af husdyrgødning som er omfattet af kravet om beholderkontrol, skal gøres uanvendelige til opbevaring af gylle m.v., hvis de afmeldes beholderkontrol
23. Nedlægges produktionen skal alle anlæggets bygninger vedligeholdes udvendigt. Sker det ikke, skal ejer af anlægget nedrive og fjerne bygningerne.

Resumé

Ansøgning

Avdebogård Svineproduktion ApS har søgt om tilladelse efter § 16b til produktion af smågrise (sohold) på adressen Sokhøjvej 16, 4300 Holbæk. Ejendommen ejes af Preben Hansen Bjergskovvej 24, 4300 Holbæk.

Ansøgningen vedrører et produktionsareal på 2127 m² til sohold på Sokhøjvej 16, 4300 Holbæk. Produktionsarealer er opdelt i 6 staldafsnit (figur 1 samt bilag 2, 3 og 4), der er i alle staldafsnit delvist spaltegulv med >25 % fastgulv. Det totale staldanlæg er 3347,9 m². Der ændres ikke på bygninger, produktionsarealets størrelse og staldsystemer.

Ejendommen har indtil nærværende miljøtilladelse tilladelse til et sohold bestående af 749 diegivende søer og 519 løbe og drægtige søer. Den tilladte produktion er udtrykt i antal dyr med baggrund i den gamle husdyrbrugslov (før 1. august 2017). Dette hidtidige sohold er sket i stalde, hvor produktionsarealet i forbindelse med ansøgning om nærværende miljøtilladelse er opmålt til 2127 m².

Der er ansøgt om miljøtilladelse efter den nye husdyrbrugslov, hvor størrelsen af produktionen udelukkende fastsættes som størrelsen af produktionsarealet. Der er ansøgt om sohold på et produktionsareal på 2127 m² – altså sammen areal, som der er anvendt i hidtidige produktion. Med en miljøtilladelse efter den nye husdyrbrugslov kan landmanden (inden for visse begrænsninger) udnytte produktionsarealet, som han vil. Ansøgningen er derfor sket med et ønske om, at alle søerne kan blive på ejendomme hele tiden og ikke skal flyttes til andre gårdanlæg i mindre perioder. Dette er mere praktisk i forhold til den generelle drift af produktionen, og søerne undgår stress ved hyppig flytning.

Da størrelsen af det ansøgte produktionsareal overstiger 300 m² men ammoniakfordampningen er under 3500 kg NH₃-N pr. år (samlet emission fra det ansøgte er 2402,2 kg N/år) er det omfattet af reglerne om tilladelse efter § 16b i husdyrbrugsloven.

Driften samt bygningsmassen af den ansøgt produktion er den samme som den eksisterende.

Beliggenhed og Planmæssige forhold

Virksomheden er beliggende i det åbne land i landskabsområde 5. Tuse Næs. Området er udpeget som særligt værdifuld landbrugsområde der er 150 meter fra nærmeste del af anlægget til sommerhusområdet Løserup Strand øst for husdyrbruget.

Forurening og gener fra anlæg

Det ansøgte produktionsareal giver ikke anledning til væsentlig total- eller merdepositionen af ammoniak til naturområderne beliggende omkring staldanlægget. Lugtgenafstanden overholdes i ansøgt drift til nærmeste nabo og samlet bebyggelse. Men ikke til Byzone/sommerhusområdet Løserupstrand. Der er dispenseret fra dette lugtgenekrav til sommerhusområdet jvf. §32 i husdyrgodkendelsesbekendtgørelsen (50 % reglen).

Tilladelsens forudsætninger

Ansøgningen om tilladelse til Sokhøjvej 16 blev indsendt 27. september 2017. Da dispensation vedrørende lugtkrav blev behandlet politisk, først i Klima og Miljø udvalget og senere i Byrådet, blev sagsbehandlingen først påbegyndt den 13. december 2017. Ansøgningen er indkommet efter den 31. juli 2017 og har en ammoniakemission på mindre end 3500 kg N/pr/år. Derfor meddeles tilladelsen i henhold til § 16b i husdyrbrugsloven.

Oplysningerne i ansøgningen (skema nummer 200689, version 2) fra ansøgningssystemet og yderligere oplysninger beskrevet herunder ligger til grund for vurderingerne i det følgende afsnit.

Det ansøgte omfatter et produktionsareal på 2127 m² og et totalt staldareal på 3348 m². Produktionsarealet og staldarealet er uændret i forhold til hidtil tilladt produktion. Produktionsarealet er fordelt på de delproduktionsarealer, der fremgår af tabel 1.

Tabel 1 oversigt over fordeling af produktionsarealer på de forskellige staldafsnit. Numre henviser til numre på figur 1.

Samlet stiareal alle stalde

Stald 1	
Farestier	718 m ²
Aflastningsstier	55 m ²
Stald 2	
Løbestald	120 m ²
Drægtige søer i bokse	209 m ²
Aflastningsstier	80 m ²
Stald 3	
Drægtige løsgående søer	421 m ²
Stald 4	
Drægtige løsgående søer	451 m ²
Stald 5	
Drægtige løsgående søer	44 m ²
Stald 6	
Drægtige løsgående søer	29 m ²
Total	2.127 m²

Dyretyperne er i alle staldafsnit søer.

Der er to gyllebeholdere med naturligt flydelag. Overfladeareal af disse er henholdsvis 416 og 95 m² se figur 1. Der ændres ikke på staldanlægget, og der bygges ikke nyt til. Men højden på 11 af de 22 afkast ventilationsafkast forhøjes med 1 meter, og der indsættes miljøkryds. Det fremgår af bilag 5 hvilke afkast, der ændres.

Vurdering

Indledning

Holbæk Kommune skal ved afgørelse om tilladelse efter § 16b i husdyrbrugsloven vurdere, om den ansøgte etablering, udvidelse eller ændring af husdyrbruget kan indebære væsentlig virkning på miljøet. Kommunen skal desuden vurdere om husdyrbruget kan drives på stedet uden at påvirke omgivelserne på en måde, som er uforenelig med hensynet til omgivelserne.

Produktionsareal, dyrehold og drift

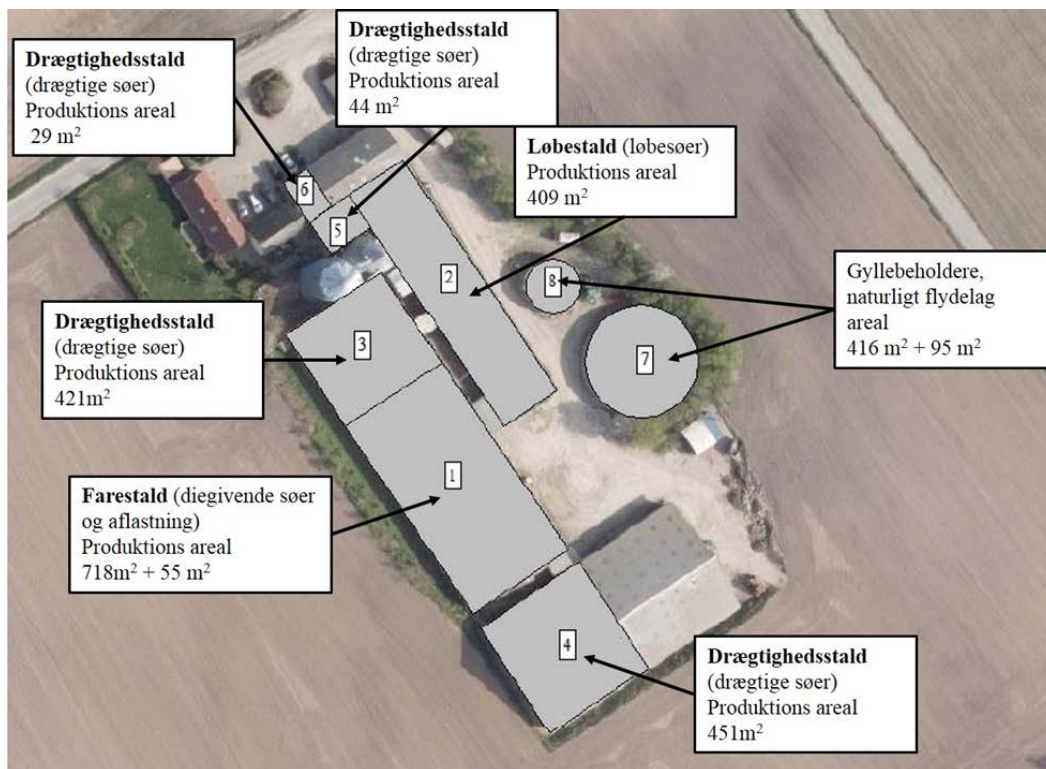
Ansøgningen om miljøtilladelse på Sokhøjvej 16 behandles efter den nye husdyrbrugslovgivning der trådet i kraft 1 august 2017. I den nye husdyrbrugslov fastsættes størrelsen af produktionen udelukkende ud fra størrelsen af produktionsarealet og ikke et vist antal dyr. Derfor fastsættes den hidtidige produktion (nudrift) også til et produktionsareal selvom der førhen er blevet regnet i antal dyr. Der ansøges om en fortsættelse af det samme produktionsareal. Da udslip/fordampning af lugt og ammoniak ifølge den nye lovgivning kun afhænger af størrelsen af produktionsarealet vil der ifølge lovens faglige grundlag ikke være en ændring da der er tale om det samme produktionsareal i både nudrift og ansøgt drift.

Det ansøgte anlæg/produktionsareal er det samme som det eksisterende produktionsareal på 2127 m². Gulv- og dyretyper er beskrevet af ansøger og fremgår af ansøgningen, tabel 1, figur 1 samt bilag 2, 3 og 4.

Der ændres ikke på driften af husdyrbruget, der bliver ikke bygget nye staldafsnit eller ændres i de eksisterende staldafsnit.

Det er størrelsen på det ansøgte produktionsareal, dyretype og gulvtype der er afgørende for produktionens miljømæssige belastning. Derfor må produktionsarealet, dyretype og staldgulv ikke udvides eller ændres uden forudgående tilladelse. Det er ligeledes produktionsareal, gulvtype og dyretype der ligger til grund for de udregninger der er fortaget i ansøgningssystemet.

Derfor stilles der vilkår til det ansøgte produktionsareal, gulvtype og dyretype.



Figur 1 oversigt over placering af de forskellige produktionsarealer, tal henviser til tabel 1.

Husdyrgødning og opbevaring

Den producerede svinegylle opbevares på ejendommen i de to gyllebeholdere med naturligt flydelag. Opbevarings kapacitet og gødningsopbevarings enheder skal leve op til de generelle krav i husdyrgødningsbekendtgørelsen. Der skal som udgangspunkt, minimum være kapacitet til 9 måneders opbevaring.

De to gyllebeholdere på Sokhøjvej 16 har en samlet kapacitet på 2240 m³ (1805 m³+435 m³) yderligere er kapaciteten i fortank og gyllekummer 410 m³. Samlet set bliver det 2650 m³. Opbevaringskapacitet vil blive kontrolleret ved tilsyn.

Beliggenhed og planmæssige forhold

Husdyrbruget er beliggende i landskabsområdet Tuse Næs. Området har karakter som kystnært landbrugsland, og dette bør bibeholdes uden, at udsigten til kysten begrænses. Landbruget og markstrukturen er dominerende i størstedelen af området særligt i den centrale del. Området er visuelt roligt med mange ens elementer (landsbyer, småplantninger, rørskov og kyst). Husdyrbruget er beliggende mod nord tæt på sommerhusområderne, hvor der i forvejen er begrænset udsigt til kysten pga. sommerhusene. Den eneste ændring på bygningerne er forhøjelse af 11 ventilationsafkast på 1 m. Dette vil visuelt ikke have nogen betydning for hvordan bygningerne fremstår i landskabet. Der bygges ikke nyt. Kommunen har ingen yderligere bemærkninger til beliggenhed og planmæssige forhold.

Afstandskrav

Afstandskravene i husdyrgodkendelseslovens § 6 om forbudszoner gælder ved etablering, udvidelse og ændring af et eksisterende husdyranlæg. Udvidelser og ændringer er ikke tilladt i et område i landzone, der i lokalplan er udlagt til boligformål, blandet bolig og erhverv og erhvervsformål eller er udlagt til offentlige formål med henblik på beboelse, institutioner, rekreative formål og lignende i en afstand mindre end 50 meter fra ovennævnte områder. Nærmeste lokalplansområde er Løserup strand sommerhusområde, der ligger over 150 m væk. Afstandskravene i § 6 i husdyrgodkendelsesloven er overholdt.

I henhold til § 7 er det ikke tilladt at etablere, udvide eller ændre husdyranlæg, hvis afstanden til ammoniakfølsomme naturtyper (enten inden for eller uden for internationale naturbeskyttelsesområder) er mindre end 10 meter. Der er 400 m til nærmeste natur (mose) (mod syd), 1,2 km til nærmeste beskyttede overdrev (mod vest) uden for Natura2000 område og 1,1 km til nærmeste beskyttet natur (Ege-blandskov) i Natura2000 område (mod syd/øst). Afstandskravet i § 7 i husdyrgodkendelsesloven er dermed overholdt. Se figur 3.

Der skal desuden ske en vurdering i forhold til afstandskravene i husdyrgodkendelseslovens § 8. Det eksisterende byggeri overholder ikke afstandskravet til beboelse på samme ejendom på 15 m, da der kun er 11 m, men de resterende afstandskrav overholdes. Da der er tale om eksisterende bygninger og ikke nyopførelse, samt at der ikke ændres på staldsystemet, har kommunen ikke yderligere bemærkninger til afstandskravet.

Samlet set vurderer Holbæk kommune, at afstandskrav overholdes.

Lugt

Lugtmissionen fra et husdyrbrug udregnes på grundlag af produktionsarealets størrelse og den eller de pågældende dyretyper og staldsystemer (tabel 1).

Af ansøgningen fremgår det, at kravet til lugtgene ikke overholdes i forhold til sommerhusområdet Løserup strand. Se tabel 2. Udregningerne er foretaget efter den såkaldte FMK-model i det elektroniske ansøgningssystem.

Tabel 2 Geneafstanden samt den reelle gennemsnits afstand i forhold til nærmeste enkeltbolig, samlede bebyggelse og sommerhusområde/byzone.

Bebyggelse	Geneafstand (meter)	Vægtet gennemsnits afstand (meter)	Genekriterie overholdt
Løserupvej 67 (enkeltbolig)	116	531	Ja
Svovlsbjergvej 11 (samlet bebyggelse)	216	725	Ja
Løserup strand (sommerhusområde)	368	208*	Nej

* I ansøgningssystemet er dette mål udregnet til 213 m, kommune har konkret lavet målingen på 208 m.

I forbindelse med ansøgningen om miljøtilladelse har ansøger søgt om dispensation fra genekravet jævnfør § 32 i husdyrgodkendelsesbekendtgørelsen. Denne mulighed kaldes også for ”50 % reglen”. Ansøger ønsker ydermere, at følgende tilpasninger medtages i vurderingen vedrørende dispensation:

- 11 af de 22 ventilationsafkast ændres ved at forhøje dem med 1 meter og isætte miljøkryds. Dette betyder, at lugten spredes mere og højere, og derfor bliver geneafstanden kortere. Hvilke afkast det drejer sig om fremgår af bilag 5. De 11 afkast er blandt andet valgt ud fra, at størstedelen (cirka 60 %) af lugtbidraget/emissionen fra staldene ventileres gennem disse afkast, og der derfor vil der være størst effekt af tiltag på disse afkast.
- Ansøger driver også svineproduktionen på den nærliggende ejendom Rølmergård, Løserupvej 69. Produktionen forgår i lejede stalde. Ansøger har oplyst, at de vil stoppe al produktion af slagtesvin på ejendommen, når nærværende tilladelse er givet, og ansøger har opstartet slagtesvineproduktionen på Løserupvej 55 som følge af en eventuel ny miljøgodkendelse hertil.

Disse to oplysninger fra ansøger er indgået i overvejelserne, om 50 % reglen kan anvendes.

For at kunne fravige de som udgangspunkt krævede niveauer for lugtgene og benytte 50 % reglen, skal følgende betingelser være opfyldt:

- Det ansøgte må ikke medføre, at husdyrbrugets lugtemission forøges – hverken samlet set eller fra de enkelte staldafsnit.
- Den reelle afstand mellem husdyrbruget og sommerhusområdet skal være længere end 50 % af den beregnede geneafstand for lugt.

Der sker ingen ændring af produktionsarealet i de enkelte staldafsnit fra den nuværende produktion til den ansøgte produktion. Dermed sker der heller ikke en forøgelse af lugtemissionen, som både i nudrift og ansøgt drift er 13.547 LE/s og 23.104 OU/s. Første betingelse for at anvende 50 % reglen er således overholdt.

Geneafstand til sommerhusområdet er som udgangspunkt beregnet til 368 m (tabel 2), og den reelle afstand til sommerhusområdet er 208 m (fra lugt centrum til sommerhusområdet). Se figur 2. Det betyder, at den reelle afstand er 57 % af geneafstanden. Denne udregning er uden effekten af forhøjelse samt miljøkryds på 11 af afkastene, da dette ikke kan indtastes i ansøgningssystemet.

Effekten af tiltagene på ventilationsanlægget kan ikke beregnes i det elektroniske ansøgningssystem. For at kunne beregne, hvor meget geneafstand reduceres som følge af tiltagene, anvendes derfor to konkrete OML³ beregninger, som er udført af ansøgers konsulent.

OML-modellen beregner spredning i omgivelserne af stoffer fra punktkilder. Dette gøres ud fra en langt række parametre, og beregningen er således langt mere konkret end de standardberegninger (for eksempel efter FMK-modellen), der indgår i det elektroniske ansøgningssystem. Kommunen finder på dette grundlag, at beregninger efter OML-modellen kan anvendes til at vise effekten af tiltag på ventilationsanlægget.

³ Operationel Meteorologisk Luftkvalitetsmodel, der er udviklet af Danmarks Miljøundersøgelser (nu Århus Universitet)

Effekten af miljøkryds og forhøjelsen betyder en reduktion af geneafstanden på 15%. Se bilag 6 for nærmere detaljer om OML beregningen.

Den konkrete geneafstand for det ansøgte er udregnet efter FMK-modellen i det elektroniske ansøgningssystem.

Kommunen vurderer, at det er rimeligt at antage, at den procentvise reduktion af geneafstand udregnet efter FMK-model er tilsvarende den procentvise reduktion af geneafstand udregnet efter OML. Kommunen har på denne baggrund vurderet, at geneafstand til sommerhusområdet reduceres med 15 % som følge af de anførte tiltag.

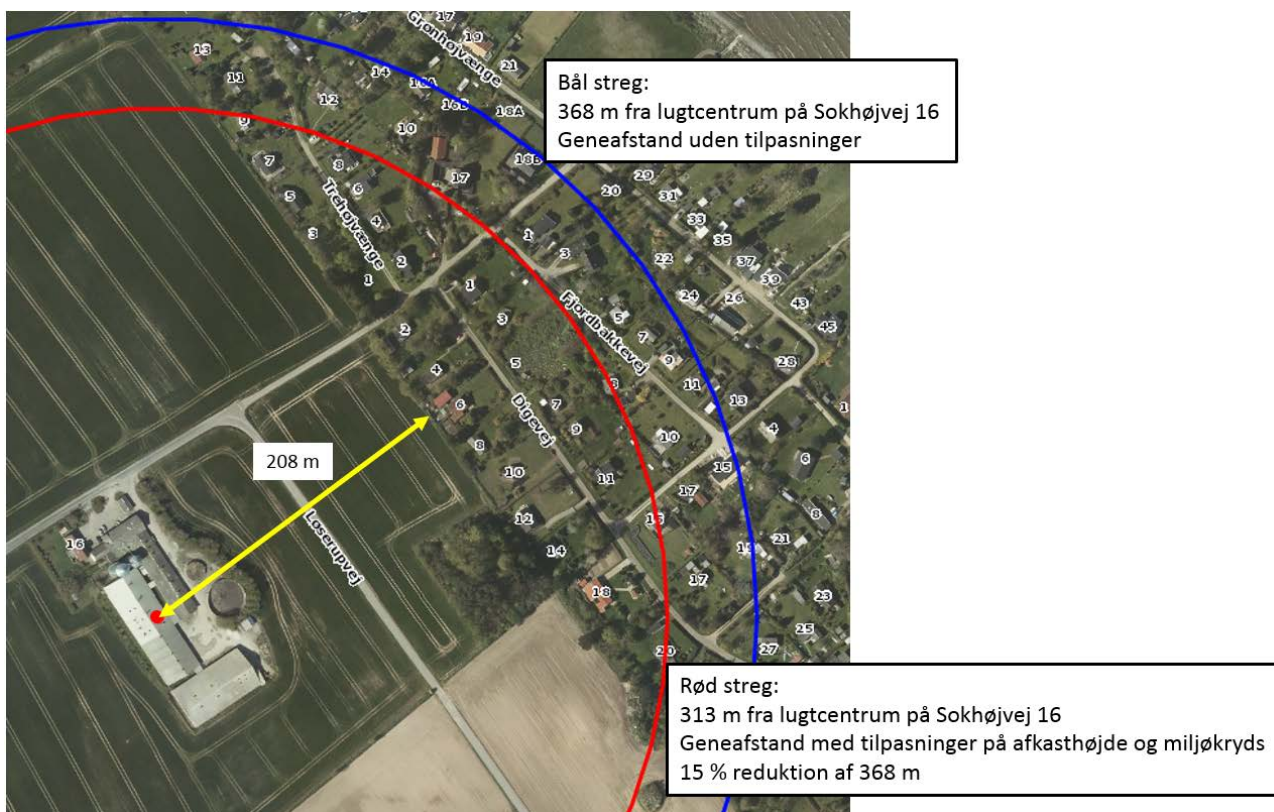
Korrigeret for tiltagene er geneafstanden således 313 meter. Den reelle afstand (208 m) er således 66 % af geneafstanden.

Da den reelle afstand er længere end 50% af geneafstanden, er anden betingelse for at anvende 50 % reglen således også overholdt.

Det skal bemærkes, at OML-beregningerne kun er anvendt til at beregne effekten (reduktion af geneafstanden) af de tiltag, der gennemføres på ventilationsanlægget. OML-beregningerne er således udelukkende anvendt i vurderingen af, om der kan gives dispensation efter 50 % reglen.

Figur 2 viser geneafstanden med og uden tilpasninger i forhold til øget afkasthøjde og miljøkryds (rød og blå streg).

Med hensyn til husdyrproduktionen på Løserupvej 69 vil der i de dele af sommerhusområdet, der er placeret tæt på Løserupvej 69 i perioder, kunne opleves en påvirkning af lugt, der vil stamme fra produktionerne på både Sokhøjvej 16 og Løserupvej 69. Med eventuelt ophør af produktionen af slagtesvin på Løserupvej 69 vil luftgene herfra ophøre.



Figur 2. Geneafstande ved forskellige scenarier og tilpasninger. Rød og blå streg viser geneafstanden til sommerhusområdet med og uden tilpasning. Det røde prik viser lugtcentrum.

Kommunen vurderer, at de angivne tiltag vedrørende ventilation på staldanlæg på Sokhøjvej 16 i nogen grad vil mindske lugtgener fra ejendommen, og at antallet af sommerhuse, der ligger inden for geneafstanden, vil falde.

Endvidere vurderer administrationen, at lugtgener generelt i området vil falde, såfremt svineproduktionen på Løserupvej 69 ophører. Dette er medtaget i vurderingen af det ansøgte.

Beslutningen, om hvorvidt 50 % reglen kan anvendes for dette konkrete projekt, har været til politisk behandling i Byrådet. Byrådet besluttede på baggrund af alle foreliggende oplysninger den 13. december 2017, at 50 % reglen kan anvendes.

Ud fra en samlet vurdering vurderer Holbæk Kommune, at niveauet for lugtgene kan fraviges i det konkrete tilfælde. Der dispenseres derfor jævnfør § 32 i husdyrgodkendelsesbekendtgørelsen fra det generelle lugtgenekrav. Til grund for dispensationen lægges, at afkast forhøjes, samt at der indsættes miljøkryds (der stilles vilkår til dette), og at produktionen på Løserupvej 69 eventuelt ophører.

Kommunen vurderer på den baggrund, at de ansøgte tiltag er tilstrækkelige til at sikre, at husdyrbruget kan drives på stedet uden at påvirke omgivelserne på en måde, som er uforenelig med hensynet til omgivelserne.

For alle husdyrbrug gælder, at lugtemissionen kan begrænses ved at opretholde en god staldhygiejne, og at produktionsforhold og arbejdsgange skal tilrettelægges således, at dannelsen af lugtende stoffer minimeres. De beregnede geneafstande bygger på en forudsætning om "god staldhygiejne". På baggrund heraf stiller Holbæk Kommune vilkår vedrørende renholdelse af staldanlæg og ejendommen generelt med henblik på at sikre, at lugtgener begrænses mest muligt.

Kommunen stiller desuden vilkår om produktionsarealets størrelse og staldtypen, da beregningerne vedrørende lugt tager udgangspunkt i dette.

Hvis der efter kommunes vurdering opstår lugtgener, som vurderes at være væsentligt større end det, der kan forventes ifølge grundlaget for miljøvurderingen, har kommunen - gennem stillet vilkår herom - sikret, at kommunen kan meddele påbud om, at virksomheden for egen regning skal udarbejde og gennemføre et projekt med foranstaltninger, som minimerer generne.

BAT og miljøteknologi

Der er foretaget beregning af ammoniaktabet via ansøgningsystemet på "husdyrgodkendelse.dk". Den totale emission af ammoniak fra anlægget vil årligt være på 2402 kg N/år. Da emissionen er over 750 kg N/ha/år, skal kommunen sikre sig, at emissionen reduceres til det niveau, der fastlægges ved anvendelse af bedst tilgængelige teknik (BAT).

BAT-princippet betyder, at en bedrift skal vælge den bedste teknologi som, set ud fra en helhedsvurdering, forebygger og begrænser virksomhedens forurening mest muligt under hensyntagen til proportionalitetsprincippet.

BAT - stald til svinebrug er delvist fast gulv med over 25 % fast gulv. Det er netop dette gulvsystem der på nuværende tidspunkt er i alle staldafsnit. Ansøger oplyser, at der anvendes overbrusning i alle afsnit for at styre gøde adfærd og køle grisene i varme perioder. Dette sikre også en mindre emission af lugt og ammoniak. Der stilles vilkår til anvendelse af dette staldgulv i alle staldafsnit.

BAT kravet i kg N/år samt den faktiske emission er udregnet i ansøgningsystemet. Kravet til BAT er det samme som den faktiske emission (2402 kg N/år).

Husdyrbruget lever derfor op til kravet om BAT, da ammoniakemissionen er det samme som krævet ved anvendelse af BAT.

Management

Den daglige drift søges tilrettelagt ud fra principperne om godt landmandskab og ansvarlig driftsledelse, således at anlægget giver anledning til mindst mulig miljøbelastning og færrest mulige gener for omgivelserne. Der er stor bevågenhed omkring minimering af forbruget af ressourcer som strøm, varme, brændstof og næringsstoffer. Herudover fokuseres på reduceret ammoniakfordampning fra stalde og gødningslagre. Dette søges bl.a. opnået ved hyppig renholdelse af overflader. Endvidere fokuseres på færrest mulige lugt- og fluegener for omgivelserne. Dette søges opnået ved renholdelse af overflader som nævnt ovenfor og fluebekæmpelse i det omfang det er nødvendigt. Fluebekæmpelse sker efter retningslinjerne fra Aarhus Universitet, Institut for Agroøkologi. Der foretages daglige tjek og løbende service på produktionsanlægget. Såfremt der er behov for det, bliver der tilkaldt service til driftsanlægget, som udføres af kompetent personale.

Energi og vandforbrug

Energi anvendes primært til ventilation, lys, foderanlæg og rengøring. Nedenstående tabel 3 viser det nuværende og den ansøgte produktions forventede energiforbrug. Energiforbruget i nudrift og ansøgt drifter baseret på ansøgers skøn. Stigningen skyldes en forventning om at elforbruget vil stige pga. den øgede afkasthøjde samt indsættelse af miljøkryds.

Tabel 3 Energiforbrug ved nudrift og ansøgt drift

Energi forbrug	Nudrift	Ansøgt
El (kWh)	120.000	140.000*
Flis fyr (opvarmning)	250 m ³	250 m ³

Udendørsbelysning er kun tændt i forbindelse med daglige arbejdsgange, hvis dagslyset ikke er tilstrækkeligt. Der anvendes lavenergipærer overalt, hvor dette er muligt. Der overvejes løbende muligheder for at reducere forbruget vha. automatiske foranstaltninger. Ventilationen er tilkoblet automatisk styreenhed, hvilket er med til at reducere energiforbruget til ventilation. Logistikken i forbindelse med udtagning af foder er planlagt, så arbejdet giver færrest mulige driftstimer, hvilket minimerer energiforbruget. Der foretages på nuværende tidspunkt en årlig aflæsning af elforbruget i forbindelse med årsregnskabet. Den væsentligste begrundelse for at følge med i elforbruget er at kunne optimere virksomhedens forbrug heraf.

Ansøger oplyser at virksomhedens elforbrug er konstant henover året, der er ingen sæsonbetonede produktionsmæssige variationer. Ansøger mener derfor er det tilstrækkeligt at foretage en enkelt årlig aflæsning. Ifølge referencedokument for bedste tilgængelige teknikker (BREF-dokumentet), der vedrører intensiv svineproduktion, er det BAT at aflæse elforbruget – uden nærmere angivelse af hyppighed for aflæsning.

På bedriften anvendes der hovedsageligt vand til dyrenes drikkevand og vask af stald. Nedenstående tabel 4 viser det estimerede vandforbrug for den nuværende og for den ansøgte produktion.

Tabel 4. Vandforbrug i nudrift og ansøgt drift.

Vandforbrug	Nudrift	Ansøgt
Drikkevand (inkl. spild)	3800	4100
Rengøring	250	250
I alt	4050	4350

* Drikkevandsforbruget er beregnet af ansøger ud fra standardnormer for vandforbrug.

Der anvendes vand fra offentligt vandværk (Kisserup Vandværk).

Ansøger oplyser at bedriftens drikkevandsinstallationer rengøres og efterses jævnlige med henblik på at undgå spild. Vandforbruget minimeres ved, at der bruges drikkekar og/eller drikkenipler. Dermed er vandspildet minimalt, og der anvendes praktisk taget kun det drikkevand, som grisene tapper. I forbindelse

med den daglige rytme og gennemgang i staldene, reduceres risikoen for, at et eventuelt brud på drikkevandssystemet resulterer i et længerevarende spild af vand.

Eventuelle lækager identificeres og små reparationer udføres hurtigst mulig. Service tilkaldes, hvis der er behov for det. Når der skal vaskes stalde foretages en iblødsætning, hvorefter staldene vaskes med højtryksrensere med koldt vand. Iblødsætningen og anvendelsen af højtryksrensere er med til at reducere vandforbruget i forbindelse med vask.

Ifølge BREF-dokumentet, anvendes der således BAT (brug af højtryksrensere, drikkenipler og drikkekar). Der foretages en årlig aflæsning af vandforbruget i forbindelse med årsregnskabet. Den væsentligste begrundelse for at følge med i vandforbruget er at kunne optimere virksomhedens forbrug heraf. Virksomhedens vandforbrug er konstant henover året, der er ingen sæsonbetonede produktionsmæssige variationer. Derfor er det ansøgers vurdering at det er tilstrækkeligt at foretage en enkelt årlig aflæsning. Ifølge BREF-dokumentet, er det BAT at aflæse vandforbruget – uden nærmere angivelse af hyppighed for aflæsning. Derfor vurderer ansøger at det er BAT at aflæse vandforbruget en gang årligt.

Holbæk Kommunes vurderer at det er vigtigt at energi- og vandforbruget følges samtidig med at der til stadighed holdes fokus på nedbringelse af forbruget. En årlig aflæsning anses for værende minimum for at kunne følge udviklingen. Da der ifølge lovgivningen ikke er oplysningspligt vedr. forbruget på el og vand for et husdyrbrug af denne størrelse stiller Holbæk kommune ikke vilkår til dette.

Ammoniakdeposition og natur

Husdyrbrugsloven skal bl.a. forbygge og begrænse forurening af natur, vand og jord. Der er derfor stillet krav til beskyttelse af naturområder i kraft af blandt andet kravet til BAT og krav til den maksimalt tilladte kvælstof deposition eller merdepositionen til forskellige ammoniakfølsomme naturtyper.

Plantesamfund i naturområder kan være følsomme overfor luftbåren kvælstof (ammoniak). Øget tilførsel af ammoniak kan medføre væsentlige tilstandsændringer, som kan forringe områdernes naturmæssige værdi. I forbindelse med en husdyrudvidelse vil der normalt ske en øget fordampning af ammoniak fra stald og lager.

En stor del af den fordampede ammoniak falder i kort afstand fra kilden og kan derfor forringe kvaliteten af nærliggende naturområder. Dermed kan der være risiko for negativ påvirkning af væsentlige naturværdier.

Ifølge DMU's seneste opgørelse fra 2015⁴ er baggrundsbelastningen med kvælstof fra luften 11,0 kg N/ha/år i Holbæk Kommune.

I det følgende har kommunen foretaget en vurdering af, om naturområderne, i nærheden af staldanlægget og opbevaringslager i det aktuelle projekt, kan blive påvirket væsentligt som følge af øget kvælstoffordampning.

Ammoniakemissionen i ansøgt drift og meremissionen er angivet i tabel 5 herunder.

Nogle af de angivne beregninger er foretaget i en scenarieberegning i husdyrgodkendelse.dk (skemanummer 203393) resten fremgår af ansøgningen.

Tabel 5 ammoniakemission i ansøgt drift og meremissionen i forhold til nudrift og 8 år tilbage

Samlet resultat af ammoniakberegninger

Samlet emission: **2402,2** (kg NH₃-N/år)

Meremission (8 års-drift): **0,0** (kg NH₃-N/år)

Meremission (nudrift): **0,0** (kg NH₃-N/år)

De ammoniakfølsomme naturtyper er inddelt i tre kategorier, det er beskrevet nærmere i husdyrgodkendelsesbekendtgørelsen §2 og bilag 3. De forskellige naturpunkter fremgår af figur 3. Det fastsatte beskyttelsesniveau fremgår af tabel 6.

Tabel 6 Inddeling af ammoniakfølsomme naturtyper og det fastsatte beskyttelsesniveau.

⁴ http://www2.dmu.dk/1_viden/2_Miljoe-tilstand/3_luft/4_spredningsmodeller/5_Depositionsberegninger/depositiontables.asp?period=2015&water=kommuner&Select=Vis+tabel

Naturtyper	Fastsat beskyttelsesniveau
Kategori 1. § 7 stk. 1, nr. 1, i lov om miljøgodkendelse m.v. af husdyrbrug (ammoniakfølsomme naturtyper beliggende i Natura2000 område)	Max. Totaldeposition afhængigt af antal husdyrbrug i nærheden (beskrivelse i teksten herunder samt se figuren) 0,2 kg N/ha/år ved > 1 husdyrbrug 0,4 kg N/ha/år ved 1 husdyrbrug 0,7 kg N/ha/år ved 0 husdyrbrug
Kategori 2. § 7 stk. 1, nr. 2, i lov om miljøgodkendelse m.v. af husdyrbrug (ammoniakfølsomme naturtyper beliggende udenfor Natura2000 område højmoser, lobeliesøer, heder (>10 ha), overdrev (>2,5 ha)	Max. Totaldeposition på 1,0 kg N/ha/år.
Kategori 3. Heder, moser og overdrev, som er beskyttet af naturbeskyttelseslovens § 3, og ammoniakfølsomme skove.	Kommunen vurderer konkret, om der skal fastsættes vilkår om max. merdeposition, og hvad det nødvendige krav til max deposition skal være. Kravet må dog ikke være under en max. merdeposition på 1,0 kg N/ha/år

Kategori 1 natur

Kategori 1 natur er de ammoniakfølsomme naturtyper der fremgår af bilag 3 D i husdyrgodkendelsesbekendtgørelsen uanset størrelsen der ligger indenfor Natura 2000-områder og er omfattet af udpegningsgrundlaget, samt heder og overdrev beliggende indenfor Natura 2000-områder.

Anlægget ligger ikke i eller nær ved internationale naturbeskyttelsesområder. Det nærmeste internationale naturbeskyttelsesområde er Natura 2000-området nr. 136 Udby Vig. Området ligger ca. 1,8 km syd for staldanlæg og opbevaringslager. Depositionen udregnes i kanten af Natura2000 området tættest på husdyrbruget, total depositionen er 0,1 kg N/ha/år og merdepositionen for det ansøgte er 0,0 kg N/ha/år.

Nærmeste Kategori 1 natur ligger i før nævnet Natura2000 område og er Ege-blandskov dette område ligger i yderkanten af natura 2000 området og der det samme punkt som tætteste natura2000 område. Total depositionen til Ege-blandskov er 0,1 er kg N/ha/år og merdepositionen er 0,0 kg N/ha/år. Det næst tætteste kategori 1 natur er et overdrev i samme område og her er både Total- og merdepositionen 0 kg N/ha/år (se figur 3).

Beskyttelsesniveauet for kategori 1- natur omfatter krav til en maksimalt tilladt totaldeposition på 0,7, 0,4, eller 0,2 kg N/ha/år. Hvilken af grænserne, der konkret vælges afhænger af om der er 0, 1 eller flere end 1 husdyrbrug i nærheden.

Den beregnede totaldeposition fra anlægget ligger under laveste beskyttelsesniveau. I vurderingen af depositionen er det derfor ikke nødvendigt at tage hensyn til antallet af andre husdyrbrug i nærheden. Kravet til totaldeposition fra anlægget er dermed overholdt.

Kommunen vurderer, at den ansøgte drift ikke indebærer nogen risiko for væsentlig negativ påvirkning af habitatområdet eller dets udpegningsgrundlag (kategori 1 natur).

Da alle andre habitatområder ligger længere væk fra anlægget, vurderer kommunen, at den ansøgte drift ligeledes ikke indebærer nogen risiko for væsentlig negativ påvirkning af andre habitatområder og deres udpegningsgrundlag, idet ammoniakdepositionen vil være mindre eller den samme som for ovenstående område.

Kategori 2 natur

Kategori 2 natur er ammoniakfølsomme naturtyper beliggende udenfor Natura 200-områder (højmoser, lobeliesøer, heder (større end 10 ha) og overdrev (større end 2,5 ha).

1,2 km vest for husdyrbruget ligger et overdrev på mere end 2,5 ha. Total depositionen er 0,1 kg N/ha/år til området se figur 3.

Totaldeposition af ammoniak på kategori 2 natur må ikke overstige 1,0 kg N/ha/år.

Med baggrund i dette er det Holbæk Kommunes vurdering husdyrbruget ikke indebærer nogen risiko for en væsentlig negativ påvirkning af kategori 2-natur.

Kategori 3 natur og anden § 3 beskyttet natur

Kategori 3-natur er ammoniakfølsomme naturtyper, som ikke er omfattet af kategori 1- og 2-natur. Det drejer sig om heder, moser og overdrev, som er beskyttet efter naturbeskyttelseslovens § 3, samt ammoniakfølsomme skove.

Anden natur beskyttet efter naturbeskyttelseslovens § 3 kan også blive påvirket af ammoniakdeposition, og der kan ske ændring af naturtypens tilstand.

Kommunen skal derfor vurdere, om det ansøgte kan føre til tilstandsændringer af såvel kategori 3-natur og anden § 3 beskyttet natur.

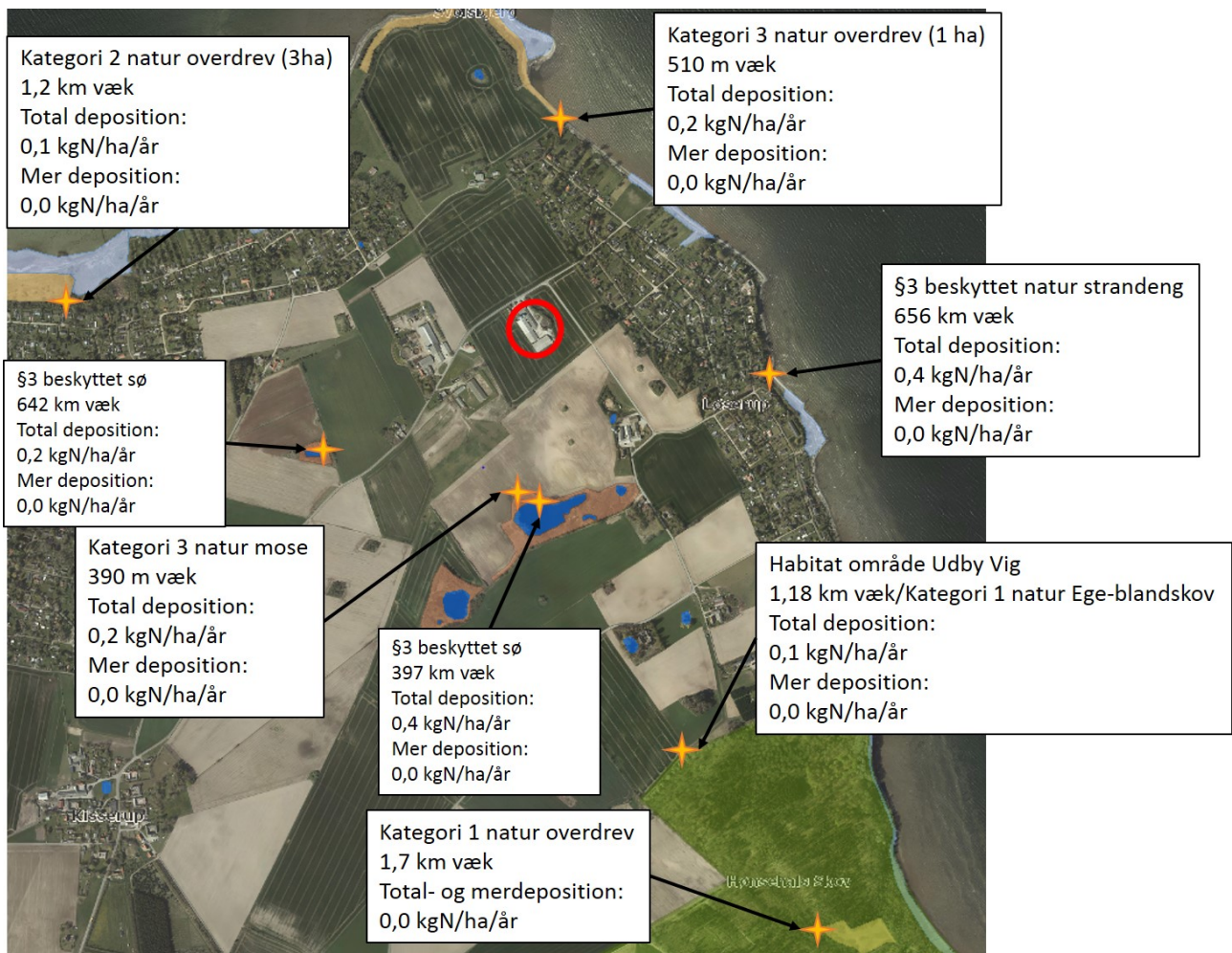
For kategori 3-natur skal kommunen konkret vurdere, om der skal fastsættes vilkår om maksimal merdeposition. Kravet må dog ikke være under en maksimal merdeposition på 1,0 kg N/ha/år.

Den nærmeste kategori 3 natur fremgår af figur 3, det drejer sig om et overdrev 510 m nord for og en mose 390 m syd for. Merdepositionen er 0 kg N/ha/år til alle områderne. Merdeposition til kategori 3-natur ligger derfor under afskæringskriteriet.

Anden § 3 beskyttet natur- Efter naturbeskyttelseslovens § 3 er der forbud mod at foretage noget, der afstedkommer ændringer i tilstanden af en række beskyttede naturtyper med en vis størrelse. Medfører en ændring af dyrehold merdeposition på 1,0 kg N/ha/år eller derunder, vil det ansøgte som altovervejende hovedregel ikke medføre en tilstandsændring af naturtypen.

Den nærmeste anden §3 beskyttet natur er en strandeng 656 m øst for anlægget og søerne der ligger i mosen syd for og en sø sydvest for. Merdepositionen er i alle tilfælde 0,0 kg N/ha/år. Den maksimale total depositionen er 0,4 kg N/ha/år (til strandeng og sø i nærmeste moseområde). Anden § 3 beskyttet natur, som ligger længere væk fra anlægget, vil have lavere merdeposition.

På denne baggrund vurderer kommunen, at merdeposition af ammoniak ikke vil give anledning til væsentlig tilstandsændring af søerne.



Figur 3 placering af naturpunkter og udregninger af ammoniak deposition. Den røde cirkel angiver landbrugets placering.

Det er Holbæk kommunes vurdering at, ved overholdelse af vilkårene i denne tilladelse samt overholdelse af den generel lovgivning, kan husdyrbruget drives på stedet uden at påvirke den omkring liggende natur negativt.

Bilag IV-arter

På habitatdirektivets bilag-IV er der listet en række dyre- og plantearter, der kræver skærpet beskyttelse. Der skal sikres en gunstig bevaringsstatus for disse arter. Kommunen har foretaget en vurdering af hvorvidt dyrearternes yngle- og rasteområder kan beskadiges i arternes naturlige udbredelsesområde som følge af det ansøgte.

Arter, der potentielt kan findes i Holbæk Kommune, fremgår af nedenstående tabel 7. En stor del af de bilag IV-arter, hvis yngle- og rasteområder vil kunne blive påvirket af ammoniak, findes primært ved de våde naturtyper.

Tabel 7: Bilag IV arter i området

Bilag IV art	Foretrukken ynglehabitat
Markfirben	Typisk solvendt skråning med veldrænede, løse jordtyper og sparsom bevoksning. Findes spredt i landskabet på åbne, varme, solrige lokaliteter ex. sandede bakkeområder, grusgrave, heder, stendiger og sydvendte skråninger.
Spidssnudet frø	Vandhuller som indgår i sammenhængende naturområder især enge og moser.
Springfrø	Vandhuller.
Klokkefrø	Lysåbne, ofte lavvandede vandhuller med rent vand og rug undervands- eller flydebladsvegetation.
Strandtudse	Lavvandede, lysåbne, udtørrede vandhuller og markoversvømmelser.
Grønbroget tudse	Lysåbne vandhuller og markoversvømmelser med ringe eller ingen vegetation.
Løvfrø	Lysåbne, ofte lavvandede vandhuller med rent vand og rig undervands- og flydebladsvegetation.
Løgfrø	Lysåbne, vegetationsrige vandhuller med rent vand.
Stor vandsalamander	Lysåbne, ofte vegetationsrige, rene vandhuller.
Mygblomst	Fugtige enge og i moser med kalk i jorden. Kan også findes i fugtige lavninger i klitter og i frodige rørsumpe. Især findes den på steder nær kysten. I Holbæk Kommune er den kun registeret på Orø.

Kommunen har ikke kendskab til, at der i nærheden af anlægget findes ynglende eller rastende bilag IV arter. Enkelte arter omfattet af bilag IV kan have levested, fødesøgningsområde eller sporadisk opholdssted på arealerne i området.

Kommunen har i ovenstående afsnit vurderet, at den ansøgte drift ikke vil medføre tilstandsændringer i nærliggende naturtyper. Bevaringsstatus for eventuelle bilag IV-arter må derfor betragtes som værende uændret i forbindelse med det ansøgte projekt, da deres yngle- eller rasteadsler ikke påvirkes. Kommunen vurderer, at ingen af arterne, der er optaget på habitatdirektivets bilag IV, vil blive påvirket negativt.

Andre gener - fluer, rotter, støv, støj, transport

Skadedyr

Det er vigtigt at forebygge flueplager i forbindelse med anlægget. Det gøres bl.a. ved hensigtsmæssig gødningshåndtering og god staldhygiejne med fjernelse af gødnings- og foderrester.

Desuden bør stalde, foderlagre og andre anlæg holdes i forsvarlig rottesikret tilstand for ikke at give rotter gode levemuligheder. Hvis der konstateres rotter på ejendommen, skal det anmeldes til kommunen, der kan foretage den nødvendige rottebekæmpelse.

Ansøger oplyser at:

Generelt lægges der vægt på en hurtig og effektiv bekæmpelse af skadedyr ved konstatering af deres tilstedeværelse. Forekomst af skadedyr forebygges blandt andet ved daglig oprydning og fjernelse af gødning, halm og foderrester. Al bekæmpelse af skadedyr sker i henhold til retningslinjerne fra Statens Skadedyrlaboratorium. Der er ingen fluegener fra husdyrbruget. I det omfang det er nødvendigt, vil der blive foretaget fluebekæmpelse i henhold til retningslinjerne fra Aarhus Universitet, Institut for Agroøkologi.

Hvis der opstår problemer med rotter, vil bekæmpelse ske i henhold til retningslinjerne fra Aarhus Universitet, Institut for Agroøkologi.

Kommunen har stillet vilkår til bekæmpelse af skadedyr. Ved overholdelse af vilkår vurderer kommunen, at der ikke vil opstå gener for naboerne.

Støj

Ansøger oplyser at:

Støjklender fra landbrugsvirksomheden kan forekomme fra følgende kilder:

- Staldanlæg (fodringsanlæg, vakuumpumper, kompressorer m.m.) og ventilationsanlæg.
- Omrøring af gyllebeholder i foråret og efteråret i forbindelse med udbringning af husdyrgødning (periodisk støj).
- Interne og eksterne transportere.
- Ind- og udlevering af grise.
- Levering af foder.

Ansøger forsøger at ligge alle støjende aktiviteter indenfor normal arbejdstid (06:00 til 18:00) der kan dog forekomme afvigelser i forbindelse med afhentning af grise.

Ventilationsanlægget vil være i konstant drift, men støjen herfra vil være lav. Der er installeret ventilatormotorer med et lavt støjniveau. Ventilationsanlægget serviceres og vedligeholdes, hvilket er medvirkende til, at støj herfra er minimal. Levering af korn og foder sker med tippevogn i lade nord for fodersiloerne, hvorefter det snegles videre til kornsiloerne. Der er dermed ingen støjende aktivitet i forbindelse med indblæsning af foder.

Staldanlægget er et moderne anlæg og motorer fra fodringsanlæg, vakuumpumper, kompressorer m.m. er placeret indendørs, hvorfor støj herfra er minimal.

Holbæk Kommune vurderer, at støjen fra anlægget med tilknyttede aktiviteter generelt ikke vil give anledning til væsentlige støjgener for nabobeboelser.

Kommunen vurderer, at støjen fra vedværende støjklender ikke vil overstige de af Miljøstyrelsen angivne maksimums grænser på 55 dB dag/ 45 dB aften / 40 dB nat ved nabobeboelse.

Transport og markarbejdet kan forårsage, at de anbefalede grænseværdier for støj overskrides ganske kortvarigt – for eksempel når en traktor passerer en naboejendom. Da dette vil være ganske kortvarigt, vurderer kommunen, at det ikke vil være til nogen væsentlig gene.

Der er endvidere opsat vilkår om servicering og vedligehold af gårdens tekniske anlæg, herunder ventilationsanlæg, der sikre at det tekniske anlæg ikke støjer unødigt. Kommunen stiller vilkår om, at driften af husdyrbruget ikke må give anledning til væsentlige støjgener udenfor ejendommens areal.

Lys

Ansøger oplyser at:

Lyset i staldene vil primært være tændt i tidsrummet kl. 6:00 til 20:00. Der sieder orienteringslys over indgangsdøren til staldene, men der er ingen kraftig udendørs lyskilde.

Det er kommunens vurdering, at belysning vil kunne ses af naboer, men ikke vil være til væsentlig gene for naboerne. Vurderingen er begrundet i afstand til nærmeste naboejendomme, den eksisterende beplantning samt afskærmende effekt fra øvrige bygninger, og at der kun er orienteringslys uden for staldene.

Kommunen stiller vilkår om, at udendørs belysning og lys fra stalde ikke må give anledning til væsentlige gener for naboer og trafikken på nærliggende veje.

Støv

Ansøger oplyser at:

Der kan forekomme støvgener ved den daglige håndtering af foder m.m. Ansøger forventer ikke at det kan give nabogener.

Da der er over 150 m til nærmeste nabo, tilkørselsforholdene er væk fra naboer og måden foder håndteres på (indendørs) Vurdere kommunen at de normale aktiviteter vedr. produktionen ikke normalt vil give anledning til væsentlige gener for naboer. Det er dog vigtigt at der til stadighed er fokus på at minimere gener for naboerne og derfor er der stillet vilkår til dette.

Transport

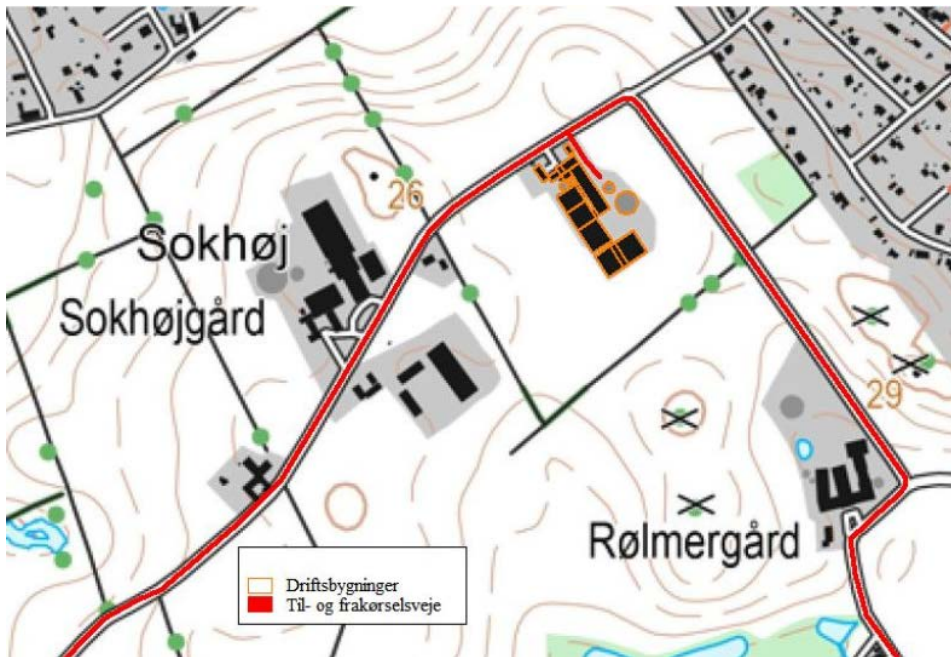
Ansøger oplyser at:

Arbejds kørsel til og fra staldanlægget sker via Sokhøjvej. Hovedparten af transporterne udgøres af transporter med husdyrgødning, levering og afhentning af grise og foder. På dage med udbringning af husdyrgødning er der en rimelig stor trafik med deraf følgende støjgener. Transporterne vil primært foregå indenfor normal arbejdstid 06.00-18.00, men der kan også være tidspunkter med øget trafik på og omkring ejendommen udenfor de anførte tidspunkter. Alle grænser for tilladelig støj vil blive overholdt, og der vil kun i meget få tilfælde opstå gener fra transport. På figur 4 nedenfor vises til- og frakørselsveje til staldanlægget.

Tabel 8 transporter til og fra ejendommen

Art af transport	Antal transporter/år nudrift	Antal transporter/år ansøgt drift	Antal transporter /uge/måned ansøgt drift
Foder	52	52	1 pr. uge
Levering af grise	4	4	1 pr 3 måned
Afhentning af grise	52	52	1 pr uge
Flytning af søer	52	0	0
Afhentning af døde dyr	52	52	1 pr uge
Gylletransporter ved udbringning	160	200	Sæsonbestemt*
Diverse transporter (brændstof, renovation m.m)	26	26	2 pr. måned
I alt	398	386	3,5 pr uge uden gylle transporter**

*Gylleudbringning vil være klumpet fordelt om forår og efterår, **hvis gylleudbringningen var ligeligt fordelt over året ville der være tale om 3-4 pr uge



Figur 4 kort over transport veje ved leveringer/afhentning af grise og foder, gylletransport og andet

Der er ca. 7-10 transporter om ugen. Dog ligger de fleste kørsler med gylle i koncentrerede perioder, og der vil være flere kørsler i perioder om foråret og efteråret. Transporterne anses for at ligge på et normalt leje for typen af husdyrbrug. Transporten vurderes ikke at give væsentlig gene for omkringboende.

Forøgelsen af transporter er lille og udelukkende på transporter med husdyrgødning, de transporter vil altid være sæsonbetonede og hovedsagligt forgå om foråret og efteråret.

De i ansøgningen anførte ruter for transport er efter kommunens vurdering de bedst egnede, og som medfører færrest mulige gener for færrest mulige omkringboende. Der stilles vilkår om, at spild af husdyrgødning i forbindelse med transport på offentlige veje eller private fællesveje straks skal opsamles.

Kommunen vurderer, at de anførte transporter til og fra ejendommen er på et niveau, der kan forventes af denne type husdyrproduktion. Kommunen vurderer, at transporterne med overholdelse af vilkårene ikke vil være til væsentlig gene for de omkringboende.

Dødedyr

Døde dyr opbevares på fast areal med kadaverkappe placering fremgår af figur 5, antal døde dyr fremgår af tabel 6. Døde dyr afhentes af DAKA. Dyrene placeres på betonspalter under kadaverkappe.

Opbevaring af døde dyr skal overholde Bekendtgørelsen om opbevaring af døde produktionsdyr (Bek nr. 558 af 01/06/2011). Desuden skal opbevaring af døde dyr finde sted på egen matrikel. For at undgå uhygiejniske forhold på ejendommen er det vigtigt at de døde dyr ikke ligger tilgængeligt i længere tid og derfor er der stillet vilkår til hvor længe der skal gå inden DAKA afhenter døde dyr. Kommunen vurderer, at ansøger med overholdelse af vilkår lever op til krav omkring døde dyr.



Figur 5. Placering af døde dyr markeret med gul stjerne

Affald

Affald håndteres og opbevares på en på en miljømæssig forsvarlig måde. Affald bortskaffes i henhold til Holbæk Kommunes affaldsregulativ. Der opbevares ikke olie og kemikalier på ejendommen. Typer og mængder fremgår af tabel 9.

Tabel 9 affaldsmængder for et år og bortskaffelse

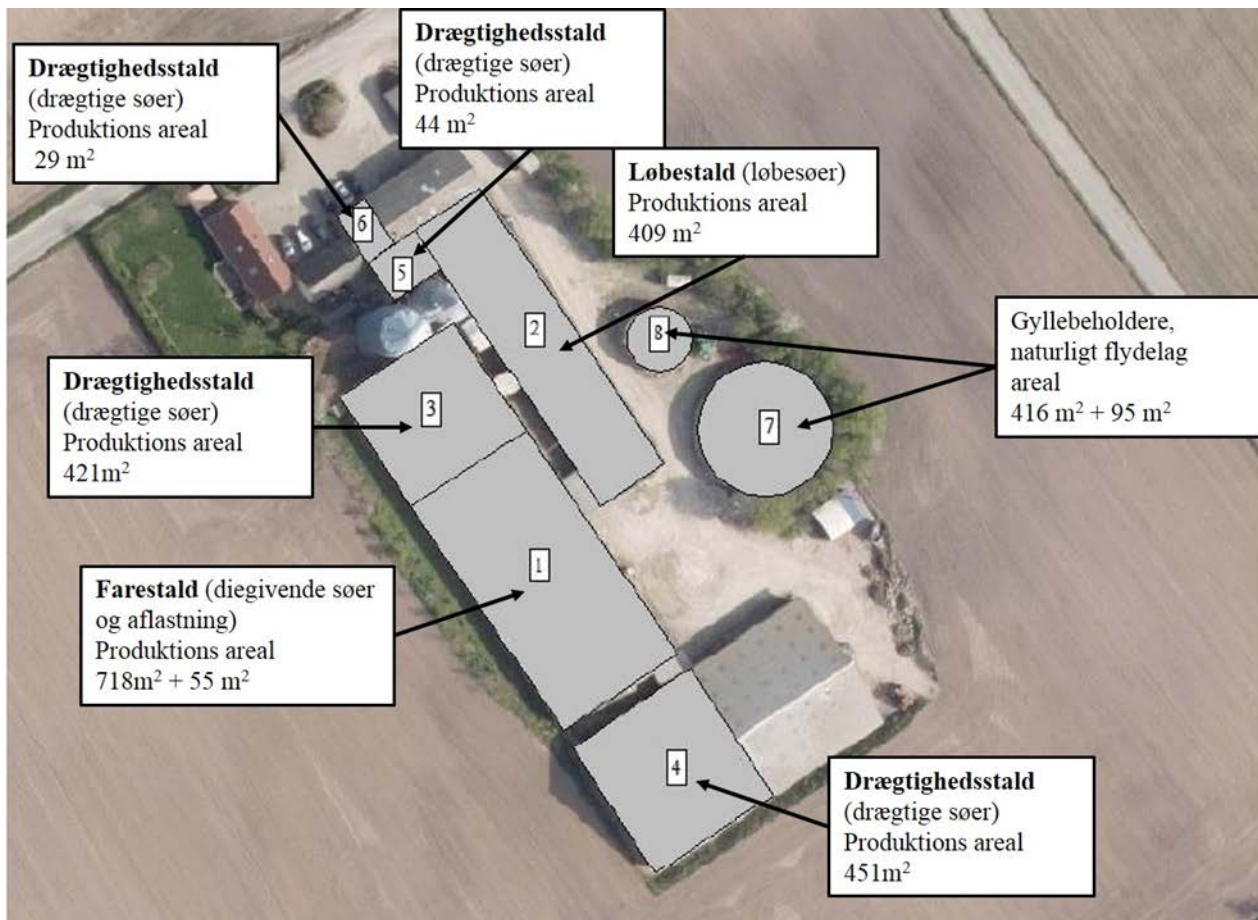
Affald	EAK-kode	Mængde/år	Bortskaffelse
Døde dyr	02.01.02	100 stk.	DAKA
Medicinrester/emballage	18.02.05	50 liter	Dyrlæge/genbrugsplads
Kanyler	18.02.02	2 spande	Dyrlæge/genbrugsplads
Lysstofrør	20.01.21	10-20 stk.	Genbrugsplads
Emballage fra foder	20.02.01	250 kg	Genbrugsplads
Papir/pap	20.01.01	500 kg	Genbrugsplads
Brændbart	19.02.10	250 liter	Containerordning

Ved afskaffelse af affald og eventuelt farligt affald skal det til enhver tid gældende affaldsregulativ for Holbæk Kommune overholdes.

Kommunen vurderer, at glædende regler på området overholdes.

Bilag

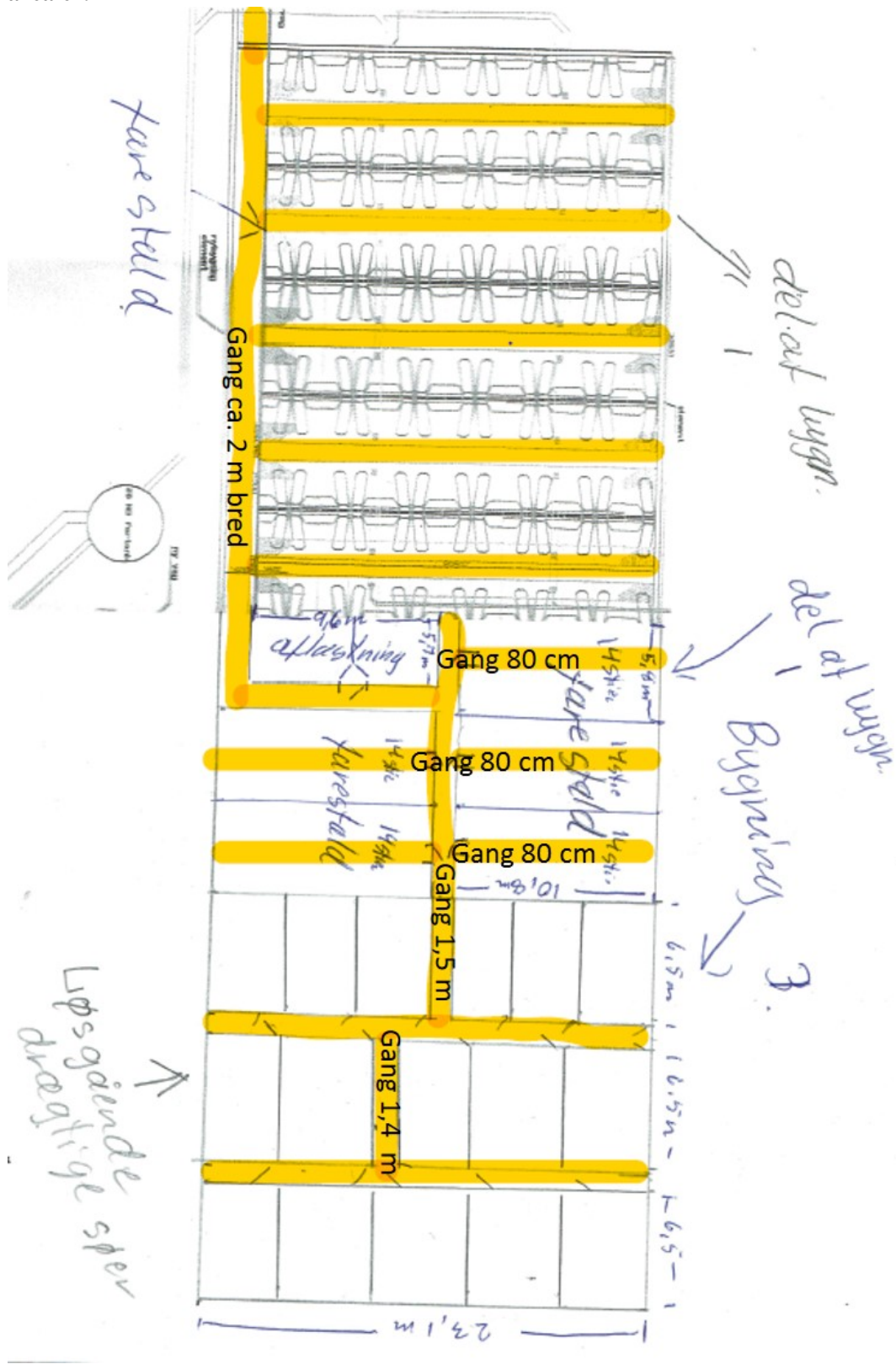
Bilag 1 oversigtstegning over stalde og total m2.



Samlet stiareal alle stalde

Stald 1	
Farestier	718 m ²
Aflastningsstier	55 m ²
Stald 2	
Løbestald	120 m ²
Drægtige søer i bokse	209 m ²
Aflastningsstier	80 m ²
Stald 3	
Drægtige løsgående søer	421 m ²
Stald 4	
Drægtige løsgående søer	451 m ²
Stald 5	
Drægtige løsgående søer	44 m ²
Stald 6	
Drægtige løsgående søer	29 m ²
Total	2.127 m²

Bilag 2 Tegning og skema over stald 1 og 3. Størrelse på produktionsareal samt placering af gang arealer.



Stald 1 og 3 (bilag 1)

Denne stald er i den sydlige ende indrettet med farestier og aflastningsstier. I den nordlige ende er der stier til løsgående drægtige soer.

Beskrivelse af farestierne

Der er 130 farestier i den sydligste del. Disse stier fremgår direkte af bilag 1.

Dimensioner på de 130 farestier

Længde:	2,6 meter
Bredde:	1,6 meter
Krybben:	0,44 meter i 2/3 af farestiens bredde
Stiareal:	$1,6 * (2,6 - (2/3 * 0,44)) = 3,69 \text{ m}^2$
Samlet stiareal:	$130 * 3,69 = 479,7 \text{ m}^2$

Der er 70 farestier i den midterste del (tre sektioner).

Dimensioner på de 70 farestier

Længde:	2,5 meter
Bredde:	1,54 meter
Krybben:	0,44 meter i 2/3 af farestiens bredde
Stiareal:	$1,54 * (2,6 - (2/3 * 0,44)) = 3,40 \text{ m}^2$
Samlet stiareal:	$70 * 3,40 = 238 \text{ m}^2$

Beskrivelse af aflastningsstier

Dimensioner på aflastningsstier

Længde:	9,6 meter
Bredde:	5,7 meter
Stiareal:	$5,7 * 9,6 \text{ meter} = 55 \text{ m}^2$

Beskrivelse af drægtighedsstier

Der er 16 drægtighedsstier i tre rækker. To af rækkerne er opdelt med en gang. Desuden er der en gang imellem hver række.

Dimensioner på de 5 nordligste drægtighedsstier

Længde:	6,5 meter
Bredde:	4,5 meter (fratrasket stiadskillelse)
Stiareal:	$6,5 * 4,5 = 29,25 \text{ m}^2$
Samlet stiareal:	$29,25 * 5 = 146,25 \text{ m}^2$

Dimensioner på de 5 midterste drægtighedsstier

Længde:	6,5 meter
Bredde:	4,25 meter (fratrasket stiadskillelse og gang)
Stiareal:	$6,5 * 4,25 = 27,63 \text{ m}^2$
Samlet stiareal:	$27,63 * 5 = 138,15 \text{ m}^2$

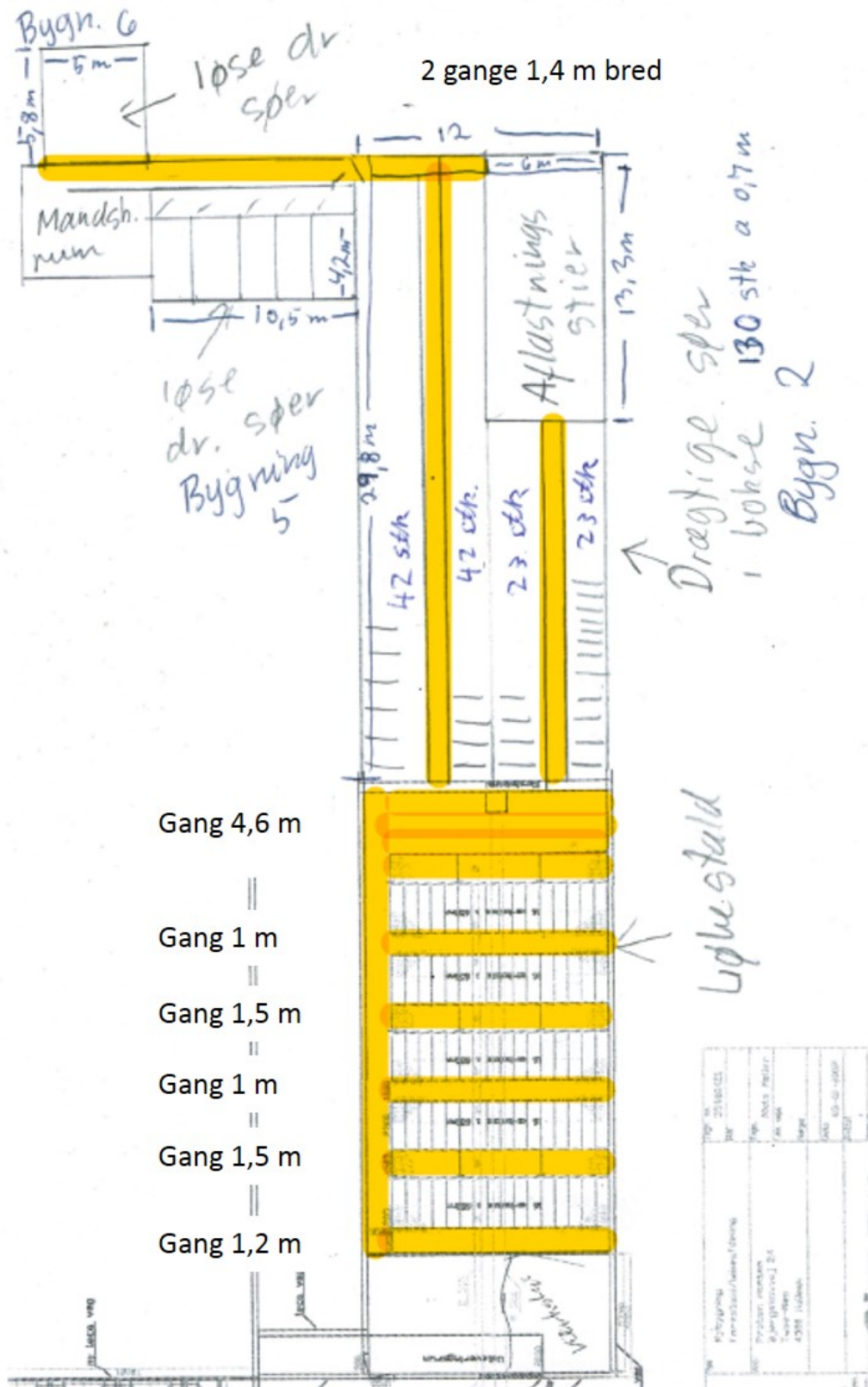
Dimensioner på de 6 sydligste drægtighedsstier

Længde:	6,5 meter
Bredde:	3,5 meter (fratrasket stiadskillelse og gang)
Stiareal:	$6,5 * 3,5 = 22,75 \text{ m}^2$
Samlet stiareal:	$22,75 * 5 = 136,5 \text{ m}^2$

Samlet stiareal i stald 1 og 3

Farestier:	718 m ²
Drægtighedsstier:	421 m ²
Aflastningsstier:	55 m ²
Samlet:	1.194 m²

Bilag 3 Tegning og skema over stald 2, 5 og 6. Størrelse på produktionsareal samt placering af gang arealer.



Stald 2, 5 og 6 (bilag 2)

Stald 2 er inddelt i tre sektioner, med en løbestald i den sydlige ende og drægtige søer i bokse samt aflastningsstier i den nordlige ende. Stald 5 og 6 har hver et mindre stiareal til drægtige løsgående søer.

Beskrivelse af løbestald

Der er 80 bokse i løbestalden. Disse stier fremgår direkte af bilag 2.

Dimensioner på de 80 løbestokse

Længde:	2,3 meter
Bredde:	0,65 meter
Stiareal:	$0,65 * 2,3 = 1,5 \text{ m}^2$
Samlet stiareal:	$80 * 1,5 = 120 \text{ m}^2$

Beskrivelse af drægtige søer i bokse

Der er 130 bokse til drægtige søer. Disse bokse fremgår ikke direkte af tegningen på bilag 1, men de ligger i forlængelse af løbestalden mod nord.

Der er fire rækker bokse med hhv. 42 i hver af de to vestligt placerede rækker og 23 i hver af de to østligt placerede rækker. Grunden til at der er denne forskel, skyldes et aflastningsafsnit i den nordøstlige del af stalden.

Dimensioner på de 130 løbestokse

Længde:	2,3 meter
Bredde:	0,7 meter
Stiareal:	$0,7 * 2,3 = 1,61 \text{ m}^2$
Samlet stiareal:	$130 * 1,61 = 209 \text{ m}^2$

Beskrivelse af aflastningsstier

Dimensioner på aflastningsstier

Længde:	13,3 meter
Bredde:	6,0 meter
Stiareal:	$6,0 * 13,3 \text{ meter} = 79,8 \text{ m}^2$

Beskrivelse af stier til løsgående drægtige søer i stald 5 g 6

Dimensioner på stiareal i stald 5

Længde:	10,4 meter
Bredde:	4,2 meter
Samlet stiareal:	$4,2 * 10,4 = 43,68 \text{ m}^2$

Dimensioner på stiareal i stald 6

Længde:	5,8 meter
Bredde:	5,0 meter
Samlet stiareal:	$5,0 * 5,8 = 29 \text{ m}^2$

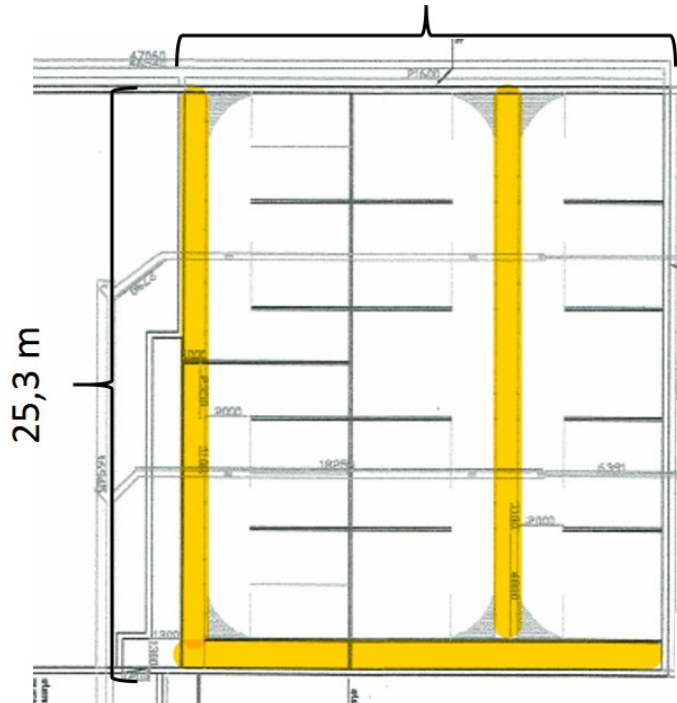
Samlet stiareal i stald 2, 5 og 6

Bokse i løbestald:	120 m ²
Bokse til drægtige søer:	209 m ²
Aflastningsstier:	80 m ²
Drægtighedsstier:	44 m ²
Drægtighedsstier:	29 m ²
Samlet:	482 m²

Bilag 4 Tegning og skema over stald 4. Størrelse på produktionsareal samt placering af gang arealer.

2 Tværgående gang er 1,0 m bred

21,6 m



Langsgående gang er 1,3 m bred

Stiareal i stald 4

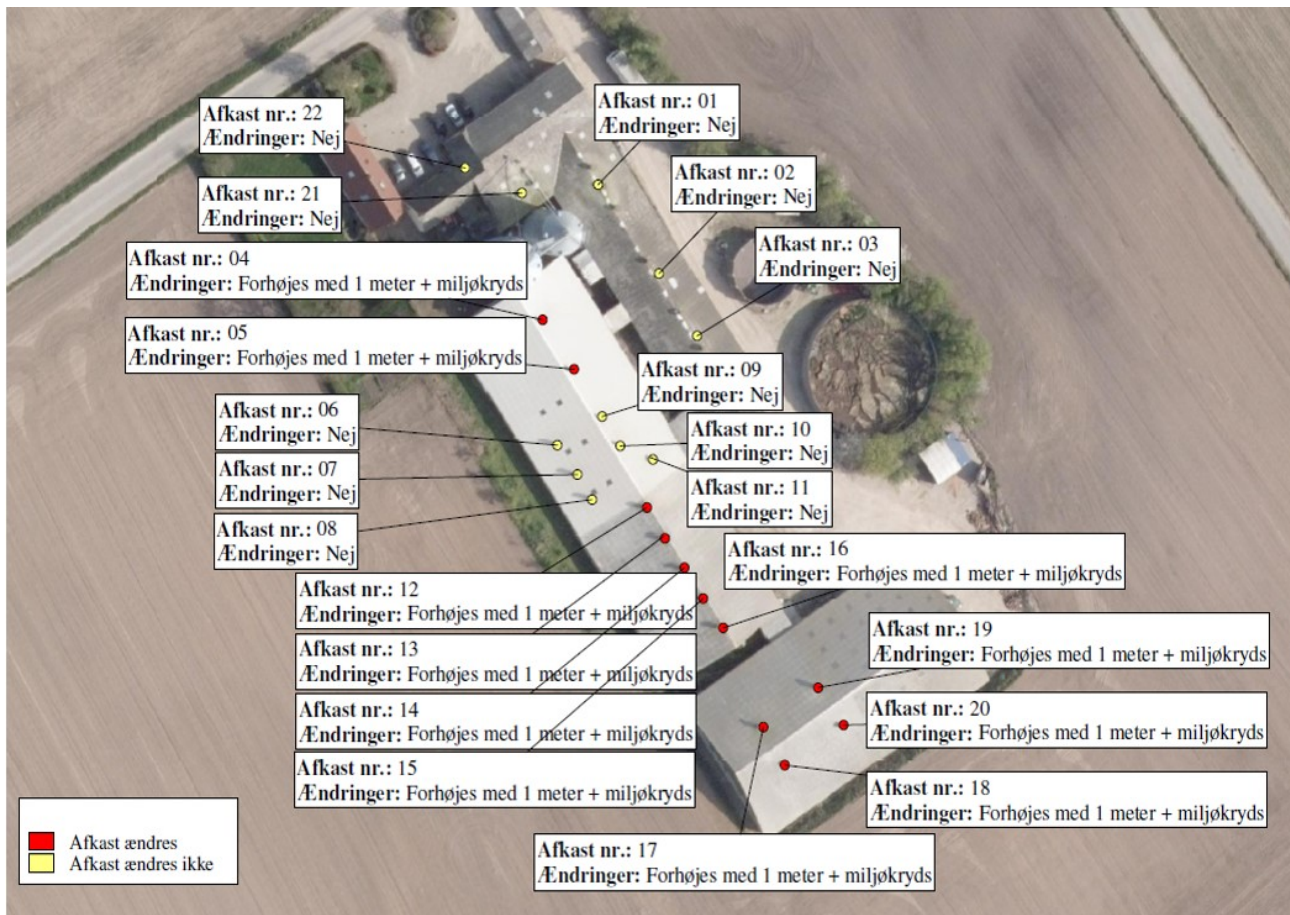
Stald 4 er indrettet til løsgående drægtige soer.

Stalden er opdelt i tre rækker med stier.

Dimensioner på stiareal i hver række

Længde:	6,39 meter
Bredde:	23,5 meter (fratrasket gangareal og stidskillelse)
Stiareal:	$23,5 * 6,5 = 150,17 \text{ m}^2$
Samlet stiareal:	$3 * 150,17 = 450,5 \text{ m}^2$

Bilag 5 Oversigt over de afkast der forhøjes og hvor der indsættes miljøkryds



Bilag 6 Reduktion af Lugtgene som følge af tiltag – Sokhøjvej 16



Dato: 30. maj 2018
Sagsb.: Henrik Rasmussen
Sagsnr.: 17/40707
Dir.tlf.: 72 36 41 20
E-mail: heras@holb.dk

Notat nummer 2

Reduktion af lugtgene som følge af tiltag - Sokhøjvej 16

På ejendommen gennemføres jævnfør ansøgning om miljøtilladelse tiltag til reduktion af lugtgene fra ejendommen: 11 ventilationsafkast forhøjes og isættes miljøkryds.

Effekten af disse tiltag kan ikke beregnes i det elektroniske ansøgningssystem. For at kunne beregne, hvor meget geneafstand reduceres som følge af tiltagene, anvendes derfor to konkrete OML-beregninger, som er udført af ansøgers konsulent.

OML-modellen er udviklet af Danmarks Miljøundersøgelser, og den beregner spredning i omgivelserne af stoffer fra punktkilder. Dette gøres ud fra en lang række parametre, og beregningen er således langt mere konkret end de standardberegninger (for eksempel efter FMK-modellen), der indgår i det elektroniske ansøgningssystem. Kommunen finder på dette grundlag, at beregninger efter OML-modellen kan anvendes til at vise effekten af tiltag på ventilationsanlægget.

I OML-beregningerne indgår lugtbidrag/emission opgjort fra størrelsen af staldenes produktionsareal i henhold til den nye lovgivning. Der er beregnet koncentration af lugtstoffer i 15 relevante afstande fra staldanlæggets lugtcentrum (185-295 meter) og for hver 10 graders vinkel.

Nærmeste del af sommerhusområdet ligger nordøst for staldanlægget – indenfor vinklerne 10°-100°. Det er derfor inden for disse ti vinkler, det er relevant at beregne reduktionen af lugtgene som følge af tiltagene på ventilationsanlægget.

Geneafstanden reduceres i gennemsnit med 15 % som følge af de ansøgte tiltag.

Den ene OML-beregning er gennemført med "almindeligt" ventilationsanlæg (svarende til hvordan ventilationsanlægget er nu). Geneafstand til sommerhusområde blev beregnet til at ligge mellem 230 og 295 meter i de ti vinkler i forhold til staldenes lugtcentrum.

Der anden OML-beregning er gennemført med de ansøgte tiltag (forhøjelse af 11 afkast og isættelse af miljøkryds). Geneafstand til sommerhusområde blev beregnet til at ligge mellem 185 og 245 meter i de ti vinkler i forhold til staldenes lugtcentrum.

Kommunen har gennemgået de to OML-beregninger og fundet, at de er udført korrekt.

I den aktuelle sag om §16b miljøtilladelse til ejendommen er geneafstand udregnet efter FMK-modellen i det elektroniske ansøgningssystem. Kommunen vurderer, at det er rimeligt at antage, at den procentvise reduktion af geneafstand udregnet efter FMK-model er tilsvarende den procentvise reduktion af geneafstand udregnet efter OML.

Kommunen vurderer på denne baggrund, at det er rimeligt at antage, at geneafstand til sommerhusområdet reduceres med 15 % som følge af de anførte tiltag.

De to konkrete OML-beregninger er udelukkende anvendt til at beregne effekten (reduktion af geneafstanden) af de tiltag, der gennemføres på ventilationsanlægget. OML-beregningerne er således ude-

lukkende anvendt i forbindelse med vurderingen af, om 50 %-reglen for dispensation fra lugtkrav kan finde anvendelse i den aktuelle sag om §16b miljøtilladelse til ejendommen.

De to ovennævnte OML-beregninger erstatter tidligere gennemførte OML-beregninger, som blev foretaget på baggrund af den gamle husdyrbrugslov. De tidligere OML-beregninger viste også reduktion af geneafstand på 15 %, og de dannede baggrund for beslutningen om at give dispensation efter 50 % reglen. Da de nye beregninger viser samme reduktion, er denne forudsætning for beslutningen om dispensation således uændret.

/Henrik Rasmussen

Bilag 7 Hvidbog over bemærkninger i forbindelse med høring af udkastet til miljøtilladelsen


Hvidbog – høring af udkast til miljøtilladelse

Udkast til miljøtilladelsen har været i høring fra 19. marts til 15. april 2018. Kommunen har modtaget i alt 23 svar fra omkringboende i høringsperioden. For hvert svar er der udarbejdet resumé. Da mange af svarene berører de samme emner, henvises der under kommunens kommentar i mange tilfælde til fælles kommentarer til de enkelte emner sidst i denne hvidbog. Under kommunens kommentar fremgår også hvis høringssvar har afstedkommet en ændring af udkast i forhold til den endelige miljøtilladelse.

Navn og adresse	Bemærkninger/bekymringer	Kommunens Kommentar
1 Ole og Marianne Nielsen Fjordbakkevej 7, Løserup, 4300 Holbæk	Svineproduktion så tæt på sommerhuse er problematisk for sommerhusejere. Kommunen skal værne om naturperler som Tuse Næs. Bør ikke bruges som affalds-tange, men som grønt alternativ til Holbæk. Bekymret for den store ammoniakudledning i forhold til natur og lugt. Infrastruktur og vejenes beskaffenhed er ikke egnet til tung trafik (smalle veje, blød rabat og huller). Ønsker at Tuse Næs udlægges til natur/biodynamisk/økologisk område, Ikke flere/Større svinebrug.	Der henvises til nedenstående fælles kommentar om: Lugt Natur Transport Specifik Kommentar: Overordnede planmæssige spørgsmål i forhold til om et helt område skal udlægges til særlig anvendelse indgår ikke i den almindelige sagsbehandling.
2 Annie og Per Hygum Jensen Grønhøjvænge 39, 4300 Holbæk	Der er lugtgener i området, ofte om natten. Ønske om effektiv overdækning af gyllebeholder i form af teltoverdækning, da det kan reducere fordampningen af ammoniak.	Der henvises til nedenstående fælles kommentar om: Lugt Overdækning af gyllebeholder
3 Christian Breinholt og Anne-Mette Bruun Svendsen, Strandbakkevej 1; Gert Fredericia, Strandbakkevej 8; Bent og Sophia Wennerwald, Løserup Strandvej 2; Adam Klubien, Løserup Strandvej 20; Lars og Lone Chrisander, Strandbakkevej 6;	Bekymring for sammenhæng med Løserupvej 55. Industriproduktion som lovgivningen ikke håndterer godt nok. Ønsker ikke der dispenseres fra lugtgener kravet. På nuværende tidspunkt er der gener fra fluer og lugt. Rapport fra forskningscenter Risø konkluderer at forhøjelse af skorstenshøjder ikke hjælper. Lugt vilkår bør skærpes: - At produktionen planlægges, således at lugtemissionen holdes så lav som muligt gennem god hygiejne, veldrevet	Der henvises til nedenstående fælles kommentar om: Den nye husdyrbrugslov Lugt Overdækning af gyllebeholder Fluer MRSA Løserupvej 69

<p>Marianne og William H. Watson, Grønhøjvænge 45;</p>	<p>ventilationsanlæg og ved at praktisere godt landmandskab. - At der anvendes den bedst tilgængelige teknologi, hvilket for overdækning af gyllebeholderne betyder teltoverdækning fremfor halmlåg. Bekymring for MRSA mener at ved utilstrækkelig viden bør forsigtighedsprincip anvendes. Aftale om ophør af produktion på Rølmergård er ikke brugbar da ejer er ved at sælge og at stalde jo indgår i salgsmaterialet og med stor sandsynlighed vil blive brugt til produktion af en anden landmand. Ønsker afgørelse tilsendt.</p>	
<p>4 Flemming Brøndberg, Digevej 6, 4300 Holbæk</p>	<p>Geneafstand og gennemsnitsafstande er ikke særligt anvendelig eller let forståelige. Frygte en udvidelse vil give lugtgener. Frygter en udvidelse på 25% ikke kan ske i det eksisterende anlæg. Alle skal kunne være i området både landbrug og naboer. Er kommunen bekendt med de andre svinebrug i området? Og medregnes disse</p>	<p>Der henvises til nedenstående fælles kommentar om: Lugt Den nye husdyrbrugslov</p> <p>Specifik Kommentar: Kommunen er bekendt med de andre husdyrproduktioner i området. Fremgår også af figuren i afsnittet Natur.</p>
<p>5 Mogens Jørgensen, Grønhøjvænge 37</p>	<p>Har oplevet øget lugtgene siden 2010. Det er til at leve med nu men med udvidelse vil det tippe læsset og blive for meget. Foreslår at overdække beholderen. Frygt for MRSA. Mener at al udvidelse af svineproduktion bør stoppes indtil der er styr på smittefare.</p>	<p>Der henvises til nedenstående fælles kommentar om: Lugt Den nye husdyrbrugslov MRSA Overdækning af gyllebeholder</p>
<p>6 Christina Dorow og Niels Kristian Østergaard, Grønhøjvænge 24</p>	<p>Ikke glade for dispensation fra lugtgenekravet. Formoder at øget produktion giver øget lugt. Undre sig over det kun er 11 afkast der forhøjes og at de kun forhøjes med 1 m. Oplever lugtgener som det er nu. Foreslår at gyllebeholderen overdækkes. Ønsker tiltag mod lugtgener og stop af produktion på Løserupvej 69.</p>	<p>Der henvises til nedenstående fælles kommentar om: Lugt Den nye husdyrbrugslov Løserupvej 69 Overdækning af gyllebeholder</p>

<p>7 Pia Lorentzen og Susanne Lorentsen, Digevej 2</p>	<p>Forvirring omkring hvor mange dyr der ændres. Både vand- og energiforbrug stiger - det betyder vel at der udvides. Er det de 230 årssøer fra Løserupvej 55, der flyttes til Sokhøjvej 16? Oplever ofte lugtgener på Digevej 2. Generet af maskinstøj - ikke fra mark drift men længerevarende, enerverende støj på alle tider af døgnet. Ønsker ikke udvidelse med dertil øget lugtgener og mere støj. Skuffet over kommunen der dispenserer fra lugtgenekravet. Kan Kommunen garantere at der ikke kommer øget lugt- og støjgener?</p>	<p>Der henvises til nedenstående fælles kommentar om: Den nye husdyrbrugslov Lugt Vand- og elforbrug</p> <p>Specifik Kommentar: Der er stillet vilkår om de maksimalt tilladte støjgener som gælder for alle virksomheder. Der kan udføres konkrete målinger vis det vurderes at der er et problem. Der indføres ligeledes et nyt vilkår om at døre skal holdes lukkede således at støjen isoleres i staldene.</p>
<p>8 Lisa og Jens Åge Dalby. Grønhøjvænge 29</p>	<p>Oplever på nuværende tidspunkt store lugtgener. Vil gerne have at disse mindskes. Det fremgår ikke hvad der udvides til i forhold til antal dyr. Energiforbrug stiger med 25% og vandforbrug med 15%. Uforståeligt at der dispenseres fra lugtgenekravet, da lugtmissionen jo vil stige med flere dyr. Er stærkt imod.</p>	<p>Der henvises til nedenstående fælles kommentar om: Lugt Den nye husdyrbrugslov</p>
<p>9 Linda og Knud Andersen, Grønhøjvænge 28</p>	<p>Kan ikke acceptere at der dispenseres fra lugtgenekravet og dermed tillader øget lugt. Er rigeligt gener af fluer og lugt som det er i dag. Virkelighed er noget andet end beregninger. Sommer hus falder i værdi med øget lugt, hvem betaler for den forringelse? Er uforstående overfor koblingen mellem Løserupvej 69 og Sokhøjvej 16. mener der er lange udsigter til at der ikke er flere dyr på Løserupvej 69. Ser tit døde dyr i grøftekanter lige hvor Sokhøjvej og Løserupvej støder på hinanden, det er ulækkert og giver anledning til spyfluer. Ønsker afgørelse tilsendt.</p>	<p>Der henvises til nedenstående fælles kommentar om: Lugt Den nye husdyrbrugslov Værdiforringelse ejendomme Løserupvej 69 Fluer</p> <p>Specifik Kommentar: Placering af døde dyr fremgår af figuren herunder. Dyrene placeres på betonspalter under kadaverkappe. De må maksimalt ligge 24 timer på afhentningspladsen inden afhentning. Der er stillet vilkår til dette. Der er desuden blevet tilføjet vilkår om at de skal placeres under kadaver kappe.</p>

		 <p>Hvis det forekommer, at der ligger, ikke overdækkede døde dyr, må du kontakte kommunen, så undersøger vi det konkrete tilfælde. Du har helt ret i, at de ikke bør ligge uden afdækning i længere tid</p>
<p>10 Mads og Karina Arensbach, Digevej 8</p>	<p>Kritisk over for kommunens imødekommelse af dette. Fejlplaceret landbrug i forhold til sommerhuse. Plaget af lugtgener nu. Forstår ikke at kommunen tidligere har givet tilladelser til udvidelser. Da det kun er noget praktisk og spare af leje for landmanden. Men har store konsekvenser for naboer. Hvilke grise flyttes rundt - også smågrise? Og hvor mange drejer det sig om, hvor stor er udvidelsen? Antal svin og procentvis stigning mangler. Virker som om der dækkes over noget. Miljøkryds og forhøjelse af nogle skorstene kan da ikke mindske lugtgener? Og med udvidelse giver det flere gener, hvordan kan kommunen tillade det? Mener andre kommuner stiller flere krav vedrørende lugtgener. Har forståelse for at landbruget også skal være der, men svin giver stor lugtgene. Hvorfor kan alle grise ikke være på Løserupvej 55, hvor der er længere til naboer?</p>	<p>Der henvises til nedenstående fælles kommentar om: Lugt Den nye husdyrbrugslov</p> <p>Specifik Kommentar: Kommunen forholder sig til det ansøgte som det er. Vi har naturligvis dialog med ansøger om udformning og placering, men ansøger har ikke udtrykt ønske om at samle hele produktionen på Løserupvej 55.</p>

<p>11 Sonja Olsen, Strandbakkevej 24</p>	<p>Oplever allerede lugtgener. Er bekymret over at Løserupvej 69 jo stadig kan anvendes af en 3. person. Og så kommer der jo endnu flere svin.</p>	<p>Der henvises til nedenstående fælles kommentar om: Lugt Løserupvej 69</p>
<p>12 Keld Hansen, Løserupvej 57</p>	<p>Er det 230 ekstra søer fra Løserupvej 55, der er udvidelsen? Så er der jo tale om en udvidelse af produktionsdyr med tilhørende øget kvælstof fordampning og lugt. Stigningen af vand og el understøtter det. Dispensationen bør trækkes tilbage. Syntes det er problematisk at en kæde af handlinger "tvinger" kommunen til også at godkende udvidelse på Løserupvej 55. Alt bør behandles hver for sig.</p>	<p>Der henvises til nedenstående fælles kommentar om: Den nye husdyrbrugslov Vand- og elforbrug</p> <p>Specifik Kommentar: Hver ansøgning vurderes uafhængigt. Kommunen giver ikke med denne tilladelse en forhåndsgodkendelse til Løserupvej 55. Alle ansøgninger vurderes enkeltvis, og alle ansøgte produktioner skal leve op til de i loven opstillede kriterier.</p>
<p>13 Grundejerforeningen Løserup Strand v/formand Ditte Høgsgaard, Løserup Strandvej 48</p>	<p>Hele området er i perioder meget generet af lugt særligt fra de to produktioner (Sokhøjvej 16 og Løserupvej 69). Er i fin dialog med Preben Hansen og Kenneth Øster. Tekniske undersøgelser viser at afkashøjden skal være mindst 9 m for at have effekt. Opfordrer til at kommunen tjekker totalhøjden. Foreslå overdækning af gyllebeholder med fastoverdækning. Da der dispenseres i forhold til lugtgene og beholderne ligger tættere på sommerhusområdet end lugtcentrum bør beskyttelsen være maksimal. Ville blive glade hvis svineproduktion ophørte på Løserupvej 69. Da den nu er til salg og måske sælges til 3. mand, og derfor er der ikke garanti for at produktionen ophøre. Ønsker at kommunen skærper tilsyn med flydelag på denne ejendom da dette ikke altid er intakt. Anmoder om at få tilsendt afgørelsen.</p>	<p>Der henvises til nedenstående fælles kommentar om: Lugt Løserupvej 69 Overdækning af gyllebeholder</p> <p>Specifik Kommentar: Der føres tilsyn efter lovgivningens anvisninger. Kommunen kan, hvis der er behov, sætte frekvensen af tilsyn op, og have et særligt fokus på enkelte ting.</p>
<p>14 Miljøforeningen på Tuse Næs Bestyrelsesformand Peter Jacobsen</p>	<p>Dispensation er givet på tvivlsomt grundlag. Indstillingen til Udvalget for Klima og Miljø giver udtryk for at den hidtidige produktion, produktionsform, og produktionsareal ikke ændres og at lugtemissionen og gene afstand ikke stiger. Dette mener miljøforeningen er forkert. De mener, det er en udvidelse, der medfører øget lugtemission, at effekten</p>	<p>Der henvises til nedenstående fælles kommentar om: Den nye husdyrbrugslov Lugt Løserupvej 69 Vand- og elforbrug BAT Natur</p>

	<p>af tiltag er mindre end beregnet, og at nedlæggelse af produktion på Løserupvej 69 ikke sker. Øget forbrug af vand og el, beviser dette.</p> <p>Rapport fra Forskningscenter Risø viser, at effekt af miljøkryds og afkasthøjde ikke er så stor, som det fremgår af udkastet.</p> <p>Mener ikke det er sikret, at BAT anvendes.</p> <p>Der er store påvirkninger særligt af lugt i området fra både Sokhøjvej 16 og Løserupvej 69. Kommunen tager ikke højde for dette.</p> <p>Der er ikke taget højde for kumulation på sommerhusområdet eller naturområder.</p> <p>Særligt to søer Stor og Lille Lunge er påvirket og her er ingen beregninger på kumulation.</p> <p>Transport: der er fejl angivelser og der er ikke kigget på områdets samlede påvirkning af tungetransporter. Da det i forvejen er et hårdt belastet område, og de bløde trafikanter er der ikke plads til.</p> <p>Mener at udvalg og kommunalbestyrelsen er ført bag lyset.</p> <p>Der indstilles til at afgørelsen sker politisk og ikke i forvaltningen.</p>	<p>Transport Hvem træffer afgørelse</p> <p>Specifik Kommentar: Påvirkningen af Store og lille lunge er inddraget i den fælles kommentar om Natur</p>
<p>15 Rasmus Svane, Digevej 28</p>	<p>Forudsætning for dispensation (teknisk anlæg): ønsker der gøres mere for at nedbringe lugtgener jf. BAT, indstiller til at afkast forhøjes mere den 1 m og/eller alle afkast forhøjes.</p> <p>Forudsætning om ophør af produktion på Løserupvej 69: Mener det er urealistisk at tro produktionen ophøre på ejendomme, da den dd er til salg, indstiller at dette udsagn slettes fra udkastet og ansøgningen vurderes uden dette.</p> <p>Vilkår på lugtgener: Oplever lugtgener og fluegener mener at problemet har været stigende. Indstiller at der indsættes objektive kriterier på lugt niveauer nu og de forventede niveauer og at der foretages kontrol målinger af uafhængig part.</p>	<p>Der henvises til nedenstående fælles kommentar om:</p> <p>Lugt BAT Løserupvej 69 Fluer</p>

<p>16 Hans Kyster og Karin Trøjborg-Kyster Nøddeskellet 9, samt 31 andre ejere og beboere af sommerhuse på Nøddeskellet, Egelunden, Bøgedalen, Syrenhaven, Jasmingangen og Ellekrattet.</p>	<p>Mener der i forbindelse med ændringen også sker øget gylle og lugtgener i kumulation med andre svine farme i området. Selv om Preben Hansen ophører med produktion på Løserupvej 69 så kommer der jo bare en anden. Som medfører endnu mere lugt. Bekymrede for påvirkningen af natur, fauna og grundvand, ligger tæt på Nature2000 område Udby Vig. Bekymrede for støj, lugt og øgede transporter. Transporter forgår på vejnet gennem små byer forbi skole og Udby Kirke. Fald af attraktionsværdien og prisniveauer på sommerhusområderne.</p>	<p>Der henvises til nedenstående fælles kommentar om: Lugt Løserupvej 69 Natur Transport Værdiforringelse af ejendomme</p> <p>Specifik Kommentar: Der er stillet vilkår om de maksimalt tilladte støjgener som gælder for alle virksomheder. Der kan udføres konkrete målinger vis det vurderes at der er et problem. Der indføres ligeledes et nyt vilkår om at døre skal holdes lukkede således at støjen isoleres i staldene.</p>
<p>17 Lise Beier, Løserup Strandvej 44</p>	<p>Bekymret for den store samlede svineproduktion i området tæt på så mange sommerhuse, miljøbelastningen, MRSA og lugt. Er på nuværende tidspunkt generet af lugt. Dispensation for Lugtgener: Vurdere påny om betingelserne for en dispensation er tilstede. Mangler oplysninger om den totale afkast høje og begrundelse for, hvorfor ikke alle er medtaget. Mener at alle afkast skal forhøjes og isættes miljøkryds, samt at gyllebeholderne skal overdækkes med fast overdækning. Anvendelse af 50%-muligheden: Mener at væsentlige forhold gør sig gældende og at genepunktet ikke skal være centralt, men regnes fra gyllebeholderen altså 150 m. Mener ikke at reduktionen kan være 15% når det ikke er alle afkast der ændres derved vil den reelle afstand ikke være mere end 50% af geneafstanden. Mangler og uklarheder i høringsudkast: Det fremgår ikke tydeligt hvad der sker udvidelse/ikke udvidelse regner med at der kommer 230 ekstra søer på ejendommen og hvordan kan det ikke lugte mere. Føler sig ikke tilstrækkeligt oplyst. FEJL i figur 3. Hvilken Hjemmel bruger Kommunen til at vægte det med Løserupvej 69 og</p>	<p>Der henvises til nedenstående fælles kommentar om: Den nye husdyrbrugslov MRSA Natur Lugt Overdækning af gyllebeholder Løserupvej 69 BAT Transport</p> <p>Specifik Kommentar: Figur 3 er blevet rettet se også fælleskommentaren om</p>

	<p>stop af produktion, da Kommunen jo ikke kan råde over anden mands ejendom og hvis det var et vigtigt punkt for dispensationen. Finder det urigtigt at dette indgår i vurderingen. Mener ikke at kommunen sikre at de nødvendige foranstaltninger og BAT anvendes.</p> <p>Ønsker at få afgørelsen</p>	
<p>18 Majken Dalgaard, Strandbakkevej 12</p>	<p>Mener ikke det er retvisende, når der står at den aktuelle drift er lig med den ansøgt. Der er tale om en udvidelse, der vil øge gene i området. Det er forkert, at ansøger med nye regnemetoder kan putte 230 ekstra søer på staldene. Oplever på nu værende tidspunkt kraftige lugtgener - ofte flere gange om ugen.</p> <p>Er i tvivl om der er taget højde for de andre produktioner i området og kumulation fra disse.</p> <p>Frygter at virkningen af afkasthøjde og miljøkryds vil være uden virkning. Og at der vil være øget lugt særligt da strandbakkevej 12 ligger i vindretningen.</p> <p>Har investeret meget i sommerhusgrunden og frygter en voldsom værdiforringelse af sommerhus og grund.</p> <p>Det bør være magt pålæggende for miljø, kommune og ansøger at alle beregninger og oplysninger er korrekte og at der ikke gives en dispensation med meget store konsekvenser for nærmiljøet.</p> <p>Sagen bør behandles i Udvalget for Klima og Miljø.</p>	<p>Der henvises til nedenstående fælles kommentar om:</p> <p>Den nye husdyrbrugslov Lugt Værdiforringelse af ejendomme Hvem træffer afgørelse</p>
<p>19 Astrid Carstensen, Løserup Strandvej 5</p>	<p>Uhyrligt at erfare at svineproduktionen øges og at lugtgener allerede nu overstiger den lovmæssige grænse. Mener at artsdiversiteten i planter vil blive reduceret med følgende nedgang i insektdiversitet.</p> <p>Bør genoverveje da rigtig mange bliver berørt.</p>	<p>Der henvises til nedenstående fælles kommentar om:</p> <p>Lugt Natur</p>
<p>20 Hanne Skovmand og Jens Ole Jakobsen, Strandbakkevej 7A</p>	<p>Lugtgener: Lugtgener er gennem de seneste år steget, flere svin giver endnu mere lugt, det bør undgås.</p> <p>Gener ved øget trafik af tunge lastbiler:</p>	<p>Der henvises til nedenstående fælles kommentar om:</p> <p>Lugt Natur Transport</p>

	<p>Lille lokalsamfund der ikke er beregnet til den tunge trafik dette høre hjemme i industriområder og svinebruget bør flyttes til et sådan.</p> <p>Merudledning af kvælstof: Kvælstoffet påvirker biodiversiteten i området og i den beskyttede Natura2000 område. Der bør ikke gives dispensation.</p> <p>Ønsker at få afgørelsen</p>	
<p>21 Rikke Falkentorp, Digevej 26</p>	<p>Lugtgenen er på nuværende tidspunkt slem og det bliver kun værre. Og det er blevet værre over årene. Hvad med de folk der forvalter miljøloven, har de respekt for Tuse Næs og føler de ansvar? Hvem betaler for tabt ejendomsværdi? Er der garanti for at lugten ikke bliver værre, og hvad vis den gør? Får vi så erstatning? Bliver der taget målinger? Hvad med den tunge trafik, det bliver livsfarligt at cykle. Tilladelsen bør ikke gives</p>	<p>Der henvises til nedenstående fælles kommentar om: Lugt Værdiforringelse af ejendomme Transport</p>
<p>22 Inge og Ole Stokholm, Digevej 27, Peter Birk Stokholm, Fjordbakkevej 15</p>	<p>Undertegnede tilslutter sig Christian Breinholts indsigelse af 15. april 2018. Hvordan håndteres værdiforringelsen hvis lugtgenerne ikke reduceres som anført.</p> <p>Ønsker at få afgørelsen</p>	<p>Der henvises til nedenstående fælles kommentar om: Værdiforringelse af ejendomme</p>
<p>23 Danmarks Naturfredningsforening Holbæk lokalafdeling v/Carsten Lambrecht</p>	<p>Der bør stilles krav om reel rensning af udsugningsluften. DN Holbæk mener at der kun er tale om en fortynding af lugt og emission og at dette ikke lever op til BAT samt at der ikke er sikkerhed for ophør af produktion på Løserupvej 69. Det forventes at denne sælges til anden side der fortsætter produktion. Der mangler redegørelse på de 15% forbedring i forhold til lugtgenen på de nye ventilationsafkast. Er der taget højde for at de nærmeste sommerhuse ligger 3-4 m højere i terræn? Skeptiske over om effekten af afkast kan modsvare den mere intensive udnyttelse af produktionsarealet.</p>	<p>Der henvises til nedenstående fælles kommentar om: BAT Løserupvej 69</p> <p>Specifik Kommentar: Redegørelse for 15% forbedringen og højde forskelle er beskrevet i fælleskommentaren Lugt.</p> <p>Hver ansøgning vurderes uafhængigt. Kommunen giver ikke med denne tilladelse en forhåndsgodkendelse til Løserupvej 55. Alle ansøgninger vurderes enkeltvis, alle ansøgte produktioner skal leve op til de i loven opstillede kriterier.</p>

	<p>Det ser ud som om ansøgningen er betinget af at der også udvides på Løserupvej 55 dette er problematisk med en form for forhåndsgodkendelse. Tilladelsen er betinget af dispensationen og dispensationen er betinget af usandsynlige vilkår.</p>	
--	---	--

Lugt

Generelt om lugt

Af hensyn til omkringboende indeholder husdyrbrugsloven og godkendelsesbekendtgørelsen krav om maksimal lugtgener.

Ved vurdering af om der forekommer lugtgener fra husdyrbrug, er det praksis at betragte landzonen som landbrugets erhvervsområde, og beboere af boliger i landzone må derfor som udgangspunkt acceptere visse ulemper, der kan være forbundet med at være nabo til et landbrug.

Krav til lugtgener afhænger af, hvilken type bebyggelse der er tale om. Der beregnes derfor teoretisk geneafstand for tre bebyggelsestyper: byzone/sommerhusområde, samlet bebyggelse i landzone og enkeltbeboelse i landzone. Naboejendomme med landbrugspligt er ikke omfattet af genekriterierne for lugt.

I sagsbehandlingen er kommunen blevet opmærksom på, at der fra omkringboende er stor bekymring om lugt. Beregninger viser dog, at geneafstand for lugt bliver mindre som følge af de tiltag, der gennemføres på ventilationsanlægget. Beregningerne viser således, at lugtgener i området i nogen grad vil falde. Kommunen har derfor vurderet, der kan gives dispensation efter 50 % reglen, og at der kan gives miljøtilladelse.

Såfremt der ikke gives miljøtilladelse, vil nuværende produktion kunne fortsætte uden tiltag til nedsættelse af lugtgener.

For alle husdyrbrug gælder, at lugtemissionen kan begrænses ved at opretholde en god staldhygiejne, og at produktionsforhold og arbejdsgange skal tilrettelægges således, at dannelsen af lugtende stoffer minimeres. De vejledende geneafstande bygger på en forudsætning om "god staldhygiejne". På baggrund heraf stiller Holbæk Kommune vilkår vedrørende renholdelse af staldanlæg og ejendommen generelt med henblik på at sikre, at lugtgener begrænses mest muligt.

Hvis der efter kommunes vurdering opstår lugtgener, som vurderes at være væsentligt større end det, der kan forventes ifølge grundlaget for miljøvurderingen, sikres med vilkår, at kommunen kan meddele påbud om, at virksomheden for egen regning skal udarbejde og gennemfører et projekt med foranstaltninger, som minimerer generne.

Etablering af de ansøgte tiltag på ventilationsanlægget (forhøjelse af 11 afkast og opsætning af miljøkryds) vil blive kontrolleret af kommunen i forbindelse med miljøtilsyn på ejendommen. Der sættes desuden vilkår om fremsendelse af dokumentation for indkøb og opsætning af miljøkryds og forhøjelser af afkast.

Beregning af effekt af tiltag på ventilationsanlæg

I juli 2017 blev der (før den nuværende ansøgning) søgt om miljøgodkendelse efter den gamle husdyrbrugslov. I forbindelse med denne første ansøgning blev der foretaget to konkrete OML-beregninger for den da ansøgte produktion. I OML-beregningerne indgik lugtbidrag/emission opgjort fra antallet af dyr, som det skulle i den gamle lovgivning.

Efter at udkast til miljøtilladelse blev sendt i høring, har ansøger foretaget to nye konkrete OML-beregninger. I disse OML-beregninger indgår lugtbidrag/emission opgjort fra størrelsen af staldenes produktionsareal, som det gøres i den nye lovgivning. De nye beregninger viser samme effekt af tiltag på ventilationsanlægget som de første beregninger.

OML-modellen er udviklet af Danmarks Miljøundersøgelser, og den beregner spredning i omgivelserne af stoffer fra punktkilder. Dette gøres ud fra en langt række parametre, og beregningen er således langt mere konkret og detaljeret end de standardberegninger (for eksempel efter FMK-modellen), der indgår i det elektroniske ansøgningssystem. Kommunen finder på dette grundlag, at beregninger efter OML-modellen kan anvendes til at vise effekten af tiltag på ventilationsanlægget.

Kommunen har gennemgået de to beregninger og fundet, at de er udført korrekt.

De to konkrete OML-beregninger er anvendt af kommunen til at beregne effekten (15%), som forhøjelse af 11 afkast og isættelse af miljøkryds reducerer geneafstanden med. Der er gjort nærmere rede for beregningen af effekt i miljøtilladelsens bilag 6. Der er tale om et nyt bilag 6 i forhold til det i udkastet, da der er tale om nye OML-beregninger.

OML-beregningerne er udelukkende anvendt til at beregne effekten (reduktion af geneafstanden) af de tiltag, der gennemføres på ventilationsanlægget. OML-beregningerne er således udelukkende anvendt i vurderingen af, om der kan gives dispensation efter 50 % reglen.

Omfang af tiltag på ventilationsanlæg

Kommunen har i lighed med andre sager behandlet den konkrete sag på baggrund af det, der er søgt om. Undervejs i sagsbehandlingen har kommunen drøftet yderligere tiltag på ventilationsanlægget med ansøger. Ansøger har oplyst, at han ikke finder det proportionalt at lave tiltag på alle afkast, og at det for nogle af afkastene heller ikke er teknisk muligt.

Det kan i øvrigt nævnes, at størstedelen (cirka 60 %) af lugtbidraget/emissionen fra staldene ventileres gennem de 11 afkast, som der gennemføres tiltag på.

Risø rapport

Det fremgår af flere høringssvar, at en rapport fra Forskningscenter Risø viser, at forhøjelsen af afkast og isættelse af miljøkryds skulle være virkningsløs i forhold til lugtgenen. Der er tale om en rapport fra 2002.

Af rapportens konklusion fremgår blandt andet, at høje afkast som ventet giver mindre middel-koncentrationer, og at denne effekt virker reducerende på menneskers opfattelse af lugtgener. Dog fremgår det også af rapporten, at høje afkast giver anledning til større udsving i koncentrationen, og at denne effekt virker forværende på menneskers opfattelse af lugtgener.

Effekten af forhøjelse af afkast og isættelse af miljøkryds er beregnet ved hjælp af OML-modellen. Beregningerne er udført, som det fremgår af Miljøstyrelsens vejledning, og som det fremgår af afgørelser fra Miljø- og Fødevarerklagenævnet.

OML-modellen er udviklet af Danmarks Miljøundersøgelser/Århus Universitet. OML-modellen er senest opdateret fagligt i 2018 – altså efter rapporten fra Forskningscenter Risø.

De to nye OML-beregninger til beregning af effekt af tiltag på ventilationsanlægget er udført med nyeste version af OML-modellen.

Beregningerne af lugtgene ved hjælp af OML-modellen hviler således på fagligt korrekt grundlag.

Desuden skal det bemærkes, at med hensyn til Risø-rapportens påpegning af udsving i koncentrationen regnes der i OML-modellen med tjemiddelværdier. I OML-modellen regnes altså med gennemsnit inden for en time, så udsving her indenfor udjævnes. Dette er således det faglige og lovmæssige grundlag for husdyrbrugsloven. For sommerhusområde er lugtgenekriteriet for eksempel 5 OU_E/m³ (Odour Units pr kubikmeter), hvilket således er den lugtkoncentration, beboere af i sommerhusområde skal finde sig i. Når dette udregnes i en konkret OML-beregning, regnes der for hver af årets 12 måneder, og for alle måneder skal genekriteriet være opfyldt 99 % af tiden. Der vil således være 7 timer i en måned (720 timer), hvor koncentrationen er større.

Terrænforskel

De to nye OML-beregninger, der er anvendt til beregning af effekt af tiltag på ventilationsanlægget, er udført med nyeste version af OML-modellen. I denne nyeste version indgår terrænhøjde (kote) for staldanlægget og for alle afstande og vinkler, der er beregnet på.

Terrænforskelle er således inddraget i beregningen af den reduktion (15 %), tiltagene på ventilationsanlægget har på geneafstand.

Oplysninger om terrænforskelle indgår ikke i beregning af geneafstande i det elektroniske ansøgningssystem. I den konkrete sag er geneafstand udregnet til 368 meter efter FMK-modellen (uden korrektion for tiltag på ventilationsanlæg. I denne beregning indgår terrænforskelle således ikke, hvilket er i overensstemmelse med reglerne og almindelig praksis.

I tilfælde af meget store terrænforskelle kan det imidlertid være aktuelt at inddrage disse. Kommunen vurderer, at dette ikke er tilfældet i den konkrete sag. Denne vurdering er sket på følgende baggrund:

Staldanlægget på Sokhøjvej 16 ligger i kote 21. Hvor afstanden til sommerhusområdet er kortest, ligger sommerhusområdet også i kote 21.

To af sommerhusene ligger højere i terrænet. Det drejer sig om Digevej 10 og 12, som begge ligger i kote 22.

Dele af nogle af matriklerne i sommerhusområdet ligger også højere end staldanlægget. Det drejer sig om Digevej 8, 10 og 12, hvor højeste del af matriklerne ligger i henholdsvis kote 22, 23 og 22. Disse matrikler ligger 211-225 meter fra staldanlæggets lugtcentrum. Længere væk, men indenfor ukorrigeret geneafstand (uden korrektion for tiltag på ventilationsanlæg) ligger Digevej 22 og 24, hvor højeste del af matriklerne ligger i kote 26. Disse

matrikler ligger 322-349 meter fra staldanlæggets lugtcentrum, og således udenfor geneafstanden, når der er korrigeret for effekt af tiltagene med forhøjelse af ventilationsafkast og isættelse af miljøkryds.

Da der inden for korrigeret geneafstand således udelukkende er tale om højdeforskel på 1-2 meter, vurderer kommunen, at denne højdeforskel ikke har betydning for vurderingerne vedrørende lugtgener.

Udvikling af lugtgener

Efter den nye husdyrbrugslov gives der ikke længere tilladelse til et vist antal dyr eller dyrenheder. I miljøtilladelser efter den nye husdyrbrugslov defineres tilladt produktion således udelukkende som tilladt produktionsareal (arealet hvor dyrene er opstaldet). Med en sådan miljøtilladelse kan landmanden derfor (inden for visse begrænsninger) udnytte produktionsarealet, som han vil. Eneste begrænsning i produktionen af antal dyr er således udelukkende hvor mange dyr, der kan være på det tilladte produktionsareal i forhold til gældende dyrevelfærdsregler.

Den faglige begrundelse for lovændringen er, at det har vist sig, at udslippet af lugt (og ammoniak) i høj grad er afhængig af størrelsen af det areal, som dyrene gøder på, og knapt så afhængig af det faktiske antal dyr i stalden. Århus Universitet har udarbejdet lovens faglige grundlag.

Hidtidig tilladt produktion (nudrift) på Sokhøjvej 16 under den nye lovgivning fastsættes derfor som det produktionsareal, der hidtil har været benyttet til produktionen. I ansøgningen søges om fortsættelse af samme produktionsareal. Så selvom produktionsarealet på Sokhøjvej 16 med en miljøtilladelse udnyttes til at beholde søerne på ejendommen i hele deres cyklus, er udslip af lugt uændret.

Geneafstanden er for den aktuelle ansøgning som udgangspunkt 368 meter beregnet efter FMK-modellen.

Kommunen har vurderet, at det er rimeligt at antage, at den procentvise reduktion af geneafstand udregnet efter FMK-model er tilsvarende den procentvise reduktion af geneafstand udregnet efter OML. Kommunen har på denne baggrund vurderet, at geneafstand til sommerhusområdet reduceres med 15 % som følge af de anførte tiltag.

Korrigeret for tiltagene er geneafstanden således 313 meter.

Kommunen har derfor vurderet, at de angivne tiltag vedrørende ventilation på staldanlæg på Sokhøjvej 16 i nogen grad vil mindske lugtgener fra ejendommen og antallet af sommerhuse, hvor der vil være væsentlige lugtgener fra ejendommen.

Med hensyn til udviklingen i geneafstand skal det bemærkes, at ovennævnte geneafstand på 368/313 meter, som er udregnet efter FMK-modellen og i henhold til den nye husdyrbrugslov, IKKE kan sammenlignes med geneafstand udregnet efter den gamle husdyrbrugslov og heller IKKE med geneafstand udregnet efter OML. Nærmere herom fremgår af nedenstående:

I juli 2017 blev der (før den nuværende ansøgning) søgt om miljøgodkendelse efter den gamle husdyrbrugslov. I forbindelse hermed blev geneafstand til sommerhusområdet for tilladt dyrehold beregnet til 299 meter. Imidlertid kan denne geneafstand udregnet efter den gamle husdyrbrugslov ikke

sammenlignes med geneafstand udregnet efter ny lovgivning. Det skyldes at udgangspunktet for de to beregninger er vidt forskellig: I gammel lovgivning opgøres lugtbidraget på baggrund af antallet af dyr og i ny lovgivning opgøres lugtbidraget på baggrund af størrelsen af produktionsarealet. Det er således kun geneafstande udregnet inden for samme lovgivning, der kan sammenlignes.

OML-modellen er anvendt i to konkrete beregninger af effekten, som forhøjelse af 11 afkast og isættelse af miljøkryds reducerer geneafstanden med. Geneafstande regnet efter FMK-modellen og OML-modellen kan under ingen omstændigheder sammenlignes, da der er tale om to vidt forskellige beregningsmetoder.

Kumulation

Kumulation af lugt tages der i henhold til bilag 3 i husdyrgodkendelsesbekendtgørelsen hensyn til ved at forøge geneafstand udregnet efter OML, hvis der indenfor 300 meter fra sommerhusområde findes andre husdyrbrug med en ammoniakemission på mere end 750 kg NH₃-N pr. år. Geneafstande udregnet efter OML omfatter beregning efter Ny lugtmodel i husdyrgodkendelse.dk eller en konkret OML-beregning. Der skal således ikke regnes med kumulation, hvis geneafstand er beregnet efter FMK-modellen, hvilket er tilfælde i den konkrete sag.

Ejendommen Løserupvej 69 har en produktion, som kommunen vurderer har en ammoniakemission på mere end 750 kg NH₃-N pr. år. Ved en fejl blev der i administrationens indstilling til byrådet vedrørende dispensation efter 50 % reglen regnet med kumulation, selvom geneafstand er udregnet efter FMK-modellen. Det betød, at cirka 5 sommerhuse for mange blev medregnet som liggende inden for geneafstand fra anlægget på Sokhøjvej 16. Administrationen vurderer, at dette ikke har haft betydning for byrådets beslutning om at give dispensation efter 50 % reglen. Der er faktisk tale om et mindre antal sommerhuse inden for geneafstand, når der rettelig ikke regnes med kumulation.

Miljøtilladelsen er sagsbehandlet på ovenstående grundlag, og derfor fremgår der ikke kumulation i miljøtilladelsen.

Afgørelse om dispensation fra lugtkrav efter 50 % reglen

Beslutning om dispensation fra lugtkrav efter 50 % reglen er truffet af Byrådet.

Af sagsfremstillingen til dagsordenspunkt 261 på Byrådets møde den 13. december 2017 fremgår blandt andet,

- at geneafstand til sommerhusområde reduceres med 15 % som følge af tiltag på ventilationsanlægget,
- at antallet af sommerhuse inden for geneafstanden derved reduceres, og
- at miljøtilladelse efter den nye lovgivning vil kunne udnyttes til at udnytte ledig kapacitet i eksisterende stalde og således udvide produktionen. Af bilag til dagsordenspunktet (notat af 13. november 2017) fremgår følgende tekst (lettere redigeret):
 - Med en miljøtilladelse eller -godkendelse efter den nye lovgivning kan landmanden (inden for visse begrænsninger) udnytte produktionsarealet, som han vil. Eneste begrænsning i produktionen af antal dyr er således udelukkende hvor mange dyr, der kan være på det tilladte produktionsareal i forhold til gældende dyrevelfærdsregler.

Byrådets beslutning er således sket på fuldt oplyst grundlag.

Måling af lugt

Århus Universitet har i samarbejde med SEGES udarbejdet apparatur, hvor lugtstoffer kan måles kemisk.

Ifølge kommunens oplysninger kan apparaturet på nuværende tidspunkt anvendes til at måle effekten af for eksempel en luftrensner – altså måling af lugtstoffer i stalden eller i ventilationsluften i et afkast med eller uden lugtnedsættende foranstaltning.

Det er forhåbningen, at apparaturet også vil kunne anvendes til måling af lugtstoffer omkring stalde. For at sådanne målinger kan anvendes i forhold til genekriterierne i den gældende lovgivning er det nødvendigt at fastslå sammenhængen mellem koncentrationerne af det målte spekter af lugtstoffer og lovgivningens genekriterie, der er angivet i Odour Units. Ifølge kommunens oplysninger arbejdes der på at videreudvikle en matematisk model til at omsætte de data, som opsamles på apparatet, til en lugtkoncentration.

Ændringer af tekst med videre i forhold til udkast til miljøtilladelse

I den endelige miljøtilladelse er store dele af afsnittet om lugt omskrevet og bilag 6 er udskriftet

Natur

Ammoniaktabets indflydelse om natur fremgår af afsnit "Ammoniakdeposition og Natur" i afgørelsen. Der er sket nogle forklarende uddybninger i forhold til det udsendte udkast.

I forhold til husdyrbrugsloven er der opstillet klare retningslinjer for hvor stor deposition der må være på naturområder (kategori 1, 2 og 3 natur) og ligeledes hvornår kommunen må stille særlige krav. Desuden vurderer kommunen kun på den situation der er lige nu. Kommunen inddrager derfor ikke en evt. kommende udvidelse af andre husdyrbrug i området (Løserupvej 55). Vurderingen af dette vil ske i forbindelse med vurderingen af den konkrete ansøgning.

I tabellen herunder ses miljøstyrelsens opstilling af krav til ammoniak deposition i forskellige naturtyper

Naturtyper	Fastsat beskyttelsesniveau
Kategori 1. § 7 stk. 1, nr. 1, i lov om miljøgodkendelse m.v. af husdyrbrug (ammoniakfølsomme naturtyper beliggende i Natura2000 område)	Max. Totaldeposition afhængigt af antal husdyrbrug i nærheden (beskrivelse i teksten herunder samt se figuren) 0,2 kg N/ha/år ved > 1 husdyrbrug 0,4 kg N/ha/år ved 1 husdyrbrug 0,7 kg N/ha/år ved 0 husdyrbrug
Kategori 2. § 7 stk. 1, nr. 2, i lov om miljøgodkendelse m.v. af husdyrbrug (ammoniakfølsomme naturtyper beliggende udenfor Natura2000 område højmoser, lobeliesøer, heder (>10 ha), overdrev (>2,5 ha)	Max. Totaldeposition på 1,0 kg N/ha/år.
Kategori 3. Heder, moser og overdrev, som er beskyttet af naturbeskyttelseslovens § 3, og ammoniakfølsomme skove.	Kommunen vurderer konkret, om der skal fastsættes vilkår om max. merdeposition, og hvad det nødvendige krav til max deposition skal være. Kravet må dog ikke være under en max. merdeposition på 1,0 kg N/ha/år

Kumulation skal ifølge husdyrbrugsloven udelukkende indgå i forbindelse med vurdering af kategori 1 natur. Der er ligeledes sat faste retningslinjer for hvilke omkringliggende husdyrbrug der skal medtages i vurderingen af kumulation (§25 stk. 2 i husdyrgodkendelsesbekendtgørelsen). Herunder ses det at, der til habitatområdet ikke vil være kumulation mellem Sokhøjvej 16 og nogen af de andre husdyrbrug i området (se figur). Desuden er total depositionen på habitatområdet fra Sokhøjvej 16 kun 0,1 kg N/ha (mindre end den strengeste fastsatte grænse som er 0,2 kg N/ha).



Figur. Radius om de omkring liggende husdyrbrug ud fra størrelse efter anvisninger i § 25 stk. 2 i husdyrgodkendelsesbekendtgørelsen. Der skal anvendes ved deposition af ammoniak til Kategori 1- natur. På baggrund af tilladt produktion på de enkelte ejendomme.

De to kategori 3 naturområder der ligger tættest på Sokhøjvej 16 er de to mose/sø områder syd og syd/øst for (lille og store lunge). Til store Lunge er total depositionen 0,4 kg N/ha og til lille lunge er total depositionen 0,1 kg N/ha. Til begge områder er der en mer-deposition på 0 kg N/ha. Ifølge husdyrbrugsloven kan kommune ikke stille krav til reduktion af deposition medmindre mer-depositionen er 1,0 kg N/ha eller derover.

Det er Holbæk Kommunes vurdering at emissionen fra Sokhøjvej 16 for den ansøgte drift ikke vil påvirke den omkringliggende natur.

Transport/infrastruktur

I en miljøtilladelse skal kommunen vurdere, om til- og frakørsel til virksomheden vil kunne ske uden væsentlige miljømæssige gener for de omkringboende. Dette fremgår af husdyrbrugsloven og –bekendtgørelsen, samt af afgørelser fra Natur- og Miljøklagenævnet⁵, hvoraf det også fremgår, at det ved reguleringen af husdyrbrug er praksis at betragte landzonen som landbrugets erhvervsområde, og beboere af boliger i landzonen må derfor acceptere visse ulemper, som kan være forbundet med nærheden til landbrug. Færdsel på offentlig vej reguleres af færdselsloven og håndhæves af politiet. I en miljøtilladelse kan der derfor primært stilles vilkår om anvendelse af bestemte interne adgangsveje til virksomheden. For virksomhedens egne køretøjer kan der herudover stilles vilkår om, hvilke veje med offentlig adgang, der skal benyttes ved til- eller frakørsel. Endelig kan der stilles krav om, at til- eller frakørsel af foder, gødning med videre kun må ske på bestemte tidspunkter.

Ved udarbejdelse af miljøtilladelse til husdyrbrug er kommunens mulighed for at afhjælpe alle gener på grund af transport derfor begrænset.

I forbindelse med gennemgang af høringerne kom det frem at der var et par fejl i tabellen over transport, der er derfor udarbejdet en ny tabel. Denne fremgår af afgørelsen.

Vand- og elforbrug

Der er sket en præcisering af forbrug på vand og el. Tal på det estimerede forbrug var ikke retvisende, da de stammede fra den tidligere ansøgning hvor i der var medregnet polte i produktionen, denne ansøgning blev trukket tilbage, men tallene herfra blev fejlagtigt brugt.

Her kommer de nye tal og dette er også blevet tilrettet i afgørelsen.

Vandforbrug	Nudrift	Ansøgt
Drikkevand (inkl. spild)	3800	4100
Rengøring	250	250
I alt	4050	4350

Vandforbruget stiger lidt (7%) da de drægtige søer er på ejendommen hele tiden.

⁵ Blandt andet NMK-132-00412 og NMK-132-00705

Energi forbrug	Nudrift	Ansøgt
El (kWh)	120.000	140.000*
Flis fyr (opvarmning)	250 m ³	250 m ³

El forbruget stiger (16%) pga. øger elforbrug i forbindelse med forhøjelse af afkast og i sætning af miljøkryds, der skal bruges mere el for at drive ventilationsanlægget, det er er estimat fra ansøger side. Ansøgers forventning er, at det er lidt højt sat.

Fluer

Ved renholdelse af stalde og udendørs arealer på ejendommen kan gener fra skadedyr forbygges. Hvis der pludselig er forhold der giver mulighed for opformering af fluer skal disse bekæmpes, derfor er der også stillet vilkår om dette. På nuværende tidspunkt bekæmpes fluer løbende med rovfluer og gyllekanaler renses når de tømmes således at der ikke sidder rester af fast møg. Ansøger har stor fokus på bekæmpelse af fluer. Ved overholdelse af vilkår og brugets normale praksis bør der ikke opstå gener. Hvis der opleves gener, kan kommunen altid kontaktes og vi kan vurdere om der skal laves ekstra tiltag. Vilkåret om fluer er blevet udvidet.

MRSA

I henhold til Natur- og Miljøklagenævnets afgørelser (for eksempel NMK 131-00254) er spørgsmålet om [sundhed og MRSA](#) ikke et hensyn, der indgår i vurderingen af en ansøgning efter husdyrbrugsloven. [Holbæk kommune har derfor ikke behandlet emnet i vurderingen af ansøgningen.](#)

Løserupvej 69

Spørgsmålet om ophør af ansøgers produktion af svin på Løserupvej 69 blev inddraget i den samlede vurdering vedrørende dispensation fra lugtkrav efter 50 % reglen eftersom ansøger oplyste dette. Det har indgået som en del af et helhedsbillede. Denne tilkendegivelse har ikke alene være udslagsgivende for vurderingen af dispensation om at fravige fra lugtgenekriteriet. Kommunen er ganske klar over, at der ikke rådes over anden mands ejendom, og at kommunen ikke kan inddrage produktionstilladelsen på denne baggrund. Dette oplyste administrationen også i indstillingen (notat hertil) til Udvalget for Klima og Miljø og senere til byrådet ("*det skal i den forbindelse bemærkes, at produktionstilladelsen til Løserupvej 69 består, og at den teoretisk vil kunne udnyttes af anden landmand inden for en periode på tre år*"). Hvis produktionen på Løserupvej 69 ophører vil det medføre en mindre påvirkning af sommerhusområdet særligt tæt på Løserupvej 69.

Den nye husdyrbrugslov

Ansøgningen fra Sokhøjvej 16 behandles efter den nye husdyrbrugslov der trådte i kraft den 1. august 2017.

En af de væsentligste ændringer i den nye husdyrbrugslov er, at regulering af husdyrproduktionen baseres på produktionsrammen udtrykt i **størrelsen af produktionsarealet**. Dette er en stor ændring i forhold til den gamle husdyrbrugslov, hvor reguleringen blev baseret på antal dyr.

Baggrunden for lovændringen er, at Miljøstyrelsen har inddraget den nyeste faglige viden om lugt og ammoniakfordampning (emission) fra gødningsoverflader, da det har vist sig, at lugt- og ammoniakemissionen er mere afhængig af produktionsarealet end af antallet af årligt producerede dyr. Den nye forståelse er, at lugt- og ammoniakemissionen fra en stald er relativt konstant uanset produktionsudsving. Det er ligeledes meningen med lovændringen, at der er en større fleksibilitet inden for de angivne rammer. Det er derfor muligt at udnytte produktionsarealet fuldt ud inden for grænserne af dyrevældfærdsreglerne. Produktionsarealet er det areal i fast placerede husdyranlæg, hvorpå dyrene kan opholde sig og har mulighed for at afsætte gødning.

Som konsekvens af at tidligere fastsættelse af tilladt dyrehold på landbrug har være med antal dyr og dyreenheder (DE), opstår den lidt mærkelige og ikke sammenlignelige situation, hvor nudrift er et antal dyr og ansøgt er et produktionsareal – sådan som det er tilfældet for Sokhøjvej 16. Kommunen hverken må eller skal forholde os til antal dyr ifølge den nye lovgivning men udelukkende til et produktionsareal. Derfor fremgå det ikke af udkastet eller selve miljøtilladelsen hvor mange dyr, der ansøges om.

For Sokhøjvej 16 har det hidtidige tilladte dyrehold været 749 søer i faring-/diegivnings-perioden og 519 søer i løbe-/drægtighedsperioden (dette betyder ikke 1268 årssøer, men at der maksimalt har været 749 søer på et givent tidspunkt). Da en årssø får cirka 2,0-2,4 kuld grise om året, er hver af søerne årligt gennem 2 farings- og diegivningsperioder og 2 løbe- og drægtighedsperioder. En del af søerne i løbe- og drægtighedsperioden bliver, som det er nu, flyttet frem og tilbage (kun søer flyttes, ikke smågrise). Der har hele tiden været det samme produktionsareal i brug, og det er det samme produktions areal der skal anvendes i den ansøgte drift. Ansøger oplyser at der på dette produktionsareal maksimal kan være 750 årssøer, og disse skifter mellem de forskellige perioder på forskellige tidspunkter, som de hele tiden har gjort. Der er derfor heller ikke tale om 230 ekstra årssøer men at den del af søerne der hidtidigt har været flyttet i deres løbe og drægtighedsperiode nu forbliver på Sokhøjvej 16.

I ansøgningen søges om fortsættelse af samme produktionsareal, idet den nye lovgivning giver mulighed for at udnytte ledig kapacitet. Da produktionsarealet, der anvendes i nudrift og ansøgt drift er det samme, vil der – også selvom søerne bliver på ejendommen i hele deres cyklus – ifølge den nye lovgivning ikke være nogen ændring af lugt- eller ammoniakemission. Derfor er der ikke – ifølge den gældende husdyrbrugslov – tale om en udvidelse med øget påvirkning til følge.

Holbæk Kommune skal følge den gældende lov, som den er, og kommunen kan ikke fravige de måder, som emissioner (lugt og ammoniak) udregnes på.

Yderligere information om den nye lovgivning kan findes på: <http://husdyrvejledning.mst.dk/kom-godt-i-gang/introduktion-til-ny-husdyrregulering/>

Overdækning af gyllebeholder

Flere af de fremsendt bemærkninger indeholder ønske om at der gøres mere på BAT og at det kunne være overdækning af gyllebeholderne. Forslaget er fremlagt for ansøger. Ansøger ønsker ikke at etablere overdækning da det er "et relativt dyrt tiltag - uden ret meget miljøgevinst".

Ifølge den nyeste udgave af teknologilisten på Miljøstyrelsens hjemmeside (link herunder) har fast overdækning af gyllebeholder ikke nogen påviselig effekt på lugt. Dette skyldes hovedsageligt, at lugt er meget svær at kvantificere, og det ofte er meget individuelt, hvordan lugten opleves. Overdækning af beholderen med teltdug vil kunne have en effekt på ammoniakfordampningen, men da kravet til BAT opstillet i loven er overholdt (se forklaring i afsnit om BAT herunder), kan kommunen ikke kræve yderligere tiltag på BAT eller pålægge ansøger en bestemt teknologi.

Yderligere information om overdækning af gylle beholdere kan findes på: <http://mst.dk/erhverv/landbrug/miljoeteknologi-og-bat/teknologilisten/gaa-til-teknologilisten/gylleopbevaring/>

Værdiforringelse af ejendomme

I henhold til Natur- og Miljøklagenævnets afgørelser (for eksempel NMK 131-00151) er spørgsmålet om værdiforringelse af de omkringliggende ejendomme ikke et hensyn, der indgår i vurderingen af en ansøgning efter husdyrbrugsloven.

Muligheden for at kunne sælge og en eventuel værdiforringelse af omkringliggende ejendomme, samt kompensation herfor er derfor ikke indgået i kommunens sagsbehandling.

BAT

Husdyrbrugets ammoniakemission skal svar til det niveau der vurderes som den bedste tilgængelig teknik (BAT) for den pågældende dyretype/staldsystem. Kravet betyder at husdyrbruget samlet set skal overholde de maksimale emissionsgrænser. For eksisterende byggeri skal der desuden vurderes om miljøeffekten er opnåelig til en rimelig økonomisk udgift (proportionalitetsprincippet).

Staldsystemet på Sokhøjvej 16 er for alle staldafsnit delvist spaltegulv, og indrettet enten som løsgående, individuel opstaldning eller kassestier. Delvist fast gulv (delvist spaltegulv) er et gulv med lavere emission af ammoniak end referencegulvet. Det fremgår af Miljøstyrelsens teknologiliste, og det betyder at dette gulv er at regne for BAT. Som det fremgår af ansøgningen, er der udregnet en vejledende grænseværdi for ammoniaktabet pr. år opnåelig ved anvendelse af BAT. Beregningerne udføres i ansøgningssystemet efter de retningslinjer der fremgår af Miljøstyrelsens standardvilkår for BAT. Denne vejledende emission for Sokhøjvej 16 er: 2402 kg N/år. Den faktiske emission på Sokhøjvej 16 er det samme (2402 kg N/år), og det betyder, at staldsystemet lever op til BAT kravet.

Kommunen kan derfor ikke kræve yderligere BAT tiltag. Der er naturligvis en del teknologier som vil være yderligere tiltag såsom overdækning af gyllebeholder, luftrensning, gyllekøling og andet. Mange af disse teknologier er dyre og vil højst sandsynligt ikke være økonomisk proportionale eller teknisk mulige på det eksisterende staldanlæg.

Der er ikke krav om BAT vedrørende lugt.

Afsnittet om BAT og miljøteknologi i afgørelsen er blevet præciseret.

Hvem træffer afgørelse

Folketinget har gennem lovgivning besluttet, at miljøtilladelser til husdyrbrug udarbejdes af kommunerne. I Holbæk Kommune har Kommunalbestyrelsen besluttet at uddelegere beslutningen om miljøtilladelse til administrationen. At Udvalget for Klima og Miljø/Kommunalbestyrelsen træffer beslutning om delspørgsmål om dispensation fra lugtkrav efter 50 % reglen, ændrer ikke ved, at beslutning om selve miljøtilladelsen sker administrativt.