

Henrik Høffner
Gl. Præstegårdsvej 1
6600 Vejen

Dato: 10.12.2015

Sagsnr.: 15/27329

E-mail: Teknik@vejen.dk

Web: www.vejen.dk

Tlf: 7996 5000

Miljøgodkendelse

Søndergård, svinebrug og slagtekyllinger, Glibstrupvej 30, 6600 Vejen



Miljøgodkendelsen er meddelt i henhold til § 12 i "Lov om miljøgodkendelse m.v. af husdyrbrug".

Indholdsfortegnelse

Oplysninger om ejendom og husdyrbrug	3
Resumé.....	3
Indledning	4
Ansøgning	5
1 Afgørelse.....	6
Godkendelsens varighed, retsbeskyttelse og revurdering	6
Vilkår for afgørelsen.....	8
Offentliggørelse/høring, klageadgang og udnyttelse af godkendelsen	14
Høring af udkast til offentliggørelse	14
Indkomne høringsbidrag og kommunens vurdering	14
Offentliggørelse af afgørelse og underretning af modtagere af afgørelsen	14
Udnyttelse af godkendelsen.....	15
2 Kort beskrivelse af husdyrbruget	16
Grundlag for sagsbehandling.....	16
Dyrehold og driftsform	16
Anlæg	17
Arealer	18
3 Redegørelse og vurdering	23
Generelle forhold.....	23
Husdyrproduktionen	23
Anlæg og begrænsning af eventuelle gener for naboer	23
Lokalisering og Planrammer.....	24
Husdyrgødning og opbevaringsanlæg.....	26
Ammoniakfordampning	27
Lugt	27
Spildevand	29
Til- og frakørselsforhol	30
Udbringning af husdyrgødning	31
Støj.....	34
Fluer og skadedyr	34
Støv	35
Lys.....	35
Oplag af olie og kemikalier	35

Affald	36
Vand og energiforbrug	36
Risici	37
Anvendelse af bedste tilgængelige teknik - BAT.....	38
Ejendommens påvirkning af beskyttet natur – ammoniak.....	43
Påvirkning af kategori 1 naturområder	43
Påvirkning af kategori 2 naturområder	43
Påvirkning af kategori 3 naturområder	44
Arealernes påvirkning af natur, jord og vand.....	47
Sædskifte.....	47
Beskyttede naturområder.....	47
Nitratudvaskning til grundvand	55
Nitrat til overfladevand	57
Bilag IV-arter, artsfredninger og rødlistearter	61
Hensynet til landskab, kulturhistorie og rekreative områder	62
Anlæggets udformning.....	62
Anlæggets placering i landskabet	62
Landskabelige værdier	62
Kulturhistoriske værdier i tilknytning til arealerne	64
Husdyrbrugets ophør	65
Alternative muligheder	66
Sammenfatning.....	66
4 Øvrige forhold	67
Byggeri, vandindvinding og spildevandsafledning	67
Høringsberettigede	67
Kopimodtagere af afgørelsen	68
Bilagsoversigt	68

Oplysninger om ejendom og husdyrbrug

Ejendomsnummer	5750017703
Matrikelnummer	2a, Glibstrup By, Andst m. fl.
CVR	18665107
CHR	95421
Ejendommens ejer	Henrik Buhl Høffner
Husdyrbrugets ejer	Henrik Buhl Høffner
Husdyrbrugets kontaktperson	Henrik Buhl Høffner

Resumé

Vejen Kommune har modtaget ansøgning om miljøgodkendelse af udvidelse og ændring af husdyrbruget på Glibstrupvej 30, 6600 Vejen. Projektets indhold og kommunens afgørelse er beskrevet i kort form i nedenstående resumé.

Projektet omfatter udvidelse af produktion og ændring af sammensætning af husdyrholdet. Samlet svarer udvidelsen af husdyrproduktionen til en forøgelse på 1,83 DE fra 404,13 DE til 405,96 DE.

Udvidelsen og ændringen i dyreholdet sker i eksisterende bygninger og der sker således ingen synlige ændringer på ejendommen.

Lugtgenekriterierne fra husdyrbrugets anlæg til nærmeste byzone, samlet bebyggelse og nærmeste nabo er alle overholdt.

Der er ingen kategori 1 natur i nærheden af ejendommen. Nærmeste Natura 2000-område er nr. 91 (habitatområde nr. 80) – Kongeåen - ca. 4,9 km syd for anlægget.

Der er ingen kategori 2 natur i nærheden. Nærmeste kategori 2 natur er mose og overdrev, der ligger i Kolding kommune, mere end 3,5 km nordøst for ejendommen.

Beskyttelsesniveauet for kategori 3 naturtyper er overholdt.

På husdyrbrugets udbringningsarealer udbringes husdyrgødning svarende til 1,38 DE pr. ha. 85,52 ha af ejendommens udbringningsarealer ligger i NFI. Der er ikke arealer i nitrat- eller fosforklasse.

Indledning

Denne miljøgodkendelse fastlægger de vilkår, der skal gælde for en ændring af husdyrbrug på Glibstrupvej 30, 6600 Vejen i Vejen Kommune. Vilkårene sikrer, at udvidelse og drift kan ske uden at påvirke miljøet væsentligt.

Miljøet skal i denne sammenhæng forstås som omgivelserne i bred forstand, herunder befolkning, flora og fauna, vandmiljø, landskab og kulturhistorie samt ressourceforbrug.

I forbindelse med udarbejdelse af miljøgodkendelsen, har Vejen Kommune vurderet det ansøgte projekt. Vurderingen fremgår af afsnit 3 "Redegørelse og vurdering" og er sammen med ansøgningen baggrund for miljøgodkendelsens vilkår.

Udkastet har været fremlagt i høring hos ansøger i 3 uger, hvor der var mulighed for at komme med synspunkter, kommentarer eller indsigelser til projektet.

Orientering om høring af udkast til miljøgodkendelse har været sendt til naboer og parter i sagen.

Orientering af naboer er sket i en afstand fra ejendommen svarende til den beregnede konsekvenszone, dog minimum 300 meter, idet Vejen Kommune vurderer, at ejendomme indenfor denne grænse vil kunne forventes berørte af ændringer på ejendommen.

Der er ikke indkommet bidrag i forbindelse med høringen.

Vejen Kommune den 10. december 2015

Majbrit Holst Nielsen

Teknik og Miljø
Rådhuspassagen 3
6600 Vejen

Copyright alle kort og luftfoto: copyright DDO®, ©COWI

Ansøgning

Vejen Kommune har den 2. oktober 2015 modtaget ansøgning om miljøgodkendelse af husdyrbruget Søndergård, Glibstrupvej 30, 6600 Vejen, matr. nr. 2a, Glibstrup By, Andst m. fl. omhandlende følgende:

- Ændring af dyreholdet fra 8.800 producerede slagtesvin (30-102 kg) og 587.700 producerede slagtekyllinger (35 dage), (svarende til de tidligere godkendte 500.000 producerede slagtekyllinger (38 dage)) til 7.500 producerede slagtesvin (30-102 kg) og 686.700 producerede slagtekyllinger (35 dage).
- Ændret opbevaring af husdyrgødning idet der fremadrettet produceres en større mængde dybstrøelse.
- Udbringning af 1,38 DE/ha.

Vejen Kommune har kontrolleret, at der er overensstemmelse mellem ansøgningen og kommunens registreringer.

1 Afgørelse

Vejen Kommune godkender det ansøgte efter § 12 i Husdyrgodkendelsesloven¹ på vilkår som angivet efterfølgende.

Kommunens godkendelse gælder for det konkrete projekt. Hvis der sker ændringer i grundlaget for kommunens vurdering, skal der indsendes en ny ansøgning til kommunen. Dette gælder for eksempel ændringer i forhold til det ansøgte dyrehold, staldanlæg og udbringningsarealer.

Afgørelsen omfatter alene forholdet til Husdyrgodkendelsesloven. Øvrige relevante tilladelser, godkendelser og/eller dispensationer skal indhentes særskilt.

Miljøgodkendelsen er et tillæg til eksisterende miljøgodkendelse meddelt af Vejen Kommune den 9. november 2011. Vilkår i tillægsgodkendelsen vedrører nye anlæg samt eksisterende anlæg, der tilføjes nye dyr. Da udvidelsen/ændringen sker i det eksisterende anlæg kan forurening og påvirkning på natur m.m. fra udvidelsen/ændringen ikke adskilles fra den eksisterende. Denne miljøgodkendelse med tilhørende vilkår er derfor gældende for hele bedriften.

Tildeling af husdyrgødning til husdyrbrugets arealer ændres ikke i forhold til tidligere miljøgodkendelse. Driften af arealerne er således den samme og der er ikke ændret på vurderingerne. Vilkår til arealer er således de samme som hidtil.

Denne miljøgodkendelse erstatter Vejen Kommunes miljøgodkendelse meddelt den 9. november 2011.

Godkendelsens varighed, retsbeskyttelse og revurdering

Bemærkningerne til Husdyrbrugslovens § 33 angiver, at der indenfor udnyttelsesfristen skal være iværksat bygge- og anlægsarbejder med henblik på at opføre anlæg inden den frist, som er fastsat i afgørelsen. I den forbindelse vil det normalt være tilstrækkeligt, at der inden fristens udløb er indgået en retlig bindende aftale med relevante håndværkere eller entreprenører om udførelse af bygge- og anlægsarbejdet, herunder et tidspunkt for udførelsen. Det er tillige en forudsætning for overholdelse af fristen, at den udnyttelse, der er påbegyndt inden fristens udløb, fortsættes og færdiggøres i et rimeligt tempo og normalt skal være afsluttet indenfor et år efter fristens udløb. Et påbegyndt byggeri kan således ikke afbrydes i en længere periode og derefter genoptages. I så fald vil godkendelsen blive anset for bortfaldet.

Efter den fastsatte udnyttelsesfrist for miljøgodkendelsen gælder det, at hvis tillægget til miljøgodkendelsen ikke udnyttes (helt eller delvist) i 3 på hinanden følgende år, bortfalder den del af godkendelsen, som ikke har været udnyttet i de seneste 3 år (kontinuitetsprincippet).

Med denne miljøgodkendelse følger 8 års retsbeskyttelse. Dette betyder, at vilkårene inden for denne periode kun kan ændres, hvis der fremkommer nye oplysninger om forureningens skadelige virkning, hvis forureningen medfører skadevirkninger, der ikke kunne forudses

¹ "Lov om miljøgodkendelse mv. af husdyrbrug" - nr. 1572 af 20.12.2006.

ved godkendelsens meddelelse, eller hvis forureningen i øvrigt går ud over det, som blev lagt til grund ved godkendelsens meddelelse. Der henvises til reglerne i Husdyrgodkendelseslovens § 40, stk. 2.

Husdyrbrugets miljøgodkendelse skal jf. § 40 i "Bekendtgørelse om tilladelse og godkendelse mv. af husdyrbrug" - Bek. nr. 1283 af 08/12/2014 regelmæssigt og mindst hvert 10. år tages op til revurdering. Den første regelmæssige vurdering skal dog foretages, når der er forløbet 8 år, dvs. i 2023.

Ændringer af udbringningsarealet for den kommende planperiode skal jf. §§ 25 og 26 i "Bekendtgørelse om tilladelse og godkendelse mv. af husdyrbrug" anmeldes til kommunen senest 1. august. Kommunen vurderer, hvorvidt de nye arealer er mere sårbare. Kommunens tilkendegivelse gives inden 1. oktober. Hvis arealerne bedømmes mere sårbare, kan anmeldelsen enten trækkes tilbage, eller der kan fremsendes en ny. En ny anmeldelse skal i givet fald være kommunen i hænde senest 15. oktober. Hvis kommunen har indsigelser imod de nye arealer meddeles det inden 31. december.

Vilkår for afgørelsen

Vejen Kommune forudsætter, at projektet gennemføres og drives som det er beskrevet overfor kommunen i ansøgningen, ansøgning nr. 81729, version nr. 2, 12. nov. 2015 samt fiktiv ansøgningsnummer 81205. På baggrund af ansøgning og kommunens vurdering meddeler Vejen Kommune godkendelse på følgende vilkår:

Generelle forhold

1. Godkendelsen bortfalder, hvis den ikke er påbegyndt udnyttet inden 2 år efter meddelt afgørelse. Ved påbegyndt udnyttet menes, at eventuelt byggeri er startet, eller ændring/udvidelse af dyrehold er indledt.
2. Senest 2 år efter meddelt afgørelse skal udnyttelsen af godkendelsen for hele projektet være afsluttet. Den resterende del af godkendelsen bortfalder.

Information om ændringer på husdyrbruget

3. Ændringer i ejerforhold (eller hvem der har ansvar for driften) skal meddeles til kommunen.
4. Drifts-, indretnings- eller bygningsmæssige ændringer, der er relevante i forhold til godkendelsen, skal anmeldes til kommunen inden gennemførelsen. Kommunen vurderer, om de aktuelle planer for ændring/udvidelse kan ske inden for rammerne af denne godkendelse.

Husdyrproduktionen

5. Husdyrbrugets maksimalt tilladte produktionsomfang og sammensætning

Dyreart, type og vægtafgrænsning/alder	Enhed	Antal
Slagtekyllinger, 35 dage	Producerede	686.700
Slagtesvin, 30-102 kg	Producerede	7.500

Antal stipladser slagtekyllinger / slagtesvin	80.788 / 1.875
---	----------------

6. Det maksimale dyrehold beregnet over et år (kalender- eller planår) må ikke overstige det samlede godkendte antal dyr indenfor hver dyretype.
7. Kyllingeproduktionen tillades drevet med en årsproduktion på op til 227,38 dyreenheder (DE) f.eks. svarende til 686.700 stk. producerede kyllinger (35 dage). Inden for dette produktionsniveau tillades en længere eller kortere produktionstid for kyllingerne, således at afgangsalderen kan variere mellem 32-45 dage, når der samtidig korrigeres i antallet af individer.
8. Der må på intet tidspunkt gennemsnitligt være mere end 40 kg kylling pr. m² i staldene.
9. Der må på intet tidspunkt være mere end 191.250 kg slagtesvin i staldene.

Foranstaltninger for at undgå forurening

10. Ved driftsuheld, hvor der opstår risiko for forurening af miljøet, er der pligt til øjeblikkeligt at anmelde dette til Alarmcentralen, tlf.: 112.

11. Der skal udarbejdes en opdateret beredskabsplan senest 1 måned efter, at anlægsændringerne i godkendelsen er sket. Beredskabsplanen skal løbende holdes opdateret og ophænges synligt på ejendommen. Medarbejdere skal være informeret om og have udleveret kopi af beredskabsplanen. Beredskabsplanen skal findes på et sprog, som er forståeligt for de enkelte medarbejdere.

Beredskabsplanen skal som minimum indeholde:

- Procedurer, som beskriver relevante tiltag med henblik på at "stoppe ulykken/uheldet" og begrænse udbredelsen.
 - Oplysninger om, hvilke interne/eksterne personer og myndigheder, der skal alarmes og hvordan.
 - Kortbilag over bedriften med angivelse af miljøfarlige stoffer, afløbs- og drænsystemer og vandløb mm.
 - En opgørelse over materiel, der er tilgængeligt på bedriften, eller som kan skaffes med kort varsel, der kan anvendes i forbindelse med afhjælpning, inddæmning og opsamling af spild/lækage, som kan medføre konsekvenser for det eksterne miljø.
12. Situationer, hvor et uheld var lige ved at opstå skal noteres, og der skal udarbejdes procedurer med henblik på at forebygge situationen fremover. Driftspersonalet skal gøres bekendt med proceduren.
 13. Ved ophør af driften skal produktionsanlæg, husdyrgødnings- og foderopbevaringsanlæg tømmes og rengøres grundigt. Al miljøaffald skal bortskaffes for egen regning efter den til hver tid gældende lovgivning.

Opbevaringsanlæg

14. Der skal altid være en opbevaringskapacitet for flydende husdyrgødning på mindst 9 måneder på husdyrbruget.

Ammoniakfordampning

15. Varmeveksler skal opstilles og drives efter producentens anvisninger.
16. Varmeveksler skal installeres således, at der er en ammoniakreducerende effekt på min. 9 %.

Lugt

17. Markstakke med kompostlignende dybstrøelse må på følgende arealer: 1-0 HH, 2-0 HH, 3-0 HH, 4-0 HH 5-0 HH, 15-00 HH og 18-0 HH, ikke være placeret nærmere end 200 meter fra nabobeboelse.

Støjgrænser

18. Virksomhedens bidrag til det ækvivalente, korrigerede støjniveau målt i dB (A) må i ethvert punkt på opholdsarealer ved boliger i det åbne land og lokalplanområder ikke overstige følgende værdier.

I: i ethvert punkt på opholdsarealer ved boliger i det åbne land

	Tidsrum	Støjgrænser, I
Mandag – fredag	kl. 07.00 – 18.00	55 dB(A)
	kl. 18.00 – 22.00	45 dB(A)
Lørdag	kl. 07.00 – 14.00	55 dB(A)
	kl. 14.00 – 22.00	45 dB(A)
Søn- og helligdage	kl. 07.00 – 22.00	45 dB(A)
Alle dage	kl. 22.00 – 07.00	40 dB(A)

Maksimalværdien af støjniveauet om natten (kl. 22.00 – 07.00) må ikke overstige 55 dB (A) i ethvert punkt på opholdsarealer ved boliger i det åbne land.

19. Husdyrbruget skal på tilsynsmyndighedens forlangende dokumentere, at ovenstående vilkår om støj er overholdt. En sådan dokumentation kan højst kræves én gang årligt.

Dokumentation skal ske ved måling/beregning af den støj, aktiviteterne påfører omgivelserne. Målingerne/beregningerne skal udføres som beskrevet i Miljøstyrelsens vejledninger nr. 5/1984, nr. 6/1984 og nr. 5/1993.

Målingerne/beregningerne skal foretages af et målefirma/institut, som er uvildigt, og som af Miljøstyrelsen er godkendt til at udføre dette arbejde.

Transport

20. På udbringningsarealerne mark nr. 15-0 HH, 18-0 HH, 1-0 HH, 2-0 HH, 3-0 HH, 4-0 HH og 5-0 HH, der helt eller delvist ligger nærmere end 200 m fra byzone (St. Andst) eller bebygget boligområde indenfor landsbyafgrænsning (Veerst), må husdyrgødning ikke udbringes på lørdage samt søn- og helligdage samt på hverdage mellem 18.00 og 07.00.
21. Transport af husdyrgødning til udbringningsarealer, der er beliggende mere end 10 km fra ejendommen, skal ske med lastbil.

Fluer og skadedyr

22. Der skal på ejendommen foretages effektiv fluebekæmpelse som minimum i overensstemmelse med de af Aarhus Universitets, Institut for Agroøkologi, fastsatte retningslinjer herom².
23. Opbevaring af foder skal ske på sådan en måde, at der ikke opstår risiko for tilhold af skadedyr (rotter m.v.).

Støv

24. Driften må ikke medføre væsentlige støvgener uden for ejendommens eget areal.
25. Fodersiloer skal indrettes så støvgener i forbindelse med indblæsning af foder undgås. Der skal anvendes melcykloner eller anden tilsvarende støvbegrænsende foranstaltning.

² "Retningslinier for fluebekæmpelse på gårde med husdyr", www.dpil.dk

Lys

26. Lys fra ejendommen må ikke være generende udenfor ejendommens skel.
27. Udendørs pladsbelysning skal slukkes efter endt aktivitet på pladser hermed eller belysningen skal forsynes med bevægelsessensorer, der sikrer, at lyset kun er tændt i op til en halv time ad gangen efter endt arbejde.

Spildevand

28. Drikkevandssystemet skal drives og vedligeholdes, så unødigt spild undgås.
29. Vaskevand fra rengøring af staldene skal opsamles i beholder og må herefter anvendes i overensstemmelse med bestemmelserne i Husdyrgødningsbekendtgørelsen. Opsamlingsbeholderen skal have en kapacitet svarende til mindst en afvaskning af staldene.
30. Al vask af dyretransport vogn samt af maskiner og redskaber, hvorfra der kan forekomme gødningsrester, skal foregå på støbt/tæt plads med bortledning af spildevandet til opsamlingsbeholder.

Oplag af olie, kemikalier etc.

31. Tankning af diesel skal til enhver tid ske på en plads med fast og tæt bund, enten med afløb til olieudskiller eller således at spild kan opsamles, og at der ikke er mulighed for afløb til jord, kloak, overfladevand eller grundvand.
32. Ved håndtering af brændstof, smøremidler og kemikalier må der ikke opstå spild med deraf følgende risiko for forurening af jord og grundvand.
33. Olie- og kemikalieprodukter skal opbevares under tag på tæt bund uden afløb. Der skal være mulighed for at opsamle spild svarende til rumfanget af den største beholder. Dette gælder dog ikke olie, der opbevares i godkendte olietanke jf. "Bekendtgørelse om indretning, etablering og drift af olietanke mv." (Bek. nr. 1321 af 21. december 2011).

Affald

34. Opbevaring af olie- og kemikalieaffald skal ske på samme måde som angivet i vilkårene vedrørende håndtering og opbevaring af olie og kemikalier.

Udbringning af husdyrgødning

35. På mark 73-0 skal der etableres og opretholdes en dyrkningsfri bræmme på mindst 10 meter omkring vandhullet der udgør naturpunkt 44. Bræmmen kan første gang udlægges i græs, der efterfølgende afgræsses eller anvendes til slæt. Den dyrkningsfrie bræmme må hverken gødskes, sprøjtes eller omlægges i en afstand af op til 2 meter fra vandkanten. I en afstand af 2-8 meter fra vandkanten må bræmmen ikke omlægges oftere end hvert 5. år.
36. På bedriftens udbringningsarealer må der maksimalt udbringes husdyrgødning i en mængde svarende til maksimalt 52.106,2 total kg. N (pt. svarende til 1,38 DE/ha pr. planår).

37. Udbringningsarealerne må ikke tilføres anden organisk gødning (f.eks. slam, mucosa, m.m.) medmindre udvaskningskravene til grund- og overfladevand dermed overholdes. Dette skal dokumenteres ved beregninger for udvaskning fra arealerne med den konkrete samlede tilførsel af husdyrgødning og anden organisk gødning. Beregningerne skal udføres i www.husdyrgodkendelse.dk eller et tilsvarende beregningssystem og indsendes til kommunen.

Nitratudvaskning

38. Markstakke må ikke placeres i nitratfølsomme indvindingsområder eller på arealer, der skrånede ned mod vandløb.
39. Markstakke udelukkende bestående af fjerkrædybstrøelse fra slagtekyllinger skal overdækkes samme dag, som den udlægges, også selv om der er tale om en midlertidig opbevaring af dybstrøelse på marken i forbindelse med selve udbringningen.

Bedste tilgængelige teknik (BAT)

40. Der skal opsættes vandur til måling af det reelle forbrug af vand til dyreholdet fra drikkevandsboringen. Vanduret skal være opsat senest ved udgangen af 2015.
41. Ventilationsanlæg skal kontrolleres og vedligeholdes i overensstemmelse med producentens procedure for vedligehold - mindst én gang årligt.
42. Varmeveksler skal kontrolleres og vedligeholdes mindst én gang om året af en sagkyndig i anlægstypen. Nødvendige reparationer og justeringer skal foretages hurtigst muligt.
43. Samtlige slagtesvin skal fasefodres.
44. Den totale mængde fosfor ab dyr pr. år beregnet som fosfor ab dyr pr. slagtesvin * det årlige antal producerede slagtesvin skal være mindre end 3.965 kg P pr. år.

"P ab dyr pr. slagtesvin" beregnes ud fra følgende ligning:

$$P \text{ ab dyr pr. slagtesvin} = ((\text{afgangsvægt} - \text{indgangsvægt}) * \text{FEsv. pr. kg tilvækst} * \text{g P pr. FEsv}/1000) - ((\text{afgangsvægt} - \text{indgangsvægt}) * 0,0055 \text{ kg P pr. kg tilvækst})$$

Ovenstående vilkår er beregnet ud fra forudsætningerne i nedenstående tabel: De enkelte forudsætninger er ikke bindende, men vilkårligningen skal samlet set overholdes.

Faktor	Værdi
Antal producerede slagtesvin pr. år	7.500
Indgangsvægt	30
Afgangsvægt	102
FEsv pr. kg tilvækst	2,86
g P pr. FEsv.	4,49
kg P ab dyr pr. svin	0,529
kg P ab dyr pr. DE	22,2

45. Der skal anvendes foderblandinger med sænket fosforindhold ved hjælp af tilsætning af fytase og/eller anvendelse af foderfosfater med høj tilgængelighed, med mindre

dyrlæge skriftligt har begrundet yderligere fosforbehov i besætningen i en nærmere angivet periode.

46. Hos slagtekyllingeproduktionen skal der føres E-kontrol (effektivitetskontrol), som sikrer løbende kontrol af sammenhængen mellem foderforbrug og ydelse/tilvækst.
47. Samtlige slagtekyllinger skal fasefodres.
48. Proteinindholdet i fuldfoder til slagtekyllinger skal følge den til enhver tid gældende norm.
49. Fosforindholdet i fuldfoder til slagtekyllinger skal følge den til enhver tid gældende norm.

Egenkontrol

50. Husdyrbruget skal registrere den til enhver tid opnåede produktion på husdyrbruget. Registreringerne skal bestå af produktionskontrolrapporter og/eller slagteriafregninger. Hvis produktionskontrolrapporten eller slagteriafregningerne omfatter flere ejendomme, skal det suppleres med opgørelse over flytninger, med angivelse af vægten på de flyttede dyr, til dokumentation for dyreholdet på Glibstrupvej 30.
51. For slagtesvinene skal der føres en logbog eller produktionskontrol, hvoraf følgende skal fremgå:
 - Antal producerede dyr.
 - Gennemsnitlige vægtintervaller (indgangs-, og afgangsvægt/slagtevægt).
 - Foderforbrug pr. kg tilvækst.
 - Det gennemsnitlige indhold af fosfor pr. FESv i foderblandingerne.

P ab dyr skal på baggrund af logbogens eller produktionskontrollens oplysninger beregnes for en sammenhængende periode på minimum 12 måneder.

Oplysningerne skal opbevares på husdyrbruget i min. 5 år og fremvises på tilsynsmyndighedens forlangende.

52. Følgende skal føres i en driftsjournal, der skal opbevares mindst 5 år på bedriften, og data skal være tilgængelige ved miljøtilsyn på ejendommen:
 - Dokumentation over dyreholdets størrelse.
 - Én gang årligt, i forbindelse med indsendelse af gødningsregnskab, skal der af ansøger laves en beregning over det gennemsnitlige indhold af hhv. protein og fosfor pr. kg fuldfoder på årsbasis.
 - Foderets gennemsnitlige indhold af protein og fosfor kan beregnes ud fra forbrug af de anvendte foderblandinger og eventuel forbrug af hvede.
 - Foderoplysninger evt. fra foderleverandørs database, hvor foderfabrikkernes blandeforskrifter registreres i forbindelse med leverancerne af foder til det aktuelle hold.
 - Der skal som minimum være én blandeforskrift/deklaration for hver anvendt fasefoder.

- Foderprogram, hvor den aktuelle hvedetilsætning er beskrevet. Hvedens indhold af næringsstoffer kan dokumenteres ved landsgennemsnit eller ved analyse af egen hvede.
- Dato for uheld eller situationer, der kunne lede til uheld. Angivelse af typen af uheld eller situationer, indsats samt forebyggende tiltag.
- Dato for rengøring og desinfektion af staldafsnit med slagtekyllinger med angivelse af staldafsnit, anvendte midler, mængder og metode.
- Dato for aflæsning af el-forbrug samt de aflæste værdier.
- Registreringer af vandforbrug – aflæsning hver 6. måned.
- Årsopgørelse over forbruget af dieselolie og/eller fyringsolie (år og mængder).
- Dato for service og evt. brud på drikkevandsinstallationer eller øvrige vandinstallationer.
- Logbog, servicefaktura eller lignende, der dokumenterer at varmeveksler er i drift og vedligeholdes.
- Registreringer over nedbrud af varmeveksler med angivelse af varighed og årsag.
- Dokumentation for rengøring og vedligeholdelse af ventilatorer.
- Opdateret beredskabsplan.
- Dato for afhentning af slagtekyllinger.
- Effektivitetskontroller.
- Logbog/produktionskontrol, indlægssedler for hver tredje måned samt eventuelle blandeforskrifter.
- Kvittering for aflevering af farlig affald.

Offentliggørelse/høring, klageadgang og udnyttelse af godkendelsen

Høring af udkast til offentliggørelse

Udkastet til miljøgodkendelse sendes i høring i 3 uger fra den 18. november 2015 til den 9. december 2015 hos ansøger samt andre, der har anmodet om at få udkastet tilsendt.

Orientering om udkast til miljøgodkendelse sendes til alle borgere, der er part i sagen (herunder naboer, bortforpagtere af udbringningsarealer og produktionsanlæg samt gyllemottagere). Udkastet eftersendes ved henvendelse herom.

Indkomne høringsbidrag og kommunens vurdering

Udkast til godkendelsen har været sendt i høring hos ansøger og parter i sagen, som ikke har haft kommentarer.

Offentliggørelse af afgørelse og underretning af modtagere af afgørelsen

Kommunens godkendelse vil blive offentliggjort i Ugeavisen Vejen-Brørup-Holsted i uge 51 samt på kommunens hjemmeside.

Kopi af godkendelsen er sendt til parter og interessenter, der har anmodet om høringsudkast og haft kommentarer hertil samt organisationer og myndigheder, der fremgår af afsnittet "Øvrige forhold".

Der kan klages over kommunens afgørelse til Natur- og Miljøklagenævnet senest den 16. januar 2016 jf. vedlagte klagevejledning (bilag 1). Modtagere af orienteringsbreve samt kopimodtagere af afgørelsen er angivet i afsnit 4 "Øvrige forhold".

Udnyttelse af godkendelsen

Du kan udnytte godkendelsen uanset eventuelle klager, men du skal være opmærksom på, at dette ikke begrænser Natur- og Miljøklagenævnets mulighed for at ændre eller ophæve Vejen Kommunes afgørelse.

Godkendelsen bortfalder, såfremt den ikke er påbegyndt udnyttet inden 2 år fra denne afgørelse. Ved påbegyndt udnyttet menes, at evt. byggeri er startet, eller ændring/udvidelse af dyrehold er indledt.

2 Kort beskrivelse af husdyrbruget

I denne del af godkendelsen angives de oplysninger, som ligger til grund for behandlingen af ansøgningen. Ud over selve ansøgningen indgår der bilag til ansøgningen, anden nødvendig korrespondance under sagsbehandlingen samt seneste kontrolrapport for miljøtilsyn på husdyrbruget, kommunens oplysninger om data på husdyrbruget samt eventuelle bidrag fra offentligheden.

Ansøgningens indhold er kort beskrevet under overskrifterne: Dyrehold og driftsform, Anlæg og Arealer.

Grundlag for sagsbehandling

- Ansøgning om miljøgodkendelse den 2. oktober 2015.
- Løbende korrespondance mellem ansøger, dennes konsulent og kommunen.
- Miljøtilsyn på Glibstrupvej 30, 6600 Vejen den 29. juni 2015 og Vejen Kommunes tilsynsrapport af 30. juni 2015.
- Fiktiv ansøgning med den reelle udvidelse, skema nr. 81208, version nr. 2.

Dyrehold og driftsform

Dyrehold og arealer drives konventionelt.

Det nuværende husdyrhold

Dyretype	Enhed	Antal	Antal til 1 DE	DE
Slagtesvin (30-102 kg)	Producerede	8.800	42	209,53
Slagtekyllinger (38 dg)*	Producerede	500.000	2.569,4	194,60
I alt				401,13

Nuværende antal stipladser, Slagtesvin/Slagtekyllinger	2.200/108.807
--	---------------

Tabel 1. Husdyrbrugets nuværende tilladte husdyrproduktion. *I ansøgningen er indsat 587.700 slagtekyllinger (35 dage), hvilket svarer til 500.000 slagtekyllinger (38 dage).

Det fremtidige husdyrhold

Dyretype	Enhed	Antal	Antal til 1 DE	DE
Slagtesvin (30-102 kg)	Producerede	7.500	42	178,57
Slagtekyllinger (35 dg)	Producerede	686.700	3.019,9	227,39
I alt				405,96

Fremtidige antal stipladser, Slagtesvin/Slagtekyllinger	1.875/80.791
---	--------------

Tabel 2. Den ansøgte husdyrproduktion.

Dyreenhederne er udregnet på baggrund af bilag 1 i Husdyrgødningsbekendtgørelsen³.

³ Bekendtgørelse nr. 853 om erhvervsmæssigt dyrehold, husdyrgødning, ensilage m.v. af 30.06.2014.

Anlæg

Husdyrbruget ligger nord for Store Andst i et åbent landskab med spredte landbrugsejendomme. Anlæggets udseende og beliggenhed i landskabet er beskrevet i vurderet i afsnittet "Anlæggets placering i landskabet".

Husdyrbrugets eksisterende anlæg består af slagtekyllinge- samt slagtesvinestalde til den husdyrproduktion, som er på Glibstrupvej 30 i dag. I forbindelse med ændringen af dyreholdet sker der ingen synlige ændringer.

Figuren her under viser placeringen af eksisterende og ansøgte anlæg. Se bilag 3 for større tegning.



Figur 1. Husdyrbrugets driftsbygninger.

Nedenstående tabel viser en oversigt over bygninger og opbevaringsanlæg på ejendommen samt fordelingen af dyr i de enkelte staldafsnit.

Nr.	Anvendelse	Areal/Rumfang	Staldsystem	Dyr	Antal dyr/Stipladser
1	Stuehus				
2	Lager	Ca. 165 m ²			
3	Maskiner og lager	Ca. 830 m ²			
4	Opbevaring/lager	Ca. 280 m ²			
5	Halm/maskiner	Ca. 520 m ²			
6	Hålmlade	Ca. 915 m ²			
7	Fyrrum	Ca. 20 m ²			
8	Kornlager	Ca. 995 m ²			
9	Værksted	Ca. 220 m ²			
10	Servicerum/teknik	Ca. 120 m ²			
11	Maskinhus/plantørreri	Ca. 665 m ²			
12	Slagtesvin	Ca. 795 m ²	Drænet gulv + spalter (33/67)	Slagtesvin	3.500/875
13	Kyllingehus	Ca. 1.475 m ²	Fast gulv med strøelse	Slagtekyllinger	275.000/32.353
14	Lager	Ca. 85 m ²			
15	Slagtesvin	Ca. 1.795 m ²	Delvist spaltegulv (25-49% fast gulv)	Slagtesvin	4.000/1.000
16	Lager/maskinhus	Ca. 1.025 m ²			
17	Kyllingehus	Ca. 1.135 m ²	Fast gulv med strøelse	Slagtekyllinger	176.000/20.706
18	Kyllingehus	Ca. 1.570 m ²	Fast gulv med strøelse	Slagtekyllinger	235.700/27.729
19	Gyllebeholder	Ca. 900 m ³			
20	Gyllebeholder	Ca. 900 m ³			
21	Gyllebeholder	Ca. 1.500 m ³			
22	Siloer	2 á 26 m ³			
23	Siloer	2 á 100 m ³			
24	Siloer	2 á 26 m ³ , 2 á 100 m ³ , 1 á 32 m ³			
25	Siloer	2 x 26 m ³ , 1 á 100 m ³ , 1 á 32 m ³			
26	Siloer	2 x 26 m ³ , 2 á 100 m ³			

Tabel 3. Ejendommens indretning samt fremtidig fordeling af dyr. Bygningsnumre jf. figur 1 ovenfor.

Arealer

Til ejendommen, samt øvrige ejede ejendomme under bedriften, hører 287,39 ha, hvoraf 272,97 ha kan anvendes til udbringning af husdyrgødning. Der er forpagtet yderligere 93,53 ha som alle kan anvendes til udbringning af husdyrgødning.

Arealer, der ikke anvendes til udbringning er mark nr. 19-1 HH, 20-0, 20-1 HH, 20-2, 35-0 HH, 46-0 HH, 52-2 HH og 52-3 HH.

Husdyrgødningsbekendtgørelsen stiller krav om et bestemt forhold mellem den mængde husdyrgødning der udbringes og det areal, der skal være til rådighed for udbringningen (harmoniarealet). I denne godkendelse kan husdyrgødningen udbringes i en mængde svarende til 1,4 DE/ha. Der udbringes reelt husdyrgødning svarende til 1,38 DE/ha.

Der tilføres dybstrøelse svarende til 100 DE fra anden ejet ejendom (Glibstrupvej 28a, 6600 Vejen).

Ejendommens dyrehold, inkl. tilført dybstrøelse, udgør 505,95 DE, hvoraf 505,95 DE kan udbringes på udbringningsarealerne med 1,4 DE/ha - harmonikrav: 361,39 ha. Reelt udbringes kun 1,38 DE/ha.

Det samlede harmoniareal er på 366,51 ha og harmonibehovet er jf. Husdyrgødningsbekendtgørelsen på 361,39 ha.

Der er således tilstrækkeligt areal til at opfylde harmonikravet.

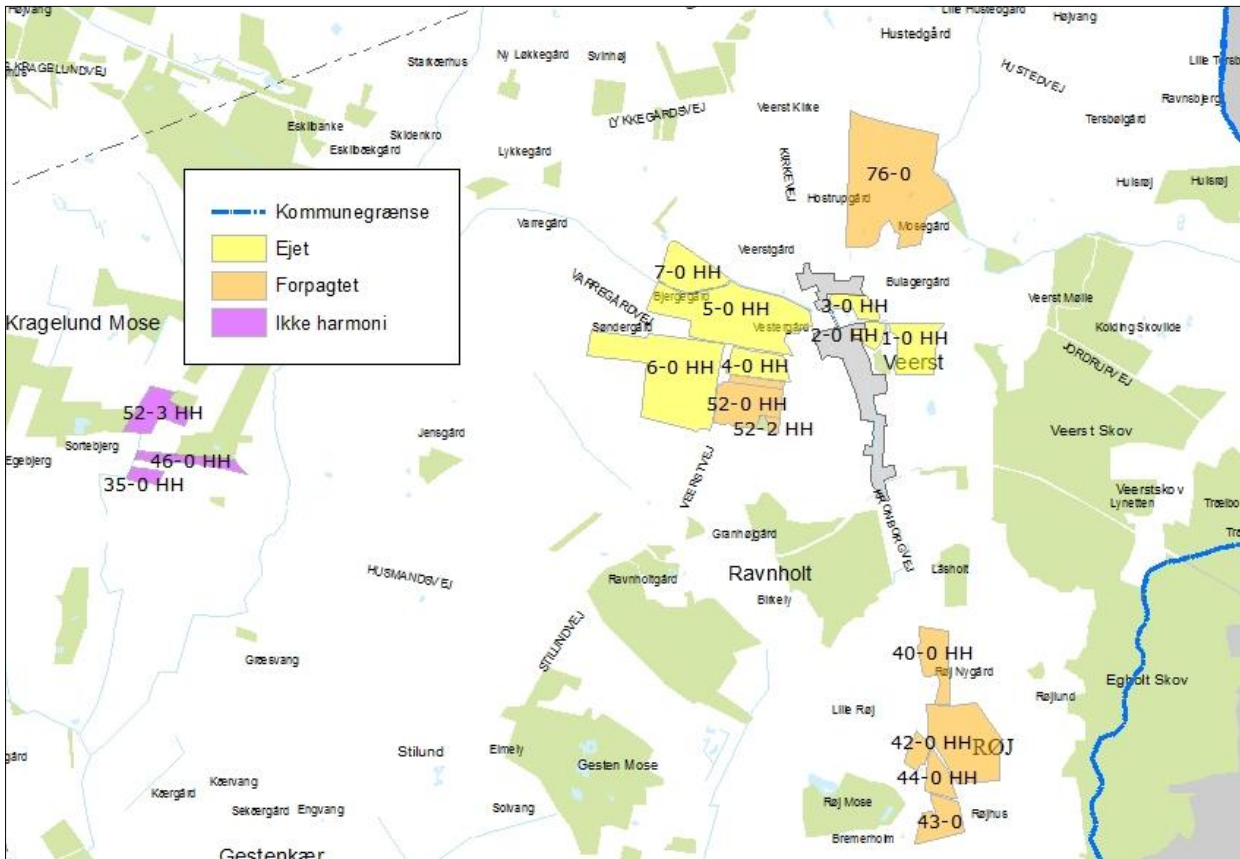
Se nedenstående tabel og figurer for arealernes placering og størrelse.

Markdata

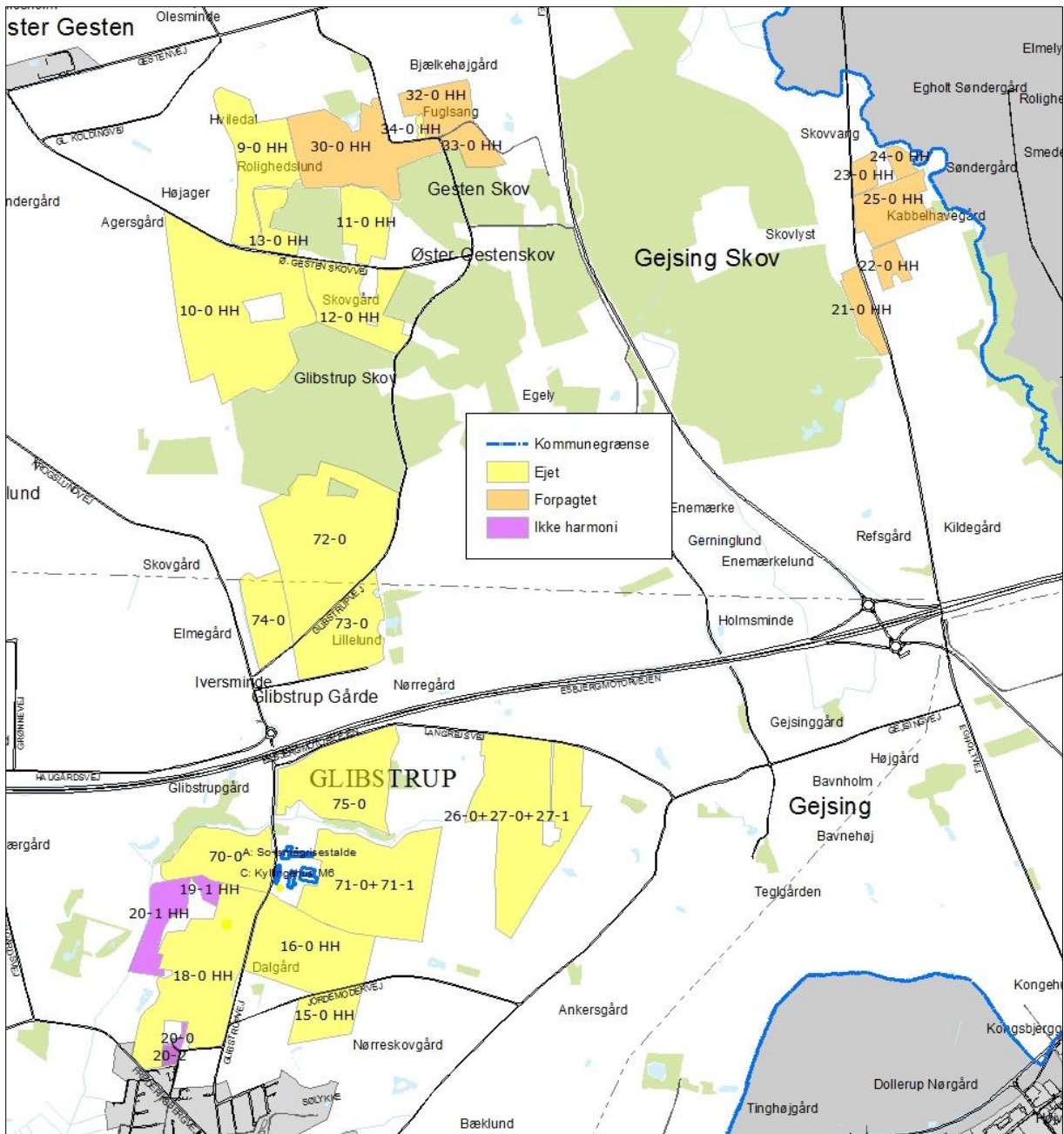
Marknr.	Ha	Ejerforhold	Anvendelse	Markadresse
1-0 HH	5,95	Ejet	Udbringning	Varregårdsvej 8, 6600 Vejen
10-0 HH	31,08	Ejet	Udbringning	Ø. Gesten Skovvej 6, 6621 Gesten
11-0 HH	5,80	Ejet	Udbringning	Ø. Gesten Skovvej 6, 6621 Gesten
12-0 HH	10,99	Ejet	Udbringning	Ø. Gesten Skovvej 6, 6621 Gesten
13-0 HH	3,34	Ejet	Udbringning	Ø. Gesten Skovvej 6, 6621 Gesten
15-0 HH	5,33	Ejet	Udbringning	Gl. Præstegårdsvej 1, 6600 Vejen
16-0 HH	14,87	Ejet	Udbringning	Gl. Præstegårdsvej 1, 6600 Vejen
18-0 HH	21,50	Ejet	Udbringning	Gl. Præstegårdsvej 1, 6600 Vejen
2-0 HH	1,42	Ejet	Udbringning	Varregårdsvej 8, 6600 Vejen
21-0 HH	3,07	Forpagtet	Udbringning	Egholtvej 24, 6600 Vejen
22-0 HH	2,01	Forpagtet	Udbringning	Egholtvej 24, 6600 Vejen
23-0 HH	1,47	Forpagtet	Udbringning	Egholtvej 24, 6600 Vejen
24-0 HH	1,12	Forpagtet	Udbringning	Egholtvej 24, 6600 Vejen
25-0 HH	7,43	Forpagtet	Udbringning	Egholtvej 24, 6600 Vejen
3-0 HH	2,05	Ejet	Udbringning	Varregårdsvej 8, 6600 Vejen
30-0 HH	14,96	Forpagtet	Udbringning	Glibstrupvej 46, 6621 Gesten
32-0 HH	5,16	Forpagtet	Udbringning	Glibstrupvej 46, 6621 Gesten
33-0 HH	2,97	Forpagtet	Udbringning	Glibstrupvej 46, 6621 Gesten
34-0 HH	0,30	Ejet	Ingen udbringning	Ø. Gesten Skovvej 6, 6621 Gesten
4-0 HH	3,78	Ejet	Udbringning	Varregårdsvej 8, 6600 Vejen
40-0 HH	4,16	Forpagtet	Udbringning	Kronborgvej 4, 6600 Vejen

42-0 HH	11,20	Forpagtet	Udbringning	Kronborgvej 4, 6600 Vejen
44-0 HH	2,24	Forpagtet	Udbringning	Kronborgvej 4, 6600 Vejen
45-0 HH	1,46	Forpagtet	Udbringning	Kronborgvej 4, 6600 Vejen
5-0 HH	17,26	Ejet	Udbringning	Varregårdsvej 8, 6600 Vejen
52-0 HH	6,17	Forpagtet	Udbringning	Veerstvej 2, 6600 Vejen
52-1 HH	0,93	Forpagtet	Udbringning	Veerstvej 2, 6600 Vejen
52-2 HH	0,41	Forpagtet	Udbringning	Veerstvej 2, 6600 Vejen
6-0 HH	18,93	Ejet	Udbringning	Varregårdsvej 8, 6600 Vejen
7-0 HH	5,21	Ejet	Udbringning	Varregårdsvej 8, 6600 Vejen
9-0 HH	11,58	Ejet	Udbringning	Ø. Gesten Skovvej 6, 6621 Gesten
26-0+27-0+27-1	25,68	Ejet	Udbringning	Langrejsvej 12, 6600 Vejen
43-0	3,64	Forpagtet	Udbringning	Kronborgvej 4, 6600 Vejen
70-0	9,54	Ejet	Udbringning	Glibstrupvej 30, 6600 Vejen
71-0+71-1	21,76	Ejet	Udbringning	Glibstrupvej 30, 6600 Vejen
72-0	25,88	Ejet	Udbringning	Glibstrupvej 30, 6600 Vejen
73-0	10,47	Ejet	Udbringning	Glibstrupvej 30, 6600 Vejen
74-0	6,37	Ejet	Udbringning	Glibstrupvej 30, 6600 Vejen
75-0	15,04	Ejet	Udbringning	Glibstrupvej 30, 6600 Vejen
76-0	25,6	Forpagtet	Udbringning	Gyden 24, 6600 Vejen
20-0	0,2	Ejet	Ingen Udbringning	Gl. Præstegårdsvej 1, 6600 Vejen
20-1	4,95	Ejet	Ingen Udbringning	Gl. Præstegårdsvej 1, 6600 Vejen
20-2	0,6	Ejet	Ingen Udbringning	Gl. Præstegårdsvej 1, 6600 Vejen
19-0	0,95	Ejet	Ingen Udbringning	Gl. Præstegårdsvej 1, 6600 Vejen

Tabel 4. Arealer.



Figur 2. Husdyrbrugets nordligste arealer.



Figur 3. Ejendommens sydligste udbringningsarealer.

3 Redegørelse og vurdering

Vejen Kommune har i henhold § 19 - § 26 i Husdyrgodkendelsesloven vurderet projektets mulige påvirkning af miljøet og omgivelserne.

Kommunen har på grundlag af ansøgningen og miljøredegørelsen foretaget en vurdering af de forskellige påvirkninger fra husdyrbrugets anlæg og udbringningsarealer. Disse vurderinger ligger til grund for de vilkår, der er angivet i afsnit 1. Vurderingen er foretaget i det nedenstående afsnit.

Generelle forhold

Husdyrproduktionen

Sidste registrering af dyreholdets omfang er sket i forbindelse med miljøtilsyn den 29. juni 2015.

Registreringen er i overensstemmelse med husdyrbrugets nuværende produktion.

Ansøgningen omfatter ønske om fleksibilitet i ind- og afgangsvægte for både kyllinger og slagtesvin begrundet i følgende:

- Dyrene optager foder forskelligt og vokser ikke med samme rate.
- Der vil til tider være behov for at levere dyr på de dage hvor slagterierne har plads, dvs. ansøger kan ikke altid selv bestemme slagtedatoen.

Vejledningen til Husdyrgodkendelsesloven foreskriver desuden, at der normalt gives tilladelse til variation i ind- og afgangsvægte – f.eks. afgangsvægt 95-108 kg for slagtesvinene eller lignende.

Fleksibiliteten kan gives uden konsekvenser af væsentlig karakter, da begrænsninger i max. tilladt årsproduktion begrænser ammoniak- og gødningsproduktion, samtidig med at begrænsninger i max. antal kg dyr på stald baseret på gennemsnitsvægten for det ansøgte for slagtesvin samt afgangsvægten for slagtekyllinger, sikrer at lugtemissionen ikke overstiger det tilladte.

Vejen Kommune vurderer, at der kan godkendes en fleksibilitet af nærmere begrænset omfang og stiller vilkår herom.

Der stilles vilkår om egenkontrol af omfanget af husdyrproduktionen på ejendommen.

Anlæg og begrænsning af eventuelle gener for naboer

Husdyrgodkendelseslovens §§ 6, 8 og 20 omhandler en række afstandskrav.

Afstande, samt lovpligtige afstandskrav, jf. §§ 6 og 8 i Husdyrgodkendelsesloven, fra eksisterende staldanlæg er vist i nedenstående tabel. For § 6 gælder, at der ikke må ske etablering af anlæg eller udvidelser, der medfører forøget forurening inden for afstandskravet. For § 8 gælder, at der ikke må ske nyetablering indenfor afstandskravet.

Husdyrgodkendelseslovens § 20 vedrørende genegrænser vil blive behandlet efterfølgende.

§§	Nærmeste...	Afstand	Beskrivelse	Afstandskrav
8	Nabobebyggelse	Ca. 320 m	Fra nærmeste produktionsbygning til stuehus på Glibstrupvej 31	50 m
8	Naboskel	Ca. 28 m	Fra eksisterende gyllebeholder til skel mod syd	30 m
8	Beboelse på samme ejendom	-	Ingen beboelse på ejendommen	15 m
8	Levnedsvirksomhed	> 25 m	Ingen i nærheden	25 m
8	Fælles vandindvindingsanlæg	Ca. 1 km	Fra eksisterende gyllebeholder til vandværk i St. Andst	50 m
8	Enkelt vandindvindingsanlæg	Ca. 10 m	Fra nærmeste produktionsbygning til Vandforsyningsboring	25 m
8	Vandløb	Ca. 125 m	Til vandløb nord for ejendommen	15 m
8	Dræn	> 15 m	Ingen dræn i nærheden	15 m
8	Sø	Ca. 400 m	Sø i moseområde nordvest for ejendommen	15 m
8	Offentlig- og privat fællesvej	> 15 m	Ingen privat vej i nærheden	15 m
8	Vandløb eller sø > 100 m ²	Ca. 125 m	Fra eksisterende gyllebeholder til vandløb nord for ejendommen	100 m
6	Byzone	Ca. 760 m	Fra ejendommen til St. Andst mod syd	50 m
6	Samlet bebyggelse	Ca. 2 km	Fra anlægget til nærmeste bolig ved Gamst	50 m
6	Sommerhusområde	> 300 m	Ingen i nærheden	50 m
6	Boligområde/Blandet bolig og erhverv	Ca. 800 m	Fra staldanlæg til boligområde ved Store Andst	50 m

Table 5. Overview of distances from the facility to the nearest point, where there is a distance requirement according to the Animal Welfare Act §§ 6 and 8.

Der opføres ikke bygninger, der skal overhold ovenstående afstandskrav, og alle øvrige afstandskrav er overholdt.

Vejen Kommune vurderer, at de generelle afstandskrav er nok til at sikre, at der ikke sker forurening eller gene af omgivelserne.

Lokalisering og Planrammer

Nærmeste lokalplaner i området er lokalplan nr. 106 (ca. 420 m nord, målt fra lagerbygning) – Lokalplan for et erhvervsområde ved Glibstrupvej samt lokalplan nr. 164 (ca. 640 m syd, målt fra nærmeste gyllebeholder) – Lokalplan for boligområde i Store Andst.

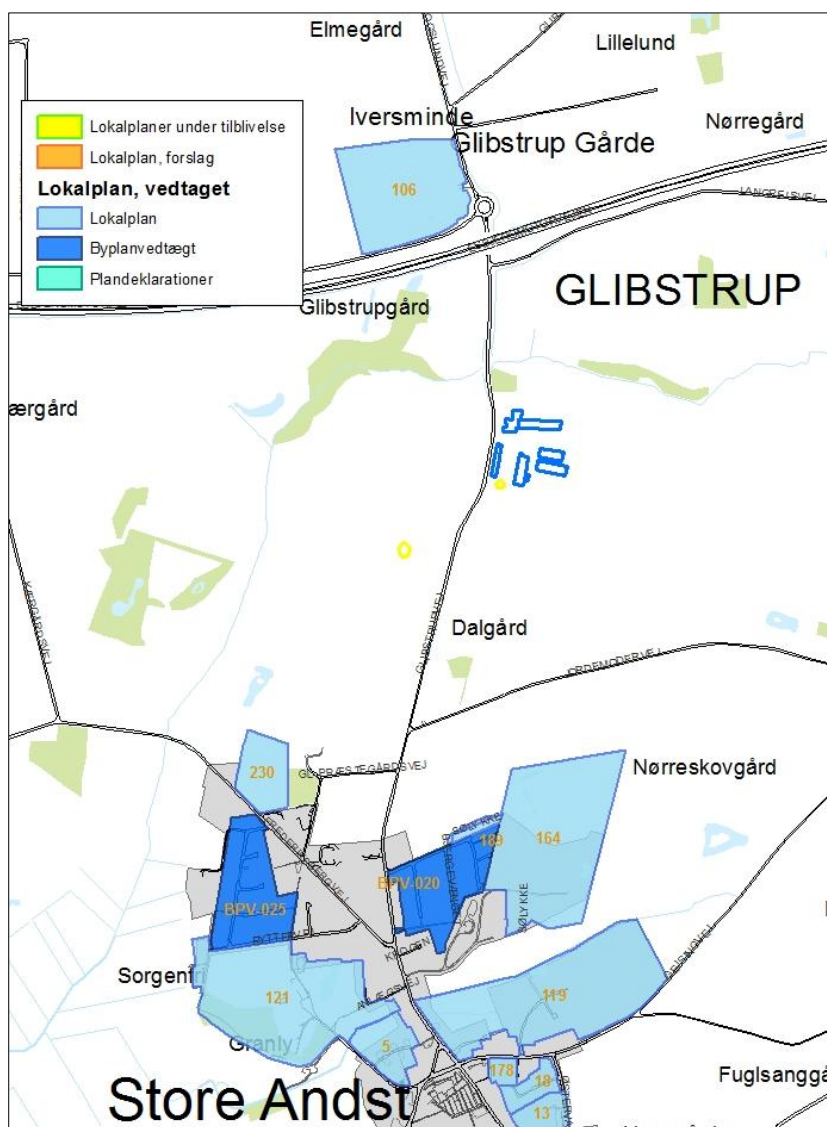
Der er ingen lokalplaner under tilblivelse eller i forslag i området omkring ejendommen.

Husdyrgodkendelseslovens § 20 siger, at kommunen skal sikre sig, at risikoen for forurening eller væsentlige gener begrænses hvis ændring af anlægget på husdyrbruget foretages indenfor 300 m fra:

- En beboelsesbygning på en ejendom uden landbrugspligt, der ligger i en samlet bebyggelse i landzone, og som har en anden ejer end driftsherren.
- Eksisterende eller ifølge kommuneplanens rammedel i fremtidigt byzone- eller sommerhusområde.
- Område i landzone, der i lokalplan er udlagt til boligformål, blandet bolig og erhverv eller til offentlige formål med henblik på beboelse, institutioner, rekreative formål og lignende.

Vejen Kommune vurderer, at risikoen for forurening og væsentlige gener for omgivelserne er begrænset, da anlæggets placering i forhold til husdyrgodkendelseslovens genegrænser i § 20 er overholdt.

Afstandsforholdene vurderes i afsnittene om lugt, til- og frakørsel samt støj.



Figur 4. Husdyrbrugets placering.

Husdyrgødning og opbevaringsanlæg

Flydende husdyrgødning:

Husdyrbrugets opbevaringsanlæg består af 3 gyllebeholdere, hvortil ejendommens flydende husdyrgødning tilledes via fortank. Flydende husdyrgødning i form af vaskevand fra kyllingehuse opsamles i opsamlingsbrønde ved de respektive bygninger.

Ingen af gyllebeholderne er forsynet med spjæld og al pumpning foregår med neddykket rør. Beholderne omrøres umiddelbart før tømning. For at imødegå risiko for spild og uheld stilles der vilkår om, at håndtering af gylle skal foregå under opsyn. Herefter vurderer Vejen Kommune, at opbevaring og håndtering af flydende husdyrgødning sker miljømæssigt forsvarligt.

Dybstrøelse:

Kompostlignende dybstrøelse med et tørstofindhold på mindst 30 pct. kan oplagres i marken, når oplaget er overdækket med kompostdug eller anden lufttæt materiale. Opbevaringen må ikke medføre risiko for forurening af grund- eller overfladevand og oplaget skal opfylde husdyrgødningsbekendtgørelsens afstandskrav for placering af stalde, møddinger mv.

For fjerkræproduktionen gælder, at opbevaring af dybstrøelse i marken er dybstrøelse fra fjerkræstalder kompostlignende allerede efter 1-2 måneder.

Den producerede dybstrøelse kommer fra kyllingeproduktionen. Staldene renses efter hvert hold kyllinger dvs. 7-8 gange om året. Komposteret dybstrøelse opbevares i overdækkede markstakke. Den resterende andel dybstrøelse udbringes direkte på marken, hvorefter det nedmuldes.

Vejen Kommune vurderer, at dette sammen med de generelle regler er tilstrækkeligt til at regulere husdyrbrugets håndtering og opbevaring af dybstrøelse.

Gødningsproduktionen er ifølge ansøgning angivet til:

Gødningstype	Mængder i m ³
Flydende husdyrgødning inkl. vandspild, overfladevand og rengøringsvand	4.200 m ³
Fast husdyrgødning (941 t)	1.600 m ³

Tabel 6. Gødningsproduktion.

Husdyrbruget skal have den nødvendige opbevaringskapacitet til opbevaring af husdyrgødning, rengøringsvand, vandspild i forbindelse med husdyrproduktionen samt overfladevand. Der skelnes mellem:

- Rengøringsvand og overfladevand, der kommer i forbindelse med husdyrgødning, som ledes til opbevaringsbeholder for flydende husdyrgødning.
- Sanitært spildevand, som ledes til septiktank eller offentlig kloakering.
- Overfladevand fra tage og udendørsarealer, som ikke kommer i forbindelse med husdyrgødning, som derfor må ledes til dræn for regnvand eller udsprinkles efter forudgående tilladelse.

Der er følgende opbevaringsanlæg på ejendommen:

Opbevaringsanlæg	Opførelsesår	Kapacitet m ³
Gyllebeholder	1987	900 m ³
Gyllebeholder	1995	1.500 m ³
Gyllebeholder	1983	900 m ³
Samlet kapacitet gylle		3.300 m³

Tabel 7. Oversigt over opbevaringsanlæg.

Alle eksisterende beholdere ligger udenfor risikoområde og længere væk end 100 m fra vandløb og søer⁴.

Med en samlet gødningsproduktion på ca. 4.200 m³ gylle og en opbevaringskapacitet på 3.300 m³ er der en opbevaringskapacitet på (3.300/4.200*12 mdr.) ca. 9,4 måneder.

Dybstrøelse udbringes direkte eller opbevares i markstak hvor kapaciteten ikke er begrænset af anlægsstørrelse.

Vejen Kommune vurderer, at Husdyrgødningsbekendtgørelsens krav om minimum 9 måneders opbevaringskapacitet er opfyldt.

Ammoniakfordampning

Ved udvidelser, nyetableringer og ændringer af husdyrbrug over 75 DE stilles generelle krav om reduktion af ammoniakfordampning fra staldanlægget. For udvidelse af slagtesvineproduktioner er kravet en minimumsreduktion på 30 % fra stalde og lagre i forhold til et referencesystem, og for udvidelser af kyllingeproduktionen er kravet 15 %. Kravet om reduceret ammoniakemission gælder for udvidelser samt stalde, der renoveres, men kan efterleves ved reduktion af ammoniaktabet for både de eksisterende og det nye anlæg.

I dette projekt opnås reduktionskravet til udvidelsen af produktionen af slagtekyllinger ved at installere varmeveksler ved fjerkræproduktionen på ejendommen. Varmevekslerne installeres i bygning 13 og 17 (figur 1). Varmeveksleren reducerer ammoniakfordampningen med 30 %.

Der sker direkte udbringning af 15 % af dybstrøelsen fra kyllingeproduktionen (standard for produktionsmetoden).

Den samlede beregnede ammoniakemission fra stalde og gødningslagre er ca. 6.466 kg N/år, hvilket er en reduktion på ca. 312 kg N/år. Jf. www.husdyrgodkendelse.dk bliver ammoniakemissionen ca. 870 kg N/år mindre end krævet med det valgte system, og det generelle ammoniakreduktionskrav er således opfyldt.

Foruden det generelle ammoniakreduktionskrav ligger der et krav til anvendelsen af Bedste Tilgængelige Teknik (BAT) – se særskilt afsnit herom.

Lugt

Lugt stammer fra opbevaring, transport og udbringning af husdyrgødning, vask af staldene og fra selve staldene.

⁴ Bekendtgørelse nr. 764 af 28.06.2012 (husdyrgødningsbekendtgørelsen).

Lugtemission fra staldene og geneafstand fra beboelsesområder er beregnet ud fra følgende:

Afstand til nærmeste byzone (St. Andst) er ca. 750 m, afstand til nærmeste samlede bebyggelse (Gamst) er ca. 2 km og afstand til nærmeste nabo uden landbrugspligt er ca. 440 m. Der er ikke andre ejendomme med husdyrbrug over 75 DE indenfor 300 m.

I Husdyrgodkendelsesbekendtgørelsens bilag 3 er fastsat det landsdækkende beskyttelsesniveau for lugt, der skal anvendes i kommunernes vurdering af, om der er væsentlige lugtgener i forbindelse med udvidelse af et husdyrbrug. Det fremgår af reglerne, at dette beskyttelsesniveau, som udgangspunkt, er tilstrækkeligt til at sikre omgivelserne imod væsentlige lugtgener.

Ifølge beskyttelsesniveauet skal projektet overholde bestemte lugtgeneafstande, hvis længde afhænger af forskellige områders lugtfølsomhed. Eksempelvis vil beboere i landområder med tilknytning til landbrugserhverv oftest have en højere tolerancetærskel end beboere i byområder. Lugtgeneafstandene beregnes i ansøgningsystemet efter to forskellige metoder, hhv. den ny lugtvejledning, der er beskrevet i "Vejledning om tilladelse og godkendelse af husdyrbrug", og FMK-vejledningen ("Vejledende retningslinjer for vurdering af lugt og begrænsning af gener fra stalde" udgivet af FMK, 2. udgave). Det er de længste beregnede lugtgeneafstande, der skal overholdes.

Ifølge beregningerne udført i ansøgningskemaet vil geneafstanden i forhold til byzone være ca. 892 m, samlet bebyggelse ca. 690 m og enkelt bolig ca. 352 m.

Ved lugtberegning regnes fra midten af den samlede bygningsmasse med dyr. Derfor er afstanden anderledes end den faktiske afstand. Kriterierne for maksimal lugt på $5 \text{ OU}_e/\text{m}^3$ for byzone, $7 \text{ OU}_e/\text{m}^3$ for samlet bebyggelse og $15 \text{ OU}_e/\text{m}^3$ for enkeltbolig er dermed overholdt.

Husdyrgodkendelseslovens minimumskrav til afstande til nærmeste beboelser inden for de tre typer er overholdt. Vejen Kommune vurderer derfor, at lugt fra staldene ikke vil give anledning til væsentlige gener for naboerne.

Lugt i forbindelse med transport behandles under afsnittet "udbringning af husdyrgødning".

Der kan lokalt forekomme gener som følge af udbringningen og transporten af husdyrgødning, og det kan ikke udelukkes, at dette lokalt kan opleves som generende. Ejendommens udbringningsarealer er beliggende i landzone og i forbindelse med drift og udbringning af husdyrgødning forventes der ikke at være gener, der overstiger det niveau, som bør accepteres ved bolig på landet.

Det forventes ikke, at lugt fra ejendommens husdyrproduktion, opbevaring og udbringning af husdyrgødning, m.m. vil medføre lugtgener, der stiger til et niveau, som ikke bør accepteres for beboelser i det åbne land. Der henvises til reglerne i Husdyrgødningsbekendtgørelsen.

Der stilles generelle vilkår til forebyggelse af lugtgener.

Bebyggelse	Kumulation	Model	Ukorrigeret geneafstand, Ansøgt	Ukorrigeret geneafstand, Nudrift	Korrigeret geneafstand, Ansøgt	Korrigeret geneafstand, Nudrift	Vægtet gennemsnitsafstand	Genekriterie overholdt?
Enkelt bolig	0	Ny	351,61 m	351,68 m	351,61 m	351,68 m	580,71 m	JA
Samlet bebyggelse	0	Ny	689,28 m	689,34 m	620,35 m	620,40 m	751,07 m	JA
Byzone	0	Ny	891,93 m	892,21 m	847,34 m	847,60 m	748,61 m	JA

Tabel 8. Lugtgeneafstande for husdyrbruget (www.husdyrgodkendelse.dk).

Til byzone er ansøgt korrigeret geneafstand kortere end eller lig med nudrift korrigeret geneafstand, og vægtet gennemsnitsafstand er større end 50 % af geneafstand - og dermed overholdes lugtgenekriteriet. Genekriteriet til enkelt bolig og samlet bebyggelse er overholdt (tabel 8).

Spildevand

Ansøgningen angiver ikke specifikke mængder af spildevand. Spildevand fra produktionsanlæg er indregnet i normtal for gødningsproduktion. I forbindelse med udvidelsen i 2011 blev der etableret en ny læsseplads ved gyllebeholder. Pladsen anvendes til vaskeplads. Vask af marksprøjte sker i marken.

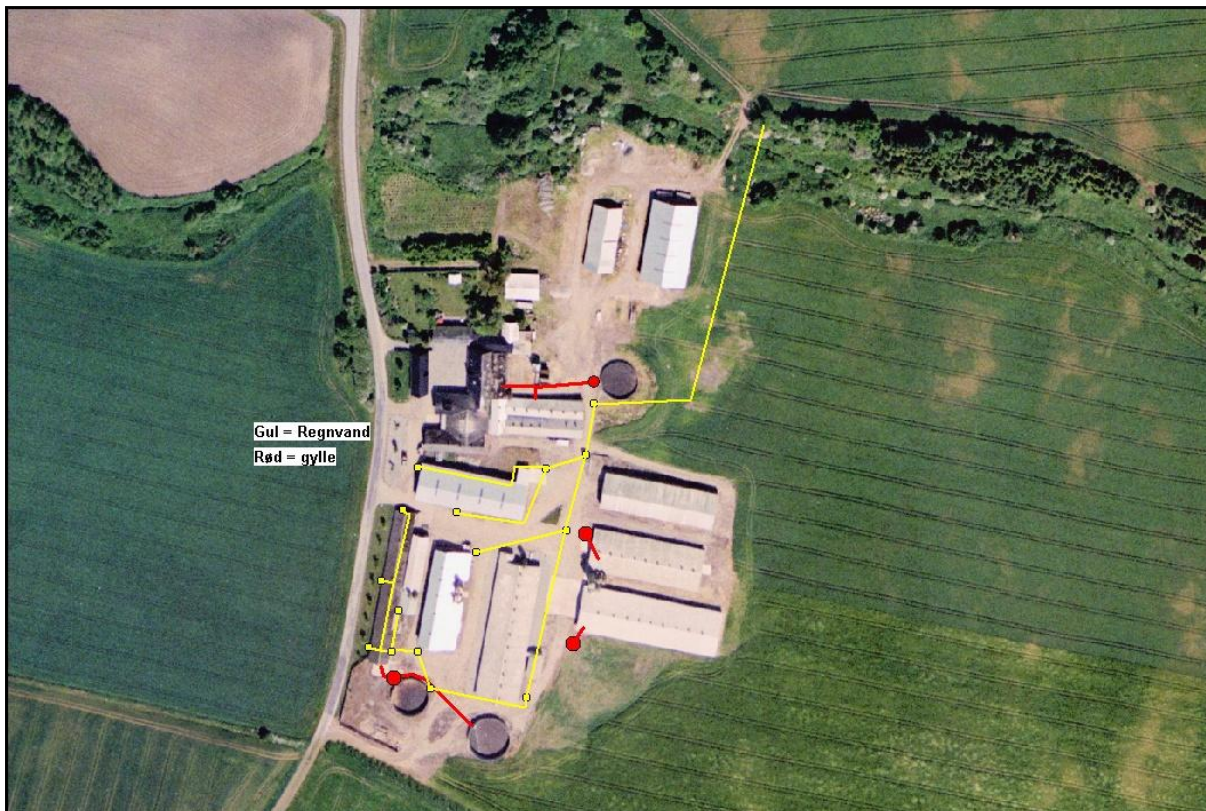
Rengøringsvand fra stalde, maskiner og lignende ledes til gylleopbevaringsanlæg. Mængderne indgår i normberegningerne af gødningsmængder.

Sanitært spildevand fra stuehuset ledes via septiktank til dræn. Sanitært spildevand fra stald ledes via septiktank til nedsivning.

Herudover vurderes det, at Husdyrgødningsbekendtgørelsens generelle krav til håndtering af spildevand er tilstrækkelige til at beskytte omgivelserne mod forurening fra spildevand.

Der er ikke tagrender på produktionsbygningerne, så regnvand og tagvand ledes fortsat ud på jorden til nedsivning eller afløb til recipient.

Husdyrbrugets afløbsforhold for regnvand (gul) og gylle (rød) fremgår af nedenstående figur.



Figur 5. Afløbsforhold for regnvand og gylle, eksisterende forhold.

Til- og frakørselsforhold

Skemaet nedenfor angiver antal transporter. En transport vil omfatte både til- og frakørsel. Intern transport f. eks. i forbindelse med fodring er ikke inkl. i ovennævnte oversigt. Vilkår relateret til til- og frakørsel (trafik på egen grund) stilles i afsnittet vedrørende støj i godkendelsen.

Omfanget af antal til- og frakørsler pr. år er jf. ansøgningen:

Transporttype	Nudrift	Ansøgt
	Antal transporter pr. år	Antal transporter pr. år
Udbringning af husdyrgødning, fast	90	80*
Udbringning af husdyrgødning, flydende	140	140
Levering og afhentning af kyllinger	140	180**
Afhentning af slagtesvin	52	30
Levering af smågrise	30	20
Halm	50	50
Foder	140	150
Handelsgødning	2	2
Brændstof	20	20

Korn	150	150
Døde dyr	52	52
Diverse (rengøringsmidler m.m.)	10	10
I alt pr. år	876	884

Tabel 9. Til- og frakørsel.

*Strøelsen ændres fra halm til sphagnum, som har en mindre massefylde. Derfor bliver der færre transporter.

***Der bliver ikke flere leveringer af dyr, men der skal afhentes oftere.

Antallet af transporter ændres en smule ved besætningsændringen.

Samlet stiger antallet af til- og frakørsler fra ca. 876 til ca. 884 dvs. en stigning på ca. 67 transporter (knapt 1 %).

Faldet skyldes primært, at der skal udbringes færre læs husdyrgødning

Der er tre driftsmæssige indkørsler til ejendommen. Disse er langs anlægget, hvor to ligger midt for bedriften og en er beliggende i den sydlige ende (ved gyllebeholderne) ud til Glibstrupvej.

Den primære transport til og fra ejendommen i forbindelse med transport af husdyrgødning, foder, brændstof, ind- og udlevering af dyr sker ved den sydlige indkørsel fra Glibstrupvej.

Ansøger oplyser, at arbejdskørsel primært foregår i dagtimerne, og at der ikke forventes gener fra husdyrbruget ved de omkringboende. I højsæsonen kan det blive nødvendigt med transporter i weekenden og uden for normal arbejdstid.

Der er allerede i dag valgt transportruter, der generer færrest mulige antal boliger.

Intern transport og trafik på ejendommen i forbindelse med til- og frakørsel vurderes ikke at medføre væsentlige gener for omgivelserne. Vilkår relateret til støj i forbindelse med til- og frakørsel (trafik på egen grund) stilles i afsnittet vedrørende støj.

Det er Vejen Kommunes vurdering, at der er gode adgangsforhold ved ejendommen i forbindelse med transport til og fra ejendommen.

Vejen Kommune vurderer på baggrund af det oplyste, at transporterne til og fra husdyrbrugets produktionsanlæg ikke vil være til væsentlig gene for nabobeboelser og omgivelserne i øvrigt, når de til enhver tid gældende generelle regler for miljøgodkendelsen overholdes.

Miljøgodkendelsen meddeles jf. Husdyrgodkendelsesloven, og der kan ikke stilles vilkår til trafik/kørsel på offentlig vej. Dette reguleres af færdselsloven.

Udbringning af husdyrgødning

Transportruterne der benyttes ved udbringning af husdyrgødning er vist i nedenstående figur.

De eksisterende udspretningsarealer er beliggende indenfor 10 km fra anlægget.

Ansøger oplyser, at husdyrgødning udbringes på hverdage indenfor normal arbejdstid (kl. 07 - 18), med mindre der pga. af vejrlig eller lignende opstår et akut behov for udbringning

på andre tidspunkter. Der tages hensyn til vindretning i forhold til boligområder og naboer orienteres om udbringningsperioder.

Gyllen udlægges med slæbeslanger. Nedfældning er fravalgt pga. at der primært dyrkes vinterafgrøder.

Vejen Kommune gør opmærksom på, at der jf. Husdyrgødningsbekendtgørelsen er krav om, at udbringning af flydende husdyrgødning i græs og sort jord skal ske ved nedfældning eller anden teknik, der reducerer ammoniakfordampningen tilsvarende.

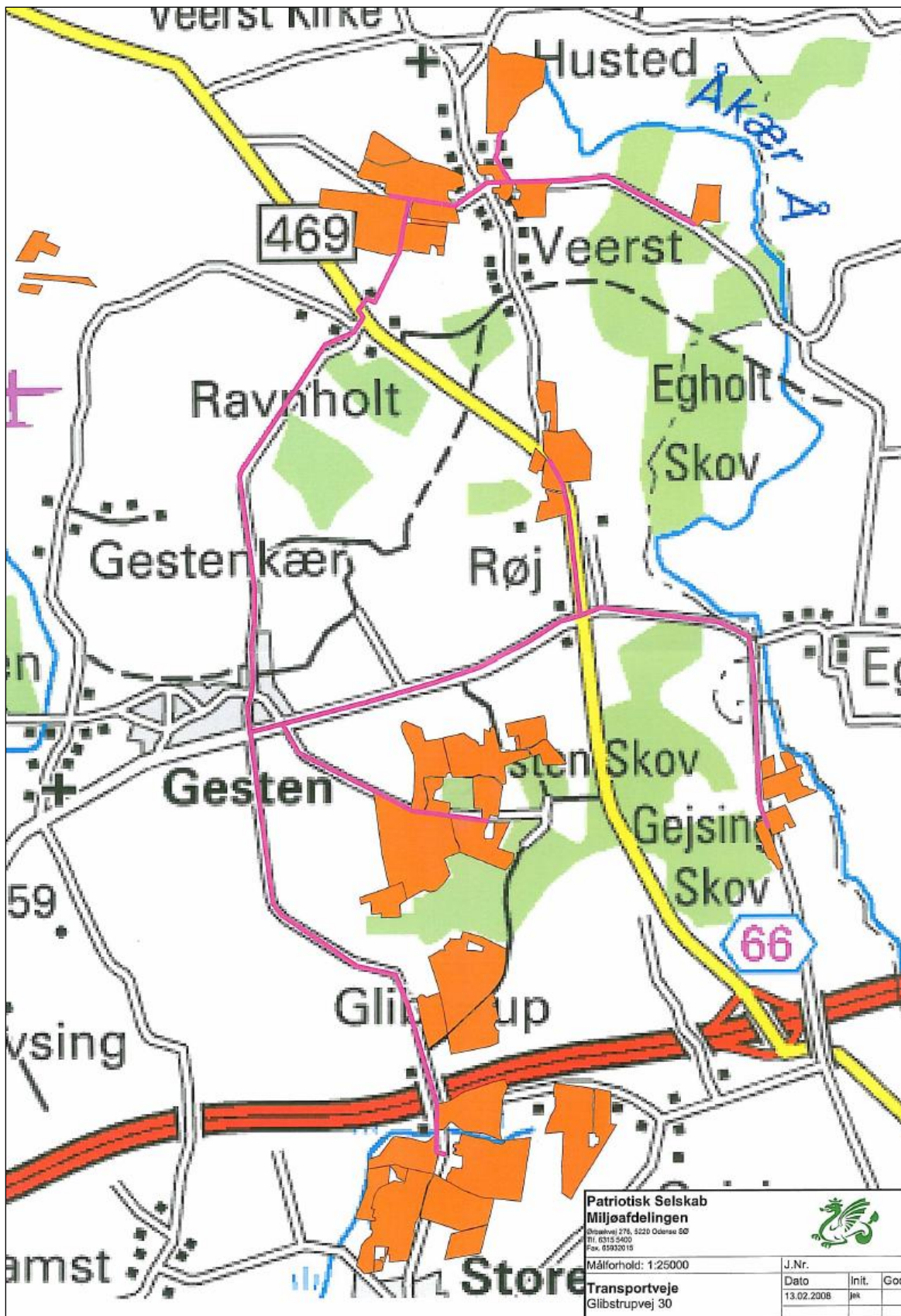
En del af udbringningsarealerne er beliggende mindre end 200 m fra byzone ved St. Andst. Jf. Husdyrgødningsbekendtgørelse er der restriktioner på udbringning af husdyrgødning på arealer mindre end 200 m fra byzone, sommerhusområder og områder i landzone, der i lokalplan er udlagt til boligformål.

Dele af mark nr. 15-0 HH og 18-0 HH ligger således inden for 200 m fra byzone (St. Andst), hvor det jf. generelle regler gælder, at der ikke må udbringes husdyrgødning på lørdage samt søn- og helligdage.

Mark nr. 1-0 HH, 2-0 HH, 3-0 HH, 4-0 HH og 5-0 HH ligger helt eller delvist indenfor 200 m fra landsby i landzone (Veerst).

Ved transport til arealerne ved Veerst køres gennem Gesten og for nogle af arealerne også Veerst. For at begrænse lugtpåvirkning af by- og landsbyområderne ved udbringning af husdyrgødning videreføres vilkår om, at husdyrgødningen til arealerne ved Veerst (mark nr. 1-0 HH, 2-0 HH, 3-0 HH, 4-0 HH og 5-0 HH) samt mark nr. 15-0 HH og 18-0 HH ikke må afhentes lør-, søn- og helligdage samt på hverdage mellem 18.00 og 07.00.

Det er kommunens vurdering, at udkørslen af husdyrgødning, med de stillede vilkår, ikke vil give anledning til unødige gener for omgivelserne.



Figur 6. Transportruter til udbringning af husdyrgødning.

Støj

Støjbelastning af naboer kan forekomme i forbindelse med intern transport, pumper, kompressorer, staldventilation mv.

Pumpning foregår med el-pumpe. Ansøger vurderer, at denne ikke giver anledning til støjgene. Kompressor til foderanlæg er placeret indendørs.

I bygning 11 (figur 1) findes et plantørringsanlæg til tørring af korn. Anlægget er primært beregnet på beluftning af kornet efter behov, hvilket typisk er i høst samt enkelte timer i efteråret, når temperaturen falder.

Ansøger oplyser videre: "Den eksterne støj vil fortrinsvis være fra ventilationen, der er i drift alle årets dage. Moderne ventilatorer er dog meget støjsvage, og ventilationen vil være behovsstyret (efter fx temperaturen i staldene), således at der kun udnyttes den nødvendige del af den samlede kapacitet. Andre stationære støjkilder kan være foderindblæsning samt omrører til gylletankene. Disse er dog placeret meget langt fra nærmeste naboer. Herudover er der ingen væsentlige stationære kilder til støj."

Kørsler til og fra anlægget vil fortrinsvis ske i dagtimerne, men der kan forekomme transporter om natten i forbindelse med afhentning af henholdsvis slagtesvin og døde dyr. Ud kørsel af gylle kan i perioder foregå ud over dagtimerne.

I Støjvejledningen⁵ anføres ingen grænseværdier for støjbelastningen fra virksomheder ved boliger i det åbne land. Man bør ved fastlæggelse af støjgrænser, ved de nærmeste boliger, anvende de grænseværdier der gælder for områder med blandet bolig- og erhvervsbebyggelse. Disse værdier er anvendt i godkendelsen.

Det vurderes, at støjgrænserne vil blive overholdt, da de fleste støjkilder primært er aktive i driftsperioden mellem kl. 7.00 og 18.00. Det vurderes, at der er foretaget tiltag på ejendommen for at reducere støjbelastningen for de omkringboende, og at støjniveauet på ejendommen sandsynligvis ikke vil blive til gene for nabolaget.

Der stilles generelle vilkår til overholdelse af støjgrænser samt vilkår om, at en beregning/måling af støjniveauet i omgivelserne kan kræves, såfremt tilsynsmyndigheden Vejen Kommune finder, at eventuelle klager er velbegrundede.

Fluer og skadedyr

Skadedyrsbekæmpelse foregår ifølge ansøgningen primært gennem forebyggelse via høje renholdningsstandarder, hvorved spild af foder, korn mv. fjernes omgående. Herudover opsættes rottekasser efter behov.

Der anvendes fluebekæmpelsesmiddel, der påsmøres vægge mv. Derudover rengøres alle gangarealer en gang ugentligt.

Rottebekæmpelse foretages af privat firma, der har autorisation til skadedyrsbekæmpelse.

Rotter overfører sygdomme, æder mad og husdyrfoder og ødelægger bygninger og kloaksystemer. Enhver, der opdager rotter, har pligt til at anmelde det til kommunen. Det gælder for både private og virksomheder. Man kan forebygge rotter ved at rydde op udendørs, så

⁵ Miljøstyrelsens vejledning nr. 5/1984 "Ekstern støj fra virksomheder".

de ikke har mulighed for at bygge rede og ved at sørge for, at de ikke har adgang til madrester, foderrester og korn.

Vejen Kommune henstiller til, at de autoriserede kasser med rottegift placeres og tilses, så mennesker og husdyr ikke uforvarende kommer i kontakt med giften, og at der generelt holdes pænt og ryddeligt omkring ejendommen.

Der stilles vilkår om, at fluer bekæmpes i overensstemmelse med retningslinjer fra Aarhus Universitet, Institut for Agroøkologi.

Vejen Kommune vurderer på baggrund af det oplyste, at der efter projektets gennemførelse, med de stillede vilkår, ikke vil ske en væsentlig opformering af fluer og skadedyr på husdyrbruget, og at ejendommens skadedyrsbekæmpelse vil være tilfredsstillende.

Støv

Ansøger oplyser, at der i forbindelse med levering af foder kan opstå støvgener, hvilket dog oftest er af begrænset karakter.

Korntørringsanlægget er et beluftningsanlæg, der ikke giver anledning til støvemission.

Der forventes ingen væsentlige problemer med støv fra husdyrbruget. Der henvises dog til god landmandspraksis, således at al transport til og fra bedriften og levering af foder foregår ved brug af hensynsfuld og effektiv kørsel mht. udnyttelse af kapacitet.

Vejen Kommune vurderer, at eventuel støvafgivelse fra produktionsanlægget ikke vil medføre væsentlige gener ved nabobeboelser og uden for bedriftens arealer i øvrigt.

Der fastsættes vilkår om, at driften ikke må medføre væsentlige støvgener.

Fyringsanlæg

Der er på husdyrbruget etableret et halmfyringsanlæg af typen Faust med en indfyret effekt på 500 kW. Der fyres med bigballer på 500 kg. Asken overføres til gyllebeholder, og det vurderes, at der ikke er risiko for støvpåvirkning af omgivelserne.

Lys

Ansøger har etableret udendørs arbejdslys i form af lysstofrør ved staldbygninger og lignende.

Udendørs pladsbelysning skal dog forsynes med bevægelsessensorer, der sikrer, at lyset kun er tændt i op til en halv time ad gangen efter endt aktivitet. Der stilles vilkår hertil.

Det vurderes, at der ikke vil være væsentlige gener forbundet med ejendommens belysning. Dog fastsættes generelt vilkår om, at ejendommens drift ikke må medføre væsentlige lysgener.

Oplag af olie og kemikalier

Kemikalier opbevares i aflåst rum med fast gulv uden afløb.

Der findes følgende olietanke på husdyrbruget:

- 1.200 L, overjordisk - fra 1998, forsyner korntørringsanlæg.
- 2.500 L, nedgravet - fra 1997.

- 4.000 L, nedgravet, anvendes ikke, bliver sløjfet.
- 5.900 L, overjordisk, placeret på støbt bund uden afløb - fra 2003 og rummer dieselolie til maskiner.

Påfyldning og rengøring af marksprøjte (pesticider og vand) varetages af ansøger. Rengøring af sprøjten sker i marken. Sprøjten er udstyret med rentvandstank.

For at forebygge spild og forurening som følge af oplag af olie og kemikalier, stilles der vilkår til opbevaring og bortskaffelse.

Der stilles vilkår om, at håndtering af brændstof skal foregå sådan, at der ikke opstår risiko for forurening af jord og grundvand.

Affald

Affaldstyperne kan omfatte brændbart affald, metal, pap, papir og plast til genbrug, lysstofrør. Bly-akkumulatorer afleveres hos mekaniker.

Der er 2 containere på hver ca. 0,6 m³ til brændbart affald. Disse tømmes ugentligt, dvs. ca. 62 m³ pr år.

Herudover er der 1 container på ca. 0,6 m³ til pap til genbrug. Denne tømmes månedligt, svarende til ca. 7 m³ pr år. Containerne er placeret ved slagtesvinestald.

Spildolie, olie- og brændstoffiltre opbevares i maskinhal i tønder på fast underlag uden afløb. Det anslås, at der er mindre end 200 L spildolie pr år.

Døde slagtesvin bliver opbevaret på en plads med spaltebund placeret ved indkørslen længst mod syd.

Opbevaring og afhentning af selvdøde og aflivede dyr reguleres af "Bekendtgørelse om opbevaring af døde dyr"⁶.

Der stilles vilkår om, at husdyrbrugets affald opbevares og håndteres miljømæssigt forsvarligt.

Kommunen vurderer herefter, at affald fra husdyrbruget håndteres korrekt.

Virksomheden modtager ikke affaldsprodukter f.eks. slam eller mucosa til jordbrugsformål.

Vejen Kommune gør opmærksom på, at bortskaffelse af affald fra ejendommen skal ske i overensstemmelse med regulativet for Erhvervsaffald og affaldsbekendtgørelsen.

Jf. ovenstående, vurderer Vejen Kommune, at håndtering af affald sker på forsvarlig vis, og der stilles ikke skærpede vilkår.

Vand og energiforbrug

Drikkevandsforsyningen sker via egen boring, og der stilles vilkår til etablering af vandur på stalde med dyr, så det faktiske vandforbrug fremover kan registreres.

Indvindingstilladelsen til ejendommen på 50.000 m³ vurderes at dække vandbehovet på ejendommen i Vejen Kommune. Der er ikke behov for at søge yderligere tilladelse, medmindre der er behov for større vandtildeling.

⁶ Fødevareministeriet, Bek. nr. 558 af 01.06.2011.

Energi	Efter ændring - mængde pr. år
Elforbrug	500.000 kWh
Halm til fyring	550 ton
Dieselolie	30.000 L

Tabel 10. Energiforbrug

Vand	Efter ændring - mængde pr. år
Drikkevand og vaskevand	ca. 22.000 m ³

Tabel 11. Vandforbrug *Samlet indvindingstilladelse på ca. 50.000 m³.

Jf. vandforsyningslovens § 20 skal der foreligge tilladelse til vandindvinding, når det årlige vandforbrug overstiger 3.000 m³. Ejendommen har de nødvendige tilladelser.

Kyllingehuse opvarmes ved halmfyret, og der anvendes olie til korntøringsanlæg.

I forbindelse med løbende udskiftning af lysstofrør i staldene udskiftes til lavenergi lyskilder. Lyset i staldene er tændt efter behov og styres af foderstyringsystemet. Der er lys i stalderne i ca. 10 timer i døgnet i vinterhalvåret og ca. 2 timer i døgnet i sommerhalvåret, tidsrummene varierer.

Der anvendes ventilationssystem af typen multistep i alle stalde. Det betyder, at ventilationen er behovsstyret – der anvendes kun det nødvendige antal ventilatorer. Derved kan der ifølge ansøger spares 25-50 % af elforbruget til ventilation. Efter hvert hold slagtesvin vaskes ventilatorerne i staldafsnittene sammen med det øvrige inventar. Herved fjernes snavs mv., der kan yde modstand og forøge strømforbruget. Ventilationen er styret af et temperaturreguleret styringssystem, som sikrer, at ventilationen kører optimalt, både med hensyn til temperatur i staldene og el-forbruget.

Vejen Kommune vurderer, at der er anvendt energibesparende apparater og at ejendommen som helhed, er konsekvent energibesparende. Der stilles derfor ikke vilkår til at ejendommen skal have besøg af energikonsulent.

Risici

Ansøgningens redegørelse for mulige uheld inklusiv begrænsning af risiko for og gene/forurening ved eventuelle uheld er behandlet i respektive afsnit ovenfor.

Ansøger oplyser, at uheld for eksempel kan forekomme ved brud eller overløb fra gyllebeholdere, og at husdyrproduktionen ikke medfører større risiko i forbindelse med pesticider eller andre kemikalier. Samtidig vurderer ansøger, at anlæggets placering med relativ stor afstand til vandløb mv. gør, at risikoen for væsentlig miljøpåvirkning ved uheld er meget lille. Risikoen for lækage minimeres ved 10-års beholderkontrol, og risikoen for udslip minimeres via sikkerhedsanordninger i forbindelse med pumpning og udbringning af gyllen. Bl.a. er der indkøbt gyllevogn med sugekran med tilbageløb til beholderen, når vognen er fyldt. Dette minimerer risikoen for spild mv. i forbindelse med gyllehåndteringen.

Ansøger oplyser videre, at eventuelt spild af husdyrgødning vil blive opsamlet hurtigst muligt. Akut forurening som følge af driftsuheld eller andet bliver straks alarmeret via 112.

For at imødegå uheld og begrænsning af eventuelle følger for omgivelserne stilles der vilkår om udarbejdelse af beredskabsplan for husdyrbruget.

Vejen Kommune vurderer herefter, at risici er minimeret og med udarbejdelse af bered- skabsplan sikres begrænsning af følgevirkninger af eventuelle uheld.

Anvendelse af bedste tilgængelige teknik - BAT

Den årlige ammoniakfordampning fra stald og anlæg på husdyrbruget skal leve op til sam- me niveau, som der kan opnås ved anvendelse af de beskrevne tiltag i nedenstående tabel, for at leve op til Husdyrgodkendelseslovens krav om anvendelse af BAT.

Det nedenfor beskrevne BAT-niveau medfører en samlet ammoniakfordampning fra stalde og lagre på ca. 10.811 kg N/år. Det fremgår af den endelige ansøgning om godkendelse, at den samlede ammoniakfordampning fra anlægget er ca. 6.466 kg N/år.

BAT-niveauet for denne ejendom vedrørende fosforemission fra slagtesvinene er et niveau på 22,3 kg P ab lager, hvilket giver et samlet niveau for slagtesvinene på ca. 3.982 kg P ab lager. For at overholde BAT-kravet til fosfor ved slagtesvinene korrigeres tildelingen af fos- for til et niveau på 4,49 gram pr. FESv, hvilket der stilles vilkår til.

Det eksisterende staldanlæg består af slagtesvinestald (drænet gulv + spalter (33/66)) med 875 stipladser samt 1.000 stipladser på delvis spaltegulv (25-49 %). Eksisterende slagte- kyllingestalde består af fast gulv med strøelse.

FJERKRÆ	BAT-niveau
Foder	<p><u>Slagtekyllinger</u></p> <p>Anvendelse af fasefodring eller brug af frie aminosyrer.</p> <p>Proteinindhold: Som beskrevet i Teknologiblad vedrørende "Råprotein i slagtekyllinge- foder" fra Miljøstyrelsen – Proteinniveau 3.</p> <p>Fosforindhold: Som beskrevet i Teknologiblad vedrørende "Fosforindhold i slagtekyllin- gefoder" fra Miljøstyrelsen – Fosforniveau 3 (efter afgørelse fra nmkn – 135-00012).</p>
Staldsystemer	<p><u>Slagtekyllinger</u></p> <p>Fast gulv med strøelse (træspåner, halm, spagnum eller lignende).</p>
Opbevaringsanlæg	Opbevaring i markstak anses for værende BAT, såfremt der anvendes standard eller større andel for direkte udbringning af gødning.
SVIN	BAT-niveau
Foder	<p><u>Slagtesvin</u></p> <p>Proteinindhold: Som beskrevet i Teknologiblad vedrørende "Råprotein i slagtesvinefo- der" fra Miljøstyrelsen.</p> <p>Fasefodring eller brug af frie aminosyrer. Fosforindhold: Som beskrevet i Teknolog- blad vedrørende "Fosforindhold i slagtesvinefoder" fra Miljøstyrelsen.</p>
Staldsystemer	<p><u>Slagtesvin</u></p> <p>Notat vedrørende Vejledende emissionsgrænseværdier fra Miljøstyrelsen anvendes til fastlæggelse af niveau.</p>
Opbevaringsanlæg	Vejen Kommune vurderer, at overdækning af ny og eksisterende gyllebeholder rækker ud over BAT medmindre ansøger selv har valgt tiltaget i stedet for andre tiltag.

Ammoniakpåvirkningen af beskyttede naturområder omkring ejendommen vurderes i afsnit herom.

Med begrebet "Bedst Tilgængelig Teknologi" menes den teknik, som mest effektivt giver et høj beskyttelsesniveau for miljøet som helhed. De miljømæssige fordele er afvejet i forhold til de økonomiske udgifter. Vurderingerne i relation til BAT skal som minimum følge kravene i EU-kommissionens referencedokument om BAT for intensivt hold af svin og fjerkræ (det såkaldte BREF-dokument). Vurderingerne for anvendelse af BAT på Glibstrupvej 30, 6600 Vejen skal ske i forhold til følgende aspekter:

1. Management/Godt landmandsskab
2. Fodringsstrategier
3. Staldsystemer
4. Forbrug af vand og energi
5. Opbevaring af husdyrgødning
6. Udbringning af husdyrgødning
7. Egenkontrol

Følgende er angivet i ansøgningen (markeret med *kursiv*):

Ad 1 (management/godt landmandsskab):

BAT inden for management/godt landmandsskab er i BREF (referencedokument for bedste tilgængelige teknikker, der vedrører intensiv fjerkræ- og svineproduktion) defineret på en række områder. På bedriften er der taget følgende forholdsregler:

Der udarbejdes en beredskabsplan, så forholdsregler i forbindelse med uheld med kemikalier og gylle, brand mv. er beskrevet. Planen udarbejdes i forbindelse med ændringen af dyreholdet og vil være færdiggjort snarest muligt efter godkendelsen er givet.

Der foretages daglige tjek og løbende service på anlæggene efter behov.

Godt landmandsskab er en vigtig del af BAT. Selvom det er svært at kvantificere miljøfordele med hensyn til emissionsreduktioner eller reduktioner i brug af energi og vand, er det tydeligt, at ansvarsbevidst driftledelse vil bidrage til en forbedret miljøpræstation for en bedrift med intensivt fjerkræproduktion og svineproduktion.

Til forbedring af den generelle miljøpræstation for et intensivt husdyrbrug, er det BAT at udføre alle følgende punkter:

- *identificere og implementere uddannelses- og træningsprogrammer for bedriftspersonale*
- *føre journal over vand- og energiforbrug, mængde af husdyrfoder, opstået spild og spredning af uorganisk gødning og husdyrgødning på markerne*
- *have en nødfremgangsmåde til at håndtere ikke planlagte emissioner og hændelser*
- *iværksætte et reparations- og vedligeholdelsesprogram for at sikre, at bygninger og udstyr er i driftsklar stand, samt at faciliteterne holdes rene*
- *planlægge aktiviteter på anlægget korrekt, såsom levering af materialer og fjernelse af produkter og spild.*

Det vurderes derfor at krav til BAT vedr. management er opfyldt på ejendommen.

Ad 2 (fodringsstrategier):

Der anvendes færdigfoder (tørfoder) indeholdende fytase og et fosfor- og råproteinindhold indenfor de vejledende niveauer i BAT-foder (jf. BREF)

Ad 3 (staldsystemer):

Bedst tilgængelig staldteknologi for Slagtesvin:

Med hensyn til BAT og staldsystemer så er der flere forskellige definitioner på, hvad BAT er. Dels er der referencedokumentet for bedste tilgængelige teknikker der vedrører intensiv fjerkræ- og svineproduktion (BREF), dels er der BAT-byggebladene og dels er der www.husdyrgodkendelse.dk's beregninger.

Der findes 3 BAT-byggeblade vedrørende svinestalde:

- *Delvist spaltegulv ved 1/3 spaltegulvsareal*
- *Delvist spaltegulv med skraber og køling af kanalbund*
- *Luftvasker med syre, rensning af 60 procent afgangsluft*

Staldsystemet lever således op til BAT for staldsystemer, da der er delvist spaltegulv.

Dybstrøelse er BAT for slagtekyllingeproduktion.

Ad 4 (forbrug af vand og energi):

Der sigtes mod en optimal drift af de tekniske installationer, der vil sikre en effektiv udnyttelse.

I forbindelse med løbende udskiftning af lysstofrør i øvrige stalde udskiftes til lavenergi lysstofrør. Lyset i staldene er tændt efter behov og styres af foderstyringssystemet. Der er lys i staldene i ca. 10 timer i døgnet i vinterhalvåret og ca. 2 timer i døgnet i sommerhalvåret. Tidsrummet kan dog variere.

Der anvendes ventilationssystem af typen multistep i alle stalde. Det betyder at ventilationen er behovsstyret ved kun at anvende det nødvendige antal ventilatorer. Derved kan der spares 25-50 % af elforbruget til ventilation. Dette repræsenterer den bedst tilgængelige teknologi på ventilationsområdet.

Efter hvert hold slagtesvin vaskes ventilatoren i staldafsnittene sammen med det øvrige staldinventar. Herved fjernes snavs mv. der kan yde modstand og forøge strømforbruget. Al ventilation er styret af et temperaturreguleret styringssystem, som sikrer, at ventilationen kører optimalt, både med hensyn til temperaturen i staldene og el-forbruget.

Ifølge referencedokument for bedste tilgængelige teknikker (BREF) der vedrører intensiv fjerkræ- og svineproduktion, anvendes der således BAT (delvis lavenergibelysning, eftersyn og rengøring af ventilatorer, temperaturstyring der sikrer temperaturkontrol og minimumsventilation i perioder, hvor der ikke er behov for ret stor ventilation).

Vandbesparelse opnås ved drikkenipler som sidder over fodertruget (integreret i foderautomaten).

Ved vask af stalde anvendes iblødsætningsanlæg, hvorefter staldene vaskes med højtryksrensere med koldt vand. Både iblødsætning og vask med højtryksrensere er vandbesparende. Ifølge referencedokument for bedste tilgængelige teknikker (BREF) der vedrører intensiv fjerkræ- og svineproduktion, anvendes der således BAT (brug af højtryksrensere, drikkenipler over trug). Vandforbruget måles ikke som sådant men tjekkes løbende (ca. en gang om måneden). Staldene kontrolleres dagligt og der udføres småreparationer med det samme eller tilkaldes service, hvis der er behov for det.

Ad 5 (opbevaring af husdyrgødning):

Da der er tale om: - en stabil beholder, der kan modstå mekaniske, termiske og kemiske påvirkninger - lageret tømmes hvert år og inspiceres visuelt - beholderens bund og vægge er tætte - der ingen spjæld er, men alt overpumpes via neddykket rør - gyllen kun omrøres umiddelbart før tømning - beholderen er overdækket med naturligt flydelag (sikres ved at tilsætte halm efter hver tømning) og beholderen kontrolleres ved 10-års beholderkontrollen, vurderes det, at der er BAT med hensyn til gødningsopbevaring jf. referencedokumentet for bedste tilgængelige teknikker der vedrører intensiv fjerkræ- og svineproduktion (BREF).

Ad 6 (udbringning af husdyrgødning):

Der udarbejdes hvert år en mark- og gødningsplan, hvorved det sikres at mængden af gødning tilpasses afgrødens forventede behov. I planen tages der bl.a. hensyn til jordbundstype, sædskifte, vanding, planternes udbytte og kvælstofudnyttelsen.

Gyllen køres ud med gyllevogn med slæbeslanger. Der vil forekomme ammoniakfordampning og lugtgener fra marker, hvorpå der er udbragt gylle. Omfanget afhænger af vejrforhold (temperatur, vindforhold og evt. nedbør). Da gyllen køres ud på veletablerede afgrøder, minimeres ammoniakfordampning og lugtgenerne pga. mindre fordampning og hurtigere optagelse i planterne.

Der køres aldrig på vandmættet, oversvømmet, frossen eller snedækket areal. Der er ingen stærkt hældende arealer og der overholdes krav til bræmmer ved vandløbene.

Gylleudbringning sker normalt kun på hverdage.

Da en stor del af arealerne er jordbundstype 6-7 (lerjord) og der primært dyrkes vinterafgrøder, benyttes der ikke nedfælder.

Nedfældning i vinterafgrøder er ikke ønskeligt, da der ofte kommer for mange køreskader på afgrøderne, hvilket medfører et mindre udbytte og i sidste ende en mindre N-optagelse i afgrøder og dermed også en større udvaskning.

Udkørsel med nedfælder, tager endvidere en del længere tid. En nedfælder har typisk 6-8 m rækkevidde, mens en gyllevogn med slæbeslanger har op til 24 m rækkevidde.

Det vurderes, at de anvendte udbringningsteknikker lever op til BAT ift. BREF noten.

Ad 7 (egenkontrol):

Der udarbejdes E-kontrol for produktionen på mindst årsbasis til vurdering af produktionens omfang, herunder mulighed for tilpasning af produktionen mod udgangen af året for at undgå overproduktion.

Forbrug af hjælpepestoffer, energi og råvarer kan findes i driftsregnskabet, som udarbejdes årligt.

Gyllekøling:

Gyllekøling er BAT i svinestalde. Vejen Kommune anvender ikke gyllekøling som reference, da det ikke altid kan anses som værende en miljømæssigt gevinst – f.eks. i stalde, hvor overskuddet af varme ikke kan genanvendes. Total og miljø-økonomisk vurderes det, at gyllekøling ikke anses som BAT på denne ejendom.

Gylleforsuring:

Det vurderes, at gylleforsuring ikke er BAT i svinestalde, da gyllen i svinestalde ikke kan omrøres, så der kommer en jævn fordeling af den fursurede gylle, og dermed forsvinder miljøgevinsten. Total og miljø-økonomisk vurderes det, at gylleforsuring ikke anses som BAT på denne ejendom.

Vejen Kommune vurderer, at husdyrbruget anvender bedst tilgængelig teknologi – fx indenfor følgende emner:

- Løbende eftersyn af indretninger på bedriften
- Hyppige registreringer af vand- og energiforbrug
- Elektronisk styring af lyset i staldene og udendørs
- Udarbejdelse af beredskabsplan
- Afstemt fodring af dyrene
- Opfølgninger på fodereffektiviteten
- Der bruges fasefodring i husdyrproduktionen

For oplag af husdyrgødning vurderer Vejen Kommune, at gældende lovkrav på området er tilstrækkelig til at opfylde kravet til anvendelse af BAT.

For udbringning af husdyrgødning vurderer Vejen Kommune, at gældende lovkrav er BAT, da yderligere krav vil være uforholdsmæssigt dyre i forhold til den opnåelige miljøeffekt.

Ud fra en vurdering af omkostninger og miljøgevinst vurderer Vejen Kommune, at der på nuværende tidspunkt er mindre områder for ejendommen, hvor der skal laves yderligere tiltag for at opfylde kravet til BAT.

Der stilles vilkår til egenkontrol (eks. vandur) på ejendommen.

Der stilles vilkår til management (eks. effektivitetskontrol) på ejendommen.

Ved fremtidig renovering af eksisterende staldafsnit skal Vejen Kommune vurdere, om det valgte staldsystem lever op til BAT på renoveringstidspunktet. Fremtidige ændringer i dyrehold, staldanlæg, anlæg til opbevaring af husdyrgødning m.v. skal anmeldes til Vejen Kommune, jf. Husdyrgødningsbekendtgørelsens § 35 og § 36.

Det er Vejen Kommunes vurdering, at husdyrbruget lever op til BREF-dokumentets BAT-niveau på punkterne: fodring, staldsystemer, energi- og vandforbrug, opbevaring af husdyrgødning og udbringning af husdyrgødning. Vejen Kommune vurderer yderligere, at de stillede vilkår til management og egenkontrol vil være tilstrækkelige til at husdyrbruget også lever op til BREF-dokumentet vedr. management og egenkontrol.

Vejen Kommune vurderer, at husdyrbruget med de oplyste tiltag og de stillede vilkår vil kunne leve op til BREF-dokumentets⁷ krav om anvendelse af Bedst Tilgængelig Teknologi.

⁷ Referencedokument for bedste tilgængelige teknikker, www.mst.dk

Ejendommens påvirkning af beskyttet natur – ammoniak

Før der meddeles tilladelse eller godkendelse af husdyrbrug efter § 10, § 11, § 12 eller godkendelse af arealer til afsætning af husdyrgødning fra husdyrbrug efter § 16 i Husdyrgodkendelsesloven, skal der foretages en vurdering af, om projektet i sig selv, eller i forbindelse med andre planer og projekter, kan påvirke et Natura 2000-område og Bilag IV-arter væsentligt, jf. Habitatbekendtgørelsen⁸. I så fald skal der foretages en nærmere konsekvensvurdering af projektets virkninger under hensynstagen til bevaringsmålsætningen for de pågældende områder. Viser vurderingen, at projektet vil skade det internationale naturbeskyttelsesområde (dvs. de arter og naturtyper området er udpeget for at beskytte), kan der ikke meddeles tilladelse eller godkendelse til det ansøgte, jf. "Waddenzee-dommen"⁹.

Påvirkninger vurderes fra ejendommens anlæg og arealer i eller op til Natura 2000-områder på såkaldte kategori 1, 2 og 3 naturområder.

Det er fastsat i Husdyrgodkendelseslovens § 7, at anlæg større end 15 DE ikke må etableres, udvides eller ændres, hvis det ligger mindre end 10 m fra kategori 1 og 2 naturområder. Derudover er der krav til maksimal tilladte ammoniakdeposition på naturområder i kategori 1, 2 og 3. Se nedenstående afsnit.

Med anlæg menes stald eller gødningsopbevaringsanlæg.

Påvirkning af kategori 1 naturområder

For naturområder i kategori 1 (ammoniakfølsomme naturtyper indenfor Natura 2000 områder) gælder, at totalbelastningen i naturområdet ikke må overskride fastlagte beskyttelsesniveauer, som afhænger af antallet af øvrige husdyrbrug på mellem 15 DE og 500 DE indenfor 1.000 m fra naturarealet, samt antallet af husdyrbrug på over 500 DE, som påvirker naturarealet med over 0,3 kg N/ha.

Der er ingen kategori 1 natur i nærheden af ejendommen. Nærmeste Natura 2000-område er nr. 91 (habitatområde nr. 80) – Kongeåen - ca. 4,9 km syd for anlægget. Det er Vejen Kommunes vurdering, at kategori 1 naturtyper på grund af den store afstand ikke vil blive påvirket af ændringen på Glibstrupvej 30, 6600 Vejen.

Der er registeret en række søer inden for 1.000 m fra anlægget. Vejen Kommune har ikke kendskab til, at de pågældende søer er karakteriseret som akvatiske naturtyper, der indgår i udpegningsgrundlaget for habitatdirektivet. Det vurderes, at den primære risiko for næringsstofpåvirkning af søerne er tilførsel af fosfor via overfladeafstrømning fra de omkringliggende arealer, mens påvirkningen af luftbåret ammoniak ikke vil være af afgørende betydning. Vejen Kommune vurderer derfor, at der ikke er grund til at stille skærpede vilkår til ammoniakreduktionen i forbindelse med påvirkning af søerne.

Påvirkning af kategori 2 naturområder

For naturområder i kategori 2 (§ 7 arealer udenfor Natura 2000 områder) gælder, at totalbelastningen i naturområderne ikke må overskride 1,0 kg N/ha/år. § 7 arealer er højmoser, lobeliesøer samt heder større end 10 ha og overdrev større end 2,5 ha.

Der er ingen kategori 2 natur i nærheden. Nærmeste kategori 2 natur er mose og overdrev, der ligger i Kolding Kommune, mere end 3,5 km nordøst for ejendommen. Det er Vejen

⁸ Habitatbekendtgørelsen, Bek. nr. 408 af 01.05.2007.

⁹ Waddenzee-dommen fra EF-Domstolen, sag nr. C-127/02

Kommunes vurdering, at kategori 2 naturtypen på grund af den store afstand ikke vil blive påvirket af ændringen på Glibstrupvej 30, 6600 Vejen.

Påvirkning af kategori 3 naturområder

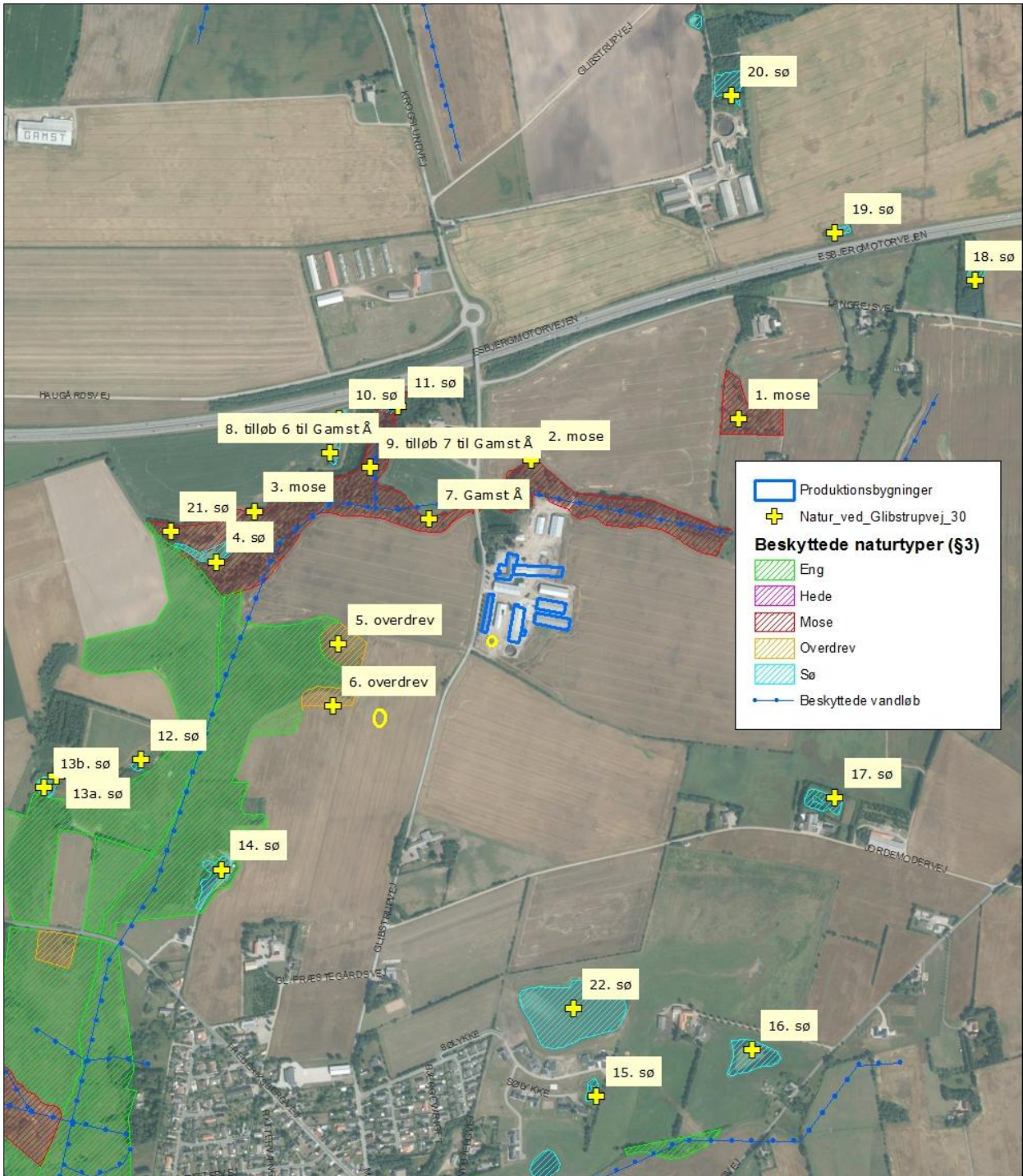
Kommunen skal jf. Husdyrgodkendelseslovens § 23 foretage en konkret vurdering af, om der forekommer andre naturarealer end ovennævnte ammoniakfølsomme naturtyper i kategori 1 og 2, som kan blive påvirket af ammoniakfordampningen fra ejendommens anlæg. Disse benævnes kategori 3 naturområder.

For naturområder i kategori 3 gælder, at kommunen skal tillade merdepositioner på 1,0 kg N/ha/år i forhold til ammoniak på naturtyperne. Kommunen kan efter en konkret vurdering tillade merdepositioner på over 1,0 kg N/ha/år. Kategori 3 natur er § 3 beskyttede heder, moser og overdrev samt ammoniakfølsomme skove, som ikke er omfattet kategori 1 og 2 natur.

Derudover fremgår det af § 3 i Naturbeskyttelsesloven¹⁰, at der ikke må foretages en ændring i tilstanden af søer (>100 m²), vandløb, heder, ferske enge, strandenge, overdrev, moser og lignende.

Naturtyperne er vist i nedenstående figur og tabel.

¹⁰ Bekendtgørelse af lov om naturbeskyttelse, LBK nr. 933 af 24/09/2009



Figur 7. Kort over kategori 3 natur ved anlægget.

Nr.	Naturareal (DB_Ident)	Naturtype	Målsætning	Afstand fra anlæg	Belastning (kg N/ha/år)	
					Mer-	Total-
1	200099048	Mose	C	Ca. 440 m NØ	<0	-
2	200099054	Mose	A	Ca. 78 m N	-1,6 – -0,8	-
3	200099131	Mose	A	Ca. 115 m NV	-1,2	-

4	759973	Sø	-	Ca. 515 m V	-	-
5	200099187	Overdrev	B	Ca. 223 m SV	-0,8 - -0,7	-
6	200099188	Overdrev	B	Ca. 273 m SV	-0,5	-
7	-	Gamst Å	B1	Ca. 107 m N	-	-
8	-	Tilløb 6 til Gamst Å	Delvist C	Ca. 325 m NV	-	-
9	-	Tilløb 7 til Gamst Å	-	Ca. 400 m NV	-	-
10	759975	Sø	-	Ca. 365 m NV	-	-
11	200100525	Sø	-	Ca. 369 m NV	-	-
12	200100562	Sø	-	Ca. 715 m SV	-	-
13a	200100561	Sø	-	Ca. 848 m SV	-	-
13b	200100565	Sø	-	Ca. 848 m SV	-	-
14	200100574	Sø	-	Ca. 680 m SV	-	-
15	200100595	Sø	-	Ca. 905 m S	-	-
16	976048	Sø	-	Ca. 923 m SØ	-	-
17	721441	Sø	-	Ca. 594 m SØ	-	-
18	200100506	Sø	-	Ca. 1.000 m NØ	-	-
19	200100884	Sø	-	Ca. 882 m NØ	-	-
20	759981	Sø	-	Ca. 1.000 m N	-	-
21	759971	Sø	-	Ca. 644 m V	-	-
22	816714	Sø	-	Ca. 695 m S	-	-

Tabel 12. Beskyttede naturområder i nærheden af anlægget omfattet af § 3 i Naturbeskyttelsesloven, DB_Ident er fra www.miljoportal.dk.

Naturkvalitetsplanlægning:	Faktaboks
<p>I Ribe Amts naturkvalitetsplan 2006 er der udarbejdet en mål- og værdisætning for naturtyper jf. Naturtyper i Ribe Amt 2006. Rammer og retningslinjer for naturkvalitetsplanlægningen er videreført i Vejen Kommuneplan 2009-2021.</p> <p>A-målsatte områder er alle lokaliteter, der er A-værdisatte eller B-værdisatte lokaliteter, hvor der vurderes at være oplagte muligheder for naturforbedringer og/eller hvor der er landskabsbiologiske sammenhænge og/eller hvor særlige artsforekomster betinger, at der bør gøres en indsats. A-værdisatte lokaliteter har særlig høj naturværdi og B-værdisatte lokaliteter har middelhøj naturværdi. Inden for A-målsatte arealer gives normalt kun tilladelse til indgreb, som understøtter kvaliteten af den naturtype, der findes på arealet.</p> <p>B-målsatte områder er øvrige B-værdisatte lokaliteter, samt typisk de C-værdisatte lokaliteter, der indgår i væsentlige landskabsbiologiske sammenhænge. Der vil kun i særlige tilfælde kunne gives tilladelse til mindre indgreb efter konkret vurdering af indgrebets betydning for naturen.</p>	

C-målsatte områder er typisk landskabeligt isolerede C-værdisatte lokaliteter (lokaliteter med begrænset naturværdi), hvor naturforbedring ikke vurderes at være realistisk. Der vil i særlige tilfælde kunne gives tilladelse til indgreb efter konkret vurdering.

Målsætning: målsætningen for området som der stræbes imod.

Værdisætning: den faktiske tilstand som området er vurderet til at have på nuværende tidspunkt.

Fremadrettet vil Vejen Kommune arbejde for, at ABC-målsætningssystemet afløses af et nyt værdi- og målsætningssystem, hvor § 3-områderne værdi- og målsættes efter den femtrins skala, som staten anbefaler i Danmarks Naturdata. Herved bliver det muligt at sammenligne naturområder på tværs af kommune grænser.

Systemet inddeler naturtyperne i 5 tilstandsklasser: I – Høj, II – God, III – Moderat, IV – Ringe og V – Dårlig. Arealerne administreres ud fra det pågældende naturareals konkrete naturværdi, der vurderes i den enkelte sag ud fra registreringer af flora og fauna.

Moseområdet nord for ejendommen vil i ansøgt drift blive belastet med mindre kvælstof efter udvidelsen end før. Moseområdet er tidligere blevet besigtiget. Der henvises til sag nr. 12/27589. Vejen Kommune har i ovenstående sag vurderet, at moseområdet ikke er kvælstoffølsomt. Ansøger har tidligere oplyst, at der har været en større produktion af andefugle på de pågældende arealer i perioden 1955 til 1985. Denne produktion kan forklare, hvorfor de pågældende mosearealer er så næringsstofbelastede. Afsætning af mellem 3,2 og 7,8 kg N/ha/år totalt vurderes at være uproblematisk på grund af områdets tidligere anvendelse.

Beskyttelsesniveauet for de andre kategori 3 naturtyper er ligeledes alle overholdt.

For de nært liggende enge gælder det, at der ikke er registeret ammoniakfølsomme naturtyper på arealerne og Vejen Kommune vurderer, at der heller ikke forekommer ammoniakfølsomme naturtyper på arealerne.

Arealernes påvirkning af natur, jord og vand

Påvirkninger fra udbringningsarealerne i eller op til Natura 2000 områder, § 7 arealer, § 3 arealer og næringsstofudvaskning til vandmiljøet vurderes i efterfølgende afsnit.

Sædskifte

Husdyrbruget anvender sædskifte S2 og S4 både som reference og ansøgt. Sædskifte S2 er jf. Miljøstyrelsen¹¹ et svinesædskifte med 10 % efterafgrøder og et udvaskningsindeks på 93 mens S4 er et svinesædskifte med 10 % efterafgrøder og et udvaskningsindeks på 98.

Sædskifterne er ikke anvendt som virkemiddel, men er en forudsætning for ansøgningen. Derfor stilles der ikke specifikt vilkår om anvendelse af S2 og S4.

Beskyttede naturområder

Foruden påvirkningen fra husdyrbrugets anlæg kan naturen også påvirkes med kvælstof fra ejendommens arealer. Det kan være i forbindelse med udbringning af husdyrgødning eller via gødningsholdig overfladevand der løber til naturarealet.

¹¹ Notat fra Miljøstyrelsen den 08.02.2012 om Standardsædskifter og referencesædskifter

Ifølge Miljøstyrelsen¹² kan der ved udbringning af flydende husdyrgødning ske påvirkninger af nærliggende naturområder på over 1 kg N/ha inden for 20 m fra udbringningsarealet. Miljøstyrelsen vurderer, at det ikke er muligt for kommunerne, at beregne en randpåvirkning fra udbragt husdyrgødning. Det vil dog være muligt at foretage en konkret vurdering af risikoen for ammoniakdeposition og en påvirkning fra gødningsholdigt overfladevand. Vurderes risikoen stor, kan der fastsættes krav om bræmmer, nedsat dyretryk, nedfældning i alle afgrøder eller lignende.

Da der udover flydende husdyrgødning udbringes dybstrøelse foretager Vejen Kommune en konkret vurdering af de naturarealer, der ligger inden for en afstand af 50 m fra udbringningsarealerne, for at undgå tilstandsændringer af naturarealer. Derudover foretager Vejen Kommune en konkret vurdering af særlige kvælstoffølsomme naturområder i en afstand af op til 100 m fra udbringningsarealerne.

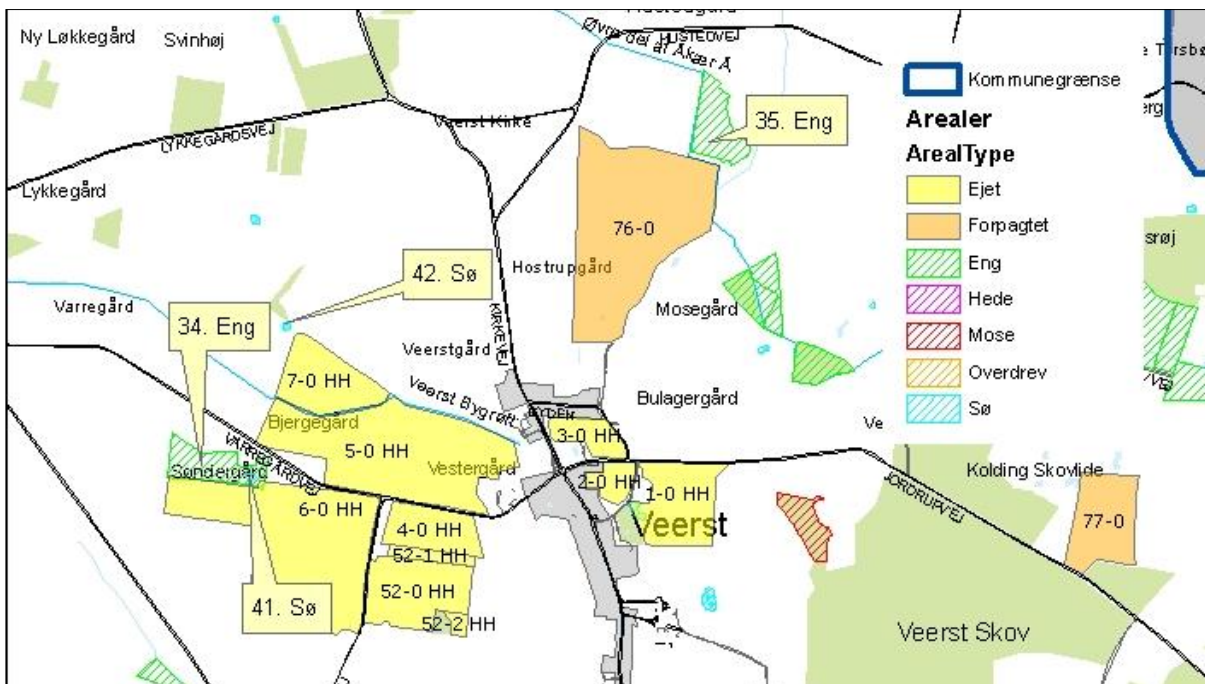
Ejendommens udbringningsarealer ligger udenfor Natura 2000-områder. Nærmeste Natura 2000-område er nr. 91 (habitatområde nr. 80) – Kongeåen - ca. 3,8 km syd for nærmeste udbringningsareal i Vejen Kommune. Vejen Kommune vurderer, at pga. af den store afstand, vil ammoniakdepositionen fra driften af arealerne ikke kunne påvirke Natura 2000-områder.

I Husdyrgødningsbekendtgørelsen er der krav om, at flydende husdyrgødning nedfældes, eller at der anvendes anden teknik med tilsvarende virkning på ammoniakfordampningen, hvis udbringningen sker på sort jord eller græsmarker.

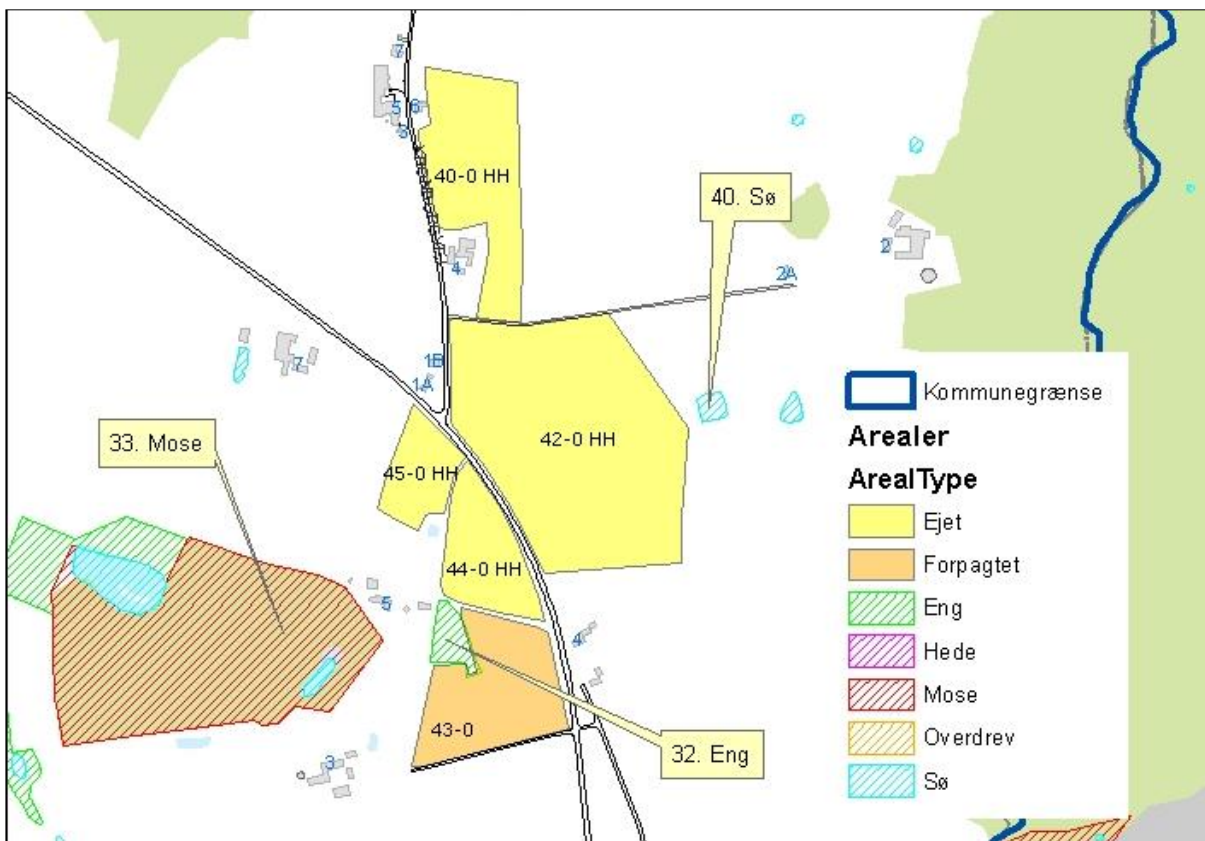
Vejen Kommune gør opmærksom på, at drift på beskyttede naturområder, herunder udbringning af kunstgødning, kan ske på samme niveau, som det var praksis før Naturbeskyttelseslovens ikrafttræden i 1992. Ved tvivl anbefales det, at man kontakter Vejen Kommunes naturafdeling.

I nedenstående figur og tabel er vist beskyttede naturtyper, der potentielt vil kunne påvirkes af driften af husdyrbrugets arealer.

¹² "Bilag til notat om Miljøklagenævnets praksis i sager om miljøgodkendelser af husdyrbrug" af 6. juli 2009.



Figur 8A. Beskyttede naturområder ift. udbringingsarealer.



Figur 8B. Beskyttede naturområder ift. udbringingsarealer.

Nr.	Naturareal (ID)	Naturtype	Målsætning	Placering
2	200099054	Mose	A	Mellem 75-0 og 71-0+71-1
3	200099048	Mose	C	Ø for 75-0
4	200099131	Mose	A	N for 70-0
5	200099187	Overdrev	B	V for 18-0 HH
6	200099188	Overdrev	B	V for 18-0 HH
7	200098389	Eng	B	V for 18-0 HH
8	200098387	Eng	B	V for 70-0
11	816714	Sø	-	Ca. 40 m. S for 15-0 HH
14	721441	Sø	-	Ca. 85 m. SØ for 71-0+71-1
15	200100574	Sø	-	Ca. 10 m. V for 18-0 HH
20	759973	Sø	-	Ca. 85 m. V for 70-0
24	200098320	Eng	C	Mellem 23-0 HH, 24-0 HH og 25-0 HH
25	1010309	Eng	-	Ved 25-0 HH
26	200098331	Eng	C	På 10-0 HH
27	2020304	Eng	-	Ø for 12-0 HH
28	1010284	Eng	-	Ø for 11-0 HH
29	976087	Eng	-	Ca. 5 m. N for 30-0 HH
30	957740	Eng	-	Ca. 50 m. Ø for 33-0 HH
31	1010300	Eng	-	Ø for 33-0 HH
32	200098278	Eng	C	N for 43-0
33	200098975	Mose	A	Ca. 91 m. V for 43-0
34	200098201	Eng	C	N for 6-0 HH
35	733172	Eng	-	Ca. 25 m. N for 76-0
36	986015	Sø	-	Ca. 5 m. V for 9-0 HH
37	200100412	Sø	-	På 12-0 HH (inddraget ml. 2002 og 2004)
38	200100398	Sø	-	Ca. 70 m. Ø for 11-0 HH
39	955820	Sø	-	Ca. 98 m. Ø for 33-0 HH
40	200100266	Sø	-	Ca. 25 m. Ø for 42-0 HH
41	200100185	Sø	-	Ca. 15 m. N for 6-0 HH
42	200100176	Sø	-	Ca. 30 m. NV for 7-0 HH
43	822254	Sø	-	Ca. 21 m vest for 1-0 HH
44	759983	Sø	-	I kanten af 73-0
45	759981	Sø	-	Ca. 7,5 m. Ø for 73-0
46	200100506	Sø	-	Ca. 80 m. N for 26-0+27-0+27-1
47	976029	Sø	-	Ca. 30 m. Ø for 26-0+27-0+27-1

Tabel 13. Beskyttede naturområder, omfattet af § 3 i Naturbeskyttelsesloven, *ID er fra www.miljoeportal.dk.

Naturpunkterne 2 og 4 udgøres af to langstrakte A-målsatte moseområder langs Gamst Å. Moserne adskilles af Glibstrupvej. Moseområderne beskrives som krattilvoksede moser

langs Gamst Å i ådalen. Arealerne er i Ribe Amts naturkvalitetsplan A-målsatte. Denne målsætning er videreført i Vejen Kommuneplan 2009-2021. Områderne er endvidere en del af en spredningskorridor.

Vejen Kommune har tidligere vurderet, at der for de A-målsatte moser (naturpunkterne 2 og 4) kan konstateres, at randpåvirkninger fra de omkringliggende udbringningsarealer (75-0, 71-0+71-1 og 70-0) med næringsstoffer, truer mosernes målsætning og deres fortsatte levested for dyr og planter tilknyttet næringsfattige naturtyper.

I forbindelse med udstedelse af ejendommens tidligere miljøgodkendelse af 9. november 2011 vurderede Vejen Kommune, at dyrkningsfrie bræmmer omkring naturområderne ville kunne mindske tilførslen af næringsstoffer gennem udvaskning fra jorden og nedfald fra luften. For dengang at mindske randpåvirkningen og den samlede næringsstofbelastning af moserne blev der derfor stillet vilkår om en 10 m dyrkningsfri bræmme på de dele af udbringningsarealerne 70-0, 71-0+71-1 og 75-0, der virkede mest sårbare og som støder op til moserne.

Praksis i dag er, at der ikke kan stilles vilkår om bræmmer for at reducere påvirkningen fra luftbåren ammoniak til terrestriske naturtyper med mindre, at der samtidig er tale om en ændret udbringningspraksis. Arealerne modtog før udstedelsen af miljøgodkendelsen den 9. november 2011 i omegnen af 1,4 DE/ha. Vejen Kommune vælger, at fjerne vilkåret om 10 meter bræmmer for at reducere ammoniakbelastningen af moseområderne, da et sådant vilkår ikke længere ville blive stillet i den konkrete situation.

Naturpunkt 3 er en lille isoleret C-målsat mose midt i agerlandet. Mosen omgives til alle sider af landbrugsjorde i intensiv drift. Også denne mose er under kraftig tilgroning.

Naturpunkterne 5 og 6 er to overdrev. Overdrevene er forholdsvis flade og der er således en glidende overgang mellem overdrevene og den mellemliggende ferske eng (naturpunkt 7). Begge overdrev ligger i sammenhæng med Gamst Sø-projektområdet. Overdrevene beskrives som overgangsfattigkær med dueurt og mosebunke som dominerende arter.

De to overdrev (naturpunkterne 5 og 6) og den eng (naturpunkt 7) der grænser op til udbringningsareal 18-0 HH samt naturpunkt 8, der ligger ca. 30 meter vest for 70-0 vurderes at været blevet moderat gødsket, bl.a. i forbindelse med afgræsning. Vejen Kommune vurderer ligeledes, at arealerne ikke indeholder næringsstoffølsomme naturtyper og at det ikke er nødvendigt at stille krav.

Vejen Kommune er i forbindelse med sagsbehandlingen blevet opmærksom på en tilstandsændring på overdrevet der udgør naturpunkt 6. Overdrevet er inddraget som omdriftsjord mellem 2004 og 2006. Der vil blive fulgt op på dette forhold i en separat sag.

Naturpunkterne 7 og 8 er to B-målsatte engområder. Også disse ligger i sammenhæng med Gamst Sø-projektområdet. Der er for begge enges vedkommende tale om kulturrenge der afgræsses af kvæg og heste, lige som der tages slæt på arealerne.

Vejen Kommune er i forbindelse med sagsbehandlingen blevet opmærksom på en tilstandsændring på engen der udgør naturpunkt 7. En del af engen er inddraget som omdriftsjord mellem 2004 og 2006. Der vil blive fulgt op på dette forhold i en separat sag.

Naturpunkterne 24 og 25 er to isolerede enge. Naturpunkt 24 er C-målsat og naturpunkt 25 er ikke målsat. Vejen Kommune vurderer, at engene har været moderat gødsket, bl.a. i

forbindelse med afgræsning. Vejen Kommune vurderer ligeledes, at arealerne ikke indeholder næringsstoffølsomme naturtyper og at det ikke er nødvendigt at stille krav.

Naturpunkterne 26, 27, 28, 29, 30 og 31 er alle isolerede enge omkranset af landbrugsjord i omdrift. Fælles for arealerne vurderer Vejen Kommune, at engene har været moderat gødsket, bla. i forbindelse med afgræsning. Vejen Kommune vurderer ligeledes, at arealerne ikke indeholder næringsstoffølsomme naturtyper og at det ikke er nødvendigt at stille krav.

I forbindelse med sagsbehandlingen er Vejen Kommune dog blevet opmærksom på en tilstandsændring af naturpunkt 26. Engen er taget med i omdrift. Der følges op på dette forhold i en separat sag.

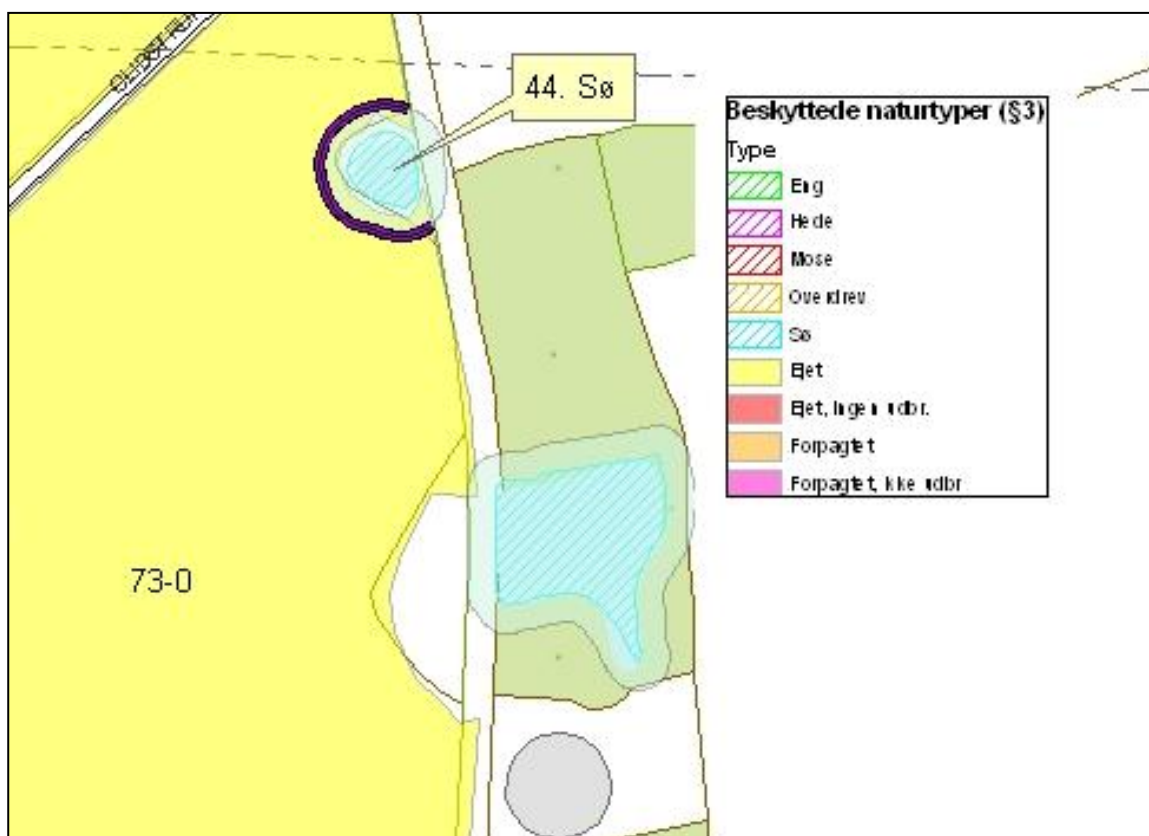
Naturpunkt 32 udgøres af en lille C-målsat kultureng. Engen er meget flad, den er bevokset med typiske kulturarter så som hvidkløver, stor nælde, rejnfan, horsetidsel og almindelig syre. Engen anvendes til afgræsning. Vejen Kommune vurderer, at arealet ikke indeholder næringsstoffølsomme naturtyper og at det ikke er nødvendigt at stille krav.

Naturpunkt 33 er en A-målsat mose (Røj Mose). Lokaliteten er tidligere tørveskærmose. Områder af mosen er særdeles fine med klokkelyng og soldug. Der er en del sphagnumper med kæruld. Mosen er under tilgroning med bl.a. birketræer. Soldug er observeret ca. midt i mosen. Mellem mose og udbringningsareal er der ca. 91 meter og det er Vejen Kommunes vurdering, at det ikke er nødvendigt at stille krav.

Naturpunkt 34 (en C-målsat kultureng) er blevet inddraget som omdriftsareal. Der følges op på dette forhold i en separat sag.

Naturpunkt 35 er en ikke-målsat isoleret eng. I forbindelse med sagsbehandlingen er Vejen Kommune dog blevet opmærksom på en tilstandsændring på engen. Der følges op på dette forhold i en separat sag.

Sørne er vandhuller beliggende i agerlandet. Hovedkilden til næringsstofberigelse af vandhullerne er overfladevand fra de dyrkede arealer. Det vurderes, at vandhullerne er potentielt yngle- og/eller rastelokalitet for en eller flere paddearter. Da der er hældning på over 6° ned mod søen der udgør naturpunkt 43 er der i lovgivningen fastsat restriktioner i forhold til bræmmer (husdyrgødningsbekendtgørelsen § 30, stk. 3). Vejen Kommune vurderer, at vandhullet er tilstrækkeligt beskyttet gennem disse restriktioner. Det vurderes endvidere, at vandhullerne der udgør naturpunkterne 36, 37, 38, 39, 44, 45 og 46 er potentielt yngle- og/eller rastelokalitet for en eller flere paddearter. Ca. 1 km øst for vandhullerne er der registreret stor vandsalamander i 2006. Sandsynligheden for at stor vandsalamander også vil være at finde i vandhul nr. 44 på mark 73-0 er derfor stor. Vejen Kommune fastholder vilkår om etablering af 10 m gødnings-, dyrknings- og sprøjtefri bræmme op til dette vandhul, for at sikre Bilag IV-arternes overlevelse (figur 9).



Figur 9. 10 meter bræmme mod padde sø.

Nitratudvaskning til grundvand

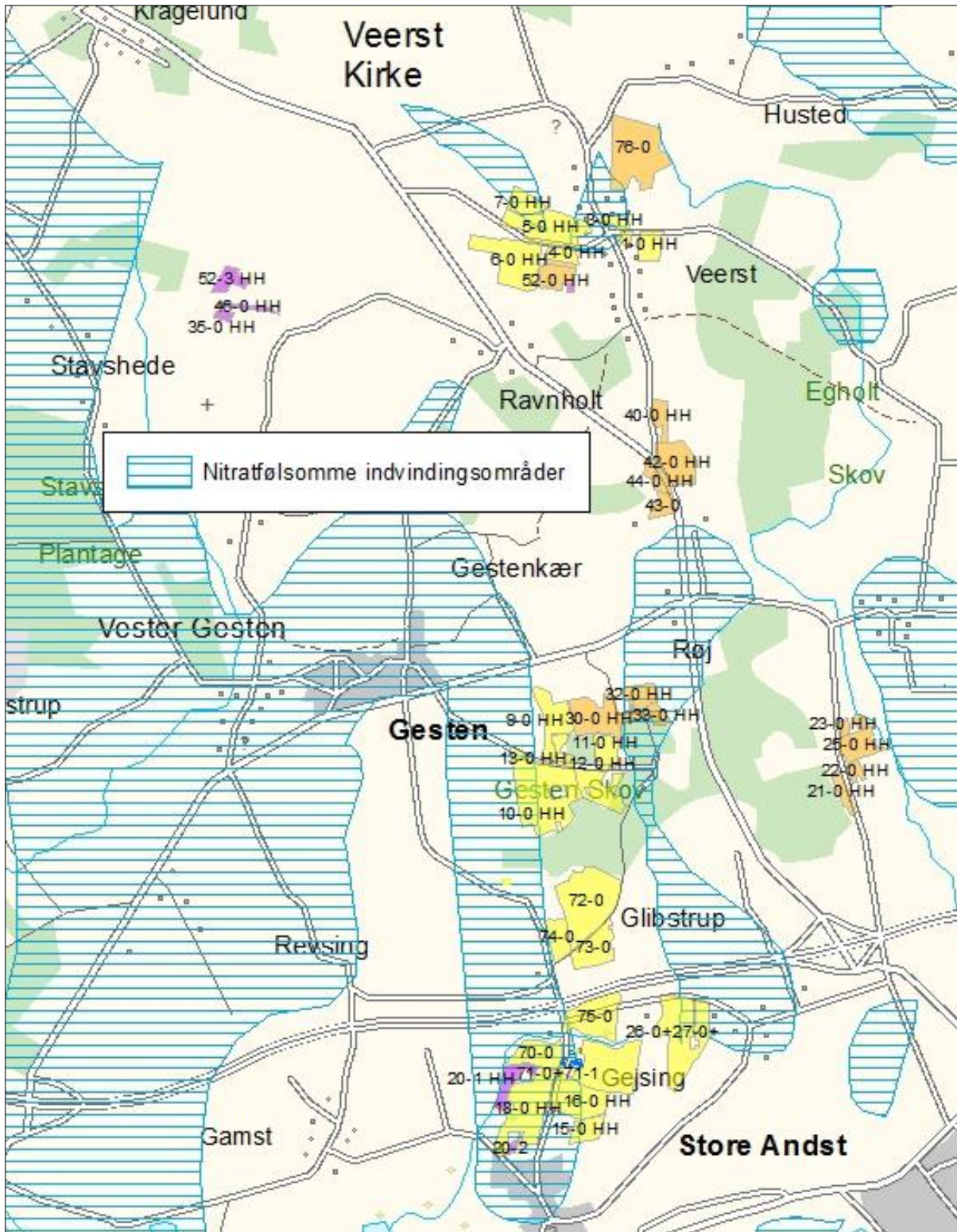
Indsatsen for beskyttelse af grundvandet mod nitratudvaskning er i Husdyrgodkendelsesloven koncentreret om de arealer, der er placeret i nitratfølsomme indvindingsområder (NFI).

For udbringingsarealer i NFI, kan der forekomme 3 situationer:

Faktaboks	
1	Der er foretaget zonerings (statslig kortlægning) af NFI-området og der er udarbejdet en indsatsplan. Her skal det sikres at udvaskningen ikke overstiger 50 mg nitrat/l i ansøgt drift. Overstiger udvaskningen 50 mg N/l skal det sikres at udvaskningen ikke overstiger udvaskningen fra et tilsvarende planteavlbrug med et standard planteavlssædskifte, men det kan skærpes til en maksimal udvaskning svarende til nitratklasse 3 (se Faktaboks i Nitrat til overfladevand).
2	Der er hverken foretaget zonerings eller udarbejdet en indsatsplan for NFI-området. Her skal det sikres at udvaskningen ikke overstiger 50 mg nitrat/l i ansøgt drift. Overstiger udvaskningen 50 mg nitrat/l i nudrift, må ansøgt drift ikke give anledning til mer-belastning.
3	Der er foretaget zonerings (statslig kortlægning) af NFI-området, men der er ikke udarbejdet en indsatsplan. Her skal det sikres at udvaskningen ikke overstiger 50 mg nitrat/l i ansøgt drift. Overstiger udvaskningen 50 mg N/l skal det sikres at udvaskningen ikke overstiger udvaskningen fra et tilsvarende planteavlbrug med et standard planteavlssædskifte, men det kan skærpes til en maksimal udvaskning svarende til nitratklasse 3 (se Faktaboks i Nitrat til overfladevand).

Disse situationer kaldes også "det generelle beskyttelsesniveau".

I denne ansøgning ligger 85,52 ha af udbringningsarealerne i NFI, i et område, hvor der er foretaget zoner og udarbejdet en indsatsplan (Trudsbro), se figur 10. Det drejer sig om mark nr. 2-0 HH, 3-0 HH, 5-0 HH, 7-0 HH, 10-0 HH, 15-0 HH, 17-0 HH, 18-0 HH, 30-0 HH, 32-0 HH, 33-0 HH, 34-0 HH, 26-0+27-0+, 70-0, 71-0+71-1 og 76-0.



Figur 10. Arealernes placering i forhold til NFI.

Nitratudvaskningen er i ansøgningen beregnet til 50 mg/l, hvilket er 2 mg/l mere i forhold til udvaskningen svarende til nudriften. Det generelle beskyttelsesniveau på 50 mg/l er dermed overholdt.

Nitrat til overfladevand

I Husdyrgodkendelsesloven er oplandene, der afvander til de Natura 2000-områder, der er mest sårbare over for nitratbelastning, inddelt i nitratklasserne 1-3. Alle øvrige oplande er benævnt som nitratklasse 0.

Nitratklasser:	Faktaboks
Beskyttelsesniveau i forhold til nitrat - overfladevand	
Nitratklasse 0:	Ingen krav til et reduceret dyretryk
Nitratklasse 1:	Krav til et dyretryk svarende til 85 % af de generelle regler
Nitratklasse 2:	Krav til et dyretryk svarende til 65 % af de generelle regler
Nitratklasse 3:	Krav til et dyretryk svarende til 50 % af de generelle regler

Ingen af udbringningsarealerne i denne miljøgodkendelse ligger indenfor oplande, der er klassificeret som nitratklasse.

Ca. 298,53 ha af udbringningsarealerne afvander til habitatområdet Kongeåen (H80). Kongeåen munder ud i Knudedyb i Vadehavet. Vadehavet er Natura 2000-område, der er udpeget som habitatområde (H78) og som fuglebeskyttelsesområde (F57). Områdernes udpegningsgrundlag er vist i bilag 2. De resterende ca. 68,08 ha afvander til Kolding Inderfjord.

De arter og naturtyper der indgår i udpegningsgrundlaget i og langs Kongeåen og i Vadehavet kan blive påvirket negativt af udvaskning af næringsstoffer fra ejendommens udbringningsarealer.

For at beskytte habitatområderne, må der ikke ske en stigning i udvaskning af nitrat¹³ i forbindelse med udvidelse af et husdyrbrug i et givent kystvandopland til et habitatområde, hvis dyretrykket i kystvandoplandet er stigende med mere end 1 % i forhold til 2007-niveauet. Derudover må udvaskningen fra husdyrbruget ikke overstige 5 % af den samlede udvaskning til det aktuelle kystvandopland, dog kun 1 %, hvis udvaskningen sker til et område der er karakteriseret som lukket bassin og/eller meget eutrofieret.

Miljøstyrelsens seneste opgørelse fra 2007-2014 over ændring i dyretallet (målt i DE), viser at stigningen i dyretrykket til Knudedyb er mindre end 1 %. Udvasningen fra arealer i oplandet til Knudedyb skal derfor kun overholde det generelle beskyttelsesniveau (DE_{max}).

Kolding Inderfjord er ikke udpeget som Natura 2000 område. Udvasning skal derfor også alene overholde det generelle beskyttelsesniveau (DE_{max}).

For at overholde udvasningsniveauet til et Natura 2000 område, hvor dyretrykket er steget med under 1 %, og til kystvandsoplande, der ikke er udpeget som Natura 2000 områder må den beregnede reelle udvasning (DE_{reel}) ikke overstige den beregnede maksimale udvas-

¹³ Miljøstyrelsens vejledende notat om afskæringskriterier for udvaskning af nitrat til overfladevande ved vurdering af ansøgninger efter husdyrgodkendelsesloven af 24. juni 2010

ning (DE_{max}). Overstiger den reelle udvaskning den maksimale udvaskning, kan der benyttes virkemidler til at nedbringe udvaskningen. Det har ikke været nødvendigt i den konkrete sag.

Den reelle udvaskning er beregnet til at være 60,1 kg N/ha (DE_{reel}), hvilket er 0,1 kg N/ha mindre end DE_{max} .

Den kvælstofmængde fra udbragt husdyrgødning, der udvaskes fra pløjelaget, er ikke lig med den mængde, der ender i vandmiljøet. I jorden omdannes nitrat til frit kvælstof ved denitrifikation. Jordens evne til at omdanne kvælstof kaldes reduktionspotentialen. Samtlige arealer har et reduktionspotential på 51-75 % jf. reduktionspotentialkort fra DMU¹⁴. Derfor vil højst 49 % af det udvaskede kvælstof ende i vandmiljøet. Det svarer til en samlet udvaskning til de to recipienter på 10.811,31 kg N/år (29,50 kg N/ha), hvilket er 1.562,43 kg N/år (4,26 kg N/ha) mere end hvis der udelukkende blev udbragt handelsgødning.

Den samlede udvaskning til Knudedyb udgør 3.217.000 kg N/år. Udvasningen fra de af husdyrbrugets arealer der ligger i oplandet til Knudedyb udgør derfor ca. 0,27 % af den samlede udvaskning til Knudedyb ($(0,49 \times 60,1 \text{ kg N/ha}) \times 298,53 \text{ ha}) = (8.791,41 \text{ kg N/år}/3.217.000 \text{ kg N})$.

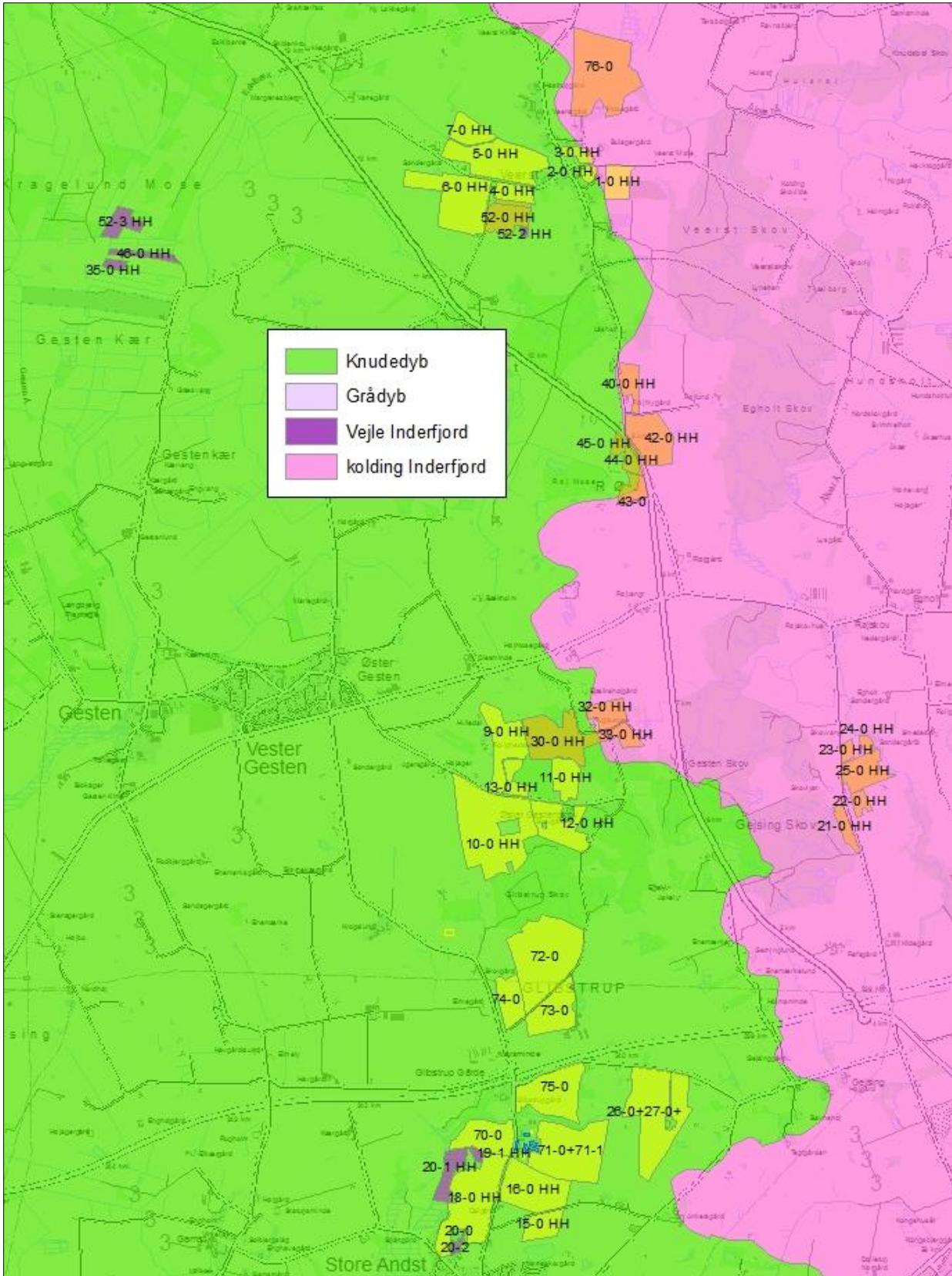
Den samlede udvaskning til Kolding Inderfjord udgør 599.756 kg N/år. Udvasningen fra de af husdyrbrugets arealer, der ligger i oplandet til Kolding Inderfjord udgør derfor 0,33 % af den samlede udvaskning til Kolding Inderfjord ($(0,49 \times 60,1 \text{ kg N/ha}) \times 68,08 \text{ ha}) = 2.004,89 \text{ kg N/år}/599.756 \text{ kg N}$).

Udvasningen overstiger ikke henholdsvis 5 eller 1 % af den samlede udvaskning til Knudedyb og Kolding Inderfjord. På den baggrund vurderer Vejen Kommune, at bedriftens påvirkning i sig selv være helt uden betydning for Kongeåen samt Vadehavet og de arter og naturtyper, der findes i områderne, uanset at der for Vadehavets vedkommende er tale om et sårbart Natura 2000-område.

Ved mark 73-0 HH er der terrænhældning på mere end 6° ned mod naturpunkt 45. Ved mark 24-0 HH, 74-0 og 76-0 er der terrænhældning på mere end 6° ned mod vandløb. Ifølge Husdyrgødningsbekendtgørelsen må flydende husdyrgødning ikke udbringes på stejle skråninger med en hældning på mere end 6° ned mod vandløb, søer over 100 m² eller fjorde inden for en afstand af 20 m fra vandløbet, søens eller fjordens øverste kant.

På skråninger med en hældning på mellem 6° og 12° må der udbringes flydende husdyrgødning, hvis det nedfældes i parallel retning i forhold til vandløbet, søen eller fjorden.

¹⁴ Danmarks Miljøundersøgelser, www.dmu.dk



Figur 11. Arealernes placering i forhold til kystvandsoplade.

Fosfor

Husdyrgodkendelsesloven stiller krav om begrænsning af fosforoverskud til udbringningsarealer, der ligger indenfor områder, som afvander til Natura 2000 vandområder overbelastet med fosfor. Kravene afhænger af jordtype, dræningsforhold og fosfortal. Desuden stilles krav til lavbundsarealer med lavt jernindhold (svarende til okkerklasse II-IV), der afvander til Natura 2000-områder overbelastet med fosfor. Sådanne udbringningsarealer klassificeres i fosforklasse 1-3.

Fosforklasser:	Faktaboks
Drænedede lerjorder med fosfortal på 4-6	Fosforklasse 1
Drænedede lerjorder med fosfortal på over 6	Fosforklasse 3
Lavbundsarealer med okkerklasse II eller derover	Fosforklasse 2

Som beskrevet i afsnittet "Nitrat til overfladevand" afvander udbringningsarealerne via en række mindre vandløb til Vadehavet. Landbrugsarealer som ligger udenfor oplande til et fosforoverbelastet Natura 2000 vandområde reguleres jf. lovgivningen alene via harmonireglerne. Vadehavet er et Natura 2000-område, der i henhold til lovgivningen er udpeget som mindre sårbart overfor fosfor. I oplandet hertil er harmonikravet således alene beskyttelsesniveau for fosforoverskud.

Beregninger i www.husdyrgodkendelse.dk viser, at kravet til maksimalt fosforoverskud er overholdt. Ejendommens dyrehold tilfører i gennemsnit udbringningsarealerne 41,9 kg P/ha/år, og der fraføres 22,5 kg P/ha/år med det valgte sædskifte, hvilket giver et overskud på i gennemsnit 19,3 kg P/ha/år.

Udbringningsarealerne afvander via en række mindre vandløb til Kongeåen, der afvander til Vadehavet. Vadehavet er et Natura 2000-område, der ikke er overbelastet med fosfor.

På baggrund af det oplyste for ejendommens udbringningsarealer, vurderer Vejen Kommune vedrørende beliggenhed, tildeling af husdyrgødning, gødningssammensætning, sædskifte m.v.:

- At der ikke vil være væsentlig risiko for erosion og overfladeafstrømning fra udbringningsarealerne til vandløb og grøfter.
- At husdyrbruget, ved overholdelse af den til enhver tid gældende natur- og miljølovgivning og af de øvrige opstillede vilkår for miljøgodkendelsen, drives således, at påvirkningen af overfladevand fra udbringningsarealerne vil ligge på et acceptabelt niveau.
- At gennemførelse af projektet og den fremtidige drift af husdyrbruget ikke vil medføre forringelser af den nuværende miljøtilstand af overfladevand.

Kommunen vurderer, at der i den konkrete sag ikke er særlige forhold, som kan begrunde en fravigelse af det generelle beskyttelsesniveau i forhold til udvaskning af fosfor til søer, vandløb og Vadehavet.

Bilag IV-arter, artsfredninger og rødlistearter

En række dyr og planter, der er omfattet af habitatdirektivets bilag IV, kan have levested, fødesøgningsområde eller sporadisk opholdssted på arealer på eller omkring landbrugsejendomme. På baggrund af rapport fra DMU¹⁵ samt Vejen Kommunes øvrige kendskab vurderes umiddelbart, at der kan være vandflagermus, sydflagermus, pipistrelflagermus, odder, markfirben, stor vandsalamander og spidssnudet frø. Heraf er odder og vandflagermus omfattet af den danske rødliste som sårbare.

Flagermus benytter ofte hulheder i træer eller huse som opholdssted om dagen og under vinterdvalen. Føden består af insekter, som fanges i luften nær vådområder, marker, skove og levende hegn. De enkelte arter af flagermus har forskellige præferencer mht. fødesøgningsområde. Der er ingen registreringer af flagermus nær ejendommens anlæg eller udbringningsarealer, men det kan ikke udelukkes, at én eller flere arter kan raste eller yngle i området.

Odderen lever i tilknytning til vådområder, og den findes i vandløb og især i moser og søer med store rørskovsområder. For at odderen kan trives i levedygtige bestande, skal der være vådområder med et højt naturindhold. Odderens yngle- og rasteområder knytter sig til moser, krat, skov eller andre uforstyrrede naturområder.

Markfirbenet findes spredt i landskabet på åbne, varme, solbeskinnede skrånninger med vel-drænet jord og lav vegetation. Markfirbenet yngler på solvendte skrånninger, som er af altafgørende betydning for arten.

Stor vandsalamander foretrækker rene, dybe vandhuller i eller nær skov. Uden for yngletiden lever salamanderne på land og gemmer sig om dagen under sten og træstammer og i gamle musehuller. De vandrer sjældent særlig langt fra vandhullerne.

Spidssnudet frø kan leve i mange typer af vandhuller og søer. Den er afhængig af, at vandhullet/søen er omgivet af fugtige udyrkede arealer som fødesøgnings- og rasteområde.

Andre paddearter som lille vandsalamander og skrubtudse er ikke opført på habitatdirektivets bilag IV, men de er fredede i Danmark. For disse arter gælder mange af de samme livsbetingelser, som nævnt for padderne ovenfor.

Bortset fra ovennævnte har Vejen Kommune ikke kendskab til andre registreringer af planter og dyr, som er omfattet af artsfredninger eller optaget på nationale eller regionale rødlistes på eller i nærheden af husdyrbrugets anlæg og udbringningsarealer. Vejen Kommune vurderer, at en række af arterne med stor sandsynlighed forekommer i området.

Under forudsætning af at eventuelle stillede vilkår i afsnittene "Ejendommens påvirkning af beskyttet natur – ammoniak" og "Arealernes påvirkning af natur, jord og vand" overholdes, vurderer Vejen Kommune, at driften af arealerne ikke vil have negativ indflydelse på ovennævnte arter, da der ikke ændres på vandhuller, fortidsminder, sten- og jorrdiger eller andre potentielle leversteder for padder eller krybdyr. Der fjernes ikke gamle bygninger eller fældes store træer, der kunne være levested for flagermus. Der sker med andre ord ikke fysiske ændringer i forbindelse med projektet, der kan være til skade for bilag IV-arter.

¹⁵ Faglig rapport nr. 635 og nr. 322 fra Danmarks Miljøundersøgelser.

Med de i godkendelsen stillede vilkår og i henhold til Habitatbekendtgørelsens § 11¹⁶ vurderer Vejen Kommune, at udvidelsen ikke vil medføre en forøget påvirkning af de nævnte bilag IV- og rødlistearter eller deres levesteder.

Hensynet til landskab, kulturhistorie og rekreative områder

Ejendommens nye anlæg skal vurderes i forhold til anlæggets udformning og placering i landskabet og de landskabelige værdier.

Anlæggets udformning

Ejendommen består af en blanding af nyere og ældre staldbygninger. Bygningerne er opført i røde mursten og belagt med gråt eternittag. Ved forbikørsel oplever man ikke ejendommens mange bygninger idet de bagved liggende bygninger skjules af dem der ligger lige ud til Glibstrupvej.

Der opføres ikke nye bygninger på ejendommen.

Anlæggets placering i landskabet

Terrænet er let kuperet, og landskabet er varieret med små bevoksninger, læbæltebeplantninger og landbrugsområder. Ejendommen er synlig ved forbikørsel på Glibstrupvej (nord-sydgående). Både mod nord og syd er der beplantning (mod nord et moseområde og mod syd læhegn). Der er spredt beplantning (enkelte træer) på vestsiden af ejendommen ud mod Glibstrupvej. Dette bryder produktionsbygningernes facader og er medvirkende til at byggeriet ikke virker så dominerende i landskabet.

Landskabelige værdier

Placeringen og udformningen af ejendommens nye anlæg skal vurderes i forhold til de landskabelige værdier jf. §§ 22 og 23 i Husdyrgodkendelsesloven – se tabel 14.

Udpegningerne er fra Kommuneplanen¹⁷. Landskabet og kulturhistoriske værdier bliver reguleret efter hhv. Naturbeskyttelsesloven og Museumsloven.

Kommuneplan	Udpegninger	Bemærkning	Nyt anlæg inden for udpegningen
3.5.1	Værdifulde landskaber*	Skal som hovedregel friholdes for byggeri og anlæg. Udpegningsgrundlaget må ikke forringes.	Nej
3.5.2	Uforstyrrede landskaber*	Skal som hovedregel friholdes for byggeri og anlæg. Udpegningsgrundlaget må ikke forringes.	Nej
3.5.3	Værdifulde geologiske beskyttelsesområder	Skal som hovedregel friholdes for byggeri og anlæg. Udpegningsgrundlaget må ikke forringes.	Nej
3.4.3	Økologiske forbindelsesområder	Skal som hovedregel friholdes for byggeri og anlæg. Udpegningsgrundlaget må ikke forringes.	Nej

¹⁶ Bek. nr. 408 af 01.05.2007, "Udpegning og administration af internationale beskyttelsesområder samt beskyttelse af visse arter".

¹⁷ Kommuneplanen 2009 – 2021 for Vejen Kommune, www.vejenkom.dk

3.4.1	Naturområder	Skal som hovedregel friholdes for byggeri og anlæg. Udpegningsgrundlaget må ikke forringes. Sikre naturområder. Udpegningen i kommuneplanen indeholder også "særligt værdifulde naturområder"	Nej
3.3.1	Lavbundsarealer	Skal som hovedregel friholdes for byggeri og anlæg. Udpegningsgrundlaget må ikke forringes.	Nej
4.2.1	Kulturhistoriske værdiområder	Skal som hovedregel friholdes for byggeri og anlæg. Udpegningsgrundlaget må ikke forringes. Sikre kulturmiljøer, herunder Hærvejens kulturmiljø	Nej
4.2.1	Kirkeomgivelser	Skal som hovedregel friholdes for byggeri og anlæg. Udpegningsgrundlaget må ikke forringes.	Nej
4.4.2	Rekreativ interesse	Skal som hovedregel friholdes for byggeri og anlæg. Udpegningsgrundlaget må ikke forringes.	Nej
3.4.4	Natura 2000	Byggeri der ændrer udpegningen af Natura 2000 område ikke tilladt	Nej
Råstofloven	Udpegninger		Nyt anlæg inden for udpegningen
	Råstofgraveområder	Skal som hovedregel friholdes for byggeri og anlæg	Nej
Naturbeskyttelsesloven	Udpegninger		Nyt anlæg inden for udpegningen
§ 17	Skovbyggelinjen*	Regulerer kun byggeri indenfor 300 m. Nødvendigt driftsbyggeri må foretages inden for beskyttelseslinjen	Nej
§ 16	Sø- og åbeskyttelseslinje*	Regulerer enhver ændring i tilstand inden for 150 m (også terrænændringer og tilplantninger). Nødvendigt driftsbyggeri må foretages inden for beskyttelseslinjen.	Nej
§ 18	Fortidsmindebeskyttelseslinje	Regulerer enhver ændring i tilstand inden for 100 m (også terrænændringer og tilplantninger). Der må ikke bygges eller plantes inden for beskyttelseslinjen.	Nej
§ 19	Kirkebyggelinje	Regulerer byggeri over 8,5 meters højde inden for 300 m	Nej
	Fredede områder		Nej
Museumsloven	Udpegninger		Nyt anlæg inden for udpegningen
§ 29a	Sten- og jorddiger	Må ikke beskadiges eller sløjfes uden dispensation fra kommunen	Nej

§ 29e	Fortidsminder	Inden for en afstand af 2 meter fra fortidsmindet, må ikke foretages jordbehandling, gødes eller plantes	Nej
-------	---------------	--	-----

Tabel 14. Landskabelige udpegninger.

*Værdifulde og uforstyrrede landskaber, skov-, sø- og åbeskyttelseslinjer har ofte ikke indflydelse på landbrugsbyggeri, men kan i særlige tilfælde have betydning for vurderingen.

På grund af Vejen Kommunes beliggenhed inde midt i landet, vurderes ikke på kystnærhedszoner, strandbeskyttelseslinjer eller klitfredninger.

Kulturhistoriske værdier i tilknytning til arealerne

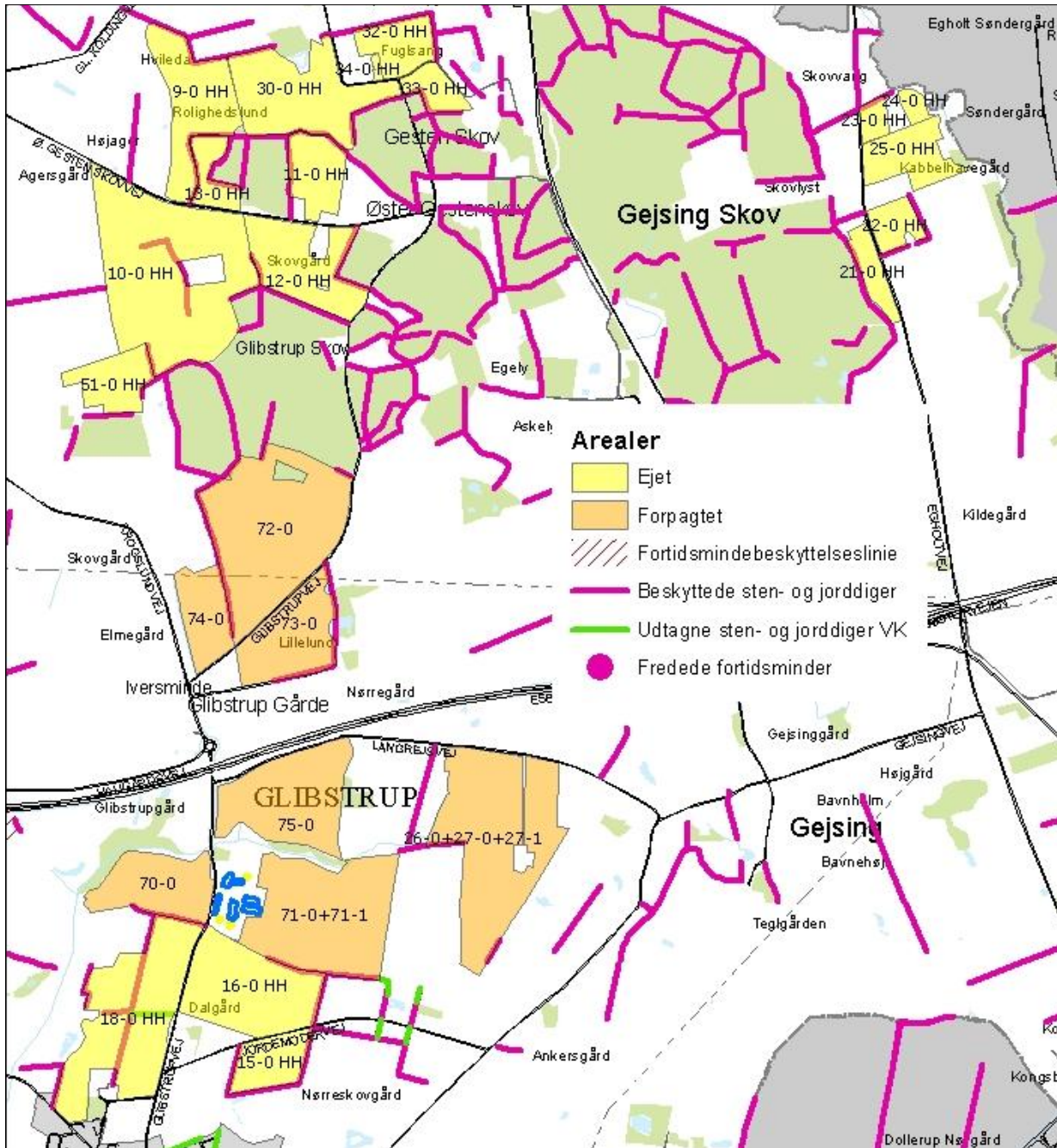
Der er registreret beskyttede sten- og jorddiger grænsende til flere af udbringningsarealerne. Det drejer sig om mark nr. 6-0 HH, 7-0 HH, 9-0 HH, 10-0 HH, 11-0 HH, 12-0 HH, 13-0 HH, 21-0 HH, 22-0 HH, 23-0 HH, 30-0 HH, 32-0 HH, 32-0 HH, 42-0 HH, 51-0 HH, 43-0, 72-0, 73-0, 74-0 og 77-0 (figur 12). Digerne på mark 10-0 HH og 18-0 HH er fjernet og sagen er sendt til videre sagsbehandling hos Kulturarvstyrelsen.

Sten- og jorddiger, der er omfattet af bestemmelserne i Museumlovens § 29 a, må ikke beskadiges eller sløjfes uden dispensation fra kommunen.

Der er ikke registreret fortidsminder på eller grænsende op til husdyrbrugets udbringningsarealer.

Fortidsminder, der er omfattet af bestemmelserne i Museumslovens § 29 e må ikke ændres. Dette vil sige, at alle foranstaltninger, der indebærer en påvirkning af fortidsmindernes indhold og overflade, ikke er tilladt. Endvidere må der ikke foretages jordbehandling, gødes eller plantes jf. § 29 f i Museumsloven indenfor en afstand af 2 meter fra fortidsmindet.

Vejen Kommune vurderer, at kulturhistoriske værdier ikke vil blive påvirket.



Figur 12. Anlæggets og arealernes placering i forhold til fredninger.

Husdyrbrugets ophør

Følgende er angivet af ansøger (*kursiv*):

Produktionsbygninger og øvrigt materiel rengøres. Al affald bortskaffes i henhold til kommunens retningslinier.

Der er ingen planer om ophør af produktionen. Tværtimod ønskes der en ændring af produktionen.

Hvis produktionen mod forventning afvikles vil det ske under størst mulig hensyntagen til de miljømæssige påvirkninger, herunder vil en eventuel nedtagning af produktionsapparatet og

tilhørende bygningsdele og bortskaffelse af affald ske i henhold til myndighedernes anvisninger.

Vejen Kommune stiller vilkår ved ophør af driften. Herunder at der skal træffes de nødvendige foranstaltninger for at undgå forureningsfare, dvs. alle opbevaringsanlæg skal tømmes og rengøres, og ejendommen skal fremgå i miljømæssig god stand.

Ved eventuelt ophør af produktionen, vil der efter Vejen Kommunes opfattelse ikke ske en væsentlig indvirkning på miljøet fra produktionsanlægget hvis:

- Staldanlæg samt husdyrgødnings- og foderopbevaringsanlæg tømmes og rengøres grundigt.
- Miljøfarligt affald bortskaffes efter de til enhver tid gældende regler.

Alternative muligheder

Ansøger har ikke undersøgt alternative muligheder for indretning af anlægget idet der anvendes staldsystemer der lever op til bedste tilgængelige staldteknologi. Desuden er husdyrbrugets fremtid vurderet af ansøger, under forudsætning af, at produktionen fortsætter uændret, 0-alternativet.

Hvis ændringen af husdyrbrugets produktion ikke foretages (0-alternativet), vil produktionen på de nuværende 404,13 DE (godkendt 9. november 2011) eller den godkendte, ikke påbegyndte udvidelse på 386,63 DE (godkendt 6. januar 2015) kunne fortsætte uden yderligere miljøgodkendelse. En fortsat drift vil ikke nødvendigvis i sig selv medføre mindsket forurening fra husdyrbruget end i den ansøgte ændring. Der vil ligeledes fortsat udbringes husdyrgødning på ejendommens arealer. Ved miljøgodkendelse af husdyrbrug foretages ammoniak- og forureningsbegrænsende tiltag, som sænker det generelle forureningsniveau. 0-alternativet vil således ikke nødvendigvis have en mere positiv effekt på miljøet, end hvis ændringen gennemføres og de opstillede vilkår i miljøgodkendelsen efterleves.

Sammenfatning

Vejen Kommune vurderer sammenfattende, at der kan meddeles godkendelse til projektet da:

- Husdyrbruget med de stillede vilkår kan drives på stedet uden at påvirke omgivelserne på en måde, som er uforenelig med hensynet til omgivelserne
- Husdyrbruget har truffet de nødvendige foranstaltninger til at forebygge og begrænse forureningen ved anvendelse af bedst tilgængelige teknik.
- Projektet med de stillede vilkår, ikke vil medføre en væsentlig påvirkning af miljøet.

4 Øvrige forhold

Byggeri, vandindvinding og spildevandsafledning

Såfremt vandforbruget stiger, og der anvendes egen boring, skal der indsendes ansøgning om indvindingstilladelse til Vejen Kommune.

Der kan være andre forhold, der skal søges om ved Vejen Kommune.

Høringsberettigede

Lene Egtved Andersen, KHL, lea@khl.dk

Naboer:

Orientering af naboer er sket indenfor konsekvenszonen på 845 meter.

Paul Vilfred Johansen, Søgade 24, 6000 Kolding (ejer af Glibstrupvej 35)

Morten Thomase & Lotte H. Guldager, Glibstrupvej 35, 6600 Vejen

Vagn og Kaj Rasmussen, Grønnevej 2, Gamst, 6600 Vejen (ejer af Glibstrupvej 32A)

Jurate Kulikauskienė & Nerijus Kulikauskas, Glibstrupvej 32A, 6600 Vejen

Jesper L. Christensen & Louise D. Christensen, Glibstrupvej 28, 6600 Vejen

Peter Høffner Legarth, Jonna V. Laustrup, Marek Markuszewski, Maciej Bulenger, Robert Szumielewicz, Ryszard Pietrulewicz, Mirosław Sobecki, Sebastian Bulenger, Glibstrupvej 31, 6600 Vejen

Bodil Marie K. Legarth, Frederiksbergvej 37, 6600 Vejen (medejer af Glibstrupvej 31)

Finn Kristiansen & Conny V. Kristiansen, Glibstrupvej 26, 6600 Vejen

Christian Marius Christiansen & Kis P. Christiansen, Gl. Præstegårdsvej 3, 6600 Vejen

Tove Sofie K. Larsen, Langrejsvej 4, 6600 Vejen

Solfrid Kristin Holst & Tage Holst, Langrejsvej 6, 6600 Vejen

Helle S. Scheffmann & Michael Scheffmann, Langrejsvej, 8, 6600 Vejen

Kim H. Madsen & Birthe Hundsholt, Langrejsvej 10, 6600 Vejen

Rasmus V. Uth & Natascha T. Uth, Jordemodervej 2, 6600 Vejen

Jordemodervej 4, 6600 Vejen

Torben R. Kenne & Hanne Lena Kenne, Jordemodervej 6, 6600 Vejen

Niels Mortensen, Bjergevænget 74, 6600 Vejen

Torben Pedersen, Bjergevænget 76, 6600 Vejen

Ketty Ravn, Bjergevænget 78, 6600 Vejen

Anja A. Aaskov & Simon T. Jensen, Sølykke 1, 6600 Vejen

Jacob B. Brodersen & Annette G. Schmidt, Sølykke 2, 6600 Vejen

Thomas Lykke & Eva E. Lykke, Sølykke 3, 6600 Vejen
Jørgen J. Lykke & Birte Lykke, Gejsingvej 23, 6600 Vejen

Interessenter, der har anmodet om udkast:

Rasmus V. Uth & Natascha T. Uth, Jordemodervej 2, 6600 Vejen
Solfrid Kristin Holst & Tage Holst, Langrejsvej 6, 6600 Vejen

Bortforpagtere af arealer:

Finn Agerfeld Knudsen, Egholtvej 24, 6600 Vejen
Poul Clausen, Glibstrupvej 46, 6621 Gesten
Jens S. Rasmussen, Kronborgvej 4, 6600 Vejen
Hans Peter Hansen, Bellisvej 36, 7100 Vejle (ejer af arealer tilhørende Veerstvej 2, 6600 Vejen)
Kurt Vibild, Gyden 24, 6600 Vejen

Lokalråd:

Andst Lokalråd, mail@andst-lokalraad.dk

Kopimodtagere af afgørelsen

Embedslægerne i Region Syddanmark, sesyd@sst.dk
Danmarks Sportsfiskerforbund, Skyttevej 4, 7182 Bredsted post@sportsfiskerforbundet.dk
Danmarks Fiskeriforening, Nordensvej 3, Taulov, 7000 Fredericia mail@dkfisk.dk
Ferskvandsfiskeriforeningen for Danmark, Formand Niels Barslund, Vormstrupvej 2, 7540 Haderup nb@ferskvandsfiskeriforeningen.dk
Danmarks Naturfredningsforening, Masnedøgade 20, 2100 København Ø dnvejen-sager@dn.dk
Det Økologiske Råd, Blegdamsvej 4B, 2200 København N husdyr@ecocouncil.dk
Friluftsrådet, Scandiagade 13, DK-2450 København SV. Lokalafdeling: Friluftsrådet for Trekantområdet, att. Bent Holgersen, Hvedevænget 30, 6600 Vejen, holgersen@vejen-net.dk
Dansk Ornitologisk forening, Vesterbrogade 140, 1620 København V, lokalkontoret vejen@dof.dk
Museet på Sønderkov, post@sonderskov.dk

Bilagsoversigt

1. Klagevejledning.
2. Udpegningsgrundlag for de berørte Natura 2000-områder.
3. Bygningsoversigt

Bilag 1.

Klagevejledning, jf. "Lov om miljøgodkendelse mv. af husdyrbrug" nr. 1572 af 20.12.2006.

Hvilke afgørelser, tilladelser og miljøgodkendelser kan påklages

Alle afgørelser, der er truffet af kommunen med hjemmel i "Lov om miljøgodkendelse mv. af husdyrbrug" eller regler, der er fastsat med hjemmel i loven, kan jf. § 76 påklages til Natur- og Miljøklagenævnet.

Hvem kan klage

Klageberettiget er enhver med væsentlig interesse i sagens udfald, miljøministeren samt visse landsdækkende organisationer, jf. §§ 84-87.

Til hvem skal der klages

Der skal klages direkte til Natur- og Miljøklagenævnet. Se vejledning på www.nmkn.dk/klage.

Natur- og Miljøklagenævnet skal som udgangspunkt afvise en klage, der kommer uden om Klageportalen, hvis der ikke er særlige grunde til det. Hvis du ønsker at blive fritaget for at bruge Klageportalen, skal du sende en begrundet anmodning til den myndighed, der har truffet afgørelse i sagen. Myndigheden videresender herefter anmodningen til Natur- og Miljøklagenævnet, som træffer afgørelse om, hvorvidt din anmodning kan imødekommes.

Klagefrist

Klagen skal være modtaget af Natur- og Miljøklagenævnet senest 4 uger efter, at afgørelsen, tilladelsen eller miljøgodkendelsen er meddelt. Er afgørelsen offentligt bekendtgjort f.eks. ved annoncering, regnes klagefristen fra bekendtgørelsen, jf. § 79.

Gebyr

Det er en betingelse for Natur- og Miljøklagenævnets behandling af en klage, at den, der klager, indbetaler et gebyr på 500 kr. Gebyret betales enten direkte med betalingskort eller der sendes en opkrævning. Natur- og Miljøklagenævnet vil ikke påbegynde behandlingen af klagen, før gebyret er modtaget. Vejledning om gebyrordningen kan findes på Natur- og Miljøklagenævnets hjemmeside (www.nmkn.dk). Gebyret tilbagebetales, hvis den, der klager, får helt eller delvis medhold i klagen.

Domstolsprøvelse

Hvis afgørelsen ønskes indbragt for domstolene, skal dette ske inden 6 måneder efter, at afgørelsen er offentliggjort, jf. § 90.

Opsættende virkning

En klage over en afgørelse har ikke opsættende virkning på retten til at udnytte tilladelsen eller miljøgodkendelsen, medmindre Natur- og Miljøklagenævnet bestemmer andet.

Tilladelsen/godkendelsen må ikke udnyttes, hvis den indeholder placering af driftsbygninger væk fra de øvrige driftsbygninger, jf. § 81. Dette vil være angivet i afgørelsen.

Udnyttelse af en tilladelse eller miljøgodkendelse kan kun ske under opfyldelse af vilkårene, som er fastsat i tilladelsen eller miljøgodkendelse.

Bilag 2.

Udpegningsgrundlag for de berørte Natura 2000-områder.

Natura 2000-området nr. 91: Kongeå

Området består af habitatområde nr. H80.

Udpegningsgrundlag for Habitatområdet Kongeå (H80)	
Naturtyper:	Næringsrig sø (3150) Vandløb (3260) Surt overdrev (6230) Tidvis våd eng (6410) Urtebræmme (6430) Kildevæld (7220) Rigkær (7230)
Arter:	Havlampret (<i>Petromyzon marinus</i>) (1095) Bæklampret (<i>Lampetra planeri</i>) (1096) Flodlampret (<i>Lampetra fluviatilis</i>) (1099) *Snæbel (<i>Coregonus oxyrhynchus</i>) (1113) Odder (<i>Lutra lutra</i>) (1355) Laks (1106)

* Surt overdrev, kildevæld samt snæbel er alle prioriterede naturtyper/arter.

Natura 2000-områdenr. 89: Vadehavet

Området består af habitatområde nr. H78 og fuglebeskyttelsesområde nr. F57.

Udpegningsgrundlag for habitatområdet Vadehavet med Ribe Å, Tved Å og Varde Å vest for Varde (H78)	
Naturtyper:	Sandbanke (1110) Flodmunding (1130) Vadeflade (1140) Lagune (1150) Bugt (1160) Rev (1170) Enårig strandengsvegetation (1310) Vadegræssamfund (1320) Strandeng (1330) Forklit (2110) Hvid klit (2120) Grå/grøn klit (2130) Klithede (2140) Haytornklit (2160) Grårisklit (2170) Skovklit (2180) Klitlavning (2190) Visse-indlandsklit (2310) Græs-indlandsklit (2330) Søbred med smårter (3130) Kransnålalge-sø (3140) Næringsrig sø (3150) Brunvandet sø (3160) Vandløb (3260) Våd hede (4010) Tør hede (4030) Kalkoverdrev (6210) Surt overdrev (6230) Tidvis våd eng (6410) Tørvelavning (7150) Rigkær (7230) Stilkege-krat (9190) Skovbevokset tørvemose (91D0)
Arter:	Havlampret (1095) Bæklampret (1096) Flodlampret (1099) Stavsild (1103) Laks (1106) Snæbel (1113) Marsvin (1351) Odder (1355) Gråsæl (1364) Spættet sæl (1365)

* Lagune, Grå/grøn klit, Klithede, Kalkoverdrev (kun vigtige orkidélokalteter), Surt overdrev, skovbevokset tørvemose og snæbel er alle prioriterede naturtyper/arter.

Udpegningsgrundlag for fuglebeskyttelsesområdet Vadehavet (F57)

Ynglefugle:	Klyde Hvidbrystet præstekrave Almindelig ryle Sandterne Fjordterne Havterne Dværgterne Splitterne
Trækfugle:	Bramgås Mørkbuget knortegås Lysbuget knortegås Gravand Pibeand Krikand Spidsand Skeand Ederfugl Sortand Strandskade Klyde Hjejle Strandhjejle Hvidbrystet præstekrave Lille kobbersneppe Stor regnspeve Rødben Hvidklire Islandsk ryle Sandløber Almindelig ryle Dværgmåge

Bilag 3.

Bygningsoversigt

