



**RYSLINGE KOMMUNE**  
Teknisk Afdeling

INDGÅET

11 OKT. 2006

**Fyns Amt**

Dato 9. oktober 2006  
J.nr. 02.00.01P21-0339  
Sagsbeh. Jørgen Hansen  
Direkte tlf. nr. 5606  
E-mail.

Mogens Hessellund  
Rokkergyden 2  
5772 Kværndrup

## Miljøgodkendelse

af svineproduktion omfattende 247 dyreenheder (DE) på ejendommen matrikel nr. 3g, Trunderup By, Kværndrup, beliggende Rokkergyden 2, 5772 Kværndrup (cvr-nr.: 17338714).

### Sammendrag

Med hjemmel i miljøbeskyttelseslovens<sup>1</sup> kap. 5, §33 gives miljøgodkendelse til landbrug med en årlig slagtesvineproduktion på:

8800 stk. slagtesvin (32-102 kg), svarende til 247 DE. Der kan korrigeres for afvigende vægtgrænser. Afgangsvægten må variere inden for intervallet 87-110 kg.

Godkendelsen omfatter hele ejendommen.

Miljøgodkendt landbrug har listebetegnelsen I101d jf. godkendelsesbekendtgørelsen<sup>2</sup>.

Godkendelsen bortfalder hvis den ikke er udnyttet inden 2 år fra dato.

Retsbeskyttelsen for miljøgodkendelsen udløber 8 år efter godkendelsen er endeligt meddelt, hvorefter godkendelsen 1. gang tages op til revurdering. Herefter revurderes godkendelsen hvert 10. år (IPPC-krav).

1. Forudsætningerne for godkendelsen herunder miljømæssig vurdering af ansøgningen findes i vedlagte "Miljøteknisk Redegørelse" af 21. september 2006 og Fyns Amts "VVM-screening af udvidelse af husdyrproduktionen på Rokkergyden 2 i Ryslinge Kommune" af 3. juli 2006.

<sup>1</sup> Bekendtgørelse nr. 753 af 25. august 2001 af lov om miljøbeskyttelse, med senere ændringer

<sup>2</sup> Bekendtgørelse nr. 943 af 16. september 2004 om godkendelse af listevirksomhed, med senere ændringer

## Ryslinge Kommunes afgørelse

Ryslinge Kommune godkender svineproduktionen på Rokkergyden 2, 5772 Kværndrup efter miljøbeskyttelseslovens kap. 5, § 33 på følgende vilkår:

## Vilkår

### 1. Indretning og drift

- 1.1 Svinebruget tillades drevet med et årligt dyrehold på maksimalt 8800 stk. slagtesvin (32-102 kg) i kontinuerlig drift, svarende til et samlet antal stipladser på 2200. Antallet af producerede slagtesvin svarer til i alt 247DE, idet der kan korrigeres for afvigende vægtgrænser. Afgangsvægten må variere inden for intervallet 87-110 kg. Omregningsfaktor jf. den ændring der blev foretaget af husdyrgødningsbekendtgørelsen ved bekendtgørelse nr. 813 af 19. juli 2004.
- 1.2 Ejendommen skal i øvrigt drives i overensstemmelse med det ansøgte og som beskrevet i Miljøteknisk Redegørelse af 21. september 2006.
- 1.3 Bedriften skal til enhver tid leve op til gældende regler i love og bekendtgørelser – også selvom disse regler eventuelt måtte være skærpede i forhold til denne godkendelse.

### 2. Støj

- 2.1 Virksomhedens bidrag til støjniveauet ved nærmeste bolig må ikke overstige følgende værdier:

<b>Mandag-fredag</b> kl. 7-18 (8 timer)	<b>Alle dage</b> kl. 18-22 (1 time)	<b>Alle dage</b> kl. 22-7 (½ time)	<b>Alle dage</b> kl. 22-7
<b>Lørdag</b> kl. 7-14 (7 timer)	<b>Lørdag</b> kl. 14-18 (4 timer)		<b>Maksimal</b> <b>værdi</b>
	<b>Søn- og helligdag</b> kl. 7-18 (8 timer)		
<b>55 dB(A)</b>	<b>45 dB(A)</b>	<b>40 dB(A)</b>	<b>55 dB(A)</b>

Støjbidraget (bortset fra maksimalværdien) måles som det ækvivalente, konstante, korrigerede støjniveau i dB(A) (re. 20 µPa). Tallene i parenteserne angiver midlingstiden inden for den pågældende periode.

### 3. Husdyrgødning og vaskevand

- 3.1 Udspreddingen af husdyrgødning skal følge anvisningerne i den obligatoriske gødningsplan, som skal være tilpasset vilkårene i denne godkendelse.
- 3.2 Der skal altid foreligge dokumentation for at der kan disponeres over de nødvendige udspreddingsarealer mindst 1 år frem i tiden.
- 3.3 Ændring af udspreddingsarealerne skal forud for ændringen gennemgå en fornyet VVM-screening hos planlovsmyndigheden.
- 3.4 Vaskevand fra stalde, maskiner og lignende, herunder evt. dyretransportbil, skal ledes til opsamlingsbeholder.
- 3.5 Opbevaringskapacitet for gylle skal svare til mindst 9 måneders produktion, og gødningssystemet skal være gylle i alle staldafsnit.

#### 4. Kvælstof

- 4.1 Der skal forinden foretages en vurdering af kommunen, hvis der ønskes udbragt mere end 21000 kg N i samlet mængde fra husdyrgødning, anden organisk gødning og/eller jordforbedringsmiddel.
- 4.2 Der skal årligt udarbejdes kvælstofbalance (stald- og markbalance) som dokumentation for at det vandbårne kvælstofoverskud i gennemsnit for en 3-årig periode ikke overstiger 51 kg N/ha/år. Kvælstofbalancen udarbejdes i det fællesamtslige regneark (version 2.6). Beregningen skal foretages med udgangspunkt i de faktiske driftsmæssige forhold som f.eks. indkøbte foderblandinger, fodereffektivitet, samt areal med efterafgrøder og frøgræs m.v.
- 4.3 Hvis det vandbårne kvælstofoverskud som gennemsnit af 3 år overstiger 51 kg N/ha/år skal der udarbejdes en handlingsplan med tiltag med henblik på en reduktion. Handlingsplanen skal foreligge og godkendes af tilsynsmyndigheden senest 3 måneder efter seneste beregning.
- 4.4 Ammoniakfordampningen fra stald, lager og udbringning må ikke overstige 5200 kg N/år.
- 4.5 Der skal foreligge skriftlig dokumentation for, at der kan disponeres over det nødvendige udspreddingsareal i mindst 1 år frem. Dokumentation skal kunne forevises på forlangende.

#### 5. Fosfor

- 5.1 Der skal årligt udarbejdes fosforbalance på ejendomsniveau som dokumentation for, at der ikke tilføres mere end der bortføres. Til udarbejdelse af fosforbalancen skal anvendes Bilag 3: "Retningslinier for udarbejdelse af grønne regnskaber" fra "Tilskud til grønne regnskaber for jordbrugsbedrifter - Vejledning for ansøgningsrunden 2005" udgivet af ministeriet for Fødevarer, Landbrug og Fiskeri.
- 5.2 Der skal mindst hvert 5. år bestemmes Pt på et repræsentativt udsnit af udspreddingsarealerne, eller som minimum for de ejede og eventuelle forpagtede arealer.

- 5.3 Hvis Pt på enkeltmarker er over 6, skal der udarbejdes en handlingsplan der sikrer, at der ikke sker en overskudstilførsel af fosfor og som samtidig sikrer, at det ophobede fosfor nedbringes. Handlingsplanen skal godkendes af kommunen.
- 5.4 Der skal forinden foretages en vurdering af kommunen, hvis der ønskes udbragt mere end 4250 kg P i samlet mængde fra husdyrgødning, anden organisk gødning og/eller jordforbedringsmiddel.

## 6 Lugt

- 6.1 Det skal ved hensigtsmæssig indretning og drift af staldanlægget sikres at driften ikke giver anledning til væsentlige staldlugtgener i områder udenfor ejendommens areal.
- 6.2 Ventilationsanlæggene skal holdes rene og serviceres jævnligt så ydelsen er optimal.
- 6.3 Der skal gennemføres foranstaltninger til afhjælpning af lugtgener, såfremt der konstateres gener, som efter tilsynsmyndighedens opfattelse er væsentlige.
- 6.4 Der kan med henblik på vurdering af lugtstofemissionens størrelse stilles krav om lugtmåling, dog maksimalt 1 gang pr. år. Inden måling og beregning foretages skal undersøgelsesprogrammet godkendes af kommunen.

## 7. Affald

- 7.1 Kadavere skal afhentes af godkendt destruktionsvirksomhed og opbevares indtil afhentning på befæstet plads med kadaverkappe eller anden fast overdækning.

## 8. Øvrige forebyggende foranstaltninger

- 8.1 Der skal gennemføres en effektiv fluebekæmpelse på ejendommen i overensstemmelse med retningslinierne fra Statens Skadedyrlaboratorium.
- 8.2 Håndtering af kemikalier på ejendommen, herunder påfyldning af kemikalier i og vask af marksprøjten, skal ske på befæstet plads med afløb til opsamlingsbeholder eller i marken.
- 8.3 Arealerne på ejendommen omkring bygninger og tilkørselsveje skal holdes rydelige og fri for affald, foderrester m.v. således at støv- og lugtgener begrænses mest muligt, og der ikke opstår uhygiejniske forhold.
- 8.4 Opbevaring af foder skal ske på en sådan måde, at der ikke opstår risiko for tilhold af skadedyr (rotter m.v.).
- 8.5 Sker der spild under transporten af gylle ud til udspretningsarealerne skal vejen rengøres ved arbejdstids ophør.

## 9. Tilsyn og kontrol

9.1 Som dokumentation for at godkendelsens vilkår overholdes kan virksomheden maks. 1 gang årligt blive pålagt at udføre følgende:

- Måling eller beregning af støj. Undersøgelsen skal udføres af en person eller et firma der er godkendt til det af Miljøstyrelsen. Inden måling og beregning foretages skal undersøgelsesprogrammet godkendes af kommunen.
- Med mindre andet aftales med kommunen skal målinger og beregninger udføres efter retningslinierne i Miljøstyrelsens vejledninger:
  - Nr. 2/2001: "Luftvejledningen"
  - Nr. 6/1984: "Måling af ekstern støj fra virksomheder"
  - Nr. 5/1993: "Beregning af ekstern støj fra virksomheder"
  - Nr. 4/1997: "Godkendelse af husdyrbrug, 2. udgave".

## 10. Egenkontrol

10.1 De udarbejdede kvælstof- og fosforbalancer skal sammen med dokumentation i form af kvitteringer, sædskifte- og gødningsplaner, forpagtnings- og overførelsesaftaler (af mindst 1 års varighed), effektivitetskontrolrapporter, gødningsregnskab, slagterifregninger m.v. opbevares i mindst 5 år og forevises kommunen på forlangende.

## 11. Ændringer på virksomheden

11.1 Enhver væsentlig drifts-, indretnings- eller bygningsmæssig ændring skal anmeldes til kommunen inden gennemførelsen. Kommunen vurderer om de aktuelle planer for ændring/udvidelse kan ske inden for rammerne af denne godkendelse.

### Andre miljøregler

I øvrigt henvises til, at der findes en række andre miljøregler, som virksomheden er omfattet af. Eksempelvis:

- Kommunens regulativ for farligt affald, herunder krav om, at farligt affald til enhver tid transporteres/bortskaffes og håndteres i overensstemmelse med retningslinierne beskrevet i det gældende regulativ.
- Kommunens regulativ for erhvervsaffald, herunder regler for håndtering og sortering samt pligten til at benytte en affaldstransportør, der er registreret hos kommunen.

- Miljøbeskyttelseslovens bestemmelser, herunder f. eks. pligten til at afværge og forebygge følger af uheld eller driftsforstyrrelser der medfører væsentlig forurening samt pligten til at informere kommunen herom.
- Farligt affald skal opbevares i tæt emballage og stå overdækket på fast, tæt bund uden mulighed for afløb til kloak, jord, vandløb eller grundvand. Opbevaringspladsen skal indrettes, så at der kan opsamles spild, der svarer til rumindholdet af den største beholder.
- Mindre spild af olie eller kemikalier skal straks opsamles med eventuelt forurenede jord og opbevares og bortskaffes som farligt affald.
- Ved større spild af olie eller kemikalier, som virksomheden ikke kan håndtere, skal der gives alarm på telefonnummer 112.
- Kommunen skal altid underrettes hurtigst muligt ved større spild af olie eller kemikalier.

### **Klagevejledning**

Der kan skriftligt klages over denne afgørelse inden 4 uger fra offentliggørelse. De klageberettigede er: ansøgeren, embedslægeinstitutionen, amtet og enhver med en individuel væsentlig interesse i afgørelsen.

Eventuel klage skal sendes til kommunen som sender den videre til Skov- og Naturstyrelsen.

Afgørelsen vil blive offentliggjort i dagspressen den 18. oktober 2006

Sidste frist for indgivelse af klage vil således være den 15. november 2006 ved kontortids ophør.

Virksomheden vil få besked hvis der kommer klager over afgørelsen. En klage over godkendelsen har ikke opsættende virkning med mindre Skov- og Naturstyrelsen bestemmer andet.

Hvis afgørelsen ønskes prøvet ved en domstol skal sagen være anlagt inden 6 måneder efter at afgørelsen er meddelt. Fristen regnes fra annonceringsdatoen.

Med venlig hilsen

Jørgen Hansen

Kopi sendt til:

Fyns Amt, Miljø- og Arealafdelingen, Amtsgården, Ørbækvej 100, 5220 Odense SØ

Miljøcenter Fyn/Trekantområdet I/S, Niels Bohrs Allé 181, 5220 Odense SØ (BCL)

Agrogården, att. Bettina Larsen, Lombjergevej 1, 5750 Ringe.

Embedslægeinstitutionen for Fyns Amt, Rugårdsvej 55, 1.th., 5000 Odense C

Arbejdstilsynet Kreds Fyns Amt, Dannebrogsgade 1, 5000 Odense C

Danmarks Naturfredningsforening, Masnedøgade 20, 2100 Kbh. Ø

Friluftsrådet Fyns Amt, v/Amtsformand Christian Jensen, Fuglebakken 43, Postbox 104,  
5610 Assens

**Miljøteknisk Redegørelse**  
efter ansøgning om  
**miljøgodkendelse**

af svinebrug på ejendommen  
matrikel nr. 3g. Trunderup By,  
Kværndrup,  
beliggende

Rokkergyden 2, 5772 Kværndrup, cvr-nr.: 17338714



21. september 2006  
BCL/htk 222608  
20061588



## Indholdsfortegnelse

1. Indledning.....	3
1.1 Ansøgning og foreliggende oplysninger.....	3
1.2 Forhold til miljøbeskyttelsesloven og bekendtgørelser .....	4
1.3 VVM-screening .....	5
2. Beliggenhed .....	6
3. Indretning og drift .....	7
3.1 Dyrehold .....	7
3.2 Bygninger .....	7
3.3 Driftstid .....	8
3.4 Ventilation.....	8
3.5 Råvarer.....	8
3.5.1 Drikkevand.....	8
3.5.2 Foder .....	8
3.5.3 Kemikalier .....	9
3.5.4 Energiforbrug .....	9
3.6 Affald .....	9
3.7 Forureningsbegrænsende foranstaltninger og renere teknologi .....	9
3.8 Risikobetonede aktiviteter.....	10
4. Kilder til forurening .....	10
4.1 Lugt.....	10
4.2 Støj .....	11
4.3 Støv .....	12
4.4 Fluer .....	12
4.5 Spildevand.....	12
4.6 Husdyrgødning .....	13
4.6.1 Miljømål .....	13
4.6.2 Gødningsproduktion, -håndtering og -opbevaring.....	13
4.6.3 Udspretningsareal.....	14
4.6.4 Natur- og grundvandsforhold i relation til udspretningsarealerne.....	16
4.6.5 Administrationsgrundlag og tålegrænser .....	22
4.6.6 Kvælstof.....	22
4.6.7 Fosfor .....	26
4.6.8 Sammenfatning med hensyn til husdyrgødning.....	26
5. Samlet miljøteknisk vurdering .....	27
5.1 Relationer til miljøbeskyttelsesloven .....	27
5.2 Produktionen og forslag til vilkår .....	28

## 1. Indledning

Ryslinge Kommune modtog den 30. maj 2006 ansøgning om miljøgodkendelse af dyrehold i forbindelse med udvidelse af slagtesvineproduktionen på ejendommen matrikel nr. 3g, Trunderup By, Kværndrup, beliggende Rokkergyden 2, 5772 Kværndrup. Miljøcentret blev herefter af kommunen anmodet om at udarbejde forslag til miljøgodkendelsen til svinebruget.

Produktionen på ejendommen har indtil nu været en årsproduktion af 4000 stk. slagtesvin (30-98 kg), i alt 106 DE. Af det ansøgte fremgår at årsproduktionen ønskes øget til 8800 stk. slagtesvin (32-102 kg), i alt 247 DE. Produktionsændringen omfatter etablering af en ca. 1050 m<sup>2</sup> ny stald med drænet gulv, samt en 3000 m<sup>3</sup> gyllebeholder. Produktionen i den del af det nuværende staldanlæg som foregår på fast gulv nedlægges. Den nuværende produktion på fuldspaltet gulv og fortsættes.

Ansøgningen er indsendt af :  
Mogens Hessellund  
Rokkergyden 2  
5772 Kværndrup

Fyns Amt har på Trafik og Miljøudvalgets møde den 3. juli 2006 vedtaget at der ikke kræves udarbejdet VVM-redegørelse for det aktuelle projekt.

### 1.1 Ansøgning og foreliggende oplysninger

Oplysninger om ansøger og ejerforhold:

Ansøger	Mogens Hessellund
Telefon nr.	62271213
E- Mail	-
CVR-nummer	17338714
CHR-nummer	17928
Gårdens navn	-
Beliggenhed	Rokkergyden 2
Hovedmatrikel	3g, Trunderup By, Kværndrup
Kontaktperson	Mogens eller Jacob Hessellund

Til sagsbehandlingen har kommunen modtaget følgende:

1. Ansøgning. Agrogården, Ringe den 29. maj 2006.
2. Vedr. miljøgodkendelse af svineproduktionen på Rokkergyden 2, 5772 Kværndrup. Agrogården, Ringe den 21. august 2006.

Desuden har miljøcentret senest aflagt tilsyn på ejendommen den 26. april 2005.

## **1.2 Forhold til miljøbeskyttelsesloven og bekendtgørelser**

Miljøgodkendelsen gives i henhold til kap. 5 i miljøbeskyttelsesloven<sup>1</sup> og i henhold til godkendelsesbekendtgørelsen<sup>2</sup>. Virksomheden vil få listebetegnelsen 1101d.

Landbruget er godkendelsespligtigt idet svineproduktioner større end 210 dyreenheder (DE) i slagtesvin er omfattet af godkendelsesbekendtgørelsen. Beregning af antal dyreenheder er foretaget efter gældende husdyrgødningsbekendtgørelse<sup>3</sup>.

Kommunen er godkendende og tilsynsførende myndighed.

Der er ingen bivirksomhed på ejendommen.

Landbruget har ikke tidligere været godkendt.

Miljøgodkendelsen er omfattet af en retsbeskyttelsesperiode på 8 år fra modtagelsen eller ved klage 8 år fra endelig afgørelse. Herefter kan de enkelte vilkår tages op til revision. I særlige tilfælde kan godkendelsens vilkår tages op til revision tidligere jf. §§ 41 a og 41 d i miljøbeskyttelsesloven.

Godkendelsespligtige husdyrbrug er (i)-mærkede listevirksomheder (omfattet af IPPC direktivet), hvilket blandt andet betyder, at godkendelsesmyndigheden regelmæssigt skal revurdere godkendelsen og om nødvendigt ajourføre vilkårene i lyset af den teknologiske udvikling. Den næste revurdering skal således ske senest 10 år efter denne revurdering, dvs. i år 2016.

Ved gennemgang af virksomheden og den ansøgte produktion skal det vurderes, hvorvidt bedriften lever op til kravene i gældende miljølovgivning.

Der skal vurderes på virksomhedens samlede belastning og der skal eventuelt stilles vilkår, der sikrer at forureningskilder ikke giver anledning til uacceptabel forurening. Forureningskilder er bl.a. støj, lugt, støv og overskudstilførsel af næringsstoffer samt udvaskning af disse.

Af miljøbeskyttelseslovens § 34 stk. 3 fremgår det indirekte, at der i forbindelse med miljøgodkendelsen af en virksomhed skal foreligge oplysninger om virksomhedens ejerforhold, bestyrelse og daglige ledelse, så miljømyndighederne kan vurdere, om nogle af disse personer er omfattet af lovens § 40 a, der omhandler kriterier for tilbagekaldelse af meddelt godkendelse, nægtelse af godkendelse og fastsættelse af særlige vilkår om sikkerhedsstillelse.

---

<sup>1</sup> Bekendtgørelse nr. 753 af 25. august 2001 af lov om miljøbeskyttelse, med senere ændringer.

<sup>2</sup> Bekendtgørelse nr. 943 af 16. september 2004 om godkendelse af listevirksomhed.

<sup>3</sup> Bekendtgørelse nr. 814 af 13. juli 2006 om erhvervs-mæssigt dyrehold, husdyrgødning, ensilage m.v.

Det er i lovens § 40 b stk. 1 anført, at Miljø- og Energiministeren opretter et miljøansvarlighedsregister over de personer og selskaber m.v., der er omfattet af § 40 a. Da ingen i virksomhedens ledelse er anført i dette register kan der meddeles godkendelse uden særlige vilkår om sikkerhedsstillelse.

Virksomheden er omfattet af bekendtgørelse om brugerbetaling<sup>4</sup>. Dette medfører, at virksomheden skal betale brugerbetaling til kommunen/miljøcentret pr. forbrugt time til tilsyn og godkendelse. I 2005 udgjorde brugerbetalingen 243,40 kr. pr. time.

### 1.3 VVM-screening

Fyns Amt har den 3. juli 2006 afgjort, at der ikke er VVM-pligt for det ansøgte. Denne afgørelse er truffet under følgende forudsætninger:

- På udspretningsarealerne i oplandet til Seden Strand og Odense Fjord skal der som gennemsnit årligt indgå 7,8 ha med efterafgrøde der nedmuldes efter 20. oktober eller 5,5 ha med efterafgrøde der nedmuldes efter 1. marts eller 5,5 ha frøgræs fordelt på frøgræsudlæg, 1. års frøgræs og 2. års frøgræs. Alternativt reduceres kvælstofkvoten med 325 kg N/år. Kombinationer af ovenstående vil også være muligt, baseret på at det samlede tiltag reducerer kvælstofoverskuddet med 195 kg N/år.
- På udspretningsarealerne i oplandet til Nakkebølle Fjord skal der som gennemsnit årligt indgå 11,6 ha med efterafgrøde der nedmuldes efter 20. oktober eller 8,3 ha med efterafgrøde der nedmuldes efter 1. marts eller 8,3 ha frøgræs fordelt på frøgræsudlæg, 1. års frøgræs og 2. års frøgræs. Alternativt reduceres kvælstofkvoten med 485 kg N/år. Kombinationer af ovenstående vil også være muligt, baseret på at det samlede tiltag reducerer kvælstofoverskuddet med 290 kg N/år.
- På udspretningsarealerne i oplandet til Langelandssundet skal der som gennemsnit årligt indgå 35,6 ha med efterafgrøde der nedmuldes efter 20. oktober eller 25,4 ha med efterafgrøde der nedmuldes efter 1. marts eller 25,4 ha frøgræs fordelt på frøgræsudlæg, 1. års frøgræs og 2. års frøgræs. Alternativt reduceres kvælstofkvoten med 1480 kg N/år. Kombinationer af ovenstående vil også være muligt, baseret på at det samlede tiltag reducerer kvælstofoverskuddet med 890 kg N/år.
- På udspretningsarealerne i oplandet til Svendborg Sund skal der som gennemsnit årligt indgå 3,3 ha med efterafgrøde der nedmuldes efter 20. oktober eller 2,4 ha med efterafgrøde der nedmuldes efter 1. marts eller 2,4 ha frøgræs fordelt på frøgræsudlæg, 1. års frøgræs og 2. års frøgræs. Alternativt reduceres kvælstofkvoten med 140 kg N/år. Kombinationer af ovenstående vil også være muligt, baseret på at det samlede tiltag reducerer kvælstofoverskuddet med 85 kg N/år.

---

<sup>4</sup> Bekendtgørelse nr. 942 af 16. december 2004 om brugerbetaling for godkendelse og tilsyn efter miljøbeskyttelsesloven

- For at begrænse fosformængden i husdyrgødningen og overskudstilførslen af fosfor til udbringningsarealet vil der blive anvendt foder med højt fordøjelige fosforkilder og fytase. Herved vil der med husdyrgødningen for den ansøgte husdyrproduktion udskilles ca. 4200 kg P/år.
- For at begrænse mængden af kvælstof i husdyrgødningen vil ansøger anvende proteinoptimeret fodring. herved vil der udskilles ca. 2,86 kg N/slagtesvin. Den samlede mængde kvælstof der udskilles fra husdyrproduktionen vil dermed være ca. 25000 kg N/år.

Amtet har vurderet på miljøeffekter af ændringen/udvidelsen og de påvirkninger som en merbelastning medfører. Der er således fra amtets side ikke foretaget en vurdering af påvirkningen fra den samlede produktion.

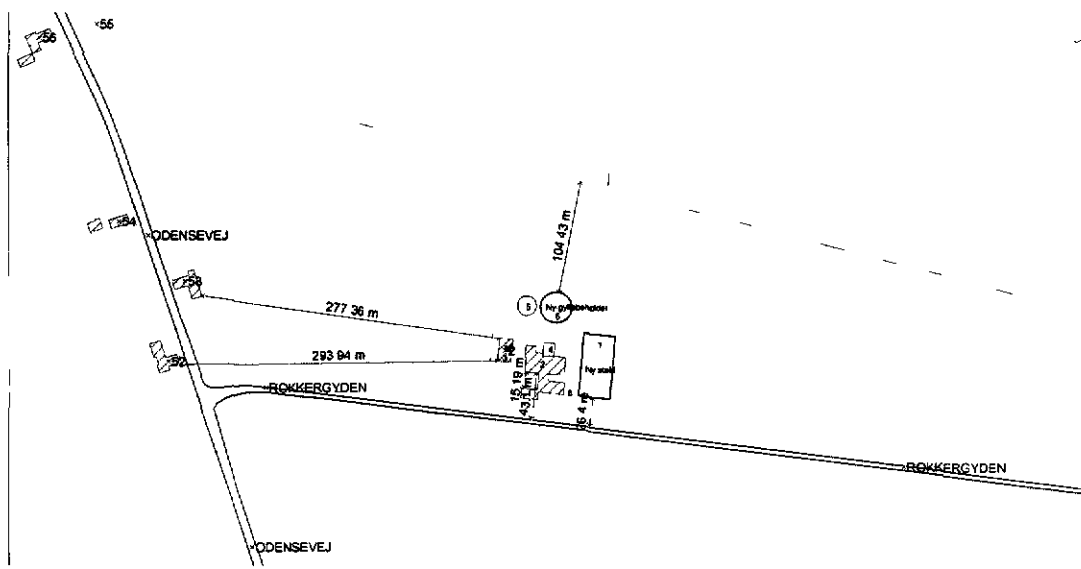
De tilpasninger som er blevet indarbejdet i projektet som følge af amtets screening vil indgå i de følgende vurderinger af den ansøgte produktions næringsstofbelastning af omgivelserne.

## 2. Beliggenhed

Ejendommen er beliggende i landzone nord for Kværndrup, eksisterende og kommende produktionsbygninger er placeret med følgende afstande:

	Afstand i meter
Til nærmeste nabobeboelse	277 m
Til byzone eller sommerhusområde	780 m
Til offentlig vej	26 m
Til naboskel	105 m
Til beboelse i samlet bebyggelse	850 m
Til enkeltvandindvinding (Krav 25 meter)	> 25 m
Til fælles vandindvinding (navn.)	> 50 m
Til vandløb (herunder dræn) og søer	> 15 m
Til levnedsmiddelvirksomhed	> 25 m
Til beboelse på samme ejendom	15 m

Nedenstående kortudsnit viser beliggenheden af Rokkergyden 2.



Alle husdyrgødningsbekendtgørelsens afstandskrav er overholdt.

Hvis der under byggearbejdet konstateres drænledninger nærmere end 15 meter fra nybyggeriet kan der foretages en omlægning, så drænene kan overholde minimum afstanden til bygningen på 15 meter. Alternativt erstattes dræn indenfor 15 m fra nybyggeriet med tætte rør. Det skal fremhæves, at der kan søges om dispensation til fravigelse af afstandskravet.

*Afstandskravene anført i § 4 samt § 6 i husdyrgødningsbekendtgørelsen er overholdt ved den valgte placering af nybygningen. Der findes således ikke grundlag for at stille særlige krav herom i den endelige godkendelse.*

### 3. Indretning og drift

#### 3.1 Dyrehold

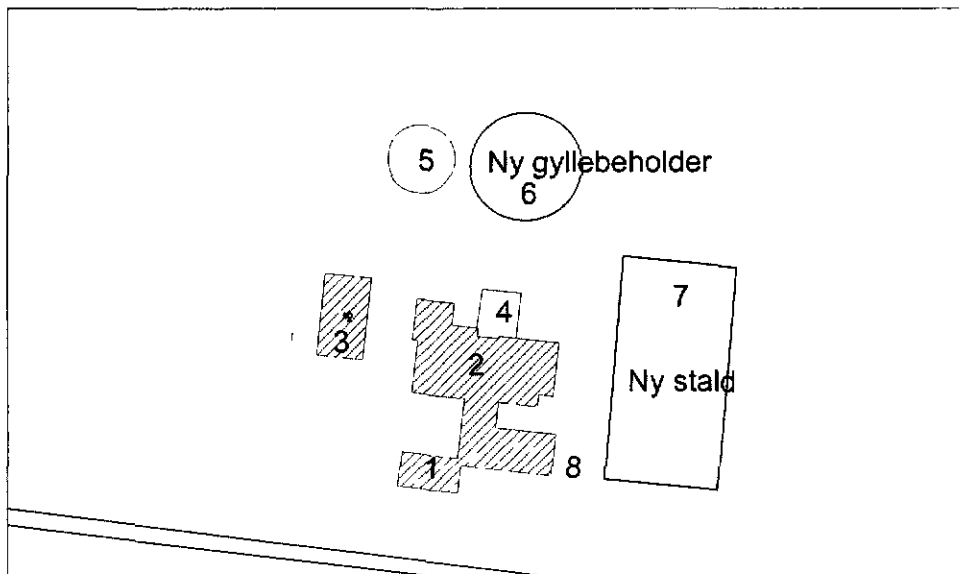
Miljøcentret aflagde den 26. april 2005 på kommunens vegne miljøtilsyn på ejendommen. Der blev registreret en årlig produktion på 106 DE fordelt på 4000 stk. slagtesvin (30-98 kg).

*Det skal i godkendelsen fremhæves, at det fremtidige dyrehold på Bøgeskovvej 124, jf. ansøgningen bliver på 8800 stk. slagtesvin (32-102 kg) svarende til 247 DE, eller en produktion af et antal slagtesvin svarende til i alt 247 DE korrigeret for afvigende vægtgrænser (afgangsvægten må variere inden for intervallet 87-110 kg, omregningsfaktor jf. den ændring der blev foretaget af husdyrgødningsbekendtgørelsen ved bekendtgørelse nr. 813 af 19. juli 2004).*

#### 3.2 Bygninger

I nedenstående skema er ejendommens bygninger beskrevet. Bygningsnumrene referer til nedenstående oversigtskort.

Den planlagte staldbygning bliver på ca. 1050 m<sup>2</sup>. Stalden indrettes med fuld-drænet gulv. Den nye gyllebeholder bliver på 3000 m<sup>3</sup> med fast overdækning.



Staldnr.	Formål	Størrelse	Bemærkninger
1	Beboelse		
2 + 3	Nuværende slagtesvinestald m. fuldspaltet gulv	1000 stipladser	Produktion fortsættes her
4	Lille gyllebeholder	366 m <sup>3</sup>	
5	Gyllebeholder	975 m <sup>3</sup>	
6	Ny gyllebeholder	3000 m <sup>3</sup>	
7	Ny slagtesvinestald m. fuld-drænet gulv	1200 stipladser	
8	Afhentning af døde dyr		

### 3.3 Driftstid

Staldanlægget vil være i drift alle ugens dage året rundt.

### 3.4 Ventilation

I stald 3 er der naturlig ventilation og der er åbent i kip. I stald 2 er der mekanisk ventilation, der er 4 skorstene placeret i kip.

I den nye stald vil der blive monteret mekanisk ventilation med 10 skorstene ligeligt fordelt på hver side af tagfladen på den nye stald.

Der vil blive foretaget en nærmere vurdering af lugtudbredelsen fra ejendommens staldanlæg i kap. 4.

### 3.5 Råvarer

#### 3.5.1 Drikkevand

Ejendommen får vand fra offentligt vandværk. Det samlede forbrug af drikke- og vaskevand forventes at blive ca. 5500 m<sup>3</sup>.

*Det anbefales, at der løbende føres logbog over forbruget af vand. Ved at kortlægge forbruget er der også større mulighed for at formindske det. Der vurderes ikke at være behov for at stille særlige vilkår vedrørende tiltag til reducere vandforbruget.*

#### 3.5.2 Foder

Der fodres med indkøbt færdigfoder med optimeret fosferindhold og reduceret proteinindhold (150 g fordøjeligt råprotein pr. FE) for at begrænse kvælstof- og fosformængden i husdyrgødningen og hermed overskud af fosfor til udspretningsarealerne.

Der vil blive foretaget en nærmere vurdering af udskilt kvælstof og fosfor fra grisene i kap. 4.

### 3.5.3 Kemikalier

Sprøjtning m.v. af afgrøderne varetages af sønnen Jacob Hessellund. Al opbevaring, håndtering og påfyldning af kemikalier, samt rengøring af marksprøjten foregår på dennes ejendom (Kværndrup Vænge 36, 5772 Kværndrup).

*Det vurderes at der ikke er behov for særlige vilkår vedrørende håndtering og opbevaring af kemikalier.*

### 3.5.4 Energiforbrug

Forbruget af energi fordeler sig på følgende poster:

- Elforbrug forventes at blive ca. 100000 kWh pr. år. Elforbruget er primært til ventilation, foderfremstilling og lys.
- Brændstof til opvarmning forventes at blive ca. 30 tons/år.
- Dieselbrændstofforbruget forventes at være ca. 10000 l/år.

*Det anbefales, at der løbende føres logbog over forbruget af f.eks. el og brændstof. Ved at kortlægge forbruget er der også større mulighed for at formindske det. Det vurderes at der ikke skal stilles særlige vilkår vedrørende tiltag til reducere af energiforbruget.*

### 3.6 Affald

Affald, døde dyr o. lign håndteres og bortskaffes på følgende måde:

- Kadavere opbevares på afskærmet plads i container eller under kada-verkappe, således at der sikres imod rotter og omstrejfende dyr indtil afhentning til destruktion kan finde sted.
- Medicinrester og medicinalaffald (f.eks. kanyler o.l.) opbevares utilgængeligt i lukkede beholdere. Medicinaffaldet bortskaffes via indsamlingsordningen.

*Der vurderes ikke at være behov for at stille yderligere vilkår for opbevaring og håndtering af virksomhedens affald.*

### 3.7 Forureningsbegrænsende foranstaltninger og renere teknologi

Der vil med den ansøgte produktion blive gennemført følgende forureningsbegrænsende tiltag:

- Den nye stald etableres med gyllekøling.
- Der etableres fast overdækning på den nye gyllebeholder.
- Reduceret råproteinindhold i foderet (150 g pr. FE) betyder lavere ammoniakemmission.
- Fosforoptimeret fodring. Herved reduceres fosforoverskuddet på udspredningsarealerne.
- Delvis spaltegulv. Ammoniakfordampningen fra delvise spaltegulve er reduceret i forhold til ammoniakfordampningen fra fuldspaltede gulve.

Der er i ansøgningsmaterialet ikke beskrevet yderligere tiltag til forureningsbegrænsende tiltag eller indførelse af renere teknologi.



### 3.8 Risikobetonede aktiviteter

Forureningsrisikoen ved håndtering af husdyrgødning i øvrigt, kunstgødning, sprøjtemidler, brændselsolie, veterinære hjælpemidler samt døde dyr vurderes i øvrigt at være lav.

*Der vil derfor ikke blive stillet særlige vilkår vedrørende risikobetonede aktiviteter.*

## 4. Kilder til forurening

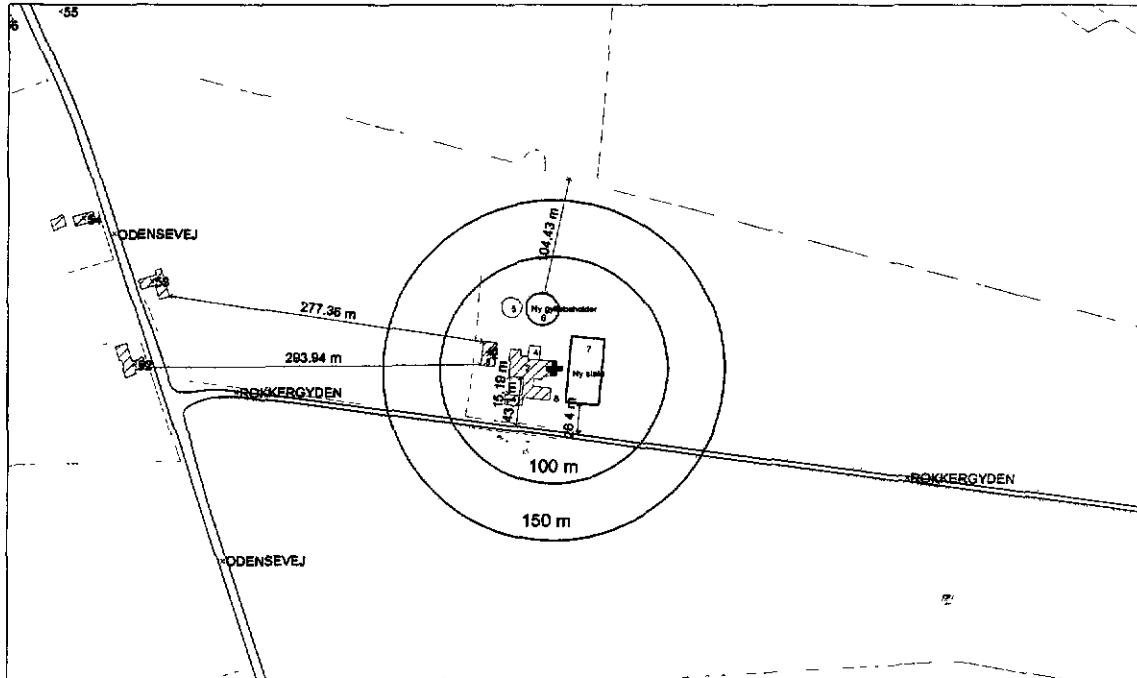
### 4.1 Lugt

Nedenstående skema og kortudsnit viser lugtemissionen og lugtudbredelsen fra produktionen hhv. før og efter udvidelse af produktionen. Beregningen er foretaget efter modellerne i "Vejledende retningslinier for vurdering af lugt og begrænsning af gener fra stalde" (Distribueres af Foreningen af Miljømedarbejdere i Kommunerne).

I vurderingen af staldlugtemissionen til omgivelserne er der foretaget en sammenligning af lugtemissionen i henholdsvis det ansøgte dyrehold og lugtemissionen fra eksisterende dyrehold på ejendommen.

	Før	Efter
Konsekvensafstand	392 meter	647 meter
<b>Zonestatus</b>	<b>Geneafstand</b>	<b>Geneafstand</b>
Boligområde i byzone samt sommerhusområde	310 meter	470 meter
Byzoneområde i øvrigt samt landsby eller landzone med "samlet bebyggelse"	174 meter	264 meter
Boliger beliggende i landzone og uden for områder med "samlet bebyggelse"	98 meter	149 meter

Den samlede produktion efter udvidelsen vil give anledning til ca. 22000 LE – en forøgelse på ca. 12000 LE. Nedenstående kortudsnit viser de beregnede geneområders udbredelse omkring staldanlægget. På kortet er indtegnet geneområdet for "boliger beliggende i landzone og uden for områder med samlet bebyggelse".



Som det fremgår af ovenstående vil udvidelsen af dyreholdet medføre, at geneområdet øges med ca. 50 m (fra ca. 100 til ca. 150 m). Afstanden fra vægтет lugtcentrum til nærmeste nabobeboelse Odensevej 53 er ca. 275 m.

*Da de nærmeste naboer ligger uden for det beregnede geneområde vurderes det, at det forøgede dyrehold ikke vil give anledning til væsentlige lugtgener ved de omboende. Der er derfor ikke behov for at stille særlige vilkår om etablering af lugtreducerende foranstaltninger.*

*Mht. gyllehåndtering vurderer miljøcentret, at der på grund af virksomhedens beliggenhed, ud over kravene i gældende regler, ikke er behov for et særligt vilkår om overpumpning af gylle fra stald til gyllebeholder.*

*Der skal dog i en eventuel godkendelse stilles vilkår om, at virksomheden skal foretage afhjælpende foranstaltninger, herunder f.eks. reducere af dyreholdet, hvis kommunen vurderer at dyreholdet giver anledning til væsentlige lugtgener ved de omboende.*

#### 4.2 Støj

Der vil forekomme støj i forbindelse med:

- Levering og afhentning af levende dyr. Levering af grise: 2 læs hver 14. dag. Afhentning af grise: 2 læs pr. uge. Samlet ændres antallet af transportere i forbindelse med levering og afhentning ikke, da der investeres i en større vogn.
- Afhentning af døde dyr: Sker efter behov.
- Levering af foder: Ca. en gang om ugen. En fordobling i forhold til nu.
- Udbringning af husdyrgødning. Der køres med lastbiler. Antallet af transportere af gylle øges fra 17 til 35 læs pr. år.

- Der vil komme støj fra ventilationsanlæggene i staldene. Det maksimale støjniveau som ventilationsanlæggene vil give anledning til er ikke opgivet i ansøgningsmaterialet.

I miljøstyrelsens vejledning nr. 5/1984 om ekstern støj fra virksomheder er det anført at støjgrænser gældende for landbrugsbedrifter, herunder svinefarme, kan fastsættes som gældende for områder til blandet bolig og erhvervsbebyggelse og centerområder og de vejledende grænser er anført som 55/45/40 dB(A) for henholdsvis dag, aften og nat. Målt i skel til nabobeboelse.

*Det er miljøcentrets vurdering at svinefarmen kan indrettes og drives således at driften ikke medfører overskridelse af de vejledende grænseværdier som ovenfor anført. Der vil derfor blive stillet vilkår svarende til disse.*

#### **4.3 Støv**

Der er ikke i forbindelse med ansøgningen afgivet oplysninger om mængden af støv i forbindelse med nuværende og ansøgt produktion.

*Det er miljøcentrets umiddelbare vurdering, at produktionsanlægget ikke vil give anledning til væsentlige støvgener.*

#### **4.4 Fluor**

Til fluebekæmpelse anvendes gyllefluer. Hvis der opstår væsentlige flueproblemer skal der iværksættes en effektiv bekæmpelse i henhold til Statens Skadedyrlaboratoriums seneste retningslinjer. Desuden besøges ejendommen af et skadedyrsfirma 4 gange årligt.

*Det vurderes, at ejendommen drives så den ikke giver anledning til generende fluemængder ved de omboende.*

#### **4.5 Spildevand**

Der er følgende anlæg til håndtering af spildevand:

- Rengøringsvand fra stalde ledes til gyllebeholderne.
- Regnvand fra bygninger og befæstede arealer, hvor der ikke forekommer gødningsrester, foderrester, olie- og kemikalierester eller andre forurenende stoffer ledes til ejendommens drænsystem.
- Der vil inden 31. december 2006 blive etableret minirenselanlæg på ejendommen.
- Der forefindes i dag en vaskeplads til vask af landbrugsmaskinerne på ejendommen. Denne anvendes dog ikke, da vask af maskiner m.v. foregår på Kværndrup Vænge 36

*Det vurderes at der ikke er umiddelbar forureningsrisiko i forbindelse med ejendommens spildevand. Der vil derfor ikke blive stillet særlige vilkår vedrørende ejendommens spildevand.*

#### 4.6 Husdyrgødning

I dette afsnit vil der blive foretaget en vurdering af den merbelastning, som det ansøgte vil give anledning til, samt en vurdering af den samlede belastning før og efter gennemførelse af det ansøgte. Amtets notat af 9. februar 2005 "Administration af ansøgninger om ændringer af anlæg til intensiv husdyravl" samt det fællesamtslige regneark er som udgangspunkt anvendt til de følgende vurderinger.

##### 4.6.1 Miljømål

Jf. gældende regionplan kan der opstilles følgende miljømål for den ansøgte produktion:

- Aktiviteterne må ikke have negative konsekvenser for de arter og naturtyper, de internationale naturbeskyttelsesområder på land er udpeget for<sup>5 6</sup>.
- Aktiviteterne må ikke hindre opfyldelse af naturkvalitetsmålene for de højt målsatte naturområder på land.
- Aktiviteterne må ikke medføre større næringsstofbelastning af følsomme vandområder.
- Udvaskningen af nitrat fra udbringningsområder beliggende inden for nitratfølsomme indvindingsområder må ikke øges.

##### 4.6.2 Gødningsproduktion, -håndtering og -opbevaring

Dyreart	Antal stk.	Samlet gødningsproduktion i tons gylle*
Slagtesvin 32-102 kg	8800	4230

\* Beregningen er udført ud jf. normal i Landbrugets Byggeblade (95.03-03. rev. 30.11.2004)

Opbevarings Anlæg	Kapacitet m <sup>3</sup>	Opførelses år	Beholderkontrol	Bemærkninger
Gyllebeholder	3000	Ny		Fast overdækning
Gyllebeholder	975	1990	Ukendt	Flydelag
Gyllekanaler, ny stald	250	1990		
Gyllekanaler, gammel stald	180	1969		
Kapacitet til opbevaring af flydende husdyrgødning i alt	4225			

Den gamle beholder på 366 m<sup>3</sup> vil efter gennemførelse af det planlagte projekt ikke længere blive anvendt.

<sup>5</sup> BEK nr. 477 af 7 juni 2003 Bekendtgørelse om afgrænsning og administration af internationale naturbeskyttelsesområder. §§4 og 6

<sup>6</sup> Lov nr. 1150 af 17 december 2003 Lov om miljømål m.v. for vandforekomster og internationale naturbeskyttelsesområder.

Opbevaringskapaciteten for det ansøgte dyrehold beregnes til 12,5 måneder. Ejendommen opfylder således husdyrgødningsbekendtgørelsens krav om min. 9 måneders opbevaringskapacitet for flydende husdyrgødning for svinebrug.

Der vil være lugtafgivelse fra gyllen når der overpumpes fra stalde/fortank eller omrøres og i forbindelse med udspredning.

De gamle gyllebeholderne holdes dækket med naturligt flydelag. Den nye gyllebeholder etableres med fast overdækning.

*Det er miljøcentrets vurdering at almindeligt "godt landmandskab" er tilstrækkeligt til at forhindre væsentlige gener i forbindelse med håndtering af husdyrgødning. Der vil derfor ikke skulle stilles særlige vilkår vedrørende opbevaring og håndtering af husdyrgødningen.*

#### 4.6.3 Udspretningsareal

Jf. § 28 i husdyrgødningsbekendtgørelsen kræver det ansøgte dyrehold på i alt 247 DE rådighed over et samlet udspretningsareal på 176 ha (1,4 DE/ha).

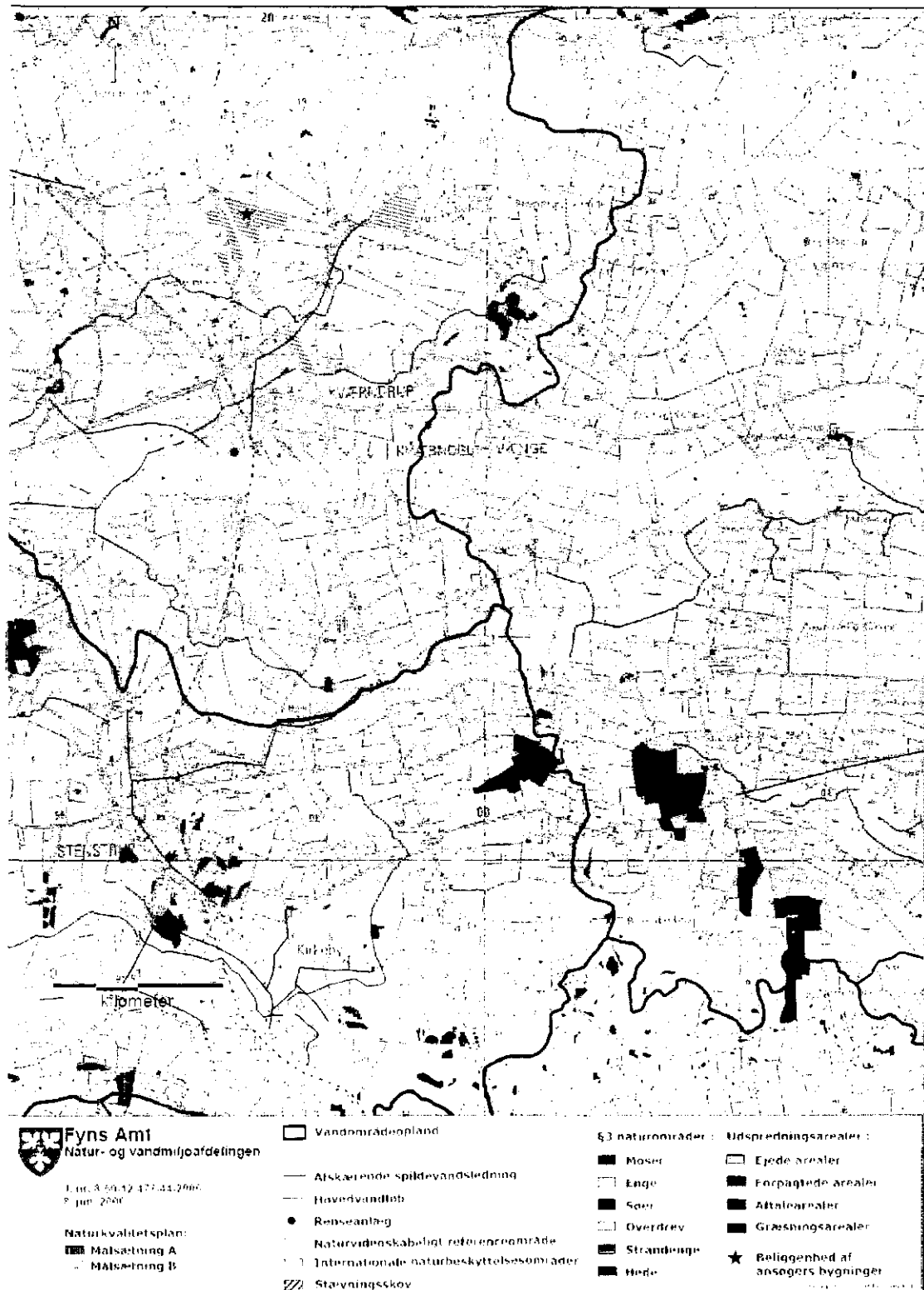
I ansøgningen er der redegjort for et samlet udspretningsareal på 195 ha fordelt på 65 ha ejet areal og 130 ha med gylleaftaler. Der er således redegjort for et tilstrækkeligt udspretningsareal med 1,27 DE/ha.

Udspretningsarealernes beliggenhed fremgår af nedenstående kortudsnit.

Jf. Fyns Amts screeningsafgørelse skal der i sædskiftet på udbringningsarealer (ejede- og aftalearealer) i oplandet til Seden Strand/Odense Fjord, Nakkebølle Fjord, Langelandssundet og Svendborg Sund udlægges arealer med efterafgrøder eller frøgræs ud over hvad der er krævet i den generelle lovgivning.

Det skal bemærkes, at der ikke kan stilles vilkår til den del af udspretningsarealet, som er aftaleareal. Årsagen til at der i en kommunal godkendelse ikke kan stilles vilkår til disse arealer er, at ansøger ikke har fuld råderet over disse arealer. Forudsætningerne om at en bestemt driftsform efterleves på tredjemandsarealer kan alene fremgå af VVM afgørelsen, og såfremt denne ikke efterleves, er det et brud på forudsætningerne, som så må medføre en ny VVM sag for landmanden.

Det skal fremhæves, at fremtidige ændringer i udspretningsareal og areal med efterafgrøder, jf. Fyns Amts afgørelse, skal indsendes til vurdering af om dette er omfattet af bestemmelserne om VVM pligt i henhold til reglerne i planloven.



*Miljøcentret vurderer, at der som vilkår bør indgå krav om skriftlig dokumentation for, at der kan disponeres over det nødvendige udsprængningsareal i mindst 1 år frem. Dokumentation skal forevises eller indsendes til kommunen på forlangende.*

*Da der ikke kan stilles vilkår til aftalearealerne skal Fyns Amts screeningsafgørelse nævnes i godkendelsesmeddelelsen som en forudsætning for godkendelsen på lige fod med den miljøtekniske redegørelse. Screeningsafgørelsen bør derfor vedlægges som bilag til godkendelsen.*

#### 4.6.4 Natur- og grundvandsforhold i relation til udspretningsarealerne

Husdyrgødningen fra den ansøgte produktion vil blive fordelt med 91 DE på 65 ha ejet areal og 156 DE på 130 ha aftaleareal. Alle ejede arealer (ca. 30% af udspretningsarealet) ligger i oplandet til Seden Strand/Odense Fjord, mens aftalearealerne ligger i oplandet til Langelandsundet (ca. 50%), Nakkebølle Fjord (ca. 15 %) og Svendborg Sund (ca. 5%). Ovenstående kortudsnit viser også oplandene i forhold til udspretningsarealerne. Nedenstående kortudsnit viser naturkvalitetsmålsætningerne for naturområderne i de områder der grænser op til udspretningsarealerne.

#### Overfladevand

##### *Seden Strand/Odense Fjord*

Seden Strand og den nordvestlige del af Odense Fjord er en del af det internationale naturbeskyttelsesområde Odense Fjord (EF-habitat- og EF-fuglebeskyttelsesområde). Udpegningen betyder, at Danmark er forpligtet til at sikre og genoprette en gunstig bevaringsstatus for de arter og naturtyper, områderne er udpeget for. Odense Fjord er i Fyns Amts recipientkvalitetsplan (Regionplan 2005-) målsat som fiskevand til lyst- og/eller erhvervsfiskeri, samt hvor de naturlige betingelser er til stede, gyde- og/eller opvækstområde for fisk. Den nordvestlige del af fjorden har en højere målsætning som referenceområde for naturvidenskabelige studier.

Udpegningsgrundlaget for EF-habitatområdet Odense Fjord omfatter naturtyperne "sandbanker med lavvandet vedvarende dække af havvand", "mudder og sandflader blottet ved ebbe", - "større lavvandede bugter og vige", "enårig vegetation på stenede strandvolde", "flerårig vegetation på stenede strande", "vegetation af kveller eller andre enårige strandplanter, der koloniserer mudder og sand", "strandenge", "ret næringsfattige søer og vandhuller med små amfibiske planter ved bredden", "vandløb med vandplanter", "våde dværgbusksamfund med klokkelyng", "tørre dværgbusksamfund (heder)", "enekrat på heder, overdrev eller skrænter", "tidvis våde enge på mager eller kalkrig bund, ofte med blåtop", "bræmmer med høje urter langs vandløb eller skyggende skovbryn", "kilder og væld med kalkholdigt (hårdt) vand", "rigkær" samt "bøgeskove på muldbund".

Udpegningsgrundlaget for EF-fuglebeskyttelsesområdet Odense Fjord omfatter ynglende liste I-arter (havterne, splitterne, rørhøg og klyde) samt store forekomster af trækfuglene knopsvane, sangsvane, toppet skallesluger, stor skallesluger og blichøne.

Seden Strand/Odense Fjord er sårbar overfor tilførsel af næringsstoffer. Målsætningerne for vandområdet er i dag ikke opfyldt på grund af for store næringsstoffertilførsler fra oplandet og fra luften. Det vurderes, at merbelastning med næringsstoffer af vand- og naturarealer i internationale naturbeskyttelsesområder vil være i strid med målsætningen for områderne.

#### *Langelandssundet*

Langelandssundet udgør en del af Det sydfynske Øhav. Den centrale del af Det sydfynske Øhav er udpeget som internationalt naturbeskyttelsesområde (Ramsarområde, EF-habitatområde og EF-fuglebeskyttelsesområde). Udpegningen betyder, at Danmark er forpligtet til at sikre og genoprette en gunstig bevaringsstatus for de arter og naturtyper, områderne er udpeget for. For Ramsarområdet er målsætningen endvidere, at beskyttelsen skal fremmes.

Udpegningsgrundlaget for EF-habitatområdet er "stor vandsalamander", "klokkefrø", "sandbanker med lavvandet vedvarende dække af havvand" og "mudder- og sandflader blottet ved ebbe", "kystlaguner og strandsøer", "større lavvandede bugter og vige", "rev", "enårig vegetation på stenede strandvolde", "flerårig vegetation på stenede strande", "klinter eller klipper ved kysten", "vegetation af kveller eller andre enårige strandplanter, der koloniserer mudder og sand", "strandenge", "forstrand og begyndende kiitdannelser", "hvide klitter og vandremiler", "stabile kystklitter med urteagtig vegetation", "kalkrige søer og vandhuller med kransnålalger", "næringsrige søer og vandhuller med flydeplanter eller store vandaks", "vandløb med vandplanter", "meget tør overdrevs- eller skræntvegetation på kalkholdigt sand", "overdrev og krat på mere eller mindre kalkholdig bund", "bræmmer med høje urter langs vandløb eller skyggende skovbryn", "kalkrige moser og sumpe med hvas avneknippe", "kilder og væld med kalkholdigt (hårdt) vand", "rigkær", "bøgeskove på muldbund", "egeskove og blandeskove på mere eller mindre rig jordbund" og "elle- og askeskove ved vandløb, søer og væld".

Udpegningsgrundlaget for EF-fuglebeskyttelsesområdet og Ramsarområdet er ynglende liste I-arter (rørdrum, rørhøg, havterne, splitterne, dværgterne og klyde) samt store forekomster af træk-gæsterne knopsvane, sangsvane, knortegås, trolldand, bjergand, edderfugl, havlit, fløjlsand, hvinand, toppet skallesluger og blishøne.

Den centrale del af Det sydfynske Øhav er i Fyns Amts recipientkvalitetsplan (Regionplan 2001-2013) målsat som reference-område for naturvidenskabelige studier. Langelandssundet er målsat som fiskevand til lyst- og/eller erhvervsfiskeri, samt hvor de naturlige betingelser er til stede, gyde- og/eller opvækstområde for fisk.



Langelandssundet er som en del af Det sydfynske Øhav sårbart overfor tilførsel af næringsstoffer. Målsætningen for vandområdet er i dag ikke opfyldt på grund af for store næringsstoffløb fra oplandet og fra luften herunder tilførslen fra eksisterende landbrugsbedrifter i oplandet/lokalområdet. Fyns Amt vurderer at en merbelastning med næringsstoffer af vand- og naturarealer i internationale naturbeskyttelsesområder vil være i strid med målsætningen for områderne.

#### *Nakkebølle Fjord*

Oplandet til Nakkebølle Fjord, der er en del af Ringsgård Bassinet, er en del af oplandet til Det sydfynske Øhav. Den centrale del af Det sydfynske Øhav er udpeget som internationalt naturbeskyttelsesområde (Ramsarområde, EF-habitatområde og EF-fuglebeskyttelsesområde). Udpegningen betyder, at Danmark er forpligtet til at sikre og genoprette en gunstig bevaringsstatus for de arter og naturtyper, områderne er udpeget for. For Ramsarområdet er målsætningen endvidere, at beskyttelsen skal fremmes. Den centrale del af Det sydfynske Øhav er i Fyns Amts recipientkvalitetsplan (Regionplan 2005-) målsat som referenceområde for naturvidenskabelige studier. Nakkebølle Fjord er målsat som fiskevand til lyst- og/eller erhvervsfiskeri, samt hvor de naturlige betingelser er til stede, gyde- og/eller opvækstområde for fisk.

Udpegningsgrundlaget for EF-habitatområdet er "stor vandsalamander", "klokkefrø", "sandbanker med lavvandet vedvarende dække af havvand" og "mudder- og sandflader blottet ved ebbe", "kystlaguner og strandsøer", "større lavvandede bugter og vige", "rev", "enårig vegetation på stenede strandvolde", "flerårig vegetation på stenede strande", "klinter eller klipper ved kysten", "vegetation af kveller eller andre enårige strandplanter, der koloniserer mudder og sand", "strandenge", "forstrand og begyndende klitdannelse", "hvide klitter og vandremiler", "stabile kystklitter med urteagtig vegetation", "kalkrige søer og vandhuller med kransnålalger", "næringsrige søer og vandhuller med flydeplanter eller store vandaks", "vandløb med vandplanter", "meget tør overdrevs- eller skræntvegetation på kalkholdigt sand", "overdrev og krat på mere eller mindre kalkholdig bund", "bræmmer med høje urter langs vandløb eller skyggende skovbryn", "kalkrige moser og sumpe med hvas avneknippe", "kilder og væld med kalkholdigt (hårdt) vand", "rigkær", "bøgeskove på muldbund", "egeskove og blandskove på mere eller mindre rig jordbund" og "elle- og askeskove ved vandløb, søer og væld".

Udpegningsgrundlaget for EF-fuglebeskyttelsesområdet og Ramsarområdet er ynglende liste I-arter (rørdrum, rørhøg, havterne, splitterne, dværgerterne og klyde) samt store forekomster af trækfuglene knopsvane, sangsvane, knortegås, troland, bjergand, edderfugl, havlit, fløjlsand, hvinand, toppet skallesluger og blishøne.

Det sydfynske Øhav er sårbart overfor tilførsel af næringsstoffer. Målsætningen for vandområdet er i dag ikke opfyldt på grund af for store næringsstoffilførsler fra oplandet og fra luften herunder tilførslen fra eksisterende landbrugsbedrifter i oplandet/lokalområdet.

#### *Svendborg Sund*

Oplandet til Svendborg Sund er en del af oplandet til Det sydfynske Øhav. Den centrale del af Det sydfynske Øhav er udpeget som internationalt naturbeskyttelsesområde (Ramsarområde, EF-habitatområde og EF-fuglebeskyttelsesområde). Udpegningen betyder, at Danmark er forpligtet til at sikre og genoprette en gunstig bevaringsstatus for de arter og naturtyper, områderne er udpeget for. For Ramsarområdet er målsætningen endvidere, at beskyttelsen skal fremmes. Den centrale del af Det sydfynske Øhav er i Fyns Amts recipientkvalitetsplan (Regionplan 2005-) målsat som referenceområde for naturvidenskabelige studier. Svendborg Sund er målsat som fiskevand til lyst- og/eller erhvervsfiske-ri, samt hvor de naturlige betingelser er til stede, gyde- og/eller opvækstområde for fisk.

Udpegningsgrundlaget for EF-habitatområdet er "stor vandsalamander", "klokkefrø", "sandbanker med lavvandet vedvarende dække af havvand" og "mudder- og sandflader blottet ved ebbe", "kystlaguner og strandsøer", "større lavvandede bugter og vige", "rev", "enårig vegetation på stenede strandvolde", "flerårig vegetation på stenede strande", "klinger eller klipper ved kysten", "vegetation af kveller eller andre enårige strandplanter, der koloniserer mudder og sand", "strandenge", "forstrand og begyndende klitdannelser", "hvide klitter og vandremiler", "stabile kystklitter med urteagtig vegetation", "kalkrige søer og vandhuller med kransnålalger", "næringsrige søer og vandhuller med flydeplanter eller store vandaks", "vandløb med vandplanter", "meget tør overdrevs- eller skræntvegetation på kalkholdigt sand", "overdrev og krat på mere eller mindre kalkholdig bund", "bræmmer med høje urter langs vandløb eller skyggende skovbryn", "kalkrige moser og sumpe med hvas avneknippe", "kilder og væld med kalkholdigt (hårdt) vand", "rigkær", "bøgeskove på muldbund", "egeskove og blandskove på mere eller mindre rig jordbund" og "elle- og askeskove ved vandløb, søer og væld".

Udpegningsgrundlaget for EF-fuglebeskyttelsesområdet og Ramsarområdet er ynglende liste I-arter (rørdrum, rørhøg, havterne, splitterne, dværgterne og klyde) samt store forekomster af trækfuglene knopsvane, sangsvane, knortegås, troldand, bjergand, edderfugl, havlit, fløjlsand, hvinand, toppet skallesluger og blyshøne.

Det sydfynske Øhav er sårbart overfor tilførsel af næringsstoffer. Målsætningen for vandområdet er i dag ikke opfyldt på grund af for store næringsstoffilførsler fra oplandet og fra luften herunder tilførslen fra eksisterende landbrugsbedrifter i oplandet/lokalområdet.

### Grundvand

Ca. 10 ha af udbringningsarealerne ligger inden for nitratfølsomt indvindingsområde, heraf ca. 6,5 ha inden for indvindingsoplandet til Kværndrup Vandværk.

### Naturarealer

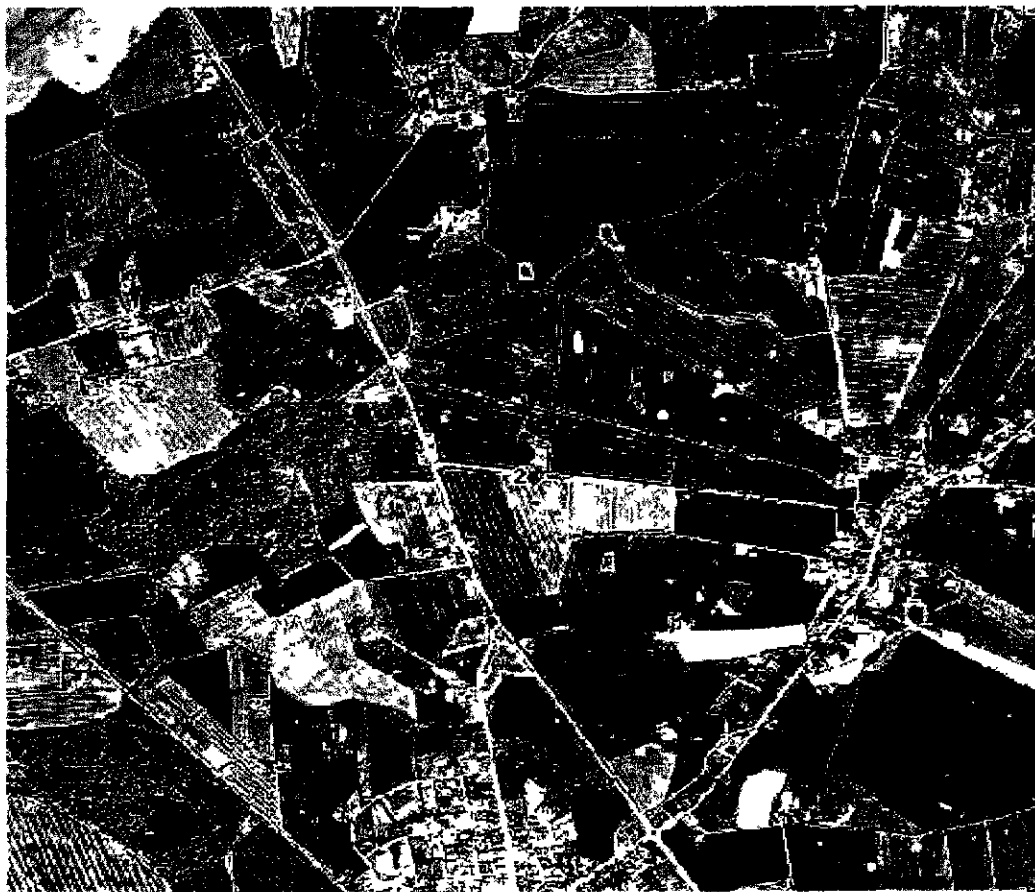
Baggrundsbelastningen i kommunen er 18,4 kg kvælstof/ha/år. Når der foretages en korrektion af baggrundsbelastningen for de lokale faktorer, i forhold til ruhed af naturområdet og afsætningen af ammoniakkvælstof, udgør baggrundsbelastningen 29,5 kg kvælstof/ha/år. DMU har opgjort baggrundsbelastningen på kommuneniveau, og der er ikke data tilgængelig for mere lokale forhold.

#### *Skovområder nord og vest for ejendom*

Skovene ligger ca. 500 meter nord og vest for ejendommen og består af løvskove. Skoven "Bleget" vest for ejendommen er en blandet fredskov og produktionsskov. Tålegrænsen vurderes at ligge i størrelsesordenen 20 kg kvælstof/ha/år for de dele af skovområderne der er fredskov. Skovområderne er ikke målsat i amtets naturkvalitetsplan.

#### *Mose nord for ejendom*





Moseområdet ca. 485 meter nord for den planlagte staldbygning er en sump med bevoksning af Elletræer, Pil og Ask. Mosen er meget artsrig, og der er bl.a. forekomst af den fredede orkidé Skov-hullæbe. Mosen er målsat som af regional betydning (C målsat) i amtets naturkvalitetsplan (Regionplan 2005-). Mosen vurderes at have en tålegrænse, der ligger i størrelsesordenen 15-25 kg kvælstof/ha/år.



1:26880 - © FA-Grundkort Fyn-KMS-Cowi, Bem. Kan ikke bruges til dokumentation.



1:53760 - © FA-Grundkort Fyn-KMS-Cowi, Bem. Kan ikke bruges til dokumentation.

-  A, Naturområder af international el. national betydning
-  B, Naturområder af national el. regional betydning
-  C, Naturområder af regional betydning
-  D, Naturområder af regional eller lokal betydning

#### 4.6.5 Administrationsgrundlag og tålegrænser

Af gældende regionplan fremgår det at der i forhold til international natur ikke må planlægges for eller meddeles tilladelser til aktiviteter, der kan have negative konsekvenser for de arter og naturtyper der er udpeget for.

I administrationsgrundlaget som anvendes til vurdering ved screeninger af udvidelser af husdyrproduktioner (revideret 10. februar 2005) skriver amtet at der i forhold til særlig følsom naturskov (stævningskov mv.), samt i forhold til højt målsatte højmoser, følsomme kær, heder samt særligt sårbare overdrev (A- eller B-målsat i naturkvalitetsplanen) skal der tilstræbes miljøneutralitet og derfor kun tåles en ganske lille merbelastning med kvælstof ved udvidelser. Dette skal ses i lyset af at tålegrænsen for naturområderne som oftest er overskredet ved den nuværende kvælstofbelastning (baggrundsbelastning samt det lokale bidrag).

#### 4.6.6 Kvælstof

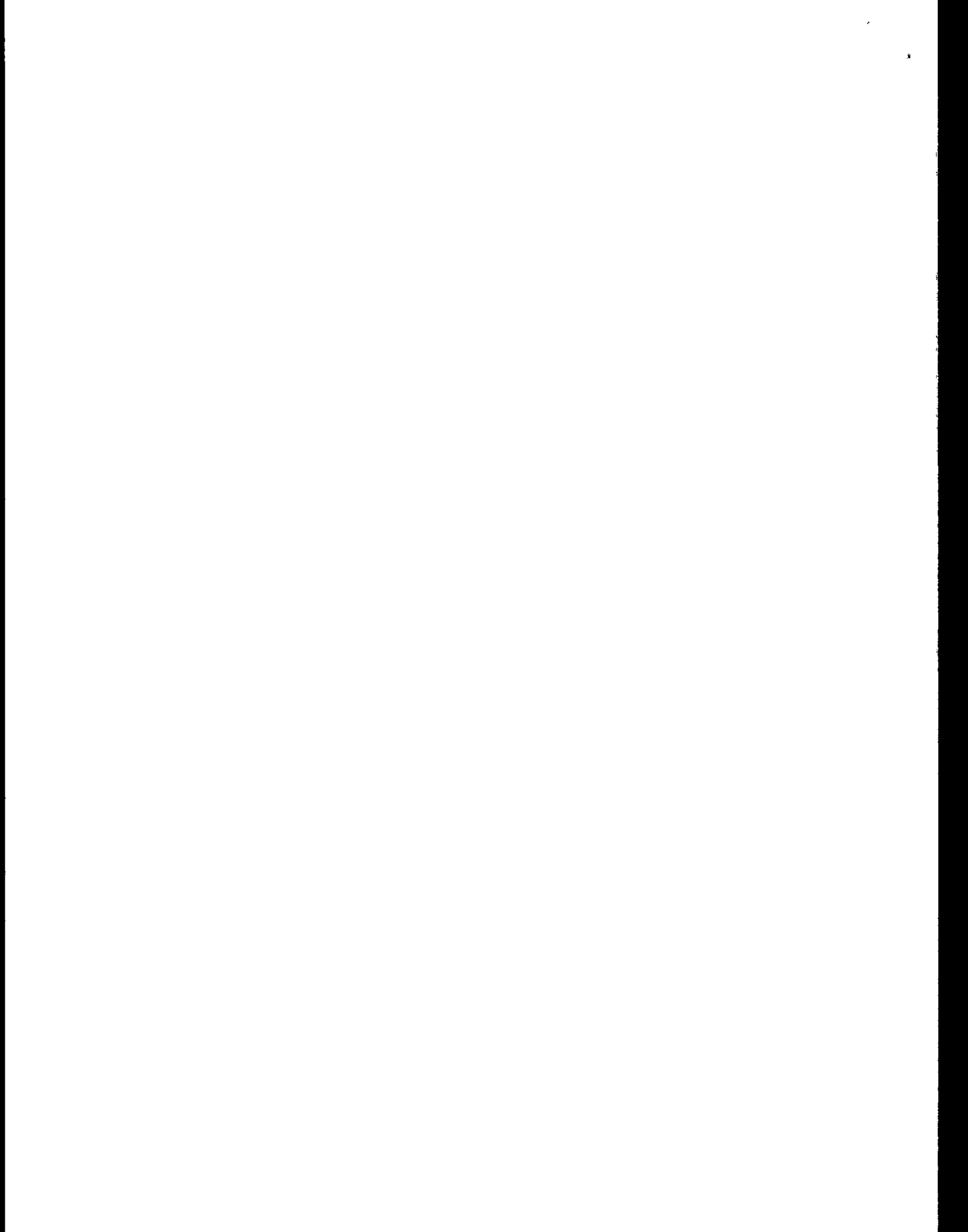
Et gennemsnitligt planteavlsbrug hvor der alene anvendes kunstgødning medfører et gennemsnitligt kvælstofoverskud (vandbårent kvælstof) på ca. 45 kg N/ha/år. Heraf forventes det at der udvaskes ca. 45% eller ca. 20 kg N/ha/år til overfladevand. Udbringning af husdyrgødning uden tiltag til reducere af kvælstofoverskuddet og dermed også udvaskningstab til bl.a. overfladevand medfører en merudvaskning i forhold til det gennemsnitlige planteavlsbrug.

Da normale markrelaterede aktiviteter på plantebrug og den miljøbelastning, som de giver anledning til ikke er omfattet af VVM-bestemmelserne anvendes planteavlsbruget som et slags "referenceniveau".

De følgende vurderinger af den ansøgte produktion vil derfor blandt andet blive set i forhold til den udvaskning som et gennemsnitligt planteavlsbrug med tilsvarende arealer medfører til overflade- og grundvand.

*Mængden af kvælstof ab lager for nuværende og ansøgt produktion:*

	Nuværende drift	Efter ændringen
kg N ab lager	9764	21329



### Ammoniak:

	Nudrift Kg N/år	Ansøgt Kg N/år	Forskel Kg N/år
Samlet Ammoniakfordampning fra stald og lager	2097	3371	1274
Ammoniakfordampning fra udbringning	830	1859	1029
Ammoniakfordampning fra stald, lager og udbringning (luftbåret kvælstof)	2927	5230	2303

### Vandbærent kvælstof:

	Nudrift	Ansøgt*	Forskel
Samlet kvælstofoverskud kg N/år	6657	9875	2967
Kvælstofoverskud kg N/ha/år	54	51	-3
Samlet udvaskning til overfladevand kg N/år v. 45% udvaskning	2996	4444	1448
Samlet udvaskning til overfladevand kg N/ha/år v. 45% udvaskning	24	23	-1
Husdyrgødningens bidrag til udvaskning til overfladevand kg N/år	1077	1100	23

\*: I beregningen er indgået, at der f.eks. etableres øget areal m. efterafgrøder på i alt 57,4 ha. Kvælstofoverskuddet for den ansøgte produktion reduceres herved samlet med 1435 kg.

Sammenlignes ansøgt produktion/udspredningsareal med det samme areal gødet alene med kunstgødning fås følgende resultat:

	Planteavlbrug	Ansøgt	Forskel
Samlet kvælstofoverskud kg N/år	8775	9875	1100
Kvælstofoverskud kg N/ha/år	45	51	6
Udvaskning til overfladevand kg N/år v. 45% udvaskning	3949	4444	495
Udvaskning til overfladevand kg N/ha/år v. 45% udvaskning	20	23	3

### Vurdering i forhold til overflade- og grundvand.

#### Langelandssundet

Med de anførte tiltag til begrænsning af kvælstofudvaskningen fra udbringningsarealer i oplandet til Langelandssundet (udlægning af efterafgrøder osv.) vil der ikke ske nogen merudvaskning af kvælstof til vandområdet som følge af den ansøgte udvidelse af husdyrproduktionen. Uden de pågældende miljøtiltag ville der ske en merudvaskning på ca. 900 kg kvælstof/år, hvoraf ca. 400 kg kvælstof/år ville være blevet udledt til vandområdet.

### Nakkebølle Fjord

Med de anførte tiltag til begrænsning af kvælstofudvaskningen fra udbringningsarealer i oplandet til Nakkebølle Fjord vil der ikke ske nogen merudvaskning af kvælstof til vandområdet som følge af den ansøgte udvidelse af husdyrproduktionen. Uden de pågældende miljøtiltag ville der ske en merudvaskning på ca. 290 kg kvælstof/år, hvoraf ca. 130 kg kvælstof/år ville være blevet udledt til vandområdet.

### Seden Strand/Odense Fjord

Med de anførte tiltag til begrænsning af kvælstofudvaskningen fra udbringningsarealer i oplandet til Seden Strand/Odense Fjord vil der ikke ske nogen merudvaskning af kvælstof til vandområdet som følge af den ansøgte udvidelse af husdyrproduktionen. Uden de pågældende miljøtiltag ville der ske en merudvaskning på ca. 195 kg kvælstof/år, hvoraf ca. 90 kg kvælstof/år ville være blevet udledt til vandområdet.

### Svendborg Sund

Med de anførte tiltag til begrænsning af kvælstofudvaskningen fra udbringningsarealer i oplandet til Svendborg Sund vil der ikke ske nogen merudvaskning af kvælstof til vandområdet som følge af den ansøgte udvidelse af husdyrproduktionen. Uden de pågældende miljøtiltag ville der ske en merudvaskning på ca. 85 kg kvælstof/år, hvoraf ca. 40 kg kvælstof/år ville være blevet udledt til vandområdet.

### Samlet vurdering i forhold til overfladevand

Som det fremgår af ovenstående tabeller vil udvidelsen, med de tidligere nævnte tiltag til reduktion af udvaskningen af kvælstof fra udspretningsarealerne, samlet ikke medføre en forøget udvaskning af kvælstof pr. ha udspretningsareal til overfladevand.

Ovenstående tabeller viser bl.a. også at den ansøgte produktion i forhold til udvaskningen fra et gennemsnitligt planteavlsbrug vil give anledning til en samlet merudvaskning af kvælstof til overfladevand fra udspretningsarealerne på ca. 1100 kg N, samt at N-udvaskningen pr. ha udspretningsareal fra nuværende og ansøgt produktion i forhold til et gennemsnitligt planteavlsbrug er ca. 3 kg større.

Set i forhold til den samlede årlige kvælstofudledning til farvandene omkring Fyn, herunder ca. 8000 tons N/år til Odense Fjord, vurderes det samlet at udvidelsen ikke har negative konsekvenser for de arter og naturtyper, som de internationale naturbeskyttelsesområder er udpeget for.



Da husdyrgødningens bidrag til udvaskningen efter gennemførelse af det ansøgte ikke forøges i forhold til nuværende produktion og da den nuværende produktion er en eksisterende lovlig produktion, vurderes det, jf. den gældende miljølovgivnings regel om proportionalitet, at der ikke kan stilles vilkår til den resterende del af kvælstofudvaskningen, der kan relateres til husdyrproduktionen.

*Der skal derfor i forhold til overflade- og grundvand stilles vilkår om, at der maksimalt må være et samlet kvælstofoverskud på udspretningsarealerne på 9900 kg N/år. Der skal desuden stilles vilkår vedrørende reduktion af udvasket kvælstof til grund- og overfladevand, svarende til de foreslåede tiltag til kvælstofreduktion. Da der ikke kan stilles vilkår til aftalearealer skal der i indledningen til godkendelsen anføres, at Fyns Amts screeningsafgørelse er en forudsætning for godkendelsen på lige fod med den miljøtekniske redegørelse. Screeningsafgørelsen bør derfor vedlægges som bilag til godkendelsen. For kontrol af om vilkåret overholdes skal der desuden stilles vilkår om indsendelse af kvælstofbalance for den samlede produktion hvert år.*

#### *Vurdering i forhold til naturområder*

Ammoniakfordampningen fra stald og lager øges med ca. 1300 kg N/år. Ammoniakfordampningen som følge af udbringning af husdyrgødning forøges med ca. 1000 kg N/år.

Den ansøgte udvidelse af husdyrproduktionen på ejendommen vurderes at give anledning til øget belastning af to skovområder nord og vest for ejendommen samt en mose nord for ejendommen.

Det skal fremhæves, at den samlede merudledning af ammoniakkvælstof, som følge af den ansøgte udvidelse af husdyrproduktionen, begrænses i kraft af etablering af gyllekølingsanlæg i den nye stald.

#### Skovområder nord og vest for ejendom

Den ansøgte udvidelse af husdyrproduktionen vil give anledning til en forøget lokal afsætning af luftbåret kvælstof på ca. 0,5 kg kvælstof/ha/år fra stald og lager til begge skovområder. Efter udvidelsen vil den samlede husdyrproduktion på dette anlæg belaste skovområderne med op til 1,3 kg kvælstof/ha/år. Baggrundsbelastningen er 18,4 kg kvælstof/ha/år. Når der foretages en korrektion af baggrundsbelastningen for de lokale faktorer, i forhold til ruhed af naturområdet og afsætningen af ammoniakkvælstof, udgør baggrundsbelastningen 29,5 kg kvælstof/ha/år. Den samlede belastning af skovområderne er op til ca. 30,8 kg kvælstof/ha/år, hertil kommer bidraget fra andre lokale kilder. DMU har opgjort baggrundsbelastningen på kommuneniveau, og der er ikke data tilgængelig for mere lokale forhold.

#### Mose nord for ejendom

Det vurderes, at den ansøgte udvidelse af husdyrproduktionen vil give anledning til en forøget afsætning af luftbåret ammoniakkvælstof på moseområdet på ca. 0,2 kg kvælstof/ha/år fra stald og lager. Den gennemsnitlige baggrundsbelastning for kommunen er 18,4 kg kvælstof/ha/år. På grund af naturområdets ruhed er baggrundsbelastningen på naturområdet 25,8 kg kvælstof/ha/år. Sammen med bidraget fra den nuværende produktion på ejendommen på 0,4 kg kvælstof/ha/år giver det en samlet lokal afsætning på ca. 26,4 kg kvælstof/ha/år. Hertil kommer bidrag fra andre lokale kilder.

Det vurderes i øvrigt at ingen A eller B målsatte naturområder får en mertilførsel af luftbåret kvælstof.

*Det vurderes at den ansøgte produktion ikke vil give anledning til en så væsentlig forøgelse af baggrundsbelastningen i lokalområdet, at der skal stilles vilkår om yderligere ammoniakreducerende foranstaltninger. Der skal derfor alene stilles vilkår om, at ammoniakfordampningen fra stald, lager og udbringning ikke må overstige 5200 kg N/år.*

#### 4.6.7 Fosfor

Mængden af fosfor ab lager for nuværende og ansøgt produktion er beregnet til:

	Nuværende drift	Efter udvidelsen
Kg P ab lager	1877	4251

På intensive husdyrbrug med normal fodringspraksis vil der normalt ske en fosforophobning på udspretningsarealerne, hvis husdyrtætheden overstiger 1 DE/ha udspretningsareal. Hvis der tilføres mere fosfor til udspretningsarealerne, end der fjernes med afgrøderne, vil overskuddet ophobes i jorden og med tiden føre til et øget tab af fosfor ved udvaskning til vandmiljøet.

Det forudsættes, at der ved høst af afgrøderne fjernes 20-21 kg p/ha/år. Den ansøgte produktion medfører derfor at der ikke tilføres væsentligt mere fosfor til udspretningsarealerne end hvad der fjernes med afgrøderne.

*Da der således for den ansøgte produktion er balance mellem tilførsel og bortførsel skal der derfor stilles vilkår om årligt at udarbejde fosforbalance for ejendommens udspretningsarealer, samt om at der ikke må udbringes samlet mere end 4250 kg P fra husdyrgødning på udspretningsarealerne. Der skal desuden stilles vilkår om hvert 5. år at bestemme Pt på et repræsentativt udsnit af udspretningsarealerne.*

#### 4.6.8 Sammenfatning med hensyn til husdyrgødning

På baggrund af ovenstående kan konkluderes, at den ansøgte produktion:

- ikke medfører en forøgelse af kvælstofudvaskningen pr. ha udspretningsareal,
- ikke har forøgede negative konsekvenser for de arter og naturtyper, som de internationale naturbeskyttelsesområder er udpeget for,

- ikke udgør en risiko for grundvandet,
- medfører, at højt målsatte naturområder i lokalområdet ikke får forøget ammoniakbelastningen,
- medfører at der er balance mellem til- og fraførsel af fosfor til udspretningsarealerne.

Dette betyder, at der med hensyn til N og P:

- Til dokumentation af, om produktionen giver anledning til uacceptabel kvælstofbelastning af overfladevand m.v. skal der stilles vilkår om at der årligt foretages en genberegning af kvælstofoverskuddet i det fælles-amtslige regneark (version 2.6) som dokumentation for, at kvælstofoverskuddet ikke overstiger 51 kg N/ha, som gennemsnit over en 3-årig periode. Beregningen skal foretages med udgangspunkt i de faktiske forhold vedrørende indkøbte foderblandinger, fodereffektivitet, produktionsomfang samt areal med efterafgrøder og frøgræs m.v.. Disse oplysninger skal dokumenteres gennem e-kontrol og markplan.
- Der skal i forhold til overflade- og grundvand stilles vilkår om, at der maksimalt må være et samlet kvælstofoverskud på udspretningsarealerne på 9900 kg N/år.
- Da der ikke kan stilles vilkår til aftalearealer skal der i indledningen til godkendelsen anføres, at Fyns Amts screeningsafgørelse er en forudsætning for godkendelsen på lige fod med den miljøtekniske redegørelse. Screeningsafgørelsen bør derfor vedlægges som bilag til godkendelsen.
- Der skal stilles vilkår om, at ammoniakfordampningen fra stald, lager og udbringning ikke må overstige 5200 kg N/år.
- Til dokumentation af, om produktionen giver anledning til uacceptabel fosforbelastning af overfladevand m.v. skal der stilles vilkår om årligt at udarbejde en fosforbalance for ejendommens udspretningsarealer. Til udarbejdelse af fosforbalancen skal anvendes Bilag 3: "Retningslinier for udarbejdelse af grønne regnskaber" fra "Tilskud til grønne regnskaber for jordbrugsbedrifter - Vejledning for ansøgningsrunden 2005" udgivet af ministeriet for Fødevarer, Landbrug og Fiskeri.
- Der skal stilles vilkår om, at der ikke må udbringes samlet mere end 4250 kg P fra husdyrgødning på udspretningsarealerne.
- Der skal desuden stilles vilkår om hvert 5. år at bestemme fosfortal på et repræsentativt udsnit af udspretningsarealerne.

## 5. Samlet miljøteknisk vurdering

### 5.1 Relationer til miljøbeskyttelsesloven

Slagtesvineproduktioner med mere end 210 dyreenheder er omfattet af:

- Kap. 5 i Bekendtgørelse nr. 753 af 25. august 2001 af lov om miljøbeskyttelse, med senere ændringer.
- Miljø- og Energiministeriets bekendtgørelse nr. 943 af 16. september 2004 om godkendelse af listevirksomhed, med senere ændringer.

- Reglerne i Miljø- og Energiministeriets bekendtgørelse nr. 604 af 15. juli 2002 om erhvervsmæssigt dyrehold, husdyrgødning, ensilage m.v., med senere ændringer.
- Miljøstyrelsens vejledning nr. 4/97 om godkendelse af husdyrbrug.

## 5.2 Produktionen og forslag til vilkår

### Produktionen

Ud fra redegørelsen vurderer miljøcentret at der ikke er behov for at stille mange særlige vilkår, da produktionen er beskrevet til at foregå efter god hensyntagen til og tanke for det omgivende miljø. Der er herunder oplistet nogle forhold som ud over de generelle vilkår bør inddrages under overvejelserne til udfærdigelse af godkendelsen:

### Beliggenhed

Afstandskravene anført i § 4 i husdyrgødningsbekendtgørelsen kan overholdes og der findes således ikke grundlag for at stille særlige krav herom i den endelige godkendelse.

### Næringsstoffer

Det vurderes, at der skal stilles skærpede vilkår vedrørende næringsstofbelastning af omgivelserne. Dette betyder, at der med hensyn til N og P:

- Til dokumentation af, om produktionen giver anledning til uacceptabel kvælstofbelastning af overfladevand m.v. skal der stilles vilkår om at der årligt foretages en genberegning af kvælstofoverskuddet i det fællesamtslige regneark (version 2.6) som dokumentation for, at kvælstofoverskuddet ikke overstiger 51 kg N/ha, som gennemsnit over en 3-årig periode. Beregningen skal foretages med udgangspunkt i de faktiske forhold vedrørende indkøbte foderblandinger, fodereffektivitet, produktionsomfang samt areal med efterafgrøder og frøgræs m.v.. Disse oplysninger skal dokumenteres gennem e-kontrol og markplan.
- Der skal i forhold til overflade- og grundvand stilles vilkår om, at der maksimalt må være et samlet kvælstofoverskud på udspretningsarealerne på 9900 kg N/år.
- Der skal stilles vilkår om at der skal foreligge skriftlig dokumentation for, at der kan disponeres over det nødvendige udspretningsareal i mindst 1 år frem. Dokumentation skal forevises eller indsendes til kommunen på forlangende.
- Da der ikke kan stilles vilkår til aftalearealer skal der i indledningen til godkendelsen anføres, at Fyns Amts screeningsafgørelse er en forudsætning for godkendelsen på lige fod med den miljøtekniske redegørelse. Screeningsafgørelsen bør derfor vedlægges som bilag til godkendelsen.
- Der skal stilles vilkår om, at ammoniakfordampningen fra stald, lager og udbringning ikke må overstige 5200 kg N/år.

- Til dokumentation af, om produktionen giver anledning til uacceptabel fosforbelastning af overfladevand m.v. skal der stilles vilkår om årligt at udarbejde en fosforbalance for ejendommens udspretningsarealer. Til udarbejdelse af fosforbalancen skal anvendes Bilag 3: "Retningslinier for udarbejdelse af grønne regnskaber" fra "Tilskud til grønne regnskaber for jordbrugsbedrifter - Vejledning for ansøgningsrunden 2005" udgivet af ministeriet for Fødevarer, Landbrug og Fiskeri.
- Der skal stilles vilkår om, at der ikke må udbringes samlet mere end 4250 kg P fra husdyrgødning på udspretningsarealerne.
- Der skal desuden stilles vilkår om hvert 5. år at bestemme fosfortal på et repræsentativt udsnit af udspretningsarealerne.

#### Lugt

Det vurderes at risikoen for, at det forøgede dyrehold vil give anledning til ikke uvæsentlige lugtgener ved de omboende, ikke forøges i et omfang, så der skal stilles særlige vilkår om etablering af lugtreducerende foranstaltninger. Der skal dog i en eventuel godkendelse stilles vilkår om at virksomheden skal foretage afhjælpende foranstaltninger, herunder f.eks. reducere af dyreholdet, hvis kommunen vurderer at dyreholdet giver anledning til væsentlige lugtgener ved de omboende.

#### Støj

Det vurderes at ejendommen kan indrettes og drives således at de vejledende grænseværdier ikke overskrides. Der vil derfor blive stillet vilkår svarende til støjgrænserne for "blandet bolig og erhvervsbebyggelse".

#### Transporter

Det vurderes samlet at transporter til og fra ejendommen kan ske på en måde, så de ikke giver anledning til unødigt trafik- eller støjgener. Der vil derfor ikke blive stillet særlige vilkår mht. produktionsrelaterede transporter til og fra ejendommen.

#### Støv

Det vurderes, at produktionsanlægget ikke vil give anledning til væsentlige støvgener.

#### Skadedyr

Det vurderes, at anlægget kan drives uden at give anledning til forøget risiko for gener fra skadedyr ved de omboende. Der vil derfor blive stillet vilkår vedrørende skadedyr, svarende til de generelle regler på området.

#### Spildevand

Det vurderes, at risikoen for forurening med spildevand i forbindelse med produktionen vurderes at være lille. Der vil derfor ikke blive stillet særlige vilkår vedrørende spildevand.

#### Affald

Det vurderes, at der ikke er behov for at stille særlige vilkår til virksomhedens affaldshåndtering.

#### Øvrige råvarer

Det vurderes samlet, at der ikke er grundlag for at stille skærpede vilkår til virksomhedens forbrug af råvarer og hjælpestoffer. Det skal dog fremhæves, at forbruget af f.eks. vand og strøm i mange tilfælde kan reduceres ved at foretage en nærmere analyse af f.eks. fordeling og omfang af forbruget.

#### Renere teknologi

Der vil med den ansøgte produktion blive gennemført følgende forureningsbegrænsende tiltag:

- Den nye stald etableres med gyllekøling.
- Der etableres fast overdækning på den nye gyllebeholder.
- Reduceret råproteinindhold i foderet (150 g pr. FE) betyder lavere ammoniakemission.
- Fosforoptimeret fodring. Herved reduceres fosforoverskuddet på udspretningsarealerne.
- Delvis spaltegulv. Herved reduceres ammoniakemissionen i forhold til et fuldspaltet gulv.

#### Risikobetonede aktiviteter

Miljøcentret vurderer samlet, at forureningsrisikoen ved håndtering af husdyrgødning i øvrigt, kunstgødning, sprøjtemidler, veterinære hjælpemidler samt døde dyr vurderes at være lav.

Bo Clausen