



VIBORG  
KOMMUNE

§ 16b Miljøtilladelse  
af  
kvægproduktion  
på  
Tjele Møllevej 29  
8830 Tjele

## DATA BLAD

---

Titel: § 16b Miljøtilladelse af kvægproduktion på Tjele Møllevej 29, 8830 Tjele

Dato 2. juli 2019

CVR-NR.: 34645647

Ejendomsnummer: 7910217403

Bedrifts ejer og ansøger: Tjego

Hobro Landevej 90

8830 Tjele

Tlf. 40305731, E-mail: cdl@tjego.dk

Konsulent: Christian Bach Knudsen, LMO

Asmildklostervej 11

8800 Viborg

Tlf. 20873134, E-mail: cbk@lmo.dk

Tilsynsmyndighed: Viborg Kommune

Viborg den 2. juli 2019

Finn Larsen

Civilingeniør

## INDHOLDSFORTEGNELSE

---

Datablad .....	1
<b>Indholdsfortegnelse.....</b>	<b>2</b>
<b>1 Resumé og samlet vurdering .....</b>	<b>4</b>
1.1 Ansøgning om miljøtilladelse .....	4
1.2 Afgørelse.....	4
1.3 Ikke teknisk resumé.....	4
<b>2 Vilkår for kvægproduktionen, Tjele Møllevej 29. ....</b>	<b>6</b>
<b>3 Basisoplysninger .....</b>	<b>9</b>
3.1 Offentlighed .....	9
3.2 Meddelelsespligt – anlæg, ejerforhold .....	9
3.3 Gyldighed.....	9
<b>4 Husdyrbrugets beliggenhed og planmæssige forhold .....</b>	<b>10</b>
4.1 Bygge- og beskyttelseslinier, fredninger mv.....	10
4.2 Placering i landskabet .....	11
4.3 Staldindretning .....	11
<b>5 Husdyrgødning.....</b>	<b>14</b>
5.1 Gødningstyper og mængder .....	14
<b>6 Nabopåvirkning .....</b>	<b>15</b>
6.1 Lugt .....	15
6.2 Fluer og skadedyr.....	16
6.3 Transport .....	16
6.4 Affald .....	17
6.5 Lys.....	18
6.6 Støj .....	19

6.7	Støv .....	20
<b>7</b>	<b>Øvrige påvirkninger fra husdyrbruget .....</b>	<b>22</b>
7.1	Spildevand.....	22
7.2	Olie og brændstof.....	22
7.3	Driftsforstyrrelser eller uheld .....	22
<b>8</b>	<b>Naturområder.....</b>	<b>24</b>
8.1	Ammoniak og natur.....	24
8.2	Påvirkning af arter med særligt strenge Beskyttelseskrav (Bilag IV arter) .....	26
<b>9</b>	<b>Bedste tilgængelige teknik (BAT).....</b>	<b>27</b>
<b>11</b>	<b>Samlet konklusion .....</b>	<b>28</b>
<b>12</b>	<b>Godkendelsens gyldighed, klagevejledning og underretning .....</b>	<b>29</b>
12.1.	Godkendelsens gyldighed .....	29
13.2.	Klagevejledning og søgsmål .....	30
12.3.	Underretning om Tilladelsen.....	31

# 1 RESUMÉ OG SAMLET VURDERING

---

## 1.1 ANSØGNING OM MILJØTILLADELSE

---

Ejendommen Tjele Møllevvej 29 fik i 2010 en §11 miljøgodkendelse til en malkekvægsbesætning på ca. 283 dyreenheder.

I 2017 meddelte Viborg Kommune afgørelse om skift i dyretype for ejendommen. Det tilladte dyrehold udgjorde herefter 263 kvier fra 6-27 måneder svarende til 131,6 DE.

Tjego, Tjele Møllevvej 29, 8830 Tjele, CVR 34645647, har den 29. maj 2019 indsendt en ansøgning om miljøtilladelse efter husdyrbrugslovens § 16b på ejendommen.

Der er krav om en ny godkendelse grundet et ønske om fleksibilitet i henhold til dyretyperne af besætningen på ejendommen. Anvendelsen af et eksisterende maskinhus ændres i forbindelse med ansøgningen til læskur.

IT-Ansøgningskemaet har skema nr. 211704.

## 1.2 AFGØRELSE

---

Viborg Kommune har vurderet, at der kan meddeles tilladelse til det ansøgte kvæghold på Tjele Møllevvej 29, 8830 Tjele i henhold til de gældende regler (Lovbekendtgørelse nr. 520 af 1. maj 2019 (Husdyrbrugloven)). Miljøtilladelsen er baseret på oplysningerne i ansøgningen samt efterfølgende beregninger og betinget af de fastsatte vilkår.

## 1.3 IKKE TEKNISK RESUMÉ

---

Miljøtilladelsen indeholder en miljøteknisk redegørelse samt kommunens bemærkninger og vurdering af udvidelsen og dens miljømæssige virkninger på naturen, miljøet og naboer.

### *Produktion og arealer*

På Tjele Møllevvej 29 foregår produktionen i en kostald og to læskure. Det ansøgte, samlede produktionsareal er på ca. 863 m<sup>2</sup>. Staldgulvene er dels med dybstrøelse, dels sengestald med spalter.

### *Placering*

Husdyrbruget er placeret i landzone mellem landsbyerne Vammen og Foulum (ca. 650 m syd for byzone i Vammen). Ejendommen ligger i et område med flere landbrugsejendomme. Ejendommen skæmmer derfor ingen landskabelige interesser. Husdyrbruget ligger ikke indenfor naturområder med særlige naturbeskyttelsesinteresser, beskyttelseslinjer eller byggelinjer.

### *Lugt*

Lugtgenekriterierne er overholdt i forhold til alle kategorier af naboer.

### *Ammoniakbelastning og særlig værdifuld natur*

Staldanlægget er beliggende 360 m nord for Natura 2000 område nr. 33 Tjele Langsø og Vinge Møllebæk med naturtype 7230 rigkær som nærmeste naturområde (Kategori 1 natur).

Nærmeste Kategori 2 natur er et overdrev ca. 4 km nord for ejendommen.

Nærmeste §3 natur er et overdrev 360 m nordøst for ejendommen. Derudover er der en potentiel ammoniakfølsom skov ca. 1.000 m syd for ejendommen.

Depositionsberegninger viser, at kravene til ammoniakdeposition på natur er overholdt.

#### *Andre miljøpåvirkninger*

Produktionen overholder alle gældende normer for opbevaring og udbringning af dybstrøelse, håndtering af spildevand og affald, støjbelastning af omgivelser m.v. Det betyder, at projektets virkninger på miljøet, hvad angår disse faktorer, må betragtes som acceptable.

Yderligere vurderes det, at udvidelsen ikke vil have indflydelse på bilag IV-arter, planter eller dyr omfattet af artsfredninger eller optaget på nationale eller regionale rødlistor, som findes eller kan forventes at leve i området omkring ejendommen samt på og omkring udbringningsarealerne.

#### *BAT*

For en godkendelse efter § 16b i Husdyrbrugloven betragtes overholdelse af gældende love og bekendtgørelser som værende BAT.

Viborg Kommune vurderer, at husdyrbruget har truffet de nødvendige foranstaltninger til at forebygge og begrænse forureningen fra husdyrbrugets anlæg og arealer. Endvidere vurderer Viborg Kommune, at husdyrbruget efter udvidelsen kan drives uden væsentlige indvirkninger på miljøet, såfremt vilkårene i denne godkendelse overholdes.

## 2 VILKÅR FOR KVÆGPRODUKTIONEN, TJELE MØLLEVEJ 29.

### Generelle vilkår

1. Ejendommen skal indrettes og drives i overensstemmelse med ansøgningsmaterialet med de ændringer, der fremgår af miljøgodkendelsens vilkår.
2. Tilladelsen omfatter husdyrproduktionen på ejendommen Tjele Møllevvej 29, 8830 Tjele, CVR nr. 34645647.
3. Den der er ansvarlig for driften skal underrette kommunen, før landbruget foretager følgende:
  - Ejerskifte af virksomhed
  - Hel eller delvis udskiftning af driftsherre
  - Indstilling af driften for en længere periode, men dog mindre end 3 år
4. Der skal til enhver tid forefindes et eksemplar af miljøtilladelsen på ejendommen. Den ansvarlige for driften og de øvrige ansatte skal være bekendt med vilkårene i miljøtilladelsen.

### Staldindretning

5. Produktionsarealet på 863 m<sup>2</sup> fordelt på kostald og læskure tillades drevet med dyretypen: Alle kvæg  
Staldgulve og produktionsarealer skal være som beskrevet i nedenstående skema.

Stalde og produktioner						
Staldnavn	Staldstørrelse (m <sup>2</sup> )	Ventilation	Kildehøjde	Produktion	Antal måneder udeglænde	Produktionsareal (m <sup>2</sup> )
Ansøgt drift						
Kostald	859	Naturlig ventilation	3 m	(#177600) Flexgruppe: Alle kvæg; Dybstrøelse (#175436) Flexgruppe: Alle kvæg; Sengestald med spalter (bagskyl eller ringkanal)	0	39 555
læskur	207	Naturlig ventilation	3 m	(#175437) Flexgruppe: Alle kvæg; Dybstrøelse	0	161
Kælvningsomr.	152	Naturlig ventilation	3 m			
Goldkoomr	327	Naturlig ventilation	3 m			
Læskur II	149	Naturlig ventilation	3 m	(#177599) Flexgruppe: Alle kvæg; Dybstrøelse	0	108
Sum						863

### Lugt

6. Såfremt tilsynsmyndigheden vurderer, at driften giver anledning til flere lugtgener for omboende end forventet, skal ejeren af ejendommen få udarbejdet en handlingsplan for reduktion af generne (dog højst en gang årligt). Handlingsplanen skal godkendes af Viborg Kommune og derefter gennemføres. Samtlige udgifter i forbindelse med ovennævnte afholdes af husdyrbruget.

### Fluer og skadedyr

7. Der skal på ejendommen foretages en effektiv fluebekæmpelse, der som minimum er i

overensstemmelse med de nyeste retningslinjer fra Aarhus Universitet, Institut for Agroøkologi.

### Transport

8. Transport til og fra ejendommen skal altid tilrettelægges således, at der tages størst muligt hensyn til omgivelserne med hensyn til minimering af lugt-, støj- og støvgener mv.

### Affald

9. Arealerne omkring bygningerne og tilkørselsveje skal holdes ryddelige og fri for affald mv.
10. Der skal til enhver tid foreligge dokumentation for at affald bortskaffes forsvarligt.

### Støj

11. Den eksterne støjbelastning fra landbrugsdriften på ejendommens bygningsparcel må i intet punkt - målt på nærmeste naboejendom med tilhørende udendørs arealer i tilknytning til boligen - overstige nedenstående værdier. De angivne værdier for støjbelastningen er de ækvivalente, korrigerede lydniveauer i dB(A).

	Kl.	Referencetidsrum	dB(A)
Mandag - fredag	07-18	8 timer	55
Lørdag	07-14	8 timer	55
Lørdag	14-18	8 timer	45
Søn- og helligdage	07-18	8 timer	45
Alle dage	18-22	1 timer	45
Alle dage	22-07	½ time	40
Maksimalværdi	22-07	-	55

12. Såfremt tilsynsmyndigheden skønner, at eventuelle klager vedrørende støj er velbegrundede, kan tilsynsmyndigheden bestemme, at virksomheden skal dokumentere, at grænseværdierne for støj er overholdt, dog højst 1 gang årligt. Dokumentationen skal sendes til tilsynsmyndigheden sammen med oplysninger om driftsforholdene under målingen/beregningen. Målingerne/beregningerne skal udføres og rapporteres som ”Miljømåling – ekstern støj” af en enhed, som er optaget på Miljøstyrelsens liste over godkendte laboratorier. Virksomhedens støj skal dokumenteres ved måling og beregning efter gældende vejledninger fra Miljøstyrelsen, p.t. nr. 6/1984 om Måling af ekstern støj og nr. 5/1993 om Beregning af ekstern støj fra virksomheder.

### Støv

13. Husdyrbruget må ikke uden for ejendommens areal give anledning til støvgener, som Viborg Kommune vurderer til at være væsentlige.



14. Opbevaring og håndtering af virksomhedens foder/råvarer, bygningers og siloers konstruktion samt husdyrbrugets drift i øvrigt må ikke give anledning til støvgener, der efter Viborg Kommunes vurdering medfører gener for omgivelserne.

#### **Driftsforstyrrelser eller uheld.**

15. Der skal foreligge en beredskabsplan, som fortæller, hvornår og hvordan der skal reageres ved uheld, som kan medføre konsekvenser for det eksterne miljø.

Beredskabsplanen skal som minimum indeholde:

- Procedurer, som beskriver relevante tiltag med henblik på at ”stoppe ulykken/uheldet” og begrænse udbredelsen
- Oplysninger om hvilke interne/eksterne personer og myndigheder, der skal alarmeres og hvordan
- Kortbilag over bedriften med angivelse af miljøfarlige stoffer, afløbs- og drænsystemer og vandløb m.m.
- En opgørelse over materiel der er tilgængeligt på bedriften, eller som kan skaffes med kort varsel, der kan anvendes i forbindelse med afhjælpning, inddæmning og opsamling af spild/lækage, som kan medføre konsekvenser for det eksterne miljø.

Beredskabsplanen skal opdateres, når der sker ændringer på bedriften og gennemgås mindst én gang om året.

Beredskabsplanen skal have en fast tilgængelig plads på ejendommen

## 3 BASISOPLYSNINGER

---

### 3.1 OFFENTLIGHED

---

Viborg kommune har ikke foretaget nabohøring i sagen, idet der ikke er naboer inden for konsekvensradius, og der ikke bygges nyt.

### 3.2 MEDDELELSESPLIGT – ANLÆG, EJERFORHOLD

---

Ændring af anlæg skal meldes til Viborg Kommune, som afgør om ændringerne på bedriften udløser krav om tillæg til denne miljøtilladelse eller en ny miljøgodkendelse. Skift i ejerforhold for ejendommen skal desuden meddeles til Viborg Kommune.

### 3.3 GYLDIGHED

---

Udvidelsen skal være udnyttet inden 6 år fra tilladelsens meddelelse.

#### GENERELLE VILKÅR

---

På baggrund af ovenstående afsnit fastsættes følgende generelle vilkår:

1. Ejendommen skal indrettes og drives i overensstemmelse med ansøgningsmaterialet med de ændringer, der fremgår af miljøtilladelsens vilkår.
2. Tilladelsen omfatter husdyrproduktionen på ejendommen Tjele Møllevej 29, 8830 Tjele, CVR nr. 34645647.
3. Den der er ansvarlig for driften skal underrette kommunen, før landbruget foretager følgende:
  - Ejerskifte af virksomhed
  - Hel eller delvis udskiftning af driftsherre
  - Indstilling af driften for en længere periode, men dog mindre end 3 år
4. Der skal til enhver tid forefindes et eksemplar af miljøtilladelsen på ejendommen. Den ansvarlige for driften og de øvrige ansatte skal være bekendt med vilkårene i miljøtilladelsen.

## 4 HUSDYRBRUGETS BELIGGENHED OG PLANMÆSSIGE FORHOLD

### 4.1 BYGGE- OG BESKYTTELSESLINIER, FREDNINGER MV.

I henhold til husdyrlovens § §6 og 8 må staldanlæg ikke etableres inden for de afstande, som fremgår af tabellen nedenfor. I tabellen vises endvidere de faktiske afstande.

Tabel 1. Afstandskrav.

Generelle afstandskrav vedr. staldanlæg		Overholdt ja/nej
Ikke-almene vandforsyningsanlæg (markvanding, drikkevandsboringer for < 9 brugere, private boringer)	25 m	67 m
Almene vandforsyningsanlæg	50 m	1600m
Vandløb	15 m	730m
Dræn	15 m	Over 15 m
Søer	15 m	393 m
Offentlig vej og privat fællesvej	15 m	180 m
Levnedsmiddelvirkosomhed	25 m	Over 25m
Beboelse på samme ejendom	15 m	26m
Afstandskravet gælder ikke ensilageopbevaringsanlæg		
Naboskel	30m	180 m
Nabobeboelse	50 m	300m
Eksisterende eller ifølge Kommuneplanens ramme-del fremtidigt byzone- eller sommerhusområder	50 m	700m
Område i landzone, der i lokalplan er udlagt til boligformål, blandet bolig og erhvervsformål eller til offentlige formål med henblik på beboelse, institutioner, rekreative formål og lign.	50 m	700m

Ifølge Husdyrbruglovens § 7 er etablering, udvidelse og ændring af husdyranlæg eller gødningsopbevaringsanlæg på husdyrbrug er ikke tilladt, hvis anlægget ligger i en afstand på mindre end 10 m til eller helt eller delvis inden for

- 1) nærmere bestemte ammoniakfølsomme naturtyper, beliggende inden for internationale naturbeskyttelsesområder eller
- 2) nærmere bestemte ammoniakfølsomme naturtyper beliggende uden for internationale naturbeskyttelsesområder.

Tjele Møllevej 29 overholder ovennævnte krav. Der er ca. 370 m til nærmeste §3 beskyttet natur.

### KOMMUNENS BEMÆRKNINGER OG VURDERING

Viborg Kommune vurderer, at Tjele Møllevej 29 overholder afstandskravene i Husdyrbruglovens § 6,7 og 8.

## 4.2 PLACERING I LANDSKABET

Der er tale om en eksisterende bedrift. Der bygges ikke nyt. Husdyrbrugets anlæg ligger udenfor fredninger, strand- klit-, sø- å- samt kirkebyggelinje. Ejendommen ligger i et område, der i Kommuneplanen 2017 – 2029 er udpeget som et Værdifuldt landbrugsområde velegnet til store husdyrbrug.

## KOMMUNENS BEMÆRKNINGER OG VURDERING

Viborg Kommune vurderer, at anlægget fremstår som et samlet hele. Da der ikke bygges nyt, vil projektet ikke påvirke landskabet.

## 4.3 STALDINDRETNING

Der er angivet produktionsarealer, som vist i tabel 2. Der er taget i udgangspunkt i flexgruppen: Alle kvæg, så produktionsarealet kan benyttes til

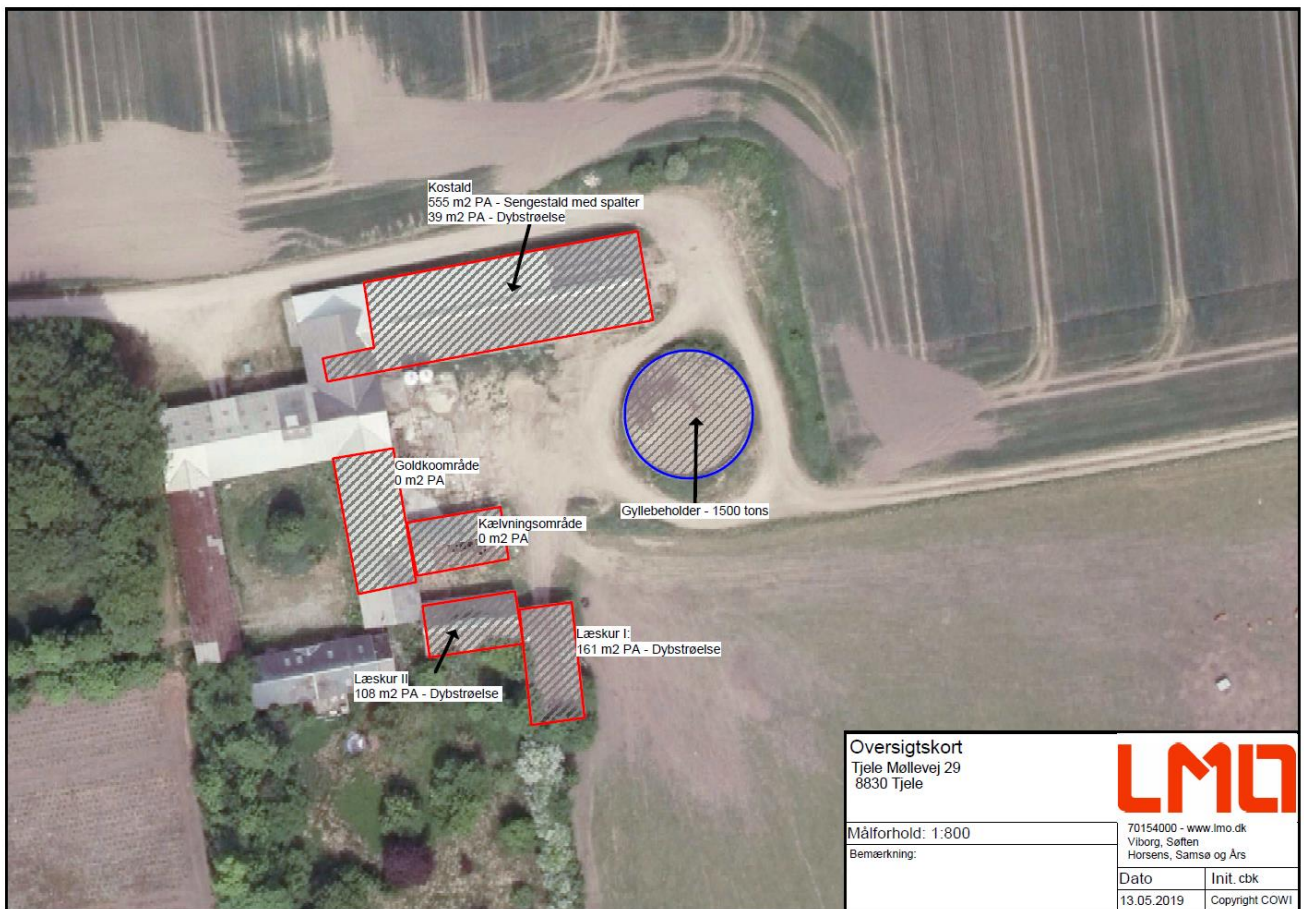
- Malkekøer, kvier og stude
- Ammekøer, slagtekalve over 6 mdr

Tabel 2. Produktionsarealer

Stalde og produktioner						
Staldnavn	Staldstørrelse (m <sup>2</sup> )	Ventilation	Kildehøjde	Produktion	Antal måneder udegående	Produktionsareal (m <sup>2</sup> )
Ansøgt drift						
Kostald	859	Naturlig ventilation	3 m	(#177600) Flexgruppe: Alle kvæg; Dybstrøelse	0	39
				(#175436) Flexgruppe: Alle kvæg; Sengestald med spalter (bagskyl eller ringkanal)	0	555
læskur	207	Naturlig ventilation	3 m	(#175437) Flexgruppe: Alle kvæg; Dybstrøelse	0	161
Kælvningsomr.	152	Naturlig ventilation	3 m			
Goldkoomr	327	Naturlig ventilation	3 m			
Læskur II	149	Naturlig ventilation	3 m	(#177599) Flexgruppe: Alle kvæg; Dybstrøelse	0	108
Sum						863

I nedenstående figur 1 er vist en situationsplan med placering af produktionsarealerne og gyllebeholder.

Figur 1. Situationsplan



I nedenstående tabel 3 er vist BAT-beregningen fra IT-ansøgningen.

Tabel 3. BAT-beregning.

Samlet BAT beregning ? i			
	Stalde	Lagre	Total
Samlet BAT krav (kg NH <sub>3</sub> -N /år)	903	154	1056
Faktisk emission (kg NH <sub>3</sub> -N /år)	903	154	1056
Forskel (kg NH <sub>3</sub> -N /år)	-	-	0

Den faktiske ammoniakemission er beregnet til:

Stald: 903 kg NH<sub>3</sub>-N/år

Lagre: 154 kg NH<sub>3</sub>-N/år

I alt: 1.056 kg NH<sub>3</sub>-N/år

## KOMMUNENS BEMÆRKNINGER OG VURDERING

Der er beregnet en ammoniakemission fra anlægget på 1.056 kg NH<sub>3</sub>-N/år. Det samlede BAT krav er beregnet til 1.056 kg NH<sub>3</sub>-N/år. Hermed er det samlede BAT krav overholdt.

Overordnet vurderer Viborg Kommune, at husdyrholdet med det givne staldsystem kan leve op til kravene i lovgivningen.

## VILKÅR

På baggrund af ovenstående stilles følgende vilkår for produktionen:

5. Produktionsarealet på 863 m<sup>2</sup> fordelt på kostald og læskure tillades drevet med dyretypen:

Alle kvæg

Staldgulve og produktionsarealer skal være som beskrevet i nedenstående skema.

Stalde og produktioner						
Staldnavn	Staldstørrelse (m <sup>2</sup> )	Ventilation	Kildehøjde	Produktion	Antal måneder udeglænde	Produktionsareal (m <sup>2</sup> )
Ansøgt drift						
Kostald	859	Naturlig ventilation	3 m	(#177600) Flexgruppe: Alle kvæg; Dybstrøelse	0	39
				(#175436) Flexgruppe: Alle kvæg; Sengestald med spalter (bagskyl eller ringkanal)	0	555
læskur	207	Naturlig ventilation	3 m	(#175437) Flexgruppe: Alle kvæg; Dybstrøelse	0	161
Kælvningsomr.	152	Naturlig ventilation	3 m			
Goldkoomr	327	Naturlig ventilation	3 m			
Læskur II	149	Naturlig ventilation	3 m	(#177599) Flexgruppe: Alle kvæg; Dybstrøelse	0	108
Sum						863

## 5 HUSDYRGØDNING

---

### 5.1 GØDNINGSTYPER OG MÆNGDER

---

#### MILJØTEKNISK REDEGØRELSE

---

Opbevaringsbehovet er beregnet ud fra normtallene og antal kvadratmeter produktionsareal med fuld belægning og er beregnet til 708 m<sup>3</sup> gylle samt 564 t dybstrøelse.

Dybstrøelsen køres direkte ud og pløjes ned to gange om året.

Gyllen vil blive opbevaret i ejendommens gyllebeholder. Flydelaget dannes af halm. Gyllebeholderen er på 1500 m<sup>3</sup>. Opbevaringskapaciteten rækker til mere end 9 måneders produktion.

#### KOMMUNENS BEMÆRKNINGER OG VURDERING

---

Viborg kommune vurderer, at der er tilstrækkelig opbevaringskapacitet på ejendommen til den producerede husdyrgødning.

#### VILKÅR

---

På baggrund af ovenstående stilles ingen vilkår for opbevaring og håndtering af husdyrgødning.

## 6 NABOPÅVIRKNING

---

### 6.1 LUGT

---

#### MILJØTEKNISK REDEGØRELSE




---

De primære lugtkilder på bedriften er staldene. Der er foretaget en lugtberegning i ansøgningssystemet efter gældende retningslinjer.

Miljøstyrelsens ansøgningssystem har beregnet hvilke afstande, der mindst skal være fra staldene (lugtgene-centrum) til forskellige beboelsestyper, se tabel 4 nedenfor. Her ses også de målte afstande til den nærmeste beboelse inden for hver type.

Tabel 4. Afstandskrav og faktiske afstande fra ejendommen, målt fra lugtcentrum.

#### Samlet resultat af lugtberegning

Bebyggelse	Kumulation	Model	Ukorrigeret geneafstand (m)	Korrigeret geneafstand (m)	Vægtet gennemsnitsafstand (m)	Genekriterie overholdt
 Tjele Møllevej 25	1	FMK	51,7	51,7	528	Ja
 Tjele Møllevej 23	1	FMK	91,9	91,9	682,3	Ja
 Vammen By, Vammen	1	FMK	163,6	163,6	680,9	Ja

Konsekvenszonen er beregnet til 182 m.

#### KOMMUNENS BEMÆRKNINGER OG VURDERINGER

---

Lovens minimumskrav til afstande til nærmeste beboelser inden for de tre typer er overholdt. Viborg Kommune vurderer derfor, at lugt fra staldene ikke vil give væsentlige gener for naboerne.

#### VILKÅR

---

På baggrund af ovenstående stilles følgende vilkår for lugt:

6. Såfremt tilsynsmyndigheden vurderer, at driften giver anledning til flere lugtgener for omboende end forventet, skal ejeren af ejendommen få udarbejdet en handlingsplan for reduktion af generne (dog højst en gang årligt). Handlingsplanen skal godkendes af Viborg Kommune og derefter gennemføres. Samtlige udgifter i forbindelse med ovennævnte afholdes af husdyrbruget.



## 6.2 FLUER OG SKADEDYR

---

### MILJØTEKNISK REDEGØRELSE

---

Døde dyr opbevares på spalter under kadaverkappe indtil afhentning af DAKA.

Ejendommen har en serviceaftale til bekæmpelse af rotter.

Hvis der konstateres problemer med fluer, vil der blive foretaget effektiv fluebekæmpelse i overensstemmelse med de nyeste retningslinjer fra Aarhus Universitet, Institut for Agroøkologi.

### KOMMUNENS BEMÆRKNINGER OG VURDERING

---

I forbindelse med dyreholdet kan der forekomme gener fra skadedyr som rotter. Disse gener skal afhjælpes. Desuden skal gener fra fluer bekæmpes effektivt. Baseret på oplysningerne vedr. bekæmpelse af skadedyr og fluegener vurderer Viborg Kommune, at ejendommens skadedyrsbekæmpelse er tilfredsstillende.

### VILKÅR

---

På baggrund af ovenstående stilles følgende vilkår for bekæmpelse af fluer og skadedyr:

7. Der skal på ejendommen foretages en effektiv fluebekæmpelse, der som minimum er i overensstemmelse med de nyeste retningslinjer fra Aarhus Universitet, Institut for Agroøkologi.

## 6.3 TRANSPORT

---

### MILJØTEKNISK REDEGØRELSE

---

Til og frakørsel sker via Tjele Møllevej.

Produktionen på ejendommen vil medføre, at antallet af transportere forventes at blive ca. 255 kørsler årligt. Det vurderes, at antallet af transportere ikke vil give anledning til væsentlige gener.

Tabel 5. Transporter.

Type transport	Nudrift	Ansøgt	Udvidelse
Tilskudsfoder	6	6	0
Modtagelse af kalve	36	36	0
Husdyrgødning	145	145	0
DAKA	12	12	0
Levering af kalve	36	36	0
Brændstof og olie	10	10	0
Øvrige	10	10	0
I alt	255	255	

Ved transporter til og fra ejendommen sørges der altid for at udvise størst muligt hensyn til omgivelserne, så der ikke opstår unødvendige gener. Transportvejen ligger ikke umiddelbart tæt på nabobeboelser.

## KOMMUNENS BEMÆRKNINGER OG VURDERING

---

Det er Viborg Kommunes vurdering, at hvis transport til og fra ejendommen foregår ved hensynsfuld kørsel, og hovedparten af transporten primært foregår indenfor normal arbejdstid, kan dette foregå uden væsentlige miljømæssige gener for de omkringboende.

## VILKÅR

---

På baggrund af ovenstående stilles følgende vilkår for transport

8. Transport til og fra ejendommen skal altid tilrettelægges således, at der tages størst muligt hensyn til omgivelserne med hensyn til minimering af lugt-, støj- og støvgener mv.

## 6.4 AFFALD

---

### MILJØTEKNISK REDEGØRELSE

---

Affald opbevares og afhentes ifølge kommunale regler. Døde dyr ligger på spalter under kadaverkappe indtil afhentning. Dyrene afhentes efter behov af DAKA.

Glas/papir og pap/emballage hentes hver 4. uge af renovationsfirma.

Resterende affald afleveres på genbrugspladsen via erhvervsordningen.

Der vil ikke blive opbevaret olie eller kemikalier på ejendommen.

## KOMMUNENS BEMÆRKNINGER OG VURDERING

---

Håndtering af døde dyr skal leve op til kravene i Bekendtgørelse om opbevaring af døde produktionsdyr, Bekendtgørelse nr. 558 af 1. juli 2011. Deraf følger, at animalsk affald, herunder selvdøde dyr, skal opbevares i lukket beholder. Opbevaring af døde dyr skal være placeret på et egnet sted, således at der i tidsrummet indtil afhentningen ikke opstår uhygiejniske forhold herunder adgang for omstrefjende dyr.

Bedriften er omfattet af reglerne i affaldsbekendtgørelsen. Derfor skal man på ejendommen føre registrering over affaldsproduktionen efter de gældende regler. Bortskaffelsen skal i øvrigt ske i overensstemmelse med kommunes affaldsregulativ.

Affald skal opbevares og bortskaffes efter kommunens regulativ for erhverv. Det indebærer følgende:

- Ejendommens dagrenovation og erhvervsaffald må ikke sammenblandes.
- Der må ikke foretages afbrænding af affald på ejendommen.
- Rester af lægemidler og kanyler fra dyrehold betragtes som "særligt affald" og skal bortskaffes efter de til enhver tid gældende regler om bortskaffelse af affald.

Viborg Kommune vurderer, med de stillede vilkår, at der ikke vil være problemer med hensyn til opbevaring af kemikalier, olie og brændstof på bedriften.

## VILKÅR

---

På baggrund af ovenstående er der stillet følgende vilkår:

9. Arealerne omkring bygningerne og tilkørselsveje skal holdes ryddelige og fri for affald mv.
10. Der skal til enhver tid foreligge dokumentation for at affald bortskaffes forsvarligt.

## 6.5 LYS

---

Der vil være lidt lys i kostalden om natten, men det vurderes ikke at blive til gene for naboerne.

## KOMMUNENS BEMÆRKNINGER OG VURDERING

---

Viborg Kommune vurderer, at der ikke er lys, som kan virke generende for naboer eller passerende trafik. Det vurderes således, at belysningen ikke vil give anledning til væsentlige problemer eller gener for omkringboende eller landskabelige hensyn.

## VILKÅR

---

På baggrund af ovenstående stilles der ikke vilkår.

## 6.6 STØJ

---

### MILJØTEKNISK REDEGØRELSE

---

Der kan forekomme støj fra følgende kilder:

- Højtryksrensere
- Håndtering og omrøring af gylle
- Transport til og fra ejendommen (se afsnit vedr. transport)

Af følgende skema fremgår driftsperioderne og placeringen af støjkilder på ejendommen.

Tabel 6. Støjkilder.

Støjkilde	Placering	Tidsinterval
Højtryksrensere	Brug af højtryksrensere til vask af stalde sker inden døre	Rengøring sker i dagtimerne
Aflæsning af foder	Foderlade	Indblæsning af korn i høst
Håndtering af gylle		Der vil være periodisk støj ved omrøring og pumpning af gylle
Transport til og fra ejendommen ved bl.a. aflæsning af foder, etc.		Der kan lejlighedsvis forekomme støj ved transport

Der har ikke været klager over støj fra ejendommen.

De fleste støjkilder er placeret i lukkede bygninger.

Det forsøges så vidt muligt at holde støjperioden inden for normal arbejdstid.

Der forventes ingen driftsstøj i øvrigt, og det ansøgte vurderes ikke at give støjgener for omgivelserne grundet ejendommens placering

Alt i alt vurderes det, at naboerne ikke vil blive udsat for væsentlige støjgener.

#### Rystelser

Virksomheden vil overholde grænseværdier for Lavfrekvent støj, infralyd og vibrationer i eksternt og internt miljø fra Orientering fra Miljøstyrelsen, nr. 9, 1997 Tabel 1 og 2. Det vurderes at lavfrekvensstøj ikke bliver et problem.

### KOMMUNENS BEMÆRKNINGER OG VURDERING

---

Viborg Kommune vurderer, at støjen fra produktionsanlægget med tilknyttede aktiviteter generelt ikke vil give anledning til væsentlige støjgener ved de omkringliggende nabobeboelser.

Såfremt der indkommer klager over støj fra produktionsanlægget med tilknyttede aktiviteter, vil Kommunen indhente dokumentation for, at støjkravene i Miljøstyrelsens vejledning ”Ekstern støj fra virksomheder” overholdes.

## VILKÅR

---

På baggrund af ovenstående er der stillet følgende vilkår:

11. Den eksterne støjbelastning fra landbrugsdriften på ejendommens bygningsparcel må i intet punkt - målt på nærmeste naboejendom med tilhørende udendørs arealer i tilknytning til boligen - overstige nedenstående værdier. De angivne værdier for støjbelastningen er de ækvivalente, korrigerede lydniveauer i dB(A).

	Kl.	Referencetidsrum	dB(A)
Mandag - fredag	07-18	8 timer	55
Lørdag	07-14	8 timer	55
Lørdag	14-18	8 timer	45
Søn- og helligdage	07-18	8 timer	45
Alle dage	18-22	1 timer	45
Alle dage	22-07	½ time	40
Maksimalværdi	22-07	-	55

12. Såfremt tilsynsmyndigheden skønner, at eventuelle klager vedrørende støj er velbegrundede, kan tilsynsmyndigheden bestemme, at virksomheden skal dokumentere, at grænseværdierne for støj er overholdt, dog højst 1 gang årligt. Dokumentationen skal sendes til tilsynsmyndigheden sammen med oplysninger om driftsforholdene under målingen/beregningen. Målingerne/beregningerne skal udføres og rapporteres som ”Miljømåling – ekstern støj” af en enhed, som er optaget på Miljøstyrelsens liste over godkendte laboratorier. Virksomhedens støj skal dokumenteres ved måling og beregning efter gældende vejledninger fra Miljøstyrelsen, p.t. nr. 6/1984 om Måling af ekstern støj og nr. 5/1993 om Beregning af ekstern støj fra virksomheder.

## 6.7 STØV

---

### MILJØTEKNISK REDEGØRELSE

---

I forbindelse med håndtering af foder kan der lokalt opstå lidt støv samt ved transporter på tørre dage om sommeren. Forhold, som kan medvirke til støv, er af begrænset karakter og varighed. Der har ikke tidligere været problemer med støvgener.

## KOMMUNENS BEMÆRKNINGER OG VURDERING

---

Med hensyn til støvgener fra gården forventes dette ikke at give væsentlige problemer. Dog henvises der til god landmandspraksis, således at al transport til og fra bedriften skal, for at begrænse støvgener, foregå ved hensynsfuld kørsel. Desuden skal alle aktiviteter på bedriften planlægges, herunder også levering og udkørsel, således at omgivelserne påvirkes mindst muligt.

## VILKÅR

---

På baggrund af ovenstående er der stillet følgende vilkår:

13. Husdyrbruget må ikke uden for ejendommens areal give anledning til støvgener, som Viborg Kommune vurderer til at være væsentlige.
14. Opbevaring og håndtering af virksomhedens foder/råvarer, bygningers og siloers konstruktion samt husdyrbrugets drift i øvrigt må ikke give anledning til støvgener, der efter Viborg Kommunes vurdering medfører gener for omgivelserne.

## 7 ØVRIGE PÅVIRKNINGER FRA HUSDYRBRUGET

---

### 7.1 SPILDEVAND

---

Der foretages ingen ændringer af udledningen af tag- og overfladevand.

### 7.2 OLIE OG BRÆNDSTOF

---

Der vil ikke blive opbevaret olie eller kemikalier på ejendommen.

#### KOMMUNENS BEMÆRKNINGER OG VURDERING

---

Viborg Kommune vurderer, at der ikke er behov for at stille vilkår.

### 7.3 DRIFTSFORSTYRRELSER ELLER UHELD

---

Der vil blive ophængt en beredskabsplan, der beskriver forholdsregler i forbindelse med uheld med kemikalier eller brand mv.

#### KOMMUNENS BEMÆRKNINGER OG VURDERING

---

Udover at være BAT, så er det Viborg Kommunes opfattelse, at en beredskabsplan vil være til stor hjælp for landmanden, såfremt der skulle ske et uheld, både med hensyn til små hændelser som oliespild og store som f.eks. brand, hærværk o.l.

#### VILKÅR

---

På baggrund af ovenstående er der stillet følgende vilkår for drift og egenkontrol:

15. Der skal foreligge en beredskabsplan, som fortæller, hvornår og hvordan der skal reageres ved uheld, som kan medføre konsekvenser for det eksterne miljø.

Beredskabsplanen skal som minimum indeholde:

- Procedurer, som beskriver relevante tiltag med henblik på at ”stoppe ulykken/uheldet” og begrænse udbredelsen
- Oplysninger om hvilke interne/eksterne personer og myndigheder, der skal alarmes og hvordan
- Kortbilag over bedriften med angivelse af miljøfarlige stoffer, afløbs- og drænsystemer og vandløb m.m.
- En opgørelse over materiel der er tilgængeligt på bedriften, eller som kan skaffes med kort varsel, der kan anvendes i forbindelse med afhjælpning, inddæmning og opsamling af spild/lækage, som kan medføre konsekvenser for det eksterne miljø.

Beredskabsplanen skal opdateres, når der sker ændringer på bedriften og gennemgås mindst én gang om året.

Beredskabsplanen skal have en fast tilgængelig plads på ejendommen



## 8 NATUROMRÅDER

### 8.1 AMMONIAK OG NATUR

#### MILJØTEKNISK REDEGØRELSE

Beregninger, der er foretaget ud fra beregningsmetoderne i godkendelsesbekendtgørelsen viser, at fordampningen af ammoniak fra ansøgt produktion er 1.056 kg NH<sub>3</sub>-N/år.

#### Afskæringskriterier i forhold til natur

Der gælder følgende fastlagte krav til hvor meget kvælstof, der må afsættes på forskellige kategorier af omkringliggende natur:

Tabel 7. Afskæringskriterier i forhold til natur.

Naturtyper	Fastsat beskyttelsesniveau
<p>Kategori 1. § 7 stk. 1, nr. 1</p> <p>Kategori 1 natur omfatter nærmere bestemte ammoniakfølsomme naturtyper beliggende inden for internationale naturbeskyttelsesområder (Natura 2000 områder), som indgår i udpegningsgrundlaget for området og er kortlagt af Naturstyrelsen i forbindelse med Natura 2000 planlægningen.</p>	<p>Max. totaldeposition afhængig af antal husdyrbrug i nærheden*):</p> <p>0,2 kg N/ha/år ved &gt; 1 husdyrbrug</p> <p>0,4 kg N/ha/år ved 1 husdyrbrug</p> <p>0,7 kg N/ha ved 0 husdyrbrug.</p>
<p>Kategori 2. § 7 stk. 1, nr. 2</p> <p>Kategori 2 natur omfatter nærmere bestemte ammoniakfølsomme naturtyper, der er beliggende uden for internationale naturbeskyttelsesområder. Det drejer sig om naturtyperne: Højmoser, lobeliesøer samt heder større end 10 ha, som er omfattet af naturbeskyttelseslovens § 3, og overdrev større end 2,5 ha, som er omfattet af naturbeskyttelseslovens § 3.</p>	<p>Max. totaldeposition på 1,0 kg N/ha pr. år.</p>

<p><b>Kategori 3.</b></p> <p>Kategori 3 natur omfatter; Heder, moser og overdrev udenfor Natura 2000 områderne, som er beskyttet af naturbeskyttelseslovens § 3, samt ammoniakfølsomme skove.</p>	<p>Max. merdeposition på 1,0 kg N/ha pr. år. Kommunen kan tillade en merdeposition, der er større end 1,0 kg N/ha pr. år, men ikke stille krav om mindre merdeposition end 1,0 kg N/ha pr. år.</p>
---	--

I IT-ansøgningssystemet er beregnet ammoniakdeposition på de nærmeste naturområder i de respektive kategorier. Resultaterne fremgår af nedenstående skema.

Tabel 8. Ammoniakbelastning på natur.

Samlet emission: **1056,1** (kg NH<sub>3</sub>-N/år)      Meremission (8 års-drift): **135,2** (kg NH<sub>3</sub>-N/år)      Meremission (nudrift): **226,0** (kg NH<sub>3</sub>-N/år)

**Oversigt af naturpunkter** ? i

Navn:	Kategori:	Opretter:	Kumulation:	Ruhed natur:	Merdeposition (kg N/ha/år):		Totaldeposition (kg N/ha/år):
					8-års drift	Nudrift:	
kat.1.pkt.2	Kategori 1	Ansøger	2	Bn	0,0	0,0	0,0
kat.1.pkt.1	Kategori 1	Ansøger	1	Bn	0,0	0,0	0,0
Kat.2.	Kategori 2	Ansøger	0	Bn	0,0	0,0	0,0
kat.3. potentiel ammoniakfølsom skov	Kategori 3	Ansøger	0	S	0,0	0,0	0,0
Kat.3.	Kategori 3	Ansøger	0	Bn	0,0	0,0	0,2
kat.1.	Kategori 1	Ansøger	0	Bn	0,0	0,0	0,1

**Kategori 1 natur.**

Staldanlægget er beliggende 360 m nord for Natura 2000 område nr. 33 Tjele Langsø og Vinge Møllebæk med naturtype 7230 rigkær som nærmeste naturområde.

**Kategori 2 natur.**

Der ligger et overdrev på over 2,5 ha 4 km nord for ejendommen.

**Kategori 3 natur.**

Nærmeste §3 natur et overdrev 360 m nordøst for ejendommen. Derudover er der en potentiel ammoniakfølsom skov ca. 1.000 m syd for ejendommen.

Depositionsberegninger vist i tabel 8 viser, at kravene til ammoniakdeposition på natur er overholdt.

## **8.2 PÅVIRKNING AF ARTER MED SÆRLIGT STRENGE BESKYTTELSESKRAV (BILAG IV ARTER)**

---

Ammoniakfordampning, som følge af denne tilladelse, vurderes til ikke at forringe tilstanden af naturtyper og levevilkårene for arter, der er udpegningsgrundlag for internationale naturbeskyttelsesområder pga. dens omfang og afstanden til Natura 2000-områderne. Tilladelsen vurderes ligeledes, med samme begrundelse, at have en neutral effekt på evt. arter der er beskyttede efter EF-habitatsdirektivets bilag IV eller EF-fuglebeskyttelsesdirektivet.

Viborg Kommune vurderer således, at udvidelsen af bedriftens produktionsanlæg ikke giver anledning til fastsættelse af andre retningslinjer for naturbeskyttelse i forbindelse habitatdirektivets bilag IV, end hvad der allerede stilles vilkår til andetsteds i denne miljøgodkendelse af Tjele Møllevej

### **VILKÅR**

---

Baseret på ovenstående stilles ingen yderligere vilkår i forhold til påvirkning af bilag IV arter.

## 9 BEDSTE TILGÆNGELIGE TEKNIK (BAT)

---

Management på husdyrbruget handler om at tilrettelægge arbejdet, så produktionen fungerer optimalt, samtidig med at forurening begrænses og anvendelsen af hjælpestoffer minimeres.

Miljøstyrelsen har ikke fastsat vejledende BAT-standardkrav vedr. management. I henhold til EU's BREF-notat er godt landmandskab en vigtig del af BAT. I henhold til dokumentet er det BAT at:

- Føre journal over vand- og energiforbrug, og mængde af husdyrfoder.
- Have en nødfremgangsmåde til at håndtere ikke planlagte emissioner og hændelser.
- Iværksætte et reparations- og vedligeholdelsesprogram for at sikre, at bygninger og udstyr er i driftsklar stand, samt at faciliteterne holdes rene.
- Planlægge aktiviteter på anlægget korrekt, såsom levering af materialer og fjernelse af produkter og spild.
- Lave markgødningsplan
- Husdyrgødningen opbevares forsvarligt i lukkede og tætte beholdere. Der føres jævnligt tilsyn med flydelaget, hvortil der føres logbog, og ved tømning sikres det at gyllebeholderen forsat er i fin stand.
- Produktionen efterfølger kommunale regler for håndtering af spildevand og affald, støjbelastning af omgivelser m.v. Det betyder, at projektets virkninger på miljøet, hvad angår disse faktorer, må betragtes som tilfredsstillende.

Der sikres en optimal drift af ejendommen ved:

- Foder tilpasses løbende.
- Der vil blive ophængt beredskabsplan, der beskriver forholdsregler i forbindelse med uheld med kemikalier eller brand mv.
- Staldene gennemgås dagligt med henblik på at opdage lækager.
- Der foretages løbende service på foderanlæg, elkabler og pumper af aut. installatør.
- Alle elinstallationer efterses hvert 5. år.
- Anlæg og tekniske installationer renses, vedligeholdes og udskiftes i en sådan grad, at det sikrer korrekt brug og effekt.
- Alle aktiviteter planlægges grundigt.
- Affald fjernes løbende fra ejendommen.
- God produktionspraksis

## KOMMUNENS BEMÆRKNINGER OG VURDERING

---

Der er stillet vilkår om, at virksomheden for egen regning skal eftervise, at vilkår om nedennævnte punkt er overholdt, såfremt tilsynsmyndigheden skønner, at vilkårene er overtrådt:

- lugt
- støj

Viborg Kommune vurderer, at kravene til egenkontrol sammen med de stillede vilkår er opfyldt.

## VILKÅR

---

På baggrund af ovenstående stilles der ikke vilkår for management og dokumentation.

## 11 SAMLET KONKLUSION

---

---

Viborg Kommune vurderer:

- at ansøger har truffet de nødvendige foranstaltninger til at forebygge og begrænse forureningen fra husdyrbruget og til at modvirke eventuelle skadelige virkninger på miljøet
- at husdyrbruget i øvrigt kan drives på stedet uden at påvirke omgivelserne på en måde, som er uforenelig med hensynet til omgivelserne
- at de kort- og langsigtede miljøpåvirkninger og den samlede miljøpåvirkning fra husdyrbrugets produktion bliver begrænset til et acceptabelt niveau, når de til enhver tid gældende generelle miljøregler for den pågældende type husdyrbrug og vilkårene i miljøgodkendelsen overholdes
- at husdyrbrugets produktion overordnet betraget ikke medfører en øget husdyrproduktion og en øget miljøpåvirkning i kommunen, idet strukturudviklingen går mod færre men større bedrifter
- at produktionen ikke vil medføre en væsentlig påvirkning af:
  - nabobeboelser
  - Natura 2000-områder og natur i øvrigt
  - landskabelige værdier og værdifulde kulturmiljøer

## 12 GODKENDELSENS GYLDIGHED, KLAGEVEJLEDNING OG UNDERRETNING

---

### 12.1. GODKENDELSENS GYLDIGHED

---

Virksomheden må i henhold til Husdyrbrugloven, § 16b, ikke udvides eller ændres bygnings- eller driftsmæssigt, herunder med hensyn til affaldsfrembringelsen, på en måde, der indebærer forøget forurening i forhold til det hermed tilladte, før udvidelsen eller ændringerne er godkendt af Viborg Kommune.

Hvis virksomheden ønskes ændret eller udvidet, skal Viborg Kommune i henhold til lovens § 16b, stk. 3 have meddelelse herom, inden ændringen eller udvidelsen foretages.

Tilsynsmyndigheden skal tage godkendelsen op til revurdering og om nødvendigt meddele påbud eller forbud, jf. Husdyrbrugloven § 39, hvis:

- der er fremkommet nye oplysninger om forureningens skadelige virkning,
- forureningen medfører miljømæssige skadevirkninger, der ikke kunne forudses ved godkendelsens meddelelse,
- forureningen i øvrigt går ud over det, som blev lagt til grund ved godkendelsens meddelelse,
- væsentlige ændringer i den bedste tilgængelige teknik skaber mulighed for en betydelig nedbringelse af emissionerne, uden at det medfører uforholdsmæssigt store omkostninger for virksomheden,
- det af hensyn til driftssikkerheden i forbindelse med processen eller aktiviteten er påkrævet, at der anvendes andre teknikker,
- der er fremkommet nye oplysninger om sikkerhedsmæssige forhold på virksomheder, der er omfattet af regler fastsat i medfør af Miljøbeskyttelseslovens § 7 om risikobetonede processer m.v.

De anførte vilkår kan dog i henhold til Husdyrbrugloven § 53, stk. 2, til enhver tid ændres for at forbedre virksomhedens kontrol med egen forurening eller for at opnå et mere hensigtsmæssigt tilsyn.

Opmærksomheden henledes på, at disse tilladelser efter Husdyrbrugloven ikke fritager virksomheden for de nødvendige tilladelser/anmeldelser i henhold til anden lovgivning.

Viborg Kommune skal som tilsynsmyndighed påse, at denne godkendelse og den øvrige miljølovgivning overholdes. Der skal i henhold til § 71 i Husdyrbrugloven altid være adgang for de personer, der af Viborg Kommune er bemyndiget til at føre tilsyn.

## 13.2. KLAGEVEJLEDNING OG SØGSMÅL

---

Tilladelsen kan påklages til Miljø- og Fødevareklagenævnet af ansøgeren, klageberettigede myndigheder og organisationer samt enhver, der har en væsentlig, individuel interesse i sagens udfald, jf. Husdyrbrugloven § 84 - 87.

### *Indgivelse af klage*

Hvis du ønsker at klage over denne afgørelse, kan du klage til Miljø- og Fødevareklagenævnet. Du klager via Klageportalen, som du finder et link til på forsiden af [www.nmkn.dk](http://www.nmkn.dk). Klageportalen ligger på [www.borger.dk](http://www.borger.dk) og [www.virk.dk](http://www.virk.dk). Du logger på [www.borger.dk](http://www.borger.dk) eller [www.virk.dk](http://www.virk.dk), ligesom du plejer, typisk med NEM-ID.

Klagen sendes gennem Klageportalen til den myndighed, der har truffet afgørelsen. En klage er indgivet, når den er tilgængelig for myndigheden i Klageportalen.

Miljø- og Fødevareklagenævnet skal som udgangspunkt afvise en klage, der kommer uden om Klageportalen, hvis der ikke er særlige grunde til det.

Hvis du ønsker at blive fritaget for at bruge Klageportalen, skal du sende en begrundet anmodning til den myndighed, der har truffet afgørelse i sagen. Myndigheden videresender herefter anmodningen til Miljø- og Fødevareklagenævnet, som træffer afgørelse om, hvorvidt din anmodning kan imødekommes.

Klagefristen er 4 uger fra offentliggørelsen. Offentliggørelsen finder sted den 3. juli 2019. En eventuel klage skal være tilgængelig for Viborg Kommune i Klageportalen senest den 31. juli 2019.

### *Gebyr*

Når du klager, skal du betale et gebyr på kr. 900 for privatpersoner og kr. 1800 for virksomheder og organisationer. Du betaler med betalingskort i Klageportalen.

### *Virkning af klage*

En klage over miljøgodkendelser eller andre afgørelser efter Husdyrloven har ikke opsættende virkning på retten til at udnytte godkendelsen eller anden afgørelse, medmindre Miljø- og Fødevareklagenævnet bestemmer andet, jf. § 81 i Lov om miljøgodkendelse af husdyrbrug m.v. Udnyttelse af godkendelsen eller anden afgørelse kan dog kun ske under opfyldelse af vilkårene, som er fastsat i afgørelsen.

### *Domstolene*

Søgsmål kan anlægges for domstolene i henhold til § 90 i Husdyrloven. Fristen er 6 måneder fra godkendelsen er meddelt.

### **12.3. UNDERRETNING OM TILLADELSEN**

---

Kopi af tilladelsen er sendt til:

- Embedslægeinstitutionen Nord, (senord@sst.dk)
- Danmarks Fiskeriforening, (mail@dkfisk.dk)
- Ferskvandsfiskeriforeningen for Danmark, (nb@ferskvandsfiskeriforeningen.dk)
- Arbejderbevægelsens Erhvervsråd, (ae@ae.dk)
- Forbrugerrådet, (fbr@fbr.dk)
- Danmarks Naturfredningsforening, (dnviborg-sager@dn.dk)
- Danmarks Sportsfiskerforbund, (post@sportsfiskerforbundet.dk)
- Friluftsrådet Limfjord Syd, (ajj-7600@webspeed.dk)
- Det Økologiske Råd, (husdyr@ecocouncil.dk)
- Dansk Ornitologisk Forening, (natur@dof.dk, viborg@dof.dk)