

Forsvarsministeriets Ejendomsstyrelse
Arsenalvej 55

Tlf. +45 98 45 50 00
post@frederikshavn.dk
www.frederikshavn.dk
CVR-nr. 29189498

9800 Hjørring

24. oktober 2022

Påbud om ændring af eksisterende miljøgodkendelse – Grønholt Skydebaner, Understedvej 40, 9900 Frederikshavn

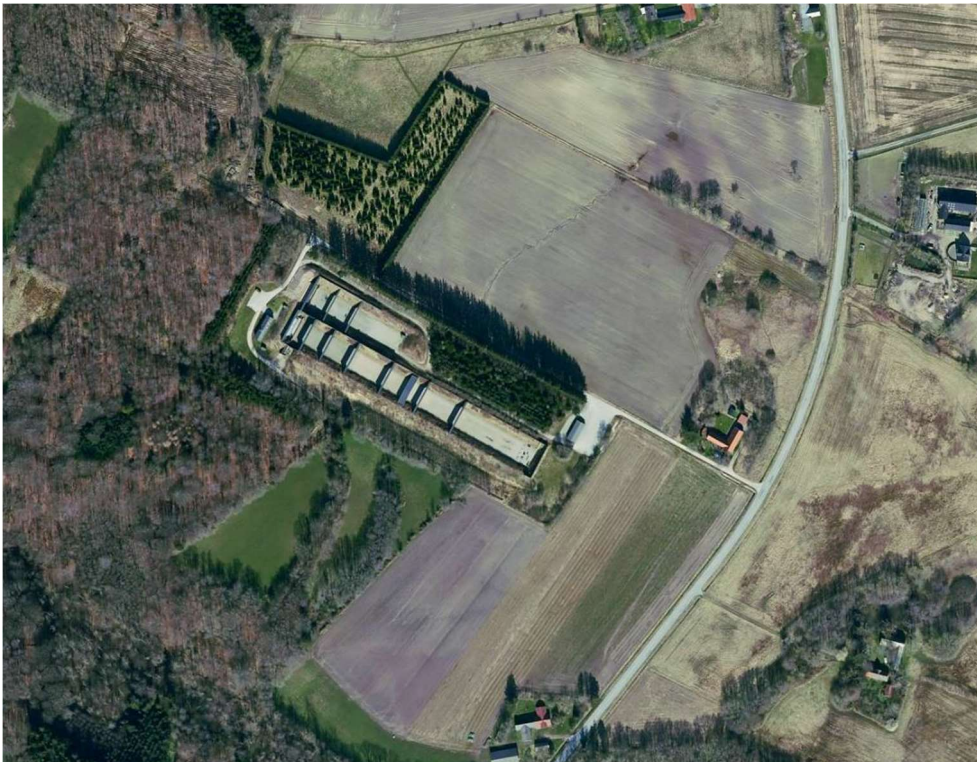
Sagsnummer: GEO-2022-00009

Dokumentnummer: 6848485

Sagsbehandler: Jesper Ø. Christensen

Direkte telefon:

+45 9845 6358



Virksomhedens navn: Grønholt skydebaner

Virksomhedens
listebetegnelse: J203

Virksomhedens
beliggenhed: Understedvej 40, 9900 Frederikshavn

Matr.nr.: 67 Bangsbo, Frederikshavn Jorder

Virksomhedens CVR nr.: 16287180

Virksomhedens P nr.: 1018508342

Driftsansvarlig: Etabpartnerelement Flådestation Frederikshavn,
fes-ktp-epfrh@mil.dk , tlf. 72832324

Tilsynsmyndighed: Frederikshavn Kommune

Indholdsfortegnelse

1.	Kommunens afgørelse og vilkår	3
2.	Baggrunden for godkendelsen	9
2.1	Beskrivelse af virksomheden	10
2.2	Støj fra skydebaneanlægget	13
2.3	Beskrivelse af støjdæmpende foranstaltninger i forbindelse med revision af miljøgodkendelsen.	19
2.4	Miljøteknisk vurdering samt begrundelse for de stillede vilkår	26
2.5	Planlægningsforhold	38
3.	Forholdet til loven	38
3.1	Lovgrundlag	38
3.2	Tidligere meddelte afgørelser	39
3.3	Offentlighed og partshøring.....	39
3.4	Revurdering.....	43
3.5	Retsbeskyttelse.....	44
3.6	Aktindsigt.....	45
3.7	Offentliggørelse og klagevejledning	45
Bilag A	Oversigtsplan	47

1. Kommunens afgørelse og vilkår

Frederikshavn Kommune meddeler i medfør af § 41 i miljøbeskyttelsesloven¹ påbud om ændring af Grønholt skydebaners eksisterende miljøgodkendelse af 26. juni 1997, listepunkt J203: Udendørs skydebaner.

I forbindelse med påbuddet foretages en samlet revision af godkendelsen, jf. miljøbeskyttelseslovens § 33 med implementering af standardvilkår, jf. standardvilkårsbekendtgørelsen²

Gældende vilkår, der er overført fra miljøgodkendelsen af 26. juni 1997, er markeret med ●. En række af de eksisterende vilkår er omskrevet, uden at den indholdsmæssige betydning er ændret – disse er ligeledes markeret med ●. Nye vilkår er markeret med ♦ ved selve vilkåret. Nye vilkår er meddelt som påbud og kan påklages.

Godkendelsen er meddelt på en række vilkår. Vilkårene vurderes at sikre, at den ønskede aktivitet kan drives på stedet uden at påføre omgivelserne en forurening, som er uforenelig med omgivelsernes sårbarhed og kvalitet.

Miljøvurdering:

Skydebaner er ikke omfattet af miljøvurderingslovens³ bestemmelser.

Vurdering i forhold til habitatbekendtgørelse:

Etableringen af fysiske støjdæmpende foranstaltninger på skydebanerne er vurderet i forhold til banernes beliggenhed og eventuelle påvirkning på Natura 2000 områder samt bilag IV-arter jf. habitatbekendtgørelsens⁴ bestemmelser.

Habitatscreeningen viser, at miljøgodkendelsen ikke vil påvirke udpegningsgrundlaget for Natura 2000 områder eller bilag IV-arter i området. Se i øvrigt side 26 & 38 i dokumentet.

Plan:

Skydebanerne er beliggende i landzonen og ikke omfattet af eksisterende kommunplanramme eller lokalplan. Området er i Kommuneplanen er udpeget med eksisterende støjkonsekvensområde og er endvidere udpeget som geologisk beskyttelsesområde, særligt værdifuld landskab, særlig værdifuld natur, samt som økologisk forbindelse.

¹ Lov Nr. 358 af 6. juni 1991 om miljøbeskyttelse (miljøbeskyttelsesloven) Jf. lovbek. nr. 100 af 19. januar 2022.

² Bekendtgørelse nr. 2079 af 15. november 2021 om standardvilkår i godkendelse af listevirksomhed

³ Lov nr. 425 af 18. maj 2016 om miljøvurdering af planer og programmer og af konkrete projekter (VVM), Jf. lovbek. nr. 1976 af 27. oktober 2021

⁴ Bekendtgørelse nr. 2091 af 12. november 2021 om udpegning og administration af internationale naturbeskyttelsesområder samt beskyttelse af visse arter

Etablering af fysisk støjdæpende foranstaltninger på banen forudsætter en vurdering af om de samlet tiltag er lokalplanpligtig jf. Planlovens § 13 stk. 2. Hvis ikke tiltagene vurderes lokalplanpligtig vil etablering forudsætte en landzonetilladelse, jf. planlovens⁵ § 35 stk. 1.

⁵ Lov nr 388 af 6. juni 1991 om planlægning, jf. lovbek. nr. 1157 af 1. juli 2020

Udnyttelse af godkendelsen

1. ♦ Denne miljøgodkendelse erstatter tidligere godkendelse af den 26. juni 1997, der ophæves, når de støjdæmpende foranstaltninger til ny støjgrænse (vilkår 12) er implementeret, dog senest 1,5 år efter meddelelse af denne godkendelse.
2. ♦ Godkendelsen bortfalder senest, når driften har været indstillet i 3 år.
3. ♦ Ved ophør af banens drift skal der træffes de nødvendige foranstaltninger for at undgå forureningsfare og for at bringe stedet tilbage i tilfredsstillende tilstand. En redegørelse for disse foranstaltninger skal fremsendes til tilsynsmyndigheden senest 3 måneder før driften ophører.
4. ♦ Skydebanen skal ved ophør af anvendelse til skydebane foranledige, at endevolde på skiveskydningsbaner undersøges for jordforurening for henholdsvis bly og organiske stoffer.

Indretning og drift

5. ♦ Baneanlægget, herunder støjdæmpende foranstaltninger, skal til enhver tid være indrettet, således som det er forudsat i de støjberegninger, der er lagt til grund for godkendelsen, jf. punkt 5 i standardvilkårsbekendtgørelses bilag 1 afsnit 15.3. Tilsynsmyndigheden kan forlange landinspektøratteest til dokumentation for, at forudsætningerne er opfyldt, dog højst hvert andet år.
6. ♦ Der skal senest 6 måneder efter meddelelsen af miljøgodkendelsen indsendes landinspektøratteest til dokumentation for, at forudsætningerne er opfyldt, for så vidt angår de fysiske støjdæmpende foranstaltninger.
7. ♦ Den, der er ansvarlig for virksomheden, skal underrette tilsynsmyndigheden, før virksomheden
 1. helt eller delvist skifter driftsherre, herunder når virksomheden helt eller delvist overdrages, udlejes eller bortforpagtes,
 2. indstiller driften i en længere periode eller permanent, eller
 3. genoptager driften, efter den har været indstillet en længere periode.
8. ♦ Væsentlig forurening som følge af virksomhedens drift, herunder i forbindelse med driftsforstyrrelser, unormale driftssituationer eller uheld skal omgående meddeles tilsynsmyndigheden.

Udenfor normal arbejdstid kontaktes alarmcentralen 112.

En skriftlig redegørelse for hændelsen skal være tilsynsmyndigheden i hænde senest en uge efter hændelsens indtræden. Det skal af redegørelsen fremgå, hvilke tiltag der er, eller påregnes iværksat for at hindre tilsvarende fremtidig forureningshændelser.

9. ♦ En kopi af denne godkendelse skal til enhver tid være tilgængelig for de personer, der har ansvaret for virksomhedens indretning og drift.

Luftforurening

10. ♦ Diffuse kilder, herunder udendørs aktiviteter, transport og oplag, må ikke kunne give anledning til støv- og lugtgener eller anden luftforurening uden for virksomhedens område, som af tilsynsmyndigheden skønnes væsentlig. På forlangende fra tilsynsmyndigheden skal virksomheden begrænse generne.

Støj

11. ♦ ● Skydning må afvikles med våben i klasse 1-3 og 5-8.
12. ♦ Efter etablering af supplerende støjdemping af skydebaneanlægget, må det udendørs niveau for støjbelastningen, angivet som dB(A)Impuls, ved boliger i banens omgivelser, ikke overstige følgende støjgrænse:

$$L_{pA,i} = 67 \text{ dB (referenceværdi } 20 \text{ } \mu\text{Pa)}$$

13. ♦ Der må gennemføres skydning på Grønholt Skydebaner i følgende tidsrum:

Ugedag	Sommerperioden (4 måneder) 1. maj – 31. august		Vinterperioden (8 måneder) 1. september – 30. april	
	Tidsrum	Antal	Tidsrum	Antal
Mandag – fredag	Dag 7-18	5 dag pr. uge	Dag 7-20	5 dag pr. uge
Mandag – fredag	Aften 18-22	2 aften pr. uge	Aften 20-22	2 aften pr. uge
Lørdag	Dag 9-16	1 dag pr. uge	Dag 9-16	1 dag pr. uge

14. ♦ Ud over de viste begrænsninger i vilkår 13, kan der både i sommer- og vinterperioden afvikles 4 stævner/kurser/øvelser med skydning på 2 dage i samme weekend. De skal afvikles inden for tidsrummet lørdag kl. 0900-2000 og søndag kl. 0900-1800.
15. ♦ Aktiviteterne skal tilrettelægges sådan, at der i videst muligt omfang, opnås sammenfald mellem støjmæssigt aktivitetsfri perioder på skydebaneanlægget og på det nærliggende skyde- og øvelses-terræn (Bangsboområdet Etablissements nr.: 6404).
16. ● Den ansvarlige for anlægget skal lokalt informere offentligheden, f.eks. i lokalpressen, på hjemmeside el. lign., og tilsynsmyndigheden om, på hvilke ugedage og tidspunkter der i løbet af sæsonen er planlagt skydning. Der skal foretages annonceringen mindst 4 uger forud for de annoncerede skydetider.
17. ● Ændringer i sæsonplanen skal meddeles tilsynsmyndigheden senest 4 uger forud for ændringen og offentliggøres senest 14 dage forud for ændringen.
18. ● Skydebanen skal på tilsynsmyndighedens forlangende, dog højst 1 gang årligt, ved støjmåling og/eller beregning dokumentere, at den i vilkår 12 fastsatte

støjgrænse ikke overskrides. Dokumentationen skal udføres i overensstemmelse med retningslinjerne i Miljøstyrelsens vejledning nr. 2/1995 om beregning og måling af støj fra skydebaner.

19. ● Støjberegninger eller støjmålinger skal foretages af et firma/ laboratorium, der er akkrediteret af DANAK eller godkendt af Miljøstyrelsen til at udføre "miljømålinger - ekstern støj". Er dokumentationen udført som beregninger, skal den indeholde oplysninger om beregningsforudsætningerne, som er nødvendige for tilsynsmyndighedens vurdering af rigtigheden af beregningsresultaterne.
20. ◆ Det akkrediterede støjfirma skal til tilsynsmyndigheden fremsende forslag til måle- og beregningsforudsætninger til godkendelse, inden målingerne udføres.

Beskyttelse af jord og grundvand

21. ● For at minimere risikoen for forurening af jorden under kuglefanget skal dette afdækkes med et vandstandsende materiale, når det ikke er i brug.
22. ◆ Aktiviteter på virksomheden må ikke give anledning til forurening af jord og grundvand, der af tilsynsmyndigheden vurderes som værende væsentlig. På forlangende fra tilsynsmyndigheden skal virksomheden lade udføre afhjælpende foranstaltninger.
23. ● Farligt affald skal opbevares i egnede beholdere på tæt bund med opkant og uden mulighed for afløb til kloak, jord, vandløb og grundvand. Oplagspladsen skal være under tag, og indrettet således at spild kan opsamles ved brud på den beholder, der indeholder den største mængde.

Affald

24. ● Affald skal sorteres, opbevares og bortskaffes i overensstemmelse med Frederikshavn Kommunes affaldsregulativer, herunder Regulativ for erhvervsaffald, og efter Frederikshavn Kommunes anvisning i øvrigt. Tilsynsmyndigheden kan forlange skriftlig dokumentation herfor.
25. ● Virksomhedens affald skal sorteres i passende fraktioner, så der bliver mulighed for at genanvende mest muligt, enten på virksomheden selv, eller ved bortskaffelse til genbrug.
26. ● Patronhylstre skal opsamles efter hver skydning.
27. ◆ Interne affaldslagre af patronhylstre må kun ske på befæstede arealer. Lagrene skal tømmes mindst 1 gang årligt.
28. ● Der skal til enhver tid foreligge dokumentation for, at affald bortskaffes miljømæssigt forsvarligt.

Spildevand

29. ● Afledning af spildevand fra kuglefang skal opsamles og bortskaffes, jf. særskilt tilladelse.

Egenkontrol

30. ◆ ● For skydebanerne skal følgende registreres i en driftsjournal:
- antallet af skud som mål for ophobning af metaller i kuglefang,
 - dato for tømning af interne affaldslagre af patronhylstre,
 - anvendte våbentyper eller våbenklasser,
 - brug af lyddæmper,
 - banenavn og standplads,
 - skydestilling,
 - dato samt start- og sluttidspunkt,
 - oplysning om der er tale om internationalt relaterede opgaver, jf. miljøstyrelsens vejledning nr. 1 fra 1995 om skydebaner.
 - navn på ansvarlig skydeleder
 - årlig status og opgørelse af annoncerede og brugte skydetider
 - dato for renovering/udskiftning af kuglefang med angivelse af mængde og bortskaffelsessted.

Journalen skal føres dagligt ved skydeaktiviteter. Oplysningerne skal opbevares i mindst 5 år og forevises på forlangende til tilsynsmyndigheden.

2. Baggrunden for godkendelsen

Frederikshavn Kommune har med brev til Forsvarsministeriets Ejendomsstyrelse (FES) af 28. oktober 2021 besluttet, at revidere skydebanens eksisterende miljøgodkendelse fra den 26. juni 1997, med henvisning til miljøbeskyttelseslovens § 41 og godkendelsesbekendtgørelsens⁶ § 54.

Der lægges til grund for beslutningen om revision, at der er konstateret forurening i form af støj fra skydebanerne, der medfører miljømæssige skadevirkninger, der ikke kunne forudses ved meddelelse af godkendelsen i 1997. Desuden følger det af godkendelsesbekendtgørelsen, at når der er forløbet otte år efter meddelelsen af en godkendelse, kan tilsynsmyndigheden revurdere godkendelser af bilag 2-virksomheder.

Kommunen har i forbindelse med revurderingen, fra FES den 18. marts 2022 modtaget en opdateret miljøteknisk beskrivelse med vurdering af mulighederne for støjdæmpning af banerne til en vejledende grænseværdi på 67 dB(A)l, i henhold til skydebanevejledningens⁷ retningslinjer for nye skydebaner samt tilhørende støjberegning udført af Sweco Danmark A/S – marts 2022.

Modtaget materiale fra FES, samt kommunens kendskab til virksomheden i øvrigt, ligger til grund for afgørelsen. Det væsentligste materiale er:

1. Revideret teknisk-økonomisk redegørelse for støjdæmpning af Grønholt Skydebaner af 18. marts 2022.
2. Støjrapport – 6425 Grønholt Skydebaner - Beregning af støjbelastning fra skydebaneanlæg for eksisterende og støjdæmpede forhold af 16. marts 2022.
3. Teknisk notat – 2. udgave: 6425 Grønholt Skydebaner – Muligheder for støjdæmpning af 200 m langdistancebane og 50 m kortdistancebane af 16. marts 2022.
4. Notat af 25. marts 2022 - 6425 Grønholt Skydebaner - Redegørelse af forskelle mellem målte og beregnede støjbelastninger
5. Brev af 21. april 2022 med supplerende oplysninger om våben og hyppighed af overskridelser ved forslag A og B til støjdæmpning
6. Notat af 7. december 2011 med vurdering af muligheden for anvendelse af lyddæmper på Forsvarets våben under gennemførelse af skydninger på Sjælsø Skydebaner

⁶ Bekendtgørelse nr. 2080 af 15. november 2021 om godkendelse af listevirksomhed

⁷ Miljøstyrelsens vejledning nr. 1 af 1995 om skydebaner

2.1 Beskrivelse af virksomheden

Følgende miljøtekniske beskrivelse er uddrag fra det fremsendte materiale samt Frederikshavn Kommunes oplysninger om virksomheden i øvrigt.

Skydebanens etablering mv.

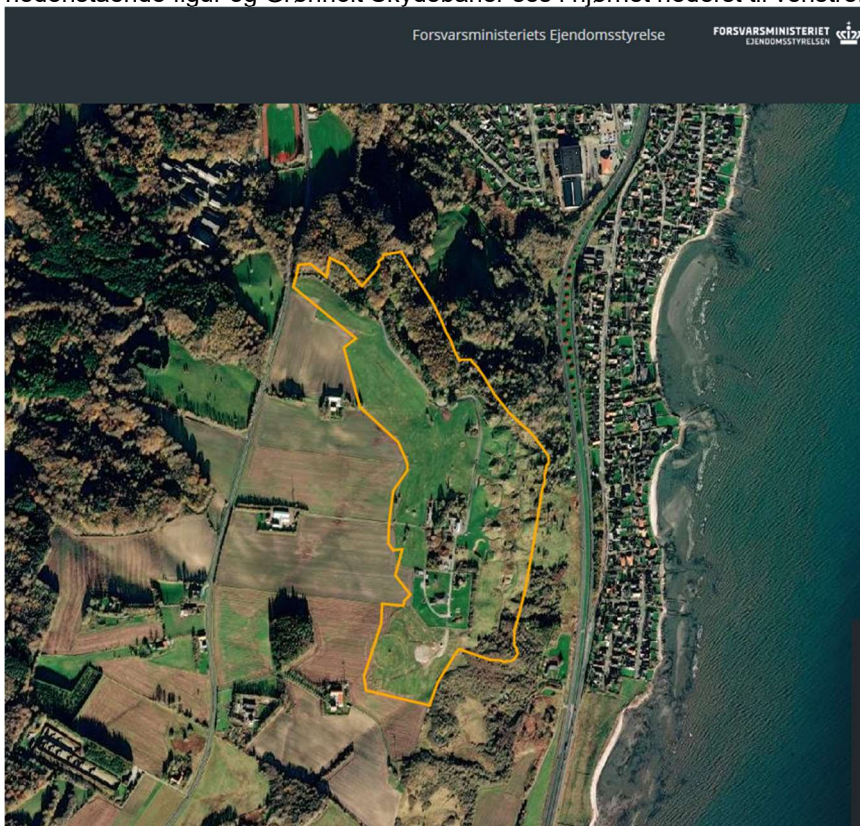
Skydebanen er etableret før miljølovens ikrafttræden i 1974. Skydebanen blev første gang miljøgodkendt i 1997, jf. skydebanevejledningens bestemmelser for eksisterende skydebaner.

Beliggenhed og kommuneplan mv.

Skydebaneanlægget 6425 Grønholt Skydebaner er beliggende på adressen Understedvej 40, 9900 Frederikshavn, ca. 3 km syd for Frederikshavn.

I skydebaneanlæggets omegn er der hovedsageligt enkeltliggende boliger. Vest for skydebaneanlægget ligger et skovområde med tæt skovbevoksning, der grænser helt op til skydebanerne.

I banernes umiddelbare nærhed ligger det militære skyde- og øvelses-terræn: "Bangsbo-området - Etablissements nr.: 6404" ca. 6-700 meter fra skydebanen i nordøstlig retning. Bangsbo-området er markeret med orange afgrænsning på nedenstående figur og Grønholt Skydebaner ses i hjørnet nederst til venstre.



Bangsbo-området - Etablissements nr.: 6404

Beskrivelse af skydebaneanlægget (eksisterende indretning)

En oversigt over skydebaneanlægget er vist i på nedenstående figur.



Oversigt over 6425 Grønholt skydebaneanlæg

Grønholt Skydebaner består af en 200 meter langdistancebane og en 50 meter kortdistancebane.

200 m Langdistancebane (eksisterende indretning)

200 m langdistancebanen har 8 standpladser og skydning fra afstandene 0-50 m, 100 m og 200 m. Skydebanen har en hovedskudsretning mod nordvest, svarende til 298° i forhold til nord.

Skydebanen er omkranset af side- og endevolde og forsynet med 7 sikkerhedsblendere.

En detaljeret beskrivelse af langdistancebanen er vist i nedenstående tabel 1.

Tabel 1: Beskrivelse af 200 m Langdistancebane

Bane	200 m Langdistancebane		
UTM-koordinat på skydebanen	590.217, 6.363.209 (200 m skydelinje)		
Skudretning i TS (360° = 6400 TS)	5298 TS (298° i forhold til nord)		
Skydelinje	0-50 m	100 m	200 m
Antal samtidige skytter pr. skydelinje	8	8	8
Venstre sidevoldshøjde ¹⁾	3,5 m	3,5 m	3,5 m
Højre sidevoldshøjde ¹⁾	3,0 m	3,0 m	3,0 m
Skydelinjehøjde ¹⁾	-	-	-
Støjskærmshøjde bag skydelinje ¹⁾	-	-	5,5 m
Støjskærmehøjde på venstre sidevold ²⁾	-	-	-
Støjskærmehøjde på højre sidevold ²⁾	1,5	1,5	3,5
Endevoldshøjde ¹⁾	3,0 m	3,0 m	3,0 m
Endeblende højde over endevold ²⁾	4,0 m		
Kote for lokalt baneplan re. DVR90 ³⁾	57,0 m	57,0 m	57,0 m
Skydehus	-		
Løbegrav/skyttehuller	200 m		
Antal sikkerhedsblendere	6 + endeblende		
Stationering ⁴⁾	-6 m, 10 m, 28 m, 50 m, 82 m, 114 m, 147 m		
Overkant af sikkerhedsblenden ⁵⁾	7,0 m	7,0 m	7,0 m
Underkant af sikkerhedsblenden ⁵⁾	2,4 m	2,4 m	2,4 m
Absorptionsbeklædning	Ja		
Absorptionstype	Papiruld bag perforeret aluminiums trapezplade		
Banebelægning	Løst grus		
Type af kuglefangmateriale på endevolden	Miljøkuglefang af gummigranulat		
Type af kuglefangmateriale på forvolden	-		
Øvrige bemærkninger	-		

¹⁾ Angivet relativt til lokalt baneplan for den pågældende skydelinje.

²⁾ Angivet relativt til voldkronen.

³⁾ Dansk Vertikal Reference.

⁴⁾ Angivet relativt til skiver.

⁵⁾ Angivet relativt til lokalt baneplan.

NB: Alle koter og højder er hentet fra den danske højdemodel fra Kortforsyningen - Styrelsen for DataForsyning og Effektivisering november 2021.

50 m Kortdistancebane (eksisterende indretning)

50 m kortdistancebanen har 8 standpladser og skydning fra afstanden 0-50 m.

Skydebanen har en hovedskudsretning mod nordvest, svarende til 298° i forhold til nord.

Skydebanen er omkranset af side- og endevolde og forsynet med 3 sikkerhedsblendere.

En detaljeret beskrivelse af langdistancebanen er vist i nedenstående tabel 2.

Tabel 2: Beskrivelse af 50 m kortdistancebane

Bane	25 m Pistolbane
UTM-koordinat på skydebanen	590.099, 6.363.305 (50 m skydelinje)
Skudretning i TS (360° = 6400 TS)	5298 TS (298° i forhold til nord)
Skydelinje	0-50 m
Antal samtidige skytter pr. skydelinje	8
Venstre sidevoldshøjde ¹⁾	3,0 m
Højre sidevoldshøjde ¹⁾	4,5 m
Skydelinjehøjde ¹⁾	-
Støjskærmshøjde bag skydelinje ¹⁾	-
Støjskærmehøjde på venstre sidevold ²⁾	3,5 m
Støjskærmehøjde på højre sidevold ²⁾	2,0 m
Endevoldshøjde ¹⁾	4,0 m
Endeblende højde over endevold ²⁾	2,5 m
Kote for lokalt baneplan re. DVR90 ³⁾	57,0 m
Skydehus	-
Løbegrav/skyttehuller	-
Antal sikkerhedsblendere	2 + endeblende
Stationering ⁴⁾	-5 m, 15 m, 35 m
Overkant af sikkerhedsblenden ⁵⁾	5,0 m
Underkant af sikkerhedsblenden ⁵⁾	2,4 m
Absorptionsbeklædning	Papiruld bag perforeret aluminiums trapez-plade
Absorptionstype	Løst grus
Banebelægning	Miljøkuglefang af gummigranulat
Type af kuglefangsmateriale på endevolden	-
Type af kuglefangsmateriale på forvolden	-
Øvrige bemærkninger	-

¹⁾ Angivet relativt til lokalt baneplan for den pågældende skydelinje.

²⁾ Angivet relativt til voldkronen.

³⁾ Dansk Vertikal Reference.

⁴⁾ Angivet relativt til skiver.

⁵⁾ Angivet relativt til lokalt baneplan.

NB: Alle koter og højder er hentet fra den danske højdemodel fra Kortforsyningen - Styrelsen for DataForsyning og Effektivisering november 2021.

2.2 Støj fra skydebaneanlægget

Klager over støj fra skydebaneanlægget

Naboerne har vedvarende klaget over skydebanen siden 2008 og peget på forhold som efter deres vurdering kunne være medvirkende til deres oplevelse af øget støjbelastning efter ombygning af banerne i 2007/2008, til trods for at gennemførte støjberegninger i 2009 og 2013 viste overholdelse af støjgrænseværdien.

Naboerne har bl.a. peget på ændret banebelægning, overdækning af standpladser ved 100 m skydelinjen, ændring i skovbevoksning m.v. som årsag til deres oplevelse af en øget støjbelastning, forhold der af FES og deres rådgiver blev vurderet til ikke at have

indflydelse på de gennemførte støjberegninger, og derfor ikke er medtaget i beregningernes forudsætninger.

Støjmålinger ved de nærmeste naboer

I 2017 blev der igangsat et støjmåleprogram. Baggrunden herfor var, at der fra naboernes side – gennem en længere periode fra 2008 og frem – oplevede mistillid til tidligere støjberegninger og validiteten af de beregnede støjniveauer.

Planlægning af målingerne blev udført af Sweco Danmark A/S i samarbejde med FES. Planen var, at der skulle gennemføres 8 målinger på hver målepunkt med henblik på at nedsætte måleusikkerheden. Gennemførelsen af målingerne, fik et længere tidsforløb end oprindeligt planlagt pga. vanskelighed med egnet målevej, men allerede i 2018 viste målingerne en signifikant overskridelse af støjgrænsen ved Understedvej 44. FES orienterede dog først Frederikshavn Kommune om denne overskridelse i maj 2021.

På baggrund heraf indskærpede Frederikshavn Kommune over for FES, at miljøgodkendelsens vilkår skulle overholdes. Resultatet blev et stop for skydeaktiviteter på de skydelinjer, hvor den hidtidige miljøgodkendelses støjgrænse på 75 dB(A) ikke kunne overholdes. Samtidig varslede Frederikshavn Kommune en revurdering af miljøgodkendelsen og anmodede om en Teknisk-økonomisk redegørelse. Ved revisionen tages der udgangspunkt i reglerne for nye skydebaner i skydebanevejledningen.

Der lægges til grund for beslutningen om revision, at der er konstateret forurening i form af støj fra skydebanerne, der medfører miljømæssige skadevirkninger, der ikke kunne forudses ved meddelelse af godkendelsen i 1997. Det følger af godkendelsesbekendtgørelsen, at når der er forløbet otte år efter meddelelsen af en godkendelse, kan tilsynsmyndigheden revurdere godkendelser af bilag 2-virksomheder. Desuden fremgår det af flere klagenævnsafgørelser, at myndighederne løbende skal stræbe efter, at skydebaner om muligt bringes til at kunne overholde de vejledende grænseværdier for nye skydebaner, og at udgangspunktet for vurdering af støjbelastning fra eksisterende skydebaner er de vejledende grænseværdier for nye skydebaner, et forhold som Forsvaret også er opmærksom på bl.a. i det tekniske notat fra 16. marts 2022, hvor FES argumentere for en fremtidig støjgrænse på 67 dB(A).

Den 18. marts 2022 fremsendte FES en opdateret miljøteknisk beskrivelse med vurdering af mulighederne for støjdæmpning af banerne til en vejledende grænseværdi på 67 dB(A), i henhold til skydebanevejledningens retningslinjer for nye skydebaner samt tilhørende støjberegning udført af Sweco Danmark A/S – marts 2022.

Revideret teknisk-økonomisk redegørelse og tilhørende støjberegning marts 2022

Sweco Danmark A/S har for FES foretaget en undersøgelse af støjforholdene (støjberegning) omkring skydebaneanlægget på etablissement FKO-6425 Grønholt Skydebaner. Formålet med undersøgelsen (beregningen) var at bestemme den eksterne støjbelastning fra skydebaneanlægget ved de mest støjbelastede

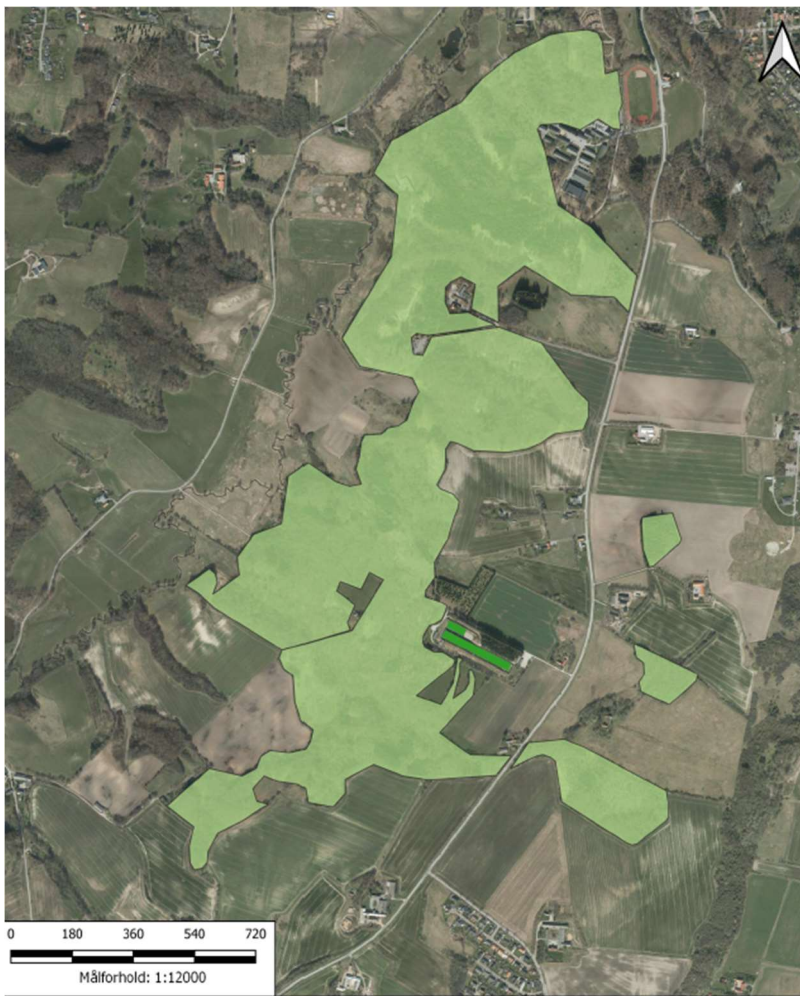
beregningspunkter (boliger) i forbindelse med revision af skydebanens miljøgodkendelse.

Beregninger og modelleringer er foretaget i henhold til Miljøstyrelsens vejledning nr. 2/1995 og udført med det norske beregningsprogram NoMeS ver. 4.5. NoMeS der er en videreudvikling af programmet SKUDD, der iflg. Miljøstyrelsens vejledning nr. 2/1995, kan benyttes til beregning af støj fra skydebaner. Støjemissionen fra de benyttede våben er hentet fra DELTA rapporter samt Sweco rapport.

Terrænet omkring skydebanen er i beregningerne modelleret ud fra data hentet fra den danske højdemodel fra Kortforsyningen - Styrelsen for Data Forsyning og Effektivisering november 2021.

Det kuperede terræn vurderes kun i mindre grad at have en akustisk skærmende virkning. Hele terrænoverfladen, inkl. baneplan, betragtes som akustisk blød.

Bevoksningen, der må forventes at have en akustisk dæmpende virkning, er indtegnet på et topografisk kort, som kan ses i nedenstående figur.



Signaturforklaring

Skovbevoksning
Eksisterende forhold
Skydebaner(r)

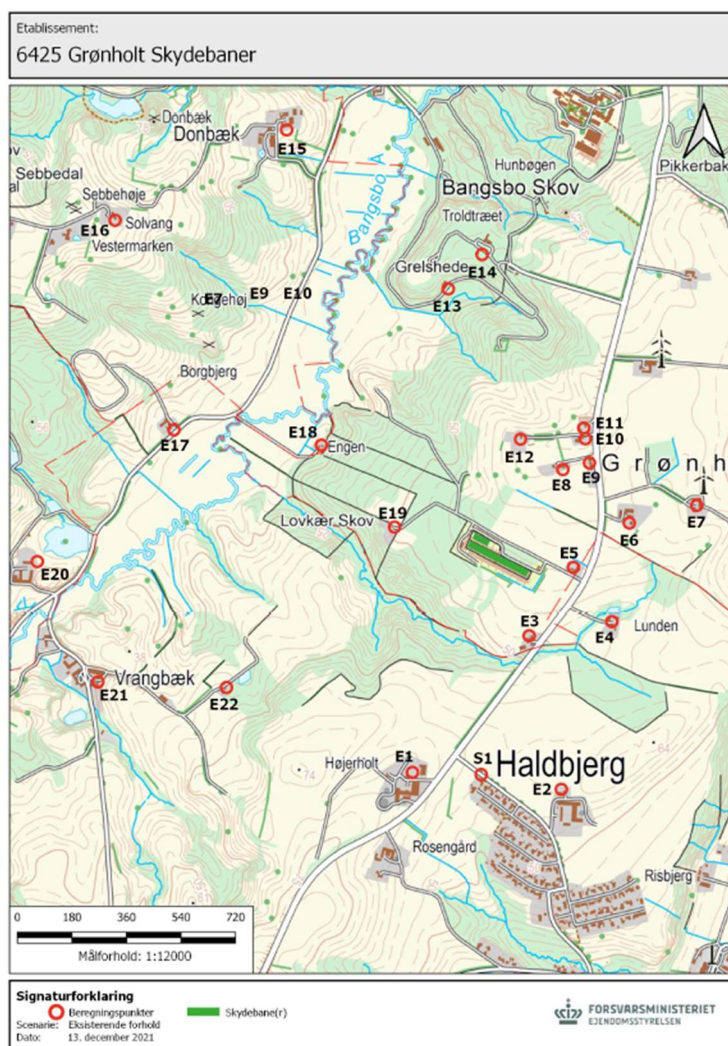
Scenarie: Eksisterende forhold
Dato: 13. december 2021

Ud over refleksioner fra sikkerheds- og endeblander, vurderes det, at der ikke er væsentlige refleksioner fra omgivelserne så som bygninger og skovbryn.

Støjberregning (eksisterende indretning)

Der er valgt 23 beregningspunkter repræsenterende 22 enkeltliggende boliger og én samlet boligbebyggelse. Beregningspunkterne repræsenterer nærmeste mest udsatte boliger omkring skydebaneanlægget. For hvert beregningspunkt er der foretaget en detaljeret vurdering af lydudbredelsesforholdene mellem skydebanen og beregningspunktet, og det er den beregnede støj i disse punkter, der udgør den egentlige støjdokumentation.

Beregningspunkterne ses på nedenstående kort og bilag A.



Beregningspunkter

I nedenstående figur er de samlede støjkonturer svarende til de eksisterende forhold, vist på topografisk kort og luftfoto. Der er udarbejdet støjkonturer svarende til det

vejledende maksimale støjniveau på 67 dB(A) og det i miljøgodkendelsen fra 1997 fastsatte maksimale støjniveau på 75 dB(A).



Det bemærkes, at beregningerne af støjkonturer er udført med mindre detaljering af lydudbredelsen end beregningerne i de enkelte beregningspunkter, hvorfor figuren ovenfor skal ses som en visuel generalisering af de detaljerede beregninger. De detaljerede beregninger fremgår af støjberegningen.

FES har oplyst, at nogle beregningspunkter forventes at være udsat for projektilstøj, som opstår på grund af projektillets overlydshastighed, med et niveau som overskrider niveauerne for mundingsstøj ved skydning fra bestemte skydelinjer.

Banernes nuværende aktivitetsniveau og støjgrænse:

Beregningerne for eksisterende forhold viser en støjbelastning på op til 84 dB(A) ved skydning med våbenklasse 1 på 0-50 m og 100 m skydelinjerne på 200 m

langdistancebanen, hvilket er en væsentlig overskridelse af støjgrænsen på 75 dB(A) i den hidtidige miljøgodkendelsen fra 1997.

I forhold til den hidtidige miljøgodkendelse fra 1997 er der således behov for støjdemning af 200 m langdistancebanen for at sikre overholdelse af grænseværdi på 75 dB(A) for 0-50 m og 100 m skydelinjerne.

FES har vurderet, at følgende foranstaltninger vil være nødvendige for at støjdempe langdistancebanen til 75 dB(A).

Skydelinjer	Støjdæmpende foranstaltning
Alle	Etablering af mobilt skydehus type Z, som kan anvendes på alle skydelinjer på langdistancebanen
Alle	Bedre og lodret monteret lydabsorberende materiale på 5 sikkerhedsblænder

Banernes fremtidige aktivitetsniveau og støjgrænse:

Ved revision af miljøgodkendelsen, jf. skydebanevejledningens retningslinjer for nye skydebaner, skal der som udgangspunkt fastsættes en grænseværdi på 65 dB(A) ved revurderingen af miljøgodkendelsen, hvis det i den eksisterende miljøgodkendelse beskrevne aktivitetsniveau, herunder nat og søndagsskydninger, skal fastholdes.

Da mulighederne for nat- og søndagsskydning hidtil kun har været udnyttet i begrænset omfang, er FES indstillet på at begrænse mulighederne for disse fremover, med henblik på fastlæggelse af et fremtidigt aktivitetsniveau, der svarer til en vejledende grænseværdi på 67 dB(A) for nye skydebaner i henhold til skydebanevejledningen

FES forudsætter med baggrund i skydebanevejledningen følgende antal mulige skydedage pr. uge for nye skydebaner, som overholder en vejledende støjgrænse på 67 dB(A):

Periode	1. maj – 31. august			1. september – 30. april		
	Mandag-fredag	7-18	18-22	22-24	7-20	20-22
	5	2	0	5	2	0
Lørdag	9-16	16-20		9-16	16-20	
	1	0 ¹⁾		1	0 ¹⁾	
Søndag	9-18			9-18		
	0 ¹⁾			0 ¹⁾		

1) Der kan afholdes 4 årlige øvelser/stævner i sommerperioden maj-august og 4 i vinterperioden september-april på lørdage kl. 9.00-20.00 og søndage kl. 9.00-18.00.

I forhold til den eksisterende miljøgodkendelse vil dette indebære bortfald af den ugentlige natskydning kl. 21.00-23.00, samt at den månedlige skydning på søndage skal begrænses til i alt 8 årlige skydninger i forbindelse med øvelser/stævner. Samtidig vil det dog være muligt at øge antallet af aftenskydninger fra 1 ugentlig skydning kl. 18.00-21.00 til 2 ugentlige skydninger kl. 18.00-22.00 og øge antallet af lørdagsskydninger fra 1 lørdag/måned i sommerperioden og 3 lørdage/måned i vinterperioden til at omfatte alle lørdage.

2.3 Beskrivelse af støjdæmpende foranstaltninger i forbindelse med revision af miljøgodkendelsen.

FES har udarbejdet en teknisk-økonomisk redegørelse om mulighederne for støjdæmpning af Grønholt Skydebaner med henblik på en støjgrænse på 67 dB(A)l, dateret 18. marts 2022, jf. bilag 1 og 3. Redegørelsen er udarbejdet på baggrund af akkrediterede støjberegninger udført af Sweco Danmark A/S dateret 16. marts 2022, jf. bilag 2

Der er i redegørelsen foretaget en indledende undersøgelse af støjdæmpning med kassettetag som overdækning af banerne. Omkostningerne ved løsningen vurderes af FES til knap 30 mio. kr. og løsningen vil efter FES's vurdering ikke kunne dæmpe støjen ved samtlige boliger til 67 dB(A)l. Hvis grænseværdien skal overholdes ved samtlige boliger, skal støjdæmpningen suppleres med et mobilt skydehus type Z på langdistancebanen. Den samlede omkostning vil derefter blive godt 32 mio. kr.

FES vurderer, at omkostninger ved kassettetagsløsningen ikke vil være proportionalt i forhold til den opnåede støjdæmpning, og har valgt i stedet at belyse to alternative forslag til løsninger, som indebærer etablering af yderligere støjskærme på både kort- og langdistancebanen ud over, hvad der er nødvendigt for at kunne overholde grænseværdien i den eksisterende miljøgodkendelse.

De to løsningsforslag (forslag A og B) til støjdæmpning til en støjgrænse på 67 dB(A)l, belyser forslag til støjdæmpning, der i begge tilfælde vil medføre overskridelser på op til 5 dB af støjgrænsen ved henholdsvis 2 og 3 boliger, hvilket skydebanevejledningen i specielle tilfælde også giver mulighed for, jf. vejledningens afsnit 4.2.

Forslag A

Støjdæmpning af 200 m langdistancebane (forslag A)

Med de foreslåede støjdæmpende foranstaltninger i forslag A vil der være 2 boliger, hvor støjbelastningen er over 67 dB(A)l. Det drejer sig om Understedvej 24 (E12) og Understedvej 42A (E19), hvor støjbelastningen i enkelte tilfælde er op til 69 dB(A)l (+2 dB) ved E12 og 72 dB(A)l (+5 dB) ved E19. Ved øvrige boliger kan støjgrænsen overholdes.

De foreslåede støjdæmpende foranstaltninger fremgår af nedenstående skema.

Skydelinje	Støjdæmpende foranstaltninger	Længde
Alle	Etablering af mobilt skydehus type Z, som kan anvendes på alle skydelinjer på langdistancebanen	-
Alle	Bedre og lodret monteret lydabsorberende materiale på 5 sikkerhedsblænder	-
0-50 m	Forhøje sikkerhedsblænde foran 50 m skydelinjen til 9,5 m	30 m
100 m	Forhøje højre sidevold med skærm til 7,0 m fra 20 m foran til 50 m bagved 100 m skydelinjen	70 m
	Forhøje sikkerhedsblænde foran 100 m skydelinjen til 9,0 m	30 m
200 m	Forhøje højre sidevold med skærm til 10,0 m fra 35 m foran og frem til 200 m skydelinjen	35 m
	Forhøje højre sidevold med skærm til 8,0 m fra 200 m skydelinjen til 5 m bag skydelinjen	5 m
	Forhøje sikkerhedsblænde foran 200 m skydelinjen til 10,0 m	30 m

Støjdæmpning af 50 m kortdistancebane (forslag A)

Med de foreslåede støjdæmpende foranstaltninger i forslag A vil der være enkelte boliger, hvor støjbelastningen er over 67 dB(A)l. Det drejer sig om Understedvej 24 (E12) og Understedvej 42A (E19), hvor støjbelastningen i enkelte tilfælde er op til 68 dB(A)l (+1 dB) ved E12 og 70 dB(A)l (+3 dB) ved E19. Ved øvrige boliger kan den vejledende støjgrænse overholdes.

De foreslåede støjdæmpende foranstaltninger fremgår af nedenstående skema.

Skydelinje	Støjdæmpende foranstaltninger	Længde
0-50 m	Forhøje højre sidevold med skærm til højden 11,5 m fra endeblænder til 5 m bagved 50 m skydelinjen	59 m
	Etablere højre sideskærm til 7,0 m fra 5 m bag til 20 m bag 50 m skydelinjen	15 m
	Etablere bagskærm til 4,0 m højde	31 m
	Bedre og lodret monteret lydabsorberende materiale på 3 sikkerhedsblænder	-

Støjskærme der forhøjes er illustreret med **røde** linjer på nedenstående figur. De blænder som forhøjes er illustreret med **grønne** linjer. Bagskærmens placering er illustreret med **blå** linjer.



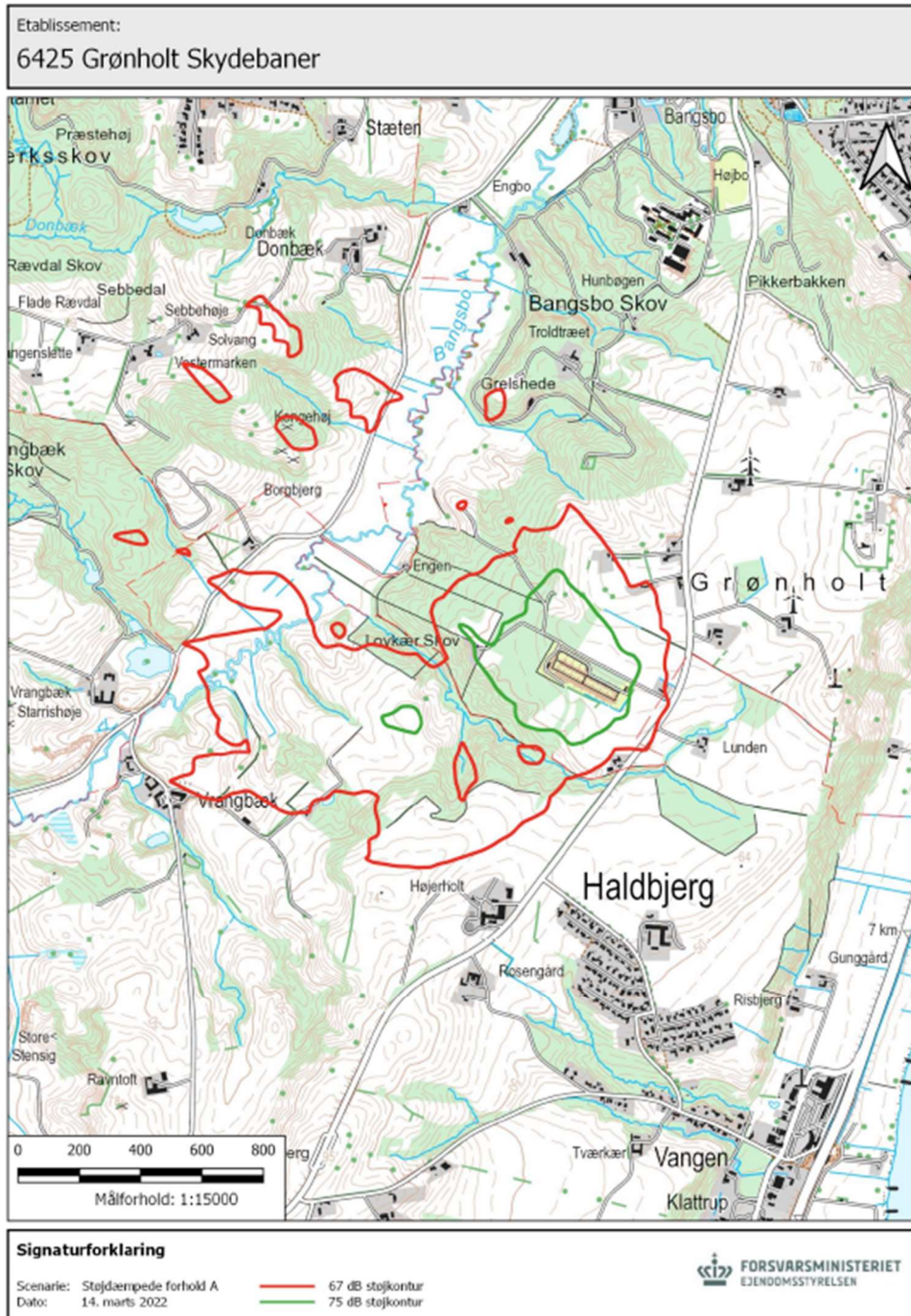
Placering af den foreslåede støjdæmpning for forslag A

Hyppighed af overskridelser i forslag A

- FES har vurderet, at overskridelsen på 2 dB i beregningspunkt E12 forekommer i mindre end 10 % af tiden (støjberegningens scenarie 21).
Overskridelsen på 5 dB fra projektilstøj i beregningspunkt E12 vurderes at forekomme i mindre end 10 % af tiden (støjberegningens scenarier 16 og 17).
- Hyppigheden af overskridelsen på op til 5 dB i beregningspunkt E19 vil variere væsentligt afhængigt af de aktuelle aktiviteter, men vurderes at kunne forekomme i mere end 50 % af tiden (støjberegningens scenarier 2-5, 9-10, 15 og 21).

Støjkonturer efter støjdæmpning forslag A

I nedenstående figur er de samlede støjkonturer svarende til de støjdæmpende forhold (dæmpet til 67 dB(A) for langdistancebanen og kortdistancebanen) vist på topografisk kort og luftfoto. Der er udarbejdet støjkonturer for henholdsvis 75 dB(A) (med grønt) og 67 dB(A) (med rødt) for langdistancebanen og kortdistancebanen.



Det ses at beregningspunkterne E12 og E19 ligger inden for den røde støjkontur.

Forslag B

Med de foreslåede støjdæmpende foranstaltninger i forslag B vil der ligeledes være enkelte boliger, hvor støjbelastningen er over 67 dB(A)l.

Støjdæmpning af 200 m langdistancebane (forslag B)

Ved forslag B vil der være overskridelser af støjgrænsen på op til 5 dB ved 3 boliger, Understedvej 42A (E19) og Understedvej 24 (E12) samt op til 1 dB ved Understedvej 28 (E8). Ved øvrige boliger kan den vejledende støjgrænse overholdes.

Skydelinje	Støjdæmpende foranstaltninger	Længde
Alle	Etablering af mobilt skydehus type Z, som kan anvendes på alle skydelinjer på langdistancebanen	-
Alle	Bedre og lodret monteret lydabsorberende materiale på 5 sikkerhedsblænder	-
0-50 m	Forhøje sikkerhedsblænde foran 50 m skydelinjen til 9,5 m	30 m

Støjdæmpning af 50 m kortdistancebane (forslag B)

Med de foreslåede støjdæmpende foranstaltninger i forslag B vil der være enkelte boliger, hvor støjbelastningen er over 67 dB(A)l. Det drejer sig om op til 2 dB for Understedvej 28 (E8), op til 3 dB ved boligen Understedvej 42A (E19) og op til 5 dB ved boligen Understedvej 24 (E12). Ved øvrige boliger kan den vejledende støjgrænse overholdes.

Skydelinje	Støjdæmpende foranstaltninger	Længde
0-50 m	Forlænge skærm på højre sidevold til højden 6,0 m fra 50 m skydelinjen til 5 m bagved 50 m skydelinjen	5 m
	Forhøje sikkerhedsblænde foran 50 m skydelinjen til 5,5 m	-
	Etablere bagskærm til 4,0 m højde	31 m
	Bedre og lodret monteret lydabsorberende materiale på 3 sikkerhedsblænder	-

Støjskærme der forhøjes er illustreret med **røde** linjer på nedenstående figur. De blænder som forhøjes er illustreret med **grønne** linjer. Bagskærmens placering er illustreret med **blå** linjer.



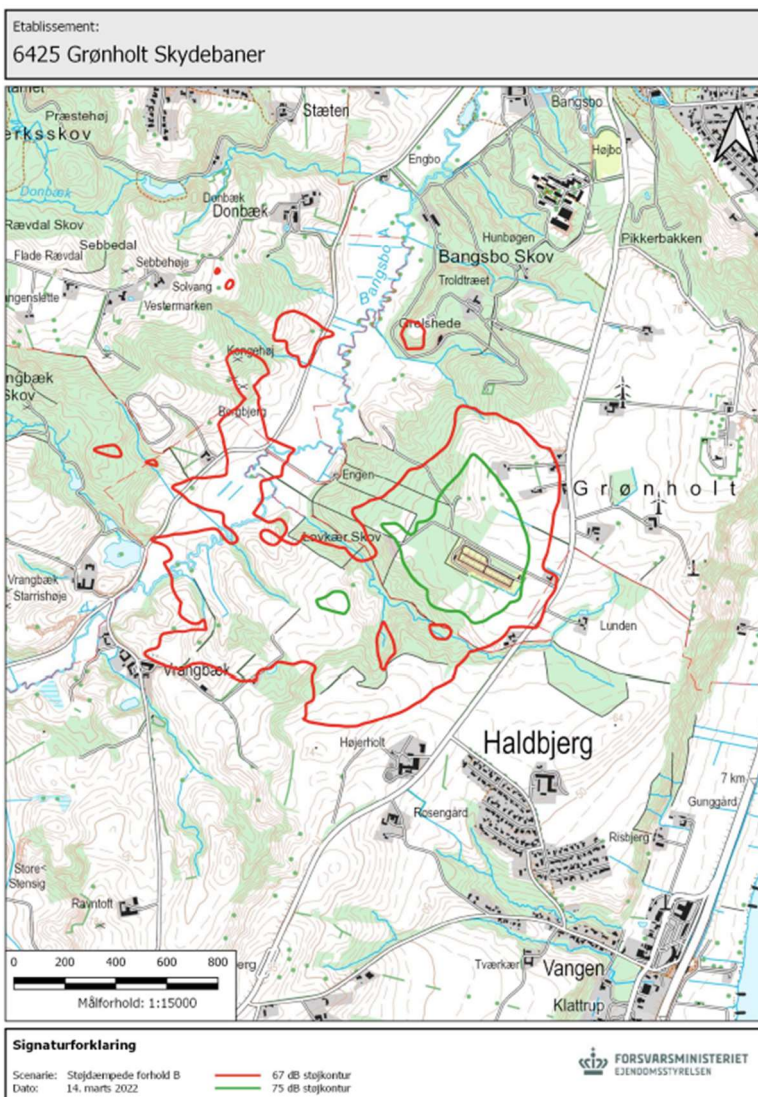
Placering af den foreslåede støjdæmpning for forslag B

Hyppighed af overskridelser i forslag B

- FES har vurderet, at overskridelsen på 1 eller 2 dB i beregningspunkt E8 vurderes at forekomme i op til 50 % af tiden [støjberegningens scenarier 13, 19 (1 dB) 21 og 22 (2 dB)]
- Hyppigheden af overskridelsen på op til 5 dB i beregningspunkt E12 vil variere væsentligt afhængigt af de aktuelle aktiviteter, men vurderes at kunne forekomme i mellem 50 % og 100 % af tiden (støjberegningens scenarier 7-10, 13-16 og 19-22)
- Hyppigheden af overskridelsen på op til 5 dB i beregningspunkt E19 vil variere væsentligt afhængigt af de aktuelle aktiviteter, men vurderes at kunne forekomme i mellem 50 % og 100 % af tiden (støjberegningens scenarier 2-5, 7-9, 13-16 og 21)

Støjkonturer efter støjdæmpning forslag B

I nedenstående figur er de samlede støjkonturer svarende til de støjdæmpende forhold (dæmpet til 67 dB(A) for langdistancebanen og kortdistancebanen) vist på topografisk kort og luftfoto. Der er udarbejdet støjkonturer for henholdsvis 75 dB(A) (med grønt) og 67 dB(A) (med rødt).



Det ses at beregningspunkterne E8, E12 og E19 ligger inden for den røde støjkontur.

Forskelle mellem forslag A og B

FES vurderer at overskridelsen på 1 eller 2 dB i beregningspunkt E8 for forslag B er så lille, at den næppe vil være registrerbar. [støjberegningens scenarier 13, 19 (1 dB), 21 og 22 (2 dB)]

For beregningspunkterne E12 og E19 er størrelsen af overskridelserne den samme for forslag A og B, men hyppigheden af overskridelserne er højere for forslag B end for forslag A.

FES vurdering og konklusion vedr. proportionalitet

FES har redegjort for hvilke af de foreslåede støjdæmpende foranstaltninger der efter deres vurdering er proportionale i forhold til omkostningerne til de enkelte løsningsforslag

Kassettetag

Meromkostningen på 22,4 mio. kr. for løsningsforslaget med kassettetag i forhold til løsningsforslag A medfører kun yderligere reduktion af støjen med op til 5 dB ved 2 boliger, hvilket FES vurderer ikke kan betragtes som proportionalt. Meromkostningen for kassettetag på 28,2 mio. kr. i forhold til løsningsforslag B medfører kun yderligere reduktion af støjen med 2-5 dB ved 3 boliger, hvilket ligeledes ikke kan betragtes som proportionalt.

Forslag A

Meromkostningen på 5,76 mio. kr. ved forslag A i forhold til forslag B medfører kun yderligere reduktion af støjen med op til 2 dB ved 1 bolig, hvilket FES ikke betragter som proportionalt.

Forslag B

Forslag B indebærer et væsentligt reduceret omfang af foranstaltninger i forhold til forslag A for både lang- og kortdistancebanen.

For langdistancebanen skyldes dette, at etableringen af et mobilt skydehus type Z samt bedre lydabsorberende beklædning på sikkerhedsblændere medfører en mere omfattende dæmpning ved hovedparten af de støjbelastede boliger, hvorved yderligere reduktion af støjen ikke er påkrævet for disse boliger.

For kortdistancebanen skyldes reduktionen primært, at den meget omkostningskrævende forhøjelse af højre sidevold med skærm til 11,5 m ikke udføres. Denne skærm medfører kun en reduktion af støjen ved en enkelt bolig, Understedvej 24 (E12).

Omkostningerne ved forslag B på samlet 1.565.500 kr. for kort- og langdistancebanen vurderes af FES at være proportionale i forhold til den derved opnåede reduktion af støjen.

Brug af lyddæmper

FES har i notat af 7. december 2011 vurderet muligheden for anvendelse af lyddæmper på forsvarets våben og redegjort for årsagerne til, at lyddæmpere kun i særlige tilfælde kan anvendes på forsvarets våben.

Konklusionen fra notatet er, at:

- eksisterende lyddæmpere ikke kan fjerne overlydsstøjen og dermed ikke kan erstatte bygning af støjskærme/støjvolde.
- eksisterende lyddæmpere påfører skytten væsentlige ulemper under skydning og dermed forringer hans sikkerhed under indsættelse.
- eksisterende lyddæmpere kræver jævnlig omhyggelig rengøring og afkøling for ikke at udgøre en sikkerhedsrisiko for skytten.

Det er primært skydning med finskyttegevær, der egner sig til brug af lyddæmper, idet lyddæmperen indgår i det medfølgende udstyr og våbnet altid anvendes med støtteben. Da lyddæmperen ikke dæmper overlydsstøjen fra projektilet sætter dette en begrænsning for den opnåelige støjdæmpning ved brug af lyddæmper.

Derudover forudsættes anvendt lyddæmper på gevær M/75 (våbenklasse 1), idet våbnet i begrænset omfang anvendes på Grønholt Skydebaner.

Opkøb af boliger

Det er FES opfattelse, at der ikke i medfør af miljøbeskyttelsesloven kan fastsættes krav, som indebærer udførelse af foranstaltninger uden for eget areal, herunder opkøb af boliger. Såfremt omkostningerne til støjdæmpning i forhold til en given bolig overstiger boligens værdi kan et opkøb overvejes. Eksempelvis overstiger omkostningerne ved etablering af et kassetetag på hele skydebaneanlægget i væsentlig grad værdien af de boliger, som er belastet med et støjniveau over den vejledende grænseværdi for nye skydebaner efter etablering af foranstaltninger svarende til forslag A eller B.

Det er Ejendomsstyrelsens vurdering, at omkostninger til støjdæmpning i samme størrelsesorden som boligens værdi kun i særlige tilfælde kan betragtes som proportionale.

FES samlede proportionalitets vurdering og konklusion

Løsningsforslag B vurderes samlet set at være det eneste forslag, hvor omkostningerne ved foranstaltningerne er proportionale i forhold til den opnåede reduktion af støjbelastningen og af antallet af støjbelastede boliger.

Brug af lyddæmper er kun muligt i begrænset omfang på gevær M/75 (våbenklasse 1).

Omkostningerne ved løsningsforslag A og B har ikke en størrelsesorden der muliggør opkøb af naboejendomme.

2.4 Miljøteknisk vurdering samt begrundelse for de stillede vilkår

Kommunens begrundelse for at kunne meddele godkendelsen set i relation til godkendelsesbekendtgørelsens⁸ kapitel 10 om "Afgørelse om godkendelse" er beskrevet i dette afsnit.

Bedste tilgængelige teknik

Skydebaner, listepunkt J203, er en bilag 2-virksomhed, jf. godkendelsesbekendtgørelsen, og det forudsættes, at standardvilkårene er fyldestgørende i relation til BAT.

I Miljøstyrelsens Orientering nr. 2/2006 er givet "Referencer til BAT vurdering ved miljøgodkendelser".

Referencerne til listepunkt J 203 (udendørs skydebaner) er følgende retningslinier:

- Vejledning fra Miljøstyrelsen nr. 1/1995: "Skydebaner"
- Vejledning fra Miljøstyrelsen nr. 2/1995: "Beregning og måling af støj fra skydebaner"

Habitatscreening

Vurdering i forhold til habitatbekendtgørelsen har ikke ført til vilkår. Se nærmere begrundelse i afsnit 2.5.

Udnyttelse af godkendelsen (vilkår 1 – 4)

Indretning og drift (vilkår 5 - 9)

Standardvilkårene anses for at være fyldestgørende i relation til miljøgodkendelsens indretnings- og drift vilkår.

Der er supplerende tilføjet vilkår i relation til virksomhedens underretningsforpligtigelse.

Lufforurening (vilkår 10)

For at imødekomme evt. støvgener er vilkår om bekæmpelse af støv og lugtgener fra udendørs aktiviteter tilføjet.

Støj (vilkår 11 – 20)

Den eksisterende miljøgodkendelse er meddelt med udgangspunkt i skydebanevejledningen. Skydebanen er i 1997 godkendt efter reglerne for eksisterende skydebaner.

Den reviderede godkendelsen er meddelt på standardvilkår, der dog ikke omfatter støj. Vilkår for støjgrænse og skydetider er fastsat inden for de vejledende rammer for nye skydebaner, jf. skydebanevejledningen.

Støjberegning – marts 2022

I forbindelse med revision af den eksisterende miljøgodkendelse, har FES i brev af 18. marts 2022 fremsendt teknisk-økonomisk redegørelse for støjdæmpning af Grønholt

⁸ Bekendtgørelse nr. 2080 af 15. november 2021 om godkendelse af listevirksomhed

Skydebaner i forhold til overholdelse af en fremtidig støjgrænse svarende til den vejledende støjgrænse for nye skydebaner.

I redegørelsen har FES tilkendegivet, at mulighederne for nat- og søndagsskydning hidtil kun har været udnyttet i begrænset omfang, hvorfor Ejendomsstyrelsen er indstillet på at begrænse mulighederne for disse fremover, med henblik på fastlæggelse af et fremtidigt aktivitetsniveau, der svarer til en vejledende grænseværdi på 67 dB(A) i henhold til skydebanevejledningen.

Frederikshavn Kommune har taget denne oplysning til efterretning.

Støjvilkårene i nærværende reviderede afgørelse, er fastsat ved en konkret vurdering, efter retningslinjerne for nye skydebaner med baggrund i materialet fra FES samt en afvejning af hensynet til naboerne og Forsvarets mulighed for fortsat brug af skydebanen.

Frederikshavn Kommune har i forbindelse med revurderingen lagt vægt på, hvilken støjdemping, det er muligt at opnå med bedst mulige støjdempende foranstaltninger og under hensyn til miljølovgivningens princip om brug af bedst tilgængelig teknik (BAT). Det følger af godkendelsesbekendtgørelsens § 19, stk. 1, nr. 1 og 2, at godkendelsesmyndigheden ikke må meddele godkendelse, medmindre den vurderer, at virksomheden har truffet de nødvendige foranstaltninger til at forebygge og begrænse forurening ved anvendelse af BAT (bedste tilgængelig teknik), ligesom virksomheden i øvrigt skal kunne drives på stedet uden at påføre omgivelserne forurening, som er uforenelig med hensynet til omgivelsernes sårbarhed og kvalitet, jf. miljøbeskyttelseslovens kapitel 1.

Det følger desuden af godkendelsesbekendtgørelsens § 22, stk. 1, at vilkårene i en miljøgodkendelse skal sikre, at kravene i bekendtgørelsens § 19 opfyldes, herunder bl.a. støjgrænser, jf. godkendelsesbekendtgørelsen § 22, stk. 1, nr. 3.

I forbindelse med den konkrete vurdering er der ikke kun lagt vægt på den støjberegning og teknisk/økonomiske vurdering som FES har leveret, men også på hensynet til de omkringboende.

Støjberegningerne er meget komplekse, hvorfor små unøjagtigheder kan få stor betydning for resultaterne. Dette har vi set med de tidligere beregninger af støjniveauet omkring Grønholt Skydebaner, hvor efterfølgende målinger har vist at støjniveauet fra banerne har været væsentligt højere end de beregnede niveauer. Et forhold der har betydet, at enkelte af naboerne siden 2008 har levet med et støjniveau der væsentligt overskred den eksisterende støjgrænse, til trods for at støjberegningerne havde vist, at støjgrænsen blev overholdt.

Frederikshavn Kommune finder ikke, at den fremlagte teknisk/økonomiske redegørelse indeholder tilstrækkelig dokumentation for, at det ikke er muligt eller realistisk at leve op til retningslinjerne for nye skydebaner for alle boliger.

Frederikshavn Kommune vurderer på baggrund af skydebanens historik, at der med den nye beregning også kan være forhold, man har overset, hvorfor det vurderes, at den fremtidige støjdæmpning af banerne skal være robuste over for unøjagtigheder i beregningerne. En minimumsløsning, som den af FES foreslået løsning B, vurderes ikke at kunne give en tilstrækkelig sikkerhed.

Det er endvidere Frederikshavn Kommunes opfattelse, at en løsning der udformes så en fremtidig støjgrænseværdi på 67 dB(A)I, overholdes ved alle boliger uden overskridelse ved enkelte boliger, ud over en væsentlig støjdæmpning hos naboerne også vil fremtidssikre Grønholt Skydebaner driftsmæssigt.

Det fremgår af skydebanevejledningens afsnit 4.2, at det kun er i specielle tilfælde, at enkeltliggende boliger kan tillades støjbelastet med mere end de i vejledningen fastsatte støjgrænser.

Frederikshavn Kommune vurderer, at der i den konkrete sag ikke er grundlag for at anvende skydebanevejledningens undtagelsesbestemmelse.

I de efterfølgende afsnit er der nærmere argumenteret for denne vurdering.

Sammenligning med tidligere støjberegning

I nedenstående tabel er resultater af det beregnede maksimale støjniveau for udvalgte våben og skydepositioner fra henholdsvis 2013⁹ og 2022¹⁰ sammenlignet.

Standplads- linje	Våbentype	Våbenklasse	Våbenhøjde [m]	Beregnet maksimalt støjniveau [dB(A)]I	
				2013	2022
200 m Langdistancebane					
0-50 m	7,62 mm gevær M/75	1	1,70	77	82
	7,62 mm maskingevær M/62	2	0,35	71	74
100 m	7,62 mm gevær M/75	1	1,70	75	84
	7,62 mm maskingevær M/62	2	0,35	71	73
200 m	7,62 mm gevær M/75	1	1,10	75	73
	7,62 mm maskingevær M/62	2	0,35	74	75
50 m Kortdistancebane					
0-50 m	7,62 mm gevær M/75	1	1,70	78	76
	7,62 mm maskingevær M/62	2	0,35	73	73

Tabel 3 Sammenligning af beregnet støjniveauer - 2013 & 2022

Resultatet af støjberegningen for 2013 adskiller sig væsentligt fra resultaterne af beregningen fra 2022. Den beregnede støjbelastning i 2013 var markant mindre ved skydninger på langdistancebanens skydelinjer 0-50 m og 100 m end den fremlagte

⁹ FKO-6425 Grønholt Skydebaner – Beregning af støjbelastning fra skydebaneanlægget for eksisterende forhold, "Miljømåling – ekstern støj" Grøntmij A/S - 27. september 2013

¹⁰ FKO-6425 Grønholt Skydebaner- Beregning af støjbelastning fra skydebaneanlæg for eksisterende og støjdæmpede forhold - Sweco Danmark A/S - 16. marts 2022

beregning fra 2022 og der er væsentlig forskel på hvilke boliger, der beregningsmæssigt var mest støjbelastede i 2013 i forhold til beregningen i 2022.

Årsagen til forskellen mellem de to beregningsresultater fremgår ikke direkte af støjberegningen fra 2022, men det angives i beregningens forudsætninger, at virkningen af selve absorptionsmaterialet på sikkerhedsblenden er udeladt, ved beregningen af refleksionsbidraget ved beregningspunkter, der ikke ligger tæt på 180° i forhold til skudretningen, idet målinger har vist, at den godkendte beregningsmetode, i tilfælde, hvor refleksionen er mere strejfende, undervurderer støjen ved beregningspunkterne.

Frederikshavn Kommune har, i forbindelse med klagen over skydebanen, erfaret at det kan være vanskeligt præcist, at pege på enkelte årsager til, at støjniveauet i støjberegningerne under- eller overvurderes.

Støjmålinger ved de nærmeste naboer

I 2017 blev der igangsat et støjmåleprogram ved de nærmeste naboer til banerne. Udgangspunktet for måleprogrammet var naboernes klager siden 2008 og mistillid til tidligere støjberegninger samt validiteten af de beregnede støjniveauer.

Planlægning af målingerne blev udført af Sweco Danmark A/S i samarbejde med FES. Planen var, at der skulle gennemføres 8 målinger på hver målepunkt med henblik på at nedsætte måleusikkerheden.

Gennemførelsen af målingerne, fik et længere tidsforløb end oprindeligt planlagt pga. vanskeligheder med egnet målevej, men allerede i 2018 viste målingerne en signifikant overskridelse af støjgrænsen ved Understedvej 44. Frederikshavn Kommune fik dog først kendskab til denne overskridelse i maj 2021 og først den 8. oktober 2021 modtog Frederikshavn kommune støjmålerapport over de støjmålinger, som Sweco havde udført i perioden fra d. 19. december 2017 til d. 8. oktober 2020. Denne forsinkelse har betydet, at en af naboerne med FES' vidende har være udsat for støjbelastning over grænseværdien i flere år, uden at Frederikshavn Kommune havde mulighed for at gribe ind.

FES har i notat af 25. marts 2022 - 6425 Grønholt Skydebaner – redegjort for forskelle mellem målte og beregnede støjbelastninger.

I rapporten redegøres for de signifikante forskelle, der er mellem nogle af resultaterne af de målinger, der er foretaget gennem de seneste år, og resultaterne i de nyeste støjberegninger.

Målinger beskrevet i notatet er hovedsageligt udført så de passer med scenarierne i den eksisterende miljøgodkendelse fra 1997. Der er målt ved tre naboer til skydebanen, Understedvej 24, 38 og 44.

Måleresultaterne er gengivet i nedenstående tabel. Forskellen i den angivne usikkerhed skyldes, at antallet af målinger i de enkelte målepunkter ikke har været det samme. Numrene E12, E5 og E3 i tabellen henviser til beregningspunkterne i støjberegningsrapporten.

Våbentype	Bane	Skydelinje	Understedvej 24 (E12) dB(A),I	Understedvej 38 (E5) dB(A),I	Understedvej 44 (E3) dB(A),I
Karabin M/96	Lang	50 m	73,4 ± 3,75 dB	75,3 ± 3,5 dB	83,3 ± 6 dB
Karabin M/96	Lang	100 m	75,9 ± 3,75 dB	74,0 ± 3,5 dB	83,8 ± 6 dB
Karabin M/96	Lang	200 m	73,4 ± 3,75 dB	71,9 ± 3,5 dB	72,0 ± 6 dB
Karabin M/96	Kort	50 m	73,5 ± 3,75 dB	72,7 ± 3,5 dB	73,4 ± 6 dB
Maskingevær M/62	Lang	50 m	68,3 ± 3,75 dB	77,7 ± 3,5 dB	83,3 ± 6 dB
Maskingevær M/62	Lang	100 m	72,2 ± 3,75 dB	78,1 ± 3,5 dB	86,0 ± 6 dB
Maskingevær M/62	Lang	200 m	74,0 ± 3,75 dB	72,6 ± 3,5 dB	70,6 ± 6 dB
Maskingevær M/62	Kort	50 m	69,6 ± 3,75 dB	72,6 ± 3,5 dB	75,8 ± 6 dB

Tabel 4 Måleresultater fra målerapporten

I nedenstående tabel vises benyttede beregningsscenarier i beregningsrapporten fra 2022.

Nr.	Våbentype	Våbenhøjde
200 m Langdistancebane		
Skydelinje 0-50 m		
1	7,62 mm gevær M/75	1,70
2	5,56 mm gevær M/10	1,70
3	5,56 mm gevær M/96	1,70
Skydelinje 50 m		
4	7,62 mm maskingevær M/62	0,35
5	7,62 mm maskingevær M/60 E6	0,35
Skydelinje 100 m		
6	7,62 mm gevær M/75	1,70
7	5,56 mm gevær M/10	1,70
8	5,56 mm gevær M/96	1,70
9	7,62 mm maskingevær M/62	0,35
10	7,62 mm maskingevær M/60 E6	0,35
11	8,6 mm finskytte-gevær M/04 med lyddæmper	0,35
Skydelinje 200 m		
12	7,62 mm gevær M/75	1,10
13	5,56 mm gevær M/10	1,10
14	5,56 mm gevær M/96	1,10
15	7,62 mm maskingevær M/62	0,35
16	7,62 mm maskingevær M/60 E6	0,35
17	8,6 mm finskytte-gevær M/04 med lyddæmper	0,35
50 m Kortdistancebane		
Skydelinje 0-50 m		
18	7,62 mm gevær M/75	1,70
19	5,56 mm gevær M/10	1,70
20	5,56 mm gevær M/96	1,10
Skydelinje 50 m		
21	7,62 mm maskingevær M/62	0,35
22	7,62 mm maskingevær M/60 E6	0,35

Tabel 5 Beregningsscenarier benyttet i beregningsrapporten

Scenarierne 3, 4, 8, 9, 14, 15, 20 og 21 (markeret med grønt i tabel 5) kan umiddelbart sammenholdes med målingerne vist i foranstående tabel 6.

I nedenstående tabel vises beregningsresultater for de scenarier, hvor der også er foretaget målinger.

Nr.	Våbentype	Understedvej 24 (E12) dB(A),I	Understedvej 38 (E5) dB(A),I	Understedvej 44 (E3) dB(A),I
200 m Langdistancebane				
Skydelinje 0-50 m				
3	5,56 mm gevær M/96	68	77	69
Skydelinje 50 m				
4	7,62 mm maskingevær M/62	69	74	68
Skydelinje 100 m				
8	5,56 mm gevær M/96	73	78	69
9	7,62 mm maskingevær M/62	73	73	70
Skydelinje 200 m				
14	5,56 mm gevær M/96	73	70	69
15	7,62 mm maskingevær M/62	75	72	74
50 m Kortdistancebane				
Skydelinje 0-50 m				
20	5,56 mm gevær M/96	69	70	59
Skydelinje 50 m				
21	7,62 mm maskingevær M/62	70	68	64

Tabel 6 Beregningsresultaterne for scenarier hvor der også er målinger

I tabel 6 er resultaterne fra beregningsrapporten vist for de tre naboer for de otte scenarier, der kan sammenholdes med målingerne. Resultaterne er vist for de "eksisterende" forhold svarende til de forhold og den udformning skydebanen har i dag, og som svarer til forholdene under målingerne. Usikkerheden for beregningerne er vurderet til 3 – 5 dB.

Nedenfor følger tabeller der viser målte og beregnede støjbelastninger ved henholdsvis Understedvej 24, 38 og 44.

Våbentype	Bane	Skydelinje	Målt støjbelastning dB(A),I	Beregnet Støjbelastning dB(A),I	Forskel dB
5,56 mm gevær M/96	Langdistance	50 m	73	68	-5
7,62 mm maskingevær M/62	Langdistance	50 m	68	69	1
5,56 mm gevær M/96	Langdistance	100 m	76	73	-3
7,62 mm maskingevær M/62	Langdistance	100 m	72	73	1
5,56 mm gevær M/96	Langdistance	200 m	73	73	0
7,62 mm maskingevær M/62	Langdistance	200 m	74	75	1
5,56 mm gevær M/96	Kortdistance	50 m	74	69	-5
7,62 mm maskingevær M/62	Kortdistance	50 m	70	70	0

Tabel 7 Målt og beregnet støjbelastning ved Understedvej 24 (E12)

Vurdering af målt og beregnet støjbelastning ved Understedvej 24 (E12)

Der er relativ god overensstemmelse mellem de målte og beregnede støjbelastninger, på nær for skydning med 5,56 mm gevær M/96 fra 50 m på både kort- og langdistancebanen, hvor den beregnede støjbelastning er mindre end den målte. Med en usikkerhed på 3-4 dB på målingerne og 3-5 dB på beregningerne, er afvigelserne inden for usikkerheden og dermed ifølge FES forventelige. Det er FES vurdering, at der ikke er en systematisk afvigelse mellem måle- og beregningsresultater, da målingerne ikke generelt ligger højere end beregningerne eller omvendt.

Våbentype	Bane	Skydelinje	Målt støj- belastning dB(A),I	Beregnet Støj- belastning dB(A),I	Forskel dB
5,56 mm gevær M/96	Langdistance	50 m	75	77	2
7,62 mm maskingevær M/62	Langdistance	50 m	78	74	-4
5,56 mm gevær M/96	Langdistance	100 m	74	78	4
7,62 mm maskingevær M/62	Langdistance	100 m	78	73	-5
5,56 mm gevær M/96	Langdistance	200 m	72	70	-2
7,62 mm maskingevær M/62	Langdistance	200 m	73	72	-1
5,56 mm gevær M/96	Kortdistance	50 m	73	70	-3
7,62 mm maskingevær M/62	Kortdistance	50 m	73	68	-5

Tabel 8 Målt og beregnet støjbelastning ved Understedvej 38 (E5)

Vurdering af målt og beregnet støjbelastning ved Understedvej 38 (E5)

Afvigelserne er alle mindre end ca. 5 dB. Med en usikkerhed på 3-4 dB på målingerne og 3-5 dB på beregningerne, er afvigelserne inden for usikkerheden og dermed ifølge FES forventelige. Da målingerne overvejende ligger lidt over beregningerne, selv om det er mindre end usikkerheden, kan der ifølge FES være tale om en systematisk afvigelse.

Det er Frederikshavn Kommunes vurdering, at dette forhold taler for at fremtidige støjdæmpende foranstaltninger skal udformes med en større sikkerhed end f.eks. den af FES foreslåede minimumsløsning B til støjdæmpning af banerne.

Våbentype	Bane	Skydelinje	Målt støjbelastning dB(A),I	Beregnet Støjbelastning dB(A),I	Forskel dB
5,56 mm gevær M/96	Langdistance	50 m	83	76	-7
7,62 mm maskingevær M/62	Langdistance	50 m	83	71	-12
5,56 mm gevær M/96	Langdistance	100 m	84	75	-9
7,62 mm maskingevær M/62	Langdistance	100 m	86	74	-12
5,56 mm gevær M/96	Langdistance	200 m	72	69	-3
7,62 mm maskingevær M/62	Langdistance	200 m	71	74	3
5,56 mm gevær M/96	Kortdistance	50 m	73	59	-14
7,62 mm maskingevær M/62	Kortdistance	50 m	76	64	-12

Tabel 9 Målt og beregnet støjbelastning ved Understedvej 44 (E3)

Vurdering af målt og beregnet støjbelastning ved Understedvej 44 (E3)

Til trods for en usikkerhed på ca. 6 dB på målingerne og 3-5 dB på beregningerne, er afvigelse større end forventet, på nær ved skydning fra 200 m skydelinjen.

FES oplyser, at tidligere undersøgelser indikerede, at støjbelastningen ved Understedvej 44 hovedsagelig skyldes refleksioner i sikkerhedsblenderne.

Støjbelastningen fra refleksioner i sikkerhedsblenderne er i beregningerne bestemt efter retningslinjerne i NordTest Method ACOU 099, som er godkendt af Miljøstyrelsen ved beregning af støj fra skydebaner. Som det kan ses i tabel 9, er den beregnede støjbelastning væsentlig mindre end de tilsvarende målte støjbelastninger.

FES oplyser desuden at det tyder på, at støjbelastningen fra refleksioner i sikkerhedsblenden underestimeres, når retningslinjerne i NordTest Method benyttes på Grønholt Skydebaner. Det kan enten skyldes, at metoden generelt underestimerer blenderefleksioner, eller at der er nogle helt specielle forhold på Grønholt Skydebaner, der bevirker at forudsætningerne for at beregne blenderefleksionen ikke længere er til stede. Det kan for eksempel være det at absorptions-beklædningen er skrånstillet 5° (hælder ud foroven), der ikke passer med forudsætningerne i beregningsprogrammet. Endvidere er refleksionen mere strejfende til siderne, når kilden er relativt tæt på blenden. For porøse absorbenter, som her, bliver absorptionen generelt dårligere jo mindre lydindfaldsvinkelen er (strejfende indfald).

FES oplyser, at ovennævnte forhold er medtaget i støjbergningsrapporten fra marts 2022, så der ved opstillingen af støj dæmpende foranstaltninger, tages højde for, at der kræves en større støj dæmpning mod Understedvej 44, end beregningsresultaterne umiddelbart kræver.

Det er Frederikshavn Kommunes vurdering, at dette forhold taler for at fremtidige støjdæmpende foranstaltninger skal udformes med en større sikkerhed end f.eks. den af FES foreslåede minimumsløsning B til støjdemning af banerne.

Proportionalitet og hensynet til naboerne:

Det er Frederikshavn Kommunes opfattelse, at hensynet til naboerne vægter tungt i denne sag.

Naboerne har vedvarende klaget over støj fra skydebanen siden 2008 og peget på forhold ved de gennemførte støjberegninger, som efter deres vurdering kunne være medvirkende til deres oplevelse af øget støjbelastning efter ombygning af banerne i 2007/2008. Naboerne har boet der i lang tid før 2008 og har ikke tidligere været plaget af støjgener fra skydebanerne i Grønholt.

Naboerne har bl.a. peget på ændret banelægning, overdækning af 100 m skydelinjen, ændring i skovbevoksning m.v. som årsag til deres oplevelse af en øget støjbelastning, forhold der af FES og deres rådgiver er vurderet til ikke at have indflydelse på de gennemførte støjberegninger.

De gennemførte støjmålinger dokumenterede, at støjberegningerne i den konkrete sag ikke har medtaget alle forhold. Målingerne viste en signifikant overskridelse af støjgrænsen, og dermed at naboernes oplevelse af store støjgener har været reel, og således til stor ulempe for berørte naboer. Samtidigt har sagen haft et usædvanlig langt forløb, hvilket i stor grad også har belastet de omkringboende naboer.

Den fremlagte proportionalitetsafvejningen fra FES indeholder et økonomisk overslag over prisen for etablering af et kassettag og skydehus type Z samt en overordnet økonomisk vurdering af omkostningerne ved etablering af støjskærme og opsætning af støjdempende materiale på sikkerhedsblænderne, for at kunne opfylde et krav om maksimalt 67 dB(A). Kun løsningen med kassettag og skydehus type Z vil opfylde den fremtidige støjgrænse ved alle boliger. Ved forslagene A og B vil støjgrænseværdien blive overskredet med op til 5 dB(A) støjgrænsen ved henholdsvis 2 og 3 boliger.

FES finder at omkostningerne ved etablering af kassettag og skydehus type Z eller den af FES foreslået løsning A til støjdempende foranstaltninger ikke er proportionale i forhold til den derved opnåede støjdemning.

Frederikshavn Kommune har haft en dialog med FES om opfyldelse af en fremtidig støjgrænseværdi på 67 dB(A), ved alle boliger. FES peger på at skydebanevejledningens afsnit 4.2, vedr. muligheden for at acceptere en overskridelse af støjgrænsen på op til 5 dB ved op til 5 boliger, bør indgå i Frederikshavn Kommunes fremtidige støjgrænseværdi.

Frederikshavn Kommune er af den opfattelse, at der i forbindelse med revurdering af miljøgodkendelsen gælder følgende hovedregler:

- Vilkårene for nye skydebaner i miljøstyrelsens vejledning nr. 1 1995 skal overholdes.
- Forureningen skal begrænses ved brug af BAT.
- En proportionalitetsbetragtning skal afvejes i forhold til relevante forhold. Dette omfatter virksomhedens størrelse og økonomi, prisen på et nyt anlæg, værditab relateret til støjbelastningen for naboejendomme, mulighederne for reduktion af skydeaktiviteten, muligheden for øget brug af støjdæmpede våben mv.
- Undtagelsesreglen beskrevet i skydebanevejledningens afsnit 4.2 om mulighed for en overskridelse af grænseværdien på ikke mere end 5 dB(A) for op til 5 enkeltliggende boliger, kan kun komme i anvendelse i specielle tilfælde. En sådan undtagelsesreglen kan først komme i anvendelse, når alle andre muligheder er udtømt, og der således er tale om en undtagelsessituation.

Frederikshavn Kommune finder ikke, at argumenterne fra FES for at afvige fra den vejledende støjgrænse ved enkelt boliger, på tilstrækkelig vis står i rimeligt forhold til målet om at sænke støjbelastningen og minimere de gener som naboerne til banen har oplevet og vil få fremover, med overskridelse af den eksisterende støjgrænse.

Ved brug af undtagelsesreglen vil støjniveauet kunne fastsættes til 72 dB(A) ved de nærmeste naboer, hvilket ikke er en væsentlig forbedring i forhold til den eksisterende støjgrænse på 75 dB(A).

En fremtidig støjgrænseværdi på 67 dB(A) følger skydebanevejledningens retningslinjer.

Frederikshavn Kommune vurderer, at de af FES fremlagte proportionalitetsbetragtninger er mangelfulde og ikke på tilstrækkelig vis forholder sig til de erfaringer der har været med beregning af støj fra den konkrete bane og de ved beregningerne påviste usikkerheder. Omkostningerne ved støj dæmpning er de væsentligste elementer i proportionalitetsbetragtningen fra FES, hvorimod forhold som værditab for naboernes ejendomme og sundhedsmæssige forhold herunder de samfundsmæssige omkostninger ved øget belastning af sundhedssystemet ikke belyses i FES proportionalitetsbetragtninger.

FES har således udelukkende forholdt sig til egen økonomi, men slet ikke til de omkringboendes forhold.

Vejledningen er opbygget således, at støjgrænsen fastsættes som en maksimalværdi uden sammenhæng med antal skud. Den relaterer sig i stedet til tidsrum, hvori der må skydes.

Dette betyder, at antallet af skud fx fra maskingeværer, som netop Forsvaret gør brug af, kan være meget stort indenfor et relativt kort tidsrum uden at det vægtes tungere end skud fra fx en jagtriffel.

Frederikshavn Kommune følger skydevejledningen, men finder, at der skal meget vægtige grunde til at lade undtagelsesreglen i afsnit 4.2 komme i anvendelse.

Frederikshavn Kommune vurderer, at naboernes situation skal tages alvorligt både i forhold til helbred og ejendomsværditab, men også deres muligheder for at leve et normalt liv uden de begrænsninger et højt støjniveau fra skydningerne vil lægge på deres mulighed for at opholde sig udendørs i de timer, hvor skydebanen anvendes.

Der er reelt ikke mange perioder, hvor naboerne kan forvente ro og stilhed til trods for, at de er bosat i et naturområde, der i kommuneplanen er udlagt til særligt værdifuldt natur, særligt værdifuld landskab og økologisk forbindelse.

Desuden er der i skydevejledningen en undtagelsesmulighed i forhold til Danmarks forsvarsmæssige internationale forpligtigelser, som undtagelsesvist kan bringes i anvendelse og har været i anvendelse i 2022.

Skydebanevejledningens regler giver således mulighed for en stor belastning af omgivelser også uden undtagelsesreglen i afsnit 4.2 kommer i anvendelse.

Sundhed

Det er almindeligt kendt, at støj kan medføre sundhedsmæssige påvirkning af mennesker. Af Miljøstyrelsens hjemmeside fremgår "En dansk undersøgelse fra 2011 viser, at mennesker der bor på adresser med meget støj fra vejtrafikken har en øget risiko for at få slagtilfælde, dvs. blødning eller blodprop i hjernen."

Frederikshavn Kommune er af den opfattelse, at der ingen grund er til at tro, at støj fra skydebaner ikke påvirker mennesker på samme måde som vejstøj.

Frederikshavn Kommunes samlede konklusion vedr. fastsættelse af støjvilkår:

Frederikshavn Kommune finder, at hensynet til Miljølovens princip om BAT samt til naboerne skal vægtes tungere end de af FES oplyste udgifter til etablering af støj-dæmpende foranstaltninger, der kan sikre overholdelse af en grænseværdi på 67 dB(A) ved alle boliger. Det er kommunen uvedkommende, hvilke foranstaltninger FES vil iværksætte for at overholde grænseværdien på 67 dB (A),

Den eksisterende miljøgodkendelse er meddelt med udgangspunkt i Miljøstyrelsens vejledning om skydebaner. Skydebanen er i 1997 godkendt efter reglerne for eksisterende skydebaner.

Den fremtidige støjgrænseværdi er fastsat til 67 dB(A), der skal overholdes ved alle boliger uden overskridelse ved enkelte boliger, jf. principperne i skydebanevejledningen samt i miljølovgivningen om brug af bedst tilgængelig teknik (BAT).

FES har foretaget en proportionalitetsvurdering af tre støj-dæmpende tiltag, der forholder sig til omkostningen, den opnåelige støj-dæmpning og antal belastede boliger. Ved de foreslåede støj-dæmpende tiltag, vil der være op til tre ejendomme, der vil opleve at støjgrænsen overskrides. FES har ikke medtaget hyppigheden af overskridelserne for de ejendomme, der vil opleve overskridelser, i proportionalitetsvurderingen.

Det har vist sig, at der ved støjberegninger ved det aktuelle skydebaneanlæg kan være store unøjagtigheder i forhold til målinger af støjen. Dette forhold taler for, at støjgrænsen fastsættes konservativt uden anvendelse af undtagelsesreglen i skydebanevejledningens afsnit 4.2.

Frederikshavn Kommune finder, at de proportionalitetsbetragtninger som FES har foretaget, ud over hyppigheden også mangler en afvejning af en række andre relevante forhold, som værditab relateret til støjbelastningen for naboejendomme, sundhed, naboernes behov for perioder med fred og ro, mulighederne for reduktion af skydeaktiviteten, muligheden for øget brug af støjdæmpede våben mv.

Kontrol af støjgrænsen:

Frederikshavn Kommune fastholder muligheden for fortsat at kunne stille krav om støjmålinger.

Frederikshavn Kommune vurderer, at der fortsat skal være mulighed for at stille krav om at vælge støjmåling som middel til bestemmelse af støjbelastningen fra Grønholt Skydebaner.

Det fremgår af skydebanevejledningen, at beregninger bl.a. må foretrækkes ved anlæg af nye baner eller ved ændringer af eksisterende baner, hvor der vil ske ændringer i terræn eller konstruktioner, f.eks. i form af anlæg af støjvolde, støjskærme e.l. Alene i ganske særlige tilfælde kan det være nødvendigt at vælge støjmålinger som middel til bestemmelse af støjbelastningen.

I den konkrete sag har det vist sig at være væsentlige forskelle mellem beregnede og målte støjniveauer ved Grønholt Skydebaner, hvorfor Frederikshavn Kommune finder, at der også fremover skal være mulighed for stille krav om støjmålinger for den konkrete skydebane.

Beskyttelse af jord og grundvand (vilkår 21 – 23)

Overførte vilkår anses for at være fyldestgørende i relation til beskyttelse af jord og grundvand.

Der er supplerende stillet vilkår til opbevaring af farligt affald og henvist til gældende erhvervsaffaldsregulativ.

Affald (vilkår 24 – 28)

Standardvilkårene og overførte vilkår anses for at være fyldestgørende i relation til skydebanens affaldshåndtering.

Spildevand (vilkår 29)

Spildevand fra kuglefang afledes til samletank, jf. særskilt tilladelse – Nordjyllands Amt 16. december 1999.

Egenkontrol (vilkår 30)

Udover standardvilkårene har Frederikshavn Kommune suppleret med yderligere krav til egenkontrol vedrørende forhold der relaterer sig til det specifikke skydebaneanlæg og som Frederikshavn Kommune vurderer er relevante.

2.5 Planlægningsforhold

Ejendommen er på ca. 3,5 ha og ikke omfattet af eksisterende kommuneplanramme eller lokalplan. Ejendommen er beliggende i landzonen.

Hele ejendommen er omfattet kystnærhedszonen. Skydebanen er etableret før 1970, dvs. før landzonenloven trådte i kraft. I kommuneplanen er området udpeget med et eksisterende støjkonsekvensområde. Endvidere er området udpeget som geologisk beskyttelsesområde, særligt værdifuld landskab, særlig værdifuld natur, samt som økologisk forbindelse.

Efter endelig beslutning om etablering af supplerende støjdæmpende foranstaltninger vil tiltagene skulle vurderes samlet i forhold til evt. lokalplanpligt jf. planlovens § 13 stk. 2. Hvis tiltagene ikke vurderes lokalplanpligtig vil etablering af supplerende støjdæmpende foranstaltninger forudsætte en landzonetilladelse efter planlovens § 35, stk. 1, idet det ikke er tilladt at opføre ny bebyggelse eller anlæg i landzone, uden tilladelse.

Natura - 2000 og bilag IV-arter

Nærmeste habitatområde er H216, Bangsbo Ådal og omliggende overdrevsområder, der ligger cirka 1 km sydvest for skydebanen. Udpegningsgrundlaget er arterne bæklampret og odder samt en lang række naturtyper. Bæklampret og odder er tilknyttet vandløb, og der er ingen påvirkning på vandløb som følge af skydebanens aktiviteter. Den eneste væsentlige udledning fra skydebanen naturmæssigt set er støj, men støj vurderes ikke at kunne påvirke naturtyperne 1 km herfra. Nærmeste fuglebeskyttelsesområde er F11, Hirsholmene, der ligger ca. 6 km nordøst for skydebanen. Udpegningsgrundlaget er tejt, fjordterne, havterne og splitterne. Ingen af de nævnte arter vurderes at kunne forekomme i eller omkring skydebanen, da arterne er tilknyttet havet. Miljøgodkendelsen vurderes derfor ikke at kunne påvirke et Natura 2000 område.

Der er ikke registreret konkrete forekomster af bilag IV-arter på eller omkring skydebanen. Potentielle bilag IV-arter i området er: flagermus, odder, spidssnudet frø og markfirben. Disse arter vurderes ikke at være støjfølsomme, og arterne vurderes heller ikke at kunne blive påvirket af eventuelle nye foranstaltninger til støjdæmpning på skydebanen.

Skydebanen er omfattet af naturbeskyttelseslovens byggelinje omkring skove. Hensyn til skovbyggelinjen vil blive indarbejdet i en eventuel landzonetilladelse.

3. Forholdet til loven

3.1 Lovgrundlag

Grønholt skydebaner er omfattet af bestemmelserne om godkendelse af forurenende virksomhed i miljøbeskyttelseslovens kapitel 5, idet virksomheden er optaget på listen over godkendelsespligtig virksomhed. Frederikshavn Kommune er godkendende og tilsynsførende myndighed.

Vilkårene i denne miljøgodkendelse er meddelt som påbud efter miljøbeskyttelseslovens § 41, da der er tale om en revision af en eksisterende godkendelse.

Bestemmelserne findes i lov om miljøbeskyttelse (miljøbeskyttelsesloven) og bekendtgørelse om godkendelse af listevirksomhed (godkendelsesbekendtgørelsen).

Virksomheden er af Frederikshavn Kommune placeret under følgende listepunkt: J203 (Udendørs skydebaner) i bilag 2 til bekendtgørelse nr. 2080 af 15. november 2021 om godkendelse af listevirksomhed.

Virksomhedstypen er omfattet af standardvilkår, jf. afsnit 15 i bilag til bekendtgørelse nr. 2079 af 15. november 2021 om standardvilkår i godkendelse af listevirksomhed. Frederikshavn Kommune er forpligtet til at fastsætte standardvilkår i overensstemmelse med afsnit 15.4 i standardvilkårsbekendtgørelsen.

3.2 Tidligere meddelte afgørelser

Der er tidligere meddelt følgende afgørelser til virksomheden:

- Miljøgodkendelse af Grønholt skydebaner, dateret 26. juni 1997

Afgørelsen fra 1997 ophæves, når de støjdæmpende foranstaltninger til ny støjgrænse (vilkår 12) er implementeret, dog senest 1,5 år (vilkår 1) efter meddelelse af denne godkendelse

3.3 Offentlighed og partshøring

Udkast til afgørelsen har den 16. juni 2022 været sendt i partshøring til ansøger og sagens øvrige parter.

Berørte naboer har den 11. juli 2022 fremsendt deres kommentarer til udkastet til afgørelse. Forhold af betydning for sagen er gengivet i nedenfor:

1. Naboerne er kritiske over for en støjgrænse på 67 dB(A)
2. Naboerne ønsker en "second opinion" idet det gennem årene har været den samme fagperson, der har foretaget støjberegningerne. De peger på følgende
 - bekymring for validiteten af beregningen af støjniveauet på grund af at værdien for hårdheden af bundbelægningen er karakteriseret som blød. Naboerne er af den opfattelse at bundbelægningen bør karakteriseres som hård.
 - bekymring for om nærliggende skovbryn kan have betydning, idet skovbryn ikke er tillagt nogen effekt i støjberegningen.
3. Naboerne anmoder om, at afgørelsen suppleres med vilkår om reduceret antal af lørdage med tilladt skydning, samt vilkår om skydefri på hverdage - før påske, fredag og lørdag efter Kr. himmelfartsdag og de 3 sommerferieuger i juli.

Frederikshavn Kommunes vurdering af det indkomne høringssvar fra naboerne:

- Ad 1 Støjgrænsen er fastsat i overensstemmelse med miljøstyrelsens vejledning nr. 1 1995 om støj fra skydebaner. FES har valgt at reducere skydetiderne for at opnå en grænseværdi på 67 dB(A)l. Bemærkningen giver ikke anledning til ændringer i afgørelsen.
- Ad 2 Den aktuelle fagperson er ansat ved Sweco Danmark A/S, der af DANAK/SWEDAC er akkrediteret til at foretage måling og beregning af støj fra skydebaner. Frederikshavn Kommune stiller ikke spørgsmål ved arbejder, der er omfattet af en sådan akkreditering. Synspunktet tages til efterretning, men giver ikke anledning til ændringer i afgørelsen.
- Ad 3 Støjgrænsen er fastsat i overensstemmelse med miljøstyrelsens vejledning nr. 1 1995 om støj fra skydebaner. Nedsættelse af skydetiden som ønsket er ikke omfattet heraf. Synspunktet tages til efterretning, men giver ikke anledning til ændringer i afgørelsen.

FES har den 29. august 2022 fremsendt deres kommentarer til udkastet til afgørelse.

Forhold af betydning for sagen er gengivet i nedenfor:

1. FES finder at det er uhensigtsmæssigt og kritisabelt, at Frederikshavn Kommune uden yderligere angivelse har omskrevet eksisterende vilkår. FES anmoder om at få fremsendt udkast til revideret miljøgodkendelse med angivelse af samtlige ændringer.
2. FES finder, at Frederikshavn Kommune ikke stoler på støjberegningerne eller stiller spørgsmålstegn ved materiale fremskaffet på foranledning af FES. FES peger på:
 - a) at Frederikshavn Kommune ikke tilstrækkeligt klart begrundes, hvorfor undtagelsesreglen i skydebanevejledningens afsnit 4.2, ikke kan anvendes i den konkrete sag.
 - b) at Frederikshavn Kommune skal anerkende, at vurderingen af støjen fra banerne skal foretages på grundlag af beregninger og ikke målinger.
 - c) at Frederikshavn Kommune ikke på tilstrækkelig vis forholder sig til at støjgrænserne er vejledende samt at de vejledende grænseværdier er udtryk for en miljømæssig acceptabel støjbelastning.
3. FES er uenig i Frederikshavn Kommunes proportionalitetsbetragtninger og peger på at
 - a) uanset hvilken grad af støjdæmpning der måtte udføres på skydebaneanlægget, vil støjdæmpningen medføre en værdistigning og ikke et værditab for naboejendommene.
 - b) der ikke er evidens for at sammenholde den sundhedsmæssige påvirkning fra vejtrafikstøj med støj fra skydebaner.
 - c) Frederikshavn Kommunens fastsættelse af støjgrænse er uproportionalt og fortolkes at FES som et konkret krav om kassettag som den bedst tilgængelige teknik (BAT) til støjdæmpning af skydebanen.
 - d) Grønholt skydebaner er en kerneressource i forhold til uddannelse af personel og internationale forpligtigelser i relation til Flådestation

Frederikshavn og at denne samfundsmæssig nytte bør veje tungt i forhold til proportionalitetsvurderingen.

4. FES har frivilligt indvilliget i at begrænse skydetiden for nat- og søndagsskydning, hvilket efter FES vurdering bør indgå med en vis tyngde i kommunens vurdering af sagen.
5. Enkelte vilkår.
 - a) Vilkår 1 – der er uoverensstemmelse mellem indledningen i godkendelsens afsnit 1 og vilkår 1 omkring ikrafttrædelse.
 - b) Vilkår 11 – indskrænkninger i våbenklasser: FES anfører, at mindre støjende våben – våbenklasse 5, 6, 7 og 8 - også bør kunne anvendes.
 - c) Vilkår 12 – FES er af den opfattelse, at den generelle grænseværdi på 67 dB(A) ved alle boliger, bør lempes med op til 5 dB ved 3 boliger, svarende til den reviderede teknisk-økonomiske redegørelse fremsatte forslag B.
 - d) Vilkår 14 – mulighed for afholdelse af 4 weekend stævner/øvelser både sommer og vinterperioden – FES ønsker vilkåret tydeliggjort.
 - e) Vilkår 16 – FES ønsker halvårlig annoncering frem for annoncering forud for sommerperioden / vinterperioden.
 - f) Vilkår 18 – FES ønsker formuleringen ”ved støjmåling og/eller beregning” ændret så der ikke kan forlanges både støjmåling og beregning.
 - g) Vilkår 20 – FES finder at der er tale om nyt vilkår som skal markeres som sådan i afgørelsen.
 - h) Vilkår 30 – FES finder at vilkåret er uklart i forhold til punktet ”årlig opsamling af annoncerede og brugte skydetider”.

Frederikshavn Kommunes vurdering af det indkomne høringssvar fra FES:

Ad 1 Frederikshavn Kommune afviser at fremsende udkast til revideret miljøgodkendelse med samtlige ændringer, idet et sådan dokument ikke eksisterer. Det fremgår tydeligt i afgørelsen, hvilke vilkår der er eksisterende evt. omformuleret og hvilke der er nye.

Ad 2.a I afgørelsen er der argumenteret for hvorfor Frederikshavn Kommune finder at den fremtidige løsning til støjdæmpning af Grønholt Skydebaner skal være robust over for unøjagtigheder i støjberegningerne. Baggrund er at tidligere støjberegninger, af sammenlignelige situationer, er kommet frem til forskellige resultater og at de gennemførte støjmålinger viste signifikant overskridelse af støjgrænsen, hvor beregningerne viste at støjgrænsen var overholdt.

Det fremgår af skydebanevejledningens afsnit 4.2, at det kun er i specielle tilfælde, at enkeltliggende boliger kan tillades støjbelastet med mere end de i vejledningen fastsatte støjgrænser.

Forholdet er indgående behandlet i afgørelsens afsnit 2.4 og den overordnede baggrund for at støjgrænsen fastsættes konservativt uden anvendelse af undtagelsesreglen i skydebanevejledningens er gengivet i afsnittet ovenfor.

I betragtningen af at banerne benyttes intensivt, vil en lempelse af støjgrænsen med op til 5 dB ved de 3 nærmeste boliger, ikke væsentligt forbedre støjniveauet ved de nærmeste boliger i forhold til situationen i dag. Banerne anvendes på daglig basis og det er oplyst fra FES, at i 50 - 100 % af tiden vil de berørte boliger skulle leve med den lempede støjgrænse på $67+5 = 72$ dB(A), hvis scenario B for støj dæmpning gennemføres som foreslået af FES.

Frederikshavn Kommune har derfor vurderet, at der på baggrund af ovennævnte, i den konkrete sag, ikke er grundlag for at anvende skydebanevejledningens afsnit 4.2 for Grønholt skydebaner.

Frederikshavn Kommune finder ikke, at argumenterne fra FES for at afvige fra den vejledende støjgrænse ved enkelt boliger, på tilstrækkelig vis står i rimeligt forhold til målet om at sænke støjbelastningen og minimere de gener som naboerne til banen oplever.

- Ad 2.b Frederikshavn Kommune stiller ikke spørgsmål ved at støjberegninger under normale forhold, som udgangspunkt skal anvendes ved miljøgodkendelse af skydebaner, men i den konkrete sag hvor gentagne beregninger er kommet frem til forskellige resultater og hvor målinger er kommet frem til andre resultater, er det kommunens vurdering at der skal være mulighed for at stille krav om både beregninger og målinger.
- Ad 2.c Frederikshavn Kommune er enig i at reglerne i støjvejledningen er vejledende. Frederikshavn Kommune skal som miljømyndighed foretage en konkret vurdering i den enkelte sag. Grænseværdien er fastsat ud fra vejledningens retningslinjer. Frederikshavn Kommune har vurderet at undtagelsesreglen ikke skal finde anvendelse i den konkrete sag. Frederikshavn Kommune kunne have valgt at skærpe støjgrænsen. Frederikshavn Kommune skal i øvrigt gøre opmærksom på, at der i vejledningens afsnit 4.2 er taget særlig hensyn til at Forsvaret i relation til internationale relaterede opgaver. Se i øvrigt foranstående afsnit.
- Ad 3.a Frederikshavn Kommune er enig i at ejendommens værdi kan påvirkes af støjgener.
- Ad 3.b Frederikshavn Kommune er enig i, at kendskabet til sundhedspåvirkningen fra skydebanestøj stadig er utilstrækkeligt, og langt mindre forstået end virkningen af stabile eller næsten stabile kilder såsom industriel støj. Militære skydebaner involverer i vid udstrækning forskellige kombinationer af våben og særligt brugen af automatvåben skaber et støjbillede, der kan minde om trafikstøj, hvorfor sammenligningen af trafikstøj og skydebanestøj – i den konkrete sag - efter Frederikshavn Kommunes vurdering, kan være relevant i sundhedsmæssig forstand.
WHO har i 2011 lavet en rapport "Burden of disease from environmental noise", der adresserer en række forhold, der peger på at langvarig støjeksponering generelt har en negativ virkning på befolkningens sundhed, og at dette bl.a. kan komme til udtryk ved en række stressrelaterede psykosociale symptomer som træthed, mavegener og stress.
https://www.euro.who.int/_data/assets/pdf_file/0008/136466/e94888.pdf
- Ad 3.c Frederikshavn Kommune stiller ikke krav om at benytte en bestemt teknisk løsning til nedbringelse af støjbelastningen fra banerne, men fastsætter en grænseværdi.
- Ad 3.d Frederikshavn Kommune anerkender, at Grønholt skydebane er en kerneressource i forhold til uddannelse af personel i tilknytning til Flådestation Frederikshavn, men finder ikke at dette forhold kan indgå i den generelle proportionalitetsvurdering. Overordnet er der allerede taget hensyn hertil i skydebanevejledningens afsnit 4.2, hvoraf det fremgår at aktiviteter, der følger af Danmarks forsvarsmæssige internationale forpligtelser og lignende, og som ikke kunne forudses ved skydesæsonens start, er undtaget for støjregulering, der er hindrende for opgavens gennemførelse. Bestemmelsen betyder, at der undtagelsesvis kan være behov for, at skydetiden ændres i en kortere periode. Sådanne aktivitetstyper samt ændringer af skydetiden, der relateres hertil, skal

dog på det tidligst mulige tidspunkt meddeles til tilsynsmyndigheden, ligesom de omboende hurtigst muligt og senest en uge før ændringen træder i kraft orienteres ved annoncering.

- Ad 4 FES har foretaget et aktivt valg for at få en grænseværdi på 67 dB(A) i stedet for 65 dB(A) som ville være grænseværdien, hvis aktiviteterne skulle fortsætte på samme niveau som tilladt i den eksisterende godkendelse.
- Ad 5.a Vilkår 1: Frederikshavn Kommune anerkender bemærkningen og har ændret indledningen, således at formuleringen i vilkår 1 er gældende.
- Ad 5.b Vilkår 11: Frederikshavn Kommune anerkender bemærkningen og ændre vilkåret, så mindre støjende våben i våbenklasse 5, 6, 7 og 8 fortsat kan anvendes på banerne.
- Ad 5.c Vilkår 12: Frederikshavn Kommune er ikke enig i denne opfattelse, jf. ovennævnte kommentarer og den generelle argumentation i afgørelsen. Frederikshavn Kommune imødekommer FES' bemærkning vedrørende retsbeskyttelse og har derfor ændret markeringen af vilkåret. Vilkåret betragtes derfor som et nyt vilkår på baggrund af den væsentlige ændring af grænseværdien, og oppebære således retsbeskyttelse jf. miljøbeskyttelsesloven.
- Ad 5.d Vilkår 14: Frederikshavn Kommune anerkender bemærkningen og omformulerer vilkår 14, så muligheden for weekend stævner/øvelser tydeliggøres.
- Ad 5.e Vilkår 16: Halvårlig annoncering – forud for skydningerne – er en fortsættelse af Forsvarets eksisterende annonceringspraksis via hjemmeside. En praksis der er indarbejdet hos Forsvaret og kendt af naboerne omkring banerne, hvorfor Frederikshavn Kommune anerkender bemærkningen og ændre vilkåret.
- Ad 5.f Vilkår 18: Frederikshavn Kommune kan ikke imødekomme ønsket, jf. argumenterne i ad 2 og den generelle argumentation i afgørelsen.
- Ad 5.g Vilkår 20: Frederikshavn Kommune anerkender, at kravet om forudgående godkendelse af måle- og beregningsforudsætninger, er et nyt vilkår, hvorfor markeringen er ændret i overensstemmelse hermed.
- Ad 5.h Vilkår 30: Frederikshavn Kommune anerkender forholdet og har ændret formuleringen af punktet til ”årlig status og opgørelse af annoncerede og brugte skydetider”.

3.4 Revurdering

Når der er forløbet 8 år fra meddelelsen af en godkendelse kan tilsynsmyndigheden revurdere godkendelsen.

Første gang en virksomhed eller aktivitet får miljøgodkendelse, er miljøgodkendelsen retsbeskyttet i 8 år fra dato for meddelelse af miljøgodkendelse, dvs. at der er 8 års retsbeskyttelse for nye krav fra miljømyndigheden i denne periode.

Miljømyndigheden kan dog gribe ind overfor en miljøgodkendt virksomhed inden for retsbeskyttelsesperioden under visse forudsætninger. For nærmere oplysninger henvises til miljøbeskyttelseslovens § 41 og §§ 41a-41d.

Tilsynsmyndigheden kan revidere vilkårene i en miljøgodkendelse for at forbedre virksomhedens kontrol med egen forurening eller for at opnå et mere hensigtsmæssigt tilsyn. (Miljøbeskyttelseslovens § 72, stk. 3).

Miljøgodkendelsen er fortsat gældende efter retsbeskyttelsesperiodens udløb. Men når der er forløbet mere end 8 år efter, der første gang er meddelt godkendelse, kan Frederikshavn Kommune, ændre vilkårene heri ved påbud eller nedlægge forbud imod fortsat drift, jf. § 41 b.

Frederikshavn Kommune, kan for den eksisterende virksomhed/aktivitet vælge at meddele en ny miljøgodkendelse, som er sammenskrevet af nye og gamle vilkår. Godkendelsen meddeles i givet fald med hjemmel i § 41. Dette udløser ikke en ny retsbeskyttelse. Men hvis der i denne forbindelse medtages nogle godkendelsespligtige ændringer i medfør af § 33 er der dog retsbeskyttelse på vilkår, der vedrører disse ændringer.

Såfremt virksomheden ønsker ændringer i miljøgodkendelsen, kan denne altid ansøge herom. Der skal altid indgives en ny ansøgning om miljøgodkendelse ved udvidelser eller ændringer, som ikke er omfattet af miljøgodkendelsen.

3.5 Retsbeskyttelse

Ved meddelelse af nye vilkår, er virksomhedens retsbeskyttelsesperiode 8 år efter datoen for meddelelse af denne miljøgodkendelse. Hvis miljøgodkendelsen påklages udløber retsbeskyttelsesperioden først 8 år efter klagemyndighedens endelige afgørelse.

Når retsbeskyttelsesperioden er udløbet, er godkendelsen fortsat gældende, men tilsynsmyndigheden kan ændre vilkårene i miljøgodkendelsen ved påbud.

Inden for retsbeskyttelsesperioden kan tilsynsmyndigheden - som hovedregel - ikke meddele påbud eller forbud til virksomheden. Tilsynsmyndigheden skal dog tage godkendelsen op til revurdering og om nødvendigt meddele påbud eller forbud, hvis:

- 1). der er fremkommet nye oplysninger om forureningens skadelige virkning,
- 2). forureningen medfører miljømæssige skadevirkninger, der ikke kunne forudses ved godkendelsens meddelelse,
- 3). forureningen i øvrigt går ud over det, som blev lagt til grund ved godkendelsens meddelelse,
- 4). væsentlige ændringer i den bedste tilgængelige teknik skaber mulighed for en betydelig nedbringelse af emissionerne, uden at det medfører uforholdsmæssigt store omkostninger,
- 5). det af hensyn til driftssikkerheden - i forbindelse med processen eller aktiviteten - er påkrævet, at der anvendes andre teknikker, eller
- 6). der er fremkommet nye oplysninger om sikkerhedsmæssige forhold på virksomheder, der er omfattet af regler fastsat i medfør af risikobekendtgørelsen.

Kommunen kan i særlige tilfælde tilbagekalde en godkendelse eller fastsætte særlige vilkår i en eksisterende godkendelse, herunder vilkår om sikkerhedsstillelse.

3.6 Aktindsigt

Der er adgang til aktindsigt i godkendelsessagen samt i de resultater af virksomhedens egenkontrol som tilsynsmyndigheden er i besiddelse af. Adgangen til aktindsigt - og de begrænsninger der er i adgangen til aktindsigt - følger af reglerne i offentlighedsloven, forvaltningsloven og lov om aktindsigt i miljøoplysninger.

3.7 Offentliggørelse og klagevejledning

Miljøgodkendelsen

Afgørelsen, som er meddelt i henhold til miljøbeskyttelseslovens regler, offentliggøres ved annoncering på kommunens hjemmeside (www.frederikshavn.dk) og på Digital MiljøAdministration (<https://dma.mst.dk>) den 24. oktober 2022.

Nye vilkår (markeret med ♦) i afgørelsen kan i henhold til miljøbeskyttelseslovens regler påklages til Miljø- og Fødevarerklagenævnet af ansøger, af visse nærmere angivne myndigheder og interesseorganisationer og af enhver, der har en individuel, væsentlig interesse i sagens udfald.

Hvis du ønsker at klage over de nye vilkår i denne afgørelse, kan du klage til Miljø- og Fødevarerklagenævnet. Du klager gennem Klageportalen, som du kan logge på via dette link: <https://kpo.naevneneshus.dk>. Du kan også logge på via borger.dk (som borger) eller via virk.dk (som virksomhed eller forening). Du logger på Klageportalen med NEM-ID.

Klagen sendes gennem Klageportalen til den myndighed, der har truffet afgørelsen. En klage er indgivet, når den er tilgængelig for myndigheden i Klageportalen. Når du klager, skal du som privatperson betale et gebyr på 900 kr. Virksomheder og organisationer skal betale et gebyr på 1.800 kr. Du betaler gebyret med betalingskort i Klageportalen. Gebyret betales tilbage hvis du får helt eller delvist medhold i klagen.

Miljø- og Fødevarerklagenævnet skal som udgangspunkt afvise en klage, der kommer udenom Klageportalen, hvis der ikke er særlige grunde til det. Hvis du ønsker at blive fritaget for at bruge Klageportalen, skal du sende en begrundet anmodning til den myndighed, der har truffet afgørelse i sagen. Myndigheden videresender herefter anmodningen til Miljø- og Fødevarerklagenævnet, som træffer afgørelse om, hvorvidt din anmodning kan imødekommes.

Klagefristen er 4 uger fra godkendelsens offentlige bekendtgørelse og udløber ved midnat den 21-11-2022.

I henhold til miljøbeskyttelseslovens § 95 har en klage over et påbud eller forbud opsættende virkning, medmindre Miljø- og Fødevareklagenævnet bestemmer andet. Det betyder, at afgørelsen suspenderes, og adressaten for afgørelsen ikke er forpligtet til at opfylde kravene.

I henhold til miljøbeskyttelseslovens § 101, skal søgsmål til prøvelse af afgørelsen efter loven være anlagt ved domstolene inden 6 måneder efter afgørelsens bekendtgørelse.

Med venlig hilsen

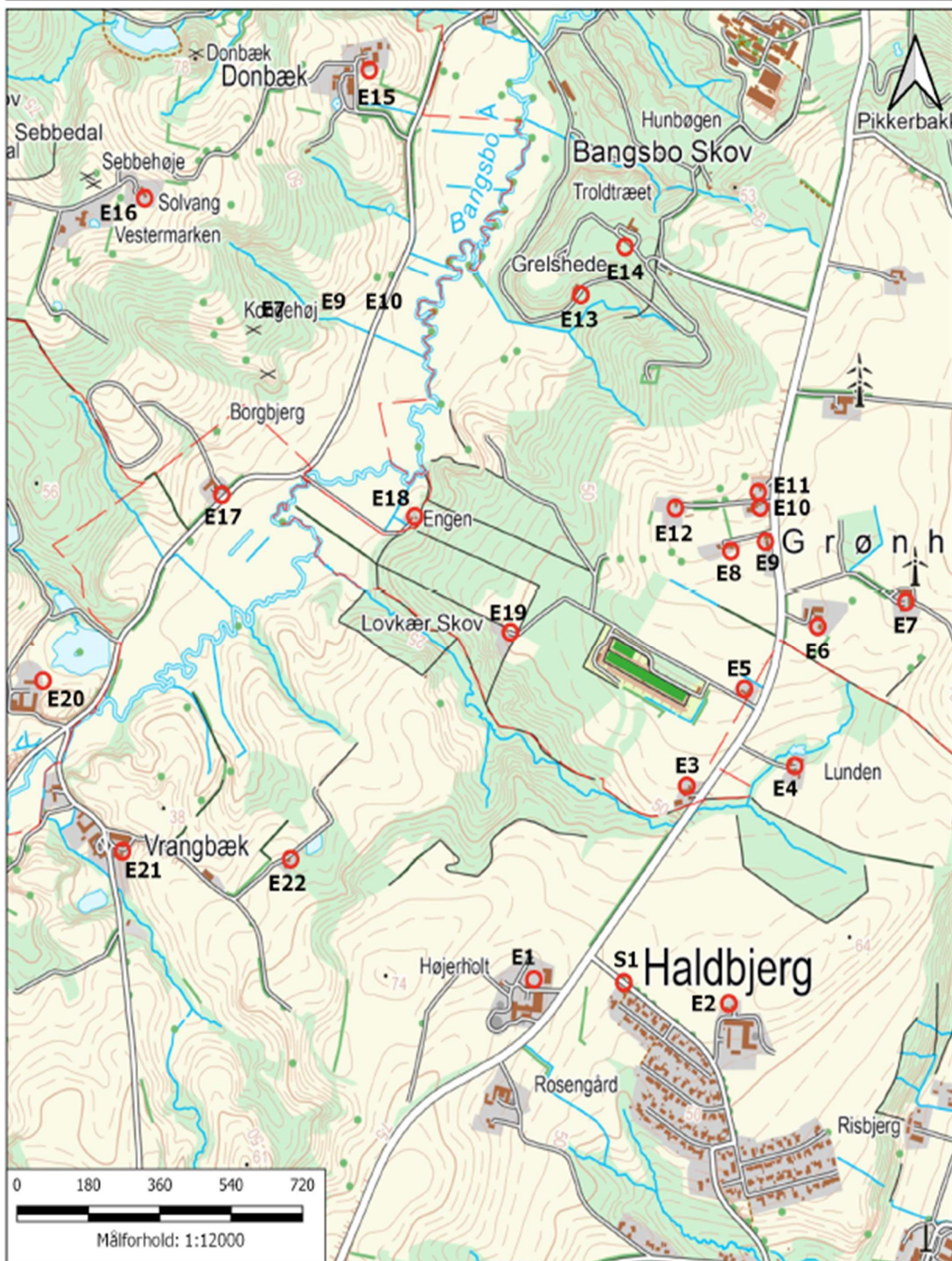
Jesper Ø. Christensen
Miljøsagsbehandler

Kopi tilsendt:

- Styrelsen for Patientsikkerhed, Tilsyn og Rådgivning Nord (trnord@stps.dk)
- Danmarks Naturfredningsforening (dnfrederikshavn-sager@dn.dk)
- Danmarks Idrætsforbund (dif@dif.dk)
- Friluftsrådet, hovedkontoret (fr@friluftsradet.dk)
- Nabo repræsentant – Britta Olsen

Etablisement:

6425 Grønholt Skydebaner

**Signaturforklaring**

 Beregningspunkter
 Scenario: Eksisterende forhold
 Dato: 13. december 2021

 Skydebane(r)



FORSVARSMINISTERIET
EJENDOMSSTYRELSEN