

§16b-miljøtilladelse på husdyrbruget på adressen Bjergvej 6, 6940 Lem
12. december 2022

Returadresse
Land, By og Kultur – Land og Vand
Smed Sørensens Vej 1, 6950 Ringkøbing

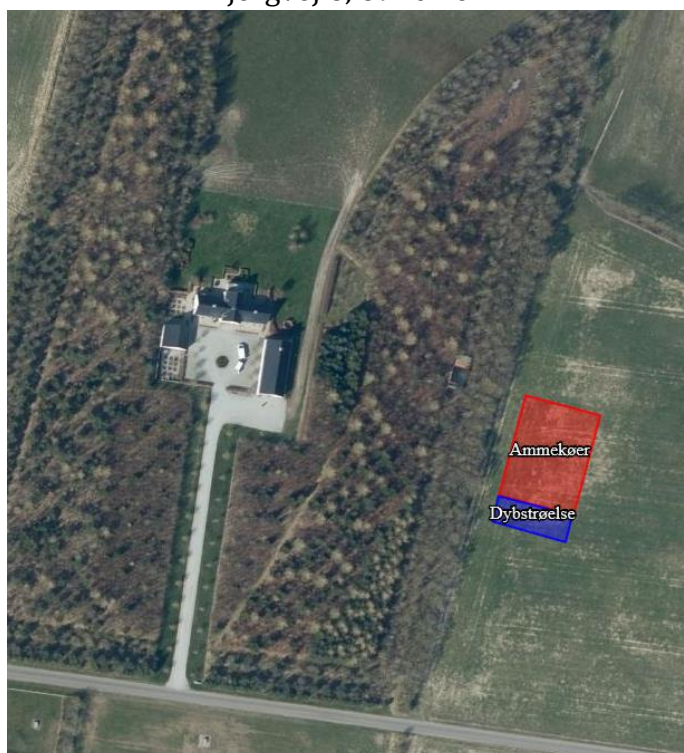
**NATURENS
RIGE**

Ejer af ejendommen på
Bjergvej 6
6940 Lem

Sagsbehandler
Poul Bennetzen
Direkte telefon
9974 1560
E-post
Poul.Bennetzen@rksk.dk
Dato
12. december 2022
Sagsnummer
22-008547

Miljøtilladelse

gældende for ejendommen på adressen
Bjergvej 6, 6940 Lem



Virksomhedens art:
Matrikel nr.:
Betegnelse:
Tilsynsmyndighed:
Kvalitetssikret af:

Ammekøer
44a m.fl. Ø. Lem By, Sdr, Lem
Husdyrbrug omfattet af §16 b i husdyrbrugsloven
Ringkøbing-Skjern Kommune
Anne Marie Susgaard, Ringkøbing-Skjern kommune

Indholdsfortegnelse

Stamblad:	4
Oplysninger om husdyrbruget:	4
Meddelelse af miljøtilladelse	5
Baggrund og kort resumé	5
Biaktiviteter	5
Afgørelsen	5
Vilkår for miljøtilladelse	7
Generelt	7
Ny staldbygninger	7
Godkendte stalde, produktioner og miljøteknologier	7
Beskyttelse af jord, grundvand og overfladevand	8
Beskyttelse i forhold til naboer	9
Tilsyn, kontrol og egenkontrol	10
Uheld og risici	10
Ophør	11
Formalia	11
Lovgrundlag	11
Høring og offentliggørelse	12
Klagevejledning	12
Udnyttelse og kontinuitet	13
Miljøvurderingen	15
Erhvervsmæssig nødvendig for ejendommens drift som landbrugsejendom	15
Beskrivelse af husdyrbruget	15
Lokalisering	17
Forbudszoner	17
Beskyttelseslinjer	19
Samlet vurdering af lokalisering	19
Påvirkning af landskab	19
Samlet vurdering af påvirkningen af landskab	22
Påvirkning af vilde planter og dyr	22
Ammoniak påvirkning af natur	22
Påvirkning af bilag IV-arter	26
Samlet vurdering af påvirkningen af vilde planter og dyr	26

Påvirkning af jord, grundvand og overfladevand.....	27
Samlet vurdering af påvirkningen af jord, grundvand og overfladevand.....	30
Påvirkning af naboer	30
Lugt	31
Støj og rystelser.....	32
Lys.....	33
Fluer og skadedyr.....	33
Støv.....	34
Transport.....	34
Samlet vurdering af påvirkning af nabogener.....	36
Anvendelse af BAT (bedste tilgængelige teknik).....	36
Anvendelse af bedste teknik til reduktion af ammoniakemissionen.....	37
Alternative placeringer.....	37
Egenkontrol.....	39
Konklusion	39
Bilag 1: Bygningsoversigt	40
Bilag 2: Afløbsplan	42
Bilag 3: Adresser inden for konsekvensradius.....	43
Bilag 4: Natur	44
Bilag 5: Krav til ny ind- og udkørsel	46
Bilag 6: Jordliggende tilhørende Bjergvej 6, 6940 Lem.....	49
Bilag 7: Silo - Skitse.....	50
Bilag 8: Skitse med beplantning omkring ny stald.....	51
Bilag 9: Ejers konsulents kommentarer til bemærkninger fra Danmarks Naturfredningsforening.....	52

Copyright

Kortmateriale er gengivet af Ringkøbing-Skjern Kommune med tilladelse fra Kort- og matrikelstyrelsen.
Copyright Kort- og matrikelstyrelsen 1992 /KD.86.1033.

Luftfotos – Danmarks Digitale Ortofoto – er gengivet af Ringkøbing-Skjern Kommune med tilladelse fra Cowi. DDO ©, Copyright COWI.

Stamblad:

Bedriftens ejer og driftsansvarlig	Ejer af ejendommen på adressen Bjergvej 6 6940 Lem
Bedriftens adresse	Bjergvej 6 6940 Lem
Bedriftens miljøkonsulent og ansvarlige for miljøkonsekvensrapporten.	Vestjysk Herningvej 3-5 6950 Ringkøbing v. Helle Borum Mobil: 29679435 E-mail: hbo@vestjysk.dk
Kommune	Ringkøbing-Skjern Kommune
Ejendomsnummer	7600022266
Bedriftens betegnelse	Husdyrbrug omfattet af § 16b i Bekendtgørelse af lov om miljøgodkendelse m.v. af husdyrbrug
Ansøgning nr.	236544, indsendt d. 26. oktober 2022, ver. 2

Oplysninger om husdyrbruget:

Stalde og produktioner:

Staldnavn	Staldstørrelse (m ²)	Produktionsareal (m ²)	Dyretype	Staldsystem
Nye staldafsnit				
Ammekøer incl opsamlingsbeholder/fortank på 99 m ³	1.025	740	Flexgruppe: Alle kvæg, Heste, Får og Geder	Dybstrøelse

Opbevaringslagre

Navn	Lagertype		Overfladeareal (m ²)
Nye opbevaringslagre			
Dybstrøelse	Fast		263 m ² - hvoraf max. 70 m ² må anvendes til gødning
Fodersilo	Fast foder	18 tons	8,5 meter høj / 2,5 meter i diameter

Dyretype og staldsystemer som indgår i flexgruppen

Alle kvæg, Heste, Får og Geder; Dybstrøelse

Malkekøer, kvier og stude. Dybstrøelse

Ammekøer, slagtekalve (over 6 mdr.). Dybstrøelse

Kalve, (under 6 mdr.). Dybstrøelse

Heste. Dybstrøelse

Får og geder. Dybstrøelse

Meddelelse af miljøtilladelse

Baggrund og kort resumé

Ringkøbing-Skjern kommune meddelte den 9. august 2022 miljøtilladelse til ejendommen på adressen Bjergvej 6, 6940 Lem.

Danmarks Naturfredningsforening har efterfølgende klaget over afgørelsen. Ansøger har herefter trukket ansøgningen tilbage og den 10. oktober 2022 fremsendt en justeret ansøgning om miljøtilladelse. I denne ansøgning er størrelsen af stalden reduceret fra 1.075 m² til 1.025 m². Desuden er produktionsarealet reduceret fra 800 m² til 740 m².

Ejendommen på Bjergvej 6, Lem består pt. af 3 bygninger dvs. et stuehus, en garage og en bygning til depot, værksted og fyrrum.

Den nye staldbygning ønskes placeret i det åbne land. Dyreholdet vil blive placeret i den nye stald. Stalden er indrettet således, at der er mulighed for, at dyrene kan gå ude hele året og kalvene færdigfedes på stald inden slagtning. Staldbygningen er nødvendig, idet dyrene ifølge gældende lovgivning, skal sikres mod vejr og vind i overensstemmelse med det behov de har.

En placering i tilknytning til eksisterende bygninger er undersøgt, men ikke mulig, da ejendommens eksisterende bygninger er omkranset af en tinglyst fredsskovsudpegning, indenfor hvilken byggeri ikke er tilladt.

Kort resumé

Ansøger ønsker, at opføre en stald til ammekøer med tilhørende støbt plads til dybstrøelse. Desuden ønskes en ny beholder (fortank) på 99 m³ til opsamling af gylle og overfladevand på ejendommen. Derudover en ny fodersilo på 18 tons (8,5 meter høj/2,5 meter i diameter).

Ansøger flytter pr. 1. november 2022 ind på ejendommen på adressen Bjergvej 6, Lem.

Ansøger har oplyst, at han ønsker, at ammekøerne fra hans tidlige bedrift på Nørbæk 22 flyttes med over til den nye ejendom på Bjergvej 6. Ammekøerne skal her afgræsse de omkringliggende arealer.

Biaktiviteter

Ingen

Afgørelsen

Ringkøbing-Skjern Kommune meddeler hermed miljøtilladelse til ejendommen matr. nr. 44a Ø. Lem By, Sdr. Lem beliggende på adressen Bjergvej 6, 6940 Lem. Afgørelsen meddeles i medfør af § 16b i Husdyrbrugsloven og på de angivne vilkår.

Miljøtilladelsen gælder hele husdyrbruget uden arealer og omfatter opførelse af en ny stald til ammekøer med opdræt med en tilhørende plads til dybstrøelse på 263 m², og en opsamlingsbeholder/fortank på 99 m³ uden tilknytning til eksisterende bebyggelse. Desuden en ny fodersilo på 18 tons (8,5 meter høj/2,5 meter i diameter).

Miljøtilladelsen omfatter følgende nye produktionsarealer:

Dyretype og staldsystem	Produktionsareal (m ²)
Flexgruppe: Alle kvæg, Heste, Får og Geder; Dybstrøelse	740
I alt	740

Afgørelse om miljøtilladelse sker på baggrund af ansøgning skema nr. 236544, indsendt den 26. oktober 2022, version 2.

Afgørelsen om miljøtilladelse til ejendommen på adressen Bjergvej 6, 6940 Lem meddeles på baggrund af, at Ringkøbing-Skjern Kommune vurderer, at ansøger har truffet de nødvendige foranstaltninger for at forebygge og begrænse forurening ved anvendelse af bedst tilgængelige teknik, og at ejendommen i øvrigt kan drives på stedet, uden at påvirke omgivelserne på en måde, som er uforenelig med hensynet til naboer, landskab, natur og miljø.

Der gøres opmærksom på, at alle ændringer af eksisterende afløb som udgangspunkt skal godkendes.

Hvis der er øget areal med tagflader eller befæstede arealer hvor vandet afledes til nedsivning, skal der søges om en nedsivningstilladelse hos Ringkøbing-Skjern Kommune.

Hvis der er øget areal med tagflader eller befæstede arealer med afledning til vandløb, herunder dræn og grøfter, skal der søges om en udledningstilladelse hos Ringkøbing-Skjern Kommune.

Der gøres hermed opmærksom på, at miljøtilladelsen ikke fritager fra krav om tilladelse, godkendelse, eller dispensation efter anden lovgivning, herunder Museumsloven. Eventuelt byggeri/ombygning må først påbegyndes, når der foreligger en særskilt tilladelse til igangsættelse af byggeriet.

Forholdet til museumsloven

Der gøres opmærksom på, at sten og jorddiger, der er omfattet af bestemmelserne i Museumsloven §29a, ikke må beskadiges eller sløjfes uden dispensation fra Ringkøbing-Skjern Kommune.

Der foreligger særlige regler for jordbearbejdning omkring gravhøje bl.a. må der ikke foretages jordbehandling, gødes eller plantes (herunder også juletræer og lignende) inden for en afstand af 2 meter fra højens yderste kant jf. §29 f i museumsloven.

Information om diger og gravhøje kan findes på www.miljoportal.dk.

Vi anmoder om, at Ringkøbing-Skjern Kommune bliver orienteret, såfremt der sker ændringer i ejerforhold eller af driftsansvarlig.

Vilkår for miljøtilladelse

Konkrete bestemmelser i lovgivningen, som er generelt gældende for landbrug, er som hovedregel, ikke nævnt i denne miljøtilladelse. Miljøtilladelsen meddeles på de nedenstående vilkår.

Generelt

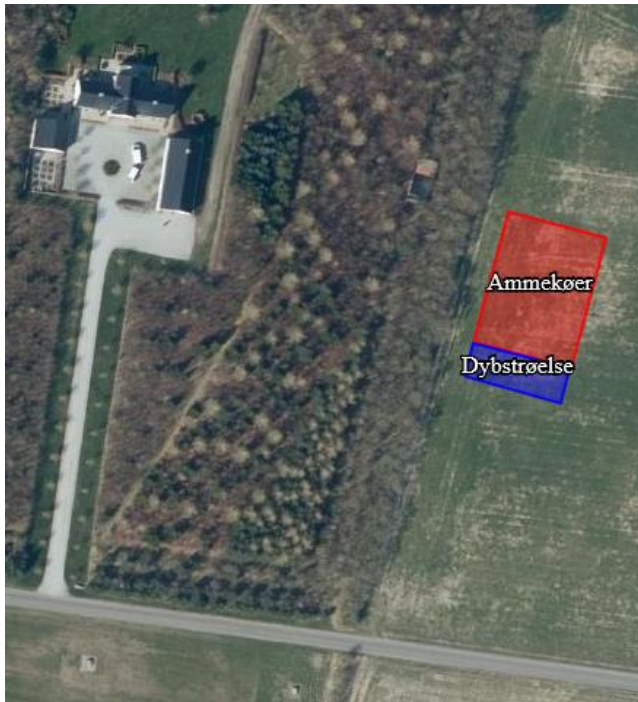
- 1) Det nye husdyrbrug skal placeres, indrettes og drives i overensstemmelse med de oplysninger, der fremgår af ansøgningen og med de eventuelle ændringer, der fremgår af miljøtilladelsen.
- 2) Tilladelsen skal være udnyttet inden 6 år fra afgørelsen er meddelt. Hvis tilladelsen kun bliver delvist udnyttet bortfalder den del der ikke er udnyttet.
- 3) Udnyttelse anses for, at foreligge når byggeriet faktisk er afsluttet eller ved konstatering af, at det der er truffet afgørelse om, faktisk er gennemført. Se i øvrigt afsnit om udnyttelse og kontinuitet i Formalia.
- 4) De vilkår, der vedrører driften, skal være kendt af de ansatte, der er beskæftiget med den pågældende del af driften.
- 5) Drifts-, indretnings-, eller bygningsmæssige ændringer, skal anmeldes til kommunen inden de påbegyndes. Kommunen vurderer, om de aktuelle planer for ændring/udvidelse/renovering kan ske indenfor rammerne af denne miljøtilladelse.

Ny staldbygninger

- 6) Der må opføres en ny stald til ammekøer på i alt 1.025 m², hvor produktionsarealet udgør 740 m². Stalden skal etableres med dybstrøelse med tilhørende plads til dybstrøelse på 263 m², hvoraf 70 m² må anvendes til gødning.
- 7) Opsamlingsbeholderen (fortanken) på 99 m³ skal have fast overdækning.
- 8) Der må opføres en ny fodersilo på 18 tons (8,5 meter høj/2,5 meter i diameter), se bilag 1.
- 9) Det nye byggeri skal opføres således, at valg af byggemateriale og farver vil falde i harmoni med de eksisterende bygninger og det omgivende landskab. Farver skal derfor være afdæmpede nuancer og materialer skal være ikke reflekterende.
- 10) Der skal senest et halvt år (eller alternativt det førstkomende efterår) efter staldbygningens opførelse plantes slørende beplantning omkring bygningen jf. bilag 8. Beplantningen skal bestå af egnskarakteristiske arter og skal vedligeholdes.

Godkendte stalde, produktioner og miljøteknologier

- 11) Dyreholdet på ejendommen må etableres i de med rødt markerede stalde og placering af dybstrøelse er markeret med blå på kortet nedenfor.



- 12) I stalde med dyrehold skal dyretype og staldkategori på arealer der anvendes til produktion være i overensstemmelse med oversigten nedenfor.

Staldnavn	Staldstørrelse (m ²)	Produktions-areal (m ²)	Dyretype	Staldsystem
Ny stald				
Ammekøer	1.025	740	Flexgruppe: Alle kvæg, Heste, Får og Geder	Dybstrøelse

Beskyttelse af jord, grundvand og overfladevand

- 13) Der skal til beskyttelse af jord, grundvand og overfladevand træffes foranstaltninger som anført i tabellen nedenfor.

Vask af maskiner	Vask af landbrugsmaskiner og redskaber skal ske på fast vaskeplads med bortledning af vaskevandet til opsamlingsbeholder. Alternativt kan vask af landbrugsmaskiner ske på udbringningsarealerne.
Rengøring af arealer	Affald, foderrester, gødningspild mv. skal fjernes fra befæstede arealer, som har afledning af overfladevand til nedsivning eller recipient.
Vedligeholdelse af anlæg	Afløb, beholdere, pumper og andet, som anvendes til afledning af spildevand, restvand og saftafløb, skal altid være i driftsklar stand.

	Ændret håndtering af spildevand, restvand og saftafløb skal anmeldes til kommunen.
Håndtering af gylle	Håndtering af gylle skal foregå under opsyn og eventuelt spild skal straks opsamles. Påfyldning af gyllevogne skal ske med vognmonteret pumpe, der har returløb til tanken eller på fast plads med afløb til opsamlingsbeholder.
Kompost- og ensilageopbevaring	Ved etablering af kompost og ensilage i markstakke skal tidspunkt og placering noteres på et kortbilag i driftsjournalen.
Oplag af olie og medicin	Eventuelt spild af olie skal straks opsamles af velegnet absorptionsmateriale – eks. kattegrus. Spildolie skal opbevares på en sådan måde, at der ikke opstår risiko for forurening. Medicin skal opbevares forsvarligt og utilgængeligt for uvedkommende.
Affald	Affald skal opbevares og bortskaffes, efter kommunens til enhver tid gældende affaldsregulativ.

Beskyttelse i forhold til naboer

- 14) Der skal til beskyttelse imod væsentlige nabogener træffes foranstaltninger, som anført i tabellen nedenfor.

Fluer og skadedyr	Der skal på ejendommen foretages effektiv fluebekæmpelse - som minimum i overensstemmelse med de nyeste retningslinjer fra Aarhus Universitet, Institut for Agroøkologi. Opbevaring af foder skal ske på en sådan måde, at der ikke opstår risiko for tilhold af skadedyr (rotter m.v.). På forlangende skal indgås kontrakt med autoriseret rottebekæmpelsesfirma.			
Lugt	Der skal til stadighed opretholdes en god staldhygiejne, herunder renholdelse og tørhed på den faste del af staldgulvet, renholdelse for at hindre støv- og smudsbelægninger i stalden samt renholdelse af fodringssystem m.v.			
Støj	Husdyrbrugets bidrag til støjbelastningen i omgivelserne må ikke overstige nedenstående værdier, målt ved nabobeboelser, eller deres opholdsarealer.			
	Dag	Tidsrum	db(A)	Midlingstid
	Mandag - fredag	07.00 – 18.00	55	8 timer
	Mandag - fredag	18.00 – 22.00	45	1 time
	Lørdag	07.00 – 14.00	55	7 timer
	Lørdag	14.00 – 18.00	45	4 timer

	Lørdag	18.00 – 22.00	45	1 time
	Søn- og helligdag	07.00 – 22.00	45	1 time
	Alle dage	22.00 – 07.00	40	½ time
Kontrol og målinger for støj	<p>Husdyrbruget skal for egen regning dokumentere, at støjvilkår overholdes, hvis tilsynsmyndigheden finder det påkrævet. Kravet om dokumentation af støjforholdene kan højst fremsættes en gang årligt medmindre den seneste kontrol viser, at vilkårene ikke er overholdte.</p> <p>Måle- og beregningspunkter fastsættes efter nærmere aftale med tilsynsmyndigheden.</p> <p>Hvis de fastsatte støjgrænser overskrides, skal der sammen med rapport om målinger/beregninger fremsendes forslag til støjreduktion ned til de fastsatte grænseværdier og med tidsplan for gennemførelse.</p> <p>Ved målinger/beregninger for støj udarbejdelse af afrapportering og gennemførelse af eventuelle tiltag for støjreduktion, skal udgifterne hertil alene afholdes af virksomheden.</p>			
Lys	<p>Driften må ikke medføre væsentlige lysgener for de omkringboende.</p> <p>Såfremt tilsynsmyndigheden vurderer, at bedriften giver anledning til væsentlige lysgener, skal bedriften lade udarbejde en handlingsplan og derefter gennemføre denne. Handlingsplanen skal godkendes af tilsynsmyndigheden.</p>			
Støv	<p>Driften må ikke medføre støvgener uden for ejendommens eget areal, som af tilsynsmyndigheden skønnes at være væsentlige.</p> <p>Fodersiloer skal indrettes således, at støvgener i forbindelse med indblæsning af foder undgås, f.eks. med melcykloner, eller anden støvbegrænsende foranstaltninger.</p>			
Transport (til- og frakørsel)	<p>At til –og frakørselsvejen til den nye staldanlæg udføres som angivet i afsnit med transport (side 35).</p>			
Døde dyr.	<p>Døde dyr skal bortskaffes til godkendt destruktionsvirksomhed. Animalsk affald, herunder selvdøde dyr skal opbevares og afhændes i overensstemmelse med den til enhver tid gældende bekendtgørelse om opbevaring af døde dyr.</p>			

Tilsyn, kontrol og egenkontrol

- 15) Dokumentation i form af kvitteringer og opbevaringsaftaler opbevares i mindst 3 år og forevises tilsynsmyndighed efter anmodning.

Uheld og risici

- 16) Ved driftsuheld, hvor der opstår risiko for forurening af miljøet, er der pligt til at anmelde dette til tilsynsmyndigheden, Ringkøbing-Skjern Kommune den først kommende hverdag. Er der behov for øjeblikkelig indsats ringes 112.

- 17) Senest 14 dage efter driftsuheld skal driftsansvarlig fremsende en skriftlig orientering, der beskriver uheldets omfang og indsatsen mod miljømæssige skader, samt beskriver forebyggende foranstaltninger, der begrænser risiko for nye uheld.
- 18) Ejendommens beredskabsplan/driftsforskrift skal til en hver tid være ajourført.

Ophør

- 19) Ved ophør af driften, skal der træffes de nødvendige foranstaltninger for at undgå forureningsfare og for at bringe stedet tilbage i tilfredsstillende tilstand. Bl.a. skal stoffer, der kan forurene jord, grundvand og overfladevand, samt affald bortskaffes, efter gældende regler.

Efter landzonebestemmelserne jf. planlovens §§ 37 og 38 kan overflødige driftsbygninger tages i brug til en række formål, uden egentlig kommunal godkendelse, altså alene efter anmeldelse.

Formalia

Lovgrundlag

Miljøtilladelsen er givet på baggrund af husdyrbrugsloven, hvor krav efter VVM-direktivet og habitatdirektivet, samt i et vist omfang regler fra miljøbeskyttelsesloven og planlovens landzoneregler varetages.

Miljøtilladelsen suppleres af generelle regler i husdyrgodkendelsesbekendtgørelsen og den generelle regulering i husdyrgødningsbekendtgørelsen.

Grundlaget for miljøtilladelsen var på godkendelsestidspunktet:

- Kommuneplan 2021-2033
- Husdyrbrugsloven, Lov om miljøgodkendelse m.v. af husdyrbrug nr. 1572 af 20. december 2006 senest ændret i bekendtgørelse af lov om husdyrbrug og anvendelse af gødning m.v. nr. 520 af 1. maj 2019
- Husdyrgodkendelsesbekendtgørelsen, bekendtgørelse om tilladelse og godkendelse m.v. af husdyrbrug nr. 2225 af 27. november 2021
- Bekendtgørelse om miljøregulering af dyrehold og om opbevaring af gødning nr. 2243 af 29. november 2021 (Husdyrgødningsbekendtgørelsen)
- Bekendtgørelse om anvendelse af gødning nr. 1551 af 2. juli 2021.
- Bekendtgørelse af lov om naturbeskyttelse, nr. 1986 af 27. oktober 2021 (Naturbeskyttelsesloven).
- Bekendtgørelse om udpegning og administration af internationale naturbeskyttelsesområder samt beskyttelse af visse arter nr. 2091 af 12. november 2021
- Bekendtgørelse om affald, nr. 2512 af 10. december 2021 (Affaldsbekendtgørelsen).
- Bekendtgørelse om indretning, etablering og drift af olietanke, rørsystemer og pipelines nr. 1257 af 27. november 2019 (Olietankbekendtgørelsen).

Der gøres opmærksom på, at ansøger selv har ansvar for at indhente nødvendige godkendelser/tilladelser i henhold til anden lovgivning.

Høring og offentliggørelse

Udkastet til miljøtilladelsen har været i 2 ugers høring fra 31. oktober til 14. november 2022 hos ansøger, konsulent, Danmarks Naturfredningsforening og naboer + de nuværende matrikulære naboer til matrikel nr.

- 44a Ø. Lem By, Sdr. Lem (adressen Bjergvej 6, Lem)
- 80a Ø. Lem By, Sdr. Lem (placering af den ny stald)

Naboer: Ejere og beboer af boliger og bygninger indenfor konsekvensradius på 166 meter

Matrikulære naboer: Matrikulære naboer i husdyrlovens forstand defineres som ejere af ejendomme, der matrikulært grænser op til den ejendom, hvorpå anlægget er beliggende. Ringkøbing-Skjern kommune vurderer at udvidelser på anlæggene generelt er af underordnet betydning for de matrikulære naboer til ejendommens markarealer. Nabohøringen tager derfor udgangspunkt i den matrikler, hvorpå anlæggene ligger. De naboer til markarealer, som i særlige tilfælde bliver berørt af udvidelsen, bliver inddraget i høringen i henhold til forvaltningslovens almindelige regler om partshøring. Det er i den aktuelle sag vurderet, at der ikke er nogen, som skal inddrages i høringen.

I forbindelse med høringen blev der modtaget bemærkninger fra Danmarks Naturfredningsforening (DN). Bemærkningerne blev sendt til kommentering hos ejeres konsulent. Bemærkningerne fra DN og ejeres konsulent bemærkninger hertil er vedlagt i bilag 9. Kommunen har ikke yderligere kommentarer til bemærkninger fra DN. Der er dog enkelte steder i afgørelsen præciseret, at dyrene går på stald med mulighed for at gå ude hele året. Derudover er der fortaget enkle formulermæssige tilretninger.

Ringkøbing-Skjern kommune har efterfølgende modtaget en skitse af ansøger der viser, at der plantes både nord og østsiden af staldbygningen, således at der skabes en sammenhæng til skoven på vestsiden, se bilag 8. Kommunen har fastsat et nyt vilkår om beplantning (vilkår 10). Kommunen vurderer ikke at der skal gennemføres en ny nabohøring, idet ansøger har accepteret vilkåret vedr. den nye beplantning.

Afgørelse om miljøtilladelsen vil blive offentliggjort den 12. december 2022 på Ringkøbing-Skjern Kommunes hjemmeside på www.rksk.dk/om-kommunen/annoncering/landbrug.

Klagevejledning

I henhold til Bekendtgørelse af lov om miljøgodkendelse m.v. af husdyrbrug kapitel 7, kan der klages over miljøtilladelsen af ansøgeren, Miljøministeriet, samt enhver, der må antages, at have en individuel væsentlig interesse i sagens udfald. Der kan desuden klages af de myndigheder og organisationer, der angivet i lovens § 85-87.

En eventuel klage, har opsættende virkning, med mindre Miljø- og Fødevareklagenævnet bestemmer andet. Miljøtilladelsen må ikke udnyttes, før klagefristen er udløbet.

Ansøgeren vil få besked, hvis der klages over afgørelsen.

For behandling af klager, der indbringes for nævnet, herunder anmodning om genoptagelse, betaler klager et gebyr på 900 kr. for privatpersoners og 1.800 kr. for virksomheders og organisationers vedkommende.

Klagegebyret tilbagebetales, hvis du får helt, eller delvis medhold i din klage, hvis den påklagede afgørelse ændres, eller ophæves, eller klagen afvises, som følge af overskredet frist, manglende klageberettigelse, eller fordi klagen ikke er omfattet af klagenævnets kompetence.

Ønskes afgørelsen prøvet ved domstolene, skal søgsmål ifølge § 90 i Bekendtgørelse af lov om miljøgodkendelse m.v. af husdyrbrug være anlagt inden 6 måneder efter, at sagen er offentliggjort.

Klagefristen er 4 uger og regnes fra datoen for offentliggørelsen. Klagen skal være modtaget og registreret senest den 9. januar 2023.

Indsendelse af klage

Det er obligatorisk for klager, at bruge Miljø- og Fødevareklagenævnets digitale Klageportal, med mindre, du har fået en tilladelse fra Miljø- og Fødevareklagenævnet, der fritager dig for, at anvende den digitale Klageportal. I nedenstående tekst kan du se, hvordan du skal bruge den digitale Klageportal.

Digital Klageportal

Hvis du ønsker, at klage over denne afgørelse, kan du klage til Miljø- og Fødevareklagenævnet. Du klager via Klageportalen, som du finder på dette link: <https://naevneneshus.dk/start-din-klage/miljoe-og-foedevareklagenævnet/>

Klagen sendes gennem Klageportalen til den myndighed, der har truffet afgørelsen. En klage er indgivet, når den er indsendt til Miljø- og Fødevareklagenævnet, og når du har indbetalt klagegebyret. Du betaler gebyret via elektronisk overførsel eller ved giroindbetaling.

Anmodning om fritagelse for indsendelse, via klageportal

Miljø- og Fødevareklagenævnet skal, som udgangspunkt, afvise en klage, der ikke er indsendt via Klageportalen. Hvis du ønsker, at blive fritaget for at bruge Klageportalen, skal du sende din klage og en begrundet anmodning til Ringkøbing-Skjern Kommune, Smed Sørensens Vej 1, 6950 Ringkøbing. Ringkøbing-Skjern Kommune videresender herefter anmodningen til Miljø- og Fødevareklagenævnet, som træffer afgørelse om, hvorvidt din anmodning kan imødekommes.

Hjælp til klage

Miljø- og Fødevareklagenævnet stiller i et vist omfang, en supportfunktion til rådighed ved oprettelse af en klage. Supportfunktionen kan kontaktes pr. tlf.: 7240 5600, eller på mail: nh@naevneneshus.dk. De kan kontaktes på følgende tidspunkter: man.-fre. 9.00-15.00.

Udnyttelse og kontinuitet

En miljøtilladelse efter § 16b i husdyrbrugsloven bortfalder, hvis den ikke er udnyttet inden 6 år efter at miljøtilladelsen er meddelt. Miljøtilladelsen anses for udnyttet, når byggeriet faktisk er afsluttet. Hvis der ikke foreligger et byggeri anses en tilladelse for udnyttet, når det konstateres, at det, der er truffet afgørelse om, faktisk er gennemført.

En udnyttet miljøtilladelse kan bortfalde helt eller delvist, hvis den efterfølgende ikke har været udnyttet i 3 på hinanden følgende år. Udnyttelsen forudsætter at mindst 25 % af det godkendte produktionsareal udnyttes driftsmæssigt og at den driftsmæssige udnyttelse ikke på noget tidspunkt ophører i 3 på hinanden følgende år. Driftsmæssig udnyttelse kræver, at der er dyr på produktionsarealerne svarende til mindst 50 % af det mulige ifølge dyrevelfærdskravene.

På vegne af Teknik- og Miljøudvalget

Anders Peter Hjorth-Hansen

Anders Peter Hjorth Hansen
Afdelingsleder
Land og Vand, Landbrug
Ringkøbing-Skjern Kommune

Poul Bennetzen

Poul Bennetzen
Land og Vand, Landbrug
Ringkøbing-Skjern Kommune

Kopi af udkast til miljøtilladelse er sendt til:

Ansøger:

- Ejer af ejendommen på adressen Bjergvej 6, 6940 Lem.

Konsulent:

- Vestjysk, Herningvej 3-5, 6950 Ringkøbing v. Helle Borum, e-mail: hbo@vestjysk.dk

Ejere og beboer af boliger/bygninger inden for konsekvensradius på 166 meter + matrikulære naboer til matrikel nr. 44a Ø. Lem By, Sdr. Lem + matr. nr. 80a Ø. Lem By, Sdr. Lem.

- Se bilag 3.

Kopi af miljøtilladelse er sendt til:

- Konsulent: Vestjysk, Herningvej 3-5, 6950 Ringkøbing v. Helle Borum, e-mail hbo@vestjysk.dk
- Ringkøbing-Skjern museum, Arkæologisk Afdeling v/Torben Egebjerg, e-mail: post@arkvest.dk
- Rådet for Grøn Omstilling, 1208 København K, e-mail: husdyr@rgo.dk
- Dansk Ornitologisk Forening, e-mail: natur@dof.dk, ringkoebing-skjern@dof.dk
- Sundhedsstyrelsen, e-mail: senord@sst.dk
- Ferskvandsfiskeriforeningen for Danmark, Vormstrupvej 2, 7540 Haderup, e-mail: nb@ferskvandsfiskeriforeningen.dk
- Danmarks Naturfredningsforenings Lokalkomité for Ringkøbing-Skjern Kommune, e-mail: dnringkoebing-skjern-sager@dn.dk
- Danmarks Sportsfiskerforbund, Skyttevej 4, 7182 Bredsten, e-mail: post@sportsfiskerforbundet.dk
- Danmarks Sportsfiskerforbund, e-mail: lbt@sportsfiskerforbundet.dk
- Friluftsrådet Midt-Vest, e-mail: midtvestjylland@friluftsraadet.dk

Miljøvurderingen

I henhold til husdyrgodkendelsesbekendtgørelsen skal Kommunalbestyrelsen ved afgørelsen om miljøtilladelse efter § 16 b i husdyrbrugloven vurdere, om den ansøgte etablering, udvidelse eller ændring af ejendommen på Bjergvej 6, Lem kan indebære væsentlig virkning på miljøet, herunder i forhold til omgivelsernes sårbarhed og kvalitet, i forhold til navnlig

- 1) landskabelige værdier,
- 2) natur med dens bestande af vilde planter og dyr og deres levesteder, herunder områder, der er beskyttet mod tilstandsændringer eller fredet, udpeget som internationalt naturbeskyttelsesområde eller udpeget som særlig sårbart over for næringsstofpåvirkning,
- 3) jord, grundvand og overfladevand, og
- 4) lugt-, støj-, rystelses-, støv-, flue-, transport- og lysgener, uhygiejniske forhold, affaldsproduktion m.v.

Kommunalbestyrelsen skal ved vurderingen inddrage alle etableringer, udvidelser og ændringer af Ejendommen på Bjergvej 6, Lem, der er godkendt, tilladt eller afgjort efter anmeldelse inden for de seneste 8 år før kommunalbestyrelsens afgørelse.

Erhvervsmæssig nødvendig for ejendommens drift som landbrugsejendom.

Ansøgningen omfatter opførelse af en ny staldbygning på ca. 1.025 m². Staldbygningen ligger ikke i tilknytning til de eksisterende bygninger på ejendommen.

I BBR er ejendommen på Bjergvej 6, 6940 Lem registreret som en landbrugsejendom.

Ejendommen på Bjergvej 6 består pt. af 3 bygninger dvs. et stuehus, en garage og en bygning til depot, værksted og fyrrum.

Den nye staldbygning placeres i det åbne land. Dyreholdet vil blive placeret i den nye stald. Stalden er indrettet således, at der er mulighed for, at dyrene kan gå ude hele året og kalvene kan færdigfedes på stald inden de sendes på slagteri. De skal derfor sikres mod vejr og vind i overensstemmelse med gældende lovgivning,

Der bliver afgræsning på ca. 18,5 ha, ud af ejendommens samlede areal på ca. 25 ha.

Ringkøbing-Skjern Kommune vurderer, at den staldbygning der ønskes etableres på matr. nr. 40a Ø. Lem by, Sdr. Lem er erhvervsmæssig nødvendig, hvis ejendommen skal drives med det ansøgte dyrehold.

Beskrivelse af husdyrbruget

Ansøgt drift

Stalde og produktioner Ansøgt drift						
Staldnavn	Staldstørrelse (m ²)	Ventilation	Kildehøjde	Produktion	Antal måneder udegående	Produktionsareal (m ²)
Ammekøer	1025	Naturlig ventilation	3 m	(#550999) Flexgruppe: Alle kvæg, Heste, Får og Geder; Dybstrøelse	0	740

Lovgrundlag

Områder, hvor dyrene ikke kan opholde sig og/eller ikke har mulighed for at gødningsafsætte, medregnes ikke som produktionsareal.

Ansøger oplyser:

Produktionsarealet er i denne ansøgning opgjort ved gennemgang af tegninger af ansøger.

Foderbordet er fratrukket. Produktionsarealet består af det areal dyrene har adgang til – her dybstrøelsesareal, trappe op til foderbord, rampe samt ædeplads med spalter. Arealet udgør 740 m².

Nudrift

Stalde og produktioner Nudrift						
Staldnavn	Staldstørrelse (m ²)	Ventilation	Kildehøjde	Produktion	Antal måneder udegående	Produktionsareal (m ²)
Nudrift - Ingen data						

Ingen drift mht. dyrehold i eksisterende bygninger på ejendommen.

8-års drift

Stalde og produktioner 8 års drift 2009						
Staldnavn	Staldstørrelse (m ²)	Ventilation	Kildehøjde	Produktion	Antal måneder udegående	Produktionsareal (m ²)
8 års drift - Ingen data						

Uændret fra nudriften.

Produktioner med miljøteknologi

Ingen miljøteknologi.

Gødningsopbevaringsanlæg

Opbevaringslagre					
Navn	Lagertype	Yderligere oplysninger	Bedste tilgængelige opbevaringsteknik	Dimension	Areal (m ²)
Ansøgt drift					
Dybstrøelse	Fast				263
Nudrift - Ingen data					
8 års drift - Ingen data					

Gødningsandele			
Lagernavn	Gødningstype	Øvrige oplysninger	Areal (m ²)
Ansøgt drift			
Dybstrøelse	Kvæg, heste, får og geder		70
Nudrift - Ingen data			
8 års drift - Ingen data			

Opbevaringsanlæg med miljøteknologi

Ingen miljøteknologi

Lagerregnskab og opbevaringskapacitet

Der etableres en støbt plads med afløb til fortanken på 28 x 10 m ud for den sydlige ende af stalden. Pladsen anvendes til bl.a. dybstrøelse, som maksimalt fylder 70 m². Dybstrøelsen lægges på pladsen ved udmugning af stalden og afhentes normalt den efterfølgende dag.

Gyllen afhentes når fortanken er fuld og dybstrøelsen afhentes dagen efter udmugning, begge dele køres til biogas.

Lokalisering

Forbudszoner

Indenfor forbudszonerne må der ikke etableres nybyggeri (husdyranlæg og gødnings- og ensilageopbevaringsanlæg) eller udvidelser/ændringer i eksisterende bygninger, der medfører forøget forurening.

Område	Afstandskrav	Afstand målet fra nybyggeri/bygning, hvor ændringen eller udvidelsen sker
By - og sommerhuszoner	50 meter	>50
Lokalplanområder	50 meter	>50
Nabobeboelsesbygninger	50 meter	>50
Afstand til kategori 1-natur og kategori 2-natur*	10 meter	>10

* Ensilageopbevaringsanlæg er ikke omfattet af kravet

Der er intet nybyggeri eller ændringer/udvidelser i de eksisterende bygninger indenfor forbudszonerne.

Til husdyranlæg generelt (stald, opbevaringslager og/eller ensilage- opbevaringsanlæg) er der faste afstandskrav for at beskytte imod forurening eller væsentlige gener fra anlæggene.

Type	Afstandskrav (m)	Mindste afstand til anlæg (m)
Vandforsyning til < 10 ejendomme	25	>25
Vandforsyning til > 10 ejendomme	50	>50
Vandløb, dræn og søer *1	15	>15
Offentlig vej, privat fællesvej	15	>15
Levnedsmiddelvirksomhed	25	>25
Beboelse på samme ejendom *2	15	>15
Naboskel	30	>30

*1 Fra åbne vandløb og til søer med et areal, der er større end 100 m² skal der være mere end 100 meter til opbevaringsanlæg for flydende husdyrgødning.

*2 Ensilageopbevaringsanlæg er ikke omfattet af kravet



Kommunens vurdering

På nuværende tidspunkt er afstandskravet til naboskel ikke overholdt, idet ejendommen på Bjergvej 6, Lem matr. nr. 80a Ø. Lem By, Sdr. Lem ikke har samme ejer som matr. nr. 44a Ø. Lem By, Sdr. Lem, hvor den nye staldbygning skal placeres.

Ejer har oplyst, at ejerskiftet på Bjergvej 6, Lem er sket er afstandskravet overholdt.

Beskyttelseslinjer

Naturbeskyttelseslovens bestemmelser om bygge- og beskyttelseslinjer skal sikre, at de nærmeste omgivelser ved søer og åer samt omkring fortidsminder, skove og kirker friholdes for bebyggelse eller andre væsentlige landskabelige indgreb.

Der er ved behandlingen af sagen taget stilling til nedenstående beskyttelseslinjer, og det er med X angivet, om nybyggeri på ejendommen ligger indenfor eller udenfor linjerne.

Beskyttelseslinje	Indenfor (x)	Udenfor (x)	Beskyttelseslinje	Indenfor (x)	Udenfor (x)
Klitfredede arealer		x	Skove		x
Strand		x	Fortidsminder		x
Søer		x	Kirker		x
Vandløb		x			

Det er på baggrund af ovenstående Ringkøbing-Skjern Kommunes vurdering, at husdyrbrugets anlæg ikke er i modstrid med de hensyn, der skal tages i forhold til ovennævnte emner.

Samlet vurdering af lokalisering

Idet ejendommen på Bjergvej 6, Lem ligger udenfor forbudszoner, alle afstandskrav er overholdt og anlæggets placering ikke er i strid med beskyttelseslinjer, er det Ringkøbing-Skjern kommunes vurdering, at husdyrbruget ikke placeringsmæssigt vil give anledning til væsentlige gener for omgivelserne eller væsentlig risiko for forurening.

Påvirkning af landskab

Husdyrbruget ligger uden for de områder, som i kommuneplanen er udpeget som geologiske interesseområder, bevaringsværdige landskaber, større uforstyrrede landskaber og værdifulde kulturmiljøer.

Landskabsvurdering

Husdyrbruget ligger i landskabstypen Dejbjerg Skovlandskab.

Landskabets kendetegn:

De store plantager og heder samt landbrugslandskabet skaber tilsammen Dejbjerg Skovlandskab, som ligger centralt i kommunen.

Landskabsområdet er kendetegnet af en markant højderyg, hvorfra terrænet tydeligt falder mod Ringkøbing Fjord mod vest. Flere små terrænlanvinger ligger på tværs af landskabsområdet.

Skovlandskabet består især af bevoksning i form af plantage og hegn. Bebyggelsesstrukturen omfatter gårde langs vejene. Heder ligger på højderyggen, og i terrænlanvinger findes der afgræssede enge. Det øvrige landskab består af dyrkede marker.

Vidtrækkende udsigter kan opleves i store dele af landskabet, især fra højderyggen mod vest. De store plantager skaber rammer om de dyrkede marker, og mod øst begrænser plantagerne udsigterne.

Landskabsområdet rummer få tekniske anlæg, men har generelt en visuel påvirkning fra de omgivende landskabsområder. Der ligger desuden en tidligere minkfarm og gastæt siloanlæg ca. 300 meter øst for den ansøgte stald

Landbrugsbyggeri/stort byggeri i det åbne land

Nyt landbrugsbyggeri kan etableres i tilknytning til eksisterende byggeri, og andet stort byggeri kan indpasses i de dele af landskabet, der er præget af en stor skala. Det er dog med forbehold for en konkret vurdering.

Landskabets karakter giver mulighed for forskellig indpasning af byggeri i landskabet.

Det er væsentligt, at der tages hensyn til den samlede bygningsmasses visuelle udtryk, placering i terrænet, og at nyt byggeri tilpasses det eksisterende, så det samlet fremstår ensartet og harmonisk i landskabsbilledet. I områder uden for oplevelsesrige landskaber kan der etableres middelstort byggeri, som delvist skjules af bevoksning. Nyt landbrugsbyggeri skal derfor indpasses i det specifikke områdes karakter og skala.

I områder præget af hede og plantage bør der ikke opføres byggeri, da det ikke er foreneligt med landskabets karakter eller visuelle sammenhænge. Dette er også gældende for ådalene og de oplevelsesrige landskaber, hvor stort og markant landbrugsbyggeri ikke passer ind i skala og karakter.

Visualisering



"Kig fra Bjergvej (syd-øst)"



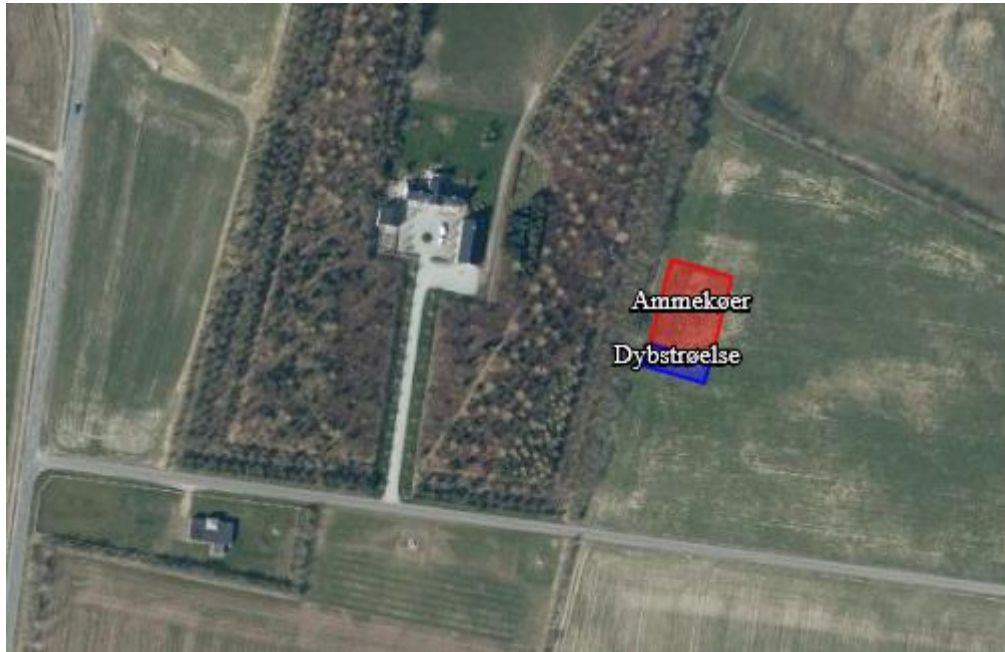
"Kig fra nord-øst"



(Google Streetview fra Røgindvej)

Sag: Ny Kvægstald				Tegning nr.: 02		A	
Emne: Visualiseringer				Måleforhold: 1 : 1		Rev.	
Tegnet af: BB	Kontrol: MSB	Dato: 19.09.2022	Format: A3	Sags nr.:			
 Hansen & Larsen AS BYGGE- & ENTREPRENØRFIRMA		Hansen & Larsen A/S Bygge- og entreprenørfirma Nystedvej 2, Dejbjerg, 6900 Skjern Tlf.: 97341600 hansenlarsen.dk					

Bygningsbeskrivelse



Stald: Ydervægge er grå søstens-elementer, - Tag: Grå eternit

Stalden placeres op ad fredsskov mod vest og vil således ikke være synlig i vestlig retning. Mod øst fra Røgindvej vil stalden kun delvist være synlig grundet de mange læhegn og mindre beplantninger. Stalden vil være synlig fra syd (Bjergvej). Den nærmeste bolig mod syd ligger i en afstand af 700-800 m. Boligen ligger skjult bag driftsbygninger.

For at fremme byggeriets indpasning i landskabet stilles vilkår til et afdæmpet valg af farvenuance samt brug af ikke reflekterende materialer.

Beplantning

Beplantning udgør et betydningsfuldt element ved at relatere et bygningsanlæg til landskabet og visuelt binde det til jordoverfladen og skabe et harmonisk anlæg.

Især beplantningen op til og omkring bygningerne har betydning for helhedsbilledet i forhold til omgivelser og landskabet. Sammen med stillingtagen til materialer og farver er beplantning vigtigt for staldanlægs miljø ude og inde samt for den visuelle opfattelse af byggeriet i sig selv og i tilknytning til dets omgivelser.

Af hensyn til landskabets nuværende udseende og beplantningsstrukturer omkring husdyrbrugets anlæg er det vigtigt, at beplantning ved det nye staldbyggeri bibeholdes.

Der er ikke vilkår til, at beplantningen vest for det nye staldbyggeri skal bibeholdes, idet beplantningen er registreret som fredsskov. Essensen af fredsskov er, at der skal foretages nyplantning, hvis der fældes træer. Dette er med til at sikre vedvarende skovdække.

Der er stillet vilkår om, at der skal etableres beplantning på nord og østsiden af den nye staldbygning, således der skabes en sammenhæng med skoven på vestsiden af staldbygningen, se bilag 8.

Samlet vurdering af påvirkningen af landskab

Det er på baggrund af ovenstående Ringkøbing-Skjern Kommunes samlede vurdering, at det ansøgte husdyrbrug ikke er i modstrid med ønsket om at bevare det åbne landskab og beskytte de landskabelige hensyn, der er beskrevet i kommuneplanens retningslinjer for udviklingen af Ringkøbing-Skjern Kommune. Husdyrbruget vurderes således, hverken at skæmme landskabet, have synlige langtrækkende konsekvenser for landskabet, eller på anden vis påvirke de landskabelige værdier væsentligt.

Påvirkning af vilde planter og dyr.

Ammoniak påvirkning af natur

Påvirkningen af natur med dens bestande af vilde planter og deres levesteder, herunder områder, der er beskyttet mod tilstandsændringer eller fredet, udpeget som internationalt naturbeskyttelsesområde eller udpeget som særlig sårbart over for næringsstofpåvirkning vurderes på baggrund af følgende

Den maksimale tilladte totaldeposition af ammoniak på ammoniakfølsomme naturområder omfattet af § 7 stk. 1, nr. 1 og 2, i bekendtgørelse af lov om miljøgodkendelse m.v. af husdyrbrug.

Den maksimale tilladte merdeposition til øvrige ammoniakfølsomme naturområder efter konkret vurdering, jf. § 29, i bekendtgørelse om godkendelse og tilladelse m.v. af husdyrbrug.

Kategori 1-Natur

§ 7, stk. 1, nr. 1, omfatter nærmere bestemte ammoniakfølsomme naturtyper beliggende inden for Internationale Naturbeskyttelsesområder. De Natura 2000-naturtyper, som omfattes af § 7, stk. 1, nr. 1, er afgrænset til de ammoniakfølsomme Natura 2000-naturtyper, som indgår i udpegningsgrundlaget for området og er kortlagt af Naturstyrelsen i forbindelse med Natura 2000 planlægningen. Desuden omfatter § 7, stk.1, nr. 1 heder og overdrev indenfor Internationale Naturbeskyttelsesområder, som er beskyttet efter naturbeskyttelsesloven § 3.

Kategori 2-Natur

§ 7, stk. 1, nr. 2, omfatter nærmere bestemte ammoniakfølsomme naturtyper, der er beliggende uden for Internationale Naturbeskyttelsesområder. Det drejer sig om naturtyperne: Højmoser, lobeliesøer, samt heder større end 10 ha, som er omfattet af naturbeskyttelseslovens § 3 og overdrev større end 2,5 ha, som er omfattet af naturbeskyttelseslovens § 3.

Kategori 3-Natur.

For ammoniakfølsomme naturtyper, som ikke er omfattet af ovenstående Kategori 1- og 2-Natur, skal kommunen foretage en konkret vurdering af, om der skal fastsættes krav.

Kommunen skal konkret vurdere, følgende beskyttede ammoniakfølsomme naturtyper uden for de Internationale Naturbeskyttelsesområder, der ikke er omfattet af § 7 stk. 1, nr. 1 og 2: Det drejer sig om heder, moser og overdrev, som er beskyttet efter naturbeskyttelseslovens § 3.

Kommunen skal også konkret vurdere ammoniakfølsomme skove, der ligger uden for de Internationale Naturbeskyttelsesområder.

Ved den konkrete vurdering af, om der er tale om særlige regionale, eller lokale naturinteresser og ved vurdering af, om der skal stilles krav til den maksimale N-merdeposition på naturområder omfattet af Kategori 3-Natur, skal kommunen inddrage følgende fire kriterier:

1. Det aktuelle naturområdes status i kommuneplanen, herunder særligt, om det aktuelle ammoniakfølsomme naturområde er omfattet af kommuneplanens udpegning af særligt værdifulde naturområder, rekreative områder og/eller værdifulde kulturmiljøer, samt kommuneplanens retningslinjer for varetagelsen af naturbeskyttelsesinteresserne, de rekreative interesser og de kulturhistoriske interesser.
2. Om de aktuelle områder er omfattet af fredning, handleplan for naturpleje, eller anden planlagt naturindsats.
3. Det aktuelle naturområdes naturkvalitet.
4. Kvælstofbidrag fra området fra andre kilder (fx markbidrag), herunder, for så vidt angår skove, om de gødskes.

Kravene til ammoniakdepositionen er forskellige i de tre kategorier. Kravene fremgår af nedenstående tabel. Med »totaldeposition« menes ammoniakdepositionen fra stald og lager fra hele husdyrbruget (både fra den ansøgte og eksisterende drift), mens der med »merdeposition« menes ændringen i ammoniakdepositionen fra husdyrbrugets anlæg (stald og lager), som følge af det ansøgte.

Naturtyper	Fastsat beskyttelsesniveau
Kategori 1. § 7 stk. 1, nr. 1	Max. totaldeposition afhængig af antal husdyrbrug i nærheden*): 0,2 kg N/ha/år ved > 1 husdyrbrug 0,4 kg N/ha/år ved 1 husdyrbrug 0,7 kg N/ha ved 0 husdyrbrug.
Kategori 2. § 7 stk. 1, nr. 2	Max. totaldeposition på 1,0 kg N/ha pr. år
Kategori 3. Heder, moser og overdrev, som er beskyttet af naturbeskyttelseslovens § 3 og ammoniakfølsomme skove.	Max. merdeposition på 1,0 kg N/ha pr. år. Kommunen kan tillade en merdeposition, der er større end 1,0 kg N/ha pr. år, men ikke stille krav om mindre merdeposition end 1,0 kg N/ha pr. år.

Påvirkningen af nærmeste Kategori 1-Natur

Navn:	Kategori:	Opretter:	Kumulation:	Ruhed natur:	Merdeposition (kg N/ha/år):		Totaldeposition (kg N/ha/år):
					8-års drift	Nudrift:	
6. Habitatnatur	Kategori 1	Ansøger	0	Bn	0,0	0,0	0,0

I kraft af den store afstand på ca. 5,7 km til kategori 1 naturområdet er det vurderet, at udvidelsen, samt det samlede husdyrbrug ikke vil medføre en væsentlig ammoniakpåvirkning af nærmeste Kategori 1-Natur. Beregning foretaget i husdyrgodkendelse.dk viser, at der ingen ammoniakbelastningen vil være på nærmeste kategori 1 naturområde.

Kommunen vurderer samtidig, at der ikke er andre kategori 1 naturområder, som vil blive væsentlig

påvirket af udvidelsen af husdyrbruget. Det begrundes i de meget store afstande til de andre kategori 1 naturområder.

Påvirkningen af nærmeste Kategori 2-Natur

Navn:	Kategori:	Opretter:	Kumulation:	Ruhed natur:	Merdeposition (kg N/ha/år):		Totaldeposition (kg N/ha/år):
					8-års drift	Nudrift:	
4. Hede	Kategori 2	Ansøger	0	Bn	0,0	0,0	0,0
5. Hede	Kategori 2	Ansøger	0	Bn	0,0	0,0	0,0

I kraft af den store afstand til de 2 områder på mindst 2,7 km, er det vurderet, at udvidelsen, samt det samlede husdyrbrug, ikke vil medføre en væsentlig ammoniakpåvirkning af det nærmeste Kategori 2-Natur. Beregning foretaget i husdyrgodkendelse.dk viser, at der ingen ammoniakbelastningen vil være på nærmeste kategori 2 naturområde.

Kommunen vurderer samtidig, at der ikke er andre kategori 2 naturområder, som vil blive væsentlig påvirket af udvidelsen af husdyrbruget. Det begrundes i de meget store afstande til de andre kategori 2 naturområder.

Påvirkningen af nærmeste Kategori 3-Natur og øvrig natur

Inden for 1.000 meter fra staldanlægget er der registreret moser, eng og søer. Moser, heder, enge, strandenge, søer og overdrev er omfattet af § 3 i Naturbeskyttelsesloven, som beskytter disse naturområder imod tilstandsændringer.

Kategori 3 natur er heder under 10 ha, overdrev under 2,5 ha, samt moser og ammoniakfølsomme skove.

Kategori 3-naturområderne og øvrigt §3 beskyttet natur indenfor 1.000 meter fra staldanlægget er angivet i tabellen nedenfor:

Naturtype	Afstand fra anlæg	Retning	Merbelastning Kg N/ha (ansøgt i forhold til :)	
			Nudrift	8-årsdrift
2.Mose	552	Nord	0,1	0,1
3.Mose (V)	813	Nordvest	0,1	0,1
Sø/vandhul	188	Nordøst	-	-

Beskyttelsesniveauet for Kategori 3-Natur er fastsat til en merbelastning på 1,0 kg N/ha/år med mulighed for, at der kan tillades en højere merdeposition, hvis kommunen vurderer, at det konkrete naturområde kan tåle det.

Idet merbelastningen til Kategori 3-Natur områderne ligger under 1,0 kg N/ha/år, er beskyttelsesniveauet overholdt til Kategori 3-Natur.

Øvrig natur omkring anlægget:

Naturtype	Afstand fra anlæg	Retning	Merbelastning Kg N/ha (ansøgt i forhold til :)	
			Nudrift	8-årsdrift
1.Eng	170	Øst	1,0	1,0

Ferske enge:

Ferske enge er beskyttet af naturbeskyttelseslovens §3 om forbud mod tilstandsændringer. Ferske enge omfatter naturenge og kulturenge. Det betyder, at en aktivitet, som vil medføre en tilstandsændring af en §3-beskyttet eng, som udgangspunkt ikke kan tillades uden dispensation. Enge kan være mere eller mindre påvirket af gødning fra græssende dyr og eventuelt tilførsel af gødningsprodukter, samt påvirkning fra nærliggende marker i omdrift.

Det medfører, at mange enge er næringsberigede og kun få enge er moderat næringsfattige. Tålegrænsen for enge varierer på baggrund af disse forhold, men generelt kan der anvendes en vejledende tålegrænse på 20 kg N/ha/år.

Der er beregnet en merbelastning med ammoniak på 1,0 kg N/ha/år til engen. Idet merbelastningen er på 1,0 kg N/ha/år, vurderer kommunen, at merbelastningen er så minimal, at den ikke vil medføre biologiske ændringer af naturtypens tilstand.

Søer og vandhuller:

Søer og vandhuller over 100 m² er omfattet af naturbeskyttelseslovens §3 om forbud mod tilstandsændringer. Søer og vandhuller påvirkes af tilførsel af næringsstoffer fra nærliggende markområder i omdrift. Udgravning og oprensning af søer og vandhuller er som udgangspunkt ikke tilladt uden en dispensation. Det samme gælder aktiviteter, som vil ændre vandhullets vandstand.

De fleste vandhuller beliggende i agerlandet er næringspåvirkede i større eller mindre grad gennem diffus tilførsel af næringsstoffer fra nærliggende marker i omdrift. Det betyder, at de fleste vandhuller er eutrofe, bortset fra enkelte vandhuller, som ligger sammen med heder eller i skovområder, hvor de ikke påvirkes med næringsstoffer.

Idet vandhullet/søen ligger omgivet af marker i omdrift, er det kommunens vurdering, at vandhullet/søen er næringspåvirket. Ammoniak påvirkningen fra luften vil være af uvæsentlig betydning for vandhullet/søen, idet bidraget fra markerne er væsentligt større end det der afsættes fra luften.

På baggrund af ovenstående vurderer kommunen, at etableringen af den nye stald ikke vil medføre påvirkning af naturområdet.

Påvirkning af bilag IV-arter

EU-medlemslandene skal, i henhold til Habitatdirektivets artikel 12, indføre en streng beskyttelse af en række dyre- og plantearter, uanset om de forekommer inden for et af de udpegede habitatområder, eller udenfor. Disse arter fremgår af Habitatdirektivets bilag IV.

For dyrearterne, er der bl.a. forbud imod beskadigelse, eller ødelæggelse af yngle-, eller rasteområder og imod forsætlig forstyrrelse af arterne, i særdeleshed i perioder, hvor dyrene yngler, udviser yngelpleje, overvintrer, eller vandrer.

For plantearterne er der bl.a. forbud i mod forsætlig plukning, indsamling, afskæring, oprivning med rod, eller ødelæggelse af disse vildtvoksende planter i naturen.

Følgende dyrearter kan tænkes, at forekomme i Ringkøbing-Skjern Kommune:

- Småflagermus, Markfirben, Odder, Spidssnudet frø og Strandtudse, samt visse vandtilknyttede insekter. Arterne er næppe tilknyttet driftsbygningerne, men nedenstående arter kan muligvis have levested, fødesøgningsområde, eller opholdssted i habitater tilknyttet, eller i nærheden af udbringningsarealerne:
- Småflagermus: Ud fra småflagermus' levevis vurderes det, at de ikke påvirkes negativt af driften af husdyrbruget.
- Odder: Kan forekomme i nærområdet i tilknytning til vandløb, sø eller fjord, men er med sin levevis næppe truet af driften af husdyrbruget.
- Bæver: Kan forekomme i nærområdet i tilknytning til vandløb eller søer, men er med sin levevis næppe truet af driften af husdyrbruget. Har sin hovedaktivitet i et kerneområde, hvor dæmninger og bæverbo kan observeres - som oftest nær pilebuske, birk, bævreasp og røn.
- Ulv: Kan forekomme i nærområdet i tilknytning til større skov- og hedeområder med en stor bestand af kron dyr. Foretrækker tyndt befolkede områder, men er med sin levevis næppe truet af driften af husdyrbruget.
- Markfirben: Er udbredt i store dele af landet, men trues næppe af driften af husdyrbruget.
- Visse vandtilknyttede insekter, heriblandt grøn kølleguldsmed: Kan være tilknyttet nærområdets vandhuller og fugtige arealer. Der foreligger dog ingen aktuelle registreringer. Disse påvirkes negativt, når vandmiljøerne næringsstofberiges, eller gror til.
- Spidssnudet frø og strandtudse: Kan forekomme i nærområdets vandhuller og fugtige arealer. Der foreligger ingen aktuelle registreringer. Padder påvirkes negativt, når vandmiljøerne næringsstofberiges eller ændrer karakter.

Ringkøbing-Skjern Kommune vurderer på grundlag af det oplyste:

- At det areal, der omfattes af nybyggeri i forbindelse med projektets gennemførelse, hovedsagelig er almindeligt omdriftsareal, og at inddragelsen til bebyggelse ikke vil påvirke bilag IV-arter væsentligt.
- At der i forbindelse med projektets gennemførelse ikke vil ske øvrige ændringer i arealanvendelsen, som vil være væsentlige for Bilag IV-arters trivsel
- At driften af husdyrbruget, samlet set, ikke vil medføre beskadigelse, eller ødelæggelse af yngle-, eller rasteområder i det naturlige udbredelsesområde for de dyrearter, der er optaget i EF-habitatdirektivets bilag IV, litra a, samt ikke vil medføre ødelæggelse af de plantearter, som er optaget på EF-habitatdirektivets Bilag IV, litra b

Samlet vurdering af påvirkningen af vilde planter og dyr

De generelle beskyttelsesniveauer er i forhold til Kategori 1-, 2- og 3-Natur overholdt. Der ligger ingen

stalde, eller lagre inden for 10 meter til Kategori 1-, 2- og 3-Natur.

Overholdelsen af BAT-emissionskravet til ammoniak og det generelle beskyttelsesniveau beskytter, som udgangspunkt, de kvælstoffølsomme naturtyper tilstrækkeligt mod kvælstofpåvirkning fra husdyrbrugets produktionsanlæg.

Den reelle ammoniakudledning fra husdyrbrugets anlæg vil afhænge af flere forhold, men ammoniakudledningen vil især kunne minimeres ved grundig og hyppig rengøring af overflader, som husdyrgødningen afsættes på.

I forhold til påvirkningen af bilag IV-arter vurderer Ringkøbing-Skjern Kommune, at husdyrbruget – ved overholdelse af de til enhver tid gældende generelle miljøregler og af de øvrige opstillede vilkår for miljøtilladelsen - drives således, at påvirkningen på omgivelserne med luftbåren kvælstof fra produktionsanlægget minimeres til et acceptabelt niveau.

Det vurderes at ammoniakudledningen fra produktionsanlægget i sig selv og sammen med andre nærliggende husdyrbrug ikke vil medføre en væsentlig påvirkning af de omkring liggende naturområder.

Endvidere vurderes det at det ikke på et konkret eksperimentelt videnskabeligt grundlag kan dokumenteres, at ammoniakpåvirkningen fra husdyrbruget vil medføre en påviselig biologisk ændring af egnens naturområder.

Påvirkning af jord, grundvand og overfladevand

Reguleringen af arealer til udbringning af husdyrgødning sker gennem generelle regler uden krav om forudgående tilladelse. Miljøvurderingen omfatter derfor alene den påvirkning som husdyrbrugets anlæg og aktiviteter derpå kan medføre.

Generelt er husdyrbrugets anlæg omfattet af kravene i husdyrgødningsbekendtgørelsen og ved Ringkøbing-Skjern Kommunes miljøtilsyn på husdyrbrugene føres der tilsyn med overholdelsen af bekendtgørelsen. Der er mulighed for, at der i tilladelser efter [§ 16 b](#) i husdyrbrugsloven kan fastsættes vilkår, der er mere vidtgående end bekendtgørelsens regler.

Påvirkning fra staldanlæg:

Generelt skal husdyranlæg, herunder stalde, læskure m.v. indrettes således, at forurening af grundvand og overfladevand ikke finder sted. Tilsvarende gælder for løbegårde og lignende, hvor der er en sådan koncentration af dyr, at næringsstofferne fra husdyrgødningen set over en årrække ikke kan udnyttes på arealet.

Det er kommunens vurdering, at når staldene er etableret med fast bund eller gulve udført af bestandige materialer, som er uigennemtrængelige for fugt, og som kan modstå påvirkningerne fra dyrene og de anvendte redskaber, vil der ikke være en påvirkning af jord, grundvand eller overfladevand fra staldanlægget.

Staldene er desuden indrettet med et afløbssystem til opsamling af flydende husdyrgødning og restvand, jf. afløbsplanen i bilag 2.

Påvirkning fra gødningsopbevaringsanlæg:

Generelt skal husdyrgødning føres fra stalden til opbevaringsanlæg, som etableres og drives i henhold til husdyrgødningsbekendtgørelsens krav. Husdyrgødningsbaseret kompost med et tørstofindhold på

mindst 30 pct. må dog også oplagres i marken (markstakke) efter husdyrgødningsbekendtgørelsens regler.

Opbevaring af dybstrøelse sker efter lovgivning og overdækkes, hvis der ikke sker tilførsel dagligt.

Ansøger har oplyst, at dybstrøelse normalt afhentes den efterfølgende dag.

Påvirkning fra foderopbevaringsanlæg:

Ammekøerne fodres med wrap, græs og tilskudsfoder, når de er på stald.

Wrapballer opbevares i marken. Tilskudsfoder opbevares udendørs i silo (18 tons glasfibersilo).

Håndtering af spildevand, restvand og saftafløb

På et husdyrbrug kan der være forskellige typer af rest vand og saft fra foder og husdyrgødning, som skal håndteres på forskellige måder. Definition af type, krav dertil og beskrivelse af den aktuelle håndtering på Bjergvej 6, 6940 Lem er samlet i nedenstående tabel.

Sanitært spildevand Definition og krav: Afløb fra toilet og køkken i driftsbygninger, skal afledes til et godkendt spildevandssystem. Der skal ansøges om særskilt godkendelse. Håndtering på husdyrbruget: Der er ikke toilet i de nye staldbygninger.
Regnvand Definition og krav: Tagvand og vand fra befæstede arealer, som ledes direkte til dræn/faskine i stedet for spildevandssystem. I forhold til de befæstede arealer forudsætter dette, at der ikke er væsentlig risiko for spild af olie eller andre forurenende stoffer på de befæstede arealer. På landbrugsejendomme kan vandet fra tagflader og befæstede overflader afledes til nedsivning eller til vandløb. Alle ændringer af eksisterende afløb skal som udgangspunkt godkendes. Hvis der er øget areal med tagflader eller befæstede arealer hvor vandet afledes til nedsivning skal der søges om en nedsivningstilladelse hos Ringkøbing-Skjern Kommune. Hvis der er øget areal med tagflader eller befæstede arealer med afledning til vandløb, herunder dræn og grøfter, skal der søges om en udledningstilladelse hos Ringkøbing-Skjern Kommune. Håndtering på husdyrbruget: Tagvand nedsives via faskine.
Restvand Definition og krav: Vand fra vask af produkter fra husdyrhold, foderrekvisitter og lignende fra almindelig landbrugsdrift. Håndtering på husdyrbruget: Eventuelt saftafløb fra dybstrøelsen/vask af stalden ledes via tværkanalen til opsamlingsbeholder/fortank.

Der henvises desuden til afløbsplan i bilag 2.

Påvirkning fra opbevaring af bekæmpelsesmidler, olie og brændstof

Ansøger oplyser, at der ikke er kemikalier eller opbevares olie på ejendommen. Ifølge BBR er der en overjordisk udendørs olietank under 6.000 liter på ejendommen Bjergvej 6, Lem.

Ringkøbing-Skjern Kommune kan oplyse, at generelt skal opbevaring ske, så der ikke er risiko for at forurene jord, vandmiljø og grundvand. Det betyder i praksis, at der ikke må være afløb fra opbevaringsrum, med mindre det fører til en opsamlingsbeholder. Det betyder også, at gulvet skal være med tæt bund. Spild skal suges op med f.eks. kattegrus eller savsmuld og afleveres til en genbrugsstation.

Påvirkning af grundvand

Anlægget ligger i område med almindelige drikkevandsinteresser.

Det bemærkes, at Lem vandværk har vandværksboringer der ligger omkring ejendommen Bjergvej 6, Lem. Boringerne omkring Lem vandværk er dybe og godt beskyttet. Det bemærkes, at der ikke er fastsat krav om, at de omkringliggende arealer ikke må dyrkes intensivt.

Håndtering og opbevaring af affald

Ansøger oplyser:

Der er ikke meget affald forbundet med ammekvægsbesætningen.

Plastik fra wrapballer samt pap og papir fra bedriften fyldes i affaldscontainer. Affaldscontaineren tømmes hver 14. dag via den kommunale ordning.

Affald sorteres og bortskaffes i overensstemmelse med affaldsregulativerne for Ringkøbing-Skjern Kommune.

Døde dyr

Døde dyr opbevares overdækket af et kadaverdækket på plads ved staldens sydlige ende. Placeringen af afhentningsstedet ligger ugeneret i forhold til nabobeboelser og forbipasserende. Døde dyr tilmeldes til afhentning af DAKA senest 24 timer efter dødsfaldet er konstateret.

Håndtering af unormale driftssituationer og uheld

Ansøger oplyser:

For at minimere risikoen for nedsivning af stoffer til grundvandet samt beskyttelse af det omgivende miljø, er der redegjort for procedure for håndtering af gylle ved uheld på husdyrbruget.

Redegørelse for mulige uheld:

Umiddelbare risici for uheld i forbindelse med driften, der kan medføre en øget forurening, vil være: brand, uheld med eller ved fortanken.

Der er udarbejdet beredskabsplan.

Minimering af risiko for uheld

Der er ingen gyllebeholder, kemikalier eller olie på ejendommen.

Minimering af gene og forurening ved uheld
Der er udarbejdet beredskabsplan for ejendommen.

Forslag til egenkontrol

Kontrol med gødningsmængder, gødningsanvendelse, antal dyr etc. udføres efter gældende lovkrav (gødningsregnskab og husdyrindberetning) og kontrolleres af Landbrugsstyrelsen. Anvendelse og udarbejdelse af mark-/gødningsplaner er et af hovedpunkterne i BAT-kravene. Det opfyldes til fulde. Det er et styringsredskab der sikrer, at afgrøderne gødes efter behov, at gødning tilføres markerne når vejret tillader det så næringsstoffudledningen til det omgivende miljø minimeres.

Kommunens vurdering:

I forbindelse med denne miljøtilladelse, er der udarbejdet en beredskabsplan, der beskriver, hvorledes der skal reageres i unormale driftssituationer og i tilfælde af uheld med eks. gylle. Der er stillet vilkår om, at beredskabsplanen til en hver tid skal være ajourført.

Det er Ringkøbing-Skjern Kommunes vurdering, at udarbejdelse af en beredskabsplan tilskynder ansøger i at gennemgå bedriften og foretage en risikovurdering af, om der skal ændres i drift eller indretning, således at risikoen for uheld minimeres samt at omfanget af skaden ved uheld reduceres.

Samlet vurdering af påvirkningen af jord, grundvand og overfladevand

Beskyttelsen af jord, grundvand og overfladevand imod påvirkninger fra driften af husdyrbrug er reguleret i husdyrgødningsbekendtgørelsen, hvor der er generelle regler der skal overholdes, i forbindelse med etablering og drift af husdyrbrugets anlæg.

Overholdelsen af de generelle regler bliver kontrolleret gennem kommunens miljøtilsyn med husdyrbrugene, og der bliver ved hvert tilsyn foretaget en risikovurdering der anvendes til fastsættelse af tilsynsfrekvensen.

Der er til yderligere sikring imod forurening af jord, grundvand og overfladevand stillet vilkår til:

- Renholdelsen af de arealer der afleder vand til nedsivning eller recipient
- Vedligeholdelsen af afløb, pumper og andet som anvendes til spildevand, restvand og saftafløb
- Håndtering af spildevand, restvand og saftafløb
- Vask af landbrugsmaskiner
- Håndtering og opbevaring af affald.
- Opbevaring af brændstof, fyringsolie og medicin.

Ringkøbing-Skjern Kommune vurderer på baggrund af oplysninger fra ansøger, at de stillede vilkår, samt generel lovgivning og kommunens tilsyn med husdyrbrug er tilstrækkelig til at beskytte jord, grundvand og overfladevand mod væsentlige påvirkninger, som følge af husdyrbrugets drift.

Påvirkning af naboer

Husdyrbruget kan påvirke naboer med lugt-, støj-, rystelser-, lugt-, støj-, rystelses-, støv-, flue-, transport- og lysgener, uhygiejniske forhold.

Lugt

Lugtgenekriterierne betragtes som den maksimale, miljømæssige acceptable lugtgenebelastning fra en given kilde ved den pågældende områdetype.

Genekriterierne for lugt må maksimalt være:

- 5 OUE pr. m³ og 1 LE pr. m³ i byzone og sommerhusområder og fremtidigt byzone- eller sommerhusområde der er med i kommuneplanens rammedel.
- 7 OUE pr. m³ og 3 LE pr. m³ til samlet bebyggelse og i områder i landzone, der i lokalplan er udlagt til:
 - Boligformål
 - Blandet bolig og erhvervsformål
 - Offentlige formål med henblik på beboelse, institutioner, rekreative formål og lign.
- 15 OUE pr. m³ og 10 LE pr. m³ ved beboelsesbygninger på ejendomme uden landbrugspligt, der ikke ejes af den ansvarlige for driften.

Desuden beregnes en konsekvenszone, som er det område hvor det erfaringsmæssigt har vist sig, at lugt kan registreres, og hvor ejere og beboere i beboelses bygninger derfor bliver orienteret

Kumulation af lugt

Med undtagelse af husdyrbruget på adressen Refstrup 1, 6940 Lem, der ligger ca. 240 meter fra byzone, ligger der ikke andre husdyrbrug nærmere end 300 meter fra følgende:

- Eksisterende eller ifølge kommuneplanens rammedel fremtidig byzone- eller sommerhusområde.
- Områder i landzonen, der i lokalplan er udlagt til boligformål, blandet bolig- og erhvervsformål, offentlige formål med henblik på beboelse, institutioner, rekreative formål og lign.
- Samlet bebyggelse

Der ligger ikke andre husdyrbrug nærmere end 100 meter fra nabobeboelse (beboelsesbygninger på ejendomme uden landbrugspligt, der ikke ejes af den ansvarlige for driften).

Beregninger

I ansøgningen beregnes en nødvendig geneafstand efter såvel Miljøstyrelsens lugtmodel og FMK-modellen på grundlag af produktionsarealets størrelse i m² i de enkelte staldafsnit og emissionsfaktorerne for de forskellige dyretyper og staldsystemer. Geneafstand korrigeres i forhold til placering af omboende og antal husdyrbrug i nærheden (kumulation).

I ansøgningen er der lavet følgende beregninger:

Bebyggelse	Kumulation	Model	Ukorrigeret geneafstand	Korrigeret geneafstand	Vægtet gennemsnits- afstand	Genekriterie overholdt
Røgindvej 27	0	FMK	47,9*	47,9*	586,1	Ja
Sdr Lemvej 4	0	FMK	47,9*	47,9*	384,2	Ja
Sdr Lemvej 3	0	FMK	85,1	85,1	1218	Ja
Ø. Lem By, Sdr. Lem	1	FMK	151,5	151,5	792,8	Ja

Forklaring til samlet resultat af lugtberegning

* Geneafstanden fra NY modellen er 0, selvom der er en faktisk lugt fra staldgruppen. Dette skyldes at lugten er for lav til at lugtspredningen kan beregnes.

Konsekvenszone: 166 m

Den korrigerede geneafstand angiver den maksimale afstand, hvor geneniveauet kan overholdes. Denne skal være mindre end den vægtede gennemsnitsafstand til bebyggelsen, hvilket er overholdt for alle områder.

Idet de lovpligtige beskyttelsesniveauer for lugtgener er overholdt, vurderes det, at udvidelsen ikke vil medføre væsentlige lugtgener for naboer og andre omkringboende.

Beregninger af lugtemissioner fra produktioner

Ansøgt drift:

Ansøgt drift								
Staldafsnit								
Ammekøer	Produktionsld	Antal måneder udegående	Lugt	Lugt	Effekt af teknologi (%)	Faktisk lugt	Faktisk lugt	Produktionsareal (m ²)
			(LE/s)	(OU/s)		(LE/s)	(OU/s)	
	550999	0	2294,0	9620,0*	0	2294,0	9620,0*	740
Sum			2294	9620*		2294	9620*	

*Lugten kommer fra flexgrupper, hvor den højeste lugt fra hver flexgruppe er valgt.

Nudrift:

Ingen dyrehold.

Støj og rystelser

Ansøger oplyser:

Rystelser

Brug af maskiner i landbruget kan i nogle tilfælde give anledning til vibrationsgener. Dette vil typisk være rystelser maskinføreren udsættes for, fremfor rystelser der giver gener for det omgivende miljø. Denne

type rystelser er en arbejdsmiljøfaktor og vurderingen af dette forhold indgår i arbejdspladsvurderingen (APV) og behandles ikke nærmere her.

I forbindelse med transporter kan der muligvis være vibrationer fra køretøjerne. Dette vil dog ikke være i et omfang der overstiger, hvad der almindeligvis må forventes fra kørsler på landets veje. Der er ikke nabobeboelser beliggende umiddelbart op til veje eller indkørsler. Rystelser fra ejendommen eller transporter i forbindelse med driften af denne forventes derfor ikke at give gener for omgivelserne.

Støj

De væsentligste støjkluder på et landbrug er normalt staldventilation, gyllepumper, foderleverancer, støj fra transporter, m.v.

Der er naturlig ventilation i stalden og ikke nogen af de gængse støjkluder, så støj vurderes at blive minimal fra ammekøerne.

Kommunens vurdering:

Støjkluder fra husdyrbruget udgøres primært af intern og ekstern kørsel til og fra ejendommen.

Ansøger har oplyst, at støj fra husdyrbruget ikke vurderes at blive et problem for de omkringboende. Det er Ringkøbing-Skjern Kommunes vurdering, at støj fra husdyrbruget i fremtiden ikke forventes at blive et problem for de omkringboende. Der er ikke foretaget støjberegninger i forbindelse med udarbejdelsen af denne miljøtilladelse.

Der er i miljøtilladelsen fastsat vilkår om maksimale grænser for støj, samt at såfremt der skulle opstå gener fra støj for de omkringboende, og tilsynsmyndigheden finder det nødvendigt, skal der foretages målinger.

Der er i tilladelsen ikke fastsat vilkår vedr. rystelser, idet der ikke er mangel transporter til og fra staldanlægget.

Herudover henvises der til, at det er god landmandpraksis, at transport til og fra husdyrbruget foregår ved hensynsfuld kørsel, for at begrænse bl.a. støjgener.

Lys

Ansøger oplyser:

Der vil være lys i stalden i tidsrummet fra kl. 7.00 til 18.00, eller når der arbejdes i stalden udenfor dette tidsrum, f. eks i forbindelse med kælvnings.

Kommunens vurdering:

Det vurderes, at lys fra ejendommen ikke vil give anledning til væsentlige gener for de omkringboende,

Fluer og skadedyr

Ansøger oplyser:

For at bekæmpe skadedyr som kan være til gene for selve ejendommen foretages regelmæssig bekæmpelse af fluer, rotter og mus. Alle udendørs arealer samt områder omkring foderopbevaring holdes ryddeligt og rent.

De til enhver tid nyeste retningslinjer fra Aarhus Universitet, Institut for Agroøkologi følges.

Der tegnes kontrakt med et akkrediteret firma til rottebekæmpelse om udsætning af giftdepoter.

Kommunens vurdering:

Der er stillet vilkår om, at der skal foretages en effektiv fluebekæmpelse, og at foder skal opbevares, så der ikke opstår risiko for tilhold af rotter m.v. På forlangende skal bekæmpelse af rotter, eller lign. foretages af et autoriseret rottebekæmpelsesfirma.

Det vurderes, at ejendommens skadedyrsbekæmpelse er tilfredsstillende til at forebygge og løse et eventuelt opstået problem med skadedyr.

Støv

Ansøger oplyser:

Der er naturlig ventilation i stalden. Ventilation er normalt den største støvkilde på et landbrug. Der er dybstrøelse i stalden. Det kan støve ved håndtering af dybstrøelsen, men med afstanden til naboer vurderes det ikke at være et problem.

Kommunens vurdering:

Det forventes ikke, at husdyrbruget vil give anledning til støvgener for de omkringboende. Der er fastsat vilkår til, at sikre de omkringboende mod støvgener fra husdyrbruget. Herudover henvises der til, at det er god landmandspraksis, at transport til og fra husdyrbruget foregår ved hensynsfuld kørsel, for at begrænse bl.a. støvgener.

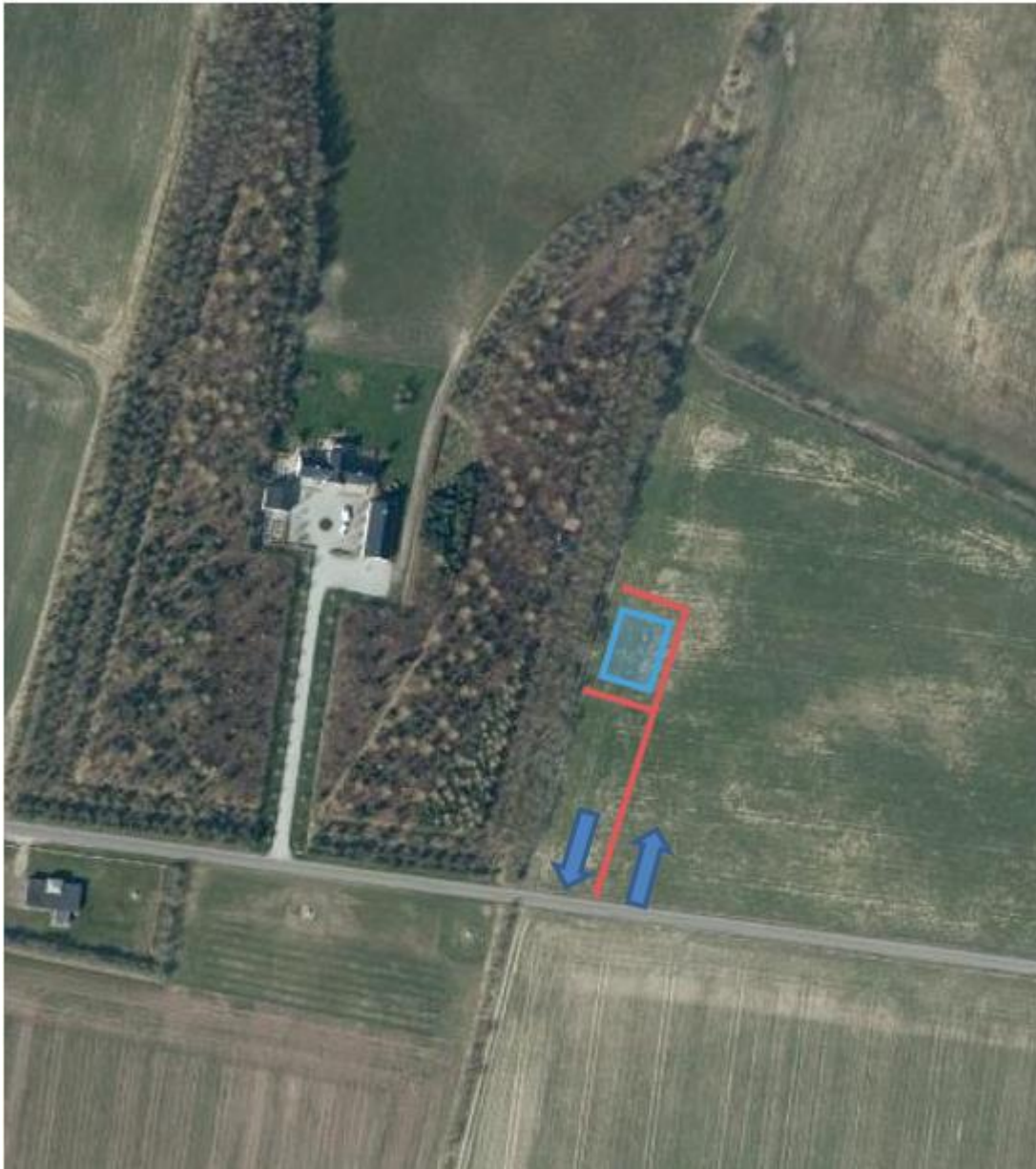
Transport

Kommunen skal i forbindelse med sagsbehandlingen af en miljøtilladelse vurdere, om til- og frakørsel til bedriften vil kunne ske uden væsentlige miljømæssige gener for de omboende. Generne fra trafik forekommer i forbindelse med til- og frakørsel til bedriften med dyr, foder og husdyrgødning.

Generelt kan der i en miljøtilladelse stilles vilkår om, at anvende bestemte interne veje samt hvilke veje der skal benyttes ved til- og frakørsel. Der kan desuden stilles krav om, at til- eller frakørsel af foder, gødning m.v. kun må ske på bestemte tidspunkter. Derimod er der ikke i husdyrbrugsloven hjemmel til at fastsætte vilkår for transporten på offentlig vej, samt spørgsmål vedr. belastning af det lokale vejnet. Færdsel på offentlig vej reguleres af færdselsloven og håndhæves af politiet. (NMK-132-00789 og NMK-132-00839).

Ansøger oplyser:

Der skal etableres indkørsel til stalden fra Bjergvej.



Til- og frakørselsforhold

Transporter forekommer i forbindelse med levering af dyr, foder og halm. Der sker desuden transporter i forbindelse med afhentning af levende og døde dyr samt intern på bedriften. Endelig er der transporter i forbindelse med afhentning af dybstrøelse.

Én transport svarer til både en kørsel til og fra ejendommen.

Type	Antal/år	Kommentarer
Foder/grovfoder	12	Ensilage 1 x dagligt med traktor
Husdyrgødning til biogas	40	Dybstrøelse: 16 /år Gylle: 24/år
Husdyr til/fra ejendommen	6	
Døde dyr	6	
Dyrlæge	4	
Samlet antal transporter	68	Det svarer til 1,3 transporter om ugen.

Kommunens vurdering:

Ansøgt projekt vil betyde nye transport til og fra husdyrbruget (ny staldbygning). Der er især tale om antal af transporter af husdyrgødning til biogas.

For etablering af indkørselsvej henvises til bilag 5.

De nye transporter er efter Ringkøbing-Skjern Kommunes opfattelse ikke af et omfang, som vil indebære væsentlige forøgede gener for omkringboende med hensyn til støj, støv eller lugt.

Døde dyr

Ansøger oplyser, at alle døde dyr bliver opbevaret under kadaverkappe, på befæstet areal, hævet fra jorden og placeret så direkte sollys undgås. DAKA kommer og henter døde dyrene førstkommande hverdag efter ansøger har bedt om afhentning.

Samlet vurdering af påvirkning af nabogener

Ringkøbing-Skjern Kommune vurderer, at de stillede vilkår, samt generel lovgivning og kommunens tilsyn med husdyrbrug er tilstrækkelig til at beskytte naboer mod væsentlige påvirkninger, som følge af husdyrbrugets drift.

Anvendelse af BAT (bedste tilgængelige teknik)

Forebyggelse og begrænsning af forurening på husdyrbrug skal først og fremmest ske ved anvendelse af bedst tilgængelige teknik herunder renere teknologi, f.eks. mindre forurenende anlæg, processer og råvarer.

BAT fastlægges ud fra en overordnet vurdering af, hvad der er teknisk og økonomisk muligt for de forskellige husdyrbrancher. Det er altså ikke den enkelte landmands økonomi, som ligger til grund for kommunens vurdering.

Vurderingen af BAT i §16b miljøtilladelser skal ske relation til ammoniakpåvirkningen i forhold til følgende områder:

Staldindretning

Opbevaring og udbringning af husdyrgødning

Anvendelse af bedste teknik til reduktion af ammoniakemissionen

I tilladelser til husdyrbrug med en samlet ammoniakemission på mere end 750 kg NH₃-N pr. år skal der fastsættes vilkår til opfyldelse af krav til den maksimale ammoniakemission ved anvendelse af den bedste tilgængelige teknik (BAT)

Emissionsgrænseværdi for ammoniak



Du er under grænsen for BAT på 750 Kg NH₃-N/år og dette afsnit er derfor ikke relevant for din ansøgning på nuværende tidspunkt.

Staldindretning

Der bygges en ny stald til ammekøer (dyregruppe flexgruppe, alle kvæg, heste, får og geder) med staldsystemet dybstrøelse.

Ringkøbing-Skjern Kommune vurderer, at det ansøgte projekt anvender staldteknikker, som er beskrevet i Miljøstyrelsens teknologiblade og som er BAT for husdyrbruget.

Opbevaring og behandling af husdyrgødning

Der henvises til afsnit lagerregnskab og opbevaringskapacitet (side 16/17).

Det er Ringkøbing-Skjern Kommune vurdering, at det ansøgte overholder niveauet for BAT m.h.t. Opbevaring af husdyrgødning.

Alternativer og fravalg BAT

Der er ikke vurderet nærmere på fravalg, idet husdyrbrugets udledning ligger under 750 kg NH₃-N/år, og har således en størrelse, hvor der ikke skal vurderes på BAT.

Alternative placeringer

Ansøger oplyser:

Der er tinglyst fredsskovspligt på arealet foran stuehuset i sammenhæng med skoven på øst og vestsiden af stuehuset. Det er ikke tilladt at opføre byggeri indenfor arealer tinglyst med fredsskovpligt.

Miljøstyrelsen har i mail af 7-10-2022 bekræftet, at udpegningen af fredsskov, som den fremgår af danmarks arealinfo (Miljøportalen), er korrekt.

Se klip fra mail herunder:

Til: Helle Borum (hbo@vestjysk.dk)
Fra: Camilla Bagger Hviid (camhv@mst.dk)
Titel: MST bekræfter, fredskovspligten er korrekt
E-mailtitel: Sv: Anmodning om vurdering af om fredskovsregistreringen er korrekt.
Sendt: 07-10-2022 12:42

Hej Helle

Så har jeg fået kigget på ejendommen og det fredskovspligtige areal og jeg kan hertil orientere jer om, at den nuværende fredskovsregistrering er korrekt.

Ved at placere stalden som ansøgt er det den tætteste mulige placering på eksisterende bygninger målt i luftlinje og samtidig en placering, der tager størst muligt hensyn til omkringboende.



Figur 2. Fredsskov tinglyst på Bjergvej 6

Skoven omkring bygningerne er fredsskov.

Med baggrund ovenstående og størrelsen af den ansøgte staldbygning (36,94 m*27,74 m), er der ikke plads til at placere den nye staldbygning i tilknytning til de eksisterende bygninger.

De eksisterende bygninger består af 3 bygninger: stuehus, garage og en bygning indeholdende depot, værksted og fyrrum.

Kommunens vurdering

I forhold til det omgivende landskab, naboer og andre interessenter i området, giver den valgte placering af den nye staldbygning, det bedste samlede helhedsindtryk.

Alternativet til denne miljøtilladelse er at ejendommen på Bjergvej 6, Lem fastholdes uden husdyrproduktion.

Egenkontrol

Der er stillet vilkår om, at husdyrbruget for egen regning skal eftervise, at de stillede støjkrav er overholdt, såfremt tilsynsmyndigheden skønner, at eventuelle klager vedrørende støj og rystelser fra husdyrbruget, er velbegrundede.

Der er tilsvarende stillet vilkår om, at tilsynsmyndigheden kan kræve, at husdyrbruget foretager undersøgelse af lugtkilder, hvis det skønnes, at eventuelle klager over lugt fra anlægget, er velbegrundede.

Konklusion

Idet de lovpligtige afstandskrav og beskyttelsesniveauer er overholdt, vurderer Ringkøbing-Skjern Kommune at:

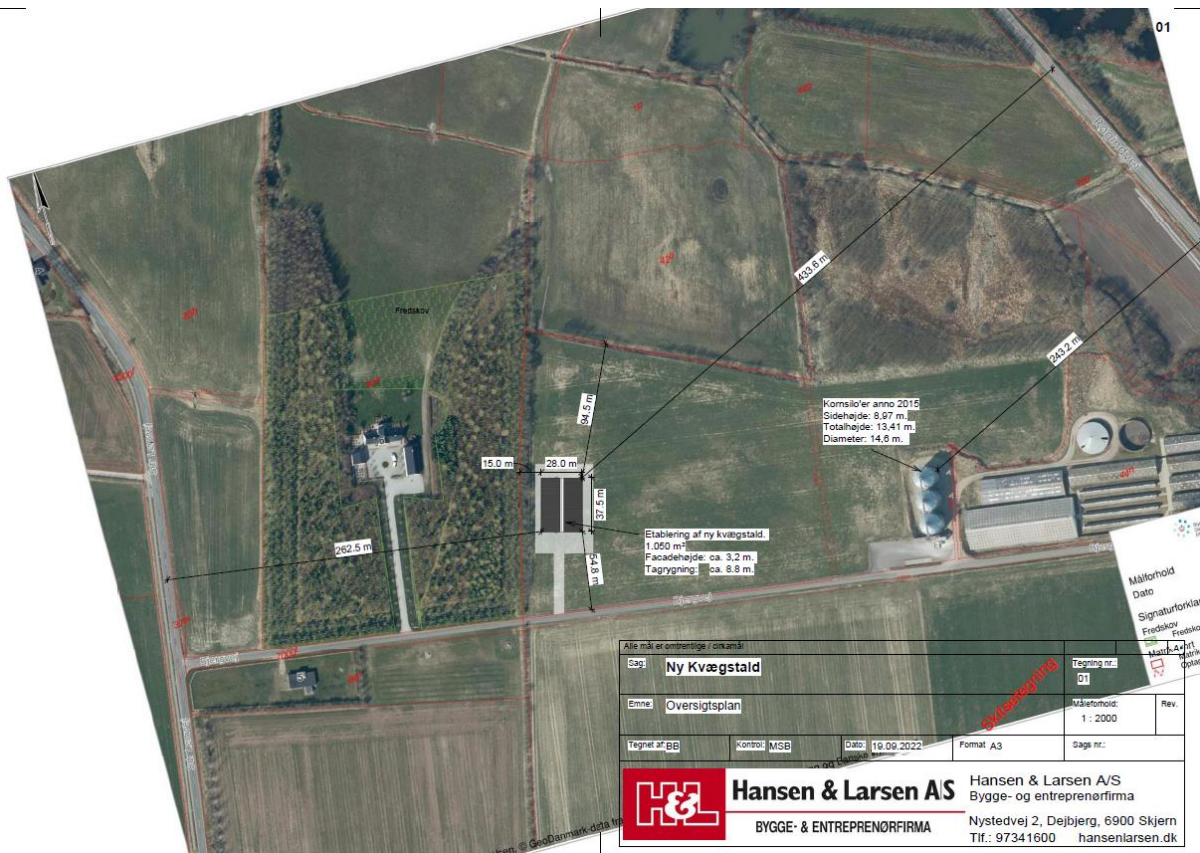
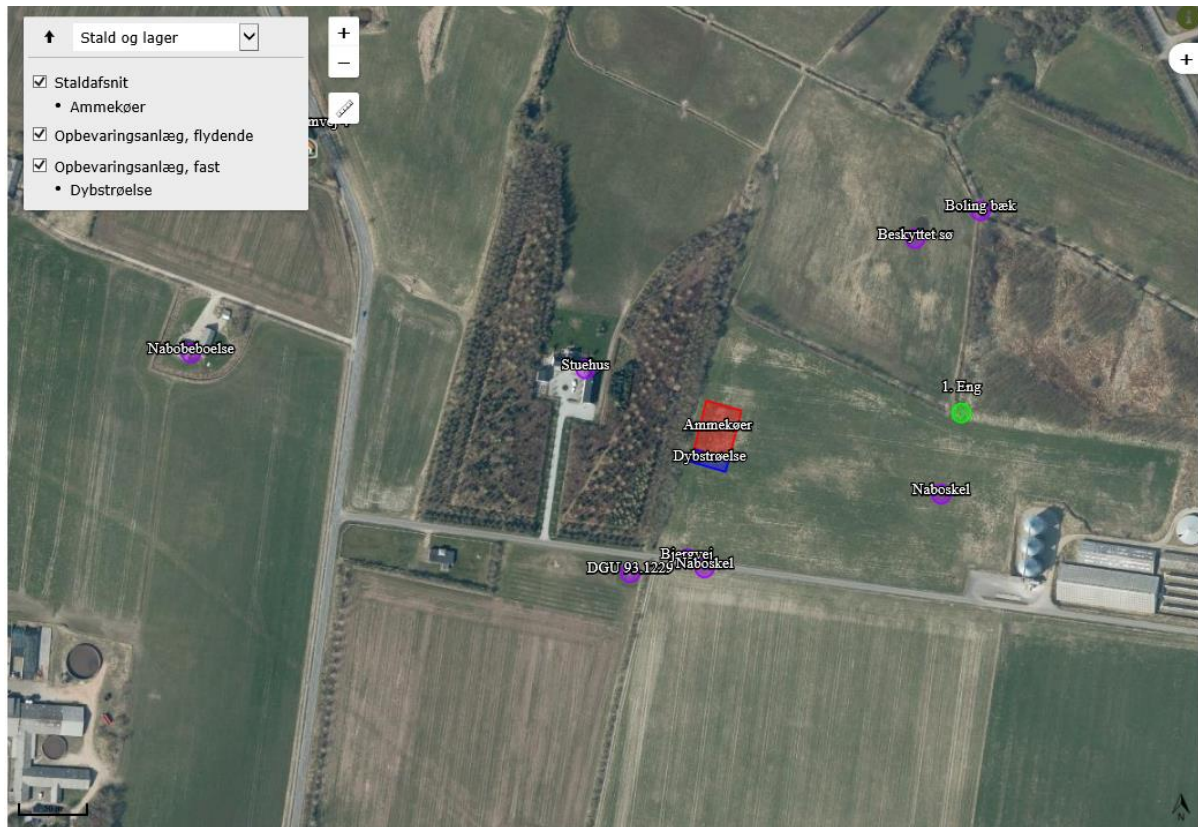
Den nye staldbygning på 1.025 m² med 740 m² produktionsarealer med tilhørende dybstrøelse og en ny fortank på 99 m², samt en ny fodersilo på 18 tons (8,5 meter høj/2,5 meter i diameter) kan tillades, idet husdyrbruget ikke vil medføre en væsentlig genepåvirkning på naboer, Kategori 1-, 2- og 3-Natur samt landskabelige værdier og kulturmiljøer.

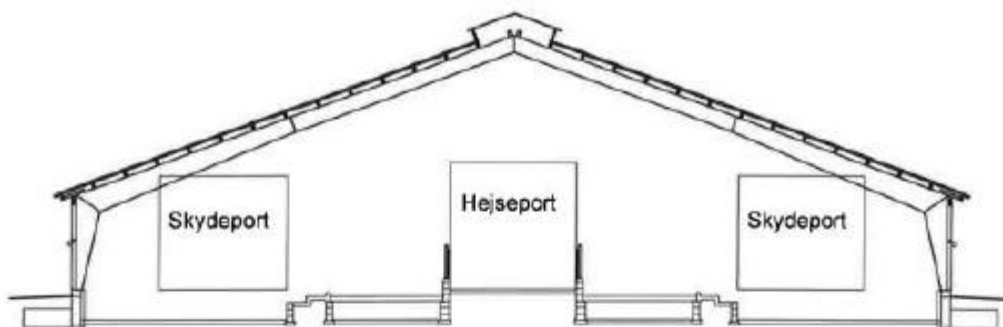
Derudover er det vurderet, at udvidelsen og det samlede husdyrbrug ikke vil medføre en væsentlig påvirkning af § 3-områder, eller andre naturområder som er beskyttet mod tilstandsændring, fredet, udpeget som internationalt naturbeskyttelsesområde, eller særlig sårbar overfor næringsstofpåvirkning.

Endvidere er det vurderet, at det ansøgte projekt og det samlede husdyrbrug ikke vil have væsentlig virkning på de bestande af vilde planter, dyr (herunder Bilag IV-arter), eller deres levesteder, som de ovennævnte områder er udpeget på baggrund af.

Der anvendes den bedst tilgængelige teknik, til at forebygge og begrænse eventuel forurening.

Bilag 1: Bygningsoversigt





Snittegning



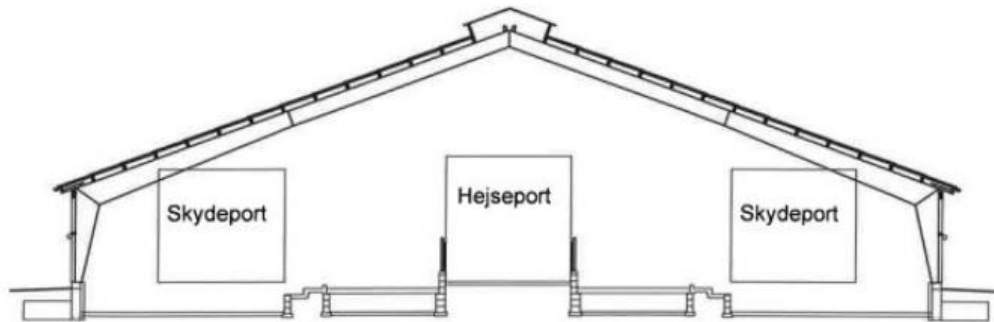
Figur 1. 18 tons fodersilo i glasfiber placeres udendørs ved skydeporten ind mod skoven

Siloen placeres ca. her:

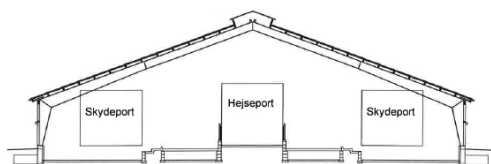
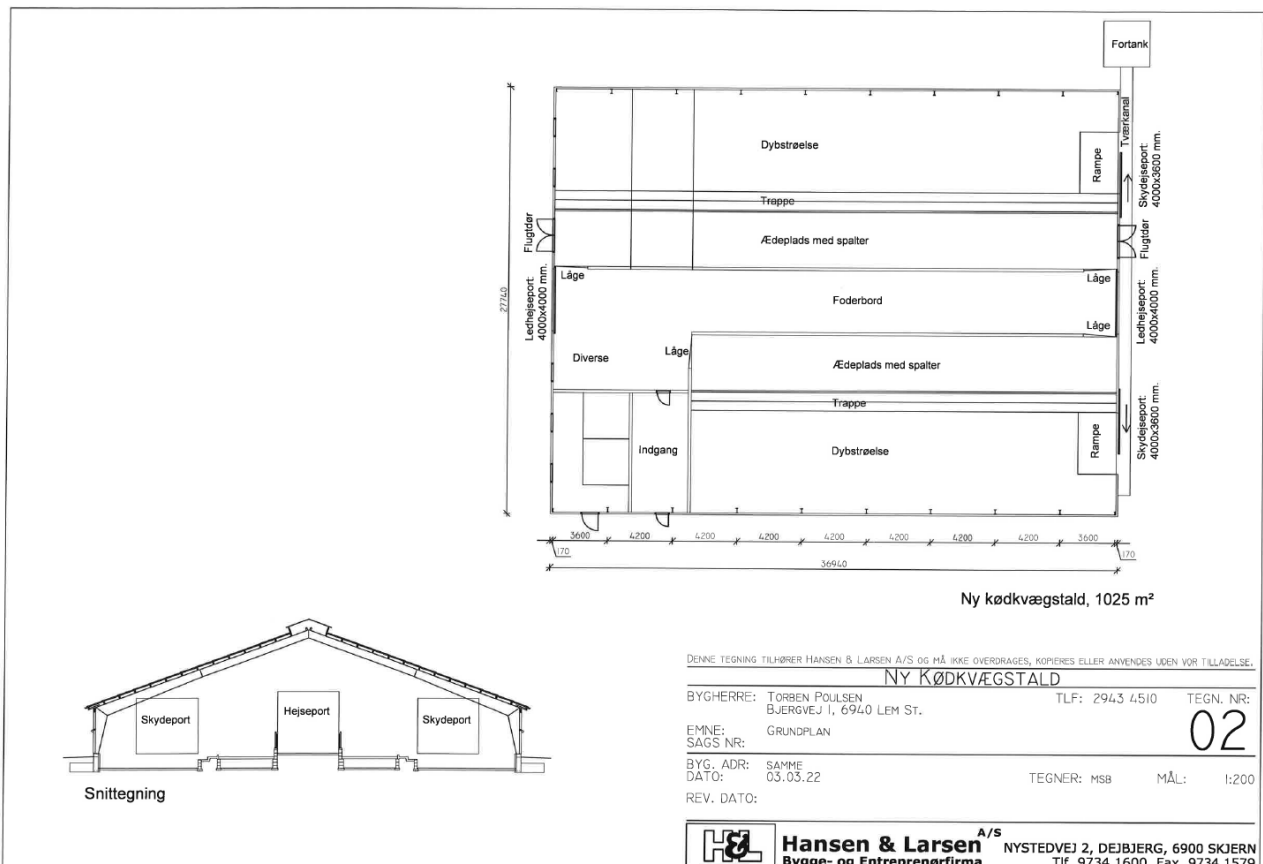


Bilag 2: Afløbsplan

Eventuelt saftafløb fra dybstrøelsen/vask af stalden ledes via tværkanalen til opsamlingsbeholder (fortank) på 99 m².



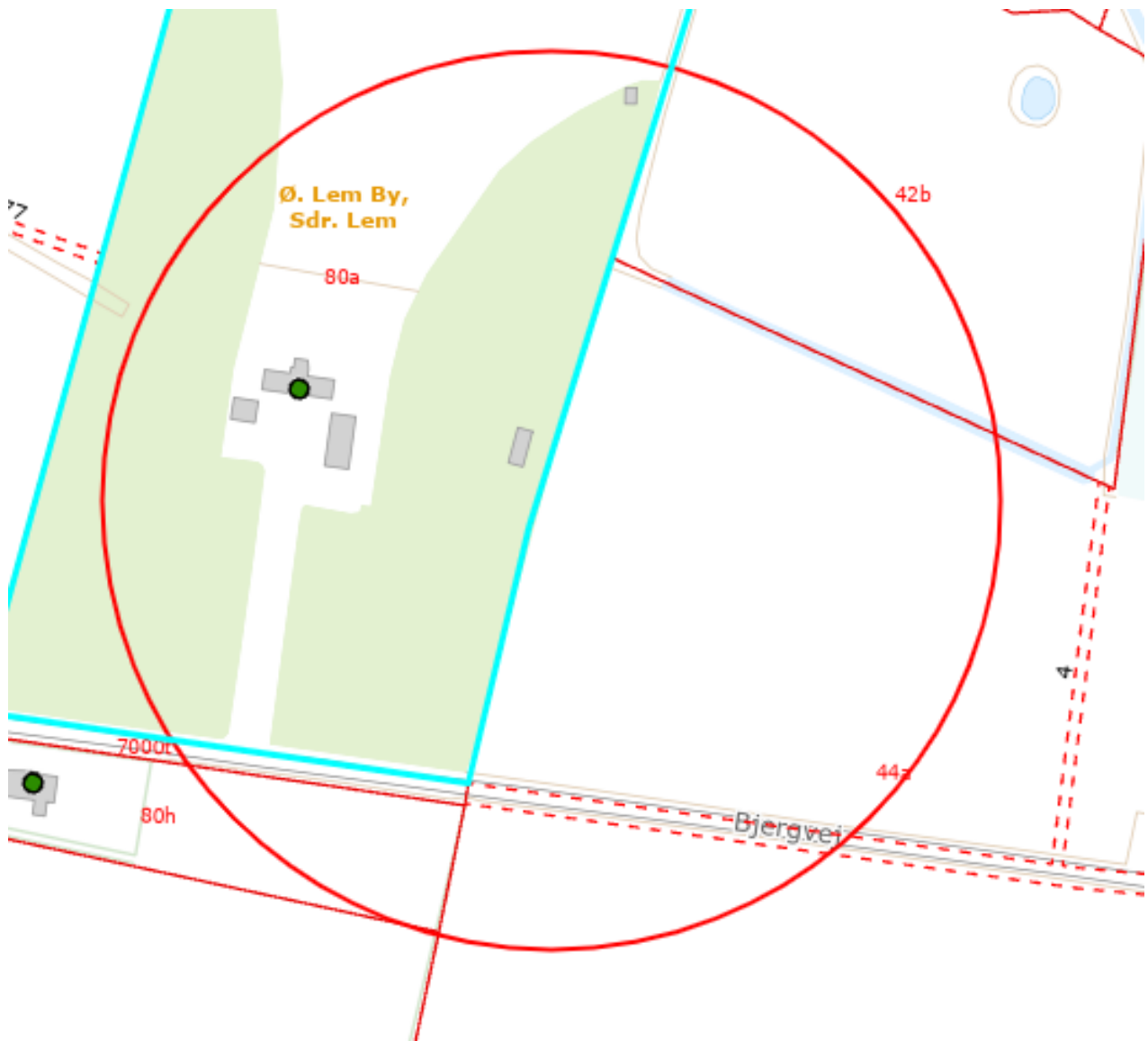
Snittegning



Snittegning

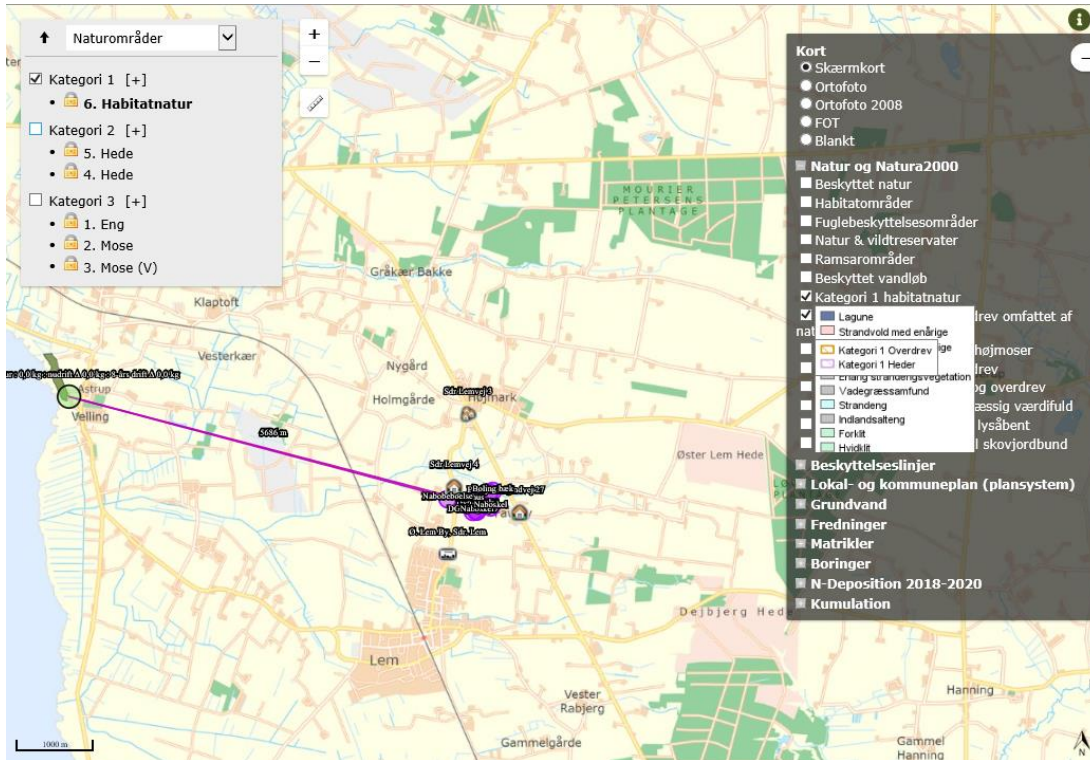
Bilag 3: Adresser inden for konsekvensradius

Der er foretaget nabohøring inden for konsekvensradius på 166 meter fra lugtcentrum af anlægget. På nedenstående kort er konsekvensradius indtegnet.

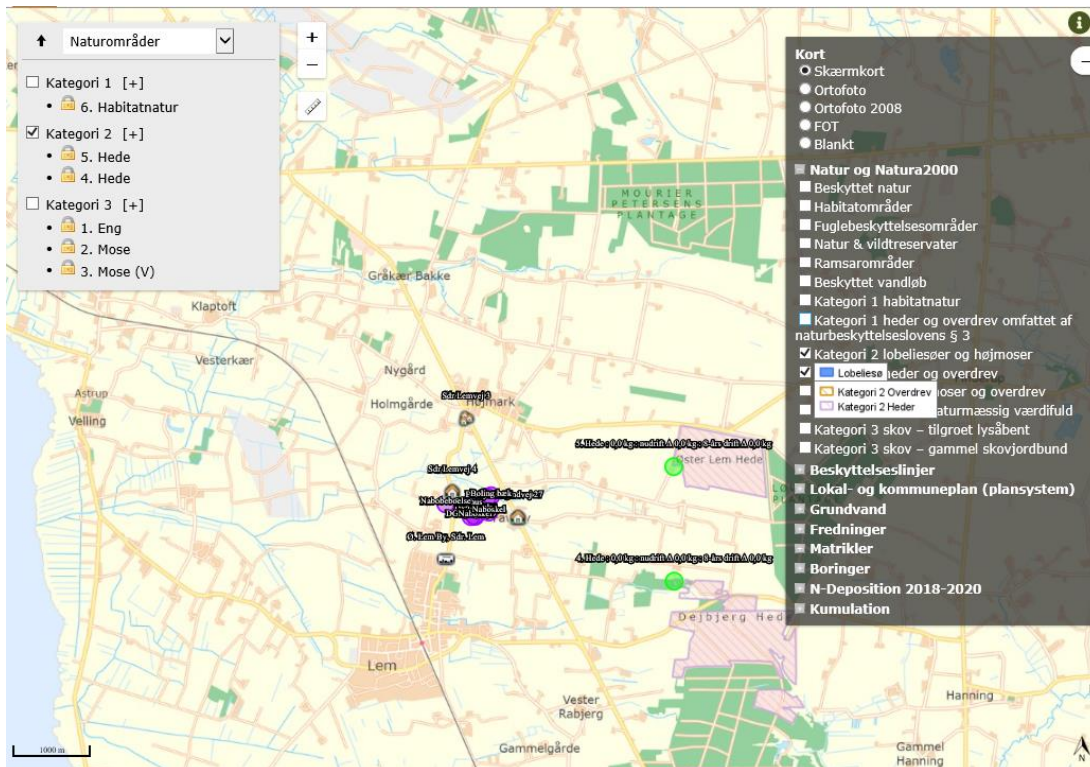


Bilag 4: Natur

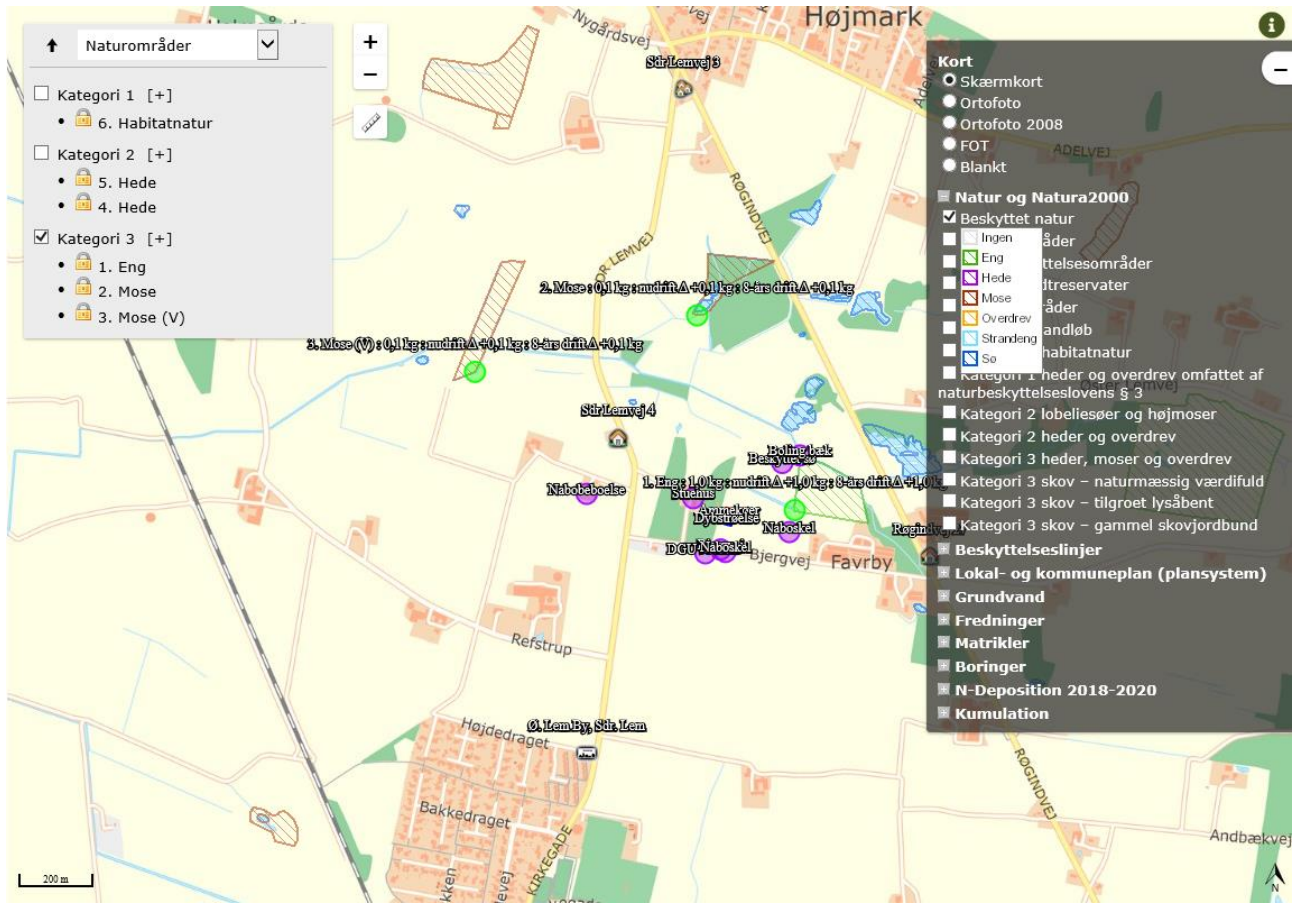
Kategori 1- natur



Kategori 2- natur



Kategori 3- natur

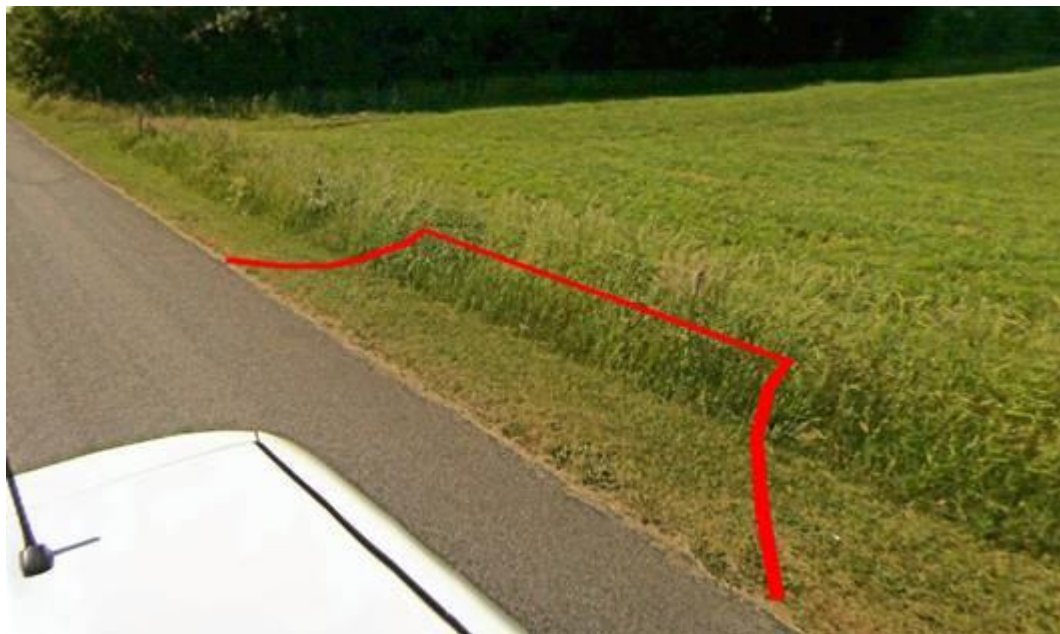


Bilag 5: Krav til ny ind- og udkørsel

Vejafdelingen giver hermed tilladelse til etablering af en ny overkørsel med følgende bemærkninger:

- Overkørslen skal principielt opbygges som vedhæftede principskitse – stor med radius.
- Der skal asfalteres ind til mindst vejskellet / dyrknings linjen bag ved grøften
- Sørg for renskæring af asfalten langs med kommende nye asfaltoverkørsel
- Mener der er en grøft, sørg for røret lægges i den rigtige grøfte bundkote
- Pas på ledninger og kabler

Nedenstående er der skitseret kommende overkørsel (placeringen er et gæt)



Vedr. oversigtsareal

Jeg ser ikke de store problemer med oversigtsforholdene som forholdene er i dag – men der skal fremadrettet klippes ind til vejskellet vest på i forhold til overkørslen ellers ser alt fornuftigt ud.

Foto taget mod Vest



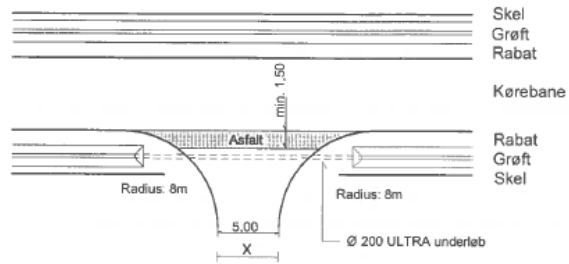
Etableringen i selve vejarealet kontra på privat ejendom.

Kommunen forlanger godkendelse af en entreprenør som skal arbejde i vejarealet og som skal kunne håndtere følgende:

- Undersøge ledninger og kabler – eventuelt afholdelse af ledningsmøde
- Søge om en rådighedstilladelse.
- Søge om en gravetilladelse.
- Lave en afmærkningsplan
- Godkendelse af afmærkningsplanen ved vejmyndigheden og politiet
- Opstilling af afmærkningen

Overholdes ovenstående ikke og arbejdstilsynet kommer til arbejdspladsen bliver der normalt givet store bøder.

Principskitse



Overkørsel:
25 cm stab. grus.
Asfalt - 200 kg/m² GAB 0

x : tilpasses til eksisterende forhold,
dog op til en max. bredde på 6 m

Bilag 6: Jordliggende tilhørende Bjergvej 6, 6940 Lem



PAS glasfibersiloer 6-43 m³.



Bilag 8: Skitse med beplantning omkring ny stald



Bilag 9: Ejers konsulents kommentarer til bemærkninger fra Danmarks Naturfredningsforening

DN finder fortsat ikke, at der er belæg for at sige, at stalden er erhvervmæssig nødvendig, også selvom at staldens produktionsareal bliver reduceret med 60 m².

Der er i udkastet til miljøtilladelse (§16b) redegjort for, at stalden er erhvervmæssig nødvendig.

Der er tale om et produktionsareal på 740 m² til X ammekvæg der skal være udegående hele året – hvad skal de bruge alt den plads til? Når jeg læser SEGES faktaark om hold af udegående dyr i vinterperioden (https://www.landbrugsinfo.dk/-/media/landbrugsinfo/public/a/b/b/faktaark_4054_udegaaende_dyr_vinter_4s.pdf) fremgår det, at dyr over 500 kg (som jeg formoder at ammekvæget er?) skal have min. 4 m²/dyr – det giver plads til 185 stk. kvæg. Det er forholdsvis mange dyr!

Derudover fremgår det ikke af miljøgodkendelsen, om ammekvæget har kalve med?

En miljøgodkendelse i dag forholder sig til et produktionsareal og ikke til et antal dyr. Der er ikke beskrevet at dyrene går ude hele året. De skal netop kunne gå på stald. De vil have mulighed for at gå ud hele året.

Der er tale om en ammekobesætning med 30 ammekøer. En ammeko får hvert år en kalv, der færdigfædes på stald, inden den sendes til slagting. Det er konceptet omkring ammekøer.

Stalden størrelse er nødvendig for at sikre god dyrevelfærd. Der kan opstå vejrsmæssige situationer, som gør det nødvendigt at holde alle dyr på stald i en periode. Der kan forekomme en situation, hvor det er nødvendigt at skaffe en erstatningskalv til en ammeko, hvis den mister sin egen. Er denne erstatningskalv af malkekvægrace eller et krydsningsdyr med en mor eller far af malkekvægrace, så gælder Bekendtgørelse om dyrevelfærdsmæssige mindstekrav til hold af kvæg for hele stalden. Ifølge den skal en storrace ko med en udvokset gennemsnitsvægt på 550 kg eller der over, have minimum 8 m² pr ko. Her beregnes pladskravet ud fra det største dyr i flokken.

Det faktaark der henvises til er læskure til typisk mindre racer, som fotos på faktaarket også viser (Skotsk Højlandskvæg, Galloway). For netop disse racer er der ikke krav om stald. Der er tale om absolutte minimumskrav. Det er ikke et læskur, der ansøges om i denne miljøansøgning, men en stald til ammekøer, som vi også har beskrevet i ansøgningen. En stald hvor køerne kælver, hvor de fodres og hvor kalvene færdigfædes.

I den forrige miljøgodkendelse var der tale om naturpleje kvæg, det fremgår ikke helt tydeligt i dette udkast? Hvis der er tale om naturplejedyr, så giver §11 i skovloven mulighed for, at man kan have et mindre skur til dyrene, og de kan afgræsse 10% af skoven. Dermed kan læskuret/'stalden' godt ligge i tilknytning til ejendommen.

Dette er ikke korrekt. Der har hele tiden været ansøgt om etablering af en ammekobesætning med dertil hørende staldbyggeri.

Ammekøerne skal afgræsse på de omkringliggende marker, som også er beskrevet i ansøgningen.

Der er ikke tale om, at der skal afgræsses hedearealer eller andre beskyttede arealer – decideret naturpleje, som jeg formoder, er det DN hentyder. Det har der aldrig været lagt op til. Der er et §3

beskyttet engareal i tilknytning til det afgræssede areal. Om det på et tidspunkt skal indgå som afgræsningsareal, er der ikke taget stilling til.

Ift. fredskoven, så undrer det mig, at da den er blevet plantet mellem 2006-2008, så har man friholdt et areal ned mod åen for træer, men arealet er fortsat registeret som fredskov – enten skal dette område vel tilplantes, eller også skal det ophæves. Det har i hvert fald ikke tilstand, og har aldrig haft det, af skov.

<https://mst.dk/erhverv/skovbrug/fredskovsplikten-og-tilsyn/>

En skov, der er fredskovspligtig skal bestå af træer, som enten danner eller som inden for et rimeligt tidsrum vil danne, sluttet skov af højstammede træer. Der kan være ubevoksede arealer i en fredskov.

Det lysåbne areal skal ikke tilplantes, men det er fortsat en del af fredsskoven.

DN mener fortsat, at ønsker ansøger at etablere en bedrift med ammakvæg til naturpleje (?), så skal læskur/'stald' etableres i forbindelse med eksisterende bygninger – dette kunne evt. ske nord for hovedhuset (idet der jo ikke er skov på arealet, og det dermed ikke kan have fredskovspligt) hvor kvæget fortsat har adgang til de arealer som man ønsker afgræsset.

Et fremgår også af luftfotos fra 2012 og 2014 (måske også i 2016 og 2018 – hvor der er tydelig spor af brug af området), at der har været afgræsning på 80a, og at der den gang var et mindre skur/rundbue i tilknytning til den del af skoven, der ikke er fredskov. I 2020 ligner det, at skuret (?) er flyttet op så det ligger NNV for ejendommen, og inden i den del af skoven, der er fredskov.

Der har altså tidligere kunne være afgræsning af arealerne af kvæg, inkl. læskure, uden at dette har været til hindre for fredskoven – måske har afgræsningen ikke sket hele året, men der har altså været opsat læskur til dyrene, og dermed kan dette også ske igen, ét af de samme steder.

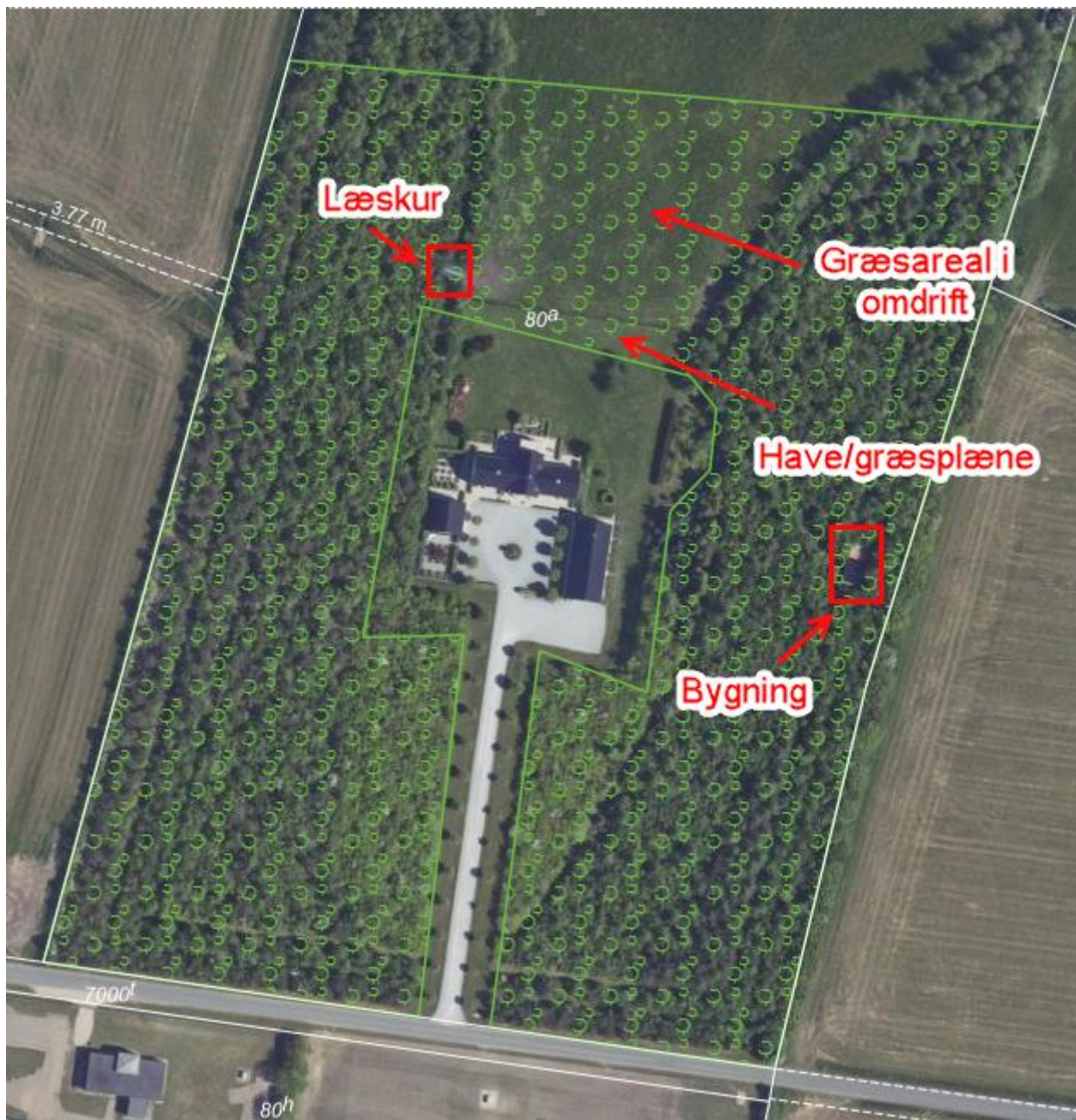
Herunder fra vores henvendelse til Miljøstyrelsen for at få verificeret at fredsskogsregistreringen på arealet er korrekt. Der fremgår det tydeligt, at den er korrekt – incl. det lysåbne areal. Nedenstående forhold blev påpeget, og det besvarer vist DN's bemærkninger omkring hvad man mener at kunne tillade indenfor fredsskov. Der er blevet rettet op på forholdene, som er forårsaget af tidligere ejer.

MST konstaterede selv dette:

En lille rettelse i forhold til mulige ulovlige forhold. På de nyeste ortofoto fra 2022 fremgår det, at læskuret er fjernet fra det fredskovspligtige areal. Der vil derfor umiddelbart ikke blive oprettet en sag vedr. dette forhold.

Ved gennemgangen af fredskovsregistreringen er Miljøstyrelsen desuden blevet opmærksom på, at der på ejendommen er flere mulige ulovlige forhold. Det drejer som en bygning, et have/græsareal, et græsareal i omdrift samt et læskur (se foto nedenfor).

Der vil blive oprettet en sag vedr. ovenstående forhold. Når sagen er oprettet, vil ejer modtage et orienteringsbrev, med nærmere beskrivelse.



Se nedenstående eksempel på ammekostald:

[Vestergårdsvej 2, 7755 Bedsted, § 16 b-miljøtilladelse_red.pdf](#)

1621 m² til 60 ammekøer med opdræt