



MILJØGODKENDELSE  
AF HUSDYRBRUGET  
EJSTRUP MØLLEVEJ 15,  
8990 FÅRUP

Dokumentnavn: § 16 a Miljøgodkendelse

Hører til sagsnummer: 09.17.19-P19-3-23

Registreringsdato: 28. november 2023

## Registreringsblad - Miljøgodkendelse

Hovedmatrikelnr.	24d, Asferg By, Asferg
Cvr. nr.	38478621
Ejer af landbruget og driftsansvarlig	Kronjysk Agro ApS
Ansøger	Kronjysk Agro ApS
Godkendelsesbetegnelse	§ 16 a, svinebrug over 3.500 kg NH3-N/år
Tilsynsmyndighed:	Randers Kommune
Sagsnummer	09.17.19-P19-3-23
Sagsbehandler	Kristian Arnborg Nielsen
Godkendelsens dato	28. november 2023

## Indhold

Registreringsblad - Miljøgodkendelse.....	2
Resumé .....	5
Generelle forhold.....	5
Vilkår for godkendelse .....	8
Generelt .....	8
Anlæg.....	8
Bygningsudformning og placering .....	8
Beplantning.....	8
Produktionsareal og staldindretning .....	8
Gyllekøling .....	9
Gødningsopbevaring og -håndtering .....	10
Lugt .....	11
Støv .....	11
Støj.....	11
Fluebekæmpelse.....	12
Råvarer og hjælpestoffer .....	12
Affald.....	12
Ophør .....	13
KOMMUNENS VURDERING.....	14
Bedste tilgængelige teknik (BAT) .....	15
Placering .....	19
Natur .....	21
Lugt .....	24
Støv .....	25
Støj.....	26
Rystelser.....	26
Transport/vejforhold .....	27
Lys .....	28
Fluer og skadedyr.....	28
Afstandskrav .....	28
Restvand / overfladevand.....	31
Råvarer og hjælpestoffer .....	31

Affald.....	32
Ophør.....	32
Offentliggørelse .....	33
Offentliggørelse af ansøgningen .....	33
Partshøring.....	33
Offentliggørelse af godkendelsen .....	34
Klagevejledning.....	34
Bilag: .....	35

## Resumé

Husdyrbruget har ansøgt om miljøgodkendelse til udvidelse af soproduktionen på ejendommen.

Denne miljøgodkendelse omhandler godkendelse efter stipladsmodellen. Der godkendes et produktionsareal på 4.509 m<sup>2</sup> i eksisterende og ny staldbygninger, og én eksisterende gyllebeholder med et overfladeareal på 697 m<sup>2</sup>. Der etableres teltoverdækning på gyllebeholderen, (se situationsplan bilag 1). Det eksisterende produktionsareal er på 2.056 m<sup>2</sup>.

Miljøgodkendelse efter stipladsmodellen betyder, at der må produceres det antal søer, slagtesvin og smågrise, der efter dyrevelfærdsreglerne kan være på produktionsarealet.

Husdyrbruget har flere end 750 stipladser til søer og er derfor omfattet af IE-direktivet. For IE-husdyrbrug gælder en række særregler udover vilkår i denne miljøgodkendelse.

Miljøgodkendelsen stiller bl.a. vilkår om stalddtype, dyretype, produktionsarealer og beplantning. Der er endvidere stillet vilkår, der skal forebygge støjstøjgener.

På baggrund af de stillede vilkår i miljøgodkendelsen, særregler for IE-brug og de generelle regler for husdyrbrug vurderer Randers Kommune, at husdyrbruget ikke vil give anledning til uacceptable påvirkninger af omgivelserne, og at husdyrbruget vil kunne drives uden væsentlige gener for omgivelserne, når driften sker i overensstemmelse med disse regler.

## Generelle forhold

Randers Kommune godkender i henhold til § 16a, stk. 2 i Husdyrloven<sup>1</sup> svinebruget Ejstrup Møllevej 15, 8990 Fårup. Godkendelsen gives på betingelse af, at de nærmere fastsatte vilkår i miljøgodkendelsen overholdes.

Vilkårene i godkendelsen er som hovedregel kun stillet for de punkter, hvor tilsynsmyndigheden vurderer, at kravene skal være mere vidtgående end de generelle bestemmelser. Øvrig lovgivning - f.eks. den til enhver tid gældende Godkendelsesbekendtgørelse<sup>2</sup>, Husdyrgødningsbekendtgørelse<sup>3</sup> og Gødningsanvendelsesbekendtgørelse<sup>4</sup> skal også overholdes og særlig bemærkes:

---

<sup>1</sup> Lovbekendtgørelse nr. 520 af 1. maj 2019 om husdyrbrug og anvendelse af gødning m.v.

<sup>2</sup> Bekendtgørelse nr. 2225 af 27. november 2021 om godkendelse og tilladelse m.v. af husdyrbrug.

<sup>3</sup> Bekendtgørelse nr. 2243 af 29. november 2021 om miljøregulering af dyrehold og om opbevaring af gødning.

<sup>4</sup> Bekendtgørelse nr. 1551 af 2. juli 2021 om anvendelse af gødning.

- At en godkendelse efter Husdyrlovens § 16 a, stk. 2 og 4 skal revurderes, når EU-Kommissionen offentliggør en ny BAT-konklusion.
- At IE-husdyrbrug skal have et miljøledelsessystem, jf. § 42 i Godkendelsesbekendtgørelsen.
- At IE-husdyrbrug skal oplære personale, jf. § 43 i Godkendelsesbekendtgørelsen.
- At IE-husdyrbrug skal udarbejde og følge en plan for regelmæssig kontrol, reparation, vedligeholdelse og beredskab, jf. § 44 i Godkendelsesbekendtgørelsen.
- At IE-husdyrbrug skal opfylde fodringskrav og anvende teknikker for reducere den samlede mængde kvælstof og fosfor, jf. § 46 i Godkendelsesbekendtgørelsen.
- At IE-husdyrbrug skal anvende energieffektiv belysning, jf. § 47 i Godkendelsesbekendtgørelsen.
- At IE-husdyrbrug skal reducere støvemissioner fra staldanlæg, jf. § 48 i Godkendelsesbekendtgørelsen.
- At IE-brug straks underretter kommunen ved manglende overholdelse af vilkår og krav, jf. § 49 i Godkendelsesbekendtgørelsen.
- At IE-brug årligt skal indsende informationer til kommunen, jf. § 50 i Godkendelsesbekendtgørelsen.
- At der på arealer hvor der kortvarigt er dyr, men som ikke medregnes som produktionsareal, skal foretages effektiv rengøring efter endt ophold (eks. udleveringsrum og service- og gangarealer m.v.), jf. § 38 i Godkendelsesbekendtgørelsen.

Ud over miljøgodkendelsens vilkår og de generelle regler, skal driftsansvarlige desuden være opmærksom på følgende:

- At grundlaget for godkendelsen er den sidst indsendte ansøgning, skema nr. 238910, version 5.
- At ændring, etablering, eller renovering af bygninger, pladser, siloer, opbevaringstanke. m.v. i forhold til sidst indsendte ansøgning skal anmeldes til kommunen.
- At øvrige fornødne godkendelser eller tilladelser skal indhentes separat, herunder byggetilladelse samt udlednings- og nedsivningstilladelse til regnvand.
- At der er en udnyttelsesfrist på 6 år fra godkendelsen er meddelt.

- At godkendelsen betragtes som udnyttet når evt. byggeri er afsluttet, samt ved enhver ændring, som er i overensstemmelse med godkendelsen, dvs. både ved hel og delvis udnyttelse af godkendelsen.
- At alle vilkår er gældende fra det tidspunkt, godkendelsen er udnyttet, medmindre andet er angivet.
- At godkendelsen eller dele heraf til hver en tid kan bortfalde, hvis den ikke har været udnyttet i en sammenhængende periode på 3 år.
- At første revurdering af miljøgodkendelsen skal foretages 8 år efter godkendelsens dato. Herefter vil godkendelsen blive taget op til revurdering mindst hvert 10. år.

# Vilkår for godkendelse

## Generelt

1. Husdyrbrugets indretning og drift skal miljømæssigt være i overensstemmelse med de oplysninger, der ligger til grund for godkendelsen, dog med de eventuelle ændringer der fremgår af vilkårene.

## Anlæg

### Bygningsudformning og placering

2. Bygningsflader og tage må ikke udføres i reflekterende materialer. Farver på bygningsdele og tage skal være dæmpede og svare til eksisterende stalde.
3. Der må ikke opsættes reklamer på nogen af bygningsdelene.

### Beplantning

4. Senest 31. december året efter opførelse af byggeri og etablering af telt på gyllebeholder skal der etableres slørende beplantning så beplantning, som sammen med eksisterende beplantninger skal have udstrækning som angivet i bilag 3.
5. Beplantningen skal bestå af løvtræarter og buske, der er naturligt hjemmehørende i området.
6. Beplantningen angivet i bilag 3 skal vedligeholdes i fornødent omfang, herunder ved eventuel gentilplantning.

### Produktionsareal og staldindretning

7. Den maksimale størrelse og fordeling af produktionsarealer og staldsystemer skal være i overensstemmelse med tabel 1 og stald-tegninger, bilag 2:



Stalde og produktioner						
Staldnavn	Staldstørrelse (m <sup>2</sup> )	Ventilation	Kildehøjde	Produktion	Antal måneder udegående	Produktionsareal (m <sup>2</sup> )
Ansøgt drift						
Stald 1	896	Mekanisk ventilation	6 m	(#606646) Søer, golde og drægtige. Løsgående, delvis spaltegulv	0	35
				(#601204) Slagtesvin. Delvis spaltegulv, 25 - 49 % fast gulv	0	216
				(#589506) Søer, golde og drægtige. Løsgående, delvis spaltegulv	0	382
Stald 2	1525	Mekanisk ventilation	6 m	(#589507) Søer, diegivende. Kassestier, delvis spaltegulv	0	998
Stald 3	740	Mekanisk ventilation	6 m	(#589508) Søer, golde og drægtige. Individuel opstaldning, delvis spaltegulv	0	441
Stald 4	649	Mekanisk ventilation	6 m	(#589510) Smågrise. Toklimastald, delvis spaltegulv	0	83
				(#589509) Søer, diegivende. Kassestier, delvis spaltegulv	0	333
Stald 5	1300	Mekanisk ventilation	6 m	(#589511) Søer, golde og drægtige. Individuel opstaldning, delvis spaltegulv	0	936
Stald 6	1302	Mekanisk ventilation	6 m	(#589553) Søer, golde og drægtige. Løsgående, delvis spaltegulv	0	1085
<b>Sum</b>						<b>4509</b>

Tabel 1: Fordeling af staldsystemer/produktionsarealer i de enkelte stalde.

8. Der skal være linespil i Stald 5 og Stald 6
9. Der skal opretholdes en god staldhygiejne. Det skal bl.a. sikres, at foderarealer holdes tørre, at dyrene holdes rene, at støv og smudsbelægning i stalderne fjernes, og at fodringssystemer holdes rene.

## Gyllekøling

10. Gyllekanalerne i Stald 5 og Stald 6 - i alt 1.615 m<sup>2</sup> – skal forsynes med køleslanger, der forbindes med en varmepumpe.
11. Køleslangerne skal udlægges, så de dækker hele arealet af gyllekummernes bund. Afstanden mellem slangerne må maksimalt være 40 cm. Slangerne må ikke ligge i kontakt med underliggende jord.
12. Inden slangerne indstøbes, skal kommunen kontaktes for endelig godkendelse af slangeudlægningen.
13. Varmepumpen skal levere en årlig køleydelse på mindst 318.316 kWh jævnt fordelt i gyllekanalerne.

14. Evt. benyttet køleeffekt ud over 37 W/m<sup>2</sup> må ikke indgå i beregningen af den årlige køleydelse.
15. Varmepumpen skal være forsynet med en timetæller til dokumentation af årlig driftstid.
16. Gyllekølingsanlægget skal være forsynet med et trykovervågningssystem, en alarm samt en sikkerhedsanordning, der i tilfælde af lækage stopper anlægget. Gyllekølingsanlægget må ikke kunne genstarte automatisk.
17. Vedligeholdelse af gyllekølingsanlægget skal ske i overensstemmelse med producentens vejledning. Vejledningen skal opbevares på husdyrbruget.
18. Enhver form for driftsstop skal noteres i logbog med angivelse af årsag og varighed. Tilsynsmyndigheden skal underrettes ved driftsstop, der har en varighed på mere end 2 uger.
19. Ændringer af gyllekølingsanlægget, eks. udskiftning af anlæggets varmpumpe, må ikke ske uden tilsynsmyndighedens godkendelse.

## Gødningsopbevaring og -håndtering

20. Det samlede overfladeareal på husdyrbrugets beholder til flydende husdyrgødning må ikke overstige 697 m<sup>2</sup>.
21. Der skal etableres fast overdækning i form af teltoverdækning med indvendigt skørt på gylleholderen.
22. Åbning af teltdug må kun ske i forbindelse med omrøring, tømning og udbringning af gylle.
23. Skader på teltoverdækningen skal repareres inden for en uge efter skadens opståen.
24. Såfremt en skade ikke kan repareres inden for en uge, skal der indgås aftale om reparation inden to hverdage efter skadens opståen. Tilsynsmyndigheden underrettes straks herom.
25. I forbindelse med påfyldning af gyllevogn må der ikke spildes flydende husdyrgødning på jorden, således at der er fare for forurening af jord, grundvand, vandløb eller dræn.
26. Ved omlæsning til gyllevogn skal der anvendes gyllevogn med påmonteret kran, som svinger ind over tanken. Omlæsning til gyllevogn må ikke ske med fastmonteret pumpe eller tømmes med traktorpumpe el.lign., medmindre det sker på en tæt, befæstet påfyldningsplads med fald mod afløb til pumpebrønd el.lign.

27. Husdyrbruget skal altid have en opbevaringskapacitet for flydende husdyrgødning inkl. vand fra befæstede arealer, svarende til mindst 9 måneders produktion. Opbevaringskapaciteten kan opfyldes ved skriftlig aftale om opbevaring på anden ejendom.

## Lugt

28. Såfremt der efter kommunens vurdering opstår væsentlige lugtgener, der skønnes at være større, end der kan forventes ifølge grundlaget for miljøvurderingen, kan kommunen meddele påbud om, at der skal indgives og gennemføres projekt for afhjælpende foranstaltninger.

## Støv

29. Såfremt der efter kommunens vurdering opstår væsentlige støvgener fra tilkørselsvejen eller støvgener der skønnes at være større, end der kan forventes ifølge grundlaget for miljøvurderingen, kan kommunen meddele påbud om, at der skal indgives og gennemføres projekt for afhjælpende foranstaltninger.

## Støj

30. Husdyrbrugets bidrag til det udendørs støjniveau målt ved nabobeboelse i det åbne land må i intet punkt overstige følgende grænseværdier:

	Tidsinterval	Grænseværdi	Midlingstid
Hverdage	Kl. 07.00-18.00	55 dB(A)	8 timer
Lørdage	Kl. 07.00-14.00	55 dB(A)	7 timer
Lørdage	Kl. 14.00-18.00	45 dB(A)	4 timer
Søn- og helligdage	Kl. 07.00-18.00	45 dB(A)	8 timer
Aften	Kl. 18.00-22.00	45 dB(A)	1 time
Nat	Kl. 22.00-07.00	40 dB(A)	½ time

Tabel 2: Grænseværdier for støj

Støjbelastningen er det ækvivalente, korrigerede støjniveau i dB(A) målt eller beregnet i punkter 1,5 m over terræn. Referencetiden er det mest støjbelastede tidsrum i perioden. Støjens maksimalværdi må om natten ikke overstige 55 dB(A) ved boliger.

Brugen af landbrugsredskaber i marken er undtaget fra støjgrænserne.

Såfremt kommunen får begrundet mistanke om, at vilkårene om støjgrænser ikke er overholdt, forlanges det, at husdyrbruget foretager de nødvendige tiltag og efterfølgende fremsender dokumentation for, at støjgrænserne ikke er overskredet. Udgifterne hertil afholdes af husdyrbruget.

Dokumentationen skal ske i form af målinger og/eller beregninger foretaget i en periode, hvor husdyrbrugets støj under normale forhold er maksimal. Dokumentation vedrørende støj skal udføres efter gældende vejledninger fra Miljøstyrelsen, pt. nr. 5/1984, *Målinger af ekstern støj* og nr. 5/1993, *Beregning af ekstern støj fra virksomheder* eller Orientering nr. 9/1997.

Måling og beregning skal udføres af et målefirma, der er akkrediteret eller en person, der er certificeret til "miljømålinger – ekstern støj".

31. Der må ikke foregå erhvervsmæssig kørsel til og fra ejendommen i tidsrummet fra kl. 22.00 – 07.00.

## Fluebekæmpelse

32. Der skal på ejendommen foretages en effektiv fluebekæmpelse og forebyggende foranstaltninger mod fluer. Fluebekæmpelse skal ske i overensstemmelse med de til enhver tid nyeste [retningslinjer for fluebekæmpelse](#).

## Råvarer og hjælpestoffer

33. Vandforbruget skal minimeres, hvor det er muligt. For at gøre det målbart, skal vandforbruget aflæses og registreres i driftsjournal mindst en gang i kvartalet.
34. Tankning af brændstof skal til enhver tid ske på en plads med fast og tæt bund uden afløb. Tankning skal ske under opsyn.
35. Spild af olie skal kunne observeres og opsamles med kattegrus eller andet olieabsorberende materiale.
36. Opbevaring og håndtering af råvarer, kemikalier og sprøjtemidler må ikke medføre forurening eller risiko for forurening af omgivelserne, herunder jord, overfladevand, grundvand, luft eller kloak.

## Affald

37. Dokumentation for korrekt bortskaffelse af affald skal gemmes i 5 år og være tilgængelig for tilsynsmyndigheden.

## Ophør

38. Ved ophør af husdyrproduktionen skal der træffes de nødvendige foranstaltninger for at undgå forureningsfare og for at bringe stedet i en miljømæssig forsvarlig tilstand. F.eks. skal der ske en fuldstændig tømning af husdyrgødning i stalde, gyllebeholdere mv. og ske bortskaffelse af fodermidler, døde dyr og medicin.

## KOMMUNENS VURDERING

Der er ansøgt om godkendelse af et produktionsareal på i alt 4.650 m<sup>2</sup>, hvor af de 2.538 etableres i tre ny staldbygninger, og én eksisterende gyllebeholdere med et samlet overfladeareal på 697 m<sup>2</sup> (se situationsplan bilag 1).

I forbindelse med udvidelsen etableres der teltoverdækning på gyllebeholderen og i to af de ny stalde vil der være gyllekøling.

Husdyrbruget har ansøgt om flere end 750 stipladser til søer og er derfor omfattet af IE-direktivet.

Det er oplyst, at produktionen forventes at bestå af 1.300 årssøer, og hvad der kan være af smågrise og slagtesvin på i alt 285 m<sup>2</sup> produktionsareal.

Husdyrbrugets hidtidige produktionsrettighed er tidligere fastlagt i afgørelse om skift af dyretype fra 23. januar 2020, som gav ret til 523 drægtige søer, 850 diegivende søer og 1.000 slagtesvin (polte),(32-110 kg) samt 622 smågrise (5-32 kg).

Husdyrbrugets emission af ammoniak beregnes ud fra størrelsen af produktionsarealet i staldene, samt overfladearealet af husdyrbrugets lagre af gødning. Husdyrbrugets emission af lugt beregnes alene ud fra størrelsen af produktionsarealet i staldene. Produktionsarealet er det areal i staldene, hvor dyrene kan opholde sig og har mulighed for at afsætte gødning. Service- og gangarealer kan, men skal ikke medregnes. I den forbindelse har kommunen foretaget en vurdering af, hvilke arealer der skal medregnes i produktionsarealet (Godkendelsesbekendtgørelsens bilag 3, pkt. C).

Det bemærkes, at kommunen (jf. Godkendelsesbekendtgørelsens § 34 stk. 2) ved vurderingen skal inddrage alle etableringer, udvidelser og ændringer af husdyrbruget, der er godkendt eller afgjort efter anmeldelse inden for de seneste 8 år.

Udover produktionen på dette husdyrbrug har ansøger husdyrproduktion på en række andre ejendomme:

Randersvej 129, 8990 Fårup,  
Hovedvejen 40, 8990 Fårup,  
Hovedvejen 43, 8990 Fårup,  
Asfergvej 1a, 8981 Spentrup,  
Truevej 24, 9550 Mariager,  
Søbjergvej 23, 9550 Mariager og  
Hobrovej 11, 9550 Mariager

Der er tale om husdyrbrug på selvstændige ejendomme der er adskilte fra, og ikke teknisk forbundne med Ejstrup Møllevej 15. Randers Kommune har derfor

i relation til Husdyrbrugslovens § 16 c vurderet , at denne miljøgodkendelse ikke skal omfatte andre af bedriftens produktioner.

Ansøgning om miljøgodkendelse skal bl.a. omfatte en miljøkonsekvensrapport, jf. § 4 i Godkendelsesbekendtgørelsen. Det er Randers Kommunes vurdering, at oplysninger og vurderinger i miljøkonsekvensrapporten lever op til kravene i Husdyrbrugloven. Miljøkonsekvensrapporten er en del af ansøgningsmaterialet, der er vedlagt som bilag 3.

## Bedste tilgængelige teknik (BAT)

Ansøger har i miljøkonsekvensrapporten redegjort for anvendelse af bedst tilgængelig teknik. Randers Kommune vurderer, at ansøger har truffet de nødvendige foranstaltninger for at forebygge og begrænse forureningen ved anvendelse af den bedste tilgængelige teknik (BAT), og at husdyrbruget med de generelle krav og de stillede vilkår i øvrigt kan drives på stedet uden at påvirke omgivelserne på en måde, som er uforenelig med hensynet til omgivelserne.

### Kommunens vurderinger og bemærkninger

#### Ammoniak og staldindretning

I ansøgningssystemet, Husdyrgodkendelse.dk er der foretaget en beregning af det emissionsniveau (BAT-krav) for ammoniak, der er opnåeligt ved anvendelse af bedst tilgængelig teknologi. Der beregnes et samlet BAT-krav for husdyrbrugets anlæg (stalde og gødningslagre) ud fra emissionsfaktorerne i Godkendelsesbekendtgørelsens bilag 3.

Det samlede BAT-krav (inkl. lagre) er beregnet til 4.399 kg N/år. Husdyrbruget vurderes at leve op til det beregnede BAT-niveau, da husdyrbrugets samlede ammoniakfordampning er beregnet til 4.382 kg N/år, jf. ansøgningsystemet, Husdyrgodkendelse.dk.

Det er en forudsætning for ammoniakberegningerne, at husdyrbrugets stalde er indrettet med de oplyste staldsystemer. Det er desuden en forudsætning, at størrelsen og fordelingen af husdyrbrugets produktionsareal, samt areal af opbevaringslagre er i overensstemmelse med det oplyste, at der etableres gyllekøling med en virkningsgrad på 27,2 % i stald 5 og stald 6 og at det samlede gyllekummeareal i disse stalde er 1.615 m<sup>2</sup> og at de etableres med linespil.

Den nødvendige specifikke kølekapacitet kan beregnes ud fra formlen:  
 $1,66 \cdot x - 0,02 \cdot x^2 = \text{ammoniakreduktionsprocent}$ , hvor x er køleeffekt.

27,2 % reduktion giver en specifik køleeffekt på 22,5 W/m<sup>2</sup>.

Den årlige køleydelse kan derfor beregnes til:

$22,5 \text{ W/m}^2 * 1615 \text{ m}^2 \text{ gyllekanaler} * 8760 \text{ timer} / 1000 \text{ W/kW} = 318.316 \text{ kWh}$ .

Der er stillet vilkår i overensstemmelse hermed.

Det er oplyst at der benyttes en pumpe på 59 kwh.

Endelig er det en forudsætning, at der er en god staldhygiejne, hvilket også stilles som vilkår.

### **Ernæringsmæssig styring**

I Godkendelsesbekendtgørelsen er der krav til IE-husdyrbrug om at reducere fosfor og kvælstofudskillelsen ved anvendelse af forskellige tekniker.

Der anvendes fasefodring og fytase.

Der foretages E-kontrol 4 gange om året at kunne monitorere fodereffektivitet og produktionseffektivitet.

Se ansøgningsmaterialet i bilag 4 for yderligere oplysninger.

Randers Kommune vurderer, at der ikke er behov for at stille vilkår til fodringskrav.

### **Håndtering af foder (formaling, blanding og opbevaring)**

I ansøgningsmaterialet er det oplyst, at der anvendes vådfoder og at det blandes løbende.

Der benyttes fodersiloer monteret med støv cykloner.

Se ansøgningsmaterialet i bilag 4 for yderligere oplysninger.

Randers Kommune vurderer, at de generelle regler vedrørende opbevaring af foder svarer til den bedst tilgængelige opbevaringsteknik. Der stilles derfor ikke yderligere krav til håndtering af foder.

### **Opsamling og opbevaring af husdyrgødning**

I ansøgningsmaterialet er der redegjort for opbevaring og håndtering af husdyrgødning. Husdyrbruget forventer at producere ca. 8.400 m<sup>3</sup> gylle om året. Dertil kommer årligt 500 m<sup>3</sup> rengøringsvand som også ledes til gyllebeholderen

Ejendommens gyllebeholder er på 3.000 m<sup>3</sup>, og det er oplyst at der rådes over 3.000 m<sup>3</sup> kapacitet på Hovedvejen 9, 8990 Fårup. Hovedvejen 9 har samme ejer som Ejstrup Møllevej 15.

Den samlede kapacitet på 6.000 svarer til 8,7 mdr. kapacitet. Det generelle krav om minimuskapacitet på 6 måneder er dermed overholdt.



Randers Kommune vurderer, at der på husdyrbruget bør være en opbevaringskapacitet på mindst 9 måneder. Dette for at undgå udkørsel af gylle under vejrmæssige forhold, som ikke egner sig til udbringning.

Kommunen har stillet vilkår om mindst 9 måneders opbevaringskapacitet, for at fastholde en miljømæssig forsvarlig opbevaringskapacitet på husdyrbruget.

Randers Kommune vurderer, at de generelle regler vedrørende opbevaring af husdyrgødning svarer til den bedst tilgængelige opbevaringsteknik. Således er ejendommens gylletanke bl.a. omfattet af beholderkontrol minimum hver 5. år.

Tømning af gyllebeholder til gyllevogn sker med sugestuds. Ved tømning af gyllebeholdere med fastmonterede pumper eller traktorpumpe er der ved overførslen til gyllevogn risiko for spild af flydende husdyrgødning og forøget risiko for uheld. Randers Kommune har derfor stillet vilkår om, at overpumpning af gylle til gyllevogn skal ske via hydraulisk sugeskran på gyllevognen.

Hvis der ønskes anvendt pumper, der er fastmonteret på gyllebeholdere eller traktorpumpe med pumperør, der er ført ud over beholderkanten, skal der ved gyllebeholderne etableres en befæstet påfyldningsplads med fald mod afløb til opsamlingsbeholder.

### **Udbringning af husdyrgødning**

Ved udbringning af husdyrgødning gælder ifølge dansk lovgivning, at der skal udarbejdes mark- og gødningsplan for at reducere udvaskningen af næringsstoffer til grundvandet. I den forbindelse afstemmes gødningsmængden i forhold til afgrødens næringsstofkrav og forhold som forfrugtsværdi, jordbundstype og kunstvanding inddrages. Herudover gælder at der i perioder, hvor risikoen for udvaskning er stor, ikke må ske udbringning af husdyrgødning. Randers Kommune vurderer, at disse regler sikrer, at udbringningen sker i overensstemmelse med bedst tilgængelige udbringningsteknologi.

For så vidt angår risici for afstrømning af næringsstoffer til overfladevand gælder tillige en række generelle regler, herunder krav om udlæg af bræmmer langs vandløb, forbud mod udbringning under vejrlig, hvor der er risiko for overfladisk afstrømning og forbud mod udbringning på stærkt skrånende arealer mod overfladevand. Randers Kommune vurderer, at disse regler sikrer, at udbringningen sker i overensstemmelse med bedst tilgængelig udbringningsteknologi.

Endelig gælder en række generelle regler, der minimerer ammoniakfordampningen ved udbringning af husdyrgødning, herunder krav om at udbringning af gylle som minimum skal ske ved slangeudlægning og krav om, at husdyrgødning på sort jord skal nedbringes senest 6 timer efter udbringning. Endvidere skal gylle nedfældes på alle marker med sort jord og græs, eller der skal anvendes anden teknik eller teknologi i henhold til bestemmelserne i Husdyrgødningsbekendtgørelsens.

## **Energiforbrug**

I Godkendelsesbekendtgørelsen er der krav til IE-husdyrbrug om at anvende energieffektiv belysning i overensstemmelse med reglerne i Bygningsreglementet.

I ansøgningsmaterialet, bilag 4, er der redegjort for det forventede energiforbrug og om energibesparende foranstaltninger.

Randers Kommune vurderer, at der ikke er behov for at stille vilkår til energiforbruget.

## **Vandforbrug**

Driften af IE-husdyrbrug skal jf. Godkendelsesbekendtgørelsens § 36 stk. 1, nr. 9 tilrettelægges så vandforbruget minimeres mest muligt. Randers Kommune har på den baggrund stillet vilkår om registrering af vandforbruget.

Randers Kommune vurderer desuden, at husdyrbruget har fokus på at reducere vandforbruget bl.a. ved, at drikkevandsinstallationerne efterses jævnlige og eventuelle lækager i systemet identificeres straks og repareres hurtigst muligt.

Vand leveres fra alment vandværk.

## **Opbevaring af døde dyr**

Døde dyr overdækkes med kadaverkappe indtil de afhentes af destruktionsanstalt, DAKA. Afhentning sker løbende. Animalsk affald opbevares så der ikke opstår uhygiejniske forhold, indtil afhentning til autoriseret destruktionsanstalt. Døde dyr opbevares på en plads ved Ejstrup Møllevej.

Randers Kommune vurderer, at de generelle regler vedrørende opbevaring af døde dyr svarer til den bedst tilgængelige opbevaringsteknik. For at hindre smittespredning skal døde dyr opbevares på en opbevaringsfacilitet indtil afhentning. Opbevaringsfaciliteten skal placeres ved fast tilkørselsvej, i passende afstand til offentlig vej, produktionsbygninger og arealer med produktionsdyr. Endelig er der fastsat regler for hvornår tilmelding til afhentning skal ske.

## **Management**

I Godkendelsesbekendtgørelsen er der krav til IE-husdyrbrug om at oplære personale om bl.a. relevant lovgivning, transport og udbringning af gødning, og reparation af og vedligeholdelse af udstyr.

For IE-husdyrbrug er der endvidere krav om at udarbejde og følge en plan for kontrol, reparation og vedligeholdelse af husdyrbruget og for udarbejdelse af en beredskabsplan for håndtering af uventede emissioner og hændelser.

I ansøgningen, bilag 4, er der redegjort for en række ledelses- og kontrolrutiner, der vurderes at medføre mindst mulig miljøbelastning og færrest muligt gener for omgivelserne. Desuden er ansøgningen vedlagt en beredskabsplan.

Randers Kommune vurderer, at der ikke er behov for at stille yderligere vilkår til management.

### **Miljøledelse**

I Godkendelsesbekendtgørelsen er der krav til IE-husdyrbrug om at have et miljøledelsessystem.

I ansøgningen er det oplyst at miljøledelse er indført på ejendommen.

Randers Kommune vurderer, at der ikke er behov for at stille yderligere vilkår til miljøledelse.

### **Indberetning til kommunen**

I Godkendelsesbekendtgørelsen er der krav til, at IE-husdyrbrug en gang årligt skal indsende informationer til kommunen vedrørende logbøger for eventuel miljøteknologi, dokumentation for miljøledelsessystem, logbøger for gennemførte kontroller og dokumentation for fodringskontrol.

I miljøkonsekvensrapporten er der redegjort for, at ansøger fører en række egenkontroller på ejendommen.

Randers Kommune vurderer, at der ikke er behov for at stille yderligere vilkår til egenkontrol.

## **Placering**

I forhold til Retningslinjerne i Kommuneplan 2021 er husdyrbrugets anlæg beliggende

- i et område, som er udpeget som landbrugsområde,
- inden for særlige landskabelige og geologiske interesseområder.
- uden for værdifulde kulturmiljøer
- inden for skovbyggelinjen
- uden for kirkebyggelinjer, fredninger, strandbeskyttelseslinjen, sø- og åbeskyttelseslinjen, fortidsmindebeskyttelseslinjen og beskyttede sten- og jorddiger,
- uden for lavbundsarealer, der kan genoprettes som vådområder,

- uden for naturområder og mulige naturområder, herunder også internationale naturbeskyttelsesområder.

I miljøkonsekvensrapporten er der redegjort for de landskabsmæssige og planmæssige forhold.

### **Kommunens vurderinger og bemærkninger**

Eksisterende anlæg og nye bygninger er placeret delvist i områder hvor geologiske hensyn i særlig grad skal varetages, og de ny bygninger er delvist beliggende i områder hvor landskabelige hensyn skal varetages, se udpegninger på kort i bilag 4.

I områder med landskabelig interesse skal det i forbindelse med miljøgodkendelser af husdyrbrug sikres at byggeri tilpasses landskabet.

De ny stalde bliver fra ca. fra 7,4 til ca. 8,7 m høje, og sammenbygget med den eksisterende stald vil stald 5 og stald 6 udgøre en bygning på 125 m. De ny stalde etableres i samme niveau som de eksisterende, dvs. at der afgraves op til ca. 2 m inden etablering af stald 4 og 6. Gylletanken bliver etableret med overdækning, der skønnes at nå op til ca. 6- 7 m over terræn.

Der er stillet vilkår om og etablering og opretholdelse af beplantning med henblik på at sikre at nyetableringer tilpasses landskabet.

I geologiske interesseområde skal byggeri, beplantning og anlægsarbejder m.v. som kan sløre landskabets dannelsesformer undgås. Bygninger og nye anlæg, der er erhvervsmæssigt nødvendige for driften af landbrug, skovbrug og fiskeri er undtaget.

Inden for skovbyggelinjen må der opføres erhvervsmæssige nødvendige byggerier for husdyrbrug.

I forbindelse med udvidelsen ønsker ansøger at samle soholdet – der i dag er spredt på flere ejendomme – på en ejendom. Ved at samle soholdet på en ejendom skabes en mere rationel drift som vil give bedre produktionsresultater. Samtidig svarer en produktion på 1300 søer til den mængde smågrise som kan opfedes på bedriftens smågriseejendom der er beliggende på Asfergvej 1a. Samlet vurderes ansøger at udvidelsen at være erhvervsmæssig nødvendig, for at sikre bedriftens rentabilitet og sikre gode driftsresultater.

Kommunen vurderer at udvidelserne er erhvervsmæssige nødvendige, da der er landbrugsejendom. Beliggenheden inden for det geologiske interesseområde og skovbyggelinjen vurderes i orden.

Randers Kommune vurderer, at der med den valgte placering af nye bygninger undgås unødige bygningsspredning.

Nul-alternativet består i, at udvidelsen ikke bliver gennemført. Ved nul-alternativet vil husdyrbruget ikke blive omfattet af krav om miljøgodkendelse. Randers Kommune vurderer, at der med miljøgodkendelsen opnås en række miljømæssige fordele, herunder en nærmere regulering af husdyrbrugets drift og indretning. Randers Kommune vurderer samtidig, at udvidelsen med de stillede vilkår ikke vil medføre væsentlige miljøpåvirkninger eller væsentlig større gener for naboer end ved den nuværende produktion. På den baggrund vurderes der ikke at være grundlag for, at husdyrbruget skal pålægges nul-alternativet.

## Natur

For projektet gælder følgende:

- Ammoniakemissionen fra det samlede anlæg, herunder lagre af husdyrgødning er beregnet til 4.382 kg N/år i ansøgt drift, 2.461 kg/år i nudrift og 1.856 kg N/år i 8 års-drift.
- Nærmeste ammoniakfølsomme naturareal af typen kategori 1-natur (overdrev ved Glenstrup Sø) ligger ca. 3,4 km nordvest for staldanlægget.
- Nærmeste ammoniakfølsomme naturareal af typen kategori 2-natur er en hede ca. 680 m nord-øst for staldanlægget.
- Nærmeste ammoniakfølsomme naturareal af typen kategori 3-natur er 2 moser beliggende hhv. 60 m sydvest for nærmeste stald, og 115 m syd-øst for nærmeste stald.

I ansøgningsmaterialet er der redegjort for naturkategorierne og beskyttede bilag IV-arter.

### Kommunens vurderinger og bemærkninger

#### Det generelle beskyttelsesniveau

Husdyrloven fastlægger, at husdyrbrug maksimalt må totalbelaste kortlagte habitatnaturtyper i internationale naturbeskyttelsesområder (kategori 1-natur) med 0,7 kg N/ha år, 0,4 kg N/ha år eller 0,2 kg N/ha år, afhængig af kumulation med andre husdyrbrug i nærområdet. Totaldepositionen af ammoniak er i husdyrgodkendelse.dk beregnet til 0,0 kg N/ha år. Randers Kommune vurderer, at husdyrbrugets ammoniakemission ikke vil give anledning til en væsentlig miljøpåvirkning af kategori 1-natur.

For højmoser, lobeliesøer, heder større end 10 ha og overdrev større end 2,5 ha, som ligger uden for internationale naturbeskyttelsesområder (kategori 2-natur) er beskyttelsesniveauet en totaldeposition på 1,0 kg N/ha år. Totaldepositionen af ammoniak er i husdyrgodkendelse.dk beregnet til 0,6 kg N/ha år. Randers Kommune

vurderer, at husdyrbrugets ammoniakemission ikke vil give anledning til en væsentlig miljøpåvirkning af kategori 2-natur.

For øvrige heder, og overdrev samt moser og ammoniakfølsomme skove uden for internationale naturbeskyttelsesområder (kategori 3-natur) er beskyttelsesniveauet en merdeposition på 1,0 kg N/ha år. Sidstnævnte beskyttelsesniveau kan dog ud fra en konkret vurdering fastsættes højere.

Merdepositionen af ammoniak på mosen 60 m sydvest for nærmeste stald og 115 m sydøst for nærmeste stald er hhv. 1,9 og 1,4 kg N/ha år.

Merdepositionen af ammoniak på mosen 60 m sydvest for nærmeste stald er 1,9 Kg N/ha år.

Mosen 60 m sydvest for nærmeste stald er et lille moseområde omkring en sø, som er ringformet med en ø. Mosen er groet til med træer, hovedsageligt birk og i et område gråpil. Området har været besøgt af Århus Amt i 2005 og af Randers Kommune i 2023. På baggrund af besigtigelserne er der tale om et vådt område omkring en sø, uden indikation på arter som er særlig følsom over for kvælstofpåvirkning.

Tålegrænsen for moser ligger i intervallet 5-30 kg N/ha år, hvor de lave dele af intervallet gælder for højmoser, hængesække, fattigkær og hedemoser, mens f.eks. rigkær ligger på 15-25 kg N/ha år.

Der er ikke fundet forekomst af særligt sjældne eller truede arter på arealet. Ved vurdering af hvor i intervallet tålegrænsen for et bestemt naturareal ligger, vil man tage udgangspunkt i den nuværende tilstand af arealet, hvilket vil sige vegetationen på arealet.

Det vurderes derfor at tålegrænsen findes i den øvre ende af tålegrænseintervallet og således i intervallet 20 kg gående mod 30 kg N/ha år. Dvs. at hvis totaldepositionen til arealet ikke overstiger 20 Kg N/ha år er det sandsynligt at der ikke vil ske en ændring på langt sigt som følge af kvælstofbelastningen.

Det fremgår af ansøgningskemaet at totaldepositionen er op til 4,3 Kg N/ha år.

Sammen med baggrundsbelastningen i området som er 12,7 kg N/ha år, bliver den samlede belastning således 17,0 kg N/ha år. Det vurderes derfor at ammoniakemission, hvoraf merdepositionen er 1,9 kg N/ha år, ikke vil give anledning til en væsentlig miljøpåvirkning af søen og mosen.

Mosen 115 m sydøst for nærmeste stald strækker sig mod syd og ligger i en slugt i landskabet. Mosen er delvist tilgroet med gråpil, med områder der er meget våde og mindre vandflader. Det samlede moseareal har været besøgt af Århus Amt i 2005 og den nordlige del af mosen har været besøgt af Randers kommune i 2023. Arterne i mosen indikerer at den har rigkærspræg, dog med tørre områder længst mod nord med lysessiv og fugt- og vådbundsgræsser, som har mere karakter af eng.

Tålegrænsen for rigkær ligger i intervallet 15-25 kg N/ha år.

Der er ikke fundet forekomst af særligt sjældne eller truede arter på arealet. På baggrund af vegetationen fundet ved besigtigelsen vurderes at tålegrænsen findes i den øvre ende af tålegrænseintervallet for rigkær, 20 - 25 Kg N/ha år.

Dvs. at hvis total-depositionen til arealet ikke overstiger 20 Kg N/ha år er det sandsynligt at der ikke vil ske en ændring på langt sigt som følge af kvælstofbelastningen.

Med en baggrundsbelastning på 12,7 kg N/ha år og totaldeposition på totaldeposition på 3,0 kg N/ha år, bliver den samlede belastning således på 15,7 kg vil tålegrænsen på 20 kg N/ha år ikke blive overskredet. . Det vurderes derfor at ammoniakemission, hvoraf merdepositionen er 1,4 kg N/ha år ikke vil give anledning til en væsentlig miljøpåvirkning af mosen.

For øvrig natur omfattet af Naturbeskyttelseslovens § 3, men ikke omfattet af ovennævnte kategorier, gælder, at udvidelsen ikke må medføre en tilstandsændring. Nærmeste § 3-naturområder der er omfattet her af, er søen i mosen sydvest for nærmeste stald. Resultat af vurderingen for denne sø fremgår ovenstående.

Der er endvidere en § 3 beskyttet sø ca. 90 m øst for nærmeste stald. Der er en gravet sø beliggende i parklignende have med kulturpåvirkede omgivelser. Randers Kommune har beset søen i 2023, hvor den er uden vegetation bortset fra en bræmme af manna sødgræs.

Det fremgår af udregningerne i ansøgningskemaet at totaldepositionen er 7,9 kg N/ha år og merdepositionen er 4,6 kg N/ha år.

Der er tale om en næringspåvirket sø/dam i en park, som allerede er tydeligt påvirket, og det er ikke muligt at fastsætte en tålegrænse. Ammoniakdepositionen fra husdyrbruget forventes ikke at give anledning til væsentlig tilstandsændring af søen.

### **Skærpet beskyttelsesniveau**

#### Påvirkninger fra staldanlægget:

Randers Kommune vurderer, at ammoniakdepositioner, som er lavere end Husdyrbruglovens beskyttelsesniveau ikke giver anledning til en væsentlig miljøpåvirkning, og at der derfor ikke er grundlag for at skærpe Husdyrbruglovens afskæringskriterier for kvælstofbelastning af naturarealer.

Med hensyn til arter, der er omfattet af Habitatdirektivets bilag IV, vurderer Randers Kommune, at der fra staldanlægget ikke vil ske en væsentlig påvirkning af disse arters levesteder, yngle- eller rasteplasser.

Nærmeste forekomst af bilag 4 arter er stor vandsalamander og spidssnudet frø i mosen og søen 60 m sydvest for nærmeste stald og en sø ca. 400 sydøst for nærmeste stald.

Det er Randers Kommunes vurdering at ammoniakdepositionen ikke giver anledning en væsentlig miljøpåvirkning af vandhuller hvor der findes registrering af bilag IV-padder, stor vandsalamander og spidssnudet frø. Derfor vurderes at der ikke sker en væsentlig påvirkning af yngle- og rasteområder for bilag IV-arterne.

Når der ses bort fra stor vandsalamander og spidssnudet frø de to søer er nærmeste forekomst af bilag IV-arter oddere i Kåtbæk ca. 700 m syd for staldene. Bækken vurderes ikke nævneværdigt påvirket af ammoniakemissionen fra husdyrbruget, hvorfor husdyrbruget vurderes uden betydning for odderne.

## Lugt

Ansøgningssystemet beregner, ud fra Husdyrbruglovens afskæringskriterier, en nødvendig minimumsafstand til byzone, beboelse i samlet bebyggelse og til beboelse udenfor samlet bebyggelse (lugtgeneafstande). Beboelser som ejes af ansøger selv og beboelser med landbrugspligt er ikke omfattet af Husdyrbruglovens beskyttelsesniveau. Samtidig beregnes en vægtet gennemsnitsafstand, hvor afstanden fra de enkelte stalde/staldafsnit til de før nævnte boligområder vægtes i forhold til lugtafgivelsen. Se tabel 3.

	Lugtgeneafstand (m)	Vægtet gennemsnitsafstand (m)	Adresse / by
Byzoneområde:	551	1.718	Asferg
Beboelse i samlet bebyggelse <sup>1</sup>	317	2.135	Dandigevej 7
Beboelse uden for samlet bebyggelse	174	329	Ejstrup Møllevej 19

Tabel 3: Lugtgeneafstand sammenholdt med vægtet gennemsnitsafstand.

I ansøgningen i bilag 4 er der redegjort for lugtemissionen.

### Kommunens vurderinger og bemærkninger

Nærmeste byzone, nærmeste beboelse i samlet bebyggelse og nærmeste beboelse udenfor samlet bebyggelse er beliggende væsentligt længere væk end geneafstanden. Dermed er Husdyrbruglovens beskyttelsesniveau for lugt overholdt.



For beregningen til byzonen i Asferg kan kriterierne for hvornår kumulation skal medtages i vurderingen være opfyldt for husdyrbruget på Spættevej 31, da det ligger ca. 300 m fra byzonen. I tilfælde af, at kumulation skal medregnes skal geneafstanden forlænges med 10 %, og vil således blive 601 m (551 + 55 m), hvilket også overholder Husdyrbruglovens beskyttelsesniveau.

Herudover bemærkes, at der periodisk kan forekomme lugtgener i forbindelse med omrøring og udbringning af gylle, som efter kommunens opfattelse almindeligvis må accepteres i landbrugsområder.

Herudover bemærkes, at der periodisk kan forekomme lugtgener i forbindelse med omrøring og udbringning af gylle, som efter kommunens opfattelse almindeligvis må accepteres i landbrugsområder. For at begrænse periodiske lugtgener for de nærmeste nabobeboelser, er der dog stillet skærpende vilkår om, at omrøring af gylle ikke må finde sted lørdag, søn- og helligdage, og at omrøring kun må finde sted umiddelbart forud for udbringning eller i forbindelse med etablering af flydelag på gyllebeholderen.

Husdyrbrugets øvrige aktiviteter vurderes ikke at give anledning til væsentlige lugtgener.

Det er Randers Kommunes samlede vurdering, at der ikke vil forekomme væsentlige lugtgener hos naboerne.

## Støv

På husdyrbruget er de primære støvkilder:

- Staldventilation
- Transport
- Markarbejde
- Indblæsning af tilskudsfoder og mineraler

I miljøkonsekvensrapporten er der redegjort for støvemissioner.

### **Kommunens vurderinger og bemærkninger**

Der er etableret overbrusningsanlæg i alle staldene, hvilket Randers Kommune vurderer opfylder kravet i Godkendelsesbekendtgørelsen om reduktion af støvemissioner fra staldanlæg.

Husdyrbruget og nabobeboelserne i umiddelbar nærhed, ligger i et område, der ifølge Randers Kommuneplan 2021 er udpeget som landbrugsområde. Gener fra landbrug i disse områder må, efter Randers Kommunes opfattelse, i reglen accepteres, hvis de kan henføres til almindelige landbrugsaktiviteter. Randers Kommune vurderer, at støv fra husdyrbruget ikke vil give anledning til væsentlige gener for de omboende, for så vidt der ses bort fra Ejstrup Møllevej 13..

Ejstrup Møllevvej 13 ligger modsat husdyrbrugets udkørsler, som har grusbelægning. Der er fastsat vilkår der kan benyttes i tilfælde af at kommunen vurderer at støvafgivelsen får et omfang, der af kommunen vurderes væsentligt for beboelsen på Asfergvej Møllevvej 13.

## Støj

På husdyrbruget forekommer primært følgende støjkilder:

- Foderanlæg
- Ventilation
- Transport til og fra ejendommen
- Periodelvis støj i forbindelse med markdrift

I ansøgningen bilag 4, er der redegjort for støjmissioner.

Afstanden fra driftsbygning til nærmeste nabobeboelse er ca. 90 m. Der er to indkørsler til ejendommen fra Ejstrup Møllevvej. Syd for indkørslerne, på den anden side af Ejstrup Møllevvej, ligger boligen på Ejstrup Møllevvej 14 i en afstand på ca. 27 m til den af indkørslerne der ligger længst fra boligen.

### Kommunens vurderinger og bemærkninger

Husdyrbruget og nabobeboelserne ligger som tidligere nævnt i et område, der ifølge Kommuneplan 2021 for Randers Kommune er udpeget som landbrugsområde.

Der fastsættes støjgrænser svarende til "Type 3 - Blandet bolig og erhverv" i støjvejledningen nr. 5 / 1984. Disse støjgrænser er anbefalet af Miljøstyrelsen for landbrugsvirksomheder i det åbne land. Støjgrænserne er fastsat for at fastholde anlægget på et acceptabelt støjniveau for normale landbrugsaktiviteter i forhold til omboende.

Brug af indkørslerne til Ejstrup Møllevvej 15 i perioden kl. 22.00 til 7.00 til motoriserede køretøjer vurderes ikke med tilstrækkelig sikkerhed at kunne overholde periodens maksimalstøjkrav på 55 dB(A) ved boligen på Ejstrup Møllevvej 14. Dette er vurderet ud fra de oplyste kildestyrker, som fremgår af Støjatabogen, Del 3, Lydteknisk Institut, 1989.

Der er derfor stillet vilkår om, at der ikke må foregå erhvervsmæssig ind- og udkørsel i natteperioden. Medarbejderes kørsel til og fra arbejde er også omfattet heraf.

## Rystelser

Der kan muligvis forekomme vibrationer fra køretøjer i forbindelse med transporter. Der er redegjort for rystelser i ansøgningsmateriale i bilag 4.

### Kommunens vurderinger og bemærkninger

Det vurderes ikke aktuelt at stille krav til lavfrekvent støj, infralyd og vibrationer.

## Transport/vejforhold

Transporter til og fra staldanlægget fordeler sig primært på følgende typer:

- Udbringning af husdyrgødning
- Afhentning af levende/døde dyr
- Transport af foder
- Afhentning af affald

Transporter	Før godkendelse	Efter godkendelse
	Antal/ år	Antal/ År
Transport af tilskudsfoder	24	48
Levering af polte	5	5
Afhentning af smågrise	52	52
Transport af søer	52	
Afhentning af slagtesøer	26	26
Afhentning af døde dyr	104	104
Udbringning husdyrgødning - gylle	182	336
Affald	38	38
Transporter i alt	482	609

I ansøgningen i bilag 4 er der redegjort for transporter.

Det er oplyst, at transport af tilskudsfoder i ovenstående tabel dækker over foder generelt.

Endvidere er det oplyst, at der ikke opbevares landbrugsmaskiner på ejendommen, men at antallet af transporter i relation til markdrift ved ejendommen, ikke vil overskride hvad der er normalt for landbrugsjord.

### **Kommunens vurderinger og bemærkninger**

Det samlede antal transporter vurderes at være af et omfang der svarer til husdyrbrugets størrelse. Via vilkår sat i relation til støj sikres det at nærområdet i natteperioden friholdes fra transporter.

Det bemærkes, at færdsel på offentlig vej, herunder også privat fællesvej ikke kan reguleres i miljøgodkendelsen, men reguleres af Færdselsloven og håndhæves af politiet.

## **Lys**

Der vil være et vist lysudfald fra bygningernes vinduer, samt fra udendørsbelysning, men der forekommer ingen kraftig udendørs belysning.

I ansøgningen i bilag 4 er der redegjort nærmere for lysforholdene.

### **Kommunens vurderinger og bemærkninger**

Da der ikke vil være kraftige projektører til belysning af bygninger, pladser m.v., vurderes der ikke at opstå væsentlige lysgener for naboer eller trafik.

## **Fluer og skadedyr**

I ansøgningsmaterialet er det oplyst, at fluer og skadedyr vil blive bekæmpet i overensstemmelse med gældende retningslinjer.

### **Kommunens vurderinger og bemærkninger**

Fluer i store mængder kan give anledning til gener hos naboer. For at undgå masseforekomster af fluer er det afgørende, at der på produktionsanlægget er en god gødningshåndtering og en generel god staldhygiejne.

Erfaringsmæssigt opstår større forekomst af fluer typisk på landbrug med dybstrølsessystemer og på utildækkede møddinger. Da husdyrproduktionen ikke anvender dybstrølsessystemer, vurderer Randers Kommune, at risikoen for væsentlige fluegener er begrænset. Randers Kommune har stillet fastholdelsesvilkår om at fluebekæmpelse skal ske efter de gældende retningslinjer.

## **Afstandskrav**

Ifølge Husdyrloven og Husdyrgødningsbekendtgørelsen må stalde og lignende, samt gødningsopbevaringsanlæg og ensilagepladser, ikke etableres inden for nærmere fastsatte afstande, jf. tabel 4.

Afstandskravene i Husdyrlovens §§ 6, 7 og 8 gælder for etablering, udvidelse eller ændring, der medfører øget forurening. Afstandskravene i Husdyrgødningsbekendtgørelsens § 21 gælder for etablering af beholdere til flydende husdyrgødning.

	Faktisk afstand	Min. krav til afstand
<b>Husdyrlovens § 6:</b> Nabobeboelse, byzone, sommerhusområde og lokalplanlagt område til boliger	91 m.	50 m
<b>Husdyrlovens § 7:</b> Nærmere bestemte ammoniakfølsomme naturtyper	680 m	10
<b>Husdyrlovens § 8:</b> Ikke-almene vandforsyningsanlæg	>500 m	25 m
<b>Husdyrlovens § 8:</b> Almene vandforsyningsanlæg	1.150 m til Asferg Vandværk – Kåt Hedevej	50 m
<b>Husdyrlovens § 8:</b> Vandløb (herunder dræn) og søer	330 m til vandløb  85 m til sø  > 15 m til dræn iflg. ansøger	15 m
<b>Husdyrlovens § 8:</b> Offentlig vej og privat fællesvej	75	15 m
<b>Husdyrlovens § 8:</b> Levnedsmiddelvirksomhed	> 25 m.	25 m
<b>Husdyrlovens § 8:</b> Beboelse på samme ejendom	37 m	15 m
<b>Husdyrlovens § 8:</b> Naboskel	29 m	30 m
<b>Husdyrlovens § 8:</b> Åbne vandløb og søer >100 m <sup>2</sup>	-	100 <sup>1</sup> m

	<b>Faktisk afstand</b>	<b>Min. krav til afstand</b>
<b>Husdyrgødningsbekendtgørelsens § 21: Nabobeboelse</b>	-	300 <sup>2</sup> m
<b>Husdyrgødningsbekendtgørelsens § 21: § 7 natur</b>	-	300 <sup>3</sup> m

<sup>1</sup>Gælder ved etablering af beholdere til flydende husdyrgødning.

<sup>2</sup>Gælder ved etablering af beholdere uden "fast overdækning" til flydende husdyrgødning fra svin og pelsdyr.

<sup>3</sup>Gælder ved etablering af beholdere uden "fast overdækning" til flydende husdyrgødning.

### **Kommunens vurderinger og bemærkninger**

Husdyrlovens § 6:

Ifølge Husdyrlovens § 6 er der forbud mod at etablere husdyranlæg og gødnings- og ensilageopbevaringsanlæg på husdyrbrug samt foretage udvidelser og ændringer af husdyrbrug, hvis det medfører forøget forurening, inden for 50 m fra nabobeboelser, byzone, sommerhusområde eller lokalplanlagt område til boliger.

Kravet er overholdt.

Husdyrlovens § 7:

Ifølge Husdyrlovens § 7 er der endvidere forbud mod at etablere, udvide og ændre husdyranlæg eller gødningsopbevaringsanlæg på husdyrbrug der ligger i en afstand på mindre end 10 meter til nærmere bestemt sårbar natur, jf. Husdyrlovens § 7. Som det fremgår af tabel 4, ligger bygningsdelene 680 m fra sårbar natur. Kravet er overholdt

Husdyrlovens § 8:

Afstandskravene gælder kun hvis der samtidig sker en forøgelse af forureningen fra den pågældende bygning (stald, gødningsopbevaringsanlæg og lignende). Den eksisterende gyllebeholder som ligger ca. 29 m fra skel forsynes til teltoverdækning. Teltoverdækning formindsker forureningen fra tanken og kravet på 30 m er derfor ikke gældende.

Kravene er overholdt.

Husdyrgødningsbekendtgørelsens § 21:

Ifølge Husdyrgødningsbekendtgørelsens § 21 skal nye beholdere for flydende husdyrgødning fra svin og pelsdyr være forsynet med fast overdækning, hvis de er beliggende mindre end 300 m fra nabobeboelser.

Der opføres ikke ny beholder for flydende husdyrgødning og afstandskravene er derfor ikke relevante.

På baggrund af ovenstående vurderer Randers Kommune, at projektet er i overensstemmelse med afstandskrav fastsat i Husdyrlovens § 6-8 og Husdyrgødningsbekendtgørelsens § 21.

## Restvand / overfladevand

Restvand fra bedriften bortskaffes på følgende måde:

- Rengøringsvand fra stalde, drikkevandsspild m.v. ledes til gyllesystemet. Ca. 500 m<sup>3</sup>.
- Tagvand afledes til nedsivning under hvert afløb.
- Sanitært spildevand ledes til septiktank og nedsivning.

### **Kommunens vurderinger og bemærkninger**

Randers Kommune vurderer, at husdyrbrugets håndtering af restvand sker miljømæssigt forsvarligt og har ikke fundet anledning til at stille skærpende vilkår.

Randers Kommune gør dog opmærksom på, at nedsivning af tagvand fra den nye staldbygning kræver særskilt tilladelse efter Miljøbeskyttelsesloven (nedsivningstilladelse).

## Råvarer og hjælpestoffer

Ansøger har oplyst at der ikke opbevares sprøjtemidler på ejendommen og at der er en overjordisk olietank placeret på fast gulv i maskinhuset.

### Kommunens vurderinger og bemærkninger

IE-husdyrbrug skal jf. Godkendelsesbekendtgørelsens § 36 stk. 1, nr. 13 begrænse sin anvendelse, fremstilling eller frigivelse af relevante farlige stoffer i forbindelse med husdyrproduktionen. Randers Kommune har i overensstemmelse hermed stillet vilkår om opbevaring og håndtering af råvarer og hjælpestoffer.

Ved dieseltankanlæg forekommer hyppigt påfyldning af landbrugsmaskiner med tankpistol med risiko for spild af olie som følge af overløb m.v. Randers Kommune

har stillet vilkår om, at tank- og påfyldningssted skal være tæt, befæstet og overdækket. Randers Kommune gør opmærksom på, at opsamlet spild skal bortskaffes som farligt affald, jf. *Randers Kommunes Regulativ for erhvervsaffald*.

Indretning, etablering og drift af olietanke reguleres af Olietankbekendtgørelsen<sup>5</sup>. Randers Kommune vurderer, at Olietankbekendtgørelsens krav til indretning er tilstrækkelig til at minimere risikoen for lækager fra husdyrbrugets olietanke.

## Affald

I ansøgningsmaterialet, bilag 4, er der redegjort for affaldsproduktion og ressourceforbrug.

Ejendommens affald består hovedsagelig af tom emballage og jern- og metalaffald.

### Kommunens vurderinger og bemærkninger

IE-husdyrbrug skal jf. Godkendelsesbekendtgørelsens § 36 stk. 1, nr. 13 begrænse sin anvendelse, fremstilling eller frigivelse af relevante farlige stoffer i forbindelse med husdyrproduktionen.

Randers Kommunes regulativer og forskrifter på affaldsområdet og den generelle lovgivning vurderes, at være tilstrækkelig til at sikre, at der ikke sker en væsentlig miljøpåvirkning som følge af husdyrbrugets affaldshåndtering. Desuden vurderes det at affaldshierarkiet samtidigt er iagttaget.

For at sikre et effektivt tilsyn med husdyrbrugets affaldshåndtering er der stillet vilkår om dokumentation for korrekt bortskaffelse af affaldet.

## Ophør

Ansøger har i miljøkonsekvensrapporten redegjort for foranstaltning ved ophør af husdyrproduktionen:

- Den resterende husdyrgødning i kummer og beholdere vil blive fjernet.
- Fodersiloer / foderrum tømmes og rengøres.
- Staldene vil blive rengjort og spildevandet kørt ud på dyrkede arealer i henhold til lovgivningen.
- Udtjent inventar og andet metal vil blive leveret til produkthandler.
- Udtjent elektronisk udstyr vil blive leveret til genbrug.
- Andet affald vil blive afhændet efter Miljølovens forskrifter.

---

<sup>3</sup>Bekendtgørelse nr. 1611 af 10. december 2015 om indretning, etablering og drift af olietanke, rørsystemer og pipelines.



- Gyllebeholderne vil blive fjernet, når de ikke længere er brugbare for denne eller anden bedrift.

### **Kommunens vurderinger og bemærkninger**

Såfremt husdyrproduktionen ophører, forventer Randers Kommune ikke længere at føre rutinemæssigt miljøtilsyn med virksomheden. For at undgå at der opstår forureningsfare og gener i tilfælde af virksomhedens ophør, er der stillet vilkår om, at husdyrgødning, døde dyr, kemikalier og lignende skal bortskaffes/afhændes i henhold til kommunens affaldsregulativer.

Ejstrup Møllevvej 15 er et IE-husdyrbrug og derfor omfattet af bestemmelserne i jordforureningsloven (LBK nr. 282 af 27/03/2017) om afhjælpning af jord- og grundvandsforurening ved ophør af driften af bestemte aktiviteter på listevirksomheder og husdyrbrug. Bestemmelserne fremgår af lovens kapitel 4b og indebærer bl.a., at driftsherren ved driftsophør skal vurdere jordens og grundvandets forureningstilstand som følge af aktiviteterne på husdyrbruget. Driftsherren skal i første omgang indsende et oplæg til miljømyndigheden (kommunen) om, hvordan den forestående vurdering kan foretages. Herefter vil miljømyndigheden give driftsherren påbud om, hvordan vurderingen skal foretages og en frist herfor.

## **Offentliggørelse**

### **Offentliggørelse af ansøgningen**

Randers Kommune har offentliggjort ansøgningen om miljøgodkendelse på Randers Kommunes hjemmeside, randers.dk den 26. maj 2023. I den forbindelse er der ikke indkommet bemærkninger eller anmodninger om tilsendelse af udkast til miljøgodkendelse.

### **Partshøring**

Orientering om udkast til miljøgodkendelse har været fremsendt til ejere/medejere samt beboere af beboelser inden for lugtkonsekvensområde (783 m) og DN-lokalafdeling:

Orienteringen blev fremsendt den 23. oktober 2023. Fristen til at kommentere udkastet var den 23. november 2023.

Der er modtaget indsigelse fra en nabo vedr. støj-, støv- og lysgener fra kørsel og dårlige oversigtsforhold ved udkørsel.

Kommunen vurderer, at der er taget tilstrækkeligt højde for støj-, støv- og lysgener i vilkår 29, 30 og 31, og har ikke således ikke fundet anledning til ændring af vilkårene i forhold til udkastet.

Eventuelle problemer med oversigtsforhold ved udkørsel er ikke omfattet af husdyrbruglovens regler, men de generelle vejregler.

## Offentliggørelse af godkendelsen

Godkendelsen bekendtgøres på Randers Kommunes hjemmeside [www.randers.dk](http://www.randers.dk) den 28. november 2023, som er godkendelsens dato.

Følgende er underrettet om godkendelsen:

- Ansøger
- Konsulent
- Parter
- Danmarks Naturfredningsforening, [dnranders-sager@dn.dk](mailto:dnranders-sager@dn.dk)
- DN lokalafdeling v. Christian Halgreen, [christian@halgreen.dk](mailto:christian@halgreen.dk)
- Danmarks Sportsfiskerforbund, [post@sportsfiskerforbundet.dk](mailto:post@sportsfiskerforbundet.dk)
- Danmarks Sportsfiskerforbund, lokalafdeling, [jankarnoe@gmail.com](mailto:jankarnoe@gmail.com)
- Det Økologiske Råd, [husdyr@ecocouncil.dk](mailto:husdyr@ecocouncil.dk)
- Dansk Ornitologisk Forening, [natur@dof.dk](mailto:natur@dof.dk)
- Lokalafdelingen Dansk Ornitologisk Forening, [randers@dof.dk](mailto:randers@dof.dk)
- Styrelsen for Patientsikkerhed, [TRnord@stps.dk](mailto:TRnord@stps.dk)
- Greenpeace, [info.dk@greenpeace.org](mailto:info.dk@greenpeace.org)

## Klagevejledning

Denne afgørelse kan påklages til Miljø- og Fødevarerklagenævnet jf. Husdyrlovens § 76.

### Hvem kan klage?

Denne afgørelse kan påklages til Miljø- og Fødevarerklagenævnet af:

- afgørelsens adressat,
- miljø- og fødevarerministeren, når væsentlige nationale eller internationale interesser er berørt, og
- enhver, der har en individuel, væsentlig interesse i sagens udfald.
- Foreninger og organisationer som nævnt i Husdyrlovens §§ 85-87

### Hvordan klager jeg?

Du klager via Klageportalen, som du finder på [www.borger.dk](http://www.borger.dk) og [www.virk.dk](http://www.virk.dk). Klagen sendes herefter gennem Klageportalen til Randers Kommune.

Klagen skal være indgivet inden fire uger efter denne afgørelse er meddelt - **senest den 26. december 2023**. Er afgørelsen offentligt bekendtgjort, regnes klagefristen dog altid fra bekendtgørelsen. Klagen er indgivet, når den er tilgængelig for Randers Kommune i Klageportalen.

Når du klager, skal du betale et gebyr på kr. 900 for private. Virksomheder og organisationer skal betale et gebyr på 1.800 kr. Du betaler gebyret med betalingskort på Klageportalen.

Du kan læse mere om klagens behandling på [Miljø- og Fødevarerklagenævnets hjemmeside](#).

### **Kan jeg blive fritaget for brug af Klageportalen?**

Hvis du ønsker at blive fritaget for at bruge Klageportalen, skal du sende en begrundet anmodning herom til Randers Kommune via e-mail [landbrug@randers.dk](mailto:landbrug@randers.dk) eller med almindelig post til Randers Kommune, Teknik og Miljø, Laksetorvet, 8900 Randers C, att. Landbrug. Randers Kommune videresender anmodningen til Miljø- og Fødevarerklagenævnet, som beslutter, om du kan blive fritaget.

### **Må tilladelse udnyttes, hvis den påklages?**

Når en klage modtages i Miljø- og Fødevarerklagenævnet, bliver der oprettet en sag i nævnets journalsystem.

Sagens parter orienteres om Miljø- og Fødevarerklagenævnets sagsbehandlingstid, om persondataloven og om frist for fremsættelse af yderligere bemærkninger til sagen.

En klage over afgørelsen har ikke opsættende virkning, medmindre Miljø- og Fødevarerklagenævnet bestemmer andet. Dette betyder, at afgørelsen straks kan tages i brug, men det sker på eget ansvar, da klageinstansen eventuelt kan ændre eller ophæve afgørelsen.

Hvis du vil indbringe afgørelsen for domstolene, skal det ske inden 6 måneder fra afgørelsen er meddelt jf. Husdyrlovens § 90.

Selvom der anlægges retssag, er man forpligtet til at rette sig efter Miljø- og Fødevarerklagenævnets afgørelse, indtil domstolen måtte bestemme noget andet.

## **Bilag:**

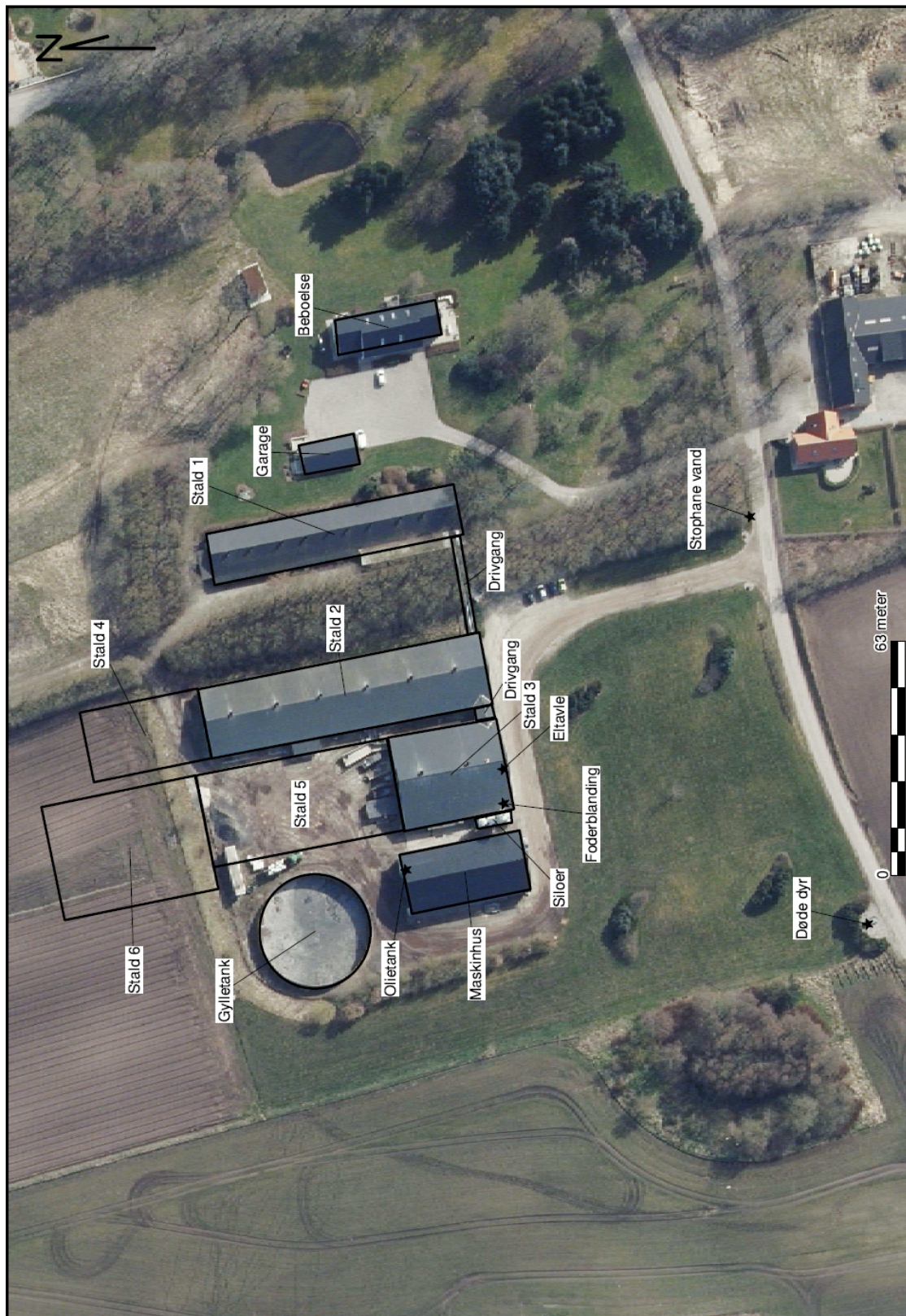
Bilag 1: Situationsplan

Bilag 2: Stald-tegninger

Bilag 3: Beplantning

Bilag 4: Miljøansøgning inkl. Miljøkonsekvensrapport

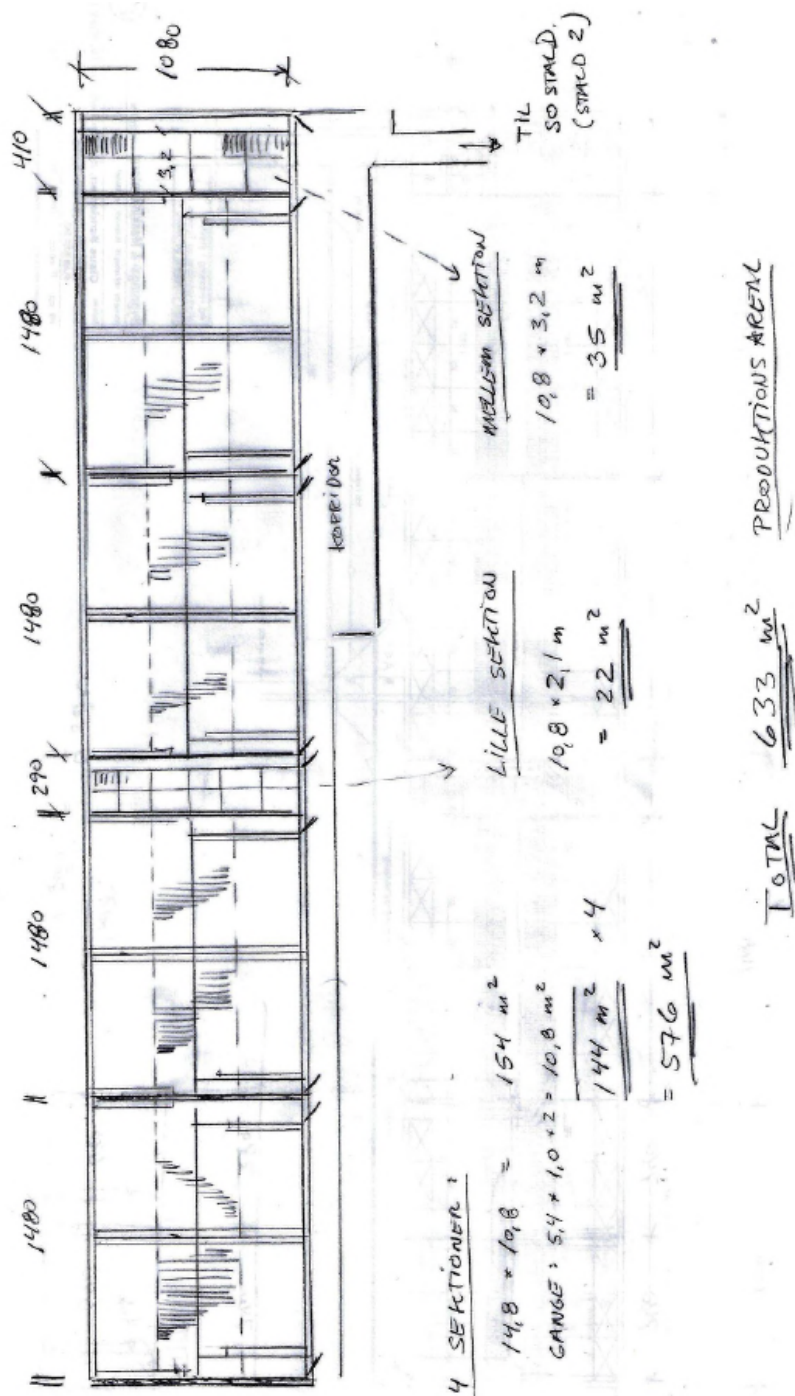
Bilag 1



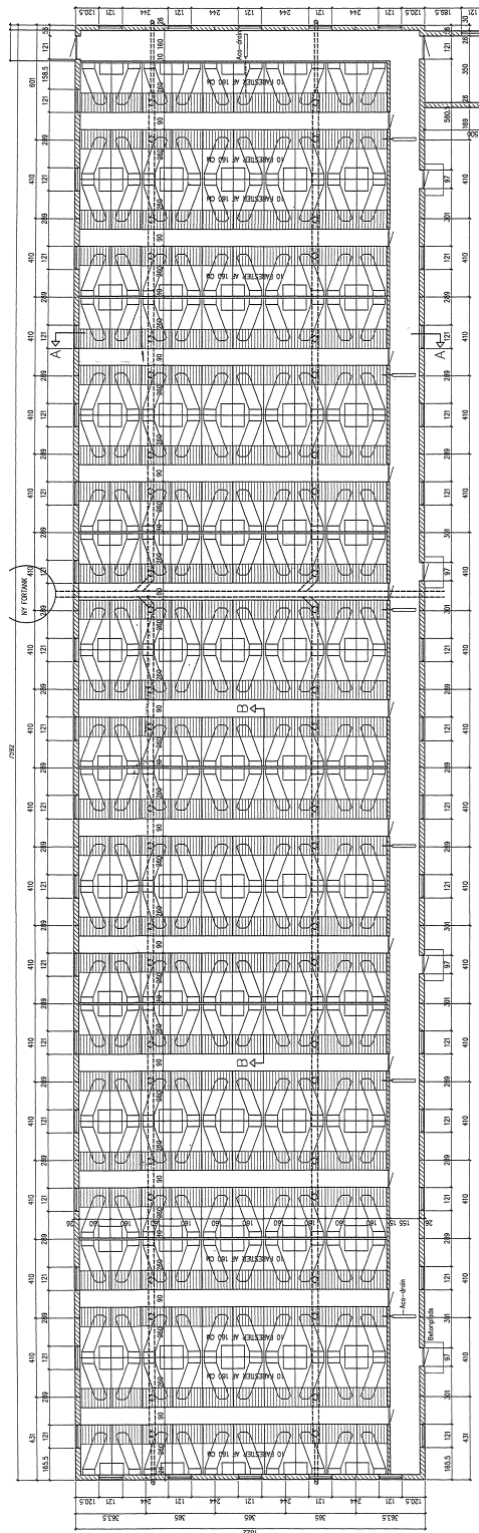


Bilag 2: Staldtegninger

Stald 1:



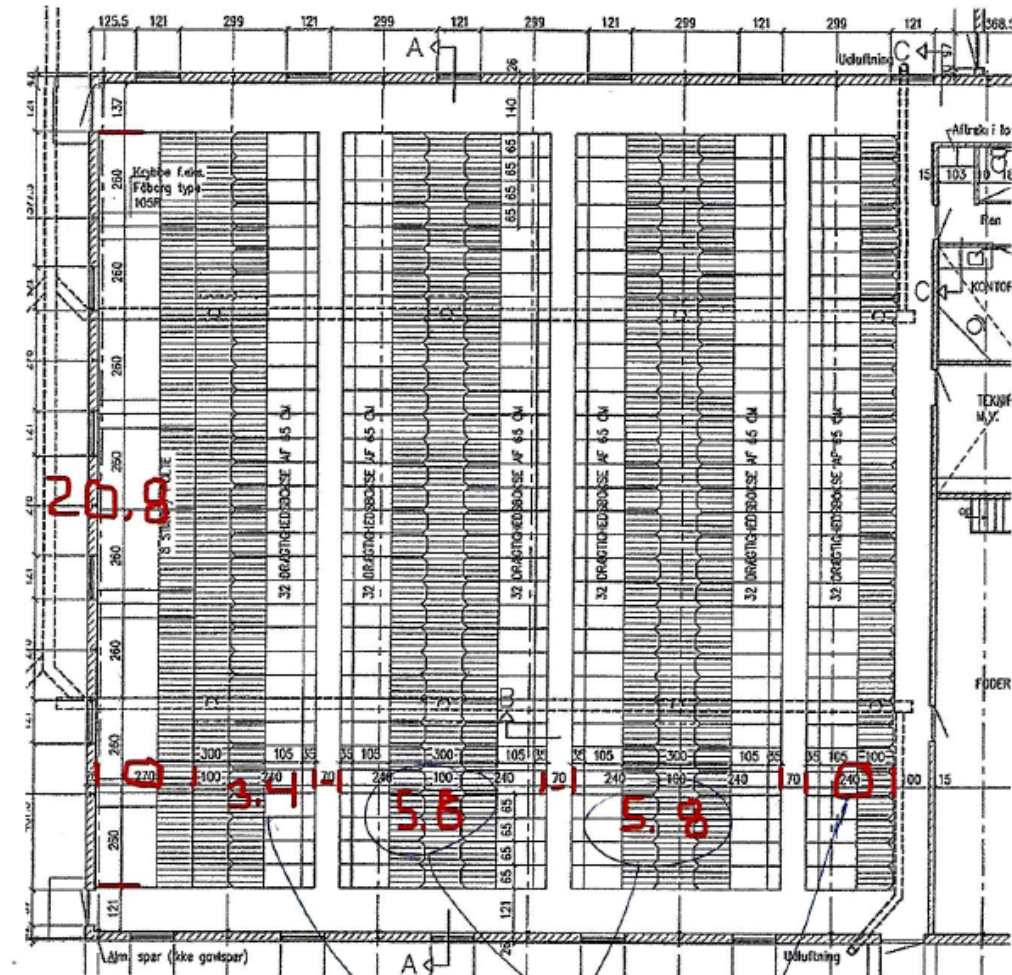
## Stald 2



Stald 2  
2,6 \* 1,6 \* 240

= 998 m<sup>2</sup>

### Stald 3



- Stald 3
- 20,8\*0,7 \* 3 (omgange) = 43,7
- 20,8\*5,8\*2 = 241,3
- 20,8\*3,4 = 70,7
- 20,8\*2,7 = 56
- 20,8\*2,4 = 49,9
- I alt = 462 m<sup>2</sup>

462 (OK)

keelt ÷ 21 m<sup>2</sup>  
240

### Stald 4

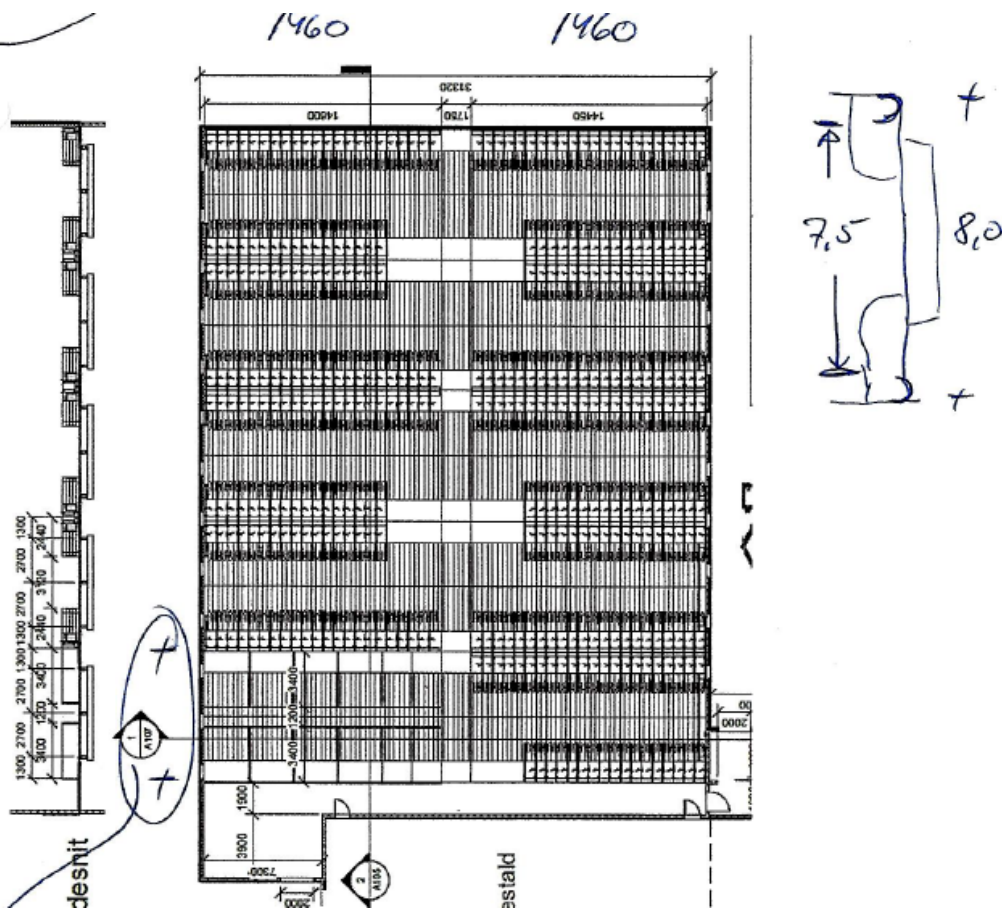


2,6\*1,6\*80 = 333  
2,6\*1,6\*20 (baby) = 83





Stald 6



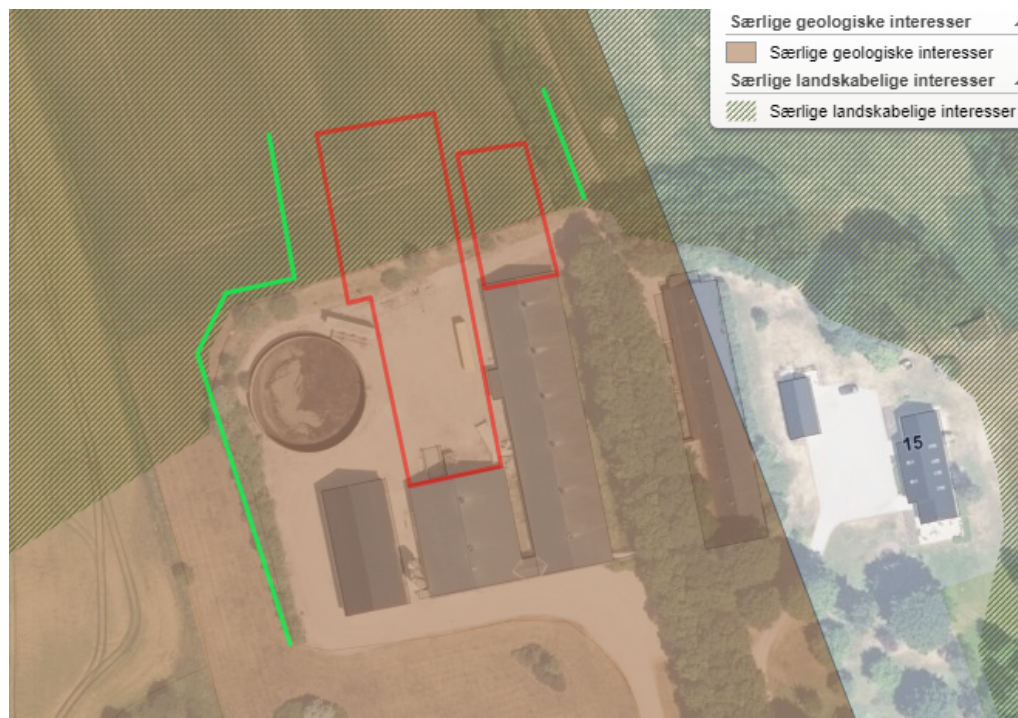
9 STIER A  $7,5 \times 14,6 = 986 \text{ m}^2$

2 RÆNKE A  $3,4 \times 14,6 = 99 \text{ m}^2$

---

1.085 m<sup>2</sup>

### Bilag 3 Beplantninger



*Grøn streg angiver hvor der skal være afskærmende beplantninger, jf. vilkår 4 til 6*

Dokumentnavn: § 16 a Miljøgodkendelse

Hører til sagsnummer: 09.17.19-P19-3-23

Registreringsdato: 28. november 2023

## Bilag 4 Miljøansøgning inkl. Miljøkonsekvensrapport



# **Ansøgning om miljøgodkendelse for**

## **svineproduktion**

**Ejstrup Møllevej 15**

**8990 Fårup**

## A. Oplysninger om ejer og ejerforhold

### Datablad

Ansøger og ejer	Kronjysk Agro ApS Randersvej 129 8990 Fårup mjsvin@gmail.com
	Kontaktperson på miljø sagen: Mathias Sørensen Mobil: 2498 9932 Mail: mjsvin@gmail.com
Husdyrbrugets adresse	Ejstrup Møllevej 15, 8990 Fårup
CVR-nummer	38478621
CHR-nummer	96093
Kommune	Randers Kommune
Ejendomsnummer	7300004511
Matrikel-nr.	51g, Asferg By, Asferg m.fl.
Andre husdyrbrug drevet af ansøger	Randersvej 129, 8990 Fårup Hovedvejen 40, 8990 Fårup Hovedvejen 43, 8990 Fårup Asfergvej 1a, 8981 Spentrup Troevvej 24, 9550 Mariager Søbjergvej 23, 9550 Mariager Hobrovej 11, 9550 Mariager
Biaktiviteter	Ingen
Ansøgningsskema	238910
Repræsentant	Miljø & Natur Landbrugsrådgivning Byrumvej 30, 9940 Læsø
	CVR 25914562 Jakob Altenborg jakob@miljoeognatur.dk, mobil 26259791

## **Forord**

### Miljøkonsekvensrapport

Denne rapport beskriver de miljømæssige konsekvenser ved det ansøgte projekt på Ejstrup Møllevej 15. Det ansøgte omfatter udvidelse af soholdet. Udover ændringer i eksisterende stalde, søges der om tilbygning til to eksisterende stalde.

Rapporten er en miljøkonsekvensrapport. Rapporten behandler de potentielle væsentlige miljøpåvirkninger.

Rapporten indeholder en beskrivelse og vurdering af den sandsynlige væsentlige indvirkning på miljøet, som det ansøgte vurderes at medføre. Rapporten danner grundlaget for kommunens afgørelse om miljøgodkendelse for ejendommen.



## Ikke teknisk resumé

Ansøger (ejer) søger om at udvide eksisterende sohold på adressen Ejstrup Møllevej 15, 8990 Fårup. Der skal bygges til to eksisterende stalde med i alt ca. 3250 m<sup>2</sup>. For at minimere ammoniakfordampningen etableres der gyllekøling, og den eksisterende tank overdækkes.

Ejendommen er beliggende i landzonen, ca. 1,7 km nordvest for Asferg som er den nærmeste byzone i området. Der er ca. 4,3 km til nærmeste samlede bebyggelse – Glenstrup. Nærmeste nabo ligger i en afstand af ca. 300 m.

Lugtgenerne i forhold til enkelt bolig (nabo), samlet bebyggelse og byzone er overholdt. Der vil således ikke være lugtgener ved naboer udover hvad der må accepteres når man bor på landet.

Der er i godkendelsen beskrevet forhold som støv, skadedyr, affald, lys og indkørselsforhold og hvorledes man vil sikre, at det ikke giver problemer i forhold til omkringboende. Der er tale om en udvidelse af produktionen i forhold til den nuværende produktion, men i forhold til de hensyn der tages i forhold til naboer og miljø, skønnes det ikke at give anledning til øgede gener for omkringboende.

Beregningerne er foretaget, så der tages højde for de værst tænkelige emissioner af ammoniak og lugt fra staldene. For husdyrbruget er der krav om at anvende den bedst tilgængelige teknik i forhold til at begrænse ammoniakfordampningen. Dette er i lovgivningen omsat til et bestemt krav til mængden af ammoniak, der må komme fra husdyrbruget. I forbindelse med godkendelsen bliver der etableret gyllekøling i de nye stalde for at reducere ammoniakemissionen og en gyllebeholder overdækkes.

Beregningerne viser, at hverken natur beskyttet efter danske nationale regler eller efter EU-regler, vil modtage mere ammoniak end de grænser, der er sat herfor i lovgivningen. Grænserne er langt fra nået.



A. Oplysninger om ejer og ejerforhold .....	2
Datablad .....	2
Forord .....	3
Ikke teknisk resumé .....	4
B. Oplysninger om husdyrbruget og det ansøgte .....	7
Tidligere godkendelser .....	7
Biaktiviteter .....	7
B.1 Indretning og drift af anlæg mm. ....	7
Opbevaring og håndtering af husdyrgødning .....	7
B.2 Anlægsarbejder, bygningsændringer mm. ....	8
B.3 Forhold til andre husdyrbrug .....	8
B.4 Beliggenhed og omgivelser .....	8
Landskabs og planmæssige forhold .....	10
B.5 Ammoniakemission .....	13
Natur .....	13
B.6 Lugtemission .....	16
B.7 Emissioner og genepåvirkninger .....	17
Støj .....	17
Rystelser .....	18
Lys .....	19
Fluer og skadedyr .....	19
Støv .....	19
Transporter .....	20
Egenkontrol .....	21
Risici og håndtering .....	21
B.8 Affaldsproduktion og ressourceforbrug .....	22
Fast affald .....	24
Døde dyr .....	24
Spildevandsmængde .....	24
Energiforbrug .....	25
Vandforbrug .....	25
Reststoffer .....	26
Foder .....	26
B.9 Valg af BAT .....	27
B.10 Grænseoverskridende virkninger .....	27
IE-husdyrbrug .....	28
C.1 Foranstaltninger ved ophør .....	28
C.2 Anvendelse af BAT råvarer, energi, vand og management .....	28
Management .....	28

BAT energi .....	29
BAT vand .....	30
BAT – råvarer.....	30
Samlet BAT-vurdering .....	31
C.3 Ikke teknisk resume af væsentlige alternativer .....	31
Miljøkonsekvensrapport .....	32
E.1-a Udformning, dimensioner mm.....	32
E.1-b Forventede indvirkning på miljøet .....	32
Vandmiljø .....	33
Natur .....	33
Naboer/lugt .....	33
E.1-c Risiko for ulykker mm. ....	33
Risici og håndtering.....	33
Beskrivelse af risikominimering .....	34
E.1-d Væsentlige alternativer .....	35
E.2 Ikke teknisk resume .....	35
E.3 Kompetente ekspert.....	35
F.1-a Husdyrbrugets placering .....	35
F.1-b Fysiske karakteristika .....	35
F.1-c Energibehov og forbrug.....	35
F.1-d Reststoffer og emissioner .....	35
F.2 Rimelige alternativer .....	36
F.3 Referencescenarie.....	36
F.4 .....	36
F.5-a Anlæggelse og tilstedeværelse af husdyrbruget .....	37
F.5-b Brugen af naturressourcer .....	37
F.5-c Emission af forurenende stoffer .....	38
F.5-d Faren for sundhed, kulturarv og miljø.....	38
F.5-e Kumulation.....	38
F.5-f Indvirkning på klimaet .....	38
F.5-g Anvendte teknologier .....	38
F.6 Metoder eller beviser .....	38
F.7 Påtænkte foranstaltninger .....	38
F.8 Større ulykker og katastrofer.....	39
F.9 Ikke teknisk resume .....	39
F.10 Referenceliste.....	39
Appendix 1 .....	40

## B. Oplysninger om husdyrbruget og det ansøgte

Der er tale om en godkendelse i henhold til § 16a.

### Tidligere godkendelser

- §15 skift af dyretype – 23. januar 2020

### Biaktiviteter

Ingen

### B.1 Indretning og drift af anlæg mm.

Der er tale om at udvide soholdet på ejendommen. Produktionsarealet udgør samlet 4509 m<sup>2</sup> nettoareal til grise. Alle stalde er indrettet med delvise spaltegulve.

De enkelte staldafsnit er opdelt og opmålt efter om afsnittet er adskilt forureningsmæssigt fra andre afsnit. Herefter er anvendt staldenes nettoareal. Nettoarealerne er beregnet ved at udregne størrelsen på en sti og derefter beregne det samlede stiareal. Denne metode vurderes at give det mest korrekte nettoareal.

Nedenstående skema viser nettoarealet. For yderligere udspecificering af produktionsareal se appendix 1

Stald navn	Dyretype og staldsystem	Areal ansøgt (m <sup>2</sup> )	Areal Nudrift (m <sup>2</sup> )	Areal 8-årsdrift (m <sup>2</sup> )
Stald 1	Søer	417	256	
	Delvist spaltegulv			
	Slagtesvin	216	329	
	Delvist spaltegulv			
Stald 2	Smågrise		32	617
	Delvist spaltegulv			
Stald 2	Søer	998	998	998
Stald 3	Delvist spaltegulv			
	Søer	441	441	441
Stald 4	Delvist spaltegulv			
	Søer	333		
	Smågrise	83		
Stald 5	Delvist spaltegulv			
	Søer	936		
Stald 6	Søer	1085		
	Delvist spaltegulv			

### Opbevaring og håndtering af husdyrgødning

Gyllebeholderen er etableret således at bund og vægge er tætte, og den kan modstå mekaniske, termiske og kemiske påvirkninger. Gyllebeholdere tømmes regelmæssigt af hensyn til vedligeholdelse og inspektion. Gyllebeholderen overdækkes.

Gyllevognene vil fyldes med sugestuds. Herved elimineres mulighederne for gyllespild i forbindelse med pumpefejl og påfyldning af gyllevogn. Anvendelse af sugestuds betragtes som den mest miljøforsvarlige måde at fylde gyllevognen.

Samlet vurderes gylleopbevaringen at leve op til BAT.

Der er en samlet opbevaringskapacitet på ejendommen på 3000 m<sup>3</sup>, som udgøres af 1 gyllebeholdere. Det vurderes ud fra normtal 2022, at der under normale forhold produceres ca. 8.400 m<sup>3</sup> husdyrgødning på ejendommen, og der således ikke tilstrækkelig opbevaringskapacitet på ejendommen. Beregningen er foretaget med udgangspunkt i 1300 søer. Selskabet ejer mange ejendomme og i takt med at husdyrproduktionen på Ejstrup Møllevej udbygges vil evt. manglende opbevaringskapacitet blive etableret, hvor det er mest hensigtsmæssigt i relation til markdriften.

### **Vurdering**

Samlet vurderes gylleopbevaringen og håndteringen af gylle at leve op til BAT, herunder følges generel lovgivning på området.

Ligeledes vurderes bygningerne størrelse og indretning at leve op til kravene til hold af slagtesvin.

### **Erhvervsmæssigt nødvendigt**

I forbindelse med udvidelsen ønsker ansøger at samle soholdet – der i dag er spredt på flere ejendomme – på en ejendom. Ved at samle soholdet på en ejendom skabes en mere rationel drift som vil give bedre produktionsresultater. Samtidig svarer en produktion på 1300 søer til den mængde smågrise som kan opfedes på bedriftens smågriseejendom der er beliggende på Asfergvej 1a. Samlet vurderes udvidelsen at være erhvervsmæssig nødvendig, for at sikre bedriftens rentabilitet og sikre gode driftsresultater.

## **B.2 Anlægsarbejder, bygningsændringer mm.**

Der skal etableres to nye tilbygninger til eksisterende stalde på i alt 3250 m<sup>2</sup>. Staldene etableres som tilbygninger til eksisterende stalde, henholdsvis eksisterende farestald og eksisterende drægtighedsstald. Derudover skal gyllebeholderen overdækkes.

Overfladevandet fra tagflader nedsives direkte ved hvert nedløb.

Der bliver etableret gyllekøling i stald 5 og 6 i forbindelse med etableringen af disse.

Placeringen af bebyggelse fremgår af kortmaterialet i husdyrgodkendelse.dk, samt af indsendte situationsplan.

## **B.3 Forhold til andre husdyrbrug**

Anlægget er hverken teknisk, forureningsmæssigt eller driftsmæssigt forbundet med andre husdyrbrug.

Der er på den samlede bedrift yderligere 7 ejendomme med opdræt af grise. Ejendommene drives særskilt og der er ingen teknisk, forureningsmæssig eller driftsmæssig forbindelse mellem ejendommene.

## **B.4 Beliggenhed og omgivelser**

I husdyrgodkendelse.dk er angivet afstande til naboer, skel, vej mm. jf. husdyrlovens §§ 6, 7 og § 8.

Afstande § 6

Område	Afstand	Beskrivelse	Afstandskrav
Eksisterende eller ifølge kommuneplanens fremtidige byzone eller sommerhusområde	1636 m	Asferg	50 m
Område i landzone, der i lokalplan er udlagt til boligformål, blandet bolig og erhvervsformål eller med henblik på beboelse, institutioner, rekreative formål og lign.	5940 m	Lokalplan Gassum	50 m
Nabobeboelse	91 m	Ejstrup Møllevej 14	50 m

## Afstande § 8

Afstandskravene er vurderet i husdyrgodkendelse.dk. Såfremt at afstandskravet ikke er overholdt vil der være en beskrivelse af hvorfor, men i de tilfælde hvor afstandskravene er overholdt vurderes det ikke at være nødvendigt med yderligere beskrivelse.

Nærmeste...	Afstand meter	Afstandskrav	Afstandskrav overholdes	Beskrivelse
Enkelt vandindvindingsanlæg	1348	25 m	Ja	
Fælles vandindvindingsanlæg	1158	50 m	Ja	
Vandløb	681	15 m	Ja	
Dræn	➤ 15	15 m	Ja	
Sø	85	15 m	Ja	
Privat fælles vej/ offentlig vej	78	15 m	Ja	
Levnedsmiddelvirksomhed	>15	25 m	Ja	
Beboelse på samme ejendom	40	15 m	Ja	
Naboskel	37	30 m	Ja	

Afstandene i § 8 er kun gældende for nye anlæg eller i forbindelse med udvidelser/ændringer, som medfører en forøget forurening.

Nærmeste sårbare natur er ligeledes angivet i husdyrgodkendelse.dk.

Afstande til nærmeste naturområder er følgende:

Naturkategori	Afstand meter	Beskrivelse	§7 afstand overholdt
Kategori 1 natur	3344	Overdrev	Ja (mindst 10 m)
Kategori 2 natur	1302	Overdrev	Ja (mindst 10 m)
Kategori 3 natur	63	Mose	-

### Vurdering

Som det fremgår af ovenstående, er alle afstandskrav i husdyrgodkendelseslovens §§ 6, 7 og 8 overholdt. Det vurderes derfor at der ikke sker en påvirkning af lokalområdet som følge af udvidelsen.

### Landskabs og planmæssige forhold

Ejendommen er beliggende i et landbrugsområde der i kommuneplanen er udlagt med nedenstående særlige retningslinjer. Der er i øvrigt ingen væsentlige planmæssige forhold.

Området er præget af landbrugsproduktion og naturområder, samt spredt bymæssig bebyggelse.

Anlægget er placeret inden for følgende områder og zoner:

(Kommuneplan 2017-2028)	Ja	Nej
Bevaringsværdige landskaber	x	
Uforstyrrede landskaber		x
Større sammenhængende landskaber		x
Værdifulde Geologiske områder	x	
Kystnærhedszonen		x
Værdifulde kulturarvsområder		x
Kulturhistorisk bevaringsværdi		x
Værdifulde landbrugsområder	x	
Store husdyrbrug	x	
Økologiske forbindelser		x
Potentielle økologiske forbindelser		x
Naturbeskyttelsesområder		x
Potentielle naturbeskyttelsesområder		x
Natura2000		x
Skovrejsning		x
Lavbundsareal		x
Kirkebyggelinjer		x
Skovbyggelinjer	x	
Strand-, Sø- og Å-beskyttelseslinjer		x
Beskyttede sten- og jorddiger		x
Klitfredning		x

Fund og fortidsminder (Totalliste med både fredede og ikke-fredede. Kun beskyttelseslinjerne indgår i KP. Selve fortidsminderne er en statslig opgave.		x
--	--	---

I henhold til Randers Kommunes kommuneplan gælder følgende for mål og retningslinjer:

### Særligt værdifulde landbrugsområder

Der er udpeget særligt værdifulde landbrugsområder, der så vidt muligt skal forblive i jordbrugsdrift.

#### Redegørelse

de særligt værdifulde landbrugsområder skal den bedste landbrugsjord bevares. For at sikre landbrugsejendommenes jordtilliggende, skal der lægges vægt på at bevare større samlede jordbrugsområder. Her vil byrådet være restriktive med at tillade anden anvendelse. Arealer i særligt værdifulde landbrugsområder kan kun inddrages til ikke-jordbrugsmæssige formål, hvis arealerne har begrænset betydning for jordbruget eller, hvis en samlet vurdering viser, at den givne anvendelse mest hensigtsmæssigt kan placeres her. Det vil dog eksempelvis stadig være muligt at etablere skov i de områder, der også er udpeget som skovrejsning ønsket.

Der skal indenfor de særligt værdifulde landbrugsområder tages hensyn til de øvrige interesser, der kan være i et givent område. Anvendelsen af gødning og pesticider m.v. begrænses i de områder, hvor anden lovgivning kræver det af hensyn til drikkevand eller natur. Eksempelvis hvor der i forbindelse med vandplanerne er lavet en indsatsplan for et givent område.

### Store husdyrbrug

Der er udpeget områder til store husdyrbrug. Udpegningen omfatter de arealer, hvor der med fordel kan etableres store husdyrbrug. Områderne bør som udgangspunkt søges friholdt for aktiviteter, som kan hindre lokalisering af husdyrbrug.

#### Redegørelse

I kommuneplansammenhæng er et stort husdyrbrug defineret som et brug med 2.600 m<sup>2</sup> produktionsareal eller mere. Produktionsarealet er den del af stalden, hvor dyrene opholder sig og afsætter gødning. Store husdyrproduktioner vil typisk kræve store investeringer. Planlægningen for store husdyrbrug skal synliggøre de områder, hvor kommunen vurderer, at investeringsikkerheden vil være størst.

Anlæg af denne størrelse vil medføre en stor visuel påvirkning af omgivelserne. Der vil være større afstandskrav til naboer pga. lugtgener og til naturområder pga. ammoniak. Af andre væsentlige påvirkninger kan nævnes trafik til og fra anlæggene.

Udpegningen dækker over områder, hvor man som investor kan forvente af møde et minimum af forhindringer i forbindelse med etablering og fremtidige udvidelser af et stort husdyrbrug. Udpegningen sikrer i videst mulig omfang, at der ved lokalisering af store husdyrbrug ikke er behov for dyre miljøteknologier (eks. luftrensning) for at leve op til de krav, der gælder for påvirkninger af naboer, særlig sårbar natur m.v. Et af hovedkriterierne for udpegningen er således, at gældende krav til ammoniakpåvirkning kan overholdes ved anvendelse af gængse, og dermed billige, miljøteknologier som gyllekøling og hyppig udslusning af gylle.

Store husdyrbrug kan med fordel lokaliseres indenfor områder til store svinebrug og områder til store kvægbrug. Der skelnes mellem kvæg og svin, idet svin udgør en større miljøbelastning pr. m<sup>2</sup> produktionsareal end kvæg.

Det skal understreges, at der er tale om en positiv udpegning, som ikke forhindrer lokalisering af store husdyrbrug udenfor de udpegede områder. Alle husdyrbrug med over 100 m<sup>2</sup> produktionsareal reguleres efter husdyrbrugloven. Reguleringen er den samme, uanset om husdyrbruget ligger indenfor eller udenfor de kommuneplanlagte områder. Der skal derfor i alle

tilfælde foretages en konkret vurdering i forhold til naboer, natur- og miljøinteresser og indpasning i forhold til landskabelige interesser, geologiske interesser, kystnærhed og kulturmiljøer i overensstemmelse med husdyrbrugloven.

Tæt ved kommunegrænsen skal der være opmærksomhed på eventuelle boliger uden landbrugspligt i det åbne land i nabokommunen, da der ikke tages højde for dette i udpegningen.

I områder udpeget til store husdyrbrug vil byrådet være restriktive med at tillade aktiviteter som udstykning, bebyggelse og ændret anvendelse af arealer og bygninger, hvis disse vil være en hindring for lokalisering af et stort husdyrbrug.

### **Bevaringsværdigt landskab**

Der er udpeget områder med særlige landskabelige interesser på kort. Udpegningerne må som udgangspunkt ikke reduceres.

#### **Redegørelse**

Det er en national interesse, at planlægningen af det åbne land er med til at sikre, at de værdifulde landskaber bevares, herunder at de åbne kyster og geologiske værdier fortsat udgør en væsentlig natur- og landskabsværdi.

Områder med særlige landskabelige interesser må som udgangspunkt ikke reduceres. Reduktion kan kun ske, hvis en konkret faglig vurdering kan godtgøre, at landskabet ikke længere er beskyttelsesværdigt.

### **Grundlag for udpegning af landskabelige interesser**

Udpegningerne af områder med særlige landskabelige interesser er oprindeligt lavet på baggrund af en landskabsanalyse, Randers Kommune fik foretaget i 2012.

Hele Randers Kommune er i landskabsanalysen inddelt i landskaber af størst, stor og mindre interesse. Landskaber af størst interesse er ifølge analysen kendetegnet af: "Der er elementer og helheder af særlige oplevelsesmuligheder i området. Der kræves særlig hensyntagen til landskabelige interesser ved placering og udformning af byggeri, anlæg og beplantning i det åbne land." Disse områder danner derfor grundlag for kommuneplanens udpegninger af områder med særlige landskabelige interesser.

Landskabets udvikling er dynamisk. Derfor ajourføres kommuneplanens udpegninger af områder med særlige landskabelige interesser løbende i forbindelse med revisioner af kommuneplanen. Blandt andet udtages eventuelle områder, som ikke længere er beskyttelsesværdige. Senest er udpegningerne revideret i forbindelse med Kommuneplan 2021.

### **Geologisk interesse**

I områder af særlig geologisk interesse skal landskabsformer og blottede profiler, som tydeligt afspejler landskabets opbygning og de geologiske processer, bevares og beskyttes. Inden for områder med særlige geologisk interesse skal hensyn til geologien tillægges særlig stor vægt.

#### **Redegørelse**

Den største trussel mod de geologiske interesser er enhver form for vedvarende terrænændring. Det er især opfyldning af terræn og råstofgravning, der slører landskabets dannelsesformer.

#### **Skovbyggelinje**

Området er desuden beliggende indenfor skovbyggelinjen. Erhvervsmæssigt nødvendigt landbrugsbyggeri er dog undtaget fra reglerne om skovbyggelinjen.

### **Vurdering**

Projektet indebærer nybyggeri på ejendommen. Hovedparten af nybyggeriet er beliggende indenfor området der er udpeget, men ca. halvdelen af den nye stald 4 og halvdelen af stald 6 er beliggende



indenfor området med bevaringsværdigt landskab, og hele bygnings sættet er beliggende i området med geologiske interesser. I relation til geologiske interesser forventes det at Randers Kommune i forbindelse med deres kommuneplanlægning allerede har taget stilling til at det er muligt både at have geologiske interesser og store husdyrbrug på samme lokation, i det disse områder overlapper ved ejendommen Ejstrup Møllevej 15.

I relation til bevaringsværdigt landskab er der et minimalt overlap af stald 4 og 6 med den indtegnede afgrænsning af området. Området nord for de nuværende bygninger er i alt sin væsentlighed præget af skovområdet, og området er desuden udlagt til skovrejsningsområder. Så udover at være bevaringsværdigt landskab er området også udlagt til skovrejsning, og derfor vurderes det at en mindre udvidelse af landbrugsbygningerne ikke er i modstrid med de landskabelige interesser for området, i det en skov vil være væsentligt mere slørende af landskabsstrukturer end to mindre udvidelse af en landbrug.

Projektet vurderes at være i overensstemmelse med kommuneplanens rammer.

### Samlet vurdering

Produktionen overholder alle afstandskrav, og etableringen af anlægget er god overensstemmelse med Randers Kommunes Kommuneplan hvor området både er udlagt som område med store husdyrbrug og som særligt værdifuldt landbrugsområde.

### B.5 Ammoniakemission

Den totale ammoniakemission fra ejendommen udgør 4382 kg N/år, hvilket er en stigning på 1921 kg N/år i forhold til den tilladte drift og en stigning på 2526 kg i forhold til 8-årsdriften.

#### Natur

Påvirkning af den omkringliggende natur gennem deposition af ammoniak kan i visse tilfælde medføre en væsentlig påvirkning af naturen. Der er dog opstillet en række krav og kriterier for hvornår en påvirkning er væsentlig, og bedriften overholder disse krav til alle særligt sårbare kategori 1 og 2 naturtyper i området.

Naturtyper	Fastsat beskyttelsesniveau
Kategori 1. § 7 stk. 1, nr. 1 Ammoniakfølsomme naturtyper (bilag 3 pkt. D), beliggende <i>inden</i> for Natura 2000-område og omfattet af udpegningsgrundlaget og kortlagt, samt heder og overdrev i øvrigt, som er beliggende <i>inden</i> for et Natura 2000-område og omfattet af naturbeskyttelseslovens § 3.	Max. <b>total</b> deposition (afhængig af antal husdyrbrug i nærheden* af naturområdet): 0,2 kg N/ha/år ved > 1 husdyrbrug 0,4 kg N/ha/år ved 1 husdyrbrug 0,7 kg N/ha ved 0 husdyrbrug.
Kategori 2. § 7 stk. 1, nr. 2 Ammoniakfølsomme naturtyper (bilag 3 pkt. D) beliggende <i>uden</i> for internationale naturbeskyttelses-områder: Højmoser, lobeliesøer, heder større end 10 ha samt overdrev over 2,5 ha der er omfattet af naturbeskyttelseslovens <a href="#">§ 3</a> .	Max. <b>total</b> deposition på 1,0 kg N/ha pr. år.
Kategori 3. Heder, moser og overdrev, som er beskyttet af naturbeskyttelseslovens § 3 men som er beliggende uden for Natura 2000-områder, samt ammoniakfølsomme skove større end 0,5 ha og mere end 20 m brede.	Max. <b>mer</b> deposition på 1,0 kg N/ha pr. år. Kommunen kan tillade en merdeposition, der er større end 1,0 kg N/ha pr. år, men ikke stille krav om mindre merdeposition end 1,0 kg N/ha pr. år.

\*Antallet af husdyrbrug i nærheden for kategori 1-natur, opgøres som en summering af:

1) antallet af husdyrbrug med en emission på mere end 150 kg NH<sub>3</sub>-N pr. år inden for 200 m,

- 2) antallet af husdyrbrug med en emission på mere end 450 kg NH<sub>3</sub>-N pr. år inden for 200-300 m,  
 3) antallet af husdyrbrug med en emission på mere end 750 kg NH<sub>3</sub>-N pr. år inden for 300-500 m,  
 4) antallet af husdyrbrug med en emission på mere end 1.500 kg NH<sub>3</sub>-N pr. år inden for 500-1.000 m, og  
 5) antallet af husdyrbrug med en emission på mere end 5.000 kg NH<sub>3</sub>-N pr. år inden for 1.000-2.500 m.

Nedenstående skema viser depositionen til de forskellige naturkategorier som totaldeposition (kategori 1 og 2 natur) og som merdeposition (kategori 3 natur). Såfremt bekendtgørelsens afskæringskriterier som angivet i skemaet ovenfor ikke er overholdt vil det enkelte punkt efterfølgende blive beskrevet yderligere og vurderet. Er kriterierne overholdt vil der ikke blive foretaget yderligere vurderinger.

Naturkategori	Kumulation	Totaldeposition Kg N/ha/år	Merdeposition Kg N/ha/år	Vurdering
Kategori 1 natur	2	0,0	-	Nærmeste kategori 1 natur ligger over 3,3 km væk. Produktionen medfører deposition i området på 0,0 kg N/ha/år og bekendtgørelsens krav til totaldeposition til kategori 1 natur overholdes. Det vurderes at produktionen ikke medfører en væsentlig påvirkning af området. Kumulation er ligeledes vurderet.
Kategori 2 natur		0,6	-	Nærmeste kategori 2 natur ligger ca. 700 m væk. Bekendtgørelsens krav til totaldeposition til kategori 2 natur overholdes. Det vurderes at produktionen ikke medfører en væsentlig påvirkning af området.
Kategori 3 natur		Op til 4,3	Op til 1,9	Nærmeste kategori 3 natur ligger vest for ejendommen i form af en mose. Merdepositionen set i forhold til 8 års driften udgør op til 1,9 kg N/ha/år, og bekendtgørelsens afskæringskriterier for kategori 3 natur er dermed ikke overholdt.
Øvrig § 3 natur		Op til 7,9	Op til 4,6	Nærmeste § 3 natur ligger øst for ejendommen i form af en sø. Merdepositionen set i forhold til 8 års driften udgør op til 4,6 kg N/ha/år.

**Mose mod sydøst**

Sydøst for ejendommen ligger en mindre mose. Rundt om mosen ligger der udelukkende dyrkede arealer. Mosen vurderes at være skabt af indsvivende drænvand fra de omkringliggende marker. Mosen er tilgroet med vedplanter og domineres i øvrigt af højstaude planter. Det vurderes at mosen er af typen rigkær med en tålegrænse i intervallet 15-25 kg N/ha/år. Ud fra mosens placering i landskabet, modtagelsen af drænvand fra de omkringliggende dyrkede marker og den fysiske udformning, vurderes mosens tålegrænse at være 20-25 kg N/ha/år. Baggrundsbelastningen i området er 12,7 kg N/ha/år. Totaldepositionen til mosen som følge af husdyrproduktionen på Ejstrup Møllevej 15 er beregnet til 3,0 kg N/ha/år. Baggrundsbelastningen og depositionen fra husdyrproduktionen giver derfor en samlet belastning på 15,7 kg N/ha/år, og ammoniakdeposition fra husdyrproduktionen vurderes derfor ikke at medføre en væsentlig påvirkning af mosen. Det skal i øvrigt bemærkes at det på luftfoto kan se ud som om, at den nordligste del af mosen er fejlregistreret som mose, men derimod rettelig skulle være registreret som eng.

**Mose 2 mod sydvest**

Sydvest for ejendommen ligger en mindre mose. Rundt om mosen ligger der udelukkende dyrkede arealer. Mosen vurderes at være skabt af indsvivende drænvand fra de omkringliggende marker. Mosen er stort tilgroet med vedplanter, hvilket ligeledes gør sig gældende for en mindre sø beliggende i mosen. Det vurderes at mosen er af typen rigkær med en tålegrænse i intervallet 15-25 kg N/ha/år. Ud fra mosens placering i landskabet, modtagelsen af drænvand fra de omkringliggende dyrkede marker og den fysiske udformning, vurderes mosens tålegrænse at være 20-25 kg N/ha/år. Baggrundsbelastningen i området er 12,7 kg N/ha/år. Totaldepositionen til mosen som følge af husdyrproduktionen på Ejstrup Møllevej 15 er beregnet til 4,3 kg N/ha/år. Baggrundsbelastningen og depositionen fra husdyrproduktionen giver derfor en samlet belastning på 17,1 kg N/ha/år, og ammoniakdeposition fra husdyrproduktionen vurderes derfor ikke at medføre en væsentlig påvirkning af mosen.

**Sø**

I haven ligger der en mindre sø. Søen er beliggende i et jordbrugsområde og søen er dannet af drænvand fra de omkringliggende marker. Søen er på ca. 350 m<sup>2</sup> og der er ikke registreret bilag IV arter i søen. Ammoniakdepositionen på søen udgør op til 7,9 kg N/ha/år, hvilket i praksis betyder at søen modtager 280 gr N/år. Søen bør vurderes som et helt kredsløb således at det er søens samlede vandvolumen og størrelse der afgør hvor stor belastningen af søen er. Med en deposition på omkring 21 kg N/ha/år på de omkringliggende arealer vurderet bevoksningen at optage langt hovedparten af kvælstoffet fra deposition. Udvaskningen pr. ha landbrugsjord ligger iflg. DMU på mellem 70-110 kg N/ha. Søens opland er ikke defineret, men er oplandet på bare 1 ha, modtager søen kvælstof svarende til minimum 70 kg N med drænvandet. Samlet set vurderes påvirkning fra depositionen derfor at været underordnet betydning, og depositionen vil ikke kunne medføre en væsentlig ændring af tilstanden i søen, sammenlignet med de store mængder kvælstof der modtages fra drænvand.

**Beskyttede arter**

Dyr og planter omfattet af bilag IV kan have levested, fødesøgningsområde eller sporadisk opholdssted på eller omkring bedriften og bedriftens arealer. På baggrund af Faglig Rapport nr. 635, 2007 "Håndbog om dyrearter på habitatdirektivets bilag IV" fra Danmarks Miljøundersøgelser, samt Videnskabelig Rapport nr. 50, 2013 "Overvågning af arter 2004-2011" fra Nationalt Center for Miljø og Energi, vurderes det at følgende bilag IV-arter kan have levested, fødesøgningsområde eller sporadisk opholdssted på eller omkring bedriften og udbringningsarealerne.

Navn	Registreret forekomst	Udbredelsesområde
Odder		X
Markfirben		X
Stor vandsalamander	X	

Spidssnudet frø	X	X
Arter af flagermus		X
Ulv		X

Arter der kan have levested, fødesøgningsområde eller sporadisk opholdssted omkring anlægget.

Den nærmeste sø hvor der er registreret bilag IV-arter (spidssnudet frø og stor vandsalamander) ligger i en afstand af ca. 130 m sydvest for anlægget. Produktionen påvirker området totalt med 1,6 kg N/ha/år. Merdepositionen er beregnet til 0,7 kg N/ha/år.

For de øvrige arter gælder at der ikke er registreringer i området, jf. oplysninger på Naturdata gennem Danmarks miljøportal.

Danmark har jf. Biodiversitetskonventionen forpligtet sig til at standse tabet af biologisk mangfoldighed. Arter, som er forsvundet fra Danmark eller truet af udryddelse er registreret som sådan på Den danske Rødliste.

### Vurdering

Ejendommen overholder alle afskæringskriterier i bekendtgørelsen i forhold til kategori 1 og 2 natur og det vurderes, jf. forarbejderne til udarbejdelse af afskæringskriterier, at produktionen ikke medfører en påvirkning af den omkringliggende kategori 1 og 2 natur. I forhold til kategori 3 natur er depositionen over afskæringskriteriet på 1 kg N/ha/år, hvorfor der potentielt kan være en påvirkning af området. Jf. vurderingen af områderne sker der ingen væsentlig påvirkning af moserne og søen og det konkluderes at der ikke sker en påvirkning der vil medføre en ændringen af tilstanden af kategori 3 natur.

Ligeledes gælder, at det er vurderet at produktionen ikke vil medføre en påvirkning af beskyttede arter. Der er ingen eller minimal påvirkning af de registrerede leveområder for bilag IV arter. Derfor vurderes eventuel tilstedeværelsen af bilag IV arter omkring ejendommen at være foreneligt med den produktion der er på ejendommen og det forhold at der gives en tilladelse til ændringer på ejendommen vil ikke medføre en øget påvirkning af arterne.

### B.6 Lugtemission

Enhver husdyrproduktion giver anledning til lugt inden for de nærmeste omgivelser. Hvor stort et område der påvirkes af lugt, afhænger af hvor stort produktionsareal der er på ejendommen og hvilken type dyr der er tale om. Desuden spiller vindretning, terræn- og beplantningsforhold ind. Lugt stammer primært fra stalden. Desuden kan lugt forekomme i forbindelse med arbejde med husdyrgødning og udbringning heraf.

Lugtemissionen i nudrift og ansøgt drift er beregnet i IT-ansøgningssystemet [www.husdyrgodkendelse.dk](http://www.husdyrgodkendelse.dk). og er angivet i skemaet herunder:

	Lugt (LE/s)	Lugt (OU/s)	Faktisk lugt (LE/s)	Faktisk lugt (OU/s)
Nudrift	13761	33291	13761	33291
Ansøgt drift	30374	56491	30374	56491
<b>Forskel</b>	16613	23200	16613	23200

Som angivet i tabellen er der stigning af lugt fra produktionen i forbindelse med godkendelsen.

Lugtemission i Odour Units (OU) beregnes med OML-modellen og i Lugt Enheder (LE) med FMK-modellen. Begge modeller beregner spredningen af lugtemissionen fra husdyrbruget på grundlag af produktionsarealets størrelse og lugtemissionsfaktorerne for den eller de pågældende dyretyper og staldsystemer fastsat i hhv. OU og LE, jf. husdyrgodkendelsesbekendtgørelsens bilag 3, B.

Faktisk lugt er den beregnede lugtafgivelse til omgivelserne, efter at eventuelle teknologier til reduktion af lugtemission er inkluderet i beregningerne.

Der er ligeledes foretaget beregninger af lugtpåvirkningen til husdyrbrugets nærmeste naboer i [www.husdyrgodkendelse.dk](http://www.husdyrgodkendelse.dk). Den beregnede geneafstand for områdetyperne nabobeboelse, byzone og samlet bebyggelse fremgår af nedenstående tabel:

Bebyggelse	Kumulation Antal	Model	Korrigeret geneafstand (m)	Vægtet afstand til bebyggelse (m)	Genekriterie overholdt
Ejstrup Møllevej 19 (enkelt bolig)	0	FMK	174	328	Ja
Dandigevej 7 (samlet bebyggelse)	0	Ny	317	2135	Ja
Asferg (byzone)	0	FMK	551	1718	Ja

#### Kumulation

I forhold til naboer gælder ligeledes et kumulationsprincip, hvor kravene skærpes såfremt der ligger andre produktioner med en ammoniakemission over 750 kg indenfor en afstand af 100 meter fra enkeltliggende naboer eller 300 meter fra samlet bebyggelse eller byzone.

Der ligger ikke andre produktioner indenfor kumulationsafstandene.

Boligerne på ejendomme med landbrugspligt er ikke omfattet af det generelle beskyttelsesniveau. Dette samme gælder boliger ejet af ansøger.

#### Vurdering

Produktionen overholder bekendtgørelsens lugtgenekrav, og dermed vil der ikke være en belastning af området udover hvad der kan accepteres.

## B.7 Emissioner og genepåvirkninger

### Støj

#### Beskrivelse af støjkloder

Der kan forekomme støjkloder fra:

- Foderanlæg
- Ventilation
- Transport til og fra ejendommen
- Periodevis støj i forbindelse med markdrift

#### Driftsperiode for støjkloder

Det tilstræbes, at støjende aktiviteter afholdes i tidsrummet 7-18. Dog med undtagelse af den periodevis markdrift, hvor virksomheden er afhængig af vejret.

Foderet blandes dagligt og i forbindelse med blanding vil der kunne være støj fra ejendommen. Blandingen foregår typisk i perioden 7-18 på hverdage.

Ventilationen er stort set altid i drift, da det er nødvendigt i forhold til indeklimaet i staldene. Ventilationen renholdes for både at reducere elforbruget og for at reducere støj.

For så vidt angår støj fra landbrugsmaskiner vil der dagligt forekomme kørsel, samt jævnlig transporter med lastbil. Herudover vil der forekomme sæsonbetonet kørsel ved gylleudbringning og markarbejde.

#### Tiltag mod støjkluder

Støj søges generelt dæmpet ved valg af støjsvag teknologi og afskærmning. Endvidere søges al unødigt tomgangskørsel undgået.

#### Vurdering

Det vurderes at ejendommens samlede støjbidrag, angivet som det ækvivalente, korrigerede støjniveau i dB(A) i punkter 1,5 m over terræn, målt eller beregnet ved nærmeste beboelses opholdsareal, ikke overskrider Miljøstyrelsens vejledende grænseværdier for støj, og den ansøgte drift af ejendommen kan ske uden væsentlig gene for omkringboende.

#### Rystelser

Virksomhedens bidrag til niveauet for vibrationsniveauet (dB re 10<sup>-6</sup> m/s<sup>2</sup>) målt som det maksimale KB-vægtede accelerationsniveau med tidsvægtning S må ikke overstige værdierne i Lavfrekvent støj, infralyd og vibrationer i eksternt miljø Orientering fra Miljøstyrelsen, nr. 9 1997,

Anvendelse	Tidspunkt	Vægtet accelerationsniveau L <sub>aw</sub> i dB
Boliger i boligområder (hele døgnet)	Hele døgnet	75
Boliger i blandet bolig/erhvervsområde	18-7	75
Børneinstitutioner og lignende	I åbningstiden	75
Boliger i blandet bolig/erhvervsområde	7-18	80
Kontorer, undervisningslokaler og lignende	Hele døgnet	80
Erhvervsbebyggelse	Hele døgnet	85
Kontorer og tilsvarende lokaler i erhvervsbebyggelse, hvor der foregår følsomme aktiviteter	Hele døgnet	80

Anvendelse	Tidspunkt	A-vægtet lydtryksniveau (10-160 Hz), dB	G-vægtet lydtryksniveau dB
Beboelsesrum, herunder børneinstitutioner og lignende	18-7	20	85
	7-18	25	85
Kontorer, undervisningslokaler, og lignende støjfølsomme rum	Hele døgnet	30	85
Erhvervsbebyggelse	Hele døgnet	35	90

Brug af maskiner i landbruget kan i nogle tilfælde give anledning til vibrationsgener. Dette vil typisk være rystelser maskinføreren udsættes for, fremfor rystelser der giver gener for det omgivende miljø. Denne type rystelser er en arbejdsmiljøfaktor og vurderingen af dette forhold indgår i arbejdspladsvurderingen (APV) og behandles ikke nærmere her.



### **Vurdering**

I forbindelse med transporter kan der muligvis være vibrationer fra køretøjerne. Dette vil dog ikke være i et omfang der overstiger, hvad der almindeligvis må forventes fra kørsler på landets veje. Der er ikke nabobeboelser beliggende umiddelbart op til veje eller indkørsler til ejendommen. Rystelser fra ejendommen eller transporter i forbindelse med driften af denne forventes derfor ikke at give gener for omgivelserne, og det vurderes at grænseværdierne overholdes til alle områder nævnt i ovenstående tabeller.

### **Lys**

Lysforhold

Belysning af anlæg: Der vil være vinduer i bygningerne hvorfra der vil være lysudslip.

Lyset i staldene er tændt i forbindelse med fodring af grisene og ophold i staldene.

Forurenings- og genebegrænsende foranstaltninger

Lyset vil udelukkende være tændt på det niveau som enten er foreskrevet af anden lovgivning eller i det omfang det er nødvendigt i forbindelse med ophold i staldene.

Evt. udendørsbelysning vil være tilkoblet bevægelsessensorer eller automatisk slukning.

### **Vurdering**

Det ansøgte projekt vil medføre mere belysning end i nudriften. Det forventes dog ikke, at ejendommens belysning vil påvirke omgivelserne i negativ retning.

### **Fluer og skadedyr**

Skadedyr

Generel bekæmpelse af skadedyr

Bekæmpelse af skadedyr foretages efter Aarhus Universitet, Institut for Agroøkologi fastsatte retningslinjer.

Fluegener

Kemisk fluebekæmpelse foretages efter Aarhus Universitet, Institut for Agroøkologi.

Rottebekæmpelse

Bekæmpelse af rotter foretages efter Aarhus Universitet, Institut for Agroøkologi retningslinjer. Desuden følges de forbyggende foranstaltninger, som er fastlagt i Bekendtgørelse om bekæmpelse af rotter mv.

### **Vurdering**

Det vurderes, at der med ovenstående udføres en effektiv og tilfredsstillende flue- og skadedyrsbekæmpelse.

### **Støv**

Den primære støvkilde er støv fra ventilationsanlæg. Der er overbrusning i alle stalde som reducerer støvproduktionen.

Der kan forekomme støv fra kørsel på de omkringliggende arealer og veje ved staldanlæggene, endvidere vil der være en mindre støvgene ved indlæsning af tilskudsfoder.

Forurenings- og genebegrænsende foranstaltninger

Der vil i det daglige være fokus på at minimere støvgener udenfor husdyrbruget, og i forbindelse med færdsel på ikke befæstede veje, vil der være særligt fokus omkring ejendommen beliggende nær ved vejene.

Fodersiloerne er monteret med støvcycloner som mindsker støvgenerne fra indblæsning af foder.

### Vurdering

På baggrund af afstanden til de umiddelbare naboer og det faktum at der ikke ligger naboer op ad ikke befæstede veje omkring anlægget, samt husdyrbrugets fokus på minimering af støvgener i forbindelse med foderopbevaring og håndtering samt transporter, vurderes det, at det ansøgte ikke vil medføre væsentlige gener for omgivelserne som følge af støv.

### Transporter

Transporter	Før godkendelse	Efter godkendelse
	Antal/ år	Antal/ År
Transport af tilskudsfoder	24	48
Levering af polte	5	5
Afhentning af smågrise	52	52
Transport af søer	52	
Afhentning af slagtesøer	26	26
Afhentning af døde dyr	104	104
Udbringning husdyrgødning - gylle	182	336
Affald	38	38
Transporter i alt	482	609

### Vurdering af transportveje til og fra ejendommen

Alt transport til og fra ejendommen med adgang fra den offentlige vej Ejstrup Møllevej. Langs med Ejstrup Møllevej findes der en del andre beboelser, og der er en beboelse umiddelbart ved ejendommens udkørsel.

Der kan forekomme gyllekørsel mm. langs andre veje, hvor der ligger beboelser, og her vil der være opmærksomhed omkring transporten, hvilket omfatter henstillinger til maskinstation om at reducere fart og om at udvise generelt hensyn til naboer.

Størstedelen af transporterne er af gylle, foder og afhentning af dyr. Samlet set forventes der en stigning i antallet af transporter med det ansøgte projekt.

Transporterne forventes hovedsageligt at foregå på hverdage inden for normal arbejdstid, dvs. kl. 7-18, men kan til tider foregå i aften- og nattetimerne. Transport til og fra husdyrbruget vil altid foregå ved hensynsfuld kørsel. Derudover tilstræbes, at al tung transport gennemføres på hverdage inden for normal arbejdstid.



I højsæsonen for gyllekørsel kan der køres uden for normal arbejdstid, men dette vil foregå under hensyntagen til naboernes nattesøvn, så kørsel tæt på naboerne så vidt muligt ikke foregår senere end kl. 22 eller tidligere end kl. 6 på hverdage og ikke senere end kl. 23 og tidligere end kl. 8 i weekender og på helligdage.

### Vurdering

Ved miljøgodkendelse af husdyrbrug er det muligt at regulere trafik internt på bedriften og ved ind- og udkørsel. Det gælder hvis trafikken giver anledning til gener for naboer tæt på ejendommen, eller f.eks. hvis oversigtsforholdene ved udkørsel til offentlig vej vurderes, at kunne give anledning til farlige situationer for trafikken.

Der kan ikke stilles vilkår til trafik på offentlig vej, som lovligt kan anvendes til kørsel med den type køretøjer, der anvendes til drift af husdyrbrug. Her er det vejmyndighedernes vurdering om der er et generelt problem, som skal tages hånd om. Det kunne f.eks. være vejens bæreevne, der ikke kan holde til særligt tunge køretøjer. Natur- og Miljøklagenævnet har i en tidligere klagesag fastslået: ”Spørgsmål om f.eks. belastning af det lokale vejnet reguleres ikke ved husdyrbrugloven, men af den relevante vejlovgivning, og afgøres af relevante vejmyndigheder. Færdsel på offentlig vej reguleres i øvrigt af færdselsloven og håndhæves af politiet.”

Der er tale om gode til- og frakørselsforhold til ejendommen og det vurderes på den baggrund, at transporter til og fra ejendommen ikke medfører væsentligt gener for de omkringboende.

### Egenkontrol

Ansøger har redegjort for følgende egenkontrol:

- Gødningsbeholdere følger reglerne for kontrol minimum hvert 5. år
- Logbog for overdækning af gyllebeholder
- En gang årligt udarbejdes ”Gødnings- og husdyrindberetning”,
- Overvågning af vand og strømforbrug
- Dokumentation for fasefodring og anvendelse af fytase
- Miljøledelsessystem
- E-kontrol 4 gange om året

Med ovenstående er der redegjort for, at der er fokus på management og egenkontrol på ejendommen. Ved at registrere og iagttage daglige rutiner og forbrug, kan eventuelle u hensigtsmæssige forhold identificeres og afhjælpes. Det vurderes samlet set at driften af husdyrbruget på adressen inkl. egenkontrol og management lever op til lovens krav. Driften af husdyrbruget forventes derfor samlet set ikke at medføre en væsentlig negativ virkning på miljøet

### Risici og håndtering

#### Brand

Kan opstå som følge af fejl i elinstallationer og medføre risiko for udslip af giftige stoffer. Dette søges undgået ved at vedligeholde el-udstyr og undgå adfærd, der kan beskadige ledninger og elektriske hjælpemidler.

#### Gylleudslip

Kan forekomme ved påkørsel af gyllebeholder, ved at en gyllebeholder, gyllekanaler eller pumpeledninger er utætte, eller ved at en gylletank kan sprænge.

Kan medføre nedsivning af gylle til grundvand, eller afstrømning af gylle til vandløb efter ekstrem nedbør. Kan desuden give spild i forbindelse med læsning af gyllevogne.

Risiko for gylleudslip forsøges minimeret ved at:

- Der er ryddet op, hvor der arbejdes.
- Medarbejdere får god instruktion.

- Bygninger og maskiner vedligeholdes.
- Der er gode adgangs- og transportveje.
- Gylleanlæg holdes i orden, og pumpning af gylle overvåges
- Børn og fremmede har ikke adgang til betjening af gyllepumper mm.
- Afløb er afblændet så gylle ikke kan løbe i dræn
- Der gennemføres de lovpligtige 10-årskontroller, hvor gylletankene kontrolleres af særligt uddannet personale.

#### Udslip af miljøskadelige stoffer

Hvor der opstår uheld med risiko for udslip af skadelige stoffer, kontaktes kommunens miljøberedskab. Hvor der er overhængende fare, alarmeres alarmcentralen på telefon 112.

#### Kemikalier

Forskellige hjælpemidler som rengørings- og desinfektionsmidler til staldrengøring, konserveringsmidler til foderbrug, medicin og andre hjælpestoffer, der kan udgøre en miljørisiko, håndteres og opbevares, så der ikke kan ske en utilsigtet udledning til miljøet.

#### Pesticider og sprøjteudstyr

Alt markdrift foregår fra anden ejendom og der opbevares ingen pesticider på ejendommen.

#### Oplag af olie og andre kemikalier

Der er en olietank i maskinhuset. Olietanken er placeret på fast gulv uden afløb.

#### Samlet vurdering af risikoelementer vedrørende miljøforhold

Det vurderes, at håndteringen af husdyrgødning foregår på en tilfredsstillende måde, og at husdyrbruget samlet set håndterer risikoelementerne korrekt og derfor ikke vil have en negativ påvirkning på miljøet og omgivelserne.

### **B.8 Affaldsproduktion og ressourceforbrug**

Der forventes en affaldsproduktion der er proportionel med virksomhedens størrelse og type.

Affaldshierarkiet, jf. § 6 b i lov om miljøbeskyttelse, iagttages (fremgår af § 35 i husdyrgodkendelsesbekendtgørelsen). Det betyder, at beskrivelsen skal illustrere, hvordan affaldshåndteringen på husdyrbruget lever op til affaldshierarkiet jf. Miljøbeskyttelseslovens § 6 b. Heraf fremgår det at affaldsforebyggelse og -håndtering skal ske i overensstemmelse med følgende affaldshierarki:

- 1) Affaldsforebyggelse.
- 2) Forberedelse med henblik på genbrug.
- 3) Genanvendelse.
- 4) Anden nyttiggørelse.
- 5) Bortskaffelse.

Husdyrbruget skal sortere sit affald og sikre, at mest muligt affald bliver sorteret fra til genbrug, genanvendelse og anden endelig materialenyttiggørelse. Affald som ikke kan genanvendes skal håndteres som forbrændingseget, deponeringseget eller farligt affald i henhold til Randers Kommunes regulativ for erhvervsaffald.

Husdyrbruget skal håndtere sit affald efter reglerne i affaldsbekendtgørelsens og affaldsaktørbekendtgørelsen. Det betyder, at husdyrbruget skal sortere deres erhvervsaffald og

aflevere det til en godkendt affaldsmottager med henblik på genbrug, genanvendelse eller anvendelse til anden endelig materialenyttiggørelse.

Ifølge affaldsbekendtgørelsen defineres erhvervsaffald egnet til materialenyttiggørelse som værende:

- Glasaffald
- Metalaffald
- Plastaffald
- Papiraffald
- Papaffald
- Træaffald
- Genanvendeligt farligt affald, herunder batterier og elektronik
- Genanvendeligt PVC-affald
- Andet affald, der er egnet til materialenyttiggørelse, fx byggeaffald og have-/parkaffald.

Husdyrbruget skal sikre en høj reel genanvendelse af affaldet og skal på anmodning fra kommunen kunne dokumentere, at affaldet bliver leveret til et godkendt affaldshåndteringsanlæg, som sikrer, at de enkelte affaldsfraktioner reelt bliver forberedt med henblik på genbrug eller genanvendt. Dokumentationen kan være fra behandlingsanlægget.

Virksomheder kan aflevere affaldet til:

- Et genanvendelsesanlæg eller et anlæg, som forbereder affald til genbrug, der er registreret i Affaldsregistret.
- En indsamlingsvirksomhed, der er registreret i Affaldsregistret.
- En virksomhed, som kan undlade at lade sig registrere efter bekendtgørelse om Affaldsregistret og om godkendelse som indsamlingsvirksomhed.
- Et kommunalt behandlingsanlæg, der er registreret i Affaldsregistret.
- En kommunal genbrugsplads eller en kommunal ordning efter § 11.
- En frivillig tilbagetagingsordning, jf. bekendtgørelse om affald.

Det vurderes, at husdyrbruget kan producere farligt affald, herunder for eksempel:

- Oliefiltre
- Batterier
- Spildolie
- Spraydåser
- Kanyler
- Kemikalierester
- Rester af kunstgødning
- Giftrester (også rottegift)
- Medicinrester
- Lysstofrør

Opbevaring af farligt affald kan udgøre en miljørisiko.

Vurdering

Ejendommen er omfattet af § 16 a og er derfor omfattet af miljøministeriets affaldsregulering og Mariagerfjord Kommunes til enhver tid gældende affaldsregulativ for erhvervsaffald. Husdyrbruget skal derfor også være tilknyttet kommunens ordning for håndtering af farligt affald eller have aftale med en anden godkendt indsamler eller behandlingsanlæg, såfremt der opstår farligt affald på husdyrbruget.

### **Affaldsmængder**

Nedenstående angiver anslåede og forventede mængder af affald årligt.

**Fast affald**

Affaldstype	Opbevaringssted	Transportør	Modtageanlæg	Mængder pr. år	EAK-kode	ISAG-kode
<b>Fast affald:</b>						
Tom emballage (papir/pap/plast)	Container	Snæbum Vognmands forretning		500 kg	15.01.01	50.00
Bigbags af PE-plast	Container	Snæbum Vognmands forretning		100 kg	15.01.02	52.00
Lysstofrør og elsparepærer	Container	Snæbum Vognmands forretning	Kommunal modtagestation	100	20.01.21	79.00
Jern og metal	Intet fast	Produkthandler	Produkthandler	500 kg	02.01.10	56.20
Rest efter sortering	Container	Snæbum Vognmands forretning		Variierende mængder	Afhængig af indhold / 15.01.07	19.00
Glas	Intet fast	Egen	Kommunal modtagestation		20.01.02	51.00

**Vurdering**

Det vurderes at ejendommen lever op til affaldshierakiet og til affaldsregulativerne for Randers Kommune.

**Døde dyr**

Døde dyr overdækkes med kadaverkappe indtil de afhentes af destruktionsanstalt, DAKA. Afhentning sker løbende. Animalsk affald opbevares så der ikke opstår uhygiejniske forhold, indtil afhentning til autoriseret destruktionsanstalt. Døde dyr opbevares på en plads ved Ejstrup Møllevej.

**Kemikalier generelt**

Eventuel opbevaring af brugte sprøjter vil ske i kanyleboks og bortskaffes i overensstemmelse med kommunens affaldsregulativ.

**Pesticider**

Alt markdrift foregår fra anden ejendom og der opbevares ingen pesticider på ejendommen.

**Oliekemikalier**

Der er en olietank i maskinhuset. Olietanken er placeret på fast gulv uden afløb.

**Spildevandsmængde**

Spildevandstyper	m <sup>3</sup> /år efter godkendelse	Afledes til	Renseforanstaltning
Rengøringsvand, drikkevandsspild mv.	500 m <sup>3</sup>	Gyllebeholder	Ingen
Sanitært spildevand beboelse	200 m <sup>3</sup>	Nedsivning	TRIX

Sanitært spildevand fra stald	150 m <sup>3</sup>	Nedsivning	TRIX
-------------------------------	--------------------	------------	------

**Beskrivelse af spildevandstilledning**

500 m<sup>3</sup>/år spildevand tilledes gyllebeholder med flydende husdyrgødning.

**Beskrivelse af spildevandsafledning**

Rengøringsvand ledes fra stald til gyllebeholder.

Sanitært spildevand ledes til TRIX tank.

Tagvandet afledes til nedsivning under hvert nedløb.

**Energiforbrug****Energi**

Type	Forbrug nudrift	Forbrug ansøgt
Elforbrug	220.000 kwh	400.000 kwh
Opvarmning	Træpiller	Træpiller

Elforbruget er anslået ud fra forventninger til den fremtidige drift.

Elforbruget i svinestalden går primært til belysning og drift af teknisk udstyr, og ikke mindst til gyllekøling

**Energibesparende foranstaltninger**

Når der i anlægget udskiftes lysarmaturer sikres det, at der vælges mellem de mest energibesparende systemer. F.eks. LED-belysning.

**Vurdering**

Det forventes at elforbruget vil ligge omkring normforbruget, dog med et højere forbrug pga af gyllekøling..

**Vandforbrug****Vand**

Type	Forbrug nudrift	Forbrug ansøgt
Årligt forbrug af drikkevand	4000 m <sup>3</sup>	7500 m <sup>3</sup>
Årligt forbrug af vaskevand til vask af stalde	300 m <sup>3</sup>	500 m <sup>3</sup>

Vandforbruget er vurderet ud fra forventes forbrug ud fra normalt.

Bedriften forsynes vand fra egen boring.

Vandbesparende foranstaltninger

Drikkevandsinstallationerne på bedriften efterses og rengøres jævnligt med henblik på at undgå spild.

Eventuelle lækager i systemet identificeres straks og repareres hurtigst muligt.

### **Vurdering**

Vandforbruget forventes at ligge omkring normforbruget.

### **Reststoffer**

Udbringning af husdyrgødning bliver foretaget efter de gældende generelle regler ift. indhold af fosfor og kvælstof. Gyllen vil i øvrigt indeholde vand og fodersplid mm. Disse forhold er der i de generelle regler taget højde for og det vurderes derfor at udbringningen af gylle lever op til disse generelle regler.

### **Foder**

Der anvendes vådfoder. Foderet blandes løbende og der fodres 4 gange i døgnet.

Der sikres effektiv fodring gennem foderets sammensætning og løbende foderkontroller, således at fodringen stemmer overens med dyrenes behov. Derudover er sundhedsstyring vigtig for en effektiv produktion med lavest muligt forbrug af foder- og hjælpestoffer. Der anvendes fasefodring på ejendommen, og der tilsættes fytase til foderet. Fytase medfører en bedre optagelse af fosfor fra foderet og dermed mindre fosfor i gyllen.

Der er på bedriften stor opmærksomhed på at minimere anvendelsen af råvarer i produktionen. Der laves således E-kontrol minimum en gang i kvartalet, for derigennem at kunne monitorere fodereffektivitet og produktionseffektivitet. Der er fokus på at minimere spild af foderstoffer og på at optimere og minimere indholdet af fosfor og protein i foderstoffer, dog altid med fokus på virksomhedens produktionsresultater og ikke mindst dyrenes velbefindende.

### **Vurdering**

Det vurderes at foderforbrug og tiltag i øvrigt vedr. foder lever op til en produktion af den ansøgte størrelse.

### **Samlet vurdering af affalds- og ressourceforbrug**

Virksomheden er omfattet af Affaldsbekendtgørelsen og Randers Kommunes Affaldsregulativ for erhverv. Virksomheden oplyser, at reglerne efterleves.

Det vil sige, at

- Dagrenovationslignende og forbrændingseget affald bortskaffes til forbrænding.
- Deponeringseget affald skal frasorteres og opbevares, så vindflugt undgås.
- PVC-affald frasorteres og bortskaffes korrekt.
- Klinisk risikoaffald som kanyler, medicinflasker og lignende opbevares forsvarligt i egnet emballage

*Beskyttelse af jord, grundvand og overfladevand:*

- Farligt affald opbevares, så det ikke kan løbe til jord, grundvand eller overfladevand og beskyttet mod vejrlig. Tanke er sikret mod påkørsel.

- Eksisterende olietanke er reguleret af olietanksbekendtgørelsen. Nye tanke og/eller sløjfning af tanke skal anmeldes til Randers Kommune.

Det vurderes, at der er redegjort for et vand- og energiforbrug, der står mål med størrelsen af dyreholdet. Der er en stigning i ressourceforbruget som følge af godkendelsen.

## B.9 Valg af BAT

Alle stalde er med delvise spaltegulve med 25-49 % fast gulv. Der etableres gyllekøling i stald 5 og 6 og gyllebeholderen overdækkes.

	Stalde	Lagre	Total
Samlet BAT krav Kg N/år	4120	279	4399
Faktisk emission Kg N/år	4243	139	4382
Forskel Kg N/år			17
BAT krav overholdt			Ja

### Gyllekøling

Ammoniakreduktionen er projekteret til 27,2 %. Der er linespil i staldene.

Den nødvendige specifikke kølekapacitet kan beregnes ud fra formlen:

$$1,66 \cdot x - 0,02 \cdot x^2 = \text{ammoniakreduktionsprocent}$$

27,2 % reduktion giver en specifik køleeffekt på 22,5 w/m<sup>2</sup>.

Den årlige køleydelse kan derfor beregnes til

$$22,5 \text{ w/m}^2 \cdot 1615 \text{ m}^2 \text{ gyllekanaler} \cdot 8760 \text{ timer} / 1000 \text{ w/kw} = 318.316 \text{ kwh.}$$

Gyllekølingen dokumenteres med timetæller.

Det understreges at antal kvadratmeter gyllekanal ikke er en betydende variabel for ammoniakreduktionens størrelse og Randers Kommune opfordres til at stille et vilkår om at der skal indsendes ny beregningen for køleydelsen når stalden er bygget.

### Vurdering

Ejendommen lever op til BAT kravene og reducerer derudover ammoniakfordampningen med 10 kg.

## B.10 Grænseoverskridende virkninger

Det er vurderet, at det udelukkende er produktionens emission af ammoniak der potentielt kan have en grænseoverskridende virkning. Det er dog vurderet at ammoniakemissionen har et niveau og en karakter, hvor hovedparten af emissionen vil påvirke lokalområdet og kun mindre del af emissionen vil bidrage til baggrundsbelastningen i omkringliggende lande. Det er derfor vurderet at produktionen ikke medfører grænseoverskridende virkninger hverken lokalt eller internationalt.

## **IE-husdyrbrug**

Der er tale om et IE-husdyrbrug, da der er over 750 stipladser til søer på ejendommen.

### **C.1 Foranstaltninger ved ophør**

I forbindelse med ophør vil der blive truffet de nødvendige foranstaltninger med henblik på at overlevere anlægget i forsvarlig miljømæssig tilstand.

- Den resterende husdyrgødning i kummer og tanke vil blive fjernet
- Fodersiloer/foderrum tømmes og rengøres
- Staldene vil blive rengjort og spildevandet kørt ud på dyrkede arealer i henhold til lovgivningen
- Udtjent inventar og andet metal vil blive leveret til produkthandleren
- Udtjent elektronisk udstyr vil blive leveret til genbrug
- Andet affald vil blive afhændet efter miljølovens forskrifter
- Olietanke tømmes
- Døde dyr fjernes
- Gylletankene vil blive fjernet, når de ikke længere er brugbare for denne eller anden bedrift

### **C.2 Anvendelse af BAT råvarer, energi, vand og management**

#### **Management**

##### Medarbejdere

De ansatte deltager løbende i relevante kurser. Der bliver udarbejdet APV for arbejdspladsen, opsat førstehjælpskasser og øjenskylleudstyr, og der er konstant værnemidler i form af beskyttelsesbriller, handsker, åndedræts- samt høreværn til rådighed for medarbejderne.

##### Oplæring

Der er oplæringsprogrammer for ansatte i relation til relevant lovgivning, herunder miljøgodkendelsen, beredskabsplanen, vedligeholdelse af udstyr.

##### Beredskabsplan

Der er udarbejdet en beredskabsplan, hvori telefonnumrene til kontaktpersoner og offentlige kontaktinstanser i forbindelse med eventuelle uheld er nedskrevet. Beredskabsplanen indeholder forholdsregler i forbindelse med uheld med kemikalier, driftsmateriel, gylle, brand m.v., og er tilgængelig for alle på arbejdspladsen.

##### Dagligt tilsyn

Ansøger eller dennes ansatte tilser dyr og produktionsanlæg flere gange hver dag. Der udføres små reparationer når det er nødvendigt, Såfremt der er behov for det, bliver der tilkaldt service til driftsanlægget som udføres af kompetent personale.

##### Mark- gødningsplan

Der bliver hvert år udarbejdet gødningsregnskab af en planteavlskonsulent.

##### Sprøjtejournal

Der føres sprøjtejournal.

Gødningsbeholderne følger reglerne for kontrol min. hvert 10 år.

Renoveringsplan for driftsudstyr og staldbygninger



De eksisterende stalde er i god stand og det forventes ikke at der skal foretages gennemgribende renovering før om 25-30 år.

#### Samlet BAT indenfor management

Det vurderes, at ejendommen anvender bedst tilgængelig teknik, indenfor følgende managementpunkter:

- Alle medarbejdere deltager løbende i relevante kurser.
- Der bliver udarbejdet en beredskabsplan som hænger tilgængelig for alle medarbejdere.
- Der foretages daglige tilsyn og løbende service og vedligehold på driftsanlæggene.
- Kvalitetskontrol
- Vurdering af tidshorizonten for større renovering af driftsinventar og driftsbygninger.
- Der er indført miljøledelse på ejendommen

#### Godt landmandskab

- Bedriftens medarbejdere uddannes løbende gennem kurser og efteruddannelse
- Medarbejdere er orienteret om, at ejendommen er miljøgodkendt, og hvilket ansvar der dermed følger. I bedriftens driftsregnskab registreres forbrug af indkøbt foder.
- Affald bortskaffes så vidt muligt til genbrug.
- Der udarbejdes gødningsregnskab på bedriften.
- Rengøring i og omkring siloer og bygninger foretages jævnligt med henblik på at minimere risikoen for lugt, skadedyr samt mindske risikoen for at der opstår uhygiejniske forhold.
- Sætte særlig fokus på dyrevelfærd og fortsat gøre en ekstraordinær indsats over for infektioner, som kan overføres fra dyr til mennesker.
- Tage hensyn til grund- og overfladevand, når driften tilrettelægges.

#### Rengøring og desinficering

Der er på bedriften stor opmærksomhed på at renholde stalde og de omkringliggende arealer. En sideeffekt af godt indeklima er, at staldene lugter mindre end gennemsnittet, samt at ammoniakfordampningen ligeledes er lavere.

#### Overbrusning i svinestalde

Følger de lovmæssige krav om overbrusningsanlæg eller tilsvarende anordning til regulering af svins kropstemperatur.

#### Miljøledelsessystem

Der er i februar 2017 offentliggjort BAT konklusioner for husdyrbrug, hvilket medfører at alle IE-brug inden 21. februar 2021 skal have implementeret miljøledelse dog senest ved meddelelse af §16a miljøgodkendelse.

Miljøledelsen skal omfatte:

- 1) formulere en miljøpolitik med afsæt i husdyrbrugets miljøforhold,
- 2) fastsætte miljømål,
- 3) udarbejde handlingsplan for det eller de fastsatte miljømål,
- 4) minimum 1 gang årligt evaluere miljøarbejdet og om nødvendigt foretage justeringer af mål og handlingsplaner og
- 5) minimum 1 gang årligt gennemgå miljøledelsessystemet. Miljøledelse er allerede indført på husdyrbruget.

Se vedhæftede bilag.

#### BAT energi

Energibesparende foranstaltninger

Belysning:

- Der anvendes energibesparende belysning.

- Lamper rengøres jævnligt
- Lyset er tændt i forbindelse med fodring og ophold i staldene. Fodring og ophold i staldene sker typisk i perioden 6-20 og i den periode vil lyset være tændt.

Det skal understreges, at tidspunkterne for lys er vejledende og der vil kunne være daglige og sæsonmæssige udsving i varigheden af tændt lys.

Korntørring:

Der er ingen korntørring på ejendommen

Transport:

Køretøjer vedligeholdes og tomgangskørsel undgås. Ansøger har fokus på at minimere antal transporter.

Ventilation:

Alle stalde er med undertrykventilation. De nye stalde er med vægventiler og de eksisterende stalde bliver med diffus. Der er separat frekvens styring i hver sektion som styrer varme/ventilation. Herved sikres de mest optimale forhold for grisene og samtidig sikres også at der bruges mindst mulig energi. Desuden bliver udsugningsenhederne vasket for hvert hold nye grise. Herved reduceres vindmodstanden i aftrækskanalen og der spares store mængder energi.

Styring af ventilationen i staldene er med til at sikre et godt indeklima og samtidigt med til at reducere forbruget af energi til et absolut minimum.

### **BAT vand**

Vandbesparende foranstaltninger

- Anlæggets drikkevandsinstallationer rengøres og efterses jævnligt med henblik på at undgå spild.
- Ansøger bestræber sig på at minimere forbruget af vaskevand.
- Vandforbruget minimeres ved at der bruges drikkenipler over fodertruget. Dermed opsamles det vand, der spildes og der anvendes kun præcist det drikkevand grisene tapper.
- For ikke at bruge mere vand end nødvendigt og samtidig få en effektiv rengøring, anvendes højtryksrensere og iblødsætning, når staldene rengøres.
- Stophaner på vandslanger.
- Der udføres regelmæssig kalibrering af drikkevandsanlægget for at undgå spild.

### **BAT – råvarer**

Der er på bedriften stor opmærksomhed mod at minimere anvendelsen af råvarer i produktionen. Der laves således E-kontrol minimum en gang i kvartalet, for derigennem at kunne monitorere fodereffektivitet og produktionseffektivitet.

Der er fokus på at minimere spild af foderstoffer og på at optimere og minimere indholdet af fosfor og protein i foderstoffer, dog altid med fokus på virksomhedens produktionsresultater og ikke mindst dyrenes velbefindende.

- Foderproduktion og indkøb af foder sker på grundlag af foderplanlægning.
- Daglig regulering af fodertildeling.
- Der udarbejdes foderplaner, evt. i samarbejde med konsulent, og med anvendelse af nyeste viden indenfor svinefodring. Herved optimeres fodringen så unødigt forbrug af råvarer undgås.
- Godt management og sunde dyr.

- Foderanlæg justeres jævnlige, således at udfodret mængde svarer til dyregruppen og unødigt foderspild minimeres.
- Søerne fasefodres, dvs. at der fodres med forskellige foderblandinger afhængigt hvor søerne er i deres cyklus. Kravet til næringsstoffer er forskelligt, og ved at fasefodre indenfor normerne undgås en generel overforsyning med råprotein og fosfor, som ellers vil udskilles via husdyrgødningen og belaste miljøet.

### **Samlet BAT-vurdering**

Samlet vurderes det at projektet lever op til BAT indenfor punkterne, ammoniak, miljøledelse, management, fodringsstrategi, vand, energi, spildevand, støj, støv, lugt, opbevaring af husdyrgødning, forarbejdning af husdyrgødning og udbringning af husdyrgødning, blandt andet baseret på punkterne i BREF-dokumentet og lovgivningskravene.

Risikoen ved MRSA eller antibiotikaresistens håndteres af generelle veterinærregler i fødevarestyrelsens regi.

I lovgivningen er der faste krav til BAT på ammoniakudledning, som sikrer at husdyrbrug vælger et staldsystem eller en teknologi blandt de bedste tilgængelige, for at begrænse ammoniakudledningen fra husdyrbruget.

De BAT-krav, der stilles til husdyrbrugene, bidrager til, at målet for fald i ammoniakemissionen i DK nås og at den sundhedspåvirkning ammoniak afstedkommer dermed imødegås. Når ammoniakudledningen begrænses, bidrager det også til en generel bedre beskyttelse af ammoniakfølsom natur, da baggrundsbelastninger hertil begrænses.

### **C.3 Ikke teknisk resume af væsentlige alternativer**

For at reducere ammoniakemissionen mest muligt er følgende alternativer undersøgt:

- gylleforsuring
- luftrensning

BAT niveauet er overholdt på husdyrbruget og overopfyldt med 3 kg og det er vurderet at øvrige alternativer medfører en væsentlig og ikke proportional belastning af bedriftens økonomiske produktionsresultat, og alternativerne er derfor fravalgt.

## Miljøkonsekvensrapport

I relation til miljøkonsekvensrapportens krav til oplysninger jf. punkt B henviser til punkter B1-B10 i nærværende ansøgning, og den videre redegørelse i miljøkonsekvensrapporten tager udgangspunkt i ovennævnte oplysninger.

### E.1-a Udformning, dimensioner mm.

Ejendommen består af følgende produktionsbygninger:

Materialevalg

	Grundplan ca.	Bygningshøjde ca.	Tag-hældning	Bygningsmateriale r/farver	Anvendelse
Stald 1	896 m <sup>2</sup>	5 m	20	Elementer glatte, gråt tag	Søer
Stald 2	1525 m <sup>2</sup>	6 m	20	Elementer glatte, gråt tag	Søer
Stald 3	740 m <sup>2</sup>	7,5 m	20	Elementer glatte, gråt tag	Søer
Stald 4	649 m <sup>2</sup>	6 m	20	Elementer glatte, gråt tag	Søer
Stald 5	1300 m <sup>2</sup>	7,5 m	20	Elementer glatte, gråt tag	Søer
Stald 6	1302 m <sup>2</sup>	8 m	20	Elementer glatte, gråt tag	Søer
Gylletank	697 m <sup>2</sup>	9 m		Elementer, grå overdækning	Gylle

I øvrigt henvises til landskabsvurderingen under punkt B.4.

### E.1-b Forventede indvirkning på miljøet

Husdyrbruget forventer ingen væsentligt skadende virkninger på miljøet som følge af produktionen på ejendommen. På ejendommen følger og overholder man generelt dansk lovgivning, men i særdeleshed vurderes at lovgivningen om anvendelsen af gødning herunder husdyrgødningsbekendtgørelsen og husdyrloven i alt sin væsentlighed sikrer miljøet mod utilsigtede virkninger af husdyrproduktionen. De beskrevne krav til dansk landbrug indenfor kvælstofkvoter, fosforregnskab, vurdering af mulige skader på sårbar natur, vurdering af påvirkning af naboer mm. vurderes at forebygge og begrænse den mulige skade som landbrugsproduktionen kan have på miljøet.

Husdyrbrugets forventede potentielle væsentlige indvirkningerne på miljøet vurderes at være:

- påvirkning af vandmiljø
- påvirkning af omkringliggende natur
- påvirkning af naboer

## Vandmiljø

Projektet kan potentielt påvirke vandmiljøet, både grundvandsressourcen og ferske vande samt havmiljøet. Det er dog vurderet at de generelle virkemidler som virksomheden skal leve op til jf. anden lovgivning, modvirker de potentielle væsentlige påvirkninger af vandmiljøet. Herunder gælder erhvervets generelle krav til opsamling af overskudskvælstof gennem efterafgrøder, og skærpede krav til fosforoverskud fra bedrifterne.

### Kumulation

Produktionen af fødevarer vil altid medføre en påvirkning af miljøet, men i Danmark er der skrappe kvotekrav til anvendelsen af kvælstof til planteavl, således at ikke alle planter tildeles den gødning de har brug for. Dette krav, sammen med ovenstående efterafgrøder mm. betyder at der, selv i kumulation med andre ejendommen, må forventes en minimal påvirkning af miljøet.

## Natur

Påvirkning af den omkringliggende natur gennem deposition af ammoniak kan i visse tilfælde medføre en væsentlig påvirkning af naturen. Der er dog opstillet en række krav og kriterier for hvornår en påvirkning er væsentlig, og bedriften overholder disse krav til alle særligt sårbare naturkategorier i området. Det er derfor vurderet at produktionen ikke medfører en væsentlig påvirkning på naturen i området.

I relation til bilag IV dyre- og plantearter vurderes bekendtgørelsens afskæringskriterier i alt sin væsentlighed at reducere påvirkningen af sådanne arter til et absolut minimum, og at disse arter derfor ikke påvirkes negativt af produktionen.

### Kumulation

Bedriftens påvirkning af særlig sårbar natur er vurderet i forhold til kumulation med øvrige bedrifter i nærområdet. I relation til særlig sårbar natur er der skærpede krav til bedriftens tilladte påvirkning af et særligt sårbart område, såfremt der ligger andre bedrifter i nærheden af den sårbare natur.

I forhold til habitat natur er der andre produktioner indenfor en afstand der medfører kumulationen. Vurderingen i forhold til kumulation ændrer dog ikke på konklusionen af den samlede vurdering.

## Naboer/lugt

Alle husdyrproduktioner medfører en emission af lugt, støv, støv og lys. Disse emissioner spredes omkring bedriften afhængig af vind, højde på afkast, hastighed på luften i ventilator og temperatur. I relation til lugt vurderes denne spredning omkring ejendommen i husdyrgodkendelse.dk, hvor i forvejen fastsatte afskæringskriterier i forhold til enkeltliggende naboer, samlet bebyggelse og byzone/sommerhusområde skal overholdes. Bedriften overholder disse afskæringskriterier og derfor vurderes bedriften ikke at påvirke miljøet væsentligt med hensyn til lugt.

### Kumulation

I forhold til naboer gælder ligeledes et kumulationsprincip, hvor kravene skærpes såfremt der ligger andre produktioner med en ammoniakemission over 750 kg indenfor en afstand af 100 meter fra enkeltliggende naboer eller 300 meter fra samlet bebyggelse eller byzone.

Der ligger ikke øvrige produktioner indenfor disse afstande og derfor er kumulationen med andre husdyrbrug ikke vurderet.

## E.1-c Risiko for ulykker mm.

### Risici og håndtering

#### Brand

Kan opstå som følge af fejl i elinstallationer og medføre risiko for udslip af giftige stoffer. Dette søges undgået ved at vedligeholde el-udstyr og undgå adfærd, der kan beskadige ledninger og elektriske hjælpemidler.

#### Gylleudslip

Kan forekomme ved påkørsel af gyllebeholder, ved at en gyllebeholder, gyllekanaler eller pumpeledninger er utætte, eller ved at en gylletank kan sprænge.

Kan medføre nedsivning af gylle til grundvand, eller afstrømning af gylle til vandløb efter ekstrem nedbør. Kan desuden give spild i forbindelse med læsning af gyllevogne.

Risiko for gylleudslip forsøges minimeret ved at:

- Der er ryddet op, hvor der arbejdes.
- Medarbejdere får god instruktion.
- Bygninger og maskiner vedligeholdes.
- Der er gode adgangs- og transportveje.
- Gylleanlæg holdes i orden, og pumpning af gylle overvåges
- Børn og fremmede har ikke adgang til betjening af gyllepumper mm.
- Afløb er afblændet så gylle ikke kan løbe i dræn
- Der gennemføres de lovpligtige 5-årskontroller, hvor gylletankene kontrolleres af særligt uddannet personale.

#### Udslip af miljøskadelige stoffer

Hvor der opstår uheld med risiko for udslip af skadelige stoffer, kontaktes kommunens miljøberedskab. Hvor der er overhængende fare alarmeres alarmcentralen på telefon 112.

#### Kemikalier

Forskellige hjælpemidler som rengørings- og desinfektionsmidler til staldrengøring, konserveringsmidler til foderbrug, medicin og andre hjælpestoffer, der kan udgøre en miljørisiko, håndteres og opbevares, så der ikke kan ske en utilsigtet udledning til miljøet.

#### Pesticider og sprøjteudstyr

Alt markdrift foregår fra anden ejendom og der opbevares ingen pesticider på ejendommen.

#### Oplag af olie og andre kemikalier

Der er en olietank i maskinhuset. Olietanken er placeret på fast gulv uden afløb.

#### Samlet vurdering af risikoelementer vedrørende miljøforhold

Det vurderes, at håndteringen af husdyrgødning foregår på en tilfredsstillende måde, og at husdyrbruget samlet set håndterer risikoelementerne korrekt og derfor ikke vil have en negativ påvirkning på miljøet og omgivelserne.

#### **Beskrivelse af risikominimering**

Gyllebeholderen er etableret således at bund og vægge er tætte, og den kan modstå mekaniske, termiske og kemiske påvirkninger. Gyllebeholderen tømmes regelmæssigt af hensyn til vedligeholdelse og inspektion.

Alle samlinger kontrolleres jævnligt og pumpning af gylle foregår udelukkende under opsyn.

Gyllevognene vil fyldes med sugestuds. Herved elimineres mulighederne for gyllesplid i forbindelse med pumpefejl og påfyldning af gyllevogn. Anvendelse af sugestuds betragtes som den mest miljøforsvarlige måde at fylde gyllevognen.

Endvidere bemærkes, at anlægget er under dagligt opsyn. Alle medarbejdere vil desuden blive instrueret i forholdsregler i tilfælde af uheld.

### **E.1-d Væsentlige alternativer**

Husdyrbruget har i forbindelse med godkendelsen vurderet på alternativer indenfor ammoniakreduktion og lugtreduktion. Produktionen lever op til Miljøstyrelsens fastsatte afskæringskriterier for lugt og ammoniak, herunder det vejledende BAT niveau for ammoniak. Det er derfor vurderet at investering i yderligere emissionsreducerende teknologi som luftrensning eller forsurening ikke vil være et proportionalt tiltag, og disse er derfor udeladt.

Idet man ønsker at bygge til eksisterende stalde, vurderes der ikke at være reelle alternative placeringer af udvidelsen. Alle alternativer vil være selvstændige bygninger og dermed kan man ikke samle de forskellige dyregrupper, og der vil ikke være en reel stordriftsfordel. Se i øvrigt afsnit B.4.

### **E.2 Ikke teknisk resume**

I dette afsnit er der nævnt de væsentligste foranstaltninger for at begrænse det ansøgte projekts virkninger på miljøet. I alle de foregående afsnit, vil man kunne læse yderligere om de anvendte foranstaltninger og vurderingerne heraf.

- Ejendommen er delvist beliggende i område med særlige landskabelige interesser.
- Staldsystemerne i alle stalde er med delvis spaltegulv med henblik på at minimere ammoniakfordampningen fra staldanlægget.
- Der etableres gyllekøling i to af de nye stalde.
- Der udarbejdes mark-/gødningsplan for ejendommens jordtilliggende, hvorved fosfor- og nitratudvaskning minimeres.
- Spildevandsledningerne, herunder tagvand, overfladevand og sanitært spildevand er adskilt fra hinanden efter gældende regler, for at undgå en forurening af overflade- og grundvand.
- Der foretages forskellige egenkontroller, for at bl.a. at følge produktionen, forbrug af fx foder, el og vand m.m.
- Der er udarbejdet en beredskabsplan for ejendommen.

### **E.3 Kompetente ekspert**

Miljøkonsekvensrapporten er udarbejdet af Cand.scient Jakob Altenborg fra Miljø & Natur Landbrugsrådgivning.

### **F.1-a Husdyrbrugets placering**

Der henvises til punkt B.4

### **F.1-b Fysiske karakteristika**

Der henvises til punkt E.1-a

### **F.1-c Energibehov og forbrug**

Der henvises til punkt B.8

### **F.1-d Reststoffer og emissioner**

Der henvises til punkterne B.5 for ammoniak, B.6 for lugt, B.7 for Støj, rystelser og støv og B.8 for affald



## F.2 Rimelige alternativer

Det er muligt at placere de nye bygninger anderledes på ejendommen, men alle andre placeringer betyder at man fragmenterer produktionen og der vil i sådan et tilfælde reelt være tale om to sohold, hvor der ikke vil være en reel stordriftseffekt og ikke vil være en effektivisering. Derfor vurderes alternative placeringer ikke at være rimelige alternativer.

Der er ligeledes vurderet på alternativer til ammoniakreduktion. Der er dog valgt at anvende gyllekøling og derfor er det ikke relevant med alternativer.

## F.3 Referencescenarie

Referencescenariet i den ansøgte produktion vurderes at være den eksisterende produktion og eksisterende produktionsbygninger. En statisk tilstand er oftest ikke et udtryk for noget positivt, da der er ensbetydende med at hjulene er gået i stå. Dette er også tilfældet i landbruget. Det er derfor uundgåeligt, at landbruget hele tiden ændres i takt med omgivelserne.

I alle virksomheder er der løbende krav til at tilpasse og optimere driften efter markedsforholdene. Inden for landbrugserhvervet er det en realitet, at landmanden står over for faldende afregningspriser i forhold til inflationen samtidigt med, at omkostningerne stiger. Der skal således produceres et stadig stigende antal enheder for at overleve økonomisk. Derfor vil det være uundgåeligt, at produktionen løbende skal optimeres og udvides. Hvis produktionen ikke optimeres, smuldrer det økonomiske grundlag for virksomheden. Et konstant produktionsniveau er reelt en begyndende afvikling af produktionen med de personlige og samfundsmæssige konsekvenser, det giver.

## F.4

Generelt gælder for alle nedenstående forhold, at det vurderes at husdyrbrugets påvirkning hovedsageligt er begrænset til lokalområdet, dog undtagen klimagasser. Projektets direkte indvirkninger er beskrevet, og der vurderes ikke at være væsentlige sekundære eller langsigtede virkninger. Det er vurderet at de miljøbeskyttelsesmål der er vedtaget i Danmark og EU er implementeret i den gældende lovgivning for området, og at der i den kontekst ligeledes er foretaget vurderinger af effekten af de enkelte påvirkninger både lokalt og internationalt.

### Befolkningen og menneskers sundhed

Der er ingen forventning om at husdyrbruget vil påvirke befolkningen eller menneskers sundhed. Husdyrbruget er placeret med god afstand til tættere befolkede områder og den potentielle påvirkning af sundheden vurderes at være begrænset til de nærmeste omgivelser omkring husdyrbruget. Ifølge Miljøstyrelsens vurdering af luftforureningens påvirkning af mennesker og miljø, er der ikke angivet en direkte effekt at luftforureningen fra husdyrbrug på menneskers sundhed.

### Biodiversiteten

Biodiversiteten kan potentielt påvirkes af husdyrbrugets emission af ammoniak. Miljøstyrelsen har fastlagt en række faste definerede naturkategorier som er oplistet i punkt B.5. Her fremgår ligeledes naturkategoriernes sårbarhed for ammoniak. Det vurderes derfor at så længe sårbarhederne i forhold til ammoniak overholdes vil der ikke være en påvirkning af biodiversiteten fra husdyrbruget.

### Jordarealer og jordbund

Husdyrbrugets produktion foregår i lukkede systemer (stalde) og der vil derfor ikke være en løbende påvirkning af jordbunden eller jordarealet. I forbindelse med anlægsfasen har der været en påvirkning helt lokalt, men denne påvirkning vurderes ikke at have en væsentlig påvirkning på miljøet.



#### Vand

Husdyrbrugets produktion foregår i lukkede systemer (stalde) og der vil derfor ikke være en påvirkning af vandressourcerne som følge af husdyrbrugets placering eller drift.

#### Luft og Klima

Luften påvirkes med udledning af ammoniak og lugt. Disse faktorer kan have en ikke uvæsentlig lokal påvirkning, men udover nærområdet (300 m radius) vurderes påvirkningerne at være af underordnet karakter.

I relation til emission af klimagasser har det ikke været muligt at finde empiriske data der gør det muligt direkte at kvantificere effekten af det enkelte husdyrbrug. Men ifølge Mette Hjort Mikkelsen et al kommer 20 % af udledningen af klimagasser til atmosfæren i Danmark fra husdyrproduktionen. Det er derfor en ikke uvæsentlig mængde klimagasser der udledes fra husdyrproduktionen.

Det har ikke været muligt at finde kilder, der gør det muligt at sammenligne emissionen af drivgasser fra dansk husdyrproduktion med husdyrproduktion i f.eks. Østersølandene. Denne sammenligning vurderes at være relevant i forhold til at den samlede produktion af fødevarer ikke kan forventes at falde i de kommende år, som følge af befolkningstilvæksten. Derfor for at kunne vurdere effekten af en reduktion af klimagasser i dansk husdyrproduktion vil det være nødvendigt at vurdere hvad evt. store krav til reduktion af klimagasser vil betyde af udflytning af husdyrproduktion til lande med mindre skrappe miljøkrav end de danske. Atmosfæren er ligeglad om klimagasene kommer fra Danmark eller fra Polen.

Etableringen af gyllekøling reducerer emissionen af klimagasser. Der er ingen kvantitative målinger af reduktionens størrelse, men der sker en reduktion af klimagasemissionerne.

Samlet vurderes husdyrbruget ikke at påvirke klimaet mere end et tilsvarende husdyrbrug i Danmark, og det vurderes at yderligere indgreb i forhold til klimaet, bør være gennem generel regulering.

#### Kulturarv og landskab

Husdyrproduktionen er beliggende i et område uden særlige landskabelige værdier og udenfor kulturarv. Det vurderes derfor at der ikke vil være en væsentlig påvirkning af disse forhold.

### **F.5-a Anlæggelse og tilstedeværelse af husdyrbruget**

I forbindelse med udvidelsesfasen af husdyrbruget, må det forventes at der vil være en ikke uvæsentlig transport til og fra byggepladsen, og der vil være en påvirkning af området med støv og larm. Ligeledes vil der være et større ressourceforbrug i form af vand og el samt brændstof. Anlægsfasen vurderes dog at være relativt kort og påvirkning af lokalområdet derfor af forbigående karakter.

Tilstedeværelsen af husdyrbruget vil påvirke næromgivelserne med ammoniak, lugt, støj og støv. Disse forhold er behandlet under punkt B.5, B.6 og B.7. Samlet set vurderes tilstedeværelsen, ud fra objektive kriterier opstillet af Miljøstyrelsen i Husdyrgodkendelsesbekendtgørelsen, ikke at føre til en væsentlig påvirkning af området. Særligt ikke taget i betragtning af overdækningen af gyllebeholderne og gyllekølingen reducerer ammoniakfordampningen fra husdyrbruget.

### **F.5-b Brugen af naturressourcer**

Brugen af naturressourcer begrænser sig til vandforbrug til drikkevand. Der er indført miljøledelse på husdyrbruget og som en naturlig del heraf sker der en løbende monitoring af vandforbruget. Vandressourcen er i øvrigt ikke begrænset i området. Det vurderes derfor at der ikke vil være en påvirkning af vandressourcen.

### **F.5-c Emission af forurenende stoffer**

Emission af ammoniak og lugt vurderes at være den væsentligste kilde til påvirkning af miljøet fra husdyrbruget. Begge forhold er vurderet i afsnit B.5 og B.6 og nærværende miljøkonsekvensrapport giver ikke anledning til andre vurderinger og konklusioner.

Forhold som støj og vibrationer mm. er behandlet og vurderet i afsnit B.7 Nærværende miljøkonsekvensrapport giver ikke anledning til andre vurderinger og konklusioner.

Bortskaffelsen af og genanvendelsen af affald er behandlet i afsnit B.8 og nærværende miljøkonsekvensrapport giver ikke anledning til andre vurderinger og konklusioner

### **F.5-d Faren for sundhed, kulturarv og miljø**

I henhold til afsnit E.1-c og afsnit F.4, vurderes faren for menneskers sundhed, kulturarv og miljøet som værende ikke væsentlig.

### **F.5-e Kumulation**

Under punkt B.5 er kumulationen i relation til særlig sårbar natur i nærheden af husdyrbruget vurderet. Det forventes ikke at projektet medfører en påvirkning af de nærmeste særligt sårbare områder.

### **F.5-f Indvirkning på klimaet**

Husdyrbrug påvirker atmosfæren med udledning af særligt klimagasserne metan og lattergas (Sven g. Sommer et al, 2007). I henhold til Mette Hjort Mikkelsen et al udgør drivhusgasserne fra husdyrbrug ca. 20 % af den samlede udledning af drivhusgasser fra Danmark. Det har ikke umiddelbart været muligt at finde empiriske tal der gør det muligt at kvantificere den specifikke udledning fra husdyrbruget. Det vurderes dog heller ikke som relevant idet vurderingen af effekten alligevel skal foretaget i kumulation med øvrige emissioner af drivhusgasser, herunder den samlede udledning i Danmark. I forhold til den samlede udledning af drivhusgasser i Danmark er den ansøgte produktion og dermed emission ubetydelig, og det vurderes derfor at det ansøgte projekt i sig selv ikke vil medføre en væsentlig påvirkning af miljøet i forhold til udledningen af klimagasser, men det kan ikke udelukkes at projektet i kumulation med den øvrige udledning af drivhusgasser i Danmark og resten af verden, kan medføre en negativ påvirkning af klimaet. Det vurderes dog ikke som en rimelig udfordring at løse denne problematik i en konkret miljøgodkendelse.

### **F.5-g Anvendte teknologier**

Der anvendes delvist spaltegulv og gyllekøling for at reducere ammoniakfordampningen fra ejendommen.

### **F.6 Metoder eller beviser**

Der er ikke identificeret væsentlige virkninger på miljøet og der er derfor ikke anvendt metoder eller beviser til at forudberegne virkningerne.

### **F.7 Påtænkte foranstaltninger**

Der er ingen påtænkte foranstaltninger til at forebygge eller begrænse miljøpåvirkningerne, idet der ikke er identificeret væsentlige virkninger på miljøet som følge af den ansøgte husdyrproduktion.

## **F.8 Større ulykker og katastrofer**

Der er udarbejdet en beredskabsplan i henhold til Rådets direktiv 2012/18/EU. I beredskabsplanen er de væsentligste risikofaktorer beskrevet og forholdsregler i tilfælde af uheld er beskrevet.

Den største risiko for større skade på miljøet vurderes at være brud på gylletank. I den forbindelse vil en større mængde gylle kunne forurene vandmiljøet. Risikoen for brud på gyllebeholder vurderes at være meget lille. Gyllebeholderne kontrolleres således hvert 10. år for holdbarhed og stand, og der foretages årlig inspektion af ejer der kan være med til at sikre at evt. brud bliver identificeret inden et egentligt kollaps af tanken.

## **F.9 Ikke teknisk resume**

Miljøkonsekvensrapportens afsnit F har til formål at identificere forhold på husdyrbruget som kan medføre en væsentlig skadelig virkning på miljøet. I afsnittet er gennemgået effekten af:

- Ammoniak
- Lugt
- Klimagasser
- Støv
- Støj
- Menneskers sundhed
- Naturressourcer
- Vibrationer
- Affald

Der er ikke identificeret forhold på husdyrbruget som kan medføre en væsentlig virkning på miljøet.

## **F.10 Referenceliste**

Miljøstyrelsens hjemmeside - Luftforureningens påvirkning af mennesker og miljø

Mette Hjorth Mikkelsen, Rikke Albrechtsen, Ole-Kenneth Nielsen og Steen Gyldenkærne – debat indlæg i Altinget.dk: Forskere: Reduktion i drivhusgasser fra landbruget er "tæt knyttet til husdyr-produktion"

Sven G. Sommer et al. Aktuel videnskab 5, 2007: Drivhusgasser og husdyrproduktion

## Appendix 1

### Stald 1

Nudrift

4,9*2,3 * 44 stier	= 496
4,9*3,3* 4 stier	= 65
1,35*2*8 stier	= 21
1,8*3,2*6 stier	= 35
I alt	= 617 m <sup>2</sup>

Ansøgt

14,8 * 10,1 * 4 stier	= 576
1 sti	= 22
1 sti	= 35
I alt	= 633 m <sup>2</sup>

### Stald 2

2,6 * 1,6 * 240	= 998 m <sup>2</sup>
-----------------	----------------------

### Stald 3

20,8*0,7 * 3 (ornegange)	= 43,7
20,8*5,8*2	= 241,3
20,8*2,4	= 49,9
20,8*2,7	= 56
20,8*2,4	= 49,9
I alt	= 441 m <sup>2</sup>

### Stald 4

2,6*1,6*80	= 333
2,6*1,6*20 (baby)	= 83

### Stald 5

9*20,8* 5 stier	= 936
-----------------	-------

### Stald 6

14,6*7,5*9 stier	= 986
3,4*14,6*2 stier	= 99
I alt	= 1085 m <sup>2</sup>