



## Miljøgodkendelse

RC Beton A/S, Industrivej 15 - 19, 9600 Aars



VESTHIMMERLANDS  
KOMMUNE  
*- lyst til at gøre en forskel*

## Indhold

Afgørelse .....	4
Sammendrag .....	5
Vilkår .....	6
Standardvilkår .....	6
Generelt.....	6
Indretning og drift.....	6
Luftforurening .....	6
Affald .....	7
Jord, grundvand og overfladevand .....	7
Egenkontrol .....	8
Supplerende vilkår .....	9
Generelt.....	9
Indretning og drift.....	9
Luftforurening .....	10
Støj .....	10
Lavfrekvent støj, infralyd og vibrationer .....	11
Lugt .....	11
Beskyttelse af jord, grundvand og overfladevand .....	11
Affald .....	11
Tilsyn og Kontrol.....	11
Ændringer på virksomheden .....	12
Virksomhedens ophør .....	12
Miljøteknisk beskrivelse og vurdering.....	13
Beskrivelse af virksomheden .....	13
Beliggenhed og fysisk planlægning .....	13
Produkt .....	14
Etablering .....	14
Indretning og drift.....	14
Driftstid/ansatte.....	15
Maskiner/anlæg .....	16
Råvarer, hjælpepestoffer, energi og vand .....	16
Forslag til egenkontrol.....	17
Støj, lavfrekvent støj, infralyd og vibrationer.....	17
Luft og lugt.....	18
Støv .....	19
Diffust støv .....	19
Affald .....	19
Jordforurening og grundvand .....	20
Overjordiske tanke .....	20
Spildevand.....	21
Bedst tilgængelige teknik .....	21
Risiko.....	21
VOC.....	21
Mulige driftsforstyrrelser eller uheld .....	21
Virksomhedens relationer til Miljøbeskyttelseslovens §§ 34 og 40a .....	21
Internationale naturbeskyttelsesområder (Natura 2000) og beskyttede arter .....	22
Vurdering af Virkninger på Miljøet .....	22
Vandplaner .....	22
Øvrige oplysninger.....	22
Andre miljøregler .....	22
Retsbeskyttelse .....	23
Lovgivning .....	23
Offentliggørelse .....	23
Tilsynsmyndighed .....	23
Klage og søgsmål .....	23
Underretning.....	23

Bilagsliste .....	24
Bilag 1: Stamoplysninger .....	25
Bilag 2: Virksomhedens placering .....	26
Bilag 3: Planoversigt Industrivej 15, 9600 Aars .....	27
Bilag 4: Grundvandsforhold .....	28
Bilag 5: Lokalplaner .....	29
Bilag 6: Kommuneplan.....	30
Bilag 7: Støj fra Industrivej 15 i Aars .....	31

# Afgørelse

Der meddeles miljøgodkendelse i henhold til miljøbeskyttelseslovens<sup>1</sup> § 33 jf. lovens kapitel 5.

## Ansøger:

RC Beton A/S, Bjerrevej 80, 8840 Rødkærsbro

## Virksomhed:

RC Betonvarer Aars, Industrivej 15-19, 9600 Aars

CVR nr.: 58 04 89 17, P nr.: 10 03 12 33 90

Matr. nr.: 2II, 5ib og 5gø, Aars By, Aars

## Godkendelsen omfatter:

*Miljøgodkendelsen omfatter tilladelse til betonblanderi med en produktion af færdigblandet beton på 20.000 tons pr. år eller derover.*

Virksomheden har dermed aktiviteter indenfor følgende listepunkter:

*B 202 - Cementstøberier, betonstøberier (herunder betonelementfabrikker og betonvarefabrikker) samt betonblandier med en produktion på mere end eller lig med 20.000 tons pr. år.*

## Vurdering

I miljøgodkendelsen er der taget stilling til alle virksomhedens processer. Det er kommunens vurdering, at virksomheden ikke vil medføre væsentlige påvirkninger på miljøet, når de anførte vilkår overholdes.

Vesthimmerlands Kommune vurderer, at miljøgodkendelsen ikke opfylder betingelserne for at være VVM-pligtig i henhold til VVM-lovens § 21, idet virksomheden må antages ikke at kunne få væsentlig indvirkning på det omgivende miljø. Miljøgodkendelsen kan derfor meddeles uden udarbejdelse af en VVM-redegørelse.

Dato: 16. oktober 2018

Udarbejdet af:

*Bettina Dahl Pedersen*  
Miljøsagsbehandler

Kvalitetssikret af:

*Gitte Østergaard Sørensen*  
Civilingeniør

Godkendelse er gældende fra: 16. oktober 2018

Klagefrist udløber: 13. november 2018

Søgsmålsfrist udløber: 16. april 2019

---

<sup>1</sup> [Bekendtgørelse af lov om miljøbeskyttelse, LBK nr. 966 af 23. juni 2017](#)

# Sammendrag

Vesthimmerlands Kommune meddeler hermed RC Beton A/S ny miljøgodkendelse til fortsat drift af betonblanderi med en produktion af færdigblandet beton på 20.000 tons pr. år eller derover.

Virksomheden er omfattet af listepunkt B 202 - Cementstøberier, betonstøberier (herunder betonelementfabrikker og betonvarefabrikker) samt betonblanderier med en produktion på mere end eller lig med 20.000 tons pr. år jf. bilag 2 i godkendelsesbekendtgørelsen<sup>2</sup>.

I bekendtgørelse om standardvilkår i godkendelse af virksomhed<sup>3</sup> er der fastsat standardvilkår, der skal bruges ved godkendelse af listevirksomhed af brancher nævnt i denne bekendtgørelse. Der er opstillet standardvilkår for listepunkt B 202.

Standardvilkårene er repræsentative og baseret på den bedste tilgængelige teknik for branchen. Vilkår, der ikke er vurderet relevant for virksomheden, er ikke medtaget.

Ud over standardvilkårene er der opstillet en række supplerende vilkår, blandt andet vedrørende støj, som ikke er omfattet af standardvilkårene.

Standardvilkår omhandler, sammen med supplerende vilkår, hele virksomhedens indretning og drift.

Virksomheden er beliggende i kommuneplan område 1.E2.8, der er udlagt til erhvervsområde - detailhandel med pladskrævende varegrupper.

Som grundlag for behandling af ansøgningen er der indgået følgende materiale:

- Ansøgning om miljøgodkendelse, modtaget den 27. april 2017.
- Supplerende oplysninger af 28. august 2017.
- Supplerende oplysninger af 17. januar 2018.
- Supplerende oplysninger af 15. marts 2018.
- Supplerende oplysninger af 20. september 2018.

Der er med denne miljøgodkendelse ikke taget stilling til eventuel godkendelse efter anden lovgivning – for eksempel bygge lov eller arbejdsmiljøloven.

Alle tidligere miljøgodkendelser bortfalder.

---

<sup>2</sup> [Bekendtgørelse om godkendelse af listevirksomhed, BEK nr. 1458 af 12. december 2017](#)

<sup>3</sup> [Bekendtgørelse om standardvilkår i godkendelse af listevirksomhed, BEK nr.1474 af 12. december 2017](#)

# Vilkår

## Standardvilkår

### Generelt

1. Ved driftsophør skal virksomheden træffe de nødvendige foranstaltninger for at undgå forureningsfare og for at efterlade stedet i tilfredsstillende tilstand.
2. Hvor der i vilkårene anvendes betegnelsen »befæstet areal«, menes en fast belægning, der giver mulighed for opsamling af spild og kontrolleret afledning af nedbør.

Hvor der i vilkårene anvendes betegnelsen »tæt belægning«, menes en fast belægning, der i løbet af påvirkningstiden er uigennemtrængelig for de forurenende stoffer, der håndteres på arealet.

### Indretning og drift

3. Cement, flyveaske, mikrosilika og pulverkalk samt øvrige pulverformige råvarer, der anvendes løbende i produktionen, skal håndteres i lukkede systemer. Pulversiloer til opbevaring af ovennævnte råvarer skal være forsynet med sikkerhedsventil samt en overfyldningsdetektor, som ved aktivering giver både akustisk og visuel alarm. Siloerne skal være tilsluttet silofiltre til rensning af fortrængningsluft. Filtrene skal være placeret på toppen af siloen.
4. Pulverformige råvarer i sække, big-bags og lignende, der anvendes til forsøg eller reparationer, skal opbevares indendørs.
5. Tankbil og pulversilo skal overvåges under opblæsning af råvarer i siloen. Opblæsningen skal standses øjeblikkeligt ved brud på silofilteret, ved overfyldning af silo eller ved udslip af støv fra påfyldningsslange, koblinger, opblæserrør eller silo.

Slanger og opblæserrør skal tømmes med efterluft, når opblæsning af pulverformige råvarer er afsluttet. Restluft i tankbilen må ikke udledes gennem virksomhedens silo.

En eventuel prop i aflæsserslange eller rørstop skal forsøges fjernet, uden at aflæsserslangen tages af, og uden at tankbilens topdæksel åbnes.

6. Virksomheden skal have nedskrevne driftsinstrukser til tankbilchaufførerne om påfyldning af pulversiloer, jf. vilkår 5. Virksomheden skal fremsende instrukserne til tilsynsmyndighedens orientering senest 1 måned efter modtagelsen af godkendelsen eller idriftsættelsen af virksomheden.
7. Virksomheden må ikke give anledning til støvgener uden for virksomhedens område, som efter tilsynsmyndighedens opfattelse er væsentlige for omgivelserne.
8. Rumbling af betonvarer skal foregå indendørs.

### Luftforurening

9. Filtre på pulversiloer skal kunne begrænse emissionen af total støv til mindre end 10 mg/normal m<sup>3</sup>.
10. Afkast fra punktudsug fra støvende procesanlæg (blandere, vægte, tørreanlæg, sold, maskiner til produktion og efterbehandling af betonvarer og betonelementer, transportanlæg, fyldning af sække og støvsugning) skal

forsynes med filter, der kan overholde en emissionsgrænseværdi for total støv på 10 mg/normal m<sup>3</sup>.

11. *Ikke relevant for virksomheden (vedrører kun bearbejdning af træ).*
12. Procesafkast skal være min. 1 m over tagryg og afkasthastigheden skal være min. 8 m/s i en normal driftssituation. Procesafkast skal dog altid kunne overholde de til enhver tid gældende værdier, jf. Miljøstyrelsens Vejledning nr. 6/1990, om begrænsning af luftforurening fra virksomheder og Miljøstyrelsens Vejledning nr. 20/2016 om B-værdier.

For støv er grænserne pt. følgende:

Stofnavn	CAS-nr.	B-værdi mg/m <sup>3</sup>	L	Hvd. grp.	Tabel	KI	År	Bagg. dok.	Data- blad
Støv, inert, under 10 mikrometer	-	0,08		2	9	-	90		

13. *Ikke relevant for virksomheden (vedrører kun maskinel slibning og skæring i jern og metal).*
14. *Ikke relevant for virksomheden (vedrører kun afkast fra svejsning).*
15. Afkast fra rumudsug, procesanlæg og fra udsugning fra særlige arbejdssteder, der ikke er omfattet af vilkår 10, 11, 13 eller 14, skal være opadrettede og føres mindst 1 meter over tagryg på det tag, hvor afkastet er placeret.

#### Affald

16. Spild af pulverformige råvarer, brændstof, olie og kemikalier skal straks opsamles.

Alt opsamlet spild af brændstof, olie og kemikalier, inkl. opsugningsmateriale, skal opbevares og bortskaffes som farligt affald. Der skal til enhver tid forefindes opsugningsmateriale på virksomheden.

Opsamlingsområder som gruber, spildbakker, opsamlingskar og lignende skal tømmes efter behov.

Opsamlingsområderne skal til stadighed kunne rumme indholdet af den største beholder i området, hvor det er krævet, jf. vilkår 20.

17. Støvende affald skal opbevares i tætte, lukkede emballager eller på anden måde sikres mod støvflugt.
18. *Ikke relevant for virksomheden (vedrører intern genanvendelse).*

#### Jord, grundvand og overfladevand

19. Overjordiske tanke til fyringsolie og motorbrændstof skal sikres mod påkørsel. Påfyldningsstudse og aftapningshaner (aftapningsanordninger) for olieprodukter, herunder motorbrændstof, skal placeres inden for konturen af en tæt belægning med kontrolleret afledning af afløbsvandet. Alternativt skal eventuelt spild opsamles i en tæt spildbakke eller grube. Udendørs spildbakker eller gruber skal tømmes, således at regnvand i bunden maksimalt udgør 10 % af spildbakkens eller grubens volumen.
20. Tilsætnings- og hjælpestoffer samt farligt affald skal opbevares i egnede, tætte og lukkede beholdere, der er placeret under tag og beskyttet mod vejrlig. Farligt affald skal mærkes, så det tydeligt fremgår, hvad beholderen indeholder. Oplagspladsen skal have en tæt belægning og være indrettet således, at spild kan holdes inden for et

afgrænset område og uden mulighed for afløb til jord, grundvand, overfladevand eller kloak. Området skal kunne rumme indholdet af den største beholder, der opbevares. Ovennævnte krav gælder dog ikke for oplag i tanke omfattet af bekendtgørelse om indretning, etablering og drift af olietanke, rørsystemer og pipelines.

Syrer kan dog opbevares i det fri i lukkede palletanke eller lignende på tæt belægning, såfremt oplagsplads og kloaksystem er indrettet således, at spild af syre ikke vil kunne løbe til jord, grundvand, overfladevand eller kloak.

21. *Ikke relevant for virksomheden (vedrører betonkanoner).*
22. *Ikke relevant for virksomheden (vedrører kun spuling af støbeforme, maskindele og betonkanoner).*
23. *Ikke relevant for virksomheden (vedrører kun bassiner til procesvand og betonslam).*
24. Tætte belægninger, gruber og bassiner samt opsamlingskar skal være i god vedligeholdelsesstand. Utætheder skal udbedres så hurtigt som muligt, efter at de er konstateret.

### Egenkontrol

25. Før nye filtre til pulversiloer og afkast fra henholdsvis støvende procesanlæg, bearbejdning af træ, maskinel slibning og skæring i jern og metal tages i brug, skal virksomheden fremskaffe og opbevare nedenstående oplysninger fra leverandøren:

- Dokumentation for, at filtret ved den pågældende anvendelse kan overholde den relevante emissionsgrænseværdi, jf. vilkår 9, 10, 11 og 13.
- Leverandørens anvisninger om kontrol og vedligeholdelse af filteret.

Filtre skal kontrolleres, vedligeholdes og udskiftes i overensstemmelse med leverandørens anvisninger. Kontrol af filtre skal dog som minimum foregå hver 3. måned og ved synlig støvemission fra filtrene, og kontrollen skal tillige omfatte en visuel inspektion af renluftsiden af posefiltre o.lign. for check af utætheder. Renluftsiden skal efterfølgende rengøres for støvaflejringer af hensyn til kommende inspektioner.

26. *Ikke relevant for virksomheden (vedrører kun filtre fra svejseprocesser).*
27. Virksomheden skal efter leverandørens forskrifter, dog mindst 1 gang årligt, foretage eftersyn og funktionsafprøvning af sikkerhedsventiler og overfyldningsdetektorer på pulversiloer, jf. vilkår 3, f.eks. ved kortslutning af systemernes følere.
28. Virksomheden skal løbende og mindst en gang årligt foretage visuel kontrol for utætheder, revnedannelser og vedligeholdelsesstand af befæstede arealer og tætte belægninger herunder opsamlingskar, gruber, tankgrave og bassiner. Utætheder skal udbedres, så hurtigt som muligt efter at de er konstateret.

### Driftsjournal

29. Der skal løbende føres driftsjournal med angivelse af:

- Virksomhedens årlige produktion.



- Dato for og resultatet af løbende kontrol, vedligeholdelse samt udskiftning af filtre, jf. vilkår 25 og 26.
- Dato for og årsag til hændelser med utilsigtet udslip af pulverformige råvarer samt angivelse af foretagne udbedringer eller korrigerende handlinger.
- Dato for og resultatet af kontrol af sikkerhedsventiler og overfyldningsdetektorer, jf. vilkår 27.
- Dato for og resultatet af det årlige eftersyn af befæstede arealer, tætte belægninger, gruber, opsamlingskar, mv., jf. vilkår 28.

Driftsjournalen skal opbevares på virksomheden i mindst 5 år og skal være tilgængelig for tilsynsmyndigheden.

## Supplerende vilkår

### Generelt

30. Standardvilkår jf. branchebilag (vilkår 1-29) gælder for alle virksomhedens anlæg, og ikke kun for de aktiviteter som standardvilkårene er tilknyttet.
31. Godkendelsen bortfalder, såfremt den ikke er udnyttet inden 2 år efter, at endelig godkendelse er meddelt. Ved endelig godkendelse forstås, at eventuelle indgående klager over godkendelsen er behandlet. Godkendelsen bortfalder senest, når driften har været indstillet i 2 år.
32. Et eksemplar af godkendelsen skal være tilgængeligt på virksomheden.
33. Det påhviler ejer/ejere af virksomheden at føre kontrol med, at godkendelsens vilkår overholdes, samt at virksomhedens medarbejdere løbende instrueres hertil.

### Indretning og drift

34. Indretning og drift skal være i overensstemmelse med det, der er beskrevet i ansøgningen, med mindre andet fremgår af den miljøtekniske redegørelse eller af vilkårene.
35. Såvel nye som brugte kemikalier, der ikke er omfattet af vilkår 20, skal opbevares i tæt og lukket emballage, der skal stå under tag på en oplagsplads med impermeabel belægning, med opkant eller på en oplagsplads indrettet med en egnet spildbakke. Oplagspladsen skal være indrettet således, at spild svarende til volumen af den største beholder kan opsamles.
36. Unødvendig tomgangskørsel og manøvrering med lastbiler, gravemaskiner og lignende må ikke forekomme.
37. Døre, porte og andre åbninger til støvende og støjende aktiviteter skal holdes lukkede.
38. Driften af virksomheden må maksimalt medføre køretøjer på virksomhedens område som følger:
 

Lastbiler:	60 lastbiler ankommer og afgår i tidsrummet kl. 07-18.00.
	3 lastbiler ankommer og afgår pr. time i tidsrummet kl. 18-22.00.
Trucks:	10 konstant i tidsrummet kl. 07-18.00, de kører 40 minutter i timen udendørs hver.
	2 konstant i tidsrummet kl. 18-22.00, de kører 40 minutter i timen udendørs hver.
	1 konstant i tidsrummet kl. 22-07.00, den kører 20 minutter pr. halve time udendørs.

- Rumbler: Opdelt i udsugning, organizer, transportbånd, ifyldning af sten  
 Udsugning, organizer, transportbånd: 80 % drift i tidsrummet kl. 07-14.00  
 Ifyldning af sten: 20 gange af 1 minut i tidsrummet kl. 07-15.00
- Filterrensere: 6 gange af 40 minutter i tidsrummet kl. 09-15.00
- Gummiged: 1 stk. med tidshistorik som trucks.

### Luftforurening

39. Virksomheden må ikke give anledning til unødvendige diffuse emissioner af støv, f.eks. gennem åbne døre, porte eller vinduer. Diffuse emissioner er udledninger, der ikke sker via veldefinerede afkast.
40. Hvis der konstateres væsentlige gener med diffust støv eller sandflugt fra virksomhedens udendørsarealer, skal virksomheden gennemføre tiltag til begrænsning af diffust støv/sandflugt. Kommunens miljøafdeling afgør om der er tale om væsentlige gener.

### Støj

41. Driften af virksomheden må ikke medføre, at dens samlede bidrag til støjbelastningen overstiger grænseværdierne i tabel 1. Til virksomhedens samlede bidrag hører stationære og mobile støjkilder.

<b>Tabel 1: Grænseværdier for virksomhedens samlede bidrag til støjniveaueet i omgivelserne.</b>			
Områdetype (faktisk anvendelse)	Tidspunkter		
	Mandag – fredag Kl. 07:00 – 18:00 Lørdage Kl. 07:00 – 14:00	Mandag – fredag Kl. 18:00 – 22:00 Lørdage Kl. 14:00 – 22:00 Søn- og helligdage Kl. 07:00 – 22:00	Alle dage Kl. 22:00 – 07:00
Erhvervs- og industriområder	70	70	70
Erhvervs- og industriområder med forbud mod generende virksomheder	60	60	60
Områder for blandet bolig- og erhvervsbebyggelse, centerområder (bykerne)	55	45	40
Etageboligområder	50	45	40
Boligområder for åben og lav boligbebyggelse	45	40	35
Sommerhusområder og offentligt tilgængelige rekreative områder	40	35	35
Det åbne land (inkl. landsbyer og landbrugsarealer)	55	45	40
Referencetidsrum	8 timer	1 timer	0,5 timer

Tallene er angivet som det ækvivalente, korrigerede støjniveau i dB(A) som funktion af tidsrum og områdetype.

Støjbelastningen er det ækvivalente, korrigerede støjniveau i dB(A) beregnet eller målt i punkter i 1,5 meters højde over terræn.  
 Om natten må støjen ved spidsbelastning maksimalt ligge 15 dB(A) højere end grænseværdien.  
 Referencetidsrummet er længden af tidsrummet med størst støjbelastning indenfor den angivne periode.  
 Grænseværdierne skal være overholdt indenfor dette tidsrum.

### Lavfrekvent støj, infralyd og vibrationer

42. Driften af virksomheden må ikke medføre, at belastningen med lavfrekvent støj målt som A-vægtet lydtryksniveau (10-160 Hz) samt belastningen med infralyd – målt som G-vægtet infralydniveau og endelig belastningen med vibrationer – målt som vægtet accelerationsniveau, Law overstiger grænserne i tabel 2.

<b>Tabel 2:</b> Grænseværdier for virksomhedens bidrag til lavfrekvent støj, infralyd og vibrationer i omgivelserne			
	Lavfrekvent støj: $L_{pa, LF}$	Infralyd, $L_{pG}$	Vibrationer, $L_{aw}$
Boliger, kl. 7:00 – 18:00	25	85	75
Boliger, kl. 18:00 – 7:00	20	85	75
Kontorer, undervisningslokaler, andre støjfølsomme rum i virksomheder	30	85	80
Øvrige rum i virksomheder	35	90	85

Grænseværdierne for lavfrekvent støj og infralyd gælder for ækvivalent niveauet over et måletidsrum på 10 minutter, ved den kraftigste støjbelastning.  
 Vibrationsgrænserne gælder for det maksimale KB-vægtede accelerationsniveau med tidsvægtning S.

43. Rumbleren må anvendes mandag - fredag kl. 07.00 - 18.00, lørdag kl. 07.00 - 14.00, søndag kl. 06.00 - 16.00 og kl. 20.00 - 06.00.

### Lugt

44. Driften må ikke give anledning til lugtgener uden for virksomhedens areal, der er væsentlige efter tilsynsmyndighedens vurdering.

### Beskyttelse af jord, grundvand og overfladevand

45. Ved driftsuheld, der har eller kan have medført forurening af omgivelserne, skal virksomheden straks underrette tilsynsmyndigheden. Tilsynsmyndigheden kan kræve en skriftlig redegørelse af hændelsesforløbet indenfor 8 dage.

### Affald

46. Farligt affald og flydende råvarer må kun håndteres på arealer med tæt belægning.
47. Ved større spild af olie eller kemikalier, som virksomheden ikke kan håndtere, skal der straks gives alarm på telefonnummer 112.
48. Kommunen skal altid underrettes hurtigst muligt ved spild af olie eller kemikalier.

### Tilsyn og Kontrol

49. Som dokumentation for at godkendelsens vilkår overholdes, kan virksomheden højst 1 gang årligt blive pålagt at udføre følgende:

- Målinger eller beregninger af støj, lavfrekvent støj, infralyd og vibrationer. Undersøgelsen skal udføres af en person eller et firma, der er godkendt af Miljøstyrelsen.

Inden målinger og beregninger foretages, skal undersøgelsesprogrammet godkendes af kommunen.

Med mindre andet aftales med kommunen, skal målinger og beregninger udføres efter retningslinjerne i Miljøstyrelsens vejledninger og metodebeskrivelser.

50. Hvis målinger eller beregninger sandsynliggør, at godkendelsens vilkår overskrides, skal virksomheden indsende projekt og tidsplan for gennemførelse af afhjælpende foranstaltninger, til kommunens godkendelse.

### **Ændringer på virksomheden**

51. Enhver drifts- eller bygningsmæssig ændring skal anmeldes til kommunen inden gennemførelsen. Kommunen vurderer, om de aktuelle planer for ændringer/udvidelse kan ske inden for rammerne af denne godkendelse.
52. Ændringer i virksomhedens ledelse skal også anmeldes til kommunen.

### **Virksomhedens ophør**

53. Virksomheden skal i forbindelse med eventuelt ophør træffe de nødvendige foranstaltninger, for at undgå forureningsfare og for at bringe stedet tilbage i en tilfredsstillende tilstand.

Senest en måned efter, at der er truffet beslutning om virksomhedens ophør, skal tilsynsmyndigheden modtage en tidsplan for nedlukning og afvikling af anlæg samt rydning af arealet.

Planen skal redegøre for:

- Tømning og rengøring af tankanlæg, rørføringer og procesanlæg, som aktuelt eller på sigt vil indebære fare for forurening af jord, grundvand, overfladevand eller spildevandssystemet.
- Sikring af tankanlæg, rørføringer og procesanlæg mod utilsigtet brug.
- Rydning af udendørsarealer samt aflevering af virksomhedens affald.

# Miljøteknisk beskrivelse og vurdering

På baggrund af ansøgningsmateriale samt indhentede supplerende oplysninger, er der foretaget en miljøteknisk beskrivelse og vurdering af virksomheden.

Både miljøteknisk beskrivelse og vurdering er yderligere beskrevet i nedenstående afsnit.

Det er kommunens samlede vurdering, at virksomheden ikke vil medføre væsentlig påvirkning på miljøet, når de anførte vilkår overholdes.

Der er opstillet standardvilkår for aktiviteten B202 efter Standardvilkårsbekendtgørelsen<sup>4</sup>. Disse vilkår er anvendt i denne miljøgodkendelse. Vilkår, der er vurderet ikke relevante for virksomheden, er ikke medtaget. Således er vilkår 11, 13, 14, 18, 21, 22, 23 og 26 udeladt.

## Beskrivelse af virksomheden

Virksomheden fremstiller emner af beton: belægningssten, fliser, kantsten og blokke i beton.

Råvarer modtages og opbevares i bulk eller siloer, indtil de føres til betonblanderen. Fra blanderen føres betonen videre til støbemasinerne (KVM maskiner), hvori emnerne støbes. Efter tørring, tages emnerne ud af formene og sættes på paller indtil afsætning. Nogle af stenene rumbles efterfølgende.

Virksomheden har en miljøgodkendelse fra den 5. februar 2001. Godkendelsen er ikke revurderet i den mellemliggende periode. Kommunen førte tilsyn med virksomheden den 13. oktober 2016 og vurderede, at vilkårene i godkendelsen ikke er i overensstemmelse med nugældende krav. Miljøgodkendelsen skulle derfor revurderes. Det blev aftalt ved tilsynet, at virksomheden skulle indsende ansøgning om ny miljøgodkendelse til listepunkt B202 for at sikre, at kommunen havde de nødvendige oplysninger til udarbejdelsen af godkendelsen.

## Beliggenhed og fysisk planlægning

Virksomheden er beliggende på Industrivej 15, 9600 Aars, på matrikel 2II, Aars By, Aars.

Området er beliggende i byzone, indenfor kommuneplanramme 1.E2.8 og lokalplan 1-27, der udlægger området til erhverv.

### *Kommunens vurdering*

Det kan konstateres, at anlæggets beliggenhed er i overensstemmelse med gældende kommune- og lokalplan for området.

Området har status som erhvervsområde jf. lokalplan nr. 1-27 af 18. juni 1986 for et område til erhvervsformål i Aars By.

Mod nord, syd, øst og vest støder området op til erhvervsområde. Øst for Vestre Boulevard, ca. 280 m fra virksomheden, er der et boligområde.

Virksomheden er beliggende i et område med almindelige drikkevandsinteresser uden for indvindingsopland til almennyttig vandforsyning. Der er ca. 840 m til OSD område. Der er ingen vandforsyningsboringer i virksomhedens umiddelbare nærhed. Indvindingsoplandet til Aars Vandværk er beliggende 770 m nord for virksomhedens areal.

---

<sup>4</sup> [Bekendtgørelse om standardvilkår i godkendelse af listevirksomhed, BEK nr.1474 af 12. december 2017](#)

Afstanden til det nærmeste fredede område er ca. 4 km mod vest. Der er ca. 400 meter til nærmeste beskyttede natur; eng og sø mod nord-øst. Natura 2000 området Nibe Bredning, Halkær Ådal og Sønderup Sø ligger ca. 2,7 km mod øst.

Grundvandsforhold og lokalplangrænser fremgår af bilag 4 og 5. Kommuneplan fremgår af bilag 6.

Transport til og fra virksomheden foregår via Industrivej og Vestre Boulevard, hvorefter Aggersundvej (hovedvej) benyttes.

Virksomhedens placering fremgår af bilag 2.

## Produkt

Virksomheden fremstiller emner af beton; belægningssten, fliser, kantsten samt blokke i beton.

## Etablering

*Virksomhedens oplysninger*

Der vil ikke blive foretaget bygningsmæssige ændringer.

*Kommunens vurdering*

Kommunen vurderer, at området er velegnet til aktiviteten.

## Indretning og drift

*Virksomhedens oplysninger*

Virksomheden er beskæftiget med fremstilling af betonemner, dvs. belægningssten, fliser, sf-sten, kantsten og blokke i beton.

Årlig maksimal produktion af betonvarer er 100.000 m<sup>3</sup>.

Produktionskapacitet:

I højsæson er vi tæt på max med nuværende udstyr og driftstider. Det kan variere lidt i forhold til produktmix og effektivitet. Estimeret produktionskapacitet er ca. 2/3.

Aktiviteter:

- Blandeprocess, hvor råvarer og vand blandes til beton
- Støbeprocess
- Afformning
- Hærdning
- Rumbling, hvor hjørner slås af
- Overfladebehandling
- Pakning

Procesbeskrivelse:

1. Sand og sten afvejes på bånd og transporteres til blander
2. Cement og flyveaske føres til blander gennem sneglerør
3. Hjælpestoffer (plastificering og farve) tilsættes
4. Vand tilsættes
5. Blanding i ca. 180 sek.
6. Beton udtømmes i silo under blander og fragtes på betonbånd op til KVM maskine
7. Beton vibreres og presses ud i forme

8. Produktet sættes til hærkning ca. 1 døgn
9. Produktet rumbles / overfladebehandles evt.
10. Produktets sættes på paller og køres på lager.

Der bruges energi i hele produktionsprocessen.

Herregårdssten føres i tør stand til rumbler. Efter behandling sættes stenene på paller, omvikles med plastfolie og sættes på udvendig lagerplads.

Rumbling af belægningssted foregår indendørs i særlig lydisoleret bygning.

Støbeforme indsmøres med tynd oliefilm, for at formene ikke ruste.

Cementsiloer fyldes fra leverandørernes cementtankvogne i lukkede rør til siloerne.

Betonaffald - fejlstøbte emner - køres til oplagspladsen på Industrivej 60, 9600 Aars, til senere nedknusning. Knuste materialer genanvendes i produktionen eller afhentes til brug ved anlægsarbejder udenfor RC Betonvarer Aars' matrikel. Det vurderes at blive maksimalt 15.000 T/år.

#### *Kommunens vurdering*

Virksomhedens drift med hensyn til fremstilling af betonemner er uændret i forhold til vurderingen ved miljøgodkendelsen i 2001.

Det er Kommunens vurdering, at de ønskede aktiviteter kan foregå på ejendommen under forudsætning af, at de stillede vilkår overholdes.

## Driftstid/ansatte

Virksomhedens driftstider vil være:

- mandag – fredag, kl. 06:00 - kl. 06:00 (24 t.)
- lørdag, kl. 06:00 - 15:00 (efter behov)
- søndag kl. 06.00 - 16.00
- søndag kl. 20.00 - 06.00

Driftstider rumbleranlæg:

- mandag - fredag, kl. 07:00 - kl. 18:00
- lørdag, kl. 07:00 - 14:00
- søndag kl. 06.00 - 16.00
- søndag kl. 20.00 - 06.00

Virksomheden har max. 20 ansatte (højsæson).

Virksomheden ønsker mulighed for drift på rumbleranlægget om søndagen. Virksomheden har derfor fået lavet en "Miljømåling - Ekstern Støj" af et akkrediteret firma for støj fra hele virksomheden. Støjberegningen viser, at virksomheden netop overholder de vejledende støjgrænser ved maksimal transport på virksomhedens område som følger:

Driften af virksomheden må maksimalt medføre køretøjer på virksomhedens område som følger:

- Lastbiler: 60 lastbiler ankommer og afgår i tidsrummet kl. 07-18.00.
- 3 lastbiler ankommer og afgår pr. time i tidsrummet kl. 18-22.00.

Trucks: 10 konstant i tidsrummet kl. 07-18.00, de kører 40 minutter i timen udendørs hver.  
 2 konstant i tidsrummet kl. 18-22.00, de kører 40 minutter i timen udendørs hver.  
 1 konstant i tidsrummet kl. 22-07.00, den kører 20 minutter pr. halve time udendørs.

Rumbler: Opdelt i udsugning, organizer, transportbånd, ifyldning af sten  
 Udsugning, organizer, transportbånd: 80 % drift i tidsrummet kl. 07-14.00  
 Ifyldning af sten: 20 gange af 1 minut i tidsrummet kl. 07-15.00

Filterrensere: 6 gange af 40 minutter i tidsrummet kl. 09-15.00

Gummiged: 1 stk. med tidshistorik som trucks.

#### Kommunens vurdering

Antallet af køretøjer er justeret således, at de vejledende støjgrænser netop er overholdt. I tilfælde af klager over støj, vil kommunen forlange dokumentation for, at antallet af kørende materiel overholder det angivne antal. Måling og beregning er udført efter retningslinjerne til "Miljømåling - ekstern støj". Rapporten er vedlagt som bilag 7:

## Maskiner/anlæg

Der vil blive benyttet følgende maskiner/anlæg på virksomheden:

- Lagersiloer
- Blandemaskiner
- Støbemaskiner
- Rumbler
- Gummiged
- Truck
- Kompressor – indendørs
- Lastbil - transport til og fra virksomheden

## Råvarer, hjælpestoffer, energi og vand

#### Virksomhedens oplysninger

Der forventes følgende forbrug af råvarer og hjælpestoffer:

<b>Tabel 3: Forbrug af råvarer og hjælpestoffer</b>	
<b>Råvarer/hjælpestof</b>	<b>Årlig forventet forbrug</b>
Porto Snus	2.697 T
2/8 Gunderup	2.855 T
0/4 Sand Hornum	42.647 T
2/4 P Perler Aarhus	15.468 T
4/8 Gunderup (jigged)	7.954 T
2/4 u/jigged Gunderup	1.189 T
0/2 E Sand	10.768 T
Cement HH	12.270 T
Hvid cement	8 T
Aske	2.232 T
Smøremiddel (Texaco SRI Grease, TRI-17)	400 L
Hydraulikolie (GULF)	400 L
Multifedt (MG-270)	12 L
Formslipmiddel (Benoslip ES)	1.440 L
Formolie (Benoflex)	168 L



Slipmiddel (Superslip)	1.600 kg
Plasticificering (Procon Special 2)	29.094* kg
Printfarve (Tiflex Plus Noir)	24 L
Rensevæske til printere (Tiflex Solvant)	16 L
Omnixon 41110 (rød flydende farve) 110555	1.050 kg
Omnixon 31356 (sort flydende farve) 110505	85.602* kg
Procon pave 30 - tilsætningsmiddel	34.278* kg

\*Rød farve anvendes kun på nr. 15. Sort farve og plasticificering anvendes både på nr. 15 og 60. Ikke mulighed for at adskille forbruget på de to lokationer. Mængden opgivet her, som forbrug på nr. 15, er anslået, og udgør ca. 2/5 af det totale forbrug hos RC Beton Aars.

#### Kommunens vurdering

Kommunen har ikke umiddelbart kommentarer til virksomhedens forbrug af råvarer og hjælpestoffer. Det forventes, at virksomheden opbevarer brændstof i henhold til olietankbekendtgørelsen samt i henhold til de i miljøgodkendelsens stillede vilkår.

<b>Tabel 4:</b> Forbrug af hjælpestoffer og energi	
<b>Råvarer/hjælpestof</b>	<b>Årlig forventet forbrug</b>
EI	431 MWh
Vand	1.673 m <sup>3</sup>

#### Kommunens vurdering

Det forventede forbrug af energi giver ikke anledning til bemærkninger.

## Forslag til egenkontrol

#### Virksomhedens oplysninger:

Der er ikke angivet forslag til egenkontrol.

#### Kommunens vurdering:

Der skal føres egenkontrol efter godkendelsens vilkår 25-29.

## Støj, lavfrekvent støj, infralyd og vibrationer

#### Virksomhedens oplysninger

Støj- og vibrationskilder:

- Rumbleranlæg: Ved aflæsning af sten (udenfor) samt støj fra produktionsudstyr (indenfor)
- KVM 1: Støj fra transportbånd (udenfor) og produktionsudstyr (indenfor)
- Intern transport og læsning: Trucks og lastbiler, der afleverer råvarer og henter færdigvarer
- Indblæsning af pulvermaterialer i siloer
- Ventilationssystem (i svag grad) - se bilag 3.
- Knusning sker på Industrivej 60.

Til- og frakørselsforhold sker fra Industrivej. Støjbelastningen vurderes ikke at være generende, da det ligger i erhvervsområde.

Virksomheden har ønsket udvidet drift på rumbler anlægget og har derfor fået udført beregninger på støj. Rapporten er vedlagt som bilag 7.

#### *Kommunens vurdering*

Støjvilkår er ikke fastsat i branchebilaget, så kommunen opstiller supplerende vilkår om støj. Vilkårene fastsættes vha. af støjvejledningen<sup>5</sup> og på baggrund af den udarbejdede rapport om støj fra virksomheden. Vilkår for driftstider er udarbejdet på baggrund af støjrapporten

For boligområder, som især er beliggende øst for virksomheden, fastsættes der støjgrænser svarende til støjvejledningens vejledende støjgrænser for boligområder (45-40-35 dB).

For boliger beliggende i landzone fastsættes støjgrænser svarende til støjvejledningens støjgrænser for blandet bolig og erhverv (55-45-40 dB).

For erhvervsområderne fastsættes støjgrænser svarende til de vejledende støjgrænser (60-60-60 dB).

Lastbiler i tomgang kan forårsage lavfrekvent støj og infralyd, hvorfor tomgangskørsel så vidt muligt skal begrænses.

Det vurderes, at de vejledende støjgrænser vil kunne overholdes, bl.a. grundet afstanden til nærmeste boligområde.

Såfremt der efterfølgende konstateres støjgener, vil kommunen kræve dokumentation for, at kravene overholdes, og om nødvendigt, at der gennemføres støjbegrænsning.

## Luft og lugt

#### *Virksomhedens oplysninger*

Oplysninger om energianlæg:

<b>Tabel 5: Energianlæg</b>	<b>Navn/type</b>	<b>Maksimal indfyret effekt</b>	<b>Brændselstype</b>
Energianlæg 1	Oliefyr, produktionshal	240 kWh	olie
Energianlæg 2	Oliefyr, kontor/omklædning	25 kWh	olie
Energianlæg 3	Rumbleranlæg	120 kWh	olie

Virksomhedens udledninger til luft udgøres af støv og røggasser fra transport og fyr.

Rensning af støbepor og svejsning forekommer ikke.

Der er etableret filtre i toppen af siloerne, men ikke ved blanderne. Der kan forekomme støvdannelser i tørke perioder.

#### *Kommunens vurdering*

Kommunen vurderer, at virksomheden med de etablerede filtre mv. vil kunne overholde de fastsatte B-værdier.

<sup>5</sup> [Vejledning nr. 5 fra 1984 om eksternt støj fra virksomheder.](#)

## Støv

Udledninger af støv er delvist reguleret af standard vilkår. Således er der opstillet emissionsgrænseværdier for udledning af støv samt krav om filter på siloer.

Kommunen vurderer, at virksomheden med overholdelse af standardvilkårene vedr. filtre kan overholde den fastsatte B-værdi.

## Diffust støv

Kommunen vurderer, at der vil kunne forekomme gener med diffust støv og sandflugt fra udendørs arealer og åbne porte. Der opstilles derfor vilkår til regulering af dette.

Da der ikke findes vejledende grænseværdier for støv større end 10 µm, fastsættes der en bestemmelse om, at kommunen afgør om evt. gener er væsentlige.

### *Kommunens vurdering*

På baggrund af virksomhedens nuværende aktiviteter og beliggenhed vurderer kommunen, at virksomheden ikke vil give anledning til lugt- eller luftgener.

## Affald

### *Virksomhedens oplysninger*

Virksomheden oplyser, at der vil fremkomme følgende affaldstyper:

<b>Tabel 6: Årlig mængde affald på Industrivej 15</b>		
Spraydåser	Spraydåser	40 kg
Tom emballage	Vandbaseret maling	3.187 kg
Pumpbart olieaffald	Formolie	379 kg
H2 affald i containere	Malingsaffald - Erhvervsaffald	76 kg
Malings slam	Malings slam	3.400 kg
Kattegrus m. hydraulik olie	Kattegrus med rester af hydraulik olie	540 kg
Småt brændbart	Småt brændbart	2.040 kg
Træ, Klasse A2	Træ, Klasse A2	60.960 kg

Affald sorteres og kommes i rette containere på lagerplads. Affald hentes af godkendt transportør; Stena Recycling.

Kasseret, hærdet beton placeres på opbevaringsplads til betonaffald. Når det skal knuses, køres det ned til nr. 60.

### *Kommunens vurdering*

Affaldshåndteringen på virksomheden vurderes at være i overensstemmelse med godkendelsens krav (vilkår 16, 17, 46, 47 og 48) og gældende lovgivning.

Affaldssortering reguleres i kommunens erhvervsaffaldsregulativ, og der opstilles derfor ikke vilkår om det i godkendelsen.

Affaldshåndteringen giver ikke anledning til yderligere bemærkninger.

## Jordforurening og grundvand

### Virksomhedens oplysninger

Oplagspladser samt områder for påfyldning og aftapning med fyringsolie og motorbrændstof, tilsætnings- og hjælpestoffer, farligt affald er med befæstet areal. Siloer er etableret med filtre i top. Oletank er indendørs.

### Kommunens vurdering

Ud fra det beskrevne vurderes det, at virksomhedens produktion udgør en meget lille risiko for jordforurening. Der er ingen skjulte rørføringer eller nedgravede tanke.

Der opstilles vilkår om, at håndtering og opbevaring af flydende råvarer og farligt affald kun må ske på arealer med impermeabel belægning uden afløb. Det skønnes, at der kun vil være tale om begrænsede mængder, f.eks. hydraulikolie eller spildolie.

Der er ikke registreret forurening på virksomhedens areal. Virksomheden er beliggende i et områdeklassificeret område, og al flytning af jord væk fra matriklen skal derfor anmeldes til kommunen.

Miljøgodkendelsens vilkår regulerer efter kommunens opfattelse risikoen for udslip fra siloanlægget tilstrækkeligt.

Der opstilles vilkår om, at alle væsentlige uheld og driftsforstyrrelser skal anmeldes til kommunen.

Der opstilles vilkår om, at kattegrus eller andet opsamlende materiale til en hver tid skal forefindes på virksomheden.

Virksomheden er beliggende i et område med almindelige drikkevandsinteresser uden for indvindingsopland til almennyttig vandforsyning. Der er ca. 840 m til OSD område. Der er ingen vandforsyningsboringer i virksomhedens umiddelbare nærhed. Indvindingsoplandet til Aars Vandværk er beliggende 770 m nord for virksomhedens areal.

Det vurderes ikke, at der er knyttet væsentlig risiko for forurening af jord og grundvand til virksomheden.

## Overjordiske tanke

### Virksomhedens oplysninger

På adressen forefindes 3 overjordiske tanke:

Tank BBR nr.	Alder (årstal) Overjordisk/ nedgravet	Volumen Indhold	Producent Fabriksnummer	G nr. / materiale/ placering
1	1989 Indendørs	1.200 Fyringsolie	Brande Beholder- & Kedelfabrik 9856	Stål Rumblerhus
2	2003 Indendørs	1.200 Fyringsolie	Roug 140104	01-5313 Stål KVM1
4	2013 Indendørs	1.800 Fyringsolie	Thyholm Olieservice 27366	51-5323 KVM1/lagerhal

Tabel 7: Oletanke.

Der findes ikke nedgravede tanke på adressen.

### Kommunens vurdering

Det er kommunens vurdering, at tankene overholder gældende krav, jf. olietanksbekendtgørelsen<sup>6</sup>.

## Spildevand

### *Virksomhedens oplysninger*

Det er kun sanitært spildevand, der udledes til kloak. Der vil ikke forekomme processpildevand. Regnvand fra tage anvendes ikke i processen. Virksomheden er beliggende i et separat kloakeret område.

### *Kommunens vurdering*

Der henvises til separat spildevandstilladelse.

## Bedst tilgængelige teknik

Virksomheder omfattet af branchebilag skal i ansøgningen ikke redegøre for bedst tilgængelig teknik (BAT) inden for de områder, som standardvilkårene dækker, idet BAT netop er indarbejdet i standardvilkårene.

Kommunen vurderer, at virksomheden ikke udfører aktiviteter udover dem, som er beskrevet i standardvilkårene og kommunen vurderer derfor, at virksomhedens indretning og drift vil bygge på bedst tilgængelige teknik.

## Risiko

Virksomheden er ikke omfattet af risikobekendtgørelsen<sup>7</sup>.

På det foreliggende grundlag vurderes det, at der ikke er knyttet væsentlig risiko til virksomheden.

## VOC

Virksomheden er ikke omfattet af VOC-bekendtgørelsen<sup>8</sup>.

## Mulige driftsforstyrrelser eller uheld

### *Virksomhedens oplysninger*

Uheld med silo: Driftsinstruktion haves omkring påfyldning og eftersyn. Der monteres alarmer, der fungerer som sikkerhedsventiler og overfyldningsdetektorer inden den 1. april 2018.

Lækage på olietanke: Opsamlingsbakke er placeret under.

Lækage fra truck (hydraulikolie): Eftersyn.

### *Kommunens vurdering*

Der er opstillet vilkår om, at alle væsentlige uheld og driftsforstyrrelser skal anmeldes til kommunen.

Det er kommunens vurdering, at der ikke er knyttet væsentlige miljømæssige driftsforstyrrelser og uheld til driften af virksomheden. Overvågning og daglig kontrol med anlægget vil yderligere minimere risiko for uheld.

## Virksomhedens relationer til Miljøbeskyttelseslovens §§ 34 og 40a

### *Kommunens vurdering*

<sup>6</sup> [Bekendtgørelse om indretning, etablering og drift af olietanke, rørsystemer og pipelines, BEK nr. 1611 af 10.12.2015](#)

<sup>7</sup> [Bekendtgørelse om kontrol med risikoen for større uheld med farlige stoffer, BEK nr. 372 af 25. april 2016](#)

<sup>8</sup> [Bekendtgørelse om anlæg og aktiviteter, hvor der bruges organiske opløsningsmidler i visse aktiviteter, BEK nr. 1491 af 7. december 2015](#)

Af miljøbeskyttelseslovens § 34 stk. 3 fremgår det indirekte, at der i forbindelse med miljøgodkendelse af en virksomhed skal foreligge oplysninger om virksomhedens ejerforhold, bestyrelse og daglige ledelse, så miljømyndighederne kan vurdere, om nogle af disse personer er omfattet af lovens § 40 a, der omhandler kriterier for tilbagekaldelse af meddelt godkendelse, nægtelse af godkendelse og fastsættelse af særlige vilkår om sikkerhedsstillelse.

Det er i lovens § 40 b. stk. 1 anført, at miljø- og energiministeren opretter et miljøansvarlighedsregister over de personer og selskaber m.v., der er omfattet af § 40 a.

Da ingen i virksomhedens ledelse er anført i dette register, kan der meddeles godkendelse uden særlige vilkår om sikkerhedsstillelse.

## Internationale naturbeskyttelsesområder (Natura 2000) og beskyttede arter

### *Kommunens vurdering*

Vesthimmerlands Kommune har vurderet, at projektet ikke påvirker det nærmeste Natura 2000-område nr. 15 Nibe Bredning, Halkær Ådal og Sønderup Ådal væsentligt, hvorfor det er vurderet, at der ikke skal udarbejdes en konsekvensvurdering for det ansøgte anlægs påvirkning af ovennævnte Natura 2000 områder. Området ligger i en afstand af ca. 2.7 km øst for det ansøgte projekt.

Vesthimmerlands Kommune vurderer, at det ansøgte ikke vil medføre nogen påvirkning af arter og naturtyper, der er udpegningsgrundlag for habitat- eller fuglebeskyttelsesområdet.

## Vurdering af Virkninger på Miljøet

Virksomheden er ikke omfattet af hverken bilag 1 eller bilag 2 til bekendtgørelse om miljøvurdering af planer og programmer af konkrete projekter (VVM)<sup>9</sup>.

Vesthimmerlands Kommune vurderer, at virksomhedens miljøgodkendelse ikke opfylder betingelserne for at være VVM-pligtig i henhold til VVM-lovens § 21, idet virksomheden må antages ikke at kunne få væsentlig indvirkning på det omgivende miljø. Miljøgodkendelsen kan derfor meddeles uden udarbejdelse af en VVM-miljøkonsekvensrapport.

## Vandplaner

Virksomhedens placering er vurderet i forhold til Vandområdeplan 2015 - 2021, Vandområdedistrikt Jylland og Fyn, juni 2016<sup>10</sup>.

Da anlægget ikke vurderes at kunne påvirke overfladevand eller grundvandsressourcen, vurderes virksomhedens placering at være i overensstemmelse med Vandområdeplanens retningslinjer.

## Øvrige oplysninger

### Andre miljøregler

I øvrigt henvises til, at der findes en række andre miljøregler, som virksomheden er omfattet af - eksempelvis:

- Affaldsbekendtgørelsen<sup>11</sup>.
- Kommunens regulativ for erhvervsaffald.

<sup>9</sup> [Bekendtgørelse af lov om miljøvurdering af planer og programmer og af konkrete projekter \(VVM\), LBK nr. 448 af 10. maj 2017](#)

<sup>10</sup> [Vandområdeplan 2015 – 2021, Vandområdedistrikt Jylland og Fyn, juni 2016](#)

<sup>11</sup> [Bekendtgørelse om affald, BEK nr. 1309 af 18. december 2012](#)

- Miljøbeskyttelsesloven, herunder f.eks. pligten til at afværge og forebygge følger af uheld eller driftsforstyrrelser, der medfører væsentlig forurening samt pligten til at informere kommunen herom.
- Lov om forurenede jord<sup>12</sup>, herunder bestemmelser vedrørende oprensning efter forureninger af jord.

## Retsbeskyttelse

Miljøgodkendelsen er omfattet af en retsbeskyttelsesperiode på 8 år fra modtagelsen eller ved påklage 8 år fra endelig afgørelse.

Efter de 8 år er godkendelsen fortsat gældende, men herefter kan kommunen tage de enkelte vilkår op til revurdering.

I særlige tilfælde kan godkendelsens vilkår tages op til revurdering tidligere.

## Lovgivning

Godkendelsen er meddelt i henhold til § 33 i miljøbeskyttelsesloven. Reglerne vedrørende miljøgodkendelse fremgår af lovens kapitel 5 samt godkendelsesbekendtgørelsen.

## Offentliggørelse

Godkendelsen vil blive annonceret på [www.vesthimmerland.dk](http://www.vesthimmerland.dk). Godkendelsen er gældende fra den dag, den er annonceret på hjemmesiden.

## Tilsynsmyndighed

Vesthimmerlands Kommune er tilsynsmyndighed og har ret til, på et hvert tidspunkt at kontrollere, at ovennævnte vilkår og forudsætninger i miljøgodkendelsen overholdes.

## Klage og søgsmål

Du kan klage over kommunens afgørelse indtil 4 uger efter modtagelsen. Alle, der har væsentlig individuel interesse i sagen, samt en række foreninger og organisationer, kan klage.

Klagen indsendes til Miljø- og Fødevareklagenævnet via hjemmesiden Nævnenes Hus <https://naevneneshus.dk/>. Klagen skal være modtaget senest den 13. november 2018. Du vil blive orienteret, hvis der er klaget.

Der kan være gebyr på at klage. Reglerne kan du se på hjemmesiden Nævnenes Hus.

Hvis kommunens afgørelse ønskes afprøvet ved en domstol, skal et evt. sagsanlæg i henhold til loven være anlagt inden 6 måneder efter, at afgørelsen er meddelt.

Vi gør opmærksom på, at du, som part i sagen, har ret til fuld aktindsigt.

## Underretning

Følgende myndigheder, institutioner og personer er underrettet om denne afgørelse og har modtaget kopi af denne miljøgodkendelse.

Danmarks Naturfredningsforening – [dnvesthimmerland-sager@dn.dk](mailto:dnvesthimmerland-sager@dn.dk) og [vesthimmerland@dn.dk](mailto:vesthimmerland@dn.dk)  
Friluftsrådet v. Børge Poulsen, Spættevej 3, 9560 Hadsund - [himmerland-aalborg@friluftsradet.dk](mailto:himmerland-aalborg@friluftsradet.dk)  
Miljøstyrelsen Århus – [aar@mst.dk](mailto:aar@mst.dk)

---

<sup>12</sup> [Bekendtgørelse af lov om forurenede jord, LBK nr. 282 af 27. marts 2017](#)

Naturstyrelsen – [nst@nst.dk](mailto:nst@nst.dk)

Sundhedsstyrelsen, Embedslægeinstitutionen i Nordjylland – [senord@sst.dk](mailto:senord@sst.dk)

Vesthimmerlands Museum – [byggesager@vmus.dk](mailto:byggesager@vmus.dk)

Vesthimmerlands Vand A/S – [post@vesthimmerlandsvand.dk](mailto:post@vesthimmerlandsvand.dk)

## Bilagliste

Bilag 1: Stamoplysninger

Bilag 2: Virksomheden placering

Bilag 3: Planoversigt Industrivej 15, 9600 Aars

Bilag 4: Grundvandsforhold

Bilag 5: Lokalplaner

Bilag 6: Kommuneplan

Bilag 7: Støjberegning



# Bilag 1: Stamoplysninger

Virksomhedens art: *B 202 - Cementstøberier, betonstøberier (herunder betonelementfabrikker og betonvarefabrikker) samt betonblandere med en produktion på mere end eller lig med 20.000 tons pr. år.*

Ansøgers navn: RC Beton A/S

Ansøgers adresse: Bjerrevej 80, 8840 Rødkærsbro

Virksomhedens navn: RC Betonvarer Aars

Virksomhedens adresse: Industrivej 15, 9600 Aars

Virksomhedens telefonnr.: 98 62 27 55

Virksomhedens e-mail: [lq@rc.dk](mailto:lq@rc.dk)

Virksomhedens kontaktperson: Lisbeth Gejlsbjerg

E-mail, kontaktperson: [lq@rc.dk](mailto:lq@rc.dk)

CVR-nr./P-nr.: 58 04 89 17 / 10 03 12 33 90

Matr. nr.: 2II, 5Ib og 5gø, Aars By, Aars

Godkendelses- og tilsynsmyndighed: Vesthimmerlands Kommune,  
Vestre Boulevard 7  
9600 Aars  
Tlf. 99 66 70 00  
[post@vesthimmerland.dk](mailto:post@vesthimmerland.dk)

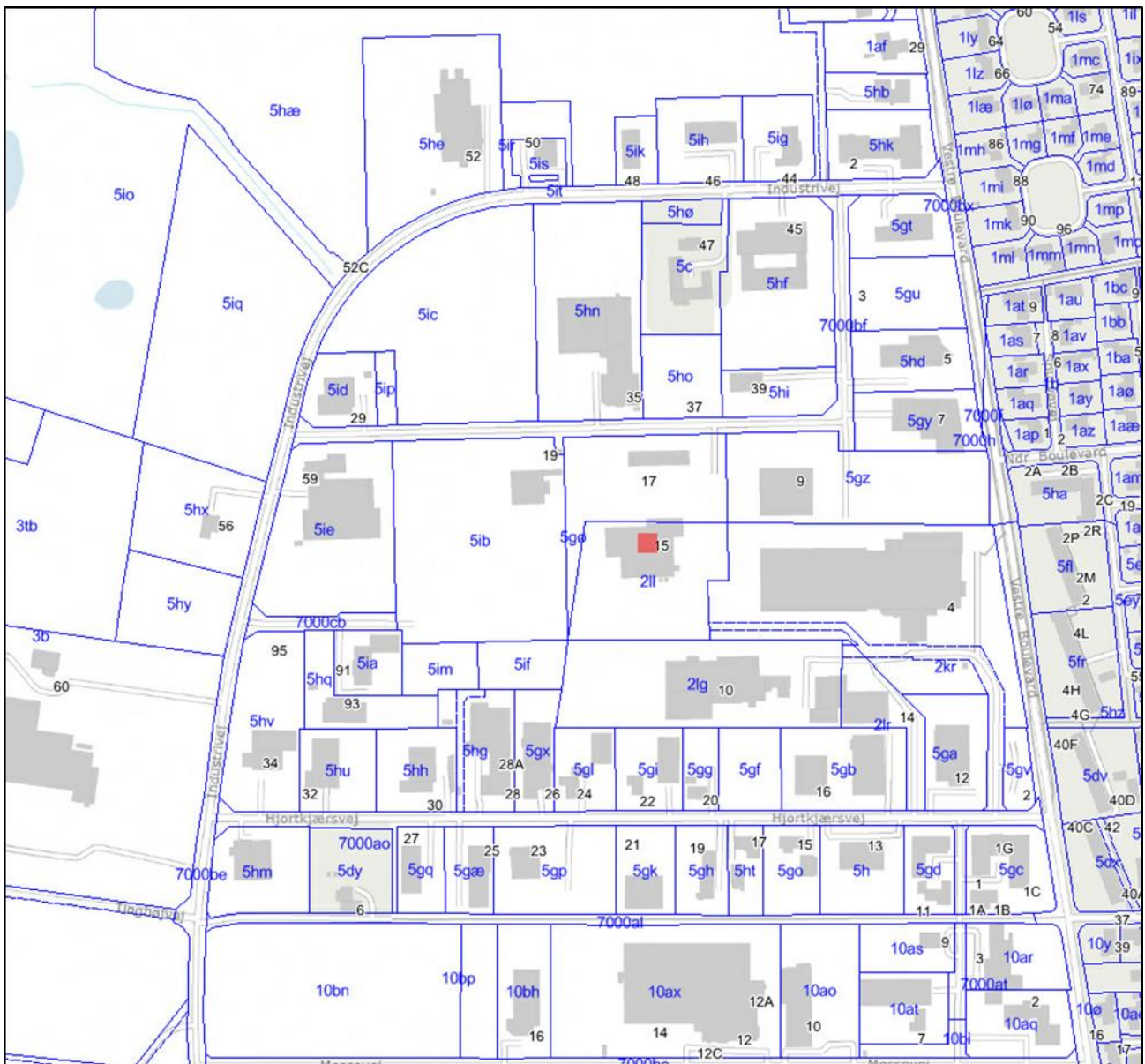
Sagsbehandler: Bettina Dahl Pedersen  
[bdp@vesthimmerland.dk](mailto:bdp@vesthimmerland.dk)

Kvalitetssikret af: Gitte Østergaard Sørensen  
[goso@vesthimmerland.dk](mailto:goso@vesthimmerland.dk)

Sags nr.: 820-2017-900

Godkendelse er gældende fra: 16. oktober 2018

## Bilag 2: Virksomhedens placering



## Bilag 3: Planoversigt Industrivej 15, 9600 Aars



### Tegnings forklaring:

Befæstet areal (Belægningssten) ———

Ubefæstet areal (Grus) ———

Interne transportveje ———

Affaldscontainere (Brændbart) ———

Betonaffaldsdepot ◆

Olieudskillere (under jord) ●

Plansiloer til sand og grus ▲

Siloer til cement og flyvaske ★

Opbevaring af råvarer (Tørpigment, farvepasta, additiver) ➡

Aftræk/udsugning ●

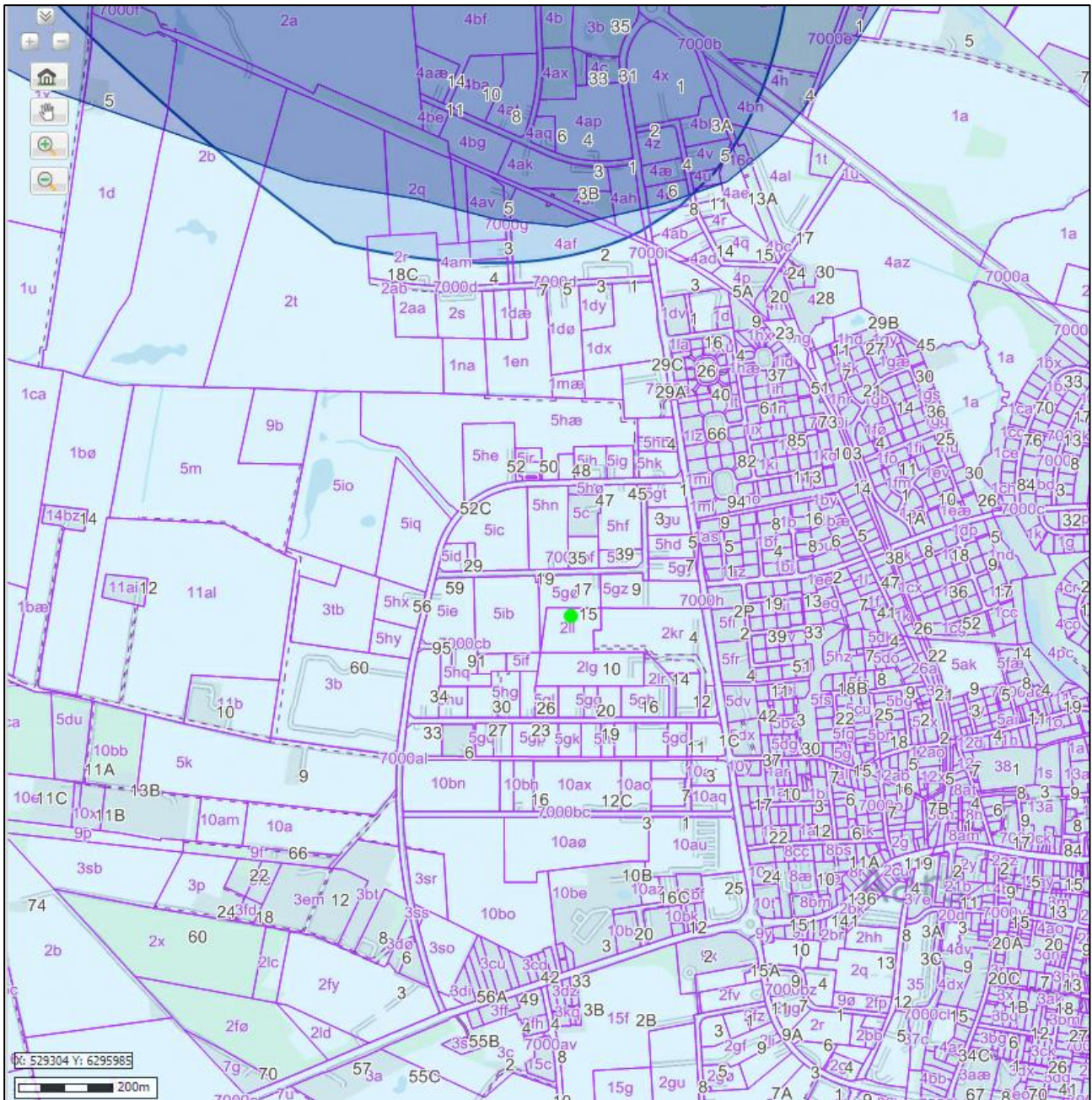
Skorsten til oliefyr ▲

Kloak rist □

Støjkilde (udendørs transportbånd/påfyldning af kasse med belægningssten ved rumpling) ●



# Bilag 4: Grundvandsforhold



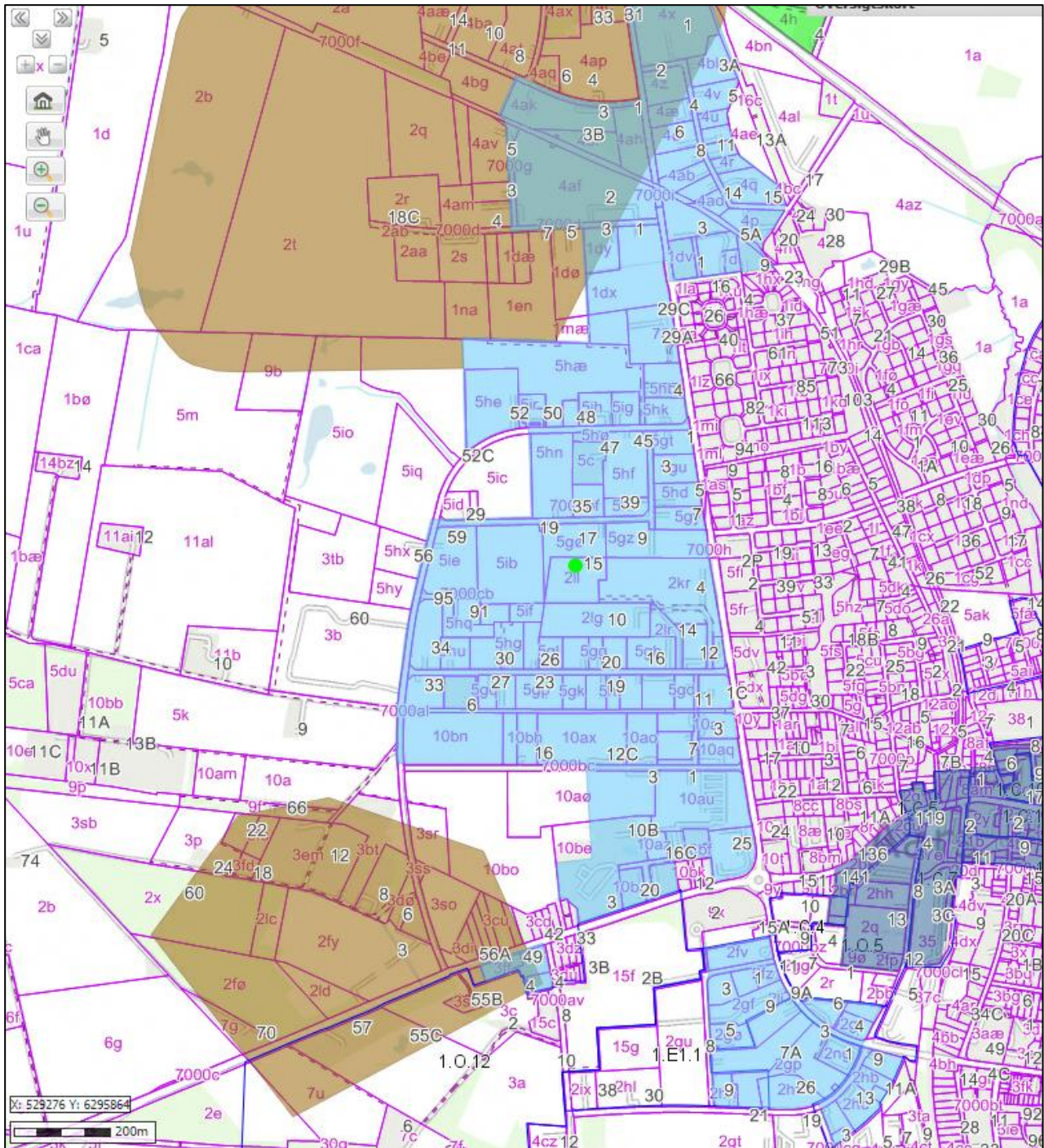
Mørkeblå markering er Område med særlige drikkevandsinteresser (OSD). Lyseblå signatur repræsenterer "almindelige drikkevands interesser". Mellemlå indrammet område angiver indvindingsopland til vandværk.





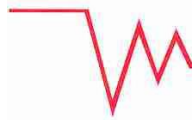


# Bilag 6: Kommuneplan



Lyseblå område er udlagt til erhverv. Område øst for Vestre Boulevard er udlagt til boligområde. Brune områder er støjbelastede arealer.

## Bilag 7: Støj fra Industrivej 15 i Aars



Århus d. 19. september 2018

RC Beton  
Bjerrevej 80  
8840 Rødkærsbro

Rekvirent: Lisbeth Gejlsbjerg  
E-mail: lg@rc.dk  
Tlf.: 61 14 34 22  
Vedr.: Støj fra Industrivej 15 i Aars

VM acoustics har beregnet den eksterne støj fra RC Beton fabrikken i Aars på Industrivej 15. Beregningerne er udført i beregningsprogrammet SoundPlan 7.4 og er baseret på målinger af støjen fra rumbleraktivitet, truck (Linde H50, den mest almindelige på fabrikken) samt tabelværdier fra støj-databogen for lastbiler. Endvidere er indregnet målinger fra filterrensere fra andre fabrikker, og der er her anvendt en middelværdi.

Bygningspolygoner, bygningshøjder, koter etc. er leveret af kortforsyningen.dk.

Støjen beregnes både som konturkort og ved en punktberegning på adressen ved boligen på Hjortkærvej 22, hvor kommunen oplyser at grænseværdien på 55/45/40 dB(A) i hhv. dag/aften/nat perioden skal overholdes. Boligen er beliggende syd for fabrikken.

Tidshistorikken er som opgivet af rekvirenten, dog er antallet af trucks justeret således at støjvilkårene netop er overholdt.

Lastbiler: 60 lastbiler ankommer og afgår i tidsrummet 07-18  
3 lastbiler ankommer og afgår pr time i tidsrummet 18-22  
Trucks: 10 konstant i tidsrummet 07-18, de kører 40 minutter i timen udendørs hver  
2 konstant i tidsrummet 18-22, de kører 40 minutter i timen udendørs hver  
1 konstant i tidsrummet 22-07, den kører 20 minutter pr halve time udendørs  
Rumbler: Opdelt i udsugning, organizer, transportbånd, ifyldning af sten  
Udsugning, organizer, transportbånd: 80% drift i tidsrummet 07-14  
Ifyldning af sten: 20 gange af 1 minut i tidsrummet 07-15  
Filterrensere: 6 gange af 40 minutter i tidsrummet 09-15  
Gummiged: 1 stk. med tidshistorik som trucks. Da kildestyrken er sammenlignelig med trucks, medregnes denne ikke, da der må forventes et vist fradrag i støjen fra trucks pga. afskærmning af udendørslager (lager af færdigvarer).

Sammenfattes ovenstående ses at:





Støjkilde	Dagtimer Ift. Miljøstyrelsen de- fineret som:	Aftentimer Ift. Miljøstyrelsen de- fineret som:	Nattimer Ift. Miljøstyrelsen defineret som:
	Mandag-fredag kl. 07.00-18.00 Lørdag kl. 07.00-14.00	Mandag-fredag kl. 18.00-22.00 Lørdag kl. 14.00-22.00 Søn- og helligdag kl. 07.00-22.00	Alle dage kl. 22-07
Rumbler	I drift 80 % af tiden		
Filterrensere	6 gange af 40 minuter		
Trucks	10 konstant i drift udendørs hver i 40 minutter i timen	2 konstant i 40 mi- nutter pr, time uden- dørs	1 konstant i 20 min. pr. halve time udendørs
Lastbiler	60 ankommende og afgående	3 ankommende og afgående pr. time	

Der er anvendt følgende støjspektre:

Lastbiler: Støjatabogen

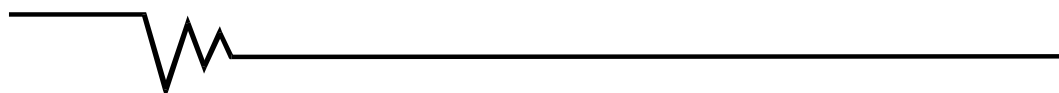
Trucks: Måling på fabrikken den 10/9-2018. Linde H50. Metode: Forbikørsel

Rumbler: Målinger på fabrikken den 10/7-2018. Metoder: Kuglemetoden

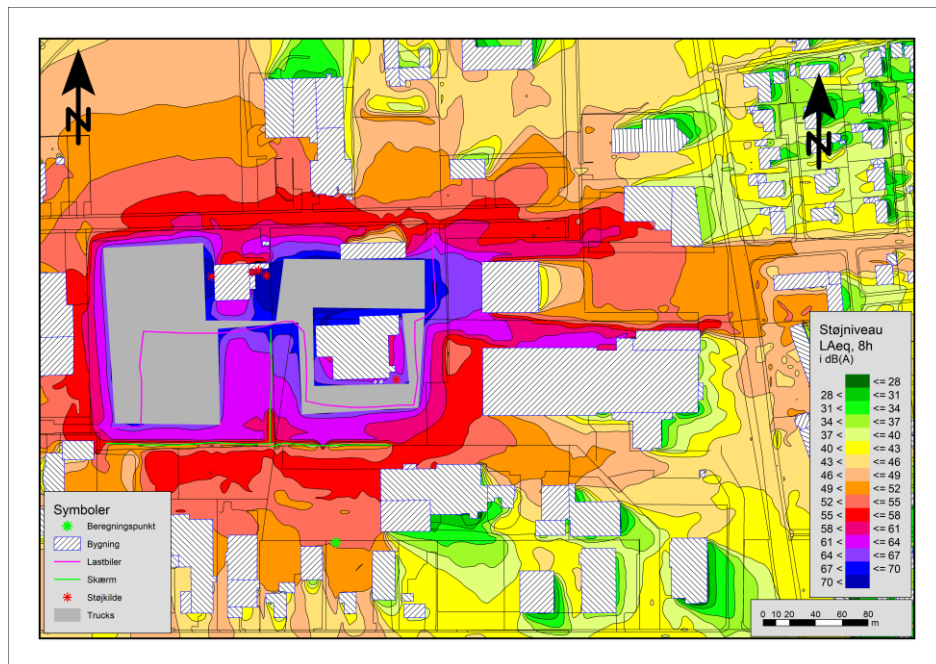
Filterrensere: Målinger hos RC Beton i Rødkærsgade, IBF Beton i Rødkærsgade, DK Beton (diverse)

Nedenstående skema viser kildestyrkerne  $L_{WA}$  opgivet i dB re 1 pW.

Støjkilde	63 Hz	125 Hz	250 Hz	500 Hz	1 kHz	2 kHz	4 kHz	8 kHz	Total
Udsugning til rumbler	81,1	85,7	95,7	91,1	90,3	87,5	81,5	49,5	98,7
Transport- bånd til rumbler	81,3	90,7	97,2	100,9	97,7	90,2	78,0	59,6	104,1
Organizer til rumbler	87,4	98,8	104,1	109,3	106,2	98,0	84,2	66,5	112,2
Ifyldning af sten til rumbler	88,4	98,3	104,6	108,1	106,2	98,4	87,1	97,8	111,8
Lastbil, svag acc. 10-20 km/t	81	84	90	93	97	94	88	80	100,7
Trucks. Linde H50	67,1	76,4	84,0	92,6	89,9	89,4	87,2	78,7	96,6
Filterren- sere	62,3	64,9	71,7	78,6	84,8	85,2	86,4	84,8	91,7





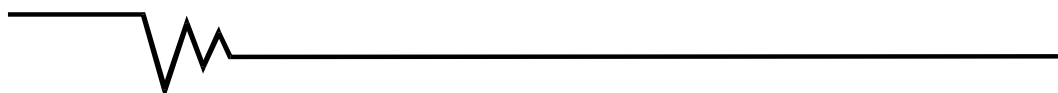


Nedenstående skema sammenholder det beregnede støjniveau i beregningspunktet med grænseværdierne.

Der er muligvis grundlag for impulstillæg i dagtimerne på 5 dB for impulser. I dagtimerne er støjen fra de øvrige industrier omkring virksomheden dog maskerende. I aften- og natperioden er det kun truck og lastbiler der er i drift, og studier på stedet godtgjorde, at trucks arbejder meget "stille" da færdigvarer typisk håndteres forsigtigt.

Beregningspunkt	Mandag-fredag kl. 07.00-18.00 Lørdag kl. 07.00-14.00 (dagperiode)	Mandag-fredag kl. 18.00-22.00 Lørdag kl. 14.00-22.00 Søn- og helligdag kl. 07.00-22.00 (aftenperiode)	Alle dage kl. 22.00-07.00 (natperiode)
Grænseværdi	55 dB(A)	45 dB(A)	40 dB(A)
Beregnet værdi	53,9 ≈ 54 dB(A)	44,4 ≈ 44 dB(A)	40,3 ≈ 40 dB(A)
Referencetidsrum	8 timer, hverdage  7 timer, lørdag	1 time, hverdage  4 timer, lørdag 14-18  1 time, lørdag 18-22  8 timer, søndag 07-18  1 time, søndag 18-22	½ time

*Grænseværdien er det A-vejede energiækvivalente korrigerede lydtrykniveau i referencetidsrummet. Referencetidsrummet angiver det sammenhængende tidsrum med den højeste støjbelastning.*



Ovenstående skema viser, at støjniveauet netop overholder grænseværdierne i de givne tidsrum. Det bemærkes at antallet af trucks netop er justeret således at støjvilkårene netop er overholdt.

Nedenstående skema viser støjbidraget fra de enkelte indregnede støjklider:

RC beton Aars											
Assessed contibution level - Punktberegning											
Source	Group	Obj.ID	Object No.	Source ty pe	Object-No. Format	Lane	Dag dB(A)	Aften dB(A)	Nat dB(A)	A dB	
Name: Hørtkærvej 22											
Dag: 53.9      d(B/A)      Aften: 44.4      d(B/A)      Nat: 40.3      d(B/A)											
Udsugning til rumbler	Default industrial noise	5097	2	Point	0002		28.17				0.0
Transportbånd til rumbler	Default industrial noise	5098	3	Point	0003		49.64				0.0
Organizer til rumbler	Default industrial noise	5099	4	Point	0004		42.59				0.0
Iflydning af sten til rumbler	Default industrial noise	5101	5	Point	0005		40.00				0.0
Fåkerønsler	Default industrial noise	5109	8	Point	0008		33.74				0.0
Lastbiler	Default industrial noise	5107	7	Line	0007		40.53	37.80			0.0
Trucks	Default industrial noise	5105	6	Area	0006		50.34	43.32	40.27		0.0
VM acoustics aps Skovgaardgade 8 DK-8000 Aarhus C DENMARK										Page 1	

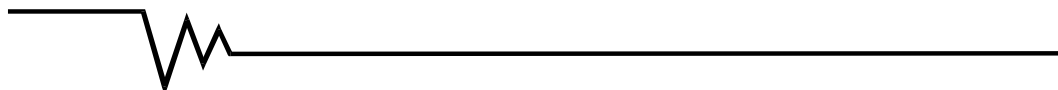
SoundPLAN 7.4

Konturkortet viser et etageboligområde øst for virksomheden (Drosselvej 2) hvor værdien kan aflæses til omkring eller lidt over 50 dB(A) med en grænseværdi på 50 dB(A). Det bemærkes her, at konturkortet medtager refleksioner fra egen facade hvorimod grænseværdien gælder et frit felt, hvorfor værdierne tæt ved facader er op til 3 dB højere end fritfeltsværdien. Støjniveauets fritfeltsværdi ved etageboligerne er beregnet til betydeligt under 50 dB(A).

Under de givne beregningsforudsætninger vedrørende driftsbetingelser for virksomheden

  
Ole Jacob Veiergang. Civilingeniør

  
Lars Matthiessen. Cand. scient.



Vesthimmerlands Kommune  
Vestre Boulevard 7  
9600 Aars  
Telefon: 99 66 70 00  
[www.vesthimmerland.dk](http://www.vesthimmerland.dk)  
[post@vesthimmerland.dk](mailto:post@vesthimmerland.dk)