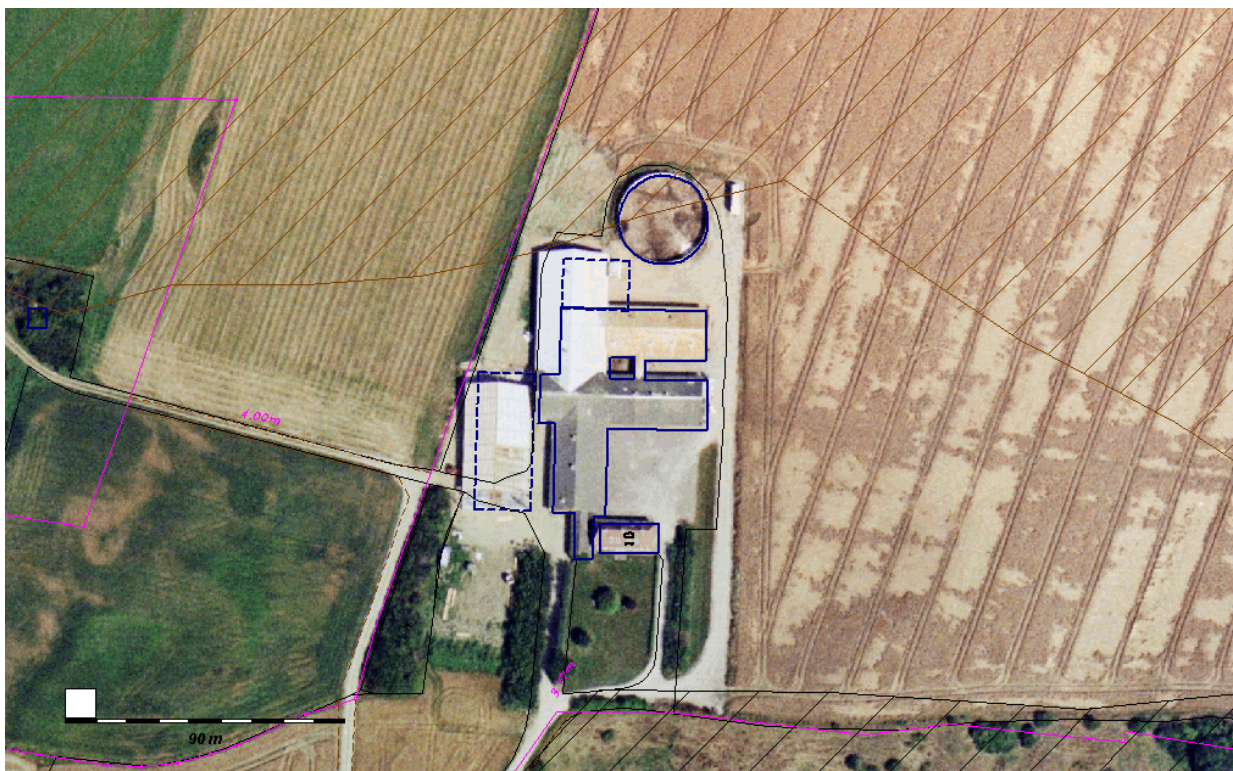
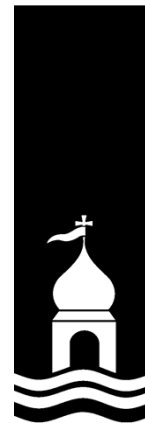


Lemvig Kommune
Natur og Miljøafdelingen
Rådhusgade 2
7620 Lemvig



Miljøgodkendelse af

Østergård
Torngårdvej 10, Nørre Nissum,
7620 Lemvig

1. RESUMÉ	3
2. BAGGRUND FOR MILJØGODKENDELSE.....	5
2.1 DATABLAD	5
2.2 BAGGRUND.....	6
3. VILKÅR FOR GODKENDELSEN	6
3.1 GENERELT:	6
3.2 PRODUKTION.....	6
3.3 AREALANVENDELSE.....	9
3.4 KONTROLVILKÅR OG EGENKONTROL	9
3.5 ANDRE VILKÅR	10
4. RETSBESKYTTELSE	10
5. KLAGEVEJLEDNING	11
5.1 KLAGERET.....	11
6. OFFENTLIGGØRELSE.....	12
7. MILJØTEKNISK REDEGØRELSE.....	14
7.1 BELIGGENHED OG PLANMÆSSIGE FORHOLD.....	14
7.2 PRODUKTION.....	15
7.3 INDRETNING.....	15
7.4 DRIFT.....	16
7.5 GØDNINGSPRODUKTION OG HÅNDTERING	19
8. FORURENING OG GENER FRA HUSDYRBRUGETS ANLÆG	20
8.1 AMMONIAK	20
8.2 LUGT	20
8.3 TRANSPORT	21
8.4 LYS.....	21
8.5 STØJ.....	21
8.6 STØV.....	22
8.7 SKADEDYR.....	22
8.8 RÅVARER OG HJÆLPESTOFFER - RESSOURCESTYRING	22
9. HUSDYRBRUGETS UDBRINGNINGSAREALER	22
9.1 DRIFT AF HUSDYRBRUGETS AREALER.....	22
9.2 FORURENING OG GENER FRA HUSDYRBRUGET	26
9.3 FORURENING OG GENER FRA HUSDYRBRUGETS AREALER	26
10. BEDSTE TILGÆNGELIGE TEKNIK	28
11. AFFALD OG KEMIKALIER.....	28
12. FORSLAG TIL EGENKONTROL	28
13. VARETAGELSE AF HENSYN TIL LANDSKAB	29
14. OPHØR AF HUSDYRBRUGET	29
15. LITTERATUR.....	30

1. Resumé

Torben Sønderkov har søgt om miljøgodkendelse af svineproduktionen på ejendommen, Torngårdvej 10, 7620 Lemvig. Produktionen omfatter 950 stk. søer med grise til fravæning ved 4 uger, 220,93 DE. På Pilgårdvej 28 går der 315 stk. polte 80-102 kg, 3,17 DE, som indgår i bedriften. Der er således et dyrehold på 224,1 DE.

Husdyrbrug med mere end 750 stipladser til søer er omfattet af miljøbeskyttelseslovens kapitel 5 om særligt forurenende virksomheder. Det indebærer at der er udarbejdet en miljøgodkendelse af produktion, staldanlæg og udspretningsarealer.

Produktionen er vurderet i forhold til bekendtgørelse om godkendelse af listevirksomheder, nr. 1640 af 13. december 2006 og Bekendtgørelse om ændring af bekendtgørelse om godkendelse af listevirksomhed, nr. 168 af 21. februar 2007

I forbindelse med godkendelse af husdyrbruget har Lemvig Kommune vurderet produktionen i forhold til miljøpåvirkningen af omgivelserne. Resultaterne er de væsentligste miljøpåvirkninger kan ses herunder.

Ammoniak

I forbindelse med VVM-screeningen i 2004 har Ringkjøbing Amt vurderet udvidelsen af dyreholdet i forhold en række overdrev- og kratlokaliteter, Udvidelsen af dyreholdet er beregnet til at forøge kvælstofbelastningen med ca. 9 % af baggrundsbelastningen i nogle af de værdifulde lokaliteter. For at nedbringe ammoniakfordampningen er gyllebeholderen blevet overdækket, således at det øgede kvælstofbelastning nedbringes til 6%.

Grundvand

Driften af udspretningsarealerne tilrettelægges således, at der er mindst mulig kvælstofudvaskning, svarende til en koncentration på 50 mg nitrat pr. liter.

Dele af udspretningsarealerne ved ejendommen ligger i et område, der er udpeget som område med drikkevandsinteresser.

En del af udspretningsarealerne ligger i nitratfølsomt grundvandsområde. En del af aftalearealerne er beliggende i indvindingsoplandet til Lemvig vandværk. Udvasning af nitrat er uændret på 50 mg NO₃/l

Nitratudvaskning og overfladevand

For egne og forpagtede jorde falder nitratudvaskningen fra 67 kg N/ha/år til 59 kg N/ha/år, som følge af mindre kvælstoftilførsel til jorderne.

Fosforudvaskning

Ved sidste udvidelse af dyreholdet er overskuddet af fosfor på bedriften faldet til 4,7 kg P/ha/år.

Der er fremlagt beregninger vedrørende fosforbalancen ved VVM-screeningen af 13. april 2004. Ringkjøbing Amt har betinget, at det indsendte niveau for fosforbalance skal overholdes

Lugt

Den beregnede maksimale lugtemission fra staldene vil muligvis kunne være generende for beboere i beboelseshuse i landzone indenfor ca. 111 m. Der ligger ingen ejendomme indenfor denne genegrænse. Der er ca. 154 meter fra nærmeste stald til beboelseshuset på Torngårdvej 11.

Godkendelsen indeholder vilkår for virksomhedens drift, indretning og kontrol. Vilkårene er stillet på baggrund af de oplysninger der er givet i forbindelse med ansøgningen, samt gældende vejledninger og oplysninger der er fremkommet under sagsbehandlingen.

Lemvig Kommune finder, at svineproduktionen på Torngårdvej 10, Nørre Nissum kan drives på en miljømæssig forsvarlig måde.

2. Baggrund for miljøgodkendelse

2.1 Datablad

Ansøger	Torben Sønderskov, Torngårdvej 10, 7620 Lemvig. Tlf. 97 89 13 63 / 20 49 51 20. E-post:
Bedriftens adresse	Torngårdvej 10, 7620 Lemvig CVR-nr.19050300
Husdyrbrugets navn	Østergård
Matrikelnummer	4l mfl., Den Nordlige Del, Nørre Nissum
Virksomhedens art	Svineproduktion
Listebetegnelse	I101A Anlæg til husdyrproduk- tion over 250 DE eller 750 sti- pladser til søer
Ejer	Torben Sønderskov
CHR-nummer	12745
P-nummer	1003661999
Kontaktperson	Torben Sønderskov
Tilsynsmyndighed	Lemvig Kommune

2.2 Baggrund

Torben Sønderskov har ejet ejendommen Torngårdvej 10 siden 1995. Ejendommen drives med et dyrehold på 224,1 DE, bestående af 950 stk. søer med grise til fravæning ved 4 uger og 315 stk. polte 80-102 kg, der er opstaldet i staldanlægget ved Pilgårdvej 28.

Den 21. december 2005 er der søgt om miljøgodkendelse af svineproduktionen, da der er mere end 750 stipladser til søer. Ejendommen er VVM-screenet den 13. april 2004.

Godkendelsen indeholder vilkår for virksomhedens drift, indretning og kontrol. Vilkårene er stillet på baggrund af de oplysninger der er givet i forbindelse med ansøgningen, samt gældende vejledninger og oplysninger der er fremkommet under sagsbehandlingen.

Godkendelsen indeholder en beskrivelse af virksomheden og en vurdering af virksomhedens miljøforhold.

Lemvig Kommune godkender hermed svineproduktionen på 224,1 DE i søer og polte for Torngårdvej 10, Nørre Nissum, 7620 Lemvig. Miljøgodkendelsen er givet på vilkår, der har til hensigt at beskytte det omgivende miljø.

Lemvig Kommune finder, at svineproduktionen på Torngårdvej 10, Nørre Nissum kan drives på en miljømæssig forsvarlig måde.

3. Vilkår for godkendelsen

Miljøgodkendelsen meddeles på følgende vilkår

3.1 Generelt:

- 1.** Landbrugsejendommen skal drives i overensstemmelse med de oplysninger, der ligger til grund for denne miljøgodkendelse.
- 2.** Godkendelsen bortfalder, hvis godkendelsen ikke er udnyttet senest 2 år efter denne er meddelt.
- 3.** Virksomheden må ikke udvides eller ændres bygnings eller driftsmæssigt på en måde, der indebærer forøget forurening, før udvidelsen eller ændringen er godkendt i henhold til §33 i miljøbeskyttelsesloven.

3.2 Produktion

4. Produktionens omfang

Godkendelsen omfatter en årlig svineproduktion, svarende til 224,1 DE, fordelt på 950 stk. søer med smågrise til fravæning ved 4 uger og 315 stk. sopolte 80-102 kg. Produktionen må på intet tidspunkt overstige de begrænsninger, der følger af anden lovgivning.

5. Døde dyr

Animalsk affald, herunder døde dyr skal bortskaffes til autoriseret destruktionsanstalt. Indtil afhentning skal de opbevares i container eller overdækkes således, at der ikke opstår uhygiejniske forhold.

6. Fluer

Hvis tilsynsmyndigheden finder det nødvendigt, skal der iværksættes fluebekæmpelse i overensstemmelse med retningslinierne fra Statens Skadedyrslaboratorium.

7. Affald

Der må ikke foretages afbrænding af affald på ejendommen. Erhvervsaffald skal bortskaffes i overensstemmelse med Lemvig Kommunes affaldsregulativ.

Brændbart affald skal opsamles i en container og bortskaffes via en indsamlingsordning for erhvervsvirksomheder.

Farligt affald, herunder spraydåser, olie- og kemikalieaffald skal opbevares i tromler eller anden egnet beholder, der er placeret indendørs, på tæt underlag, uden mulighed for tilledning til afløb ved uheld eller spild, og skal bortskaffes i henhold til Lemvig Kommunes affaldsregulativ.

Klinisk risikoaffald som kanyler, hætteglas etc. skal opbevares i en engangsplastspand, og skal bortskaffes igennem en indsamlingsordning for klinisk risikoaffald.

8. Olie og kemikalier

Eksisterende overjordiske olietanke på 1.200 liter fra 1989 og 1996 på Torngårdvej 10, samt olietank 2.500 liter fra 1994 ved Pilgårdvej 28 er omfattet af bestemmelserne i Bekendtgørelse om etablering og drift af olietank, rørsystemer og pipelines, nr. 1641 af 13. december 2006.

Ved etablering af nye olietanke på ejendommen, skal der søges om miljøgodkendelse af disse 4 uger inden etablering.

Olieprodukter og kemikalier skal opbevares på en sådan måde, at der ikke opstår fare for forurening.

Kemikalier, der er klassificeret som giftige eller meget giftige, skal opbevares i aflåst giftrum. Alle bekæmpelsesmidler skal opbevares utilgængeligt for børn og må ikke opbevares sammen med nærings- og nydelsesmidler samt foderstoffer.

9. Støj

Virksomhedens samlede bidrag til det ækvivalente, korrigerede støjniveau målt i dB(A) og målt i ethvert punkt på opholdsarealer ved nabobeboelse må ikke overstige følgende værdier.

Dag	Periode	Referencetidsrum	Værdi
Mandag – fredag	kl. 07.00-18.00	8 timer	55 dB(A)
Lørdag	kl. 07.00-14.00	8 timer	55 dB(A)
Lørdag	kl. 14.00-18.00	8 timer	45 dB(A)
Søn- og helligdage	kl. 07.00-18.00	1 time	45 dB(A)
Alle dage (aften)	kl. 18.00-22.00	1 time	45 dB(A)
Alle dage (nat)	kl. 22.00-07.00	½ time	40 dB(A)

For dag-, aften og natperioden skal grænseværdierne overholdes inden for det mest støjbelastede tidsrum på henholdsvis 8 timer, 1 time og ½ time. Maksimalværdier af støjniveauet må om natten ikke overstige ovennævnte kravværdier med mere end 15 dB(A).

10. Hygiejne

Hele ejendommen og dens omgivelser skal renholdes således, at lugtgener begrænses mest muligt, herunder skal staldventilatorer renholdes og justeres efter behov..

Opbevaring af foder skal ske på en sådan måde, at der ikke opstår risiko for tilhold af skadedyr (rotter m.v.)

11. Påfyldningsplads for gylle

Ved påfyldning af gylle skal der anvendes faste pumpesteder, som er indrettet med fast bund og afløb til gyllesystemet, således at alt spild ved påfyldning af gyllevogne opsamles. Afløbet skal være dimensioneret således, at også større spild kan opsamles. Etablering af påfyldningspladser skal kun ske ved ejede opbevaringsanlæg, der indgår i miljøgodkendelsen.

12. Overfladeafløb

Ved overfladeafløb må der ikke ske oplagring, anvendelse og transport af foder, dyr, gødning, olie og kemikalier så der kan ske forurening af vandløb via dræn.

13. Gyllepumpe

Pumper til overpumpning af gylle fra beholder til gyllevogn skal sikres imod uheld. Dette gøres ved at fjerne sikringer eller afbryde strømmen til pumper, når de ikke anvendes, eller på anden vis sikre, at overpumpningen ikke kan startes ved uheld eller tekniske problemer.

14. Transport af gylle

Transport af gylle over en vejafstand på mere end 10 km fra ejendommen skal foregå i lukkede tanke med lastbil.

15. Stalde og opbevaringsanlæg

Indretning og drift af stalde og opbevaringsanlæg for husdyrgødning samt opbevaring og udbringning af husdyrgødning skal ske i overensstemmelse med reglerne i bekendtgørelse om erhvervsmæssigt dyrehold, husdyrgødning, ensilage m.v.

Det skal særligt understreges, at der altid skal opretholdes et tæt flydelag på gylleoverfladen i gyllebeholderne. Efter udkørsel af gylle eller flydelaget er brudt, skal det genetableres inden én uge. Skov- og Naturstyrelsens regler for genetablering af flydelag, skal til enhver tid overholdes.

16. Opbevaringskapacitet

Virksomheden skal have mindst 9 måneders opbevaringskapacitet for flydende husdyrgødning.

17. Begrænsning af lugtgener

Hele ejendommen og dens omgivelser skal renholdes således, at lugtgener begrænses mest muligt.

18. Udspredning af gylle

Udspredning af gylle skal ske i overensstemmelse med god landmandspraksis, således at lugtgener og ammoniakfordampning søges begrænset. Gyllen skal udbringes med slæbeslanger eller nedfælder. Udbringning af flydende husdyrgødning skal, om muligt, ske på hverdage i tidsrummet 08-16, og må ikke give anledning til unødige gener ved nabo-beboelser.

19. Uheld og driftsforstyrrelser

Virksomheden skal indrettes og drives så spild og andet ukontrolleret udslip af gylle og andre forurenende stoffer forhindres eller forebygges, og sådan at skadernes omfang begrænses, hvis der alligevel sker uheld.

20. Ved uheld

Hvis der sker uheld med et væsentligt udslip, skal Lemvig Kommune straks kontaktes telefonisk. Er der behov for øjeblikkelig indsats, ringes 112.

3.3 Arealanvendelse

21. Harmoniregel

Virksomheden skal til enhver tid råde over egnede udspretningsarealer, således at gældende harmoniregler er overholdt. Forpagtningsaftaler eller andre aftaler om afsætning af gødning skal være skriftlige, og skal til enhver tid kunne dokumentere, at der disponeres over det fornødne areal til udspretning.

22. Nye harmoniarealer

Såfremt der tilkøbes jord eller indgås nye forpagtnings- eller husdyrgødningsaftaler, skal Lemvig Kommune have lejlighed til at vurdere om driften af de nye arealer påvirker miljøet væsentligt.

23. VVM

Udvidelsen af dyreholdet er VVM-screenet den 13. april 2004. Forudsætningerne for afgørelse om ikke VVM-pligt, de indsendte niveauer for fosforoverskud og kvælstofudvaskning, skal overholdes.

24. Plantning

I forbindelse med udvidelse af driftsbygninger i 2004 er der indgået en aftale om beplantning i skellet mellem Torngårdvej 10 og Torngårdvej 11. Plantningsplan skal godkendes af ejeren af Torngårdvej 11 og iværksættes indenfor 6 måneder fra miljøgodkendelsen af Torngårdvej 10.

3.4 Kontrolvilkår og egenkontrol

25 Udbringning af husdyrgødning

Der skal til enhver tid overfor tilsynsmyndigheden, kunne fremlægges sædskifte og gødningsplaner, som kan dokumentere, at gødningen udbringes miljømæssigt forsvarligt.

26. Produktionsomfang

Til dokumentation for, at produktionen ligger indenfor godkendelsens rammer, skal der, hvis tilsynsmyndigheden kræver det, indsendes kopier af de relevante dele af afsluttede årsskatteregnskaber. Kopierne skal indsendes senest 4 uger efter, at kravet er meddelt virksomheden.

27. Støj

Hvis tilsynsmyndigheden skønner, at eventuelle klager vedr. støj fra virksomheden er velbegrundede, skal virksomheden igennem en akkrediteret virksomhed for egen regning eftervise, at de stillede støjkrav er overholdt. Støjmåling kan maksimalt kræves én gang pr. år, og skal foretages i overensstemmelse med miljøstyrelsens vejledning nr. 5, 1984, måling af ekstern støj fra virksomheder.

28. Lugtprøver

Hvis tilsynsmyndigheden skønner, at eventuelle klager vedr. lugt fra virksomheden er velbegrundede, skal virksomheden for egen regning lade foretage en undersøgelse af forskellige lugtkilder og / eller behandling af afkastluften, således at lugten udenfor staldene formindskes.

3.5 Andre vilkår

29. Ændringer

Ændringer i ejerforhold (eller hvem der er ansvarlig for driften) skal meddeles tilsynsmyndigheden. Inden etablering, udvidelse eller ændring af anlæg omfattet af Lov om miljøgodkendelse mv. af husdyrbrug, skal der indgives en anmeldelse til kommunalbestyrelsen jf. bekendtgørelse om tilladelse og godkendelse m.v. af husdyrbrug.

30. BAT

Ved nybyggeri og ændringer af staldindretning forpligter ejer sig til at anvende BAT (bedst anvendelige teknik).

31. Ophør af drift

Ved ophør af driften, skal virksomheden foretage oprydning i et sådan omfang, at forureningsfare udgås.

4. Retsbeskyttelse

Ifølge § 41 a i miljøbeskyttelsesloven må tilsynsmyndigheden ikke meddele påbud eller forbud efter § 41 før der er forløbet 8 år efter meddelelsen af en godkendelse.

Tilsynsmyndigheden skal dog tage godkendelsen op til revurdering og om nødvendigt meddele påbud eller forbud efter § 41, hvis

- 1)** der er fremkommet nye oplysninger om forureningens skadelige virkning,
- 2)** forureningen medfører miljømæssige skadevirkninger, der ikke kunne forudses ved godkendelsens meddelelse,

- 3) forureningen i øvrigt går ud over det, som blev lagt til grund ved godkendelsens meddelelse,
- 4) væsentlige ændringer i den bedste tilgængelige teknik skaber mulighed for en betydelig nedbringelse af emissionerne, uden at det medfører uforholdsmæssigt store omkostninger,
- 5) det af hensyn til driftssikkerheden i forbindelse med processen eller aktiviteten er påkrævet, at der anvendes andre teknikker, eller
- 6) der er fremkommet nye oplysninger om sikkerhedsmæssige forhold på virksomheder, der er omfattet af regler fastsat i medfør af § 7 om risikobetonede processer m.v.

IPPC

Virksomheden er omfattet af IPPC-reglerne og nærværende godkendelse skal derfor revurderes efter 8 år. IPPC-direktivet er direktiv for integreret forebyggelse og bekæmpelse af forurening.

Bortfald

Hvis godkendelsen ikke udnyttes i en periode længere end 2 år bortfalder den.

5. Klagevejledning

5.1 Klageret

Afgørelsen er truffet i medfør af kapitel 5 i Bekendtgørelse af lov om miljøbeskyttelse nr. 1757 af 22. december 2006. Afgørelsen kan påklages til Miljøklagenævnet i henhold til §98 i Bekendtgørelse af lov om miljøbeskyttelse, af følgende;

- Ejeren af Torngårdvej 10
- Embedslægeinstitutionen
- Enhver, der har en individuel interesse i sagens udfald.

En eventuel klage skal være skriftlig, stiles til Miljøklagenævnet og sendes til Lemvig Kommune.

Klagen skal være Lemvig Kommune i hænde senest 4 uger fra afgørelsens meddelelse. Umiddelbart efter klagefristens udløb videresender kommunalbestyrelsen klagen til Miljøklagenævnet ledsaget af det materiale, der er indgået i miljøgodkendelsens behandling.

Hvis afgørelsen påklages får ansøger besked. Klage har ikke opsættende virkning.

Klagefristen udløber den 27. november 2007.

6. Offentliggørelse

Miljøgodkendelsen offentliggøres ved annoncering i Lokalavisen i Lemvig den 30. oktober 2007.

Følgende har fået meddelelse om godkendelsen:

- Sundhedsstyrelsen, Embedslægeinstitutionen Midtjylland, Lyseng Allé 1, 8270 Højbjerg. E-post: midt@sst.dk
- Torben Sønderkov, Torngårdvej 10, Nørre Nissum, 7620 Lemvig. E-post:
- Danmarks Naturfredningsforening Lemvig/Thyborøn-Harboøre, Jens J. Brogaard. E-post: br@lemvig-gym.dk.
- Danmarks Naturfredningsforening, Masnæsøgade 20, 2100 København Ø. E-post: dn@dn.dk
- Friluftsrådet, Scandiagade 12, 2450 København SV. E-post fr@friluftsradet.dk
- Friluftsrådet Limfjord Syd, att: Allan Kjær Villesen, Højbovej 9, 7620 Lemvig. E-post : akv@tdcadsl.dk
- Dansk Ornitologisk Forening – Vestjylland. E-post: lemvig@dof.dk.
- Dansk Ornitologisk Forening, Vesterbrogade 140, 1620 København V. E-post: natur@dof.dk
- Det Økologiske Råd, Blegdamsvej 4B, 2200 København N. E-post: info@ecocouncil.dk
- Dansk Botanisk Forening, Jyllandskredsen, Att.: Bent Odgaard, Geologisk Institut, C F Møllers Allé, bygning 1120, 8000 Århus C. E-post: bent.odgaard@geo.au.dk
- Dansk Botanisk Forening, Jyllandskredsen, Signe Normand Poulsen: Lynghøjvej 41, 8543 Hornslet – E-post: Signe.normand@biologgy.au.dk
- Miljøcenter Ringkøbing, Holstebrovej 31, 6950 Ringkøbing. E-post: Post@rin.mim.dk

Denne afgørelse kan indbringes for domstolene indtil 6 måneder efter den dato, hvor afgørelsen bliver offentliggjort, jf. miljøbeskyttelseslovens § 101.

Miljøgodkendelsen er givet i henhold til kapitel 5 i Bekendtgørelse af lov om miljøbeskyttelse nr. 1757 af 22. december 2006. Endvidere henvises til Lov om miljøgodkendelse m.v. af husdyrbrug nr. 1572 af 20. december 2006 og litteraturliste bagerst.

På Lemvig Kommunes vegne den 29. oktober 2007

Inger Hejlesen
miljømedarbejder

7. Miljøteknisk redegørelse

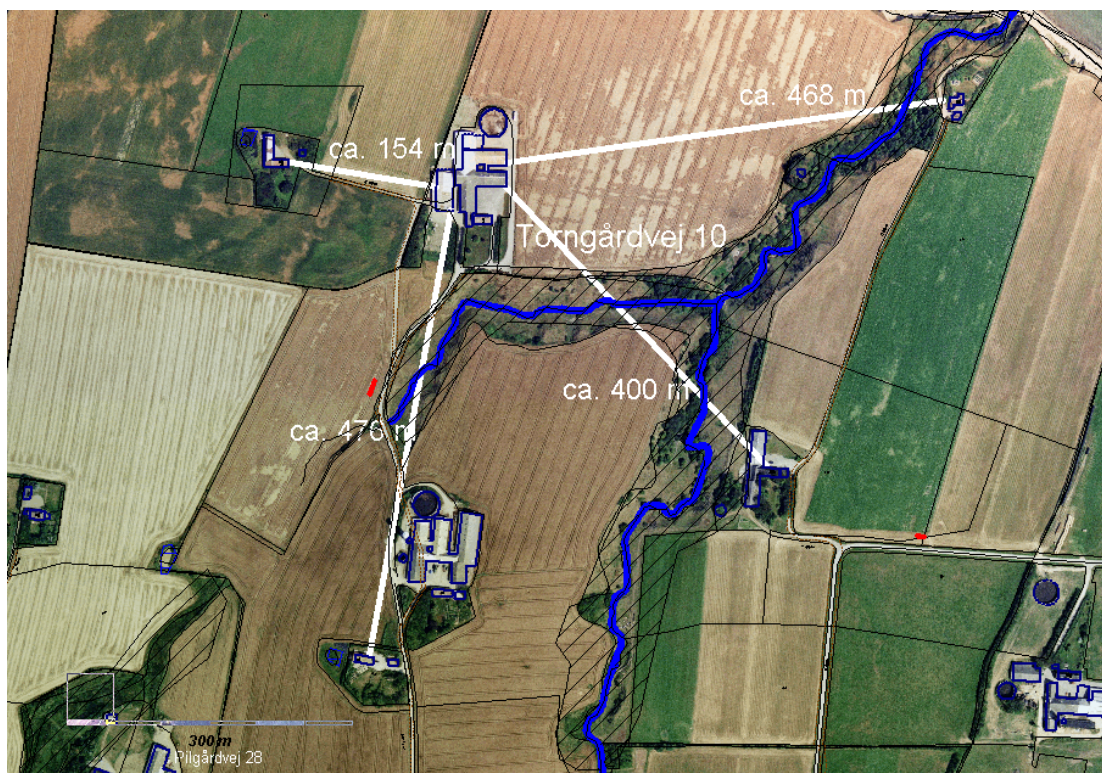
7.1 Beliggenhed og planmæssige forhold

Placering og lokalisering

Ejendommens placering i forhold til naboer fremgår af nedenstående tabel. Nørre Nisum er byzone.

Table 1: Afstanden fra stalde til nærmeste naboer er følgende:

Torngårdvej 11	ca. 154 meter
Ringvej 49	ca. 400 meter
Ringvej 47	ca. 468 meter
Torngårdvej 5	ca. 476 meter
Nørre Nisum	ca. 1875 meter



Figur 1: Luftfoto over ejendommen og nærmeste naboer

Sopoltene i stalden ved Pilgårdvej 28 går i stalden længst væk fra beboelsen, der er stykket fra den øvrige bygningsmasse. Her er ca. 53 meter fra stalden til beboelsen. Placeringen af Pilgårdvej 28 kan lige anes i nederste venstre hjørne af luftfotoet.

Virksomheden er hensigtsmæssigt placeret i landzone i et landbrugsområde med god afstand til samlede bebyggelser. Nærmeste naboejendom er placeret ca. 154 meter fra nærmeste stald på Torngårdvej 10, se Figur 1.

7.2 Produktion

Dyrehold

Indtil 2004 var der en produktion på 533 stk. søer og 265 stk. polte med fravæning af grise ved 4 uger. Torben Sønderkov fik VVM-screenet en udvidelse af dyreholdet til 950 stk. søer og 315 stk. polte.

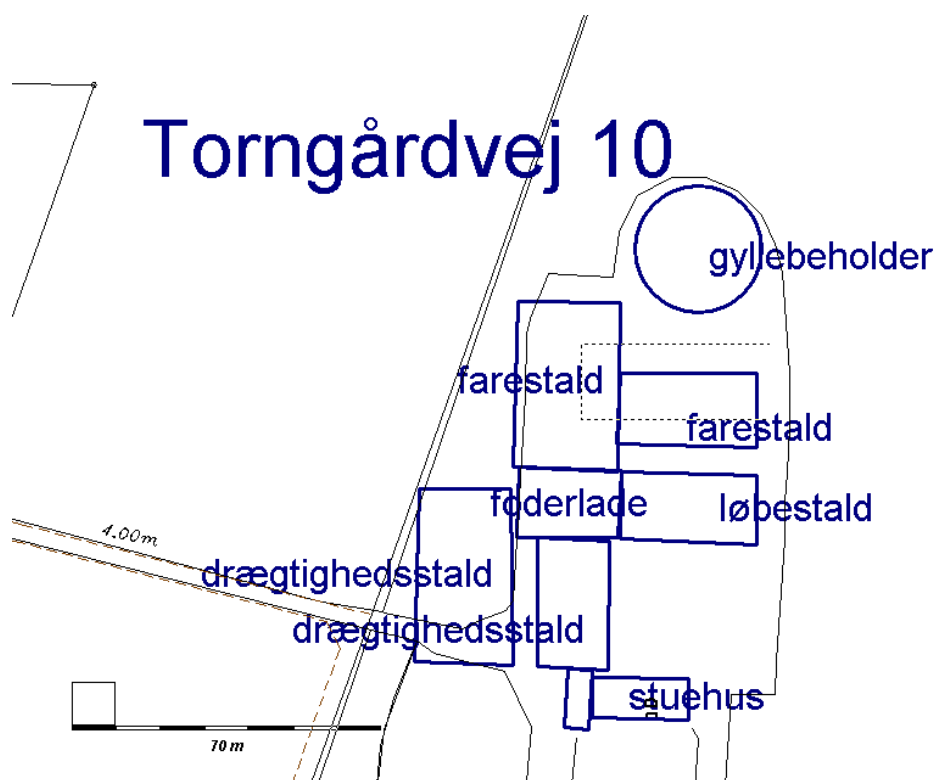
Tablet 2: Dyrehold

Dyrehold		
Dyreart	Stk.	DE
Søer	950	220,93
Polte 80-102 kg	315	3,17
I alt		224,1DE

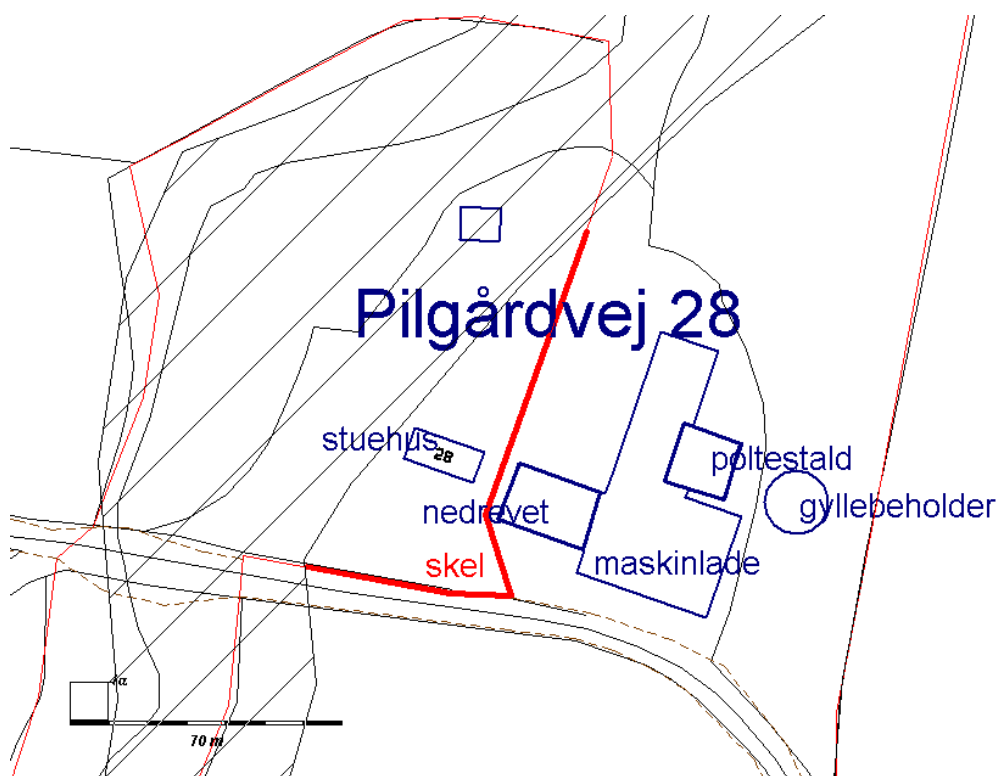
7.3 Indretning

Ejendommens bebyggede areal er på ca. 5.581 m², heraf er ca. 3210 m² af det samlede bebyggede areal indrettet til søer og 270 m² indrettet til polte i bygningerne ved Pilgårdvej 28. De resterende bygninger anvendes til foderopbevaring, lade, maskinhus og lignende.

Placeringen af de enkelte staldafsnit kan ses på nedenstående figurer.



Figur 2A: Tegning over ejendommens bygninger.



Figur 2B: Tegning over ejendommens bygninger

7.4 Drift

Stald

Staldene er indrettet med delvist spaltegulv til både søer og polte. Det maksimale antal stipladser er på 950 stk. søer og 200 stk. polte.

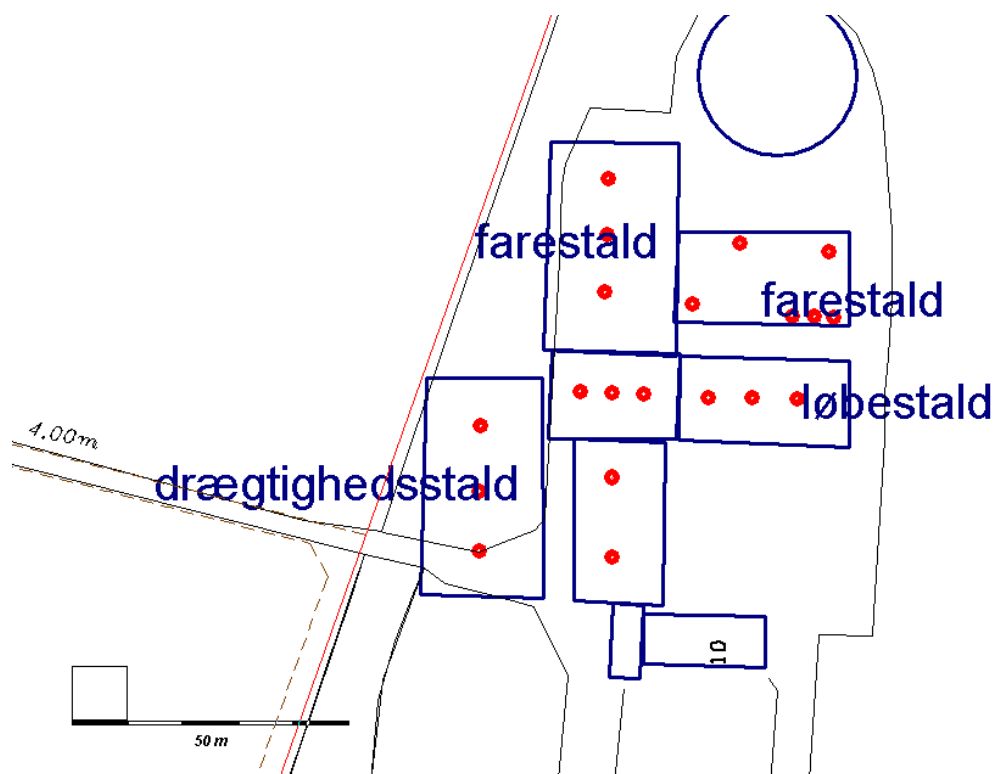
Ventilation

På staldene findes der flere afkast på figur 3. kan placeringen af de enkelte afkast ses. Der er undertryksventilation i alle staldafsnit af mærket Skov. Afksthøjden er ca. 1 meter over tagryg. På stalden ved Pilgårdvej 28 er der et afkast placeret centralt på staldbygningen af samme type som øvrige.

For ventilationsanlæggets afkast er der beregnet lugtpåvirkning af omgivelserne i afsnit 8.2 om virksomhedens forurening.

Den maksimale husdyrkoncentration på ejendommen er oplyst til:

950 stk. søer á gennemsnitlig 220 kg.



Figur 3: Placering af afkast på de enkelte staldafsnit.

Rengøring

Farestalden rengøres hver 4. uge, for at begrænse evt. smittespredning, lugt- og fluegener fra produktionen. Øvrige staldafsnit rengøres efter behov.

Foder og fodersystem

Ejendommens forbrug af foderstoffer til søerne er på ca. 1.500 tons pr. år. Kornet, der avles på ejendommens marker, sælges og der indkøbes færdigfoder.

Energiforbrug

I tabel 3 herunder ses energiforbruget for produktionen.

Tabel 3: Virksomhedens forbrug af energi.

Produkt	Årligt forbrug
Dieselolie	6.000 liter
Fyringsolie	30.000 liter
El	200.000 kWh

Elektriciteten anvendes til ventilation, foderfremstilling, belysning, gyllepumper og lignende.

Der er et årlige forbrug af diesel på ca. 6.000 liter. Dieselene anvendes til markdriften. Opvarmning af stalden og stuehus foretages med oliefyr, og der anvendes 30.000 liter per år.

Olietanke

På Torngårdvej 10 er der to overjordiske olietanke til fyringsolie. Begge tanke er på 1200 liter. Tankene er fra henholdsvis 1989 (stuehus) og 1996 (korntørreri). Tanke af denne type skal sløjfes senest 30 år efter fabrikationsåret.

På Pilgårdvej 28 er der en overjordisk olietank på 2500 liter til dieselolie. Tanken er fra 1994. Denne tank skal ligeledes sløjfes senest 30 år efter fabrikationsåret.

Vandforbrug

Det årlige forbrug af vand drikkevand, vaskevand og øvrig drift ligger på 3.650 m³.

I 2006 er der sløjfet en markvandingsboring ved Pilgårdvej 28, der er ikke andre boringer på ejendommen.

Husspildevand

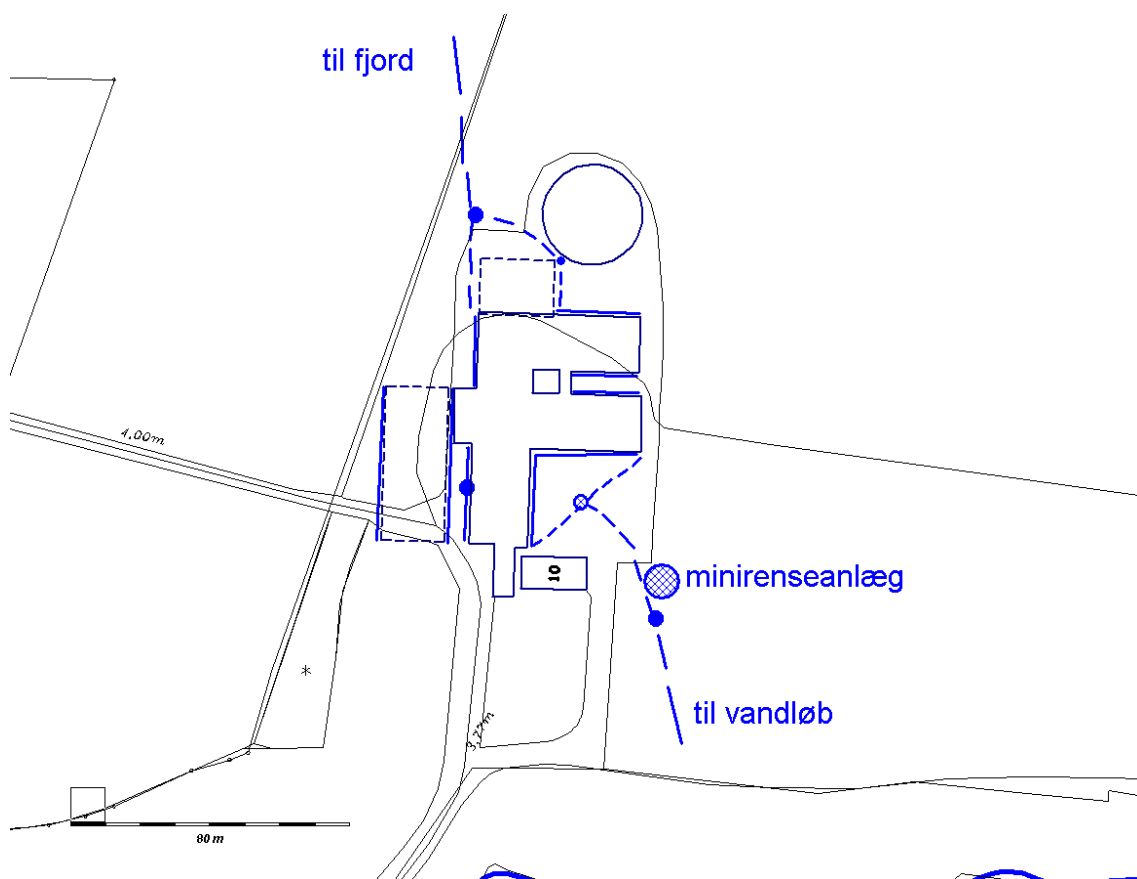
Husspildevandet ledes til Lønbæk. Der er udført forbedret spildevandsrensning på ejendommen i form af et minirenselæg.

Spildevand og overfladevand

Spildevand fra vask af stalde ledes til gyllebeholder. Afledning af tag og overfladevand er vist på Figur 4 herunder.

Alt tagvand føres til dræn i lukkede ledninger.

Ved gyllebeholderen er det aftalt at overfladeafløbet sløjfes, således at evt. uheld ikke ledes direkte til vandløb og fjord. På gårdspladsen er der et afløb, som bortleder overfladevandet. Her sker der ingen transport af foder eller dyr, så der er ikke stor risiko for forurening af vandløb herfra.



Figur 4: Afledning af tag- og overfladevand.

Driftsforstyrelser eller uheld

Der er ikke udarbejdet særlige procedure for driftsforstyrelser eller uheld, men der er alarmovervågning af alle stalde ved temperatur- og strømsvigt.

Sprøjteudstyr

Vaskevand fra rengøring af marksprøjten spredes ud i marken. Tom emballage fra sprøjtemidler skylles og bortskaffes via dagrenovation. Marksprøjte og sprøjtemidler opbevares i bygninger ved Pilgårdvej 28. Marksprøjten fyldes ved hjælp af rentvandstank, der er placeret på græsunderlag, indtil der evt. kommer nye regler for håndtering af sprøjtemidler.

7.5 Gødningsproduktion og håndtering**Produktion af husdyrgødning**

Al husdyrgødning forekommer på flydende form og går til gyllesystemet. Produktionen fremgår af nedenstående tabel.

Tabel 4: Beregnet gylleproduktion ved 224,1 DE.

Type	Antal	Norm prod. pr. dyr	Produktion
Søer	950	5,11 t	4855 t
Polte	315	0,18 t	57 t
Vaskevand			333 t
Nedbør			334 t
			5.579 t

Opbevaring af husdyrgødning

På ejendommen er der to gyllebeholdere, én fra 1988 ved Pilgårdvej 28, og én fra 1996. De er begge kontrolleret af 10-års-beholderkontrol. Der er søgt og meddelt tilladelse til overdækning af den store beholder. Det vil mindske mængden af nedbør, der skal opbevares med ca. 225 m³. Rumfanget af opbevaringsanlæggene fremgår af tabel 5. På Øster Lundgårdvej 42 er der lejet kapacitet i gyllebeholderen på 500 m³, denne aftale bliver evt. udvidet til at omfatte hele gyllebeholderen på 1070 m³.

Tabel 5: Opbevaringsanlæg til husdyrgødning.

Anlæg	Størrelse i m ³
Gyllebeholder	2.545
Gyllebeholder	800
Fortank	40
Gyllekanaler	550
Gyllebeholder	500
I alt	4.435

Den beregnede opbevaringskapacitet er på godt 9 måneder ved en produktion på 224,1 DE og vil komme op på 10-11 måneder, hvis resten af gyllebeholderen lejes.

Udbringning af gylle foregår med slæbeslanger i vintersæd og gyllenedfælder i vårsæd og vinterraps.

Gylleseparering

Gyllen bliver ikke separeret.

Jordforbedringsmidler

Der modtages ikke slam, TASP, cheminova fosfat og lignende.

8. Forurening og gener fra husdyrbrugets anlæg

8.1 Ammoniak

Lugt og ammoniakemission fra staldene begrænses igennem en god staldhygiejne.

Ammoniakfordampning fra gyllebeholdere begrænses ved altid at have naturligt flydelag på beholdere og fast overdækning på den største gyllebeholder.

Ammoniakfordampning ved udbringning af gylle begrænses ved, at der i vårafgrøder og vinterraps anvendes nedfældning af gylle.

8.2 Lugt

Lugt

Beregningerne omkring lugtemission er foretaget af Lemvig Kommune, og følger beskrivelserne i "Vejledende retningslinier for vurdering af lugt og begrænsning af gener fra stalde", udgivet af FMK i 2002; Foreningen af miljømedarbejdere i Kommunerne.

Tabel 6: Beregnet lugtemission fra svineproduktionen.

Svin	Antal	Gens. vægt	LE
Søer	950 stk.	220 kg	12.414 LE

Tabel 7: Konsekvensområde for den beregnede lugtemission

Konsekvens = 1 LE/s	Konsekvens	Gene III	Gene II	Gene I
Beregnet værdi	458 m	111 m	198 m	352 m

Det lugtpåvirkede område er inddelt i zoner fra I-III, i tabel 10 er vist de enkelte zoners status og deres genekriterium.

Tabel 8: Staldlugtgenekriterier.

Område type	Lugtpåvirket område	Genekriterium
I	Boligområde i byzone samt sommerhusområde	1 LE/ m ³
II	Byzoneområde i øvrigt, samt landsby eller landzoneområde med "samlet bebyggelse"	3 LE/m ³
III	Boliger i landzone uden for landsby og uden for "samlet bebyggelse"	10 LE/m ³

Den beregnede maksimale lugtemission fra staldene er ca. 12.414 LE/s. Ifølge det beregnede konsekvensområde, tabel 7, vil lugten muligvis kunne være generende for beboere i beboelseshuse i landzone indenfor ca. 111 m. Der ligger ingen ejendomme indenfor denne genegrænse, se figur 1 for placering af ejendommen i forhold til naboer, idet der er ca. 154 meter fra nærmeste stald til beboelseshuset på Torngårdvej 11.

8.3 Transport

Transport:

Al tung trafik til og fra ejendommen ske ad Torngårdvej og Nissumvej. En del af transporterne vil foregå igennem Nørre Nissum eller Rom, hvor transporterne sker ad Svendsgårdvej og Tvedvej. Produktion på ejendommen betyder en del transporter til og fra ejendommen. Af tabel 9 herunder kan man se antallet af transporter. Der vil være betydelige sæsonudsving i antallet af kørsler til og fra ejendommen. En stor del af gyllekørslen vil foregå lokalt, da størstedelen af udspretningsarealerne er beliggende tæt ved ejendommen. Til gengæld forekommer der en del transporter af markmaskiner mellem Fåre og Nørre Nissum, da der er indgået maskinfællesskab med ejeren af Fårevej 118.

Tabel 9: Oversigt over kørsler til og fra virksomheden.

Kørsel	Antal
Sotransport til slagteri	52/år
Døde dyr	104/år
Sopolte fra Pilgårdvej	52/år
Sopolte til Pilgårdvej	52/år
Smågrisetransport	104/år
Levering af foder	104/år
Spåner, savsmuld og halm	52/år
Gyllekørsel	280/år
Kørsel med korn	104/år
I alt	904/år

Lemvig Kommune vurderer, at antallet af transporter ikke giver anledning til væsentlig gener.

8.4 Lys

Lys

På ejendommen er der lys i staldene fra kl. 06 til 16 og til kl. 22 i løbeafdelingen. Der anvendes ingen udendørs projektører ved staldene. Der skønnes ikke at forekomme unødigt lysforurening fra produktionen.

8.5 Støj

Støj

Kompressor, der anvendes til vådfodringsanlæg, starter flere gange dagligt. Der er støj fra start af snegl, fra fodring af søer og gyllepumpe. Døgnet rundt er der svag støj fra ventilation. Markarbejdet giver også en del støj afhængig af årstiden. På Pilgårdvej 28 er der støj fra korntørringsanlæg i høstsæsonen. Derudover er der en svag summen fra ventilationsanlæg.

Lemvig Kommune forventer, at virksomheden kan overholde vilkårene for virksomhedens støjbidrag.

8.6 Støv

Støv

Støvgener fra foderblandeanlægget er meget begrænset, da det er et lukket system og der tilføres fedt, som binder støvet.

Der fodres med vådfoder, hvilket begrænser mængden af støv i staldene.

8.7 Skadedyr

Rotter og fluer

Fluer bekæmpes ved hjælp af Rovfluen. Rotter bekæmpes med Mortalin.

Der er ikke modtaget klager og fluegener, hvis det indtraf ville der blive iværksat forøget bekæmpelse.

8.8 Råvarer og hjælpestoffer - ressourcestyring

Opbevaring og anvendelse af kemikalier

Kemikalier opbevares i aflåst skab ved Pilgårdvej 28, det er også her marksprøjten fyldes og vaskes efter brug.

9. Husdyrbrugets udbringningsarealer

9.1 Drift af husdyrbrugets arealer

Harmoniareal

Bedriftens ejede og forpagtede arealer er vist på figur 4. Der er et udspretningsareal på 55,2 ha. indenfor bedriften. Dertil kommer et forpagtet areal på 15,0 ha og aftale om overførsel af husdyrgødning på 93,5 ha. Der er i alt et udspretningsareal på 163,7 ha.

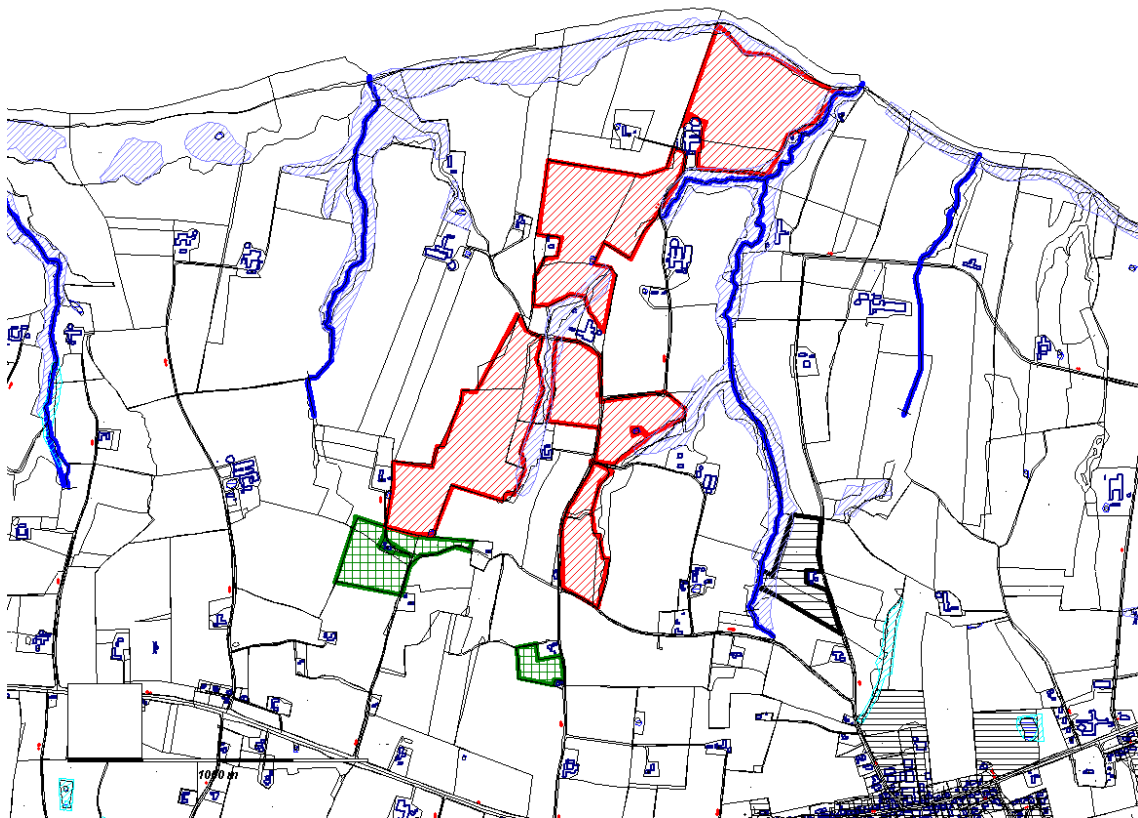
Det nødvendige harmoniareal til det samlede husdyrhold på 224,1 DE er på 160,07 ha.

Arealkrav

Der ejes 55,2 ha på Torngårdvej 10. Arealkravet for en bedrift på i alt 224,1 DE er 43,7 ha. Ejede arealer kan alene opfylde arealkravet.

Oversigt over udspretningsarealer

Ejede:	Torngårdvej 10	4l m.fl., Den Nordlige Del, Nørre Nissum
Forpagtede:	Nissumvej 50	9d, Østerbol, Lemvig Jorder
	Pilgårdvej 17	4b, Den Nordlige Del, Nørre Nissum
	Engmarkvej 11	1f,5c og 5e, Den Nordlige Del, Nørre Nissum
Aftalearealer:	Ringvej 45	7b m.fl., Den Nordlige Del, Nørre Nissum
	Ringkøbingvej 71	6b og 6h, Rom Hede, Rom
	Vestermøllevej 59	28a, Hovedejerslavet, Fjaltring
		1a, Blåkær, Vind



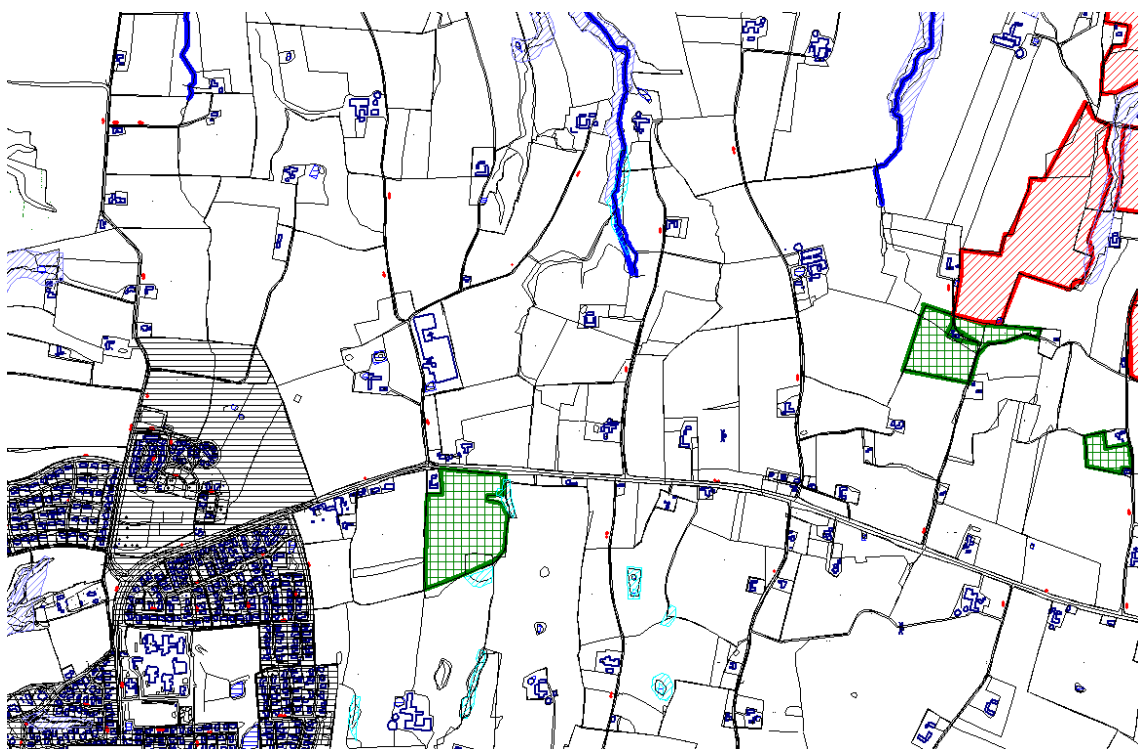
Figur 4A:

Kort over udspretningsarealer for husdyrgødning

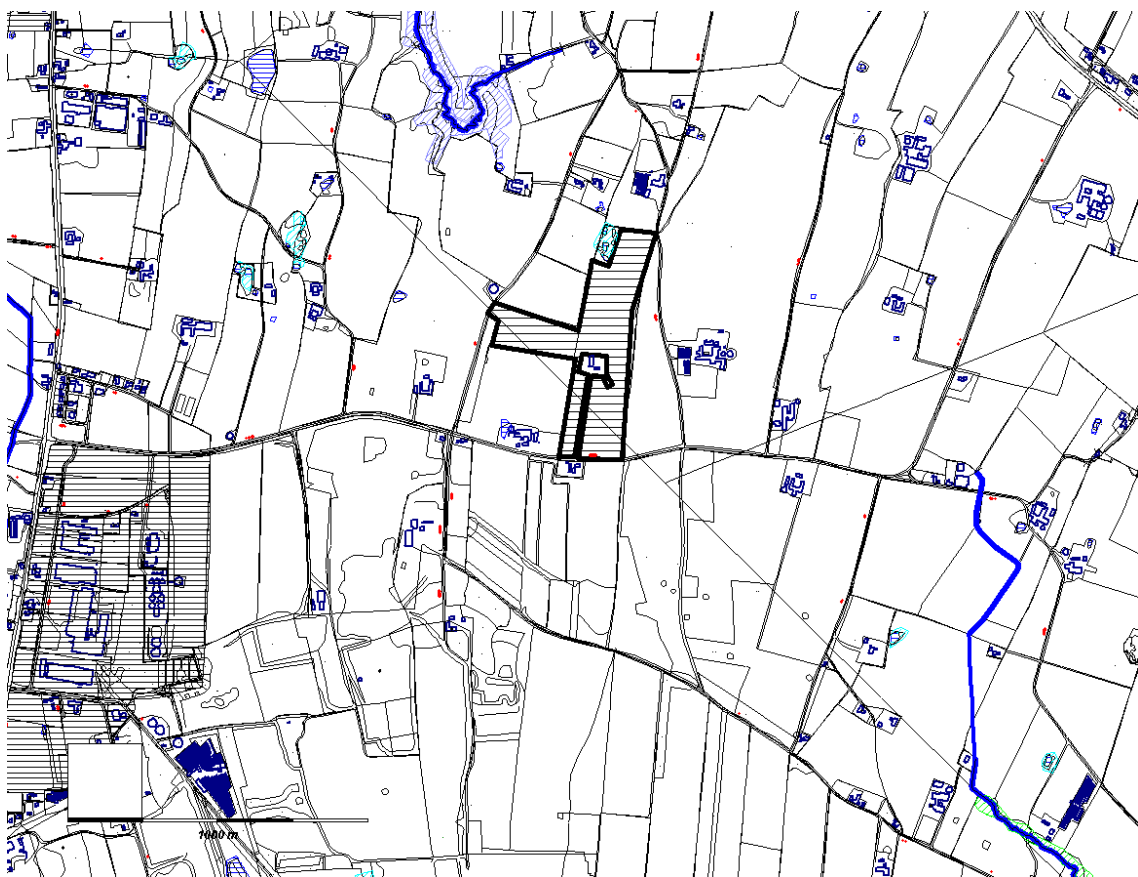
Arealer skaveret med rødt er ejede arealer.

Arealer skaveret med grønt er forpagtede arealer.

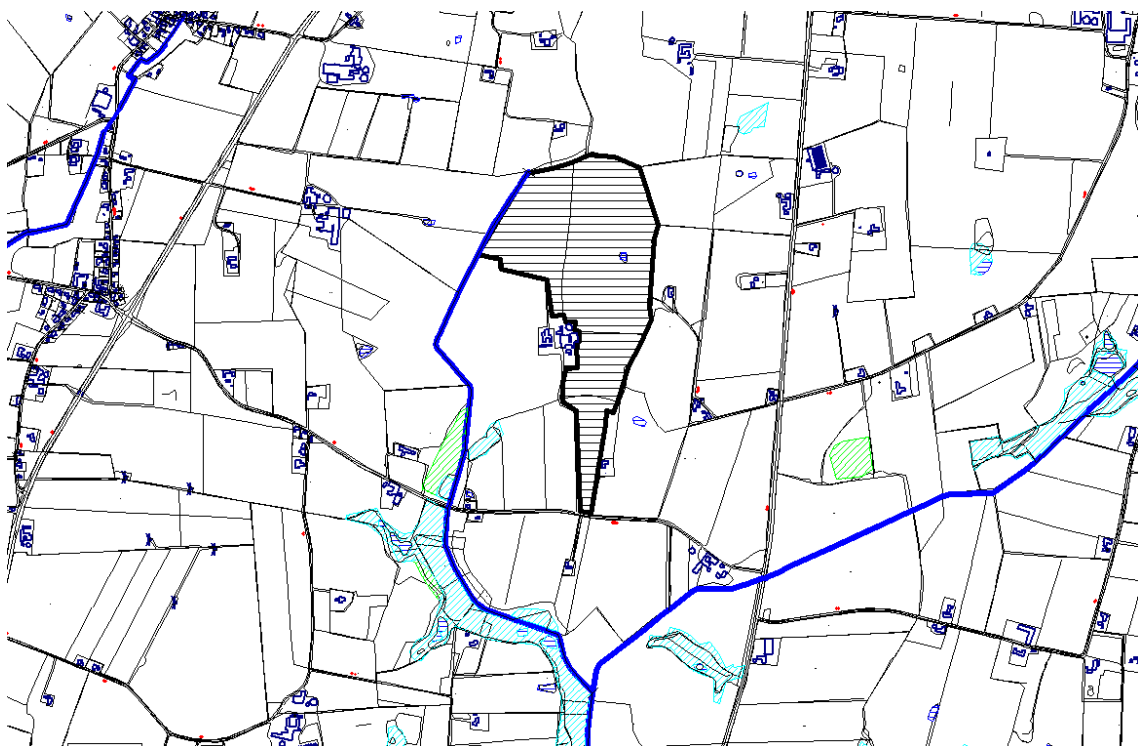
Arealer skaveret med sort er aftalearealer.



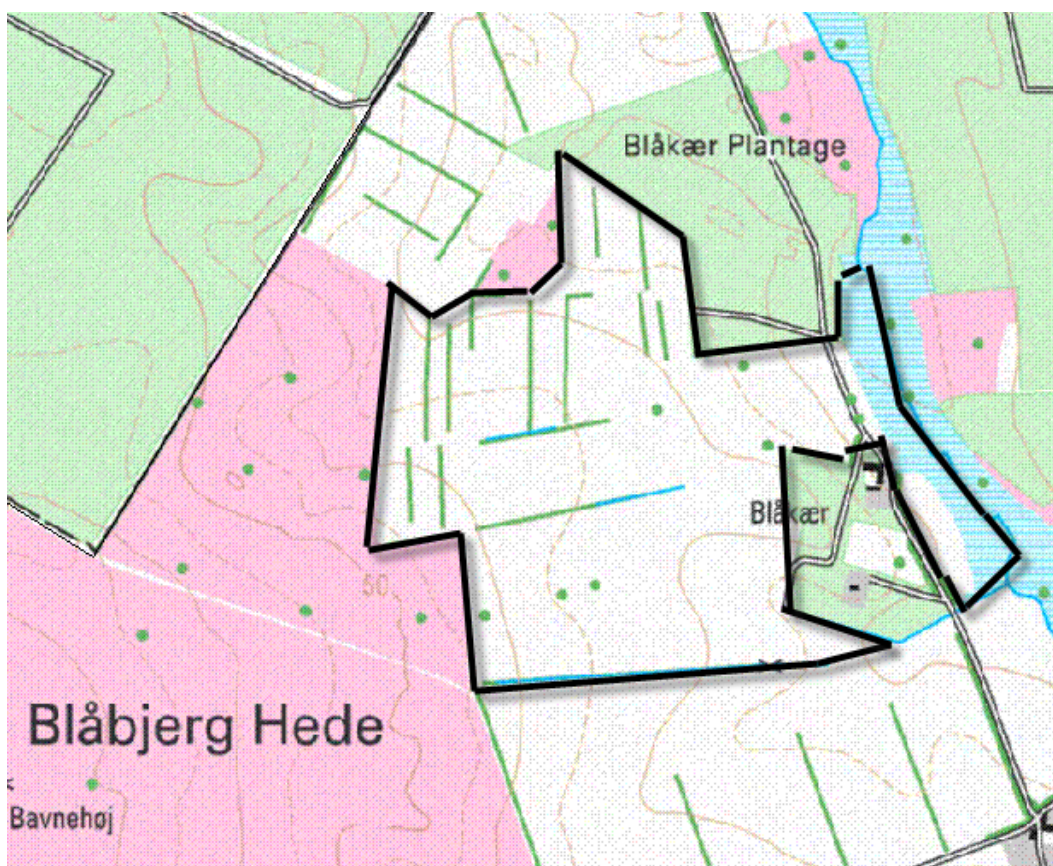
Figur 4B:
Kort over ejede og forpagtede udspretningsarealer for husdyrgødning
Arealer skaveret med rødt er ejede arealer.
Arealer skaveret med grønt er forpagtede arealer.



Figur 4C:
Kort over aftalearealer for husdyrgødning
Arealer skaveret med sort er aftalearealer.



Figur 4D:
Kort over aftalearealer for husdyrgødning
Arealer skrueret med sort er aftalearealer.



Figur 4E:
Kort over aftalearealer for husdyrgødning. Arealer indtegnet med sort er aftalearealer.

Sædskifte

Der anvendes et sædskifte bestående af vårbyg, vinterhvede, vinterbyg og vinterraps og græs som efterafgrøde i en del af vårbygmarkerne.

9.2 Forurening og gener fra husdyrbruget

Ammoniakfordampning

I forbindelse med VVM-screeningen i 2004 har Ringkjøbing Amt vurderet udvidelsen af dyreholdet i forhold en række overdrev- og kratlokaliteter, som efter vestjyske forhold er meget artsrige. Ved en besigtigelse i 2004 blev der fundet 32 af af højee planter, men det reelle antal er sandsynligvis højere. En del af disse er forholdsvis lidt følsomme overfor en øget kvælstofbelastning, det gælder arter som alm. guldstjerne, feber-nellikrod og tandfri vårsalat.

Arter som knold-ranunkel, kornet stenbræk, bakke-tidsel og håret høg-eurt, har dg en ret høj grad af følsomhed overfor kvælstof.

Udvidelsen af dyreholdet er beregnet til at forøge kvælstofbelastningen med ca. 9 % af baggrundsbelastningen i nogle af de værdifulde lokaliteter. For at nedbringe ammoniakfordampningen er gyllebeholderen blevet overdækket, således at det øgede kvælstofbelastning nedbringes til 6%.

9.3 Forurening og gener fra husdyrbrugets arealer

Udspretningsarealer

Torngårdvej 10 er beliggende i et ret kuperet terræn og højtliggende i forhold til Limfjorden, som ligger umiddelbart nord for ejendommen. Landskabet er gennemskåret af flere dale med vandløb.

Ejendommen og hovedparten af udbringningsarealerne ligger i et område, der i Regionplanen er 2005 er udpeget som kystnærhedszone og landskabsområde.

Nitratudvaskning fra rodzonen

Driften af udspretningsarealerne arealer tilrettelægges således, at der er mindst mulig kvælstofudvaskning, svarende til en koncentration på 50 mg nitrat pr. liter. I det nuværende sædskifte er der en kvælstofudvaskning svarende til 50-57 mg nitrat pr. liter.

Beregningerne er udført med modelprogrammet Simmelsgaard IIIB.

Dele af udspretningsarealerne ved ejendommen ligger i et område, der er udpeget som område med drikkevandsinteresser.

Ca. 44 ha af udspretningsarealerne ligger i nitratfølsomt grundvandsområde. Der bør generelt vælge et sædskifte, som reducerer kvælstofudvaskningen fra rodzonen.

Aftalearealerne på Ringkøbingvej 71 er beliggende i indvindingsoplandet til Lemvig vandværk. Udvasning af nitrat er uændret på 50 mg NO₃/l

Nitratudvaskning og overfladevand

For egne og forpagtede jorde falder nitratudvaskningen fra 67 kg N/ha/år til 59 kg N/ha/år, som følge af mindre kvælstoftilførsel til jorderne.

Fosforudvaskning

Søoplände

Ved sidste udvidelse af dyreholdet er overskuddet af fosfor på bedriften faldet til 4,7 kg P/ha/år. Efter beregninger på sædskifte, jordtypen og gødningsregnskab stilles der ikke yderligere krav til reduktion af fosforoverskud.

Der er fremlagt beregninger vedrørende fosforbalancen ved VVM-screeningen af 13. april 2004. Ringkjøbing Amt har betinget, at det indsendte niveau for fosforbalance skal overholdes

En del af aftalearealerne ligger i oplandet til Lemvig Sø, der er målsat B i amtets regionplan. Søen opfylder ikke sin målsætning, bl.a. som følge af for stor næringsstofbelastning.

Fjordoplände og Natura 2000 områder

Størstedelen af udspreddingsarealerne ligger i oplandet til Limfjorden. Dele af den er udpeget som EF-fuglebeskyttelsesområde (Natura 2000), Ramsarområde og EF-habitatområde (Natura 2000). Limfjorden har en målsætning om et alsidigt plante- og dyreliv, kun svagt påvirket af menneskelig aktivitet. Limfjorden opfylder ikke målsætningen på grund af for høje tilførsler af kvælstof og fosfor.

Bedriftens jorde og udspreddingsarealer består overvejende af JB-6, sandblandet lerjorde, der formentlig er drænet og afvander til Limfjorden. Det vurderes, at en optimal fordeling af husdyrgødningen på udspreddingsarealerne, vil risikoen for udvaskning af fosfor være lille, selv om en stor del af udspreddingsarealerne ligger indenfor områder med risiko for tab af fosfor.

Ved ny viden omkring udvaskning af fosfor til vandløb, søer og fjorde, skal den bedst tænkelige dyrkningspraksis eller teknik anvendes.

Beskyttet natur

I området omkring ejendommen er der en del overdrev og engarealer omfattet af naturbeskyttelseslovens § 3, flere af disse er B målsat natur. Sårbarheden overfor ammoniakdeposition er vurderet i forbindelse med VVM-screeningen af 13. april 2004. De fleste af disse arealer får ikke tilført husdyrgødning. Pleje af arealerne med afgræsning kan forbedre deres tilstand.

Ved ejendommen ligger også flere §3-vandløb. De er målsat B0, vandløb uden fiskeinteresser. Der bør holdes god afstand til vandløb og øvrige naturarealer i forbindelse med anvendelse af kemikalier og gødningsstoffer.

Lemvig Kommune har vurderet at projektet ikke indebærer forringelse af internationale naturbeskyttelsesområder eller medfører forstyrrelser, der har betydelige konsekvenser for de arter, områderne er udpeget for, jf. Bekendtgørelse om udpegning og administration af internationale naturbeskyttelsesområder samt beskyttelse af visse arter nr. 408 af 1. maj 2007.

10. Bedste tilgængelige teknik

Renere teknologi:

Idet produktionen skal foregå i eksisterende anlæg, vil spørgsmålet om renere teknologi blive overvejet i forbindelse med fremtidige ændringer og udskiftninger i de eksisterende stalde.

For at begrænse udledningen af fosfor fra svineproduktionen tages der flere forholdsregler via fodringen. For at begrænse foderets indhold af fosfor tilsættes fytaseenzym, hvilket bevirker at det naturligt forekommende fosfor i korn og andre råvarer fordøjes bedre af grisen. Der kan derfor tilsættes en mindre mængde mineralsk fosfor.

For at minimere ammoniakfordampningen fra gyllebeholder er der etableret fast overdækning på gyllebeholderen.

11. Affald og kemikalier

Affald:

Tom emballage fra sprøjtemidler skylles og bortskaffes via dagrenovationen eller afleveres på Modtagepladsen for Farligt affald, Fabjergkirkevej 28, Rom.

Der er indgået en aftale om bortskaffelse af klinisk risikoaffald, så som hætteglas, kanyler, knive mv., i en særlig spand fra Marius Pedersen A/S.

Spildolie og oliefiltre opbevares og bortskaffes igennem Modtagepladsen for farligt affald.

Lysstofrør afleveres samme sted.

Brændbart affald vil blive opsamlet i en container og bortskaffes via en indsamlingsordning for erhvervsvirksomheder.

Døde dyr vil blive afhentet af DAKA, der er etableret køler ved stalden og større dyr lægges under kadaverkap ved indkørslen.

Der skønnes ikke at være problemer med hensyn til affaldsbortskaffelsen fra virksomheden.

12. Forslag til egenkontrol

Ejer opfordres til at føre hyppig kontrol med flydelag på gyllebeholder på Pilgårdvej 28 og lejet andel af gyllebeholder på Øster Lundgårdvej 42.

I afsnit 3 er der stillet vilkår om egenkontrol for ejendommen. Lemvig Kommune vurderer at der ikke er brug for yderligere krav om egenkontrol på bedriften.

13. Varetagelse af hensyn til landskab

Udvidelsen af dyreholdet medførte byggeri af en ny stald, der er opført i umiddelbart forbindelse til de øvrige bygninger på ejendommen. I den forbindelse indgik ejerne af Torngårdvej 10 og 11 en aftale om afskærmende beplantning mellem ejendommene, så hensynet til de landskabelige værdier vurderes opfyldt. Plantningsaftalen er skrevet ind som et vilkår i miljøgodkendelsen. Hele kyststrækningen mod Limfjorden er udpeget som særligt værdifuldt landskab.

14. Ophør af husdyrbruget

I vilkårsafsnittet er der stillet vilkår om at der ved ophør af driften på ejendommen skal foretages oprydning i et sådan omfang, at forureningsfare udgås. Der er ikke stillet vilkår om af driftsbygninger, skal fjernes eller nedrives.

15. Litteratur

- Vejledende retningslinier for vurdering af lugt og begrænsning af gener fra stalde. Af K. B. Frandsen (1994) udgivet af MLK Fyn, revideret 2002.
- Lov om miljøgodkendelse m.v. af husdyrbrug, nr. 1572 af 20. december 2006.
- Bekendtgørelse om tilladelse og godkendelse m.v. af husdyrbrug, nr. 648 af 18. juni 2007.
- Bekendtgørelse om ændring af bekendtgørelse om godkendelse af listevirksomhed, nr. 168 af 21. februar 2007.
- Bekendtgørelse om erhvervsmæssigt dyrehold, husdyrgødning, ensilage m.v., nr. 814 af 13. juli 2006.
- Bekendtgørelse af lov om miljøbeskyttelse, nr. 1757 af 22. december 2006.
- Bekendtgørelse om husdyrhold og arealkrav mv., nr. 1152 af 23 november 2006.
- Bekendtgørelse om husdyrbrug og dyrehold for mere end 3 dyreenheder, husdyrgødning, ensilage m.v., nr. 1695 af 19. december 2006.
- Bekendtgørelse om etablering og drift af olietank, rørsystemer og pipelines, nr. 1641 af 13. december 2006.
- Bekendtgørelse om godkendelse af listevirksomhed, nr. 943 af 16. september 2004.
- Vejledning om ekstern støj fra virksomheder. Miljøstyrelsens vejledning nr. 5 af november 1984.
- Regionplan 2005 for Ringkjøbing Amt.
- Bekendtgørelse af lov om planlægning, nr. 883 af 18. august 2004.
- Bekendtgørelse om vurdering af visse offentlige og private anlægs virkning på miljøet (VVM) i medfør af lov om planlægning, nr. 1335 af 6. december 2006.
- Lov om landbrugsejendomme, nr. 60 af 19. januar 2007.S:\Inger\Word\Miljøgodkendesler\Torngårdvej 6\Udkast til miljøgodk, Torngårdvej 6.doc
- Bekendtgørelse om udpegning og administration af internationale naturbeskyttelsesområder samt beskyttelse af visse arter, nr. 408 af 1. maj 2007.
- Bekendtgørelse om brugerbetaling for godkendelse og tilsyn efter miljøbeskyttelsesloven, nr. 719 af 16. juni 2006.

