



VIBORG
KOMMUNE

16a stk. 2 Miljøgodkendelse
af
svineproduktion
på
Hærupvej 5
9500 Hobro

Juli 2021

INDHOLDSFORTEGNELSE

Indholdsfortegnelse	1
Datablad	3
1.1 Ansøgning om miljøgodkendelse	4
1.2 Afgørelse.....	4
1.3 Ikke teknisk resumé.....	5
1.4 Offentlighed	5
2 Vilkår for svineproduktionen, Hærupvej 5, 9500 Hobro.....	7
3 Generelle forhold.....	11
3.1 Beskrivelse af husdyrbruget.....	11
3.2 Meddelelsespligt – anlæg, arealer, ejerforhold.....	11
3.3 Gyldighed.....	11
3.4 Retsbeskyttelse	11
4 Husdyrbrugets beliggenhed og planmæssige forhold.....	13
4.1 Bygge- og beskyttelseslinier, fredninger mv. - anlægsdelen.....	13
4.2 Placering i landskabet - anlægget.....	14
5 Husdyrhold, staldanlæg og drift	16
5.1 Husdyrhold og produktionsareal	16
5.2 Energi- og vandforbrug	22
5.3 Foder	25
5.4 Spildevand herunder regnvand.....	25
5.5 Affald	26
5.6 Råvarer og hjælpestoffer	28
5.7 Driftsforstyrrelser eller uheld.....	29
6 Gødningsproduktion og -håndtering	31
6.1 Gødningstyper og mængder.....	31
7 Forurening og gener fra husdyrbruget.....	33
7.1 Ammoniak og natur	33
7.2 Lugt	40

7.3	Fluer og skadedyr.....	43
7.4	Transport.....	44
7.5	Støj fra anlægget og maskiner.....	48
7.6	Støv fra anlæg og maskiner	52
7.7	Lys.....	53
8	Bedste tilgængelige teknik (BAT)	54
9	Miljøkonsekvensrapport	56
10	Alternativer.....	57
11	Miljøledelse	57
12	Ophør	59
13	Samlet konklusion	61
14	Godkendelsens gyldighed, klagevejledning og underretning.....	62
14.1	Godkendelsens gyldighed	62
14.2	Klagevejledning og søgsmål.....	62
14.3	Underretning om godkendelsen.....	63

UDKAST

DATABLAD

Titel: **§ 16a stk. 2 Miljøgodkendelse af svineproduktion på Hærupvej 5, 9500 Hobro**

Husdyrbruget

Bedrift Cvr	11028438
Husdyrbrugets navn	Kristinelund
Beliggenhedsadresse	Hærupvej 5
Postnummer	9500
By	Hobro

Ansøger

Ansøgersnavn	John Jensen
Ansøgeradresse	Herredsvejen 180
Ansøgerpostnummer	9500
Ansøgerby	Hobro
Ansøgetelefon	20472462
Ansøger-email	farmerjohn@fibermail.dk

Ejer

Ejersnavn	Emil Skytte Sørensen
Ejeradresse	Hærupvej 5
Ejerpostnummer	9500
Ejerby	Hobro
Ejertelefon	
Ejer-email	

Konsulent

Konsulent Cvr	29038597
Konsulent virksomhedsnavn	Agri Nord
Konsulentnavn	Tina Madsen
Konsulentadresse	Hobrovej 437
Konsulentpostnummer	9200
Konsulentby	Aalborg SV
Konsulenttelefon	96351194
Konsulent-email	tim@agrinord.dk

Ejendom

Ejendomsnummer	7910213191
CHR numre	

Matrikler på ejendomsnummer

Matrikel: 16a - Hærup By, Klejtrup
Matrikel: 16ac - Hærup By, Klejtrup
Matrikel: 1t - Hærup By, Klejtrup
Matrikel: 26 - Hærup By, Klejtrup
Matrikel: 4t - Hærup By, Klejtrup
Matrikel: 5l - Hærup By, Klejtrup
Matrikel: 3ev - Klejtrup By, Klejtrup

Dato for godkendelse:

xxxx 2021

Godkendelsen er udarbejdet af:

Jette Godskesen

Agronom

Viborg Kommune
Teknik og Miljø
Prinsens Alle 5
8800 Viborg

1.1 ANSØGNING OM MILJØGODKENDELSE

Retsgrundlaget.

Ejendommen Hærupvej 5, 9500 Hobro fik i januar 2020 meddelt miljøgodkendelse efter Husdyrbrugslovens § 12 til en produktion bestående af 12.152 slagtesvin (32-112 kg).

Ny ansøgning efter husdyrbruglovens § 16a.

Husdyrbruget søger om miljøgodkendelse til det eksisterende produktionsareal på 2.263 m² (afrundet) uden ændringer i staldanlægget, samt om fleksibilitet til en produktion bestående af smågrise og slagtegrise med mulighed for at justere på dyrenes vægtgrænser.

Projektet vil ikke påvirke produktionsomfanget væsentligt, da den eksisterende godkendelse tillader en produktion som svarer til kapaciteten. Projektet vil således ikke betyde væsentlige ændringer i forbrug, støj, støv mv.

Produktionen finder sted i syv staldafsnit fordelt på to lokaliteter. På ejendommen er der desuden tre gyllebeholdere, foderlade, fodersilo og et maskinhus.

Projektet omfatter ingen bygningsændringer eller udvidelser.

Husdyrgødning leveres til biogasanlæg fra to lagertanke. Levering af husdyrgødning til biogasanlæg betyder, at antal transporter til og fra husdyrbruget stiger, da husdyrgødningen skal flyttes fra produktionsadressen til biogasanlægget. Transport med afgasset husdyrgødning til ejendommen vil ske ved samme kørsel, som når der hentes rågylle.

Ansøgningen om miljøgodkendelse er indsendt til Viborg Kommune den 18. januar 2021 gennem Miljøstyrelsens elektroniske ansøgningssystem i skema nr. 202439.

1.2 AFGØRELSE

Viborg Kommune har vurderet, at der kan meddeles godkendelse til det ansøgte på Hærupvej 5, 9500 Hobro i henhold til de gældende regler, Lovbekendtgørelse nr. 520 af 1. maj 2019 (Husdyrbrugloven) og bekendtgørelse nr. 2256 af 29. december 2020 om godkendelse mv. af husdyrbrug (Husdyrgodkendelsesbekendtgørelsen). Miljøgodkendelsen efter lovens § 16a stk. 2 er baseret på oplysningerne i ansøgningen – herunder den fremsendte miljøkonsekvensrapport samt efterfølgende beregninger og betinget af de fastsatte vilkår.

Miljøgodkendelsen indeholder en miljøteknisk redegørelse samt Kommunens bemærkninger og vurdering af de miljømæssige virkninger på naturen, miljøet og naboer.

Viborg Kommune har stillet konkrete vilkår for husdyrbrugets drift og indretning for at sikre

- at husdyrbruget drives og indrettes i overensstemmelse med ansøgningsmaterialet og miljøredegørelsen
- at kravet om reduktion af ammoniaktab fra stald og lager overholdes
- at yderligere miljøkrav fastsat på grundlag af kommunalbestyrelsens vurdering af ansøgningsmaterialet overholdes
- at nedsætte risikoen for, at der forekommer forurening eller gener ud over de forventede ifølge miljøvurderingen

Miljøgodkendelsen meddeles under forudsætning af, at de til enhver tid generelle miljøregler overholdes herunder reglerne i den til enhver tid gældende Bekendtgørelse om erhvervsmæssigt dyrehold, husdyrgødning, ensilage m.v.

1.3 IKKE TEKNISK RESUMÉ

Produktion

Husdyrbruget har en gældende tilladelse til at producere 12.152 slagtegrise (32-112 kg). Produktionen finder sted i syv staldafsnit fordelt på to lokaliteter. På ejendommen er der desuden tre gyllebeholdere, foderlade, fodersilo og et maskinhus.

Husdyrbruget søger om miljøgodkendelse til det eksisterende produktionsareal på 2.263 m² (afrundet) uden ændringer i staldanlægget, samt om fleksibilitet til en produktion bestående af smågrise og slagtegrise med mulighed for at justere på dyrenes vægtgrænser.

Placering

Hærupvej 5 er placeret i landzone i det åbne land med spredt bebyggelse. En enkelt slagtesvinestald, Stald ved vej, (Hærupvej 5B), ligger uden tilknytning til det eksisterende anlæg,

Lugt

Beregninger foretaget i Husdyrgodkendelse.dk viser, at kravene i lovgivningen om lugtpåvirkning af samlet bebyggelse og byer er overholdt med stor margin. Standardberegningerne viser at lugtgeneafstande til nærmeste nabobeboelse er overskredet med knap 4 meter. Lugtberegningen er derudover suppleret med en udvidet lugtberegning i OML, som viser, at lugtgeneafstanden til nabobeboelse er overholdt.

Transporter til og fra ejendommen

Antallet af transportere til og fra ejendommen vil øges grundet transport til biogasanlæg.

Ammoniakbelastning og særlig værdifuld natur

Staldanlægget ligger 270 meter vest for habitatområde nr. 30 Lovns Bredning, Hjarbæk Fjord og Skals, Simested og Nørre Ådal, samt Skravad Bæk. Meget tæt på staldanlægget ligger der flere kategori 3 overdrev. Da projektet ikke medfører en merudledning af ammoniak, vurderes det, at påvirkningen af de omkringliggende naturområder vil være uændret.

Andre miljøpåvirkninger

Produktionen overholder alle gældende normer for opbevaring og udbringning af gylle, håndtering af spildevand og affald, støjbelastning af omgivelser m.v. Det betyder, at projektets virkninger på miljøet, hvad angår disse faktorer, må betragtes som tilfredsstillende.

BAT

Viborg Kommune vurderer, at husdyrbruget har truffet de nødvendige foranstaltninger til at forebygge og begrænse forureningen fra husdyrbrugets anlæg og arealer. Husdyrbruget overholder det vejledende BAT-krav til ammoniak, og Viborg Kommune vurderer, at husdyrbruget efter udvidelsen kan drives uden væsentlige indvirkninger på miljøet, såfremt vilkårene i denne godkendelse overholdes.

1.4 OFFENTLIGHED

Ansøgningen blev offentliggjort 19. januar 2021 med frist til at fremsende bemærkninger til den 17. februar 2021. Der indkom ingen bemærkninger til ansøgningen.

Naboer til Hærupvej 5 blev orienteret om ansøgningen den 21. januar 2021 med en frist på 2 uger til at indsende bemærkninger. Der indkom ingen bemærkninger fra naboer til ansøgningen.

Udkast til miljøgodkendelse blev den xxx 2021 udsendt i høring hos naboer. Der var frist til afgivelse af bemærkninger på 30 dage. Der indkom ingen bemærkninger i forbindelse med høringen.

UDKAST

Nedenfor gives en oversigt over samtlige vilkår, der er stillet i miljøgodkendelsen.

Generelle vilkår

- 1) Miljøgodkendelsen omfatter husdyrproduktionen på ejendommen Hærupvej 5, 9500 Hobro.
- 2) Husdyrproduktionen skal drives i overensstemmelse med de oplysninger, der ligger til grund for godkendelsen, samt med de ændringer der eventuelt måtte fremgå af godkendelsens vilkår.
- 3) Den, der er ansvarlig for driften, skal underrette kommunen, såfremt landbruget foretager følgende:
 - Ejerskifte af virksomhed
 - Hel eller delvis udskiftning af driftsherre
 - Indstilling af driften for en længere periode
- 4) Der skal til enhver tid forefindes et eksemplar af miljøgodkendelsen på ejendommen. Den ansvarlige for driften og de øvrige ansatte skal være bekendt med vilkårene i miljøgodkendelsen.

Husdyrhold og produktionsareal.

- 5) Dyretypen, gulvtypen og produktionsareal skal være i overensstemmelse med oversigten i nedenstående skema. Staldenes placering kan ses af figur 4a og b.

Stalde og produktioner						
Staldnavn	Staldstørrelse (m ²)	Ventilation	Kildehøjde	Produktion	Antal måneder udegående	Produktionsareal (m ²)
Ansøgt drift						
2a. Slagtesvinstald	513	Mekanisk ventilation	6 m	(#32587) Flexgruppe: Slagtesvin og Smågrise; Fulddrænet gulv (kummer under hele arealet)	0	404
1. Stald ved vej	203	Mekanisk ventilation	6 m	(#32589) Flexgruppe: Slagtesvin og Smågrise; Fulddrænet gulv (kummer under hele arealet)	0	174
3. Slagtesvin (før kvæg)	486	Mekanisk ventilation	6 m	(#32601) Flexgruppe: Slagtesvin og Smågrise; Fulddrænet gulv (kummer under hele arealet)	0	376
1a. Stald	565	Mekanisk ventilation	6 m	(#32603) Flexgruppe: Slagtesvin og Smågrise; Fulddrænet gulv (kummer under hele arealet)	0	413
5. Stald	254	Naturlig ventilation	6 m	(#32605) Flexgruppe: Slagtesvin og Smågrise; 50-75 % fast gulv	0	198
4. Stald	510	Mekanisk ventilation	6 m	(#32607) Flexgruppe: Slagtesvin og Smågrise; Fulddrænet gulv (kummer under hele arealet)	0	436
2. Stald ved vej	289	Mekanisk ventilation	6 m	(#372098) Flexgruppe: Slagtesvin og Smågrise; Fulddrænet gulv (kummer under hele arealet)	0	262
Sum						2263

- 6) Overfladearealet af gyllebeholder 1. 1.900 m³, 2. 1.060 m³ og 3. 400 m³ må maksimalt udgøre 828 m² (opmålt i Husdyrgodkendelse.dk).

Energi- og vandforbrug.

- 7) Energi- og vandforbruget skal registreres mindst 1 gang årligt. Registreringerne skal kunne fremvises ved tilsyn på ejendommen.

Spildevand

- 8) *Al vask af maskiner, redskaber, hvorfra der kan forekomme gødningsrester, samt transportvogn og sprøjte skal foregå på støbt tæt plads med bortledning af spildevandet til opsamlingsbeholder.*

Affald.

- 9) *Arealerne omkring bygningerne og tilkørselsveje skal holdes ryddelige og fri for affald mv.*
- 10) *Olie- og landbrugskemikalier i dunke og tønder (gældende både råvarer og affald) skal til enhver tid opbevares i tæt emballage, afskærmet mod nedbør og uden mulighed for afløb til kloak, jord, overfladevand eller grundvand. Opbevaringen skal ske således, at der er opsamlingskapacitet til en mængde, svarende til rumindholdet af den størst benyttede beholder.*
- 11) *Der skal til enhver tid foreligge dokumentation for, at affald bortskaffes miljømæssigt forsvarligt. Ved tilsyn skal det kunne demonstreres at affaldstyperne bliver sorterede. Det skal ligeledes kunne dokumenteres at affaldet aftages af godkendte virksomheder og transporteres af godkendte transportører, f.eks. ved hjælp af kvitteringer fra virksomhederne.*

Driftsforstyrrelser eller uheld.

- 12) *Der skal foreligge en beredskabsplan, som fortæller hvornår og hvordan, der skal reageres ved uheld, som kan medføre konsekvenser for det eksterne miljø, jfr. Hudyrgodkendelsesbekendtgørelsens § 44.*
- 13) *Beredskabsplanen skal opdateres, når der sker ændringer på bedriften og gennemgås mindst én gang om året. Beredskabsplanen skal have en fast tilgængelig plads på ejendommen*

Gødningstyper og mængder

- 14) *Der skal altid være en opbevaringskapacitet for flydende husdyrgødning på mindst 9 måneder til rådighed. Dokumentation herfor skal kunne fremvises ved tilsyn. Alternativt skal der laves en kapacitetsberegning for hele bedriften, som viser mindst 9 mdr. lagerkapacitet. Afsat husdyrgødning ud af bedriften medregnes ikke.*

Lugt.

- 15) *Såfremt der efter Viborg Kommunes vurdering opstår væsentlige lugtgener, der vurderes at være væsentligt større end der kan forventes ifølge grundlaget for miljøvurderingen i denne godkendelse, kan Kommunen meddele påbud om, at der skal indgives og gennemføres projekt for afhjælpende foranstaltninger.*
- 16) *Stald ved vej skal være monteret med ensretterenheder (miljøkryds) i afkastene, og afkast på 63 cm i diameter, mindst. 60 centimeter over kip og en maksydelse på ca. 10.000 m³/time. Alle afkast i Stald ved vej skal være uden konus.*

17) Ventilationsafkastene på hele staldanlægget skal overholde følgende forudsætninger:

		Koordinater		Kapacitet			Bygningshøjde	Afkast højde Nudrift	Afkast højde Ansøgt mindst	alkast diameter	Afkast m. konus diameter maks	X effekt Ansøgt	Lugt-bidrag
		ETRS89UTM32N Øst	ETRS89UTM32N Nord	Sti-Areal under afkast	Ventilation max ansøgt	Vent behov (100 m3/stipl)							
	Fikspunkt midterste alkast Stald ved vejen	537705	6.270.896										
1	Stald 2 ved vejen	537688	6.270.881	66	10.000	10.077	4,60		5,2	630	630	535	2817
2		537693	6.270.886	66	10.000	10.077	4,60		5,2	630	630	535	2817
3		537696	6.270.890	66	10.000	10.077	4,60		5,2	630	630	535	2817
4		537703	6.270.895	66	10.000	10.077	4,60		5,2	630	630	535	2817
5	Stald 1 ved vejen	537711	6.270.902	87	10.000	13.385	4,60		5,2	630	630	535	3741
6		537717	6.270.908	87	10.000	13.385	4,60		5,2	630	630	535	3741
7	Slagtesvinestald 2	538269	6.270.701	135	20.000	20.718	5,60		6,0	800	1100	Nej	5791
8		538261	6.270.703	135	20.000	20.718	5,60		6,0	800	1100	Nej	5791
9		538254	6.270.704	135	20.000	20.718	5,60		6,0	800	1100	Nej	5791
10	Slagtesvin 3	538234	6.270.750	125	20.000	19.282	5,60		6,0	800	1100	Nej	5389
11		538241	6.270.749	125	20.000	19.282	5,60		6,0	800	1100	Nej	5389
12		538248	6.270.748	125	20.000	19.282	5,60		6,0	800	1100	Nej	5389
13	Stald 1	538242	6.270.705	207	20.000	31.769	5,60		6,0	800	1100	Nej	8880
14		538228	6.270.708	207	20.000	31.769	5,60		6,0	800	1100	Nej	8880
15	Stald 4	538223	6.270.743	103	20.000	15.885	5,60		5,6	800	1100	Nej	4687
16		538222	6.270.736	103	20.000	15.885	5,60		5,6	800	1100	Nej	4687
17		538221	6.270.727	103	20.000	15.885	5,60		5,6	800	1100	Nej	4687
18		538219	6.270.718	103	20.000	15.885	5,60		5,6	800	1100	Nej	4687
	Fladdekilde kip	538230	6.270.730		12.185	12.185	5,00	5	5				2237
	Fladdekilde væg nord	538230	6.270.737	198	9.138	9.138	5,00	2	2				1723
	Fladdekilde væg syd	538229	6.270.723		9.138	9.138	5,00	2	2				1723
	Tyrngdepunkt Mark	538.133	6.270.756										

Skadedyr.

- 18) Der skal løbende foretages observationer, således angreb af skadedyr opdages. Ved angreb skal der igangsættes tiltag til bekæmpelse af skadedyr efter retningslinjer fra Aarhus Universitet, Institut for Agroøkologi.

Støj.

- 19) Såfremt der kommer klager over støj fra produktionsanlægget med tilknyttede aktiviteter, kan Kommunen indhente dokumentation for, at støjkravene i Miljøstyrelsens Vejledning overholdes.

Vejledningens afskæringskriterier er følgende:

Den eksterne støjbelastning fra landbrugsdriften på ejendommens bygningsparcel må i intet punkt - målt på nærmeste naboejendom med tilhørende udendørs arealer i tilknytning til boligen - overstige nedenstående værdier. De angivne værdier for støjbelastningen er de ækvivalente, korrigerede lydniveauer i dB(A).

	Kl.	Referencetidsrum	dB(A)
Mandag - fredag	07-18	8 timer	55
Lørdag	07-14	8 timer	55
Lørdag	14-18	8 timer	45
Søn- og helligdage	07-18	8 timer	45
Alle dage	18-22	1 timer	45
Alle dage	22-07	½ time	40
Maksimalværdi	22-07	-	55

Støv.

- 20) *Landbrugsdriften må ikke uden for ejendommens areal give anledning til støvgener, som Viborg Kommune vurderer til at være væsentlige.*
- 21) *Opbevaring og håndtering af virksomhedens foder/råvarer, bygningers og siloers konstruktion samt virksomhedens drift i øvrigt må ikke give anledning til støvgener, der efter Viborg Kommunes vurdering medfører gener for omgivelserne.*

Bedst tilgængelige teknik

- 22) *Ved fremtidige ændringer i produktionsprocesser eller råvarer, hjælpestoffer og produkter skal der tages højde for mulig forureningsbegrænsning på basis af principper om bedst tilgængelig teknik.*
- 23) *Ved tilsyn skal der redegøre for, hvilke renere teknologier, der er indført på ejendommen samt i hvilket omfang der er sket substitution til mindre miljøbelastede råvarer og hjælpestoffer.*

Ophør.

- 24) *Ved bedriftens ophør, skal der udføres følgende forureningsbegrænsende foranstaltninger:*
 - *Alle anlæg, der tages id af drift, skal tømmes og rengøres for husdyrgødning, der bortskaffes efter gældende regler.*
 - *Restkemikalier, olieaffald, medicinaffald med videre skal bortskaffes i henhold til affalds regulativerne.*

3.1 BESKRIVELSE AF HUSDYRBRUGET

Miljøgodkendelsen efter Husdyrbruglovens § 16a stk. 2 gælder for husdyrproduktionen på Hærupvej 5, 9500 Hobro, ejer Emil Skytte Sørensen, Hærupvej 5, 9500 Hobro. Bruger er John Jensen, Herredsvejen 180, 9500 Hobro under CVR nr. 11028438.

John Jensen Herredsvejen 180, 9500 Hobro ønsker at fortsætte produktionen i det eksisterende staldanlæg på Hærupvej 5, 9500 Hobro baseret på en ny miljøgodkendelse efter den nye Husdyrbruglov. Det samlede produktionsareal udgør uændret 2.263 m² i ansøgt drift.

Ejendommen drives med svineproduktion og har over 2.000 stipladser og dermed et IE-brug. Dette udløser krav om godkendelse efter §16a stk. 2 i Husdyrbrugloven.

3.2 MEDDELELSESPLIGT – ANLÆG, AREALER, EJERFORHOLD

Ændring af anlæg skal meldes til Viborg Kommune, som afgør om ændringerne på bedriften udløser krav om miljøgodkendelse. Skift i ejerforhold for ejendommen skal desuden meddeles til Viborg Kommune.

3.3 GYLDIGHED

En godkendelse skal udnyttes inden for 6 år. Hvis en godkendelse, der er udnyttet, efterfølgende ikke har været helt eller delvis udnyttet i 3 på hinanden følgende år, bortfalder den del af godkendelsen, der ikke har været udnyttet i de seneste 3 år. Udnyttelse anses her for at foreligge, når mindst 25 pct. af det tilladte produktionsareal udnyttes driftsmæssigt. Med driftsmæssig udnyttelse forstås, at der på det pågældende produktionsareal mindst produceres 50 pct. af det mulige inden for rammerne af dyrevelfærdskrav eller andre relevante krav. Herefter gælder fortsat, at der kan ske helt eller delvist bortfald af godkendelsen, hvis der ikke sker udnyttelse (jf. de 25 %) af produktionsretten i 3 på hinanden følgende år.

3.4 RETSBESKYTTELSE

Tilsynsmyndigheden skal, jævnfør godkendelsesbekendtgørelsen regelmæssigt og mindst hvert 10. år tage den samlede godkendelse efter Husdyrbruglovens § 16a stk. 2 op til revurdering og om nødvendigt ændre vilkårene heri. Den første regelmæssige revurdering skal foretages 8 år efter datoen for denne godkendelse, det vil sige i 2029.

Herudover skal en § 16a stk. 2 godkendelse tages op til revurdering i tilfælde af, at forurening fra ejendommen medfører miljømæssige skadevirkninger, der ikke kunne forudsiges, eller der er skabt teknisk mulighed for at nedbringe emissionerne betydeligt eller andre forhold nævnt i Husdyrbruglovens § 40.

Vilkår for revurdering af § 16a godkendelser meddeles som påbud efter Husdyrbruglovens §§ 39 og 40.

2.6 GENERELLE VILKÅR.

På baggrund af ovenstående fastsættes følgende generelle vilkår:

- 1) *Miljøgodkendelsen omfatter husdyrproduktionen på ejendommen Hærupvej 5, 9500 Hobro.*
- 2) *Husdyrproduktionen skal drives i overensstemmelse med de oplysninger, der ligger til grund for godkendelsen, samt med de ændringer der eventuelt måtte fremgå af godkendelsens vilkår.*
- 3) *Den, der er ansvarlig for driften, skal underrette kommunen, såfremt landbruget foretager følgende:*
 - *Ejerskifte af virksomhed*
 - *Hel eller delvis udskiftning af driftsherre*
 - *Indstilling af driften for en længere periode*
- 4) *Der skal til enhver tid forefindes et eksemplar af miljøgodkendelsen på ejendommen. Den ansvarlige for driften og de øvrige ansatte skal være bekendt med vilkårene i miljøgodkendelsen.*

UDKAST

4 HUSDYRBRUGETS BELIGGENHED OG PLANMÆSSIGE FORHOLD

4.1 BYGGE- OG BESKYTTELSESLINIER, FREDNINGER MV. - ANLÆGSDELEN

MILJØTEKNISK REDEGØRELSE

Afstandene til de i husdyrbruglovens §§6, 7 og 8 nævnte områder fremgår af nedenstående tabeller. Afstandskravene i §§6 og 7 har karakter af forbudszoner, se tabel 1 og 2.

Afstandskravene i §8 skal overholdes ved udvidelser eller ændringer af husdyranlæg og gødnings- og ensilageopbevaringsanlæg på husdyrbrug, der kan medføre forøget forurening. Der er dog mulighed for at give dispensation for manglende overholdelse.

Tabel 1. Afstandskrav.

Afstande og afstandskrav jf. husdyrbrugloven § 8		
	Afstandskrav	Aktuel afstand
Ikke-almene vandforsyningsanlæg	Min. 25 m	>250 km
Almene vandforsyningsanlæg	Min. 50 m	>1.5 km
Vandløb, herunder dræn og søer	Min. 15 m	Ca. 275 m
Offentlig vej og privat fællesvej	Min. 15 m	15 m
Levnedsmiddelvirksomhed	Min. 25 m	>25
Beboelse på samme ejendom	Min. 15 m	21 meter
Naboskel	Min. 30 m	16 meter

Tabel 2. Afstandskrav.

Forbudszoner jf. husdyrbrugloven § 6			
	Afstandskrav	Placering	Aktuel afstand
Eksisterende eller ifølge kommuneplanens rammedel fremtidigt byzone- eller sommerhusområde	50 m	Zonegrænse til område til off. Formål syd for Klejtrup	> 900 m
Område i landzone, der i lokalplan er udlagt til boligformål, til blandet bolig -og erhvervsformål eller til offentlige formål med henblik på beboelse, institution, rekreative formål etc.	50 m	Klejtrupvej 88	>2,4 km
Nabobeboelse	50 m	Hærupvej 3A	72 m fra anlæg ved vej Ca. 500 meter af hovedanlæg
Forbudszoner jf. husdyrbrugloven § 7			
Afstand til kategori 1-natur	Min. 10 m	>10 meter	> 1 km
Afstand til kategori 2-natur	Min. 10 m	>10 meter	> 1.3 km

Afstandene anført i tabel 2 skal overholdes for staldafsnit og gyllebeholdere, der opføres eller ændres, således der sker forøget forurening.

Vurdering

Afstandskravene i §§6, 7 og 8 er opfyldt.

KOMMUNENS BEMÆRKNINGER OG VURDERING

Viborg Kommune konstaterer, at alle afstandskrav er overholdt med undtagelse af afstandskravet til naboskel. Da det drejer sig om et eksisterende forhold, hvor der ikke bygges nyt, og produktionen ikke ændres væsentligt, vurderes det, at en dispensation fra afstandskravet ikke er påkrævet.

4.2 PLACERING I LANDSKABET - ANLÆGGET

MILJØTEKNISK REDEGØRELSE

Husdyrbruget er lokaliseret i Viborg Kommune og er beliggende i det åbne land. Hovedanlægget er placeret ca. 500 meter sydøst og Stald ved vej 70 meter syd for nærmeste nabobeboelse (Hærupvej 3A, 9500 Hobro), og anlægget er placeret 900 meter sydvest for Klejtrup, se figur 1.

Husdyrbruget ligger i et åbent landskab præget af en del mindre landbrugsejendomme. Der er i området derfor en del spredt bebyggelse suppleret med levende hegn og mindre skovbevoksninger. 1.2 km fra anlægget ligger Tårupgård Skov.

Husdyrbrugets eksisterende anlæg ligger udenfor diverse beskyttelseslinjer, fredninger og særlige beskyttelsesområder udpeget i Kommuneplan 2017-2029 for Viborg Kommune.

Ejendommens anlæg ligger endvidere i et område, der i Kommuneplanen 2017 - 2029 for Viborg Kommune er udpeget som et værdifuldt landbrugsområde beregnet til store husdyrbrug. Enkelte af bygningerne på Hærupvej 5 er omfattet af en udpegning, der i Kommuneplanen er angivet som et bevaringsværdigt landskab.

KOMMUNENS BEMÆRKNINGER OG VURDERING

Viborg Kommune vurderer, at miljøgodkendelsen ikke har indflydelse på landskabelige, kulturhistoriske, naturmæssige, geologiske eller rekreative værdier i området, da der ikke bygges nyt.

Figur 1. Husdyrbrugets placering



UDK

5.1 HUSDYRHOLD OG PRODUKTIONSAREAL

MILJØTEKNISK REDEGØRELSE

Nu-drift

På ejendommen Hærupvej 5 er der tilladelse til en produktion med 12.152 slagtegrise (32-112 kg). Tilladelsen er meddelt i en §12 godkendelse fra 2020. Godkendelsen er udnyttet.

Anlægget ved Hærupvej (Stald ved vej, se figur 3 og 4b) består af to staldsektioner, en udlevering, en gyllebeholder og en fodersilo. Husdyrbrugets anlæg øst herfor (Hovedanlæg, se figur 2 og 4a) består af 5 staldsektioner, to gyllebeholdere, samt et maskinhus og en foderlade. I den eksisterende godkendelse indgår alle syv staldafsnit med produktion af slagtegrise.

På husdyrbruget fodres der med foder blandet på anden ejendom. Foderet leveres således som færdigfoder og opbevares kun kortvarigt på ejendommen. Der fodres med tørfoder i alle staldafsnit. Foderet leveres 180 dage om året med traktor og vogn. Foderet leveres ved staldafsnit 1 (ved vej) øst for anlægget og i foderladen og udfodres som tørfoder. Foderet tippes i en grav i foderladen og sneles ind.

Ud over husdyrproduktionen er der ingen anden erhvervsmæssig aktivitet ved anlægget. Der er en olietank indendørs i maskinhuset, derudover er der ikke oplæg af olier og hjælpepestoffer til markbruget eller aktiviteter som kan give anledning til gener for omkringboende.

Jordene tilhørende ejendommen drives fra en anden ejendom under bedriften.

Ansøgt drift

Der foretages ingen fysiske ændringer af staldanlægget på ejendommen. Ved standardtal for produktion anslås det, at der kan produceres 12.500 slagtegrise.

Der søges om godkendelse til en fleksibel model (Flexgruppe) i forhold til dyretype:

- Flexproduktion med smågrise og slagtegrise i anlægget (flexgruppe).

Der søges ikke om dispensation for manglende afstandskrav eller andet. Skulle produktionen helt eller delvis overgå til smågriseproduktion, vil denne ændring ikke medføre forøget forurening og kræver derfor ingen dispensation for afstandskrav.

Ibrugtagning af godkendelsen

Da der ikke opføres nyt byggeri, tages godkendelsen i brug i forhold til produktion efter stipladsmodellen, når godkendelsen er meddelt, hvilket betyder, at vilkårene i godkendelsen skal opfyldes straks.

8-års drift

Det er et krav i lovgivningen at merdepositionen af ammoniak til kategori 3-natur beregnes som forskellen mellem depositionen fra husdyrbruget i ansøgt drift og depositionen fra husdyrbruget i såvel den nuværende drift som 8-års driften.

Flexgrupper

Der søges om godkendelse til en flexgruppe af smågrise og slagtegrise.

Flexgruppe betyder, at der kan produceres grise i vægtintervallet fra fravæning til slagtning. Der kan således produceres smågrise, slagtegrise eller en kombination af begge dyregrupper. Denne tilpasning sker primært grundet store udsving i slagtevægt bestemt af slagterierne, hvilket betyder, at der er behov for løbende at kunne justere i vægt og antal dyr.

Ved beregning af emissioner fra anlægget tager modellerne automatisk udgangspunkt i den dyretype som udløser det skrappeste krav eller højeste belastning. De er beregnet emissioner for ammoniak og lugt, og krav til ammoniakreduktion under BAT. Beregninger i forhold til krav om BAT for ammoniak samt emission af lugt og ammoniak for ansøgninger, hvori der indgår flexgruppe vil altid være worst case beregninger.

Det er ikke nødvendigvis den samme dyretype som indgår i beregning af hhv. lugt, ammoniak samt krav til BAT.

I nedenstående tabel fremgår mulige dyretyper og staldsystem for staldafsnit 1; 2; 1a; 2a; 3 og 4 til venstre og staldafsnit 5 til højre ved den valgte flexgruppe.

Tabel 4. Flexgrupper

Dyretype og staldsystemer som indgår i flexgruppen	
Slagtesvin og Smågrise; Fulddrænet gulv (kummer under hele arealet)	Slagtesvin og Smågrise; 50-75 % fast gulv
Smågrise. Drænet gulv + spalter (50 %/ 50%)	Smågrise. Toklimastald, delvis spaltegulv
Slagtesvin. Drænet gulv + spalter (33 %/ 67%)	Slagtesvin. Delvist spaltegulv, 50 - 75 % fast gulv

Gødningsopbevaringsanlæg

I de anvendte staldsystemer produceres der flydende husdyrgødning.

Der er tre gyllebeholdere fra hhv. år 1981, 1988 og 2001.

Husdyrbrugets opbevaringsanlæg i de tre drifter; Ansøgt drift, nu-drift og 8 års drift fremgår af tabel 5 nedenfor.

Overfladearealet er opgjort efter indtegnning. Overfladearealet af gødningsopbevaringsanlæg indgår i beregning af anlæggets samlede emission af ammoniak. Alle beholdere er med naturligt flydelag.

Tabel 5. Opbevaringslagre

Opbevaringslagre					
Navn	Lagertype	Yderligere oplysninger	Bedste tilgængelige opbevaringsteknik	Dimension	Areal (m ²)
Ansøgt drift					
1. Gyllebeholder 1900 kbm	Flydende			1000	446
2. Gyllebeholder 1060 kbm	Flydende				247
Gyllebeholder3 400 kbm (vej)	Flydende			1000	135
Nudrift					
1. Gyllebeholder 1900 kbm	Flydende			1000	446
2. Gyllebeholder 1060 kbm	Flydende				247
Gyllebeholder3 400 kbm (vej)	Flydende			1000	135
8 års drift					
markstak	Fast				249
1. Gyllebeholder 1900 kbm	Flydende			1000	446
2. Gyllebeholder 1060 kbm	Flydende				247
Gyllebeholder3 400 kbm (vej)	Flydende			1000	135

Figur 4a. Situationsplan, hovedanlæg



Figur 4b. Situationsplan, Stald ved vej



KOMMUNENS BEMÆRKNINGER OG VURDERING

Det er størrelsen af produktionsarealet samt dyre- og gulvtype, der er afgørende for produktionens miljømæssige belastning, hvorfor der stilles vilkår om, at det angivne produktionsareal, gulv- og dyretype overholdes.

VILKÅR

- 5) *Dyretypen, gulvtypen og produktionsareal skal være i overensstemmelse med oversigten i nedenstående skema. Staldenes placering kan ses af figur 4a og b.*

Stalde og produktioner						
Staldnavn	Staldstørrelse (m ²)	Ventilation	Kildehøjde	Produktion	Antal måneder udegående	Produktionsareal (m ²)
Ansøgt drift						
2a. Slagtesvinstald	513	Mekanisk ventilation	6 m	(#32587) Flexgruppe: Slagtesvin og Smågrise; Fulddrænet gulv (kummer under hele arealet)	0	404
1. Stald ved vej	203	Mekanisk ventilation	6 m	(#32589) Flexgruppe: Slagtesvin og Smågrise; Fulddrænet gulv (kummer under hele arealet)	0	174
3. Slagtesvin (før kvæg)	486	Mekanisk ventilation	6 m	(#32601) Flexgruppe: Slagtesvin og Smågrise; Fulddrænet gulv (kummer under hele arealet)	0	376
1a. Stald	565	Mekanisk ventilation	6 m	(#32603) Flexgruppe: Slagtesvin og Smågrise; Fulddrænet gulv (kummer under hele arealet)	0	413
5. Stald	254	Naturlig ventilation	6 m	(#32605) Flexgruppe: Slagtesvin og Smågrise; 50-75 % fast gulv	0	198
4. Stald	510	Mekanisk ventilation	6 m	(#32607) Flexgruppe: Slagtesvin og Smågrise; Fulddrænet gulv (kummer under hele arealet)	0	436
2. Stald ved vej	289	Mekanisk ventilation	6 m	(#372098) Flexgruppe: Slagtesvin og Smågrise; Fulddrænet gulv (kummer under hele arealet)	0	262
Sum						2263

- 6) Overfladearealet af gyllebeholder 1. 1.900 m³, 2. 1.060 m³ og 3. 400 m³ må samlet maksimalt udgøre 828 m² (opmålt i Husdyrgodkendelse.dk).

5.2 ENERGI- OG VANDFORBRUG

Energiforbrug

Stuehuset opvarmes med fastbrændselsfyr.

Driftsbygningerne har ingen varmekilde ud over en mobil varmekanon til udtørring.

I driftsbygningerne anvendes der el til ventilation, fodring, højtryksrensning samt belysning. Derudover anvendes der el til pumpning af gylle.

Der anvendes olie til udtørring af stalde efter vask med mobil varmekanon, hvor der er integreret olietank.

Der forventes ingen væsentlige ændringer i energiforbruget i forbindelse med det ansøgte, da produktionsanlægget ikke ændres. Pumpning af husdyrgødning er uændret fra anlægget, men da der hentes husdyrgødning fra den ene tank og leveres i de andre to tanke, skal der ikke længere pumpes mellem tankene.

Det samlede energiforbrug for produktionen i 2019 er 50.000 kWh, hvilket er lavere end normen med 80 kWh pr. kvadratmeter produktionsareal, hvilket svarer til 181.000 kWh. Det skyldes, at der er minimal håndtering af foder, da det leveres færdigblandet, og at der delvis er energioptimeret på enheder til både ventilation og lyskilder.

Energiforbruget til ventilation er reduceret ved frekvensstyring. I stald 5 er der naturlig ventilation, som ikke er energiforbrugende. Derudover er staldene isolerede, hvilket nedsætter ventilationsbehovet i sommerhalvåret, da ventilationen primært styres af temperaturen i staldanlægget. I en uisolert stald vil inde-temperaturen hurtigere stige til over det optimale niveau for produktionen, og dermed øges driftstimerne på ventilationen.

Energiforbruget til belysning er reduceret ved anvendelse af energioptimeret lysstofrør.

Tabel 6. Forventet årligt elforbrug

Energikilder	Energiforbrug
Årligt Elforbrug	80.000 kWh

Vurdering vedr. energiforbrug og klima

I slagtegriseproduktion ligger mulighederne for at spare på energi primært indenfor områderne ventilation, foderfremstilling, belysning og isolering.

Der er ingen foderfremstilling på ejendommen.

I anlægget er der løbende optimeret på ventilation og lyskilder. Denne praksis fortsættes løbende.

Alle ventilatorer vaskes i forbindelse med vask af de enkelte stalde, hvilket reducerer modstanden. Der er temperaturstyring på ventilationsanlæggene i staldene.

Energiforbrug skal indgå i det løbende miljøledelsesprogram, hvorigennem der fortsat vil være fokus på energiforbruget. Der er ikke p.t. udarbejdet en energirapport, men det vil kunne være en del af ejendommens miljøledelse.

Det vurderes, at husdyrbruget har fokus på energi og er indstillet på at foretage handlinger med henblik på lavest mulige klimaaftryk af produktionen.

Vandforbrug og påvirkning af vandressourcen

Ejendommen forsynes med vand fra alment vandværk. Der forbruges vand til drikkevand til dyrene samt overbrusning af dyr og rengøring af stalde, foder- og ventilationsanlæg.

Forbruget af vand i en slagtegrisestald til hhv. drikkevand, spild og rengøring udgør 0,559 m³ pr. slagtegris (norm) svarende til ca. 3,2 m³ vand/m² produktionsareal.

Vandforbruget på 0,559 m³ pr gris er fordelt på:

- 0,459 m³ til drikkevand. Forbruget til drikkevand afhænger af foderforbrug. Med faldende foderforbrug falder grisens vandbehov. Hen over de sidste 15 år er foderforbruget i kilo foder faldet, samtidig er afgangsvægten på grisene steget med 11 kg. Denne ændring i både foder og vægt har betydet, at vandforbruget pr gris er uændret.
- 0,075 m³ til drikkevandsspild. Dette forbrug er faldet ved drikketrug og drikkenipler over truet. Den generelle lovgivning foreskriver dog overbrusning af dyrene i de varme perioder, hvilket betyder, at vandforbrug sparet som spild anvendes til overbrusning.
- 0,025 m³ til vask. Iblødsætning af anlægget reducerer lidt på vaskevand, men det samlede vandbehov til vask er så ubetydelig, at det ikke ændrer ved det samlede vandbehov.

Med 2.263 m² produktionsareal kan vandbehovet opgøres til 7.242 m³ vand.

Det aktuelle forbrug af vand opgjort i årsregnskabet for 2019 inklusive forbruget i beboelsen er knap 4.500 m³. Her er stald 4 ikke i drift, hvorfor vandforbruget i nudrift er estimeret til 5.900 m³.

Tabel 7. Forventet årligt vandforbrug

Vandforbrug 2019	Vandforbrug estimeret*
- m ³	5.900 m ³

*Estimeret ved normaltal

Husdyrbrugets vandforbrug søges begrænset via nedenstående tiltag:

- Iblødsætning forud for vask
- Dagligt eftersyn af rørføringer til vand.
- Integration af drikkeventiler over fodertrug.

Vurdering af vandforbrug og påvirkning af vandressourcen

Det vurderes, at der ikke forbruges mere vand, end der er behov for på ejendommen, og at der i den daglige drift er fokus på at reducere vandspild ved løbende vedligeholdelse af rørføringer samt løbende udskiftning af utætte drikkevandsventiler. Drikkenipler er placeret over fodertrug for at opsamle evt. spild.

Vandforbrug kan indgå i det løbende miljøledelsesprogram, hvorigennem der fortsat vil være fokus på forbruget.

Det vurderes at husdyrbruget har foretaget de nødvendige foranstaltninger for at minimere vandforbruget.

KOMMUNENS BEMÆRKNINGER OG VURDERING

For at leve op til kravene om BAT, er der opmærksomhed på energi- og vandforbrug på ejendommen.

Husdyrgodkendelsesbekendtgørelsen fastsætter følgende:

§ 47. IE-husdyrbrug er forpligtet til at anvende energieffektiv belysning i overensstemmelse med reglerne i det til enhver tid gældende bygningsreglement, jf. byggelovens § 5.

Stk. 2. Kravet efter stk. 1, indtræder ved ændring eller udskiftning af eksisterende belysningssystem eller belysningsanlæg.

Stk. 3. IE-husdyrbrugene skal opbevare fakturaer for gennemførte udskiftninger, jf. stk. 1 og 2, i fem år og kunne forevises på forlangende i forbindelse med tilsyn.

VILKÅR

På baggrund af ovenstående er der stillet følgende vilkår for drift og egenkontrol:

- 7) *Energi- og vandforbruget skal registreres mindst 1 gang årligt. Registreringerne skal kunne fremvises ved tilsyn på ejendommen.*

5.3 FODER

Fodring optimeres løbende ved inddragelse af nyeste viden. Dette sker via kontakt med rådgivningstjenesten med speciale indenfor svineproduktion.

KOMMUNENS BEMÆRKNINGER OG VURDERING

Husdyrgodkendelsesbekendtgørelsen fastsætter følgende vedr. fodring for IE-brug:

§ 46 IE-husdyrbrug skal for at reducere den samlede mængde kvælstof, der udskilles, som minimum enten anvende fasefodring tilpasset dyrenes behov i produktionsperioden, reducere indholdet af råprotein ved hjælp af en god aminosyrebalance, eller ved at bruge et eller flere fodertilsætningsstoffer, som nedsætter den samlede mængde kvælstof, der udskilles og er tilladt i henhold til forordning (EF) nr. 1831/2003 om fodertilsætningsstoffer.

En god aminosyrebalance og lavt indhold af råprotein kan opnås ved at kombinere fodermidler, hvor aminosyreprofilen supplerer hinanden og/eller ved at tilsætte frie essentielle aminosyrer til foder med et lavt indhold af råprotein. IE-husdyrbruget kan anvende en kombination af de nævnte teknikker.

Stk 2 IE-husdyrbrug skal for at reducere den samlede mængde fosfor, der udskilles, som minimum anvende enten fasefodring tilpasset dyrenes behov i produktionsperioden, et eller flere fodertilsætningsstoffer som nedsætter den samlede mængde fosfor der udskilles (f.eks. fytase) og er tilladt i henhold til forordning (EF) nr. 1831/2003 om fodertilsætningsstoffer eller letfordøjeligt uorganisk fosfat som f.eks. monocalciumfosfat i stedet for mindre fordøjelige fosforkilder. IE-husdyrbruget kan også anvende en kombination af de nævnte teknikker.

Stk 3 IE-husdyrbruget skal kunne dokumentere anvendelse af fodring eller fodringsteknikker som nævnt ovenfor. Dokumentationen skal opbevares i 5 år og kunne forevises på forlangende i forbindelse med tilsyn.

VILKÅR

Da ovenstående er et lovkrav, stilles der ikke yderligere vilkår i forbindelse med fodring.

5.4 SPILDEVAND HERUNDER REGNVAND

Spildevand fra vask af stalde opsamles i ejendommens gyllesystem og er indregnet i normtallene for gylleproduktion.

Tagrender er med diffus nedsivning.

Sanitært spildevand fra beboelsen ledes til septiktank. Der er ingen sanitært spildevand fra stalden. Se figur 5, Afløbsplan

KOMMUNENS BEMÆRKNINGER OG VURDERING

Ejendommens afledning af tagvand og overfladevand vurderes ikke at give anledning til gener i lokalområdet. Der er tale om bestående bygninger.

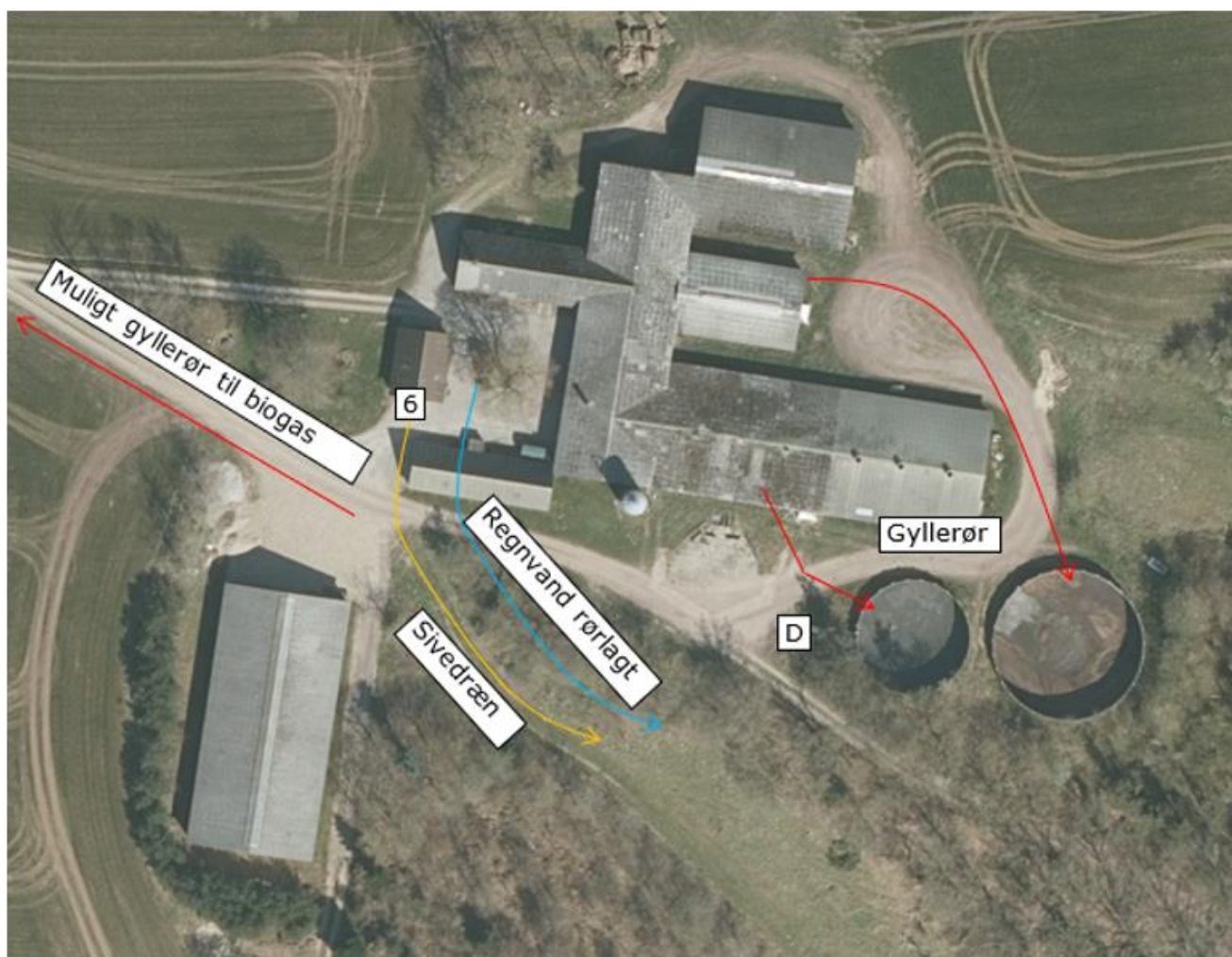
Viborg Kommune vurderer, at kapaciteten i gyllebeholderne er tilstrækkelig til at rumme de givne mængder spildevand i ansøgt drift.

VILKÅR

På baggrund af ovenstående er der stillet følgende vilkår for drift og egenkontrol:

- 8) *Al vask af maskiner, redskaber, hvorfra der kan forekomme gødningsrester, samt transportvogn og sprøjte skal foregå på støbt tæt plads med bortledning af spildevandet til opsamlingsbeholdere.*

Figur 5. Afløbsplan



5.5 AFFALD

MLJØTEKNISK REDEGØRELSE

På IE-brug skal affaldshåndteringen leve op til affaldshierarkiet, jf. §6b i lov om miljøbeskyttelse, hvilket betyder, at affald skal behandles efter følgende hierarki:

- 1) Affaldsforebyggelse.
- 2) Forberedelse med henblik på genbrug.
- 3) Genanvendelse.

- 4) Anden nyttiggørelse.
- 5) Bortskaffelse.

I forbindelse med produktionen på ejendommen produceres der husdyrgødning, som afgasses i biogasanlæg og genanvendes som gødning på markerne.

Foderspild søges minimeret mest muligt. Det sker ved bl.a. ved en løbende levering og kontrol af fodersystemer. Da er en unødigt omkostning i produktionen er der fokus på foderspild.

De affaldsmængder som skal håndteres, opbevares og bortskaffes, er primært emballage fra de hjælpestoffer som anvendes i produktionen. I en slagtesvineproduktion er hjælpestoffer primært emballage fra medicin og sæbe til rengøring, som kun anvendes i begrænset mængder. Det er derfor svært at nedbringe affaldsmængden, da husdyrbruget ikke har indflydelse på emballeringen. Mængden af affald er ligeledes meget begrænset i forhold til produktionens størrelse, da slagtesvin kun sjældent medicineres.

Affaldet består af plastdunke fra sæber og desinfektionsmidler. Klinisk risikoaffald (kanyler og medicinrester) og farligt affald (spraydåser til mærkning af dyr), lysstofrør fra stalde, papir, pap og plast fra emballering. Jern og metal fremkommer ved reovering af inventar.

Emballage fra hjælpestoffer er delvis genanvendelig og afleveres til genbrugsstation. Pap fra medicin der har været inde i stalden er ikke rent og afleveres som brændbart.

Affaldet sorteres på ejendommen og bortskaffes som beskrevet i nedenstående tabel 8. Da affaldsfraktionerne fra produktionen er begrænset, vil en del af fraktionerne medtages jævnlige til Herredsvejen 180 og afleveres samlet.

Tabel 8. Affaldsproduktion

Affaldstype	Håndtering	Bortskaffelse
Papir og pap - emballage	Container ved stald	Genbrugsstation
Plast og plastdunke (sæbe mv.)	Container ved stald	Genbrugsstation
Spraydåser	Opbevares i egen beholder	Afleveres på genbrugsstation som farligt affald.
Klinisk risikoaffald - medicinrester - brugte kanyler	Lægemiddelsrester opbevares i egen beholder. Brugte kanyler opbevares i kanyleboks/plastdunk.	Afleveres på genbrugsstation.
Sprøjtemiddelrester og emballage	Ingen opbevaring	-
Byggeaffald	Ingen opbevaring	Genbrugsstation/medtages af entreprenør
Lysstofrør	Opbevares i en egen beholder.	Afleveres på genbrugsstation.
Spildolie, oliefiltre	Ingen	Afleveres på genbrugsstation.
Jern og metal	Opbevares kun sjældent	Produkthandel
Husholdningsaffald	Container ved stuehus	Dagrenovation

Døde dyr

Døde dyr opbevares på Herredsvejen 180.

Vurdering

Det vurderes samlet, at affaldshierarkiet er iagttaget og at sortering, opbevaring og bortskaffelse af affald sker miljømæssigt forsvarligt og i overensstemmelse med kommunes affaldsregulativer.

KOMMUNENS BEMÆRKNINGER OG VURDERING

Bedriften er omfattet af reglerne i affaldsbekendtgørelsen. Derfor skal man på ejendommen føre registrering over affaldsproduktionen efter de gældende regler. Bortskaffelsen skal i øvrigt ske i overensstemmelse med kommunes affaldsregulativ for erhverv.

Håndtering af døde dyr skal leve op til kravene i Bekendtgørelse om opbevaring af døde dyr, Bekendtgørelse nr. 558 af 1. juni 2011.

Rester af lægemidler og kanyler fra dyrehold betragtes som "særligt affald" og skal bortskaffes efter de til enhver tid gældende regler om bortskaffelse af affald. Medicin (lægemidler) må ikke opbevares sammen med levnedsmidler eller foderstoffer.

Viborg Kommune vurderer, at der ikke vil være problemer med hensyn til affaldsbortskaffelsen fra virksomheden.

VILKÅR

På baggrund af ovenstående stilles følgende vilkår for drift og egenkontrol:

- 9) *Arealerne omkring bygningerne og tilkørselsveje skal holdes ryddelige og fri for affald mv.*
- 10) *Olie- og landbrugskemikalier i dunke og tønder (gældende både råvarer og affald) skal til enhver tid opbevares i tæt emballage, afskærmet mod nedbør og uden mulighed for afløb til kloak, jord, overfladevand eller grundvand. Opbevaringen skal ske således, at der er opsamlingskapacitet til en mængde, svarende til rumindholdet af den størst benyttede beholder.*
- 11) *Der skal til enhver tid foreligge dokumentation for, at affald bortskaffes miljømæssigt forsvarligt. Ved tilsyn skal det kunne demonstreres at affaldstyperne bliver sorteret. Det skal ligeledes kunne dokumenteres at affaldet aftages af godkendte virksomheder og transporteres af godkendte transportører, f.eks. ved hjælp af kvitteringer fra virksomhederne.*

5.6 RÅVARER OG HJÆLPESTOFFER

MILJØTEKNISK REDEGØRELSE

Olier

Der er ingen opbevaring af olier på ejendommen ud over en enkelt dieseltank i maskinhuset.

Olieaffald(spildolie)

Der opbevares ingen spildolie på ejendommen.

Kemikalier

Husdyrbrugets forbrug af kemikalier består af rengøringsmidler til vask af staldanlægget.

Rengøringsmidler opbevares i rum med afløb til gyllesystem.

Kemiaffald

Det er sjældent, at der er restprodukter, da sæbe anvendes jævnlige. Det tilstræbes at disponere midlerne så restprodukter undgås. Eventuelle rester afleveres på genbrugsplads.

Vurdering

Det vurderes, at kemikalier opbevares korrekt i egnet rum uden risiko for forurening.

KOMMUNENS BEMÆRKNINGER OG VURDERING

Viborg Kommune vurderer, at der ikke er forøget risiko for miljøuheld i forbindelse med håndteringen af olier og kemikalier på ejendommen.

5.7 DRIFTSFORSTYRELSE ELLER UHELD

MILJØTEKNISK REDEGØRELSE

Jordarealer og jordbund

Husdyrbrugets påvirkning af jordarealer sker primært ved brug af husdyrgødning og bekæmpelsesmidler i markbruget. Reguleringen heraf varetages af generelle regler vedr. anvendelse og udbringningstidspunkter for husdyrgødning og sprøjtemidler, og er derfor ikke beskrevet yderligere her.

Risikoen for påvirkning af jordarealer fra selve anlægget kan primært sættes i forbindelse med opbevaring og håndtering af evt. olier og kemikalier. Der opbevares kun diesellole i en olietank placeret i maskinhuset. Skulle der ske spild ved olietanken vil det kunne opsuges fra betongulvet, som tanken er placeret på.

Risikoen for udsivning af gødningsstoffer fra anlægget er minimal, da stalde, gyllerør og gyllebeholdere er udført i tætte og stabile materialer. Pumpning af husdyrgødning fra lagertanke sker med sugetårn, hvor der ikke er risiko for overløb ved påfyldning.

De to gylletanke anvendes til afhentning af husdyrgødning til biogasanlæg og vil derfor normalt ikke rumme mere end op til 1 mdr. gødningsproduktion. Gylletanken, hvori der fyldes afgasset husdyrgødning, kontrolleres ved hver aflæsning fra tankvogn. Gylletankenes lagerniveau kontrolleres således regelmæssigt, således de ikke overfyldes.

Gyllebeholderne kontrolleres regelmæssigt for utætheder og er underlagt beholderkontrol.

Vand herunder grund- og overfladevand

Vandforbrug og mulighederne for at minimere vandforbruget er beskrevet i afsnittet 5.2. Der anvendes kun vand til husdyrproduktionen, hvorfor det ikke er muligt at reducere væsentligt i vandforbruget.

Der er desuden udarbejdet en beredskabsplan som skal sikre, at der er en plan for hvordan et evt. utilsigtet udslip af flydende husdyrgødning håndteres bedst muligt i forhold til at mindske påvirkningen af vandmiljøet.

Luft og klima

Forurening af luften sker primært gennem ammoniakfordampning og støv fra produktionen. Disse emner er belyst i afsnit 7.1 (husdyrbrugets ammoniakemission) og 7.6 (Støv). Klimaet påvirkes pri-

mært gennem energiforbrug og transporter til og fra husdyrbruget. Ved levering af husdyrgødning til biogasanlæg minimeres dels tab af metangas fra lagertankene og dels udvikling af lattergas i forbindelse med udbringning. Disse emner er belyst i afsnittet vedr. transporter (7.4) og afsnittet vedr. energi (5.2).

Vurdering

Da stalde, gyllerør og gyllebeholdere er udført i tætte og stabile materialer, vurderes det, at der ved normal drift ikke kan ske udsivning af næringsstoffer fra anlægget. Opbevaring af kemikalier (sæbe) sker desuden på en måde, som reducerer risikoen for forurening af jord og vand. Ved et utilsigtet udslip af gylle fra gyllebeholderne eller evt. brand, foreskriver beredskabsplanen, hvordan husdyrbruget skal agere for at minimere omfanget af en forurening.

Risici for større ulykker og katastrofer

Ansøger har forholdt sig til mulige uheld og mulighederne for at forbygge og afbøde virkningerne af uheld i den udarbejdede beredskabsplan.

Sker der uheld der kan medføre alvorlige påvirkninger af natur og miljø vil beredskabet straks blive kontaktet. Ligeledes vil kommunens Tekniske Forvaltning efterfølgende blive underrettet.

KOMMUNENS BEMÆRKNINGER OG VURDERING

Husdyrgodkendelsesbekendtgørelsens § 44 fastsætter følgende vedrørende beredskabsplaner:

Stk. 3. Beredskabsplanen, jf. stk. 1, skal omfatte:

- 1) En plan over husdyrbruget med angivelse af drænsystemer og vandkilder og spildevandskilder.
- 2) Handlungsplaner for håndtering af visse potentielle hændelser (f.eks. brande, utætte eller kollapsede gyllebeholdere, ukontrolleret afstrømning fra møddinger og olieudslip).
- 3) Tilgængeligt udstyr til håndtering af forureningsulykker (f.eks. udstyr til tilstopning af drænrør og opdæmning af grøfter samt oliesug, absorberingsmåtter eller ruller til olieudslip).

Stk. 4. Kontrol, reparation og vedligeholdelse, jf. stk. 1 og 2, skal ske regelmæssigt. Kontrol af gyllebeholdere, jf. stk. 2, nr. 1, skal som minimum gennemføres én gang årligt.

Stk. 5. IE-husdyrbruget skal kunne dokumentere, at planen følges ved at føre logbog over gennemførte kontroller. Dokumentationen skal opbevares i 5 år og kunne forevises på forlangende sammen med planen omfattet af stk. 1, i forbindelse med tilsyn.

VILKÅR

På baggrund af ovenstående er der stillet vilkår for driftsforstyrrelser eller uheld:

- 12) *Der skal foreligge en beredskabsplan, som fortæller hvornår og hvordan, der skal reageres ved uheld, som kan medføre konsekvenser for det eksterne miljø, jfr. Husdyrgodkendelsesbekendtgørelsens § 44.*
- 13) *Beredskabsplanen skal opdateres, når der sker ændringer på bedriften og gennemgås mindst én gang om året. Beredskabsplanen skal have en fast tilgængelig plads på ejendommen*

6.1 GØDNINGSTYPER OG MÆNGDER

MILJØTEKNISK REDEGØRELSE

Gødningsopbevaringsanlæg

I de anvendte staldsystemer produceres der flydende husdyrgødning.

Der er tre gyllebeholdere fra hhv. år 1981, 1988 og 2001.

I tabel 9 ses husdyrbrugets opbevaringsanlæg i de tre drifter; Ansøgt drift, nu-drift og 8 års drift fremgår af oversigten nedenfor. Derudover er indsat hvilke krav, der er i forhold til placering (Andre krav) og evt. krav til teltoverdækning.

Tabel 9. Opbevaringskapacitet

Gyllebeholder	Kapacitet (m ³)	Overfladeareal (m ²)		Teknologi og effekt	Andre krav
Gyllebeholder 1	1.900	446	Ansøgt drift	Ingen	Ingen krav, da det ikke er risikoområde
			Nu-drift	Ingen	
			8 års drift	Ingen	
Gyllebeholder 2	1.060	247	Ansøgt drift	Ingen	Ingen krav, da det ikke er risikoområde
			Nu-drift	Ingen	
			8 års drift	Ingen	
Gyllebeholder 3	400	135	Ansøgt drift	Ingen	Ingen krav, da det ikke er risikoområde
			Nu-drift	Ingen	
			8 års drift	Ingen	
Kanaler	1.000				
	4.360				

Overfladearealet er beregnet ud fra oplysninger om beholderens diameter. Overfladearealet af gødningsopbevaringsanlæg indgår i beregning af anlægget samlede emission af ammoniak.

Håndtering

Husdyrgødningen bliver opbevaret og håndteret efter bestemmelserne i Husdyrgødningsbekendtgørelsen. Flydende husdyrgødning ledes i lukkede rørføringer til fortank og pumpes til gyllebeholder.

Omrøring sker normalt kun i forbindelse med at gyllebeholderne tømmes forud for udspreddning. Gyllebeholderne tømmes med sugetårn til gyllevogn, som sikrer, at der ikke sker overløb i forbindelse på påfyldning af gyllevogn.

Husdyrgødningen leveres løbende til biogasanlæg. Husdyrgødningen afhentes fra gyllebeholder 2 og 3. Gødningen modtages retur som afgasset husdyrgødning i gyllebeholder 1.

Der søges om af lave pumpeledning med husdyrgødningen fra Hærupvej 5 til Herredsvejen 180, hvilket vil betyde, at transport med husdyrgødning mellem anlægget og biogasanlægget ophører.

Forventet gødningsproduktion

Anlæggets samlede produktionsareal med flydende husdyrgødning udgør 2.263 m². Ved maksimal udnyttelse af anlægget forventes årsproduktionen af flydende husdyrgødning at udgøre ca. 7.106 m³ (2.263 m² produktionsareal * 3,14 m³ gylle/m²).

Der er ingen vaskeplads på ejendommen. Vask af transportvogne og maskiner sker på Herredsvejen 180.

Opbevaringskapacitet

Den samlede opbevaringskapaciteten på ejendommen er 4.360 m³ inkl. kanaler, men da de to gyllebeholdere anvendes til afhentning, kan der kun lagres 1.900 m³ hen over vinteren, hvilket svarer til 2.533 m³ husdyrgødning.

I henhold til husdyrgødningsbekendtgørelsen er der krav om minimum 9 mdr. opbevaringskapacitet.

Med en forventet gødningsproduktion på i alt 7.106 m³ pr år, hvilket kræver 5.330 m³ lagerkapacitet, er der ikke tilstrækkelig opbevaringskapacitet svarende til 9 mdr. Der skal således laves aftale med biogasanlægget om, at gødningen ikke skal tages retur, laves aftale om opbevaring ved anden bedrift eller der skal være ledig kapacitet indenfor bedriften.

Såfremt der godkendes at lave en pumpeledning, vil kapaciteten øges til 4.360 m³, da de to gyllebeholdere herefter kan anvendes til afgasset husdyrgødning. Herefter vil der således mangle 1.000 m³ lagerkapacitet. Denne kapacitet forefindes på Herredsvejen 193 tilhørende bedriften.

Vurdering

Det vurderes, at der ikke er tilstrækkelig lagerkapacitet på husdyrbruget. Der skal således laves aftale om opbevaring under anden bedrift, eller der skal indenfor bedriften forefindes tilstrækkelig kapacitet.

KOMMUNENS BEMÆRKNINGER OG VURDERING

Husdyrgødningsbekendtgørelsens § 11 fastsætter, at den tilstrækkelige opbevaringskapacitet for husdyrgødning på ejendomme med dyrehold normalt vil svare til mindst 9 måneders tilførsel. Der er redegjort for forskellige scenarier for at opnå tilstrækkelig opbevaringskapacitet. Derfor stilles der vilkår til, at den ansvarlige for driften laver en samlet lagerkapacitet for bedriften, hvis ikke der er 9 mdr. lagerkapacitet indenfor ejendommen eller der er lavet aftale om afsætning af den mængde husdyrgødning der overstiger 9 mdr. lagerkapacitet.

Viborg Kommune vurderer, at gyllen opbevares og håndteres på en måde, som minimerer risikoen for gylleuheld på ejendommen. Opbevaring og håndtering af husdyrgødningen forventes ikke at medføre gener, der kan have en væsentlig negativ indvirkning på miljøet.

VILKÅR

På baggrund af ovenstående er der stillet følgende vilkår for drift og egenkontrol:

- 14) *Der skal altid være en opbevaringskapacitet for flydende husdyrgødning på mindst 9 måneder til rådighed. Dokumentation herfor skal kunne fremvises ved tilsyn. Alternativt skal der laves en kapacitetsberegning for hele bedriften, som viser mindst 9 mdr. lagerkapacitet. Afsat husdyrgødning ud af bedriften medregnes ikke.*

7.1 AMMONIAK OG NATUR

MILJØTEKNISK REDEGØRELSE OG VURDERING

Emissionen af ammoniak fra det ansøgte projekt fremgår af beregninger i husdyrgodkendelse.dk, se nedenstående tabel 10.

Tabel 10. Ammoniakemission

4.1 Samlet ammoniakemission fra husdyrbruget (stald og lager)

Driftstype:	Ammoniakemission fra staldafsnit (kg NH ₃ -N/år)	Ammoniakemission fra lagre (kg NH ₃ -N/år)	Ammoniakemission fra husdyrbruget (kg NH ₃ -N/år)
Ansøgt drift	5026,7	331,5	5358,2
Nudrift	5026,7	331,5	5358,2
8 års-drift	3283,8	403,5	3687,3

Ammoniakemissionen fra det ansøgte projekt udgør 5.026,7 kg N/ha/år fra staldanlægget og 331,5 kg N/ha/år fra lageret.

Den beregningsmæssige forskel fra 8 års-drift til den ansøgte drift skyldes ændringen fra køer til grise samt staldafsnit 4, som ikke var stald for 8 år siden.

Beliggenhed i forhold til natur

I Husdyrgodkendelse.dk regnes der på, hvor stor en del af husdyrbrugets ammoniakemission der afsættes på omkringliggende natur. Naturområder er udpeget i henhold til naturbeskyttelseslovens §3. Udpegningerne er vejledende for alle naturtyper.

Naturområder er opdelt i fire kategorier. Kategori 1; 2 og 3 natur samt øvrige vejledende udpeget naturtyper der ikke hører under de tre kategorier. Punkterne hvortil der er beregnet er navngivet som 1.x for kategori 1-natur; 2.x for kategori 2-natur, 3.x for kategori 3-natur og 4.x for øvrige naturtyper.

Der regnes på totaldepositioner til kategori 1- og 2-natur. Der regnes på merdepositionen til kategori 3-natur, dog således, at der både regnes på merdeposition fra nu-drift til ansøgt drift og fra 8-års drift til ansøgt drift.

Der er defineret ruhed i naturpunktet og på strækningen fra husdyrbruget til naturpunktet. Derudover er der indsat antal husdyrbrug, der skal indgå i kumulation i forhold til krav på kategori 1 natur.

Af tabel 11 nedenfor ses resultatet af de N-depositionsregninger, der er gennemført i husdyrgodkendelse.dk. Beregningerne er baseret på eksakte afstande og ruheder bestemt for opland og natur.

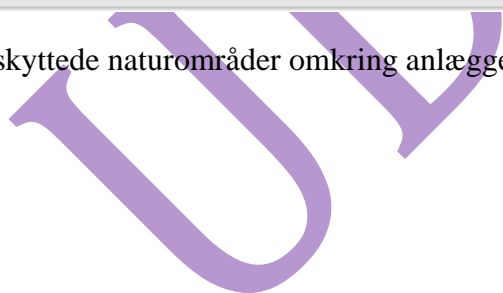
Tabel 11. N-depositionsberegninger

Samlet emission: 5358,2 (kg NH ₃ -N/år)	Meremission (8 års-drift): 1670,9 (kg NH ₃ -N/år)	Meremission (nudrift): 0,0 (kg NH ₃ -N/år)
---	---	--

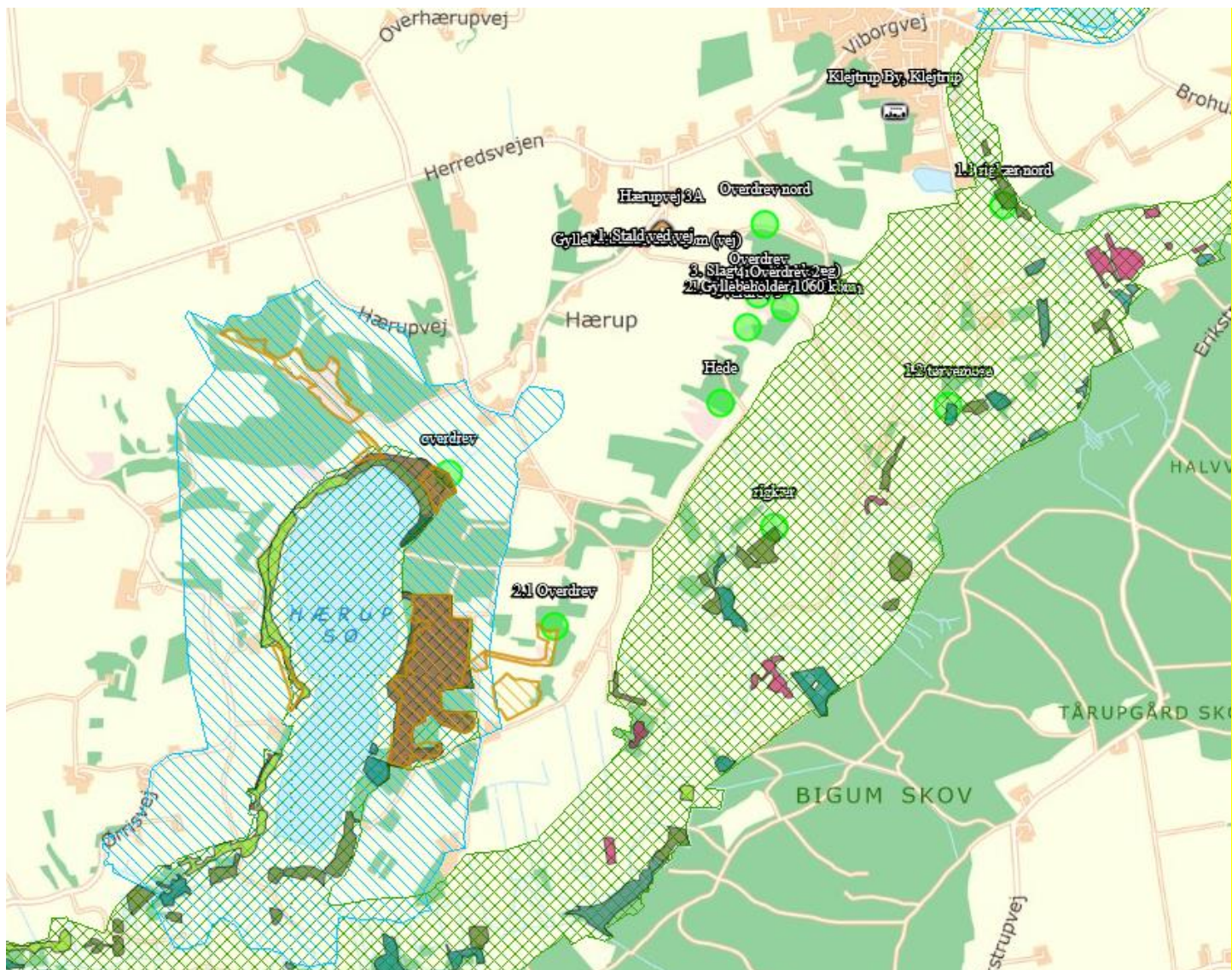
Oversigt af naturpunkter  

Navn:	Kategori:	Opretter:	Kumulation:	Ruhed natur:	Merdeposition (kg N/ha/år):		Totaldeposition (kg N/ha/år):
					8-års drift	Nudrift:	
2.1 Overdrev	Kategori 2	Ansøger	0	Bn	0,0	0,0	0,0
1.1 rigkær nord	Kategori 1	Ansøger	2	Bn	0,1	0,0	0,2
1.2 Tørvemose	Kategori 1	Ansøger	1	Bn	0,1	0,0	0,2
1.3 Rigkær	Kategori 1	Ansøger	1	Bn	0,0	0,0	0,1
1.4 Overdrev	Kategori 1	Ansøger	1	Bn	0,0	0,0	0,0
3.1 Overdrev nord	Kategori 3	Ansøger	0	Bn	0,9	0,0	2,4
3.2 Hede	Kategori 3	Ansøger	0	Bn	0,1	0,0	0,2
3.3 Overdrev	Kategori 3	Ansøger	0	Bn	0,3	0,0	1,1
3.4 Overdrev	Kategori 3	Ansøger	0	Bn	0,6	0,0	2,5
3.5 Overdrev	Kategori 3	Ansøger	0	Bn	1,5	0,0	8,3

Beskyttede naturområder omkring anlægget fremgår af nedenstående oversigtsfoto, figur 6.



Figur 6 Naturområder



Kategori 1-natur (1.x punkter)

Kategori 1-natur er ammoniakfølsomme naturtyper herunder habitatnaturtyper samt §3 beskyttede heder og overdrev, beliggende i internationale naturbeskyttelsesområder (Natura 2000 områder).

Nærmeste kategori 1-natur (naturpunkt 1.2.) er tørvemose beliggende i en afstand af ca. 930 m sydøst for husdyrbruget. Punkt 1.1 og 1.3 er begge Riggær. De er beliggende hhv. syd og nord for punkt 1.2. Punkt 1.4 er placeret lige nord for Hærup Sø. Alle udpegningerne af kategori 1 natur ligger indenfor habitatområde nr. 30: Lovns Bredning, Hjarbæk Fjord og Skals Ådal.

Jf. husdyrgodkendelsesbekendtgørelsen må totaldepositionen til kategori 1-natur ikke overstige følgende værdier:

- 0,2 kg N/ha/år, hvis der er >1 andet husdyrbrug i nærheden.
- 0,4 kg N/ha/år, hvis der er 1 andet husdyrbrug i nærheden.
- 0,7 kg N/ha/år, hvis der ikke er andre husdyrbrug i nærheden.

Den beregnede totaldeposition i alle fire naturpunkt-punkter (1.1; 1.2; 1.3 og 1.4) er på 0,0 til 0,2 kg N/ha/år.

Kumulation

Der er andre husdyrbrug, der skal indregnes i kumulation i forhold til alle fire naturområder. Punkt 1.1 skal kumuleres med to andre brug. De tre andre naturpunkter hvortil der er regnet skal kumuleres med 1 andet husdyrbrug.

Når totaldepositionen er op til 0,2 kg N/ha/år er kravet til N-deposition overholdt, uanset antal brug som skal indgå i kumulation.

Kategori 2-natur (2.x punkter)

Kategori 2-natur er nærmere bestemte ammoniakfølsomme naturtyper, der ligger uden for internationale naturbeskyttelsesområder. Det er højmoser, lobeliesøer, heder der er større end 10 ha, og som er omfattet af naturbeskyttelseslovens § 3, og overdrev der er større end 2,5 ha, og som er omfattet af naturbeskyttelseslovens § 3.

Nærmeste kategori 2-natur (naturpunkt 2.1) er et overdrev. Det ligger ca. 1.7 km øst for Hærup Sø og syd for anlægget på Herredsvejen.

Ifølge Husdyrgodkendelsesbekendtgørelsen er den maksimale grænse for totaldepositionen til kategori 2-natur på 1,0 kg N/ha/år.

Den beregnede totaldeposition til kategori 2-natur er på 0 kg N/ha/år. Grænseværdien for totaldeposition er dermed overholdt.

Kategori 3-natur (3.x punkter)

Kategori 3-natur er ammoniakfølsom skov og ammoniakfølsomme heder, moser eller overdrev omfattet af naturbeskyttelseslovens §3, der ikke er omfattet af kategori 1-natur eller kategori 2-natur.

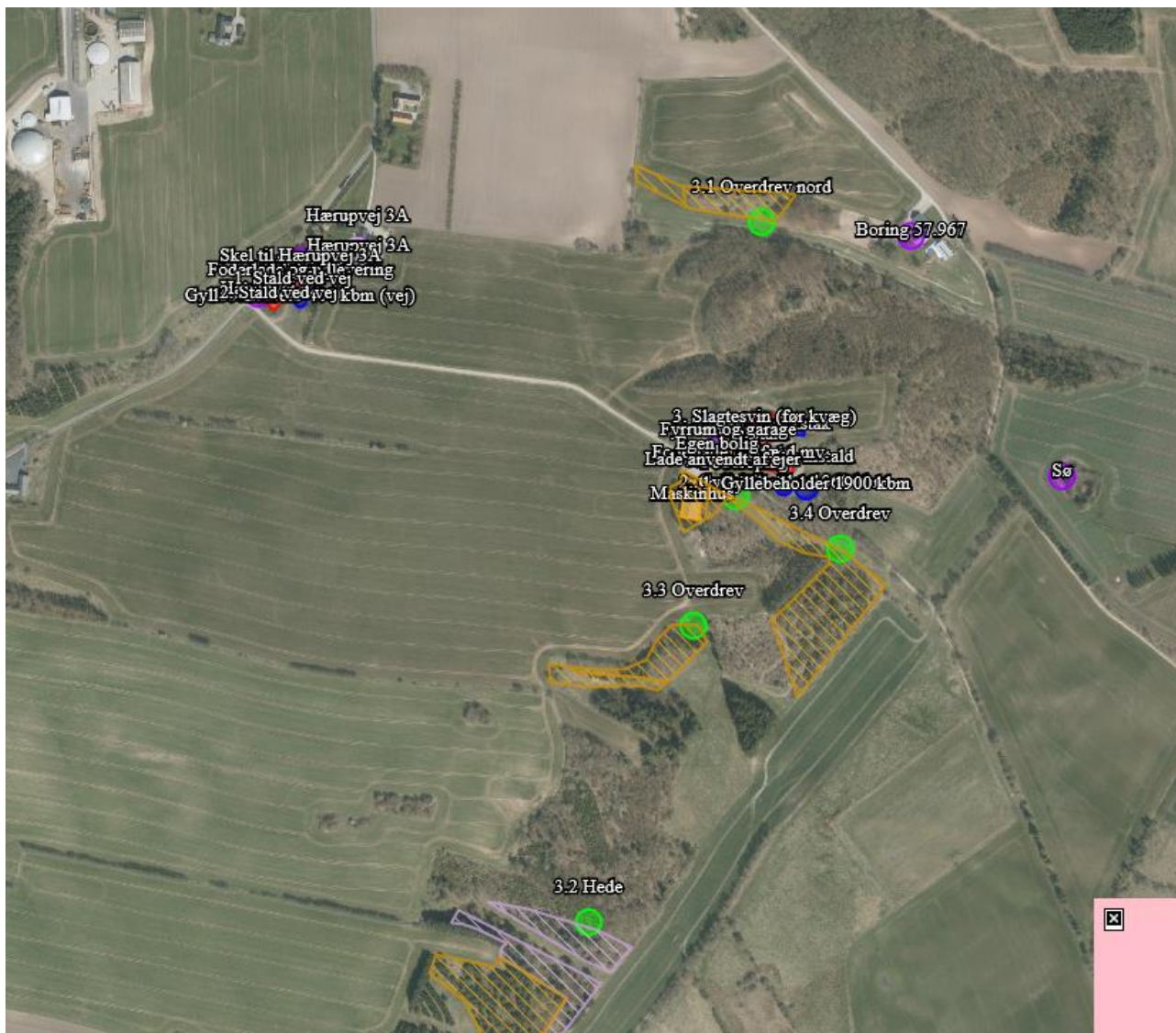
Der skal foretages en konkret vurdering af, om der skal stilles krav til den maksimale merdeposition af ammoniak fra husdyrbruget til kategori 3-natur, hvis merdepositionen er over 1 kg N/ha/år.

Der er registreret hede og mose, som er kategori 3-natur i området syd, øst og nord for hovedanlægget. I anlægget ved vej er der ingen udpegninger indenfor 500 meter fra anlægget.

Punkt 3.5 er et overdrev placeret lige syd for hovedanlægget. Den er placeret i en meget kort afstand fra anlægget, hvilket betyder at små ændringer i ammoniakemissionen fra anlægget vil resultere i store merbelastninger ved overdrevet. Der er ingen merbelastning som følge af projektet, men der er en merbelastning i forhold til 8 års driften på 1,5 kg N.

På de resterende 4 naturpunkter med kategori 3 hvortil der er lavet en beregning er merbelastningen mellem 0,0 og 0,9 kg N/ha/år.

Figur 7. Husdyrbrugets afstand i forhold til kategori 3-natur og øvrig natur



Øvrig vejledende registreret § 3 beskyttet natur (§3-natur) (4.x punkter)

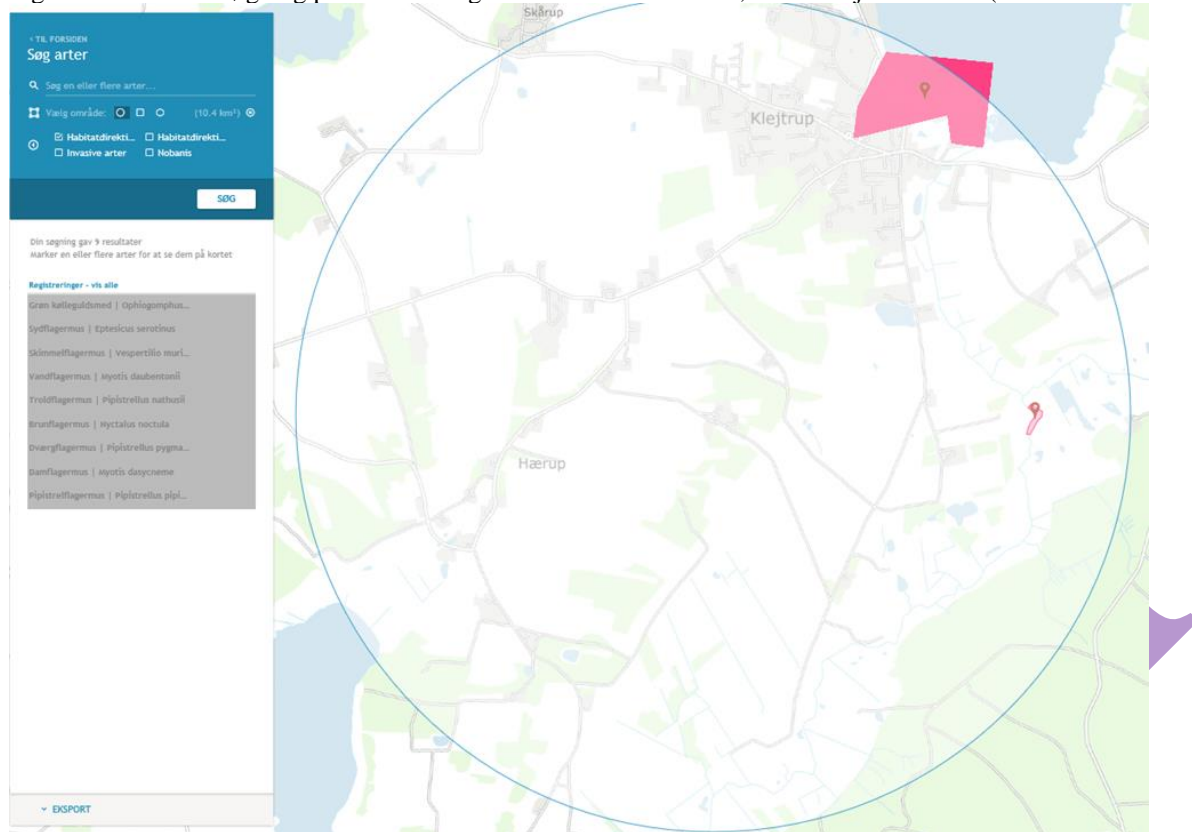
Ud over natur defineret under kategori 1,2 og 3 skal der foretages en vurdering af om mer-deposition på andre naturtyper, som er vejledende udpeget i henhold til naturbeskyttelseslovens §3 kan føre til tilstandsændringer. Med henvisning til beskyttelses-niveauet for kategori 3-natur anses merdepositioner under 1 kg N/ha/år ikke at kunne føre til væsentlige tilstandsændringer.

Nærmeste §3 beskyttet natur er en eng beliggende øst for anlægget og 140 meter øst for punkt 3.4. Der er i området ikke andre udpegninger. Da engen er placeret i længere afstand og samme retning som punkt 3.4 hvortil der er beregnet en merbelastning på under 1 kg N er der ikke foretaget beregning af merbelastningen til engen.

Bilag IV-arter

Der er foretaget en søgning i <http://naturdata.miljoportal.dk> indenfor en radius af ca. 2 km fra ejendommen (se nedenstående figur 8).

Figur 8. Resultat af søgning på fund af bilag IV-arter i en radius af 2,1 km fra ejendommen (kort fra naturdata.dk)



Ifølge søgningen er der registreret følgende bilag IV-arter.

Tabel 12. Bilag IV-arter registreret indenfor en radius af 2 km fra staldanlægget.

Art	Levested
Sydflugermus	Sydflugermusen er tilknyttet bebyggelse, og huse udgør både sommerkvarterer og vinterkvarterer for arten.
Skimmelflugermus Vandflugermus	Skimmelflugermus er helt knyttet til bygninger året rundt med sommerkolonier i lave huse på landet og overvintring i højhuse i storbyerne. Vandflugermus har vinterkvarterer ved især kalkgruber, klippespalter og kældre. Sommerkvarterer er som regel hule træer i skove og parker. Vandflugermusen jager det meste af tiden insekterne over vandoverfladen på søer og vandløb, men den kan også ses jagende mellem træer, langs skovkanter og levende hegn.
Troldflugermus	Troldflugermus jager ved lysåbne løvskove. Den yngler i hule træer, men overvintre i Sydeuropa.
Brunflugermus	Brunflugermus har oftest vinterkvarteret i hule træer, hvor små grupper af flugermus overvintre sammen. I enkelte tilfælde kan vinterkvarteret være en bygning. Sommerkvarteret er ligeledes skov, hvor der forekommer hule træer.
Dværgflugermus	Dværgflugermusen lever i tilknytning til løvskov. Hule træer, gamle spættereder og bygninger er både sommer- og vinterkvarterer
Damflugermus	Damflugermus sover vintersøvn i blandt andet kalkgruber og klippespalter. Sommerkvarterer er i huse eller hule træer i nærheden af søer og vandløb. Føden jages over vandfladerne eller omkring træer i lav højde
Pipistrellflugermus	Som Dværgflugermus
Grøn kølleguldsmed	Grøn kølleguldsmed yngler i rene og kølige vandløb, rige på ilt. Den voksne guldsmed foretrækker åbne steder, hvor solen kan skinne ned, men træffes også af og til i skovlysninger længere væk fra ynglepladsen. Den foretrækker større vandløb og findes i størst antal i de nedre dele af å-systemerne.

Flagermustyperne er alle registreret mellem Klejtrup og Klejtrup Sø 1.6 km fra anlægget. Grøn kølleguldsmed er registreret ved Skals Å 250 meter nord for Halvvejsskov over 1.3 km fra anlægget.

Der nedrives ikke bygninger eller fælles træer i forbindelse med det ansøgte projekt. Projektet påvirker således ikke eventuelle opholdssteder for flagermus (træer og bygninger).

Grøn kølleguldsmed lever ved vand, hvilket betyder, at der ikke er stor sandsynlighed for, at den findes omkring anlæggene, da der er relativt langt til nærmeste vandoverflade. Derudover er der lang afstand (ca. 1.4 km) til fund af Grøn Kølleguldsmed.

Vurdering vedr. biologisk mangfoldighed med vægt på natur og bilag IV-arter

Natura-2000 afgrænsningen ligger ca. 250 meter øst for anlægget. I området indenfor afgrænsningen tættest på anlægget består arealerne af enge og dyrkede arealer. Ammoniakfordampning fra anlægget vil således ikke påvirke disse områder negativt.

Grænseværdier vedr. totaldeposition af ammoniak overholdes for kategori 1- og 2-natur. Grænseværdierne er fastsat efter et forsigtighedsprincip i forhold til at sikre, at der ikke sker negative tilstandsændringer.

Merdepositionen på kategori 3-natur er under 1 kg N for alle områderne med undtagelse af overdrevet lige syd for anlægget. Her er der en merbelastning i forhold til 8 års-driften på 1,5 kg N, men ingen merdeposition i forhold til nudriften. Da der ikke er en merbelastning i forhold til nudriften, påvirker det ansøgte projekt ikke negativt. I forhold til påvirkningen sammenholdt med 8 årsdriften vil det ikke give en forskel at godkende det ansøgte projekt.

Ammoniakbidrag på de øvrige nærtliggende registrerede §3-naturtyper vurderes heller ikke at være væsentlig, da der ikke er en merdeposition af ammoniak til engene i området. Derudover er totaldepositionen af ammoniak under 1 kg N.

Det vurderes, at projektet hverken i sig selv eller i sammenhæng med andre husdyrbrug vil påvirke kategori 1-,2- eller 3-natur negativt, eller have en væsentlig negativ indvirkning på øvrige nærtliggende § 3 natur.

I henhold til natur-data.dk er der ikke registreret arter omfattet af bilag IV indenfor en afstand af 2,1 km fra husdyrbruget. Ejer af husdyrbruget er ikke bekendt med, at de eksisterende bygninger eller beplantninger skulle huse bilag IV-arter.

Der fælles ingen træer og nedrives ikke bygninger i forbindelse med det ansøgte projekt. Da der ikke fjernes levesteder for bilag IV-arter i forbindelse med det ansøgte, og idet projektet heller ikke giver anledning til en væsentlig tilstandsændring af naturområder, vurderes det, at projektet vil have en neutral effekt på levesteder, yngle- og rasteområder for eventuelle bilag IV-arter.

Det vurderes således overordnet, at projektet ikke vil medføre tilstandsændringer på omkringliggende naturområder og dermed heller ikke påvirke den biologiske mangfoldighed negativt.

VILKÅR

På baggrund af ovenstående stilles der ikke særlige vilkår vedrørende ammoniakemission.

7.2 LUGT

MILJØTEKNISK REDEGØRELSE

Den primære kilde til lugt fra dyreholdet er staldluftventilation. Der foreligger kun systematiske og anvendelige målinger/oplysninger om lugt fra staldanlæg. Lugt i forhold til omkringboende vurderes derfor udelukkende ud fra staldanlæg til dyrehold. Lugtgener fra opbevaringsanlæg samt lugtgener som kan forekomme i forbindelse med udbringning indgår ikke i lugtberegningerne og håndteres derfor primært ved hjælp af generelle regler i husdyrgødningsbekendtgørelsen.

Lugtbidraget fra staldanlægget afhænger af kvadratmeter produktionsareal, gulvtype og dyretype. Den vægtede gennemsnitsafstand for lugt er beregnet fra anlæggets lugtcentrum i forhold til den fysiske indtegning i husdyrgodkendelse.dk og kvadratmeter produktionsareal pr. staldafsnit.

Der foretages en lugtberegning til byzone, samlet bebyggelse og enkelt bolig. De tre kategorier er defineret i husdyrgødningsbekendtgørelsen:

Byzone Eksisterende og ifølge kommuneplanens rammedel fremtidig byzone eller sommerhusområde
Samlet bebyggelse Område i landzone, der i lokalplan er udlagt til boligformål, blandet bolig- og erhvervsformål eller til offentlige formål med henblik på beboelse, institutioner, rekreative formål og lign. eller Beboelsesbygninger i samlet bebyggelse i landzone
Enkelt bolig Beboelsesbygninger på ejendomme uden landbrugspligt, der ikke ejes af den ansvarlige for driften af husdyrbruget

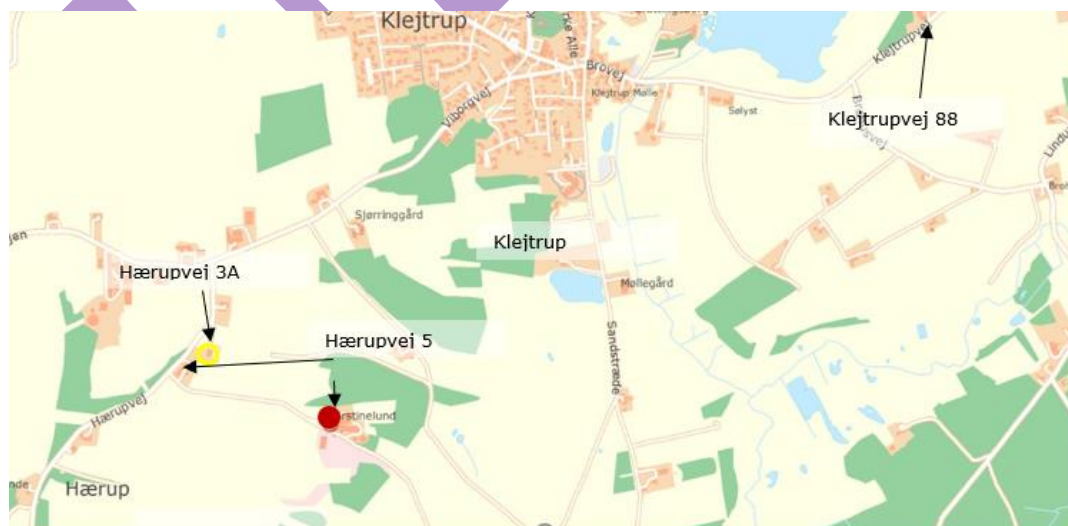
Den nærmeste naboejendom noteret uden landbrugspligt er ejendommen Hærupvej 3A, 9500 Hobro lokaliseret 99.1 meter nord for lugtcentrum for Stald ved vej.

Nærmeste beboelse i samlet bebyggelse er ejendommen på adressen Klejtrupvej 88 i Hvornum i en afstand af over 2.5 km fra anlæggets lugtcentrum.

Den nærmeste byzone er Klejtrup lokaliseret knap 1 km nord for husdyrbruget.

Beliggenheden af naboer, samlet bebyggelse og byzone i forhold til husdyrbruget fremgår af figur 9 nedenfor.

Figur 9. Husdyrbrugets placering i forhold til naboer, samlet bebyggelse og byzone.



Kumulation

Hvis der er andre husdyrbrug, med en ammoniakemission på mere end 750 kg NH₃-N pr. år, nærmere end 300 m fra samme punkt i byzone, sommerhusområde, lokalplanlagt boligområde i landzone, samlet bebyggelse m.v., eller nærmere end 100 m fra enkeltbolig skal geneafstanden forøges med hhv. 10 pct., hvis der er et husdyrbrug og 20 pct., hvis der er to eller flere husdyrbrug.

Der er ingen ejendomme med husdyrproduktion indenfor 300 meter af samlet bebyggelse eller byzone eller indenfor 100 meter fra de nabobeboelser, hvortil der er regnet lugtgeneafstand.

Lugtreducerende teknologi

Der er ikke anvendt miljøteknologier til at reducere lugt fra anlægget.

Resultat af lugtberegning




Tabel 13 nedenfor viser beregninger af geneafstande foretaget i Husdyrgodkendelse.dk. Beregningen viser, at den faktiske afstand (den vægtede gennemsnitsafstand) er over dobbelt så stor som den beregnede geneafstand til samlet bebyggelse.

Lugtgeneafstande er ligeledes overholdt i forhold til byzone, da lugtgeneafstande er beregnet til 861,3 meter og den faktiske afstand er 999,2 meter.

Lugtgeneafstanden til nabobeboelse er 99,1 meter. Den faktiske afstand til Hærupvej 3A er 95 meter fra anlæggets lugtcentrum. Lugtgeneafstanden er således overskredet med 4 meter. Der er lavet en OML-beregning, som er vedlagt som bilag. Denne beregning viser at lugtgeneafstanden til Hærupvej 3A overholdes, når der regnes på aktuelt ventilationsafkast med miljøenheder.

Der er ikke regnet lugtgeneafstand til andre nabobeboelser, da den næst nærmeste nabobeboelse er placeret 360 meter syd for anlægget ved vej.

Tabel 13. Beregninger af geneafstande foretaget i Husdyrgodkendelse.dk

Bebyggelse	Kumulation	Model	Ukorrigeret geneafstand (m)	Korrigeret geneafstand (m)	Vægtet gennemsnitsafstand (m)	Genekriterie overholdt
 Hærupvej 3A	0	NY	99,1	99,1	95	Nej
 Klejtrupvej 88	0	NY	665,7	665,7	2529,2	Ja
 Klejtrup By, Klejtrup	0	NY	861,3	861,3	999,2	Ja

Tiltag i henhold til OML-beregning ud over aktuel ventilation.

Der indsættes miljøenheder i alle afkast på stalden ved vejen. Kapaciteten i afkastene justeres ned med 500 m³/h i forhold til normal maks. kapacitet på grund af miljøkrydset.

Vurdering af lugtgener for omboende

Beregninger af lugtgeneafstande i Husdyrgodkendelse.dk viser, at det ansøgte overholder kravene til lugtgeneafstand for byzone og samlet bebyggelse. Det vurderes derfor, at projektet ikke vil give anledning til væsentlig gene ved hverken byzone eller samlet bebyggelse.

Beregningerne af lugtgeneafstande i Husdyrgodkendelse.dk viser, at staldanlægget ikke umiddelbart kan overholde kravene til lugtgeneafstand til nærmeste nabobeboelse. Med vilkår til aktuel ventilationsudformning samt miljøenheder i alle afkast overholdes lugtgeneafstanden til nabobeboelse.

Projektet omfatter ingen ændringer i forhold til det nuværende dyrehold, og vil derfor ligeledes ikke give anledning til øgede lugtgener.

Det vurderes at projektet ikke bidrager med væsentlige lugtgener ved nabobeboelse, samlet bebyggelse og byzone.

KOMMUNENS BEMÆRKNINGER OG VURDERINGER

Den primære kilde til lugt fra dyrehold er fra staldene, mens udbringning og opbevaring af husdyrgødning i perioder kan give anledning til lugtgener, selvom reglerne vedrørende håndtering og opbevaring af husdyrgødning efterleves.

Ovenstående beregningerne viser, at svineproduktionen i ansøgt drift ikke umiddelbart overholder kravet til lugt i forhold til nærmeste nabo, Hærupvej 3A, det drejer sig dog om en mindre overskridelse.

En mere detaljeret OML-beregning, hvor der tages højde for den aktuelle ventilationsudformning samt det forhold, at der er i sat miljøkryds i alle afkast i Stald ved vej viser, at lugtgeneafstanden til nabobeboelse overholdes. Derfor stilles der vilkår om, at forudsætningerne anvendt i OML-beregningen fastholdes i alle staldanlæg.

Lovens minimumskrav til afstande til samlet bebyggelse og byzone er overholdt. Viborg Kommune vurderer derfor, at lugt fra staldene ikke vil give væsentlige gener for naboerne.

VILKÅR

På baggrund af ovenstående er der stillet følgende vilkår for drift og egenkontrol:

- 15) *Såfremt der efter Viborg Kommunes vurdering opstår væsentlige lugtgener, der vurderes at være væsentligt større end der kan forventes ifølge grundlaget for miljøvurderingen i denne godkendelse, kan Kommunen meddele påbud om, at der skal indgives og gennemføres projekt for afhjælpende foranstaltninger.*
- 16) *Stald ved vej skal være monteret med ensretterenheder (miljøkryds) i afkastene, og afkast på 63 cm i diameter, mindst 60 centimeter over kip og en maksydelse på ca. 10.000 m³/time. Alle afkast i Stald ved vej skal være uden konus.*

17) Ventilationsafkastene på hele staldanlægget skal overholde følgende forudsætninger:

		Koordinater		Kapacitet			Bygningshøjde	Afkast højde Nudrift	Afkast højde Ansøgt mindst	afkast diameter	Afkast m. konus diameter maks	X effekt Ansøgt	Lugt-bidrag
		ETRS89UTM32N Øst	ETRS89UTM32N Nord	Sti-Areal under afkast	Ventilation max ansøgt	Vent behov (100 m ³ /stip)							
	Fikspunkt midterste afkast Stald ved vejen	537705	6.270.896										
1	Stald 2 ved vejen	537688	6.270.881	66	10.000	10.077	4,60		5,2	630	630	535	2817
2		537693	6.270.886	66	10.000	10.077	4,60		5,2	630	630	535	2817
3		537698	6.270.890	66	10.000	10.077	4,60		5,2	630	630	535	2817
4	Stald 1 ved vejen	537703	6.270.895	66	10.000	10.077	4,60		5,2	630	630	535	2817
5		537711	6.270.902	87	10.000	13.385	4,60		5,2	630	630	535	3741
6		537717	6.270.908	87	10.000	13.385	4,60		5,2	630	630	535	3741
7	Slagtesvinestald 2	538269	6.270.701	135	20.000	20.718	5,60		6,0	800	1100	Nej	5791
8		538261	6.270.703	135	20.000	20.718	5,60		6,0	800	1100	Nej	5791
9		538254	6.270.704	135	20.000	20.718	5,60		6,0	800	1100	Nej	5791
10	Slagtesvin 3	538234	6.270.750	125	20.000	19.282	5,60		6,0	800	1100	Nej	5389
11		538241	6.270.749	125	20.000	19.282	5,60		6,0	800	1100	Nej	5389
12		538248	6.270.748	125	20.000	19.282	5,60		6,0	800	1100	Nej	5389
13	Stald 1	538242	6.270.705	207	20.000	31.769	5,60		6,0	800	1100	Nej	8880
14		538228	6.270.708	207	20.000	31.769	5,60		6,0	800	1100	Nej	8880
15	Stald 4	538223	6.270.743	103	20.000	15.885	5,60		5,6	800	1100	Nej	4687
16		538222	6.270.736	103	20.000	15.885	5,60		5,6	800	1100	Nej	4687
17		538221	6.270.727	103	20.000	15.885	5,60		5,6	800	1100	Nej	4687
18		538219	6.270.718	103	20.000	15.885	5,60		5,6	800	1100	Nej	4687
	Fladekilde kip	538230	6.270.730		12.185	12.185	5,00	5		5			2237
	Fladekilde væg nord	538230	6.270.737	198	9.138	9.138	5,00	2		2			1723
	Fladekilde væg syd	538229	6.270.723		9.138	9.138	5,00	2		2			1723
	Tyngdepunkt Mark	538.133	6.270.756										

7.3 FLUER OG SKADEDYR

MILJØTEKNISK REDEGØRELSE

Gener fra fluer og andre skadedyr håndteres hovedsagelig gennem forebyggelse, hvor regelmæssig rengøring af stalde og opbevaringsanlæg til foder er med til at begrænse forekomst af skadedyr.

Foder opbevares i siloer samt foderlade og foderladen rengøres jævnligt. Evt. foderspild fjernes løbende.

Rotter

Der er indgået sikringsaftale med skadedyrsbekæmpelsesfirma.

Fluer

Stuefluer bekæmpes med rovfluer som tilsættes gyllekanaler. Der kan anvendes kemisk bekæmpelse efter behov.

Den viden der er om fluer tyder ikke på, at fluer udvikles i gyllebeholdere uden teltover-dækning da flydelaget er for tørt.

Vurdering af skadedyr

Opbevaring af foder sker i fodersiloer og i lukket foderlade, og evt. spild fjernes løbende. Derudover holdes arealer omkring anlægget ryddelige, så der ikke opstår øget risiko for tilhold af skadedyr (rotter og mus m.v.).

Regelmæssig vask af stalde efter hver hold grise er medvirkende til at reducere beskidte flader i stalene, hvor fluer vil kunne opformeres. I anlæg, hvor der anvendes rovfluer, bekæmpes fluerne kontinuerligt, hvilket betyder, at der normalt ikke er væsentlig forekomst af fluer.

Det vurderes, at husdyrbruget forebygger og bekæmper fluer og rotter på en måde, så disse skadedyr ikke forventes at medføre skade eller uhygiejniske forhold for omkringboende eller udgøre en risiko for menneskers sundhed.

KOMMUNENS BEMÆRKNINGER OG VURDERING

I forbindelse med dyreholdet kan der forekomme gener fra skadedyr (rotter, mosegrise m.v.), som skal afhjælpes, samt gener fra fluer, som skal bekæmpes effektivt. Det vurderes, at ejendommens skadedyrsbekæmpelse er tilfredsstillende.

VILKÅR

På baggrund af ovenstående er der stillet følgende vilkår for drift og egenkontrol:

18) *Der skal løbende foretages observationer, således angreb af skadedyr opdages. Ved angreb skal der igangsættes tiltag til bekæmpelse af skadedyr efter retningslinjer fra Aarhus Universitet, Institut for Agroøkologi.*

7.4 TRANSPORT

MILJØTEKNISK REDEGØRELSE

Adgangsvej og intern transportvej

Der er en adgangsvej til ejendommen fra Hærupvej.

Adgangsvejen fra Hærupvej til husdyrbruget er bred, så det er let at svinge ind på vejen. Ved udkørsel på Hærupvej fra adgangsvejen er der hverken beplantninger, bygninger eller kurvede vejforløb der forhindrer gode oversigtsforhold.

Adgangsvejen til anlægget er grusbelagt, hvilket ikke giver anledning til rystelser, men kan forårsage støv i tørre perioder ved transport. Hærupvej 3A er den eneste nabobeboelse indenfor 300 meter af adgangsvejen.

Hærupvej 3A er placeret ca. 115 meter nord for adgangsvejen tæt på udkørslen til Hærupvej, se figur 10 og 11.

Ved en vindretning fra syd, vil der kunne forekomme støv ved færdsel på grusvejen. Ved anlægget ”ved vejen” er der dog beplantning mellem anlægget og beboelsen, hvilket vil reducere risikoen for støvgener ved færdsel på vejen og den interne transportvej til silo og gylletank, samt udlevering. Derudover vil støvgener ligeledes aftage med afstanden, og ved en afstand på 115 meter mellem grusvejen og nabobeboelsen vil der kun være risiko for minimale støvgener.

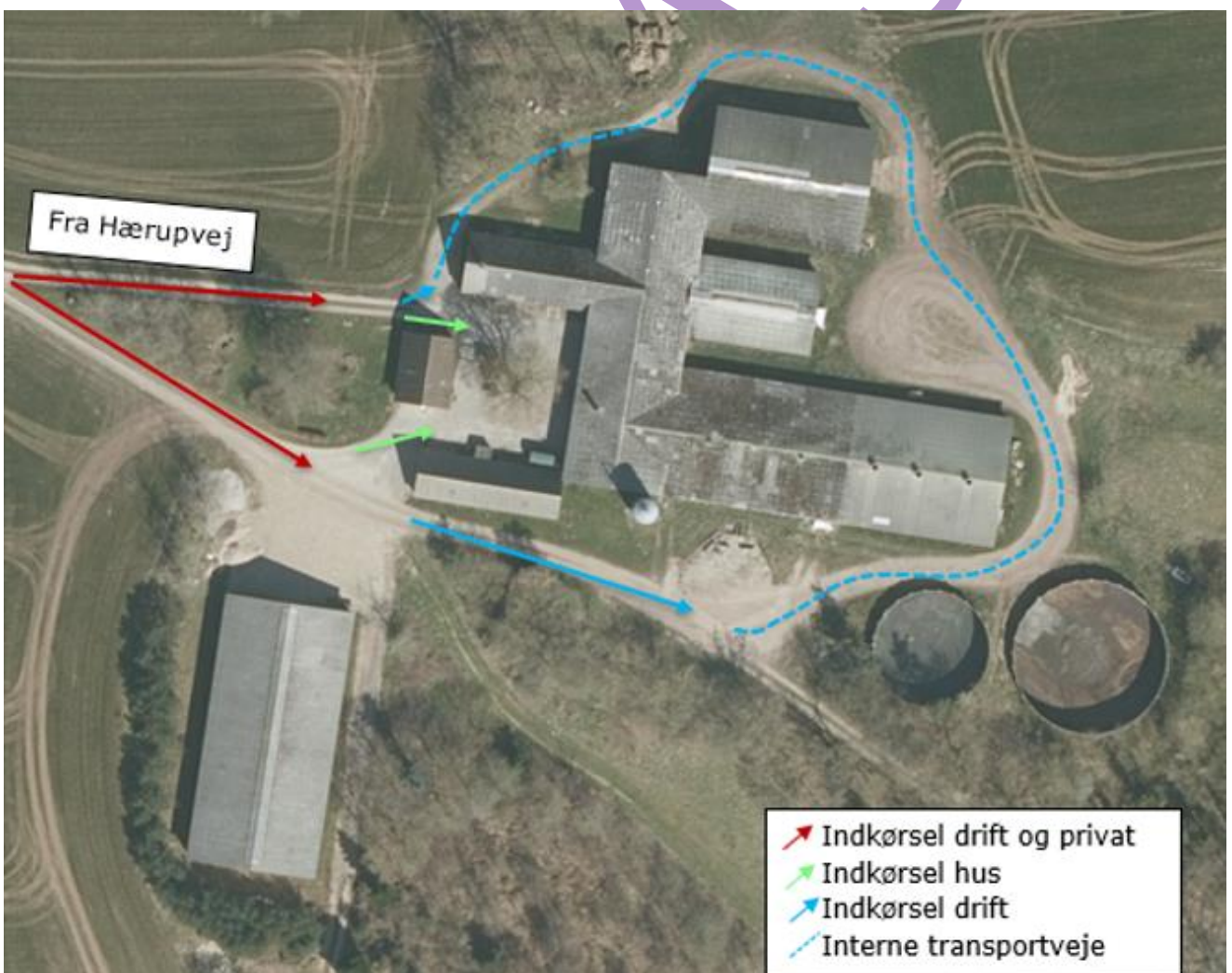
Transport på interne transportveje ved anlægget er kun relevant i forhold til anlægget ”ved vej”, da hovedanlægget ligger med over 250 meter til nabobeboelse, og der er skovbeplantning på hovedparten af den strækning.

Transport ved anlægget ”Stald ved vej” sker med meget korte afstande til silo og gyllebeholder samt til udleveringen. Der køres ikke rundt om anlægget med tunge transportere, og færdsel sker med meget lav hastighed

Figur 10. Tilkørselsveje, anlægget ved vej



Figur 11. Tilkørselsveje, hovedanlægget.



Oversigt over antallet af transporter til og fra husdyrbruget fremgår af nedenstående tabel 14. Transporter er defineret som biler større end 3500 kg, og en transport er defineret som en til- og frakørsel.

Tabel 14. Transporter

Type	Antal transporter		kapacitet	Hyppighed		Tidsrum Transport
	Før	Efter		Før	Efter	
Levering af dyr eks. smågrise/slagtegrise	72	74	170 stk.	Jævnligt	Jævnligt	6.00-18.00
Afhentning af dyr til slagteri	54	57	220 stk.	Jævnligt	Jævnligt	Kan forekomme om natten
Afhentning af dyr til anden ejendom	0	0				6.00 – 18.00
Afhentning af døde dyr til destruktions	104	104		Jævnligt	Jævnligt	6.00 – 18.00
Hjemtagning af korn i høst	0	0				11.00-23.00
Levering af færdigfoder	178 + 52	178+52	15 tons	Jævnligt	Jævnligt	6.00 – 18.00
Levering af foderkorn	0	0				6.00 – 18.00
Levering af mineraler, Soya, fedt mv.	0	0				6.00 – 18.00
Mobil udtørre	4	4				6.00 – 18.00
Udkørsel af gylle (gyllevoqn, kapacitet 20 tons)	231	110/300*	20 tons	Primært i foråret		07.00-23.00
Afhentning af gylle til biogas	0	204/0	35 tons		Jævnligt	7.00-18.00
Levering af fyrings- og dieselolie	5	5		Jævnligt	Jævnligt	6.00 – 18.00
Afhentning af dagrenovation	26	26		Jævnligt		6.00-18.00
Afhentning af emballage/papir/pap	0	0		Medtages løbende		6.00-18.00
Afhentning af jern til skrot	2	2		Medtages løbende	Medtages løbende	6.00-18.00
Afhentning af spildolie	0	0				6.00-18.00

* Antallet af transporter med husdyrgødning er beregnet ud fra at transporterne sker med traktor og gyllevoqn med en kapacitet på 20 tons. Hvis en del af gyllen i stedet flyttes med lastbil, vil antallet af transporter falde væsentligt, da lastbiler har en større kapacitet. En del af de markarealer, som hører til ejendommen og husdyrbruget er lokaliseret i tilknytning til husdyrbruget og transporter som finder sted direkte fra ejendommen til markarealer vil reducere antallet af transporter på offentlig vej med ca. 50 % i forhold til ovenstående.

Der ændres ikke væsentligt i antallet af transporter i forhold til husdyrbruget med det ansøgte, da der ikke foretages udvidelser af staldanlægget eller væsentlige ændringer som følge af det ansøgte. Produktionen er udregnet efter stiareal, men der er ikke fraregnet spildareal som følge af sygestier og skæve stimål. Den antagne produktion er derfor lidt overestimeret.

Antal transporter med husdyrgødning vil stige, da husdyrgødningen leveres til biogasanlæg på Herredsvejen 180. Det er en strækning på under 1 km ad offentlig vej fra husdyrbruget til biogasanlægget. Husdyrgødningen fragtes med lastbil. Ved afhentning vil der fra biogasanlægget blive medtaget afgasset husdyrgødning til lagertankene.

I tabellen over transporter er der 204 transporter til biogasanlægget, hvilket ikke hidtil har været praksis. Hvis en pumpeledning godkendes, vil den transport blive reduceret til 0. Tilsvarende vil lagerka-

paciteten til afgasset husdyrgødning på ejendommen være lille, hvis de to lagertanke anvendes som afhentningstank til biogasanlægget. Hvis husdyrgødningen pumpes, vil lagerkapaciteten øges og dermed vil antal transporter til udbringningsarealerne stige.

Levering af husdyrgødning til biogasanlæg er i forhold til husdyrbruget en ekstra transport, men afgasning af husdyrgødning bidrager til at nedsætte det generelle klimaaftryk, da biogas er en CO₂ neutral energikilde. Ved afgasning nedbrydes organiske forbindelser i husdyrgødningen, som bevirker, at afgasset husdyrgødning optages hurtigere i planterne og risikoen for udvaskning mindskes derved.

Ved udbringning af afgasset husdyrgødning tildeles der mere pr arealenhed i forhold til rågylle, hvilket ligeledes betyder lidt flere transporter ved udkørsel af husdyrgødning. Antallet af transporter med husdyrgødning fra lageret til udbringning forventes at øges med ca. 70 transporter forudsat at det hele fragtes med gyllevogn. Hvis der anvendes lastbil, vil antal transporter falde med 43 %.

Omkring halvdelen af ejendommens arealer er beliggende omkring anlægget, jf. nedenstående kort, figur 12. Det betyder, at ca. halvdelen af transporterne med husdyrgødning ikke tæller med, da transporter er defineret som færdsel af offentlig vej.

Figur 12. Jorden tilhørende ejendommen. Anlæg er placeret ved markering 2 og 14.



Transporterne til husdyrbruget sker primært indenfor normal arbejdstid fra 6.00-18.00. Afhentning af dyr til slagteri kan dog også finde sted i nattetimerne.

Vurdering af transporter

Antallet af transporter øges i forbindelse med det ansøgte. Ændringen er primært transport med husdyrgødning til biogasanlæg samt udbringning af husdyrgødning. Den øgede mængde transport vurde-

res ikke at give anledning til væsentlige gener, da strækningen til biogasanlægget er kort og ikke forekommer gennem tæt bebyggelse.

Oversigtsforholdene ved til- og frakørsel til ejendommen er gode, idet der ikke beplantninger eller bygninger der hindrer gode oversigtsforhold. Til- og frakørsel til ejendommen vurderes derfor ikke at være til gene for trafikken.

Rystelser

Driften i anlægget bidrager ikke til rystelser.

Transport til og fra anlægget ad grusvej med traktor og lastbiler forventes ikke at give anledning til rystelser 50 meter fra transportvejen, dels da gummihjul absorberer stød, og dels da vejbelægningen ikke bidrager til rystelser som eks. en brostensbelægning.

Der er ingen beboelser i så kort afstand fra adgangsvejen.

Vurdering af gener fra rystelser

Nabobeboelsers beliggenhed er i relativ stor afstand fra grusvejen og det vurderes, at de ikke at være udsat for rystelser ved trafik på vejen.

KOMMUNENS BEMÆRKNINGER OG VURDERING

Det er Kommunens vurdering, at hvis transport til og fra ejendommen foregår ved hensynsfuld kørsel, og hovedparten af transporten primært foregår indenfor normal arbejdstid, kan dette foregå uden væsentlige miljømæssige gener for de omkringboende.

Ved transport af gylle på offentlige veje skal gyllevognens åbninger være forsynet med låg eller lignende, således spild ikke kan finde sted. Skulle der alligevel ske spild, skal dette straks opsamles.

VILKÅR

På baggrund af ovenstående stilles der ikke vilkår til transport.

7.5 STØJ FRA ANLÆGGET OG MASKINER

MILJØTEKNISK REDEGØRELSE

De væsentligste støjkloder fra husdyrbruget er støj fra ventilation, ind- og udlevering af dyr, omrøring og pumpning af gylle og vask af stalde med højtryksrensere. Derudover kan der forekomme støj som følge af transporter til og fra husdyrbruget og støj som følge af interne transporter på husdyrbruget, se tabel 15 & figur 13a og b.

Tabel 15. Støjkilder, drift tid og tiltag mod støjkilder

Støjkilder	Drifttid	Tiltag mod støjkilder
Ventilation	Hele døgnet. Størst behov for ventilering i sommerhalvåret.	Ventilationen vaskes, så den rotere optimalt
Indlevering af dyr	Dagtimer, kortvarig	
Udlevering af dyr	Kan finde sted om natten, kortvarig	
Gyllebeholder(e) – Omrøring	I forbindelse med udbringning af husdyrgødning primært i forårsmåneder og få dage i efteråret. – primært dagtimer men kan forekomme i aftentimer.	
Gyllepumper	Jævnligt indenfor <u>normalt arbejdstid</u>	
Kompressor til højtryksrensor (I isoleret rum)	Dagtimer	I lukket bygning
Intern transport	Dagtimer	
Transport- til og fra	Primært dagtimer	

Der er en nabobeboelse indenfor 400 meter af hovedanlægget. Det er Herredsvejen 184 beliggende på et landbrug. Mellem Herredsvejen 184 og hovedanlægget er der overvejende skovbeplantning.

Hærupvej 3A placeret tæt på anlægget ”Stald ved vej” er således den eneste beboelse indenfor en afstand, hvor støjgener kan forekomme.

Der er ingen aktiviteter på de to delanlæg som giver væsentlig støj udvikling, jf. anlægskortet. Da der er stor afstand til nabobeboelser fra hovedanlægget, anses det ikke for relevant at beskrive støjkilder fra dette anlæg yderligere.

På anlægget ”Stald ved vej” er der følgende støjkilder.

Ventilationen som er i drift hele tiden.

Ind- og udlevering af dyr sker på nordsiden af anlægget nærmest nabobeboelsen. Denne aktivitet giver kun anledning til kortvarig støj.

Omrøring af flydende husdyrgødning er en sæsonbetonet støjkilde, da omrøring normalt kun finder sted forud for udbringning af husdyrgødning i forår og efterår. Støjkilder i bygninger er generelt lydsvage og vil ikke kunne høres væsentligt i en afstand af 25 meter fra anlægget.

Udover støjkilder fra anlægget kan der forekomme støj som følge af transporter til- og fra husdyrbruget og intern transport på husdyrbruget. Antallet af transporter til dette delanlæg øges, som følge af det ansøgte, idet der primært bliver flere transporter med husdyrgødning. Støj som følge af transporter finder primært sted i dagtimer. Udbringning af flydende husdyrgødning er en sæsonbetonet aktivitet, som også kan foregå udenfor almindelig arbejdstid i sæsonen. Antallet og typen af transporter er beskrevet under afsnit 7.4 Transporter.

Vurdering af potentielle støjgener

Der forekommer aldrig støj fra alle støjkilder samtidig. Flere af støjkilderne er kortvarige eller sæsonbetonede. Aktiviteter i bygninger vurderes at være så lydsvage, at de ikke vil bidrage til støjgener.

Ind- og udlevering sker nord for anlægget og omrøring af husdyrgødning finder sted i gyllebeholderne, som er lokaliseret øst for husdyrbruget. Begge aktiviteter sker i kort afstand fra nabobeboelsen, hvilket vil kunne høres ved nabobeboelsen.

Der er ingen indblæsning af foder

Der forventes ingen væsentlige ændringer i støjniveauet i forhold til støjniveauet i den nuværende drift, idet der ikke sker en forøgelse af aktiviteter, der giver anledning til støj.

Da langt hovedparten af støjkilderne finder sted i dagtimer, og der ikke er væsentlige støjkilder, vurderes det, at husdyrbruget overholder gældende regler for støj.

Figur 13a. Støjkilder, hovedanlægget



Figur 13b Støjkilder, Stald ved vej



Nr.	Støjkloder	Ikke relevant	Nr.	Indretninger	Ikke relevant
●	Ventilation	Fordelt på tagflade på stald 1 og 2 i kip på stald 5 og 5a	1	Olietanke	
A	Indlevering af dyr		2	Spildolie	Ingen
B	Udlevering af dyr		3	Fortank	Ingen
C	Gyllebeholder(e) - Omrøring		4	Kemirum, sprøjtemidler	Ingen
D	Gyllepumper		5	Rengøringsmidler	Ingen
E	Tørring af korn	Ingen	6	Septiktank	Privat
F	Formaling af korn	Ingen	7	Affaldscontainer	Herredsvejen 180
G	Blanding af foder (I isoleret blanderum)	Ingen	B	Projektører (belysning)	Ved udleveringen (B)
H	Kompressor til højtryksrenser (I isoleret rum)	I foderlade	9	DAKA	Herredsvejen 180
I	Indblæsning af foder	Ingen	10	Vaskeplads	Ingen
J	Gastætte siloer med elevator	Ingen	11	Fyrrum	Privat
K	Amerikanersilo -Fyldning -Tørring af korn	Ingen	12	Brovægt	Ingen
L	Vask af vogne	Ingen	13	Afledning regnvand	Fra gårdsplads
M	Gavlventilator	Ingen	14	Foderlade	
			15	Oplæg af foder	
			16	Foderlade, vældfærd mv.	
			17	Maskinhus	

KOMMUNENS BEMÆRKNINGER OG VURDERING

Støj i forbindelse med produktionen vil være begrænset, når det tages i betragtning, at kompressoren er placeret inden for.

Der er redegjort for, at transporter og andre støjende aktiviteter så vidt muligt foregår i dagtimerne.

Viborg Kommune vurderer, at støj fra ejendommen ikke vil blive et problem for de omkringboende efter at projektet er gennemført.

VILKÅR

På baggrund af ovenstående er der stillet følgende vilkår for drift og egenkontrol:

- 19) *Såfremt der kommer klager over støj fra produktionsanlægget med tilknyttede aktiviteter, kan Kommunen indhente dokumentation for, at støjkrafterne i Miljøstyrelsens Vejledning overholdes.*

Vejledningens afskæringskriterier er følgende:

Den eksterne støjbelastning fra landbrugsdriften på ejendommens bygningsparcel må i intet punkt - målt på nærmeste naboejendom med tilhørende udendørs arealer i tilknytning til boligen - overstige nedenstående værdier. De angivne værdier for støjbelastningen er de ækvivalente, korregerede lydniveauer i dB(A).

	Kl.	Referencetidsrum	dB(A)
Mandag - fredag	07-18	8 timer	55

Lørdag	07-14	8 timer	55
Lørdag	14-18	8 timer	45
Søn- og helligdage	07-18	8 timer	45
Alle dage	18-22	1 timer	45
Alle dage	22-07	½ time	40
Maksimalværdi	22-07	-	55

7.6 STØV FRA ANLÆG OG MASKINER

MILJØTEKNISK REDEGØRELSE

Støv kan hovedsageligt opstå ved håndtering af foder samt fra transportere til og fra husdyrbruget og ved intern kørsel på ejendommen. Derudover kan der afgives støv med ventilationen.

Der sker ingen fremstilling eller blanding af foder på ejendommen, da foder leveres færdigblandet. Ved levering af foder tippes foderet i en grav og snegles i lukket system.

Der kan forekomme støv i staldene fra foder, gødning, afstødning af hud og hår fra dyrene og strøelse.

Støvet i staldene reduceres ved regelmæssig overbrusning i staldanlægget, som binder støvet. En mindre del vil blive ventileret ud. Efter hvert hold grise vil anlægget inklusive ventilationen blive rengjort ved vask. Der vil således ikke ske en ophobning af støv i staldanlægget eller i ventilationsafkast. I staldafsnit 5 er der naturlig ventilation og dermed ingen ventilationsafkast.

Adgangsvejen til ejendommen samt de interne transportveje er grusveje. Transportere på jord- eller grusveje kan give anledning til lokale støvgener i tørre perioder.

Vurdering af støvgener

Der vurderes ikke at være støvkilder fra driften af husdyrbruget, som giver anledning til væsentlige gene for naboer. Dette skyldes, at der ikke er væsentlige kilder til støv i anlægget, og at evt. støv i stalduften reduceres ved regelmæssig overbrusning af grisene samt rengøring af anlægget efter hvert hold grise. Håndtering af foder sker i lukkede systemer og primært indendørs, hvilket ikke giver væsentlige støvgener.

Den væsentligste kilde til støv vil kunne forekomme i forbindelse med transportere internt og til- og fra husdyrbruget i tørre perioder. Tunge transportere til og fra husdyrbruget passerer ikke tæt forbi beboelser langs grusvejen og støv i forbindelse med de interne transportere ved staldanlægget og gyllebeholdere forventes ikke at give anledning til støvgener ved nabobeboelser, da der køres med lav hastighed. Støv vurderes derfor ikke at være en væsentlig gene for omgivelserne.

KOMMUNENS BEMÆRKNINGER OG VURDERING

Med hensyn til støvgener fra anlægget forventes der ikke væsentlige problemer. Det bemærkes, at god landmandspraksis indebærer, at al transport til og fra bedriften skal foregå ved hensynsfuld kørsel, samt at alle aktiviteter på bedriften planlægges, herunder også levering og udkørsel, så omgivelserne påvirkes mindst muligt.

VILKÅR

På baggrund af ovenstående er der stillet følgende vilkår for drift og egenkontrol:

- 20) *Landbrugsdriften må ikke uden for ejendommens areal give anledning til støvgener, som Viborg Kommune vurderer til at være væsentlige.*
- 21) *Opbevaring og håndtering af virksomhedens foder/råvarer, bygningers og siloers konstruktion samt virksomhedens drift i øvrigt må ikke give anledning til støvgener, der efter Viborg Kommunes vurdering medfører gener for omgivelserne.*

7.7 LYS

MILJØTEKNISK REDEGØRELSE

Der er ingen udendørs belysning ud over almindeligt orienteringslys.

Der er kun lys i staldene i forbindelse med arbejde i staldene og i forbindelse med udfodring og sådan at velfærdskravene vedr. belysning, fastsat ved lov kan opfyldes. Staldene er ikke oplyst om natten.

Vurdering af lyspåvirkninger

Der er intet lys ved bygninger, som vurderes at kunne være til gene for omkringboende eller trafikanter, da der ikke er lys i staldene om natten, og da udendørs belysning består af orienteringslys ved bygninger. Derudover er belysning ved udlevering kun kortvarigt tændt.

KOMMUNENS BEMÆRKNINGER OG VURDERING

Viborg Kommune vurderer, at der ikke er udendørs lys, som kan virke generende for naboer eller passerende trafik.

8 BEDSTE TILGÆNGELIGE TEKNIK (BAT)

BAT (Bedst Tilgængelige Teknik) er en fællesbetegnelse for teknikker og teknologier, som kan begrænse forurening af ammoniak fra stalde og gødningsopbevaringsanlæg.

Bat kravet indtræder ved en ammoniakemission på mere end 750 kg NH₃-N pr år. BAT-niveauet er lovbestemt og skal sikre, at ammoniakemissionen fra husdyrbrugets staldanlæg er på et niveau, der svarer til, at der er valgt staldsystemer og/eller teknologi, der er blandt de bedste tilgængelige til at begrænse ammoniakudledningen fra husdyrbruget.

For eksisterende stalde, hvor krav om BAT er fastlagt i en eksisterende godkendelse, skal BAT-kravet genberegnes med inddragelse af effekten af tidligere vilkår, medmindre vilkårene er stillet til en miljøteknologi, som ikke længere er optaget på Miljøstyrelsens teknologiliste eller på anden måde er anerkendt.

I den tidligere godkendelse var der stillet vilkår vedr. fodring. Virkemidlet forbedret fodereffektivitet er indbygget i den nye husdyrregulering. Derfor genberegnes BAT-kravet uden foderoptimeringer.

Den vejledende grænseværdi for ammoniaktab (emissionsgrænseværdien) pr. år opnåelig ved anvendelse af BAT er beregnet i husdyrgodkendelse.dk. Den samlede BAT beregning fremgår af nedenstående tabel 16, forudsætningerne for beregningen ses i tabel 17.

Tabel 16.

Samlet BAT beregning			
	Stalde	Lagre	Total
Samlet BAT krav (kg NH ₃ -N /år)	5027	331	5358
Faktisk emission (kg NH ₃ -N /år)	5027	331	5358
Forskel (kg NH ₃ -N /år)	-	-	0
Vejledende BAT Overholdt?	-	-	Ja

Tabel 17. Forudsætning for BAT-beregningen fra Husdyrgodkendelse.dk

BAT krav opnåelig ved anvendelse af BAT for nye og eksisterende stalde				
Staldnavn	Navn på dyretype og staldsystem eller flexgruppe	Forudsætning for BAT-beregning	BAT krav ved ny stald (kg NH ₃ -N / (m ² · år)) ^b	BAT krav ved eksisterende stald (kg NH ₃ -N / (m ² · år)) ^c
2a. Slagtesvinstald	Slagtesvin og Smågrise; Fulddrænet gulv (kummer under hele arealet) ^a	Eksisterende staldafsnit, BAT-krav fastsat i tidligere afgørelse	0,96 - 1,11 ^b	2,30
1. Stald ved vej	Slagtesvin og Smågrise; Fulddrænet gulv (kummer under hele arealet) ^a	Eksisterende staldafsnit	0,96 - 1,11 ^b	2,30
3. Slagtesvin (før kvæg)	Slagtesvin og Smågrise; Fulddrænet gulv (kummer under hele arealet) ^a	Eksisterende staldafsnit, BAT-krav fastsat i tidligere afgørelse	0,96 - 1,11 ^b	2,30
1a. Stald	Slagtesvin og Smågrise; Fulddrænet gulv (kummer under hele arealet) ^a	Eksisterende staldafsnit, BAT-krav fastsat i tidligere afgørelse	0,96 - 1,11 ^b	2,30
5. Stald	Slagtesvin og Smågrise; 50-75 % fast gulv ^a	Eksisterende staldafsnit	1,06 - 1,45 ^b	1,40
4. Stald	Slagtesvin og Smågrise; Fulddrænet gulv (kummer under hele arealet) ^a	Eksisterende staldafsnit, BAT-krav fastsat i tidligere afgørelse	0,96 - 1,11 ^b	2,30
2. Stald ved vej	Slagtesvin og Smågrise; Fulddrænet gulv (kummer under hele arealet) ^a	Eksisterende staldafsnit	0,96 - 1,11 ^b	2,30

^a BAT-kravet for flexgruppen fastsættes ud fra det dyretype og staldsystem med det højeste relative reduktionskrav og det dyretype og staldsystem med den højeste ammoniakemissionsfaktor.

BAT-beregningen er baseret på ovenstående forudsætninger om eksisterende og nye/renoverede staldafsnit.

I projekter, hvor der ikke foretages udvidelser eller renoveringer, opfyldes BAT-krav med den gulvtype der forefindes. Det skyldes, at omkostningen til at ændre en gulvtype ikke står mål med miljøeffekten.

Er der i tidligere godkendelse krav om ammoniakreducerende teknologi skal det videreføres med uændret effekt. Omkostning til implementering af nye teknologier, der ikke tidligere har været stillet som vilkår, er mere omkostningstungt i eksisterende stalde end i et nyt anlæg, hvilket betyder, at der ligeledes ikke stilles krav til at indsætte ny teknologi i eksisterende stalde i henhold til BAT.

BAT-kravet på husdyrbruget er beregnet til 5.358 kg NH₃-N/år. Den faktiske emission er identisk med det beregnede krav, idet der er tale om eksisterende stalde, hvor der ikke foretages renoveringer.

Det ansøgte overholder således krav til BAT vedr. ammoniak.

Vurdering, begrænsning af ammoniakemission

I eksisterende stalde, hvor der ikke foretages gennemgribende renoveringer eller ændringer i staldsystemet, stilles der ikke krav om ammoniakreducerende teknikker, da det vil være uforholdsmæssigt dyrt at integrere i forhold til den effekt, der vil kunne opnås.

BAT-kravet vurderes derfor opfyldt med de staldsystemer der er etableret i de eksisterende stalde.

KOMMUNENS BEMÆRKNINGER OG VURDERING

Viborg Kommune vurderer, at virksomheden overholder kravene til brug af BAT i tilstrækkeligt omfang indenfor management, staldindretning og gødningshåndtering m.v. ved de beskrevne tiltag samt ved overholdelse af miljøgodkendelsens vilkår.

IE-husdyrbrug skal udarbejde og følge en plan for kontrol, reparation og vedligeholdelse af husdyrbruget inkl. materiel, herunder med henblik på at forebygge uheld, og beredskab for håndtering af uventede emissioner og hændelser

Planen for regelmæssig kontrol, reparation og vedligeholdelse skal omfatte:

- Gyllebeholdere (for tegn på skader, nedbrydning eller utætheder).
- Gyllepumper, -miksere, -separatorer og -spredere.
- Forsyningssystemer til vand og foder.
- Varme-, køle- og ventilationssystemer samt temperaturfølere, herunder optimering og optimeret styring heraf.
- Siloer og transportudstyr (f.eks. ventiler og rør).
- Udstyr til drikkevand, herunder skal behovet for regelmæssig indstilling vurderes og frekvensen for løbende indstilling i så fald fastsættes i planen.
- Maskiner til udbringning af husdyrgødning samt doseringsmekanisme- eller dyse, som begge skal være i god stand.

Kontrol, reparation og vedligeholdelse skal ske regelmæssigt. Kontrol af gyllebeholdere skal som minimum gennemføres én gang årligt.

IE-husdyrbruget skal kunne dokumentere, at planen følges ved at føre logbog over gennemførte kontroller. Dokumentationen skal opbevares i 5 år og kunne forevises på forlangende i forbindelse med tilsyn.

VILKÅR

Der stilles følgende vilkår for bedst tilgængelige teknik

- 22) *Ved fremtidige ændringer i produktionsprocesser eller råvarer, hjælpestoffer og produkter skal der tages højde for mulig forureningsbegrænsning på basis af principper om bedst tilgængelig teknik.*
- 23) *Ved tilsyn skal der redegøre for, hvilke renere teknologier, der er indført på ejendommen samt i hvilket omfang der er sket substitution til mindre miljøbelastede råvarer og hjælpestoffer.*

9 MILJØKONSEKVENSRAPPORT

MILJØTEKNISK REDEGØRELSE

Ansøger har fremsendt en miljøkonsekvensrapport, hvis oplysninger er medtaget under de relevante afsnit.

Miljøkonsekvensrapporten belyser de væsentligste miljøkonsekvenser ved husdyrbruget. Det betyder, at rapporten beskriver, hvordan, husdyrbruget kan påvirke:

- 1) befolkning og menneskers sundhed.
- 2) biologiske mangfoldighed med særlig vægt på kategori 1- og 2-natur samt bilag IV-arter
- 3) jordarealer, jordbund, vand, luft og klima
- 4) materielle goder, kulturarv og landskabet
- 5) samspillet mellem to eller flere af ovenstående faktorer
- 6) sårbarhed i forhold til risici for større ulykker eller katastrofer som følge af ovenstående

Miljøkonsekvensrapporten er gennemgået. Den indeholder beskrivelser og vurderinger i henhold til ovenstående punkter. Der er på den baggrund stillet vilkår til husdyrbruget i denne miljøgodkendelse.

Viborg Kommune vurderer herefter, at miljøkonsekvensrapporten er udarbejdet efter Husdyrbrugloven. Beskrivelser og vurderinger er fyldestgørende, og med de stillede vilkår vil der ikke være væsentlige negative konsekvenser ved landbruget.

MILJØTEKNISK REDEGØRELSE

Alternativer til nye anlægsdeles placering

Den sker ingen ændringer i staldafsnit, hvorfor der ikke er alternativer.

Alternativer til valg af teknologi

Der er ikke vurderet på alternativer til valg af teknologi, da der ikke er integreret teknologier i anlæget udover de eksisterende staldsystemer.

0-alternativet

Det ansøgte giver mulighed for en mere fleksibel produktion, idet husdyrbruget med en ny godkendelse ikke vil skulle søge på ny, hvis der opstår behov for at justere produktionen i forhold til grisenes ind- og afgangsvægte.

0-alternativet beskriver den situation, hvor husdyrbruget kører videre på den eksisterende godkendelse. 0-alternativet vil betyde, at husdyrbruget ikke vil kunne udvise den fleksibilitet og omstillingsevne, som markedet forlanger.

I alle virksomheder er der løbende krav til at tilpasse og optimere driften efter markedsforholdene.

Vurdering i forhold til placering af nye anlæg

Samlet set vurderes det, at det ansøgte projekt ikke vil påvirke omgivelserne væsentligt anderledes, end det er tilfældet i dag, da projektet ikke ændre væsentligt på det mulige produktionsomfang. Skulle der ske indsættelse af smågrise, vil det være store smågrise, som ikke kræver varme. Produktionen af smågrise vil derfor ske som store smågrise, der færdiggøres til slagting. Det vil betyde at der vil være en mindre rotation og dermed færre flytninger med dyr. De andre transporter vil være uændret eller faldende.

KOMMUNENS BEMÆRKNINGER OG VURDERING

Det ansøgte lever op til kravet om BAT ved valg af teknologi. Det ansøgte lever også op til øvrige krav.

Viborg Kommune har derfor ikke fundet det nødvendigt at forlange andre alternativer undersøgt.

MILJØTEKNISK REDEGØRELSE

Hærupvej 5 er et IE-brug.

For IE-husdyrbrug gælder, at de skal have et miljøledelsessystem, der opfylder følgende betingelser:

Den, der er ansvarlig for driften af husdyrbruget, skal gennemføre og overholde et miljøledelsessystem, herunder

- 1) formulere en miljøpolitik med afsæt i husdyrbrugets miljøforhold,
- 2) fastsætte miljømål,
- 3) udarbejde handlingsplan for det eller de fastsatte miljømål,
- 4) minimum 1 gang årligt evaluere miljøarbejdet og om nødvendigt foretage justeringer af mål og handlingsplaner og
- 5) minimum 1 gang årligt gennemgå miljøledelsessystemet.

De krav, der er nævnt ovenfor skal kunne dokumenteres enten i form af opbevaring af dokumenter eller ved anden dokumentation, herunder f.eks. i digital form.

Kravet om et miljøledelsessystem skal opfyldes fra det tidspunkt, hvor IE-husdyrbruget får en godkendelse efter § 16 a, stk. 2, i Husdyrbrugloven.

Husdyrgodkendelsesbekendtgørelsen fastsætter i øvrigt krav om, at følgende krav skal overholdes:

- IE-husdyrbrug skal udarbejde oplæringsmateriale til personale. Oplæringsmaterialet skal kunne fremvises på forlangende til tilsynsmyndigheden.
- IE-husdyrbrug skal udarbejde og følge en ret omfattende plan for kontrol, reparation og vedligeholdelse af husdyrbruget inkl. materiel, herunder med henblik på at forebygge uheld, og beredskab for håndtering af uventede emissioner og hændelser. IE-husdyrbruget skal kunne dokumentere, at planen følges ved at føre logbog over gennemførte kontroller. Dokumentationen skal opbevares i 5 år og kunne forevises på forlangende.
- IE-husdyrbrug skal kunne dokumentere anvendelse af fodring eller fodringsteknikker som er beskrevet i EU-forordninger. Dokumentationen skal kunne forevises på forlangende i forbindelse med tilsyn.
- IE-husdyrbrug er forpligtet til at anvende energieffektiv belysning i overensstemmelse med reglerne i det til enhver tid gældende bygningsreglement.
- IE-husdyrbrug skal for at reducere støvemissioner fra staldanlæg enten reducere støvproduktionen fra foder og strøelse, anvende en metode til at binde støv i staldanlæggene eller behandle afgangsluft fra staldanlæggene ved hjælp af et luftrensningssystem.
- IE-husdyrbrug skal en gang årligt indsende følgende informationer til kommunalbestyrelsen (dog ikke hvis man har haft tilsyn i det pågældende år):
 - 1) Logbøger for eventuel miljøteknologi
 - 2) Dokumentation for miljøledelsessystem
 - 3) Logbog over gennemførte kontroller
 - 4) Dokumentation for overholdelse af fodringskrav

MILJØTEKNISK REDEGØRELSE

I forbindelse med ophør vil der blive truffet de nødvendige foranstaltninger med henblik på at overlevere anlægget i forsvarlig miljømæssig tilstand.

Der vil blive gennemført en rengøring af anlægget samt tømning af gyllekanalerne, så der ikke opstår uhygiejniske forhold eller risiko for forurening. Oplag af foder, hjælpestoffer mv. vil blive bortskaffet.

Gyllebeholderne tages ikke nødvendigvis ud af drift med ophør af husdyrproduktionen, men den vil blive tømt i henhold til generel lovgivning.

Senest 4 uger efter driftsophør anmeldes dette til kommunen.

Vurdering af foranstaltninger ved ophør

Det vurderes, at ovenstående beskrevne tiltag er tilstrækkelige til at undgå forureningsfare, og til at sikre, at husdyrbruget ikke vil blive et attraktivt levested for f.eks. rotter.

KOMMUNENS BEMÆRKNINGER OG VURDERING

Husdyrbruglovens § 51 fastsætter, at kapitel 4b i lov om forurennet jord finder anvendelse ved ophør af aktiviteter på IE-husdyrbrug.

Ophørsreglerne i husdyrgodkendelsesbekendtgørelsens § 51 forpligter IE-husdyrbrugene til at følge nærmere bestemte regler i jordforureningsloven i tilfælde af ophør. Herefter fastsætter bestemmelsen i stk. 2, hvornår forpligtelsen efter jordforureningsloven træder i kraft, dvs. hvad der skal forstås ved ophør i den sammenhæng. (Ophør kan forstås anderledes i anden sammenhæng).

Bestemmelsens ophørsdefinition har således alene betydning for, hvornår reglerne i jordforureningsloven finder anvendelse.

Ved ophør forstås

- 1) ophør af alle aktiviteter på IE-husdyrbruget,
- 2) når et IE-husdyrbrug har meddelt kommunalbestyrelsen, at kapaciteten eller udnyttelsen af kapaciteten permanent nedsættes til under stipladsgrænserne i § 16 a, stk. 2, i husdyrbrugloven, eller stipladsgrænserne i § 12, stk. 1, nr. 1-3, i lov om miljøgodkendelse m.v. af husdyrbrug,
- 3) situationer omfattet af § 59 a, stk. 2, i husdyrbrugloven, når godkendelsen er bortfaldet helt eller for den del, der ligger over stipladsgrænserne i § 16 a, stk. 2, i husdyrbrugloven, eller
- 4) situationer omfattet af § 53, stk. 2, når godkendelsen er bortfaldet helt eller for den del, der ligger over stipladsgrænserne i § 12, stk. 1, nr. 1-3, i lov om miljøgodkendelse m.v. af husdyrbrug.

IE-husdyrbrug skal senest 4 uger efter driftsophør anmelde dette til kommunalbestyrelsen med et oplæg til vurdering efter § 38 k, stk. 1, i lov om forurennet jord. Vurderingen skal indeholde en risikovurdering med hensyn til menneskers sundhed og miljøet. Viser risikovurderingen, at det ikke kan afvises, at forureningen udgør en væsentlig risiko for menneskers sundhed eller miljøet, skal vurderingen tillige indeholde et oplæg til foranstaltninger, der sikrer, at forureningen ikke udgør en sådan risiko.

Ved ophør af driften på ejendommen skal der i øvrigt træffes alle de nødvendige foranstaltninger for at undgå forureningsfare og uhygiejniske forhold. Ejer er forpligtiget til at sikre sig at stedet efterlades i en miljømæssigt tilfredsstillende tilstand.

Der skal ved ophør som minimum foretages følgende forureningsbegrænsende foranstaltninger:

- Stalde og fortanke skal tømmes og rengøres for rester af husdyrgødning.
- Alle oplag af olie og kemikalier tilknyttet husdyranlægget skal tømmes og bortskaffes efter gældende affaldsregulativer for Viborg Kommune.
- Alt animalsk affald skal afhentes til destruktion efter gældende regler.
- Alt olie- og kemikalieaffald, medicinrester, samt fast affald skal bortskaffes efter gældende affaldsregulativer for Viborg Kommune.

Ved eventuelt ophør af produktionen kan gyllebeholdere fortsat være i drift.

VILKÅR

Der stilles følgende vilkår:

24) *Ved bedriftens ophør, skal der udføres følgende forureningsbegrænsende foranstaltninger:*

- *Alle anlæg, der tages ud af drift, skal tømmes og rengøres for husdyrgødning, der bortskaffes efter gældende regler.*
- *Restkemikalier, olieaffald, medicinaffald med videre skal bortskaffes i henhold til affaldsregulativerne.*

Viborg Kommune vurderer:

- at ansøger har truffet de nødvendige foranstaltninger til at forebygge og begrænse forureningen fra husdyrbruget og til at modvirke eventuelle skadelige virkninger på miljøet
- at husdyrbruget i øvrigt kan drives på stedet uden at påvirke omgivelserne på en måde, som er uforenelig med hensynet til omgivelserne
- at de kort- og langsigtede miljøpåvirkninger og den samlede miljøpåvirkning fra husdyrbrugets produktion bliver begrænset til et acceptabelt niveau, når de til enhver tid gældende generelle miljøregler for den pågældende type husdyrbrug og vilkårene i miljøgodkendelsen overholdes
- at udvidelsen af husdyrbrugets produktion overordnet betragtet ikke medfører en øget husdyrproduktion og en øget miljøpåvirkning i kommunen, idet strukturudviklingen går mod færre men større bedrifter
- at produktionen ikke vil medføre en væsentlig påvirkning af:
 - nabobeboelser
 - Natura 2000-områder og natur i øvrigt
 - landskabelige værdier og værdifulde kulturmiljøer

UDKAST

14 GODKENDELSENS GYLDIGHED, KLAGEVEJLEDNING OG UNDERRETNING

14.1 GODKENDELSENS GYLDIGHED

Virksomheden må i henhold til Husdyrbrugloven ikke udvides eller ændres bygnings- eller driftsmæssigt, herunder med hensyn til affaldsfrembringelsen, på en måde, der indebærer forøget forurening i forhold til det hermed tilladte, før udvidelsen eller ændringerne er godkendt af Viborg Kommune.

Opmærksomheden henledes på, at denne miljøgodkendelse ikke fritager virksomheden for de nødvendige godkendelser/anmeldelser i henhold til anden lovgivning.

Viborg Kommune skal som tilsynsmyndighed påse, at denne miljøgodkendelse og den øvrige miljølovgivning overholdes.

14.2 KLAGEVEJLEDNING OG SØGSMÅL

Miljøgodkendelsen kan påklages til Miljø- og Fødevareklagenævnet af ansøgeren, klageberettigede myndigheder og organisationer samt enhver, der har en væsentlig, individuel interesse i sagens udfald, jf. Lov om miljøgodkendelse af husdyrbrug § 84 - 87.

Indgivelse af klage

Hvis du ønsker at klage over denne afgørelse, kan du klage til Miljø- og Fødevareklagenævnet. Du klager via Klageportalen, som du finder et link til på forsiden af www.naevneneshus.dk. Klageportalen ligger på www.borger.dk og www.virk.dk. Du logger på www.borger.dk eller www.virk.dk, ligesom du plejer, typisk med NEM-ID.

Klagen sendes gennem Klageportalen til den myndighed, der har truffet afgørelsen. En klage er indgivet, når den er tilgængelig for myndigheden i Klageportalen.

Miljø- og Fødevareklagenævnet skal som udgangspunkt afvise en klage, der kommer uden om Klageportalen, hvis der ikke er særlige grunde til det.

Hvis du ønsker at blive fritaget for at bruge Klageportalen, skal du sende en begrundet anmodning til den myndighed, der har truffet afgørelse i sagen. Myndigheden videresender herefter anmodningen til Miljø- og Fødevareklagenævnet, som træffer afgørelse om, hvorvidt din anmodning kan imødekommes.

Klagefristen er 4 uger fra offentliggørelsen. Offentliggørelsen finder sted den **xxxx 2021**. En eventuel klage skal være tilgængelig for Viborg Kommune i Klageportalen senest den **xxx 2021**.

Gebyr

Når du klager, skal du betale et gebyr på 900 kr. Du betaler gebyret med betalingskort i Klageportalen. Virksomheder og organisationer skal dog betale det dobbelte beløb på i alt 1.800 kr. for behandling af eller genoptagelse af en klage.

Virkning af klage

En klage over afgørelser efter Husdyrbrugsloven har ikke opsættende virkning på retten til at udnytte afgørelsen, medmindre Miljø- og Fødevareklagenævnet bestemmer andet, jf. § 81 i Husdyrbrugsloven.

Domstolene

Søgsmål kan anlægges for domstolene i henhold til § 90 i Lov om miljøgodkendelse af husdyrbrug. Fristen er 6 måneder fra godkendelsen er meddelt.

14.3 UNDERRETNING OM GODKENDELSEN

Kopi af afgørelsen er sendt til:

- Embedslægeinstitutionen Nord, Langelandsvej 8, 8940 Randers SV. (senord@sst.dk)
- Danmarks Fiskeriforening, Nordensvej 3, 7000 Fredericia. (mail@dkfisk.dk)
- Ferskvandsfiskeriforeningen for Danmark, Wormstrupvej 2, 7540 Haderup. (nb@ferskvandsfiskeriforeningen.dk)
- Arbejderbevægelsens Erhvervsråd, Reventlowsgade 14, 1. sal, 1611 København V. (ae@aeraadet.dk)
- Forbrugerrådet, Fiolstræde 17, Postboks 2188, 1017 København K. (fbr@fbr.dk)
- Danmarks Naturfredningsforening, Masnedøgade 20, 2100 København Ø. (dnviborgsager@dn.dk)
- Danmarks Sportsfiskerforbund (post@sportsfiskerforbundet.dk)
- Friluftsrådet Limfjord Syd (ajj-7600ebspeed.dk)
- Det Økologiske Råd, Blegdamsvej 4B, 2200 København N (husdyr@ecocouncil.dk)
- Dansk Ornitologisk Forening, Vesterbrogade 140, 1620 København V, (natur@dof.dk, viborg@dof.dk)
- Naboer