



Miljøtilladelse til svineproduktionen på Færgevej 5, 6430 Nordborg

Meddelt d. 24-10-2023

Meddelt af Erhverv & Affald

Sønderborg Kommune

§ 16 b med BAT

Lovbekendtgørelse nr.
520 af 1. maj 2019 om
husdyrbrug og
anvendelse af gødning
m.v. med senere
ændringer

Indhold

Datablad	1
Baggrund og læsevejledning.....	2
DEL 1- AFGØRELSE	3
1) Kommunens afgørelse	3
2) Baggrund for afgørelse	4
3) Lovgrundlag	5
4) Udnyttelsesfrist	5
5) Andre tilladelser og dispensationer	5
6) Retsbeskyttelse.....	6
7) Vilkår for husdyrbruget.....	7
DEL 2 – KOMMUNENS VURDERING OG BAGGRUND FOR AFGØRELSE	12
8) Reduktion af ammoniakemission ved anvendelse af den bedst tilgængelige teknik (BAT)	12
9) Maksimal deposition af ammoniak til kategori 1- og 2-natur, samt påvirkning af bilag IV- arter	12
10) Kommunens vurdering og begrundelse for afgørelse	12
11) Vurdering af erhvervsmæssig nødvendighed	16
12) Indretning og drift	16
13) Fastsættelse af vilkår	19
14) Samlet vurdering	19
15) Offentliggørelse, klagevejledning og underretning	20
16) Kommunens bilag	22
DEL 3 - MILJØANSØGNING	24



Datablad

1. Basisoplysninger	
Husdyrbruget	Konsulent
Bedrift Cvr	77878513
Husdyrbrugets navn	Færgevej 5
Beliggenhedsadresse	Færgevej 5
Postnummer	6430
By	Nordborg
Ansøger	Konsulent
Ansøgers navn	Thomas Jepsen
Ansøgeradresse	Oksbøl Nørregade 1
Ansøgerpostnummer	6430
Ansøgerby	Nordborg
Ansøgetelefon	23610969
Ansøger-e-mail	tj.oksboel@gmail.com
	Konsulent
	Konsulent Cvr
	25160428
	Konsulent virksomhedsnavn
	LandboSyd
	Konsulentnavn
	Sanne Petersen
	Konsulentadresse
	Jens Terp-Nielsens Vej 13
	Konsulentpostnummer
	6200
	Konsulentby
	Aabenraa
	Konsulenttelefon
	20281564
	Konsulent-e-mail
	san@landbosyd.dk
	Ejendom
	Ejendomsnummer
	5400010096
	CHR numre
	112884
	Matrikler på ejendomsnummer
	Matrikel: 296 - Oksbøl Ejerlav, Oksbøl
	Matrikel: 2 - Oksbøl Ejerlav, Oksbøl
	Matrikel: 230 - Oksbøl Ejerlav, Oksbøl
	Matrikel: 261 - Oksbøl Ejerlav, Oksbøl
	Matrikel: 291 - Oksbøl Ejerlav, Oksbøl
	Matrikel: 292 - Oksbøl Ejerlav, Oksbøl
	Matrikel: 293 - Oksbøl Ejerlav, Oksbøl
	Matrikel: 294 - Oksbøl Ejerlav, Oksbøl
	Matrikel: 295 - Oksbøl Ejerlav, Oksbøl
	Matrikel: 72 - Oksbøl Ejerlav, Oksbøl
	Matrikel: 1123 - Nordborg
	Matrikel: 312 - Nordborg
Biaktivitet	Ingen
Tilladelsen er udarbejdet af Sønderborg Kommune Erhverv & Affald Teknik, Miljø & Bæredygtighed Rådhusstorvet 10 6400 Sønderborg	Sagsbehandler: Sag nr.: KS: Ann-Kathrin Tessin 23/51931 TKOB



Baggrund og læsevejledning

Ansøgeren har ansvaret for at udarbejde miljøansøgningen. Vurderingerne af miljøansøgningen er et resultat af en stjernehøring af kommunens relevante afdelinger samt dialog med ansøger i forbindelse med sagsbehandlingen. Materialet danner grundlag for kommunens afgørelse og de stillede vilkår.

Miljøtilladelsen er opdelt i del 1, del 2 og del 3.

Del 1 - Kommunens afgørelse er rammerne for den godkendte produktion beskrevet, baggrund for afgørelsen, og vilkår der er stillet for at sikre, at udvidelsen og produktionen kan foregå uden at miljøet og omgivelserne påvirkes væsentligt.

Del 2 er Kommunens vurdering af det ansøgte og begrundelse for afgørelse og de stillede vilkår, samt en samlet vurdering. Del 2 indeholder også oplysninger om offentlighed, høringer og klagemulighed.

Kommunens vurderinger tager afsæt i den indsendte miljøansøgning og beregningerne i husdyrgodkendelse.dk

Del 3 er en miljøansøgning, som er indsendt af ansøgers konsulent.



DEL 1- AFGØRELSE

1) Kommunens afgørelse

Sønderborg Kommune meddeler miljøtilladelse efter husdyrbruglovens § 16 b på Færgevej 5, matrikel 2, Oksbøl ejerlav, Oksbøl til ændring af svineproduktion med de stillede vilkår.

Miljøtilladelsen omfatter hele husdyrbruget.

Der godkendes følgende produktionsarealer:

Stalde og produktioner						
Staldnavn	Staldstørrelse (m ²)	Ventilation	Kildehøjde	Produktion	Antal måneder udegående	Produktionsareal (m ²)
Ansøgt drift						
Stald til svin	2082	Mekanisk ventilation	3 m	(#607133) Flexgruppe: Slagtesvin og Smågrise; Fulldrænet gulv (kummer under hele arealet)	0	130
				(#607074) Flexgruppe: Slagtesvin og Smågrise; 25-49 % fast gulv	0	1283
Sum						1413

I alt 1413 m²

De godkendte produktionsarealer i staldanlægget kan med denne miljøtilladelse udnyttes fuldt ud inden for grænserne for dyrevelfærdsreglerne. Se en oversigt over staldarealet i figur 1.

Der godkendes følgende flexgrupper:

Dyretype og staldsystemer som indgår i flexgruppen	
Slagtesvin og Smågrise; 25-49 % fast gulv	Slagtesvin og Smågrise; Fulldrænet gulv (kummer under hele arealet)
Smågrise. Toklimastald, delvis spaltegulv	Smågrise. Drænet gulv + spalter (50 %/ 50%)
Slagtesvin. Delvis spaltegulv, 25 - 49 % fast gulv	Slagtesvin. Drænet gulv + spalter (33 %/ 67%)

Der godkendes følgende eksisterende gødningsopbevaringsareal:

Gyllebeholder 1: 986 m² gødningsopbevaringsareal til 4.249 m³ flydende husdyrgødning.

Der godkendes følgende projekterede anlæg:

Teltoverdækning på eksisterende gyllebeholder.

Andre godkendelsespligtige driftsbygninger, anlæg, m.v.

Der er etableret en forbeholder i tilknytning til gyllebeholderen til afhentning af gylle til biogasanlæg.



Figur 1. Oversigtskort over produktionsarealer (rød) og gødningsopbevaringsanlæg (blå)

1.1. Dispensation

Der er ingen dispensationer i forbindelse med denne tilladelse.

2) Baggrund for afgørelse

Sønderborg Kommune har den 22-05-2023 modtaget en ansøgning om miljøtilladelse af husdyrbruget på Færgevej 5, 6430 Nordborg. Ansøgningen er indsendt for at få godkendt de eksisterende produktionsarealer til fri produktion efter de nugældende regler. Der søges om flexgruppe *Slagtesvin og Smågrise; 25-49% fast gulv* i den eksisterende FRATS-stald med gyllekøling og *Slagtesvin og Smågrise; Fulldrænet gulv (kummer under hele arealet)* i udleveringen uden gyllekøling.

Derudover søges der om tilladelse til en mulig etablering af teltdug på den eksisterende gyllebeholder.



Sønderborg Kommune meddeler tilladelsen, da det vurderes, at ansøgeren har truffet de nødvendige foranstaltninger til at forebygge og begrænse forureningen ved anvendelse af bedste tilgængelige teknik, og at husdyrbruget i øvrigt kan drives på stedet uden at påvirke omgivelserne på en måde, som er uforenelig med hensynet til omgivelserne. Sønderborg Kommune vurderer at miljøtilladelsen, med de stillede vilkår for lokalisering, indretning og drift af husdyrbruget, sikre at husdyrbruget ikke vil medføre en væsentlig påvirkning af miljøet eller andre væsentlige gener.

Tilladelsen er baseret på de oplysninger, der er redegjort for i ansøgningsmaterialet, skema 239878 version 2 og miljøansøgningen i del 3. I bilag 1 og del 2 ses en oversigt over versionshistorikken og hvilke ændringer der er blevet foretaget som følge af Kommunens sagsbehandling.

Sønderborg Kommune og konsulenten på ansøgningen har haft en dialog omkring den lovlige nudrift på ejendommen. Nudriften blev efterfølgende ændret. Sønderborg Kommune har ønsket supplerende ift. en indretningsplan/ oversigt over produktionsarealerne. Sønderborg Kommune har ikke haft yderligere bemærkninger til beskrivelserne i miljøansøgningen.

3) Lovgrundlag

Ansøgningen er behandlet i henhold til kravene i bekendtgørelse af lov om husdyrbrug og anvendelse af gødning m.v. Lovbek. nr. 520 af 1. maj 2019 om husdyrbrug og anvendelse af gødning m.v. (husdyrbrugloven) med tilhørende bekendtgørelse om godkendelse og tilladelse m.v. af husdyrbrug, nr. 443 af 26. april 2023, samt miljøstyrelsens vejledning om miljøregulering af husdyrhold.

Miljøtilladelsen er kun en del af det retsgrundlag som husdyrproduktionen er underlagt.

Husdyrbruget har en ammoniakimmission på mere end 750 kg NH₃/år og er derfor omfattet af husdyrbruglovens § 16 b. Husdyrbruget er ikke godkendelsespligtigt og Sønderborg Kommune er tilsynsmyndighed.

4) Udnyttelsesfrist

Miljøtilladelsen skal være udnyttet inden 6 år fra tilladelsen er meddelt. Tilladelsen anses som udnyttet idet det er et eksisterende produktionsanlæg der gives tilladelse til. Hvis tilladelsen kun er udnyttet delvist, bortfalder den del, der ikke er udnyttet.

5) Andre tilladelser og dispensationer

Sønderborg Kommune gør opmærksom på, at den meddelte tilladelse udelukkende omfatter forholdet til miljølovgivningen. Teltoverdækning af gyllebeholderen kræver ikke byggetilladelse.



6) Retsbeskyttelse

Med denne miljøtilladelse følger der 8 års retsbeskyttelse af husdyrbrugets indretning.

A handwritten signature in black ink that reads "Ann-Kathrin Tessin".

Ann-Kathrin Tessin

Erhverv og Affald

Sønderborg Kommune

7) Vilkår for husdyrbruget

Vilkårene i denne miljøtilladelse skal, hvis ikke andet er anført, være opfyldt fra det tidspunkt, hvor miljøtilladelsen udnyttes.

Vilkår, der vedrører driften, skal være kendt af de ansatte, der er beskæftiget med den pågældende del af driften.

Denne miljøtilladelse meddeles på nedenstående vilkår. Konkrete bestemmelser i lovgivningen og bekendtgørelser, som generelt er gældende for alle husdyrbrug, er ikke stillet som vilkår for tilladelsen.

Generelle vilkår

- 1) Projektet skal gennemføres som beskrevet i ansøgningsmaterialet i husdyrгодkendelse.dk skema nr. 239878 vers. 2.
- 2) Miljøtilladelsen skal altid være at finde på ejendommen, enten udskrevet eller digitalt. Indholdet skal være driftsleder bekendt. Relevante vilkår i miljøtilladelsen skal være medarbejderne bekendt

Produktionsareal

- 3) Stalde, produktionsarealer og produktionstype skal være i overensstemmelse med nedenstående tabel A, dyrene skal være placeret i de med rødt markerede stalde, se figur A.

Tabel A. Stalde, produktionsareal og produktionstype

Stalde og produktioner						
Staldnavn	Staldstørrelse (m ²)	Ventilation	Kildehøjde	Produktion	Antal måneder udegående	Produktionsareal (m ²)
Ansøgt drift						
Stald til svin	2082	Mekanisk ventilation	3 m	(#607133) Flexgruppe: Slagtesvin og Smågrise; Fulldrænet gulv (kummer under hele arealet)	0	130
				(#607074) Flexgruppe: Slagtesvin og Smågrise; 25-49 % fast gulv	0	1283
Sum						1413



Figur A. Oversigt over ejendommens produktionsanlæg

Egenkontrol

Gyllekøling

- 4) Der skal indgås en skriftlig aftale med en godkendt montør med VPO certifikat eller tilsvarende certificering om kontrol og service af gyllekølingsanlægget mindst én gang årligt. Den årlige kontrol skal som minimum bestå af følgende: - afprøvning og funktionssikring af trykovervågningssystemet, alarmerne samt sikkerhedsanordningen, kontrol af kølekredsens ydelse, aflæsning og registrering af driftstimer.
- 5) Enhver form for driftsstop skal noteres i logbog med angivelse af årsag og varighed. Tilsynsmyndigheden skal underrettes ved driftsstop, der har en varighed på mere end 1 uge.
- 6) Registreringen fra logbogen, den skriftlige kontrolaftale, de årlige kontrolrapporter samt øvrige servicereporteringer, skal opbevares på husdyrbruget i mindst fem år og forevises på tilsynsmyndighedens forlangende.

Håndtering af husdyrgødning

- 7) Håndtering af gylle skal foregå under opsyn, således at spild undgås, og der tages størst muligt hensyn til omgivelserne. Inden udpumpning af gylle fra staldene skal det sikres, at gyllebeholderne kan rumme den udpumpede mængde gylle
- 8) Påfyldning af gylle til vogn skal ske på støbt plads med afløb til opsamlingsbeholder. Pladsen skal rengøres for spild af flydende husdyrgødning umiddelbart efter periode med daglig påfyldning af gylle er afsluttet. Hvis påfyldningen af gylle sker med selvlæssende fyldetårn eller tilsvarende metode til at undgå spild, er der ikke krav om påfyldeplads.

Ressourceforbrug

- 9) Hvis husdyrbrugets vandforbrug har væsentlige udsving, skal ejer sende en redegørelse til miljømyndigheden. Redegørelsen skal indeholde en beskrivelse af, hvad der ligger til grund for udsvinget, og hvilke tiltag der sættes i værk for at reducere vandforbruget.
- 10) Senest hvert 6. år efter godkendelsen er taget i brug skal ejer kunne redegøre for hvilke energibesparende tiltag der er mulige, og hvilke han agter at gennemføre, med henblik på at optimere energiforbruget.

Øvrige emissioner (lugt, støj, lys og støv)

Lugt

- 11) Ejendommen og dens omgivelser skal drives og renholdes således, at lugtgener så vidt muligt begrænses. Der skal opretholdes en god staldhygiejne, herunder sikres, at overflader holdes rene og tørre.

Støj

- 12) Bidraget fra landbruget med adressen Færgevej 5, 6430 Nordborg til det ækvivalente, korrigerede støjniveau i dB(A) må i det åbne land, i byzone og ved samlet bebyggelse ikke overskride følgende værdier, som angivet i Miljøstyrelsens vejledning nr. 5/1984 "Ekstern støj fra virksomheder":

	Mandag - fredag kl. 07.00 - 18.00	Mandag - fredag kl. 18.00 - 22.00	Alle dage kl. 22.00 – 07.00
	Lørdag kl. 07.00 - 14.00	Lørdag kl. 14.00 - 22.00	
		Søn og helligdag kl. 07.00 - 22.00	
	dB(A)	dB(A)	dB(A)
Det åbne land	55	45	40

Byzone	45	40	35
Samlet bebyggelse	45	40	35

Tabel B. Støjgrænser

De angivne værdier for støjbelastningen er de ækvivalente, korrigerede lydniveauer i dB(A)

Markarbejde med traktorer og landbrugsmaskiner er ikke omfattet af ovennævnte støjgrænser.

Støjgrænserne må i det åbne land ikke overskrides ved nærmeste nabos udendørs opholdsarealer, maks. 15 m fra beboelsen. Støjgrænserne må i samlet bebyggelse og byzone ikke overskrides noget sted i området.

I forbindelse med høst og korntørring kan grænseværdien om aftenen og om natten forhøjes med 5 dB(A) i høstperioden, dog i højst 6 uger.

Hvis tilsynsmyndigheden, på baggrund af en orienterende støjmåling, finder det nødvendigt, skal den ansvarlige for husdyrbruget dokumentere, at de i vilkåret fastsatte støjgrænser overholdes. Tilsynsmyndigheden kan dog kun kræve dette dokumenteret en gang årligt.

Målingerne/beregningerne være en "Miljømåling – ekstern støj", og skal udføres af en person eller firma, som findes på Miljøstyrelsens sidste reviderede liste over firmaer/personer, der er godkendte til at "Miljømåling – ekstern støj". Udgifterne til støjmålingen afholdes af husdyrbruget.

Lys

- 13) Driften må ikke medføre væsentlige lysgener for omboende og omgivelserne.

Støv

- 14) Driften må ikke medføre væsentlige støvgener uden for ejendommens eget areal. Vurderingen foretages af tilsynsmyndigheden.

Fluer og skadedyr

- 15) Arealerne omkring bygninger og tilkørselsveje skal holdes ryddelige og fri for affald, foderrester, gødning, m.v. Opbevaring af foder skal ske på sådan en måde, at der ikke opstår risiko for tilhold af skadedyr (rotter mv.). Stalde, lagre og andre anlæg skal holdes i forsvarlig rottesikret stand, m.v. med henblik på at forhindre levemuligheder for rotter.
- 16) Der skal overalt på ejendommen udføres effektiv flue- og skadedyrsbekæmpelse med de nyeste retningslinjer fra Aarhus Universitet, Institut for Agroøkologi.

BAT - Gyllekøling

- 17) Gyllekanalerne i "Stald til svin" i alt 1.042 m² - skal forsynes med køleslanger, der forbindes med en varmepumpe.
- 18) Varmepumpen skal levere en årlig køleydelse på mindst 13,0 W/m².
- 19) Varmepumpen skal være forsynet med en timetæller til dokumentation af årlig driftstid.
- 20) Den årlige driftstid skal være mindst 4.000 timer.
- 21) Gyllekølingsanlægget skal være forsynet med et trykovervågningssystem, en alarm samt en sikkerhedsanordning, der i tilfælde af lækage stopper gyllekølingsanlægget. Gyllekølingsanlægget må ikke kunne genstarte automatisk.
- 22) Vedligeholdelse af gyllekølingsanlægget skal ske i overensstemmelse med producentens vejledning. Vejledningen skal opbevares på husdyrbruget.
- 23) Ved udskiftning af varmepumpen, skal dokumentation for køleeffekt på gyllekøleanlæg indsendes til tilsynsmyndigheden før anlægget tages i drift.

Reststoffer, affald og naturressourcer

Spildevand

- 24) Vask af maskiner, redskaber og transportvogne skal foregå på støbt, tæt plads med bortledning af spildevand til opsamlingsbeholder. Alternativt kan rengøringen foregå på arealer, hvor der er vegetation.

Olie og diesel

- 25) Tankning af diesel skal ske på en plads med fast og tæt bund, enten med afløb til olieudskiller eller således, at spild kan opsamles, og at der ikke er mulighed for afløb til jord, kloak, overfladevand eller grundvand. Tankningen skal ske under opsyn.

Kemikalier og andre stoffer

- 26) Kemikalier, rengøringsmidler, medicin, foderstoffer m.v., skal opbevares således, at de ikke kan ledes til jord, grundvand, overfladevand eller afløbssystemer, hvis de sker udslip.

Døde dyr

- 27) Døde dyr skal opbevares overdækket og på betonspalter eller andet tilsvarende underlag. Opbevaringen må ikke give anledning til væsentlige lugtgener og må ikke medføre uhygiejniske forhold.



DEL 2 – KOMMUNENS VURDERING OG BAGGRUND FOR AFGØRELSE

8) Reduktion af ammoniakemission ved anvendelse af den bedst tilgængelige teknik (BAT)

Anvendelse af den bedste tilgængelige teknik (BAT) i forhold til ammoniak- og lugtemission fra anlægget er omsat til et bestemt krav til mængden af ammoniakemission, der må komme fra husdyrbruget. I det digitale ansøgningsskema (nr. 239878) fra husdyrgodkendelse.dk ses at det samlede BAT krav er på 2.812 kg N pr. år, og den faktiske ammoniakemission fra husdyrbruget er på 2.812 kg N pr. år. Husdyrbruget lever op til BAT ved at bibeholde den nuværende ammoniakreduktionseffekt på gyllekølingsanlægget på 13,1 %. Sønderborg Kommune vurderer på baggrund af beskrivelserne og vurderingerne i miljøansøgningen og beregningerne i husdyrgodkendelse.dk at der anvendes BAT i forhold til ammoniakemission.

9) Maksimal deposition af ammoniak til kategori 1- og 2-natur, samt påvirkning af bilag IV- arter

Kommunalbestyrelsen skal ved godkendelse og tilladelse til etablering, udvidelse eller ændring af husdyrbrug sikre, at kravene om totaldeposition for ammoniak efter husdyrgodkendelsesbekendtgørelsens §§ 26 og 27 overholdes (jf. samme bekendtgørelses § 39 stk. 7).

Sønderborg Kommune vurderer, på baggrund af beskrivelserne og vurderingerne i miljøansøgningens afsnit 2.5, at ansøgningen overholder alle krav i forhold til påvirkning af kategori 1, 2 og 3 natur, ligesom det vurderes, at der ikke vil ske en tilstandsændring af naturområder, der er beskyttet af naturbeskyttelseslovens § 3. Ligeledes vurderes det, at projektet ikke medfører ændringer, der påvirker eventuelle bilag IV-arter eller deres levesteder væsentligt.

10) Kommunens vurdering og begrundelse for afgørelse

10.1. Landskabelige værdier

Ejendommen er beliggende i landzone uden for lokal- eller kommuneplanlagte område i Sønderborg Kommune, nordvest for Oksbøl på den nordlige del af Als.



Landskabet er kendetegnet ved et bakket landskab, orienteret mod søen Oldenor, der kun ligger få hundrede meter fra husdyrbruget. Området har ligeledes en del læhegn, der inddeler landbrugsarealerne i varierende størrelser.

Ifølge Sønderborg Kommunes kommuneplan ligger husdyrbruget indenfor områder der er udpeget som:

- Værdifuldt landbrugsområde
- Bevaringsværdige landskaber
- Områder med særlig drikkevandsinteresser

Ejendommens landskabelige forhold samt en vurdering heraf, fremgår af Miljøansøgningens afsnit 2.4.

Sønderborg Kommune vurderer at ændringerne i de eksisterende stalde, ikke vil påvirke kulturarv eller landskabet negativt.

Det vurderes, at den ønskede teltoverdækning vil påvirke landskabet. Påvirkningen vurderes dog ikke at være væsentligt, og der er derfor ikke stillet yderligere vilkår.

Støder man på arkæologiske levninger under anlægsarbejdet, skal Museum Sønderjylland – Arkæologi Haderslev, Dalgade 7, 6100 Haderslev på T 65370801 eller E planer@msj.dk straks tilkaldes, og arbejdet indstilles i det omfang det berører fortidsmindet. Jævnfør museumslovens § 27.

10.2. Natur og bilag IV –arter

Sønderborg Kommune vurderer, på baggrund af beskrivelserne i miljøansøgningens afsnit 2.5, at ansøgningen overholder alle krav i forhold til påvirkning af kategori 1, 2 og 3 natur, ligesom det vurderes, at der ikke vil ske en tilstandsændring af naturområder, der er beskyttet af naturbeskyttelseslovens § 3. Ligeledes vurderes det, at projektet ikke medfører ændringer, der påvirker eventuelle bilag IV-arter eller deres levesteder væsentligt.

10.3. Påvirkning af jord, grundvand og overfladevand

Sønderborg Kommune vurderer, på baggrund af beskrivelserne i miljøansøgningen afsnit 2.9, at den ansøgte ændring i eksisterende stalde ikke indebærer væsentlig virkning på jordarealer, jordbund eller vandforekomster.

10.4. Øvrige emissioner og gener

Lugt for omboende

Beregningerne i husdyrgodkendelse.dk, miljøansøgningens afsnit 2.6, viser at alle geneafstande er overholdt.

Lys



Det vurderes ud fra miljøansøgningens afsnit 2.7.4, at belysning ikke kan påvirke nærmeste naboer væsentligt, da der ikke er udendørs belysning og pga. placering og afstanden til naboerne.

Støv

Sønderborg Kommune vurderer ud fra miljøansøgningens afsnit 2.7.3, at der praktiseres BAT på støvemissioner idet alt foderhåndtering sker indendørs. Der tages hensyn til støv ved kørsel på grusveje på ejendommen.

Støj

Sønderborg Kommune vurderer ud fra miljøansøgningens afsnit 2.7.1, at der praktiseres BAT på støjgener ved at lade de mest støjende aktiviteter begrænses i specifikke tidsrum samt støjende aktiviteter planlægges i forhold til omgivelserne.

Døde dyr

Sønderborg Kommune vurderer ud fra afsnit 2.8.1 i miljøansøgningen, at opbevaring af døde dyr opfylder BAT ved at pladsen er etableret med spalter i bunden og afskærmning i form af beplantning for at skærme mod solen.

Skadedyr

De beskrevne bekæmpelsestiltag under punkt 2.7.5 i miljøansøgningen vurderes, at være tilstrækkelige til, at der ikke er risiko for gener fra skadedyr eller menneskers sundhed.

Transporter

Antallet af transportere er uændret. Sønderborg Kommune vurderer ud fra miljøansøgningens afsnit 2.7.6, at transportere ikke vil have negativ indflydelse på omgivelserne.

Samlet vurdering

Sønderborg Kommune vurderer på baggrund af den store afstand til nabobeboelser, og de beskrevne tiltag for begrænsningen af gener og emissioner, at der ikke vil forekomme væsentlige gener for omgivelserne.

10.5. Etableringer, udvidelser og ændringer af husdyrbruget inden for de seneste 8 år

Ud fra oplysningerne om størrelsen af produktionsarealerne, dyre- og gulvtype i ansøgt drift, nudrift og 8-års drift beregnes husdyrbrugets ammoniakemission i de tre driftssituationer. Tabel 1 viser den samlede ammoniakemission fra det ansøgte projekt, og meremissionen der kommer fra husdyrbruget i forhold til 8 års driften og nudriften.

Samlet emission: 2811,7 (kg NH ₃ -N/år)	Meremission (8 års-drift): 498,4 (kg NH ₃ -N/år)	Meremission (nudrift): 498,4 (kg NH ₃ -N/år)
---	--	--

Tabel 1. Udklip fra husdyrgodkendelse.dk



8 års drift

Den seneste produktionstilladelse der er givet på husdyrbruget, er fra den 29. september 2010. Godkendelsen indeholdt udvidelse i 2 etaper, hvoraf kun etape 1 er realiseret. Der var på husdyrbruget tilladelse til:

- 8.200 smågrise (8,5-32 kg)
- 5.800 slagtesvin (32-106 kg)
- 300 polte (32-60 kg)

8 års drift						
Stald til svin	2082	Mekanisk ventilation	3 m	(#607970) Slagtesvin. Drænet gulv + spalter (33 %/ 67%)	0	130
				(#607142) Smågrise. Toklimastald, delvis spaltegulv	0	428
				(#607141) Slagtesvin. Delvis spaltegulv, 25 - 49 % fast gulv	0	855
Sum						1413

Tabel 1: Stald, ventilationsforhold, dyre- og gulvtype og produktionsarealer, i 8 års drift og nudrift. Kilde: husdyrgodkendelse.dk

Nudrift

Det tilladte dyrehold er nedskrevet jf. reglerne for kontinuitetsbrud ved et miljøtilsyn d. 2. juli 2020. Dyreholdet blev nedskrevet til:

- 5.455 smågrise, 7-31 kg
- 5.455 slagtesvin, 31-109,2 kg

I alt: 171,64 DE

Nudrift						
Stald til svin	2082	Mekanisk ventilation	3 m	(#607136) Slagtesvin. Delvis spaltegulv, 25 - 49 % fast gulv	0	855
				(#607135) Smågrise. Toklimastald, delvis spaltegulv	0	428
				(#607134) Slagtesvin. Drænet gulv + spalter (33 %/ 67%)	0	130
Sum						1413

Tabel 2: Stald, ventilationsforhold, dyre- og gulvtype og produktionsarealer i nudrift. Kilde: husdyrgodkendelse.dk

Ansøgt drift

Der søges om flexgruppe til Slagtesvin og smågrise; 25-49% fast gulv i hele FRATS-stalden, mens der i udleveringsrummet søges flexgruppe Slagtesvin og smågrise; Fulddrænet gulv (kummer under hele arealet). Det ansøgte fremgår af tabellen nedenfor.



Staldnavn	Staldstørrelse (m ²)	Ventilation	Kildehøjde	Produktion	Antal måneder udegående	Produktionsareal (m ²)
Ansøgt drift						
Stald til svin	2082	Mekanisk ventilation	3 m	(#607133) Flexgruppe: Slagtesvin og Smågrise; Fulddrænet gulv (kummer under hele arealet)	0	130
				(#607074) Flexgruppe: Slagtesvin og Smågrise; 25-49 % fast gulv	0	1283
Sum						1413

Tabel 3: Stald, ventilationsforhold, dyre- og gulvtype og produktionsarealer i ansøgt drift.

Kilde: husdyrgodkendelse.dk

I den ansøgte drift, vil ansøger fortsætte med at benytte gyllekøling som ammoniakreducerende tiltag. Gyllekølingen skal give en ammoniakreducerende effekt på 13,1% i FRATS-staldene.

11) Vurdering af erhvervsmæssig nødvendighed

Sønderborg Kommune vurderer, at miljøtilladelse til at udnytte eksisterende staldes produktionsarealer og teltoverdækning af gyllebeholder, anses at være erhvervsmæssigt nødvendig for ejendommen.

12) Indretning og drift

12.1. Anvendelse af BAT

BAT er en fællesbetegnelse for teknik, som kan begrænse forurening fra stalde eller lager. Teknik, der har opnået betegnelsen BAT, er også vurderet med hensyn til miljø, økonomi (hvis nybyggeri) og dyrevelfærd.

Ejendommens BAT-redegørelse kan ses i en uddybet form i miljøansøgningens afsnit 2.11.

Kommunens vurdering

Der anvendes gyllekøling i FRATS-stalden.

Det samlede BAT-krav for stalde og lagre er i Husdyrgodkendelse.dk beregnet til 2812 kg NH₃-N/år og ammoniakemissionen er på 2812 kg NH₃-N/år. Dermed er det vejledende emissionsniveau overholdt.

12.2. Udnyttelse af energi- og råvareforbruget

Af miljøansøgningens afsnit 2.8.3-2.8.6 fremgår ejendommens forbrug af råvarer.

Kommunens vurdering

Kommunen vurderer, at det angivne forbrug af råvarer svarer til en ejendom med den angivne produktion og driftsform.



12.3. Håndtering af affald

Typer af affald er beskrevet i miljøansøgningens afsnit 2.8.2.

Husdyrbruget skal sortere sit affald og sikre, at mest muligt affald bliver sorteret fra til genbrug, genanvendelse og anden endelig materialenyttiggørelse. Affald som ikke kan genanvendes skal håndteres som forbrændingseget, deponeringseget eller farligt affald i henhold til Sønderborg Kommunes regulativ for erhvervsaffald.

Sønderborg Kommune har indført en obligatorisk henteordning for virksomheders farlige affald (Sonfor-Kemi). Det er muligt, at benytte en privat indsamlingsordning for farligt affald, men virksomheder, der vælger en privat løsning, skal søge om fritagelse fra den kommunale ordning på kommunens hjemmeside. Tilmelding til Sonfor-kemis ordning for husdyrbrug skal ske på www.sonfor.dk/serviceordning/

Husdyrbruget skal håndtere sit affald efter reglerne i affaldsbekendtgørelsens og affaldsaktørbekendtgørelsen. Det betyder, at husdyrbruget skal sortere deres erhvervsaffald og aflevere det til en godkendt affaldsmottager med henblik på genbrug, genanvendelse eller anvendelse til anden endelig materialenyttiggørelse.

Ifølge affaldsbekendtgørelsen defineres erhvervsaffald egnet til materialenyttiggørelse som værende:

- Glasaffald
- Metalaffald
- Plastaffald
- Papiraffald
- Papaffald
- Træaffald
- Genanvendeligt farligt affald, herunder batterier og elektronik
- Genanvendeligt PVC-affald
- Andet affald, der er egnet til materialenyttiggørelse, fx byggeaffald og have-/parkaffald.

Husdyrbruget skal sikre en høj reel genanvendelse af affaldet og skal på anmodning fra kommunen kunne dokumentere, at affaldet bliver leveret til et godkendt affaldshåndteringsanlæg, som sikrer, at de enkelte affaldsfraktioner reelt bliver forberedt med henblik på genbrug eller genanvendt. Dokumentationen kan være fra behandlingsanlægget.

Ovenstående findes i affaldsbekendtgørelsens § 61.

Virksomheder kan aflevere affaldet til:



- Et genanvendelses anlæg eller et anlæg, som forbereder affald til genbrug, der er registreret i Affaldsregistret.
- En indsamlingsvirksomhed, der er registreret i Affaldsregistret.
- En virksomhed, som kan undlade at lade sig registrere efter bekendtgørelse om Affaldsregistret og om godkendelse som indsamlingsvirksomhed.
- Et kommunalt behandlingsanlæg, der er registreret i Affaldsregistret.
- En kommunal genbrugsplads eller en kommunal ordning efter affaldsaktørbekendtgørelsens § 11.
- En frivillig tilbagetagningsordning, jf. affaldsbekendtgørelsen.

Du kan læse mere i § 24 i affaldsaktørbekendtgørelsen.

Sønderborg Kommune vurderer, at husdyrbrug kan producere farligt affald, herunder for eksempel:

- Oliefiltre
- Batterier
- Spildolie
- Pesticider
- Spraydåser
- Kanyler
- Kemikalierester
- Rester af kunstgødning
- Giftrester (også rottegift)
- Medicinrester
- Lysstofrør

Opbevaring af farligt affald kan udgøre en miljørisiko.

Kommunens vurdering

Ejendommen er omfattet af § 16 b og er derfor omfattet af miljøministeriets affaldsregulering og Sønderborg Kommunes til enhver tid gældende affaldsregulativ for erhvervsaffald.

Husdyrbruget skal derfor også være tilknyttet kommunens ordning for håndtering af farligt affald eller have aftale med en anden godkendt indsamler eller behandlingsanlæg, såfremt der opstår farligt affald på husdyrbruget.

Der stilles ikke yderligere vilkår.



13) Fastsættelse af vilkår

Kommunen skal på grundlag af vurderingen af den ansøgte etablering, udvidelse eller ændring af husdyrbruget kan indebære væsentlig virkning på miljøet, herunder i forhold til omgivelsernes sårbarhed og kvalitet fastsætte vilkår for at sikre, at udvidelsen og produktionen kan foregå uden, at miljøet og omgivelserne påvirkes væsentligt. Godkendelser og tilladelser skal i alle tilfælde indeholde de vilkår, som er nævnt i nr. 1-6.

13.1. Produktionsarealets størrelse i m² med angivelse af dyrearter og dyretyper, staldsystemer og teknologi

Der stilles vilkår til produktionsarealerne for at sikre, at produktionen foretages som beskrevet.

13.2. Anvendelse af ammoniakreducerende virkemidler

Der stilles vilkår til anvendelse af gyllekøling, se vilkår 17-23.

13.3. Placering og udformning af ny bebyggelse (pkt. 5)

Der opføres ikke nye bygninger.

13.4. Beplantning om ny bebyggelse (pkt. 6)

Der opføres ikke nye bygninger derfor er der ikke vurderet på etablering af beplantning.

13.5. Ressourceforbrug

Der stilles vilkår til energi- og vandforbruget.

14) Samlet vurdering

På baggrund af de stillede vilkår og ovenstående begrundelse for og særkender på husdyrbruget, er det Sønderborg Kommunes samlede vurdering, at det ansøgte projekt overholder anvendelse af den bedste tilgængelige teknik (BAT), og at projektet ikke indebærer væsentlige indvirkninger på miljøet, herunder i forhold til omgivelsernes sårbarhed og kvalitet, i forhold til navnlig:

- Landskabelige værdier
- Natur med dens bestande af vilde planter og dyr og deres levesteder, herunder områder, der er beskyttet mod tilstandsændringer, fredet, udpeget som internationalt naturbeskyttelsesområde eller udpeget som særlig sårbart over for næringsstofpåvirkning
- Jord, grundvand og overfladevand



- Lugt-, Ammoniak-, støj-, rystelser-, støv-, flue-, transport-, og lysgener, uhygiejniske forhold, affaldsproduktion mv

15) Offentliggørelse, klagevejledning og underretning

15.1. Partshøring

Et resume og et link til udkast til miljøtilladelse blev den 04-10-2023 udsendt til høring hos naboer (ejere og beboer) inden for konsekvensområdet for lugt (605 m) og skønnede parter i sagen, ansøger selv og ansøgers konsulent.

Der var frist til afgivelse af bemærkninger på 14 dage frem til og med den 18. oktober 2023. Partshøringen gav ingen tilbagemeldinger.

15.2. Annoncering af afgørelse

Miljøtilladelsen efter husdyrbrugloven er offentliggjort på Sønderborg Kommunes hjemmeside www.sonderborgkommune.dk den 24. oktober 2023.

15.3. Klagevejledning

Afgørelsen kan påklages til Miljø- og Fødevareklagenævnet af ansøgeren, klageberettigede myndigheder og organisationer samt enhver, der har en væsentlig, individuel interesse i sagens udfald, jf. husdyrbruglovens § 76.

Hvis du ønsker at klage over denne afgørelse, kan du klage til Miljø- og Fødevareklagenævnet. Du klager via klageportalen, som du finder et link til på forsiden af <https://naevneneshus.dk/>.

Klageportalen ligger på www.borger.dk og www.virk.dk. Du logger på www.borger.dk eller www.virk.dk, ligesom du plejer, typisk med NEM-ID eller Mit-ID.

Klagen sendes gennem klageportalen til Sønderborg Kommune. En klage er indgivet, når den er tilgængelig for myndigheden i klageportalen. Når du klager, skal du som privatperson betale et gebyr på 900 kr. For virksomheder og organisationers vedkommende er gebyret på 1.800 kr. Du betaler gebyret med betalingskort i klageportalen. Klagenævnet skal som udgangspunkt afvise en klage, der kommer uden om klageportalen, hvis der ikke er særlige grunde til det. Hvis du ønsker at blive fritaget for at bruge klageportalen, skal du sende en begrundet anmodning til Sønderborg Kommune.

Sønderborg Kommune videresender herefter anmodningen til klagenævnet, som træffer afgørelsen om, hvorvidt din anmodning kan imødekommes.

Klagen skal være modtaget inden klagefristens udløb den 21-11-2023.

En klage er indgivet, når den er tilgængelig for Sønderborg Kommune i klageportalen.

Sønderborg Kommune kan oplyse, at det af husdyrbruglovens § 81, stk. 1 fremgår, at en klage ikke har opsættende virkning, med mindre Miljø- og Fødevareklagenævnet bestemmer andet. Hvis du påbegynder udnyttelse af miljøtilladelsen inden klagefristens udløb, er det på egen regning og risiko.



Når Sønderborg Kommune modtager en klage, underretter kommunen straks ansøger om klagen.

Der er ifølge offentlighedsloven ret til aktindsigt i alle dokumenter, der vedrører sagen.

15.4. Civilt søgsmål

Du kan indbringe denne afgørelse for domstolene, jævnfør husdyrbruglovens § 90. Ønsker du at prøve afgørelsens gyldighed ved domstolene, skal sagen være anlagt inden 6 måneder efter, at afgørelsen er meddelt.



16) Kommunens bilag

Bilag 1

Versionshistorik

Ansøgning (239878) | Sagsbehandling

Sagsbehandling

Versionshistorik

Version

2 (Ansøger)

Ingen ændringer i versionen

Bilag 2

Situationsplan



Husdyrbrugets stald og opbevaringsanlæg. Kilde: husdyrgodkendelse.dk

DEL 3 - MILJØANSØGNING

Ansøger har indsendt en ansøgning om miljøtilladelse med tilhørende bilag. Ansøgning er udarbejdet af miljørådgiver Sanne Petersen, Spiras

Ansøgning om § 16b miljøtilladelse



**Færgevej 5,
6430 Nordborg**

Ansøgning om ændring af eksisterende stald
til smågrise og slagtesvin

Skema 239878 i Husdyrgodkendelse.dk



Datablad (A1, A2, A3, A4, A5)

Ansøger og ejer	Thomas Jepsen Oksbøl Nørregade 1 6430 Nordborg E-mail: tj.oksboel@gmail.com Telefon: 23 61 09 69
Husdyrbrugets adresse	Færgevej 5, 6430 Nordborg
CVR-nummer	77878513
CHR-nummer	112884
Kommune	Sønderborg Kommune
Ejendomsnummer	5400010096
Matrikel nr.	2 - Oksbøl Ejerlav, Oksbøl
Andre husdyrbrug drevet af ansøger	Oksbøl Nørregade 1, 6430 Nordborg Oksbøl Nørregade 5, 6430 Nordborg
Biaktiviteter	Ingen biaktiviteter
Ansøgningskema	239878
Konsulent	Sanne Petersen LandboSyd, CVR-nr. 25160428 Jens Terp-Nielsens Vej 13, 6200 Aabenraa E-mail: san@landbosyd.dk Tlf.: 20 28 15 64

Forord / læsevejledning

Denne ansøgning beskriver den ønskede ændring på Færgevej 5, 6430 Nordborg. Det ansøgte omfatter følgende:

- Ændring af eksisterende produktionsareal til smågrise og slagtesvin til flexgruppe smågrise og slagtesvin.
- Mulighed for etablering af en teltoverdækning på den eksisterende gyllebeholder

Ansøgningen indeholder en beskrivelse af den ønskede ændring, og behandler de potentielle væsentlige miljøpåvirkninger ved den ansøgte produktion på ejendommen.

Ansøgningen dækker alle oplysningskrav efter husdyrgodkendelsesbekendtgørelsen¹. De angivne parenteser med bogstaver og tal henviser til oplysningskravene jævnfør bekendtgørelsens bilag 1.

Til ansøgningen er der indsendt følgende bilag til sagsbehandlingen: Kapacitetsberegning, afløbsplan og beregninger for eksisterende gyllekølingsanlæg.

Det er vurderet, at denne ansøgning ikke udløser krav, om udarbejdelse af en miljøkonsekvensrapport. Der er foretaget en screening jævnfør Husdyrgodkendelsesbekendtgørelsens §4, stk. 4, nr. 3. Screeningsdokumentet fremgår af bilag 1.

¹ Bekendtgørelse om godkendelse og tilladelse m.v. af husdyrbrug, BEK. nr. 443 af 26/04/2023

Indholdsfortegnelse

1. Indledning	5
2. Husdyrbruget og det ansøgte	5
2.1 <i>Indretning og drift af anlægget (B1, B5)</i>	5
2.1.1 <i>Produktionsarealer</i>	6
2.1.2 <i>Opbevaring og håndtering af husdyrgødning</i>	7
2.1.3 <i>Drift af anlægget</i>	7
2.2 <i>Bygningsmæssige ændringer og anlægsarbejde (B2)</i>	8
2.3 <i>Produktionsmæssig sammenhæng med andre husdyrbrug (A5, B3)</i>	8
2.4 <i>Husdyrbruget og det ansøgtes beliggenhed samt generelle afstandskrav (B4)</i>	8
2.5 <i>Ammoniakemission og -deposition (B5, B4)</i>	9
2.5.1 <i>Kategori 1 natur</i>	10
2.5.2 <i>Kategori 2 natur</i>	10
2.5.3 <i>Kategori 3 natur og §3 naturområder</i>	10
2.5.4 <i>Bilag IV arter</i>	11
2.6 <i>Lugtemission (B6, B4)</i>	12
2.7 <i>Øvrige emissioner og gener (B7, D1b)</i>	13
2.7.1 <i>Støj (B7)</i>	14
2.7.2 <i>Rystelser og vibrationer (B7)</i>	14
2.7.3 <i>Støv (B7)</i>	14
2.7.4 <i>Lys (B7)</i>	14
2.7.5 <i>Skadedyr (B7)</i>	14
2.7.6 <i>Transporter (B7)</i>	14
2.8 <i>Reststoffer, affald og naturressourcer (B8)</i>	15
2.8.1 <i>Døde dyr (B8)</i>	15
2.8.2 <i>Affald (B8)</i>	16
2.8.3 <i>Olie- og kemikalier (B7 og B8)</i>	16
2.8.4 <i>Råvarer (B7)</i>	16
2.8.5 <i>Energiforbrug (B8)</i>	16
2.8.6 <i>Vandforbrug (B8)</i>	16
2.8.7 <i>Spildevand og restvand (B8)</i>	17
2.9 <i>Forurenings- og genebegrænsende tiltag (B7)</i>	17
2.10 <i>Forslag til egenkontrol (B7)</i>	17
2.11 <i>BAT-Ammoniakemission (B9)</i>	18
2.12 <i>Grænseoverskridende virkninger (B10)</i>	18
2.13 <i>Alternative løsninger og 0-alternativet</i>	18
2.14 <i>Kumulation med andre husdyrbrug</i>	19
2.15 <i>Oplysninger om konsulenten (A4)</i>	19
3. Screening af om projektet er omfattet af krav om miljøkonsekvensvurdering (D1, D2, D3)	19
4. Konklusion	19
5. Bilag	20

1. Indledning

Denne miljøansøgning indsendes for at få tilladelse efter de nugældende regler. Ansøgningen omhandler udelukkende de eksisterende produktionsarealer. Der søges om flexgruppe *Slagtesvin og Smågrise; 25-49% fast gulv* i den eksisterende FRATS-stald og *Slagtesvin og Smågrise; Fulddrænet gulv (kummer under hele arealet)* i udleveringen.

Derudover søges der om tilladelse til en mulig etablering af teltdug på den eksisterende gyllebeholder.

2. Husdyrbruget og det ansøgte

I dette kapitel beskrives husdyrbrugets indretning og drift, husdyrbrugets beliggenhed i forhold til omgivelserne, samt husdyrbrugets påvirkning af omgivelserne med hensyn til ammoniak- og lugtemission og -deposition, støj, støv, lys, skadedyr, transport, affald og forbrug af ressourcer.

2.1 Indretning og drift af anlægget (B1, B5)

Ejendommens bygnings sæt består af en stald og en gyllebeholder, der begge er opført i 2006.

Stalden er en FRATS-stald og består af seks sektioner, et udleveringsrum, personalefaciliteter med toilet og bad, samt foderopbevaring og -blande anlæg.

Gyllebeholderen er på 4.249 m³, og den er etableret i 2006. Der ønskes med ansøgning mulighed for at etablere en teltoverdækning på gyllebeholderen.

Stald og husdyrgødningsopbevaringsanlæg fremgår af figuren herunder.



Figur 1: Husdyrbrugets stald og opbevaringsanlæg. Kilde: husdyrgodkendelse.dk

2.1.1 Produktionsarealer

Der skal jævnfør husdyrgodkendelsesbekendtgørelsen, foretages forskellige beregninger, i forhold til forskellen mellem før og efter situationen for husdyrbruget. Hertil skal produktion for 8 år siden medtages. Husdyrbrugets nudrift og 8 års driften er derfor fastsat nedenfor.

8 års drift og nudrift

Den seneste produktionstilladelse der er givet på husdyrbruget er fra den 29. september 2010. Godkendelsen indeholdt udvidelse i 2 etaper, hvoraf kun etape 1 er realiseret. Efterfølgende er dyreholdet i forbindelse med miljøtilsyn den 2. juli 2020 nedskrevet, således at der er tilladelse til:

- 5.455 smågrise (7-31 kg)
- 5.455 slagtesvin (31-109,2 kg)

Staldnavn	Staldstørrelse (m ²)	Ventilation	Kildehøjde	Produktion	Antal måneder udegående	Produktionsareal (m ²)
Nudrift						
Stald til svin	2082	Mekanisk ventilation	3 m	(#607136) Slagtesvin. Delvis spaltegulv, 25 - 49 % fast gulv	0	855
				(#607135) Smågrise. Toklimastald, delvis spaltegulv	0	428
				(#607134) Slagtesvin. Drænet gulv + spalter (33 %/ 67%)	0	130
Sum						1413
8 års drift						
Stald til svin	2082	Mekanisk ventilation	3 m	(#607970) Slagtesvin. Drænet gulv + spalter (33 %/ 67%)	0	130
				(#607142) Smågrise. Toklimastald, delvis spaltegulv	0	428
				(#607141) Slagtesvin. Delvis spaltegulv, 25 - 49 % fast gulv	0	855
Sum						1413

Tabel 1: Stald, ventilationsforhold, dyre- og gulvtype og produktionsarealer, i 8 års drift og nudrift.

Kilde: husdyrgodkendelse.dk

Ansøgt drift

Som tidligere beskrevet, søges der flexgruppe til *Slagtesvin og smågrise; 25-49% fast gulv* i hele FRATS-stalden, mens der i udleveringsrummet søges flexgruppe *Slagtesvin og smågrise; Fulldrænet gulv (kummer under hele arealet)*. Det ansøgte fremgår af tabellen nedenfor.

I den ansøgte drift, vil ansøger fortsætte med og benytte gyllekøling som ammoniakreducerende tiltag. Gyllekølingen skal give en ammoniakreducerende effekt på 13,1% i FRATS-staldene.

Staldnavn	Staldstørrelse (m ²)	Ventilation	Kildehøjde	Produktion	Antal måneder udegående	Produktionsareal (m ²)
Ansøgt drift						
Stald til svin	2082	Mekanisk ventilation	3 m	(#607133) Flexgruppe: Slagtesvin og Smågrise; Fulldrænet gulv (kummer under hele arealet)	0	130
				(#607074) Flexgruppe: Slagtesvin og Smågrise; 25-49 % fast gulv	0	1283
Sum						1413

Tabel 2: Stald, ventilationsforhold, dyre- og gulvtype og produktionsarealer i ansøgt drift. Kilde: husdyrgodkendelse.dk

Dyretype og staldsystemer som indgår i flexgruppen	
Slagtesvin og Smågrise; 25-49 % fast gulv	Slagtesvin og Smågrise; Fulldrænet gulv (kummer under hele arealet)
Smågrise. Toklimastald, delvis spaltegulv	Smågrise. Drænet gulv + spalter (50 %/ 50%)
Slagtesvin. Delvis spaltegulv, 25 - 49 % fast gulv	Slagtesvin. Drænet gulv + spalter (33 %/ 67%)

Tabel 3: Dyretyper og flexgrupper der indgår i ansøgt drift. Kilde: husdyrgodkendelse.dk

Staldnavn	Produktion	Beskrivelse af miljøteknologi	Driftstimer pr. år	NH ₃ -N effekt (%)	Lugteffekt (%)
Ansøgt drift					
Stald til svin	(#607074) Flexgruppe: Slagtesvin og Smågrise; 25-49 % fast gulv	Gyllekøling	8760	13,1	
Nudrift					
Stald til svin	(#607135) Smågrise. Toklimastald, delvis spaltegulv	Gyllekøling	8760	13,1	
Stald til svin	(#607136) Slagtesvin. Delvis spaltegulv, 25 - 49 % fast gulv	Gyllekøling	8760	13,1	
8 års drift					
Stald til svin	(#607141) Slagtesvin. Delvis spaltegulv, 25 - 49 % fast gulv	Gyllekøling	8760	13,1	
Stald til svin	(#607142) Smågrise. Toklimastald, delvis spaltegulv	Gyllekøling	8760	13,1	

Tabel 4: Produktioner med miljøteknologi. Kilde: husdyrgodkendelse.dk

2.1.2 Opbevaring og håndtering af husdyrgødning

Gyllebeholderen på husdyrbruget er opført i 2006, og har en kapacitet på 4.249 m³. Beholderen følger den lovpligtige 10 års beholderkontrol, og er senest kontrolleret i 2016.

Der søges om tilladelse til og etablere en fast overdækning i form af teltduk på beholderen. Teltdugen er ikke regnet med som ammoniakreducerende tiltag.

Navn	Lagertype	Yderligere oplysninger	Bedste tilgængelige opbevaringsteknik	Dimension	Areal (m ²)
Ansøgt drift					
Gyllebeholder	Flydende				986
Nudrift					
Gyllebeholder	Flydende				986
8 års drift					
Gyllebeholder	Flydende				986

Tabel 5: Husdyrbrugets opbevaringsanlæg til flydende husdyrgødning. Kilde: husdyrgodkendelse.dk

Den forventede årlige produktion er 8.200 smågrise (7-30 kg) og 6.100 slagtesvin (30-115 kg). Der er med bilag 2 redegjort for en opbevaringskapacitet svarende til 11,5 måneder. Husdyrgødningsbekendtgørelsens krav om minimum 9 måneders opbevaringskapacitet er dermed opfyldt.

Husdyrbrugets gylle leveres til biogasanlæg. Gyllen afhentes fra afhentningsbeholderen, og returgyllen fordeles mellem beholderne på ansøgers ejendomme.

2.1.3 Drift af anlægget

Den forventede drift beskrives nærmere i de følgende afsnit, men der kan derudover nævnes, at der forventes følgende faste procedurer på det ansøgte husdyrbrug:

- Alle dyr, anlæg og installationer tilses dagligt
- Der sker løbende vedligeholdelse af anlægget og installationer

- Dyrene registreres i CHR
- Fast dyrlægebesøg hver måned med dyrlæge fra Porcus
- Der udarbejdes løbende e-kontrol
- Der udarbejdes gødningsregnskab og mark/gødningsplaner for ejendommen
- Forbrug af el, vand og foder registreres og dokumenteres i årsregnskabet

2.2 Bygningsmæssige ændringer og anlægsarbejde (B2)

Ansøgningen omhandler ikke nogen bygningsmæssige ændringer eller udvidelser.

Der ønskes med ansøgningen mulighed for at etablere en teltoverdækning på den eksisterende gyllebeholder. Ændringens omfang og betydning er beskrevet under punktet "landskab".

2.3 Produktionsmæssig sammenhæng med andre husdyrbrug (A5, B3)

Ansøger driver ud over husdyrproduktionen på Færgevej 5, 6430 Nordborg også husdyrbrugene på:

- Oksbøl Nørregade 1 (søer)
- Oksbøl Nørregade 6 (smågrise og polte)

Husdyrbruget på Færgevej 5 er ikke teknisk, forurenings- eller driftsmæssig forbundet med de andre husdyrbrug og kan drives som en særskilt ejendom.

På nuværende tidspunkt flyttes der dyr og foder mellem de tre ejendomme.

2.4 Husdyrbruget og det ansøgtes beliggenhed samt generelle afstandskrav (B4)

Landskab

Ejendommen er beliggende i landzone uden for lokal- eller kommuneplanlagte område i Sønderborg Kommune, nordvest for Oksbøl på den nordlige del af Als.

Landskabet er kendetegnet ved et bakket landskab, orienteret mod søen Oldenor, der kun ligger få hundrede meter fra husdyrbruget. Området har ligeledes en del læhegn, der inddeler landbrugsarealerne i varierende størrelser.

Ifølge Sønderborg Kommunes kommuneplan ligger husdyrbruget indenfor områder der er udpeget som:

- Værdifuldt landbrugsområde
- Bevaringsværdige landskaber
- Områder med særlig drikkevandsinteresser

Etablering af teltoverdækning på eksisterende gyllebeholder

Der ønskes mulighed for at etablere en teltug på den eksisterende gyllebeholder. Teltoverdækningen vil blive ca. 6,8 meter over beholderens kant, hvilket giver en totalhøjde på ca. 9,8 meter. Gyllebeholderen ligger afskærmet af stalden fra øst, og mod vest er der afskærmende beplantning ved Færgevej, der betyder at teltoverdækningen kun i meget begrænset omfang vil være synlig fra vest.

Kulturarv

De nærmeste fredede fortidsminder er beliggende ca. 1,4 kilometer fra husdyrbruget. Det ene er genforeningsstenen i Oksbøl, dateret til nyere tid. Det andet fredede fortidsminde er broen ved Broløkke Dæmningen, ligeledes dateret til nyere tid.

Afstandskrav

Husdyrbruglovens afstandskrav jævnfør §6 er overholdt for både stalde og gyllebeholdere, da husdyrbruget ligger mere end 50 m fra:

- eksisterende eller ifølge kommuneplanens rammedel fremtidigt byzone- eller sommerhusområde,
- område i landzone, der i lokalplan er udlagt til boligformål, blandet bolig- og erhvervsformål eller til offentlige formål med henblik på beboelse, institutioner, rekreative formål og lign.,
- en nabobeboelse

Alle afstandskrav i Husdyrbruglovens §8 er med det ansøgte projekt ligeledes overholdt.

2.5 Ammoniakemission og -deposition (B5, B4)

På baggrund af oplysninger om størrelsen af produktionsarealet, dyretype og gulvtype i ansøgt drift, nudrift og 8 års drift beregnes husdyrbrugets ammoniakemission i de tre drifter.

Ammoniakemissionen i de tre drifter fremgår af tabellerne nedenfor. Den totale ammoniakemission fra husdyrbruget er i ansøgt drift 2.811,7 kg NH₃-N/år, hvilket er en meremission på 498,4 kg NH₃-N/år i forhold til 8 års driften og nudriften. Meremissionen stammer fra de ansøgte flexgrupper.

Samlet emission: **2811,7** (kg NH₃-N/år)

Meremission (8 års-drift): **498,4** (kg NH₃-N/år)

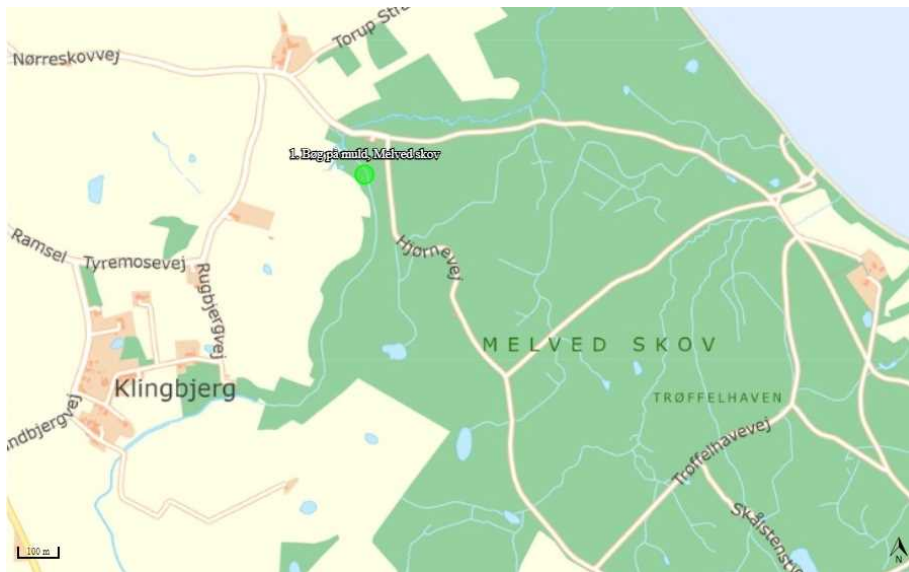
Meremission (nudrift): **498,4** (kg NH₃-N/år)

Tabel 6: Samlet resultat af ammoniakberegninger. Kilde: husdyrgodkendelse.dk

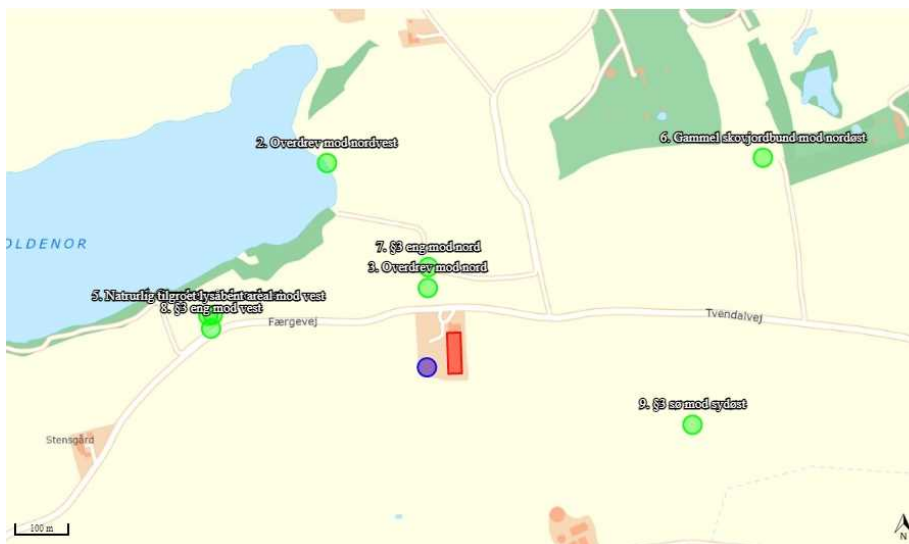
Driftstype:	Ammoniakemission fra staldafsnit (kg NH ₃ -N/år)	Ammoniakemission fra lagre (kg NH ₃ -N/år)	Ammoniakemission fra husdyrbruget (kg NH ₃ -N/år)
Ansøgt drift	2417,4	394,4	2811,7
Nudrift	1919,0	394,4	2313,3
8 års-drift	1919,0	394,4	2313,3

Tabel 7: Ammoniakemission fra staldafsnit, opbevaringslagre og totalt fra husdyrbruget. Kilde: husdyrgodkendelse.dk

Husdyrbrugets ammoniakemission må ikke give anledning til væsentlige påvirkninger af naturområder, der er beskyttet af europæisk lovgivning (Natura 2000 områder). Der må heller ikke ske påvirkning af naturområder, der er beskyttet af dansk lovgivning eller som kan være leve- eller yngleområde for særligt beskyttede dyrearter (bilag IV arter).



Figur 2: Markør placeret ved nærmeste kategori 1 naturområde. Kilde: husdyrgodkendelse.dk



Figur 3: Markør placeret ved nærmeste kategori 2 og 3 naturområde, samt nærmeste §3 natur. Kilde: husdyrgodkendelse.dk

2.5.1 Kategori 1 natur

Det nærmeste kategori 1 naturområder der indgår i Natura2000 område er Melved Skov cirka 7,9 kilometer mod sydøst. Det er i forbindelse med ansøgningen ikke undersøgt, hvorvidt der er kumulation fra andre husdyrbrug til de to naturtyper, da totaldepositionen er 0,0 kg N/ha/år.

Navn:	Kategori:	Opretter:	Kumulation:	Ruhed natur:	Merdeposition (kg N/ha/år):		Totaldeposition (kg N/ha/år):
					8-års drift	Nudrift:	
1. Bøg på muld, Melved skov	Kategori 1	Ansøger	0	S	0,0	0,0	0,0

Tabel 8: Ammoniakpåvirkning til nærmeste kategori 1 natur. Kilde: husdyrgodkendelse.dk

2.5.2 Kategori 2 natur

Det nærmeste kategori 2 naturområder er et overdrev cirka 400 meter nordøst for ejendommen. Overdrevet modtager en totaldeposition på 0,4 kg N/ha/år, hvorfor beskyttelsesniveauet på 1 kg N/ha pr. år er overholdt med det ansøgte

Navn:	Kategori:	Opretter:	Kumulation:	Ruhed natur:	Merdeposition (kg N/ha/år):		Totaldeposition (kg N/ha/år):
					8-års drift	Nudrift:	
2. Overdrev mod nordvest	Kategori 2	Ansøger	0	S	0,1	0,1	0,4

Tabel 9: Ammoniakpåvirkning til nærmeste kategori 2 natur. Kilde: husdyrgodkendelse.dk

2.5.3 Kategori 3 natur og §3 naturområder

De nærmeste kategori 3 naturområder er overdrev og ammoniakfølsomme skove. De udpegede naturtyper modtager en merdeposition mellem 0,1 kg N/ha/år og 0,5 kg N/ha/år.

Navn:	Kategori:	Opretter:	Kumulation:	Ruhed natur:	Merdeposition (kg N/ha/år):		Totaldeposition (kg N/ha/år):
					8-års drift	Nudrift:	
6. Gammel skovjordbund mod nordøst	Kategori 3	Ansøger	0	S	0,1	0,1	0,5
5. Naturlig tilgroet lysåbent areal mod vest	Kategori 3	Ansøger	0	Bn	0,1	0,1	0,4
4. Overdrev mod nordvest	Kategori 3	Ansøger	0	Bn	0,1	0,1	0,4
3. Overdrev mod nord	Kategori 3	Ansøger	0	Mk	0,5	0,5	2,7

Tabel 10: Ammoniakpåvirkning til nærmeste kategori 3 natur. Kilde: husdyrgodkendelse.dk

De nærmeste §3 områder er søer, der er beliggende mellem 130 meter og 450 meter fra husdyrbruget. Merdeposition til søerne er mellem 0,1 kg N/ha/år og 0,4 kg N/ha/år.

Navn:	Kategori:	Opretter:	Kumulation:	Ruhed natur:	Merdeposition (kg N/ha/år):		Totaldeposition (kg N/ha/år):
					8-års drift	Nudrift:	
9. §3 sø mod sydøst	Kategori 3	Ansøger	0	S	0,1	0,1	0,7
8. §3 eng mod vest	Kategori 3	Ansøger	0	S	0,1	0,1	0,6
7. §3 eng mod nord	Kategori 3	Ansøger	0	S	0,4	0,4	2,2

Tabel 11: Ammoniakpåvirkning til nærmeste §3 natur. Kilde: husdyrgodkendelse.dk

2.5.4 Bilag IV arter

Af den nedenstående tabel, fremgår de Bilag IV-arter der jævnfør faglig rapport fra DMU² (nr. 635, 2007) og den videnskabelige rapport fra DCE³ – National Center for miljø og energi (nr. 50 af 2013) kan forekomme i området omkring husdyrbruget. Af Naturdata fremgår der ikke nogen registreringer af Bilag IV-arter i umiddelbar nærhed af husdyrbruget. Sønderborg Kommune har registreret en del forekomster af løvfrø i området omkring Oldenor, se figur 4.

Dansk navn	Videnskabeligt artsnavn	Kilde
Pattedyr		
Brunflagermus	Nyctalus noctula	DMU
Sydflagermus	Eptesicus serotinus	DMU
Pipistrellflagermus	Pipistrellus pipistrellus	DMU
Dværgflagermus	Pipistrellus pygmaeus	DMU
Padder		
Stor vandsalamander	Triturus cristatus	DMU, DCE
Løgrø	Pelobates fuscus	DMU
Løvfrø	Hyla arborea	DMU, DCE, Sønderborg Kommune
Spidssnudet frø	Rana arvalis	DMU
Strandtudse	Bufo calamita	DMU, DCE
Krybdyr		
Markfirben	Lacerta agilis	DMU, DCE
Guldsmede		
Grøn mosaikguldsmed	Aeshna viridis	DCE

Tabel 12: Mulige bilag IV-arter i nærheden af husdyrbruget.



Figur 4: Mulige bilag IV-arter i nærheden af husdyrbruget. Kilde: Sønderborg Kommunes interne registreringer. Den røde cirkel viser husdyrbrugets placering.

2.6 Lugtmission (B6, B4)

De nærmeste lugtberegningsskemaer er udpeget i skema 239878 i Husdyrgodkendelse.dk.


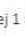

² <https://www2.dmu.dk/pub/fr635.pdf>

³ <https://www2.dmu.dk/pub/sr50.pdf>

De nærmeste nabobeboelser uden landbrugspligt er Færgevej 8, mens den nærmeste samlede bebyggelse udløses ved Tvedgårdvej 1. Nærmeste byzone er Oksbøl.

Der er i ansøgningssystemet indsat worst-case i forhold til kumulation af lugt fra andre husdyrbrug, da det ansøgte overholder alle lugtgenekriterier.

Konsekvenszonen for det ansøgte projekt er jævnfør ansøgningssystemet 605 meter.

Bebyggelse	Kumulation	Model	Ukorrigeret geneafstand	Korrigeret geneafstand	Vægtet gennemsnits- afstand	Genekriterie overholdt
Færgevej 8 	2	NY	149,3	179,2	607,2	Ja
Tvedgårdvej 1 	2	NY	331,7	398	1181,2	Ja
Oksbøl Ejerlav, Oksbøl 	2	NY	453,3	516,8	985,3	Ja

Konsekvenszone: 605 m

Tabel 13: Beregning af lugtgenefasthed til nærmeste nabo, samlet bebyggelse og byzone. Kilde: husdyrgodkendelse.dk

2.7 Øvrige emissioner og gener (B7, D1b)

Dette afsnit beskriver de emissioner og mulige gener, der kan forekomme i forbindelse med den ansøgte husdyrproduktion på Færgevej 5, 6430 Nordborg. Af figuren nedenfor fremgår placeringen af de aktiviteter der kan medføre gener.



Figur 3: Mulige gener fra husdyrbrugets drift.

2.7.1 Støj (B7)

På husdyrbruget er der foderblandeanlæg. Anlægget er placeret indenfor i foderladen, og vurderes ikke at ville medføre væsentlig støj udenfor husdyrbruget. Der vil kunne være støj fra dyrene og ventilationerne. I forbindelse med udbringning af gylle, vil der stå en gyllepumpe, der kan medføre støj. Gener i forbindelse med transporter med tunge køretøjer er beskrevet særskilt i afsnit 2.7.6.

2.7.2 Rystelser og vibrationer (B7)

Der forventes og kunne opstå kortvarige rystelser og vibrationer i forbindelse med tunge transporter udenfor husdyrbruget. Eventuelle rystelser og vibrationer vil være af kort varighed i forbindelse med forbi kørsel. Derudover forventes der ikke rystelser eller vibrationer forårsaget af husdyrbruget.

2.7.3 Støv (B7)

Arealerne omkring ejendommen består primært af sand og grus, hvorfor der kan opstå støv i forbindelse med transporter.

Støvende aktiviteter forbundet med håndtering af foder er begrænset til foderladen, da alle fodersiloer og blandeanlæg er placeret indendørs.

I staldene opleves der ikke problemer med støv. I tilfælde hvor det kan støve meget, vil der kunne benyttes overbrusning i samtlige stalde, til at reducere støv.

2.7.4 Lys (B7)

Der er ingen udendørs belysning på husdyrbruget. Lyset i staldene er udelukkende tændt i forbindelse med pasning af dyrene.

2.7.5 Skadedyr (B7)

Der opleves ikke problemer med skadedyr på husdyrbruget.

Der er opstillet rottekasser med klapfælder. I tilfælde af, at der konstateres skadedyr på husdyrbruget, vil kommunen blive kontaktet, og på den baggrund vil der blive udarbejdet en handleplan.

2.7.6 Transporter (B7)

Transporter til og fra husdyrbruget vil ske via indkørslen fra Færgevej, der ligger nord for husdyrbruget.

Af transporter med personbiler forventes kontrolbesøg, dyrlægebesøg og medarbejder kørsel i forbindelse med den daglige pasning. Et skøn af disse transporter er cirka 1,5 transport om dagen, hvilket svarer til cirka 548 transporter om året.

Med nedenstående tabel er antallet af tunge transporter til og fra husdyrbruget angivet. Der sker med det ansøgte ingen ændringer i antallet.

Tunge transporter	Antal pr. år i nudrift og ansøgt drift
Indkørsel af foder (traktor)	52
Levering af diverse fodermidler og sækkevarer (lastbil)	26
Husdyr til ejendommen (traktor)	26
Husdyr fra ejendommen (lastbil)	40
Afhentning af døde dyr (lastbil)	26
Antal transporter med gylle til biogas (lastbil)	104
Udbringning af gylle (traktor)	161
Afhentning af affald (lastbil)	1
Maksimalt i alt	436

Tabel 14: Forventet antal tunge transportere til- og fra husdyrbruget i nudrift og ansøgt drift.

I forbindelse med tunge transportere til og fra husdyrbruget, vil der kunne forekomme støv, støj, rystelser og vibrationer, samt lysgener. Der vil være tale om kortvarige gener, og med husdyrbrugets placering i forhold til naboer, vurderes det ansøgte ikke og ville medføre væsentlige gener herfor.

2.8 Reststoffer, affald og naturressourcer (B8)

I forbindelse med husdyrproduktionen er der reststoffer og affald, som skal opbevares, håndteres og bortskaffes korrekt efter gældende lovgivning. Dertil kommer, at der i forbindelse med husdyrproduktion generelt også er et forbrug af naturressourcer, der bør minimeres mest muligt.

2.8.1 Døde dyr (B8)

Husdyrbrugets opbevaring af døde dyr sker på nedenstående placering. Dyrene opbevares på spalter og der benyttes kadaverkappe. Pladsen er afskærmet af beplantning ud mod vejen.



Figur 6: Den gule stjerne markerer placeringen af husdyrbrugets døde dyr indtil afhentning.

2.8.2 Affald (B8)

Farligt affald såsom kanyler, spraydåser, lysstofrør og batterier tages med til ansøgers ejendom på Oksbøl Nørregade 1, hvorfra Sønderborg Forsyning indsamler farligt affald 2 gange årligt.

Genanvendeligt affald såsom rene papkasser fra medicin, spraydåser og lignende tages med til Oksbøl Nørregade 1, hvorfra det bortskaffes til genbrug. Det samme gør sig gældende, hvis der er større mængder genanvendeligt plast og papir.

På husdyrbruget er der en affaldscontainer fra Marius Pedersen, der tømmes cirka én gang årligt.

Mængden af affald fra husdyrbruget er meget begrænset.

2.8.3 Olie- og kemikalier (B7 og B8)

På husdyrbruget er der en fyringsolietank fra 2005 på 2.500 liter. Olietanken er placeret overjordisk og indendørs i fyrrummet. I rummet er der fast underlag uden afløb. Tanken er korrekt registreret i BBR.

2.8.4 Råvarer (B7)

De primære råvarer på husdyrbruget er foder og vand til dyrene, samt el til drift af ventilation, foderanlæg m.m.

Vandforbruget behandles særskilt under punkt 2.8.6, mens elforbruget beskrives under 2.8.5.

På husdyrbruget fodres der med vådfoder, og der fodres kun med den nødvendige mængde foder, og med foder sammensat efter dyrenes ernæringsmæssige behov i produktionsperioden.

Det forventede årlige foderforbrug jævnfør normtal fra Seges er cirka 1.789 tons per år.

Ud fra tal i e-kontrollen, var foderforbruget i 2022 på 1.578 tons.

2.8.5 Energiforbrug (B8)

I stalden benyttes der primært el til belysning, drift af gyllekølingsanlæg, foderblandeanlæg, foderanlæg og ventilationsanlæg.

Elforbruget for 2022 var 149.656 kWh, hvoraf det forventede forbrug i forhold til normtallene er 77.400 kWh. I normtallet er der ikke taget højde for det højere elforbrug, til gyllekølingsanlæg og foderblandeanlæg, som er ret energikrævende processer.

Varmen fra gyllekølingen genanvendes i stalden til de mindste grise, ligesom varmen benyttes til opvarmning af vand i forbindelse med produktionen af vådfoder.

Det er tidligere undersøgt, om det var rentabelt og udskifte motorerne i ventilationerne, som er fra 2005. Dette var ikke tilfældet, men det undersøges løbende, for at reducere husdyrbrugets samlede elforbrug.

2.8.6 Vandforbrug (B8)

Vand benyttes primært som drikkevand til dyrene og i produktionen af vådfoder.

Ejendommen forsynes med vand fra Oksbøl Vandværk.

Ifølge normtallene fra Seges kan der forventes et årligt vandforbrug mellem 4.492 og 8.473 m³. Vandforbruget var jævnfør regnskabet for 2022 på 4.735 m³.

Der er overbrusning i alle stalde, som blandt andet benyttes til iblodsætning forud for vask, der foretages med højtryksrensere.

2.8.7 Spildevand og restvand (B8)

En oversigt over ejendommens afløbsforhold fremgår af bilag 3.

Det sanitære spildevand fra toilet- og badeforholdene ledes til trixtank, hvorfra der er afløb til samlebrønd.

Alt tag- og overfladevand ledes til samlebrønd, hvorfra det ledes videre til Oldenor.

Husdyrgødning fra stalde og udleveringsrum ledes til forbeholder, hvorfra der er trykledning til afhentningsbeholderen. Fra afhentningsbeholderen er der overløb til gyllebeholderen.

Der er i forbindelse med denne ansøgning ikke ændret på afledningsforholdene i forhold til det tidligere godkendte.

2.9 Forurenings- og genebegrænsende tiltag (B7)

De daglige aktiviteter, der kan medføre forurening og gener i forbindelse med driften af den ansøgte produktion, er beskrevet i de foregående afsnit.

Den største risiko for akut forurening er knyttet til håndtering og opbevaring af gylle. Stalde, rørføringer og beholdere er alt sammen etableret i tætte og stabile materialer, og der er på ejendommen sørget for tilstrækkelig opbevaringskapacitet. Gyllebeholderen er desuden omfattet af 10 års beholderkontrol og der forventes ikke yderligere forurenings- og genebegrænsende tiltag i forbindelse med det ansøgte.

Stalde og anlæg bliver løbende kontrolleret og vedligeholdt, for at undgå skader og utætheder.

2.10 Forslag til egenkontrol (B7)

Indretning og drift

1. Gyllekanalerne i "Stald til svin" i alt 1.042 m² - skal forsynes med køleslanger, der forbindes med en varmepumpe.
2. Varmepumpen skal levere en årlig køleydelse på mindst 13 W/m².
3. Varmepumpen skal være forsynet med en timetæller til dokumentation af årlig driftstid.
4. Den årlige driftstid skal være mindst 4.000 timer.
5. Gyllekølingsanlægget skal være forsynet med et trykovervågningsystem, en alarm samt en sikkerhedsanordning, der i tilfælde af lækage stopper gyllekølingsanlægget. Gyllekølingsanlægget må ikke kunne genstarte automatisk.
6. Vedligeholdelse af gyllekølingsanlægget skal ske i overensstemmelse med producentens vejledning. Vejledningen skal opbevares på husdyrbruget.

7. Ved udskiftning af varmepumpen, skal dokumentation for køleeffekt på gyllekøleanlæg indsendes til tilsynsmyndigheden før anlægget tages i drift.

Egenkontrol

8. Der skal indgås en skriftlig aftale med en godkendt montør med VPO certifikat eller tilsvarende certificering om kontrol og service af gyllekølingsanlægget mindst én gang årligt. Den årlige kontrol skal som minimum bestå af følgende: - afprøvning og funktionssikring af trykovervågningssystemet, alarmen samt sikkerhedsanordningen, kontrol af kølekredsens ydelse, aflæsning og registrering af driftstimer.
9. Enhver form for driftsstop skal noteres i logbog med angivelse af årsag og varighed. Tilsynsmyndigheden skal underrettes ved driftsstop, der har en varighed på mere end 1 uge.
10. Registreringen fra logbogen, den skriftlige kontrolaftale, de årlige kontrolrapporter samt øvrige servicereporter, skal opbevares på husdyrbruget i mindst fem år og forevises på tilsynsmyndighedens forlangende.

2.11 BAT-Ammoniakemission (B9)

BAT-niveauet beregnes i Husdyrgodkendelse.dk, og det samlede BAT krav er i ansøgningssystemet beregnet til 2.812 kg NH₃-N/år, hvilket svarer til den faktiske emission fra det ansøgte. Dermed er det vejledende emissionsniveau overholdt.

Samlet BAT beregning			
	Stalde	Lagre	Total
Samlet BAT krav (kg NH ₃ -N /år)	2417	394	2812
Faktisk emission (kg NH ₃ -N /år)	2417	394	2812
Forskæl (kg NH ₃ -N /år)	-	-	0
Vejledende BAT Overholdt?	-	-	Ja

Tabel 15: Samlet BAT beregning. Kilde: husdyrgodkendelse.dk

Husdyrbruget lever op til BAT ved at bibeholde den nuværende ammoniakreduktionseffekt på gyllekølingsanlægget. Af bilag 4 fremgår de oprindelige beregninger for gyllekølingsanlægget.

2.12 Grænseoverskridende virkninger (B10)

Ansøgningen forventes ikke at medføre nogen grænseoverskridende virkninger. Afstanden til den dansk/tyske grænse i Flensborg Fjord er cirka 18 kilometer.

2.13 Alternative løsninger og 0-alternativet

Der er i forbindelse med det ansøgte ikke drøftet andre alternativer, da ansøgningen udelukkende omfatter de eksisterende stalde og anlæg.

Hvis ansøgning mod forventning ikke kan godkendes, vil husdyrbruget blive drevet videre med den nugældende produktionstilladelse til:

- 8.200 smågrise (8,5-32 kg)
- 5.800 slagtesvin (32-106 kg)
- 300 polte (32-60 kg)

2.14 Kumulation med andre husdyrbrug

Indenfor en radius af 1.000 meter var der i 2022 registreret følgende husdyrbrug:

- CHR nr. 48709: Uldbjergvej 41, 6430 Nordborg (svin, produktionsbesætning)
- CHR nr. 48708: Uldbjergvej 31, 6430 Nordborg (kødkvægsbesætning og hestepension/rideskole)
- CHR nr. 28742: Færgevej 2, 6430 Nordborg (svin, produktionsbesætning)
- CHR nr. 33998: Kådnervej 4, 6430 Nordborg (hobby gedehold, andet fjerkræ/fugle (hobby) og kødkvægsbesætning)

I forhold til overholdelse af lugtgenekriterierne er der i ansøgningssystemet indsat worst-case for kumulation.

Der forventes ikke væsentlige kumulative virkninger i forhold til eventuelle gener forbundet med husdyrbrugenes drift.

2.15 Oplysninger om konsulenten (A4)

Ansøgningen er udarbejdet af jordbrugsteknolog Sanne Petersen, LandboSyd, som har arbejdet med landbruget og dets miljøforhold siden 2013, dels i landbruget og senere som kommunal miljøsagsbehandler og nu som miljørådgiver i landboforeningen LandboSyd.

3. Screening af om projektet er omfattet af krav om miljøkonsekvensvurdering (D1, D2, D3)

Projektet vurderes ikke at kunne medføre væsentlige indvirkninger på miljøet i relation til de kriterier, der er anført i Husdyrgodkendelsesbekendtgørelsens bilag 1, punkt D, nr. 1 og 2, der omhandler projektets karakteristika og placering, og under hensyn til projektets indvirkning på faktorer, der følger af §4, stk. 6 (se bilag 1).

Ifølge Husdyrgodkendelsesbekendtgørelsens §63, nr. 3, skal husdyrbrugets særkender beskrives i afgørelsen. Indvirkningerne fra dette husdyrbrug er beskrevet i ansøgningens kapitel 2.

På baggrund af ovenstående forventes det ansøgte ikke at påvirke miljøet væsentligt, hvorfor det vurderes, at denne ansøgning ikke er omfattet af kravet om miljøkonsekvensvurdering. I bilag 1 ses en gennemgang af de relevante kriterier efter husdyrgodkendelsesbekendtgørelsens bilag 1 punkt D.

4. Konklusion

Samlet vurderes det, at den ansøgte ændring af husdyrproduktionen på Færgevej 5, ikke vil medføre væsentlig direkte eller indirekte påvirkning af det omkringliggende miljø. Sønderborg Kommune kan ved fastsættelse af normale driftsvilkår for ejendommen fastholde husdyrbruget på de ansøgte tiltag, samt opsætte vilkår for indgreb såfremt husdyrbruget mod forventning medfører forøgede gener for omgivelserne.

5. Bilag

Bilag 1: Screening af husdyrbrugets ansøgning jf. husdyrgodkendelsesbekendtgørelsens §4, stk. 4, nr. 3

Bilag 2: Kapacitetsberegning

Bilag 3: Afløbsplan

Bilag 4. Beregning af køleeffekt fra gyllekølingsanlægget

Bilag 1. Screeningsdokument for Færgevej 5, 6430 Nordborg

Relevante kriterier til bestemmelse af om en ansøgning om godkendelse efter husdyrbruglovens §16a, stk. 4 eller tilladelse efter §16b, er omfattet af krav om miljøkonsekvensvurdering, jf. husdyrgodkendelsesbekendtgørelses §4, stk. 3, nr. 3.

I nedenstående tabel angives kriterierne i bilag 1 punkt D, samt henvisninger til de relevante kapitler i miljøansøgningen, hvor disse kriterier behandles.

Krav i husdyrgodkendelsesbekendtgørelsens bilag 1, punkt D	Henvisning til afsnit i miljøansøgningen
1. Projektets karakteristika	
Projektets karakteristika skal især ansues i forhold til:	
a) Hele projektets dimensioner og udformning	Afsnit 2.1 + 2.2
b) Kumulation med andre eksisterende og/eller godkendte projekter	Afsnit 2.3 + 2.14
c) Brugen af naturressourcer, særlig jordarealer, jordbund, vand og biodiversitet	Afsnit 2.5 + 2.8
d) Affaldsproduktion	Afsnit 2.8
e) Forurening og gener	Afsnit 2.5 + 2.6 + 2.7 + 2.8
f) Risikoen for større ulykker og/eller katastrofer, som er relevante for det pågældende projekt, herunder sådanne som forårsages af klimaændringer, i overensstemmelse med videnskabelig viden	Afsnit 2.9
g) Risikoen for menneskers sundhed (f.eks. som følge af vand- eller luftforurening)	Afsnit 2.6 + 2.7 + 2.8 + 2.14
2. Projektets placering	
Den miljømæssige sårbarhed i de geografiske områder, der kan forventes at blive berørt af projekter, skal tages i betragtning, navnlig:	
a) den eksisterende og godkendte arealanvendelse	Afsnit 2.4
b) naturressourcernes (herunder jordbund, jordarealer, vand og biodiversitet) relative rigdom, forekomst, kvalitet og regenereringskapacitet i området og dets undergrund,	Afsnit 2.5
c) det naturlige miljøes bæreevne med særlig opmærksomhed på følgende områder: i) Vådområder, områder langs bredder, flodmundinger. ii) Kystområder og havmiljøet. iii) Skovområder. iv) Naturreservater og -parker. v) Områder, der er registreret eller fredet ved national lovgivning; Natura 2000-områder udpeget af medlemsstater i henhold til direktiv 92/43/EØF og direktiv 2009/147/EF. vi) Områder, hvor det ikke er lykkedes — eller med hensyn til hvilke det menes, at det ikke er lykkedes — at opfylde de miljøkvalitetsnormer, der er fastsat i EU-lovgivningen, og som er relevante for projektet. vii) Tætbefolkede områder. viii) Landskaber og lokaliteter af historisk, kulturel eller arkæologisk betydning.	Afsnit 2.4 + 2.5

3. Arten af og kendetegn ved den potentielle indvirkning på miljøet Projektets forventede væsentlige virkninger på miljøet skal ses i relation til de kriterier, der er anført under punkt 1 og 2 ovenfor, og under hensyn til projektets indvirkning på faktorer, der følger af §4, stk. 6, idet der skal tages hensyn til:	
a) indvirkningens størrelsesorden og rumlige udstrækning (f.eks. geografisk område og antallet af personer, der forventes berørt)	Afsnit 2.2 + 2.6
b) indvirkningens art	Afsnit 2
c) indvirkningens grænseoverskridende karakter	Afsnit 2.12
d) indvirkningens intensitet og kompleksitet	Afsnit 2.2 – 2.8
e) indvirkningens sandsynlighed	Afsnit 2.2 – 2.8
f) indvirkningens forventede indtræden, varighed, hyppighed og reversibilitet	Afsnit 2.5 - 2.8
g) kumulationen af projektets indvirkninger med indvirkningerne af andre eksisterende og/eller godkendte projekter	Afsnit 2.3 + 2.14
h) muligheden for reelt at begrænse indvirkningerne	Afsnit 2.9 + 2.10

Samlet vurdering af screeningen

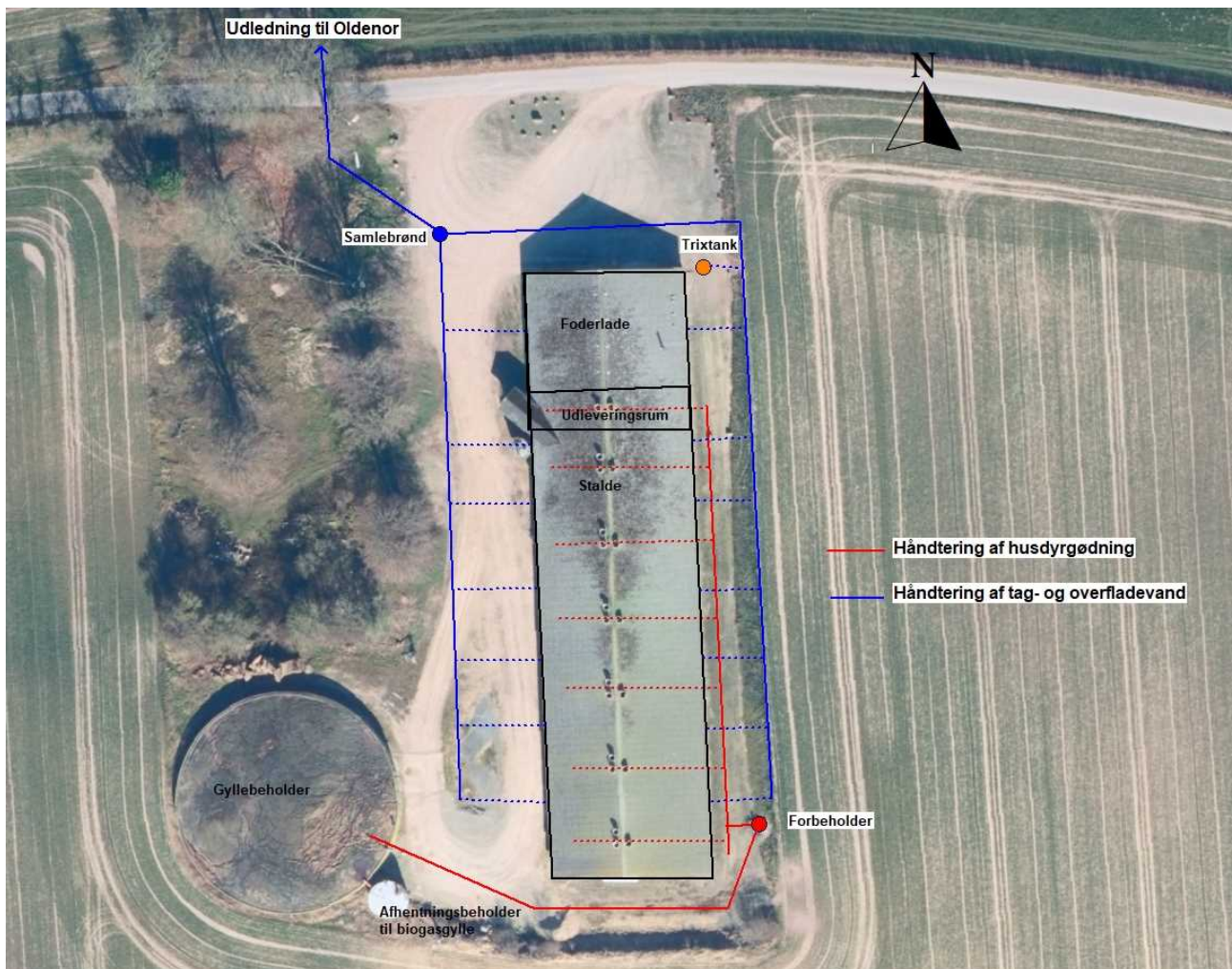
Samlet vurderes det ansøgte projekts karakteristika og placering i relation med andre projekter, ikke at give anledning til en væsentlig påvirkning af miljøet.

På baggrund af ovenstående, vurderes projektet ikke at medføre krav om udarbejdelse af en miljøkonsekvensvurdering.

Bilag 2. Kapacitetsberegning

Færgevej 5, 6430 Nordborg					
	Slagtesvin	Smågrise	Årssøer	Fordeling søer	uger
Antal	6100	8200	0	Løbestald	4,0
Indgangsvægt (kg)	30	7		Drægtighedsstald	12,0
Udgangsvægt (kg)	115	30		Drænet gulv, slagtesvin?	nej
Tilvækst (kg)	85	23			
Kapacitetsberegninger (normalt 2020)					
Mængde (Gylle + vand)					
Gylle:					
	Standardmængde	Korrektionsfaktor - vægt	Ton pr dyr	I alt (m3)	
Slagtesvin, delvis spaltegulv	0,55	1,04	0,57	3492,78772	
Slagtesvin, drænet gulv	0,56	1,04	0,58	0	
Smågrise, toklimestald/drænet gulv	0,133	0,94	0,13	1027	
Søer - bidrag løbe- og drægtighedsstald	4,52		4,52	0	
Søer - bidrag farestald	1,71		1,71	0	
Vand:					
	Areal (m2)	Nedbør pr døgn (mm)*	Vaskevand (m3)	I alt (m3)	
Regnvand fra udleveringsrampe	0	2,4		0	
Regnvand fra vaskeplads	0	2,4		0	
Vaskevand			0	0	
			Total mængde (m3)	4519	
			Teltoverdækning	0	
			Korrigeret mængde	4519	
Opbevaringskapacitet:					
	Areal	Højde		Volumen m ³	
Gyllebeholder				4249	
Afhentningsbeholder				99	
			Total opbevaring (m3)	4348	
			Kapacitet i måneder	11,5	
			Manglende kapacitet	0	

Bilag 3. Afløbsplan



Bilag 4. Beregninger på gyllekølingsanlægget

Thomas Jepsen
Oksbøl Nørregade 1
6430 Nordborg



Etape 1

Beregnings ID (oplyses ved kontakt med Danfoss Heat Pumps): **T30147**
Bemærk at nedenstående beregninger er Danfoss Heat Pumps ejendom og ikke må udleveres til tredjemand uden forudgående aftale med Danfoss Heat Pumps.

Miljø

Køling af gylle reducerer ammoniakfordampningen fra stalden. Teknologien er beskrevet i Miljøstyrelsens BAT-blad omkring køling af gylle i svinestalde.

Gyllekølingsanlægget er dimensioneret ud fra fremsendte plantegning.
Gyllekummeareal med træk og slip: 1.042 m²

Varmepumpeanlægget er dimensioneret efter varmebehovet og der kan forventes en reduktion i ammoniakfordampningen fra stalden på ca.:

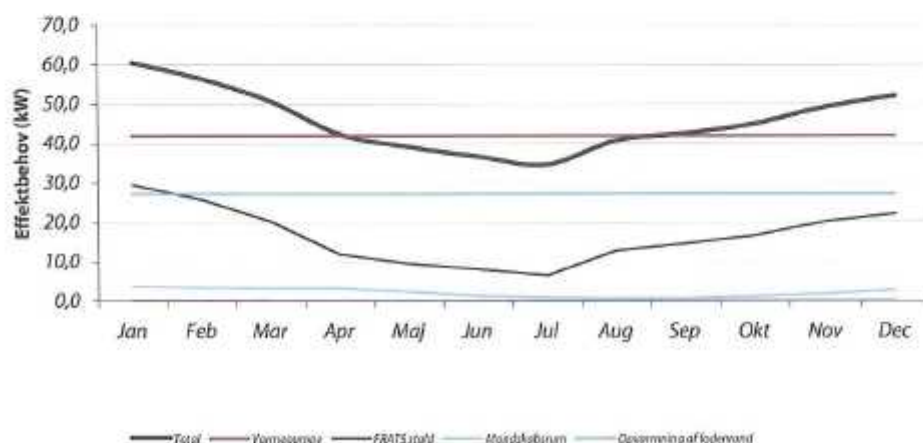
13,1 %
Anlæggets årlige faktiske driftstid er ca.: 4.000 timer pr. år
Procentvis udnyttelse af varmen: 100 %

I husdyrgodkendelse.dk indtastes varmepumpens driftstid til 8.760 timer pr. år. I ammoniakreduktion indtastes den ovenfor beregnede værdi.

Energi

	Effektbehov	Energibehov
FRATS stald	29,5 kW	132.865 kWh
Opvarmning af fodervand	27,2 kW	55.174 kWh
Samlet behov	60,5 kW	198.831 kWh

Bemærk at ovenstående beregninger er vejledende og er lavet på baggrund af oplysninger fra kunden samt Danfoss Heat Pumps' erfaringer.



26-05-2010

Dato

Søren Jensen

Konsulent