
Miljøgodkendelse til

Husdyrbrug på Filippavej 42



Godkendelsen omfatter:	Husdyrbrug bestående af slagtesvineproduktion
Adresse:	Filippavej 42, 5762 V. Skerninge
Godkendelsen er meddelt til:	Niels M. Hansen, Filippavej 42, 5762 V. Skerninge
Grundejer:	Niels M. Hansen, Filippavej 42, 5762 V. Skerninge
CVR/P:	68983118
CHR nr.:	98206
Konsulent for ansøger:	Anne Sloth - Centrovic
Godkendelse udarbejdet af:	Arne Bruun, Svendborg Kommune
Journal nr.	07/7598

Miljø og Teknik
Svendborgvej 135
5762 Vester Skerninge
Tlf: 6223 3000

mt@svendborg.dk
www.svendborg.dk

Godkendelse efter Husdyrgodkendelseslovens kapitel 3

Godkendelsen omfatter hele husdyrbruget med et dyrehold på i alt 8400 slagtesvin fra 31 – 104,5 kg svarende til 247,4 dyreenheder (DE)

Godkendelsen er givet på de vilkår, der er angivet under "Afgørelse".

Dato: 4 februar 2009

Godkendt:

.....
Arne Bruun, Miljøtekniker

Annonceret den 11. februar 2009

Klagefristen udløber den 11 marts 2009 (4 uger efter meddelelse af godkendelsen)

Søgsmålsfristen udløber den 11 august 2009 (6 mdr. efter meddelelse af godkendelsen)

Revurderes inden den 11 februar 2017 (8 år efter meddelelse af godkendelsen)

Ikke teknisk resumé

Niels Hansen har søgt Svendborg kommune om godkendelse til at udvide sin slagtesvineproduktion fra 125,3 DE til 247,4 DE på Filippavej 42, 5762 V. Skerninge. Der ønskes bygget ny svinestald.

Husdyrbruget godkendes med denne godkendelse første gang efter lov om miljøgodkendelse mv. af husdyrbrug¹.

Efter meddelingen af denne godkendelse er dyreholdet sammensat som vist i tabellen:

Dyreart	Antal	Dyreenheder (DE)
Slagtesvin	8400 (31 – 104,5 kg)	247,4

Den nye stald bygges umiddelbart øst for eksisterende slagtesvinestald og indrettes med 1150 stipladser og med delvist spaltegulv (25 – 49 % fast gulv). Der bygges desuden nyt udleveringsrum i forlængelse mod syd af eksisterende slagtesvinestald.

¹ Lov om miljøgodkendelse mv. af husdyrbrug. Lov nr. 1572 af 20. december 2006.

Det er vurderet, at husdyrgodkendelseslovens krav i forhold til lugt m.v. overholdes, og at Svendborg kommunes og Fåborg- Midtfyn kommunes krav til belastning af natur og næringsstofudledning til overfladevand overholdes. Kravene overholdes som følge af bl.a. anvendelse af virkemidler til nedsættelse af nitratudvaskningen, at der gødes med mindre fosfor end der fjernes med afgrøderne og nedfældning af flydende husdyrgødning på sort jord nær naturområde.

Det vurderes, at udvidelsen ikke medfører væsentlige virkninger på miljøet.

Indholdsfortegnelse

Ikke teknisk resumé	1
Indledning	5
Svendborg Kommunes afgørelse	6
<i>Lovgrundlag</i>	6
Lov om miljøgodkendelse mv. af husdyrbrug	6
Bekendtgørelse om tilladelse og godkendelse mv. af husdyrbrug	7
Forvaltningsloven	7
<i>Afgørelse med vilkår</i>	8
Drift og Indretning af anlæg	8
Årsproduktion	8
Ny stald	8
Ventilation	9
Rengøring	9
Foder	9
Oplag af olie	9
Kemikalier	9
Energi- og Ressourceforbrug	9
Gødningsopbevaring og –håndtering	10
Driftsforstyrrelser og uheld	10
Ammoniak	10
Lugt	10
Støj	11
Transport	11
Støv	12
Skadedyr	12
Spildevand	12
Drift af husdyrbrugets arealer	12
Ophør af drift	13
<i>Generelle forhold</i>	13
Ændringer og udvidelser	13
Underretningspligt	13
<i>Retsbeskyttelse</i>	13
<i>Revurdering af godkendelse</i>	13
<i>Klagevejledning</i>	14
<i>Søgsmål</i>	14
Miljøteknisk redegørelse	15
<i>Grundforhold</i>	15
Ansøger og ejerforhold	15
Husdyrbrugets beliggenhed og planmæssige forhold	15
Varetagelse af hensyn til landskab	17
Årsproduktion	17
Biaktiviteter	18
<i>Husdyrbrugets anlæg</i>	18
Staldindretning	18
Foder	18
Ressourceforbrug	18
Opbevaring og håndtering af olie, kemikalier og medicin	19
Gødningsproduktion, opbevaring og håndtering	20
Driftsforstyrrelser og uheld	21
<i>Forurening og gener fra husdyrbrugets anlæg</i>	22

Ammoniak.....	22
Påvirkning af §7-naturområder, Natura 2000-områder og øvrige naturområder.....	23
Påvirkning af arter med særlig strenge beskyttelseskrav (bilag IV-arter)	23
Lugt.....	24
Støj.....	26
Transport.....	26
Støv.....	27
Lys.....	27
Skadedyr.....	28
Spildevand.....	28
Affald.....	28
<i>Forurening og gener fra husdyrbrugets arealer.....</i>	<i>30</i>
Drift af husdyrbrugets arealer.....	30
Påvirkning af naturområder.....	30
Påvirkning af søer og vandløb.....	31
Kvælstof og fosfor til fjord og hav.....	31
Påvirkning af grundvand.....	34
<i>Bedste tilgængelige teknologi (BAT).....</i>	<i>34</i>
<i>Egenkontrol.....</i>	<i>36</i>
<i>0-alternativ.....</i>	<i>36</i>
<i>Ophør af drift.....</i>	<i>36</i>
<i>Konklusion.....</i>	<i>37</i>
<i>Beskrivelse af eventuelle hørings svar, og vurdering.....</i>	<i>37</i>
BILAG.....	38
Bilag 1. Oversigtskort med anlæg og angivelse af bygningsmæssig indretning, efterfulgt af forklaring af tallene på kortet.....	39
Bilag 2. Oversigtskort med placering af bygninger i landskabet.....	41
Bilag 3. Oversigtskort med naturområder indenfor 1000 m fra Filippavej 42.....	42
Bilag 4. Oversigtskort med placering af udbringningsarealer.....	42

Indledning

Svendborg Kommune har via Centrovic den 18. juni 2007 modtaget din ansøgning om udvidelse af svineproduktionen.

Ansøger har efter krav fra Svendborg Kommune tilrettet ansøgningen således, at ansøgningen opfylder Kommunens administrationsgrundlag for husdyrsager.

Denne godkendelse er opdelt i 2 dele.

Første del er Svendborg Kommunes afgørelse, som indeholder vilkårene for godkendelsen.

Anden del er en miljøteknisk redegørelse, som danner grundlag for de opstillede vilkår i godkendelsen.

Derudover er der vedhæftet en række kortbilag.

Husdyrbruget på Filippavej 42, 5762 V. Skerninge godkendes med denne godkendelse første gang efter lov om miljøgodkendelse mv. af husdyrbrug.

Ved et husdyrbrug forstås en ejendom, hvor der er et dyrehold på mere end 3 dyreenheder (DE), dyreholdet med tilhørende stalde og lign., gødnings- og ensilageopbevaringsanlæg samt øvrige faste konstruktioner og tilhørende arealer.

Husdyrbruget skal til enhver tid leve op til gældende regler i love og bekendtgørelser, også selvom disse er skærpede i forhold til denne godkendelse.

Svendborg Kommunes afgørelse

Lovgrundlag

Lov om miljøgodkendelse mv. af husdyrbrug²

(Husdyrgodkendelsesloven)

Husdyrholdet er på ialt 247,4 dyreenheder slagtesvin og godkendes derfor efter §12 i Husdyrgodkendelsesloven.

Svendborg Kommune godkender og fører tilsyn med husdyrbrugets eksterne miljøforhold.

Svendborg Kommune skal i forbindelse med godkendelsen sikre, at ansøger har truffet de nødvendige foranstaltninger til at forebygge og begrænse forureningen vha. den bedst

² Lov om miljøgodkendelse af husdyrbrug. Lov nr. 1572 af 20. December 2006.

tilgængelige teknologi (BAT). Desuden skal det sikres, at husdyrbruget kan drives på stedet, så det er foreneligt med hensynet til omgivelserne.

Bekendtgørelse om tilladelse og godkendelse mv. af husdyrbrug³

Bekendtgørelsen fastsætter regler om tilladelse og godkendelse af husdyrbrug efter kap. 3 i Husdyrgodkendelsesloven.

Desuden sætter bekendtgørelsen bla. regler for udskiftning af udbringningsarealer og regler for revurdering af godkendelser af husdyrbrug.

Forvaltningsloven⁴

I henhold til forvaltningsloven skal kommunen foretage partshøring inden der træffes afgørelse i en konkret sag, såfremt sagen indeholder oplysninger, der kan være til ugunst for den pågældende part, og er af væsentlig betydning for sagens afgørelse.

³ **Bekendtgørelse om tilladelse og godkendelse mv. af husdyrbrug. Bek. nr. 648 af 18. juni 2007 om tilladelse og godkendelse mv. af husdyrbrug.**

⁴ **Lov om offentlig forvaltning. Lovbek. nr. 1365 af 7. december 2007.**

Der har i denne sag været foretaget høring af i alt 22 parter.

Der er indkommet i alt 2 høringssvar. Ulbølle vandværk har svaret, at de ikke har indvendinger mod det ansøgte. Kommentarer og rettelser fra ansøgers konsulent er diskuteret og nogen af disse er indarbejdet i godkendelsen.

Afgørelse med vilkår

Svendborg Kommune godkender hermed, i henhold til §12 i Lov om miljøgodkendelse af husdyrbrug husdyrbruget på Fillippavej 42, 5762 V. Skerninge, matrikel 4 a, Hundstrup by, Hundstrup m.fl.

Godkendelsen meddeles til ejeren af husdyrbruget pt. Niels Hansen, Filippavej 42, 5762 V. Skerninge, der dermed er ansvarlig for, at husdyrbruget placeres, indrettes og drives i overensstemmelse med denne godkendelse.

Det afgøres samtidig, at godkendelsen af husdyrbruget ikke medfører en væsentlig virkning på miljøet.

Godkendelsen omfatter hele husdyrbruget og godkendelsen bortfalder, hvis den ikke er udnyttet inden 2 år fra den dato, hvor godkendelsen meddeles.

Hvis godkendelsen ikke har været helt eller delvist udnyttet i 3 på hinanden efterfølgende år, bortfalder den del af godkendelsen, som ikke har været udnyttet de seneste 3 år.

Godkendelsen gives på baggrund af de oplysninger som ansøger har sendt frem og på følgende vilkår:

Drift og Indretning af anlæg

1. Virksomheden skal placeres, indrettes og drives i overensstemmelse med de oplysninger, der fremgår af den vedlagte miljøtekniske redegørelse og godkendelsens vilkår.
2. De vilkår der vedrører driften, skal være kendt af de ansatte, der er beskæftiget med den pågældende del af driften, og skal sikres overholdt. Der skal være et eksemplar af godkendelsen tilgængelig for de ansatte på ejendommen.

Årsproduktion

3. Husdyrbruget må drives med en produktion på 8400 slagtesvin fra 31 – 104,5 kg, som pt. svarer til 247,4 DE. Indgangsvægten må variere fra 27 – 38 kg og udgangsvægten fra 90 – 110 kg, under forudsætning af, at der ikke produceres mere end, hvad der pt. svarer til 247,4 DE.
4. Det skal ved tilsyn kunne dokumenteres, at husdyrholdet ikke er større end det, der meddeles godkendelse til. Kontrollen skal opbevares for minimum 5 år.

Ny stald

5. Hvis, man ved byggeri af ny stald støder på dræn skal disse fjernes eller lægges i faste rør i en afstand på mindst 15 meter til den nye stald.

Ventilation

6. Der stilles vilkår om, at ventilatorer i staldafsnittene vaskes efter hvert hold slagtesvin, og at der føres journal herfor. Journalen skal som minimum indeholde oplysninger for de seneste 5 år, og skal kunne fremvises ved tilsyn.

Rengøring

7. Der skal sikres en god staldhygiejne, herunder at stier holdes tørre, samt at stalde og fodringsanlæg holdes rene.

Foder

8. Der skal anvendes fasefodring og tilsættes fytase til foderet. Dette skal kunne dokumenteres ved indlægssedler og E-kontrol.

Oplag af olie

9. Beholdere til opbevaring af olie samt tanke til olieholdige produkter skal placeres på en overdækket plads og på et for olie vanskeligt gennemtrængeligt underlag, uden mulighed for afløb til jord, kloak, overfladevand eller grundvand.
10. Håndtering af olieholdige produkter f.eks. ved tankning af diesel, skal til enhver tid foregå på en plads med fast bund og mulighed for opsamling af evt. spild.
11. Hvor olie og lign. opbevares og håndteres skal et eventuelt spild straks opsamles. Al opsamlet spild inkl. opsamlingsmaterialet skal opbevares og bortskaffes, som farligt affald. Der skal til enhver tid findes opsugningsmateriale, der hvor olie og lign. opbevares og håndteres.
12. Hvor olie og lign. opbevares og håndteres skal belægningen mindst én gang årligt kontrolleres for tæthed. Eventuelle utætheder skal straks repareres.
13. Kontrol og eventuelle reparationer skal føres i journal. Journalen skal som minimum indeholde oplysninger for de seneste 5 år, og skal kunne fremvises ved tilsyn.
14. Tankpistol må ikke kunne fastlåses under påfyldning.

Kemikalier

15. Kemikalier, rester og tom emballage skal opbevares på et for kemikalierne tæt underlag, og uden mulighed for spild til afløb, jord, overfladevand og grundvand.
16. Belægningen i kemikalierummet skal mindst én gang årligt kontrolleres for tæthed. Kontrol og eventuelle reparationer skal føres i journal. Journalen skal indeholde oplysninger for de seneste 5 år, og skal desuden kunne fremvises ved tilsyn.

Energi- og Ressourceforbrug

17. Der skal føres journal over energiforbrug og mængde af husdyrfoder. Eksempelvis i forbindelse med det årlige regnskab for bedriften.
18. Ved substitution af råvarer og hjælpestoffer skal det dokumenteres, at substitutionen så vidt mulig sker til mindre miljøbelastende råvarer og hjælpestoffer.

Gødningsopbevaring og -håndtering

19. Rørforbindelser og samlinger til pumpning af gylle fra stald til den store og den lille gyllebeholder på Filippavej 42 skal synes og godkendes af en autoriseret kloakmester, senest en måned efter meddelelse af denne afgørelse. Vurderes anlægget ikke at leve op til forskrifter for afløb, som er anført i bygningsreglementet, skal der, af autoriseret kloakmester, etableres afløb, som lever op til forskrifterne, senest 3 måneder efter meddelelse af denne afgørelse.
20. Overpumpning af gylle fra stor til lille beholder og til gyllevogn fra lille beholder på Filippavej 42 skal foregå under opsyn, så spild undgås.
21. Overpumpning af gylle til gyllevogn på Filippavej 42 skal foregå på påfyldningsplads, så evt. spild ledes retur til gyllebeholder.

Driftsforstyrrelser og uheld

22. Beredskabsplanen og dennes placering skal være kendt af husdyrbrugets ansatte. Placeringen skal være let tilgængelig.
23. Beredskabsplanen skal revideres én gang årligt og skal på tilsynsmyndighedens forlangende kunne fremvises med angivelse af seneste tidspunkt for revision.

Ammoniak

24. Den samlede ammoniakemission fra stald og lager må maksimalt udgøre 3280 kg.
25. Der skal foreligge dokumentation for, at korrektionsfaktoren for kvælstof i husdyrgødning jf. formel beskrevet i ammoniakafsnittet i redegørelsen til denne godkendelse er på max. 0,903. Kravet til denne dokumentation er identisk med kravene for korrektionsfaktoren, som anvendes i forbindelse med bedriftens gødningsregnskaber. Det tillades, at korrektionsfaktoren er højere et enkelt år, hvis den som gennemsnit over 3 år kan overholdes.
26. Det foreløbige valg af metode til sikre, at NH_3 -emissionen ikke er højere end 3280 kg er anvendelse af spaltegulv og begrænsning af råprotein og foderenheder i foderet. Ændringer i valg af metode skal indsendes til og accepteres af Svendborg Kommune inden gennemførelse.

Lugt

27. Lugtemissionen ved nærmeste enkeltbolig må ikke overskride 15 OUE/m³, lugtemissionen ved nærmeste samlede bebyggelse må ikke overskride 7 OUE/m³ og lugtemissionen ved eksisterende eller planlagt byzone eller sommerhusområde må ikke overstige 5 OUE/m³.

28. Der kan kræves etablering af yderligere lugtreducerende foranstaltninger, hvis tilsynsmyndigheden vurderer, at produktionen giver anledning til større lugtemission end det tilladte.
29. Der kan, med henblik på vurderingen af lugtbelastningen, stilles krav om lugtmåling el. lign., dog maksimalt 1 gang pr. år. Inden måling og beregning foretages skal undersøgelsesprogrammet godkendes af kommunen.

Støj

30. Virksomhedens samlede bidrag til det ækvivalente (midlede), korrigerede støjniveau målt i dB(A) og målt i ethvert punkt ved naboer eller deres opholdsarealer må ikke overstige følgende værdier:

Mandag-fredag kl. 7.00-18.00 (8) Lørdag kl. 7.00-14.00 (7)	Mandag - fredag kl. 18.00-22.00 (1) Lørdag kl. 14.00-18.00 (4) Søn- og helligdag kl. 7.00-18.00 (8)	Alle dage kl. 22.00-7.00 (½)	Alle dage kl. 22.00-7.00 Maksimal værdi
55 dB(A)	45 dB(A)	40 dB(A)	55 dB(A)

Støjbidraget (bortset fra maksimalværdien) måles som det ækvivalente, konstante, korrigerede støjniveau i dB(A) (re. 20 µPa). Tallene i parenteserne angiver referencetiden inden for den pågældende periode.

31. Hvis tilsynsmyndigheden anser det for nødvendigt skal det dokumenteres, at støjgrænserne i ovenstående vilkår overholdes. En sådan dokumentation kan højst kræves én gang årligt. Dokumentationen skal foretages i form af målinger eller beregninger efter Miljøstyrelsens retningslinier.
32. Målingerne/beregningerne skal udføres af en person eller et firma, der er opført på Miljøstyrelsens sidst reviderede liste over firmaer/personer, der er godkendt til at udføre Miljømåling - ekstern støj. Målinger/beregninger skal udføres efter Miljøstyrelsens vejledninger om beregning og målinger af ekstern støj fra virksomheder (Vejledning nr. 5/1984 – Ekstern støj virksomheder, Vejledning nr. 6/1984 – Måling af ekstern støj fra virksomheder, Vejledning nr. 5/1993 – vejledning om beregning af ekstern støj fra virksomheder) og skal desuden være i overensstemmelse med Miljøstyrelsens bekendtgørelse om kvalitetskrav til miljømålinger udført af akkrediterede laboratorier, certificerede personer m.v. Bekg. nr. 1353 af 11. december 2006.
33. Hvis det kan konstateres, at de fastsatte støjgrænser ikke kan overholdes, skal der senest 2 mdr. efter at resultatet foreligger sendes en redegørelse for, hvordan støjen kan reduceres, så de fastsatte støjgrænser kan overholdes. Redegørelsen skal indeholde en tidsplan for gennemførelse af eventuelle støjdæmpende foranstaltninger, og et økonomisk overslag over de foreslåede ændringer.

Transport

34. Ved transport af gylle på offentlige veje skal gyllevognens åbninger være forsynet med låg eller lignende, således at spild ikke kan finde sted. Skulle der alligevel forekomme spild skal dette straks opsamles.
35. Der stilles vilkår om, at gyllekørsel gennem Hundstrup og V. Åby ikke må foregå på lør-, søn- og helligdage

36. Hvis der opstår gener ved transport til og fra ejendommen Filippavej 42, som efter tilsynsmyndighedens vurdering er væsentlige, skal der foretages foranstaltninger, der begrænser generne. Inden etablering skal foranstaltningerne accepteres af tilsynsmyndigheden.

Støv

37. Hvis der efter tilsynsmyndighedens vurdering opstår væsentlige støvgener skal der foretages støvreducerende tiltag. Inden etablering skal tiltag accepteres af tilsynsmyndigheden.

Skadedyr

38. Der stilles vikår om, at foder skal opbevares utilgængeligt for rotter, og hvor foder håndteres skal der renholdes og vedligeholdes, så der ikke opstår risiko for tilhold af skadedyr (rotter m.v.).

Spildevand

39. Al vask af maskiner, redskaber, og sprøjter skal foregå på påfyldningsplads ved gyllebeholder med afledning af spildevandet til gyllebeholder.

40. Påfyldningspladsen skal mindst én gang årligt kontrolleres for tæthed. Eventuelle utætheder skal straks repareres.

41. Kontrol og eventuelle reparationer skal føres i journal. Journalen skal som minimum indeholde oplysninger for de seneste 5 år, og skal desuden kunne fremvises ved tilsyn.

Drift af husdyrbrugets arealer

42. Der skal foreligge skriftlig dokumentation i form af forpagtnings/udbringningsaftaler, som viser, at der kan disponeres over de nødvendige udbringningsarealer mindst 1 år frem i tiden. Denne dokumentation skal opbevares i mindst 5 år, og skal kunne fremvises ved tilsyn.

43. Flydende husdyrgødning, der udbringes på sort jord og fodergræsmarker, på arealerne 58-0 og 34-0 ved Dejrbjerg skal nedfældes.

44. Indenfor hvert gødningsår skal mindst et af de 3 følgende virkemidler anvendes:

- 6 %-point ekstra efterafgrøde (udover de lovpligtige)
- en kvælstofnorm reduceret med 4 %
- et sædskifte med mindst 10 % frøgræs og max. 10 % ærter

Virkemidlerne kan anvendes i kombination forudsat, at den maksimalt tilladte udvaskning på 46,9 kg N/ha (DEmax) ikke overskrides. Se eksempel i den miljøtekniske redegørelse.

45. Tiltagene skal kunne dokumenteres via gødningsregnskabet og ved f.eks. tilsyn kunne forevises for de seneste 5 år.

46. Bedriftens egne og forpagtede arealer må maksimalt tilføres et husdyrtryk på 1,4 DE/ha per plan år, og således, at der på bedriftens arealer der maksimalt tilføres

16990 kg N og 3199 kg P med organisk gødning. Der skal ved tilsyn foreligge dokumentation herfor, for de seneste 5 år f.eks. i form af kopier af de indsendte gødningsregnskaber.

47. Der skal foreligge godkendelse af aftalearealerne inden disse kan modtage husdyrgødning fra den udvidede produktion Filippavej 42.

Ophør af drift

48. Tilsynsmyndigheden skal straks orienteres, hvis driften ophører. Orienteringen skal være skriftlig og skal sendes til tilsynsmyndigheden før ændringen/ophøret indtræder.

49. Ved driftens ophør skal der træffes de nødvendige foranstaltninger for at undgå forureningsfare, tilhold af skadedyr og unødigt påvirkning af landskabet. Foranstaltningerne skal drøftes med og accepteres af tilsynsmyndigheden.

Generelle forhold

Ændringer og udvidelser

Der må ikke ske ændringer eller udvidelser på husdyrbruget, de tilhørende arealer eller ændringer i ejerforhold før dette er anmeldt til og eventuelt godkendt af Svendborg Kommune.

Underretningspligt

Den der er ansvarlig for forhold eller indretninger, som kan give anledning til væsentlig forurening eller fare herfor, har pligt til straks at underrette alarmcentralen på tlf: 112 og Svendborg kommune tlf: 6223 3000 (§52 i Lov nr. 1572 af 20. december 2006).

Retsbeskyttelse

Vilkårene i denne godkendelse er omfattet af 8 års retsbeskyttelse (§40 stk.1 i Lov nr. 1572 af 20. december 2006). Det betyder, at det som hovedregel ikke vil være muligt at stille nye krav til husdyrbruget inden for de første 8 år efter meddelelsen af godkendelsen, medmindre, der er lavet grundlæggende sagsbehandlingsfejl eller givet grundlæggende fejlagtige oplysninger, som nødvendiggør, at afgørelsen skal ændres.

Husdyrbrugets egenkontrol er dog undtaget for retsbeskyttelsen, og tilsynsmyndigheden kan revidere denne for at forbedre husdyrbrugets kontrol med egen forurening, eller for at opnå et mere hensigtsmæssigt tilsyn (§40 stk.1 i Lov nr. 1572 af 20. december 2006).

Retsbeskyttelsesperioden regnes fra datoen for denne godkendelse. Påklages godkendelsen, regnes perioden fra den dato, hvor Miljøklagenævnet træffer afgørelse vedrørende klagen.

Revurdering af godkendelse

Virksomhedens miljøgodkendelse skal revurderes (§41, stk. 3 i Lov nr. 1572 af 20. december 2006) regelmæssigt og mindst hvert 10. år, dog skal første regelmæssige revurdering ske, når der er forløbet 8 år efter at husdyrbruget første gang blev godkendt.

Første revurdering skal foretages senest d. 11. februar (8 år efter at godkendelsen er meddelt)

Klagevejledning

Denne afgørelse kan påklages til Miljøklagenævnet (§76 i Lov nr. 1572 af 20. december 2006).

En eventuel klage skal være skriftlig og skal sendes til: mt@svendborg.dk eller Svendborg Kommune, Natur og Miljø, Svendborgvej 135, 5762 Vester Skerninge.

Klagen skal indgå senest 4 uger efter offentliggørelse af godkendelsen, og skal være modtaget i Kommunens ekspeditionstid.

Klagefristen udløber d. måned 2009. (4 uger efter godkendelsen er annonceret)

Svendborg Kommune videresender klagen til Miljøklagenævnet, og underretter samtidig den godkendelsen er meddelt til.

Klage over denne afgørelse har ikke opsættende virkning medmindre Miljøklagenævnet bestemmer andet, dog vil klage over vilkår, der relaterer sig til de landskabelige værdier (§ 27 stk 1 nr. 3 eller stk. 2. Lov nr. 1572 af 20. december 2006) have opsættende virkning, medmindre Miljøklagenævnet bestemmer andet.

Følgende personer og organisationer er klageberettigede i den aktuelle sag jf. (§84 stk. 1 og 3, §85 stk. 1,2,3,4, §86 stk. 1 og 2, §87 stk. 1 og 2 i Lov nr. 1572 af 20. december 2006):

Ansøger

Ejer af aftaleareal

Ejere af forpagtede arealer

Ulbølle Vandværk

Dansk Ornitologisk Forening, Vesterbrogade 140, 1620 København V. E-post: natur@dof.dk og svendborg@dof.dk

Sundhedsstyrelsen, syd@sst.dk

Danmarks Naturfredningsforening, dn@dn.dk

Danmarks Sportsfiskerforbund, post@sportsfiskerforbundet.dk

Det Økologiske Råd, Blegdamsvej 4B, 2200 København N, info@ecocouncil.dk

Friluftsrådet, v. Christian Jensen, sydfyn@friluftsradet.dk

Danmarks Fiskeriforening, Nordensvej 3, Taulov, 7000 Fredericia, mail@dkfisk.dk

Ferskvandsfiskeriforeningen, Niels Barslund, Vormstrupvej 2, 7541 Haderup.

Miljøcenter Odense, Ørbækvej 100, 5220 Odense SØ, email: post@ode.mim.dk

Kopi af denne afgørelse er sendt til alle ovenstående samt ansøgers konsulent.

Søgsmål

Ønskes godkendelsen prøvet ved domstolene (§90 i Lov nr. 1572 af 20. december 2006), skal sagen være anlagt senest 6 måneder efter at afgørelsen er meddelt.

Fristen for at anlægge søgsmål er d. 11 august 2009 (6 måneder efter godkendelsen er meddelt).

Miljøteknisk redegørelse

Denne miljøvurdering danner grundlag for de vilkår, der meddeles i godkendelsen. Udgangspunktet for miljøvurderingen er den indsendte ansøgning om godkendelse af husdyrbruget.

Grundforhold

Ansøger og ejerforhold

Godkendelsen meddeles til husdyrbruget på Filippavej 42. Ansøger og ejer pt. er Niels Hansen, Filippavej 42, 5762 V. Skerninge. Niels Hansen er dermed ansvarlig for, at husdyrproduktionen placeres, indrettes og drives i overensstemmelse med denne godkendelse.

Niels Hansen ejer også beboelsesejendommen Filippavej 40, 5762 V. Skerninge, og driver ikke andre husdyrbrug.

Der stilles vilkår om, at virksomheden skal placeres, indrettes og drives i overensstemmelse med de oplysninger, der fremgår af den vedlagte miljøtekniske redegørelse og godkendelsens vilkår.

Der stilles vilkår om, at de vilkår der vedrører driften, skal være kendt af de ansatte, der er beskæftiget med den pågældende del af driften og skal sikres overholdt. Desuden skal et eksemplar af godkendelsen være tilgængelig for de samme personer.

Husdyrbrugets beliggenhed og planmæssige forhold.

Husdyrbruget er placeret på adressen Filippavej 42, 5762 Vester Skerninge.

Der opføres ny svinestald på 1000 m² med delvist spaltegulv.

Ejendommen er placeret i landzone ca. 700 m øst for **Hundstrup**.

Afstanden fra ny planlagt svinestald til nærmeste nabo (Hundstrupvej 73) – der er et landbrug - er ca. 450 meter. Som nævnt ejes Filippavej 40, ca. 200 meter sydvest for Filippavej 42, af ansøger og huset ligger på samme matrikel som Filippavej 42.

Der er ca. 650 meter til sportsplads og over 700 meter til samlet bebyggelse og byzone i Hundstrup by mod vest og nordvest.

Den ny svinestald bliver 25 x 40 meter, får en højde på ca. 8,9 meter til kip og ca. 2,8 meters højde i siderne. Gavle og sider bliver af gult tegl eller gule elementer, så det passer sammen med de eksisterende bygninger. Afstanden mellem eksisterende og ny stald vil blive ca. 5 – 6 meter. Udfør sydgavlen af eksisterende stald bygges nyt udleveringsrum, så de 2 bygningers sydgavle flugter. Afstanden fra selve bygningerne til vej mod syd, der her er privatvej, hvor ingen andre har adgang er ca. 5 meter. Hertil kommer dog udleveringsrampe, der vil have en afstand på ca. 1 meter til vejen. – evt. gødningsrester fejles til gyllesystemet. Se situationsplan i bilag 1.

Følgende matrikler er tilknyttet ejendommen:

Ejerlav	Matrikel
Hundstrup by, Hundstrup	4a
Hundstrup by, Hundstrup	13g
Hundstrup by, Hundstrup	6f
Hundstrup by, Hundstrup	5l

Bilag 2 viser et oversigtskort med omtrentlig placering af bygninger, gyllebeholdere mv.

Afstandskrav i forhold til Husdyrlovens §6 og §20

Afstandsforhold fra nærmeste anlæg og til nærmeste nabo	Afstand (m)	Afstandskrav §6/§20 (m)
Eksisterende eller, ifølge kommuneplanens rammedel, fremtidigt byzone eller sommerhusområde.	> 600	50/300
Samlet bebyggelse i landzone, eller område i landzone, der i en lokalplan er udlagt til boligformål ,blandet bolig og erhverv eller til offentlige formål med henblik på beboelse, inistitutioner, rekreative formål og lignende.	> 600	50/300
Enkeltbolig	> 400	50/ -

Kommunen vurderer, at afstandskravene i Husdyrlovens § 6 og § 20 er overholdte.

Afstandskrav i forhold til Husdyrlovens § 8

Afstandsforhold fra staldanlæg og gyllebeholdere.	Afstand (m)	Afstandskrav (m)
Fælles vandindvindingsanlæg	> 100	50
Enkelt vandindvindingsanlæg	45	25
Vandløb/dræn og søer	> 15	15
Offentlig vej/ privat fællesvej	> 50	15
Levnedsmiddelvirksomhed	> 500	25
Naboskel	> 200	30
Beboelse på samme ejendom	> 30	15

Kommunen vurderer, at afstandskravene i forhold til Husdyrlovens §8 er overholdt. Skulle man ved byggeriet mod forventning støde på dræn skal disse fjernes eller lægges i faste rør i en afstand af mindst 15 meter fra nybyggeriet. Der er stillet vilkår herom.

Alternative placeringer

Ansøger har givet følgende begrundelse for de ønskede placeringer og beskrivelse af alternativer:

Stalden ønskes placeret som angivet i ansøgningen, fordi det, ifølge ansøger, er det naturlige sted i forhold til resten af bygningerne på ejendommen, der fortsat vil fremstå som en samlet helhed med praktiske tilkørselsforhold og adgang mellem de forskellige stalde, til fodersiloer o.s.v.

En alternativ placering kunne være syd for ejendommen på den anden side af markvejen, men herved spredes bygningerne unødigt, det daglige arbejde gøres mere besværligt end nødvendigt, og det smukke gamle bindingsværksstuehus skæmmes af en moderne svinestald.

Det er kommunens vurdering, at ansøgers ønske om nyggeri øst for og i forlængelse mod syd fra nuværende slagtesvinestald er velbegrundet og denne placering, danner dermed udgangspunkt for redegørelsen.

Varetagelse af hensyn til landskab

Et biologisk interesseområde omkring Hundstrup å omfatter arealet, hvor den nye stald ønskes bygget (og desuden de 2 gyllebeholdere og østenden af eksisterende stald). Se bilag 2. Ifølge regionplanen, 2005 -, der nu er ophøjet til landsplandirektiv, bør der i biologiske interesseområder alene ske bebyggelse eller etableres anlæg i ganske ubetydeligt omfang, og kun såfremt beskyttelses- og naturforbedringsinteresser ikke herved tilsidesættes. Få meter fra eksisterende stald og ca. 30 meter vest for planlagt stald er der et beskyttet dige. Den planlagte stald ligger desuden indenfor såkaldt større sammenhængende landskabsområde. Ifølge regionplanen (nu landsplandirektiv) bør disse områder friholdes for større tekniske anlæg, med mindre hensynet til bevaring kan løses på tilfredsstillende vis.

Placeringen af planlagt stald lige øst for nuværende bygninger og i kanten mod syd af biologisk interesseområde omkring Hundstrup Å, vurderes ikke at være i strid med regionplanens (nu landsplandirektivets) retningslinie på området. Det skyldes, at man ikke med det ansøgte kommer til at tilsidesætte beskyttelses- og naturforbedringsinteresser eller forringe spredningsmulighederne for plante- og dyreliv, da der ønskes bygget på landbrugsjord, og der ikke blokeres korridorer i naturen med det ansøgte. Desuden er det pågældende areal ikke lavbundsareal med potentiale som naturområde af stor værdi eller våd eng med kvælstofomsætning.

Placeringen i kanten af større sammenhængende landskabsområde, vurderes ikke at skulle tillægges betydning, da regionplanens retningslinie vedr. større sammenhængende landskabsområder ikke omfatter byggeri, der er nødvendigt for den jordbrugsmæssige drift.

På baggrund af ovenstående kan den ansøgte placering tillades.

Årsproduktion

Der er søgt om udvidelse af dyreholdet på ejendommen.

Dyreholdet er i nudrift og i ansøgt produktion sammensat som vist i nedenstående tabel:

Dyreart	Nudrift		Ansøgt	
	Antal	DE	Antal	DE
Slagtesvin (20 – 100 kg)	4200	125,3		
Slagtesvin (31 – 104,5 kg)			8400	247,4

Der udvides fra 1430 til 2580 stipladser.

Der stilles vilkår om, at husdyrbruget må drives med den ansøgte produktion, 8400 slagtesvin fra 31 – 104,5 kg, som pt. svarer til 247,4 DE. Indgangsvægten må variere fra 27 – 38 kg og udgangsvægten fra 90 – 110 kg, under forudsætning af, at der ikke produceres mere end, hvad der pt. svarer til 247,4 DE.

I tilfælde af ændringer af dyreenhedsdefinitionerne skal det påpeges, at man ved fortolkning af en afgørelse skal tage udgangspunkt i det godkendte antal dyr og vægt.

Der stilles vilkår om, at det ved tilsyn skal kunne dokumenteres, at husdyrholdet ikke er større end det, der meddeles godkendelse til. Kontrollen skal opbevares for minimum 5 år.

Biaktiviteter

Der udføres undertiden lidt maskinstationsopgaver.

Der er et halmfyr - 300 kW. Herfra leveres varme til eget forbrug samt til Filippavej 40. Da effekten af halmfyret er mindre end 1 MW, vurderer Svendborg kommune, at halmfyret ikke er godkendelsespligtigt jf. Bek om godkendelse af listevirksomhed.

Husdyrbrugets anlæg

Staldindretning

Eksisterende stald er med både delvis spaltegulv og fuldspaltegulv. Der er delvist spaltegulv i de bygninger, hvor grisene er fra 30 - 50 kg, mens der er fuldspaltegulv, hvor de går fra 50 – 104,5 kg. Den nye stald med 1150 stipladser til grise fra 31,5 til 104,5 kg er med delvist spaltegulv (25 – 49 % fast gulv). Se bilag 1.

Foder

Der anvendes vådfodring, hvor korn og soyaskrå blandes med valle og vand.

Der anvendes fasefodring, idet der anvendes to forskellige foderblandinger til grise under og over 55 kg. Der er bla. forskel i andelen af soyaskrå (10 % for de små og 6 % for de store grise). Der tilsættes fytase til foderet. Ansøger har i ansøgningen indregnet et lavere niveau af råprotein-indholdet i foderet (150 g råprotein/FE) end normen. Kommunen vurderer at indholdet af fosfor og protein i foderet er indenfor de vejledende niveauer for BAT (jf. BREF-notat). *Der stilles vilkår om det lavere råproteinindhold – se afsnittet om ammoniak.*

Der stilles desuden vilkår om, at der skal anvendes fasefodring og tilsættes fytase til foderet. Dette skal kunne dokumenteres ved indlægssedler og E-kontrol.

Ressourceforbrug

Årligt forbrug.	Nudrift	Ansøgt
Dieselolie (liter)	Variabelt	Forventes uændret
El (kwh)	65000	80000

Ansøger oplyser, at dieselforbruget varierer en del, da der undertiden laves markarbejde for andre. Der køres mest med traktor af mærket Valmet Sisu, der kører med lavomdrejningsmotor og derfor har lavere energiforbrug end andre traktorer.

Desuden oplyses, at halmfyret leverer varme til eget forbrug og til Filippavej 40. Elforbruget har iflg. ansøger tidligere været ca. 76.000 kWh/år, men er faldet til ca. 65.000 kWh/år, da der er købt ny slaglemølle med lavere energiforbrug. Ansøger oplyser, at der er lys, når der arbejdes; max. 5 timer pr. døgn i vinterhalvåret og 2 timer pr. døgn i sommerhalvåret. Inkluderet heri er lys ved fodring, 15 minutter, der styres af tænd-sluk-ur. Det oplyses desuden, at der i staldene er undertryksventilation som iflg. ansøger er mere strømbesparende end ligetryksventilation. Ventilatorer i staldafsnittene vaskes efter hvert hold slagtesvin, hvorved snavs, der kan yde modstand og forøge strømforbruget fjernes. Al ventilation er styret af et temperaturreguleret styringssystem, som sikrer, at ventilationen kører optimalt, både med hensyn til temperaturen i staldene og elforbruget. Kommunen vurderer at der således anvendes BAT ifølge BREF-notatet (delvis lavenergibelysning, eftersyn og rengøring af ventilatorer, temperaturstyring, der sikrer temperaturkontrol, og minimumsventilation i perioder, hvor der ikke er behov for ret stor ventilation).

Da der er egen brønd kendes vandforbruget ikke. Ansøger oplyser, at der ved vask anvendes iblødsætningsanlæg, hvorefter staldene vaskes med højtryksrensere med koldt vand. Der anvendes drikkenipler integreret i foderautomaten, vandforsyningerne checkes dagligt og reparationer foretages så hurtigt som muligt. Der anvendes valle som en del af foderet, hvorved der spares drikkevand. Iblødsætning og anvendelse af højtryksrensning er vandbesparende. Det er kommunens vurdering, at der anvendes BAT mht. rengøring, da iblødsætning og højtryksrensning med koldt vand ifølge BREF-notatet er BAT.

Kommunen vurderer desuden, at ansøger har redegjort for at der sker tiltag til vandbesparelser og stigningen i elforbruget synes rimelig med det ansøgte. Tiltag til elbesparelser er begrænsning af lys i staldene (incl. tænd/sluk ur), anvendelse af undertryksventilation (mere strømbesparende end ligetryks) og jævnlig vask af ventilatorer. På baggrund af tiltagene til vandbesparelse accepteres det, at der ikke måles og føres journal over vandforbruget.

Der stilles vilkår om, at der skal føres journal over energiforbrug og mængde af husdyrfoder. Dette kan gøres i forbindelse med det årlige regnskab for bedriften.

Der stilles vilkår om, at det ved substitution af råvarer og hjælpestoffer skal dokumenteres, at substitutionen så vidt muligt sker til mindre miljøbelastende råvarer og hjælpestoffer.

Der stilles vilkår om, at ventilatorer i staldafsnittene vaskes efter hvert hold slagtesvin, og at der føres journal herfor. Journalen skal som minimum indeholde oplysninger for de seneste 5 år, og skal desuden kunne fremvises ved tilsyn.

Opbevaring og håndtering af olie, kemikalier og medicin.

Dieselolie, smøreolie og spildolie opbevares i beholdere på fast gulv i maskinhus mod vest. Spildolien i spildbakke.

Der stilles vilkår om, at beholdere til opbevaring af olie samt tanke til olieholdige produkter skal placeres på en overdækket plads og på et for olie vanskeligt gennemtrængeligt underlag, uden mulighed for afløb til jord, kloak, overfladevand eller grundvand.

For at opnå overensstemmelse med dette vilkår vurderer Svendborg Kommune, at også tønder til smøreolie m.v. skal placeres i spildbakke, der kan rumme indholdet af den største beholder og at pladsen ved dieseltank senest den 1. juli 2009 skal være forsynet med opkant på mindst 15 cm.

Der stilles vilkår om, at håndtering af olieholdige produkter f.eks. ved tankning af diesel, skal til enhver tid foregå på en plads med fast bund og mulighed for opsamling af evt. spild.

Der stilles desuden vilkår om, at der hvor olie og lign. opbevares og håndteres skal et eventuelt spild straks opsamles. Al opsamlet spild inkl. opsamlingsmaterialet skal opbevares og bortskaffes, som farligt affald. Der skal til enhver tid findes opslugningsmateriale, der hvor olie og lign. opbevares og håndteres.

For af undgå unødigt risiko for spild stilles der vilkår om, at tankpistol ikke må kunne fastlåses under påfyldning.

Der stilles desuden vilkår om, at der hvor olie og lign. opbevares og håndteres skal belægningen mindst én gang årligt kontrolleres for tæthed. Eventuelle utætheder skal straks repareres.

Kontrol og eventuelle reparationer skal føres i journal. Journalen skal som minimum indeholde oplysninger for de seneste 5 år, og skal kunne fremvises ved tilsyn.

Der henvises i øvrigt til olietankbekendtgørelsen (Bek. nr. 729 af 14. juni 2007), idet der gøres opmærksom på, at ejeren af overjordiske ståltanke under 6000 l skal sikre, at typegodkendte tanke med korrosionsbeskyttelse skal sløjfes senest 40 år efter fabrikationsåret. Øvrige ståltanke skal sløjfes senest 30 år efter fabrikationsåret, mens tanke hvis fabrikationsår ikke er kendt, skal sløjfes senest d. 31. august 2008.

Kemikalier

Ansøger oplyser, at kemikalier opbevares i maskinhus, aflåseligt og på fast gulv uden risiko for afløb til vand eller jord.

Kommunen vurderer, at opbevaring af bekæmpelsesmidler, rester herfra samt tom emballage følger reglerne i bekendtgørelse om bekæmpelsesmidler og ændringer til denne bekendtgørelse (Bek. nr. 533 af 18. juni 2003 om bekæmpelsesmidler).

Svendborg Kommune vurderer, at der foruden de generelle regler skal stilles vilkår om, at kemikalier, rester og tom emballage skal opbevares på et for kemikalierne tæt underlag uden mulighed for spild til afløb, jord, overfladevand og grundvand.

Der stilles desuden vilkår om, at belægningen i kemikalierummet mindst én gang årligt skal kontrolleres for tæthed.

Kontrol og eventuelle reparationer skal føres i journal. Journalen skal indeholde oplysninger for de seneste 5 år, og skal desuden kunne fremvises ved tilsyn.

Medicin

Medicin, rester heraf og kanyler opbevares i køleskab og afleveres via ordning godkendt af Svendborg kommune. Der vurderes ikke at skulle stilles vilkår herom.

Gødningsproduktion, opbevaring og håndtering

Til ejendommen hører 2 gyllebeholdere på hhv. 450 og 1100 m³. Herudover lejes beholder på 1053 m³, beliggende på Filippavej 46.

	Opført	Størrelse m ³	Sidste kontrol
Eks. gylletank	1993	1100	2001

Eks. gylletank	1986	450	12/2008
Lejet gylletank	1994	1053	03/2004
Kanaler i eks. Stalde	-	600	-
Kanaler i nye stalde	-	600	-
I alt		3803	

Den årlige produktion af gylle udgør 4150 m³ og 600 m³ ekstra vand. Dvs. i alt 4750 m³ og opbevaringskapaciteten er således 9,6 mdr, hvilket vurderes at være tilstrækkeligt. Der gøres opmærksom på § 6 stk. 5 i Husdyrgødningsbekendtgørelsen, hvor der står, at krav om opbevaringskapacitet kan opfyldes ved, at der foreligger skriftlige og 5 årige aftaler om opbevaring af husdyrgødning på anden ejendom.

De 2 ejede gyllebeholdere ligger NØ for, og er delvist omkransede af bygningerne. Gylle pumpes via pvc-rør, der er fastgjort på den lille gyllebeholder fra stald til den store gyllebeholder. Rørene er monteret af ansøger. Ifølge husdyrgødningsbekendtgørelsens § 18 skal afløb udføres af autoriserede kloakmestre.

Der stilles derfor vilkår om, at rørforbindelser og samlinger til pumpning af gylle fra stald til den store og den lille gyllebeholder på Filippavej 42 skal synes og godkendes af en autoriseret kloakmester, senest en måned efter meddelelse af denne afgørelse. Vurderes anlægget ikke at leve op til forskrifter for afløb, som er anført i bygningsreglementet, skal der, af autoriseret kloakmester, etableres afløb, som lever op til forskrifterne, senest 3 måneder efter meddelelse af denne afgørelse.

Ansøger oplyser, at ved tømning, pumpes der med flytbar pumpe og under konstant opsyn fra den store gyllebeholder til den lille beholder. Der er påfyldplads på nordsiden af den lille gyllebeholder. Herfra pumpes evt. spild retur til beholderen.

Der stilles vilkår om, at overpumpning af gylle fra stor til lille beholder og til gyllevogn fra lille beholder på Filippavej 42 skal foregå under opsyn, så spild undgås.

Der stilles vilkår om, at overpumpning af gylle til gyllevogn på Filippavej 42 skal foregå på påfyldplads, så evt. spild ledes retur til gyllebeholder.

Der gøres desuden opmærksom på de nye regler vedr. gyllebeholdere og pumpning af gylle beskrevet i ændringsbekendtgørelse (nr. 736 af 30. juni 2008) til Husdyrgødningsbekendtgørelsen.

Gylleudkørsel sker om foråret og efteråret.

Ansøger har i ansøgningsmaterialet beskrevet gyllebeholderne, brugen af dem og udbringningsteknikken. Kommunen vurderer, at det ansøgte mht. gødningsopbevaring og udbringning lever op til BAT, under forudsætning af overholdelse af de stillede vilkår.

Driftsforstyrrelser og uheld

Ansøger har udarbejdet en beredskabsplan for bedriften. Den indeholder:

Procedurer, som beskriver relevante tiltag med henblik på at stoppe uheldet og begrænse udbredelsen.

Oplysninger om hvilke interne/eksterne personer og myndigheder, der skal alarmes og hvordan.

Kortbilag over driften med angivelse af miljøfarlige stoffer, afløbs- og drænsystemer og vandløb mm.

En opgørelse over materiel, der er tilgængeligt på bedriften, eller som kan skaffes med kort varsel, der kan anvendes i forbindelse med afhjælpning, inddæmning og opsamling af spild/lækage, som kan medføre konsekvenser for det eksterne miljø.

Beredskabsplanen er godkendt af kommunen under forudsætning af, at hovedafbryderen bliver indtegnet på kortskitse. Det er oplyst, at afbryderen sidder mod nordvest i ladebygningen overfor maskinhuset.

Der stilles vilkår om, at beredskabsplanen og dennes placering skal være kendt af husdyrbrugets ansatte. Placeringen af beredskabsplanen skal være let tilgængelig.

Beredskabsplanen skal revideres én gang årligt og skal på tilsynsmyndighedens forlangende kunne fremvises med angivelse af seneste tidspunkt for revision.

Forurening og gener fra husdyrbrugets anlæg

Ammoniak

Det samlede tab af ammoniak i kg N/år fra stald og lager udgør 3280 kg. Meremissionen udgør 1095 kg N/år. Disse værdier opnås ved at anvende delvist spaltegulv samt optimeret fodring.

Reduktionskrav

Svendborg kommune vurderer, at det generelle krav om ammoniakreduktion på 15 % er opfyldt. Som nævnt opnås dette ved at anvende spaltegulv i den nye stald og ved at begrænse mængden af råprotein pr. FE til 150 gram (normtallet er 157,6) som gennemsnit og ved at begrænse antallet af foderenheder til 2,8 Fe pr. kg tilvækst (normtallet er 2,87).

Der er derfor behov for at stille vilkår om, at der anvendes en Type 2 foderkorrektions for slagtesvin for kvælstof. Denne må højst være 0,903 beregnet ud fra følgende formel:

$$((\text{Fe pr. produceret svin} \times \text{gram råprotein pr. Fe SV/6250}) - ((\text{slagtevægt} \times 1,31 - \text{indgangsvægt}) \times 0,028 \text{ kg N pr. kg tilvækst}))/3,19$$
, hvilket i dette tilfælde svarer til $((2,8 \times (104,5 - 31) \times 150 \text{ gram råprotein pr. Fe/6250}) - ((104,5 (\text{levende vægt ved slag}) - 31) \times 0,028 \text{ kg N pr kg. tilvækst}))/3,19 = 0,903$. Formlen fremgår af appendiks 1 til bilag 5 til Vejledning om tilladelse og miljøgodkendelse m.v. af husdyrbrug.

Mulighed for yderligere begrænsning af ammoniakemissionen ved anvendelse af BAT.

Ansøger har overvejet og fravalgt en række miljøteknologier, da han ikke vurderer, der er proportionalitet i at etablere dem i produktionen. Teknologierne er præsenteret i et senere afsnit om BAT.

Det er kommunens vurdering, at der med udgangspunkt i ansøgers redegørelse ikke er baggrund for at kræve anvendelse af andre BAT-teknikker end delvist spaltegulv og de beskrevne foderkorrektioner (se uddybet vurdering i afsnittet om BAT).

Der stilles følgende vilkår:

Den samlede ammoniakemission fra stald og lager må maksimalt udgøre 3280 kg.

Det foreløbige valg af metode til opfyldelse af kravet til den samlede ammoniakemission er anvendelse af spaltegulv og begrænsning af råprotein og foderenheder i foderet. Ændringer i valg af metode skal indsendes til og accepteres af Svendborg Kommune inden gennemførelse.

Påvirkning af §7-naturområder, Natura 2000-områder og øvrige naturområder

Se naturområderne omkring ejendommen på bilag 3.

§7-naturområder

Husdyrloven fastsætter rammer for belastningen med ammoniak af særlige naturområder jf. lovens §7.

Der er ingen §7-områder indenfor en afstand på 3 km. fra det ansøgte, og der foretages derfor ikke nogen vurdering af belastningen i de nærmeste områder og af områdernes sårbarhed.

Internationale naturbeskyttelsesområder

Ifølge Husdyrgodkendelseslovens § 23 skal kommunen ved vurderingen af ansøgninger om godkendelse af husdyrbrug bla. varetage beskyttelsen af natur herunder områder, der er beskyttet mod tilstandsændringer eller fredede, udpeget som internationale beskyttelsesområder (NATURA 2000 – områder) eller udpeget som særligt sårbare overfor næringsstofpåvirkning.

Ca. 1,8 km nordvest for staldbygningerne ligger habitatområdet "Skove og søer syd for Brahetrolleborg" (nr. 104) og 3 km. mod øst ligger habitatområdet "Rødme Svinehaver" (nr. 241).

Det vurderes, at der på grund af den store afstand til disse områder og den ansøgte produktions størrelse ikke er baggrund for at kræve en beregning af ammoniakdepositionen til områderne. Kommunen vurderer på det foreliggende grundlag, at disse områder ikke vil blive påvirket af det ansøgte.

Øvrige naturområder

Ca. 980 meter øst for staldbygningerne ligger et B-målsat overdrev Dejrbjerg. Området har en tålegrænse på 10 – 15 kg N/ha. Baggrundbelastningen er ca. 17 kg N/ha og dermed er tålegrænsen overskredet. Området rummer iflg. kommunens oplysninger ikke rødlistede eller fredede planter. Beregninger i Miljøstyrelsens ansøgningssystem viser, at den ansøgte produktion vil medføre en forøget ammoniakafsætning på 0,1 kg N/ha til Dejrbjerg overdrev. Det vurderes, at der på baggrund af den lille merdeposition og den manglende forekomst af rødlistede eller fredede arter, ikke er behov for at stille krav om yderligere reduktion af ammoniakemissionen af hensyn til det nævnte overdrev.

Der befinder sig to enge og en mose indenfor 1000 meter fra staldbygningerne. Områderne er D-målsatte og har en tålegrænse væsentligt over baggrundsniveauet. Da områderne således er robuste overfor kvælstof og har en lav målsætning vurderes det, at der ikke er behov for at beregne ammoniakbelastningen af disse områder.

Det vurderes desuden, at der ikke er øvrige naturområder beskyttet af naturbeskyttelseslovens § 3 eller områder med rødlistede og/eller fredede arter, der er truede af det ansøgte.

Påvirkning af arter med særlig strenge beskyttelseskrav (bilag IV-arter)

Der forekommer sandsynligvis en del dyrearter, der er beskyttede i henhold til Habitatdirektivets bilag 4 i området omkring Filippavej 42. Det drejer sig om flere flagermusearter, markfirben, stor vandsalamander, springfrø, spidssnudet frø og muligvis hasselmus. Det vurderes, at der ikke er potentielle og kvælstofsårbare yngle- og rasteområder for disse arter indenfor mindst 300 meter fra ejendommen. Der er ikke udspretningsarealer umiddelbart op til søer og vandhuller, der kunne være yngle og rasteområde for de nævnte paddearter. Det vurderes, at det ansøgte ikke vil beskadige eller

ødelægge yngle- eller rasteområder for de nævnte arter optaget på habitatdirektivets bilag 4. Det ansøgte er dermed ikke i strid med § 11 stk. 1 i bekendtgørelse 408 om udpegnings- og administration af internationale naturbeskyttelsesområder samt beskyttelse af visse arter.

Lugt

Der er i eksisterende stalde undertryksventilation via 11 afkast, hvoraf 6 er 11 meter over terræn og 5 er 6 meter over terræn. På ny stald bliver der også undertryksventilation med 6 – 8 afkast 10 meter over terræn.

Den primære kilde til lugt fra dyrehold er staldluftventilation. Der vil også kunne forekomme lugt fra gødningsopbevaringsanlæg og ved udbringning. Der foreligger dog kun data og modeller, der kan beregne lugtbelastningen fra en stald til omgivelserne. Det betyder, at lugtgener fra gødningsopbevaringsanlæg og ved udbringning primært reguleres ved generelle regler om bla. flydelag/over-dækning af gyllebeholder, samt tids-punkter for, hvornår husdyrgødning må udbringes jf. bekendtgørelse om husdyrbrug og dyrehold over 3 DE, husdyrgødning, ensilage mv. (Bek. nr. 1695 af 19. december 2006).

Lugtbelastningen fra et staldanlæg angives ved en række beregnede geneafstande og tilhørende genekriterier. Indenfor de beregnede geneafstande kan Husdyrgodkendelseslovens genekriterier ikke overholdes.

Beregningen af geneafstandene foretages enten ved NY model (OML- Operationelle Multi Luftforureningsmodel) eller FMK-modellen (Foreningen af kommunale miljømedarbejdere). Den model, der beregner den længste afstand anvendes til vurdering af om husdyrgodkendelses-lovens genekriterier er overholdt.

Beregningen af geneafstandene i denne ansøgning er foretaget efter OML-modellen, da det i dette tilfælde har været den model, der beregner de længste geneafstande.

Ifølge Husdyrgodkendelsesloven reduceres de OML-beregnete geneafstande, hvis husdyrbruget er placeret nord for de omkringboende. Omvendt forøges geneafstanden, hvis der er andre husdyrbrug over 75 DE, indenfor 300 m fra byzone og lign. eller samlet bebyggelse eller 100 m fra enkeltliggende boliger. Desuden bortscreenes de staldafsnit, som ligger længere væk end 1,2 gange geneafstanden.

Geneafstandene i denne sag er ikke korrigeret i forhold til vindretning eller kumulation, og ingen af staldafsnittene er bortscreenet.

Nedenstående tabel viser afstanden fra lugtcentrum til de nærmeste naboer, de beregnede geneafstande, og genekriterierne.

Afstande, beregnede geneafstande efter den nye vejledning, genekriterier

Områdetype	Afstand fra lugtcentrum (m)	Beregnet geneafstand (m) for at genekriteriet er overholdt	Genekriterie (OU_E/m^3)
Eksisterende eller, ifølge kommuneplanens rammedel, fremtidigt byzone- eller sommerhusområde.	Ca. 775	554	5
Samlet bebyggelse i landzone, eller område i landzone, der i en lokalplan er udlagt til boligformål, blandet bolig og erhverv eller til			

offentlige formål med henblik på beboelse, institutioner, rekreative formål og lign.	Ca. 825	412	7
Enkeltbolig	Ca. 580	188	15

Det fremgår af ovennævnte skema, at der ikke er naboer, der med det ansøgte kan forventes at blive udsat for væsentlig lugtgene.

Der stilles følgende vilkår:

Lugtemissionen ved nærmeste enkeltbolig må ikke overskride 15 O_{Ue}/m³, lugtemissionen ved nærmeste samlede bebyggelse må ikke overskride 7 O_{Ue}/m³ og lugtemissionen ved eksisterende eller planlagt byzone eller sommerhusområde må ikke overstige 5 O_{Ue}/m³.

Der kan kræves etablering af yderligere lugtreducerende foranstaltninger, hvis tilsynsmyndigheden vurderer, at produktionen giver anledning til større lugtemission end det tilladte.

Der kan, med henblik på vurderingen af lugtbelastningen, stilles krav om lugtmåling el. lign., dog maksimalt 1 gang pr. år. Inden måling og beregning foretages skal undersøgelsesprogrammet godkendes af kommunen.

Støj

Støj fra husdyrbrug forekommer dels fra selve driften og dels fra transport til og fra ejendommen. Driftsstøjen inkluderer støj fra stationære støjkluder og fra den interne transport på ejendommen. I dette afsnit vurderes udelukkende driftsstøjen.

Foderanlæg og ventilatorer er oplyst at være støjsvage. Korntørringsanlæg kører 14 dage om året omkring høst. På baggrund af den store afstand til nærmeste beboelse, der ikke ejes af ansøger, (> 400 meter) vurderes det ansøgte ikke at ville kunne give anledning til væsentlige støjgener.

Ifølge Miljøstyrelsens vejledning nr. 5/1984, bør støj fra landbrugsdrift ikke være større ved de omkringliggende boliger end de grænseværdier, der er vist i den efterfølgende tabel.

Mandag-fredag kl. 7-18 (8 timer) Lørdag kl. 7-14 (7 timer)	Alle dage kl. 18-22 (1 time) Lørdag kl. 14-18 (4 timer) Søn- og helligdag kl. 7-18 (8 timer)	Alle dage kl. 22-7 (½ time)	Alle dage kl. 22-7 Maksimal værdi
55 dB(A)	45 dB(A)	40 dB(A)	55 dB(A)

Støjbidraget (bortset fra maksimalværdien) måles som det ækvivalente (midlede), konstante, korrigerede støjniveau i dB(A) (re. 20 µPa). Tallene i parenteserne angiver midlingstiden inden for den pågældende periode.

Svendborg Kommune vurderer, at der skal sættes vilkår om, at Miljøstyrelsens vejledende støjgrænser skal overholdes.

Der stilles vilkår om, at hvis tilsynsmyndigheden finder det påkrævet, skal den ansvarlige for husdyrbruget dokumentere, at de fastsatte støjgrænser kan overholdes. Denne dokumentation kan dog kun kræves én gang årligt.

Dokumentationen skal foretages i form af målinger eller beregninger efter Miljøstyrelsens retningslinier. Målingerne/beregningerne skal udføres af en person eller et firma, der er godkendt af Miljøstyrelsens referencelaboratorium til at udføre Miljømåling - ekstern støj. Målinger/beregninger skal udføres efter Miljøstyrelsens vejledninger om beregning og målinger af ekstern støj fra virksomheder (Vejledning nr. 5/1984 - Ekstern støj virksomheder, Vejledning nr. 6/1984 - Måling af ekstern støj fra virksomheder, Vejledning nr. 5/1993 - vejledning om beregning af ekstern støj fra virksomheder) og skal desuden være i overensstemmelse med Miljøstyrelsens bekendtgørelse om kvalitetskrav til miljømålinger udført af akkrediterede laboratorier, certificerede personer m.v. Bekg. nr. 1353 af 11. december 2006.

Hvis det kan konstateres, at de fastsatte støjgrænser ikke kan overholdes, skal der senest 2 mdr. efter at resultatet foreligger sendes en redegørelse for, hvordan støjen kan reduceres, så de fastsatte støjgrænser kan overholdes. Redegørelsen skal indeholde en tidsplan for gennemførelse af eventuelle støjdæmpende foranstaltninger, og et økonomisk overslag over de foreslåede ændringer.

Transport

Transporttype	Nudrift Ca. antal	Ansøgt Ca. antal	Normalt tidsrum
---------------	----------------------	---------------------	-----------------

	transporter pr. år	transporter pr. år	
Tilskudsfoeder	26	52	04 - 23
Korn	100	100	08 - 24 (i høst)
Valle	105	150	07 - 16
Halm	24	24	08 - 24 (især i høst)
Gylle	190	365	08 - 20
Smågrise	25	25	06 - 17
Slagtesvin	52	52	05 - 16
Diesel	17	17	08 - 22 (afh. af markarb.)
Daka	40	40	07 - 16 (Ca. 1 g. pr. uge om sommeren)
Total	579	825	

Da størstedelen af arealerne ligger omkring ejendommen, kan en stor del af gylletransporterne foregå henover egne arealer, hvilket også gælder for korntransporterne. Dog foregår udkørsel til arealer ved Sterrebyvej og arealer vest for Hundstrup via Hundstrup by og til arealer vest for Vester Åby køres der desuden gennem Vester Åby.

Der stilles følgende vilkår: Ved transport af gylle på offentlige veje skal gyllevognens åbninger være forsynet med låg eller lignende, således at spild ikke kan finde sted. Skulle der alligevel forekomme spild skal dette straks opsamles.

Der stilles vilkår om, at gyllekørsel gennem Hundstrup og V. Åby må ikke foregå på lør,søn, helligdage

Der gøres opmærksom på at § 24 stk. 1 i husdyrgødningsbekendtgørelsen (ingen udbringning af husdyrgødning i weekender og på helligdage nærmere end 200 meter fra byzone m.v.).

Der stilles desuden følgende vilkår: hvis der opstår gener ved transport til og fra ejendommen Filippavej 42, som efter tilsynsmyndighedens vurdering er væsentlige, skal der foretages foranstaltninger, der begrænser generne. Inden etablering skal foranstaltningerne accepteres af tilsynsmyndigheden.

En del transporter sker ad indkørselsvej fra øst, når dette giver den korteste transportvej.

Støv

Der vil kunne forekomme støvgener i forbindelse med intern/ekstern transport samt håndtering af foder og korn. Det vurderes, at den store afstand til naboer gør det usandsynligt, at naboer vil blive udsat for støvgener fra ejendommen, mens der evt. vil kunne opstå støvgener fra transport.

Der stilles vilkår om, at der udenfor ejendommens areal ikke må være støvgener, der af tilsynsmyndigheden vurderes som væsentlige. Hvis der opstår væsentlige støvgener skal der foretages støvdæmpende foranstaltninger f.eks. vanding af transportveje, eller ændret drift ved inblæsning af korn og foder. Inden etablering af støvdæmpende foranstaltninger skal disse accepteres af Svendborg Kommune.

Lys

Der er almindelig udebelysning, dog med lysstofrør ved aflæsningsrampe.

Det vurderes, at den beskrevne belysning og den store afstand til naboer gør det usandsynligt, at naboer vil blive udsat for lysgener fra ejendommen. Der vurderes således ikke at være behov for at stille vilkår vedr. lys.

Skadedyr

Der er kommunal aftale om rottebekæmpelse.

Fluer bekæmpes med smøremiddel 2 – 3 gange årligt. På baggrund af den store afstand til naboer vurderes det, at der ikke er behov for at stille vilkår vedr. bekæmpelse af fluer. *Der stilles vilkår om, at foder skal opbevares utilgængeligt for rotter, og hvor foder håndteres skal der renholdes og vedligeholdes, så der ikke opstår risiko for tilhold af skadedyr (rotter m.v.).*

Spildevand

Ansøger oplyser, at der vil blive produceret ca. 600 m³ spildevand fra vask af stalde og maskiner. Spildevandet tilledes gyllebeholderne. Påfyldning af gyllevogn og vask af maskiner og marksprøjte foregår på støbt påfyldeplads lige nord for den lille gyllebeholder.

Det vurderes, at der bør stilles vilkår om, at al vask af maskiner, redskaber, og sprøjter skal foregå på påfyldeplads ved gyllebeholder med afledning af spildevandet til gyllebeholder.

Der stilles desuden vilkår om, at påfyldepladsen mindst én gang årligt skal kontrolleres for tæthed. Eventuelle utætheder skal straks repareres.

Kontrol og eventuelle reparationer skal føres i journal. Journalen skal som minimum indeholde oplysninger for de seneste 5 år, og skal desuden kunne fremvises ved tilsyn.

Affald

Ansøger har oplyst følgende årlige mængder affald for den ansøgte produktion:

Selvdøde dyr. Ca 160 stk., der afhentes af DAKA.

Pesticiddunke: Ca. 200 kg. der afleveres til kommunal ordning.

Kanyler: Ca. 50 stk. der afleveres til apotek.

Spildolie: Ca. 200 liter, der afleveres til UF teknik A/S.

Pap, papir og træ, der ikke er avlet på ejendommen: 2 tons der afhentes af KJ renovation og containerudlejning.

Det vurderes, at affald afhændes i overensstemmelse med kommunens regulativer, og at der ikke er behov for at stille særlige vilkår hertil. Vedr. opbevaring se afsnit om opbevaring og håndtering af olie, kemikalier og medicin.

Svendborg Kommune vurderer, at klinisk risikoaffald (- medicinrester, kanyler mm.) i overensstemmelse med reglerne opbevares og bortskaffes som farligt affald.

Døde dyr

Opbevares under kadaverkappe ved ejendommen, se bilag 1.

Der afhentes efter behov, ca. hver 14. dag, om sommeren dog ca. 1 gang/uge.

I forhold til opbevaring og afhentning af døde dyr henvises der til Ministeriet for Familie- og Forbrugeranliggender og Bek. nr. 439 af 11. maj 2007 om opbevaring af døde dyr samt den tilhørende vejledning (Vejledning nr. 9824 af 23. august 2007 til bek. om opbevaring af døde dyr).

Udgangspunktet er, at opbevaring og afhentning af døde dyr skal ske på en sådan måde, at en eventuel smitterisiko til dyr og mennesker undgås, at lugtgener mindskes mest muligt, og at placeringen vælges ud fra et æstetisk hensyn, og sådan at der ikke opstår uhygiejniske forhold. Det vurderes, at det ansøgte lever op hertil.

Forurening og gener fra husdyrbrugets arealer

På baggrund af ansøgningen og tilgængelige kortværk vedrørende nitratklasser, fosforklasser, naturarealer m.v. er der her foretaget en vurdering af, om der er risiko for udvaskning af næringsstoffer fra udbringningsarealerne, der kan påvirke beskyttede naturtyper og grundvand.

Drift af husdyrbrugets arealer

Landbrugsjord til rådighed

Udbringningsareal	Ansøgt produktion, ha
Ejet og forpagtet	65
Forpagtet	75
Aftale	36
I alt	176

Der er oplyst 14 navngivne bortforpagtere. Se placering af arealer i Svendborg kommune på bilag 4. Desuden er der et ejet/forpagtet areal på 6,3 ha i Fåborg kommune umiddelbart vest for Vester Åby.

Der stilles vilkår om, at der skal foreligge skriftlig dokumentation i form af forpagtnings/udbringningsaftaler, som viser, at der kan disponeres over de nødvendige udbringningsarealer mindst 1 år frem i tiden. Denne dokumentation skal opbevares i mindst 5 år, og skal kunne fremvises ved tilsyn.

Med det ansøgte vil der blive udspremt 196 DE på de 140 ejede og forpagtede arealer, svarende til 1,4 DE/ha.

Der stilles vilkår om, at der maksimalt må udbringes husdyrgødning svarende til i alt 196 DE på de ejede og forpagtede arealer.

Det vurderes at harmonikravet er overholdt.

Aftalearealerne kræver særskilt godkendelse efter §16 i Husdyrgodkendelsesloven. Der er stillet vilkår om, at der skal foreligge godkendelse af aftalearealerne inden arealerne kan modtage husdyrgødning fra Filippavej 42.

Påvirkning af naturområder

Syd og vest for det tidligere omtalte overdrev, Dejrbjerg, ligger 2 ejede/forpagtede udbringningsarealer indenfor 300 meters afstand fra overdrevet. Svendborg Kommune vurderer, at der skal stilles vilkår om, at udbringning af flydende husdyrgødning på sort jord og fodergræsmarker skal nedfældes indenfor 300 m omkring A- og B-målsatte naturområder, hvor tålegrænsen er overskredet. Kravet gælder allerede i dag i bufferzoner på 1000 m omkring naturområder omfattet af husdyrlovens § 7 og gøres fra år 2011 generelt.

Der stilles derfor følgende vilkår:

Flydende husdyrgødning, der udbringes på sort jord og fodergræsmarker, på arealerne 58-0 og 34-0 skal nedfældes.

Påvirkning af søer og vandløb

En del af udspretningsarealerne grænser op til vandløb, bla. Hundstrup å. Der er ikke meget skrånende områder (>12 grader) ned til vandløb eller søer indenfor udbringningsarealerne.

Det vurderes derfor, at der ikke er behov for at stille vilkår til sikring af, at der ikke strømmer gødning fra skrånende arealer til vandløb og søer.

Kvælstof og fosfor til fjord og hav

Svendborg Kommune vurderer, at alle de ejede og forpagtede udbringningsarealer (140 ha), ligger i oplandet til Det Sydfynske Øhav. Den centrale del af Det sydfynske Øhav er udpeget som internationalt naturbeskyttelsesområde (Ramsarområde, EF-habitatområde og EF-fuglebeskyttelsesområde). Udpegningen betyder, at Danmark er forpligtet til at sikre og genoprette en gunstig bevaringsstatus for de arter og naturtyper, områderne er udpeget for. For Ramsarområdet er målsætningen endvidere, at beskyttelsen skal fremmes. Den centrale del af Det sydfynske Øhav er i Regionplan 2005 målsat som reference-område for naturvidenskabelige studier.

Ifølge Miljøministeriets basisanalyse er Det Sydfynske Øhav overbelastet med kvælstof og fosfor og lever ikke op til målsætningerne i regionplan 2005.

Svendborg Kommune vurderer med udgangspunkt i Miljøministeriets basisanalyse, at der allerede med den nuværende belastning er tale om en væsentlig påvirkning af Det Sydfynske øhav. Det er derfor kommunens vurdering, at næringsstofbelastningen fra husdyrbrug til Det Sydfynske øhav skal begrænses mest muligt, og der fastlægges derfor restriktioner for dette opland udover det fastlagte beskyttelsesniveau jf. Miljøstyrelsens supplerende vejledning fra december 2007.

For oplande, der afvander til Det Sydfynske Øhav pålægges et beskyttelsesniveau, der svarer til husdyrgodkendelseslovens niveau for meget kvælstofsårbare Natura 2000-områder, samt Natura 2000-områder, som er overbelastet med fosfor. Oplandets nitratklasser defineres ud fra jordens reduktionspotentiale og i henhold til husdyrgodkendelseslovens krav for meget kvælstofsårbare områder. Fosforklasser fastlægges ud fra jordbonitet, dræningsforhold og fosfortal.

Fosfor

Svendborg Kommune vurderer, at alle de ejede/forpagtede udbringningsarealer ligger i oplandet til fosforfølsomt kystvand – Det Sydfynske Øhav. På baggrund af jordbundstypen, fosfortal og dræningsforhold har ansøger placeret arealerne i fosforklasser med den forudsætning, at der afledes til fosforfølsomt kystvand.

106 ha angives at ligge i fosforklasse 0, 28 ha i fosforklasse 1 og 6,3 ha i fosforklasse 3. I et af de 3 scenarier er der ikke valgt den korrekte fosforklasse for et par arealer. Dette vurderes dog at være uden betydning, da der er fosforunderskud (se nedenfor).

Ved en positiv nettotilførsel af fosfor kan jorden mættes med fosfor og evnen til at binde fosfor falder. Jordens indhold af opløst fosfor – fosfor der reelt er tilgængeligt for planter, men også for udvaskning – angives ved det såkaldte fosfortal.

Ved fosfortal under 2 kan der opstå akut fosformangel eller fosfor kan være begrænsende for udbyttet. Ved fosfortal mellem 3-4 er jordens indhold af opløst fosfor moderat, og er fosfortallet over 4 stiger risikoen for mætning af jorden, og dermed øges sandsynligheden for udvaskning af fosfor.

Beregninger i husdyrgodkendelse.dk viser, at der med den ansøgte produktion og de valgte sædskifter er et fosforunderskud på arealerne jf. nedenstående tabel. De tre tal angivet under "ansøgt nettotilførsel kg P/ha/år" er resultaterne fra de 3 scenarier, hvor der for at leve op til nitratklasserne vælges hhv. 6 % ekstra efterafgrøde (udover de lovpligtige), en kvælstofnorm reduceret med 4 % eller frøavlssædskifte svarende til S 6.

	Ansøgt
Samlede fosforproduktion, kg P/år	4039
Afsat til aftaleareal, kg P/år	840
Tilførsel til udbringningsarealer, kg P/år	3199
Tilførsel til udbringningsarealer, kg P/ha, år	22,8
Fraførsel med sædskifte, kg P/ha, år	24,5
Nettotilførsel, kg P/ha/år	- 1,7/-1,7/-1,4

Med udgangspunkt i husdyrgodkendelseslovens fastsatte krav er fosforkravet i fosforklasse 1 (opland til fosforfølsomt vandområde, JB 5 – 10, drænet og fosfortal 4 – 6) overholdt, såfremt fosforoverskuddet ikke overstiger 4 kg P pr. ha/år. I fosforklasse 3 (som 1, men med fosfortal over 6) er kravet overholdt, hvis der er fosforbalance. Da der, som det fremgår af ovenstående, er fosforunderskud på arealerne, vurderer Svendborg kommune, at der ikke er behov for at stille vilkår vedr. fosfor.

Fåborgmidtfyn kommune har med brev af 15. april 2008 givet hørings svar vedr. arealet beliggende i Fåborg- Midtfyn Kommune. Det fremgår heraf, at Fåborg-Midtfyn Kommune kan godkende udbringning af husdyrgødning på det pågældende areal, under forudsætning af, at der ikke er fosforoverskud på arealer, der har fosfortal over 3. Da der med det ansøgte ikke er fosforoverskud vurderer Svendborg kommune, at det ansøgte lever op til Fåborg-Midtfyn Kommunes krav vedr. fosfor.

Nitrat

På baggrund af Miljøstyrelsens reduktionskort vurderes det, at reduktionspotentialet for arealerne er ca. 62,5%. Det betyder, at ca. 37,5 % af den mængde nitrat, der kommer ud af rodzonen, ender i vandområdet. Jordbundstypen varierer mellem JB4 (Fin lerblandet sandjord) og JB7 (Lerjord).

Med udgangspunkt i ansøgningssystemets beregninger viser nedenstående tabel, hvor meget nitrat, der udvaskes for den ansøgte produktion (scenarie med tilpasning via reduceret gødningsnorm – ved scenarier via 6 % ekstra efterafgrøder og sædskifte S 6 er udvaskningen fra rodzone hhv. 46,6 og 44,9 og udledningen til vandområdet bliver en anelse mindre).

	Ansøgt
Samlede kvælstofproduktion, kg N/år	21358,4
Afsat til aftalearealer, kg N/år	4368,6
Tilførsel til udbringningsarealer, kg N/år	16989,8
Udvaskning fra rodzone, kg N/ha/år	46,8
Reduktionspotentiale, %	62,5
Udledning til vandområde, kg N/ha/år	17,6

Med udgangspunkt i sårbarheden af de vandområder, som arealerne afvander til og reduktionspotentialet vurderer Svendborg Kommune, at arealerne er omfattet af husdyrgodkendelseslovens nitratklasse II.

Ansøger har forudsat, at 128,6 ha af arealerne ligger indenfor nitratklasse II. 6,3 ha. forudsættes at ligge indenfor nitratklasse 0 (arealet i Fåborg kommune) og 5,1 ha er angivet at ligge indenfor nitratklasse III. De 5,1 ha burde iflg. kommunens vurdering placeres i nitratklasse II, og kommunen har gjort ansøger opmærksom herpå. Da dette kun har marginal betydning til miljøets fordel, har kommunen ikke krævet det ændret, og ansøger har ikke ønsket at ændre det. I nitratklasse II må der kun udbringes husdyrgødning svarende til 65 % af harmonikravet. I nitratklasse III må der kun udbringes husdyrgødning svarende til 50 % af harmonikravet. Udbringningen betragtes for hele bedriften, hvilket betyder, at der for den konkrete sag i gennemsnit på alle arealer må udbringes 66% (DE reduktionsprocent) i forhold til harmonikravet, svarende til et dyretryk på 0,92 DE/ha.

Det er dog muligt for ansøger, at have et højere dyretryk, hvis der iværksættes virkemidler, således at nitratudvaskningen reduceres i mindst samme omfang, som hvis de skærpede harmonikrav var overholdt. Følgende virkemidler kan anvendes:
et øget antal efterafgrøder udover de lovpligtige
reduceret kvælstofnorm
ændret sædskifte

Ansøger ønsker at være frit stillet mht., hvilket af disse 3 virkemidler, der anvendes. Ansøger har derfor foretaget beregninger for 3 scenarier med hhv. 6 % ekstra efterafgrøde (udover de lovpligtige), en kvælstofnorm reduceret med 4 % og sædskifte S 6 (> 10 % frøgræs). For alle 3 beregninger gælder, at ansøger med de nævnte virkemidler opnår, at der udvaskes 44,9 – 46,8 kg N/ha, hvilket er lavere end de ifølge ansøgningssystemets maksimalt tilladte 46,9 kg N/ha, DEmax (den acceptable udbringning med de forudsatte nitratklasser). Svendborg Kommune vurderer derfor, at den ansøgte produktion ikke vil påvirke vandområdet væsentligt.

Ansøger ønsker desuden at kunne anvende en kombination af de 3 virkemidler. Eksempel: Hvis f.eks. 80 % af den ønskede reduktion opnås ved at etablere 8 % ud af de 10 % frøgræs, kan den resterende reduktion, 20 %, opnås ved, at der etableres 1,2 % eftergrøder (20 % af de 6 % ekstra efterafgrøder.)

Fåborg- Midtfyn kommune har med brev af 15. april 2008 givet høringssvar vedr. arealet beliggende i Fåborg-Midtfyn kommune. Det fremgår heraf, at Fåborg-Midtfyn kommune kan godkende udbringning af husdyrgødning på det pågældende areal, under forudsætning af, at der ikke sker en øget udvaskning af kvælstof fra arealer i Faaborg-Midtfyn Kommune.

FarmN-beregning viser, at kvælstofudvaskningen i nudrift er 47,1 kg N/ha. Kvælstofudvaskningen i ansøgt varierer (se ovenfor) mellem 44,9 og 46,8 kg N/ha, afhængig af, hvilket virkemiddel, der vælges til begrænsning af nitratudvaskningen. Dermed kan det konkluderes, at der ikke sker en merudvaskning fra arealet i Fåborg-Midtfyn kommune. Svendborg kommune vurderer på denne baggrund, at det ansøgte lever op til Fåborg kommunes krav vedr. kvælstof.

Der stilles følgende vilkår:

Indenfor hvert gødningsår skal mindst et af de 3 følgende virkemidler anvendes:

*6 %-point ekstra efterafgrøde (udover de lovpligtige)
en kvælstofnorm reduceret med 4 %
et sædskifte med mindst 10 % frøgræs og max. 10 % ærter*

Virkemidlerne kan anvendes i kombination forudsat, at den maksimalt tilladte udvaskning på 46,9 kg N/ha (DE_{max}) ikke overskrides. Se eksempel i den miljøtekniske redegørelse.

Tiltagene skal kunne dokumenteres via gødningsregnskabet.

Bedriftens egne og forpagtede arealer kan tilføres et husdyrtryk på 1,4 DE/ha, dog må der maksimalt tilføres 16990 kg N og 3199 kg P med organisk gødning.

Påvirkning af grundvand

I henhold til loven om godkendelse af husdyrbrug gælder, at der i nitratfølsomme indvindingsområder ikke kan tillades nogen merbelastning, såfremt udvaskningen i eftersituationen overstiger 50 mg nitrat pr. l. I områder, hvor der er udarbejdet indsatsplan gælder, at miljøgodkendelsen og vilkårene deri, skal udarbejdes så de lever op til indsatsplanen.

En del af udbringningsarealerne (23,8 ha) er beliggende i nitratfølsomt vandindvindingsområde. Det gælder arealerne ved Sterrebyvej, en smule af arealet vest for Hundstrup, areal længst mod nord og en del af arealet ved Vester Åby. Ingen af arealerne er beliggende i indsatsområde for grundvand.

Af de 3 beregnede scenarier fremgår det, at kvælstofkoncentration i vandet fra arealerne indenfor nitratfølsomt indvindingsområde varierer mellem 51 og 60 mg/l. og at merbelastningen med det ansøgte er nul eller negativ for alle 3 scenarier.

Da der således ikke er tale om nogen merbelastning af grundvandet i de nitratfølsomme indvindingsområder, vurderer Svendborg kommune, at det ansøgte ikke vil udgøre en væsentlig risiko for forurening af grundvandsforekomsterne med nitrat. Der vurderes ikke at være behov for at stille yderligere vilkår til beskyttelse af grundvandet.

Bedste tilgængelige teknologi (BAT)

Som beskrevet i tidligere afsnit, så har ansøger redegjort for at der anvendes BAT indenfor fodring, rengøring, forbrug af vand, el og varme samt gødningsopbevaring og udbringning. Som også tidligere beskrevet så vurderer kommunen at det ansøgte på disse punkter lever op til kravet om brug af BAT. I de nedenstående afsnit er der redegjort for brugen af BAT indenfor en række øvrige områder.

Management

Ansøger oplyser, at med hensyn til management – ledelses og kontrolrutiner – er der allerede kontrolrutiner vedr. f.eks. logbog over flydelag i gyllebeholdere. Med denne godkendelse stilles der desuden vilkår om en række øvrige kontrolrutiner vedr. bla. kontrol af opbevaringsplads for olie og kemikalier, produktionens størrelse, beredskabsplan m.v. Kommunen vurderer på denne baggrund, at produktionen vil leve op til BAT mht. management.

Staldindretning - ny stald

I den nye stald har ansøger valgt at etablere delvist spaltegulv, 25 – 49 % fast gulv. (BAT-byggeblad nr. 106.04-52). Der er ikke valgt 50 – 75 % fast gulv, da ansøger mener, at grisene i et sådant system afleverer en stor del af gødningen på det faste gulv, hvorved ammoniakfordampningen kan blive større end ved 25 – 49 % fast gulv. Ansøger er blevet bedt om at redegøre for mulige alternativer og har indsendt følgende:

Gyllekøling: Den reduktion på 20 %, som kan opnås ved 6500 driftstimer, kan beregnes til ca. 200 kg N/år. Investeringen vil være på ca. 200.000 kr., svarende til en merinvestering på 50 kr./merproduceret slagtesvin eller 1000 kr./kg opsamlet N. Regnes der med en levetid på 10 år, en årlig rente på 8 %, en årlig anslået merudgift til energi og andre driftsomkostninger på 15.000 kr./år vil det svare til årlige merudgifter på ca. 30.000 kr. svarende til ca. 225 kr./kg N eller ca. 11 kr./merproduceret slagtesvin.

Varmen vil ikke kunne genanvendes på bedriften, da der for ikke længe siden er investeret i halmfyr til opvarmning af både eget stuehus og nr. 40. Der vil således ikke være økonomi i investeringen, men være et merforbrug af energi til drift af gyllekølingen, man kunne sige, at der lukkes CO₂ ud i stedet for kvælstof. Det er i den aktuelle sag ikke en realistisk teknologi.

Luftvasker med syre, 60 % rensning: Den reduktion i ammoniakfordampning, som kan opnås ved investering i en luftvasker kan beregnes til ca. 715 kg N/år. Det vil kun kunne etableres i den nye stald. Merinvesteringen er ca. 500.000 kr. svarende til en merinvestering på 700 kr./kg N eller 120 kr./merproduceret slagtesvin. Regnes der med en levetid på 10 år, en årlig rente på 8 %, anslåede årlige forøgede driftsomkostninger på ca. 50.000 kr. vil det svare til samlede årlige merudgifter på ca. 125.000 kr. svarende til ca. 175 kr./kg N eller ca. 30 kr./merproduceret slagtesvin. Det er der simpelthen ikke økonomi i. Det er i den aktuelle sag ikke en realistisk teknologi.

Der foreligger et BAT-blad fra 2004, hvorfor priserne kan være tvivlsomme. Beregningerne deri er baseret på 250 DE. I den aktuelle ansøgning er der tale om det halve.

Svovlsyrebehandling: Denne teknologi lader sig vanskeligt anvende på ejendomme med produktion i både gamle og nye stalde. Det vil næppe være tilrådeligt at anvende forsuring i gamle stalde, da der ikke er sikkerhed for betonens syrebestandighed. D.v.s. man vil ende med at blande forsuret og ikke-forsuret gylle, hvilket skulle give risiko for væsentligt forøgede lugtgener. Jeg har ikke lavet beregningen af den grund. Det er i den aktuelle sag ikke en realistisk teknologi.

Ansøger oplyser, at de angivne priser for alle alternativer er anslåede, da der skal reelle tilbud til i hver enkelt konkret sag for at kunne regne det korrekt ud. Der foreligger ikke opdaterede BAT-blade, de er forældede.

Vurdering – ny stald.

Svendborg kommune vurderer, at der ikke i nogen af de 3 ovennævnte alternative teknologier til anvendelse af BAT i ny stald, er proportionalitet mellem investeringen og den opnåede miljøeffekt. Svendborg kommune vurderer endvidere, at delvist spaltegulv med 25 – 49 % fast gulv kan betegnes som BAT, og samlet set er det således kommunens vurdering, at ansøger i tilstrækkeligt omfang har undersøgt mulige alternativer til BAT, og at ansøger med det ansøgte lever op til kravet om anvendelse af BAT ved byggeri af ny stald.

Eksisterende stalde

Staldafsnit 1 er delvist spaltegulv, renoveret i 2000 og med ca. 30 % fast gulvareal, hvilket kan betegnes som BAT. Staldafsnit 2 er delvist spaltegulv, renoveret i 2004 med 70 % fast gulvareal, hvilket vurderes at leve op til BAT. Staldafsnit 3 er fuldspaltegulv, renoveret i 1998, og kan ikke betegnes som BAT. Staldafsnit 4 er delvist spaltegulv, renoveret i 2004 med 50 % gulvareal, hvilket vurderes at leve op til BAT. Staldafsnit 5 er fuldspaltegulv,

renoveret i 2007, og kan ikke betegnes som BAT. Staldafsnit 6 er fuldspaltegulv, nybygget i ca. 1992 og kan ikke betegnes som BAT.

Ansøger oplyser, at når der næste gang skal renoveres stalde, vil mulighederne blive vurderet igen ud fra økonomiske, trivselsmæssige og økonomiske mål.

Staldene forventes at have behov for reovering ca. 20 – 30 år efter seneste reovering.

Kommunen vurderer, at det er en noget længere periode end der normalt regnes med (15 – 20 år) og vil behandle emnet igen ved revurdering af denne miljøgodkendelse.

Egenkontrol

Ansøger har foreslået egenkontrol bestående af:

Gødningsregnskab
logbog over flydelag i gyllebeholdere
sprøjtejournal, behandlingsjournal (medicin)
kontrol af "legetøj" og e-kontrol.

Det er Svendborg Kommunes vurdering, at der skal foretages yderligere egenkontrol i forhold til:

Dokumentation for husdyrholdets størrelse
Dokumentation for forpagtningsaftaler af mindst 1 års varighed
Dokumentation for aftaler om udbringning af husdyrgødning af mindst 1 års varighed
Dokumentation for indhold af N/P i foder via korrektionsfaktor i gødningsregnskab
Dokumentation for anvendelse af fasefodring og fytase vha. e-kontrol og indlægssedler
Kontrol af energiforbrug
Kontrol og vedligehold af belægninger, der skal fremstå tætte og hele
Kontrol med rengøring og vedligehold af ventilatorer
Kontrol (løbende opdatering) af beredskabsplan

Der er fastsat vilkår i henhold til ovenstående under de enkelte afsnit. Der er derfor ikke udarbejdet et særligt vilkårsafsnit vedr. egenkontrol.

0-alternativ

Ansøger har givet følgende beskrivelse af konsekvenserne af, at anlægget ikke gennemføres (0-alternativet).

Hvis denne udvidelse, som skal ses i sammenhæng med et kommende muligt generationsskifte, ikke sker, vil der kun være produktion i bygningerne, til staldene er slidt ned. Herefter vil ejendommen overgå til fritidslandbrug. Det vil betyde tab af arbejdspladser i området i stedet for bibeholdelse og forhåbentlig etablering af en enkelt fuldtidsarbejdsplads. Hertil kommer arbejdspladser i følgevirkningerne, som ej heller bliver etableret. I nudriften er der lidt medhjælp om sommeren (ca. 2 mdr.). Med udvidelsen ønskes ejendommen til en vis grad fremtidssikret, så der kan blive plads til en medhjælper og forhåbentlig blive en produktion, som en ung familie kan leve af med fornuftige arbejdsforhold.

Det vurderes, at ansøger på tilfredsstillende vis har redegjort for 0-alternativet.

Ophør af drift

Ansøger har oplyst, at kemikalierester ved ophør af drift vil blive afleveret jævnfør gældende regler, og at husdyrgødning blive sikret udspredning på udspretningsarealerne.

Der stilles vilkår om, at tilsynsmyndigheden straks skal orienteres, hvis driften ophører. Orienteringen skal være skriftlig og skal sendes til tilsynsmyndigheden før ændringen/ophøret indtræder.

Der stilles følgende vilkår: Ved driftens ophør skal der træffes de nødvendige foranstaltninger for at undgå forureningsfare, tilhold af skadedyr og unødigt påvirkning af landskabet. Foranstaltningerne skal drøftes med og accepteres af tilsynsmyndigheden.

Der gøres opmærksom på, at det kan komme på tale at nedrive bygninger, hvis der i en længere periode ikke er en ny erhvervsmæssig anvendelse af bygningerne.

Konklusion

Idet de lovpligtige afstandskrav og beskyttelsesniveauer er overholdt, samt at der er taget særligt hensyn til at begrænse udvaskning af næringsstoffer til Det Sydfynske Øhav, vurderer Svendborg Kommune, at udvidelsen af husdyrbruget kan godkendes.

I forhold til belastningen af overfladevand er der stillet vilkår om, at der skal gennemføres et af 3 mulige virkemidler til begrænsning af kvælstofudvaskningen. Det drejer sig om hhv. 6 % ekstra efterafgrøde (udover normen), kvælstofnorm reduceret med 4 % og sædskifte S 6 (> 10 % frøgræs). I forhold til beskyttelse af B-målsat overdrev (Dejrbjerg) er der stillet vilkår om nedfældning af flydende husdyrgødning på sort jord og fodergræs på arealer indenfor 300 meter fra overdrevet.

Udvidelsen vil ikke med de beskrevne forudsætninger og med de stillede vilkår medføre en væsentlig genepåvirkning af naboer, naturområder omfattet af § 7 i loven, øvrige naturområder, Natura 2000 områder, grundvandet, herunder nitratfølsomme indvindingsområder samt landskabelige værdier og kulturmiljøer.

Endelig er det vurderet, at de ovennævnte naturområders bestande af vilde planter og dyr, herunder bilag IV-arter, samt deres levesteder ikke vil påvirkes væsentligt af det ansøgte projekt.

Kommunen har desuden vurderet, at der anvendes bedst tilgængelig teknik, til at forebygge og begrænse eventuel forurening.

Samlet set vurderer Svendborg kommune, at udvidelsen ikke medfører en væsentlig påvirkning af miljøet.

Beskrivelse af eventuelle hørings svar, og vurdering.

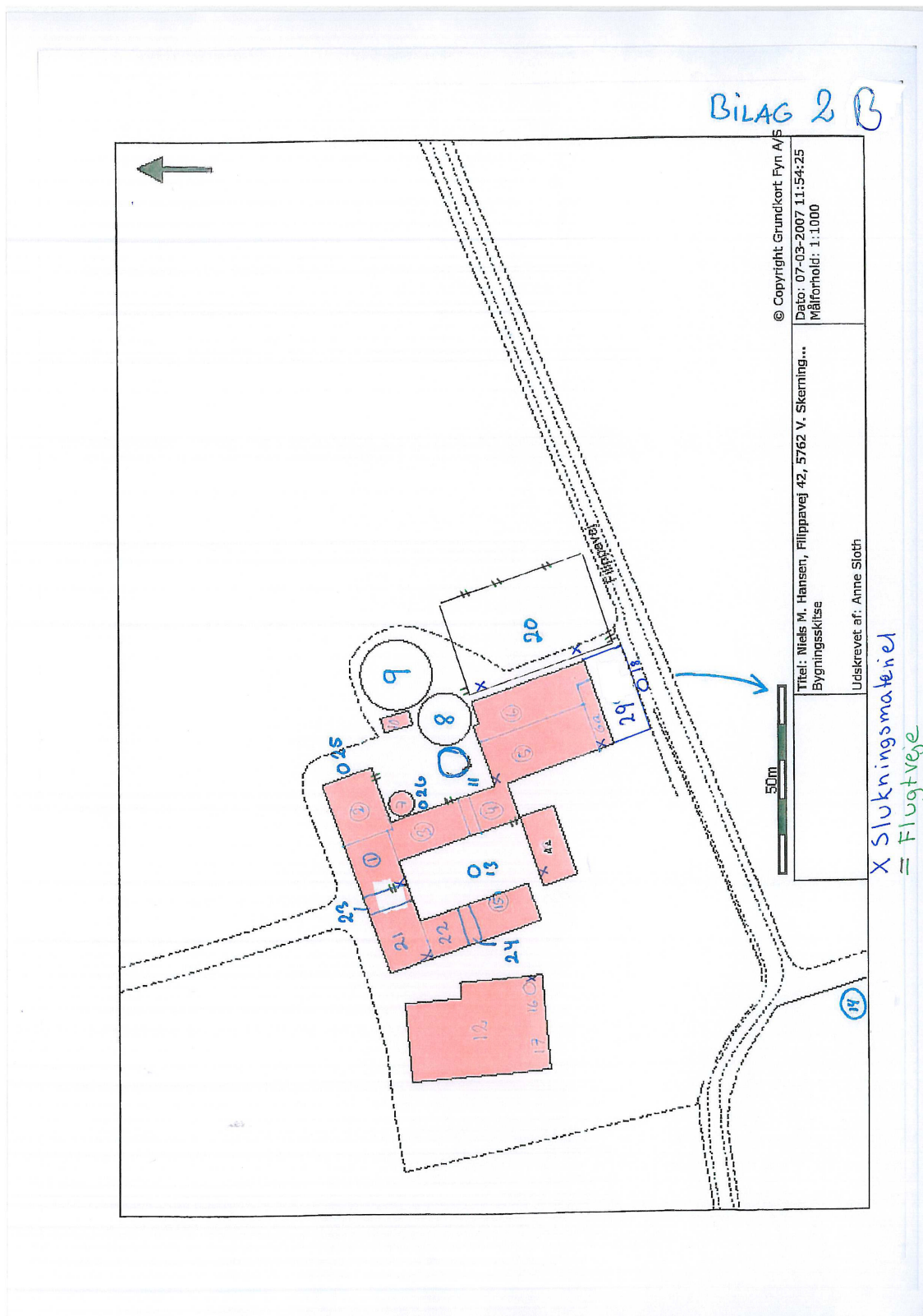
I forbindelse med sagsbehandlingen har projektet været forannonceret i Ugeavisen Svendborg den 30. januar 2008. Der indkom ingen bemærkninger i forbindelse med forannonceringen.

15 ejere af forpagtet jord og aftalearealer, 1 vandværk m.fl. har været partshørt i 6 uger. Der er i denne periode indkommet bemærkninger fra Ulbølle vandværk og fra ansøgers konsulent. Ulbølle vandværk har svaret, at de ikke har indvendinger mod det ansøgte.

Kommentarer og rettelser fra ansøgers konsulent er diskuteret og nogen af disse er indarbejdet i godkendelsen.

BILAG

Bilag 1. Oversigtskort med anlæg og angivelse af bygningsmæssig indretning, efterfulgt af forklaring af tallene på kortet.



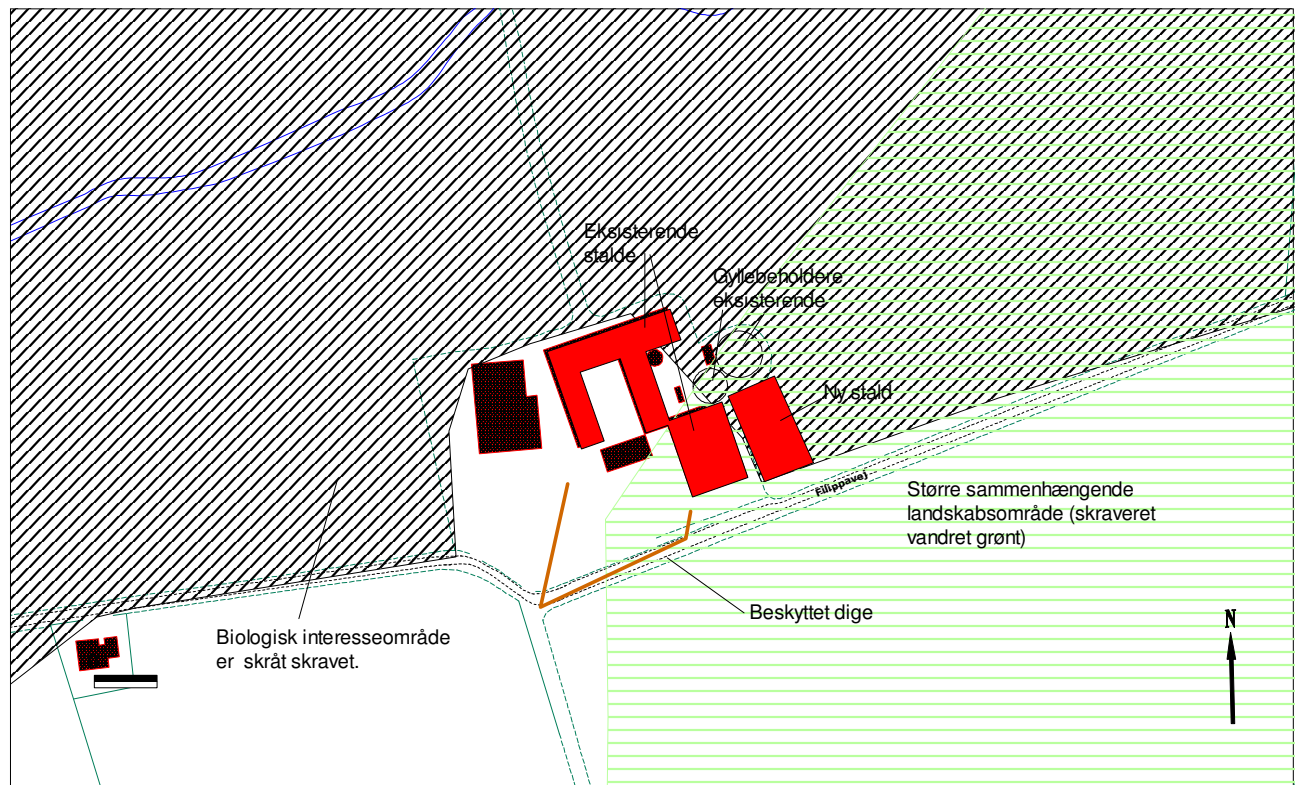
Bilag 1B

Oversigt over stalde og stier hos Niels M. Hansen, Filippavej 42.

Bygn. nr.	Staldtype	Renoveret år	Antal stipladser	Vægt, kg	Dimension	Skorstenshøjde
1	30 % fast gulv	2000	200	30-50	11 x 10 m	11 m over terræn
2	70 % fast gulv	2004	520	30-50	19 x 11 m	
3	Fuldspalte	1998	120	50-105	22 x 9 m	
4	50 % fast gulv	2004	90	30-50	9 x 9 m	6 m over terræn
5	Fuldspalte	2007	216	50-104	30 x 10 m	
6	Fuldspalte		285	50-104	30 x 10 m	
20	Ny stald, delvis spalter		1400	3-107	40 x 25 m	
	I alt fuldspalte		621			
	I alt delvis spalter		810			

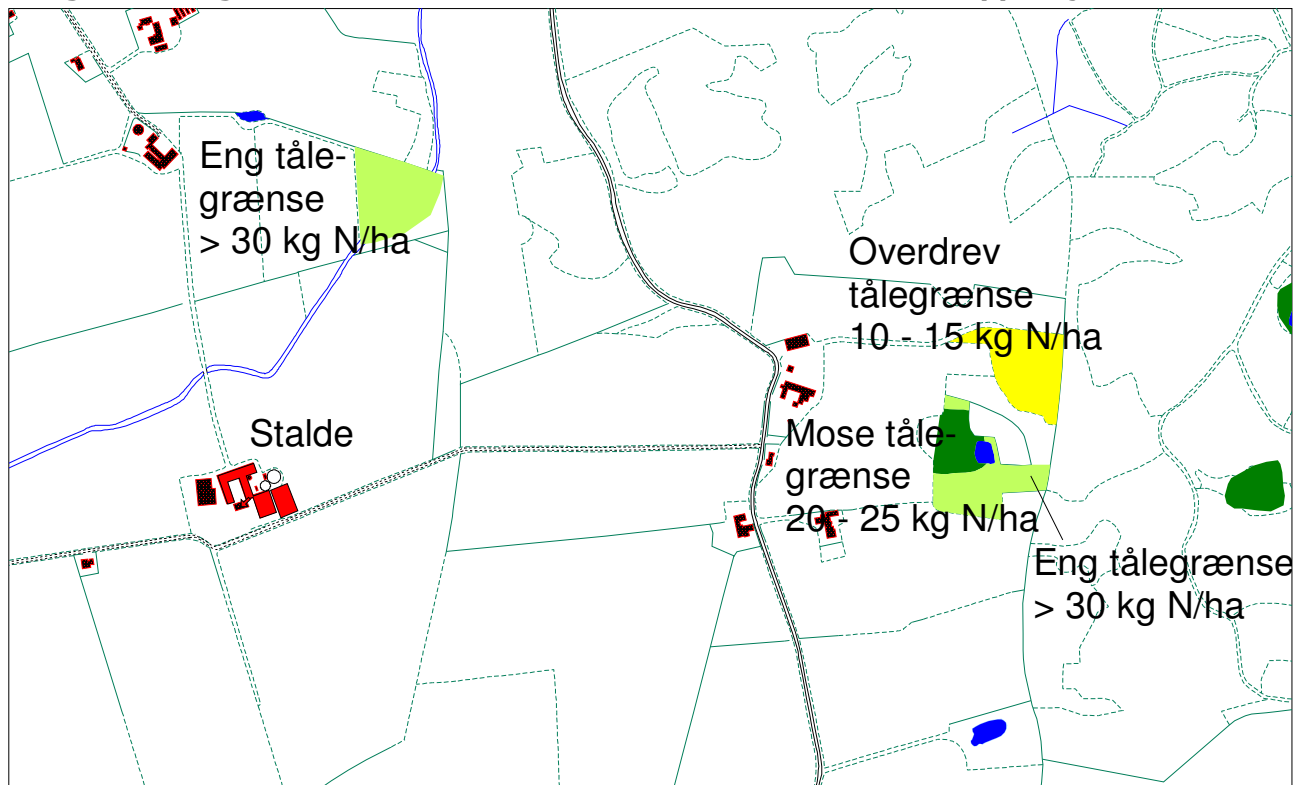
Bygn.nr.	anvendelse	Evt. kapacitet
6a	Udleveringsrum	
7	Kornsilo	250 tons
8	Gyllebeholder	450 m ³
9	Gyllebeholder	1110 m ³
10	Sprøjteplads og gyllelæseplads	Ca. 40 m ²
11	Kornsilo	500 tons
12	Lade/maskinhus	
13	Vandboring	
14	Placering af døde dyr, dækket med kadaverkappe til afhentning. Afskærmet af bøgehæk	
15	Diesel, bil	1200 l
16	Diesel, traktor, kemikalier, trykflasker	1200 l
17	Smøreolie, spildolie dobbeltlagtank	
18	Samlebrønd til tagvand	
21	Kornopbevaring	4.000 tdr.
22	Kornopbevaring	
23	Male-blandeanlæg	
24	Rapspresse	
25	Valletank	30 tons
26	Silo til tilskudsfoder	12 tons
27	Kornsilo	500 tdr.
28	Hovedafbryder til alt	
29	Nyt udleveringsrum	

Bilag 2. Oversigtskort med placering af bygninger i landskabet.

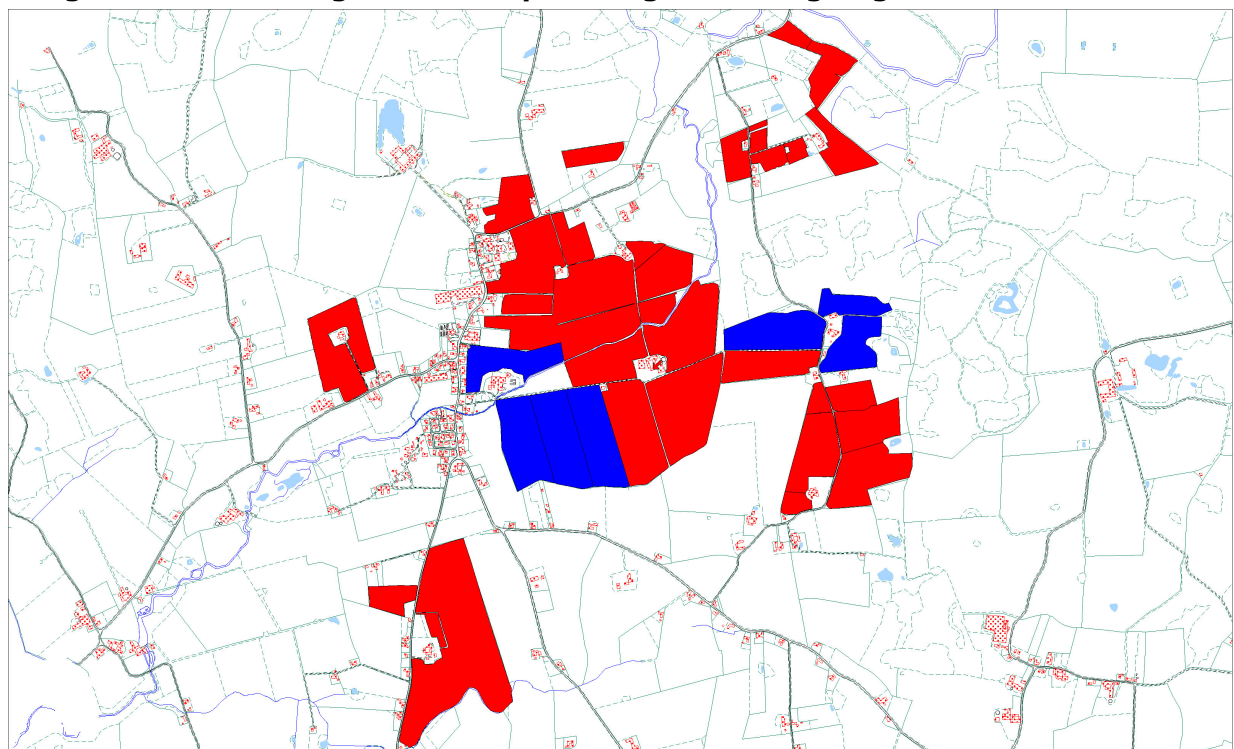


Placering af bygninger i forhold til biologisk interesseområde, større sammenhængende landskabsområde og beskyttede diger.

Bilag 3 Oversigtskort med naturområder indenfor 1000 m fra Filippavej 42.



Bilag 4. Oversigtskort med placering af udbringningsarealer



(røde er ejede/forpagtede arealer, blå er aftalearealer). (Excl. 6,3 ha. ved Vester Åby.)