

**Aarhus Kommune – Teknik og Miljø
Tilsyn ifølge miljøbeskyttelsesloven**

Tilsynsdato	09.08.2023, Prioriteret tilsyn
CVR-nummer	25050053
P-nummer	1019745828
Virksomhed	DSB Aarhus – Marselis Boulevard 178 (Klargøring af togmateriel)
Adresse	Marselis Boulevard 178
Postnummer og by	8000 Aarhus C
Telefonnummer	24680103
e-mail	pima@dsb.dk
Kontaktperson	Pia Mai (Sikkerhed, Miljø, DSB)
Branchekode	A53: Maskinfabrikker, -værksteder 100-1000 m ² . D51: Ikke-godkendelsespligtige anlæg for fremstilling af organiske eller uorganiske produkter, mellemprodukter eller kemiske stoffer og oplag af disse. K52: Anlæg for omlastning af ikke-farligt affald med en kapacitet for tilførsel af affald på mindre end 30 tons pr. dag.
Udvidelser/ændringer	August 2023: Værkstedshal er omdannet til hal til afrensning af graffiti.
Tilstede ved tilsynet:	
Virksomheden	Pia Mai (online), Jesper Kjær Sørensen, Poul Holm Christensen og Lars Kjeldsen
Aarhus Kommune	Boris Schuleit

Aarhus Kommune, Teknik og Miljø har udført tilsyn i henhold til Miljøbeskyttelsesloven. Ved tilsynet er de miljømæssige forhold vedrørende indretning, drift, affald, luftemissioner, spildevand og støj gennemgået. Baggrunden for tilsynet er Kommunens forpligtigelse til at føre tilsyn med, at virksomheden overholder miljøbestemmelserne i den daglige drift i henhold til Miljøbeskyttelsesloven.

På de efterfølgende sider ses de miljømæssige oplysninger som Teknik og Miljø har registreret.

REGULERINGSGRUNDLAG

Bilag 1 virksomhed

Virksomheden er omfattet af § 2, stk. 1 i Brugerbetalingsbekendtgørelsen (bekendtgørelse om brugerbetaling for godkendelse og tilsyn efter lov om miljøbeskyttelse og lov om miljøgodkendelse m.v. af husdyrbrug), idet virksomhedstypen er nævnt i bekendtgørelsens bilag 1. Dette betyder, at der opkræves brugerbetaling for miljøtilsyn, miljøsagsbehandling m.m.

De miljømæssige forhold reguleres efter Miljøbeskyttelseslovens § 42, der giver lovmæssig hjemmel til påbud og forbud.

INDRETNING OG DRIFT

Værkstedshal er omdannet fra reparation af tog til klargøring af togmateriel. Der foretages afrensning af graffiti med opsamling af spildevand og intern rensning af spildevandet med polymer til flokkulering af faststof samt filtrering i båndfilteranlæg. Herefter ønskes spildevandet afledt via olieudskiller til offentlig kloak.

Hallens indretning og anlæg blev ved dette tilsyn besigtiget forud for idriftsættelse. Indretningen vurderes miljømæssigt fornuftig og det blev aftalt, at der udtages spildevandsprøver med henblik på nærmere vurdering og efterfølgende ansøgning om tilslutningstilladelse. Spildevand opsamles i første omgang i en tank, hvorfra det bortskaffes som affald med slamsuger. DSB ønsker at spildevandet efter rensning snart kan afledes til spildevandskloak.

Nabohallen benyttes fortsat til vask af tog med automatisk vaskeanlæg. Denne aktivitet er der meddelt tilslutningstilladelse til i 1990.

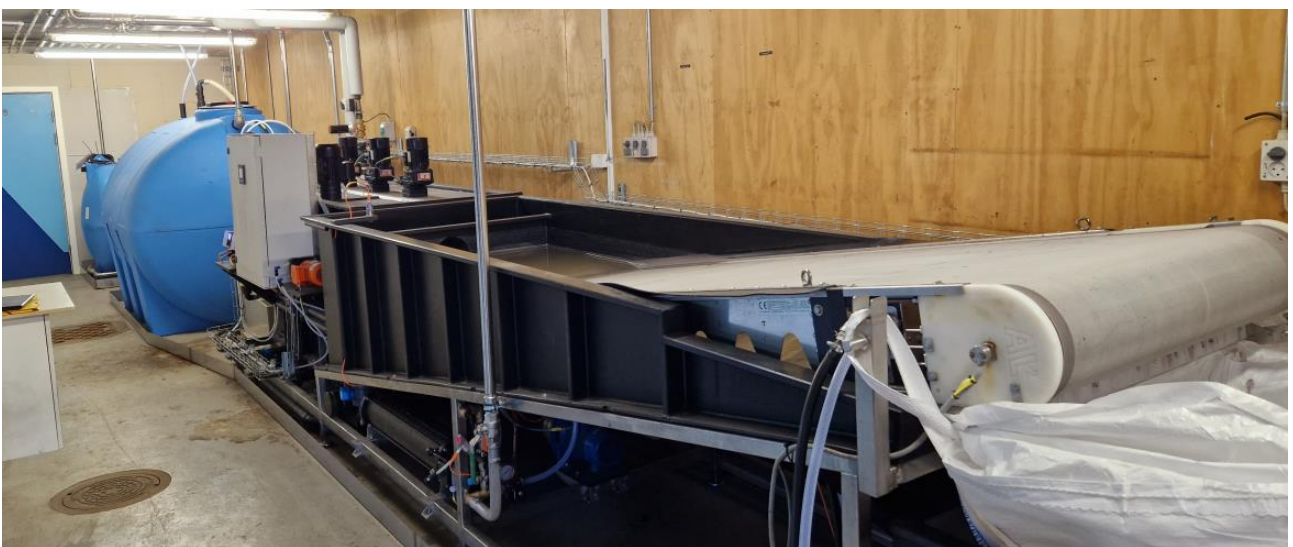
Aktiviteter med kemisk afrensning af metaloverflader på tog og togvask kan kategoriseres som A53: Maskinfabrikker, maskinværksteder og andre virksomheder, der foretager forarbejdning af jern, stål eller metaller med et hertil indrettet produktionsareal på mellem 100 og 1.000 m².

Foruden ovennævnte aktiviteter foretages der påfyldning af diesel på tog ved lokaliteten. Denne aktivitet kategoriseres som D51: Ikke-godkendelsespligtige anlæg for fremstilling af organiske eller uorganiske produkter, mellemprodukter eller kemiske stoffer og oplag af disse.

Yderligere har DSB i samarbejde med ISS igangsat manuel sortering af affald fra togene ifm. rengøring. Dette er opstartet på lokaliteten i 2023 og erfaringerne viser allerede, at der udsorteres store mængder pantflasker/-dåser, papir, pap, magasiner, klar plastfolie og indfarvet plastfolie. Denne aktivitet kategoriseres som K52: Anlæg for omlastning af ikke-farligt affald med en kapacitet for tilførsel af affald på mindre end 30 tons pr. dag.



Hallen til graffiti fjernelse. Alle afløb er afproppede, således at spildevand opsamles og pumpes til internt renselanlæg.



Internt renselanlæg med tank til beskidt spildevand og tank til rensset gråt vand. Yderligere er der flokkulering ved tilsætning af polymer og filtrering med båndfiler. Opsamlet slam/affald bortskaffes som farligt affald.



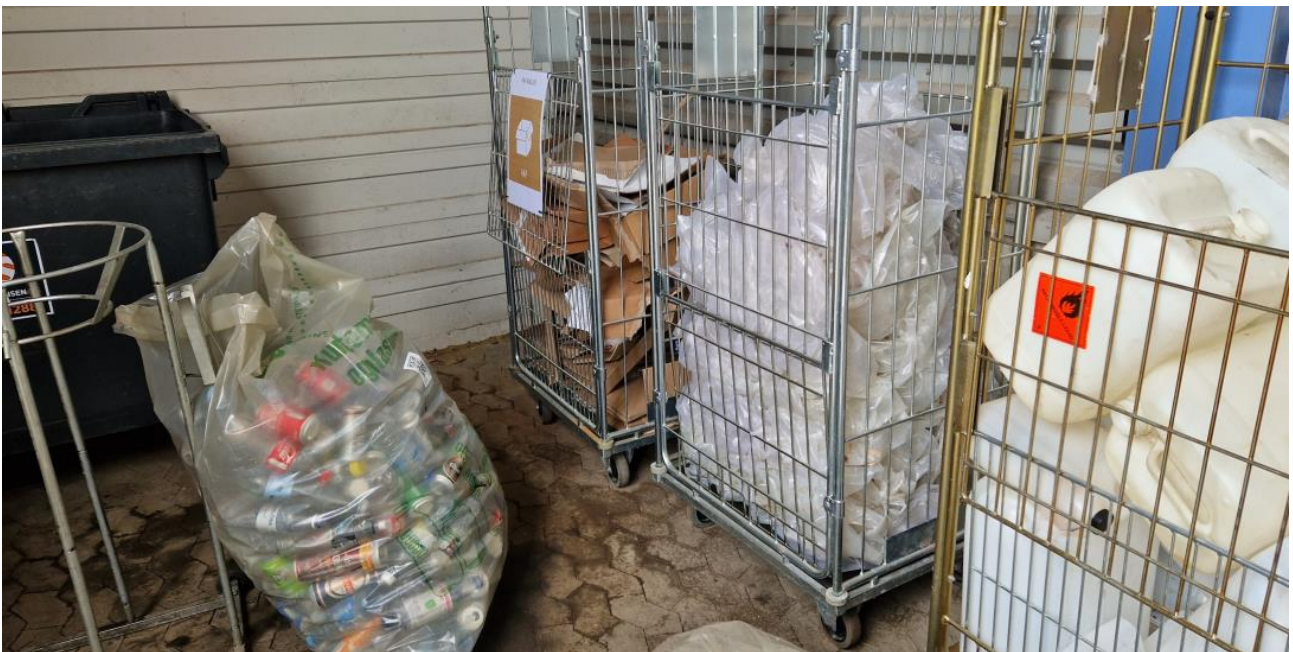
Vaskehal til togvask. Vask foretages på sider og front med roterende vaskebørster.



Vaskekemi til togvask opbevares i særskilt rum med spildsikring.
Kemi ifm. graffiti fjernelse opbevares i hallen på spildbakker.



Manuel sortering af affald fra rengøring i toge.



Udsorteret affald fra rengøring i toge.

SPILEVAND

Spildevand afledes til følgende renseanlæg	Marselisborg Renseanlæg
Kloakopland SE=separatkloakeret FÆ=fælleskloakeret	SE
Spildevandsudledning reguleres af spildevandstilladelse af	02.11.1990

Spildevand fra graffiti afrensning opsamles i første omgang i en tank, hvorfra det bortskaffes som affald med slamsuger. Ønsket er dog at spildevandet efter rensning kan afledes til spildevandskloak. Det blev aftalt, at der udtages spildevandsprøver i en periode med henblik på nærmere vurdering af spildevandssammensætningen og efterfølgende ansøgning om tilslutningstilladelse. Det blev drøftet om der evt. skal laves en ny samlet tilslutningstilladelse for de to aktiviteter idet den eksisterende tilladelse fra 1990 ikke er opdateret.

BESKYTTELSE AF JORD OG GRUNDVAND

Jordforurening

Der er ved tilsynet ikke konstateret jordforurening fra virksomhedens drift.

AFSLUTTENDE BEMÆRKNINGER

Tilsynet har ikke givet anledning til miljømæssige bemærkninger eller reaktioner i form af påbud, forbud eller indskærpelser.

I henhold til tilsynsbekendtgørelsens § 12 stk. 5, har enhver ret til aktindsigt i virksomhedens øvrige oplysninger, som tilsynsmyndigheden er i besiddelse af, med de begrænsninger, der følger af lov om aktindsigt i miljøoplysninger.

Aarhus Kommune, Teknik og Miljø.

Boris Schuleit
Kemiingeniør