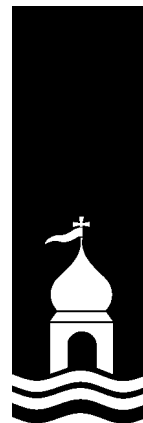


Lemvig Kommune
Natur og Miljøafdelingen
Rådhusgade 2
7620 Lemvig



Miljøgodkendelse af

**Hvassesgård, Nørremøllevej 5,
7620 Lemvig**

Registreringsblad

Titel: Miljøgodkendelse af ejendommen Hvassesgård, Nørremøllevej 5, 7620 Lemvig, v/Gustav Madsen

Dato: September 2007

Listebetegnelse: I 101. Anlæg til husdyrproduktion for mere end 210 dyreenheder i slagtesvin 30-102 kg eller 2.000 stipladser

Virksomhedens navn: Nørremøllevej 5

CVR-nr: 50605310

Matr. nr. 37a m.fl.

Kontaktperson: Gustav Madsen

Tlf.: 97820596

Ejerlav: Enlige Gårde, Lomborg

Adresse: Nørremøllevej 5, 7620 Lemvig

Virksomheds ejer: Gustav Madsen

Ansøger: Lemvigegnens Landboforening på vegne af Gustav Madsen, tlf. 9782 0596

Tilsynsmyndighed: Lemvig Kommune

Udarbejdet af: Orbicon A/S
Peter Nygaard

Kontrolleret af: Karina Kroustrup

Ikke teknisk resumé

Ejendommen Nørremøllevej 5 v/Gustav Madsen har ansøgt Lemvig Kommune om tilladelse til fortsat drift af eksisterende husdyrbrug, som årligt producerer 7560 slagtesvin 30-100 kg, svarende til 208,4 dyreenheder (DE) slagtesvin.

Da det ansøgte husdyrhold overstiger 2000 stipladser for slagtesvin, er dyreholdet godkendelsespligtigt i henhold til Godkendelsesbekendtgørelsens bestemmelser. Miljøgodkendelsen udarbejdes for Lemvig Kommune af Orbicon A/S.

Gustav Madsen er indstillet på at fortsætte den hidtidige praksis og derved i videst muligt omfang at begrænse de påvirkninger, som ejendommens produktion kunne tænkes at have på natur, miljø, landskab og naboer til ejendommen og udbringningsarealer.

Ringkøbing Amt har i 2005 besluttet, at ændring til det nuværende dyrehold ikke er VVM-screeningspligtigt.

Lemvig Kommune meddeler hermed miljøgodkendelse til fortsat drift af ejendommen.

Kopi sendt til:

- Sundhedsstyrelsen, Embedslægeinstitutionen Midtjylland, Lyseng Allé 1, 8270 Højbjerg. E-post: midt@sst.dk
- Danmarks Naturfredningsforening Lemvig/Thyborøn-Harboøre, Jens J. Brogaard. E-post: br@lemvig-gym.dk.
- Danmarks Naturfredningsforening, Masnæsøgade 20, 2100 København Ø. E-post: dn@dn.dk
- Friluftsrådet, Scandiagade 12, 2450 København SV. E-post fr@friluftsradet.dk
- Friluftsrådet Limfjord Syd, att: Allan Kjær Villesen, Højbovej 9, 7620 Lemvig. E-post :akv@tdcadsl.dk
- Dansk Ornitologisk Forening – Vestjylland. E-post: lemvig@dof.dk.
- Dansk Ornitologisk Forening, Vesterbrogade 140, 1620 København V. E-post: natur@dof.dk
- Det Økologiske Råd, Blegdamsvej 4B, 2200 København N. E-post: info@ecocouncil.dk
- Dansk Botanisk Forening, Jyllandskredsen, Att.: Bent Odgaard, Geologisk Institut, C F Møllers Allé, bygning 1120, 8000 Århus C. E-post: bent.odgaard@geo.au.dk
- Dansk Botanisk Forening, Jyllandskredsen, Signe Normand Poulsen: Lynghøjvej 41, 8543 Hornslet – E-post: Signe.normand@biology.au.dk
- Miljøcenter Ringkøbing, Holstebrovej 31, 6950 Ringkøbing. E-post: Post@rin.mim.dk

INDHOLDSFORTEGNELSE

Registreringsblad	2
Ikke teknisk resume	3

Miljøgodkendelse med vilkår, beskrivelse og vurdering

Forord	5
Godkendelsens vilkår	7
Miljøteknisk beskrivelse og vurdering - anlæg, indretning og drift	13
Miljøteknisk beskrivelse og vurdering - opbevaring og håndtering af husdyrgødning	17
Miljøteknisk beskrivelse og vurdering - arealer	18
Bedst tilgængelig teknik	19
Baggrund for godkendelsen	20
Samlet vurdering	21

Bilag

Bilag 1. Oversigtskort	24
Bilag 2. Ansøgning om miljøgodkendelse	25
Bilag 3. Lugtberegning, FMK	52
Bilag 4. Udspretningsarealer	53

Forord

Lemvigegnens Landboforening har, på vegne af gårdejer Gustav Madsen, søgt om miljøgodkendelse af fortsat drift af bedriften på adressen Nørremøllevej 5, 7620 Lemvig.

Ansøgningen vedrører eksisterende dyrehold bestående af mere end 2000 stipladser for slagtesvin med en årlig produktion af 7560 slagtesvin 30-100 kg, svarende til 208,4 DE.

Der sker i forbindelse med miljøgodkendelsen ingen ændringer på ejendommen.

Sagens bilag

Følgende bilag er indgået i behandling af sagen:

- Ansøgningsmateriale af 9. marts 2007.
- VVM-screeningsafgørelse fra 2005 med kort over udspretningsarealer
- Diverse notater og mails.

Lovgrundlag

Ansøgningen er behandlet og godkendelsen er udarbejdet i henhold til bekendtgørelse om godkendelse af listevirksomhed, Godkendelsesbekendtgørelsen².

Meddelelse om godkendelse

På grundlag af de i sagen foreliggende oplysninger meddeler Lemvig Kommune hermed miljøgodkendelse til fortsat drift af ovennævnte husdyrbrug for mere end 2000 stipladser for slagtesvin 30-102 kg, på nedenstående vilkår. Godkendelsen er meddelt i medfør af kapitel 5 i Miljøbeskyttelsesloven¹.

Virksomheden må ikke udvides eller ændres bygningsmæssigt eller driftsmæssigt på en sådan måde, at det indebærer forøget forurening, før udvidelsen eller ændringen er godkendt af Lemvig Kommune, jf. Lov om miljøgodkendelse m.v. af husdyrbrug.

Det skal endvidere bemærkes, at virksomheden er omfattet af Miljøbeskyttelseslovens §§ 41 og 42. Her kan tilsynsmyndigheden påbyde afhjælpende foranstaltninger, såfremt virksomhedens drift medfører væsentlig mere forurening, herunder affaldsfrembringelse, end nødvendigt ved anvendelse af den til enhver tid værende mindst forurenende teknologi eller bedst mulige rensning. Kan ulemperne ikke afhjælpes, kan tilsynsmyndigheden nedlægge forbud mod drift af virksomheden eller aktiviteten.

Klagevejledning og offentliggørelse

Afgørelsen, der alene vedrører forholdene i henhold til miljøbeskyttelsesloven, kan

¹ Miljøbeskyttelsesloven: Lov nr. 358 af 6. juni 1991, Jf. lovbek. [LBK nr 1757 af 22/12/2006](#).

² Godkendelsesbekendtgørelsen: Bek. nr. [1757 af 22/12/2006](#) med ændringer bek. nr. 168 af 21/02/2007

inden 4 uger efter afgørelsens annoncering, dvs. inden den 27. november 2007 ved kontortids ophør påklages til Miljøklagenævnet.

Klageberettiget er ansøger og enhver, der har en individuel, væsentlig interesse i sagen. Klageberettigede er orienteret ved annonce i Lokalavisen den 30. oktober 2007.

Eventuel klage skal stiles til Miljøklagenævnet, men indsendes til Lemvig Kommune, Rådhusgade 2, 7620 Lemvig, som videresender klagen med sagens akter.

Såfremt afgørelsen påklages, vil dette blive meddelt ansøger.

Denne afgørelse kan endvidere indbringes for domstolene, jf. Miljøbeskyttelseslovens § 101. En eventuel sag skal være anlagt inden 6 måneder efter annonceringen.

På Lemvig Kommunes vegne den 29. oktober 2007

Inger Hejlesen
miljømedarbejder

Godkendelsens vilkår

Generelle vilkår

1. Godkendelsen omfatter samtlige landbrugsmæssige aktiviteter på ejendommen Nørremøllevej 5, 7620 Lemvig.
2. Vilkårene i denne godkendelse skal, hvis andet ikke er anført, være opfyldt fra den dato, hvor godkendelsen træder i kraft.
3. På tilsynsmyndighedens forlangende skal virksomheden dokumentere overholdelse af denne godkendelses vilkår.
4. Med denne miljøgodkendelse følger 8 års retsbeskyttelse. Dato for retsbeskyttelsens udløb er september måned 2015. Vilkårene kan dog til enhver tid ændres efter reglerne i Miljøbeskyttelseslovens¹ § 41a, stk. 2.
5. Virksomhedens miljøgodkendelse skal, jf. § 17 i Godkendelsesbekendtgørelsen², regelmæssigt og mindst hvert 10. år, tages op til revurdering. Den første regelmæssige vurdering skal dog foretages senest, når der er forløbet 8 år. Det er planlagt, at foretage den første revurdering i 2015.
6. Ejendommen skal fremover indrettes og drives i overensstemmelse med de oplysninger, der ligger til grund for denne godkendelse, samt med de ændringer der eventuelt måtte fremgå af godkendelsens vilkår.
7. Landbrugsdriften på ejendommen må ikke udvides eller ændres bygningsmæssigt på en måde, som medfører forøget forurening, før ændringen eller udvidelsen er godkendt af tilsynsmyndigheden.
8. Der skal til enhver tid forefindes et eksemplar af denne miljøgodkendelse på ejendommen. Den ansvarlige for driften og de øvrige ansatte skal være bekendt med godkendelsens vilkår.
9. Driftsuheld, hvor der opstår risiko for forurening af miljøet, skal straks meldes til tilsynsmyndigheden, Lemvig Kommune 9663 1213 og/eller Alarmcentralen, tlf.: 112.

¹ Miljøbeskyttelsesloven: Lov nr. 358 af 6. juni 1991, Jf. lovbek. [LBK nr 1757 af 22/12/2006](#).

² Godkendelsesbekendtgørelsen: Bek. nr. [1757 af 22/12/2006](#) med ændringer bek. nr. 168 af 21/02/2007.

Dyrehold

10. Der tillades en årlig produktion af 7560 slagtesvin 30-100 kg, svarende til 208,4 DE, jf. Husdyrgødningsbekendtgørelsen³.

Der skal til enhver tid over for tilsynsmyndigheden kunne fremlægges diverse planer, afregninger, regnskaber eller lignende, som dokumenterer størrelsen af ejendommens dyrehold.

Råvarer og hjælpestoffer

11. Opbevaring af foder skal ske på en sådan måde, at der ikke opstår risiko for tilhold af skadedyr (rotter m.v.).
12. Kemikalier til rengøring skal opbevares i et rum med afløb til gyllesystemet eller separat opsamlingsbeholder. Såfremt kemikalierne opbevares i et rum uden afløb, skal de placeres på en spildbakke. Sprøjtemidler skal opbevares utilgængeligt for børn og i et rum uden afløb. Giftige midler skal opbevares aflåst. Mærkater på kemikaliedunke skal være synlige og læsbare.
13. Medicin (lægemidler) må ikke opbevares sammen med levnedsmidler eller foderstoffer og skal i øvrigt opbevares efter dyrlægens anvisning under rene og ordentlige forhold, utilgængeligt for uvedkommende (aflåst).
14. Olietromler mv. skal placeres på en fast, tæt bund med en opkant eller i en spildbakke. Opsamlingskapaciteten skal svare til volumen på den største beholder. Oplagspladsen skal som minimum være overdækket med et halvtag.

Olietanke

15. Opbevaring af diesel- og fyringsolie skal ske i typegodkendte tanke og stå på fast og tæt bund, således at spild kan opsamles, og at der ikke er mulighed for afløb til jord, kloak, overfladevand eller grundvand. Alle installationer skal i øvrigt opfylde krav og gældende bestemmelser i bekendtgørelse om indretning, etablering og drift af olietanke, rørsystemer og pipeline. Eksisterende overjordiske olietank på 1800 liter fra 1990 og 1200 liter fra 1997, der anvendes til fyringsolie, samt overjordisk olietank på 2500 liter fra 1988, der anvendes til diesel er omfattet af bestemmelserne i bekendtgørelse om indretning, etablering og drift af olietanke, rørsystemer og pipeline.

³ Husdyrgødningsbekendtgørelsen: Bekendtgørelse nr. 1695 af 19. december 2006 Bekendtgørelse om husdyrbrug og dyrehold for mere end 3 dyreenheder, husdyrgødning, ensilage m.v.

16. Tankning af diesel skal til enhver tid ske på en plads med fast og tæt bund, enten med afløb til olieudskiller eller således at spild kan opsamles, og at der ikke er mulighed for afløb til jord, kloak, overfladevand eller grundvand.
17. Virksomheden skal straks kontakte Lemvig Kommune, hvis det bliver konstateret, eller der opstår mistanke om, at en olietank er utæt.
18. Etablering og/eller sløjfning af olietanke på husdyrbruget skal til enhver tid opfylde gældende bestemmelser i bekendtgørelse om indretning, etablering og drift af olietanke, rørsystemer og pipeline.

Spildevand

19. Der skal inden 3 måneder fra godkendelsens ikrafttrædelse indsendes projektbeskrivelse og ansøgning til Lemvig Kommune om etablering af plads for rengøring af lastbiler, marksprøjter og vask af maskiner. Pladsen skal etableres med befæstet areal med afløb til gyllebeholder eller anden opsamlingsbeholder og være færdigetableret senest 6 måneder efter godkendelsens ikrafttrædelse. Indholdet af opsamlingsbeholderen kan bortskaffes ved udsprøjtning på mark. Indvendig skylning af marksprøjten kan dog foregå på den mark, der lige er sprøjtet.
20. Ved påfyldning af vand til marksprøjte skal det sikres, at der ikke kan ske tilbageløb til vandforsyningsanlæg. Der skal som minimum være 20 cm luft mellem vandtilløb og sprøjtebeholderen. Påfyldning af marksprøjte skal foregå på befæstet plads med mulighed for opsamling af eventuelt spild og skal ske under konstant overvågning.

Affald

21. Arealerne omkring bygninger og tilkørselsveje skal holdes ryddelige og fri for affald, foderrester, gødning mm. Eventuel spild på offentlige veje efter transporter i forbindelse med landbrugets drift skal straks fjernes. Brændbart erhvervsaffald skal opsamles i container og bortskaffes via en indsamlingsordninger for erhvervsvirksomheder.
22. Animalsk affald, herunder selvdøde dyr, må ikke nedgraves eller opbevares sammen med fast eller flydende gødning. Affaldet skal bortskaffes til autoriseret destruktionsanstalt og opbevares i lukket container eller lignende (større dyr under kadaverkappe), således at der i tidsrummet indtil afhentningen ikke opstår uhygiejniske forhold herunder adgang for omstrejfende dyr.

23. Olie- og kemikalieaffald skal opbevares i tæt emballage og stå overdækket på tæt bund uden mulighed for afløb til kloak, jord o.l.
24. Andet affald, herunder farligt affald (olie- og kemikalieaffald), skal bortskaffes i overensstemmelse med Lemvig Kommunes affaldsregulativ.
25. Virksomhedens medicinaffald, veterinært affald m.v. skal opbevares utilgængeligt for uvedkommende. Brugte kanyler skal opbevares i en egnet brudsikker beholder og skal bortskaffes igennem en indsamlingsordning for klinisk risikoaffald.

Støj, vibrationer, transport og lys

26. Husdyrbrugets samlede bidrag til støjbelastningen i omgivelserne må ikke overstige følgende værdier, målt ved nabobeboelser eller deres opholdsarealer, angivet som det ækvivalente, konstante, korrigerede støjniveau målt i dB(A) (re. 20 µPa). Tallene i parentes angiver midlingstiden inden for den pågældende periode:

Områdetype	Mandag-fredag kl. 7-18(8 timer) Lørdag kl. 7-14 (7 timer) gennemsnit værdi over referencetidsrummet	Mandag-fredag kl. 18-22 (1 time) Lørdag kl. 14-22 (4 timer) Søn- og helligdag kl. 7-22 (8 timer) gennemsnit værdi over referencetidsrummet	Alle dage kl. 22-7 (½ time) gennemsnit værdi over referencetidsrummet	Alle dage kl. 22-7 Maksimal værdi
Det åbne land (inkl. landsbyer og landbrugsarealer)	55 dB(A)	45 dB(A)	40 dB(A)	55 dB(A)

Tabel 1. Vejledning om ekstern støj fra virksomheder. Miljøstyrelsens vejledning nr. 5 af november 1984.

Virksomhedens støjbidrag til et maksimalniveau i natperioden må ikke overskride 55 dB(A).

27. Landbruget skal, for egen regning, dokumentere, at støjvilkår overholdes, hvis tilsynsmyndigheden finder generne væsentlige. Dokumentation for overholdelse af støjkravene kan være i form af målinger i ejendommens omgivelser (under fuld drift) eller kildestyrkemålinger ved de enkelte støjkilder kombineret med beregninger efter den fælles nordiske beregningsmodel for industristøj.
28. Kravet om dokumentation af støjforholdene kan højst fremsættes 1 gang årligt, med mindre den seneste kontrol viser, at vilkår nr. 26 ikke kan overholdes.
29. Støjmålinger skal udføres som beskrevet i Miljøstyrelsens til enhver tid gældende støjberegningsvejledning og foretages i punkter som forinden aftales med tilsynsmyndigheden.
30. Støjmåling skal udføres af et akkrediteret firma.
31. Markarbejde med traktorer og landbrugsmaskiner er ikke omfattet af ovennævnte støjgrænser.
32. Transport af dyr til og fra ejendommen samt transport af gylle skal fortrinsvist ske mandag til fredag i tidsrummet kl. 07-18.
33. Mellem solnedgang og solopgang skal porte holdes lukkede og andre staldåbninger afskærmes for at reducere lysgenerne for omboende, såfremt lyset er tændt. Portene kan dog åbnes kortvarigt ved ind- og udkørsel.

Fluer og skadedyr

34. Der skal på husdyrbruget foretages en effektiv fluebekæmpelse i overensstemmelse med retningslinierne fra Statens Skadedyrlaboratorium. Bekæmpelse skal desuden foretages på kommunens forlangende.
35. Opbevaring af foder skal ske på en måde, at der ikke opstår risiko for tilhold af skadedyr.

Ammoniakfordampning stald og lager

36. Der skal foretages en god staldhygiejne, herunder sikres at stier og båse holdes tørre, samt at staldene og fodringsanlæg holdes rene, for at mindske ammoniakfordampning fra dyreholdet.

Lugt og støv

37. Landbrugsdriften på ejendommen må ikke give anledning til lugt- eller støvgener, uden for ejendommens areal, som af tilsynsmyndigheden vurderes at være væsentlige.
38. Ventilationsanlæg skal udføres således, at der ikke opstår væsentlige lugt- eller støvgener for de omkringboende. Staldventilatorer skal renholdes og justeres efter behov.
39. Landbrugsdriften på ejendommen må ikke give anledning til lugt- og støvgener, uden for ejendommens areal, som af tilsynsmyndigheden vurderes til at være væsentlige.
40. Virksomheden skal, på tilsynsmyndighedens forlangende, lade foretage undersøgelse af forskellige lugtkilder og/eller behandling af staldlugtemissionen. Samtlige udgifter i forbindelse med ovennævnte afholdes af virksomheden. Lugtmålinger/beregninger skal gennemføres af et laboratorium, som er akkrediteret eller lignende til at udføre lugtmålinger/beregninger. Måleprogram og målemetode skal forelægges tilsynsmyndigheden til udtalelse, inden målingerne udføres.

Husdyrgødning, opbevaring og håndtering

41. Det skal altid sikres, at der er en opbevaringskapacitet til husdyrgødning svarende til minimum 9 måneder på ejendommen Nørremøllevej 5.
42. Omrøring af gyllebeholder må kun foretages 6 timer før beholderen skal tømmes.
43. Det skal sikres, at der ved utilsigtet start af pumper ved gylletank ikke pumpes gylle udenfor tanken.
44. Der skal anvendes gyllevogne med påmonteret pumpe og returløb således at spild af flydende husdyrgødning undgås. Alternativt skal påfyldning foregå på en plads med afløb til opsamlingsbeholder for flydende husdyrgødning.
45. Pumpning af gylle skal ske ved konstant overvågning.

Udbringning af husdyrgødning samt udvaskning af næringsstoffer

46. Der må kun udbringes husdyrgødning på de udbringningsarealer, der er oplyst i forbindelse med miljøgodkendelse af produktionen. jf. bilag 4.

47. Udvaskningen af kvælstof fra bedriftens arealer må ikke overstige 58 kg N/ha/år.
48. Fosforoverskud fra bedriftens arealer må ikke overstige 0,8 kg P/ha/år.
49. Nitratudvaskningen fra rodzonen fra bedriftens arealer må ikke overstige 52 mg NO₃/l.
50. På tilsynsmyndighedens forlangende samt ved ændringer, som medfører øget udvaskning af kvælstof og nitrat samt øget fosforoverskud fra bedriftens arealer, skal der gennemføres en modelberegning for det kommende høstårs sædskifte, der dokumenterer overholdelse af vilkår 47, 48 og 49. Beregningerne skal baseres på beregningsprogrammet "SimIIIb"⁴ for udvaskning af kvælstof og nitratudvaskning fra rodzonen og "det fælleskommunale regneark" for beregning af fosforoverskud. Andre beregningsmetoder kan anvendes, såfremt det godkendes af tilsynsmyndigheden. Beregningen skal opbevares i mindst 5 år og på forlangende forelægges for tilsynsmyndigheden.
51. Ved udbringning af husdyrgødning på ubevoksede arealer skal det nedbringes hurtigst muligt og inden 6 timer.
52. Udbringning af husdyrgødning må ikke ske nærmere end 200 m fra byzone eller samlet bebyggelse på lør-, søn- og helligdage af hensyn til de omkringboende.

Egenkontrol

53. På tilsynsmyndighedens forlangende skal virksomheden dokumentere overholdelse af denne godkendelses vilkår.
54. I forbindelse med afholdelse af tilsyn skal slagterifregninger for hele den animalske produktion på bedriften, dækkende de sidste 5 års produktion, ligge til rådighed for tilsynsmyndigheden.

Bedst tilgængelig teknik

55. Ved substitution af råvarer og hjælpestoffer skal husdyrbruget dokumentere, at substitutionen sker til mindre miljøbelastende råvarer og hjælpestoffer.
56. Ved udskiftning af anlæg og maskiner skal der vælges tidssvarende modeller, som lever op til forøgede krav vedrørende påvirkning af miljø og natur.

⁴ SimIIIb: Se rapport nr. 32 fra Danmarks Jordbrugsforskning: "Empirisk model til beregning af kvælstofudvaskning fra rodzonen", september 2000.

57. Landbruget skal under tilsynet redegøre for muligheden for at indføre renere teknologi. Følgende områder skal indgå i redegørelsen:

- Metoder til at mindske fordampningen af kvælstof fra stalde og opbevaringsanlæg samt i forbindelse med udbringning.
- Reducering af kvælstofudledning og fosforoverskud.
- Nedsættelse/reduktion af lugtbidraget fra de aktiviteter, der stammer fra kvægproduktionen.

Miljøteknisk beskrivelse og vurdering - anlæg, indretning og drift

Beskrivelse og vurdering, transport

Ved transport af husdyrgødning på offentlige veje skal transportvognens åbninger være forsynet med låg eller lignende, således at spild ikke kan finde sted. Skulle der alligevel ske spild, skal gødningen straks opsamles.

Beskrivelse og vurdering for vilkår - dyrehold

Ejendommens dyrehold er på 28,4 (DE), svarende til 7560 stk. årligt producerede slagtesvin (30 – 100 kg). Besætningen ændres ikke i forbindelse med godkendelsen.

Lemvig Kommune vurderer, at det ansøgte husdyrhold ikke medfører gener der er væsentlige for omgivelserne. Der henvises i øvrigt til vurderingerne i relation til grundvand, lugt og støj.

Beskrivelse og vurdering for vilkår – råvarer og hjælpestoffer, olietanke

For at sikre at bedriften udvikler sig i takt med de stigende krav til ressourcebevidsthed og miljøforhold, er det væsentligt at foretage en analyse af anvendelsen af ressourcer i landbrugsproduktionen.

Ejendommens forbrug af energi og hjælpestoffer er oplyst som nedenstående:

	Forbrug pr. år
Dieselolie til traktorer m.v.	8000 liter
Fyringsolie	-
Elforbrug: lys, opvarmning og maskiner	64168 kWh
Elforbrug: Bolig	-
Smøreolie	-

Det årlige vandforbrug er oplyst som følger:

Beregnet ud fra normværdier	m ³
Drikke- og vaskevand, drift	Ca. 5492
Drikke- og vaskevand, privat	170

Det anbefales, at der tages kontakt til en energikonsulent, for at foretage en gennemgang af virksomheden med henblik på besparelse på el-forbrug og andre energikilder.

Udover ovennævnte anbefaler Lemvig Kommune, at der arbejdes med at indføre miljø- og ressourcestyling på bedriften. Et tiltag i dette arbejde ville kunne være, at der årligt udarbejdes et Grønt Regnskab for bedriften. Landbrugets konsulenttjeneste vil i den forbindelse kunne være behjælpelig med råd og vejledning.

Sprøjtemidler og andre kemikalier opbevares i aflåst skab i maskinhuset.

Beskrivelse og vurdering for vilkår- Spildevand

Rengøringsvand ledes til gyllebeholder, hvilket er i overensstemmelse med gældende regler.

Påfyldning af marksprøjte sker på grusplads ved gyllebeholderen. Vask af sprøjten sker med integreret rengøringsystem, hvorefter skyllevand udsprøjtes på mark.

Vask af lastbil til indlevering og udlevering af smågrise og slagtesvin samt påfyldning af marksprøjte foregår på grusplads, hvilket vurderes til ikke at være miljømæssigt forsvarligt. Der er stillet vilkår om, at der inden 3 måneder fra godkendelsens ikrafttrædelse skal indsendes projektbeskrivelse og ansøgning til Lemvig Kommune om etablering af plads for rengøring af lastbiler, marksprøjter og vask af maskiner, vilkår 19. Pladsen skal etableres med befæstet areal med afløb til gyllebeholder eller anden opsamlingsbeholder og være færdigetableret senest 6 måneder efter godkendelsens ikrafttrædelse.

Påfyldning af maskiner med dieselolie foregår på plads med støbt betonunderlag.

På baggrund af ovenstående vurderes det, at håndtering af sprøjtemidler, sprøjteudstyr og tankning af diesel foregår forsvarligt.

Øvrig rengøring af maskiner foregår på ejendommen Sodeborgvej 10. hvor der er etableret vaskeplads med slamkiste.

Beskrivelse og vurdering for vilkår – Affald

Ejendommens affald håndteres og bortskaffes i henhold til kommunens affaldsregulativer. Affaldet samles i maskinhuset og afleveres på Lemvig Kommunes genbrugsplads i Rom. Der er endvidere indgået aftale med Nordvestjysk Firmarenovation om afhentning af erhvervsaffald.

For at undgå forurening af jord og grundvand, opbevares rester af olie og kemikalier/sprøjtemidler samt tom emballage herfra opbevares på tæt emballage på befæstet areal med overdækning og uden mulighed for afløb.

Olie- og kemikalieaffald opbevares i maskinhuset på betonplads, som er sikret mod afløb til jord. Spildolie afhentes af godkendt modtager efter behov.

Døde dyr bortskaffes af daka. Indtil afhentning sker opbevaring i en større lukket beholder (kadaverkappe).

For at undgå, at der opstår uhygiejniske forhold, er der sat krav til at opbevaring af døde dyr skal foregå i lukket container eller lignende indtil bortskaffelse til autoriseret destruktionsanstalt.

Det vurderes, at opbevaring, håndtering og bortskaffelse af affald sker miljømæssigt forsvarligt og efter gældende lovgivning og regulativer.

Beskrivelse og vurderinger for vilkår– Støj, vibrationer, transport og lys

Den væsentligste stationære støjkilde fra husdyrbruget er kornblæser ventilationsafkast og gyllepumper. Den væsentligste periodiske støjgene vil være kørsel med lastbiler og traktorer til og fra ejendommen og støj fra landbrugsmaskiner i forbindelse med produktion og markarbejde. Hovedparten af transporter til og fra ejendommen med foderstoffer og levering/afhentning af grise i tidsrummet 8 - 16. Udbringning af husdyrgødning kan endvidere ske aften og nat i forårsperioden.

Der stilles i godkendelsen krav om overholdelse af Miljøstyrelsens vejledende støjgrænseværdier og ligeledes krav om målinger, såfremt der skulle opstå begrundet tvivl om, hvorvidt ejendommens drift kan leve op til de fastsatte grænser. Det vurderes, at der ikke er problemer med at overholde disse.

Der forventes ingen væsentlige vibrationsgener, idet der ikke er mange vibrationskilder på husdyrbruget. Det væsentligste er transporter, men det er ikke mere, end der normalt kan forventes fra et landbrug.

Transport til og fra bedriften sker via egen vej, der har indkørsel fra Nørremøllevej. Det vurderes, at transporterne ikke er til væsentlig gene for de omkringboende.

Det vurderes, at der ingen væsentlige støv- og lyskilder er på ejendommen.

Beskrivelse og vurdering for vilkår – Fluer og skadedyr

Der er god orden i og omkring staldanlægget.

Det er af virksomheden vurderet, at der ikke er grund til særlig fluebekæmpelse på ejendommen. Såfremt der opstår gener, afhjælpes disse straks i henhold til Statens Skadedyrlaboratoriums anvisninger.

Beskrivelse og vurderinger for vilkår - Lugt

Ejendommen er beliggende i landzone, ca. 3.000 m sydvest for Lemvig. Landskabet er åbent land i et område med spredt bebyggelse. Nærmeste nabo er placeret ca. 100 m nordvest for staldene (Nørremøllevej 8).

Der fremkommer lugt fra staldanlæg samt ved håndtering / udbringning af husdyrgødning.

I forbindelse med dyrehold og håndteringen af gødning herfra vil der altid forekomme lugt i form af lugtstoffer, som afgives sammen med fordampningen af ammoniak.

Mange forhold kan influere på lugtemissionen fra stalde. Udover arten, antallet, størrelsen samt sammensætningen af dyreholdet er det f.eks. staldindretning, ventilationsanlæggets udformning, belægningsgrad, strøelse, gødningshåndtering, fodring, drikkevandssystem samt hygiejne i stalden.

For at begrænse ventilationsluftens lugtindhold er det vigtigt, at sikre en god staldhygiejne, og at produktionsforhold og arbejdsgange tilrettelægges, så dannelse af lugtende stoffer begrænses mest muligt, således at mindst mulig lugt bortventileres til det fri.

Det samlede lugtindtryk fra staldventilationen skyldes en lang række lugtintensive stoffer, som optræder i forskellige blandinger og i ret små mængder. De vigtigste stoffer er ammonium, aminer, svovlbrinte og mercaptaner. Da gylleopbevaring foregår i gylletanke, forventes kun lugtbidrag fra gylletankene ved udkørsel. Gylletankene er med naturligt flydelag.

Ifølge de alment accepterede "Retningslinier for begrænsning af lugtgener"⁵, vil en svineproduktion af denne størrelse teoretisk kunne give anledning til lugtgener i en afstand af 144 meter til nærmeste bolig i landzone og i en afstand af 456 m til nærmeste samlede bebyggelse.

Da der tale om et eksisterende husdyrhold, vil lugtgenerne fra husdyrholdet ikke forøges. Lemvig Kommune har ikke hidtil modtaget klager over lugtgener fra husdyrholdet. Afstanden til nærmeste nabo er ca. 100 m, og lugtgener kan derfor forekomme, udkast til godkendelse har derfor været sendt i høring hos nærmeste nabo.

Der er stillet vilkår om, at kommunen kan kræve afhjælpende foranstaltninger hvis der mod forventning konstateres væsentlige lugtgener.

Beskrivelse og vurdering for vilkår – Ammoniakfordampning, arealer og natur

Det fremgår af Ringkøbing Amts VVM-screening i 2005, at der er ingen sårbar natur i nærheden af ejendommen, der kan forvente en væsentlig stigning i ammoniakdeposition. Der stilles derfor ikke vilkår herom.

⁵ Vejledende retningslinier for vurdering af lugt og begrænsning af gener fra stalde, 2. udgave, udarbejdet maj 2002 af Kaj Boye Frandsen, Miljøcenter Fyn/Trekantsområdet.

Miljøteknisk beskrivelse og vurdering - opbevaring og håndtering af husdyrgødning

Beskrivelse og vurdering - Husdyrgødning

Husdyrgødning håndteres som gylle. Ifølge ansøgningen produceres der årligt 4060 tons (m³) gylle incl. vakevand. Der opbevares eller anvendes ikke gylle fra andre ejendomme og der modtages ikke slam.

Gyllelagerets opbevaringskapacitet er på i alt 4250 m³ (tons), hvilket svarer til en opbevaringskapacitet for bedriften på ca. 12,6 måneder. Der er således tilstrækkelig opbevaringskapacitet jf. vilkår 38.

Opbevaringsanlæg:

	Byggeår	Kapacitet [tons]
Gyllebeholder 1, naturligt flydelag	1993	2800 tons
Gyllekanal/fortank	----	1450 tons
Samlet kapacitet		4250 tons

Ved gylleudbringning anvendes mobil pumpe med returløb således at spild/uheld ikke kan resultere i forurening af det omgivende miljø.

Gyllebeholder 1 er godkendt i henhold til 10 års beholderkontrol i 2004

Miljøteknisk beskrivelse og vurdering - arealer

Beskrivelse og vurdering for vilkår - udbringning

Det tilstræbes, at gylle ikke udbringes i weekender. På søn- og helligdage udbringes der ikke gylle.

Hvis udbringning tilrettelægges, så det i bolignære områder sker under hensyntagen til naboer, vurderes udbringningen ikke at give problemer med lugtgener.

Beskrivelse og vurdering for vilkår – kvælstof, fosfor og natur

Ringkøbing Amt har i 2005 vurderet, at ejendommens nuværende dyrehold ikke er VVM-pligtigt. Det er i denne forbindelse beregnet, at fosforoverskud fra ejendommens arealer er 0,8 kg P/ha/år, kvælstofudvaskningen er 58 kg N/ha/år og nitratudvaskning fra rodzonen er 52 mg NO₃/l. Bedriften er forpligtiget til at overholde Ringkøbing Amt VVM-sreeningsafgørelse og dens forudsætninger, og der er på denne baggrund sat vilkår for udvaskning af kvælstof til overfladevand og nitrat til rodzonen samt for fosforoverskud fra arealdriften.

Hensyn til landskab

Der udføres ikke nyt byggeri og derfor er der ingen specielle forhold der skal vurderes.

Bedst tilgængelig teknik

Bedriften bliver drevet efter de principper der er opstillet i begrebet "godt landmandskab". Begrebet "godt landmandskab" indeholder en målsætning om inddragelse af principperne for integreret produktion. Hensynet til de mere bløde værdier bliver derved en integreret del af planlægningsprocessen. De bløde værdier er i denne sammenhæng defineret som etisk betingede hensyn, herunder hensyn til medarbejdere, naboerne til bedriften, forbrugerne samt til husdyrvelfærd, naturen, landskabet og miljøet. Ved anvendelse af denne helhedsorienterede managementform forventes kravene fra det omgivende samfund at blive efterlevet, sideløbende med de økonomiske krav.

Udstyr vedligeholdes og kontrolleres jævnlige. Der sker ingen opvarmning af staldene. Der er opsat lavenergiventilatorer i alle staldafsnit.

Lemvig Kommune vurderer på baggrund af ansøgers oplysninger samt de stillede vilkår, at husdyrbruget på nuværende tidspunkt opfylder kravet om anvendelse af bedst tilgængelig teknik.

Det er kommunens opfattelse, at man igennem godt landmandskab og overholdelse af husdyrgødningsbekendtgørelsen m.m. overholder kravet om bedst tilgængelig teknik. I bekendtgørelsen er der fastsat en lang række krav til anlæg, indretning og drift af husdyrbrug, som gælder for alle husdyrbrug. En lang række af disse anlæg og indretninger bygger på anvendelse af renere teknologi eller den bedst tilgængelige teknologi.

Baggrund for godkendelsen

Projektbeskrivelse

Der henvises til ansøgningsmateriale af den 9. marts 2007.

Forhold til loven

I henhold til lov om miljøgodkendelse m.v. af husdyrbrug må husdyrbrug ikke udvides eller ændres eller påbegyndes, før der er meddelt godkendelse heraf. Ansøgningen er behandlet i nærværende afgørelse under forudsætning af at vilkårene i denne godkendelse overholdes.

Udover vilkårene i nærværende miljøgodkendelse er virksomheden underlagt bestemmelserne i gældende love og bekendtgørelser.

Tidligere meddelte afgørelser

Kommunen har ikke tidligere meddelt miljøgodkendelse til husdyrbruget, men ejendommen er tidligere godkendt sammen med Armosevej 4 og Højrisvej 17, da de er sammatrikuleret.

Udtalelser vedrørende godkendelsen

Lemvig Kommune har modtaget ansøgningen og behandlet den efter reglerne i miljøbeskyttelseslovens kapitel 5. Godkendelsen er i udkast sendt til høring ved ejer og naboer med en svarfrist på 2 uger.

Aktindsigt

Der er adgang til aktindsigt i godkendelsessagen. Hvis husdyrbruget er pålagt egenkontrol, er der også adgang til aktindsigt i de resultater af egenkontrollen, som kommunen er i besiddelse af. Adgangen til aktindsigt - og de begrænsninger der er i adgangen til aktindsigt - følger af reglerne i offentlighedsloven, forvaltningsloven og lov om aktindsigt i miljøoplysninger.

Tilsyn med husdyrbruget

Lemvig Kommune fører i henhold til bestemmelserne i miljøbeskyttelsesloven tilsyn med, at godkendelsens vilkår overholdes.

Tilsynets formål er, at kontrollere om husdyrbruget overholder de fastsatte vilkår, samt følge op på evt. naboklager over gener fra virksomhedens drift. Herudover skal tilsynet også have en forebyggende karakter, hvor der i tæt samarbejde med virksomheden tages stilling til løbende forbedringer af virksomhedens miljøforhold.

Samlet vurdering

De væsentligste miljøbelastninger fra husdyrbrugets anlæg på omgivelserne er støj fra maskiner og køretøjer, samt lugt og ammoniakfordampning fra stalde og i mindre grad fra opbevaringsanlæg. Endvidere sker der ved arealanvendelsen en påvirkning af vandmiljøet i nær- og fjernområdet i form af udvaskning af næringsstoffer til overflade- og grundvand.

Lemvig Kommune vurderer, at husdyrbruget har truffet de nødvendige foranstaltninger til at forbygge og begrænse forureningen fra husdyrbrugets anlæg og arealer. Endvidere vurderes det, at husdyrbruget fortsat kan drives uden væsentlige indvirkninger på miljøet, såfremt vilkårene i denne godkendelse overholdes.

Bilag 1:



Bilag 2



Udfyldt den 26/2 2007

(sidst revideret den 10. oktober 2005)

Oplysninger ved ansøgninger om godkendelse af listevirksomhed:

Af godkendelsesbekendtgørelsens § 6¹ fremgår det, at en ansøgning om godkendelse skal være skriftlig og ledsaget af oplysninger i det omfang, det er nødvendigt for bedømmelse af virksomhedens påvirkning af de ydre omgivelser.

I det følgende er relevante oplysninger oplyst, som behøves ved ansøgning om miljøgodkendelse af landbrug med husdyrhold. Nedenstående er baseret ud fra godkendelsesbekendtgørelsens bilag 3 II, samt tilføjet relevante bemærkninger fra vejledning om godkendelse af husdyrbrug (vejl. Nr. 4, 1997).

Oplysninger om ansøger og ejerforhold
1) Ansøgerens navn, adresse, telefonnummer og CVR-nummer. Gustav Madsen, Nørremøllevej 5, 7620 Løngbæk Tlf.: 97820596 CVR: 50605310
2) Listevirksomhedens navn, adresse, matrikel-nummer og P-nummer. Nørremøllevej 5, 7620 Løngbæk Matr. 37a m.fl., Enlige Steder, Lomborg
3) Oplysninger om ejeren af ejendommen, hvorpå virksomheden er beliggende eller ønskes opført, hvis ejeren ikke er identisk med ansøgeren: Navn, adresse, telefonnummer og evt. E-mail. Samme
4) Oplysning om virksomhedens kontaktperson: Navn, adresse, telefonnummer og evt. E-mail. Samme
Oplysninger om husdyrbrugets art
5) Kort beskrivelse af det ansøgte projekt. Angivelse af om der er tale om nyanlæg eller driftsmæssige udvidelser/ændringer af bestående virksomhed. 7560 slagtesvin svarende til 208,4 DE Der kan i perioder være mere end 2000 slagtesvin på stald

¹ Godkendelsesbekendtgørelsen: Miljø- og Energiministeriets bekendtgørelse nr. 943 af 16. september 2004 om godkendelse af listevirksomhed

Oplysninger om husdyrbrugets placering

- 7) Oversigtsplan i passende målestok (f.eks. 1:4.000) med angivelse af virksomhedens placering. Oplysninger om virksomhedens placering i forhold til omgivelserne, herunder placering i forhold til tilstødende og omliggende grunde. Planen forsynes med en nordpil.

Af plantegningerne skal fremgå afstande fra stalde/gødningsofbervaringsanlæg til:

- naboskel og nabobeboelse,
- byzone, sommerhusområder eller områder i landzone, der ved en lokalplan er udlagt til boligformål eller til blandet bolig og erhverv,
- offentlig vej, privat fællesvej,
- vandforsyningsanlæg - enkelt eller fælles, søer og vandløb (herunder drænledninger),
- levnedsmiddelvirksomhed.

Afstand fra staldbygning til	Enkelt vandindvinding (egen)	Fælles vandindvinding,	Vandløb	Offentlig vej	Naboskel	Nabobeboelse	Byzone	Samlet bebyggelse i landzone	Boliger i landzone
faktiske afstande	ingen	I Bonnet Over 2 km	Ca. 1800 m	Ca. 60 m	Ca. 70 m	Ca. 100 m	Ca. 2 km	Ingen i nærheden	ca. 100 m
Husdyrgødningsbek.	25 meter	50 meter	15 meter	15 meter	30 meter	50 meter	200 meter	300 meter	---

- 8) Plan i passende målestok (f.eks. 1:500), der viser placeringen af alle bygninger og andre dele af virksomheden på ejendommen. Planen skal forsynes med en nordpil. *(Punkt 11 – 15 kan indtegnes på denne plantegning)- se bilag*
- 9) Angivelse af, hvilke planlægningsmæssige bestemmelser (regionplan, kommuneplan og lokalplan) der gælder for det område, hvor virksomheden ligger/planlægges etableret, og for tilgrænsende områder samt redegørelse for den faktiske anvendelse af disse områder.

Oplysninger om etablering

- 10) Forventede tidspunkter for start og afslutning af bygge- og anlægsarbejder og for start af virksomhedens drift. Hvis ansøgningen omfatter planlagte udvidelser eller ændringer, jf. lovens §36, oplyses tilfælde den forventede tidsmæssige horisont for gennemførelse af disse.

Eksisterende produktion

Tegninger over husdyrbrugets indretning

- 11) Tegning og snit i passende målestok, der viser stald- og gødningsofbervaringsanlægs placering og indretning, herunder placering af produktionsanlæg m.v. Befæstede arealer skal også vises. Hvis der foretages arbejde udendørs, angives dette. **Se bilag 1**
- 12) Tegning over kloakker, herunder sandfang og olieudskillere, samt oplysninger om nedgravede rørforbindelser (såsom rørledninger til transport af evt. gylle, møddingssaft eller ensilagesaft eller lignede) og tanke/holdere. **Se bilag 2**

- 13) Tegning over interne transportveje og over placering af oplag af råvarer, hjælpestoffer og affald. *Se bilag 1,2*
- 14) Tegning der viser placeringen af skorstene og andre luftafkast. Oplysninger om ventilationsanlæg, herunder oplysninger om type, kapacitet, antal afkast, afkastenes placering, afkasthøjde, lufthastighed i afkast mv. *Se bilag 3*

Bygning	Staldtype	Bygning	Staldtype
1		5	
2		6	
3		7	
4		8	

Bygning	Max. ventilation m ³ /h	Min. ventilation m ³ /h	Dia. Afkast ^{*)}	Luftskifte [gange/h] beregn.	Antal afkast ^{*)}	Tryk	Lufthastighed Beregn.
1							
2							
3							
4							
5							
6							
7							
8							

- 15) Tegning der viser placeringen af støj- og vibrationskilder.

Beskrivelse af husdyrbrugets produktion

- 16) Oplysninger om dyreart, antal dyreenheder for hver enkelt art med beregningsgrundlaget herfor og antal af dyr/pladser før og efter etablering/udvidelse.

Bygning	Antal dyr	Husdyrart	Staldtype	Antal pladser på stald	Beregnet antal DE
1					
2					
3					
4					
5					
6					
7					
8					

Beregning af opbevaringskapacitet, skal angives jævnt for vedlagte byggeblad.
Se 25

- 17) Oplysninger om antal dyr på stald ad gangen, herunder dyreart, vægtinterval, antal hold pr. år.
Se bilag 7

- 18) Oplysninger om andre ejendommen som ejes og/eller samdrives.

Ejendom	Harmoniareal (ha)	Afgrænsningsareal (ha)	DE på harmoniareal	DE på afgrænsningsareal
Armosevej 4	193,10		269,80	

Nørremøllevej 5	149,38		208,44	
Sodborgvej 10	115,00	186,00	167,56	40,84
Nyholmvej 6	39,40		55,14	
<i>I alt</i>	<i>500,70</i>	<i>186,00</i>	<i>701,16</i>	<i>40,84</i>
<i>DE/ha</i>			<i>1,40</i>	<i>0,22</i>

- 19) Oplysning om biverksamhed - f.eks. dambrug, pelsdyrfarm, andre dyrehold, slagteri, biogasanlæg, komposteringsanlæg, vindmøller og halmfyr m.v.

ingen

Skønnet ansættelse	Energiforbrug	
	Før udvidelse	Efter udvidelse
Diesellole til traktorer mv.	Knap 8000 L	
Fyringsolie	Ingen	
Benzin		
Halm – til halmfyr		
Elforbrug til lys / opvarmning / maskiner	64168 kWh	
Smøreolie		

Beregnet ud fra normværdier		
Drikkevand og vaskevand, drift	Beregnet ud fra normer 4687 m ³ Forbruget i 2006 var på 5662 m ³ på hele ejendommen (privat forbrug)	
Drikkevand og vaskevand, privat		

- 20) Den daglige drifttid og –tidspunkter for virksomheden, herunder støjkluder, hvis de afviger fra den samlede virksomheds drifttid. Samt oplysninger om drift på lørdage eller søn- og helligdage. Beskrivelse af sæsonbetonet drift.

Daglig drift 7:00-16:00

- 21) Oplysninger om opbevaring og/eller forarbejdning af foder.

Der foders med færdigblanding – våd . Der er ingen blanding eller forarbejdning af den

- 22) Oplysninger om særlige forhold i forbindelse med opstart/nedlukning af anlæg.

Jævn fordeling

- 23) Angivelse af størrelse samt placering af arealer, der er til rådighed til udbringning af husdyrgødning, herunder både egne arealer og arealer, der kan disponeres over i medfør af gødningsleveringsaftaler og aftaler om forpagtning. Placering angives på kortbilag.

Henviser tidligere indsendte beregninger til VVM- screening på ejendommen

- 24) Årsproduktion af husdyrgødning (mængde/typer) inkl. spildevand til opbevaring. Angivelse af overskudsgødning samt aftaler om opbevaring og afsætning heraf. Kopier af nye aftaler vedlægges. Opbevaringsaftaler skal have en varighed af mindst 5 år jf. husdyrgødningsbekendtgørelsen.

Se kapacitets beregning bilag 5

25)	Gødningsoptbevaringsanlæg (type, alder, kapacitet samt dato for sidste udførte beholderkontrol) for hver type husdyrgødning. Gylletank 3000 m ³ + Gyllekanaler 1400 m ³ +fortank 50 m ³ Gylletank fra 1993 og 10 års kontrol i 2004
26)	Oplysninger om udmugningssystem. Pumpe og der pumpes ud efter behov ca. hver 14. dag
27)	Oplysning om der opbevares eller anvendes husdyrgødning fra andre ejendomme. Kopier af aftaler vedlægges.
28)	Oplysninger om, hvorvidt der modtages slam eller andet affald til udbringning på udspretningsarealet.
29)	Udbringning af husdyrgødning (metode, udstyr og tidspunkt for udbringning). Med slange
30)	Opgørelse over tab til omgivelserne ved NH ₃ -fordampning og nitratudvaskning, evt. ved stofbalance for N og P (N og P-gårdregnskab) NH ₃ -fordampning 3643 kg N/år. Beregning af Kvælstof og fosfor se vedlagte udregninger bilag 6.
31)	Oplysninger om opbevaring af sprøjtemidler, kemikalier mv. Se kort – aflåst skab i maskinhus
32)	Oplysninger om håndtering samt forebyggelse af fluegener. Ingen ting –Der rengøres stalde hver anden måned

Oplysninger om valg af placering samt valg af bedste tilgængelige teknik

33)	Redegørelse for virksomhedens lokaliseringsovervejelser, jf. punkt 9. Herunder overvejelser over konsekvenser for nabo mv. ved udvidelse og/eller ændring af produktionen.
34)	Redegørelse for i hvilket omfang det valgte projekt bygger på anvendelse af bedste tilgængelige teknik. Redegørelsen skal belyse de energimæssige konsekvenser ved den valgte teknologi, herunder om der er valgt den mest energieffektive teknologi. Oplysninger om de bedst mulige miljøbeskyttende foranstaltninger. I den forbindelse bør oplyses om miljøstyringsaktiviteter, herunder eventuelle tiltag til reduktion af ammoniak emission. Redegørelsen koncentrerer om de forhold, hvor det vurderes, at der kan opnås de største forbedringer. Redegørelsen skal indeholde oplysninger: - om mulighederne for begrænsning af energi- og råvareforbruget, - om mulighederne for substitution af særligt skadelige eller betænkelige stoffer med mindre skadelige eller betænkelige stoffer, - om mulighederne for at optimere produktionsprocesserne, f.eks. indretning af staldsystemer, ved benyttelse af lukkede systemer. Herunder også udnyttelsen af kvælstof og fosfor, samt minimering af nitratudvaskningen og ammoniakfordampningen (eksempelvis ved brugen af V- formede gyllekanaler), - om mulighederne for at undgå affaldsfrembringelse, og hvis dette ikke kan lade sig gøre, om mulighederne for genanvendelse og recirkulation og om mulighederne for at anvende bedste tilgængelige rensningsteknik. Der bruges ingen opvarmning af staldene Lav-energi ventilator over det hele.

Oplysninger om forurening og forureningsbegrænsende foranstaltninger	
- Luftforurening	
35)	Beskrivelse af foranstaltninger til begrænsning af lugtgener og luftforurening, herunder også lugtbe- regninger.
Forventer overdækning af Gyllebeholder	
36)	Oplysninger om afvigende emissioner i forbindelse med opstart/nedlukning af anlæg. Dette kunne eksempelvis være, sæsonbetonede emissioner.

- Spildevand	
37)	Opgørelse af mængden og arten af rengøringsvand, mælkerumsvand, vand fra vaskepladser og sani- tært spildevand.
Ca. 200 m ³	
38)	Oplysninger om praksis og placering for påfyldning og rengøring af sprøjteudstyr. Påfyldning på grusplads ved gyllebeholder se kort. Rengøring sker i marken ved medbragt skyllevand
- Støj	
39)	Oplysninger om støj og vibrationer fra de enkelte kilder, herunder, kompressorer, korntørring, malke- rum, køretøjer og ventilationsafkast.
Lidt fra ventilationen	
Eldrebet pumpe til gyllen	
40)	Beskrivelse af de valgte støj- og vibrationsdæmpende foranstaltninger for de enkelte støj- eller vibra- tionsfremkaldende anlæg, maskiner og køretøjer til intern transport og for virksomheden som helhed.
Eldrebet pumpe til gyllen	
41)	Oplysninger om til- og frakørselsforhold vedrørende arbejdskørsel, herunder transport af husdyrgød- ning. Antallet af vogne og arten af trafik til og fra virksomheden skal oplyses. Ligeledes skal det be- skrives, hvorledes hensynet til omboende sikres.

Antal	Mængde pr. år		Kapacitet pr. læs	Antal transporter pr. år	
	Før udvidelse	Efter Udvidelse			
Levende dyr	stk.	stk.	gange pr. xxx		52
Slakteri					52
Døde dyr, x %	stk.	stk.	Pr. gang		26
Indkøbte foderstoffer	tons	tons	tons		52
Eget korn	tons	tons	tons		0
Gylle	tons	tons	tons		20 tons vogn
Tankbil, mælk	---	---	---		

- Affald	
42)	Oplysninger om sammensætning og årlig mængde af virksomhedens affald, herunder farligt affald. For farligt affald (bekæmpelsesmidler og medicinrester) angives EAK-koderne, og udarbejdes stam- kort for alle affaldsfraktioner.
Samles samme i maskinhus: afleveres i Rom	

Medicin og kanyler : Aftale med Marius Pedersen

43) Oplysninger om, hvordan affaldet håndteres på virksomheden (herunder affald der indgår i virksomhedens produktion, såsom plast, døde dyr, fodersække m.v.) og om mængden af affald og restprodukter, som oplagres på virksomheden.

Se placering på kort.

44) Oplysninger om indretning af oplagspladser for affald på virksomheden.

Forslag til vilkår og egenkontrol

45) Virksomhedens forslag til vilkår og egenkontrollvilkår for virksomhedens drift, herunder vedrørende risikoforholdene. Egenkontrollvilkår bør indeholde:

- Forslag til registrering af forbrug af råvarer, hjælpestoffer og energi.
- Forslag til kontrolmålinger, herunder prøvetagningssteder, prøvetagningshyppighed, analyseparametre og analysemetode.
- Forslag til rutiner for vedligeholdelse og kontrol af rensningsforanstaltninger.
- Forslag til overvågning af parametre, der har sikkerhedsmæssig betydning.

Oplysninger i forbindelse med virksomhedens ophør

46) Oplysninger om, hvilke foranstaltninger ansøgeren agter at træffe for at forebygge forurening i forbindelse med virksomhedens ophør.

Søger for at fjerne kilder til forurening – tømme gyllebeholder, stalde vask osv.

Oplysninger om driftsforstyrrelser og uheld

47) Beskrivelse af de foranstaltninger, der er truffet for at imødegå driftsforstyrrelser og uheld.

Alarmovervågning – tilslutte Redningsringen

Holder øje med gylleudpumpningen

Ikke-teknisk resume

48) Oplysningerne i ansøgningen skal sammenfattes i et ikke-teknisk resume.

Grundrids

Oversigt over ejendommens bygninger

Produktionsform: Slagtesvineproduktion

Adresse: Nørremøllevej 5, 7620 Lemvig

Grundrids

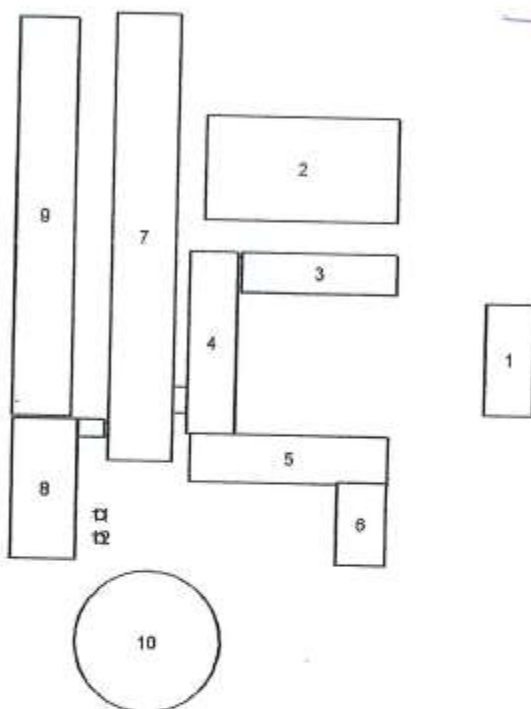


Alm. Brand Hering
Østergade 11
7400 Hering
Telefon 96261600

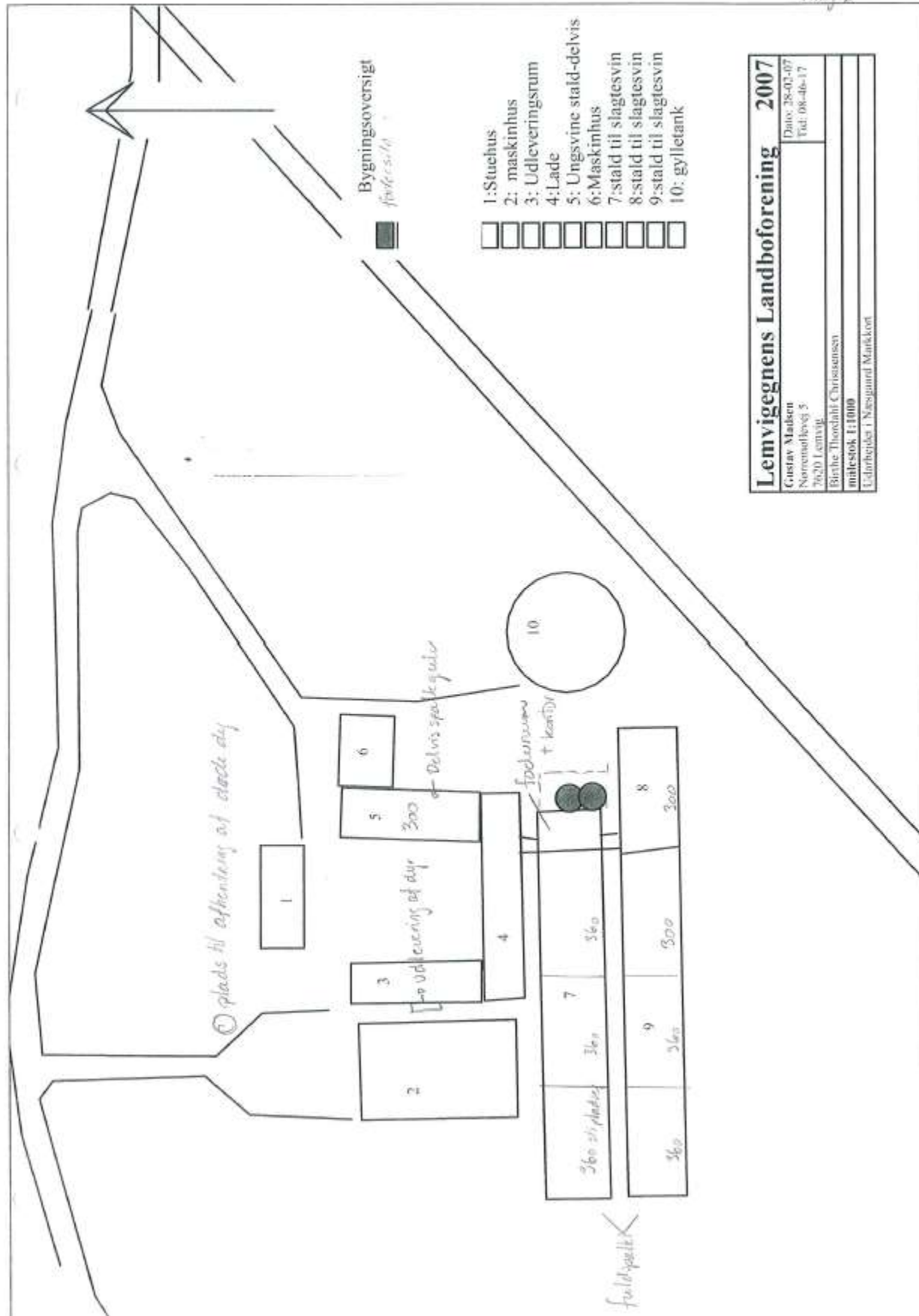
Side 1 af 5

Dato 29.12.2003

bilag 1



Bygninger	Bygnr.	Gruppe	Anvendelse	Areal/Rumfang (m2/m3)	Forsikringssum (kr.)
	1		Beboelse	195	
	2		Maskinhus	709	
	3	1	Stald til slagtesvin <i>vedlægningsrum</i>	216	
	4	1	Lade	312	
	5	1	Stald til slagtesvin <i>- uagsvinstald</i>	336	
	6	1	Maskinhus	146	
	7		Stald til slagtesvin	1.008	
	8	2	Stald til slagtesvin	326	
	9	2	Stald til slagtesvin	836	
	10		Gylletank	2.800	
	11		Silo	21	
	12		Silo	21	



plads til aftensning af slæde dyr

udlevering af dyr

Delvis spaltegulv

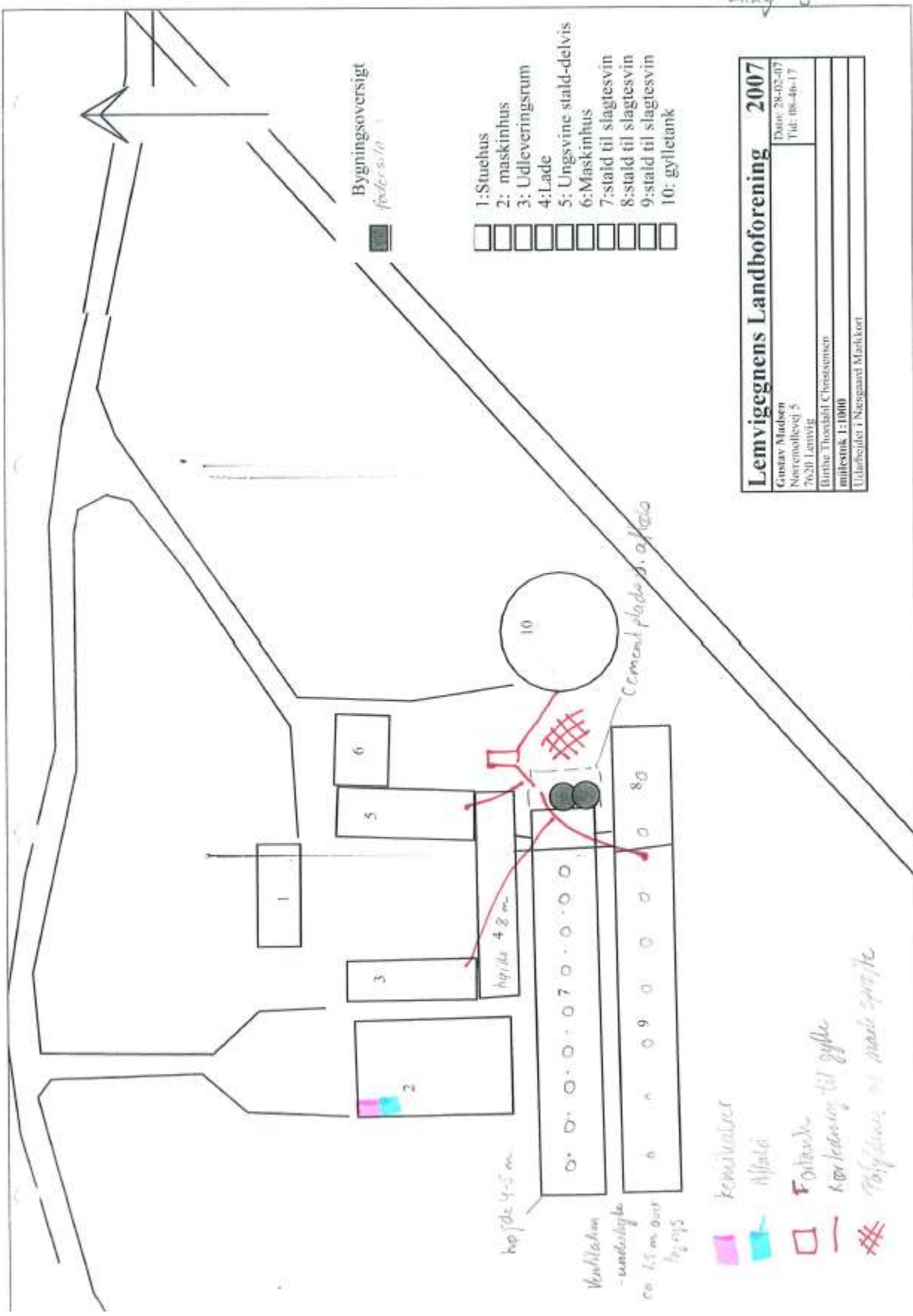
foderstov + kærtdyr

feld-spalte

Bygningsoversigt
fælles

- 1: Stuehus
- 2: maskinhus
- 3: Udleveringsrum
- 4: Lade
- 5: Ungsvine stald-delvis
- 6: Maskinhus
- 7: stald til slagtesvin
- 8: stald til slagtesvin
- 9: stald til slagtesvin
- 10: gylletank

Lemvigegnens Landboforening 2007	
Gustav Mathsen Nørreomløvej 5 7620 Lemvig	Dato: 28-02-07 Tit: 08-46-17
Birthe Thorndahl Christensen	
militærstok 1:1000	
Ladbrøder 1 Næsgaard Mankkott	



Bygningsoversigt
føderis/10

- 1: Stuehus
- 2: maskinhus
- 3: Udleveringsrum
- 4: Lade
- 5: Ungsvine stald-delvis
- 6: Maskinhus
- 7: stald til slagtesvin
- 8: stald til slagtesvin
- 9: stald til slagtesvin
- 10: gylletank

Lemvigegnens Landboforening 2007	
Gustav Madsen Næstvedvej 5 7620 Lemvig	Date: 28-02-07 Tel: 08-46-17
Birthe Thorsbøl Christensen Mølleskole 1:1000	
Udarbejdet i Næstved Markfort	

højde 4-5 m
Ventilation
- vandstige
ca. 1.5 m over
højde

- Kemiudværet
- Affald
- Fontæne
- Rør ledning til gylle
- Polyethen af mælk sprøjte



Lemvigens Landboforening 2007

Gustav Madsen
 Nørremøllevej 5
 7620 Lemvig
 Birthe Thordahl Christensen
 malestok 1:1500
 Udlånshøjet 1 Næssgaard, Mørkeshov

Dato: 28-02-07

Tid: 08-29-57

1875,00

Bilag 5

Næsgaard Mark 09-03-2007 Kl: 08:31	Gustav Madsen, Hvassesgård, Norremøllevej 5, 7620 Lemvig, Tlf:97820596 Birthe Thordahl Christensen Lemvigegnens Landboforening	Side 1 af 1 Høstår 2007 Udskrift: 4800
--	--	--

Organiske gødningslagre for perioden 01-08-2006 til 31-07-2007

Svinegylle		Tons	DE	Total N	Lov pet.	NH4	P	K	Mg	S
Tillob af gødning:										
1	Fuldspalteguld									
Gylle	5.670 Slagtesvin	2,570	166,3	5,8	75	4,3	1,2	2,9		
2	Delvis spalteguld 25-49% fast									
Gylle	1.890 Slagtesvin	1.010	55,4	5,2	75	3,9	1,0	2,5		
Tillob af vand mv.:										
	Nedbør direkte i lageret	280								
	Vand fra rengøring mv.	200								
Nettotilgang i alt		4.060	221,7	5,0	75	3,7	1,0	2,5		
Nettotilgang excl. primo		4.060	221,7	5,0	75	3,7	1,0	2,5		

Produktion er fratrukket evt. afgræsning.

bergnet årsproduktion 4060 m³

oplyst opbevaringskapacitet 4450 m³

Medicinsk køkken
Lemvigegnens Landboforening
Lemvig
industrivej 53 - 7620 Lemvig

Birthe Thordahl Christensen

Udregninger af kvælstof udvaskning og fosforoverskud i forbindelse med miljøgodkendelse af Nørremøllevej 5, ejet af Gustav Madsen. Beregninger er udført i simmelsgård IIIb

Beregningerne er fortaget ud fra et sædskifte på ejet jord med 10 % vinterraps, 50% vinterhvede og 30 % vårbyg og med 20 % efterafgrøder (på jorden med JB 5).

For gyllemodtager Laust Peter Laustsen er der regnet med 60% vinterhvede og 40 % vårbyg.

Beregningerne viser følgende niveau for kvælstofudvaskning:

	Kg N/år	
Ejet Nissum fjord		7129
Gyllemodtager Limfjorden		2325
<i>I alt</i>	<i>I alt kg N/år</i>	9454
I alt (Sim(III)b-bilag I)		9508
	Kg N/ha/år	
Ejet Nissum fjord		64
Gyllemodtager Limfjorden		62
	Mg NO ₃ /l	
Ejet Nissum fjord		56
Gyllemodtager Limfjorden		54

Beregningerne viser følgende niveau for fosforbalance:

	Kg P/år	
Ejet Nissum fjord		-65
Gyllemodtager Limfjorden		1
	Kg P/ha/år	
Ejet Nissum fjord		-0,58
Gyllemodtager Limfjorden		0,04
<i>Gennemsnit</i>	<i>Kg P/ha/år</i>	<i>-0,43</i>

Indtastninger af generelle oplysninger

Se svarark for "svare" inde indeholdt for brug af programmet

Landmandsoplysninger:

Navn	Gustav Matheson			
Adr. 1	Kvæstegård			
Adr. 2	Næstvedvej			
Postnummer	3620	By		
Kommune	Lerøng	Kommune nr.	132	Lerøng
Date for 1. beregning	8. marts 2007			
Date for ændring				
Scenario	Nuværende produktion			
Stærkeindsats pr. år	956	ton	Kvæstegård pr. år	15 kg N/ha

Modellen kan håndtere op til 4 forskellige områder indadtil samme enhed, hvor udvaskningen anodes beregnet særskilt. Indtast i nedenstående tilfælde grundoplysninger for hvert område.

Grundoplysninger om antal områder, areal osv. - skal udfyldes! Brug evt. næste skema som hjælp til beregninger.

Områdebetegnelse	Områdetype, (områdel, søds, græs eller lignende)	Område- nr.	Definitivandier (kan summe til markarealet)				Arealer		Udvaskning fra udvaskningsareal, kg N/ha	Pct. retrubedskilt om under nedvaskning
			Bl- nr.	Vandring (0-1)	Kg N i frødyngede og Kg N i al	Kg us. N albet under afgræsning	Gr. sids pr. areal incl. etovæk	Ha dykket areal		
Enet	områdel	1	6		10928		75	111,5		
gr/beredninger	områdel	2	6		4147		75	37,5		
	områdel	3						0,0		
	områdel	4						0,0		
I alt:								149,0	0,0	

Hjælpeark til beregning af den gennemsnitlige udvaskningsprocent. Ikke obligatorisk at udfyldes.

Grundtype	Nr.	Kg N i al i typen incl. udvaskning under afgræsning	Pct. afgræsningstilstand for dyr med den pågældende kvæstegårdstype	Kg N i typen excl. afgr.	Solgt kvæstegård, kg N	Gm. udvaskningsprocent excl. N albet under afgræsning	Kg N i udvaskningsareal excl. afgræsning	Kg N i udvaskningsareal
	1							
	2							
	3							
	4							
I alt/sum		0		0	0		0	0

Marketplace

Account details: 10/1/2017

Line #	Item #	QTY	UOM	Rate	Disc %	Net Price	Disc	Net Total	Product Description	Product Code	Product Category	Product Unit	Product Weight	Product Length	Product Width	Product Height	Product Volume	Product Surface Area
1	1001	1	EA	10.00	0	10.00		10.00	Product Description 1	1001	Category 1	EA	10.00	10.00	10.00	1000.00	100.00	
2	1002	1	EA	20.00	0	20.00		20.00	Product Description 2	1002	Category 2	EA	20.00	20.00	20.00	2000.00	200.00	
3	1003	1	EA	30.00	0	30.00		30.00	Product Description 3	1003	Category 3	EA	30.00	30.00	30.00	3000.00	300.00	
4	1004	1	EA	40.00	0	40.00		40.00	Product Description 4	1004	Category 4	EA	40.00	40.00	40.00	4000.00	400.00	
5	1005	1	EA	50.00	0	50.00		50.00	Product Description 5	1005	Category 5	EA	50.00	50.00	50.00	5000.00	500.00	
6	1006	1	EA	60.00	0	60.00		60.00	Product Description 6	1006	Category 6	EA	60.00	60.00	60.00	6000.00	600.00	
7	1007	1	EA	70.00	0	70.00		70.00	Product Description 7	1007	Category 7	EA	70.00	70.00	70.00	7000.00	700.00	
8	1008	1	EA	80.00	0	80.00		80.00	Product Description 8	1008	Category 8	EA	80.00	80.00	80.00	8000.00	800.00	
9	1009	1	EA	90.00	0	90.00		90.00	Product Description 9	1009	Category 9	EA	90.00	90.00	90.00	9000.00	900.00	
10	1010	1	EA	100.00	0	100.00		100.00	Product Description 10	1010	Category 10	EA	100.00	100.00	100.00	10000.00	1000.00	
11	1011	1	EA	110.00	0	110.00		110.00	Product Description 11	1011	Category 11	EA	110.00	110.00	110.00	11000.00	1100.00	
12	1012	1	EA	120.00	0	120.00		120.00	Product Description 12	1012	Category 12	EA	120.00	120.00	120.00	12000.00	1200.00	
13	1013	1	EA	130.00	0	130.00		130.00	Product Description 13	1013	Category 13	EA	130.00	130.00	130.00	13000.00	1300.00	
14	1014	1	EA	140.00	0	140.00		140.00	Product Description 14	1014	Category 14	EA	140.00	140.00	140.00	14000.00	1400.00	
15	1015	1	EA	150.00	0	150.00		150.00	Product Description 15	1015	Category 15	EA	150.00	150.00	150.00	15000.00	1500.00	
16	1016	1	EA	160.00	0	160.00		160.00	Product Description 16	1016	Category 16	EA	160.00	160.00	160.00	16000.00	1600.00	
17	1017	1	EA	170.00	0	170.00		170.00	Product Description 17	1017	Category 17	EA	170.00	170.00	170.00	17000.00	1700.00	
18	1018	1	EA	180.00	0	180.00		180.00	Product Description 18	1018	Category 18	EA	180.00	180.00	180.00	18000.00	1800.00	
19	1019	1	EA	190.00	0	190.00		190.00	Product Description 19	1019	Category 19	EA	190.00	190.00	190.00	19000.00	1900.00	
20	1020	1	EA	200.00	0	200.00		200.00	Product Description 20	1020	Category 20	EA	200.00	200.00	200.00	20000.00	2000.00	
21	1021	1	EA	210.00	0	210.00		210.00	Product Description 21	1021	Category 21	EA	210.00	210.00	210.00	21000.00	2100.00	
22	1022	1	EA	220.00	0	220.00		220.00	Product Description 22	1022	Category 22	EA	220.00	220.00	220.00	22000.00	2200.00	
23	1023	1	EA	230.00	0	230.00		230.00	Product Description 23	1023	Category 23	EA	230.00	230.00	230.00	23000.00	2300.00	
24	1024	1	EA	240.00	0	240.00		240.00	Product Description 24	1024	Category 24	EA	240.00	240.00	240.00	24000.00	2400.00	
25	1025	1	EA	250.00	0	250.00		250.00	Product Description 25	1025	Category 25	EA	250.00	250.00	250.00	25000.00	2500.00	
26	1026	1	EA	260.00	0	260.00		260.00	Product Description 26	1026	Category 26	EA	260.00	260.00	260.00	26000.00	2600.00	
27	1027	1	EA	270.00	0	270.00		270.00	Product Description 27	1027	Category 27	EA	270.00	270.00	270.00	27000.00	2700.00	
28	1028	1	EA	280.00	0	280.00		280.00	Product Description 28	1028	Category 28	EA	280.00	280.00	280.00	28000.00	2800.00	
29	1029	1	EA	290.00	0	290.00		290.00	Product Description 29	1029	Category 29	EA	290.00	290.00	290.00	29000.00	2900.00	
30	1030	1	EA	300.00	0	300.00		300.00	Product Description 30	1030	Category 30	EA	300.00	300.00	300.00	30000.00	3000.00	
31	1031	1	EA	310.00	0	310.00		310.00	Product Description 31	1031	Category 31	EA	310.00	310.00	310.00	31000.00	3100.00	
32	1032	1	EA	320.00	0	320.00		320.00	Product Description 32	1032	Category 32	EA	320.00	320.00	320.00	32000.00	3200.00	
33	1033	1	EA	330.00	0	330.00		330.00	Product Description 33	1033	Category 33	EA	330.00	330.00	330.00	33000.00	3300.00	
34	1034	1	EA	340.00	0	340.00		340.00	Product Description 34	1034	Category 34	EA	340.00	340.00	340.00	34000.00	3400.00	
35	1035	1	EA	350.00	0	350.00		350.00	Product Description 35	1035	Category 35	EA	350.00	350.00	350.00	35000.00	3500.00	
36	1036	1	EA	360.00	0	360.00		360.00	Product Description 36	1036	Category 36	EA	360.00	360.00	360.00	36000.00	3600.00	
37	1037	1	EA	370.00	0	370.00		370.00	Product Description 37	1037	Category 37	EA	370.00	370.00	370.00	37000.00	3700.00	
38	1038	1	EA	380.00	0	380.00		380.00	Product Description 38	1038	Category 38	EA	380.00	380.00	380.00	38000.00	3800.00	
39	1039	1	EA	390.00	0	390.00		390.00	Product Description 39	1039	Category 39	EA	390.00	390.00	390.00	39000.00	3900.00	
40	1040	1	EA	400.00	0	400.00		400.00	Product Description 40	1040	Category 40	EA	400.00	400.00	400.00	40000.00	4000.00	
41	1041	1	EA	410.00	0	410.00		410.00	Product Description 41	1041	Category 41	EA	410.00	410.00	410.00	41000.00	4100.00	
42	1042	1	EA	420.00	0	420.00		420.00	Product Description 42	1042	Category 42	EA	420.00	420.00	420.00	42000.00	4200.00	
43	1043	1	EA	430.00	0	430.00		430.00	Product Description 43	1043	Category 43	EA	430.00	430.00	430.00	43000.00	4300.00	
44	1044	1	EA	440.00	0	440.00		440.00	Product Description 44	1044	Category 44	EA	440.00	440.00	440.00	44000.00	4400.00	
45	1045	1	EA	450.00	0	450.00		450.00	Product Description 45	1045	Category 45	EA	450.00	450.00	450.00	45000.00	4500.00	
46	1046	1	EA	460.00	0	460.00		460.00	Product Description 46	1046	Category 46	EA	460.00	460.00	460.00	46000.00	4600.00	
47	1047	1	EA	470.00	0	470.00		470.00	Product Description 47	1047	Category 47	EA	470.00	470.00	470.00	47000.00	4700.00	
48	1048	1	EA	480.00	0	480.00		480.00	Product Description 48	1048	Category 48	EA	480.00	480.00	480.00	48000.00	4800.00	
49	1049	1	EA	490.00	0	490.00		490.00	Product Description 49	1049	Category 49	EA	490.00	490.00	490.00	49000.00	4900.00	
50	1050	1	EA	500.00	0	500.00		500.00	Product Description 50	1050	Category 50	EA	500.00	500.00	500.00	50000.00	5000.00	
51	1051	1	EA	510.00	0	510.00		510.00	Product Description 51	1051	Category 51	EA	510.00	510.00	510.00	51000.00	5100.00	
52	1052	1	EA	520.00	0	520.00		520.00	Product Description 52	1052	Category 52	EA	520.00	520.00	520.00	52000.00	5200.00	
53	1053	1	EA	530.00	0	530.00		530.00	Product Description 53	1053	Category 53	EA	530.00	530.00	530.00	53000.00	5300.00	
54	1054	1	EA	540.00	0	540.00		540.00	Product Description 54	1054	Category 54	EA	540.00	540.00	540.00	54000.00	5400.00	
55	1055	1	EA	550.00	0	550.00		550.00	Product Description 55	1055	Category 55	EA	550.00	550.00	550.00	55000.00	5500.00	
56	1056	1	EA	560.00	0	560.00		560.00	Product Description 56	1056	Category 56	EA	560.00	560.00	560.00	56000.00	5600.00	
57	1057	1	EA	570.00	0	570.00		570.00	Product Description 57	1057	Category 57	EA	570.00	570.00	570.00	57000.00	5700.00	
58	1058	1	EA	580.00	0	580.00		580.00	Product Description 58	1058	Category 58	EA	580.00	580.00	580.00	58000.00	5800.00	
59	1059	1	EA	590.00	0	590.00		590.00	Product Description 59	1059	Category 59	EA	590.00	590.00	590.00	59000.00	5900.00	
60	1060	1	EA	600.00	0	600.00		600.00	Product Description 60	1060	Category 60	EA	600.00	600.00	600.00	60000.00	6000.00	
61	1061	1	EA	610.00	0	610.00		610.00	Product Description 61	1061	Category 61	EA	610.00	610.00	610.00	61000.00	6100.00	
62	1062	1	EA	620.00	0	620.00		620.00	Product Description 62	1062	Category 62	EA	620.00	620.00	620.00	62000.00	6200.00	
63	1063	1	EA	630.00	0	630.00		630.00	Product Description 63	1063	Category 63	EA	630.00	630.00	630.00	63000.00	6300.00	
64	1064	1	EA	640.00	0	640.00		640.00	Product Description 64	1064	Category 64	EA	640.00	640.00	640.00	64000.00	6400.00	
65	1065	1	EA	650.00	0	650												

Gødningsoplysninger

Mærk nr.	Årsal nr.	Ørsak nr.	Sæ- stille nr.	JD nr.	Vær- omg (0-1)	Algeme	Afveks- ling pct af løb (0-100)	Mærke- lår for- sygning? (0-1)	Kvali- tetsbe- hov kg N/ha	Husdygør- ing total N/ha	Husdygør- ing total P/ha	Husdygør- ing total K/ha	Husdygør- ing total S/ha	Kvælstof øst over udbring	Hand- gøning kvæ, kg N/ha	Hand- gøning øst for, kg N/ha	Kvælstof kvæning N på ha	Tilførsel af
1	10.5	1	1	6	0	Virkelverdi øst. køn og bræk "0)	0	1	107	125	34			0	71		0	105
2	10.5	1	1	6	0	Virkelverdi øst. køn og bræk "0)	0	1	107	125	34			0	71		0	105
3	10.5	1	1	6	0	Virkelverdi øst. køn og bræk "0)	0	1	107	125	34			0	71		0	105
4	10.5	1	1	6	0	Virkelverdi øst. køn, løb og lysrens	0	1	112	125	34			0	25		0	150
5	11.6	1	2	5	0	Virkelverdi (pct øst for)	0	1	174	129	34			0	88		0	205
6	11.6	1	2	5	0	Virkelverdi øst for vintergræs	0	1	149	125	34			0	48		0	171
7	11.6	1	2	5	0	Virkelverdi øst. køn og bræk "0)	0	1	167	125	34			0	71		0	156
8	11.6	1	2	5	0	Virkelverdi øst. køn og bræk "0)	0	1	167	125	34			0	71		0	156
9	11.6	1	2	5	0	Virkelverdi øst. køn, løb og lysrens	0	1	179	129	34			0	25		0	190
10	11.6	1	2	5	0	Virkelverdi øst. køn, løb og lysrens	0	1	179	129	34			0	25		0	190
11	7.5	2	3	6	0	Virkelverdi øst. køn og bræk "0)	0	1	167	127	35			0	77		0	196
12	7.5	2	3	6	0	Virkelverdi øst. køn og bræk "0)	0	1	167	127	35			0	77		0	196
13	7.5	2	3	6	0	Virkelverdi øst. køn og bræk "0)	0	1	167	127	35			0	77		0	196
14	7.5	2	3	6	0	Virkelverdi øst. køn, løb og lysrens	0	1	179	127	35			0	24		0	151
15	7.5	2	3	6	0	Virkelverdi øst. køn, løb og lysrens	0	1	179	127	35			0	24		0	151
16		1	1	0														
17		1	1	0														
18		1	1	0														
19		1	1	0														
20		1	1	0														
21		1	1	0														
22		1	1	0														
23		1	1	0														
24		1	1	0														
25		1	1	0														
26		1	1	0														
27		1	1	0														
28		1	1	0														
29		1	1	0														
30		1	1	0														
31		1	1	0														
32		1	1	0														
Løb 111.5	1								150	125	34	0	0	0	57	0	0	181
Løb 102.5	2								146	127	35	0	0	0	53	0	0	179
Løb 10.6	3																	
Løb 10.8	4																	
Løb 140.0									160	129	34	0	0	0	58	0	0	181

Tabel 1. Oversigt over beregnet udvaskning, nitratkoncentration og kvælstofbalance (bilag 1-3)

Område:	Dyrket areal, ha	Begyttelse	Udyrket areal, ha	Kvælstofoverskud, kg N/ha ^{*1)}	Område i alt		Pet. nitratreduktion ^{*2)}	Nitratkonc. tilledt øvre grundvand, mg/l	Vanding
					Udvaskning, kg N/ha ^{*3)}	Nitratkonc. mg nitrat pr. l			
Ejet	111,5	omdrift	0,0	59	64	56	0	56	0
gyllemodtager	37,5	omdrift	0,0	57	62	54	0	54	0
									0
									0

^{*1)} markoverskud på det dyrkede areal

^{*2)} reduktion af nitrat mellem rodzone og øvre grundvandsspejl

^{*3)} Der er regnet med en udvaskning fra udyrkede arealer på

0 kg N pr. ha.

Der er ikke foretaget korrektioner for evt. vanding.

Bilag 1. Oversigt over kvælstofbalance, udvaskning og nitratkoncentration.

Gustav Madsen

Date: 0. januar 1999

Isværsgård

Udskr. dato: 8. marts 2007

Scenario: *Nuværende produktion*

Mark nr.	Areal	Område, nr.	Afgrøde (hvorefter udvaskningsberegning sker)	Håndgødning, kg N/ha	Husdyrgødning, kg N/ha	Kvælstoflikyning, kg N/ha	Tilførsel i alt, kg N/ha	Bortførsel i alt, kg N/ha	Kvælstofoverskud, kg N/ha	Afstrømning, mm	Beregnet N-udvaskning, kg /ha	Beregnet nitratkonc. mg/l	Bortførsel af fosfor, kg P/ha
1	10,5	1	Vinterhvede eft. korn og brak *3)	73	125	0	213	156	57	514	71	62	28
2	10,5	1	Vinterhvede eft. korn og brak *3)	73	125	0	213	156	57	514	71	62	28
3	10,5	1	Vinterhvede eft. korn og brak *3)	73	125	0	213	156	57	514	73	63	28
4	10,5	1	Vårbyg eft. korn, brak og frøgræs	25	125	0	165	109	56	514	68	59	22
5	11,6	1	Vinterraps (incl. efterår):	80	125	0	220	107	113	499	91	81	26
6	11,6	1	Vinterhvede efter vinterraps	46	125	0	186	166	20	514	69	60	29
7	11,6	1	Vinterhvede eft. korn og brak *3)	73	125	0	213	156	57	514	71	62	28
8	11,6	1	Vinterhvede eft. korn og brak *3)	73	125	0	213	156	57	499	36	32	28
9	11,6	1	Vårbyg eft. korn, brak og frøgræs	25	125	0	165	109	56	499	35	31	22
10	11,6	1	Vårbyg eft. korn, brak og frøgræs	25	125	0	165	109	56	499	59	52	22
11	7,5	2	Vinterhvede eft. korn og brak *3)	72	127	0	213	156	57	514	70	60	28
12	7,5	2	Vinterhvede eft. korn og brak *3)	72	127	0	213	156	57	514	70	60	28
13	7,5	2	Vinterhvede eft. korn og brak *3)	72	127	0	213	156	57	514	72	62	28
14	7,5	2	Vårbyg eft. korn, brak og frøgræs	24	127	0	166	109	57	499	34	30	22
15	7,5	2	Vårbyg eft. korn, brak og frøgræs	24	127	0	166	109	57	514	66	57	22
I alt	111,5	1		57	125	0	196	138	59	508	64	56	26
I alt	37,5	2		53	127	0	194	137	57	511	62	54	25
I alt pr. ha	149,0			56	125	0	196	137	58	508	64	56	26
I alt	149,0			8274	18675	0	29183	20480	8703	757549	9508		3845

Bilag 2. Oversigt over tilførsel af gødning.

Gustav Madsen

Dato: 0. januar 1900

hvassegård

Udskr. dato: 8. marts 2007

Scenario: Nuværende produktion

Mark nr.	Areal ha	Område, nr.	Sædskifte	Handelsgødning, kg N/ha		Husdyrgødning, kg N/ha						Mimeralsk N for-år, kg N/ha	Min. N efter-år, kg N/ha	Kvælstoffiksering, kg N/ha	Tilførsel i alt, kg N/ha
				Forår	Efter-år	Forår, total-N	Efter-år, total N	Forår, am.-N	Efter-år, am. N	Udbinding, total N	I alt, total N				
1	10,5	1	1	73	0	125	0	94		0	125	167	0	0	198
2	10,5	1	1	73	0	125	0	94		0	125	167	0	0	198
3	10,5	1	1	73	0	125	0	94		0	125	167	0	0	198
4	10,5	1	1	25	0	125	0	94		0	125	119	0	0	150
5	11,6	1	2	80	0	125	0	94		0	125	174	0	0	205
6	11,6	1	2	46	0	125	0	94		0	125	140	0	0	171
7	11,6	1	2	73	0	125	0	94		0	125	167	0	0	198
8	11,6	1	2	73	0	125	0	94		0	125	167	0	0	198
9	11,6	1	2	25	0	125	0	94		0	125	119	0	0	150
10	11,6	1	2	25	0	125	0	94		0	125	119	0	0	150
11	7,5	2	3	72	0	127	0	95		0	127	167	0	0	198
12	7,5	2	3	72	0	127	0	95		0	127	167	0	0	198
13	7,5	2	3	72	0	127	0	95		0	127	167	0	0	198
14	7,5	2	3	24	0	127	0	95		0	127	119	0	0	151
15	7,5	2	3	24	0	127	0	95		0	127	119	0	0	151
I alt	111,5	1		57	0	125	0	94	0	0	125	150	0	0	181
I alt	37,5	2		53	0	127	0	95	0	0	127	148	0	0	179
I alt	149,0			56	0	125	0	94	0	0	125	150	0	0	181
	149,0			8274	0	18675	0	14006	0	0	18675	22280	0	0	26949

Bilag 3. Grundoplysninger, afgrøder, udbytter og bortførsel af kvælstof.

Gustav Madsen

Kvæstergård

Dato: 9. januar 2009

Udbyr dato: 8. marts 2007

Scenario: Naværende produktion

Mark nr.	Are-af- de, nr.	Om- de, nr.	Sed- skifte	Jord- type (00 nr.)	Afgrøde	Afgrøde efterår	Udbyr- etafgr., hkg (tse)/ha	Udbyr, efter- afgrøde, hkg(tse)/ ha	Fjernet halm' top hkg (tse)/ha	Bortf. af kvælstof eft, kg N/ha	Indreg- net effekt af pløjeing, kg N/ha
1	10,5	1	1	6	Vinterhvede eft. korn og brak *3)	Korn/korn	84	0	45	156	0
2	10,5	1	1	6	Vinterhvede eft. korn og brak *3)	Korn/korn	84	0	45	156	0
3	10,5	1	1	6	Vinterhvede eft. korn og brak *3)	Korn/brak jod	84	0	45	156	0
4	10,5	1	1	6	Vårbyg eft. korn, brak og frugræs	Korn/korn	60	0	32	109	0
5	11,6	1	2	5	Vintergræs (incl. efterår):	Vintergræs/korn	32	0	0	107	0
6	11,6	1	2	5	Vinterhvede efter vintergræs	Korn/korn	90	0	45	166	0
7	11,6	1	2	5	Vinterhvede eft. korn og brak *3)	Korn/korn	84	0	45	156	0
8	11,6	1	2	5	Vinterhvede eft. korn og brak *3)	Vårbyg m. all. græs	60	0	45	156	0
9	11,6	1	2	5	Vårbyg eft. korn, brak og frugræs	Vårbyg m. all. græs	60	0	32	109	0
10	11,6	1	2	5	Vårbyg eft. korn, brak og frugræs	Korn/etterafgr. raps	60	0	32	109	0
11	7,5	2	3	6	Vinterhvede eft. korn og brak *3)	Korn/korn	84	0	45	156	0
12	7,5	2	3	6	Vinterhvede eft. korn og brak *3)	Korn/korn	84	0	45	156	0
13	7,5	2	3	6	Vinterhvede eft. korn og brak *3)	Korn/brak jod	84	0	45	156	0
14	7,5	2	3	6	Vårbyg eft. korn, brak og frugræs	Vårbyg m. all. græs	60	0	32	109	0
15	7,5	2	3	6	Vårbyg eft. korn, brak og frugræs	Korn/korn	60	0	32	109	0
I alt	111,5	1								138	0
I alt	37,5	2								137	0
I alt	149,0									117	58
	149,0									20480	0

Bilag 4. Bortførel af fosfor

Dato: 9 januar 2008
 Udskr. dato: 9. marts 2007

Scenario: Nuværende produktion

Mærk nr.	Areal	Overdø nr.	Afgrøde	Hovedafgrøde Udbyte, kg eller ar/ha	Indhold af tørstof p. udb. enhed	Indhold af fosfor, pct. af tørstof	Bortførel af fosfor	Ripsedekt Udbyte, kg eller ar/ha	Indhold af tørstof p. udb. enhed	Indhold af fosfor, pct. af tørstof	Bortførel af fosfor	Dobbelt afgrøde Udbyte, kg eller ar/ha	Indhold af tørstof p. udb. enhed	Indhold af fosfor, pct. af tørstof	Bortførel af fosfor	Bortførel af fosfor, kg/ha
1	10,5	1	Vinterhvede eff. korn og brak *3)	84	85	0,34	24	45	85	0,09	3					28
2	10,5	1	Vinterhvede eff. korn og brak *3)	84	85	0,34	24	45	85	0,09	3					28
3	10,5	1	Vinterhvede eff. korn og brak *3)	84	85	0,34	24	45	85	0,09	3					28
4	10,5	1	Vårbyg eff. korn, brak og frøgræs	60	85	0,38	19	32	85	0,09	2					22
5	11,6	1	Vintergræs (incl. eftergr)	32	91	0,90	26									26
6	11,6	1	Vinterhvede efter vintergræs	90	85	0,34	26	45	85	0,09	3					29
7	11,6	1	Vinterhvede eff. korn og brak *3)	84	85	0,34	24	45	85	0,09	3					28
8	11,6	1	Vinterhvede eff. korn og brak *3)	84	85	0,34	24	45	85	0,09	3	0				28
9	11,6	1	Vårbyg eff. korn, brak og frøgræs	60	85	0,38	19	32	85	0,09	2	0				22
10	11,6	1	Vårbyg eff. korn, brak og frøgræs	60	85	0,38	19	32	85	0,09	2					22
11	7,5	2	Vinterhvede eff. korn og brak *3)	84	85	0,34	24	45	85	0,09	3					28
12	7,5	2	Vinterhvede eff. korn og brak *3)	84	85	0,34	24	45	85	0,09	3					28
13	7,5	2	Vinterhvede eff. korn og brak *3)	84	85	0,34	24	45	85	0,09	3					28
14	7,5	2	Vårbyg eff. korn, brak og frøgræs	60	85	0,38	19	32	85	0,09	2	0				22
15	7,5	2	Vårbyg eff. korn, brak og frøgræs	60	85	0,38	19	32	85	0,09	2					22
I alt	111,5	1														26
I alt	32,5	2														25
I alt	149,0															26
I alt	149,0															3845

NUDRIFT

Område	Risiko	Areal (ha)	Tilført P handelsgødning	Tilført P husdyrgødning	Tilført P i alt	Tilført P pr. ha	Bortført P i alt	Bortført P pr. ha	Balance tilført - fraført pr. ha	Fosforoverskud i alt
Nissum Fjord ejet	h	111,40		2830	2830	25,40	2894	25,98	-0,58	-65
Limfjorden gyllemotager	h	37,50		953	953	25,40	951	25,36	0,04	1
										0
Ialt		148,90		3782	3782	51	3845	51	-0,43	0

Udregninger af kvælstof udvaskning og fosforoverskud i forbindelse med miljøgodkendelse af Nørremøllevej 5, ejet af Gustav Madsen. Beregninger er udført i simmelsgård IIIb

Beregningerne viser følgende niveau for kvælstofudvaskning:

	Kg N/år	
Ejet Nissum fjord		7129
Gyllemodtager Limfjorden		2325
<i>I alt</i>	<i>I alt kg N/år</i>	9454
I alt (Sim(III)b-bilag I)		9508
Ejet Nissum fjord	Kg N/ha/år	64
Gyllemodtager Limfjorden		62
	Mg NO ₃ /l	
Ejet Nissum fjord		56
Gyllemodtager Limfjorden		54

Beregningerne viser følgende niveau for fosforbalance:

	Kg P/år	
Ejet Nissum fjord		-65
Gyllemodtager Limfjorden		1
	Kg P/ha/år	
Ejet Nissum fjord		-0,58
Gyllemodtager Limfjorden		0,04
<i>Gennemsnit</i>	<i>Kg P/ha/år</i>	-0,43

KVÆLSTOF	Nutrifit	Ansøgt	Nutrifit	Ansøgt produktion	Bidrag til overskud af kvælstof
N udbragt (N af løgr)			18.194	0	0
N afsat ved græsning (på udbringingsareal)			0	0	0
N retur fra gylbebring udbring			75%	0%	0%
Udbringsareal udbragt N			65%	65%	0%
Udbringsareal N afsat ved græsning			0%	0%	0%
Substratet hvedegrønsåb-N			13.666	0	-4.549
Identifiseret af N med hvedegrønsåb			4.349	0	0
Mer-densifikations, jordtype-vegetat gennemsnit	5,0%	0,0%	-910	0	0
Effekt af mer-areal på langt sigt, jordtype-vegetat gennemsnit	21,0%	0,0%	-630	0	0
Mer-ammontakfordampning udbringning			-1.547	0	0
Mer-ammontakfordampning græsning (på udbringingsareal)			0	0	0
Handlingsudgangs-N substitueret med gylle fra gylbebring			0	0	0
Identifiseret af N med gylle fra gylbebring			0	0	0
Mer-densifikations fra udbringning af gylle fra gylbebring	5,0%	0,0%	0	0	0
Effekt af mer-areal på langt sigt, gylle fra gylbebring	21,0%	0,0%	0	0	0
Mer-ammontakfordampning udbringning af gylle fra gylbebring			0	0	0
Mer-ammontakfordampning græsning af N-koncentrat (luftbinding)			0	0	0
Bidrag til N-overskud fra eget NH ₄ -indhold i hvedegrønsåb			0	0	0
Bidrag til N-overskud fra reduceret tilførsel af hvedegrønsåb			0	0	0
Overskud af kvælstof som følge af udbringning af hvedegrønsåb			1.467	0	-1.467
Ammontakfordampning fra stald			3.272	0	0
Ammontakfordampning fra løgr			371	0	0
Samlet ammontakfordampning fra søvld og bager			3.643	0	0
Heraf afsat i lukkede rum	20%		729	0	-729
andel, der bæres med algen eller destriflores	50%		-364	0	364
Ammontakfordampning fra udbringning			1.547	0	0
Ammontakfordampning fra græsning (harmontareal)			0	0	0
Ammontakfordampning fra udbringning af gylle fra gylbebring			0	0	0
Ammontakfordampning fra udbringning af N-koncentrat			0	0	0
Ammontakfordampning fra græsning (udenfor harmontareal)			0	0	0
Samlet ammontakfordampning fra udbringning og græsning			1.547	0	0
Heraf afsat i lukkede rum	20%		309	0	-309
andel, der bæres med algen eller destriflores	50%		-155	0	155
Overskud af kvælstof som følge af ammontak afsat i lukkede rum			519	0	-519
Kvælstofoverskud som følge af eget hvedegrønsåb			4,7	0	-1,981
FOSEFOR			Nutrifit	Ansøgt produktion	F-NIEOVERSKUD
Fosfor i hvedegrønsåb			1.097	0	0
Fosfor i gylle retur fra gylbebring			0	0	0
Fosfor fra andre kilder end hvedegrønsåb			3.097	0	0
Fosfor tilført i alt			149	0	0
Udbringsareal			26,0	FA,LSK	0
Fosfor fjernes ved høst af afgrøder, kg P/ha			2.988	0	0
Fosfor fjernes ved høst af afgrøder			709	0	0
Fosforoverskud			4,7	0	0
Fosforoverskud			0	0	0

procent af udbringningsareal rensede kvælstof
procent af "nutrifit" af kvælstof (beregnet ammontak) der hvedes med udbringning/græsning

Bilag 3

Nørremøllevej 5, Lemvig									
Overslag over lugtbidrag relateret til besætningstype						Geneafstand			Udvidelse
	Max. Lugt	Årsprod.	Antal dyr	Vægt/dyr	LE/sek	I	II	III	%
Nuværende produktion									
Burhøns	140				0				
Traditionelt hønsehold	120				0				
Smågrise (5 - 7 kg)	210			6,00	0				
Smågrise (5 - 12 kg)	210			8,50	0				
Smågrise (5 - 15 kg)	210			10,00	0				
Smågrise (5 - 25 kg)	210			15,00	0				
Smågrise (25 - 30 kg)	150			27,50	0				
Slagtesvin (30 - 102 kg)	150		2100	66,00	20790				
Øvrige svin	60			200,00	0				
					20790	456	256,3	144,2	
Konsekvensområde						567,7			

S:\Inger\Miljøgodkendelser §12\Nørremøllevej 5\Nørremøllevej 5tilorbicon\Bilag 3 lugtberegning - svin og høns
Nørremøllevej 5 Lemvig.xls\Lugtberegning

