

**Godkendelse efter § 16 a  
af IE husdyrbruget Lille Kristianslund**

**Hollandsbjergvej 7 B  
Hollandsbjerg  
8950 Ørsted**

**Godkendelse af husdyrbrug i henhold til Bekendtgørelse af lov om husdyrbrug og anvendelse af gødning m.v. nr 520 af 01/05/2019**

Ejer- og driftsforhold:

Husdyrbrugets navn:	Lille Kristianslund, Hollandsbjergvej 7 B, Hollandsbjerg, 8950 Ørsted
Art:	IE slagtesvinebrug
CVR nr.:	17859692
Matr. nr.:	19d Ørsted By, Ørsted
Ejer af husdyrbruget:	Liselotte Boje
Driftsansvarlig:	Jens Boje
Godkendelsesparagraf:	16 a, stk. 2
Tilsynsmyndighed:	Norrdjurs Kommune

Tidsfrister og perioder:

Miljøgodkendelsen offentliggøres den 12.05.2021.

Klagefristen udløber den 09.06.2021.

Søgsmålsfristen udløber den 12.11.2021.

Godkendelsen skal revurderes mindst hvert 10. år og første gang efter 8 års forløb.

Godkendelsen skal revurderes første gang i 2029.

Ansøgningen er modtaget den 17.11.2020.

Foroffentlighedsfase fra den 18.02.2021 til den 11.03.2021.

Høring fra den 30.03.2021 til den 10.05.2021.

Dato: 12. maj 2021

J.nr.: 21/2233

Skema nr.: 222151

Reference: Annette Jessen

Telefon: 89 59 40 01

E-mail: anje@norrdjurs.dk

Kvalitetssikring: Jakob Sølvhøj Roelsgaard

# INDHOLDSFORTEGNELSE

## *Læsevejledning*

<b>1. Resume .....</b>	<b>6</b>
<b>2. Godkendelse.....</b>	<b>7</b>
<b>2.1. Godkendelsespligt .....</b>	<b>7</b>
Tidligere godkendelser.....	8
<b>2.2. Ansøgning, tilsyn og revurdering.....</b>	<b>8</b>
<b>3. Vilkår.....</b>	<b>9</b>
<b>3.1. Vilkår til ibrugtagelse af godkendelsen .....</b>	<b>9</b>
<b>3.2. Vilkår til stalde og produktioner .....</b>	<b>9</b>
3.2.1. Stalde .....	9
3.2.2. Produktioner.....	9
<b>3.3. Husdyrgødning.....</b>	<b>10</b>
<b>3.4. BAT .....</b>	<b>11</b>
3.4.1. Management .....	11
3.4.2. Energi- og vandforbrug .....	11
<b>3.5. Forurening.....</b>	<b>11</b>
3.5.1. Restvand.....	11
3.5.2. Affald.....	11
3.5.3. Kemikalier.....	11
<b>3.6. Nabopåvirkning .....</b>	<b>12</b>
3.6.1. Lugt.....	12
3.6.2. Støj.....	12
3.6.3. Lys .....	13
3.6.4. Fluer og skadedyr .....	13
3.6.5. Støv.....	13
3.6.6. Transport.....	13
<b>3.7. Ophør .....</b>	<b>13</b>
<b>3.8. Øvrige.....</b>	<b>14</b>
<b>4. Miljøkonsekvensrapport.....</b>	<b>15</b>
<b>5. Miljøvurdering.....</b>	<b>29</b>
<b>5.1. Ibrugtagelse af godkendelsen.....</b>	<b>29</b>
<b>5.2. Stalde og produktioner .....</b>	<b>29</b>
5.2.1. Lokalisering.....	29
5.2.2. Alternative løsninger.....	29
5.2.3. Produktioner.....	29
5.2.4. Afstande .....	29
<b>5.3. Husdyrgødning.....</b>	<b>30</b>
<b>5.4. Bedste tilgængelige teknik/rekere teknologi/optimering.....</b>	<b>30</b>
5.4.1. BAT ammoniak .....	30
5.4.2. Anden BAT .....	31
<b>5.5. Forurening.....</b>	<b>32</b>

<b>5.6.</b>	<b>Nabopåvirkning .....</b>	<b>32</b>
5.6.1.	Lugt.....	32
5.6.2.	Øvrige nabogener.....	32
<b>5.7.</b>	<b>Naturområder .....</b>	<b>33</b>
<b>5.8.</b>	<b>Habitatvurdering .....</b>	<b>34</b>
<b>5.9.</b>	<b>Bilag IV-arter .....</b>	<b>34</b>
<b>5.10.</b>	<b>Ophør .....</b>	<b>34</b>
<b>6.</b>	<b><i>Offentlighed, høring og klage</i>.....</b>	<b>35</b>
6.1.1.	Offentlighed og høringer.....	35
<b>7.</b>	<b><i>Liste over sagens bilag</i>.....</b>	<b>36</b>

## LÆSEVEJLEDNING

I miljøgodkendelsen er rammerne for den godkendte produktion beskrevet.

Første kapitel er et resumé, som beskriver det ansøgte projekt.

Andet kapitel indeholder selve godkendelsen og beskriver de generelle forhold omkring den.

I tredje kapitel er der stillet vilkår for at sikre, at udvidelsen og produktionen kan foregå uden at miljøet og omgivelserne påvirkes væsentligt.

Fjerde kapitel er en miljøkonsekvensrapport, som er indsendt af ansøgers konsulent. Rapporten indeholder de oplysninger og vurderinger, som ansøger og dennes konsulent har afgivet i forbindelse med ansøgningen.

I femte kapitel findes Norddjurs Kommunes sammenfattende miljøvurdering af det ansøgte projekt, herunder hvordan krav til anvendelse af bedst tilgængelig teknologi (BAT) er opfyldt. Kapitlet indeholder også en vurdering af den indsendte miljøkonsekvensrapport i forhold til miljøpåvirkning og en vurdering af, hvordan de stillede vilkår sikrer, at produktionen kan foregå uden væsentlig påvirkning af miljøet og omgivelserne.

Sjette kapitel indeholder oplysninger om offentlighed, høringer og klagemulighed. Klagevejledning findes på bilag 5.

Liste over bilag findes i kapitel 7.

## 1. RESUME

Denne miljøgodkendelse gælder for husdyrbruget Lille Kristianslund, beliggende Hollandsbjergvej 7 B, Hollandsbjerg, 8950 Ørsted.

Ved miljøgodkendelsen er der givet godkendelse til en ændring af husdyrproduktionen fra slagtesvin til alle typer svin. Denne ændring medfører ingen ændringer i lugtgener og naturpåvirkning.

For at opnå miljøgodkendelse har Norddjurs Kommune stillet en række vilkår til anlægget og driften.

For at kommunen har kunnet vurdere, hvilke vilkår der har været nødvendige, har ansøgers konsulent udarbejdet en miljøkonsekvensrapport. Sammen med det elektroniske ansøgningskema på husdyrgodkendelse.dk er miljøkonsekvensrapporten brugt af kommunen til fastsættelse af vilkårene.

## 2. GODKENDELSE

Norddjurs Kommune godkender hermed husdyrbruget Lille Kristianslund, beliggende Hollandsbjergvej 7 B, Hollandsbjerg, 8950 Ørsted.

Godkendelsen omfatter husdyrbruget med tilknyttede aktiviteter på Hollandsbjergvej 7 B, Hollandsbjerg, 8950 Ørsted. Til ejendommen er tilknyttet husdyrproduktion vedrørende CHR nr. 29603.

Godkendelsen omfatter de miljømæssige forhold, der er beskrevet i:

- Bekendtgørelse af lov om husdyrbrug og anvendelse af gødning m.v. nr. 520 af 01/05/2019
- Bekendtgørelse om godkendelse og tilladelse m.v. af husdyrbrug nr. 2256 af 29/12/2020
- Bekendtgørelse om miljøregulering af dyrehold og om opbevaring og anvendelse af gødning nr. 1176 af 23/07/2020

Ejeren er selv ansvarlig for at indhente øvrige fornødne godkendelser eller tilladelser, herunder byggetilladelse og afledningstilladelse til regnvand og sanitært spildevand.

Der gøres opmærksom på, at husdyrbruget til enhver tid skal overholde gældende regler i love og bekendtgørelser - også selvom disse regler eventuelt måtte være skærpede i forhold til denne godkendelse. F.eks. skal den til enhver tid gældende husdyrgødningsbekendtgørelse overholdes.

Godkendelsen bortfalder, såfremt den ikke er udnyttet inden 6 år fra godkendelsens dato, det vil sige, at hele projektet skal være færdigt denne dato. Hvis en del af afgørelsen ikke er udnyttet, bortfalder afgørelsen for denne del.

Hvis udnyttelsen af miljøgodkendelsen ophører helt eller delvis i 3 på hinanden følgende år, bortfalder den del, der ikke har været udnyttet de seneste 3 år. Et produktionsanlæg anses som værende udnyttet, når mindst 25 pct. af produktionsarealet har været driftsmæssigt udnyttet. Ved driftsmæssig udnyttelse forstås, at der på det pågældende areal produceres mindst 50 pct. af det mulige inden for rammerne af dyrevelfærdskrav eller andre relevante krav.

Med denne miljøgodkendelse følger 8 års retsbeskyttelse. Vilkårene kan dog til enhver tid ændres efter reglerne i lov om husdyrbrug og anvendelse af gødning m.v. §§ 39 og 40.

### 2.1. GODKENDELSESPLOIGT

I det konkrete projekt er der ansøgt om en ændring af dyreholdet i eksisterende stalde. Ændringen af dyreholdet er godkendelsespligtigt. Projektet skal godkendes efter § 16 a i husdyrbrugsloven.

Husdyrbrug må ikke etableres, udvides eller ændres, før kommunen har haft lejlighed til at vurdere om ændringen kræver en tilladelse eller godkendelse.

Efterfølgende ændringer i produktionen, som er mere omfattende end det der tillades i godkendelsen, skal ligeledes godkendes, før de gennemføres. Sådanne ændringer må derfor først gennemføres, når kommunen har godkendt ændringen på baggrund af en anmeldelse eller i en ny tilladelse/miljøgodkendelse.

Eventuelt ejerskifte eller bortforpagtning skal meddeles tilsynsmyndigheden senest 1 måned efter, at det har fundet sted.

## TIDLIGERE GODKENDELSER

Husdyrbruget har en miljøgodkendelse efter § 12 i husdyrbrugsloven. Miljøgodkendelsen fra 2016 ophæves, når den nye miljøgodkendelse tages i brug.

## 2.2. ANSØGNING, TILSYN OG REVURDERING

Ansøgningen er indkommet til Norddjurs Kommune den 17. november 2020. Ansøgningen er indsendt via [www.husdyrgodkendelse.dk](http://www.husdyrgodkendelse.dk), der er et elektronisk ansøgningssystem, som beregner en lang række miljøpåvirkninger ud fra det produktionsanlæg og de mulige dyretyper der indtastes. Beregningerne ligger sammen med ansøgeres kompetente rådgivers miljøkonsekvens rapport til grund for miljøgodkendelsen. Disse beregninger og vurderinger er herefter blevet behandlet af Norddjurs Kommune således, at hvis det ansøgte projekt ville medføre uacceptable påvirkninger, så er der stillet vilkår, så miljøet og omgivelserne tilgodeses.

Efterfølgende vil kommunen løbende føre tilsyn med, at produktionen følger de vilkår, som fremgår af godkendelsen. Derudover skal en godkendelse revurderes regelmæssigt, så ny og bedre teknik tages i anvendelse. Første revurdering er efter 8 år.



### 3. VILKÅR

I det følgende anføres hvilke vilkår der er gældende for godkendelsen.

Alle vilkårene oplyses uden beskrivelse. Begrundelse og beskrivelse findes i miljøkonsekvensrapporten og i afsnittet om miljøvurdering.

#### 3.1. VILKÅR TIL IBRUGTAGELSE AF GODKENDELSEN

Godkendelsen må udnyttes, når den er offentliggjort, og alle vilkår til godkendelsen skal efterleves, så snart udnyttelse af godkendelsen påbegyndes.

#### 3.2. VILKÅR TIL STALDE OG PRODUKTIONER

##### 3.2.1. STALDE

Produktionen foregår i to stalde fra henholdsvis 2009 og 2017. Staldenes produktionsarealer er på henholdsvis 964 og 1763 m<sup>2</sup>.

1. Staldene skal være indrettet med de staldsystemer eller dele af de flexgrupper, der er anført under produktioner pkt. 3.2.2.
2. Det eksisterende læhegn nord og øst for ejendommen skal bibeholdes.

##### 3.2.2. PRODUKTIONER

Nuværende og godkendte produktionsarealer er anført i tabellerne herunder.

#### Nuværende produktion

Dyretype og staldsystem for nuværende drift	Staldafsnit nr. jf. ansøgning	Størrelse, total, m <sup>2</sup>	Produktionsareal, m <sup>2</sup>	Evt. miljøteknologi og effekt	Effekt miljøteknologi	Ammoniakemission, kg
Slagtesvin. Delvis spaltegulv, 25-49 % fast gulv	Stald 1	1291	880	-	-	1672,0
Slagtesvin. Drænet gulv + spalter (33 %/ 67 %)	Stald 1	1291	84	-	-	193,2
Slagtesvin. Delvis spaltegulv, 25-49 % fast gulv	Stald 2	2299	1630	-	-	3097,0
Slagtesvin. Drænet gulv + spalter (33 %/ 67 %)	Stald 2	2299	133	-	-	305,9

### Godkendt produktion

Dyretype og staldsystem for ansøgt drift/eventuel flexgruppe	Staldafsnit nr. jf. ansøgning	Størrelse, total, m <sup>2</sup>	Produktionsareal, m <sup>2</sup>	Evt. miljøteknologi og effekt	Effekt miljøteknologi	Ammoniakemission, kg/år
Flexgruppe: Alle svin; 25-49 % fast gulv	Stald 1	1291	880	-	-	1672,0
Flexgruppe: Alle svin; Fulddrænet gulv	Stald 1	1291	84	-	-	193,2
Flexgruppe: Alle svin; 25-49 % fast gulv	Stald 2	2299	1630	-	-	3097,0
Flexgruppe: Alle svin; Fulddrænet gulv	Stald 2	2299	133	-	-	305,9

- Der må på intet tidspunkt opholde sig flere dyr i anlægget end der er tilladt i henhold til dyreværnsloven.
- Der må kun opstaldes dyr på de godkendte produktionsarealer.

### 3.3. HUSDYRGØDNING

Husdyrgødningen fra produktionen består af gylle og opbevares i to gyllebeholdere med fast teltoverdækning. Husdyrgødningen opbevares i følgende anlæg.

#### Ansøgt Drift

Anlæg	Gødnings-type	Overfladeareal, m <sup>2</sup>	Miljøteknologi	Effekt miljøteknologi	Ammoniakemission, kg/år
Gyllebeholder 1	Flydende	694	Fast overdækning	50 %	138,9
Gyllebeholder 2	Flydende	991	Fast overdækning	50 %	198,3

- Gyllebeholderne skal være forsynet med fast overdækning i form af teltoverdækning med indvendigt skørt.
- Åbning af teltdugen må kun ske i forbindelse med omrøring, tømning og udbringning af gylle.
- Skader på teltoverdækningen skal repareres inden for en uge efter skadens opståen.
- Såfremt en skade ikke kan repareres inden for en uge, skal der indgås aftale om reparation inden to hverdage efter skadens opståen. Tilsynsmyndigheden underrettes straks herom.
- Håndtering af gylle skal foregå under opsyn, således at spild undgås, og der tages størst muligt hensyn til omgivelserne.
- Gyllen må ikke læsses med fastmonteret pumpe på beholderen eller med traktorpumpe.

## 3.4. BAT

### 3.4.1. MANAGEMENT

Den daglige drift har stor betydning for at reducere eventuelle gener fra et husdyrbrug. Godt landmandskab er derfor afgørende for, at husdyrbruget kan drives uden unødige gener for omgivelserne.

11. Et eksemplar af nærværende godkendelse samt beredskabsplanen skal til enhver tid være tilgængeligt for de personer, der har ansvaret for virksomhedens indretning og drift.
12. Der skal til stadighed tilstræbes en god staldhygiejne, herunder at stier og båse holdes tørre, samt at stalde, ventilations- og fodringsanlæg holdes rene.

### 3.4.2. ENERGI- OG VANDFORBRUG

13. Der skal være monteret målere, som registrerer el- og vandforbruget.

## 3.5. FORURENING

### 3.5.1. RESTVAND

14. Vand fra vask af maskiner og redskaber, hvorfra der kan forekomme gødningsrester eller rester af bekæmpelsesmidler, skal foregå på tæt betonplads med afløb til opsamlingsbeholder.
15. Der skal indhentes særskilt tilladelse, hvis tagvand ønskes afledt til dræn og vandløb.

### 3.5.2. AFFALD

For at minimere risiko for forurening fra affald og sikre bedst mulig genanvendelse skal affald håndteres efter de gældende retningslinjer fra Reno Djurs.

16. Affald skal opbevares på en måde, som ikke medfører forurening af omgivelserne, herunder jord, grundvand, vandløb eller luft.
17. Eventuelt farligt affald (f.eks. spildolie og kemikalieaffald) skal opbevares under tag, på tæt gulv og uden mulighed for afledning til kloak eller dræn. Der skal være en opkant omkring opbevaringspladsen, så spild fra den største beholder, der anvendes, kan tilbageholdes af opkanten.
18. Eventuelt farligt affald skal bortskaffes og anmeldes i henhold til det til enhver tid gældende regulativ for Norddjurs Kommune.
19. Affald skal sorteres efter type, opbevares, transporteres og bortskaffes i henhold til det til enhver tid gældende regulativ for Norddjurs Kommune.

### 3.5.3. KEMIKALIER

20. Opbevaring af diesel i overjordiske tanke skal til enhver tid ske i typegodkendt tank, som står overdækket på fast og tør bund, således at spild kan opsamles, og at der ikke er mulighed for afløb til jord, kloak, overfladevand eller grundvand.
21. Medicin og bekæmpelsesmidler på ejendommen skal opbevares uden mulighed for afledning af spild til kloak, dræn eller jord.

22. Oplag af olier og kemikalier skal opbevares således, at der ikke kan ske forurening af omgivelserne, herunder jord, grundvand, overfladevand, luft, kloak- eller regnvandssystem, hvis der skulle opstå spild. Oplaget skal være sikret mod påkørsel, hvor der forekommer fare for dette.
23. Olier og kemikalier skal opbevares på tæt bund, der er resistent overfor de oplag, der opbevares (eksempelvis betongulv) uden afløb til kloak, nedsivning eller overfladevand. Fliser og SF-sten anses ikke som tæt bund.
24. Oplagspladsen skal indrettes således, at indholdet af den største beholder, der opstilles på pladsen, kan tilbageholdes ved uheld - dvs. olie eller kemikalier må ikke kunne løbe i kloaksystemet, ud på jorden eller til overfladevand. Dette kan gøres ved at placere oplag på spildbakke eller indrette oplagspladsen med opkant, således at spild tilbageholdes på oplagspladsen.

### 3.6. NABOPÅVIRKNING

I det følgende stilles vilkår, der sikrer at naboer ikke påvirkes udover det som tillades i loven.

#### 3.6.1. LUGT

25. Husdyrholdet skal til enhver tid overholde det fastsatte produktionsareal, staldsystemer og tilladte dyretyper.

#### 3.6.2. STØJ

Husdyrbrugets bidrag til det ækvivalente, korrigerede støjniveau målt i skel til nabobeboelse udenfor ejendommens område i det åbne land må i intet punkt overstige:

Dag			
Mandag - fredag	Kl. 07.00 - 18.00	55 dB(A)	Referencetid 8 timer
Lørdag	Kl. 07.00 - 14.00	55 dB(A)	Referencetid 7 timer
Lørdag	Kl. 14.00 - 18.00	45 dB(A)	Referencetid 4 timer
Søn- og helligdage	Kl. 07.00 - 18.00	45 dB(A)	Referencetid 8 timer
Aften			
Alle dage	Kl. 18.00 - 22.00	45 dB(A)	Referencetid 1 time
Nat			
Alle dage	Kl. 22.00 - 07.00	40 dB(A)	Referencetid ½ time

Støjens maksimalværdi må om natten ikke overstige 55 dB(A) ved boliger. Støjbelastningen er det ækvivalente, korrigerede støjniveau i dB(A) målt eller beregnet i punkter i 1,5 meters højde over terræn. Referencetiden er det mest støjbelastede tidsrum i perioden.

Brugen af landbrugsredskaber i marken er undtaget fra støjgrænserne.

26. Driften skal overholde de støjgrænser, der er beskrevet i tabellen ovenfor.
27. Husdyrbruget skal på tilsynsmyndighedens forlangende dokumentere, at vilkårene om støjgrænser i punkt 2.4.2 ikke overskrides, når virksomheden er i fuld, normal drift. Dokumentation skal kun omfatte de støjgrænser, der er relevante ifølge tilsynsmyndighedens vurdering af den konkrete sag. Husdyrbruget afholder selv omkostningerne til målingerne. Dokumentation kan forlanges ved begrundet mistanke, dog højst en gang om året.
28. Dokumentation for måling af støjniveau skal udføres efter en af nedenstående metoder:
- a. - beregninger af støjniveauet efter den nordiske beregningsmetode for ekstern støj fra virksomheder, der er beskrevet i Miljøstyrelsens vejledning nr. 5/1993, eller
  - b. - måling af støjniveauet, som angivet i Miljøstyrelsens vejledning nr. 6/1984 eller beskrevet i Miljøstyrelsens orientering nr. 9/1997.
29. Beregning eller måling skal foretages af et laboratorium, der er akkrediteret eller certificeret til "Miljømålinger - ekstern støj".
30. Vurdering af støjgrænsens eventuelle overskridelse foretages ud fra støjvejledningen nr. 5/1984 eller orientering nr. 9/1997.

### 3.6.3. LYS

31. Udendørs lyskilder ved anlæggene skal påmonteres bevægelsescensor eller automatisk sluk-teknik. Udendørs lyskilder skal endvidere være afskærmet mod opadgående lysstråler.

### 3.6.4. FLUER OG SKADEDYR

32. Der skal til enhver tid foretages effektiv rottebekæmpelse.
33. Der skal foretages fluebekæmpelse i overensstemmelse med de af Aarhus Universitet, institut for Agroøkologi, fastsatte retningslinjer.

### 3.6.5. STØV

Der er ikke stillet vilkår i forhold til støv.

### 3.6.6. TRANSPORT

34. Transporter af foder skal så vidt muligt ske i tidsrummet kl. 07:00 til kl. 18:00 på hverdage.

## 3.7. OPHØR

Hvis produktionen ophører, skal det sikres, at der ikke sker en efterfølgende forurening af jord og omgivelser.

35. Alle staldanlæg og anlæg til opbevaring af husdyrgødning skal tømmes og rengøres straks efter husdyrbrugets ophør.

### 3.8. ØVRIGE

36. Alle tiltag beskrevet i miljøkonsekvensrapporten skal overholdes.
37. Norddjurs Kommune skal straks underrettes, hvis der sker uheld, som medfører eller kan medføre en forurening af jord, kloak, overfladevand eller grundvand.

## 4. MILJØKONSEKVENSRAPPORT

Denne del er skrevet af ansøgers konsulent.



# Miljøkonsekvensrapport for husdyrbruget

**Hollandsbjergvej 7b  
8950 Ørsted**

**11/11 2020**

## Miljøkonsekvensrapport

*Efter hver overskrift eller underoverskrift er angivet, hvilket punkt i husdyrgodkendelsesbekendtgørelsens bilag oplysningerne er afgivet efter.*

### **Ikke-teknisk resumé (C3, D1, D2 og D3)**

Jens Boje, Hollandsbjergvej 7b, 8950 Ørsted ansøger Norddjurs kommune om en ny miljøgodkendelse af svineproduktionen på ejendommen. Da der er mere end 2.000 stipladser til slagtesvin søges der efter §16a.

Ejendommens nuværende godkendelse er en produktion af 15.328 slagtesvin, 30-115 kg.

Ansøger ønsker en fortsat produktion af slagtesvin på ejendommen. Der ændres ikke i staldanlæggets gulvprofiler. Ændringen består alene i mulighed for varierende ind- og afgangsvægt for slagtesvinene. For størst mulig fleksibilitet ansøges der om godkendelse til flexgruppen "alle svin".

Lugt:

Anlægget overholder alle lugtkrav til naboer.

Ammoniak:

Det ansøgte projekt opfylder både BAT-kravene til ammoniakemission og kravene til maksimal deposition af ammoniak på ammoniakfølsomme naturområder.

For at overholde det vejledende BAT-krav må den samlede årlige ammoniakfordampning fra stald og lager være højst 5.605 kg NH<sub>3</sub>-N. Den ansøgte produktion har en emission på 5.605 kg NH<sub>3</sub>-N, hvormed BAT er overholdt for den ansøgte produktion.

Nærmeste kategori 1-naturområde (Hede nordøst for stalden) har en totalbelastning på 0,0 kg N. Nærmeste kategori 2-naturområde (overdrev nordøst for stalden) har en totalbelastning på 0,0 kg N.

Nærmeste kategori 3-naturområde (potentiel ammoniakfølsom skov) har en merbelastning på 0,8 kg N i forhold til og 8-års drift.

Produktionen overholder således samtlige afskæringskriterier i forhold til ammoniak.

Transport:

Transport af gylle fra ejendommen forekommer primært i udbringningsperioden marts til maj samt september.

Hovedparten af transporterne sker indenfor normal arbejdstid.

BAT:

Produktionen lever op til kravene og vurderes at leve op til Bedste Anvendelig Teknologi.



Beskrivelse af teknologier til begrænsning af ammoniakfordampning:

Der laves foderplaner i samarbejde med en rådgiver fra foderstof, Svinerådgiver el lign. med henblik på at opnå den mest optimale fodring af svinene mht. trivsel, sundhed, vækst, foderomkostninger, brug af færrest mulige resurser osv.

Foderet er ved hjælp af foderplaner tilpasset de enkelte dyrs aktuelle behov. Derved undgås overforsyning med næringsstoffer, der vil ende som uudnyttede næringsstoffer i gyllen.

Proteinindholdet i foderet søges hele tiden reduceret og optimeret. Når proteinindholdet reduceres, vil mængden af overskudsprotein i gyllen reduceres, og dermed vil der være en lavere N-udledning. Reduktion af protein i foderet sker primært ved løbende forbedring af foderkvaliteten og ved genetiske forbedringer af svinets fodereffektivitet.

Fosforindholdet i foderet søges hele tiden reduceret og optimeret. Når fosforindholdet reduceres, vil mængden af overskudsfosfor i gyllen reduceres og dermed vil der være en lavere P-udledning.

Alternative teknologier:

Da ejendommen opfylder det fastsatte krav til ammoniak er yderligere teknologier fravalgt.

0-alternativ:

Nul-alternativet for det planlagte projekt er at fortsætte den nuværende produktion på ejendommen af slagtesvin.

Den ansøgte løsning er begrundet i driftsmæssige hensyn.

Samlet set vil projektet ikke i sig selv eller i kumulation med andre projekter, medføre en væsentlig belastning på miljøet.

Miljøkonsekvensrapporten er lavet af Rikke Skyum, Djursland Landboforening

## Oplysninger om husdyrbruget og det ansøgte

### Indretning og drift af anlæg m.m. (B1)

Anlæggets produktionsareal, staldsystem og dyretype fremgår af husdyrgodkendelse.dk og er gengivet i tabellen herunder.

Plantegninger er vedlagt ansøgningen.

Bygning-nr.	Staldtype	Dyretype	Produktionsareal (m <sup>2</sup> )
1	Delvist spaltegulv, 25-49 % fast gulv	Alle svin	880
	Drænet gulv	Alle svin	84
2	Delvist spaltegulv, 25-49 % fast gulv	Alle svin	1.630
	Drænet gulv	Alle svin	133

Der er ingen biaktiviteter på ejendommen.

### Anlægsarbejder, bygningsændringer m.m. (B2)

Ændringen består alene i mulighed for varierende ind- og afgangsvægt for slagtesvinene.

Der foretages ikke bygningsmæssige ændringer.

### Forhold til andre husdyrbrug (B3)

Anlægget er hverken teknisk, forureningsmæssigt eller driftsmæssigt forbundet med andre husdyrbrug.

### Beliggenhed og omgivelser (B4)

I husdyrgodkendelse.dk er angivet afstande til naboer, skel, vej mm. jf. husdyrlovens § 6 og § 8.

Åfstande § 6:

Område	Afstand (m)	Beskrivelse	Afstandskrav (m)
Byzone eller sommerhusområde	1.183	Ørsted	50
Samet bebyggelse eller lokalplan udlagt til boligformål, blandet bolig og erhverv eller med henblik på beboelse, institutioner, rekreative formål og lign.	1.428	Hollandsbjerg	50
Nabobeboelse	678	Kristianslundvej 12	50

	Afstandskrav (m)	Aktuel afstand (m)
Ikke-almene vandforsyningsanlæg	Min. 25	130
Almene vandforsyningsanlæg	Min. 50	>2000
Vandløb, herunder dræn og søer	Min. 15	295
Offentlig vej og privat fællesvej	Min. 15	16
Levnedsmiddelvirksomhed	Min. 25	-
Beboelse på samme ejendom	Min. 15	50
Naboskel	Min. 30	21

Afstande § 8 – afstand fra nærmeste staldafsnit. Staldanlægget overholder samtlige afstandskrav, med undtagelse af afstand til naboskel. Norddjurs Kommune har tidligere meddelt dispensation herfor.

### Landskabs- og planmæssige forhold

Der er tale om et eksisterende husdyrbrug, som er beliggende mellem Ørsted og Hollandsbjerg. Området er præget af dyrkede marker med spredte småbiotoper.

Ændring af dyreholdet foregår i de eksisterende bygninger. Projektet vurderes derfor ikke, at medføre en ændring i oplevelsen af anlægget i landskabet, og vil ikke stride mod de planmæssige hensyn, der er opregnet nedenfor.

Anlægget er placeret inden for øvrige områder og zoner:

	Ja	Nej
Naturområder med særlige beskyttelsesinteresser mv.:		X
Bevaringsværdige landskaber		X
Geologiske bevaringsværdier	X	
Værdifulde kulturmiljøer		X
Kystnærhedszonen:	X	
Lavbundsarealer		X
Skovrejsningsområder:		X
Sø- og å-beskyttelseslinje:		X
Kirkebyggelinje:		X
Fortidsmindebeskyttelseslinje:		X
Fredede områder:		X

### Ammoniakemission (B5)

Den samlede ammoniakemission fra stalde og gødningslagre er beregnet til 5.598 kg NH<sub>3</sub>-N pr. år.

Afstande til nærmeste naturområder fra nærmeste stalde er følgende:

Naturkategori	Afstand meter	Beskrivelse	Totaldep. (kg NH <sub>3</sub> -N/år)	Merdepos. 8-års drift (kg NH <sub>3</sub> -N/år)	Merdepos. nudrift (kg NH <sub>3</sub> -N/år)
Kategori 1-natur	6.249	Habitatnatur	0,0	0,0	0,0
Kategori 2-natur	5.771	Overdrev	0,0	0,0	0,0
Kategori 3-natur	453	Pot. Ammoniakfølsom skov	0,6	0,4	0,0

Den omkringliggende beskyttede natur vurderes ikke at blive påvirket som følge af det ansøgte projekt.

### Lugtemission (B6)

Lugtemission og geneafstande fremgår af husdyrgodkendelse.dk

De beregnede afstande ses også i nedenstående tabel.

Bebyggelse	Kumulation	Ukorrigeret geneafstand (m)	Korrigeret geneafstand (m)	Vægtet gennemsnitsafstand (m)
Enkelt bolig Kristianslundvej 12	0	291,3	291,3	726,9
Samlet bebyggelse Hollandsbjerg	0	591,1	591,1	1.462,3
Byzone Ørsted	0	769,7	769,7	1.209,3

Boliger på ejendomme med landbrugspligt er ikke omfattet af det generelle beskyttelsesniveau. Det vil sige, at de ikke indgår i vurdering af, om der ligger enkeltboliger eller samlet bebyggelse inden for de beregnede geneafstande.

## **Emissioner og genepåvirkninger (B7)**

### Støj Støjkilder:

Støj kan forekomme fra ventilationsanlæg, foderblandingsanlæg og transport.

Ventilationsanlægget er konstant i drift.

Foderblanding sker kun umiddelbart før udfodring og foregår på stedet. Levering/indblæsning af foder tager ca. 30-45 min. pr. levering.

Kørsel foregår overvejende i dagtimerne, men der kan være kørsel i aften- og nattimerne. Specielt i høst og i forbindelse med udbringning af gylle vil der være kørsel uden for normal arbejdstid

### Tiltag mod støjkilder:

Ventilationsanlægget er optimeret og renholdes.

Foderanlægget er støjsvagt og placeret indendørs.

Ved transport undgås perioder med tomgangskørsel så vidt muligt.

### Lys

I staldene er lyset tændt i arbejdstiden efter behov. Derudover er lyset tændt ved udfodring uden for arbejdstiden og i en kort periode efter udfodringen. Det er således kun lys fra vinduerne, der vil kunne ses udefra. Under normal drift vil der ikke være åbne døre/porte.

Der er udendørs lys ved indgangen samt ved udleveringsrummet og ved indleveringsdøre til Grise samt stuehus. Der forventes ikke at være en væsentlig fjernvirkning af belysning på ejendommen.

### Fluer og skadedyr

Der bruges generelt følgende virkemidler mod fluer, rotter og mus:

Der holdes orden og ryddeligt.

Gulve er fejlet.

Der er abonnementsaftale vedrørende rottebekæmpelse.

### Fluegener:

Husdyrgødningen på anlægget er gylle, der opbevares i gyllebeholder.

Bekæmpelse af fluer foregår med rovfluer (biologisk bekæmpelse) og/eller kemi. Der laves grundig rengøring af stalde.

### Foderopbevaring

Foder opbevares indendørs/i siloer.

### Støv

Der kan forekomme støv i forbindelse med:

Transport på grusvej og pladser

Fyldning af siloer

Ventilationsluft

Foderhåndtering

### Genebegrænsende foranstaltninger:

Foder opbevares i tætte siloanlæg.

Siloer, rør og slanger tjekkes jævnlig for utætheder.

Langsom kørsel når det støver.

Der forventes ikke væsentlig grad af støvafvigelse til omgivelserne under normal drift.

### Transport

Eksterne lastbiltransporter sker ad Hollandsbjergvej. Traktortransport sker hovedsageligt ad samme Hollandsbjergvej.

Transporterne sker primært inden for normal arbejdstid.

Transport af gylle fra ejendommen forekommer primært i udbringningsperioden marts til maj

samt september.

Hovedparten af gyllen bliver udbragt i foråret og den resterende del om efteråret.

Ejendommen er centralt beliggende for udbringningsarealerne. En del af kørslerne med traktor kommer derfor ikke ud på offentlig vej, men foregår over markerne til arealer beliggende længere væk.

Transporterne sker primært indenfor normal arbejdstid. Dog må der påregnes transporter udover dagtimerne i forbindelse med sæsonbetinget arbejde.

Transporter pr. år	Estimeret antal
Afhentning af grise	62
Levering af smågrise	25
Affald	12
Levering af foder	148
Døde dyr	96
Gylle	188
Diesel	10
<b>I alt</b>	<b>541</b>

#### Egenkontrol

Gødningsbeholder følger reglerne for kontrol min. hvert 10 år.  
En gang årligt udarbejdes "Gødnings- og husdyrindberetning",  
Overvågning af vand og strømforbrug

Projektet vurderes ikke ville give anledning til væsentlige gener for de omkringboende.

#### **Risikoelementer vedrørende miljøforhold (B7)**

Risici og håndtering:

##### Brand

Kan opstå som følge af fejl i elinstallationer og medføre risiko for udslip af giftige stoffer. Dette søges undgået ved at vedligeholde el-udstyr og undgå adfærd, der kan beskadige ledninger og elektriske hjælpemidler.

##### Gylleudslip

Der kan forekomme gylleudslip ved påkørsel af gyllebeholder, ved at en gyllebeholder, gyllekanaler eller pumpeledninger er utætte, eller ved at en gylletank kan sprænge.  
Kan medføre nedsivning af gylle til grundvand, eller afstrømning af gylle til vandløb fra frosne marker eller efter ekstrem nedbør. Kan desuden give spild i forbindelse med læsning af gyllevogne.

Risiko for gylleudslip forsøges minimeret ved at:

Der er ryddet op, hvor der arbejdes.

Medarbejdere får god instruktion.

Bygninger og maskiner vedligeholdes.

Der er gode adgangs- og transportveje.

Gylleanlæg holdes i orden, og pumpning af gylle overvåges

Børn og fremmede har ikke adgang til betjening af gyllepumper mm.

Der gennemføres lovpligtige 10-årskontroller, hvor gylletankene kontrolleres af uddannet personale

##### Udslip af miljøskadelige stoffer

Hvor der opstår uheld med risiko for udslip af skadelige stoffer, kontaktes kommunens

miljøberedskab. Hvor der er overhængende fare alarmeres alarmcentralen på telefon 112.

#### Kemikalier

Forskellige hjælpemidler som rengørings- og desinfektionsmidler til staldrensning, konserveringsmidler til foderbrug, medicin og andre hjælpestoffer, der kan udgøre en miljørisiko, håndteres og opbevares, så der ikke kan ske en utilsigtet udledning til miljøet.

#### Pesticider og sprøjtedyr

Sprøjtetmiddelsrester og emballage opbevares i aflåst rum. Egentlige rester af sprøjtemidler bruges året efter. I de tilfælde, hvor produktet i mellemtiden er blevet forbudt, afhentes det af den kommunale miljøbil eller afleveres på det kommunale affaldsdepot. Den årlige affaldsmængde af emballage vil afhænge af sprøjtemidlernes form, og varierer fra år til år. Emballagen skylles tre gange og smides væk i dagrenovationen.

#### Beskrivelse af gøer i forbindelse med uheld

Forurening af vandmiljø

### **Affaldsproduktion og ressourceforbrug (B8)**

#### Energiforbrug

Herunder redegøres for det forventede energiforbrug på ejendommen (normalt).

(normalt)	kwh
Elforbrug til lys / opvarmning / maskiner	120.000 kWh

Elforbruget i svinestalde går primært til ventilation, belysning og drift af teknisk udstyr.

#### Vandforbrug

Bedriftens drikkevandsinstallationer rengøres og efterses jævnligt med henblik på at undgå spild.

Vandforbruget registreres.

Evt. lækager identificeres og repareres hurtigst muligt.

Der forventes et årligt vandforbrug på 11.000 m<sup>3</sup> (normalt).

Den væsentligste andel af vandforbruget er drikkevand til dyrene, som der ikke spares på, da dyrenes vandbehov skal dækkes.

#### Spildevand

Beskrivelse af spildevandsafledning:

Vaskevand fra stalde indgår i gyllemængden, og ledes til gyllebeholder. Der er ikke sanitært spildevand fra staldanlægget.

#### Affald

Animalsk affald:

Døde dyr placeres på et befæstet og afdækket areal i henhold til gældende bekendtgørelse. De anmeldes til destruktionsanstalt inden for et døgn.

Veterinært affald:

Omfatter medicinrester og medicinsk udstyr i form af brugte sprøjter og kanyler.

Medicinrester, kanyler og tomme medicinflasker afleveres til kommunal modtagestation eller dyrlæge.

#### Fast, ufarligt affald:

Husholdningsaffald afhentes af dagrenovation. Glas, herunder tomme medicinflasker afleveres på kommunal genbrugsplads. Pap, papir og erhvervsmæssigt småt brændbart affald, fx plastik, træaffald og skyllede pesticiddunke afleveres på genbrugsplads.

#### Kemisk emballageaffald:

Stammer hovedsageligt fra sprøjtemidler til markbruget, rengørings- og desinfektionsmidler samt i mindre mængder eventuelt fra olieholdige specialprodukter, maling m.m. Bortskaffes gennem kommunalt godkendte/anviste ordninger.

#### Olie- og kemikalieaffald:

Sprøjtemiddelrester og emballage opbevares i aflåst rum.

Den årlige affaldsmængde af emballage vil afhænge af sprøjtemidlernes form, og varierer fra år til år. Emballagen skylles tre gange og smides væk i dagrenovationen.

Spildolie opbevares i maskinhus og bortskaffes til oliegenbrug.

Andet kemikalieaffald i form af malingsrester og andre olieholdige produkter samt specialrengøringsmidler til rensning af maskiner vil normalt kun forekomme i begrænsede mængder. Bortskaffes gennem kommunalt godkendte/anviste ordninger.

Rengørings- og desinfektionsmidler anvendt til staldrengøringsarbejder er generelt hurtigt nedbrudte. Alle indkøbte mængder forventes anvendt, hvorved restmængder normalt ikke vil forekomme.

#### Sprøjtemiddelrester markbrug:

Egentlige rester af sprøjtemidler bruges året efter. I de tilfælde, hvor produktet i mellemtiden er blevet forbudt, afhentes det af den kommunale miljøbil eller afleveres på det kommunale affaldsdepot.

#### Andet farligt affald:

Lysstofrør, lavenergipærer, batterier afleveres på kommunal modtagestation.

#### Valg af BAT til ammoniakreduktion (B9)

Ammoniakfordampningen fra anlægget i forbindelse med udvidelsen er på 5.598 kg i ansøgt drift, og det samlede vejledende ammoniaktab ved anvendelse af BAT er 5.598 kg/N.

Den vejledende emissionsgrænseværdi vurderes derfor overholdt.

Det samlede BAT-niveau for anlægget er beregnet ud fra følgende forudsætninger:

Stald	Nyt/renoveret staldafsnit	Eksisterende staldafsnit	Eksisterende staldafsnit, BAT-krav fastsat i tidligere afgørelse	Ikke realiseret staldafsnit, BAT-krav fastsat i tidligere afgørelse
1			X	
2			X	

#### Grænseoverskridende virkninger (B10)

Det er vurderet, at det udelukkende er produktionens emission af ammoniak, der potentielt kan have en grænseoverskridende virkning. Det er dog vurderet, at ammoniakemissionen har et niveau og en karakter, hvor hovedparten af emissionen vil påvirke lokalområdet mest og kun mindre del af



emissionen vil bidrage til baggrundsbelastningen i omkringliggende lande.

### **Husdyrbrugets ophør (C1)**

Ved husdyrholdets ophør foretages følgende:

Gyllebeholdere, fortank og gyllekanaler tømmes og rengøres  
Fodersiloer/foderrum tømmes og rengøres  
Staldafsnit tømmes og rengøres  
Døde dyr fjernes  
Kemikalier/medicin bortskaffes efter Kommunens affaldsregulativ  
Omkringliggende arealer vedligeholdes  
Rotter, mus og fluer bekæmpes

Endeligt indsendes indenfor 4 uger efter ophør en risikovurdering med hensyn til menneskers sundhed og miljøet.

### **BAT - Bedste tilgængelige teknik (C2)**

#### Management

BAT inden for management/godt landmandskab er i BREF (referencedokument for bedste tilgængelige teknikker, der vedrører intensiv fjerkræ- og svineproduktion) defineret på en række områder. Det drejer sig bl.a. om områder som træning og uddannelse af medarbejdere, registrering af vand- og energiforbrug, foderforbrug, affaldsproduktion, samt anvendelse af husdyrgødning og handelsgødning. Det er BAT at udarbejde gødningsplaner, have en beredskabsplan samt et miljøledelsessystem, der opfylder betingelser i husdyrgødningsbekendtgørelsens § 42, stk. 2.

Medarbejderne instrueres omkring:

Dyrenes sundhed og velfærd. Der er sundhedsaftale med en dyrlæge.

Foder og hygiejne

Medicinanvendelse

#### Affaldshåndtering

Anvendelse af rengøringsmidler

Betjening, vedligehold og kontrol af udstyr: Drikkevand, foder, ventilation, gylleanlæg.

Eksempler: Daglig kontrol af ventilation. Drikkevandsanlæg kontrolleres daglig og evt. utætheder repareres hurtigt.

#### Øvrig management

Driftsansvarlige og ansatte deltager løbende i ERFA og /eller udviklingsmøder.

Der føres regnskab med vand- og energiforbrug via årlige opgørelser fra leverandører.

Der udarbejdes gødningsregnskab og redegøres for udbringning af handels- og husdyrgødning.

Planer for håndtering af uheld og ulykker er beskrevet i husdyrbrugets beredskabsplan.

Udstyr der anvendes på ejendommen i produktionen repareres og vedligeholdes efter behov.

Området omkring ejendommen holdes ryddeligt og rent.

Området omkring siloer og foderanlæg rengøres jævnlige, for at undgå uhygiejniske forhold.

Udbringning af gylle foregår primært i dagtimerne og ikke på søn- og helligdage

#### Arbejdsplanlægning:

De faste opgaver er inddelt i daglige-ugentlige-månedlige-årlige opgaver.

#### Udenomsarealer:

Der holdes ryddeligt på pladser og veje.

#### Staldhygiejne:

Sundhed og trivsel er vigtigt for en god økonomi og lav emission af lugt, NH<sub>3</sub>, fosfor og kvælstof. Derfor er der fokus på rengøring og desinficering i staldafsnittene, antal grise i stierne, god ventilation m.v.

#### Foder og fodring

Det er BAT, at sikre effektiv fodring gennem foderets sammensætning og løbende foderkontroller, således at fodringen stemmer overens med dyrenes behov. Derudover er sundhedsstyring vigtig for en effektiv produktion med lavest muligt forbrug af foder- og hjælpestoffer. Det er blandt andet BAT at reducere indhold af protein (N) og fosfor i foderet.

Foder optimeres i overensstemmelse med nyeste viden om optimeret næringsstofindhold  
Anerkendte regler for smittebeskyttelse og sundhedsstyring følges

#### Vand- og energiforbrug

Det er BAT at registre og minimere vandforbrug. Vandforbruget kan f.eks. minimeres ved opsporing og reparation af lækager, ved rengøring med højtryksrensere og ved vedligeholdelse af installationer.

Følgende forholdsregler er taget for vandforbruget på husdyrbruget:

Dyrene drikker af ventiler placeret i krybben. Dette reducerer vandspild.  
Staldene sættes i blød inden vask.

Vandinstallationerne kontrolleres dagligt.

Småreparationer udføres med det samme eller der tilkaldes service.

Drikkeventiler er af vandbesparende type.

Drikkeventiler kontrolleres jævnligt og udskiftet, hvis de er defekte

Vandsystemet er et lukket system, der gør det muligt konstant at holde et lavt vandtryk

Det er ligeledes BAT at registre og minimere energiforbrug. Energiforbruget kan minimeres gennem løbende energitjek, installation af energibesparende belysning og justering og vedligeholdelse af ventilationsanlæg.

Følgende forholdsregler er taget for energiforbruget på husdyrbruget:

Når der i anlægget udskiftes lysarmaturer sikres det, at der i det omfang det er foreneligt med biologiske forhold, at der vælges mellem de mest energibesparende systemer - Eksempelvis LED-belysning

Ved renovering af ventilationsanlæg, når det bliver påkrævet, vælges anlæg med det mest energiøkonomiske udstyr

Besparende teknologier indføres ved renovering og reparation af anlægget

Kornblæser (el) og fyringsolie til nedtørring anvendes kun i nødvendigt omfang

Ventilationsanlæg i svinestaldene er frekvensstyrede efter lufttemperatur og -fugtighed

Ventilationsanlæg er tilkoblet alarmanlæg, der viderestiller til driftsansvarlige

Uhensigtsmæssig drift korrigeres umiddelbart

#### Opbevaring og udbringning af husdyrgødning

Det er BAT at sikre tilstrækkelig opbevaringskapacitet og udbringning af gødning i henhold til Husdyrgødningsbekendtgørelsen. Opbevaringen af gylle skal ske i en stabil og tæt beholder, som jævnligt kontrolleres og sikres mod uheld. Fast overdækning samt omrøring umiddelbart inden udbringning sikrer, at ammoniakemissionen fra opbevaringslagre minimeres.

Følgende forholdsregler er taget for gylleopbevaring og -udbringning på husdyrbruget:

Husdyrgødning opbevares i gyllebeholder med fast overdækning. Tanken er tilmeldt de lovpålagte regelmæssige eftersyn

Gyllesystemets pumpeanlæg og gyllebeholdernes tilstand kontrolleres jævnligt  
Lovpligtig 10-års beholderkontrol overholdes  
Udbringning af gylle foregår i overensstemmelse med Husdyrgødningsbekendtgørelsen  
Udbringning afpasses afgrødernes behov  
Udbringning undgås på vandmættede marker og skrånende marker med hældning mod vandløb

#### Staldsystemer

BAT er defineret i referencedokumentet for bedste tilgængelige teknikker der vedrører intensiv fjerkræ- og svineproduktion (BREF), i BAT- byggeblade/teknologiblade og via beregninger i ansøgningssystemet på [www.husdyrgodkendelse.dk](http://www.husdyrgodkendelse.dk).

Der skal ikke foretages ombygninger i anlægget, der umiddelbart muliggør installation af ammoniakreducerende teknologi på økonomisk acceptable vilkår, der er proportionale i forhold til den opnåelige reduktion af ammoniakudledningen.

## Beregninger af ammoniakdeposition til naturområder (fra husdyrgodkendelse.dk)

### Samlet resultat af ammoniakberegninger

Samlet emission: **5605,2** (kg NH<sub>3</sub>-N/år)      Meremission (8 års-drift): **3462,3** (kg NH<sub>3</sub>-N/år)      Meremission (nudrift): **0,0** (kg NH<sub>3</sub>-N/år)

### Oversigt af naturpunkter

Navn:	Kategori:	Opretter:	Kumulation:	Ruhed natur:	Merdeposition (kg N/ha/år):		Totaldeposition (kg N/ha/år):	
					8-års drift	Nudrift:		
§ 3 sø	Kategori 3	Sagsbehandler	0	V	0,8	0,0	1,3	▼
§ 3 eng	Kategori 3	Sagsbehandler	0	Bn	0,3	0,0	0,4	▼
Kat 1 v. Randers Fjord	Kategori 1	Sagsbehandler	0	S	0,0	0,0	0,0	▼
Kat 1 overdrev	Kategori 1	Sagsbehandler	1	S	0,0	0,0	0,0	▼
mose	Kategori 3	Sagsbehandler	0	S	0,4	0,0	0,7	▼
kat 1	Kategori 1	Ansøger	0	S	0,0	0,0	0,0	▼
kat 2	Kategori 2	Ansøger	0	Bn	0,0	0,0	0,0	▼
Kristianslund skov	Kategori 3	Ansøger	0	S	0,8	0,0	1,3	▼
mose	Kategori 3	Ansøger	0	S	0,4	0,0	0,6	▼

## 5. MILJØVURDERING

Dette afsnit indeholder Norddjurs Kommunes sammenfattende miljøvurdering af det ansøgte projekt, herunder hvordan krav til anvendelse af bedst tilgængelig teknologi (BAT) er opfyldt, samt en vurdering af hvordan vilkårene sikrer, at produktionen kan foregå uden at miljøet og omgivelserne påvirkes væsentligt.

Formålet med den sammenfattende miljøvurdering er at sikre, at alle relevante miljøforhold er beskrevet fyldestgørende i miljøkonsekvensrapporten og at de stillede vilkår sikrer, at den ansøgte produktion kan ske uden væsentlige virkninger på miljøet.

### 5.1. IBRUGTAGELSE AF GODKENDELSEN

Vilkårene til ibrugtagning sikrer, at det beregnede BAT-krav til emission også overholdes, hvis godkendelsen kun udnyttes delvist.

### 5.2. STALDE OG PRODUKTIONER

#### 5.2.1. LOKALISERING

Staldanlægget ligger i et område, der er udpeget som særligt værdifuldt landbrugsområde, hvor landbrugsinteresser skal vægtes højt i planlægningen. Derudover ligger anlægget i et område, der er udpeget som område med specifik geologisk bevaringsværdi på baggrund af Randers Fjord og umiddelbart syd for ”Stenalt Herregårdslandskab”, der er udpeget som bevaringsværdigt landskab. Endelig ligger staldanlægget delvist inden for kystnærhedszonen.

Der opføres ingen nye anlæg i forbindelse med denne godkendelse, og der vil derfor ikke være nogen landskabelig påvirkning i forhold til nudriften.

#### 5.2.2. ALTERNATIVE LØSNINGER

I miljøkonsekvensrapporten er nul-alternativet for det planlagte projekt, som er fortsættelse af den nuværende produktion af slagtesvin, beskrevet. Der er ikke beskrevet andre alternativer. Da der ikke opføres nye anlæg i forbindelse med projektet, vurderer Norddjurs Kommune, at det ikke er nødvendigt at beskrive andre alternativer.

#### 5.2.3. PRODUKTIONER

Miljøkonsekvensrapporten beskriver produktionen og de stillede vilkår og skal sikre at produktionsarealer, stalddtype, dyretype og opbevaringsanlæg er entydigt fastlagt og at miljøteknologi anvendes med den beregnede effekt og at dette kan kontrolleres. Norddjurs Kommune vurderer, at vilkårene sikrer, at beregningerne af lugt og ammoniakfordampning fra anlægget er retvisende

Ammoniakfordampningen og lugtpåvirkningen er beregnet ud fra produktionsarealet, dvs. det areal hvor der er dyr. Hvis der tages bygninger i brug, som ikke er en del af denne godkendelse, vil det således medføre øget ammoniak- og lugtbelastning i forhold til det godkendte.

#### 5.2.4. AFSTANDE

Afstandskravet på 30 meter til naboskel er ikke overholdt. Der blev dispenseret for afstandskravet i miljøgodkendelsen fra 2016, og der sker ingen øget forurening i forbindelse med

denne nye miljøgodkendelse. Projektet kræver derfor ikke en ny dispensation fra afstands-kravet til naboskel.

### 5.3. HUSDYRGØDNING

Der skal altid være en opbevaringskapacitet for husdyrgødning svarende til mindst 9 måneders tilførsel. Da produktionens omfang ikke kendes, er der ikke stillet vilkår om en opbevaringskapacitet. Overholdelse af kravet er ansøgers ansvar og kontrolleres ved miljøtilsyn.

Hvis gyllen skal læsses med fast pumpe eller traktorpumpe, skal der forinden etableres en betonplads med opsamling. Inden etablering af pladsen skal den anmeldes til Norddjurs Kommune.

Opbevaringsanlæggene skal leve op til BAT-standard. Det vil sige, at der skal etableres fast overdækning og at beholderne skal følge den lovpligtige beholderkontrol. Beholderne skal desuden tømmes og efterses for utætheder en gang pr. år.

Der er stillet vilkår om at begge beholdere skal være forsynet med fast overdækning i form af teltdug med indvendigt skørt for at reducere ammoniakfordampningen. Det indvendige skørt sikrer mod indvendig korrosion af beholderen.

Norddjurs Kommune vurderer at de stillede vilkår samt generelle regler for opbevaring og udbringning af husdyrgødning sikrer, at gyllen opbevares og udbringes på en miljømæssig forsvarlig måde.

### 5.4. BEDSTE TILGÆNGELIGE TEKNIK/RENERE TEKNOLOGI/OPTIMERING

#### 5.4.1. BAT AMMONIAK

BAT-kravet til de enkelte staldanlæg ses herunder:

STALDNAVN	NAVN PÅ DYRETYPE OG STALDSYSTEM	FORUDSÆTNING FOR BAT-BE-REGNING	MAKS. EMISSION/ KG NH <sub>3</sub> -N /ÅR
Stald 1	Alle svin; 25-49 % fast gulv	Eksisterende staldafsnit, BAT-krav fastsat i tidligere afgørelse	1672
Stald 1	Alle svin; Fulldrænet gulv (kummer under hele arealet)	Eksisterende staldafsnit, BAT-krav fastsat i tidligere afgørelse	193
Stald 2	Alle svin; 25-49 % fast gulv	Eksisterende staldafsnit, BAT-krav fastsat i tidligere afgørelse	3097
Stald 2	Alle svin; Fulldrænet gulv (kummer under hele arealet)	Eksisterende staldafsnit, BAT-krav fastsat i tidligere afgørelse	306

#### Samlet BAT-krav

BAT-krav for henholdsvis produktioner og lagre. Dette skal så sammenholdes med den faktiske emission.

	STALDE	LAGRE	TOTAL
Samlet BAT krav (kg NH <sub>3</sub> -N /år)	5268	337	5605

Ammoniakfordampningen svarer til det beregnede BAT niveau.

Ammoniakemissionen er nedbragt ved at staldene med delvis spaltegulv har en lav fordampning og ved fast overdækning på gyllebeholderne.

Norrdjurs Kommune vurderer, med henvisning til proportionalitetsprincippet, at husdyrbruget har truffet de nødvendige foranstaltninger til at forebygge og begrænse forureningen ved anvendelse af BAT.

Vilkår for at overholde BAT-kravene er stillet under afsnit 3.2 "Vilkår til stalde og produktioner" og afsnit 3.3. "Husdyrgødning". Der er ikke stillet yderligere vilkår til ammoniaktab.

#### 5.4.2. ANDEN BAT

I miljøkonsekvensrapporten er der (jf. EU-kommissionens referencedokument (BREF)) redegjort for husdyrbrugets anvendelse af bedst tilgængelige teknik (BAT) i forhold til godt landmandskab, foder, staldindretning, forbrug af vand og energi, opbevaring og udbringning af husdyrgødning.

Der er stillet vilkår som fastholder, at landbruget drives efter retningslinjerne for godt landmandskab for at sikre godt management. Vilkårene sikrer samtidig, at driften lever op til forudsætningerne for beregning af lugt m.v. Renholdelse sikrer, at lugt- og støvgener minimeres samt at ventilationsanlæg fungerer optimalt.

Vilkår om foderplaner og effektivitetskontrol sikrer fokus på optimal udnyttelse af foder.

Der er udarbejdet en beredskabsplan for husdyrbruget. Formålet med beredskabsplanen er, at der kan gribes hurtigt ind ved uheld, så forurening af miljøet kan undgås eller minimeres. Det er derfor afgørende, at den er opdateret med korrekte telefonnumre m.v.

Vilkår om registrering af el- og vandforbrug er en forudsætning for at kunne optimere forbruget. Energi- og vandforbrug varierer betydeligt afhængig af staldsystem m.v. Det er derfor ikke muligt at fastsætte realistiske vilkår til forbrug.

For IE-husdyrbrug er det lovpligtigt at anvende miljøledelse.

Dokumentation for anvendelse af et miljøledelsessystem angående det forudgående kalenderår skal hvert år senest den 31. marts indsendes til Norrdjurs Kommune sammen med:

- logbog over gennemførte kontroller af husdyrbruget inklusiv materiel samt
- dokumentation for overholdelse af fodringskrav

Krav om indsendelse af ovenstående dokumentation fremgår af husdyrgodkendelsesbekendtgørelsens kapitel 17 "Særregler for IE-husdyrbrug". Hvis Norrdjurs Kommune inden for det seneste kalenderår har gennemført et miljøtilsyn på husdyrbruget, skal der ikke indsendes informationer for det pågældende kalenderår.

Den ansvarlige for et IE-husdyrbrug skal straks underrette kommunen ved manglende overholdelse af godkendelsesvilkår samt kravene i husdyrgodkendelsesbekendtgørelsens kapitel 17 og skal straks træffe de nødvendige foranstaltninger for at sikre, at vilkårene og kravene igen overholdes.

## 5.5. FORURENING

Ledes vand fra vask af maskiner og redskaber direkte i vandløb eller lignende, medfører det et stort iltforbrug og forringelse af vandløbskvaliteten. Derfor stilles vilkår om at vask skal foregå på tæt betonplads med opsamling.

Vandløb kan også blive påvirket negativt ved store mængder vand fra tage og befæstede arealer. Vilkår om at der skal indhentes særskilt udledningstilladelse sikrer, at udledningen vurderes og godkendes på forhånd, så negative effekter kan undgås.

Vilkår om opbevaring, sortering og bortskaffelse af affald sikrer, at der ikke sker en forurening før affaldet bortskaffes, og at affaldet bortskaffes forsvarligt og på en måde, som sikrer bedst mulig genanvendelse.

Vilkår til opbevaring af kemikalier sikrer, at der ikke sker spild, som medfører en forurening af omgivelserne.

Vilkåret om straks at orientere Norddjurs Kommune hvis der sker uheld, som kan medføre en forurening sikrer, at kommunen hurtigt kan vurdere risikoen for forurening af jord, kloak, grundvand og overfladevand og at der snarest muligt kan iværksættes afhjælpende foranstaltninger for at standse og/eller begrænse forureningen.

Uheld som kommunen skal orienteres om kan fx være: Udslip af dieselolie, gylle eller gødning, i forbindelse fastkørte eller væltede maskiner. Større overløb af gylle/gyllebeholdere hvor der er gået hul. Ethvert uheld hvor der sker udløb af sprøjtemidler, olieprodukter eller gylle/gødning til vandmiljøet.

## 5.6. NABOPÅVIRKNING

### 5.6.1. LUGT

For at sikre at naboer ikke bliver påvirket væsentligt af lugtgener, beregnes geneafstande, der skal overholdes. Geneafstanden til byzone og sommerhusområder er længere end til samlet bebyggelse, og enkeltboliger har den korteste geneafstand. Det betyder, at naboer i enkeltbeboelser må tåle en større lugtpåvirkning end naboer, der bor i byzone. Lugtgeneafstandene er beregnet ud fra lugtmissionen en sommerdag med maksimal ventilation.

Geneafstandene er beregnet i det elektroniske ansøgningsystem og fremgår af miljøkonsekvensrapporten. Geneafstanden kan blive korrigeret afhængig af andre husdyrbrug, vindretning m.v. Alle krav til lugt er overholdt.

For at sikre at lugtberegningerne er retvisende er der stillet vilkår om størrelse og placering af produktionsarealer.

### 5.6.2. ØVRIGE NABOGENER

Ud fra oplysningerne i miljøkonsekvensrapporten er der stillet forskellige vilkår for at begrænse generne fra husdyrbruget for de omkringboende. Norddjurs Kommune vurderer at vilkårene sikrer, at husdyrbruget kan drives uden væsentlige nabogener i form af lugt, lys, støv, støj, rystelser, fluer, transport og uhygiejniske forhold som følge af husdyrproduktionen samt opbevaring og anvendelse af husdyrgødning m.v.



## 5.7. NATUROMRÅDER

Når påvirkningen af de omkringliggende naturområder vurderes, ses der på den del af ammoniakemissionen, som deponeres på det pågældende naturområde. Depositionen beregnes for det enkelte område. Den vigtigste faktor for depositionens størrelse er afstanden fra natur til anlæg, men retning og ruhed af opland og naturområde m.v. medtages i beregningen. For kategori 1- og 2-natur ses på den totale deposition fra anlægget, mens der kun ses på merdeposition, når påvirkningen af kategori 3-natur vurderes. For at reglerne om merbelastning ikke kan omgås ved at gennemføre flere små udvidelser vurderes merbelastningen ud fra både nudrift og den drift, der var gældende 8 år før godkendelsen - det vil sige før den nyeste stald og gyllebeholder blev opført.

For at vurdere om ammoniakdepositionen vil påvirke de omkringliggende naturområder er emissionen beregnet til de nærmeste naturområder i forskellige retninger. Hvis der er andre anlæg, som ligger tæt på arealer i naturkategori 1, så reduceres den maksimale belastning, der kan accepteres (kumulation).

Den maksimale totaldeposition til kategori 1 naturområder er 0,2 - 0,7 kg N/ha afhængig af hvor mange andre husdyrbrug, der påvirker området.

Den maksimale totaldeposition til kategori 2 naturområder er 1,0 kg N/ha/år.

Merdeposition til kategori 3 naturområder må højst være 1,0 kg N/ha/år.

Beregninger af ammoniakdeposition til nærmeste naturområde i hver kategori fremgår af miljøkonsekvensrapporten. Placering af de nærmeste naturområder fremgår af bilag 4.

For kategori 1- og 2-natur ligger den beregnede deposition væsentligt under kravet til deposition, idet der er beregnet en totaldeposition på 0,0 kg/ha/år til både kategori 1 og kategori 2 natur.

Nærmeste kategori 3-natur er en ammoniakfølsom skov godt 400 meter nord for staldanlægget. Norddjurs Kommune vurderede det pågældende skovområde i forbindelse med ansøgningen om § 12 miljøgodkendelse i 2016 og vurderede, at der var tale om gammel skov, som er ammoniakfølsomt. Desuden blev et andet skovområde umiddelbart nordøst for gyllebeholderne besigtiget i 2016 og kommunen vurderede, at dette område ikke var gammel, ammoniakfølsom skov. Merdepositionen til den ammoniakfølsomme skov er 0,0 kg/ha/år i forhold til nudriften og 0,8 kg/ha/år i forhold til driften for 8 år siden.

Nærmeste naturområder, som er beskyttet efter naturbeskyttelseslovens § 3, er en sø ca. 300 meter sydøst for gyllebeholderne og en eng godt 600 meter nordvest for staldene. Der er ingen merdeposition i forhold til nudriften. I forhold til driften for 8 år siden er der beregnet en merdeposition på henholdsvis 0,8 kg/ha/år til søen og 0,3 kg/ha/år til § 3 engen. Ifølge Miljøstyrelsens retningslinjer vil en merdeposition på under 1 kg N/ha/år normalt ikke medføre tilstandsændringer på følsomme § 3 naturtyper som moser og overdrev. Derfor vurderes det heller ikke at ville påvirke eng og sø, der normalt er mindre følsomme. Der er ingen særlige forhold i den konkrete sag, der ændrer på denne vurdering.

Der er ikke stillet vilkår til ammoniakdeposition.

## 5.8. HABITATVURDERING

I henhold til bekendtgørelse om udpegning og administration af internationale naturbeskyttelsesområder samt beskyttelse af visse arter, skal der foretages en vurdering af, om projekter i sig selv, eller i forbindelse med andre planer og projekter, kan påvirke et Natura 2000-område væsentligt.

Nærmeste Natura 2000-område er område nr. 14 "Ålborg Bugt, Randers Fjord og Mariager Fjord". Der er knap 4 km fra husdyrbruget til Natura 2000 området ved Randers Fjord.

Der sker ingen merbelastning i forbindelse med projektet, og Norddjurs Kommune har vurderet, at projektet ikke vil have en væsentlig påvirkning på Natura 2000 området, og at der derfor ikke skal foretages en nærmere konsekvensvurdering.

## 5.9. BILAG IV-ARTER

I EU's Habitatdirektiv er der anført en række dyre- og plantearter, som har krav på ekstra beskyttelse. Det er de såkaldte bilag IV-arter. Beskyttelsen betyder, at arterne og deres levesteder skal beskyttes, og at tiltag ikke må forringe artens levevilkår.

I tilknytning til det ansøgte projekt, er der ikke kendskab til bilag IV-arter.

Det vurderes derfor, at det ansøgte projekt ikke har negative konsekvenser for bilag IV-arter.

Hvis der findes bilag IV-arter i området, ændrer det dog ikke ved arternes beskyttelse, at de ikke er anført i denne godkendelse.

## 5.10. OPHØR

IED-husdyrbrug skal senest 4 uger efter produktionen ophører eller reduceres ti under 2.000 stipladser anmelde dette til kommunalbestyrelsen med et oplæg til vurdering efter § 38 k, stk. 1, i lov om forurenede jord. Vurderingen skal indeholde en risikovurdering med hensyn til menneskers sundhed og miljøet. Viser risikovurderingen, at det ikke kan afvises, at forureningen udgør en væsentlig risiko for menneskers sundhed eller miljøet, skal vurderingen tillige indeholde et oplæg til foranstaltninger, der sikrer, at forureningen ikke udgør en sådan risiko.

Tømning og rengøring af anlæg sikrer, at der ikke opstår lugtgener, og risikoen for forurening minimeres.

Såfremt gyllebeholderne ikke længere skal anvendes eller den lovpligtige beholderkontrol-ordning ikke er gennemført, skal gyllebeholderne tages ud af drift. Beholdere anses for at være taget ud af drift, når de er tømt og rengjort, og brugeren skriftligt har givet kommunen meddelelse om, at beholderen er taget ud af drift.

Norddjurs Kommune vurderer, at de stillede vilkår sikrer, at ophør af produktionen sker på en miljømæssig forsvarlig måde og at der ikke opstår gener for de omkringboende efter ophøret.

## 6. OFFENTLIGHED, HØRING OG KLAGE

Godkendelsen bekendtgøres ved offentliggørelse på Norddjurs Kommunes hjemmeside. Herefter er der en klagefrist på fire uger, hvor miljøgodkendelsen kan påklages til Miljø- og Fødevareklagenævnet. Klagevejledning findes på bilag 5. Søgsmål til prøvelse af afgørelsen ved en domstol efter loven eller de regler, der fastsættes i medfør af loven, skal være anlagt inden 6 måneder efter, at afgørelsen er meddelt.

Dato for offentliggørelse findes på omslaget (side 2). Frister for at påklage afgørelsen til Miljø- og Fødevareklagenævnet og for at prøve afgørelsen ved domstolen står ligeledes på indersiden af omslaget.

Kopi af afgørelsen er fremsendt til følgende:

- Naboer og berørte parter
- Danmarks Naturfredningsforening: [dnnordjurs-sager@dn.dk](mailto:dnnordjurs-sager@dn.dk)
- Danmarks Sportsfiskerforbund: [aarhus@sportsfiskerforbundet.dk](mailto:aarhus@sportsfiskerforbundet.dk)
- Danmarks Sportsfiskerforbunds hovedkontor: [post@sportsfiskerforbundet.dk](mailto:post@sportsfiskerforbundet.dk)
- Det Økologiske Råd: [info@ecocouncil.dk](mailto:info@ecocouncil.dk)
- Dansk Ornitologisk Forening: [natur@dof.dk](mailto:natur@dof.dk)
- Dansk Ornitologisk Forening, Norddjurs: [norddjurs@dof.dk](mailto:norddjurs@dof.dk)
- Embedslægeinstitutionen Nord: [senord@sst.dk](mailto:senord@sst.dk)

### 6.1.1. OFFENTLIGHED OG HØRINGER

Før offentliggørelse har der været gennemført forskellige høringer, for at naboer og andre interessenter har haft mulighed for at kommentere og bidrage til de vurderinger, der ligger til grund for afgørelsen.

Foroffentlighed: Det har været offentliggjort, at Norddjurs Kommune har modtaget en ansøgning og at interesserede kunne få udkast til afgørelse tilsendt, når det foreligger. Der har ikke været henvendelser i forbindelse med annonceringen.

Naboer beliggende inden for konsekvensradiussen har haft et udkast til afgørelsen i høring i 30 dage. Der er ikke indkommet bemærkninger i høringsperioden.

## 7. LISTE OVER SAGENS BILAG

- bilag 1.      Oversigtskort
- bilag 2.      Situationsplan
- bilag 3.      Beregning af produktionsareal og indretningstegninger
- bilag 4.      Kort med beregning af ammoniakdeposition til naturområder
- bilag 5.      Klagevejledning

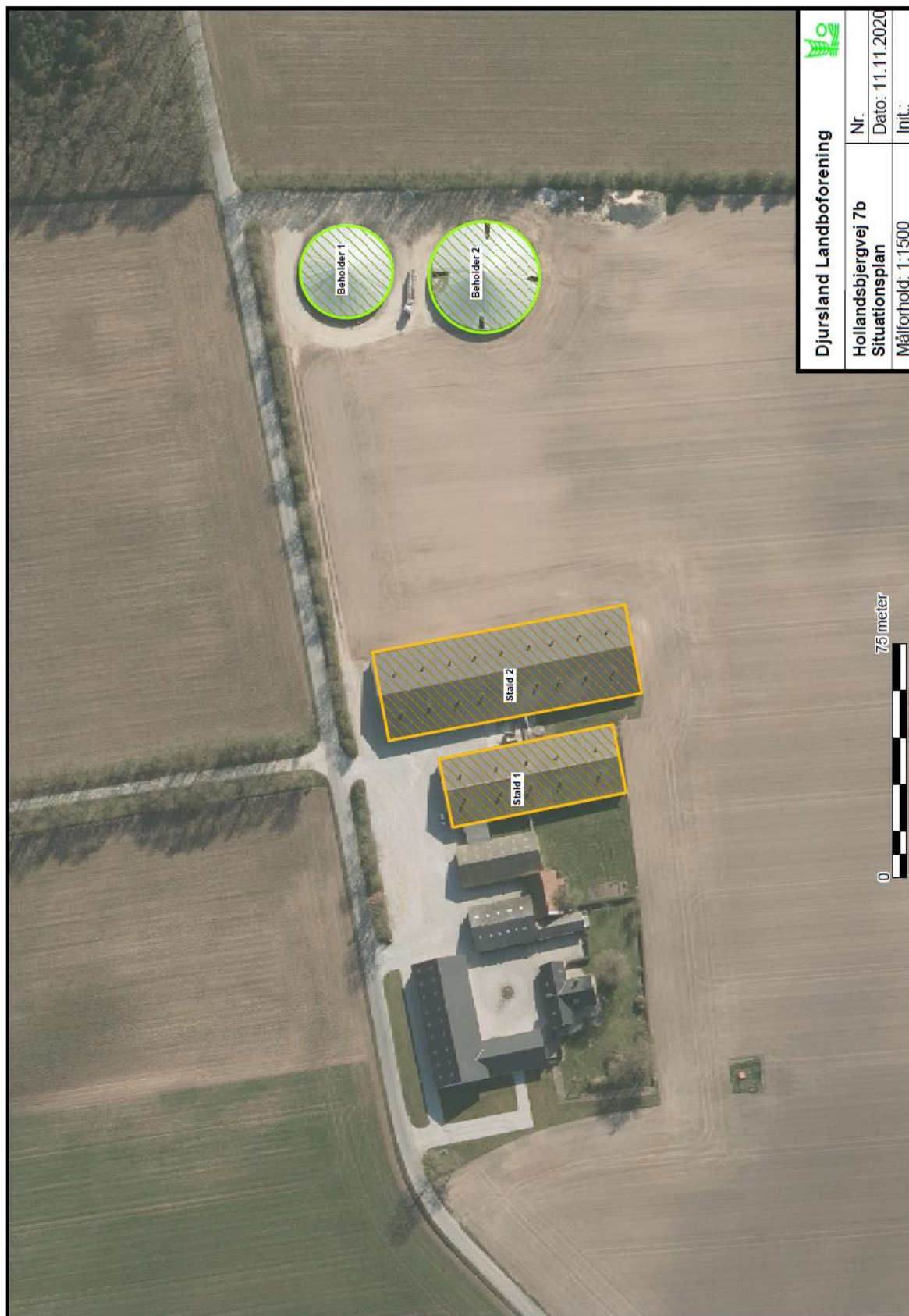
### **Øvrige sagsakter:**

Elektronisk ansøgning, skema 222151, version 2

# Bilag 1: Oversigtskort

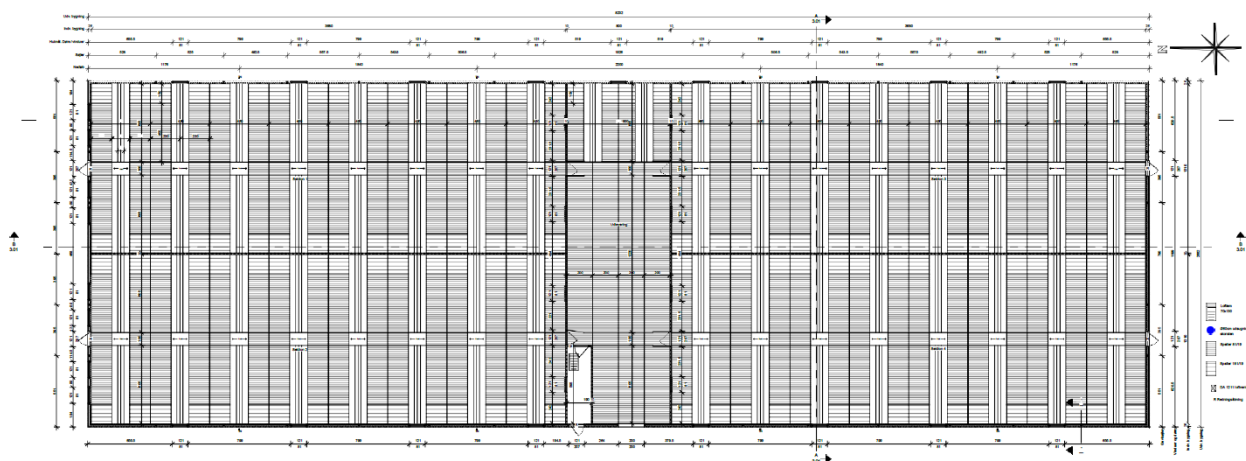
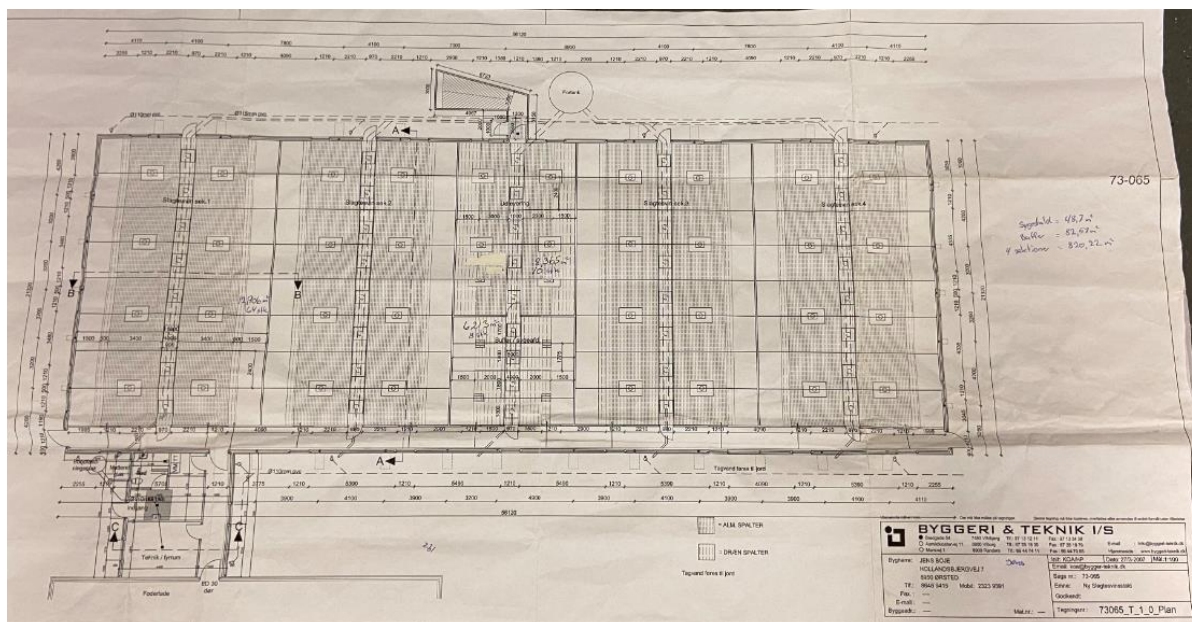


# Bilag 2: Situationsplan

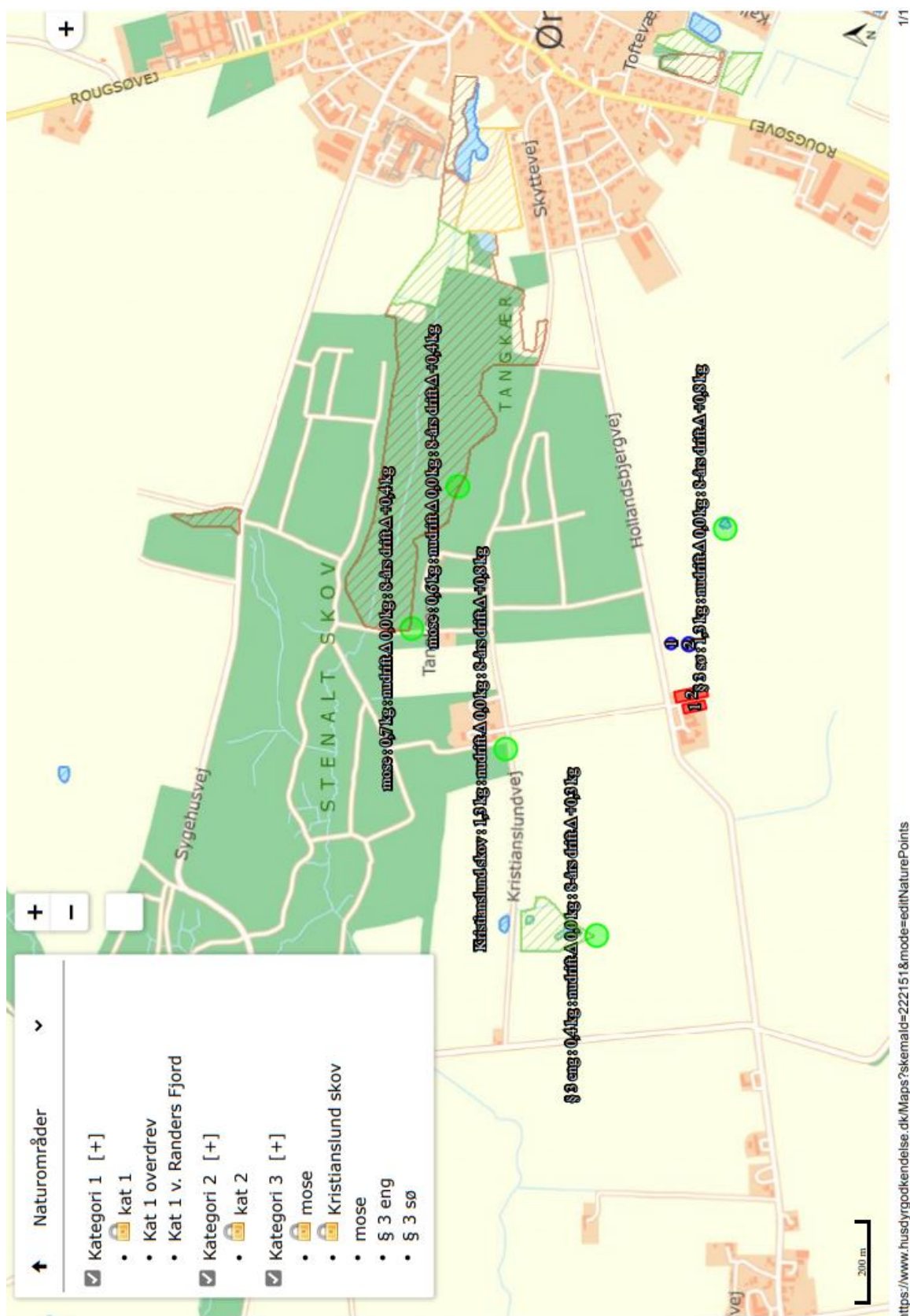


### Bilag 3: Beregning af produktionsareal og indretningstegninger

Hollandbjergvej 7 B	længde	bredde	m2	antal stier	m2 i alt
<b>NY STALD (stald 2):</b>					
4 ny sektioner, 25 % fast gulv	6,05	2,05	12,40	128,00	1588
buffer sektion, 25 % fast gulv	6,05	1,75	10,59	4,00	42
buffer sektion, 1/3 drænet gulv	6,05	2,00	12,10	11,00	133
delv sp gulv					1630
					1763
<b>GL STALD (stald 1):</b>					
4 gl. Sektioner, 25 % fast gulv	5,40	2,40	12,96	64,00	829
syge afdeling, 25 % fast gulv	3,50	1,78	6,23	8,00	50
buffer sektion, 1/3 drænet gulv	3,50	2,40	8,40	10,00	84
delv sp gulv					879
total					963



## Bilag 4: Kort med beregning af ammoniakdeposition til naturområder





## Bilag 5: Klagevejledning

Afgørelsen kan i henhold til lov om husdyrbrug og anvendelse af gødning m.v. påklages skriftligt til Miljø- og Fødevareklagenævnet af adressaten, Miljøministeren og enhver, der har en individuel, væsentlig interesse i sagens udfald.

Hvis du ønsker at klage over denne afgørelse, skal du klage til Miljø- og Fødevareklagenævnet. Klageportalen ligger på [www.borger.dk](http://www.borger.dk) og [www.virk.dk](http://www.virk.dk). Du logger på [www.borger.dk](http://www.borger.dk) eller [www.virk.dk](http://www.virk.dk), ligesom du plejer, typisk med NEM-ID. Klagen sendes gennem Klageportalen til den myndighed, der har truffet afgørelsen. En klage er indgivet, når den er tilgængelig for myndigheden i Klageportalen. Miljø- og Fødevareklagenævnet skal som udgangspunkt afvise en klage, der kommer uden om Klageportalen, hvis der ikke er særlige grunde til det. Hvis du ønsker at blive fritaget for at bruge Klageportalen, skal du sende en begrundet anmodning til den myndighed, der har truffet afgørelse i sagen. Myndigheden videresender herefter anmodningen til Miljø- og Fødevareklagenævnet, som træffer afgørelse om, hvorvidt din anmodning kan imødekommes.

Når du klager, skal du betale et gebyr. Privatpersoner skal betale et gebyr på 900 kr. Virksomheder og organisationer skal betale et gebyr på 1.800 kr. (2016-niveau).

Klagefristen udløber 4 uger efter, at afgørelsen er meddelt, det vil sige at klagen skal være registreret og gebyret skal være betalt senest den dato, der er anført i afgørelsen som sidste dag.

Klagegebyr opkræves af Nævnenes Hus. Betaling af klagegebyr sker ved elektronisk overførsel eller ved giroindbetaling. Gebyr skal indbetales inden for en fastsat frist. Hvis gebyret ikke indbetales inden udløbet af fristen, afvises klagen.

Gebyret tilbagebetales, hvis

- klagesagen fører til, at den påklagede afgørelse ændres eller ophæves,
- klageren får helt eller delvis medhold i klagen, eller
- klagen afvises som følge af overskredet klagefrist, manglende klageberettigelse eller fordi klagen ikke er omfattet af Miljø- og Fødevareklagenævnets kompetence.

Det bemærkes, at hvis den eneste ændring af den påklagede afgørelse er forlængelse af frist for efterkommelse af afgørelse som følge af den tid, der er medgået til at behandle sagen i klagenævnet, tilbagebetales gebyret dog ikke.

Miljø- og Fødevareklagenævnet kan også beslutte at tilbagebetale klagegebyret, hvis

- 1) der er indledt forhandlinger med afgørelsens adressat og/eller førsteinstansen om projektilpasninger, og disse forhandlinger fører til, at klager trækker sin klage tilbage, eller
- 2) klager i øvrigt trækker sin klage tilbage, før Miljø- og Fødevareklagenævnet har truffet afgørelse i sagen.

Gebyret tilbagebetales dog ikke, hvis nævnet vurderer, at der er forhold, der taler imod at tilbagebetale gebyret, f.eks. hvis klagen trækkes tilbage meget sent, herunder efter at klager har haft et afgørelsesudkast i partshøring.

## **Søgsmål**

Søgsmål til prøvelse af afgørelsen efter loven eller de regler, der fastsættes i medfør af loven, skal være anlagt inden 6 måneder efter, at er meddelt. Er afgørelsen offentlig bekendtgjort, regnes søgsmålsfristen fra bekendtgørelsen.