

**Tillæg nr. 3 til
§ 12 Miljøgodkendelse
af husdyrbruget**

**Frøholm
Rougsøvej 186
8950 Ørsted**

Tillæg til miljøgodkendelse af husdyrbrug i henhold til lov om miljøgodkendelse m.v. af husdyrbrug, lov nr. 1572 af 20. december 2006.

Ejer- og driftsforhold:

Husdyrbrugets navn:	Frøholm, Rougsøvej 186, 8950 Ørsted
Art:	Kvægbrug
CVR nr.:	32974430
Matr. nr.:	1 Holbæk By, Holbæk m.fl.
Ejer af husdyrbruget:	Lone Foged Bertelsen
E-mail:	froholm@outlook.dk
Driftsansvarlig:	Lone Foged Bertelsen
Godkendelsesparagraf:	12, stk. 3
Tilsynsmyndighed:	Norrdjurs Kommune

Tidsfrister og perioder:

Miljøgodkendelsen offentliggøres den 17. maj 2016.

Klagefristen udløber den 14. juni 2016.

Søgsmålsfristen udløber den 17. november 2016.

Godkendelsen og tillæg skal revurderes mindst hvert 10. år og første gang efter 8 års forløb.

Tillæg nr. 3 skal revurderes første gang i 2024.

Ansøgningen er modtaget den 2. marts 2016.

Høring fra den 19. april 2016 til den 10. maj 2016.

Dato: 17. maj 2016

J.nr.: 16/4451

Skema nr.: 86082

Reference: Annette Jessen

Telefon: 89 59 40 01

E-mail: anje@norrdjurs.dk



Annette Jessen
miljømedarbejder

INDHOLDSFORTEGNELSE

Læsevejledning

1. Godkendelse	6
1.1. Godkendelsespligt	7
1.2. Godkendelsens omfang	7
1.2.1. Tidligere godkendelser.....	7
1.2.2. Ophør	7
1.3. Offentlighed, høring og klage	8
1.3.1. Offentliggørelse.....	8
1.3.2. Offentlighed og høringer	8
1.4. Ikke teknisk resumé	8
1.4.1. Kort beskrivelse af det ansøgte	8
1.4.2. Ansøgning, tilsyn og revurdering	9
1.4.3. Miljøforhold	9
1.5. Alternativer	10
1.6. BAT for den ansøgte produktion	10
2. Anlægget	12
2.1. Dyrehold og management	13
2.1.1. Management.....	13
2.1.2. Dyrehold.....	13
2.2. Lokalisering	16
2.2.1. Faste afstandskrav	16
2.2.2. Landskab og planforhold.....	16
2.3. Energi- og vandforbrug	17
2.4. Gener	18
2.4.1. Lugt	18
2.4.2. Støj	18
2.4.3. Lys.....	18
2.4.4. Fluer og skadedyr	18
2.4.5. Støv	19
2.4.6. Transport	19
2.5. Forurening	19
2.5.1. Restvand m.v.....	19
2.5.2. Opbevaring, husdyrgødning og foder.....	19
2.5.3. Affald og kemikalier	20
2.5.4. Ammoniaktab.....	20
2.5.5. Påvirkning af natur.....	21
3. Arealer	23
3.1. Markoplysninger	23
3.1.1. Grundlæggende arealoplysninger.....	23
3.1.2. Udbringningsarealer	23
3.1.3. Aftalearealer	23
3.2. Gødningsregnskab	23
3.3. Nitrat, overfladevand	24

3.4.	Nitrat, grundvand	24
3.5.	Fosfor	24
3.6.	Ammoniak fra udbringning	24
3.7.	Gener fra udbringning.....	24
4.	<i>Øvrige miljøforhold</i>	25
4.1.	Bilag IV-arter	25
4.2.	Bedste tilgængelige teknik/rekere teknologi/optimering	25
5.	<i>Egenkontrol</i>	26
6.	<i>Liste over sagens bilag</i>	27

LÆSEVEJLEDNING

I miljøgodkendelsen er rammerne for den godkendte produktion beskrevet.

Første kapitel beskriver de generelle forhold omkring ansøgningen og ejendommen. I første kapitel er der også et ikke teknisk resumé, som beskriver udvidelsen og hvordan omgivelserne påvirkes af det ansøgte.

Andet kapitel beskriver forhold omkring anlægget, og arealdelen er samlet i kapitel tre.

For at sikre at produktionen kan foregå, uden at miljøet og omgivelserne påvirkes væsentligt, er miljøpåvirkningerne vurderet, og hvor det er nødvendigt, er der stillet vilkår. Vurderingerne og vilkårene er samlet i tabeller som nedenstående, så det er let at finde de vilkår, der skal overholdes.

VILKÅR	MILJØVURDERING

Hvis der er stillet vilkår, står tabellen med vilkår og miljøvurdering sidst i afsnittet efter den generelle tekst m.v.

I fjerde kapitel findes Norddjurs Kommunes sammenfattende miljøvurdering af det ansøgte projekt, herunder om hvordan krav til anvendelse af bedst tilgængelig teknologi (BAT) er opfyldt.

Femte kapitel omhandler eventuel egenkontrol.

Oversigt over bilag findes i afsnit 6.

Klagevejledning findes på bilag 5.

1. GODKENDELSE

Tillæg

Norddjurs Kommune godkender hermed tillæg nr. 3 til den eksisterende miljøgodkendelse dateret den 3. november 2008 for husdyrbruget Frøholm, Rougsøvej 186, 8950 Ørsted. Til ejendommen er tilknyttet husdyrproduktion vedrørende CHR nr. 27698, og ejendommen er desuden tilknyttet bedriften CVR nr. 32 97 44 30 med tilhørende arealer.

Tillægget omfatter de forhold, som ændres i forhold til den eksisterende godkendelse med tillæg. Øvrige forhold i de eksisterende godkendelser er fortsat gældende. For det enkelte punkt herefter er der således enten en ny vurdering og vilkår eller en henvisning til de gældende vilkår og vurderinger.

Godkendelsen omfatter de miljømæssige forhold, der er beskrevet i:

- Bekendtgørelse af lov om miljøgodkendelse m.v. af husdyrbrug, lovbekendtgørelse nr. 868 af 3. juli 2015.
- Bekendtgørelse om tilladelse og godkendelse af husdyrbrug, bekendtgørelse nr. 44 af 11. januar 2016.
- Bekendtgørelse om erhvervmæssigt dyrehold, husdyrgødning, ensilage m.v. nr. 1318 af 26. november 2015.

Ejeren er selv ansvarlig for at indhente øvrige fornødne godkendelser eller tilladelser, herunder byggetilladelse og afledningstilladelse til regnvand og sanitært spildevand.

Der gøres opmærksom på, at husdyrbruget til enhver tid skal overholde gældende regler i love og bekendtgørelser - også selvom disse regler eventuelt måtte være skærpede i forhold til denne godkendelse. F.eks. skal den til enhver tid gældende husdyrgødningsbekendtgørelse overholdes.

Godkendelsen bortfalder, såfremt første fase ikke er udnyttet inden 2 år fra godkendelsens dato, det vil sige, at der skal være indgået bindende kontrakt med entreprenør om byggeriet. Første fase af byggeriet skal være afsluttet inden for 3 år fra godkendelsens dato. Anden fase af projektet skal være afsluttet inden 5 år fra godkendelsens dato.

Hvis udnyttelsen af miljøgodkendelsen ophører helt eller delvis i 3 på hinanden følgende år, bortfalder den del, der ikke har været udnyttet de seneste 3 år. Dette gælder kun for større fravigelser eller ophør af udnyttelsen - ikke for fravigelser, der skyldes naturlige produktionsudsving.

Med denne miljøgodkendelse følger 8 års retsbeskyttelse. Vilkårene kan dog til enhver tid ændres efter reglerne i lov om miljøgodkendelse m.v. af husdyrbrug § 39 og 40.

VILKÅR	MILJØVURDERING
1. Tillægget må udnyttes, når det er offentliggjort.	Krav til ibrugtagning sikrer, at det beregnede BAT-krav til emission også overholdes, hvis godkendelsen kun udnyttes delvist.
2. Alle vilkår til tillægget skal efterleves, så snart udnyttelse af tillægget påbegyndes.	

1.1. GODKENDELSESPLIGT

I det konkrete projekt er der ansøgt om en udvidelse af det godkendte dyrehold og opførelse af en ny stald og gyllebeholder. Stalden bygges i to faser. Den første fase forventes afsluttet inden for 2-3 år, og anden fase inden for 5 år. Udvidelsen af dyreholdet og opførelse af stald og gyllebeholder er godkendelsespligtigt. Projektet skal godkendes efter § 12 stk. 3 i husdyrbrugsloven.

Husdyrbrug må ikke etableres, udvides eller ændres, før kommunen har haft lejlighed til at vurdere, om ændringen kræver en tilladelse eller godkendelse.

Efterfølgende ændringer i produktionen skal ligeledes godkendes, før de gennemføres. Ændringer i dyrehold, arealer eller andre forhold, som er omfattet af godkendelsen, må derfor først gennemføres, når kommunen har godkendt ændringen på baggrund af en anmeldelse eller i et tillæg til godkendelsen.

Der skal foretages anmeldelse til kommunen, inden der foretages udskiftning af udspretningsarealet. Kommunen tager efterfølgende stilling til, om udskiftningen af udspretningsarealet er godkendelsespligtigt.

Eventuelt ejerskifte skal meddeles tilsynsmyndigheden senest 1 måned efter, at det har fundet sted.

1.2. GODKENDELSENS OMFANG

Husdyrbruget har en miljøgodkendelse efter husdyrbrugslovens § 12 stk. 2. Det ansøgte skal derfor godkendes i et tillæg til den eksisterende godkendelse. Godkendelsen omfatter en ændring og udvidelse af det eksisterende dyrehold samt opførelse af en ny stald og en ny gyllebeholder samt nye kalvehytter. Arealerne er uændrede i forhold til det seneste tillæg til miljøgodkendelsen. Den overskydende mængde husdyrgødning i forbindelse med udvidelsen vil blive afsat til biogasanlæg og/eller miljøgodkendte aftalearealer.

1.2.1. TIDLIGERE GODKENDELSER

Husdyrbruget har en gældende miljøgodkendelse fra 2008 samt 2 tillæg til miljøgodkendelsen fra henholdsvis 2009 og 2015.

1.2.2. OPHØR

Hvis produktionen ophører, skal det sikres, at der ikke sker en efterfølgende forurening af jord og omgivelser.

VILKÅR	MILJØVURDERING
3. Alle staldanlæg og anlæg til opbevaring af husdyrgødning og ensilage skal tømmes og rengøres straks efter husdyrbrugets ophør.	Tømning og rengøring af anlæg sikrer, at der ikke opstår lugtgener, og risikoen for forurening minimeres.

1.3. OFFENTLIGHED, HØRING OG KLAGE

1.3.1. OFFENTLIGGØRELSE

Godkendelsen bekendtgøres ved offentliggørelse på Norddjurs Kommunes hjemmeside. Herefter er der en klagefrist på fire uger, hvor miljøgodkendelsen kan påklages til Natur- og Miljøklagenævnet. Klagevejledning findes på bilag 5. Søgsmål til prøvelse af afgørelsen ved en domstol efter loven eller de regler, der fastsættes i medfør af loven, skal være anlagt inden 6 måneder efter, at afgørelsen er meddelt.

Dato for offentliggørelse findes på omslaget (side 2). Frister for at påklage afgørelsen til Natur- og Miljøklagenævnet og for at prøve afgørelsen ved domstolen står ligeledes på indersiden af omslaget.

Kopi af afgørelsen er fremsendt til følgende:

- Naboer og berørte parter
- Ejer af aftalearealer
- Danmarks Naturfredningsforening: dnnorrdjurs-sager@dn.dk
- Danmarks Sportsfiskerforbunds miljøkoordinator Torben Ankjærø: ta@sportsfiskerforbundet.dk
- Danmarks Sportsfiskerforbunds hovedkontor: post@sportsfiskerforbundet.dk
- Det Økologiske Råd: info@ecocouncil.dk
- Dansk Ornitologisk Forening: natur@dof.dk
- Dansk Ornitologisk Forening, Norddjurs: norrdjurs@dof.dk
- Embedslægeinstitutionen Nord: senord@sst.dk

1.3.2. OFFENTLIGHED OG HØRINGER

Før offentliggørelse har der været en høring, for at naboer og andre interessenter har haft mulighed for at kommentere og bidrage til de vurderinger, der ligger til grund for afgørelsen.

Naboer beliggende inden for konsekvensradiusen er blevet hørt i sagen. Der indgår ingen forpagtede arealer i ansøgningen, og der er ingen ændringer i forhold til aftalearealer tilhørende Bjarne Boje, Langvadvej 8, 8950 Ørsted.

I høringsperioden er der ikke indkommet bemærkninger til ansøgningen.

1.4. IKKE TEKNISK RESUMÉ

Der søges om et tillæg til miljøgodkendelse efter § 12 i lov om miljøgodkendelse m.v. af husdyrbrug, af husdyrbruget Frøholm, Rougsøvej 186, 8950 Ørsted.

1.4.1. KORT BESKRIVELSE AF DET ANSØGTE

Lone Foged Bertelsen ansøger om miljøgodkendelse efter lovens § 12 til udvidelse af dyreholdet samt opførelse af en ny stald, gyllebeholder og kalvehytter på adressen Rougsøvej 186, 8950 Ørsted, Norddjurs Kommune. Oversigtskort se bilag 1.

Udvidelsen af dyreholdet medfører ikke reovering af eksisterende stalde.

På ejendommen er der i dag en godkendt produktion af malkekvæg med opdræt svarende til i alt 540,8 DE. Der ønskes en produktion af malkekvæg og opdræt svarende til i alt 855,4 DE.

Den nye stald ønskes bygget i to faser. Den første fase (den sydlige del) forventes afsluttet inden for 2-3 år, og anden fase inden for 5 år.

Nærmeste enkelte bolig uden landbrugspligt og nærmeste samlede bebyggelse er i Holbæk, som ligger ca. 990 meter nord for staldanlægget (lugtcentrum). Nærmeste byzone er Ørsted, der ligger ca. 3,8 km sydøst for anlægget.

Som følge af staldsystemerne produceres der i dag gylle og dybstrøelse på ejendommen. Dette vil også være gældende i ansøgt drift. I første fase vil gyllen blive opbevaret i ejendommens to eksisterende gyllebeholdere og i lejede gyllebeholdere på Langvadvej 8 og Rougsøvej 139, 8950 Ørsted. I fase 2 opføres en ny gyllebeholder på 4.500 m³, som erstatter opbevaringsaftalerne med de lejede beholdere.

Ejendommen råder over et udbringningsareal på i alt 180,4 ha egne arealer. Der afsættes gylle svarende til 133 DE til miljøgodkendte aftalearealer tilhørende Bjarne Boje, Langvadvej 8, 8950 Ørsted. I ansøgt drift afsættes den overskydende mængde husdyrgødning til biogasanlæg og/eller til godkendte aftalearealer.

1.4.2. ANSØGNING, TILSYN OG REVURDERING

Ansøgningen er indkommet til Norddjurs Kommune den 2. marts 2016. Ansøgningen er indsendt via www.husdyrgodkendelse.dk, der er et elektronisk ansøgningssystem, som beregner en lang række miljøpåvirkninger ud fra det dyrehold, m.v., der indtastes. Beregningerne ligger sammen med kommunens vurderinger til grund for miljøgodkendelsen. Hvis det ansøgte projekt ville medføre uacceptable påvirkninger, så er der stillet vilkår, så miljøet og omgivelserne tilgodeses.

Efterfølgende vil kommunen løbende føre tilsyn med, at produktionen følger de vilkår, som fremgår af godkendelsen. Derudover skal en godkendelse revurderes regelmæssigt, så ny og bedre teknik tages i anvendelse. Første revurdering er efter 8 år.

1.4.3. MILJØFORHOLD

Efterfølgende beskrives effekten af de ændringer, som godkendes med denne miljøgodkendelse.

Lugt

Den ansøgte produktion overholder alle krav til lugt, da den faktiske afstand til naboer er væsentlig længere end geneafstanden til de forskellige kategorier af bebyggelse.

Ammoniakbelastning og særligt værdifuld natur

Den ansøgte produktion opfylder de generelle krav til reduktion af ammoniakfordampningen.

Ved udvidelsen øges ammoniakemissionen med knap 1.600 kg til 4.470 kg N pr. år.

En øget emission medfører en risiko for, at der afsættes mere ammoniak på de omkringliggende naturområder. En øget deposition af ammoniak kan medføre tilgroning og at de følsomme plantearter forsvinder. Afhængig af naturområdets type og værdi har Miljøstyrelsen fastlagt værdier for den belastning, der forventes at kunne accepteres over tid, uden at naturkvaliteten forringes.

Det nærmeste ammoniakfølsomme naturområde er en mose, som ligger ca. 240 meter fra anlægget. Merbelastningen er beregnet til 0,8 kg. Kravet til merbelastning er overholdt.

For de øvrige ammoniakfølsomme naturområder ligger belastningen langt under de værdier, Miljøstyrelsen har fastlagt.

Næringsstoffer til vandmiljøet og grundvandet

Der afsættes en uændret mængde husdyrgødning til harmoniarealerne. Desuden afsættes der husdyrgødning til eksisterende miljøgodkendte aftalearealer tilhørende Bjarne Boje, Langvadvej 8, 8950 Ørsted. Den overskydende mængde husdyrgødning vil blive afsat til biogasanlæg og/eller godkendte aftalearealer.

Udvidelsen vil derfor ikke påvirke udvaskningen fra harmoniarealerne.

Andre miljøpåvirkninger

Udvidelsen sker i en ny 1.700 m² stor stald øst for den eksisterende kostald samt i nye kalvehytter. Den nye stald opføres i samme farver og materialer som den eksisterende kostald det vil sige med gråt tag af sandwichplader med gardiner i siderne. Der opføres desuden en ny 4.500 m³ stor gyllebeholder.

Antallet af transporter med dyr vil i forbindelse med udvidelsen være nogenlunde uændret, der vil blot være flere dyr pr. transport. Antallet af transporter med foder vil stige fra 30 til 45 transporter om året, og antallet af transporter med husdyrgødning vil stige fra 400 til 600 transporter om året.

Ejendommens beliggenhed i forhold til naboer betyder, at der ikke vil være støv- eller støjgener for naboerne.

Samlet er det vurderet, at udvidelsen kan ske uden væsentlige gener for omgivelserne og for miljøet.

1.5. ALTERNATIVER

Der er ikke beskrevet alternativer til den ansøgte udvidelse.

1.6. BAT FOR DEN ANSØGTE PRODUKTION

Ved udvidelse og ændring af husdyrhold stilles der krav om at anvende den bedst tilgængelige teknologi for at reducere miljøbelastningen og for at optimere ressourceudnyttelsen. For at en teknologi regnes som BAT skal den ud over at sikre en lav miljøbelastning være tilgængelig for ansøgeren. Det vil sige, at teknologien skal være kendt i Danmark. Samtidig skal meromkostningen ved at indføre teknologien stå i forhold til pågældende type bedrifts betalingsevne. Krav om anvendelse af BAT er ikke afhængig af den enkelte ansøgers økonomi eller af lokale miljøforhold. Kravet til anvendelse af BAT skal i stedet ses som en "branchenorm".

Der stilles krav til anvendelse af BAT inden for områderne: Management, foder, staldindretning, forbrug af vand og energi samt opbevaring og udbringning af husdyrgødning.

For den konkrete ansøgning vurderes kravet til anvendelse af BAT at være opfyldt ved følgende tiltag:

- Management: Deltagelse i kurser og ERFA-grupper for at sikre et højt fagligt niveau i driften, samt udarbejdelse af beredskabsplaner, så uheld og uforudsete hændelser kan håndteres forsvarligt.

- Foder: Anvendelse af foderplaner med efterfølgende opfølgning.
- Ammoniakfordampning: Ud fra de vejledende BAT-krav til ammoniakfordampning er der beregnet et emissionskrav på 4.472 kg ammoniak.
- Energi: Kravet til BAT sikres ved, at der er stillet vilkår om, at der skal udføres et energitjek, hvor mulige energibesparelser på bedriften afklares.
- Opbevaring og udbringning af husdyrgødning: Kravet til BAT er overholdt ved at efterleve gældende regler for opbevaring og anvendelse af husdyrgødning, herunder at beholdere som minimum skal være overdækket med naturligt flydelag og at gylle skal udbringes med slanger.

I kapitel 2 og 3 er der opstillet vilkår om anvendelse af BAT og bedriftens opfyldelse af kravene er vurderet i afsnit 4.2.

2. ANLÆGGET

Produktionen foregår i eksisterende drift i en kostald, en kælvningsafdeling, en kvie- og goldkostald og en kalvestald. I forbindelse med den ansøgte udvidelse bygges der en ny kostald med nykælverhold og kælvningsfaciliteter på ca. 1.700 m² øst for den eksisterende kostald, og der opstilles kalvehytter ved siden af møddingspladsen.

Den nye stald bygges i to faser. Den første fase (den sydlige del) forventes afsluttet inden for 2-3 år og anden fase inden for 5 år. Den sydlige del af stalden indrettes med dybstrøelse i opholdsarealet og lang ædeplads med fast gulv, ajledræn og skraber. Den nordlige del indrettes som sengebåsestald med dræn og skraber i gangarealerne. Stalden opføres i samme farver og materialer som den eksisterende kostald, som ligger ved siden af den nye stald.

Gyllen fra produktionen opbevares i første fase af udvidelsen i to eksisterende gyllebeholdere på ejendommen på henholdsvis 1.825 og 4.500 m³ samt i en lejet beholder på Langvadvej 8, 8950 Ørsted. I fase 2 opføres der en ny gyllebeholder på 4.500 m³, som erstatter opbevaringsaftalen med den lejede beholder. Den eksisterende fortank øst for kostalden flyttes til øst for den nye stald.

Se situationsplan, bilag 2.

VILKÅR	MILJØVURDERING
<ol style="list-style-type: none"> 4. Anlæggene skal placeres som anført på situationsplanen, bilag 2. 5. Mål på byggeri og indretning skal svare til indretningstegning, bilag 3. 6. Den nye stald må ikke være højere end den eksisterende kostald. 7. Den nye stald skal opføres i samme farver og materialer som den eksisterende kostald, det vil sige med gråt tag af sandwichplader og med gardiner i siderne. 8. Den nye stald skal i den sydlige del (fase 1) indrettes med dybstrøelse i opholdsarealet og lang ædeplads med fast gulv med dræn og skraber. Den nordlige del af den nye stald (fase 2) skal indrettes som sengebåsestald med dræn og skraber i gangarealerne. 9. Der skal etableres ajledræn i den nye stald. 10. Den eksisterende fortank skal flyttes til øst for den nye stald. 11. Den nye gyllebeholder skal være etableret, inden 2. fase af udvidelsen tages i brug. 	<p>Vilkårene til staldindretning sikrer, at beregningerne af ammoniakfordampning fra stalden er retvisende.</p> <p>Staldsystemet ”dybstrøelse i opholdsarealet og lang ædeplads med fast gulv, dræn og skraber” kan ikke vælges i ansøgningssystemet. Der er i stedet indsat en stald med ”dybstrøelse, lang ædeplads med spalter” med linespil og skraber ved foderbordet. Gylledelen i begge staldsystemer fordamper 4 % ammoniak. Norddjurs Kommune vurderer derfor, at beregningerne vedrørende ammoniakfordampning er retvisende.</p> <p>Vilkåret om ajledræn sikrer, at beregningerne af ammoniakfordampningen fra stalden er retvisende, og at BAT-kravet kan overholdes. Ajledræn reducerer ammoniakfordampningen fra den nye stald med 33 %.</p> <p>Vilkår, om at den nye gyllebeholder skal være etableret inden fase 2, sikrer, at der er tilstrækkelig opbevaringskapacitet.</p>

2.1. DYREHOLD OG MANAGEMENT

2.1.1. MANAGEMENT

Den daglige drift har stor betydning for at reducere eventuelle gener fra et husdyrbrug. Godt landmandsskab er derfor afgørende for, at husdyrbruget kan drives uden unødige gener for omgivelserne.

VILKÅR	MILJØVURDERING
<p>12. Et eksemplar af nærværende godkendelse samt beredskabsplanen skal til enhver tid være tilgængeligt for de personer, der har ansvaret for virksomhedens indretning og drift.</p> <p>13. Der skal til stadighed tilstræbes en god staldhygiejne, herunder at stier og båse holdes tørre, samt at stalde, ventilations- og fodringsanlæg holdes rene.</p> <p>14. Beredskabsplanen skal altid være opdateret med beskrivelse af procedure i forbindelse med uheld.</p>	<p>Det påhviler ejeren, at medarbejderne er bekendt med indholdet i miljøgodkendelsen, samt at vilkårene efterleves.</p> <p>Vilkår om godt landmandsskab og god staldhygiejne skal sikre, at driften lever op til forudsætningerne for beregning af lugt m.v. Renholdelse sikrer, at lugt- og støvgener minimeres samt at ventilationsanlæg fungerer optimalt.</p> <p>Formålet med beredskabsplanen er, at der kan gribes hurtigt ind ved uheld, så forurening af miljøet kan undgås eller minimeres. Det er derfor afgørende, at den er opdateret med korrekte telefonnumre m.v.</p>

2.1.2. DYREHOLD

Nuværende og godkendt dyrehold er anført i tabellerne herunder. Det godkendte dyrehold skal overholde de anførte værdier for vægt, stipladser, antal m.v.

I fase 1 bygges den sydlige del af stalden, som indrettes med dybstrøelse i opholdsarealet og lang ædeplads med fast gulv, dræn og skraber. I 2. fase bygges den nordlige del af stalden, som indrettes som sengebåsestald med dræn og skraber i gangarealerne.

Nuværende dyrehold

Dyrehold og staldtype for nuværende drift	Staldnavn jf. ansøgning	Mælkeydelse / vægt / aldersgrænse	Antal årsdyr / producerede dyr	Stipladser	DE
Malkeko, tung race, sengestald med fast gulv, 2 % hældning, skrabning hver 2. time	Nuværende kostald	12.000 kg EKM	225		345,37
Malkeko, tung race, sengestald med fast gulv, 2 % hældning, skrabning hver 2. time	Kvie- og goldkostald	12.000 kg EKM	55		84,42
Malkeko, tung race, dybstrøelse (hele arealet)	Kælvningsafdeling	12.000 kg EKM	10		15,35

Dyrehold og staldtype for nuværende drift	Staldnavn jf. ansøgning	Mælkeydelse / vægt / aldersgrænse	Antal årsdyr / producerede dyr	Stipladser	DE
Kvier, tung race, sengestald med fast gulv, 2 % hældning, skrabning hver 2. time	Kvie- og goldkostald	6-27 mdr.	160		76,19
Småkalv, tung race, dybstrøelse (hele arealet)	Kalvehus	0-6 mdr.	55		14,86
Småkalv, tung race, dybstrøelse (hele arealet)	Kælvningsafdeling	0-1 mdr.	10		2,28
Tyrekalve, tung race, dybstrøelse (hele arealet)	Kælvningsafdeling	40-65 kg	145	12	2,37
Dyreenheder i alt					540,85

Godkendt dyrehold

Dyrehold og staldtype for ansøgt drift	Staldnavn jf. ansøgning	Mælkeydelse / vægt / aldersgrænse	Antal årsdyr / producerede dyr	Stipladser	DE
Malkeko, tung race, sengestald med fast gulv, 2 % hældning, skrabning hver 2. time	Nuværende kostald	13.000 kg EKM	225		363,64
Malkeko, tung race, sengestald med fast gulv, 2 % hældning, skrabning hver 2. time	Kvie- og goldkostald	13.000 kg EKM	55		88,89
Malkeko, tung race, dybstrøelse (hele arealet)	Kælvningsafdeling	13.000 kg EKM	10		16,16
Malkeko, tung race, dybstrøelse, lang ædeplads med fast gulv, dræn, skrabning hver 2. time	Ny stald (fase 1)	13.000 kg EKM	50		80,81
Malkeko, tung race, sengestald med spalter	Ny stald (fase 2)	13.000 kg EKM	100		161,62

Dyrehold og staldtype for ansøgt drift	Staldnavn jf. ansøgning	Mælkeydelse / vægt / aldersgrænse	Antal årsdyr / producerede dyr	Stipladser	DE
Kvier, tung race, senge-stald med fast gulv, 2 % hældning, skrabning hver 2. time	Kvie- og gold-kostald	6-27 mdr.	160		76,19
Småkalv, tung race, dybstrøelse (hele arealet)	Kalvehus	0-6 mdr.	70		18,92
Småkalv, tung race, dybstrøelse (hele arealet)	Kælvningsafdeling	0-1 mdr.	10		2,28
Tyrekalv, tung race, dybstrøelse (hele arealet)	Kælvningsafdeling	40-65 kg	210	12	3,43
Kvie, tung race, dybstrøelse, lang ædeplads med fast gulv, dræn, skrabning hver 2. time	Ny stald (fase 1)	6-27 mdr.	30		14,29
Kvier, tung race, senge-stald med spaltegulv	Ny stald (fase 2)	6-27 mdr.	50		23,81
Småkalv, dybstrøelse (hele arealet)	Kalvehytter	0-6 mdr.	20		5,41
Dyreenheder i alt					855,43

VILKÅR

15. Tilladt dyrehold fremgår af tabellen herover. Ændres beregningen af DE, er det det anførte dyrehold, der er gældende.
16. Det angivne antal stipladser for hvert staldafsnit angiver det maksimalt tilladte antal dyr til enhver tid.
17. Udvidelsen af dyreholdet må først finde sted, når 1. fase af den nye stald er opført.
18. Husdyrgødningen fra udvidelsen skal afsættes til biogasanlæg og/eller til godkendte udspretningsarealer.

MILJØVURDERING

Godkendelsen er givet på baggrund af det anførte antal dyr og vægtintervaller. Derfor er den lovlige produktion altid det anførte dyrehold. Det tilladte antal DE vil derfor blive ændret, hvis beregningen af DE ændres.

Stipladserne anvendes til beregning af lugtgener. Hvis der er flere dyr i staldene end det anførte antal stipladser, er lugtberegningen ikke retvisende.

VILKÅR	MILJØVURDERING
<p>19. Dyreholdet må ikke udvides over 670 DE, før 2. fase af byggeriet er opført.</p> <p>Foderkorrektion/ydelse</p> <p>20. Der skal udarbejdes foderplaner, som følges op af effektivitetskontroller. Planer og kontroller skal udarbejdes for hvert kvartal.</p> <p>21. Hvis mælkeydelsen øges til over 13.000 EKM, skal antallet af dyr reduceres tilsvarende, så antal DE ikke øges.</p>	<p>Vilkår, om at der skal udarbejdes foderplaner, sikrer, at der er fokus på optimering af fodring. Vilkåret er samtidig med til at opfylde BAT-kravet om management.</p> <p>Vilkår til ydelse er stillet for at sikre, at produktionen svarer til det godkendte og samtidig sikre fleksibilitet.</p>

2.2. LOKALISERING

Ejendommen ligger mellem Holbæk og Lille Sjørup. Ejendommen ligger forholdsvis langt fra naboejendomme. De nye anlæg placeres i tilknytning til de eksisterende bygninger, og vil derfor ikke virke fremtrædende i omgivelserne.

2.2.1. FASTE AFSTANDSKRAV

De nye anlæg overholder gældende afstandskrav til skel, vandløb m.v.

2.2.2. LANDSKAB OG PLANFORHOLD

Anlægget ligger i landzonen. Området er udpeget som særligt værdifuldt landbrugsområde, hvor landbrugsinteresser skal vægtes højt i planlægningen.

Norrdjurs Kommune er inddelt i 32 landskabskarakterområder. Frøholm ligger i karakterområde 4 "Tørslev og Holbæk Storlandbrug". Af beskrivelsen af området fremgår det blandt andet:

"karaktergivende for området er de meget store industrilandbrug, som har sin oprindelse i tiden efter det danske medlemskab af EF i 1972.

...

Da landskabskarakteren har sin oprindelse i 1972, kan tidsdybden sættes til mindre end 50 år. De store industrilandbrug drives fortsat, og derfor må landskabskarakterens intakthed i forhold til den kulturhistoriske oprindelse defineres som god."

Det fremgår af landskabskarakteranalysen, at området umiddelbart er sårbart overfor nybyggeri i det åbne land. Dog kan nybyggeri placeres i nær tilknytning til eksisterende gårde/landsbyer. Større tekniske anlæg kan etableres i nær tilknytning til eksisterende gårde og landsbyer.

Den nye stald, den nye gyllebeholder og kalvehytterne placeres i nær tilknytning til de eksisterende bygninger og anlæg på ejendommen, og Norrdjurs Kommune vurderer derfor ikke, at projektet påvirker landskabet væsentligt.

VILKÅR	MILJØVURDERING
<p>22. Den nye stald skal opføres i samme farver og materialer som den eksisterende kostald, det vil sige med gråt tag af sandwichplader og med gardiner i siderne. Stalden må ikke være højere end den eksisterende kostald.</p> <p>23. Den nye gyllebeholder skal placeres øst for kvie- og goldkostalden, som det fremgår af situationsplanen (bilag 2).</p>	<p>Den nye stald skal opføres i samme farver og materialer som den eksisterende kostald for at sikre, at der ikke sker en væsentlig påvirkning af landskabet.</p> <p>Det er ikke tilladt at etablere nye beholdere til opbevaring af flydende husdyrgødning inden for en afstand af 100 meter til søer med et areal, der er større end 100 m². Beholderen etableres øst for kvie- og goldkostalden i stedet for ved siden af eksisterende gyllebeholder for at overholde afstandskravet til et regnvandsbassin nord for den eksisterende beholder.</p>

2.3. ENERGI- OG VANDFORBRUG

På ejendommen anvendes el primært til malkeanlæg, belysning og pumper. Derudover kommer energi til traktorkørsel og til foderblanding.

Det er vanskeligt at beregne et "norm" forbrug, da energiforbrug varierer meget afhængig af lokale forhold. En vigtig forudsætning for at kunne optimere energi- og vandforbrug er, at forbruget er kendt og at installationer m.v. optimeres med hensyn til energiforbrug. Derfor stilles der vilkår til, at forbruget kan måles og at der udarbejdes en energirapport, så mulige energibesparelser bliver synlige.

I forbindelse med udvidelsen vil der forekomme et øget ressourceforbrug. Forventningen er, at stigningen i ressourceforbruget er proportionalt med udvidelsen.

Det anførte energiforbrug herunder er oplyst i ansøgningen.

(Faktisk/beregnet)	Nudrift	Efter udvidelse	Stigning
Elforbrug	300.000 kWh	430.000 kWh	130.000 kWh
Vandforbrug	15.000 m ³	22.000 m ³	7.000 m ³

VILKÅR	MILJØVURDERING
<p>24. Det nye byggeri skal gennemgås af en professionel energikonsulent før opførelsen, og der skal udarbejdes en rapport med energisparetiltag og forventet tilbagebetalingstid.</p> <p>Der skal foreligge en rapport vedrørende energitjek af det eksisterende staldanlæg.</p> <p>25. Der skal være monteret målere, som registrerer el- og vandforbruget.</p>	<p>Et energitjek giver overblik over mulige energibesparelser og deres tilbagebetalingstid.</p> <p>Det er oplyst, at der er foretaget et energitjek på ejendommen i 2013.</p> <p>Registrering af el- og vandforbrug er en forudsætning for at kunne optimere forbruget.</p> <p>Energi- og vandforbrug varierer betydeligt afhængig af staldsystem m.v. Det er derfor ikke muligt at fastsætte realistiske vilkår til forbrug.</p>

2.4. GENER

Under de efterfølgende punkter beskrives forskellige kilder til gener fra husdyrbrug og hvad der skal gøres for at undgå, at driften medfører væsentlige gener for omgivelserne.

2.4.1. LUGT

For at sikre at naboer ikke bliver påvirket væsentligt af lugtgener, beregnes en geneafstand, der skal overholdes. Geneafstanden til byzone og sommerhusområder er længere end til samlet bebyggelse, og enkeltboliger har den korteste geneafstand. Det betyder, at naboer i enkeltbeboelser må tåle en større lugtpåvirkning end naboer, der bor i byzone. Lugtgeneafstandene er beregnet ud fra lugtemissionen en sommerdag med maksimal ventilation.

Områdetype	Lovens krav om minimumsafstand (geneafstand) i meter		Den vægtede gennemsnitsafstand i meter
	Nudrift	Ansøgt drift	
Byzone/sommerhusområde	-	502 meter	ca. 3.730 meter
Samlet bebyggelse	-	358 meter	ca. 990 meter
Enkeltbolig	-	119 meter	ca. 990 meter

Geneafstandene er beregnet i det elektroniske ansøgningssystem. Geneafstanden kan blive korrigeret afhængig af andre husdyrbrug, vindretning m.v. I denne ansøgning er geneafstanden til byzone korrigeret. De øvrige geneafstande er ukorrigerede. Alle krav til lugt er overholdt.

VILKÅR	MILJØVURDERING
26. Husdyrholdet skal til enhver tid overholde de godkendte antal stipladser og vægtfordeling.	De anførte værdier under punkt 2.1 skal overholdes, for at lugtberegningerne er retvisende.

2.4.2. STØJ

Se eksisterende miljøgodkendelse af 3. november 2008.

2.4.3. LYS

Se eksisterende miljøgodkendelse af 3. november 2008 samt tillæg nr. 2 af 27. marts 2015.

2.4.4. FLUER OG SKADEDYR

På grund af anlæggets placering langt fra naboer er der ikke særlige forhold, der gør sig gældende for at sikre naboer mod gener fra fluer m.v. Det skal dog altid sikres, at skadedyr bekæmpes.

VILKÅR	MILJØVURDERING
27. Der skal til enhver tid foretages effektiv rotte- og fluebekæmpelse.	Bekæmpelse af skadedyr skal sikre, at der ikke opstår uhygiejniske forhold og sikre, at naboer

VILKÅR	MILJØVURDERING
	ikke udsættes for unødige gener.

2.4.5. STØV

Se eksisterende miljøgodkendelse af 3. november 2008.

2.4.6. TRANSPORT

Se eksisterende miljøgodkendelse af 3. november 2008.

2.5. FORURENING

I de efterfølgende punkter beskrives forureningskilderne fra anlægget og de foranstaltninger der skal sikre, at miljøet ikke påvirkes væsentligt.

2.5.1. RESTVAND M.V.

Punktet omfatter håndtering af vand fra vask af foderrekvisitter, køretøjer til transport af dyr eller husdyrgødning, øvrige maskiner m.v.

VILKÅR	MILJØVURDERING
<p>28. Udbringning af restvand, herunder væske fra ensilageopbevaringsanlæg, skal foregå i overensstemmelse med husdyrgødningsbekendtgørelsens bestemmelser.</p> <p>29. Der skal indhentes særskilt tilladelse, hvis tagvand ønskes afledt til dræn og vandløb.</p>	<p>Restvand kan indeholde betydelige mængder organisk stof. Ledes restvand direkte til vandløb eller lignende, medfører det et stort iltforbrug og forringelse af vandløbskvaliteten. Derfor skal det håndteres som husdyrgødning.</p> <p>Væske fra ensilagesiloerne ledes til en separat 20 m³ stor opsamlingsbeholder, hvorfra det pumpes til udsprinkling på et permanent græsareal. Ifølge husdyrgødningsbekendtgørelsen må restvand kun tilføres permanent græs, som indeholder en kvælstofnorm.</p> <p>Vandløb kan blive påvirket negativt ved store mængder vand fra tage og befæstede arealer. Derfor skal udledningen vurderes og godkendes på forhold, så negative effekter kan undgås.</p>

Se i øvrigt eksisterende miljøgodkendelse af 3. november 2008.

2.5.2. OPBEVARING, HUSDYRGØDNING OG FODER

Der produceres kun gylle og dybstrøelse ved produktionen.

Gyllen opbevares i første fase af udvidelsen i ejendommens 2 eksisterende gyllebeholdere samt i lejede beholdere på Langvadvej 8 og Rougsøvej 139, 8950 Ørsted. I anden fase opføres en ny 4.500 m³ stor gyllebeholder, som erstatter den 5-årige opbevaringsaftale med de lejede beholdere.

Dybstrøelsen opbevares på møddingspladsen.

Der opbevares ensilage i plansiloer.

VILKÅR	MILJØVURDERING
<p>30. Der skal altid være en opbevaringskapacitet for husdyrgødning svarende til mindst 9 måneders tilførsel.</p> <p>31. Indtil den nye gyllebeholder er etableret, skal der foreligge skriftlige aftaler om opbevaring af gylle i gyllebeholdere på ejendommene Langvadvej 8, 8950 Ørsted og Rougsøvej 139, 8950 Ørsted. Opbevaringsaftalerne skal have en varighed af mindst 5 år.</p> <p>32. Den nye 4.500 m³ gyllebeholder skal være opført, inden ansøgningens 2. fase udnyttes.</p> <p>33. Håndtering af gylle skal foregå under opsyn, således at spild undgås, og der tages størst muligt hensyn til omgivelserne.</p> <p>34. Gyllen må ikke læsses med fastmonteret pumpe på beholderen eller med traktorpumpe</p>	<p>Der skal altid være en opbevaringskapacitet for husdyrgødning svarende til mindst 9 måneders tilførsel. Ifølge erklæring om tilstrækkelig opbevaringskapacitet er det muligt at opbevare en produktion af gylle fra mindst 9 måneders tilførsel, når den nye gyllebeholder er opført. Indtil den nye beholder er etableret, opfyldes kravet ved at leje gyllebeholdere på Langvadvej 8 og Rougsøvej 139.</p> <p>Hvis gyllen skal læsses med fast pumpe eller traktorpumpe, skal der forinden ansøges om etablering af en betonplads med opsamling.</p> <p>Opbevaringsanlægget skal leve op til BAT-standard. Det vil sige, at der skal etableres fast overdækning / flydelag, samt følge den lovpligtige beholderkontrol. Beholderne skal desuden tømmes og efterses for utætheder en gang pr. år.</p> <p>Opbevaring af fast gødning skal leve op til BAT-standard. Kravet er overholdt, når de generelle krav til opbevaring af fast gødning er overholdt.</p> <p>Fast husdyrgødning fra de aktuelle staldanlæg skal altid være overdækket, uanset om der er daglig tilførsel.</p> <p>Udbringning af gylle skal som minimum leve op til BAT-standard. BAT-standard er på nuværende tidspunkt udlægning med slanger eller nedfældning.</p> <p>Udnyttelse af næringsstofferne i husdyrgødningen skal som minimum leve op til BAT-standard. BAT-standard vurderes at være efterlevet ved de generelle gødnings- og harmoniregler.</p>

Se i øvrigt eksisterende miljøgodkendelse af 3. november 2008 samt tillæg nr. 2 af 27. marts 2015.

2.5.3. AFFALD OG KEMIKALIER

Se eksisterende miljøgodkendelse af 3. november 2008.

2.5.4. AMMONIAKTAB

Der vil altid være et ammoniaktab fra en husdyrproduktion. Ammoniakken (NH₃) fordampes fra husdyrgødningen og spredes med vinden. Problemet ved fordampningen er, at kvælstofet medfører en eutrofiering af naturområder, når det afsættes igen. Samtidig betyder fordampningen, at der er mindre kvælstof til rådighed for afgrøderne. De vilkår, der stilles for at begrænse ammoniakfordampningen, har to formål. De skal dels nedbringe baggrundsbelastningen, så naturområderne generelt udsættes for mindre eutrofiering og dels skal nært-

liggende naturområder beskyttes. Herunder beskrives tiltag til begrænsning af fordampningen. I næste afsnit beskrives påvirkningen af nærtliggende naturområder.

For at nedbringe den generelle belastning skal husdyrbruget overholde nogle generelle krav til ammoniakreduktion og dels opfylde krav til anvendelse af den bedst tilgængelige teknologi til at reducere ammoniakemissionen. Det er op til den enkelte bedrift, hvordan emissionskravet opfyldes.

Den samlede emission for anlægget er beregnet til 4.470 kg N/år

Emissionskrav		Opfyldelse af krav (-)manglende opfyldelse
Maksimal emission som opfylder det generelle krav	4.631 kg N/år	161 kg N/år
Maksimal emission ud fra de vejledende BAT-krav	4.472 kg N/år	2 kg N/år

Den ansøgte drift opfylder det generelle krav til ammoniakemission med de anførte tiltag til at begrænse emissionen. Kravet til BAT er også opfyldt.

Ammoniakemissionen er nedbragt, ved at der etableres ajledræn i den nye stald, hvorved ammoniakfordampningen reduceres med 33 %.

Eksisterende kostald og kvistald er indrettet med fast gulv med 2 % hældning og skrabning hver 2. time. Dette staldsystem har en lav fordampning.

Vilkår til staldsystem, fodring m.v. er stillet under punkt 2.1 "Dyrehold og management".

VILKÅR	MILJØVURDERING
35. Skraberne skal kontrolleres dagligt for optimal drift.	
36. Der skal hver dag foretages skrabninger i stalden mindst hver anden time. Skraberer skal være forsynet med timer. Enhver form for driftsstop skal noteres i logbog med angivelse af årsag og varighed. Ved længerevarende driftsstop skal tilsynsmyndigheden underrettes. Dokumentation, for at skraberer har været i drift, skal opbevares på husdyrbruget i mindst 5 år og forevises på tilsynsmyndighedens forlangende.	
37. I dybstrøelsesstalden skal der strøs halm eller andet tørstof i mængder, der sikrer, at dybstrøelsesmatten altid er tør i overfladen.	

2.5.5. PÅVIRKNING AF NATUR

Når påvirkningen af de omkringliggende naturområder vurderes, ses der på den del af ammoniakemissionen, som deponeres på det pågældende naturområde. Depositionen beregnes for det enkelte område. Den vigtigste faktor for depositionens størrelse er afstanden fra natur til anlæg, men retning og ruhed af opland og naturområde m.v. medtages i beregning.

gen. For kategori 1- og 2-natur ses på den totale deposition fra anlægget, mens der kun ses på merdeposition, når påvirkningen af kategori 3-natur vurderes.

Oversigt over total og meremission fra anlægget:

Totalemission fra stald og lager	4.470 kg N/år
Meremission i forhold til før miljøgodkendelsen fra 2008 fra stald og lager	3.140 kg/år

For at vurdere om ammoniakdepositionen vil påvirke de omkringliggende naturområder er emissionen beregnet til de nærmeste naturområder i forskellige retninger. I tabellen herunder er anført den højeste belastning for hver naturkategori. Hvis der er andre anlæg, som ligger tæt på arealer i naturkategori 1, så reduceres den maksimale belastning, der kan accepteres (kumulation). Det er ikke tilfældet for denne ansøgning.

Oversigt over naturområder og påvirkning

Naturkategori	Afstand fra anlæg	Total-belastning	Merbelastning	Krav til maksimal belastning
Kategori 1, ammoniakfølsom natur inden for Natura 2000	over 10 km	0,0 kg/ha		0,7 kg/ha
Kategori 2, særlige naturområder uden for Natura 2000	ca. 4 km	0,0 kg/ha		1 kg/ha
Kategori 3, natur, hede, mose og overdrev der ikke er kategori 1 eller 2 eller ammoniakfølsom skov	ca. 240 m		0,8 kg/ha	1 kg/ha

For kategori 1- og 2-natur ligger den beregnede deposition væsentligt under kravet til deposition. Merdepositionen for nærmeste kategori 3-natur, som er en mose sydvest for ejendommen, ligger på 0,8 kg. Efter husdyrgodkendelsesbekendtgørelsen kan kravet til merbelastning som udgangspunkt ikke sættes lavere end et kilo. Depositionen overholder derved kravet til merdeposition for alle naturkategorier.

Der er ikke stillet vilkår til ammoniakdeposition på naturområder.

3. AREALER

Der ændres ikke på udbringningsarealerne i forhold til tillæg nr. 2 til miljøgodkendelsen af 27. marts 2015. Der udbringes fortsat 413,3 DE (2,3 DE/ha) på bedriftens egne arealer. I forbindelse med udvidelsen afsættes der 133 DE kvæggylle til miljøgodkendte aftalearealer. Den overskydende mængde husdyrgødning vil blive afsat til biogasanlæg og/eller godkendte aftalearealer.

Aftalearealer kan anvendes uden vilkår, hvis det er vurderet, at de er robuste. Aftalearealer, som ikke er robuste, skal have en miljøgodkendelse, før de må anvendes.

Det fremgår af husdyrgodkendelsesbekendtgørelsen, at ændringer i egne og aftalearealer skal anmeldes til kommunen, før ændringen foretages. Anmeldelse skal følge de gældende regler.

3.1. MARKOPLYSNINGER

3.1.1. GRUNDLÆGGENDE AREALOPLYSNINGER

Se tillæg nr. 2 til miljøgodkendelsen af 27. marts 2015.

3.1.2. UDBRINGNINGSAREALER

Se tillæg nr. 2 til miljøgodkendelsen af 27. marts 2015.

3.1.3. AFTALEAREALER

Der afsættes 133 DE til aftalearealer tilhørende Bjarne Boje, Langvadvej 8, 8950 Ørsted, som har en arealgodkendelse efter husdyrbrugslovens § 16 af 16. februar 2015.

Den overskydende mængde husdyrgødning vil blive afsat til biogasanlæg og/eller godkendte aftalearealer.

3.2. GØDNINGSREGNSKAB

I ansøgningen indgår de gødningsmængder i ansøgt drift, som er anført i tabellen herunder:

Ansøgt drift

Gødningstype	Egen produktion / modtaget / afsat	Kg kvælstof	Kg fosfor	Udnyttelseskrav, procent	DE
Kvæggylle	Egen produktion	66.267	9.767	70	752,17
Dybstrøelse	Egen produktion	10.150	1.450	45	103,25
Kvæggylle	Afsat, Langvadvej 8	13.300	2.130	70	-133,00
Kvæggylle	Afsat, biogas/aftalearealer			70	-240,70
Dybstrøelse	Afsat, biogas/aftalearealer			45	-68,39
Dyreenheder i alt til udbringning på bedriften					413,33

VILKÅR	MILJØVURDERING
<p>38. Der må højest udbringes 413,3 DE på egne arealer.</p> <p>39. Der må højest afsættes 133,0 DE til Bjarne Boje, Langvadvej 8.</p>	<p>Vilkårene til de mængder, der må udbringes på de forskellige arealer sikrer, at udbringningen af husdyrgødning på egne udbringningsarealer svarer til udvaskningsberegningerne i tillæg nr. 2.</p>

3.3. NITRAT, OVERFLADEVAND

Se tillæg nr. 2 til miljøgodkendelsen af 27. marts 2015.

3.4. NITRAT, GRUNDEVAND

Se tillæg nr. 2 til miljøgodkendelsen af 27. marts 2015.

3.5. FOSFOR

Se tillæg nr. 2 til miljøgodkendelsen af 27. marts 2015.

3.6. AMMONIAK FRA UDBRINGNING

Se tillæg nr. 2 til miljøgodkendelsen af 27. marts 2015.

3.7. GENER FRA UDBRINGNING

Se tillæg nr. 2 til miljøgodkendelsen af 27. marts 2015.

4. ØVRIGE MILJØFORHOLD

4.1. BILAG IV-ARTER

I EU's Habitatdirektiv er der anført en række dyre- og plantearter, som har krav på ekstra beskyttelse. Det er de såkaldte bilag IV-arter. Beskyttelsen betyder, at arterne og deres levesteder skal beskyttes, og at tiltag ikke må forringe artens levevilkår.

Cirka 200 meter nordvest for staldanlægget ligger en A-målsat sø, hvor der er registreret bilag IV-arterne spidssnudet frø og den sjældne løgfrø. Norddjurs Kommune har i forbindelse med meddelelse af miljøgodkendelsen dateret den 3. november 2008 vurderet, at søen er tilstrækkeligt beskyttet via det generelle krav om reduktion af tabet af ammoniak og ved vilkår om etablering af en 25 meter dyrknings-, gødsknings- og sprøjtefri bræmme omkring søen.

Det vurderes derfor, at det ansøgte projekt ikke har negative konsekvenser for bilag IV-arter.

Hvis der findes bilag IV-arter andre steder i området, ændrer det ikke ved arternes beskyttelse, at de ikke er anført i denne godkendelse.

4.2. BEDSTE TILGÆNDELIGE TEKNIK/RENERE TEKNOLOGI/OPTIMERING

Der er her stillet vilkår som sikrer, at landbruget drives efter retningslinjerne for godt landmandsskab for at sikre godt management. Vilkår om foderplaner og effektivitetskontrol sikrer fokus på optimal udnyttelse af foder.

Norddjurs Kommune vurderer, at krav til husdyrbrugets anvendelse af bedst tilgængelige teknik (BAT) med hensyn til godt landmandsskab, foder, staldindretning, forbrug af vand og energi samt opbevaring og udbringning af husdyrgødning er opfyldt.

Ammoniakfordampningen ligger på det beregnede BAT-niveau på 4.276 kg.

Norddjurs Kommune vurderer, med henvisning til proportionalitetsprincippet, at husdyrbruget har truffet de nødvendige foranstaltninger til at forebygge og begrænse forureningen ved anvendelse af BAT.

5. EGENKONTROL

Egenkontrol anvendes til at føre løbende kontrol af miljøforhold, som vanskeligt kan kontrolleres ved tilsyn. Eksempelvis skal der føres logbog over flydelag på gyllebeholdere, hvis de ikke har fast overdækning. Logbogen dokumenterer, at der løbende er ført tilsyn med flydelaget og foretaget nødvendige tiltag til at sikre, at det er i orden.

Egenkontrol bygger i høj grad på tillid og derfor er det også en skærpende omstændighed, hvis vilkår til egenkontrol ikke efterleves.

VILKÅR	MILJØVURDERING
40. Der skal udarbejdes foderplaner. Det totale indhold af råprotein og fosfor skal fremgå af planerne. 41. Der skal udarbejdes effektivitetskontroller/ endagskontroller.	Vilkår til foderplaner og effektivitetskontroller skal sikre, at fodringen lever op til BAT.

6. LISTE OVER SAGENS BILAG

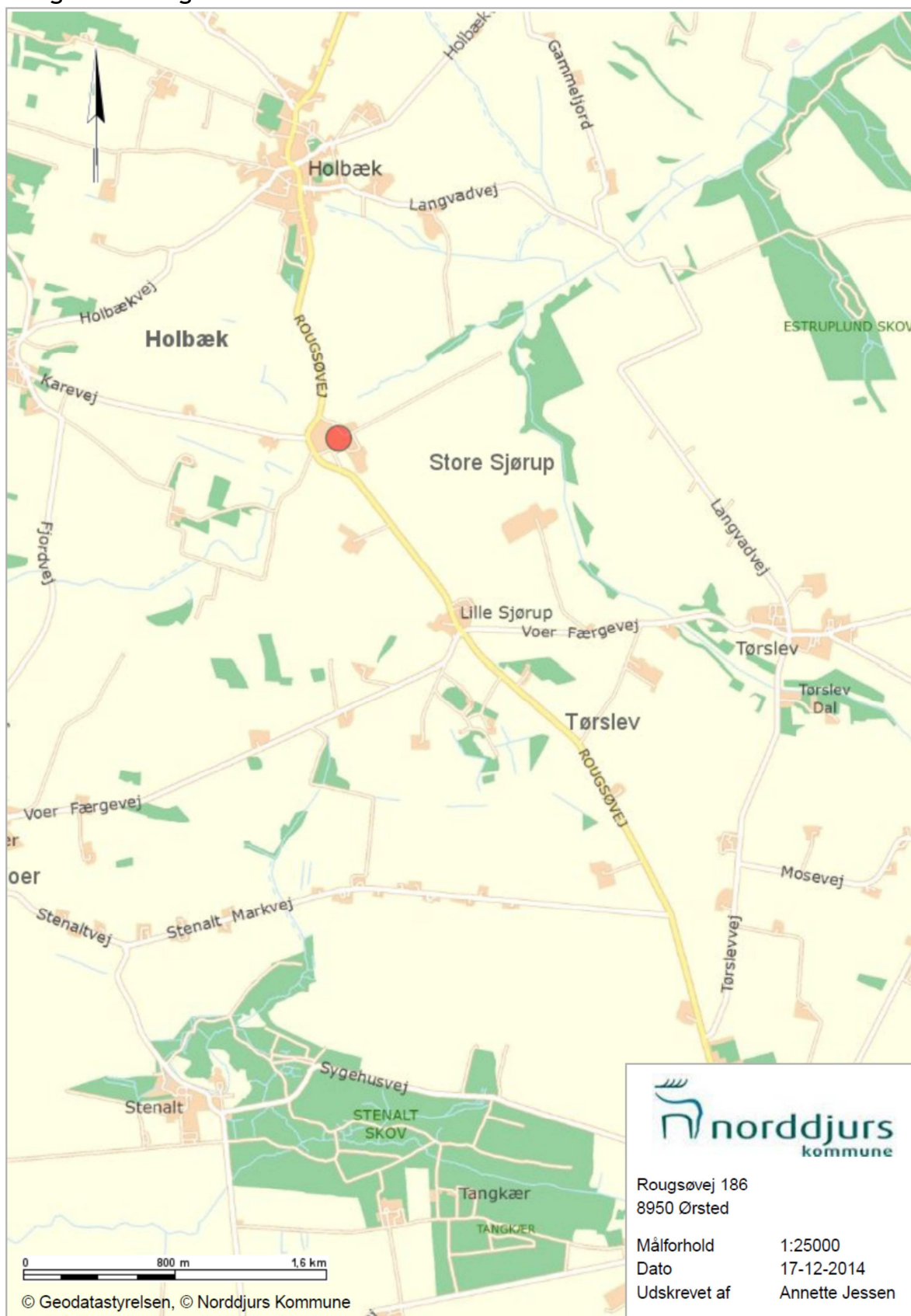
- bilag 1. Oversigtskort
- bilag 2. Situationsplaner
- bilag 3. Indretningstegning, ny kostald med nykælverhold og kælvningsfaciliteter
- bilag 4. Kort med ammoniakberegninger til naturområder omkring anlægget
- bilag 5. Klagevejledning

Øvrige sagsakter:

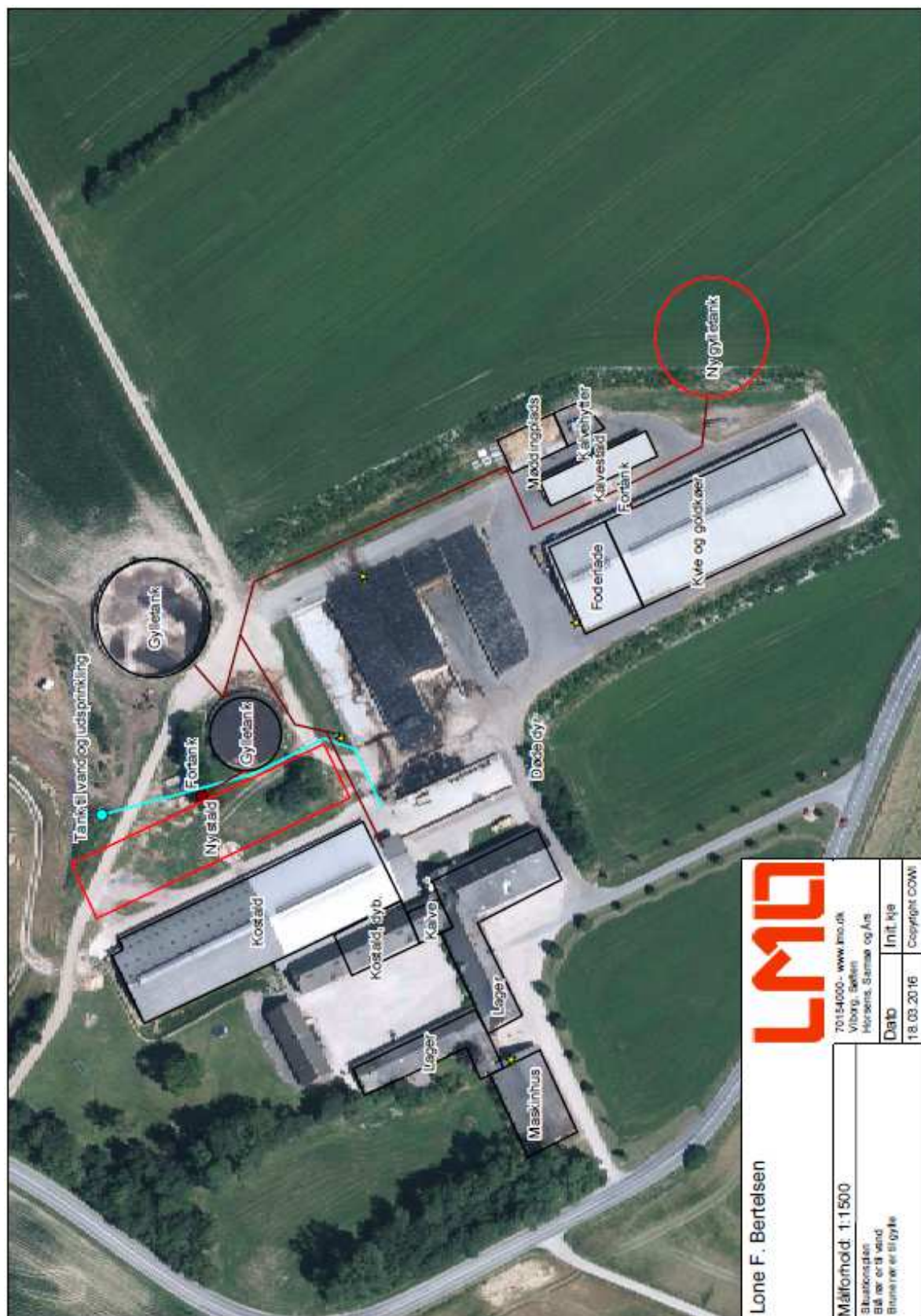
Elektronisk ansøgningsskema, skema 86082, version 5

Kapacitetserklæringer

Bilag 1: Oversigtskort



Bilag 2: Situationsplaner

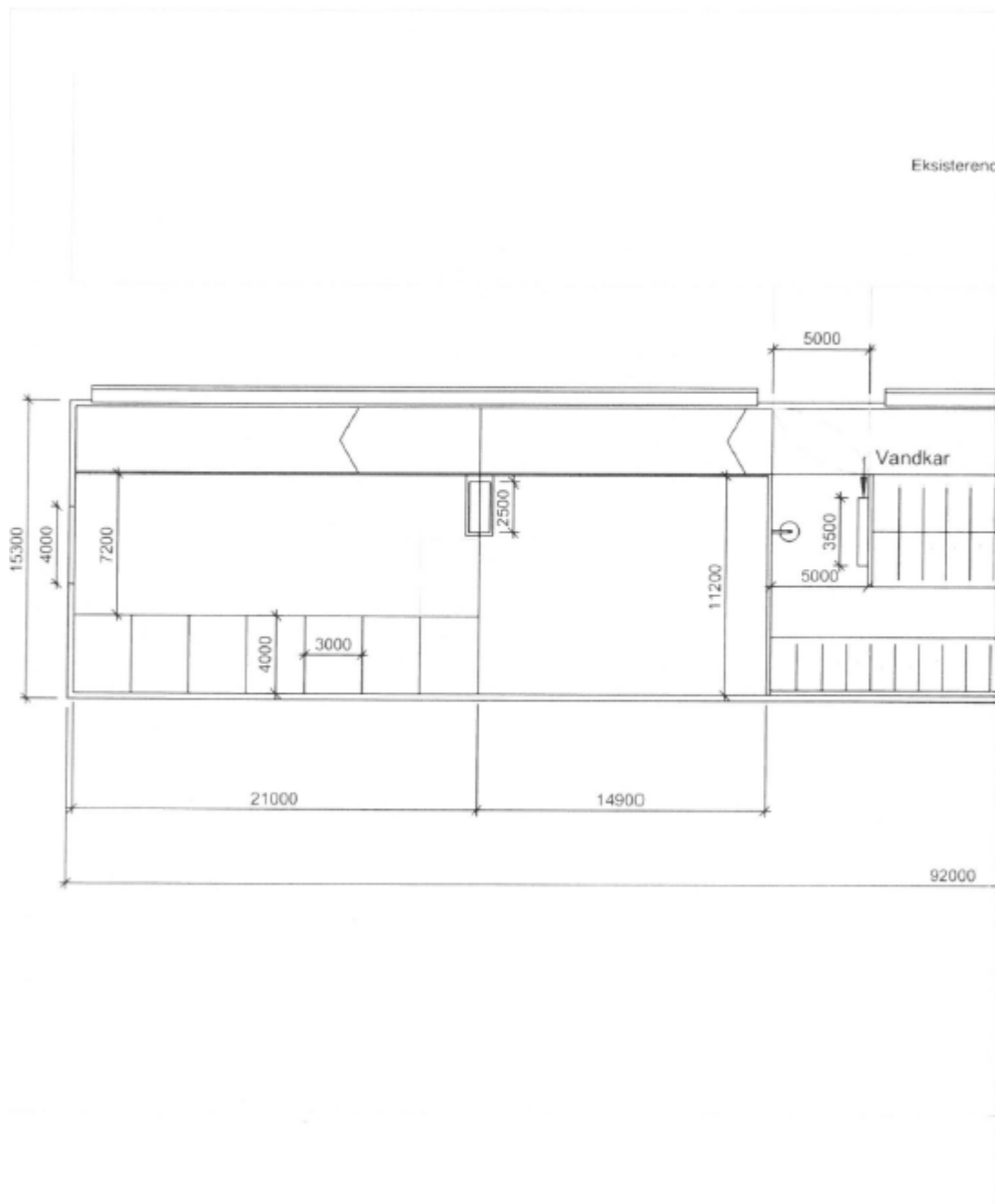


Lone F. Bertelsen		LMD	
Målførhold: 1:1500	70154000 - www.lmo.dk	Date	18.03.2016
Situationsplan	Viborg, Søften	Int. kje	Copyright COWI
Båll nær er til vand	Horsens, Sømaa og Års		
Brunne nær er til gylde			

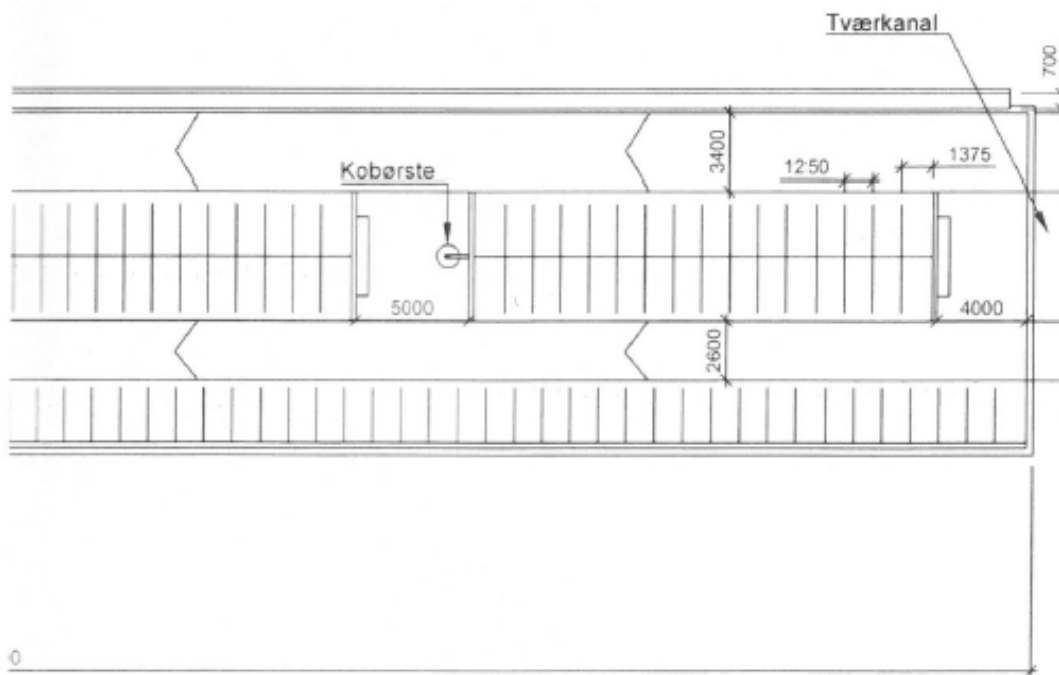
Bilag 3: Indretningstegning, ny kostald med nykælverhold og kælvningsfaciliteter

Bilag 4: Skitseforslag - kostald med nykælverhold og kælvningsfaciliteter

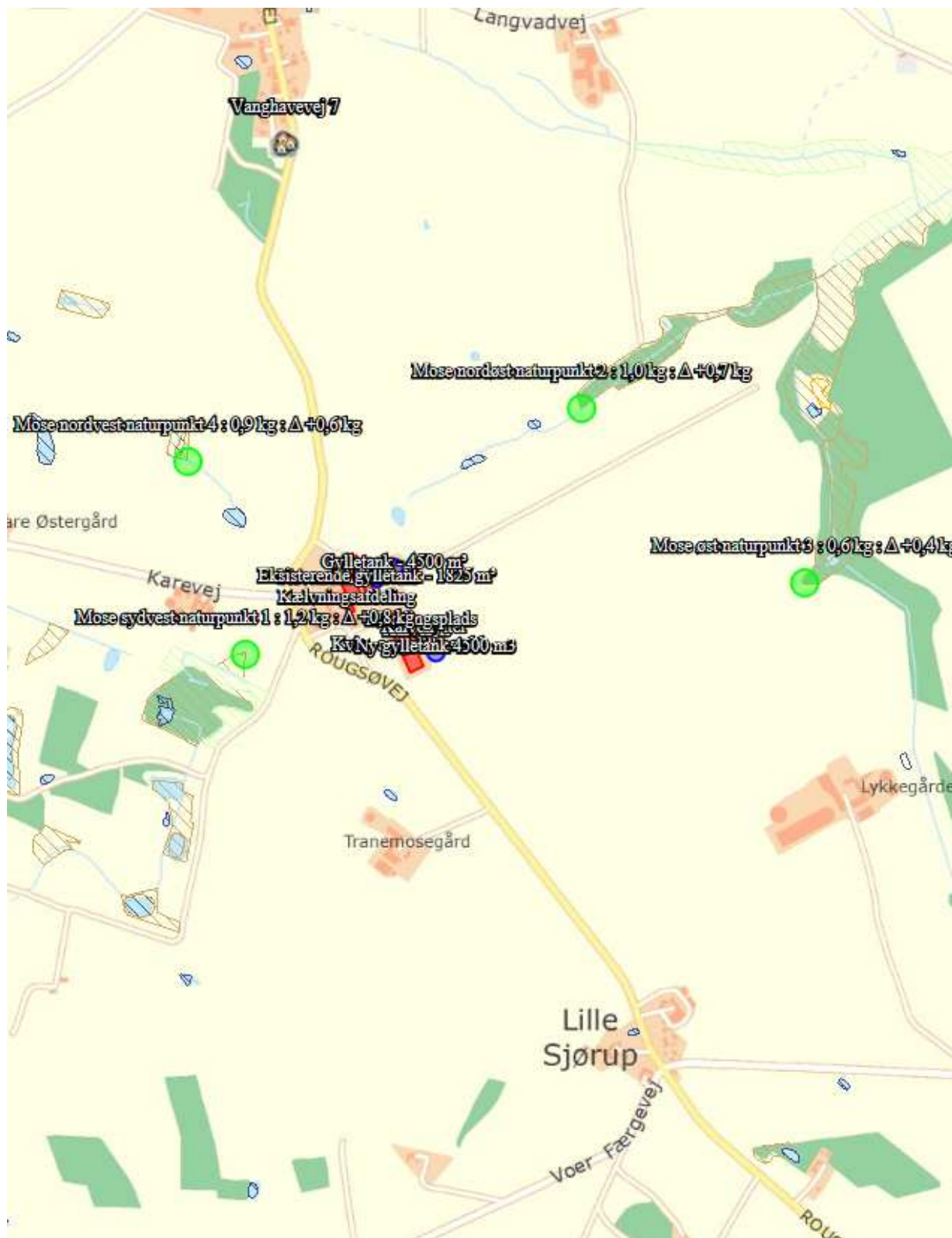
Frøholm - Lone Foged Bertelsen



ende kostald



Bilag 4: Kort med ammoniakberegninger til naturområder omkring anlægget



Bilag 5: Klagevejledning

Afgørelsen kan i henhold til lov om miljøgodkendelse af husdyrbrug påklages skriftligt til Natur- og Miljøklagenævnet af adressaten, Miljøministeren og enhver, der har en individuel, væsentlig interesse i sagens udfald.

Hvis du ønsker at klage over denne afgørelse, kan du klage til Natur- og Miljøklagenævnet. Du klager via Klageportalen, som du finder et link til på forsiden af www.nmkn.dk. Klageportalen ligger på www.borger.dk og www.virk.dk. Du logger på www.borger.dk eller www.virk.dk, ligesom du plejer, typisk med NEM-ID. Klagen sendes gennem Klageportalen til den myndighed, der har truffet afgørelsen. En klage er indgivet, når den er tilgængelig for myndigheden i Klageportalen. Natur- og Miljøklagenævnet skal som udgangspunkt afvise en klage, der kommer uden om Klageportalen, hvis der ikke er særlige grunde til det. Hvis du ønsker at blive fritaget for at bruge Klageportalen, skal du sende en begrundet anmodning til den myndighed, der har truffet afgørelse i sagen. Myndigheden videresender herefter anmodningen til Natur- og Miljøklagenævnet, som træffer afgørelse om, hvorvidt din anmodning kan imødekommes.

Klagefristen udløber 4 uger efter, at afgørelsen er meddelt, det vil sige at klagen skal være registreret og gebyret skal være betalt senest den dato, der er anført som klagefrist i afgørelsen.

Når du klager, skal du betale et gebyr på 500 kr. Du betaler gebyret med betalingskort i Klageportalen.

Gebyret tilbagebetales, hvis

- klagesagen fører til, at den påklagede afgørelse ændres eller ophæves,
- klageren får helt eller delvis medhold i klagen, eller
- klagen afvises som følge af overskredet klagefrist, manglende klageberettigelse eller fordi klagen ikke er omfattet af Natur- og Miljøklagenævnets kompetence.

Det bemærkes, at hvis den eneste ændring af den påklagede afgørelse er forlængelse af frist for efterkommelse af afgørelse som følge af den tid, der er medgået til at behandle sagen i klagenævnet, tilbagebetales gebyret dog ikke.

Natur- og Miljøklagenævnet kan også beslutte at tilbagebetale klagegebyret, hvis

- 1) der er indledt forhandlinger med afgørelsens adressat og/eller førstestansen om projektilpasninger, og disse forhandlinger fører til, at klager trækker sin klage tilbage, eller
- 2) klager i øvrigt trækker sin klage tilbage, før Natur- og Miljøklagenævnet har truffet afgørelse i sagen.

Gebyret tilbagebetales dog ikke, hvis nævnet vurderer, at der er forhold, der taler imod at tilbagebetale gebyret, f.eks. hvis klagen trækkes tilbage meget sent, herunder efter at klager har haft et afgørelsesudkast i partshøring.

Søgsmål

Søgsmål til prøvelse af afgørelsen efter loven eller de regler, der fastsættes i medfør af loven, skal være anlagt inden 6 måneder efter, at afgørelsen er meddelt. Er afgørelsen offentlig bekendtgjort, regnes søgsmålsfristen fra bekendtgørelsen.