

MILJØGODKENDELSE –
NEDKNUSNING
OG AFGØRELSE OM IKKE VVM-
PLIGT

af
PLR Transport ApS
Toftevej 40
6855 Outrup

I henhold til § 33 i Lovbekendtgørelse nr. 5 af 3.
januar 2023 om miljøbeskyttelse

Varde
Kommune



Den 15. marts 2023



Udarbejdet af:

Sagsbehandler: amoj
Direkte tlf. 7994 7417
E-mail: amoj@varde.dk

VARDE KOMMUNE

Erhvervscenteret - Industrimiljø
Teknik og Miljø
Bytoften 2
6800 Varde
www.vardekommune.dk
vardekommune@varde.dk

Dok. nr. 34960-22
Sags nr. GEO-2022-09695

Indholdsfortegnelse

1. MILJØGODKENDELSE AF NEDKNUSNING, PLR TRANSPORT APS, TOFTEVEJ 40, 6855 OUTRUP	4
1.1. BAGGRUND	4
1.2. STAMOPLYSNINGER OM VIRKSOMHEDEN	4
1.3. VIRKSOMHEDENS ART	4
1.4. LOVGRUNDLAG	4
1.5. UDVIDELSE OG ÆNDRINGER	4
2. VILKÅR	5
2.1. GENERELT	5
2.2. INDRETNING OG DRIFT	5
2.3. LUFTFORURENING	5
2.4. STØJ	6
2.5. AFFALD	7
2.6. BESKYTTELSE AF JORD, GRUNDVAND OG OVERFLADEVAND	7
2.7. EGENKONTROL	7
2.7.1. Driftsjournal	7
2.8. GODKENDELSENS VARIGHED	7
2.9. TIDSRISTER	7
2.10. IKRAFTTRÆDELSE	7
3. OFFENTLIGGØRELSE	8
4. KLAGE- OG SØGSMÅLSVEJLEDNING	8
4.1. KLAGEFRIST	8
4.2. HVORDAN	8
4.3. GEBYR	8
4.4. HVEM KAN KLAGE	8
4.5. SAGSANLÆG	9
4.6. GYLDIGHED	9
4.7. AKTINDSIGT	9
4.8. PERSONDATA	9
5. GENERELT	9
5.1. KOPI SENDT TIL:	9
5.2. KOPI	9
5.3. LOVHENVISNINGER:	9
6. BAGGRUND FOR SAGEN	11
7. PLANMÆSSIGE FORUDSÆTNINGER	11
8. MILJØTEKNISK REDEGØRELSE	12
8.1. BELIGGENHED	12
8.2. MILJØVURDERINGSPLIGT	12
8.2.1. Forhold til anden lovgivning	13
8.3. BESKYTTELSESZONER	13
8.3.1. Beskyttet sten- og jorddige	13
8.3.2. Vandløb, lavbund og okker	13
8.3.3. §3	14
8.3.4. Natura 2000	14
8.3.5. Bilag IV-arter	15
8.3.6. Fortidsminder	15
8.4. INDRETNING OG DRIFT	16
8.5. FORURENING OG FORURENINGSBEGRÆSENDE FORANSTALTNINGER	17
8.5.1. Jordforurening	17
8.5.2. Støj og vibrationer	17
8.5.3. Støv og lugt	17

8.5.4. <i>Affald</i>	17
8.5.5. <i>Spildevand</i>	17
8.5.6. <i>Beskyttelse af jord og grundvand</i>	18
8.5.7. <i>Egenkontrol</i>	18
8.6. DRIFTSFORSTYRRELSER OG UHELD.....	18
8.7. BEDST TILGÆNGELIGE TEKNIK.....	18
8.8. SAGSAKTER	18
9. BILAG 1 - VVM.....	19

1. Miljøgodkendelse af nedknusning, PLR Transport ApS, Toftevej 40, 6855 Outrup

1.1. Baggrund

Varde Kommune har den 7. januar 2022 modtaget jeres ansøgning om miljøgodkendelse af nedknusning på PLR Transport ApS beliggende Toftevej 40, 6855 Outrup. Ansøgningen er indsendt gennem Byg og Miljø.

Aktiviteten er optaget som listevirksomhed i bilag 2 i godkendelsesbekendtgørelsen og skal derfor reguleres af en miljøgodkendelse.

Miljøgodkendelsen er meddelt efter § 33 i miljøbeskyttelsesloven med forudsætninger og vilkår for anlæg, drift og kontrol, som angivet i det følgende.

Ifølge bekendtgørelse om standardvilkår i godkendelse af listevirksomhed skal Varde Kommune anvende relevante standardvilkår ved godkendelse af listevirksomheder, der er omfattet af et eller flere afsnit i bilag 1, 2 eller 3.

Der er foretaget en screening af projektet efter § 21 i miljøvurderingsloven. Det vurderes ikke, at projektet er af et sådant omfang, at det er omfattet af VVM-pligten (Vurdering af Virkninger på Miljøet).

Udkastet til miljøgodkendelsen har været i høring ved virksomheden. Der har været bemærkninger til udkastet, som er blevet indarbejdet i miljøgodkendelsen.

1.2. Stamoplysninger om virksomheden

Virksomhedens navn:	PLR Transport ApS
Adresse:	Toftevej 40
Matrikel nr.:	3e Rottarp By, Outrup
CVR-nr.:	29614695
Telefon:	75251676
Kontakt person:	Preben Leth Rasmussen

1.3. Virksomhedens art

Virksomhedens hovedaktivitet er vognmandsvirksomhed, som er omfattet af punkt H51 i brugerbetalingsbekendtgørelsen:

"Garageanlæg og pladser til kørende materiel i et antal af 3 eller derover i forbindelse med entreprenør- eller vognmandsvirksomhed, herunder endestationer (for mere end én linie), terminaler og remiser for busser. Redningsstationer."

Som biaktivitet til dette foretager virksomheden nedknusning af beton og murbrokker på ejendommen. Nedknuseren bruges ca. 10 - 12 dage om året. Nedknusning er omfattet af bilag 2 under listepunkt K206 i godkendelsesbekendtgørelsen:

"Anlæg, der nyttiggør ikke-farligt affald, bortset fra anlæg under listepunkt 5.3 i bilag 1, autoophugning, skibsophugning, biogasfremstilling, kompostering og forbrænding)."

1.4. Lovgrundlag

Miljøgodkendelsen meddeles efter § 33 i miljøbeskyttelsesloven på en række nærmere angivne vilkår, jævnfør afsnit 2.

1.5. Udvidelse og ændringer

Virksomheden skal meddele Varde Kommune eventuelle udvidelser og ændringer, hvis disse afviger fra de oplysninger, der fremgår af godkendelsen.

Udvidelser og ændringer skal godkendes af kommunen, såfremt de medfører mulighed for forøget forurening. Varde Kommune afgør, hvorvidt en udvidelse eller ændring medfører mulighed for forøget forurening.

2. Vilkår

Denne miljøgodkendelse meddeles i overensstemmelse med miljøbeskyttelseslovens kapitel 5. Det er en forudsætning, at nedenstående vilkår overholdes. Et [S] for enden af vilkåret betyder, at det er et standardvilkår, jf. afsnit 18.4.3 i bekendtgørelsen om standardvilkår. Et [M] betyder, at det er et modificeret standardvilkår.

2.1. Generelt

1. En kopi af denne godkendelse skal til en hver tid være tilgængelig på virksomheden.
2. Hvis der sker ændringer i virksomhedens ejerforhold, skal kommunen orienteres herom senest en måned efter ændringen.
3. Ved driftsophør skal virksomheden forinden orientere tilsynsmyndigheden herom og træffe de nødvendige foranstaltninger for at undgå forureningsfare og for at efterlade stedet i tilfredsstillende tilstand. [S1]
4. Hvor der i vilkårene anvendes betegnelsen "befæstet areal" menes en fast belægning, der giver mulighed for opsamling af spild og kontrolleret afledning af nedbør. Hvor der i vilkårene anvendes betegnelsen "tæt belægning" menes en fast belægning, der i løbet af påvirkningstiden er uigennemtrængelig for de forurenende stoffer, der håndteres på arealet. [S2]

2.2. Indretning og drift

5. Virksomheden skal udarbejde en driftsinstruks, der beskriver, hvordan personalet skal foretage fornøden modtagekontrol, og hvordan de skal forholde sig i tilfælde af driftsforstyrrelser og uheld. Driftsinstruksen skal altid være tilgængelig for og kendt af personalet. [S3]
6. Virksomheden må kun modtage, opbevare og neddele nedenstående affaldsfraktioner og med de angivne mængder, som er nævnt i tabel 1: [M S4]

Fraktioner	Forventet maksimalt oplag i m ³	Forventet årlig mængde i m ³	EAK-kode	Oplagringsmåde
Beton/knust beton	1.000	1.000	17 01 01 17 01 07	Båse eller på pladsen
Murbrokker/tegl/knust murbrokker og tegl	3.000	1.000	17 01 02 17 01 07	Båse eller på pladsen

Tabel 1 viser de tilladte affaldsfraktioner, maksimale mængder, EAK-koder samt oplagringsmåde.

7. Affaldet skal kontrolleres ved modtagelsen og hurtigst muligt placeres i de dertil beregnede områder. [S5]
8. Bygge- og anlægsaffald, der indeholder farligt affald eller asbest, skal afvises, og dette affald må ikke behandles på området. [S6]
9. Hvis virksomheden modtager affald, der ikke er omfattet af virksomhedens miljøgodkendelse, og som det ikke umiddelbart er muligt at afvise, skal affaldet placeres i et særskilt oplagsområde og hurtigst muligt bortskaffes. Såfremt der er tale om farligt affald eller asbest, skal affaldet opbevares enten i en overdækket container eller på et område under tag og med tæt belægning. [S7]
10. Der må kun neddeles sortererede materialer. Blandinger må dog neddeles, såfremt det neddelte skal nyttiggøres i denne blandede form. [S8]
11. Neddelingsanlægget skal være forsynet med støvforebyggende foranstaltninger som f.eks. et vandings- eller sprinklersystem. [S9]

2.3. Luftforurening

12. Virksomheden må ikke give anledning til lugtgener uden for virksomhedens område, som efter tilsynsmyndighedens vurdering er væsentlige for omgivelserne. [S10]

13. Virksomheden skal ved tilrettelæggelse af driften, herunder ved vanding eller befugtning, sikre, at der ikke opstår støvgener uden for virksomhedens område. [S11]
14. Hvis der uden for virksomhedens område konstateres støvgener, der efter tilsynsmyndighedens vurdering er væsentlige, kan tilsynsmyndigheden forlange, at støvende oplag overdækkes eller befugtes, og at der etableres afskærmning eller befugtning af sorterings- og håndteringsaktiviteterne. [S12]

2.4. Støj

15. Virksomhedens samlede støjbidrag må ikke medføre, at støjbelastningen på opholdsarealer ved naboer overstiger de i tabel 2 angivne støjgrænser. Opholdsarealer fastsættes til 15 meter fra bolig.

Ugedag	Tidsrum [Kl.]	Referencetidsrum [timer]	Støjgrænse [dB(A)]
Mandag - fredag	7-18	8	55
	18-22	1	45
	22-7	½	40
Lørdag	7-14	7	55
	14-18	4	45
	18-22	1	45
	22-7	½	40
Søn- og helligdage	7-18	8	45
	18-22	1	45
	22-7	½	40

Tabel 2 viser grænseværdier for opholdsarealer ved boliger i det åbne land.

Støjgrænserne i tabel 2 er angivet som det ækvivalente, korrigerede støjniveau i dB(A) målt eller beregnet i punkter i 1,5 meters højde over det omgivende terræn.

Støjens maksimalværdier i natperioden fra kl. 22 - 7 må ikke overstige grænseværdien med mere end 15 dB(A).

16. Varde Kommune kan forlange, at virksomheden dokumenterer, at støjgrænserne i vilkår 15 er overholdt.
17. Dokumentation skal senest 3 måneder efter, at kravet er fremsat, sendes til Varde Kommune. Sammen med dokumentationen skal der sendes oplysninger om driftsforholdene under målingen. Måling skal foretages, når virksomheden er i fuld drift eller efter anden aftale med Varde Kommune.
18. Støjmålinger og støjberegninger skal udføres og rapporteres som "Miljømåling – ekstern støj" i henhold til gældende lovgivning og skal udføres af et laboratorium eller person, der er godkendt til dette af Miljøstyrelsen.

Som udgangspunkt accepteres en ubestemthed på de målte eller beregnede støjbelastninger på maks. ± 3 dB(A).

19. Normalt kan kommunen højst forlange støjmålinger/-beregninger en gang om året, medmindre målingerne/beregningerne viser, at grænseværdierne ikke er overholdt.
20. Hvis de fastsatte støjgrænser overskrides, skal der sammen med støjrapporten fremsendes forslag om støjreduktion ned til de i vilkår 15 fastsatte grænseværdier og med en tidsplan for gennemførelse.

2.5. Affald

21. Blandet bygge- og anlægsaffald, kildesorteret bygge- og anlægsaffald samt frasorterede materialer som f.eks. jern, isoleringsmaterialer, ledninger, træ, glaserede tegl, farvede sanitetsgenstande og diverse kunststoffer og plast, må kun opbevares og håndteres på befæstet areal med fald mod afløb eller sump, hvorfra der sker kontrolleret afledning. Dette krav gælder ikke for uforurenede inert affald som f.eks. glas, beton og tegl. [S14]
22. Farligt affald som f.eks. spildolie skal opbevares under overdækning i form af tag, presenning eller lignende og beskyttet mod vejrlig på en tæt belægning. Oplagspladsen skal være indrettet således, at spild kan holdes inden for et afgrænset område og uden mulighed for afløb til jord, grundvand, overfladevand eller kloak. Området skal kunne rumme indholdet af den største beholder, der opbevares. [S15]

2.6. Beskyttelse af jord, grundvand og overfladevand

23. Overjordiske tanke til fyringsolie og motorbrændstof skal sikres mod påkørsel. Påfyldningsstudse og aftapningshaner (aftapningsanordninger) for olieprodukter, herunder motorbrændstof, skal placeres inden for konturen af en tæt belægning med kontrolleret afledning af afløbsvandet. Alternativt skal eventuelt spild opsamles i en tæt spildbakke eller grube. Udendørs spildbakker eller gruber skal tømmes, således at regnvand i bunden maksimalt udgør 10 % af spildbakkens eller grubens volumen. [S13]
24. Tætte belægninger skal være i god vedligeholdelsesstand. Utætheder skal udbedres så hurtigt som muligt, efter at de er konstateret. [S16]

2.7. Egenkontrol

25. Virksomheden skal løbende og mindst 1 gang årligt gennemføre en kontrol for revner, lunger og andre skader af befæstede arealer og tætte belægninger, kar, gruber og sumpe. Utætheder skal udbedres, så hurtigt som muligt efter at de er konstateret. [S18]
26. Tilsynsmyndigheden kan kræve, at virksomheden lader en uvildig sagkyndig foretage kontrollen af førnævnte tætte belægning, dog højst en gang hvert tredje år. [S19]

2.7.1. Driftsjournal

27. Virksomheden skal føre en driftsjournal over:
 - Dato for og resultat af inspektioner samt evt. foretagne udbedringer af befæstede arealer, tætte belægninger, gruber m.v.
 - Modtaget affald, der ikke er omfattet af virksomhedens miljøgodkendelse og oplysning om hvordan det blev håndteret og bortskaffet.

Ved udgangen af hvert kvartal registreres mængden af hver af de oplagrede affaldsfraktioner. Driftsjournalen skal opbevares på virksomheden i mindst 5 år og skal være tilgængelig for tilsynsmyndigheden. [S20]

2.8. Godkendelsens varighed

Godkendelsen bortfalder, hvis den ikke er udnyttet inden 2 år fra godkendelsens dato, eller hvis den ikke har været udnyttet i en sammenhængende periode på 3 år. Desuden bortfalder godkendelsen, hvis forudsætningerne i den miljøtekniske redegørelse ikke er opfyldt.

2.9. Tidsfrister

I skal overholde vilkår fastsat i denne miljøgodkendelse fra ikrafttrædelsestidspunktet.

2.10. Ikrafttrædelse

Miljøgodkendelsen træder i kraft den 15. marts 2023

3. Offentliggørelse

Godkendelsen bliver offentliggjort på www.dma.mst.dk fra den 15. marts til den 12. april 2023.

Henvendelse om godkendelsen kan ske på tlf. 7994 7417.

4. Klage- og søgsmålsvejledning

Godkendelsen kan ifølge § 91 i miljøbeskyttelsesloven påklages til Miljø- og Fødevareklagenævnet. Retlige spørgsmål vedrørende screeningsafgørelsen kan efter § 49 i lovbekendtgørelse om miljøvurdering af planer og programmer og af konkrete projekter (VVM) påklages til Miljø- og Fødevareklagenævnet.

4.1. Klagefrist

Klagefristen udløber 4 uger efter den 12. april 2023, hvor afgørelsen bliver offentliggjort på DMA: <https://dma.mst.dk/>. Det vil sige, at klagen skal være modtaget i klageportalen senest den 12. april 2023.

4.2. Hvordan

Du klager via Klageportalen, som ligger på www.borger.dk og www.virk.dk. Du logger på klageportalen med Nem-ID. En klage er indgivet, når den er tilgængelig for Varde Kommune i Klageportalen. I klageportalen sendes din klage automatisk først til Varde Kommune. Hvis Varde Kommune fastholder afgørelsen, sender kommunen klagen videre til behandling i nævnet via klageportalen. Du får besked om videresendelsen.

Miljø- og Fødevareklagenævnet afviser din klage, hvis du sender den uden om klageportalen, medmindre du er blevet fritaget for brug af klageportalen. Hvis du ønsker at blive fritaget for at bruge klageportalen, skal du sende en begrundet anmodning til enten Varde Kommune, Bytoften 2, 6800 Varde, e-mail: vardekommune@varde.dk eller Miljø- og Fødevareklagenævnet på mfkn@naevneneshus.dk. Varde Kommune videresender din anmodning til Miljø- og Fødevareklagenævnet, som beslutter om, du kan fritages. Se betingelserne for at blive fritaget her: <https://naevneneshus.dk/start-din-klage/miljoe-og-foedevareklagenaevnet/vejledning/>

4.3. Gebyr

Når du klager, skal du betale et gebyr. Du betaler gebyret med betalingskort i Klageportalen. Spørgsmål vedrørende gebyr rettes til Miljø- og Fødevareklagenævnet, som du finder via Nævnenes Hus på www.naevneneshus.dk.

4.4. Hvem kan klage

Afgørelsen om miljøgodkendelse kan påklages til Miljø- og Fødevareklagenævnet. De klageberettigede er:

- afgørelsens adressat
- enhver, der har en individuel, væsentlig interesse i sagens udfald
- Sundhedsstyrelsen
- lokale foreninger og organisationer, der har beskyttelse af natur og miljø som hovedformål
- lokale foreninger og organisationer, der efter deres formål varetager væsentlige rekreative interesser
- landsdækkende foreninger og organisationer, der efter deres vedtægter har beskyttelse af natur og miljø som hovedformål
- landsdækkende foreninger og organisationer, der efter deres vedtægter har til formål at varetage væsentlige rekreative interesser

Retlige spørgsmål vedrørende screeningsafgørelsen kan ligeledes påklages til Miljø- og Fødevareklagenævnet. De klageberettigede er:

- enhver med retlig interesse i sagens udfald
- landsdækkende foreninger og organisationer; der som formål har beskyttelsen af natur og miljø eller varetagelsen af væsentlige brugerinteresser inden for arealanvendelsen og har vedtægter eller love, som dokumenterer deres formål, og som repræsenterer mindst 100 medlemmer.

4.5. Sagsanlæg

Såfremt du ønsker at indbringe afgørelsen for domstolene, skal søgsmål være anlagt inden 6 måneder efter, at afgørelsen er modtaget, eller – hvis sagen påklages – inden 6 måneder efter, at endelig afgørelse foreligger.

4.6. Gyldighed

Kommunen gør opmærksom på, at klage over afgørelsen ikke har opsættende virkning. Dette betyder, at afgørelsen må udnyttes, før der er truffet afgørelse i klagenævnet, men udnyttelsen sker på eget ansvar, da klagenævnet kan ændre afgørelsen. Samtlige krav i afgørelsen skal efterkommes, hvis denne udnyttes.

4.7. Aktindsigt

Varde Kommune gør opmærksom på, at der til enhver tid er adgang til aktindsigt i sagen, herunder for eksempel resultater af virksomhedens egenkontrol.

4.8. Persondata

I forbindelse med behandlingen af en sag kan det være nødvendigt, at kommunen indsamler, behandler og videregiver personoplysninger, der er nødvendige for sagens behandling. Ifølge persondataforordningen har du og andre, der er nævnt i sagen, blandt andet ret til at bede om indsigt i disse oplysninger, ret til at gøre indsigelser mod, at oplysningerne behandles, ret til at berigtige oplysningerne samt ret til at klage over behandlingen til Datatilsynet.

5. Generelt

Tilladelser og godkendelser der vedrører anden lovgivning for eksempel byggetilladelse skal indhentes særskilt.

I kan begynde med bygge- og anlægsarbejder, når tilladelser i henhold til anden lovgivning er indhentet. Selvom I har påbegyndt bygge- og anlægsarbejde, indskrænker det ikke klagemyndighedernes ret til at ændre eller ophæve godkendelsen.

Venlig hilsen

Annette M. Jensen
Kemiingeniør

5.1. Kopi sendt til:

- Andre parter

5.2. Kopi

- Danmarks Naturfredningsforening (lokalafdeling), dnvarde-sager@dn.dk
- Danmarks Naturfredningsforening (Kbh), dn@dn.dk
- Dansk Ornitologisk forening, Varde, varde@dof.dk
- Dansk Ornitologisk forening, Kbh, natur@dof.dk
- Embedslæge, stps@stps.dk
- Friluftsrådet (lokal), sydvestjylland@friluftsradet.dk
- Friluftsrådet, fr@friluftsradet.dk
- Region Syddanmark Jordforureningsafdeling, mynnord@rsyd.dk

5.3. Lovhenvisninger:

- Miljøbeskyttelsesloven, lovebekendtgørelse nr. 5 af 3. januar 2023 om miljøbeskyttelse.
- Bekendtgørelse om godkendelse af listevirksomhed, nr. 2080 af 15. november 2021.
- Bekendtgørelse nr. 2079 af 15. november 2021 om standardvilkår i godkendelse af listevirksomhed.
- Miljøstyrelsens vejledning nr. 5 fra 1984 om ekstern støj fra virksomheder.

- Miljøstyrelsens vejledning nr. 6 fra 1984 om Måling af ekstern støj fra virksomheder.
- Lovbekendtgørelse nr. 4 af 3. januar 2023 om miljøvurdering af planer og programmer og af konkrete projekter.
- Bekendtgørelse nr. 939 af 20. juni 2022 om Affaldsregistret og om godkendelse som indsamlingsvirksomhed.
- Bekendtgørelse nr. 2078 af 10. november 2021 om Affaldsdatasystemet.
- Bekendtgørelse, nr. 1519 af 29. juni 2021 om brugerbetaling for godkendelse m.v. og tilsyn efter lov om miljøbeskyttelse og lov om husdyrbrug og anvendelse af gødning m.v.

6. Baggrund for sagen

PLR Transport ApS har den 5. januar 2022 indsendt en ansøgning via www.byggomiljoe.dk om nedknusning af bygge- og anlægsaffald på ejendommen Toftevej 40, 6855 Outrup.

Virksomheden foretager vognmandskørsel og råder over 9 lastbiler, hvoraf de 6 lastbiler anvendes til eksportkørsel, 2 af de resterende lastbiler varetager kørselsopgaver i Danmark, og derudover er der en slamsugervogn. Virksomheden foretager også salg og levering af savsmuld, flis, sand og støbemix og diverse grus, ligesom de lejer containere, minilæsser, gummiged og rendegraver ud.

Virksomheden har en oplagsplads, hvor der oplagres sten og grus samt bygge- og anlægsaffald. På pladsen er der også placeret et sorteringsanlæg for sten og grus. PLR Transport ApS har egen nedknuser, som også lejes ud til andre virksomheder.

PLR Transport ApS har været på adressen siden juni 2006.

Virksomheden er omfattet af Brugerbetalingsbekendtgørelsens punkt H51 *Garageanlæg og pladser til kørende materiel i et antal af 3 eller derover i forbindelse med entreprenør- eller vognmandsvirksomhed, herunder endestationer (for mere end én linie), terminaler og remiser for busser. Redningsstationer.*

Nedknusning er omfattet af Godkendelsesbekendtgørelsens listepunkt K206 (*Anlæg, der nyttiggør ikke-farligt affald, bortset fra anlæg under listepunkt 5.3 i bilag 1, autoophugning, skibsofhugning, biogasfremstilling, kompostering og forbrænding*).

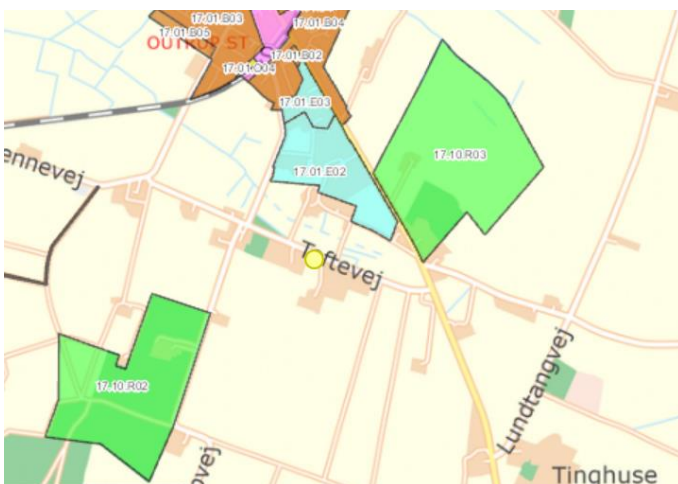
Nedknusning på ejendommen skal derfor reguleres af en miljøgodkendelse.

7. Planmæssige forudsætninger

Virksomheden ligger i landzone, og grænser op mod erhvervsområde mod nord og rekreativt område i nordøst. Derudover grænser virksomheden op mod rekreativt område mod sydvest. Se figur 1.

Virksomheden har en landzonetilladelse, dateret den 9. august 2013.

Ejendommen ligger i et område med drikkevandsinteresser og indenfor indvindingsområde til Klinting Vandværk. Derudover er der en markvandingsboring ca. 90 meter vest for oplagspladsen samt kildepladszoner for indvindingsboringer til fødevarerindustri ca. 80 meter nord for virksomheden.

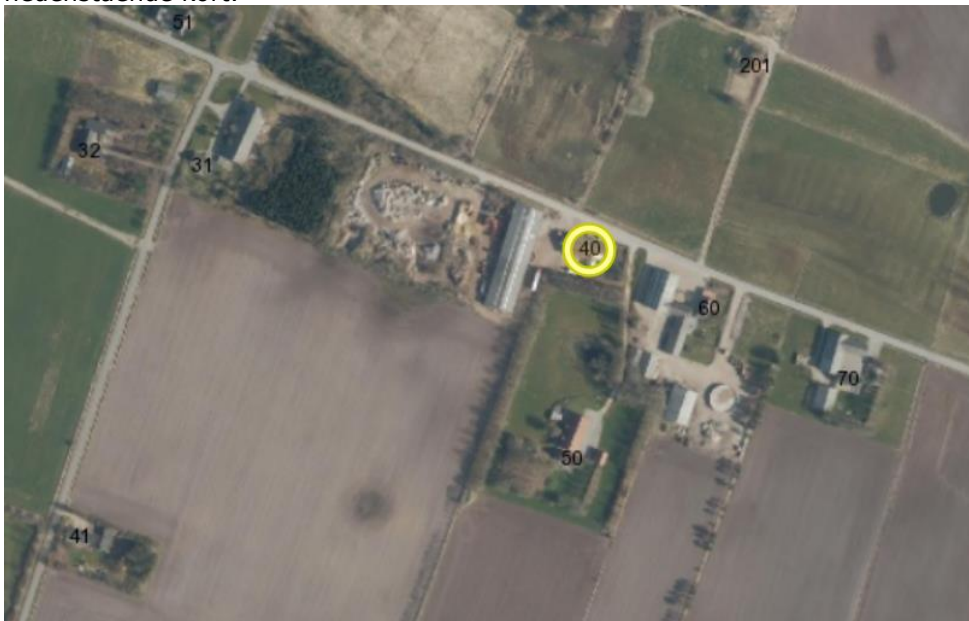


Figur 1. Virksomhedens beliggenhed i forhold til erhvervs- og rekreativt områder.

8. Miljøteknisk redegørelse

8.1. Beliggenhed

Virksomheden er beliggende på Toftevej 40, 6855 Outrup, matrikelnummer 3e Rottarp By, Outrup, se nedenstående kort.



Figur 2. PLR Transport ApS beliggenhed i det åbne land.

Der er ca. 35 meter til nærmeste nabo på Toftevej 60, 6855 Outrup. Se nedenstående kort.



Figur 3. PLR Transport ApS beliggenhed i forhold til nærmeste nabo.

8.2. Miljøvurderingspligt

Virksomheden er omfattet af punkt 11b i miljøvurderingslovens bilag 2. Varde Kommune har derfor udarbejdet en VVM-screening af aktiviteten i henhold til:

- Bekendtgørelse nr. 1376 af 21. juni 2021 om miljøvurdering af planer og programmer og af konkrete projekter.

Kommunen har på baggrund af screeningen vurderet, at projektet ikke vil kunne påvirke miljøet væsentligt og derfor ikke er omfattet af krav om miljøvurdering (ikke VVM-pligtigt). Afgørelsen er truffet efter § 21 i miljøvurderingsloven.

I afgørelsen er der især lagt vægt på, at:

- projektets dimension og ressourceforbrug er begrænset,
- projektet ikke kan påvirke Natura 2000- eller § 3-områder,
- projektet ikke påvirker bilag IV-arter,
- projektet ikke påvirker drikkevandsinteresserne eller grundvandsdannelsen

Den detaljerede screening fremgår af Varde Kommunes screeningskema i bilag 1.

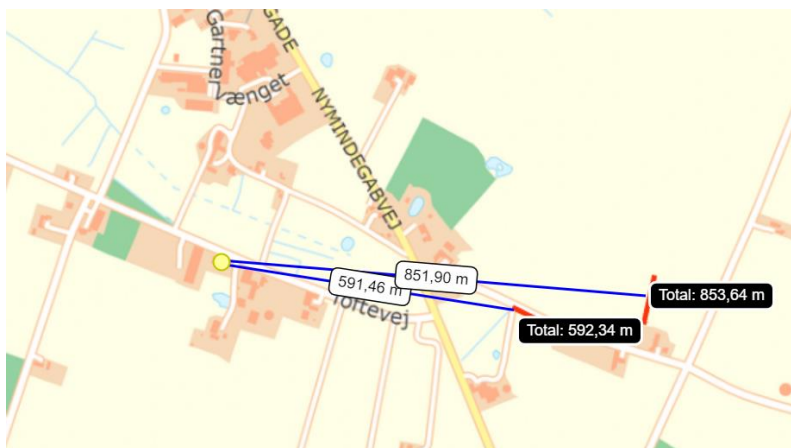
8.2.1. Forhold til anden lovgivning

Miljøgodkendelsen er udarbejdet samtidigt med VVM-screeningen og meddeles samtidigt, jævnfør § 4, stk. 12 i bekendtgørelse nr. 1376 af 21. juni 2021 om miljøvurdering af planer og programmer og af konkrete projekter.

8.3. Beskyttelseszoner

8.3.1. Beskyttet sten- og jorddige

I en afstand på ca. 600 meter og 800 meter i den østlige retning fra ejendommen er der beskyttet sten- eller jorddige (røde linjer) Se figur 4.



Figur 4. Afstand til beskyttet sten- eller jorddige fra ejendommen.

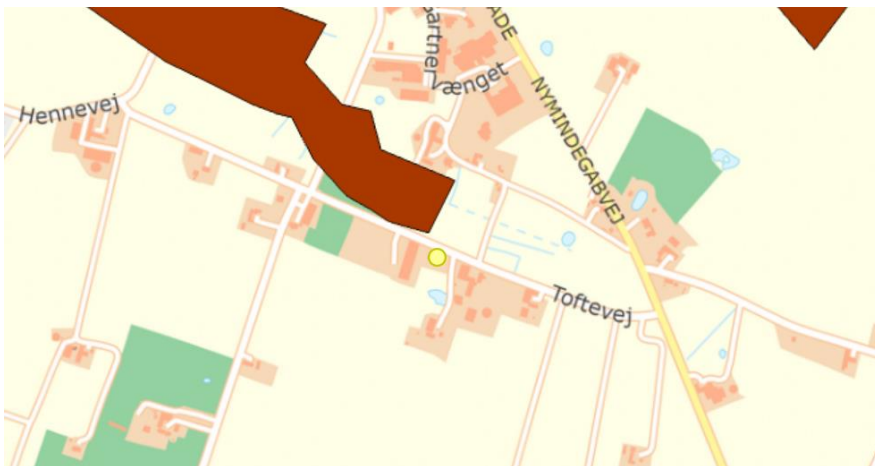
8.3.2. Vandløb, lavbund og okker

Rottarp bæk (lyseblå linje), løber ca. 100 meter nord fra ejendommen, som er beskyttet vandløb (§ 3 vandløb).



Figur 5. Afstand til beskyttet vandløb fra ejendommen.

I nordlig retning for ejendommen er der "klasse 1 – stor risiko" lavbunds- og okkerpotentielt område. (markeret som brunt område på figur 6).



Figur 6. Afstand til lavbunds- og okkerpotentielt område fra ejendommen.

8.3.3. §3

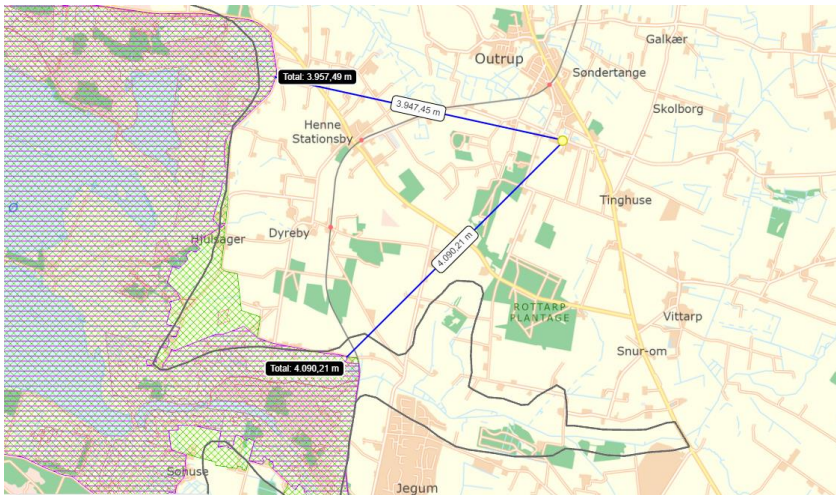
Nærmeste registrerede § 3-område er en sø, som er placeret ca. 50 meter syd for virksomheden (blåt skraveret område på kortet), og nærmeste § 3-eng er placeret ca. 325 meter nord for virksomheden (grønt skraveret område). Se nedenstående kort.



Figur 7. Afstanden til § 3-områder eng og sø fra ejendommen.

8.3.4. Natura 2000

Der er ca. 4 km til nærmeste Natura 2000 område. Se figur 8.



Figur 8. Afstanden til nærmeste Natura 2000-område fra ejendommen.

Det drejer sig om fuglebeskyttelsesområde nr. 56, Fiilsø, habitatområde nr. 73, Kallesmærsk Hede, Grærup Langsø og Kærgård Klitplantage og ramsarområde nr. 1, Fiilsø.

Udpegningsgrundlaget for fuglebeskyttelsesområdet er: Blåhals, Fjordterne, Hedehøg, Hedelærke, Klyde, Natravn, Pettet rørvagtel, Rødrygget tornskade, Rørdrum, Rørhøg, Tinksmed, Trane, Grågåås, Kortnæbbet gås, Krikand, Pibesvane, Pomeransfugl, Sangsvane, Spidsand.

Udpegningsgrundlaget for habitatområdet er: Odder, Strandeng, Forklit, Hvid klit, Grå/grøn klit, Klithede, Havtornklit, Grårisklit, Skovklit, Klitlavning, Enebærklit, Lobeliesø, Søbred med småurter, Kransnålalgesø, Næringsrig sø, Brunvandet sø, Vandløb, Våd hede, Tør hede, Enekrat, Surt overdrev, Tidvis våd eng, Urtebræmme, Hængesæk, Tørvelavning, Kildevæld, Rigkær, Bøg på mor med kristtorn, Stilke-krat, Skovbevokset tørvemose, Elle- og askeskov.

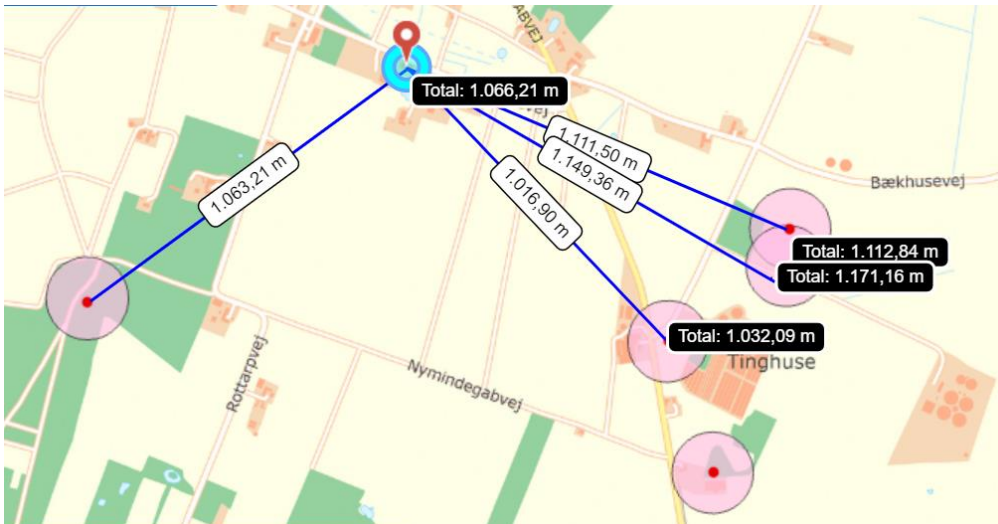
Det er kommunens vurdering, at på baggrund af den store afstand til det nærmeste Natura 2000-område, vil projektet være uden væsentlig betydning for udpegningsgrundlaget.

8.3.5. Bilag IV-arter

Kommunen skønner, at projektet ikke vil forringe levevilkår for dyre- og plantearter omfattet af habitatdirektivets bilag IV. Kommunen har ikke kendskab eller forventning til forekomst af beskyttede arter i det berørte område.

8.3.6. Fortidsminder

Der er ingen registrerede beskyttelseszoner for fortidsminder i umiddelbar nærhed af pladsen. Der er registrerede beskyttelseszoner, som ligger mere end 1 km væk fra virksomheden. Se nedenstående figur 9.



Figur 9. Registrerede beskyttelseszoner i forhold til virksomhedens beliggenhed.

8.4. Indretning og drift

Nedknuseren bruges ca. 10 - 12 gange om året i tidsrummet kl. 07.00-17.00 på hverdage.

Der skal til enhver tid være en kopi af godkendelsen tilgængelig på virksomheden, så det er muligt for personalet at undersøge, hvad virksomheden er godkendt til, samt hvilke vilkår der er en forudsætning for godkendelsen [vilkår 1].

Derudover skal der udarbejdes en driftsinstruks, som skal sikre, at personalet er bekendt med og har let adgang til information om, hvordan de enkelte fraktioner skal håndteres, hvad der må modtages på pladsen, og hvordan de skal forholde sig i tilfælde af uheld [vilkår 5-11].

På pladsen håndteres de i vilkår 6, tabel 1 nævnte materialer. Nedknusningen foregår på ejendommens vestlige side. Se figur 10.



Figur 10. Indretningsplan for nedknusning på ejendommen.

8.5. Forurening og forureningsbegrænsende foranstaltninger

8.5.1. Jordforurening

Matriklen 3e Rottarp By, Outrup er af Region Syddanmark kortlagt på vidensniveau 1 (V1-kortlagt). Det vil sige, at Region Syddanmark har vurderet, at matriklen muligvis kan være forurennet.

8.5.2. Støj og vibrationer

Støj

Nedknuseren bruges ca. 10 - 12 gange om året i tidsrummet kl. 07.00-17.00. Aktiviteten har foregået siden 2010 uden bemærkninger fra naboer.

Ind- og udkørsel fra ejendommen sker via Toftevej.

Til håndtering af materialerne på pladsen i forbindelse med nedknusning vil der periodevis forekomme kørsel med gummiged eller gravemaskine. Dette vil foregå i tidsrummet på hverdage fra kl. 7.00 - 17.00.

De opstillede vilkår og grænseværdier for støj er fastlagt ud fra Miljøstyrelsens vejledning nr. 5 fra 1984 om ekstern støj fra virksomheder [vilkår 15-20].

Varde Kommune vurderer, at virksomheden ikke giver anledning til væsentlige støjgener ved de omkringboende ved overholdelse af de opstillede vilkår.

8.5.3. Støv og lugt

Der vil kunne forekomme bidrag til det omkringliggende miljø fra udstødningssasser fra det kørende materiel på pladsen. Det forventes ikke, at der forekommer problemer med lugt i forbindelse med nedknusning, jævnfør vilkår 12.

Støv vil kunne forekomme i forbindelse med knusnings-aktiviteten samt eventuel støvflugt fra oplag og kørselsarealer i tørre perioder. Støvgenerne vil blive minimeret bedst muligt ved sprinkling med vand eller lignende, jævnfør vilkår 13 og 14.

8.5.4. Affald

Udover det ikke-farlige affald, som virksomheden forbereder til nyttiggørelse, kan der forekomme frasorteret metal, træ og plast. Disse fraktioner opbevares i containere på pladsen og bortskaffes til en godkendt modtager efter kommunes affaldsregulativ.

Affaldsregisteret

Virksomheden skal tilmeldes Energistyrelsens affaldsregister, som indsamlingsvirksomhed med forbehandlingsanlæg (IMF), jævnfør § 15, stk. 1 i bekendtgørelse om affaldsregistret og om godkendelse som indsamlingsvirksomhed.

Affaldsdatasystemet

Virksomheden skal årligt indberette data for affaldsproduktionen til det centrale affaldsdatasystem, jævnfør § 5 i bekendtgørelse om affaldsdatasystemet.

Derudover skal virksomheden ved tilsyn kunne fremvise kvitteringer for bortskaffet affald.

8.5.5. Spildevand

Der foreligger ikke en udledningstilladelse fra det areal, der er etableret bag ved værksteds- og garagebygningen.

Arealet er med tæt belægning (beton) på ca. 170 m². Midt på pladsen er en rist og et sandfang (l=9 m, b=0,5 m, d=0,6 m).

Naboens overfladevand løber ned til virksomhedens ejendom, og derfor er pladsen med fald blevet etableret.

Fra sandfanget er der etableret et afløb 20-30 cm over bunden. Afløbet er koblet med afløb fra dræn og tag- og overfladevand. Afledningen sker til Rottarp bæk. Pladsen med afløb er etableret for at undgå, at vandet fra markerne mod syd løber ind i bygningen.

Arealet anvendes ikke som vaskeplads. Virksomheden har ikke en vaskeplads, og derfor er standardvilkår 17 undladt. Hvis pladsens nuværende anvendelse ændres f.eks. til vaskeplads eller oplagsplads, for

stoffer der kan forurene vandet, må ændringen ikke ske før, der er indhentet tilladelse til dette ved Varde Kommunes Teknik- og miljøafdeling.

Der skal indhentes tilladelse til afledning af overfladevandet fra det befæstede areal. Varde Kommune har modtaget virksomhedens ansøgning om udledning af tag- og overfladevand fra pladsen den 18. august 2022.

8.5.6. *Beskyttelse af jord og grundvand*

Standardvilkår 13 og 16 er stillet for at beskytte jord, grundvand og overfladevand.

8.5.7. *Egenkontrol*

Standardvilkår 18, 19 og 20 er stillet for at beskytte jord, grundvand og overfladevand. Derudover er der i standardvilkår 20 stillet vilkår, der sikrer, at virksomheden løbende fører kontrol med, at der kun modtages affald på pladsen, som er omfattet af denne miljøgodkendelse samt for at sikre, at der ikke sker ophobning af de enkelte affaldsfraktioner.

8.6. Driftsforstyrrelser og uheld

Ved en eventuel lækage fra motorer, hydraulikslanger eller lignende er der risiko for udslip af olie og kemikalier til jorden. Virksomheden har oplyst, at evt. oliespild bliver suget op med absorberende materiale. Materialet bliver efterfølgende bortskaffet efter Varde Kommunes anvisninger.

8.7. Bedst tilgængelige teknik

Miljøstyrelsen har udarbejdet standardvilkårene således, at de lever op til den bedste tilgængelige teknik (BAT).

Da Varde Kommune har anvendt Miljøstyrelsens standardvilkår, suppleret med vilkår om støj, vurderer Varde Kommune, at kravet til BAT er opfyldt.

8.8. Sagsakter

- Ansøgning om miljøgodkendelse af 7. januar 2022.

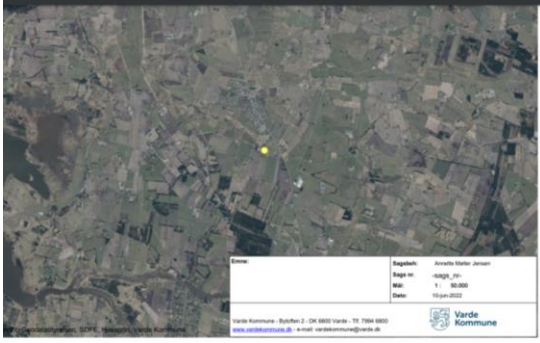

9. Bilag 1 - VVM

Nedenstående skema angiver de oplysninger, som skal indgives til myndighederne ved ansøgning af projekter, der er omfattet af bilag 2 i lovbekendtgørelse 2023-01-03 nr. 4 om miljøvurdering af planer og programmer og af konkrete projekter (VVM), jf. lovens § 21.

Bygherren skal, hvor det er relevant for ansøgningen om det konkrete projekt, tage hensyn til kriterierne i lovens bilag 6, når skemaet udfyldes. Såfremt der allerede foreligger oplysninger om de indvirkninger, projektet kan forventes at få på miljøet, medsendes disse oplysninger. Skemaets oplysningskrav er vejledende og fastsat under hensyntagen til kriterierne i lovens bilag 5.

Skemaet er udarbejdet på baggrund af bilag 1 i Bekendtgørelse 2021-06-21 nr. 1376 om miljøvurdering af planer og programmer og af konkrete projekter. (VVM).

Basisoplysninger	Tekst	Myndighedsvurdering
Projektbeskrivelse (kan vedlægges)	Se ansøgning	Ingen bemærkninger
Navn, adresse, telefonnr. og e-mail på bygherre	PLR Transport Preben Leth Rasmussen Toftevej 40 6855 Outrup Tlf. 75251676 post@plr-transport.dk	Ingen bemærkninger
Navn, adresse, telefonnr. og e-mail på kontaktperson	PLR Transport Preben Leth Rasmussen Toftevej 40 6855 Outrup Tlf. 75251676 post@plr-transport.dk	Ingen bemærkninger
Projektets adresse, matr.nr. og ejerlav. For havbrug angives anlæggets geografiske placering angivet ved koordinater for havbrugets 4 hjørneafmærkninger i bredde/længde (WGS-84 datum).	Toftevej 40, 6855 Outrup, mat. nr. 3e Rottarp By, Outrup	Ingen bemærkninger
Projektet berører følgende kommune eller kommuner (omfatter såvel den eller de kommuner, som projektet er placeret i, som den eller de kommuner, hvis miljø kan tænkes påvirket af projektet)	Varde Kommune	Ingen bemærkninger

<p>Oversigtskort i målestok eks. 1:50.000 – Målestok angives. For havbrug angives anlæggets placering på et søkort.</p>				<p>Ingen bemærkninger</p>
<p>Kortbilag i målestok 1:10.000 eller 1:5.000 med indtegning af anlægget og projektet (vedlægges dog ikke for strækningsanlæg).</p>				<p>Ingen bemærkninger</p>
<p>Forholdet til VVM reglerne</p>	<p>Ja</p>	<p>Nej</p>		<p>Ingen bemærkninger</p>
<p>Er projektet opført på bilag 1 til lov om miljøvurdering af planer og programmer og konkrete projekter (VVM).</p>		<p>x</p>	<p>Hvis ja, er der obligatorisk VVM-pligtigt. Angiv punktet på bilag 1:</p>	<p>Ingen bemærkninger</p>
<p>Er projektet opført på bilag 2 til lov om miljøvurdering af planer og programmer og af konkrete projekter (VVM).</p>	<p>x</p>		<p>Hvis ja, angiv punktet på bilag 2: Punkt 11b</p>	<p>Ingen bemærkninger</p>
<p>Projektets karakteristika</p>	<p>Tekst</p>			<p>Myndighedsvurdering</p>
<p>1. Hvis bygherren ikke er ejer af de arealer, som projektet omfatter angives navn og adresse på de eller den pågældende ejer, matr. nr. og ejerlav</p>				
<p>2. Arealanvendelse efter projektets realisering. Det fremtidige samlede bebyggede areal i m² Det fremtidige samlede befæstede areal i m² Nye arealer, som befæstes ved projektet i m²</p>	<p>Nedknusningspladsens areal er ca. 10.000 m², og der bliver maks. opbevaret 1.000 m³ beton og 3.000 m³ mursten og tegl.</p>			<p>Ingen bemærkninger</p>
<p>3. Projektets areal og volumenmæssige udformning Er der behov for grundvandssænkning i forbindelse med projektet og i givet fald hvor meget i m</p>	<p>Nej Nedknusningspladsens areal er ca. 10.000 m², og</p>			<p>Ingen bemærkninger</p>

<p>Projektets samlede grundareal angivet i ha eller m² Projektets bebyggede areal i m² Projektets nye befæstede areal i m² Projektets samlede bygningsmasse i m³ Projektets maksimale bygningshøjde i m Beskrivelse af omfanget af eventuelle nedrivningsarbejder i forbindelse med projektet</p>	<p>der bliver maks. opbevaret 1.000 m³ beton og 3.000 m³ mursten og tegl.</p>													
<p>4. Projektets behov for råstoffer i anlægsperioden Råstofforbrug i anlægsperioden på type og mængde: Vandmængde i anlægsperioden Affaldstype og mængde i anlægsperioden Spildevand til renseanlæg i anlægsperioden Spildevand med direkte udledning til vandløb, søer, hav i anlægsperioden Håndtering af regnvand i anlægsperioden Anlægsperioden angivet som mm/åå - mm/åå</p>	<p>Ikke relevant – pladsen til nedknusning er anlagt</p>	<p>Ingen bemærkninger</p>												
<p>5. Projektets kapacitet for så vidt angår flow ind og ud samt angivelse af placering og opbevaring på kortbilag af råstoffet/produktet i driftsfasen: Råstoffer – type og mængde i driftsfasen Mellemprodukter – type og mængde i driftsfasen Færdigvarer – type og mængde i driftsfasen Vandmængde i driftsfasen</p>	<p>Se kort under punktet med kortbilag.</p> <table border="1" data-bbox="864 699 1487 1085"> <thead> <tr> <th data-bbox="864 699 1115 874">Fraktion</th> <th data-bbox="1115 699 1294 874">EAK-kode</th> <th data-bbox="1294 699 1487 874">Forventet årlig mængde, der modtages (m³)</th> </tr> </thead> <tbody> <tr> <td data-bbox="864 874 1115 938">Beton/ knust beton</td> <td data-bbox="1115 874 1294 938">17 01 01 17 01 07</td> <td data-bbox="1294 874 1487 938">1.000</td> </tr> <tr> <td data-bbox="864 938 1115 1053">Murbrokker/tegl og knust murbrokker og tegl</td> <td data-bbox="1115 938 1294 1053">17 01 02 17 01 07</td> <td data-bbox="1294 938 1487 1053">1.000</td> </tr> <tr> <td data-bbox="864 1053 1115 1085"></td> <td data-bbox="1115 1053 1294 1085"></td> <td data-bbox="1294 1053 1487 1085"></td> </tr> </tbody> </table> <p>Evt. vand i driftsfasen til støvforebyggelse</p>	Fraktion	EAK-kode	Forventet årlig mængde, der modtages (m ³)	Beton/ knust beton	17 01 01 17 01 07	1.000	Murbrokker/tegl og knust murbrokker og tegl	17 01 02 17 01 07	1.000				<p>Ingen bemærkninger</p>
Fraktion	EAK-kode	Forventet årlig mængde, der modtages (m ³)												
Beton/ knust beton	17 01 01 17 01 07	1.000												
Murbrokker/tegl og knust murbrokker og tegl	17 01 02 17 01 07	1.000												
<p>6. Affaldstype og årlige mængder, som følge af projektet i driftsfasen: Farligt affald: Andet affald: Spildevand til renseanlæg: Spildevand med direkte udledning til vandløb, sø, hav: Håndtering af regnvand:</p>	<p>Der modtages kun uforurenede bygge- og anlægsaffald. Der håndteres ikke farligt affald som for eksempel asbest- eller pcb-holdige materialer. Virksomheden har oplyst, at evt. oliespild bliver suget op med absorberende materiale. Materialet bliver efterfølgende bortskaffet efter Varde Kommunes anvisninger.</p> <p>Affald opbevares i container og afleveres til</p>	<p>Ingen bemærkninger</p>												

	godkendt modtager efter kommunens anvisning. Der er ingen spildevand fra pladsen. Afledning af tag- og overfladevand sker til Rottarp bæk.			
Projektets karakteristika	Ja	Nej	Tekst	Myndighedsvurdering
7. Forudsætter projektet etablering af selvstændig vandforsyning?		x		Ingen bemærkninger
8. Er projektet eller dele af projektet omfattet af standardvilkår eller en branchebekendtgørelse?	x		Standardvilkår for anlæg, der neddelers bygge- og anlægsaffald, nr. s1-s16 og s18-s20 (s17 er undladt, da det ikke er relevant for virksomheden)	Ingen bemærkninger
9. Vil projektet kunne overholde alle de angivne standardvilkår eller krav i branchebekendtgørelsen?	x		Hvis »nej« angives og begrundes hvilke vilkår, der ikke vil kunne overholdes.	Ingen bemærkninger
10. Er projektet eller dele af projektet omfattet af BREF-dokumenter?	x		"Best Available Techniques (BAT) Reference Document for Waste Treatment Oktober 2018	Ingen bemærkninger
11. Vil projektet kunne overholde de angivne BREF-dokumenter?	x		Hvis »nej« angives og begrundes hvilke BREF-dokumenter, der ikke vil kunne overholdes.	Ingen bemærkninger
12. Er projektet eller dele af projektet omfattet af BAT-konklusioner?	x		Er medtaget under "standardvilkår"	Ingen bemærkninger
13. Vil projektet kunne overholde de angivne BAT-konklusioner?	x		Hvis »nej« angives og begrundes hvilke BAT-konklusioner, der ikke vil kunne overholdes.	Idet aktiviteten er omfattet af standardvilkår, lever virksomheden op til BAT ved at overholde disse vilkår.
14. Er projektet omfattet af en eller flere af Miljøstyrelsens vejledninger eller bekendtgørelser om støj eller eventuelt lokalt fastsatte støjgrænser?	x		Miljøstyrelsens vejledning nr. 5 fra 1984 om ekstern støj fra virksomheder.	Ingen bemærkninger
15. Vil anlægsarbejdet kunne overholde de eventuelt lokalt fastsatte vejledende grænseværdier for støj og vibrationer?	x		Ikke relevant, da der ikke vil forekomme anlægsarbejde.	Ingen bemærkninger
16. Vil det samlede projekt, når anlægsarbejdet er udført, kunne overholde de vejledende grænseværdier for støj og vibrationer?	x		Der forventes kortvarigt støj i forbindelse med nedknusning på pladsen. Derudover vil der være transport til og fra pladsen – ca. 4 lastvognstræk om ugen i tidsrummet 07.00-17.00 i hverdagene. Yderligere vil der foregå periodevis kørsel med gummiged eller gravemaskine til håndtering af materialerne.	I miljøgodkendelsen stiller Varde Kommune vilkår om, at de vejledende støjgrænser skal overholdes. Ved begrundet mistanke skal virksomheden dokumentere, at grænseværdierne for støj er overholdt. Hvis grænseværdierne ikke kan overholdes, skal virksomheden fremsende forslag om støjreduktion ned til grænseværdierne sammen med en tidsplan for gennemførelse.

17. Er projektet omfattet Miljøstyrelsens vejledninger, regler og bekendtgørelser om luftforurening?	x			Der er medtaget standardvilkår om begrænsning af luftforurening
18. Vil anlægsarbejdet kunne overholde de vejledende grænseværdier for luftforurening?			Ikke relevant, da der ikke vil forekomme anlægsarbejde.	Ingen bemærkninger
19. Vil det samlede projekt, når anlægsarbejdet er udført, kunne overholde de vejledende grænseværdier for luftforurening?	x		Hvis »Nej« angives overskridelsens omfang og begrundelse for overskridelsen.	Ingen bemærkninger
20. Vil projektet give anledning til støvgener eller øgede støvgener I anlægsperioden? I driftsfasen?	x		Hvis der i driftsfasen forekommer støvgener, vil der blive sprinklet med vand for at dæmpe disse eller oplaget vil blive overdækket.	Ingen bemærkninger
21. Vil projektet give anledning til lugtgener eller øgede lugtgener I anlægsperioden? I driftsfasen?		x	Hvis »ja« angives omfang og forventet udbredelse.	Der er stillet standardvilkår om, at oplaget ikke må give anledning til lugtgener.
22. Vil anlægget som følge af projektet have behov for belysning som i aften og nattetimer vil kunne oplyse naboarealer og omgivelserne I anlægsperioden? I driftsfasen?		x	Hvis »ja« angives og begrundes omfanget.	Ingen bemærkninger
23. Er anlægget omfattet af risikobekendtgørelsen, jf. bekendtgørelse om kontrol med risikoen for større uheld med farlige stoffer nr. 372 af 25. april 2016?		x		Ingen bemærkninger
Projektets placering	Ja	Nej	Tekst	Myndighedsvurdering
24. Kan projektet rummes inden for lokalplanens generelle formål?			Ikke relevant, der er ingen lokalplan for området. Virksomheden har en landzonetilladelse, dateret den 9. august 2013.	Ingen bemærkninger
25. Forudsætter projektet dispensation fra gældende bygge- og beskyttelseslinjer?		x	Hvis »ja« angiv hvilke:	Ingen bemærkninger
26. Indebærer projektet behov for at begrænse anvendelsen af naboarealer?		x		Ingen bemærkninger
27. Vil projektet kunne udgøre en hindring for anvendelsen af udlagte råstofområder?		x	Ejendommen ligger ikke tæt på råstofområder	Ingen bemærkninger
28. Er projektet tænkt placeret indenfor kystnærhedszonen?		x		Ingen bemærkninger

29. Forudsætter projektet rydning af skov? (skov er et bevokset areal med træer, som danner eller indenfor et rimeligt tidsrum ville danne sluttet skov af højstammede træer, og arealet er større end 1/2 ha og mere end 20 m bredt.)		x		Ingen bemærkninger	
30. Vil projektet være i strid med eller til hinder for realiseringen af en rejst fredningssag?		x		Ingen bemærkninger	
31. Afstanden fra projektet i luftlinje til nærmeste beskyttede naturtype i henhold til naturbeskyttelseslovens § 3.				I nordlig retning ca. 100 meter fra ejendommen løber Rottarp bæk, som er beskyttet vandløb (§ 3 vandløb). Nærmeste registrerede § 3- område er en sø, som er placeret ca. 50 meter syd for virksomheden, og nærmeste § 3-område eng er placeret ca. 324 meter nord-vest for virksomheden.	Ingen bemærkninger
32. Er der forekomst af beskyttede arter og i givet fald hvilke?		x		Der er ikke kendskab eller forventning til forekomst af beskyttede arter i det berørte område.	Kommunen skønner, at projektet ikke vil forringe levevilkår for dyre- og plantearter omfattet af habitatdirektivets bilag IV.
33. Afstanden fra projektet i luftlinje til nærmeste fredede område.				Der er ingen klitfredning eller fredskov i nærheden.	Ingen bemærkninger
34. Afstanden fra projektet i luftlinje til nærmeste internationale naturbeskyttelsesområde (Natura 2000-områder, habitatområder, fuglebeskyttelsesområder og Ramsarområder).				Der er ca. 4 km til nærmeste Natura 2000 område – fuglebeskyttelse, habitat- og ramsarområde.	Ingen bemærkninger
35. Vil projektet medføre påvirkninger af overfladevand eller grundvand, f.eks. i form af udledninger til eller fysiske ændringer af vandområder eller grundvandsforekomster?		x		Hvis »ja« angives hvilken påvirkning, der er tale om.	Ingen bemærkninger
36. Er projektet placeret i et område med særlige drikkevandinteresser?		x			Ingen bemærkninger
37. Er projektet placeret i et område med registreret jordforurening?	x			Region Syddanmark har vurderet, at matriklen muligvis kan være forurennet og har derfor kortlagt den på vidensniveau 1 (V1-kortlagt)	Ingen bemærkninger
38. Er projektet placeret i et område, der i kommuneplanen er udpeget som område med risiko for oversvømmelse.		x			Ingen bemærkninger
39. Er projektet placeret i et område, der, jf. oversvømmelsesloven, er udpeget som risikoområde for oversvømmelse?		x			Ingen bemærkninger

40. Er der andre lignende anlæg eller aktiviteter i området, der sammen med det ansøgte må forventes at kunne medføre en øget samlet påvirkning af miljøet (Kumulative forhold)?		x		Ingen bemærkninger
41. Vil den forventede miljøpåvirkning kunne berøre nabolande?		x		Ingen bemærkninger
42. En beskrivelse af de tilpasninger, ansøger har foretaget af projektet inden ansøgningen blev indsendt og de påtænkte foranstaltninger med henblik på at undgå, forebygge, begrænse eller kompensere for væsentlige skadelige virkninger for miljøet?				Ingen bemærkninger

43. Undertegnede erklærer herved på tro og love rigtigheden af ovenstående oplysninger.

Dato: _____ Bygherre/anmelder: _____

Vejledning

Farverne »rød/gul/grøn« angiver, hvorvidt det pågældende tema kan antages at kunne medføre, at projektet vurderes at kunne påvirke miljøet væsentligt og dermed være VVM-pligtigt. »Rød« angiver en stor sandsynlighed for VVM-pligt og »grøn« en minimal sandsynlighed for VVM-pligt. Hvis feltet er sort, kan spørgsmålet ikke besvares med ja eller nej. VVM-pligten afgøres dog af VVM-myndigheden. I de fleste tilfælde vil kommunen være VVM-myndighed.

Myndighedsscreening				
	Ikke relevant	Ja	Nej	Bør undersøges
Kan projektets kapacitet og længde for strækningsanlæg give anledning til	x			

væsentlige miljøpåvirkninger?					
Kræver bortskaffelse af affald og spildevand ændringer af bestående ordninger i: - anlægsfasen? - driftsfasen?			X		
Tænkes projektet placeret i Vadehavsområdet?			X		
Vil projektet være i strid med eller til hinder for etableringen af reservater eller naturparker?			X		
Indebærer projektet en mulig påvirkning af sårbare vådområder?			X		
Kan projektet påvirke registrerede, beskyttede naturområder: - Nationalt? - Internationalt (Natura 2000)?			X		
Forventes området at rumme beskyttede arter efter habitatdirektivets bilag IV?			X		
Forventes området at rumme danske rødlistearter?			X		
Kan projektet påvirke områder, hvor fastsatte miljøkvalitetsnormer allerede er overskredet?			X		

<ul style="list-style-type: none"> - Overfladevand? - Grundvand? - Naturområder? - Boligområder (støj, lys og luft)? 					
Er området, hvor projektet tænkes placeret, sårbar overfor den forventede miljøpåvirkning?			x		
Tænkes projektet etableret i et tæt befolket område?			x		
Kan projektet påvirke historiske, kulturelle, arkæologiske, æstetiske eller geologiske landskabstræk?			x		
Miljøpåvirkningernes omfang (geografisk område og omfanget af personer, der berøres).					Der er ca. 35 meter til nærmeste nabo på Toftevej 60, 6855 Outtrup.
Miljøpåvirkningernes grænseoverskridende karakter.	x				
Miljøpåvirkningsgrad og -kompleksitet.	x				Mindre miljøpåvirkningsgrad og kompleksitet. Der forventes kortvarig miljøpåvirkning fra støv og støj i forbindelse med nedknusning. Derudover vil der forekomme støjpåvirkninger ved håndtering af materialerne på pladsen med gummiged eller gravemaskine samt ved transport til og fra pladsen.
Miljøpåvirkningens sandsynlighed.					Nedknuseren bruges ca. 10 -12 gange om året i tidsrummet kl. 07.00-17.00 på hverdage. Transport til og fra pladsen vil dreje sig om 4 lastvognstræk om ugen i tidsrummet kl. 07.00-17.00 i hverdagene. Derudover vil der forekomme støjpåvirkninger ved håndtering af materialerne på pladsen med gummiged eller gravemaskine.
					Se ovenstående punkt.

Miljøpåvirkningens:		
- Varighed		
- Hyppighed		
- Reversibilitet		

Myndighedens konklusion		
	Ja	Nej
Giver resultatet af screeningen anledning til at antage, at det anmeldte projekt vil kunne påvirke miljøet væsentligt, således at det er VVM-pligtigt?		X

Dato: 19. august 2022 | Sagsbehandler: Annette Jensen