

## Miljøgodkendelse af svineproduktion

December 2009

*Bøjenhus, Gammel Landevej 30, 8544 Mørke*

○○○○

# Miljøgodkendelse af husdyrbrug

i henhold til § 12 i Lov om miljøgodkendelse mv. af husdyrbrug<sup>1</sup>.

	Godkendelse af svineproduktion på virksomheden Bøjenhus, Gammel Landevej 30, 8544 Mørke
<b>Virksomhedens navn:</b>	Bøjenhus
<b>Adresse:</b>	Gammel Landevej 30, 8544 Mørke
<b>CVR nr:</b>	1328 1939
<b>CHR nr:</b>	27808
<b>Matrikel nr:</b>	9. Bøjen By, Hvilsager 20d V. Alling By, V. Alling 4o, 3d, 4b, Hejlskov By, Hvilsager 8k, 8h, Benstrup By, Hvilsager 5d, Andi By, Skørring
<b>Virksomhedens ejer:</b>	Henrik Bech Jensen Gammel Landevej 30, 8544 Mørke
<b>Ansøger:</b>	Henrik Bech Jensen
<b>Konsulent:</b>	Erik Bruun Djursland Landboforening
<b>Tilsynsmyndighed</b>	Syddjurs Kommune Natur og Miljø

Journal nr.  
08/37

Kontaktperson  
Jørgen Hald

Lundbergsvej 2  
8400 Ebeltoft

Telefon 87 53 54 10  
Telefax 87 53 59 95

natur.miljoe@syddjurs.dk  
www.syddjurs.dk

**Syddjurs Kommune**  
**Natur og Miljø**

Klagefristen udløber  
den 18.12.2009

Søgsmålsfristen udløber  
den 18/5 2010



Jørgen Hald  
Agronom



Morten Hundahl  
Natur-og Miljøchef

<b>INDHOLDSFORTEGNELSE</b>	<b>SIDE</b>
<b>RESUMÉ .....</b>	<b>3</b>
<b>KAPITEL 1 GENERELLE FORHOLD VEDR. MILJØGODKENDELSEN.....</b>	<b>5</b>
1.1 AFGØRELSE .....	5
1.2 GENERELLE FORHOLD .....	5
<b>KAPITEL 2 FORUDSÆTNINGER OG VILKÅR .....</b>	<b>8</b>
2.1 ANLÆG OG DYREHOLD.....	8
2.2 AREALER .....	10
2.3 GENERELLE VILKÅR .....	11
<b>KAPITEL 3 KOMMUNENS VURDERING .....</b>	<b>14</b>
3.1 UDVASKNING AF NÆRINGSSTOFFER TIL OVERFLADEVAND.....	15
3.2 UDVASKNING AF NITRAT TIL GRUNDVAND.....	16
3.3 AMMONIAK .....	17
3.4 ANDRE OMRÅDER AF NATURBESKYTTELSESLØVEN .....	18
3.5 LUGT OG TRANSPORT .....	18
3.6 REGIONPLAN 2005 .....	20
3.7 LANDSKABELIGE HENSYN OG DISPENSATION FRA §8-AFSTANDSKRAV.....	20
3.8 BEDSTE, TILGÆNGELIGE TEKNIK (BAT).....	21
<b>KAPITEL 4 KLAGEVEJLEDNING.....</b>	<b>22</b>
<b>LOVHENVISNINGER .....</b>	<b>24</b>
<b>BILAG .....</b>	<b>26</b>
1A SAGENS PARTER OG HØRINGSBERETTIGEDE .....	26
1B SAGENS AKTER.....	27
2A BELIGGENHED AF GAMMEL LANDEVEJ 30 .....	28
2B ANLÆGGET PÅ GAMMEL LANDEVEJ 30 .....	29
2C BELIGGENHED AF NABOER I FORHOLD TIL ANLÆGGET .....	30
2D AFSTANDE I FORHOLD TIL HUSDYRLOVENS § 8.....	31
3A SAMTLIGE AREALER, FORDELT PÅ EJERSKAB, FORPAGTNINGER OG BRAK .....	32
3B UDBRINGINGSAREALER FOR HUSDYRGØDNING.....	33
3C-F UDSNIT AF BILAG 3B.....	34
3G NITRATFØLSOMME INDVINDINGSOMRÅDER .....	38
3H NITRATFØLSOMT INDVINDINGSOMRÅDE I MARK 21-0 .....	39
3I OVERSIGT OVER TRANSPORTRUTER .....	40
4A VURDERING EFTER HUSDYRLOVEN AF PÅVIRKNINGEN AF OVERFLADEVAND .....	41
4B VURDERING EFTER HABITATBEKENDTGØRELSEN .....	49
4C VURDERING EFTER NATURBESKYTTELSESLØVEN .....	53
4D BEDSTE, TILGÆNGELIGE TEKNIK (BAT).....	58
4E UDPEGNINGSGRUNDLAG FOR NATURA 2000-OMRÅDERNE .....	61
5 EKSEMPEL PÅ DOKUMENTATION FOR OVERHOLDELSE AF VILKÅR NR.12 .....	64

## Resumé

Henrik Bech Jensen har søgt miljøgodkendelse til udvidelse af slagtesvineproduktion på sin ejendom Gammel Landevej 30 i Bøjen nord for Mørke. Beliggenheden af husdyrbruget er vist i oversigt i bilag 2a. Produktionen øges fra 247 dyreenheder (DE) slagtesvin til 375 DE slagtesvin med en vægt fra 30 til 120 kg, beregnet med de gamle faktorer til beregning af dyreenheder. Metoderne for beregning af dyreenheder er efterfølgende ændret, og med disse er dyreholdet 347 DE.

Der opføres to nye staldbygninger og en ny gylletank. De eksisterende anlæg ændres ikke, bortset fra at en gammel gylletank fjernes.

Det nye anlæg fremgår af bilag 2b. Der er dispenseret fra afstandskravet på 30 m til naboskel, da den nye gyllebeholder af driftsmæssige hensyn ønskes placeret 16 m fra skel. Der er dispenseret fra afstandskravet på 25 m til boring, da den ene stald vil ligge 24 m fra en boring på gårdspladsen, hvorfra vandet anvendes til dyrene. Se bilag 2d.

Udbringningsarealet for husdyrgødning er 273 ha. Gødskningen bliver dermed 1,37 DE pr ha med de gamle dyreenheder og 1,27 DE pr ha med de nye.

Syddjurs Kommune har vurderet ansøgningen efter husdyrloven<sup>1</sup>, habitatbekendtgørelsen<sup>6</sup>, naturbeskyttelsesloven<sup>7</sup> og regionplanen<sup>8</sup>, og er nået frem til følgende.

### Overfladevand

Det indgår i ansøgningen, at der skal etableres 5 % flere efterafgrøder i markerne, end hvad der følger af landbrugets generelle miljøregler, for tiden 14 %. På grund af disse efterafgrøder er udvaskningen af kvælstof fra markerne reduceret til 50,5 kg pr ha i gennemsnit, hvilket er uændret i forhold til nudriften. Tilførslen til Natura 2000-områderne i Randers Fjord bliver dermed højst 12,1 kg kvælstof pr ha.

Der er beregnet et fosforoverskud på udbringningsarealet på 0,7 kg fosfor pr ha. Dette overskud vurderes som lavt, og udbringningsarealerne for husdyrgødning er samtidig ikke af en karakter, der sandsynliggør væsentlig risiko for fosfortab til vandmiljøet.

Det vurderes samlet set, at den ansøgte drift ikke vil påvirke Randers Fjord negativt med kvælstof og fosfor.

### Grundvand

Udbringningsarealet omfatter enkelte arealer i nitratfølsomt indvindingsområde (NFIO), først og fremmest i mark 21-0. Der er stillet vilkår om efterafgrøder i mark 21-0, og som følge heraf vil udvaskningen af nitrat være uændret 69 mg pr liter i den ansøgte drift.

### **Ammoniak og BAT**

Staldanlægget ligger langt fra kvælstofsårbare naturarealer og Natura 2000-områder. Udvidelsen af dyreholdet vil derfor ikke påvirke disse naturarealer som følge af ammoniakbelastning. Anlægget overholder det generelle krav om 15 % reduktion af ammoniak. Kommunens fastlagte niveau for anvendelse af bedste, tilgængelige teknik (BAT) overholdes blandt andet ved, at de nye stalde indrettes med delvis spaltegulv. Derudover er fordampningen nedbragt ved etablering af fast overdækning på den nye gylletank og ved reduceret indhold af råprotein i foderet.

Der er desuden stillet BAT-vilkår vedrørende brugen af fossilt brændstof samt grænser for anvendelse af fosfor i foderet.

### **Lugt**

Der er beregnet geneafstande for lugt. Der skal ifølge lovgivningen hverken tages hensyn til Hejlskovvej 36, da denne ejendom er underlagt landbrugspligt, eller Hejlskovvej 40, da denne ejendom ejes af ansøger. Nærmeste nabo er derfor Gammel Landevej 27. Geneafstanden hertil overholdes med en lille margin. Alle geneafstande for lugt til andre kategorier af naboer overholdes med stor margin.

### **Godkendelse**

Syddjurs Kommune udsteder hermed miljøgodkendelse til ejendommen i henhold til § 12 i husdyrloven<sup>1</sup>.

### **Høring og klage**

Høringer i forbindelse med miljøgodkendelsen er omtalt i kapitel 1. Klagevejledning kan findes i kapitel 4.

## Kapitel 1 Generelle forhold vedr. miljøgodkendelsen

Henrik Bech Jensen har den 21. december 2007 indsendt ansøgning om miljøgodkendelse til Syddjurs Kommune for husdyrbruget på ejendommen Gammel Landevej 30, 8544 Mørke. Husdyrbruget er i forvejen omfattet af en miljøgodkendelse til 249 DE i slagtesvin udstedt af Rosenholm Kommune den 8. november 2004. Husdyrbrugets beliggenhed fremgår af bilag 2a.

Syddjurs Kommune har i 2008 afgjort, at ansøger kunne opføre en kornsilo og forlænge en eksisterende maskinhal på husdyrbruget, uden at dette udløste krav om tillæg til miljøgodkendelsen.

### 1.1 Afgørelse

Syddjurs Kommune meddeler hermed miljøgodkendelse til husdyrbruget på Gammel Landevej 30 efter § 12 i lov om miljøgodkendelse mv. af husdyrbrug<sup>1</sup>, herefter kaldet husdyrloven. Miljøgodkendelsen meddeles ud fra de forudsætninger og på de vilkår, som fremgår af kapitel 2.

Samtidig meddeles dispensation fra følgende afstandskrav i husdyrlovens<sup>1</sup> § 8, jf. lovens § 9, stk. 3:

§ 8. Stalde ... samt gødningsopbevaringsanlæg ... må ikke etableres inden for følgende afstande:

- 1) 25 m til ikke-almene vandforsyningsanlæg.
- 7) 30 m til naboskel.

Der dispenseres fra afstandskravene, således at den nye gylletank må opføres ned til 16 m fra naboskel, mens de nye stalde må opføres ned til 24 m fra boringen på gårdspladsen. Bilag 2d viser de omtalte afstande.

### 1.2 Generelle forhold

#### **Omfang**

Miljøgodkendelsen omfatter husdyrbruget på ejendommen Gammel Landevej 30, 8544 Mørke. Miljøgodkendelsen omfatter både anlæg og samtlige arealer, som drives under CVR nr. 1328 1939, herunder også arealer på andre ejendomme.

Ved et "husdyrbrug" forstås ifølge husdyrloven<sup>1</sup> "en ejendom, hvorpå der er et dyrehold af mere end 3 dyreenheder, dyreholdet med tilhørende stalde og lign., gødnings- og ensilageopbevaringsanlæg samt øvrige faste konstruktioner og tilhørende arealer."

Ved begrebet "anlæg" forstås ifølge husdyrlovens<sup>1</sup> § 3 "dyreholdet med tilhørende stalde og lignende, samt husdyrbrugets gødnings- og ensilageopbevaringsanlæg".

Ved "arealer" forstås alle ejede og forpagtede arealer, men ikke arealer, som drives af tredjemand, og hvortil der overføres husdyrgødning.

Miljøgodkendelsen omfatter ikke andre nødvendige tilladelser end de anførte, og er ikke en tilkendegivelse af, at andre love med det ansøgte overholdes, for eksempel byggeloven, dyreværnsloven eller landbrugsloven. Bedriften skal til enhver tid leve op til gældende regler, også selv om disse regler senere eventuelt skærpes i forhold til, hvad der godkendes i denne miljøgodkendelse.

Der må ikke uden videre ske ændringer af arealer eller anlæg, herunder heller ikke af dyreholdet, ligesom forpagtninger eller arealer omfattet af gylleaftaler heller ikke må udskiftes, bortfalde eller på anden måde ændres.

### **Udnyttelsesfrist**

Udnyttelsesfristen for miljøgodkendelsen er 3 år. Vilklårene i miljøgodkendelsen skal, hvis ikke andet er anført, være opfyldt fra den dato, hvor udnyttelsesfristen udløber.

Hvis hele eller dele af miljøgodkendelsen ikke er udnyttet ved udløbet af udnyttelsesfristen, bortfalder den ikke-udnyttede del af miljøgodkendelsen.

Ansøger skal underrette Syddjurs Kommune, når dyreholdets maksimale størrelse nås første gang. Hvis dette ikke nås inden udnyttelsesfristen, skal ansøger ved udnyttelsesfristens udløb underrette kommunen om størrelsen af dyreholdet på dette tidspunkt.

### **Kontinuitetsbrud**

Efter udnyttelsesfristens udløb gælder husdyrlovens<sup>1</sup> § 33, stk. 3, som siger, at hvis den meddelte miljøgodkendelse ikke har været helt eller delvis udnyttet i 3 på hinanden følgende år, bortfalder den del af godkendelsen, der ikke har været udnyttet i de seneste 3 år. Dette forhold kaldes kontinuitetsbrud og medfører, at det godkendte dyrehold automatisk beskæres til det maksimale dyrehold, der har været inden for de 3 år.

Det er ikke hensigten, at fravigelser, der skyldes naturlige produktionsudsving, brand eller sygdom i besætningen, skal betragtes som kontinuitetsbrud.

### **Revurdering og retsbeskyttelse**

Reglerne om revurdering og retsbeskyttelse af miljøgodkendelser efter § 12 fremgår af husdyrlovens<sup>1</sup> § 39 – 43 samt godkendelsesbekendtgørelsens<sup>2</sup> § 17 - 18. Ifølge husdyrlovens<sup>1</sup> § 41, stk. 3 skal første revurdering ske, når der er forløbet 8 år efter godkendelsen. Som ovenfor nævnt er husdyrbruget miljøgodkendt første gang i 2004.

Ved revurderingen skal tilsynsmyndigheden om nødvendigt meddele påbud eller forbud i de tilfælde, som er nævnt i § 40, stk. 2. Disse tilfælde er:

- hvis der fremkommer nye oplysninger om forureningens skadelige virkning,
- hvis forureningen medfører miljømæssige skadevirkninger, der ikke kunne forudses ved godkendelsens meddelelse,
- hvis forureningen i øvrigt går ud over det, som blev lagt til grund ved godkendelsens meddelelse,
- hvis væsentlige ændringer i den bedste tilgængelige teknik skaber mulighed for en betydelig nedbringelse af emissionerne, uden at det medfører uforholdsmæssigt store omkostninger, eller
- hvis det af hensyn til driftssikkerheden i forbindelse med processen eller aktiviteten er påkrævet, at der anvendes andre teknikker.

### **Offentlig annoncering i 2008 (for-offentlighed)**

Syddjurs Kommune har foretaget offentlig annoncering af ansøgningen for Gammel Landevej 30 i Adresseavisen Syddjurs samt Ebeltoft Folketidende i uge 7 / 2008 med frist for kommentarer den 5. marts 2008. En enkelt nabo udtrykte bekymring vedrørende lugt og afstandskrav. Syddjurs Kommune har taget denne kommentar med i vurderingen af ansøgningen.

### **Høring i 2009**

Der blev foretaget en nabohearing, hvor Syddjurs Kommune sendte udkast til afgørelse og ansøgningsskemaet ud i høring den 14. september med en 6 ugers frist til at komme med bemærkninger.

Ved fristens udløb var der kun indkommet kommentarer fra ansøgers konsulent:

Til vilkår 4 bør der henvises til bilag 2b mht staldenes nummerering.

Renoveringsdatoen for stald 1,2, og 3 ønskes ændret fra 1.7 2012 til 1.7 2015.

Kravet om revurdering i 2013 anfægtes.

Til vilkår 5 og 6 ønskes der en omformulering af kravene, så det er tilladt i spidsbelastningsperioder, at anvende fossilt brændstof til opvarmning af staldene.

Syddjurs Kommune har vurderet de indkomne bemærkninger, og har foretaget enkelte ændringer.

I vilkår 4 er renoveringsdatoen ændret til 1.7 2015.

Der er henvisning til bilag 2b mht. staldenes nummerering.

Syddjurs Kommunes vurderer, at der ikke skal ændres i vilkår 5 og 6 angående opvarmning af staldene på trods af bemærkningerne fra ansøgers konsulent.



## Kapitel 2 Forudsætninger og vilkår

Miljøgodkendelsen meddeles ud fra de forudsætninger, som er oplyst i forbindelse med ansøgningen. Alle disse forudsætninger skal overholdes, og i dette kapitel er de vigtigste af disse fremhævet.

Derudover meddeles miljøgodkendelsen i det omfang og på de vilkår, som også fremgår af dette kapitel.

### 2.1 Anlæg og dyrehold

1. Det godkendes, at der opføres nye anlæg i overensstemmelse med anlægs-oversigten i bilag 2b. Anlægget vil herefter primært bestå af:  
 7 slagtesvinestalde, hvoraf 2 er nyanlæg.  
 2 gylletanke på henholdsvis 2350 og 4000 m<sup>3</sup>, hvoraf den store er ny. (En eksisterende gyllebeholder fjernes for at give plads til de nye stalde)  
 Foderlade på ca. 475 m<sup>2</sup>, maskinhus på ca. 1394 m<sup>2</sup> samt en kornsilo

Der dispenseres fra afstandskrav i husdyrlovens<sup>1</sup> § 8, se afsnit 1.1.

Der godkendes en produktion på 10.000 slagtesvin (30-120 kg). Ved en højere indgangsvægt eller lavere afgangsvægt må der stadig kun produceres 10.000 dyr. Dyrenes fordeling i staldene er vist i følgende tabel:

Stald nr.	Gulvtype	Stipladser	Antal grise produceret	Antal DE (gl)
1	Fast gulv	490	1.565	
2	Fuldspaltegulv	0*	0	
3	Fuldspaltegulv	520	1.890	
4	Drænet gulv + spalter (33/67)	455	1.623	
5	Drænet gulv + spalter (33/67)	455	1.622	
6	Delvis spaltegulv, 25-49 % fast gulv	470	1.650	
7	Delvis spaltegulv, 25-49 % fast gulv	470	1.650	
I alt		2.860	10.000	375,71

\* Det tillades, at stald 2 bruges til opstaldning af syge dyr. Dyret tælles i så fald fra i den stald, som det flyttes fra.

Det tilladte dyrehold svarer som angivet til 375,71 DE ud fra de beregning-faktorer for dyreenheder, som ifølge husdyrgødningsbekendtgørelsen<sup>3</sup> anvendtes i juni 2009. Faktorerne er efterfølgende ændret ved en ændring<sup>25</sup> af

husdyrgødningsbekendtgørelsen den 2. juli 2009. Efter disse nye regler svarer dyreholdet til 346,83 DE, når der korrigeres for både ændret indgangs- og udgangsvægt.

Det tilladte dyrehold i denne miljøgodkendelse er antallet af producerede grise og de angivne vægtklasser. Hvis omregningsfaktorerne for dyreenheder efterfølgende ændres, er det antallet af producerede grise, der skal overholdes, ikke antallet af dyreenheder.

Antallet af dyr på stald må på intet tidspunkt overskride antallet af stipladser, hverken for enkelte stalde eller for hele anlægget samlet.

Stald 2 er en bufferstald for syge og svage dyr. Hvis dyr overføres til stald 2, tæller de fra dyreholdet i de stalde, de overføres fra. Hvis der altså overføres 5 grise fra stald 3 til stald 2, må der kun være 515 grise i stald 3 i den periode, hvor grisene befinder sig i stald 2.

2. Svinenes foder må højst indeholde 4,40 gram fosfor og 154,8 gram råprotein pr foderenhed. Der må anvendes gennemsnitligt 2,88 foderenheder pr kg tilvækst, svarende til i alt 1,140 kg fosfor og 40,124 kg råprotein pr produceret svin på 120 kg.

Ved tilsyn skal der kunne fremvises dokumentation for, at dette vilkår overholdes.

3. De to nye stalde skal udføres med samme højde, taghældning og materialevalg som de nyeste stalde på ejendommen, således at byggeriet visuelt optræder sammenhængende.
4. I de nye stalde skal der anvendes Multistep ventilation eller tilsvarende energibesparende system. Ventilationsanlægget skal være frekvensreguleret. Ventilationsanlægget skal kontrolleres og vedligeholdes i overensstemmelse med producentens vejledning, således at det altid kører energimæssigt optimalt.

De eksisterende stalde skal leve op til kravet om anvendelse af bedste, tilgængelige teknologi (BAT) senest i 2015 (stald 1, 2 og 3) og i 2028 (stald 4 og 5). Se bilag 2b.

5. Der må ikke anvendes fossilt brændstof til opvarmning af stalde med udledning af kuldioxid til følge. Vilåret kan opfyldes ved
  - a. at der installeres gyllekøling i de to nye stalde, og at den herved indvundne varme anvendes (det strømforbrug, som medgår til at drive gyllekølingen, accepteres) eller
  - b. at staldene ikke opvarmes overhovedet. Hvis denne løsning vælges, skal oliefyret i stalden afmonteres, så snart miljøgodkendelsen tages i brug.

6. Der skal nedlægges slanger i gulvene i de nye stalde, således at der senere kan tilkobles gyllekøling. Dette gælder også, selv om vilkår nr. 5 opfyldes ved løsning 5b.
7. Der skal etableres fast overdækning på den nye gyllebeholder. Beholderen skal afskærmes med beplantning og skal fjernes, når den ikke længere er nødvendig for driften.
8. Det er oplyst i forbindelse med ansøgningen, at svinebekendtgørelsens<sup>9</sup> krav til plads for svin over 110 kg (1,00 m<sup>2</sup> pr svin) overholdes ved, at når svinene passerer 110 kg, sælges der så mange fra, at pladskravet overholdes. Denne forudsætning skal derfor overholdes.

## 2.2 Arealer

9. Miljøgodkendelsen omfatter alle de arealer, som drives under CVR nr. 1328 1939. Arealerne vises på bilag 3a, fordelt på ejerskab og forpagtninger. 7 af markerne er braklagte som vist med gule cirkler i bilag 3a.
10. Der må udbringes husdyrgødning på de arealer, som er vist i bilag 3b samt i detaljer i de efterfølgende bilag. Udbringningsarealet udgør i alt 273,35 ha. Der modtages og afsættes ikke husdyrgødning. Gødskningen er dermed 1,37 DE pr ha ved anvendelse af de gamle dyreenheder og 1,27 DE pr ha ved anvendelse af de nye dyreenheder. (ang. "nye" og "gamle" dyreenheder – se vilkår nr 1)
11. De sydligst beliggende marker (markerne 9-0, 14-0, 36-0, 43-0 og 43-1) er placeret i lavtliggende terræn, og der løber et vandløb på nord- og vestsiden af markerne, se bilag 3e. For at minimere risikoen for tab af næringsstoffer til vandløbet må disse marker højst tildeles en gødningsmængde på 1,37 DE<sub>gl</sub> pr ha / 1,27 DE<sub>ny</sub> pr ha.
12. Det er oplyst i ansøgningen, at der etableres mindst 5 % ekstra efterafgrøder på hele udbringningsarealet for husdyrgødning ud over den til enhver tid gældende lovpligtige andel med efterafgrøder. Denne forudsætning skal overholdes. Efterafgrøderne må ikke erstattes af vintergrønne marker. Senest den 1. maj hvert år skal der indsendes en markplan til kommunen hvoraf fremgår, hvilke marker der dyrkes med efterafgrøder i det pågældende år. Markplanen skal ledsages af en opgørelse af, hvor stor en andel af udbringningsarealet der dyrkes med efterafgrøder. Markplanen skal anvende samme nummerering af markerne som i denne miljøgodkendelse, idet marker dog kan underopdeles med suffikser. Der kan for eksempel anvendes det skema, som er vist i bilag 5.
13. I mark nr. 21-0 er der 2,64 ha i nitratfølsomt indvindingsområde (NFIO), se bilag 3g+h. Inden for dette NFIO skal der hvert år udlægges efterafgrøder for

at modvirke udvaskningen af nitrat til grundvandet. Arealet med efterafgrøder skal udgøre 5 % mere end den til enhver tid gældende lovpligtige andel med efterafgrøder. Arealet med efterafgrøder skal beregnes af de 2,64 ha. Efterafgrøderne må ikke erstattes af vintergrønne marker.

Såfremt den lovpligtige andel er 14 %, er kravet altså 19 %, svarende til 0,5 ha. Den østlige kant af indvindingsområdet i mark 21-0 er ca. 226 m lang. Hvis efterafgrøderne for eksempel lægges langs denne kant, opnås et areal på 0,5 ha ved, at arealet med efterafgrøder i bredden er 22 m.

I det sydlige skel til matrikel 17c, V. Alling By (mark 100-1) er der registreret et fortidsminde i form af en rundhøj, se bilag 3d. Området ligger i Norddjurs Kommune. Det indskræpes, at der i henhold til museumslovens<sup>4</sup> § 29f ikke må foretages jordbehandling, gødskes eller plantes på fortidsminder og inden for en afstand af 2 m fra dem.

## 2.3 Generelle vilkår

### **Hensyn til omgivelserne**

14. Ved transport af flydende husdyrgødning på offentlige veje skal transportvognens åbninger være forsynet med låg eller lignende, således at spild ikke kan finde sted. Skulle der alligevel ske spild, skal gødningen straks opsamles.
15. Der skal til stadighed tilstræbes vedligeholdelse, renholdelse og ryddelighed på virksomhedens indendørs og udendørs arealer, således at der ikke opstår risiko for tilhold af skadedyr (rotter mv.), og således at lugtgener begrænses. Opbevaring af foder skal også ske på en sådan måde, at der ikke opstår risiko for tilhold af skadedyr.
16. Driften må ikke medføre væsentlige gener for omboende, herunder gener fra lugt, fluer, lys, støj, støv, transport eller lignende.

Såfremt tilsynsmyndigheden vurderer, at driften giver anledning til væsentlige gener for omboende, skal virksomheden lade udarbejde en handlingsplan for nedbringelse af generne, som indsendes til kommunen til godkendelse. Virksomheden skal derefter gennemføre planen. Samtlige udgifter i forbindelse med ovennævnte afholdes af virksomheden.

### **Olie og kemikalier**

17. Al opbevaring af olieprodukter og spildolie må kun ske i intakte beholdere, tønder og lignende, som er i god stand og står indendørs på fast og tæt bund, således at eventuelt spild kan opsamles. Tankning af diesel må kun ske på en plads med fast og tæt bund, som er indrettet enten med afløb til olieudskiller, eller således at spild kan opsamles. Der må ikke ved spild eller

uheld kunne ske afløb af olieprodukter til jord, kloak, overfladevand eller grundvand.

18. Kemikalier og kemikalierester samt tom emballage herfra må kun opbevares i aflåst rum eller skab uden afløb. Rummet eller skabet skal være indrettet således, at eventuelt udslip opdages og således, at der ikke kan opstå risiko for afløb til jord, kloak, overfladevand eller grundvand. Kemikalierester samt tømt emballage (og også rengjort emballage) fra sprøjtemidler skal bortskaffes efter kommunens anvisninger for farligt affald.
19. Påfyldning af vand i forbindelse med brug af sprøjtemidler må ikke ske ved direkte opsugning fra vandhuller, søer, vandløb eller brønde/boringer. Der må ikke være risiko for afløb til dræn eller vandløb. Rengøring af sprøjteudstyr skal ske på betonplads med afløb til gyllebeholder eller i marken.

#### **Miljøgodkendelse, beredskabsplan og uheld**

20. Et eksemplar af miljøgodkendelsen skal til enhver tid være at finde på bedriften på et lettilgængeligt sted, for eksempel i en frokoststue, hvor de ansatte kan få fat i den, også når de er alene på bedriften. De vilkår, der vedrører driften, skal være kendt af de ansatte, der er beskæftiget med den pågældende del af driften. Hvis der ansættes udenlandsk arbejdskraft, skal relevante vilkår oversættes til et sprog, de udenlandske medarbejdere forstår.
21. Der skal udarbejdes en beredskabsplan, som fortæller, hvordan der skal reageres ved uheld, som kan medføre konsekvenser for det eksterne miljø. En kopi af beredskabsplanen skal opbevares på et iøjnefaldende sted i et rum, hvor de ansatte færdes til daglig, for eksempel i en frokoststue, således at de ansatte kan få fat i den, også når de er alene på bedriften. Ansøger skal sørge for, at alle ansatte er bekendt med beredskabsplanens indhold og ved, hvor de kan finde den. Hvis der ansættes udenlandsk arbejdskraft, skal beredskabsplanen forefindes både på dansk og på et sprog, de udenlandske medarbejdere forstår.

Beredskabsplanen skal som minimum indeholde:

- a. Procedurer, som beskriver relevante tiltag med henblik på at stoppe ulykken/uheldet og begrænse udbredelsen
- b. Oplysninger om, hvilke interne/eksterne personer og myndigheder der skal alarmeres og hvordan. Relevante alarmnumre skal fremgå tydeligt af planens forside.
- c. Kortbilag over bedriften med angivelse af miljøfarlige stoffer, afløbs- og drænsystemer og vandløb mm.
- d. En opgørelse over materiel, der er tilgængeligt på bedriften, eller som kan skaffes med kort varsel, og som kan anvendes i forbindelse med afhjælpning, inddæmning og opsamling af spild/lækage, som kan medføre konsekvenser for det eksterne miljø (herunder oplysninger om telefonnumre til kontaktpersoner).

Beredskabsplanen skal gennemgås og revideres sammen med de ansatte mindst en gang om året, så det sikres, at planen altid indeholder opdaterede telefonnumre mv. Det skal påføres beredskabsplanens forside, hvornår den sidst er gennemgået og revideret. Den version af planen, som skal være tilgængelig for de ansatte, jf. ovenstående, skal altid være den opdaterede version.

Planen skal indsendes til kommunens miljøafdeling senest ved udnyttelsesfristens udløb. Beredskabsplanen skal udleveres til evt. indsatsleder/miljømyndighed i forbindelse med uheld, forureninger, brand og lignende.

22. Tilsynsmyndigheden skal straks underrettes om driftsforstyrrelser eller uheld, der medfører forurening af omgivelserne eller indebærer en risiko for det. En skriftlig redegørelse for hændelsen skal sendes til tilsynsmyndigheden senest en uge efter, at den er foregået. Det skal fremgå af redegørelsen, hvilke tiltag der vil blive iværksat for at hindre lignende driftsforstyrrelser eller uheld i fremtiden.

Underretningspligten fritager ikke virksomheden for at afhjælpe uheld.

#### Ophør

23. Ved ophør af driften skal virksomheden træffe de nødvendige foranstaltninger for at imødegå fremtidig forurening af jord og grundvand og for at bringe stedet tilbage i en miljømæssig tilfredsstillende tilstand.

Der skal som minimum udføres følgende:

- a. Stalde, gyllekanaler/kummer, opbevaringsanlæg for husdyrgødning, fortanke, rørsystemer mv. skal tømmes og rengøres for husdyrgødning
- b. Olietanke skal tømmes
- c. Restkemikalier, olieaffald, medicinaffald mv. skal bortskaffes i henhold til affaldsregulativerne.

## Kapitel 3 Kommunens vurdering

Før Syddjurs Kommune kan udstede en miljøgodkendelse for et husdyrbrug, er kommunen forpligtet til at vurdere ansøgningen efter følgende fire regelsæt, som alle beskytter natur, vand, miljø, naboer, dyr og planter på forskellige måder:

1. Husdyrloven<sup>1</sup>
2. Habitatbekendtgørelsen<sup>6</sup>
3. Naturbeskyttelsesloven<sup>7</sup>
4. Regionplan 2005 for Århus Amt<sup>8</sup>

Vurderingerne af ansøgningen om miljøgodkendelse for Gammel Landevej 30 gennemgås i dette kapitel. Vurderinger, som er kortfattede, bringes i deres fulde længde i kapitlet, mens vurderinger, som fylder adskillige sider, kun gennemgås i sammendrag her i kapitlet. De sidstnævnte vurderinger kan findes i deres fulde længde i bilag til miljøgodkendelsen. Vurderinger, som kan findes i bilagene, er:

Bilag 4a: Vurdering af påvirkning af overfladevand efter husdyrlovens<sup>1</sup> regler

Bilag 4b: Vurdering efter habitatbekendtgørelsen<sup>6</sup>

Bilag 4c: Vurdering efter naturbeskyttelsesloven<sup>7</sup>

Bilag 4d: Vurdering af anvendelsen af BAT efter husdyrlovens<sup>1</sup> regler

Endelig er kommunen i særlige tilfælde også forpligtet til at vurdere ansøgningen efter andre love og bekendtgørelser. Disse vurderinger findes også her i kapitlet.

Ansøgningen om miljøgodkendelse er vurderet fuldstændig før 1. august 2009, og miljøgodkendelsen er vedtaget før 31. december 2009. Derfor er kommunen ifølge ændringsbekendtgørelsen<sup>25</sup> til husdyrgødningsbekendtgørelsen forpligtet til at anvende de faktorer for beregning af dyreenheder, som ikke længere er gældende, når miljøgodkendelsen udstedes. Hvor det findes relevant, er beregningerne efter de nye regler dog medtaget. De miljøtekniske beregninger er lavet i ansøgningssystemet på [www.husdyrgodkendelse.dk](http://www.husdyrgodkendelse.dk) med beregningsgrundlag 10/2007.

Da miljøvirkningerne ifølge kommunens vurdering ikke kan adskilles fra den eksisterende produktion, har kommunen desuden besluttet at udstede en ny miljøgodkendelse for husdyrbruget, i stedet for et tillæg til den eksisterende miljøgodkendelse.

En del af udbringningsarealerne er beliggende i Norddjurs og Randers Kommuner, som derfor er blevet hørt i forbindelse med vurderingerne af ansøgningen. Norddjurs Kommune har, som nævnt i afsnit 2.2, ønsket at det i miljøgodkendelsen præciseres, at fortidsmindet ved mark 100-1 er beskyttet igennem museumslovens<sup>4</sup> § 29f, og at der derfor ikke må gødskes, plantes eller foretages jordbehandling i en afstand af 2 m fra randen af højen.

Randers Kommune har bemærket, at der i ansøgningen lægges op til flere vilkår. Disse vilkår har Syddjurs Kommune i forvejen inkluderet i miljøgodkendelsens kapitel 2.

### 3.1 Udvaskning af næringsstoffer til overfladevand

Hele landbrugsarealet på Gammel Landevej 30 afvander via Skørring Å og Alling Å til Randers Fjord, hvoraf store dele er udpeget som Natura 2000-område. Natura 2000-områder er beskyttet efter regler i husdyrloven<sup>1</sup> og i habitatbekendtgørelsen<sup>6</sup>. Den fulde gennemgang af kommunens vurdering efter disse regelsæt kan læses i bilag 4a og 4b. Her følger et kort sammendrag af disse vurderinger.

#### **Vurdering vedrørende fosfor til overfladevand**

Som det fremgår af afsnit 3.8 om anvendelse af bedste, tilgængelige teknologi (BAT) er der stillet vilkår om et maksimalt indhold af fosfor i foderet på 4,4 gram pr foderenhed. Dette vilkår medfører, at indholdet af fosfor i den husdyrgødning, der tilføres markerne, reduceres, således at overskuddet af fosfor på udbringningsarealet for husdyrgødning kun er 179 kg pr år i alt.

Dette svarer til, at der på de 273 ha er et gennemsnitligt fosforoverskud på 0,7 kg pr ha pr år. Der tilføres og fraføres altså stort set samme mængde fosfor.

Husdyrlovens<sup>1</sup> regler er bygget op omkring de såkaldte fosforklasser. På Gammel Landevej 30 er der 80,4 ha i fosforklasse 3 samt 10,7 ha i fosforklasse 2 (lavbundsarealer). De resterende 182,3 ha består af sandjord i fosforklasse 0. Med denne fordeling af arealerne må det maksimale overskud af fosfor efter husdyrlovens regler ikke overstige i alt 199 kg. Disse regler er altså overholdt med 20 kg.

Habitatbekendtgørelsen<sup>6</sup> kræver en faglig vurdering af, om der er risiko for tab af fosfor fra udbringningsarealet, som kan udvaskes til Natura 2000-områderne i Randers Fjord. Da fosforoverskuddet som nævnt er meget lille, er risikoen for tab af fosfor som udgangspunkt minimal.

Der er dog stillet vilkår nr. 11 til begrænsning af gødsningen af markerne i de sydlige, lavbundede arealer, se bilag 3e. På nord- og vestsiden af disse marker løber et vandløb, og selv om der ikke er tale om skrånende arealer, medfører den vandløbsnære beliggenhed alligevel en risiko for tab af fosfor til vandløbet. Vilkåret foreskriver derfor, at gødsningen i de pågældende marker ikke må overstige den gennemsnitlige gødsning på hele udbringningsarealet.

Med disse vilkår vurderer Syddjurs Kommune derfor, at den ansøgte drift ikke vil påvirke Natura 2000-området væsentligt for så vidt angår tilførsel af fosfor.

#### **Vurdering vedrørende kvælstof til overfladevand**

Husdyrlovens generelle beskyttelsesniveau for overfladevand er bygget op omkring de såkaldt nitratklasser. Hele udbringningsarealet på Gammel Landevej 30 er placeret uden for nitratklasse, og husdyrlovens<sup>1</sup> generelle beskyttelsesniveau giver derfor ikke anledning til at stille vilkår vedrørende udvaskning af kvælstof til overfladevand.



Habitatbekendtgørelsens<sup>6</sup> § 7, stk. 1 foreskriver, at kommunen skal foretage en vurdering af, om den ansøgte drift kan påvirke et Natura 2000-område væsentligt. Hele udbringningsarealet for husdyrgødning afvander til Randers Fjord, som er udpeget Natura 2000-område. Området er overbelastet med næringsstoffer.

Ifølge beregninger på ansøgningssystemet [www.husdyrgodkendelse.dk](http://www.husdyrgodkendelse.dk) er udvaskningen af kvælstof fra rodzonen i markerne 50,5 kg pr ha, hvilket er uændret i forhold til nudrift. Den uændrede udvaskning skyldes især, at ansøger har reduceret sin gødskning fra 1,40 DE pr ha til 1,37 DE pr ha (og 1,27 DE pr ha beregnet efter de nye regler), og at der anvendes 5 % flere efterafgrøder, end hvad der følger af de generelle miljøkrav til landbruget. Denne forudsætning er indeholdt i vilkår nr. 12 i kapitel 2.

Det er desuden beregnet, at tilførslen af kvælstof til Randers Fjord ligeledes vil være uændret ved ansøgt drift og højst vil udgøre 12,1 kg pr ha. Dette skyldes et højt reduktionspotentiale i området (over 75 %), således at størstedelen af det kvælstof, der udvaskes fra markerne, aldrig når ud i fjorden.

Resultaterne er behæftet med nogen usikkerhed. De angivne tal er derfor ikke helt præcise, og konklusionen skal læses med dette for øje. Konklusionen er derfor,

- at den ansøgte drift set i forhold til nudrift ikke medfører øget udvaskning af kvælstof fra marken og dermed tilførsel af kvælstof til Natura 2000-områderne i Randers Fjord, og
- at tilførslen til Natura 2000-områderne i Randers Fjord vil ligge på et niveau omkring 12,1 kg kvælstof pr ha eller derunder.

Syddjurs Kommunes vurdering efter husdyrlovens<sup>1</sup> § 23 og habitatbekendtgørelsens<sup>6</sup> § 7, stk. 1 er derfor, at den ansøgte drift med de stillede vilkår ikke kan påvirke Natura 2000-områder væsentligt som følge af udvaskningen af kvælstof til overfladevand.

### **Vurdering efter naturbeskyttelsesloven af påvirkningen af overfladevand**

Naturbeskyttelsesloven<sup>7</sup> beskytter blandt andet søer mod tilførsel af næringsstoffer. Landbrugsarealet på Gammel Landevej 30 afvander ikke til søer, og det vurderes derfor, at den ansøgte drift ikke påvirker overfladevand i strid med naturbeskyttelseslovens regler.

### **3.2 Udvasning af nitrat til grundvand**

Ifølge bilag 3 til godkendelsesbekendtgørelsen<sup>2</sup> skal beskyttelsen af grundvand mod tilførsel af kvælstof koncentreres om de nitratfølsomme indvindingsområder (NFIO). I disse områder skal en eventuel indsatsplan overholdes, og hvis der ingen indsatsplan er, må udvaskningen af nitrat til grundvandet ikke øges, hvis den overstiger 50 mg pr liter.

Som det ses af bilag 3g-h, ligger ca. 2,6 ha af udbringningsarealet for husdyrgødning i NFIO. Arealet ligger i mark 21-0. For dette NFIO er der ingen indsatsplaner.

På [www.husdyrgodkendelse.dk](http://www.husdyrgodkendelse.dk) er det beregnet, at udvaskningen af nitrat til grundvandet efter udvidelsen forbliver på det nuværende niveau på 69 mg nitrat pr liter. Dette niveau for udvaskning er især opnået med vilkår om 5 % ekstra efterafgrøder. For at sikre beskyttelsen af NFIO-området er vilkår nr. 13 udformet således, at der på mark 21-0 hvert år skal etableres efterafgrøder på et areal svarende til 5 % mere end det til enhver tid lovpligtige krav til efterafgrøder. Hvor det i afsnit 3.1 blev forudsat, at 5 % ekstra efterafgrøder skulle overholdes for hele udbringningsarealet (jf. vilkår nr. 12), skal der altså ifølge vilkår nr. 13 også overholdes et tilsvarende vilkår for den del af mark 21-0, som ligger i NFIO, isoleret set.

Efterafgrøderne kan ikke erstattes af vintergrønne marker, da disse ikke reducerer udvaskningen af nitrat lige så godt som efterafgrøder.

Syddjurs Kommune vurderer derfor, at den ansøgte drift overholder husdyrlovens regler for udvaskning til nitratfølsomme indvindingsområder.

### 3.3 Ammoniak

Fra stalde og fra anlæg til opbevaring af husdyrgødning fordamper ammoniak, som efterfølgende deponeres i de omkringliggende arealer. Naturtyper, som er følsomme over for ammoniak, skal ifølge flere regelsæt beskyttes mod sådan deposition.

På Gammel Landevej 30 udvides dyreholdet med 128,12 DE. Dette medfører, at fordampningen af ammoniak øges fra 5.382 kg til 6.377 kg pr år. Fordampningen er holdt nede ved anvendelse af staldtypen "delvis spaltegulv med 25-49 % fast gulv" i de nye stalde, ved at der etableres fast låg på den nye gyllebeholder, og ved at indholdet af råprotein i foderet er reduceret til 154,8 gram pr foderenhed.

Husdyrlovens<sup>1</sup> ammoniakregler indeholder for det første et "generelt" krav. Dette krav indebærer, at husdyrproduktioner højst må udlede ammoniak på et niveau, som for ansøgninger indsendt i 2007 ligger 15 % under et fastlagt standardniveau.

På Gammel Landevej 30 skal emissionen ligge 15 % under et standardniveau på 8.369 kg kvælstof pr år, dvs. højst 7.114 kg. Kravet overholdes altså med 737 kg.

Dernæst indeholder loven et "specifikt" krav. Hvis der findes visse ammoniakfølsomme naturtyper over en vis størrelse, kaldet § 7-arealer, inden for en afstand af 1.000 m fra anlægget (også kaldet bufferzonerne), skal visse grænseværdier for merdeposition af ammoniak på arealet overholdes. Der er dog ingen §7-naturtyper inden for 1.000 m fra anlægget, og de specifikke ammoniakkrav er derfor overholdt.

Vurderingen af merdepositionen af ammoniak fra den ansøgte drift efter habitatbekendtgørelsens<sup>6</sup> regler omtales i bilag 4b. Vurderingen på dette punkt er, at fordi

det nærmeste Natura 2000-område ligger ca. 8,5 km væk, vil merdepositionen være så lille, at den ikke kan påvirke Natura 2000-området væsentligt.

Endelig indeholder husdyrlovens<sup>1</sup> § 19 et krav om anvendelse af bedste, tilgængelige teknologi (BAT). Kommunens vurdering af, om kravet er opfyldt i den ansøgte drift, omtales mere fyldestgørende i afsnit 3.8. Her skal blot nævnes, at ansøger har imødekommet kravet blandt andet ved anvendelse af staldsystemet "delvis spaltegulv med 25-49 % fast gulv". Anvendelse af dette staldsystem har, som tidligere nævnt, medvirket til at reducere emissionen af ammoniak.

Andre omkringliggende kvælstoffølsomme naturarealer, som ikke er beskyttet af husdyrloven<sup>1</sup>, er i stedet beskyttet mod merdeposition af ammoniak igennem naturbeskyttelseslovens<sup>7</sup> § 3. Som det fremgår af bilag 4c er det nærmeste § 3-beskyttede område et vandhul beliggende ca. 600 m nordøst for anlægget. Der er beregnet en merdeposition af ammoniak i dette vandhul på 0,27 kg kvælstof pr ha pr år. Afstanden fra anlægget til andre § 3-arealer er større end 600 m, og merdepositionen af ammoniak er derfor mindre end 0,27 kg kvælstof pr ha pr år i disse arealer. Den fulde vurdering efter disse regler kan ses i bilag 4c.

Merdepositionen fra den ansøgte drift vurderes ikke at ville medføre forringelse af tilstanden af de omkringliggende § 3-arealer.

### 3.4 Andre områder af naturbeskyttelsesloven

Der udbringes ikke husdyrgødning på arealer, som er beskyttet af naturbeskyttelseslovens<sup>7</sup> § 3. Det vurderes, at den ansøgte drift ikke er i strid med andre områder af naturbeskyttelsesloven<sup>7</sup>. Der henvises til bilag 4c for yderligere bemærkninger.

### 3.5 Lugt og transport

Ifølge godkendelsesbekendtgørelsens<sup>2</sup> bilag 3 skal lugt vurderes i forhold til tre kategorier af naboer: naboer i enkeltbeboelse, naboer i samlet bebyggelse og områder i byzone/sommerhusområder. Der skal beregnes såkaldte "geneafstande" i forhold til hver af disse nabo-kategorier. Geneafstandene er et udtryk for, hvor langt der skal være fra anlægget til naboerne, for at lugtgenerne ikke er urimeligt store. Geneafstandene er altså afstandskrav, som skal overholdes.

Nærmeste nabo-beboelser fremgår af bilag 2c. Hejlskovvej 40 tilhører ansøger, og Hejlskovvej 36 er omfattet af landbrugspligt. Ifølge godkendelsesbekendtgørelsen<sup>2</sup> skal lugtgener ikke vurderes i forhold til beboelser ejet af ansøger og til naboer med landbrugspligt, og derfor ses der bort fra disse ejendomme.

Geneafstandene til enkelt-nabo er i stedet beregnet til Gammel Landevej 27 og Hejlskovvej 34 og herefter sammenholdt med de faktiske afstande. Samtlige geneafstande fremgår af følgende tabel:

	Korrigeret geneafstand	Reel afstand (vægtet gennemsnitsafstand)
Byzone/sommerhusområde	811,8 m	> 1.500 m
Samlet bebyggelse	625,9 m	> 1.500 m
Enkelt-bolig Gammel Landevej 27	250,8 m	251,4 m
Enkelt-bolig Hejlskovvej 34	266,4 m	343,9 m

Det skal bemærkes, at når geneafstandene er forskellige for de to enkelt-naboer, skyldes det korrektion på beregningerne for Hejlskovvej 34. For det første er der taget hensyn til, at beboerne på Hejlskovvej 34 også oplever lugtgener fra dyreholdet på Hejlskovvej 36. Afstandskravet er derfor skærpet. Dernæst er der foretaget såkaldt "bortscreening". Bortscreening betyder, at der i beregningerne ses bort fra stalde, som ligger længere væk fra naboen end en vis grænse. Der bortscreenes to stalde i forhold til Hejlskovvej 34. Bortscreening medfører, at afstandskravet lempes. Den samlede effekt af de to korrektioner er, at afstandskravet er skærpet til 266,4 m. Dette skærpede krav er dog fortsat overholdt.

I forhold til Gammel Landevej 27 er der ikke foretaget korrektioner.

Det skal også bemærkes, at det ikke er muligt at "måle efter" ud fra de her angivne afstande, idet afstandene beregnes fra et teoretisk lugtcentrum, som i praksis er meget svært at fastlægge i et punkt på ejendommen.

Konklusionen af beregningerne er, at geneafstandene til nærmeste byzone/sommerhusområde og til nærmeste samlede bebyggelse begge er overholdt med stor margen. Geneafstandene til enkelt-naboer overholdes, men i forhold til Gammel Landevej 27 kun med en mindre margen. Der er stillet vilkår nr. 1 om, at de angivne stipladser pr stald overholdes, således at der aldrig må være flere dyr i en enkelt stald, end det der er angivet i miljøgodkendelsen. Der må altså ikke i en periode være overbelægning i de nærmeste stalde og underbelægning i de fjerneste.

Der er desuden stillet vilkår om transport af husdyrgødning, renholdelse af arealerne omkring anlæggene og andre tiltag for at minimere generne for omkringboende.

Transport til og fra ejendommen sker via Gammel Landevej og Hejlskovvej. Der er ikke skoler eller lignende institutioner i nærheden. En oversigt over transportruterne kan ses af bilag 3i.

Samlet kan det altså konkluderes, at husdyrlovens<sup>1</sup> lugtregler overholdes. Det vurderes, at driften vil kunne foregå som ansøgt uden at medføre urimelige gener for omgivelserne.

### 3.6 Regionplan 2005

I forbindelse med kommunalreformen i 2007 er regionplanerne som vedtaget af de gamle amter opretholdt ved en ændring af planloven<sup>11</sup> i 2005. Områderne ammoniak, lugt, fosfor og nitrat er senere overtaget af husdyrlovens<sup>1</sup> regler, mens alle andre områder af de gamle regionplaner gælder endnu.

I forbindelse med miljøgodkendelsen for Gammel Landevej 30 er især retningslinie 2.10 i Regionplan 2005 for Århus Amt relevant. Heri står blandt andet:

*Inddragelse af areal til formål, der kan skæmme landskabet, skal så vidt muligt undgås. Inden for områder af særlig landskabelig interesse skal landskabshensyn tillægges særlig stor vægt.*

Samtidig foreskriver husdyrlovens<sup>1</sup> § 23 også, at kommunen ved vurderingen af en miljøgodkendelse skal varetage hensynet til de landskabelige værdier. Der er derfor foretaget en samlet vurdering af landskab i afsnit 3.7 nedenfor.

Syddjurs Kommune har vurderet, at miljøgodkendelsen for Gammel Landevej 30 derudover overholder alle øvrige gældende retningslinier i regionplan 2005 for Århus Amt<sup>8</sup>.

### 3.7 Landskabelige hensyn og dispensation fra §8-afstandskrav

De nye stalde placeres i tilknytning til eksisterende stalde og vil i størrelse og udformning fremstå som en sammenhængende del af driftsbygningerne.

Gyllebeholderen placeres i hjørnet mellem den eksisterende gyllebeholder og maskinhuset, og vil dermed ikke medføre væsentlig påvirkning af landskabet.

Ifølge afstandskravene i husdyrlovens<sup>1</sup> § 8 må anlæg til gødningsopbevaring ikke placeres inden for 30 m fra naboskel. Ansøger ønsker dog at placere den nye gyllebeholder 16 m fra skel, se bilag 2d.

Hvis afstandskravet skulle overholdes, skulle gyllebeholderen placeres nordvest for maskinhuset, længere ude på marken og væk fra driftsbygningerne. Dette ville medføre en mindre sammenhængende driftsenhed, hvor gyllebeholderen ville fremstå mere tydeligt i landskabet. I forbindelse med vurdering af sagen er ejeren af matriklen, som støder op til det pågældende naboskel, blevet hørt. Der er ikke indkommet indsigelser i denne sammenhæng.

Syddjurs Kommune har vurderet, at placeringen 16 m fra naboskellet ikke vil medføre dyrkningsmæssige eller visuelle gener for omkringboende. Der er derfor givet dispensation i henhold til lovens § 9, stk. 3 til at placere gyllebeholderen ned til 16 m fra naboskel.

Ifølge afstandskravene i § 8 må nye stalde ikke placeres mindre end 25 m fra ikke-almene vandforsyningsanlæg. På gårdpladsen mellem stuehuset og udleveringsrummet ligger en boring, se bilag 2d. Afstanden fra boringen til det nye staldanlæg

vil være 24 m. Vandet fra denne boring anvendes udelukkende til brug i staldene, hvorimod stuehuset modtager vand fra offentlig forsyning.

Syddjurs Kommune vurderer, at der ikke vil være forøget risiko for forurening af grundvandet gennem boringen, idet de eksisterende stalde ligger imellem boringen og de nye stalde. Samtidig anvendes vandet kun i staldene, og der er derfor ingen risiko for menneskelig sundhed. Endelig er der tale om en meget lille overskridelse af kravet på 25 m.

Der gives derfor dispensation fra afstandskravet efter husdyrlovens<sup>1</sup> § 9, stk. 3, så stalden kan placeres ned til 24 m fra vandforsyningsanlægget.

Øvrige afstandskrav er overholdt med meget stor margin.

Kommunens vurdering på den baggrund er, at husdyrbruget vil fremstå som en samlet enhed i landskabsbilledet, og at byggeriet dermed tager hensyn til de landskabelige værdier, samt at øvrige afstandskrav i husdyrlovens<sup>1</sup> § 8 er overholdt.

### 3.8 Bedste, tilgængelige teknik (BAT)

Ifølge husdyrlovens<sup>1</sup> § 19 skal kommunen sikre sig, at "ansøgeren har truffet de nødvendige foranstaltninger til at forebygge og begrænse forureningen ved anvendelse af den bedste tilgængelige teknik". Den bedste, tilgængelige teknik omtales normalt ved sin engelske forkortelse BAT.

Den fulde gennemgang af kommunens vurdering af anvendelse af BAT fremgår af bilag 4d. Kommunen har blandt andet valgt at anvende Miljøstyrelsens BAT Byggeblade 2004 som udgangspunkt for en definition af BAT. For Gammel Landevej 30 er det derfor defineret, at anvendelse af delvis spaltegulv er BAT.

Desuden har kommunen defineret, at stalde ikke må opvarmes ved brug af fossilt brændsel. Normalt opvarmes slagtesvinestalde ikke, men på Gammel Landevej 30 er det praksis at opvarme stalde med oliefyr, før der indsættes nye grise. Hvis vilkåret overholdes ved indvinding af varme fra gylle (gyllekøling), accepteres dog det strømforbrug, som medgår til at drive gyllekølingsanlægget. Som alternativ kan opvarmning af stalde undlades.

Derudover anvendes reduceret fosforindhold i foderet (4,4 g fosfor pr foderenhed), hvilket ligeledes er et tiltag, som forebygger og begrænser miljøpåvirkningen.

Der er stillet vilkår nr. 4, som angiver, at eksisterende stalde skal leve op til BAT-kravet senest i 2013 (stald 1,2 og 3) og 2028 (stalde 4 og 5). Stald 1, 2 og 3 er fra 1964 og 1976 og er sidst renoveret i 1986 og 1988. Stald 4 og 5 er opført i 2003 og er endnu ikke renoveret.

På denne baggrund vurderer kommunen, at ansøgningerne lever op til kravet om anvendelse af BAT.

## Kapitel 4 Klagevejledning

En afgørelse om miljøtilladelse eller -godkendelse efter husdyrlovens<sup>1</sup> §§ 10, 11, 12 eller 16 kan ifølge lovens §§ 76-90 påklages til Miljøklagenævnet inden 4 uger fra den dag, hvor afgørelsen bekendtgøres offentligt.

Klage til Miljøklagenævnet over sådanne afgørelser truffet af Syddjurs Kommune skal stiles til

Miljøklagenævnet  
Rentemestervej 8  
2400 København NV

men skal indgives skriftligt til

Syddjurs Kommune  
Hovedgaden 77  
8410 Rønde

eller sendes pr. mail til [natur.miljoe@syddjurs.dk](mailto:natur.miljoe@syddjurs.dk)

Såfremt afgørelsen påklages, vil dette blive meddelt ansøger. Umiddelbart efter klagefristens udløb sender kommunen klagen til Miljøklagenævnet.

De klageberettigede er ifølge lovens § 84, stk. 1

- 1) afgørelsens adressat,
- 2) miljøministeren og
- 3) enhver, der har en individuel, væsentlig interesse i sagens udfald.

Desuden er en række foreninger og organisationer klageberettigede med visse begrænsninger efter lovens §§ 85-87.

Søgsmål til prøvelse af afgørelsen skal være anlagt inden 6 måneder efter, at afgørelsen er offentligt bekendtgjort.

### Vedrørende udnyttelse og opsættende virkning

Reglerne om opsættende virkning fremgår også af lovens<sup>1</sup> §§ 81-82. Ifølge disse regler har en klage over en afgørelse efter § 10, 11 eller 12 som udgangspunkt ikke opsættende virkning. Miljøklagenævnet kan dog i en sag beslutte, at klagen i det konkrete tilfælde alligevel har opsættende virkning.

Det understreges, at begrebet opsættende virkning skal forstås som angivet i § 81, stk. 2. Selv om en klage ikke har opsættende virkning, "medfører dette ikke nogen begrænsning i Miljøklagenævnets muligheder for at ændre eller ophæve en påklaget tilladelse, godkendelse eller dispensation".

Undtagelsen fra denne regel er afgørelser, der indeholder vilkår efter lovens § 27, stk. 1, nr. 3, og stk. 2. I disse tilfælde gælder det omvendte princip – godkendelser må ikke udnyttes før klagefristens udløb og har opsættende virkning, med mindre Miljøklagenævnet i en konkret sag beslutter at ophæve den opsættende virkning.

Ifølge § 82 kan miljøministeren desuden fastsætte regler om, at visse miljøgodkendelser ikke må udnyttes inden for klagefristen, og at en klage skal have opsættende virkning.

**Følgende er underrettet om afgørelsen:**

- Naboer og ejere af forpagtede arealer (fremgår af bilag 1a)
- Bøjen-Syvveje Vandværk, 8963 Auning
- Hejlskov Østre Vandværk, 8963 Auning
- Norddjurs Kommune, Torvet 3, 8500 Grenå
- Randers Kommune, Laksetorvet, 8900 Randers C
- Miljøministeren, Miljøministeriet, Højbro Plads 4, 1200 Kbh. K (mim@mim.dk)
- Miljøcenter Århus, Lyseng Allé 1, 8270 Højbjerg (post@aar.mim.dk)
- Danmarks Naturfredningsforening, Masnedøgade 20, 2100 Kbh. Ø (dn@dn.dk)
- Danmarks Naturfredningsforening, lokalkomite Syddjurs (chrbund@djurs.net)
- Det Økologiske råd, Blegdamsvej 4b, 2200 Kbh. N (husdyr@ecocouncil.dk)
- Sundhedsstyrelsen, Embedslægeinstitutionen for Midtjylland, Lyseng Allé 1, 8270 Højbjerg (midt@sst.dk)
- Danmarks Sportsfiskerforbund (jkt@sportsfiskerforbund.dk)
- Dansk Ornitologisk Forening (natur@dof.dk)
- Dansk Ornitologisk Forening, lokalgruppe Syddjurs v. Joy Klein, Kirkevænget 2, 8410 Rønde (syddjurs@dof.dk)

Godkendelsen kan endvidere ses på Syddjurs Kommunes hjemmeside [www.syddjurs.dk](http://www.syddjurs.dk).



## Lovhenvisninger

1. **Husdyrloven:** Lov om miljøgodkendelse mv. af husdyrbrug, LOV nr. 1572 af 20. december 2006
2. **Godkendelsesbekendtgørelsen:** Bekendtgørelse om tilladelse og godkendelse mv. af husdyrbrug, BEK nr. 294 af 31. marts 2009
3. **Husdyrgødningsbekendtgørelsen:** Bekendtgørelse om husdyrbrug og dyrehold for mere end 3 dyreenheder, husdyrgødning, ensilage mv., BEK nr. 1695 af 19. december 2006
4. **Museumsloven:** Bekendtgørelse af museumsloven, LBK nr. 1505 af 14. december 2006
5. **Vandløbsloven:** Bekendtgørelse af lov om vandløb, LBK nr. 789 af 21. juni 2007
6. **Habitatbekendtgørelsen:** Bekendtgørelse om udpegning og administration af internationale naturbeskyttelsesområder samt beskyttelse af visse arter, BEK nr. 408 af 1. maj 2007
7. **Naturbeskyttelsesloven:** Bekendtgørelse af lov om naturbeskyttelse, LBK nr. 749 af 21. juni 2007
8. **Regionplan** for Århus Amt 2005
9. **Svinebekendtgørelsen:** Bekendtgørelse om beskyttelse af svin, BEK nr. 323 af 6. maj 2003
10. **Miljømålsloven:** Bekendtgørelse af lov om miljømål m.v. for vandforekomster og internationale naturbeskyttelsesområder, LBK nr. 1756 af 22. december 2006
11. **Planloven:** Lov om ændring af lov om planlægning, LOV nr. 571 af 24. juni 2005, refereret i Bekendtgørelse af lov om planlægning, LBK nr. 813 af 21. juni 2007
12. **Vandrammedirektivet:** EU's direktiv 2000/60/EF af 23. oktober 2000 om fastlæggelse af en ramme for fællesskabets vandpolitiske foranstaltninger
13. **Basisanalyse** del II, Vanddistrikt 70, Bilagsdel. Natur og Miljø. Århus Amt, 2006
14. **Kriterier for gunstig bevaringsstatus** for EF-habitatdirektivets 8 marine naturtyper. Faglig rapport nr. 549 fra DMU, Miljøministeriet, 2005
15. **Natura 2000-basisanalyse:** H14 Ålborg Bugt, Randers Fjord og Mariager Fjord. Natur og Miljø. Århus Amt, Miljøministeriet, 2007

16. **Natura 2000- basisanalyse**, H43 Eldrup og Løvenholm skov. Natur og Miljø. Århus Amt, Miljøministeriet, 2007
17. **Ramsarkonventionen**: Gennemført i Danmark ved: Bekendtgørelse af konvention af 2. februar 1971 om vådområder af international betydning navnlig som levesteder for vandfugle, BKI nr. 26 af 4. april 1978
18. **Fuglebeskyttelsesdirektivet**: EU's direktiv 79/409/EØF af 2. april 1979 om beskyttelse af vilde fugle
19. **Habitatdirektivet**: EU's direktiv 92/43/EØF af 21. maj 1992 om bevaring af naturtyper samt vilde dyr og planter
20. **Håndbog om dyrearter på Habitatdirektivets bilag IV**, faglig rapport nr. 635 fra DMU, Miljøministeriet, 2007
21. **Naturkvalitetsplan**, Natur og Miljø, Århus Amt, 2005.
22. **Ammoniakmanualen**: Manual vedr. vurdering af de lokale miljøeffekter som følge af luftbåret kvælstof ved udvidelser og etablering af større husdyrbrug. Miljøministeriet, Skov- og Naturstyrelsen, 2003
23. **Bekendtgørelse om fredning af visse dyre- og plantearter** mv., indfangning af og handel med vildt og pleje af tilskadekommet vildt. BEK nr. 901 af 11/07/2007
24. **Den danske rødliste** / Fagdatacenter for Biodiversitet og Terrestrisk Natur (B-FDC). - Danmarks Miljøundersøgelser, [2004]-. Findes på: <http://redlist.dmu.dk>
25. **Ændringsbekendtgørelsen**: Bekendtgørelse om ændring af bekendtgørelse om husdyrbrug og dyrehold for mere end 3 dyreenheder, husdyrgødning, ensilage m.v., BEK nr. 717 af 2. juli 2009

## BILAG 1a

### Sagens parter og høringsberettigede

**Virksomheden:**

Henrik Bech Jensen, Bøjenhus, Gammel Landevej 30, 8544 Mørke

**Naboer:**

Rigmor Jensen, Hejlskovvej 40, 8544 Mørke

Peter Moestrup, Hejlskovvej 38, 8544 Mørke

Jørgen Clausen, Hejlskovvej 36, 8544 Mørke

Kim Henrik Sørensen, Hejlskovvej 34, 8544 Mørke

Ronni Schnoor Warming, Gammel Landevej 32, 8544 Mørke

Jacob Grejsen, Gammel Landevej 27, 8544 Mørke

**Ejere af forpagtede arealer:**

Torben Wadsager, Kastrupvej 20, 8544 Mørke

Jens Højholdt, Oldvej 9, 8544 Mørke

Peder Rasmus Søby, Fløjstrupvej 23, 8960 Randers SØ

Frank Præst Hansen, Bjerghøjvej 1, 8544 Mørke

Kurt Wadsager Jensen, Hejlskovvej 3, 8544 Mørke

Jørgen Johansen, Gammel Landevej 10, 8544 Mørke

Bjarne Ingolf Andersen, Gammel Landevej 35, 8544 Mørke (ejer også Randersvej 144)

Bo Kruse Johansen, Randersvej 150, 8544 Mørke

Henrik From, Randersvej 158, 8544 Mørke

Ebbe Jørgen Kolstrup, Dalsgårdsvej 11, 8963 Auning

**Vandværker:**

Bøjen-Syvveje Vandværk, 8963 Auning

Hejlskov Østre Vandværk, 8963 Auning

**Øvrige kommuner:**

Norrdjurs Kommune

Randers Kommune

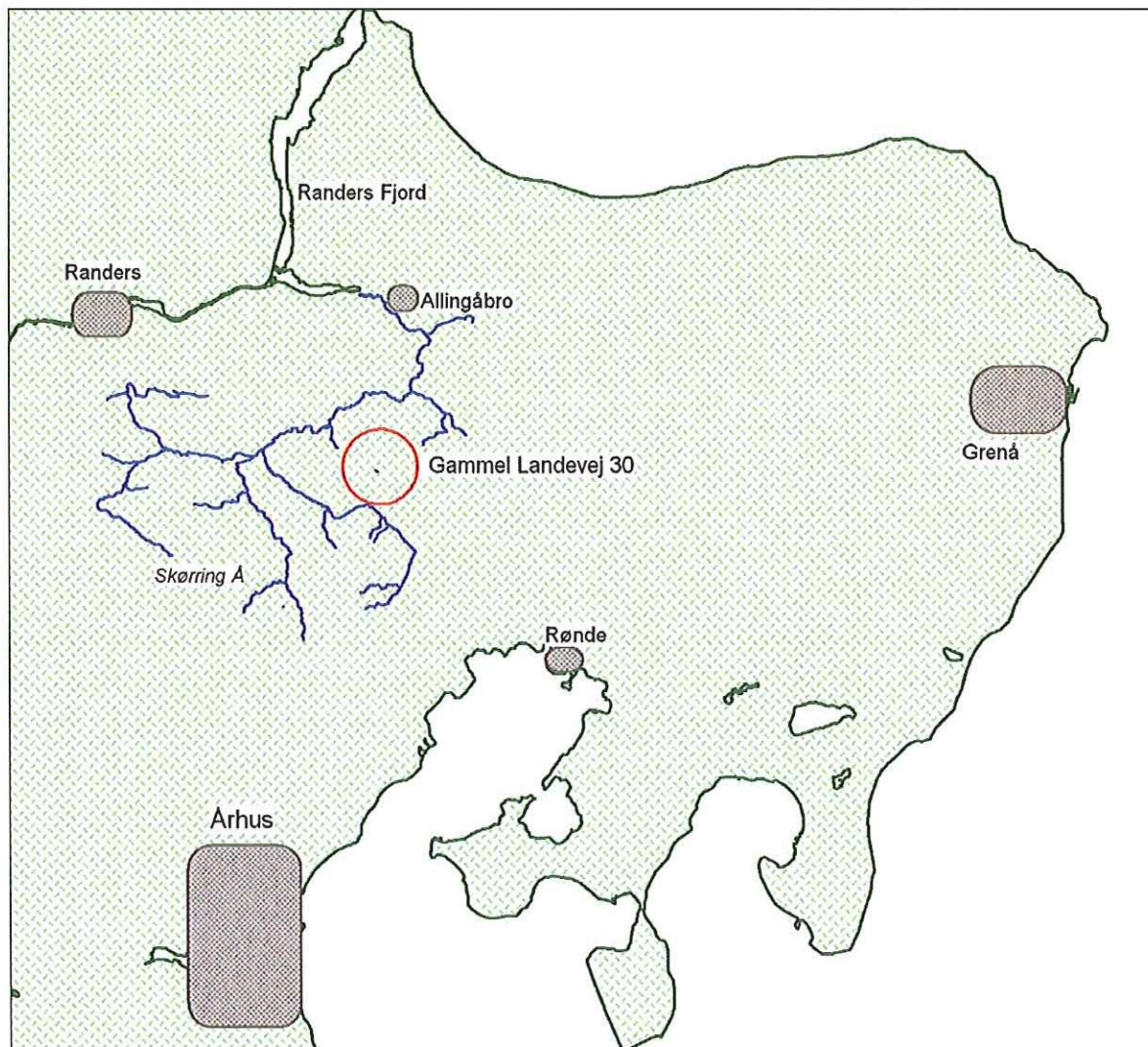
## BILAG 1b

### Sagens akter

**Dato**

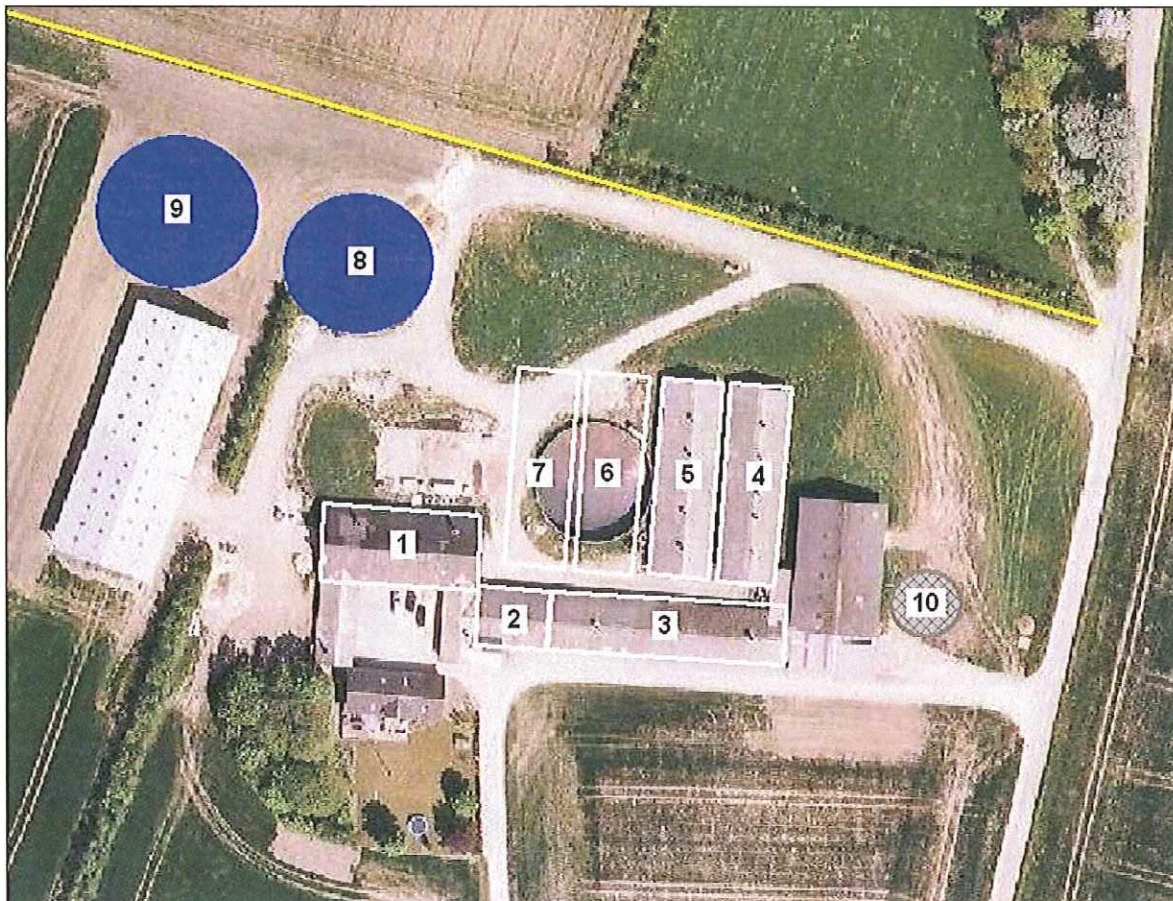
21.12.07	Ansøgning indsendt
Uge 7.08	For-annoncering af ansøgningen
28.02.08	Indkommet kommentar til for-annonceringen
25.08.08	Ansøgning sendt til høring i Norddjurs Kommune
05.09.08	Høring vedrørende dispensation fra afstandskrav til naboskel
12.09.08	Høringssvar fra Norddjurs Kommune
15.10.08	Nitratklassekort ændres. Hele udbringningsarealet ligger nu uden for nitratklasser.
19.11.08	Modtaget yderligere oplysninger til beregning af BAT
24.03.09	Nye oplysninger om arealer
27.03.09	Endelige arealer sendt i høring i Randers og Norddjurs kommuner
06.04.09	Udpegning af nitratfølsomme indvindingsområder ændret, så den gamle boring nord for staldene ikke længere afkaster NFIO.
20.04.09	Ny godkendelsesbekendtgørelse trådt i kraft
05.05.09	Høringssvar fra Norddjurs Kommune uden yderligere kommentarer
04.06.09	Høringssvar fra Randers Kommune
02.07.09	Ny bekendtgørelse med nye beregningsfaktorer for dyreenheder
14.09.09	Udkast til afgørelse sendt i høring
26.10.09	Bemærkninger til udkast modtaget
24.11.09	Endelig afgørelse

## BILAG 2a



Bilag 2a. Geografisk beliggenhed af Gammel Landevej 30.

## BILAG 2b

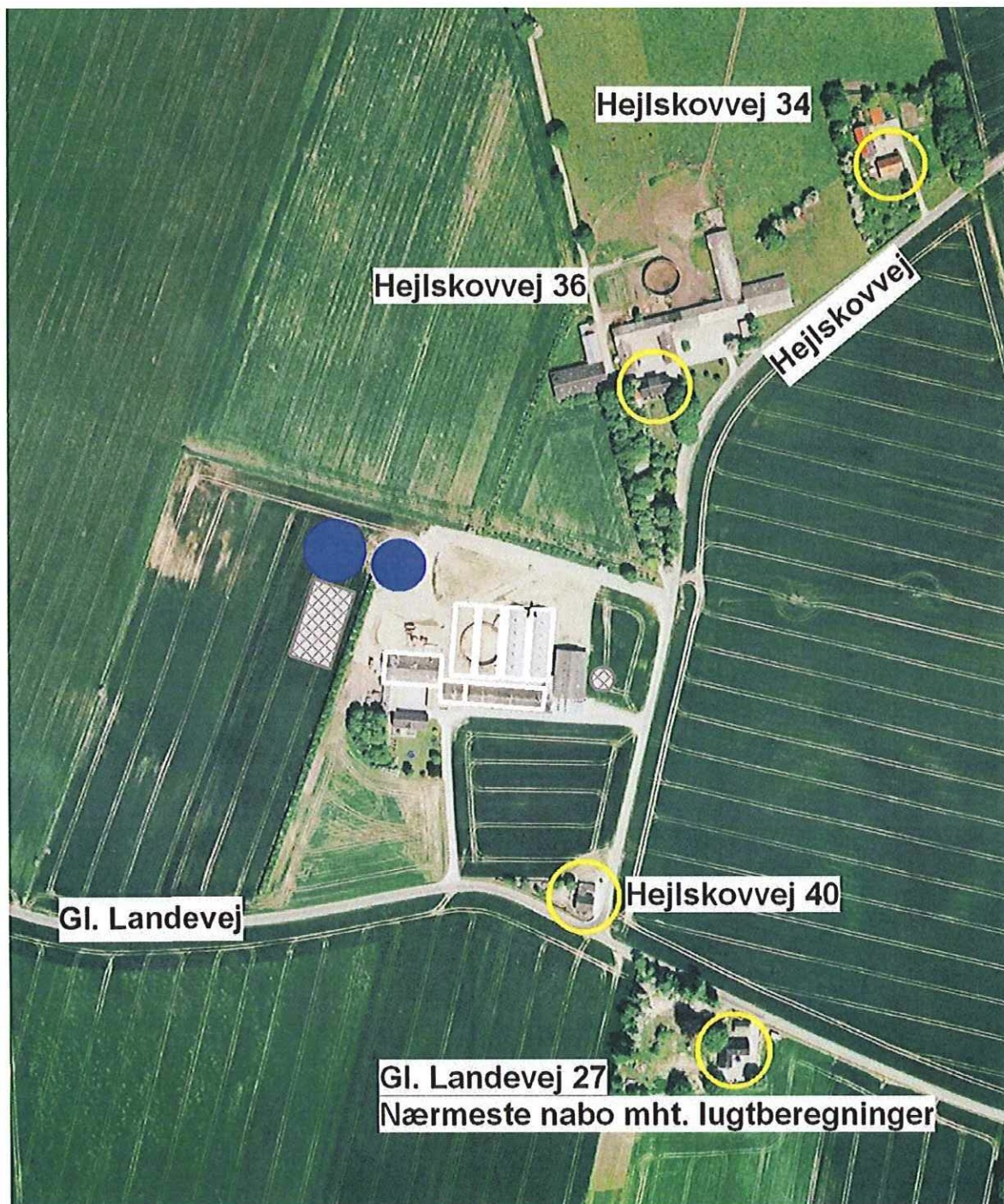


*Bilag 2b. Anlægget på Gammel Landevej 30.*

- 1-5: eksisterende stalde
- 6-7: nye stalde
- 8: eksisterende gyllebeholder
- 9: ny gyllebeholder
- 10: kornsilo

Skel til nabo mod nord er markeret med gult.

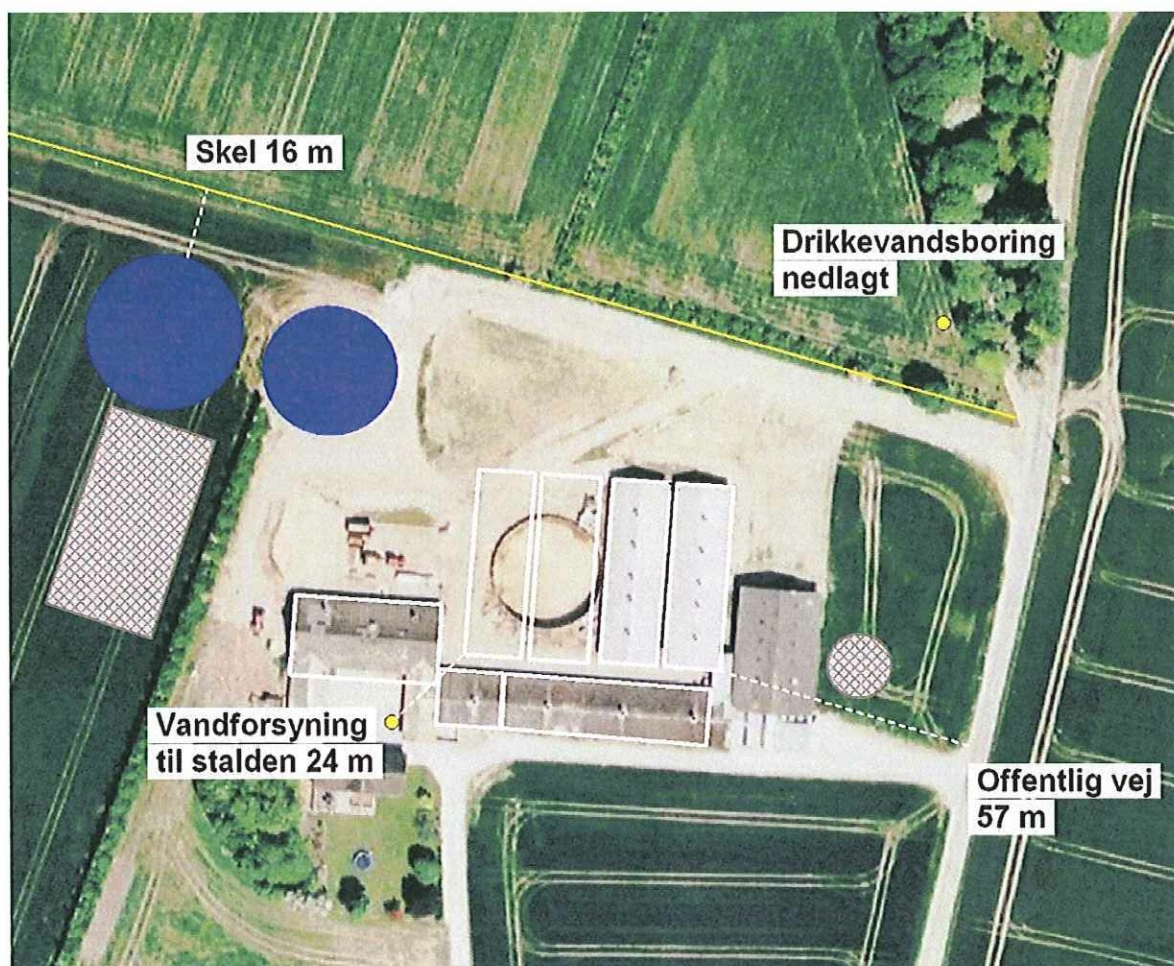
## BILAG 2c



Bilag 2c. Beliggenheden af naboer i forhold til anlægget. Nabobeboelser er markeret med gule cirkler.

Der er beregnet lugtgeneafstande til Gammel Landevej 27 og Hejlskovvej 34.

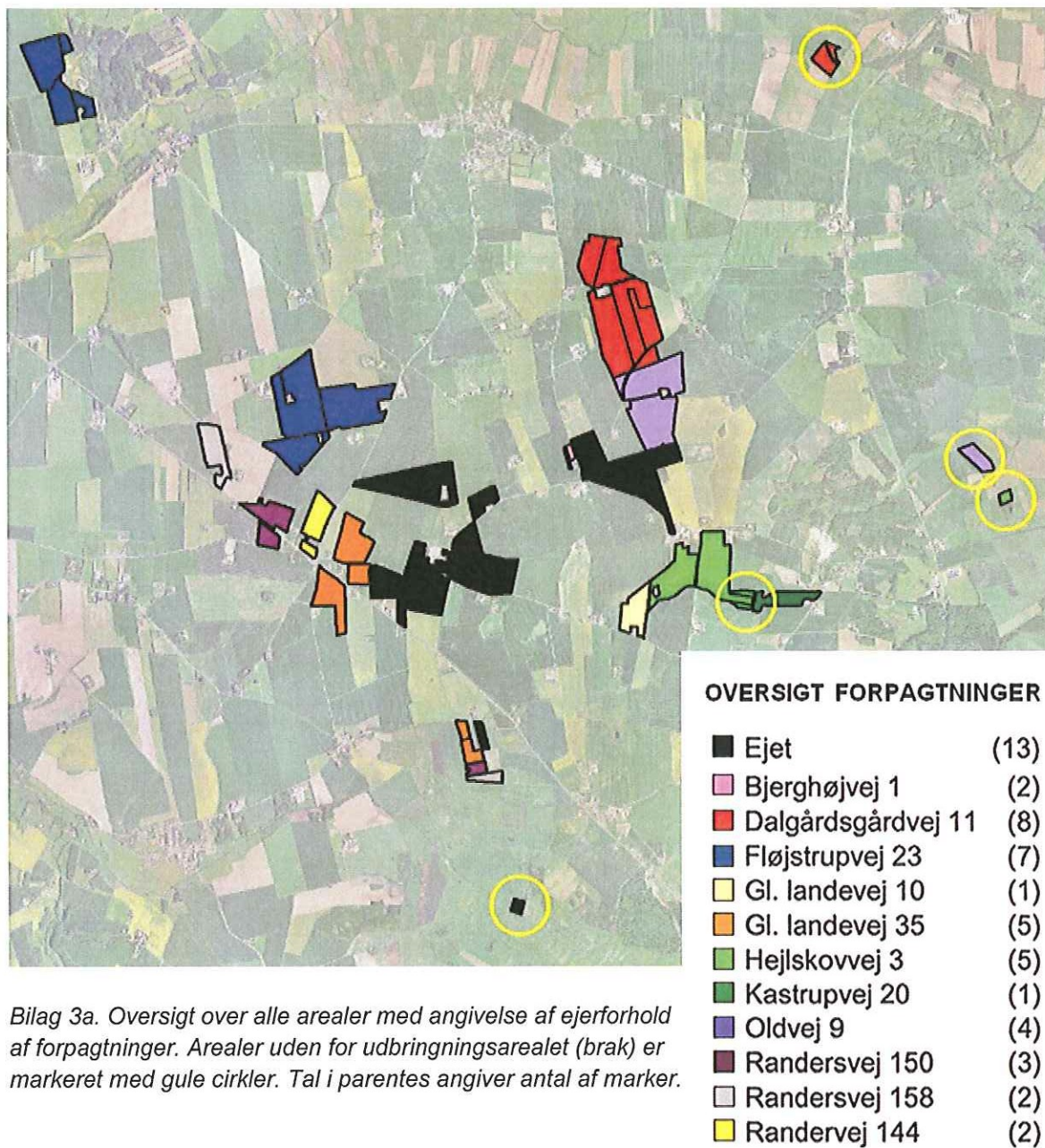
## BILAG 2d



*Bilag 2d. Afstande i forhold til husdyrlovens § 8. Der dispenseres i forbindelse med de viste afstande til boring og skel.*

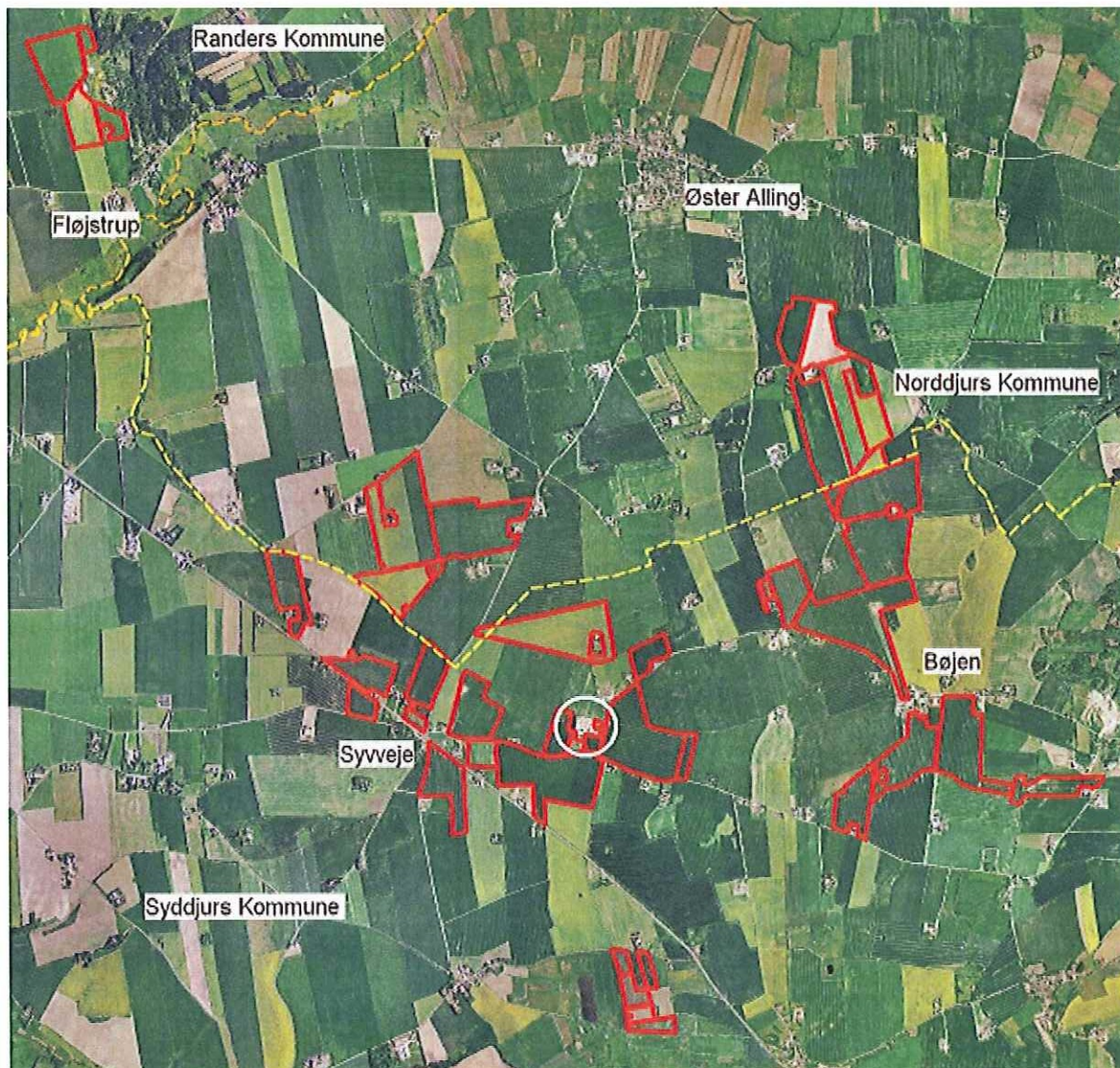


## BILAG 3a



Bilag 3a. Oversigt over alle arealer med angivelse af ejerforhold af forpagtninger. Arealer uden for udbringningsarealet (brak) er markeret med gule cirkler. Tal i parentes angiver antal af marker.

## BILAG 3b



*Bilag 3b. Udbringningsarealer for husdyrgødning. Anlægget er markeret med en hvid ring. Kommunegrænser er angivet med stiplede, gul linje.*

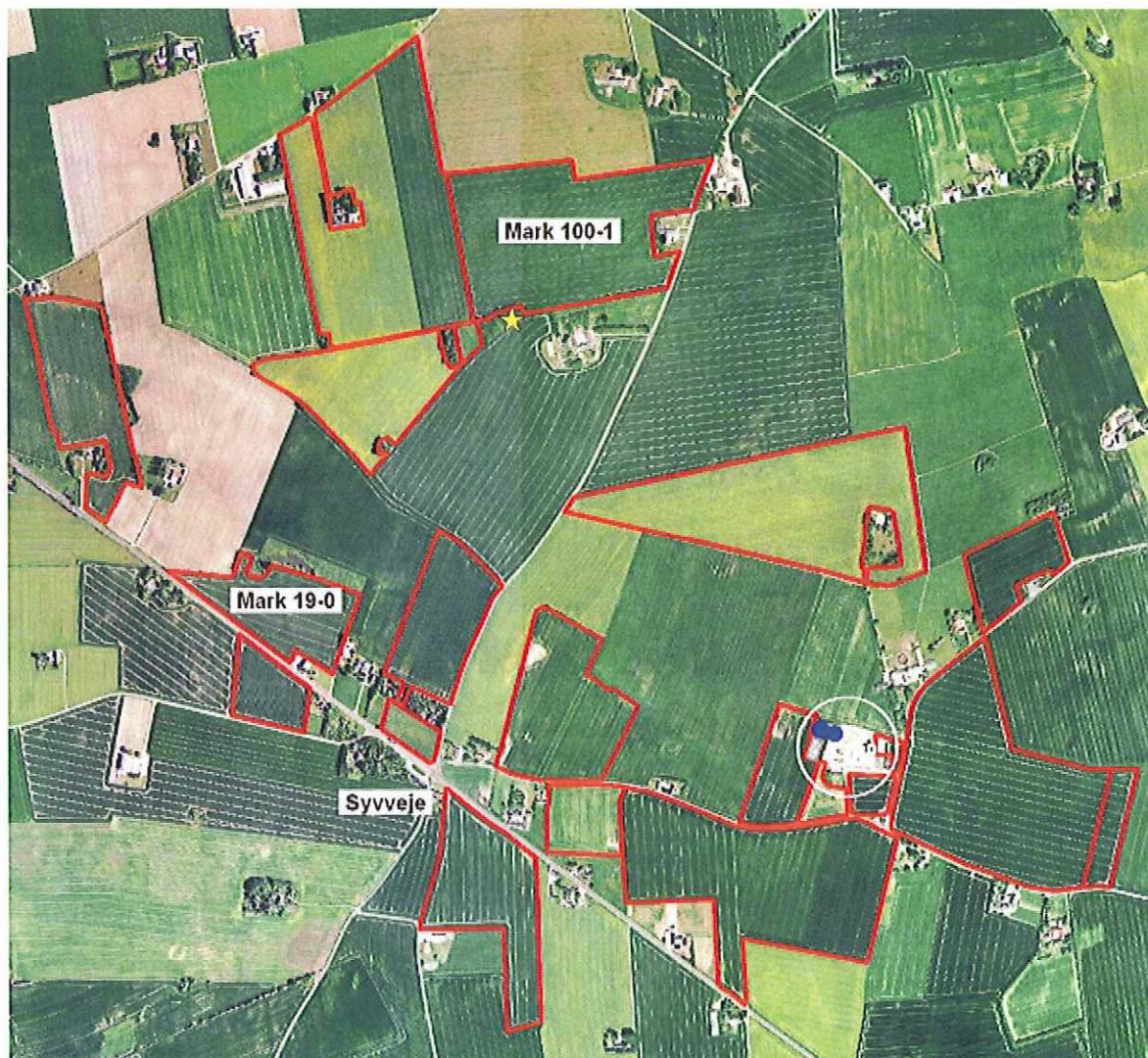
Se udsnit i bilag 3c – 3f.

## BILAG 3c



Bilag 3c. Nordvestlige marker. Udsnit af bilag 3b. Udbringningsarealer for husdyrgødning er vist med rødt. Den blå cirkel angiver nitratfølsomt indvindingsområde (NFIO).

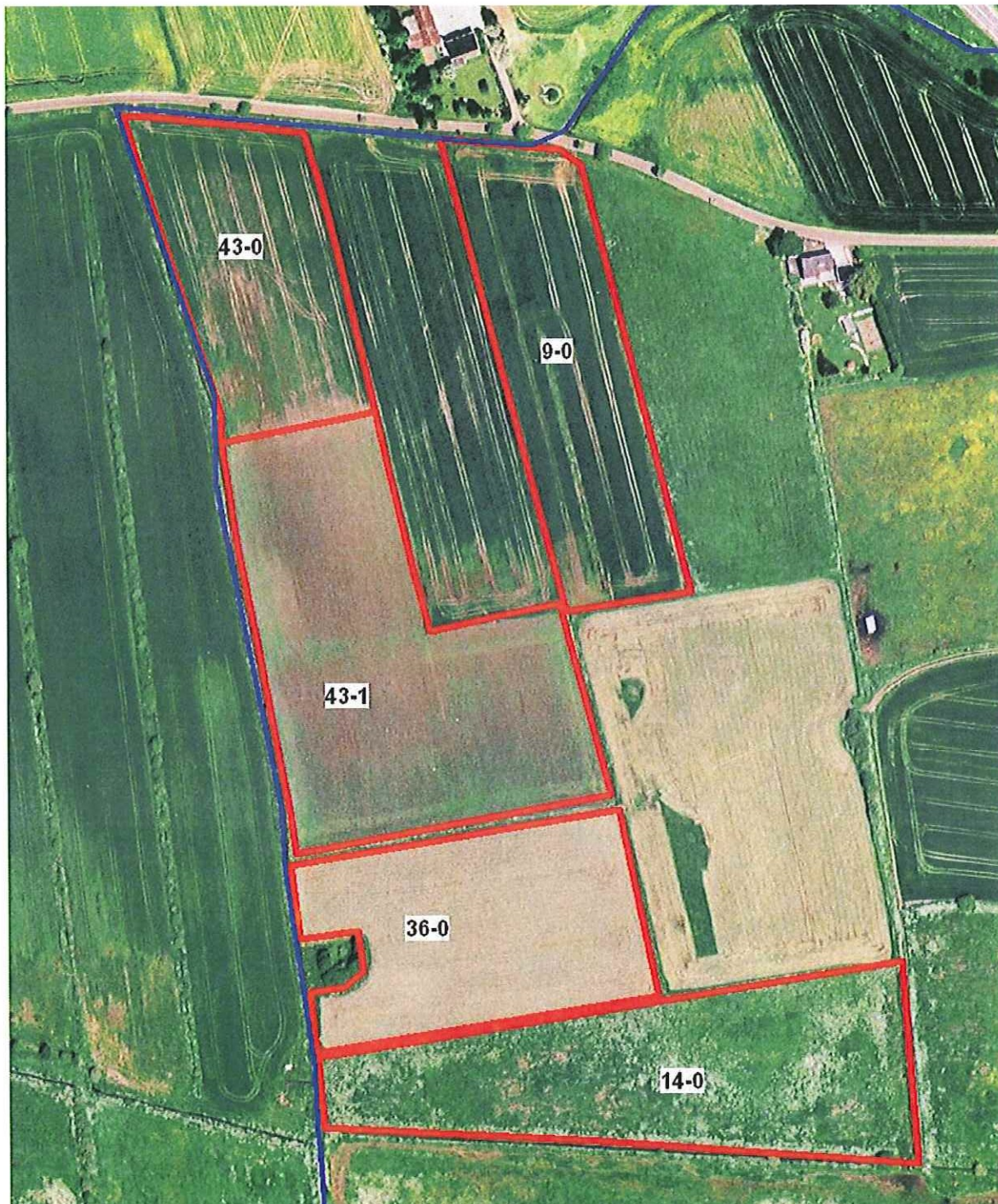
## BILAG 3d



*Bilag 3d. Midterste marker. Udsnit af bilag 3b. Udbringningsarealer er vist med rødt. Anlægget er angivet med hvid cirkel.*

Et beskyttet fortidsminde i skellet til mark 100-1 er markeret med en stjerne.

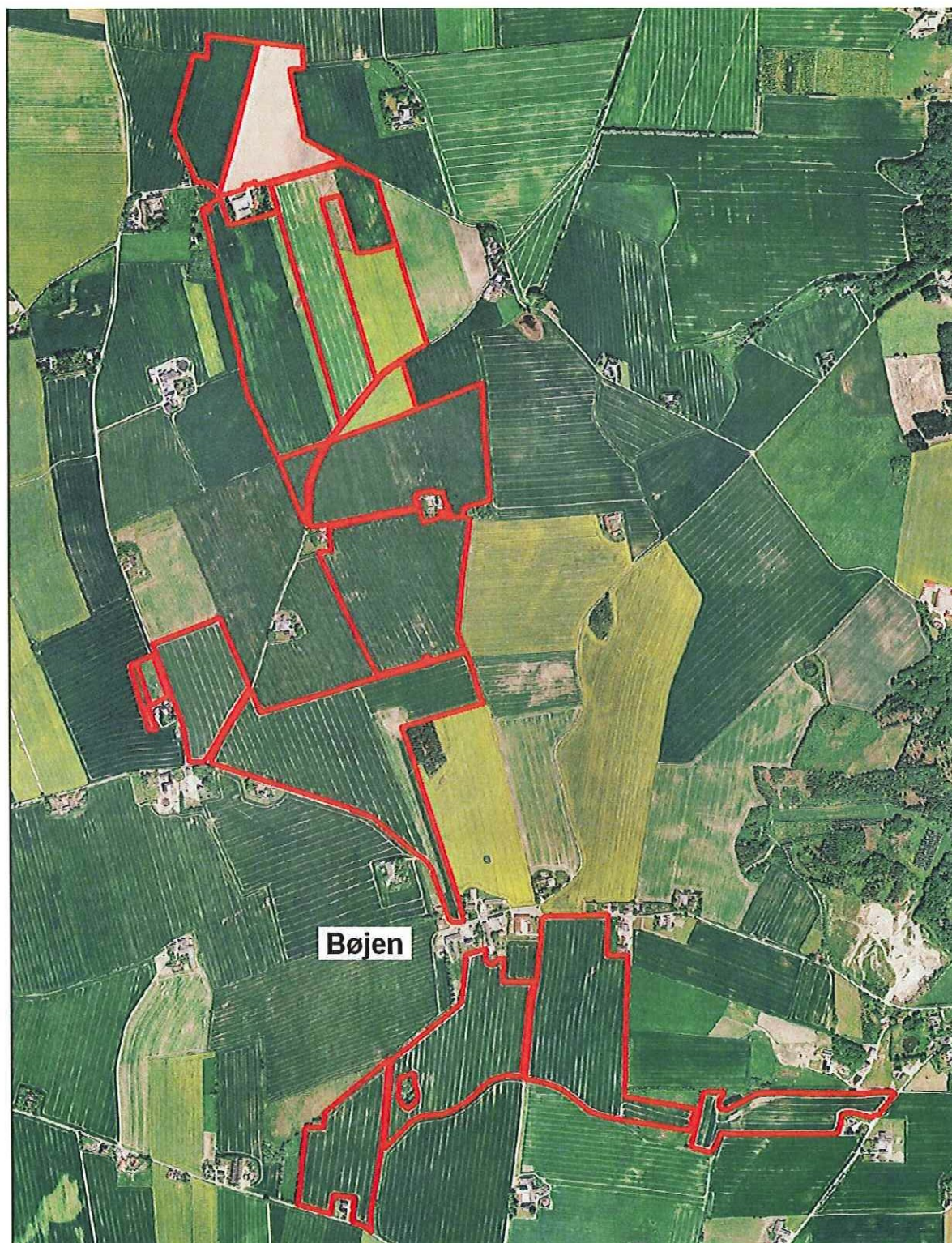
## BILAG 3e



Bilag 3e. Sydlige marker. Udsnit af bilag 3b. Udbringningsarealer er vist med rødt.

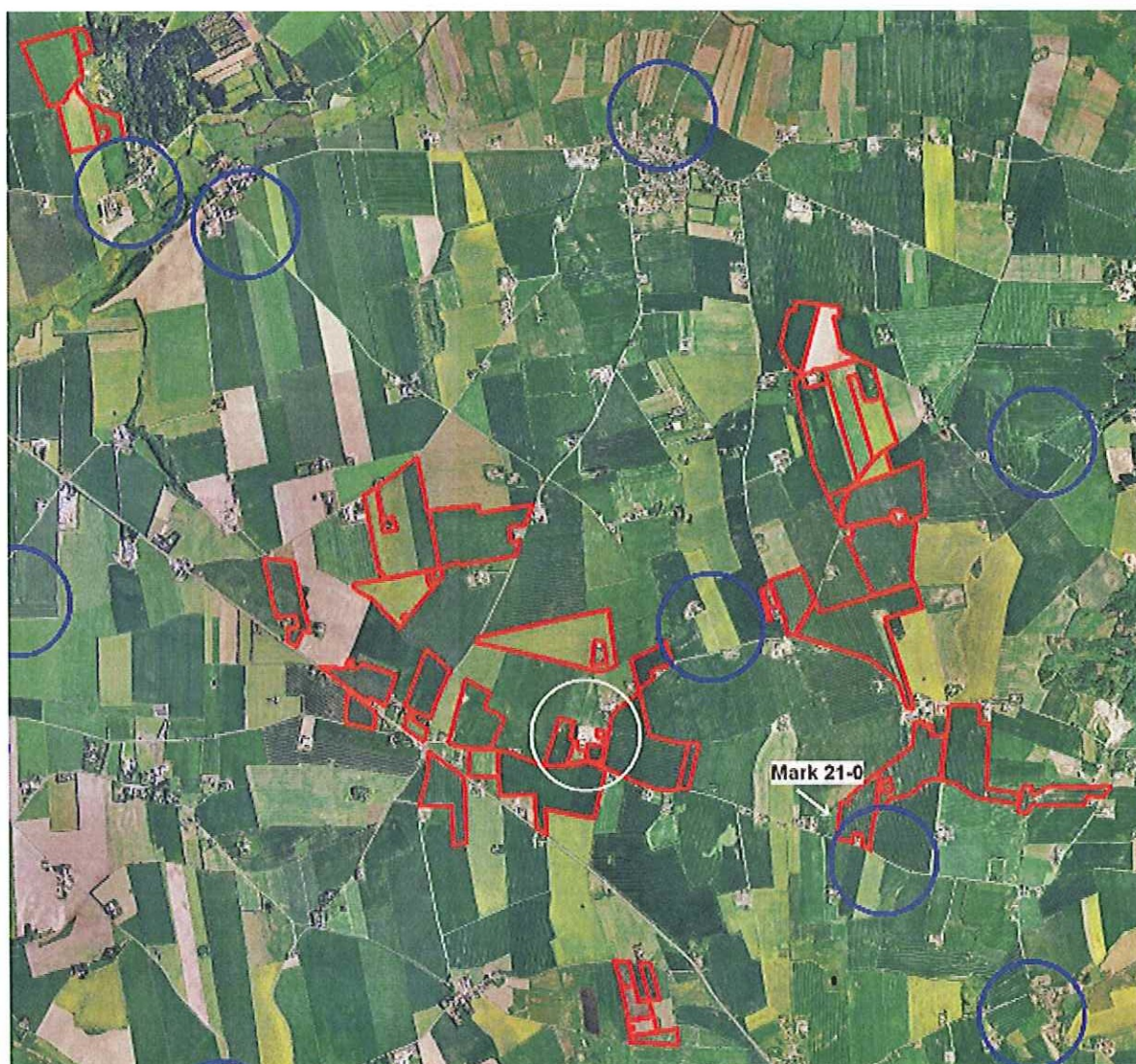
Nord og vest for markerne løber et vandløb, som længere mod syd løber sammen med Skørring Å.

## BILAG 3f



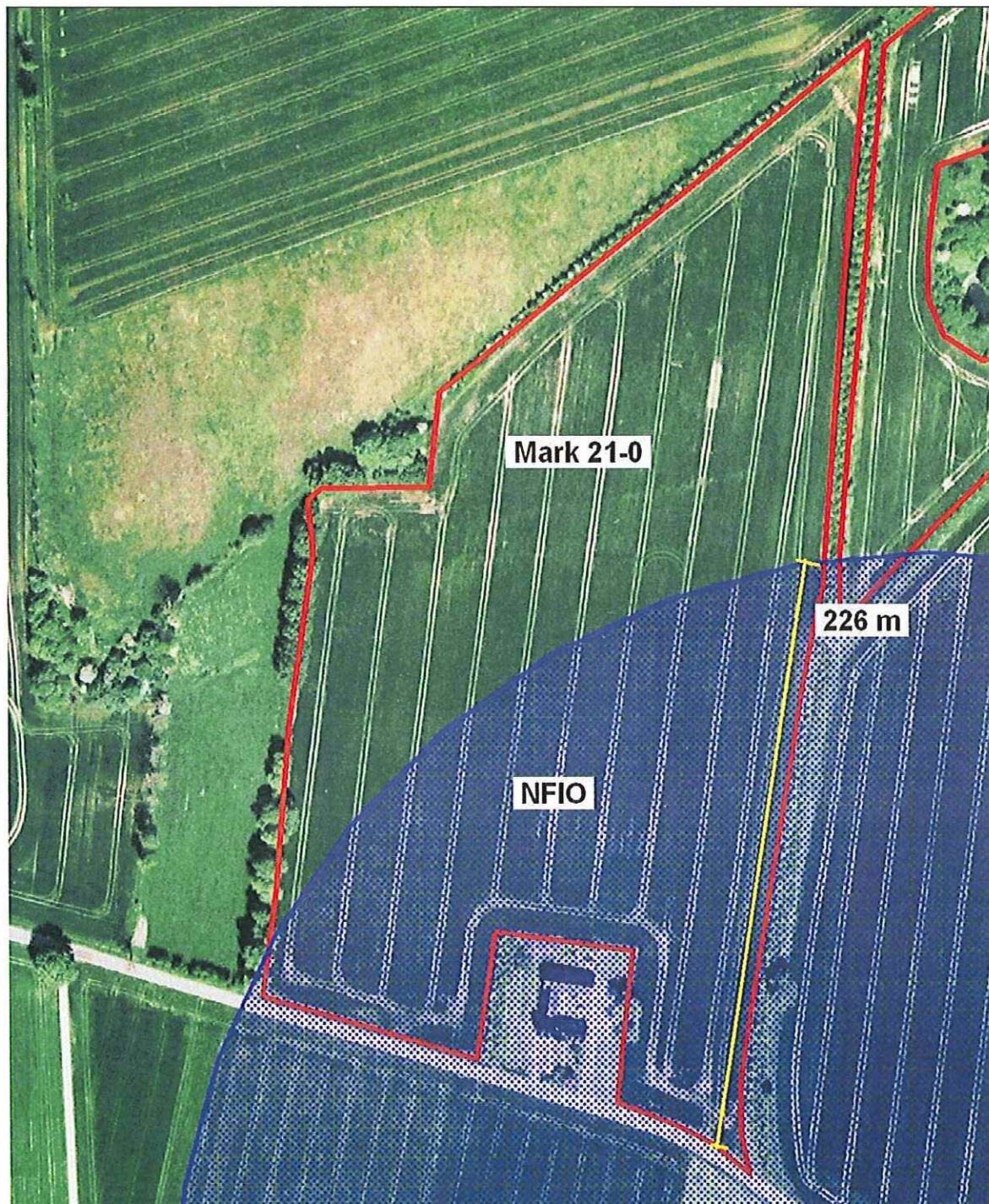
Bilag 3f. Østlige marker. Udsnit af bilag 3b. Udbringingsarealer er vist med rødt.

## BILAG 3g



Bilag 3g. Nitratfølsomme indvindingsområder (NFIO) markeret med blå cirkler. Udbringningsarealer er vist med rødt. Anlægget er angivet med hvid cirkel.

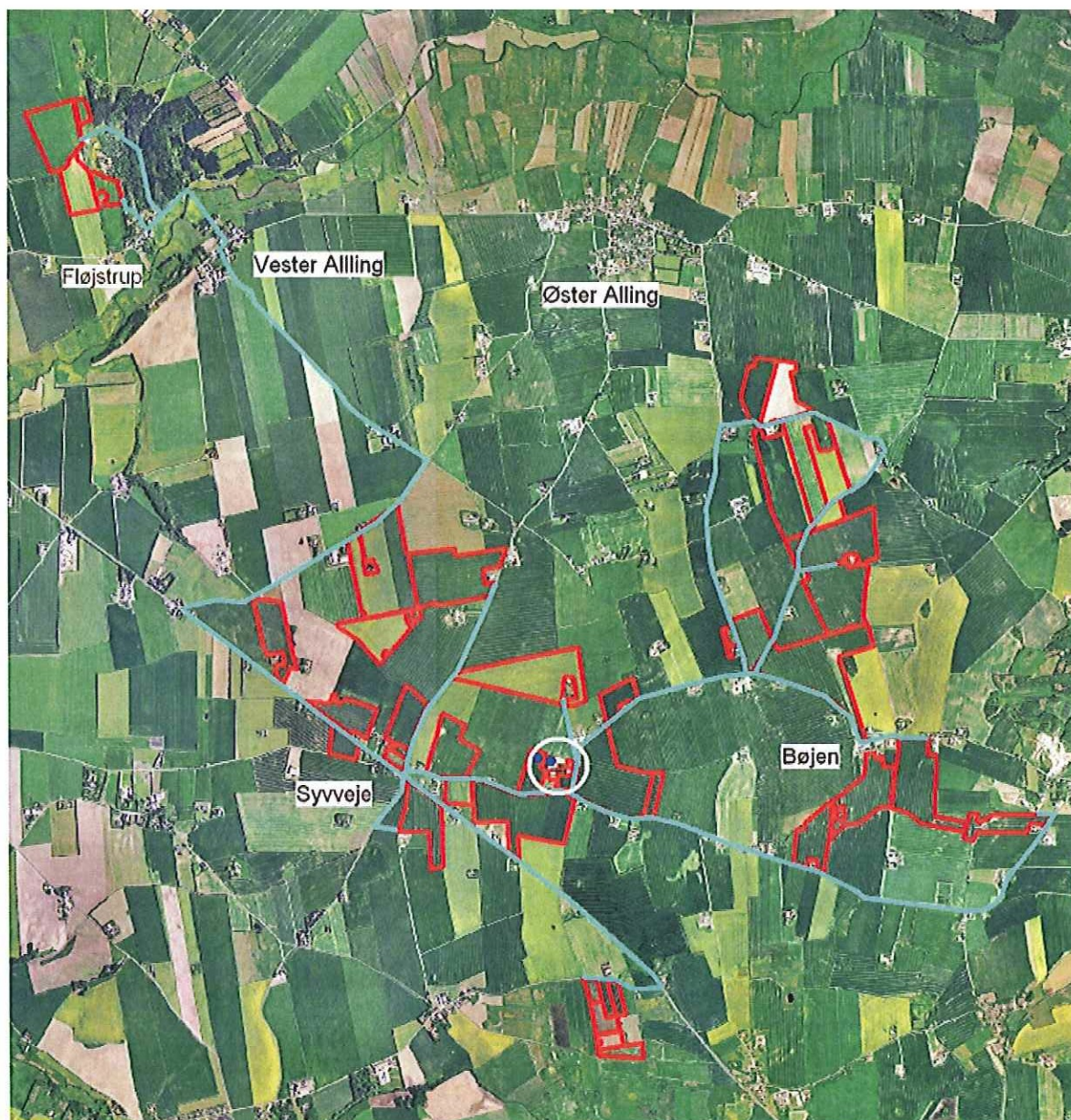
## BILAG 3h



Bilag 3h. Nitratfølsomt indvindingsområde på mark 21-0 vist med blå. Udbringingsarealet er vist med rødt.



## BILAG 3i



Bilag 3i. Oversigt over transportruter. Udbringingsarealet er vist med rødt, anlægget er angivet med hvid cirkel.

## BILAG 4a

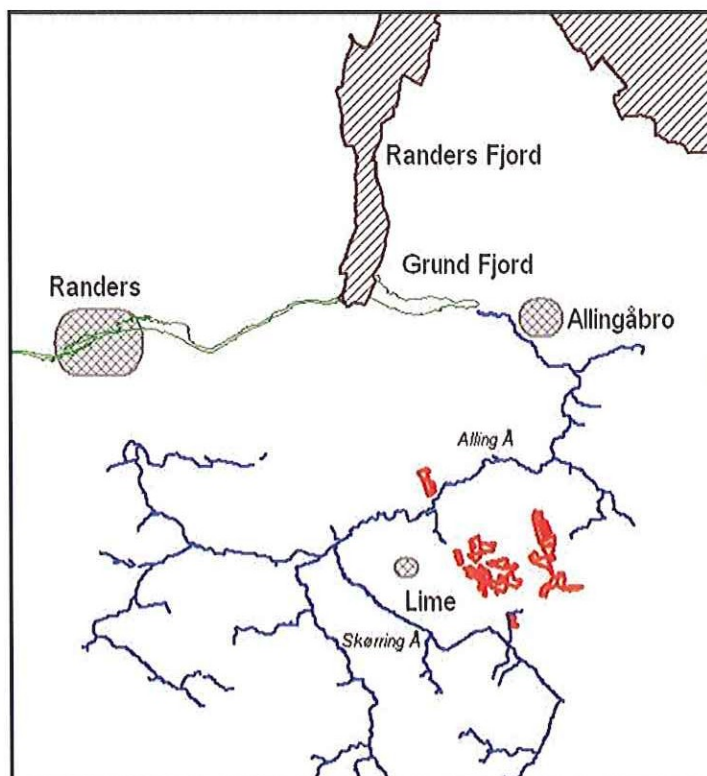
### Vurdering efter husdyrloven af påvirkningen af overfladevand

Indhold af bilag 4a:

- A. Hvad skal beskyttes?
- B. Fosfor: overholdelse af fosforklasserne
- C. Kvælstof: overholdelse af nitratklasserne
- D. Generelt om "yderligere vilkår" vedrørende fosfor og kvælstof
- E. Status for Natura 2000-områderne i Randers Fjord
- F. Fosfor: Yderligere vilkår
- G. Kvælstof: Yderligere vilkår
- H. Samlet vurdering af beskyttelsen af overfladevand efter husdyrloven

#### A. Hvad skal beskyttes?

Fra alle landbrugsarealer udvaskes forskellige næringsstoffer, heriblandt fosfor og kvælstof i form af nitrat. I overfladevandmiljøet kan store mængder af disse næringsstoffer medføre miljøproblemer af forskellig slags.



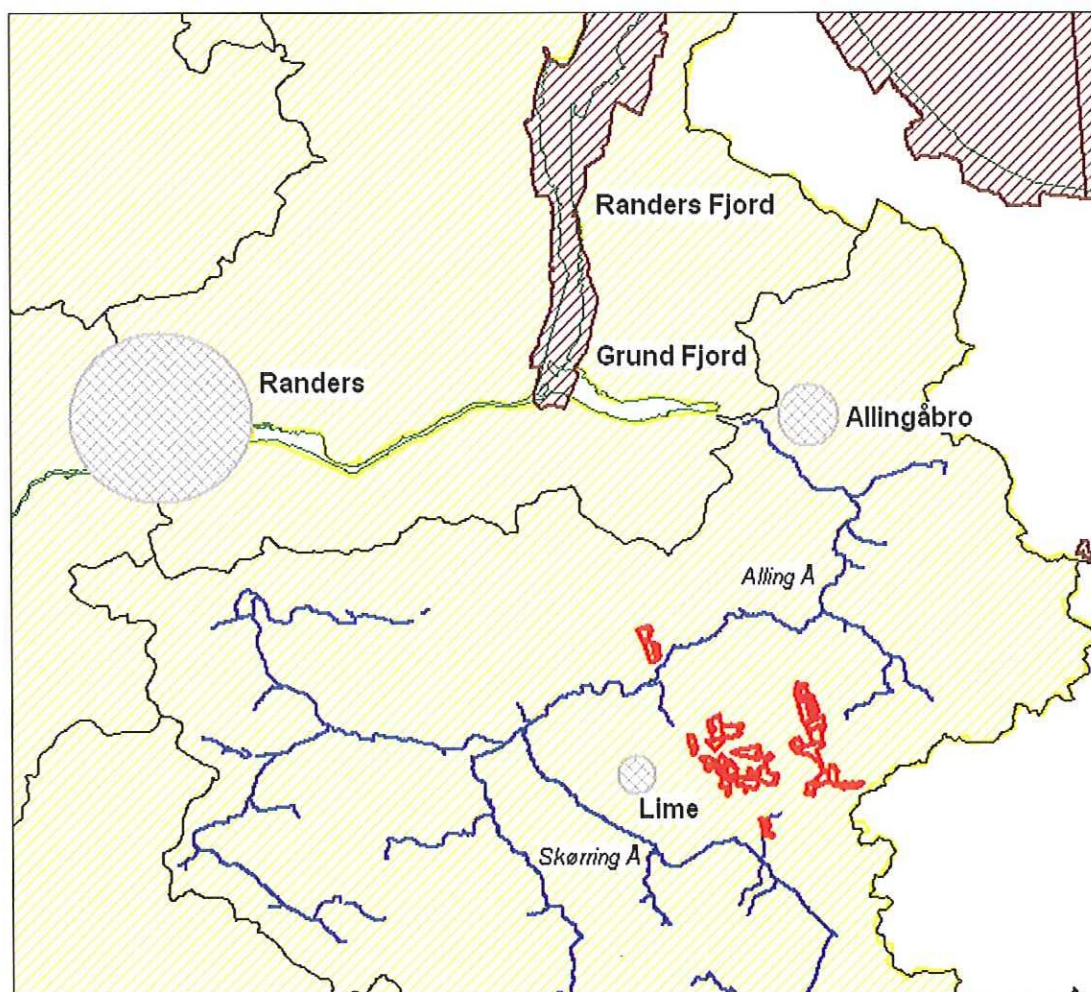
**Figur 1:** Landbrugsarealet på Gammel Landevej 30 med afvandringsforhold til Randers Fjord og Kattegat. Udbringningsarealet for husdyrgødning er vist med rød indtegning. Natura 2000-områder er vist med brun indtegning.

Landbrugsarealet på Gammel Landevej 30 afvander gennem Skørring Å og Alling Å til Grund Fjord og derfra videre ud i Randers Fjord og endelig ud i Kattegat, se figur 1. Randers Fjord og den nærmeste del af Kattegat er udpeget som Natura 2000-område. For en nærmere redegørelse for begrebet "Natura 2000-område", se indledningen til bilag 4b.

Husdyrlovens<sup>1</sup> regler for beskyttelse af overfladevand mod fosfor og nitrat er koncentreret omkring disse Natura 2000-områder.

## B. Fosfor: overholdelse af fosforklasserne

Husdyrlovens<sup>1</sup> almindelige beskyttelsesniveauer for overfladevand er fastlagt i godkendelsesbekendtgørelsens<sup>2</sup> bilag 3. I bilaget forklares det, at beskyttelsen mod fosfor "kun omfatter udbringningsarealerne i oplande til Natura 2000 områder, der er overbelastet med fosfor". Som det ses af figur 2, ligger hele udbringningsarealet for Gammel Landevej 30 i et sådant opland, nemlig oplandet til Natura 2000-områderne omkring Randers Fjord.



Figur 2: Oplände, der afvander til fosforoverbelastede Natura 2000-områder, er vist med gul skravering. Udbringningsarealet for husdyrgødning er vist med rød indtegnning.

Ifølge godkendelsesbekendtgørelsen<sup>2</sup> skal alle marker i udbringningsarealet på bedriften derfor indplaceres i fosforklasser efter følgende metode:

Fosforklasse	Omfatter følgende udspretningsarealer for husdyrgødning:
3	Drænede/grøftede lerjorde med fosfortal over 6
2	Drænede/grøftede lavbundslande uden for okkerklasse 1
1	Drænede/grøftede lerjorde med fosfortal fra 4 til 6
0	Alle andre udspretningsarealer for husdyrgødning

For hver klasse gælder et krav til, hvor meget fosforoverskuddet på arealet må øges i den ansøgte drift i forhold til overskuddet i nudrift. Fosforoverskuddet beregnes som den mængde fosfor, der tilføres med husdyrgødningen fratrukket den mængde fosfor, der fraføres ved høst af afgrøderne. Fosforoverskuddet er altså en indikation af, hvor meget der er "til overs" i marken, og som muligvis kan tabes til vandmiljøet.

Har ansøger flest arealer i fosforklasse 2 eller 3, tillades et mindre fosforoverskud, end hvis der er flest arealer i fosforklasse 0 eller 1. Efter sammentælling af arealerne i hver klasse beregnes et maksimalt fosforoverskud for alle marker samlet, og det er denne samlede "kvote" for fosforoverskud, der skal overholdes på bedriftsniveau.

På Gammel Landevej 30 er udbringningsarealet for husdyrgødning fordelt således:

Fosforklasse	Areal	Tilladt overskud pr ha	Tilladt overskud i alt
3	80,4 ha	0 kg	0 kg
2	10,7 ha	0 kg	0 kg
1	0,0 ha	1,09 kg	0 kg
0	182,3 ha	1,09 kg	199 kg
Fosforoverskud i alt			199 kg

Som det fremgår af tabellen, er det ifølge husdyrlovens<sup>1</sup> regler derfor tilladt at have 199 kg fosfor i overskud for hele udbringningsarealet for Gammel Landevej 30.

Ifølge ansøgningen bliver der årligt tilført 6.453 kg fosfor med husdyrgødning til arealerne, mens der bliver fraført 6.274 kg med afgrøderne. Det reelle overskud er således kun 179 kg i alt for de samlede udbringningsarealer, svarende til 0,7 kg pr ha pr år. Årsagen til, at der kan holdes så lavt et fosforoverskud på bedriften, er blandt andet, at indholdet af fosfor i foderet er reduceret til 4,4 g pr foderenhed.

Ansøgningen overholder derfor de regler for beskyttelse af overfladevandmiljøet mod fosfor, som følger beskyttelsesniveauet i godkendelsesbekendtgørelsens<sup>2</sup> bilag 3.

Se afsnit F nedenfor vedrørende yderligere vilkår omkring fosfor.

### C. Kvælstof: overholdelse af nitratklasserne

I det førnævnte bilag 3 i godkendelsesbekendtgørelsen<sup>2</sup> fastlægges beskyttelsesniveauet for nitrat til overfladevand også med udgangspunkt i Natura 2000-områderne. Ifølge punkt 1 i bilagets afsnit om beskyttelsesniveau for nitrat, "fokuserer beskyttelsen ... på de oplande, der afvander til de mest sårbare Natura 2000 områder."

Det forklares, hvordan arealerne i disse oplande skal inddeles i nitratklasser ud fra to parametre. Den ene parameter er, om recipienten er "meget" eller "mindre" kvælstofsårbart Natura 2000-område. Den anden parameter er reduktionspotentialiet, som er et udtryk for, hvor meget af det kvælstof der forlader rodzonen i marken, der til sidst ender i recipienten. Ved visse jordbundsforhold kan en stor del af kvælstoffet omdannes til luftformigt kvælstof nede i jorden og herefter fordampe til atmosfæren. En anden del vil akkumulere i jordbundens organiske materiale. Resultatet er således, at kun en mindre del af kvælstoffet når frem til Natura 2000-området. Et højt reduktionspotentiale betyder altså, at naturen selv løser en stor del af nitratproblemet.

		Tilladt husdyrtryk (gødsning)	
		Meget kvælstof-sårbare Natura 2000-områder	Mindre kvælstof-sårbare Natura 2000-områder
Reduktions- potentiale	0-50%	(Nitratklasse 3) 50 %	(Nitratklasse 1) 85 %
	51-75%	(Nitratklasse 2) 65 %	100 %
	76-100%	100 %	100 %

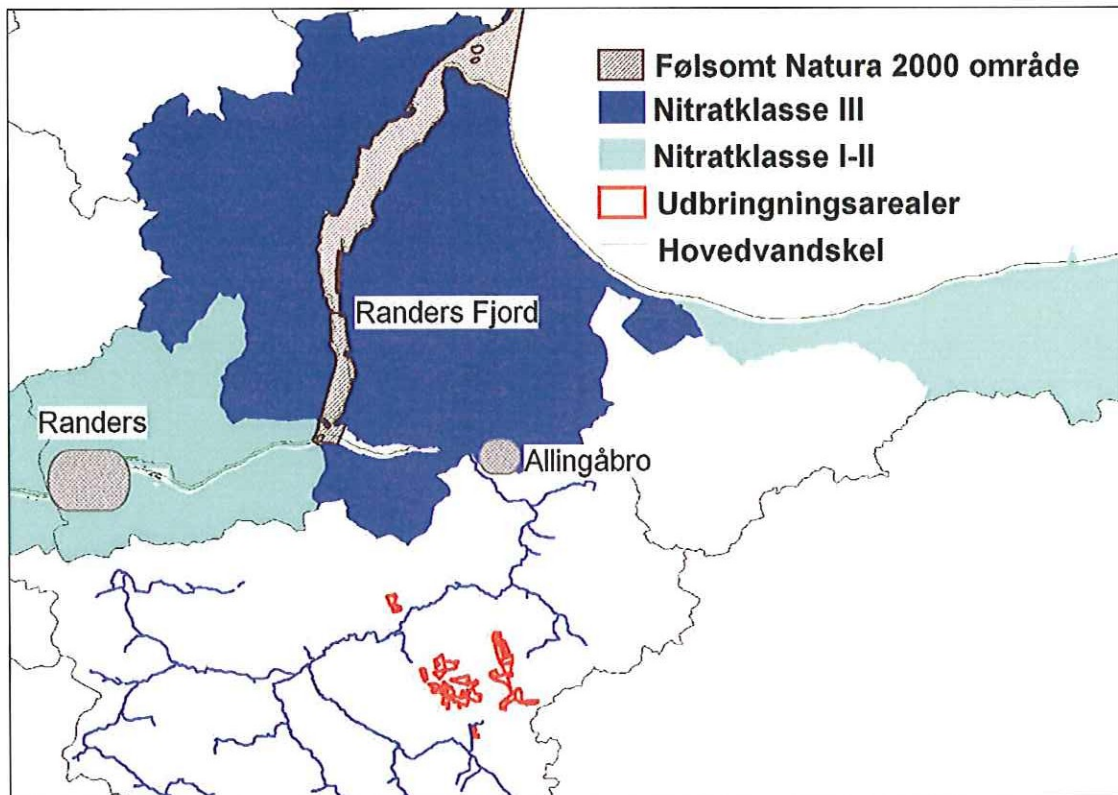
Som det ses af tabellen, er den værste kombination et lavt reduktionspotentiale i et område, der afvander til meget kvælstof-sårbare Natura 2000-områder. Ved denne kombination placeres arealet i nitratklasse 3. For andre kombinationer af de to parametre indplaceres arealerne i nitratklasse 1 eller 2 – eller helt uden for nitratklasse. For arealer i hver nitratklasse skal gødskningen nedbringes til den procentsats af fuld gødsning, som er angivet i tabellen.

Alle udbringningsarealerne på Gammel Landevej 30 afvander til Randers Fjord, der er klassificeret som meget kvælstoffølsomt Natura 2000-område. Området har et reduktionspotentiale fra rodzone til vandområde på over 75 %. Dette anbringer hele bedriften i nitratklasse 0, hvilket ifølge husdyrlovens nitratklasseregler, betyder, at beskyttelsen af Natura 2000-områderne er tilstrækkelig ved overholdelsen af de generelle harmoniregler, i dette tilfælde 1,4 dyreenheder pr ha.

Oplandet og områderne med nitratklasser kan ses af figur 3.

Nitratklassereglerne i godkendelsesbekendtgørelsen<sup>2</sup> bilag 3 giver altså ingen anledning til at stille vilkår til begrænsning af udledningen af nitrat til overfladevand.

Se dog nedenfor i afsnit G om yderligere vilkår vedrørende kvælstof.



Figur 3: Opland til kvælstof-sårbart Natura 2000-område i Randers Fjord med angivelse af nitratklasser. De røde markeringer viser udbringningsarealet på Gammel Landevej 30.

#### D: generelt om "yderligere vilkår" vedrørende fosfor og kvælstof

I husdyrlovens<sup>1</sup> § 23 står følgende:

*"Kommunalbestyrelsen skal ved vurderingen af en ansøgning om godkendelse efter § 11 eller § 12 varetage følgende hensyn:*

- 1) .....
- 2) *Beskyttelse af overfladevand, herunder områder der er udpeget som internationalt naturbeskyttelsesområde eller udpeget som særlig sårbart over for næringsstofpåvirkning."*

Paragraffen skal altså forstås sådan, at kommunen skal vurdere, om beskyttelsen af overfladevand er god nok i den ansøgte drift.

Lovens § 29, stk. 2 indeholder en mulighed for, at kommunen kan stille såkaldte "yderligere vilkår". Der står:

*"Kommunalbestyrelsen kan i en godkendelse efter § 11 eller § 12 fastsætte yderligere vilkår, der er nødvendige for at sikre, at de hensyn, der er nævnt i § 23, varetages."*

Med andre ord er Syddjurs Kommune efter § 23 forpligtet til at varetage hensynet til Natura 2000-områderne i Randers Fjord ved vurderingen af miljøgodkendelsen for Gammel Landevej 30. Hvis dette hensyn ikke varetages godt nok ved reglerne i godkendelsesbekendtgørelsens<sup>2</sup> bilag 3 (om fosforklasser og nitratklasser), kan kommunen efter § 29, stk. 2 stille vilkår, der rækker ud over beskyttelsesniveauet i bilag 3. Kommunen skal i så fald følge de metoder, der er angivet i godkendelsesbekendtgørelsens<sup>2</sup> bilag 4.

Kommunen er også forpligtet efter reglerne i habitatbekendtgørelsen<sup>6</sup> til at vurdere, om den ansøgte drift "kan påvirke et Natura 2000-område væsentligt", for eksempel ved udvaskning af fosfor og kvælstof. De to forpligtelser efter husdyrlovens<sup>1</sup> § 23 og efter habitatbekendtgørelsen<sup>6</sup> kan altså minde om hinanden til forveksling. Efter begge regler skal kommunen vurdere stort set det samme.

Kommunens samlede vurdering efter habitatbekendtgørelsen<sup>6</sup> fremgår af bilag 4b, men da vurderingerne af beskyttelsen af overfladevand efter de to regelsæt som sagt er stort set identiske, gennemgås de samlet i afsnit E, F og G nedenfor.

I denne sammenhæng skal det også nævnes, at kommunen ifølge husdyrlovens § 19, stk. 1 "skal sikre sig, at ansøgeren har truffet de nødvendige foranstaltninger til at forebygge og begrænse forureningen ved anvendelse af den bedste tilgængelige teknik" (BAT). Ifølge principperne for BAT skal der stilles krav om anvendelse af BAT, hvis ansøgers udgifter hertil er rimelige i forhold til den opnåede reduktion i forurening. Dette gælder også, hvis andre afskæringskriterier for udledninger i forvejen er overholdt. For en yderligere gennemgang af BAT, se bilag 4d.

## E: Hvad er status for Natura 2000-områderne i Randers Fjord

EU's Vandrammedirektiv<sup>12</sup> er i Danmark implementeret i miljømålsloven<sup>10</sup>. Ifølge miljømålslovens § 12 skal alt overfladevand senest i 2015 have opnået en god tilstand. Som forarbejde til den indsats, som skal iværksættes for at nå dette mål, er der udarbejdet såkaldte "baisanalyser" af vandområderne i Danmark. I basisanalyserne vurderes situationen for hvert område.

Ifølge basisanalysen for vanddistrikt 70<sup>13</sup> er Randers Fjord i risiko for ikke at opfylde miljømålene i 2015. Årsagen hertil er først og fremmest en for stor tilførsel af næringsstoffer, især kvælstof og fosfor. De marine naturtyper, som optræder i udpegningsgrundlaget for Natura 2000-områderne i Randers Fjord, er ifølge faglig rapport nr. 549 fra DMU<sup>14</sup> følsomme over for næringsstofbelastning. Det fremgår af rapporten, at næringsstofbelastningen har haft en negativ effekt på de marine naturtypers sammensætning af flora og fauna. Det understreges, at niveauet bør falde mod mere naturlige niveauer, så bentisk (dvs. vandlevende) plante- og dyreliv kan genoprettes.

Næringsstofbelastningens påvirkning af den bentiske flora og fauna kan endvidere øge risikoen for en reduktion af fødegrundlaget for fuglearter i udpegningsgrundlaget. I Randers Fjord har der blandt andet været registreret en reduktion i bestandene af åle- og havgræs, som udgør fødegrundlaget for knop-, sang- og pibesvane samt korttegæs. Disse fugle optræder alle i udpegningsgrundlaget. I basisanalysen for habitatområdet<sup>15</sup> er næringsstofbelastning nævnt som en trussel mod disse fuglearter.

Næringsstofftilførslen til Randers Fjord kan således påvirke både marine naturtyper og fuglearter på udpegningsgrundlagene.

På denne baggrund har Syddjurs Kommune vurderet, at hvis udledningen af kvælstof fra oplandet til Randers Fjord øges, kan dette modvirke muligheden for at opnå god tilstand i fjorden i 2015.

### F: Fosfor: Yderligere vilkår

Mark 9, 14, 36, 43 og 43-1 er beliggende lavt i terrænet, og der løber et vandløb langs nord- og vestsiden (se bilag 3e). I perioder, hvor der står vand på markerne, kan der være risiko for tab af fosfor til vandløbet, og der er derfor stillet vilkår nr. 11 om, at gødsningen af disse marker ikke må overstige 1,37 DE<sub>gl</sub> pr ha (1,27 DE pr ha ved de nye beregningsfaktorer). Den gennemsnitlige gødsning for hele bedriften er også 1,37 DE<sub>gl</sub> pr ha, men det er som udgangspunkt frit for landmanden at fordele gødningen på markerne, så længe gennemsnittet overholdes. Med vilkåret fastholdes gødsningen med højst 1,37 DE<sub>gl</sub> pr ha også i de pågældende marker.

Syddjurs Kommune har desuden stillet vilkår nr. 2 om et indhold på højst 4,4 g fosfor pr foderenhed under henvisning til BAT (se bilag 4d). Dette vilkår er også medvirkende til at reducere overskuddet af fosfor.

### G: Kvælstof: Yderligere vilkår

I afsnit E ovenfor blev det omtalt, at Natura 2000-områderne i Randers Fjord er overbelastede med blandt andet kvælstof. I betragtning heraf er det ikke hensigtsmæssigt, hvis udvaskningen af kvælstof fra rodzonen øges, idet den mængde af kvælstof, der tilledes Randers Fjord, dermed også øges.

Udvaskningen af kvælstof fra rodzonen i markerne er i ansøgningssystemet på [www.husdyrgodkendelse.dk](http://www.husdyrgodkendelse.dk) beregnet til 50,5 kg pr ha pr år. Denne udvaskning er uændret i forhold til nudrift. Det er desuden beregnet, at ved fuld gødsning i ansøgt drift (1,4 DE<sub>gl</sub> pr ha) ville udvaskningen stige til 52,4 kg kvælstof pr ha pr år.

Den uændrede udvaskning skyldes hovedsageligt, at ansøger har reduceret sin gødsning fra den generelle harmonigrænse (1,40 DE pr ha) til 1,37 DE pr ha (1,27 DE pr ha ved de nye beregningsfaktorer), og at han anvender 5 % efterafgrøder ud over de til enhver tid lovpligtige efterafgrøder. Den lovpligtige andel af efterafgrøder er fra 2009/10 på 14 %. Disse forudsætninger er skrevet ind som nr. 10 og 12 i kapitel 2.

Med et reduktionspotentiale på over 75 % fra rodzone til vandområde vil under 25 % af det udvaskede kvælstof nå Natura 2000-området. En udvaskning fra marken på 50,5 kg svarer efter reduktion til en tilførsel til fjorden på højst 12,1 kg pr ha. For forklaring af begrebet "reduktionspotentiale", se afsnit C ovenfor.



Tallene er samlet i følgende tabel:

	Udvaskning af kvælstof fra rodzonen pr år	Tilførsel af kvælstof til Natura 2000-området pr år
Nudrift	50,5 kg pr ha	Højst 12,1 kg pr ha
Fuld gødskning (1,4 DE <sub>gl</sub> pr ha)	52,4 kg pr ha	Højst 12,6 kg pr ha
Miljøgodkendelsen (1,37 DE <sub>gl</sub> pr ha og 5 % efterafgr.)	50,5 kg pr ha	Højst 12,1 kg pr ha

Det skal bemærkes, at beregningerne for kvælstof er behæftet med nogen usikkerhed, og konklusionen skal læses med dette for øje. Konklusionen er derfor, at

- den ansøgte drift set i forhold til nudrift ikke medfører øget udvaskning af kvælstof fra marken og dermed tilførsel af kvælstof til Natura 2000-områderne i Randers Fjord, og at –
- tilførslen til Natura 2000-områderne i Randers Fjord vil ligge omkring et niveau på 12,1 kg kvælstof pr ha eller derunder.

Med disse vilkår vurderer Syddjurs Kommune, at husdyrbruget på Gammel Landevej 30 kan drives som beskrevet i miljøgodkendelsen uden at påvirke overfladevandområder, herunder Natura 2000-områder, med kvælstof på en måde som er uforenelig med hensynet til disse områder. Altså overholder ansøgningen hensynet til overfladevand i husdyrlovens<sup>1</sup> § 23 for så vidt angår kvælstof. For øvrige vurderinger efter habitatbekendtgørelsen<sup>6</sup> og vedrørende BAT, se bilag 4b og bilag 4d.

## H. Samlet vurdering af beskyttelsen af overfladevand

Syddjurs Kommune har ved vurderingen af påvirkningen af overfladevandmiljøet lagt til grund, at:

1. Overskuddet af fosfor er lavt – ca. 0,7 kg pr ha pr år som gennemsnit for hele udbringningsarealet
2. Der er stillet vilkår om gødskning af visse lavtliggende og vandløbsnære marker
3. Udvaskningen af kvælstof fra rodzonen ikke øges ved den ansøgte drift
4. Tilførslen af kvælstof til Natura 2000-områderne i Randers Fjord højst vil udgøre 12,1 kg pr ha

Syddjurs Kommune vurderer herudfra, at hensynet til overfladevand er varetaget i overensstemmelse med husdyrlovens<sup>1</sup> § 23. Syddjurs Kommunes vurdering efter habitatbekendtgørelsen<sup>6</sup> er, at den ansøgte drift ikke kan påvirke Natura 2000-områderne i Randers Fjord væsentligt som følge af tilførslen af kvælstof og fosfor.

## BILAG 4b

### Vurdering efter habitatbekendtgørelsen

#### Indhold af bilag 4b:

- A. Hvad siger habitatbekendtgørelsen?
- B. Hvilke Natura 2000-områder kan eventuelt påvirkes af den ansøgte drift?
- C. Vurdering af påvirkningen fra merdeposition af ammoniak
- D. Vurdering af påvirkningen af overfladevand
- E. Vurdering af den ansøgte drifts påvirkning af bilag IV-arter
- F. Samlet vurdering efter habitatbekendtgørelsen

#### A. Hvad siger habitatbekendtgørelsen?

Habitatbekendtgørelsen<sup>6</sup> indeholder to slags beskyttelser:

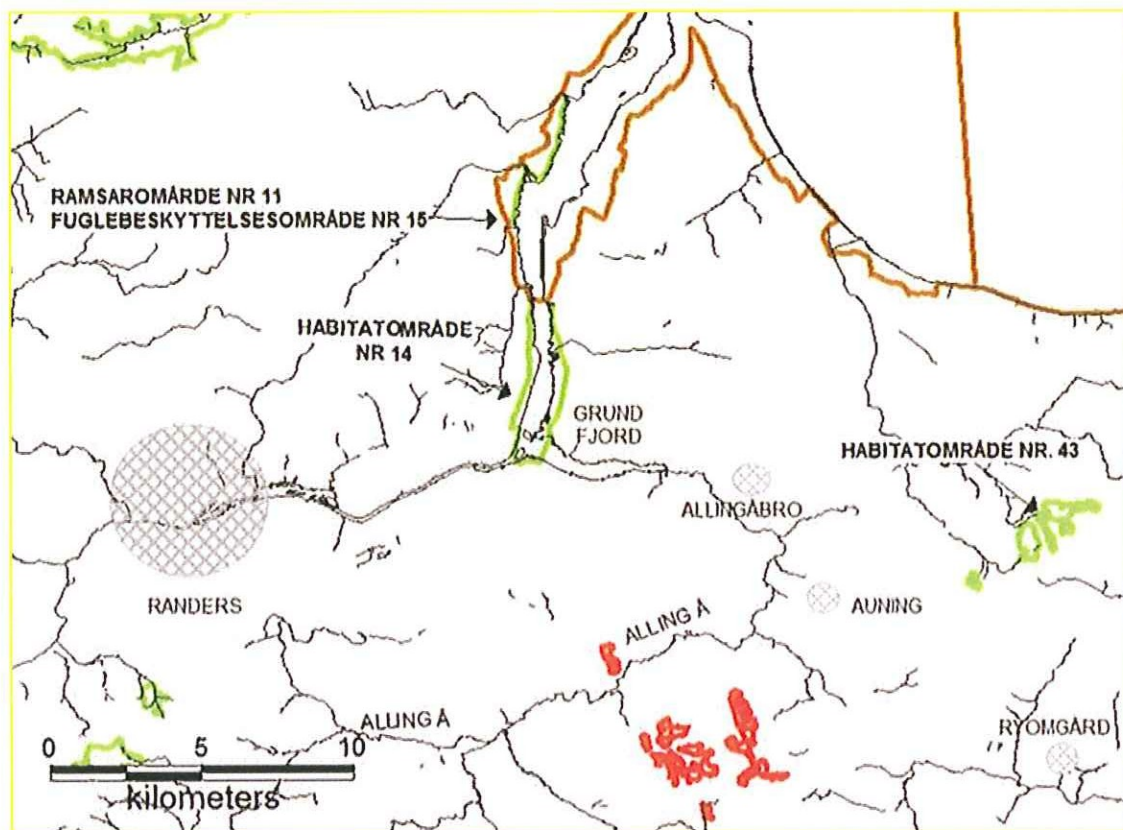
- i. beskyttelse af en række internationale naturbeskyttelsesområder (såkaldte Natura 2000-områder). Områderne kaldes Ramsarområder, fuglebeskyttelsesområder eller habitatområder alt efter, om de er beskyttet efter Ramsarkonventionen<sup>17</sup> eller efter EU's fuglebeskyttelses- og habitatdirektiver<sup>18 og 19</sup>.
- ii. beskyttelse af en række truede planter- og dyrearter. Arterne omtales normalt som "bilag IV-arter", fordi de er opført på habitatdirektivets<sup>19</sup> bilag IV.

Ifølge habitatbekendtgørelsen<sup>6</sup> er en kommune forpligtet til at lave en række vurderinger i forhold til Natura 2000-områderne og bilag IV-arterne, før den kan udstede en miljøgodkendelse efter husdyrloven<sup>1</sup>. De vigtigste regler i habitatbekendtgørelsen<sup>6</sup> er i denne forbindelse:

- § 7, stk. 1: Kommunen skal foretage en vurdering af, om projektet i sig selv, eller i forbindelse med andre planer og projekter, kan påvirke et Natura 2000-område væsentligt
- § 11, stk. 1: Der kan ikke gives tilladelse, dispensation, godkendelse mv., hvis det ansøgte kan
  - beskadige eller ødelægge yngle- eller rasteområder i det naturlige udbredelsesområde for de dyrearter, der er optaget i habitatdirektivets bilag IV, litra a), eller
  - ødelægge de plantearter, som er optaget i habitatdirektivets bilag IV, litra b i alle livsstadier.

#### B. Hvilke Natura 2000-områder kan eventuelt påvirkes af den ansøgte drift?

Det nærmeste Natura 2000-område ligger nordøst for den ansøgte drift i en afstand af cirka 8,5 km. Dette område er udpeget som habitatområde nr. 43 "Eldrup Skov og søer og moser i Løvenholm Skov". Habitatområdets beliggenhed i forhold til den ansøgte drift ses af figur 1.



Figur 1: Natura 2000-områders beliggenhed i forhold til den ansøgte drift. Grøn indtegning er habitatområder. Brun indtegning er nærmeste fuglebeskyttelsesområde og Ramsarområde. Den ansøgte drift er angivet med rødt.

I en afstand af ca. 9,5 km nord for den ansøgte drift ligger endnu et Natura 2000-område. Dette Natura 2000-område er udpeget som:

- 1) habitatområde nr. 14 "Ålborg Bugt, Randers Fjord og Mariager Fjord"

Den nordlige del af Randers Fjord er desuden også omfattet af følgende udpegninger, som fortsætter ud i den sydlige del af Ålborg Bugt:

- 2) fuglebeskyttelsesområde nr. 15 "Randers og Mariager Fjorde og Ålborg Bugt, sydlige del"
- 3) Ramsarområde nr. 11 "Dele af Randers og Mariager Fjorde og havet udfor"

For habitatområder og fuglebeskyttelsesområder er beskyttelsen baseret på en række arter og naturtyper. Listen over disse arter og naturtyper kaldes området "udpegningsgrundlag". Udpegningsgrundlagene for Natura 2000-områderne kan ses i bilag 4e.

### C. Vurdering af påvirkningen fra merdeposition af ammoniak

Det er med teoretiske modeller på [www.husdyrgodkendelse.dk](http://www.husdyrgodkendelse.dk) beregnet, at merdepositionen af ammoniak som følge af udvidelse af produktionen på Gammel Landevej 30 vil være 0,008 kg

kvælstof pr ha pr år i et punkt 4 km fra anlægget. De teoretiske modeller kan ikke beregne merdepositioner i større afstande end 4 km.

Som nævnt ovenfor ligger de nærmeste Natura 2000-områder i en afstand på 8,5 km nordøst for anlægget på Gammel Landevej 30. Merdepositionen af ammoniak i de ovennævnte Natura 2000-områder vil derfor være mindre end 0,008 kg N pr ha pr år. Det vurderes, at arter og naturtyper på områdernes udpegningsgrundlag ikke kan påvirkes væsentligt af en merdeposition af ammoniak i denne størrelsesorden.

#### D. Vurdering af påvirkningen af overfladevand

Alle arealer på Gammel Landevej 30 afvander til Natura 2000-områderne i Randers Fjord. Syddjurs Kommune har derfor foretaget en faglig vurdering af påvirkningen af miljøet i fjorden gennem tab af næringsstoffer fra arealerne på Gammel Landevej 30. Denne faglige vurdering er imidlertid stort set sammenfaldende med den faglige vurdering, som kommunen har lavet efter husdyrlovens<sup>1</sup> § 23. Denne vurdering kan ses af bilag 4a, afsnittene E til G. Der henvises derfor til bilag 4a for den faglige vurdering af påvirkningen.

Syddjurs Kommune vurderer, at den ansøgte drift på Gammel Landevej 30 ikke kan påvirke Natura 2000-områder væsentligt som følge af tilledningen af kvælstof og fosfor til områderne.

#### E. Vurdering af den ansøgte drifts påvirkning af bilag IV-arter

Flere dyrearter omfattet af habitatdirektivets<sup>19</sup> bilag IV kan have yngle- og rasteområde på eller omkring udbringningsarealerne for husdyrgødning. Der er ikke foretaget en konkret eftersøgning af bilag IV-arter i området i forbindelse med kommunens vurdering af den ansøgte drift. Forekomsten af arterne er vurderet ud fra "Håndbog om dyrearter på habitatdirektivets bilag IV"<sup>20</sup> suppleret med kommunens oplysninger om konkrete registreringer af bilag IV-arter i kommunen. I det efterfølgende listes de potentielt forekommende arter, og det vurderes, hvorvidt den ansøgte drift udgør en trussel mod disse arter.

##### *Odder*

Der er ikke registreret forekomst af odder i det område, som den ansøgte drift berører. Den ansøgte drift vurderes derfor ikke at påvirke yngle- og rasteområder for odder.

##### *Markfirben*

Der er ikke gjort konkrete fund af markfirben, men da dens udbredelse er dårligt kortlagt, er det muligt, at den forekommer på egnen. Den ansøgte drift vurderes ikke at ændre på tilstanden eller udstrækningen af vigtige naturlige yngle- og rastområder for markfirben.

##### *Spidssnudet frø og stor vandsalamander*

Spidssnudet frø og stor vandsalamander er ikke registreret i området, men da deres udbredelse ligesom markfirben er dårligt kortlagt, er det muligt, at de alligevel forekommer der. Der er ud fra luftfotos foretaget en visuel bedømmelse af kvaliteten af de vandhuller, som ligger nærmest anlæg og udbringningsarealer. Der er flere vandhuller med tydeligt vandspejl, som kunne være potentielle raste- og yngleområder for disse arter. Af luftfotos fremgår det, at der er en bræmme

mellem udbringningsarealer og vandhuller. På baggrund heraf vurderes projektet ikke at påvirke betydningsfulde yngle- eller rasteområder for spidssnudet frø og stor vandsalamander.

*Vandflagermus, brunflagermus, damflagermus, sydflagermus, dværgflagermus og evt. trolldflagermus.*

Da projektet ikke berører bygninger, skove, levende hegn m.v. hvor flagermus raster og yngler, vurderes disse ikke at blive berørt af projektet.

#### *Plantearter*

Der er ikke kendskab til forekomst af plantearter opført på habitatdirektivets bilag 4, litra b) indenfor det område, som berøres af projektet.

### F. Samlet vurdering efter habitatbekendtgørelsen

Syddjurs Kommune vurderer, at den ansøgte drift på grund af den store afstand til det nærmeste Natura 2000-område, ikke kan påvirke dette væsentligt ved merdeposition af ammoniak. Kommunen vurderer endvidere at den ansøgte drift ikke kan påvirke Natura 2000-områder væsentligt som følge af udvaskning af fosfor og kvælstof fra arealerne.

Syddjurs Kommune vurderer, at den ansøgte drift ikke vil skade planter eller dyrearter omfattet af habitatdirektivets<sup>19</sup> bilag IV.

Miljøgodkendelsen er dermed i overensstemmelse med habitatbekendtgørelsens<sup>6</sup> § 7, stk. 1 samt § 11, stk. 1, og kræver ikke udarbejdelse af konsekvensvurdering efter habitatbekendtgørelsens<sup>6</sup> regler herom.

## BILAG 4c

### Vurdering efter naturbeskyttelsesloven

#### Indhold af bilag 4c:

- A. Hvad siger naturbeskyttelsesloven
- B. Hvilke § 3-beskyttede arealer kan påvirkes på Gammel Landevej 30?
- C. Vurdering af påvirkningen fra merdeposition af ammoniak
- D. Vurdering af påvirkningen fra udbringning af husdyrgødning
- E. Vurdering af den ansøgte drift i forhold til øvrige arealrestriktioner i naturbeskyttelsesloven
- F. Vurdering af den ansøgte drifts påvirkning af fredede/truede arter
- G. Samlet vurdering efter naturbeskyttelsesloven

#### A. Hvad siger naturbeskyttelsesloven

Inden der træffes afgørelse, skal den ansøgte drift vurderes i forhold til en række bestemmelser i naturbeskyttelsesloven<sup>7</sup>.

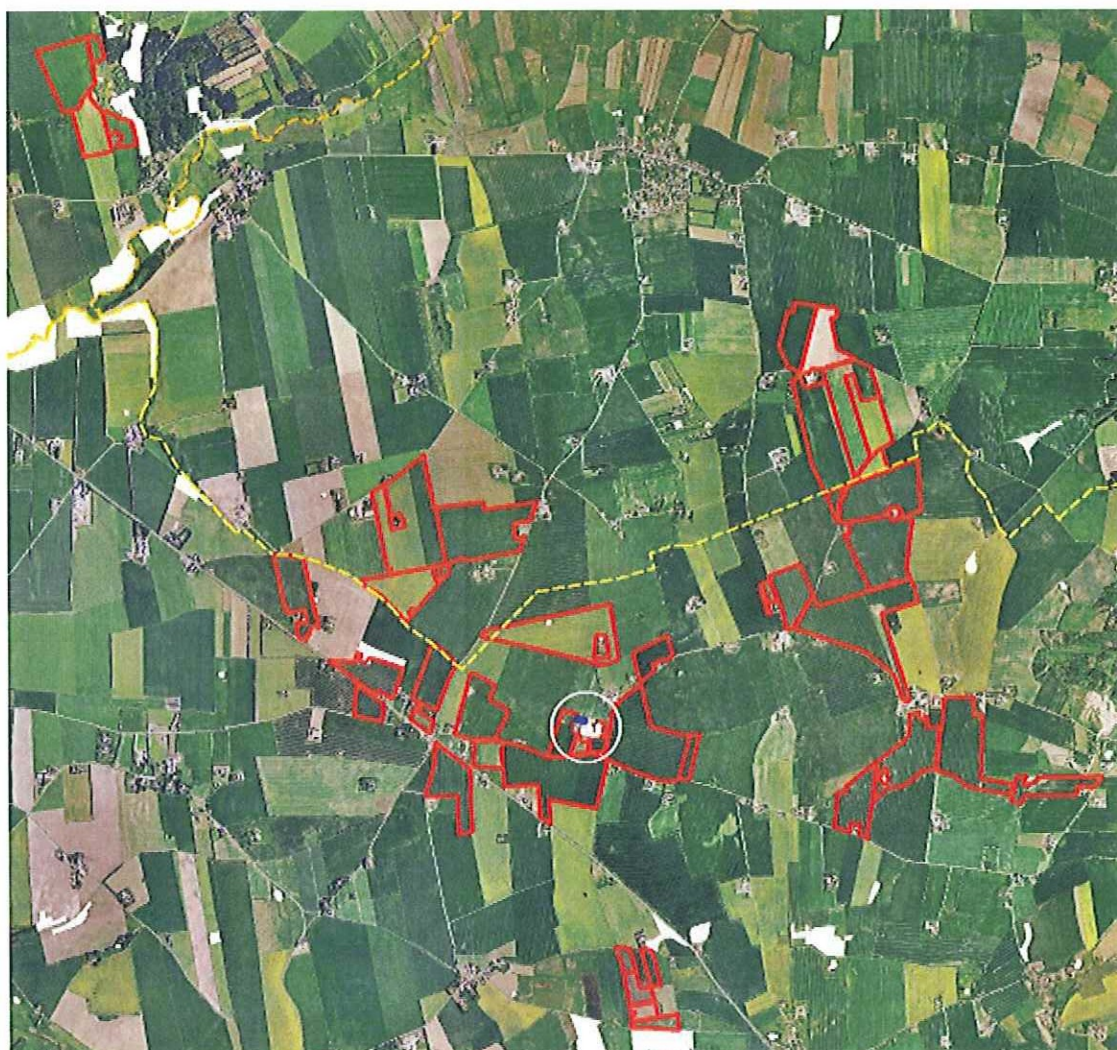
Naturbeskyttelseslovens § 3 sikrer en række naturarealer mod tilstandsændringer. Disse § 3-naturarealer er: søer større end 100 m<sup>2</sup>, vandløb (hvis de er udpegede som beskyttede), heder, moser, strandenge og strandsumpe samt ferske enge og biologiske overdrev, når sådanne naturtyper enkeltvis eller tilsammen er større end 2.500 m<sup>2</sup> i sammenhængende areal. Moser under 2.500 m<sup>2</sup> er dog også beskyttede, når de ligger i forbindelse med beskyttede søer eller vandløb.

Naturbeskyttelsesloven fastlægger endvidere en række arealrestriktioner, som har til formål at beskytte klitfredede arealer, kystområder, søer og åer, skove, fortidsminder, kirker og fredede områder.

Derudover indeholder naturbeskyttelsesloven bestemmelser om beskyttelse af en række dyre- og plantearter.

#### B. Hvilke § 3-beskyttede arealer kan påvirkes på Gammel Landevej 30?

Der ligger en række arealer omkring den ansøgte drift, som ifølge Syddjurs Kommunes foreløbige registreringer er beskyttet efter naturbeskyttelseslovens § 3. Beliggenheden af disse arealer i forhold til den ansøgte drift kan ses af oversigtskortet i figur 1.



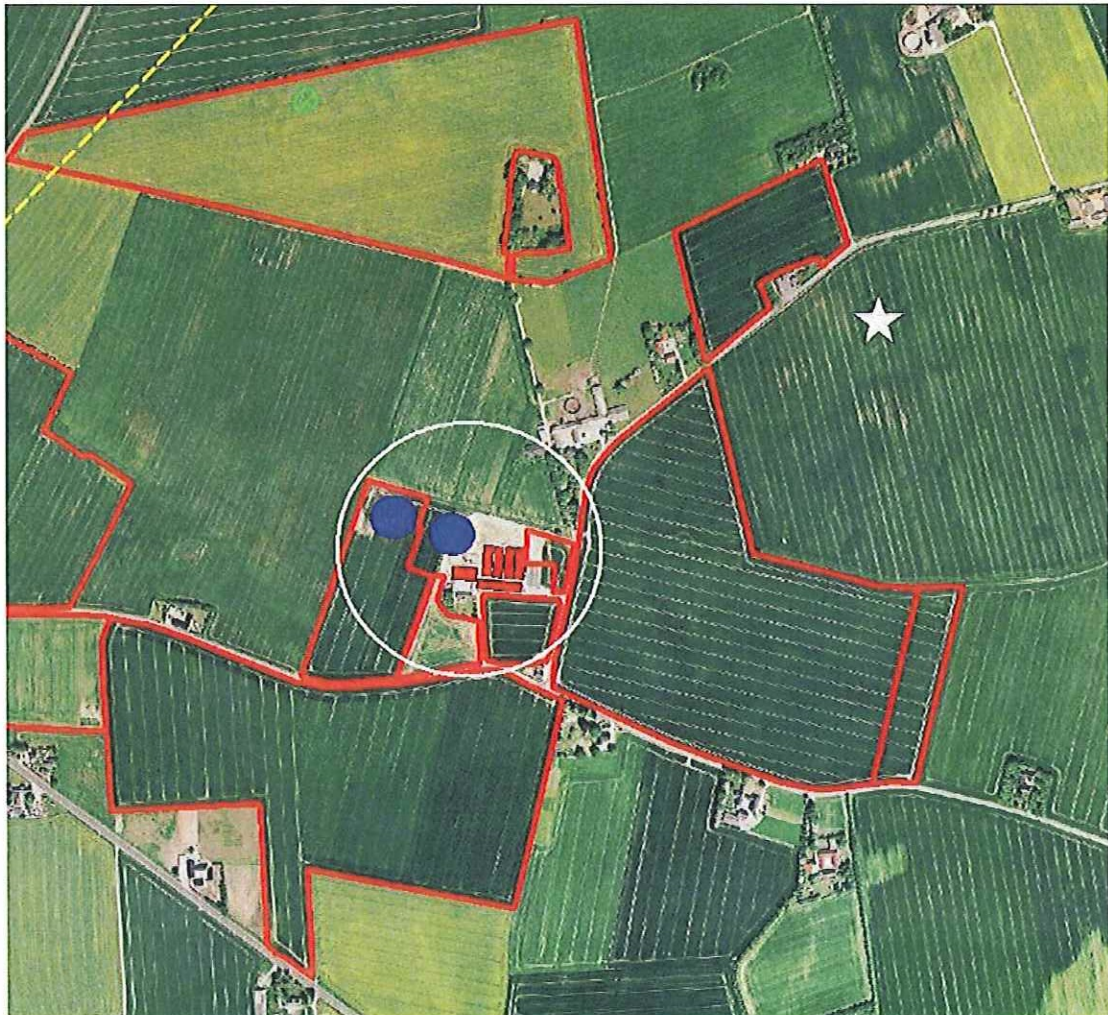
Figur 1. Oversigt over beliggenhed af anlæg (hvid cirkel), udbringningsarealer (indtegnet med rødt), og foreløbige registreringer af § 3-beskyttede naturarealer (hvide felter). Kommunegrænserne er angivet med gule stiplede linjer.

### C. Vurdering af påvirkningen fra merdeposition af ammoniak

Punktkilden til ammoniakdeposition er anlægget på Gammel Landevej 30. Det nærmeste § 3 - beskyttede naturareal er et vandhul, som ligger nordøst for anlægget i en afstand af ca. 600 m. Dette vandhul har ifølge naturkvalitetsplan 2005 for Århus Amt<sup>21</sup> generel målsætning (B), hvilket indebærer, at der kun i særlige tilfælde gives tilladelse til mindre indgreb efter en konkret vurdering af indgrebets betydning for naturen. Der er beregnet merdeposition fra anlægget i et punkt i dette vandhul (se figur 2). Den beregnede merdeposition i punktet er 0,27 kg ammoniak pr ha pr år.

Ifølge Ammoniakmanualen<sup>22</sup> er baggrundsdepositionen af kvælstof i området 16,77 kg ammoniak pr ha pr år.

Der foreligger ingen tilsynsnotater fra vandhullet. Vandhullet er på grund af den isolerede beliggenhed i det åbne landbrugsland udsat for gødningspåvirkning fra driften af de omliggende arealer. På grund af denne gødningspåvirkning samt baggrundsdepositionen af kvælstof vurderes den beregnede merdeposition af ammoniak ikke at påvirke vandhullets tilstand væsentlig.



**Figur 2.** Beliggenhed af vandhullet (hvid stjerne), hvori der er beregnet merdeposition af ammoniak. Anlæggets placering er angivet med en hvid cirkel.

Afstanden fra anlægget til andre § 3-beskyttede naturarealer er større end 600 m og merdepositionen af ammoniak er derfor mindre end 0,27 kg kvælstof pr ha pr år i disse arealer. Merdepositionen fra den ansøgte drift på Gammel Landevej 30 vurderes ikke at give anledning til en forringelse af tilstanden, hverken af søen eller af de øvrige omkringliggende § 3-beskyttede arealer.

#### D. Vurdering af påvirkningen fra udbringning af husdyrgødning

Der foretages ikke udbringning af husdyrgødning på § 3-beskyttede arealer. Der er på den ansøgte drift flere udbringningsarealer, som grænser op til § 3-beskyttede naturarealer. Der ligger



dog ikke særligt kvælstoffølsomme naturarealer op til meget skrånende udbringningsarealer med særlig risiko for overfladeafstrømning af udbragt gødning.

Der har tidligere været en § 3-registrering af en mindre del af mark 19-0 som eng. Arealet er en del af en større udpegning, der hører sammen med det areal, som grænser op til den nordlige ende af mark 19-0, se figur 3.



Figur 3. Mark 19-0 med den tidligere § 3-registrering.

Den nordlige del af § 3-udpegningen kan botanisk set karakteriseres som eng, mens den del af udpegningen der er beliggende i marken ifølge kommunens vurdering ikke har de botaniske karakteristika, der gør den til en eng. Der er dermed ingen § 3-beskyttede naturområder i udbringningsarealet.

Syddjurs Kommune vurderer derfor, at udbringning af husdyrgødning på udbringningsarealerne ikke giver anledning til tilstandsændringer af § 3-beskyttede naturarealer.

### E. Vurdering af det ansøgte drift i forhold til øvrige arealrestriktioner i naturbeskyttelsesloven

Den ansøgte drift er undersøgt i forhold til øvrige arealrestriktioner i naturbeskyttelsesloven<sup>7</sup> som nævnt under afsnit A.

Som tidligere nævnt er flere af markerne beliggende i Norddjurs og Randers Kommuner. Norddjurs Kommune har bedt om, at beskyttelseslinien for gravhøje nævnes i miljøgodkendelsen, og dette er indsat som kommentar neden for vilkår nr. 12.

Syddjurs vurderer, at den ansøgte drift er i overensstemmelse med de øvrige arealrestriktioner i naturbeskyttelsesloven<sup>7</sup>.

#### F. Vurdering af den ansøgte drifts påvirkning af fredede/truede arter

I dette afsnit vurderes den ansøgte drifts påvirkning af arter omfattet af artsfredning i forhold til fredningsbekendtgørelsen<sup>23</sup> samt arter optaget på den danske rødliste<sup>24</sup>.

Bilag IV-arterne som er behandlet i bilag 4b, tilhører denne kategori. Andre arter tilhørende denne kategori er butsnudet frø og lille vandsalamander, som Århus Amt har registreret i 1998 i et vandhul i området. Ifølge rødlisten<sup>24</sup> vurderes disse arter som værende ikke truet. Vandhullet, hvori de er registreret, er omgivet af et naturareal, og såfremt padderne stadig findes i området, vurderes den ansøgte drift ikke at stride mod beskyttelsen af disse arter.

#### G. Samlet vurdering efter naturbeskyttelsesloven

Merdepositionen fra den ansøgte drift vurderes ikke at give anledning til en forringelse af tilstanden af de omkringliggende § 3-beskyttede naturarealer, ligesom udbringning af husdyrgødning ikke vurderes at forårsage tilstandsændringer på disse arealer.

Den ansøgte drift vurderes at være i overensstemmelse med øvrige arealrestriktioner i naturbeskyttelsesloven<sup>7</sup>, samt med beskyttelsen af fredede/truede arter.

Syddjurs Kommune vurderer samlet, at ansøgningen overholder alle forhold i naturbeskyttelsesloven<sup>7</sup>.

## BILAG 4d

### Bedste, tilgængelige teknik (BAT)

#### Indhold af bilag 4d:

A: Fastlægning af BAT

B: Ansøgers redegørelse for anvendelse af BAT

C: Kommunens vurdering

#### A: Fastlægning af BAT

Ved vurderingen af, om en ansøgning om miljøgodkendelse overholder kravet i lovens<sup>1</sup> § 19 om anvendelse af BAT (bedste, tilgængelige teknik), skal kommunen indledningsvis beslutte, hvad den selv forstår ved BAT.

Miljøstyrelsen har på sin hjemmeside <http://www.mst.dk/Landbrug/Husdyrlov/FAQ-husdyrlov.htm> givet forslag til, hvordan kommunerne kan fastlægge, hvad der forstås ved BAT. I FAQ nr. 57 står således:

*"For § 11-husdyrbrugene kan kommunens vurdering af BAT indsnævres til at vurdere, om de anvendte teknologier lever op til niveauet i Miljøstyrelsens BAT-byggeblade."*

og

*"Kommunens vurdering af BAT for § 12 husdyrbrugene bør i det hele taget være betydeligt mere omfattende end for § 11 husdyrbrugene. Således bør kommunen for alle § 12 husdyrbrugene nøje vurdere og stille krav til alle de seks redegørelsespunkter ... dvs. management, foder, staldindretning, forbrug af vand og energi, opbevaring/behandling og udbringning af husdyrgødning."*

BAT-Byggebladene er en serie af dokumenter, der beskriver en række teknologier, som er knyttet til byggeri på landbrugsbedrifter. Teknologierne har alle været underlagt forskning, som har vist, at den opnåede miljøgevinst er tilfredsstillende i forhold til landmandens meromkostninger ved brug af teknologien. BAT-byggebladene har således fået Miljøstyrelsens "blå stempel" og er dermed styrelsens bud på, hvad der er BAT for en bestemt produktionsgren i stor skala. Ved "stor skala" forstås besætninger over bestemte grænser – for slagtesvin går denne grænse ved 210 DE eller 2000 stipladser, som er grænsen for § 12 efter husdyrloven<sup>1</sup>.

Ved indsendelse af ansøgningen om miljøgodkendelse for Gammel Landevej 30 var BAT-Byggebladene under revision, og Syddjurs Kommune har derfor måttet tage udgangspunkt i de byggeblade, som ikke var opdateret siden 2004. Til brug inden for slagtesvineproduktion var der udarbejdet et BAT-byggeblad på staldsystemet "delvist spaltegulv" (nr. 106.04-52). Med denne staldtype er det beregnet, at der kan forventes en reduktion af ammoniakfordampningen på ca. 15 % i forhold til en referencestaldtype.

Vælger ansøgeren ovennævnte staldtype eller en anden metode, der kan reducere ammoniakfordampningen tilsvarende, anser Syddjurs Kommune BAT-kravet på dette punkt for at være overholdt.

I ansøgningssystemet på [www.husdyrgodkendelse.dk](http://www.husdyrgodkendelse.dk) regnes i flere situationer med en foder-norm der ligger højere end den faglige anbefaling. Eksempelvis regner ansøgningssystemet med en norm på 4,5 g fosfor pr FE for slagtesvin, hvor standarden fra Det Jordbrugsfaglige Fakultet i 2008 er fastlagt til 4,4 g fosfor pr FE. Syddjurs Kommune har derfor valgt at definere reduktion af fosfor i foderet som BAT.

## B: Ansøgers redegørelse for anvendelse af BAT

Ansøger har indsendt følgende redegørelse for de ovennævnte 6 punkter:

### Staldteknologi:

- Delvis spaltegulv med min 25 % fast gulv, som betegnes som referencestald i forhold til bedste stalssystem.
- De eksisterende stalde har hhv. fast gulv, fuldspalter og drænet gulv. Ved renovering af stalderne vil BAT teknologier blive inddraget i overvejelserne så denne stald så vidt muligt også lever op til kravet om BAT teknologi.

### Fodringsteknologi:

- Foderplanen udarbejdes i samarbejde med konsulent og med anvendelse af nyeste viden inden for svinefodring.
- Der anvendes foderblandinger indeholdende fytase for at forbedre udnyttelsen af fosfor, og der anvendes fasefodring for bedre udnyttelse af råproteinet.

### Forbrug af vand og energi:

#### Vand:

- Der anvendes drikkekar i stedet for ventiler. Derved reduceres vandforbruget.
- Bedriftens drikkevandsinstallationer rengøres og efterses jævnligt med henblik på at undgå spild.
- Evt. lækager identificeres og repareres hurtigst muligt.

#### Energi:

- Der anvendes undertryksventilation og frekvensstyrede ventilatorer, der regnes som mest energieffektive. Ventilationen er computerstyret afhængig af temperatur mv.
- Der er overbrusning i hele staldanlægget. Herved sænkes temperaturen og ventilationsbehovet reduceres.

### Management:

- Bedriftens medarbejdere uddannes løbende gennem kurser og efteruddannelse
- Medarbejdere er orienteret om, at ejendommen er miljøgodkendt, og hvilket ansvar der dermed følger. Alle oplysninger i den forbindelse findes i en miljømappe på bedriften.
- I bedriftens driftsregnskab registreres forbrug af energi, indkøbt foder, pesticider og handelsgødning.
- Affald bortskaffes så vidt muligt til genbrug.
- Der udarbejdes gødningsplaner og gødningsregnskab på bedriften, hvor såvel forbrug af handelsgødning som husdyrgødning dokumenteres.
- Rengøring i og omkring siloer og bygninger foretages jævnligt med henblik på at minimere risikoen for lugt og for at der ikke skal opstå uhygiejniske forhold.

#### Opbevaring af husdyrgødning:

- Tanken tømmes ca. en gang årligt for inspektion og vedligeholdelse.
- Gyllen omrøres kun forud for udkørsel af gylle.
- Der kommer fast overdækning af den nye gylletank.
- Tanken er overdækket og der er dermed ikke tilførsel af regnvand til gylletanken. Dette reducerer antallet af transportere i forbindelse med udkørsel af gyllen
- Der er konstant flydelag på gyllen i den eksisterende gylletank, og efter omrøring/udkørsel kontrolleres det, at der senest 7 dage efter at der igen er gylle i tanken, er etableret flydelag.
- Der føres logbog over flydelaget på gyllen, så der er fokus på at flydelaget lever op til kravene.
- Tankene er tilmeldt de lovpligtige regelmæssige eftersyn, hvilket betyder at tankene hvert 10. år bliver kontrolleret for, om der skulle være tegn på begyndende utætheder.

#### Udbringning af husdyrgødning:

- Udbringning af husdyrgødningen afpasses afgrødernes behov samt eventuel tilførsel af handelsgødning.
- Husdyrgødningen udbringes under hensyn til afgrødernes vækstperiode, hvilket betyder maksimal udnyttelse af næringsstoffer.
- Husdyrgødning udbringes under hensyn til de generelle regler, og foregår i videst mulig omfang efter godt landmandskab, hvilket vil sige at der tages hensyn til naboer, byområder osv.
- Gyllen nedfældes på sort jord og i græsmarker
- Gyllen udbringes med slæbeslanger i voksende afgrøder

### C: Kommunens vurdering

Ansøger har valgt at anvende den staldtype, som kommunen har defineret som BAT (delvist spaltegulv). Dermed overholdes BAT-kravet for så vidt angår ammoniak. Desuden har ansøger fast overdækning på den nye gyllebeholder, og har reduceret indholdet af råprotein i foderet til 154,8 g pr foderenhed.

I forhold til udledning af kuldioxid har kommunen stillet vilkår om, at staldene ikke må opvarmes ved brug af fossilt brændstof. Såfremt dette vilkår imødekommes ved at genindvinde varme fra gyllen, vil dette yderligere reducere fordampningen af ammoniak.

Vilkår nr. 2 fastslår, at foderet højst må indeholde 4,40 gram fosfor pr foderenhed.

Ansøger har desuden oplyst følgende aldre for de eksisterende stalde: Stald 1, 2 og 3 er opført i 1964 og 1976 og er renoveret i 1986 og 1988. Da fuldspalter ikke må anvendes til slagtesvin fra 2013, vil renovering af dele af disse stalde alligevel være påkrævet omkring 2013. Staldene vil ikke være renoveret i 25/27 år. Det virker derfor passende, at staldene senest skal leve op til kravet om BAT i 2015. For stald 4 og 5, som er opført i 2003, sættes fristen for overholdelse af BAT til 2028.

Endelig har ansøger indsendt den redegørelse for anvendelse af BAT, som ses i afsnit B ovenfor, hvoraf det fremgår, at der i den daglige drift er opmærksomhed omkring hensynet til omgivelserne.

På baggrund af disse tiltag og vilkår vurderer Syddjurs Kommune, at den ansøgte drift lever op til kravet i husdyrlovens<sup>1</sup> § 19 om anvendelse af BAT.

## BILAG 4e

### Udpegningsgrundlag for Natura 2000-områder

Habitatområde nr. 14: "Ålborg Bugt, Randers Fjord og Mariager Fjord"<sup>14</sup>

Nr.	Naturtype
1095	Havlampret ( <i>Petromyzon marinus</i> )
1099	Flodlampret ( <i>Lampetra fluviatilis</i> )
1103	Stavsild ( <i>Alosa fallax</i> )
1355	Odder ( <i>Lutra lutra</i> )
1365	Spættet sæl ( <i>Phoca vitulina</i> )
1903	Mygblomst ( <i>Liparis loeselii</i> )
1110	Sandbanker med lavvandet vedvarende dække af havvand
1130	Flodmundinger
1140	Mudder- og sandflader blottet ved ebbe
1150	*Kystlaguner og strandsøer
1160	Større lavvandede bugter og vige
1210	Enårig vegetation på stenede strandvolde
1310	Vegetation af kveller eller andre enårige strandplanter, der koloniserer mudder og sand
1330	Strandenge
2110	Forstrand og begyndende klitdannelser
2120	Hvide klitter og vandremiler
2130	*Stabile kystklitter med urteagtig vegetation (grå klit og grønsværklit)
2140	*Kystklitter med dværgbuskvegetation (klithede)
2180	Kystklitter med selvsåede bestande af hjemmehørende træarter
2190	Fugtige klitlavninger
2250	*Kystklitter med enebær
3150	Næringsrige søer og vandhuller med flydeplanter eller store vandaks
4030	Tørre dværgbusksamfund (heder)
5130	Enekrat på heder, overdrev eller skrænter
6120	*Meget tør overdrevs- eller skræntvegetation på kalkholdigt sand
6210	Overdrev og krat på mere eller mindre kalkholdig bund (* vigtige orkidélokalteter)
6230	*Artsrige overdrev eller græsheder på mere eller mindre sur bund
7230	Rigkær
9110	Bøgeskove på morbund uden kristtorn
9130	Bøgeskove på muldbund
9160	Egeskove og blandskove på mere eller mindre rig jordbund
9190	Stilkegeskove og krat på mager sur bund
91E0	*Elle- og askeskove ved vandløb, søer og væld

\*Prioriteret naturtype.

Habitatområde nr. 43: "Eldrup Skov og søer og moser i Løvenholm Skov"<sup>16</sup>

Nr.	Naturtype
3160	Brunvandede søer og vandhuller
7120	Nedbrudte højmoser med mulighed for naturlig gendannelse
7140	Hængesæk og andre kærsamfund dannet flydende i vand
9120	Bøgeskove på morbund med kristtorn
91D0	*Skovbevoksede tørvemoser

\*Prioriteret naturtype.

## Fuglebeskyttelsesområde 15 Randers og Mariager Fjorde og Ålborg Bugt, sydlige del

Arter på bilag 1, jf. artikel 4, stk. 1	Arter, jf. artikel 4, stk. 2	Ynglende i.h.t. DMU's database	Trækkende i.h.t. DMU's database	Kriterier
Pibesvane			T	F2, F4
Sangsvane			T	F2, F4
Klyde		Y		F1
Hjejle			T	F2,F5
Fjordterne		Y		F1
Havterne		Y		F1
Dværgterne		Y		F3
	Skarv		T	F4
	Knopsvane		T	F4
	Lysbuget knortegås		T	F4
	Gravand		T	F4
	Bjergand		T	F4
	Ederfugl		T	F4
	Sortand		T	F4
	Fløjlsand		T	F4,F7
	Hvinand		T	F4
	Stor skallesluger		T	F4

Y: Ynglende art.

T: Trækfugle, der opholder sig i området i internationalt betydende antal.

Tn: Trækfugle, der opholder sig i området i nationalt betydende antal.

Det er desuden angivet hvilke kriterier, der ligger til grund for vurderingen af, om arten opfylder ovennævnte betingelser:

- F1: arten er opført på fuglebeskyttelsesdirektivets<sup>18</sup> p.t. gældende bilag I og yngler regelmæssigt i området i væsentligt antal, dvs. med 1 % eller mere af den nationale bestand.
- F2: arten er opført på fuglebeskyttelsesdirektivets<sup>18</sup> p.t. gældende bilag I og har i en del af artens livscyklus en væsentlig forekomst i området, dvs. for talrige arter (T) skal arten være regelmæssigt tilbagevendende og forekomme i internationalt betydende antal, og for mere fåtal-

lige arter (Tn), hvor områder i Danmark er væsentlige for at bevare arten i dens geografiske sø- og landområde, skal arten forekomme med 1 % eller mere af den nationale bestand.

- F3: arten har en relativt lille, men dog væsentlig forekomst i området, fordi forekomsten bidrager væsentligt til den samlede opretholdelse af bestande af spredt forekommende arter som f.eks. Natravn og Rødrygget Tornskade.

- F4: arten er regelmæssigt tilbagevendende og forekommer i internationalt betydende antal, dvs. at den i området forekommer med 1 % eller mere af den samlede bestand inden for trækvejen af fuglearten.

- F5: arten er regelmæssigt tilbagevendende og har en væsentlig forekomst i områder med internationalt betydende antal vandfugle, dvs. at der i området regelmæssigt forekommer mindst 20.000 vandfugle af forskellige arter, dog undtaget måger.

- F6: arten har en relativt lille, men dog væsentlig forekomst i området, fordi forekomsten bidrager væsentligt til at opretholde artens udbredelsesområde i Danmark.

- F7: arten har en relativt lille, men dog væsentlig forekomst i området, fordi forekomsten bidrager væsentligt til artens overlevelse i kritiske perioder af dens livscyklus, f.eks. i isvintre, i fældningstiden, på trækket mod ynglestederne og lignende.



## BILAG 5

### Eksempel på, hvordan dokumentation for overholdes af vilkår nr. 12 kan laves

Skemaet udarbejdes med en linje for hver mark og indsendes senest 1. maj hvert år til:

Syddjurs Kommune  
 Natur og Miljø  
 Hovedgade 77  
 8410 Rønne

#### Opgørelse af efterafgrødeandel for Gammel Landevej 30, Bøjen, 8544 Mørke

OPGØRELSE AF EFTERAFGRØDE-ANDEL		DYRKNINGSÅR:
Mark nr.	Areal (ha)	Areal med efterafgrøder (ha)
1-0	15,01	
1-1	1,51	
3-0	2,83	
3-1	0,76	
4-0	15,31	
5-0	3,00	
....		
101-0	5,06	
101-1	2,10	
101-2	8,90	
101-3	0,97	
100-3	7,30	
I alt	273,35	(a)
Andel	100 * (a)/273,35 %	%

Dato \_\_\_\_\_

Navn \_\_\_\_\_

Underskrift \_\_\_\_\_