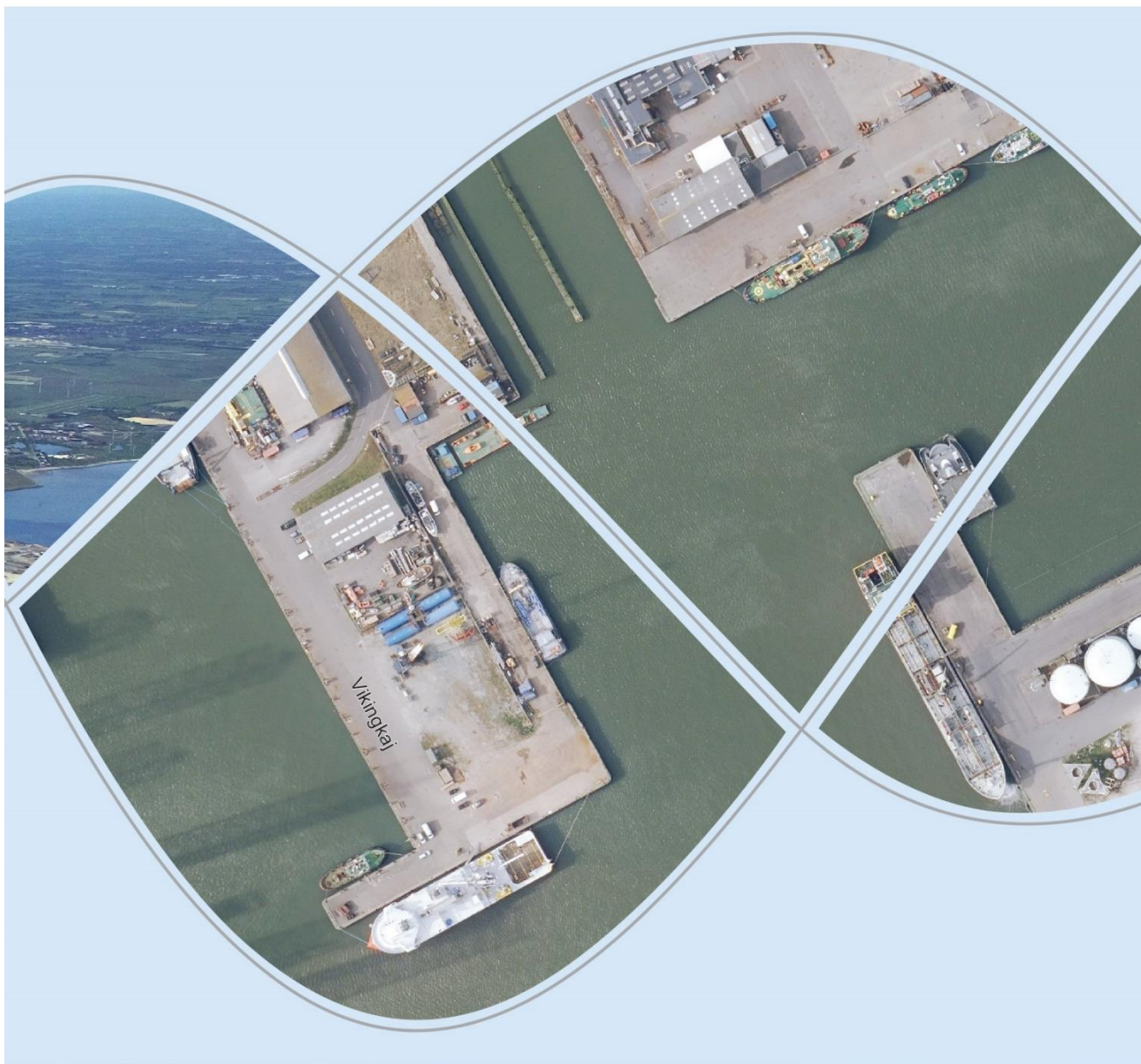


**Miljøgodkendelse af
Mellemlager til oplag af fiskeensilage
Vikingkaj 7, 6700 Esbjerg
15. september 2017**



Teknik & Miljø
Esbjerg Kommune

ESBJERG KOMMUNE

Industrimiljø

Torvegade 74

6700 Esbjerg

Telefon 7616 1616

E-mail miljø@esbjergkommune.dk

Web www.esbjergkommune.dk

Sag nr.: 16-23579

Sagsansvarlig: Helle Nordentoft Kristensen

Copyright: Alle kort og luftfoto: copyright DDO ®, ©COWI

Miljøgodkendelse af mellemlager til oplag af fiskeensilage

Smedegaarden A/S
Vikingkaj 7
6700 Esbjerg

Matrikel nummer: 1421 ai, Esbjerg Bygrunde
CVR-nummer: 36024992
P-nummer: 1019511002
Listepunkt: K212

Miljøgodkendelsen omfatter: Mellemlager til oplag af fiskeensilage.

Annonceres den 15. september 2017 på DMA – Digital Miljøadministration

www.dma.mst.dk

Klagefristen udløber den 13. oktober 2017

Søgsmålsfristen udløber den 15. marts 2018

Indholdsfortegnelse:

1. Indledning	- 3 -
2. Afgørelse	- 3 -
3. Vilkår	- 4 -
4. Lovgrundlag	- 8 -
5. Godkendelsens omfang	- 9 -
6. Godkendelsens gyldighed	- 9 -
7. Udtalelser og høringssvar	- 9 -
8. Miljøteknisk redegørelse og vurdering	- 9 -
9. Offentliggørelse og klagevejledning	- 15 -
Bilag:	- 16 -

1. Indledning

Smedegaarden A/S, Skibsophugningsvirksomhed har hovedadresse på Vikingkaj 5 (matr. nr. 1421 bi, Esbjerg bygrunde), hvor virksomhedens administrationsbygning ligger. Oplaget af fiskeensilage er placeret på adressen Vikingkaj 7, matr. nr. 1421 ai, Esbjerg Bygrunde.

Godkendelsen omfatter mellemlager til oplag af fiskeensilage. Aktiviteten er omfattet af godkendelsesbekendtgørelsens¹ bilag 2, listepunkt K212: *"Anlæg for midlertidig oplagring af ikke-farligt affald eller affald af elektrisk eller elektronisk udstyr forud for nyttiggørelse eller bortskaffelse med en kapacitet for tilførsel af affald på 30 tons om dagen eller med mere end 4 containere med et samlet volumen på mindst 30 m³, bortset fra anlæg omfattet af listepunkt 5.5 i bilag 1 til bekendtgørelse om godkendelse af listevirksomhed eller listepunkt K211 i bilag 2 til bekendtgørelse om godkendelse af listevirksomhed.*

Der er standardvilkår² for listepunkt K212.

Placeringen fremgår af bilag 1.

Der ønskes etableret et mellemlager til oplag af fiskeensilage i 4 tanke á 150 m³. Fiskeensilagen skal anvendes ved biogasproduktion. Oplaget etableres i samarbejde med Hededanmark, som forestår levering med skib og afhentning med tankbil til biogasanlæg. Smedegaarden har fået tilladelse til at etablere anlægget i en forsøgsperiode fra 1. januar 2017 til april 2017. Herefter har virksomheden i samarbejde med Hededanmark ønsket at fortsætte aktiviteten. Esbjerg Kommune har ikke modtaget klager over aktiviteten i forsøgsperioden.

Virksomheden har indsendt via Byg og Miljø indsendt anmeldelse i henhold til miljøvurderingsloven³ og ansøgning om miljøgodkendelse den 8. maj 2017.

Supplerende og uddybende oplysninger er efterfølgende modtaget fra Hededanmark, senest den 13. september 2017.

Esbjerg Kommune har den 13. september 2017 afgjort, at aktiviteten ikke medfører, at der skal udarbejdes en miljøvurderingsrapport.

2. Afgørelse

På grundlag af virksomhedens ansøgning om miljøgodkendelse, vedlagt som bilag 2 og oplysningerne i afsnit 8 (miljøteknisk redegørelse) godkender Esbjerg Kommune, Industrimiljø hermed mellemlager til oplag af fiskeensilage.

Miljøgodkendelsen meddeles i henhold til miljøbeskyttelseslovens⁴ § 33, stk. 1.

¹ Godkendelsesbekendtgørelsen: Bekendtgørelse nr. 725 af 6. juni 2017 om godkendelse af listevirksomheder

² Standardvilkårsbekendtgørelsen: Bekendtgørelse om standardvilkår i godkendelse af listevirksomhed, bek. nr. 1520 af 7. december 2016

³ Miljøvurderingsloven: Lovbekendtgørelse om miljøvurdering af planer og programmer og af konkrete projekter (VVM), nr. 448 af 10. maj 2017

⁴ Miljøbeskyttelsesloven: Lovbekendtgørelse nr. 1189 af 27. september 2017 om miljøbeskyttelse, med senere ændringer

3. Vilkår

Aktiviteten er omfattet af bekendtgørelsen om standardvilkår. Standardvilkår er således anvendt, hvor det er fundet relevant. Der er hovedsageligt anvendt standardvilkår, afsnit 21.4.1 for anlæg, der oplagrer, omemballerer eller sorterer ikke farligt affald og elskrot. I det omfang det er fundet relevant, er der desuden anvendt standardvilkår for oplag af stabiliseret slam og andet organisk affald, jf. standardvilkårene afsnit 21.4.2. Henvisning til standardvilkår er anført i parentes. Flere standardvilkår er tilpasset nærværende aktivitet, hvilket er anført i parentes som "tilpasset".

Generelt

1. Ved ophør af virksomhedens drift skal virksomheden træffe de nødvendige foranstaltninger for at undgå forureningsfare og for at efterlade stedet i tilfredsstillende tilstand. En redegørelse for disse foranstaltninger skal fremsendes til tilsynsmyndigheden senest 3 måneder, før driften ophører. (standardvilkår 1)
2. Hvor der i vilkårene anvendes betegnelsen "befæstet areal" menes en fast belægning, der giver mulighed for opsamling af spild og kontrolleret afledning af nedbør. Hvor der i vilkårene anvendes "tæt belægning" menes en fast belægning, der i løbet af påvirkningstiden er uigennemtrængelig for de forurenende stoffer, der håndteres på arealet. (standardvilkår 2)

Indretning og drift

3. Virksomheden skal udarbejde en driftsinstruks, der beskriver, hvordan personalet skal foretage fornøden modtagekontrol, og hvordan de skal forholde sig i tilfælde af driftsforstyrrelser og uheld. Driftsinstruksen skal altid være tilgængelig for og kendt af personalet. (standardvilkår 3)
4. Virksomheden må kun modtage og opbevare nedennævnte affaldsfraktioner i de angivne mængder. (standardvilkår 4)

Affaldsfraktion	Maksimal oplag
Fiskeensilage	600 ton

5. Affaldet skal kontrolleres inden modtagelse og overpumpning til tankene. (tilpasset standardvilkår 5)
6. Hvis virksomheden modtager affald, der ikke er omfattet af virksomhedens miljøgodkendelse, og som det ikke umiddelbart er muligt at afvise eller henvise til en anden affaldsmottager, skal affaldet placeres i et særskilt oplagsområde. Virksomheden skal herefter hurtigst muligt kontakte tilsynsmyndigheden og orientere om affaldet. (standardvilkår 6)

Luftforurening

7. Virksomheden må ikke give anledning til lugt- eller støvgener uden for virksomhedens område, som efter tilsynsmyndighedens vurdering er væsentlige for omgivelserne. (tilpasset standardvilkår 8)

8. Al overpumpning skal foregå i lukket rørsystem og al fortrængningsluft skal tilsluttes en skrubber, der effektivt forhindrer lugtgener. Opholdstiden i tankene må ikke have en varighed, så der opstår væsentlige lugtgener. (tilpasset vilkår 9)

Emissionsgrænse, afkasthøjde og luftmængde

9. Afkast fra skrubber skal være opadrettet og føres mindst 1 meter over den tank, hvor afkastet er placeret. (tilpasset vilkår 10)
10. Skrubberens funktion skal kontrolleres mindst en gang om måneden, når der er produkt deri. Kontrollen skal føres i journal og være tilgængelig for tilsynsmyndigheden.

Kontrol af luftforurening

11. Hvis tilsynsmyndigheden skønner, at virksomhedens drift giver anledning til væsentlige lugtgener, kan tilsynsmyndigheden forlange, at der foretages en kortlægning af virksomhedens lugtkilder, herunder såvel faste afkast som diffuse kilder. Lugtkortlægningen skal redegøre for alle virksomhedens væsentlige kilder til lugtemission.

Støj

12. Virksomhedens samlede bidrag til støjbelastningen må i de nævnte områder, udenfor virksomhedens skel, ikke overskride nedenstående støjgrænser. De angivne værdier for støjbelastningen er de ækvivalente, korrigerede lyd niveauer i dB(A):

	Tidspunkt	Havneområde C2	Erhvervsområde Delområde C1*	Bydelscenter	Etageboligområde	Referencetidsrum
Dag:	Kl.	dB(A)	dB(A)	dB(A)	dB(A)	Timer
Mandag – fredag	7 ⁰⁰ - 18 ⁰⁰	70	60	55	50	8
Lørdag	7 ⁰⁰ - 14 ⁰⁰	70	60	55	50	7
Lørdag	14 ⁰⁰ - 18 ⁰⁰	70	60	50	45	4
Søn- og helligdage	7 ⁰⁰ - 18 ⁰⁰	70	60	50	45	8
Aften						
Alle dage	18 ⁰⁰ - 22 ⁰⁰	70	60	50	45	1
Nat						
Alle dage	22 ⁰⁰ - 7 ⁰⁰	70	60	40	40	½
Støjens maksimalværdi				55	55	

må om nat- ten ikke overstige						
-------------------------------------	--	--	--	--	--	--

*Virksomhedens støjbidrag i delområde C1, tillæg til lokalplan 381, LP 01-100-0004, havnerelateret kontordomicilbyggeri, skal overholdes ved nærmeste domicils bygningsfacade eller i det mest støjbelastede punkt ved udendørs opholdsareal i direkte tilknytning til hovedbygningen af domicilbyggeriet. Opholdsarealet defineres som et område, der er udlagt til terrasse, plæne, kantine m.m. og som er beliggende maksimalt 15 meter fra bygningsfacade eller hovedbygning.

Støjgrænsen skal overholdes ved alle positioner i det betragtede område i 1½ m højde over terræn, herunder også i skel. For bygninger med mere end én etage skal støjgrænsen endvidere overholdes ved det mest støjbelastede punkt på vinduer, der kan åbnes, og altaner på bygningsfacaden, samt på evt. tagterrasser.

Områderne fremgår af bilag 3

Kontrol af støj

13. Tilsynsmyndigheden kan bestemme, at virksomheden skal dokumentere, at støjvilkåret, jf. vilkår 15, er overholdt.

Dokumentationen skal senest 3 måneder efter, at kravet er fremsat, tilsendes tilsynsmyndigheden sammen med oplysninger om driftsforholdene under målingen.

Virksomhedens støj skal dokumenteres ved måling og beregning efter gældende vejledninger fra Miljøstyrelsen, p.t. nr. 6/1984 om Måling af ekstern støj og nr. 5/1993 om Beregning af ekstern støj fra virksomheder.

Måling skal foretages, når virksomheden er i fuld drift eller efter anden aftale med tilsynsmyndigheden. Måling af maksimalværdi skal foretages ved mindst 5 forekomster af den driftstilstand, der giver anledning til maksimalværdien, med mindre der er truffet anden aftale med tilsynsmyndigheden.

Målingerne/beregningerne skal udføres og rapporteres som "Miljømåling – ekstern støj", jfr. Miljø- og Fødevarerministeriets bekendtgørelse om kvalitetskrav til miljømålinger.

Støjdokumentationen skal gentages, når tilsynsmyndigheden finder det påkrævet. Hvis støjgrænserne er overholdt, kan der kun kræves én årlig måling/beregning, med mindre der sker væsentlige ændringer eller der modtages støjklager. Udgifterne til støjdokumentationen afholdes af virksomheden.

Støjgrænsen anses for overholdt, hvis målte eller beregnede værdier fratrukket den udvidede usikkerhed er mindre end eller lig med støjgrænsen. Målingernes og beregningernes udvidede usikkerhed fastsættes i overensstemmelse med Miljøstyrelsens vejledninger og Orientering nr. 36 fra Miljøstyrelsens referencelaboratorium for støjmåling.

Affald

14. Affald der spildes, skal opsamles samme dag og anbringes i de dertil indrettede containere eller affaldsområder. (standardvilkår 13)

Beskyttelse af jord, grundvand og overfladevand

15. Befæstede arealer skal være i god vedligeholdelsesstand. Utætheder skal udbedres så hurtigt som muligt, efter at de er konstateret. (standardvilkår 23)
16. Overpumpning af fiskeensilage fra skib til tanke og fra tanke til tankvogn skal ske under konstant overvågning. Tankene skal pejles løbende under påfyldningen.
17. Tankene skal monteres med overfyldningsalarm og forsynes med enten lys, lyd eller elektronisk/trådløs signalangivelse. (tilpasset standardvilkår 20, for oplag af stabiliseret slam, afs. 21.4.2)

Driftsforstyrrelser og uheld

18. Spild af fiskeensilage skal opsamles samme dag. Alt opsamlet spild, inkl. opsamlingsmaterialet, skal opbevares og bortskaffes i henhold til kommunens anvisning. Der skal til enhver tid forefindes opsugningsmateriale ved anlægget.

Hvis der er risiko for at spild af fiskeensilage kan løbe til et afløb skal relevante afløb straks lukkes/afspærres.

Ved eventuelt spild på ubefæstet areal skal der ske opsamling af det forurenede jordvolumen og bortskaffelse af jorden til godkendt modtageanlæg efter anmeldelse og godkendelse af tilsynsmyndigheden.

19. Der skal foreligge opdateret procedure for hvordan forureningsuheld og væsentlige spild håndteres. Proceduren skal indeholde instrukser om, hvad der skal foretages for at stoppe yderligere spild og begrænse forureningen. Endelig skal proceduren indeholde en instruks for hvordan myndighederne informeres.

Proceduren sendes til tilsynsmyndigheden senest 3 måneder efter miljøgodkendelsen er givet.

20. Der skal foreligge opdateret procedure med instrukser for påfyldning af fiskeensilage til de stationære tanke og fra overpumpning fra de stationære tanke til lastbil. Proceduren skal indeholde instrukser om hvor og hvordan overpumpning fra skib samt overpumpning til lastbil skal foregå. Proceduren skal indeholde instrukser om pejling af tankene under påfyldningen.

Proceduren sendes til tilsynsmyndigheden senest 3 måneder efter miljøgodkendelsen er givet.

21. Tilsynsmyndigheden skal straks underrettes om driftsforstyrrelse og uheld, der medfører forurening af omgivelserne eller indebærer en risiko herfor. En skriftlig redegørelse for hændelsen skal være tilsynsmyndigheden i hende senest en uge efter, at den er sket. Det skal fremgå af redegørelsen, hvilket tiltag der vil blive iværksat for at hindre lignende driftsforstyrrelser eller

uheld i fremtiden. Underretningspligten fritager ikke virksomheden for at afhjælpe akutte uheld.

Egenkontrol

22. Virksomheden skal mindst 1 gang årligt foretage en visuel kontrol af alle tætte belægningsgruber. Dette kan gøres etapevist. Utætheder skal udbedres, så hurtigt som muligt efter at de er konstateret. (standardvilkår 26)
23. Tilsynsmyndigheden kan kræve, at virksomheden lader en uvildig sagkyndig foretage dette eftersyn, dog højst 1 gang hvert tredje år. (standardvilkår 27)
24. Oplagstankene skal mindst hver tiende år kontrolleres for styrke og tæthed af sagkyndig, der er autoriseret til at kontrollere beholdere for flydende husdyrgødning, ensilagesaft eller spildevand, jf. bekendtgørelse om kontrol af beholdere for flydende husdyrgødning, ensilagesaft eller spildevand. Kontrollen skal første gang foretages inden den 1. april 2018. Resultatet skal sendes til tilsynsmyndigheden senest en måned efter at kontrollen er foretaget. Resultatet af kontrollen (tilstandsrapporten) skal opbevares på anlægget sammen med dokumentation for eventuelle reparationer, mindst indtil en nyere tilstandsrapport foreligger. Såfremt kontrollen viser, at tankene ikke kan overholde krav til styrke og tæthed eller at der er behov for et supplerende eftersyn baseret på specialviden, brug af specialværktøj eller behov for at en beholder tømmes, skal tilstandsrapporten indsendes til tilsynsmyndigheden inden 6 uger efter, at kontrollen er foretaget sammen med virksomhedens oplysninger om, hvad der er foretaget eller planlægges foretaget på baggrund af rapporten. Tilsynsmyndigheden kan på baggrund af tilstandsrapporten fastsætte krav om supplerende eftersyn. (tilpasset standardvilkår 27 for oplag af stabiliseret slam, afs. 21.4.2)

Driftsjournal

25. Virksomheden skal føre en driftsjournal med angivelse af:
 - Dato for og resultat af inspektioner samt eventuelt foretagne udbedringer af befæstede arealer og tætte belægningsgruber mv.
 - Dato for hvornår der er modtaget affald, der ikke er omfattet af virksomhedens miljøgodkendelse, og hvordan det blev håndteret og bortskaffet.
 - Tidspunkter for vedligeholdelse og servicering af skrubber.

Ved udgangen af hvert kvartal registreres mængden af hver af de oplagrede affaldsfraktioner jf. vilkår 4. Oplysningerne indføres i journalen. Driftsjournalen skal til enhver tid være tilgængelig for tilsynsmyndigheden og opbevares i mindst 5 år. (tilpasset standardvilkår 28)

4. Lovgrundlag

Oplag af fiskeensilage er omfattet af bestemmelserne om godkendelse af forurenende virksomheder i miljøbeskyttelseslovens § 33 stk. 1, idet aktiviteten er optaget på listen over godkendelsespligtige virksomheder, som listepunkt K212. Aktiviteten er omfattet af standardvilkårsbekendtgørelsen. Standardvilkår er således anvendt, hvor det er fundet relevant. Der er hovedsageligt anvendt standardvilkår, afsnit 21.4.1 for an-

læg, der oplagrer, omemballerer eller sorterer ikke farligt affald og elskrot. I det omfang det er fundet relevant, er der desuden anvendt standardvilkår afsnit 21.4.2 for oplag af stabiliseret slam og andet organisk affald.

Esbjerg Kommune er godkendelses- og tilsynsmyndighed.

5. Godkendelsens omfang

Godkendelsen omfatter mellemlager til oplag af fiskeensilage i 4 ståltanke á 150 m³.

Som forudsætning for godkendelsen gælder de oplysninger der fremgår af ansøgningsmaterialet, samt oplysninger, som herudover er tilgået miljømyndigheden i forbindelse med ansøgningen.

6. Godkendelsens gyldighed

Godkendelsen bortfalder, hvis den ikke udnyttes indenfor 2 år efter den er meddelt jf. godkendelsesbekendtgørelsens § 32 eller hvis den ikke har været udnyttet i 3 på hinanden følgende år jf. Miljøbeskyttelseslovens § 78a.

7. Udtalelser og hørings svar

Virksomheden har sammen med Hededanmark haft et udkast til miljøgodkendelse til høring.

Der har været foretaget partshøring i henhold til forvaltningslovens § 19 af Esbjerg Havn. Det er vurderet, at der ikke andre parter der har en væsentlig individuel interesse i sagen

Der er indkommet bemærkninger fra Hededanmark vedr. den maksimale årlige håndtering samt vilkår vedr. overpumpning og kontrol af oplagstankene. Esbjerg Kommune har vurderet bemærkningerne og i det væsentligste indarbejdet dem i afgørelsen.

Esbjerg Havn har ikke haft bemærkninger.

8. Miljøteknisk redegørelse og vurdering

Ejer og ansvarsforhold

Virksomheden ejes af Morten Smedegaard, Klaus Smedegaard og Eddie Smedegaard.

Virksomhedens hovedadresse er Vikingkaj 5. Oplaget af fiskeensilage etableres på adressen Vikingkaj 7.

Den ansvarlige for virksomhedens drift er direktør Morten Smedegaard.

Oplaget etableres i samarbejde med Hededanmark.

Etablering og beliggenhed

Planforhold

Kommuneplan

Virksomheden er i Kommuneplan 2014 – 2026 for Esbjerg Kommune – beliggende i rammeområde 01-100-030, fiskerihavnsområdet. Områdets anvendelse er fastlagt til havneerhverv. Støjbelastningen fra hver virksomhed er dag/aften/nat, fastsat til 70/70/70 dB(A) uden for egen grundgrænse i området.

Lokalplan

Området er omfattet af Lokalplan nr. 381, idet virksomheden er beliggende i lokalplanens delområde C, der er udlagt til havneerhverv for virksomheder med krav til kajnær beliggenhed samt industri op til klasse 7, som har relation til havnen.

I forbindelse med projekt Esbjerg Strand nord for Molevej er der udarbejdet tillæg nr. 1 (01-100-0004) til lokalplanen.

Zonetilladelse

Området er beliggende i byzone.

VVM

Virksomheden har foretaget en anmeldelse i forhold til Miljøvurderingslovens § 19. Virksomheden er omfattet af punkt 11b på bilag 2 i Miljøvurderingsloven⁵.

Esbjerg Kommune har derfor foretaget en screening af projektet og har den 13. september 2017 truffet afgørelsen om, at der ikke skal udarbejdes en miljøvurderingsrapport.

Spildevandsplan

Virksomheden er beliggende i område *bydelsnavn* i oplandsnummer D51 Esbjerg kommunens Spildevandsplanen 2016 – 2021. Området er kloakeret med spildevandskloak og med nedsivning af overfladevand, og hvor vejvand ledes til udløb.

Internationale naturbeskyttelsesområder

Natura 2000-områder:

I henhold til § 6, stk. 1 i habitatbekendtgørelsen⁶ om udpegning og administration af internationale naturbeskyttelsesområder samt beskyttelse af visse arter, skal der foretages en vurdering af, om projektet i sig selv, eller i forbindelse med andre planer og projekter, kan påvirke et Natura 2000-område væsentligt.

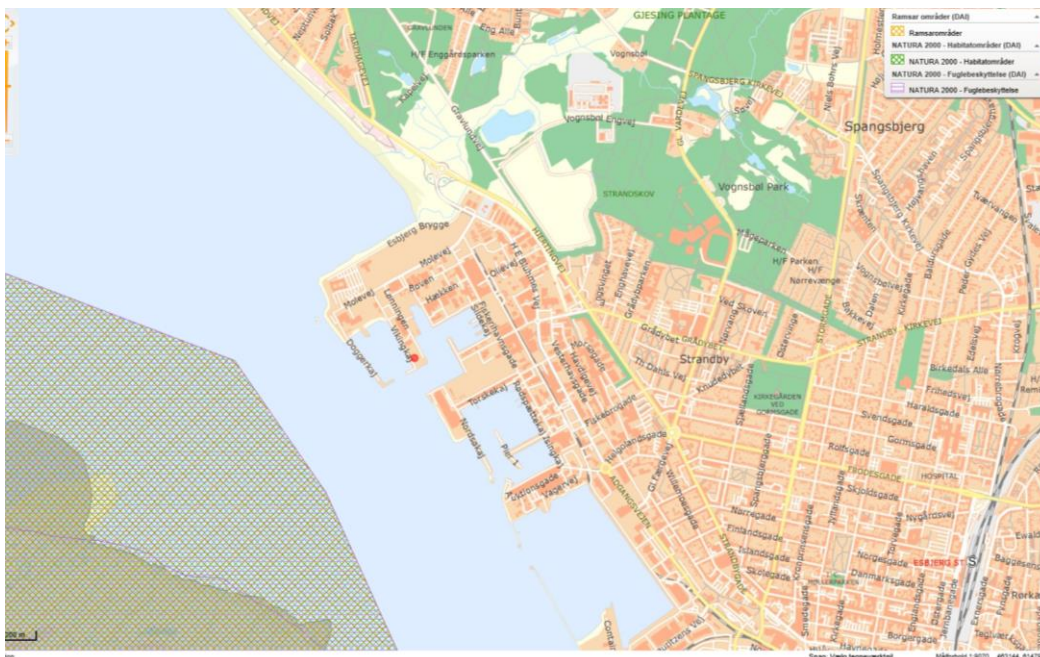
Nærmeste Natura 2000-områder er:

afstand

-
- | | |
|----------------------------------------------------------------------------|-----------|
| - EF-fuglebeskyttelsesområde F57 Vadehavet | |
| - Habitatområde H78 Vadehavet med Ribe Å, Tved Å og Varde Å vest for Varde | ca. 600 m |
-

⁵ Miljøvurderingsloven: Miljøministeriets bekendtgørelse nr. 448 af 10.05.2017 om miljøvurdering af planer og programmer og af konkrete projekter (VVM).

⁶ Habitatbekendtgørelsen: Bekendtgørelse nr. 926 af 27. juni 2016 om udpegning og administration af internationale naturbeskyttelsesområder samt beskyttelse af visse arter



Industri miljø har vurderet, at dette projekt ikke vil påvirke nogen af ovennævnte områder væsentlig, og at der derfor ikke skal foretages en nærmere konsekvensvurdering af projektets virkninger på Natura 2000-områder under hensyn til bevaringsmålsætningen for de pågældende områder.

Projektet ligger ikke indenfor Ramsarområdet.

Artsbeskyttelse – bilag IV-arter

I henhold til § 10 stk. 1 i habitatbekendtgørelsen om udpegning og administration af internationale naturbeskyttelsesområder samt beskyttelse af visse arter, skal der foretages en vurdering af projektet iht. Habitatdirektivets bilag IV-arter (artsbeskyttelse).

Samlet set vurderes det, at det ansøgte ikke vil beskadige eller ødelægge yngle- eller rasteområder i det naturlige udbredelsesområde for de dyrearter, der er optaget i habitatdirektivets bilag IV, litra a) eller ødelægge de plantearter, som er optaget i habitatdirektivets bilag IV, litra b) i alle livsstadier.

Generelt

Virksomheden har hverken på kortere eller længere sigt planer om at bringe aktiviteterne på tankanlægget til ophør.

Indretning og drift

Produktion/processer

Fiskeensilage modtages fra skib og pumpes over i ståltanke. Der er 4 tanke, der hver rummer 150 m³. Ståltankene fungerer som mellemlager for fiskeensilagen, indtil det afsættes til biogasproduktion. Overpumpning fra skib til tankene sker med mobile faste slanger. Fra tankene sker udlevering til tankvogn ligeledes med mobile faste slanger. Tankvognene er parkeret på befæstet areal på Vikingkaj under overpumpningen.

Overpumpningen sker under konstant overvågning.

Evt. spild ved ind-/udlevering og sammenkoblinger opsamles i spildbakker.

Ståltankene, der anvendes til mellemlageret, har været anvendt til oplag af olieprodukter. Der foreligger tankattester for tankene.

Driftstid

Modtagelse og udlevering foregår indenfor virksomhedens normale driftstid er kl. 06 – 18.00 på hverdage, idet aktivitet i weekender og på helligdage kan forekomme. Der er 1 - 2 mand beskæftiget på anlægget.

Råvarer og hjælpestoffer

Der anvendes ikke hjælpestoffer ved aktiviteten.

Luftforurening

Der er ingen kilder, der kan bidrage til luftemissionen fra virksomheden.

Lugt

Der er følgende kilder, der kan bidrage til lugtemissionen fra aktiviteten:

- Fortrængningsluft fra ståltanke ved overpumpning af fiskeensilage fra skib
- Fortrængningsluft fra påfyldning af tankvogn.
- Spild

Udluftning af fortrængningsluft ved påfyldning af tanke fra skib og fra tank til lastbil pågår via vandig skrubber. Der foreligger ikke nærmere oplysninger om typen af skrubber. Rørføringen er etableret som et lukket system.

Det er oplyst, at fiskeensilagen til enhver tid er behandlet efter gældende regler og krav i Forordning om animalske biprodukter (for nuværende Forordning nr. 1069/2009). Fiskeensilagen vil således være hygiejniseret og konserveret med myresyre til lav pH værdi. Opholdstiden i tankene forventes at være 1-2 uger, og maksimalt 1 måned. Hededanmark oplyser, at ensileringen sikrer et stabilt miljø inde i tankene.

Tankene bliver ikke rengjort mellem hver tømning. Selve anlægget er et lukket system. Der vil normalt ikke være behov for rengøring omkring anlægget, da der ikke forventes at forekomme spild. Der etableres spildbakker i forbindelse med til- og frakobling. Evt. rengøringsvand vil blive bortledt via tankvogn.

Virksomheden og Hededanmark forventer ikke, at der opstår lugtgener fra oplaget. Hededanmark har erfaring fra lignende anlæg og oplyser, at der ikke har været problemer med lugtgener.

Der stilles vilkår om, at virksomheden må ikke give anledning til lugtgener uden for virksomhedens område, som efter tilsynsmyndighedens vurdering er væsentlige for omgivelserne.

Vurdering:

Det vurderes, at oplaget ikke vil give anledning til væsentlige lugtgener, når det håndteres som anført i ansøgningen.

Det bemærkes, at Esbjerg Kommune ikke har modtaget henvendelser eller klager over lugt fra oplaget i forsøgsperioden.

Spildevand

Der forekommer ikke spildevand fra oplaget, da overfladevand nedsives på grunden.

Støj

Der er følgende kilder, der bidrager til støjbelastningen fra virksomheden. Indpumpning fra skib til ståltanke og udlevering til tankvogn.

Fiskeensilagen modtages fra skib, der indpumper til de 4 modtagetanke. Indpumpning sker fra Shetlandskaj.

Til- og frakørsel til virksomheden foregår via Planken til Vikingkaj, hvor udlevering til tankvogn finder sted. Udlevering fra tankene sker til selvansugende tankvogn i læs á ca. 30 - 40 tons.

Der forventes en maksimal årlig håndtering på 25.000 tons pr. år, svarende til ca. 50 skibsanløb. Overpumpning fra skib tilstræbes i dagtimerne.

Trafikbelastningen i forbindelse med udlevering til tankvogn vil andrage 5-10 lastbiler/døgn, når udlevering finder sted. Udlevering vil finde sted i dagtimerne.

Der stilles vilkår om at den samlede støjbelastning fra aktiviteten skal overholde støjgrænserne iht. Miljøstyrelsens vejledning for ekstern støj fra virksomheder⁷, jf. vilkår 13. Områdetyperne fremgår af bilag 3.

Vurdering:

Det vurderes, at den væsentligste støjbelastning fra aktiviteten vil være indpumpning samt til- og frakørsel med lastbil i forbindelse med udlevering.

I forbindelse med virksomhedens miljøgodkendelse i 2015 er der foretaget beregninger af virksomhedens støjbelastning fra kørsel til og fra virksomheden. Der er foretaget beregninger af lastbilkørsel og af lastbiler i tomgang. Det er forudsat at tomgang finder sted i 100 % af tiden og kørsel er forudsat 1 lastbil/time døgnet rundt. Der er således regnet på en worst case belastning. Beregningerne af den samlede støjbelastning fra virksomheden viste, at støjgrænserne overholdes i referencepunkterne.

Støjbidraget fra lastbilkørsel og lastbiler i tomgang på Vikingkaj vurderes at være sammenlignelig med de beregninger og vurderinger, der er foretaget i 2015. Det vurderes på den baggrund, at indpumpning af fiskeensilage fra skib samt til- og frakørsel af tankvogne vil kunne overholde støjgrænserne og uden væsentlig gene for omgivelserne.

⁷ Miljøstyrelsens vejledning om ekstern støj fra virksomheder, vejl. nr. 5/1984

Affald

Der forekommer ikke affald eller restprodukter fra aktiviteten.

Der kan forekomme spildevand i forbindelse med rensning af oplagstankene. Vaskevandet bortskaffes med tankvogn.

I tilfælde af spild vil der kunne forekomme affald. Der stilles vilkår om, at affald og spild skal opsamles og bortskaffes iht. kommunens anvisning.

Vurdering:

Eftersom der ikke forventes at opstå affald fra oplaget udover det affald, der vil kunne opstå i tilfælde af spild, vurderes affald ikke at udgøre et væsentlig problem.

Jord og grundvand

Virksomheden er beliggende udenfor område med drikkevandsinteresser. Området er beliggende udenfor indvindingsopland til alment vandværk.

Vurdering:

Der stilles vilkår om, at tankene skal kontrolleres og inspiceres minimum hvert 10 år, idet der herved er skelet til standardvilkår for opbevaring af stabiliseret slam. Da Esbjerg kommune finder, at oplaget er mere sammenlignelig med husdyrgødning og ensilage end med olieprodukter, stilles vilkår om, at kontrol med oplagstankene skal foretages iht. bekendtgørelsen om kontrol af beholdere for flydende husdyrgødning, ensilagesaft og spildevand fremfor en kontrol iht. olietanksbekendtgørelsen. Der stilles vilkår om, at der skal foretages en kontrol af tankene inden den 1. april 2018 og herefter mindst hvert 10. år.

Det vurderes, at oplaget af fiskeensilage ikke medfører risiko for jord og grundvand, når anlægget drives som oplyst i ansøgningen.

Driftsforstyrrelser og uheld

Anlægget overvåges konstant under ind- og udpumpning. Der benyttes en laserafstandsmåler til kontrol af at der ikke sker overfyldning. Tankene monteres desuden med overfyldningsalarm og forsynes med enten lys, lyd eller elektronisk/trådløs signalangivelse.

Hvis der forekommer uheld med spild eller lækage ved pumpetilkoblinger vil spildet blive opsamlet i spildbakker.

Der stilles vilkår om, at virksomheden skal udarbejde en procedure for hvordan forureningsuheld og væsentlige spild håndteres. Endvidere stilles vilkår om, at der skal foreligge en opdateret procedure med instrukser for påfyldningen og overpumpning samt hvordan pejling af tankene under påfyldningen foretages.

Vurdering:

Det vurderes, at risikoen for spild og uheld er lille, når tankene forsynes med overfyldningsalarm og når overpumpning fra skib til tanke foregår som oplyst under konstant overvågning.

I tilfælde af spild eller lækage vil det således være muligt at stoppe et udslip hurtigt samtidig med at der er tale om en relativ tyk væske. Det vurderes således, at eventuel spild vil kunne opsamles inden det kan udbrede sig til et større område eller til havnebassinet.

BAT/Renere teknologi

Aktiviteten er omfattet af standardvilkår for listepunkt K212. Standardvilkårene anses for at være BAT.

Sikkerhedsstillelse

Aktiviteten er ikke omfattet af krav om sikkerhedsstillelse, jf. miljøbeskyttelseslovens § 39a.

Helhedsvurdering

Esbjerg Kommune vurderer, at virksomheden kan indrettes og drives på stedet uden at påføre omgivelserne væsentlige forurening, som er uforenelig med hensynet til omgivelsernes sårbarhed og kvalitet, jf. miljøbeskyttelseslovens kapitel 1, når driften er i overensstemmelse med de oplysninger, der ligger til grund for afgørelsen og når de fastsatte vilkår overholdes.

Endvidere vurderes det, at virksomheden har truffet de nødvendige foranstaltninger til at forebygge og begrænser forurening ved anvendelse af BAT.

Øvrig regulering

Virksomhedens affald skal bortskaffes i overensstemmelse med kommunens affaldsregulativ/anvisninger.

Oplaget og opbevaringen er godkendt iht. biproduktforordningen af Miljø- og Fødevareministeriet ved kontrolbesøg den 21. marts 2017.

9. Offentliggørelse og klagevejledning

Afgørelsen annonceres og offentliggøres udelukkende digitalt. Materialet kan ses på www.dma.mst.dk.

Offentligheden har adgang til sagens øvrige oplysninger med de begrænsninger, der følger af lovgivningen.

Hvis du ønsker at klage over denne afgørelse, kan du klage til Miljø- og Fødevareklagenævnet. Du klager via Klageportalen, som du finder via et link på denne hjemmeside www.nmkn.dk. Klageportalen ligger på www.borger.dk og www.virk.dk. Du logger på én af disse hjemmesider, som du plejer med NEM-ID. Klagen sendes gennem Klageportalen først til den myndighed, der har truffet den afgørelse, der klages over. En klage er indgivet, når den er tilgængelig for myndigheden på Klageportalen. Når du klager, skal du betale et gebyr på 900,- kr. for almindelige borgere og 1.800,- kr. for virksomheder, organisationer og offentlige myndigheder.

Miljø- og Fødevareklagenævnet afviser klager, der kommer uden om Klageportalen, hvis der forinden ikke er ansøgt om og bevilget "fritagelse for brug af Klageportalen". Hvis du ønsker at blive fritaget for at bruge Klageportalen, skal du sende en begrundet anmodning til Esbjerg Kommune. Anmodningen sendes så vidt muligt elektronisk til miljo@esbjergkommune.dk eller pr. brev til Esbjerg Kommune, Industrimiljø, Torvegade 74, 6700 Esbjerg.

Klagen skal være modtaget senest den 13. oktober 2017.

[Orientering om klage](#)

Hvis der bliver klaget over afgørelsen, orienterer Esbjerg Kommune ansøger herom.

Søgsmål

Afgørelse kan indbringes for domstolene inden 6 måneder fra afgørelsens offentlige bekendtgørelse.

Henvendelse i sagen kan rettes til undertegnede på telefon 76161380, eller mail til hk@esbjergkommune.dk.

Med venlig hilsen

Helle Nordentoft Kristensen
Akademiingeniør

Bilag:

- 1: Virksomhedens beliggenhed
- 2: Virksomhedens indretning
- 3: Oversigt over områder, støj

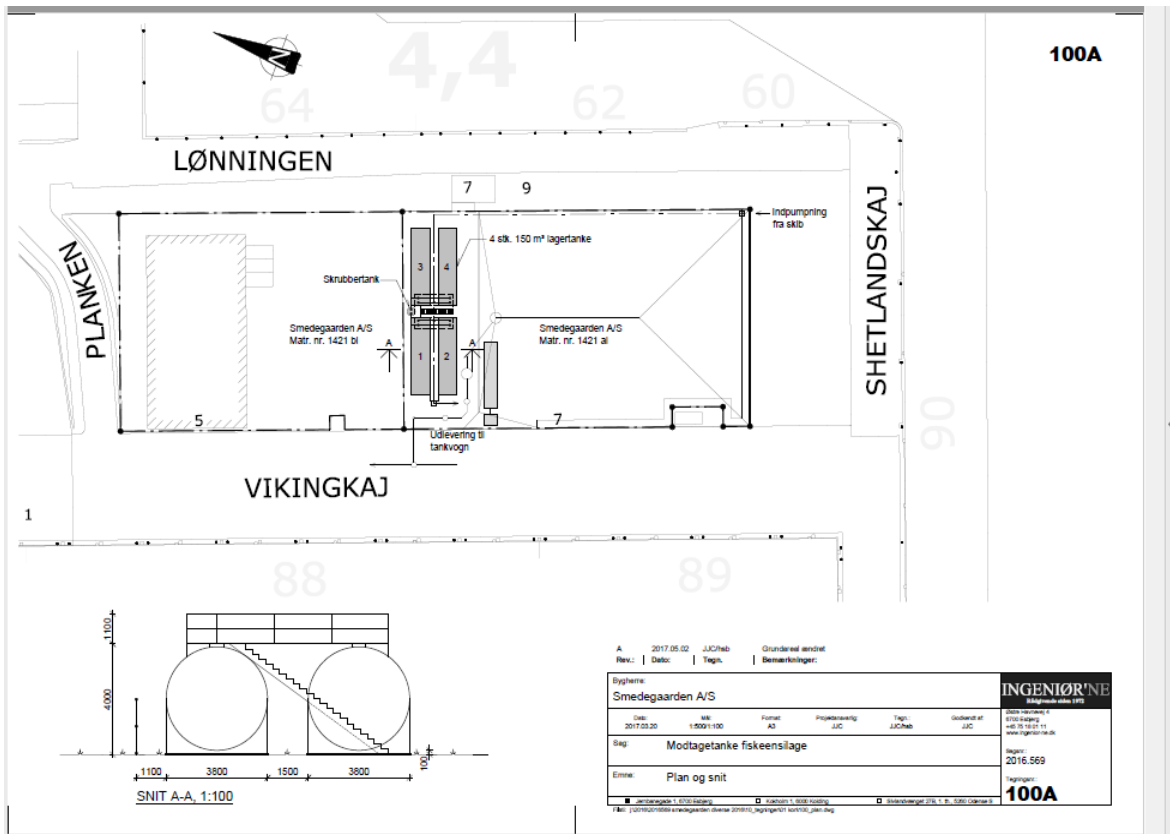
Kopi til:

Danmarks Naturfredningsforening, dnesbjerg-sager@dn.dk
Fritluftsrådet, sydvestjylland@fritluftsraadet.dk
Sundhedsstyrelsen, Embedslægeinstitutionen Syd, sesyd@sst.dk
Esbjerg havn, adm@portesbjerg.dk
Esbjerg kommune, Byggeri, plan@esbjergkommune.dk

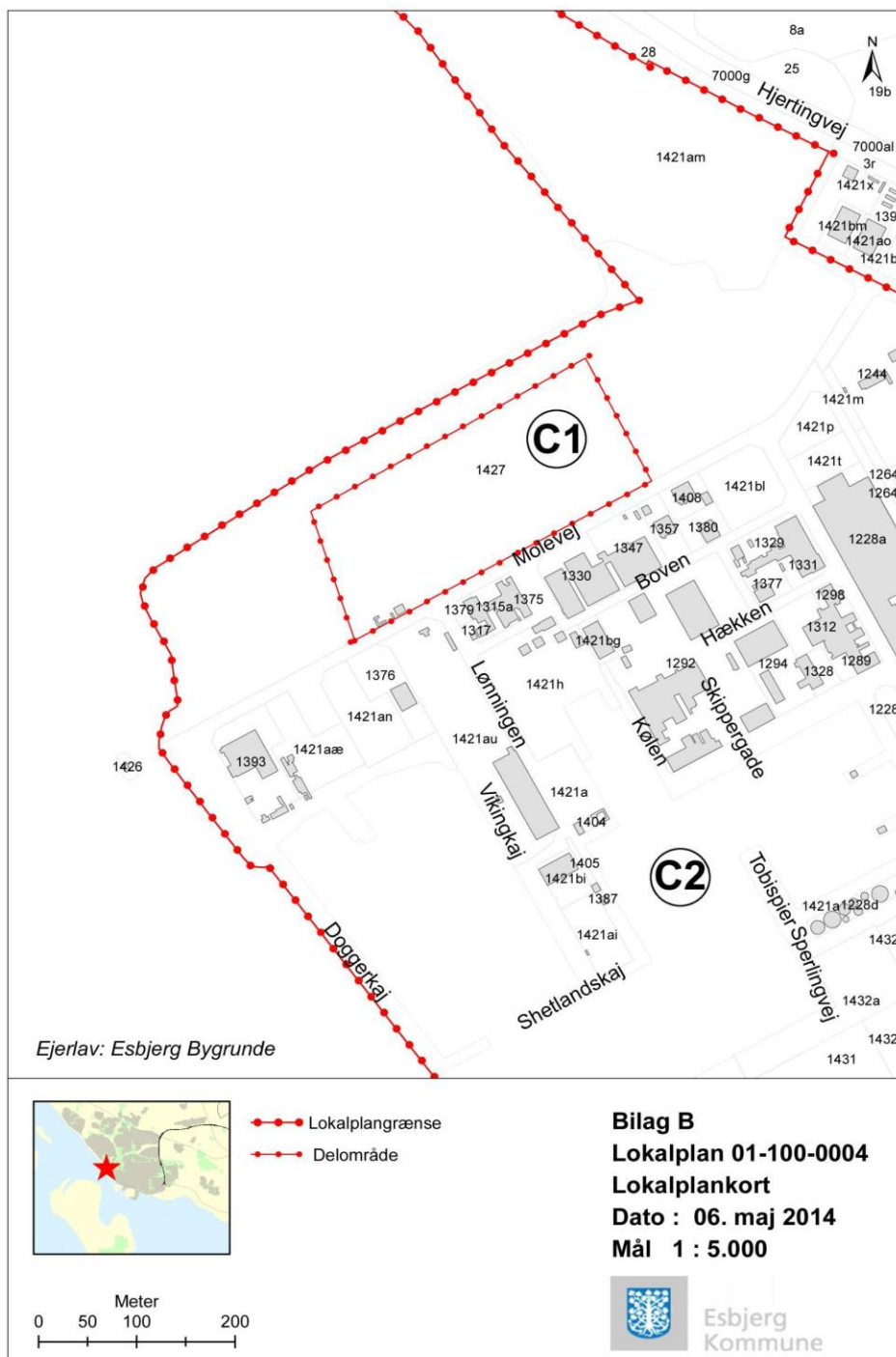
Bilag 1: Beliggenhed



Bilag 2: Indretning



Bilag 3: Områder



Bilag B
Lokalplan 01-100-0004
Lokalplankort
Dato : 06. maj 2014
Mål 1 : 5.000





EnergiMetropol
ESBJERG



Esbjerg
Kommune

Torvegade 74. 6700 Esbjerg
Tlf.: 76 16 16 16
miljo@esbjergkommune.dk
www.esbjergkommune.dk