

Tillæg til §16a-miljøgodkendelse af husdyrbruget på adressen Attenagrevej 18, 6950 Ringkøbing  
1. juli 2024

Returadresse  
Land, By og Kultur – Land og Vand  
Smed Sørensens Vej 1, 6950 Ringkøbing

**NATURENS  
RIGE**

Ejer af husdyrbruget på  
Attenagrevej 18  
6950 Ringkøbing

Sagsbehandler  
Anne Marie Susgaard  
Direkte telefon  
9974 1570  
E-post  
Anne.marie.susgaard@rksk.  
dk  
Dato  
1. juli 2024  
Sagsnummer  
24-002399

## Tillæg nr. 1 til miljøgodkendelse af 28. november 2022

gældende for husdyrbruget på adressen  
Attenagrevej 18, 6950 Ringkøbing



Virksomhedens art:	Kvægbrug
Matrikel nr.:	12 a m.fl., Degneboligen, Ølstrup
Betegnelse:	Husdyrbrug omfattet af §16 a, stk. 4 i husdyrbrugsloven
Tilsynsmyndighed:	Ringkøbing-Skjern Kommune
Kvalitetssikret af:	Berith B. Bressendorff

## Indholdsfortegnelse

Stamblad: .....	4
Oplysninger om husdyrbruget: .....	4
Ændringer til den eksisterende miljøgodkendelse af 28. november 2022 .....	5
<b>Meddelelse af tillæg til miljøgodkendelse.....</b>	<b>6</b>
Baggrund og kort resumé .....	6
Vurdering af status som IE-husdyrbrug.....	6
Biaktiviteter .....	6
Afgørelsen .....	6
<b>Vilkår for tillæg til miljøgodkendelsen .....</b>	<b>8</b>
Generelt .....	8
Nye og renoverede stalde .....	8
Nye opbevaringsanlæg.....	9
Godkendte stalde, produktioner og miljøteknologier .....	9
Ny gyllebeholder.....	11
<b>Formalia .....</b>	<b>12</b>
Lovgrundlag.....	12
Høring og offentliggørelse.....	12
Klagevejledning .....	13
Udnyttelse, kontinuitet og revurdering .....	14
<b>Miljøkonsekvensrapport.....</b>	<b>17</b>
Krav til miljøkonsekvensrapport.....	17
Gennemgang af miljøkonsekvensrapport .....	17
<b>Miljøvurderingen .....</b>	<b>18</b>
Erhvervsmæssigt nødvendig for ejendommens drift som landbrugsejendom. ....	18
Beskrivelse af husdyrbruget.....	19
Lokalisering.....	22
Forbudszoner .....	22
Afstandskrav .....	22
Beskyttelseslinjer .....	23
Samlet vurdering af lokalisering.....	23
Påvirkning af landskab .....	23
Samlet vurdering af påvirkningen af landskab .....	26

Påvirkning af vilde planter og dyr.....	26
Ammoniak påvirkning af natur .....	26
Påvirkning af bilag IV-arter.....	33
Samlet vurdering af påvirkningen af vilde planter og dyr .....	35
Påvirkning af jord grundvand og overfladevand.....	35
Samlet vurdering af påvirkningen af jord, grundvand og overfladevand.....	38
Påvirkning af naboer .....	38
Lugt .....	38
Støj, rystelser, lys, fluer og skadedyr, støv, transport og døde dyr.....	41
Samlet vurdering af påvirkning af nabogener .....	41
Anvendelse af BAT (bedste tilgængelige teknik).....	41
Anvendelse af bedste teknik til reduktion af ammoniakemissionen.....	42
Alternative løsninger.....	46
0-alternativ.....	46
Egenkontrol.....	46
<b>Konklusion Idet de lovpligtige afstandskrav og beskyttelsesniveauer er overholdt, vurderer Ringkøbing-Skjern Kommune at: .....</b>	<b>46</b>
<b>Bilag 1: Bygningsoversigt .....</b>	<b>48</b>
<b>Bilag 2: Skitse ny stald.....</b>	<b>49</b>
<b>Bilag 3: Afløbsplan .....</b>	<b>50</b>
<b>Bilag 4: Adresser inden for geneafstand til byzone .....</b>	<b>51</b>
<b>Bilag 5: Oversigt over ændringer .....</b>	<b>52</b>
<b>Bilag 6: Natur .....</b>	<b>53</b>
<b>Bilag 7: Estimering af overfladenær afstrømning til mosen vest for Attenagrevej 18....</b>	<b>57</b>

## Stamblad:

Bedriftens ejer og driftsansvarlig	Ejer af husdyrbruget på adressen Attenagrevej 18, 6950 Ringkøbing
Bedriftens adresse	Attenagrevej 18 6950 Ringkøbing
Bedriftens miljøkonsulent og ansvarlige for miljøkonsekvensrapporten.	Rikke Ilsøe Mogensen Vestjysk, Herningvej 3, 6950 Ringkøbing Telefon: 96814223 E-mail: rim@vestjysk.dk
Kommune	Ringkøbing-Skjern Kommune
Ejendomsnummer	8467477
Bedriftens betegnelse	Husdyrbrug omfattet af § 16a, stk. 4 i Bekendtgørelse af lov om miljøgodkendelse m.v. af husdyrbrug
Ansøgning nr.	243060, indsendt d. 25. januar 2024, ver. 3

## Oplysninger om husdyrbruget:

Stalde og produktioner:

Staldnavn	Staldstørrelse (m <sup>2</sup> )	Produktionsareal (m <sup>2</sup> )	Dyretype	Staldsystem	Miljøteknologi
Eksisterende staldafsnit					
Gl. stald	2332	1534	Malkekøer, kvier og stude.	Sengestald med spalter (kanal, bagskyl eller ringkanal)	Ingen
		154	Malkekøer, kvier og stude.	Sengestald med spalter (kanal, bagskyl eller ringkanal)	Ingen
		130	Kalve, (under 6 mdr.).	Dybstrøelse	Ingen
Ny stald 2007	5969	315	Malkekøer, kvier og stude.	Dybstrøelse	Ingen
		4325	Malkekøer, kvier og stude.	Sengestald med spalter (kanal, bagskyl eller ringkanal)	Ingen
Kalvestald	834	476	Flexgruppe: Alle kvæg.	Dybstrøelse	Ingen
Nye Staldafsnit					
Ny stald 2024	4592	450	Malkekøer, kvier og stude.	Dybstrøelse	Ingen
		3000	Malkekøer, kvier og stude.	Fast drænet gulv med skraber og ajlefløb.	Ingen
Kalvehytter	699	100	Kalve, (under 6 mdr.).	Dybstrøelse	Ingen
Andre nye bygninger					
Plansilo	1400				

Oversigt over dyretyper og staldsystemer som indgår i flexgruppen:

Alle kvæg; Dybstrøelse
Malkekøer, kvier og stude. Dybstrøelse
Ammekøer, slagtekalve (over 6 mdr.). Dybstrøelse
Kalve, (under 6 mdr.). Dybstrøelse

### Opbevaringslagre

Navn	Lagertype	Størrelse (m <sup>3</sup> )	Overfladeareal (m <sup>2</sup> )	Miljøteknologi
Eksisterende opbevaringslagre				
Gyllebeholder 1 gl	Flydende	1500	372	Ingen
Gyllebeholder 2 gl	Flydende	1500	328	Ingen
Gyllebeholder 3	Flydende	3000	568	Ingen
Gyllebeholder 4	Flydende	5000	1057	teltoverdækning
Beholder til restvand	Restvand	40	-	Ingen
Nye opbevaringslagre				
Gyllebeholder ny	Flydende	3000	527	Ingen
Fortank	Flydende	99		Fast overdækning

Navn	Lagertype	Størrelse (m <sup>2</sup> )	Gødningstype	Gødningsandel i m <sup>2</sup>
Nye opbevaringslagre fast				
Møddingsplads	Fast	286	Kvæg, heste får og geder	100

### Ændringer til den eksisterende miljøgodkendelse af 28. november 2022

Ejer af Attenagrevej 18, 6950 Ringkøbing ønsker at lave nogle ændringer i forhold til den stald som blev godkendt i §16a miljøgodkendelsen fra 2022. Stalden bliver ca. 150 m x 31 m svarende til 4592 m<sup>2</sup> og dermed ca. 870 m<sup>2</sup> større end oprindeligt ansøgt. Den nye stald placeres anderledes end den allerede godkendte stald.

Ny stald 2024 etableres med et produktionsareal på 3000 m<sup>2</sup> fast drænet gulv samt 450 m<sup>2</sup> som dybstrøelse med spalter langs foderbord. Stalden var tidligere godkendt med et produktionsareal på 1750 m<sup>2</sup> med fast drænet gulv og 725 m<sup>2</sup> med dybstrøelse.

Kalvepladsen med plads til ca. 30 kalvehytter (produktionsareal max. 100 m<sup>2</sup>) er endnu ikke etableret men vil blive etableret. Den allerede godkendte gylletank flyttes lidt og tilladelsen til udvidelse af ensilagepladsen med 1400 m<sup>2</sup> bibeholdes. Der etableres desuden en fortank på ca. 99 m<sup>3</sup> mellem de to stalde. Fortanken nedgraves og har fast overdækning. Der søges om en møddingsplads på 286 m<sup>2</sup>.

# Meddelelse af tillæg til miljøgodkendelse

## Baggrund og kort resumé

Ringkøbing-Skjern Kommune modtog den 25. januar 2024 en ansøgning om tillæg nr. 1 til miljøgodkendelse af husdyrbruget beliggende på adressen Attenagrevej 18, 6950 Ringkøbing.

### Tidligere godkendelser

Der er den 28. november 2022 meddelt miljøgodkendelse til husdyrbruget på Attenagrevej 18 i henhold til husdyrbrugsloven §16a, stk. 1.

### Kort resumé

Ansøgningen om tillæg til miljøgodkendelse omfatter hele husdyrbruget, en udvidelse af husdyrbrugets produktionsarealer, samt opførelse og ændret placering af en ny stald, ny kalveplads, ændret placering af ny gyllebeholder, ny samletank, ny møddingsplads og en ensilageplads. Byggeriet ligger i tilknytning til de eksisterende bygninger.

Der anvendes følgende virkemidler til at reducere udledninger af ammoniak:

- Teltoverdækning af gylletank nr. 4.

## Vurdering af status som IE-husdyrbrug

Husdyrbruget er et kvægbrug, og er ikke kategoriseret som et IE-brug.

## Biaktiviteter

Ingen.

## Afgørelsen

Ringkøbing-Skjern Kommune meddeler hermed tillæg nr. 1 til miljøgodkendelse på husdyrbruget på ejendommen matr.nr. 12a Degneboligen, Ølstrup beliggende på adressen Attenagrevej 18, 6950 Ringkøbing. Afgørelsen meddeles i medfør af § 16a i Husdyrbrugsloven og på de angivne vilkår.

Tillægget omfatter ændringer på husdyrbruget i forhold til miljøgodkendelsen dateret 28. november 2022. Der må bygges en ny stald på 4592 m<sup>2</sup>, etableres 699 m<sup>2</sup> fast plads til ca. 30 kalvehytter og ændret placering af tidligere godkendt gylletank. Der etableres desuden en fortank på ca. 99 m<sup>3</sup>, en møddingsplads på 286 m<sup>2</sup> og en ensilageplads på 1400 m<sup>2</sup>.

Tillægget til miljøgodkendelsen omfatter ingen ændringer i de eksisterende stalde.

I miljøgodkendelsen af 28. november 2022 er der godkendt en ny stald og kalveplads. Tillægget omfatter ændringer i den endnu ikke opførte stald og kalveplads:

Dyretype og staldsystem	Prod. areal (m <sup>2</sup> )	Totalt areal (m <sup>2</sup> )
Malkekøer, kvier og stude. Fast drænet gulv med skraber og ajlefløb.	3000	4592

Malkekøer, kvier og stude. Dybstrøelse	450	
Kalve, (under 6 mdr.). Dybstrøelse	100	699

Afgørelse om tillæg til miljøgodkendelsen sker på baggrund af ansøgning skema nr. 243060, indsendt den 25. januar 2024, version 3.

Afgørelsen om tillæg til miljøgodkendelse af husdyrbruget Attenagrevej 18, 6950 Ringkøbing meddeles på baggrund af, at Ringkøbing-Skjern Kommune vurderer, at ansøger har truffet de nødvendige foranstaltninger for at forebygge og begrænse forurening ved anvendelse af bedst tilgængelige teknik, og at husdyrbruget i øvrigt kan drives på stedet, uden at påvirke omgivelserne på en måde, som er uforenelig med hensynet til naboer, landskab, natur og miljø.

Der gøres opmærksom på, at alle ændringer af eksisterende afløb som udgangspunkt skal godkendes.

Hvis der er øget areal med tagflader eller befæstede arealer hvor vandet afledes til nedsivning, skal der søges om en nedsivningstilladelse hos Ringkøbing-Skjern Kommune.

Hvis der er øget areal med tagflader eller befæstede arealer med afledning til vandløb, herunder dræn og grøfter, skal der søges om en udledningstilladelse hos Ringkøbing-Skjern Kommune.

Der gøres hermed opmærksom på, at dette tillæg til miljøgodkendelsen ikke fritager fra krav om tilladelse, godkendelse, eller dispensation efter anden lovgivning, herunder Museumsloven. Eventuelt byggeri/ombygning må først påbegyndes, når der ligger en særskilt tilladelse til igangsættelse af byggeriet.

#### Forholdet til museumsloven

Der gøres opmærksom på, at sten og jorddiger, der er omfattet af bestemmelserne i Museumsloven §29a, ikke må beskadiges eller sløjfes uden dispensation fra Ringkøbing-Skjern Kommune.

Der foreligger særlige regler for jordbearbejdning omkring gravhøje bl.a. må der ikke foretages jordbehandling, gødes eller plantes (herunder også juletræer og lignende) inden for en afstand af 2 meter fra højens yderste kant jf. §29 f i museumsloven.

Information om diger og gravhøje kan findes på [www.miljoportal.dk](http://www.miljoportal.dk).

*Vi anmoder om, at Ringkøbing-Skjern Kommune bliver orienteret, såfremt der sker ændringer i ejerforhold eller af driftsansvarlig.*

# Vilkår for tillæg til miljøgodkendelsen

Konkrete bestemmelser i lovgivningen, som er generelt gældende for landbrug, er som hovedregel, ikke nævnt i dette tillæg til miljøgodkendelse. Tillægget til miljøgodkendelsen meddeles på de nedenstående vilkår.

## Generelt

- 1) Husdyrbruget skal placeres, indrettes og drives i overensstemmelse med de oplysninger, der fremgår af ansøgningen og med de eventuelle ændringer, der fremgår af tillægget til miljøgodkendelsen.
- 2) Godkendelsen skal være udnyttet inden 6 år fra afgørelsen er meddelt. Hvis godkendelsen kun bliver delvist udnyttet bortfalder den del der ikke er udnyttet.
- 3) Udnyttelse anses for, at foreligge når byggeriet faktisk er afsluttet eller ved konstatering af, at det der er truffet afgørelse om, faktisk er gennemført. Se i øvrigt afsnit om udnyttelse, kontinuitet og revurdering i Formalia.
- 4) De vilkår, der vedrører driften, skal være kendt af de ansatte, der er beskæftiget med den pågældende del af driften.
- 5) Drifts-, indretnings-, eller bygningsmæssige ændringer, skal anmeldes til kommunen inden de påbegyndes. Kommunen vurderer, om de aktuelle planer for ændring/udvidelse/renovering kan ske indenfor rammerne af denne tillægsmiljøgodkendelse.

## Nye og renoverede stalde

- 6) Der må opføres en kvægstald på i alt 4592 m<sup>2</sup>, hvor af produktionsarealet udgør 3450 m<sup>2</sup>. 3000 m<sup>2</sup> af stalden skal etableres med fast drænet gulv med skraber og ajleafløb. 450 m<sup>2</sup> må være med dybstrøelse.
- 7) Der må opføres en plads til kalve hytter på 699 m<sup>2</sup>, hvor af produktionsarealet udgør 100 m<sup>2</sup>. Produktionsarealet skal være med dybstrøelse.
- 8) Kalvepladsen skal etableres med fast bund og fald mod afløb til opsamling og afledning til gylletank.
- 9) Det nye byggeri skal opføres således, at valg af byggemateriale og farver vil falde i harmoni med de eksisterende bygninger og det omgivende landskab. Farver skal derfor være afdæmpede nuancer og materialer skal være ikke reflekterende.
- 10) Den eksisterende slørende beplantning omkring stuehus, eksisterende gylletank og plansiloer skal bevares, og beplantningen skal vedligeholdes.



## Nye opbevaringsanlæg

- 11) Der må opføres en gyllebeholder på 3000 m<sup>3</sup>.
- 12) Der må opføres en fortank på 99 m<sup>3</sup>.
- 13) Der må opføres en ensilageplads på 1400 m<sup>2</sup>.

## Godkendte stalde, produktioner og miljøteknologier

- 14) Dyreholdet på ejendommen må etableres i de med rødt markerede stalde på kort nedenfor.



- 15) I stalde med dyrehold skal dyretype og staldkategori på arealer der anvendes til produktion være i overensstemmelse med oversigten nedenfor.

Staldnavn	Staldstørrelse (m <sup>2</sup> )	Produktionsareal (m <sup>2</sup> )	Dyretype	Staldsystem
Eksisterende staldafsnit				
Gl. stald	2332	1534	Malkekøer, kvier og stude.	Sengestald med spalter (kanal, bagskyl eller ringkanal)

		154	Malkekøer, kvier og stude.	Sengestald med spalter (kanal, bagskyl eller ringkanal)
		130	Kalve, (under 6 mdr.).	Dybstrøelse
Ny stald 2007	5969	315	Malkekøer, kvier og stude.	Dybstrøelse
		4325	Malkekøer, kvier og stude.	Sengestald med spalter (kanal, bagskyl eller ringkanal)
Kalvestald	834	476	Flexgruppe: Alle kvæg.	Dybstrøelse
Nye Staldafsnit				
Ny stald 2024	4592	450	Malkekøer, kvier og stude.	Dybstrøelse
		3000	Malkekøer, kvier og stude.	Fast drænet gulv med skraber og ajleafløb.
Kalvehytter	699	100	Kalve, (under 6 mdr.).	Dybstrøelse

- 16) På husdyrbruget skal der anvendes teknologier til reduktion af ammoniakemission som angivet i tabellen nedenfor.

Enhed	Miljøteknologi	Driftstimer pr år	Effekt NH <sub>3</sub> -N %
Gylletank nr. 4	Teltoverdækning	8760	50

- 17) Miljøteknologierne skal drives som anført i tabellen nedenfor.

Enhed	Driftsvilkår teltoverdækning
Teltoverdækning	<p>Åbning af teltdugen må kun ske i forbindelse med omrøring, tømning og udbringning af gylle. Det kan accepteres, at teltoverdækningen står åben i forbindelse med tømning og udbringning i en sammenhængende periode på max 1 uge når der køres gylle ud. Herefter skal teltoverdækningen lukkes.</p> <p>Skader på den faste overdækning skal repareres straks, således at overdækningen altid er helt tæt. Såfremt en skade ikke kan repareres inden for en uge, skal der inden to hverdage efter skadens opståen indgås aftale om reparation. Kommunen underrettes straks herom.</p> <p>Pumpning af gylle til gyllebeholder med teltoverdækning skal ske via et dykket indløb, eller lignende, således at gyllen ikke "plaskes" ned i beholderen. Indløbet skal sikres mod tilbageløb.</p>

## **Ny gyllebeholder**

- 18) Der skal etableres en støbt plads med afløb til opsamlingsbeholder, hvor påfyldning af gylle ved gyllebeholderen finder sted. Pladsen skal rengøres for spild af flydende husdyrgødning umiddelbart efter end påfyldning af gylle. Et alternativ til etablering af en støbt plads er, at pumpningen/sugning af gylle fra beholderen altid sker med selvfyldende vogn eller lign., der har returløb til beholderen.  
  
Såfremt der bakkes til beholderen, skal der etableres en anordning der sikrer beholderen mod påkørsel.
- 19) Gyllebeholderen må ikke uden kommunens tilladelse tages i brug til andet formål end det ansøgte.
- 20) Gyllebeholderen skal fjernes uden udgift for kommunen, når den ikke længere er i brug til det formål, hvortil den er tilladt.

## **Vilkår der udgår i miljøgodkendelsen af 28. november 2022:**

Vilkår 6 + 7 + 8 vedr. ny stald og kalveplads udgår.

Vilkår + 13 + 14 + 15 + 16 + 17 + 18 vedr. ny stalde og ny gyllebeholder udgår.

**De øvrige vilkår i miljøgodkendelsen af 28. november 2022 er fortsat gældende.**

# Formalia

## Lovgrundlag

Tillægsgodkendelsen er givet på baggrund af husdyrbrugsloven, hvor krav efter VVM-direktivet, habitatdirektivet samt i et vist omfang regler fra miljøbeskyttelsesloven og planlovens landzoneregler varetages.

Tillægsgodkendelsen suppleres af generelle regler i husdyrgodkendelsesbekendtgørelsen og den generelle regulering i husdyrgødningsbekendtgørelsen.

Grundlaget for tillægsgodkendelsen var på godkendelsestidspunktet:

- Kommuneplan 2021-2033
- Husdyrbrugsloven, Lov om miljøgodkendelse m.v. af husdyrbrug nr. 1572 af 20. december 2006 senest ændret i bekendtgørelse af lov om husdyrbrug og anvendelse af gødning m.v. nr. 520 af 1. maj 2019
- Husdyrgodkendelsesbekendtgørelsen, bekendtgørelse om godkendelse og tilladelse m.v. af husdyrbrug nr. 300 af 20. marts 2024
- Bekendtgørelse om miljøregulering af dyrehold og om opbevaring af gødning nr. 2243 af 29. november 2021 (Husdyrgødningsbekendtgørelsen)
- Bekendtgørelse om jordbrugsvirksomheders anvendelse af gødning nr. 1025 af 30. juni 2023 (gødningsanvendelsesbekendtgørelse).
- Bekendtgørelse af lov om naturbeskyttelse, nr. 1392 af 4. oktober 2022 (Naturbeskyttelsesloven).
- Bekendtgørelse om udpegning og administration af internationale naturbeskyttelsesområder samt beskyttelse af visse arter nr. 2091 af 12. november 2021
- Bekendtgørelse om affald, nr. 2512 af 10. december 2021 (Affaldsbekendtgørelsen).
- Bekendtgørelse om indretning, etablering og drift af olietanke, rørsystemer og pipelines nr. 1257 af 27. november 2019 (Olietankbekendtgørelsen).

Der gøres opmærksom på, at ansøger selv har ansvar for at indhente nødvendige godkendelser/tilladelser i henhold til anden lovgivning.

## Høring og offentliggørelse

Udkastet til tillægsgodkendelsen har været i 2 ugers høring hos ansøger, konsulent og naboer fra 10. juni 2024 til 24. juni 2024.

Naboer: Ejere og beboer af boliger og bygninger indenfor geneafstand til byzone på 1091 meter

Matrikulære naboer: Matrikulære naboer i husdyrlovens forstand defineres som ejere af ejendomme, der matrikulært grænser op til den ejendom, hvorpå anlægget er beliggende. Ringkøbing-Skjern kommune vurderer, at udvidelser på anlæggene generelt er af underordnet betydning for de matrikulære naboer til ejendommens markarealer. Nabohøringen tager derfor udgangspunkt i den matrikler, hvorpå anlæggene ligger. De naboer til markarealer, som i særlige tilfælde bliver berørt af udvidelsen, bliver inddraget i høringen i henhold til forvaltningslovens almindelige regler om partshøring. Det er i den aktuelle sag vurderet, at der ikke er nogen, som skal inddrages i høringen.

I forbindelse med høringen er der ikke indkommet bemærkninger til det ansøgte.

Afgørelse om tillæg til miljøgodkendelse vil blive offentliggjort den 1. juli 2024 på Ringkøbing-Skjern Kommunes hjemmeside på [www.rksk.dk/om-kommunen/annoncering/landbrug](http://www.rksk.dk/om-kommunen/annoncering/landbrug).

## Klagevejledning

I henhold til Bekendtgørelse af lov om miljøgodkendelse m.v. af husdyrbrug kapitel 7, kan der klages over tillægget til miljøgodkendelsen af ansøgeren, Miljøministeriet, samt enhver, der må antages, at have en individuel væsentlig interesse i sagens udfald. Der kan desuden klages af de myndigheder og organisationer, der angivet i lovens § 85-87.

Ved klage, kan Miljø- og Fødevareklagenævnet bestemme, at klagen har opsættende virkning på udnyttelsen.

Udnyttelse af tillægget til miljøgodkendelsen i klageperioden og imens eventuel klage behandles, sker på eget ansvar.

Ansøgeren vil få besked, hvis der klages over afgørelsen.

For behandling af klager, der indbringes for nævnet, herunder anmodning om genoptagelse, betaler klager et gebyr på 900 kr. for privatpersoners og 1.800 kr. for virksomheders og organisationers vedkommende.

Klagegebyret tilbagebetales, hvis du får helt, eller delvis medhold i din klage, hvis den påklagede afgørelse ændres, eller ophæves, eller klagen afvises, som følge af overskredet frist, manglende klageberettigelse, eller fordi klagen ikke er omfattet af klagenævnets kompetence.

Ønskes afgørelsen prøvet ved domstolene, skal søgsmål ifølge § 90 i Bekendtgørelse af lov om miljøgodkendelse m.v. af husdyrbrug være anlagt inden 6 måneder efter, at sagen er offentliggjort.

**Klagefristen er 4 uger og regnes fra datoen for offentliggørelsen. Klagen skal være modtaget og registreret senest den 29. juli 2024.**

### Indsendelse af klage

Det er obligatorisk for klager, at bruge Miljø- og Fødevareklagenævnets digitale Klageportal, med mindre, du har fået en tilladelse fra Miljø- og Fødevareklagenævnet, der fritager dig for, at anvende den digitale Klageportal. I nedenstående tekst kan du se, hvordan du skal bruge den digitale Klageportal.

### Digital Klageportal

Hvis du ønsker, at klage over denne afgørelse, kan du klage til Miljø- og Fødevareklagenævnet. Du klager via Klageportalen, som du finder på dette link: <https://naevneneshus.dk/start-din-klage/miljoe-og-foedevareklagenaevnet/>

Klagen sendes gennem Klageportalen til den myndighed, der har truffet afgørelsen. En klage er indgivet, når den er indsendt til Miljø- og Fødevareklagenævnet, og når du har indbetalt klagegebyret. Du betaler gebyret via elektronisk overførsel eller ved giroindbetaling.

### Anmodning om fritagelse for indsendelse, via klageportal

Miljø- og Fødevareklagenævnet skal, som udgangspunkt, afvise en klage, der ikke er indsendt via Klageportalen. Hvis du ønsker, at blive fritaget for at bruge Klageportalen, skal du sende din klage og en begrundet anmodning til Ringkøbing-Skjern Kommune, Smed Sørensens Vej 1, 6950 Ringkøbing.

Ringkøbing-Skjern Kommune videresender herefter anmodningen til Miljø- og Fødevareklagenævnet, som træffer afgørelse om, hvorvidt din anmodning kan imødekommes.

### Hjælp til klage

Miljø- og Fødevareklagenævnet stiller i et vist omfang, en supportfunktion til rådighed ved oprettelse af en klage. Supportfunktionen kan kontaktes pr. tlf.: 7240 5600, eller på mail: [nh@naevneneshus.dk](mailto:nh@naevneneshus.dk). De kan kontaktes på følgende tidspunkter: man.-fre. 9.00-15.00.

### Udnyttelse, kontinuitet og revurdering

En godkendelse efter § 16a i husdyrbrugsloven bortfalder, hvis den ikke er udnyttet inden 6 år efter at godkendelsen er meddelt. Godkendelsen anses for udnyttet, når byggeriet faktisk er afsluttet. Hvis der ikke foreligger et byggeri anses en godkendelse for udnyttet, når det konstateres, at det, der er truffet afgørelse om, faktisk er gennemført.

En udnyttet godkendelse kan bortfalde helt eller delvist, hvis den efterfølgende ikke har været udnyttet i 3 på hinanden følgende år. Udnyttelsen forudsætter at mindst 25 % af det godkendte produktionsareal udnyttes driftsmæssigt og at den driftsmæssige udnyttelse ikke på noget tidspunkt ophører i 3 på hinanden følgende år. Driftsmæssig udnyttelse kræver, at der er dyr på produktionsarealerne svarende til mindst 50 % af det mulige ifølge dyrevelfærdskravene.

På vegne af Teknik- og Miljøudvalget



Ivan Thesbjerg  
Afdelingsleder  
Land og Vand, Landbrug  
Ringkøbing-Skjern Kommune

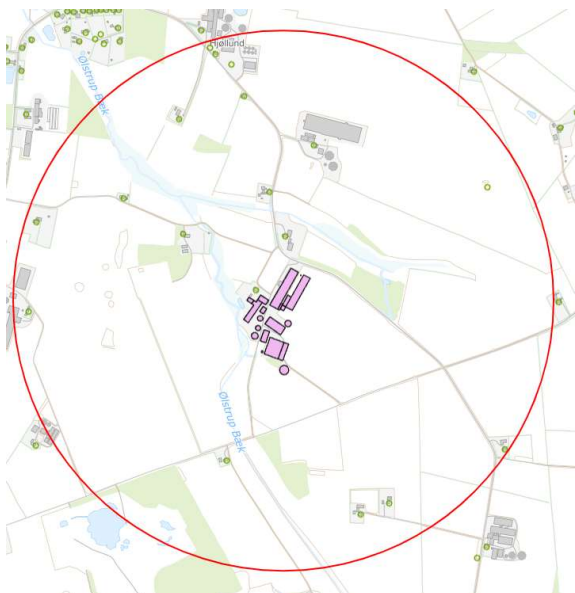


Anne Marie Susgaard  
Miljøtekniker  
Land og Vand, Landbrug  
Ringkøbing-Skjern Kommune

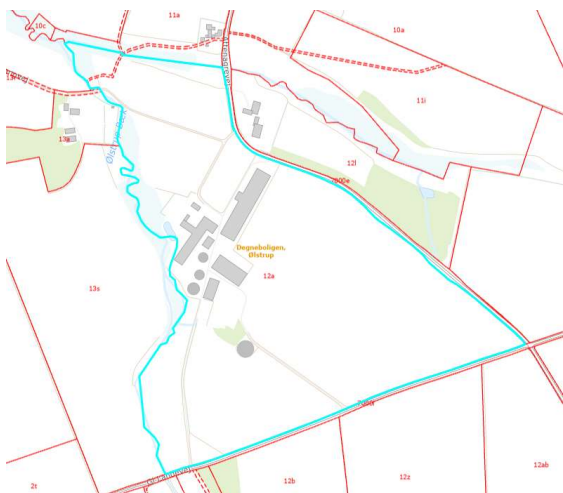
**Kopi af udkast til tillæg til miljøgodkendelse er sendt til:**  
Ansøger: Ejer af husdyrbruget på Attenagrevej 18, 6950 Ringkøbing.

Konsulent: Rikke Ilsøe Mogensen, e-mail: [rim@vestjysk.dk](mailto:rim@vestjysk.dk)

Ejere og beboer af boliger/bygninger inden for geneafstand til byzone på 1091 meter:



Matrikulære naboer til matrikel nr. 12a Degneboligen, Ølstrup



**Kopi af tillægget til miljøgodkendelsen er sendt til:**

- Konsulent Rikke Ilsøe Mogensen, e-mail: [rim@vestjysk.dk](mailto:rim@vestjysk.dk)
- Ringkøbing-Skjern museum, Arkæologisk Afdeling v/Torben Egebjerg, e-mail: [post@arkvest.dk](mailto:post@arkvest.dk)
- Rådet for Grøn Omstilling, 1208 København K, e-mail: [husdyr@rgo.dk](mailto:husdyr@rgo.dk)
- Dansk Ornitologisk Forening, e-mail: [natur@dof.dk](mailto:natur@dof.dk), [ringkoebing-skjern@dof.dk](mailto:ringkoebing-skjern@dof.dk)
- Styrelsen for Patientsikkerhed, e-mail: [stps@stps.dk](mailto:stps@stps.dk)
- Ferskvandsfiskeriforeningen for Danmark, Vormstrupvej 2, 7540 Haderup, e-mail: [nb@ferskvandsfiskeriforeningen.dk](mailto:nb@ferskvandsfiskeriforeningen.dk)
- Danmarks Naturfredningsforenings Lokalkomité for Ringkøbing-Skjern Kommune, e-mail: [dnringkoebing-skjern-sager@dn.dk](mailto:dnringkoebing-skjern-sager@dn.dk)
- Danmarks Sportsfiskerforbund, Skyttevej 4, 7182 Bredsten, e-mail: [post@sportsfiskerforbundet.dk](mailto:post@sportsfiskerforbundet.dk)

- Danmarks Sportsfiskerforbund, e-mail: [lbt@sportsfiskerforbundet.dk](mailto:lbt@sportsfiskerforbundet.dk),
- Friluftsrådet Midt-Vest, e-mail: [Ringkoebing-skjern@friluftsradet.dk](mailto:Ringkoebing-skjern@friluftsradet.dk) og [lokalraad@friluftsradet.dk](mailto:lokalraad@friluftsradet.dk)
- Foreningen Greenpeace Danmark: [info.dk@greenpeace.org](mailto:info.dk@greenpeace.org)



## Miljøkonsekvensrapport

Ansøgningen om tillæg til miljøgodkendelse skal i henhold til husdyrgodkendelsesbekendtgørelsen omfatte en miljøkonsekvensrapport, idet der er tale om en ansøgning om godkendelse efter § 16 a, stk. 2, i husdyrbrugloven.

### Krav til miljøkonsekvensrapport

Miljøkonsekvensrapporten skal mindst omfatte:

- 1) En beskrivelse af det ansøgte med oplysninger om
  - a) det ansøgtes placering, udformning, dimensioner og andre relevante særkender,
  - b) det ansøgtes forventede væsentlige og eventuelle kumulative indvirkninger på miljøet,
  - c) det ansøgtes særkender eller de foranstaltninger, der påtænkes truffet for at undgå, forebygge eller begrænse og om muligt neutralisere forventede væsentlige skadelige indvirkninger på miljøet, og
  - d) den eller de rimelige alternative løsninger, som ansøger har undersøgt, og som relevante for det ansøgte og dets særlige karakteristika, og hovedårsagerne til den eller de valgte løsninger under hensyn til det ansøgtes indvirkninger på miljøet.
- 2) Et samlet, ikke-teknisk resumé af oplysningerne i pkt. 1, og tillige oplysninger om foranstaltninger ved ophør, hvis det ansøgte vedrører et IE-husdyrbrug.

3) Oplysning om den kompetente ekspert, der har udarbejdet miljøkonsekvensrapporten.

Ansøger skal ved udarbejdelse af miljøkonsekvensrapporten tage hensyn til tilgængelige resultater af andre relevante vurderinger.

Ansøgers oplysninger i miljøkonsekvensrapporten, skal på en passende måde påvise, beskrive og vurdere det ansøgtes væsentlige direkte og indirekte virkninger i forhold til:

- 1) befolkningen og menneskers sundhed,
- 2) biologisk mangfoldighed med særlig vægt på kategori 1- og 2-natur samt bilag IV-arter,
- 3) jordarealer, jordbund, vand, luft og klima,
- 4) materielle goder, kulturarv og landskabet,
- 5) samspillet mellem to, flere eller alle faktorer efter nr. 1-4 og
- 6) sårbarhed i forhold til risici for større ulykker eller katastrofer som følge af faktorerne efter nr. 1-5.

### Gennemgang af miljøkonsekvensrapport

Ringkøbing-Skjern Kommune skal i henhold til husdyrgodkendelsesbekendtgørelsen gennemgå miljøkonsekvensrapporten med inddragelse af den fornødne ekspertise og kan i fornødent omfang indhente yderligere oplysninger fra ansøger til opfyldelse af kravene.

Miljøkonsekvensrapport, ansøgningen i Husdyrgodkendelse.dk, BAT-redegørelse og beredskabsplan er gennemgået, og der er indhentet supplerende oplysninger.

Det er Ringkøbing-Skjern Kommunes samlede vurdering, at ansøger og dennes konsulent har leveret tilstrækkelige oplysninger til, at der kan gennemføres en miljøvurdering af det ansøgte.

## Miljøvurderingen

I henhold til husdyrgodkendelsesbekendtgørelsen skal Kommunalbestyrelsen ved afgørelsen om godkendelse efter § 16 a i husdyrbrugloven vurdere, om den ansøgte etablering, udvidelse eller ændring af husdyrbruget kan indebære væsentlig virkning på miljøet, herunder i forhold til omgivelsernes sårbarhed og kvalitet, i forhold til navnlig

- 1) landskabelige værdier,
- 2) natur med dens bestande af vilde planter og dyr og deres levesteder, herunder områder, der er beskyttet mod tilstandsændringer eller fredet, udpeget som internationalt naturbeskyttelsesområde eller udpeget som særlig sårbart over for næringsstofpåvirkning,
- 3) jord, grundvand og overfladevand, og
- 4) lugt-, støj-, rystelses-, støv-, flue-, transport- og lysgener, uhygiejniske forhold, affaldsproduktion m.v.

Kommunalbestyrelsen skal ved vurderingen inddrage alle etableringer, udvidelser og ændringer af husdyrbruget, der er godkendt, tilladt eller afgjort efter anmeldelse inden for de seneste 8 år før kommunalbestyrelsens afgørelse.

### **Erhvervsmæssigt nødvendig for ejendommens drift som landbrugsejendom.**

Ansøgningen omfatter opførelse af en ny staldbygning på ca. 4592 m<sup>2</sup>, plads til kalvehytter, gyllebeholder, møddingsplads og ensilageplads i tilknytning til de eksisterende bygninger.

Ringkøbing-Skjern Kommune vurderer, at de nye bygninger er en naturlig udvidelse af husdyrbruget, som er erhvervsmæssig nødvendig for ejendommens drift som landbrugsejendom.

## Beskrivelse af husdyrbruget

### Ansøgt drift

Stalde og produktioner Ansøgt drift						
Staldnavn	Staldstørrelse m <sup>2</sup>	Ventilation	Kildehøjde	Dyretype og staldsystem	Produktionsareal m <sup>2</sup>	
gl. stald	2332	Naturlig ventilation	3 m	(#661733) Malkekøer, kvier og stude. Sengestald med spalter (kanal, bagskyl eller ringkanal)	0	154
				(#661728) Malkekøer, kvier og stude. Sengestald med spalter (kanal, bagskyl eller ringkanal)	0	1534
				(#661727) Kalve, (under 6 mdr.). Dybstrøelse	0	130
stald 2007	5969	Naturlig ventilation	3 m	(#661735) Malkekøer, kvier og stude. Dybstrøelse	0	315
				(#661734) Malkekøer, kvier og stude. Sengestald med spalter (kanal, bagskyl eller ringkanal)	0	4325
stald 2024	4592	Naturlig ventilation	3 m	(#661741) Malkekøer, kvier og stude. Dybstrøelse	0	450
				(#661740) Malkekøer, kvier og stude. Fast drænet gulv med skraber og ajleafføb	0	3000
Kalvestald	834	Blandet ventilation	3 m	(#661742) Flexgruppe: Alle kvæg; Dybstrøelse	0	476
Kalvehytter	699	Naturlig ventilation	3 m	(#661743) Kalve, (under 6 mdr.). Dybstrøelse	0	100
<b>Sum</b>						<b>10484</b>

Der er søgt om ændringer i forhold til en ny stald som blev godkendt i §16a miljøgodkendelsen fra 2022. Ændringen omhandler stald 2024, der er blevet større end godkendt i 2022, og placeringen af stalden er ændret. Produktionsarealet er øget med ca. 975 m<sup>2</sup> i den nye stald i forhold til det i 2022 godkendte.

Pladsen til kalvehytter er gjort mindre, men produktionsarealet er uændret i forhold til godkendelsen i 2022. I ansøgningen om tillæg til eksisterende miljøgodkendelse, er stald 2024 og kalvehytter angivet som nye stalde.

Antal m<sup>2</sup> produktionsareal i den nye stald er angivet efter byggetegning. Der foretages ingen ændringer i de eksisterende stalde.

Områder, hvor dyrene ikke kan opholde sig og/eller ikke har mulighed for at gødningsafsætte, medregnes ikke som produktionsareal. I opgørelsen over produktionsarealet er nakkebomsarealet og arealet under vandkar ikke fraregnet.

## Nudrift

<b>Stalde og produktioner Nudrift</b>						
Staldnavn	Staldstørrelse m <sup>2</sup>	Ventilation	Kildehøjde	Dyretype og staldsystem	Produktionsareal m <sup>2</sup>	
gl. stald	2332	Naturlig ventilation	3 m	(#667908) Malkekøer, kvier og stude. Sengestald med spalter (kanal, bagskyl eller ringkanal)	0	154
				(#661730) Kalve, (under 6 mdr.). Dybstrøelse	0	130
				(#661729) Malkekøer, kvier og stude. Sengestald med spalter (kanal, bagskyl eller ringkanal)	0	1534
stald 2007	5969	Naturlig ventilation	3 m	(#661737) Malkekøer, kvier og stude. Sengestald med spalter (kanal, bagskyl eller ringkanal)	0	4325
				(#661736) Malkekøer, kvier og stude. Dybstrøelse	0	315
Kalvestald	834	Blandet ventilation	3 m	(#667907) Flexgruppe: Alle kvæg; Dybstrøelse	0	476
<b>Sum</b>						<b>6934</b>

Nudriften beskriver den nuværende lovlige drift på husdyrbruget, som er godkendt i §16a miljøgodkendelsen af 28. november 2022.

## 8-års drift

<b>Stalde og produktioner 8 års drift 2009</b>						
Staldnavn	Staldstørrelse m <sup>2</sup>	Ventilation	Kildehøjde	Dyretype og staldsystem	Produktionsareal m <sup>2</sup>	
gl. stald	2332	Naturlig ventilation	3 m	(#661732) Malkekøer, kvier og stude. Sengestald med spalter (kanal, bagskyl eller ringkanal)	0	1359
				(#661731) Kalve, (under 6 mdr.). Dybstrøelse	0	130
				(#661739) Malkekøer, kvier og stude. Dybstrøelse	0	315
stald 2007	5969	Naturlig ventilation	3 m	(#661738) Malkekøer, kvier og stude. Sengestald med spalter (kanal, bagskyl eller ringkanal)	0	4325
<b>Sum</b>						<b>6129</b>

8-års drift beskriver den produktion der var på husdyrbruget for 8 år siden.

## Produktioner med miljøteknologi

Der er ingen produktioner med miljøteknologi.

## Gødningsopbevaringsanlæg

Navn	Lagertype	Yderligere oplysninger	Bedste tilgængelige opbevaringsteknik	Dimension	Areal (m <sup>2</sup> )
<b>Ansøgt drift</b>					
1. gylletank gl.	Flydende			4m, 22 m	372
2. gylletank gl.	Flydende			4m, 22 m	328
3. gyllebeholder	Flydende			5 m, 28 m	568
4. Gyllebeholder	Flydende			5 m, 36 m	1057
Ny gylletank	Flydende				527
mødding	Fast				286
<b>Nudrift</b>					
1. gylletank gl.	Flydende			4m, 22 m	372
2. gylletank gl.	Flydende			4m, 22 m	328
3. gyllebeholder	Flydende			5 m, 28 m	568
4. Gyllebeholder	Flydende			5 m, 36 m	1057
<b>8 års drift</b>					
1. gylletank gl.	Flydende			4m, 22 m	372
2. gylletank gl.	Flydende			4m, 22 m	328
3. gyllebeholder	Flydende			5 m, 28 m	568
4. Gyllebeholder	Flydende			5 m, 36 m	1057

Den nye gyllebeholder er tidligere godkendt i miljøgodkendelsen fra 2022, men placeringen af tanken er ændret. Der har ikke tidligere været godkendt en møddingsplads.

### Opbevaringsanlæg med miljøteknologi

Kommunen har den 16. maj 2024 meddelt tilladelse til teltoverdækning af gylletank nr. 4.

### Lagerregnskab og opbevaringskapacitet

Til opbevaring har ansøger følgende lagrer:

	Kapacitet m <sup>3</sup>	Overdækket
Gylletank 1	1.500	Nej
Gylletank 2	1.500	Nej
Gylletank 3	3.000	Nej

Gylletank 4	5.000	ja
Ny gylletank	3.000	Nej
Ølstrupvej 10A	4.750	Nej
Ølstrupvej 47	2.000	Nej
Vesterbækvej 3 (ejet)	1.200	ja
<b>Ialt</b>	<b>21.950</b>	

Det forventes, at der total bliver produceret ca. 23.300 tons gylle på ejendommen incl. vaskevand.

Dette svarer til en opbevaringskapacitet på over 9 mdr.

Loven kræver minimum 9 måneders opbevaringskapacitet, hvilket altid skal være overholdt.

Dybstrøelsen er tilmeldt biogasanlæg. Det forventes at den producerede dybstrøelse bliver hentet direkte af biogasanlæg i fremtiden. Der kan forekomme markstakke med komposteret dybstrøelse.

Det vurderes derfor, at ejendommen tager størst muligt hensyn til omgivelserne og naboerne til ejendommen.

## Lokalisering

### Forbudszoner

Indenfor forbudszonerne må der ikke etableres nybyggeri (husdyranlæg og gødnings- og ensilageopbevaringsanlæg) eller udvidelser/ændringer i eksisterende bygninger, der medfører forøget forurening.

Område	Afstandskrav	Afstand målet fra nybyggeri/bygning, hvor ændringen eller udvidelsen sker
By - og sommerhuszoner	50 meter	4,2 km
Lokalplanområder	50 meter	1,1 km
Nabobeboelsesbygninger	50 meter	162 meter
Afstand til kategori 1-natur og kategori 2-natur*	10 meter	Kategori 1-natur: 7,3 km Kategori 2-natur: 4,2 km

\* Ensilageopbevaringsanlæg er ikke omfattet af kravet

Der er intet nybyggeri eller ændringer/udvidelser i de eksisterende bygninger indenfor forbudszonerne.

### Afstandskrav

Til husdyranlæg generelt (stald, opbevaringslager og/eller ensilage- opbevaringsanlæg) er der faste afstandskrav for at beskytte imod forurening eller væsentlige gener fra anlæggene.

Afstandskravene gælder kun for nybyggeri, og eksisterende anlæg er derfor ikke omfattet af bestemmelsen.

Type	Afstandskrav (m)	Mindste afstand til anlæg (m)
Vandforsyning til < 10 ejendomme	25	>25 meter
Vandforsyning til > 10 ejendomme	50	>50 meter
Vandløb, dræn og søer *1	15	>15 meter
Offentlig vej, privat fællesvej	15	>15 meter

Levnedsmiddelvirksomhed	25	>25 meter
Beboelse på samme ejendom *2	15	>15 meter
Naboskel	30	>30 meter

\*1 Fra åbne vandløb og til søer med et areal, der er større end 100 m<sup>2</sup> skal der være mere end 100 meter til opbevaringsanlæg for flydende husdyrgødning.

\*2 Ensilageopbevaringsanlæg er ikke omfattet af kravet

De lovpligtige afstandskrav er ifølge ansøgningens oplysninger overholdt.

Da de lovpligtige afstandskrav er overholdt, vurderes anlægget derfor, placeringsmæssigt, ikke at give væsentlige gener for omgivelserne eller væsentlig risiko for forurening.

### Beskyttelseslinjer

Naturbeskyttelseslovens bestemmelser om bygge- og beskyttelseslinjer skal sikre, at de nærmeste omgivelser ved søer og åer samt omkring fortidsminder, skove og kirker friholdes for bebyggelse eller andre væsentlige landskabelige indgreb.

Der er ved behandlingen af sagen taget stilling til nedenstående beskyttelseslinjer, og det er med X angivet, om nybyggeri på ejendommen ligger indenfor eller udenfor linjerne.

Beskyttelseslinje	Indenfor (x)	Udenfor (x)	Beskyttelseslinje	Indenfor (x)	Udenfor (x)
Klitfredede arealer		X	Skove		X
Strand		X	Fortidsminder		X
Søer		X	Kirker		X
Vandløb		X			

Det er på baggrund af ovenstående Ringkøbing-Skjern Kommunes vurdering, at husdyrbrugets anlæg ikke er i modstrid med de hensyn, der skal tages i forhold til ovennævnte emner.

### Samlet vurdering af lokalisering

Idet husdyrbruget ligger udenfor forbudszoner, alle afstandskrav er overholdt, og anlæggets placering ikke er i strid med beskyttelseslinjer, er det Ringkøbing-Skjern kommunes vurdering, at husdyrbruget ikke placeringsmæssigt vil give anledning til væsentlige gener for omgivelserne eller væsentlig risiko for forurening.

### Påvirkning af landskab

Husdyrbruget ligger uden for de områder, som i kommuneplanen er udpeget som geologiske interesseområder, bevaringsværdige landskaber, større uforstyrrede landskaber og værdifulde kulturmiljøer.

#### Landskabsvurdering

Husdyrbruget ligger i landskabskarakterområdet Skovbjerg Bakkeø Landbrugslandskab.

Landskabsområdet har en sammensat karakter og en middel til stor skala, som skyldes gårdenes og markernes varierende skala, ustrukturerede hegn, tekniske anlæg og lavbundsområder. Landskabet har en åben karakter.

I hele landbrugslandskabet er de bærende karaktertræk tydelige i form af dyrkede marker, gårde langs veje, husmandssteder og landsbyer. Hegnsstrukturen fremstår ustruktureret og fragmenteret, hvilket skaber et åbent landskab. De geologiske bærende karaktertræks tilstedeværelse i form af bølgede bakker og terrænlavninger er tydelig.

Landskabskarakteren vurderes generelt ikke sårbar over for ændringer og udviklingstiltag, og der er generelt kapacitet til byggeri i alle skala, under hensyntagen til den samlede bygningsmasses visuelle udtryk. Hvor det er hensigtsmæssigt, bør byggeri afskærmes med fragmenteret hegnbeplantning, som er karakteristisk for landskabet.

### Bygningsbeskrivelse

Der opføres en ny stald på 4592 m<sup>2</sup>, en gylletank på 3000 m<sup>3</sup> uden teltoverdækning, en kalveplads med plads til 30 kalvehytter, møddingsplads på 286 m<sup>2</sup>, udvidelse af eksisterende ensilageplads med ca. 1.400 m<sup>2</sup> og en fortank på 99 m<sup>3</sup>.

Den nye stald og øvrige bygninger opføres i tilknytning til den eksisterende bygningsmasse. Derfor vil hele ejendommen fremstå som en samlet enhed efter udvidelsen.

Da den nye staldbygning flyttes længere mod nordøst, så den flugter den eksisterende stald, vil staldanlægget blive mere harmonisk end det allerede godkendte projekt.

Der skabes sammenhæng mellem nye og gamle bygninger ved at arbejde med en gennemgående farveholdning og materialevalg. Den nye stald etableres med samme materialer som den eksisterende kostald, dvs. med rød tegl og grå stålplader. Det forventes at den nye stald vil blive 11,7-12 m høj. Den eksisterende kostald fra 2007 er ca. 12,5 meter høj. Terrænet skråner en del på matriklen, men det forventes at den nye stald kommer til at ligge i samme kote. De to stalde vil dermed komme til at fremstå i samme højde.

For at fremme byggeriets indpasning i landskabet stilles vilkår til et afdæmpet valg af farvenuance samt brug af ikke reflekterende materialer.

### Beplantning:

Landskabet er et ret åbent landbrugslandskab, hvor spredte læhegn og punktbeplantninger adskiller marker, og den spredte bebyggelse i området ligger i forbindelse med eksisterende beplantning. Det betyder, at der er mange udsigts- og indsigtslinjer i landskabet.

Landskabet omkring husdyrbruget er ret kuperet, og dele af husdyrbruget ligger lavt i landskabet.

Der er ingen beplantning om den eksisterende stald fra 2007, der derfor er synligt fra Attenagrevej 18. Ved stuehuset, de ældre stalde og eksisterende gyllebeholdere er der beplantning.





Set fra Attenagrevej, når man kommer fra Ølstrup.



Set fra Attenagrevej, når man kommer øst fra.

Beplantning udgør et betydningsfuldt element ved at relatere et bygningsanlæg til landskabet og visuelt binde det til jordoverfladen og skabe et harmonisk anlæg.

Især beplantningen op til og omkring bygningerne har betydning for helhedsbilledet i forhold til omgivelser og landskabet. Sammen med stillingtagen til materialer og farver er beplantning vigtigt for staldanlægs miljø ude og inde samt for den visuelle opfattelse af byggeriet i sig selv og i tilknytning til dets omgivelser.

Den nye staldbygning og den nye gyllebeholder bliver placeret i tilknytning til det eksisterende byggeri. Den nye gyllebeholder, ensilageplads, kalvehytter ligger blandt de ældste bygninger og er således tilbagetrukket i forhold til Attenagrevej, og vil ikke virke skæmmende i landskabet.

Det nye staldbyggeri bliver placeret på østsiden af stalden fra 2007. I dette tillæg bliver den nye stald placeret længere mod nordøst, så den flugter den eksisterende stald. Staldanlægget blive mere harmonisk, men vil også virke mere synligt fra Attenagrevej, idet der nu ses 2 gavle. Fra øst vil de nye stald blive synligt men vil så dække udsynet til den eksisterende stald. Det vurderes, at den nye stald med den ansøgte placering ikke vil virke skæmmende i landskabet.

Af hensyn til landskabets nuværende udseende skal punktbeplantningen omkring husdyrbrugets anlæg fastholdes, hvilket der stilles vilkår til. Der stilles ikke yderligere vilkår til beplantning, idet den nye stald ikke vurderes at være væsentligt mere synligt end de bygninger der ligger i forvejen.

### **Samlet vurdering af påvirkningen af landskab**

Det er på baggrund af ovenstående Ringkøbing-Skjern Kommunes samlede vurdering, at det ansøgte husdyrbrug ikke er i modstrid med ønsket om at bevare det åbne landskab og beskytte de landskabelige hensyn, der er beskrevet i kommuneplanens retningslinjer for udviklingen af Ringkøbing-Skjern Kommune. Husdyrbruget vurderes således, hverken at skæmme landskabet, have synlige langtrækkende konsekvenser for landskabet, eller på anden vis påvirke de landskabelige værdier væsentligt.

### **Påvirkning af vilde planter og dyr.**

#### **Ammoniak påvirkning af natur**

Påvirkningen af natur med dens bestande af vilde planter og deres levesteder, herunder områder, der er beskyttet mod tilstandsændringer eller fredet, udpeget som internationalt naturbeskyttelsesområde eller udpeget som særlig sårbart over for næringsstofpåvirkning vurderes på baggrund af følgende

Den maksimale tilladte totaldeposition af ammoniak på ammoniakfølsomme naturområder omfattet af § 7 stk. 1, nr. 1 og 2, i bekendtgørelse af lov om miljøgodkendelse m.v. af husdyrbrug.

Den maksimale tilladte merdeposition af øvrige ammoniakfølsomme naturområder efter konkret vurdering, jf. § 29, i bekendtgørelse om godkendelse og tilladelse m.v. af husdyrbrug.

#### Kategori 1-Natur

§ 7, stk. 1, nr. 1, omfatter nærmere bestemte ammoniakfølsomme naturtyper beliggende inden for Internationale Naturbeskyttelsesområder. De Natura 2000-naturtyper, som omfattes af § 7, stk. 1, nr. 1, er afgrænset til de ammoniakfølsomme Natura 2000-naturtyper, som indgår i udpegningsgrundlaget for området og er kortlagte af Naturstyrelsen i forbindelse med Natura 2000 planlægningen. Desuden omfatter § 7, stk. 1, nr. 1 heder og overdrev indenfor Internationale Naturbeskyttelsesområder, som er beskyttet efter naturbeskyttelsesloven § 3.

#### Kategori 2-Natur

§ 7, stk. 1, nr. 2, omfatter nærmere bestemte ammoniakfølsomme naturtyper, der er beliggende uden for Internationale Naturbeskyttelsesområder. Det drejer sig om naturtyperne: Højmoser, lobeliesøer, samt heder større end 10 ha, som er omfattet af naturbeskyttelseslovens § 3 og overdrev større end 2,5 ha, som er omfattet af naturbeskyttelseslovens § 3.

#### Kategori 3-Natur

For ammoniakfølsomme naturtyper, som ikke er omfattet af ovenstående Kategori 1- og 2-Natur, skal kommunen foretage en konkret vurdering af, om der skal fastsættes krav.

Kommunen skal konkret vurdere, følgende beskyttede ammoniakfølsomme naturtyper uden for de Internationale Naturbeskyttelsesområder, der ikke er omfattet af § 7 stk. 1, nr. 1 og 2: Det drejer sig om heder, moser og overdrev, som er beskyttet efter naturbeskyttelseslovens § 3.

Kommunen skal også konkret vurdere ammoniakfølsomme skove, der ligger uden for de Internationale Naturbeskyttelsesområder.

Ved den konkrete vurdering af, om der er tale om særlige regionale, eller lokale naturinteresser og ved vurdering af, om der skal stilles krav til den maksimale N-merdeposition på naturområder omfattet af Kategori 3-Natur, skal kommunen inddrage følgende fire kriterier:

1. Det aktuelle naturområdes status i kommuneplanen, herunder særligt, om det aktuelle ammoniakfølsomme naturområde er omfattet af kommuneplanens udpegning af særligt værdifulde naturområder, rekreative områder og/eller værdifulde kulturmiljøer, samt kommuneplanens retningslinjer for varetagelsen af naturbeskyttelsesinteresserne, de rekreative interesser og de kulturhistoriske interesser.
2. Om de aktuelle områder er omfattet af fredning, handleplan for naturpleje, eller anden planlagt naturindsats.
3. Det aktuelle naturområdes naturkvalitet.
4. Kvælstofbidrag fra området fra andre kilder (fx markbidrag), herunder, for så vidt angår skove, om de gødskes.

Kravene til ammoniakdepositionen er forskellige i de tre kategorier. Kravene fremgår af nedenstående tabel. Med »totaldeposition« menes ammoniakdepositionen fra stald og lager fra hele husdyrbruget (både fra den ansøgte og eksisterende drift), mens der med »merdeposition« menes ændringen i ammoniakdepositionen fra husdyrbrugets anlæg (stald og lager), som følge af det ansøgte.

Naturtyper	Fastsat beskyttelsesniveau
Kategori 1. § 7 stk. 1, nr. 1	Max. totaldeposition afhængig af antal husdyrbrug i nærheden*): 0,2 kg N/ha/år ved > 1 husdyrbrug 0,4 kg N/ha/år ved 1 husdyrbrug 0,7 kg N/ha ved 0 husdyrbrug.
Kategori 2. § 7 stk. 1, nr. 2	Max. totaldeposition på 1,0 kg N/ha pr. år
Kategori 3. Heder, moser og overdrev, som er beskyttet af naturbeskyttelseslovens § 3 og ammoniakfølsomme skove.	Max. merdeposition på 1,0 kg N/ha pr. år. Kommunen kan tillade en merdeposition, der er større end 1,0 kg N/ha pr. år, men ikke stille krav om mindre merdeposition end 1,0 kg N/ha pr. år.

### **Påvirkningen af nærmeste Kategori 1-Natur**

Der er 7,3 km til nærmeste kategori 1-natur ved Hoverdal Plantage habitat nr. 57, Heder og klitter på Skovbjerg Bakkeø.

I kraft af den store afstand (mere end 3 km) til kategori 1 naturområdet er det vurderet, at udvidelsen, samt det samlede husdyrbrug ikke vil medføre en væsentlig ammoniakpåvirkning af nærmeste Kategori 1-Natur.

Kommunen vurderer samtidig, at der ikke er andre kategori 1 naturområder, som vil blive væsentlig påvirket af udvidelsen af husdyrbruget. Det begrundes i de meget store afstande til de andre kategori 1 naturområder.

### **Påvirkningen af nærmeste Kategori 2-Natur**

Der er 4,2 km til nærmeste kategori 2 natur et funktionelt sammenhængende hedeområde nord vest for anlægget.

I kraft af den store afstand til området (mere ned 3 km), er det vurderet, at udvidelsen, samt det samlede husdyrbrug, ikke vil medføre en væsentlig ammoniakpåvirkning af det nærmeste Kategori 2-Natur.

Kommunen vurderer samtidig, at der ikke er andre kategori 2 naturområder, som vil blive væsentlig påvirket af udvidelsen af husdyrbruget. Det begrundes i de meget store afstande til de andre kategori 2 naturområder.

### **Påvirkningen af nærmeste Kategori 3-Natur og øvrig natur**

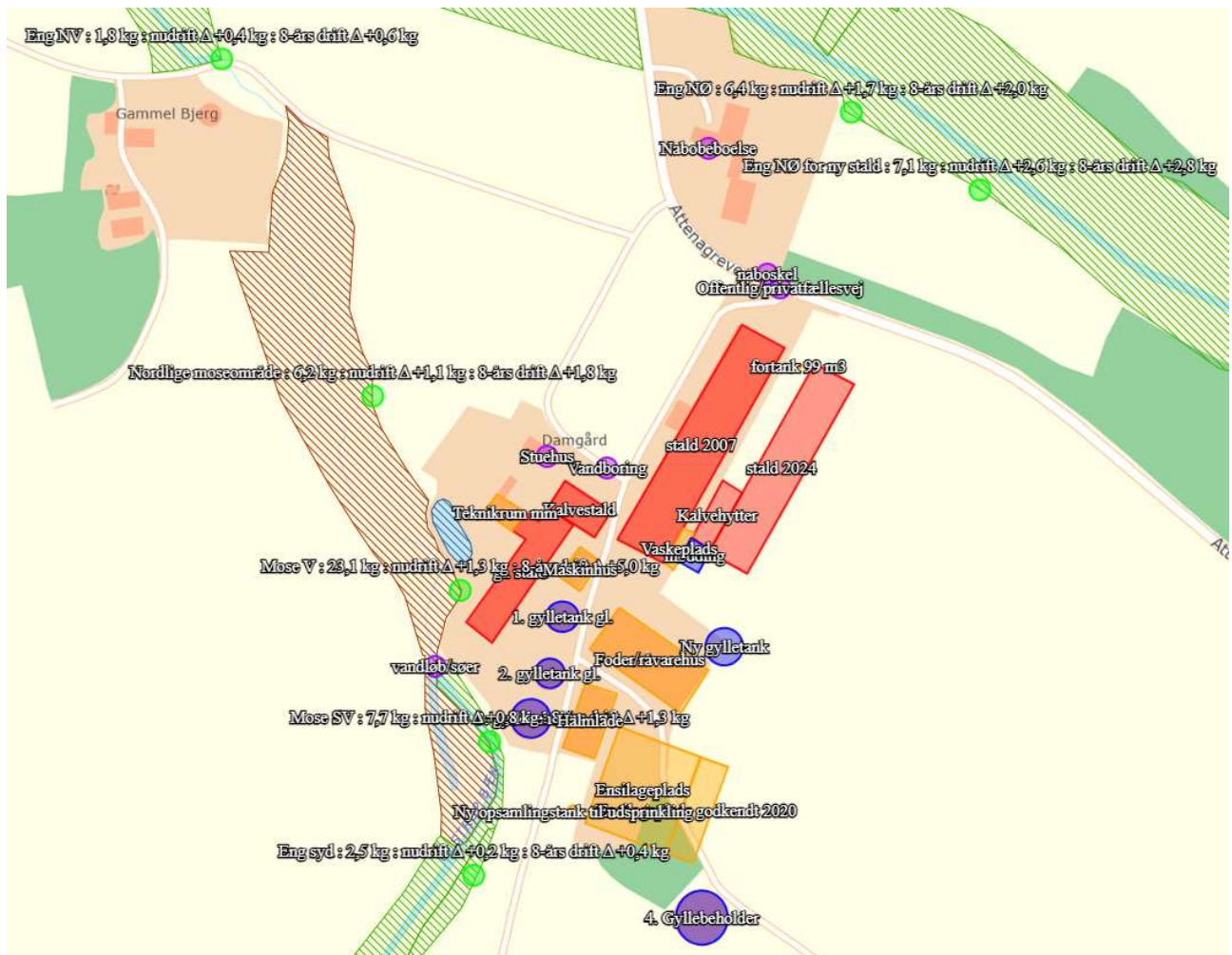
Inden for 1.000 meter fra staldanlægget er der registreret moser, enge og søer. Moser, heder, enge, strandenge, søer og overdrev er omfattet af § 3 i Naturbeskyttelsesloven, som beskytter disse naturområder imod tilstandsændringer.

Kategori 3 natur er heder under 10 ha, overdrev under 2,5 ha, samt moser og ammoniakfølsomme skove.

Kategori 3-naturområderne og øvrigt §3 beskyttet natur indenfor 1.000 meter fra staldanlægget er angivet i tabellen nedenfor:

Naturtype	Afstand fra anlæg (meter)	Retning	Merbelastning Kg N/ha/år (ansøgt i forhold til:)		Total dep. (kg N/ha/år)	Total dep. (kg N/ha/år) I MG 2022
			Nudrift	8-årsdrift		
Mose SV	20	SV	0,8	1,3	7,7	7,9
Mose V	17	V	1,3	5,0	23,1	23,7
Mose nordlige del	133	V	1,1	1,8	6,2	7,7
Eng NV	380	NV	0,4	0,6	1,8	1,6
Mose NV	570	NV	0,3	0,4	1,1	1,1
Eng NØ	160	NØ	1,7	2,0	6,4	5,6
Eng NØ for ny stald	150	NØ	2,6	2,8	7,1	-
Eng syd	102	Syd	0,2	0,4	2,5	2,7
Søer/vandhuller	21	V	-	-	-	-

På kortet nedenfor ses beregningspunkternes placering.



Med dette tillæg øges den samlede ammoniakemission med ca. 706 kg i forhold til det tilladte i miljøgodkendelsen af 28. november 2022. Øgningen skyldes at den nye stald får et større produktionsareal end ansøgt i den tidligere miljøgodkendelsen. Placeringen af den nye stald er ændret, således at den kommer til at flugte med den eksisterende stald med nord. Gyllebeholder nr. 4 forsynes med teltoverdækning, hvilket bevirker at den samlede emission til nærliggende mose mindskes i forhold til tidligere godkendt, men emissionen til et engområde nord for anlægget stiger som følge af projektet. I dette tillæg er der stillet vilkår til at gylletank nr. 4 forsynes med teltoverdækning.

Umiddelbar vest for anlægget ligger der et moseområde. Moseområdet ligger i en lavning omkring vandløbet Ølstrup Bæk. Der er foretaget N-depositionsberegninger til flere områder i mosen. Beregninger viser, at merdepositionen overstiger 1,0 kg N/ha/år, og derfor er der foretaget en konkret vurdering af naturområdet og bidraget fra overfladenær afstrømning til moseområdet.

#### Beskrivelse af moseområde umiddelbart vest for husdyrbruget:

Mosen beskrives i den kommunale besigtigelse fra 12-09-2019 som en højstaudemose og pilekrat langs vandløb. Størstedelen er stærkt eutrofieret, der er dog et par partier med star og tørvemos. Naturtilstanden er estimeret til moderat. Areal med påvirkning af landbrugsdrift er estimeret til 10-25 % af arealet. Der er noteret, at der ikke er afvanding af området. Intakt og veludviklet fugtig bundvegetation. Ud af 38 arter af planter og 2 arter af mosser, er der 4 N-følsomme arter og 8 problem-arter, 12 stjernearter, 1 to-stjerneart og 1 invasiv art. Det samlede naturtilstandsindex er beregnet til 0,54, som er en moderat naturtilstand. For moderat tilstand gælder det at: *Værdierne for de biologiske kvalitetselementer for den pågældende naturtype afviger i moderat grad fra, hvad der*

*normalt gælder for denne naturtype under uberørte forhold. Værdierne viser middelstore tegn på forandringer som følge af menneskelig aktivitet og er betydeligt mere forstyrrede end under forhold med god tilstand.*

#### Påvirkning med ammoniak:

Mosen påvirkes i betydelig grad af ammoniak fra det meget nærliggende husdyrbrug. Afstanden til husdyrbruget er afgørende for den relativ høje totalbelastning til området. Især området umiddelbart vest for husdyrbruget, er der beregnet en totalbelastning på 23,1 kg N/ha og i sydvestlig retning på 7,7 kg N/ha ved ansøgte projekt. Det kan begrundes i den meget korte afstand mellem husdyrbruget og mosen.

Tålegrænsen for moser ligger indenfor intervallet 5-30 kg N/ha. De mest ammoniakfølsomme mosetyper ligger i den laveste ende af intervallet og naturtyper som kalkrige moser, væld og rigkær i den øverste ende af intervallet. Ud fra naturtypebeskrivelsen vurderer kommunen, at mosens tålegrænse ligger i intervallet mellem 15-25 kg N/ha, idet mosen ikke er særlig kvælstoffølsom, men heller ikke er en kalkrig mose, væld eller rigkær. Baggrundsbelastningen ligger som gnm. Fra 2019-2021 på 16,3 kg N/ha/år. Hermed er tålegrænsen for naturtypen overskredet. Det følger af rapporten "Opdatering af empirisk baserede tålegrænser, Notat fra DCE – Nationalt Center for Miljø og Energi, 6. september 2018", at den atmosfæriske afsætning skal ses i sammenhæng med andre tilførsler fx med overfladenær afstrømning for visse naturtyper. I afgørelsen 20/080016 oplyser Miljø- og Fødevarerklagenævnet, at der for andre naturtyper kan gælde samme begrænsning i anvendeligheden af de generelle tålegrænser, herunder specifikt for moser.

#### Naturvurdering:

På baggrund af beskrivelsen af mosen, vurderer kommunen, at området i dag er betydelig eutrofieret, hvilket har medført, at områdets naturtilstand er moderat. Der er registreret 8 problemarter indikerer forstyrrelse og påvirkning af næringsstoffer. De 4 N-følsomme arter viser, at der på trods af den betydelige påvirkning af kvælstof, er kvælstoffølsomme arter tilstede, men kun i begrænset omfang.

#### Påvirkninger fra andre kilder:

Mosen ligger i et lavbundsområde med dyrkede marker på begge sider, som hælder ned imod mosen. Det betyder, at overfladevand fra markerne vil samles i mosen inden de når til vandløbet. Mosen er i henhold til drænkort fra Hedeselskabet stærk grøftet hvilket understøttes af luftfoto fra 1954, hvor grøfter ses tydeligt inde i mosen. Grøfterne og drænene er dog ikke vedligeholdt i over 40 år, hvilket stemmer overens med, at området er relativt fugtigt i dag. Det vurderes, at de dyrkede marker bidrager med en væsentlig mængde kvælstof til området årligt via overflade afstrømning og som er væsentlig større end den luftbårne ammoniak fra husdyrbruget.

#### Estimering og vurdering af overfladenær afstrømning til mosen umiddelbar vest for anlægget. (bilag 7)

På baggrund af mosens langstrakte og relative smalle udstrækning, hvor terrænet hælder ned mod mosen, er det Ringkøbing-Skjern Kommunes vurdering, af mosen er ret næringsstofpåvirket fra overfladenær afstrømning fra omkringliggende marker.

Det er vurderet at arealerne vest for mosen ikke er drænet. Mosen er drænet i 1951, men drænene er ikke vedligeholdt siden senest 1979, og markerne øst og nordøst for anlægget vurderes ikke til at være drænet. Drænene i mosen er ikke vedligeholdt i over 40 år og det vurderes, at de ikke har den store betydning for den overfladenære afstrømning, der strømmer til mosen fra omkringliggende marker.

Der er et drænudløb i den sydlige ende af mosen. (Se bilag 7)

I vurderingen af overfladenær afstrømning er mosen inddelt i 3 områder, mose syd, mose midt og mose nord. Estimeringen af overfladenær afstrømning er foretaget efter Miljø-og Fødevarerklagenævnets fremgangsmåde i afgørelse af 18/07810.

Mose syd:

Bidrag fra overfladenær afstrømning er estimeret til 89 kg N/ha/år. Der udover dræner arealet sydøst for anlægget direkte ind til mosen. Bidraget fra overfladenær afstrømning er derfor væsentlig større end 89 kg N/ha/år.

Der er beregnet en merdeposition til mosen på 1,3 kg N/ha/år og en totaldeposition til mosen fra anlægget på 7,7 kg N/ha/år. Det er derfor vurderet, at den atmosfæriske afsætning må anset for at være konkret uvæsentlig sammenholdt med den overfladenære afstrømning til mosen.

Baggrundsbelastningen er på 16,3 kg N/ha/år.

Det er Ringkøbing-Skjern Kommunens vurdering, at tålegrænseintervallet på 15-25 kg N/ha/år for mosen ikke finder anvendelse, idet mosen på den sydligste del allerede er væsentligt næringsstofpåvirket fra markbidrag, og at den væsentligste påvirkning af mosen også efter godkendelse af det ansøgte vil komme fra andre kilder.

Ringkøbing-Skjern Kommunen vurderer, at der ikke er grundlag for at stille krav til maksimal kvælstofdeposition, da moseområdet er betydelig påvirket af kvælstof fra overfladenær afstrømning.

Mose midt:

Bidrag fra overfladenær afstrømning er estimeret til 78 kg N/ha/år.

Her er beregnet en merdep. 5,0 kg N/ha/år og totaldep. 23,1 kg N/ha/år til mosen.

Baggrundsbelastningen er på 16,3 kg N/ha/år.

Baggrundsbelastning + totaldeposition fra husdyrbruget er 39,4 kg N/ha/år. Den samlede ammoniakpåvirkning af naturområdet med det ansøgte projekt vil dermed overskride den øvre tålegrænse med op til 14,4 kg N/ha/år.

Det er Ringkøbing-Skjern Kommunens vurdering, at tålegrænseintervallet på 15-25 kg N/ha/år for mosen ikke finder anvendelse, idet mosen på den midterste del allerede er væsentligt næringsstofpåvirket fra markbidrag, og at den væsentligste påvirkning af mosen også efter godkendelse af det ansøgte vil komme fra andre kilder.

Ringkøbing-Skjern Kommunen vurderer, at der ikke er grundlag for at stille krav til maksimal kvælstofdeposition, da moseområdet er betydelig påvirket af kvælstof fra overfladenær afstrømning.

Mose nord:

Bidrag fra overfladenær afstrømning er estimeret til 24 kg N/ha/år.

Her er beregnet en merdep. 1,8 kg N/ha/år og totaldep. 6,2 kg N/ha/år.

Baggrundsbelastningen er på 16,3 kg N/ha/år.

Baggrundsbelastning + totaldeposition fra husdyrbruget er 22,5 kg N/ha/år, hvilket er under mosens øvre tålegrænse.

På det grundlag er det Ringkøbing-Skjern Kommunes vurdering, at merdepositionen fra husdyrbruget ikke vil give anledning til en tilstandsændring af moseområdet vest for anlægget.

Der er endvidere beregnet N-deposition til et moseområde 570 meter NV for anlægget. Her er der beregnet en merdeposition på 0,4 kg N/ha/år. Idet merbelastningen til mosen ligger under 1,0 kg N/ha/år, er beskyttelsesniveauet overholdt til mosen.

#### Ammoniakfølsomme skove:

Der er ikke registreret potentiel ammoniakfølsomme skove indenfor 1000 meter fra anlægget.

#### Øvrig natur omkring anlægget:

Inden for 1000 meter fra staldanlægget forekommer derudover et vandhul og enge, som ikke er Kategori 3-Natur, men § 3-beskyttet natur.

Ferske enge er beskyttet af naturbeskyttelseslovens §3 om forbud mod tilstandsændringer. Ferske enge omfatter naturenge og kulturenge. Det betyder, at en aktivitet, som vil medføre en tilstandsændring af en §3-beskyttet eng, som udgangspunkt ikke kan tillades uden dispensation. Enge kan være mere eller mindre påvirket af gødning fra græssende dyr og eventuelt tilførsel af gødningsprodukter, samt påvirkning fra nærliggende marker i omdrift.

Det medfører, at mange enge er næringsberigede og kun få enge er moderat næringsfattige. Tålegrænsen for enge varierer på baggrund af disse forhold og tålegrænsen for ferske enge ligger mellem 15-25 kg N. Dette interval anvendes ved naturenge og ikke ved kulturenge, hvor der er landbrugsmæssig påvirkning

Der er beregnet en merbelastning med ammoniak på 0,4 kg N/ha/år til engen syd for anlægget og en merdeposition på 0,6 kg N/ha/år til engområdet NV for anlægget. Idet merbelastningen ligger under 1,0 kg N/ha/år, vurderer kommunen, at merbelastningen er så minimal, at den ikke vil medføre biologiske ændringer af naturtypens tilstand.

Til engområdet nord for anlægget er der beregnet en merbelastning på 2,0 kg N/ha/år, og totalbelastningen fra anlægget er 6,4 kg N/ha/år. Der er endvidere beregnet en merbelastning på 2,8 kg N/ha/år, og en totalbelastning på 7,1 kg N/ha/år fra anlægget til et punkt nordøst for den nye stald. Baggrundsbelastningen ligger som gennemsnit fra 2019-2021 på 16,3 kg N/ha/år i området omkring naturarealet.

På engen er der kun registreret trivielle arter og ingen kvælstoffølsomme arter. Driften af engen kendes ikke nærmere, men engen vurderes ikke at være kvælstoffølsom, eftersom den ligger omgivet af dyrkede marker og ikke kan betegnes som værende en natureng ud fra de arter, der er fundet på arealet.

Således vurderes det, at tilstanden af engen ikke blive ændret af en merbelastning på 2,8 kg N/ha.

Endvidere ligger den samlede belastning fra husdyrbruget og baggrundsbelastningen under engens øvre tålegrænse.

Søer og vandhuller over 100 m<sup>2</sup> er omfattet af naturbeskyttelseslovens §3 om forbud mod tilstandsændringer. Søer og vandhuller påvirkes af tilførsel af næringsstoffer fra nærliggende markområder i omdrift. Udgravning og oprensning af søer og vandhuller er som udgangspunkt ikke tilladt uden en dispensation. Det samme gælder aktiviteter, som vil ændre vandhullets vandstand.



De fleste vandhuller beliggende i agerlandet er næringspåvirkede i større eller mindre grad gennem diffus tilførsel af næringsstoffer fra nærliggende marker i omdrift. Det betyder, at de fleste vandhuller er eutrofe, bortset fra enkelte vandhuller, som ligger sammen med heder eller i skovområder, hvor de ikke påvirkes med næringsstoffer.

Idet vandhullet ligger omgivet af marker i omdrift, er det kommunens vurdering, at vandhullet er næringspåvirket. Ammoniakpåvirkningen fra luften vil være af uvæsentlig betydning for vandhullet, idet bidraget fra markerne er væsentligt større end det der afsættes fra luften.

På baggrund af ovenstående vurderer kommunen, at udvidelsen af husdyrbruget ikke vil medføre påvirkning af naturområderne.

### **Påvirkning af bilag IV-arter**

EU-medlemslandene skal, i henhold til Habitatdirektivets artikel 12, indføre en streng beskyttelse af en række dyre- og plantearter, uanset om de forekommer inden for et af de udpegede habitatområder, eller udenfor. Disse arter fremgår af Habitatdirektivets bilag IV.

For dyrearterne, er der bl.a. forbud imod beskadigelse, eller ødelæggelse af yngle-, eller rasteområder og imod forsætlig forstyrrelse af arterne, i særdeleshed i perioder, hvor dyrene yngler, udviser yngelpleje, overvintrer, eller vandrer.

For plantearterne er der bl.a. forbud i mod forsætlig plukning, indsamling, afskæring, oprivning med rod, eller ødelæggelse af disse vildtvoksende planter i naturen.

Bilag IV-arterne lever ofte i områder, som i forvejen er beskyttet - f.eks. områder beskyttet efter naturbeskyttelseslovens §3. Men i mange tilfælde kan arternes levesteder dog også ligge i eller umiddelbart op til dyrkede marker.

På arealer, der er yngle- og rasteområder for bilag IV-arter, er det lodsejerens eller brugerens ansvar at disse ikke beskadiges eller ødelægges. Det gælder også for aktiviteter, der normalt ikke kræver tilladelse, f.eks. almindelig landbrugsdrift.

Yngleområder indeholder områder, som er nødvendige for:

- Parring og kurtisering
- Redebygning, hulebygning, fødsel eller æglægning
- Opvækst af unger

Eksempler på yngleområder er padders yngle vandhuller og odderens hule.

Yngleområder dækker også nærliggende arealer, som afkommet er afhængigt af.

Rasteområder er områder, hvor dyrene hviler og som er vigtige for at sikre overlevelsen af enkelte dyr eller bestande, hvor dyrene:

- Opholder sig for at hvile, sove eller overvintrer (dvale)
- Opholder sig i skjul i større flokke
- Opholder sig for at opfylde vigtige livsfunktioner, som for eksempel solbadning

(for vekselvarmende dyr).

Rasteområder kan være træer, som flagermus benytter til vinterhi eller de solvendte skrænter og diger, som markfirbenet bruger til solbadning.

Følgende arter er registreret i Ringkøbing-Skjern Kommune og de kan derfor forekomme på egnede lokaliteter:

**Markfirben** – Lever ofte i beskyttede sten- eller jorddiger og holder til på solrige skrånninger. Ofte på steder med bar, løs og sandet jord, eksempelvis heder, klitter, overdrev og råstofgrave. Markfirbenet benytter linjeformede terrænelementer som vejrabatter, skovbryn, levende hegn og stengærder som spredningskorridor.

**Spidssnudet frø** – Yngler i mange slags vådområder lige fra ganske små vandhuller til bredden af store søer og fra helt overskyggede ellesumpe til fuldstændig lysåbne vandhuller. Arten er afhængig af, at der nær yngleområdet findes gode levesteder på land, eksempelvis enge og moser. Et yngle- eller rasteområde for padder skal betragtes som et netværk af vandhuller med tilknyttede arealer. Arternes overlevelse og udbredelse sikres ved, at der kan vandles fra et vandhul til et andet.

**Grøn kølleguldsmed** – Forekommer udelukkende i et mindre antal jyske vandløbssystemer, herunder Skjern Å. Den holder til på solåbne strækninger med hurtigstrømmende, rent og iltrigt vand.

**Grøn mosaikguldsmed** – Yngler kun i søer, damme og kanaler med forekomst af krebseklo. Yngleområderne ligger ofte i skov og er solbeskinnede. Arten benytter også småsøer i det åbne land. Yngle vandene må hverken være for næringsfattige eller for næringsrige. Rasteområderne er skovlysninger og skovbryn.

**Stor kærguldsmed** – Arten yngler i mindre, næringsfattige, brunvandede søer ofte omgivet af hængesæk / højmoser. Den foretrækker beskyttet beliggende lokaliteter med både sol og læ. Dog ses den også i fritliggende vandhuller, men ikke hvor der er skygge. Rasteområderne er steder med både sol og læ, som oftest skovbryn eller lysåbne skovveje.

**Flagermus**, herunder oftest sydflagermus og vandflagermus, men det kan også være andre arter – Yngle- og rasteområder for flagermus er gamle hule træer, bygninger med hulrum og god tilflyvningsadgang udefra. Når arterne spreder sig eller søger føde benytter de ledelinjer i landskabet. Det kan være levende hegn, skovbryn eller vandløb.

**Odder** – Foretrækker at leve i beskyttede og uforstyrrede vandløb, men kan findes i alle større vandløbssystemer i Jylland. Den forekommer dog også tæt på menneskelig bebyggelse, hvor den er nataktiv. Det der er karakteristisk for yngle- og rasteområdet er, at der som regel er tæt beplantning langs bredderne i form af rørskove, overhængende gamle træer eller kratbevoksninger samt en god fiskebestand i vandet.

**Ulv** - Kan forekomme i nærområdet i tilknytning til større skov- og hedeområder med en stor bestand af krondyr. Foretrækker tyndt befolkede områder, men er med sin levevis næppe truet af driften af husdyrbruget.

**Bæver** – Er et nataktivt dyr, som altid lever i tilknytning til ferskvand. Bæverens bo er som regel en hytte på vandløbsbredden, men kan også være gravet ind i bredden. Arten blev genindført i Danmark i 1999 og er under udbredelse. Formålet er at skabe natur, der giver bedre levevilkår for mange truede plante- og dyrearter.

Aktuelle observationer og registreringer:

På godkendelsestidspunktet for dette tillæg foreligger ingen aktuelle registreringer af bilag IV-arter for den pågældende lokalitet.

Ringkøbing-Skjern Kommune vurderer på grundlag af det oplyste:

- At det areal, der omfattes af nybyggeri i forbindelse med projektets gennemførelse, hovedsagelig er almindelig omdriftsareal, og at inddragelsen til bebyggelse ikke vil påvirke bilag IV-arter.
- At der i forbindelse med projektets gennemførelse ikke vil ske øvrige ændringer i arealanvendelsen, som vil være væsentlige for Bilag IV-arters trivsel
- At driften af husdyrbruget, samlet set, ikke vil medføre beskadigelse, eller ødelæggelse af yngle-, eller rasteområder i det naturlige udbredelsesområde for de dyrearter, der er optaget i EF-habitatdirektivets bilag IV, litra a, samt ikke vil medføre ødelæggelse af de plantearter, som er optaget på EF-habitatdirektivets Bilag IV, litra b

### **Samlet vurdering af påvirkningen af vilde planter og dyr**

De generelle beskyttelsesniveauer er i forhold til Kategori 1-, 2- og 3-Natur overholdt. Der ligger ingen stalde, eller lagre inden for 10 meter til Kategori 1-, 2- og 3-Natur.

Overholdelsen af BAT-emissionskravet til ammoniak og det generelle beskyttelsesniveau beskytter, som udgangspunkt, de kvælstoffølsomme naturtyper tilstrækkeligt mod kvælstofpåvirkning fra husdyrbrugets produktionsanlæg.

Den reelle ammoniakudledning fra husdyrbrugets anlæg vil afhænge af flere forhold, men ammoniakudledningen vil især kunne minimeres ved grundig og hyppig rengøring af overflader, som husdyrgødningen afsættes på.

I forhold til påvirkningen af bilag IV-arter vurderer Ringkøbing-Skjern Kommune, at husdyrbruget – ved overholdelse af de til enhver tid gældende generelle miljøregler og af de øvrige opstillede vilkår for miljøgodkendelsen og tillægget til miljøgodkendelsen - drives således, at påvirkningen på omgivelserne med luftbåren kvælstof fra produktionsanlægget minimeres til et acceptabelt niveau.

Det vurderes at ammoniakudledningen fra produktionsanlægget i sig selv og sammen med andre nærliggende husdyrbrug ikke vil medføre en væsentlig påvirkning af de omkring liggende naturområder.

Endvidere vurderes det at det ikke på et konkret eksperimentelt videnskabeligt grundlag kan dokumenteres, at ammoniakpåvirkningen fra husdyrbruget vil medføre en påviselig biologisk ændring af egnens naturområder.

### **Påvirkning af jord grundvand og overfladevand**

Reguleringen af arealer til udbringning af husdyrgødning sker gennem generelle regler uden krav om forudgående tilladelse eller godkendelse. Miljøvurderingen omfatter derfor alene den påvirkning som husdyrbrugets anlæg og aktiviteter derpå kan medføre.

Generelt er husdyrbrugets anlæg omfattet af kravene i husdyrgødningsbekendtgørelsen og ved Ringkøbing-Skjern Kommunes miljøtilsyn på husdyrbrugene føres der tilsyn med overholdelsen af bekendtgørelsen. Der er mulighed for, at der i godkendelser og tilladelser efter §§ 16 a og 16 b i husdyrbrugsloven kan fastsættes vilkår, der er mere vidtgående end bekendtgørelsens regler.

#### Påvirkning fra staldanlæg:

Generelt skal husdyranlæg, herunder stalde, læskure m.v., være indrettet således, at forurening af grundvand og overfladevand ikke finder sted. Tilsvarende gælder for løbegårde og lignende, hvor der er en sådan koncentration af dyr, at næringsstofferne fra husdyrgødningen set over en årrække ikke kan udnyttes på arealet.

Det er kommunens vurdering, at når staldene er etableret med fast bund eller gulve udført af bestandige materialer, som er uigennemtrængelige for fugt, og som kan modstå påvirkningerne fra dyrene og de anvendte redskaber, vil der ikke være en påvirkning af jord, grundvand eller overfladevand fra staldanlægget.

Staldene er desuden indrettet med et afløbssystem til opsamling af flydende husdyrgødning og restvand, jf. afløbsplanen i bilag 3.

#### Påvirkning fra gødningsopbevaringsanlæg:

Generelt skal husdyrgødning føres fra stalden til opbevaringsanlæg, som er etableret og drives i henhold til husdyrgødningsbekendtgørelsens krav. Husdyrgødningsbaseret kompost med et tørstofindhold på mindst 30 pct. må dog også oplagres i marken (markstakke) efter husdyrgødningsbekendtgørelsens regler.

Ansøger oplyser, at der er tilstrækkelig opbevaringskapacitet til at den lagrede gylle kan udbringes i perioder, hvor der er optimale vækstbetingelser for den voksende afgrøde. Tanken tømmes ca. en gang årligt for inspektion og vedligeholdelse, og er tilmeldt de lovpligtige regelmæssige eftersyn, hvilket betyder at tankene hvert 10. år bliver kontrolleret for om der skulle være tegn på begyndende utætheder.

Dybstrøelsen er tilmeldt biogasanlæg. Det forventes at den produceret dybstrøelse bliver hentet direkte af biogasanlæg i fremtiden. Der kan forekomme markstakke med komposteret dybstrøelse.

#### Påvirkning fra foderopbevaringsanlæg:

Der er ingen ændringer i forhold til det oplyste i miljøgodkendelsen af 28. november 2022.

#### Håndtering af spildevand, restvand og saftafløb

Der er ingen ændringer i forhold til det oplyste til miljøgodkendelsen af 28. november 2022.

I nedenstående tabel er det oplyst, hvilke typer af spildevand og restvand der findes på husdyrbruget.

Sanitært spildevand
<b>Definition og krav:</b> Afløb fra toilet og køkken i driftsbygninger, skal afledes til et godkendt spildevandssystem. Der skal ansøges om særskilt godkendelse.
<b>Håndtering på husdyrbruget:</b> Der er toilet i ny stald fra 2007, der er tilsluttet godkendt nedsivningsanlæg.
Regnvand
<b>Definition og krav:</b> Tagvand og vand fra befæstede arealer, som ledes direkte til dræn/faskine i stedet for spildevandssystem.

<p>I forhold til de befæstede arealer forudsætter dette, at der ikke er væsentlig risiko for spild af olie eller andre forurenende stoffer på de befæstede arealer.</p> <p>På landbrugsejendomme kan vandet fra tagflader og befæstede overflader afledes til nedsivning eller til vandløb.</p> <p>Alle ændringer af eksisterende afløb skal som udgangspunkt godkendes.</p> <p>Hvis der er øget areal med tagflader eller befæstede arealer hvor vandet afledes til nedsivning skal der søges om en nedsivningstilladelse hos Ringkøbing-Skjern Kommune.</p> <p>Hvis der er øget areal med tagflader eller befæstede arealer med afledning til vandløb, herunder dræn og grøfter, skal der søges om en udledningstilladelse hos Ringkøbing-Skjern Kommune.</p> <p><b>Håndtering på husdyrbruget:</b></p> <p>Overfladevand samles fra de eksisterende bygninger og ledes i dag til engen via flere udløb. Det påtænkes at tagvand fra den nye stald ledes samme vej, hvilket dog kræver en særskilt udledningstilladelse fra Ringkøbing-Skjern Kommune.</p> <p>Der er ingen befæstede arealer med udledning til dræn. Kørevejene er etableret med grus.</p> <p>Udløbspunkt for afløb er vist på bilag 3.</p>
<p>Møddings- og ensilagesaft</p> <p><b>Definition og krav:</b></p> <p>På møddingspladser, ensilagepladser og pladser til kalvehytter skal regnvand, som falder på pladserne og væske der løber fra saftgivende ensilage og fast gødning opsamles i en godkendt beholder og udbringes efter samme regler som gylle og fast gødning.</p> <p><b>Håndtering på husdyrbruget:</b></p> <p>Væske fra plads med kalvehytter opsamles og ledes til gylletankene.</p>
<p>Restvand</p> <p><b>Definition og krav:</b></p> <p>Mælkerumsvand samt vand fra vask af produkter fra husdyrhold, foderrekvisitter og lignende fra almindelig landbrugsdrift.</p> <p>Væske fra ensilageopbevaringsanlæg med ikke-saftgivende ensilage og væske, der udelukkende er opsamlet fra ensilageopbevaringsanlæg senere end 1 måned fra ilægning af saftgivende ensilage.</p> <p>Restvand kan efter anmeldelse til Ringkøbing-Skjern Kommune udsprinkles på landbrugsarealer med en afgrøde. Betingelserne i landbrugets byggeblad om udsprinkling af ensilagesaft og restvand skal være opfyldt.</p> <p><b>Håndtering på husdyrbruget:</b></p> <p>Mælkerumsvand og andet rengøringsvand fra staldanlæg ledes via gyllekanaler til gylletank.</p> <p>Fra eksisterende og den nye ensilageplads vil overfladevandet blive opsamlet og udsprinklet på marken syd for pladsen. Anlægget skal dimensioneres og etableres i henhold til landbrugets byggeblad.</p>
<p>Spildevand fra vaskeplads</p> <p><b>Definition og krav:</b></p> <p>Spildevand fra vask af landbrugsmaskiner skal opsamles i gyllebeholder eller anden godkendt beholder. Alternativt kan vask af landbrugsmaskiner ske i marken.</p> <p><b>Håndtering på husdyrbruget:</b></p> <p>På husdyrbruget foretages vask af maskiner i marken eller på støbt plads med afløb til gyllesystem.</p> <p>Rengøring af marksprøjter foretages på vaskeplads eller i marken.</p>

Der henvises desuden til afløbsplan i bilag 3.

#### Påvirkning fra opbevaring af bekæmpelsesmidler, olie og brændstof

Ingen ændringer i forhold til det oplyste i miljøgodkendelsen af 28. november 2022.

#### Påvirkning af grundvand

Ingen ændringer i forhold til det oplyste i miljøgodkendelsen af 28. november 2022.

#### Håndtering og opbevaring af affald

Ingen ændringer i forhold til det oplyste i miljøgodkendelsen af 28. november 2022.

### Håndtering af unormale driftssituationer og uheld

Ingen ændringer i forhold til det oplyste i miljøgodkendelsen af 28. november 2022.

### **Samlet vurdering af påvirkningen af jord, grundvand og overfladevand**

Beskyttelsen af jord, grundvand og overfladevand imod påvirkninger fra driften af husdyrbrug er reguleret i husdyrgødningsbekendtgørelsen, hvor der er generelle regler der skal overholdes, i forbindelse med etablering og drift af husdyrbrugets anlæg.

Overholdelsen af de generelle regler bliver kontrolleret gennem kommunens miljøtilsyn med husdyrbrugene, og der bliver ved hvert tilsyn foretaget en risikovurdering der anvendes til fastsættelse af tilsynsfrekvensen.

Der er til yderligere sikring imod forurening af jord, grundvand og overfladevand stillet vilkår til:

- Renholdelsen af de arealer der afleder vand til nedsivning eller recipient
- Vedligeholdelsen af afløb, pumper og andet som anvendes til spildevand, restvand og saftafløb
- Håndtering af spildevand, restvand og saftafløb
- Vask af landbrugsmaskiner
- Håndtering og opbevaring af affald.
- Opbevaring af brændstof, fyringsolie og medicin.

Ringkøbing-Skjern Kommune vurderer på baggrund af oplysninger fra ansøger, at de stillede vilkår i miljøgodkendelsen af 28. november 2022, samt generel lovgivning og kommunens tilsyn med husdyrbrug er tilstrækkelig til at beskytte jord, grundvand og overfladevand mod væsentlige påvirkninger, som følge af husdyrbrugets drift.

## Påvirkning af naboer

Husdyrbruget kan påvirke naboer med lugt-, støj-, rystelses-, støv-, flue-, transport- og lysgener, uhygiejniske forhold.

### **Lugt**

Lugtgenekriterierne betragtes som den maksimale, miljømæssige acceptable lugtgenebelastning fra en given kilde ved den pågældende områdetype.

Genekriterierne for lugt må maksimalt være:

- 5 OUE pr. m<sup>3</sup> og 1 LE pr. m<sup>3</sup> i byzone og sommerhusområder og fremtidigt byzone- eller sommerhusområde der er med i kommuneplanens rammedel.
- 7 OUE pr. m<sup>3</sup> og 3 LE pr. m<sup>3</sup> til samlet bebyggelse og i områder i landzone, der i lokalplan er udlagt til:
  - Boligformål
  - Blandet bolig og erhvervsformål

- Offentlige formål med henblik på beboelse, institutioner, rekreative formål og lign.
- 15 OUE pr. m<sup>3</sup> og 10 LE pr. m<sup>3</sup> ved beboelsesbygninger på ejendomme uden landbrugspligt, der ikke ejes af den ansvarlige for driften.

Desuden beregnes en konsekvenszone, som er det område hvor det erfaringsmæssigt har vist sig, at lugt kan registreres, og hvor ejere og beboere i beboelses bygninger derfor bliver orienteret

### Kumulation af lugt

Der ligger ikke andre husdyrbrug nærmere end 300 meter fra følgende:

- Eksisterende eller ifølge kommuneplanens rammedel fremtidig byzone- eller sommerhusområde.
- Områder i landzonen, der i lokalplan er udlagt til boligformål, blandet bolig- og erhvervsformål, offentlige formål med henblik på beboelse, institutioner, rekreative formål og lign.
- Samlet bebyggelse

Der ligger ikke andre husdyrbrug nærmere end 100 meter fra nabobeboelse (beboelsesbygninger på ejendomme uden landbrugspligt, der ikke ejes af den ansvarlige for driften).

Geneafstanden skal derfor ikke forøges.

### Beregninger

I ansøgningen beregnes en nødvendig geneafstand efter såvel Miljøstyrelsens lugtmodel og FMK-modellen på grundlag af produktionsarealets størrelse i m<sup>2</sup> i de enkelte staldafsnit og emissionsfaktorerne for de forskellige dyretyper og staldsystemer. Geneafstand korrigeres i forhold til placering af omboende og antal husdyrbrug i nærheden (kumulation).

I ansøgningen er der lavet følgende beregninger:

Bebyggelse	Kumulation	Model	Ukorrigeret geneafstand	Korrigeret geneafstand	Vægtet gennemsnits-afstand	Genekriterie overholdt
Gl Landevej 6 	0	NY	350	280	702,9	Ja
Kirkemarken 3 	0	NY	819,7	819,7	1211,2	Ja
Kirkemarken 3 	0	NY	819,7	819,7	1139,7	Ja
Den vestlige Del, Brejning 	0	NY	1090,6	1090,6	4341,3	Ja

Konsekvenszonen er angivet til 815 meter, men geneafstanden til byzone er 1091 meter og dermed længere end konsekvenszonen. Der skal derfor foretages nabohøring indenfor en afstand af 1091 meter fra husdyrbruget.

Den korrigerede geneafstand angiver den maksimale afstand, hvor geneniveauet kan overholdes. Denne skal være mindre end den vægtede gennemsnitsafstand til bebyggelsen, hvilket er overholdt for alle områder.

Idet de lovpligtige beskyttelsesniveauer for lugtgener er overholdt, vurderes det, at udvidelsen ikke vil medføre væsentlige lugtgener for naboer og andre omkringboende.

### Beregninger af lugtemissioner fra produktioner

## Ansøgt drift

Staldafsnit								
gl. stald	Produktionsld	Antal måneder	Lugt	Lugt	Effekt af	Faktisk lugt	Faktisk lugt	Produktionsareal (m <sup>2</sup> )
		udegående	(LE/s)	(OU/s)	teknologi (%)	(LE/s)	(OU/s)	
	661733	0	477,4	2002,0	0	477,4	2002,0	154
	661728	0	4755,4	19942,0	0	4755,4	19942,0	1534
	661727	0	403,0	1690,0	0	403,0	1690,0	130
stald 2007								
stald 2007	Produktionsld	Antal måneder	Lugt	Lugt	Effekt af	Faktisk lugt	Faktisk lugt	Produktionsareal (m <sup>2</sup> )
		udegående	(LE/s)	(OU/s)	teknologi (%)	(LE/s)	(OU/s)	
	661735	0	976,5	4095,0	0	976,5	4095,0	315
	661734	0	13407,5	56225,0	0	13407,5	56225,0	4325
stald 2024								
stald 2024	Produktionsld	Antal måneder	Lugt	Lugt	Effekt af	Faktisk lugt	Faktisk lugt	Produktionsareal (m <sup>2</sup> )
		udegående	(LE/s)	(OU/s)	teknologi (%)	(LE/s)	(OU/s)	
	661741	0	1395,0	5850,0	0	1395,0	5850,0	450
	661740	0	9300,0	39000,0	0	9300,0	39000,0	3000
Kalvestald								
Kalvestald	Produktionsld	Antal måneder	Lugt	Lugt	Effekt af	Faktisk lugt	Faktisk lugt	Produktionsareal (m <sup>2</sup> )
		udegående	(LE/s)	(OU/s)	teknologi (%)	(LE/s)	(OU/s)	
	661742	0	1475,6	6188,0*	0	1475,6	6188,0*	476
Kalvehytter								
Kalvehytter	Produktionsld	Antal måneder	Lugt	Lugt	Effekt af	Faktisk lugt	Faktisk lugt	Produktionsareal (m <sup>2</sup> )
		udegående	(LE/s)	(OU/s)	teknologi (%)	(LE/s)	(OU/s)	
	661743	0	310,0	1300,0	0	310,0	1300,0	100
Sum			32500,4	136292*		32500,4	136292*	



## Nudrift

Staldafsnit								
gl. stald	Produktionsid	Antal måneder udegående	Lugt (LE/s)	Lugt (OU/s)	Effekt af teknologi (%)	Faktisk lugt (LE/s)	Faktisk lugt (OU/s)	Produktionsareal (m <sup>2</sup> )
	667908	0	477,4	2002,0	0	477,4	2002,0	154
661730	0	403,0	1690,0	0	403,0	1690,0	130	
661729	0	4755,4	19942,0	0	4755,4	19942,0	1534	
stald 2007								
stald 2007	Produktionsid	Antal måneder udegående	Lugt (LE/s)	Lugt (OU/s)	Effekt af teknologi (%)	Faktisk lugt (LE/s)	Faktisk lugt (OU/s)	Produktionsareal (m <sup>2</sup> )
	661737	0	13407,5	56225,0	0	13407,5	56225,0	4325
661736	0	976,5	4095,0	0	976,5	4095,0	315	
Kalvestald								
Kalvestald	Produktionsid	Antal måneder udegående	Lugt (LE/s)	Lugt (OU/s)	Effekt af teknologi (%)	Faktisk lugt (LE/s)	Faktisk lugt (OU/s)	Produktionsareal (m <sup>2</sup> )
	667907	0	1475,6	6188,0*	0	1475,6	6188,0*	476
Sum			21495,4	90142*		21495,4	90142*	

### Støj, rystelser, lys, fluer og skadedyr, støv, transport og døde dyr.

Ansøger oplyser, at der ikke er nogen ændringer til ovenstående parameter i forhold til det, der er oplyst i Miljøgodkendelsen af 28. november 2022.

I Miljøgodkendelsen af 28. november 2022 har Ringkøbing-Skjern kommune vurderet, at ovenstående parametre ikke vil give anledning til gener hos naboer og omboende. Kommunen er ikke bekendt med nye oplysninger til sagen, som ændrer på kommunens vurdering. I miljøgodkendelsen fra 28. november 2022 er der stillet vilkår til ovenstående parametre. Vilkårene er forsat gældende, også efter at tillæg nr. 1 er meddelt.

### Samlet vurdering af påvirkning af nabogener

Ringkøbing-Skjern Kommune vurderer, at de stillede vilkår i miljøgodkendelsen af 28. november 2022, samt generel lovgivning og kommunens tilsyn med husdyrbrug er tilstrækkelig til at beskytte naboer mod væsentlige påvirkninger, som følge af husdyrbrugets drift.

### Anvendelse af BAT (bedste tilgængelige teknik)

Forebyggelse og begrænsning af forurening på husdyrbrug skal først og fremmest ske ved anvendelse af bedst tilgængelige teknik herunder renere teknologi, f.eks. mindre forurenende anlæg, processer og råvarer.

BAT fastlægges ud fra en overordnet vurdering af, hvad der er teknisk og økonomisk muligt for de forskellige husdyrbrancher. Det er altså ikke den enkelte landmands økonomi, som ligger til grund for kommunens vurdering.

Vurderingen af BAT i §16a miljøgodkendelser skal ske i forhold til følgende områder:

Staldindretning

Management

Foder

Forbrug af vand og energi

Opbevaring og udbringning af husdyrgødning

### **Anvendelse af bedste teknik til reduktion af ammoniakemissionen**

I godkendelser og tilladelser til husdyrbrug med en samlet ammoniakemission på mere end 750 kg NH<sub>3</sub>-N pr. år skal der fastsættes vilkår til opfyldelse af krav til den maksimale ammoniakemission ved anvendelse af den bedste tilgængelige teknik (BAT)

Miljøstyrelsen har udmeldt, at kommunerne ikke skal anvende BAT-konklusionerne, med de meget omfattende baggrundsdokumenter, ved fastlæggelse af bedste tilgængelige teknik. I stedet skal kommunerne anvende de regler i husdyrgodkendelsesbekendtgørelsen, der bliver fastsat med henblik på at implementere BAT-konklusionerne. Fra 1. august 2017 er der efter denne model fastsat en række generelle regler om BAT, der skal sikre denne implementering herunder bindende BAT-krav om ammoniakreduktion fastsat i husdyrgodkendelsesbekendtgørelsens bilag 3, regler om BAT i forhold til andet end ammoniak, generelle regler om miljøledelse mv.

Kravet til den maksimale emission af NH<sub>3</sub>-N pr. år (BAT) omfatter hele husdyrbruget, men kravet til det enkelte staldafsnit afhænger af, om staldafsnittet betragtes som nyt eller eksisterende. Miljøstyrelsen har udarbejdet emissionsgrænseværdier for ammoniak for de fleste typer af eksisterende stalde og nye stalde.

BAT-krav er i husdyrgodkendelsesbekendtgørelsen angivet som den maksimale ammoniakemission i kg NH<sub>3</sub>-N pr. m<sup>2</sup> produktionsareal pr. år for de forskellige dyretyper og staldsystemer.

Ringkøbing-Skjern Kommune tager ved fastlæggelsen af BAT-niveauet for husdyrbruget udgangspunkt i disse emissionsgrænseværdier. Fastlæggelsen af BAT-niveauet sker i samarbejde med landmandens konsulent.

## Emissionsgrænseværdi for ammoniak

BAT-krav opnåelig ved anvendelse af BAT for nye og eksisterende stalde:

Staldnavn	Navn på dyretype og staldsystem eller flexgruppe	Forudsætning for BAT-beregning	BAT krav ved ny stald (kg NH <sub>3</sub> -N / (m <sup>2</sup> · år))	BAT krav ved eksisterende stald (kg NH <sub>3</sub> -N / (m <sup>2</sup> · år)) <sup>C</sup>
gl. stald	Kalve, (under 6 mdr.). Dybstrøelse	Eksisterende staldafsnit, BAT-krav fastsat i tidligere afgørelse	0,84	0,84
gl. stald	Malkekøer, kvier og stude. Sengestald med spalter (kanal, bagskyl eller ringkanal)	Eksisterende staldafsnit, BAT-krav fastsat i tidligere afgørelse	0,89	1,16
gl. stald	Malkekøer, kvier og stude. Sengestald med spalter (kanal, bagskyl eller ringkanal)	Eksisterende staldafsnit, BAT-krav fastsat i tidligere afgørelse	0,89	1,16
stald 2007	Malkekøer, kvier og stude. Sengestald med spalter (kanal, bagskyl eller ringkanal)	Eksisterende staldafsnit, BAT-krav fastsat i tidligere afgørelse	0,89	1,16
stald 2007	Malkekøer, kvier og stude. Dybstrøelse	Eksisterende staldafsnit, BAT-krav fastsat i tidligere afgørelse	0,84	0,84
stald 2024	Malkekøer, kvier og stude. Fast drænet gulv med skraber og ajleafløb	Nyt (inkl. renoveret) staldafsnit	0,89	0,89
stald 2024	Malkekøer, kvier og stude. Dybstrøelse	Nyt (inkl. renoveret) staldafsnit	0,84	0,84
Kalvestald	Alle kvæg; Dybstrøelse <sup>a</sup>	Eksisterende staldafsnit, BAT-krav fastsat i tidligere afgørelse	0,84	0,84
Kalvehytter	Kalve, (under 6 mdr.). Dybstrøelse	Ikke realiseret staldafsnit, BAT-krav fastsat i tidligere afgørelse	0,84	0,84

I ansøgningssystemet er der beregnet ammoniaktabet pr. produktion, som er opnåelig ved anvendelse af BAT på husdyrbruget.

Produktion	BAT krav Areal (kg NH <sub>3</sub> -N / (m <sup>2</sup> · år))	Korrektionsfaktor for udegående	Vejl. sum (kg NH <sub>3</sub> -N / år)	Ansøgers forslag (kg NH <sub>3</sub> -N / år)	Kommunens krav (kg NH <sub>3</sub> -N / år)
(#661727) Kalve, (under 6 mdr.). Dybstrøelse	130 0,84	1	109		
(#661728) Malkekøer, kvier og stude. Sengestald med spalter (kanal, bagskyl eller ringkanal)	1534 1,16	1	1779		
(#661733) Malkekøer, kvier og stude. Sengestald med spalter (kanal, bagskyl eller ringkanal)	154 1,16	1	179		
(#661734) Malkekøer, kvier og stude. Sengestald med spalter (kanal, bagskyl eller ringkanal)	4325 1,16	1	5017		
(#661735) Malkekøer, kvier og stude. Dybstrøelse	315 0,84	1	265		
(#661740) Malkekøer, kvier og stude. Fast drænet gulv med skraber og ajleafføb	3000 0,89	1	2670		
(#661741) Malkekøer, kvier og stude. Dybstrøelse	450 0,84	1	378		
(#661742) Flexgruppe: Alle kvæg; Dybstrøelse	476 0,84	1	400		
(#661743) Kalve, (under 6 mdr.). Dybstrøelse	100 0,84	1	84		

Den vejledende BAT-emissionsgrænseværdi er beregnet til 10881 kg NH<sub>3</sub>-N/år for staldene. Emissionsværdien for opbevaringslagrene er 1177 kg NH<sub>3</sub>-N/år.

Det samlede BAT-krav for bedriften er derfor 12058 kg NH<sub>3</sub>-N/år.

Ammoniakemissionen ved det ansøgte projekt er ifølge ansøgningen 11846 kg NH<sub>3</sub>-N/år.

Den beregnede BAT-emissionsgrænseværdi er således overholdt.

Samlet BAT beregning			
	Stalde	Lagre	Total
Samlet BAT krav (kg NH <sub>3</sub> -N /år)	10881	1177	12058
Faktisk emission (kg NH <sub>3</sub> -N /år)	10881	966	11846
Forskel (kg NH <sub>3</sub> -N /år)	-	-	211
Vejledende BAT Overholdt?	-	-	Ja

BAT-kravet er opfyldt uden det kræver teltoverdækning af gylletank nr. 4. kravet. Teltoverdækning er et frivilligt tiltag, men da N-depositions-beregningerne i forhold til natur er baseret på at tank nr. 4 teltoverdækkes, er der stillet vilkår herom i tillægget.

Ud over beregningen af den samlede ammoniakemission har ansøger beskrevet husdyrbrugets valg af den bedst tilgængelige teknik, herunder forhold til råvarer energi, management m.v.

Der er beskrevet følgende vigtigste anvendte virkemidler:

- Staldsystemer
- Opbevaring af husdyrgødning
- Vand og energiforbrug
- Fodring
- Management

### Staldindretning

Den nye stald bliver med fast drænet gulv med skraber og ajlefløb. Det bliver desuden et afsnit med dybstrøelse med spalter langs foderbord, der er defineret som en dybstrøelsesstald.

Begge staldsystemer er BAT gulve til opstaldning af kvæg.

Kalvehytter bliver etableret med dybstrøelse, hvilket er BAT til opstaldning af kalve.

Det er i miljøgodkendelsen af 28. november 2022 vurderet, at de øvrige eksisterende stalde levet op til BAT for eksisterende stalde.

Ringkøbing-Skjern Kommune vurderer, at det ansøgte projekt anvender staldteknikker, som er beskrevet i Miljøstyrelsens teknologiblade og som er BAT for husdyrbruget.

### Opbevaring og behandling af husdyrgødning

Eneste ændring til opbevaring og behandling af husdyrgødning i forhold til miljøgodkendelsen er, at den store gylletank nr. 4 bliver forsynet med teltoverdækning. I miljøgodkendelse af 28. november 2022 har Ringkøbing-Skjern Kommunen vurderet, at det ansøgte overholder niveauet for BAT m.h.t. opbevaring og behandling af husdyrgødning, og der er ikke i forbindelse med ansøgning om tillægget indkommet nye oplysninger der ændre på denne vurdering.

### Foder samt forbrug af energi og vand

Der er ingen ændringer i forhold til fodring samt i forbruget af energi og vand i forhold til miljøgodkendelsen af 28. november 2022. Ringkøbing-Skjern Kommunen har i miljøgodkendelsen vurderet, at det ansøgte overholder niveauet for BAT m.h.t. ovenstående parametre, og der er ikke i forbindelse med ansøgning om tillægget indkommet nye oplysninger der ændre på denne vurdering.

### Management

Der er ingen ændringer i management i forhold til miljøgodkendelsen af 28. november 2022. Ringkøbing-Skjern Kommunen har i miljøgodkendelsen vurderet, at det ansøgte overholder niveauet for BAT m.h.t. management, og der er ikke i forbindelse med ansøgning om tillægget indkommet nye oplysninger der ændre på denne vurdering.

### Alternativer og fravalg BAT

Da beregningerne viser, at kravet til BAT er overholdt på ejendommen er der ikke overvejet andre teknologiske løsninger for at nedsætte ammoniakemissionen fra ejendommen. Staldsystemerne lever op til gældende BAT-krav uden brug af andre teknologier.

Kommunen vurderer, at ansøgningen lever op til BAT-kravene for denne type af husdyrproduktion. Det er derfor ikke påkrævet at anvende yderligere teknikker. Teltoverdækning af gylletank nr. 4 er et frivilligt tiltag. Da der er foretaget vurdering af §3natur på baggrund af teltoverdækningen, er der stillet vilkår om, at tank 4 skal overdækkes.

## Alternative løsninger

Ansøger har oplyst, at placeringen og udformning af den nye stald har været overvejet, men at den valgte placering, anses som værende mest hensigtsmæssig, i forhold til logistik og det omgivende miljø. Alternativet til denne miljøgodkendelse er at beholde den nuværende produktion.

I forhold til det omgivende landskab, naboer og andre interessenter i området, giver den valgte placering, det bedste samlede helhedsindtryk af husdyrbruget efter udvidelsen.

## 0-alternativ

Det er Ringkøbing-Skjern Kommunes vurdering, at den øgede miljøpåvirkning, som følge af ansøgte projekt, ikke vil påvirke omgivelserne væsentligt (se den øvrige del af miljøvurderingen).

Det er endvidere, Ringkøbing-Skjern Kommunes vurdering, at de socioøkonomiske konsekvenser af 0-alternativet (fastholdelse af konstant produktionsniveau), vil være en begyndende afvikling af produktionen.

Samfundsmæssigt vil 0-alternativet, derfor kunne betyde færre arbejdspladser, dels på slagterierne, men også i virksomheder, såsom vognmænd, foderstoffer m.fl..

Det kan, som følge af 0-alternativ, forventes at samfundets indkomstdannelse mindskes.

## Egenkontrol

Der er i miljøgodkendelsen af 28. november 2022 stillet vilkår om, at husdyrbruget for egen regning skal eftervise, at de stillede støj- og vibrationskrav er overholdt, såfremt tilsynsmyndigheden skønner, at eventuelle klager vedrørende støj og rystelser fra husdyrbruget, er velbegrundede.

Der er tilsvarende stillet vilkår om, at tilsynsmyndigheden kan kræve, at husdyrbruget foretager undersøgelse af lugtkilder, hvis det skønnes, at eventuelle klager over lugt fra anlægget, er velbegrundede.

## Konklusion

Idet de lovpligtige afstandskrav og beskyttelsesniveauer er overholdt, vurderer Ringkøbing-Skjern Kommune at:

Udvidelsen af husdyrbruget, samt opførelse af:

- en ny stald på 4650 m<sup>2</sup>,
- etablering af 699 m<sup>2</sup> fast plads til ca. 30 kalvehytter,
- ændret placering af tidligere godkendt gylletank på 3000 m<sup>3</sup>,
- fortank på ca. 99 m<sup>3</sup>
- møddingsplads på 286 m<sup>2</sup>

kan tillades, idet udvidelsen og det samlede husdyrbrug ikke vil medføre en væsentlig genepåvirkning af naboer, Kategori 1-, 2- og 3-Natur samt landskabelige værdier og kulturmiljøer.

Derudover er det vurderet, at udvidelsen og det samlede husdyrbrug ikke vil medføre en væsentlig påvirkning af § 3-områder, eller andre naturområder som er beskyttet mod tilstandsændring, fredet, udpeget som internationalt naturbeskyttelsesområde, eller særlig sårbar overfor næringsstofpåvirkning.

Endvidere er det vurderet, at det ansøgte projekt og det samlede husdyrbrug ikke vil have væsentlig virkning på de bestande af vilde planter, dyr (herunder Bilag IV-arter), eller deres levesteder, som de ovennævnte områder er udpeget på baggrund af.

Der anvendes den bedst tilgængelige teknik, til at forebygge og begrænse eventuel forurening.

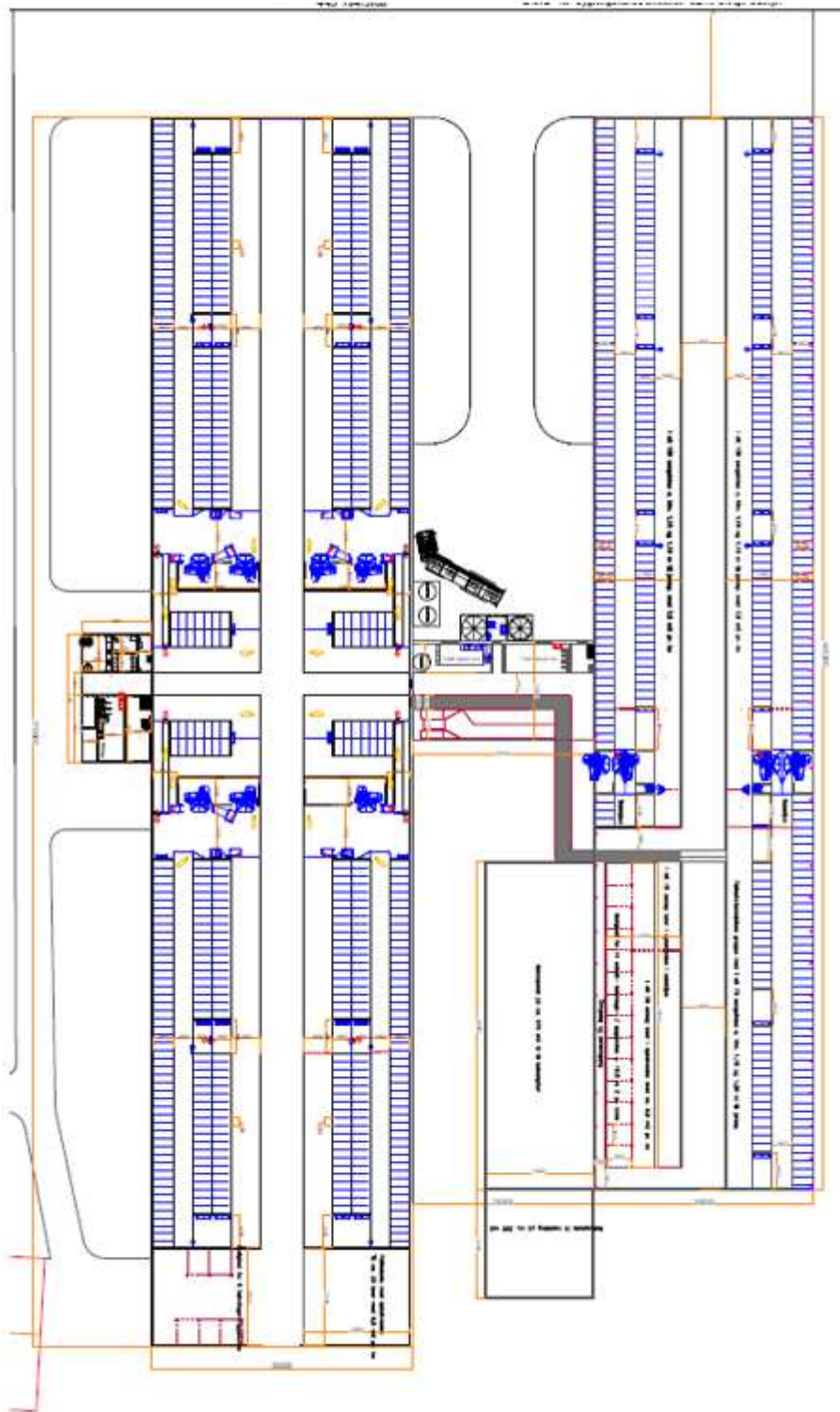
## Bilag 1: Bygningsoversigt





## Bilag 2: Skitse ny stald

Skitse ny stald (ikke målfast)



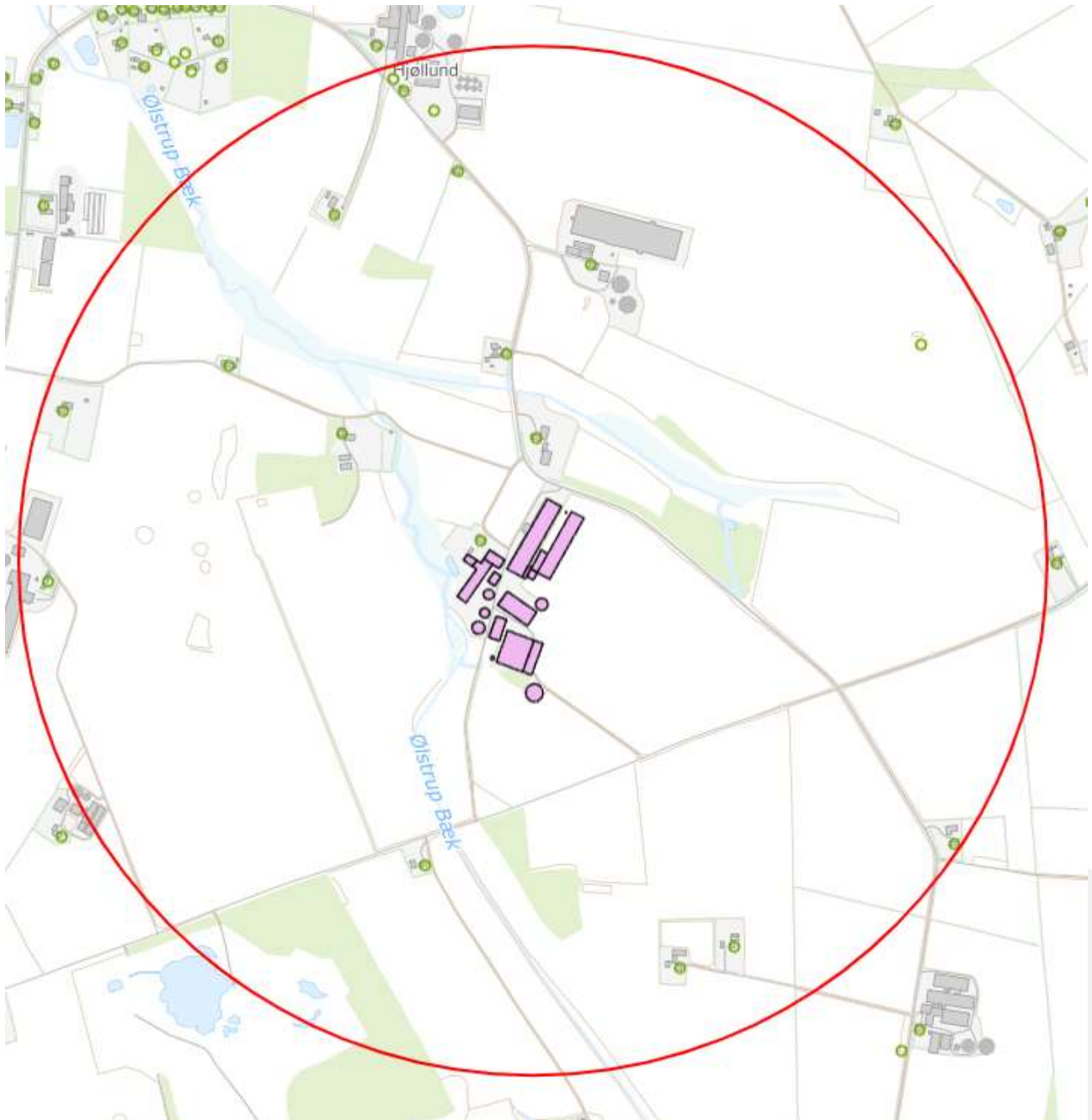
## Bilag 3: Afløbsplan



Viser udledning af tagvand.

## Bilag 4: Adresser inden for geneafstand til byzone

Der er foretaget nabohøring inden for geneafstand til byzone på 1091 meter fra lugtcentrum af anlægget. På nedenstående kort er konsekvensradius indtegnet.

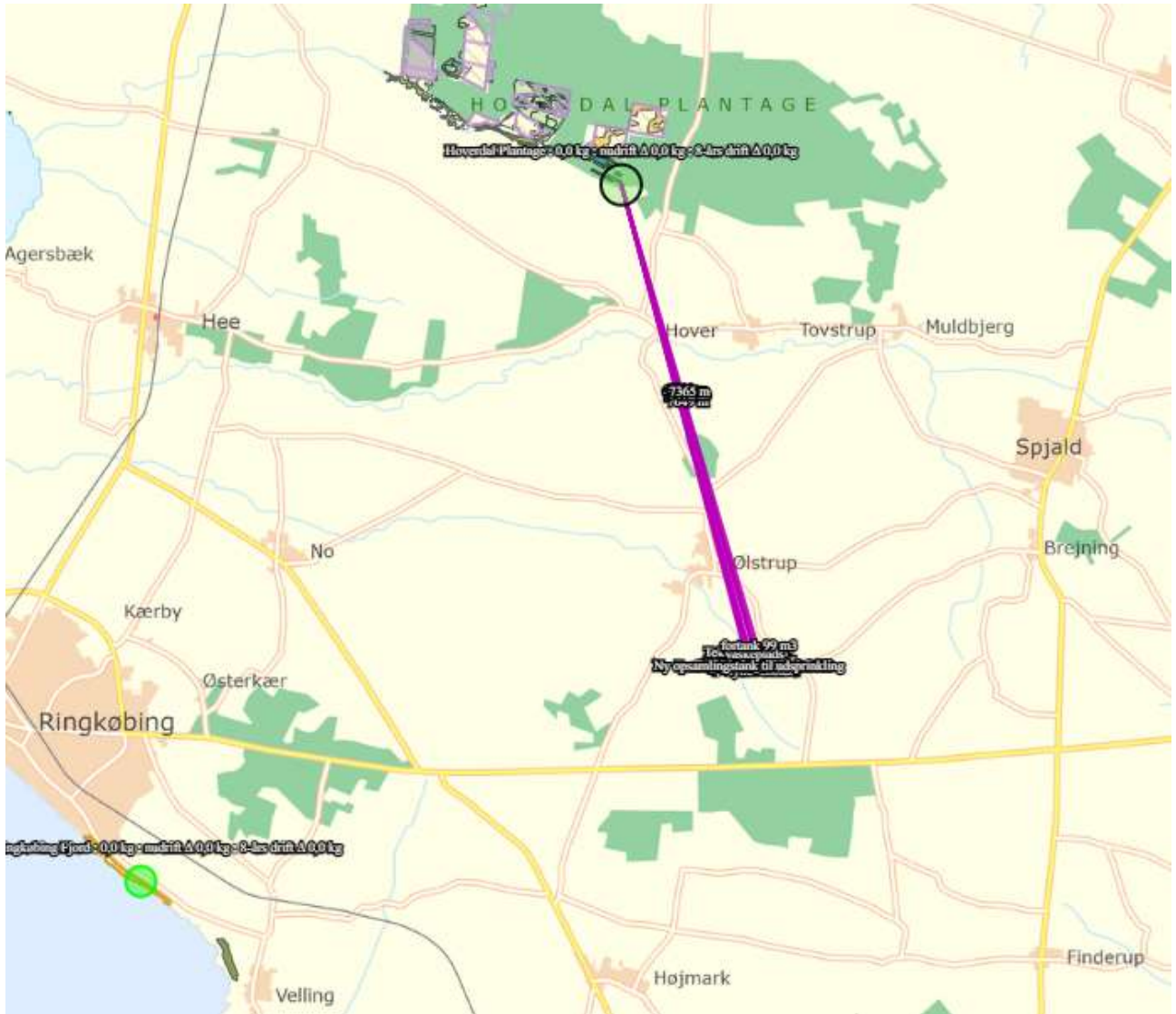


## Bilag 5: Oversigt over ændringer

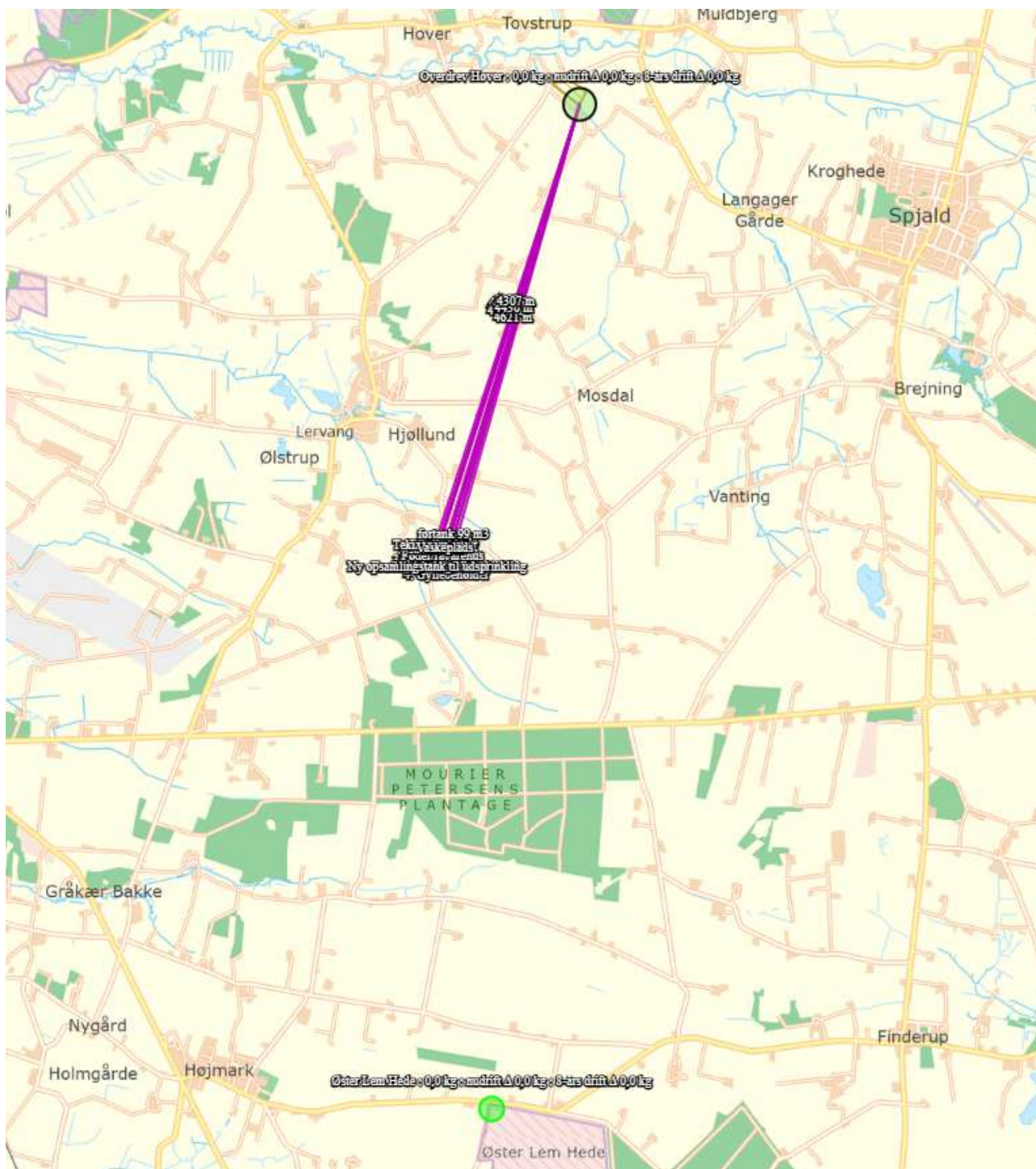
Godkendelser/tillæg	Anlægs-mæssige ændringer	Opført/udnyttet Frist
<b>Dette tillæg nr. 1 til miljøgodkendelse</b>	<p>Opførelse af en ny kvægstald på 4592 m<sup>2</sup>, hvoraf produktionsarealet udgør 3450 m<sup>2</sup>.</p> <p>Kalveplads på 699 m<sup>2</sup>, hvoraf produktionsarealet udgør 100 m<sup>2</sup>.</p> <p>Opførelse af en ensilagesilo på 1400 m<sup>2</sup>.</p> <p>Opførelse af en gylletank på 3000 m<sup>3</sup>.</p> <p>Møddingsplads på 286 m<sup>2</sup>.</p>	<b>Frist 6 år fra meddelelse af tillæg nr. 1</b>
<b>Ansøgt § 16a miljøgodkendelse dateret 28. november 2022</b>	<p>Opførelse af en ny kvægstald på 3778 m<sup>2</sup>, hvoraf produktionsarealet udgør 2475 m<sup>2</sup>.</p> <p>Kalveplads på 2016 m<sup>2</sup>, hvoraf produktionsarealet udgør 100 m<sup>2</sup>.</p> <p>Lovliggørelse af 154 m<sup>2</sup> og 476 m<sup>2</sup> produktionsareal i eksisterende bygninger.</p> <p>Opførelse af en ensilagesilo på 1400 m<sup>2</sup>.</p> <p>Opførelse af en gylletank på 3000 m<sup>3</sup>.</p>	<p>Ændres i tillæg nr. 1</p> <p>Ændres i tillæg nr. 1</p> <p>Bibeholdes i tillæg nr. 1</p> <p>Ændret placering i Tillæg nr. 1</p>

# Bilag 6: Natur

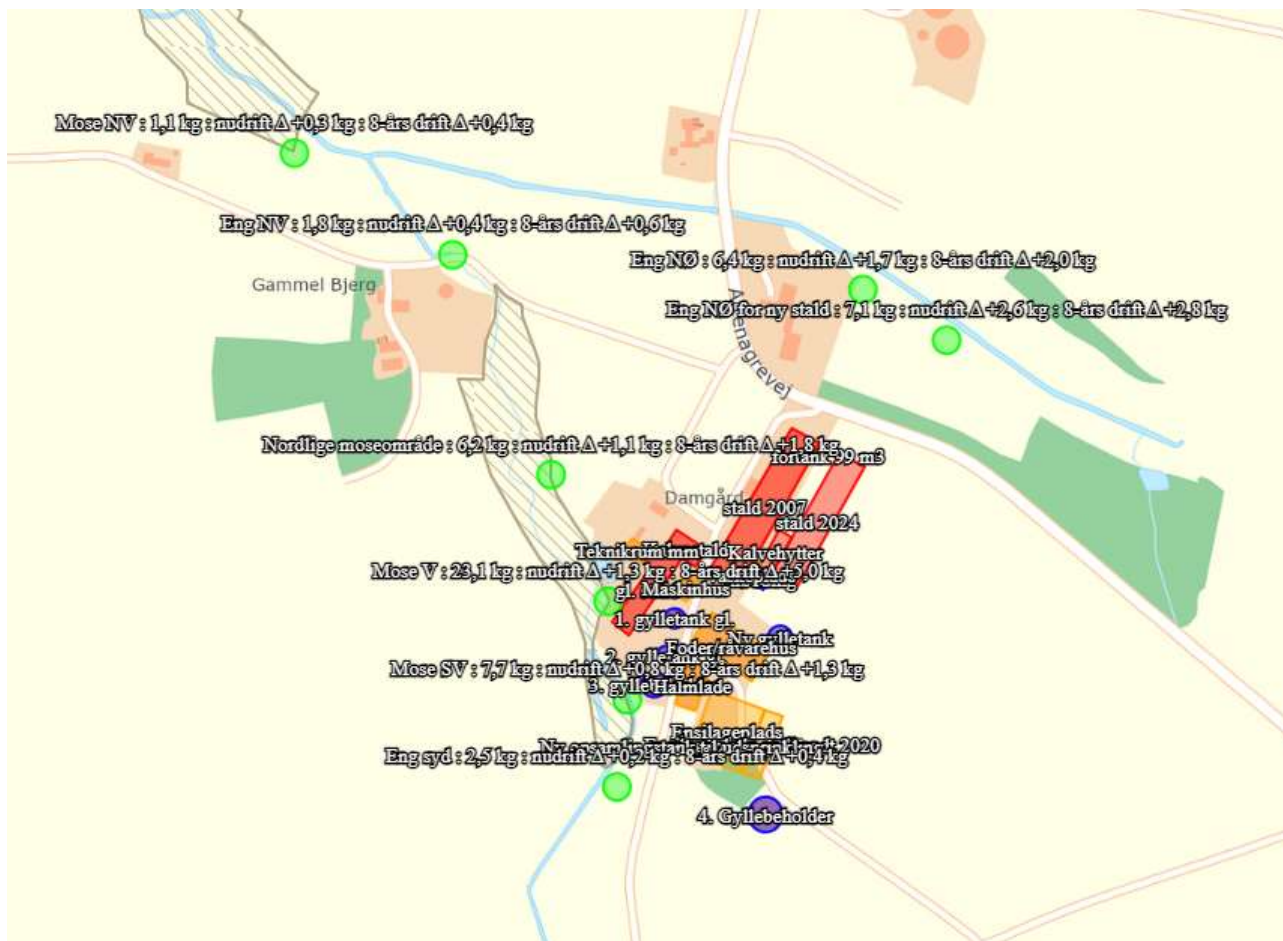
## Kategori 1-natur



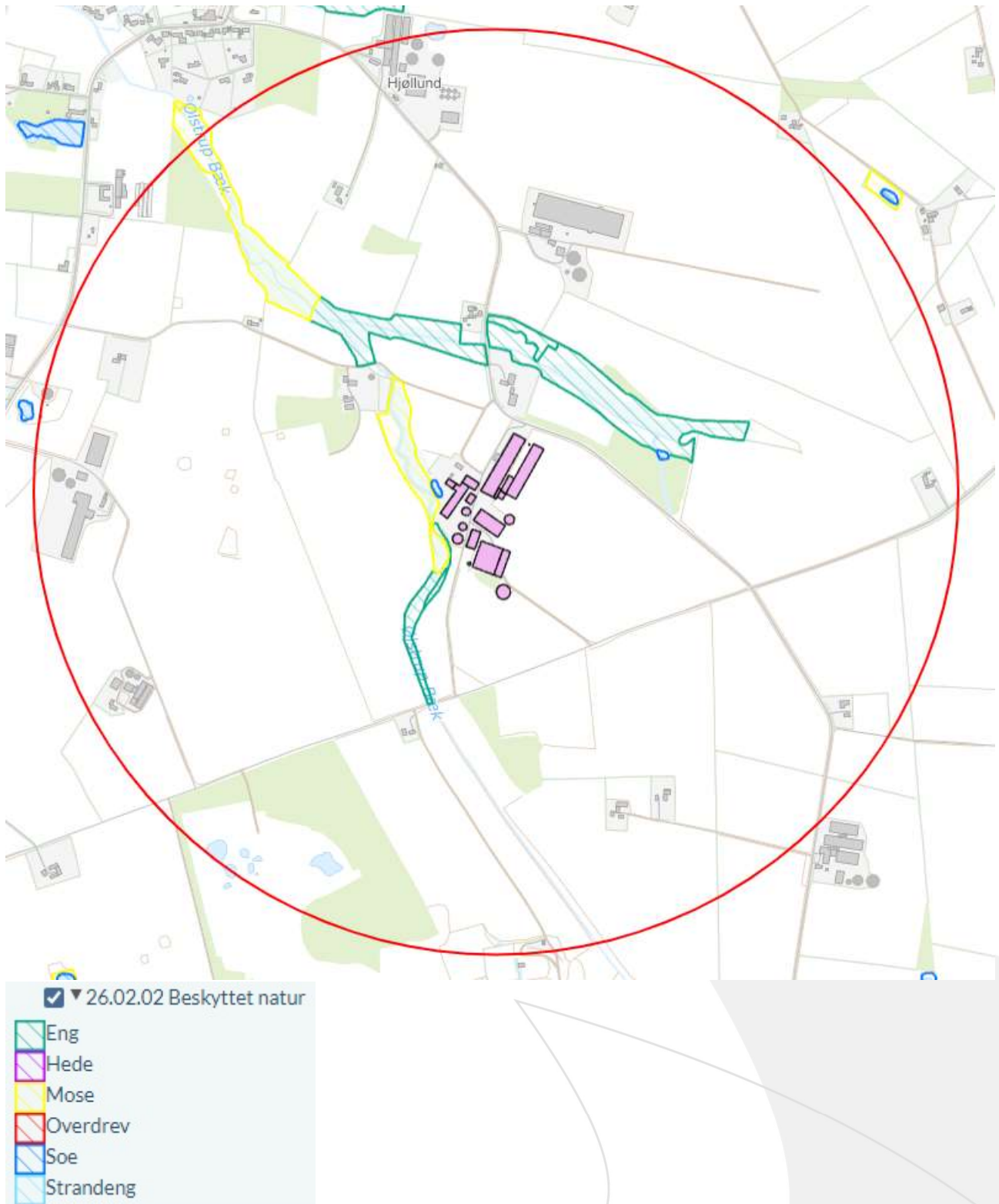
## Kategori 2-natur



### Kategori 3-natur

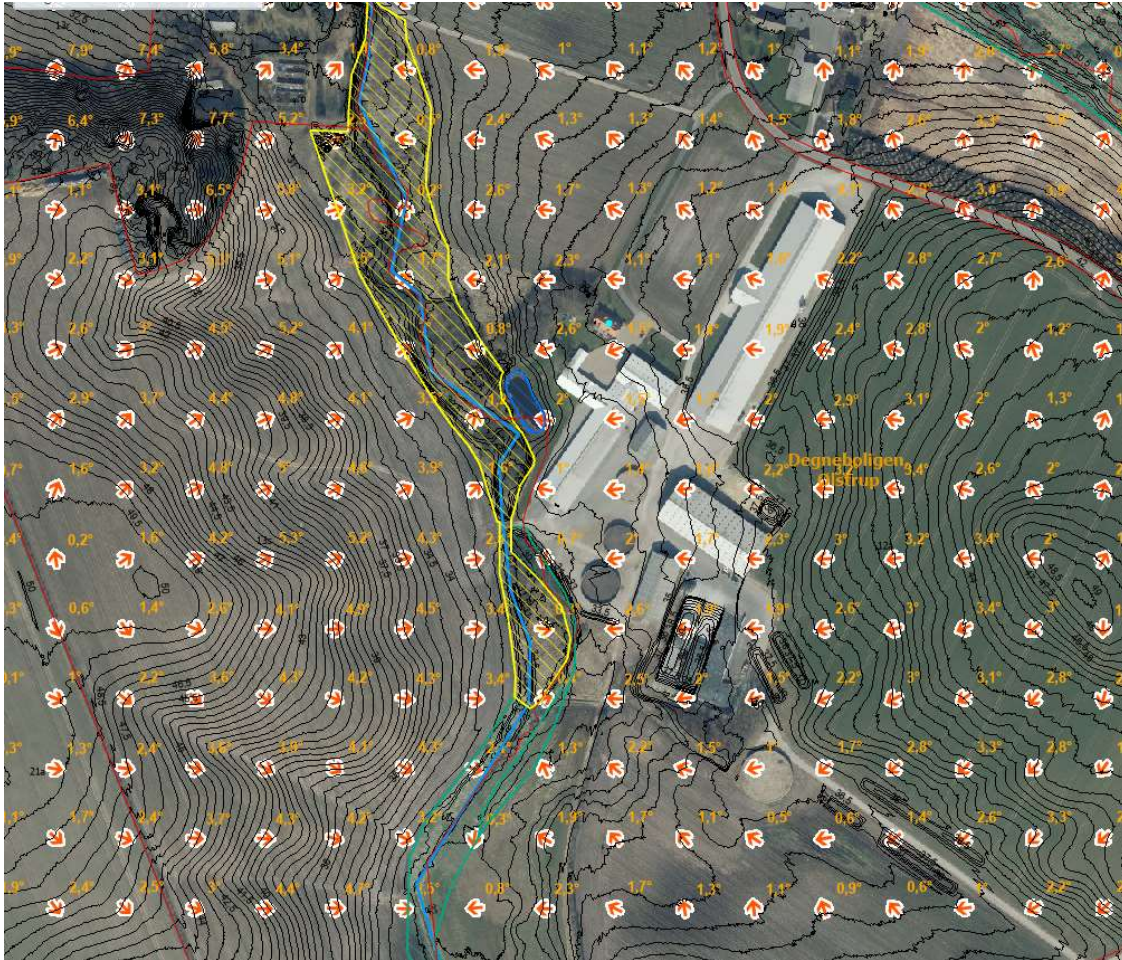


§3 natur indenfor 1000 meter af anlægget.





## Bilag 7: Estimering af overfladenær afstrømning til mosen vest for Attenagrevej 18



### Beskrivelse af mose:

På baggrund af mosens langstrakte og relative smalle udstrækning, hvor terrænet hælder ned mod mosen er det Ringkøbing-Skjern Kommunes vurdering, af mosen er ret næringsstofpåvirket fra overfladenær afstrømning fra omkringliggende marker.

### Jordbundsforhold:

Jordtype i området er finsandet jord og lerblandet sandjord.

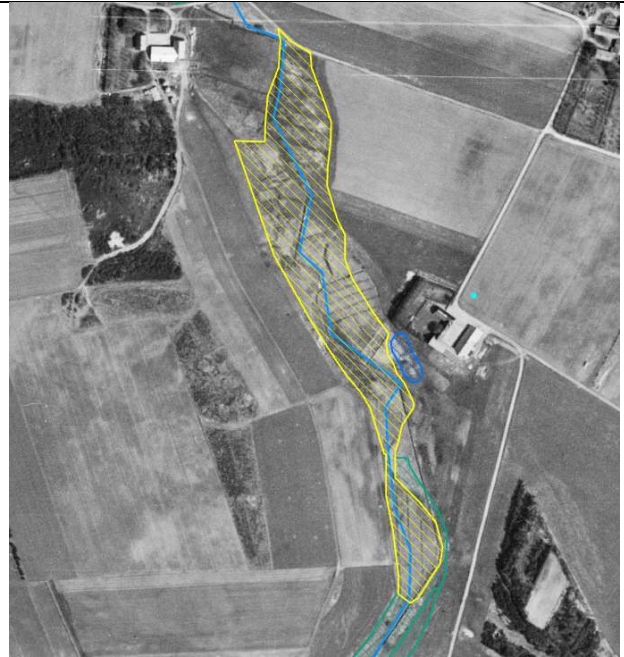


### Oplysninger om drænforhold:

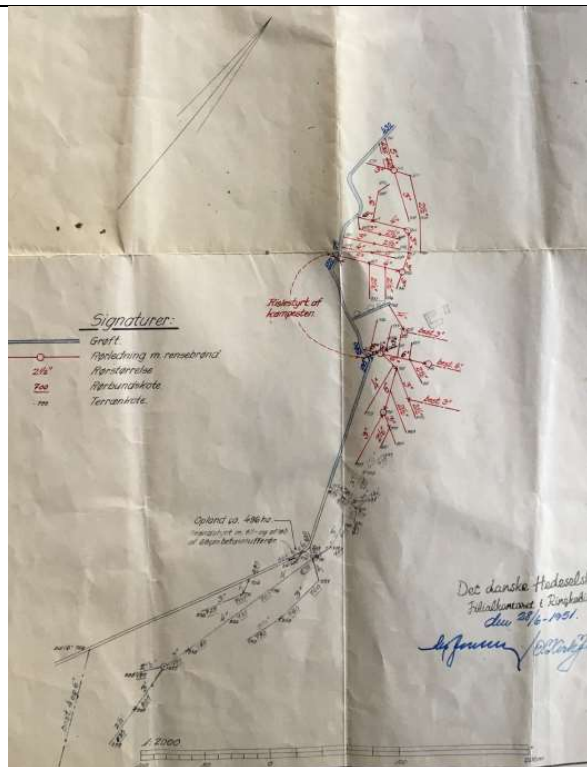
Ansøger oplyser, at de ikke har kendskab til, at arealerne vest for mosen er drænet. Af gamle luftfoto ses der ikke tegn på dræning af markerne vest for mosen. Mosen er drænet i 1951, men drænene er ikke vedligeholdt siden senest 1979, og markerne øst og nordøst for anlægget vurderes ikke til at være drænet. Drænene i mosen er ikke vedligeholdt i over 40 år og det vurderes, at de ikke har den store betydning for den overfladebære afstrømning, der strømmer til mosen fra omkringliggende marker.



Dræn oplysninger for vores Gis system:  
Oversigt over de arealer, hvor Hedeselskabet har projekteret, og efter al sandsynlighed udført dræning.



Luftfoto 1954.  
Her er der grøfter i området



Ansøger har indsendt et gammelt drænkort fra 1951

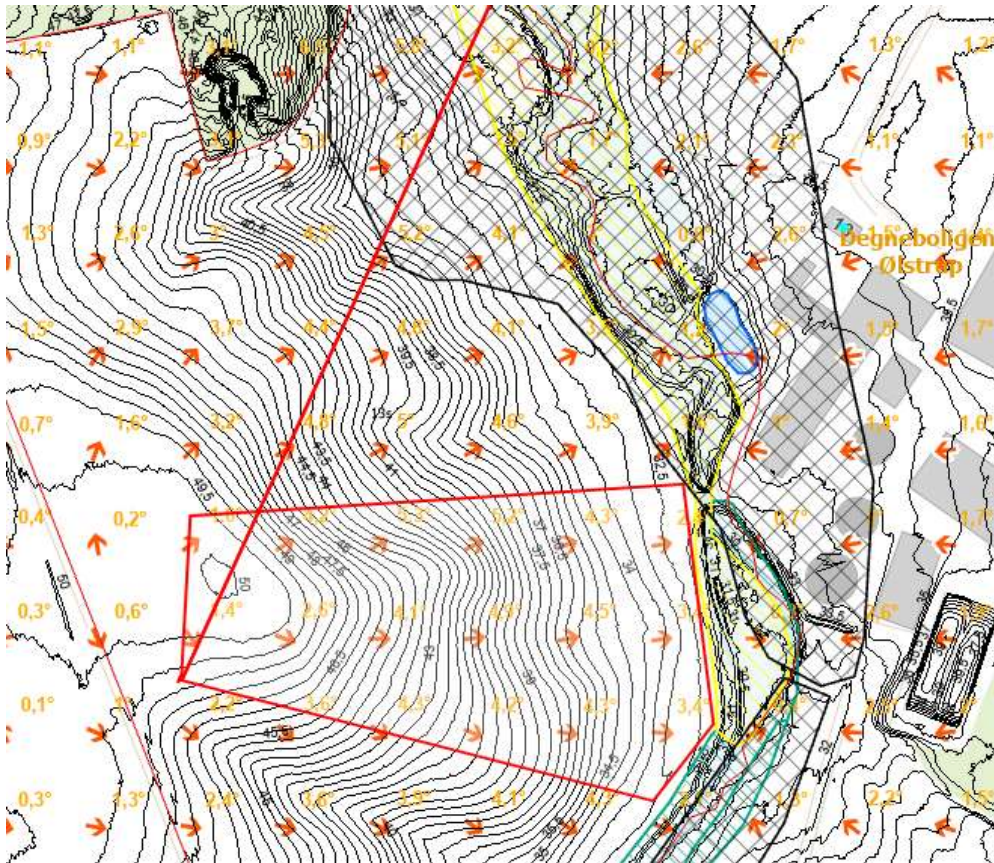
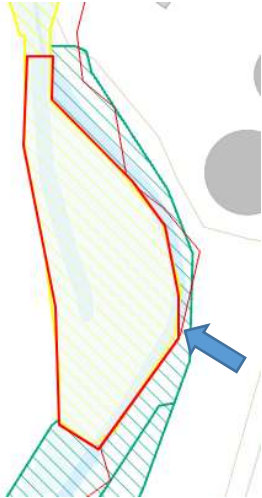


Sort strek viser dræn, med udløb til mosen

**Beregninger af overfladenær afstrømning på baggrund af oplysninger om- og inddragelse af drænforhold**

Mose syd:

Mosen syd for anlæg får tilført drænvand fra et dræntilløb fra markarealer sydøst for anlægget:



3,7 ha markareal vest for mosen har markant, entydig og stejl hældning mod mosen \* 91 kg N/ha/år = 337 kg N/år

Overfladenær afstrømning: 9,4 % af 337 kg N/år = 32 kg N/år

Mosen er på 0,36 ha

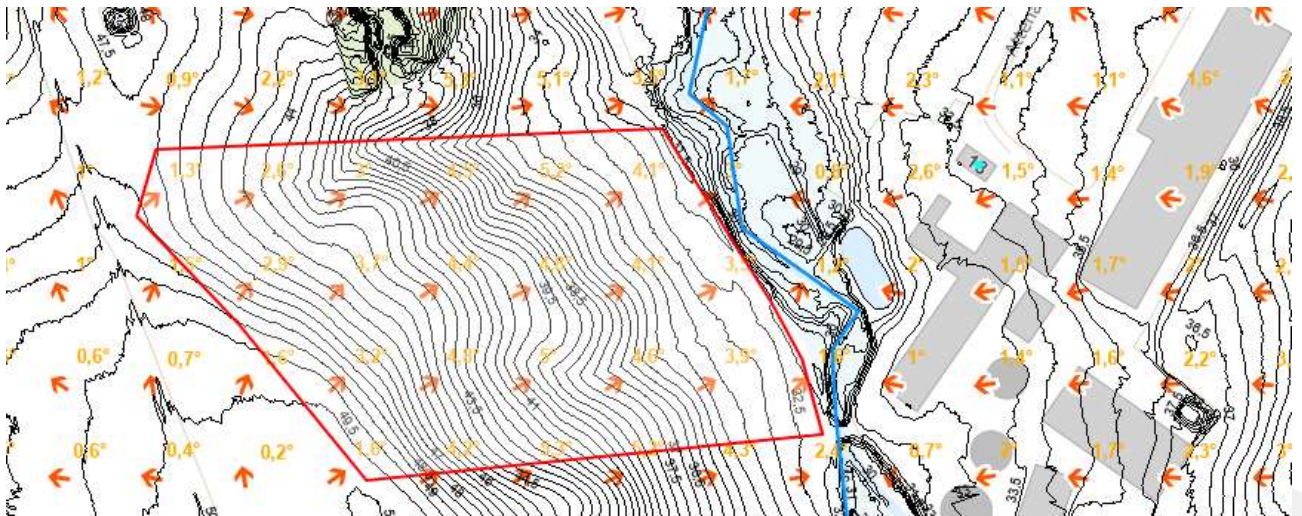
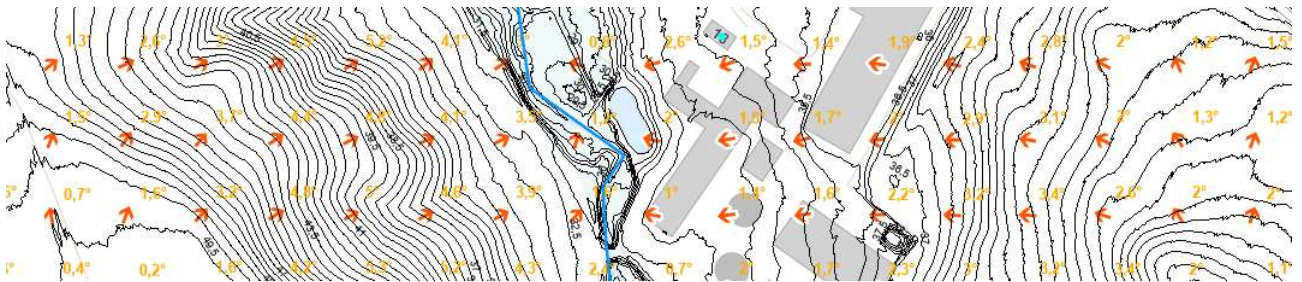
Bidrag fra overfladenær afstrømning fra de 3,7 ha dyrkede arealer er som minimum i størrelsesordenen:  $32 \text{ kg N/år} / 0,36 \text{ ha} = 89 \text{ kg N/ha/år}$ . Der udover dræner arealet sydøst for anlægget ind til mosen. Bidraget fra overfladenær afstrømning er derfor væsentlig større end  $89 \text{ kg N/ha/år}$ .

Der er beregnet en merdeposition til mosen på  $1,3 \text{ kg N/ha/år}$  og en totaldeposition til mosen fra anlægget på  $7,7 \text{ kg N/ha/år}$ . Det er derfor vurderet, at den atmosfæriske afsætning må anset for at være konkret uvæsentlig sammenholdt med den overfladenære afstrømning til mosen.

Baggrundsbelastningen er på  $16,3 \text{ kg N/ha/år}$ .

Baggrundsbelastning + totaldeposition fra husdyrbruget er  $24,0 \text{ kg N/ha/år}$ , hvilket er under mosens øvre tålegrænse. (Mosens konkrete tålegrænse er vurderet til at ligge i intervallet  $15\text{-}25 \text{ kg N/ha/år}$ )

### Mose midt.



5,0 ha markareal vest for mosen har markant, entydig og stejl hældning mod mosen



0,5 ha markareal øst for mosen har markant og entydig hældning mod mosen



1,4 ha markareal øst for mosen har markant, entydig og stejl hældning mod mosen

Moseområdet (midt): 0,76 ha

Det samlede tab af kvælstof fra rodzonen er i størrelsesordenen:  $6,9 \text{ ha} \cdot 91 \text{ kg N/ha/år} = 628 \text{ kg N/år}$ .

Aktuel gødningstilførsel iht. gødningsregnskab er op til  $230 \text{ kg N/ha/år}$ . (undtagelsesreglerne)

Der er taget udgangspunkt i, at minimum 9,4 % af tabet fra rodzonen ender i mosen.

Kg N tilført mosen:  $9,4 \% \text{ af } 628 \text{ kg N/år} = 59 \text{ kg N/år}$ .

Størrelsen af mosen: 0,76 ha

Bidrag fra overfladenær afstrømning fra de 6,9 ha dyrkede arealer er som minimum i størrelsesordenen:  $59 \text{ kg N/år} / 0,76 \text{ ha} = 78 \text{ kg N/ha/år}$ .

Her er beregnet en merdep.  $5,0 \text{ kg N/ha/år}$  og totaldep.  $23,1 \text{ kg N/ha/år}$  til mosen.

Baggrundsbelastningen er på  $16,3 \text{ kg N/ha/år}$ .

Baggrundsbelastning + totaldeposition fra husdyrbruget er 39,4 kg N/ha/år. Den samlede ammoniakpåvirkning af naturområdet med det ansøgte projekt vil dermed overskride den øvre tålegrænse med op til 14,4 kg N/ha/år.

Det er Ringkøbing-Skjern Kommunes vurdering, at tålegrænseintervallet på 15-25 kg N/ha/år for mosen ikke finder anvendelse, idet mosen på den midterste del allerede er væsentligt næringsstofpåvirket fra markbidrag, og at den væsentligste påvirkning af mosen også efter godkendelse af det ansøgte vil komme fra andre kilder.

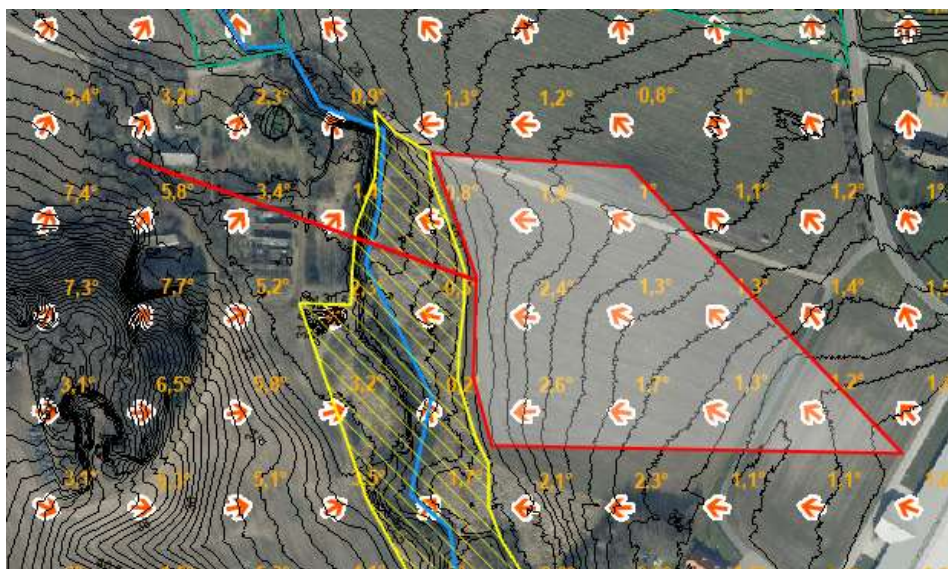
Ringkøbing-Skjern Kommunen vurderer, at der ikke er grundlag for at stille krav til maksimal kvælstofdeposition, da moseområdet er betydelig påvirket af kvælstof fra overfladenær afstrømning.

### Mose nord:





Areal på 1,2 ha vest for mosen har markant, entydig og stejl hældning mod mosen.



2,3 ha markareal øst for mosen har markant, entydig og stejl hældning mod mosen

Moseareals størrelse (nord) 1,2 ha.

Det samlede tab af kvælstof fra rodzonen er i størrelsesordenen:  $3,5 \text{ ha} * 91 \text{ kg N/ha/år} = 319 \text{ kg N/år}$ .

Aktuel gødningstilførsel iht. gødningsregnskab er op til  $230 \text{ kg N/ha/år}$ . (undtagelsesreglerne)

Der er taget udgangspunkt i, at minimum 9,4 % af tabet fra rodzonen ender i mosen.

Kg N tilført mosen:  $9,4 \% \text{ af } 310 \text{ kg N/år} = 29 \text{ kg N/år}$ .

Størrelsen af mosen: 1,2 ha

Bidrag fra overfladenær afstrømning fra de 4,1 ha dyrkede arealer er som minimum i størrelsesordenen:  $29 \text{ kg N/år} / 1,2 \text{ ha} = 24 \text{ kg N/ha/år}$ .

Her er beregnet en merdep.  $1,8 \text{ kg N/ha/år}$  og totaldep.  $6,2 \text{ kg N/ha/år}$ .



Baggrundsbelastningen er på 16,3 kg N/ha/år.

Baggrundsbelastning + totaldeposition fra husdyrbruget er 22,5 kg N/ha/år, hvilket er under mosens øvre tålegrænse.