



- §16a-miljøgodkendelse til Sandegård Saltunavej 1 3751 Østermarie

Kolofon: Bornholms Regionskommune; november 2022  
Journalnummer: 21/11490  
Udarbejdet af: Center for Natur, Miljø og Fritid  
Sagsbehandler: Helle Thers/Katrine Høst (naturafsnit)  
Kortbilag: Geodatastyrelsen

# § 16A MILJØGODKENDELSE

til

Sandegård



Saltunavej 1B, 3751 Østermarie

## Gyldighed

Denne tilladelse meddeles efter § 16 a, stk. 2 i lov om husdyrbrug og anvendelse af gødning m.v., jf. lovbe-  
kendtgørelse nr. 520 af 1. maj 2019 med senere ændringer.

Tilladelsen gælder fra annonceringsdatoen den 9. november 2022.

## DATABLAD

---

Titel:	§ 16 a tilladelse til Sandegård
Tilladelsen omfatter:	Svineproduktion med slagtesvin Produktionsareal: 1.728 m <sup>2</sup> stalde
Dato for tilladelse:	9. november 2022
Husdyrbrug:	Sandegård, Saltunavej 1Bb, 3751 Østermarie
Matrikelnummer og ejerlav:	13g Østermarie m.fl.
Ejendomsnummer:	40000287617
CVR-/P-nummer:	27795560/1010775112
CHR-nummer:	15607
Ansøger (driftsansvarlig) og ejer:	Jacob Lodahl Svendsen
Adresse:	Kirkebyvej 39 3751 Østermarie
Kontaktoplysninger:	Tlf.nr. 21468439; e-mail: <a href="mailto:js@ellesagro.dk">js@ellesagro.dk</a>
Konsulent:	Kirsten V. Kyndesen, Bornholms Landbrug & Fødevarer, Rønnevej 1, 3720 Aakirkeby, <a href="mailto:kvk@blf.dk">kvk@blf.dk</a> .
Tilsynsmyndighed:	Bornholms Regionskommune, Center Natur, Miljø og Fritid, Skovløkken 4, 3770 Allinge
Kontakt tilsynsmyndighed:	Tlf. 5692 0000; e-mail: <a href="mailto:byg@brk.dk">byg@brk.dk</a> ; Hjemmeside: <a href="http://www.brk.dk">www.brk.dk</a>

# INDHOLDSFORTEGNELSE

<b>Datablad</b> .....	<b>3</b>
<b>Indholdsfortegnelse</b> .....	<b>4</b>
<b>1 Resumé</b> .....	<b>6</b>
<b>2 Tilladelsen med vilkår</b> .....	<b>7</b>
2.1 Afgørelse om tilladelse efter husdyrbruglovens § 16 a .....	7
2.2 Ansøgning om tilladelse og eksisterende produktion.....	7
2.3 Vilkår for driften .....	8
2.4 Gyldighed – udnyttelse og bortfald.....	11
2.5 Retsbeskyttelse og revurdering.....	12
2.6 Offentlighed .....	12
2.7 Klagevejledning .....	12
<b>3 Beliggenhed og landskabelige forhold</b> .....	<b>14</b>
3.1 Bygninger og faste afstandskrav.....	14
3.2 Bygge- og beskyttelseslinjer og placering i landskabet .....	17
<b>4 Husdyrproduktion</b> .....	<b>20</b>
4.1 Husdyrhold og staldanlæg .....	20
4.2 Produktion og håndtering af husdyrgødning .....	21
<b>5 Ressourceforbrug</b> .....	<b>22</b>
5.1 Foder og foderopbevaring.....	22
5.2 Vand .....	23
Energier 24	
5.3 Diverse hjælpestoffer .....	24
<b>6 Reststoffer</b> .....	<b>25</b>
6.1 Spildevand.....	25
6.2 Affald .....	25
<b>7 Gener fra husdyrbruget</b> .....	<b>27</b>
7.1 Lugt.....	27
Støj og rystelser .....	29
7.2 Støv .....	29
7.3 Lys.....	30
7.4 Fluer og skadedyr.....	30
7.5 Transport.....	31
<b>8 Ammoniaktab og naturpåvirkning</b> .....	<b>32</b>
8.1 Ammoniakemission og BAT-krav .....	32

8.2	Påvirkning af naturområder .....	34
<b>9</b>	<b>Mulige driftsforstyrrelser og uheld .....</b>	<b>37</b>
<b>10</b>	<b>Egenkontrol og dokumentation .....</b>	<b>41</b>
<b>11</b>	<b>IE-brug .....</b>	<b>42</b>
<b>12</b>	<b>Samlet vurdering .....</b>	<b>43</b>
<b>13</b>	<b>Bilag .....</b>	<b>43</b>
	Bilagsoversigt: .....	43
	Bilag 1. Produktionsareal ansøgt drift .....	45
	Bilag 2. Produktionsareal nudrift og 8 års drift .....	46
	Bilag 3. Naturberegningpunkter.....	47
	Bilag 4. Beredskabsplan for Sandegård.....	48
	Bilag 5. Modtagne høringssvar og kommunens bemærkninger .....	50
	Bilag 6. Dispensation fra afstandskrav i relation til gyllelagune .....	54

# 1 RESUMÉ

---

Jacob Lodahl Svendsen ansøger hermed om husdyrtilladelse i henhold til husdyrbruglovens § 16 a til godkendelse af produktionen på ejendommen Sandegård, Saltunavej 1B, 3751 Østermarie.

Produktionen af slagtesvin på Sandegård ønskes godkendt efter den nye miljøregulering (stipladsmodellen). Der foretages ingen ændringer af staldanlægget. Den eksisterende godkendelse er en kapitel 5 / §33 godkendelse fra 2006, hvor der blev givet tilladelse til en produktion på 8.270 slagtesvin (30-108 kg).

Ansøgt drift omfatter slagtesvineproduktion i eksisterende stalde. Det samlede produktionsareal udgør 1.728 m<sup>2</sup>.

Husdyrgødningen fra produktionen opbevares i eksisterende gyllebeholder og fortank på ejendommen. I ansøgt drift ønskes opført en gyllelagune på 5.000 m<sup>3</sup> med tilhørende fortank.

Ansøgningen er indgivet i henhold til husdyrbruglovens § 16 a og er indsendt til Bornholms Regionskommune gennem det elektroniske ansøgningssystem husdyrgodkendelse.dk (skema nr. 225484).

Der foretages ingen ændringer af bygningerne, produktionsarealet og produktion i forhold til eksisterende drift.

Staldene og den nye gyllelagune overholder de krævede mindsteafstande til nabobeboelser og beboelsesområder, vandforsyningsanlæg, vandløb, veje, levnedsmiddelvirksomhed og naboskel.

Der søges om dispensation til placering af den nye gyllelagune nærmere end 100 m på vandløb og nærmere end 30 m på naboskel. I forbindelse med lagunen bliver der placeret en kontrolbrønd, som ved lækage fra bundmembranen markerer en vandstandsændring i brønden. På denne måde kan eventuelle udslip fra gyllelagunen opdages og stoppes tidligt og uden, at der sker nedsivning af gylle. Vandstandsmåleren skal kontrolleres af brugeren mindst en gang pr. måned, og der skal udarbejdes logbog. Endvidere bliver gyllelagunen omkranset af en vold, som vil tilbageholde et eventuelt gylleudslip.

I ansøgningen er der foretaget beregninger der viser, at de krævede lugtgeneafstande mellem staldene og omkringboende overholdes. Der ændres ikke på produktionen og lugtemissionen fra staldene øges derfor ikke i ansøgt drift.

På baggrund af ejendommens beliggenhed og beskrivelsen af driften samt at der kun foretages en ændring af gylleopbevaringskapaciteten, forventes produktionen ikke at forårsage væsentlige gener for naboer og forbipasserende i form af støv, støj og rystelser, lys, transport eller forekomst af skadedyr. Tilsvarende vurderes husdyrbrugets brug af ressourcer (herunder foder, energi og vand) samt håndtering af reststoffer (herunder affald og spildevand) ikke vil give anledning til en væsentlig miljøpåvirkning.

I ansøgningen er der foretaget beregninger af den samlede ammoniakudledning fra produktionen og dennes påvirkning af omkringliggende naturområder. Idet der opføres en ny gyllelagune, sker der en mindre forøgelse i udledningen af ammoniak fra gødningslagre. Der ikke foretages ændringer i stalde og produktionen og derfor øges udledningen ikke fra staldene. Den samlede udledning af ammoniak øges i begrænset omfang i ansøgt drift og det vurderes derfor, at det ansøgte, ikke vil forårsage væsentlig påvirkning af ammoniakfølsomme naturområder i området.

Ammoniakudledningen fra husdyrbruget må ikke overskride et niveau svarende til emissionen ved anvendelse af den bedste tilgængelige teknik (BAT). Dette krav opfyldes, idet den nye gyllelagune er overdækket, herved reduceres ammoniakemissionen fra lageret med 50%.

I tilladelsen er der redegjort for de miljømæssige konsekvenser af det ansøgte og husdyrbrugets anvendelse af bedste tilgængelige teknik (BAT) med henblik på reduktion af ammoniakudledningen til omgivelserne.

Samlet set vurderer Bornholms Regionskommune, at indretning og drift af husdyrbruget og håndtering af husdyrgødningen sker i overensstemmelse med gældende regler, og at driften kan foregå uden væsentlig-

påvirkning af miljøet eller omkringboende, som dette er defineret i husdyrbrugloven. Kommunen vurderer desuden, at projektet ikke vil påvirke eller true arter og naturtyper, der er en del af udpegningsgrundlaget for Natura 2000-områder, eller bilag IV-arter og deres yngle- og rasteområder.

## 2 TILLADELSEN MED VILKÅR

---

I dette kapitel beskrives den ansøgte produktion og baggrunden for den meddelte afgørelse om tilladelse med tilhørende vilkår for driften. Desuden beskrives en række juridiske forhold ved tilladelsen, samt hvordan offentligheden har haft indflydelse på projektet og kommunens vurderinger. Til sidst beskrives mulighederne for at klage over afgørelsen.

### 2.1 Afgørelse om tilladelse efter husdyrbruglovens § 16 a

---

Bornholms Regionskommune, Center Natur, Miljø og Fritid har vurderet, at der i henhold til de gældende regler<sup>1</sup> kan meddeles tilladelse til den ansøgte svineproduktion på husdyrbruget Sandegård, Saltunavej 1B, 3751 Østermarie, matr.nr. 13a Østermarie mfl.

Tilladelsen omfatter produktionsarealet til slagtesvin, i en stald, hvor samlede produktionsareal udgør 1.728 m<sup>2</sup>.

Da det ansøgte produktionsareal overstiger 100 m<sup>2</sup>, er husdyrbruget omfattet af husdyrbruglovens regler. Ammoniakemissionen fra anlægget beregnes til mindre end 3.500 kg NH<sub>3</sub>-N pr. år, men bliver omfattet af en § 16 a godkendelse, idet der er tale om et IE- brug (mere end 2.000 stipladser til slagtesvin). Derfor meddeles tilladelsen efter husdyrbruglovens § 16 a, stk. 2.

Tilladelsen er baseret på oplysningerne i ansøgningen med tilhørende bilag og øvrigt materiale fremsendt af ansøgers konsulent. Der er nærmere redegjort for de vurderinger, der ligger til grund for afgørelsen i den miljøtekniske beskrivelse og vurdering – se de følgende afsnit 3 - 12.

Husdyrbruget skal drives i overensstemmelse med de stillede vilkår i nedenstående Afsnit 2.3 og bestemmelserne i den til enhver tid gældende bekendtgørelse om erhvervsmæssigt dyrehold, husdyrgødning, ensilage m.v. (husdyrgødningsbekendtgørelsen) samt øvrig gældende lovgivning også i de tilfælde, hvor disse regler er skærpende i forhold til denne tilladelse.

Da det ansøgte medfører en samlet ammoniakemission på mere end 750 kg NH<sub>3</sub>-N pr. år, er der redegjort for og stillet krav til husdyrbrugets anvendelse af den bedste tilgængelige teknik (BAT – Best Available Techniques) til reduktion af ammoniakemissionen.

Bornholms Regionskommune har vurderet de miljømæssige konsekvenser ved den ansøgte svineproduktion i forhold til den nuværende lovlige produktion på Sandegård (nudrift) og i forhold til husdyrbrugets lovlige drift for 8 år siden (8-års drift).

Bornholms Regionskommune vurderer, at husdyrbruget har truffet de nødvendige foranstaltninger til at forebygge og begrænse forureningen fra husdyrbrugets anlæg. Endvidere vurderer kommunen, at husdyrbruget efter ændringerne kan drives uden væsentlig påvirkning af natur, miljø og landskab og uden væsentlige gener for omgivelserne, når vilkårene i denne miljøtilladelse og de gældende regler på området overholdes.

### 2.2 Ansøgning om tilladelse og eksisterende produktion

---

<sup>1</sup> Lovbekendtgørelse nr. nr. 256 af 21. marts 2017 om husdyrbrug og anvendelse af gødning m.v. (husdyrbrugloven) med senere ændringer, tilhørende bekendtgørelse nr. 1380 af 30. november 2017 om godkendelse og tilladelse m.v. af husdyrbrug (husdyrgodkendelsesbekendtgørelsen) med senere ændringer og bekendtgørelse nr. 1076 af 28. august 2018 om erhvervsmæssigt dyrehold, husdyrgødning, ensilage m.v. (husdyrgødningsbekendtgørelsen).



Bornholms Regionskommune har den 16. februar 2021 modtaget en ansøgning fra Jacob Lodahl Svendsen om miljøgodkendelse efter de nye regler for miljøgodkendelse for produktionen på Sandegård, Saltunavej 1B, 3751 Østermarie. Ansøgningen er indgivet i henhold til § 16 a i husdyrbrugloven, og er indsendt gennem det digitale selvbetjeningssystem [www.husdyrgodkendelse.dk](http://www.husdyrgodkendelse.dk) med ansøgningskema nr. 225484. Den 10. marts 2021 blev ansøgningen visiteret som fuldt oplyst. Kommunen har efterfølgende modtaget rettelse til ansøgningen senest den 4 juli 2022 og har afgjort sagen på baggrund af version 2 af ansøgningskemaet.

#### Forhold til eksisterende produktion

Ansøger ejer og driver udover Sandegård ejendommene Ellesgård (Kirkebyvej 39, 3751 Østermarie), Risegård (Risevej 9, 3751 Østermarie) og Pæregård (Gudhjemvej 44, 3760 Gudhjem). På Risegård er der sohold med produktion af 30 kg's grise, mens der er produktion af smågrise og slagtesvin på Ellesgård og produktion af slagtesvin på Pæregård.

Sandegård kan drives selvstændigt i forhold til de øvrige ejendomme, idet produktionen kan baseres på indkøbte smågrise. Ejendommene er placeret mellem ca. 1,4 og 1,9 km fra Sandegård.

Ansøger har indsendt oplysninger om, at Sandegård ikke er teknisk, forurenings- eller driftsmæssigt forbundet med andre husdyrbrug, idet idet produktionen kan baseres på indkøbte smågrise.

Det er derfor Bornholms Regionskommunes vurdering, at Sandegård vil kunne drives uafhængigt af det andre Denne tilladelse omfatter derfor alene husdyrbruget på Sandegård.

## 2.3 Vilkår for driften

---

Tilladelsen meddeles på nedenstående vilkår, som der henvises til i de relevante afsnit under "kommunens vurdering" i miljøredegørelsen. Vilkårene er krav, som stilles pga. husdyrbrugets art eller beliggenhed.

Husdyrbruget skal altid leve op til de generelle regler for husdyrbrug og håndtering af husdyrgødning fastsat i love og bekendtgørelser, også selv om disse regler måtte være skærpende i forhold til denne godkendelse.

For at sikre at tilladelsens vilkår efterleves, stiller Bornholms Regionskommune vilkår om, at virksomhedens ansatte skal være bekendt med vilkårene.

Tilladelsen indeholder desuden vilkår, som skal sikre, at Bornholms Regionskommune holdes informeret om ændringer i ejerforhold eller hvem, der er driftsansvarlig for husdyrbruget. Da kommunen skal vurdere om eventuelle planer om ændringer på husdyrbruget udløser krav om tillæg til tilladelsen, stilles desuden vilkår om anmeldelse før igangsætning.

### 2.3.1 Indretning og drift

---

1. Virksomheden skal placeres, indrettes og drives i overensstemmelse med de oplysninger, der fremgår af den miljøtekniske beskrivelse, og med de ændringer, der fremgår af tilladelsens vilkår.
2. De vilkår, der vedrører driften, skal være kendt af de ansatte, der er beskæftiget med den pågældende del af driften.
3. På tilsynsmyndighedens forlangende skal virksomheden dokumentere overholdelse af denne tilladelsens vilkår.

### 2.3.2 Information om ændringer

---

4. Ændringer i ejerforhold eller hvem, der er ansvarlig for driften, skal meddeles til tilsynsmyndigheden (Bornholms Regionskommune, Center for Natur, Miljø og Fritid) senest 1 måned efter, at ændringen er sket.
5. Drifts-, indretnings- eller bygningsmæssige ændringer, der er relevante i forhold til tilladelsen, skal anmeldes til tilsynsmyndigheden inden gennemførelsen. Tilsynsmyndigheden vurderer om de aktuelle planer for ændringer/udvidelse kan ske inden for rammerne af denne tilladelse.

### 2.3.3 Produktionsarealets størrelse i m<sup>2</sup>, staldd typer/-systemer, dyretyper

6. Husdyrbrugets stalde og produktionsarealer skal indrettes i overensstemmelse med oplysningerne i nedenstående tabel:

Stald	Dyretype	Staldsystem	Produktionsareal (m <sup>2</sup> )
Stald 1	Slagtesvin	Delvist spaltegulv, 25-49 % fast gulv	1.310
Stald 2	Slagtesvin	Delvist spaltegulv, 25-49 % fast gulv	418

### 2.3.4 Opbevaringsanlæg til husdyrgødning (gødningstyper, og m<sup>2</sup> overfladeareal)

7. Gødningstype, miljøteknologi og overfladeareal skal være i overensstemmelse med oplysningerne i nedenstående tabel:

Beholder	Gødningstype	Miljøteknologi	Overfladeareal (m <sup>2</sup> )
Gylletank	Flydende	Ingen	364
Fortank	Flydende	Betonlæg	7
Ny gyllelagune	Flydende	Overdækning	2.086
Ny fortank	Flydende	Betonlæg	7

### 2.3.5 Håndtering af husdyrgødning

8. Der skal altid være en opbevaringskapacitet for fast og flydende husdyrgødning på mindst 9 måneder til rådighed for husdyrbruget.
9. Egenkontrol. Der skal føres en logbog, hvori følgende registreres: internt regnskab fra driften, som dokumenterer flytning/udbringning af gylle, skal opbevares sammen med logbogen på husdyrbruget i mindst fem år og forevises på tilsynsmyndighedens forlangende.

### 2.3.6 Ammoniakreducerende virkemidler (optaget på MST's teknologiliste)

#### Gyllelagune

10. Gyllelagunen skal fortsat være forsynet med fast overdækning i form af presenning/flydedug.
11. Hvis overdækningen åbnes/brydes i forbindelse med omrøring, gylleudbringning eller tømning skal overdækningen lukkes umiddelbart efter. Skader på den faste overdækning skal udbedres hurtigst muligt.
12. Der skal føres en logbog for gyllelagunen, hvori eventuelle skader på overdækningen noteres med angivelse af dato for skaden samt dato for reparation. Logbogen skal opbevares på husdyrbruget i mindst fem år og forevises på tilsynsmyndighedens forlangende.
13. Til kontrol for lækage fra gyllelagunens bundmembran skal vandstandsmåleren i kontrolbrønden aflæses hver måned. Dato for udført kontrol skal fremgå af logbog for egenkontrollen

### 2.3.7 Affald

---

14. Arealerne omkring bygningerne og tilkørselsveje skal holdes ryddelige og fri for affald.
15. Affald skal opbevares og bortskaffes efter Bornholms Affaldsbehandlings affaldsregulativer.
16. Der skal til enhver tid foreligge dokumentation for, at affald bortskaffes miljømæssigt forsvarligt.

### 2.3.8 Oplag af olie

---

17. Olie skal opbevares på en sådan måde, at der ikke opstår risiko for forurening.
18. Beholdere til opbevaring af olieprodukter skal stå på et for olie vanskeligt gennemtrængeligt underlag og som minimum være overdækket med et halvtag.
19. Opbevaring af diesel/fyringsolie i overjordiske tanke skal til enhver tid ske i en typegodkendt beholder, som står overdækket på fast og tæt bund, således at spild kan opsamles, og at der ikke er mulighed for afløb til jord, kloak, overfladevand eller grundvand.
20. Tankning af diesel skal til enhver tid ske på en plads med fast og tæt bund, enten med afløb til olieudskiller eller således, at spild kan opsamles, og at der ikke er mulighed for afløb til jord, kloak, overfladevand eller grundvand.

### 2.3.9 Lugt - vilkår

---

21. Der skal til stadighed opretholdes en god staldhygiejne. Bygninger, anlæg og omgivelser skal renholdes således at lugtgener begrænses mest muligt for de omkringboende.
22. Driften må ikke give anledning til væsentlige lugtgener uden for ejendommens areal. Hvis der efter kommunens vurdering opstår lugtgener, der vurderes at være væsentligt større, end der kan forventes ifølge grundlaget for tilladelsen, kan kommunen meddele påbud om, at der skal gennemføres lugtreducerende tiltag.

### 2.3.10 Støj

---

23. Virksomhedens bidrag til støjbelastningen i omgivelserne, dvs. al støj fra landbrugsdrift på ejendommens bygningsparcel, må ikke overstige følgende værdier målt ved nabobeboelser eller deres opholdsarealer:

Ugedag	Tidspunkt	Støjniveau, dB(A)	Referencetid
Mandag-fredag	Kl. 07.00-18.00	55	8 timer
Lørdag	Kl. 07.00-14.00	55	7 timer
	Kl. 14.00-18.00	45	4 timer
Søn- og helligdage	Kl. 07.00-18.00	45	8 timer
Alle dage	Kl. 18.00-22.00	45	1 time
	Kl. 22.00-07.00	40	½ time
Spidsværdi	Kl. 22.00-07.00	55	

### 2.3.11 Støv

---

24. Driften må ikke medføre væsentlige støvgener uden for ejendommens eget areal.

### 2.3.12 Lys

---

25. Driften må ikke medføre væsentlige lysgener for omkringboende.

### 2.3.13 Skadedyr

---

26. Der skal foretages effektiv fluebekæmpelse på ejendommen som minimum i overensstemmelse med de nyeste retningslinjer fra Århus Universitet, Institut for Agroøkologi, der vedligeholder Skadedyrs-guiden ([www.dpil.dk](http://www.dpil.dk)).
27. Ved eventuelle fluegener hos naboer skal bekæmpelse foretages på tilsynsmyndighedens forlangende og efter en forudgående godkendt plan.
28. Opbevaring af foder skal ske på en sådan måde, at der ikke opstår risiko for tilhold af skadedyr (rotter m.v.). Stalde, lagre og andre anlæg skal holdes i forsvarlig rottesikret stand og rimelig orden for at forhindre gode levedmuligheder for rotter. Bekæmpelse af rotter skal ske i henhold til aftale med autoriseret rottebekæmper.

### 2.3.14 Uheld og risici

---

29. Ved driftsuheld, hvor der opstår risiko for forurening af miljøet, er der pligt til øjeblikkeligt at anmelde dette til: 112 eller Bornholms Politi, tlf.: 5690 1448.
30. Der skal foreligge en beredskabsplan for Sandegård, som fortæller, hvornår og hvordan der skal reageres ved uheld, som kan have konsekvenser for det eksterne miljø. Beredskabsplanen skal være tilgængelig for medarbejderne på husdyrbruget og skal opdateres, så oplysningerne i den altid er relevante og retvisende.
31. Ved driftsforstyrrelser og uheld i forbindelse med håndtering af husdyrgødning, som indebærer fare for forurening, skal forskrifterne i beredskabsplanen følges. Den driftsansvarlige har pligt til at afværge følgerne af uheld bedst muligt.

### 2.3.15 Miljøledelse

---

32. Der skal indføres miljøledelse på ejendommen efter miljøstyrelsens vejledning "Miljøledelse for husdyrbrug".

### 2.3.16 Ophør

---

33. Ved driftsforstyrrelser og uheld i forbindelse med håndtering af husdyrgødning, som indebærer fare forurening, skal forskrifterne i beredskabsplanen følges. Den driftsansvarlige har pligt til at afværge følgerne af uheld bedst muligt.

## 2.4 Gyldighed – udnyttelse og bortfald

---

Tilladelsen bortfalder, hvis den ikke er udnyttet inden 6 år fra denne afgørelses meddelelse (dvs. den 9. november 2028), jf. § 59 a i husdyrbrugloven. Hvis en del af tilladelsen ikke er udnyttet, bortfalder tilladelsen for denne del. Da denne tilladelse omfatter byggeri, anses den for udnyttet, når byggeriet er afsluttet inden fristens udløb.

Hvis den udnyttede tilladelse efterfølgende ikke har været helt eller delvist udnyttet i 3 på hinanden følgende år, bortfalder den del af tilladelsen, der ikke har været udnyttet i de seneste tre år. Udnyttelse anses her for at foreligge, når mindst 25 pct. af det tilladte produktionsareal udnyttes driftsmæssigt. Med driftsmæssig udnyttelse forstås, at der på det pågældende produktionsareal mindst produceres 50 % af det mulige inden for rammerne af dyrevelfærdskrav eller andre relevante krav.

Hvis tilladelsens vilkår ikke efterleves, eller de øvrige forudsætninger for tilladelsen ikke er opfyldt, kan dette medføre, at hele eller dele af tilladelsen bortfalder.

## 2.5 Retsbeskyttelse og revurdering

---

Med denne tilladelse følger 8 års retsbeskyttelse, jf. § 40, stk. 1 i husdyrbrugloven. Dato for retsbeskyttelsens udløb er den 9. november 2030.

Tilladelser efter § 16 a skal ikke revurderes. Dog kan tilsynsmyndigheden i henhold til gældende husdyrbrugslovs § 39 meddele påbud om, at der skal gennemføres bestemte foranstaltninger, hvis husdyrbruget medfører uhygiejniske forhold eller væsentlig forurening eller nedlægge forbud mod fortsat drift, hvis forureningen ikke kan nedbringes. Påbud eller forbud efter § 39 må dog ikke meddeles, før der er forløbet 8 år efter meddelelsen af tilladelsen.

## 2.6 Offentlighed

---

### Naboorientering og partshøring

Bornholms Regionskommune har i henhold til offentlighedsproceduren i husdyrbrugslovens § 55 den 1. juni 2021 foretaget en annoncering vedrørende modtagelse af ansøgning om §16a miljøgodkendelse til Sandegård. Ansøgningen er fremlagt i offentlighedshøring i perioden 14. februar til 28. februar 2022 ved annoncering på [www.brk.dk](http://www.brk.dk).

Som følge af denne annoncering modtog regionskommunen ingen henvendelser.

Udkast til afgørelse om § 16 a miljøgodkendelse til Sandegård blev desuden sendt i partshøring til ansøger og dennes konsulent samt til ejere og lejere af boliger, der ligger inden for konsekvenszonen for lugt beregnet i [www.husdyrgodkendelse.dk](http://www.husdyrgodkendelse.dk) til 683 meter fra et vægtet lugtcentrum for staldene. Desuden er udkastet sendt til ansøger og dennes konsulent, da de berøres af de ansøgte ændringer på husdyrbruget.

Der blev givet en frist på 6 uger fra 15. september 2022 frem til og med den 27. oktober 2022 til at kommentere udkastet. Kommunen modtog 1 skriftligt bemærkning

### Offentliggørelse

Tilladelsen er den 9. november 2022 offentliggjort på Bornholms Regionskommunes hjemmeside [www.brk.dk/Indflydelse-Politik/Hoeringer](http://www.brk.dk/Indflydelse-Politik/Hoeringer)

## 2.7 Klagevejledning

---

Bornholms Regionskommunes afgørelse kan påklages til Miljø- og Fødevareklagenævnet af afgørelsens adressat og enhver, der har en individuel, væsentlig interesse i sagens udfald samt Styrelsen for Patientsikkerhed. Endvidere kan en række lokale og landsdækkende foreninger og organisationer klage over visse afgørelser.

Klagefristen udløber den 7. december 2022, dvs. 4 uger fra den 9. november 2022, hvor afgørelsen er annonceret på regionskommunens hjemmeside.

Hvis du ønsker at klage over afgørelsen, skal du sende klagen via klageportalen for Nævnenes Hus, inden klagefristen udløber. Yderligere klagevejledning og links til klageportalen findes på hjemmesiden for Nævnenes Hus <https://naevneneshus.dk/start-din-klage/miljoe-og-foedevareklagenaevnet>. Disse links fører dig til klageportalen, som du logger på med NemID. Du kan også tilgå klageportalen fra [www.borger.dk](http://www.borger.dk) eller [www.virk.dk](http://www.virk.dk). Klagen skrives direkte i klageportalen, og det er muligt at vedhæfte dokumenter til klagen. Klagen sendes gennem klageportalen til Bornholms Regionskommune, som videresender den til Miljø- og Fødevareklagenævnet med den påklagede afgørelse og det materiale, der er indgået i sagens bedømmelse. Du får besked om videresendelsen.

En klage er indgivet, når den er tilgængelig for Bornholms Regionskommune via klageportalen. Miljø- og Fødevareklagenævnet skal som udgangspunkt afvise en klage, der kommer uden om klageportalen, med

mindre du er blevet fritaget for brug af klageportalen. Hvis du ønsker at blive fritaget for at bruge klageportalen, skal du sende en begrundet anmodning til Bornholms Regionskommune. Kommunen videresender din anmodning til Miljø- og Fødevareklagenævnet, som afgør, om du kan fritages.

Det er en betingelse for Miljø- og Fødevareklagenævnets behandling af en klage, at den klageberettigede indbetaler et gebyr på 900 kr. (private) og 1.800 kr. (virksomheder, organisationer og offentlige myndigheder) til Miljø- og Fødevareklagenævnet. Betaling af klagegebyr sker online i forbindelse med indgivelse af klagen via klageportalen. Hvis gebyret ikke indbetales inden udløbet af klagefristen, afvises klagen.

Klagegebyret tilbagebetales, hvis:

- Klagesagen fører til, at den påklagede afgørelse ændres eller ophæves
- Klager får helt eller delvist medhold i klagen
- Klagen bliver afvist, fordi klagefristen er overskredet
- Klager ikke er klageberettiget
- Klagen ikke er omfattet af Miljø- og Fødevareklagenævnets kompetence

En eventuel retssag til prøvelse af afgørelsen skal anlægges inden 6 måneder efter, at afgørelsen er meddelt den pågældende. Er afgørelsen offentligt bekendtgjort, regnes fristen dog altid fra bekendtgørelsen.

### 3 BELIGGENHED OG LANDSKABELIGE FORHOLD

---

I dette kapitel beskrives og vurderes det ansøgte set i forhold til afstandskrav til naboer, vandforsyning, vandløb og søer, offentlig vej m.v. samt husdyrbrugets beliggenhed i forhold til bygge- og beskyttelseslinjer, fredninger, beskyttet natur m.v. Desuden beskrives og vurderes husdyrbrugets placering i forhold til de landskabelige værdier.

#### 3.1 Bygninger og faste afstandskrav

---

##### **Beskrivelse**

Det eksisterende bygningsanlæg på ejendommen består af stuehus, gammelt bygningsæt, staldbygninger, maskinhuse, fodersiloer, gyllebeholder og fortank. Stuehus og det oprindelige bygningsæt samt maskinhal-ler er solgt fra og under udmatrikulering. Ansøger ejer således de to slagtesvinestalde, kornsilo og gød-ningsopbevaringsanlæg.

Der foretages ingen udvendige eller indvendige ændringer af staldene.

Der ønskes etableret en ny gyllelagune på 5.000 m<sup>3</sup> med tilhørende fortank på 40 m<sup>3</sup> umiddelbart syd for eksisterende staldanlæg.

**Figur 1 Eksisterende og ansøgte bygningsanlæg på Sandegård.**



Figur 2. Skråfoto Sandegård med omgivelser (grøn prik angiver Sandegård). Cowi luftfoto fra foråret 2021.



#### Afstandskrav i henhold til §§ 6, 7 og 8 i lov om husdyrbrug og anvendelse af gødning

Sandegård er beliggende i landzone i et særligt værdifuldt landbrugsområde. Der er ca. 1,9 km til nærmeste nuværende eller fremtidige byzone, som er Østerlars og mere end 4 km til nærmeste sommerhusområde. Til nærmeste samlede bebyggelse ved Glappevej er der ca. 1,4 km. Til nærmeste enkeltbeboelse på Kjeldsebyvej 4 er der 205 m.

Husdyrbruget ligger desuden ikke i et område i landzone, der i lokalplan er udlagt til boligformål, blandet bolig og erhvervsformål eller til offentlige formål med henblik på beboelse, institutioner, rekreative formål og lign. Nærmeste vedtagne lokalplan i landzone er Pyttegården placeret ca. 1,7 km nord for staldanlægget.

Grænsen for Natura 2000-området "Randkløve Skår" ligger ca. 1,9 km nord for Sandegård. Inden for området findes ammoniakfølsomme naturtyper, der er omfattet af udpegningsgrundlaget for området og er kortlagt, samt § 3 beskyttede heder og overdrev. Disse naturtyper er omfattet af husdyrgodkendelseslovens § 7, stk. 1, nr. 1.

Nærmeste ammoniakfølsomme naturområde beliggende uden for internationale naturbeskyttelsesområder, defineret som heder over 10 ha og overdrev større end 2,5 ha, som er beskyttet af naturbeskyttelseslovens § 3 og dermed omfattet af § 7, stk. 1, nr. 2, er et overdrev beliggende ved Risen ca. 2,8 km sydvest for ejendommen.

Opmålingerne, som fremgår af nedenstående, er foretaget til nærmeste staldafsnit. Tilsvarende er afstande til kategori 1- og kategori 2-natur opmålt.



**Tabel 1. Afstande og afstandskrav iht. husdyrbruglovens § 6 og § 7**

Målepunkt	Afstand fra nærmeste staldbygning	Afstandskrav (jf. § 6 og § 7 i husdyrbrugloven)
Eksisterende eller ifølge kommuneplanens rammedel fremtidigt byzone- eller sommerhusområde <b>(Østerlars)</b>	Ca. 1,86 km	50 m
Område i landzone, der i lokalplan er udlagt til boligformål, blandet bolig- og erhvervsformål eller til offentlige formål med henblik på beboelse, institutioner, rekreative formål o. lign. <b>(Plan 08-03 Feriebebyggelse Pyttegården)</b>	Ca. 1,68 km	50 m
Nabobeboelse <b>(Kjeldsebyvej 4 + Saltunavej 1B)</b>	Ca. 205 m Ca. 23 m	50 m
Ammoniakfølsomme naturtyper inden for internationale naturbeskyttelsesområder <b>(Kortlagt habitatnatur i Natura 2000-området Randkløve Skår)</b>	Ca. 2,0 km	10 m
Ammoniakfølsomme naturtyper uden for internationale naturbeskyttelsesområder <b>(Beskyttet overdrev ved Risen)</b>	Ca. 2,8 km	10 m

**Tabel 2. Afstande og afstandskrav iht. husdyrbruglovens § 8**

Målepunkt	Afstand fra nærmeste staldbygning	Afstandskrav (jf. § 8 i husdyrbrugloven)
Ikke almene vandforsyningsanlæg (enkelt indvinder) Egen boring	Ca. 197 m Ca. 24 m	25 m
Almene vandforsyningsanlæg (vandværk/boring)	Ca. 2,35 km	50 m
Vandløb og dræn	Ca. 96 m til vandløb	15 m (100 m*)
Søer > 100 m <sup>2</sup>	Ca. 53 m	15 m (100 m*)
Offentlig vej og privat fællesvej	Ca. 366 m	15 m
Levnedsmiddelvirksomhed	>500 m	25 m
Naboskel	Ca. 12 m	30 m

\* Afstandskrav fra gødningsopbevaringsanlæg til flydende husdyrgødning til åbne vandløb og til søer større end 100 m<sup>2</sup>.

I forhold til afstandskrav til nabobeboelse og naboskel, så er der tale om eksisterende bygninger og der foretages ingen ændringer af bygningerne.

Den nye gyllelagune placeres ca. 90 m fra nærmeste vandløb og ca. 53 m fra nærmeste sø placeret nordvest for staldanlægget. Der er 239 m til nærmeste nabobeboelse og ca. 20 m til matrikelgrænse. Der søges dispensation om placering af lagunen tættere end 30 m på naboskel, og om dispensation til placering af den nye gyllelagune nærmere end 100 m på vandløb og søer over 100 m<sup>2</sup>.

I forbindelse med lagunen bliver der placeret en kontrolbrønd, som ved lækage fra bundmembranen markerer en vandstandsændring i brønden. På denne måde kan eventuelle udslip fra gyllelagunen opdages og stoppes tidligt og uden, at der sker nedsivning af gylle. Vandstandsmåleren skal kontrolleres af brugeren

mindst en gang pr. måned, og der skal udarbejdes logbog. Endvidere bliver gyllelagunen omkranset af en vold, som vil tilbageholde et eventuelt gylleudslip.

### **Kommunens bemærkninger og vurdering**

Bornholms Regionskommune konstaterer, at staldene overholder de krævede mindsteafstande til nabobeboelser og beboelsesområder, ammoniakfølsom natur, vandforsyningsanlæg, vandløb og søer, veje, levnedsmiddelvirksomhed, beboelse på ejendommen og naboskel.

Der er meddelt dispensation til placering af ny gyllelagune inden for 30 m af naboskel og inden for 100 m fra vandløb og søer over 100 m<sup>2</sup>. Dispensationen kan ses i bilag 5.

### **Vilkår**

På baggrund af ovenstående er der ikke stillet vilkår vedr. afstandskrav.

## **3.2 Bygge- og beskyttelseslinjer og placering i landskabet**

### **Beskrivelse**

Området omkring Sandegård er i Bornholms Regionskommunes Kommuneplan 2020 udpeget som særligt værdifuldt landbrugsområde. Hovedhensynet i disse områder er at sikre dyrkningsmuligheder, landbrugets investeringer i produktionsapparatet og mulighederne for en rationel landbrugsdrift. Dog må miljø, natur, kulturhistoriske interesser og de mange mindre levesteder for dyre- og planteliv ikke forringes af landbrugsdriften.

Sandegård ligger uden for arealer, som i kommuneplan 2020 er udpeget som særligt naturområde, interesseområde for natur, landskab og økologiske forbindelser, kulturmiljøområde, geologisk interesseområde eller til formål knyttet til rekreation og fritid.

Nærmeste beskyttede naturareal er en sø placeret 53 m vest for staldanlægget. I en afstand op til 1.000 m fra ejendommen er der yderligere 10 små beskyttede søer/vandhuller. Indenfor 1.000 m er der placeret 4 skove med gammel skovjordbund og 1 skov tilgroet lysåben udpeget som potentielt ammoniakfølsomme. Den nærmeste er placeret 70 m mod vest langs det beskyttede vandløb Kjeldseby Å. To enge er placeret 560-660 m sydvest for staldanlægget.

Der er herudover ingen beskyttede naturområder inden for en radius af 1.000 m fra ejendommen.

Der er 2 arealer indenfor 1.000 m af Sandegård, der er udpeget som lavbundsområder. Det nærmeste er placeret ca. 865 m vest for Sandegård.

Anlægget er placeret uden for alle øvrige byggelinjer og andre relevante udpegninger som angivet i nedenstående Tabel 3 Afstande i forhold til beskyttelseslinjer og andre relevante udpegninger.

**Tabel 3 Afstande i forhold til beskyttelseslinjer og andre relevante udpegninger.**

Nærmeste...	Afstand fra nærmeste staldbygning	Berøres Sandegård?
Skovbyggelinje (300 m)	Ca. 660 m	Nej
Fortidsmindebeskyttelseslinje (100 m)	Ca. 1,2 km	Nej
Strandbeskyttelseslinje (300 m)	Ca. 1,7 km	Nej
Sø- og åbeskyttelseslinje (150 m)	Ca. 5,0 km	Nej

Kirkebyggelinje	Ca. 2,3 km	Nej
Vejbyggelinje	Ca. 441 m	Nej
Internationale beskyttelsesområder – Natura 2000	Ca. 1,9 km	Nej
Beskyttede naturområder (§ 3-områder)	53 m	Nej
Lavbundsområder	Ca. 865 m	Nej
Fredede områder	Ca. 2,2 km	Nej
Beskyttede sten- og jorddiger (som er registreret)	Ca. 590 m	Nej

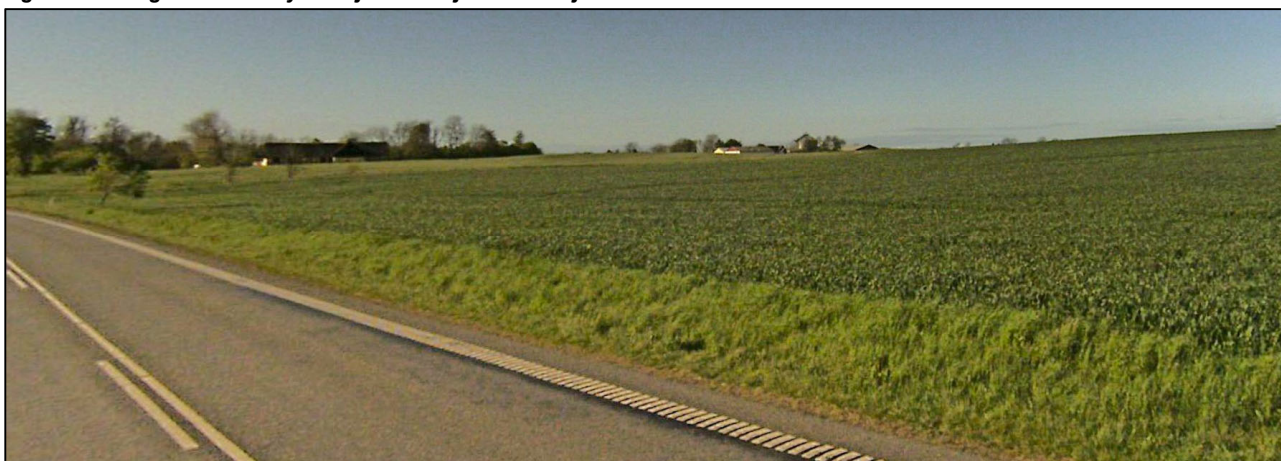
### Bygningernes udtryk i landskabet

Bygningssættet på Sandegård består af det oprindelige firlængede bygningssæt. Øst for dette er der placeret to svinestalde, hvoraf den nyeste er fra 2007. Syd for det oprindelige bygningssæt er placeret en kornsilo og en gyllebeholder og mod sydvest er der placeret 2 maskinhaller. Ansøgningen omfatter de to svinestalde samt korn og gødningslagre. Øvrige bygninger er frasolgt.

Der foretages ingen udvendige eller indvendige ændringer af bygningerne.

Den nye lagune placeres syd for de eksisterende bygninger. Dens synlighed fra offentlig vej vil blive meget begrænset, idet den er lav og bliver omkranset af jordvold. Lagunen fremstår som en mindre græsvold i landskabet.

**Figur 3. Sandegård set fra Nybrovej. Cowi vejfoto 19. maj 2020.**



**Figur 4. Sandegård set fra Saltunavej. Cowi vejfoto 19. maj 2020.**



### **Kommunens bemærkninger og vurdering**

Sandegård er i henhold til Kommuneplan 2020 placeret i landzone og i et område, som er udpeget som særligt værdifuldt landbrugsområde.

Ejendommen fremtræder som en samlet enhed i landskabet, idet den nye gyllelagune opføres i tilknytning til det eksisterende produktionsanlæg med stald, siloer og gyllelagune, og således udgør ejendommens bygges- og færdselsarealer en hensigtsmæssig helhed.

Regionskommunen vurderer, at afstandskrav til vandforsyning, vandløb og søer og vej m.v. i henhold til § 8 i lov om miljøgodkendelse m.v. af husdyrbrug er overholdt. Der er dog meddelt dispensation til afstandskravet til naboskel, idet ejeren af naboejendommen har meddelt accept af placeringen, og naboejendommens bolig er beliggende i forholdsvis stor afstand af den kommende gyllelagune.

Bornholms Regionskommune vurderer, at projektet ikke er i strid med hensynet til de landskabelige, kulturhistoriske, naturmæssige, geologiske eller rekreative interesser i området eller for områdets naturlokaliteter eller fortidsminder.

### **Vilkår**

På baggrund af ovenstående er der stillet vilkår vedr. placering i landskabet.

## 4 HUSDYRPRODUKTION

I dette kapitel beskrives og vurderes husdyrholdets sammensætning, staldindretning samt produktion og håndtering af husdyrgødning.

### 4.1 Husdyrhold og staldanlæg

#### **Beskrivelse**

Staldanlægget på Sandegård anvendes til produktion af slagtesvin. Staldene er opdelt i sektioner og indrettet med 25-49% fast gulv. Der foretages ingen ændringer af staldanlægget.

**Figur 3 Anlægget på Sandegård**



Produktionsarealet er beregnet som det totale areal fratrukket arealer, hvor dyrene ikke kan opholde sig og afsætte gødning, som gange, inventar og foderautomater. Drivgange og udleveringsramper, hvor dyrene kun opholder sig kortvarigt, indgår heller ikke i produktionsarealet.

Beregningen af produktionsarealerne fremgår af bilag 1.

**Tabel 4. Staldtype, dyrehold, miljøteknologi og produktionsareal i ansøgt, nudrift og 8 års drift.**

Staldafsnit	Staldtype	Dyretype	Miljøteknologi (NH <sub>3</sub> -N effekt)	Staldstørrelse* (m <sup>2</sup> )	Produktionsareal (m <sup>2</sup> )	Produktionsareal andel
Stald 1	25-49 % fast gulv	Slagtesvin	÷	1.664	1.310	79 %
Stald 1	25-49 % fast gulv	Slagtesvin	÷	488	418	86 %
<b>I alt</b>				<b>2.152</b>	<b>1.728</b>	

\*Tal for staldstørrelse er angivet som indsendt i bilag til ansøgning. Disse afviger fra tal i den elektroniske ansøgning, men tallene i bilaget anses for mere præcise. Tallene for produktionsareal, som er det betydende i ansøgningen, er ens i bilaget og i den elektroniske ansøgning.

### Kommunens bemærkninger og vurdering

Bornholms Regionskommune vurderer, at ansøger på tilfredsstillende vis har redegjort for produktionsarealet, og at produktionsareal samt dyretype angivet for eksisterende stalde er i overensstemmelse med lovlig nudrift.

Der gøres opmærksom på, at på arealer, hvor der kortvarigt er dyr, men som ikke medregnes som produktionsareal, skal der i henhold til husdyrgodkendelsesbekendtgørelsen foretages effektiv rengøring efter endt ophold. Dette gælder på Sandegård udleveringsområde/rampe og drivgange. Rengøring skal foretages senest 12 timer efter, at dyrene har forladt arealet (hvis dyrene dagligt har adgang på arealet, skal rengøring dog ske senest efter 4 timer).

### Vilkår

På baggrund af ovenstående er der stillet vilkår vedr. produktionsareal, staldtype og dyretype.

## 4.2 Produktion og håndtering af husdyrgødning

### Beskrivelse

På Sandegård forefindes gyllebeholder med kapacitet til 1.480 m<sup>3</sup> en fortank på 30 m<sup>3</sup>. Herudover forefindes en eget beholder på Søfryd (Maglegårdsvej 2, 3751 Østermarie) på 2.050 m<sup>3</sup>. Opbevaringsanlæggene er tilmeldt kontrol. Der føres journal over spredning af gødning på markerne i form af mark- og gødningsplan.

**Tabel 5. Data om gyllebeholdere til rådighed for produktionen på Sandegård**

Lager	Kapacitet (m <sup>3</sup> )	Overfladeareal (m <sup>2</sup> )	Overdækning
Gylletank	1.480	364	Naturligt flydelag
Fortank	30	7	Betonlåg
Ny gyllelagune	5.000	2.086	Overdækning
Ny fortank	40	7	Betonlåg
Gyllebeholder, Søfryd	2.050		Naturligt flydelag
<b>I alt</b>	<b>6.950</b>	<b>2.464</b>	

Den samlede gødningsproduktion fra produktionen ligger på ca. 4.700 tons inkl. regnvand og vaskevand i henhold til normtal.

Opbevaringskapacitet til rådighed for produktionen i beholdere og fortank på Sandegård er i nudrift på 1.510 m<sup>3</sup>, hertil kommer kapacitet i gyllekanaler i de to stalde på min. 400 m<sup>3</sup>. Herudover anvendes beholderen på Søfryd, hvilket betyder, at den samlede opbevaringskapacitet i nudrift er på 3.960 m<sup>3</sup>, svarende til ca. 10 måneders opbevaring.

Med etablering af den nye lagune bliver den samlede opbevaringskapacitet på Sandegård i ansøgt drift på 6.950 m<sup>3</sup>.

Kravet i husdyrgødningsbekendtgørelsen om min. 9 måneders opbevaring er dermed opfyldt.

Gødningsproduktionen opgøres årligt i forbindelse med udarbejdelse af gødningsregnskabet.

#### BAT husdyrgødning

- Tankene tømmes ca. en gang årligt for inspektion og vedligeholdelse
- Gyllen omrøres kun forud for udkørsel/afhentning af gylle
- Tankene er tilmeldt de lovpligtige regelmæssige eftersyn.
- Husdyrgødning udbringes i henhold til Husdyrgødningsbekendtgørelsen

BAT ifølge referencedokumentet for bedste tilgængelige teknikker (BREF) er, at gyllebeholderne er en fast tank, der kan modstå mekaniske, termiske og kemiske påvirkninger, og at tanken tømmes ca. 1 gang årligt for inspektion og evt. reparationer. Hertil kommer at omrøring minimeres samt at flydelag lag sikres/etablering af teltoverdækning. BAT omfatter endvidere sikring af tilstrækkelig opbevaringskapacitet og udbringning i henhold til Husdyrgødningsbekendtgørelsen. De valgte tiltag på ejendommen opfylder derfor BAT for opbevaring og udbringning af husdyrgødning.

#### **Kommunens bemærkninger og vurdering**

Der er tilstrækkelig med kapacitet til opbevaring af den producerede husdyrgødning på Sandegård, og med den nye gyllelagune sikres det, at gyllen som skal udbringes på arealerne omkring Sandegård kan tilføres løbende over året.

#### **Vilkår**

På baggrund af ovenstående er der ikke stillet vilkår vedr. produktion og håndtering af husdyrgødning.

## 5 RESSOURCEFORBRUG

---

I dette kapitel beskrives og vurderes det nuværende og forventede årsforbrug samt håndteringen af ressourcerne foder, vand, energi m.m. Tiltag til fremme af ressourceudnyttelsen er desuden behandlet.

### 5.1 Foder og foderopbevaring

---

#### **Beskrivelse**

Der sker ingen ændringer i ansøgt drift.

Foder opbevares i foderrum og kornsilo.

Det årlige foderforbrug er på ca. 2.250 tons. Foderet udfodres som vådfoder.

Foderplaner/foderstrategi revideres årligt eller efter behov for at sikre at den mest optimale fodring. Foderforbruget registreres løbende og opgøres 4 gange årligt i forbindelse med udarbejdelse af effektivitetskontrol. Foderets indhold af råprotein og fosfor følger de gældende normer.

#### BAT

Med den nye husdyrbruglov indføres stipladsmodellen. I stipladsmodellen inddrages den nyeste faglige viden om ammoniakfordampning (emission) fra gødningsoverfladerne, da ammoniakemissionen i højere grad afhænger af produktionsarealets størrelse end af det årligt producerede antal dyr. Dermed er ammoniakemissionen fra en stald relativt konstant uanset produktivitetsudsving. Stipladsmodellen anvendes både i forhold til fast og flydende gødning, og også lugtemissionerne fastsættes med udgangspunkt i overfladearealerne. Der indgår tillige en model for emissioner fra gødningslagre baseret på beholderens overfladeareal.

Emissionsfaktorer, der tidligere blev beregnet med udgangspunkt i antallet af dyr og dyrenes vægt eller ydelse, bliver i stipladsmodellen i stedet for fastsat som en emission pr. m<sup>2</sup> produktionsareal pr. år for forskellige staldtyper, dyretyper og evt. miljøteknologi samt for overfladeareal og gødningstype for opbevaringsanlæg til husdyrgødning. Dermed er den fodringsmæssige styring allerede indarbejdet i husdyrbrugloven, hvorfor dette ikke vil blive gennemgået yderligere.

#### **Kommunens bemærkninger og vurdering**

Bornholms Regionskommune vurderer, at foderhåndtering som beskrevet ikke vil give anledning til en væsentlig miljøpåvirkning.

#### **Vilkår**

På baggrund af ovenstående er der ikke stillet vilkår vedr. foder og foderopbevaring.

## 5.2 Vand

---

#### **Beskrivelse**

Ejendommen har egen vandforsyning.

Hovedparten af vandforbruget går til drikkevand til dyrene, mens den resterende del går til vask af staldanlæg og til overbrusning. Vandforbruget opgøres en gang årligt.

Det årlige vandforbrug ligger på ca. 5.300 m<sup>3</sup>. Forbruget ændres ikke i ansøgt drift.

Produktionens vandforbrug går primært til dyrenes drikkevand. Drikkesystemerne i staldene er udviklet, så vandspild undgås eller mindskes. Overbrusning anvendes til køling i varme perioder. Hyppighed og varighed af overbrusningen afpasses løbende til temperaturen. Staldene iblødsættes inden vask foretages med højtryksrensere. Vandforbruget vil følges løbende med henblik på at identificere eventuelle defekter og forebygge spild.

#### BAT

Ejendommens vandforbrug går primært til drikkevand og her vil en besparelse være i modstrid med dyrevelfærden. BAT ifølge referencedokumentet for bedste tilgængelige teknikker (BREF) er anvendelse højtryksrensning til vask af stalde, og valg af udstyr, der er tilpasset den aktuelle dyretype, placering af drikkenipler er placeret over trug. De valgte tiltag på ejendommen opfylder derfor BAT for vandforbrug.

#### **Kommunens bemærkninger og vurdering**

Bornholms Regionskommune vurderer, at husdyrbruget med de beskrevne tiltag lever op til BAT i forhold til god effektiv vandudnyttelse. Bornholms Regionskommune vurderer, at der ikke vil være en væsentlig påvirkning af omgivelserne ved den beskrevne vand anvendelse.



## **Vilkår**

På baggrund af ovenstående er der ikke stillet vilkår vedr. vandforbrug på ejendommen.

## **Energi**

---

### **Beskrivelse**

Der anvendes energi til ventilation, belysning, fordring og pumpning af gylle. El forbruges primært til ventilation.

Det årlige elforbrug ligger på ca. 120.000 kWh. Forbruget af dieselolie ligger på 1.000 l, idet markdriften drives delvis fra anden ejendom. Der anvendes olie til varmekanon i forbindelse med udtørring af stalden efter vask. Forbruget ligger på ca. 1.000 l pr. år.

Elforbruget opgøres en gang årligt.

Ventilationsanlægget er dimensioneret efter staldenes belægningsgrad og styret automatisk efter temperaturen. Anlægget rengøres og efterses inden indsættelse af et nyt hold grise for at sikre et minimalt energiforbrug og optimal ydelse. Ved strømsvigt eller forhøjede temperaturer i stalden aktiveres nød opluk og der gives en alarm.

Ved udskiftning af ventilationen vil der blive skiftet til superlavenergitypen (LPC/EC). Tilsvarende vil belysningen løbende blive udskiftet med LED.

### **BAT**

BAT ifølge referencedokumentet for bedste tilgængelige teknikker (BREF) er etablering lavenergibelysning, eftersyn og rengøring af ventilatorer og temperatur styring. De valgte tiltag på ejendommen opfylder derfor BAT for elforbrug.

### **Kommunens bemærkninger og vurdering**

Bornholms Regionskommune vurderer, at husdyrbruget med de beskrevne tiltag lever op til BAT i forhold til godt effektiv energidnyttelse og samtidig udnyttes mest effektivt.

Bornholms Regionskommune vurderer, at der ikke vil være en væsentlig påvirkning af omgivelserne ved den beskrevne energianvendelse.

## **Vilkår**

På baggrund af ovenstående er der ikke stillet vilkår vedr. energi.

## **5.3 Diverse hjælpestoffer**

---

### **Beskrivelse**

Der opbevares olieprodukter på Sandegård og hertil er der en olietank på 1.200 liter. Tanken er godkendt og placeret på fast bund uden afløb ved foderlade.

Der opbevares ikke kemikalier og pesticider på ejendommen.

Rengørings- og desinfektionsmidler opbevares ved forrum.

Veterinærmedicin anvendes efter anvisning fra dyrlæge. Medicin opbevares ved forrum.

### **Kommunens bemærkninger og vurdering**

For at beskytte jord og grundvand stiller Bornholms Regionskommune vilkår om opbevaring af olieprodukter. Ud fra den beskrevne håndtering og det beskudne forbrug af de nævnte hjælpestoffer vurderer kommunen, at der ved overholdelse af vilkåret og de generelle regler for brug og opbevaring ikke vil være væsentlig risiko for forurening forårsaget af anvendelsen.

### **Vilkår**

På baggrund af ovenstående er der stillet vilkår vedr. oplag af olieprodukter.

## **6 RESTSTOFFER**

---

I dette kapitel beskrives og vurderes de forventede reststoffer fra produktionen i form af spildevand og affald.

### **6.1 Spildevand**

---

#### **Beskrivelse**

Der er toilet og bad i forbindelse med forrum. Spildevandet herfra ledes til septiktank.

Staldene er opdelt i mindre sektioner, der vaskes efter hvert hold grise. Rengøringen omfatter ventilationsanlæg etc. Al vand fra rengøring af stalde ledes til gyllebeholder.

Den årlige spildevandsmængde fra produktionen anslås til ca. 400 m<sup>3</sup>.

#### **Kommunens bemærkninger og vurdering**

Spildevand fra rengøring af stalde og lignende skal ledes til samletank eller gyllesystem og skal anvendes i henhold til reglerne i bekendtgørelse om erhvervsmæssigt dyrehold, husdyrgødning, ensilage m.v.

Bornholms Regionskommune vurderer, at den beskrevne spildevandshåndtering ikke vil medføre væsentlig miljøpåvirkning.

Bornholms Regionskommune bemærker, at hvis der foretages ændringer i afløbsforholdene for tag- og overfladevand i forbindelse med gennemførelse af byggeprojektet, skal der indhentes accept fra spildevandsmyndigheden.

Bornholms Regionskommune vurderer, at husdyrbruget med de beskrevne tiltag lever op til BAT i forhold til emissioner fra spildevand.

#### **Vilkår**

På baggrund af ovenstående er der ikke stillet vilkår vedr. produktion og håndtering af spildevand.

### **6.2 Affald**

---

#### **Beskrivelse**

Alt affald bortskaffes efter BOFA's affaldsregulativ. Medicinrester samt olie- og kemikalieaffald bortskaffes efter anvisning på etiket/produktblad.

Døde dyr afhentes til destruktion af DAKA Denmark A/S, Buldregårdsvej 2, 3700 Rønne. Dødeligheden ligger på ca. 3%.

Afhentningspladsen placeret umiddelbart syd for gyllebeholderen. Her er der etableret en plads indrettet efter de gældende regler på området. Stedet er ikke synligt fra offentlig vej.

### ***Kommunens bemærkninger og vurdering***

Det forudsættes, at alle typer affald på ejendommen håndteres efter de til enhver tid gældende regler samt, at bortskaffelsen sker i overensstemmelse med det kommunale affaldsregulativ for erhvervsaffald. I regulativet står bestemmelser om opbevaring og bortskaffelse af diverse typer af affald, herunder olieaffald, medicinrester og kanyler.

Opbevaring og bortskaffelse af døde dyr skal følge reglerne i bekendtgørelsen om opbevaring af døde produktionsdyr.

Dokumentation for bortskaffelse af affald kan foreligge i form af f.eks. kvitteringer og fakturaer fra godkendt vognmand.

Bornholms Regionskommune vurderer, at overholdes vilkårene vedr. affald, vil affaldshåndteringen på Sandegård ikke medføre gener for omkringboende. Den beskrevne affaldsopbevaring, -håndtering og -bortskaffelse vurderes ikke at have væsentlig virkning på omgivelserne.

### ***Vilkår***

På baggrund af ovenstående er der stillet vilkår om, at bygningernes omgivelser skal holdes fri for affald og om bortskaffelse og dokumentation for aflevering.

## 7 GENER FRA HUSDYRBRUGET

I dette kapitel beskrives og vurderes de mulige gener som følge af lugt, støj, støv, lys, skadedyr og transporter i husdyrbrugets omgivelser forårsaget af virksomhedens aktiviteter.

### 7.1 Lugt







#### Beskrivelse

Lugt fra staldanlægget øges ikke i ansøgt drift, idet der ikke foretages ændringer af staldanlægget.

I ansøgningskemaet er der foretaget beregninger, der viser, at de krævede lugtgeneafstande mellem staldene og til byzone, samlet bebyggelse og nærmeste enkelt boliger overholdes.

Beregninger foretaget i ansøgningskemaet ses i nedenstående Tabel 6.

**Tabel 6. Resultat af lugtberegning fra ansøgningskemaet i husdyrgodkendelse.dk**

Bebyggelse	Kumulation	Model	Ukorrigeret geneafstand	Korrigeret geneafstand	Vægtet gennemsnits-afstand	Genekriterie overholdt
Kjeldsebyvej 4 	0	NY	171,3	171,3	238,4	Ja
Saltunavej 3 	0	NY	171,3	171,3	245,6	Ja
Pyttegården, lokalplan 	0	NY	380,8	380,8	1714,1	Ja
Risevej, samlet bebyggelse 	0	NY	380,8	380,8	1419	Ja
Østerlars, fremtidig byzone 	0	NY	515	515	1898,3	Ja
Østermarie 	0	FMK	491,9	491,9	2061,1	Ja

Enkeltbeboelser er ejendomme uden landbrugspligt og som ikke ejes af ansøger. Der er beregnet til de nærmeste enkeltbeboelser fra staldanlægget.

De nærmeste enkeltbeboelser er Kjeldsebyvej 4 og Saltunavej 3. Lugtgenekravet er opfyldt til begge enkeltbeboelser. Afstanden fra lugtcentrum til de nærmeste enkeltbeboelser skal være minimum 171. Til beboelserne er den beregnede gennemsnitsafstand hhv. ca. 238 og 245 m. Den gennemsnitlige afstand er således længere end minimumsafstanden (geneafstanden) og lugtgenekravet er hermed opfyldt.

Til nærmeste samlede bebyggelse eller lokalplan i landzone skal der være minimum 380 m. Nærmeste samlede bebyggelse er ved Risevej placeret ca. 1.714 m fra lugtcentrum.

Nærmeste byzone eller fremtidige byzone er Østerlars. Afstanden fra lugtcentrum til byzonegrænsen skal være minimum ca. 515 m, og den beregnede afstand fra lugtcentrum er ca. 1.898 m. Lugtgenekravet til byzone og samlet bebyggelse/lokalplan er dermed opfyldt.

Der er ikke placeret andre husdyrbrug indenfor 100 m fra enkeltbeboelserne og der skal derfor ikke indregnes en kumulativ effekt.

Figur 4. Beliggenhed af de nærmeste enkeltboliger, samlet bebyggelse og byzone.



Ansøger oplyser, at svineri i stierne søges elimineret ved optimal styring af ventilationsanlæg og brug af overbrusningsanlæg. Hvis der forekommer svineri i stier med fast gulv, skrubes de rene med henblik på at sikre lavest mulige ammoniak- og lugtemission.

### **Kommunens bemærkninger og vurderinger**

Geneafstanden måles fra et vægtet lugtcentrum på husdyrbruget (typisk centrum af staldanlægget) og til nærmeste punkt hos naboen eller på zonegrænsen.

Kommunen vurderer på baggrund af ovenstående, at lugt fra staldene ikke vil give væsentlige gener for naboerne.

Kommunen vurderer dog, at hvis der skulle opstå væsentlige lugtgener hos naboer, som ikke kunne forudses på baggrund af lugtgenekriterierne, skal der være mulighed for at løse problemet, og der er stillet vilkår herom.

Kommunen vurderer på baggrund af ovenstående, at lugt fra staldene ikke vil give væsentlige gener for naboerne.

### **Vilkår**

På baggrund af ovenstående er der stillet vilkår om at holde god staldhygiejne, og vilkår i tilfælde af væsentlige lugtgener.

## Støj og rystelser

---

### **Beskrivelse**

Vedvarende støj kan forekomme fra ventilationsanlægget og fra foderfremstillingen. Idet der ikke sker ændringer vil støj fra anlægget være uændret i ansøgt drift.

Der er mekanisk ventilation i alle stalde. Ved udskiftning af ventilationen vil de nye ventilationsmotorer være mere støjsvage end ældre motorer. Regelmæssig kontrol, rengøring og vedligeholdelse af ventilatorerne vil mindske unødigt støj.

Støj fra foderfremstilling er begrænsede, idet fremstillingen foregår indendørs.

Periodisk støj kan forekomme ved pumpning af gylle samt ved transport til og fra ejendommen.

Transport med køretøjer til og fra ejendommen vil kunne give anledning til kortvarige støjgener. Dette vil være den primære støjkilde for naboer. Støj fra transport forekommer kun få gange dagligt og i korte perioder hovedsageligt inden for normal arbejdstid.

Se yderligere beskrivelse af transport til og fra ejendommen i afsnit om transport.

### **Kommunens bemærkninger og vurdering**

Bornholms Regionskommune forudsætter, at anlægget på Sandegård overholder Miljøstyrelsens vejledende støjgrænser. Støjvilkårene omfatter al støj fra landbrugsdrift på ejendommens bygningsparcel, men ikke støj fra f.eks. markdriften.

Det vurderes, at støj fra ejendommen ikke er eller forventes at blive et problem for de omkringboende. Der vil dog kunne forekomme støj fra transport. Trafikken til og fra Sandegård går ad Saltunavej og forekommer primært inden for normal arbejdstid.

Kommunen vurderer, at støj fra ejendommen ikke vil udgøre et væsentligt problem for omkringboende og forbipasserende. Der er ikke foretaget støjberegninger, idet de nærmeste nabobeboelser ligger så langt fra ejendommen, at der ikke vurderes at kunne opstå væsentlige støjgener, når de stillede vilkår overholdes.

Produktionen forventes ikke at give anledning til rystelser, som kan være til gene for omgivelserne.

### **Vilkår**

På baggrund af ovenstående er der stillet vilkår vedr. støjgrænser og eventuel måling af støjniveauet. Der er ikke stillet vilkår vedr. rystelser.

## 7.2 Støv

---

### **Beskrivelse**

Der vil ikke forekomme væsentlige støvgener fra håndtering af foder, idet det foregår i et lukket system. Foderet tildeles som vådfoder og derfor er der ikke støvgener i forbindelse med udfodring.

Der kan forekomme lokale støvgener i forbindelse med tildeling af strøelse i staldene. Støv fra skimmel-svampe modvirkes på Sandegård ved at opbevare strøelsen på fast bund, indendørs og tørt.

Antallet af transporter til og fra ejendommen vil ikke ændres væsentligt i ansøgt drift.

### **Kommunens bemærkninger og vurdering**

Bornholms Regionskommune vurderer, at der ikke vil forekomme væsentlig støvudvikling i forbindelse med produktionen. Egentlig risiko for støvgener i forbindelse med produktionen vurderes kun at forekomme ved kørsel omkring ejendommens bygninger i tørre perioder, og det vurderes således generelt, at støv kun vil give anledning til meget lokal støvudvikling.

Der stilles dog et vilkår om støvgener, så alle aktiviteter på ejendommen herunder transport kan planlægges således, at omgivelserne påvirkes mindst muligt.

#### **Vilkår**

På baggrund af ovenstående er der stillet vilkår vedr. støvgener.

## **7.3 Lys**

---

### **Beskrivelse**

Der er udendørsbelysning i forbindelse med indgang til stalden og ved udleveringsrampen.

I staldene vil der være lys i op til 8 timer pr. dag. Lyset vil være tændt i forbindelse med tilsyn og fodring samt i det nødvendige tidsrum for at sikre den lovpligtige lysmængde til dyrene i min. 8 timer pr. dag.

### **Kommunens bemærkninger og vurdering**

Bornholms Regionskommune vurderer, at den beskrevne anvendelse af lys i og omkring staldene ikke vil medføre gener for omkringboende eller forbigående pga. afstanden. For at sikre, at eventuelle gener for omkringboende begrænses, stilles der dog vilkår vedrørende lysgener.

#### **Vilkår**

På baggrund af ovenstående er der stillet vilkår vedr. lys.

## **7.4 Fluer og skadedyr**

---

### **Beskrivelse**

Der tilstræbes på ejendommen en god orden, staldhygiejne og gødningshåndtering, så risikoen for gener foranlediget af fluer, rotter og mus forebygges og begrænses.

Generelt vil ejendommen blive renholdt, herunder vil foderspild, gammelt foder og fraseret foder blive fjernet fra foderkrybber, fodergange, lagre osv. Endvidere vil der blive foretaget rengøring ved højtryksrensning.

Vegetation langs fodmurene på driftsbygningerne fjernes. Huller og rørgennemføringer repareres med net og beton. Døre og porte holdes lukkede. De generelle retningslinjer for bekæmpelse af skadedyr i henhold til statens skadedyrsbekæmpelse følges.

Der gennemføres faste rutiner i forhold til fluebekæmpelse med strategisk kemisk bekæmpelse.

I relation til rottebekæmpelse er der en fast aftale med firmaet Ewers.

### **Kommunens bemærkninger og vurdering**

Bornholms Regionskommune vurderer, at der på tilfredsstillende vis er redegjort for, hvorledes forekomst af fluer og rotter m.m. vil blive forebygget og eventuelt bekæmpet, således at gener heraf undgås. Endvidere er

det kommunens vurdering, at følges vilkårene i denne tilladelse, burde der ikke opstå væsentlige fluegener eller problemer med rotter. For at sikre at eventuelle gener for omkringboende begrænses, stilles der dog vilkår vedrørende skadedyrsbekæmpelse.

### **Vilkår**

På baggrund af ovenstående er der stillet vilkår vedr. fluebekæmpelse og rottesikring.

## **7.5 Transport**

Der er ikke intern transport på Sandegård.

Til- og frakørsel til ejendommen vil udelukkende foregå via privatvejene, som grænser op til Saltunavej eller Nybrovej.

Der er transport til og fra Sandegård i form af levering af foder til ejendommen, transport af smågrise til ejendommen, afhentning af dyr til slagteri og til destruktion samt transport af gylle til udbringning.

Transport foregår primært inden for normal arbejdstid.

Der transporteres smågrise til ejendommen hver anden uge og afhentes dyr til slagteriet hver uge. Transporten sker med lastbil. Transporterne vil ske i tidsrummet fra kl. 6 til 16. Disse udgør ca. 78 transporter årligt.

Der bliver afhentet døde dyr 1-2 gange pr. uge, dette udgør ca. 78 transporter årligt, normalt mellem kl. 8 og 16.

Der leveres tilskudsfoder til ejendommen ca. hver 2. uge. Disse transporter udgør ca. 26 læs pr. år. I høst køres korn til ejendommen. Disse transporter udgør ca. 75 læs pr. år.

Strøelse: 1 transport pr. år.

Øvrige transporter herunder olie og rengøringsmidler: 2 transporter pr. år.

Transport af gylle til udbringning eller overførsel til anden ejendom i nudrift eller fra anden ejendom i ansøgt drift med ny gyllelagune udgør ca. 200 læs pr. år.

Opgørelse af transporter på Sandegård kan ses i Tabel 7 herunder.

**Tabel 7 Opgørelse af forventede antal årlige transporter til og fra Sandegård.**

Type transport	Transport ansøgt drift antal læs/år
Dyr til ejendommen	26
Dyr fra ejendommen	52
Afhentning af døde dyr til DAKA	78
Tilskudsfoder	26
Korn	75
Strøelse	1
Gylle	200
Øvrige	2
<b>Total</b>	<b>460</b>



## Kommunens bemærkninger og vurdering

Det er kommunens vurdering, at ind- og udkørsel til husdyrbruget til og fra Sandegård, som sker ad Saltuna-vej eller Nybrovej, og primært inden for normal arbejdstid kan ske uden at give anledning til gener for omkringboende. Selve belastningen af det lokale vejnet reguleres af den relevante vejlovgivning, mens færdsel på offentlig vej reguleres af færdselsloven og håndhæves af politiet. Der er ikke stillet vilkår i forhold til transport.

### Vilkår

På baggrund af ovenstående er der ikke stillet vilkår vedr. transport.

## 8 AMMONIAKTAB OG NATURPÅVIRKNING

I dette kapitel beskrives ammoniakemissionen fra husdyrbruget og opfyldelsen af BAT-krav, og det vurderes, i hvor høj grad ammoniakemissionen påvirker beskyttet natur og sårbare arter.

### 8.1 Ammoniakemission og BAT-krav

#### Beskrivelse

##### Ammoniakemission fra anlægget

I ansøgningskemaet er der foretaget beregninger af ammoniakemissionen fra staldanlæg og lagre i nudrift/8-årsdrift og ansøgt drift. For hvert staldafsnit er ammoniakemissionen beregnet ved at gange størrelsen af produktionsarealet med emissionsfaktoren for den pågældende dyretype og staldsystem. Tilsvarende beregnes emissionen fra gylleopbevaring ved at gange det ansøgte overfladeareal for gyllebeholdere med en emissionsfaktor for typen af gødning.

Tabel 8. Opgørelse af ammoniakemissionen fra stalde og lagre på Sandegård før og efter ændringerne

Ammoniakemission fra husdyranlægget (kg NH <sub>3</sub> -N/år)				
Drift	Staldafsnit	Lagre	I alt	Meremission efter udvidelse
Ansøgt drift	3.283,2	565,6	3.848,8	+418,7 (nudrift) +418,7 (8-års drift)
Lovlig nudrift	3.283,2	146,9	3.430,1	-
8-års drift	3.283,2	146,9	3.430,1	-

#### BAT-krav

Husdyrbrug med en emission på over 750 kg NH<sub>3</sub>-N pr. år skal reducere ammoniakemissionen til et niveau svarende til emissionen ved anvendelse af den bedste tilgængelige teknik (BAT).

Den maksimale emission ved anvendelse af BAT beregnes for hvert staldafsnit for sig ud fra de enkelte produktionsarealers størrelse i m<sup>2</sup> og emissionsfaktoren for den pågældende dyretype og staldsystemtype. Der sondres mellem nye (og renoverede) stalde, hvor kravet beregnes ud fra ét sæt emissionsfaktorer, og eksisterende stalde, hvor kravet beregnes ud fra et andet sæt faktorer eller ud fra vilkår i tidligere godkendelser om eksisterende teknologi.

Der er ikke tidligere fastsat krav til BAT for produktionen på Sandegård. I ansøgningskemaet for Sandegård skal BAT derfor beregnes ud fra emissionsfaktorer for eksisterende stalde. For gyllebeholder og fortank beregnes BAT ud fra eksisterende opbevaringsanlæg. Ny gyllelagune og tilhørende fortank beregnes ud fra nyt opbevaringsanlæg.

Der er ikke et selvstændigt BAT-krav for gødningsopbevaringsanlæg. I beregningen af BAT-kravet for husdyrbruget indgår opbevaringsanlæg således med en emission svarende til den beregnede reelle emission.

Samlet BAT-krav inkl. Krav til gødningslagre er opgjort i Tabel 9.

**Tabel 9. Vejledende BAT-krav ved ansøgt drift**

Staldafsnit	Dyretype Staldsystem/gødningstype	Forudsætning	Produktionsareal (m <sup>2</sup> )	BAT-krav/m <sup>2</sup> (kg NH <sub>3</sub> -N)	BAT-krav (kg NH <sub>3</sub> -N)
Stald 1	Slagtesvin, 25-49 % fast gulv	Eksisterende staldafsnit	1.310	0,68	2.489,0
Stald 2	Slagtesvin, 25-49 % fast gulv	Eksisterende staldafsnit	418		794,2
Gyllebeholder	Flydende gødning	Eksisterende gødningsopbevaringsanlæg	364	0,40	145,5
Fortank	Flydende gødning	Eksisterende gødningsopbevaringsanlæg	7	0,40	2,8
Ny gyllelagune	Flydende gødning	Nyt gødningsopbevaringsanlæg	2.086	0,40	834,4
Ny fortank	Flydende gødning	Nyt gødningsopbevaringsanlæg	7	0,40	2,8
I alt			<b>1.728 + 2.464</b>		<b>3.283,2 + 985,5 = 4.268,7</b>

BAT-krav beregnet til 4.268,7 kg NH<sub>3</sub>-N pr. år, mens den beregnede faktiske emission på 3.848,7 kg NH<sub>3</sub>-N pr. år. BAT-kravet opfyldes således med 420 kg NH<sub>3</sub>-N pr. år på baggrund af, at den nye gyllelagune og fortank bliver overdækket.

### **Kommunens vurdering**

Idet der er tale om et husdyrbrug med en ammoniakemission på mere end 750 kg NH<sub>3</sub>-N pr år, skal emissionen reduceres til et niveau svarende til emissionen ved anvendelse af den bedste tilgængelige teknik (BAT).

For den konkrete produktion er det samlede BAT-krav beregnet til 4.268,7 kg NH<sub>3</sub>-N pr. år. Den ansøgte produktion medfører en beregnet faktisk emission på 3.848,7 kg NH<sub>3</sub>-N pr. år. Den ansøgte husdyrproduktion overholder således det vejledende BAT-niveau med +780 kg NH<sub>3</sub>-N pr. år.

BAT-kravet er opfyldt på baggrund af, at det er valgt at anvende følgende som ammoniakreducerende teknologi:

- Gyllelagune.

BAT-emissionskravet er således overholdt.

### **Vilkår**

På baggrund af ovenstående er der stillet vilkår vedrørende overdækning af fortanke og gyllelagune.

## 8.2 Påvirkning af naturområder

### Beskrivelse

Ammoniakemissionen fra produktionen på Sandegård bevirker, at omkringliggende arealer vil blive påvirket med nedfald af ammoniak.

Idet der etableres en ny gyllelagune i ansøgt drift, vil der ske en øget udledningen af ammoniak fra anlægget. Ammoniakdepositionen i de omkringliggende naturområder vil derfor øges i ansøgt drift.

I ansøgningsystemet er der foretaget beregning af denne ammoniakdeposition til beskyttede naturområder og potentielt ammoniakfølsomme skove samt beskyttede søer i området. Beliggenheden af beregningspunkterne tættest på anlægget fremgår af kortet i Figur 5.

Resultatet af beregningen af ammoniakdeposition i de angivne punkter i ansøgt drift kan ses i tabellen.

Tabellen viser de beregnede værdier for den totale ammoniakdeposition fra husdyrbrugets stalde og lagre, og for merdepositionen, der er den ekstra ammoniakdeposition, som den ansøgte produktion forårsager i forhold til henholdsvis nudrift og driften 8 år før ansøgningsstidspunktet (8-års-driften).

Figur 5. Beregningspunkter for ammoniak i området omkring Sandegård (Sandgård markeret med rødt).



**Tabel 10. Beregningspunkter for ammoniak i området omkring Sandegård.**

Naturtyper	Målepunkt	Totaldeposition (kg NH <sub>3</sub> -N/år)	Merdeposition Nudrift (kg NH <sub>3</sub> -N/år)	Merdeposition 8-års drift (kg NH <sub>3</sub> -N/år)
Kategori 1-natur	Overdrev	0,0	0,0	0,0
	Habitatnatur	0,1	0,0	0,0
Kategori 2-natur	Overdrev	0,0	0,0	0,0
Kategori 3-natur	Overdrev	0,0	0,0	0,0
	Skov gammel skovjordbund	0,2-8,0	0,0-0,3	0,0-0,3
	Skov tilgroet lysåbent	0,2	0,0	0,0
Anden natur	Søer	0,4-11,7	0,1-0,8	0,1-0,8
	Enge	0,2-0,4	0,0	0,0

\*) I bilag 4 kan alle naturberegningsspunkter ses.

### **Kommunens bemærkninger og vurdering**

De ammoniakfølsomme naturområder opdeles i kategori 1-natur, kategori 2-natur og kategori 3-natur. Beskyttelsesniveauet for kategori 1-natur og kategori 2-natur omfatter en forbudszone på 10 m, hvor der ikke må etableres, udvides eller foretages ændringer af stalde eller gødningsopbevaringsanlæg, samt krav til den tilladte totaldeposition. Beskyttelsesniveauet for kategori 3-natur kan efter en konkret vurdering være et krav om en maksimal merdeposition. Kravene er fastsat i husdyrgodkendelsesbekendtgørelsen og er gengivet i boksen nedenfor.

Totaldepositionen er den ammoniakdeposition, som stammer fra husdyrbrugets stalde og lagre - både fra den eksisterende og den ansøgte drift. Merdepositionen er den ekstra ammoniakdeposition, som den ansøgte drift forårsager. Merdepositionen skal beregnes ud fra alle etableringer, udvidelser eller ændringer foretaget siden 2007 (8-års driften).

#### **Kategorisering og beskyttelsesniveau for naturtyper**

##### **Kategori 1-natur**

Ammoniakfølsomme naturtyper i Natura 2000-områder, hvor et enkelt husdyrbrug maksimalt må totalbelaste med 0,2-0,7 kg N/ha/år afhængigt af beliggenheden af andre husdyrbrug i nærheden\*.

##### **Kategori 2-natur**

Nærmere bestemte ammoniakfølsomme naturtyper uden for Natura 2000-områder: højmoser, lobeliesøer, heder større end 10 ha og overdrev større end 2,5 ha. Et husdyrbrug må totalbelaste med maksimalt 1,0 kg N/ha/år.

##### **Kategori 3-natur**

Anden ammoniakfølsom natur (moser samt mindre heder og overdrev) og ammoniakfølsomme skove. Ved disse naturtyper kan kommunen ud fra en konkret vurdering stille krav om en maksimal merdeposition på 1,0 kg N/ha/år.

\*0,2 kg N/ha/år ved > 1 husdyrbrug; 0,4 kg N/ha/år ved 1 husdyrbrug og 0,7 kg N/ha/år ved 0 husdyrbrug.

### Kategori 1-natur

Der er ca. 1.947 m fra Sandegård til nærmeste Natura 2000-område og ca. 2.020 m til nærmeste kategori 1-natur. Nærmeste Natura 2000-område er nr. N213 Randkløve Skår. Depositionen på området fra Sandegård er beregnet til 0,1 kg N/ha/år i totaldeposition. Det fastsatte krav til maksimal deposition af ammoniak er derfor overholdt.

### Kategori 2-natur

Kravet til maksimal totaldeposition til kategori 2-natur er 1 kg N/ha/år. Nærmeste kategori 2-naturareal er et overdrev beliggende ca. 2.807 m sydvest for Sandegård, hvortil der beregnes en totaldeposition fra Sandegård på 0,0 kg N/ha/år. Idet produktionen på Sandegård således påvirker kategori 2-naturarealer med en totaldeposition under 1 kg N/ha/år, er det fastsatte krav til maksimal deposition af ammoniak til kategori 2-natur overholdt.

### Kategori 3-natur

For kategori 3-naturtyper skal kommunen foretage en konkret vurdering og kan på den baggrund i særlige tilfælde fastsætte vilkår med henblik på opfyldelse af krav om maksimal merdeposition af ammoniak. Ved særlige tilfælde forstås en væsentlig miljøpåvirkning af særlige regionale eller lokale beskyttelsesinteresser. Kravet må dog ikke være under en maksimal merdeposition på 1,0 kg N/ha/år.

Nærmeste kategori 3 overdrev, -hede eller -mose, som ikke er kategori 2-natur, er et overdrev beliggende ca. 1.728 m nord for Sandegård. Overdrevet påvirkes med en merdeposition på 0,0 kg N/ha/år og det fastsatte krav er dermed overholdt.

Et skovområde ca. 70 m vest for Sandegård er udpeget som kategori 3 skov med gammel skovjordbund. Til skoven beregnes en merdeposition på 0,3 kg N/ha/år. Der er placeret yderligere 4 kategori 3 skove indenfor 1.000 m af Sandegård.

### Anden natur

Der er beregnet ammoniakdeposition til de nærmeste søer, hvor den nærmeste er placeret ca. 53 m vest for Sandegård. Søen påvirkes med en merdeposition fra produktionen på Sandegård på 0,8 kg N/ha/år. To enge er placeret sydvest for Sandegård. Den nærmeste i en afstand på 558 m. Engen påvirkes med en merdeposition fra produktionen på Sandegård på 0,0 kg N/ha/år.

Et beskyttet vandløb (Kelse Å) løber ca. 96 m vest for staldanlægget.

De fleste søer og vandhuller beliggende i eller ved landbrugsarealer er næringsrige søer, som der ikke er fastsat tålegrænser for. Mange søer og vandhuller er eutrofieret som følge af næringstilførsel fra andre kilder end ammoniakdeposition.

Der er herudover ingen beskyttede naturområder inden for en radius af 1.000 m fra ejendommen.

### Påvirkning af Natura 2000-områder

Sandegård er beliggende ca. 1,9 km fra nærmeste Natura 2000-område N213 Randkløve Skår. Som det ses af tabellen, er ammoniakpåvirkningen til område placeret i på Natura 2000-området beregnet til 0,1 kg N/ha/år.

### Påvirkning af arter med særlige beskyttelseskrav (bilag IV-arter)

EU-landene har vedtaget fælles regler om at beskytte naturen. Habitatdirektivet forpligter medlemslandene til at træffe de nødvendige foranstaltninger til at indføre en streng beskyttelsesordning i det naturlige udbredelsesområde for dyrearter, som står på bilag IV. Beskyttelsen af arterne handler blandt andet om at sikre arterne mod at blive efterstræbt (jagt, indsamling, ødelæggelse af æg og yngel). Men medlemslandene skal også sikre, at arternes yngle- og rasteområder ikke beskadiges eller ødelægges. Viden om arternes fore-

komst og udbredelse opdateres løbende, bl.a. gennem det nationale program for overvågning af vandmiljø og natur (NOVANA).

Det fremgår af habitatbekendtgørelsens § 10, at der ikke kan gives tilladelse, dispensation, godkendelse m.v., hvis det ansøgte kan beskadige eller ødelægge yngle- eller rasteområder i det naturlige udbredelsesområde for de dyrearter, der er optaget i habitatdirektivets bilag IV, eller ødelægge de plantearter, som er optaget i habitatdirektivets bilag IV, i alle livsstadier.

Det fremgår af Miljøstyrelsens vejledning om miljøregulering af husdyrhold, at *"Kommunen skal derfor altid foretage en vurdering af, om der inden for 300 m fra punktkilden (inden for denne afstand kan en påvirkning henføres til punktkilden) ligger områder, som kan rumme bilag IV-arter (typisk vandhuller, moser eller solåbne græsarealer), og om der er registreret en forekomst af arten."*

Bornholms Regionskommune har gennemgået egne data samt registrerede data i de tilgængelige databaser Naturdata (Danmarks Miljøportal), Naturbasen samt Arter.dk. Der er ikke i nogen af disse registreret bilag IV-arter inden for en afstand af mere end 1000 m fra Sandegård.

Inden for 300 m fra produktionsanlægget på Sandegård ligger en sø. Der er tale om søen beliggende umiddelbart nordvest for produktionsanlægget på Sandegård som beskrevet ovenfor samt en sø beliggende ca. 53 m nordvest for den nye gyllelagune. Kommunen har ikke kendskab til, at der er registreret bilag IV-arter i søer, men den kan potentielt udgøre levesteder for bilag IV-arter som padder. Udover søen vurderes det at vandløbet ca. 90 m nordvest for den nye gyllelagune kan være oplagte yngle- og rasteområder for Bilag IV-arter inden for en afstand af 300 m fra Sandegård. Andre arter omfattet af bilag IV såsom padder, markfirben og flagermus kan dog have levested, fødesøgningsområde eller sporadisk opholdssted på arealerne i området omkring anlæg og udbringningsarealer, herunder søer og skove i området.

I ansøgningsystemet er der beregnet ammoniakdeposition til de potentielle levesteder for bilag IV-arter liggende nærmere end 300 m fra Sandegård. Til søen ved Sandegård er der beregnet en merdeposition på 0,8 kg N/ha/år i forhold til såvel nudrift som 8-års drift og en totaldeposition på 11,7 kg N/ha/år.

For søen beliggende inden for 300 m af produktionsanlægget, er det som beskrevet i det foregående afsnit 'Naturvurdering' Bornholms Regionskommunes vurdering, at der er tale om så begrænset en merpåvirkning af søen, at det ikke medfører en væsentlig påvirkning af søen og dens naturtilstand. På baggrund heraf er det Bornholms Regionskommunes vurdering, at der ikke sker en væsentlig påvirkning af søens potentiale som muligt levested for Bilag IV-arter.

På ovenstående baggrund vurderer Bornholms Regionskommune samlet set, at den ansøgte udvidelse ikke medfører en væsentlig påvirkning af bilag IV-arter eller fører til ødelæggelse eller beskadigelse af yngle- og rasteområder for Bilag IV-arter.

### **Vilkår**

På baggrund af ovenstående er der ikke stillet vilkår vedr. ammoniakdeposition til naturarealer.

## **9 MULIGE DRIFTSFORSTYRRELSER OG UHELD**

---

I dette afsnit beskrives mulige uheld, der kan føre til væsentlig forøget forurening af jord, overflade- og grundvand samt skade på mennesker, dyr og planter i forhold til normal drift. Desuden beskrives foranstaltninger til begrænsning af risici.

### **Miljøteknisk redegørelse**

De mulige risici centrerer sig om forurening af grund- eller overfladevand med pesticider, gylle, veterinærmedicin og olie/diesel.

Mulige uheld med pesticider: Der er risiko for, at pesticider utilsigtet kan komme i overfladevand eller grundvand ved spild, lækage på sprøjte eller emballage, eller ved uheld ved transport. Der opbevares ikke pesticider på Sandegård.

Mulige uheld med gylleudslip: Der er risiko for udslip af gylle i forbindelse med pumpning af gylle til gylleholder eller ved omlastning til gyllevogn. F.eks. hvis pumpen utilsigtet fortsætter/starter med at pumpe gylle ved overpumpning.

Ved færdselsuheld med gyllevogn kan der opstå lækage. Ligeledes kan der opstå lækage fra gyllebeholder, hvis gyllebeholderen bliver påkørt.

Endelig er der risiko for gylleudslip, hvis beholderen tæres eller af anden grund ikke er tæt.

Mulige uheld med diesellole: Lækage på tank og/eller punktfurening hvor påfyldning finder sted.

Mulige uheld med rengøringsmidler: Der kan anvendes rengøringsmidler og der anvendes desinfektionsmidler i forbindelse med vask af stalde.

Mulige uheld med veterinær medicin: Der er risiko for punktfurening, hvis veterinærmedicin håndteres lem-fældigt.

### **Minimering af risiko for uheld**

Gylleudslip: Forebygges med opsyn samt anvendelse af sugekran ved påfyldning af gyllevogn. Herudover opmærksomhed ved udkørsel.

Gyllebeholder tilses dagligt.

Ved opbevaring af gylle i en lagune, vil der i forbindelse med lagunen blive placeret kontrolbrønd, som ved lækage fra bundmembranen markerer en vandstandsændring i brønden. På denne måde kan eventuelle udslip fra gyllelagunen opdages og stoppes tidligt og uden, at der sker nedsivning af gylle. Vandstandsmåleren skal kontrolleres af brugeren mindst en gang pr. måned, og der udarbejdes logbog. Endvidere er gyllelagunen omkranset af en vold, som vil tilbageholde et eventuelt gylleudslip.

Når gyllen køres ud, udvises agtpågivenhed i trafikken. Reflekser og lygter tjekkes og renholdes, så gyllevogn tydeligt kan ses, også efter mørkets frembrud.

Gyllebeholderne er placeret ved interne transportveje, hvor kørehastigheden er lav. Der vises agtpågivenhed ved kørsel på interne transportveje.

Diesellole: Olietank står på fast og uigennemtrængeligt gulv.

Rengøringsmidler: Der anvendes kun godkendte midler. Uheld forebygges ved at håndtere eventuelle rengøringsmidler og desinfektionsmidler korrekt.

Rengørings og desinfektionsmidler oplagres på fast bund.

Pesticider: Der opbevares ikke pesticider på Sandegård. Der sørges for sikker transport af kemikalier mellem ejendom og marker. Giftige bekæmpelsesmidler opbevares forsvarligt under lås. For alle midler gælder, at de opbevares utilgængeligt for børn og ikke sammen med eller i nærheden af levnedsmidler, foderstoffer mv.

Veterinær medicin: Forebyggelse af uheld sker ved at opbevarer medicinen forsvarligt, og leverer evt. medicinrester retur til dyrlæge eller apotek.

### **Minimering af gene og forurening ved uheld**

Gylle: Hvis der er risiko for, at gylle løber mod åbne grøfter eller søer, kan der etableres barriere af jord eller med f.eks. bigballer af halm.

Ved udslip/overløb, hvor der er en sandsynlighed for akut forurening, kontaktes alarmcentralen (112). Alarmcentralen kontakter relevante medarbejdere i Teknik og Miljø i BRK.

Pumpning af gyllen mellem fortank og gyllebeholder overvåges. Gyllebeholderen er underlagt lovpligtig kontrol og kontrolleres dagligt visuelt og der føres logbog over flydelag.

Sker der tilsivning af vejene ved gyllekørsel, bliver der skiltet med glatføreskilt, og der bliver ryddet op senest ved arbejdets ophør samme dag

Hvis det værste uheld skulle ske, og der opstår lækage fra gyllevognen enten på landevej eller i marken, stoppes evt. gylleafløb mod grøft, dræn og vandløb med f.eks. halmbigballer. Der tages kontakt til kommunens Teknik og Miljøafdeling, og yderligere tiltag aftales.

Lugtgener fra gyllespredning minimeres ved at sprede under bedst mulige forhold (lille vindhastighed og høj luftfugtighed)

Olie: Ved oliespild fra dieseltank eller maskiner opsuges spild med f.eks. savsmuld eller kattegrus. Olietankene er underlagt lovgivning. Tankene står på fast bund, hvor evt. olielækage er synlig. Ved spild fra olietank spredes ligeledes sugende materiale, som opsamles og afleveres på modtagestation.

Rengørings og desinfektionsmidler: Hvis der forekommer utilsigtet spild, opsamles det f.eks. med savsmuld eller kattegrus.

Medicin: Uheld med udslip af medicin forebygges ved altid at opbevare veterinærmedicin på korrekt; også medicin, som er i brug. Desuden følges dyrlægens instruktioner, og brugsanvisningen på pakningen.

Pesticider: Der opbevares ikke pesticider på Sandegård. I tilfælde af kemikaliespild spredes et sugende materiale (f.eks. savsmuld eller kattegrus), og det sugende materiale og evt. jord/grus fjernes med skovl, og puttes i affaldsposer. Derefter bortskaffes det på modtagestation. Kemikalierummet er tørt og frostfrit med god belysning. Der findes et sugende materiale f.eks. savsmuld til opsamling af spild.

Generelt gælder, at ved akut forurening af olie, gylle eller spildevand, tilkaldes alarmcentralen på 112. Alarmcentralen tilkalder en miljømedarbejder fra Bornholms Regionskommune, Teknik og Miljø.

I stalden og på marken medbringes en mobiltelefon således at det er muligt at hurtigst at tilkalde hjælp ved uheld.

### **Strømafbrydelse, generelt**

Lovgivningen forlanger, at man kan redegøre for, hvordan dyrene beskyttes ved strømafbrydelse.

Alarmanlæg og nødopluk er lovpligtig i stalde med mekanisk ventilation. Det er desuden vigtigt, at dyrene fortsat har adgang til foder og vand.

### **Strømafbrydelse, Sandegård**

For Sandegård gælder:

Ventilation: Der er nødopluk, der sikrer et luftskifte i staldene. Ved strømsvigt i varmeperioder vil nødopluk blive suppleret med åbning af døre og vinduer for at sikre et tilstrækkeligt luftskifte.

Vand: Der vil ikke være vand også ved strømsvigt.

Foder: Foderfremstilling og udfodring sker automatisk og er afhængig af strøm.

### **Udbringning af husdyrgødning**

- Husdyrgødning udbringes under hensyn til generelle regler, og foregår i videst muligt omfang efter godt landmandskab, hvilket vil sige at der tages hensyn til naboer, byområder osv.
- Gyllen nedfældes på græsmarker
- Husdyrgødningen udbringes under hensyn til afgrødernes vækstperiode, hvilket betyder maksimal udnyttelse af næringsstoffer
- Udkørsel af flydende husdyrgødning på dage med lav fordampning/regn.
- Udkørsel af flydende husdyrgødning til afgrøder i god vækst og/eller afgrøder med en plante-højde, der reducerer fordampningen



## **Kommunens vurdering**

### Opbevaring af fast husdyrgødning

Området er allerede indarbejdet i husdyrbrugloven og indgår i beregninger vedrørende husdyrbrugets ammoniakemission og lugtemission i afsnittene "Gener fra husdyrbruget" og "Ammoniak og Naturpåvirkning", hvorfor dette ikke vil blive gennemgået yderligere i dette afsnit.

### Opbevaring af gylle

Området er allerede indarbejdet i husdyrbrugloven og indgår i beregninger vedrørende husdyrbrugets ammoniakemission og lugtemission i afsnittene "Gener fra husdyrbruget" og "Ammoniak og Naturpåvirkning", hvorfor dette ikke vil blive gennemgået yderligere i dette afsnit.

### Håndtering af husdyrgødning

- Der udføres lovpligtig 10 års beholderkontrol.
- Tanken tømmes ca. én gang årligt for inspektion og vedligeholdelse
- Gyllen omrøres kun forud for udkørsel af gylle
- Gyllen opbevares i gyllelaguner

Området er ikke omfattet af godkendelseskravet, og vil derfor ikke blive gennemgået yderligere, udover de ovenfor nævnte procedurer og tekniske løsninger, som er medvirkende til at minimere ammoniakemissionen og risikoen for forurening af jord og grundvand.

Bornholms Regionskommune vurderer, derfor at BAT er overholdt i forhold til opbevaring og håndtering af gødning.

### Udbringning af husdyrgødning

1. august 2017 overtog Landbrugs- og Fiskeristyrelsen regulering og kontrollen med udbringningsarealerne og vil dermed være dækket af generelle regler. Området er ikke omfattet af godkendelseskravet, og vil derfor ikke blive gennemgået yderligere.

Ifølge ansøger vil følgende dog blive praktiseret på bedriften:

- Husdyrgødning udbringes under hensyn til generelle regler, og foregår i videst muligt omfang efter godt landmandsskab, hvilket vil sige at der tages hensyn til naboer, byområder osv.
- Gyllen nedfældes på græsmarker.
- Husdyrgødningen udbringes under hensyn til afgrødernes vækstperiode, hvilket betyder maksimal udnyttelse af næringsstoffer.
- Udkørsel af flydende husdyrgødning på dage med lav fordampning/regn.
- Udkørsel af flydende husdyrgødning til afgrøder i god vækst og/eller afgrøder med en plante-højde, der reducerer fordampningen.

Ud fra ovennævnte procedurer og tekniske løsninger, som er medvirkende til at minimere ammoniakemissionen og risikoen for forurening af jord og grundvand, vurderer Bornholms Regionskommune at BAT er overholdt i forhold til udbringning af husdyrgødning.

### Beredskabsplan

Bornholms Regionskommune vurderer, at der skal foreligge en beredskabsplan, som indeholder følgende:

- En plan over husdyrbruget med angivelse af drænsystemer og vandkilder/spildevandskilder.
- Handlingsplaner for hvordan brand, utætte eller kollapsede gyllebeholdere, ukontrollerede afstrømninger fra møddinger og ensilagepladser samt olieudslip håndteres.
- Hvor udstyr til håndtering af forureningsulykker er placeret.

## **Vilkår**

I henhold til klagenævnspraksis vurderes det, at husdyrgødningsbekendtgørelsens regler for håndtering af bl.a. flydende husdyrgødning anses for tilstrækkelige til at imødegå forurening ved et eventuelt udslip, og derfor er der ikke stillet yderligere vilkår til at forebygge uheld m.v.

Der er dog stillet vilkår om udarbejdelse af en beredskabsplan, som indeholder handleplaner for blandt andet, hvordan brand, utætte eller kollapsede gyllebeholdere, ukontrollerede afstrømninger fra møddinger og ensilagepladser samt olieudslip håndteres.

## **10 EGENKONTROL OG DOKUMENTATION**

---

I dette afsnit beskrives og vurderes, hvordan ansøger gennemfører eller planlægger at gennemføre egenkontrol og management. Desuden beskrives de dokumenter og registreringer, som ansøger skal præstere for at dokumentere, at vilkårene i miljøtilladelsen er overholdt.

### ***Miljøteknisk redegørelse***

#### Management og egenkontrol

- Forbrug af råvarer opgøres kvartalsmæssigt ifm. udarbejdelse af E-kontrol
- Foderblandinger optimeres mindst én gang årligt af foderkonsulent
- Forbrug af vand og energi følges kvartalsmæssigt og opgøres min. én gang årligt ifm. årsregnskab
- Produktionsapparatet efterses i det daglige arbejde
- Der er dyrlægebesøg hver måned/ iht. lovgivning på området
- Ejer og medarbejdere deltager i relevante efteruddannelseskurser og erfagrupper
- Der udarbejdes den lovpligtige gødningsplan
- Der føres logbog over flydelag i gyllebeholder
- Der føres logbog over vandstandsmåler kontrolbrønd gyllelagune.
  
- Der er 5 års kontrol på gyllebeholdere
- Gyllepumpning overvåges
- Der er egenkontrolprogram for dyrevelfærd. Programmet følges op ifm. dyrlægebesøg og kontrolleres ifm. Danish kontrol hvert 3. år
- Der gennemføres egenkontrol ift. "Branchekode for foderhygiejne"
- Der er udarbejdet en beredskabsplan med beskrivelse af forholdsregler ifm. uheld

Sandegård er desuden, som leverandør til Danish Crown, omfattet regelsættet "Code of Practice".

#### Dokumentation

- Gødningsplan
- Foderoptimeringer og analyser
- Produktionsrapporter
- Dokumentation for skadedyrsbekæmpelse
- Logbog for flydelag på gylletank
- Logbog vandstandsmåler kontrolbrønd ved gyllelagune
- 5 års beholderkontrol

I løbet af få dage kan skaffes:

- Fakturaer på køb og salg af foder og dyr
- Sundhedsbemærkninger fra slagteri

## **Kommunens vurdering**

Bornholms Regionskommune vurderer, at gennemførelse af den beskrevne egenkontrol samt overholdelse af de stillede vilkår vil medføre, at der løbende holdes øje med, at forudsætningerne for miljøgodkendelsen overholdes, og at det er dokumenteret, således at kommunen ved tilsyn eller på efterspørgsel kan kontrollere dette.

Dokumentationen skal opbevares i mindst 5 år.

## **Vilkår**

På baggrund af ovenstående er der stillet vilkår om, at alle vilkår skal være kendt af de ansatte samt om dokumentation for produktionsarealets størrelse, korrekt bortskaffelse af affald mv.

# 11 IE-BRUG

---

## **Miljøteknisk redegørelse**

### **Foranstaltninger ved ophør**

Ved husdyrbrugets ophør tømmes stalde, foderlagre, gyllekanaler og -tanke. Der rengøres overalt, således at der ikke forefindes foder- og gødningsrester mv., der kan tiltrække skadedyr. Skadedyrsbekæmpelsen på ejendommen opretholdes. Alle forurenende dele på anlægget fjernes. Der foretages en vedligeholdelse af bygningerne for at undgå forfald, eller bygningerne nedrives. Ved fjernelse af bygningerne vil byggeaffaldet blive sorteret og kørt til hhv. forbrænding, genbrug eller deponi.

### **Miljøledelsessystemer**

Der er i februar 2017 offentliggjort BAT konklusioner for husdyrbrug, hvilket medfører at alle IE-brug inden 21. februar 2021 skal have implementeret miljøledelse.

Miljøledelsen skal omfatte:

1. formulere en miljøpolitik med afsæt i husdyrbrugets miljøforhold,
2. fastsætte miljømål,
3. udarbejde handlingsplan for det eller de fastsatte miljømål,
4. minimum 1 gang årligt evaluere miljøarbejdet og om nødvendigt foretage justeringer af mål og handlingsplaner og minimum 1 gang årligt gennemgå miljøledelsessystemet.

### **Alternativer til teknologi, teknik og foranstaltninger**

Der foretages ingen ændringer i staldanlægget.

Den nye gyllelagune ønskes opført på Sandegård, idet ejer har et større jordtilliggende i området. Dette giver en transport- og tidsmæssig besparelse, idet gyllen ikke skal transporteres over længere afstande fra ejers andre ejendomme i forbindelse med udbringning.

## **Kommunens vurdering**

Det er krav fra EU at husdyrbrug med intensiv opdræt af fjerkræ eller svin skal opfylde BAT-konklusionerne<sup>2</sup> og at disse skal lægges til grund for godkendelsesvilkårene for anlæg. Bornholms Regionskommune har derfor gennemgået BAT-konklusionerne i forhold til gældende dansk lovgivning.

---

<sup>2</sup> Artikel 14.3 i IE-direktivet (2010/75/EU, KOMMISSIONENS GENNEMFØRELSESAFGØRELSE (EU) 2017/302 af 15. februar 2017

### **Miljøledelsessystemer**

Der er i februar 2017 offentliggjort BAT konklusioner for husdyrbrug, hvilket medfører at alle IE-brug inden 21. februar 2021 skal have implementeret miljøledelse. Bornholms Regionskommune har stillet vilkår hertil.

Miljøledelsen skal omfatte:

5. formulere en miljøpolitik med afsæt i husdyrbrugets miljøforhold,
6. fastsætte miljømål,
7. udarbejde handlingsplan for det eller de fastsatte miljømål,
8. minimum 1 gang årligt evaluere miljøarbejdet og om nødvendigt foretage justeringer af mål og handlingsplaner og minimum 1 gang årligt gennemgå miljøledelsessystemet.

Bornholms Regionskommune vurderer, at husdyrbruget lever over til anvendelse af bedst anvendelige teknologi, som tidligere beskrevet i nærværende miljøgodkendelse. Endvidere er det regionskommunens vurdering, at husdyrbruget har alle muligheder for at leve op til lovkravet om implementering af miljøledelse inden deadline.

### **Vilkår**

På baggrund af ovenstående er der stillet vilkår om, at der er implementeret miljøledelse på Sandegård.

## **12 SAMLET VURDERING**

---

Samlet set vurderer Bornholms Regionskommune, at når miljøtilladelsens vilkår overholdes, har ansøger truffet de nødvendige foranstaltninger til at forebygge og begrænse forureningen ved anvendelse af den bedste tilgængelige teknik, og at husdyrbruget i øvrigt kan drives på stedet uden at påvirke omgivelserne på en måde, som er uforenelig med hensynet til omgivelserne. Bornholms Regionskommune vurderer, at indretning og drift af husdyrbruget kan ske i overensstemmelse med gældende regler og uden væsentlig påvirkning af miljøet, som dette er defineret i husdyrgodkendelsesloven, herunder at projektet ikke skader bevaringsstatus for Natura 2000-områder eller levesteder for arter optaget på habitatdirektivets bilag IV.

På baggrund af husdyrbrugets beliggenhed og de beskrevne ikke-væsentlige virkninger på det lokale miljø, vurderer Bornholms Regionskommune desuden, at det ansøgte ikke vil have grænseoverskridende virkninger.

## **13 BILAG**

---

### **Bilagsoversigt:**

---

1. Produktionsareal nudrift og 8-års driftt
2. Produktionsareal ansøgt drift
3. Naturberegningsspunkter
4. Beredskabsplan
5. Modtagne høringssvar i 2. offentlighedshøring, og kommunens bemærkninger
6. Dispensation til afstandskrav i relation til gyllelagune



## Bilag 1. Produktionsareal ansøgt drift



## Bilag 2. Produktionsareal nudrift og 8 års drift



## Bilag 3. Naturberegningsspunkter

### Oversigt af naturpunkter

Navn:	Kategori:	Oprettet:	Kumulation:	Ruhed natur:	Merdeposition (kg N/ha/år):		Totaldeposition (kg N/ha/år):	
					8-års drift	Nudrift:		
Eng SV	Kategori 3	Ansøger	0	Mk	0,0	0,0	0,2	▼
Eng SV	Kategori 3	Ansøger	0	Mk	0,0	0,0	0,4	▼
Sø SV	Kategori 3	Ansøger	0	S	0,1	0,1	0,4	▼
Sø SV	Kategori 3	Ansøger	0	S	0,1	0,1	0,5	▼
Sø Ø	Kategori 3	Ansøger	0	Bn	0,1	0,1	1,1	▼
Sø NV	Kategori 3	Ansøger	0	Mk	0,4	0,4	3,9	▼
Sø V	Kategori 3	Ansøger	0	Mk	0,8	0,8	11,7	▼
Skov gl. skovjordbund N	Kategori 3	Ansøger	0	S	0,0	0,0	0,2	▼
Skov tilgroet lysåbent SV	Kategori 3	Ansøger	0	S	0,0	0,0	0,2	▼
Skov gl. skovjordbund Ø	Kategori 3	Ansøger	0	S	0,1	0,1	0,6	▼
Skov gl. skovjordbund SV	Kategori 3	Ansøger	0	S	0,1	0,1	0,6	▼
Skov gl. skovjordbund V	Kategori 3	Ansøger	0	S	0,3	0,3	8,0	▼
Overdrev S	Kategori 3	Ansøger	0	Bn	0,0	0,0	0,0	▼
Overdrev N	Kategori 3	Ansøger	0	Bn	0,0	0,0	0,0	▼
Overdrev SV	Kategori 2	Ansøger	0	Mk	0,0	0,0	0,0	▼
Overdrev NV	Kategori 2	Ansøger	0	Mk	0,0	0,0	0,0	▼
Overdrev NV	Kategori 1	Ansøger	0	Bn	0,0	0,0	0,0	▼
Habitatnatur NØ	Kategori 1	Ansøger	0	Mk	0,0	0,0	0,1	▼
Habitatområde NØ	Kategori 1	Ansøger	0	Mk	0,0	0,0	0,0	▼



# Bilag 4. Beredskabsplan for Sandegård

## Beredskabsplan

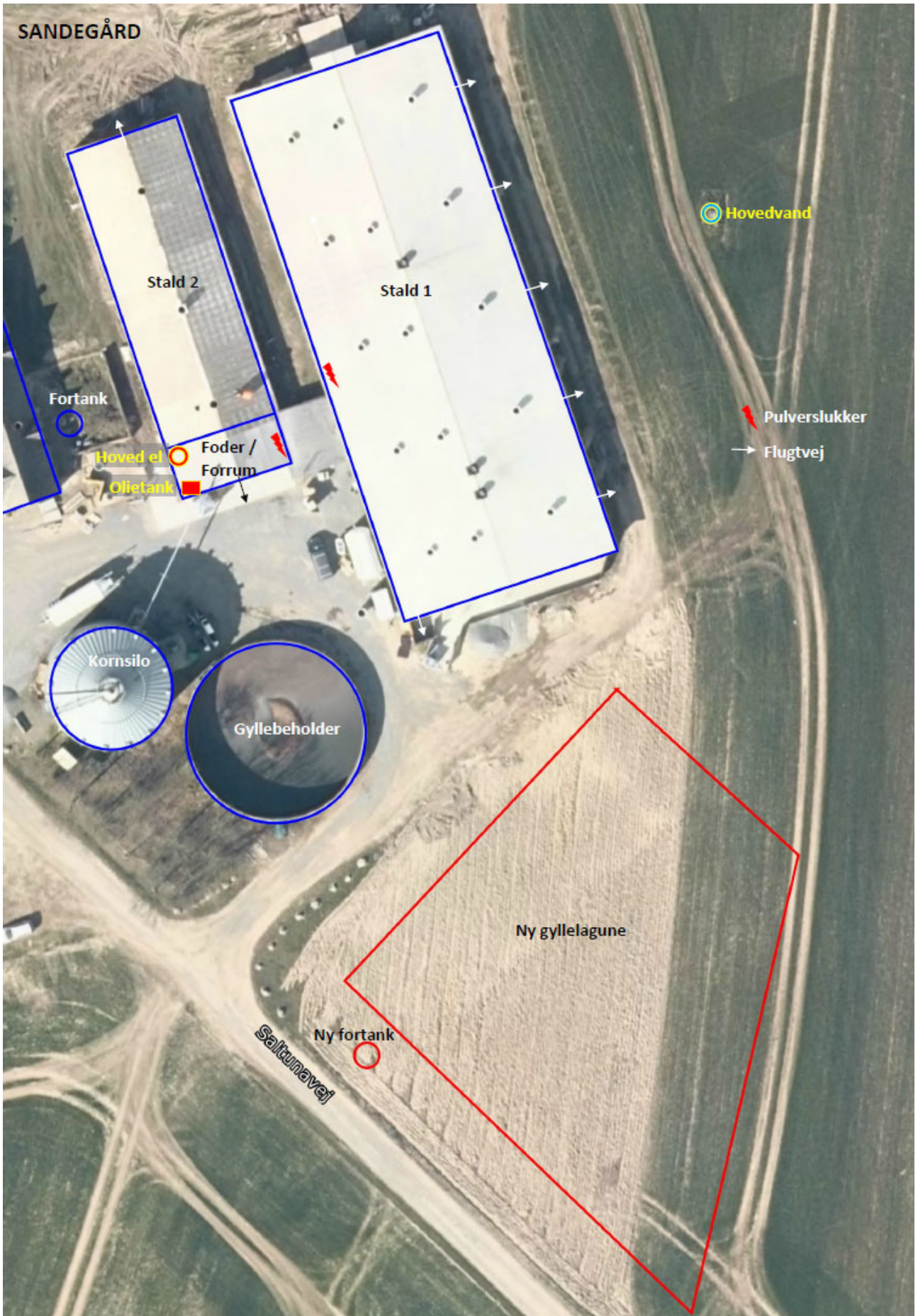
Sandegård, Saltunavej 1, 3751 Østermarie

Udarbejdet 02-2021  
 Opdateret 2022  
 Opdateret 2023  
 Opdateret 2024

Telefonliste	Brand - instruks	Overløb af gylle - instruks	Kemikalier, oliespild - instruks	Stophaner og hovedafbrydere	Strømsvigt - instruks	Personskade - instruks
Brandvæsen 112	<b>RING 112</b> - oplys: <ul style="list-style-type: none"> <li>• Navn, adresse og tlf nr. der ringes fra</li> <li>• Hvad er der sket og at det er en gårdbrand</li> <li>• Er der tilskadekomne - hvor mange?</li> <li>• Er dyrene kommet ud – art og antal der evt. er fanget</li> </ul> <b>Kontakt Jacob 21468439</b>	Ved større overløb af gylle eller ved brud på gylletank <b>RING 112</b> - oplys: <ul style="list-style-type: none"> <li>• Navn, adresse og tlf nr. der ringes fra</li> <li>• Hvad der er sket og hvor meget der er løbet ud</li> <li>• Om der er risiko for forurening af vandløb eller drikkevandsboring</li> </ul> Ved mindre spild kontaktes kun miljømyndighederne. <b>Kontakt Jacob 21468439</b>	Ved større udslip af kemikalier og olie <b>RING 112</b> – oplys: <ul style="list-style-type: none"> <li>• Navn, adresse og tlf nr. der ringes fra</li> <li>• Hvad der er sket, hvad og hvor meget der er løbet ud</li> <li>• Om der er risiko for forurening af vandløb, drikkevand</li> </ul> Ved mindre spild kontaktes kun miljømyndighederne. <b>Kontakt Jacob 21468439</b>	Vand Hovedstophane er placeret i ved boring.  Elektricitet Hovedafbryder er placeret ved forrum.  <b>Kontakt Jacob 21468439</b>	Ved strømsvigt vurderes om dyr vil lide under træk fra nødopluk eller varme. Tjek alle stalde og se, om nødoplukket er åben. Begræns trækgener og varmeudvikling (overbrusning).  Kontroller, at der ikke sker forurening som følge af manglende strøm til pumper o.l.  <b>Kontakt Jacob 21468439</b>	<b>RING 112</b> – oplys: <ul style="list-style-type: none"> <li>• Navn, adresse og tlf nr. der ringes fra</li> <li>• Hvad der er sket og personens tilstand</li> <li>• Adgangsveje</li> </ul> Yd almindelig førstehjælp.  Førstehjælpsudstyr er placeret ved forrum til stalde.  Kontakt lægevagten ved mindre personskade.  <b>Kontakt Jacob 21468439</b>  Arbejdsulykker og personskade skal anmeldes til via EASY på <a href="http://www.easy.ask.dk">www.easy.ask.dk</a> .
Ambulance 112						
Lægevagt 1813						
Miljømyndighed Helle Thers 56922074						
Landboencentret 56907800						
Dyrlæge Ø-vet 40216072						
Elektriker Ventilation Smed/VVS 23713574	Start retnings- og slukningsarbejde, hvis forsvarligt: <ul style="list-style-type: none"> <li>• Evakuer dyr</li> <li>• Fjern olie, trykflasker, gødning og kemikalier</li> </ul> Hvis det ikke er muligt at slukke branden - forsøg at begrænse den ved lukning af døre og vinduer.  Modtag brandvæsenet og udlever kortmaterialet.  Oplys om: <ul style="list-style-type: none"> <li>• Tilskadekomne eller dyr der ikke er reddet i sikkerhed</li> <li>• Hvor det brænder og omfang</li> <li>• Hvor der er adgangsveje</li> </ul>	Ved mindre spild kontaktes kun miljømyndighederne. <b>Kontakt Jacob 21468439</b>  Forsøg opdæmning for at undgå, at gylle løber mod vandløb, grøft eller dræn.  Opdæmningen kan evt. foretages med jord, halmballer o.l. afhængig af mængden af gylle.  Er gyllen løbet til dræn skal der laves en opdæmning af vandløbet med en bigballe.  Modtag brandvæsen/myndighed og orientér om sted, omfang mv.				
Jacob 21468439						

## BEREDSKABSKORT - VEND

SANDEGÅRD



Stald 2

Stald 1

Fortank

Hoved el  
Olie tank

Foder /  
Førrum

Hovedvand

Pulverslukker  
Flugtvej

Kornsilø

Gyllebeholder

Ny gyllelagune

Ny fortank

Saltunavej

## Bilag 5. Modtagne hørings svar og kommunens bemærkninger

---

Bornholms Regionskommune har i forbindelse med den gennemførte nabo-/partshøring i perioden 15. september til 27. oktober 2022 modtaget 1 skriftligt henvendelse. Denne er gengivet i det følgende efterfulgt af kommunens kommentarer til de enkelte punkter.

Ansøger har haft hørings svarene til udtalelse og har via sin konsulent indsendt bemærkninger hertil.

### **Ejerne af Saltunavej 3 har fremsendt følgende bemærkning:**

*"Undertegnede, der er nære naboer til Sandegård, ønsker hermed at afgive vores bemærkninger til ovenstående miljøgodkendelse.*

*1. Ønske om skærmende beplantning omkring ny gyllelagune af hensyn til det landskabelige udsyn fra Saltunavej.*

*Saltunavej ligger højt placeret i landskabet, inden den falder brat ned imod kystvejen. Her er der smukt på alle årstider. Når man kommer kørende af den smalle Saltunavej, opleves på en gang, det åbne landskab, sprækkedalens skovbeplantninger og Østersøen. Bag ved Sandegård skimtes Østerlars Rundkirke.*

*I henhold til Planloven, skal hensynet til det landskabelige udsyn fra veje og stier til det åbne land, varetages i forbindelse med tilladelse til byggeri og anlæg i landzone. Dette gælder særligt indenfor kystnærhedszonen, hvor Sandegård er beliggende. For at bevare dette værdifulde landskab, har vi derfor et ydmygt ønske om at man pålægger ansøger at plante en skærmende beplantning/levende hegn omkring gyllelagunen, der både med sin betragtelige størrelse og form vil syne fremmed, industriel og kantet i landskabet. Dette på trods af den omkringliggende (firkantede) vold med hegn ovenpå. Vi synes ikke at det er et urimeligt krav, da en sådan beplantning vil udgøre en mindre udgift for ansøger, men i årevis bidrage til at dette område fortsat fremstår som en landskabelig helhed.*

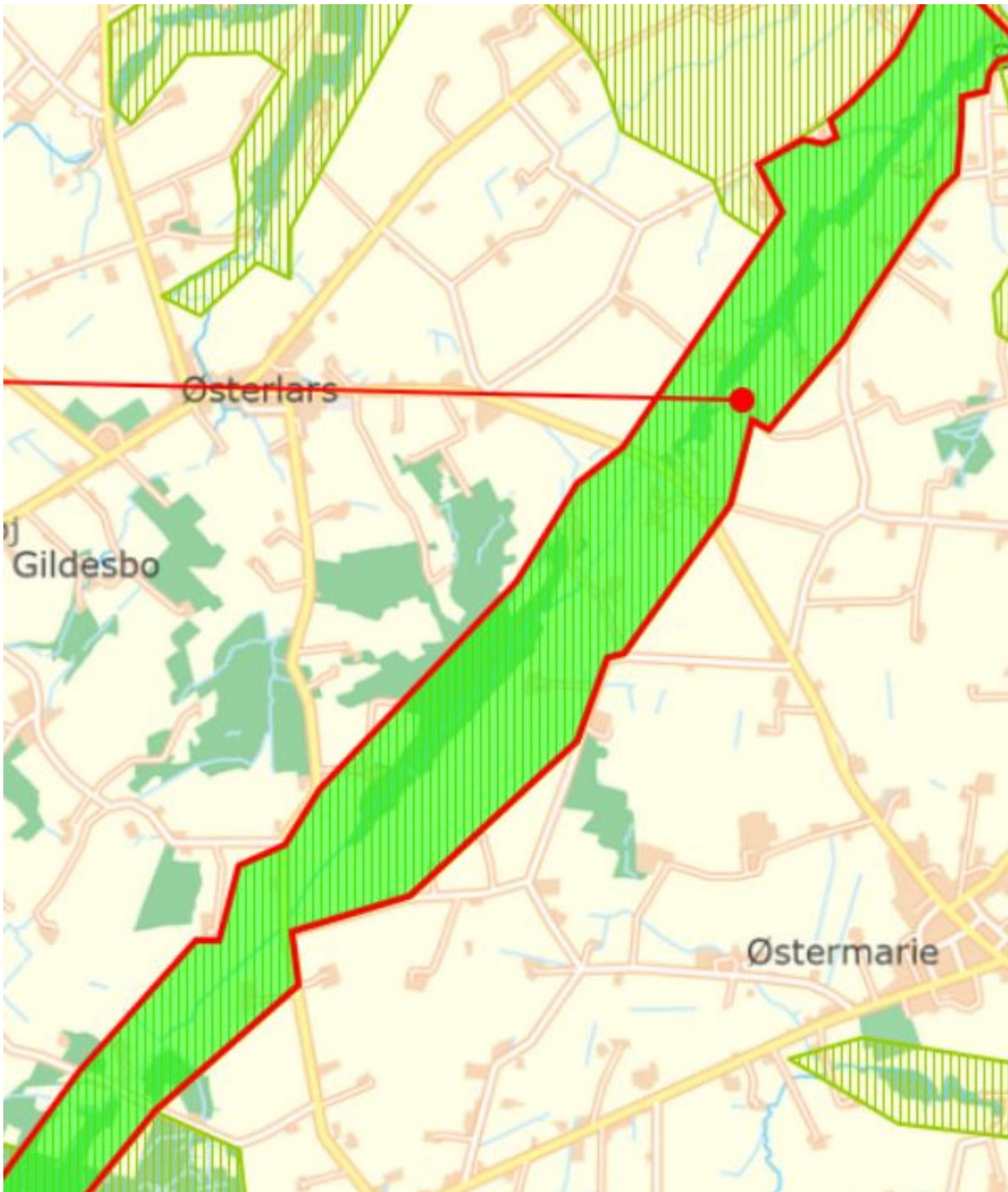
*2. Grøn frø (optaget på listen habitatsdirektivets Bilag IV), er igennem flere år (siden 2005) observeret i søen ved Hullegård, Saltunavej 3.*

### **Regionskommunens kommentar til bemærkningerne fra Saltunavej 3**

#### Beplantning omkring gyllelagune:

Sandegård er beliggende umiddelbart ved Kelseå. Landskabet omkring Kelseå er udpeget som særligt værdifuldt landskab i kommuneplan 2020. Kelseåen løber mod nord i en lige og meget lang og tydelig sprækkedal. Skovbevoksningen langs dalen danner en tydelig "væg" gennem det ellers åbne landbrugslandskab. Dette markante landskabstræk danner baggrund for udpegningen og er vigtigt at bevare.

*Figur 1. Rød prik angiver, hvorledes Sandegård er lokaliseret i forhold til udpegningen "særlig værdifulde landskaber" i Kommuneplan 2020*



Gyllelagunen har en beskedne højde og er derfor meget lidt eller ikke synlig i landskabsbilledet både set fra Nybrovej og Saltunavej. Det er Bornholms Regionskommunens vurdering, at der ikke bør foretages væsentlig beplantning langs Kelseå sprække- og ådal, idet det er vigtigt at bibeholde det meget karakteristiske landskabstræk med det meget lange og lineære forløb.

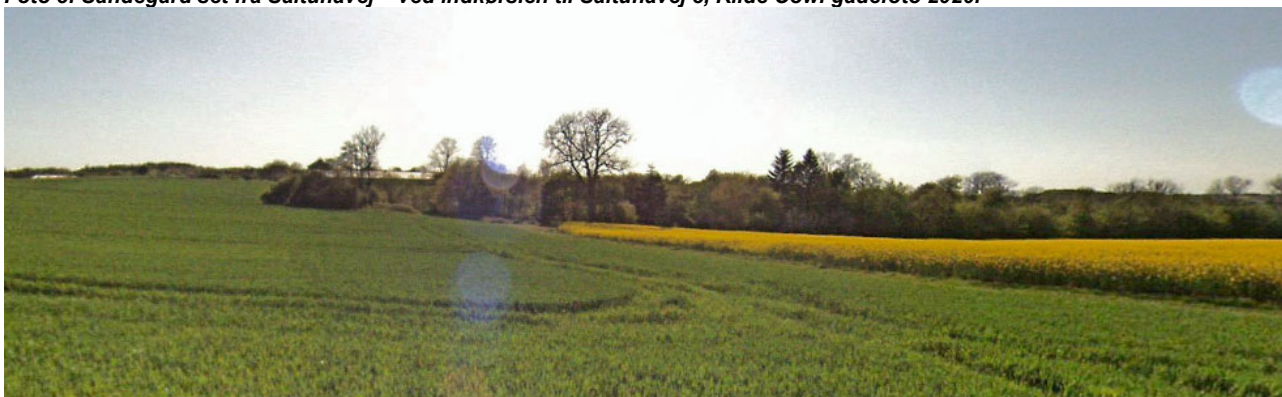
**Foto 1. Skråfoto Sandegård, Saltunavej 1. Skråfoto, som indeholder data fra Styrelsen for Dataforsyning og Effektivisering – foto fra 19.marts 2019.**



**Foto 2: Sandegård set fra Saltunavej – ved indkørsel til Sandegård, Kilde: BRK, november 2022.**



**Foto 3: Sandegård set fra Saltunavej – ved indkørslen til Saltunavej 3, Kilde Cowi gadefoto 2020.**



**Foto 4: Sandegård set fra Saltunavej – ved indkørsel til markvej, som forbinder Saltunavej og Nybrovej. Kilde BRK, november 2022**



Det er regionskommunens vurdering, at produktionsanlægget inkl. den nye lagune med tilhørende græsbeklædt vold ikke overordnet set udgør et dominerende element i landskabet.

Det er ikke fagligt korrekt at etablere beplantning i umiddelbar tilknytning til gyllelagunen. Det fremgår af vejledningen til husdyrgødningsbekendtgørelsen, at kommunerne i forhold til beholdere til flydende husdyrgødning m.m. skal være opmærksomme på, at rødder fra træer kan påvirke bevaringsanlæggenes styrke. Derfor bør kommunen være opmærksom på, at træer af en vis størrelse og afstand fra opbevaringsanlæggene kan bevirke, at rødder fra træerne vokser ind i tanken og påvirker anlæggenes vedligeholdelsestilstand.

Det fremgår af vejledningen til husdyrgødningsbekendtgørelsen, at når beplantning sker i passende afstand fra opbevaringsanlæggene, kan der uden større risiko accepteres både træer og buske. Træer med udpræget horisontal rodudvikling, for eksempel poppel, pil, bøg og rød-el, bør derimod undgås tæt på opbevaringsanlæggene, eller de bør fjernes inden de bliver store og kan påvirke anlæggenes vedligeholdelsestilstand. Ved gyllelaguner bør der være en afstand på minimum 10 meter til træer for at undgå rodindtrængen i membranen/drænrørene.

Det er regionskommunen samlet vurdering, at der på ovenstående baggrund ikke skal stilles vilkår om beplantning omkring gyllelagunen.

Høringssvaret giver ikke anledning til ændringer i §16a-miljøgodkendelsen.

## Bilag 6. Dispensation fra afstandskrav i relation til gyllelagune

Natur og miljø  
Skovlækken 4, Tejn 3770 Ailinge

Jacob Lodahl Svendsen  
Kirkebyvej 39  
3751 Østermarie



Bornholms Regionskommune  
Center for Natur, Miljø og Fritid  
Natur og miljø  
nm@brk.dk  
www.brk.dk  
CVR: 26 69 63 48

9. november 2022

J. nr. 22/22350

### Dispensation fra afstandskrav til naboskel og afstandskrav til vandløb og sø i relation til ny gyllelagune på Saltunavej 1B, 3751 Østermarie

Bornholms Regionskommune, Center for Natur, Miljø og Fritid har den 10. marts 2021 modtaget en ansøgning fra Bornholms Landbrug & Fødevarer v/ Kirsten Kyndesen, som på vegne af ejeren af Saltunavej 1B, 3751 Østermarie, har søgt om etablering af ny gyllelagune på Saltunavej 1B, 3751 Østermarie. Ansøgningen er modtaget i forbindelse med ansøgning om §16a-miljøgodkendelse til Saltunavej 1B, 3751 Østermarie.

#### Af projektbeskrivelsen fremgår følgende:

Gyllelagunen skal have en kapacitet på 5.000 m<sup>3</sup>, og placeres i tilknytning til staldanlægget på Saltunavej 1B, 3751 Østermarie.

I forbindelse med lagunen bliver der placeret en kontrollbrønd, som ved lækage fra bundmembranen markerer en vandstandsændring i brønden. På denne måde kan eventuelle udslip fra gyllelagunen opdages og stoppes tidligt og uden, at der sker nedsvivning af gylle. Vandstandsmåleren skal kontrolleres af brugeren mindst en gang pr. måned, og der skal udarbejdes logbog. Endvidere bliver gyllelagunen omkranset af en vold, som vil tilbageholde et eventuelt gylleudslip.

Den nye gyllelagune placeres ca. 90 m fra nærmeste vandløb og ca. 53 m fra nærmeste sø placeret nordvest for staldanlægget. Der er 239 m til nærmeste nabobeboelse og ca. 20 m til matrikelgrænse.

#### Afgørelse

I henhold til §8 nr. 7 i Husdyrbrugsloven er etablering af husdyranlæg og gødnings- og ensilageopbevaringsanlæg på husdyrbrug og udvidelse eller ændring heraf, der medfører forøget forurening, er ikke tilladt inden for 30 meter af naboskel.

I henhold til §8 stk. nr. 3 stk. 2 i Husdyrbrugsloven må beholdere til flydende husdyrgødning ikke etableres indenfor en afstand af 100 m til åbne vandløb og søer over 100 m<sup>2</sup>.

I henhold til lovens §9 stk. 3 kan kommunalbestyrelsen dispensere herfra og fastsætte vilkår til indretning og drift, hvor overholdelse af de i § 8 nævnte afstandskrav ikke er mulig for husdyrbrug.

Bornholms Regionskommune har modtaget erklæring fra naboen til Saltunavej 1B, 3751 Østermarie, som er ejer af naboejendommen beliggende Saltunavej 1, 3751 Østermarie matrikelnummer 13a Østermarie. Det fremgår af denne erklæring, at der ikke er indvendinger omkring, at den nye gyllelagune på Saltunavej 1B, Østermarie er lokaliseret inden for 30 meter af naboskellet.

I forhold til den nærliggende §3-beskyttede sø og vandløb er det regionskommunens vurdering, at risikoen for forurening fra gyllelagunen og et eventuelt uheld med tilhørende spild af gylle er yderst begrænset. Dette begrundes i, at bygningssættet på Saltunavej 1, 3751 Østermarie er beliggende imellem den ønskede gyllelagune på Saltunavej 1B, 3751 Østermarie, og dermed fungerer omtalte bygningssæt som barrierer mellem sø og vandløb og gyllelagunen.

Endvidere etableres der i forbindelse med lagunen en kontrolbrønd, som ved lækage fra bundmembranen markerer en vandstandsændring i brønden. På denne måde kan eventuelle udslip fra gyllelagunen opdages og stoppes tidligt og uden, at der sker nedsivning af gylle. Vandstandsmåleren skal kontrolleres af brugeren mindst en gang pr. måned, og der skal udarbejdes logbog. Endvidere bliver gyllelagunen omkranset af en vold, som vil tilbageholde et eventuelt gylleudslip.

Bornholms Regionskommune meddeler hermed dispensation til, at gyllelagunen på Saltunavej 1B, 3751 Østermarie kan gennemføres som beskrevet, og dermed placeres inden for 30 m af naboskel og inden for 100 m af vandløb og sø over 100 m<sup>2</sup>.

Bornholms Regionskommune vurderer, at etableringen af gyllelagunen ikke vil være til gene for naboer eller miljøet.

#### **Lovgrundlag**

Ansøgningen er behandlet i henhold til lovbekendtgørelse nr. 520 af 1. maj 2019 [husdyrbrugsloven] med senere ændringer.

#### **Klagevejledning**

Regionskommunens afgørelse kan påklages til Miljø- og Fødevareklagenævnet af afgørelsens adressat og enhver, der har en individuel, væsentlig interesse i sagens udfald. Endvidere kan en række lokale og landsdækkende foreninger klage over visse afgørelser.

Hvis du ønsker at klage over en afgørelse, kan du klage til Miljø- og Fødevareklagenævnet. Du klager via Klageportalen, der ligger på [www.naevneneshus.dk](http://www.naevneneshus.dk). Du logger på med NEM-ID. Klagen sendes gennem Klageportalen til den myndighed, der har truffet afgørelsen.

En klage er indgivet, når den er tilgængelig for myndigheden i Klageportalen. Når du klager, skal du betale et gebyr på kr. 900 som privatperson og kr. 1.800 som virksomhed. Du betaler gebyret med betalingskort i Klageportalen.

Miljø- og Fødevareklagenævnet skal som udgangspunkt afvise en klage, der kommer uden om Klageportalen, hvis der ikke er særlige grunde til det. Hvis du ønsker at blive fritaget for at bruge Klageportalen, skal du sende en begrundet anmodning til den myndighed, der har truffet afgørelse i sagen. Myndigheden videresender herefter anmodningen til Miljø- og Fødevareklagenævnet, som træffer afgørelse om, hvorvidt din anmodning kan imødekommes.

Klagefristen udløber 4 uger efter den dag, afgørelsen eller beslutningen er meddelt. Er afgørelsen eller beslutningen offentligt bekendtgjort, regnes klagefristen dog altid fra bekendtgørelsen. Hvis klagefristen udløber på en lørdag eller helligdag, forlænges klagefristen til den følgende hverdag.

Vejledning om gebyrordningen kan findes på Miljø- og Fødevareklagenævnets hjemmeside [www.naevneneshus.dk](http://www.naevneneshus.dk)

Venlig hilsen

Helle Thers  
Agronom



