

**Revurdering af  
kap. 5 godkendelsen  
på Mejlbyvej 10, 8370 Hadsten**



**Revurderingsdato den 12. juni 2014**

## Registreringsblad

Landbrugets navn og beliggenhed	<b>Ødum Damgård, Mejlbyvej 10, 8370 Hadsten</b>
Matrikel nr.	<b>1 a Astrup by, Ødum</b>
CVR. nr.	<b>75562616</b>
Ejendoms nr.	<b>1532</b>
Ejer af ejendommen	<b>Hans Jørgen Bakkegård</b>
Forpagter og driftsansvarlig	<b>Hans Jørgen Bakkegård</b>
Brugstype	Svinebrug
Skema nummer og versionsnummer	Skema 54580 version 1
Godkendelsesbetegnelse	<b>Revurdering af kap. 5 godkendelse efter Miljøbeskyttelsesloven</b>
Tilsynsmyndighed	<b>Favrskov Kommune</b>
Sagsbehandler	Grete Mørch
Kvalitetssikret af	Anders-Ole Sig Gjerløff
Godkendelses dato	<b>12. juni 2014</b>
Næste revurdering	2024 evt. før afhængigt af kommende EU-lovgivning

<b>1. Baggrund for revurderingen.....</b>	<b>5</b>
1.1 Indledning .....	5
1.2 Afgørelse .....	6
<b>2. Vilkår (A) og påbud (B) for afgørelsen.....</b>	<b>8</b>
2.1 Generelt .....	8
2.2 Revurderingen .....	8
2.3 Husdyrhold .....	8
2.4 Ventilation.....	8
2.5 Staldteknologi .....	8
2.6 Fodring og foderopbevaring.....	8
2.7 Energi- og vandforbrug.....	8
2.8 Husdyrgødningshåndtering.....	9
2.9 Forurening og gener fra husdyrbruget.....	9
2.10 Driftsforstyrrelser og uheld .....	11
2.11 Ophør .....	11
2.12 Egenkontrol .....	12
2.13 Vilkår i godkendelsen af 2004 som bortfalder .....	12
<b>3. Anlæggets beliggenhed og planmæssige forhold.....</b>	<b>13</b>
3.1 Bygge- og beskyttelseslinjer, fredninger, afstandskrav m.v.....	13
3.2 Placering i landskabet .....	13
<b>4. Husdyrhold, staldanlæg og drift .....</b>	<b>14</b>
4.1 Husdyrhold og staldindretning.....	14
4.2 Ventilation .....	15
4.3 Fodring .....	16
4.4 Energi- og vandforbrug .....	16
4.5 Spildevand og regnvand .....	17
4.6 Affald, olie, og kemikalier.....	17
4.7 Driftsforstyrrelser eller uheld .....	18
4.8 Egenkontrol og dokumentation.....	19
<b>5. Gødningsproduktion og - håndtering .....</b>	<b>19</b>
5.1 Gødningstyper og mængder.....	19
5.2 Flydende husdyrgødning .....	20
<b>6. Forurening og gener fra anlægget.....</b>	<b>21</b>
6.1 Lugt.....	21
6.2 Fluer og skadedyr .....	22
6.3 Støj fra anlæg og maskiner .....	22
6.4 Transport .....	22
6.5 Støv .....	23
<b>7. Bedriftens påvirkning af natur og miljø.....</b>	<b>23</b>
7.1 Bedriftens udbringningsarealer .....	23
7.2 Ammoniak og natur .....	24
<b>8. Bedste tilgængelige teknik (BAT) .....</b>	<b>25</b>
<b>9. Husdyrbrugets ophør.....</b>	<b>30</b>
<b>10. Generelle forhold .....</b>	<b>30</b>
10.1 Meddelelse af revurdering af husdyrbruget Mejlbyvej 10.....	31
10.2 Meddelelsespligt - ejerforhold .....	31

<b>10.3 Tilsyn og retsbeskyttelse .....</b>	<b>31</b>
<b>10.4 Næste revurdering af miljøgodkendelsen .....</b>	<b>31</b>
<b>10.5 Gyldighed.....</b>	<b>31</b>
<b>10.6 Offentliggørelse.....</b>	<b>32</b>
<b>10.7 Klagevejledning.....</b>	<b>32</b>
<b>11. Lovgrundlag og vejledninger .....</b>	<b>36</b>

Bilag 1. Situationsplan

Bilag 2. BAT beregning

Bilag 3. Nitratfølsomt OSD-område (= gl. Bilag 3 i miljøgodkendelsen fra 2004)

Bilag 4. NH<sub>3</sub> følsomme områder

Bilag 5. Ændring af staldgulve

# 1. Baggrund for revurderingen

## 1.1 Indledning

Ejendommen Mejlbyvej 10, 8370 Hadsten, fik den 6. oktober 2004 en godkendelse efter kapitel 5 i miljøbeskyttelsesloven af Hadsten Kommune. Godkendelsen blev meddelt til et eksisterende svinehold, som blev udvidet over grænsen for godkendelsespligt. Samtidig blev der udarbejdet et regionplantillæg med VVM-redegørelse for ejendommen. Retningslinierne i regionplantillægget blev indsat i miljøgodkendelsen.

Miljøgodkendelser af landbrug meddelt efter miljøbeskyttelseslovens kapitel 5 skal regelmæssigt tages op til revurdering og om nødvendigt ajourføres i lyset af den teknologiske udvikling. Revurderinger skal normalt foretages 8 år efter godkendelsen og herefter mindst hver 10. år.

Den 27. september 2006 fik ejendommen tilladelse til at måtte ændre dyreholdet fra godkendelsens sammensætning på

- 400 årssøer
- 9.400 smågrise (7,2 – 30 kg)
- 8.900 slagtesvin (30 – 100 kg)
- 400 polte (30 – 55 kg)

til

- 8.900 slagtesvin (30 – 102 kg)
  - 17.400 smågrise (7,2 – 30 kg)
- eller
- 12.045 slagtesvin (30 – 102 kg)

Der blev meddelt tilladelse til begge typer af dyrehold, dog med det forbehold, at kombinationen med smågrise kun kunne tillades, hvis der blev indført lugtreducerende teknik.

Da dette ikke er sket, bliver kun tilladelsen til slagtesvin videreført i denne revurdering; i overensstemmelse med ejers planlægning, som det fremgår af det til revurderingen indsendte skema 54580.

### Lovgrundlag

Favrskov Kommune har foretaget en revurdering af miljøgodkendelsen på husdyrbruget Mejlbyvej 10, 8370 Hadsten, i henhold til § 103 i lov nr. 1486 af 04.12.2009 om miljøgodkendelse mv. af husdyrbrug og § 40 i bekendtgørelse nr. 1280 af 08.11.2013 om tilladelse og godkendelse mv. af husdyrbrug.

Af lov om miljøgodkendelse § 40, stk. 2, fremgår det, at der skal meddeles påbud eller forbud mod fortsat drift, hvis

- 1) der er fremkommet nye oplysninger om forureningens skadelige virkning,
- 2) forureningen medfører miljømæssige skadevirkninger, der ikke kunne forudses ved godkendelsens meddelelse,
- 3) forureningen i øvrigt går ud over det, som blev lagt til grund ved godkendelsens meddelelse,
- 4) væsentlige ændringer i den bedste tilgængelige teknik skaber mulighed for en betydelig nedbringelse af emissionerne, eller
- 5) det af hensyn til driftssikkerheden i forbindelse med processen eller aktiviteten er påkrævet, at der anvendes andre teknikker.

Da der er tale om en eksisterende lovlig produktion, som ikke ændres, vil der ikke forekomme merudledninger af forurenende stoffer. Favrskov Kommune skal derfor vurdere, om de eksisterende udledninger overholder BAT (Bedste tilgængelige teknik).

I forbindelse med udarbejdelse af godkendelsen fra 2004 har Favrskov Kommune lavet en miljøteknisk redegørelse og vurdering af ejendommen. Denne danner baggrund for afgørelsen om revurdering, herunder de stillede vilkår og påbud.

#### *Habitatforpligtelser*

Pligten til at gennemføre en vurdering efter habitatbekendtgørelsens § 7, stk. 1 og 2, gælder ikke for revurderingsafgørelser.

#### *Godkendelsesbekendtgørelsens beskyttelsesniveau*

Godkendelsesbekendtgørelsens beskyttelsesniveau skal ikke lægges til grund i revurderingssager. Krav i forbindelse med revurdering af hensyn til den omkringliggende natur skal derfor udelukkende gennemføres i overensstemmelse med princippet om BAT.

#### *Udbringningsarealer*

Det revurderede husdyrbrugs arealer, skal ikke vurderes efter habitatbekendtgørelsen. Da beskyttelsesniveauet i forhold til ammoniak, lugt, fosforoverskud og nitrat heller ikke finder anvendelse, kan man ikke i en revurdering fastsætte nye påbud for arealer, medmindre betingelserne er opfyldt efter husdyrbrugslovens § 40, stk. 2.

Der gøres opmærksom på, at øvrig lovgivning, som ikke er nævnt i denne godkendelses vilkår - fx den til enhver tid gældende husdyrgødningsbekendtgørelse - naturligvis også skal overholdes. Vilkårene i godkendelsen er som hovedregel kun stillet for de punkter, hvor tilsynsmyndigheden vurderer, at kravene skal være mere vidtgående end bekendtgørelserne.

Der forekommer ikke oplag af stoffer i sådanne mængder, at virksomheden er omfattet af Risikobekendtgørelsen.

Husdyrbruget er en IED-virksomhed (dvs. de landbrug, der betegnes § 12 stk. 1 nr. 1-3 i husdyrloven), og er omfattet af lovgivningen i Industrial Emissions Direktivet. Direktivet stiller krav ved ophør af driften (se afsnit 9. Ophør) og i forbindelse med den næste revurdering.

## **1.2 Afgørelse**

På baggrund af revurderingen meddeler Favrskov Kommune herved afgørelse om, at husdyrbruget kan drives på stedet under overholdelse af de givne vilkår og påbud. Samtlige gældende vilkår og påbud er samlet i denne afgørelse.

Vilkårene benævnes:

- A) Gamle vilkår i den eksisterende miljøgodkendelse, som bibeholdes. Vilkår, som samtidig er nævnt i anden generel lovgivning, er dog ikke bibeholdt. Der kan være foretaget redaktionelle ændringer.
- B) Nye påbud, der stilles på grund af Bedste tilgængelige teknik (BAT).
- C) Gamle vilkår, der bortfalder, vilkårene er listet op i afsnit 2.14.

Revurderingen vedrører anlægget på Mejlbyvej 10 og husdyrproduktionen med CHR nr. 29552.

Afgørelsen meddeles som påbud efter § 39 jf. § 41 i lov om miljøgodkendelse. Høring af ejer angående udkastet skal betragtes som forvarsel om påbuddet.

## **2. Vilkår (A) og påbud (B) for afgørelsen**

### **2.1 Generelt**

- 2.3.1 Landbrugets indretning og drift skal miljømæssigt være i overensstemmelse med de oplysninger, der ligger til grund for godkendelsen fra 2004, dog med de eventuelle ændringer, der fremgår af vilkår og påbud. (A)

### **2.2 Revurderingen**

- 2.3.2 Et eksemplar af nærværende revurdering skal til hver en tid være tilgængelig på landbruget, og driftspersonalet skal være orienteret om revurderingens indhold. (A)

### **2.3 Husdyrhold**

- 2.3.3 Revurderingen omfatter en svineproduktion på 12.045 slagtesvin om året (30 – 102 kg). (A)  
Dyreholdet svarer til 309,4 DE efter de nugældende omregningsfaktorer.

### **2.4 Ventilation**

- 2.4.1 Ventilationsfirmaets instruktioner for vedligeholdelse af ventilationsanlæggene skal følges. Ventilationsanlæggene skal rengøres jævnligt og justeres efter behov. Der skal mindst 1 gang årligt foretages eftersyn og eventuel justering af ventilationsanlæggene. (A)

### **2.5 Staldteknologi**

- 2.5.1 De eksisterende stalde med fuldspaltegulve, markeret på Bilag 5, til produktion af 10.038 slagtesvin om året skal renoveres til gulvtypen: drænet gulv med spalter (33/67), eller en gulvtype med lavere ammoniakemission. (B)
- 2.5.2 Den nye gulvtype skal tages i brug senest 1. juli 2015, og der må derefter ikke anvendes fuldspaltegulve i ejendommens produktion. (B)

### **2.6 Fodring og foderopbevaring**

- 2.6.1 Beholdere med flydende foder skal opbevares på en plads med tæt bund med fald mod afløb til en tilstrækkeligt dimensioneret opsamlingsbeholder, gyllekanaler el. lign. (B)
- 2.6.2 Påfyldning af beholdere til flydende foder skal altid ske under opsyn. (B)

### **2.7 Energi- og vandforbrug**

- 2.7.1 Der skal på ejendommen foretages en gennemgang af de energi- og vandforbrugende processer i bedriften, udført af et energiselskab eller konsulent. Der skal udarbejdes en energirapport, som indeholder resultater og eventuelle konkrete energi- eller vandspareforslag. Rapporten skal udarbejdes senest et år efter revurderingsdatoen. Rapporten skal fremvises på forlangende ved tilsyn. (B)



## 2.8 Husdyrgødningshåndtering

- 2.8.1 Opbevaringsanlæggene for husdyrgødning skal have en kapacitet, der er tilstrækkelig til, at udbringning kan ske i overensstemmelse med reglerne i husdyrgødningsbekendtgørelsen, dog mindst 9 måneder for gylle. (A)
- 2.8.2 Senest 2 uger efter tømning eller 1 uge efter omrøring skal der igen være dannet eller tilført et tæt-sluttende flydelag. Fx skal et tæt flydelag af halm etableres med mindst 12 kg halm pr. m<sup>2</sup> overflade. (A)
- 2.8.3 I forbindelse med påfyldning af gyllevognen må der ikke spildes flydende husdyrgødning på jorden således, at der er fare for forurening af jord, grundvand, vandløb eller dræn. (A)
- 2.8.4 Der skal være betonbelagte læssepladser ved begge gyllebeholdere. Fra pladserne skal der være afløb til opsamlingsbeholder, således at spild under påfyldning af gyllevognen bliver opsamlet. Indholdet fra opsamlingsbeholderen skal tilledes en gyllebeholder. (A)
- 2.8.5 I henhold til regionplantillægget for ejendommen må der ikke udbringes husdyrgødning på det ejede areal mellem Bredagergård og Spørring, som dækker ca. 30 ha, og heller ikke på det forpagtede areal vest for Ødum, som dækker 3,9 ha (se placeringen på Bilag 3). (A)
- 2.8.6 Der skal til stadighed være en gældende aftale om fraførsel af gylle ud af bedriften på mindst 2.000 tons om året. (A).
- 2.8.7 Ved udbringning af slam eller andre affaldsprodukter på landbrugets arealer, skal der ske nedbringning inden 6 timer. (A)

## 2.9 Forurening og gener fra husdyrbruget

### Støj

- 2.9.1 Svinebrugets bidrag til det ækvivalente, korrigerede støjniveau målt i skel til nabobeboelse i det åbne land eller i landsbyen Ødum må i intet punkt overstige:

	Tidsinterval	Grænseværdi	Midlingstid
Dag	Kl. 07.00-18.00	55 dB(A)	ref. tid 8 timer
Aften	Kl. 18.00-22.00	45 dB(A)	ref. tid 1 time
Nat	Kl. 22.00-07.00	40 dB(A)	ref. tid ½ time

Støjens maksimalværdi må om natten ikke overstige 55 dB(A) ved boliger. (A)

Støjbelastningen er det ækvivalente, korrigerede støjniveau i dB(A) målt eller beregnet i punkt ter 1,5 m over terræn. Referencetiden er det mest støjbelastede tidsrum i perioden. (A)  
Brugen af landbrugsredskaber i marken er undtaget fra støjgrænserne. (A)  
Transport af svin må kun finde sted på hverdage, dvs. mandag – fredag. (A)

### Skadedyr

2.9.2 Der skal på ejendommen foretages effektiv fluebekæmpelse i overensstemmelse med de til enhver tid nyeste retningslinjer fra Statens Skadedyrlaboratorium ([www.dpil.dk](http://www.dpil.dk)). (A)

2.9.3 Opbevaring af foder skal ske på en sådan måde, at der ikke opstår risiko for tilhold af rotter eller andre skadedyr. (A)

### Støv

2.9.4 Svinebrugets drift skal indrettes således, at der ikke opstår væsentlige lugt-eller støvgener for omkringliggende nabobeboelser. (A)

### Lugt

2.9.5 Der skal jævnligt gøres rent i staldene. Bund- og vægflader skal så vidt muligt holdes tørre for at mindske lugtgenerne. (A)

2.9.6 Gylle skal pumpes fra stalden og over i gyllebeholder mindst én gang hver uge. det skal tilstræbes, at denne overpumpning ikke finder sted, når vinden kommer fra øst, og heller ikke på lørdage eller søndage. (A)

2.9.7 Lugtemissionen fra staldene må ikke øges i forhold til det niveau, der var pr. 1. januar 2001 hidrørende fra dyreholdets størrelse på 400 årssøer, 8.500 smågrise pr. år og 8.100 slagtesvin og polte pr. år. Vurderingen foretages på baggrund af lugtberegninger og sættes i relation til beboelserne i nærheden. Der skal foreligge dokumentation for, at vilkåret er opfyldt senest 4 år efter godkendelses dato, dvs. medio 2008. (A)

### Affald

2.9.8 Affald skal opbevares på en måde, som ikke medfører forurening af omgivelserne, herunder jord, grundvand, vandløb eller luft. (A)

2.9.9 Døde dyr og andet animalsk affald må ikke nedgraves eller opbevares sammen med gødning, men skal bortskaffes til godkendt destruktionsanstalt. (A)

2.9.10 I tidsrummet indtil afhentning skal døde dyr opbevares i lukket container således, at de er afskærmet mod hunde og vilde dyr, og der ikke opstår uhygiejniske forhold. (A)

### Spildevand

2.9.11 Vask af sprøjteudstyr indvendigt skal foregå med medbragt rent vand, mens marksprøjten står på den bevoksede mark, og vaskevandet skal udsprede på marken. (A)

2.9.12 Udvendig vask skal foregå på et befæstet areal med afløb til en opsamlingsbeholder, og vaskevandet skal derefter tilledes gyllebeholderen. (A)

2.9.13 Flydende foder eller gødningsstoffer må ikke ved spild kunne afledes til dræn eller vandløb. (A)

2.9.14 Sanitært spildevand fra beboelser og mandskabsrum skal ledes til særskilt anlæg for husspildevand. (A)

- 2.9.15 Spildevand fra vask af stalde kan indeholde rester af føder og gødning. vandet betragtes som flydende husdyrgødning og skal tilledes gyllebeholder. (A)
- 2.9.16 Bekæmpelsesmidler skal opbevares i aflåst giftrum, på betongulv og uden mulighed for afledning til dræn eller kloak. Der må ikke samme sted opbevares foderstoffer, lægemidler eller levnedsmidler. (A)
- 2.9.17 Påfyldning af marksprøjten skal foregå på et befæstet areal med afløb til en opsamlingsbeholder. hvis der ved uheld løber sprøjtemiddel i opsamlingsbeholderen, skal indholdet straks tømmes ved udspreddning på den mark, der skulle sprøjtes. (A)

## **2.10 Driftsforstyrrelser og uheld**

- 2.10.1 Svinebruget skal indrettes og drives således, at spild og andet ukontrolleret udslip af forurenende stoffer forhindres og forebygges. (A)
- 2.10.2 Pumpning af gylle til gyllevogn skal altid ske under opsyn. Herudover skal pumpeanlægget være udformet således, at uvedkommende ikke kan aktivere pumpen, hvorved der kan ske utilsigtet udpumpning af gylle. (A)
- 2.10.3 I forbindelse med større uheld skal der straks gives besked til Beredskabet på tlf. 112. (A)
- 2.10.4 Der skal foreligge en opdateret beredskabsplan på husdyrbruget, som fortæller, hvornår og hvordan der skal reageres ved uheld. Beredskabsplanen skal kontrolleres/revideres mindst 1 gang om året, samt såfremt det viser sig nødvendigt. I tilfælde af uheld skal disse noteres særskilt i logbog. (B)
- 2.10.5 Beredskabsplanen indhold skal være tilgængelig og kendt af gårdens ansatte og øvrige som arbejder på ejendommen og udleveres til indsatsleder og miljømyndighed i forbindelse med uheld, forureninger, brand og lignende. Ved anvendelse af udenlandsk arbejdskraft skal personalet have udleveret en udgave af beredskabsplanen i et for dem forståeligt sprog. (B)

## **2.11 Ophør**

- 2.11.1 Ved ophør af driften skal der træffes de nødvendige foranstaltninger for at undgå forureningsfare og for at bringe stedet tilbage i en miljømæssigt tilfredsstillende tilstand. (A)
- Gyllekanaler, fortanke, gylletanke og stalde skal tømmes og rengøres for rester af husdyrgødning.
  - Alle oplag af diesel, olie og kemikalier skal tømmes og bortskaffes.
  - Alt olie- og kemikalieaffald, medicinrester, samt fast affald skal bortskaffes.
  - Alt animalsk affald skal afhentes til destruktionsanlæg. (B)

Desuden skal der inden 4 uger efter ophøret indsendes en anmeldelse til Favrskov Kommune iht. reglerne i § 43 i bekendtgørelse 1280/2013.

## 2.12 Egenkontrol

- 2.12.1 Til kontrol af, at driftsvilkårene overholdes, skal der hvert år føres journal over eller fremskaffes dokumentation for:
- 2.12.2 **Produktionens størrelse (A)**
- Antal producerede slagtesvin med indgangs- og afgangsvægt/slagtevægt på årsbasis.
  - Opgørelsen kan fx bestå af gødningsregnskab og slagterifregninger.
- 2.12.3 **Bortskaffelse af affald (A, B)**
- Uregelmæssigheder ved afhentning af døde dyr.
  - Dokumentation for aflevering af affald. Ved tilsyn skal der kunne fremvises kvitteringer fra de aftagende firmaer.
- 2.12.4 **Drift (A)**
- Rengøring af stalde samt eftersyn og justering af ventilationsanlæg.
  - Reparation af gyllebeholdere.
  - En gældende aftale om afhentning af gylle til biogasanlæg eller anden modtager.
  - Regnskab over mængden af produceret husdyrgødning og dokumentation for den mængde, der afsættes udenfor bedriften, fx via gødningsregnskabet.
  - Angivelse af hvilke arealer, der er anvendt til udspreddning af husdyrgødning.
- 2.12.5 **Beredskab (B)**
- Ajourført beredskabsplan.
- 2.12.6 **Uheld og driftsforstyrrelser (A)**
- Uheld, der har medført forurening af jord eller vandløb.
- 2.12.7 **Kontrol af støj (A)**
- Såfremt kommunen får begrundet mistanke om, at vilkåret om støjgrænser overskrides, kan kommunen forlange, at landbruget foretager de nødvendige tiltag og efterfølgende fremsender dokumentation for, at støjgrænserne ikke er overskredet.
- Dokumentationen skal ske i form af målinger(beregninger foretaget i en periode, hvor bedriftens støj under normale forhold er maksimal. Dokumentationen skal foretages af et laboratorium, der er akkrediteret/certificeret til ”Miljømåling- ekstern støj”. Vurdering foretages ud fra Støjvejledningen nr. 5/1984.

## 2.13 Vilkår i godkendelsen af 2004 som bortfalder

Vilkår om at indretning og drift skal være i overensstemmelse med husdyrgødningsbekendt gørelsen bortfalder, da forholdet er omfattet af generel lovgivning.

Vilkår, som beskriver håndtering af produkter fra separation af husdyrgødning, bortfalder, da der ikke er etableret separationsanlæg.

Vilkår om overholdelse af harmonireglerne, da forholdet er omfattet af generel lovgivning.

Vilkårene om fosforbalance for udbragt husdyrgødning, da der i revurderingen stilles et andet vilkår for at overholdel BAT-fosforniveauet.

Vilkår vedr. fast eller tæt overdækning på gyllebeholderne samt logbog bortfalder, da forholdet er omfattet af generel lovgivning.

Vilkår om at følge regulativet bortfalder, da forholdet er omfattet af generel lovgivning.

Vilkår vedr. afhentningstider for døde dyr bortfalder, da forholdet er omfattet af generel lovgivning.

Vilkår om sikring af vandboring ved aftapning til marksprøjten bortfalder, da forholdet er omfattet af generel lovgivning.

### 3. Anlæggets beliggenhed og planmæssige forhold

#### 3.1 Bygge- og beskyttelseslinjer, fredninger, afstandskrav m.v.

##### Miljøteknisk redegørelse

Der sker ingen bygningsmæssige ændringer i forbindelse med revurderingen.

##### Kommunens bemærkninger og vurdering

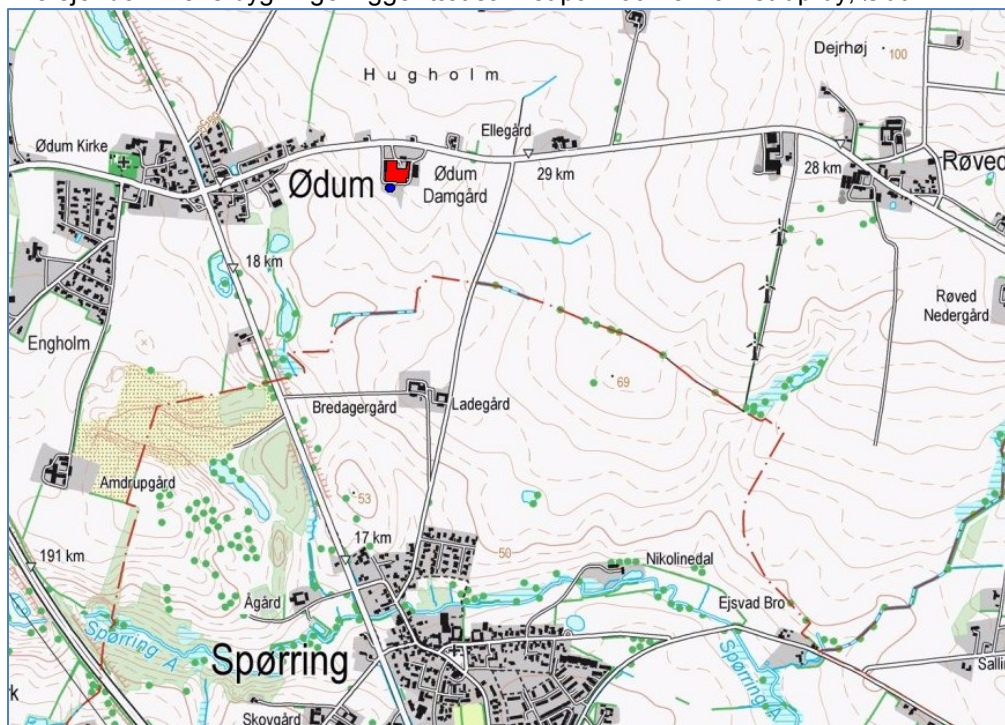
Afstanden til bygge- og beskyttelseslinjer, fredninger m.v. er ikke relevant at vurdere i forbindelse med regelmæssig revurdering af et eksisterende husdyrbrug.

#### 3.2 Placering i landskabet

##### Miljøteknisk redegørelse

Husdyrbruget er placeret i landzone udenfor Ødum som vist i Figur 1.

Alle ejendommens bygninger ligger tæt samlet på matrikel 1a Astrup by, Ødum.



Figur 1. Kortudsnit over området, ejendommen er placeret ved rød markering.

## Kommunens bemærkninger og vurdering

Landskabelige forhold er ikke relevant at vurdere i forbindelse med regelmæssig revurdering af et eksisterende husdyrbrug. Der stilles ikke vilkår om udformning og placering, da det drejer sig om eksisterende anlæg.

## 4. Husdyrhold, staldanlæg og drift

### 4.1 Husdyrhold og staldindretning

#### Miljøteknisk redegørelse

Situationsplan over ejendommen ses i Bilag 1.

Oversigt over antal dyr samt staldtyper:

Staldsystem kode	Navn på dyretype og staldsystem	Nudrift/ansøgt	Antal dyr	Antal DE
SvSI01	Slagtesvin, Fuldspaltegulv	Nudrift	10038	257,80
		Ansøgt	0	0,00
SvSI02	Slagtesvin, Delvis spaltegulv, 25-49% fast gulv	Nudrift	2008	51,57
		Ansøgt	2008	51,57
SvSI04	Slagtesvin, Drænet gulv + spalter (33/67)	Nudrift	0	0,00
		Ansøgt	10038	257,80

De stalde, der har fuldspaltegulve, skal ændres til drænet gulv med spalter, da det bliver forbudt at holde slagtesvin på fuldspaltegulve fra den 1. juli 2015.

Ejer har anvendt ændring af staldgulvet som virkemiddel til at opfylde BAT-kravet til ammoniakemission.

Miljøstyrelsen vejledende BAT krav til ammoniakfordampning fra stald og lager er: i alt 4862 kg N (se Bilag 2). Der fordamper 4643 kg N i ammoniak (beregnet i skema 54580), så det vejledende BAT krav er overholdt.

Dyreholdet:

StaldID	Godk. pligtig renovering	Staldsystem kode	Nudrift/ansøgt	Antal dyr	Antal Stipladser	Evt. vægt (kg)/alder (mdr.)		Evt. mælkeydelse (EKM) /ændret fravænningsvægt i alt per årsso*	Antal DE	
						Ind	Ud			
ST-182870	Nej	SvSI01	Nudrift	10038	3000	30,00	102,00		257,80	
			Ansøgt	0	0	32,00	107,00		0,00	
		SvSI02	Nudrift	2008	600	30,00	102,00		51,57	
			Ansøgt	2008	600	30,00	102,00		51,57	
		SvSI04	Nudrift	0	0	32,00	107,00		0,00	
			Ansøgt	10038	3000	30,00	102,00		257,80	
		Sum			Nudrift					309,37
					Ansøgt					309,37
Ændring alle produktioner:								0,00		

## Kommunens bemærkninger og vurdering

Den 27.9.2006 blev der meddelt tilladelse til at kunne skifte mellem to typer af dyrehold, dog med det forbehold, at kombinationen med smågrise kun kunne tillades, hvis der blev indført lugtreducerende teknik.

Da dette ikke er sket, bliver kun tilladelsen til den ene type dyrehold videreført i denne revurdering; i overensstemmelse med ejers planlægning, som det fremgår af det til revurderingen indsendte skema 54580.

Det tilladte dyrehold er således:

12.045 slagtesvin om året (30 – 102 kg), svarende til 309,4 DE med nugældende beregningsmetode. Dette er en videreførelse og en skærpelse af det eksisterende vilkår fra tilladelsen af 27.9.2006.

Ved vurderingen af, om husdyrbruget har truffet de nødvendige foranstaltninger til at forebygge og begrænse forureningen ved anvendelse af BAT, tages der udgangspunkt i Miljøstyrelsens vejledende emissionsgrænseværdier opnåelige ved anvendelse af den bedste tilgængelige teknik (BAT). Miljøstyrelsen har udarbejdet grænseværdier for emissionen af ammoniak fra slagtesvin.

Staldtyperne indgår i beregningen af ammoniakemissionen. Favrskov Kommune vurderer, at BAT-kravet for emissionen af ammoniak, som er beregnet i den miljøtekniske redegørelse til 4.862 kg ammoniak-N pr. år (Bilag 2), er det emissionskrav, som anlægget skal overholde. Ammoniakemissionen fra bedriften skal nedsættes for at kunne overholde BAT-niveauet for ammoniak. Ejer har valgt at anvende virkemidlet "ændring af staldgulve". Herved bliver den faktiske emission af ammoniak på 4.643 kg ammoniak-N. Ved at udskifte fuldspaltegulve til drænet gulv + spalter nedsættes ammoniakemissionen (kan ses i skemaets tabel "effekt af valgt staldsystem"), og gulvtypen fastholdes derfor ved et nyt vilkår. Samtidig stilles vilkår om hvornår, ændringen skal være gennemført. De stalde, hvor gulvet skal ændres, er vist på Bilag 5.

Tablet med effekt af valgt staldsystem:

StaldID	Kode for staldsystem	Ammoniak-tab fra reference staldsystem (kgN/år)	Ammoniak-tab fra valgt staldsystem (kgN/år)	Effekt af valgt staldsystem (kgN/år)	Effekt af valgt staldsystem (%)	Effekt af miljøteknologi (kgN/år)	Effekt af foderoptimering m.m. (kgN/år)	Effekt af miljøtiltag lager (kgN/år)	Faktisk ammoniak-tab fra stald og lager (kgN/år)
ST-182870	SvSI01	4015,20	4489,33	-474,13	-11,81%	0,00	0,00	0,00	4489,33
		0,00	0,00	0,00	0,00%	0,00	0,00	0,00	0,00
	SvSI02	803,20	661,40	141,80	17,65%	0,00	0,00	0,00	661,40
		803,20	661,40	141,80	17,65%	0,00	0,00	0,00	661,40
	SvSI04	0,00	0,00	0,00	0,00%	0,00	0,00	0,00	0,00
Sum	Nudrift	4818,40	5150,73	-332,33		0,00	0,00	0,00	5150,73
	Ansøgt	4818,40	4643,73	174,67		0,00	0,00	0,00	4643,73

Det nye vilkår stilles med hjemmel i lovens § 40 stk. 2 nr. 4:

- Hvis væsentlige ændringer i den bedste tilgængelige teknik skaber mulighed for en betydelig nedbringer af emissionerne.

## 4.2 Ventilation

### Miljøteknisk redegørelse

Ejendommens ventilationsforhold ændres ikke i forbindelse med revurderingen.

## **Kommunens bemærkninger og vurdering**

Det er Favrskov Kommunes vurdering, at det er BAT, løbende at vedligeholde ventilationssystemet, og det eksisterende vilkår herom bibeholdes.

## **4.3 Fodring**

### **Miljøteknisk redegørelse**

Der er mulighed for fasefodring med to strenge. Der bruges vådfoder og valle. Fodringen optimeres løbende og søges minimeret i forhold til råprotein og fosfor.

## **Kommunens bemærkninger og vurdering**

### Foderopbevaring

Favrskov Kommune vurderer, at flydende foder som eksempelvis valle skal opbevares således, at spild ikke kan løbe til dræn eller vandløb. Der er derfor stillet nye vilkår om, at valletanke skal stå på en fast plads, med afløb til opsamlingsbeholder eller gyllekanaler. Påfyldning af vallebeholder skal desuden ske under opsyn.

Disse vilkår er stillet med hjemmel i husdyrbruglovens § 40 stk 2, nr. 5:

- ”hvis det af hensyn til driftssikkerheden i forbindelse med processen eller aktiviteten er påkrævet, at der anvendes andre teknikker.”

## **4.4 Energi- og vandforbrug**

### **Miljøteknisk redegørelse**

Der sker ikke ændringer i vand og energiforbruget på anlægget i forbindelse med revurderingen.

### **Energiforbrug**

Der bruges årligt omkring 230.000 kwh.

Der bruges energisparepære hvor det er muligt. Alle lamper rengøres jævnligt.

I alle staldafsnit renholdes og vedligeholdes ventilationsanlæggene løbende.

Køretøjer vedligeholdes og tomgangskørsel undgås.

Der foretages et årligt eltjek, og udstyr vedligeholdes og efterses iøvrigt regelmæssigt.

### **Vandforbrug**

Der bruges årligt omkring 13.000 m<sup>3</sup> vand.

Ved vask af stalde anvendes iblødsætningsanlæg, hvorefter staldene vaskes med højtryksrensere med koldt vand. Både iblødsætning og vask med højtryksrensere er vandbesparende.

Vandforbruget måles løbende.

Staldene kontrolleres dagligt og der udføres små reparationer med det samme ellers tilkaldes service, hvis der er behov for det..

## **Kommunens bemærkninger og vurdering**

Favrskov Kommune vurderer, at det er BAT at undersøge, om der skulle være tiltag i produktionen som kunne spare energi. Der stilles derfor et nyt vilkår om, at ejendommens energiforbrugende processer gennemgås af en energikonsulent. Der skal i den forbindelse udarbejdes en energirapport, som indeholder resultater og eventuelle konkrete energispareforslag.



Det nye vilkår stilles med hjemmel i lovens § 40 stk. 2 nr. 4:

- Hvis væsentlige ændringer i den bedste tilgængelige teknik skaber mulighed for en betydelig nedbringelse af emissionerne.

## 4.5 Spildevand og regnvand

### Miljøteknisk redegørelse

Der sker ikke ændringer i spildevandsforholdene i forbindelse med revurderingen. Vaskevand fra staldinventar og andet udstyr i staldene ledes til gyllekanalerne. Husspildevand ledes til septiktank og videre til nedsivning.

### Kommunens bemærkninger og vurdering

Favrskov Kommune vurderer, at de eksisterende vilkår til beskyttelse af jord, grundvand og overfladevand skal bibeholdes.

Vask af sprøjteudstyr skal som hovedregel følge bestemmelserne i bekendtgørelse nr. 1355/2012, samt de eksisterende vilkår, som er skærpedelser i forhold til bekendtgørelsen.

Et vilkår om aftapning af vand er dog gentaget i bekendtgørelsen og udgår derfor som vilkår.

## 4.6 Affald, olie, og kemikalier

### Miljøteknisk redegørelse

Der sker ikke ændringer i opbevaringen eller bortskaffelsen af affald, olie og kemikalier i forbindelse med revurderingen.

### Kommunens bemærkninger og vurdering

Det eksisterende vilkår om at følge kommunens affaldsregulativ er overflødig og bortfalder.

Opbevaring og bortskaffelse af affald skal ske i overensstemmelse med Favrskov Kommunes affaldsregulativ for erhverv, for tiden:

[http://favrskovforsyning.dk/sites/default/files/REGULATIV%20FOR%20ERHVERVSAFFALD%202012\\_Underskrevet.pdf](http://favrskovforsyning.dk/sites/default/files/REGULATIV%20FOR%20ERHVERVSAFFALD%202012_Underskrevet.pdf)

Virksomheden har pligt til at sortere affaldet i følgende typer:

- Genanvendeligt affald
- Forbrændingseget affald
- Lossepladsaffald
- Dagrenovationslignende affald
- Bygge- og anlægsaffald
- Farligt affald
- Affald fra elektrisk og elektronisk udstyr
- Klinisk risikoaffald

Farligt affald skal opbevares som beskrevet i Favrskov Kommunes "Forskrift for opbevaring af

farligt affald" for tiden:

<http://www.favrskovforsyning.dk/sites/default/files/Forskrift%20for%20opbevaring%20af%20farligt%20affald%20A5.pdf>

Det generelle vilkår om opbevaring af affald bibeholdes.

#### *Animalsk affald*

Animalsk affald skal bortskaffes efter Fødevarestyrelsens regler, for tiden bekendtgørelse nr. 558/2011. Der er bibeholdt vilkår om opbevaring af døde dyr, da der er tale om skærper af bekendtgørelsen. Et vilkår om afhentningstidspunkter er dog bortfaldet, da bekendtgørelsens betimmelser desangående involverer nyere teknologi.

#### *Opbevaring af diesel- og fyringsolie*

Olietanke er omfattet af bestemmelserne i den til enhver tid gældende *Bekendtgørelse om indretning, etablering og drift af olietanke, rørsystemer og pipelines*. Olietanke skal sløjfes inden for de tidsfrister, der er angivet i denne bekendtgørelse. Tanke, hvis fabrikationsår ikke er kendt, skulle have været sløjfet senest d. 31. august 2008.

#### *Kemikalier*

Det eksisterende vilkår om opbevaring af bekæmpelsesmidler bibeholdes, da det er en skærpelse af bekendtgørelsen på området nr. 1528/2013.

## **4.7 Driftsforstyrrelser eller uheld**

### **Miljøteknisk redegørelse**

På landbrugsejendomme kan der være risici inden for primært følgende områder:

- brand
- gylleudslip fra gyllebeholderen
- uheld ved gylleudbringning
- strømsvigt
- oliespild
- kemikaliespild
- vallespild

### **Kommunens bemærkninger og vurdering**

Favrskov Kommune vurderer, at bedriften skal indrettes og drives således, at spild og andet utilsigtet udslip af forurenende stoffer forhindres eller forebygges, og sådan at skadernes omfang begrænses, hvis der alligevel sker uheld. Derfor bibeholdes de eksisterende vilkår om dette.

Favrskov Kommune vurderer desuden, at det er BAT, at have udarbejdet en beredskabsplan, som beskriver, hvordan der skal handles i tilfælde af uheld. Der stilles derfor nye vilkår om dette.

Der skal foreligge en opdateret beredskabsplan på husdyrbruget, som fortæller, hvornår og hvordan der skal reageres ved uheld. Af beredskabsplanen skal telefonnumre til kontaktpersoner og offentlige instanser i forbindelse med eventuelle uheld være nedskrevet. Beredskabsplanen skal indeholde forholdsregler i forbindelse med uheld med gylle, syre, olie, kemikalier, driftsmateriel og brand. Beredskabsplanen skal

endvidere indeholde et kort over udbringningsarealer, samt dræn, brønde og borer på ejendommens udbringningsarealer.

Beredskabsplanen skal kontrolleres/revideres mindst 1 gang om året, samt såfremt det viser sig nødvendigt. I tilfælde af uheld skal disse noteres særskilt i logbog.

Beredskabsplanens indhold skal være tilgængelig og kendt af gårdens ansatte og øvrige som arbejder på ejendommen, og udleveres til indsatsleder og miljømyndighed i forbindelse med uheld, forureninger, brand og lignende. Ved anvendelse af udenlandsk arbejdskraft skal personalet have udleveret en udgave af beredskabsplanen i et for dem, forståeligt sprog.

Vilkår om beredskabsplan stilles med hjemmel i husdyrbruglovens § 40 stk 2, nr. 5:

- ”hvis det af hensyn til driftssikkerheden i forbindelse med processen eller aktiviteten er påkrævet, at der anvendes andre teknikker.”

## 4.8 Egenkontrol og dokumentation

### Kommunens bemærkninger og vurdering

Vilkårene for egenkontrol skal primært sikre, at vilkårene og påbuddene kan kontrolleres, således at tilsynsmyndigheden har adgang til oplysningerne, og ejeren af bedriften løbende kan evaluere sine arbejds-gange bl.a. med henblik på at undgå miljøuheld.

Vilkårene for egenkontrol uddyber således de allerede stillede vilkår og påbud i revurderingen. Vilkårene er en videreførelse af de eksisterende vilkår om egenkontrol.

Der er stillet et nyt påbud om, at beredskabsplanen skal være ajourført. Vilkår om egenkontrol kan revideres til enhver tid iht. husdyrbruglovens § 53 stk. 2.

## 5. Gødningsproduktion og - håndtering

### 5.1 Gødningstyper og mængder

#### Miljøteknisk redegørelse

I nedenstående tabel angives hvor meget gylle, der bliver produceret på ejendommen, samt udsprede på ejendommens udbringningsarealer:

Gødningstype	KgN	KgP	DE - kvæg, får, geder	DE - svin og andre dyr
Svinegylle	26916,93	6683,28	0	309,37
<b>Total</b>	<b>26916,93</b>	<b>6683,28</b>	<b>0</b>	<b>309,37</b>

## 5.2 Flydende husdyrgødning

### Miljøteknisk redegørelse

I nedenstående tabel fremgår oplysninger om husdyrbrugets opbevaringsanlæg.

Opbevarings-anlæg	Byggeår	Kapacitet (m <sup>3</sup> )	Beholder-kontrol	Over-Dækning	Pumpesystem
Gyllebeholder	1984	700	2009	tæt overdækning	Pumpe på gyllevogn
Gyllebeholder	1989	1400	2009	tæt overdækning	Pumpe på gyllevogn
Gyllekanaler		400			
Gyllebeholder på Villendrupvej 28					
I alt		2500			

Favrskov Kommune har beregnet den årlige gødningsmængde ab lager for ejendommen til ca. 5.095 tons gylle. Sammen med opbevaringsmuligheden på Villendrupvej har ejendommen en opbevaringskapacitet på godt 12 måneder (ifl. tilsynsrapporten af 29.08.2013).

#### Ejendommens BAT-redegørelse for opbevaring af husdyrgødning:

Da der er tale om:

- stabile beholdere, der kan modstå mekaniske, termiske og kemiske påvirkninger
- lagrene tømmes hvert år og inspiceres visuelt
- beholdernes bunde og vægge er tætte
- der ingen spjæld er, men alt overpumpes via neddykket rør
- gyllen kun omrøres umiddelbart før tømning

og beholderne kontrolleres ved 10-års beholderkontrollen, vurderes det, at der er BAT med hensyn til gødningsopbevaring jf. referencedokumentet for bedste tilgængelige teknikker der vedrører intensiv fjerkræ- og svineproduktion (BREF).

#### Ejendommens BAT-redegørelse for udbringning af husdyrgødning:

Gyllen udbringes med slæbeslanger. Der udarbejdes hvert år en mark- og gødningsplan, hvorved det sikres at mængden af gødning tilpasses afgrødens forventede behov. I planen tages der bl.a. hensyn til jordbundstype, sædskifte, planternes udbytte og kvælstofudnyttelsen. Da gyllen køres ud på veletablerede afgrøder, minimeres ammoniakfordampning og lugtgenerne pga. mindre fordampning og hurtigere optagelse i planterne.

Der køres aldrig på vandmættet, oversvømmet, frossen eller snedækket areal. Der er ingen stærkt hældende arealer og der holdes som minimum 2 m bræmmer til vandløbene.

Gylleudbringning sker normalt kun på hverdage.

Da der primært dyrkes vinterafgrøder, benyttes der ikke nedfælder. Nedfældning i vinterafgrøder er ikke ønskeligt, da der kommer for mange køreskader på afgrøderne, hvilket medfører et mindre udbytte og i sidste ende en mindre N-optagelse i afgrøder og dermed også en større udvaskning. Udkørsel med nedfælder tager endvidere en del længere tid.

## Bemærkninger og vurdering

### Opbevaringskapacitet

Der er vilkår om mindst 9 måneders opbevaringskapacitet for husdyrgødning. Vilkåret er en skærpelse af husdyrgødningsbekendtgørelsen og bibeholdes og opfyldes.

Favrskov Kommune vurderer, at det er BAT, at opbevaring og udbringning af husdyrgødningen sker i overensstemmelse med husdyrgødningsbekendtgørelsens regler. Det vurderes derfor ikke nødvendigt at stille nye påbud til gylleopbevaring og -udbringning.

### Anden organisk gødning

Det eksisterende vilkår om nedbringning af slam og andre affaldsprodukter inden 6 timer er en skærpelse af kravet i slambekendtgørelsens Bilag 3 (nr. 1650/2006) og bibeholdes.

## 6. Forurening og gener fra anlægget

### 6.1 Lugt

#### Miljøteknisk redegørelse

Lugt fra svinebruget vil hovedsageligt stamme fra staldene og i mindre grad fra opbevaring, transport og udbringning af husdyrgødning. Forhold som har betydning for lugtemissionen er arten, antallet og størrelsen af dyr, staldindretningen, ventilationsanlæggets udformning, belægningsgrad, strøelse, gødningshåndtering, fodring, drikkevandssystem samt hygiejne i og omkring staldene.

I [www.husdyrgodkendelse.dk](http://www.husdyrgodkendelse.dk) vurderes og beregnes lugt ud fra staldanlæggene og dyreholdet. Lugtgener fra opbevaringsanlæg og lugtgener ved udbringning indgår dog ikke i lugtberegningen og håndteres derfor ved hjælp af de generelle regler i husdyrgødningsbekendtgørelsen.

Lugtberegningerne udført i [www.husdyrgodkendelse.dk](http://www.husdyrgodkendelse.dk) ses i tabellen nedenfor. Der er beregnet hvilke afstande, der mindst skal være fra staldene til forskellige beboelsestyper, hvis der var sket udvidelse i staldene. Da den faktiske afstand (vægtet gennemsnitsafstand) er længere end den korrigerede geneafstand i forhold til byzone (Spørring) (indsat manuelt som en rettelse i tabellen), overholdes genekriteriet her. Genekriteriet overholdes ikke for Samlet bebyggelse (den østlige del af Ødum). Genekriteriet overholdes med anvendelse af "50-% reglen" (en særregel i lovgivningen) for nærmeste enkeltbolig ( Mejlbyvej 17).

Område	Andre ejendomme med mere end 75 DE(antal)	Beregningsmodel	Samlet ukorrigeret	Korrigeret geneafstand (ansøgt drift)	Korrigeret geneafstand (nudrift)	Vægtet gennemsnitsafstand
Eksisterende eller fremtidig byzone	0	Ny	908,48	863,06	863,06	Ca. 1080
Samlet bebyggelse	0	Ny	699,29	699,29	699,29	250,93
Enkelt bolig	0	Ny	358,52	358,52	358,52	191,67

### Kommunens bemærkninger og vurdering

Som hovedregel skal lugtgenæafstanden overholdes i forbindelse med udvidelser og ændringer af dyrehold, men i revurderinger, hvor der ikke sker ændringer, er der ikke hjemmel i husdyrgodkendelsesbekendtgørelsen til at kræve, at lugtgenæafstandene overholdes.

I forbindelse med en eventuel godkendelsespligtig ændring af staldene vil der ske en sagsbehandling efter de gældende regler om lugtgenæafstande.

De eksisterende vilkår i godkendelsen fra 2004 om at nedsætte lugtgenerne bibeholdes.

Et af disse vilkår siger, at lugten skal nedbringes til niveauet fra dyreholdet i 2001, og at det skal dokumenteres senest i 2008. Hadsten Kommune har den 27.09.2006 beregnet med den dagældende metode, at en ansøgt ændring i dyreholdet ville overholde det krævede niveau fra 2001, hvorved vilkåret blev opfyldt. Revurderingen her fastholder dette ændrede dyrehold.

## **6.2 Fluer og skadedyr**

### **Miljøteknisk redegørelse**

Der er ikke ved tilsyn konstateret problemer med fluer eller skadedyr.

### **Kommunens bemærkninger og vurdering**

Fluer i store mængder kan give anledning til gener hos naboer. Gyllekanaler er gode udklækningssteder for fluerne, så en særskilt bekæmpelse vil ofte være nødvendigt.

I godkendelsen af 2004 er der stillet vilkår til fluebekæmpelsen. Det vurderes, at vilkåret skal bibeholdes. Det kan bemærkes at retningslinjerne, der anbefales af Skadedyrlaboratoriet, opdateres løbende, og at det er ejers ansvar at holde sig ajour med de opdaterede anvisninger.

## **6.3 Støj fra anlæg og maskiner**

### **Miljøteknisk redegørelse**

Støj fra landbrugsejendomme kommer fra:

- ventilationsanlægget
- højtryksrensere
- foderblande anlæg
- aflæsning af foder
- håndtering af gylle
- transport til og fra ejendommen

### **Kommunens bemærkninger og vurdering**

Det er vurderet, at svinebruget skal overholde støjgrænserne for "Type 3. Blandet bolig og erhverv" i Miljøstyrelsens støjvejledning nr. 5/1984. Disse støjgrænser er anbefalet for landbrugsvirksomheder i det åbne land.

De eksisterende vilkår fra godkendelsen 2004 om støjgrænser bibeholdes derfor.

## **6.4 Transport**

### **Miljøteknisk redegørelse**

I forbindelse med revurderingen ændres antallet af transporter ikke.

### **Kommunens bemærkninger og vurdering**

Der er ikke i godkendelsen fra 2004 stillet vilkår til transport, og det vurderes ikke nødvendigt at stille nye påbud.

## **6.5 Støv**

### **Miljøteknisk redegørelse**

I forbindelse med håndtering af halm og foder og ved transport kan der opstå støv, desuden udsendes støv fra staldventilationen.

### **Kommunens bemærkninger og vurdering**

Det vurderes, at virksomheden ikke vil give anledning til væsentlige gener for naboerne.

Vilkåret i godkendelsen af 2004 om, at virksomheden ikke må give anledning til støvgener bibeholdes.

## **7. Bedriftens påvirkning af natur og miljø**

Jævnfør habitatdirektivets artikel 6, stk. 3 gælder pligten til at gennemføre en vurdering efter habitatbekendtgørelsens § 7, stk. 1 og 2 ikke for revurderingsafgørelser, da det er en eksisterende virksomhed, der fortsætter uændret.

Godkendelsesbekendtgørelsen giver ligeledes ikke hjemmel til at bestemme, at bekendtgørelsens beskyttelsesniveau i bilag 3 og 4 skal gælde i revurderingssager.

Favrskov Kommune fastsætter derfor ikke nye påbud for ejendommens arealer.

### **7.1 Bedriftens udbringningsarealer**

Bedriften skal overholde reglerne i husdyrgødningsbekendtgørelsen om tilstrækkeligt harmoniareal til at udbringe husdyrgødningen på. Bedriften på 309 DE skal normalt bruge mindst 220 ha. En del af husdyrgødningen fraføres imidlertid ud af bedriften, og det nødvendige harmoniareal vil ændres løbende med eventuelle udsving i dyreholdets størrelse. Harmoniarealet for bedriften kan ses i gødningsregnskaberne.

Godkendelsen fra 2004 indeholder et eksisterende vilkår om, at husdyrgødning ikke må udbringes på to angivne arealer, se Bilag 3 i denne revurdering. Det drejer sig om 30 ha ejet jord og 3,9 ha forpagtet jord. Vilkåret stammer fra krav i Regionplantillægget, idet arealerne er nitatfølsomt område, der er udpeget med særlige drikkevandsinteresser i regionplanen. Vilkåret bibeholdes (vilkår 2.8.5).

Vilkåret indeholder også et krav angående håndtering af produkter fra gylleseparering. Da der ikke er blevet etableret gylleseparering, anses denne del af vilkåret ikke længere som relevant, og det bortfalder. Det samme gælder godkendelsens øvrige vilkår om opbevaring af fiberfraktion og ammoniakvand fra separering: også disse vilkår bortfalder.

Godkendelsen fra 2004 har tre vilkår om fosforbalance på bedriftens jorder.

Afsnit 1.3.2 : ”For at opfylde kravet om harmoniareal og kravet om fosforbalance (vilkår 1.3.6) skal der til stadighed være en gældende aftale om fraførsel af gylle eller separationsprodukter ud af bedriften, uanset om gylleseparationsanlægget er i drift. Alternativt kan der inddrages nye arealer, som er godkendt efter gældende lovgivning (bl.a. VVM-reglerne).”

Afsnit 1.3.6: ”Produktionen skal gennemføres således, at der er fosforbalance, dvs. der må ikke tilføres jorden mere fosfor, end der fraføres med afgrøderne. Balancen beregnes som et løbende gennemsnit over en 3-årig periode for alle udbringningsarealerne. Vilkåret kan tages op til revision, når der er gået fem år efter godkendelsens dato”.

Afsnit 1.3.12: ”Fosforbalance. Opgørelse over mængden af total-fosfor, der tilføres og fraføres jorderne hvert år (vilkår 1.3.6).”

Fraførselen drejer sig om ca. 2000 t gylle, som ikke tages retur fra biogasanlægget. Dette fremgår af godkendelsens bemærkninger og aftalen med biogasanlægget. Vilkåret om fosforbalance er, så vidt oplyst, ikke blevet taget op til revision.

Da kravet om fosforbalance er et eksisterende vilkår, kan det videreføres, selvom det angår arealer.

I revurderingen skal der stilles krav om, at den vejledende BAT-emissionsgrænseværdi for fosfor skal overholdes. Ejer har valgfrihed til at vælge hvilket virkemiddel, han vil anvende for at overholde BAT-kravet. Ejer har valgt at fortsætte med at fraføre gylle ud af bedriften. Vilkåret om fraførsel af gylle bibeholdes derfor.

Den vejledende BAT-emissionsgrænseværdi er 6.342,7 kg P (se Bilag 2). Husdyrholdets produktion er 6.683,3 kg P ab lager ifølge skema 54580. Fosformængden i udbragt husdyrgødning skal derfor nedsættes med 340 kg P/år.

Fosformængden i de 2000 tons gylle, der fraføres bedriften, kan beregnes til:

- $2000 \text{ m}^3 : 16,1 \text{ m}^3/\text{DE} = 124 \text{ DE}$
- Fosformængden i husdyrgødningen iht. det indsendte skema 54580 er 6683 kg P:  $309,37 \text{ DE} = 21,6 \text{ kg P/DE}$ .
- Fosfor i alt i de  $2000 \text{ m}^3$ :  $124 \times 21,6 = 2.678 \text{ kg P}$ .

Vilkåret er således tilstrækkeligt til at opfylde BAT-kravet.

Da en revurdering som hovedregel ikke bør indeholde lempelser (NMK-135-00023 og 135-00025), bibeholdes vilkåret om 2.000 tons årligt.

Egenkontrolvilkåret om at dokumentere afsætning udenfor bedriften bibeholdes ligeledes.

I nuværende lovgivning vedrørende revurderinger er det kravet om at overholde BAT, der er hovedhensynet. De to øvrige vilkår om fosforbalance og beregning af fosforbalance vedrører samme problemstilling som vilkåret om fraførsel. Favrskov Kommune vurderer, at der ikke bør være forskellige fortolkninger af kravet, og da vilkåret om fraførsel er tilstrækkeligt til at overholde BAT-kravet, bortfalder de to vilkår om fosforbalance, i overensstemmelse med Natur- og Miljøklagenævnets afgørelse af 3.12.2013 nr. 135-00023.

## 7.2 Ammoniak og natur

### Miljøteknisk redegørelse

Ammoniak emissionen fra anlægget er beregnet til 4.644 kg N/år (se Bilag 2.)



## **Kommunens bemærkninger og vurdering**

Kvælstoffølsomme Natura 2000 områder skal normalt beskyttes iht. Habitatbekendtgørelsen "Bekendtgørelse om udpegning og administration af internationale naturbeskyttelsesområde samt beskyttelse af visse arter" (bek nr. 408 af 1. maj 2007). Revurdering af en eksisterende bedrift er imidlertid ikke omfattet af bekendtgørelsen (§§ 7, 8 eller 11), og kommunen skal ikke vurdere påvirkningen af de udpegede områder og arter.

Natur- og Miljøklagenævnet har i en række sager i 2012 afgjort, at godkendelsesbekendtgørelsen ikke har hjemmel til at stille krav om opfyldelse af det særlige beskyttelsesniveau i bilag 3 og 4 i forbindelse med revurderinger.

Dog skal man i revurderinger i henhold til godkendelsesbekendtgørelsen nr. 1280/2013 vurdere, om kravet til totaldeposition af ammoniak som angivet i bekendtgørelsens bilag 3 bliver opfyldt, og der skal sættes en frist for opfyldelsen.

Totaldepositionskravet er på 0,2 – 0,7 kg N/ha beregnet på ammoniakfølsomme naturtyper indenfor Natura 2000 områder (kategori 1 naturtyper).

Totaldepositionskravet er desuden 1,0 kg N/ha beregnet på visse ammoniakfølsomme naturtyper udenfor Natura 2000 områder (kategori 2 naturtyper).

Ejendommen Mejlbyvej 10 ligger 11 km fra det nærmeste Natura 2000 område (Bjerre Skov og Haslund Skov). På grund af den store afstand vurderes det, at landbruget ikke vil påvirke området.

Ejendommen ligger 1,4 km fra nærmeste ammoniakfølsomme hede/overdrev mod sydvest. Området er kategori 2 natur, se Bilag 4.

Totaldepositionen på området er i skema 54580 beregnet til 0,0 kg N/ha, så depositionskravet bliver overholdt, og det vurderes, at produktionen ikke vil påvirke områdets naturtilstand.

I henhold til Naturbeskyttelseslovens § 3 må der ikke foretages ændringer i tilstanden af de beskyttede arealer. Da den fortsatte drift ikke medfører ændringer eller merudledninger, og da totaldepositionskravet bliver overholdt, vurderes det, at produktionen ikke vil påvirke § 3 områders naturtilstand.

Ammoniakfordampning og deraf følgende deposition på naturområder i forbindelse med udbringning af husdyrgødning er ikke omfattet af husdyrlovens krav om revurdering.

På baggrund af ovenstående stilles der ingen vilkår i forhold til ammoniak og natur ved denne revurdering.

## **8. Bedste tilgængelige teknik (BAT)**

### **Miljøteknisk redegørelse**

#### **Ejers BAT-redegørelse:**

BAT redegørelse for Hans Jørgen Bakkegård.

Management

Den daglige drift af ejendommen drives efter princippet godt landmandskab, og ansvarlig driftsledelse, således at anlægget giver mindst mulig miljøbelastning og færrest gener for omgivelserne.

Der er tilknyttet en række fagkonsulenter, der efter behov gennemgår bedriften. Der udarbejdes foderplaner så en optimal fodring i forhold til både dyr og miljø sikres.

Der er fast dyrlægeaftale.

Der udarbejdes i forbindelse med mark- og gødningsplanlægningen årligt en opgørelse over producerede mængder af næringsstoffer i besætningen. Denne opgørelse er en del af den samlede mark- og gødningsplanlægning for hele bedriften, herunder markerne og tilsigter en optimal gødskning under hensyntagen til miljøet af markerne.

Der føres løbende journal over vand- og energiforbrug.

Der foretages daglige tjek og løbende service på anlæggene efter behov.

Ansatte oplæres af ejer.

På baggrund af ovenstående vurderes det, at ejer bruger BAT indenfor management.

#### Foder

Der er mulighed for fasefodring med to strenge. Der bruges vådfoder og valle. Fodringen optimeres løbende og søges minimeret i forhold til råprotein og fosfor. Al husdyrgødning afsættes til afgangning på Bålev Biogasanlæg, hvorfor niveauet for fosfor i foderet er uden reel betydning.

#### Staldindretning

Ammoniak

Miljøstyrelsen vejledende BAT krav til ammoniakfordampning fra stald og lager er: I alt 4862 kg N.

Der fordampes 4643 kg N i ammoniak så det vejledende BAT krav er overholdt.

#### Fosfor

Miljøstyrelsens vejledende BAT krav til fosfor ab lager er 6343 kg P. Der er dog en fejl i BAT beregningen for fosfor, når grisenes vægt afviger fra standarden. For 30- 102 kg vil BAT niveauet f.eks. blive 6600 kg P. Der er 6683 kg P ab lager, så BAT kravet er opfyldt og jf. beskrivelsen under afsnittet "Foder", så afsættes al gyllen jo til biogasanlæg.

#### Energiforbrug

Der bruges årligt omkring 230.000 kwh.

Der bruges energisparepære hvor det er muligt. Alle lamper rengøres jævnligt.

I alle staldafsnit renholdes og vedligeholdes ventilationsanlæggene løbende.

Køretøjer vedligeholdes og tomgangskørsel undgås.

Der foretages et årligt eltjek og udstyr vedligeholdes og efterses iøvrigt regelmæssigt.

#### Vandforbrug

Der bruges årligt omkring 13.000 m<sup>3</sup> vand.

Ved vask af stalde anvendes iblødsætningsanlæg, hvorefter staldene vaskes med højtryksrenser med koldt vand. Både iblødsætning og vask med højtryksrenser er vandbesparende.

Vandforbruget måles løbende.

Staldene kontrolleres dagligt og der udføres små reparationer med det samme ellers tilkaldes service, hvis der er behov for det.

#### Opbevaring af husdyrgødning

Da der er tale om:

- stabile beholdere, der kan modstå mekaniske, termiske og kemiske påvirkninger
- lagrene tømmes hvert år og inspiceres visuelt
- beholdernes bunde og vægge er tætte
- der ingen spjæld er, men alt overpumpes via neddykket rør
- gyllen kun omrøres umiddelbart før tømning

og beholderne kontrolleres ved 10-års beholderkontrollen, vurderes det, at der er BAT med hensyn til gødningsopbevaring jf. referencedokumentet for bedste tilgængelige teknikker der vedrører intensiv fjerkræ- og svineproduktion (BREF).

#### Udbringning af husdyrgødning.

Gyllen udbringes med slæbeslanger. Der udarbejdes hvert år en mark- og gødningsplan, hvorved det sikres at mængden af gødning tilpasses afgrødens forventede behov. I planen tages der bl.a. hensyn til jordbundstype, sædskifte, planternes udbytte og kvælstofudnyttelsen. Da gyllen køres ud på veletablerede afgrøder, minimeres ammoniakfordampning og lugtgenerne pga. mindre fordampning og hurtigere optagelse i planterne.

Der køres aldrig på vandmættet, oversvømmet, frossen eller snedækket areal. Der er ingen stærkt hældende arealer og der holdes som minimum 2 m bræmmer til vandløbene.

Gylleudbringning sker normalt kun på hverdage.

Da der primært dyrkes vinterafgrøder, benyttes der ikke nedfælder. Nedfældning i vinterafgrøder er ikke ønskeligt, da der kommer for mange køreskader på afgrøderne, hvilket medfører et mindre udbytte og i sidste ende en mindre N-optagelse i afgrøder og dermed også en større udvaskning. Udkørsel med nedfælder tager endvidere en del længere tid.

## **Kommunens bemærkninger og vurderinger**

Kommunen skal vurdere BAT i forholdt til BREF, et EU-referencedokument samt i forhold til Miljøstyrelsens *Vejledende emissionsgrænseværdier opnåelige ved anvendelse af bedste tilgængelige teknologi (BAT) (Miljøstyrelsens vejledende emissionsgrænseværdier)*.

Når der søges om godkendelse af en ændring, eller udvidelse, på en bedrift, gælder kravet om BAT for både eksisterende og nyetablerede dele af anlæg. Når der er tale om en revurdering, vil alle dele af anlægget være at betragte som eksisterende i BAT-beregningen.

### **BAT emissionsniveau for ammoniak og fosfor**

#### *Ammoniak*

Miljøstyrelsen har, som ovenfor nævnt, udarbejdet en række vejledninger i opnåelige emissionsgrænseværdier for ammoniak og fosfor, ved anvendelse af den bedste tilgængelige teknik, for forskellige dyretyper og forskellige besætningsstørrelser. Vejledningerne kan findes på

[http://www.mst.dk/Virksomhed\\_og\\_myndighed/Landbrug/Husdyrgodkendelser/bat/BAT-standardvilkaar.htm](http://www.mst.dk/Virksomhed_og_myndighed/Landbrug/Husdyrgodkendelser/bat/BAT-standardvilkaar.htm)

Favrskov Kommune vurderer, at BAT-kravet for emissionen af ammoniak, som er beregnet i den Miljøtekniske redegørelse til 4.862 kg ammoniak-N pr. år (Bilag 2), er det emissionskrav, som anlægget skal overholde. Ved at anvende virkemidlet "ændring af staldgulve" bliver den faktiske emission af ammoniak på 4.643 kg ammoniak-N. Anlægget overholder således BAT-emissionskravet for ammoniak, og virkemidlet stilles som et nyt vilkår/påbud, som beskrevet i afsnit 4.1.

Det nye vilkår stilles med hjemmel i lovens § 40 stk. 2 nr. 4:

- Hvis væsentlige ændringer i den bedste tilgængelige teknik skaber mulighed for en betydelig nedbringelse af emissionerne.

#### *Fosfor*

Kravet om BAT drejer sig om, hvorvidt der er teknologisk mulighed for at nedbringe emissionen. Favrskov Kommune vurderer, at da der i denne miljøgodkendelse i forvejen er vilkår om at nedbringe udledningen af fosfor på bedriftens marker, skal dette indgå i revurderingen. Den vejledende BAT-emissionsværdi skal overholdes, og dette kan ske ved at anvende et af de anerkendte virkemidler (Miljøstyrelsens virkemiddelkatalog) for udbringning af husdyrgødning.

Den vejledende BAT-emissionsgrænseværdi er 6.342,7 kg P (se Bilag 2). Husdyrholdets produktion er 6.683,3 kg P ab lager ifølge skema 54580. Fosformængden i udbragt husdyrgødning skal derfor nedsættes med 340 kg P/år.

Ved at anvende det eksisterende virkemiddel "fraførsel af 2.000 tons gylle" overholdes BAT-emissionskravet for fosfor, forstået som mængden af fosfor ab dyr, der udbringes på bedriftens marker, idet der fraføres 2.678 kg P/år, og derved udbringes 4.005 kg P/år, se afsnit 7.1. Vilkåret er således tilstrækkeligt til at opfylde BAT-kravet.

### **BAT-krav jævnfør BREF**

I BREF – et EU referencedokument for bedste tilgængelige teknikker, er der beskrevet en række forhold, som intensiv husdyrproduktion skal leve op til. Det drejer sig om:

- Foder
- Staldindretning
- Opbevaring af husdyrgødning
- Forbrug af vand og energi
- Udbringning af husdyrgødning, samt
- Management (godt landmandskab)

#### *Foder, staldindretning og opbevaring af husdyrgødning*

Favrskov Kommune vurderer, at hvis anlægget overholder Miljøstyrelsens vejledende emissionsgrænseværdier, overholder anlægget BAT-kravet til foder, staldindretning (staldtype og staldteknologi) og opbevaring af husdyrgødning. De anses for overholdt, idet ejer har valgfrihed til at vælge det eller de virkemidler han ønsker for at opfylde kravet til ammoniak og fosfor. Der ud over er kravene til opbevaring af husdyrgødning i BREF-dokumentet indarbejdet i husdyrgødningsbekendtgørelsen, som forudsættes overholdt.

#### *Forbrug af vand og energi*

Ifølge BREFF-dokumentet er det BAT i forhold til vandforbrug at:

- rengøre stalde og udstyr med højtryksrensere efter hvert hold
- udføre regelmæssig kalibrering af drikkevandsanlægget for at undgå spild
- registrere vandforbruget
- detektere og reparere lækager

Ifølge BREFF-dokumentet er det BAT i forhold til energiforbrug at:

- anvende naturlig ventilation, hvor dette er muligt
- for mekanisk ventilerede stalde: optimerer udformningen og styringen af ventilationssystemet for at opnå god temperaturkontrol og opnå minimumsventilation om vinteren
- for mekanisk ventilerede stalde: undgå modstand i ventilationssystemet ved hyppigt eftersyn og rengøring
- anvende lavenergi-belysning

Kommunen vurderer, at ejers tiltag med vand- og energibesparende foranstaltninger som beskrevet i afsnit 4.4 er BAT. Der er dog stillet vilkår om, at ejendommen skal gennemgås af en energikonsulent, med henblik på at afdække konkrete energibesparende tiltag på ejendommen. Desuden skal ventilatorer rengøres jævnligt for at undgå modstand i ventilationssystemet.

#### *Udbringning af husdyrgødning*

Ifølge BREF-dokumentet er det BAT, med henblik på at reducere tabet af næringsstoffer til omgivelserne, at:

- afbalancere tilførslen af gødning med afgrødens behov for næringsstoffer
- at reducere risikoen for forurening af omgivelserne ved ikke at tilføre gødning til vandmættede, oversvømmede, frosne eller snedækkede arealer.
- at undlade at tilføre gødning til arealer der skråner, støder direkte op til vandløb,
- at udbringe gødning så tæt som muligt på tidspunktet for afgrødens optagelse af næringsstoffer
- at tilrettelægge udbringningen af husdyrgødningen således at risikoen for lugtgener for omgivelserne minimeres

Disse retningslinjer indgår i de danske regler vedrørende udbringning og anvendelse af husdyrgødning.

Det er derfor Favrskov Kommunes opfattelse, at ejer i tilstrækkelig grad har indført de tiltag, der er BAT ved udbringning af husdyrgødning.

#### *Management (godt landmandsskab)*

Ifølge BREF-dokumentet er det, BAT at:

- have fokus på uddannelse af personale
- føre journal over forbrug af vand, energi, foder og spild samt journal over spredning af gødning på markerne
- have en beredskabsplan
- sikre reparation og vedligehold af bygninger og udstyr samt renholdelse af faciliteter
- planlægge produktionen så levering og fjernelse af produkter og spild foretages korrekt
- planlægge gødning af markerne korrekt

Det er Favrskov Kommunes vurdering, at ejer ved overholdelse af dansk lovgivning, og med de tiltag, der er beskrevet i ejers BAT-redegørelse og de vilkår, der er stillet i forbindelse med afsnittene 2.9 *Affald*, 2.10 *Driftsforstyrrelser og uheld*, 2.11 *Ophør* og 2.12 *Egenkontrol* lever op til BAT for management (godt landmandsskab).

#### **BAT krav jævnfør bekendtgørelse 1280/2013**

BAT er desuden defineret i § 14 i godkendelsesbekendtgørelsen nr. 1280/2013:

§ 14. Kommunalbestyrelsen skal ved fastlæggelsen af den bedste tilgængelige teknik i forbindelse med godkendelse eller revurdering af husdyrbrug anvende BAT-standardvilkårene og tage særligt hensyn til følgende kriterier:

- 1) Anvendelse af teknologi, der resulterer i mindst muligt affald.
- 2) Anvendelse af mindre farlige stoffer.
- 3) Fremme af teknikker til nyttiggørelse og genanvendelse af stoffer, der produceres og forbruges i processen, og affald, hvor det er hensigtsmæssigt.

- 4) Sammenlignelige processer, indretninger eller driftsmetoder, som er gennemprøvet med et tilfredsstillende resultat i industriel målestok.
- 5) Teknologiske fremskridt og udviklingen i den videnskabelige viden.
- 6) De pågældende emissioners art, virkninger og omfang.
- 7) Datoerne for nye eller bestående anlægs ibrugtagning.
- 8) Den tid, der er nødvendig for indførelse af den bedste tilgængelige teknik.
- 9) Forbruget og arten af råstoffer, herunder vand, der forbruges i processen, og energieffektiviteten.
- 10) Behovet for at forhindre eller begrænse emissionernes samlede påvirkning af miljøet til et minimum.
- 11) Behovet for at forhindre uheld og begrænse følgerne heraf for miljøet.
- 12) Informationer, som offentliggøres af offentlige internationale organisationer, herunder BAT-referencedokumenter, i det omfang disse er relevante for den pågældende type af husdyrbrug.

Favrskov Kommune vurderer, på baggrund af de beskrevne tiltag, at bedriften lever op til det BAT niveau, som herved fastlægges for denne bedrift.

## 9. Husdyrbrugets ophør

Det eksisterende vilkår i godkendelsen af 2004 om foranstaltninger ved ophør af driften bibeholdes.

Vilkåret er udvidet med en forklaring af begrebet "miljømæssigt tilfredsstillende tilstand", der stilles som et nyt påbud, men som blot er en uddybning af det eksisterende vilkår.

Der gøres desuden opmærksom på, at der fra 7. januar 2013 er kommet nye krav i forbindelse med ophør af IED dyrehold, herunder Mejlbyvej 10 (§ 43 i godkendelsesbekendtgørelsen nr. 1280/2013):

"§ 43. Ved ophør af aktiviteter, der er omfattet af § 12, stk. 1, nr. 1-3, i lov om miljøgodkendelse m.v. af husdyrbrug, finder kapitel 4 b i jordforureningsloven anvendelse.

Stk. 2. Ved ophør forstås

- 1) når et IE-husdyrbrug har meddelt kommunalbestyrelsen, at alle aktiviteter på husdyrbruget ophører,
- 2) når et IE-husdyrbrug har meddelt kommunalbestyrelsen, at kapaciteten eller udnyttelsen af kapaciteten permanent nedsættes til under stipladsgrænserne i § 12, stk. 1, nr. 1-3, i lov om miljøgodkendelse m.v. af husdyrbrug, eller
- 3) situationer omfattet af § 33, stk. 3, i lov om miljøgodkendelse m.v. af husdyrbrug, når godkendelsen er bortfaldet helt eller for den del, der ligger over stipladsgrænserne i § 12, stk. 1, nr. 1-3, i lov om miljøgodkendelse m.v. af husdyrbrug.

Stk. 3. IE-husdyrbrug skal senest fire uger efter driftsophør anmelde dette til kommunalbestyrelsen med et oplæg til vurdering efter § 38 k, stk. 1, i lov om jordforurening. Vurderingen skal indeholde en risikovurdering med hensyn til menneskers sundhed og miljøet. Viser risikovurderingen, at det ikke kan afvises, at forureningen udgør en væsentlig risiko for menneskers sundhed eller miljøet, skal vurderingen tillige indeholde et oplæg til foranstaltninger, der sikrer, at forureningen ikke udgør en sådan risiko.«

## 10. Generelle forhold

## 10.1 Meddelelse af revurdering af husdyrbruget Mejlbyvej 10

Favrskov Kommune meddeler afgørelse om revurdering, i henhold til § 40 i bekendtgørelse nr. 1280 af 08.11.2013 om tilladelse og godkendelse mv. af husdyrbrug, af svinebruget på landbrugsejendommen matr. nr. 1a mfl. Astrup By, Ødum, Mejlbyvej 10, 8370 Hadsten.

Revurderingen omfatter anlægget og svineproduktionen på ejendommen med CHR nummer 29552.

## 10.2 Meddelelsespligt - ejerforhold

Ejer eller driftsherre har pligt til at ansøge kommunen om at foretage udvidelser af produktionen og ændringer i anlæggets udformning, såfremt disse afviger fra de givne oplysninger, der fremgår af revurderingen. Kommunen skal herefter vurdere, om de ønskede ændringer udløser krav om et tillæg efter godkendelseslovens § 12 stk. 3.

Eventuelt ejerskifte skal meddeles tilsynsmyndigheden senest 1 måned efter, det har fundet sted. Henvendelsen skal ske til Favrskov Kommune, Natur og Miljø, og skal indeholde oplysninger om den nye ejers navn, adresse og den nye bedrifts CVR nr.

## 10.3 Tilsyn og retsbeskyttelse

Favrskov Kommune har som tilsynsmyndighed ret til på ethvert tidspunkt at kontrollere, at vilkårene og påbuddene i afgørelsen overholdes.

Vilkår og påbud i revurderingen er ikke omfattet af en 8-årig retsbeskyttelse.

## 10.4 Næste revurdering af miljøgodkendelsen

Tilsynsmyndigheden skal, jf. § 40 i *Bekendtgørelse om tilladelse og godkendelse mv. af husdyrbrug* regelmæssigt og mindst hvert 10. år tage den samlede godkendelse op til revurdering og om nødvendigt ændre vilkårene heri.

Vilkårene er gældende, indtil de ændres ved næste revurdering, eller der meddeles en ny miljøgodkendelse af ejendommen eller arealerne. Næste regelmæssige revurdering skal foretages i 2024, dog skal revurdering desuden foretages i det omfang, det er nødvendigt for at opfylde EU-retlige krav, hvorved tidspunktet kan ændres.

Favrskov Kommune kan tage revurderingen op til fornyet revurdering i tilfælde af, at forurening fra ejendommen medfører miljømæssige skadevirkninger, der ikke kunne forudsiges, eller der er skabt teknisk mulighed for at nedbringe emissionerne betydeligt eller andre forhold nævnt i Husdyrgodkendelseslovens § 40 stk. 2.

Det skal bemærkes, at tilsynsmyndigheden altid kan revidere vilkårene i en godkendelse for at forbedre husdyrbrugets kontrol med egen forurening (egenkontrol) eller for at opnå et mere hensigtsmæssigt tilsyn.

## 10.5 Gyldighed

Såfremt revurderingen ikke har været helt udnyttet i 3 på hinanden følgende år, betragtes det som kontinuitetsbrud, og så bortfalder den del, der ikke har været udnyttet.

## 10.6 Offentliggørelse

### Foroffentlighed

Et oplæg om igangsætning af revurderingen blev sendt til ejer 10. april 2014.

Påbegyndelse af revurderingen blev offentliggjort på Favrskov Kommunes hjemmeside den 17. september 2013. Offentligheden har hermed haft mulighed for at komme med forslag og bemærkninger til revurderingen, samt anmode om at få tilsendt et udkast til afgørelse, når dette foreligger.

Kommunen har i forbindelse med annonceringen ikke modtaget bemærkninger.

### Høring

Udkast til afgørelse blev 27. marts 2014 sendt til høring hos naboer og skønnede parter i sagen jævnfør forvaltningslovens § 19. Udkastet blev sendt til ejer selv og en række organisationer og private personer, samt personer og organisationer, der har anmodet herom.

Der var en frist på 3 uger til at komme med bemærkninger til udkastet.

Der er/er ikke indkommet bemærkninger til udkastet fra xxxx, som havde følgende bemærkninger:

### Offentliggørelse af afgørelsen

Afgørelsen bekendtgøres ved annoncering på Favrskov Kommunes hjemmeside den xx. xxxxxxxxxxxx 2014 med en klagefrist på 4 uger - dvs. xx. xxxxxxxx 2014 inden arbejdstids ophør kl. 15.30.

Datoen for revurdering er den xx. xxxxxxxxxxxx 2014.

## 10.7 Klagevejledning

Afgørelsen, der alene vedrører forholdene i henhold til Husdyrgodkendelsesloven, kan inden 4 uger efter afgørelsens annoncering, dvs. inden xx. xxxxxxxx 2014 påklages til Natur- og Miljøklagenævnet.

Afgørelsen er offentliggjort ved annonce på Favrskov Kommunes hjemmeside xx. xxxxxxxxxxxx 2014.

Klageberettiget er ejer, de klageberettigede organisationer, samt enhver, der har væsentlig, individuel interesse i sagens udfald jf. husdyrgodkendelseslovens §§ 84, 85, 86 og 87.

Eventuel klage stiles til Natur- og Miljøklagenævnet, Rentemestervej 8, 2400 København NV, men indsendes skriftligt til Favrskov Kommune, Skovvej 20, 8382 Hinnerup eller pr. mail til favrskov@favrskov.dk, som herefter videresender klagen med sagens akter.

Det er en betingelse for Natur- og Miljøklagenævnets behandling af en klage, at der indbetales et gebyr til Natur- og Miljøklagenævnet. Gebyret opkræves, når nævnet har modtaget klagen fra Favrskov Kommune. Gebyret tilbagebetales, hvis klagesagen fører til, at den påklagede afgørelse ændres, ophæves, klageren får helt eller delvis medhold i klagen, klagen afvises som følge af overskredet klagefrist, manglende klageberettigelse, eller fordi klagen ikke er omfattet af Natur- og Miljøklagenævnets kompetence. For yderligere information om gebyrordningen henvises til Natur- og Miljøklagenævnets hjemmeside, hvor der kan findes en vejledning om ordningen.

Såfremt afgørelsen bliver påklaget, vil dette blive meddelt ejer.



Der kan klages over de nye påbud (benævnt B), men ikke over indholdet af de gamle vilkår, som videreføres (benævnt A). Der kan desuden klages over beslutningen om bibeholdelse eller bortfald af de eksisterende vilkår fra godkendelsen fra 2004.

Eventuel klage har opsættende virkning, dvs. at de nye påbud ikke er gældende, før klagen er færdigbehandlet, med mindre Natur- og Miljøklagenævnet bestemmer andet.

Denne afgørelse kan endvidere indbringes for domstolene (søgsmål), jf. Husdyrgodkendelseslovens § 90. En eventuel sag skal være anlagt inden 6 måneder efter annonceringen.

Med venlig hilsen

Anders-Ole Gjerløff

Agronom

Følgende er inden meddelelse af revurderingen tilsendt udkast til afgørelse til kommentering samt efterfølgende meddelt om afgørelsen:

Klageberettigede i henhold til Husdyrgodkendelseslovens § 84:

- Sundhedsstyrelsen: Embedslægeinstitutionen Midtjylland, Lyseng Allé 1, 8270 Højbjerg. e-mail: [senord@sst.dk](mailto:senord@sst.dk)
- Moesgård Museum, Moesgård Alle, 8270 Højbjerg, e-mail: [moesgaard@moesmus.dk](mailto:moesgaard@moesmus.dk)
- **Enhver med væsentlig individuel interesse:**
- Ejer: Hans Jørgen Bakkegård, Mejlbyvej 10, 8370 Hadsten
- **Ejers konsulent:** Kjartan Einarson, e-mail: [KJE@lmo.dk](mailto:KJE@lmo.dk)
- **Naboer, (fundet ud fra beregning af konsekvensområde, der er 862 m, for det ansøgte dyrehold på ejendommen)**
- D.J HOLDING ApS, Astrupvej 4B, 8370 Hadsten
- Peter Christen Jepsen, Fuglebakken 34 7900 Nykøbing M
- John Langdahl, Gunderuplundvej 10, 8370 Hadsten
- K E EL-INSTALLATION A/S & Jan Konrad Pedersen, Gunderuplundvej 2, 8370 Hadsten
- Lone Flensborg Rasmussen & Bo Guldmann Laursen, Gunderuplundvej 6, 8370 Hadsten
- Tina Ryom Klit & Lars Klit, Hjaltesvej 29, 8370 Hadsten
- Karin Møller Nielsen & Bjarne Ditlev Nielsen, I P Hartmanns Vej 11, 8370 Hadsten
- Lene Pihl Søndergaard & Søren Søndergaard, I P Hartmanns Vej 2, 8370 Hadsten
- Rasmus Søndergaard Andersen & Heidi Kristensen, I P Hartmanns Vej 4, 8370 Hadsten
- Rene' Birk Hansen & Jeanette Bøgeskov Olsen, I P Hartmanns Vej 5, 8370 Hadsten
- Ib Vognsen & Lone Vognsen, I P Hartmanns Vej 6, 8370 Hadsten
- Bettina Küpper & Thomas Küpper, I P Hartmanns Vej 7, 8370 Hadsten
- Lisbeth Hansen & Hans Erik Sørensen, I P Hartmanns Vej 8, 8370 Hadsten
- Jørgen Halgaard & Helene Grundtdal Halgaard, I P Hartmanns Vej 9, 8370 Hadsten
- Ødum-Hadbjerg Menighedsråd, Kirkevej 5, 8370 Hadsten
- Anne Lisbeth Pedersen & Knud Nielsen, Landevejen 201, 8370 Hadsten
- Ole Bent Christensen & Zoltan Nagy, Landevejen 202, 8370 Hadsten
- OK - NÆRBUTIK ØDUMV/SØREN RØNNING BENDIXEN, Landevejen 203, 8370 Hadsten
- Christen Maagaard Nielsen & Lise Nielsen, Landevejen 204, 8370 Hadsten
- Kim Sonne Sørensen & Jytte Bak Sørensen, Landevejen 205, 8370 Hadsten
- Henning Venstrup Sørensen, Landevejen 206, 8370 Hadsten
- Karsten Wallentin Sørensen & Birthe Ørgård Sørensen, Landevejen 207, 8370 Hadsten
- Svajunas Austys & Alvydas Austys & Remigijus Borisevicius, Landevejen 208, 8370 Hadsten
- Palle Kaalby Madsen & Elisabeth Kirstine Hougaard, Landevejen 210, 8370 Hadsten
- Kristian Gadegaard Mohr, Langskovvej 5, 8370 Hadsten
- Else Marie Thomsen & Carsten Schjødt Thomsen, Mejlbyvej 1, 8370 Hadsten
- Else Rovsing Jensen & Bent Hastrup Jensen, Mejlbyvej 11, 8370 Hadsten
- Susanne Emalitta Larsen & Frank Larsen, Mejlbyvej 11A, 8370 Hadsten
- Michael Christensen & Susanne Knoth Christensen, Mejlbyvej 13 8370 Hadsten
- Steen Keld Eskildsen, Mejlbyvej 15, 8370 Hadsten
- Lars Arreskov Mørch & Marianne Hald Mørch, Mejlbyvej 17, 8370 Hadsten
- Charlotte Bakkegaard & Jesper Bakkegaard Jepsen, Mejlbyvej 19, 8370 Hadsten
- Jing Petersen & Joab Larserak Konrad Lund Petersen, Mejlbyvej 2, 8370 Hadsten
- Poul Særkjær, Mejlbyvej 20, 8370 Hadsten
- Hans Johnsen Hansen & Birthe Johnsen Hansen, Mejlbyvej 21, 8370 Hadsten
- Nanni Diba & Babak Diba, Mejlbyvej 3, 8370 Hadsten
- Jette Bremer & Leif Erland Møller, Mejlbyvej 4, 8370 Hadsten
- Carsten Hjarbæk Jensen, Mejlbyvej 5, 8370 Hadsten
- Bente Tang Stensgaard Pedersen, Mejlbyvej 6, 8370 Hadsten
- Nana Louise Christensen & Morten Aaquist Christensen, Mejlbyvej 7, 8370 Hadsten
- Per Kammann Jensen & Malene Buhl Jensen, Mejlbyvej 8, 8370 Hadsten
- Kurt Andreasen & Elly Signe Andreasen, Mejlbyvej 9, 8370 Hadsten
- Helle Kaalby Rasmussen & Rasmus Peder Skougaard Rasmussen, Niels W.Gades Vej 1, 8370 Hadsten
- Inger Elisabeth Christiansen & Erik Marinus Christiansen, Niels W.Gades Vej 10, 8370 Hadsten
- KAJ U. HANSEN HOLDING ApS, Niels W.Gades Vej 2, 8370 Hadsten
- Henning Peder Witting, Niels W.Gades Vej 3, 8370 Hadsten
- Inger Bøgh Vistoft & Heine Vistof, Niels W.Gades Vej 6, 8370 Hadsten
- Hanne Qvist & Per Qvist, Niels W.Gades Vej 8, 8370 Hadsten
- Alf Erik Stidsen, Postvej 69, 8382 Hinnerup

- Keld Harry Jensen, Randersvej 587, 8380 Trige
- Aage August Nielsen, Teglværksvej 1, 8370 Hadsten
- Pernille Glad & Max Glad, Teglværksvej 10A, 8370 Hadsten
- Connie Præst & Johnny Præst, Teglværksvej 10B, 8370 Hadsten
- Rasmus Verner Møller Andersen & Mai-Britt Pedersen, Teglværksvej 14, 8370 Hadsten
- Hans Jørgen Karmark Jørgensen & Joan Damtoft Sørensen, Teglværksvej 16, 8370 Hadsten
- Jess Milwertz Jensen, Teglværksvej 2, 8370 Hadsten
- Heidi Olufsen & Thomas Olufsen, Teglværksvej 3, 8370 Hadsten
- Charlotte Hougaard Malmkjær & Jeppe Back Jensen & Mads Hougaard Malmkjær, Teglværksvej 4, 8370 Hadsten
- Leif Mikkelsen Kjær Broch & Ingeborg Broch Kjær, Teglværksvej 5, 8370 Hadsten
- Leonilia Capuyan Hansen & Elvin Cornelius Hansen & Erik Sams Hansen, Teglværksvej 6, 8370 Hadsten
- Morten Rasmussen & Lisbeth Møller Rasmussen, Teglværksvej 8, 8370 Hadsten
- Torben Ludvig Eriksen, Ærøvej 8, 8370 Hadsten
- Sanne Boesen Hjortshøj & Michael Præst Jensen, Ødum Torv 10, 8370 Hadsten
- Sara Frimodt Bloch & Maibritt Lomholt Christensen & Bjørn Lomholt Rantala M Nielsen, Ødum Torv 12, 8370 Hadsten
- Tinna Østerlev, Ødum Torv 2, 8370 Hadsten
- Gerda Pedersen & Jørgen Bloch Pedersen, Ødum Torv 4, 8370 Hadsten
- Ødum Vandværk & Jørgen Carl Svenningsen & Lilian Duelund Thode Svenningsen, Ødum Torv 5, 8370 Hadsten
- Brian Aagaard Holm & Bettina Hald Holm, Ødum Torv 5A, 8370 Hadsten
- Maria Aavirke Urbansky & David Eric Urbansky, Ødum Torv 6, 8370 Hadsten
- Bendt Nielsen, Ødum Torv 7 01 TH, 8370 Hadsten
- Preben Ejvind Andersen, Ødum Torv 7 01 TV, 8370 Hadsten
- Kent Nielsen, Ødum Torv 7 ST, 8370 Hadsten
- Mads Topp Schultz & Lotte Schultz, Ødum Torv 8, 8370 Hadsten
- Lars Henrik Ebdrup & Anette Hoe Jessing, Ødumvej 27, 8370 Hadsten
- Abalone Kristiane Gerda I Olsen & Thomas Claus Schjødt Thomsen, Ødumvej 28, 8370 Hadsten
- Kevin Arthur Crowley & Mika Matsuo, Ødumvej 29 01, 8370 Hadsten
- Jannie Søby Gylling, Ødumvej 29 ST TH, 8370 Hadsten
- Johannes Thorup Jensen & Grethe Jensen, Ødumvej 29 ST TV, 8370 Hadsten
- Per Tjørnild & Gitte Vahr Nielsen, Ødumvej 30, 8370 Hadsten
- Henrik Bill & Leila Vendelbo Johansen, Ødumvej 31, 8370 Hadsten
- Niels-Erik Hansen & Mette Krabbe, Ødumvej 32, 8370 Hadsten
- Helsing Dyreklinik Aps, Østergade 35 B, 3200 Helsingør
- Erik Engholm Poulsen, Ågårdsvej 11, 8370 Hadsten

#### Klageberettigede i henhold til Husdyrgodkendelseslovens § 85:

- Danmarks Fiskeriforening, H.C. Andersens Boulevard 37, 1553 Købehavn V, e-mail: [mail@fiskeriforening.dk](mailto:mail@fiskeriforening.dk).
- Ferskvandsfiskeriforeningen, Vormstrupvej 2, 7540 Haderup, e-mail: [nb@ferskvandsfiskeriforeningen.dk](mailto:nb@ferskvandsfiskeriforeningen.dk)
- Arbejderbevægelsens Erhvervsråd, Reventlowsgade 14,1, 1651 København V, e-mail: [ae@aeraadet.dk](mailto:ae@aeraadet.dk).
- Forbrugerrådet, Fiolstræde 17, postbox 2188, 1017 København K, e-mail: [fbr@fbr.dk](mailto:fbr@fbr.dk).

#### Klageberettigede i henhold til Husdyrgodkendelseslovens § 86 – lokale foreninger:

- Danmarks Naturfredningsforening, Lokalafdeling Favrskov, Alfred Borg, Solsortevej 2, 8320 Hinnerup, e-mail: [dnfavrskov-sager@dn.dk](mailto:dnfavrskov-sager@dn.dk)
- Dansk Ornitologisk Forening, Lokalafdeling Favrskov, e-mail: [Favrskov@dof.dk](mailto:Favrskov@dof.dk)
- Danmarks sportsfiskerforbund. Distrikt 4. v. Jakob Kjær Madsen, e-mail: [jkm@sportsfiskerforbundet.dk](mailto:jkm@sportsfiskerforbundet.dk)
- Friluftsrådet, lokalafdeling, Kredsformand Eske Thøgersen, Randers, e-mail: [oestjylland@friluftsraadet.dk](mailto:oestjylland@friluftsraadet.dk)

#### Klageberettigede i henhold til Husdyrgodkendelseslovens § 87 – landsdækkende foreninger:

- Det Økologiske Råd, Blegdamsvej 4B, 2200 København N, e-mail: [husdyr@ecocouncil.dk](mailto:husdyr@ecocouncil.dk)
- Danmarks Naturfredningsforening, Masnedøgade 20, 2100 København Ø, e-mail: [dnfavrskov-sager@dn.dk](mailto:dnfavrskov-sager@dn.dk)
- Danmarks Sportsfiskerforbund, Skyttevej 4, 7182 Bresten, e-mail: [post@sportsfiskerforbundet.dk](mailto:post@sportsfiskerforbundet.dk)
- Dansk Ornitologisk Forening, Vesterbrogade 140, 1620 København V. e-mail: [natur@dof.dk](mailto:natur@dof.dk)

## 11. Lovgrundlag og vejledninger

- Lov om miljøgodkendelse m.v. af husdyrbrug, jf. lovbekendtgørelse nr. 1486 af 4. december 2009 med senere ændringer. (husdyrgodkendelsesloven)
- Bekendtgørelse nr. 1280 af 9. november 2013 om tilladelse og godkendelse m.v. af husdyrbrug med senere ændringer (godkendelsesbekendtgørelsen)
- Bekendtgørelse nr. 915 af 27. juni 2013 om erhvervsmæssigt dyrehold, husdyrgødning, ensilage. (husdyrgødningsbekendtgørelsen)
- Bekendtgørelse af lov om naturbeskyttelse nr. 933 af 24. september 2009 med senere ændringer. (naturbeskyttelsesloven)
- Bekendtgørelse af lov om miljøbeskyttelse nr. 879 af 26. juni 2012. (miljøbeskyttelsesloven)
- Bekendtgørelsen om udpegning og administration af internationale naturbeskyttelsesområder samt beskyttelse af visse arter nr. 408 af 1. maj 2007 med senere ændringer. (habitatbekendtgørelsen)
- Bekendtgørelse af lov nr. 932 af 24. september 2009) om miljømål m.v. for vandforekomster og internationale naturbeskyttelsesområder (miljømålsloven)
- Bekendtgørelse nr. 1321 af 21. december 2011 om indretning, etablering og drift af olietanke, rørsystemer og pipelines.
- Bekendtgørelse nr. 1355 af 14. december 2012 om påfyldning og vask m.v. af sprøjter til udbringning af plantebeskyttelsesmidler.
- Vejledning til bekendtgørelse om påfyldning og vask af sprøjter til udbringning af bekæmpelsesmidler. Vejledning fra Miljøstyrelsen Nr. 1 2009
- Vejledende emissionsgrænseværdier opnåelige ved anvendelse af den bedste tilgængelige teknik (BAT): Husdyrbrug med konventionelt produktion af slagtesvin (gyllebaserede staldsystemer) - omfattet af husdyrgodkendelseslovens § 11 og § 12, Miljøstyrelsen; Maj 2011.
- Ekstern støj fra virksomheder, Vejledning fra Miljøstyrelsen nr. 5, fra november 1984.
- Kommuneplan 09 for Favrskov Kommune.

## Bilag 1. Situationsplan



## BILAG 2. Beregning af BAT grænseværdier

BAT grænseværdien for fosfor

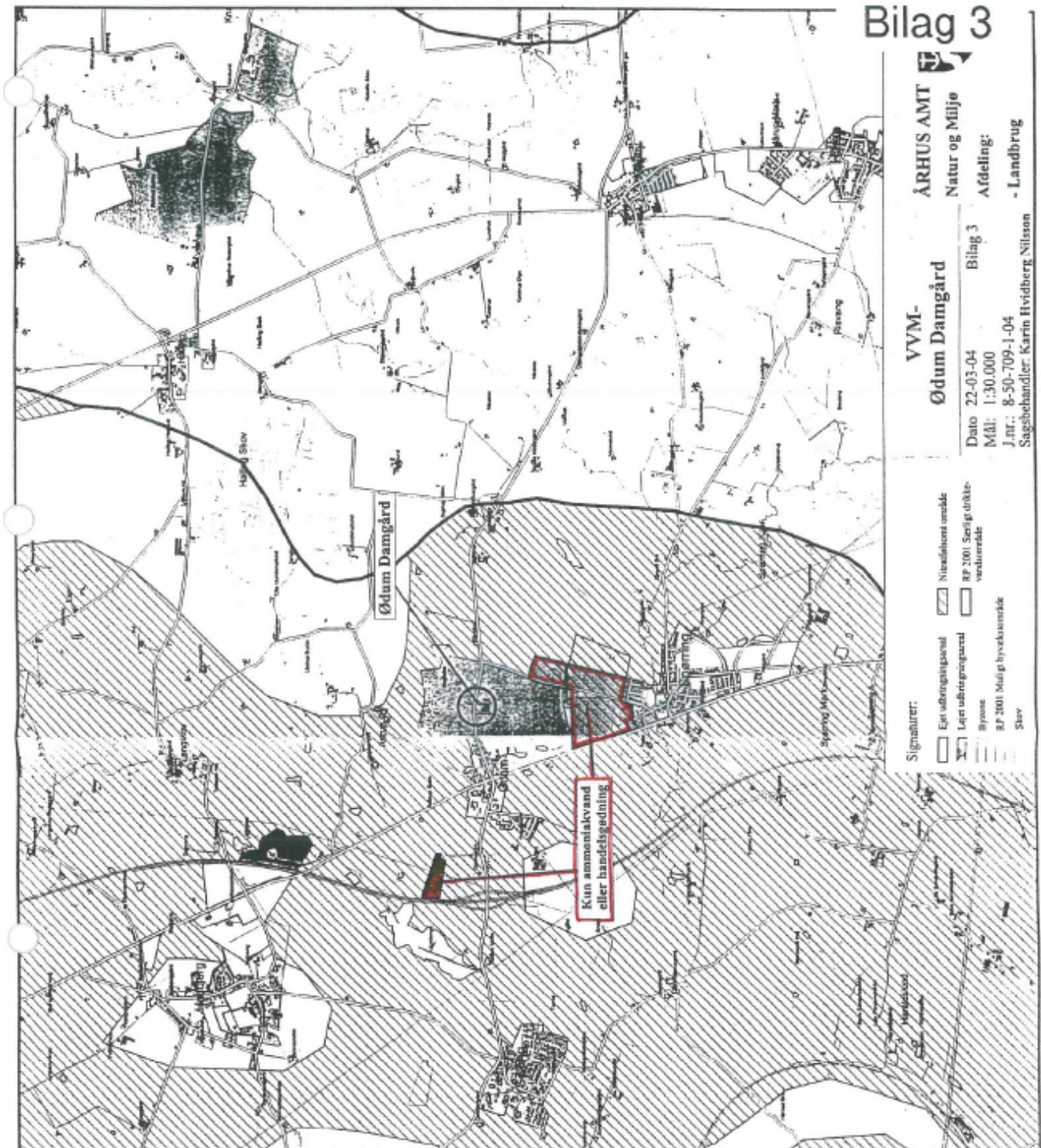
Dyretype	Dyreenheder (DE)	Max fosfor (kg P/DE ab lager)	Total mængde fosfor ab lager (kg P ab lager)
Søer	0	23,0	0,00
Smågrise	0	27,8	0,00
Slagtesvin	309,4	20,5	6342,70
i alt			6342,70

Korrigeret for ind- og afgangs vægt	1,00
107	1,00
102	0,93
107	1,00
102	0,93
107	1,00

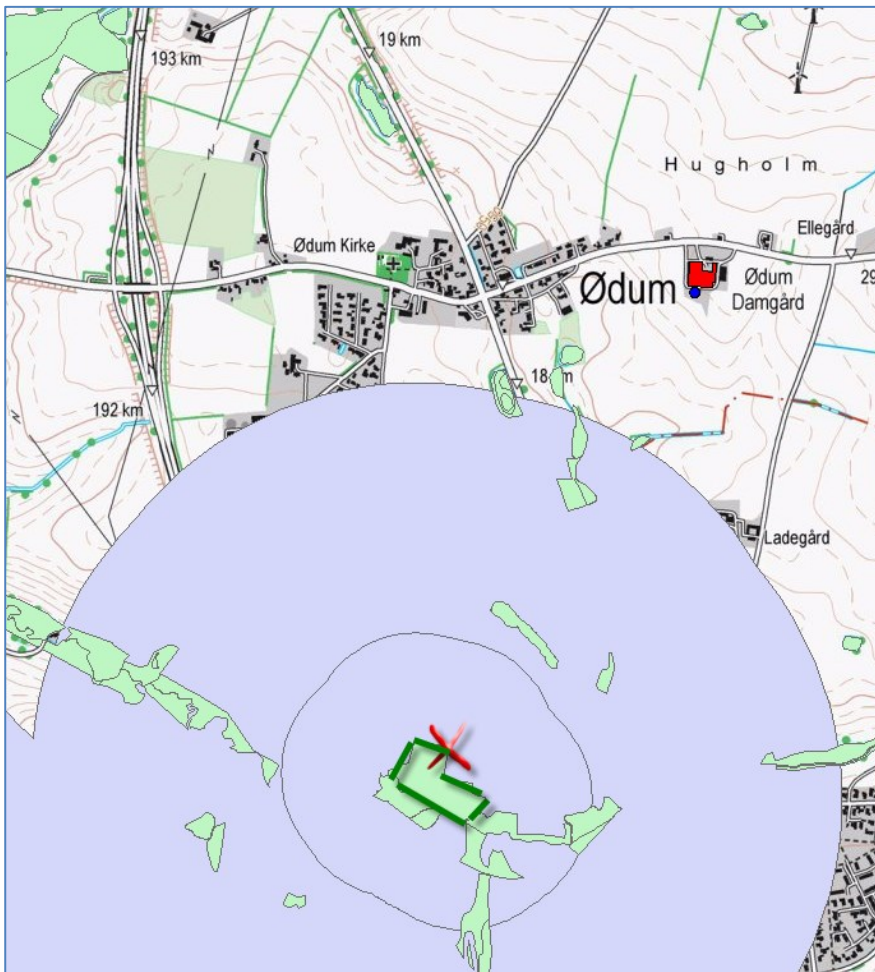
## BILAG 3. Beskyttede arealer fra kap. 5 godkendelsen 2004



# Bilag 3



## BILAG 4. Ammoniakfølsom natur



Lyslilla markering viser nærmeste ammoniakbufferzone omkring et ammoniakfølsomt naturområde (mørk grøn afmærkning), der er udpeget som kategori 2 natur iht. husdyrlovens § 7 stk. 1 nr. 2. Rødt kryds er det punkt, der er beregnet ammoniakdeposition for i skema 54580.



## BILAG 5. Ændring af staldgulve

