

§16a-miljøgodkendelse på husdyrbruget på adressen Mærskvej 4, 6830 Nr. Nebel  
Den 17. juni 2019

Returadresse  
Land, By og Kultur – Land og Vand  
Smed Sørensens Vej 1, 6950 Ringkøbing

**NATURENS  
RIGE**

Ejer af husdyrbruget på  
Mærskvej 4  
6830 Nr. Nebel

Sagsbehandler  
Poul Bennetzen  
Direkte telefon  
9974 1560  
E-post  
Poul.Bennetzen@rksk.dk  
Dato  
17. juni 2019  
Sagsnummer  
19-006755

# Miljøgodkendelse

gældende for husdyrbruget på adressen  
Mærskvej 4, 6830 Nr. Nebel



Virksomhedens art:	Landbrug med kvæg
Matrikel nr.:	1a Sdr. Bork Mærskenge, Sdr. Bork
Betegnelse:	Husdyrbrug omfattet af §16 a i husdyrbrugsloven
Tilsynsmyndighed:	Ringkøbing-Skjern Kommune
Kvalitetssikret af:	Anne Marie Susgaard, Ringkøbing-Skjern kommune

## Indholdsfortegnelse

Stamblad: .....	4
Oplysninger om husdyrbruget: .....	4
<b>Meddelelse af miljøgodkendelse .....</b>	<b>6</b>
Baggrund og kort resumé .....	6
Afgørelsen .....	6
<b>Vilkår for miljøgodkendelsen .....</b>	<b>8</b>
Generelt .....	8
Nye og renoverede stalde .....	8
Nye opbevaringsanlæg .....	8
Godkendte stalde, produktioner og miljøteknologier .....	9
Beskyttelse af jord, grundvand og overfladevand .....	10
Beskyttelse i forhold til naboer .....	11
Tilsyn, kontrol og egenkontrol .....	12
Uheld og risici .....	12
Bedst tilgængelige teknik / Renere teknologi .....	13
Ophør .....	13
<b>Formalia .....</b>	<b>13</b>
Lovgrundlag .....	13
Høring og offentliggørelse .....	14
Klagevejledning .....	14
Udnyttelse, kontinuitet og revurdering .....	15
<b>Miljøvurderingen .....</b>	<b>18</b>
Erhvervsmæssigt nødvendig for ejendommens drift som landbrugsejendom. ....	18
Beskrivelse af husdyrbruget .....	19
Lokalisering .....	23
Forbudszoner .....	23
Afstandskrav .....	23
Beskyttelseslinjer .....	24
Samlet vurdering af lokalisering .....	24
Påvirkning af landskab .....	24
Værdifulde kulturmiljøer .....	25
Bevaringsværdige landskaber: .....	25
Samlet vurdering af påvirkningen af landskab .....	26
Påvirkning af vilde planter og dyr .....	26

Ammoniak påvirkning af natur .....	26
Påvirkning af bilag IV-arter .....	30
Samlet vurdering af påvirkningen af vilde planter og dyr .....	31
Påvirkning af jord grundvand og overfladevand.....	32
Samlet vurdering af påvirkningen af jord, grundvand og overfladevand.....	35
Påvirkning af naboer .....	35
Lugt .....	36
Støj.....	39
Lys.....	40
Fluer og skadedyr.....	40
Støv.....	40
Transport.....	41
Samlet vurdering af påvirkning af nabogener.....	42
Anvendelse af BAT (bedste tilgængelige teknik).....	42
Anvendelse af bedste teknik til reduktion af ammoniakemissionen.....	42
Egenkontrol.....	47
<b>Konklusion .....</b>	<b>47</b>
<b>Bilag 1: Bygningsoversigt.....</b>	<b>49</b>
<b>Bilag 2: Afløbsplan .....</b>	<b>50</b>
<b>Bilag 3: Adresser inden for konsekvensradius.....</b>	<b>51</b>
<b>Bilag 4: Beplantning.....</b>	<b>52</b>
<b>Bilag 5: Natur .....</b>	<b>53</b>

### **Copyright**

Kortmateriale er gengivet af Ringkøbing-Skjern Kommune med tilladelse fra Kort- og matrikelstyrelsen. Copyright Kort- og matrikelstyrelsen 1992 /KD.86.1033.

Luftfotos – Danmarks Digitale Ortofoto – er gengivet af Ringkøbing-Skjern Kommune med tilladelse fra Cowi. **DDO ©, Copyright COWI.**

## Stamblad:

Bedriftens ejer og driftsansvarlig	Ejer af husdyrbruget på adressen Mærksvej 4 6830 Nr. Nebel
Bedriftens adresse	Mærksvej 4 6830 Nr. Nebel
Bedriftens miljøkonsulent og ansvarlige for miljøkonsekvensrapporten.	Sagro I/S Majsmarken 1 7190 Billund E-mail:nlj@sagro.dk
Kommune	Ringkøbing-Skjern Kommune
Ejendomsnummer	760003244
Bedriftens betegnelse	Husdyrbrug omfattet af § 16a i Bekendtgørelse af lov om miljøgodkendelse m.v. af husdyrbrug
Ansøgning nr.	208071, indsendt d. 8/4-19, ver. 2

## Oplysninger om husdyrbruget:

Stalde og produktioner:

Staldnavn	Staldstørrelse (m <sup>2</sup> )	Produktionsareal (m <sup>2</sup> )	Dyretype	Staldsystem
<b>Eksisterende staldafsnit</b>				
1. Kalve	335	135	Flexgruppe: Alle kvæg, Heste, Får og Geder	Dybstrøelse
		200	Flexgruppe: Alle kvæg, Heste, Får og Geder	Dybstrøelse
2. Kvier	471	377	Flexgruppe: Alle kvæg;	Sengestald med spalter (bagskyl eller ringkanal)
3. Kvier og tyre	560	292	Flexgruppe: Alle kvæg;	Sengestald med spalter (bagskyl eller ringkanal)
4. kostald	1.905	305	Flexgruppe: Alle kvæg, Heste, Får og Geder	Dybstrøelse
		1.500	Flexgruppe: Alle kvæg;	Sengestald med spalter (bagskyl eller ringkanal)
		100	Flexgruppe: Alle kvæg, Heste, Får og Geder	Dybstrøelse
<b>Nye Staldafsnit</b>				
5. Ny stald	3.687	3.687	Flexgruppe: Alle kvæg	Fast drænet gulv med skraber og ajleafløb

6. Tilbygning stald	1.267	1.267	Flexgruppe: Alle kvæg	Dybstrøelse
7. Dybstrøelses afsnit	420	420	Flexgruppe: Alle kvæg;	Dybstrøelse
18. Malkecenter og opsamlingsplads	437	437	Flexgruppe: Alle kvæg	Fast drænet gulv med skraber og ajleafløb

Dyretype og staldsystemer som indgår i flexgruppen	
<b>Alle kvæg, Heste, Får og Geder; Dybstrøelse</b>	<b>Alle kvæg; Sengestald med spalter (bagskyl eller ringkanal)</b>
Malkekøer, kvier og stude. Dybstrøelse	Malkekøer, kvier og stude. Sengestald med spalter (kanal, bagskyl eller ringkanal)
Ammekøer, slagtekalve (over 6 mdr.). Dybstrøelse	Ammekøer, slagtekalve (over 6 mdr.). Sengestald med spalter (kanal, bagskyl eller ringkanal)
Kalve, (under 6 mdr.). Dybstrøelse	
Heste. Dybstrøelse	<b>Alle kvæg; Fast drænet gulv med skraber og ajleafløb</b>
Får og geder. Dybstrøelse	Malkekøer, kvier og stude. Fast drænet gulv med skraber og ajleafløb
	Ammekøer, slagtekalve (over 6 mdr.). Fast drænet gulv med skraber og ajleafløb
<b>Alle kvæg; Dybstrøelse</b>	
Malkekøer, kvier og stude. Dybstrøelse	
Ammekøer, slagtekalve (over 6 mdr.). Dybstrøelse	
Kalve, (under 6 mdr.). Dybstrøelse	

### Opbevaringslagre / øvrige bygninger

Navn	Lagertype	Størrelse (m <sup>3</sup> )	Overfladeareal (m <sup>2</sup> )
<b>Eksisterende opbevaringslagre</b>			
8. Gylletank, 1220 m <sup>3</sup>	Flydende	1.220 m <sup>3</sup>	287
9. Gylletank, 2040 m <sup>3</sup>	Flydende	2.040 m <sup>3</sup>	525
10. Dybstrøelse	Fast		173
11. Plansilo (øst for bygning 3)	Fast		550
12. Plansilo (øst for gyllebeholder på 2.040 m <sup>3</sup> )	Fast		760
<b>Ny opbevaringslagre</b>			
Ny plansilo mod vest	Fast		2.400
<b>Øvrige bygninger</b>			
13. Foderlade			
14. Halmlade			
15. Maskinhus			

### Bemærkning

Gylletanken på 4.300 m<sup>3</sup> ved Saffelvej indgår ikke i denne miljøgodkendelse, fordi beholderen er registreret under et andet ejendomsnummer.

# Meddelelse af miljøgodkendelse

## Baggrund og kort resumé

Ringkøbing-Skjern Kommune modtog den 21. februar 2019 en ansøgning om miljøgodkendelse af husdyrbruget beliggende på adressen Mærskvej 4, 6830 Nr. Nebel.

*Der er tidligere meddelt følgende miljøgodkendelse til husdyrbruget:*

- 23-9-2008 Miljøgodkendelse
- 6-12-2012 Afgørelse vedr. anmeldelse om skift af dyretype

## Kort resumé

Ansøgningen om miljøgodkendelse omfatter hele husdyrbruget, en udvidelse husdyrbrugets produktion, samt opførelse af en ny stald på 3.687m<sup>2</sup>, en tilbygning til stald på 1.267m<sup>2</sup>, et nyt dybstrøelsesafsnit på 420 m<sup>2</sup> og et nyt malkecenter og opsamlingsplads på 437m<sup>2</sup> i tilknytning til de eksisterende bygninger på adressen Mærskvej 4, 6830 Nr. Nebel.

## Afgørelsen

Ringkøbing-Skjern Kommune meddeler hermed miljøgodkendelse af husdyrbruget på ejendommen matr. nr. 1a Sdr. Bork Mærskenge, Sdr. Bork beliggende på adressen Mærskvej 4, 6830 Nr. Nebel. Afgørelsen meddeles i medfør af § 16a i Husdyrbrugsloven og på de angivne vilkår.

Miljøgodkendelsen gælder hele husdyrbruget og omfatter følgende produktionsarealer i eksisterende stalde:

Dyretype og staldsystem	Produktionsareal (m <sup>2</sup> )
Flexgruppe: Alle kvæg, Heste, Får og Geder; Dybstrøelse	740
Flexgruppe: Alle kvæg; Sengestald med spalter (bagskyl eller ringkanal)	2.169
I alt	2.909

Samt opførelse af ny stald på 3.687m<sup>2</sup>, en tilbygning til stald på 1.267m<sup>2</sup>, et nyt dybstrøelsesafsnit på 420 m<sup>2</sup> og et malkecenter og opsamlingsplads på 437 m<sup>2</sup> i tilknytning til eksisterende bebyggelse:

Dyretype og staldsystem	Prod. areal (m <sup>2</sup> )	Total areal (m <sup>2</sup> )
Flexgruppe: Alle kvæg; Fast drænet gulv med skraber og ajleafløb	4.124	4.124
Flexgruppe: Alle kvæg; Dybstrøelse	1.687	1.687

Desuden en ny plansilo på 2.400 m<sup>2</sup>.

Afgørelse om miljøgodkendelse sker på baggrund af ansøgning skema nr. 20.8071, indsendt den 8-4-2019, version 2.

Afgørelsen om miljøgodkendelse af husdyrbruget Mærskvej 4, 6830 Nr. Nebel meddeles på baggrund af, at Ringkøbing-Skjern Kommune vurderer, at ansøger har truffet de nødvendige foranstaltninger for at forebygge og begrænse forurening ved anvendelse af bedst tilgængelige teknik, og at husdyrbruget i øvrigt kan drives på stedet, uden at påvirke omgivelserne på en måde, som er uforenelig med hensynet til naboer, landskab, natur og miljø.

Der gøres opmærksom på, at alle ændringer af eksisterende afløb som udgangspunkt skal godkendes.

Hvis der er øget areal med tagflader eller befæstede arealer hvor vandet afledes til nedsivning, skal der søges om en nedsivningstilladelse hos Ringkøbing-Skjern Kommune.

Hvis der er øget areal med tagflader eller befæstede arealer med afledning til vandløb, herunder dræn og grøfter, skal der søges om en udledningstilladelse hos Ringkøbing-Skjern Kommune.

Der gøres hermed opmærksom på, at miljøgodkendelsen ikke fritager fra krav om tilladelse, godkendelse, eller dispensation efter anden lovgivning, herunder Museumsloven. Eventuelt byggeri må først påbegyndes, når der ligger en særskilt tilladelse til igangsættelse af byggeriet.

#### Forholdet til museumsloven

Der gøres opmærksom på, at sten og jorddiger, der er omfattet af bestemmelserne i Museumsloven §29a, ikke må beskadiges eller sløjfes uden dispensation fra Ringkøbing-Skjern Kommune.

Der foreligger særlige regler for jordbearbejdning omkring gravhøje bl.a. må der ikke foretages jordbehandling, gødes eller plantes (herunder også juletræer og lignende) inden for en afstand af 2 meter fra højens yderste kant jf. §29 f i museumsloven.

Information om diger og gravhøje kan findes på [www.miljoportal.dk](http://www.miljoportal.dk).

*Vi anmoder om, at Ringkøbing-Skjern Kommune bliver orienteret, såfremt der sker ændringer i ejerforhold eller af driftsansvarlig.*

# Vilkår for miljøgodkendelsen

Konkrete bestemmelser i lovgivningen, som er generelt gældende for landbrug, er som hovedregel, ikke nævnt i denne miljøgodkendelse. Miljøgodkendelsen meddeles på de nedenstående vilkår.

## Generelt

- 1) Husdyrbruget skal placeres, indrettes og drives i overensstemmelse med de oplysninger, der fremgår af ansøgningen og med de eventuelle ændringer, der fremgår af miljøgodkendelsen.
- 2) Godkendelsen skal være udnyttet inden 6 år fra afgørelsen er meddelt. Hvis godkendelsen kun bliver delvist udnyttet bortfalder den del der ikke er udnyttet.
- 3) Udnyttelse anses for, at foreligge når byggeriet faktisk er afsluttet eller ved konstatering af, at det der er truffet afgørelse om, faktisk er gennemført. Se i øvrigt afsnit om udnyttelse, kontinuitet og revurdering i Formalia.

De vilkår, der vedrører driften, skal være kendt af de ansatte, der er beskæftiget med den pågældende del af driften.

- 4) Drifts-, indretnings-, eller bygningsmæssige ændringer, skal anmeldes til kommunen inden de påbegyndes. Kommunen vurderer, om de aktuelle planer for ændring/udvidelse/renovering kan ske indenfor rammerne af denne miljøgodkendelse.

## Nye og reoverede stalde

- 5) Der må opføres en ny stald på 3.687m<sup>2</sup>, hvor produktionsarealet udgør 3.687 m<sup>2</sup>. En tilbygningsstald på 1.267 med et produktionsareal på 1.267, en ny dybstrøelsesafsnit på 420m<sup>2</sup> med et produktionsareal på 420m<sup>2</sup> og et malkecenter og opsamlingsplads på 437 m<sup>2</sup> med et produktionsareal på 437m<sup>2</sup>.

Den nye stald på 3.687 m<sup>2</sup> og malkecenter og opsamlingsplads på 437m<sup>2</sup> skal etableres med fast drænet gulv med skraber og ajleafløb. Tilbygningsstalden og dybstrøelsesafsnittet skal etableres med dybstrøelse.

- 6) Det nye byggeri skal opføres således, at valg af byggemateriale og farver vil falde i harmoni med de eksisterende bygninger og det omgivende landskab. Farver skal derfor være afdæmpede nuancer og materialer skal være ikke reflekterende.
- 7) Den eksisterende slørende beplantning øst og vest for ejendommen Mærskvej 4 skal bevares og beplantningen skal vedligeholdes, se bilag 4.

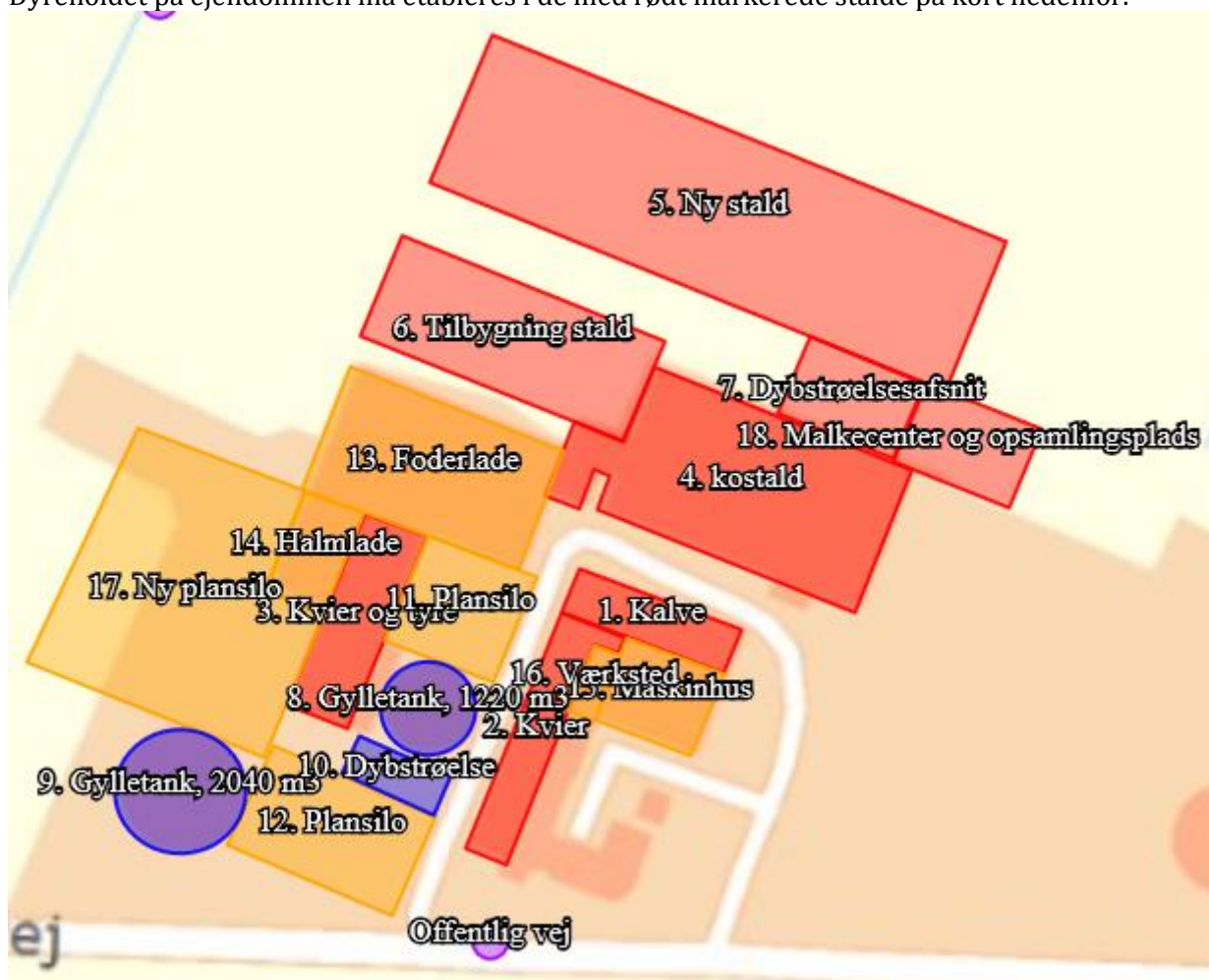
## Nye opbevaringsanlæg

- 8) Der må opføres en ny plansilo på 2.400 m<sup>2</sup> vest for ejendommen.



## Godkendte stalde, produktioner og miljøteknologier

- 9) Dyreholdet på ejendommen må etableres i de med rødt markerede stalde på kort nedenfor.



- 10) I stalde med dyrehold skal dyretype og staldkategori på arealer der anvendes til produktion være i overensstemmelse med oversigten nedenfor.

Staldnavn	Staldstørrelse (m <sup>2</sup> )	Produktionsareal (m <sup>2</sup> )	Dyretype	Staldsystem
Eksisterende staldafsnit				
1. Kalve	335	135	Flexgruppe: Alle kvæg, Heste, Får og Geder	Dybstrøelse
		200	Flexgruppe: Alle kvæg, Heste, Får og Geder	Dybstrøelse
2. Kvier	471	377	Flexgruppe: Alle kvæg;	Sengestald med spalter (bagskyl eller ringkanal)

3. Kvier og tyre	560	292	Flexgruppe: Alle kvæg	engestald med spalter (bagskyl eller ringkanal)
4. kostald	1905	305	Flexgruppe: Alle kvæg, Heste, Får og Geder	Dybstrøelse
		1500	Flexgruppe: Alle kvæg	Sengestald med spalter (bagskyl eller ringkanal)
		100	Flexgruppe: Alle kvæg, Heste, Får og Geder	Dybstrøelse
<b>Nye staldafsnit</b>				
5. Ny stald	3687	3687	Flexgruppe: Alle kvæg	Fast drænet gulv med skraber og ajleafløb
6. Tilbygning stald	1267	1267	Flexgruppe: Alle kvæg	Dybstrøelse
7. Dybstrøelsesafsnit	420	420	Flexgruppe: Alle kvæg	Dybstrøelse
18. Malkecenter og opsamlingsplads	437	437	Flexgruppe: Alle kvæg	Fast drænet gulv med skraber og ajleafløb

## Beskyttelse af jord, grundvand og overfladevand

- 11) Der skal til beskyttelse af jord, grundvand og overfladevand træffes foranstaltninger som anført i tabellen nedenfor.

Vask af maskiner	Vask af landbrugsmaskiner og redskaber skal ske på fast vaskeplads med bortledning af vaskevandet til opsamlingsbeholder. Alternativt kan vask af landbrugsmaskiner ske på udbringningsarealerne.
Rengøring af arealer	Affald, foderrester, gødningsspild mv. skal fjernes fra befæstede arealer, som har afledning af overfladevand til nedsivning eller recipient.
Vedligeholdelse af anlæg	Afløb, beholdere, pumper og andet, som anvendes til afledning af spildevand, restvand og saftafløb, skal altid være i driftsklar stand. Ændret håndtering af spildevand, restvand og saftafløb skal anmeldes til kommunen.
Håndtering af gylle	Håndtering af gylle skal foregå under opsyn og eventuelt spild skal straks opsamles.

	Påfyldning af gyllevogne skal ske med vognmonteret pumpe, der har returløb til tanken eller på fast plads med afløb til opsamlingsbeholder.
Opbevaringsanlæg generelt	Opbevaringskapaciteten skal være mindst 9 mdr.
Kompost- og ensilageopbevaring	Ved etablering af kompost og ensilage i markstakke skal tidspunkt og placering noteres på et kortbilag i driftsjournalen.
Oplag af olie og medicin	Eventuelt spild af olie skal straks opsamles af velegnet absorptionsmateriale – eks. kattegrus. Spildolie skal opbevares på en sådan måde, at der ikke opstår risiko for forurening. Medicin skal opbevares forsvarligt og utilgængeligt for uvedkommende.
Affald	Affald skal opbevares og bortskaffes, efter kommunens til en hver tid gældende affaldsregulativ.

### Beskyttelse i forhold til naboer

- 12) Der skal til beskyttelse imod væsentlige nabogener træffes foranstaltninger, som anført i tabellen nedenfor.

Fluer og skadedyr	Der skal på ejendommen foretages effektiv fluebekæmpelse - som minimum i overensstemmelse med de nyeste retningslinjer fra Aarhus Universitet, Institut for Agroøkologi. Opbevaring af foder skal ske på en sådan måde, at der ikke opstår risiko for tilhold af skadedyr (rotter m.v.). På forlangende skal indgås kontrakt med autoriseret rottebekæmpelsesfirma.			
Lugt	Der skal til stadighed opretholdes en god staldhygiejne, herunder renholdelse og tørhed på den faste del af staldgulvet, renholdelse for at hindre støv- og smudsbelægninger i stalden samt renholdelse af fodringssystem m.v.			
Støj	Husdyrbrugets bidrag til støjbelastningen i omgivelserne må ikke overstige nedenstående værdier, målt ved nabobeboelser, eller deres opholdsarealer.			
	Dag	Tidsrum	db(A)	Midlingstid
	Mandag - fredag	07.00 - 18.00	55	8 timer
	Mandag - fredag	18.00 - 22.00	45	1 time
	Lørdag	07.00 - 14.00	55	7 timer
	Lørdag	14.00 - 18.00	45	4 timer
	Lørdag	18.00 - 22.00	45	1 time
	Søn- og helligdag	07.00 - 22.00	45	1 time
Alle dage	22.00 - 07.00	40	½ time	

Kontrol og målinger for støj	<p>Husdyrbruget skal for egen regning dokumentere, at støj- og vibrationsvilkår overholdes, hvis tilsynsmyndigheden finder det påkrævet. Kravet om dokumentation af støjforholdene kan højst fremsættes en gang årligt medmindre den seneste kontrol viser, at vilkårene ikke er overholdte.</p> <p>Måle- og beregningspunkter fastsættes efter nærmere aftale med tilsynsmyndigheden.</p> <p>Hvis de fastsatte støjgrænser overskrides, skal der sammen med rapport om målinger/ beregninger fremsendes forslag til støjreduktion ned til de fastsatte grænseværdier og med tidsplan for gennemførelse.</p> <p>Ved målinger/beregninger for støj udarbejdelse af afrapportering og gennemførelse af eventuelle tiltag for støj- og/eller vibrationsreduktion, skal udgifterne hertil alene afholdes af virksomheden.</p>
Lys	<p>Driften må ikke medføre væsentlige lysgener for de omkringboende.</p> <p>Såfremt tilsynsmyndigheden vurderer, at bedriften giver anledning til væsentlige lysgener, skal bedriften lade udarbejde en handlingsplan og derefter gennemføre denne. Handlingsplanen skal godkendes af tilsynsmyndigheden.</p>
Støv	<p>Driften må ikke medføre støvgener uden for ejendommens eget areal, som af tilsynsmyndigheden skønnes at være væsentlige.</p> <p>Fodersiloer skal indrettes således, at støvgener i forbindelse med indblæsning af foder undgås, f.eks. med melcykloner, eller anden støvbegrænsende foranstaltninger.</p>
Døde dyr.	<p>Døde dyr skal bortskaffes til godkendt destruktionsvirksomhed. Animalsk affald, herunder selvdøde dyr skal opbevares og afhændes i overensstemmelse med den til enhver tid gældende bekendtgørelse om opbevaring af døde dyr.</p>

### Tilsyn, kontrol og egenkontrol

- 13) Dokumentation i form af logbog, kvitteringer og opbevaringsaftaler opbevares i mindst 5 år og forevises tilsynsmyndighed efter anmodning.
- 14) Dokumentation i form af kvitteringer, sædskifte- og gødningsplaner, opbevaringsaftaler, forpagtnings- og overførelsesaftaler (af mindst 1 års varighed) opbevares i mindst 5 år og forevises tilsynsmyndighed efter anmodning.

### Uheld og risici

- 15) Ved driftsuheld, hvor der opstår risiko for forurening af miljøet, er der pligt til at anmelde dette til tilsynsmyndigheden, Ringkøbing-Skjern Kommune den først kommende hverdag. Er der behov for øjeblikkelig indsats ringes 112.

- 16) Senest 14 dage efter driftsuheld skal driftsansvarlig fremsende en skriftlig orientering, der beskriver uheldets omfang og indsatsen mod miljømæssige skader, samt beskriver forebyggende foranstaltninger, der begrænser risiko for nye uheld.
- 17) Ejendommens beredskabsplan/driftsforskrift skal til en hver tid være ajourført.

### **Bedst tilgængelige teknik / Renere teknologi**

- 18) I forbindelse med udvidelsen skal der foretages et energitjek af en energirådgiver.

### **Ophør**

- 19) Ved ophør af driften, skal der træffes de nødvendige foranstaltninger for at undgå forureningsfare og for at bringe stedet tilbage i tilfredsstillende tilstand. Bl.a. skal stoffer, der kan forurene jord, grundvand og overfladevand, samt affald bortskaffes, efter gældende regler.

Note: Efter landzonebestemmelserne jf. planlovens §§ 37 og 38 kan overflødige driftsbygninger tages i brug til en række formål, uden egentlig kommunal godkendelse, altså alene efter anmeldelse.

## **Formalia**

### **Lovgrundlag**

Miljøgodkendelsen er givet på baggrund af husdyrbrugsloven, hvor krav efter VVM-direktivet, habitatdirektivet samt i et vist omfang regler fra miljøbeskyttelsesloven og planlovens landzoneregler varetages.

Miljøgodkendelsen suppleres af generelle regler i husdyrgodkendelsesbekendtgørelsen og den generelle regulering i husdyrgødningsbekendtgørelsen.

Grundlaget for miljøgodkendelsen var på godkendelsestidspunktet:

- Kommuneplan 2017-2029
- Husdyrbrugsloven, Lov om miljøgodkendelse m.v. af husdyrbrug nr. 1572 af 20. december 2006 senest ændret i bekendtgørelse af lov om husdyrbrug og anvendelse af gødning m.v. nr. 1020 af 6. juli 2018
- Husdyrgodkendelsesbekendtgørelsen, bekendtgørelse om godkendelse og tilladelse m.v. af husdyrbrug nr. 1467 af 6. december 2018
- Husdyrgødningsbekendtgørelsen Bekendtgørelse om erhvervmæssigt dyrehold, husdyrgødning, ensilage m.v. nr. 1076 af 28. august 2018
- Bekendtgørelse af lov om naturbeskyttelse, nr. 1122 af 3. september 2018 (Naturbeskyttelsesloven).
- Bekendtgørelse om udpegning og administration af internationale naturbeskyttelsesområder samt beskyttelse af visse arter nr. 1595 af 6. december 2018
- Bekendtgørelse om affald, nr. 1759 af 27. december 2018 (Affaldsbekendtgørelsen).
- Bekendtgørelse om indretning, etablering og drift af olietanke, rørsystemer og pipelines nr. 1611 af 10. december 2015 (Olietankbekendtgørelsen).

Der gøres opmærksom på, at ansøger selv har ansvar for at indhente nødvendige godkendelser/tilladelser i henhold til anden lovgivning.

## Høring og offentliggørelse

Ansøgningsmaterialet har været offentliggjort i 3 uger på Ringkøbing-Skjern Kommunes hjemmeside [www.rksk.dk/om-kommunen/annoncering/landbrug](http://www.rksk.dk/om-kommunen/annoncering/landbrug) fra den 4. marts 2019 til den 25. marts 2019, hvor der ikke er indkommet bemærkninger til det ansøgte.

Udkastet til miljøgodkendelsen har været i 30 dages høring hos ansøger, konsulent, naboer og ejere og beboere på ejendomme med boliger/bygninger indenfor konsekvenszonen fra den 13. maj 2019 til den 12. juni 2019, hvor der ikke er indkommet bemærkninger til det ansøgte.

Naboer: Ejere og beboer af boliger og bygninger indenfor konsekvensradius på 730 meter.

Matrikulære naboer: Matrikulære naboer i husdyrlovens forstand defineres som ejere af ejendomme, der matrikulært grænser op til den ejendom, hvorpå anlægget er beliggende. Ringkøbing-Skjern kommune vurderer at udvidelser/ændringer på anlæggene generelt er af underordnet betydning for de matrikulære naboer til ejendommens markarealer. Nabohøringen tager derfor udgangspunkt i den matrikler, hvorpå anlæggene ligger. De naboer til markarealer, som i særlige tilfælde bliver berørt af udvidelsen, bliver inddraget i høringen i henhold til forvaltningslovens almindelige regler om partshøring. Det er i den aktuelle sag vurderet, at der ikke er nogen, som skal inddrages i høringen.

I forbindelse med høringen er der ikke indkommet bemærkninger til det ansøgte.

Afgørelse om miljøgodkendelse vil blive offentliggjort den 17. juni 2019 på Ringkøbing-Skjern Kommunes hjemmeside på [www.rksk.dk/om-kommunen/annoncering/landbrug](http://www.rksk.dk/om-kommunen/annoncering/landbrug).

## Klagevejledning

I henhold til Bekendtgørelse af lov om miljøgodkendelse m.v. af husdyrbrug kapitel 7, kan der klages over miljøgodkendelsen af ansøgeren, Miljøministeriet, samt enhver, der må antages, at have en individuel væsentlig interesse i sagens udfald. Der kan desuden klages af de myndigheder og organisationer, der angivet i lovens § 85-87.

Ved klage, kan Miljø- og Fødevarerklagenævnet bestemme, at klagen har opsættende virkning på udnyttelsen.

Udnyttelse af miljøgodkendelsen i klageperioden og imens eventuel klage behandles, sker på eget ansvar.

Ansøgeren vil få besked, hvis der klages over afgørelsen.

For behandling af klager, der indbringes for nævnet, herunder anmodning om genoptagelse, betaler klager et gebyr på 900 kr. for privatpersoners og 1.800 kr. for virksomheders og organisationers vedkommende.

Klagegebyret tilbagebetales, hvis du får helt, eller delvis medhold i din klage, hvis den påklagede afgørelse ændres, eller ophæves, eller klagen afvises, som følge af overskredet frist, manglende klageberettigelse, eller fordi klagen ikke er omfattet af klagenævnets kompetence.

Ønskes afgørelsen prøvet ved domstolene, skal søgsmål ifølge § 90 i Bekendtgørelse af lov om miljøgodkendelse m.v. af husdyrbrug være anlagt inden 6 måneder efter, at sagen er offentliggjort.

**Klagefristen er 4 uger og regnes fra datoen for offentliggørelsen. Klagen skal være modtaget og registreret senest den 15. juli 2019.**

### Indsendelse af klage

Det er obligatorisk for klager, at bruge Miljø- og Fødevareklagenævnets digitale Klageportal, med mindre, du har fået en tilladelse fra Miljø- og Fødevareklagenævnet, der fritager dig for, at anvende den digitale Klageportal. I nedenstående tekst kan du se, hvordan du skal bruge den digitale Klageportal.

### Digital Klageportal

Hvis du ønsker, at klage over denne afgørelse, kan du klage til Miljø- og Fødevareklagenævnet. Du klager via Klageportalen, som du finder på dette link: <https://naevneneshus.dk/start-din-klage/miljoe-og-foedevareklagenaevnet/>

Klagen sendes gennem Klageportalen til den myndighed, der har truffet afgørelsen. En klage er indgivet, når den er indsendt til Miljø- og Fødevareklagenævnet, og når du har indbetalt klagegebyret. Du betaler gebyret via elektronisk overførsel eller ved giroindbetaling.

### Anmodning om fritagelse for indsendelse, via klageportal

Miljø- og Fødevareklagenævnet skal, som udgangspunkt, afvise en klage, der ikke er indsendt via Klageportalen. Hvis du ønsker, at blive fritaget for at bruge Klageportalen, skal du sende din klage og en begrundet anmodning til Ringkøbing-Skjern Kommune, Smed Sørensens Vej 1, 6950 Ringkøbing. Ringkøbing-Skjern Kommune videresender herefter anmodningen til Miljø- og Fødevareklagenævnet, som træffer afgørelse om, hvorvidt din anmodning kan imødekommes.

### Hjælp til klage

Miljø- og Fødevareklagenævnet stiller i et vist omfang, en supportfunktion til rådighed ved oprettelse af en klage. Supportfunktionen kan kontaktes pr. tlf.: 7240 5600, eller på mail: [nh@naevneneshus.dk](mailto:nh@naevneneshus.dk). De kan kontaktes på følgende tidspunkter: man.-fre. 9.00-15.00.

## Udnyttelse, kontinuitet og revurdering

En godkendelse efter § 16a i husdyrbrugsloven bortfalder, hvis den ikke er udnyttet inden 6 år efter at godkendelsen er meddelt. Godkendelsen anses for udnyttet, når byggeriet faktisk er afsluttet. Hvis der ikke foreligger et byggeri anses en godkendelse for udnyttet, når det konstateres, at det, der er truffet afgørelse om, faktisk er gennemført.

En udnyttet miljøgodkendelse kan bortfalde helt eller delvist, hvis den efterfølgende ikke har været udnyttet i 3 på hinanden følgende år. Udnyttelsen forudsætter at mindst 25 % af det godkendte produktionsareal udnyttes driftsmæssigt og at den driftsmæssige udnyttelse ikke på noget tidspunkt ophører i 3 på hinanden følgende år. Driftsmæssig udnyttelse kræver, at der er dyr på produktionsarealerne svarende til mindst 50 % af det mulige ifølge dyrevelfærdskravene.

På vegne af Teknik- og Miljøudvalget



Ivan Thesbjerg  
Afdelingsleder  
Land og Vand, Landbrug  
Ringkøbing-Skjern Kommune



Poul Bennetzen  
Land og Vand, Landbrug  
Ringkøbing-Skjern Kommune

**Kopi af udkast til miljøgodkendelse er sendt til:**

Ansøger:

- Ejer af husdyrbruget på Mærskvej 4, 6893 Hemmet

Konsulent:

- Sagro, Birk Centerpark 24, 7400 Herning, e-mail: [nlj@sagro.dk](mailto:nlj@sagro.dk)

Ejere og beboer af boliger/bygninger inden for konsekvensradius på 730 meter + matrikulære naboer til matrikel nr. 1a Bork Mærskenge, Sdr. Bork

Beliggenhed	Post nr.
Mærskvej 6	6830 Nr. Nebel
Mærskvej 2	6839 Nr. Nebel
Mærskvej 3	6830 Nr. Nebel
Mærskvej 5	6830 Nr. Nebel
Mærskhusvej 2	6830 Nr. Nebel
Mærskvej 1	6830 Nr. Nebel
Mærskvej 1 r	6830 Nr. Nebel
Henningsgårdsvej 2	6893 Hemmet
Mærskvej 4	6830 Nr. Nebel
Anerbjergevej 48	6893 Hemmet

**Kopi af udkastet til miljøgodkendelsen er sendt til:**

- Ringkøbing-Skjern museum, Arkæologisk Afdeling v/Torben Egebjerg, e-mail: [post@arkvest.dk](mailto:post@arkvest.dk)
- Det økologiske Råd, 2200 København N, e-mail: [husdyr@ecocouncil.dk](mailto:husdyr@ecocouncil.dk)
- Dansk Ornitologisk Forening, e-mail: [natur@dof.dk](mailto:natur@dof.dk), [ringkoebing-skjern@dof.dk](mailto:ringkoebing-skjern@dof.dk)
- Sundhedsstyrelsen, e-mail: [senord@sst.dk](mailto:senord@sst.dk)



- Ferskvandsfiskeriforeningen for Danmark, Vormstrupvej 2, 7540 Haderup, e-mail: [nb@ferskvandsfiskeriforeningen.dk](mailto:nb@ferskvandsfiskeriforeningen.dk)
- Danmarks Naturfredningsforenings Lokalkomité for Ringkøbing-Skjern Kommune, e-mail: [dnringskoebing-skjern-sager@dn.dk](mailto:dnringskoebing-skjern-sager@dn.dk)
- Danmarks Sportsfiskerforbund, Skyttevej 4, 7182 Bredsten, e-mail: [post@sportsfiskerforbundet.dk](mailto:post@sportsfiskerforbundet.dk)
- Danmarks Sportsfiskerforbund, e-mail: [lbt@sportsfiskerforbundet.dk](mailto:lbt@sportsfiskerforbundet.dk),
- Friluftsrådet Midt-Vest, e-mail: [midtvestjylland@friluftsradet.dk](mailto:midtvestjylland@friluftsradet.dk)

#### **Miljøgodkendelsen er sendt til:**

- Sagro, Birk Centerpark 24, 7400 Herning, e-mail: [nlj@sagro.dk](mailto:nlj@sagro.dk)
- Ringkøbing-Skjern museum, Arkæologisk Afdeling v/Torben Egebjerg, e-mail: [post@arkvest.dk](mailto:post@arkvest.dk)
- Det økologiske Råd, 2200 København N, e-mail: [husdyr@ecocouncil.dk](mailto:husdyr@ecocouncil.dk)
- Dansk Ornitologisk Forening, e-mail: [natur@dof.dk](mailto:natur@dof.dk), [ringkoebing-skjern@dof.dk](mailto:ringkoebing-skjern@dof.dk)
- Sundhedsstyrelsen, e-mail: [senord@sst.dk](mailto:senord@sst.dk)
- Ferskvandsfiskeriforeningen for Danmark, Vormstrupvej 2, 7540 Haderup, e-mail: [nb@ferskvandsfiskeriforeningen.dk](mailto:nb@ferskvandsfiskeriforeningen.dk)
- Danmarks Naturfredningsforenings Lokalkomité for Ringkøbing-Skjern Kommune, e-mail: [dnringskoebing-skjern-sager@dn.dk](mailto:dnringskoebing-skjern-sager@dn.dk)
- Danmarks Sportsfiskerforbund, Skyttevej 4, 7182 Bredsten, e-mail: [post@sportsfiskerforbundet.dk](mailto:post@sportsfiskerforbundet.dk)
- Danmarks Sportsfiskerforbund, e-mail: [lbt@sportsfiskerforbundet.dk](mailto:lbt@sportsfiskerforbundet.dk),
- Friluftsrådet Midt-Vest, e-mail: [midtvestjylland@friluftsradet.dk](mailto:midtvestjylland@friluftsradet.dk)

## Miljøvurderingen

I henhold til husdyrgodkendelsesbekendtgørelsen skal Kommunalbestyrelsen ved afgørelsen om godkendelse efter § 16 a i husdyrbrugloven vurdere, om den ansøgte etablering, udvidelse eller ændring af husdyrbruget kan indebære væsentlig virkning på miljøet, herunder i forhold til omgivelsernes sårbarhed og kvalitet, i forhold til navnlig

- 1) landskabelige værdier,
- 2) natur med dens bestande af vilde planter og dyr og deres levesteder, herunder områder, der er beskyttet mod tilstandsændringer eller fredet, udpeget som internationalt naturbeskyttelsesområde eller udpeget som særlig sårbart over for næringsstofpåvirkning,
- 3) jord, grundvand og overfladevand, og
- 4) lugt-, støj-, rystelses-, støv-, flue-, transport- og lysgener, uhygiejniske forhold, affaldsproduktion m.v.

Kommunalbestyrelsen skal ved vurderingen inddrage alle etableringer, udvidelser og ændringer af husdyrbruget, der er godkendt, tilladt eller afgjort efter anmeldelse inden for de seneste 8 år før kommunalbestyrelsens afgørelse.

### **Erhvervsmæssigt nødvendig for ejendommens drift som landbrugsejendom.**

Ansøgningen omfatter opførelse af en ny stald på 3.687m<sup>2</sup>, en tilbygning til stald på 1.267m<sup>2</sup>, et nyt dybstrøelsesafsnit på 420 m<sup>2</sup> og et malkecenter og opsamlingsplads på 437m<sup>2</sup> opføres i tilknytning til de eksisterende bygninger. Husdyrbrugets produktion af øges med opførelse af de nye staldanlæg.

Ringkøbing-Skjern Kommune vurderer, at de nye bygninger er en naturlig udvidelse af husdyrbruget, som er erhvervsmæssig nødvendig for ejendommens drift som landbrugsejendom.

## Beskrivelse af husdyrbruget

### Ansøgt drift

Stalde og produktioner Ansøgt drift						
Staldnavn	Staldstørrelse (m <sup>2</sup> )	Ventilation	Kildehøjde	Produktion	Antal måneder udegående	Produktionsareal (m <sup>2</sup> )
1. Kalve	335	Naturlig ventilation	6 m	(#133208) Flexgruppe: Alle kvæg, Heste, Får og Geder; Dybstrøelse	0	135
				(#117225) Flexgruppe: Alle kvæg, Heste, Får og Geder; Dybstrøelse	0	200
2. Kvier	471	Mekanisk ventilation	6 m	(#117227) Flexgruppe: Alle kvæg; Sengestald med spalter (bagskyl eller ringkanal)	0	377
3. Kvier og tyre	560	Naturlig ventilation	6 m	(#117229) Flexgruppe: Alle kvæg; Sengestald med spalter (bagskyl eller ringkanal)	0	292
4. kostald	1905	Naturlig ventilation	6 m	(#134476) Flexgruppe: Alle kvæg, Heste, Får og Geder; Dybstrøelse	0	305
				(#117234) Flexgruppe: Alle kvæg; Sengestald med spalter (bagskyl eller ringkanal)	0	1500
				(#117233) Flexgruppe: Alle kvæg, Heste, Får og Geder; Dybstrøelse	0	100
5. Ny stald	3687	Naturlig ventilation	6 m	(#119777) Flexgruppe: Alle kvæg; Fast drænet gulv med skraber og ajleafløb	0	3687
6. Tilbygning stald	1267	Naturlig ventilation	6 m	(#125016) Flexgruppe: Alle kvæg; Dybstrøelse	0	1267
7. Dybstrøelsesafsnit	420	Naturlig ventilation	6 m	(#119788) Flexgruppe: Alle kvæg; Dybstrøelse	0	420
18. Malkecenter og opsamlingsplads	437	Naturlig ventilation	3 m	(#164081) Flexgruppe: Alle kvæg; Fast drænet gulv med skraber og ajleafløb	0	437
<b>Sum</b>						<b>8720</b>

Der bygges følgende bygninger: En ny stald på 3.687 m<sup>2</sup>, tilbygning til stald på 1.267m<sup>2</sup>, dybstrøelsesafsnit på 420 m<sup>2</sup> og et malkecenter og opsamlingsplads på 437m<sup>2</sup>. De nye stalde anvender alle dyregruppen flexgruppe; Alle kvæg.

Den nye stald og malkecenter og opsamlingsplads anvender staldsystemet fast drænet gulv med skraber og ajleafløb. Tilbygningen til stald og dybstrøelsesafsnittet anvendes staldsystemet dybstrøelse.

Produktionsarealet i nudrift er i ansøgningen opgjort ved en gennemgang af tegninger samt landmandens oplysninger, dvs. at der er fratrukket gangarealer. Dog er inventar og nakkebom ikke fratrukket. I fremtidig drift er der regnet med 100 % produktionsareal med undtagelse af stald 2 og 3.

*Produktionsarealer opgjort efter følgende:*

- Bygning 1. Kalvestald. Her er produktionsarealet i nudrift opgjort til 200 m<sup>2</sup> (35,1\*5,7) og i ansøgt drift er der regnet med 100 % produktionsareal.
- Bygning 2. Ungdyrstald. Her er der fratrukket 2 m foderbord.

- Bygning 3. Ungdyrstald. Her er der fratrukket 4 m foderbord.
- Bygning 4. Kostald. Stalden er ombygget en smule da der er indsat robotter og foderbordet er forlænget til ca. 40 m. Foderbordet er 2 m bredt. I ansøgt drift er der regnet med 100 % produktions-areal.
- Bygning 5. Ny stald. Her ønskes der plads til mindst 350 køer. Her er der regnet med 100 % produktionsareal.
- Bygning 6. Ny tilbygning til eksisterende kostald. Her er der ansøgt om 1.267 m<sup>2</sup> dybstrøelse. Her er regnet med 100 % produktionsareal.
- Bygning 7. Nyt dybstrøelsesafsnit (skåne afdeling). Her ønskes der plads til ca. 40 køer. Der er regnet med 100 % produktionsareal.
- Bygning 18. Malkecenter og opsamlingsplads. Her er der regnet med 100% produktionsareal svarende til 437 m<sup>2</sup>.

## Nudrift

Stalde og produktioner Nudrift						
Staldnavn	Staldstørrelse (m <sup>2</sup> )	Ventilation	Kildehøjde	Produktion	Antal måneder udegående	Produktionsareal (m <sup>2</sup> )
1. Kalve	335	Naturlig ventilation	6 m	(#117320) Kalve, (under 6 mdr.). Dybstrøelse	0	200
2. Kvier	471	Mekanisk ventilation	6 m	(#117319) Malkekøer, kvier og stude. Sengestald med spalter (kanal, bagskyl eller ringkanal)	0	377
3. Kvier og tyre	560	Naturlig ventilation	6 m	(#117318) Malkekøer, kvier og stude. Sengestald med spalter (kanal, bagskyl eller ringkanal)	0	292
4. kostald	1905	Naturlig ventilation	6 m	(#117337) Malkekøer, kvier og stude. Dybstrøelse (#117317) Malkekøer, kvier og stude. Sengestald med spalter (kanal, bagskyl eller ringkanal)	0 0	100 1500
<b>Sum</b>						<b>2469</b>

Nudriften er reguleret i miljøgodkendelsen dateret 23-9-2008, samt i afgørelsen fra Ringkøbing-Skjern kommune vedr anmeldelse om skift af dyretype dateret 6-12-2012.

## 8-års drift

Stalde og produktioner 8 års drift 2009						
Staldnavn	Staldstørrelse (m <sup>2</sup> )	Ventilation	Kildehøjde	Produktion	Antal måneder udegående	Produktionsareal (m <sup>2</sup> )
1. Kalve	335	Naturlig ventilation	6 m	(#117322) Kalve, (under 6 mdr.). Dybstrøelse	0	200
2. Kvier	471	Mekanisk ventilation	6 m	(#117323) Malkekøer, kvier og stude. Sengestald med spalter (kanal, bagskyl eller ringkanal)	0	377

3. Kvier og tyre	560	Naturlig ventilation	6 m	(#117324) Malkekøer, kvier og stude. Sengestald med spalter (kanal, bagskyl eller ringkanal)	0	292
4. kostald	1905	Naturlig ventilation	6 m	(#117326) Malkekøer, kvier og stude. Dybstrøelse (#117325) Malkekøer, kvier og stude. Sengestald med spalter (kanal, bagskyl eller ringkanal)	0 0	100 1500
<b>Sum</b>						<b>2469</b>

8-årsdrift er identisk med nudriften.

Dyretype og staldsystemer som indgår i flexgruppen	
<b>Alle kvæg, Heste, Får og Geder; Dybstrøelse</b>	<b>Alle kvæg; Sengestald med spalter (bagskyl eller ringkanal)</b>
Malkekøer, kvier og stude. Dybstrøelse	Malkekøer, kvier og stude. Sengestald med spalter (kanal, bagskyl eller ringkanal)
Ammekøer, slagtekalve (over 6 mdr.). Dybstrøelse	Ammekøer, slagtekalve (over 6 mdr.). Sengestald med spalter (kanal, bagskyl eller ringkanal)
Kalve, (under 6 mdr.). Dybstrøelse	
Heste. Dybstrøelse	<b>Alle kvæg; Fast drænet gulv med skraber og ajleafløb</b>
Får og geder. Dybstrøelse	Malkekøer, kvier og stude. Fast drænet gulv med skraber og ajleafløb
	Ammekøer, slagtekalve (over 6 mdr.). Fast drænet gulv med skraber og ajleafløb
<b>Alle kvæg; Dybstrøelse</b>	
Malkekøer, kvier og stude. Dybstrøelse	
Ammekøer, slagtekalve (over 6 mdr.). Dybstrøelse	
Kalve, (under 6 mdr.). Dybstrøelse	

### Produktioner med miljøteknologi

Der anvendes ikke miljøteknologi.

## Gødningsopbevaringsanlæg

Opbevaringslagre					
Navn	Lagertype	Yderligere oplysninger	Bedste tilgængelige opbevaringsteknik	Dimension	Areal (m <sup>2</sup> )
<b>Ansøgt drift</b>					
8. Gylletank, 1220 m <sup>3</sup>	Flydende			1220 m <sup>3</sup>	287
9. Gylletank, 2040 m <sup>3</sup>	Flydende			2040 m <sup>3</sup>	525
10. Dybstrøelse	Fast				173
<b>Nudrift</b>					
8. Gylletank, 1220 m <sup>3</sup>	Flydende			1220 m <sup>3</sup>	287
9. Gylletank, 2040 m <sup>3</sup>	Flydende			2040 m <sup>3</sup>	525
10. Dybstrøelse	Fast				173
<b>8 års drift</b>					
8. Gylletank, 1220 m <sup>3</sup>	Flydende			1220 m <sup>3</sup>	287
9. Gylletank, 2040 m <sup>3</sup>	Flydende			2040 m <sup>3</sup>	525
10. Dybstrøelse	Fast				173

Gødningsandele			
Lagernavn	Gødningstype	Øvrige oplysninger	Areal (m <sup>2</sup> )
<b>Ansøgt drift</b>			
10. Dybstrøelse	Kvæg, heste, får og geder		173
<b>Nudrift</b>			
10. Dybstrøelse	Kvæg, heste, får og geder		173
<b>8 års drift</b>			
10. Dybstrøelse	Kvæg, heste, får og geder		173

### Opbevaringsanlæg med miljøteknologi

Der anvendes ikke miljøteknologi

## Lagerregnskab og opbevaringskapacitet

Opbevaringsanlæg	Før udvidelsen (m <sup>3</sup> )	Efter udvidelsen (m <sup>3</sup> )
Gylletank (bygning 8)	1.140	1.140
Gylletank (bygning 9)	2.040	2.040
Eks gyllekanaler + fortank	380	380
Gylletank Saffelvej 5	4.500	4.500
<b>I alt</b>	<b>8.060</b>	<b>8.060</b>

Flydende husdyrgødning omfatter gylle og hvad, der i øvrigt ledes til gylleanlægget i form af vaskevand mv.

Den flydende husdyrgødning fra stald 4 hentes i fortank af biogasanlæg og leveres tilbage i gylletank. Øvrig gylle samt ensilagesaft og vaskevand pumpes via fortank til gyllebeholder. I fortanken er der en elpumpe, der pumper gyllen via jordledning til gyllebeholder. Gyllebeholderne tømmes vha. sugekran på gyllevogn.

Med denne godkendelse følger der en fleksibilitet i antallet og sammensætningen af dyreholdet. Det er derfor ikke muligt på nuværende tidspunkt at lave en kapacitetsberegning. Der vil dog til en hver tid være en opbevaringskapacitet til minimum 9 måneder for den flydende husdyrgødning, jf. husdyrgødningsbekendtgørelsen § 11 stk. 2.

Skulle der mangles opbevaringskapacitet, så kan ejer til en hver tid leje en gyllebeholder.

## Lokalisering

### Forbudszoner

Indenfor forbudszonerne må der ikke etableres nybyggeri (husdyranlæg og gødnings- og ensilageopbevaringsanlæg) eller udvidelser/ændringer i eksisterende bygninger, der medfører forøget forurening.

Område	Afstandskrav	Afstand målet fra nybyggeri/bygning, hvor ændringen eller udvidelsen sker
By - og sommerhuszoner	50 meter	>50 meter
Lokalplanområder	50 meter	>50 meter
Nabobeboelsesbygninger	50 meter	>50 meter
Afstand til kategori 1-natur og kategori 2-natur*	10 meter	>50 meter

\* Ensilageopbevaringsanlæg er ikke omfattet af kravet

Der er intet nybyggeri eller ændringer/udvidelser i de eksisterende bygninger indenfor forbudszonerne.

### Afstandskrav

Til husdyranlæg generelt (stald, opbevaringslager og/eller ensilage- opbevaringsanlæg) er der faste afstandskrav for at beskytte imod forurening eller væsentlige gener fra anlæggene.

Afstandskravene gælder kun for nybyggeri, og eksisterende anlæg er derfor ikke omfattet af bestemmelsen.

Type	Afstandskrav (m)	Mindste afstand til anlæg (m)
Vandforsyning til < 10 ejendomme	25	>25
Vandforsyning til > 10 ejendomme	50	>50
Vandløb, dræn og søer * <sup>1</sup>	15	>15
Offentlig vej, privat fællesvej	15	>15
Levnedsmiddelvirksomhed	25	>25
Beboelse på samme ejendom * <sup>2</sup>	15	>15
Naboskel	30	>30

\*<sup>1</sup> Fra åbne vandløb og til søer med et areal, der er større end 100 m<sup>2</sup> skal der være mere end 100 meter til opbevaringsanlæg for flydende husdyrgødning.

\*<sup>2</sup> Ensilageopbevaringsanlæg er ikke omfattet af kravet

Da de lovpligtige afstandskrav er overholdt, vurderes anlægget derfor, placeringsmæssigt, ikke at give væsentlige gener for omgivelserne eller væsentlig risiko for forurening.

### Beskyttelseslinjer

Naturbeskyttelseslovens bestemmelser om bygge- og beskyttelseslinjer skal sikre, at de nærmeste omgivelser ved søer og åer samt omkring fortidsminder, skove og kirker friholdes for bebyggelse eller andre væsentlige landskabelige indgreb.

Der er ved behandlingen af sagen taget stilling til nedenstående beskyttelseslinjer, og det er med X angivet, om nybyggeri på ejendommen ligger indenfor eller udenfor linjerne.

Beskyttelseslinje	Indenfor (x)	Udenfor (x)	Beskyttelseslinje	Indenfor (x)	Udenfor (x)
Klitfredede arealer		x	Skove		x
Strand		x	Fortidsminder		x
Søer		x	Kirker		x
Vandløb		x			

Det er på baggrund af ovenstående Ringkøbing-Skjern Kommunes vurdering, at husdyrbrugets anlæg ikke er i modstrid med de hensyn, der skal tages i forhold til ovennævnte emner.

### Samlet vurdering af lokalisering

Idet husdyrbruget ligger udenfor forbudszoner, alle afstandskrav er overholdt og anlæggets placering ikke er i strid med beskyttelseslinjer, er det Ringkøbing-Skjern kommunes vurdering, at husdyrbruget ikke placeringsmæssigt vil give anledning til væsentlige gener for omgivelserne eller væsentlig risiko for forurening.

### Påvirkning af landskab

Husdyrbruget ligger uden for de områder, som i kommuneplanen er udpeget som geologiske



interesseområder og større uforstyrrede landskaber men inden for bevaringsværdige landskaber og værdifulde kulturmiljøer.

### **Værdifulde kulturmiljøer**

Husdyrbruget ligger inden for værdifulde kulturmiljø.

Udpegningen af værdifulde kulturmiljøer i kommuneplanen udelukker ikke, at landskabet videreudvikles, men udpegningerne sikrer, at udviklingen sker med viden om og under hensyntagen til de kulturhistoriske værdier.

Den nye bygninger (ny stald, en tilbygning til stald og et nyt dybstrøelsesafsnit) opføres i tilknytning til den eksisterende bygningsmasse og vurderes derfor ikke at være i strid med hensynet til de kulturhistoriske interesser.

### **Bevaringsværdige landskaber:**

Bevaringsværdige landskaber er landskaber, der er særligt karakteristiske på grund af deres naturgrundlag (terræn, jordtype med videre), kulturgrundlag (byggeri, skov landbrug med videre) eller rumlige og visuelle fremtoning.

Husdyrbrugets anlæg ligger inden for et bevaringsværdigt landskab, hvor etableringer og tilpasninger af byggeri og anlæg samt ændringer i arealanvendelsen så vidt muligt skal ske under hensyntagen til landskabets karakteristika.

### Landskabsvurdering

Husdyrbruget ligger i landskabstypen fjordkystlandskab. De åbne fjordkyster er karakteriseret ved forbindelsen og oplevelsen af terrænets overgang til vandet. Det er en sårbar og følsom landskabstype og er som udgangspunkt principiel uegnet for nyplacering af store landbrug.

### Bygningsbeskrivelse

De nye stalde (ny stald på 3.687 m<sup>2</sup>, tilbygning stald på 1.267m<sup>2</sup>, dybstrøelsesafsnit på 420m<sup>2</sup>, malkecenter og opsamlingsplads) opføres i tilknytning til den eksisterende bygningsmasse. Derfor vil ejendommen fremstå som en samlet enhed efter udvidelsen.

Der anlægges desuden en ny plansilo på 2.400 m<sup>2</sup> vest for ejendommen. Pladsen ligger i tilknytning til ejendommen.

Der skabes sammenhæng mellem nye og gamle bygninger ved at arbejde med en gennemgående farveholdning og materialevalg. De nye bygninger bliver opført med i lignende materialer og farvevalg som de eksisterende bygninger.

For at fremme byggeriets indpasning i landskabet stilles vilkår til et afdæmpet valg af farvenuance samt brug af ikke reflekterende materialer.

### Beplantning:

Landskabet er et åbent landbrugslandskab, hvor læhegn adskiller marker og den spredte bebyggelse i området ligger i forbindelse med eksisterende beplantning. Det betyder, at der er udsigts- og indsigtslinjer i landskabet.

Ejendommen er synlig mod syd fra Mærskvej. De nye bygninger (ny stald, tilbygning til stald, dybstrøelsesafsnit og malkecenter og opsamlingsplads) er mod syd skjult af eksisterende bygninger på ejendommen.

Mod nord ligger den nærmeste nabo ca. 1,1 km fra husdyrbruget.

Mod øst og vest er ejendommen delvis skjult af eksisterende beplantning. Der er stillet vilkår om, at beplantningen skal bibeholdes og vedligeholdes, idet der ligger naboer i begge retninger. Mod nord ligger ingen naboer tæt på ejendommen.

Beplantning udgør et betydningsfuldt element ved at relatere et bygningsanlæg til landskabet og visuelt binde det til jordoverfladen og skabe et harmonisk anlæg.

Især beplantningen op til og omkring bygningerne har betydning for helhedsbilledet i forhold til omgivelser og landskabet. Sammen med stillingtagen til materialer og farver er beplantning vigtigt for staldanlægs miljø ude og inde samt for den visuelle opfattelse af byggeriet i sig selv og i tilknytning til dets omgivelser.

#### *Gyllebeholder på 4.300 m<sup>3</sup> på Saffelvej*

Gyllebeholderen er tilknyttet ejendommen på Mærskvej 4, Nr. Nebel. Ejendomsnummeret på ansøgningen om miljøgodkendelse på Mærskvej 4 og gyllebeholderen på 4.500 m<sup>3</sup> på Saffelvej har **ikke identisk** ejendoms nummer. Gyllebeholderen på Saffelvej er derfor ikke reguleret i denne miljøgodkendelse men i miljøgodkendelsen fra 2008.

Derudover er beholderen reguleret af generel lovgivning dvs. der skal være alarm på beholderen og udføres 5 års beholderkontrol, idet beholderen ligger ca. 32 meter fra vandløb dvs. <100 meter fra vandløb.

#### **Samlet vurdering af påvirkningen af landskab**

Det er på baggrund af ovenstående Ringkøbing-Skjern Kommunes samlede vurdering, at det ansøgte husdyrbrug ikke er i modstrid med ønsket om at bevare det åbne landskab og beskytte de landskabelige hensyn, der er beskrevet i kommuneplanens retningslinjer for udviklingen af Ringkøbing-Skjern Kommune. Husdyrbruget vurderes således, hverken at skæmme landskabet, have synlige langtrækkende konsekvenser for landskabet, eller på anden vis påvirke de landskabelige værdier væsentligt.

#### **Påvirkning af vilde planter og dyr.**

##### **Ammoniak påvirkning af natur**

Påvirkningen af natur med dens bestande af vilde planter og deres levesteder, herunder områder, der er beskyttet mod tilstandsændringer eller fredet, udpeget som internationalt naturbeskyttelsesområde eller udpeget som særlig sårbart over for næringsstofpåvirkning vurderes på baggrund af følgende

Den maksimale tilladte totaldeposition af ammoniak på ammoniakfølsomme natur-områder omfattet af § 7 stk. 1, nr. 1 og 2, i bekendtgørelse af lov om miljøgodkendelse m.v. af husdyrbrug.

Den maksimale tilladte merdeposition af øvrige ammoniakfølsomme naturområder efter konkret vurdering, jf. § 27, stk. 1, i bekendtgørelse af lov om miljøgodkendelse m.v. af husdyrbrug.

#### Kategori 1-Natur

§ 7, stk. 1, nr. 1, omfatter nærmere bestemte ammoniakfølsomme naturtyper beliggende inden for Internationale Naturbeskyttelsesområder. De Natura 2000-naturtyper, som omfattes af § 7, stk. 1, nr. 1, er afgrænset til de ammoniakfølsomme Natura 2000-naturtyper, som indgår i udpegningsgrundlaget for området og er kortlagte af Naturstyrelsen i forbindelse med Natura 2000 planlægningen. Desuden omfatter § 7, stk.1, nr. 1 heder og overdrev indenfor Internationale Naturbeskyttelsesområder, som er beskyttet efter naturbeskyttelsesloven § 3.

#### Kategori 2-Natur

§ 7, stk. 1, nr. 2, omfatter nærmere bestemte ammoniakfølsomme naturtyper, der er beliggende uden for Internationale Naturbeskyttelsesområder. Det drejer sig om naturtyperne: Højmoser, lobeliesøer, samt heder større end 10 ha, som er omfattet af naturbeskyttelseslovens § 3 og overdrev større end 2,5 ha, som er omfattet af naturbeskyttelseslovens § 3.

#### Kategori 3-Natur

For ammoniakfølsomme naturtyper, som ikke er omfattet af ovenstående Kategori 1- og 2-Natur, skal kommunen foretage en konkret vurdering af, om der skal fastsættes krav.

Kommunen skal konkret vurdere, følgende beskyttede ammoniakfølsomme naturtyper uden for de Internationale Naturbeskyttelsesområder, der ikke er omfattet af § 7 stk. 1, nr. 1 og 2: Det drejer sig om heder, moser og overdrev, som er beskyttet efter naturbeskyttelseslovens § 3.

Kommunen skal også konkret vurdere ammoniakfølsomme skove, der ligger uden for de Internationale Naturbeskyttelsesområder.

Ved den konkrete vurdering af, om der er tale om særlige regionale, eller lokale naturinteresser og ved vurdering af, om der skal stilles krav til den maksimale N-merdeposition på naturområder omfattet af Kategori 3-Natur, skal kommunen inddrage følgende fire kriterier:

1. Det aktuelle naturområdes status i kommuneplanen, herunder særligt, om det aktuelle ammoniakfølsomme naturområde er omfattet af kommuneplanens udpegning af særligt værdifulde naturområder, rekreative områder og/eller værdifulde kulturmiljøer, samt kommuneplanens retningslinjer for varetagelsen af naturbeskyttelsesinteresserne, de rekreative interesser og de kulturhistoriske interesser.
2. Om de aktuelle områder er omfattet af fredning, handleplan for naturpleje, eller anden planlagt naturindsats.
3. Det aktuelle naturområdes naturkvalitet.
4. Kvælstofbidrag fra området fra andre kilder (fx markbidrag), herunder, for så vidt angår skove, om de gødskes.

Kravene til ammoniakdepositionen er forskellige i de tre kategorier. Kravene fremgår af nedenstående tabel. Med »totaldeposition« menes ammoniakdepositionen fra stald og lager fra hele husdyrbruget (både fra den ansøgte og eksisterende drift), mens der med »merdeposition« menes ændringen i ammoniakdepositionen fra husdyrbrugets anlæg (stald og lager), som følge af det ansøgte.

Naturtyper	Fastsat beskyttelsesniveau
------------	----------------------------

Kategori 1. § 7 stk. 1, nr. 1	Max. totaldeposition afhængig af antal husdyrbrug i nærheden*): 0,2 kg N/ha/år ved > 1 husdyrbrug 0,4 kg N/ha/år ved 1 husdyrbrug 0,7 kg N/ha ved 0 husdyrbrug.
Kategori 2. § 7 stk. 1, nr. 2	Max. totaldeposition på 1,0 kg N/ha pr. år
Kategori 3. Heder, moser og overdrev, som er beskyttet af naturbeskyttelseslovens § 3 og ammoniakfølsomme skove.	Max. merdeposition på 1,0 kg N/ha pr. år. Kommunen kan tillade en merdeposition, der er større end 1,0 kg N/ha pr. år, men ikke stille krav om mindre merdeposition end 1,0 kg N/ha pr. år.

### **Påvirkningen af nærmeste Kategori 1-Natur**

Det nærmeste Kategori 1-Naturområde ligger ca. 1.700 meter mod nordvest fra de nærmeste anlæg på husdyrbruget. Naturområdet er tidvis våd eng og er en kortlagt naturtype (6410). Området er en del af habitatområde Ringkøbing Fjord og Nymindestrømmen

Tålegrænsen for naturområdet vurderes til at være mellem 10- 15 kg N/ha/år.

Ringkøbing-Skjern Kommune er allerede belastet med atmosfærisk kvælstof, der kan udgøre en trussel for den beskyttede natur. Denne belastning kaldes baggrundsbelastningen og er ifølge Nationalt Center for Miljø og Energi (DCE) i 2014 beregnet til 13,4 kg N/ha/år i området omkring naturarealet.

En beregning af ammoniakdepositionen til naturområdet viser, at totaldepositionen til naturområdet fra det samlede produktionsanlæg maksimalt vil være på 0,1 kg N pr ha. pr. år.

Da den totale ammoniakbelastning fra det samlede ansøgte anlæg på kategori 1 naturområdet ligger under 0,2 kg N pr. ha. år, er det ikke påkrævet, at vurdere nærmere på eventuel kumulation med andre husdyrbrug.

Den ansøgte drift af anlægget, vurderes ikke at ville påvirke det pågældende habitatområde og dets udpegningsgrundlag på en måde, der hindrer målopfyldelse for habitatområdet, og det kan ikke på et konkret eksperimentelt videnskabeligt grundlag dokumenteres, at ammoniakpåvirkningen fra husdyrbruget vil medføre en påviselig biologisk ændring af området, selv om beskyttelsesniveauet er overholdt.

### **Påvirkningen af nærmeste Kategori 2-Natur**

Det nærmeste Kategori 2 område ligger ca. 2,7 km sydvest fra de nærmeste anlæg på husdyrbruget. Naturområdet er §3 hede.

Tålegrænsen for heden vurderes til at være mellem 10-20 kg N /ha/år.

Ringkøbing-Skjern Kommune er allerede belastet med atmosfærisk kvælstof, der kan udgøre en trussel for den beskyttede natur. Denne belastning kaldes baggrundsbelastningen og er, ifølge Nationalt Center for Miljø og Energi (DCE) i 2014, beregnet til 13,4 kg N/ha/år i området omkring naturarealet.

Det betyder, at tålegrænse er ikke er overskredet.

En beregning af ammoniakdepositionen til området viser, at totaldepositionen til området fra det samlede produktionsanlæg maksimalt vil være på 0,0 kg N/ha/år.

Beskyttelsesniveauet for Kategori 2-Natur er fastsat til en samlet belastning fra husdyrbruget på maksimalt 1,0 kg N/ha/år. Da totalbelastningen af naturområdet vil ligge under 1,0 kg N/ha/år, er beskyttelsesniveauet til det konkrete naturområde overholdt.

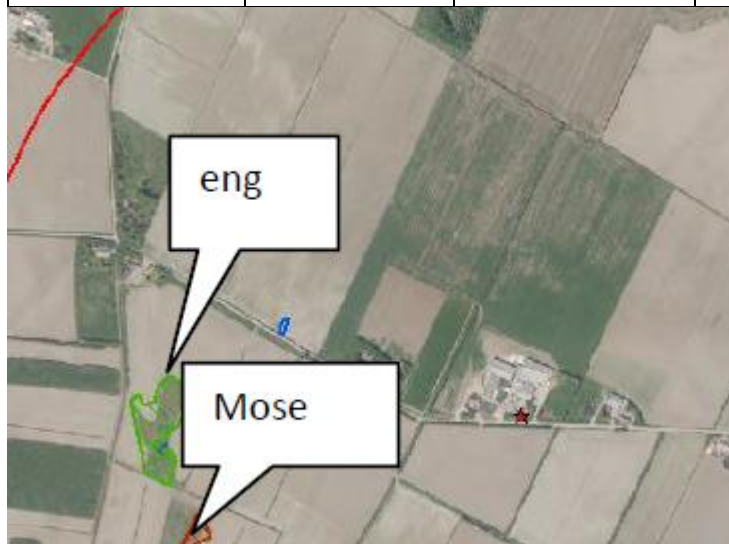
### **Påvirkningen af nærmeste Kategori 3-Natur og øvrig natur**

Inden for 1.000 meter fra staldanlægget er der registreret §3 mose, §3 eng og §3 Sø. Moser, heder, enge, strandenge, søer og overdrev er omfattet af § 3 i Naturbeskyttelsesloven, som beskytter disse naturområder imod tilstandsændringer.

Kategori 3 natur er heder under 10 ha, overdrev under 2,5 ha, samt moser og ammoniakfølsomme skove.

De nærmeste kategori 3-naturområderne og øvrigt §3 beskyttet natur ifra staldanlægget er angivet i tabellen nedenfor:

Naturtype	Afstand fra anlæg	Retning	Merbelastning Kg/N/ha	Totalbelastning Kg/N/ha
§3 Mose	526	Sydvest	0,3	0,5
§3 Eng	497	Vest		
Søer/vandhuller	Ca. 330	Vest		



Beskyttelsesniveauet for Kategori 3-Natur er fastsat til en merbelastning på 1,0 kg N/ha/år med mulighed for, at der kan tillades en højere merdeposition, hvis kommunen vurderer, at det konkrete naturområde kan tåle det.

Det vurderes, at total belastningen til §3 engen ca. 497 vest for ejendommen vil vær < 1,0 kg N/ha/år, idet beregningen til §3 mosen sydvest for ejendommen viser et totalbelastning på 0,5 kg/N/ha.

## Vurdering

Idet merbelastningen til Kategori 3-Natur områderne ligger under 1,0 kg N/ha/år, er beskyttelsesniveauet overholdt til Kategori 3-Natur.

### Ammoniakfølsomme skove:

Det vurderes, at projektet ikke vil medføre en ændring af potentielt ammoniakfølsomme skoves tilstand, idet der ikke er registreret potentielt ammoniakfølsomme skove inden for 1.000 meter fra husdyrbruget

### Søer og vandhuller:

Søer og vandhuller over 100 m<sup>2</sup> er omfattet af naturbeskyttelseslovens §3 om forbud mod tilstandsændringer. Søer og vandhuller påvirkes af tilførsel af næringsstoffer fra nærliggende markområder i omdrift. Udgravning og oprensning af søer og vandhuller er som udgangspunkt ikke tilladt uden en dispensation. Det samme gælder aktiviteter, som vil ændre vandhullets vandstand.

De fleste vandhuller beliggende i agerlandet er næringspåvirkede i større eller mindre grad gennem diffus tilførsel af næringsstoffer fra nærliggende marker i omdrift. Det betyder, at de fleste vandhuller er eutrofe, bortset fra enkelte vandhuller, som ligger sammen med heder eller i skovområder, hvor de ikke påvirkes med næringsstoffer.

De der ikke ligger vandhuller/søer inden for 300 meter fra husdyrbruget vurderer kommunen, at udvidelsen af husdyrbruget ikke vil medføre påvirkning af søer/vandhuller.

## Påvirkning af bilag IV-arter

EU-medlemslandene skal, i henhold til Habitatdirektivets artikel 12, indføre en streng beskyttelse af en række dyre- og plantearter, uanset om de forekommer inden for et af de udpegede habitatområder, eller udenfor. Disse arter fremgår af Habitatdirektivets bilag IV.

For dyrearterne, er der bl.a. forbud imod beskadigelse, eller ødelæggelse af yngle-, eller rasteområder og imod forsætlig forstyrrelse af arterne, i særdeleshed i perioder, hvor dyrene yngler, udviser yngelpleje, overvintrer, eller vandrer.

For plantearterne er der bl.a. forbud i mod forsætlig plukning, indsamling, afskæring, oprivning med rod, eller ødelæggelse af disse vildtvoksende planter i naturen.

Følgende dyrearter kan tænkes, at forekomme i Ringkøbing-Skjern Kommune:

- Småflagermus, Markfirben, Odder, Spidssnudet frø og Strandtudse, samt visse vandtilknyttede insekter. Arterne er næppe tilknyttet driftsbygningerne, men nedenstående arter kan muligvis have levested, fødesøgningsområde, eller opholdssted i habitater tilknyttet, eller i nærheden af udbringingsarealerne:
- Småflagermus: Ud fra småflagermus' levevis vurderes det, at de ikke påvirkes negativt af driften af husdyrbruget.
- Odder: Kan forekomme i nærområdet i tilknytning til vandløb, sø eller fjord, men er med sin levevis næppe truet af driften af husdyrbruget.

- Bæver: Kan forekomme i nærområdet i tilknytning til vandløb eller søer, men er med sin levevis næppe truet af driften af husdyrbruget. Har sin hovedaktivitet i et kerneområde, hvor dæmninger og bæverbo kan observeres - som oftest nær pilebuske, birk, bævreasp og røn.
- Ulv: Kan forekomme i nærområdet i tilknytning til større skov- og hedeområder med en stor bestand af krondyr. Foretrækker tyndt befolkede områder, men er med sin levevis næppe truet af driften af husdyrbruget.
- Markfirben: Er udbredt i store dele af landet, men trues næppe af driften af husdyrbruget.
- Visse vandtilknyttede insekter, heriblandt grøn kølleguldsmed: Kan være tilknyttet nærområdets vandhuller og fugtige arealer. Der foreligger dog ingen aktuelle registreringer. Disse påvirkes negativt, når vandmiljøerne næringsstofberiges, eller gror til.
- Spidssnudet frø og strandtudse: Kan forekomme i nærområdets vandhuller og fugtige arealer. Der foreligger ingen aktuelle registreringer. Padder påvirkes negativt, når vandmiljøerne næringsstofberiges eller ændrer karakter.

Ringkøbing-Skjern Kommune vurderer på grundlag af det oplyste:

- At det areal, der omfattes af nybyggeri i forbindelse med projektets gennemførelse, hovedsagelig er almindelig omdriftsareal, og at inddragelsen til bebyggelse ikke vil påvirke bilag IV-arter væsentligt.
- At der i forbindelse med projektets gennemførelse ikke vil ske øvrige ændringer i arealanvendelsen, som vil være væsentlige for Bilag IV-arters trivsel
- At driften af husdyrbruget, samlet set, ikke vil medføre beskadigelse, eller ødelæggelse af yngle-, eller rasteområder i det naturlige udbredelsesområde for de dyrearter, der er optaget i EF-habitatdirektivets bilag IV, litra a, samt ikke vil medføre ødelæggelse af de plantearter, som er optaget på EF-habitatdirektivets Bilag IV, litra b

### **Samlet vurdering af påvirkningen af vilde planter og dyr**

De generelle beskyttelsesniveauer er i forhold til Kategori 1-, 2- og 3-Natur overholdt. Der ligger ingen stalde, eller lagre inden for 10 meter til Kategori 1-, 2- og 3-Natur.

Overholdelsen af BAT-emissionskravet til ammoniak og det generelle beskyttelsesniveau beskytter, som udgangspunkt, de kvælstoffølsomme naturtyper tilstrækkeligt mod kvælstofpåvirkning fra husdyrbrugets produktionsanlæg.

Den reelle ammoniakudledning fra husdyrbrugets anlæg vil afhænge af flere forhold, men ammoniakudledningen vil især kunne minimeres ved grundig og hyppig rengøring af overflader, som husdyrgødningen afsættes på.

I forhold til påvirkningen af bilag IV-arter vurderer Ringkøbing-Skjern Kommune, at husdyrbruget – ved overholdelse af de til enhver tid gældende generelle miljøregler og af de øvrige opstillede vilkår for miljøgodkendelsen - drives således, at påvirkningen på omgivelserne med luftbårne kvælstof fra produktionsanlægget minimeres til et acceptabelt niveau.

At ammoniakudledningen fra produktionsanlægget i sig selv og sammen med andre nærliggende husdyrbrug ikke vil medføre en væsentlig påvirkning af de omkring liggende naturområder.

At det ikke på et konkret eksperimentelt videnskabeligt grundlag kan dokumenteres, at ammoniakpåvirkningen fra husdyrbruget vil medføre en påviselig biologisk ændring af egnens naturområder.

## Påvirkning af jord grundvand og overfladevand

Reguleringen af arealer til udbringning af husdyrgødning sker gennem generelle regler uden krav om forudgående tilladelse eller godkendelse. Miljøvurderingen omfatter derfor alene den påvirkning som husdyrbrugets anlæg og aktiviteter derpå kan medføre.

Generelt er husdyrbrugets anlæg omfattet af kravene i husdyrgødningsbekendtgørelsen og ved Ringkøbing-Skjern Kommunes miljøtilsyn på husdyrbrugene føres der tilsyn med overholdelsen af bekendtgørelsen. Der er mulighed for, at der i godkendelser og tilladelser efter §§ 16 a og 16 b i husdyrbruksloven kan fastsættes vilkår, der er mere vidtgående end bekendtgørelsens regler.

### Påvirkning fra staldanlæg:

Generelt skal husdyranlæg, herunder stalde, læskure m.v., være indrettet således, at forurening af grundvand og overfladevand ikke finder sted. Tilsvarende gælder for løbegårde og lignende, hvor der er en sådan koncentration af dyr, at næringsstofferne fra husdyrgødningen set over en årrække ikke kan udnyttes på arealet.

Der kommunens vurdering, at når staldene er etableret med fast bund eller gulve udført af bestandige materialer, som er uigennemtrængelige for fugt, og som kan modstå påvirkningerne fra dyrene og de anvendte redskaber, vil der ikke være en påvirkning af jord, grundvand eller overfladevand fra staldanlægget.

Staldene er desuden indrettet med et afløbssystem til opsamling af flydende husdyrgødning og restvand, jf. afløbsplanen i bilag 2.

### Påvirkning fra gødningsopbevaringsanlæg:

Generelt skal husdyrgødning føres fra stalden til opbevaringsanlæg, som er etableret og drives i henhold til husdyrgødningsbekendtgørelsens krav. Husdyrgødningsbaseret kompost med et tørstofindhold på mindst 30 pct. må dog også oplagres i marken (markstakke) efter husdyrgødningsbekendtgørelsens regler.

Ansøger oplyser, at der er tilstrækkelig opbevaringskapacitet til at den lagrede gylle kan udbringes i perioder, hvor der er optimale vækstbetingelser for den voksende afgrøde. Tanken tømmes ca. en gang årligt for inspektion og vedligeholdelse, og er tilmeldt de lovpligtige regelmæssige eftersyn, hvilket betyder at tankene hvert 10 år bliver kontrolleret for om der skulle være tegn på begyndende utætheder.

Opbevaring af dybstrøelse sker efter lovgivning og overdækkes hvis der ikke sker tilførsel dagligt. Saftafløb/regnvand pumpes til gylletank. Udbringning af dybstrøelse sker efter regler.

### Påvirkning fra foderopbevaringsanlæg:

Foder opbevares i fodersilo og i plansilo.

### Håndtering af spildevand, restvand og saftafløb

På et husdyrbrug kan der være forskellige typer af brugt vand og saft fra foder og husdyrgødning, som skal håndteres på forskellige måder. Definition af type, krav dertil og beskrivelse af den aktuelle håndtering på Mærskvej 4, 6830 Nr. Nebel er samlet i nedenstående tabel.



<p>Sanitært spildevand</p> <p><b>Definition og krav:</b> Afløb fra toilet og køkken i driftsbygninger, skal afledes til et godkendt spildevandssystem. Der skal ansøges om særskilt godkendelse.</p> <p><b>Håndtering på husdyrbruget:</b> Der er ikke toilet i eksisterende staldbygninger. Der vil dog blive lavet personalefaciliteter i forbindelse med opførsel af ny stald og tilsluttes nyt godkendt anlæg.</p>
<p>Regnvand</p> <p><b>Definition og krav:</b> Tagvand og vand fra befæstede arealer, som ledes direkte til dræn/faskine i stedet for spildevandssystem. I forhold til de befæstede arealer forudsætter dette, at der ikke er væsentlig risiko for spild af olie eller andre forurenende stoffer på de befæstede arealer. På landbrugsejendomme kan vandet fra tagflader og befæstede overflader afledes til nedsivning eller til vandløb. Alle ændringer af eksisterende afløb skal som udgangspunkt godkendes. Hvis der er øget areal med tagflader eller befæstede arealer hvor vandet afledes til nedsivning skal der søges om en nedsivningstilladelse hos Ringkøbing-Skjern Kommune. Hvis der er øget areal med tagflader eller befæstede arealer med afledning til vandløb, herunder dræn og grøfter, skal der søges om en udledningstilladelse hos Ringkøbing-Skjern Kommune.</p> <p><b>Håndtering på husdyrbruget:</b> Eksisterende tagflader er opgjort til 2.469 m<sup>2</sup>. Tagflader de ny stalde er opgjort til ca. 6.251 m<sup>2</sup>. Regnvand fra tage ledes gennem faste ledninger til grøft mod vest. Udløbspunkt for afløb er vist på bilag 2.</p>
<p>Møddings- og ensilagesaft</p> <p><b>Definition og krav:</b> På møddingspladser, ensilagepladser skal regnvand, som falder på pladserne og væske der løber fra saftgivende ensilage og fast gødning opsamles i en godkendt beholder og udbringes efter samme regler som gylle og fast gødning.</p> <p><b>Håndtering på husdyrbruget:</b> Saft fra møddingspladsen/ plads til dybstrøelse ledes til gyllebeholder.</p>
<p>Restvand</p> <p><b>Definition og krav:</b> Mælkerumsvand samt vand fra vask af produkter fra husdyrhold, foderrekvisitter og lignende fra almindelig landbrugsdrift. Væske fra ensilageopbevaringsanlæg med ikke-saftgivende ensilage og væske, der udelukkende er opsamlet fra ensilageopbevaringsanlæg senere end 1 måned fra ilægning af saftgivende ensilage. Restvand kan efter anmeldelse til Ringkøbing-Skjern Kommune udsprinkles på landbrugsarealer med en afgrøde. Betingelserne i landbrugets byggeblad om udsprinkling af ensilagesaft og restvand skal være opfyldt.</p> <p><b>Håndtering på husdyrbruget:</b> Mælkerumsvand og andet rengøringsvand fra staldanlæg ledes til gyllebeholder. Ansøger ønsker ensilagesaft udsprinklet.</p>
<p>Spildevand fra vaskeplads</p> <p><b>Definition og krav:</b> Spildevand fra vask af landbrugsmaskiner skal opsamles i gyllebeholder eller anden godkendt beholder. Alternativt kan vask af landbrugsmaskiner ske i marken.</p> <p><b>Håndtering på husdyrbruget:</b> På husdyrbruget foretages vask af maskiner i marken.</p>

### Påvirkning fra opbevaring af bekæmpelsesmidler, olie og brændstof

Ansøger oplyser følgende:

*Olie*

Dieselolie anvendes til landbrugsmaskinerne i forbindelse med markarbejdet. Dieselolien opbevares i maskinhuset i overjordisk tank på 2.500 liter. Tanken er placeret på fast bund uden afløb. Olieaffald afleveres på den kommunale modtagestation eller afhentes af godkendt firma.

#### *Kemikalier og Pesticider*

På ejendommen anvendes der kemikalier hovedsagligt i form af pesticider og rengøringsmidler. Det er minimalt hvad der anvendes af rengøringsmidler. Ved vask af stalde anvendes iblødsætning og højtryksrensere. Andre former for kemikalier der er klassificerede og mærket som giftige eller meget giftige opbevares i aflåst kemikalierum. Nødvendige rengøringsmidler/kemikalier bruges op i ejendommens drift, hvorved der normalt ikke er kemikalieaffald til bortskaffelse. Hvis reglerne ændres så et kemikalie, der tidligere har været benyttet på ejendommen, bliver ulovligt at bruge, bortskaffes eventuelle rester hurtigst muligt til Kommunal Modtagestation.

Pesticider opbevares i aflåst kemikalierum. Vask og påfyldning af sprøjte sker på vaskeplads, hvorfra der er afløb til gyllebeholder. Påfyldning af sprøjten sker så der ikke er risiko for tilbageløb til vandforsyningen. Nødvendige pesticider bruges op i ejendommens drift, hvorved der normalt ikke er pesticidaffald til bortskaffelse. Hvis reglerne ændres så et pesticid, der tidligere har været benyttet på ejendommen, bliver ulovligt at bruge, bortskaffes eventuelle rester hurtigst muligt til Kommunal Modtagestation.

#### *Medicin*

Bedriften er tilmeldt en sundhedsordning med dyrlægen, som kommer på besøg hver 2 uge. Her udskriver dyrlægen den nødvendige medicin. Eventuelle medicinrester returneres til dyrlæge eller apotek. Det er dog sjældent at det sker, da alt det indkøbte opbruges. Skarpe og spidse genstande opbevares i lukket beholder i stalden, og afleveres til dyrlæge eller på apoteket.

Ringkøbing-Skjern Kommune kan oplyse, at generelt skal opbevaring ske, så der ikke er risiko for at forurene jord, vandmiljø og grundvand. Det betyder i praksis, at der ikke må være afløb fra opbevaringsrum, med mindre det fører til en opsamlingsbeholder. Det betyder også, at gulvet skal være med tæt bund. Spild skal suges op med f.eks. kattegrus eller savsmuld og afleveres til en genbrugsstation.

#### Påvirkning af grundvand

Anlægget ligger i område med almindelige drikkevandsinteresser.

#### Håndtering og opbevaring af affald

Ansøger oplyser følgende:

##### **Affald**

I den daglige drift vil der være en række affaldsprodukter til bortskaffelse via kommunale ordninger og modtagestationer. Affaldet tilstræbes opbevaret og bortskaffet i overensstemmelse med affaldsregulativerne for Ringkøbing-Skjern Kommune.

Dagrenovation samt pap og papir fra bedriften fyldes i affaldscontainer. Affaldscontaineren tømmes hver 14. dag via den kommunale ordning.

Forbrændingseget affald fra produktionen opbevares i maskinhuset, og som afleveres på den kommunale modtagestation løbende.

Ikke forbrændingseget affald (f.eks. eternit, glaserede fliser og tegl, imprægneret træ o.l.). Normalt forefindes der ikke "ikke forbrændingseget affald" på ejendommen, men i tilfælde af den type affald

opstår, så bortskaffes det til kommunal genbrugsplads. Eventuelt jernaffald bortskaffes til skrothandler.

Øvrigt farligt affald som f.eks. lysstofrør, el-sparepærer, oliefiltre, batterier eller spraydåser indsamles i servicerum/værksted. Brugte batterier tages ofte med retur af leverandør. Andet leveres til kommunal modtagestation.

Affald opbevares og bortskaffes i overensstemmelse med gældende lovgivning og affaldsdirektiver, og det vurderes ikke at håndteringen heraf kan medføre risiko for forurening af miljøet.

### **Døde dyr**

Døde dyr opbevares ved gyllebeholder ved den østlige indkørsel. Placeringen af afhentningsstedet ligger ugeneret i forhold til nabobeboelser og forbipasserende. Døde dyr tilmeldes til afhentning af DAKA senest 24 timer efter dødsfaldet er konstateret.

### Håndtering af unormale driftssituationer og uheld

I forbindelse med denne miljøgodkendelse, udarbejdes der en beredskabsplan, der beskriver, hvorledes der skal reageres i unormale driftssituationer og i tilfælde af uheld med eks. gylle. Der er stillet vilkår om, at beredskabsplanen til en hver tid skal være ajourført.

Det er Ringkøbing-Skjern Kommunes vurdering, at udarbejdelse af en beredskabsplan tilskynder ansøger i at gennemgå bedriften og foretage en risikovurdering af, om der skal ændres i drift eller indretning, således at risikoen for uheld minimeres samt at omfanget af skaden ved uheld reduceres.

### **Samlet vurdering af påvirkningen af jord, grundvand og overfladevand**

Beskyttelsen af jord, grundvand og overfladevand imod påvirkninger fra driften af husdyrbrug er reguleret i husdyrgødningsbekendtgørelsen, hvor der er generelle regler der skal overholdes, i forbindelse med etablering og drift af husdyrbrugets anlæg.

Overholdelsen af de generelle regler bliver kontrolleret gennem kommunens miljøtilsyn med husdyrbrugene, og der bliver ved hvert tilsyn foretaget en risikovurdering der anvendes til fastsættelse af tilsynsfrekvensen.

Der er til yderligere sikring imod forurening af jord, grundvand og overfladevand stillet vilkår til:

- Renholdelsen af de arealer der afleder vand til nedsivning eller recipient
- Vedligeholdelsen af afløb, pumper og andet som anvendes til spildevand, restvand og saftafløb
- Håndtering af spildevand, restvand og saftafløb
- Vask af landbrugsmaskiner
- Håndtering og opbevaring af affald.
- Opbevaring af brændstof, fyringsolie og medicin.

Ringkøbing-Skjern Kommune vurderer på baggrund af oplysninger fra ansøger, at de stillede vilkår, samt generel lovgivning og kommunens tilsyn med husdyrbrug er tilstrækkelig til at beskytte jord, grundvand og overfladevand mod væsentlige påvirkninger, som følge af husdyrbrugets drift.

### **Påvirkning af naboer**

Husdyrbruget kan påvirke naboer med lugt-, støj-, rystelser-, lugt-, støj-, rystelses-, støv-, flue-, transport- og lysgener, uhygiejniske forhold.

## Lugt

Lugtgenekriterierne betragtes som den maksimale, miljømæssige acceptable lugtgenebelastning fra en given kilde ved den pågældende områdetype.

Genekriterierne for lugt må maksimalt være:

- 5 OUE pr. m<sup>3</sup> og 1 LE pr. m<sup>3</sup> i byzone og sommerhusområder og fremtidigt byzone- eller sommerhusområde der er med i kommuneplanens rammedel.
- 7 OUE pr. m<sup>3</sup> og 3 LE pr. m<sup>3</sup> til samlet bebyggelse og i områder i landzone, der i lokalplan er udlagt til:
  - Boligformål
  - Blandet bolig og erhvervsformål
  - Offentlige formål med henblik på beboelse, institutioner, rekreative formål og lign.
- 15 OUE pr. m<sup>3</sup> og 10 LE pr. m<sup>3</sup> ved beboelsesbygninger på ejendomme uden landbrugspligt, der ikke ejes af den ansvarlige for driften.

Desuden beregnes en konsekvenszone, som er det område hvor det erfaringsmæssigt har vist sig, at lugt kan registreres, og hvor ejere og beboere i beboelses bygninger derfor bliver orienteret

## Kumulation af lugt

Der ligger ikke andre husdyrbrug nærmere end 300 meter fra følgende:

- Eksisterende eller ifølge kommuneplanens rammedel fremtidig byzone- eller sommerhusområde.
- Områder i landzonen, der i lokalplan er udlagt til boligformål, blandet bolig- og erhvervsformål, offentlige formål med henblik på beboelse, institutioner, rekreative formål og lign.
- Samlet bebyggelse





Der ligger ikke andre husdyrbrug nærmere end 100 meter fra nabobeboelse (beboelsesbygninger på ejendomme uden landbrugspligt, der ikke ejes af den ansvarlige for driften).

Geneafstanden skal derfor ikke forøges.

## Beregninger

I ansøgningen beregnes en nødvendig geneafstand efter såvel Miljøstyrelsens lugtmodel og FMK-modellen på grundlag af produktionsarealets størrelse i m<sup>2</sup> i de enkelte staldafsnit og emissionsfaktorerne for de forskellige dyretyper og staldsystemer. Geneafstand korrigeres i forhold til placering af omboende og antal husdyrbrug i nærheden (kumulation).

I ansøgningen er der lavet følgende beregninger:

Bebyggelse	Kumulation	Model	Ukorrigeret geneafstand	Korrigeret geneafstand	Vægtet gennemsnits- afstand	Genekriterie overholdt
Mærskhusvej 2 	0	NY	256,8	256,8	777	Ja
Mærskvej 5 	0	NY	256,8	256,8	818,5	Ja
Anerbjergervej 32 	0	NY	698,5	698,5	1749,3	Ja
Obling By, Sdr. Bork 	0	NY	933,5	933,5	1665,3	Ja

**Konsekvenszone: 730 m**

Den korrigerede geneafstand angiver den maksimale afstand, hvor geneniveauet kan overholdes. Denne skal være mindre end den vægtede gennemsnitsafstand til bebyggelsen, hvilket er overholdt for alle områder.

Idet de lovpligtige beskyttelsesniveau for lugtgener er overholdt, vurderes det, at udvidelsen ikke vil medføre væsentlige lugtgener for naboer og andre omkringboende.

## Beregninger af lugtemissioner fra produktioner

### Ansøgt drift

Ansøgt drift											
Staldafsnit											
1. Kalve	Produktionsld	Antal måneder	Lugt	Lugt	Effekt af	Faktisk lugt	Faktisk lugt	Produktionsareal (m <sup>2</sup> )			
		udegående	(LE/s)	(OU/s)	teknologi (%)	(LE/s)	(OU/s)				
	133208	0	418,5	1755,0*	0	418,5	1755,0*	135			
	117225	0	620,0	2600,0*	0	620,0	2600,0*	200			
2. Kvier	Produktionsld	Antal måneder	Lugt	Lugt	Effekt af	Faktisk lugt	Faktisk lugt	Produktionsareal (m <sup>2</sup> )			
		udegående	(LE/s)	(OU/s)	teknologi (%)	(LE/s)	(OU/s)				
	117227	0	1168,7	4901,0*	0	1168,7	4901,0*	377			
3. Kvier og tyre	Produktionsld	Antal måneder	Lugt	Lugt	Effekt af	Faktisk lugt	Faktisk lugt	Produktionsareal (m <sup>2</sup> )			
		udegående	(LE/s)	(OU/s)	teknologi (%)	(LE/s)	(OU/s)				
	117229	0	905,2	3796,0*	0	905,2	3796,0*	292			
4. kostald	Produktionsld	Antal måneder	Lugt	Lugt	Effekt af	Faktisk lugt	Faktisk lugt	Produktionsareal (m <sup>2</sup> )			
		udegående	(LE/s)	(OU/s)	teknologi (%)	(LE/s)	(OU/s)				
			134476	0	945,5	3965,0*	0		945,5	3965,0*	305
			117234	0	4650,0	19500,0*	0		4650,0	19500,0*	1500
	117233	0	310,0	1300,0*	0	310,0	1300,0*	100			
5. Ny stald	Produktionsld	Antal måneder	Lugt	Lugt	Effekt af	Faktisk lugt	Faktisk lugt	Produktionsareal (m <sup>2</sup> )			
		udegående	(LE/s)	(OU/s)	teknologi (%)	(LE/s)	(OU/s)				
	119777	0	11429,7	47931,0*	0	11429,7	47931,0*	3687			
6. Tilbygning stald	Produktionsld	Antal måneder	Lugt	Lugt	Effekt af	Faktisk lugt	Faktisk lugt	Produktionsareal (m <sup>2</sup> )			
		udegående	(LE/s)	(OU/s)	teknologi (%)	(LE/s)	(OU/s)				
	125016	0	3927,7	16471,0*	0	3927,7	16471,0*	1267			
7. Dybstrøelsesafsnit	Produktionsld	Antal måneder	Lugt	Lugt	Effekt af	Faktisk lugt	Faktisk lugt	Produktionsareal (m <sup>2</sup> )			
		udegående	(LE/s)	(OU/s)	teknologi (%)	(LE/s)	(OU/s)				
	119788	0	1302,0	5460,0*	0	1302,0	5460,0*	420			
18. Malkecenter og opsamlingsplads	Produktionsld	Antal måneder	Lugt	Lugt	Effekt af	Faktisk lugt	Faktisk lugt	Produktionsareal (m <sup>2</sup> )			
		udegående	(LE/s)	(OU/s)	teknologi (%)	(LE/s)	(OU/s)				
	164081	0	1354,7	5681,0*	0	1354,7	5681,0*	437			
Sum			27032	113360*		27032	113360*				

## Nudrift

	Antal måneder	Lugt	Lugt	Effekt af	Faktisk lugt	Faktisk lugt	Produktionsareal	
1. Kalve	Produktionsld udegående	(LE/s)	(OU/s)	teknologi (%)	(LE/s)	(OU/s)	(m <sup>2</sup> )	
	117320	0	620,0	2600,0	0	620,0	2600,0	200
2. Kvier	Produktionsld udegående	(LE/s)	(OU/s)	teknologi (%)	(LE/s)	(OU/s)	(m <sup>2</sup> )	
	117319	5	0	0	0	0	377	
3. Kvier og tyre	Produktionsld udegående	(LE/s)	(OU/s)	teknologi (%)	(LE/s)	(OU/s)	(m <sup>2</sup> )	
	117318	0	905,2	3796,0	0	905,2	3796,0	292
4. Kostald	Produktionsld udegående	(LE/s)	(OU/s)	teknologi (%)	(LE/s)	(OU/s)	(m <sup>2</sup> )	
	117337	0	310,0	1300,0	0	310,0	1300,0	100
	117317	0	4650,0	19500,0	0	4650,0	19500,0	1500
<b>Sum</b>			<b>6485,2</b>	<b>27196</b>		<b>6485,2</b>	<b>27196</b>	

## Støj

### Ansøger oplyser:

Der vil forekomme støj ved indblæsning af foder, pumpning af gylle samt ved normalt forekommende kørsel med landbrugsmaskiner, såsom til- og frakørsler af foder og produkter.

Transporter forekommer i forbindelse med levering af foder, gødning, brændstof og andre forbrugsstoffer. Der sker desuden transport i forbindelse med afhentning af levende og døde dyr, mælk samt intern på bedriften. Endelig er der transport i forbindelse med udbringning af husdyrgødning samt hjemtransport af afgrøder. De fleste transport er med husdyrgødning og afgrøder. Derfor er belastningen af antallet af transport i en kort afgrænset periode i forbindelse med sæsonen for gyllekørsel og høst. I højsæsonen kan det være nødvendigt med transport i weekenden og uden for normal arbejdstid.

Andre transport foregår hovedsageligt i dagtimerne og på hverdage. Afhentning af mælk og levende dyr kan dog ske døgnet rundt i henhold til mejeriets -/ slagteriets køreplaner. I højsæsonen kan det være nødvendigt med transport i weekenden og uden for normal arbejdstid.

Husdyrbruget ligger i et landbrugsområde. Ejendommens beliggenhed i relativ lang afstand fra naboer, betyder at generende støj i forbindelse med produktionen vil være meget begrænset.

Der er redegjort for at transport og andre støjende aktiviteter så vidt muligt foregår i dagtimerne, og det vurderes samlet set ikke, at husdyrbruget vil medføre væsentligt støjgener i nærmiljøet.

### Kommunens vurdering:

Støjkilder fra husdyrbruget udgøres primært af intern/ekstern kørsel på ejendommen og ved indblæsning af foder.

Ansøger har oplyst, at støj fra husdyrbruget ikke er et problem for de omkringboende. Det er Ringkøbing-Skjern Kommunes vurdering, at støj fra husdyrbruget i fremtiden ikke forventes at blive et problem for de omkringboende. Der er ikke foretaget støjberegninger i forbindelse med udarbejdelsen af denne miljøgodkendelse.

Der er i miljøgodkendelsen fastsat vilkår om maksimale grænser for støj og rystelser, samt at såfremt der skulle opstå gener fra støj eller rystelser for de omkringboende, og tilsynsmyndigheden finder det nødvendigt, skal der foretages målinger.

Herudover henvises der til, at det er god landmandspraksis, at transport til og fra husdyrbruget foregår ved hensynsfuld kørsel, for at begrænse bl.a. støjgener.

## **Lys**

*Ansøger oplyser:*

Al udendørsbelysning er udelukkende orienteringslys og tændes efter behov og derudover er ejendommen skærmet af slørende beplantning. Der er dagslysstyret lys i stald 4 ligesom der vil være i de nye stalde. I stald 1, 2 og 3 slukkes lyset til nat.

*Kommunens vurdering:*

Det vurderes, at lys fra ejendommen ikke vil give anledning til væsentlige gener for de omkringboende.

## **Fluer og skadedyr**

*Ansøger oplyser:*

For at bekæmpe skadedyr som kan være til gene for selve ejendommen foretages regelmæssig bekæmpelse af fluer, rotter og mus. Alle udendørs arealer samt områder omkring foderopbevaring holdes ryddeligt og rent.

Fluer bekæmpes ved at anvende strømiddel i dybstrøelsen.

Rottebekæmpelse sker via kommunal ordning.

*Kommunens vurdering:*

Der er stillet vilkår om, at der skal foretages en effektiv fluebekæmpelse, og at foder skal opbevares, så der ikke opstår risiko for tilhold af rotter m.v. På forlangende skal bekæmpelse af rotter, eller lign. foretages af et autoriseret rottebekæmpelsesfirma.

Det vurderes, at ejendommens skadedyrsbekæmpelse er tilfredsstillende til at forebygge og løse et eventuelt opstået problem med skadedyr.

## **Støv**

*Ansøger oplyser:*

Der vil være støvudvikling i forbindelse med tildeling af strøelse til dyrene. Støv fra strøning forventes ikke at være mærkbart for omgivelserne. Støv i forbindelse med transport, forventes ikke at ville genere naboerne. Påfyldning af fodersiloer sker ved indblæsning, dette kan give lidt støvudvikling. Da støvudviklingen er kortvarigt og der er relativt langt til naboer forventes det ikke at give gener for omgivelserne. Der er naturlig ventilation i staldene, hvilket ikke forventes at medføre støvgener for naboerne. Der sker ingen ændringer i forbindelse med støv som følge af det ansøgte projekt. Generelt vurderes at støvgener fra ejendommen vil være relative få og kortvarige og derfor ikke vil være til væsentlig gene for omkringboende naboer.



### Kommunens vurdering:

Det forventes ikke, at husdyrbruget vil give anledning til støvgener for de omkringboende. Der er fastsat vilkår til, at sikre de omkringboende mod støvgener fra husdyrbruget. Herudover henvises der til, at det er god landmandspraksis, at transport til og fra husdyrbruget foregår ved hensynsfuld kørsel, for at begrænse bl.a. støvgener.

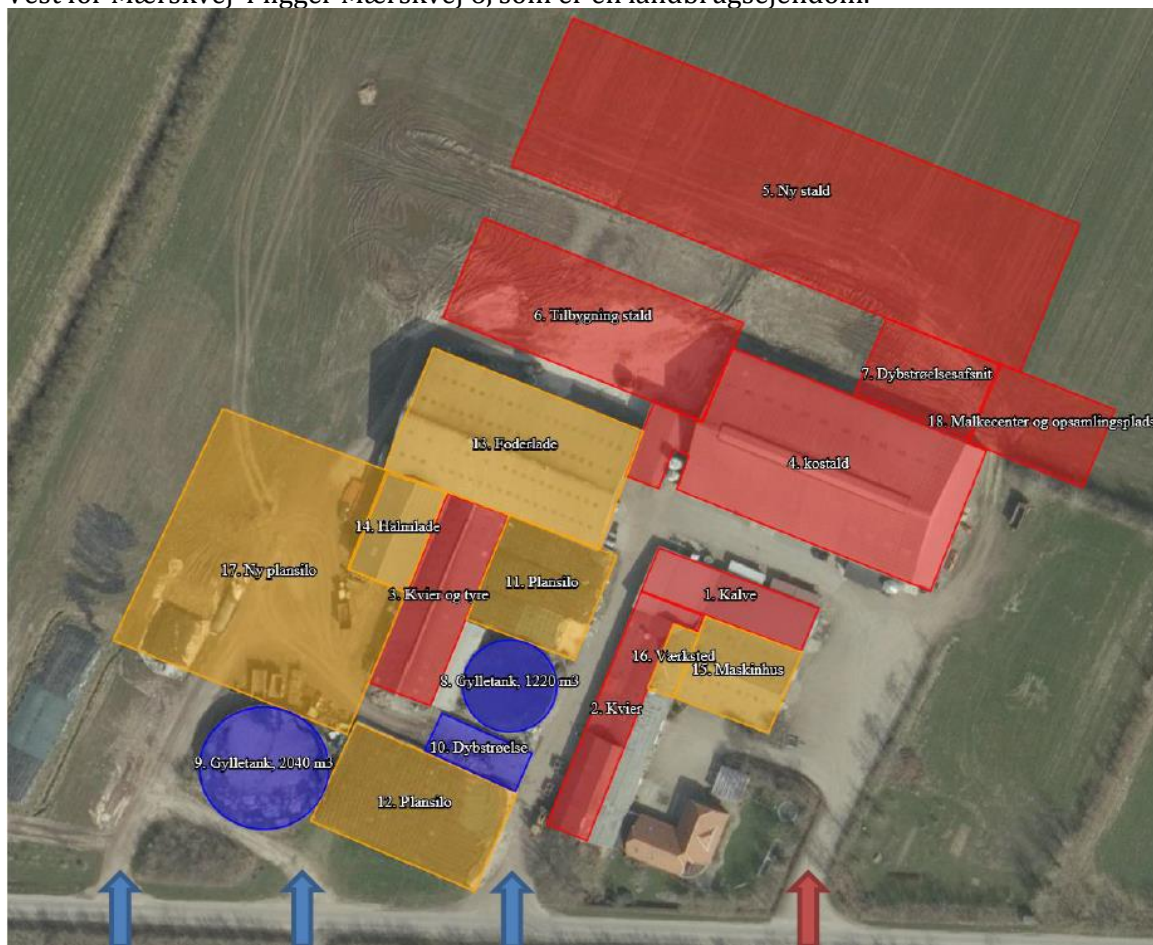
### Transport

Kommunen skal i forbindelse med sagsbehandlingen af en miljøgodkendelse vurdere, om til- og frakørsel til bedriften vil kunne ske uden væsentlige miljømæssige gener for de omboende. Generne fra trafik forekommer i forbindelse med til- og frakørsel til bedriften med dyr, foder og husdyrgødning.

Generelt kan der i en miljøgodkendelse stilles vilkår til om, at anvende bestemte interne veje samt hvilke veje der skal benyttes ved til- og frakørsel. Der kan desuden stilles krav om, at til- eller frakørsel af foder, gødning m.v. kun må ske på bestemte tidspunkter. Derimod er der ikke i husdyrbrugsloven hjemmel til at fastsætte vilkår for transporten på offentlig vej, samt spørgsmål vedr. belastning af det lokale vejnet. Færdsel på offentlig vej reguleres af færdselsloven og håndhæves af politiet. (NMK-132-00789 og NMK-132-00839).

### Ansøger oplyser:

Til ejendommen er der fire indkørsler. Den østlige indkørsel er også indkørsel til stuehuset. Øst for Mærskvej 4 ligger Mærskvej 2, som er en landbrugsejendom. Vest for Mærskvej 4 ligger Mærskvej 6, som er en landbrugsejendom.



*Kommunens vurdering:*

Ansøgt projekt vil betyde en forøget transport til og fra husdyrbruget.

På baggrund af store anstand til naboer, samt de uændrede ind og udkørsel til ejendommen efter projektet vurderer Ringkøbing-Skjern kommune, at den forøgede transport ikke vil indebære væsentlige forøgede gener for omkringboende med hensyn til støj, støv eller lugt.

### **Døde dyr**

Ansøger oplyser, at alle døde dyr bliver opbevaret under kadaverkappe, på befæstet areal, hævet fra jorden og placeret så direkte sollys undgås. DAKA kommer og henter døde dyrene førstkommande hverdag efter ansøger har bedt om afhentning.

### **Samlet vurdering af påvirkning af nabogener**

Ringkøbing-Skjern Kommune vurderer, at de stillede vilkår, samt generel lovgivning og kommunens tilsyn med husdyrbrug er tilstrækkelig til at beskytte naboer mod væsentlige påvirkninger, som følge af husdyrbrugets drift.

### **Anvendelse af BAT (bedste tilgængelige teknik)**

Forebyggelse og begrænsning af forurening på husdyrbrug skal først og fremmest ske ved anvendelse af bedst tilgængelige teknik herunder renere teknologi, f.eks. mindre forurenende anlæg, processer og råvarer.

BAT fastlægges ud fra en overordnet vurdering af, hvad der er teknisk og økonomisk muligt for de forskellige husdyrbrancher. Det er altså ikke den enkelte landmands økonomi, som ligger til grund for kommunens vurdering.

Vurderingen af BAT i §16a miljøgodkendelser skal ske i forhold til følgende områder:

Staldindretning

Management

Foder

Forbrug af vand og energi

Opbevaring og udbringning af husdyrgødning

### **Anvendelse af bedste teknik til reduktion af ammoniakemissionen**

I godkendelser og tilladelser til husdyrbrug med en samlet ammoniakemission på mere end 750 kg NH<sub>3</sub>-N pr. år skal der fastsættes vilkår til opfyldelse af krav til den maksimale ammoniakemission ved anvendelse af den bedste tilgængelige teknik (BAT)

Miljøstyrelsen har udmeldt, at kommunerne ikke skal anvende BAT-konklusionerne, med de meget omfattende baggrundsdokumenter, ved fastlæggelse af bedste tilgængelige teknik. I stedet skal kommunerne anvende de regler i husdyrgodkendelsesbekendtgørelsen, der bliver fastsat med henblik på at implementere BAT-konklusionerne. Fra 1. august 2017 forventes der efter denne model at være

fastsat en række generelle regler om BAT, der skal sikre denne implementering herunder bindende BAT-krav om ammoniakreduktion fastsat i husdyrgodkendelsesbekendtgørelsens bilag 3, regler om BAT i forhold til andet end ammoniak, generelle regler om miljøledelse mv.

Kravet til den maksimale emission af NH<sub>3</sub>-N pr. år (BAT) omfatter hele husdyrbruget, men kravet til det enkelte staldafsnit afhænger af, om staldafsnittet betragtes som nyt eller eksisterende. Miljøstyrelsen har udarbejdet emissionsgrænseværdier for ammoniak for de fleste typer af eksisterende stalde og nye stalde.

BAT-krav er i husdyrgodkendelsesbekendtgørelsen angivet som den maksimale ammoniakemission i kg NH<sub>3</sub>-N pr. m<sup>2</sup> produktionsareal pr. år for de forskellige dyretyper og staldsystemer.

Ringkøbing-Skjern Kommune tager ved fastlæggelsen af BAT-niveauet for husdyrbruget udgangspunkt i disse emissionsgrænseværdier. Fastlæggelsen af BAT-niveauet sker i samarbejde med landmandens konsulent.

### Emissionsgrænseværdi for ammoniak

BAT-krav opnåelig ved anvendelse af BAT for nye og eksisterende stalde:

BAT krav opnåelig ved anvendelse af BAT for nye og eksisterende stalde				
Staldnavn	Navn på dyretype og staldsystem eller flexgruppe	Forudsætning for BAT-beregning	BAT krav ved ny stald (kg NH <sub>3</sub> -N / (m <sup>2</sup> · år))	BAT krav ved eksisterende stald (kg NH <sub>3</sub> -N / (m <sup>2</sup> · år)) <sup>c</sup>
1. Kalve	Alle kvæg, Heste, Får og Geder; Dybstrøelse <sup>a</sup>	Eksisterende staldafsnit	0,84	0,84
1. Kalve	Alle kvæg, Heste, Får og Geder; Dybstrøelse <sup>a</sup>	Nyt (inkl. renoveret) staldafsnit	0,84	0,84
2. Kvier	Alle kvæg; Sengestald med spalter (bagskyl eller ringkanal) <sup>a</sup>	Eksisterende staldafsnit	0,89	1,16
3. Kvier og tyre	Alle kvæg; Sengestald med spalter (bagskyl eller ringkanal) <sup>a</sup>	Eksisterende staldafsnit	0,89	1,16
4. kostald	Alle kvæg, Heste, Får og Geder; Dybstrøelse <sup>a</sup>	Eksisterende staldafsnit	0,84	0,84
4. kostald	Alle kvæg; Sengestald med spalter (bagskyl eller ringkanal) <sup>a</sup>	Eksisterende staldafsnit	0,89	1,16
4. kostald	Alle kvæg, Heste, Får og Geder; Dybstrøelse <sup>a</sup>	Nyt (inkl. renoveret) staldafsnit	0,84	0,84
5. Ny stald	Alle kvæg; Fast drænet gulv med skraber og ajleefløb <sup>a</sup>	Nyt (inkl. renoveret) staldafsnit	0,89	0,89
6. Tilbygning stald	Alle kvæg; Dybstrøelse <sup>a</sup>	Nyt (inkl. renoveret) staldafsnit	0,84	0,84
7. Dybstrøelsesafsnit	Alle kvæg; Dybstrøelse <sup>a</sup>	Nyt (inkl. renoveret) staldafsnit	0,84	0,84
18. Malkecenter og opsamlingsplads	Alle kvæg; Fast drænet gulv med skraber og ajleefløb <sup>a</sup>	Nyt (inkl. renoveret) staldafsnit	0,89	0,89

<sup>a</sup> BAT-kravet for flexgruppen fastsættes ud fra det dyretype og staldsystem med det højeste relative reduktionskrav og det dyretype og staldsystem med den højeste ammoniakemissionsfaktor.

<sup>c</sup> BAT krav ved eksisterende stald er tabelværdien for staldtypen. BAT kravet kan være lavere i den aktuelle situation, hvis der fastsættes vilkår til eksisterende stald i en tidligere godkendelse.

I ansøgningssystemet er der beregnet ammoniaktabet pr. produktion, som er opnåelig ved anvendelse af BAT på husdyrbruget.

Produktion	BAT krav		Korrektionsfaktor for udegående	Vejl. sum (kg NH <sub>3</sub> -N / år)	Ansøgers forslag (kg NH <sub>3</sub> -N / år)	Kommunens krav (kg NH <sub>3</sub> -N / år)
	Areal (m <sup>2</sup> )	(kg NH <sub>3</sub> -N / (m <sup>2</sup> · år))				
(#117225) Flexgruppe: Alle kvæg, Heste, Får og Geder; Dybstrøelse	200	0,84	1	168		
(#133208) Flexgruppe: Alle kvæg, Heste, Får og Geder; Dybstrøelse	135	0,84	1	113		
(#117227) Flexgruppe: Alle kvæg; Sengestald med spalter (bagskyl eller ringkanal)	377	1,16	1	437		
(#117229) Flexgruppe: Alle kvæg; Sengestald med spalter (bagskyl eller ringkanal)	292	1,16	1	339		
(#117233) Flexgruppe: Alle kvæg, Heste, Får og Geder; Dybstrøelse	100	0,84	1	84		
(#117234) Flexgruppe: Alle kvæg; Sengestald med spalter (bagskyl eller ringkanal)	1500	1,16	1	1740		
(#134476) Flexgruppe: Alle kvæg, Heste, Får og Geder; Dybstrøelse	305	0,84	1	256		
(#119777) Flexgruppe: Alle kvæg; Fast drænet gulv med skraber og ajleafløb	3687	0,89	1	3281		
(#125016) Flexgruppe: Alle kvæg; Dybstrøelse	1267	0,84	1	1064		
(#119788) Flexgruppe: Alle kvæg; Dybstrøelse	420	0,84	1	353		
(#164081) Flexgruppe: Alle kvæg; Fast drænet gulv med skraber og ajleafløb	437	0,89	1	389		

Den vejledende BAT-emissionsgrænseværdi er beregnet til 8.225 kg NH<sub>3</sub>/år for staldene. Emissionsværdien for opbevaringslagrene er 387 kg NH<sub>3</sub>/år.

Det samlede BAT-krav for bedriften er derfor 8.612 kg NH<sub>3</sub>/år.

Ammoniakemissionen ved det ansøgte projekt er ifølge ansøgningen 8.612 kg NH<sub>3</sub>/år.

Den beregnede BAT-emissionsgrænseværdi er således overholdt.

### Bemærkning

I miljøgodkendelsen dateret 23/9-08 fremgår af vilkår 12, at gulvet i bygning 5 (nuværende bygning 4) skulle skrubes, således der blev opnået en reduktion af ammoniak på 20%. Undersøgelser har efterfølgende vist at skrabet af gulv ingen ammoniakreducerende effekt har. Der er i denne godkendelse derfor ikke vilkår om skraber på spalterne i bygning 5.

Samlet BAT beregning			
	Stalde	Lagre	Total
Samlet BAT krav (kg NH <sub>3</sub> -N /år)	7836	387	8223
Faktisk emission (kg NH <sub>3</sub> -N /år)	7836	387	8223
Forskel (kg NH <sub>3</sub> -N /år)	-	-	0
Vejledende BAT Overholdt?	-	-	Ja

### Staldindretning

Staldene er indrettet efter følgende:

- Sengestald med spalter i bygning 2, 3 og del af bygning 4.
- Sengestald med fast drænet gulv med skraber og ajlefløb i bygning 5 og bygning 18.
- Dybstrøelse i bygning 1,6,7 og en del af stald 4.

Ringkøbing-Skjern Kommune vurderer, at det ansøgte projekt anvender staldteknikker, som er beskrevet i Miljøstyrelsens teknologiblade og som er BAT for husdyrbruget.

### Management

- Bedriftens medarbejdere uddannes løbende gennem kurser og efteruddannelse
- Medarbejdere er orienteret om, at ejendommen er miljøgodkendt, og hvilket ansvar der dermed følger.
- I bedriftens driftsregnskab registreres forbrug af vand, energi, indkøbt foder, pesticider og handelsgødning.
- Affald bortskaffes så vidt muligt til genbrug.
- Vakuumpumpen er ikke oliefri men der er opsamling på pumpen.
- Der udarbejdes gødningsplaner og gødningsregnskab på bedriften, hvor såvel forbrug af handelsgødning som husdyrgødning dokumenteres.
- Rengøring i og omkring siloer og bygninger foretages jævnligt med henblik på at minimere risikoen for lugt og for at der ikke skal opstå uhygiejniske forhold.

Ringkøbing-Skjern Kommune vurderer således, at det ansøgte overholder niveauet for BAT m.h.t. management

### Foder

Foderplanen udarbejdes i samarbejde med konsulent og med anvendelse af nyeste viden indenfor kvægfodring. Hermed optimeres fodringen så unødigt forbrug af råvarer undgås.

Der tages analyser af alt grovfoder og foderplanen afpasses grovfoderets sammensætning og kvalitet.

Ringkøbing-Skjern Kommune vurderer, at det ansøgte overholder niveauet for BAT m.h.t. foder.

## Forbrug af energi og vand

### *Vand*

Vandforbruget på denne bedrift anvendes primært til drikkevand og markvanding.

Miljøkonsekvensrapport for Mærskvej 4, 6830 Nr. Nebel. Til kvæg anvendes drikkekar, som er udformet og placeret så unødigt vandspild undgås.

Der bruges vand til forkøling af mælken. Vandet opsamles og genbruges til drikkevand til køerne.

I forbindelse med rengøring iblødsættes staldene, for at nedsætte forbruget af vaskevand.

Der er hele tiden fokus på at minimere vandforbruget, både i forbindelse med daglig drift men også ved udskiftning af teknikker der forbruger vand. Det vurderes derved at brugen af naturressourcer sker på en forsvarlig måde.

### *Energi*

På ejendommen anvendes der energi i form af el og dieselolie. Elforbruget anvendes hovedsagligt til malke-anlægget, gyllepumpning og belysning. Af energibesparende teknikker kan nævnes frekvensstyret vakuum-pumpe og varmegenvinding i forbindelse med mælkenedkøling, varmen anvendes til at opvarme stuehuset og kontor. Der er dagslysstyret lys i staldene.

Der er hele tiden fokus på at minimere energiforbrug, både i forbindelse med daglig drift men også ved udskiftning af teknikker der forbruger energi. Det vurderes derved at brugen af naturressourcen sker på en forsvarlig måde. Det vurderes derfor at der på ejendommen er fokus på besparelse af energi, og driften af husdyrbruget forventes ikke at medføre væsentlig følger virkninger for miljøet på baggrund heraf.

## Opbevaring og behandling af husdyrgødning

Den flydende husdyrgødning fra stald 4 hentes i fortank af biogasanlæg og leveres tilbage i gylletank. Øvrig gylle samt ensilagesaft og vaskevand pumpes via fortank til gyllebeholder. Den flydende husdyrgødning fra stald 4 hentes i fortank af biogasanlæg og leveres tilbage i gylletank. Øvrig gylle samt ensilagesaft og vaskevand pumpes via fortank til gyllebeholder. Gyllebeholderne tømmes vha. sugekran på gyllevogn.

- dybstrøelse uden daglig tilførsel overdækkes med kompostdug, presenning eller plastik, hvilket reducerer ammoniak emissionen.
- Flydende husdyrgødning opbevares i tætte gylletanke og udbringes på markerne ud fra afgrødens behov på den enkelte mark. Herved optimeres optagelsen af næringsstoffer og udvaskningen af nitrat samt udledningen af fosfor minimeres.  
Der etableres flydelag på gylletankene for at minimere ammoniak emission, flydelaget kontrolleres månedligt og der føres logbog over kontrollen, så der er fokus på at flydelaget lever op til kravene. I forbindelse med kontrol af flydelaget efterses tæthed af overjordiske del og kabler på gyllebeholdere for intakt beskyttelse og eventuelle brud. Ved skader kontaktes leverandøren.
- Tanken tømmes ca. en gang årligt for inspektion og vedligeholdelse.
- Gyllen omrøres kun forud for udkørsel af gylle.
- Der er konstant flydelag på gyllen, og efter omrøring/udkørsel kontrolleres det at der senest 14 dage efter at der igen er gylle i tanken, er etableret flydelag.
- Dybstrøelse opbevares i markstak jf. regler for opbevaring (§8 i Husdyrgødningsbekendtgørelsen)
- Der føres logbog over flydelaget på gyllen, så der er fokus på at flydelaget lever op til kravene.
- Tanken er tilmeldt de lovpligtige regelmæssige eftersyn, hvilket betyder at tanken hvert 10 år bliver kontrolleret for om der skulle være tegn på begyndende utætheder.

Det er Ringkøbing-Skjern Kommune vurdering, at det ansøgte overholder niveauet for BAT m.h.t. Opbevaring af husdyrgødning.

### Alternativer og fravalg BAT

#### *Alternativer*

Den ansøgte løsning er valgt (placering af ny kostald, tilbygning stald og dybstrøelsesafsnit), idet den både giver den optimale løsning indenfor de eksisterende fysiske og økonomiske rammer, som landmanden har til rådighed og rummer en fremtidssikring i form af udbygning af ejendommen.

#### *Fravalg*

Ansøger har fravalgt, at den nye stald (stald 5) etableres med senge og spalter. Baggrunden for fravalget er, at det ville være nødvendigt at etablere gylleforsyning for at overholde BAT kravet ved dette staldsystem. Dette system vurderes ikke at være hensigtsmæssigt for ejendommen. Stalden etableres med fast drænet gulv med skraber og ajlefløb.

#### *Vurdering*

Kommunen vurderer, at ansøgningen lever op til BAT-kravene for denne type af husdyrproduktion. Det er derfor ikke påkrævet at anvende yderligere teknikker.

Den valgte placering af byggeriet vurderes optimal, da ejendommen vil fremstå harmonisk i landskabet med den valgte bygningsplacering.

## Egenkontrol

Der er stillet vilkår om, at husdyrbruget for egen regning skal eftervise, at de stillede støj- og vibrationskrav er overholdt, såfremt tilsynsmyndigheden skønner, at eventuelle klager vedrørende støj og rystelser fra husdyrbruget, er velbegrundede.

Der er tilsvarende stillet vilkår om, at tilsynsmyndigheden kan kræve, at husdyrbruget foretager undersøgelse af lugtkilder, hvis det skønnes, at eventuelle klager over lugt fra anlægget, er velbegrundede.

Endeligt er der stillet vilkår om, at tilsynsmyndigheden kan anmode om nye beregninger af ammoniakemission, ammoniakdeposition, samt lugtgenæafstande.

## Konklusion

Idet de lovpligtige afstandskrav og beskyttelsesniveauer er overholdt, vurderer Ringkøbing-Skjern Kommune at følgende kan tillades:

Udvidelsen af husdyrbruget, samt opførelse af en ny stald på 3.687m<sup>2</sup>, en tilbygning til stald på 1.267m<sup>2</sup> og et nyt dybstrøelsesafsnit på 420 m<sup>2</sup> med produktionsarealer på hhv. 3.687m<sup>2</sup>, 1267m<sup>2</sup> og 420 m<sup>2</sup> i tilknytning til de eksisterende bygninger på adressen, idet udvidelsen og det samlede husdyrbrug ikke vil medføre en væsentlig genepåvirkning af naboer, Kategori 1-, 2- og 3-Natur samt landskabelige værdier og kulturmiljøer.

Derudover er det vurderet, at udvidelsen og det samlede husdyrbrug ikke vil medføre en væsentlig påvirkning af § 3-områder, eller andre naturområder som er beskyttet mod tilstandsændring, fredet,

udpeget som internationalt naturbeskyttelsesområde, eller særlig sårbar overfor næringsstofpåvirkning.

Endvidere er det vurderet, at det ansøgte projekt og det samlede husdyrbrug ikke vil have væsentlig virkning på de bestande af vilde planter, dyr (herunder Bilag IV-arter), eller deres levesteder, som de ovennævnte områder er udpeget på baggrund af.

Der anvendes den bedst tilgængelige teknik, til at forebygge og begrænse eventuel forurening.

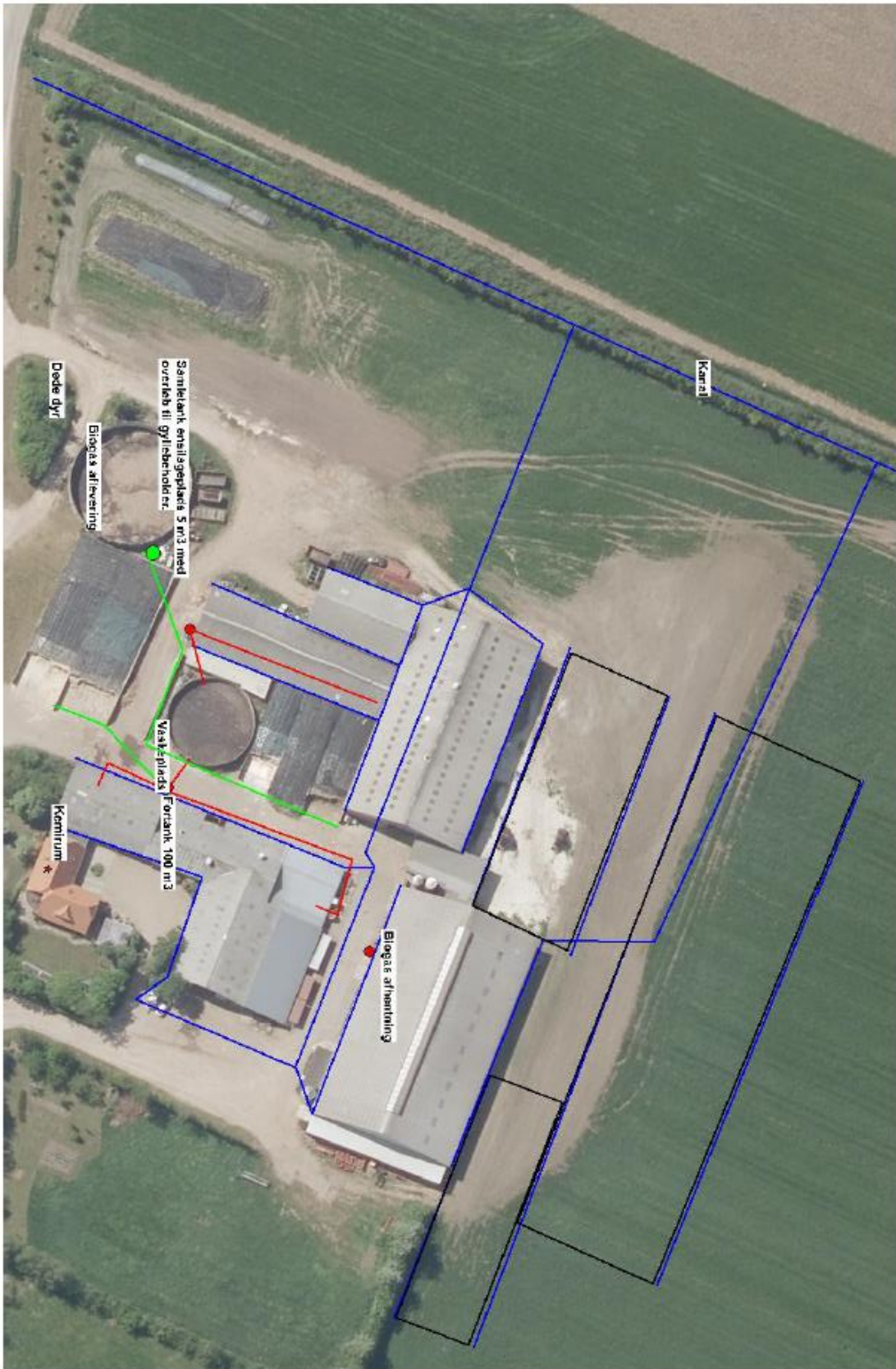


## Bilag 1: Bygningsoversigt



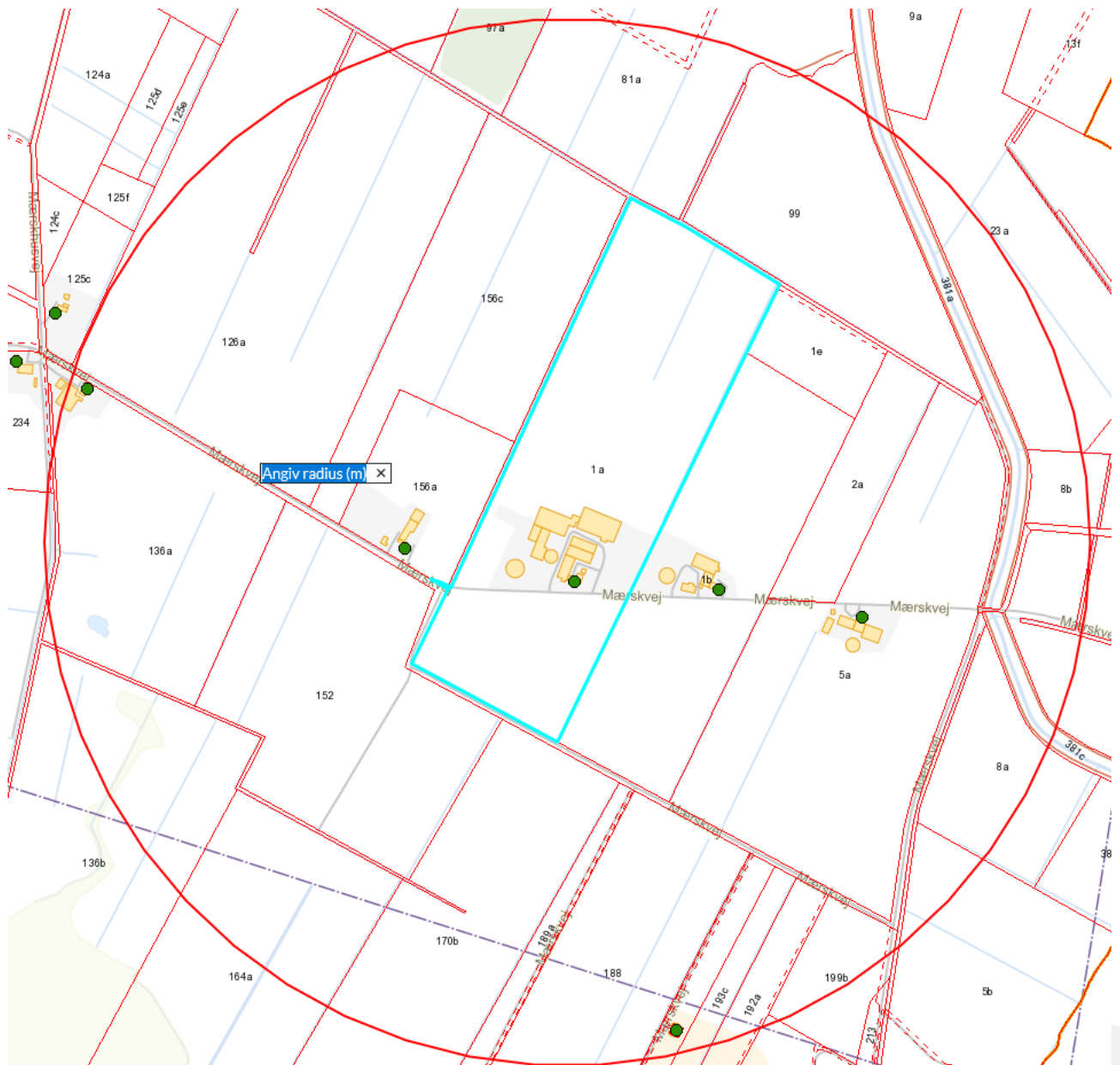
## Bilag 2: Afløbsplan

Figur 2. Afløbsplan

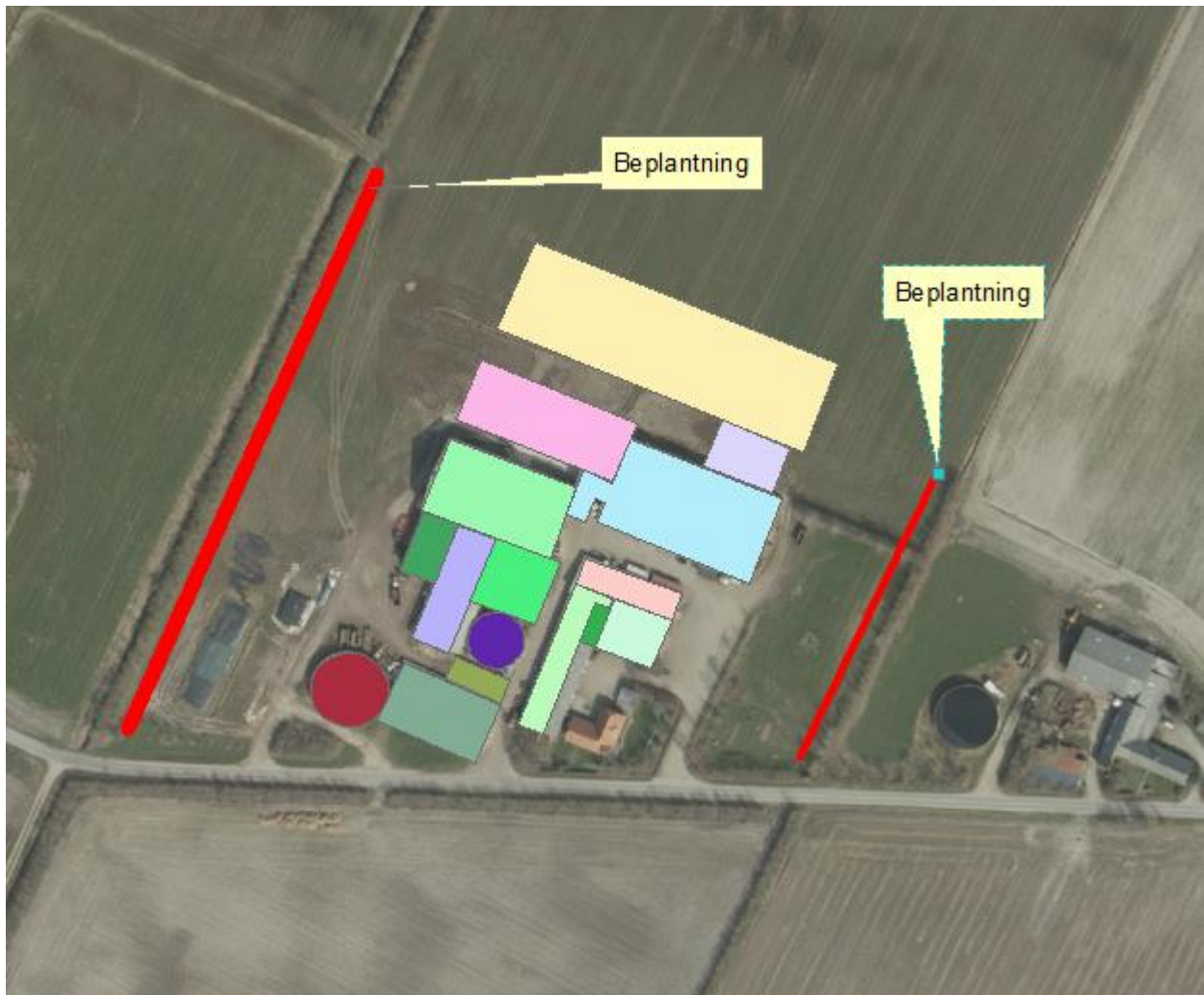


## Bilag 3: Adresser inden for konsekvensradius

Der er foretaget nabohøring inden for konsekvensradius på 730 meter fra lugtcentrum af anlægget. På nedenstående kort er konsekvensradius indtegnat.



## Bilag 4: Beplantning



Den eksisterende beplantning skal bibeholdes og vedligeholdes.- er mærket med rød.

# Bilag 5: Natur

