

Revurdering af miljøgodkendelse meddelt efter Miljøbeskyttelseslovens § 33 til produktion af slagtesvin på ejendommen
Abedvej 51, 4920 Søllested



*Lolland Kommune, Jernbanegade 7, 4930 Maribo
Sags nr. 280587
Afgørelsesdato: 15. juli 2014*

Indholdsfortegnelse

1	Datablad	4
2	Lovgivning og denne revurdering	5
2.1	Denne revurdering.....	5
2.2	Baggrund og hjemmel.....	5
2.3	Offentlighed og høring.....	6
3	Afgørelse og vilkår.....	7
3.1	Afgørelse.....	7
3.2	Samlet vurdering.....	12
3.3	Offentliggørelse af afgørelsen og klagevejledning.....	12
3.4	Retsbeskyttelse.....	13
3.5	Ny revurdering.....	14
4	Generelle forhold	15
4.1	Beskrivelse af husdyrbruget.....	15
4.2	Biaktivitet.....	16
4.3	Meddelelsespligt – anlæg, arealer og ejerforhold.....	16
5	Husdyrbrugets beliggenhed og planmæssige forhold	17
5.1	Bygge- og beskyttelseslinjer, afstandskrav, fredninger m.v.	17
5.2	Placering i landskabet	18
5.3	Påvirkning fra andre husdyrbrug	19
5.4	Beplantning.....	20
6	Husdyrhold, staldanlæg og drift.....	21
6.1	Husdyrhold og staldindretning	21
6.2	Ventilation	23
6.3	Energi- og vandforbrug.....	23
6.4	Spildevand	24
6.5	Fodring.....	25
6.6	Affald og døde dyr	26
6.7	Kemikalier, Pesticider og Sprøjteudstyr.....	27
6.8	Driftsforstyrrelser eller uheld	28
7	Produktion af husdyrgødning og håndtering	29
7.1	Gødningstyper	29
7.2	Gylle.....	29

8	Forurening og gener fra husdyrbrugets anlæg.....	32
8.1	Ammoniak og natur	32
8.2	Lugt	33
8.3	Fluer og skadedyr.....	35
8.4	Transport	36
8.5	Støj fra anlæg og maskiner	37
8.6	Støv fra anlæg og maskiner	38
8.7	Lys	39
9	Påvirkning fra arealerne	40
10	Bedst tilgængelige teknik.....	41
10.1	BAT staldanlæg	41
10.2	BAT Foder	41
10.3	BAT energiforbrug.....	42
10.4	BAT vandforbrug.....	42
10.5	BAT opbevaring og anvendelse af husdyrgødning.....	43
10.6	BAT management	43
11	Egenkontrol og dokumentation	45
12	Bilag.....	47

I **DATABLAD**

Titel: Revurdering af miljøgodkendelse meddelt efter Miljøbeskyttelseslovens § 33 til produktion slagtesvin på ejendommen Abedvej 51, 4920 Søllested

Lovgrundlag: Husdyrgodkendelseslovens (lovbek. nr. 1486 af 4. december 2009) § 39, stk. 1, § 40, stk. 2 og § 41, stk. 3 samt § 103, stk. 3

Dato for afgørelsen: 15. juli 2014

Skema nr. i www.husdyrgodkendelse.dk: 51744 (fiktiv ansøgning)

Produktion: Svin til slagtning

CVR nummer: 34436452

CHR nummer: 110408

Ejendomsnummer: 3600004805

Matr. nr.: 13a, 11c og 28 c Tjennemarke By, Stokkemarke

Bedriftens ejer: Martin Jensen, Tjennemarkevej 38, 4952 Stokkemarke

Virksomhedens konsulent: Allan Olesen / Landbonord

Kontaktperson drift: Martin Jensen

Godkendelses- og tilsynsmyndighed: Lolland Kommune, Teknik- og Miljømyndighed, Jernbanegade 7, 4930 Maribo

Sagsbehandler: Natur- og miljøsagsbehandler Catarina Jensen

Kvalitetssikring: Miljøsagsbehandler Marlene Blak Nielsen

2 LOVGIVNING OG DENNE REVURDERING

Dette kapitel indeholder en kort beskrivelse af proceduren og lovgivningen angående revurdering af miljøgodkendelsen samt om offentlighedens inddragelse.

2.1 DENNE REVURDERING

Denne revurdering er delt op i flere kapitler.

Det første kapitel er et datablad med fakta om driften af Abedvej 51.

Dette andet kapitel omfatter et afsnit om lovgivningen, som regulerer revurderingen, samt et afsnit om den offentlighed, som er sket if. revurderingen.

Det tredje kapitel omfatter selve afgørelsen, en samlet vurdering og klagevejledning m.v.

I kapitel 4 beskrives driften af husdyrbruget.

De efterfølgende kapitler 5 – 9 omhandler ejendommens drift med de påvirkninger, som det kan medføre i forhold til naboer, natur og miljø. Kapitlerne indeholder desuden en vurdering af de forskellige forhold, vilkårene i miljøgodkendelsen efter Miljøbeskyttelsesloven, samt vurdering af evt. nye vilkår. Kapitel 10 omhandler renere teknologi (BAT), mens kapitel 11 omhandler egenkontrol og dokumentation i relation til de vilkår, som virksomhedens drift er underlagt angående miljøregulering.

Opbygningen af disse kapitler, der giver en nærmere beskrivelse af driften, svarer stort set til opbygningen af de tilsvarende relevante kapitler i en ny miljøgodkendelse i henhold til husdyrgodkendelsesloves § 11 og § 12 efter Miljøstyrelsens vejledning.

Hele revurderingen tager udgangspunkt i den maksimale svineproduktion, som der må være på Abedvej 51, hvilket beskrives nærmere i afsnit 6.1.

2.2 BAGGRUND OG HJEMMEL

Jf. Husdyrgodkendelsesbekendtgørelsen¹ § 17 og Husdyrgodkendelsesloven² § 103 skal miljøgodkendelser efter Miljøbeskyttelsesloven kapitel 5 revurderes hvert 10 år, dog skal den 1. revurdering ske 8 år efter den 1. miljøgodkendelse er meddelt.

Formålet med en revurdering er hovedsageligt at vurdere, om der, siden godkendelsen blev givet, er fremkommet teknologi, som ud fra tekniske og generelle økonomiske betragtninger, kan anvendes til nedbringelse af forureningen og gener fra ejendommen – altså "bedst tilgængelige teknologi" (Best Available Technology) kaldet BAT.

Selve afgørelsen i forbindelse med denne revurdering træffes efter Husdyrgodkendelsesloven § 39, stk. 1 jf. § 41, stk. 3 ved påbud. Der tages udgangspunkt i de eksisterende vilkår og meddeles påbud, såfremt vilkår ændres, slettes eller tilføjes.

¹ Bekendtgørelse nr. 294 af 31.03.09 om tilladelse og godkendelse m.v. af husdyrbrug

² Lovbekendtgørelse nr. 1486 af 04.12.09 om miljøgodkendelse af husdyrbrug m.v.

Jf. Husdyrgodkendelsesloven § 103, stk. 3 reguleres husdyrbruget efter denne revurdering ikke mere af Miljøbeskyttelsesloven, men af Husdyrgodkendelsesloven.

Maribo Kommune meddelte den 6. december 2005 miljøgodkendelse efter Miljøbeskyttelseslovens § 33 til udvidelse af den eksisterende slagtesvineproduktion på Abedvej 51 fra årligt 7.348 slagtesvin i vægtklassen 30-102 kg (dengang 209,9 dyreenheder) til årligt 8.750 slagtesvin i vægtklassen 30-102 kg (dengang 249,9 dyreenheder). Samtidig blev der søgt om udvidelse af det eksisterende staldanlæg til i alt 2.000 stipladser inklusiv sygestier m.v.

Den ansøgte udvidelse blev screenet af Storstrøms Amt, der den 12. april 2005 afgør, at den ansøgte udvidelse af produktionen på ejendommen ikke er omfattet af VVM reglerne i Planloven. Denne afgørelse påklages af en nabo til Naturklagenævnet. Nævnet stadfæster den 5. juli 2005 amtets afgørelse.

Efter anmeldelse efter husdyrgodkendelsesbekendtgørelse afgjorde Lolland Kommune den 3. oktober 2011, at svineproduktionen kunne udvides i de eksisterende stalde på ejendommen uden miljøgodkendelse efter husdyrgodkendelsesloven § 12, stk. 1. Der var anmeldt en udvidelse af produktionen til årligt 9.890 stk. slagtesvin fra 32 kg til 102 kg (250 dyreenheder i 2010/11). Samtidig blev antallet af stipladser i stalden (antal svin på stald) udvidet fra 2.000 stk. til 2.200 stk.

2.3 OFFENTLIGHED OG HØRING

Annoncering af revurderingen

Jf. Husdyrgodkendelsesbekendtgørelsen¹ § 18 har Lolland Kommune den 18. december 2012 annonceret, at kommunen vil indlede revurdering af miljøgodkendelsen af svineproduktionen på Abedvej 51 med de oplysninger, som sådan en annoncering skal indeholde. Fristen for at komme med bemærkninger til revurderingen, samt til at anmode om at modtage og kommentere et udkast af afgørelsen inden den træffes, var den 15. januar 2013.

Der var i perioden ingen henvendelse i sagen.

Høring af udkast til afgørelse

Udkast til denne afgørelse har i perioden fra den 27. maj 2014 til den 16. juni 2014 været i høring hos Martin Jensen og dennes konsulent.

Ingen naboer er hørt, da det vurderes, at denne revurdering med fastholdelse af vilkår, samt med sletning og indsættelse af nye vilkår ikke vil få betydning for de nærmeste ejendomme. Det vurderes, at resultatet af revurderingen ikke får miljømæssig betydning for de nærmeste ejendomme.

3 AFGØRELSE OG VILKÅR

Dette kapitel indeholder resultatet af revurderingen – afgørelsen og de vilkår, som er et resultat af afgørelsen, samt klagevejledning m.v.

3.1 AFGØRELSE

Vilkår i miljøgodkendelsen efter Miljøbeskyttelsesloven, der fastholdes.

- I flere af vilkårene er Maribo Kommune dog ændret til Lolland Kommune.
- o Ændringer i ejerforhold eller kontaktperson for driften af ejendommen, skal umiddelbart efter ændringen meddeles til miljø tilsynsmyndigheden.
- o Der skal i staldanlægget være mulighed for overbrusning af grisene, således at grisenes overfladetemperatur holdes nede i varme perioder, støv bindes og de faste gulvarealer holdes rene.
- o Luftafkast fra staldanlægget skal være placeret minimum 70 cm over tagfladen.
- o Ventilationssystemet skal være et system, hvor ét afkast reguleres trinløst, mens de øvrige afkast kobles til og fra efter behov. Anlægget skal have så lavt et energiforbrug, som det er muligt.
- o Stald ventilationsanlægget skal kontrolleres og justeres hvert forår af et firma, der kender anlægget. Rapport over kontrol og justering skal kunne fremvises ved tilsyn.
- o Det skal ved valg af armaturer og andre el forbrugende installationer sikres, at elforbruget i virksomheden holdes så lavt, som det er muligt.
- o Alt spildevand fra virksomheden, undtaget sanitært spildevand, skal ledes til ejendommens gyllebeholder.
- o Udvendig vask af maskiner og redskaber skal ske på plads med afledning til gyllebeholder – f.eks. gyllepåfyldningspladsen.
- o Døde dyr skal opbevares overdækket på befæstet areal. Overdækning skal være tæt for skadedyr og må ikke kunne blæse af.
- o Afhentning af døde dyr til destruktion skal ske indenfor maksimalt 4 døgn (minimum 2 gange ugentligt). Døde dyr til afhentning må først placeres ved skel maksimalt 1 døgn før afhentning.
- o Større driftsuheld, der har haft eller kunne have haft miljømæssig betydning, skal umiddelbart efter hændelsen meddeles skriftligt til Lolland Kommune.
- o Gødningsproduktionen på ejendommen er gylle, der ledes til eksisterende forbeholder og gyllebeholder.

Herfra kan gyllen flyttes til lejet beholder(e) på anden ejendom.

- Der skal hos tilsynsmyndigheden altid foreligge en gyldig "erklæring om tilstrækkelig kapacitet" til opbevaringen af gyllen, der produceres på ejendommen i relation til anvendelse af gyllen. Dog skal der altid være en samlet kapacitet til opbevaring af minimum 9 måneders gylleproduktion på ejendommen samt evt. i lejet beholder(e) på anden ejendom. Som gylle regnes desuden opbevaring af drikkevandsspild, rengøringsvand, vand fra overbrusning samt overfladevand fra gyllepåfyldningsplads.
- Flytning af gylle fra gyllebeholderen på ejendommen til tankvogn el. lign, skal ske på tæt befæstet areal med afledning af overfladevand og evt. spild tilbage til beholderen – gyllepåfyldningsplads. Pladsen skal have en størrelse og udformning, således at der ikke kan ske spild til ubefæstet areal.
- Der skal altid være tæt flydelag på gyllebeholderen på ejendommen. Logbog over flydelagets tilstand skal føres hver 14 dag, og logbøgerne skal gemmes i minimum 5 år, og skal fremvises for tilsynsmyndigheden på forlangende.
- Midlertidig fjernelse af flydelaget på ejendommens gyllebeholder ved flytning af gylle fra beholderen, er ikke en overtrædelse af krav om flydelag. Omrøring af gyllen inden flytning fra beholderen, må tidligst påbegyndes 1 døgn før flytning af gylle fra beholderen. Omrøring og brydning af flydelaget skal ske så få gange årligt, som det er muligt.
- Ejendommen, staldanlæg og ejendommens omgivelser skal renholdes, således at lugtgener fra ejendommen bliver mindst mulige.
- Driften af ejendommen må ikke give anledning til unødige lugt- eller støvgener udenfor virksomheden eget areal. Der er tilsynsmyndigheden, der vurderer om generne er unødige.
- Ejendommen skal renholdes, således at oplag ikke giver anledning til rottetilhold.
- Foder og affald skal opbevares, således at det ikke giver anledning til rottetilhold.
- Der skal på hele ejendommen ske en effektiv bekæmpelse af fluer efter retningslinier fra Statens Skadedyrslaboratorium.
- Opstår der andre gener med skadedyr i forbindelse med driften af ejendommen, skal der ske en bekæmpelse efter retningslinier fra Statens Skadedyrslaboratorium.
- Al trafik til og fra virksomheden undtaget sæsonkørsel med husdyrgødning og korn, skal normalt ske i tidsrummet mellem kl. 6.00 og kl. 18.00.
- Levering og afhentning af grise skal ske til udleveringsrum i forbindelse med staldanlægget. Afhentning af grise må ske én gang om ugen ske før kl. 6.00.

- Transport af gylle gennem samlet bebyggelse, må kun ske på hverdage mandag til fredag i tidsrummet kl. 7.00 til kl. 18.00.
- Det samlede støjbidrag på ejendommen – målt som det ækvivalente, korrigerede lydtryk niveau, målt ved nabobeboelses opholdsareal udenfor virksomhedens grund – må ikke overskride følgende værdier:

Mandag-fredag	kl. 7.00 til kl. 18.00	55 dB(A)
Lørdag	kl. 7.00 til kl. 14.00	55 dB(A)
Lørdag	kl. 14.00 til kl. 18.00	45 dB(A)
Søn- og helligedage	kl. 7.00 til kl. 18.00	45 dB(A)
Alle dage	kl. 18.00 til kl. 22.00	45 dB(A)
Alle dage	kl. 22.00 til kl. 7.00	40 dB(A)

Spidsværdien af støjniveauet må om natten mellem kl. 22.00 og kl. 7.00 ikke overstige 55 dB(A), målt ved nabobeboelses opholdsareal uden for virksomhedens egen grund.

- Virksomheden skal på tilsynsmyndighedens forlangende – dog højst én gang pr. kalenderår – fremsende rapport over støjkortlægning på virksomheden.
Måling og beregning af støj skal ske i henhold til gældende vejledning fra Miljøstyrelsen (p.t. vejledning nr. 5/1984 og nr. 6/1984).
Frist for udarbejdelsen af rapporten vil blive på 3 måneder, og måling samt beregning skal foretages af personer, der er godkendt til arbejdet.
- Støjmåling skal ske, mens virksomheden er i normal drift.
- Støjfrembringende tekniske installationer såsom kompressorer, ventilatorer og pumper skal jævnligt efterses, og de skal justeres, såfremt de frembringer mere støj end nødvendigt.
- I denne driftsjournal skal logbogen for gyllebeholderen med oplysninger om beholderens flydelag, oplysninger om flytning og tømning af gylle samt om evt. driftsproblemer forefindes.
- I driftsjournalen skal der desuden forefindes kvitteringer for afhentning af døde svin og kvitteringer for bortskaffelse af evt. affald.
- I driftsjournalen skal der desuden være kvitteringer/rapporter om kontrol og justering af ventilationssystemet.
- I driftsjournalen skal der også forefindes oplysninger – notater eller rapporter – om evt. driftsforstyrrelser, der kan have eller har haft miljømæssig betydning.

Lolland Kommune meddeler hermed if. med denne revurdering ved påbud efter § 39, stk. 1 jævnfør § 41, stk. 3 i husdyrgodkendelsesloven (fodnote 2 side 5) nedenstående vilkår ved denne revurdering slettes eller indsættes, således at det sikres, at virksomhedens drift lever op til BAT på nuværende tidspunkt, samt at de samlede vilkår

ved denne revurdering er relevante, kan kontrolleres ved egenkontrol eller kan dokumenteres overfor Lolland Kommune.

Vilkår i miljøgodkendelsen efter Miljøbeskyttelsesloven, der slettes, da de ikke mere er relevante, reguleres af gældende lovgivning samt regulativer, eller erstattes med nye vilkår (se nedenfor)

- Indretning og drift af staldanlægget og gylleopbevaringsanlæg skal til enhver tid overholdes på det givne tidspunkt gældende lovgivning (*ikke relevant*).
- Denne godkendelse gives på baggrund af oplysninger i ansøgning dateret den 30. juni 2005, samt efterfølgende supplerende materiale.
Der må derfor ikke ske ændringer eller udvidelser af husdyrproduktionen, staldanlægget eller gødningsopbevaringsanlæg på ejendommen uden tilsynsmyndighedens har givet tilladelse eller godkendelse til det (*ikke relevant*).
- Der gives miljøgodkendelse til en årlig produktion af maksimalt 8.750 slagtesvin med en levende slagtevægt på 102 kg i gennemsnit. Grisene indsættes ved 30 kg i gennemsnit. Produktionen svarer til en maksimal produktion på 250 dyreenheder (*ændres – se nedenfor*).
- Der gives samtidig miljøgodkendelse til udvidelse af ejendommens eksisterende staldanlæg, således at staldanlægget samlet rummer 2.000 stipladser - inklusiv bufferpladser - til svin over 30 kg (*ændres – se nedenfor*).
- Gulvene i staldanlægget skal udformes som delvise spaltegulve, hvor de faste gulvarealer skal holdes så tørre, som det er muligt – f.eks. ved anvendelse af halm (*ændres – se nedenfor*).
- Sanitært spildevand fra virksomheden afledes og renses i henhold til Maribo Kommunes spildevandsplan (*ikke relevant*).
- Affaldet på virksomheden skal til enhver tid sorteres, opbevares og bortskaffes i henhold til gældende lovgivning og Maribo Kommunes affaldsregulativer (*ikke relevant*).
- Farligt affald skal håndteres efter gældende forskrifter, og affaldet skal anmeldes til Maribo Kommune.
Affaldet skal afhentes/afleveres minimum én gang årligt af godkendt transportør til godkendt modtageranlæg (*ikke relevant*).
- Anvendelsen af al gyllen, der produceres på ejendommen, skal fremgå af mark- og gødningsplanerne for de arealer, der tilføres gylle (*ikke relevant*).
- Anvendelsen af husdyrgødningen fra produktionen skal til enhver tid overholdes på det på det givne tidspunkt gældende lovgivning (*ikke relevant*).

- Tomgangskørsel må kun ske indenfor virksomhedens egen grund, og det må kun finde sted, hvis det af tekniske årsager er påkrævet.
- Der skal på bedriften foreligge en miljø driftsjournal, der ved tilsyn og på forlangende, skal kunne fremvises til miljø tilsynsmyndigheden (*ændres – se nedenfor*).

Nye vilkår ved denne revurdering

- Den maksimale årlige svineproduktion på ejendommen er 9.890 slagtesvin med en indgangsvægt på 32 kg og en slagtevægt på 102 kg, hvilket i september 2011 svarer til 250 dyreenheder.
Ændring i indgangsvægt og/eller slagtevægt kan ske, såfremt antallet af dyreenheder beregnet i september 2011 ikke overskrides (*erstatte tidligere vilkår*).
- Smågrise indsættes – og slagtesvin afhentes kontinueret, således at belægningen af svin i stalden målt i tons på ugeniveau er den samme (*nyt vilkår*).
- Antallet af stipladser må på intet tidspunkt overstige 2.200 stk. (*erstatte tidligere vilkår*).
- Gulvene i staldanlægget skal udformes som delvise spaltegulve eller drænet gulv med spalter, hvor de faste gulvarealer skal holdes så tørre, som det er muligt – f.eks. ved anvendelse af halm (*erstatte tidligere vilkår*).
- Ved renovering af drikkevandssystemet til svinene skal drikkevandsudtag placeres over fodertrugene (*nyt vilkår*).
- Den totale mængde N ab dyr pr. år beregnet som N ab dyr pr. slagtesvin x det årlige antal producerede slagtesvin skal være mindre end 26.208 kg N pr. år (*nyt vilkår*).

N ab dyr pr. slagtesvin beregnes ud fra følgende ligning: $((\text{afg. vægt} - \text{indg. vægt}) \times \text{FE}_{\text{sv}} \text{ pr. kg. tilvækst} \times \text{gram råprotein pr. FE}_{\text{sv}} / 6250) - ((\text{afg. vægt} - \text{indg. vægt}) \times 0,0296 \text{ kg N pr. kg tilvækst})^3$.

Ovenstående maksimal værdi er beregnet ud fra nedenstående forudsætninger. De enkelte forudsætninger er ikke bindende, men total kg. N ab dyr pr. år skal samlet set overholdes.

Faktor	Værdi
Antal svin årligt (årligt)	9890
Indgangsvægt (kg)	32
Afgangsvægt (kg)	102
FE _{sv} pr. kg tilvækst	2,85
Gram råprotein pr. FE _{sv}	148

- Der skal til stadighed forefindes et let tilgængeligt eksemplar af beredskabsplanen på

³ Teknologiblad – råprotein i slagtesvinefoder (2. udgave 2011).

bedriften (*nyt vilkår*).

- Beredskabsplanen skal årligt af den ansvarlige for driften vurderes og evt. opdateres. Seneste vurdering og evt. opdatering skal fremgå af planen (*nyt vilkår*).
- Samtlige ansatte på bedriften skal være bekendt med beredskabsplanen, samt vide, hvor den er tilgængelig (*nyt vilkår*).
- Der skal på bedriften foreligge en miljø driftsjournal, der ved tilsyn og på forlangende, skal kunne fremvises til miljø tilsynsmyndigheden. Materialet i driftsjournalen skal gemmes i mindst 5 år (*erstatte tidligere vilkår*).
- I driftsjournalen skal der være dokumentation for, at vilkår om den maksimale svineproduktion og det maksimale antal stipladser i afsnit 6.1 er overholdt (*nyt vilkår*).
- I driftsjournalen skal der være dokumentation for, at vilkår om fodring i afsnit 6.5 er overholdt (*nyt vilkår*).

En samlet liste over gældende vilkår findes i bilag 1.

3.2 SAMLET VURDERING

Det er Lolland Kommunes vurdering, at nye vilkår stillet ved denne revurdering - sammen med de vilkår, som fastholdes fra den gamle miljøgodkendelse - sikrer, at produktionen af svin på Abedvej 51 sker under anvendelse af BAT.

Der ud over er den maksimale årlige svineproduktion på ejendommen fastlagt ved afgørelsen i oktober 2011 skrevet ind i afgørelsen som vilkår i stedet for vilkårene fra godkendelsen i 2005.

Vilkår, der ikke mere er relevante er slettet, og der er stillet nye vilkår til forbedring af egenkontrol og til dokumentation af, at vilkår efter denne revurdering er efterkommet samt vilkår om beredskabsplan.

Samlet set er det derfor Lolland Kommunes vurdering, at produktionen af slagtesvin på ejendommen Abedvej 51 herefter sker på den miljømæssige bedste mulige måde.

3.3 OFFENTLIGGØRELSE AF AFGØRELSEN OG KLAGEVEJLEDNING

Denne afgørelse er offentliggjort på Lolland Kommunes hjemmeside www.lolland.dk fra den 16. juli 2014 med 4 ugers frist herefter for at klage skriftligt over afgørelsen til Natur- og Miljøklagenævnet. Fristen for at klage er derfor den 13. august 2014 indenfor normal arbejdstids ophør kl. 15.30. Klagen skal være dokumenteret modtaget af Lolland Kommune inden klagefristens udløb.

Alle med en særlig individuel interesse i sagen samt den ansvarlige for landbruget og en række organisationer (med få undtagelser dem afgørelsen er fremsendt til) er klageberettigede.

Eventuel klage stiles til Natur- og Miljøklagenævnet, Rentemestervej 8, 2400 København NV, men fremsendes til Lolland Kommune, Jernbanegade 7, 4930 Maribo eller på mail til lol-land@lolland.dk. Lolland Kommune sender herefter klagen videre til Natur- og Miljøklagenævnet sammen med sagens øvrige akter og Lolland Kommunes bemærkninger til klagen. Det er en betingelse for Natur- og Miljøklagenævnets behandling af en evt. klage, at klageren indbetaler et gebyr til Natur- og Miljøklagenævnet. Klagegebyret er fastsat til 500 kr. Klagenævnet sender kvitteringsbrev og opkræver selv gebyret.

Gebyret tilbagebetales, hvis

- 1) klagesagen fører til, at den påklagede afgørelse ændres eller ophæves,
- 2) klageren får helt eller delvis medhold i klagen, eller
- 3) klagen afvises som følge af overskredet klagefrist, manglende klageberettigelse eller fordi klagen ikke er omfattet af Natur- og Miljøklagenævnets kompetence.

Supplerende oplysninger om Natur- og Miljøklagenævnet og fremsendelse og behandling af klager findes på www.nmk.dk.

En eventuel klage har ikke opsættende virkning, medmindre klagenævnet bestemmer noget andet.

Afgørelsen er fremsendt til følgende:

- Martin Jensen, Tjennemærkevej 38, 4952 Stokkemarke – anneogmartin@gmail.com
- Konsulent Allan Olesen (konsulent) – ako@landbonord.dk
- Naturcenter Storstrøm – sto@nst.dk
- Embedslægerne/Sundhedsstyrelsen – sjl@sst.dk
- Danmarks Naturfredningsforening (DN) – dn@dn.dk
- Det Økologiske Råd – husdyr@ecocouncil.dk
- Dansk Ornitologisk Forening (DOF) – natur@dof.dk, lolland@dof.dk
- Danmarks Sportsfisker Forbund – post@sportsfiskerforbundet.dk
- Danmarks Fiskeriforening – mail@dkfisk.dk
- Ferskvandsfiskeriforeningen – nb@ferskvandsfiskeriforeningen.dk
- Friluftsrådet – fr@friluftsradaadet.dk
- Friluftsrådet Storstrømmen – jakobsen.terkel@gmail.com
- Dansk Botanisk Forening – perh@snm.ku.dk

Afgørelsen kan desuden i henhold til Husdyrgodkendelsesloven § 90 indbringes for Domstolene indenfor 6 måneder efter Lolland Kommunes afgørelse er truffet, eller, såfremt afgørelsen påklages, til Natur- og Miljøklagenævnet, 6 måneder efter, at Nævnet har truffet sin afgørelse.

3.4 RETSBESKYTTELSE

Nye og ændrede vilkår er ikke omfattet af 8 års retsbeskyttelse, da de er truffet efter Husdyrgodkendelseslovens § 39 jf. § 41.

For oprindelige vilkår meddelt i 2005, som ikke er ændret, er de 8 års retsbeskyttelse udløbet.

Der er derfor ingen retsbeskyttelse på vilkårene, som er det samlede resultat af denne revurdering (se bilag 1).

3.5 NY REVURDERING

Ny revurdering skal ske 10 år efter den revurdering er afsluttet – det vil sige i 2024.

Da produktionen af slagtesvin på ejendommen nu er omfattet Husdyrgodkendelsesloven § 12, stk. 1 (mere end 210 dyreenheder slagtesvin) og dermed af IE-direktivet skal godkendelsen dog jf. husdyrgodkendelsesbekendtgørelsen § 41, stk. 1-5 tages op til revurdering, og der skal om nødvendig meddeles påbud eller forbud, når EU-kommissionen i EU-tidende har offentliggjort en for produktionen relevant BAT-konklusion.

Revurderingen skal tilrettelægges, således "at husdyrbruget kan overholde de på baggrund af BAT-konklusionen ajourførte vilkår senest 4 år efter offentliggørelsen af BAT-konklusionen i EU-tidende".

4 GENERELLE FORHOLD

I dette kapitel beskrives selve driften af husdyrbruget.

4.1 BESKRIVELSE AF HUSDYRBRUGET

På ejendommen Abedvej 51 er der kun et staldanlæg og en gyllebeholder. Der er ingen stuehus eller bygninger til varetagelse af planteavl fra ejendommen. Stald og gyllebeholder er etableret i 2004. Dengang var der en beboelse på grunden. Den er efter byggeriet af stald revet ned.

Ejendommen indgår i driftsfællesskab med ejers andre ejendomme Tjennemarkevej 38 (ejers bopæl), Løjetvej 10 (sobesætning) og Nørredalsvej 2 (gyllebeholder) samt med Tjennemarkevej 58 (fars ejendom). Planteavl sker fra ejendommen Tjennemarkevej 58. Der ud over er der opbevaring af gylle i egen gyllebeholder på ejendommen Nørredalsvej 2 og i lejet gyllebeholder på ejendommen Langet Gade 11.



Kort 4.1.1 Hovedmatrikler for de 5 ejendomme i driftsfællesskabet

Jf. § 19 f afgørelsen i den tidligere husdyrgodkendelsesbekendtgørelse indsættes der i staldene smågrise med en gennemsnitsvægt på 32 kg. Der er i stalden 2.200 stipladser, hvor gennemsnitsvægten af dyrene er oplyst til at være 67 kg. Der er derfor løbende indsættelse - og afgang af svin til og fra stalden. Slagtevægten er oplyst til at være 102 kg.

Der er delvist spaltegulv i stalden med 25-49 % fast gulv. Gylle fra stalden ledes til forbeholdere, hvorfra det pumpes til gyllebeholderen på ejendommen. Beholderen er på 2.400 m³ og er

med naturligt flydelag. Til supplement kan der flyttes gylle til opbevaring i gyllebeholder på Nørredalsvej 2 (750 m³) og gyllebeholder på Langet Gade 11 (1.060 m³). Gyllen anvendes kun på driftsfællesskabets arealer.

4.2 BIAKTIVITET

Det er Lolland Kommunes vurdering, at der ikke er biaktiviteter på ejendommen.

4.3 MEDDELELSEPLIGT – ANLÆG, AREALER OG EJERFORHOLD.

Alle ændringer og udvidelse af driften og produktionen på ejendommen, der ligger ud over det, som der er givet mulighed for med denne revurdering, skal forelægges Lolland Kommune til vurdering af, om ændringen eller udvidelsen kræver en godkendelse af det samlede anlæg efter Husdyrgodkendelseslovens § 12.

Den driftsansvarlige skal underrette Lolland Kommune, såfremt der sker ejerskifte eller udskiftning af den driftsansvarlige, eller hvis svineproduktionen hel eller delvis ophører i en periode.

Bedriften skal desuden til enhver tid leve op til gældende regler i lovgivningen, selvom disse regler kan være skærpede i forhold til de samlede vilkårene i denne revurdering.

Relevante vilkår i godkendelsen efter Miljøbeskyttelsesloven

- Indretning og drift af staldanlægget og gylleopbevaringsanlæg skal til enhver tid overholdes på det givne tidspunkt gældende lovgivning.
- Ændringer i ejerforhold eller kontaktperson for driften af ejendommen, skal umiddelbart efter ændringen meddeles til miljø tilsynsmyndigheden.

Lolland Kommunes bemærkninger og vurdering

Lolland Kommune finder det første vilkår overflødig, så det slettes if. med denne revurdering.

Det andet vilkår er stadig relevant.

Vilkår efter denne revurdering

- Ændringer i ejerforhold eller kontaktperson for driften af ejendommen, skal umiddelbart efter ændringen meddeles til miljø tilsynsmyndigheden.

5 HUSDYRBRUGETS BELIGGENHED OG PLANMÆSSIGE FORHOLD

I dette kapitel beskrives projektet set i forhold til afstandskrav til naboer, vandforsyning, offentlig vej mv. samt husdyrbrugets beliggenhed i forhold til forskellige bygge- og beskyttelseslinjer, fredninger mv. samt i forhold til andre større husdyrbrug. Desuden beskrives husdyrbrugets placering i landskabet med hensyn til landskabelige værdier.

5.1 BYGGE- OG BESKYTTELSESLINJER, AFSTANDSKRAV, FREDNINGER M.V.

Abedvej 51 ligger ca. 198 m fra Abedvej 55, der er nærmeste nabo i landzone, mere end 1 km fra Tjennemarke, der er nærmeste samlede bebyggelse og mere end 2 km fra Stokkemarke, der er nærmeste byzone.



Kort 5.1.1 Abedvej 51 i forhold til nærmeste nabo i landzone (Abedvej 51) og nærmeste samlede bebyggelse (Tjennemarke)

Lovbundne afstandskrav i relation anlæg på Abedvej 51 og afstande til nærmeste nabobeboelse, samlet bebyggelse og byzone fremgår af nedenstående tabel.

Nærmeste byggegrænse er skovbyggegrænse 388 m fra anlægget. Indenfor 1 km fra anlægget er der ikke andre byggegrænser, fortidsminder eller fredninger.

Nærmeste natur beskyttet af Naturbeskyttelsesloven⁴ § 3 er et vandhul 150 m nord-vest for ejendommen. Nærmeste beskyttede vandløb ligger ca. 600 m fra anlægget, og der er ikke kategori 1 eller kategori 2⁵ indenfor 2 km fra ejendommen.

	Afstand fra anlægget	Lovkrav minimum
Ikke almene vandforsyningsanlæg	648 m	25 m
Almene vandforsyningsanlæg	1,3 km	50 m
Vandløb/dræn/søer	150 m	15 m
Offentlig vej	200 m	15 m
Levnedsmiddelvirksomhed	>25 m	25 m
Naboskel	158 m	30 m
Enkeltbeboelse (Abedvej 55)	198 m	50 m
Samlet bebyggelse (Tjennemarke)	> 1 km	-
Byzone (Stokkemarke)	> 2 km	50 m

Tabel 5.1.2 generelle afstandskrav (Husdyrgodkendelseslovens § 8)

Relevante vilkår i godkendelsen efter Miljøbeskyttelsesloven

Der er ingen vilkår i godkendelsen efter Miljøbeskyttelsesloven i relation til bygge- og beskyttelseslinjer, afstandskrav, fredninger m.v.

Lolland Kommunes bemærkninger og vurdering

Det er Lolland Kommunes vurdering, at alle afstandskrav i Husdyrgodkendelseslov § 6 og § 8 er overholdt.

5.2 PLACERING I LANDSKABET

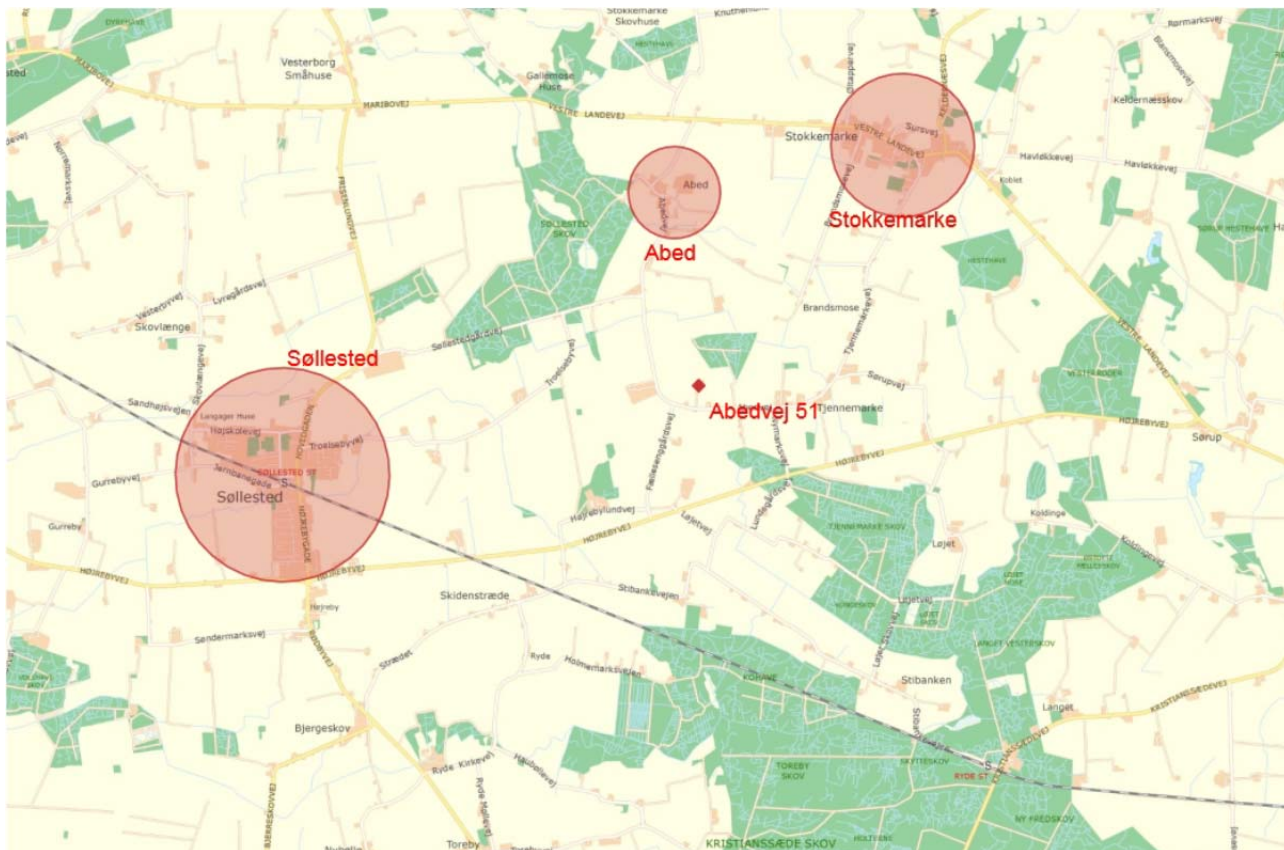
Abedvej 51 ligger sydvest for Stokkemarke, syd for Abed og øst for Søllested. Området er domineret af landbrugsarealer, spredte beplantninger, mindre landsbyer samt spredt bebyggelse.

Ejendommen ligger i landzone udenfor "nationalt geologisk interesse" område, udenfor område med betegnelsen "større uforstyrret landskab" samt udenfor område med betegnelsen "jordbrugsområde med særlige natur- og landskabsværdier". Desuden er skovrejsning ønsket i området.

Generelt er området fladt, og ejendommen Abedvej 51 ligger i kote 7 DNN.

⁴ Lovbekendtgørelse nr. 933 af 24. september 2009 om naturbeskyttelse

⁵ Kategori 1 og kategori 2 natur defineres i husdyrgodkendelsesbekendtgørelsens bilag 3



Kort 5.2.1 Abedvej 51 i forhold til nærmeste byer

Relevante vilkår i godkendelsen efter Miljøbeskyttelsesloven

Der er ingen vilkår i godkendelsen efter Miljøbeskyttelsesloven i relation til placering i landskabet.

Lolland Kommunes bemærkninger og vurdering

Da der er tale om en revurdering, har Lolland Kommune ingen bemærkninger.

5.3 PÅVIRKNING FRA ANDRE HUSDYRBRUG

Abedvej 51 og de øvrige ejendomme i driftfællesskabet ligger i oplandet Nakskov Fjord, hvor der er faldende husdyrtryk i perioden 2007-13.

Indenfor 4 km fra Abedvej 51 i samme opland ligger der 5 øvrige husdyrbrug med over 75 dyreenheder, og de er alle svinebrug.

Relevante vilkår i godkendelsen efter Miljøbeskyttelsesloven

Der er ingen vilkår i godkendelsen efter Miljøbeskyttelsesloven i relation til påvirkning fra andre husdyrbrug.

Lolland Kommunes bemærkninger og vurdering

Da der er tale om en revurdering, har Lolland Kommune ingen bemærkninger.

5.4 BEPLANTNING

Selve stalden på ejendommen ligger åbent uden beplantning omkring. På den sydøstlige side af gyllebeholderen er der plantet en del træer – se kort 5.4.1

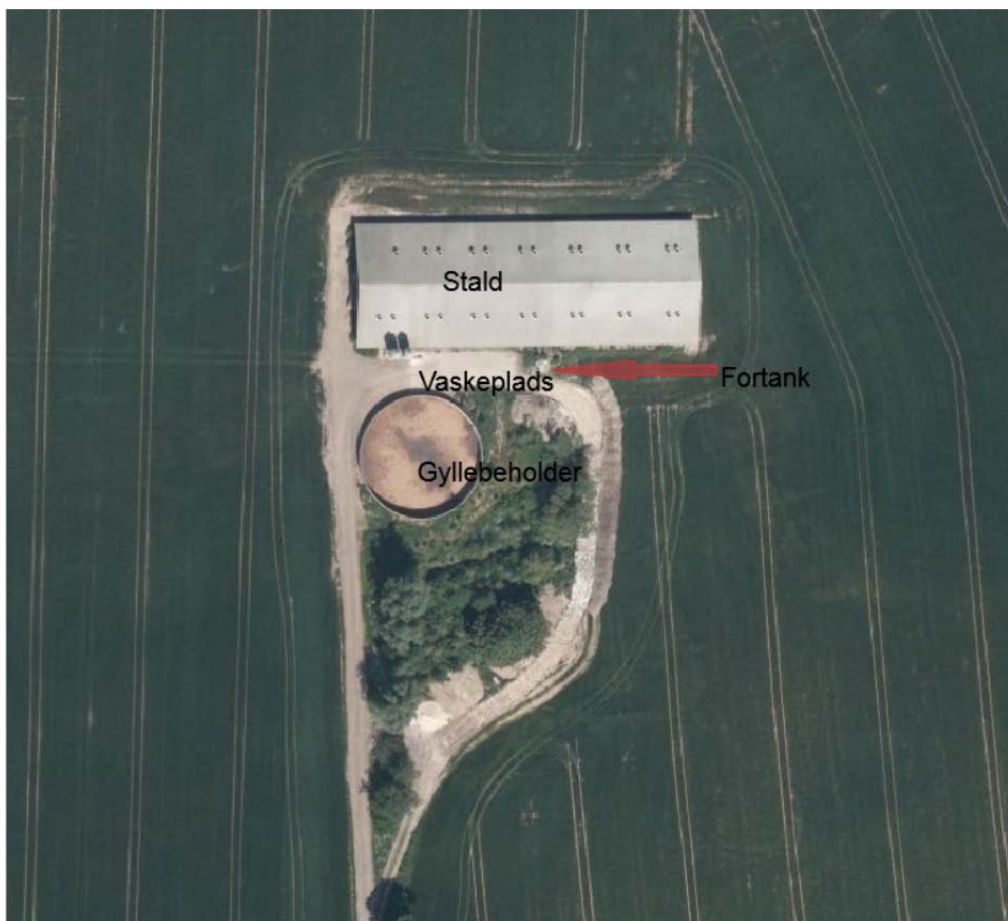
Relevante vilkår i godkendelsen efter Miljøbeskyttelsesloven

Der er ingen vilkår i godkendelsen efter Miljøbeskyttelsesloven i relation til beplantning.

Lolland Kommunes bemærkninger og vurdering

Ved denne revurdering, har Lolland Kommune ingen bemærkninger.

Der stilles ikke nye vilkår ved denne revurdering i relation til beplantning.



*Kort 5.4.1 Anlæg på
Abedvej 51*

6 HUSDYRHOLD, STALDANLÆG OG DRIFT

I dette kapitel beskrives husdyrholdets sammensætning, staldindretning, fodring, vand- og energiforbrug, samt håndtering af spildevand, regnvand, affald, pesticider, driftsforstyrrelser og uheld.

6.1 HUSDYRHOLD OG STALDINDRETNING

Produktionen på ejendommen er slagtesvin, hvor der løbende indsættes smågrise og løbende afhentes slagtesvin. Belægningen af dyr på stald målt i tons dyr er derfor på ugeniveau normalt den samme.

Den første del af stalden er bygget i 2004 til en årlig produktion af 4.200 slagtesvin (30-102 kg), hvilket dengang svarede til 116 dyreenheder.

Efter miljøgodkendelse efter Miljøbeskyttelsesloven i 2005 blev stalden udvidet til 2.000 stipladser med en godkendt årlig produktion af 8.750 slagtesvin (30-102 kg), hvilket på godkendelses tidspunktet svarede til 249,9 dyreenheder.

I 2011 afgjorde Lolland Kommune, at produktionen af svin i det eksisterende staldanlæg kunne udvides til årligt 9.890 slagtesvin (32-102 kg) uden godkendelse efter Husdyrgodkendelseslovens § 12 efter særlige bestemmelser i Husdyrgodkendelsesbekendtgørelsen.

Antallet af stipladser (maksimale antal svin på stald) blev ved samme lejlighed udvidet til 2.200 stk.

Stalden er indrettet med stier med delvist spaltegulv med 25-49 % fast gulv eller med drænet gulv og spalter (33/67) samt med overbrusning.

Relevante vilkår i godkendelsen efter Miljøbeskyttelsesloven

- Denne godkendelse gives på baggrund af oplysninger i ansøgning dateret den 30. juni 2005, samt efterfølgende supplerende materiale.
Der må derfor ikke ske ændringer eller udvidelser af husdyrproduktionen, staldanlægget eller gødningsopbevaringsanlæg på ejendommen uden tilsynsmyndigheden har givet tilladelse eller godkendelse til det.
- Der gives miljøgodkendelse til en årlig produktion af maksimalt 8.750 slagtesvin med en levende slagtevægt på 102 kg i gennemsnit. Grisene indsættes ved 30 kg i gennemsnit. Produktionen svarer til en maksimal produktion på 250 dyreenheder.
- Der gives samtidig miljøgodkendelse til udvidelse af ejendommens eksisterende staldanlæg, således at staldanlægget samlet rummer 2.000 stipladser - inklusiv bufferpladser - til svin over 30 kg.
- Gulvene i staldanlægget skal udformes som delvise spaltegulve, hvor de faste gulvarealer skal holdes så tørre, som det er muligt – f.eks. ved anvendelse af halm.
- Der skal i staldanlægget være mulighed for overbrusning af grisene, således at grisenes overfladetemperatur holdes nede i varme perioder, støv bindes og de faste gulv-

arealer holdes rene.

Lolland Kommunes bemærkninger og vurdering

Det er Lolland Kommunes vurdering, at det første vilkår ikke mere er relevant, da forhold om ændringer og udvidelser af produktionen på ejendommen reguleres af lovgivningen.

Det andet vilkår skal præciseres som følge af afgørelsen fra 2011 om udvidelse af svineproduktionen i eksisterende bygninger. I afgørelsen fra 2011 fastsættes den maksimale svineproduktion, der nu fastsættes som vilkår ved denne revurdering.

Desuden indsættes vilkår, der fastholder, at produktionen af svin sker kontinuerlig ved løbende indsættelse af smågrise og afhentning af slagtesvin, da det har betydning for beregning af lugt.

Det tredje vilkår omformuleres, da staldanlægget er bygget og antallet af stipladser er øget som følge af § 19 f anmeldelsen.

Det fjerde tilrettes, da fast gulv og drænet gulv sidestilles rent miljømæssigt. Det betyder, at drænet gulv med spalter (33/67 %) sidestilles med delvist spaltegulv med 25-49 % fast gulvdelvist angående ammoniakfordampning. J.f. det seneste gødningsregnskabet for gødningsåret 2011/12 står ½-delen af besætningen på spaltegulv (25-49 %), mens resten står på drænet gulv (33/67 %).

Det femte vilkår er stadig relevant og ændres ikke.

BAT i relation til staldanlæg og mangament fremgår af henholdsvis afsnit 10.1 og 10.7.

Egenkontrol og dokumentation i forhold til husdyrhold og staldindretning fremgår af kapitel 11.

Vilkår efter denne revurdering

- Den maksimale årlige svineproduktion på ejendommen er 9.890 slagtesvin med en indgangsvægt på 32 kg og en slagtevægt på 102 kg, hvilket i september 2011 svarer til 250 dyreenheder.
Ændring i indgangsvægt og/eller slagtevægt kan ske, såfremt antallet af dyreenheder beregnet i september 2011 ikke overskrides (*nyt vilkår*).
- Smågrise indsættes – og slagtesvin afhentes kontinuerlig, således at belægningen af svin i stalden målt i tons på ugeniveau er den samme (*nyt vilkår*).
- Antallet af stipladser må på intet tidspunkt overstige 2.200 stk. (*nyt vilkår*).
- Gulvene i staldanlægget skal udformes som delvise spaltegulve eller drænet gulv med spalter, hvor de faste gulvarealer skal holdes så tørre, som det er muligt – f.eks. ved anvendelse af halm (*nyt vilkår*).
- Der skal i staldanlægget være mulighed for overbrusning af grisene, således at grise-

nes overfladetemperatur holdes nede i varme perioder, støv bindes og de faste gulvarealer holdes rene (*eksisterende vilkår*).

6.2 VENTILATION

Konsulentens ifm. med denne revurdering skriver følgende:

Der er mekanisk ventilation. Ventilationsanlægget optimeres løbende, samt at luftkanalerne rengøres efter behov.

Relevante vilkår i godkendelsen efter Miljøbeskyttelsesloven

- Luftafkast fra staldanlægget skal være placeret minimum 70 cm over tagfladen.
- Ventilationssystemet skal være et system, hvor ét afkast reguleres trinløst, mens de øvrige afkast kobles til og fra efter behov. Anlægget skal have så lavt et energiforbrug, som det er muligt.
- Stald ventilationsanlægget skal kontrolleres og justeres hvert forår af et firma, der kender anlægget. Rapport over kontrol og justering skal kunne fremvises ved tilsyn.

Lolland Kommunes bemærkninger og vurdering

Ud fra principperne om BAT angående energiforbrug, er det Lolland Kommunes vurdering, at ovenstående vilkår er tilstrækkelige.

BAT i relation til staldanlæg og energi fremgår af henholdsvis afsnit 10.1 og 10.3.

Egenkontrol og dokumentation i forhold til ventilation fremgår af kapitel 11.

Vilkår efter denne revurdering

- Luftafkast fra staldanlægget skal være placeret minimum 70 cm over tagfladen (*eksisterende vilkår*).
- Ventilationssystemet skal være et system, hvor ét afkast reguleres trinløst, mens de øvrige afkast kobles til og fra efter behov. Anlægget skal have så lavt et energiforbrug, som det er muligt (*eksisterende vilkår*).
- Stald ventilationsanlægget skal kontrolleres og justeres hvert forår af et firma, der kender anlægget. Rapport over kontrol og justering skal kunne fremvises ved tilsyn (*eksisterende vilkår*).

6.3 ENERGI- OG VANDFORBRUG

Energi anvendes til belysning, ventilatorerne, foderfordeling og højtryksrensning ved rengøring af staldene.

Vand anvendes til drikkevand, overbrusning og til rengørings af stalde og transportvogne. I BAT redegørelsen står der, at drikkevandsinstallationer kalibreres for at undgå unødvendig spild. Lækager identificeres og repareres. De enkelte staldafsnit rengøres med højtryksrensere efter hvert hold.

Der foreligger ved denne revurdering ikke oplysninger om det årlige energi – eller vandforbrug.

Relevante vilkår i godkendelsen efter Miljøbeskyttelsesloven

- Det skal ved valg af armaturer og andre el forbrugende installationer sikres, at elforbruget i virksomheden holdes så lavt, som det er muligt.

Lolland Kommunes bemærkninger og vurdering

Det er Lolland Kommunes vurdering, at det økonomiske incitament til at holde el-, gas- og vandforbruget så lavt, som det er muligt, er en væsentlig faktor til at begrænse forbruget.

Angående vandforbruget finder Lolland Kommune det dog væsentligt, at drikkevandsudtag til svinene sidder over fodertrug for at mindske drikkevandsspildet. Der stilles derfor et nyt vilkår om, at drikkevandsudtag ved reovering af drikkevandssystemet skal placeres over fodertrug, såfremt det ikke allerede er tilfældet.

Det eksisterende vilkår ændres ikke.

BAT i relation til energi – og vandforbrug fremgår af henholdsvis afsnit 10.3 og 10.4.

Vilkår efter denne revurdering

- Det skal ved valg af armaturer og andre el forbrugende installationer sikres, at elforbruget i virksomheden holdes så lavt, som det er muligt (*eksisterende vilkår*).
- Ved reovering af drikkevandssystemet til svinene skal drikkevandsudtag placeres over fodertrugene (*nyt vilkår*).

6.4 SPILDEVAND

Spildevand fremkommer ved rengøring af stalden og ved rengøring af transportvogne, hvilket foregår på vaskeplads syd for stalden (se kort 5.4.1). Desuden er der sanitært spildevand fra mandskabsrum

Relevante vilkår i godkendelsen efter Miljøbeskyttelsesloven

- Alt spildevand fra virksomheden, undtaget sanitært spildevand, skal ledes til ejendommens gyllebeholder.
- Sanitært spildevand fra virksomheden afledes og renses i henhold Maribo Kommunes spildevandsplan.

- Udvendig vask af maskiner og redskaber skal ske på plads med afledning til gyllebeholder – f.eks. gyllepåfyldningspladsen.

Lolland Kommunes bemærkninger og vurdering

Ved denne revurdering, har Lolland Kommune ingen bemærkninger. Det andet vilkår ophæves dog, da det reguleres af lovgivningen.

De to øvrige vilkår ændres ikke.

Der stilles ikke nye vilkår ved denne revurdering i relation til spildevand.

Vilkår efter denne revurdering

- Alt spildevand fra virksomheden, undtaget sanitært spildevand, skal ledes til ejendommens gyllebeholder (*eksisterende vilkår*).
- Udvendig vask af maskiner og redskaber skal ske på plads med afledning til gyllebeholder – f.eks. gyllepåfyldningspladsen (*eksisterende vilkår*).

6.5 FODRING

Konsulenten ifm. med denne revurdering skriver følgende:

Der anvendes både indkøbt og hjemmeblandet tørfoder på ejendommen.

Der anvendes fasefodring til slagtesvinene, således at der anvendes 2 forskellige foderblandinger i perioden fra indsætning til slagtning. Ved fasefodring er det muligt at fodre slagtesvinene efter deres næringsstofbehov i de forskellige vægtklasser. Derved reduceres udskillelsen af kvælstof og fosfor.

Foderblandingerne tilsættes syntetiske aminosyrer. Ved at reducere proteinindholdet i foder samtidig med tilsætning af frie essentielle aminosyrer undgås at overfodre med ikke-essentielle aminosyrer. Det giver en bedre proteinudnyttelse og mindre overskydende protein, hvorved kvælstofudskillelsen mindskes. Ved at reducere protein i foder opnås desuden, at grisene mindsker vandoptagelsen, således at de udskiller mindre urin, hvilket giver en mindsket mængde gylle.

De anvendte foderblandinger tilsættes enzymet fytase, hvorved fordøjeligheden af foderet naturlige indhold af fosfor øges og udskillelsen af fosfor med gødningen reduceres.

I beregning i husdyrgodkendelse.dk anvendes 2,85 FE pr. kg tilvækst hos svinene og 4,70 gram P pr. FE.

Relevante vilkår i godkendelsen efter Miljøbeskyttelsesloven

Der er ingen vilkår i godkendelsen efter Miljøbeskyttelsesloven i relation til fodring.

Lolland Kommunes bemærkninger og vurdering

Lolland Kommune har ingen bemærkninger til konsulentens redegørelse.

Da den restriktive fodring er en forudsætning for beregning af ammoniak fra staldanlægget, og som er en del af BAT vurderingen, vil Lolland Kommune fasthold den driftsansvarlige på fodereis indhold af kvælstof.

De årligt maksimalt 9.890 stk. svin har hver en tilvækst på 70 kg (fra 32 kg til 102 kg). Det betyder, at den samlede tilvækst er 692.300 kg. Det giver årligt maksimalt 1.973.055 FE med i alt 92,73 tons råprotein. Vilkkåret beregnes som den totale mængde N ab dyr pr. år ud fra de oplyste forudsætninger, dog således at forudsætningerne kan ændres, såfremt det maksimale kvælstof indhold i fordret overholdes⁶.

Nærmere om BAT foder i afsnit 10.2.

Egenkontrol og dokumentation i forhold til fodring fremgår af kapitel 11.

Vilkår efter denne revurdering

- o Den totale mængde N ab dyr pr. år beregnet som N ab dyr pr. slagtesvin x det årlige antal producerede slagtesvin skal være mindre end 26.208 kg N pr. år (*nyt vilkkår*).

N ab dyr pr. slagtesvin beregnes ud fra følgende ligning: $((\text{afg. vægt} - \text{indg. vægt}) \times \text{FE}_{\text{sv}} \text{ pr. kg. tilvækst} \times \text{gram råprotein pr. FE}_{\text{sv}} / 6250) - ((\text{afg. vægt} - \text{indg. vægt}) \times 0,0296 \text{ kg N pr. kg tilvækst})$ ⁷.

Ovenstående maksimal værdi er beregnet ud fra nedenstående forudsætninger. De enkelte forudsætninger er ikke bindende, men total kg. N ab dyr pr. år skal samlet set overholdes.

Faktor	Værdi
Antal svin årligt (årligt)	9890
Indgangsvægt (kg)	32
Afgangsvægt (kg)	102
FE _{sv} pr. kg tilvækst	2,85
Gram råprotein pr. FE _{sv}	148

6.6 AFFALD OG DØDE DYR

Mængden af affald på ejendommen er lille. Der er ingen markdrift, foder leveres og opbevares i fodersiloerne.

⁶ NMKN afgørelse NMK-135-00019 af 18. juni 2012

⁷ Teknologiblad – råprotein i slagtesvinefoder (2. udgave 2011)

Relevante vilkår i godkendelsen efter Miljøbeskyttelsesloven

- Affaldet på virksomheden skal til enhver tid sorteres, opbevares og bortskaffes i henhold til gældende lovgivning og Maribo Kommunes affaldsregulativer.
- Døde dyr skal opbevares overdækket på befæstet areal. Overdækning skal være tæt for skadedyr og må ikke kunne blæse af.
- Afhentning af døde dyr til destruktion skal ske indenfor maksimalt 4 døgn (minimum 2 gange ugentligt). Døde dyr til afhentning må først placeres ved skel maksimalt 1 døgn før afhentning.
- Farligt affald skal håndteres efter gældende forskrifter, og affaldet skal anmeldes til Maribo Kommune. Affaldet skal afhentes/afleveres minimum én gang årligt af godkendt transportør til godkendt modtageranlæg.

Lolland Kommunes bemærkninger og vurdering

Angående det første og det sidste vilkår finder Lolland Kommune finder det tilstrækkeligt, at gældende lovgivning og Lolland Kommunes affaldsregulativer om opbevaring, håndtering og aflevering af affald overholdes.

De øvrige 2 vilkår fastholdes.

Egenkontrol og dokumentation i forhold til affald fremgår af kapitel 11.

Vilkår efter denne revurdering

- Døde dyr skal opbevares overdækket på befæstet areal. Overdækning skal være tæt for skadedyr og må ikke kunne blæse af (*eksisterende vilkår*).
- Afhentning af døde dyr til destruktion skal ske indenfor maksimalt 4 døgn (minimum 2 gange ugentligt). Døde dyr til afhentning må først placeres ved skel maksimalt 1 døgn før afhentning (*eksisterende vilkår*).

6.7 KEMIKALIER, PESTICIDER OG SPRØJTEUDSTYR

Der opbevares ikke særlige kemikalier, pesticider eller handelsgødning på ejendommen. Da der ingen markdrift er fra ejendommen, er der heller ikke sprøjteudstyr.

I forbindelse med denne revurdering er det oplyst, at der anvendes Virkson S til rengøring af vandrørene.

Relevante vilkår i godkendelsen efter Miljøbeskyttelsesloven

Der er ingen vilkår i godkendelsen efter Miljøbeskyttelsesloven i relation til kemikalier, pesticider og sprøjteudstyr.

Lolland Kommunes bemærkninger og vurdering

Lolland Kommune har ingen bemærkninger i forhold til kemikalier, pesticider og sprøjteudstyr.

Der stilles ikke nye vilkår ved denne revurdering i relation til kemikalier, pesticider og sprøjteudstyr.

6.8 DRIFTSFORSTYRRELSER ELLER UHELD

Landmandens konsulent ifm. denne revurdering har angående Abedvej 51 fremsendt en beredskabsplan for større uheld, som kan have betydning for natur og miljø.

Beredskabsplanen fremgår af bilag 4.

Relevante vilkår i godkendelsen efter Miljøbeskyttelsesloven

- Større driftsuheld, der har haft eller kunne have haft miljømæssig betydning, skal umiddelbart efter hændelsen meddeles skriftligt til Maribo Kommune.

Lolland Kommunes bemærkninger og vurdering

Lolland Kommune finder det væsentligt i forhold til BAT, at der findes en beredskabsplan på ejendommen, samt at medarbejdere er bekendt med planen, samt at planen holdes opdateret. Lolland Kommune finder desuden, at ovenstående vilkår fra den "gamle" miljøgodkendelser stadig er relevant. Vilkåret fastholdes derfor, dog med den ændring, at Maribo Kommune ændres til Lolland Kommune.

BAT i relation af mangament fremgår af afsnit 10.7.

Egenkontrol og dokumentation i forhold til driftsforstyrrelser eller uheld fremgår af kapitel 11.

Vilkår efter denne revurdering

- Større driftsuheld, der har haft eller kunne have haft miljømæssig betydning, skal umiddelbart efter hændelsen meddeles skriftligt til Lolland Kommune (*eksisterende vilkår*).
- Der skal til stadighed forefindes et let tilgængeligt eksemplar af beredskabsplanen på bedriften (*nyt vilkår*).
- Beredskabsplanen skal årligt af den ansvarlige for driften vurderes og evt. opdateres. Seneste vurdering og evt. opdatering skal fremgå af planen (*nyt vilkår*).
- Samtlige ansatte på bedriften skal være bekendt med beredskabsplanen, samt vide, hvor den er tilgængelig (*nyt vilkår*).

7 PRODUKTION AF HUSDYRGØDNING OG HÅNTERING

I dette kapitel beskrives og vurderes den husdyrgødning, der produceres på ejendommen og evt. afsættes og modtages til anden side, og om muligheden for modtagelse af større mængder husdyrgødning. Husdyrgødningens opbevaring, håndtering og evt. tekniske forarbejdning indgår også heri.

7.1 GØDNINGSTYPER

Der er af gødningstyper kun produktion og opbevaring af gylle inklusiv vaskevand fra stald og vaskeplads på Abedvej 51.

Relevante vilkår i godkendelsen efter Miljøbeskyttelsesloven

Der er ingen vilkår i godkendelsen efter Miljøbeskyttelsesloven i relation til gødningstyper.

Lolland Kommunes bemærkninger og vurdering

Lolland Kommune har ingen bemærkninger til gødningstype.

Der stilles ikke nye vilkår ved denne revurdering i relation til gødningstyper.

7.2 GYLLE

Ejendommens gyllebeholder er på 2.440 m³, fortanken er på 214 m³ og der er plads til 500 m³ gylle i gyllekanalerne. Den samlede kapacitet på Abedvej 51 er derfor på 3.154 m³. Derudover kan der i gyllebeholder opbevares 600 m³ gylle på ejendommen Nørredalsvej 2, som på godkendelsestidspunktet ejes af Martin Jensen. Desuden forligger der en aftale om opbevaring af gylle på ejendommen Langet gade 11, hvor der er en gyllebeholder med en kapacitet på 1.100 m³.

Den samlede kapacitet til opbevaring af gylle er derfor 4.854 m³.

Den årlige gylleproduktion på Abedvej 51 har Lolland Kommune beregnet til 5.090 m³, mens den af ansøger er beregnet til 4.634 m³. Det betyder, at opbevaringskapaciteten er mere end 11 måneder, hvilket vurderes som tilstrækkelig kapacitet uden vurdering af markplaner og afgrøde valg.

Gyllebeholderen på Abedvej 51 ligger mere end 100 m fra vandløb og vandhuller over 100 m². Der er derfor ikke krav om beholderalarm, og beholderkontrol skal fortsat ske mindst hvert 10. år. Gyllebeholderen er opført i 2004, og skal derfor kontrolleres i 2014. Desuden er der krav om kontrol af fortanken, da den er på mere end 100 m³. Fortanken, der også er fra 2004, skal kontrolleres i 2014.

Beholderne på henholdsvis Nørredalsvej 2 og Langet gade 11 er kontrolleret i henholdsvis 2008 og 2009. Beholderen på Nørredalsvej 2 ligger ca. 25 m fra et vandhul på mere end 100 m², og beholderen på Langet Gade 11 ligger ca. 17 m fra et åbent vandløb. Begge beholdere

skal derfor kontrolleres hvert 5. år, samt udstyres med alarmer til alarmering ved pludselig fald af gylle i beholderne. Begge beholdere skal derfor kontrolleres i 2014.

Der er etableret en plads til udstyr i forbindelse med flytning af gylle fra gyllebeholderen på Abedvej 51. Fra pladsen er der afløb til fortanken til gyllebeholderen.

Relevante vilkår i godkendelsen efter Miljøbeskyttelsesloven

- Gødningsproduktionen på ejendommen er gylle, der ledes til eksisterende forbeholder og gyllebeholder.
Herfra kan gyllen flyttes til lejet beholder(e) på anden ejendom.
- Der skal hos tilsynsmyndigheden altid foreligge en gyldig "erklæring om tilstrækkelig kapacitet" til opbevaringen af gyllen, der produceres på ejendommen i relation til anvendelse af gyllen. Dog skal der altid være en samlet kapacitet til opbevaring af minimum 9 måneders gylleproduktion på ejendommen samt evt. i lejet beholder(e) på anden ejendom. Som gylle regnes desuden opbevaring af drikkevandsspild, rengøringsvand, vand fra overbrusning samt overfladevand fra gyllepåfyldningsplads.
- Flytning af gylle fra gyllebeholderen på ejendommen til tankvogn el. lign, skal ske på tæt befæstet areal med afledning af overfladevand og evt. spild tilbage til beholderen – gyllepåfyldningsplads. Pladsen skal have en størrelse og udformning, således at der ikke kan ske spild til ubefæstet areal.
- Der skal altid være tæt flydelag på gyllebeholderen på ejendommen. Logbog over flydelagets tilstand skal føres hver 14 dag, og logbøgerne skal gemmes i minimum 5 år, og skal fremvises for tilsynsmyndigheden på forlangende.
- Anvendelsen af al gyllen, der produceres på ejendommen, skal fremgå af mark- og gødningsplanerne for de arealer, der tilføres gylle.
- Midlertidig fjernelse af flydelaget på ejendommens gyllebeholder ved flytning af gylle fra beholderen, er ikke en overtrædelse af krav om flydelag.
Omrøring af gyllen inden flytning fra beholderen, må tidligst påbegyndes 1 døgn før flytning af gylle fra beholderen.
Omrøring og brydning af flydelaget skal ske så få gange årligt, som det er muligt.
- Anvendelsen af husdyrgødningen fra produktionen skal til enhver tid overholdes den på det på det givne tidspunkt gældende lovgivning.

Lolland Kommunes bemærkninger og vurdering

Undtaget det 5. og det 7. vilkår, som ikke er relevante, finder Lolland Kommune, at de øvrige vilkår skal fastholdes. Det er desuden Lolland Kommunes vurdering, at der ikke skal stilles nye vilkår ved denne revurdering.

Der stilles ikke nye vilkår ved denne revurdering i relation til gylle.

BAT i relation af husdyrgødning fremgår af afsnit 10.5.

Vilkår efter denne revurdering

- Gødningsproduktionen på ejendommen er gylle, der ledes til eksisterende forbeholder og gyllebeholder.
Herfra kan gyllen flyttes til lejet beholder(e) på anden ejendom (*eksisterende vilkår*).
- Der skal hos tilsynsmyndigheden altid foreligge en gyldig "erklæring om tilstrækkelig kapacitet" til opbevaringen af gyllen, der produceres på ejendommen i relation til anvendelse af gyllen. Dog skal der altid være en samlet kapacitet til opbevaring af minimum 9 måneders gylleproduktion på ejendommen samt evt. i lejet beholder(e) på anden ejendom. Som gylle regnes desuden opbevaring af drikkevandsspild, rengøringsvand, vand fra overbrusning samt overfladevand fra gyllepåfyldningsplads (*eksisterende vilkår*).
- Flytning af gylle fra gyllebeholderen på ejendommen til tankvogn el. lign, skal ske på tæt befæstet areal med afledning af overfladevand og evt. spild tilbage til beholderen – gyllepåfyldningsplads. Pladsen skal have en størrelse og udformning, således at der ikke kan ske spild til ubefæstet areal (*eksisterende vilkår*).
- Der skal altid være tæt flydelag på gyllebeholderen på ejendommen. Logbog over flydelagets tilstand skal føres hver 14 dag, og logbøgerne skal gemmes i minimum 5 år, og skal fremvises for tilsynsmyndigheden på forlangende (*eksisterende vilkår*).
- Midlertidig fjernelse af flydelaget på ejendommens gyllebeholder ved flytning af gylle fra beholderen, er ikke en overtrædelse af krav om flydelag.
Omrøring af gyllen inden flytning fra beholderen, må tidligst påbegyndes 1 døgn før flytning af gylle fra beholderen.
Omrøring og brydning af flydelaget skal ske så få gange årligt, som det er muligt (*eksisterende vilkår*).

8 FORURENING OG GENER FRA HUSDYBRUGETS ANLÆG

I dette kapitel beskrives ammoniakfordampningens betydning for naturområder, samt mulige gener som følge af lugt, transport, støj, fluer, støv og lys.

8.1 AMMONIAK OG NATUR

I forbindelse med miljøgodkendelsen i 2005 afgjorde Storstrøms Amt ved en VVM screening, at "ud fra de foreliggende oplysninger om ændret sædskifte, størrelse og placering af anlægget samt udspretningsarealerne vurderer amtet, at udvidelse af svineproduktionen ikke vil få væsentlig indvirkning på natur og miljø".

I forbindelse med revurderingen er der gennemført beregninger i www.husdyrgodkendelse.dk. Her fremgår det, at det generelle krav om reduktion af ammoniaktab på mindst 30 % er overholdt.

Ammoniaktabet fra stalden er beregnet til 2.985 kg N/år, mens det fra gyllebeholderen er beregnet til 364 kg N/år.

I forbindelse med denne revurdering er total "ammoniakdeposition" fra staldanlæg og gyllebeholder på de 2 nærmeste vandhuller og på skoven nord for anlægget beregnet.

	Ruhed opland	Ruhed natur	Total N deposition fra Abedvej 51 (kg N/ha/år)
Vandhul A – 150 m mod NV	RV	V	1,7
Vandhul B – 190 m mod N	RV	V	2,1
Skov – 130 m mod N	RV	S	9,3

Tabel 8.1.1 Kvælstof belastning af naturpunkter fra stald og gyllebeholder Abedvej 51



Kort 8.1.2
Abedvej 51 i forhold til de 2 vandhuller og skoven

Baggrundbelastningen i Lolland Kommune er fastsat til 12 kg N/ha/år.
Der er ingen andre husdyrbrug, der belaster de 2 vandhuller af betydning.

Tålegrænsen for vandhuller ligger omkring 5-10 kg N/ha/år for ikke nærringsstofforurenedede vandhuller, mens den for ammoniakfølsomme løvskove ligger på 10-20 kg N/ha/år. Skoven vurderes umiddelbart som ammoniakfølsom, da der umiddelbart ud fra ældre kort har ligget skov på arealet i mange år.

Relevante vilkår i godkendelsen efter Miljøbeskyttelsesloven

Der er ingen vilkår i godkendelsen efter Miljøbeskyttelsesloven i relation til gødningstyper.

Lolland Kommunes bemærkninger og vurdering

Jf. Habitatbekendtgørelsen⁸ § 8 fremgår det, at revurdering af miljøgodkendelser ikke er omfattet af krav om habitatvurdering. Der er derfor heller ikke i forbindelse med denne revurdering gennemført en egentlig habitatvurdering i forhold til anlæggets påvirkning af den omkringliggende natur.

Såfremt der er særlig ammoniakfølsom natur i Natura 2000 område (kategori 1 natur), som bliver påvirket af ammoniak fra stald og gødningsopbevaringsanlæg på Abedvej 51, skulle Lolland Kommune stille vilkår om, at bestemmelserne i Husdyrgodkendelsesbekendtgørelsens bilag 3 om totaldeposition af ammoniak på kategori 1 natur skal overholdes inden en given frist. Nærmeste Natura 2000 område ligger mere end 6 km fra Abedvej 51. Det er derfor Lolland Kommunes vurdering, at ammoniak fra Abedvej 51 ikke i betydende omfang påvirker kategori 1 natur.

Der stilles ikke nye vilkår ved denne revurdering i relation til ammoniak og natur.

BAT i relation af ammoniak fra anlægget fremgår af afsnit 10.1.

8.2 LUGT

I forbindelse med denne revurdering er der i www.husdyrgodkendelse.dk beregnet en "lugtgenafstand" for enkelt bolig, samlet bebyggelse og byzone.

Område	Andre ejendom. med > 75 DE	Samlet ukorrigeret	Korrigeret geneafstand	Vægtet gennemsnitafs.	Genekriterie overholdt
Eksisterende/fremtidig byzone	0	470,21	0,00	0,00	Genekriterie overholdt. Ingen nabobeboelse indenfor 1,2 gange geneafstand.
Samlet bebyggelse	0	341,23	0,00	0,00	Genekriterie overholdt. Ingen nabobeboelse indenfor 1,2 gange geneafstand.

⁸ Bekendtgørelse nr. 408 af 1. maj 2007 om udpegnings og administration af internationale naturbeskyttelsesområder samt beskyttelse af visse arter.

Enkelt bolig	0	153,00	0,00	0,00	Genekriterie overholdt. Ingen nabobeboelse indenfor 1,2 gange geneafstand.
--------------	---	--------	------	------	--

Fig. 8.2.1: Lugtberegningsdata fra ansøgningen – "samlet resultat af lugtberegning". Beregningsmodel er i alle 3 beregninger "ny".

Lugtgeneafstanden er udtryk for den afstand, hvor man vil opleve "væsentlig gene", defineret som hhv. 15, 7 og 5 lugtenheder (LE) til de tre forskellige områdetyper. Der accepteres altså mere lugt ved f.eks. enkelt bolig i landzone, end der accepteres i f.eks. byzone.

Lugtens udbredelse i nærområde, afhænger bl.a. af antal og typer af husdyr, geografisk placering og vindretninger. Disse faktorer indgår i lugtberegningen vist ovenfor.

Lugtgeneafstanden regnes fra centrum af et staldanlæg. Hvis en landbrugsbedrift består af flere produktionsenheder, vil centrum ikke være et fysisk punkt, som kan angives på et kort, men beregnes som en vægtet gennemsnitsafstand, hvor der tages højde for lugtudledningen fra de enkelte staldafsnit. Lugtgeneafstanden er beregnet ud fra fuld besætning. Det er kun stalde, som indgår i beregningen.

Det er dog ikke et krav, at lugtgeneafstandene til enkelt bolig, samlet bebyggelse og byzone skal overholdes i forbindelse med en revurdering. Lugtgeneafstanden overholdes dog i alle tilfælde.

Lugten fra svinestalden vil være noget større i sommerhalvåret end i vinterhalvåret, da der vil være større behov for ventilation af stalden om sommeren end om vinteren.

Lugtberegningen er en gennemsnitsberegning mht. temperatur og vindretning, hvor der alene tages udgangspunkt i den maksimale mængde svin på stald.

Det er i forbindelse med lugtberegningen oplyst, at der maksimalt er 147,40 tons dyr på stald. Det betyder, at gennemsnitsvægten pr. dyr er 67 kg. Det betyder, at der løbende indsættes smågrise og fjernes slagtesvin fra stalden. Det fastholdes i vilkår i afsnit 6.1 om husdyrhold og staldindretning.

Vilkår i godkendelsen efter Miljøbeskyttelsesloven i relation til lugt

- Ejendommen, staldanlæg og ejendommens omgivelser skal renholdes, således at lugtgener fra ejendommen bliver mindst mulige.
- Driften af ejendommen må ikke give anledning til unødige lugt- eller støvgener udenfor virksomheden eget areal.
Der er tilsynsmyndigheden, der vurderer om generne er unødige.

Lolland Kommunes bemærkninger og vurdering

Det er Lolland Kommunes vurdering, at lugtgene afstandene til nærmeste enkelbolig i landzone, samlet bebyggelse og byzone samt sommerhusområder og områder, der er udlagt til bolig og erhverv, er overholdt.

Vilkårene i godkendelsen efter Miljøbeskyttelsesloven fastholdes dog.

Der stilles ikke nye vilkår ved denne revurdering i relation til lugt.

Vilkår efter denne revurdering

- Ejendommen, staldanlæg og ejendommens omgivelser skal renholdes, således at lugtgener fra ejendommen bliver mindst mulige (*eksisterende vilkår*).
- Driften af ejendommen må ikke give anledning til unødige lugt- eller støvgener udenfor virksomheden eget areal.
Der er tilsynsmyndigheden, der vurderer om generne er unødige (*eksisterende vilkår*).

8.3 FLUER OG SKADEDYR

I miljøgodkendelsen fra 2005 er der ingen oplysninger eller vurdering angående fluer og skadedyr. I forbindelse med denne revurdering har Lolland Kommune heller ikke specifik anmodet eller anmodet om oplysninger om fluer og skadedyr.

Vilkår i godkendelsen efter Miljøbeskyttelsesloven i relation til fluer og skadedyr

- Ejendommen skal renholdes, således at oplag ikke giver anledning til rottetilhold.
- Foder og affald skal opbevares, således at det ikke giver anledning til rottetilhold.
- Der skal på hele ejendommen ske en effektiv bekæmpelse af fluer efter retningslinier fra Statens Skadedyrslaboratorium.
- Opstår der andre gener med skadedyr i forbindelse med driften af ejendommen, skal der ske en bekæmpelse efter retningslinier fra Statens Skadedyrslaboratorium.

Lolland Kommunes bemærkninger og vurdering

Vilkårene i godkendelsen efter Miljøbeskyttelsesloven fastholdes.

Der stilles ikke nye vilkår ved denne revurdering i relation til fluer og skadedyr.

Vilkår efter denne revurdering

- Ejendommen skal renholdes, således at oplag ikke giver anledning til rottetilhold (*eksisterende vilkår*).
- Foder og affald skal opbevares, således at det ikke giver anledning til rottetilhold (*eksisterende vilkår*).
- Der skal på hele ejendommen ske en effektiv bekæmpelse af fluer efter retningslinier fra Statens Skadedyrslaboratorium (*eksisterende vilkår*).

- Opstår der andre gener med skadedyr i forbindelse med driften af ejendommen, skal der ske en bekæmpelse efter retningslinier fra Statens Skadedyrslaboratorium (*eksisterende vilkår*).

8.4 TRANSPORT

I miljøgodkendelsen fra 2005 beskrives det, at transport er en særlig støjkilde. Dengang blev det oplyst, at antallet af transportere ville blive ca. 443 årligt. Det må forventes, at det nu er flere transportere, da der nu produceres flere svin på ejendommen end dengang (se afsnit 6.1).

I forbindelse med nabohøringen af udkast til miljøgodkendelsen i 2005 var der naboer, der oplyste, at de var generet af transporten til og fra ejendommen – især i forhold til støj ved afhentning af svin fra ejendommen tidligt om morgenen. Det gav anledning til nogle vilkår om transport til og fra ejendommen. Det var og er dog vanskelig at stille vilkår om, at der aldrig må hentes svin før kl. 6.00, da det er slagteriet, som fastlægger, hvornår slagtesvin afhentes på de enkelte ejendomme.

I forbindelse med denne revurdering har Lolland Kommune ikke specifikt anmodet om oplysninger om transport.

Vilkår i godkendelsen efter Miljøbeskyttelsesloven i relation til transport

- Al trafik til og fra virksomheden undtaget sæsonkørsel med husdyrgødning og korn, skal normalt ske i tidsrummet mellem kl. 6.00 og kl. 18.00.
- Levering og afhentning af grise skal ske til udleveringsrum i forbindelse med staldanlægget. Afhentning af grise må ske én gang om ugen ske før kl. 6.00.
- Tomgangskørsel må kun ske indenfor virksomhedens egen grund, og det må kun finde sted, hvis det af tekniske årsager er påkrævet.
- Transport af gylle gennem samlet bebyggelse, må kun ske på hverdage mandag til fredag i tidsrummet kl. 7.00 til kl. 18.00.

Lolland Kommunes bemærkninger og vurdering

Vilkårene i godkendelsen efter Miljøbeskyttelsesloven fastholdes, bortset fra vilkåret om tomgangskørsel, hvor Lolland Kommune ikke er myndighed.

Der stilles ikke nye vilkår ved denne revurdering i relation til transport.

Vilkår efter denne revurdering

- Al trafik til og fra virksomheden undtaget sæsonkørsel med husdyrgødning og korn, skal normalt ske i tidsrummet mellem kl. 6.00 og kl. 18.00 (*eksisterende vilkår*).
- Levering og afhentning af grise skal ske til udleveringsrum i forbindelse med staldan-

lægget.

Afhentning af grise må ske én gang om ugen ske før kl. 6.00 (*eksisterende vilkår*).

- o Transport af gylle gennem samlet bebyggelse, må kun ske på hverdage mandag til fredag i tidsrummet kl. 7.00 til kl. 18.00 (*eksisterende vilkår*).

8.5 STØJ FRA ANLÆG OG MASKINER

I miljøgodkendelsen fra 2005 beskrives det, at transport og staldventilationen er de 2 væsentligste kilder til støj fra ejendommen. Da der ingen nære naboer er til ejendommen er transport den væsentligste støjkilde. Nedenstående vilkår omhandler jf. Miljøstyrelsens vejledninger om støj ikke transport til og fra ejendommen. Særlige vilkår om støj fremgår af ovenstående afsnit om transport.

Vilkår i godkendelsen efter Miljøbeskyttelsesloven i relation til støj

- o Det samlede støjbidrag på ejendommen – målt som det ækvivalente, korrigerede lydtryk niveau, målt ved nabobeboelses opholdsareal uden for virksomhedens grund – må ikke overskride følgende værdier:

Mandag-fredag	kl. 7.00 til kl. 18.00	55 dB(A)
Lørdag	kl. 7.00 til kl. 14.00	55 dB(A)
Lørdag	kl. 14.00 til kl. 18.00	45 dB(A)
Søn- og helligedage	kl. 7.00 til kl. 18.00	45 dB(A)
Alle dage	kl. 18.00 til kl. 22.00	45 dB(A)
Alle dage	kl. 22.00 til kl. 7.00	40 dB(A)

Spidsværdien af støjniveauet må om natten mellem kl. 22.00 og kl. 7.00 ikke overstige 55 dB(A), målt ved nabobeboelses opholdsareal uden for virksomhedens egen grund.

- o Virksomheden skal på tilsynsmyndighedens forlangende – dog højest én gang pr. kalenderår – fremsende rapport over støjkortlægning på virksomheden. Måling og beregning af støj skal ske i henhold til gældende vejledning fra Miljøstyrelsen (p.t. vejledning nr. 5/1984 og nr. 6/1984). Frist for udarbejdelsen af rapporten vil blive på 3 måneder, og måling samt beregning skal foretages af personer, der er godkendt til arbejdet.
- o Støjmåling skal ske, mens virksomheden er i normal drift.
- o Støjfrembringende tekniske installationer såsom kompressorer, ventilatorer og pumper skal jævnligt efterses, og de skal justeres, såfremt de frembringer mere støj end nødvendigt.

Lolland Kommunes bemærkninger og vurdering

Vilkårene i godkendelsen efter Miljøbeskyttelsesloven fastholdes.

Der stilles ikke nye vilkår ved denne revurdering i relation til støj.

Vilkår efter denne revurdering

- o Det samlede støjbidrag på ejendommen – målt som det ækvivalente, korrigerede lydtryk niveau, målt ved nabobeboelses opholdsareal uden for virksomhedens grund – må ikke overskride følgende værdier:

Mandag-fredag	kl. 7.00 til kl. 18.00	55 dB(A)
Lørdag	kl. 7.00 til kl. 14.00	55 dB(A)
Lørdag	kl. 14.00 til kl. 18.00	45 dB(A)
Søn- og helligedage	kl. 7.00 til kl. 18.00	45 dB(A)
Alle dage	kl. 18.00 til kl. 22.00	45 dB(A)
Alle dage	kl. 22.00 til kl. 7.00	40 dB(A)

Spidsværdien af støjniveauet må om natten mellem kl. 22.00 og kl. 7.00 ikke overstige 55 dB(A), målt ved nabobeboelses opholdsareal uden for virksomhedens egen grund (*eksisterende vilkår*).

- o Virksomheden skal på tilsynsmyndighedens forlangende – dog højst én gang pr. kalenderår – fremsende rapport over støjkortlægning på virksomheden. Måling og beregning af støj skal ske i henhold til gældende vejledning fra Miljøstyrelsen (p.t. vejledning nr. 5/1984 og nr. 6/1984). Frist for udarbejdelsen af rapporten vil blive på 3 måneder, og måling samt beregning skal foretages af personer, der er godkendt til arbejdet (*eksisterende vilkår*).
- o Støjmåling skal ske, mens virksomheden er i normal drift (*eksisterende vilkår*).
- o Støjfrembringende tekniske installationer såsom kompressorer, ventilatorer og pumper skal jævnlige efterses, og de skal justeres, såfremt de frembringer mere støj end nødvendigt (*eksisterende vilkår*).

8.6 STØV FRA ANLÆG OG MASKINER

I miljøgodkendelsen fra 2005 er der ikke beskrivelse af evt. gener fra støv fra staldanlægget eller arealerne omkring anlægget. I forbindelse med revurderingen er der heller ikke fremsendt eller anmodet om oplysninger om evt. støvgener.

Relevante vilkår i godkendelsen efter Miljøbeskyttelsesloven

Der er ingen vilkår i godkendelsen efter Miljøbeskyttelsesloven i relation til støv fra maskiner og anlæg.

Lolland Kommunes bemærkninger og vurdering

Lolland Kommune har i denne revurdering ingen bemærkninger til emnet støv.

Der stilles ikke nye vilkår ved denne revurdering i relation til støv.

8.7 LYS

I miljøgodkendelsen fra 2005 er der ikke beskrivelser af gener fra lys fra anlægget. I BAT redegørelsen i forbindelse med denne revurdering (bilag 3) står der, at der ikke er lys i staldene om natten, samt at lys slukkes manuelt ved arbejdstids ophør.

Relevante vilkår i godkendelsen efter Miljøbeskyttelsesloven

Der er ingen vilkår i godkendelsen efter Miljøbeskyttelsesloven i relation til lys.

Lolland Kommunes bemærkninger og vurdering

Lolland Kommune har i denne revurdering ingen bemærkninger til emnet lys.

Der stilles ikke nye vilkår ved denne revurdering i relation til lys.

9 PÅVIRKNING FRA AREALERNE

I dette afsnit beskrives arealerne, hvor husdyrgødningen anvendes, samt næringsstoffernes virkning på søer, vandløb, fjord og hav.

Som nævnt i afsnit 8.1 afgjorde Storstrøms Amt i forbindelse med miljøgodkendelsen i 2005 ved en VVM screening, at "ud fra de foreliggende oplysninger om ændret sædskifte, størrelse og placering af anlægget samt udspretningsarealerne vurderer amtet, at udvidelse af svineproduktionen ikke vil få væsentlig indvirkning på natur og miljø".

Der er i miljøgodkendelsen fra 2005 ingen beskrivelse af udspretningsarealerne i forhold til placering og forskellige naturpunkter. Det var i 2005 ikke et krav, at det var med i en miljøgodkendelse af husdyrbrug efter bestemmelserne i Miljøbeskyttelsesloven.

I forbindelse med revurderingen er der gennemført beregninger i www.husdyrgodkendelse.dk. Det bliver beregnet, at den på ejendommen producerede gylle med et volumen på 6.825 m³ (incl. drikkevandsspild og vask af stalde) er 22.989 kg N og 5.381 kg P.

Relevante vilkår i godkendelsen efter Miljøbeskyttelsesloven

Der er ingen vilkår i godkendelsen efter Miljøbeskyttelsesloven i relation til påvirkning fra arealerne.

Lolland Kommunes bemærkninger og vurdering

Jf. Habitatbekendtgørelsen⁹ § 8 fremgår det, at revurdering af miljøgodkendelser ikke er omfattet af krav om habitatvurdering. Der er derfor heller ikke i forbindelse med denne revurdering gennemført en egentlig habitatvurdering i forhold til husdyrgødning på markarealerne.

Der stilles ikke nye vilkår ved denne revurdering i relation til påvirkning fra arealerne.

BAT i relation til udbringning af husdyrgødning fremgår af afsnit 10.6.

⁹ Bekendtgørelse nr. 408 af 1. maj 2007 om udpegning og administration af internationale naturbeskyttelsesområder samt beskyttelse af visse arter.

10 BEDST TILGÆNGELIGE TEKNIK

I dette afsnit er redegjort for virksomhedens anvendelse og fravalg af bedste tilgængelige teknologi (BAT) i den ansøgte produktion.

Ansøger har lavet en BAT redegørelse, som fremgår af bilag 3.

10.1 BAT STALDANLÆG

Som nævnt i afsnit 6.1 om husdyrhold og staldindretning er stierne i stalden med delvist spaltgulv (25-49 % fast gulv) eller med drænet gulv og spalter (33/67) samt med overbrusning.

BAT i forhold til ammoniak beregnes og vurderes i henhold til Miljøstyrelsens "vejledende emissionsgrænseværdier opnåelige ved anvendelse af den bedste tilgængelige teknik (BAT)" – publiceret i maj 2011.

Beregningen for eksisterende stalde anvendes: # dyr/år x vægtkorrektion x emissionsgrænseværdi (IT 2011).

System	Antal svin	Korrektion vægt	Emissionsgrænsev.	Kg/N år
IT 2011 – eksisterende stald	4945	0,91 ¹	0,36 ²	1618,4
IT 2011 - eksisterende stald	4945	0,91	0,40 ²	1798,2
			I alt	3417
			Beregnet værdi	3349

Tabel 10.1.1 Beregning af BAT for ammoniak fra stald og lager

¹⁾ Vægtkorrektion er $39,6/36 = 0,91$ (svin i vægtklassen 32-102 kg)

²⁾ Emissionsgrænseværdi er 0,36 for den ½-del, som står på spalter og 0,40 for den resterende ½-del på drænet gulv.

I www.husdyrgodkendelse.dk er den aktuelle værdi beregnet til 3.349 kg N /år. Den oplyste drift i forbindelse med denne revurdering i relation til ammoniak fra anlægget er derfor at betragte som BAT.

Lolland Kommunes bemærkninger og vurdering

De i www.husdyrgodkendelse.dk beregnede værdier for ammoniak fra stald og lager er betinget af antal dyr, staldindretning og foder, som driften fastholdes på ved eksisterende og ny vilkår i afsnit 6.1 (husdyrhold og staldindretning) samt afsnit 6.4 (fodring).

Lolland Kommune har ellers ingen bemærkninger.

Driften i forhold til staldanlægget – herunder indretning af stalden og fodring – kan betragtes som BAT jf. ovenstående beregninger.

Nærmere angående husdyrhold og staldindretning i afsnit 6.1 og fodring i afsnit 6.4.

10.2 BAT FODER

I BAT redegørelsen i forbindelse med denne revurdering, står der angående foder:

”Med henblik på at reducere dyrenes N-udskillelse er det ifølge BREF-dokumentet (2003) BAT at tilpasse fodret til dyrenes behov i de forskellige produktionsfaser (fasefodring). At optimere foderet på baggrund af fordøjelige/disponible næringsstoffer samt at tilsætte fodret aminosyre. Der ud over nævnes det, at visse fodertilsætninger herunder enzymer kan forøge fodereffektiviteten. Tilsvarende er det med henblik på at reducere dyrenes fosforudskillelse Bat at anvende fasefodring med højt fordøjelige uorganiske foderfosfater og/eller fytase”.

Jf. Miljøstyrelsens ”vejledende emissionsgrænseværdier opnåelige ved anvendelse af den bedste tilgængelige teknik (BAT)” – publiceret i maj 2011” er det at betragte som BAT, såfremt der i gyllen maksimalt er 20,5 kg P/DE ab lager.

BAT for fosfor i gylle er derfor $20,5 \text{ kg P/DE} \times 250 \text{ DE} = 5.125 \text{ kg P}$.

Lolland Kommunes bemærkninger og vurdering

I www.husdyrgodkendelse.dk er det beregnet ud fra indtastede værdier for foder, at der i den aktuelle drift er 5.381 kg P. Der er derfor en afvigelse på 5,0 % i forhold til ovenstående beregning af BAT værdien.

Det er Lolland Kommunes vurdering, at Miljøstyrelsens vejledende emissionsgrænseværdi for fosfor i gylle som udgangspunkt skal overholdes. Den oplyste overskridelse vurderes dog som minimal. Lolland Kommune stiller derfor ikke vilkår om maksimal mængde fosfor i gyllen.

Lolland Kommune har ingen andre bemærkninger til BAT redegørelsen angående foder.

10.3 BAT ENERGIFORBRUG

I BAT redegørelsen i forbindelse med denne revurdering står der følgende:

”I henhold til BREF er det med henblik på at reducere energiforbruget BAT at anvende naturlig ventilation. Når der anvendes mekanisk ventilation, er det BAT at optimere udformningen af ventilationssystemet samt at undgå modstand gennem hyppige eftersyn og rengøring af ventilationssystemet. Det er desuden Bat at anvende lavenergibelysning”.

Lolland Kommunes vurdering og bemærkninger

Lolland Kommune har ingen bemærkninger til BAT i forhold til energiforbrug og BAT redegørelsen. Der henvises til beskrivelse og vurdering i afsnit 6.2 om ventilation og afsnit 6.3 om energiforbrug.

Det er derfor Lolland Kommunes vurdering, at BAT i forhold til energiforbrug er efterkommet.

Nærmere angående ventilation i afsnit 6.2, og angående belysning i afsnit 6.3.

10.4 BAT VANDFORBRUG

I BAT redegørelsen i forbindelse med denne revurdering står der følgende:

"I henhold til BREF er det med henblik på at reducere vandforbruget BAT at rengøre stald og inventar med højtryksrensere efter hver produktionscyklus, at foretage regelmæssige kalibreringer af drikkevandsanlæg for at undgå spild, at registre vandforbrug samt at finde og reparere evt. lækager. Vedrørende anvendelse af drikkevandssystem (vandnipler, vandtrug eller bi-denipler) noteres det i BREF, at der er såvel fordele som ulemper ved alle systemer, samt at der ikke er tilstrækkelig data til at nå en BAT konklusion

Lolland Kommunes vurdering og bemærkninger

Det er Lolland Kommunes vurdering, at BAT i forhold til vandforbrug er efterkommet jf. BAT redegørelsen og vilkår om drikkevandsudtag over fodertrug i afsnit 6.3 om vandforbrug.

Nærmere angående vandforbrug i afsnit 6.3.

10.5 BAT OPBEVARING OG ANVENDELSE AF HUSDYRGØDNING

Det er miljøstyrelsens opfattelse, at såfremt gældende dansk lovgivning overholdes mht. opbevaring - og anvendelse af husdyrgødning, er det at betragte som BAT.

Lolland Kommunes bemærkninger og vurdering

Lolland Kommune har ingen bemærkninger i forhold til opbevaring - og anvendelse af husdyrgødning på Abedvej 51.

Det er derfor Lolland Kommunes vurdering, at opbevaring og anvendelse af husdyrgødning på Abedvej 51 er BAT.

Nærmere om opbevaring – og anvendelse af husdyrgødning i afsnit 7.2.

10.6 BAT MANAGEMENT

I BAT redegørelsen i forbindelse med denne revurdering står der følgende:

- Der udarbejdes mark- og gødningsplan i henhold til lovkrav, således at tildeling af næringsstoffer til afgrøderne optimeres.
- Kvælstoftilførsel korrigeres årligt i forbindelse med kvælstofprognosen, der offentliggøres omkring den 1. april (prognosen afhænger af klimaet de enkelte år).
- Der er tilknyttet en række fagkonsulenter, der gennemgår bedriften med ejer og medarbejder efter behov.
- Besætningen gennemgås sammen med dyrlæge hver 4. uge, hvor besætningen behandlingsbehov konstateres.
- Fodersammensætning og foderstrategi evalueres og tilpasses løbende, således at nyeste viden anvendes.
- Der føres sprøjtejournal, medicinjournal og logbog for gylletanke.
- Gylletanke kontrolleres hvert 10. år af autoriseret kontrollant.

- Der er lavet beredskabsplan, således at evt. uheld kan stoppes og konsekvensen for det omgivende miljø begrænses mest muligt.
- Personalet uddannes løbende gennem kurser og efteruddannelse.
- Staldafsnittet er tilkøbet alarmanlæg.

Lolland Kommunes bemærkninger og vurdering

Hovedparten af ovenstående punkter er krav i national lovgivning. Beredskabsplanen, som findes i denne revurderings bilag 4, fremgår af afsnit 6.8, hvor der bl.a. stilles vilkår til sådan en plan

På baggrund af virksomhedens oplysninger i forbindelse med denne revurdering og Lolland Kommunes vilkår om en beredskabsplan, og på baggrund af ovenstående beskrivelse, er det Lolland Kommunes vurdering, at virksomheden anvender BAT i forhold til management.

Det er derfor Lolland Kommunes vurdering, at BAT i forhold til management er efterkommet.

Nærmere om driftsforstyrrelser og uheld i afsnit 6.8.

II EGENKONTROL OG DOKUMENTATION

Dette afsnit indeholder beskrivelse – og vurdering af den egenkontrol, som virksomheden skal foretage, samt af den dokumentation, som skal være tilgængelig med henblik på miljømyndighedens kontrol af, at virksomhedens vilkår if. til miljø overholdes.

Relevante vilkår i godkendelsen efter Miljøbeskyttelsesloven

- Kvitteringer for bortskaffelse af affald skal gemmes i minimum 5 år og skal fremvises for tilsynsmyndigheden på forlangende.
- Der skal på bedriften foreligge en miljø driftsjournal, der ved tilsyn og på forlangende, skal kunne fremvises til miljø tilsynsmyndigheden.
- I denne driftsjournal skal logbogen for gyllebeholderen med oplysninger om beholderens flydelag, oplysninger om flytning og tømning af gylle samt om evt. driftsproblemer forefindes.
- I driftsjournalen skal der desuden forefindes kvitteringer for afhentning af døde svin og kvitteringer for bortskaffelse af evt. affald.
- I driftsjournalen skal der desuden være kvitteringer/rapporter om kontrol og justering af ventilationssystemet.
- I driftsjournalen skal der også forefindes oplysninger – notater eller rapporter – om evt. driftsforstyrrelser, der kan have eller har haft miljømæssig betydning.

Lolland Kommunes bemærkninger og vurdering

Det er Lolland Kommunes vurdering, at ovenstående vilkår ved denne revurdering stadig er relevante.

Det første vilkår er dog delvist irrelevant, da det delvist dækkes af det efterfølgende vilkår om kvitteringer i forbindelse med affald.

Det første vilkår slettes derfor. I stedet ændres det andet vilkår til, at logbøger, kvitteringer og andet i miljø driftsjournalen gemmes i mindst 5 år, da det findes relevant at kunne finde oplysningerne 5 år tilbage.

Der ud over, er det Lolland Kommunes vurdering, at der skal stilles vilkår til dokumentation af, at vilkår i afsnit 6.1 om den maksimale svineproduktion på ejendommen overholdes.

Desuden er det Lolland Kommunes vurdering, at der skal stilles vilkår om dokumentation af, om vilkår i afsnit 6.5 om fodring er overholdt.

Vilkår efter denne revurdering

- Der skal på bedriften foreligge en miljø driftsjournal, der ved tilsyn og på forlangende, skal kunne fremvises til miljø tilsynsmyndigheden. Materialet i driftsjournalen skal gemmes i mindst 5 år (*nyt vilkår*).
- I denne driftsjournal skal logbogen for gyllebeholderen med oplysninger om beholderens flydelag, oplysninger om flytning og tømning af gylle samt om evt. driftsproble-

mer forefindes (*eksisterende vilkår*).

- I driftsjournalen skal der desuden forefindes kvitteringer for afhentning af døde svin og kvitteringer for bortskaffelse af evt. affald (*eksisterende vilkår*).
- I driftsjournalen skal der desuden være kvitteringer/rapporter om kontrol og justering af ventilationssystemet (*eksisterende vilkår*).
- I driftsjournalen skal der også forefindes oplysninger – notater eller rapporter – om evt. driftsforstyrrelser, der kan have eller har haft miljømæssig betydning (*eksisterende vilkår*).
- I driftsjournalen skal der være dokumentation for, at vilkår om den maksimale svineproduktion og det maksimale antal stipladser i afsnit 6.1 er overholdt (*nyt vilkår*).
- I driftsjournalen skal der være dokumentation for, at vilkår om fodring i afsnit 6.5 er overholdt (*nyt vilkår*).

12 BILAG

- Bilag 1: Samlet vilkårsliste efter denne revurdering
- Bilag 2: Vilkår i miljøgodkendelse efter Miljøbeskyttelsesloven
- Bilag 3: BAT redegørelse fra landmandens konsulent
- Bilag 4. Beredskabsplan

Bilag 1

Samlet vilkårsliste efter denne revurdering

Husdyrhold og staldindretning (afsnit 6.1)

1. Den maksimale årlige svineproduktion på ejendommen er 9.890 slagtesvin med en indgangsvægt på 32 kg og en slagtevægt på 102 kg, hvilket i september 2011 svarer til 250 dyreenheder.
2. Ændring i indgangsvægt og/eller slagtevægt kan ske, såfremt antallet af dyreenheder beregnet i september 2011 ikke overskrides (*nyt vilkår*).
3. Smågrise indsættes – og slagtesvin afhentes kontinueret, således at belægningen af svin i stalden målt i tons på ugeniveau er den samme (*nyt vilkår*).
4. Antallet af stipladser må på intet tidspunkt overstige 2.200 stk (*nyt vilkår*).
5. Gulvene i staldanlægget skal udformes som delvise spaltegulve eller drænet gulv med spalter, hvor de faste gulvarealer skal holdes så tørre, som det er muligt – f.eks. ved anvendelse af halm (*nyt vilkår*).
6. Der skal i staldanlægget være mulighed for overbrusning af grisene, således at grisenes overfladetemperatur holdes nede i varme perioder, støv bindes og de faste gulvarealer holdes rene (*eksisterende vilkår*).

Ventilation (afsnit 6.2)

7. Luftafkast fra staldanlægget skal være placeret minimum 70 cm over tagfladen (*eksisterende vilkår*).
8. Ventilationssystemet skal være et system, hvor ét afkast reguleres trinløst, mens de øvrige afkast kobles til og fra efter behov. Anlægget skal have så lavt et energiforbrug, som det er muligt (*eksisterende vilkår*).
9. Stald ventilationsanlægget skal kontrolleres og justeres hvert forår af et firma, der kender anlægget. Rapport over kontrol og justering skal kunne fremvises ved tilsyn (*eksisterende vilkår*).

Energi- og vandforbrug (afsnit 6.3)

10. Det skal ved valg af armaturer og andre el forbrugende installationer sikres, at elforbruget i virksomheden holdes så lavt, som det er muligt (*eksisterende vilkår*).
11. Ved renovering af drikkevandssystemet til svinene skal drikkevandsudtag placeres over fodertrugene (*nyt vilkår*).

Spildevand (afsnit 6.4)

12. Alt spildevand fra virksomheden, undtaget sanitært spildevand, skal ledes til ejendommens gyllebeholder (*eksisterende vilkår*).
13. Udvendig vask af maskiner og redskaber skal ske på plads med afledning til gyllebeholder – f.eks. gyllepåfyldningspladsen (*eksisterende vilkår*).

Fodring (afsnit 6.5)

14. Den totale mængde N ab dyr pr. år beregnet som N ab dyr pr. slagtesvin x det årlige antal producerede slagtesvin skal være mindre end 26.208 kg N pr. år (*nyt vilkår*).

N ab dyr pr. slagtesvin beregnes ud fra følgende ligning: $((\text{afg. vægt} - \text{indg. vægt}) \times \text{FE}_{\text{sv}} \text{ pr. kg. tilvækst} \times \text{gram råprotein pr. FE}_{\text{sv}} / 6250) - ((\text{afg. vægt} - \text{indg. vægt}) \times 0,0296 \text{ kg N pr. kg tilvækst})^{10}$.

Ovenstående maksimal værdi er beregnet ud fra nedenstående forudsætninger. De enkelte forudsætninger er ikke bindende, men total kg. N ab dyr pr. år skal samlet set overholdes.

Faktor	Værdi
Antal svin årligt (årligt)	9890
Indgangsvægt (kg)	32
Afgangsvægt (kg)	102
FE _{sv} pr. kg tilvækst	2,85
Gram råprotein pr. FE _{sv}	148

Affald og døde dyr (afsnit 6.6)

15. Døde dyr skal opbevares overdækket på befæstet areal. Overdækning skal være tæt for skadedyr og må ikke kunne blæse af (*eksisterende vilkår*).
16. Afhentning af døde dyr til destruktion skal ske indenfor maksimalt 4 døgn (minimum 2 gange ugentligt). Døde dyr til afhentning må først placeres ved skel maksimalt 1 døgn før afhentning (*eksisterende vilkår*).

¹⁰ Teknologiblad – råprotein i slagtesvinefoder (2. udgave 2011)

Driftsforstyrrelse eller uheld (afsnit 6.8)

17. Større driftsuheld, der har haft eller kunne have haft miljømæssig betydning, skal umiddelbart efter hændelsen meddeles skriftligt til Lolland Kommune (*eksisterende vilkår*).
18. Der skal til stadighed forefindes et let tilgængeligt eksemplar af beredskabsplanen på bedriften (*nyt vilkår*).
19. Beredskabsplanen skal årligt af den ansvarlige for driften vurderes og evt. opdateres. Seneste vurdering og evt. opdatering skal fremgå af planen (*nyt vilkår*).
20. Samtlige ansatte på bedriften skal være bekendt med beredskabsplanen, samt vide, hvor den er tilgængelig (*nyt vilkår*).

Gylle (afsnit 7.2)

21. Gødningsproduktionen på ejendommen er gylle, der ledes til eksisterende forbeholder og gyllebeholder.
Herfra kan gyllen flyttes til lejet beholder(e) på anden ejendom (*eksisterende vilkår*).
22. Der skal hos tilsynsmyndigheden altid foreligge en gyldig "erklæring om tilstrækkelig kapacitet" til opbevaringen af gyllen, der produceres på ejendommen i relation til anvendelse af gyllen. Dog skal der altid være en samlet kapacitet til opbevaring af minimum 9 måneders gylleproduktion på ejendommen samt evt. i lejet beholder(e) på anden ejendom. Som gylle regnes desuden opbevaring af drikkevandsspild, rengøringsvand, vand fra overbrusning samt overfladevand fra gyllepåfyldningsplads (*eksisterende vilkår*).
23. Flytning af gylle fra gyllebeholderen på ejendommen til tankvogn el. lign, skal ske på tæt befæstet areal med afledning af overfladevand og evt. spild tilbage til beholderen – gyllepåfyldningsplads. Pladsen skal have en størrelse og udformning, således at der ikke kan ske spild til ubefæstet areal (*eksisterende vilkår*).
24. Der skal altid være tæt flydelag på gyllebeholderen på ejendommen. Logbog over flydelagets tilstand skal føres hver 14 dag, og logbøgerne skal gemmes i minimum 5 år, og skal fremvises for tilsynsmyndigheden på forlangende (*eksisterende vilkår*).
25. Midlertidig fjernelse af flydelaget på ejendommens gyllebeholder ved flytning af gylle fra beholderen, er ikke en overtrædelse af krav om flydelag.
Omrøring af gyllen inden flytning fra beholderen, må tidligst påbegyndes 1 døgn før flytning af gylle fra beholderen.
Omrøring og brydning af flydelaget skal ske så få gange årligt, som det er muligt (*eksisterende vilkår*).

Lugt (afsnit 8.2)

26. Ejendommen, staldanlæg og ejendommens omgivelser skal renholdes, således at lugtgener fra ejendommen bliver mindst mulige (*eksisterende vilkår*).
27. Driften af ejendommen må ikke give anledning til unødige lugt- eller støvgener udenfor virksomheden eget areal.
28. Der er tilsynsmyndigheden, der vurderer om generne er unødige (*eksisterende vilkår*).

Fluer og skadedyr (afsnit 8.3)

29. Ejendommen skal renholdes, således at oplag ikke giver anledning til rottetilhold (*eksisterende vilkår*).
30. Foder og affald skal opbevares, således at det ikke giver anledning til rottetilhold (*eksisterende vilkår*).
31. Der skal på hele ejendommen ske en effektiv bekæmpelse af fluer efter retningslinier fra Statens Skadedyrlaboratorium (*eksisterende vilkår*).

Transport (afsnit 8.4)

32. Al trafik til og fra virksomheden undtaget sæsonkørsel med husdyrgødning og korn, skal normalt ske i tidsrummet mellem kl. 6.00 og kl. 18.00 (*eksisterende vilkår*).
33. Levering og afhentning af grise skal ske til udleveringsrum i forbindelse med staldanlægget.
34. Afhentning af grise må ske én gang om ugen ske før kl. 6.00 (*eksisterende vilkår*).
35. Transport af gylle gennem samlet bebyggelse, må kun ske på hverdage mandag til fredag i tidsrummet kl. 7.00 til kl. 18.00 (*eksisterende vilkår*).

Støj fra anlæg og maskiner (afsnit 8.5)

36. Det samlede støjbidrag på ejendommen – målt som det ækvivalente, korrigerede lydtryk niveau, målt ved nabobeboelses opholdsareal udenfor virksomhedens grund – må ikke overskride følgende værdier:

Mandag-fredag	kl. 7.00 til kl. 18.00	55 dB(A)
Lørdag	kl. 7.00 til kl. 14.00	55 dB(A)
Lørdag	kl. 14.00 til kl. 18.00	45 dB(A)
Søn- og helligedage	kl. 7.00 til kl. 18.00	45 dB(A)
Alle dage	kl. 18.00 til kl. 22.00	45 dB(A)
Alle dage	kl. 22.00 til kl. 7.00	40 dB(A)

Spidsværdien af støjniveauet må om natten mellem kl. 22.00 og kl. 7.00 ikke overstige 55 dB(A), målt ved nabobeboelses opholdsareal uden for virksomhedens egen grund (*eksisterende vilkår*).

37. Virksomheden skal på tilsynsmyndighedens forlangende – dog højst én gang pr. kalenderår – fremsende rapport over støjkortlægning på virksomheden. Måling og beregning af støj skal ske i henhold til gældende vejledning fra Miljøstyrelsen (p.t. vejledning nr. 5/1984 og nr. 6/1984). Frist for udarbejdelsen af rapporten vil blive på 3 måneder, og måling samt beregning skal foretages af personer, der er godkendt til arbejdet (*eksisterende vilkår*).
38. Støjmåling skal ske, mens virksomheden er i normal drift (*eksisterende vilkår*).
39. Støjfrembringende tekniske installationer såsom kompressorer, ventilatorer og pumper skal jævnligt efterses, og de skal justeres, såfremt de frembringer mere støj end nødvendigt (*eksisterende vilkår*).

Egenkontrol og dokumentation (kapitel 11)

40. Der skal på bedriften foreligge en miljø driftsjournal, der ved tilsyn og på forlangende, skal kunne fremvises til miljø tilsynsmyndigheden. Materialet i driftsjournalen skal gemmes i mindst 5 år (*nyt vilkår*).
41. I denne driftsjournal skal logbogen for gyllebeholderen med oplysninger om beholderens flydelag, oplysninger om flytning og tømning af gylle samt om evt. driftsproblemer forefindes (*eksisterende vilkår*).
42. I driftsjournalen skal der desuden forefindes kvitteringer for afhentning af døde svin og kvitteringer for bortskaffelse af evt. affald (*eksisterende vilkår*).
43. I driftsjournalen skal der desuden være kvitteringer/rapporter om kontrol og justering af ventilationssystemet (*eksisterende vilkår*).
44. I driftsjournalen skal der også forefindes oplysninger – notater eller rapporter – om evt. driftsforstyrrelser, der kan have eller har haft miljømæssig betydning (*eksisterende vilkår*).
45. I driftsjournalen skal der være dokumentation for, at vilkår om den maksimale svineproduktion og det maksimale antal stipladser i afsnit 6.1 er overholdt (*nyt vilkår*).
46. I driftsjournalen skal der være dokumentation for, at vilkår om fodring i afsnit 6.5 er overholdt (*nyt vilkår*).

Bilag 2

Vilkår i miljøgodkendelsen efter Miljøbeskyttelsesloven (den godkendelse, som nu er revurderet)

1. Generelt

- 1.1 Denne godkendelse gives på baggrund af oplysninger i ansøgning dateret den 30. juni 2005, samt efterfølgende supplerende materiale.
Der må derfor ikke ske ændringer eller udvidelser af husdyrproduktionen, staldanlægget eller gødningsopbevaringsanlæg på ejendommen uden tilsynsmyndigheden har givet tilladelse eller godkendelse til det.
- 1.2 Der gives miljøgodkendelse til en årlig produktion af maksimalt 8.750 slagtesvin med en levende slagtevægt på 102 kg i gennemsnit. Grisene indsættes ved 30 kg i gennemsnit. Produktionen svarer til en maksimal produktion på 250 dyreenheder.
- 1.3 Der gives samtidig miljøgodkendelse til udvidelse af ejendommens eksisterende staldanlæg, således at staldanlægget samlet rummer 2.000 stipladser - inklusiv bufferpladser - til svin over 30 kg.

2. Gødningshåndtering

- 2.1 Gødningsproduktionen på ejendommen er gylle, der ledes til eksisterende forbeholder og gyllebeholder.
Herfra kan gyllen flyttes til lejet beholder(e) på anden ejendom.
- 2.2 Der skal hos tilsynsmyndigheden altid foreligge en gyldig "erklæring om tilstrækkelig kapacitet" til opbevaringen af gyllen, der produceres på ejendommen i relation til anvendelse af gyllen. Dog skal der altid være en samlet kapacitet til opbevaring af minimum 9 måneders gylleproduktion på ejendommen samt evt. i lejet beholder(e) på anden ejendom. Som gylle regnes desuden opbevaring af drikkevandsspild, rengøringsvand, vand fra overbrusning samt overfladevand fra gyllepåfyldningsplads.
- 2.3 Flytning af gylle fra gyllebeholderen på ejendommen til tankvogn el. lign, skal ske på tæt befæstet areal med afledning af overfladevand og evt. spild tilbage til beholderen - gyllepåfyldningsplads. Pladsen skal have en størrelse og udformning, således at der ikke kan ske spild til ubefæstet areal.
- 2.4 Der skal altid være tæt flydelag på gyllebeholderen på ejendommen. Logbog over flydelagets tilstand skal føres hver 14 dag, og logbøgerne skal gemmes i minimum 5 år, og skal fremvises for tilsynsmyndigheden på forlangende.
- 2.5 Anvendelsen af al gyllen, der produceres på ejendommen, skal fremgå af mark- og gødningsplanerne for de arealer, der tilføres gylle.
- 2.6 Midlertidig fjernelse af flydelaget på ejendommens gyllebeholder ved flytning af gylle fra beholderen, er ikke en overtrædelse af krav om flydelag.

Omrøring af gyllen inden flytning fra beholderen, må tidligst påbegyndes 1 døgn før flytning af gylle fra beholderen.

Omrøring og brydning af flydelaget skal ske så få gange årligt, som det er muligt.

- 2.7 Transport af gylle gennem samlet bebyggelse, må kun ske på hverdage mandag til fredag i tidsrummet kl. 7.00 til kl. 18.00.

3. Støj

- 3.1 Det samlede støjbidrag på ejendommen – målt som det ækvivalente, korrigerede lydtryk niveau, målt ved nabobeboelses opholdsareal udenfor virksomhedens grund – må ikke overskride følgende værdier:

Mandag-fredag	kl. 7.00 til kl. 18.00	55 dB(A)
Lørdag	kl. 7.00 til kl. 14.00	55 dB(A)
Lørdag	kl. 14.00 til kl. 18.00	45 dB(A)
Søn- og helligedage	kl. 7.00 til kl. 18.00	45 dB(A)
Alle dage	kl. 18.00 til kl. 22.00	45 dB(A)
Alle dage	kl. 22.00 til kl. 7.00	40 dB(A)

Spidsværdien af støjniveauet må om natten mellem kl. 22.00 og kl. 7.00 ikke overstige 55 dB(A), målt ved nabobeboelses opholdsareal uden for virksomhedens egen grund.

- 3.2 Virksomheden skal på tilsynsmyndighedens forlangende – dog højst én gang pr. kalenderår – fremsende rapport over støjkortlægning på virksomheden. Måling og beregning af støj skal ske i henhold til gældende vejledning fra Miljøstyrelsen (p.t. vejledning nr. 5/1984 og nr. 6/1984). Frist for udarbejdelsen af rapporten vil blive på 3 måneder, og måling samt beregning skal foretages af personer, der er godkendt til arbejdet.
- 3.3 Støjmåling skal ske, mens virksomheden er i normal drift.
- 3.4 Al trafik til og fra virksomheden undtaget sæsonkørsel med husdyrgødning og korn, skal normalt ske i tidsrummet mellem kl. 6.00 og kl. 18.00.
- 3.5 Levering og afhentning af grise skal ske til udleveringsrum i forbindelse med staldanlægget. Afhentning af grise må ske én gang om ugen ske før kl. 6.00.
- 3.6 Tomgangskørsel må kun ske indenfor virksomhedens egen grund, og det må kun finde sted, hvis det af tekniske årsager er påkrævet.
- 3.7 Støjfrembringende tekniske installationer såsom kompressorer, ventilatorer og pumper skal jævnligt efterses, og de skal justeres, såfremt de frembringer mere støj end nødvendigt.

4. Luft og lugt

- 4.1 Ejendommen, staldanlæg og ejendommens omgivelser skal renholdes, således at lugtgener fra ejendommen bliver mindst mulige.
- 4.2 Luftafkast fra staldanlægget skal være placeret minimum 70 cm over tagfladen.
- 4.3 Ventilationssystemet skal være et system, hvor ét afkast reguleres trinløst, mens de øvrige afkast kobles til og fra efter behov. Anlægget skal have så lavt et energiforbrug, som det er muligt.
- 4.4 Stald ventilationsanlægget skal kontrolleres og justeres hvert forår af et firma, der kender anlægget. Rapport over kontrol og justering skal kunne fremvises ved tilsyn.
- 4.5 Driften af ejendommen må ikke give anledning til unødige lugt- eller støvgener udenfor virksomheden eget areal.
Der er tilsynsmyndigheden, der vurderer om generne er unødige.

5. Affald

- 5.1 Affaldet på virksomheden skal til enhver tid sorteres, opbevares og bortskaffes i henhold til gældende lovgivning og Maribo Kommunes affaldsregulativer.
- 5.2 Kvitteringer for bortskaffelse af affald skal gemmes i minimum 5 år og skal fremvises for tilsynsmyndigheden på forlangende.
- 5.3 Døde dyr skal opbevares overdækket på befæstet areal.
Overdækning skal være tæt for skadedyr og må ikke kunne blæse af.
- 5.4 Afhentning af døde dyr til destruktion skal ske indenfor maksimalt 4 døgn (minimum 2 gange ugentligt). Døde dyr til afhentning må først placeres ved skel maksimalt 1 døgn før afhentning.
- 5.5 Farligt affald skal håndteres efter gældende forskrifter, og affaldet skal anmeldes til Maribo Kommune.
Affaldet skal afhentes/afleveres minimum én gang årligt af godkendt transportør til godkendt modtageranlæg.

6. Spildevand

- 6.1 Alt spildevand fra virksomheden, undtaget sanitært spildevand, skal ledes til ejendommens gyllebeholder.
- 6.2 Sanitært spildevand fra virksomheden afledes og renses i henhold Maribo Kommunes spildevandsplan.
- 6.3 Udvendig vask af maskiner og redskaber skal ske på plads med afledning til gyllebeholder – f.eks. gyllepåfyldningspladsen.

7. Skadedyr

- 7.1 Ejendommen skal renholdes, således at oplag ikke giver anledning til rottetilhold.
- 7.2 Foder og affald skal opbevares, således at det ikke giver anledning til rottetilhold.
- 7.3 Der skal på hele ejendommen ske en effektiv bekæmpelse af fluer efter retningslinier fra Statens Skadedyrslaboratorium.
- 7.4 Opstår der andre gener med skadedyr i forbindelse med driften af ejendommen, skal der ske en bekæmpelse efter retningslinier fra Statens Skadedyrslaboratorium.

8. Renere teknologi

- 8.1 Gulvene i staldanlægget skal udformes som delvise spaltegulve, hvor de faste gulvarealer skal holdes så tørre som det er muligt – f.eks. ved anvendelse af halm.
- 8.2 Der skal i staldanlægget være mulighed for overbrusning af grisene, således at grisenes overfladetemperatur holdes nede i varme perioder, støv bindes og de faste gulvarealer holdes rene.
- 8.3 Det skal ved valg af armaturer og andre el forbrugende installationer sikres, at elforbruget i virksomheden holdes så lavt, som det er muligt.

9. Driftsjournal

- 9.1 Der skal på bedriften foreligge en miljø-driftsjournal, der ved tilsyn og på forlangende, skal kunne fremvises til miljø tilsynsmyndigheden.
- 9.2 I denne driftsjournal skal logbogen for gyllebeholderen med oplysninger om beholderens flydelag, oplysninger om flytning og tømning af gylle samt om evt. driftsproblemer forefindes.
- 9.3 I driftsjournalen skal der desuden forefindes kvitteringer for afhentning af døde svin og kvitteringer for bortskaffelse af evt. affald.
- 9.4 I driftsjournalen skal der desuden være kvitteringer/rapporter om kontrol og justering af ventilationssystemet.
- 9.5 I driftsjournalen skal der også forefindes oplysninger – notater eller rapporter – om evt. driftsforstyrrelser, der kan have eller har haft miljømæssig betydning.

Almene bestemmelser for driften

- 10.1 Indretning og drift af staldanlægget og gylleopbevaringsanlæg skal til enhver tid overholdes på det givne tidspunkt gældende lovgivning.
- 10.2 Anvendelsen af husdyrgødningen fra produktionen skal til enhver tid overholdes på det på det givne tidspunkt gældende lovgivning.

- 10.3 Ændringer i ejerforhold eller kontaktperson for driften af ejendommen, skal umiddelbart efter ændringen meddeles til miljø tilsynsmyndigheden.
- 10.4 Større driftsuheld, der har haft eller kunne have haft miljømæssig betydning, skal umiddelbart efter hændelsen meddeles skriftligt til Maribo Kommune.

Bilag 3

BAT redegørelse fra landmandens konsulent

BAT-redegørelse	Ansøgningsnr. 51744	25-03-2013
Abedvej 51, 4920 Søllested		

Generelt om Bedst Anvendelig Teknologi (BAT)

Gennem Husdyrloven pålægges den enkelte landmand at redegøre for brugen af BAT - bedst tilgængelig teknologi.

Idet ejendommens miljøgodkendelse skal revurderes skal der redegøres for følgende 6 områder: staldindretning, foder, opbevaring/behandling af husdyrgødning, udbringning af husdyrgødning, forbrug af vand og energi samt management. Såfremt der i eksisterende stalde anvendes staldteknologier, der ikke kan betegnes som BAT, skal der redegøres for hvornår disse staldafsnit renoveres således at de lever op til BAT. Der skal endvidere redegøres for evt. fravalg af oplagte teknologier.

I nærværende revurdering er der under de enkelte områder (staldindretning, management, fodring etc.) redegjort for ansøgers valg af teknik og evt. fravalg af oplagte teknikker. Der tages i redegørelsen udgangspunkt i EU-kommissionens referencedokument om BAT for intensiv svine og fjerkræhold fra 2003 (herefter nævnt "BREF") samt de BAT-blade og teknologibeskrivelser der er offentliggjort på henholdsvis Dansk Landbrugsrådgivnings hjemmeside (www.lr.dk) og Miljøstyrelsens hjemmeside (www.mst.dk).

Emissionsgrænseværdier ammoniak og fosfor

De vejledende emissionsgrænseværdier for hhv. ammoniakudledning og fosforindhold i gyllen er beregnet i medsendte bilag "EGV, Abedvej 51".

Beregningerne viser, at produktionen i dag overholde de faktiske emissionskrav BAT ammoniak på den eksisterende produktion.

Der er desuden vedlagt et bilag visende den foderblanding der pt. anvendes på ejendommen, udover hjemmelblandet foder. Det er data fra denne, der er anvendt for indhold af protein og fosfor i beregningerne i www.husdyrgodkendelse.dk.

Krav til BAT fosfor beregnes til maksimalt 5143 kg P.

Beregningerne igennem www.husdyrgodkendelse.dk viser, at det faktiske beregnede indhold af marginalt højere = 5381 kg P.

Det svarer til en procentuel afvigelse ift. BAT på 4,6 %.

Det er min vurdering, at det på en eksisterende produktion er en opfyldelse af BAT-krav til fosfor.

Staldindretning

Staldsystemer i ansøgt situation fremgår af nedenstående tabel:

Kategori	Antal/DE	Staldsystem
Slagtesvin, 32-102 kg	9890/250	Delvis spaltegulv, 25-49% fast gulv

Den eksisterende stald er indrettet med delvist spaltegulv (25-49% fast gulv) svarende til referencestalden for slagtesvin.

Samlet konklusion

Med udgangspunkt i ovenstående beregninger konkluderer ansøger, at tiltag udover de allerede anvendte i ansøgningen ikke vil være økonomiske proportionale i forhold til den miljøeffekt der opnås.

Det er dermed vores vurdering, at BAT-niveauet for denne ejendom overholdes.

Foder og fodringsstrategi med redegørelse for BAT

Fodringsstrategi på ejendommen

Der anvendes både indkøbt og hjemmeblandet tørfoder på ejendommen.

Der anvendes fasefodring til slagtesvinene, således at der anvendes 2 forskellige foderblandinger i perioden fra indsætning til slagting. Ved fasefodring er det muligt at fodre slagtesvinene efter deres næringsstofbehov i de forskellige vægtklasser. Derved reduceres udskillelsen af kvælstof og fosfor.

Foderblandingerne tilsættes syntetiske aminosyrer. Ved at reducere proteinindholdet i foder samtidig med tilsætning af frie essentielle aminosyrer undgås at overfodre med ikke-essentielle aminosyrer. Det giver en bedre proteinudnyttelse og mindre overskydende protein, hvorved kvælstofudskillelsen mindskes. Ved at reducere protein i foder opnås desuden, at grisene mindsker vandoptagelsen, således at de udskiller mindre urin, hvilket giver en mindsket mængde gylle.

De anvendte foderblandinger tilsættes enzymet fytase, hvorved fordøjeligheden af foderet naturlige indhold af fosfor øges og udskillelsen af fosfor med gødningen reduceres.

Redegørelse for anvendelse af BAT

Med henblik på at reducere dyrenes N-udskillelse er det ifølge BREF-dokumentet (2003) BAT at tilpasse foderet til dyrenes behov i de forskellige produktionsfaser (fasefodring), at optimere foderet på baggrund af fordøjelige/disponible næringsstoffer samt at tilsætte foderet aminosyrer. Derudover nævnes det, at visse foder-tilsætninger, herunder enzymer, kan forøge fodereffektiviteten. Tilsvarende er det med henblik på at reducere dyrenes fosforudskillelse BAT at anvende fasefodring med højtfordøjelige uorganiske foderfosfater og/eller fytase.

Sammenfatning

Sammenholdes ansøgers valg af fodringsteknik med BREF-dokumentet, vurderes det at det ansøgte projekt lever op til BAT.

Opbevaring og behandling af husdyrgødning med redegørelse for BAT

Gyllen opbevares i ejendommens gylletank på 2.400 m³. På den eksisterende gylletank etableres naturligt flydelag eller flydelag med snittet halm eller tilsvarende og der føres logbog.

Der udføres 10års-beholderkontrol af godkendt firma. Tankene tømmes normalt 1 gang årligt med henblik på inspektion. Fast møg opbevares på eksisterende møddingsplads med fast bund og afløb til gylletank.

Der foretages ikke behandling (separation, beluftning, biologisk behandling, forsuring, kompostering eller lign.) af husdyrgødningen på anlægget. Der er tilstrækkeligt landbrugsareal til rådighed i lokalområdet og samtidig er der tale om en relativ lille udvidelse, der ikke økonomisk kan bære investering i separationsanlæg.

Redegørelse for anvendelse af BAT

Jf. BREF er det BAT at opbevare gylle i en stabil beholder, der kan modstå mekaniske, termiske og kemiske påvirkninger. Beholderens bund og vægge skal være tætte og korrosionsbeskyttede. Beholderens skal tømmes jævnligt af hensyn til eftersyn og vedligeholdelse – normalt 1 gang årligt. Der omrøres kun i gyllen umiddelbart før tømning af beholderen. Det er endvidere BAT at overdække beholderen med fast låg eller med et naturligt flydelag eller et flydelag, der etableres med snittet halm eller tilsvarende.

Jf. BREF kan det være BAT at behandle husdyrgødning på bedriften med visse betingelser. Disse betingelser vedrører landbrugsareal til rådighed, overskud af eller efterspørgsel på lokale næringsstoffer, teknisk assistance, marketingsmuligheder for grøn energi samt lokale regler. Er der f.eks. et overskud af næringsstoffer i området og manglede arealer til at udbringe husdyrgødningen så kan det BAT at foretage separation af husdyrgødningen.

Sammenfatning

Sammenholdes ansøgers foranstaltninger vedr. opbevaring og behandling af husdyrgødning, med BREF-dokumentet vurderes det at det ansøgte projekt lever op til BAT.

Udbringning af husdyrgødning med redegørelse for BAT

Al gyllen udbringes efter reglerne i husdyrgødningsbekendtgørelsen og i henhold til Plantedirektoratets normer for tilførsel af næringsstoffer til afgrøderne. Gyllen udbringes med slæbeslanger samt ved nedfældning i sort jord og græs. Der udarbejdes mark- og gødningsplan og der tages analyser af gyllen.

BAT vedr. udbringning af husdyrgødning

Jf. BREF er det med henblik på at reducere tabet af næringsstoffer til omgivelserne BAT at afbalancere tilførselen af gødning med afgrødens behov for næringsstoffer. Det er endvidere BAT at reducere risikoen for forurening af omgivelserne ved ikke at tilføre gødning til vandmættede, oversvømmede, frosne eller sne-dækkede arealer. Endvidere at undlade at tilføre gødning til arealer der skråner, støder direkte op til vandløb samt at udbringe gødning så tæt som muligt på tidspunktet for afgrødens optagelse af næringsstoffer. Det er endvidere BAT at tilrettelægge udbringningen af husdyrgødningen, således at risikoen for lugtgener for omgivelserne minimeres.

For så vidt angår BAT i relation til udbringning af husdyrgødning på arealerne er det Miljøstyrelsens opfattelse, at gældende lovregulering, herunder allerede gennemførte ændringer af husdyrgødningsbekendtgørelsen, er BAT.

Sammenfatning

Sammenholdes ansøgers redegørelse for udbringning af husdyrgødning med BREF-dokumentet vurderes det at det ansøgte projekt lever op til BAT.

Lysforhold, ventilation samt energi- og ressourceforbrug (Årligt forbrug af energi i form af olie, benzin, el m.m. Placering af lyskilder, opbevaring af olie m.m. For §12 sager endvidere redegørelse for energibesparende tiltag).

Der er mekanisk ventilation i alle staldafsnit. Ventilationsanlægget optimeres løbende og indstillinger justeres. Ventilationsanlægget i smågrisestaldene er med frekvensmotor. Ventilationsanlæg i den nye bygning bliver med Multi-Step funktion. Luftkanaler rengøres efter behov, hvorved modstand i ventilationsafkast undgås.

Der er ikke lys i staldene om natten. I staldafsnittene slukkes lysene manuelt ved arbejdstids ophør.

Til rengøring i staldene anvendes Virkson S til rengøring af vandrør. Der anvendes ikke andre rengøringsmidler i staldene.

BAT vedr. energiforbrug

Miljøstyrelsen har ikke opstillet egentlige branchespecifikke krav til energiforbruget i forbindelse med fastlæggelsen af de vejledende BAT-standardvilkår, idet forbruget vil afhænge af de driftsmæssige forhold på den enkelte ejendom.

I henhold til BREF er det med henblik på at reducere energiforbruget BAT at anvende naturlig ventilation. Når der anvendes mekanisk ventilation er det BAT at optimere udformningen af ventilationssystemet samt at undgå modstand gennem hyppig eftersyn og rengøring af ventilationssystemet. Det er desuden BAT at anvende lavenergibelysning.

Sammenfatning

Sammenholdes ansøgers tiltag med henblik på reduktion af energiforbruget med BREF-dokumentet vurderes

det, at det ansøgte projekt lever op til BAT. For så vidt angår energibesparende belysning er det dog først i takt med udskiftning af belysningen at den fulde energibesparende effekt opnås.

Vandforbrug (samlet vandforbrug før og efter udvidelsen/ændringen opdelt i drikkevand, vand til vask af stalde og markredskaber/maskiner m.m. For §12 sager endvidere en redegørelse for vandbesparende foranstaltninger)

Der foretages jævnlig kalibrering af drikkevandsinstallationer med henblik på at undgå unødigt spild. Lækager identificeres og reparerer. De enkelte staldafsnit rengøres med højtryksrensere efter hvert hold.

BAT vedr. vandforbrug

Miljøstyrelsen har ikke opstillet egentlige branchespecifikke krav til vandforbruget i forbindelse med fastlæggelsen af de vejledende BAT-standardvilkår, idet forbruget vil afhænge af de driftsmæssige forhold på den enkelte ejendom.

I henhold til BREF er det med henblik på at reducere vandforbruget BAT at rengøre stald og inventar med højtryksrensere efter hver produktionscyklus, at foretage regelmæssig kalibrering af drikkevandsanlæg for at undgå spild, at registrere vandforbrug samt at finde og reparere evt. lækager. Vedrørende anvendelse af drikkevandssystemer (vandnipler (i trug eller kop), vandtrug og bidenipler noteres det i BREF, at der er såvel fordele som ulemper ved alle systemer, samt at der ikke var tilstrækkelig data til at nå en BAT-konklusion.

Sammenfatning

Sammenholdes ansøgers tiltag med henblik på reduktion af vandforbruget med BREF-dokumentet vurderes det at det ansøgte projekt lever op til BAT. I forbindelse med kommende investeringer vil muligheder for vandbesparelser endvidere indgå i overvejelserne.

Management & egenkontrol

- Der udarbejdes mark- og gødningsplan i henhold til lovkrav, således at tildelingen af næringsstoffer til afgrøderne optimeres
- Kvælstoftilførslen korrigeres årligt i forbindelse med kvælstofprognosen, der offentliggøres omkring 1. april (N-prognosen afhænger af klimaet de enkelte år).
- Der er tilknyttet en række fagkonsulenter, der gennemgår bedriften med ejer og medarbejdere efter behov.
- Besætningen gennemgås sammen med dyrlæge hver 4. uge, hvor besætningens behandlingsbehov konstateres.
- Fodersammensætning og fodringsstrategi evalueres og tilpasses løbende, således at nyeste viden anvendes.
- Der føres sprøjtejournal, medicinjournal og logbog for gylletanke.
- Gylletanke bliver kontrolleret hvert 10. år af autoriseret kontrollant.
- Der er lavet beredskabsplan således at evt. uheld kan stoppes og konsekvensen for det omgivende miljø begrænses mest muligt (se bilag 4).
- Personalet uddannes løbende gennem kurser og efteruddannelse.
- Staldafsnittene er tilkøbt alarmanlæg.

BAT vedr. management og egenkontrol

I henhold til BREF (2003) er det BAT at uddanne bedriftens personale, at registrere energi- og ressourceforbrug samt forbrug og anvendelse af handels- og husdyrgødning. Endvidere at have procedurer for at sikre ren- og vedligeholdelse af bygninger og inventar, at planlægge gødning af markerne korrekt samt at have nødfremgangsmåde ved evt. uheld. Miljøstyrelsen har ikke opstillet egentlige branchespecifikke krav til management i forbindelse med fastlæggelsen af de vejledende BAT-standardvilkår, da management vil afhænge af de driftsmæssige forhold på den enkelte ejendom.

Sammenfatning

Sammenholdes ansøgers redegørelse for management og egenkontrol med BREF-dokumentet vurderes det,

at det ansøgte projekt lever op til BAT.

Bilag 4

Beredskabsplan

Beredskabsplan for landbruget

Indholdsfortegnelse:

TELEFONNUMRE	3
BRAND- OG EVAKUERINGSINSTRUKS	4
OVERLØB AF GYLLE – INSTRUKS	5
TRANSPORT AF BEKÆMPELSESMIDLER	6

Udarbejdet af: Allan Olesen, LandboNord

Revideret:	Dato	Ansvarlig (underskrift)
------------	------	-------------------------

2013		
2014		
2015		
2016		
2017		

Denne beredskabsplan er udarbejdet som en del af ejendommens miljøgodkendelse med det formål at stoppe og begrænse evt. uheld med konsekvenser for det omgivne miljø.

Planens indhold skal være kendt af gårdens ansatte m.fl. og udleveres til evt. indsatsleder/miljømyndighed i forbindelse med uheld, forureninger, brand, ol.

Beredskabsplanen revideres/kontrolleres mindst 1 gang om året og skal være let tilgængelig og synlig.
Beredskabsplanen findes i forrum i stald
Kopi af beredskabsplanen findes på kontor på hovedejendom, Tjennemarkevej 38, 4952 Stokkemarke.

Kort materiale:

Bagerst er der et oversigtskort over ejendommen mm. med angivelse af relevante hjælpemidler.

Husk generelt:

Ved store uheld ring altid 112, ved mindre uheld ring altid til miljømyndighederne (Lolland Kommune). Er man i tvivl, ring 112, der har kontakt til kommunens beredskabstjeneste og miljøvagt.

Efter brand m.m. tag kontakt med miljømyndighederne med hensyn til genopbygning af stald m.m.

TELEFONNUMRE

Miljømyndighed kontaktes på telefon 2095 0550 (Bent Hansen, Lolland Kommune).

Falck kontaktes på telefon 7010 2030 dag eller nat

Brandvæsen kontaktes på telefon 112 dag og nat

Lægevagt kontaktes på telefon 7015 0300 dag eller nat

Dyrlæge kontaktes på telefon 2171 5276 (Jacob Bagger) dag eller nat

BRAND- OG EVAKUERINGSINSTRUKS

Ved brand der ikke kan slukkes ved egen hjælp.

Slå alarm

Tilkald brandvæsenet - RING 112 - oplys:

- Navn, adressen og telefonnummer der ringes fra
- Hvad er der sket og at det er en gårdbrand
- Er der tilskadekomne - hvor mange –
- Er dyrene kommet ud – art og antal der evt. er fanget

- **Kontakt ejeren, Martin Jensen på tlf. 4071 1301**

Handlinger

- Iværksæt rednings- og slukningsarbejde hvis det er muligt og forsvarligt, herunder fjernelse og evakuering af dyr, olie, trykflasker, gødning og kemikalier
- Placering af slukningsmateriel er angivet på oversigtskortet.
- Hvis det ikke er muligt at slukke branden - forsøg at begrænse den ved lukning af døre og vinduer.

- Modtag brandvæsenet og udlever denne mappe sammen med kortmaterialet

Oplys endvidere:

- Evt. tilskadekomne eller dyr der ikke er reddet i sikkerhed
- Hvor det brænder
- Brandens omfang
- Hvor der er adgangsveje

Hjælpemidler

På ejendommen findes der følgende materiel, som evt. kan anvendes for at afhjælpe situationen:

- Pulverslukkere

Slå alarm

Kontakt beredskabet – Ring 112

Oplys:

- Navn, adressen og telefonnummer der ringes fra
- Hvad der er sket og hvor meget der er løbet ud
- Om der er risiko for forurening af vandløb, eller drikkevandsboring

- **Kontakt ejeren, Martin Jensen på tlf. 4071 1301**

- **Ved mindre spild kontaktes kun miljømyndighederne**
På tlf. 2095 0550 (Bent Hansen, Lolland Kommune)

Handlinger:

- Forsøg opdæmning for at undgå, at gylle løber til langs indkørsel til hovedvejen
- Opdæmningen kan evt. foretages med jord, halmballer ol. afhængig af mængden af gylle.

- Modtag brandvæsenet/miljømyndighederne og udlever denne mappe med sammen med Kortmaterialet

Hjælpemidler:

På ejendommen findes der følgende materiel, som evt. kan anvendes for at afhjælpe situationen:

- Halmballer

TRANSPORT AF BEKÆMPELSESMIDLER

Sørg for sikker transport af kemikalier til ejendommen og mellem ejendom og marker.

Bekæmpelsesmidler skal under transport være sikret mod stød og uheld. En lukket tæt plastkasse (eks. en køleboks) er velegnet.

Medbring en spand/sæk med fint savsmuld til opsugning af spildt middel samt en skovl og f.eks. plasticposer/plastspand til en hurtig indsats. Uanset koncentrationen kan et spild på mindre end ca. 2 liter med en hurtigt indsats fjernes fra jorden.

Medbring altid en mobiltelefon således at det er muligt at hurtigst at tilkalde hjælp ved uheld.

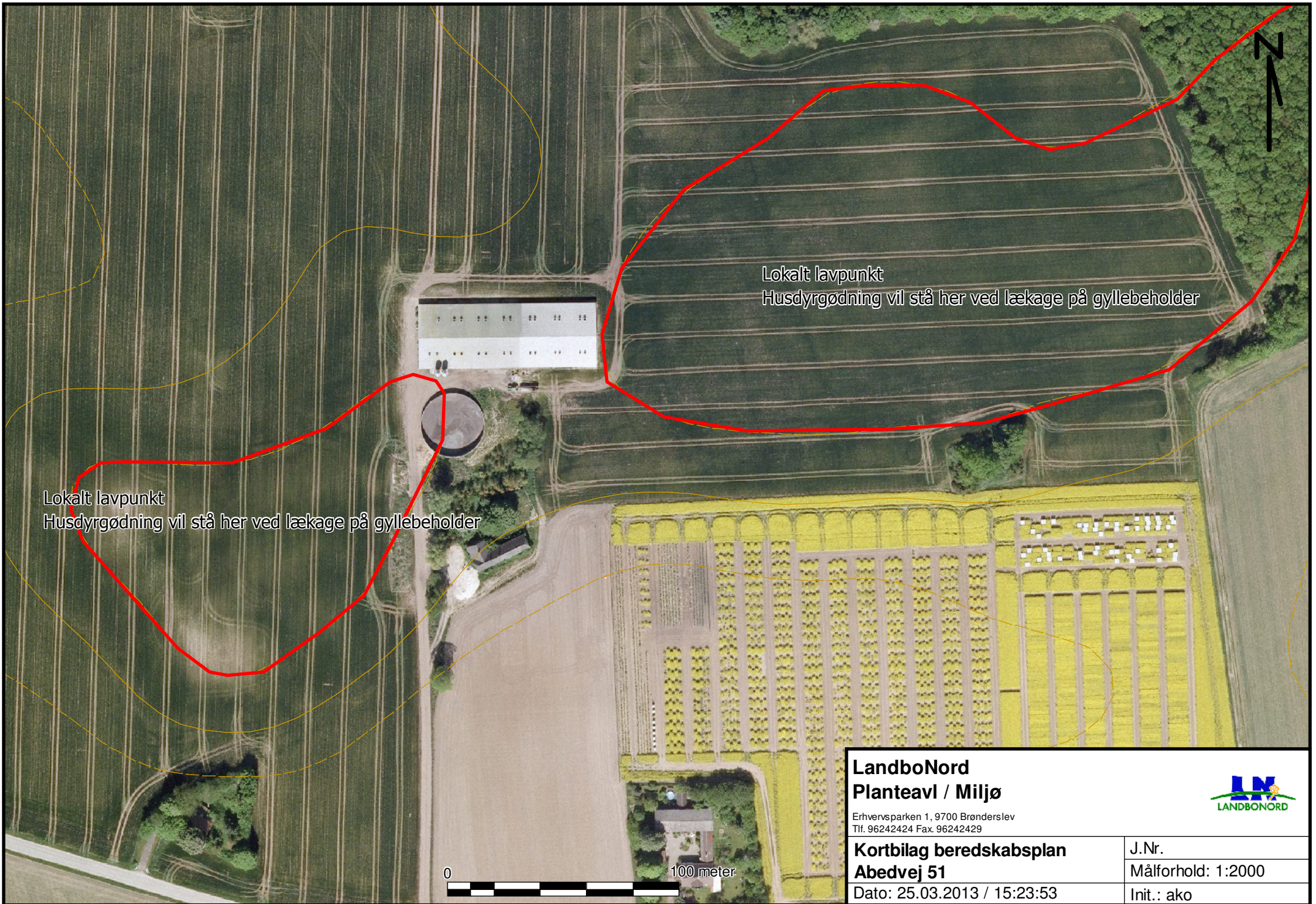
Hvor der arbejdes med bekæmpelsesmidler, skal der være førstehjælpeudstyr og øjenskyllmiddel til rådighed.

Meget giftige og giftige bekæmpelsesmidler skal overalt opbevares forsvarligt under lås.

Øvrige bekæmpelsesmidler skal opbevares forsvarligt. For alle midler gælder, at de opbevares utilgængeligt for børn og ikke sammen med eller i nærheden af levnedsmidler, foderstoffer m.v.


Derudover gælder følgende:

- Kemikalierummet skal være godt ventileret, tørt og frostfrit med god belysning.
- Der skal findes et sugende materiale f.eks. savsmuld til opsamling af spild.
- Døre skal være forsynet med en støbt kant, der kan tilbageholde eventuelt spild.
- Gulve skal være tætte og uden afløb.



Lokalt lavpunkt
Husdyrgødning vil stå her ved lækage på gyllebeholder

Lokalt lavpunkt
Husdyrgødning vil stå her ved lækage på gyllebeholder

LandboNord Planteavl / Miljø		
Erhvervsparcen 1, 9700 Brønderslev Tlf. 96242424 Fax. 96242429		
Kortbilag beredskabsplan Abedvej 51	J.Nr.	
Dato: 25.03.2013 / 15:23:53	Målförhold: 1:2000	
	Init.: ako	