

Aabenraa kommune
Digital annonce

**Plan, Teknik & Miljø
Miljø**

Skelbækvej 2
6200 Aabenraa
Tlf.: 7376 7676

Dato: 31-05-2022
Sagsnr.: 22/9672

Kontakt: Tina Ketelsen
Direkte tlf.: 7376 7864
E-mail: tket@aabenraa.dk

**Tillæg nr. 1 til miljøtilladelse til husdyrbruget på Fogderupvej 17, 6372
Bylderup-Bov**

Aabenraa Kommunes Team Miljø har den 31. maj 2022 meddelt tillæg nr. 1 til miljøtilladelse efter husdyrbrugloven¹ til husdyrbruget på Fogderupvej 17, 6372 Bylderup-Bov, matr. nr. 101 Foverup, Ravsted.

Ejendommen meddeles tillægstilladelse til følgende eksisterende og nye produktionsarealer, gulvtyper og dyretyper:

¹ Lovbekendtgørelse nr. 520 af 1. maj 2019 om husdyrbrug og anvendelse af gødning m.v. med senere ændringer

Stald	Produktion	Staldstørrelse m²	Produktionsareal m²
Klimacontainer	Smågrise. Toklimastald, delvis spaltegulv	40	34
Løbeafdeling (2)	Flexgruppe: Alle svin. 25-49 % fast gulv	131	108
Farestald (3+8)	Søer, diegivende. Kassestier, fuldspaltegulv	418	343
Farestald (5)	Søer, diegivende. Kassestier, fuldspaltegulv	200	164
Kontrolstald (4)	Flexgruppe: Alle svin. 25-49 % fast gulv	256	210
Drægtighedsstald (9)	Flexgruppe: Alle svin. 50-75 % fast gulv	549	506
Poltestald	Slagtesvin. Delvist spaltegulv, 50-75 % fast gulv.	200	165
Hesteboks	Heste. Dybstrøelse	32	32
Ny løbestald	Flexgruppe: Alle svin. 25-49 % fast gulv	328	301
Ny farestald	Søer diegivende. Kassestier, delvis spaltegulv	501	418
I alt			2.281

Desuden meddeles der tillægstilladelse til følgende nye gødningsopbevaringsanlæg og tekniske anlæg:

- Afhentningstank til gylle på 99 m³
- Fast teltoverdækning på den eksisterende gyllebeholder (scenarie 2)
- Etablering af en mellemgang mellem 'Ny farestald' og 'Farestald (5)'

Tillægstilladelsen kan ses i sin helhed på de følgende sider.

Afgørelser efter husdyrbrugloven kan påklages til Miljø- og Fødevarerklagenævnet af:

- Afgørelsens adressat
- Miljøministeren, når væsentlige nationale eller internationale interesser er berørt
- Enhver, der har en individuel, væsentlig interesse i sagens udfald
- Sundhedsstyrelsen

- Danmarks Fiskeriforening, Ferskvandsfiskeriforeningen i Danmark, Arbejderbevægelsens Erhvervsråd og Forbrugerrådet, alle i henhold til lovens § 85
- Lokale foreninger og organisationer, lovens § 86
- Landsdækkende foreninger og organisationer, lovens § 87.

Hvis du ønsker at klage over denne afgørelse, kan du klage til Miljø-og Fødevareklagenævnet. Du klager via Klageportalen, som du finder et link til på forsiden af www.naevneneshus.dk. Klageportalen ligger på www.borger.dk og www.virk.dk. Du logger på www.borger.dk eller www.virk.dk, ligesom du plejer, typisk med NEM-ID. Klagen sendes gennem Klageportalen til Aabenraa Kommune, der har truffet afgørelsen. En klage er indgivet, når den er tilgængelig for kommunen i Klageportalen. Når du klager, skal du som privatperson betale et gebyr på kr. 900. For virksomheder og organisationers vedkommende er gebyret på 1.800 kr. Du betaler gebyret med betalingskort i Klageportalen.

Miljø-og Fødevareklagenævnet skal som udgangspunkt afvise en klage, der kommer uden om Klageportalen, hvis der ikke er særlige grunde til det. Hvis du ønsker at blive fritaget for at bruge Klageportalen, skal du sende en begrundet anmodning til Aabenraa Kommune, der har truffet afgørelse i sagen. Aabenraa Kommune videregiver herefter anmodningen til Miljø-og Fødevareklagenævnet, som træffer afgørelse om, hvorvidt din anmodning kan imødekommes.

Klagefristen udløber 4 uger efter, at afgørelsen er meddelt. Er afgørelsen offentligt bekendtgjort, regnes klagefristen dog altid fra bekendtgørelsen. Hvis klagefristen udløber på en lørdag eller helligdag, forlænges fristen til den følgende hverdag.

Afgørelsen annonceres offentligt den 31. maj 2022 på Aabenraa Kommunes hjemmeside. En eventuel klage skal være modtaget senest den 28. juni 2022, der er dagen for klagefristens udløb.

Der kan i øvrigt henvises til miljøgodkendelsens afsnit C "Offentlighed og klagevejledning".

Venlig hilsen

Tina Ketelsen
Landmålingstekniker

Tillæg nr. 1 til miljøtilladelse til svinebruget Fogderupvej 17, 6372 Bylderup-Bov

§ 16b, stk. 4

Lovbekendtgørelse nr. 520
af 1. maj 2019 om
husdyrbrug og anvendelse af
gødning m.v. med senere
ændringer

Tilladelsesdato:
31. maj 2022



Aabenraa Kommune
Plan, Teknik & Miljø
Team Miljø
Skelbækvej 2
6200 Aabenraa
Tlf. 73 76 76 76

Baggrund og læsevejledning

Kommunens afgørelse, vilkår der gælder for husdyrbruget samt de generelle juridiske forhold omkring afgørelsen, herunder klagevejledningen, og bilag kan læses i kapitel A, B, C og D.

Som følge af husdyrbrugloven skal ansøger indsende oplysninger om en række forhold, jf. husdyrgodkendelsesbekendtgørelsens bilag 1 punkt A og B. Kommunen skal i sin afgørelse beskrive husdyrbrugets særkender og vurdere og begrunde, at det ansøgte ikke har en væsentlig indvirkning på miljøet, og at det opfylder de lovbestemte krav om anvendelse af den bedste tilgængelige teknik (BAT) på lugt- og ammoniakemission. Kommunen stiller de relevante vilkår, der sikrer, at husdyrbruget ikke har en væsentlig virkning på miljøet, samt at BAT er overholdt. Selve ansøgningsmaterialet kan læses i kapitel E.

Husdyrbruget på Fogderupvej 17, 6372 Bylderup-Bov har en ammoniakemission mindre end 3.500 kg NH₃-N pr. år, færre stipladser end IE-grænserne for søer og slagtesvin, samt en gældende miljøtilladelse efter husdyrbruglovens § 16b. Udvidelsen af husdyrbruget udløser derfor krav om en ansøgning om tillæg til miljøtilladelsen efter husdyrbruglovens § 16b, stk. 4. Den vedlagte ansøgning er et resultat af dialog imellem ansøger og Aabenraa Kommune i forbindelse med sagsbehandlingen. Ansøgningen og den meddelte miljøtilladelse danner grundlag for kommunens afgørelse og de stillede vilkår.

Indholdsfortegnelse

A.	Afgørelse	5
	Dispensationer	7
	Baggrund og særkender for afgørelsen	8
	Historik	8
	Ansøgning	8
	Landskabelige værdier og særkender	8
	Erhvervsmæssigt nødvendigt	9
	Begrundelse for de stillede vilkår og øvrige krav	9
	Natur	9
	Jord, grundvand og overfladevand	12
	Lugtgener	12
	Øvrige emissioner og gener	13
	Bedste tilgængelige teknik (BAT)	13
	Øvrige krav	14
	Samlet vurdering	15
	Lovgrundlag	15
	Udnyttelsesfrist	15
	Revurdering af tillægstilladelsen	15
	Retsbeskyttelse	15
	Andre tilladelser og dispensationer	15
B.	Vilkår for husdyrbruget	16
	Afgørelse	17
	Indretning og drift	17
	Lugt	18
	Øvrige emissioner og gener	19
	Bedste tilgængelige teknik (BAT)	20
	Jord, grundvand og overfladevand	21
	Egenkontrol	21
C.	Offentlighed og klagevejledning	23
	Naboorientering og partshøring	23
	Annoncering og afgørelse	23
	Klagevejledning	23
D.	Kommunens bilag	25
	Lugtkonsekvenszonen	25
	Høringssvar fra Fogderupvej 15	26
	Kommunens bemærkninger til høringssvar fra Fogderupvej 15	27
E.	Miljøansøgningen	29

Datablad

Husdyrbrugets adresse: Fogderupvej 17, 6372 Bylderup-Bov

Ansøger: Tommy Petersen

Ansøgers CVR-nummer: 32603262

Tilladelsesmyndighed: Aabenraa Kommune

Tilladelsesdato: 31. maj 2022

Sagsbehandler: Laura Klaver

Kvalitetssikring: Tine Oerter Trane

Ansøgningsmateriale: Ulla Refshammer Pallesen, LandboSyd

Sagsnr.: 22/9672

Kortmateriale: Aabenraa Kommune, Geodatastyrelsen og Styrelsen for Dataforsyning og effektivisering, Skærmkort, WMS – tjeneste.

Lovgrundlag: Lovbekendtgørelse nr. 520 af 1. maj 2019 om husdyrbrug og anvendelse af gødning m.v. med senere ændringer (husdyrbrugloven).

A. Afgørelse

Aabenraa Kommune meddeler tillæg nr. 1 til miljøtilladelse til svinebruget efter husdyrbruglovens § 16b, stk. 2 på Fogderupvej 17, 6372 Bylderup-Bov, matr. nr. 101 Foverup, Ravsted til svinehold med de stillede vilkår. Tillægstilladelsen omfatter hele husdyrbruget. Det vil sige både de eksisterende og nye anlæg.

Der gives i tillægget tilladelse til at udvide produktionsarealet med etablering af en ny farestald og en ny løbestald med produktionsarealer på henholdsvis 418 m² og 301 m². Derudover gives der tilladelse til at ændre dyretype og gulvtype i de eksisterende farestalde 'Farestald (3+8)' og 'Farestald (5)' fra 'Alle svin, fulldrænet gulv (kummer under hele arealer)' til 'Søer, diegivende, kassestier, fuldspaltegulv'.

Ydermere gives der tilladelse til etablering af en afhentningstank på 99 m³, hvorfra biogasanlægget kan afhente gylle.

Som ammoniakreducerende virkemiddel benyttes gyllekøling (scenarie 1) eller en kombination af gyllekøling og fast teltoverdækning på den eksisterende gyllebeholder (scenarie 2).

Der tillades følgende produktionsarealer:

Stald	Produktion	Staldstørrelse m ²	Produktionsareal m ²
Klimacontainer	Smågrise. Toklimastald, delvis spaltegulv	40	34
Løbeafdeling (2)	Flexgruppe: Alle svin. 25-49 % fast gulv	131	108
Farestald (3+8)	Søer, diegivende. Kassestier, fuldspaltegulv	418	343
Farestald (5)	Søer, diegivende. Kassestier, fuldspaltegulv	200	164
Kontrolstald (4)	Flexgruppe: Alle svin. 25-49 % fast gulv	256	210
Drægtighedsstald (9)	Flexgruppe: Alle svin. 50-75 % fast gulv	549	506
Poltestald	Slagtesvin. Delvist spaltegulv, 50-75 % fast gulv.	200	165
Hesteboks	Heste. Dybstrøelse	32	32
Ny løbestald	Flexgruppe: Alle svin. 25-49 % fast gulv	328	301
Ny farestald	Søer diegivende. Kassestier, delvis spaltegulv	501	418
I alt			2.281

Der tillades følgende nye gødningsopbevaringsanlæg:

- Afhentningstank til gylle på 99 m³
- Fast teltoverdækning på den eksisterende gyllebeholder (scenarie 2)

Der tillades følgende øvrige nye anlæg:

- Etablering af en mellemgang mellem 'Ny farestald' og 'Farestald (5)'

Produktionsarealerne i de eksisterende staldanlæg og de eksisterende øvrige anlæg er godkendt jf. den oprindelige miljøtilladelse fra den 1. marts 2019.

Det godkendte staldanlæg kan med denne tillægstilladelse udnyttes fuldt ud inden for grænserne for dyrevelfærdsreglerne. Se en oversigt over staldene i Figur 1.



Figur 1. Oversigt over stalde, anmeldelsespligtige anlæg samt gødningsopbevaringsanlæg.

Dispensationer

Afstandskravet for husdyranlæg til beboelse på samme ejendom er 15 m jf. § 8, stk. 1, pkt. 6 i husdyrbrugloven. Den nye farestald ønskes etableret 10 m vest for beboelsen på Fogderupvej 17. Ansøger har derfor søgt om dispensation for afstandskravet.

Ansøger har begrundet ønsket om dispensation med, at farestalden således kommer til at ligge parallelt med den eksisterende sydligste farestald, som der skal etableres mellemgang til af driftsmæssige årsager. Ved at placeres den nye farestald parallelt med den eksisterende farestald, etableres stalden så langt væk fra nærmeste nabo som muligt. Endvidere vil de flugtende gavle mod vest bevirke, at bygningssættet kommer til at fremstå som en samlet enhed. Det er ansøger selv, der bor på Fogderupvej 17, og derfor er indforstået med, at der meddeles dispensation for afstandskravet til stuehuset. Aabenraa Kommune vurderer, at den ansøgte placering ikke vil give anledning til væsentlige eller øgede gener.

Aabenraa Kommune meddeler derfor med hjemmel i husdyrbruglovens § 9, stk. 3 dispensation for afstandskravet i husdyrbruglovens § 8, stk. 1, pkt. 6, så den nye farestald kan placeres 10 m vest for beboelsen på Fogderupvej 17. For at sikre at den nye farestald placeres som ansøgt i forhold til dispensationen, stiller Aabenraa Kommune vilkår til, at den nye farestald ikke må etableres nærmere end 10 m fra beboelsen på Fogderupvej 17.

Baggrund og særkender for afgørelsen

Aabenraa Kommune meddeler tillæg nr. 1 til miljøtilladelsen, da det vurderes, at ansøgeren har truffet de nødvendige foranstaltninger til at forebygge og begrænse forureningen ved anvendelse af den bedst tilgængelige teknik, og det vurderes, at husdyrbruget i øvrigt kan drives på stedet uden at påvirke omgivelserne på en måde, som er uforenelig med hensynet til omgivelserne. Aabenraa Kommune vurderer, at tillæg nr. 1 til miljøtilladelsen med de stillede vilkår for lokalisering, indretning og drift af husdyrbruget, sikrer at husdyrbruget ikke vil medføre en væsentlig påvirkning af miljøet eller andre væsentlige gener.

Historik

Fogderupvej 17, 6372 Bylderup-Bov modtog den 1. marts 2019 den eksisterende miljøtilladelse efter § 16b i husdyrbrugloven til hold af svin. Miljøtilladelsen gav tilladelse til lovliggørelse og udvidelse af en eksisterende klimacontainer samt etablering af to hestebokse i maskinhallen. I forbindelse med miljøtilladelsen blev der givet tilladelse til alle typer svin i alle staldafsnit, med undtagelse af klimacontaineren og poltestalden.

Ansøgning

Aabenraa Kommune har den 18. marts 2022 modtaget en ansøgning om tillæg til den eksisterende miljøtilladelse af husdyrbruget på Fogderupvej 17, 6372 Bylderup-Bov. Ansøger planlægger at etablere en ny farestald og en ny løbestald med produktionsarealer på henholdsvis 418 m² og 301 m². Den nye farestald ønskes etableret med løsgående søer i stier med minimum 25 % fast gulv. Ansøger ønsker desuden stier til løsgående søer i de to eksisterende farestalde, 'Farestald (3+8)' og 'Farestald (5)', hvilket sker gennem inventarændringer. Derfor ændres dyretype og gulvtype i eksisterende farestalde fra 'Alle svin, fulddrænet gulv (kummer under hele arealet)' til 'Søer, diegivende, kassestier, fuldspaltegulv'.

Som følge af udvidelsen og ændringen til løsgående farende søer forventes produktionen at stige med ca. 50 årssøer. Den maksimale produktion på husdyrbruget forventes at blive 500 årssøer, 2.880 smågrise (6,7-7,0 kg) og 500 slagtesvin/polte (50-115 kg).

Endvidere ønsker ansøger at etablere en ny afhentningstank på maksimalt 99 m³, hvorfra biogasanlæg kan afhente gylle.

Der etableres gyllekøling i den nye farestald og den nye løbestald. Der ansøges om mulighed for at reducere ammoniakemissionen udelukkende ved gyllekøling (scenarie 1) eller ved en kombination af gyllekøling og fast teltoverdækning på den eksisterende gyllebeholder (scenarie 2).

Denne tillægstilladelse er baseret på de oplysninger, der er redegjort for i ansøgningsmaterialet, ansøgningssskema nr. 233 265 version 2, scenarieberegning nr. 233 869 og ansøgningen i kapitel E.

Landskabelige værdier og særkender

I forbindelse med denne tillægstilladelse etableres en farestald og en løbestald. De nye stalde forventes at blive etableret i røde mursten eller rødlige søstenelementer med lysegrå gavltrekanter i stål eller sandwichpaneler og med gråt fibercementtag (ikke reflekterende materialer). Mellem den nye farestald og den eksisterende 'Farestald (5)' etableres en mellemgang. Det er endnu ikke afklaret, hvor mellemgangen placeres. Mellemgangen etableres i samme materialer og farver som den nye farestald, dog kan taget blive fladt med tagpap i stedet for tag af fibercement.

Den nye farestald indrettes med stier til løsgående søer. De eksisterende farestalde 'Farestald (3+8)' og 'Farestald (5)' ændres ligeledes til løsgående søer i stier, hvilket sker gennem inventarændringer.

Endvidere etableres en afhentningstank på maksimalt 99 m³ og med sugestuds, hvorfra biogasanlægget kan afhente gylle. Der forventes at blive etableret en påfyldningsstuds i forbindelse med den eksisterende gyllebeholder, hvor tankbilen kan aflevere returgylle gennem. Afhentningstanken vil blive opført sydøst for den eksisterende gyllebeholder, i betonelementer og vil få betonlåg eller teltoverdækning. Tanken vil blive delvist nedgravet, og betonelementerne vil have en maksimal højde på 3 m over terræn. Den maksimale diameter forventes at blive 6,5 m. Der vil blive etableret gyllerør fra staldene til afhentningstanken.

Såfremt den eksisterende gyllebeholder teltoverdækkes (scenarie 2), vil telttoppen hæve sig ca. 6,5 m over terræn.

Husdyrbruget er hverken beliggende inden for bygge- og beskyttelseslinjer, områder i kommuneplanen med landskabelige interesser eller områder udpeget til råstofområde. Husdyrbruget ligger i et område, der i kommuneplanen er udpeget som 'Særligt værdifuldt landbrugsområde', hvor landbrugets interesser og arealanvendelse vægtes højt. Aabenraa Kommune vurderer, at ejendommen vil fremtræde som en samlet enhed i landskabet, idet de nye stalde etableres i forlængelse af de eksisterende bygninger, og den nye afhentningstank etableres i umiddelbar tilknytning til den eksisterende gyllebeholder. Husdyrbruget er afskærmet af eksisterende beplantning mod syd og vest, samt delvist afskærmet af levende hegn i markskel mod øst.

Aabenraa Kommune vurderer, at der i tilstrækkelig grad er redegjort for nybyggeri og bygningsmæssige ændringer, samt at det ansøgte ikke er i strid med hensynet til områdets landskabelige interesser.

Erhvervsmæssigt nødvendigt

I miljøansøgningens afsnit 2.16 har ansøger redegjort for, at det ansøgte er erhvervsmæssigt nødvendigt for ejendommens drift som landbrugsejendom.

Aabenraa Kommune vurderer, at ændringen af de eksisterende farestalde til løsgående søer, etableringen af en ny farestald og en ny løbestald samt en mindre udvidelse i antallet af årssøer er erhvervsmæssigt nødvendig for at fremtidssikre husdyrproduktionen på ejendommen. Ansøger ønsker at imødekomme eventuelle kommende krav til løsgående søer. Derudover vurderes det, at en afhentningstank til gylle er erhvervsmæssigt nødvendigt for at kunne levere gylle til biogasanlæg.

Begrundelse for de stillede vilkår og øvrige krav

Natur

Ammoniakfølsom natur

For at beskytte biologisk værdifulde og kvælstoffølsomme naturarealer mod en tilstandsændring forårsaget af en næringsberigelse, der overskrider naturens tålegrænse, må den luftbårne ammoniakdeposition fra husdyrbrug til naturarealer omfattet af § 7 i husdyrbrugloven ikke overstige fastlagte beskyttelsesniveauer, som kan findes i husdyrgodkendelsesbekendtgørelsens bilag 3 punkt D.

De naturområder, der er omfattet af § 7 i husdyrbrugloven, er inddelt i 3 kategorier efter deres ammoniakfølsomhed jf. nedenstående tabel.

Tabel 1. Tabel over ammoniakfølsom natur der er beskyttet efter husdyrbruglovens § 7.

Naturtyper	Fastsat beskyttelsesniveau
Kategori 1. Ammoniakfølsomme naturtyper beliggende indenfor internationale naturbeskyttelsesområder.	Maks totaldeposition afhængig af antal øvrige husdyrbrug i nærheden: 0,2 kg N/ha/år ved > 1 øvrige husdyrbrug 0,4 kg N/ha/år ved 1 øvrigt husdyrbrug 0,7 kg N/ha/år ved 0 øvrige husdyrbrug
Kategori 2. Ammoniakfølsomme naturtyper beliggende udenfor internationale naturbeskyttelsesområder, i form af højmoser, lobeliesøer, heder >10 ha og overdrev >2,5 ha.	Maks totaldeposition på 1,0 kg N/ha/år.
Kategori 3. Heder, moser og overdrev, der er omfattet af § 3 i naturbeskyttelsesloven og ammoniakfølsomme skove større end 0,5 ha.	Maks merdeposition på 1,0 kg N/ha/år. Kommunen kan ved en konkret vurdering tillade en merdeposition på >1,0 kg N/ha/år indenfor de angivne tålegrænser ¹ , men kan ikke stille krav om merdeposition på <1,0 kg N/ha/år.

Det fremgår af husdyrbruglovens regelsæt, at beskyttelsesniveauet, der er fastlagt i lovgivningen, som udgangspunkt er tilstrækkeligt til at sikre natur og miljø og skabe overensstemmelse med habitatdirektivsforpligtelserne.

Tabel 2. Tabel over ammoniakdepositionen til nærliggende ammoniakfølsom natur, der er beskyttet efter husdyrbruglovens § 7.

Naturpunkt	Kategori	Merdeposition, kg N/ha/år	Totaldeposition, kg N/ha/år
Bøg på muldbund	1	0,0	0,0
Skovbevokset tørvemose	1	0,0	0,0
Kategori 2 mose jf. kommunens interne kort	2	0,0	0,0
Overdrev mod syd	2	0,0	0,0
Mose mod NNØ (pkt. indsat af kommune)	3	0,8	1,3
Mose mod NØ	3	0,1	0,1
Mose mod ØNØ	3	0,1	0,1
Mose mod NNV	3	0,1	0,1
Mose mod S	3	0,0	0,1
Potentiel ammoniakfølsom skov mod NØ	3	0,1	0,2
Potentiel ammoniakfølsom skov mod NV	3	0,1	0,1
Potentiel ammoniakfølsom skov mod N	3	0,1	0,1
Sø mod ØSØ – ikke kat. 3 (pkt. indsat af kommunen)	3	0,2	0,4
Sø mod S – ikke kat. 3	3	0,1	0,2
Sø mod NNØ – ikke kat. 3	3	0,6	1,0
Sø mod VSV – ikke kat. 3	3	0,4	0,8

Af Tabel 2 fremgår naturpunkterne for nærmeste kategori 1, 2 og 3 naturområder. Aabenraa Kommune har desuden udpeget tre potentielle ammoniakfølsomme skove hhv.

¹ Notat fra DCE – National Center for Miljø og Energi af den 6. september 2018 om opdatering af empirisk baserede tålegrænser

nord, nordøst og nordvest for husdyrbruget. Da beskyttelsesniveauerne for de potentielle ammoniakfølsomme skove er overholdt, har Aabenraa Kommune ikke vurderet nærmere, om skovene er ammoniakfølsomme eller ej.

Idet husdyrbruglovens depositionsgrænser til ammoniakfølsom natur er overholdt for det ansøgte, vurderer Aabenraa Kommune, at der ikke vil forekomme tilstandsændringer i disse naturarealer.

Beskyttet natur

Inden for en radius af 1 km fra husdyrbruget ligger flere § 3-beskyttede søer, hvoraf de nærmeste søer er angivet i Tabel 2. Da merdepositionen for de nærmeste § 3-naturarealer er under 1 kg N/ha/år, hvorunder der ikke forventes tilstandsændringer i ammoniakfølsom natur som følge af atmosfærisk deposition, vurderer Aabenraa Kommune, at det ansøgte ikke medfører tilstandsændringer i beskyttet natur.

Den ammoniakfølsomme beskyttede natur er beskyttet efter husdyrbruglovens regler og behandles under afsnittet om ammoniakfølsom natur.

Fredede områder & kommunalplaner

Ingen af bedriftens anlæg ligger overlappende med de kommunale udpegninger for områder med særlige økologiske forbindelser, særlige naturbeskyttelsesinteresser eller fredninger.

Internationale beskyttelsesområder

Da husdyrbruget ikke ligger i, eller i nær tilknytning til, et Natura 2000-område, vurderer Aabenraa Kommune, at ansøgningen ikke har en væsentlig indvirkning på internationale beskyttelsesområder. Det nærmeste Natura 2000-område er nr. 98 'Tinglev Sø og Mose, Ulvemose og Terkelsbøl Mose', der består af fuglebeskyttelsesområde F62. Området ligger ca. 7,2 km syd for bedriften.

Beskyttelsen af habitatnaturen i habitatområdet er indarbejdet i husdyrbruglovens regler for ammoniakfølsom natur, som vurderes i ovenstående afsnit om ammoniakfølsom natur. Det vurderes, at det ansøgte ikke har en væsentlig indvirkning på fuglebeskyttelsesområdet, da det ikke medfører tilstandsændringer i områdets natur.

Planter og dyr

Ingen af de syv plantearter optaget på habitatdirektivets bilag IV afsnit b er registreret på stedet eller vurderes at findes der.

Der er observeret butsnudet frøer (habitatdirektivets bilag I) i to søer inden for en radius af 450 m fra husdyrbruget. Desuden er der observeret løgfrøer (habitatdirektivets bilag IV) i to søer ca. 1 km sydøst for husdyrbruget. Det vurderes dog, jf. de tidligere vurderinger, at der som følge af det ansøgte ikke sker en tilstandsændring i områdets natur, der vil medføre en forværring af paddernes levevilkår.

Det kan ikke udelukkes, at der forekommer beskyttede flagermus omkring gården. Da der hverken fjernes gamle træer eller bygninger i det ansøgte eller forekommer tilstandsændringer i naturarealer, vurderer Aabenraa Kommune, at områdets dyre- og planteliv ikke forværres af det ansøgte.

Aabenraa Kommune har ikke kendskab til, at der er registreret andre dyre- eller plantearter, som er beskyttet af habitatdirektivets bilag IV eller V i bedriftens nærhed.

Jord, grundvand og overfladevand

Tagvandet fra de eksisterende bygninger nedsives, og tagvandet fra de nye stalde vil ligeledes blive nedsivet. Sanitært spildevand fra beboelsen og forrum ledes til septiktank og efterfølgende til nedsivningsanlæg.

Aabenraa Kommune vurderer, at der på baggrund af den gældende miljøtilladelse og denne tillægstilladelse ikke forekommer en væsentlig virkning på den miljømæssige tilstand af jord, grundvand og overfladevand, såfremt husdyrbrugloven med tilhørende bekendtgørelser og de stillede vilkår overholdes.

Aabenraa Kommune stiller vilkår til, at kemikalier, medicin, foderstoffer m.v., skal opbevares, således at de ikke kan ledes til jord, grundvand eller overfladevand, hvis der måtte ske udslip. Der stilles ikke yderligere vilkår i forhold til de stillede vilkår i miljøtilladelsen fra 2019.

Lugtgener

Aabenraa Kommune har vurderet, at lugtmarkørerne for nærmeste nabo, nærmeste samlede bebyggelse, nærmeste lokalplanlagte område i landzone og nærmeste byzone er placeret korrekt i husdyrgodkendelse.dk. Ved det nærmeste lokalplanlagte område i landzone gælder der de samme lugtgenekriterier som ved samlet bebyggelse.

Ved den nærmeste nabo udløst af Korupvej 8 og den nærmeste samlede bebyggelse udløst af Fogderup Engvej 2 er der beregnet kumulation med et andet husdyrbrug.

Tabel 3. Lugtberegning – uddrag fra husdyrgodkendelse.dk., ansøgningsskema nr. 233 265.

Adresse	Område status	Kumulation	Korrigeret geneafstand (m)	Vægtet gennemsnitsafstand (m)	Genekriterie overholdt
Fogderup Engvej 2	Nærmeste nabo uden landbrugspligt	0	196,1	644,8	Ja
Korupvej 8	Nærmeste nabo uden landbrugspligt	1	215,7	1.070	Ja
Fogderupvej 15	Nærmeste nabo med landbrugspligt	0	163,5	163,8	Ja
Fogderup Engvej 2	Nærmeste samlede bebyggelse	1	489,6	644,6	Ja
Margretetoft 11	Nærmeste lokalplanlagte område	0	400,6	3.189,2	Ja
Ravsted Ejerlav, Ravsted	Nærmeste byzone	0	571,1	3.188,1	Ja

Som det fremgår af Tabel 3, er lugtgeneafstanden til både nærmeste nabo uden landbrugspligt, nærmeste samlet bebyggelse, nærmeste lokalplanlagte område i landzone og nærmeste byzone overholdt. Der stilles ikke yderligere vilkår.

Ansøger har desuden indsat en lugtmarkør ved nærmeste nabo med landbrugspligt, Fogderupvej 15, selvom beboelse på ejendomme med landbrugspligt ikke er omfattet af beskyttelsesniveauet for lugt. Som det fremgår af Tabel 3, er lugtgeneafstanden til Fogderupvej 15 overholdt.

Ud over beregning af lugtgeneafstanden, udregnes lugtkonsekvenszonen i husdyrgodkendelse.dk. Inden for denne radius kan lugt ind imellem registreres. Lugtkonsekvenszonen er udregnet til 630 m. Et kort med lugtkonsekvenszonen er vedlagt som bilag 1 i afsnit D: Kommunens bilag.

Der er stillet driftsvilkår til renholdelse af staldarealer for at undgå forurening med ammoniak, som går ud over forudsætningerne i beregningerne i husdyrgodkendelse.dk.

Øvrige emissioner og gener

Støj, støv, rystelser, flue- og rottegener, transport, lys, uhygiejniske forhold og affald
I miljøansøgningens afsnit 2.7 og 2.8 er øvrige emissioner og gener beskrevet.

Ansøger har oplyst, at den eneste nye kilde til støj, der etableres i forbindelse med det ansøgte, er ventilatorer på de to nye stalde.

I miljøtilladelsen fra 2019 blev antallet af transporter beregnet for et scenarie med slagtesvin, som udgør den situation med størst antal transporter til og fra husdyrbruget. Med ændringen til løsgående søer og en forøgelse af produktionen med ca. 50 årssøer, forventer ansøger, at antallet af transporter ikke overstige det tidligere beregnede antal transporter.

Såfremt der på sigt skal leveres gylle til biogasanlæg, vil det medføre ca. 85 ekstra transporter om året, idet den årlig husdyrgødningsproduktion er 3.416 m³ gylle, og transporten sker med tankbiler á ca. 40 m³. Når der afhentes et læs gylle, tages der samtidigt et læs afgasset biomasse med til levering i gyllebeholderen.

Aabenraa Kommune vurderer, at øvrige emissioner og gener fra husdyrbruget ikke øges væsentligt i forhold til den hidtidige produktion. De i miljøtilladelsen fra 2019 stillede vilkår til gener i form af støj, støv, skadedyr og lys fastholdes i denne tillægstilladelse. Aabenraa Kommune stiller yderligere vilkår til, at driften ikke må medføre væsentlige gener i form af rystelser og vibrationer uden for ejendommens eget areal, og at dette vurderes af tilsynsmyndigheden.

Bedste tilgængelige teknik (BAT)

BAT Ammoniakemission

Der er et krav om vurdering af de væsentlige virkninger på miljøet og anvendelse af den bedste tilgængelige teknik (BAT) for reduktion af ammoniakemissioner, når produktionen medfører en ammoniakemission på mere end 750 kg NH₃-N pr. år.

Ved scenarie 1 er det samlede BAT krav på 3.461 kg NH₃-N/år og den faktiske emission er på 3.459 kg NH₃-N/år. BAT kravet er derfor overholdt med 2 kg NH₃-N/år ved scenarie 1. For at sænke ammoniakemissionen benyttes der gyllekøling i den nye farestald og den nye løbestald. Gyllekølingen i disse stalde skal have en ammoniakreduktionseffekt på 26 % ved udnyttelse af scenarie 1.

Ved scenarie 2 er det samlede BAT krav på 3.461 kg NH₃-N/år og den faktiske emission er på 3.460 kg NH₃-N/år. BAT kravet er derfor overholdt med 1 kg NH₃-N/år ved scenarie 2. For at sænke ammoniakemissionen benyttes der fast teltoverdækning på den eksisterende gyllebeholder samt gyllekøling i den nye farestald og den nye løbestald. Gyllekølingen i disse stalde skal have en ammoniakreduktionseffekt på 17,8 % ved udnyttelse af scenarie 2.

Ved scenarie 1 og 2 stilles der vilkår til gyllekøling i de nye stalde, jf. teknologibladet til gyllekøling med datalogger. Ved scenarie 2 stilles der yderligere vilkår til fast

teltoverdækning på den eksisterende gyllebeholder, jf. teknologibladet for fast teltoverdækning på gyllebeholdere.

Aabenraa Kommune stiller vilkår til, at staldafsnit med dybstrøelse (hestebokse) skal strøs med halm eller andet tørstof, i mængder, der sikrer, at dybstrøelsesmåtten altid er tør i overfladen, da det indgår i forudsætningen for ammoniakemissionsberegningen.

Der er yderligere stillet driftsvilkår til renholdelse af staldarealer for at undgå forurening med ammoniak, som går ud over forudsætningerne i beregningerne i husdyrgodkendelse.dk.

Øvrige krav

Brugen af naturressourcer

I miljøansøgningens afsnit 2.8.5 og 2.8.6 er det forventede forbrug af olie, energi og vand beskrevet.

Forbruget af fyringsolie forventes at falde, da varmen fra gyllekølingsanlægget vil blive benyttet til at opvarme stalde og stuehuset. Ansøger forventer en stigning i det årlige elforbrug, som følge af udvidelsen med to nye stalde og til drift af gyllekølingsanlægget. Ansøger forventer en mindre stigning i det årlige vandforbrug, som følge af en forøgelse af produktionen med ca. 50 årssøer.

Aabenraa Kommune vurderer, at det øgede forbrug af naturressourcer er acceptabelt taget udvidelsen i betragtning, og at det i øvrigt ikke vil medføre væsentlige miljøgener, hvorfor der ikke stilles vilkår til energi- og vandforbruget på ejendommen.

Vurdering af om husdyrbruget har tilstrækkelig opbevaringskapacitet til husdyrgødning

Husdyrbruget har en samlet opbevaringskapacitet af gylle på 2.575 m³ fordelt på ejendommens gyllebeholder, gyllekanalerne under staldene samt en lejet gyllebeholder.

Med en forventet maksimal produktion på 500 årssøer, 2.880 smågrise (6,7-7,0 kg) og 500 slagtesvin/polte (50-115 kg) vil der være en årlig husdyrgødningsproduktion på 3.416 m³ gylle. Mængden er inklusiv overfladevand fra udleveringsrampen, som ledes ind i gyllekanalerne i 'Farestald (5)' og videre til gyllebeholderen. Det lovbestemte krav om 9 måneders opbevaringskapacitet til husdyrgødning er dermed overholdt.

Vurdering af om afstandskrav er overholdt

Alle afstandskrav jf. §§ 6-8 i husdyrbrugloven er, på nær afstandskravet til beboelse på samme ejendom, overholdt. Afstandskravet for husdyranlæg til beboelse på samme ejendom er 15 m jf. § 8, stk. 6 i husdyrbrugloven.

Afstanden fra 'Løbeafdeling (2)' og 'Farestald (5)' til stuehuset er henholdsvis ca. 5 m og ca. 10 m. Da der er tale om lovlige eksisterende bygninger, vurderer Aabenraa Kommune, at afstandskravet fra 'Løbeafdeling (2)' og 'Farestald (5)' til beboelse på samme ejendom ikke kræver dispensation.

Den nye farestald ønskes etableret 10 m vest for stuehuset. Aabenraa Kommunes vurdering af ansøgning om dispensation for afstandskravet ses i afsnittet "Dispensationer".

Vurdering af, om husdyrbruget er teknisk, forureningsmæssigt- og driftsmæssigt forbundet med andre husdyrbrug

Ansøger ejer og driver også et husdyrbrug på Spaniensvej 21, 6372 Bylderup-Bov, hvor der er smågrise og slagtesvin.

Aabenraa Kommune vurderer, at de to ejendomme ikke er teknisk, forureningsmæssigt- og driftsmæssigt forbundet, da der er ca. 2,5 km mellem ejendommene, og da de kan drives og sælges særskilt.

Samlet vurdering

Vurdering af VVM og BAT

På baggrund af de stillede vilkår og ovenstående begrundelse for og særkender på husdyrbruget er det Aabenraa Kommunes samlede vurdering, at det ansøgte projekt overholder anvendelse af den bedste tilgængelige teknik (BAT), og at projektet ikke indebærer væsentlige indvirkninger på miljøet, herunder i forhold til omgivelsernes sårbarhed og kvalitet, i forhold til navnlig:

- Landskabelige værdier
- Natur med dens bestande af vilde planter og dyr og deres levesteder, herunder områder, der er beskyttet mod tilstandsændringer eller fredet udpeget som internationalt naturbeskyttelsesområde eller udpeget som særlig sårbart overfor næringsstofpåvirkning
- Jord, grundvand og overfladevand
- Lugt-, støj-, rystelser-, støv-, flue-, transport-, og lysgener, uhygiejniske forhold, affaldsproduktion mv.

Vurdering af ansøgningens miljømæssige påvirkning

Aabenraa Kommune vurderer på baggrund af miljøtilladelsen fra 2019 og tillægsansøgningen, at det ansøgte ikke vil påvirke miljøet væsentligt, og at ansøgningen derfor ikke er omfattet af kravet om, at der skal indsendes en miljøkonsekvensvurdering.

Lovgrundlag

Ansøgningen er behandlet i henhold til kravene i lovbekendtgørelse nr. 520 af 1. maj 2019 om husdyrbrug og anvendelse af gødning m.v. med senere ændringer (husdyrbrugloven) med tilhørende bekendtgørelse nr. 2225 af 27. november 2021 om godkendelse og tilladelse m.v. af husdyrbrug (husdyrgodkendelsesbekendtgørelsen).

Gældende lovgivning og generelle regler for driften af en landbrugsejendom og håndtering af diverse produkter anvendt på ejendommen forudsættes kendt og skal følges.

Husdyrbruget har et produktionsareal større end 100 m² og en ammoniakemission mindre end 3.500 kg NH₃-N pr. år samt færre stipladser end IE-stipladsgrænserne for søer og slagtesvin. Husdyrbruget er derfor omfattet af husdyrbruglovens § 16b og er tilladelsespligtigt med Aabenraa Kommune som tilladelses- og tilsynsmyndighed.

Udnyttelsesfrist

Tillægstilladelsen skal være udnyttet inden 6 år fra tilladelsen er meddelt. Tilladelsen anses som udnyttet, når byggeriet er færdigmeldt. Hvis tilladelsen kun er udnyttet delvist, bortfalder den del, der ikke er udnyttet.

Revurdering af tillægstilladelsen

Miljøtilladelser og tillæg til disse efter husdyrbruglovens § 16b skal ikke revurderes.

Retsbeskyttelse

Med denne tillægstilladelse følger der 8 års retsbeskyttelse af husdyrbrugets indretning og drift. Retsbeskyttelsen gælder indtil den 31. maj 2030.

Andre tilladelser og dispensationer

Aabenraa Kommune gør opmærksom på, at den meddelte tillægstilladelse udelukkende omfatter forholdet til miljølovgivningen. Der skal derfor søges om en separat byggetilladelse, ændring af bygningsanvendelse, nedrivningstilladelse, afledning af tagvand eller lignende hos Aabenraa Kommune.

B. Vilkår for husdyrbruget

Vilkårene i dette tillæg til miljøtilladelsen skal, hvis ikke andet er anført, være opfyldt fra det tidspunkt, hvor miljøtilladelsen udnyttes.

Vilkår, der vedrører driften, skal være kendt af de ansatte, der er beskæftiget med den pågældende del af driften.

Denne tillægstilladelse meddeles på nedenstående vilkår. Konkrete bestemmelser i lovgivningen og bekendtgørelser, der generelt er gældende for alle husdyrbrug, er ikke stillet som vilkår for tilladelsen.

Aabenraa Kommune har sammenskrevet vilkårene fra den oprindelige miljøtilladelse fra den 1. marts 2019 med de nye vilkår, der stilles i forbindelse med denne tillægstilladelse. Dette er gjort for at gøre samtlige vilkår for husdyrbruget lettere tilgængelige for ansøger, rådgiver, kommune og andre, som måtte læse denne tillægstilladelse.

Aabenraa Kommune har fastholdt vilkårsnummereringen fra den oprindelige miljøtilladelse. Nye vilkår er tilføjet med a, b, c osv.

Vilkår 1 og 2 i den oprindelige miljøtilladelse fra 2019 ophæves og erstattes af vilkår 1a og 2a.

Vilkår 3 i den oprindelige miljøtilladelse fra 2019 ophæves og erstattes af vilkår 3a og 3b, da husdyrbrugets produktionsareal udvides og ændres i forbindelse med dette tillæg til miljøtilladelsen.

Vilkår 4 opdateres i forhold til den oprindelige miljøtilladelse fra 2019 med ny vilkårshenvisning.

Vilkår 5 i den oprindelige miljøtilladelse fra 2019 ophæves og erstattes af vilkår 5a.

Vilkår 6a tilføjes, da Aabenraa Kommune stiller vilkår til placeringen af den nye farestald, jf. dispensationen for afstandskravet til beboelse på samme ejendom.

Vilkår 8 og 9 opdateres i forhold til den oprindelige miljøtilladelse fra 2019, så støjgrænserne også omfatter samlet bebyggelse.

Vilkår 11a tilføjes, så vilkårene til øvrige gener og emissioner også inkluderer gener i form af rystelser.

Vilkår 14 i den oprindelige miljøtilladelse fra 2019 ophæves, idet Aabenraa Kommune ikke har hjemmel til at stille krav til placeringen af døde dyr.

Vilkår 15 ophæves, da miljøbeskyttelseslovens affaldshierarki efterleves, idet Aabenraa Kommunes affaldsregulativ for erhvervsaffald overholdes.

For at medvirke til overholdelsen af BAT-kravet, stiller Aabenraa Kommune vilkår til dybstrøelsesafsnit i hestebokse (vilkår 15a), gyllekøling i scenarie 1 (vilkår 15b-15g), gyllekøling i scenarie 2 (vilkår 15h-15m) og fast teltoverdækning på den eksisterende gyllebeholder i scenarie 2 (vilkår 15n-15q).

Vilkår 15r tilføjes, da Aabenraa Kommune stiller vilkår til opbevaring af kemikalier, medicin, foderstoffer m.v. af hensyn til jord, grundvand og overfladevand.

Vilkår 19 opdateres i forhold til den oprindelige miljøtilladelse fra 2019 med ny vilkårshenvisning.

Vilkår 20 ophæves, da vedligeholdelse af gyllebeholder er indarbejdet i gældende lovgivning.

Vilkår 20a, 20b og 20c tilføjes, da Aabenraa Kommune stiller vilkår til egenkontrol af gyllekølingsanlægget.

Vilkår 20d tilføjes, da Aabenraa Kommune stiller vilkår til egenkontrol af fast teltoverdækning på den eksisterende gyllebeholder ved udnyttelse af scenarie 2.

Alle nye og opdaterede vilkår, som stilles i forbindelse med dette tillæg, har en retsbeskyttelse, som angivet i dette tillægs afsnit om retsbeskyttelse.

Alle de videreførte vilkår har en retsbeskyttelse, som angivet i den oprindelige miljøtilladelse meddelt i 2019, som er gældende indtil den 1. marts 2027.

Afgørelse

Vilkår 1 Ophæves

Vilkår 1a Virksomheden skal placeres, indrettes og drives i overensstemmelse med de oplysninger, der fremgår af den oprindelige miljøtilladelse fra den 1. marts 2019 samt det vedlagte ansøgningsmateriale, skema nr. 233 265, version 2, modtaget i Aabenraa Kommune den 18. marts 2022, ansøgerscenarie nr. 233 269, og med de vilkår, der fremgår af tillæg nr. 1 til miljøtilladelsen.

Vilkår 2 Ophæves

Vilkår 2a Miljøtilladelsen meddelt i 2019 og denne tillægstilladelse skal altid være at finde på ejendommen, enten udskrevet eller digitalt, og være tilgængelig for ejer og medarbejdere. Dens indhold skal være driftsleder bekendt. Relevante vilkår skal være medarbejderne bekendt.

Indretning og drift

Husdyrhold, produktionsarealer og staldsystem

Vilkår 3 Ophæves

Vilkår 3a Husdyrbrugets stalde, gulvtyper og produktionsarealer skal være i overensstemmelse med nedenstående tabel:

Stald	Produktion	Staldstørrelse m ²	Produktionsareal m ²
Klimacontainer	Smågrise. Toklimastald, delvis spaltegulv	40	34
Løbeafdeling (2)	Flexgruppe: Alle svin. 25-49 % fast gulv	131	108
Farestald (3+8)	Søer, diegivende. Kassestier, fuldspaltegulv	418	343
Farestald (5)	Søer, diegivende. Kassestier, fuldspaltegulv	200	164
Kontrolstald (4)	Flexgruppe: Alle svin. 25-49 % fast gulv	256	210
Drægtighedsstald (9)	Flexgruppe: Alle svin. 50-75 % fast gulv	549	506
Poltestald	Slagtesvin. Delvist spaltegulv, 50-75 % fast gulv.	200	165
Hesteboks	Heste. Dybstrøelse	32	32
Ny løbestald	Flexgruppe: Alle svin. 25-49 % fast gulv	328	301
Ny farestald	Søer diegivende. Kassestier, delvis spaltegulv	501	418
I alt			2.281

Vilkår 3b Der må ikke være over 2.000 slagtesvin (over 30 kg) og 750 søer på stald ad gangen.

Vilkår 4 Indretningen af produktionsarealerne er af vejledende karakter. Der tillades fleksibilitet til at indrette produktionsarealerne anderledes end angivet, såfremt dyretype og staldsystem ikke ændres, og produktionsarealet ikke øges i forhold til det, der fremgår af vilkår 3a.

Opbevaring og håndtering af flydende husdyrgødning

Vilkår 5 Ophæves

Vilkår 5a Hvis gyllen ikke suges direkte over i gyllevogn med påmonteret læssekran, skal påfyldning af gyllevogn foregå på støbt plads med afløb til opsamlingsbeholder. Pladsen skal rengøres for spild af flydende husdyrgødning umiddelbart efter en periode med daglig påfyldning er afsluttet.

Vilkår 6 Traktordrevne pumper skal, når de ikke anvendes, og ikke er under opsyn, f.eks. ved arbejdsdagens ophør, afbrydes ved kraftoverførselsakslen. Traktoren skal aflåses eller helt frakobles pumpeudstyret.

Placering og konstruktion af anlæg

Vilkår 6a Den nye farestald må ikke etableres nærmere end 10 m fra beboelsen på Fogderupvej 17, 6372 Bylderup-Bov.

Lugt

- Vilkår 7 Der skal til stadighed opretholdes en god staldhygiejne. Det skal bl.a. sikres, at gulve holdes tørre, at gødnings- og foderrester i staldene fjernes, og at fodringssystemer holdes rene.

Øvrige emissioner og gener

Støj

- Vilkår 8 Bidraget fra landbruget på Fogderupvej 17, 6372 Bylderup-Bov til det ækvivalente, korrigerede støjniveau i dB(A) må i det åbne land og ved samlet bebyggelse ikke overskride følgende værdier, som angivet i Miljøstyrelsens vejledning nr. 5/1984 "Ekstern støj fra virksomheder":

	Mandag – Fredag Kl. 07.00 – 18.00 Lørdag Kl. 07.00 – 14.00	Mandag – Fredag Kl. 18.00 – 22.00 Lørdag kl. 14.00 – 22.00 Søndag og helligdage Kl. 07.00 – 22.00	Alle dage Kl. 22.00 – 7.00
	dB(A)	dB(A)	dB(A)
Det åbne land	55	45	40
Samlet bebyggelse i landzone	45	40	35

Støjgrænserne må i det åbne land ikke overskrides ved nærmeste nabos udendørs opholdsarealer, maks. 15 m fra beboelsen. Støjgrænserne må i samlet bebyggelse og byzone ikke overskrides noget sted i området.

- Vilkår 9 Hvis tilsynsmyndigheden, på baggrund af en orienterende støjmåling, finder det nødvendigt, skal den ansvarlige for husdyrbruget dokumentere, at de i vilkår 8 fastsatte støjgrænser overholdes. Tilsynsmyndigheden kan dog kun kræve dette dokumenteret en gang årligt.

Målingerne/ beregningerne skal være en "Miljømåling – ekstern støj", og skal udføres af en person eller firma, som findes på Miljøstyrelsens sidste reviderede liste over firmaer/personer, der er godkendte til at udføre "Miljømåling – ekstern støj". Udgifterne til støjmålingen afholdes af husdyrbruget.

Støv, lys og rystelser

- Vilkår 10 Driften må ikke medføre væsentlige støvgener udenfor ejendommens eget areal. Dette vurderes af tilsynsmyndigheden.

- Vilkår 11 Driften må ikke medføre væsentlige lysgener udenfor ejendommens eget areal. Dette vurderes af tilsynsmyndigheden.

- Vilkår 11a Driften må ikke medføre væsentlige gener i form af rystelser udenfor ejendommens eget areal. Dette vurderes af tilsynsmyndigheden.

Skadedyr

- Vilkår 12 Der skal på husdyrbruget foretages effektiv fluebekæmpelse som minimum i overensstemmelse med de nyeste fastsatte retningslinjer fra Aarhus Universitet, Institut for Agroøkologi.

Vilkår 13 Opbevaring af foder skal ske på en sådan måde, at der ikke opstår risiko for tilhold af skadedyr (rotter mv.).

Døde dyr

Vilkår 14 Ophæves

Affald

Vilkår 15 Ophæves

Bedste tilgængelige teknik (BAT)

Dybstrøelsesafsnit i hestebokse

Vilkår 15a I staldafsnit med dybstrøelse skal der strøs med halm eller andet tørstof i mængder, der sikrer, at dybstrøelsesmatten altid er tør i overfladen.

Gyllekøling (scenarie 1)

Nedenstående vilkår til gyllekøling er kun gældende, hvis scenarie 1 udnyttes.

Vilkår 15b Gyllekanalerne i den nye farestald og den nye løbestald, i alt 283 m², skal forsynes med køleslanger, der forbindes med en varmepumpe.

Vilkår 15c Varmepumpen skal levere en årlig køleydelse på mindst 37,05 W/m².

Vilkår 15d Der skal monteres en typegodkendt energimåler på varmepumpen. Energimåleren skal være forsynet med automatisk datalogger, der registrerer den månedlige og årlige køleydelse målt i KWh.

Vilkår 15e Gyllekølingsanlægget skal være forsynet med et trykovervågningssystem, en alarm samt en sikkerhedsanordning, der i tilfælde af lækage stopper gyllekølingsanlægget. Gyllekølingsanlægget må ikke kunne genstarte automatisk.

Vilkår 15f Vedligeholdelse af gyllekølingsanlægget skal ske i overensstemmelse med producentens vejledning. Vejledningen skal opbevares på husdyrbruget.

Vilkår 15g Ved udskiftning af varmepumpen, skal dokumentation for køleeffekt på gyllekøleanlæg indsendes til tilsynsmyndigheden før anlægget tages i drift.

Gyllekøling (scenarie 2)

Nedenstående vilkår til gyllekøling er kun gældende, hvis scenarie 2 udnyttes.

Vilkår 15h Gyllekanalerne i den nye farestald og den nye løbestald, i alt 283 m², skal forsynes med køleslanger, der forbindes med en varmepumpe.

Vilkår 15i Varmepumpen skal levere en årlig køleydelse på mindst 23,55 W/m².

Vilkår 15j Der skal monteres en typegodkendt energimåler på varmepumpen. Energimåleren skal være forsynet med automatisk datalogger, der registrerer den månedlige og årlige køleydelse målt i KWh.

Vilkår 15k Gyllekølingsanlægget skal være forsynet med et trykovervågningssystem, en alarm samt en sikkerhedsanordning, der i tilfælde af lækage stopper gyllekølingsanlægget. Gyllekølingsanlægget må ikke kunne genstarte automatisk.

- Vilkår 15l Vedligeholdelse af gyllekølingsanlægget skal ske i overensstemmelse med producentens vejledning. Vejledningen skal opbevares på husdyrbruget.
- Vilkår 15m Ved udskiftning af varmepumpen, skal dokumentation for køleeffekt på gyllekøleanlæg indsendes til tilsynsmyndigheden før anlægget tages i drift.

Fast teltoverdækning på den eksisterende gyllebeholder (scenarie 2)

Nedenstående vilkår til fast teltoverdækning på den eksisterende gyllebeholder er kun gældende, hvis scenarie 2 udnyttes.

- Vilkår 15n Den eksisterende gyllebeholder skal forsynes med fast overdækning i form af teltoverdækning med indvendigt skørt. Teltdugen skal være grå, eller en anden farve, der på forhånd er accepteret af Aabenraa Kommune.
- Vilkår 15o Åbning af teltdugen må kun ske i forbindelse med omrøring, tømning og udbringning af gylle.
- Vilkår 15p Skader på teltoverdækningen skal repareres inden for en uge efter skadens opståen.
- Vilkår 15q Såfremt en skade ikke kan repareres inden for en uge, skal der indgås aftale om reparation inden to hverdage efter skadens opståen. Tilsynsmyndigheden underrettes straks herom.

Jord, grundvand og overfladevand

Spildevand

- Vilkår 15r Kemikalier, medicin, foderstoffer m.v., skal opbevares således, at de ikke kan ledes til jord, grundvand eller overfladevand, hvis der måtte ske udslip. Et eventuelt spild af sådanne stoffer med fare for forurening skal straks opsamles.

Olie og diesel

- Vilkår 16 Der skal på ejendommen altid forefindes egnet materiale til opsamling af oliespild.
- Vilkår 17 Spildolie skal opbevares i overjordiske beholdere på fast bund uden afløb.
- Vilkår 18 Olie og andre fedtprodukter skal opbevares på en sådan måde, at der ikke opstår risiko for forurening.

Egenkontrol

Generelt

- Vilkår 19 Bedriftens årsproduktion skal kunne dokumenteres ved tilsyn i henhold til vilkår 3a. Kvitteringer for aflevering af farligt affald og andre dokumentationer for vilkårenes overholdelse skal forevises Aabenraa Kommune på forlangende.
- Vilkår 20 Ophæves

Gyllekøling (scenarie 1 eller 2)

Nedenstående vilkår til gyllekøling er kun gældende, hvis scenarie 1 eller 2 udnyttes.

- Vilkår 20a Der skal indgås en skriftlig aftale med en godkendt montør med VPO-certifikat eller tilsvarende certificering om kontrol og service af

gyllekølingsanlægget mindst én gang årligt. Den årlige kontrol skal som minimum bestå af følgende:

- Afprøvning og funktionssikring af trykovervågningssystemet
- Alarmen samt sikkerhedsanordningen
- Kontrol af kølekredsens ydelse

Vilkår 20b Enhver form for driftsstop skal noteres i logbog med angivelse af årsag og varighed. Tilsynsmyndigheden skal underrettes ved driftsstop, der har en varighed på mere end 2 uger.

Vilkår 20c Registreringer fra datalogger, logbogen, den skriftlige kontrolaftale, de årlige kontrolrapporter samt øvrige servicereporter, skal opbevares på husdyrbruget i mindst fem år og forevises på tilsynsmyndighedens forlangende.

Fast teltoverdækning på den eksisterende gyllebeholder (scenarie 2)

Nedenstående vilkår til fast teltoverdækning på den eksisterende gyllebeholder er kun gældende, hvis scenarie 2 udnyttes.

Vilkår 20d Der skal føres en logbog for gyllebeholderen, hvori eventuelle skader på teltoverdækningen noteres med angivelse af dato for skaden samt dato for reparation. Logbogen skal opbevares på husdyrbruget i mindst fem år og forevises på tilsynsmyndighedens forlangende.

C. Offentlighed og klagevejledning

Naboorientering og partshøring

Et udkast til tillægstilladelsen blev den 27. april 2022 sendt i høring hos ansøger, parter, naboer og andre berørte. Der var en frist på 2 uger til at fremsende kommentarer.

Aabenraa Kommune modtog høringssvar fra naboer på Fogderupvej 15, 6372 Bylderup-Bov. Det modtagne høringssvar og kommunens bemærkninger hertil er indsat som bilag i afsnit D "Kommunens Bilag".

Annoncering og afgørelse

Den meddelte tillægstilladelse bliver offentligt annonceret på Aabenraa Kommunes hjemmeside den 31. maj 2022, og afgørelsen bliver fremsendt til de klageberettigede.

Du har ifølge forvaltningslovens² § 9 ret til aktindsigt i alle dokumenter, der vedrører sagen. Eventuel aftale herom skal aftales med Team Miljø's landbrugsgruppe på landbrug@aabenraa.dk.

Klagevejledning

Tillægstilladelsen kan i medfør af husdyrbrugloven § 76 påklages til Miljø- og Fødevarerklagenævnet.

Hvis du ønsker at klage over denne afgørelse, kan du klage til Miljø- og Fødevarerklagenævnet. Du klager via Klageportalen, som du finder et link til på forsiden af www.naevneneshus.dk. Klageportalen ligger på www.borger.dk og www.virk.dk. Du logger på www.borger.dk eller www.virk.dk, ligesom du plejer, typisk med NEM-ID. Klagen sendes gennem Klageportalen til Aabenraa Kommune, der har truffet afgørelsen. En klage er indgivet, når den er tilgængelig for kommunen i Klageportalen. Når du klager, skal du som privatperson betale et gebyr på kr. 900. For virksomheder og organisationers vedkommende er gebyret på 1.800 kr. Du betaler gebyret med betalingskort i Klageportalen.

Miljø- og Fødevarerklagenævnet skal som udgangspunkt afvise en klage, der kommer uden om Klageportalen, hvis der ikke er særlige grunde til det. Hvis du ønsker at blive fritaget for at bruge Klageportalen, skal du sende en begrundet anmodning til Aabenraa Kommune, der har truffet afgørelse i sagen. Aabenraa Kommune videresender herefter anmodningen til Miljø- og Fødevarerklagenævnet, som træffer afgørelse om, hvorvidt din anmodning kan imødekommes.

Klagefristen udløber 4 uger efter, at afgørelsen er meddelt. Er afgørelsen offentligt bekendtgjort, regnes klagefristen dog altid fra bekendtgørelsen. Hvis klagefristen udløber på en lørdag eller helligdag, forlænges fristen til den følgende hverdag.

Afgørelsen annonceres offentligt den 31. maj 2022 på Aabenraa Kommunes hjemmeside. En eventuel klage skal være modtaget senest den 28. juni, der er dagen for klagefristens udløb.

Aabenraa Kommune kan oplyse, at det af husdyrbrugloven § 81, stk. 1 fremgår, at en klage ikke har opsættende virkning, med mindre Miljø- og Fødevarerklagenævnet bestemmer andet.

² Lovbekendtgørelse nr. 433 af 22. april 2014 Forvaltningsloven

Når Aabenraa Kommune modtager en klage, underretter kommunen straks ansøger om klagen.

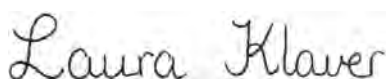
Afgørelsen kan påklages af:

- Afgørelsens adressat
- Miljøministeren, når væsentlige nationale eller internationale interesser er berørt.
- Enhver, der har en individuel, væsentlig interesse i sagens udfald
- Sundhedsstyrelsen
- Danmarks Fiskeriforening, Ferskvandsfiskeriforeningen for Danmark, Arbejderbevægelsens Erhvervsråd og Forbrugerrådet, alle i henhold til lovens § 85
- Lokale foreninger og organisationer, i henhold til lovens § 86
- Landsdækkende foreninger og organisationer, i henhold til lovens § 87

Søgsmål til prøvelse af afgørelsen skal være anlagt inden 6 måneder efter, at afgørelsen er offentligt bekendtgjort.

Udkastet til tillægstilladelsen er forud for meddelelse af tilladelsen blevet sendt til ansøger og ansøgers rådgiver, parter, naboer og andre berørte (beboelser der er beliggende inden for det beregnede konsekvensområde for lugtemission, jf. afsnit D).

Den 31. maj 2022



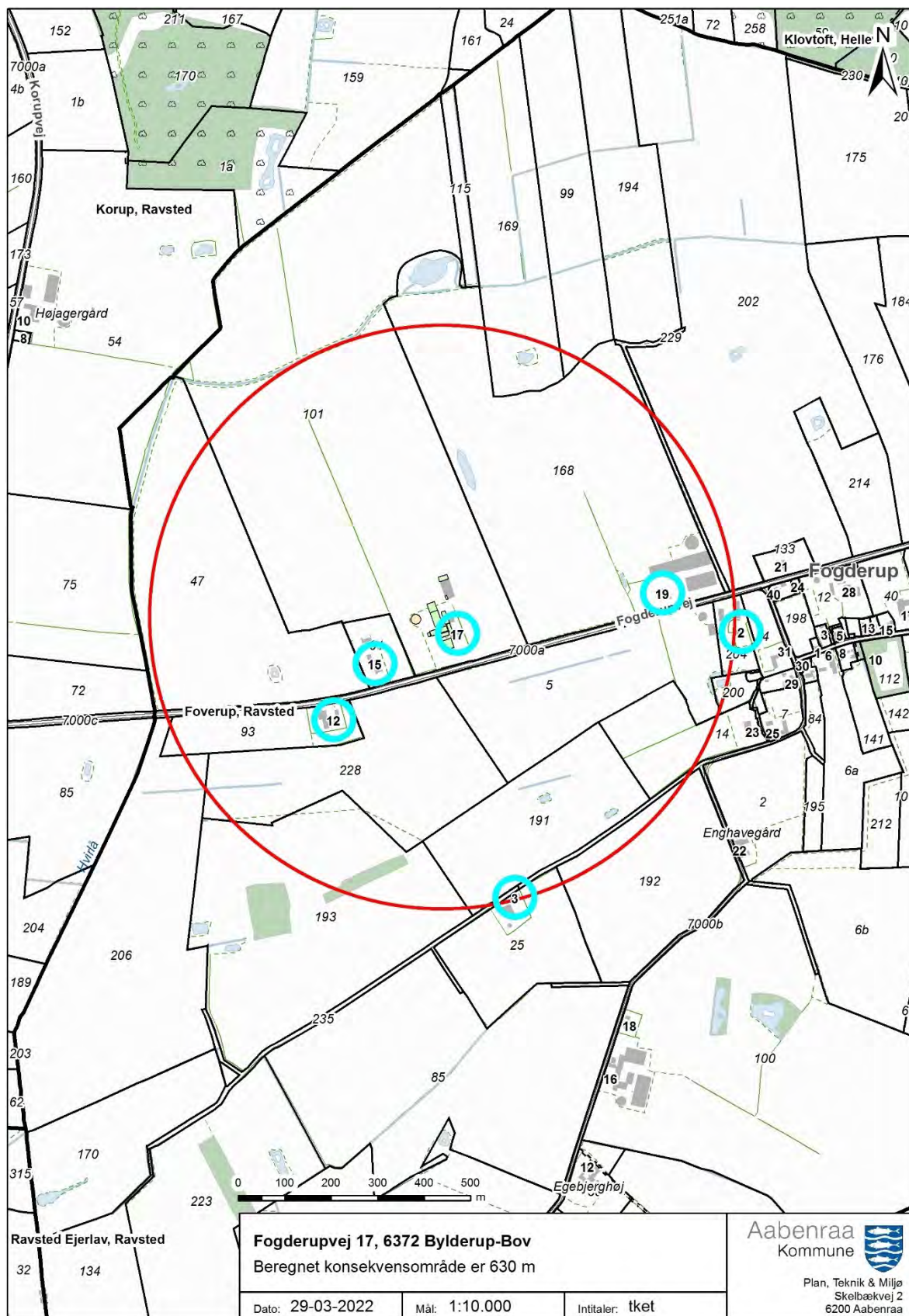
Laura Klaver
Team Miljø
Byg, Natur & Miljø

Aabenraa Kommune
Skelbækvej 2, 6200 Aabenraa

D. Kommunens bilag

Lugtkonsekvenszonen

Aabenraa Kommune har udarbejdet et kort over lugtkonsekvenszonen med en konsekvenszone på 630 meter:



Høringssvar fra Fogderupvej 15

Tak for udkast til tillæg til miljøgodkendelse af vores nabos ejendom – Fogderupvej 17

Vi har med interesse læst om projektet, men er også ret chokerede over størrelsen af udvidelsen. Så vidt vi kan se i tillægget til miljøgodkendelse så udvides den nuværende produktion med 46 %. Det synes vi er rigtig meget, da vi allerede nu synes at landbruget fylder meget i vores dagligdag.

Vi har prøvet at sætte os ned og skrive lidt ned om hvad vi oplever.

I dag oplever vi størst lugtgener når der er østen vind og da kan vi ikke tørre tøj udenfor eller have vinduer åbne. I og med der kommer flere grise og en ekstra gylletank forventer vi, at lugtgenerne bliver meget værre end de er nu. Ydermere vil der også komme flere lugtgener når der skal afleveres gylle til biogas, ved f.eks omrøring i tankene og af- og pålæsning af gyllen. Som vi forstår det, vil der komme lastbiler og hente gyllen og når gyllen er afgasset kommer den tilbage igen.

På side 13 står der noget om trafik til og fra Fogderupvej 17.

Trafikken er af betydelig større mængde nu end beskrevet i udkastet, da den lokale vognmand Sejer og Sønnichsen benytter Tommy Petersen's (ansøgers) brovægt og der kommer landmænd fra nær og fjern som også benytter denne brovægt. Sammen med kørsel af gylle til biogas vil trafikken øges kraftig, både ved afhentning af gyllen og ved returkørsel af afgasset gylle.

Med flere dyr på ejendommen altså dermed oftere afhentning af grise og afhentning af gylle til biogas og returkørsel af afgasset gylle, vil trafikken på Fogderupvej blive større. Vi oplever i dag ofte rystelser i huset ved tung trafik på Fogderupvej, så med flere store tunge lastbiler/traktorer vil disse rystelser ske oftere.

I dag oplever vi tit støj fra grisene når de bliver afhentet og det kan kun blive værre med en større produktion.

I henhold til citat på side 12 af 26 (Ansøger har desuden indsat en lugtmarkør ved nærmeste nabo Fogderupvej 15) som er hos os, vil vi gerne vide hvor på vores grund den er blevet indsat og i hvilken periode denne måling er blevet foretaget. Har ansøger en tilladelse til at sætte denne lugtmarkør op på vores grund?

Sidst men ikke mindst vil det give os en værdiforringelse af ejendommen, da især den nye farestald kommer til at ligge tæt på vores stuehus.

Vores forslag:

Vi vil allerhelst have, at vi ikke bliver belastet yderligere af hverken støj eller lugt fra ejendommen.

Herudover foreslår vi at:

- den nye farestald flyttes nord for de øvrige staldbygninger
- brovægten flyttes på den anden side af ejendommen, mod øst
- at kørsel til gylleafhentning sker fra den modsatte side af ejendommen, mod øst

Kommunens bemærkninger til høringssvar fra Fogderupvej 15

Aabenraa Kommune modtog den 10. maj 2022 jeres høringssvar til udkast til tillægstilladelse til husdyrbruget Fogderupvej 17, 6372 Bylderup-Bov. I jeres høringssvar nævner I, at udvidelsen af husdyrbruget vil medføre øgede gener i form af lugt, trafik, støj og rystelser, samt at dette vil medføre en værdiforringelse af jeres ejendom. Jeres høringssvar er blevet forelagt ejer af husdyrbruget og hans miljørådgiver. Ejer og miljørådgivers bemærkninger er indsat i denne skrivelse.

Vedrørende husdyrbrugets størrelse

Ansøger har følgende bemærkning:

"Det er korrekt, at produktionsarealet udvides med 46 %, dvs. fra 1.562 m² til 2.281 m². De nye stalde skal være med til at give dyrene mere plads, og antallet af årssøer forventes kun udvidet med ca. 50 stk."

Vedrørende lugtgener

I forhold til lugtgener forholder det sig således, at genekriterierne for det ansøgte projekt er overholdt. Jeres ejendom har status som "ejendom med landbrugspligt", hvorved jeres ejendom ikke er omfattet af beskyttelsesniveauet for lugt, jf. § 31 i husdyrgodkendelsesbekendtgørelsen. Til trods for dette, så har ansøger indsat jeres ejendom i lugtberegningen for at illustrere, at lugtgenekriteriet er overholdt til jeres ejendom.

Det fremgår af jeres høringssvar, at I er utilfredse med, at ansøger har været fysisk på jeres ejendom for at måle lugt. Aabenraa Kommune gør opmærksom på, at lugtgener ikke beregnes ud fra fysiske målinger. Lugtgeneberegninger foretages via statens ansøgningssystem www.husdyrgodkendelse.dk, hvor punkter for bl.a. nærmeste naboer indsættes på et kort. Lugt måles fra centrum i hvert staldanlæg og gyllebeholderen på husdyrbruget til naboejendomme, og der korrigeres for vindretning samt eventuel lugt fra andre husdyrbrug.

I forhold til lugtgener fra afhentning af gylle, så vil den nye afhentningstank, hvorfra gylle til biogas afhentes, være udstyret med enten betonlåg eller teltoverdækning, der reducerer lugtgener for de omkringboende.

Ansøger har følgende bemærkning til lugtgener:

"At naboerne oplever lugtgener under bestemte vind- og vejrforhold er beklageligt, men det åbne land er landbrugets erhvervszone, hvorfor omgivelserne må leve med, at der under visse forhold kan opstå periodiske lugtgener."

Vedrørende trafik til og fra husdyrbruget

Ansøger har følgende bemærkninger til trafik på husdyrbruget:

"Med hensyn til trafik, så er det korrekt, at der er andre, der benytter brovægten. Tommy vurderer, at brovægten i 2021 blev brugt maks. 1 til 2 gange om ugen af naboen, der har lejet de to siloer på 250 ton, idet naboen kører foder hjem til sig selv. Herudover vurderer han, at Sejer og Sønnichsen har benyttet brovægten ca. 10 gange hen over året i 2021.

Da der er ca. 108 m mellem naboen og brovægten, og der primært sker transport i de lyse dagtimer, vurderes transporterne ikke at kunne udgøre en væsentlig gene for naboen. Til sammenligning ligger naboens stuehus ca. 30 m fra Fogderupvej.

I dag afhentes smågrise en gang om ugen og der køres polte til hver 15. uge, og dette vil ikke blive ændret med en udvidelse på 50 årssøer, der vil blot blive taget flere dyr med pr. transport."

Hvis ejer af husdyrbruget vælger at levere gylle til biogas, så vil antallet af transporter stige. Ansøger har følgende bemærkning til trafik relateret til biogas:

"Vi har i kapacitetsberegningen beregnet en gylleproduktion på 3.416 m³ om året. En biogastankbil vil kunne køre med ca. 40 m³ ad gangen. Dette bliver til ca. 85 transporter om året. Når der afhentes et læs gylle tages der samtidigt et læs afgasset biomasse med til levering i gyllebeholderen."

I jeres høringssvar udviser I bekymring for øget trafik på Fogderupvej. Aabenraa Kommune gør opmærksom på, at det ikke er muligt at regulere trafik på offentlige veje i en miljøgodkendelse. Trafik på Fogderupvej er reguleret af færdselsloven, og det er politiet der er myndighed på denne del af lovgivningen.

Ansøger har følgende bemærkning til trafik på Fogderupvej:

"I forhold til transporter på Fogderupvej, så er vejen klassificeret som vejklasse 3, "Lokalvej, primær land", hvorfor vi mener, at transporter af landbrugstrafik ikke burde være et problem."

Vedrørende støjgener og rystelser

I forhold til forebyggelse af støjgener, er der i godkendelsen fastsat vilkår om overholdelse af de vejledende støjgrænser. Endvidere er der fastsat vilkår, der giver mulighed for, at der kan foretages støjmålinger, såfremt kommunen vurderer at det er påkrævet.

I forhold til gener fra rystelser, så stilles der vilkår til, at driften ikke må medføre væsentlige gener i form af rystelser og vibrationer uden for ejendommens eget areal, og at dette vurderes af kommunen.

Vedrørende placering af anlæg på husdyrbruget

I jeres høringssvar nævner I, at farestalden placeres tæt på jeres stuehus. Alle nye og eksisterende anlæg på husdyrbruget overholder afstandskravet på 30 m til naboskel, jf. § 8 i husdyrbrugloven. Den nye farestald etableres 76 m fra skellet til jeres ejendom.

I jeres høringssvar nævner I forslag til alternative placeringer af anlæg. Ansøger har følgende bemærkninger til dette:

"I forhold til forslaget om at etablere den nye farestald nord for de øvrige staldbygninger, så vil dette ikke være hensigtsmæssigt af hensyn til logistikken i soholdets drift. Ansøger er ikke interesseret i at flytte brovægten 75 m over til den østlige kørevej, da de fleste ekstra transporter sker i forbindelse med siloerne, der også ligger ud til den vestlige side. Selv om brovægten flyttes, vil der ske aktiviteter ved gyllebeholder og siloer på den vestlige side af husdyrbruget, hvorfor det ikke gør den store forskel, hvis brovægten flyttes. De ca. 10 transporter fra Sejer og Sønnichsen vurderes ikke at berettige at brovægten skal flyttes."

Vedrørende værdiforringelse af ejendommen

Miljø- og Fødevarerklagenævnet har tidligere fastslået, at værdiforringelser af naboejendomme ikke vurderes at være en relevant parameter ved behandling af ansøgninger om miljøgodkendelse.

Aabenraa Kommune er således indstillet på at meddele tillæg til miljøtilladelsen af husdyrbruget Fogderupvej 17, 6372 Bylderup-Bov. I den forbindelse vil I modtage en kopi af afgørelsen. Jeres høringssvar og kommunens bemærkninger til dette vil blive indsat som bilag til tillægsgodkendelsen.

Venlig hilsen

Laura Klaver

E. Miljøansøgningen

Ansøger har indsendt en ansøgning om tillægstilladelse med tilhørende bilag. Det er miljørådgiver Ulla Refshammer Pallesen, LandboSyd, der har udarbejdet ansøgningsmaterialet

Ansøgningen med bilag er vedlagt på de følgende sider.

Miljøtilladelse til § 16b



Fogderupvej 17
6372 Bylderup-Bov

Ansøgning om udvidelse med nye stalde
Skema 233265 i Husdyrgodkendelse.dk



Datablad (A1, A2, A3, A4, A5)

Ansøger og ejer	Tommy Petersen Fogderupvej 17 6372 Bylderup-Bov tommy_p95@hotmail.com Mobil: 2166 1747
Husdyrbrugets adresse	Fogderupvej 17 6372 Bylderup-Bov
Ansøgers CVR- nummer	32603262
CHR-nummer	20840
Kommune	Aabenraa Kommune
Ejendomsnummer	5800012618
Matrikel-nr.	Matrikel: 101 - Foverup, Ravsted m.fl.
Andre husdyrbrug drevet af ansøger	Se pkt. 2.3
Biaktiviteter	Ingen biaktiviteter
Ansøgningskema	233265 og scenarieskema 233869
Konsulent (D3)	Ulla Refshammer Pallesen LandboSyd, CVR-nr. 25160428 Jens Terp-Nielsens Vej 13, 6200 Aabenraa upa@landbosyd.dk Tlf.: 6155 8262

Forord / læsevejledning

Denne ansøgning beskriver det ansøgte projekt på Fogderupvej 17, 6372 Bylderup-Bov. Ansøgningen indeholder sammen med ansøgningseskemaet i Husdyrgodkendelse.dk alle oplysninger, der skal indsendes i forbindelse med en ansøgning om tillæg til § 16b tilladelse efter bekendtgørelse om godkendelse og tilladelse m.v.¹. De angivne parenteser med bogstaver og tal i de følgende overskrifter henviser til oplysningskravet jf. bilag 1 i bekendtgørelsen.

Tabeller og figurer i form af skærmdumps fra Husdyrgodkendelse.dk er angivet uden kildehenvisning. Øvrige figurer og tabeller er angivet med kildehenvisning.

Ud over dette word-dokument med tilhørende bilag er der i forbindelse med ansøgningen indsendt en kapacitetsberegning for den maksimale forventede produktion. Det antages, at det er tilstrækkeligt at offentliggøre word-dokumentet i forbindelse med sagsbehandlingen.

Det er vurderet, at ansøgningen ikke udløser krav om, at der skal udarbejdes en miljøkonsekvensrapport. Der er foretaget en screening i forhold til Husdyrgodkendelsesbekendtgørelsens bilag 1 D, se bilag 2.

Ansøgningen er udarbejdet på baggrund af staldtegninger og oplysninger modtaget fra Tommy Petersen, som indestår for, at oplysningerne om selve husdyrbruget er korrekte.

¹ Bekendtgørelse om godkendelse og tilladelse m.v. af husdyrbrug BEK nr 2225 af 27/11/2021

Datablad (A1, A2, A3, A4, A5)	2
Forord / læsevejledning	3
1. Indledning	6
2. Husdyrbruget og det ansøgte	7
2.1 <i>Indretning og drift af anlægget (B1, B5)</i>	7
2.1.1 <i>Produktionsarealer</i>	8
2.1.2 <i>Opbevaring og håndtering af husdyrgødning</i>	10
2.1.3 <i>Drift af anlægget</i>	10
2.2 <i>Bygningsmæssige ændringer og anlægsarbejde (B2)</i>	10
2.3 <i>Produktionsmæssig sammenhæng med andre husdyrbrug (A5, B3)</i>	11
2.4 <i>Husdyrbruget og det ansøgtes beliggenhed samt generelle afstandskrav (B4)</i>	11
2.5 <i>Ammoniakemission og -deposition, natur mv. (B5, B4)</i>	14
2.6 <i>Lugtemission (B6, B4)</i>	18
2.7 <i>Øvrige emissioner og gener (B7, D1b)</i>	19
2.7.1 <i>Støj (B7, D1b)</i>	19
2.7.2 <i>Rystelser og vibrationer (B7, D1b)</i>	20
2.7.3 <i>Støv (B7, D1b)</i>	20
2.7.4 <i>Lys (B7, D1b)</i>	20
2.7.5 <i>Skadedyr (B7)</i>	20
2.7.6 <i>Transporter (B7)</i>	20
2.8 <i>Reststoffer, affald og naturressourcer (B8)</i>	20
2.8.1 <i>Døde dyr (B8)</i>	20
2.8.2 <i>Affald (B8)</i>	20
2.8.3 <i>Olie- og kemikalier (B7 og B8)</i>	20
2.8.4 <i>Råvarer (B7)</i>	20
2.8.5 <i>Energiforbrug (B8)</i>	21
2.8.6 <i>Vandforbrug (B8)</i>	21
2.8.7 <i>Spildevand og restvand (B8)</i>	21
2.9 <i>Forurenings- og genebegrænsende tiltag (B7)</i>	22
2.10 <i>Klima</i>	22
2.11 <i>Forslag til egenkontrol (B7)</i>	23
2.12 <i>BAT-Ammoniakemission (B9)</i>	24
2.13 <i>Grænseoverskridende virkninger (B10)</i>	24
2.14 <i>Alternativer løsninger og 0-alternativet</i>	24
2.15 <i>Kumulation med andre husdyrbrug</i>	25

2.16	<i>Erhvervsmæssig nødvendighed</i>	25
2.17	<i>Oplysninger om konsulenten (A4).</i>	25
3.	Screening af om projektet er omfattet af krav om miljøkonsekvensvurdering (D1-3)	26
4.	Konklusion	26
5.	Referenceliste	27
6.	Bilag	27

1. Indledning

Denne miljøansøgning indsendes for at få lov til at etablere 2 nye stalde, så husdyrbrugets sohold kan udvides. Husdyrbruget er allerede godkendt efter § 16 b, hvorfor denne ansøgning er en ansøgning om tillæg. Ved ansøgningen er soholdet fortsat på mindre end 750 årssøer og den samlede ammoniakemission er fortsat under 3.500 kg NH₃-N/år.

Endvidere ønskes etableret en ny afhentningstank på op til 99 m³, hvorfra biogasanlæg kan afhente gylle.

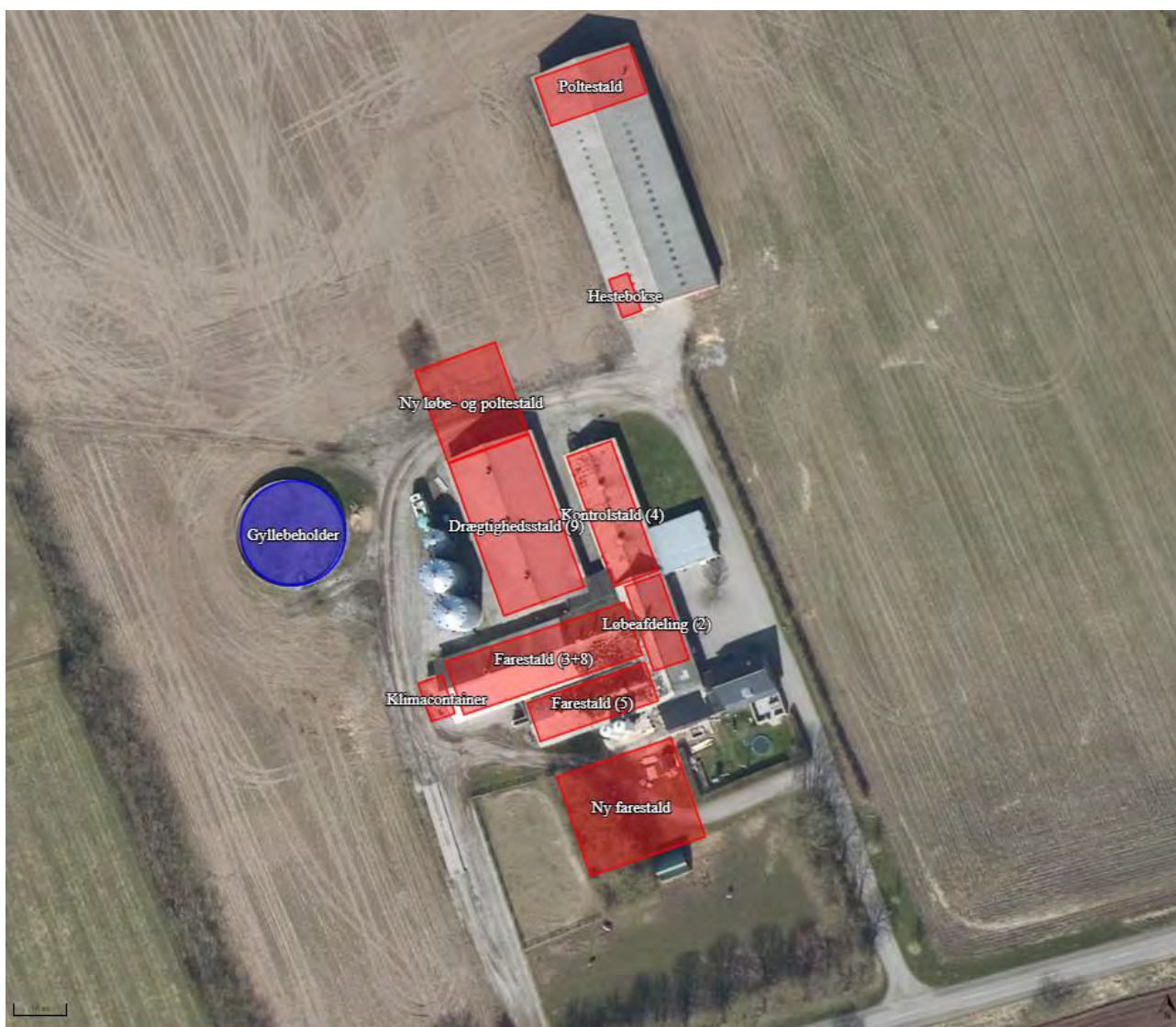
I forbindelse med husdyrbrugets seneste miljøtilladelse blev der ansøgt om flex i de fleste stalde, således, at der er tilladelse til alle typer svin på de etablerede gulvtyper. Dette blev gjort for at fremtidssikre, såfremt staldene senere skulle anvendes til fx slagtesvineproduktion. En del af disse stalde ønskes ikke længere med flex eller ønskes fastlåst på en bestemt gulvtype.

2. Husdyrbruget og det ansøgte

I dette kapitel beskrives husdyrbrugets indretning og drift, husdyrbrugets beliggenhed i forhold til omgivelserne, samt husdyrbrugets påvirkning af omgivelserne med hensyn til ammoniak- og lugtemission og -deposition, støj, støv, lys, skadedyr, transport, affald og forbrug af ressourcer.

2.1 Indretning og drift af anlægget (B1, B5)

Det eksisterende staldanlæg ligger forholdsvis samlet nord for Fogderupvej. Stalde, gyllebeholder, øvrige driftsbygninger og stuehuset fremgår af figur 1 og bilag 1.



Figur 1: Husdyrbrugets stalde og gyllebeholdere mv.

Da der planlægges på sigt at skulle leveres gylle til biogasanlæg, ønskes etableret en afhentningstank med sugestuds, hvorfra biogasanlægget kan afhente gylle. Afhentningstanken bliver på maks. 99 m³. Det forventes at tanken bliver delvis nedgravet, og der ønskes mulighed for at lave et overløbsrør til den eksisterende gyllebeholder. Tanken vil maks. komme op i 3 m over terræn. Tanken etableres med betonlåg eller teltoverdækning. Uanset om tanken etableres med betonlåg eller teltoverdækning, vil tanktoppen

komme til at være væsentligt lavere end de nærliggende kornsiloer. Etableres teltoverdækning på den eksisterende gyllebeholder, vil denne komme op i maks. 6,5 m over terræn.

Afhentningstanken er et opsamlingsanlæg jf. Miljøreguleringsbekendtgørelsens² definition, idet tanken er til midlertidig opsamling af gylle. Tanken indtegnes derfor hverken som opbevaringsanlæg eller anden bygning/staldafsnit i ansøgningseskemaet i Husdyrgodkendelse.dk. Det antages, at miljøtilladelsesansøgningen gør det ud for § 42 anmeldelse efter Miljøreguleringsbekendtgørelsen af den nye afhentningstank.

Markerne tilhørende husdyrbruget er fortsat bortforpagtede.

2.1.1 Produktionsarealer

Det følger af husdyrgodkendelsesbekendtgørelsen, at der skal foretages beregninger for både den ansøgte drift, nudriften og driften for 8 år siden.

8 årsdrift

Produktionsarealerne i 8 års driften er identiske med de angivne arealer i den eksisterende miljøgodkendelse.

Stalde og produktioner						
Staldnavn	Staldstørrelse (m ²)	Ventilation	Kildehøjde	Produktion	Antal måneder udegående	Produktionsareal (m ²)
8 års drift						
Løbeafdeling (2)	131	Mekanisk ventilation	6 m	(#499765) Søer, golde og drægtige. Individuel opstaldning, delvis spaltegulv	0	60
Farestald (3+8)	418	Mekanisk ventilation	6 m	(#499769) Søer, diegivende. Kassestier, fuldspaltegulv	0	300
Farestald (5)	200	Mekanisk ventilation	6 m	(#499773) Søer, diegivende. Kassestier, fuldspaltegulv	0	138
Kontrolstald (4)	256	Mekanisk ventilation	6 m	(#499776) Søer, golde og drægtige. Individuel opstaldning, delvis spaltegulv	0	147
Drægtighedsstald (9)	549	Mekanisk ventilation	6 m	(#499780) Søer, golde og drægtige. Løsgående, delvis spaltegulv	0	506
Sum						1151

Tabel 1: Stalde, ventilationsforhold, dyre- og gulvtype og produktionsarealer i 8 års drift

Nudrift

I nudrift angives for de stalde, hvor der i ansøgt drift fortsat ønskes flex samme flexgruppe og produktionsareal som godkendt i 2019. For stalde, hvor der ikke længere ønskes flex angives de samme gulvtyper og produktionsarealer i nudrift og ansøgt drift, da der nudrift og ansøgt drift skal vises ens, hvis produktionsretten begrænses (krav jf. Husdyrgodkendelsesbekendtgørelsens § 30 stk. 4). For de eksisterende farestalde ønskes det godkendte udvidede produktionsareal låst fast til farestalde, idet disse forventes ændret til stier til løsgående søer i farestalde. Dette kan ske udelukkende ved inventarændringer, og der er således ikke tale om gennemgribende renovering. Kontrolstald 4 forventes ændret fra nuværende individuel opstaldning af søer til stier til polte og gylte med samme maksimale produktionsareal, som der er godkendt i stalden på nuværende tidspunkt.

² Bekendtgørelse om miljøregulering af dyrehold og om opbevaring af gødning BEK nr 2243 af 29/11/2021

Stalde og produktioner						
Staldnavn	Staldstørrelse (m ²)	Ventilation	Kildehøjde	Produktion	Antal måneder udegående	Produktionsareal (m ²)
Klimacontainer	40	Mekanisk ventilation	3 m	(#499762) Smågrise. Toklimastald, delvis spaltegulv	0	34
Løbeafdeling (2)	131	Mekanisk ventilation	6 m	(#499764) Flexgruppe: Alle svin; 25-49 % fast gulv	0	108
Farestald (3+8)	418	Mekanisk ventilation	6 m	(#499768) Søer, diegivende. Kassestier, fuldspaltegulv	0	343
Farestald (5)	200	Mekanisk ventilation	6 m	(#499772) Søer, diegivende. Kassestier, fuldspaltegulv	0	164
Kontrolstald (4)	256	Mekanisk ventilation	6 m	(#499775) Flexgruppe: Alle svin; 25-49 % fast gulv	0	210
Drægtighedsstald (9)	549	Mekanisk ventilation	6 m	(#499779) Flexgruppe: Alle svin; 50-75 % fast gulv	0	506
Poltestald	200	Mekanisk ventilation	6 m	(#499783) Slagtesvin. Delvist spaltegulv, 50 - 75 % fast gulv	0	165
Hestebokse	32	Naturlig ventilation	3 m	(#499785) Heste. Dybstrøelse	0	32
Sum						1562

Tabel 2: Stalde, ventilationsforhold, dyre- og gulvtype og produktionsarealer i nudrift

Ansøgt drift

I ansøgt drift ønskes godkendt en ny løbestald samt en ny farestald. Den nye farestald ønskes etableret med løsgående farende søer i stier med minimum 25 % fast gulv. Der er i Husdyrgodkendelse.dk ikke mulighed for at vælge løsgående farende søer. Det antages, at gulvtypen bedst kan sammenlignes med typen "Søer, diegivende. Kassestier, delvis spaltegulv" frem for "Søer, diegivende. Kassestier, fuldspaltegulv".

Klimacontainer	40	Mekanisk ventilation	3 m	(#499761) Smågrise. Toklimastald, delvis spaltegulv	0	34
Løbeafdeling (2)	131	Mekanisk ventilation	6 m	(#499763) Flexgruppe: Alle svin; 25-49 % fast gulv	0	108
Farestald (3+8)	418	Mekanisk ventilation	6 m	(#499770) Søer, diegivende. Kassestier, fuldspaltegulv	0	343
Farestald (5)	200	Mekanisk ventilation	6 m	(#499774) Søer, diegivende. Kassestier, fuldspaltegulv	0	164
Kontrolstald (4)	256	Mekanisk ventilation	6 m	(#499777) Flexgruppe: Alle svin; 25-49 % fast gulv	0	210
Drægtighedsstald (9)	549	Mekanisk ventilation	6 m	(#499778) Flexgruppe: Alle svin; 50-75 % fast gulv	0	506
Poltestald	200	Mekanisk ventilation	6 m	(#499782) Slagtesvin. Delvist spaltegulv, 50 - 75 % fast gulv	0	165
Hestebokse	32	Naturlig ventilation	3 m	(#499784) Heste. Dybstrøelse	0	32
Ny løbestald	328	Mekanisk ventilation	6 m	(#499789) Flexgruppe: Alle svin; 25-49 % fast gulv	0	301
Ny farestald	501	Mekanisk ventilation	6 m	(#499788) Søer, diegivende. Kassestier, delvis spaltegulv	0	418
Sum						2281

Tabel 3: Stalde, ventilationsforhold, dyre- og gulvtype og produktionsarealer i ansøgt drift

Produktionsarealerne i staldene er beregnet forud for ansøgningen i forbindelse med den nuværende miljøtilladelse fra 2019. Produktionsarealerne for de nye stalde er beregnet ud fra foreløbig indretningstegning.

2.1.2 Opbevaring og håndtering af husdyrgødning

Husdyrbrugets opbevaringsanlæg fremgår af tabel 4.

Opbevaringslagre					
Navn	Lagertype	Yderligere oplysninger	Bedste tilgængelige opbevaringsteknik	Dimension	Areal (m ²)
Ansøgt drift					
Gyllebeholder	Flydende				340
Nudrift					
Gyllebeholder	Flydende				340
8 års drift					
Gyllebeholder	Flydende				340

Tabel 4: Opbevaringsanlæg på husdyrbruget

Med en forventet maksimal produktion på ca. 500 årssøer med smågrise til 7,0 kg og ca. 500 polte 50-115 kg kommer der ca. 2.575 m³ gylle mv. pr. år. Mængden er opgjort ud fra normtal og inklusiv overfladevand fra udleveringsrampen, som ledes ind i kanalerne i Farestald (5) og videre til gyllebeholder.

Miljøreguleringsbekendtgørelsens krav om minimum 9 måneders opbevaringskapacitet er opfyldt ved opbevaring af gylle i husdyrbrugets kanaler, gyllebeholder samt i lejet gyllebeholder ved den nuværende produktion. Forud for ibrugtagningen af de nye stalde vil der blive indsendt en ny beregning/redegørelse for opfyldelse af 9 måneders opbevaringskravet. Der forventes lejet yderligere opbevaringskapacitet eller etableret ny gyllebeholder på anden ejendom.

Hvis den nye afhentningstank etableres, vil den blive etableret med en sugestuds, som gyllen kan suges op gennem. Der forventes endvidere at blive etableret en påfyldningsstuds i forbindelse med den eksisterende gyllebeholder, hvor tankbilen kan aflevere afgasset flydende biomasse gennem.

Afhentningstanken forventes etableret med et overløbsrør til en af gyllebeholderne, for at sikre mod overløb fra afhentningstanken.

2.1.3 Drift af anlægget

Uændret i forhold til den nuværende produktion. Se beskrivelsen i ansøgningen i forbindelse med miljøtilladelsen fra 2019.

2.2 Bygningsmæssige ændringer og anlægsarbejde (B2)

De nye stalde forventes at blive etableret i røde mursten eller rødlige søstenselementer med lysegrå gavltrekanter i stål eller sandwichpaneler og med lys grå gråt fibercementtag (ikke reflekterende materialer). Mellem den nye farestald og den eksisterende Farestald (5) skal der etableres en mellemgang. Det er endnu ikke afklaret hvor mellemgangen placeres. Mellemgangen etableres i samme materialer og farve som den nye farestald, dog kan taget blive fladt med tagpap i stedet for tag af fibercement.

Det endelige fabrikat og størrelse af afhentningstanken er endnu ikke afgjort, og der er derfor ikke indhentet tegningsmateriale. Afhentningstanken vil blive opført i præfabrikerede betonelementer og vil få betonlåg eller teltoverdækning. Tanken vil blive delvis nedgravet og betonelementerne vil stikke maks. 3 m over terræn. Den maksimale diameter forventes at blive på maks. 6,5 m.

Der vil blive etableret gyllerør fra staldene til afhentningstanken.

2.3 Produktionsmæssig sammenhæng med andre husdyrbrug (A5, B3)

Ansøger har smågriseproduktion på Spaniensvej 21, hvor der endvidere er ansøgt om at etablere slagtesvinestalde til en full-line produktion. På nuværende tidspunkt har ansøger slagtesvin i lejede stalde på Høgslundvej 12 og Østerbyvej 11, begge 6270 Tønder. Efter udvidelsen med ny slagtesvinestald vil lejeaftalerne for Høgslundvej 12 og Østerbyvej 11 blive opsagt. Smågrisene fra Fogderupvej 17 flyttes fortsat til Spaniensvej.

De eneste øvrige transporter mellem husdyrbrugene er personale (personbiltransport).

2.4 Husdyrbruget og det ansøgtes beliggenhed samt generelle afstandskrav (B4)

Landskab og Kulturarv

Husdyrbruget ligger i landzone. Ud fra Plandata.dk³ ligger husdyrbruget uden for udpegningerne Kulturhistoriske bevaringsværdier, Værdifulde kulturmiljøer, Bevaringsværdigt landskab, Større sammenhængende landskaber, Geologiske bevaringsværdier og Kystnærhedszonen.

Husdyrbruget ligger inden for udpegningsområdet Særligt værdifuldt landbrugsområde.

Ifølge Aabenraa Kommunes retningslinjer i Kommuneplan 2015 gælder følgende retningslinjer for Særligt værdifuldt landbrugsområde:

Særligt værdifulde landbrugsområder

Når landbrugsjord i særligt værdifulde landbrugsområder inddrages til andre formål end jordbrug, skal det dokumenteres, at der er taget de størst mulige hensyn til landbruget. I de særligt værdifulde landbrugsområder gælder desuden de retningslinjer, som er anført under Alle landbrugsjorder. De særligt værdifulde landbrugsområder er vist på kortet.

Nye arealudlæg til andre formål end jordbrug kræver en planlægningsmæssig og funktionel begrundelse, hvis det sker i særligt værdifulde landbrugsområder.

I forhold til udpegningsområdet Særligt værdifulde landbrugsområder må etablering af stalde og opsamlingsanlæg betragtes som jordbrugsformål, og vil derfor ikke være i strid med udpegningsområdet.

Ifølge Slots- og kulturarvsstyrelsens kort over fund og fortidsminder⁴ er der ikke fundet fortidsminder eller er pålagt fredninger, herunder beskyttede sten og jorddiger hvor husdyrbrugets bygninger og anlæg ligger eller hvor de nye stalde skal ligge. Nærmeste registrerede fund ligger ca. 900 m øst for husdyrbruget.

Ansøger er bekendt med, at der i forbindelse med gravearbejde alligevel skal være fokus på, at udgravningen skal stoppes og Museum Sønderjylland skal tilkaldes, hvis der stødes på fortidsminder.

Afstandskrav

Husdyrbruglovens⁵ afstandskrav jf. § 6 og 8 overholdes, bortset fra afstanden fra den nye farestald til stuehuset på husdyrbruget.

³ <http://kort.plandata.dk/spatialmap?>

⁴ <https://www.kulturarv.dk/fundogfortidsminder/Kort/>

⁵ Bekendtgørelse af lov om husdyrbrug og anvendelse af gødning m.v. LBK nr 520 af 01/05/2019

Husdyrbruget ligger mere end 50 m fra:

- eksisterende eller ifølge kommuneplanens rammedel fremtidigt byzone- eller sommerhusområde,
- område i landzone, der i lokalplan er udlagt til boligformål, blandet bolig- og erhvervsformål eller til offentlige formål med henblik på beboelse, institutioner, rekreative formål og lign.,
- en nabobeboelse

I tabellen herunder er afstande jf. Husdyrlovens § 8 vist:

Stuehus - Beboelse på samme ejendom		
Type	Navn	Afstand [m]
Staldbygning	Ny farestald	10
Gødningslager	Gyllebeholder	81

Nærmeste nabo - Nabobeboelse		
Type	Navn	Afstand [m]
Staldbygning	Klimacontainer	120
Gødningslager	Gyllebeholder	116

Nærmeste naboskel - Naboskel		
Type	Navn	Afstand [m]
Staldbygning	Klimacontainer	70
Gødningslager	Gyllebeholder	86

Nærmeste vej - Offentlig vej og privat fællesvej		
Type	Navn	Afstand [m]
Staldbygning	Ny farestald	37
Gødningslager	Gyllebeholder	114

Nærmeste vandløb? - Vandløb og søer over 100 kvm		
Type	Navn	Afstand [m]
Staldbygning	Klimacontainer	448
Gødningslager	Gyllebeholder	447

Nærmeste sø - Vandløb og søer over 100 kvm		
Type	Navn	Afstand [m]
Staldbygning	Poltestald	190
Gødningslager	Gyllebeholder	295

Tabel 5: Afstande jf. Husdyrlovens § 8 stk. 1

Nærmeste levnedsmiddel (Pizzeria) - Levnedsmiddelvirksomhed

Type	Navn	Afstand [m]
Staldbygning	Poltestald	5807
Gødningslager	Gyllebeholder	5821

Nærmeste boring (vandforsyning) - Vandforsyningsanlæg (ikke almen)

Type	Navn	Afstand [m]
Staldbygning	Ny farestald	527
Gødningslager	Gyllebeholder	614

Nærmeste vandværksboring - Vandforsyningsanlæg (almen)

Type	Navn	Afstand [m]
Staldbygning	Ny farestald	757
Gødningslager	Gyllebeholder	833

Nærmeste boring (markvanding) - Vandforsyningsanlæg (ikke almen)

Type	Navn	Afstand [m]
Staldbygning	Poltestald	286
Gødningslager	Gyllebeholder	274

Tabel 5: Afstande jf. Husdyrlovens § 8 stk. 1 - fortsat

Afstandskravene til vandløb (herunder dræn) og søer større end 100 m², offentlig vej og privat fællesvej, og beboelse på samme ejendom er 15 m - afstandskravene til vandforsyningsanlæg, der ikke er til almen vandforsyning og til levnedsmiddelvirksomhed er på 25 m - afstandskrav til naboskel er på 30 m og afstandskrav til vandforsyningsanlæg til almen vandforsyning samt nabobeboelse er på 50 m. Husdyrgodkendelse.dk opgiver afstanden fra nærmeste stald eller lager i forhold til de forskellige udpegninger (markører).

På kortudsnittet på figur 2 er vist nærmeste sø, naboskel, nabobeboelse, ikke almene boring, vandværksboring, offentlige vej (Fogderupvej) og beboelsen på husdyrbruget. Nærmeste levnedsmiddelvirksomhed ligger så langt væk, at de nærmeste øvrige punkter ikke ville kunne ses ordentligt på kortudsnittet, hvis alle punkter skulle vises.



Figur 2: Oversigtskort over nærmeste markører

Afstanden fra den nye farestald til stuehuset bliver 10 m, mens afstandskravet er på 15 m. Grunden til at farestalden ønskes placeret som angivet, er at farestalden så kommer til at ligge parallelt med den eksisterende sydligste farestald, som der skal etableres mellemgang til af driftsmæssige årsager. Ved at placeres den nye farestald parallelt med den eksisterende stald, etableres stalden så langt væk fra nærmeste nabo som muligt. Endvidere vil de flugtende gavle mod vest bevirke, at bygnings sættet kommer til at fremstå mere samlet rent visuelt.

Der ansøges derfor om dispensation fra afstandskravet på 15 m til beboelse til at placere stalden 10 m fra stuehuset.

2.5 Ammoniakemission og -deposition, natur mv. (B5, B4)

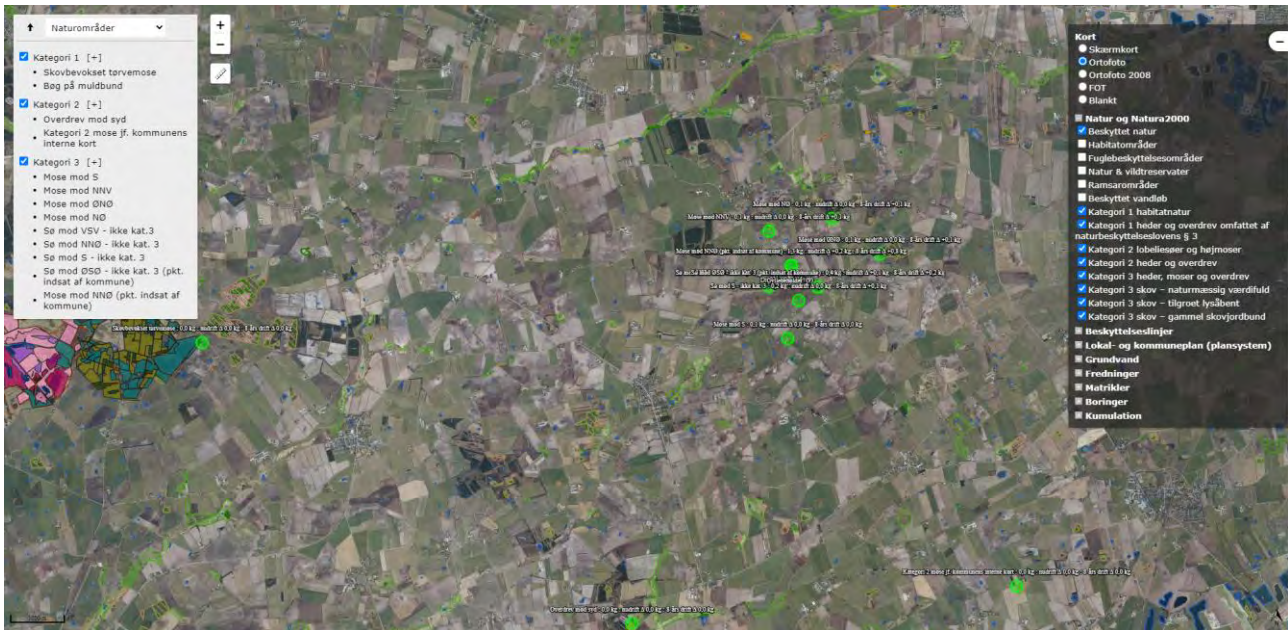
Ud fra oplysningerne om størrelsen af produktionsarealerne, dyre- og gulvtype i ansøgt drift, nudrift og 8-års drift samt evt. oplysninger om miljøteknologier beregnes husdyrbrugets ammoniakemission i de tre drifter.

Ammoniakemissionen fra stalde og opbevaringslagre fremgår af tabel 6. Stigningen fra 8 års drift til nudrift skyldes etablering af en klimacontainer samt godkendt flex, mens stigningen fra nudrift til ansøgt drift skyldes udvidelse med nye stalde.

Driftstype:	Ammoniakemission fra staldafsnit (kg NH ₃ -N/år)	Ammoniakemission fra lagre (kg NH ₃ -N/år)	Ammoniakemission fra husdyrbruget (kg NH ₃ -N/år)
Ansøgt drift	3322,7	136,2	3458,9
Nudrift	2695,4	136,2	2831,6
8 års-drift	1445,7	136,2	1581,9

Tabel 6: Ammoniakemission fra staldafsnit, opbevaringslagre og totalt fra husdyrbruget.

De nærmeste naturtyper i forhold til husdyrbruget er udpeget (se figur 3)



Figur 3: Husdyrbrugets placering i forhold til alle udpegede naturområder

Husdyrbrugets ammoniakemission må ikke give anledning til væsentlige påvirkninger af naturområder, der er beskyttede af europæisk lovgivning (Natura 2000 områder). Der må heller ikke ske påvirkning af naturområder, der er beskyttet af dansk lovgivning eller som kan være leve- eller ynglelokaliteter for særligt beskyttede dyrearter (bilag IV arter).

I tabel 7 ses de specifikke krav for maksimal total- og merdeposition af ammoniak til kategori 1 og 2 natur, samt krav der kan stilles til kategori 3 natur og af tabel 8 fremgår total- og merdepositionerne husdyrbruget.

Ammoniakfølsom natur	Beskrivelse	Krav
Kategori 1	Ammoniakfølsomme Natura 2000-naturtyper uanset størrelse jf. bilag 3 pkt. D i bekendtgørelse om godkendelse og tilladelse m.v. af husdyrbrug hvis de er beliggende inden for et Natura 2000 område og er omfattet af udpegningsgrundlaget og kortlagt, samt heder og overdrev inden for et Natura 2000 område som er omfattet af § 3 i NBL ⁶ (dvs. større end 2.500 m ²)	Max. totaldeposition (stald og lager) afhængig af antal husdyrbrug i nærheden*): 0,2 kg N/ha/år ved > 1 husdyrbrug 0,4 kg N/ha/år ved 1 husdyrbrug 0,7 kg N/ha ved 0 husdyrbrug.
Kategori 2	Ammoniakfølsomme naturtyper som ligger udenfor Natura 2000 område: højmoser, lobeliesøer, heder der i sig selv er større end 10 ha og omfattet af § 3 i NBL og overdrev der i sig selv er større end 2,5 ha og omfattet af § 3 i NBL.	Max. totaldeposition på 1,0 kg N/ha pr. år.
Kategori 3	Ammoniakfølsomme naturtyper der ikke er omfattet af kategori 1 og 2 og som ligger uden for Natura 2000 område i form af heder, moser og overdrev der er omfattet af § 3 i NBL samt ammoniakfølsomme skove. For at være ammoniakfølsom skal skove være større end 0,5 ha og mere end 20 m bred og bevokset med træer, der danner en barriere for et rimeligt tidsrum vil danne en sluttet skov af højstammede træer og 1) hvor der har været skov på arealet i lang tid (i størrelsesorden mere end ca. 200 år), så der er tale om gammel »skovjordbund«, 2) hvor skoven er groet frem af sig selv på et naturareal, fx tidligere hede, mose eller overdrev, så jordbunden ikke har været dyrket	Kommunen vurderer konkret, om der skal fastsættes vilkår om max. merdeposition, og hvad det nødvendige krav til max. deposition skal være. Kravet må dog ikke være under en max. merdeposition på 1,0 kg N/ha pr. år

⁶ Naturbeskyttelsesloven, Bekendtgørelse af lov om naturbeskyttelse LBK nr 1986 af 27/10/2021

	mark inden for en periode svarende til perioden for gammel »skovjordbund« (dvs. i størrelsesorden mere end ca. 200 år), eller 3) hvor der i skoven er forekomst af naturskovindikerende eller gammelskovesarter, som er medtaget på listen "Arter, der er brugt ved prioritering af naturmæssigt særligt værdifulde skove omfattet af § 25 i lov om skove" og arterne har væsentlig, definerende betydning for skovens naturværdi.	
Beskyttede naturtyper der ikke hører under Kategori 1-3, men som efter en konkret vurdering, er ammoniakfølsomme.	Kan fx være enge, strandenge og søer	
<p>* Antallet af husdyrbrug ud over det ansøgte opgøres på følgende måde (kumulationsmodel): Antal husdyrbrug med en emission på mere end 150 kg NH₃-N pr. år indenfor 200 m Antal husdyrbrug med en emission på mere end 450 kg NH₃-N pr. år indenfor 200-300 m Antal husdyrbrug med en emission på mere end 750 kg NH₃-N pr. år indenfor 300-500 m Antal husdyrbrug med en emission på mere end 1.500 kg NH₃-N pr. år indenfor 500-1.000 m Antal husdyrbrug med en emission på mere end 5.000 kg NH₃-N pr. år indenfor 1.000-2.500 m</p>		

Tabel 7: Krav til maksimal total- og merdeposition af ammoniak

Navn:	Kategori:	Opretter:	Kumulation:	Ruhed natur:	Merdeposition (kg N/ha/år):		Totaldeposition (kg N/ha/år):
					8-års drift	Nudrift:	
Kategori 2 mose jf. kommunens interne kort	Kategori 2	Ansøger	0	Mk	0,0	0,0	0,0
Mose mod NNØ (pkt. indsat af kommune)	Kategori 3	Ansøger	0	Bn	0,8	0,2	1,3
Sø mod ØSØ - ikke kat. 3 (pkt. indsat af kommune)	Kategori 3	Ansøger	0	V	0,2	0,1	0,4
Sø mod S - ikke kat. 3	Kategori 3	Ansøger	0	V	0,1	0,0	0,2
Sø mod NNØ - ikke kat. 3	Kategori 3	Ansøger	0	V	0,6	0,2	1,0
Sø mod VSV - ikke kat. 3	Kategori 3	Ansøger	0	Mk	0,4	0,2	0,8
Mose mod NØ	Kategori 3	Ansøger	0	S	0,1	0,0	0,1
Mose mod ØNØ	Kategori 3	Ansøger	0	S	0,1	0,0	0,1
Mose mod NNV	Kategori 3	Ansøger	0	S	0,1	0,0	0,1
Mose mod S	Kategori 3	Ansøger	0	Mk	0,0	0,0	0,1
Overdrev mod syd	Kategori 2	Ansøger	0	Bn	0,0	0,0	0,0
Bøg på muldbund	Kategori 1	Ansøger	0	S	0,0	0,0	0,0
Skovbevokset tørvemose	Kategori 1	Ansøger	0	S	0,0	0,0	0,0

Tabel 8: Total og merdeposition af ammoniak til udpegede naturområder

Kategori 1 natur

De nærmeste kategori 1 naturområder ligger i Natura 2000 områderne Bolderslev Skov og Uge Skov og Kongens Mose og Draved Skov 11-12 km fra husdyrbruget. Beregningerne i Husdyrgodkendelse.dk viser, at totaldepositionen til naturområderne er på 0,0 kg N/ha/år i ansøgt drift. Da der er mere end 4 km til nærmeste kategori 1 natur, er der ikke brugt tid på at vurdere, om der er andre husdyrbrug der påvirker kategori 1 naturen, idet Husdyrgodkendelse.dk altid beregner en deposition til punkter længere væk end 4 km til 0,0 kg N/ha/år. Husdyrgodkendelsesbekendtgørelsens totaldepositionskrav på 0,2-0,7 kg N/ha/år til kategori 1 natur er således overholdt.

Kategori 2 natur

Det nærmeste kategori 2 naturområder er ifølge Husdyrgodkendelse.dk et overdrev godt 7 km sydsydvest husdyrbruget. Jf. Aabenraa Kommunes interne kort⁷ har kommunen vurderet, at en mose godt 7 km sydøst for husdyrbruget er en kategori 2 mose. Beregningerne viser, at den maksimale totaldepositionen til disse områder på 0,0 kg N/ha/år i ansøgt drift. Da der er mere end 4 km til både overdrevet og mosen, beregner Husdyrgodkendelse.dk 0,0 kg N/ha/år i totaldeposition. Husdyrgodkendelsesbekendtgørelsens totaldepositionskrav til kategori 2 natur på maksimalt 1,0 kg N/ha/år overholdes således. Det er derfor ikke nærmere undersøgt, om kommunens udpegning af mosen er korrekt.

Kategori 3 natur og § 3 områder

De nærmeste kategori 3 naturområder er en række moser ca. 1-2 km fra husdyrbruget. En del af disse moser er også udpeget som kategori 3 skove. Den største ammoniakmerdepositionen til moserne/skovene er på 0,2 kg N/ha/år i forhold til nudrift og 0,8 kg N/ha/år i forhold til 8-årsdrift. Det skrappeste krav, kommunen kan stille til kategori 3 natur, er en merdeposition på maks. 1,0 kg N/ha/år, hvilket er overholdt.

Punktet med den største merdeposition er et punkt kommunen indsatte i forbindelse med miljøtilladelsesansøgningen for miljøtilladelsen fra 2019. Der er ingen mose, hvor punktet er sat, men der har en periode fra ca. 2016-2018 ligget et areal, der i denne periode ikke var i omdrift. Det er muligvis derfor, kommunen indsatte punktet i forbindelse med behandlingen af miljøtilladelsessagen i 2019.

Der er indsat ammoniakdepositions punkter ved nærmeste registrerede søer ca. 200-600 m fra husdyrbruget. Søer er ikke omfattet af kategoriseringen af natur, men er beskyttet af Naturbeskyttelsesloven. Beregningerne viser, at der er en maksimal merdeposition til søerne på maks. 0,6 kg N/ha/år i forhold til 8 års driften.

Biologisk mangfoldighed og bilag IV arter

Ifølge Plandata.dk ligger husdyrbrugets bygninger og anlæg uden for områder udpeget som økologiske forbindelse, potentielle økologiske forbindelser samt områder med naturbeskyttelsesinteresser og potentielle naturbeskyttelsesinteresser.

Ifølge Danmarks Miljøportal (<http://naturdata.miljoportal.dk/speciesSearch>) er nærmeste registrerede bilag IV-art løvfrø en sø knap 1 km sydvest for husdyrbruget.

⁷ <https://netgis.aabenraa.dk/NetGISRuntime/basis/index.jsp?custid=228&login=Pub-Pro&password=Pub-Pro>

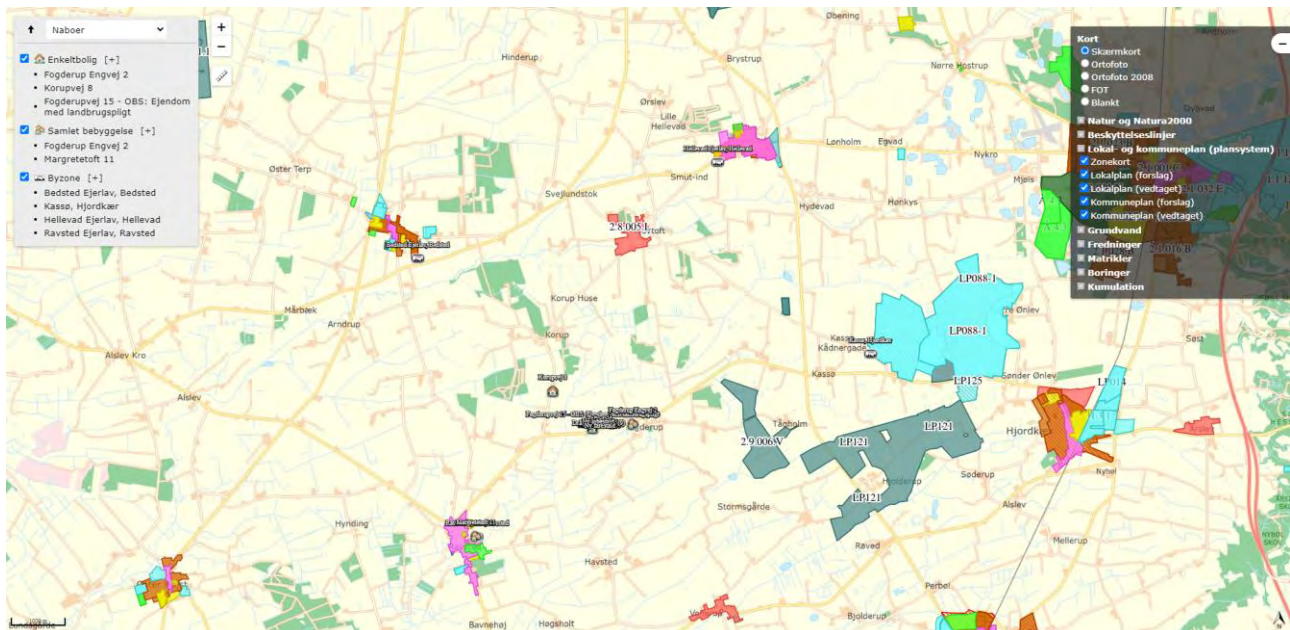


Figur 4: Kort over registreringer af bilag IV-arter mv. fra Naturdata på Danmarks Miljøportal

Der er ikke observeret flagermus eller andre bilag IV-arter i tilknytning til den beplantning, der fældes i forbindelse med etableringen af den nye farestald.










2.6 Lugtemission (B6, B4)

Nærmeste lugtberegningsskemaer er udpeget i skema 233265 i Husdyrgodkendelse.dk (se figur 5).



Figur 5: Nærmeste nabo, samlede bebyggelser og byzoner

Selv om naboejendommen Fogderupvej 15 er en ejendom med landbrugspligt, er der indsat en "nabopunkt" ved nærmeste punkt på beboelsesbygningen. I forhold til kumulation med andre husdyrbrug vurderes det, at der er kumulation med et andet husdyrbrug både i forhold til nabobeboelsen Korupvej 8 samt Fogderup Engvej 2, der udløser samlet bebyggelse. Korupvej 8 ligger mindre end 100 m fra husdyrbruget på Korupvej 10 og Fogderup Engvej 2 ligger mindre end 300 m fra Fogderupvej 19.

Bebyggelse	Kumulation	Model	Ukorrigeret geneafstand (m)	Korrigeret geneafstand (m)	Vægtet gennemsnitsafstand (m)	Genekriterie overholdt
 Fogderup Engvej 2	0	NY	196,1	196,1	644,8	Ja
 Fogderupvej 15 - OBS: Ejendom me...	0	NY	196,4	163,5	163,8	Ja
 Korupvej 8	1	NY	196,1	215,7	1070	Ja
 Fogderup Engvej 2	1	NY	445,1	489,6	644,6	Ja
 Margretetoft 11	0	NY	445,1	400,6	3189,2	Ja
 Bedsted Ejerlav, Bedsted	0	NY	601,2	601,2	4662,1	Ja
 Hellevad Ejerlav, Hellevad	0	NY	601,2	601,2	5448,3	Ja
 Kassø, Hjordkær	0	NY	601,2	601,2	5339,5	Ja
 Ravsted Ejerlav, Ravsted	0	NY	601,2	571,1	3188,1	Ja

Forklaring til samlet resultat af lugtberegning

* Geneafstanden fra NY modellen er 0, selvom der er en faktisk lugt fra staldgruppen. Dette skyldes at lugten er for lav til at lugtspredningen kan beregnes.

Konsekvenszone: 630 m

Tabel 9: Beregning af lugt geneafstand til nærmeste nabo, samlede bebyggelse og byzone.

Beregningerne viser, at alle lugt geneafstande overholdes.

2.7 Øvrige emissioner og gener (B7, D1b)

Nærmeste nabo til husdyrbruget er Fogderupvej 15, der ligger ca. 150 m vest for centrum af staldanlægget på Fogderupvej 17. Der skal derfor være fokus på, at driften af husdyrbruget ikke medfører gener for naboen.

De enkelte kilder til gener/forurening er beskrevet herunder.

2.7.1 Støj (B7, D1b)

De eneste nye støj kilder der kommer i forbindelse med udvidelsen er nye ventilatorer på de nye stalde.

Ellers er støjforholdene uændrede i forhold til den nuværende produktion. Se beskrivelsen i ansøgningen i forbindelse med miljøtilladelsen fra 2019.

2.7.2 Rystelser og vibrationer (B7, D1b)

De eneste nye vibrationskilder der kommer i forbindelse med udvidelsen er nye ventilatorer på de nye stalde.

Ellers er forhold omkring rystelser og vibrationer uændrede i forhold til den nuværende produktion. Se beskrivelsen i ansøgningen i forbindelse med miljøtilladelsen fra 2019.

2.7.3 Støv (B7, D1b)

De eneste nye støvkilder der kommer i forbindelse med udvidelsen er nye ventilatorer på de nye stalde.

Ellers er forhold omkring støv uændrede i forhold til den nuværende produktion. Se beskrivelsen i ansøgningen i forbindelse med miljøtilladelsen fra 2019.

2.7.4 Lys (B7, D1b)

Lysforholdene er uændrede i forhold til den nuværende produktion. Se beskrivelsen i ansøgningen i forbindelse med miljøtilladelsen fra 2019.

2.7.5 Skadedyr (B7)

Bekæmpelse af skadedyr er uændret i forhold til den nuværende produktion. Se beskrivelsen i ansøgningen i forbindelse med miljøtilladelsen fra 2019.

2.7.6 Transporter (B7)

Transporter er stort set uændrede i forhold til den nuværende produktion. Se beskrivelsen i ansøgningen i forbindelse med miljøtilladelsen fra 2019. I miljøtilladelsen blev der beregnet for et scenarie med slagtesvin, som udgør den situation med størst antal transportere. Med ændring til løsgående søer i farestalde og kun 50 ekstra årssøer, vil antallet af transportere ikke overstige det tidligere beregnede antal transportere.

2.8 Reststoffer, affald og naturressourcer (B8)

Det eneste jordareal, der inddrages, er arealerne, hvor de nye stalde kommer til at ligge. Arealet benyttes på nuværende tidspunkt til kørevej, mark samt en mindre beplantning, der er resterne af et gammel læhegn.

2.8.1 Døde dyr (B8)

Opbevaring og bortskaffelse af døde dyr er uændret i forhold til den nuværende produktion. Se beskrivelsen i ansøgningen i forbindelse med miljøtilladelsen fra 2019.

2.8.2 Affald (B8)

Affaldsmængder, håndtering og bortskaffelse er uændret i forhold til den nuværende produktion. Se beskrivelsen i ansøgningen i forbindelse med miljøtilladelsen fra 2019.

2.8.3 Olie- og kemikalier (B7 og B8)

Opbevaring af olie- og kemikalier er uændret i forhold til den nuværende produktion. Se beskrivelsen i ansøgningen i forbindelse med miljøtilladelsen fra 2019.

2.8.4 Råvarer (B7)

Der fodres fortsat med korn, tilskudsfoder og vand. Beregnet ud fra normtal forventes der benyttet ca. 1.497 foderenheder pr. årssø, ca. 1,86 foderenheder pr. kg tilvækst pr. smågris og 2,75 foderenheder pr. kg tilvækst pr. slagtesvin/polt. En foderenhed svarer ca. til 1 kg. Med den umiddelbart forventede produktion af

ca. 500 årssøer, 2880 smågrise (6,7-7,0 kg) og 500 slagtesvin/polte (50-115 kg) vil det årlige foderforbrug ligge på ca. 840 tons.

2.8.5 Energiforbrug (B8)

Når der etableres et gyllekølingsanlæg vil forbruget af fyringsolie falde, da varmen fra gyllekølingen vil blive benyttet til at opvarme stalde og stuehuset. Der er på ansøgningstidspunktet ikke foretaget beregninger for, hvor meget af fyringsolieforbruget, der kan erstattes af opvarmning med fyringsolie. Det nuværende oliefyr forventes bibeholdt til supplerende opvarmning.

Der er ikke beregnet elforbrug efter udvidelsen. Ud over elforbrug til ventilation og belysning i de nye stalde skal der benyttes el til drift af gyllekølingsanlægget. Der er heller ikke foretaget beregning for, om der bliver behov for at afsætte overskudsvarme gennem en frikøler eller lignende.

Der er etableret solcellepaneler til et 6 kW anlæg på den ene stald. Anlægget dækker en mindre del af ejendommens elforbrug.

Det forventes, at der etableres lavenergiventilation og -belysning i de nye stalde. Der forventes ikke at ske ændringer af ventilationsanlæg eller belysning i de eksisterende stalde på nuværende tidspunkt.

Type	Forbrug i nudrift	Forventet forbrug ansøgt drift
EI	ca. 300.000 kWh	> 300.000 kWh
Diesel	ca. 5.400 l	ca. 3.000 l
Fyringsolie	ca. 7.000 l	maks. 1.000 l

Tabel 10: Skønnet energiforbrug før og efter til smågriseproduktionen

2.8.6 Vandforbrug (B8)

Vandforbruget øges en lille smule ved forøgelsen med 50 årssøer. Ellers er oplysninger om vandforhold uændret i forhold til beskrivelsen i ansøgningen i forbindelse med miljøtilladelsen fra 2019.

Type	Forbrug i nudrift	Forbrug i ansøgt drift
Drikkevand, vaskevand, vand til overbrusning mv.	ca. 3.650 m ³	ca. 4.200 m ³
Vand til stuehus	ca. 100 m ³	ca. 100 m ³
I alt	ca. 3.750 m ³	ca. 4.300 m ³

Tabel 11: Skønnet vandforbrug i nudrift og ansøgt drift

2.8.7 Spildevand og restvand (B8)

Tagvandet fra de eksisterende bygninger nedsives, og tagvandet fra de nye stalde vil ligeledes blive nedsivet. Sanitært spildevand fra beboelsen og forrum ledes til septiktank og efterfølgende nedsivningsanlæg. Der er ingen udvendige afløbsriste, der er forbundet med drænsystem

2.9 Forurenings- og genebegrænsende tiltag (B7)

Forhold om opbevaring og håndtering af gylle, olie og kemikalier er uændrede i forhold til den nuværende produktion. Se beskrivelsen i ansøgningen i forbindelse med miljøtilladelsen fra 2019.

2.10 Klima

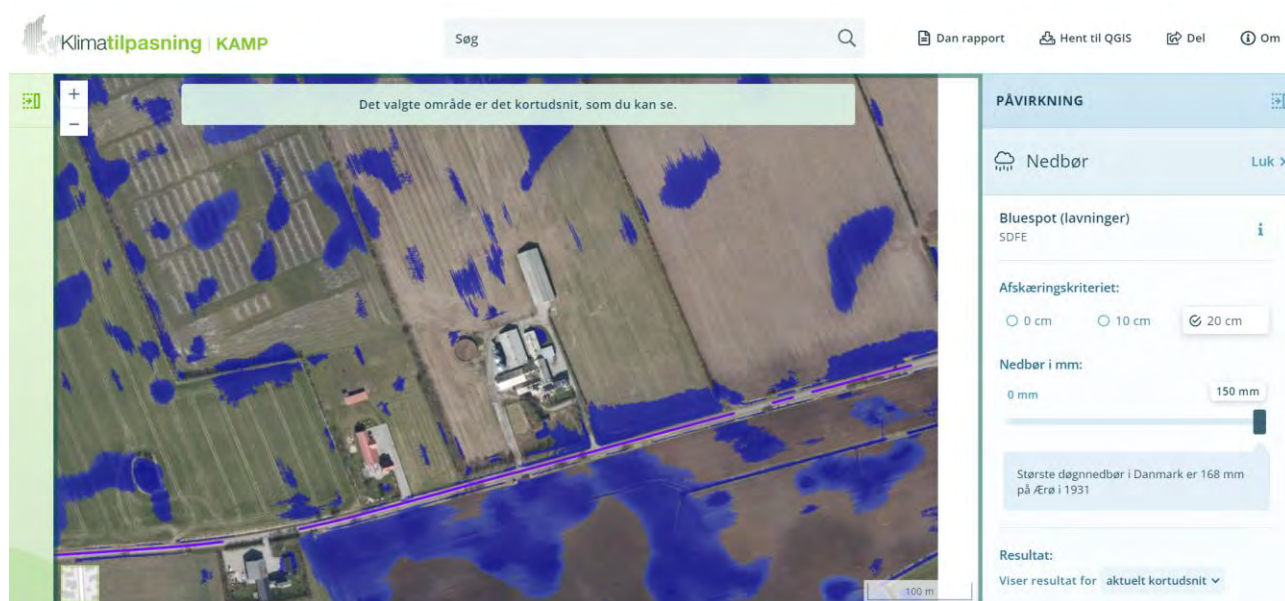
Hvis husdyrbruget begynder at levere gylle til biogasanlæg, kommer der CO₂-udledning i forbindelse med transporterne af gylle/afgasset biomasse. Afgasset biomasse udleder dog mindre metan og lattergas⁸, og da metan og lattergas medfører meget større klimapåvirkning end CO₂, er afgasning af gylle stadig hensigtsmæssig. Såfremt der på biogasanlægget etableres anlæg til at omdanne biogasanlæggets CO₂-udledning til fx metanol, vil CO₂-gevinsten blive endnu større.

I forhold til klimaændringer er det især et ændret nedbørsmønster eller havvandsstigninger, der kan tænkes at påvirke husdyrbrug. Nedenfor fremgår husdyrbrugets sårbarhed i forhold til nedbør, vandstandsstigning fra vandløb, grundvandsstigning samt havvandsstigning.

Nedbør

Af figur 6 herunder fremgår de områder og bygninger, der kan blive påvirket ved værst tænkelige nedbørsmængde.

Der har ikke tidligere været problemer med oversvømmelser på husdyrbruget eller forurening som følge af store nedbørsmængder. Det eneste regnvand, der ledes til gyllebeholder, er vandet fra udleveringsrampen samt vandet der falder i gyllebeholderen, så længe den ikke er teltoverdækket.



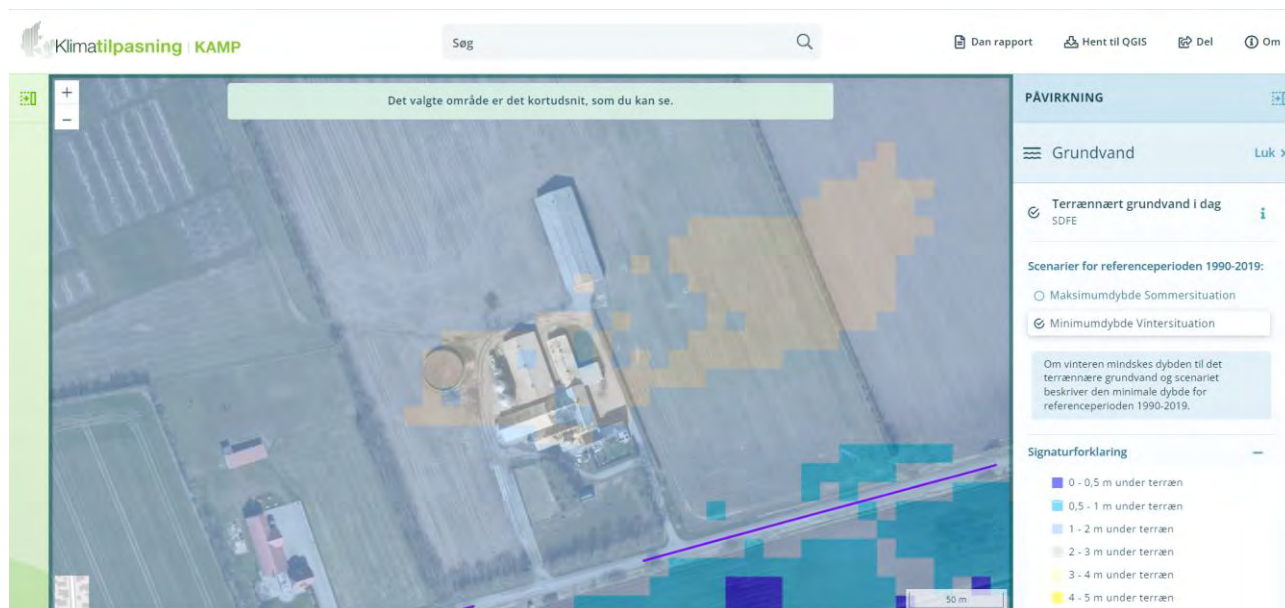
Figur 6: Områder der kan blive påvirket af nedbør. Kilde: kamp.miljoportal.dk

Grundvand

Af figur herunder 7 fremgår det, at grundvandet omkring ejendommen ikke ligger specielt højt (højde på 1-3 meter under terræn om vinteren). Grundvandsstand har betydning i forbindelse med tømninger af gyllebeholderne. Da grundvandet ikke står specielt højt i området, hvor gyllebeholderen er etableret,

⁸ <https://bce.au.dk/forskning/faciliteter/forsogsbiogasanlaeg/fakta-om-biogas/>

vurderes der dog ikke risiko for at grundvand skal presse gyllebeholderens bundplade op. Gyllebeholderen bundtømmes normalt i sommerperioden, hvor grundvandet står lavere.



Figur 7: Grundvandshøjde omkring husdyrbruget om vinteren. Kilde: kamp.miljoportal.dk

Vandløb og hav

Husdyrbruget ligger ikke i et område, der påvirkes af oversvømmelser fra vandløb eller havandsstigning.

2.11 Forslag til egenkontrol (B7)

Der forslås fastsat vilkår jf. Miljøstyrelsens Teknologiliste⁹ ved anvendelse af rørudslusning og anvendelse af datalogger. Da der ansøges om mulighed for at reducere ammoniakemissionen udelukkende ved gyllekøling eller ved en kombination af gyllekøling og teltoverdækning forslås 2 sæt gyllekølingsvilkår. Ved udelukkende gyllekøling skal ammoniakemissionen fra staldene med gyllekøling reduceres med 26 % effekt, mens der ved teltoverdækning af den eksisterende gyllebeholder kan nøjes med at blive reduceret med 17,8 % (se scenarieskema 233869).

Vilkår om gyllekøling ved gyllekøling alene som ammoniakreducerende teknologi:

1. Gyllekanalerne i Ny løbestald og Ny farestald i alt 283 m² - skal forsynes med køleslanger, der forbindes med en varmepumpe.
2. Varmepumpen skal levere en årlig køleydelse på mindst 37,05 W/m².
3. Der skal monteres en typegodkendt energimåler på varmepumpen. Energimåleren skal være forsynet med automatisk datalogger, der registrerer den daglige (kun nødvendig ved lugtreduktion), månedlige og årlige køleydelse målt i KWh.
4. Gyllekølingsanlægget skal være forsynet med et trykovervågningsystem, en alarm samt en sikkerhedsanordning, der i tilfælde af lækage stopper gyllekølingsanlægget. Gyllekølingsanlægget må ikke kunne genstarte automatisk.

⁹ <https://mst.dk/erhverv/landbrug/miljoeteknologi-og-bat/teknologilisten/gaa-til-teknologilisten/staldindretning/vilkaarsforslag-gyllekoeling-anvendelse-af-datalogger/>

5. Vedligeholdelse af gyllekølingsanlægget skal ske i overensstemmelse med producentens vejledning. Vejledningen skal opbevares på husdyrbruget.
6. Ved udskiftning af varmepumpen, skal dokumentation for køleeffekt på gyllekøleanlæg indsendes til tilsynsmyndigheden før anlægget tages i drift.

Alternativt vilkår 2 om gyllekøling ved gyllekøling kombineret med teltoverdækning:

2. Varmepumpen skal levere en årlig køleydelse på mindst 23,55 W/m².

I forhold til alternativet med teltoverdækning og mindre ammoniakreduktionseffekt ved gyllekøling antages det, at der stilles vilkår til teltoverdækningen i overensstemmelse med Teknologilistens forslag til vilkår.¹⁰

2.12 BAT-Ammoniakemission (B9)

Beregningerne i Husdyrgodkendelse.dk viser, at det vejledende BAT-krav for ammoniak overholdes.

Samlet BAT beregning			
	Stalde	Lagre	Total
Samlet BAT krav (kg NH ₃ -N /år)	2989	136	3125
Faktisk emission (kg NH ₃ -N /år)	2987	136	3123
Forskel (kg NH ₃ -N /år)	-	-	2
Vejledende BAT Overholdt?	-	-	Ja

Samlet ammoniaktab for hele anlægget (alle produktioner) opnåelig ved anvendelse af BAT					
	Vejl. sum (kg NH ₃ -N /år)	Ansøgers forslag (kg NH ₃ -N /år)	Ansøgers Begrundelse	Kommunens krav (kg NH ₃ -N /år)	Kommunens Begrundelse
Rediger	2989				

Tabel 12: BAT-beregning

2.13 Grænseoverskridende virkninger (B10)

Forhold om grænseoverskridende virkninger er uændrede i forhold til den nuværende produktion. Se beskrivelsen i ansøgningen i forbindelse med miljøtilladelsen fra 2019.

2.14 Alternativer løsninger og 0-alternativet

Forud for ansøgningen har været regnet på forskellige størrelser, gulvtyper og placeringer af stalde primært nord for de eksisterende stalde. Det endelige valg i forhold til placering er truffet ud fra, at ny farestald er mest hensigtsmæssig at placere i tilknytning til eksisterende stalde, mens ny løbestald er mest hensigtsmæssig at placere i tilknytning til drægtighedsstalden.

Da der bygges i tilknytning til eksisterende stalde og staldanlægget fortsat ligger samlet med de øvrige bygninger og anlæg på husdyrbruget, og alle beskyttelsesniveauer overholdes, vurderes det, at der ikke er behov for at indsende beregninger for alternativer.

¹⁰ <https://mst.dk/erhverv/landbrug/miljoeteknologi-og-bat/teknologilisten/gaa-til-teknologilisten/gylleopbevaring/vilkaarsforslag-fast-overdaekning-af-gyllebeholder-med-telt/>

O-alternativet er, at husdyrbruget drives videre i overensstemmelse med den nuværende miljøtilladelse fra 2019. Det forventes, at løsgående søer i farestalde på et tidspunkt bliver et lovkrav. Hvis ikke ansøgningen imødekommes, mister husdyrbruget muligheden for at være på forkant med kommende krav.

2.15 Kumulation med andre husdyrbrug

Nærmeste husdyrbrug er kvægholdet mod øst på Fogderupvej 19. Der er ca. 540 m mellem centrum af husdyrbrugene

Det vurderes, at der ikke kan opstå kumulative virkninger på grund af afstanden mellem husdyrbrugene eller typen af husdyrbrug, hverken med hensyn til lugt, støj, rystelser og vibrationer, støv, lys, skadedyr, transporter, døde dyr eller andet. Kumulation i forhold til lugt er desuden beskrevet under punkt 2.6.

2.16 Erhvervsmæssig nødvendighed

Ifølge Miljøstyrelsens vejledning til Husdyrgodkendelsesbekendtgørelsen skal kommunen ved opførelse af ny bebyggelse vurdere, om byggeriet er erhvervsmæssigt nødvendigt for ejendommens drift som landbrugsejendom. Fogderupvej 17 er noteret som landbrug. Landbrugsejendomme er undergivet landbrugspligt.

Miljøstyrelsen skriver i deres husdyrvejledning, at det er deres vurdering, at byggeri til brug for husdyrbrug i langt de fleste tilfælde vil være erhvervsmæssigt nødvendigt, bl.a. fordi landmanden som udgangspunkt ikke har interesse i at opføre byggeri, der ikke er nødvendigt for driften af husdyrbruget, men at det er et krav, at der foretages en konkret vurdering af den erhvervsmæssige nødvendighed. I vejledningen står desuden¹¹:

"Langt de fleste husdyrbrug vil desuden ligge på landbrugsejendomme. Det vil i sådanne tilfælde sjældent være nødvendigt, at det fremgår eksplicit af afgørelsen, at der er tale om erhvervsmæssigt nødvendigt byggeri. De tilfælde, hvor kommunens vurdering vil kunne have selvstændig betydning, vil formentlig alene være, hvor der er tale om så omfattende byggeri, at det får industrilignende karakter, eller tilfælde hvor der er tale om byggeri til brug for små hobbybrug. Der kan dog også være andre husdyrbrug, i praksis navnlig minkfarme, på ejendomme uden landbrugspligt. Det forhold, at kommunen vurderer, at der ikke er tale om erhvervsmæssigt nødvendigt byggeri for ejendommens drift som landbrugsejendom, betyder ikke i sig selv, at byggeriet ikke kan godkendes eller tillades. F.eks. vil der kunne være behov for at fastsætte yderligere vilkår til varetagelse af landskabshensyn, hvis der er tale om byggeri af industrilignende karakter."

Som beskrevet etableres de nye stalde og afhentningstanken i tilknytning til de eksisterende stalde og gyllebeholderen.

Løsgående færende søer forventes som tidligere beskrevet at blive et krav på et tidspunkt i fremtiden. Ændringen af de eksisterende farestalde, ny farestald og løbestald samt en mindre udvidelse i antallet af årssøer anses derfor som erhvervsmæssig nødvendig.

2.17 Oplysninger om konsulenten (A4).

Ansøgningen er udarbejdet af Cand. scient. Ulla Refshammer Pallesen, LandboSyd, som har arbejdet med landbrugets miljøforhold i mere end 18 år. Først i den kommunale enhed Sønderborg Områdets Miljøcenter og senere som miljørådgiver i landboforeningen LandboSyd.

¹¹ <https://husdyrvejledning.mst.dk/vejledning-til-bekendtgørelserne/husdyrgodkendelses-bekendtgørelsen/14-kommunens-afgørelse-om-godkendelse-og-tilladelse/>

3. Screening af om projektet er omfattet af krav om miljøkonsekvensvurdering (D1-3)

Projektet vurderes ikke at kunne medføre væsentlige virkninger på miljøet i relation til de kriterier, der er anført i Husdyrgodkendelsesbekendtgørelsens bilag 1, punkt D nr. 1 og 2, der omhandler projektets karakteristika og placering eller arten af og kendetegn ved den potentielle indvirkning på miljøet under hensyn til projektets indvirkning på faktorer, der følger af § 4, stk. 8. Se bilag 2.

Ifølge Husdyrgodkendelsesbekendtgørelsens § 63 punkt 3, skal husdyrbruget særkender beskrives. Det vurderes, at denne ansøgning beskriver alle husdyrbrugets særkender.

I forhold til alle gener og emissioner som lugt, ammoniak, rystelser og vibrationer, støv, lys, skadedyr og døde dyr vurderes afstanden til naboer og natur at være så stor, at der ikke er vil kunne forekomme væsentlige gener for omgivelserne.

Som beskrevet i ansøgningen overholdes beskyttelsesniveauerne med hensyn til lugt og ammoniak.

På baggrund af ansøgningen vurderes det, at udvidelsen med to nye stalde til henholdsvis søer i løbestald og søer i farestald med løsgående søer i stier samt ændringer i eksisterende stalde, ikke vil kunne påvirke det omgivende miljøet væsentligt, og derfor vurderes ansøgningen ikke at være omfattet af kravet om miljøkonsekvensvurdering. I bilag 2 er henvist til, i hvilke af ansøgningens afsnit de relevante kriterier efter Husdyrgodkendelsesbekendtgørelsens bilag 1 punkt D er beskrevet.

4. Konklusion

Sammenfattende vurderes det, at den ansøgte tilladelse til udvidelsen på husdyrbruget på Fogderupvej 17 ikke vil medføre væsentlig direkte eller indirekte påvirkning af det omgivende miljø. Aabenraa Kommune kan ved fastsættelse af normale driftsvilkår for husdyrbruget fastholde husdyrbruget på de ansøgte tiltag, samt opsætte vilkår for indgreb såfremt husdyrbruget mod forventning medfører forøgede gener for omgivelserne.

5. Referenceliste

1. Bekendtgørelse om godkendelse og tilladelse m.v. af husdyrbrug BEK nr 2225 af 27/11/2021
2. Bekendtgørelse om miljøregulering af dyrehold og om opbevaring af gødning BEK nr 2243 af 29/11/2021
3. <http://kort.plandata.dk/spatialmap?>
4. <https://www.kulturarv.dk/fundogfortidsminder/Kort/>
5. Bekendtgørelse af lov om husdyrbrug og anvendelse af gødning m.v. LBK nr 520 af 01/05/2019
6. Bekendtgørelse af lov om naturbeskyttelse LBK nr 1986 af 27/10/2021
7. <https://netgis.aabenraa.dk/NetGISRuntime/basis/index.jsp?custid=228&login=Pub-Pro&password=Pub-Pro>
8. <https://bce.au.dk/forskning/faciliteter/forsoegsbiogasanlaeg/fakta-om-biogas/>
9. <https://mst.dk/erhverv/landbrug/miljoeteknologi-og-bat/teknogilisten/gaa-til-teknogilisten/staldindretning/vilkaarsforslag-gyllekoeling-anvendelse-af-datalogger/>
10. <https://mst.dk/erhverv/landbrug/miljoeteknologi-og-bat/teknogilisten/gaa-til-teknogilisten/gylleopbevaring/vilkaarsforslag-fast-overdaekning-af-gyllebeholder-med-telt/>
11. <https://husdyrvejledning.mst.dk/vejledning-til-bekendtgørelserne/husdyrgodkendelses-bekendtgørelsen/14-kommunens-afgørelse-om-godkendelse-og-tilladelse/>

6. Bilag

Bilag 1: Oversigtskort

Bilag 2: Screeningskema

Bilag 1: Oversigtskort



Bilag 2: Screeningskema

Relevante kriterier til bestemmelse af om en ansøgning om godkendelse efter § 16 a, stk. 4, eller tilladelse efter § 16 b, i Husdyrbrugloven er omfattet af krav om miljøkonsekvensvurdering, jf.

Husdyrgodkendelsesbekendtgørelsens § 4, stk. 4, nr. 3. I nedenstående tabel angives bilag 1 punkt D kriterier med henvisning til, hvor i denne miljøansøgning emnerne er beskrevet.

Krav i Husdyrgodkendelsesbekendtgørelsens bilag 1 punkt D	Henvisning til relevante afsnit i miljøansøgningen
<p>1. Projektets karakteristika</p> <p>Projektets karakteristika skal især ansues i forhold til:</p> <p>a) Hele projektets dimensioner og udformning.</p> <p>b) Kumulation med andre eksisterende og/eller godkendte projekter.</p> <p>c) Brugen af naturressourcer, særlig jordarealer, jordbund, vand og biodiversitet.</p> <p>d) Affaldsproduktion.</p> <p>e) Forurening og gener.</p> <p>f) Risikoen for større ulykker og/eller katastrofer, som er relevante for det pågældende projekt, herunder sådanne som forårsages af klimaændringer, i overensstemmelse med videnskabelig viden.</p> <p>g) Risikoen for menneskers sundhed (f.eks. som følge af vand- eller luftforurening).</p>	<p>I følgende afsnit er projektets karakteristika beskrevet:</p> <p>2.1 og 2.2</p> <p>2.15</p> <p>2.8</p> <p>2.8.2</p> <p>2.5 -2.8</p> <p>2.9 og 2.10</p> <p>2.6 og 2.9</p> <p>Samlet vurderes projektets karakteristika ikke at give anledning til, at projektet vil kunne påvirke miljøet væsentligt.</p>
<p>2. Projektets Placering</p> <p>Den miljømæssige sårbarhed i de geografiske områder, der kan forventes at blive berørt af projekter, skal tages i betragtning, navnlig:</p> <p>a) den eksisterende og godkendte arealanvendelse,</p> <p>b) naturressourcernes (herunder jordbund, jordarealer, vand og biodiversitet) relative rigdom, forekomst, kvalitet og regenereringskapacitet i området og dettes undergrund,</p> <p>c) det naturlige miljøes bæreevne med særlig opmærksomhed på følgende områder:</p>	<p>I følgende afsnit er projektets placering beskrevet:</p> <p>2.8</p> <p>2.5 og 2.8</p> <p>2.4 (i-viii)</p>

<p>i) Vådområder, områder langs bredder, flodmundinger.</p> <p>ii) Kystområder og havmiljøet.</p> <p>iii) Skovområder.</p> <p>iv) Naturresevater og -parker.</p> <p>v) Områder, der er registreret eller fredet ved national lovgivning; Natura 2000-områder udpeget af medlemsstater i henhold til direktiv 92/43/EØF og direktiv 2009/147/EF.</p> <p>vi) Områder, hvor det ikke er lykkedes — eller med hensyn til hvilke det menes, at det ikke er lykkedes — at opfylde de miljøkvalitetsnormer, der er fastsat i EU-lovgivningen, og som er relevante for projektet.</p> <p>vii) Tætbefolkede områder.</p> <p>viii) Landskaber og lokaliteter af historisk, kulturel eller arkæologisk betydning.</p>	<p>Samlet vurderes projektets placering ikke at give anledning til, at projektet vil kunne påvirke miljøet væsentligt.</p>
<p>3. Arten af og kendetegn ved den potentielle indvirkning på miljøet</p> <p>Projektets forventede væsentlige virkninger på miljøet skal ses i relation til de kriterier, der er anført under punkt 1 og 2 ovenfor, og under hensyn til projektets indvirkning på faktorer, der følger af § 4, stk. 8, idet der skal tages hensyn til</p> <p>a) indvirkningens størrelsesorden og rumlige udstrækning (f.eks. geografisk område og antallet af personer, der forventes berørt),</p> <p>b) indvirkningens art,</p> <p>c) indvirkningens grænseoverskridende karakter,</p> <p>d) indvirkningens intensitet og kompleksitet,</p> <p>e) indvirkningens sandsynlighed,</p> <p>f) indvirkningens forventede indtræden, varighed, hyppighed og reversibilitet,</p> <p>g) kumulationen af projektets indvirkninger med indvirkningerne af andre eksisterende og/eller godkendte projekter,</p> <p>h) muligheden for reelt at begrænse indvirkningerne.</p>	<p>I følgende afsnit er projektets potentielle indvirkninger på miljøet beskrevet:</p> <p>hele afsnit 2 med underafsnit</p> <p>hele afsnit 2 med underafsnit</p> <p>2.13</p> <p>hele afsnit 2 med underafsnit</p> <p>hele afsnit 2 med underafsnit</p> <p>hele afsnit 2 med underafsnit</p> <p>2.5, 2.6 og 2.15</p> <p>4</p> <p>Samlet vurderes projektet i relation med andre projekter, ikke at give anledning til, at projektet vil kunne påvirke miljøet væsentligt.</p>