

§16b Miljøtilladelse Mallingvej 1



Annonceres	d. 5. januar 2022
Klagefrist udløber	d. 2. februar 2022
Søgsmålsfrist udløber	d. 5. juli 2022

1 Indhold

1	Indhold.....	2
2	DATABLAD	5
3	INDLEDNING	6
4	AFGØRELSE OM TILLADELSE OG LOVGRUNDLAG	6
	Øvrige bestemmelser	8
5	VILKÅR.....	10
	Generelle vilkår	10
	Landskabelige værdier	10
	Produktionsareal.....	11
	Flydende husdyrgødning.....	12
	BAT.....	12
	Foder	12
	Affald, olie og kemikalier	13
	Energi- og vandforbrug	13
	Gener generelt	13
	Støj	13
	Ventilation	14
	Fluer og skadedyr	15
	Lysgener	15
6	GENERELLE FORHOLD	15
	MEDDELELSESPLIGT – ANLÆG	15
	UDNYTTELSE.....	15
	KONTINUITET	16
	RETSBESKYTTELSE	16
	OFFENTLIGHED	16
	OFFENTLIGGØRELSE AF AFGØRELSE	16
	KLAGEVEJLEDNING	17
7	HUSDYRBRUGETS BELIGGENHED OG PLANMÆSSIGE FORHOLD	19
	AFSTANDSKRAV	19
	HUSDYRBRUGLOVENS § 6.....	19
	HUSDYRBRUGLOVENS § 7.....	19
	HUSDYRBRUGLOVENS § 8.....	19
	LANDSKABELIGE VÆRDIER.....	20
	KULTURMILJØ, FREDNINGER, BYGGE- OG BESKYTTELSESLINJER	21

8	PRODUKTIONSAREAL OG DRIFT	23
	PRODUKTIONSAREAL	23
	OPBEVARING AF HUSDYRGØDNING	24
	Fast husdyrgødning	24
	Flydende husdyrgødning	24
	SPILEDEVAND OG OVERFLADEVAND	25
	Sanitært spildevand	25
	FODER	25
9	BAT OG MILJØTEKNOLOGI	25
	BAT - AMMONIAK	25
	STALDSYSTEMER	26
	MILJØTEKNOLOGI	26
	OPSUMMERING VEDR. VALGTE TEKNOLOGIER TIL OPFYLDELSE AF KRAV OM BAT (AMMONIAK)	26
10	PÅVIRKNING AF NATUR MED AMMONIAK	27
	AMMONIAKFØLSOMME NATURTYPER KATEGORI 1, 2, 3-NATUR	27
	BESKYTTELSESNIVEAUER FOR AMMONIAKFØLSOMME NATURTYPER	27
	BEREGNING AF AMMONIAKDEPOSITION PÅ NÆRLIGGENDE NATUROMRÅDER	28
	BILAG IV ARTER	29
11	FORURENING OG GENER FRA HUSDYRBRUGET	31
	RESTSTOFFER, AFFALDSPRODUKTION OG BRUG AF NATURRESSOURCER	31
	OLIEOPLAG	31
	AFFALD	32
	Adgang til genbrugspladserne	33
	EL	33
	VAND	34
	Samlet vurdering af energi- og vandforbrug	34
	GENER	34
	LUGT	34
	GENERELT VEDR. LUGT	34
	RESULTAT AF IT-SYSTEMETS LUGTBEREGNING	35
	KOMMUNENS SAMLEDE VURDERING	35
	STØJ	36
	VENTILATION	38
	RYSTELSE	39
	STØV	39

SKADEDYR.....	39
TRANSPORT	40
Trafikgener ved ind- og udkørsel.....	41
LYSGENER	41
12 BILAG OVERSIGT	42
BILAG 1 LOVGIVNING OG VEJLEDNING	43
BILAG 5 SILKEBORG KOMMUNES FORSKRIFT OM HÅNDTERING AF OLIE OG KEMIKALIER .	50

2 DATABLAD

Godkendelsesbetegnelse	§ 16b Tilladelse
Brugstype	Grise
Skemanr.	226553
Dato for godkendelse og annoncering	5. januar 2022
Klagefristens udløb	2. februar 2022
Søgsmålfristens udløb	5. juli 2022
Ansøgers navn og adresse	Landbrug og Fødevarer Axeltorv 3 1609 København V
Ejendomsnr. / CVR-nr. / CHR nr.	7400001289 / 40981373 / 73472
Matr.nr. - ejerlav	3a - Sminge By, Voel 3ag - Sminge By, Voel 3ai - Sminge By, Voel 3ak - Sminge By, Voel 3al - Sminge By, Voel
konsulents navn og adresse	Jakob Altenborg Byrumvej 30 9940 Læsø
Tilsynsmyndighed	Silkeborg Kommune
Sagsnr.	Ejd-2021-02815
Sagsbehandler	Lasse Andersen
Kvalitetssikret af	Mariann Pinkalski

3 INDLEDNING

Landbrug og Fødevarer ejer af Mallingvej 1 søger om at opstille en klimacontainer til smågrise på 30 m² og dermed overgå til den nye husdyrregulering. Udvidelsen udløser en §16b miljøtilladelse, jævnfør lov om husdyrbrug og anvendelse af gødning m.v. (husdyrbrugloven, se bilag 1).

Mallingvej 1 har siden 1981 fungeret som afprøvnings- og forsøgsgård, med henblik på at effektivisere svineproduktionen i Danmark. Gården har været gennem en løbende udvikling, senest med en §12 miljøgodkendelse i 2017. Det er de eksisterende staldanlæg der ønskes godkendt under den nye husdyrregulering, med tilføjelse af en enkelt klimacontainer til smågrise, som skal fungere som sygeafsnit. Der sker derfor ikke store bygningsmæssige ændringer, ligesom der heller ikke sker store ændringer i selve svineproduktionen.

Ansøger har oplyst at husdyrbruget ikke er teknisk, forurenings- og driftsmæssigt forbundet med andre husdyrbrug.

Silkeborg Kommune har i det nedenstående afsnit 6-11 vurderet miljøpåvirkningen ved etableringen af udvidelsen på Mallingvej 1. Beskrivelse af forholdene fremgår af ansøgningen. Vurderingerne foretages på baggrund af Silkeborg Kommunes oplysninger om natur- og miljøforhold i området, og ud fra områdets sårbarhed over for påvirkninger fra husdyrbruget. Der er inddraget oplysninger fra kommuneplanen. Afgørelsen fremgår af afsnit 4 og de tilhørende vilkår fremgår af afsnit 5.

Silkeborg Kommune skal i henhold til bl.a. 'lov om husdyrbrug og anvendelse af gødning m.v.' vurdere om det ansøgte kan gennemføres uden væsentlige påvirkninger af miljøet.

Nye og eksisterende bygninger med dyrehold, anlæg til opbevaring af foder og husdyrgødning er vurderet i forhold til bl.a.:

- Ammoniakfordampning, lugt, lys, støj og støv fra stalde og opbevaringsanlæg
- Opbevaring og bortskaffelse af bl.a. affald og kemikalier
- Anvendelse af bedste tilgængelige teknik
- Landskabelige og kulturhistoriske forhold

Miljøtilladelsen er udarbejdet af Silkeborg Kommune og ophæver den gældende produktionstilladelse fastsat i §12 miljøgodkendelsen af 4. januar 2017.

Ansøgningen og beregningerne er udført i det elektroniske ansøgningssystem på www.husdyrgodkendelse.dk, interface version 5.2.2 skema nr. 226553.

4 AFGØRELSE OM TILLADELSE OG LOVGRUNDLAG

Silkeborg Kommune vurderer på baggrund af det oplyste;

- At ansøger har truffet de nødvendige foranstaltninger til at forebygge og begrænse forureningen fra husdyrbruget og til at modvirke eventuelle skadelige virkninger på miljøet.

- At husdyrbruget i øvrigt kan drives på stedet, uden at påvirke omgivelserne på en måde, som er uforenelig med hensynet til omgivelserne.
- At de kort- og langsigtede miljøpåvirkninger og den samlede miljøpåvirkning fra husdyrbrugets produktion vil begrænses til et acceptabelt niveau, når de til enhver tid gældende generelle miljøregler for den pågældende type husdyrbrug og de supplerende vilkår for miljøtilladelsen overholdes.
- At husdyrbruget – under overholdelse af de til enhver tid gældende generelle miljøregler for den pågældende type husdyrbrug og de supplerende vilkår for miljøtilladelsen – vil anvende den bedste tilgængelige teknik.
- At produktionen ikke vil medføre en væsentlig påvirkning af bl.a.:
 - Nabobeboelser.
 - Natura 2000-områder¹ og natur i øvrigt.
 - Landskabelige værdier og værdifulde kulturmiljøer.

Silkeborg Kommunes afgørelse begrundes med ovenstående vurdering, og med at øvrige generelle afstandskrav samt de generelle beskyttelsesniveauer i bilag 3 i Bekendtgørelse om tilladelse og tilladelse m.v. af husdyrbrug overholdes.

Silkeborg Kommune meddeler hermed tilladelse til den ansøgte ændring af produktionsareal herunder nye stalde og gødningsopbevaringsanlæg som følger:

Stald	Staldstørrelse (m ²)	Produktionsareal (m ²)	Miljøteknologi (%)	Gulvsystem	Dyretype
Klimastald	799	456		Toklimastald, delvist spaltegulv	Smågrise
Slagt 1	525	244		Delvist spaltegulv. 50-75 % fast gulv	Slagtesvin
Slagt 2	523	244		Delvist spaltegulv. 50-75 % fast gulv	Slagtesvin
Slagt 3	521	243		Delvist spaltegulv. 50-75 % fast gulv	Slagtesvin
Slagt 4	527	244		Delvist spaltegulv. 50-75 % fast gulv	Slagtesvin

¹ Natura 2000-områder: Internationale naturbeskyttelsesområder udpeget på baggrund af EU's habitat- og fuglebeskyttelsesdirektiver.

Stald	Staldstørrelse (m ²)	Produktionsareal (m ²)	Miljøteknologi (%)	Gulvsystem	Dyretype
Slagt 5	532	244		Delvist spaltegulv. 50-75 % fast gulv	Slagtesvin
Slagt 6	523	244		Delvist spaltegulv. 50-75 % fast gulv	Slagtesvin
Slagt 7	524	244		Delvist spaltegulv. 50-75 % fast gulv	Slagtesvin
Slagt 8	528	244		Delvist spaltegulv. 50-75 % fast gulv	Slagtesvin
Klimacontainer	55	40		Drænet gulv + spalter (50 %/ 50%)	Smågrise
Stald 9	332	153		Drænet gulv + spalter (50%/50%)	Smågrise
Gyllebeholder 1	379	379	Fast overdækning	-	Svin
Gyllebeholder 2	410	410	Fast overdækning		Svin
Gyllebeholder 3	537	537	Fast overdækning		Svin

Miljøtilladelsen omfatter alene ejendommen Mallingvej 155, 8620 Kjellerup tilknyttet CVR nr. 25529529. Ejendommen er tilknyttet husdyrproduktionen med CHR nr. 99644.

Miljøtilladelsen meddeles i henhold til § 16b stk. 1 i husdyrbrugloven, samt reglerne i godkendelsesbekendtgørelsen. Tilladelsen omfatter de miljømæssige forhold, det vil sige forhold af betydning for det omgivende miljø som beskrevet i loven og bekendtgørelsen.

Afgørelsen om miljøtilladelse er truffet på grundlag af ansøgningsmateriale indsendt via Miljøstyrelsens elektroniske ansøgningssystem første gang 26. april 2021. Miljøtilladelsen er betinget af vilkår indskrevet i afsnit 4.

Øvrige bestemmelser

Bedriften skal til enhver tid leve op til gældende regler i love og bekendtgørelser, også selvom disse regler eventuelt måtte være skærpede i forhold til denne tilladelse.

En tilladelse efter § 16 b, der indebærer opførelse af bebyggelse uden tilknytning til ejendommens hidtidige bebyggelsesarealer, må ikke udnyttes før klagefristens udløb. Rettidig klage over en tilladelse efter § 16 b, der indebærer opførelse af bebyggelse uden tilknytning til

ejendommens hidtidige bebyggelsesarealer, har opsættende virkning, medmindre Miljø- og Fødevareklagenævnet bestemmer andet².

Miljøtilladelsen fritager ikke fra krav om eventuelle tilladelser, godkendelser, dispensationer eller lignende efter anden lovgivning og efter andre bestemmelser som f.eks. museumslovens bestemmelser vedrørende fund af fortidsminder i forbindelse med jordarbejde. Etablering af nye stalde må ikke igangsættes, før der er givet en byggetilladelse fra Silkeborg Kommune og eventuelle andre nødvendige tilladelser fra kommunen eller andre relevante myndigheder.

Med venlig hilsen

Lasse Andersen

Biolog

Mariann Nakano Pinkalski

Biolog

² Husdyrloven § 81 stk. 3 (LBK nr. 1572 af 20. december 2006)

5 VILKÅR

Formålet med at fastsætte konkrete vilkår for husdyrbrugets drift og indretning er at sikre;

- At husdyrbruget drives og indrettes i overensstemmelse med ansøgningsmaterialet og miljøredegørelsen.
- At kravet om reduktion af ammoniak tab fra stald og lager overholdes.
- At yderligere miljøkrav fastsat på grundlag af kommunalbestyrelsens vurdering af ansøgningsmaterialet overholdes.
- At risikoen for forurening eller gener ud over de forventede ifølge miljøvurderingen nedsættes.

Miljøtilladelsen/godkendelsen meddeles under forudsætning af overholdelse af den til enhver tid gældende husdyrgødningsbekendtgørelse³, øvrige til enhver tid gældende generelle miljøregler og nedenstående supplerende vilkår:

Generelle vilkår

1. Produktionen skal placeres, indrettes og drives i overensstemmelse med ansøgningen (ansøgningsskema nr. indtast skema nr.). Fremtidige drifts- og bygningsmæssige ændringer skal anmeldes til og godkendes af Silkeborg Kommune.
2. Den driftsansvarlige skal underrette kommunen om eventuelle ændringer i ejerforhold eller i, hvem der er ansvarlig for husdyrbrugets drift. Det gælder også indstilling af driften for en længere periode.
3. Der skal til enhver tid forefindes et eksemplar af miljøtilladelsen på ejendommen. Relevante vilkår, som vedrører husdyrbrugets drift, skal være kendt af den driftsansvarlige og den eller de personer, der arbejder med den pågældende del af driften.
4. Vilkårene i denne tilladelse skal være opfyldt fra den dato, hvor tilladelsen er helt eller delvist udnyttet, hvis ikke andet er anført.

Landskabelige værdier

5. Den nye klimacontainer skal placeres som vist i bilag 3.

³ Bekendtgørelse nr. 1076 af 28. august 2018 om erhvervsmæssigt dyrehold, husdyrgødning, ensilage m.v.

Produktionsareal

6. Produktionsarealer, dyretyper og gulvsystemer mm skal følge nedenstående tabel for de enkelte staldafsnit:

Stald	Staldstørrelse (m ²)	Produktionsareal (m ²)	Miljøteknologi (%)	Gulvsystem	Dyretype
Klimastald	799	456		Toklimastald, delvis spaltegulv	Smågrise
Slagt 1	525	244		Delvist spaltegulv. 50-75 % fast gulv	Slagtesvin
Slagt 2	523	244		Delvist spaltegulv. 50-75 % fast gulv	Slagtesvin
Slagt 3	521	243		Delvist spaltegulv. 50-75 % fast gulv	Slagtesvin
Slagt 4	527	244		Delvist spaltegulv. 50-75 % fast gulv	Slagtesvin
Slagt 5	532	244		Delvist spaltegulv. 50-75 % fast gulv	Slagtesvin
Slagt 6	523	244		Delvist spaltegulv. 50-75 % fast gulv	Slagtesvin
Slagt 7	524	244		Delvist spaltegulv. 50-75 % fast gulv	Slagtesvin
Slagt 8	528	244		Delvist spaltegulv. 50-75 % fast gulv	Slagtesvin
Klimacontainer	55	40		Drænet gulv + spalter (50 %/ 50%)	Smågrise
Stald 9	332	153		Drænet gulv + spalter (50%/50%)	Smågrise
Gyllebeholder 1	379	379	Fast overdækning	-	Svin
Gyllebeholder 2	410	410	Fast overdækning		Svin

Stald	Staldstørrelse (m ²)	Produktionsareal (m ²)	Miljøteknologi (%)	Gulvsystem	Dyretype
Gyllebeholder 3	537	537	Fast overdækning		Svin

7. Dokumentation for at ovenstående vilkår er overholdt skal kunne fremlægges i forbindelse med tilsyn, dækkende de sidste 3 år. Dokumentation kan f.eks. ske via produktionsrapporter

Flydende husdyrgødning

8. Håndtering af flydende husdyrgødning skal foregå under opsyn, således at spild undgås, og der tages størst muligt hensyn til omgivelserne.
9. Påfyldning af gyllevogne o.l. skal enten foregå på en plads med afløb til opsamlingsbeholder for flydende husdyrgødning, eller med gyllevogne som har påmonteret pumpe og returløb eller tilsvarende teknologi således at der ikke sker spild af flydende husdyrgødning.

BAT

Fast overdækning af gyllebeholder

10. Gyllebeholderne skal forsynes med fast overdækning i form af teltoverdækning med indvendigt skørt. Overdækning af gyllebeholderen skal være etableret senest ved tidspunkt for udnyttelse af godkendelsen.
11. Åbning af teltdugen må kun ske i forbindelse med omrøring, tømning og udbringning af gylle samt fjernelse af bundfald.
12. Skader på teltoverdækningen skal repareres inden for en uge efter skadens opståen. Såfremt en skade ikke kan repareres inden for en uge, skal der indgås aftale om reparation inden to hverdage efter skadens opståen. Kommunen underrettes straks herom.
13. Der skal føres en logbog for gyllebeholderen med teltoverdækning, hvori eventuelle skader på teltoverdækningen noteres med angivelse af dato for skaden samt dato for reparation. Logbogen skal opbevares på husdyrbruget i mindst fem år og forevises på tilsynsmyndighedens forlangende

Foder

14. Opbevaring og håndtering af foder skal ske på en sådan måde, at der ikke opstår risiko for tilhold af rotter og andre skadedyr.

15. Der skal rengøres løbende under fodersiloer, således at der ikke ligger foderspild.

Affald, olie og kemikalier

16. Opbevaring og håndtering af olie og andre kemikalier, skal følge reglerne i forskriften "Regler for håndtering og opbevaring af olie og kemikalier 2.0" af 1. april 2014 vedhæftet i bilag 5.
17. Husdyrbruget skal kunne dokumentere, at bortskaffelse af affald, herunder farligt affald, sker efter gældende regler.

Energi- og vandforbrug

18. Bedriften skal mindst 1 gang årligt registrere forbrug af el, vand og varme aflæsningerne skal gemmes i 3 år og kunne fremvises ved tilsyn.
19. Der skal på bedriften foretages en energiscreening, af et energiselskab eller energikonsulent mindst hvert 4. år, hvor de energiforbrugende processer i virksomheden gennemgås. Afviger energiforbruget væsentligt fra det forbrug opgivet i forbindelse med godkendelsen, skal der udarbejdes en rapport som indeholder resultater og evt. konkrete energispareforslag. Rapporten fremlægges for tilsynsmyndigheden.

Gener generelt

Støj

20. Husdyrbrugets samlede bidrag til støjbelastningen i omgivelserne må ikke overstige følgende værdier, målt ved nabobeboelser eller deres opholdsarealer, angivet som det ækvivalente, konstante, korrigerede støjniveau målt i dB(A). Tallene i parentes angiver midlingstiden indenfor den pågældende periode:

Dag	Kl. 07- 18	55 dB(A)	(8 timer)
Aften	Kl. 18- 22	45 dB(A)	(1 time)
Nat	Kl. 22- 07	40 dB(A)	(½ time)
Lørdag	Kl. 07- 14	55 dB(A)	(7 timer)

Dag	Kl. 07- 18	55 dB(A)	(8 timer)
Lørdag	Kl. 14- 22	45 dB(A)	(4 timer)
Søn- og helligdage	Kl. 07- 22	45 dB(A)	(8 timer)

21. Støj fra husdyrbruget må i natperioden (kl. 22 – 07) ikke overstige 55 dB(A) målt som spidsværdi.
22. Omrøring af gylle må kun ske i tidsrummet 7-22. Omrøring i forbindelse med sæsonbetonet markarbejde kan foregå udenfor nævnte tidsrum
23. Silkeborg Kommune kan bestemme, at husdyrbruget skal dokumentere, at grænseværdierne for støj er overholdt, hvis der efter kommunens vurdering opstår støjgener, der vurderes at være væsentligt større, end der kan forventes ifølge grundlaget for miljøvurderingen. Kommunen kan dog højst forlange dokumentation 1 gang årligt. Dokumentationen skal sendes til tilsynsmyndigheden sammen med oplysninger om driftsforholdene under målingen/beregningen. Målingerne/beregningerne skal udføres og rapporteres efter følgende vejledninger "Måling af ekstern støj fra Miljøstyrelsen, Nr. 6/1984 og nr. 5/1993 om Beregning af ekstern støj fra virksomheder". Målingerne/beregningerne skal udføres af en enhed, som er optaget på Miljøstyrelsens liste over godkendte laboratorier.
24. Målingerne/beregningerne skal foretages på/for de mest støjbelastede områder udenfor virksomhedens grund og under de mest støj belastede driftsforhold - eller efter anden aftale med miljømyndigheden.
25. Udgiften til målingerne afholdes af ansøger og udføres i overensstemmelse med Miljøstyrelsens vejledninger.

Ventilation

26. Ventilationssystemet i stalde med mekanisk ventilation skal rengøres mindst hver 12. måned.
27. Der skal foretages et årligt eftersyn af ventilationsanlægget, for at sikre, det fungerer optimalt. Serviceeftersynet skal udføres af leverandøren af ventilationssystemet eller en med tilsvarende ekspertise. Det skal noteres hvilken

stand ventilationsanlægget er i og om anlægget er rengjort og vedligeholdt korrekt. Dokumentation herfor skal kunne fremvises ved tilsyn.

Fluer og skadedyr

28. Der skal på ejendommen foretages effektiv fluebekæmpelse efter gældende vejledning. Vejledningen kan hentes på [Retningslinjer for fluebekæmpelse \(pdf\)](#)

29. Såfremt der efter Silkeborg Kommunes vurdering opstår væsentlige gener for omgivelserne fra opformering af fluer eller skadedyr på husdyrbruget, kan Silkeborg Kommune meddele påbud om, at der skal udarbejdes og gennemføres et projekt med foranstaltninger, som minimerer generne.

Lysgener

30. Nye og eksisterende læhegn som fremgår af Bilag 4 skal vedligeholdes, hvilket betyder, at der skal genplantes, hvis planter går ud, og at der skal renholdes for ukrudt omkring planterne, i et omfang, så træernes og buskenes vækst ikke hæmmes.

6 GENERELLE FORHOLD

MEDDELELSESPLIGT – ANLÆG

Ønskes der fremover etablering eller ændring af anlæg som fx stalde og anlæg til gødningsopbevaring skal der indgives anmeldelse til kommunen. Der skal ligeledes indgives anmeldelse, hvis der foretages ændringer i dyretyper der ligger ud over det tilladte i evt. tilladelser og tilladelser samt ved drift- eller ejerskifte. Kommunen tager herefter stilling til, om ændringen udløser krav om ny tilladelse/godkendelse jf. husdyrbrugloven, BEK. nr. 1020 af 06. juli 2018.

UDNYTTELSE

Tilladelsen/godkendelsen skal udnyttes inden 6 år efter, at den er meddelt. Hvis en del af tilladelsen ikke udnyttes, bortfalder den del af tilladelsen, der ikke er udnyttet. Nye stalde betragtes som udnyttet, når byggeriet faktisk er afsluttet og færdigmeldt hos kommunens byggesagsafdeling. For andre former for udvidelse betragtes tilladelsen som udnyttet, når det konstateres, at det, der er truffet afgørelse om, faktisk er gennemført.

KONTINUITET

Hvis tilladelsen/godkendelsen ikke udnyttes fuldt ud i 3 på hinanden følgende år, så bortfalder den del, der ikke udnyttes. Et staldafsnit bliver udnyttet fuldt ud, når mindst 25 % af produktionsarealet udnyttes med mindst 50 % af det mulige indenfor rammerne af dyrevelfærdskrav eller andre relevante krav.

RETSBESKYTTELSE

Der er 8 års retsbeskyttelse efter at tilladelsen/godkendelsen er meddelt.

OFFENTLIGHED

NABOORIENTERING OG PARTSHØRING OM UDKAST TIL AFGØRELSE

Ifølge husdyrbrugslovens § 56, stk. 1 skal kommunen orientere naboer (matrikulære naboer) om udkastet, med en frist på 14 dage til at kommentere udkastet, før der må træffes afgørelse om miljøtilladelse.

Efter forvaltningsloven regler om partshøring, skal kommunen endvidere høre eventuelle parter, inden der træffes afgørelse i sagen. Ansøgeren af tilladelsen vil altid være part i sagens afgørelse, jf. også kravet om høring af ansøgeren efter husdyrgodkendelsesbekendtgørelsens § 53.

Kommunens udkast til miljøtilladelse blev den 3. december 2021 sendt i 14 dages orientering og høring, med frist for at afgive bemærkninger frem til 17. december 2021. Personer, organisationer mv. som er blevet hørt fremgår af bilag 1.

Der er ikke kommet nogen bemærkninger i forbindelse med høringen.

OFFENTLIGGØRELSE AF AFGØRELSE

Miljøtilladelsen/godkendelsen bekendtgøres ved annoncering på kommunens hjemmeside 5. januar 2022

Ansøger, ansøgers konsulent, klageberettigede organisationer samt de personer som har anmodet herom, er samtidig underrettet om tilladelse.

Klageberettigede organisationer, se samlet liste herunder:

Organisation og adresse	Mailadresse
Danmarks Naturfredningsforening, Masnedøgade 20, 2100 Kbh. Ø,	dnsilkeborg-sager@dn.dk
Danmarks Sportsfiskerforbund, Skyttevej 4, 7182 Bredsten,	post@sportsfiskerforbundet.dk lbt@sportsfiskerforbundet.dk

Organisation og adresse	Mailadresse
Rådet for grøn omstilling, Kompagnistrædet 22, 3. sal, 1208 København K	hans@rgo.dk
Dansk Ornitologisk Forening, Vesterbrogade 140, 1620 Kbh. V,	natur@dof.dk
Styrelsen for Patientsikkerhed	stps@stps.dk
Danmarks Fiskeriforening, Nordensvej 3, Taulov, 7000 Fredericia,	mail@dkfisk.dk
Ferskvandsfiskeriforeningen for Danmark,	nb@ferskvandsfiskeriforeningen.dk
Arbejderbevægelsens Erhvervsråd, Reventlowsgade 14, 1 sal, 1651 Kbh. V,	ae@ae.dk
Forbrugerrådet, Fiolstræde 17, Postbox 2188, 1017 Kbh. K,	fbr@fbr.dk
Gjern Natur,	post@gjern-natur.dk

KLAGEVEJLEDNING

Der kan efter kapitel 7 i Lov om husdyrbrug og anvendelse af gødning klages over Kommunens afgørelse. Klageberettigede omfatter ansøger, Miljøministeren, Styrelsen for patientsikkerhed samt enhver, der må antages at have en individuel, væsentlig interesse i sagens udfald. Der kan desuden klages af visse organisationer, som angivet i §§ 85-87 i Lov husdyrbrug og anvendelse af gødning.

Afgørelsen vil blive offentliggjort 5. januar på [kommunens hjemmeside](#)

Hvis du ønsker at klage over denne afgørelse, kan du klage til Miljø- og Fødevarerklagenævnet. Du klager via Klageportalen, som du finder et link til på forsiden af www.naevneneshus.dk. Klageportalen ligger på www.borger.dk og indberet.virk.dk. Du logger på www.borger.dk eller indberet.virk.dk, ligesom du plejer, typisk med NEM-ID. Klagen sendes gennem Klageportalen til den myndighed, der har truffet afgørelsen. En klage er indgivet, når den er tilgængelig for Silkeborg Kommune i Klageportalen. Når du klager, skal du betale et gebyr på 900 kr. som privatperson og 1800 kr. som virksomhed eller organisation. Du betaler gebyret med betalingskort i Klageportalen.

Klagen skal være modtaget senest 4 uger fra offentliggørelsen dvs. senest 2. februar 2022. Miljø- og Fødevarerklagenævnet skal som udgangspunkt afvise en klage, der kommer uden om Klageportalen, hvis der ikke er særlige grunde til det. Hvis du ønsker at blive fritaget for at bruge Klageportalen, skal du sende en begrundet anmodning til Silkeborg Kommune. Kommunen videresender herefter anmodningen til Miljø- og Fødevarerklagenævnet, som træffer afgørelsen om, hvorvidt din anmodning kan imødekommes.

Gebyret tilbagebetales, hvis

- klagesagen fører til, at den påklagede afgørelse ændres eller ophæves
- klageren får helt eller delvis medhold i klagen
- klagen afvises som følge af overskredet klagefrist eller manglende klageberettigelse
- klagen ikke er omfattet af Miljø- og Fødevarerklagenævnets kompetence.

Det bemærkes, at hvis den eneste ændring af den påklagede afgørelse er forlængelse af frist for efterkommelse af afgørelse som følge af den tid, der er medgået til at behandle sagen i klagenævnet, tilbagebetales gebyret dog ikke.

En klage har normalt ikke opsættende virkning, med mindre Miljø- og Fødevareklagenævnet beslutter andet. Hvis tilladelsen indebærer opførelse af bebyggelse uden tilknytning til ejendommens hidtidige bebyggelsesarealer, må ikke udnyttes før klagefristens udløb, og i disse tilfælde har klagen opsættende virkning, med mindre Miljø- og Fødevareklagenævnet beslutter andet. Udnyttelse af tilladelsen sker på ansøgers eget ansvar og indebærer ingen begrænsninger i Miljø- og Fødevareklagenævnets ret til at ændre eller ophæve afgørelsen.

Ifølge § 90 i Lov om miljøgodkendelse m.v. af husdyrbrug kan afgørelsen desuden prøves ved domstolene. Et eventuelt sagsanlæg skal anlægges inden 6 måneder efter, at afgørelsen er offentliggjort, dvs. senest den 5. juli 2022.

7 HUSDYRBRUGETS BELIGGENHED OG PLANMÆSSIGE FORHOLD

AFSTANDSKRAV

HUSDYRBRUGLOVENS § 6

I følge § 6 i Husdyrbrugloven er der forbud mod etablering af anlæg samt udvidelser og ændringer af eksisterende husdyrbrug, der medfører forøget forurening indenfor de i Tabel 1 nævnte afstande.

Tabel 1. Afstandskrav jf. § 6 i Lov om miljøtilladelse m.v. af husdyrbrug samt aktuelle afstande fra produktionsanlægget.

Område	Afstandskrav	Afstand målt fra nybyggeri eller folde hvor udvidelsen sker
Eksisterende eller kommuneplanlagt fremtidig byzone eller sommerhusområde	50 meter	> 1 km
Område i landzone der i lokalplan er udlagt til boligformål, blandet bolig- og erhvervsformål eller offentlige formål med henblik på beboelse, institutioner, rekreative formål og lignende.	50 meter	> 140 m
Nabobeboelse (adresse)	50 meter	> 250 m

Afstandskravene i Husdyrbruglovens § 6 er jf. Tabel 1 overholdt.

HUSDYRBRUGLOVENS § 7

Forbudszone for etablering, ændringer og udvidelser indenfor 10 m af kategori 1 og 2 natur er overholdt jf. husdyrbruglovens § 7.

HUSDYRBRUGLOVENS § 8

Ifølge § 8 i Husdyrbrugloven må der ikke etableres, ændres eller udvides i stalde og opbevaringsanlæg på husdyrbrug, der medfører forøget forurening indenfor afstandskravene i Tabel 2.

Tabel 2. Afstandskrav - jf. § 8 i Lov om miljøtilladelse m.v. af husdyrbrug - samt aktuelle afstande fra husdyrproduktionsanlægget.

Anlægstype	Afstandskrav	Afstand målt fra nybyggeri/bygning hvor ændringen/udvidelsen sker
1) Enkelt vandindvindingsanlæg	25 meter	>25 m
2) Fælles vandindvindingsanlæg	50 meter	>50 m
3) Vandløb (herunder dræn) og søer	15 meter	>15 m
4) Offentlig vej, privat fællesvej	15 meter	>15 m
5) Levnedsmiddelvirksomhed	25 meter	>25 m
6) Beboelse samme ejendom	15 meter	>15 m
7) Naboskel	30 meter	>30 m

Silkeborg Kommune vurderer, at alle afstandskravene overholdes med det ansøgte.

LANDSKABELIGE VÆRDIER

Landskabet i området er et småbølget morænelandskab med relative små højdeforskelle. Ejendommen ligger frit i det åbne land som mest består af dyrkede marker med enkelte indslag af småplantager.

Landskabets visuelle sårbarhed er stor på grund af det bølgede terræn og den sparsomme beplantning.

Husdyrbruget er ikke specielt synligt da der er slørende beplantning vest, nord og øst for husdyrbruget, se nedenstående oversigtskort.



Der stilles vilkår til vedligeholdelse af beplantning langs med Oustrupvej og mod øst over mod Oustruplund. Vilkårene er stillet i afsnittet om lys.

Såfremt de stillede vilkår til beplantning overholdes, vurderes det, at det ansøgte projekt ikke være have en væsentlig påvirkning af de landskabelige værdier i området.

KULTURMILJØ, FREDNINGER, BYGGE- OG BESKYTTELSESLINJER

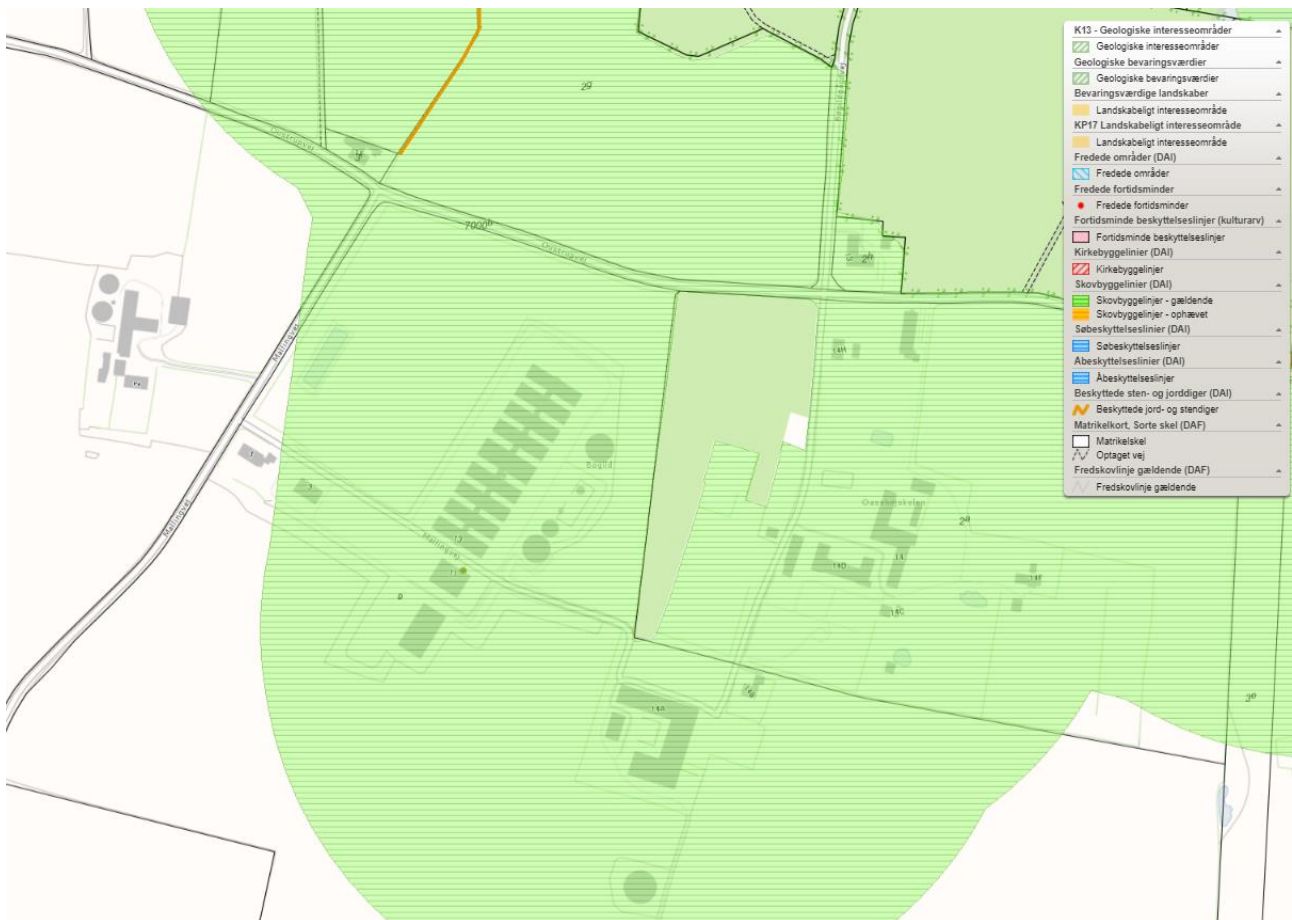
Silkeborg Kommune vurderer at placeringen af husdyranlægget ikke er beliggende indenfor eller i nærheden af nedenstående områder.

- Fredede fortidsminder
- Sø og å beskyttelseslinjer
- Skovbyggelinjer (300 meter)

- Kirkebyggelinjer / kirkezoner indenfor 300 meter fra anlægsdelen
- Beskyttede diger
- Fredede områder / Fredninger
- kulturmiljø / særlig værdifulde kulturmiljøer
- Landskabelige interesseområder
- Geologiske interesseområder
- Fortidsminder
- Skovrejsning

Nærmeste bygge og beskyttelseslinjer er skovbyggelinjen, som afkastes af Bøgild skov, der indhyller hele produktionsejendommen. Herudover ligger der er beskyttede jorddige ca. 200 m nord for ejendommen. (se Figur 11)

Da klimacontaineren vurderes at være erhvervsmæssigt nødvendig, er den undtaget forbuddet mod at bygge indenfor skovbyggelinjen.



Figur 1. Kortudsnit der viser bygge- og beskyttelseslinjer i nærheden af husdyrbruget.

8 PRODUKTIONSAREAL OG DRIFT

PRODUKTIONSAREAL

Produktionsarealet for de enkelte staldafsnit er angivet i Tabel 3. Silkeborg Kommune vurderer, at det opgivne produktionsareal er i overensstemmelse med arealer i eksisterende byggetilladelser, tidligere miljøtilladelser og det indberettede i BBR.

Tabel 3. Oversigt over de enkelte staldafsnit i ansøgt drift fra husdyrgodkendelse.dk.dk.

Stald	Staldstørrelse (m ²)	Produktionsareal (m ²)	Miljøteknologi (%)	Gulvsystem	Dyretype
Klimastald	799	456		Toklimastald, delvis spaltegulv	Smågrise
Slagt 1	525	244		Delvist spaltegulv. 50-75 % fast gulv	Slagtesvin
Slagt 2	523	244		Delvist spaltegulv. 50-75 % fast gulv	Slagtesvin
Slagt 3	521	244		Delvist spaltegulv. 50-75 % fast gulv	Slagtesvin
Slagt 4	527	244		Delvist spaltegulv. 50-75 % fast gulv	Slagtesvin
Slagt 5	532	244		Delvist spaltegulv. 50-75 % fast gulv	Slagtesvin
Slagt 6	523	244		Delvist spaltegulv. 50-75 % fast gulv	Slagtesvin
Slagt 7	524	244		Delvist spaltegulv. 50-75 % fast gulv	Slagtesvin
Slagt 8	528	244		Delvist spaltegulv. 50-75 % fast gulv	Slagtesvin

Stald	Staldstørrelse (m ²)	Produktionsareal (m ²)	Miljøteknologi (%)	Gulvsystem	Dyretype
Klimacontainer	55	40		Drænet gulv + spalter (50%/ 50%)	Smågrise
Stald 9	332	153		Drænet gulv + spalter (50%/50%)	Smågrise
Gyllebeholder 1	379	379	Fast overdækning	-	Svin
Gyllebeholder 2	410	410	Fast overdækning		Svin
Gyllebeholder 3	537	537	Fast overdækning		Svin

Dyretyper, staldsystemer samt størrelsen på produktionsarealet er grundlaget for beregninger af ammoniakfordampningen fra stald og lager samt lugt. Det er derfor nødvendigt at stille vilkår til produktionsarealets størrelse samt produktionsrammerne for at sikre, at miljøpåvirkningerne fra ejendommen fastholdes på det niveau, der fremgår af ansøgningen. Vilkårene kan ses i afsnit 5.

Oversigtskort over produktionsarealerne er vedhæftet som bilag 3.

OPBEVARING AF HUSDYRGØDNING

Fast husdyrgødning

Der produceres ingen fast husdyrgødning.

Flydende husdyrgødning

Flydende husdyrgødning opbevares i de tre eksisterende gyllebeholder. Alle tre beholdere har haft beholderkontrol i 2016 uden nogen anmærkninger. Der krav om 9 måneders opbevaringskapacitet jf. husdyrgødningsbekendtgørelsen. Kravet kan ud over egne gyllebeholdere opfyldes ved at leje kapacitet på andre ejendomme. Forholdet kontrolleres ved tilsyn. Der er ikke grøfter, vandløb eller søer indenfor 100 meter fra beholderen. Der er vilkår til, at håndtering af gylle skal være under opsyn og påfyldning af gyllevogn enten skal ske på fast plads med afløb eller med påmonteret pumpe med returløb. Dette vil sikre, at gylle ikke kan løbe ud.

Silkeborg Kommune vurderer, at de generelle regler i husdyrgødningsbekendtgørelsen, beholderkontrolbekendtgørelsen og vilkår til håndteringen af gylle er tilstrækkelige til at sikre vandløb og søer mod forurening af husdyrgødning fra ejendommen.

SPILEDEVAND OG OVERFLADEVAND

Rengøringsvand fra rengøring i stalde ledes til gyllesystem. Dette er i henhold til gældende lovgivning. Spildevandsmængden er indregnet i normtallene for gødningsmængder.

Kommunen vurderer ud fra ansøgers beskrivelse, at håndtering og opbevaring af husdyrgødning sker efter gældende regler og ikke vil give anledning til gener for omkringboende eller forurening af jord og grundvand.

Sanitært spildevand

Der er ikke toilet i staldbygningerne og dermed ikke sanitært spildevand der vedrører produktionen.

FODER

Foder opbevares i 4 indendørs siloer..

Kommunen vurderer, at den ansøgte opbevaring og håndtering af foder sker uden væsentlige miljømæssige gener. Det er vigtigt at anlæg til foderopbevaring holdes fri for foderrester og spild, da der ellers kan opstå gunstige forhold for skadedyr som f.eks. rotter og fluer. Foderrester og spild kan opbevares overdækket på møddingsplads eller i gyllebeholder.

9 BAT OG MILJØTEKNOLOGI

BAT - AMMONIAK

Husdyrbruget er omfattet af § 16b i husdyrloven. Beregninger i husdyrgodkendelse.dk viser, at husdyrbrugets årlige ammoniakemission fra stald og lager ligger over 750 kg NH₃-N, hvorfor husdyrbruget er omfattet af BAT-krav.

BAT står for Best Available Techniques (Bedste Tilgængelige Teknik) og er en fællesbetegnelse for teknikker og teknologier, som kan begrænse forurening fra stalde eller lager. BAT-begrebet dækker desuden over teknikker og teknologier til begrænsning af vand- og energiforbruget. På et husdyrbrug er kvælstof, fosfor og ammoniak de væsentligste næringsstoffer, som kan give anledning til påvirkning af det omgivende miljø.

Det er en del af princippet om anvendelse af BAT, at der ikke kan stiles krav om anvendelse af en bestemt teknik. Dette valg skal ansøger selv træffe. Derimod kan kommunen fastsætte et krav til ammoniakudledningen fra det samlede staldanlæg, hvor det ligger til grund at ansøger bruger de bedst tilgængelige teknologier der er tilgængelige indenfor staldteknologi og dermed mindsker ammoniakemissionen mest muligt. Når dette krav er opfyldt, vil man sige at ansøger lever op til BAT-kravet.

I ansøgningen er der foretaget en beregning i husdyrgodkendelse.dk af det vejledende BAT-krav for ammoniaktab pr. år opnåelig ved anvendelse af bedste tilgængelige teknik (BAT). Det

vejledende BAT krav er beregnet til 3460 kg NH₃-N/år mens den faktiske emission fra staldanlæggene er beregnet til 3485 kg NH₃-N/år. Ansøger har i ansøgningen argumenteret for at det vil være økonomisk uproportionalt at fjerne de sidste 25 kg N. I argumentationen indgår bl.a., at det ikke er muligt at få klimacontainere med BAT-gulv og at det ville være økonomisk uproportionalt at etablere en miljøteknologi på de eksisterende stalde.

STALDSYSTEMER

Der er hovedsageligt tale om eksisterende stalde med tidligere fastsat BAT-krav. Alle gyllebeholdere overdækkede med teltdug, hvilket mindsker udledningen med ammoniak fra beholderen med 50 %.

Tabel 4 oversigt over effekt af miljøteknologier

Anlægsnummer (husdyrgodkendelse.dk)	Ammoniak Reducerende teknologi	ammoniakreduktion	lugtreduktion
Tank 1	Teltoverdækning	50 %	-
Tank 2	Teltoverdækning	50 %	-
Tank 3	Teltoverdækning	50 %	-

MILJØTEKNOLOGI

Overdækning af gyllebeholdere med teltdug nedsætter ammoniakfordampningen med 50 % fra gyllebeholderen. Teknologien giver ingen reduktion i lugtgener.

OPSUMMERING VEDR. VALGTE TEKNOLOGIER TIL OPFYLDELSE AF KRAV OM BAT (AMMONIAK)

Der bliver i forbindelse med ansøgning ikke ændret på de eksisterende staldanlæg, der etableres dog en ny klimacontainer uden yderligere BAT-tiltag. Der er derfor lavet en samlet BAT- emissionsgrænseværdi for den samlede produktion på i alt 3460 kg N/år. I tabel 5 kan man se at dette ikke er overholdt med en faktisk ammoniakemission fra husdyrbruget på 3485 kg N/år.

Tabel 5 Emissionsgrænseværdien for BAT

	Stalde	Lagre	Total
Samlet BAT krav (kg NH ₃ -N /år)	3195	265	3460
Faktisk emission (kg NH ₃ -N /år)	3220	265	3485
Forskel (kg NH ₃ -N /år)	-	-	-25
Vejledende BAT Overholdt?	-	-	Nej

Silkeborg Kommune vurderer at en overskridelse af BAT med 25 kgN må accepteres i dette tilfælde, da alternativet ville være en tilbygning til den eksisterende klimastald, hvilket ikke vil være økonomisk proportionalt. Kommunen vurderer derfor samlet set, at husdyrbruget har truffet de nødvendige foranstaltninger til at forebygge og begrænse forureningen fra husdyrbrugets anlæg og dermed lever op til BAT. Endvidere vurderer kommunen, at husdyrbruget efter udvidelsen kan drives uden væsentlige indvirkninger på miljøet, såfremt vilkårene i denne tilladelse overholdes

Der er stillet fastholdelsesvilkår til staldindretning og driften af dette samt standardvilkår om, at projektet skal udføres som ansøgt.

10 PÅVIRKNING AF NATUR MED AMMONIAK

AMMONIAKFØLSOMME NATURTYPER KATEGORI 1, 2, 3-NATUR

Den ammoniakfølsomme natur, som er beskyttet, jf. husdyrgodkendelsesbekendtgørelsens bilag 3 er opdelt i tre kategorier.

Kategori 1-natur: Omfatter ammoniakfølsomme Natura 2000-naturtyper, som indgår i udpegningsgrundlaget for området og er kortlagte af Naturstyrelsen i forbindelse med Natura 2000 planlægningen. For de Natura 2000-naturtyper, som ikke er kortlagt (primært søer), skal kommunen vurdere den eventuelle påvirkning. Kategori 1-natur omfatter ligeledes § 3-heder og -overdrev indenfor Natura 2000-områder, som ikke er nævnt ovenfor.

Kategori 2-natur: Omfatter højmoser, lobeliesøer samt heder større end 10 ha og overdrev større end 2,5 ha, som er omfattet af naturbeskyttelseslovens § 3, og som ligger udenfor Natura 2000-områder.

Øvrige ammoniakfølsomme naturområder, jf. § 2 stk. 1 i husdyrgodkendelsesbekendtgørelsen:

Kategori 3-natur: Kommunen skal konkret vurdere følgende beskyttede, ammoniakfølsomme naturtyper uden for Natura 2000-områder, som ikke er omfattet af kategori 1 og 2: Heder, moser og overdrev, som er beskyttet efter naturbeskyttelseslovens § 3, samt ammoniakfølsomme skove. En nærmere definition af ammoniakfølsom skov fremgår af husdyrgodkendelsesbekendtgørelsens bilag 3 pkt. 3 ad C.

BESKYTTELSESNIVEAUER FOR AMMONIAKFØLSOMME NATURTYPER

Krav til maksimal ammoniakdeposition for de forskellige ammoniakfølsomme naturtyper, jf. kategori 1-, kategori 2- og kategori 3-natur fremgår af nedenstående Tabel 6.

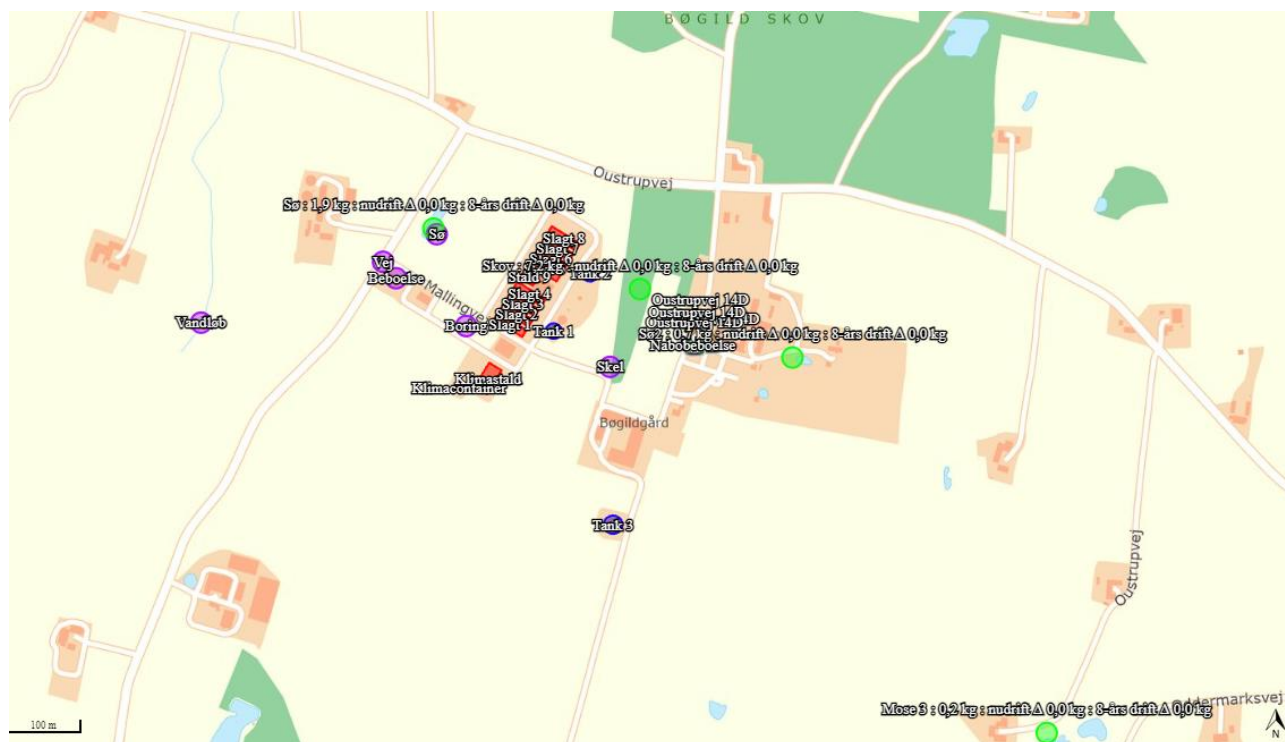
Tabel 6. Beskyttelsesniveauer for bestemte ammoniakfølsomme naturtyper:

Naturtyper	Fastsat beskyttelsesniveau
Kategori 1. Ammoniakfølsomme Natura 2000 naturtyper samt øvrige heder og overdrev indenfor Natura 2000 områder	Max. totaldeposition afhængig af antal husdyrbrug i nærheden*): 0,2 kg N/ha/år ved > 1 husdyrbrug 0,4 kg N/ha/år ved 1 husdyrbrug 0,7 kg N/ha ved 0 husdyrbrug.
Kategori 2. Ammoniakfølsomme naturområder udenfor Natura 2000, som er højmoser, lobeliesøer, heder større end 10 ha, samt overdrev større end 2,5 ha.	Max. total deposition på 1,0 kg N/ha/år.
Kategori 3. Heder, moser og overdrev, som er beskyttet af naturbeskyttelseslovens § 3, og ammoniakfølsomme skove	Kommunen vurderer konkret, om der skal fastsættes vilkår om max. merdeposition. Kravet må dog ikke være under en max. merdeposition på 1,0 kg N/ha pr. år

* Kumulationsmodel for antal husdyrbrug i nærheden fremgår af § 25 stk. 2,3 i husdyrgodkendelsesbekendtgørelsen.

BEREGNING AF AMMONIAKDEPOSITION PÅ NÆRLIGGENDE NATUROMRÅDER

Afsætningen af luftbåren ammoniak på omkringliggende naturområder, fra det ansøgte dyrehold på Mallingvej 1 er beregnet i husdyrtilladelse.dk. Der er foretaget beregninger af ammoniakafsætningen for kategori 1,2 og 3-naturområder nærmest ejendommen. Beregningspunkterne og resultatet af beregningerne fremgår af nedenstående Figur 2 og Tabel 7.



Figur 2. Beregning af total- og merdeposition af luftbåren ammoniak på nærliggende kategori 1, 2 og 3-natur fra det ansøgte projekt.

Tabel 7. Beregning af ammoniakdeposition fra stald og lager på kategori 1,2 og 3 natur i nærheden af Mallingvej 1. Totaldeposition og merdeposition er angivet.

Navn	Kategori	kumulation	ruhed	Merdeposition (KgN) (i forhold til 8 års drift)	Totaldeposition (KgN)	Afstand (m)
Stor vandsalamander	3	Nul ejendomme	S	0	0,1	1200
Mose 3	3	Nul ejendomme	S	0	0,2	700
Mose 2	3	Nul ejendomme	S	0	0,3	1000
Skov	3	Nul ejendomme	S	0,1	7,3	130
Sø2	3	Nul ejendomme	V	0	0,7	350
Mose	3	Nul ejendomme	S	0	0,1	1000
Sø	3	Nul ejendomme	V	0	1,9	150
Overdrev	2	Nul Ejendomme	Bn	0	0	4000
Habitat natur	1	Nul ejendomme	S	0	0	4400

For kategori 1 natur skal det vurderes, om der er kumulation med andre ejendommen. I det konkrete tilfælde er der ikke kumulation med andre ejendomme, hvorfor den maksimale totaldeposition ikke må overstige 0,7/ kg N/ha/år.

BILAG IV ARTER

Ligeledes påhviler det kommunen at vurdere konkret, om en ansøgt aktivitet vil være i overensstemmelse med Habitatdirektivforpligtelserne. Ifølge bekendtgørelsen om udpegning og administration af internationale naturbeskyttelsesområder samt beskyttelse af visse arter⁴,

⁴ Bekendtgørelse nr. 926 af 27. juni 2016 om udpegning og administration af internationale naturbeskyttelsesområder samt beskyttelse af visse arter.

skal der foretages en vurdering af, om projektet i sig selv eller i forbindelse med andre planer og projekter kan påvirke et internationalt naturbeskyttelsesområde væsentligt. Desuden skal der ske en vurdering af om det ansøgte projekt kan beskadige eller ødelægge yngle- og rasteområder i det naturlige udbredelsesområde for de dyrearter, der er optaget i Habitatdirektivets bilag IV eller ødelægge de plantearter der er optaget i Habitatdirektivets bilag IV.

SILKEBORG KOMMUNES VURDERING

Kategori 1 natur (Kvælstoffølsomme naturtyper indenfor natura 2000)

Nærmeste Natura2000 område er EF-habitatområde: "Nipgård sø", som ligger ca. 4 km nordvest for anlægget. Beregningerne viser, at der ikke er en deposition fra det ansøgte i habitatområdet.

Kategori 2 natur (Højmoser, lobeliesøer, heder større end 10 ha og overdrev større end 2,5 ha)

Nærmeste kategori 2-naturområde er en § 3-beskyttet højmose, som ligger ca. 4 km vest for staldanlægget. Ifølge beregninger af ammoniakdepositionen medfører det samlede husdyrhold efter udvidelsen en total deposition af ammoniak på 0,0 kg N/år på højmosen

Beskyttelsesniveauet for maksimal tilladt total deposition på 1 kg N/ha/år for kategori 2 natur dermed overholdt.

Der er ikke andre kategori 2-naturområder i nærheden af anlægget.

Kategori 3 natur (Heder, moser og overdrev og ammoniakfølsomme skove)

§ 3-moser/heder/overdrev

Mosen nærmest ejendommen er besigtiget af staten i 2012, hvor naturtilstanden blev vurderet til 2: god. Der er tale om et relativt næringsrigt højstaudesamfund/rørsump på trykvandspåvirket bund med udbredt forekomst af fugtigbundsplanter. Vegetation er domineret af bredbladede urter og halvgræsser og ved tilsynet blev bl.a. registreret alm. Supstrå, nikkende brøndsel, vejbred-skeblad, trådsiv, kransbørste, vand-pileurt, alm. Star og dunhammer.

Ifølge beregningerne i husdyrgodkendelse.dk vil det ansøgte projekt ikke medføre en merbelastning på de nærmeste kategori 3 moser.

Ammoniakfølsom skov

Ca. 280 meter nord for anlægget ligger en potentiel ammoniak følsom skov Bøgild skov. Skoven vurderes umiddelbart at være ammoniakfølsom ud fra, at der er tale om gammel skovbundsjord (høje målebordsblade, periode 1842-1899) og forekomst af flere naturskovindikerende- eller gammelskovarter.

Ifølge beregningerne i husdyrgodkendelse.dk medfører udvidelsen af dyreholdet en merbelastning med ammoniak på 0,1 kg N/ha/år i skovkanten nærmest ejendommen. Dette er under afskæringskriteriet på 1 kg N/ha/år i merdeposition for kategori 3-natur. Det vurderes at projektet ikke i sig selv vil medføre en væsentlig påvirkning af den ammoniakfølsomme skov.

Øvrig natur

Ca. 240-380 meter øst for ejendommen ligger et par vandhuller. Det vurderes at ammoniakfordampning fra stald og lager ikke vil medføre en væsentlig påvirkning af vandhullerne.

Der ligger ikke anden beskyttet natur inden for 1.000 meter af det projekterede anlæg, som påvirkes væsentlig ved det ansøgte projekt.

Beskyttede og sjældne arter (Bilag IV, rødliste mv.)

En række dyr og planter, der er omfattet af habitatdirektivets bilag IV kan have levested, fødesøgningsområde eller sporadisk levested på eller omkring ejendommen.

På baggrund af kommunens kendskab til disse arters udbredelse kan der måske være arter af flagermus, stor vandsalamander, spidssnudet frø, løgfrø eller markfirben i området.

Da ingen af de omkringliggende naturområder omkring ejendommen påvirkes, så vil en eventuel bestand af de nævnte arter ikke blive påvirket, da de i høj grad forventes at leve her.

11 FORURENING OG GENER FRA HUSDYRBRUGET

RESTSTOFFER, AFFALDSPRODUKTION OG BRUG AF NATURRESSOURCER

OLIEOPLAG

Tabel 8 viser placering af olieoplag på ejendommen. Silkeborg Kommune har vedtaget en forskrift for håndtering af olie og kemikalier som virksomheder og landbrug i udgangspunktet er omfattet af. Husdyrbrug med en miljøtilladelse/godkendelse er i midlertidig kun omfattet, hvis der er sat vilkår hertil i deres tilladelse/godkendelse. Med denne miljøtilladelse sættes der derfor vilkår til, at kommunens forskrift om håndtering af olie og kemikalier skal følges.

Tabel 8. Placering af olieoplag

	placering	underlag	tankpistol
Diesel/olie-tank	Foderlade	fast gulv	Med automat stop

Når forskriften følges vurderes det at jord, overfladevand og grundvand er beskyttet og at olie- og kemikalieprodukter opbevares miljømæssigt forsvarligt. Forskriften er vedhæftet i bilag x.

AFFALD

Bedriften er omfattet af reglerne i affaldsbekendtgørelsen, derfor skal man på ejendommen føre registrering over affaldsproduktionen efter de gældende regler og bortskaffelsen skal ske i overensstemmelse med kommunes affaldsregulativ. Det fremgår af Affaldsbekendtgørelsens § 64, at virksomheder skal kildesortere deres affald. Virksomheden skal derudover sikre sig, at væsentlige dele af deres kildesorterede affald går til materialenyttiggørelse.

Alle kemikalier, pesticider mv. opbevares forsvarligt, i rum med støbt gulv og uden afløb. Oplysninger om affaldstyper og mængder samt opbevaring og bortskaffelse heraf se Tabel 9.

Tabel 9. Affaldstyper og mængder

Affaldstype	Opbevaringssted	Transportør	Modtageanlæg	Mængder pr. år	EAK-kode	ISAG-kode
Olie- og kemikalieaffald:						
Blyakkumulatorer	-	Egen	Kommunal modtagestation	begrænset	16.06.01	05.99
Tørbatterier – NiCd		Egen	Kommunal modtagestation	begrænset	20.01.33	77.00
Tørbatterier – Kviksølv		Egen	Kommunal modtagestation	begrænset	20.01.33	77.00
Fast affald:						
Tom emballage (papir/pap/plast)	Container	Marius Pedersen		Tømmes 14. dag	15.01.01	50.00
Bigbags af PE-plast	Container	Marius Pedersen		50 kg	15.01.02	52.00
Lysstofrør og elsparepærer		Kommunal ordning	Kommunal modtagestation	50	20.01.21	79.00
Jern og metal	Intet fast	Produkthandler	Produkthandler	100 kg	02.01.10	56.20
Diverse brændbart inkl. tomme medicinglas	Container	Marius Pedersen		Variierende mængder	Afhængig af indhold / 15.01.07	19.00

Affaldstype	Opbevaringssted	Transportør	Modtageanlæg	Mængder pr. år	EAK-kode	ISAG-kode
Glas	Intet fast	Egen	Kommunal modtagestation		20.01.02	51.00

Kommunen vurderer, at der ikke vil være problemer med hensyn til opbevaring og affaldsbortskaffelsen fra virksomheden, såfremt de beskrevne procedurer og gældende regler overholdes.

Adgang til genbrugspladserne

Hvis et landbrug ønsker at aflevere affald på genbrugspladsen skal de tilmelde sig genbrugspladsordningen. Ordningen omfatter også aflevering af 10 kg farligt affald om året. Kun virksomheder, der er tilmeldt ordningen, kan lovligt benytte genbrugspladsen.

Særligt for dokumentation af aflevering af farligt affald:

Virksomheder har pligt til at dokumentere, at deres farlige affald bliver håndteret korrekt. Du kan derfor udfylde et kvitteringsskema på Silkeborg Forsynings hjemmeside og medbringe det, så personalet kan stemple det, når du afleverer farligt affald fra virksomheden på genbrugspladsen. For nogle fragmenter af affald er det også muligt at få en kvittering fra personalet for korrekt levering. Alternativt kan du bruge en godkendt indsamler til at håndtere dit farlige affald.

Tilmelding:

Virksomheden kan tilmelde sig ved henvendelse til Silkeborg Forsyning, Tietgensvej 3, 8600 Silkeborg.

EL

Under den antagelse, at antallet af dyr på bedriften ikke ændres væsentligt, har Silkeborg Kommune beregnet det årlige elforbrug i ansøgt drift til ca. 71.700 kWh pr. år jf. figur 3 herunder.

Mallingvej 1, 8620 Kjellerup							
Svineproduktion		Hjemmeblanding	Forventeligt forbrug i kWh				
			El	Varme	El / enhed	Varme / enhed	
Antal årssøer	-	nej	-	-	-	-	
Antal 7 - 30 kg's grise produceret pr. år	7.500	nej	19.843	53.077	2,6	7,1	
Antal producerede slagtesvin pr. år	6.750	nej	51.873	11.571	7,7	1,7	
Er der hjemmeblanding af foder?. Tast ja eller nej, til højre for antal			71.716	64.648			

Figur 3 Udregnede normtal for Energi- og vandforbrug

Ansøger har oplyst et elforbrug på 360.000 kwh, hvilket svarer til et forbrug der er ca. 5 gange større end de normale nøgletal for en tilsvarende bedrift.

Energiforbruget bør følges løbende og forbruget bør til stadighed søges minimeret. Det vil også være i ejers egen interesse, at minimere driftsomkostningerne med hensyn til forbrug af energi.

Der vil løbende blive fulgt op på bedriftens elforbrug ved tilsyn.

VAND

Ansøger har oplyst et forventet vandforbrug i ansøgt drift på 6000 m³.

Normtal fra Landbrugets vejledning om erhvervsmæssigt dyrehold mv. angiver at der bruges 0,559 m³ pr produceret slagtesvin.

Ifølge nøgletal fra EnergiMidt må vandforbruget helst ikke overstige:

- 0,152 m³ pr. smågris
- 0,559 m³ pr. slagtesvin

Tallet omfatter drikkevand, spild og vaskevand.

Forventet årligt vandforbrug

Smågrise = 0,152 m³ x 7.500 smågrise = 1.140 m³.

Slagtesvin = 0,559 m³ x 6.750 slagtesvin = 3.775 m³.

Samlet årligt forbrug ca. = 5.000 m³

Det faktiske forbrug er betydeligt højere end forbruget udregnet med normtal. Det skyldes, at normtal for vandforbrug er gældende for alm. produktionsbesætninger, men ikke for avlsbesætninger.

Samlet vurdering af energi- og vandforbrug

Husdyrbrugets forbrug ligger over nøgletallene for energi- og vandforbrug. Selvom det er en forsøgsgård, er det Kommunens vurdering, at der skal være fokus på at nedbringe husdyrbrugets energi- og vandforbrug.

Dette kan gøres ved, at der udføres energieftersyn, og udarbejdes rapporter som beskriver hvilke muligheder der er for at reducere energiforbruget.

Der kan med udgangspunkt i energirapporten udarbejdes en handlingsplan, hvor der laves en beskrivelse af de mål der opsættes til begrænsning af forbruget, samt hvilke tiltag der forventes gennemført for at kunne gennemføre de opsatte mål.

Det kan som eksempel være en målsætning om at reducere energi og vandforbruget med 10% i løbet af de kommende 5 år. Der skal herefter laves en vurdering af hvilke tiltag der skal til for at opnå dette mål.

Kommunen vurderer, at der med de nuværende og planlagte tiltag til registrering og minimering af vandforbruget sikres, at forbruget minimeres mest muligt.

GENER

LUGT

GENERELT VEDR. LUGT

Lugt kommer fra produktionen i staldanlægget og fra gødningshåndtering. Landzonen betragtes normalt som landbrugets arbejdsområde, hvilket betyder, at beboere i landzonen skal tåle en del lugtgener. Der er dog fastsat en tålegrænse for lugt afhængig af, om der er tale om byzone, samlet bebyggelse eller enkelt bolig, uden landbrugspligt, i det åbne land.

Princippet for lugtberegningen er, at man ud fra oplysninger om dyretype, staldsystem og produktionsareal beregner en lugtgenafstand, som er den afstand der minimum skal være fra lugtcentrum til de omkringboende. Gødningslagre er ikke medtaget i lugtberegningen, da placeringen af disse reguleres af generelle regler, hvor der er taget højde for eventuelle lugtgener. Er der andre husdyrbrug, som medfører lugtgener i det samme punkt i byzonen, skærpes kravene til genafstanden i forbindelse med ansøgningen.

Genafstanden skal beregnes efter både Miljøstyrelsens lugtmodel og efter FMK-modellen.

RESULTAT AF IT-SYSTEMETS LUGTBeregning

I Tabel 10 ses den korrigerede genafstand for henholdsvis samlet bebyggelse, nabo uden landbrugspligt samt byzone. I den korrigerede genafstand er der taget højde for vindretningen i forhold til placeringen af anlæggene samt eventuel kumulation.

Genafstanden er den afstand der som minimum skal overholdes fra lugtcentrum på den pågældende ejendom. Den vægtede gennemsnitsafstand er den afstand, der reelt er fra lugtcentrum til det punkt, der skal beregnes til. Den vægtede gennemsnitsafstand skal derfor være større end den korrigerede genafstand, for at lugtkravet er overholdt.

Tabel 10. Genafstand for lugt i ansøgt drift samt vægtet gennemsnitsafstand.

Bebyggelse	Korrigeret genafstand i m (ansøgt)	Vægtet gennemsnitsafstand i m	Genekriterie overholdt
Oustrupvej 14D (nabobeboelse)	224,3	254	Ja
Thorningvej 61 (samlet bebyggelse)	499,2	2098,8	ja
Kjellerup By (byzone)	664,3	1702,9	ja

KOMMUNENS SAMLEDE VURDERING

Ud fra Tabel 10 kan det ses at lugtgenekriteriet for alle områder er overholdt. Da der ikke/er andre ejendomme med en ammoniakfordampning over 750 kg N pr. år indenfor 100 meter af naboejendommen eller indenfor 300 meter ift. samlet bebyggelse og byzone skal der ikke beregnes nogen kumulativ effekt i dette tilfælde. Når de beregnede afstandskrav til nærmeste beboelse, samlet bebyggelse og byzone er overholdt, har kommunen ikke mulighed for at skærpe lugtgenekriterierne. Beboelser indenfor konsekvensområdet der er på 854 m kan opleve øget lugt som følge af udvidelsen. Konsekvensområdet beregnes i Husdyrgodkendelse.dk og bruges som høringsradius.

Den reelle lugtpåvirkning fra husdyrbrugets anlæg vil afhænge af flere forhold som vindretning, temperatur og håndteringen af gyllen. Lugtpåvirkningen vil dog generelt kunne minimeres ved grundig og hyppig rengøring af de overflader, som husdyrgødning og foderrester afsættes på samt ved minimering af det tidsrum, som gylleomrøring og gylleudbringning foretages i.

For at sikre at lugtgenekriteriet overholdes er der sat vilkår om, at gulvsystemer, dyretyper og produktionsarealer ikke må ændres så det medfører en øget lugtemission. Med de stillede vilkår vurderer Silkeborg Kommune, at husdyrbruget overholder grænseværdierne for lugt.

STØJ

Der er foretaget en vurdering af den støj, der kan forventes fra de anlæg og maskiner der ligger på ejendommens bygningsparcel. Støj i forbindelse med markdrift, er ikke omfattet af vurderingen.

Der kan forekomme støj fra følgende kilder:

- Foderanlæg
- Ventilationsanlæg
- Markdrift
- Transport til og fra ejendommen (dyretransporter, foder)

Placeringen af støjilden og varigheden af støjen er beskrevet i **Fejl! Henvisningskilde ikke fundet.** herunder.

Tabel 11. Driftsperioder og placering af støjkilder.

Støjkilde	Placering	Driftstid	Tiltag mod støjkilder
Ventilationsanlæg	Alle stalde	Ventilationsanlæg kører alle døgnets 24	Ventilationsafkastet sidder på taget
Foderanlæg	Halmlade		Foderanlægget er placeret inde i halmladen, hvilket vil minimere støjgenerne for omkringboende
Håndtering af gylle	Gyllebeholder	Der vil være periodisk støj ved omrøring og pumpning af gylle	
Transport til og fra ejendommen		Brugen af traktor er normalt begrænset til at foregå i dagtimerne, dog må der påregnes støj udover dagtimerne i forbindelse med sæsonbetonet arbejde ved eksempelvis ensilering, forårsarbejde, høst og efterårsarbejde i marken	Der undgås så vidt muligt tomgangskørsel

Ifølge vejledningen om ekstern støj⁵ må ejendommens bidrag til støjniveau ikke overstige følgende værdier ved nabobeboelser eller deres opholdsarealer i punktet 1,5 m over terræn, angivet som det ækvivalente, konstante, korrigerede støjniveau målt i dB(A). Tallene i parentes angiver midlingstiden indenfor den pågældende periode:

	Periode	Støjgrænse	Midlingsperiode
Dag	Kl. 07- 18	55 dB(A)	(8 timer)
Aften	Kl. 18- 22	45 dB(A)	(1 time)
Nat	Kl. 22- 07	40 dB(A)	(½ time)
Lørdag	Kl. 07- 14	55 dB(A)	(7 timer)
Lørdag	Kl. 14- 22	45 dB(A)	(4 timer)
Søn- og helligdag	Kl. 07- 22	45 dB(A)	(8 timer)

Støj fra husdyrbruget må i natperioden (kl. 22 – 07) ikke overstige 55 dB(A) målt som spidsværdi. Støjvilkårene for landbrugsdrift omfatter al støj fra virksomheden, dvs. også støj fra andet end faste, tekniske installationer.

Silkeborg Kommune har ifm. udarbejdelse af godkendelsen, lavet en orienterende støjberegning, for at afdække støjkloder, der potentielt kan overskride grænseværdierne i støjvejledningen.

I Beregningerne er der taget højde for afstand til naboen, støjreflekterende flader ved støjkloden, terrænoverfladen ved støjkloden og væsentlig afskærmning imellem nabo og støjklode. I tabel 11.5-11.7 ses resultaterne for de enkelte typer af støjkloder. I tabel 11.5 er der valgt 100 % midlingsperiode, da det antages at ventilationen kører døgnet rundt. Ved omrøring og pumpning af gylle, samt støj i forbindelse med foderanlæg, er der antaget en varighed på støjperioden på ca. 30 min.

Tabel 11.12 Ventilation med kildestyrke på 96 dB. Hvor de vejledende grænser ikke er overholdt er teksten markeret med rødt.

	Tidsinterval	Grænseværdi	Midlingstid	Driftstid	Resultat
Hverdage	7.00-18.00	55 dB	8 t	100 %	39 dB
Lørdag	7.00-14.00	55 dB	7 t	100 %	39 dB
Lørdag	14.00-18.00	45 dB	4 t	100 %	39 dB
Søn- og helligdage	7.00-18.00	45 dB	8 t	100 %	39 dB
Aften	18.00-22.00	45 dB	1 t	100 %	39 dB
Nat	22.00-7.00	40 dB	½ t	100 %	39 dB

Tabel 11.13 gylleomrøring og pumpning med kildestyrke på 103 dB (traktorstøj). Hvor de vejledende grænser ikke er overholdt er teksten markeret med rødt.

	Tidsinterval	Grænseværdi	Midlingstid	Driftstid	Resultat
Hverdage	7.00-18.00	55 dB	8 t	5 %	34 dB
Lørdag	7.00-14.00	55 dB	7 t	5 %	34 dB
Lørdag	14.00-18.00	45 dB	4 t	13 %	39 dB
Søn- og helligdage	7.00-18.00	45 dB	8 t	5 %	34 dB
Aften	18.00-22.00	45 dB	1 t	50 %	44 dB

⁵ Miljøstyrelsens støjvejledning nr. 5 af 1984

	Tidsinterval	Grænseværdi	Midlingstid	Driftstid	Resultat
Nat	22.00-7.00	40 dB	½ t	100 %	47 dB

Tabel 11.14 foderanlæg med kildestyrke på 97 dB (stempelkompressor). Hvor de vejledende grænser ikke er overholdt er teksten markeret med rødt.

	Tidsinterval	Grænseværdi	Midlingstid	Driftstid	Resultat
Hverdage	7.00-18.00	55 dB	8 t	5 %	15 dB
Lørdag	7.00-14.00	55 dB	7 t	5 %	15 dB
Lørdag	14.00-18.00	45 dB	4 t	13 %	19 dB
Søn- og helligdage	7.00-18.00	45 dB	8 t	5 %	15 dB
Aften	18.00-22.00	45 dB	1 t	50 %	25 dB
Nat	22.00-7.00	40 dB	½ t	100 %	28 dB

For at de vejledende støjgrænser er overholdt stiller Silkeborg Kommune følgende vilkår. Omrøring og pumpning af gylle til lastbil eller traktor må ikke ske i tidsrummet 22.00-07.00.

Såfremt der indkommer klager over støj fra produktionsanlægget med tilknyttede aktiviteter, vil kommunen indhente dokumentation for, at støjkravene i Miljøstyrelsens vejledning nr. 5/1984 om 'Ekstern støj fra virksomheder' overholdes.

Silkeborg Kommune vurderer, at de beskrevne tiltag, samt de stillede vilkår vil begrænse støjpåvirkningen af omgivelserne, så husdyrbruget ikke vil give anledning til støjpåvirkning af omgivelserne, som vil medføre gener for de omkringboende.

Det vurderes at husdyrbrugets øvrige aktiviteter ikke giver anledning til et støjniveau, der er højere, end der almindeligvis må forventes i et landbrugsområde. Det vurderes, at de øvrige støjklender vil kunne overholde de vejledende støjgrænser for 'type 3-blandet bolig og erhverv' jf. Støjvejledningen. Det bemærkes at disse støjgrænser anbefales af Miljøstyrelsen for landbrugsvirksomheder i det åbne land.

Silkeborg Kommune har stillet vilkår om maksimal støjbelastning i overensstemmelse med de anbefalede støjgrænser for at fastholde anlægget på et acceptabelt støjniveau for normale landbrugsaktiviteter.

VENTILATION

Der er mekanisk ventilation med en afkastshøjde på 6 m i alle stalde.

Ventilationsanlæg kører alle døgnets 24 timer med varierende effekt. Alle stalde har mekanisk frekvensstyret ventilation med et moderat støjniveau. Styring af ventilationen i staldene er med til at sikre et godt indeklima og samtidigt med til at reducere forbruget af energi til et absolut minimum.

I staldafsnit hvor ventilationen er mekanisk er det vigtigt at anlæggene vedligeholdes og rengøres, for at anlæggene kører optimalt og giver så få støjgener som muligt for omkringboende. Jævnlig inspektion og rengøring af ventilationsanlægget er desuden med til at sikre, at luftmodstand minimeres og dermed minimerer energiforbruget. Ud over at reducere

modstand i ventilationssystemet, er det kommunens opfattelse, at hyppig og grundig rengøring af ventilationsanlæg er vigtigt for at begrænse lugtgener.

Der stilles vilkår til kontrol og rengøring af ventilationsanlæg 1 gang om året.

Kommunen vurderer, at ventilationssystemet ikke giver anledning til gener for de omkringboende naboer i form af støj. Se orienterende støjmåling i afsnittet om støj.

Overbrusning

Overbrusning bruges til køling af grisene i de varmeste måneder af året og nedsætter desuden ammoniakfordampning og energiforbrug til ventilation.

RYSTELSE

Der er ingen udendørs kompressorer på ejendommen. Silkeborg Kommune vurderer derfor, at det ikke er relevant, at stille vilkår vedr. rystelser, og at der ikke vil være væsentlige gener for naboerne.

STØV

I forbindelse med håndtering af halm, foder og ved transport kan der opstå støvgener. Forhold, som kan medvirke til støv, er af begrænset karakter og varighed. Herudover kan støv opstå i forbindelse med kørsel på markvej.

Da afstand til nabobeboelse er mere end 100 meter, vurderer Silkeborg Kommune, at husdyrbruget ikke vil give anledning til støvpåvirkning af omgivelserne, som vil medføre gener for de omkringboende. Skulle der mod forventning opstå støvproblemer, skal ansøger udarbejde en handleplan til afhjælpning af disse. Der stilles vilkår hertil.

SKADEDYR

I forbindelse med dyreholdet kan der forekomme gener fra skadedyr. Foder- og gødningsrester er ideelle udklæknings steder for fluer, som kan udvikle sig til enorme flueforekomster, der ikke kan bekæmpes biologisk. Den generelle bekæmpelse af skadedyr sker derfor ved, at der generelt holdes rent og ryddeligt i og omkring ejendommen, og ved at foderspil og rester fjernes.

Fluer

Fluer bekæmpes ved hjælp af rovfluer i gyllekanalerne. Dette følger Århus Universitets retningslinjer for fluebekæmpelse.

Rotter

Bekæmpelse af rotter fortages efter Aarhus Universitet, Institut for Agroøkologi retningslinjer. Desuden følges de forbyggende foranstaltninger, som er fastlagt i Bekendtgørelse om bekæmpelse af rotter mv. Hvis der konstateres rotter og andre skadedyr på ejendommen skal Silkeborg Kommunes landbrugsteam straks kontaktes. Endvidere kommer skadedyrskontrollen to gange om året.

Der stilles vilkår til bekæmpelse af skadedyr, rengøring af stalde og inventar samt at udenoms-arealer skal holdes i en renlig og ryddelig stand.

Skulle der mod forventning indgå berettigede klager over fluegener fra husdyrproduktionen, kan Silkeborg Kommune efter en nærmere vurdering påbyde husdyrbruget at foretage tiltag til at reducerer fluegener.

Det vurderes at ejendommen skadedyrsbekæmpelse med de stillede vilkår er tilstrækkelige til at imødekomme væsentlige gener fra skadedyr.

TRANSPORT

Der sker ingen ændring i antallet af forskellige typer transport, hvilket fremgår af *Tabel 15* nedenfor. Det skal bemærkes, at antal og kapacitet pr. læs ikke er bindende (med mindre der er knyttet vilkår til).

Tabel 15. Oversigt over transporter på et år.

Transporttype	Nudrift	Ansøgt drift	Hypighed	Forskel
Transport af foder	100	100	Dagtimerne	-
Levering af smågrise	52	52	Dagtimerne	-
Afhentning af slagtesvin	52	52	Dagtimerne	-
Afhentning af døde dyr	52	52	Dagtimerne	-
Udbringning husdyrgødning - gylle	190	190	Dagtimerne	-
Affald	52	52	Dagtimerne	-
I alt	502	502		-

Trafikgener ved ind- og udkørsel

Da afstand til nabobeboelse er over 70 meter fra den nærmeste til- og frakørsel samt at vejen er en lille vej med en mindre mængde trafik (ud over fra husdyrbruget), vurderer Silkeborg Kommune, at transport til og fra husdyrbruget ikke vil være til væsentlig gene for nabobeboelser og omgivelserne i øvrigt, når de til enhver tid gældende regler og overholdes.

Det er kommunens vurdering, at de anførte transporter til og fra ejendommen er på et niveau, der kan forventes af denne størrelse husdyrproduktion, at der er tale om transporter ad offentlige veje, og at generne fra transport er mindsket og imødegået i det omfang, det er muligt indenfor husdyrbrugloven.

LYSGENER

Produktionsanlægget består af lukkede stalde og udendørs belysning er tilkoblet bevægelsessensor.

Der er beplantninger langs de sider af ejendommen som kan ses fra naboer og Oustrupvej, samt Mallingvej og selv i vinterhalvåret, vil beplantningens stammer og grene dæmpe det lys der måtte komme fra bygningerne. En del af bygningerne skjuler også lyset fra de stalde som ligger længere tilbage i forhold til naboer.

Silkeborg Kommune vurderer, på baggrund af overstående, at anvendelsen af lys i forbindelse med husdyrbrugets produktionsanlæg ikke vil være til væsentlig gene for nabobeboelser og omgivelserne i øvrigt. Dog stilles der fastholdelsesvilkår til vedligeholdes af eksisterende læhegn,

12 BILAG OVERSIGT

Bilag 1: Lovgivning og vejledning

Bilag 2: Høringsliste

Bilag 3: Produktionsarealer

Bilag 4: Oversigtskort over læhegn

Bilag 5: Silkeborg Kommunes forskrift om håndtering af olie og kemikalier

BILAG 1 LOVGIVNING OG VEJLEDNING

Tilladelsens vilkår er meddelt med baggrund i kommunens vurderinger og i følgende af Miljøstyrelsens bekendtgørelser, vejledninger og orienteringer:

- Vejledning nr. 2/2001 Luftvejledningen
- Vejledning nr. 5/1984 Ekstern støj fra virksomheder
- Vejledning nr. 6/1984 Måling af ekstern støj fra virksomheder
- Vejledning nr. 6/2014 om kontrol af gyllebeholdere
- Vejledning om logbog for beholdere med flydende husdyrgødning
- Vejledning nr. 19/2016 til bkg. om påfyldning og vask af sprøjter til udbringning af bekæmpelsesmidler
- Husdyrvejledningen – Miljøstyrelsens vejledning om tilladelse af husdyrbrug
- Vejledning nr. 6/2005 Om Håndhævelse af Miljøbeskyttelsesloven
- Faglig rapport vedrørende en ny lugtvejledning for husdyrbrug (dec. 2006)
- Vejledende retningslinjer for vurdering af lugt og begrænsning af gener fra stalde” udgivet af FMK

Udover vilkårene i nærværende miljøtilladelse er husdyrbruget underlagt bestemmelserne i gældende love og bekendtgørelser.

Udover Lov om husdyrbrug og anvendelse af gødning m.v. (nr. 1572 af 20. december 2006), kan bl.a. følgende af de heraf afledte bekendtgørelser, regulativer og forskrifter være relevante for husdyrbruget:

- Bek. nr. 718 af 8. juli 2019 om godkendelse og tilladelse m.v. af husdyrbrug.
- Bek. nr. 1759 af 27. december 2018 om affald.
- Bek. nr. 1451 af 21. juni 2021 om miljøregulering af dyrehold og om opbevaring af gødning
- Bek. Nr. 1551 af 2. juli 2021 om anvendelse af gødning
- Bek. nr. 844 af 23. juni 2017 om miljøregulering af visse aktiviteter
- Bek. nr. 1322 af 14. december 2012 om kontrol af beholdere til opbevaring af flydende husdyrgødning og ensilagesaft
- Silkeborg Kommunes regulativ for erhvervsaffald.
- Silkeborg Kommunes retningslinjer for håndtering og opbevaring af olie og kemikalier v. 2.

Der kan i fremtiden vedtages nye bestemmelser, som vil kunne medføre andre regler for husdyrbrugets aktiviteter.

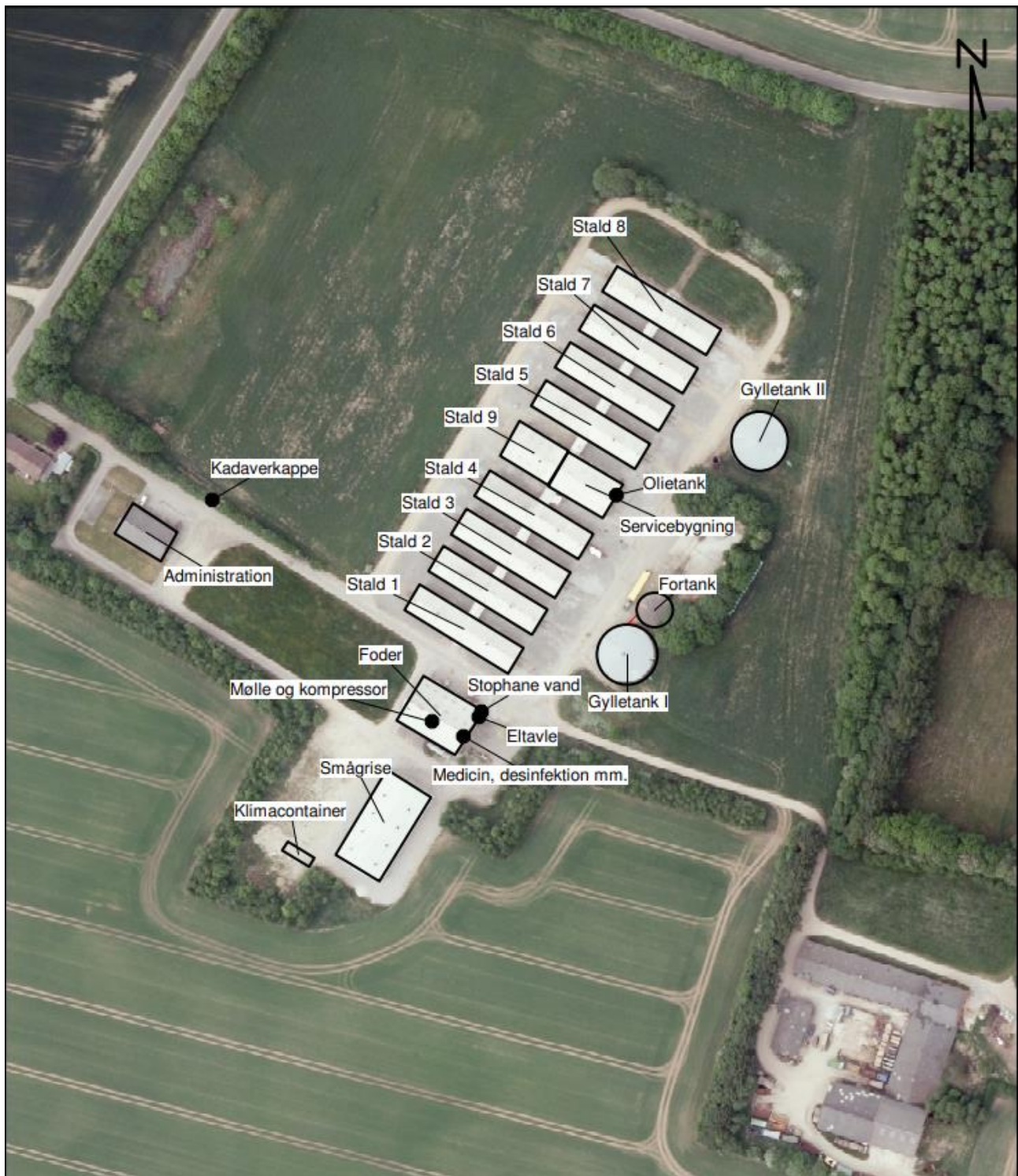
BILAG 2 HØRINGSLISTE

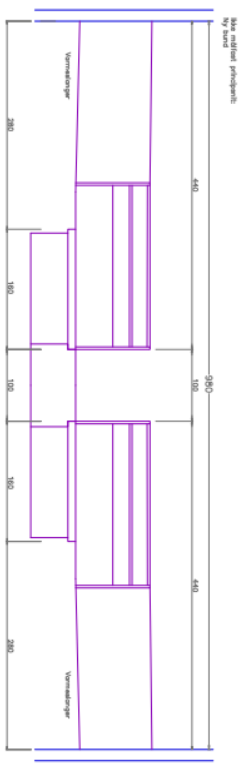
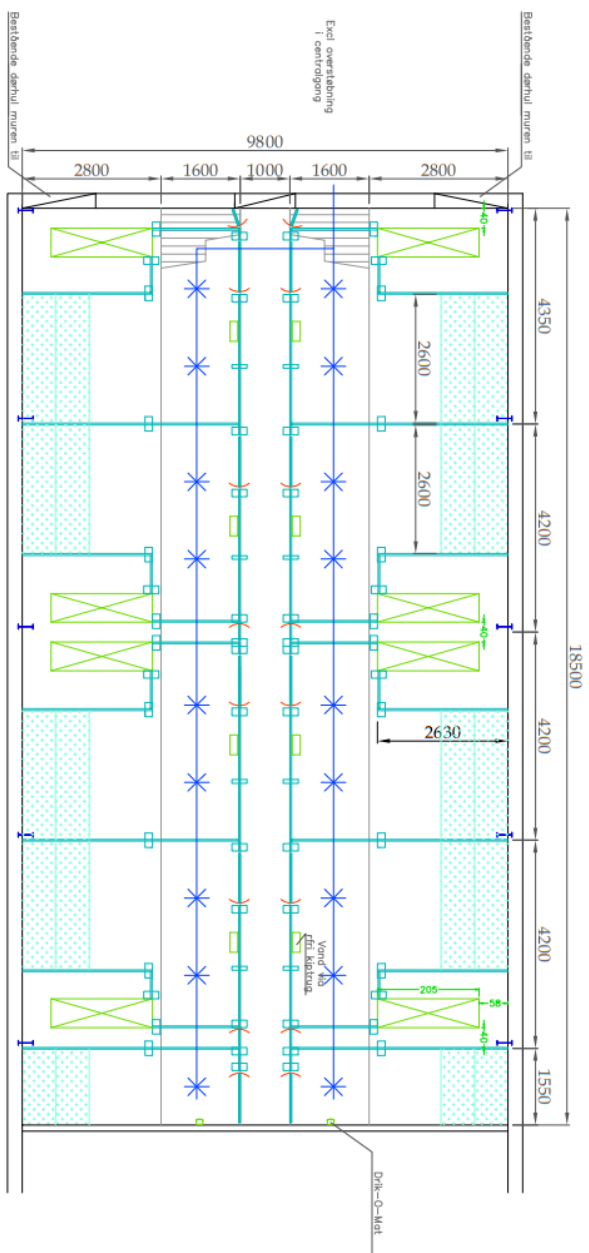
Beboere og ejer af nedenstående adresser er blevet skriftligt orienteret inden afgørelsen af denne tilladelse.

adresse	postdistrikt
Århusvej 7	8882 Fårvang
Århusvej 7	8882 Fårvang
Århusvej 7	8882 Fårvang
Bøgildgårdvej 4	8620 Kjellerup
Bøgildgårdvej 4	8620 Kjellerup
Bøgildgårdvej 5	8620 Kjellerup
Bøgildgårdvej 7	8620 Kjellerup
Bøgildgårdvej 7	8620 Kjellerup
Bøgildgårdvej 7	8620 Kjellerup
Bøgildgårdvej 9	8620 Kjellerup
Bøgildgårdvej 9	8620 Kjellerup
Mallingvej 1	8620 Kjellerup
Mallingvej 1	8620 Kjellerup
Mallingvej 17	8620 Kjellerup
Mallingvej 17	8620 Kjellerup
Mallingvej 2	8620 Kjellerup
Mallingvej 2	8620 Kjellerup
Mallingvej 4	8620 Kjellerup
Mallingvej 6	8620 Kjellerup
Mallingvej 6	8620 Kjellerup
Mallingvej 8	8620 Kjellerup
Mallingvej 8	8620 Kjellerup
Mallingvej 8	8620 Kjellerup
Oddermarksvej 2	8620 Kjellerup
Oddermarksvej 2	8620 Kjellerup
Oddermarksvej 2	8620 Kjellerup
Oddermarksvej 2	8620 Kjellerup
Oustrupvej 10	8620 Kjellerup
Oustrupvej 10	8620 Kjellerup
Oustrupvej 11	8620 Kjellerup
Oustrupvej 11	8620 Kjellerup
Oustrupvej 11	8620 Kjellerup
Oustrupvej 12	8620 Kjellerup
Oustrupvej 12	8620 Kjellerup
Oustrupvej 13	8620 Kjellerup
Oustrupvej 13	8620 Kjellerup
Oustrupvej 14 A	8620 Kjellerup
Oustrupvej 14 A	8620 Kjellerup
Oustrupvej 14 A	8620 Kjellerup
Oustrupvej 14 F	8620 Kjellerup
Oustrupvej 14 F	8620 Kjellerup
Oustrupvej 14 H	8620 Kjellerup
Oustrupvej 14 H	8620 Kjellerup
Oustrupvej 14 H	8620 Kjellerup
Oustrupvej 15	8620 Kjellerup
Oustrupvej 16	8620 Kjellerup
Oustrupvej 16	8620 Kjellerup

Oustrupvej 17	8620 Kjellerup
Oustrupvej 17	8620 Kjellerup
Oustrupvej 19	8620 Kjellerup
Oustrupvej 19	8620 Kjellerup
Oustrupvej 20	8620 Kjellerup
Oustrupvej 20	8620 Kjellerup
Oustrupvej 20	8620 Kjellerup
Oustrupvej 22	8620 Kjellerup
Oustrupvej 22	8620 Kjellerup
Oustrupvej 3	8620 Kjellerup
Oustrupvej 5	8620 Kjellerup
Oustrupvej 5	8620 Kjellerup
Oustrupvej 7	8620 Kjellerup
Oustrupvej 7	8620 Kjellerup
Oustrupvej 8	8620 Kjellerup
Oustrupvej 8	8620 Kjellerup
Oustrupvej 9	8620 Kjellerup
Oustrupvej 9	8620 Kjellerup
Ulrøgelvej 1	8620 Kjellerup
Ulrøgelvej 1	8620 Kjellerup
Vattrupvej 19	8620 Kjellerup
Axeltorv 3	1609 København V
Bjergfyrren 3	8620 Kjellerup
Bøgildgårdvej 2	8620 Kjellerup
Brokhusvej 17	8620 Kjellerup
Brokhusvej 19	8620 Kjellerup
Ege Allé 104	8600 Silkeborg
Fuglemosevænget 26	8620 Kjellerup
Hængebøgen 18	8620 Kjellerup
Hængebøgen 18	8620 Kjellerup
Kærsholms Møllevej 4	8620 Kjellerup
Klarborgvej 7	8620 Kjellerup
Klarborgvej 7	8620 Kjellerup
Mallingvej 6-8	8620 Kjellerup
Sinding Hedevej 85	8600 Silkeborg
Tietgensvej 3	8600 Silkeborg
Ulrøgelvej 6	8620 Kjellerup
Vattrupvej 2	8620 Kjellerup
Vattrupvej 7	8620 Kjellerup
Viborgvej 165	8600 Silkeborg

BILAG 3 PRODUKTIONSAREALER





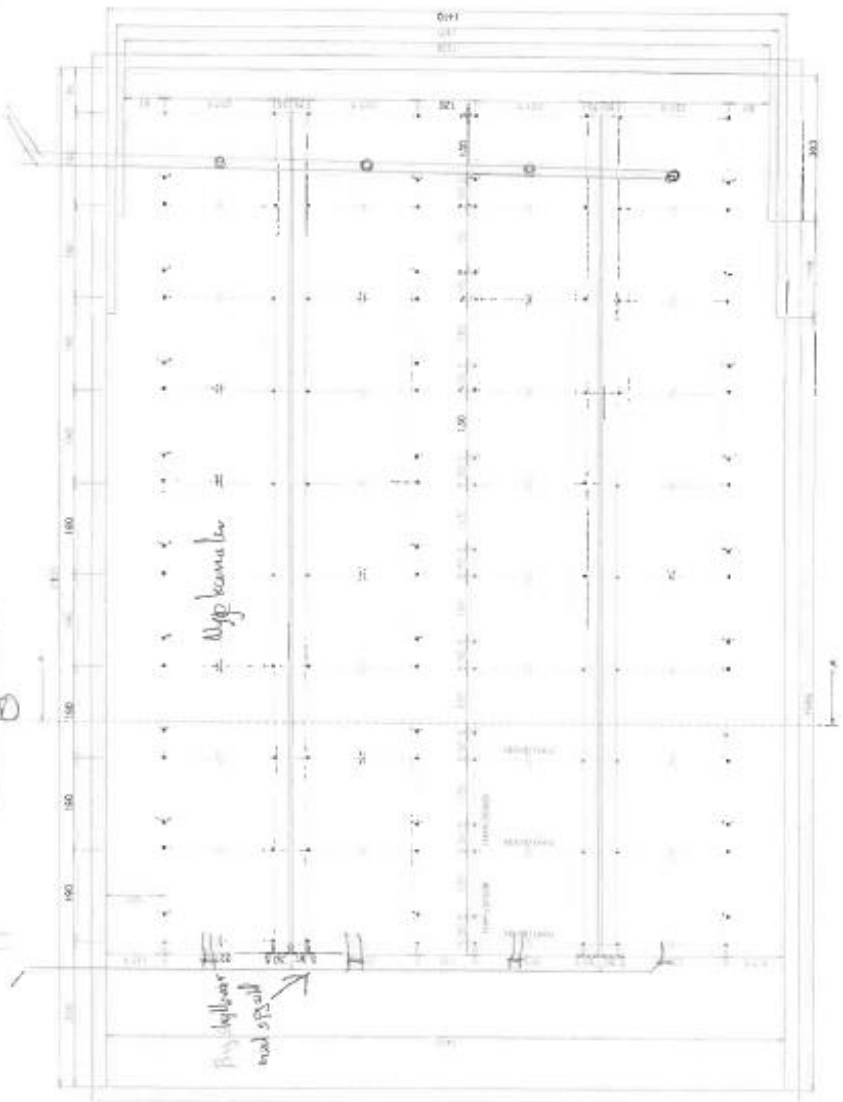
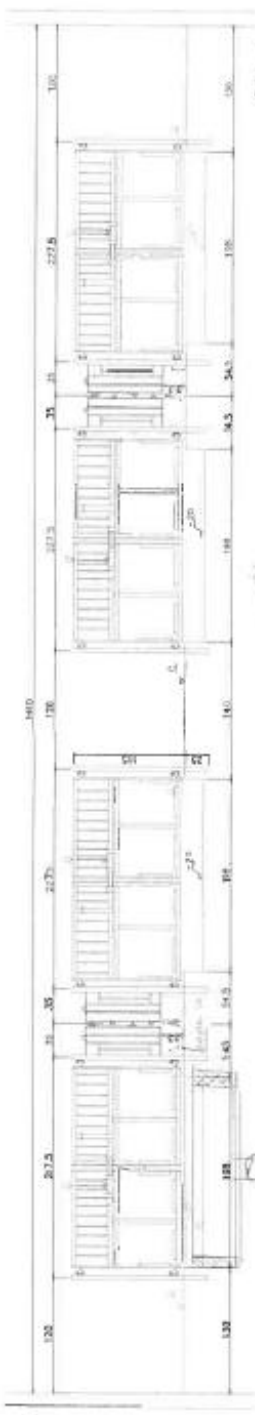
Foreløbig tegning

winther
STÅLBÆRENING

www.winthergruppen.dk
Tlf.: 8680 6020

Tegningsnummer: 1072-20
Dato: 3. februar 2010

<p>Sags-Slagbestrøelse:</p> <p>Erhver: 1 af 16 ers sektioner:</p> <p>Hr. Cdr. Bogildgård Mallingvej 1 8620 Kjelstrup Tlf.: 8688 1666 / 2012 9866</p>	<p>Mål: 1/25 / A3</p> <p>Rettet d. 2. marts 2010</p> <p>Rettet d. 11. december 2013</p> <p>Rettet d. 20. december 2013</p> <p>Rettet d. 17. januar 2014</p> <p>Rettet d. 1. maj 2014</p> <p>P.H. Vennemøntland / Jan Juul</p>
--	---



PROJEKT
BETEGNELSE ...
BYGGT ...
BYGGTID ...
BYGGESTAD ...
BYGGHERR ...
BYGGMÆGLER ...
BYGNET ...

Bygger Egebjerg Byggeri 2820 Lyngby Tlf. 33 23 23 23	Bygherre	Bygning	Byggeri
--	-------------------------------	------------------------------	------------------------------

Egebjerg

For mere oplysninger om vores projekter, kontakt os på telefon 33 23 23 23 eller på vores hjemmeside www.egebjergbyggeri.dk

BILAG 4 OVERSIGTSKORT MED LÆHEGN



BILAG 5 SILKEBORG KOMMUNES FORSKRIFT OM HÅNDBTERING AF OLIE
OG KEMIKALIER