



Tilsynsrapport til offentliggørelse

Virksomheder
J.nr. 2019 - 1840
Ref. MARBA/MARIP
Dato: 16. december 2020

Tilsynsrapport

Virksomhedens navn	ROCKWOOL A/S - Vamdrup
Virksomhedens adresse	Industrivej 9, 6580 Vamdrup
CVR nummer	42391719
Virksomhedstype	3.4 Smeltning af mineralske stoffer > 20 tons/dag
Tidspunkt for tilsynet	25. november 2020
Baggrunden for tilsynet	Basistilsyn
Varsling af tilsynet	20. november 2020
Deltagere fra virksomheden	Anders Wase Hansen Berit Kjerulf Mogens Holmbjerg Jensen
Øvrige deltagere	-
Tilsynet udført af	Marianne Bager
Tilsynet omfattede	Status El-ovn, overgang til gas på Aquilaovn emissionsmålinger, grundvandsforurening, overfladevand og oplag.
Materiale udleveret	-

Håndhævelser

Håndhævelser meddelt siden sidste fysiske tilsyn samt opfølgninger herpå.

Dato		Type	Beskrivelse af håndhævelsen og status for opfølgning
1. december 2020		Indskærpelse	Indberetning for 2. kvartal 2020 viser overskridelse af emissionsvilkår for NOx på Aquilaovn. Genmåling viser overholdelse af kravværdi. <i>Efterkommet</i>

Der har ikke været håndhævelser ved dette tilsyn.

Indberetninger om egenkontrol.

Der sker indberetning om egenkontrol 4 gange om året. Miljøstyrelsen kvitterer hermed for modtagelse af kvartalsrapporter for 1. til 3. kvartal 2020, Q1, Q2 og Q3. Vi finder, at rapporterne lever op til krav om egenkontrol iht. virksomhedens gældende miljøgodkendelse. Der har i perioden ikke været henvendelser eller klager fra naboer.

Oplysninger fra kvartalsrapporterne indgår i nedenstående afsnit om gennemgang af miljøforhold. Der har i 2. kvartal været overskridelse af emissionsgrænse for NOx på Aquillaovn, som det ses ovenfor i skemaet. Hændelsen er indskærpet i en særskilt afgørelse.

Jordforurening

Der blev ikke ført tilsyn med jordforurening eller foretaget vurdering heraf.

Liste over gældende afgørelser:

1. Revurdering af miljøgodkendelse, 19. december 2013
2. Miljøgodkendelse med ændring af vilkår om driftsvilkår om sammensætning af charge, kontrol af emissioner fra smelteovne og hærdeovn, kontrol af filtre i flyveaskesilo og støjgrænser, 26. oktober 2016
3. Miljøgodkendelse af udskiftning af smelteovn og vilkårsændringer, 21. februar 2018
4. Tilladelse til etablering af jordvold af lettere forurenede jord til klimasikring – 21. december 2018
5. Vilkårsændring af C2, C5, H2 og H4 om kontrol af N2O emission og grundvandsmonitoring, 28. august 2019

GENNEMGANG AF MILJØFORHOLD

Status for udvikling og indkøring af El-ovn, L6:

For indkøring af elovnen køres testkørsler ca. hver 3. uge. Virksomheden har en forventning om, at Step 1 vil fortsætte gennem hele 2021, og håber på, at ovnen herefter vil kunne overgå til Step 2. Kørslerne kører normalt en uge ad gangen.

Der er målt støj på virksomheden af 2 omgange i løbet af efteråret, som en del af virksomhedens løbende støjkortlægning. I den forbindelse er der også målt støj på elovnen, L6. Støjrapport med resultater forventes at være klar inden årets udgang.

Skift af brændsel på Aquilaovn, L5

Der vil ske skift af brændsel fra kulstøv til gas på Aquilaovn, L5. Skiftet vil ske i forbindelse med produktionsstopet i julen, og forventes at vare i 3 uger, således at produktionen bliver startet op på gas den 28. december 2020. Herefter vil hele ovnlinje 5 køre på gas.

Erfaringerne fra brændselsskiftet på Aquilaovnen i Øster Doense sidste år viser, at der ved brug af gas som brændsel vil komme en mere stabil drift, og der vil være mindre udsving af emissioner til luft.

Rockwool forventer, at der vil være reduceret støj fra Aquila, idet impulsstøjen fra filter vil forsvinde ligesom hyletone ved levering af kulstøv også vil forsvinde.



Silo med kulstøv bliver taget ud af drift ved overgang til gas.

Forurenede grundvand og overfladevand

Rockwool har siden sidste tilsyn foretaget følgende forbedrende tiltag ift. minimering af risiko for grundvandsforurening: Betontank og tilhørende pumpebrønd er renoveret, der er etableret fast belægning ind mod betontanken, og kørearealer er renoveret. Arealer i den

sydlige del af virksomheden er blevet befæstet. Der er sket omkobling af 2 brønde med mere forurenede overfladevand, således dette vand nu ledes til genanvendelse i produktionen.

Monitering af grundvand sker 2 gange om året jf. vilkår herom. I 3. kvartal viser monitoringen et lavere indhold af formaldehyd. Da niveau af forurening i grundvandet fortsat viser meget svingende resultater, vil Miljøstyrelsen afvente næste års målinger, inden vi tager stilling til, hvad der fremover skal ske.

På de nedenstående billeder ses den renoverede betontank og de befæstede arealer ved betontanken.





Pumpebrønd med opsamlet overfladevand. Vandet pumpes til betontank.



Der er etableret fast belægning ved betontanken. På billedet ses boring B102, som er afskærmet mod påkørsel.

For at sikre kontrolleret overløb ved en eventuel overfyldning af betontanken er der boret hul øverst i betontanken. Dette kontrollerede overløb vil ske til det befæstede areal, som ses på billedet.

Der er sket befæstelse af areal mod syd. Der er tale om arealer, der er forureningskortlagt, idet det er et gammelt affaldsdepot på stedet, som bl.a. indeholder datidens deponerede uldaffald fra produktionen.

Ved tilsynet blev forklaret, at der ifm. etablering af den faste belægning er opgravet og bortkørt en lille mængde gammelt uldaffald. På billedet nedenfor ses de nye befæstede arealer mod syd.



Nyt befæstet areal mod syd.

Som tidligere nævnt er der i afløbssystemet ved vestligt område med oplagspladser sket omkobling af to brønde, der før blev tilledt det rene overfladevand, som udledes til regnvandskloak. Overfladevandet, som er beskidt, ledes nu til genbrug i produktionen.

Det mellembeskidte vand ledes til rensning i container fyldt op med rockwool. Processen har reduceret forbruget af grundvand fra 0,8 til 0,2 m³ pr tons produceret enhed. Dette vand genbruges i produktionen.



*Container med
rensning af
overfladevand
til genbrug i
produktionen*

Der er lavet en opkant mellem beskidt og ikke beskidt udendørs zone, som skal hindre overfladevand i at løbe fra det beskidte område til de ikke beskidte områder. Opkanten ses af billedet nedenfor.



Opkant ses mellem orange advarselsmateriel.

Oplag

Der er en hal med mellemoplag af uhærdet uld, fraskær mm. Via transportbånd ledes fraskær mm i lukket system ind i hallen. Herfra ledes det videre til nabo hal, hvor produktet findeles, inden det via et anden transportbånd ledes i lukket system retur til genbrug i produktionen. I den første hal tilkøres også rester fra produktionstop, skift eller lign. Dette sker med truck en gang ca hver 14 dag.

Kørsel med gummihjulslæsser sker primært indendørs i hallerne.

Rockwool modtager desuden gammelt stenuldsaffald (fra eksterne leverandører) til genanvendelse i produktionen.



*Gummihjuls-
læsser
holder i
indkørsel til
hal. Truck
kører
primært
inde i hallen.*



Hal, hvor der sket formaling af uhærdet uld, fraskær mm.

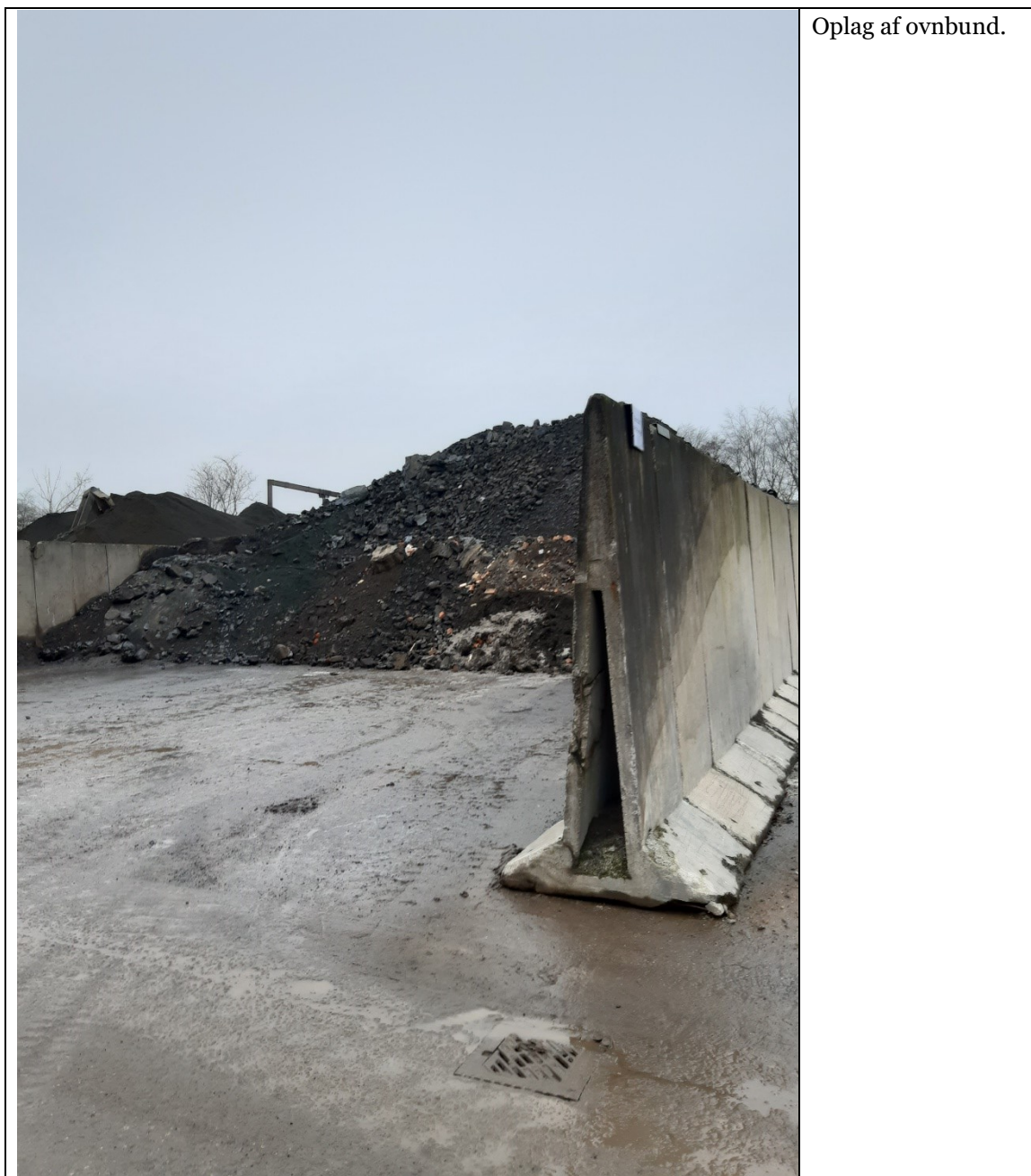
På billederne nedenfor ses oplag af råvarer. Rockwool planlægger at etablere en åben hal til en del af råvarelageret.



Udendørs
oplagsplads, hvor
Rockwool
planlægger at
etablere
overdækket hal.



Oplag af råvarer.



Opsummering:

Tilsynet gav ikke anledning til bemærkninger.

Andet

Rockwool forventer at søge om vilkårsændring for emissionsmålinger b.la. for metaller fra 4 til 2 gange om året.

Industrivej 5:

For at kunne vurdere om miljøtilsynet med aktiviteter på Industrivej 5 ligger hos Kolding Kommune eller os, skal vi bede jer oplyse om hvilke aktiviteter, der er der på ejendommen, og om aktiviteterne medfører miljøpåvirkninger; forurening af luft, vand, støv, støj.

Virksomheden har haft udkast til tilsynsrapport til kommentering inden offentliggørelsen.