



**FREDENSBORG
KOMMUNE**

**Miljøgodkendelse
af
Terrænregulering på
matr.nr. 7a, 7p og 9a, Lønholt By, Grønholt**



Meddelt d. 8. august 2024

Stamdata

Navn	Miljøgodkendelse af terrænregulering
Terrænreguleringens beliggenhedsadresse og matrikelnumre	V. Grønholtvej 51 3480 Fredensborg Matr.nr. 7a, 7p og 9a Lønholt By, Grønholt
Hovedentreprenør, ansøger og adressat for miljøgodkendelsen	Fredensborg Korn- og Maskinanpartselskab CVR-nr: 15 77 52 70 P-nr: 102 933 9496 (P-enhed på Grønholtvej 51) Kontaktperson: Hans-Jørgen Jul hjj@fkmas.dk , +45 25 28 70 15
Ansvarlig for kontrol af jordmodtagelse og for etablering af terrænreguleringen samt drift af pladsen	Fredensborg Korn- og Maskinanpartselskab v. Hans-Jørgen Jul og/eller Rådgiver KBJ-Miljø ApS v. Kim Barth Jakobsen CVR-nr. 28 31 40 27 P-nr. 100 517 2886 Kontaktperson (godkendelse af dokumentation): Kim Barth Jacobsen info@kbj-miljo.dk , +45 24 24 12 99 Kontaktperson (pladsmand): Hans-Jørgen Jul hjj@fkmas.dk , +45 25 28 70 15
Grundejer af matr.nr. 7a og 7p Lønholt By, Grønholt	Fredensborg Korn- og Maskinanpartselskab Grønholtvej 80A, Lønholt 3480 Fredensborg CVR-nr: 15 77 52 70
Grundejer af matr.nr. 9a Lønholt By, Grønholt	Jakob Mogens Evert Grønholtvej 80A 3480 Fredensborg
Listebetegnelse	K206: Anlæg, der nyttiggør ikke-farligt affald
Tilsyns- og godkendelsesmyndighed	Fredensborg Kommune
Sagsbehandler	Susanne Prior Drønen, miljømedarbejder
Kvalitetssikring	Dorthe Tirsgaard
Sagsnummer	23/1924

Vigtige datoer:

Godkendelsesdato	08.08.2024	Klagefristen udløber d.	05.09.2024
Annonceringsdato	08.08.2024	Søgsmålsfristen udløber d.	08.02.2025

Vigtige kontaktoplysninger:

Fredensborg Kommune	Fredensborg Kommune Egevangen 3B 2980 Kokkedal Telefon: 72 56 50 00 fredensborg@fredensborg.dk
Faggruppe Miljø	Telefon: 72 56 59 07 miljoe@fredensborg.dk

Indholdsfortegnelse

1	Afgørelse	6
2	Grundlag for afgørelsen	6
3	Vilkår for godkendelsen	6
3.1	Generelt.....	6
3.2	Indretning og drift.....	7
3.3	Støv	7
3.4	Støj.....	8
3.5	Jord og grundvand	8
3.6	Forhåndsgodkendelse, dokumentationsanalyser og registrering af jorden	9
3.7	Til- og frakørsel	10
3.8	Egenkontrol.....	10
3.9	Indberetning.....	11
4	Partshøring.....	11
5	Klagevejledning mv.	12
6	Søgsmål og aktindsigt.....	12
7	Offentliggørelse.....	12
8	Øvrige forhold	12
9	Miljøteknisk vurdering	14
9.1	Placering	14
9.2	Habitat	14
9.3	Generelt.....	15
9.4	Indretning og drift.....	15
9.5	Støv	16
9.6	Dræn- og overfladevand	16
9.7	Beskyttet natur.....	17
9.8	Støj.....	17
9.9	Affald.....	18
9.10	Jord, grundvand og overfladevand.....	18
9.11	Til- og frakørsel	20
9.12	Egenkontrol.....	21
9.13	Indberetning.....	21
9.14	Bedst tilgængelige teknik (BAT)	21

Bilag

- Bilag 1: Oversigtskort med afgrænsning af de 3 delområder, der skal terrænreguleres, og angivelse af til- og frakørsel
- Bilag 2a: Koteplan og tværsnit med eksisterende og projekteret terræn efter jordforbedring og efter terrænet har sat sig op til 9% (område 1)
- Bilag 2b: Koteplan og tværsnit med eksisterende og projekteret terræn efter jordforbedring og efter terrænet har sat sig op til 9% (område 2)
- Bilag 2c: Koteplan og tværsnit med eksisterende og projekteret terræn efter jordforbedring og efter terrænet har sat sig op til 9% (område 3)
- Bilag 3: Driftsinstruks
- Bilag 4: Kort med angivelse af nærliggende § 3-områder og Natura 2000 for område 1, 2 og 3
- Bilag 5: Modtagekriterier for jord – grænseværdier for kl. 0 jord i Sjællandsvejledningen – Vejledning i håndtering af forurenede jord på Sjælland, juli 2001 med senere ændringer
- Bilag 6: Bilag B i Vejledning i håndtering af forurenede jord på Sjælland, juli 2001 med senere ændringer
- Bilag 7: Kort med placering af nærtliggende boliger
- Bilag 8a: Bluespot og afstrømning på eksisterende og reguleret terræn – område 1
- Bilag 8b: Bluespot og afstrømning på eksisterende og reguleret terræn – område 3

1 Afgørelse

Fredensborg Kommune meddeler hermed Fredensborg Korn og Maskinanpartsselskab (CVR-nr. 15 77 52 70) miljøgodkendelse til terrænreguleringen i henhold til § 33, stk. 1 i Miljøbeskyttelsesloven og Bekendtgørelse om godkendelse af listevirksomhed /1//2/.

Fredensborg Korn- og maskinanpartsselskab har på vegne af virksomheden selv og på vegne af Jakob Evert som grundejer af matr.nr. 9a Lønholt By, Grønholt, d. 25. maj 2023 ansøgt Fredensborg Kommune om miljøgodkendelse til terrænregulering på ejendommene på matr.nr. 7a, 7p og 9a Lønholt By, Grønholt.

Der skal foretages en terrænregulering på tre delområder, som ligger i umiddelbar nærhed af ejendommen Grønholtvej 51, 3480 Fredensborg (se bilag 1). Det drejer sig om:

- Område 1 på 17.800 m² på matr.nr. 7p Lønholt By, Grønholt (16.300 m³) (se bilag 3a)
- Område 2 på 2.200 m² på matr.nr. 7a Lønholt By, Grønholt (770 m³) (se bilag 3b)
- Område 3 på 5.300 m² på matr.nr. 9a Lønholt By, Grønholt (3.000 m³) (se bilag 3)

Terrænreguleringen foretages samlet set på et område på 25.300 m².

Formålet med projektet er, at forbedre den landbrugsmæssige drift ved at terrænregulere tre områder, der er vandlidende. Terrænet på område 1, 2 og 3 hæves med maksimalt hhv. 2,2, 0,7 og 0,5 meter. Den samlede mængde jord, der skal genanvendes, er udregnet til at være ca. 20.070 m³ svarende til 36.100 tons uforurennet jord (klasse 0).

For så vidt angår delområde 3 bemærkes særligt, at der er sandsynlighed for at en udnyttelse af miljøgodkendelsen i dette område vil kræve en reguleringstilladelse efter vandløbsloven. Dette forhold skal afklares og eventuel tilladelse efter vandløbsloven skal være meddelt og udnyttet inden denne del af miljøgodkendelsen kan udnyttes.

2 Grundlag for afgørelsen

Miljøgodkendelsen gives på baggrund af virksomhedens ansøgningsmateriale, og vilkårene for godkendelsen stilles på baggrund af det ansøgte samt kommunens vurderinger, der fremgår af afsnittet Miljøteknisk vurdering.

Grundlaget for denne afgørelse er ansøgning af den 25. maj (1. version), 4. juli (2. version), 15. august 2023 (3. og 4. version), d. 20. september (version 5) og d. 15. november 2023 (version 6) samt en driftsinstruks dateret d. 18. april 2024.

Terrænreguleringen er omfattet af listepunkt K 206 i Godkendelsesbekendtgørelsen /2/. Listepunktet omfatter "Anlæg, der nyttiggør ikke-farligt affald, bortset fra anlæg under listepunkt 5.3 i bilag 1, autoophugning, skibsophugning, biogasfremstilling, kompostering og forbrænding". Der er ikke standardvilkår for terrænregulering.

Projektet er omfattet af miljøvurderingslovens bilag 2, pkt. 11b – Anlæg til bortskaffelse af affald (projekter, som ikke er omfattet af bilag 1). Kommunen har sammen med ansøgningen modtaget screeningsskema, og har på den baggrund d. 8. august 2024 truffet afgørelse om, at terrænreguleringen ikke er omfattet af krav om miljøvurdering (ikke VVM-pligtigt).

3 Vilkår for godkendelsen

Vilkårene for godkendelsen er angivet i det følgende.

3.1 Generelt

1. Godkendelsen bortfalder, hvis den ikke udnyttes senest 3 år efter datoen for endelig meddelelse af godkendelsen.

2. Et eksemplar af miljøgodkendelsen skal til enhver tid være tilgængelig for det personale, der arbejder med anlægget, herunder skal personalet have adgang (fra opstart til nedlukning) til en driftsinstruks (bilag 3), der beskriver, hvordan personalet skal sikre, at der er foretaget den fornødne forhåndsgodkendelse, registrering mv. jf. vilkår [20 og 21]. Miljøgodkendelsen og driftsinstruksen skal kunne fremvises af personalet på anlægget til tilsynsmyndigheden ved forespørgsel.
3. De personer, der arbejder med drift af anlægget, skal være bekendte med miljøgodkendelsen og driftsinstruksens indhold.
4. Virksomheden skal orientere kommunen om projektets opstart senest én uge inden terrænreguleringen påbegyndes.
5. Virksomheden skal orientere kommunen om projektets afslutning senest én uge efter sidste jordlæs er tilkørt og/eller de godkendte slutkoter er opnået.
6. Den samlede anlægsperiode for terrænreguleringsprojektet må ikke vare længere end 25 uger. Kommunen kan dog på baggrund af særlige vejrlig eller andre uforudsete forhold tillade en forlængelse af perioden. Anmodning om forlængelse skal ske skriftligt og være begrundet.

3.2 Indretning og drift

7. Der må maksimalt tilføres jord op til projektets slutkoter angivet i bilag 2a, 2b og 2c (inklusive genudlægning af afrømmet muld) plus 10% (svarende til den overhøjde jorden sætter sig med i løbet af det første år) jf. vilkår 32.
8. Når der er tilført den ansøgte jordmængde på 20.070 m³ svarende til 36.126 tons, skal den driftsansvarlige senest 2 dage efter orientere kommunen herom og samtidig redegøre for, om projektets slutkoter er opnået.
9. I anlægsperioden må der kun være aktiviteter på anlæggene mandag – fredag i tidsrummet kl. 07.00-18.00.
10. Anlæggene skal altid være bemandede af personale, når der er åbent for tilkørsel af jord.
11. Anlægsområderne skal afspærres, så der ikke kan tilkøres eller aflæsses jord eller andet til anlægsområderne uden for åbningstiden.
12. Virksomhedens driftsinstruks (bilag 3) skal til enhver tid overholdes af virksomheder, der er ansvarlige for forhåndsgodkendelse og driften på pladserne.

3.3 Støv

13. Terrænreguleringen og arbejder i forbindelse hermed må ikke give anledning til væsentlige støvgener uden for arbejdsområdet. Hvis der konstateres væsentlige støvgener, skal støvende oplag overdækkes eller befugtes, og/eller der skal etableres afskærmning eller befugtning af aktiviteterne på området, herunder interne kørselsveje mv.

3.4 Støj

14. Virksomhedens bidrag til det ækvivalente, korrigerede støjniveau i dB(A), målt udendørs 1,5 m over terræn, må i intet punkt for den pågældende områdetype overstige følgende grænseværdi:

Områdetype	Mandag-fredag kl. 07-18	Grænseværdien skal overholdes
Fritliggende bolig i det åbne land	55 dB(A)	Op til 15 m fra boligens primære opholdsarealer

Tabel 1. Støjgrænse. Tallet er angivet som det ækvivalente korrigerede støjniveau i dB(A). Ved fastsættelse af støjniveauet skal anvendes et referencetidsrum på 8 timer.

15. Fredensborg Kommune kan højst én gang pr. plads i anlægsperioden kræve dokumentation for, at de i vilkår 14 angivne støjgrænser er overholdt.

Denne dokumentation skal ske i form af resultater af målinger og/eller beregninger, der udføres som "Miljømåling – ekstern støj" og i overensstemmelse med Miljøstyrelsens retningslinjer for måling og beregning af ekstern støj fra virksomheder.

Målerapporten skal indsendes til Fredensborg Kommune senest 14 dage efter udførelsen og skal være ledsaget af oplysninger om de driftsomstændigheder/forudsætninger, hvorunder de er fremkommet.

Sammen med dokumentationen skal der, i tilfælde af at støjgrænserne er overskredet, fremsendes en redegørelse for, hvilke tiltag virksomheden vil gennemføre for at overholde støjgrænserne.

3.5 Jord og grundvand

16. Entreprenørtanke med motorbrændstof skal sikres mod påkørsel. Påfyldningsstudse og tappesteder skal være indrettet med fast installeret tæt spildbakke eller tilsvarende mulighed for opsamling af spild (fx grube). Udendørs spildbakker, gruber eller lignende skal tømmes, så regnvand i bunden maksimalt udgør 10 % af spildbakkens eller grubens volumen. Regnvand, der fjernes fra spildbakker og/eller gruber, skal afleveres til godkendt modtagested eller afledes til kloak efter kommunens godkendelse.
17. Spild af olie og kemikalier skal opsamles straks, anmeldes til kommunens faggruppe Miljø på Miljoe@fredensborg.dk og bortskaffes som farligt affald. Der skal til enhver tid forefindes opsugningsmateriale på anlægget.
18. Alle jordpartier skal ved ankomst:
- Være forhåndsgodkendt af en fagligt kompetent medarbejder fra Fredensborg Korn- og Maskinanpartselskab og/eller dennes entreprenør eller rådgiver, jf. vilkår [20-27] og være ledsaget af en følge-/køreseddel, hvoraf det fremgår, at partiet er forhåndsgodkendt samt jordmængde og jordpartiets oprindelse.
 - Vurderes ved syn og lugt.

Ved et jordparti forstås en mængde jord af samme jordtype (fyld/overjord og intakt jord) stammende fra samme ejendom (matrikel), hvor forureningsrisikoen vurderes at være ens.

19. Jord skal afvises straks og så vidt muligt inden aflæsning:
- Hvis jorden lugter eller syner forurennet.

- Hvis jorden ikke er forhåndsgodkendt, jf. vilkår [20-27].
- Hvis jorden indeholder nogen form for affald eller ikke naturligt forekommende stoffer eller materialer i jord (fx murbrokker, plastik, træ, beton mv.).

3.6 Forhåndsgodkendelse, dokumentationsanalyser og registrering af jorden

Forhåndsgodkendelse og registrering

20. Inden tilkørsel af et jordparti skal en fagligt kompetent medarbejder fra Fredensborg Korn- og Maskinanpartselskab eller dennes entreprenør eller rådgiver:

- undersøge og registrere jordens oprindelseslokalitet (matrikel og adresse)
- registrere historik ved gennemgang af luftfotos (oprindelseslokalitetens historiske ortofotos for alle tilgængelige år på Danmarks Arealinformation gennemgås)
- foretage en vurdering af, om der tidligere har været potentielt forurenende aktiviteter (fx vaskeplads, oplag) eller er tegn på erhvervsaktiviteter på oprindelseslokaliteten
- vurdere, om der er viden eller mistanke om skeloverskridende forurening f.eks. i grundvandet fra en kortlagt naboejendom.

21. Jord fra følgende typer af ejendomme/anlæg må **ikke** forhåndsgodkendes:

- Ejendomme, der er kortlagt efter Jordforureningsloven (V1 og V2).
- Godkendte modtageanlæg for forurenede jord
- Jernbanearealer
- Veje/rabatter

Modtagekriterier

22. Der må kun modtages forhåndsgodkendt og dokumenteret uforurenede jord, klasse 0 jf. bilag 5.

23. Der må ikke foretages straksflytninger jf. jordflytningsbekendtgørelsen /3/ til anlægget.

Analyseparametre

24. Jorden skal inden forhåndsgodkendelse som minimum være analyseret for:

Tungmetaller	Pb, Cd, Cr, Cu, Ni og Zn
Kulbrinter	Total kulbrinter (benzen-C40), benzen - C10, >C10 - C15, >C15 - C20 og >C20 - C35
7 PAH'er og sum af PAH'er	Fluoranthen, benz(b+j+k)fluoranthen, benz(a)pyren, dibenz(a,h)anthracen og indeno(1,2,3-cd)pyren samt sum af de førnævnte PAH'er

25. Hvis tidligere aktiviteter på jordens oprindelsessted indikerer, at jorden kan være påvirket af andre miljøfremmede stoffer end de nævnte i vilkår 24, skal jorden analyseres for supplerende parametre, jf. Bilag B i "Vejledning i håndtering af forurenede jord på Sjælland" af juli 2001 (se bilag 6).

Analysefrekvens

26. Jord, der ikke er omfattet jordflytningsbekendtgørelsen, skal som minimum opdeles i fyld-/overjord og intaktjord og analyseres som følger:

- Fyldjord dokumenteres med min. en prøve pr. 120 tons.
- Intaktjord dokumenteres med min. en prøve pr. 500 tons.

Generelt dog mindst en prøve pr. jordparti.

Forudgående prøvetagning kan dog udelades, hvis det med stor sikkerhed godtgøres, jf. vilkår 20, at opgravningslokaliteten er uforurenede intaktjord fra naturarealer eller uforurenede jord fra landbrugs-/dyrkningsarealer.

27. Ved jordmængder større end 2.000 tons fra samme lokalitet kan Fredensborg Kommune ved konkret ansøgning tage stilling til, om nedsat prøvetagningsfrekvens ift. vilkår 26 kan accepteres. Ansøgningen skal bestå af historisk materiale samt et begrundet forslag til analyseparametre og -frekvens.

3.7 Til- og frakørsel

28. Til- og frakørsel til marken skal for alle 3 delområder ske via overkørsler ud til Grønholtvej (se bilag 1). Til og frakørsel til Grønholtvej skal ske via Kongevejen.

3.8 Egenkontrol

Driftsjournal

29. Der skal føres driftsjournal over hvert enkelt tilkøbt jordparti. Journalen skal indeholde oplysninger om jordpartiets:

- størrelse i ton eller m³ samt kumuleret mængde/volumen jord tilkøbt terrænreguleringen
- oprindelseslokalitet (adresse, matrikelnummer og historik),
- partiets dokumentationsanalyser (parametre og koncentration)
- følge-/køreseddel

Driftsjournalen skal være tilgængelig for tilsynsmyndigheden. Den skal opbevares på virksomheden i driftsperioden, og herefter hos den driftsansvarlige (se driftsinstruksen, bilag 3) i mindst 5 år.

Stikprøve

30. Der skal foretages en stikprøvekontrol pr. 100 vognlæs.

På projektområdet skal der anlægges et mellemdepot til aflæsning af jord i forbindelse med stikprøvekontroller. Mellemdepotet skal indrettes, så jorden er adskilt fra underliggende jord ved f.eks. gruspude eller jernplader. Der må maksimalt oplagres 100 tons jord ad gangen.

31. Derudover kan tilsynsmyndigheden til enhver tid forlange udvalgte jordlæs udtaget til stikprøvekontrol dog maksimalt en prøve pr. 100 vognlæs.

Et vognlæs, der er udvalgt til stikprøvekontrol, skal lægges til side på mellemdepotet og markeres, så læsset kan genfindes.

Jorden skal oplægges i miler, som er højst 5 meter brede og 2,5 meter høje. Der udtages en repræsentativ prøve for hvert 30 tons jord ved sammenstik af 5 enkeltprøver. Enkeltprøverne skal udtages jævnt fordelt og midt i milen eller som minimum i 50 cm dybde.

Resultater af stikprøvekontrol skal sendes til kommunen, så snart resultaterne foreligger. Såfremt kriterierne for modtagelse ikke er overholdt, skal der sendes en redegørelse for, hvordan jordpartiet håndteres.

Jord, der ikke overholder vilkårene i nærværende tilladelse, skal straks fjernes efter gældende regler i Jordflytningsbekendtgørelsen.

Opmåling

32. Mængden af tilført jord samt koten af udlagt jord skal dokumenteres ved opmåling af terrænkoten henholdsvis før terrænreguleringen foretages og efter denne er afsluttet, og der er genudlagt muld.

Opmålingen af terrænkoten skal foretages i et "net" på max. 10 m x 10 m fordelt over det terrænregulerede areal eller med en tæthed af målepunkter på minimum 1 punkt pr. 100 m² jævnt fordelt over det terrænregulerede areal.

Opmålingen kan foretages ved drone, landmålerudstyr eller tilsvarende.

3.9 Indberetning

33. Virksomhedens indberetning til tilsynsmyndigheden skal ske som beskrevet i det følgende.

Der skal senest 1 måned efter afslutning af anlægsarbejderne, det vil sige, når det sidste jord er tilkørt, indsendes følgende:

- Driftsjournal med kopi af kompetent entreprenør eller miljørådgivers (på vegne af Fredensborg Korn- og Maskinanpartselskab) forhåndsgodkendelser med registrering af matrikel, adresse, historik, jordmængde, dokumentationsanalyser (fx i form af udskrift fra jordanmeldelser).
- En samlet opgørelse over mængden af jord, som er modtaget i perioden.
- Kort eller luftfoto med angivelse af areal(er), hvor der er sket opfyldning.
- Opmålingsresultater med angivelse af terrænkoter før og efter terrænreguleringen samt koter for det godkendte projekt. Opmålingen skal suppleres med 6 tværsnit (2 tværsnit pr. delområde, f.eks. 1 tværsnit øst-vest og 1 tværsnit nord-syd) med angivelse af oprindeligt terræn, endeligt terræn (inklusive genudlagt muld) og godkendt terræn.
- Indberetning af evt. jordpartier, som er afvist/fjernet (med begrundelse), samt evt. driftsforstyrrelser eller uheld.
- Oplysninger om, hvorvidt der har været problemer med håndtering af overfladevand, samt hvilke forebyggende tiltag virksomheden har iværksat i den forbindelse.

4 Partshøring

Udkast til miljøgodkendelse er sendt i partshøring hos sagens parter d. 6.- 20. maj 2024.

Kommunen har modtaget bemærkninger til terrænreguleringen på delområde 3 vedr. risiko for ophobning af vand på den private fællesvej, som fører ned til Grønholtvej 76 og 78.

Bemærkningerne har afstedkommet, at kommunen har skrevet ind i miljøgodkendelsen, at terrænreguleringen af den sydlige del af delområde 3 først kan udføres, når det er afklaret med vandløbsmyndigheden, om der er behov for tiltag, for at undgå vand på den private fællesvej.

En af parterne har desuden bemærket, at tung trafik til delområde 3 kan risikere at ødelægge asfaltbelægningen på den private fællesvej. Denne bemærkning har givet anledning til, at ansøger har ændret adgangsvejen til delområde 3, så den i stedet foregår på en midlertidig vej af køreplader på marken (se bilag 1). Der er i forbindelse med ovennævnte hørings svar foretaget rettelser i miljøgodkendelsens tekst og bilag 1.

Supplerende kan det oplyses, at en part har udtrykt bekymring for, at terrænregulering på delområde 3 vil medføre mere vand ind på matr.nr. 9e Lønholt By, Grønholt. Kommunen har imidlertid modtaget dokumentation fra ansøger (teknisk notat fra DJ Miljø og Geoteknik: "Vurdering af planlagt terrænregulerings betydning for afstrømning " dateret d. 15. november 2023 med Skalgo-beregninger ved 15 mm nedbør (se bilag 8a og 8b)) for, at terrænreguleringen ikke vil medføre mere vand til dette areal. Ud fra ansøgers oplysninger er det kommunens vurdering, at der ikke løber mere vand til matrikel 9e. Det vil derfor være op til ansøger, om de frivilligt ønsker at etablere et nyt dræn. Vandløbsloven skal desuden til enhver tid overholdes.

5 Klagevejledning mv.

Denne afgørelse kan påklages til Miljø- og Fødevareklagenævnet af afgørelsens adressat, enhver, der har en individuel, væsentlig interesse i sagens udfald, samt klageberettigede myndigheder, foreninger og organisationer, jævnfør miljøbeskyttelseslovens § 98, § 99 og § 100 /1/.

Klagefristen er fire uger fra det tidspunkt, hvor afgørelsen er meddelt. Klagen skal være modtaget hos Miljø- og Fødevareklagenævnet senest den 5. september 2024.

Ønsker du at klage over afgørelsen, skal det ske til Miljø- og Fødevareklagenævnet via Klageportalen, som du finder via <https://naevneneshus.dk/>. Her kan du også finde vejledning til, hvordan du klager.

Ansøger vil blive underrettet af kommunen, hvis vi modtager klage fra anden side. En eventuel klage vil som udgangspunkt ikke have opsættende virkning, med mindre klagenævnet bestemmer andet, jævnfør miljøbeskyttelseslovens § 96 stk.1.

6 Søgsmål og aktindsigt

Fredensborg Kommunes afgørelse om miljøgodkendelse kan indbringes for domstolene indtil seks måneder efter den offentlige bekendtgørelse, jævnfør miljøbeskyttelseslovens § 101, stk. 1. Hvis der bliver klaget over afgørelsen, er fristen seks måneder fra endelig afgørelse.

Reglerne om klage og søgsmål fremgår af miljøbeskyttelseslovens kapitel 11 og 12.

Fredensborg Kommune gør opmærksom på, at alle har mulighed for at få aktindsigt i sagen /6//7//8/.

7 Offentliggørelse

Afgørelsen om, at der er meddelt miljøgodkendelse til terrænregulering annonceres på Fredensborg Kommunes hjemmeside og på Danmarks MiljøAdministrations hjemmeside dma.mst.dk.

8 Øvrige forhold

Fredensborg Kommune gør opmærksom på, at virksomheden i henhold til lov om erstatning for miljøskader /9/ har objektivt ansvar for eventuelle opståede skader på miljøet i forbindelse med terrænreguleringen.

Desuden gør kommunen opmærksom på, at terrænreguleringen er omfattet af brugerbetalingsbekendtgørelsen /10/, eftersom det drejer sig om godkendelse efter kapitel 5 og tilsyn efter kapitel 9 i Miljøbeskyttelsesloven.

Venlig hilsen

Susanne Prior Drønen

Miljøgodkendelsen er sendt til sagens parter:

- Ansøger og ejer af matr.nr. 7a og 7p, Lønholt By, Grønholt Fredensborg Korn- og maskinanpartsselskab (CVR-nr. 15 77 52 70), v. Hans Jørgen Jul FKMAS, hjj@fkmas.dk
- Ejer af ejendommen Grønholtvej 80A, 3480 Fredensborg, herunder matr.nr. 9a, Lønholt By, Grønholt je@fmtas.dk (CPR-nr)

Samt følgende naboer og grundejere til de 3 delområder:

- Ejer af ejendommen Grønholtvej 47, 3480 Fredensborg (CPR-nr)
- Ejer af ejendommen Grønholtvej 49, 3480 Fredensborg (CPR-nr)
- Ejer af ejendommen Grønholtvej 51, 3480 Fredensborg (CPR-nr)
- Ejer af ejendommen Grønholtvej 74, 3480 Fredensborg, herunder matr.nr. 7h, Lønholt By, Grønholt (CPR-nr)
- Ejer af ejendommen Grønholtvej 76, 3480 Fredensborg, herunder matr.nr. 9e, Lønholt By, Grønholt (CPR-nr)
- Ejer af ejendommen Grønholtvej 78, 3480 Fredensborg (CPR-nr)
- Ejer af ejendommen Grønholtvej 82, 3480 Fredensborg (CPR-nr)
- Naturstyrelsen, Førsteballevej 2, 7183 Randbøl, der ejer "skoven" på matr.nr. 1a, Grønholt Hegn, Grønholt, nst@nst.dk (CVR-nr: 33157274)

Miljøgodkendelsen sendes tillige til orientering af følgende:

- Ansøgers rådgiver KBJ-Miljø ApS (CVR-nr. 28 31 40 27) v. Kim Barth Jakobsen, (info@kbj-miljo.dk)
- Danmarks Naturfredningsforening – dn@dn.dk
- Styrelsen for Patientsikkerhed, Tilsyn og Rådgivning Øst (tidl. Embedslægerne) – trost@stps.dk
- Friluftsrådet – fr@friluftstraadet.dk

9 Miljøteknisk vurdering

Dette afsnit indeholder kommunens vurdering af oplysningerne i virksomhedens ansøgningsmateriale samt begrundelser for de fastsatte vilkår.

Som tidligere nævnt vurderer kommunen, at projektet er omfattet af listepunkt K206 "Anlæg, der nyttiggør ikke-farligt affald, bortset fra anlæg under listepunkt 5.3 i bilag 1, autoophugning, skibsophugning, biogasfremstilling, kompostering og forbrænding".

Dette begrundes med, at omfattende terrænregulering i denne størrelsesorden (20.070 m³ jord der udlægges på 25.300 m²) er at betragte som etablering af et anlæg. Desuden er der tale om nyttiggørelse af affald i form af overskudsjord fra forskellige lokaliteter. Overskudsjorden nyttiggøres ved at erstatte primære råstoffer, der alternativt skulle anvendes til at forbedre den landbrugsmæssige drift, så projektområderne fremadrettet bliver mindre vandlidende.

Den overordnede afgrænsning af de tre terrænregulerede delområder fremgår af bilag 1. Koterne for det eksisterende terræn for delområde 1-3 fremgår af bilag 2a-2c. Der terrænreguleres til koter angivet i ansøgningen og i bilag 2a-c plus 10% svarende til den højde jorden sætter sig med på et år. Terrænet på de tre delområder ønskes hævet med op til 2,2 meter. Tværsnit af terrænreguleringen fremgår ligeledes af bilag 2a-c.

Mængden af jord, der skal genanvendes, er udregnet til at være ca. 20.070 m³ svarende til 36.100 tons uforurennet jord (klasse 0 i Sjællandsvejledningen).

9.1 Placering

Området, hvor der skal foretages terrænregulering, er beliggende i landzone. Terrænreguleringen er vurderet af Fredensborg Kommunes planmyndighed jf. mail af hhv. den 22. marts og d. 17. oktober 2023, hvor det vurderes, at jordpåfyldningen er nødvendig for at forbedre den landbrugsmæssige drift - og derfor ikke er i konflikt med planlovens landzonebestemmelser.

9.2 Habitat

Natura 2000-område

Ifølge habitatbekendtgørelsens /4/ § 7, stk. 6, pkt. 6 skal kommunen, før den meddeler en tilladelse efter § 33 i miljøbeskyttelsesloven, foretage en vurdering af, om det ansøgte kan påvirke et Natura 2000-område eller bilag IV arter væsentligt.

Projektets delområde 1-3 ligger 600-800 m væk fra nærmeste Natura 2000-område, nr. N260 Tokkekøb Hegn, Grønholt Hegn og Ny Hammersholt og 800-1.500 m fra Natura 2000-område nr. N133 Gribskov, Esrum Sø, Esrum Å og Snærret Skov.

Det er kommunens vurdering, at terrænreguleringen, ikke vil medføre forringelser eller væsentlige forstyrrelser af de særligt beskyttede naturforhold i internationale naturbeskyttelsesområder. Her ligger særligt afstanden til Natura 2000-områderne og omfanget af projektet til grund for vurderingen.

Bilag IV-arter

I EU-habitatdirektivets bilag IVa er der listet en række arter af vilde dyr, hvis levesteder skal beskyttes mod beskadigelse eller ødelæggelse. Beskyttelsen af dyrene omfatter både ynglesteder, rastesteder, fødesøgningssteder, overvintringssteder m.m.

I EU-habitatdirektivets bilag IVb er listet en række arter af vilde planter, som ikke må ødelægges. Et forbud mod ødelæggelse af planterne omfatter ligeledes planternes voksesteder.

Levestederne og voksestederne skal beskyttes, uanset om de ligger inde i eller udenfor internationale naturbeskyttelsesområder eller andre beskyttede områder.

Der er registreret flere bilag IV-arter i området omkring projektområdet herunder spidssnudet frø og stor vandsalamander. Det må forventes, at der er forekomster af flagermus i området.

En ekstern rådgiver har udarbejdet en paddeundersøgelse for delområde 1 og 2. Undersøgelsen konkluderer, at områderne ikke er egnede som yngle- eller rasteområde for padder. Ud fra ortofotos kan det konstateres, at delområde 1 og 2 i perioder har været vandpåvirket og uopdyrket, samt ligger i umiddelbar tilknytning til naturområder. Områderne blev derfor gennemgået visuelt af den eksterne rådgiver. Delområde 3 fremstår tørt, opdyrket og er isoleret i landskabet fra andet natur. Området er derfor ikke egnet som yngle- og rasteområde for padder. Der findes ikke opvækst af træer eller buske i delområderne og er derfor ikke egnet som yngle- og rasteområde for nogen af flagermusarterne.

Det er kommunens vurdering, at projektet ikke vil forstyrre bilag IV-arter eller deres yngle- og rasteområder. Vurderingen beror på paddeundersøgelsens konklusion og det forhold at delområde 3 tydeligt har været opdyrket i flere år samt fremstår tørt. Ydermere gennemføres opfyldningen isoleret på markarealet og har dermed ikke direkte forbindelse til naturarealer.

9.3 Generelt

For at skabe klare rammer for omboende, har Fredensborg Kommune vurderet, at der er behov for at stille vilkår om bortfald af godkendelsen ved manglende udnyttelse senest 3 år efter meddelelse. I ansøgningen oplyses det, at den samlede anlægsperiode strækker sig over en periode på 5-15 uger. For at undgå at anlægsperioden trækker i langdrag og samtidig skabe plads til en mindre forsinkelse af arbejdet, stilles der vilkår om, at den samlede anlægsperiode ikke må strække sig ud over en periode på mere end 25 uger. For at sikre bedst muligt vilkårsoverholdelse i praksis, stiller kommunen vilkår om, at de personer, som arbejder med drift af anlægget er bekendt med miljøgodkendelsen og driftsinstruktionen (se bilag 3) indhold.

For at sikre, at der ikke tilkøres mere jord, end kommunen har godkendt, stilles der vilkår om, at virksomheden skal orientere kommunen om projektets afslutning senest én uge efter, at de godkendte slutkoter er opnået, så kommunen ved hvornår det er tid til et eventuelt afsluttende tilsyn.

9.4 Indretning og drift

Fredensborg Kommune har vurderet, at der af hensyn til naboer (se nærliggende boliger på bilag 7) sættes begrænsning for aktiviteterne på anlægget, så der ikke støjес ud over perioden hverdage fra 7-18. Tidsrummet for dagperioden med dertilhørende støjgrænser følger Miljøstyrelsens vejledende støjgrænser, se i øvrigt afsnit om støj under punkt 9.8.

Der stilles vilkår om bemanning samt afvisning af jord, der ikke overholder modtagekontrollen, for at sikre, at der ikke tilføres forurenede jord mv., der kan give anledning til risiko for forurening af jord, overfladevand og grundvand. Der stilles endvidere vilkår om afspærring af anlægsområdets tilkørselsveje uden for anlæggets åbningstid, så der ikke er mulighed for at tilkøre/aflæsse jord eller andet til anlægsområdet.

Virksomheden har udarbejdet en driftsinstruktion (bilag 3), som skal sikre, at personalet kender vilkår og krav til jordhåndteringen på pladserne, herunder skal driftsinstruktionen sikre, at personalet ved hvordan de forholder sig i tilfælde af driftsforstyrrelser og uheld.

For at sikre, at der ikke tilføres mere jord til terrænreguleringen, end kommunen har godkendt (godkendte slutkoter), stilles der vilkår om, at driftsjournalen skal indeholde et regnskab, der løbende ajourføres, så det til en hver tid fremgår, hvor meget jord (volumen/mængde), der i alt er tilkørt projektet. Kommunen stiller desuden vilkår om, at virksomheden skal orientere kommunen senest 2 dage efter, projektet har modtaget jord svarende til de anslåede

nødvendige tilkørte jordmængder/volumener. Orienteringen skal indeholde en evaluering af om, der er tilkørt tilstrækkelig jord til at de godkendte koter (se bilag 2a-2c) kan opnås. Ved at stille disse vilkår sikrer kommunen, at jordtilførslen stoppes, når den anslåede max mængde jord er tilkørt.

9.5 Støv

Det kan ikke udelukkes, at der under tørre og blæsende forhold vil kunne ske begrænset støvsprejning til naboarealer. Derfor er der stillet vilkår om, at der skal udføres begrænsende foranstaltninger ved væsentlige støvgener fra anlægget.

9.6 Dræn- og overfladevand

Kommune skal som vandløbsmyndighed sikre at overfladevand ikke forurenes af partikler mv. samt at terrænreguleringen ikke medfører en øget eller mindsket tilledning af overfladevand til ejendomme samt veje, herunder private fællesveje op- og nedstrøms projektarealerne jf. vandløbslovens § 6.

Endvidere skal det sikres, at projektet ikke giver anledning til problemer ift. den generelle afledning af vand i området, samt medfører ændringer ift. arealer omfattet af naturbeskyttelseslovens §3, der ligger i nærheden af projektområderne (se 9.7). Projektområderne område 1 og område 3 ligger hhv. 140 og 120 m fra et beskyttet vandløb. På grund af afstanden og oplysningerne i det nedenfor nævnte notat, vurderes det, at disse vandløbsstrækninger ikke vil blive forurenede med partikler fra terrænreguleringen.

Terrænreguleringen ved delområde 1 grænser op til matr.nr. 7h Lønholt By, Grønholt.

Terrænreguleringen ved delområde 2 grænser op til offentlig vej.

Terrænreguleringen ved delområde 3 grænser op til matr.nr. 9e Lønholt By, Grønholt.

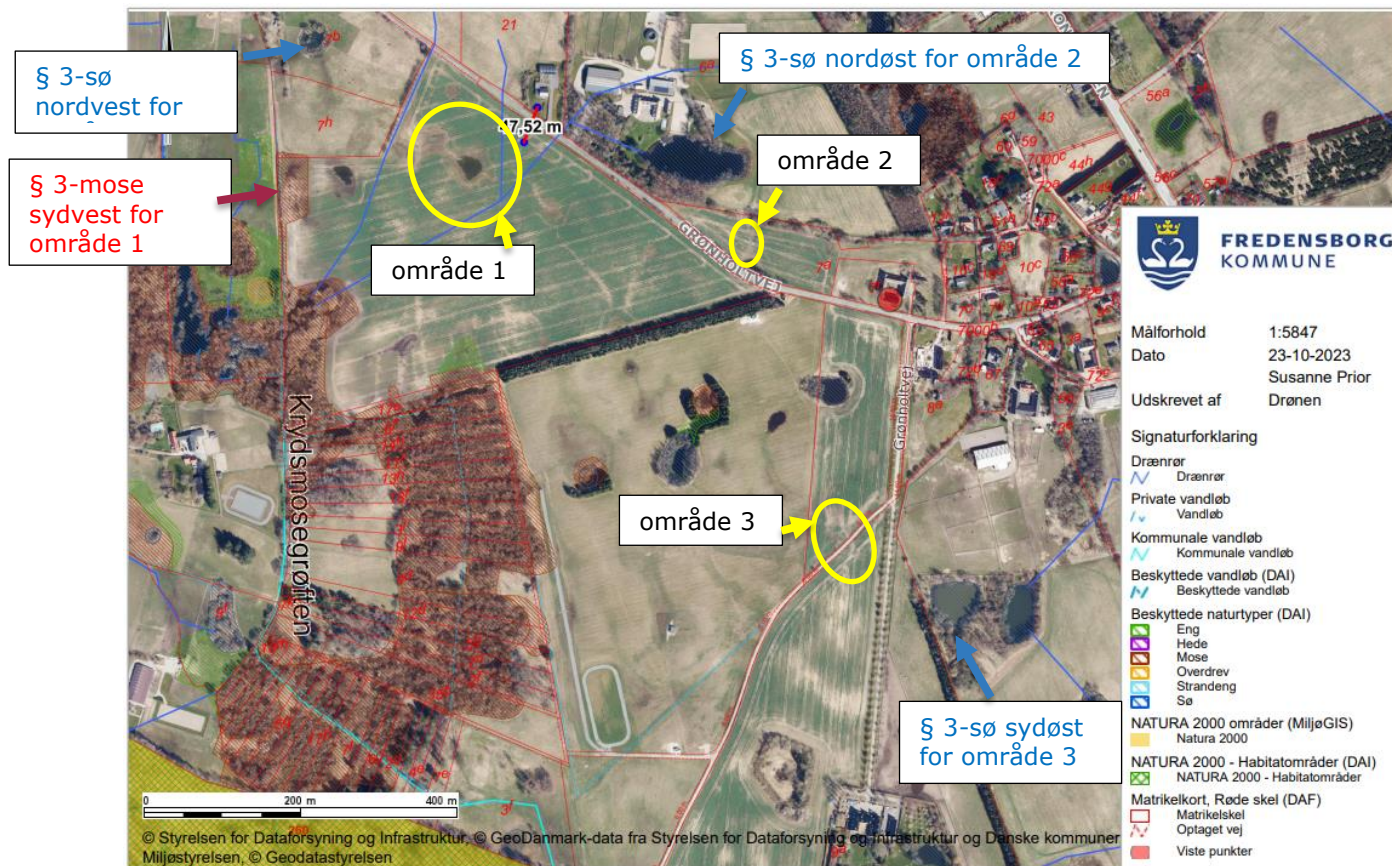
Ud fra oplysningerne i ansøgningsmaterialet vurderer Fredensborg Kommune, at der ikke sker en væsentlig ændring i til- og afstrømning af overfladevand til omkringliggende ejendomme. Til vurdering af afstrømning af overfladevand har kommunen modtaget et teknisk notat fra DJ-Miljø og Geoteknik: "Vurdering af planlagt terrænregulerings betydning for afstrømning" dateret d. 15. november 2023 med Skalgo-beregninger ved 15 mm nedbør (se bilag 8a og 8b). Dokumentationen i notatet viser, at der ikke løber nævneværdigt mere vand ind på naboarealerne ved gennemførelse af den beskrevne terrænregulering. Kommunen vurderer derfor, at der ikke er grundlag for, at der skal gennemføres en regulerings sag, når terrænreguleringen ikke ændrer på vandets naturlige afløb til anden ejendom.

I forbindelse med partshøringen er kommunen dog blevet bekendt med, at en privat fællesvej skal betragtes som en anden ejendom - og da Skalgos beregninger viser, at der er risiko for, at der i perioder kan stå vand op til vejen efter etablering af den sydlige del af delområde 3, vil terrænreguleringen i delområde 3 ikke kunne gennemføres, før virksomheden har ansøgt om og modtaget en reguleringsstilladelse efter vandløbsloven, og dermed har afværget en øget overfladevandsafstrømning til den private fællesvej.

Herudover vurderer kommunen, at der er behov for at sikre eksisterende drænrør mod skader i forbindelse med til og frafrakørsel med lastbiler, som leverer jorden. Vi opfordrer derfor ansøger til generelt at sikre drænrør mod beskadigelse i forbindelse med terrænarbejderne i projektområdet, og på de arealer, som benyttes til adgangsveje og vigepladser. Dette kan f.eks. gøres ved at udlægge køreplader på adgangsveje og vigepladser.

Øvrige vurderinger for at undgå forurening af dræn- og overfladevand fremgår af afsnit 9.10.

9.7 Beskyttet natur



Figur 1. Beskyttet sø på matr.nr. 7b Lønholt By, Grønholt nordvest for område 1 samt beskyttet mose på matr.nr. 7p Lønholt By, Grønholt vest for område 1. Beskyttet sø på matr.nr. 6a Grønholt By, Grønholt nordvest for område 2 og beskyttet sø på matr.nr. 2a Lønholt By, Grønholt sydøst for område 3.

Der er en beskyttet sø og mose hhv. 125 m nordvest og 105 m vest for område 1. Område 2 ligger ca. 60 m sydøst for en § 3-beskyttede sø, mens afstanden fra område 3 til den § 3-beskyttede sø mod sydøst er ca. 80 m (se fig. 1 og bilag 5).

Terrænreguleringerne på område 1, 2 og 3 må ikke medføre tilstandsændringer i ovenfor nævnte beskyttede søer og moser. Dette gælder for hele projektet dvs. både under tilkørslen af jord og aktiviteterne i den forbindelse samt ved den efterfølgende drift af arealet.

Pga. de forholdsvis store afstande til de nærliggende naturområder og pga. at der ikke vurderes at blive tilført sediment til disse via overfladevandsafstrømning, vurderer kommunen at terrænreguleringerne ikke medfører en tilstandsændringer af naturområderne.

9.8 Støj

I forbindelse med terrænreguleringen på området kan der periodevis forekomme støj fra kørsel med dumper, lastbiler, dozer og gravemaskiner. For at begrænse støjbelastningen til de omboende har Fredensborg Kommune vurderet, at der er behov for at fastsætte vilkår om arbejdstider og støjgrænser for aktiviteten.

Kommunen vurderer, at støjen ved de omkringboende skal minimeres ved at stille vilkår om, at der kun må foregå til- og frakørsel samt arbejde med maskiner mandag til fredag kl. 07-18.

Støjgrænser er fastsat i forhold til boliger i det åbne land. Støjgrænserne følger de vejledende støjgrænser for støj fra virksomheder m.v. i Miljøstyrelsens vejledning nr. 5 / 1984.

Boligerne i området omkring de tre delområder betragtes af kommunen som fritliggende boliger i det åbne land. For fritliggende boliger skal støjgrænsen overholdes ved boligens primære opholdsarealer i en afstand på op til 15 m fra boligen.

Det fremgår af ansøgningen, at der som udgangspunkt kun arbejdes frem til kl. 17.00. Desuden fremgår det, at der kun holdes ét område åbent for jordtilkørsel ad gangen startende med område 1- derefter område 2 og til sidst område 3. Der forventes at skulle tilkøres i alt ca. 20.070 m³ jord på 5-15 uger. Dette vil - ved en intensiv anlægsperiode på 5 uger - i gennemsnit svare til 41 til- og frakørsler pr. dag (svarende til 4-5 pr. time). Ansøger har oplyst at afrømning af muld sker før jordtilkørslen på min. 5 uger igangsættes, men da der vil være perioder, hvor vejret ikke tillader tilkørsel af jord, vil der på dage med drift køre flere lastbiler pr. dag end de 41 i gennemsnit. Kommunen vurderer dog, at der max. vil køre 50 pr. dag. Med denne til- og frakørsel kan det ikke afvises, at de nærmeste boliger (Grønholtvej 47 og 49) på dage med op til 50 lastbiler dagligt, kan opleve sig generet af støj.

Kommunen har vurderet, om de to nærmeste boliger (Grønholtvej 47 og 49) til delområde 1 vil være særligt berørt af støj fra selve anlægsarbejdet på delområde 1, som kun ligger 50-150 m væk fra boligernes primære opholdsarealer. I vurderingen indgår også, at overkørslen er placeret ca. 90-130 meter fra ejendommene, hvilket kan medføre ekstra støjgener. Kommunen vurderer samlet set, at de to boliger vil være særligt og individuelt berørt af støjgener fra projektet, men at støjkravene overholdes.

Grønholtvej 51 og Grønholtvej 82 ligger umiddelbart ved adgangsvejen til delområde 3, og må også forvente ekstra støj fra lastbiler.

Da anlægsarbejdet kun tillades i dagtimerne på hverdage, forventer Fredensborg Kommune ikke, at aktiviteterne vil give anledning til særlige og væsentlige støjgener for boliger i Lønholt Landsby eller fritliggende boliger i øvrigt.

Såfremt der opstår væsentlige støjgener ifm. anlægsarbejdet, har Fredensborg Kommune stillet et vilkår om, at miljømyndigheden har mulighed for at kræve en støjberegning eller måling i forbindelse med anlægsarbejderne. Oplysningerne vil kunne danne grundlag for evt. håndhævelse i forbindelse med de fastsatte støjgrænser.

9.9 Affald

Der forefindes ikke andet affald end jord på anlægget, men hvis der skulle opstå affald, skal det håndteres efter reglerne i kommunens erhvervsaffaldsregulativ.

Der stilles vilkår om, at der ikke må modtages jord indeholdende brokker, metal, plast, træ eller andet affald, da disse materialer skal nyttiggøres på anden vis eller bortskaffes.

Vilkårene stilles endvidere for at beskytte mod jord-, overfladevands- og grundvandsforurening samt for at følge reglerne i Fredensborg Kommunes erhvervsaffaldsregulativ.

9.10 Jord, grundvand og overfladevand

Arealet ligger i et område med særlig drikkevandsinteresse (OSD). Arealet ligger indenfor indvindingsopland til Langstrup kildeplads, og afstanden til nærmeste indvindingsboring er ca. 2,9 km. Arealet ligger udenfor de boringsnære beskyttelsesområder (BNBO).

Der er stillet vilkår om håndtering af motorbrændstof for at sikre, at et eventuelt spild ikke giver anledning til forurening af jord, grundvand og overfladevand.

Det er præciseret, at et "jordparti" er defineret som jord af samme jordtype (fyld/overjord eller intakt jord), der stammer fra samme ejendom (matrikel) og inden for et givent område med samme forureningsrisiko. Herved sikres bedst mulig vurdering af forureningsrisiko.

For at sikre, at der ikke tilkøres forurenede jord eller jord med andet affald, stilles krav om, at alle jordpartier skal være forhåndsgodkendt af en fagligt kompetent medarbejder fra Fredensborg Korn- og Maskinanpartselskab eller dennes entreprenør eller rådgiver inden tilkørsel og ved ankomst skal vurderes ved syn og lugt inden aflæsning.

Kommunen vurderer, at andre kommuners kontrol - i forbindelse med anvisning af jord til terrænreguleringen - samt virksomhedens egenkontrol medfører en tilstrækkelig grad af sikkerhed for, at den tilkørte jord er ren.

Vilkår om udarbejdelse af historik i forbindelse med forhåndsgodkendelsen vurderes at være særlig vigtig for at udpege relevante analyseparametre for den jord, der skal tilkøres. Historikken skal som minimum indeholde en gennemgang af oprindelseslokalitetens historiske ortofotos for alle tilgængelige år på Danmarks Arealinformation. Desuden er historikken af afgørende betydning for kvalificeret at kunne vurdere, om der har været menneskelige aktiviteter, som kan have medført risiko for jordforurening.

For at sikre jord, overfladevand og grundvand mod risikoen for, at der tilføres forurenende stoffer, må der ikke modtages jord, der syner eller lugter forurenede. Da analyseresultater og prøvetagning af jordprøver er forbundet med en del usikkerhed, må jorden endvidere ikke stamme fra kortlagte ejendomme, andre godkendte modtageanlæg for forurenede jord, jernbanearealer eller veje/rabatter.

Ved forhåndsgodkendelsen skal der desuden tages højde for, om der er tale om fyldjord eller geologisk intakt jord. Intaktjord er aflejret af naturen uden menneskelig påvirkning og ligger fortsat i sit naturlige leje. Særligt for intaktjord er det relevant at vurdere, om forurenede terrænnært grundvand kan have påvirket jordmatricen med mobile miljøfremmede stoffer. Ved mistanke om forurening i det terrænnære grundvand nær opgravningslokaliteten, fx fra kortlagte naboejendomme, skal forureningsrisikoen vurderes særskilt.

Parametre/modtagelser, analyser og analysefrekvens

Der er ansøgt om at udlægge jord, der svarer til Sjællandsvejledningens klasse 0.

Kommunen vurderer, at terrænreguleringen med klasse 0 jord ikke udgør en risiko for jord, grundvand og overfladevand. På denne baggrund fastsættes vilkår om, at der kun må modtages jord, der overholder grænseværdier svarende til klasse 0 som ansøgt.

Det vedlagte bilag 5 (kriterier for jord, der må modtages) sikrer entydige modtagevilkår.

Ved fastlæggelsen af de tilladte kriterier henviser kommunen bl.a. til jordflytningsbekendtgørelsens tabel 3, note 2, hvor der står "ved placering af jord i naturområder og på landbrugsjord kan der være skærpede krav".

Det er Fredensborg Kommunes vurdering, at der ved terrænregulering på landbrugsjord, er tale om jord, som typisk udlægges på vandlidende arealer, hvor der ofte er behov for at udføre dræning, og drænvandet ledes direkte til vandmiljøet. For at beskytte overfladevand, jord og grundvand stilles krav om, at alt tilført jord skal være forhåndsgodkendt dvs. *dokumenteret uforurenede* eller konkret være vurderet uforurenede på baggrund af historik, der viser, at jorden stammer fra naturområde eller dyrkningsareal uden påvirkning fra fx bebyggelser eller industri.

Vilkåret om forhåndsgodkendelse af alt jord er særligt vigtigt, når der er tale om store mængder jord fra mange forskellige lokaliteter. Det er kommunens erfaring, at der relativt nemt kan ske fejlvurderinger og/eller fejlanvisninger, fx hvis oplysninger omkring tidligere aktiviteter er mangelfulde. Denne usikkerhed imødekommes ved kravet om dokumentation af alt jord.

Fredensborg Kommune vurderer, at der er behov for dokumentation af hvert jordparti til sikring af, at der alene tilkøres uforurenede jord på landbrugsarealet.

Jord, der er omfattet af jordflytningsbekendtgørelsen, skal inden forhåndsgodkendelse som minimum være dokumenteret som beskrevet i bekendtgørelsen. Det betyder, at der skal være analyseresultater fra minimum 1 repræsentativ jordprøve for hver 30 tons jord. Jord, der ikke er omfattet af jordflytningsbekendtgørelsen, skal dokumenteres og som minimum analyseres med en prøve pr. 120 ton (af fyld/overjord) samt en prøve pr. 500 ton af intaktjord, dog mindst én prøve pr. jordparti. Herved øges sikkerheden for, at der alene tilkøres dokumenteret uforurenede jord til landbrugsarealet.

For at sikre jord, grundvand og overfladevand stilles der endvidere vilkår om, at jorden skal analyseres for supplerende parametre, hvis der er/har været forurenende aktiviteter, der kan give anledning til jordforurening med andre forureningskomponenter end de, der indgår i jordpakken (se bilag 7).

Det tillades at tilkøre uforurenede jord fra landbrugsarealer eller uforurenede jord fra naturarealer uden analyser. Dette kræver dog, at jorden forhåndsgodkendes på baggrund af en vurdering af lokalitetens historik (ud fra luftfotos og viden om lokalitetens tidligere kendte aktiviteter) - inden jorden flyttes. Kommunen vurderer desuden, at vilkår vedr. stikprøvekontrol vil bidrage til at sikre overholdelse af vilkår og dermed, at der kun køres kl. 0 jord til området.

I tilfælde, hvor der er tale om jordpartier større end 2.000 tons f.eks. fra større byggeprojekter, vurderer kommunen, at der konkret kan tages stilling til nedsat prøvefrekvens, og der er indføjet et vilkår herom. Nedsat prøvefrekvens vil dog kræve, at der fremsendes et begrundet oplæg med det historiske materiale og oplæg til analyseparametre og frekvens til Fredensborg Kommunes godkendelse.

Der stilles vilkår om, at der ikke må ske "straks-flytninger" til anlægget. Det begrundes bl.a. med, at der ikke er indrettet en plads med tæt belægning til opbevaring af svigt-læs (vognlæs med potentiel forureningsrisiko, der ved en fejl er kørt til anlægget). Af Jordflytningsbekendtgørelsen fremgår det, at andre typiske miljøgodkendte anlæg som fx karteringsanlæg og nogle støjvolde mv. må modtage "straks-flytninger". Skærpelsen i denne miljøgodkendelse begrundes med hensynet til beskyttelse af særligt værdifuldt grundvand (indenfor OSD og indvindingsoplande til et vandværks kildepladser), jord og overfladevand.

9.11 Til- og frakørsel

I ansøgningen er beskrevet, at til- og frakørsel sker via Grønholtvej og Kongevejen. Samtidig oplyser ansøger, at det vil blive indskærpet overfor chauffører, der kører jord til terrænreguleringen, at de ikke må køre gennem Grønholt Landsby.

Det fremgår ligeledes af ansøgningen, at der etableres én overkørsel pr. delområde. Overkørslerne etableres ved udlægning af jernplader ned til de respektive projektområder. De tre overkørsler vil ikke være i drift på samme tid. De færdiggør et område ad gangen. Der startes med område 1 og sluttes med område 3. Ansøger oplyser, at der vil blive etableret en vigeplads indenfor matriklen ved delområde 1, således, at der ikke opstår kø på Grønholtvej.

Etablering af overkørsler til område 1 og 2 kræver en overkørselstilladelse fra kommunens Team Trafik, da Grønholtvej ud for disse områder er offentlig vej.

Overkørslen til område 3 kræver ingen overkørselstilladelse, da den etableres på en del af Grønholtvej (adgang til Grønholtvej 76, 78, 80A, 80B og 82), der har status som en privat fællesvej. Overkørslen etableres ud for Grønholtvej 82, hvorfra der udlægges køreplader på marken ned til delområde 3. Den private fællesvej ned til Grønholtvej 76 og 78 krydses et enkelt sted for at få adgang til den sydlige del af delområde 3. Der udlægges køreplader, hvor vejen krydses.

Den private fællesvej tilhører Grønholtvej 76, 78, 80A og Naturstyrelsen, som benytter vejen ned til skoven. Grønholtvej 82 har også adgang til sin ejendom fra den private fællesvej og kan derved blive berørt af den øgede trafikbelastning.

Det fremgår af ansøgningen, at projektet vil medføre en øget trafikbelastning svarende til ca. 1.004 til- og frakørsler på 5-8 uger og op til ekstra 50 til- og frakørsler pr. dag. Kommunen vurderer, at denne stigning ikke udgør en væsentlig gene, da der er tale om en begrænset periode, hvor der sker tilførsel af jord, og da evt. ventende lastbiler kan køre ind på vigepladser på marken ved område 1, så de ikke generer den øvrige trafik på vejene omkring projektet. Desuden vurderer vejmyndigheden, at de angivne adgangsveje/overkørsler til delområde 1 og 2 har gode oversigtsforhold, hvorfor de ikke vurderes at udgøre en væsentlig trafikmæssig gene.

Vejmyndigheden oplyser supplerende, at Grønholtvej ikke fungerer som skolevej. Evt. skolebørn (0-4 kl.) tilbydes skolebus. Den øgede aktivitet af lastbiler i en begrænset periode vurderes derfor heller ikke at udgøre et problem for skolebørns trafiksikkerhed.

For at undgå tung trafik fra jordkørsler gennem Grønholt By, stilles der vilkår om tvangsroute for lastbiler med jord til terrænreguleringens 3 delområder. Til- og frakørsel skal ske via Kongevejen og Grønholtvej (adgang til Grønholtvej skal altså ske via Lønholt og ikke via Grønholt).

9.12 Egenkontrol

Fredensborg Kommune har indføjet vilkår om stikprøvekontroller for at skærpe opmærksomheden ift. forhåndsgodkendelsen af jorden. Stikprøvetagningen vurderes at være tilstrækkelig ved maksimalt en prøve pr. 100 vognlæs. For at sikre et begrænset oplag af jord i mellemdpot ifm. stikprøvetagning, stiller kommunen vilkår om, at der kun må oplagres 100 tons jord ad gangen.

Terrænreguleringen foretages med henblik på landbrugsmæssig gavn og udføres ved tilførsel af jord, der betragtes som affald. Af hensyn til sikring af terræn, dræning, overfladevand mv. er der stillet vilkår om opmåling af terrænkoter henholdsvis før og efter terrænreguleringen. Dette vil ligeledes sikre, at der ikke tilføres mere jord end omfattet af denne godkendelse.

9.13 Indberetning

For at sikre, at vilkårene i nærværende miljøgodkendelse er overholdt i forbindelse med anlægsprojektet, vurderer Fredensborg Kommune, at der er behov for en samlet afrapportering, når anlægsarbejderne er afsluttet. Særligt for at sikre, at anlægget ikke får karakter af et deponeringsanlæg, stilles vilkår om indberetning af slutkoter efter udlagt muld, tværsnit med angivelse af oprindeligt terræn, endeligt terræn og godkendt terræn samt jordmængder/volumener (tons/m³).

9.14 Bedst tilgængelige teknik (BAT)

Virksomhedens aktiviteter er omfattet af listepunkt K 206 på bilag 2 i godkendelsesbekendtgørelsen /2/. Der er ikke udarbejdet standardvilkår for projekter, der nyttiggør ikke-farligt affald til etablering af anlæg på landbrugsjord, og derfor skal kommunen vurdere BAT ud fra godkendelsesbekendtgørelsens /2/ bilag 6.

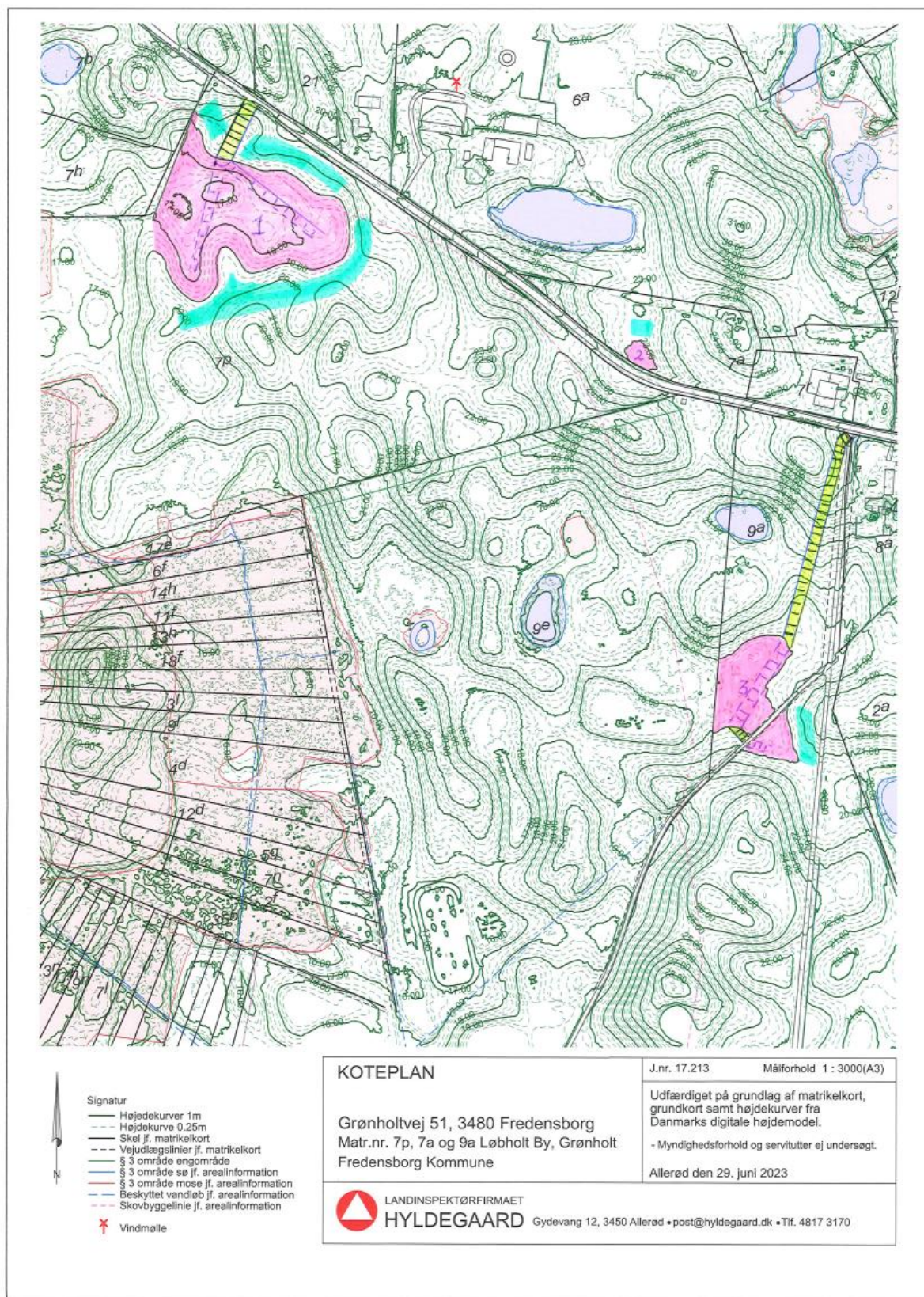
Projektet involverer ikke teknologi eller anvendelse af farlige stoffer, og der produceres ikke affald eller anvendes råstoffer. Derfor vurderer kommunen, at det alene er relevant at stille vilkår, der kan begrænse emissioner af miljøfremmede stoffer i den tilkørte jord samt støv og støj. Desuden stilles der vilkår der minimerer spild af olie mv. fra kørende materiel og entreprenørtanke.

Referencer

- /1/ Lovbekendtgørelse nr. 1218 af 25. november 2019 om miljøbeskyttelse (Miljøbeskyttelsesloven)
- /2/ Bekendtgørelse nr. 2080 af 15. november 2021 om godkendelse af listevirksomhed (Godkendelsesbekendtgørelsen)
- /3/ Bekendtgørelse nr. 1452 af 7. december 2015 om anmeldelse og dokumentation i forbindelse med flytning af jord (Jordflytningsbekendtgørelsen)
- /4/ Bekendtgørelse nr. 2091 af 12. november 2021 om udpegning og administration af internationale naturbeskyttelsesområder samt beskyttelse af visse arter (Habitatbekendtgørelsen)
- /5/ Bekendtgørelse nr. 554 af 19. maj 2010 om definition af lettere forurenede jord
- /6/ Lovbekendtgørelse nr. 145 af 24. februar 2020 om offentlighed i forvaltningen (Offentlighedsloven)
- /7/ Lovbekendtgørelse nr. 433 af 22. april 2014 om forvaltningsloven (Forvaltningsloven)
- /8/ Lovbekendtgørelse nr. 980 af 16. august 2017 om aktindsigt i miljøoplysninger (Miljøoplysningsloven)
- /9/ Lovbekendtgørelse nr. 994 af 9. september 2014 om erstatning for miljøskader (Miljøskadeerstatningsloven)
- /10/ Bekendtgørelse om brugerbetaling for godkendelse m.v. og tilsyn efter lov om miljøbeskyttelse og lov om husdyrbrug og anvendelse af gødning m.v. (Brugerbetalingsbekendtgørelsen)

Bilag 1

Oversigtskort med afgrænsning af de 3 delområder, der skal terrænreguleres, og angivelse af til- og frakørsel



Bilag 2a

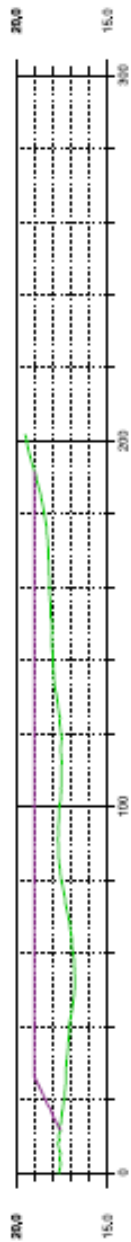
Koteplan og tværsnit med eksisterende og projekteret terræn efter jordforbedring og efter terrænet har sat sig op til 10% - ved område 1



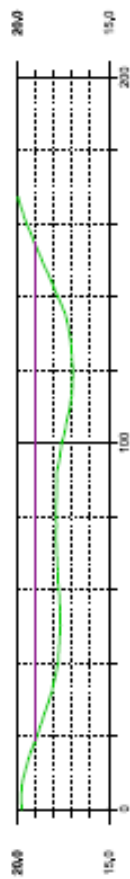
TERRÆNREGULERINGSPLAN vedr. Plan 1 af 2 Område 1 - design 1 Grønholtevej 51, 3480 Fredensborg Fredensborg Kommune	J.nr. 17.213 Målestørrelse 1 : 1200(A3) Udfærdiget på grundlag af målebåndkort samt Danmarks Digitale Terrænmodel - Volumen Ca. 16.300 m ³ - Areal Ca. 17.800 m ² - Koter i DVR90, Koteplaniveau bestemt ved GPS) - Myndighedsforhold og søvdlutter ej undersøgt. Aflæst den 18. september 2023
 LANDINSPEKTØRFIRMAET HYLDEGAARD Gydevang 12, 3450 Allersød • post@hyldegaard.dk • Tlf. 4817 3170	

Signatur
- - - - - Projekteret terræn
- - - - - Eksisterende terræn

Snit A-A



Snit B-B



TERRÆNREGULERINGSPLAN vedr.

Plan 2 af 2

Område 1 - del 1gn 1

Grønholtevej 51, 3480 Fredensborg
Fredensborg Kommune

Juli 17, 2023 Målestok 1 : 1200(A3)

Udfærdiget på grundlag af målekort
samt Danmarks Digitale Terrainmodel.

- Volumen Ca. 16.300 m³
- Areal Ca. 17.000 m²
- Koter i DVR90/Koteniveau baseret ved GPS)
- Mynkepedforhold og senfølter e/ undersøgt.

Alerød den 18. september 2023

Signatur

-  Projekteret terræn
-  Eksisterende terræn

NB! Oversigtsplan se plan 1



LANDINSPEKTØRFIRMAET
HYLDEGAARD

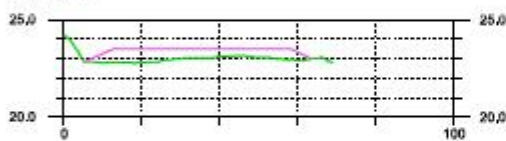
Gydevang 12, 3450 Alerød • post@hyldegard.dk • Tlf. 4617 3170

Bilag 2b

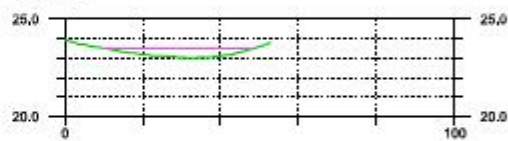
Koteplan og tværsnit med eksisterende og projekteret terræn efter jordforbedring og efter terrænet har sat sig op til 10% - ved område 2



Snit A-A



Snit B-B



TERRÆNREGULERINGSPLAN vedr.	J.nr. 17.213	Målestok 1 : 1000(A3)
Område 2 - design 1	Udfærdiget på grundlag af målekort samt Danmarks Digitale Terrænmodel.	
Grønholtevej 51, 3480 Fredensborg Fredensborg Kommune	<ul style="list-style-type: none"> - Volumen Ca. 770 m³ - Area Ca. 2.200 m² - Kote DVR90 Koteplan bestemt ved GPS - Myndighedsforhold og servitutter ej undersøgt. 	
 LANDINSPEKTØRFIRMAET HYLDEGAARD Gydevang 12, 3450 Alknød • post@hyldegaard.dk • Tlf. 4817 3170	A-år den 18. september 2023	

Signatur

- Projekteret terræn
- Eksisterende terræn

Bilag 2c

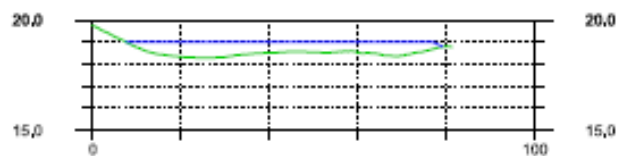
Koteplan og tværsnit med eksisterende og projekteret terræn efter jordforbedring og efter terrænet har sat sig op til 10% - ved område 3



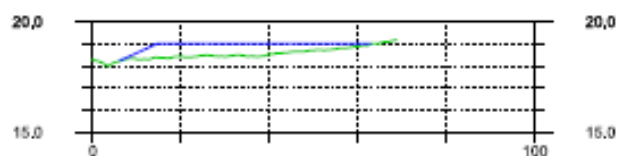
TERRÆNREGULERINGSPLAN vedr. Plan 1 af 2 Område 3 - design 1 Grønholtevej 51, 3480 Fredensborg Fredensborg Kommune	J.nr. 17.213 Målestok 1 : 1000(A3) Udfærdiget på grundlag af matrikelkort samt Danmarks Digitale Terrænmodel. - Volumen Ca. 3.000 m³ - Areal Ca. 5.300 m² - Kote DVR90 Kote niveau bestemt ved GPS) - Myndighedsforhold og servitutter ej undersøgt. Aflæst den 18. september 2023
 LANDINSPEKTØRFIRMAET HYLDEGAARD Gydevang 12, 3450 Ajlund • post@hyldegaard.dk • Tlf. 4817 3170	

Signatur
- - - - - Projekteret terræn
- - - - - Eksisterende terræn

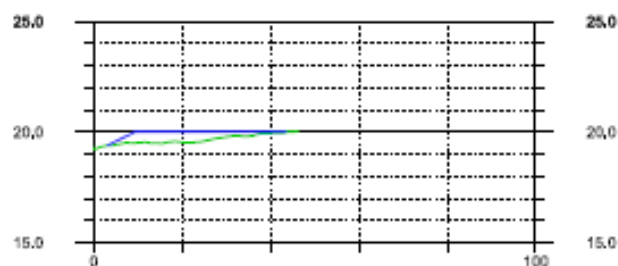
Snit A-A



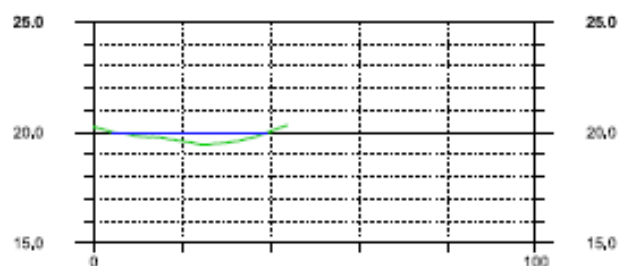
Snit B-B



Snit C-C



Snit D-D



TERRÆNREGULERINGSPLAN vedr. Plan 2 af 2 Område 3 - design 1 Grønholtevej 51, 3480 Fredensborg Fredensborg Kommune	J.nr. 17.213 Målestørrelse 1 : 1000(A3)
	Udfærdiget på grundlag af matrikelkort samt Danmarks Digitale Terrainmodel. - Volumen Ca. 3.000 m ³ - Area Ca. 5.300 m ² - Koter i DVR95 (Koteriveau bestemt ved GPS) - Myndighedsforhold og servitutter af undersegl. Aflæst den 18. september 2023
 LANDINSPEKTØRFIRMAET HYLDEGAARD Gydevang 12, 3450 Allerød • post@hyldegaard.dk • Tlf. 4817 3170	

Signatur

- Projekteret terræn
- Eksisterende terræn

DRIFTINSTRUKS VEDRØRENDE TERRÆNREGULERING Grønholtvej 51

Resumé

Driftsinstruks til sikring af forsvarlig jordmodtagelse og registrering i forbindelse med terrænnregulering

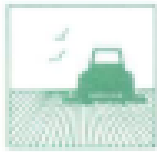
Bygningsingeniør Hans-Jørgen Jul, Fredensborg Korn og
Maskinanpartsselskab Mail: hjj@fkmas.dk Telefon 25287015



FREDENSBORG KORN & MASKINPARTSSELSKAB

Indhold

Fornål:	2
Ansvar:	2
Dokumentation inden modtagelse af jord:	2
Arbejdsgang på pladsen.	4
Drift:	4
Henvisninger:	4



FREDENSBORG KORN & MASKINPARTSSELSKAB

Hammersholt Erhvervs park 18. april 2024

Driftinstruks vedrørende terrænregulering på Grønholtvej 51 Fredensborg matrikelnummer: 7p,7a & 9a Lønholt by Grønholt

Formål:

Formålet med denne driftinstruks er at sikre forsvarlig og lovlig jordmodtagelse på terrænreguleringen beliggende på adressen grønholtsvej 51, 3480 Fredensborg på følgende matrikelnumre: 7P, 7a og 9a Lønholt By Grønholt. Herefter kaldet Modtagersted. Driftinstruksen skal endvidere sikre, at der bliver journaliseret tilstrækkeligt med dokumentation for den leverede jords kvalitet, mængde og alle andre relevante oplysninger. Driftinstruks udarbejdet i henhold til udstedt miljøgodkendelse.

Ansvar:

- Pladsansvarlig Bygningsingeniør Hans-Jørgen Jul fra Fredensborg Korn og Maskinpartsselskab, på vegne af KIBJ Miljø (Kim Barth Jacobsen telefon: 24241296, eller dennes rådgivere) vil være ansvarlig for gennemgang og godkendelse af dokumentationen for jordpartierne der leveres til terrænreguleringen.
- Personalet på stedet, (pladsansvarlig Bygningsingeniør Hans-Jørgen Jul telefon 25287015) og maskinfører (Hans Lindegaard Hansen telefon 25287006) er ansvarlig for visuel kontrol ved modtagelse af jorden, samt at den godkendte, fysiske udformning af terrænreguleringen følges.

Dokumentation inden modtagelse af jord:

1. Dokumentation udfyldes af kunde og fremsendes sammen med analyser, anvisninger og anmeldelser fra opgravningskommunen. Eventuelle skitser eller specielle anvisninger fremsendes til pladsansvarlig Bygningsingeniør Hans-Jørgen Jul på mail hjj@fkmas.dk til godkendelse
2. Alternativt kan kunde/leverandør eller dennes rådgiver, fremsende materialet til pladsansvarlig Bygningsingeniør Hans-Jørgen Jul på ovenstående mail. Derefter vil Fredensborg Korn og Maskinpartsselskab og deres rådgivere sørge for korrekt anmeldelse af jorden.
3. Fredensborg Korn og deres rådgivere, vil kontrollere at dokumentationen er fyldestgørende for alle tilkørte jordpartier. Endvidere vil nedenstående skema blive udfyldt og gennemgået for alle leverede jordpartier.



FREDENSBORG KORN & MASKINPARTSSELSKAB

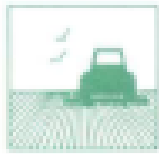
Forhåndsgodkendelse af jord til Grønholtvej 51 matrikelnummer: 7P, 7a og 9a Løholt By Grønholt.

Dato for anmeldelse.	
Anmeldelsesnummer.	
Sagsnummer.	
Opgravningslokalitet.	
Matrikelnummer.	
Er der kortlagt forurening?	
Er der på matriklen kendskab til jordforurening eller aktiviteter/hændelser, der kan give risiko for jordforurening.	
Mængde:	
Antal analyser.	
Juriklasse	
Stammer jorden fra veje/rabatter eller jernbaneanrealer? Hvis ja afvises jordlæsset.	
Er matriklerne hvor jorden kommer fra gennemgået ved luftfoto/ortofoto?	
Er mængden analyseret for totalkulbrinter, PAH'er og tungmetaller	
Er der analyseret for andre relevante analyseparametre, i henhold til Ortofotos fra arealinformation, og i så fald hvilke?	
Indeholder jorden synligt affald?	
Kan jorden umiddelbart godkendes til terrænregulering?	
Godkendt af.	
Dato for godkendelse	

Resultater ovenstående ikke i en afvisning eller et behov for yderligere undersøgelser af den leverede jord, kan jorden umiddelbart køres til modtagerstedet.

I tvivlstilfælde kontaktes Bygningsingeniør Hans-Jørgen Jul, derefter Miljøingeniør Kim Barth Jacobsen. Derefter kan Fredensborg kommunes miljøafdeling kontaktes for aftale om yderligere miljøkontrol tiltag.

- Godkendt anmeldelse /anvisning oprettes hos Fredensborg Korn og Maskinpartsselskab. Anmeldelse skal indeholde oplysninger om max antal tons leveret Max antal tons indtastes som begrænsning.
- Godkendt køreseddel sendes til kunde. Der skal altid medbringes køreseddel ved aflevering af jord på modtagerstedet.
- Al sagsdokumentation og korrespondance arkiveres digitalt hos Fredensborg Korn og Maskinpartsselskab.



FREDENSBORG KORN & MASKINPARTSSELSKAB

Arbejdsgang på pladsen.

- Ved modtagelse af jord kontroller personalet/pladsansvarlige at dokumentationen er i overensstemmelse med den oprettede anvisning.
- Inden aflæsning og mens bilen befinder sig på aflæsningspladsen, kontrollerer Pladsansvarlig og Maskinfører, at jorden er fri for synlige fremmedlegemer, det være sig alle former for fremmedlegemer. Endvidere kontrolleres jorden for misfarvninger, lugt og andet der kan indikere forurening.
- Er der i ovennævnte kontrol fundet tegn på forurening i jordlæsset, skal læsset afvises af pladsansvarlige eller maskinfører. Afvist jord kan ikke aflæsses på pladsen, men skal omdirigeres til vognmandens/leverandørens egen eksterne godkendte modtageanlæg, til eventuel senere godkendelse. Ved tvivl eller modstand fra leverende chauffør, skal Pladsansvarlig Bygningsingeniør Hans-Jørgen Jul kontaktes (telefon 25287015) Denne kontakter vognmand med besked om hvorfor jorden er nægtet modtaget og derfor ikke kan aflæsses på pladsen.
- Personalere (pladsansvarlig og maskinfører) rapporterer ved dagens afslutning følgende:
 - Daglige mængder registreret afviste læs, med vognnummer og begrundelse
 - Daglige mængder registreret modtagne læs, med vognnummer og mængde
 - Eventuelle inspektionsbesøg og deres karakter.
 - Arbejdsdagens vejrlig.
 - Foretaget fejning, hvor og antal.
 - Egenkontrol af tilkørselsveje og grøfter.
- Der udtages stikprøver af jord til ekstra analyse, for hver 100. lastbil der ankommer til aflæsningspladsen. Jordprøver og analyse foretages af KBJ-miljø

Fredensborg kommune kan under hele terrænreguleringsforløbet forlange at der udtages konkrete vognlæs til stikprøvekontrol. Stikprøvekontrollen foretages på aflæsningspladsen inden jorden aflæsses, og skal foretages under opsyn af pladsansvarlig Bygningsingeniør Hans-Jørgen Jul.

Koter på det regulerede terræn vil løbende blive kontrolleret.

Samlet tilkørt jordmængde vil løbende blive kontrolleret

Drift:

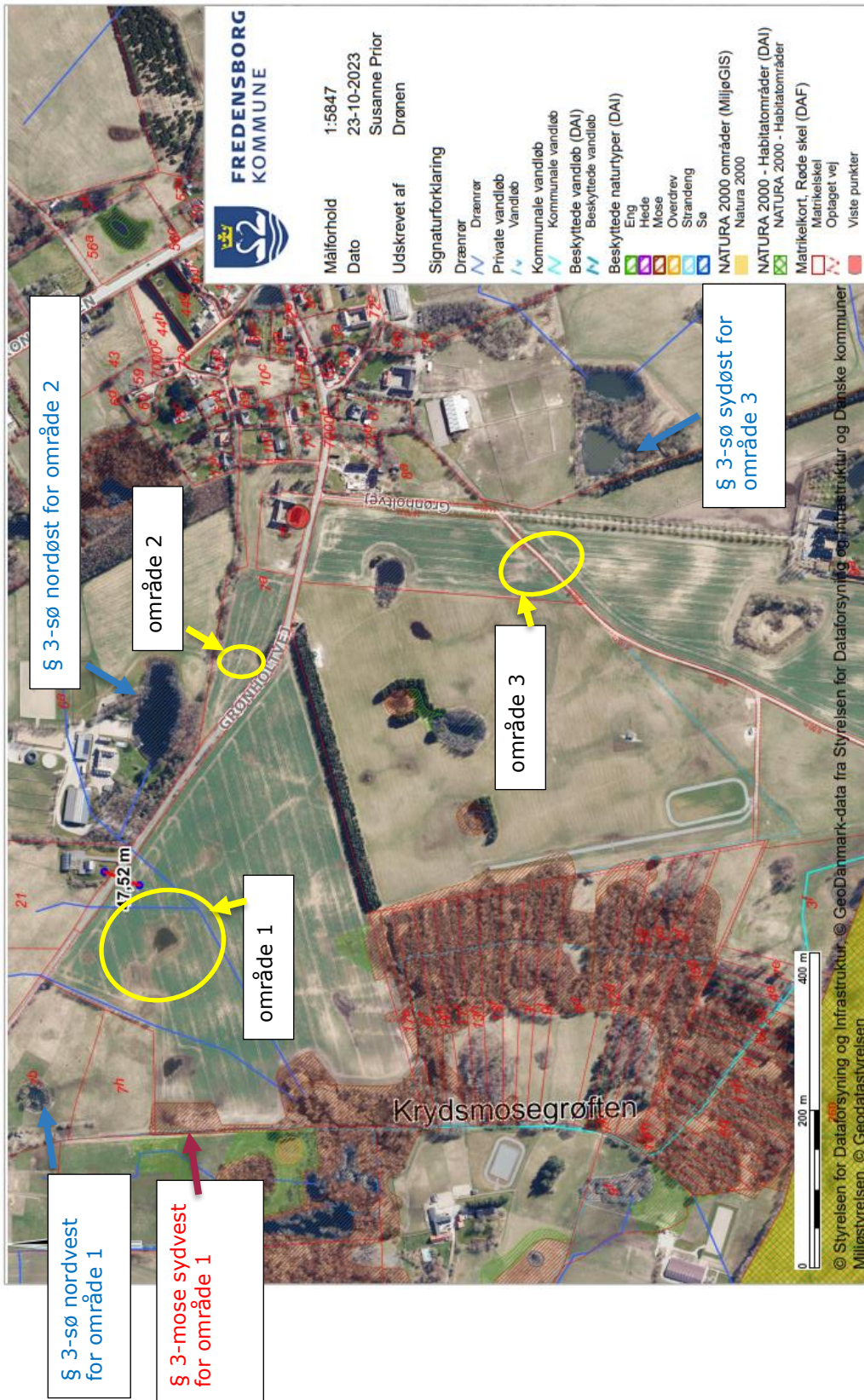
- Der må udelukkende foretages anlægsaktivitet på hverdage i tidsrummet mellem klokken 07.00 og 18.00
- Alle uheld, eller spils på ikke tilsigtede arealer skal rapporteres til pladsansvarlig Bygningsingeniør Hans-Jørgen Jul på telefon 252870105 og der skal i begge tilfælde laves en skriftlig rapportering af hændelsesforløbet.

Henvisninger:

Der henvises til ordlydende i Miljøgodkendelsen af terrænregulering på adressen Grønholtvej 51 matrikelnummer 7P, 7a og 9a Lønholt By Grønholt.

Bilag 4

Kort med angivelse af nærliggende § 3-områder og Natura 2000 for område 1, 2 og 3



Bilag 5

Modtagekriterier for jord – grænseværdier for kl. 0 jord i Sjællandsvejledningen – Vejledning i håndtering af forurennet jord på Sjælland, juli 2001 med senere ændringer

Stof	Klasse 0
Arsen (As)	10
Cadmium (Cd)	0,5
Chrom VI (Cr VI)	2
Chrom total (Cr total)	50
Kobber (Cu)	30
Kviksølv (Hg)	0,1
Nikkel (Ni)	15
Bly (Pb)	40
Tin (Sn)	20
Zink (Zn)	100
Gammel VKI metode:	
Olie total (C ₆ – C ₃₅), heraf: ^G	100
Flygtige (Benzin) (C ₆ – C ₁₀) ^G	25
Let olie (C ₁₀ – C ₂₅) ^G	50
Tung olie (C ₂₅ – C ₃₅) ^G	100
Reflab 4:	
Olie total (C ₆ – C ₄₀), heraf: ^{R, O}	150
Flygtige (Benzin) (C ₆ – C ₁₀) ^{R, O}	25
Let olie total (C ₁₀ – C ₂₀) ^{R, O} , heraf:	47
Let olie (C ₁₀ – C ₁₅) ^{R, O}	20
Let olie (C ₁₅ – C ₂₀) ^{R, O}	47
Tung olie (C ₂₀ – C ₄₀) ^{R, O}	150
Reflab 1:	
Olie total (C ₆ – C ₃₅), heraf: ^N	100
Flygtige (Benzin) (C ₆ – C ₁₀) ^N	25
Let olie total (C ₁₀ – C ₂₀) ^N , heraf:	55
Let olie (C ₁₀ – C ₁₅) ^N	40
Let olie (C ₁₅ – C ₂₀) ^N	55
Tung olie (C ₂₀ – C ₃₅) ^N	100
BTEX total, heraf:	
Benzen	0,1
PAH total ^{a)} , heraf:	
Benz(a)pyren	0,1
Dibenz(a,h)antracen	0,1
Naphtalen	
Phenoler	0,1
Cyanid total, heraf:	
Cyanid, syreflygtig	5

Bilag 6

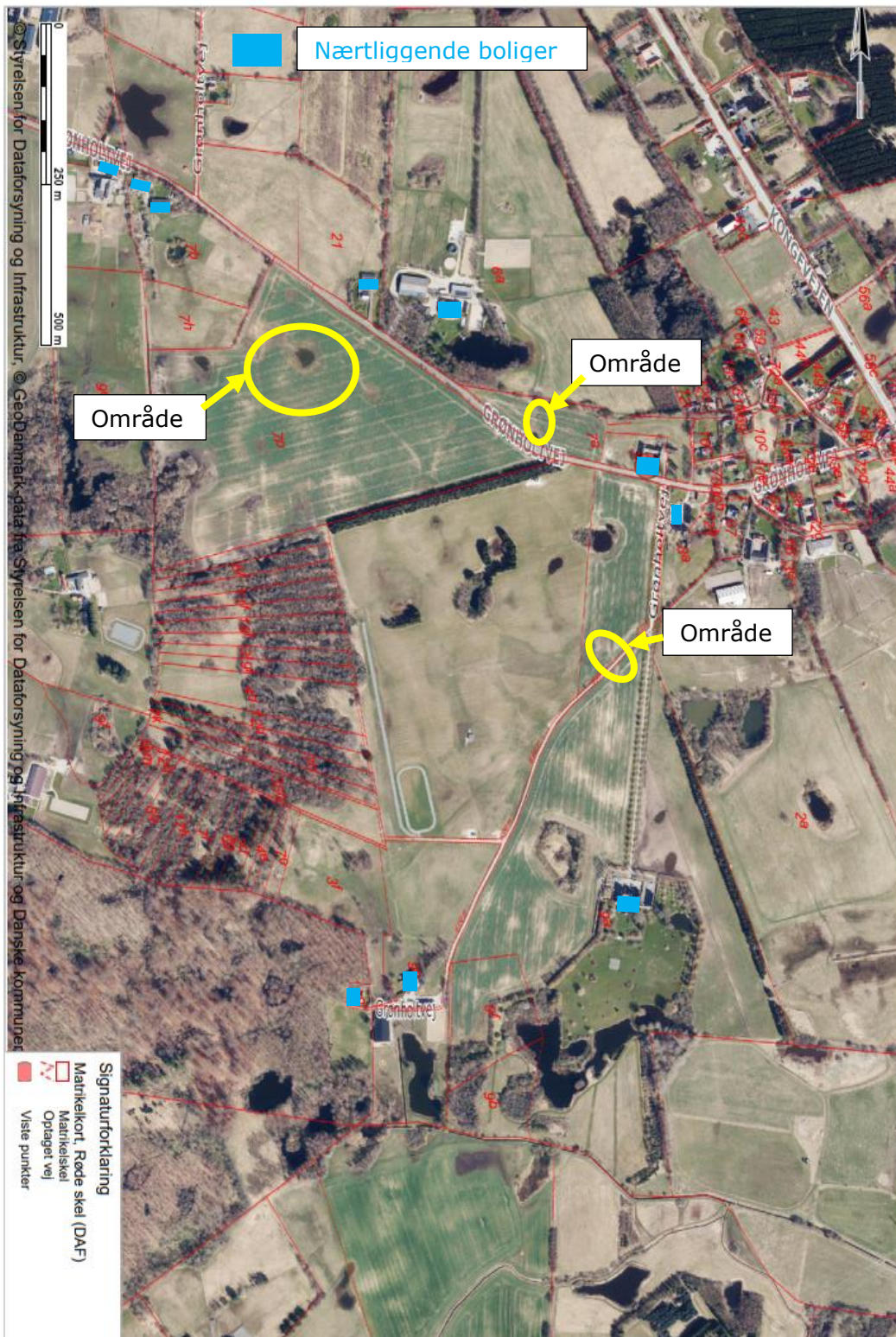
Bilag B i Vejledning i håndtering af forurennet jord på Sjælland, juli 2001 med senere ændringer

Analyseparametre ved forskellige virksomhedstyper

Virksomhedstyper	Parametre, der som minimum bør analyseres. Andre parametre kan være relevante.
Akkumulator/tørelementer	Pb, Cr, Ni, Cd, As
Asfalt/tjærevirksomhed	Phenoler, PAH, Olie inkl. BTEX
Farve/lakindustri	Chlorerede opløsningsmidler, As, Cr, Cu, Cd, Pb, Zn, Sn, phtalater ^A
Garverier	Chlorerede opløsningsmidler, Cr, Cu, Cd, Ni, As, Zn
Gasværker	Phenoler, PAH, olie inkl. BTEX, Cyanid, svovl ^A
Galvanisering	Chlorerede opløsningsmidler, Cr, Cu, Cd, Zn, As, Pb, Cyanid
Glasuld/glasfiber	Phenoler
Industrielakering/overflade- behandling	Chlorerede opløsningsmidler, olie, vandblandbare opløsningsmidler
Kemisk råstofindustri	Chlorerede opløsningsmidler, vandblandbare opløsningsmidler, olie, metaller ^B
Korn- og foderstofindustri	Hg, metaller ^B
Limfabrikker	Vandblandbare opløsningsmidler, olie
Medicinalvarefabrikker	Chlorerede opløsningsmidler, vandblandbare opløsningsmidler, olie
Metalstøberier/jern- og stålværker	Chlorerede opløsningsmidl., phenoler, olie inkl. BTEX, Cd, Cu, Ni, Pb, Zn, Mo ^A
Olie/ Benzinanlæg (servicestationer)	Olie inkl. BTEX og additiver (MTBE, 1,2-dichlorethan, 1,2-dibromethan), Pb
Olie/ bezinoplæg (raffinaderier)	Olie inkl. BTEX og additiver (MTBE, 1,2-dichlorethan, 1,2-dibromethan), Pb
Pesticidproduktion	Chlorerede opløsningsmidl., vandblandbare opløsningsmidl, As, Hg, Cr, Cu, pesticider ^A
Plastindustri	Vandblandbare opløsningsmidler, As, Hg, Cr, Cu, phtalater ^A
Renserier	Chlorerede opløsningsmidler, vandblandbare opløsningsmidler, olie
Skibsværfter	Chlorerede opløsningsmidl., vandblandbare opløsningsmidl, PAH, olie, organotin ^A
Skrothandlere	Olie, Cr, Cu, Cd, Pb, Ni
Tekstilfabrikker og imprægne- ringsvirksomheder	Chlorerede opløsningsmidl., vandblandbare opløsningsmidl., Olie, Phe- noler inkl. pentachlorphenol, Cr, Cd, Ni
Træimprægnering	As, Cr, Cu, Sn, PAH, pentachlorphenol, Flour ^A
Trykkerier	Chlorerede opløsningsmidl., vandblandbare opløsningsmidl., Cr, Ni, Cu, Hg, Pb
Veje, rabatjord m.m.	Olie, PAH, Cd, Cu, Pb, Zn
Vulkaniseringsanstalter	Olie, chlorerede opløsningsmidl., vandblandbare opløsningsmidler
Diffus forurennet jord	Olie, PAH, Pb, evt. Cd.

Bilag 7

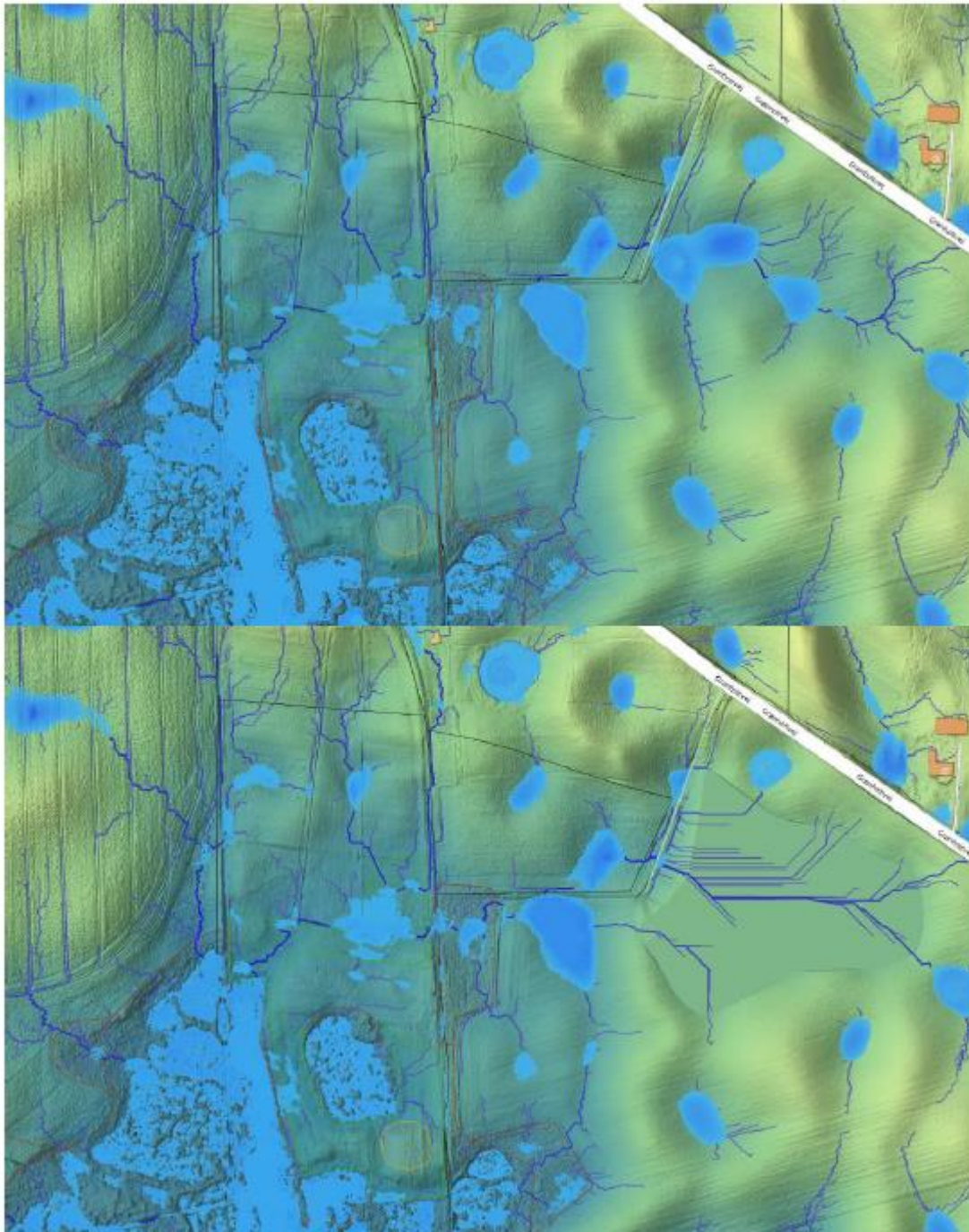
Kort med placering af nærliggende boliger



Bilag 8a

Bluespot og afstrømning på eksisterende og reguleret terræn – område 1

TEKNISK NOTAT

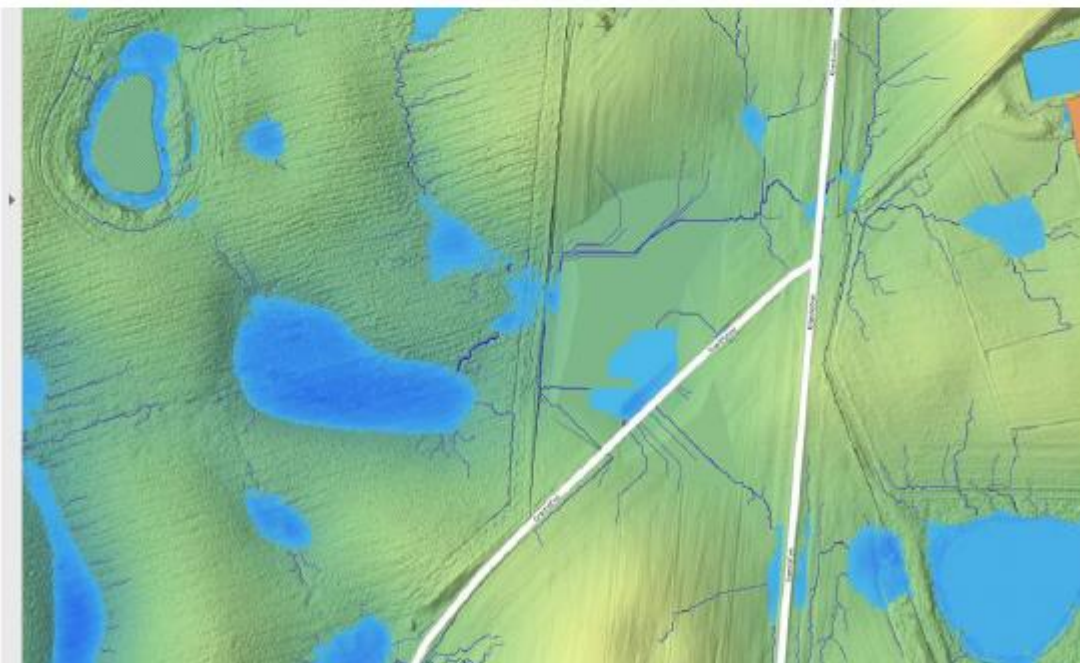
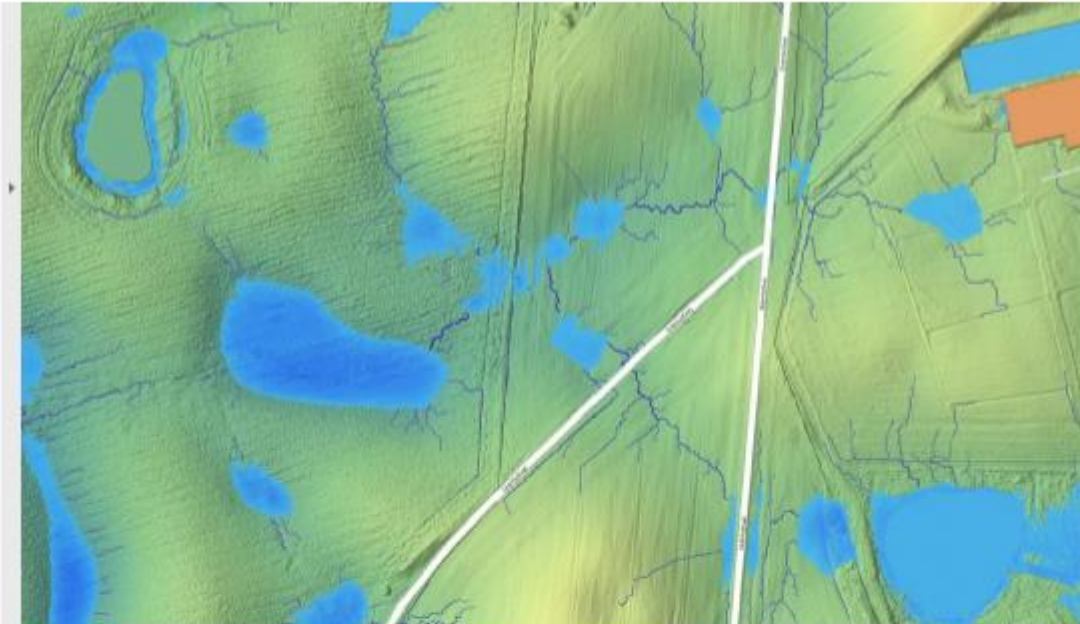


Figur 1 Areal 1. Blå områder indikerer vandopstuvning på terræn ved 15 mm nedbør under vandmættede forhold. Eksisterende forhold (Øverst) og fremtidige forhold (nederst).

Bilag 8b

Bluespot og afstrømning på eksisterende og reguleret terræn – område 3

TEKNISK NOTAT



Figur 2 Areal 3. Blå områder indikerer vandopstuvning på terræn ved 15 mm nedbør under vandmættede forhold. Eksisterende forhold (Øverst) og fremtidige forhold (nederst).