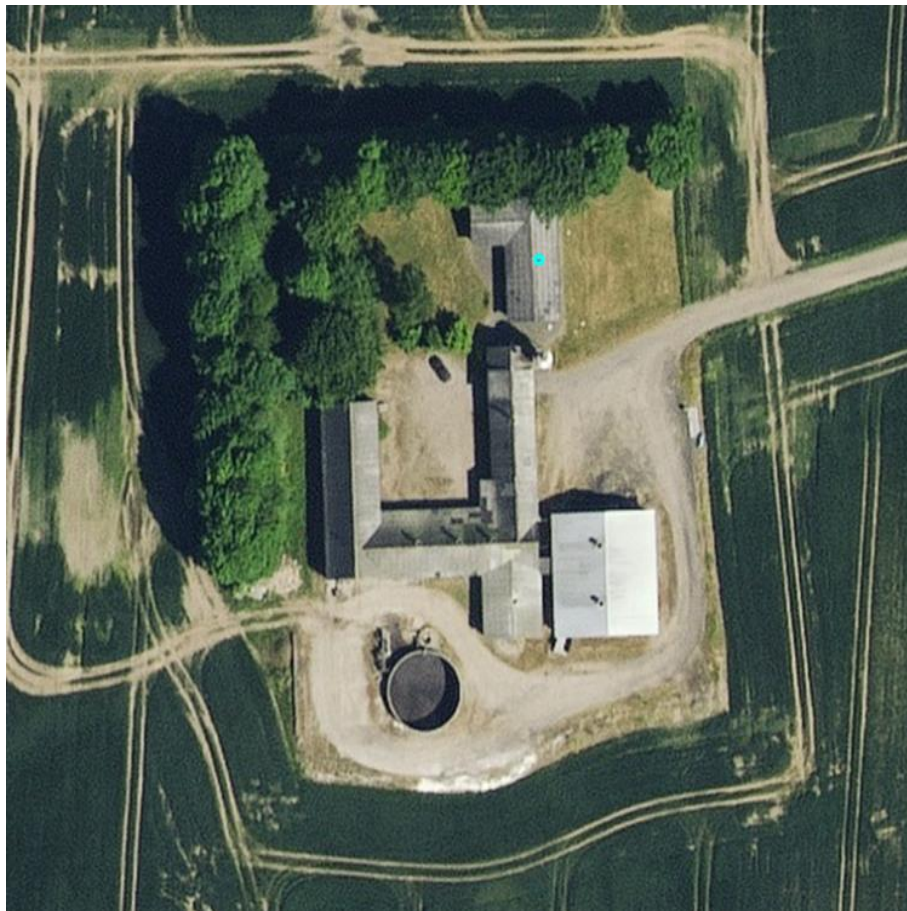


# MILJØTILLADELSE

## af husdyrbruget på Ildvedvej 9, 7300 Jelling

Efter § 16 b i husdyrbrugsloven

10. januar 2020



# Indhold

<b>1. Afgørelse .....</b>	<b>4</b>
<b>2. Vilkår.....</b>	<b>5</b>
<b>2.1 Stalde og opbevaringsanlæg.....</b>	<b>5</b>
<b>2.2 Drift i øvrigt.....</b>	<b>5</b>
<b>3. Vurdering .....</b>	<b>7</b>
<b>3.1 Overordnet om det ansøgte .....</b>	<b>7</b>
<b>3.2. Bygninger og anlæg.....</b>	<b>7</b>
<b>3.3. Ammoniak .....</b>	<b>9</b>
<b>3.4. Bedste tilgængelige teknik (BAT) .....</b>	<b>11</b>
<b>3.5. Lugt.....</b>	<b>11</b>
<b>3.6. Lys, støj, rystelser, støv, skadedyr og transport.....</b>	<b>12</b>
<b>3.7. Affald, olie og kemikalier .....</b>	<b>14</b>
<b>3.8. Landskabelige hensyn .....</b>	<b>14</b>
<b>4. Offentlighed og klagevejledning .....</b>	<b>16</b>
<b>4.1 Offentliggørelse.....</b>	<b>16</b>
<b>4.2. Klagevejledning.....</b>	<b>16</b>

## **Bilag:**

Bilag 1: Situationsplan

Bilag 2: Natur

Bilag 3: Landskab og sjældne arter

Bilag 4: Miljøteknisk redegørelse

## Resumé

Engelgaard Agro Aps har den 3. oktober 2019 søgt om tilladelse til at udvide produktionsarealet på Ildvedvej 9 til produktion af smågrise og slagtesvin.

Vejle Kommune meddeler hermed miljøtilladelse til husdyrbruget på Ildvedvej 9, 7300 Jelling.

Miljøtilladelsen giver lov til følgende:

- Produktionsarealet<sup>1</sup> udvides fra 515 m<sup>2</sup> til 726 m<sup>2</sup>.
- Dyreholdet består som udgangspunkt af smågrise og slagtesvin.
- Der opføres tre klimacontainere i tilknytning til eksisterende stalde. Placeringen af de nye bygninger kan ses i bilag 1. Hver klimacontainer har en bredde på 4,4 m, længde på 16 m og en højde på 3 m.

Lugtgenerne fra husdyrbruget er vurderet i forhold til naboer, og kravene til lugtemission vurderes at være overholdt.

Påvirkningen af omgivelserne ved deposition af ammoniak fra husdyrbruget er vurderet for de naturområder, som fremgår af bilag 2. Kravene til ammoniakemission fra husdyrbruget vurderes at være overholdt.

Husdyrbruget har en samlet årlig emission af ammoniak på mindre end 750 kg og er derfor ikke omfattet af krav om overholdelse af BAT. Der stilles derfor ikke vilkår om BAT i denne tilladelse.

---

<sup>1</sup> Definitionen på et produktionsareal er et areal i fast placerede husdyranlæg (stalde), hvorpå dyrene kan opholde sig og har mulighed for gødningsafsætning, og som dyrene ikke kun har kortvarig adgang til.

# 1. Afgørelse

Vejle Kommune meddeler hermed miljøtilladelse til husdyrbruget på Ildvedvej 9, 7300 Jelling efter husdyrbruglovens<sup>2</sup> § 16 b. Miljøtilladelsen omfatter det eksisterende husdyrbrug og følgende udvidelser:

- Der opføres tre klimacontainere på hver 70,4 m<sup>2</sup> med et samlet produktionsareal på 211 m<sup>2</sup>. Herved udvides husdyrbrugets samlede produktionsareal fra 515 m<sup>2</sup> til 726 m<sup>2</sup>. Se placering i bilag 1.
- På husdyrbruget må holdes smågrise og slagtesvin i de staldsystemer, som fremgår af vilkår nr. 1.

Miljøtilladelsen er meddelt på en række vilkår, som ses nedenfor. Desuden er der i sagsbehandlingen anvendt:

- oplysninger i ansøgningen indsendt via husdyrgodkendelse.dk
- den miljøtekniske beskrivelse indsendt af ansøger og
- supplerende oplysninger i forbindelse med sagen.

Disse oplysninger er forudsætninger for afgørelsen og skal derfor ligeledes overholdes.

---

<sup>2</sup> Lov nr. 1572 af 20. december 2006 om husdyrbrug og anvendelse af gødning m.v. med senere ændringer.

## 2. Vilkår

### 2.1 Stalde og opbevaringsanlæg

1. Staldene må have de størrelser og skal være indrettet med de staldsystemer og den miljøteknologi, som fremgår af følgende tabel (Se også situationsplan i bilag 1):

Stald afsnit	Ny?	Dyretype	Staldsystem og teknologi	Produktionsareal (m <sup>2</sup> )
1	Nej	Smågrise	Toklimastald, delvis spaltegulv	250
2	Nej	Smågrise	Toklimastald, delvis spaltegulv	200
3	Nej	Slagtesvin	Drænet gulv + spalter (33%/67%)	65
Klimacontainer 1	Ja	Smågrise	Toklimastald, delvis spaltegulv	71
Klimacontainer 2	Ja	Smågrise	Toklimastald, delvis spaltegulv	70
Klimacontainer 3	Ja	Smågrise	Toklimastald, delvis spaltegulv	70

2. Opbevaringsanlæg må have de størrelser og skal være udstyret med den miljøteknologi, som fremgår af følgende tabel (se også situationsplan i bilag 1):

Opbevarings- anlæg nr.	Ny?	Type	Miljøteknologi	Overflade- areal (m <sup>2</sup> )	Kapacitet (m <sup>3</sup> )
1	nej	Gyllebeholder	Flydelag	108	450

### 2.2 Drift i øvrigt

3. Virksomhedens olie- og kemikalieoplag, herunder affald, skal til enhver tid opbevares i tæt emballage på tæt bund uden mulighed for afløb til kloak, jord, overfladevand eller grundvand.

4. Virksomhedens bidrag til støjbelastningen i omgivelserne<sup>3</sup> må ikke overstige følgende værdier målt ved nabobeboelser eller deres opholdsarealer:

Mandag-fredag kl. 07-18 (8 timer)	Alle dage kl. 18-22 (1 time)	Alle dage kl. 22-07 (½ time)	Alle dage kl. 22-07
Lørdag kl. 07-14 (7 timer)	Lørdag kl. 14-18 (4 timer)		Maksimal værdi
	Søn- og helligdag kl. 07-18 (8 timer)		
55 db (A)	45 db (A)	40 db (A)	55 db (A)

Virksomheden skal efter anmodning fra kommunen ved en støjmåling dokumentere, at vilkår om støj er overholdt. Målingerne skal foretages i overensstemmelse med den til enhver tid gældende lovgivning og retningslinjer på området. Tilsynsmyndigheden kan maksimalt kræve målinger en gang årligt.

5. Ved behov skal der foretages en effektiv fluebekæmpelse på ejendommen. Bekæmpelse skal desuden foretages på kommunens forlangende.
6. Ved eventuelt ophør af dyreholdet skal dette meddeles til Vejle Kommune.
7. Ved husdyrbrugets eventuelle ophør skal stalde m.v. rengøres og alle lagre af husdyrgødning, foder, affald og lignende bortskaffes miljømæssigt forsvarligt.

<sup>3</sup> Støjbidraget måles bortset fra maksimalværdien som det ækvivalente, konstante, korrigerede støjniveau i dB(A) jf. Vejledning nr. 5 fra 1984 om ekstern støj fra virksomheder. Tallene i parentes angiver referencetiden inden for den pågældende periode.

## 3. Vurdering

### 3.1 Overordnet om det ansøgte

Engelgaard Agro ApS har den 3. oktober 2019 søgt om miljøtilladelse til udvidelse af husdyrbruget på Ildvedvej 9, 7300 Jelling.

Ejendommen er en landbrugsejendom med produktion af smågrise og slagtesvin. Husdyrbruget drives under CVR nr. 38722832 med adressen Engelgårdsvej 8, 7100 Vejle. I samme CVR drives også Engelgårdsvej 8 (7100), Tørringvej 53 (7160), Tørringvej 76 (7160) og ildvedvej 3 (7300). Det ansøgte omfatter en udvidelse af produktionsarealet<sup>4</sup> på husdyrbruget fra de eksisterende 515 m<sup>2</sup> til 726 m<sup>2</sup>. Ved udvidelsen opføres tre nye klimacontainere med et samlet produktionsareal på 211 m<sup>2</sup> (brutto).

Husdyrbruget er i dag omfattet af følgende afgørelser vedrørende tilladt dyrehold, stalde og opbevaringsanlæg:

- Miljøtilladelse fra 3. juni 2016 meddelt efter § 10 i husdyrgodkendelsesloven.

Produktionsarealet før udvidelsen (i nudrift) er 515 m<sup>2</sup>.

Svinegylle fra produktionen udsluses til eksisterende gyllebeholder gennem lukkede gyllerør.

Vejle Kommune har vurderet, at den konkrete sag skal behandles efter Husdyrbrugloven § 16b, da der er tale om et husdyrbrug med en ammoniakemission, der er mindre end 3.500 Kg NH<sub>3</sub>-N/år.

Miljøtilladelsen fra den 3. juni 2016 bortfalder således, når denne miljøtilladelse er trådt i kraft, det vil sige når miljøtilladelsen vurderes at være taget i brug.

### 3.2. Bygninger og anlæg

I bilag 1 ses en situationsplan over husdyrbruget, inklusiv stalde og opbevaringsanlæg til husdyrgødning. I eksisterende stalde er gangarealer ikke medregnet i produktionsarealet.

Ved udvidelsen opføres tre klimacontainere i tilknytning til eksisterende stalde. Placeringen af de nye anlæg kan ses i bilag 1. Hver klimacontainer har en bredde på 4,4 m, længde på 16 m og en højde på 3 m. Området hvor de nye anlæg placeres, er ikke lavbundsareal.

---

<sup>4</sup> Definitionen på et produktionsareal er et areal i fast placerede husdyranlæg (stalde), hvorpå dyrene kan opholde sig og har mulighed for gødningsafsætning, og som dyrene ikke kun har kortvarig adgang til.

Der er stillet vilkår om størrelse af produktionsareal (vilkår nr. 1) og opbevaringsanlæg (vilkår nr. 2) på husdyrbruget. Vilkårene giver også oversigt over anlæggenes tekniske data.

### Afstandskrav

Husdyrbruglovens §§ 6 og 8 indeholder en række generelle afstandskrav, som gælder for etablering, udvidelse eller ændring af husdyranlæg og opbevaringsanlæg. I den følgende tabel er disse krav vist og sammenholdt med de faktiske afstande. Afstandskravene vurderes at være overholdt.

	Afstandskrav (m)	Afstand (m)
Byzone/sommerhusområde <sup>5</sup>	50	480
Lokalplanlagt landzone <sup>6</sup>	50	>200
Nabobeboelse	50	>150
Anlæg til ikke almene vandforsyning	25	>200
Anlæg til almen vandforsyning	50	>500
Vandløb, dræn og søer	15	100
Offentlig vej og privat fællesvej	15	190
Levnedsmiddelfabrik	25	>200
Beboelse på samme ejendom	15	>15
Naboskel	30	>100

For afstandskrav vedr. lugt og ammoniak, se særskilt afsnit nedenfor.

### Gødningsopbevaring og -håndtering

I vilkår nr. 2 ses en oversigt over husdyrbrugets opbevaringsanlæg til husdyrgødning. Placering af opbevaringsanlægget ses på bilag nr. 1.

Husdyrbruget har en eksisterende gyllebeholder med et overfladeareal på 108 m<sup>2</sup>, hvortil der udsluses gylle efter behov. Derudover har ansøger gyllebeholdere på flere andre ejendomme.

---

<sup>5</sup> Eksisterende eller ifølge kommuneplanens rammedel fremtidigt byzone- eller sommerhusområde.

<sup>6</sup> Område i landzone, der i lokalplan er udlagt til boligformål, blandet bolig- og erhvervsformål eller til offentlige formål med henblik på beboelse, institutioner, rekreative formål og lignende



Det er Vejle Kommunes vurdering, at dette er tilstrækkeligt til at sikre forsvarlig opbevaring og håndtering af husdyrgødning uden væsentlig miljørisiko, herunder risiko for udsivning af næringsstoffer til grundvand, overfladevand og tør natur.

### 3.3. Ammoniak

I den ansøgte drift er den samlede, årlige ammoniakemission fra husdyrbruget (totalemissionen) beregnet til 563 kg NH<sub>3</sub>-N/år, hvilket er en meremission på 118,2 kg/år i forhold til nudriften.

Beskyttelse af naturen med dens naturtyper og arter, ligger i flere regler i husdyrgodkendelsesbekendtgørelsen<sup>7</sup>, som skal overholdes hver for sig:

- Beskyttelsen af kategori 1-natur (ammoniakfølsom natur i Natura 2000-områder). Hvis der er kategori 1-natur i nærheden af husdyrbruget, må den årlige deposition af ammoniak i naturområdet højst udgøre 0,2, 0,4 eller 0,7 kg pr ha, afhængigt af om der ligger andre husdyrbrug inden for 2,5 km radius<sup>8</sup>.
- Beskyttelsen af kategori 2-natur (følsom natur af en vis størrelse uden for Natura 2000-områder). Den årlige deposition af ammoniak må her højst udgøre 1,0 kg pr ha.
- Beskyttelsen af kategori 3-natur (lokal, regional og anden følsom natur, herunder ammoniakfølsom skov og natur beskyttet efter § 3<sup>9</sup>). Her er der ikke faste krav til den maksimale deposition fra husdyrbruget. Kommunen foretager i stedet en faglig vurdering af betydningen for den pågældende natur af den beregnede merdeposition af ammoniak<sup>10</sup>. Kommunen kan kun sætte vilkår, hvis det ansøgte medfører en merdeposition på mindst 1 kg NH<sub>3</sub>-N/ha/år
- Beskyttelsen af sjældne arter.

---

<sup>7</sup> Bekendtgørelse nr. 916 af 23. juni 2017 om godkendelse og tilladelse af husdyrbrug.

<sup>8</sup> Fastlæggningen af, hvilke naturtyper der omfattes af kategori 1 og 2 følger af husdyrgodkendelsesbekendtgørelsens § 7, stk. 1 og 2, samt bilag 3, afsnit D.

<sup>9</sup> Lov nr. 9 af 3. januar 1992 om naturbeskyttelse med senere ændringer.

<sup>10</sup> For kategori 3-natur er det merdepositionen, som skal vurderes. For kategori 1- og 2-natur vurderes der ud fra totaldepositionen.

### Kategori 1-natur

Det nærmeste Natura 2000-område er Uldum Kær, Tørring Kær og Ølholm Kær (Natura 2000 område nr. 77) som ligger ca. 4,1 km nordøst for husdyrbruget. Se kort i bilag 2. Den nærmeste ammoniakfølsomme naturtype i Natura 2000-området er et rigkær, som ligger i en afstand på 4,2 km fra husdyrbruget.

I så stor afstand viser beregningerne en årlig deposition af ammoniak på 0,0 kg pr ha. Projektet vurderes derfor ikke at have nogen effekt på ammoniakfølsom natur inden for Natura 2000-området eller de arter, som indgår i udpegningsgrundlaget.

### Kategori 2-natur

Nærmeste kategori 2-natur er et overdrev, som ligger mere end 4 km sydøst for husdyrbruget. Se kort i bilag 2.

Den tilladte mængde ammoniak fra husdyrbruget, som må deponeres på kategori 2-natur, er som nævnt 1,0 kg pr ha pr år. Det er beregnet, at den årlige deposition af ammoniak fra husdyrbruget på den pågældende naturtype vil være 0,0 kg pr ha. Det konstateres derfor, at reglerne for beskyttelse af kategori 2-natur er overholdt.

### Kategori 3-natur

For kategori 3-natur skal kommunen efter § 29 i husdyrgodkendelsesbekendtgørelsen vurdere, om merdepositionen af ammoniak fra husdyrbruget kan have væsentlig indvirkning på naturområdet. Merdepositionen skal forstås som forskellen mellem totaldepositionen fra husdyrbruget i ansøgt drift og totaldepositionen fra husdyrbruget i driften før udvidelsen/ændringen (såkaldt nudrift).

For at inddrage tidligere udvidelser skal merdepositionen også beregnes som forskellen mellem depositionerne i ansøgt drift og driften for 8 år siden.

Der ligger flere mindre moser og vandhuller beskyttet efter § 3 i Naturbeskyttelsesloven inden for en radius på 1.000 m fra anlægget. Det nærmeste kvælstoffølsomme naturareal er en mose, som ligger ca. 370 m øst for husdyrbruget. Derudover ligger der en mose ca. 570 m nord for husdyrbruget. Merdepositionen på begge naturområder er beregnet til 0,0 kg NH<sub>3</sub>-N/ha/år.

Det fremgår af § 27 i husdyrgodkendelsesbekendtgørelsen, at der ikke kan stilles krav om, at merdepositionen bringes ned under 1,0 kg ammoniak pr. ha pr. år. Idet merdepositionen er mindre end 1,0 kg/år i alle naturpunkter er kravet til kategori 3-natur overholdt.

### Sjældne arter

Anlægget ligger ca. 100 m fra en § 3 beskyttet sø. Søen er et registreret levested for Bilag IV-arten Stor Vandsalamander. Beregninger til søen viser, at udvidelsen vil give anledning til en merdeposition på 0,2 kg NH<sub>3</sub>-N/ha/år og en totaldeposition på 1 kg NH<sub>3</sub>-N/ha/år.

Den luftbårne kvælstof vurderes ikke at påvirke Stor Vandsalamander. Vejle Kommune har ud fra den beregnede merbelastning vurderet, at ammoniakemission som følge af projektet ikke vil skade levestedet eller Bilag IV-arten.

### **3.4. Bedste tilgængelige teknik (BAT)**

Husdyrbrug med en samlet, årlig emission af ammoniak på mindre end 750 kg, er ikke omfattet af kravet om anvendelse af BAT.

### **3.5. Lugt**

Ifølge § 31 i husdyrgodkendelsesbekendtgørelsen skal der ud fra atmosfæriske modeller for spredning af lugt fra husdyrproduktioner beregnes, hvor langt der skal være til de omkringboende, for at lugtgenerne fra produktionen for disse omkringboende forbliver inden for rimelighedens grænser efter udvidelsen af husdyrbruget. Rimelighedens grænser er derefter specificeret ud for tre grupper af omkringboende: enkelt-boliger (hvortil lugtgeneafstandskravene er mildest), samlet bebyggelse (middel) og byzone/sommerhusområde (skrappest).

Vejle Kommune har beregnet lugtgeneafstanden for hver kategori og har sammenlignet tallene med den fysiske afstand til de omkringboende, som er tættest på i hver af de tre kategorier.

Den følgende tabel viser resultaterne. En stjerne ved et tal i kolonnen "Fysisk afstand" viser, at den fysiske afstand er stor nok, og at lugtreglerne for den pågældende kategori er overholdt.

Nabokategori	Nærmeste nabo	Lugtgeneafstand	Fysisk afstand
Byzone mv. <sup>11</sup>	Ølholm	297,4m	3.756,3 m *
Samlet bebyggelse	Ildved	167,2 m	486,2 m *
Enkelt bolig (uden landbrugspligt)	Ildvedvej 7 og 11	94 m	>180 m *

Det kan konkluderes af tabellen, at lugtreglerne i § 31 er overholdt for alle tre kategorier af naboer.

### **3.6. Lys, støj, rystelser, støv, skadedyr og transport**

#### Belysning

Der er belysning i og uden for staldene. Ansøger har oplyst, at lyset som udgangspunkt slukkes om natten og derfor ikke vil være til gene for naboer. Det er kommunens vurdering, at der på baggrund af førnævnte samt afstanden til de omkringboende ikke vil være væsentlige gener fra belysning.

#### Støj

På ejendommen kommer der bl.a. støj fra staldventilation, indblæsning af foder i silo, brug af kompressor og traktor-/lastbiltransport.

Støj fra transporter vil primært komme fra lastbiler med levering af foder, gylletransport, levering og afhentning af svin samt afhentning af døde dyr. Herudover vil der være transporter med traktor ved udbringning af gylle og andet markarbejde.

Alle grænser for tilladelig støj vil blive overholdt og der vil kun i meget få tilfælde opstå støjgene fra transporterne.

I det omfang det er muligt, vil alle støjende aktiviteter blive lagt inden for normal arbejdstid.

Kommunen har vurderet, at de omboende kan sikres mod væsentlige støjgener ved at stille vilkår om overholdelse af konkrete støjgrænser samt vilkår om, at der skal foretages målinger,

<sup>11</sup> Eksisterende eller ifølge kommuneplanens rammedel fremtidigt byzone- eller sommerhusområde.

såfremt der skulle opstå begrundet tvivl om, hvorvidt ejendommens drift kan leve op til de fastsatte grænser.

### Rystelser

Rystelser fra en virksomhed eller landbrug kan i visse tilfælde være til gene, afhængigt af hvilke aktiviteter der foretages, samt afstanden til de omkringboende naboer. For det konkrete husdyrbrug er der ikke oplyst aktiviteter, som i særlig grad skulle frembringe vibrationer, rystelser eller lavfrekvent støj. Da der er relativ stor afstand til naboer, er det kommunens vurdering, at der ikke er risiko for væsentlige gener i den forbindelse.

### Støv

De primære kilder til støv er fra dyrene samt håndtering af foder. Aktiviteterne foregår dog indendørs og generne forventes ikke at have væsentlig betydning for omkringboende. Det er kommunens vurdering, at der på baggrund af førnævnte samt afstanden til de omkringboende ikke vil være risiko for væsentlige støvgener.

### Skadedyr

Gennem god hygiejne i staldene og ved foderopbevaring minimeres risikoen for skadedyr og fluegener. Derudover anvendes der rovfluer.

Bekæmpelse af skadedyr foregår efter retningslinjerne fra statens skadedyrslaboratorium. Husdyrbruget har indgået aftale om rottebekæmpelse på ejendommen og der er stillet vilkår om effektiv fluebekæmpelse. Det er Vejle Kommunes vurdering, at der med de i ansøgningen angivne forhold og de stillede vilkår ikke er væsentlig risiko for gener fra skadedyr.

### Transport

Ansøger har redegjort for mængden af transport til og fra ejendommen (bilag 4). Ejendommen har egen ind- og udkørsel fra Ildvedvej, og antallet af transportere vil ikke stige i forbindelse med miljøtilladelsen. Vejle Kommune har vurderet den trafikale belastning for omgivelserne og de gener, der er forbundet med transport i forbindelse med driften af husdyrbruget.

Det er kommunens vurdering, at der er valgt de mest hensigtsmæssige transportveje for produkter til og fra ejendommen. Kommunen vurderer, at transporten til og fra anlægget ikke vil medføre væsentlige øgede trafikale og miljømæssige gener i nærområdet.

### **3.7. Affald, olie og kemikalier**

Affaldshåndtering er omfattet Vejle Kommunes affaldsregulativer. Som bilag til ansøgningen har ansøger indsendt en miljøteknisk redegørelse, hvori der er redegjort for husdyrbrugets affaldsfraktioner og håndtering af affald (bilag 4). Vejle Kommune vurderer herudfra, at opbevaring og håndtering af affald på husdyrbruget ikke vil være til gene for omkringboende og ikke vil medføre væsentlig forurening.

### **3.8. Landskabelige hensyn**

Vejle Kommune har foretaget en vurdering af de nye bygninger og anlægs placering og udformning i forhold til de landskabelige værdier og bevaringsværdige kulturmiljøer.

Ejendommen ligger ca. 500 m sydøst for Ildved by og ca. 1 km nordvest for Vindelev by. Området kan karakteriseres som åbent landbrugsland med spredt bebyggelse.

Ejendommens bygninger ligger i god afstand fra nærmeste område med bevaringsværdigt landskab. Det nærmeste bevaringsværdige landskab er Ådal Hastrup vandskel (Tinnet bakker) som ligger ca. 1,1 km vest for ejendommen. Nærmeste værdifulde kulturmiljø er kirkeomgivelserne til Vindelev kirke ca. 670 m sydøst for ejendommen.

Ejendommens bygninger ligger ikke inden for økologiske forbindelsesområder eller potentielle naturområder. Ejendommens bygninger ligger ikke inden for særligt værdifulde geologiske beskyttelsesområder, fredet område, Natura2000-område, lavbundsområde eller område beskyttet efter Naturbeskyttelseslovens § 3. Ejendommens bygninger er ikke omfattet af beskyttelseshensyn i forhold til kirker, søer, åer, fortidsminder eller skove.

De ansøgte bygninger og anlæg vurderes at være erhvervsmæssigt nødvendige for ejendommens drift som landbrugsejendom.

Kommunen har lagt vægt på, at det nye byggeri giver indtryk af at være en integreret del af den samlede ejendom. Samlet finder kommunen ikke anledning til at stille særlige vilkår til byggeriet.

### **3.11. Samlet vurdering**

Vejle Kommune har vurderet miljøbelastningen efter udvidelsen af husdyrbruget på Ildvedvej 9, 7300 Jelling. Kommunen vurderer, at husdyrbruget har truffet de nødvendige foranstaltninger til at forebygge og begrænse forureningen fra husdyrbruget samt at det ansøgte overholder kravene i husdyrbrugloven og tilhørende bekendtgørelse. Endvidere

vurderer kommunen, at husdyrbruget efter udvidelsen med overholdelse af godkendelsens vilkår kan drives uden væsentlig indvirkning på miljøet.

## 4. Offentlighed og klagevejledning

### 4.1 Offentliggørelse

Et udkast til afgørelsen har været i høring hos ansøger samt til orientering hos relevante naboer. Vejle kommune har ikke modtaget bemærkninger. Der er derfor kun lavet redaktionelle ændringer i afgørelsen i forhold til udkastet, som blev sendt i høring.

Vejle Kommunes afgørelse offentliggøres på kommunens hjemmeside den 10. januar 2020.

### 4.2. Klagevejledning

Denne afgørelse er meddelt efter § 16 b i husdyrbrugloven<sup>12</sup>. Det forudsættes, at andre nødvendige tilladelser som f.eks. byggetilladelse er indhentet, inden miljøgodkendelsen udnyttes.

Afgørelsen kan påklages indtil 4 uger efter offentliggørelsen, jf. kapitel 7 i husdyrbrugloven. Det vil sige, at en eventuel klage skal være modtaget senest den 7. februar 2020 kl. 23.59 af Vejle Kommune via Miljø- og Fødevarerklagenævnets klageportal. Enhver, der har væsentlig individuel interesse i sagen, samt en række foreninger og organisationer m.v. vil kunne klage over kommunens afgørelse.

Klagen skal indsendes til kommunen via klageportalen på [www.naevneneshus.dk](http://www.naevneneshus.dk). Her findes også vejledning om, hvordan klageportalen anvendes. En klage anses for indgivet, når den er tilgængelig for kommunen i klageportalen.

Der er fastsat et klagegebyr på 900 kr. for privatpersoner og 1.800 kr. for virksomheder og organisationer. Gebyret skal betales ved elektronisk overførsel eller ved girobetaling.

Miljø- og Fødevarerklagenævnet skal som udgangspunkt afvise en klage, der kommer uden om klageportalen. I særlige tilfælde kan du klage uden om klageportalen. Hvis du ønsker at blive fritaget fra at bruge klageportalen, skal du aflevere klagen og en begrundet anmodning om fritagelse til kommunen. Kommunen videresender herefter anmodningen til Miljø- og Fødevarerklagenævnet, som træffer afgørelse om, hvorvidt du kan blive fritaget.

En eventuel klage over afgørelsen har ikke opsættende virkning medmindre Miljø- og Fødevarerklagenævnet bestemmer andet. Det skal bemærkes, at Miljø- og Fødevarerklagenævnet ved sin behandling kan ændre eller ophæve en godkendelse. Hvis

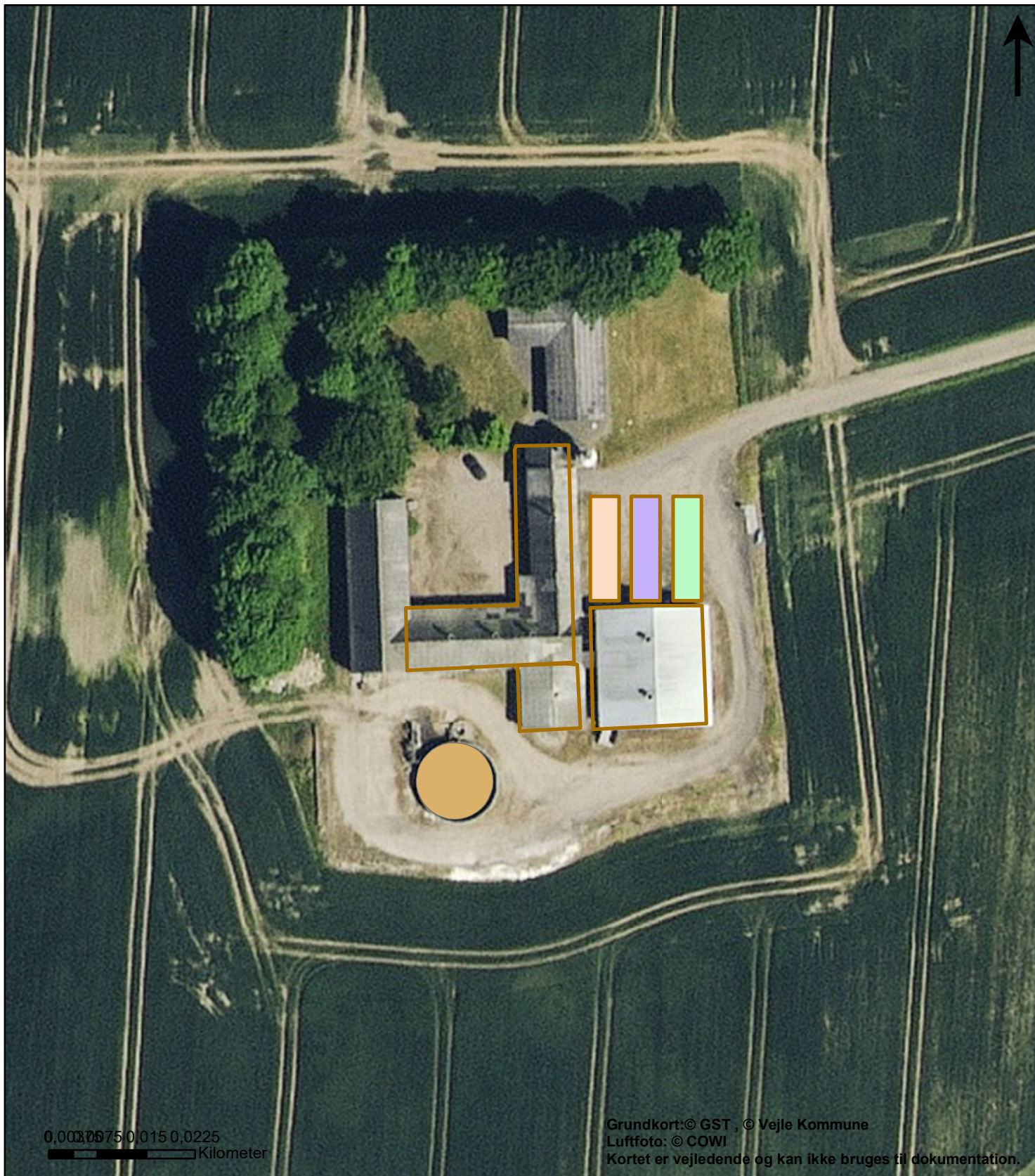
---

<sup>12</sup> Lov nr. 1572 af 20. december 2006 om lov om husdyrbrug og anvendelse af gødning m.v. med senere ændringer.



ansøger igangsætter projektet, før klagesagen er afgjort, sker det for eget ansvar, jf. husdyrbruglovens § 81, stk. 2.

Kommunens afgørelse kan også indbringes for domstolene. Retssagen skal være anlagt inden 6 måneder fra den dag, afgørelsen har været offentligt bekendtgjort.



**Signatur**

- Gyllebeholder
- klimacontainer 1
- klimacontainer 2
- klimacontainer 3
- Stald 1
- Stald 2
- Stald 3

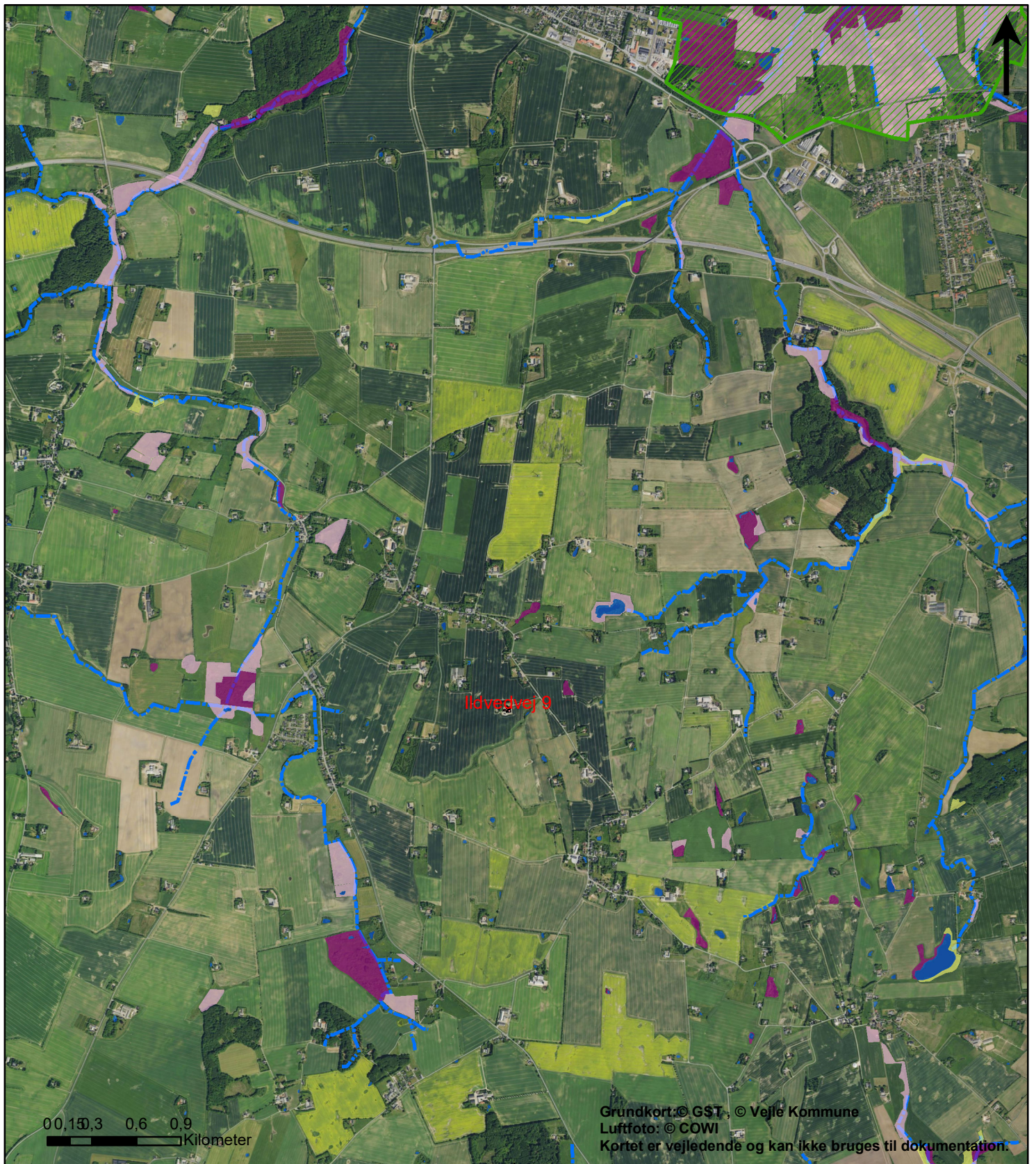
**Bilag 1**

**Situationsplan**

Udarbejdet af: BRDAL

Målforhold 1:816





**Signatur**

- Stalde *Anlæg*
- EF-habitatområder - DAI
- Eng
- Mose
- Overdrev
- Sø
- Beskyttede vandløb - DAI

**Bilag 2**

**Natur**

Udarbejdet af: BRDAL

Målforshold 1:35.455





### Signatur

- Stalde *Anlæg*
- Potentielle økologiske forbindelser
- Økologiske forbindelser (eksisterende natur)
- Sjældne arter
- Beskyttede sten og jorddiger - DAI
- Fredede områder - DAI
- Bevaringsværdige landskaber
- Værdifulde kulturmiljøer (Kp17)

### Bilag 3

### Landskab og sjældne arter

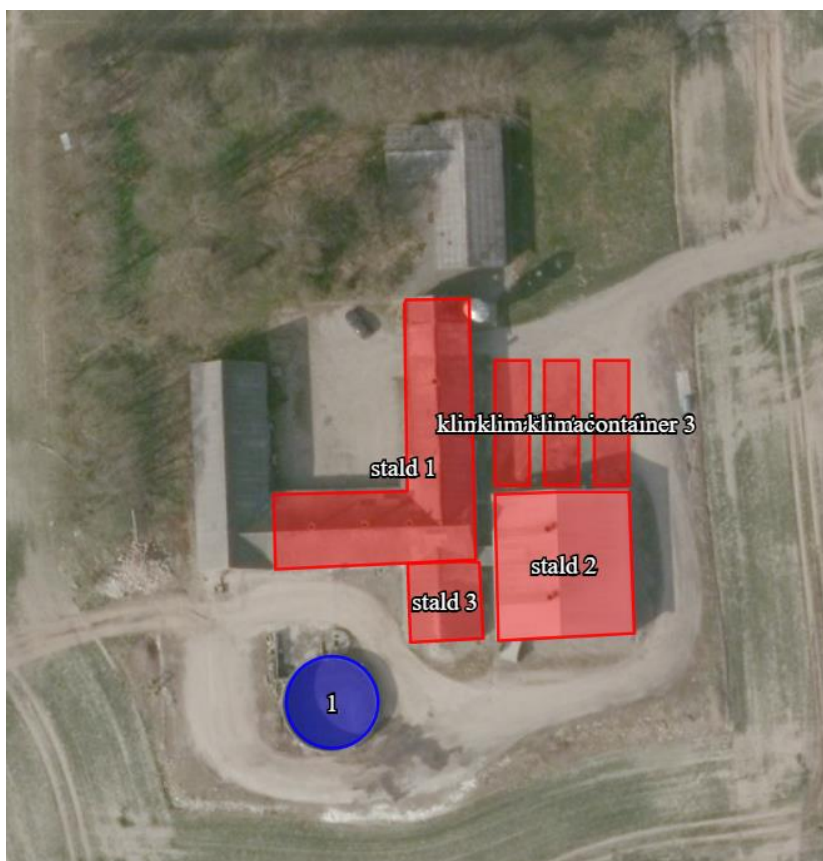
Udarbejdet af: BRDAL

Målforhold 1:14.182



# Bilag til ansøgning om miljøtilladelse efter § 16 b

Ikke IE-husdyrbrug



Ansøgningskema: 212.781

Thomas Ballegård

Ildvedvej 9

7300 Jelling

**Udarbejdet af:**

Miljøfaglig Chef Nina Gamby

Gråkjær Landbrug A/S, Fabersvej 15, 7500 Holstebro

Mail: [ng@graakjaer.dk](mailto:ng@graakjaer.dk). Mobil: 24 85 73 56



# INDHOLD

---

1.1	Kort beskrivelse af ansøgningen .....	4
1.2	Oplysninger om ansøger og ejerforhold .....	5
1.2.1	Andre husdyrbrug .....	5
1.3	Staldindretning og produktionsareal .....	6
1.3.1	Produktionsareal .....	6
1.3.2	Situationsplan .....	6
1.4	Lokalisering og beliggenhed .....	9
1.4.1	Faste afstandskrav .....	10
1.5	Ammoniak- og lugtemission .....	11
1.5.1	Ammoniakemission .....	11
1.5.2	Ammoniakdeposition til naturområder .....	11
1.5.3	Lugtemission og lugtgeneafstande .....	15
1.6	Daglig drift .....	19
1.6.1	Støj .....	19
1.6.2	Lys i staldene og udendørslys .....	19
1.6.3	Fluer og skadedyr .....	19
1.6.4	Støv fra stalde og foder .....	19
1.6.5	Rengøring .....	19
1.6.6	Spildevand og vandforbrug .....	19
1.6.7	Energiforbrug og ventilation .....	20
1.6.8	opbevaringskapacitet og gyllehåndtering .....	20
1.6.9	Affald og kemikalier .....	20
1.6.10	transporter til og fra ejendommen .....	21
1.7	Egenkontrol og dokumentation .....	22
1.8	BAT-emissionsniveau, Ammoniak .....	23
1.8.1	BAT, daglig drift .....	23
1.8.2	Vejledende BAT-niveau .....	23
1.8.3	Teknologier og til- og fravalg af teknologi .....	23
1.8.4	BAT Fodring .....	24
1.9	Forebyggelse af uheld .....	25
1.9.1	Management .....	25
1.9.2	Redegørelse for uheld .....	25
1.9.3	Uheld med gylle .....	25
1.9.4	Døde dyr .....	25
1.9.5	Strømsvigt .....	25
1.9.6	Brand .....	25

1.10	Grænseoverskridende virkninger på miljøet.....	26
1.11	Husdyrbrugets ophør .....	26

## 1.1 KORT BESKRIVELSE AF ANSØGNINGEN

Ejendommen har i dag en smågriseproduktion og sl.svin.

Denne produktion fortsætter uændret i eksisterende stalde. Der opsættes tre klimacontainer af 4,4 x 16 m.

Ansøger renoverer og vedligeholder det eksisterende anlægget løbende, der er dog ikke tale om godkendelsespligtige ændringer.

Der ansøges om en miljøtilladelse efter husdyrbrugslovens § 16 b, da den samlede ammoniakemission er < 3.500 kg årligt.



## 1.2 OPLYSNINGER OM ANSØGER OG EJERFORHOLD

CVR-nummer for husdyrbruget



Husdyrbrugets ejendomsnummer \*

6300007057

Navn på husdyrbruget \*

Thomas Ballegård

Kommunenavn: Vejle

Matrikel: 15a - Ildved By, Hvejsel

Matrikel: 1d - Ildved By, Hvejsel

Matrikel: 1h - Ildved By, Hvejsel

Matrikel: 48 - Ildved By, Hvejsel

Beliggenhedsadresse \*

Ildvedvej 9

CHR-numre

Postnummer \*

7300

By \*

Jelling

### 2. Ansøger

Ansøgersnavn \*

Thomas Ballegård

Ansøgeradresse \*

Engelgårdsvej 8

Postnummer \*

7100

By \*

Vejle

Telefonnummer \*

:

E-mailadresse (En valid email er påkrævet for ansøger og/eller repræsentant)

Ovenstående e-mailadresse skal modtage meddelelser om statusændringer vedrørende dette skema.

### 4. Repræsentant (konsulent)

CVR-nummer for repræsentant (konsulent)

Virksomhedsnavn

Gråkjær A/S

Virksomhedsadresse

Fabersvej 15

Postnummer

7500

By

Holstebro

Navn på repræsentant (konsulent)

Nina Gamby

Telefonnummer

:

E-mailadresse (En valid email er påkrævet for ansøger og,

Ovenstående e-mailadresse skal modtage meddelelser om

### 1.2.1 ANDRE HUSDYRBRUG

Husdyrbruget er ikke teknisk, forurenings- eller driftsmæssigt forbundet med andre husdyrbrug. Ansøger ejere andre ejendomme med husdyrproduktion.

## 1.3 STALDINDRETNING OG PRODUKTIONSAREAL

I nudrift og 8-årsdriften er produktionsarealet det samme. Der sker ingen ændring i indretningen i de eksisterende stalde, ud over almindeligt vedligehold. I ansøgt drift er der medtaget tre klimacontainer med produktionsareal på 211 m<sup>2</sup>.

Der er regnet med 3.201 m<sup>2</sup> produktionsareal.

### 1.3.1 PRODUKTIONSAREAL

Fordelingen af produktionsarealer, stalssystemer og dyretype i ansøgt drift er som følger:

Staldnavn	Staldstørrelse (m <sup>2</sup> )	Ventilation	Kildehøjde	Produktion	Antal måneder udegående	Produktionsareal (m <sup>2</sup> )
<b>Ansøgt drift</b>						
stald 1	442	Mekanisk ventilation	6 m	(#193323) Smågrise. Toklimastald, delvis spaltegulv	0	250
stald 2	319	Mekanisk ventilation	6 m	(#193324) Smågrise. Toklimastald, delvis spaltegulv	0	200
stald 3	92	Mekanisk ventilation	6 m	(#193325) Slagtesvin. Drænet gulv + spalter (33 %/ 67%)	0	65
klimacontainer	71	Mekanisk ventilation	3 m	(#193332) Smågrise. Toklimastald, delvis spaltegulv	0	71
klimacontainer 2	70	Mekanisk ventilation	3 m	(#222111) Smågrise. Toklimastald, delvis spaltegulv	0	70
klimacontainer 3	70	Mekanisk ventilation	3 m	(#222112) Smågrise. Toklimastald, delvis spaltegulv	0	70
<b>Sum</b>						<b>726</b>
<b>Nudrift</b>						
stald 1	442	Mekanisk ventilation	6 m	(#193326) Smågrise. Toklimastald, delvis spaltegulv	0	250
stald 2	319	Mekanisk ventilation	6 m	(#193328) Smågrise. Toklimastald, delvis spaltegulv	0	200
stald 3	92	Mekanisk ventilation	6 m	(#193330) Slagtesvin. Drænet gulv + spalter (33 %/ 67%)	0	65
<b>Sum</b>						<b>515</b>
<b>8 års drift</b>						
stald 1	442	Mekanisk ventilation	6 m	(#193327) Smågrise. Toklimastald, delvis spaltegulv	0	250
stald 2	319	Mekanisk ventilation	6 m	(#193329) Smågrise. Toklimastald, delvis spaltegulv	0	200
stald 3	92	Mekanisk ventilation	6 m	(#220517) Slagtesvin. Drænet gulv + spalter (33 %/ 67%)	0	65
<b>Sum</b>						<b>515</b>

### 1.3.2 SITUATIONSPLAN



Oversigt over produktionsareal:

Ildvedvej 9, 7300 Jelling															
Netto stiareal				Silo 4		Silo 3		Silo 2		Silo 1					
Areal krav				Foderlade											
<10 kg	0,15 m <sup>2</sup>	50-85 kg	0,55 m <sup>2</sup>	6,6 m <sup>2</sup>	6,6 m <sup>2</sup>	Stald 1									
10-20 kg	0,20 m <sup>2</sup>	85-110 kg	0,65 m <sup>2</sup>	6,6 m <sup>2</sup>	6,6 m <sup>2</sup>										
20-30 kg	0,30 m <sup>2</sup>			6,6 m <sup>2</sup>	6,6 m <sup>2</sup>										
30-50 kg	0,40 m <sup>2</sup>			6,6 m <sup>2</sup>	6,6 m <sup>2</sup>										
				6,6 m <sup>2</sup>	6,6 m <sup>2</sup>	Stald 2									
Stald 7				6,6 m <sup>2</sup>	6,6 m <sup>2</sup>										
10,5 m <sup>2</sup>	10,5 m <sup>2</sup>	10,5 m <sup>2</sup>		6,6 m <sup>2</sup>	6,6 m <sup>2</sup>										
				6,6 m <sup>2</sup>	6,6 m <sup>2</sup>										
				6,6 m <sup>2</sup>	6,6 m <sup>2</sup>										
				6,6 m <sup>2</sup>	6,6 m <sup>2</sup>										
				7,2 m <sup>2</sup>	6,6 m <sup>2</sup>	Stald 3									
				7,2 m <sup>2</sup>	6,6 m <sup>2</sup>										
				7,2 m <sup>2</sup>	6,6 m <sup>2</sup>	Forrum		6,7 m <sup>2</sup>	6,7 m <sup>2</sup>	6,7 m <sup>2</sup>	6,7 m <sup>2</sup>				
				7,2 m <sup>2</sup>	6,6 m <sup>2</sup>	7,5 m <sup>2</sup>	7,5 m <sup>2</sup>	6,7 m <sup>2</sup>	6,7 m <sup>2</sup>	6,7 m <sup>2</sup>	6,7 m <sup>2</sup>				
Udleveringsrampe								Stald 8		Stald 4					
				8,7 m <sup>2</sup>	8,7 m <sup>2</sup>	8,7 m <sup>2</sup>	8,7 m <sup>2</sup>	Indleveringsrampe							
Stald 6				8,7 m <sup>2</sup>	8,7 m <sup>2</sup>	8,7 m <sup>2</sup>	8,7 m <sup>2</sup>	Stald 5							
				8,7 m <sup>2</sup>	8,7 m <sup>2</sup>	8,7 m <sup>2</sup>	8,7 m <sup>2</sup>								
				8,7 m <sup>2</sup>	8,7 m <sup>2</sup>	8,7 m <sup>2</sup>	8,7 m <sup>2</sup>								
				8,7 m <sup>2</sup>	8,7 m <sup>2</sup>	8,7 m <sup>2</sup>	8,7 m <sup>2</sup>								
				8,7 m <sup>2</sup>	8,7 m <sup>2</sup>	8,7 m <sup>2</sup>	8,7 m <sup>2</sup>								
				8,7 m <sup>2</sup>	8,7 m <sup>2</sup>	8,7 m <sup>2</sup>	8,7 m <sup>2</sup>								

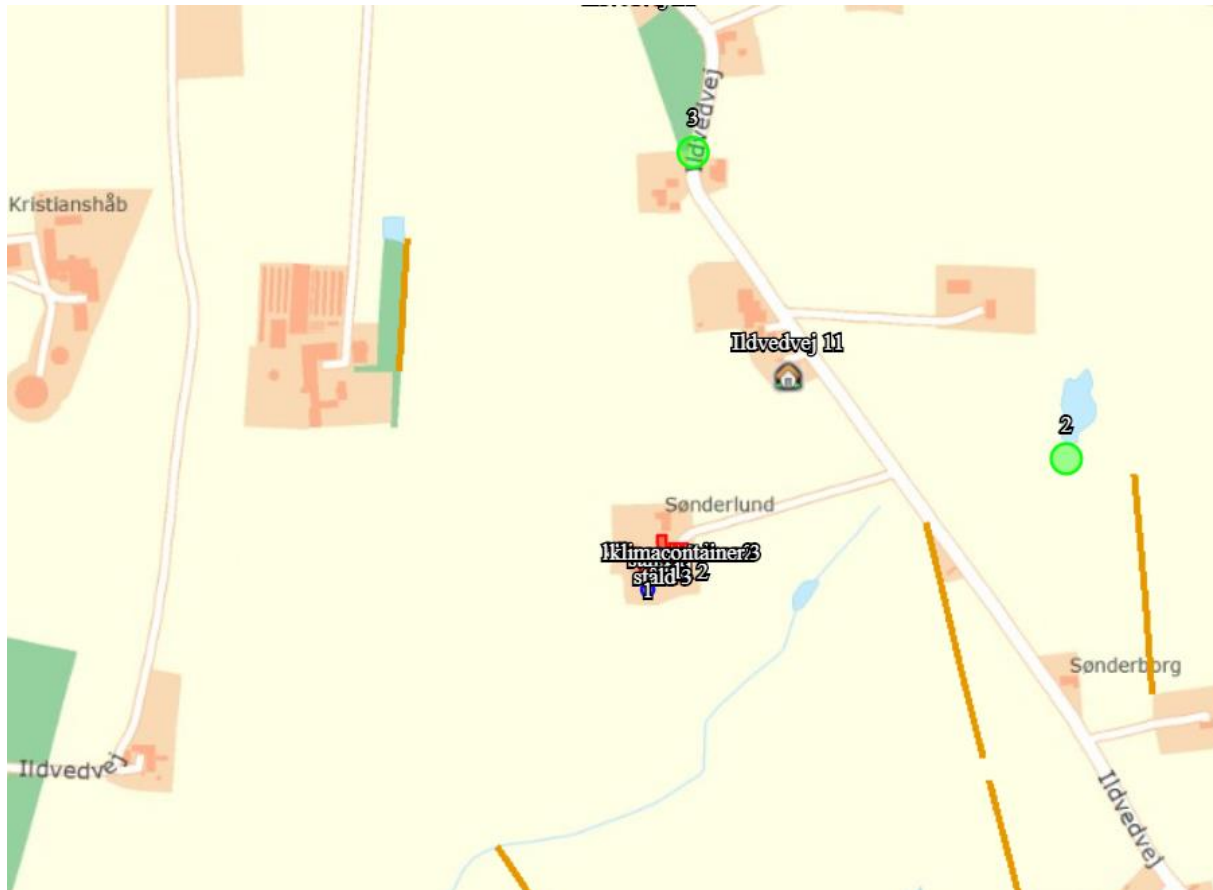
## 1.4 LOKALISERING OG BELIGGENHED

Ejendommen er placeret i landzone og området omkring ejendommen er domineret af landbrugsdrift, spredt bebyggelse og spredt beplantning. Herudover er der ca. 3,7 km til Hvolgård Hgd., Langskov.

Husdyrbruget er ikke berørt af gældende lokalplaner eller forslag til planer.

Husdyrbruget er beliggende udenfor beskyttelseslinjer og fredninger, hvilket fremgår af nedenstående kort.

*Kort over fredninger og beskyttelseslinjer:*



#### 1.4.1 FASTE AFSTANDSKRAV

---

Herunder er der en oversigt over de fastsatte afstandskrav.

	<b>Afstand fra anlægget</b>	<b>Lovkrav (minimum)</b>
Ikke-almene vandforsyningsanlæg	>25 m	25 m
Almene vandforsyningsanlæg	>50 m	50 m
Vandløb/dræn/søer	>15 m	15 m
Offentlig vej og privat fællesvej	>15 m	15 m
Levnedsvirksomhed	>25 m	25 m
Beboelse på samme ejendom	>15 m	15 m
Skel	>30 m	30 m
Nabobeboelse	>50 m	50 m

## 1.5 AMMONIAK- OG LUGTEMISSION

### 1.5.1 AMMONIAKEMISSION

Den samlede ammoniakemission fra ejendommen er 563 kg N.

#### 4. Ammoniakemission

##### 4.1 Samlet ammoniakemission fra husdyrbruget (stald og lager)

Driftstype:	Ammoniakemission fra staldafsnit (kg NH <sub>3</sub> -N/år)	Ammoniakemission fra lagre (kg NH <sub>3</sub> -N/år)	Ammoniakemission fra husdyrbruget (kg NH <sub>3</sub> -N/år)
Ansøgt drift	519,7	43,3	563,0
Nudrift	401,5	43,3	444,8
8 års-drift	401,5	43,3	444,8

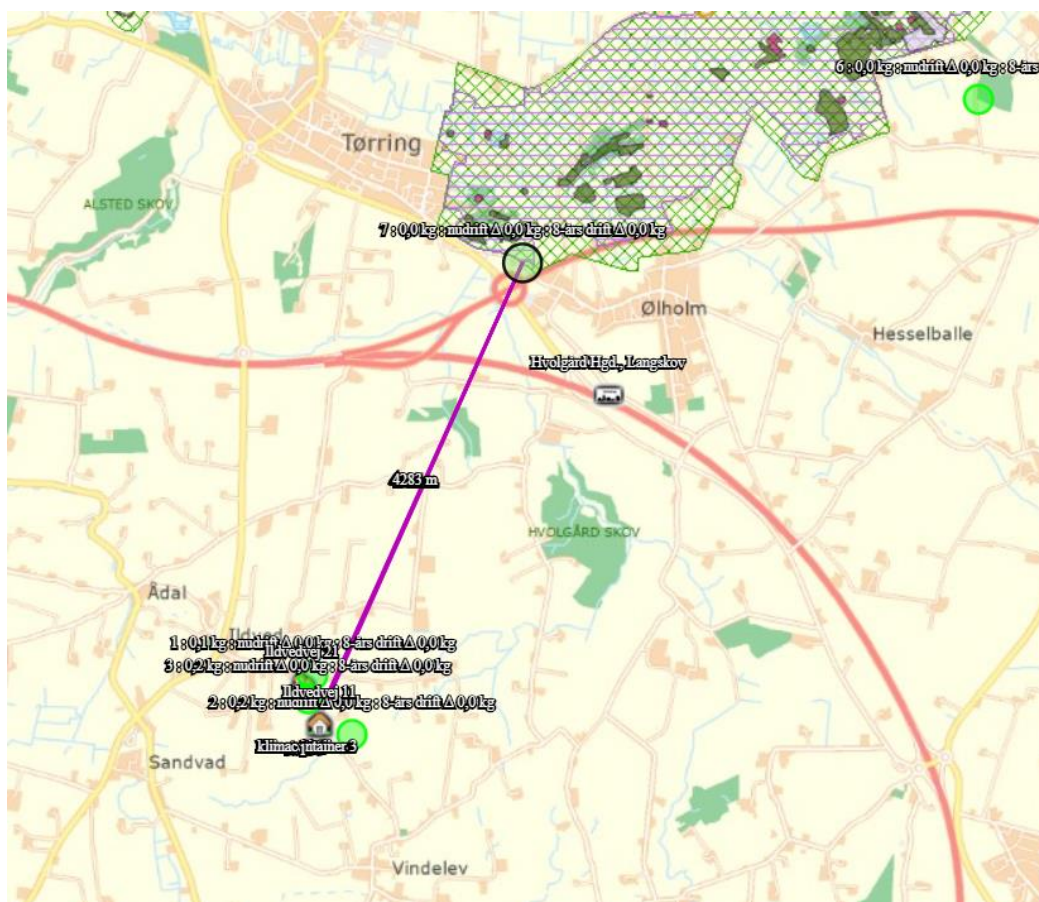
### 1.5.2 AMMONIAKDEPOSITION TIL NATUROMRÅDER

#### Kategori 1 naturområde:

Habitatnatur, ammoniakfølsomme naturtyper samt heder og overdrev i Natura2000 områder

- ❖ Nærmeste Natura2000 område er mere end 4 km nord for ejendommen. Der er en totaldeposition på 0,0 kg N pr. ha pr. år.

Kort over kategori 1 naturområde:

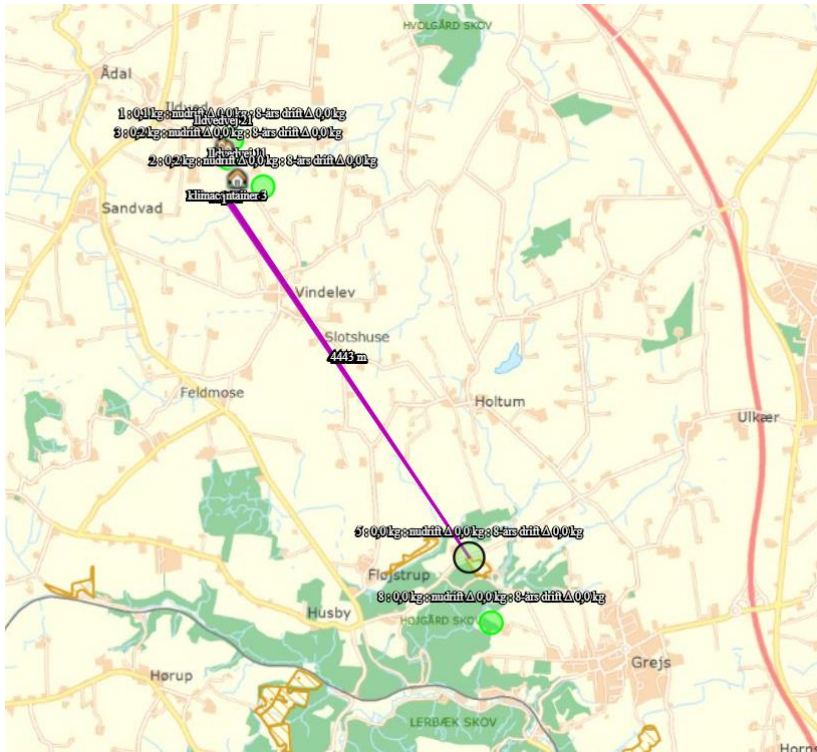


## Kategori 2 naturområde:

Ammoniakfølsomme naturtyper (§7) samt heder >10 ha og overdrev >2,5 ha:

- ❖ Nærmeste kategori 2 naturområde er hede mere end 4 km sydøst for ejendommen. Beregninger viser at den totale ammoniakdeposition til områderne er 0,0 kg N pr ha pr år.



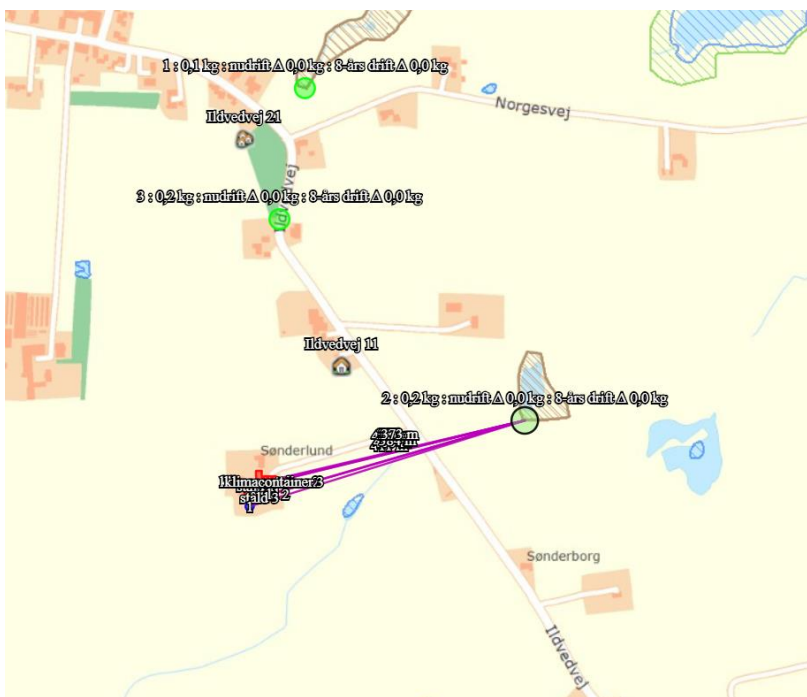


### Kategori 3 naturområde:

Heder, moser og overdrev (§ 3 natur) som ikke samtidig er omfattet af kategori 1 og 2 naturområder samt ammoniakfølsomme skove:

- ❖ Ca. 370 m øst for ejendommen er der et kategori 3 mose. Merdepositionen hertil er 0,0 kg N pr ha pr år.
- ❖ Ca. 380 m nord for ejendommen er der en mulig ammoniakfølsom skov. Merdepositionen hertil er 0,0 kg N pr ha pr år.

*Kort over kategori 3 naturområde:*



*Tabel med ammoniakdeposition til naturområderne:*

### Samlet resultat af ammoniakberegninger ? i

Samlet emission: **563,0** (kg NH<sub>3</sub>-N/år)

Meremission (8 års-drift): **118,2** (kg NH<sub>3</sub>-N/år)

Meremission (nudrift): **118,2** (kg NH<sub>3</sub>-N/år)

### Oversigt af naturpunkter ? i

Navn:	Kategori:	Oprettet:	Kumulation:	Ruhed natur:	Merdeposition (kg N/ha/år):		Totaldeposition (kg N/ha/år):
					8-års drift	Nudrift:	
8	Kategori 1	Ansøger	0	S	0,0	0,0	0,0
7	Kategori 1	Ansøger	0	Bn	0,0	0,0	0,0
6	Kategori 2	Ansøger	0	S	0,0	0,0	0,0
5	Kategori 2	Ansøger	0	Bn	0,0	0,0	0,0
4	Kategori 2	Ansøger	0	Bn	0,0	0,0	0,0
3	Kategori 3	Ansøger	0	S	0,0	0,0	0,2
2	Kategori 3	Ansøger	0	Bn	0,0	0,0	0,2
1	Kategori 3	Ansøger	0	Bn	0,0	0,0	0,1

### 1.5.3 LUGTEMISSION OG LUGTGENEAFSTANDE

Ventilationsluften fra staldene medbringer en given mængde lugt. I staldene mindskes lugten ved jævnlig rengøring og overbrusning der styrer dyrenes gødningsadfærd. Herudover vil stalde og foderopbevaring blive rengjort hyppigt, så der ikke opstår uhygiejniske forhold, og så lugtgenerne mindskes.





Lugtgeneafstandene til hhv. nabo, samlet bebyggelse og byzone er overholdt.

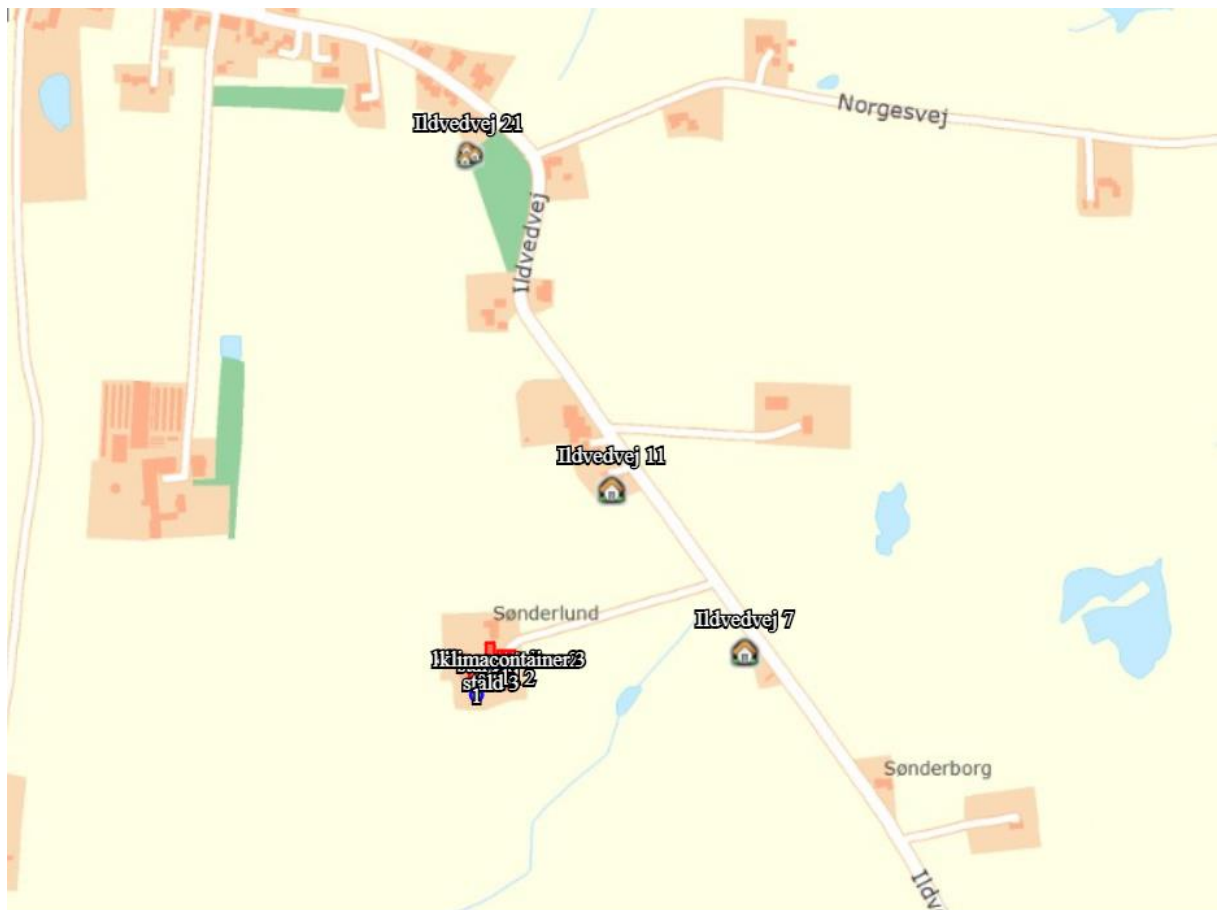
I lugtberegningerne er der ikke indregnet en kumulation med andre husdyrbrug indenfor 100 m af nabobeboelse og 300 m indenfor samlet bebyggelse og byzone.

*Resultat af lugtberegningerne:*

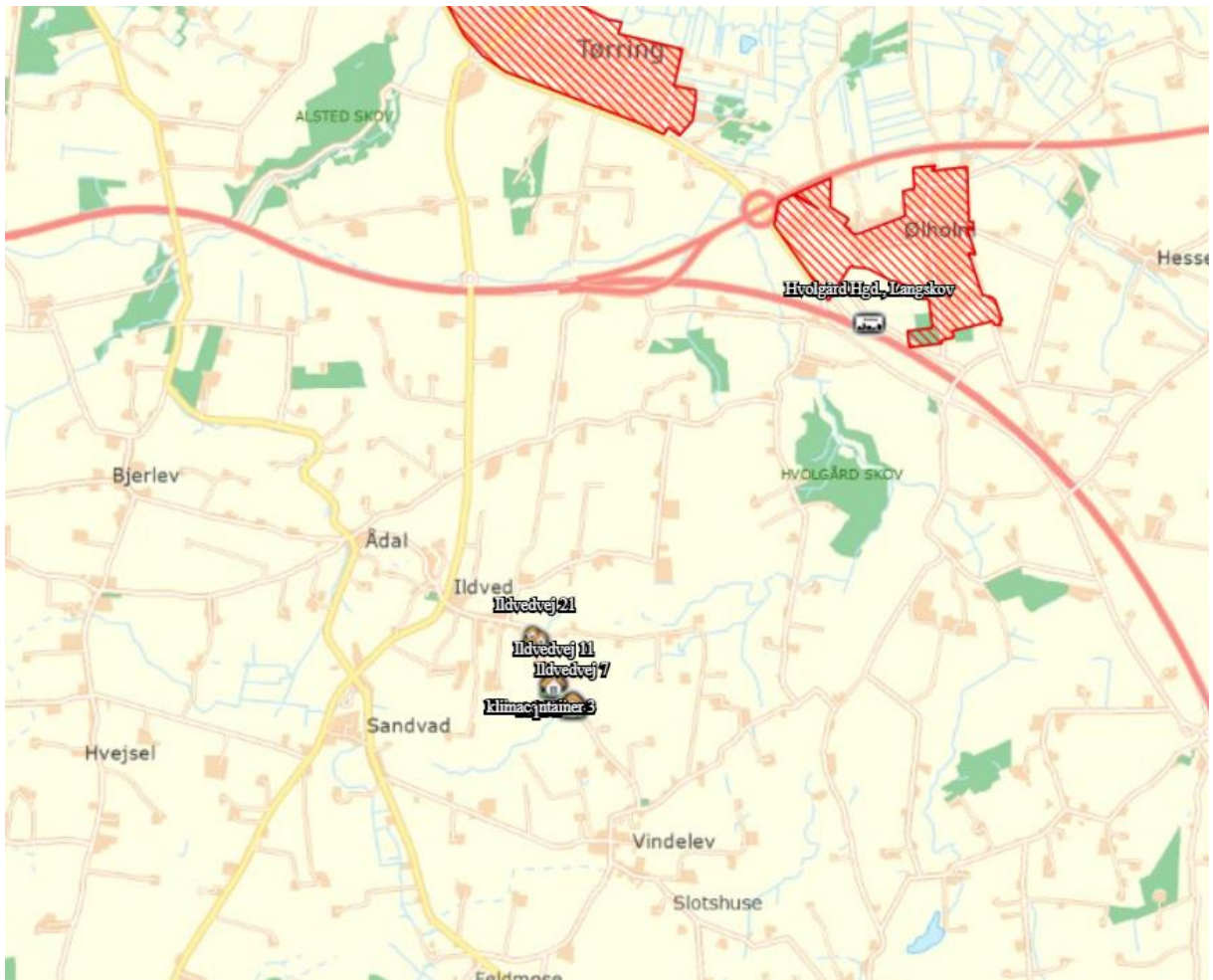
## Kort over nabobeboelse og samlet bebyggelse:

### Samlet resultat af lugtberegning

Bebyggelse	Kumulation	Model	Ukorrigeret geneafstand (m)	Korrigeret geneafstand (m)	Vægtet gennemsnitsafstand (m)	Genekriterie overholdt
 Ildvedvej 11	0	FMK	94	94	209,2	Ja
 Ildvedvej 7	0	FMK	94	94	244,2	Ja
 Ildvedvej 21	2	FMK	167,2	167,2	505,4	Ja
 Hvolgård Hgd., Langskov	2	FMK	297,4	297,4	3756,3	Ja



Kort over byzone:



## 1.6 DAGLIG DRIFT

### 1.6.1 STØJ

---

På ejendommen kommer der bl.a. støj fra staldventilation, indblæsning af foder i silo, brug af kompressor og traktor-/lastbiltransport.

Støj fra transporter vil primært komme fra lastbiler med levering af foder, gylletransport, levering og afhentning af svin samt afhentning af døde dyr. Herudover vil der være transporter med traktor ved udbringning af gylle og andet markarbejde.

Alle grænser for tilladelig støj vil blive overholdt og der vil kun i meget få tilfælde opstå støjgene fra transporterne.

I det omfang det er muligt, vil alle støjende aktiviteter blive lagt indenfor normal arbejdstid. Dog kan der forekomme afvigelser i forbindelse med levering og afhentning af dyr, foder og husdyrgødning.

### 1.6.2 LYS I STALDENE OG UDENDØRSLYS

---

Der vil ikke være gener fra staldenes indendørs belysning, da det vil være slukket om natten.

Der er udendørsbelysning ved stalden. Som udgangspunkt vil der ikke være belysning udenfor bygningerne om natten.

### 1.6.3 FLUER OG SKADEDYR

---

Ansøger vil sørge for at der opretholdes en god hygiejne i staldene og ved foderopbevaringen, så fluegener minimeres og så tiltrækningen af skadedyr minimeres. Herudover anvendes der rovfluer.

Bekæmpelse af rotter og andre skadedyr foregår efter retningslinjerne fra Statens Skadedyrlaboratorium. Der er aftale om rottebekæmpelse på ejendommen.

### 1.6.4 STØV FRA STALDE OG FODER

---

Der vil være støv fra dyrene, dog ikke i et omfang, så det opleves udenfor staldene. Støvet minimeres som følge af omhyggeligt management.

Der vil ikke være støvgener i forbindelse med daglig håndtering af foder, da det foregår i et lukket system.

### 1.6.5 RENGØRING

---

Staldene rengøres efter hvert hold. Staldene iblødsættes og nedvaskes med højtryksvasker.

### 1.6.6 SPILDEVAND OG VANDFORBRUG

---

Spildevand fra ansøgt produktionen udgøres primært af vand fra rengøring af stalde og fra drikkevandsspild. Spildevandet ledes til gyllebeholder.

Der udledes ikke spildevand, der kræver myndighedernes tilladelse.

Vand anvendes primært til drikkevand til dyrene og vask af stalde. Ved løbende reovering og reparation vil der være fokus på at vælge løsninger der minimerer vandforbruget og vandspild f.eks. drikkesystemer.

### 1.6.7 ENERGIFORBRUG OG VENTILATION

---

Der anvendes energi til ventilation, fodring, lys m.v. Ved løbende reovering og reparation vil der være fokus på at vælge løsninger der minimerer energiforbruget f.eks. energibesparende lyskilder mv. Lyset i staldene styres efter timer og lyser kun 15-16 timer i døgnet.

Der er temperaturstyret ventilation i staldene. Hyppig rengøring af ventilationsafkastene, nedsætter energiforbruget betragteligt.

### 1.6.8 OPBEVARINGSKAPACITET OG GYLLEHÅNDBTERING

---

På ejendommen produceres der svinegylle. Gyllen opbevares i eks. gyllebeholder. Gylle håndteres i lukkede gyllerør, og der udsluses gylle efter behov. Pumpning vil normalt foregå indenfor normal arbejdstid.

Opbevaringskapaciteten på 9 mdr. er opfyldt.

### 1.6.9 AFFALD OG KEMIKALIER

---

Døde dyr fjernes fra staldene og placeres i container eller under kadaverkapsel, udviklet til formålet.

Brændbart affald i form af plastik, papirsække, aftørringspapir og tom rengjort emballage bliver opsamles i container på anden ejendom og bortskaffes via en indsamlingsordning for erhvervsvirksomheder.

Jern og metal afhændes til produkthandler og glas m.m. opsamles og bortskaffes via indsamlingsordning for erhvervsvirksomheder fra anden ejendom.

Klinisk risikoaffald i form af medicinglas og -rester samt kanyler bortskaffes via indsamlingsordning for erhvervsvirksomheder fra anden ejendom.

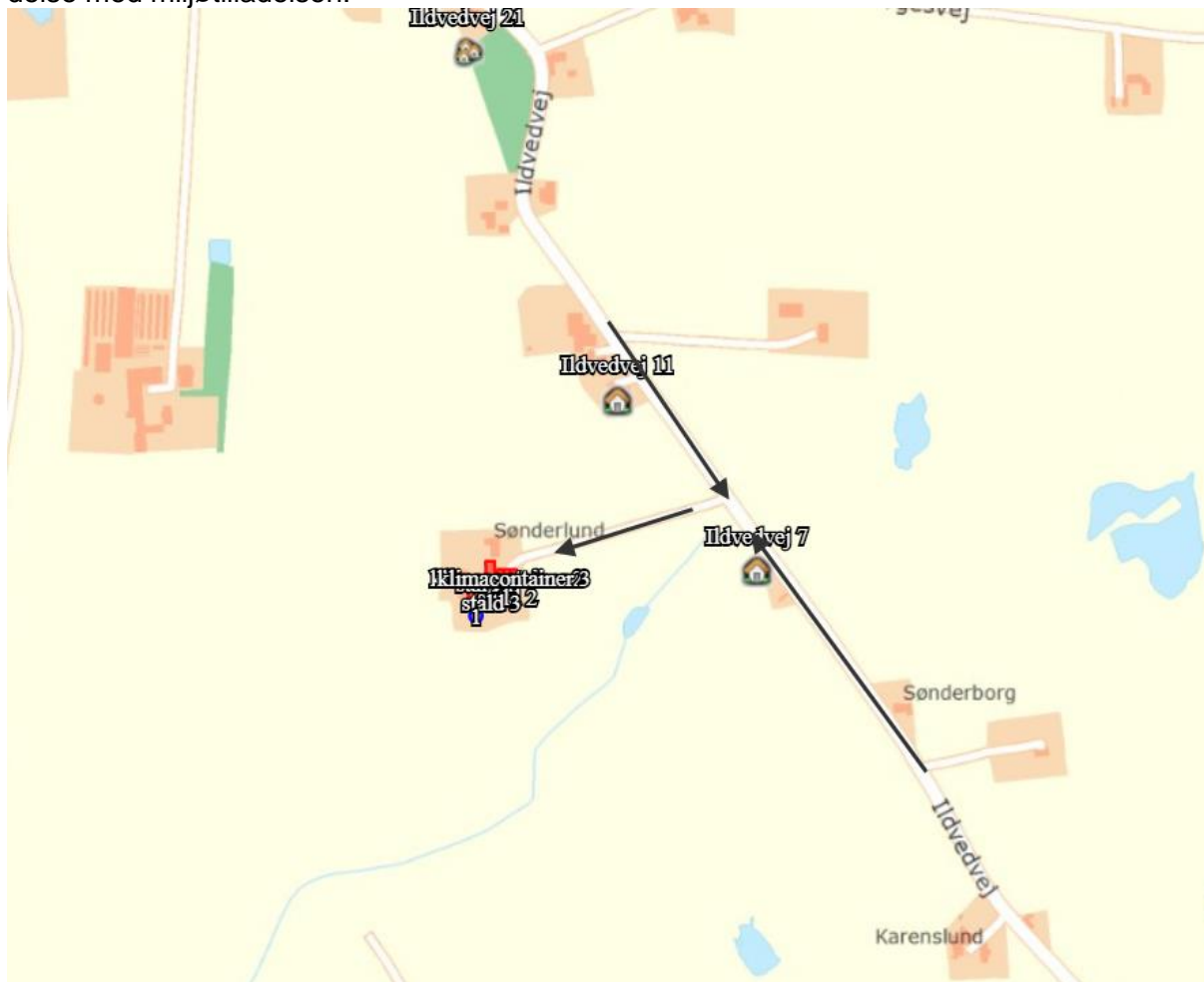
På ejendommen er der ikke dieselolie, spildolie, pesticider eller lignende, da det findes på anden ejendom, der drives af ansøger.



## 1.6.10 TRANSPORTER TIL OG FRA EJENDOMMEN

Der kommer transporter til og fra ejendommen med dyr, foder, gylle m.v. Transporterne foregår med traktor eller lastbil. Derudover vil der være kørsel med personbiler/varevogne med dyrlæge, elektriker, serviceaftaler m.v.

Der er egen ind- og udkørsel til ejendommen. Antallet af transporter vil ikke stige i forbindelse med miljøtilladelsen.



## 1.7 EGENKONTROL OG DOKUMENTATION

På ejendommen sker der følgende egenkontrol af produktionen:

- ❖ Alle dyr tilses minimum en gang dagligt og alle regler vedr. dyrevelfærd opfyldes.
- ❖ Staldene kontrolleres dagligt, og der udføres små reparationer med det samme eller tilkaldes service.
- ❖ Den daglige drift af ejendommen drives efter principperne "Godt Landmandskab", således anlægget giver mindst mulig miljøbelastning og færrest mulige gener for omgivelserne.
- ❖ Der er en sundhedsaftale med dyrlæge, hvor besætningens generelle sundhed vurderes og hvor det enkelte dyr behandles efter behov. Medicinforbruget søges minimeret ved systematisk sundhedsrådgivning.
- ❖ Der tages i videst mulig omfang hensyn til naboer i forbindelse med udspreddning af husdyrgødning.
- ❖ Personalet på ejendommen bliver løbende efteruddannet, og der er fagkonsulenter tilknyttet ejendommen, som med faste intervaller gennemgår bedriften, herunder bl.a. optimering af fodersammensætningen.
- ❖ Foder tilpasses dyrenes behov og sundhed.
- ❖ Alle medarbejdere er instrueret i forsvarlig håndtering af forurenende stoffer herunder gylle, kemikalier og brændstof.
- ❖ Al produktion tilrettelægges således at belastning af den enkelte medarbejder mindskes.
- ❖ Rengøring i og omkring bygningerne og silo, foretages jævnligt, med henblik på at minimere risikoen for lugt og for at der ikke skal opstå uhygiejniske forhold. Den jævnlige rengøring og visuelle kontrol sikrer bl.a. at der ikke opstår uhygiejniske forhold, ressourcepild eller punktforurening.

For at kunne dokumentere at miljøtilladelsen og lovgivningen overholdes er/bliver følgende til rådighed på kommunens forlangende:

- Foderplaner
- Markplaner, gødningsplaner og sprøjteplaner
- Slagteriafregninger
- CHR-registreringer
- Registrering af årligt forbrug af el og vand
- 10 års beholderkontrol og logbøger over flydelag

## 1.8 BAT-EMISSIONSNIVEAU, AMMONIAK

### 1.8.1 BAT, DAGLIG DRIFT

Bedriftens ansvarlige har fokus på, hvilke staldsystemer der er bedst anvendelige i relation til miljø, og dermed tab af ammoniak til omgivelserne, samt til dyrenes velfærd.

Bedriften og det tilhørende produktionsanlæg bygger på principper der tilgodeser miljøet i det omfang loven tilsigter.

Den daglige drift er tilrettelagt ud fra principperne om godt landmandskab og ansvarlig driftsledelse, således anlægget giver anledning til mindst mulig miljøbelastning og færrest mulige gener for omgivelserne. Dette søges opnået ved bl.a. at reduceret vand- og energiforbrug og ved reduktion af ammoniakfordampning fra staldene og lager.

Stalde er indrettet med delvis fast gulv. Der anvendes overbrusning af gødearealet, hvorved ammoniak- og lugtemissionen reduceres.

Staldene er indrettet, så der kan rengøres efter hvert hold og derved nedsætte risikoen for sygdomme, nedsætte lugtemission fra staldene og mindske støvet i stalden for både dyr og mennesker.

### 1.8.2 VEJLEDENDE BAT-NIVEAU



Du er under grænsen for BAT på 750 Kg NH<sub>3</sub>-N/år og denne side er derfor ikke relevant for din ansøgning på nuværende tidspunkt.

#### Samlet BAT beregning

	Stalde	Lagre	Total
Samlet BAT krav (kg NH <sub>3</sub> -N /år)	524	43	567
Faktisk emission (kg NH <sub>3</sub> -N /år)	520	43	563
Forskel (kg NH <sub>3</sub> -N /år)	-	-	4
Vejledende BAT Overholdt?	-	-	Ja

### 1.8.3 TEKNOLOGIER OG TIL- OG FRAVALG AF TEKNOLOGI

På MST teknologiliste findes følgende ammoniakreducerende teknologier til brug på slagte-svineproduktioner:

- ❖ Luftrensningsanlæg
- ❖ Gyllekølingsanlæg
- ❖ Forsuringsanlæg
- ❖ Delvist fast gulv
- ❖ Overdækning af gyllebeholder

#### Tilvalg af teknologi:

Samlet er der 726 m<sup>2</sup> produktionsareal i staldene, med toklimastier, dvs. delvis fast gulv.

### Fravalg af teknologi:

- ❖ Luftrensning er fravalgt, da det ikke umiddelbart vil være muligt at etablere luftrensning i eksisterende anlæg. Teknologien vurderes derfor økonomisk uproportional.
- ❖ Gylleforsuring er fravalgt, da det ikke umiddelbart vil være muligt at etablere i eksisterende anlæg. Teknologien vurderes derfor at være uproportional.
- ❖ Køling af gylle er fravalgt da det ikke er muligt at støbe slangerne ned i eksisterende kanaler. Teknologien vurderes derfor at være uproportional.

### 1.8.4 BAT FODRING

---

Foderplaner laves i samarbejde med en produktionsrådgiver med henblik på at opnå den mest optimale fodring af svinene og undgå overforsyning med næringsstoffer, der vil ende som uudnyttede næringsstoffer i gyllen.

På ejendommen anvendes fasefodring efter dyrenes behov og tilvækst.

Proteinindholdet i foderet optimeres løbende med henblik på reduktion af indholdet. Dette medfører at mængden af overskudsprotein i urinen reduceres og der vil dermed være en lavere ammoniakemission fra staldanlægget og mindre kvælstof i den samlede mængde af husdyrgødning.

Fosforindholdet i foderet optimeres løbende med henblik på reduktion af indholdet. Dette medfører at mængden af fosfor i husdyrgødningen reduceres og der vil dermed være et lavere fosforindhold i den samlede mængde af husdyrgødning.

Foderet leveres i hverdagene efter foderblanding på anden ejendom i foderladen.

## 1.9 FOREBYGGELSE AF UHELD

### 1.9.1 MANAGEMENT

---

Anlæg og tekniske foranstaltninger renses, vedligeholdes og udskiftes i en sådan grad at det sikrer en korrekt brug og effekt. Medarbejderne er grundigt introducerede til opgaverne, hvilket er med til at sikre at disse bliver udført korrekt, og med minimal risiko for uheld som følge af forkert håndtering af kemikalier, gylle, olie m.v.

### 1.9.2 REDEGØRELSE FOR UHELD

---

Driftsforstyrrelser eller uheld, der kan medføre væsentlig forøget forurening i forhold til normal drift, kan ske i forbindelse med håndtering og opbevaring af husdyrgødning og kemikalier, ved strømsvigt samt udslip af dieselolie.

### 1.9.3 UHELD MED GYLLE

---

I tilfælde af mindre gylleudslip vil gyllen samle sig om lækagestedet, i dette tilfælde vil gylle løbe mod det laveste områder omkring tankene. Herfra kan det suges op og fjernes. Maskinstation vil blive kontaktet og der kan dæmmes op med jord eller lignende.

Al omlastning af gylle sker med gyllevogn med fastmonteret kran, hvor pumpen sidder på gyllevognen, og der sker en automatisk tømning af pumperøret. Omlastning sker altid under opsyn, derfor vurderes det, at der ikke er større risiko for uheld i forbindelse med utilsigtet igangsætning af pumper, spild m.m.

En gang årligt tømmes gyllebeholderen, i forbindelse med den normale udbringning af gylle, hvorved gyllebeholderen visuelt kan kontrolleres for evt. skader. Der foretages desuden lovpligtigt eftersyn og vedligeholdelse, hvilket betyder, at beholderne hvert 5/10 år bliver kontrolleret for om der skulle være tegn på begyndende utætheder.

### 1.9.4 DØDE DYR

---

Døde dyr fjernes fra staldene og placeres i container eller under kadaverkapsel, udviklet til formålet. DAKA (el. lign) tilkaldes efter behov. Derved undgås uhygiejniske forhold og at der kan observeres døde dyr af forbipasserende. Desuden kan ræve, hunde og vilde katte ikke komme til de døde dyr.

### 1.9.5 STRØMSVIGT

---

Ved længerevarende strømsvigt vil energiforsyningselskabet blive kontaktet. Der er nødopluk i staldene og alarmer der straks påkalder en medarbejder.

### 1.9.6 BRAND

---

Ved brand tilkaldes brandvæsnet. Der er opsat pulverslukkere strategiske steder på ejendommen. Der iværksættes slukningsarbejde i det omfang det er forsvarligt. Dyr forsøges reddet ud.

## **1.10 GRÆNSEOVERSKRIDENDE VIRKNINGER PÅ MILJØET**

Det vurderes, at der ingen grænseoverskridende virkninger er fra landbruget, da der er > 100 km til den tyske grænse.

Det vurderes, at der ikke vil være luftbåren forurening eller gener, der vil kunne påvirke nabolande.

## **1.11 HUSDYRBRUGETS OPHØR**

Ved husdyrbrugets ophør, rengøres stalde- og gødningsopbevaringsanlæg. Evt. nedbrydning af stalde og fortank/gyllebeholder vil ske i henhold til gældende regler.

Der er ikke truffet foranstaltninger for forebyggelse af forurening ved virksomhedens ophør, da virksomheden ikke forventes lukket. Desuden vil en evt. forurening kun kunne stamme fra håndtering af gylle. Eftersom dette er lagt i faste rammer, anses det ikke for hensigtsmæssigt at foretage yderlige.