

**Godkendelse efter § 16 a  
af husdyrbruget Faiskær**

**Voer Gade 1, Voer  
8950 Ørsted**

**Godkendelse af husdyrbrug i henhold til Bekendtgørelse af lov om husdyrbrug og anvendelse af gødning m.v. nr. 520 af 01/05/2019**

Ejer- og driftsforhold:

Husdyrbrugets navn:	Faiskær, Voer Gade 1, Voer, 8950 Ørsted
Art:	Svinebrug
CVR nr.:	11751830
Matr. nr.:	15 b Voer By, Voer
Ejer af husdyrbruget:	Erik R. Jensen
Driftsansvarlig:	Erik R. Jensen
Godkendelsesparagraf:	16 a stk. 1
Tilsynsmyndighed:	Norrdjurs Kommune

Tidsfrister og perioder:

Miljøgodkendelsen offentliggøres den 18.01.2023.

Klagefristen udløber den 15.02.2023.

Søgsmålsfristen udløber den 18.07.2023.

Ansøgningen er modtaget den 27. april 2022.

Foroffentlighedsfase fra den 15.07.2022 til den 05.08.2022.

Høring fra den 06.12.2022 til den 13.01.2023.

Dato: 18. januar 2023

J.nr.: 22/7756

Skema nr.: 214265

Reference: Annette Jessen

Telefon: 89 59 40 01

E-mail: anje@norrdjurs.dk

Kvalitetssikring: Søren Kepp Knudsen

# INDHOLDSFORTEGNELSE

## *Læsevejledning*

<b>1. Resume</b> .....	<b>6</b>
<b>2. Godkendelse</b> .....	<b>7</b>
<b>2.1. Godkendelsespligt</b> .....	<b>7</b>
Tidligere godkendelser .....	8
<b>2.2. Ansøgning, tilsyn og revurdering</b> .....	<b>8</b>
<b>3. Vilkår</b> .....	<b>9</b>
<b>3.1. Vilkår til ibrugtagelse af godkendelsen</b> .....	<b>9</b>
<b>3.2. Vilkår til stalde og produktioner</b> .....	<b>9</b>
3.2.1. Stalde.....	9
3.2.2. Produktioner.....	9
3.2.3. Miljøteknologi.....	12
<b>3.3. Husdyrgødning</b> .....	<b>12</b>
<b>3.4. Management</b> .....	<b>13</b>
3.4.1. Management.....	13
3.4.2. Energi- og vandforbrug .....	14
<b>3.5. Forurening</b> .....	<b>14</b>
3.5.1. Restvand.....	14
3.5.2. Affald .....	14
3.5.3. Kemikalier.....	14
<b>3.6. Nabopåvirkning</b> .....	<b>15</b>
3.6.1. Lugt .....	15
3.6.2. Støj .....	15
3.6.3. Lys.....	16
3.6.4. Fluer og skadedyr.....	16
3.6.5. Støv .....	16
3.6.6. Transport .....	16
<b>3.7. Ophør</b> .....	<b>16</b>
<b>3.8. Øvrige</b> .....	<b>16</b>
<b>4. Miljøkonsekvensrapport</b> .....	<b>17</b>
<b>5. Miljøvurdering</b> .....	<b>30</b>
<b>5.1. Ibrugtagelse af godkendelsen</b> .....	<b>30</b>
<b>5.2. Stalde og produktioner</b> .....	<b>30</b>
5.2.1. Lokalisering .....	30
5.2.2. Alternative løsninger .....	30
5.2.3. Produktioner.....	30
5.2.4. Afstande .....	30
<b>5.3. Husdyrgødning</b> .....	<b>31</b>
<b>5.4. Bedste tilgængelige teknik/rekere teknologi/optimering</b> .....	<b>31</b>
5.4.1. BAT ammoniak.....	31
<b>5.5. Management</b> .....	<b>32</b>

<b>5.6.</b>	<b>Forurening</b> .....	<b>33</b>
<b>5.7.</b>	<b>Nabopåvirkning</b> .....	<b>33</b>
5.7.1.	Lugt .....	33
5.7.2.	Øvrige nabogener .....	34
<b>5.8.</b>	<b>Naturområder</b> .....	<b>34</b>
<b>5.9.</b>	<b>Habitatvurdering</b> .....	<b>34</b>
<b>5.10.</b>	<b>Bilag IV-arter</b> .....	<b>35</b>
<b>5.11.</b>	<b>Ophør</b> .....	<b>35</b>
<b>6.</b>	<b>Offentlighed, høring og klage</b> .....	<b>36</b>
6.1.1.	Offentlighed og høringer .....	36
<b>7.</b>	<b>Liste over sagens bilag</b> .....	<b>37</b>

## LÆSEVEJLEDNING

I miljøgodkendelsen er rammerne for den godkendte produktion beskrevet.

Første kapitel er et resumé, som beskriver det ansøgte projekt.

Andet kapitel indeholder selve godkendelsen og beskriver de generelle forhold omkring den.

I tredje kapitel er der stillet vilkår for at sikre, at ændringen og produktionen kan foregå uden at miljøet og omgivelserne påvirkes væsentligt.

Fjerde kapitel er en miljøkonsekvensrapport, som er indsendt af ansøgers konsulent. Rapporten indeholder de oplysninger og vurderinger, som ansøger og dennes konsulent har afgivet i forbindelse med ansøgningen.

I femte kapitel findes Norddjurs Kommunes sammenfattende miljøvurdering af det ansøgte projekt, herunder hvordan krav til anvendelse af bedst tilgængelig teknologi (BAT) er opfyldt. Kapitlet indeholder også en vurdering af den indsendte miljøkonsekvensrapport i forhold til miljøpåvirkning og en vurdering af, hvordan de stillede vilkår sikrer, at produktionen kan foregå uden væsentlig påvirkning af miljøet og omgivelserne.

Sjette kapitel indeholder oplysninger om offentlighed, høringer og klagemulighed. Klagevejledning findes på bilag 6.

Liste over bilag findes i kapitel 7.

# 1. RESUME

Denne miljøgodkendelse gælder for husdyrbruget Faiskær beliggende Voer Gade 1, Voer, 8950 Ørsted

Ved miljøgodkendelsen er der givet godkendelse til en ændring af husdyrproduktionen fra en godkendt produktion af 715 søer, 26.000 smågrise, 400 polte og 2.000 slagtesvin til regulering efter produktionsareal (stipladsmodellen). Der godkendes et samlet produktionsareal på 4002 m<sup>2</sup>, svarende til det nuværende produktionsareal.

I godkendelsen kan ansøger vælge mellem 2 scenarier for at opfylde BAT-kravet til ammoniakemission. I scenarie 1 fortsættes der uændret med gyllekøling i flere af staldene. I scenarie 2 reduceres driftstiden for gyllekølingsanlægget og 2 gyllebeholdere forsynes med fast overdækning.

Projektet medfører ingen ændringer i de beregnede lugtgener og naturpåvirkning.

Norrdjurs Kommune meddeler dispensation fra genekriterierne for lugtemission jf. husdyrgodkendelsesbekendtgørelsens § 33 (50 % reglen)

For at opnå miljøgodkendelse har Norrdjurs Kommune stillet en række vilkår til anlægget og driften, herunder vilkår om fortsat drift af gyllekølingsanlæg i flere af staldene.

For at kommunen har kunnet vurdere, hvilke vilkår der har været nødvendige, har ansøgers konsulent udarbejdet en miljøkonsekvensrapport. Sammen med det elektroniske ansøgnings-skema på husdyrgodkendelse.dk er miljøkonsekvensrapporten brugt af kommunen til fastsættelse af vilkårene.

## 2. GODKENDELSE

Norrdjurs Kommune godkender hermed husdyrbruget Faiskær.

Godkendelsen omfatter husdyrbruget med tilknyttede aktiviteter på ejendommen Voer Gade 1, Voer, 8950 Ørsted. Til ejendommen er tilknyttet husdyrproduktion vedrørende CHR nr. 87685.

Godkendelsen omfatter de miljømæssige forhold, der er beskrevet i:

- Bekendtgørelse af lov om husdyrbrug og anvendelse af gødning m.v. nr. 520 af 01/05/2019
- Bekendtgørelse om godkendelse og tilladelse m.v. af husdyrbrug nr. 2225 af 27/11/2021
- Bekendtgørelse om miljøregulering af dyrehold og om opbevaring af gødning nr. 2243 af 29/11/2021

Ejeren er selv ansvarlig for at indhente øvrige fornødne godkendelser eller tilladelser, herunder byggetilladelse og afledningstilladelse til regnvand og sanitært spildevand.

Der gøres opmærksom på, at husdyrbruget til enhver tid skal overholde gældende regler i love og bekendtgørelser - også selvom disse regler eventuelt måtte være skærpede i forhold til denne godkendelse. F.eks. skal den til enhver tid gældende husdyrgødningsbekendtgørelse overholdes.

Da godkendelsen ikke medfører ændringer i produktionen, regnes afgørelsen som være taget i brug, når den er offentliggjort.

Hvis udnyttelsen af miljøgodkendelsen ophører helt eller delvis i 3 på hinanden følgende år, bortfalder den del, der ikke har været udnyttet de seneste 3 år. Et produktionsanlæg anses som værende udnyttet, når mindst 25 pct. af produktionsarealet har været driftsmæssigt udnyttet. Ved driftsmæssig udnyttelse forstås, at der på det pågældende areal produceres mindst 50 pct. af det mulige inden for rammerne af dyrevelfærdskrav eller andre relevante krav.

Med denne miljøgodkendelse følger 8 års retsbeskyttelse. Vilkårene kan dog til enhver tid ændres efter reglerne i lov om husdyrbrug og anvendelse af gødning m.v. §§ 39 og 40.

### 2.1. GODKENDELSESPLIGT

I det konkrete projekt er der ansøgt om at husdyrbruget overgår til ny regulering efter produktionsareal (stipladsmodellen) i de eksisterende stalde. Ansøger ønsker den nye godkendelse, som giver mere fleksibilitet i staldene. Ændringen er godkendelsespligtig. Projektet skal godkendes efter § 16 a i husdyrbrugsloven.

Husdyrbrug må ikke etableres, udvides eller ændres, før kommunen har haft lejlighed til at vurdere om ændringen kræver en tilladelse eller godkendelse.

Efterfølgende ændringer i produktionen, som er mere omfattende end det der tillades i godkendelsen, skal ligeledes godkendes, før de gennemføres. Sådanne ændringer må derfor først gennemføres, når kommunen har godkendt ændringen på baggrund af en anmeldelse eller i en ny miljøgodkendelse.

Eventuelt ejerskifte eller bortforpagtning skal meddeles tilsynsmyndigheden senest 1 måned efter, at det har fundet sted.

## TIDLIGERE GODKENDELSER

Husdyrbruget har en miljøgodkendelse efter § 12 i husdyrbrugsloven. Miljøgodkendelsen fra 2012 og tillæg til godkendelsen fra 2017 ophæves, når den nye miljøgodkendelse tages i brug.

## 2.2. ANSØGNING, TILSYN OG REVURDERING

Ansøgningen er indkommet til Norddjurs Kommune den 27. april 2022. Ansøgningen er indsendt via [www.husdyrgodkendelse.dk](http://www.husdyrgodkendelse.dk), der er et elektronisk ansøgningssystem, som beregner en lang række miljøpåvirkninger ud fra det produktionsanlæg og de mulige dyretyper der indtastes. Beregningerne ligger sammen med ansøgeres kompetente rådgivers miljøkonsekvens rapport til grund for miljøgodkendelsen. Disse beregninger og vurderinger er herefter blevet behandlet af Norddjurs Kommune således, at hvis det ansøgte projekt ville medføre uacceptable påvirkninger, så er der stillet vilkår, så miljøet og omgivelserne tilgodeses.

Efterfølgende vil kommunen løbende føre tilsyn med, at produktionen følger de vilkår, som fremgår af godkendelsen.



### 3. VILKÅR

I det følgende anføres hvilke vilkår der er gældende for godkendelsen.

Alle vilkårene oplyses uden beskrivelse. Begrundelse og beskrivelse findes i miljøkonsekvensrapporten og i afsnittet om miljøvurdering.

#### 3.1. VILKÅR TIL IBRUGTAGELSE AF GODKENDELSEN

Godkendelsen må udnyttes, når den er offentliggjort, og alle vilkår til godkendelsen skal efterleves, så snart udnyttelse af godkendelsen påbegyndes.

1. Gyllekølingsanlæg skal være i drift, når denne godkendelse tages i brug.
2. Inden driftstiden på gyllekølingsanlægget reduceres (scenarie 2), skal der være etableret fast overdækning på de to største gyllebeholdere.

#### 3.2. VILKÅR TIL STALDE OG PRODUKTIONER

##### 3.2.1. STALDE

Produktionen foregår i 7 eksisterende stalde/staldafsnit: En slagtesvine-/poltestald fra henholdsvis 1987 og 1995, en fare-/smågrisestald fra 2003, en drægtighedsstald fra 2003 med et polteafsnit fra 2014 og en smågrisestald fra 2014.

3. Staldene skal være indrettet med de staldsystemer, dyretyper og miljøteknologi, der er anført under produktioner pkt. 3.2.2

##### 3.2.2. PRODUKTIONER

Nuværende og godkendte produktionsarealer er anført i tabellerne herunder.

##### Nuværende produktion

Dyretype og staldsystem for nuværende drift	Staldafsnit nr. jf. ansøgning	Størrelse, total, m <sup>2</sup>	Produktionsareal, m <sup>2</sup>	Evt. miljøteknologi og effekt	Effekt miljøteknologi	Ammoniakemission, kg NH <sub>3</sub> -N/år
Smågrise. Toklimastald, delvis spaltegulv	1 - Smågrisestald	1232	919	Gyllekøling	Lugt: 0 % NH <sub>3</sub> : 8,4 %	471,4
Søer, golde og drægtige. Løsgående dybstrøelse	2 - Drægtighedsstald	1813	92	-	-	128,8

Dyretype og staldsystem for nuværende drift	Staldafsnit nr. jf. ansøgning	Størrelse, total, m <sup>2</sup>	Produktionsareal, m <sup>2</sup>	Evt. miljøteknologi og effekt	Effekt miljøteknologi	Ammoniakemission, kg NH <sub>3</sub> -N/år
Søer, golde og drægtige. Individuel opstaldning, delvis spaltegulv	2 - Drægtighedsstald	1813	254	Gyllekøling	Lugt: 0 % NH <sub>3</sub> : 8,4 %	302,5
Søer, golde og drægtige. Løsgående, delvis spaltegulv	2 - Drægtighedsstald	1813	814	Gyllekøling	Lugt: 0 % NH <sub>3</sub> : 8,4 %	894,7
Slagtesvin. Delvist spaltegulv, 50-75 % fast gulv	3 - Polteafsnit	173	134	-	-	187,6
Søer, diegivende. Kassestier, fuldspaltegulv	4 - Farestald	1456	893	Gyllekøling	Lugt: 0 % NH <sub>3</sub> : 8,4 %	1063,4
Smågrise. Toklimastald, delvis spaltegulv	5 - Smågrise-stald	591	428	-	-	239,7
Slagtesvin. Drænet gulv + spalter (33-67 %)	6 - Polte-stald	228	51	-	-	117,3
Slagtesvin. Delvis spaltegulv, 25-49 % fast gulv	7 - Slagtesvin	670	417	Gyllekøling	Lugt: 0 % NH <sub>3</sub> : 8,4 %	725,7

### Godkendt produktion

Dyretype og staldsystem for ansøgt drift	Staldafsnit nr. jf. ansøgning	Størrelse, total, m <sup>2</sup>	Produktionsareal, m <sup>2</sup>	Evt. miljøteknologi og effekt	Effekt miljøteknologi	Ammoniakemission, kg NH <sub>3</sub> -N/år
Smågrise. Toklimastald, delvis spaltegulv	1 - Smågrise-stald	1232	919	Gyllekøling	Lugt: 0 % <b>Scenarie 1:</b> NH <sub>3</sub> : 8,4 % <b>Scenarie 2:</b> NH <sub>3</sub> : 1,3 %	<b>Scenarie 1:</b> 471,4 <b>Scenarie 2:</b> 508,0
Søer, golde og drægtige. Løsgående dybstrøelse	2 - Drægtighedsstald	1813	92	-	-	128,8

Dyretype og staldsystem for ansøgt drift	Staldafsnit nr. jf. ansøgning	Størrelse, total, m <sup>2</sup>	Produktionsareal, m <sup>2</sup>	Evt. miljøteknologi og effekt	Effekt miljøteknologi	Ammoniakemission, kg NH <sub>3</sub> -N/år
Søer, golde og drægtige. Individuel opstaldning, delvis spaltegulv	2 - Drægtighedsstald	1813	254	Gyllekøling	Lugt: 0 % <b>Scenarie 1:</b> NH <sub>3</sub> : 8,4 % <b>Scenarie 2:</b> NH <sub>3</sub> : 1,3 %	<b>Scenarie 1:</b> 302,5 <b>Scenarie 2:</b> 325,9
Søer, golde og drægtige. Løsgående, delvis spaltegulv	2 - Drægtighedsstald	1813	814	Gyllekøling	Lugt: 0 % <b>Scenarie 1:</b> NH <sub>3</sub> : 8,4 % <b>Scenarie 2:</b> NH <sub>3</sub> : 1,3 %	<b>Scenarie 1:</b> 894,7 <b>Scenarie 2:</b> 964,2
Slagtesvin. Delvist spaltegulv, 50-75 % fast gulv	3 - Polteafsnit	173	134	-	-	187,6
Søer, diegivende. Kassestier, fuldspaltegulv	4 - Farestald	1456	893	Gyllekøling	Lugt: 0 % <b>Scenarie 1:</b> NH <sub>3</sub> : 8,4 % <b>Scenarie 2:</b> NH <sub>3</sub> : 1,3 %	<b>Scenarie 1:</b> 1063,4 <b>Scenarie 2:</b> 1145,9
Smågrise. Toklimastald, delvis spaltegulv	5 - Smågrise-stald	591	428	-	-	239,7
Slagtesvin. Drænet gulv + spalter (33-67 %)	6 - Poltestald	228	51	-	-	117,3
Slagtesvin. Delvist spaltegulv, 25-49 % fast gulv	7 - Slagtesvin	670	417	Gyllekøling	Lugt: 0 % <b>Scenarie 1:</b> NH <sub>3</sub> : 8,4 % <b>Scenarie 2:</b> NH <sub>3</sub> : 1,3 %	<b>Scenarie 1:</b> 725,7 <b>Scenarie 2:</b> 782,0

- Der må til enhver tid ikke være mere end 2000 slagtesvin og polte på adressen, og staldene må maksimalt være indrettet til 2000 stipladser til slagtesvin/polte.
- Der må til enhver tid ikke være mere end 750 søer på adressen og staldene må maksimalt være indrettet til 750 stipladser til søer.
- Der må på intet tidspunkt opholde sig flere dyr i anlægget end der er tilladt i henhold til dyreværnsloven.

7. Der må ikke opstaldes dyr på produktionsarealer, som ikke er medtaget i denne godkendelse.
8. De til staldafsnittet anførte miljøteknologier skal til enhver tid være fungerende.

### 3.2.3. MILJØTEKNOLOGI

#### Indretning og drift

9. Gyllekanalerne i stald 1 (420 m<sup>2</sup>), stald 2 (917 m<sup>2</sup>), stald 4 (881 m<sup>2</sup>) og stald 7 (206 m<sup>2</sup>) - i alt 2424 m<sup>2</sup> - skal være forsynet med køleslanger, der forbindes med en eller flere varmpumper.
10. Varmepumperne skal til sammen levere en årlig køleydelse på mindst 221.685 kWh (scenarie 1), dog kan den årlige køleydelse reduceres til mindst 34.164 kWh, hvis der er fast overdækning på de to største gyllebeholdere (scenarie 2).
11. Varmepumperne skal være forsynet med en timetæller til dokumentation af årlig driftstid.
12. Gyllekølingsanlæggene skal være forsynet med et trykovervågningssystem, en alarm samt en sikkerhedsanordning, der i tilfælde af lækage stopper gyllekølingsanlægget. Gyllekølingsanlægget må ikke kunne genstarte automatisk.
13. Vedligeholdelse af gyllekølingsanlæg skal ske i overensstemmelse med producentens vejledning. Vejledningen skal opbevares på husdyrbruget.
14. Ved udskiftning af varmpumper, skal dokumentation for køleeffekt på gyllekølingsanlæg indsendes til tilsynsmyndigheden før anlægges tages i drift.

#### Egenkontrol

15. Der skal indgås en skriftlig aftale med en godkendt montør med VPO certifikat eller tilsvarende certificering om kontrol og service af gyllekølingsanlægget mindst én gang årligt. Den årlige kontrol skal som minimum bestå af følgende: - afprøvning og funktionssikring af trykovervågningssystemet, alarmerne samt sikkerhedsanordningen, kontrol af kølekredsens ydelse, aflæsning og registrering af driftstimer for hver varmpumpe med angivelse af den enkelte pumpe køleeffekt.)
16. Enhver form for driftsstop skal noteres i logbog med angivelse af årsag og varighed. Tilsynsmyndigheden skal underrettes ved driftsstop, der har en varighed på mere end en uge.
17. Registreringen fra logbogen, den skriftlige kontrolaftale, de årlige kontrolrapporter samt øvrige servicereporter, skal opbevares på husdyrbruget i mindst fem år og forevises på tilsynsmyndighedens forlangende.

### 3.3. HUSDYRGØDNING

Husdyrgødningen fra produktionen består af gylle og dybstrøelse. husdyrgødningen opbevares i følgende anlæg.

## Ansøgt Drift

Anlæg	Gødningstype	Overfladeareal	Miljøteknologi	Ammoniakemission
Gyllebeholder 1000 m <sup>3</sup>	Flydende	239 m <sup>2</sup>	-	95,5 kg NH <sub>3</sub> -N/år
Gyllebeholder 2000 m <sup>3</sup>	Flydende	502 m <sup>2</sup>	<b>Scenarie 1:</b> -  <b>Scenarie 2:</b> fast overdækning	<b>Scenarie 1:</b> 200,6 kg NH <sub>3</sub> -N/år  <b>Scenarie 2:</b> 100,3 kg NH <sub>3</sub> -N/år
Gyllebeholder 3500 m <sup>3</sup>	Flydende	841 m <sup>2</sup>	<b>Scenarie 1:</b> -  <b>Scenarie 2:</b> fast overdækning	<b>Scenarie 1:</b> 336,6 kg NH <sub>3</sub> -N/år  <b>Scenarie 2:</b> 168,3 kg NH <sub>3</sub> -N/år

18. Hvis gyllekølingen reduceres og scenarie 2 tages i anvendelse, skal de to største gyllebeholdere forsynes med fast overdækning i form af teltoverdækning med indvendigt skørt.
19. Åbning af teltdugene må kun ske i forbindelse med omrøring, tømning og udbringning af gylle.
20. Skader på teltoverdækningen skal repareres inden for en uge efter skadens opståen.
21. Såfremt en skade ikke kan repareres inden for en uge, skal der indgås aftale om reparation inden to hverdage efter skadens opståen. Tilsynsmyndigheden underrettes herom.
22. Det eksisterende læhegn mellem ejendommen og Voer - herunder læhegn omkring gyllebeholderne - skal bevares og vedligeholdes.
23. Håndtering af gylle skal foregå under opsyn, således at spild undgås, og der tages størst muligt hensyn til omgivelserne.
24. Gyllen må ikke læsses med fastmonteret pumpe på beholderen eller med traktorpumpe.

## 3.4. MANAGEMENT

### 3.4.1. MANAGEMENT

Den daglige drift har stor betydning for at reducere eventuelle gener fra et husdyrbrug. Godt landmandskab er derfor afgørende for, at husdyrbruget kan drives uden unødige gener for omgivelserne.

25. Et eksemplar af nærværende godkendelse skal til enhver tid være tilgængeligt for de personer, der har ansvaret for virksomhedens indretning og drift.
26. Der skal til stadighed tilstræbes en god staldhygiejne, herunder at stier og båse holdes tørre, samt at stalde, ventilations- og fodringsanlæg holdes rene.

### 3.4.2. ENERGI- OG VANDFORBRUG

27. Der skal være monteret målere, som registrerer el- og vandforbruget.

## 3.5. FORURENING

### 3.5.1. RESTVAND

28. Vand fra vask af maskiner og redskaber, hvorfra der kan forekomme gødningsrester eller rester af bekæmpelsesmidler, skal foregå på tæt betonplads med afløb til opsamlingsbeholder.

29. Der skal indhentes særskilt tilladelse, hvis tagvand ønskes afledt til dræn og vandløb.

### 3.5.2. AFFALD

For at minimere risiko for forurening fra affald og sikre bedst mulig genanvendelse skal affald håndteres efter de gældende retningslinjer fra Reno Djurs.

30. Affald skal opbevares på en måde, som ikke medfører forurening af omgivelserne, herunder jord, grundvand, vandløb eller luft.

31. Eventuelt farligt affald (f.eks. spildolie og kemikalieaffald) skal opbevares under tag, på tæt gulv og uden mulighed for afledning til kloak eller dræn. Der skal være en opkant omkring opbevaringspladsen, så spild fra den største beholder, der anvendes, kan tilbageholdes af opkanten.

32. Eventuelt farligt affald skal bortskaffes og anmeldes i henhold til det til enhver tid gældende regulativ for Norddjurs Kommune.

33. Affald skal sorteres efter type, opbevares, transporteres og bortskaffes i henhold til det til enhver tid gældende regulativ for Norddjurs Kommune.

### 3.5.3. KEMIKALIER

34. Opbevaring af diesel i overjordiske tanke skal til enhver tid ske i typegodkendt tank, som står overdækket på fast og tør bund, således at spild kan opsamles, og at der ikke er mulighed for afløb til jord, kloak, overfladevand eller grundvand.

35. Medicin og bekæmpelsesmidler på ejendommen skal opbevares uden mulighed for afledning af spild til kloak, dræn eller jord.

36. Oplag af olier og kemikalier skal opbevares således, at der ikke kan ske forurening af omgivelserne, herunder jord, grundvand, overfladevand, luft, kloak- eller regnvandssystem, hvis der skulle opstå spild. Oplaget skal være sikret mod påkørsel, hvor der forekommer fare for dette.

37. Olier og kemikalier skal opbevares på tæt bund, der er resistent overfor de oplag, der opbevares (eksempelvis betongulv) uden afløb til kloak, nedsivning eller overfladevand. Fliser og SF-sten anses ikke som tæt bund.

38. Oplagspladsen skal indrettes således, at indholdet af den største beholder, der opstilles på pladsen, kan tilbageholdes ved uheld - dvs. olie eller kemikalier må ikke kunne løbe i kloaksystemet, ud på jorden eller til overfladevand. Dette kan gøres ved at placere oplag på spildbakke eller indrette oplagspladsen med opkant, således at spild tilbageholdes på oplagspladsen.

### 3.6. NABOPÅVIRKNING

I det følgende stilles vilkår, der sikrer at naboer ikke påvirkes udover det som tillades i loven.

#### 3.6.1. LUGT

39. Husdyrholdet skal til enhver tid overholde det fastsatte produktionsareal, staldsystemer og godkendte dyretyper.

#### 3.6.2. STØJ

Husdyrbrugets bidrag til det ækvivalente, korrigerede støjniveau målt eller beregnet ved nærmeste beboelses opholdsareal må i intet punkt overstige:

Dag			
Mandag - fredag	Kl. 07.00 - 18.00	55 dB(A)	Referencetid 8 timer
Lørdag	Kl. 07.00 - 14.00	55 dB(A)	Referencetid 7 timer
Lørdag	Kl. 14.00 - 18.00	45 dB(A)	Referencetid 4 timer
Søn- og helligdage	Kl. 07.00 - 18.00	45 dB(A)	Referencetid 8 timer
Aften			
Alle dage	Kl. 18.00 - 22.00	45 dB(A)	Referencetid 1 time
Nat			
Alle dage	Kl. 22.00 - 07.00	40 dB(A)	Referencetid ½ time
Maksværdi (LpAmax)	Kl. 22.00 - 07.00	55 dB(A)	-

Støjens maksimalværdi må om natten ikke overstige 55 dB(A) ved boliger. Støjbelastningen er det ækvivalente, korrigerede støjniveau i dB(A) målt eller beregnet i punkter i 1,5 meters højde over terræn. Referencetiden er det mest støjbelastede tidsrum i perioden.

Brugen af landbrugsredskaber i marken er undtaget fra støjgrænserne.

40. Driften skal overholde de støjgrænser, der er beskrevet i tabellen ovenfor.

41. Husdyrbruget skal på tilsynsmyndighedens forlangende dokumentere, at vilkårene om støjgrænser i punkt 3.6.2 ikke overskrides, når virksomheden er i fuld, normal drift. Dokumentation skal kun omfatte de støjgrænser, der er relevante ifølge tilsynsmyndighedens vurdering af den konkrete sag. Husdyrbruget afholder selv omkostningerne til målingerne. Dokumentation kan forlanges ved begrundet mistanke, dog højst en gang om året.

42. Dokumentation for måling af støjniveau skal udføres efter en af nedenstående metoder:

- a. - beregninger af støjniveauet efter den nordiske beregningsmetode for ekstern støj fra virksomheder, der er beskrevet i Miljøstyrelsens vejledning nr. 5/1993, eller

- b. - måling af støjniveauet, som angivet i Miljøstyrelsens vejledning nr. 6/1984 eller beskrevet i Miljøstyrelsens orientering nr. 9/1997.
43. Beregning eller måling skal foretages af et laboratorium, der er akkrediteret eller certificeret til "Miljømålinger - ekstern støj".
44. Vurdering af støjgrænsens eventuelle overskridelse foretages ud fra støjvejledningen nr. 5/1984 eller orientering nr. 9/1997.

### 3.6.3. LYS

45. Udendørs lyskilder ved anlæggene skal påmonteres bevægelsescensor eller automatisk sluk-teknik. Udendørs lyskilder skal endvidere være afskærmet mod opadgående lysstråler.

### 3.6.4. FLUER OG SKADEDYR

46. Der skal til enhver tid foretages effektiv rottebekæmpelse.
47. Der skal foretages fluebekæmpelse i overensstemmelse med de af Aarhus Universitet, Institut for Agroøkologi, fastsatte retningslinjer.

### 3.6.5. STØV

Der er ikke stillet vilkår i forhold til støv.

### 3.6.6. TRANSPORT

48. Transporter af foder skal så vidt muligt ske i tidsrummet fra kl. 07:00 til kl. 18:00 på hverdage.

## 3.7. OPHØR

Hvis produktionen ophører, skal det sikres, at der ikke sker en efterfølgende forurening af jord og omgivelser.

49. Alle staldanlæg og anlæg til opbevaring af husdyrgødning skal tømmes og rengøres straks efter husdyrbrugets ophør.

## 3.8. ØVRIGE

50. Alle tiltag beskrevet i miljøkonsekvensrapporten skal overholdes.
51. Norddjurs Kommune skal straks underrettes, hvis der sker uheld, som medfører eller kan medføre en forurening af jord, kloak, overfladevand eller grundvand.



## 4. MILJØKONSEKVENSRAPPORT

Denne del er skrevet af ansøgers konsulent.



# Miljøkonsekvensrapport for husdyrbruget

**Faiskær  
Voer Gade 1  
8950 Ørsted**

**27/4 2022**

## Miljøkonsekvensrapport

*Efter hver overskrift eller underoverskrift er angivet, hvilket punkt i husdyrgodkendelsesbekendtgørelsens bilag oplysningerne er afgivet efter.*

### **Ikke-teknisk resumé (C3, D1, D2 og D3)**

Erik Revsbech Jensen ansøger Norddjurs kommune om en ændring af svineproduktionen på ejendommen Voer Gade 1, 8950 Ørsted  
Da ejendommens ammoniakemission overstiger 3500 kg N/år søges der efter §16a. Ejendommen er ikke et IE-brug.

Ejendommens nuværende godkendelse er en produktion af 715 søer, 26.000 smågrise, 400 polte og 2.000 slagtesvin.

Ansøger ønsker en ny godkendelse efter §16a, som giver mulighed for mere fleksibilitet i staldene.

Der foretages ikke bygningsmæssige ændringer på ejendommen.

#### Lugt:

Det ansøgte projekt har en uændret lugtbelastning, da produktionsarealet ikke udvides i forhold til nudriften. Dog overholdes den beregnede lugt til samlet bebyggelse ikke, hvorfor der søges efter 50 %-reglen for lugt. Ejendommen er også tidligere godkendt under anvendelse af 50 %-reglen.

#### Ammoniak:

Det ansøgte projekt opfylder både BAT-kravene til ammoniakemission og kravene til maksimal deposition af ammoniak på ammoniakfølsomme naturområder.

For at overholde det vejledende BAT-krav må den samlede årlige ammoniakfordampning fra stald og lager være højst 4.737 kg NH<sub>3</sub>-N. Den ansøgte produktion har en emission på 4.737 kg NH<sub>3</sub>-N, hvormed BAT er overholdt for den ansøgte produktion.

Nærmeste kategori 1-naturområde (Habitatnatur) har en totalbelastning på 0,0 kg N.

Nærmeste kategori 2-naturområde (overdrev) har en totalbelastning på 0,0 kg N.

Nærmeste kategori 3-naturområde (mose) har en merbelastning på 0,0 kg N i forhold til 8-års drift. Produktionen overholder således samtlige afskæringskriterier i forhold til ammoniak.

#### Transport:

Transport af gylle fra ejendommen forekommer primært i udbringningsperioden marts til maj samt september.

Hovedparten af transporterne sker indenfor normal arbejdstid.

BAT:

Produktionen lever op til kravene og vurderes at leve op til Bedste Anvendelig Teknologi.

Beskrivelse af teknologier til begrænsning af ammoniakfordampning:

Der er gyllekøling i sostaldene og en del af smågrisestaldene.

Alternative teknologier:

Da ejendommen opfylder det fastsatte krav til ammoniak er yderligere teknologier fravalgt.

0-alternativ:

Nul-alternativet for det planlagte projekt er at fortsætte den nuværende produktion på ejendommen af søer og smågrise.

Den ansøgte løsning er begrundet i mulighed for en mere fleksibel drift på ejendommen.

Samlet set vil projektet ikke i sig selv eller i kumulation med andre projekter, medføre en væsentlig belastning af miljøet.

Miljøkonsekvensrapporten er lavet af Rikke Skyum, Djursland Landboforening

## Oplysninger om husdyrbruget og det ansøgte

### Indretning og drift af anlæg m.m. (B1)

Anlæggets produktionsareal, staldsystem og dyretype fremgår af husdyregodkendelse.dk og er gengivet i tabellen herunder.

Plantegninger er vedlagt ansøgningen.

Stald-nr.	Staldtype	Dyretype	Produktionsareal (m <sup>2</sup> )
1	Toklimastald Delvist spaltegulv	Smågrise	919
2	Individuel opstaldning, Delvist spaltegulv	Søer, drægtige	254
	Løsgående, Dybstrøelse		92
	Løsgående, Delvist spaltegulv		814
3	Delvist spaltegulv, min. 50 % fast gulv	Slagtesvin	134
4	Kassestier, Fuldspaltegulv	Søer, diegivende	893
5	Toklimastald Delvist spaltegulv	Smågrise	428
6	Drænet gulv	Polte	51
7	Delvist spaltegulv, min. 25 % fast gulv	Slagtesvin	417

Der er ingen biaktiviteter på ejendommen.

### **Anlægsarbejder, bygningsændringer m.m. (B2)**

Der foretages ingen bygningsmæssige ændringer på ejendommen.

### **Forhold til andre husdyrbrug (B3)**

Anlægget er hverken teknisk, forureningsmæssigt eller driftsmæssigt forbundet med andre husdyrbrug.

### **Beliggenhed og omgivelser (B4)**

I husdyrgodkendelse.dk er angivet afstande til naboer, skel, vej mm. jf. husdyrlovens § 6 og § 8.

Afstande § 6 (fra nærmeste staldafsnit):

Område	Afstand, meter	Beskrivelse	Afstands-krav, meter
Eksisterende eller ifølge kommuneplanens fremtidige byzone eller sommerhusområde	3.850	Ørsted	50
Lokalplan er udlagt til boligfor- mål, blandet bolig og er- hvervsformål eller med henblik på beboelse, institutioner, rekreative formål og lign.	235	Voer	50
Nabobeboelse uden land-brugspligt	235	Voer Gade 2a	50

Afstande § 8 (fra nærmeste staldafsnit):

	Afstandskrav (m)	Aktuel afstand (m)
Ikke-almene vandforsyningsanlæg	Min. 25	< 25
Almene vandforsyningsanlæg	Min. 50	3.118
Vandløb, herunder dræn og søer	Min. 15	190
Offentlig vej og privat fællesvej	Min. 15	136
Levnedsmiddelvirksomhed	Min. 25	Ingen
Beboelse på samme ejendom	Min. 15	33
Naboskel	Min. 30	15

Som det ses overholdes afstandskrav til naboskel ikke. Da der er tale om eksisterende staldanlæg, hvor der ikke foretages ændringer beskrives dette forhold ikke nærmere.

#### Landskabs- og planmæssige forhold

Der er tale om et eksisterende husdyrbrug, som er beliggende i det åbne land i et område med spredt bebyggelse. Området er præget af dyrkede marker med spredte småbiotoper.

Eventuelle ændringer i produktionen foregår i de eksisterende bygninger, hvorfor der ikke er redegjort nærmere for påvirkning af landskabet. Projektet medfører ikke ændringer i oplevelsen af anlægget i landskabet, og vil ikke stride mod de planmæssige hensyn, der er opregnet nedenfor.

Anlægget er placeret inden for øvrige områder og zoner:

	Ja	Nej
Naturområder med særlige beskyttelsesinteresser mv.:		X
Bevaringsværdige landskaber		X
Geologiske bevaringsværdier	X	
Værdifulde kulturmiljøer		X
Kystnærhedszonen:	X	
Lavbundsarealer		X
Skovrejsningsområder:		X
Sø- og å-beskyttelseslinje:		X
Kirkebyggelinje:		X
Fortidsmindebeskyttelseslinje:		X
Fredede områder:		X

### Ammoniakemission (B5)

Den samlede ammoniakemission fra stalde og gødningslagre er beregnet til 4.737 kg NH<sub>3</sub>-N pr. år.

Afstande til nærmeste naturområder fra nærmeste stalde er følgende:

Naturkategori	Afstand meter	Beskrivelse	Totaldep. (kg NH <sub>3</sub> -N/år)	Merdepos. 8-års drift (kg NH <sub>3</sub> -N/år)	Merdepos. nudrift (kg NH <sub>3</sub> -N/år)
Kategori 1-natur	3.404	Habitatnatur	0,0	0,0	0,0
Kategori 2-natur	3.832	Overdrev	0,0	0,0	0,0
Kategori 3-natur	1.308	Mose	0,2	0,0	0,0

Den omkringliggende beskyttede natur vurderes ikke at blive påvirket som følge af det ansøgte projekt.

### Lugtemission (B6)

Lugtemission og geneafstande fremgår af husdyrgodkendelse.dk

De beregnede afstande ses også i nedenstående tabel.

Bebyggelse	Kumulation	Ukorrigeret geneafstand (m)	Korrigeret geneafstand (m)	Vægtet gennemsnitsafstand (m)
Enkelt bolig Voer Gade 2a	0	198,6	198,6	359,1
Samlet bebyggelse Voer	1	489,5	538,4	359,2
Byzone/sommerhuse Ørsted	0	668,2	668,2	3.969,3

Boligerne på ejendomme med landbrugspligt er ikke omfattet af det generelle beskyttelsesniveau. Det vil sige, at de ikke indgår i vurdering af, om der ligger enkeltboliger eller samlet bebyggelse inden for de beregnede geneafstande.

Det ansøgte projekt har en uændret lugtbelastning, da produktionsarealet ikke udvides i forhold til nudriften. Dog overholdes den beregnede lugt til samlet bebyggelse ikke, hvorfor der søges efter 50 %-reglen for lugt. Ejendommen er også tidligere godkendt under anvendelse af 50 %-reglen.

## Emissioner og genepåvirkninger (B7)

### Støj Støjklider:

Støj kan forekomme fra ventilationsanlæg.

### Tiltag mod støjklider:

Ventilationsanlægget er optimeret og renholdes.

### Lys

Der er lys i staldene efter behov. Der er udendørs lys ved døre og porte.

Der er ikke belysning, skygger eller reflekser der generer naboer.

### Fluer og skadedyr

Der bruges generelt følgende virkemidler mod fluer, rotter og mus:

Der holdes orden og ryddeligt.

Gulve er fejtet.

Der er abonnementsaftale vedrørende rottebekæmpelse.

### Fluegener:

Husdyrgødningen på anlægget er gylle, der opbevares i gyllebeholdere.

Bekæmpelse af fluer foregår med rovfluer (biologisk bekæmpelse) og/eller kemi. Der laves grundig rengøring af stalde.

### Foderopbevaring

Foder opbevares i indendørs siloer.

### Støv

Der kan forekomme støv i forbindelse med:

Transport på grusvej og pladser

Fyldning af siloer

Ventilationsluft

Foderhåndtering

### Genebegrænsende foranstaltninger:

Foder opbevares i tætte siloanlæg.

Siloer, rør og slanger tjekkes jævnlig for utætheder. Langsom kørsel når det støver.

Der forventes ikke væsentlig grad af støvafvigelse til omgivelserne under normal drift.

### Transport

Transport sker via adgang til den offentlige vej Voer Gade. Herunder ses det forventede antal årlige transporter.

	Antal/år	Bemærkninger
Foder	52	-
Afhentning af grise	78	1,5 gang ugentligt
DAKA	104	2 gange ugentligt
Husdyrgødning	13 dage årligt	Der køres gylle fra morgen til aften
Olie og øvrige hjælpestoffer	52	-

Hovedparten af transporten sker indenfor normal arbejdstid.

#### Egenkontrol

Gødningsbeholdere følger reglerne for kontrol min. hvert 10 år.  
En gang årligt udarbejdes "Gødnings- og husdyrindberetning",  
Overvågning af vand og strømforbrug  
Logbog over flydelag

Projektet vurderes ikke ville give anledning til væsentlige gener for de omkringboende.

#### **Risikoelementer vedrørende miljøforhold (B7)**

Risici og håndtering:

##### Brand

Kan opstå som følge af fejl i elinstallationer og medføre risiko for udslip af giftige stoffer. Dette søges undgået ved at vedligeholde el-udstyr og undgå adfærd, der kan beskadige ledninger og elektriske hjælpemidler.

##### Gylleudslip

Der kan forekomme gylleudslip ved påkørsel af gyllebeholder, ved at en gyllebeholder, gyllekanaler eller pumpeledninger er utætte, eller ved at en gylletank kan sprænge.  
Kan medføre nedsvivning af gylle til grundvand, eller afstrømning af gylle til vandløb fra frosne marker eller efter ekstrem nedbør. Kan desuden give spild i forbindelse med læsning af gyllevogne.

Risiko for gylleudslip forsøges minimeret ved at:

Der er ryddet op, hvor der arbejdes.

Medarbejdere får god instruktion.

Bygninger og maskiner vedligeholdes.

Der er gode adgangs- og transportveje.

Gylleanlæg holdes i orden, og pumpning af gylle overvåges

Børn og fremmede har ikke adgang til betjening af gyllepumper mm.

Der gennemføres de lovpligtige 10-årskontroller, hvor gylletankene kontrolleres af særligt uddannet personale

##### Udslip af miljøskadelige stoffer

Hvor der opstår uheld med risiko for udslip af skadelige stoffer, kontaktes kommunens miljøberedskab. Hvor der er overhængende fare alarmeres alarmcentralen på telefon 112.

##### Kemikalier

Forskellige hjælpemidler som rengørings- og desinfektionsmidler til staldrengøring, konserveringsmidler til foderbrug, medicin og andre hjælpestoffer, der kan udgøre en miljørisiko, håndteres og opbevares, så der ikke kan ske en utilsigtet udledning til miljøet.

##### Pesticider og sprøjteudstyr

Pesticider opbevares i lukket rum i maskinhuset.

Påfyldning af sprøjte sker på fast plads med afløb til fortank.

Sprøjtning foretages af personer med sprøjtecertifikat.

Midlerne håndteres efter forskrifterne og der bruges relevant beskyttelsesudstyr (f.eks. maske, handsker, dragt).

Der findes opsugende materialer (kattegrus, savsmuld mv.) i maskinhuset til anvendelse ved spild af kemikalier.

##### Beskrivelse af gener i forbindelse med uheld

Forurening af vandmiljø.



## Affaldsproduktion og ressourceforbrug (B8)

### Energiforbrug

Herunder redegøres for det forventede energiforbrug på ejendommen.

(normalt)	kwh
Elforbrug til lys / opvarmning / maskiner	300.000 kWh

Elforbruget i svinestalde går primært til ventilation, belysning og drift af teknisk udstyr.

### Vandforbrug

Der anvendes drikkekar i stedet for ventiler. Derved reduceres vandforbruget.

Bedriftens drikkevandsinstallationer rengøres og efterses jævnligt med henblik på at undgå spild. Vandforbruget registreres.

Evt. lækager identificeres og repareres hurtigst muligt.

Der forventes et årligt vandforbrug på 10.000 m<sup>3</sup>.

Den væsentligste andel af vandforbruget er drikkevand til dyrene, som der ikke spares på, da dyrenes vandbehov skal dækkes. Det tilstræbes at minimere spild ved anvendelse af drikkekar i stedet for ventiler.

### Spildevand

Beskrivelse af spildevandsafledning:

Vaskevand fra stalde indgår i gyllemængden, og ledes til gyllebeholder. Sanitært spildevand ledes til septiktank.

### Affald

Animalsk affald:

Bortskaffelse: Der er afhentning efter behov, afhængig af dyretype og udetemperatur. Leveres til autoriseret destruktionsanstalt (DAKA).

Udlevering: Døde dyr opbevares under beskyttelseskappe.

Veterinært affald:

Omfatter medicinrester og medicinsk udstyr i form af brugte sprøjter og kanyler.

Medicinrester, kanyler og tomme medicinflasker afleveres til kommunal modtagestation eller dyrlæge.

Fast, ufarligt affald:

Husholdningsaffald afhentes af dagrenovation. Glas, herunder tomme medicinflasker afleveres på kommunal genbrugsplads. Pap, papir og erhvervsmæssigt småt brændbart affald, fx plastik, træaffald og skyllede pesticiddunke afleveres på genbrugsplads.

Kemisk emballageaffald:

Stammer hovedsageligt fra sprøjtemidler til markbruget, rengørings- og desinfektionsmidler samt i mindre mængder eventuelt fra olieholdige specialprodukter, maling m.m. Bortskaffes gennem kommunalt godkendte/anviste ordninger.

Olie- og kemikalieaffald:

Spildolie opbevares i 200 l tromle i maskinhus..

Andet kemikalieaffald i form af malingsrester og andre olieholdige produkter samt specialrengøringsmidler til rensning af maskiner vil normalt kun forekomme i begrænsede mængder.

Bortskaffes gennem kommunalt godkendte/anviste ordninger.

Rengørings- og desinfektionsmidler anvendt til staldrengøringsarbejder er generelt hurtigt nedbrudte. Alle indkøbte mængder forventes anvendt, hvorved restmængder normalt ikke vil forekomme.

Sprøjtemiddelrester markbrug:

Sprøjtemiddelsrester og emballage opbevares i aflåst rum. Egentlige rester af sprøjtemidler bruges året efter. Rester der ikke kan anvendes afleveres på genbrugsstationen.

Den årlige affaldsmængde af emballage vil afhænge af sprøjtemidlernes form og varierer derfor fra år til år. Emballagen skylles tre gange og smides væk i dagsrenovation.

Andet farligt affald:

Lysstofrør, lavenergipærer, batterier afleveres på kommunal modtagestation.

#### Valg af BAT til ammoniakreduktion (B9)

Ammoniakfordampningen fra anlægget i forbindelse med projektet er på 4.737 kg i ansøgt drift, og det samlede vejledende ammoniaktab ved anvendelse af BAT er 4.737 kg/N.

Den vejledende emissionsgrænseværdi vurderes derfor overholdt.

Det samlede BAT-niveau for anlægget er beregnet ud fra følgende forudsætninger:

Stald	Nyt (inkl.renoveret) staldafsnit	Eksisterende staldafsnit	Eksisterende staldafsnit, BAT-krav fastsat i tidligere afgørelse	Ikke realiseret staldafsnit, BAT-krav fastsat i tidligere afgørelse
1			X	
2			X	
3			X	
4			X	
5			X	
6			X	
7			X	

#### Grænseoverskridende virkninger (B10)

Det er vurderet at det udelukkende er produktionens emission af ammoniak der potentielt kan have en grænseoverskridende virkning. Det er dog vurderet at ammoniakemissionen har et niveau og en karakter, hvor hovedparten af emissionen vil påvirke lokalområdet mest og kun mindre del af emissionen vil bidrage til baggrundsbelastningen i omkringliggende lande.

#### Husdyrbrugets ophør (C1)

Ved husdyrholdets ophør foretages følgende:

Gyllebeholdere, fortank og gyllekanaler tømmes og rengøres

Fodersiloer/foderrum tømmes og rengøres

Staldafsnit tømmes og rengøres

Halmstakke fjernes

Olietanke tømmes

Døde dyr fjernes  
Kemikalier/medicin bortskaffes efter Kommunens affaldsregulativ  
Omkringliggende arealer vedligeholdes  
Rotter, mus og fluer bekæmpes

Endeligt indsendes indenfor 4 uger efter ophør en risikovurdering med hensyn til menneskers sundhed og miljøet.

## **BAT - Bedste tilgængelige teknik (C2)**

### Management

BAT inden for management/godt landmandskab er i BREF (referencedokument for bedste tilgængelige teknikker, der vedrører intensiv fjerkræ- og svineproduktion) defineret på en række områder. Det drejer sig bl.a. om områder som træning og uddannelse af medarbejdere, registrering af vand- og energiforbrug, foderforbrug, affaldsproduktion, samt anvendelse af husdyrgødning og handels- gødning. Det er BAT at udarbejde gødningsplaner, have en beredskabsplan samt et miljøledelsessystem, der opfylder betingelser i husdyrgødningsbekendtgørelsens § 42, stk. 2.

Medarbejderne instrueres omkring:

Dyrenes sundhed og velfærd. Der er sundhedsaftale med en dyrlæge.  
Foder og hygiejne  
Medicinanvendelse

### Affaldshåndtering

Anvendelse af rengøringsmidler

Betjening, vedligehold og kontrol af udstyr: drikkevand, foder, ventilation, gylleanlæg.

Eksempler: Daglig kontrol af ventilation. Drikkevandsanlæg kontrolleres daglig og evt. utætheder reparerer hurtig.

Øvrig management:

Driftsansvarlige og ansatte deltager løbende i ERFA og /eller udviklingsmøder.

Der føres regnskab med vand- og energiforbrug via årlige opgørelser fra leverandører.

Der udarbejdes gødningsregnskab og redegøres for udbringning af handels- og husdyrgødning.

Planer for håndtering af uheld og ulykker er beskrevet i husdyrbrugets beredskabsplan.

Udstyr der anvendes på ejendommen i produktionen reparerer og vedligeholdes efter behov.

Området omkring ejendommen holdes ryddeligt og rent.

Området omkring siloer og foderanlæg rengøres jævnligt, for at undgå uhygiejniske forhold.

Udbringning af gylle foregår primært i dagtimerne og ikke på søn- og helligdage

Arbejdsplanlægning:

De faste opgaver er inddelt i daglige-ugentlige-månedlige-årliche opgaver.

Udenomsarealer:

Der holdes ryddeligt på pladser og veje.

Staldhygiejne:

Sundhed og trivsel er vigtigt for en god økonomi og lav emission af lugt, NH<sub>3</sub>, fosfor og kvælstof. Derfor er der fokus på rengøring og desinficering i staldafsnittene, rengøring, antal grise i stierne, god ventilation m.v.

### Foder og fodring

Det er BAT, at sikre effektiv fodring gennem foderets sammensætning og løbende foderkontroller, således at fodringen stemmer overens med dyrenes behov. Der ud over er sundhedsstyring vigtig for en effektiv produktion med lavest muligt forbrug af foder- og hjælpestoffer. Det er blandt andet BAT at reducere indhold af protein (N) og fosfor i foderet.

Foder optimeres i overensstemmelse med nyeste viden om optimeret næringsstofindhold  
Anerkendte regler for smittebeskyttelse og sundhedsstyring følges

#### Vand- og energiforbrug

Det er BAT at registre og minimere vandforbrug. Vandforbruget kan f.eks. minimeres ved opsporing og reparation af lækager, ved rengøring med højtryksrensere og ved vedligeholdelse af installationer.

Følgende forholdsregler er taget for vandforbruget på husdyrbruget:

Dyrene drikker af drikkekopper eller ventiler placeret i krybben. Dette reducerer vandspild.  
Staldene sættes i blød inden vask.

Vandinstallationerne kontrolleres dagligt.

Småreparationer udføres med det samme eller der tilkaldes service.

Drikkenipler er monteret over fodertrug eller der anvendes drikkekopper.

Drikkeventiler er af vandbesparende type.

Drikkeventiler kontrolleres jævnligt og udskiftet, hvis de er defekte

Vandsystemet er et lukket system, der gør det muligt konstant at holde et lavt vandtryk

Det er ligeledes BAT at registre og minimere energiforbrug. Energiforbruget kan minimeres gennem løbende energitjek, installation af energibesparende belysning og justering og vedligeholdelse af ventilationsanlæg.

Følgende forholdsregler er taget for energiforbruget på husdyrbruget:

Når der i anlægget udskiftes lysarmaturer sikres det, at der i det omfang det er foreneligt med biologiske forhold, at der vælges mellem de mest energibesparende systemer - Eksempelvis LED-belysning

Ved renovering af ventilationsanlæg, når det bliver påkrævet, vælges anlæg med det mest energiøkonomiske udstyr

Besparende teknologier indføres ved renovering og reparation af anlægget

Kornblæser (el) og fyringsolie til nedtørring anvendes kun i nødvendigt omfang

Ventilationsanlæg i svinestaldene er frekvensstyrede efter lufttemperatur og -fugtighed

Ventilationsanlæg er tilkoblet alarmanlæg, der viderestiller til driftsansvarlige

Uhensigtsmæssig drift korrigeres umiddelbart

#### Opbevaring og udbringning af husdyrgødning

Det er BAT at sikre tilstrækkelig opbevaringskapacitet og udbringning af gødning i henhold til Husdyrgødningsbekendtgørelsen. Opbevaringen af gylle skal ske i en stabil og tæt beholder, som jævnligt kontrolleres og sikres mod uheld. Flydelag samt omrøring umiddelbart inden udbringning sikrer, at ammoniakemissionen fra opbevaringslagre minimeres.

Følgende forholdsregler er taget for gylleopbevaring og -udbringning på husdyrbruget:

Husdyrgødning opbevares i gyllebeholdere med flydelag/teltverdækning. Tankene er tilmeldt de lovpligtige regelmæssige eftersyn

Gyllesystemets pumpeanlæg og gyllebeholdernes tilstand kontrolleres jævnligt

Lovpligtig 10-års beholderkontrol overholdes

Udbringning af gylle foregår i overensstemmelse med Husdyrgødningsbekendtgørelsen

Udbringning afpasses afgrødernes behov

Udbringning undgås på vandmættede marker og skrånende marker med hældning mod vandløb

#### Staldsystemer

BAT er defineret i referencedokumentet for bedste tilgængelige teknikker der vedrører intensiv fjerkræ- og svineproduktion (BREF), i BAT- byggeblade/teknologiblade og via beregninger i ansøgningssystemet på [www.husdyrgodkendelse.dk](http://www.husdyrgodkendelse.dk).

Der er installeret gyllekøling i staldafsnit 1, 2, 4 og 7. BAT-niveauet er beskrevet i [husdyrgodkendelse.dk](http://husdyrgodkendelse.dk)

Samlet set vurderes det, at der anvendes BAT i det omfang, der er påkrævet.

## 5. MILJØVURDERING

Dette afsnit indeholder Norddjurs Kommunes sammenfattende miljøvurdering af det ansøgte projekt, herunder hvordan krav til anvendelse af bedst tilgængelig teknologi (BAT) er opfyldt, samt en vurdering af hvordan vilkårene sikrer, at produktionen kan foregå uden at miljøet og omgivelserne påvirkes væsentligt.

Formålet med den sammenfattende miljøvurdering er at sikre, at alle relevante miljøforhold er beskrevet fyldestgørende i miljøkonsekvensrapporten og at de stillede vilkår sikrer, at den ansøgte produktion kan ske uden væsentlige virkninger på miljøet.

### 5.1. IBRUGTAGELSE AF GODKENDELSEN

Vilkår til ibrugtagning sikrer, at det beregnede BAT-krav til emission overholdes i begge de godkendte scenarier til at opfylde ammoniakreduktionskravet.

### 5.2. STALDE OG PRODUKTIONER

#### 5.2.1. LOKALISERING

Staldanlægget ligger i et område, som i kommuneplanen er udpeget som særligt værdifuldt landbrugsområde. Anlægget ligger desuden i et område, som er udpeget med specifik geologisk bevaringsværdi (Randers Fjord med omgivende landskab), ca. 205 meter fra det bevaringsværdige landskab "Stenalt Herregårdslandskab" og inden for kystnærhedszonen knap 2 km fra Randers Fjord.

Der opføres ingen nye bygninger og anlæg i forbindelse med projektet. Gyllebeholderne er omkranset af læhegn og staldbygninger. Derfor vurderes det, at teltoverdækningerne ikke vil påvirke landskabet væsentligt.

#### 5.2.2. ALTERNATIVE LØSNINGER

Det ansøgte projekt er begrundet i mulighed for en mere fleksibel drift på ejendommen. Nulalternativet er at fortsætte den nuværende produktion på ejendommen. Der er ikke beskrevet alternative teknologier, da det fastsatte krav til ammoniak er opfyldt.

#### 5.2.3. PRODUKTIONER

Miljøkonsekvensrapporten beskriver produktionen og de stillede vilkår og skal sikre at produktionsarealer, staldtype, dyretype og opbevaringsanlæg er entydigt fastlagt og at miljøteknologi anvendes med den beregnede effekt og at dette kan kontrolleres. Norddjurs Kommune vurderer, at vilkårene sikrer, at beregningerne af lugt og ammoniakfordampning fra anlægget er retvisende

Ammoniakfordampningen og lugtpåvirkningen er beregnet ud fra produktionsarealet, dvs. det areal, hvor der er dyr. Hvis der tages bygninger i brug, som ikke er en del af denne godkendelse, vil det således medføre øget ammoniak- og lugtbelastning i forhold til det godkendte.

#### 5.2.4. AFSTANDE

Der opføres ingen nye anlæg. Stald 4, 5 og 7 samt gyllebeholdere overholder ikke gældende afstandskrav på 30 meter til naboskel. Der sker ingen øget forurening fra stald 5 og gyllebeholderne i forbindelse med projektet.

I scenarie 2 vil ammoniakemissionen fra stald 4 og stald 7 øges på grund af at driftstiden på gyllekølingsanlægget reduceres. Norddjurs Kommune meddeler dispensation fra afstandskravet til naboskel. Begrundelse for dispensationen er, at der er tale om markarealer, og at der er tale om en mindre forøgelse af ammoniakfordampningen fra de pågældende stalde, hvorimod fordampningen fra gyllebeholderne, som også er placeret tæt på de pågældende matrikler, reduceres tilsvarende.

Øvrige anlæg overholder gældende afstandskrav til skel, vandløb m.v.

### 5.3. HUSDYRGØDNING

Der skal altid være en opbevaringskapacitet for husdyrgødning svarende til mindst 9 måneders tilførsel. Da produktionens omfang ikke kendes, er der ikke stillet vilkår om en opbevaringskapacitet. Overholdelse af kravet er ansøgers ansvar og kontrolleres ved miljøtilsyn.

Hvis gyllen skal læsses med fast pumpe eller traktorpumpe, skal der forinden etableres en betonplads med opsamling. Inden etablering af pladsen skal den anmeldes til Norddjurs Kommune.

Opbevaringsanlæggene skal leve op til BAT-standard. Det vil sige, at der skal etableres fast overdækning/flydelag og at beholderne skal følge den lovpligtige beholderkontrol.

Beholderne skal desuden tømmes og efterses for utætheder en gang pr. år.

I scenarie 2 skal to beholdere forsynes med teltoverdækning med indvendigt skørt. Det indvendige skørt sikrer mod indvendig korrosion af gyllebeholderen.

Hvis der sker skade på teltoverdækningen, vil den ammoniakreducerende effekt formindskes. Derfor er det vigtigt, at sådanne skader repareres hurtigst muligt.

Norddjurs Kommune vurderer at de stillede vilkår samt generelle regler for opbevaring og udbringning af husdyrgødning sikrer, at gyllen opbevares og udbringes på en miljømæssig forsvarlig måde.

### 5.4. BEDSTE TILGÆNGELIGE TEKNIK/RENERE TEKNOLOGI/OPTIMERING

#### 5.4.1. BAT AMMONIAK

BAT-kravet til de enkelte staldanlæg ses herunder:

STALDNAVN	NAVN PÅ DYRETYPE OG STALDSYSTEM	FORUDSÆTNING FOR BAT-BE-REGNING	MAKS. EMISSION/ KG NH <sub>3</sub> -N /ÅR
1 – Smågrisestald	Smågrise. Toklimastald, delvis spaltegulv	Eksisterende staldafsnit, BAT-krav fastsat i tidligere afgørelse	471
2 – Drægtighedsstald	Søer, golde og drægtige. Løsgående dybstrøelse	Eksisterende staldafsnit, BAT-krav fastsat i tidligere afgørelse	129
2 – Drægtighedsstald	Søer, golde og drægtige. Individuel opstaldning, delvis spaltegulv	Eksisterende staldafsnit, BAT-krav fastsat i tidligere afgørelse	302

STALDNAVN	NAVN PÅ DYRETYPE OG STALDSYSTEM	FORUDSÆTNING FOR BAT-BE-REGNING	MAKS. EMISSION/ KG NH <sub>3</sub> -N /ÅR
2 – Drægtighedsstald	Søer, golde og drægtige. Løsgående, delvis spaltegulv	Eksisterende staldafsnit, BAT-krav fastsat i tidligere afgørelse	895
3 – Polteafsnit	Slagtesvin. Delvist spaltegulv, 50-75 % fast gulv	Eksisterende staldafsnit, BAT-krav fastsat i tidligere afgørelse	188
4 – Farestald	Søer, diegivende. Kassestier, fuldspaltegulv	Eksisterende staldafsnit, BAT-krav fastsat i tidligere afgørelse	1063
5 – Smågrigestald	Smågrise. Toklimastald, delvis spaltegulv	Eksisterende staldafsnit, BAT-krav fastsat i tidligere afgørelse	240
6 – Poltestald	Slagtesvin. Drænet gulv + spalter (33 % / 67 %)	Eksisterende staldafsnit, BAT-krav fastsat i tidligere afgørelse	117
7 – Slagtesvin	Slagtesvin. Delvis spaltegulv, 25 - 49 % fast gulv	Eksisterende staldafsnit, BAT-krav fastsat i tidligere afgørelse	726

### Samlet BAT-krav

BAT-krav for henholdsvis produktioner og lagre. Dette skal så sammenholdes med den faktiske emission.

	STALDE	LAGRE	TOTAL
Samlet BAT krav (kg NH <sub>3</sub> -N /år)	4131	633	4764

Ammoniakfordampningen svarer i begge scenarier til det beregnede BAT niveau.

Ammoniakemissionen er nedbragt ved at staldene med delvis spaltegulv har en lav fordampning og ved gyllekøling i flere staldafsnit. I scenarie 2 etableres der desuden fast overdækning på to gyllebeholdere.

Norrdjurs Kommune vurderer, med henvisning til proportionalitetsprincippet, at husdyrbruget har truffet de nødvendige foranstaltninger til at forebygge og begrænse forureningen ved anvendelse af BAT.

Vilkår for at overholde BAT-kravene er stillet under afsnit 3.2 "Vilkår til stalde og produktioner" og afsnit 3.3. "Husdyrgødning". Der er ikke stillet yderligere vilkår til ammoniaktab.

## 5.5. MANAGEMENT

Der er stillet vilkår som fastholder, at landbruget drives efter retningslinjerne for godt landmandskab for at sikre godt management. Vilkårene sikrer samtidig, at driften lever op til forudsætningerne for beregning af lugt m.v. Renholdelse sikrer, at lugt- og støvgener minimeres samt at ventilationsanlæg fungerer optimalt.



## 5.6. FORURENING

Ledes vand fra vask af maskiner og redskaber direkte i vandløb eller lignende, medfører det et stort iltforbrug og forringelse af vandløbskvaliteten. Derfor stilles vilkår om at vask skal foregå på tæt betonplads med opsamling.

Vandløb kan også blive påvirket negativt ved store mængder vand fra tage og befæstede arealer. Vilkår om at der skal indhentes særskilt udledningstilladelse sikrer, at udledningen vurderes og godkendes på forhånd, så negative effekter kan undgås.

Vilkår om opbevaring, sortering og bortskaffelse af affald sikrer, at der ikke sker en forurening før affaldet bortskaffes, og at affaldet bortskaffes forsvarligt og på en måde, som sikrer bedst mulig genanvendelse.

Vilkår til opbevaring af kemikalier sikrer, at der ikke sker spild, som medfører en forurening af omgivelserne.

Vilkåret om straks at orientere Norddjurs Kommune hvis der sker uheld, som kan medføre en forurening sikrer, at kommunen hurtigt kan vurdere risikoen for forurening af jord, kloak, grundvand og overfladevand og at der snarest muligt kan iværksættes afhjælpende foranstaltninger for at standse og/eller begrænse forureningen.

Uheld som kommunen skal orienteres om kan fx være: Udslip af dieselolie, gylle eller gødning, i forbindelse fastkørte eller væltede maskiner. Større overløb af gylle/gyllebeholdere hvor der er gået hul. Ethvert uheld hvor der sker udløb af sprøjtemidler, olieprodukter eller gylle/gødning til vandmiljøet.

## 5.7. NABOPÅVIRKNING

### 5.7.1. LUGT

For at sikre at naboer ikke bliver påvirket væsentligt af lugtgener, beregnes geneafstande, der skal overholdes. Geneafstanden til byzone og sommerhusområder er længere end til samlet bebyggelse, og enkeltboliger har den korteste geneafstand. Det betyder, at naboer i enkeltbeboelse må tåle en større lugtpåvirkning end naboer, der bor i byzone. Lugtgeneafstandene er beregnet ud fra lugtemissionen en sommerdag med maksimal ventilation.

Geneafstandene er beregnet i det elektroniske ansøgningsystem og fremgår af miljøkonsekvensrapporten. Geneafstanden kan blive korrigeret afhængig af andre husdyrbrug, vindretning m.v.

I den aktuelle sag er lugtgenekravet til samlet bebyggelse i Voer ikke overholdt. Ansøger har derfor anmodet om dispensation fra lugtkravet til samlet bebyggelse (50 %-reglen). Nærmeste samlede bebyggelse er ved Voer Gade 2A, hvortil der er beregnet en vægtet gennemsnitsafstand på 359,2 meter. Korrigeret geneafstanden er beregnet til 538,4 meter. Lugtberegningerne kan ses i bilag 4.

Kommunen har ifølge § 33 i husdyrgodkendelsesbekendtgørelsen mulighed for at dispensere i forhold til genekriterierne, hvis den vægtede gennemsnitsafstand til nærmeste samlede bebyggelse er mere end 50 % af lugtgeneafstanden. Der kan dog kun dispenseres, hvis lugtemissionen ikke forøges i forhold til den eksisterende produktion, hvilket er tilfældet i denne sag. Med denne nye miljøgodkendelse vil den beregnede geneafstand være uændret i forhold til nuværende drift.

Lugtkrav til byzone og enkeltboliger uden landbrugspligt er overholdt.

For at sikre at lugtberegningerne er retvisende, er der stillet vilkår om størrelse og placering af produktionsarealer.

### 5.7.2. ØVRIGE NABOGENER

Ud fra oplysningerne i miljøkonsekvensrapporten er der stillet forskellige vilkår for at begrænse generne fra husdyrbruget for de omkringboende. Norddjurs Kommune vurderer at vilkårene sikrer, at husdyrbruget kan drives uden væsentlige nabogener i form af lugt, lys, støv, støj, rystelser, fluer, transport og uhygiejniske forhold som følge af husdyrproduktionen samt opbevaring og anvendelse af husdyrgødning m.v.

## 5.8. NATUROMRÅDER

Når påvirkningen af de omkringliggende naturområder vurderes, ses der på den del af ammoniakemissionen, som deponeres på det pågældende naturområde. Depositionen beregnes for det enkelte område. Den vigtigste faktor for depositionens størrelse er afstanden fra natur til anlæg, men retning og ruhed af opland og naturområde m.v. medtages i beregningen. For kategori 1- og 2-natur ses på den totale deposition fra anlægget, mens der kun ses på merdeposition, når påvirkningen af kategori 3-natur vurderes. For at reglerne om merbelastning ikke kan omgås ved at gennemføre flere små udvidelser vurderes merbelastningen ud fra både nudrift og den drift, der var gældende 8 år før godkendelsen. I den aktuelle sag er der sket en mindre udvidelse i 2017, hvor der blev godkendt et nyt polteafsnit.

For at vurdere om ammoniakdepositionen vil påvirke de omkringliggende naturområder er emissionen beregnet til de nærmeste naturområder i forskellige retninger. Hvis der er andre anlæg, som ligger tæt på arealer i naturkategori 1, så reduceres den maksimale belastning, der kan accepteres (kumulation). Det er ikke tilfældet for denne ansøgning.

Den maksimale totaldeposition til kategori 1 naturområder er 0,2 - 0,7 kg N/ha/år afhængig af hvor mange andre husdyrbrug, der påvirker området.

Den maksimale totaldeposition til kategori 2 naturområder er 1,0 kg N/ha/år.

Merdeposition til kategori 3 naturområder må højst være 1,0 kg N/ha/år.

Beregninger af ammoniakdeposition til nærmeste naturområde i hver kategori fremgår af miljøkonsekvensrapporten. Placering af de nærmeste naturområder fremgår af bilag 5.

For kategori 1- og 2-natur er den beregnede deposition væsentligt under kravet til deposition, idet der er beregnet en totaldeposition på 0,0 kg/ha/år til både kategori 1 og kategori 2 natur.

Nærmeste kategori 3-natur er en mose 1270 meter fra staldanlægget. Merdepositionen til mosen er beregnet til 0,0 kg/ha/år i forhold til driften for 8 år siden.

Der er ikke stillet vilkår til ammoniakdeposition.

## 5.9. HABITATVURDERING

I henhold til bekendtgørelse om udpegning og administration af internationale naturbeskyttelsesområder samt beskyttelse af visse arter, skal der foretages en vurdering af, om projekter i sig selv, eller i forbindelse med andre planer og projekter, kan påvirke et Natura 2000-område væsentligt.

Nærmeste Natura 2000-område er habitatområde N14 *Ålborg Bugt, Randers Fjord og Mariager Fjord* beliggende ca. 1,8 km vest for husdyrbruget.

Der opføres ingen nye anlæg, og der er ingen merdeposition af ammoniak. Norddjurs Kommune vurderer derfor, at projektet ikke vil have en væsentlig påvirkning på Natura 2000 området, og at der derfor ikke skal foretages en nærmere konsekvensvurdering.

## 5.10. BILAG IV-ARTER

I EU's Habitatdirektiv er der anført en række dyre- og plantearter, som har krav på ekstra beskyttelse. Det er de såkaldte bilag IV-arter. Beskyttelsen betyder, at arterne og deres levesteder skal beskyttes, og at tiltag ikke må forringe artens levevilkår.

Staldanlægget ligger inden for flere bufferzoner for bilag IV-arten stor vandsalamander.

Der opføres ingen nye anlæg, og projektet medfører ingen merbelastning. Derfor vurderes det ansøgte projekt ikke at ville påvirke populationen af stor vandsalamander.

Hvis der findes andre bilag IV-arter i området, ændrer det ikke ved arternes beskyttelse, at de ikke er anført i denne godkendelse.

## 5.11. OPHØR

Tømning og rengøring af anlæg sikrer, at der ikke opstår lugtgener, og risikoen for forurening minimeres.

Såfremt gyllebeholderen ikke længere skal anvendes eller den lovpligtige beholderkontrol-ordning ikke er gennemført, skal gyllebeholderen tages ud af drift. Beholderen anses for at være taget ud af drift, når den er tømt og rengjort, og brugeren skriftligt har givet kommunen meddelelse om, at beholderen er taget ud af drift.

Norrdjurs Kommune vurderer, at de stillede vilkår sikrer, at ophør af produktionen sker på en miljømæssig forsvarlig måde og at der ikke opstår gener for de omkringboende efter ophøret.

## 6. OFFENTLIGHED, HØRING OG KLAGE

Godkendelsen bekendtgøres ved offentliggørelse på Norddjurs Kommunes hjemmeside. Herefter er der en klagefrist på fire uger, hvor miljøgodkendelsen kan påklages til Miljø- og Fødevareklagenævnet. Klagevejledning findes på bilag 6. Søgsmål til prøvelse af afgørelsen ved en domstol efter loven eller de regler, der fastsættes i medfør af loven, skal være anlagt inden 6 måneder efter, at afgørelsen er meddelt.

Dato for offentliggørelse findes på omslaget (side 2). Frister for at påklage afgørelsen til Miljø- og Fødevareklagenævnet og for at prøve afgørelsen ved domstolen står ligeledes på indersiden af omslaget.

Kopi af afgørelsen er fremsendt til følgende:

- Naboer og berørte parter
- Danmarks Naturfredningsforening: [dnnorddjurs-sager@dn.dk](mailto:dnnorddjurs-sager@dn.dk)
- Danmarks Naturfredningsforenings lokalafdeling i Norddjurs Kommune: [norddjurs@dn.dk](mailto:norddjurs@dn.dk)
- Danmarks Sportsfiskerforbund: [aarhus@sportsfiskerforbundet.dk](mailto:aarhus@sportsfiskerforbundet.dk)
- Danmarks Sportsfiskerforbunds hovedkontor: [post@sportsfiskerforbundet.dk](mailto:post@sportsfiskerforbundet.dk)
- Det Økologiske Råd: [info@ecocouncil.dk](mailto:info@ecocouncil.dk)
- Dansk Ornitologisk Forening: [natur@dof.dk](mailto:natur@dof.dk)
- Dansk Ornitologisk Forening, Norddjurs: [norddjurs@dof.dk](mailto:norddjurs@dof.dk)
- Embedslægeinstitutionen Nord: [senord@sst.dk](mailto:senord@sst.dk)

### 6.1.1. OFFENTLIGHED OG HØRINGER

Før offentliggørelse har der været gennemført forskellige høringer, for at naboer og andre interessenter har haft mulighed for at kommentere og bidrage til de vurderinger, der ligger til grund for afgørelsen.

Foroffentlighed: Det har været offentliggjort, at Norddjurs Kommune har modtaget en ansøgning og at interesserede kunne få udkast til afgørelse tilsendt, når det foreligger. Der har ikke været henvendelser i forbindelse med annonceringen.

Naboer beliggende inden for konsekvensradiusen har haft et udkast til afgørelsen i høring i 30 dage.

Der er ikke indkommet bemærkninger i høringsperioden.

## 7. LISTE OVER SAGENS BILAG

- bilag 1.      Oversigtskort
- bilag 2.      Situationsplan
- bilag 3.      Opgørelse over produktionsarealer
- bilag 4.      Lugtberegninger
- bilag 5.      Kort med beregning af ammoniakdeposition til naturområder
- bilag 6.      Klagevejledning

### **Øvrige sagsakter:**

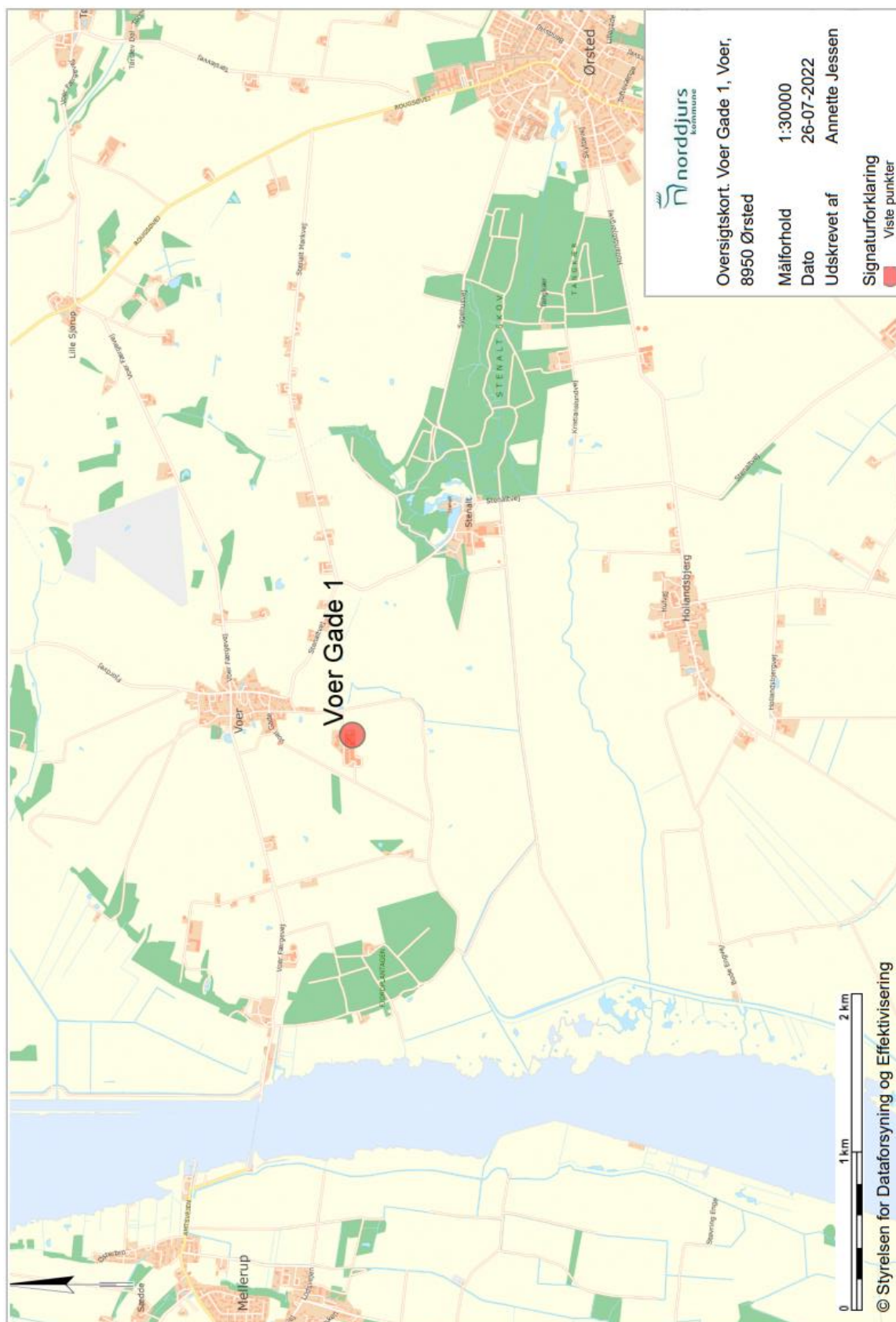
Elektronisk ansøgning, skema 214265, version 2

Elektronisk scenarieberegning, skema 237346

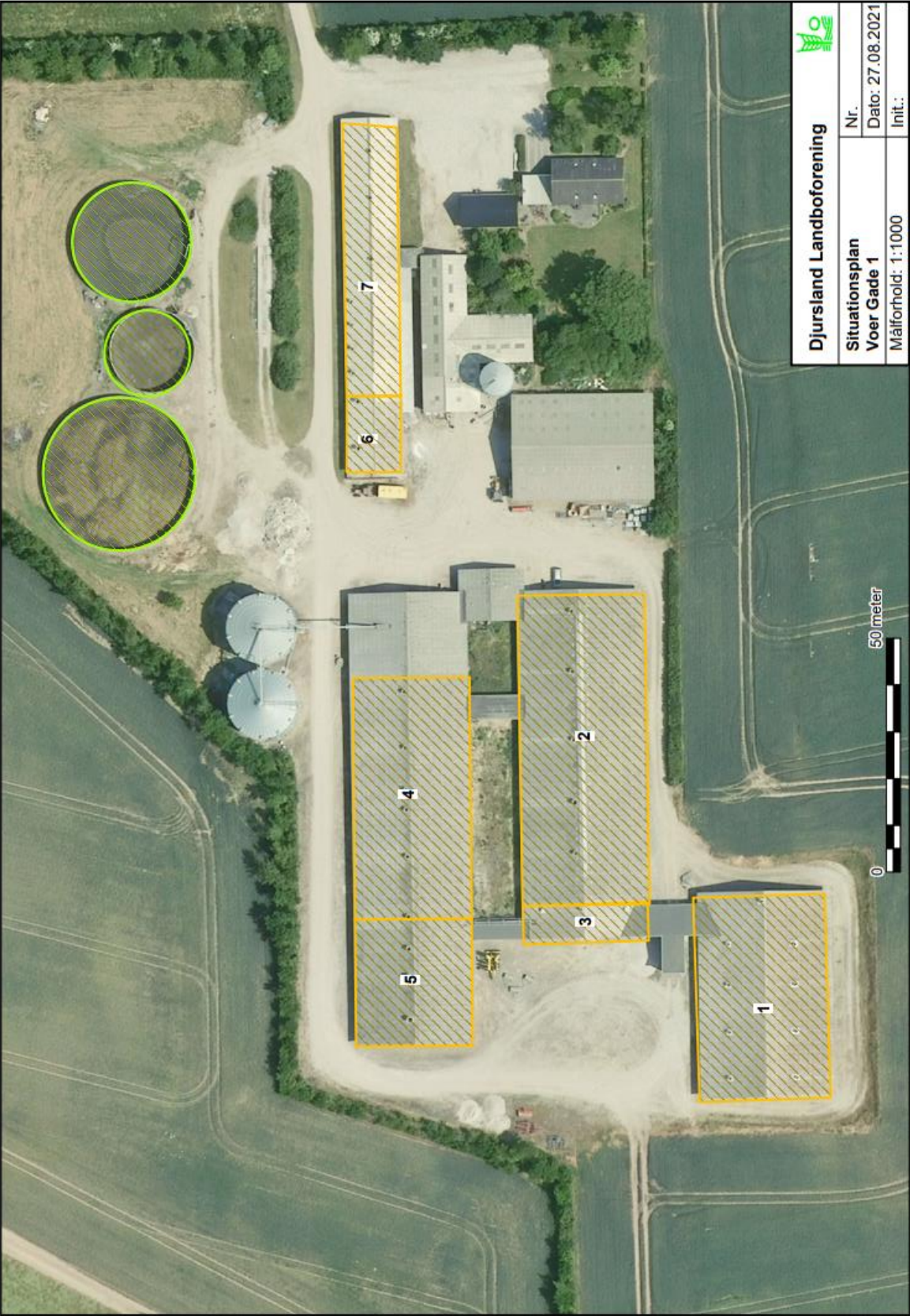
Indretningstegninger over alle stalde

Beregninger vedr. gyllekøling

# Bilag 1: Oversigtskort



Bilag 2: Situationsplan







### Bilag 3: Opgørelse over produktionsarealer

Produktionsareal							
Nr	Navn	Antal stier	Længde	bredde	areal	stald- og dyretype	
1		108	4,05	2,1	919	Smågrise, 2-klima stald	
2	Drægtighedsstald	11	10,96	1,36	164	Søer, løbeafd. indiv opstaldet	
		1	12,6	1,36	17		
		2	10,96	0,96	21		
		2	10,96	2,37	52		
sum					254		
		1	10,2	9	92	Søer, drægtige, dybstrøelse	
		1	31	14,2	440	Søer, drægtige, løsg delv spaltegulv	
		1	10,2	6,9	70		
		1	31	4,2	130		
		1	41,2	4,2	173		
sum					814		
3		1	25,3	3,4	86	Slagtesvin, delv sp min 50 % fast gulv	
		1	25,3	1,89	48		
sum					134		
4	Farestald	2	22,3	2,62	117	Søer, diegivende, kassestier, fuldspalter	
		24	10,12	2,62	636		
		4	10,1	2,6	105		
		2	10,1	1,7	34		
sum					893		
5	Smågrise	20	4	2,2	176	Smågrise. 2-klima stald	
		30	4	2,1	252		
sum					428		
6	Polte	5	2,5	2,4	30	Polte, drænet gulv	
		3	2,5	2,45	18		
		1	2,5	1	3		
sum					51		
7	Slagtesvin	8	9,6	2,4	184	Slagtesvin, delv sp min 25 % fast gulv	
		4	9,6	2,45	94		
		8	9,6	1,8	138		
sum					417		



## Bilag 4: Lugtberegninger

### Samlet resultat af lugtberegning

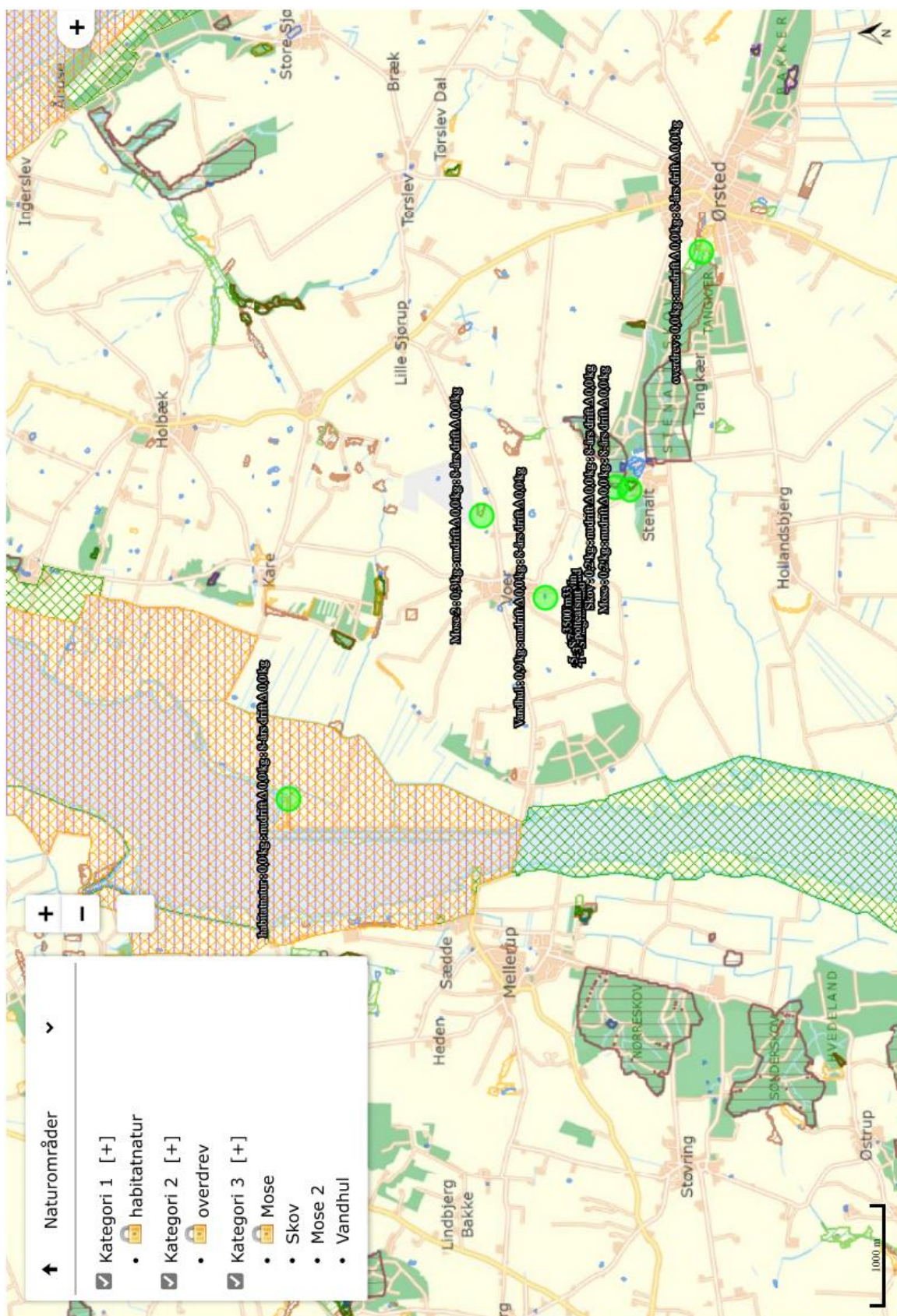
Bebyggelse	Kumulation	Model	Ukorrigeret geneafstand (m)	Korrigeret geneafstand (m)	Vægtet gennemsnitsafstand (m)	Genekriterie overholdt	
 Voer Gade 2A	0	NY	198,6	198,6	359,1	Ja	▼
 Voer	1	NY	489,5	538,4	359,2	Nej	▲
Staldnavn: 7 - Slagtesvin		NY (ansøgt)	116,4	128,1	256,4	Ja	
		NY (nudrift)	116,4	128,1	-	-	
		FMK (ansøgt)	135,8	135,8	256,4	Ja	
		FMK (nudrift)	135,8	135,8	-	-	
+ Staldnavn: 6 - Poltestald		NY (ansøgt)	133,3	146,6	260,4	Ja	
		NY (nudrift)	133,3	146,6	-	-	
		FMK (ansøgt)	143,9	143,9	259,2	Ja	
		FMK (nudrift)	143,9	143,9	-	-	
+ Staldnavn: 4 - Farestald		NY (ansøgt)	230,2	253,3	309,9	Ja	
		NY (nudrift)	230,2	253,3	-	-	
		FMK (ansøgt)	170	170	283,8	Ja	
		FMK (nudrift)	170	170	-	-	
+ Staldnavn: 2 - Drægtighedsstald		NY (ansøgt)	281,2	309,4	321,4	Ja	
		NY (nudrift)	281,2	309,4	-	-	
		FMK (ansøgt)	231,8	231,8	320,2	Ja	
		FMK (nudrift)	231,8	231,8	-	-	
+ Staldnavn: 5 - Smågrisestald		NY (ansøgt)	336,9	370,6	331,5	Nej	
		NY (nudrift)	336,9	370,6	-	-	
		FMK (ansøgt)	264,5	264,5	334,1	Ja	
		FMK (nudrift)	264,5	264,5	-	-	
+ Staldnavn: 3 - polteafsnit		NY (ansøgt)	367,5	404,2	335,6	Nej	
		NY (nudrift)	367,5	404,2	-	-	
		FMK (ansøgt)	275,5	275,5	338,5	Ja	
		FMK (nudrift)	275,5	275,5	-	-	
+ Staldnavn: 1 - Smågrisestald		NY (ansøgt)	489,5	538,4	359,2	Nej	
		NY (nudrift)	489,5	538,4	-	-	
		FMK (ansøgt)	332,8	332,8	366,7	Ja	
		FMK (nudrift)	332,8	332,8	-	-	
 Møllerup By, Møllerup	0	NY	668,2	668,2	3532,4	Ja	▼
 Ørsted By, Ørsted	0	NY	668,2	668,2	3969,3	Ja	▼

#### Forklaring til samlet resultat af lugtberegning

**Gul:** Genekriterie er ikke overholdt, men der kan søges om dispensation jf. § 33 ("50 % reglen).

Konsekvenszone: 853 m

Bilag 5: Kort med beregning af ammoniakdeposition til naturområder



## Bilag 6: Klagevejledning

Afgørelsen kan i henhold til lov om husdyrbrug og anvendelse af gødning m.v. påklages skriftligt til Miljø- og Fødevareklagenævnet af adressaten, Miljøministeren og enhver, der har en individuel, væsentlig interesse i sagens udfald.

Hvis du ønsker at klage over denne afgørelse, skal du klage til Miljø- og Fødevareklagenævnet. Klageportalen ligger på [www.borger.dk](http://www.borger.dk) og [www.virk.dk](http://www.virk.dk). Du logger på [www.borger.dk](http://www.borger.dk) eller [www.virk.dk](http://www.virk.dk), ligesom du plejer, typisk med NEM-ID. Klagen sendes gennem Klageportalen til den myndighed, der har truffet afgørelsen. En klage er indgivet, når den er tilgængelig for myndigheden i Klageportalen. Miljø- og Fødevareklagenævnet skal som udgangspunkt afvise en klage, der kommer uden om Klageportalen, hvis der ikke er særlige grunde til det. Hvis du ønsker at blive fritaget for at bruge Klageportalen, skal du sende en begrundet anmodning til den myndighed, der har truffet afgørelse i sagen. Myndigheden videresender herefter anmodningen til Miljø- og Fødevareklagenævnet, som træffer afgørelse om, hvorvidt din anmodning kan imødekommes.

Når du klager, skal du betale et gebyr. Privatpersoner skal betale et gebyr på 900 kr. Virksomheder og organisationer skal betale et gebyr på 1.800 kr. (2016-niveau).

Klagefristen udløber 4 uger efter, at afgørelsen er meddelt, det vil sige at klagen skal være registreret og gebyret skal være betalt senest den dato, der er anført i afgørelsen som sidste dag.

Klagegebyr opkræves af Nævnenes Hus. Betaling af klagegebyr sker ved elektronisk overførsel eller ved giroindbetaling. Gebyr skal indbetales inden for en fastsat frist. Hvis gebyret ikke indbetales inden udløbet af fristen, afvises klagen.

Gebyret tilbagebetales, hvis

- klagesagen fører til, at den påklagede afgørelse ændres eller ophæves,
- klageren får helt eller delvis medhold i klagen, eller
- klagen afvises som følge af overskredet klagefrist, manglende klageberettigelse eller fordi klagen ikke er omfattet af Miljø- og Fødevareklagenævnets kompetence.

Det bemærkes, at hvis den eneste ændring af den påklagede afgørelse er forlængelse af frist for efterkommelse af afgørelse som følge af den tid, der er medgået til at behandle sagen i klagenævnet, tilbagebetales gebyret dog ikke.

Miljø- og Fødevareklagenævnet kan også beslutte at tilbagebetale klagegebyret, hvis

- 1) der er indledt forhandlinger med afgørelsens adressat og/eller førsteinstansen om projektilpasninger, og disse forhandlinger fører til, at klager trækker sin klage tilbage, eller
- 2) klager i øvrigt trækker sin klage tilbage, før Miljø- og Fødevareklagenævnet har truffet afgørelse i sagen.

Gebyret tilbagebetales dog ikke, hvis nævnet vurderer, at der er forhold, der taler imod at tilbagebetale gebyret, f.eks. hvis klagen trækkes tilbage meget sent, herunder efter at klager har haft et afgørelsesudkast i partshøring.

## **Søgsmål**

Søgsmål til prøvelse af afgørelsen efter loven eller de regler, der fastsættes i medfør af loven, skal være anlagt inden 6 måneder efter, at er meddelt. Er afgørelsen offentlig bekendtgjort, regnes søgsmålsfristen fra bekendtgørelsen.