

## IKKE TEKNISK RESUME

Jf. Risikobekendtgørelsen<sup>1</sup> skal virksomhedens sikkerhedsdokument vedlægges et ikke teknisk resume<sup>2</sup>. Baggrunden er, at en række oplysninger om virksomheden skal være permanent tilgængelige for offentligheden<sup>3</sup> f.eks. via internettet. Dette resume omfatter de oplysninger, der kræves som minimum<sup>4</sup>.

### 1) Oplysninger om virksomheden

Navn: Danish Agro a.m.b.a.  
Adresse: Caspar Müllers Gade 13  
6000 Kolding  
Tlf.: 72 15 80 00  
CVR-nr.: 59789317  
P-nr.: 1003050258

### 2) Klassificering iht. Risikobekendtgørelsen

Klassificering: Kolonne 2 (tærskelmængde på over 1250 ton, men mindre end 5000 ton) iht. bilag 1, del 2, nr. 2, jf. note 14, pind 1.  
Anmeldelse: Indsendt version 4, d. 17. november 2020  
Sikkerhedsdokument: Indsendt version 4, d. 17. november 2020

### 3) Beskrivelse af virksomheden

Danish Agro på Kolding Havn beskæftiger sig med opsækning, opblanding og opbevaring af handelsgødninger.

### 4) Relevante farlige stoffer

Virksomheden er omfattet af Risikobekendtgørelsen på grund af, at den oplagrer den populære handelsgødning NS 27-4. Danish Agro har altid haft denne gødning på Kolding Havn, men på grund af nye landsdækkende regler, skal virksomheden nu være omfattet af Risikobekendtgørelsen, hvis den vil fortsætte denne aktivitet.

NS 27-4 har et indhold af calciumsulfat på over 16 %, hvormed stoffet ikke opfylder undtagelsen for ammoniumnitratgødninger med en renhed på mindst 90 %<sup>5</sup>. NS 27-4 er kontrolleret under Seveso III direktivet<sup>6</sup>,

<sup>1</sup> [Bek. 372 af 25-04-2016](#), bilag 3 punkt VI, jf. § 8, stk. 1, nr. 2.

<sup>2</sup> Iht. bilag 8..

<sup>3</sup> Jf. § 16 stk. 1

<sup>4</sup> Punkt 1-4 i del 1 og punkt 1 i del 2 (pkt. 5 i dette resumé) i bilag 8 i Risikobekendtgørelsen.

<sup>5</sup> Jf. Risikobekendtgørelsen, bilag 1, note 14

<sup>6</sup> [2012/18/EU](#) (Seveso III) om regulering af risikovirksomheder

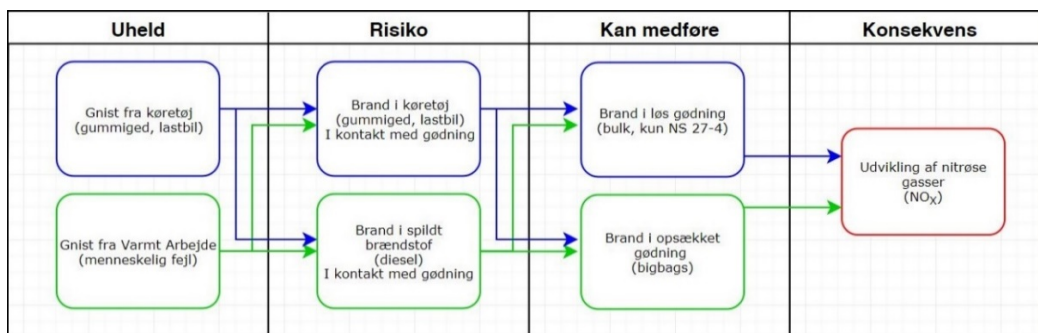
men er ikke reguleret i henhold til reglerne for landtransport med farlig gods (ADR/RID), hvor man sidestiller indholdet af calciumsulfat med calciumcarbonat<sup>7</sup>.

Gødningen kan ikke selvantænde, brænde eller eksplodere. Hvis gødningen udsættes for kraftig varme fra anden brand i f.eks. truck, bygning eller andet oplag, kan der udvikles farlige kvælstofdampe, som kan forårsage vand i lungerne. Ved risiko for kvælstofdampe (nitrose gasser) kan der opstå behov for evakuering. I det øjeblik det brændende element fjernes fra gødningen, ophører gasudviklingen.

## 5) Risikoen for større uheld

Det er begrænset hvor mange risikoscenarier, der kan opstå i forbindelse med oplag og håndtering af fast gødning, på grund af dets begrænsede brændbare egenskaber, hvilket også er baggrunden for, at det ikke længere er omfattet af godkendelsespligt i henhold til Miljøbeskyttelsesloven.

Nedenstående diagram illustrerer de mulige scenarier, hvor der i teorien kunne være risiko for, at der opstår brand og udvikles kvælstofgasser.



Ifølge Beredskabsstyrelsen er konsekvenserne ved udsættelse for de giftige gasser:

<b>Symptomer</b>	Nitrose gasser påvirker både de øvre og nedre luftveje samt blodets oxygenbærende evne.
<i>Farlige koncentrationer</i>	Det umiddelbart farlige niveau i luft for liv og helbred er 20 ppm. (NO <sub>2</sub> ) Udsættelse for 10 - 20 ppm (NO <sub>2</sub> ): Irritation af øjne og næse. Udsættelse for 100 ppm i 60 minutter (NO <sub>2</sub> ): Lungeødem, eventuelt med dødeligt forløb. Udsættelse for 250 ppm i mindre end 5 minutter (NO <sub>2</sub> ): Lungeødem.
<i>Indånding</i>	Hoste og åndedrætsbesvær, ofte forbigående. Ved stor udsættelse: Blålig misfarvning af hud og slimhinder.
<i>Hud</i>	Rødme, blærer og ætsningssår.
<i>Øjne</i>	Smerte, tåreflåd, reflekterisk blinken og krampe i øjenlågene.
<i>Indtagelse</i>	-

Der er foretaget en risikoanalyse, som ved hjælp af beregninger illustrerer det område, hvor mennesker kan være i risiko for, at blive udsat for nitrose gasser. Der er tradition for, at en risiko svarende til 1 dødsfald pr. 1 mio. år ( $1 \cdot 10^{-6}$ ) er det acceptable i Danmark. Dette svarer nogenlunde til den risiko, man udsætter sig selv for i dagligdagen. Denne risiko må ikke overskrides uden for virksomhedens område.

Nedenstående oversigtskort med angivelse af ISO-risikokurver fra den kvantitative risikoanalyse, viser sandsynligheden for, at der sker et dødsfald, som følge af eksponering for de nitrose gasser.

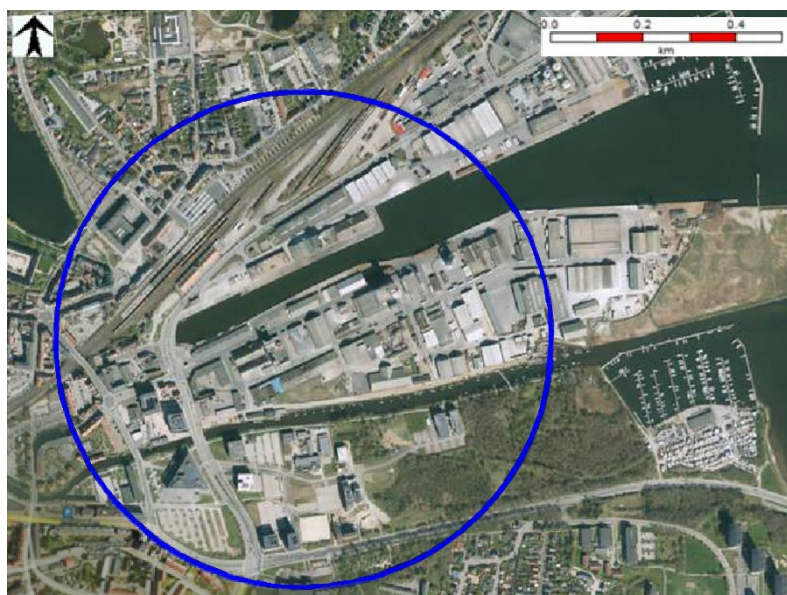
<sup>7</sup> EU konvention om international transport af farligt gods ad vej (ADR), januar 2015. Jf. kap. 3.3 bemærkning 307



ISO-risikokurver der viser sandsynligheden for dødsfald.

Kortet viser, at der ikke er nogen områder, hvor den individuelle risiko er  $10^{-6}$  pr. år eller større. Sandsynligheden for, at der vil ske et dødsfald, er altså lavere end 1 pr. 1 mio. år. Uden for havnens område er sandsynligheden lavere end 10 mio. år for ( $10^{-7}$ ) for 1 dødsfald. Cirklerne angiver røgfanens rækkevidde ved alle vindretninger.

Røgfanen vil i en given vindretning, f.eks. vestenvind, brede sig ud over et smalt, ellipseformet område, som går fra vest mod øst, hvor det berørte område vil være begrænset. Nedenstående figur viser hvilke områder der kan blive berørt af røgfanen i alle vindretninger.



Angivelse af berørte områder af røgfaner fra hallerne for værst mulige uheld (brand 3). Cirklen viser alle vindretninger.

I forhold til miljømæssige uheld, vil risikoen være udvaskning af gødning til Kolding Å eller havnebassinet ved stormflod eller oversvømmelse. Eller hvis gødningsforurenede brandslukningsvand løber i regnvandsafløbene og videre til vandmiljøet. Konsekvensen af store mængder gødning i vandmiljøet kan være algeopblomstring og muligvis iltsvind.

For at sænke risikoen for større uheld og minimere konsekvenserne af et muligt uheld, har virksomheden implementeret nogle forebyggende foranstaltninger:

- Der vil altid være pulverslugger i nærheden, da dette findes på alle virksomhedens køretøjer og i hallerne.
- Der vil altid være en medarbejder tilstede i forbindelse med ovenstående scenarier, som kan reagere på uheldet.
- Virksomheden har et sikkerhedsledelsessystem, der sikrer, at procedurer og arbejdsinstruktioner altid er opdateret, samt at medarbejdere altid har den relevante uddannelse i forhold til sikkerhed.
- Virksomheden har en intern beredskabsplan, der instruerer i, hvorledes medarbejdere skal forholde sig i tilfælde af et større uheld.
- Der er gummimåtter til at overdække regnvandsafløb for at undgå udvaskning.
- Der er udstyr til at sikre haller mod indtrængning af vand.
- Kolding Havn har derudover mandskab, der kan assistere virksomheden og beredskabet med at standse et uheld og begrænse konsekvenserne.