

Miljøgodkendelse

Mannerupvej 30, Osted  
4320 Lejre

Listepunkt K206

Bundsikring af plads med slagge fra affaldsforbrænding

## VIRKSOMHEDENS STAMOPLYSNINGER

Anlæggets navn: Bundsikring af plads med slagge fra affaldsforbrænding

Anlæggets adresse: Mannerupvej 30, Osted, 4320 Lejre

Anlæggets ejer: I/S LYKKESHOLM

Telefonnr.: -

CVR nr.: 15 26 02 70

P-nummer: 1024705362 - Lykkesholm

Anlægget drives af: Ejer

Listebetegnelse: K 206

Anlæg til nyttiggørelse og bortskaffelse af ikke-farligt affald.

Matrikel nr.: 3b Manderup By, Osted

Kontaktperson: Jeppe Pedersen  
Bregnetvedvej 24, Osted, 4320 Lejre  
M: 46 49 71 12  
E: jp@lykkesholmosted.dk

Lejre Kommune Jour. nr: -

BOM nr MaID-2020-4168

## 1. Indledning

Meldgård Miljø A/S har på vegne af virksomheden I/S LYKKESHOLM ansøgt om miljøgodkendelse til at nyttiggøre slagge fra affaldsforbrænding som erstatning for primære råstoffer til opbygning af bundsikring med en højde på 1 m under en befæstet plads omkring nye landbrugsbygninger og beholdere på adressen Mannerupvej 30, Osted, 4320 Lejre, beliggende i Lejre Kommune<sup>1</sup>.

Aktiviteten er knyttet til tilsvarende anlægsarbejder med anvendelse af slagge fra affaldsforbrænding ved nyttiggørelse som erstatning for primære råstoffer til opbygning af bundsikring under veje og under bygninger ligeledes med højde på op til 1 m. Disse arbejder udføres efter anmeldelse i henhold til Restproduktbekendtgørelsen<sup>2</sup>.

Anvendelse af materialer i kategori 3 jf. Restproduktbekendtgørelsens bilag 8 til etablering af pladser er i modsætning til bundsikring under veje og bygninger ikke omfattet af listen i bekendtgørelsens bilag 5 om accepterede kategorier af bygge- og anlægsarbejder. Denne aktivitet skal derfor have en miljøgodkendelse.

Aktiviteten er omfattet af listepunkt K206 i Godkendelsesbekendtgørelsen<sup>3</sup>: Anlæg der nyttiggør ikke-farligt affald, bortset fra autoophugning, skibsofhugning, biogasfremstilling, kompostering eller forbrænding. Der er tilknyttet standardvilkår til dette listepunkt i Bekendtgørelse om Standardvilkår<sup>4</sup>, men disse vurderes ikke fuldt ud at dække virksomhedens nuværende og fremtidige aktiviteter.

## 2. Afgørelse

Denne afgørelse omfatter etablering af et anlæg for modtagelse og genanvendelse ved nyttiggørelse af ikke-farligt affald i form af slagge fra affaldsforbrændingsanlæg i en højde på op til 1 m som bundsikring under en plads med tæt belægning omkring nye landbrugsbygninger og beholdere.

Anlægget etableres på en del af matr.nr. 3b Manderup By, Osted. Anlægget har en samlet udstrækning på godt 13.000 m<sup>2</sup>, hvoraf en plads med et delareal på godt 7.500 m<sup>2</sup> bundsikres med slagge udlagt i en højde på op til 1 m. Pladsen afsluttes med tæt belægning og bortledning af tagvand og overfladevand til bassin, og skal anvendes som kørearealer og opmagasineringsplads. Anlægget er nært knyttet til og omkranser tilsvarende anvendelser af slagge fra affaldsforbrænding under bygninger, beholdere og veje til arealet.

Lejre Kommune meddeler hermed I/S LYKKESHOLM miljøgodkendelse til at etablere dette anlæg for nyttiggørelse af ikke-farligt affald i form af slagge fra affaldsforbrændingsanlæg op til kategori 3 jf. Restproduktbekendtgørelsens bilag 8 med en højde på op til 1 m som erstatning for primære råstoffer.

Godkendelsen gives i henhold til §33, stk. 1 i Miljøbeskyttelsesloven<sup>5</sup>, på nedenstående vilkår.

---

<sup>1</sup> Ansøgning via "Byg og Miljø" dateret 2. juni 2020

<sup>2</sup> Bekendtgørelse nr. 1672 af 15. december 2016 om anvendelse af restprodukter, jord og sorteret bygge- og anlægsaffald

<sup>3</sup> Bekendtgørelse nr. 1534 af 9. december 2019 om godkendelse af listevirksomhed

<sup>4</sup> Bekendtgørelse nr. 1537 af 9. december 2019 om standardvilkår i godkendelse af listevirksomhed

<sup>5</sup> Lovbekendtgørelse nr. 1218 af 25. november 2019 om miljøbeskyttelse

### 3. Vilkår

Virksomhedens anlæg er omfattet af godkendelsesbekendtgørelsens listepunkt K206: Anlæg der nyttiggør ikke-farligt affald. Der er ikke angivet specifikke standardvilkår for den aktuelle aktivitet i den tilknyttede bekendtgørelse herom. Grundlaget for de opstillede vilkår til den ansøgte aktivitet tager derfor udgangspunkt i listepunktets generelle standardvilkår, og i retningslinjer for anvendelse af tilsvarende materialer jf. bestemmelserne i Restproduktbekendtgørelsen.

Derudover har Lejre Kommune foretaget en samlet miljøteknisk vurdering af aktiviteten på baggrund af det fremsendte ansøgningsmateriale og samlet fastlagt følgende vilkår som grundlag for godkendelsen:

#### 3.1 Generelt

1. Virksomhedens anlæg skal være etableret, indrettet og udført i overensstemmelse med givne tilladelser og i overensstemmelse med de miljøtekniske beskrivelser i ansøgningen om miljøgodkendelse af 2. juni 2020
2. Anlæggets indretning og drift skal ske i overensstemmelse med vilkårene i denne godkendelse og oplysningerne givet i den miljøtekniske beskrivelse af anlægget i ansøgningen af 2. juni 2020 med supplerende oplysninger jf. fremsendte situationsplaner.
3. Anlægget må etableres med restprodukter i form af slagge fra affaldsforbrænding op til kategori 3 jf. kravværdier fastsat i restproduktbekendtgørelsens bilag 8.
4. Alle partier af restprodukter anvendt til etableringen skal være prøvetaget og analyseret i henhold til restproduktbekendtgørelsens bilag 9.
5. Til etablering af anlægget må der ikke anvendes restprodukter, der klassificeres som farligt affald jf. bilag 3 i Affaldsbekendtgørelsen<sup>6</sup>.
6. Tilladelsen vedrører alene bundsikring med restprodukter indenfor et areal på omkring 7.500 m<sup>2</sup> der fremgår af situationsplan vedlagt i bilag 1<sup>7</sup>.
7. En kopi af denne godkendelse skal til enhver tid være tilgængelig for personalet på anlægget.

#### 3.2 Indretning og drift

8. Anlægget må etableres med udlagte partier af slagge fra affaldsforbrænding med en højde på op til 1 m som bundsikring under kørearealer og plads omkring staldbygninger og gyllebeholdere som angivet på situationsplan i bilag 1.
9. Anlægget skal indrettes og afsluttes med tæt belægning af asfalt på minimum 80 mm.
10. Asfaltbelægningen skal udføres som tæt belægning til lang påvirkningstid jf. tabel 6.7 i Miljøstyrelsens orientering om forebyggelse af jord og grundvandsforurening<sup>8</sup> med en vandtæt asfalt hvor hulrum <2% og permeabilitet er <10<sup>-12</sup> m/sekund.
11. Anlæggets tætte belægning af asfalt skal være etableret senest 2 måneder efter udlægning af restproduktet regnet fra datoen for modtagelse af første læs af restprodukt.

---

<sup>6</sup> Bekendtgørelse nr. 224 af 8. marts 2019 om affald

<sup>7</sup> Tegning nr. 0.01 fra LN Rådgivning dateret 12072020 - Afvandingsplan

<sup>8</sup> Orientering fra Miljøstyrelsen nr. 6 – 2008: Forebyggelse af jord og grundvandsforurening på industrivirksomheder ved udvalgte aktiviteter

12. Anlæggets indretning, drift og afvanding skal ske, så de udlagte materialer til enhver tid er sikret mod kontakt med og gennemsivning af en vandmængde, der højst udgør 10% af nedbøren per arealenhed.
13. Afstand fra udlagt slagge til yderkant af asfalt skal minimum være 1 meter.
14. Anlæggets system til afvanding af overfladevand og bortledning af tagvand til bassin skal etableres med tætte brønde og rørkonstruktioner, og i henhold til afvandingsplan tegn. 0.01B.
15. Afvandingssystemet skal være tæthedsprøvet i overensstemmelse med normen for tæthed af afløbssystemer, DS 455, eller tilsvarende norm. Ved anvendelse af DS 455 skal prøvningsperioden være på mindst en time. Hvis der konstateres lækage, skal afløbssystemet renoveres, så det ved en ny tæthedsprøvning og inden ibrugtagning konstateres tæt.
16. Regnvandsbrønde til pladsafvanding skal konstrueres og etableres med egnede materialer til tung trafik således, at risiko for utætheder mindskes og at fuld afvanding dermed sker gennem afvandingsystemet.
17. Tagnedløb til nedløbsbrønde skal konstrueres og etableres således, at fuldt nedløb af regnvand til brøndene sikres.
18. Pladsafvanding skal løbende tilses og om nødvendigt renses og vedligeholdes således, at der sikres fuld afledning af tagvand og overfladevand indenfor pladsens fulde udstrækning.
19. Gylletanke skal konstrueres og etableres således, at tankbunde sikres mod gennemsivning.
20. Gulvkonstruktion i stald skal konstrueres og etableres således, at gulvfladen sikres mod gennemsivning.
21. Færdiggørelse af den tætte belægning med asfalt og øvrige tætte konstruktioner skal oplyses Lejre Kommune senest 1 uge efter afslutning.
22. Der må ikke håndteres olieprodukter, kemikalier eller vaskemidler (sæber) på de befæstede arealer.
23. Ved gennemførelse af bygge- og anlægsarbejder, hvor der sker gennembrydning af asfaltbelægningen, skal den tætte belægning genetableres med egenskaber og materialer jf. vilkår 9 og vilkår 10.
24. Ved gennemførelse af bygge- og anlægsarbejder skal det sikres, at de udlagte materialer håndteres og bortskaffes korrekt, herunder især i forhold til det konkrete indhold af forureningskomponenter.
25. Virksomheden skal forud for eventuel håndtering af de udlagte affaldsmaterialer videregive oplysninger om de udlagte materials karakter og potentielle forureningsindhold til entreprenøren. Lejre Kommune skal forudgående orienteres om arbejdets udførelse, karakter og omfang.

### **3.3 Støv**

26. Al håndtering af restprodukter skal ske uden væsentlige støvgener for omgivelserne. Tilsynsmyndigheden vurderer om eventuelle gener er væsentlige.
27. Ved håndtering og indbygning af restprodukterne skal disse befugtes, hvis der er risiko for at der kan opstå støvgener.
28. I anlæggets driftsperiode (levetid) skal der sikres en vedvarende tæt befæstelse i en god vedligeholdelsesstand og uden blotlagt overside af bundsikringsmaterialerne således, at væsentlig spredning af støv undgås.

### **3.4 Jord og grundvand**

29. I anlæggets driftsperiode (levetid) skal der sikres en vedvarende tæt asfaltbefæstelse i en god vedligeholdelsesstand og med god bortledning af overfladevand således, at væsentlig spredning af forureningskomponenter til underliggende jordflade ved nedsivning af regnvand gennem bundsikringsmaterialerne forhindres.
30. Hvis bygninger og anlæg på pladsen på et tidspunkt fjernes, og der ikke genetableres tæt belægning, skal slaggen fjernes fra ejendommen i overensstemmelse med de til enhver tid gældende affaldsregler. Der skal overfor tilsynsmyndigheden dokumenteres ved renbundsprøver, at der ikke er efterladt forurening.

### **3.5 Overfladevand**

31. Tagvand og overfladevand fra asfaltbefæstede arealer skal bortledes til vandbassin gennem regnvandskloak jf. afvandingsplan tegn.nr. 0.01B. Det skal løbende sikres, at al overfladevand bortledes fra de befæstede arealer således, at gennemsvivning af den tætte belægning og dermed af de udlagte slaggematerialer undgås.

### **3.6 Kontrol og egenkontrol**

32. Virksomheden skal efter behov og mindst 1 gang årligt foretage en visuel kontrol af alle tætte belægnings, og alle konstaterede utætheder, revner og lignende skal udbedres, så hurtigt som muligt, efter at de er konstateret. Resultaterne af kontrollen skal føres i en driftsjournal.
33. Virksomheden skal efter behov og mindst 1 gang årligt foretage rensning af nedløbsbrønde for tagvand og overfladevand.
34. Virksomheden skal efter behov og mindst hvert 5 år foretage tæthedskontrol jf. DS 455 af afvandingssystem for tagvand fra bygninger og overfladevand fra pladsen.

### **3.7 Indberetning**

35. Virksomheden skal efter færdiggørelse af anlægget foretage indberetning til tilsynsmyndigheden, der skal indeholde dokumentation i form af tegningsmateriale for endelig udformning af pladsen, af kantmembran og af afvandingssystem, herunder asfalttype og dimension, samt resultat af tæthedsprøvning for afvandingssystem.
36. Virksomheden skal efter færdiggørelse af anlægget foretage indberetning til tilsynsmyndigheden, der skal indeholde en samlet opgørelse over mængden af modtagne restprodukter anvendt til bundsikring, hvilke hele eller dele af samlede partier der er anvendt til bundsikring, samt dokumentation for kategorisering af disse partier i henhold til retningslinjerne i restproduktbekendtgørelsens bilag 9.
37. Virksomheden skal føre driftsjournal med angivelse af dato og resultat af inspektioner og egenkontrol, af eventuelt foretagne udbedringer af tætte belægnings, samt af eventuelt udførte fjernelser af bundsikringsmateriale.
38. Driftsjournalen skal opbevares på virksomheden og skal være tilgængelig for tilsynsmyndigheden. Lejre Kommune kan forlange fremsendelse af dokumentation for udført egenkontrol jf. vilkår 28 til 30.

### **3.8 Generelt**

Ændringer i anlægget, og uheld der kan have konsekvenser for miljøet, skal jf. Miljøbeskyttelsesloven omgående indberettes til tilsynsmyndigheden.

Miljøgodkendelsen giver ikke tilladelse til tilførsel af yderligere materialer uden fornyet behandling af sagen.

Vilkårene for godkendelsen kan revideres efter 8 år, jf. § 41b i Miljøbeskyttelsesloven.

Godkendelsen bortfalder, hvis genanvendelsen af restprodukter ikke er begyndt inden 2 år fra godkendelsesdato.

### **3.9 Offentliggørelse**

Godkendelsen offentliggøres på den Digitale Miljø Administration (DMA) samt på kommunens hjemmeside den 12. november 2020.

## 4. Klagevejledning

Kommunens afgørelse kan påklages til Miljø- og Fødevareklagenævnet. Afgørelsen kan påklages af:

- Adressaten for afgørelsen
- Enhver, som har en individuel, væsentlig interesse i sagen, fx naboer, vandforsyninger m.fl.
- Sundhedsstyrelsen
- Landsdækkende foreninger og organisationer i det omfang de har klageret over den konkrete afgørelse, jf. miljøbeskyttelseslovens §§ 99 og 100
- Lokale foreninger og organisationer, der har beskyttelse af natur og miljø eller rekreative interesser som formål, og som har meddelt Lejre Kommune, at de ønsker underretning om afgørelsen.

En eventuel klage skal indgives skriftligt til den myndighed, der har truffet afgørelsen, ved brug af Klageportalen. Klageportalen kan findes via link på forsiden af [www.nmkn.dk](http://www.nmkn.dk). I klageportalen er der en vejledning til, hvordan der klages.

### 4.1 Klagefrist og gebyr

Klage skal være modtaget hos afgørelsesmyndigheden inden 4 uger fra den dag, afgørelsen er meddelt dvs. **senest den 10. december 2020 kl. 23.59**.

Miljø- og Fødevareklagenævnet opkræver et gebyr på 1.800 kr. for behandling af klagen for virksomheder og organisationer og 900 kr. for privatpersoner (2018-priser). Når klagen er tastet ind i Klageportalen, skal gebyret betales med et betalingskort. Klagen bliver først sendt videre, når gebyret er betalt. For yderligere information henvises til klageportalen.

### 4.2 Krav til klagefremsendelse

Miljø- og Fødevareklagenævnet skal som udgangspunkt afvise en klage, der kommer uden om Klageportalen, hvis der ikke er særlige grunde til det. Hvis du ønsker at blive fritaget for at bruge Klageportalen, skal du sende en begrundet anmodning til Lejre Kommune. Kommunen sender herefter anmodningen til Miljø- og Fødevareklagenævnet, som afgør om din anmodning kan imødekommes.

Der er til enhver tid aktindsigt i sagen jf. Forvaltningsloven, Offentlighedsloven og Lov om aktindsigt i miljøoplysninger.

### 4.3 Søgsmål

Ønskes godkendelsen prøvet ved domstolene, jf. miljøbeskyttelseslovens § 101, skal sagen være anlagt senest 6 måneder efter, at afgørelsen er offentliggjort.

*Kopi fremsendt til:*

Ejere af nærmeste nabomatrikler, matr. 3a, 4c, 4aø og 4x, Manderup By, Osted

Meldgård Miljø A/S v. Roland Boisen, [rob@meldgaard.com](mailto:rob@meldgaard.com)

Sundhedsstyrelsen, [seost@sst.dk](mailto:seost@sst.dk)

HOFOR, [hofor@hofor.dk](mailto:hofor@hofor.dk)

Midtsjællands Vandforsyning A.m.b.a., [Midtsjællands Vandforsyning A.m.b.a.](http://Midtsjællands Vandforsyning A.m.b.a.)

Danmarks Naturfredningsforening, lokalafdelingen, [dn-lejresager@dn.dk](mailto:dn-lejresager@dn.dk)

Dansk Sportsfiskeriforbund, [jkt@sportsfiskerforbundet.dk](mailto:jkt@sportsfiskerforbundet.dk)

Roskilde Museum, [roskildemuseum@roskilde.dk](mailto:roskildemuseum@roskilde.dk)



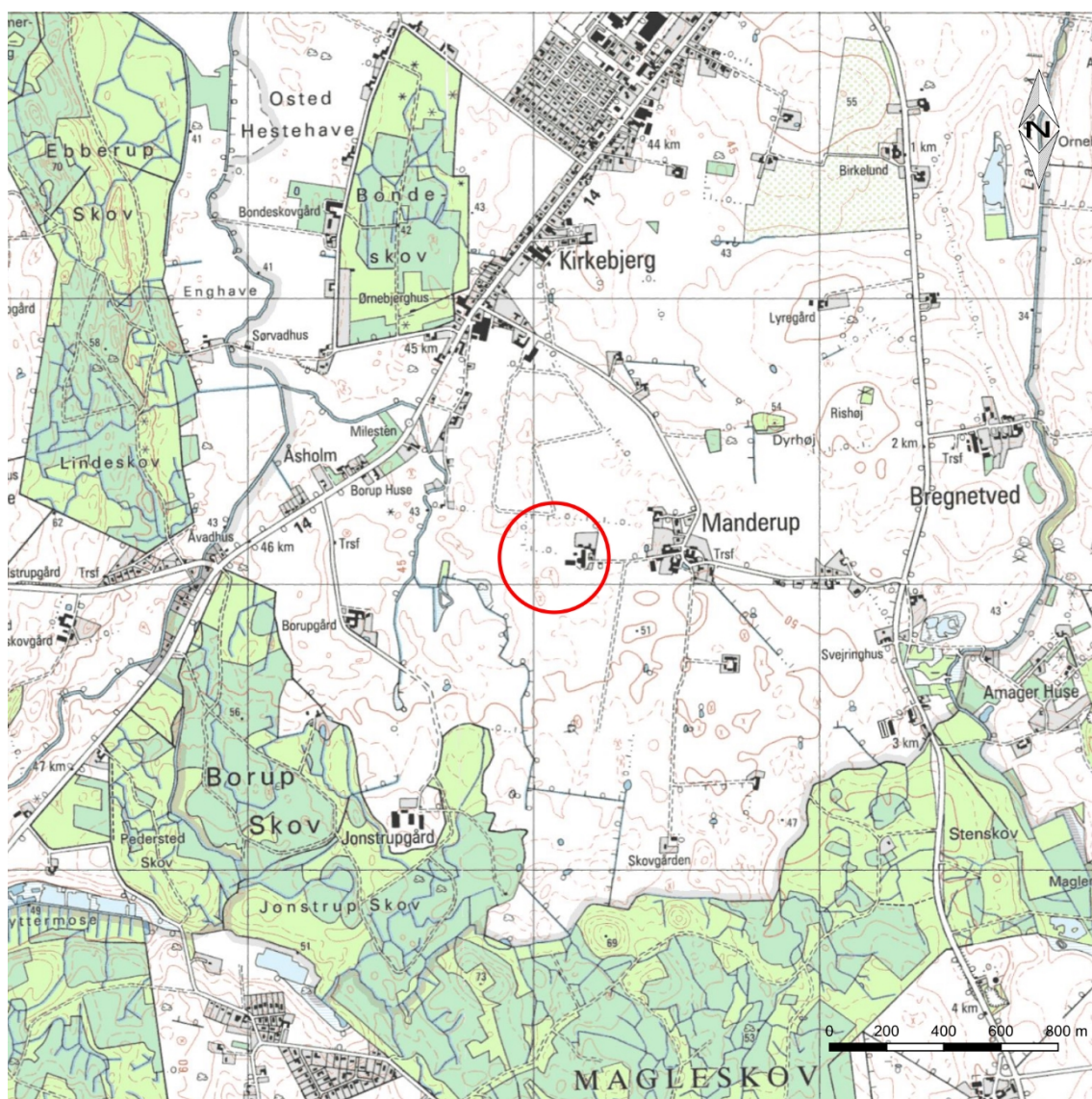
## 5. Miljøteknisk vurdering

Virksomhedens anlæg omfatter et areal med udlagt ikke-farligt affald i form af slagge fra affaldsforbrænding anvendt som bundsikringsmateriale under en asfaltbæstet plads og tilknyttede kørearealer med en højde på op til 1 m. Restprodukterne er anvendt som erstatning for primære råstoffer.

Anlægget har en samlet udstrækning på omkring 13.000 m<sup>2</sup>, hvoraf den asfaltbæstede plads med kørearealer er på 7.500 m<sup>2</sup> beliggende omkring bygninger og beholdere. De udlagte materialer anvendt som bundsikring under pladsen omfatter partier af restprodukter i form af slagge fra affaldsforbrænding, der jf. restproduktbekendtgørelsen er klassificeret op til kategori 3 med hensyn til indhold i faststof og koncentration i eluat fra udvaskningstest.

### 5.1 Beliggenhed og planforhold

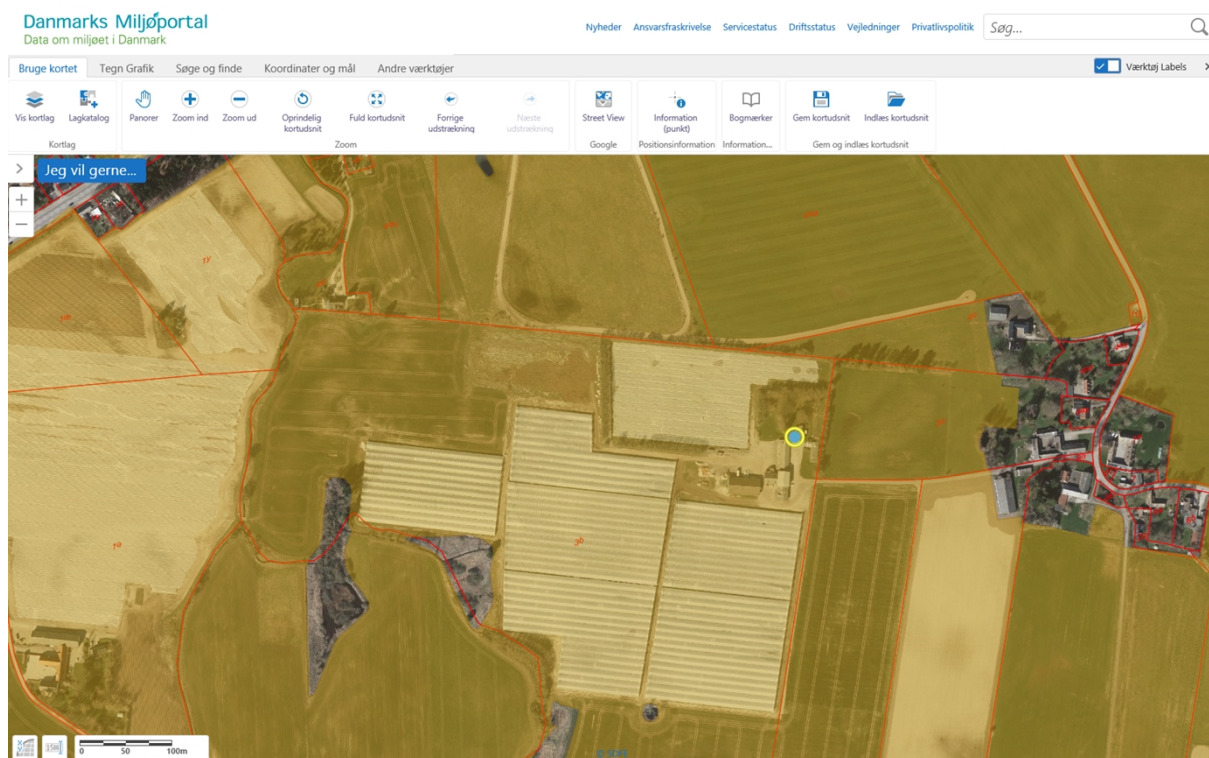
Anlægget etableres på ejendommen Mannerupvej 30, Osted, 4320 Lejre, beliggende i Lejre Kommune. Anlægget er beliggende på en del af ejendommen matr.nr. 3b Manderup By, Osted. Ejendommens beliggenhed fremgår af figur 1.



Figur 1 Oversigtskort der viser lokalitetens placering

Anlæggets placering på matriklen fremgår af situationsplan vedlagt i bilag 1. Situationsplanen viser ligeledes planlagte afvandingsforhold på de befæstede og bebyggede arealer.

Ejendommen og anlægget er placeret i landzone og i et område, der i kommuneplanen er udpeget som særligt værdifuldt landbrugsområde. Oversigtskort over området omkring ejendommen er vist i figur 2.



Figur 2 Oversigtskort der viser eksisterende udpegnings som særligt værdifuldt landbrugsområde ved projektområdet

Lejre Kommune vurderer, at virksomhedens anlæg er i overensstemmelse med bestemmelser i Kommuneplanens plangrundlag, og at anlægget ikke vil medføre påvirkning af fastlagte rammer for anvendelse i de gældende lokalplaner.

Det er Lejre Kommunes vurdering, at anlæggets placering er i overensstemmelse med de planmæssige forhold.

## 5.2 Anlæggets indretning

Anlægget indrettes oven på bæredygtige aflejringer af moræneler efter afrømning af muldhorisont og fyldjord. Anlægget med restprodukter etableres på et areal, hvor afstanden til nærmeste grundvandsspejl er mere end 1 m. Der er ikke udlagt signalnet under de udlagte materialer, som vurderes at være synligt forskellige fra omkringliggende materialer.

Ovenpå de udlagte bundsikringsmaterialer bliver der udlagt en tæt belægning af asfalt med fuld bortledning af tagvand og overfladevand til nærliggende nyetableret regnvandsbassin med membran for opsamling af vand til vandingsanlæg. Overfladevand håndteres ved direkte tilløb til bassin gennem udløbsledning fra regnvandssystemet på pladsen. Afstanden til membranforet regnvandsbassin er godt 8 m, og vandoverfladen i bassinet kan maksimalt nå en højde svarende til 75 cm over bundniveau af de udlagte restprodukter i denne afstand fastholdt bag den vandtætte

membran og mellemliggende jord. Med denne afstand fra membranforet vandbassin til udlagt slagge vurderes der ikke at kunne trænge vand tilbage til den udlagte slagge.

Udlægning af ikke-farligt affald i form af slagge fra affaldsforbrænding er generelt omfattet af krav til koncentrationer af relevante indholdsstoffer og af krav til koncentrationer af relevante stoffer i eluat fra udvaskningstest. Der er stillet vilkår om overholdelse af kravværdierne fastsat i Restproduktbekendtgørelsens bilag 8, samt om skærpet sikkerhed for overholdelse af grundlaget for anvendelserne i bekendtgørelsen således, at risikoen ved at øge højden af de indbyggede materialer over et større areal ikke øges.

Lejre Kommune vurderer, at der med de stillede vilkår til etablering af tæt belægning og bortledning af tagvand og overfladevand gennem tætte rørkonstruktioner fra det befæstede areal, vil være sikkerhed for at mængden af regnvand der kan gennemsive materialerne, er mindre end 10% af nedbøren, og at der ikke er risiko for kontakt mellem højtstående grundvand og de udlagte materialer.

Der er fastsat vilkår om sikring mod gennemsivning af væsker gennem gulv af staldbygning og gennem bund af gylletanke. Der er desuden med vilkår præciseret, at der ikke må håndteres olieprodukter, kemikalier eller sæbeprodukter på pladsen med afledning af overfladevand.

### **5.3 Forurening og forureningsbegrænsning**

Følgende er Lejre Kommunes vurdering af de miljøtekniske grundlag for de stillede vilkår.

#### **5.3.1 Anlægsfase**

##### *5.3.1.1 Støv*

I anlægsfasen vil der være en lille risiko for støvgener i perioder med tørt og blæsende vejr pga. håndtering af tørre og let støvende materialer dels ved aflæsning fra lastbiler og dels ved maskinel indbygning af materialerne.

Området for projektet og anlægget ligger ud mod åbent land, og støvspredning vurderes derfor ikke umiddelbart at have nogen eksponeringsmæssig betydning. Støvspredning er dog generelt ikke acceptabelt og støv fra de anvendte materialer er miljømæssigt uønsket. Der er derfor fastsat vilkår om minimering af støvspredning ved befugtning.

Støv er i anlægsfasen reguleret af Lejre Kommunes regulativ for begrænsning af støj-, støv- og vibrationsgener fra erhvervmæssige bygge- og anlægsarbejder<sup>9</sup>.

Lejre Kommune vurderer, at aktiviteten ikke medfører risiko for spredning af betydende mængder støv i anlægsfasen.

##### *5.3.1.2 Støj*

I forbindelse med udlægning og opbygning af bundsikring med tilkørte materialer (anlægget), er der aktiviteter med tilkørsel og håndtering af materialerne. Lejre Kommune vurderer, at støj i forbindelse med etableringen af anlægget er af samme omfang og karakter som ved anvendelse af tilsvarende primære råstoffer. Der er derfor ikke fastsat særlige vilkår herom.

Støj er i anlægsfasen reguleret af Lejre Kommunes regulativ for begrænsning af støj-, støv- og vibrationsgener fra erhvervmæssige bygge- og anlægsarbejder<sup>5</sup>.

---

<sup>9</sup> Lejre Kommune (2015): Regulativ for begrænsning af støj-, støv- og vibrationsgener fra erhvervmæssige bygge- og anlægsarbejder.

## 5.3.2 Driftsfase

### 5.3.2.1 Støv

I driftsfasen (anlæggets levetid) er der ikke risiko for støvgener, idet materialerne er udlagt under asfaltbefæstelse. I fald befæstelsen brydes, vurderes materialerne generelt at være let befugtede med en deraf følgende minimal risiko for støvdannelse.

Lejre Kommune stiller vilkår om, at virksomheden skal sikre, at området med de udlagte materialer fortsat er befæstet med tæt belægning, og derved ikke frembringer risiko for spredning af støv. I fald betonbefæstelsen brydes fx i forbindelse med bygge- og anlægsaktiviteter, vil disse arbejder være omfattet af de til den tid gældende regler som pt. beskrevet i Lejre Kommunes regulativ om støvgener.

Lejre Kommune vurderer, at virksomheden (anlægget) ikke vil medføre støvgener i omgivelserne, hvis vilkåret i afgørelsen overholdes.

### 5.3.2.2 Støj

I driftsfasen (anlæggets levetid) er der ikke knyttet aktiviteter relateret til anlægget, der vil kunne medføre støjgener.

Lejre kommune vurderer på dette grundlag, at virksomheden (anlægget) ikke vil give anledning til støj i omgivelserne.

## 5.3.3 Jord og grundvand

Anlægget omfatter udlagte materialer af ikke-farligt affald i form af restprodukter fra affaldsforbrænding. Materialerne er generelt udlagt i en lagtykkelse på op til 1 m placeret som bundsikring under asfaltbefæstet plads med arealer for kørsel og opmagasinerings.

Den befæstede plads etableres med pladsafvanding dels gennem separat regnvandsystem via nedløbsbrønde på pladsen og ved tagedløb, og dels via kantoverløb på den tætte asfaltbelægning mod nordvest. Asfaltbelægninger sikres etableret minimum 1 meter ud over udlagte slagter.

For at sikre mod nedsivning af overfladevand ved gennembrydninger af den tætte asfaltbelægning stilles krav om skærpet fokus på tæthed og fuld funktionalitet af rørledninger til regnvand og overfladevand.

Materialerne bliver udlagt med en tæt asfaltbelægning der forhindrer kontakt med nedsivende regnvand, og med tætte konstruktioner af regnvandsbrønde, nedløbsbrønde og rørledninger til bortledning af tagvand og overfladevand til et regnvandsbassin placeret mere end 8 m fra de udlagte materialer, og med et maksimalt vandspejl omkring niveauet af de udlagte materialer.

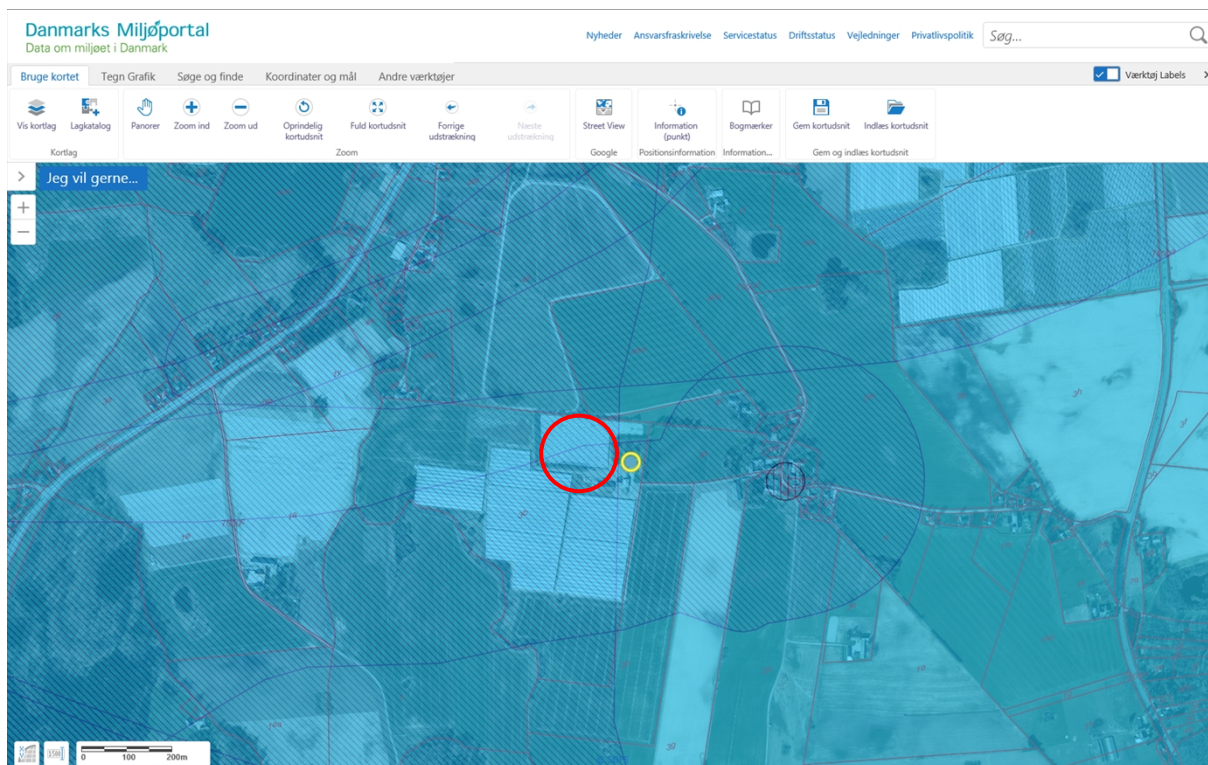
Grundvandsspejlet på lokaliteten vurderes ud fra prøvegravninger at være placeret mere end 1 m under bund af de udlagte materialer. Pumpebrønd for oppumpning til overfladevandsbassin placeres udenfor pladsen, og etableres med alarm for driftsstop samt mulighed for rørført overløb bort fra de udlagte materialer.

Materialerne vil derfor ligge beskyttede imod direkte gennemstrømning af regnvand og grundvand, og ligeledes vil kontakt mellem vand og materialer være stærkt begrænset. Dette vurderes at give en solid beskyttelse af den underliggende jord og grundvand.

Lejre Kommune vurderer på dette grundlag, at virksomheden (anlægget) ikke vil medføre en risiko for påvirkning af jord og terrænnært grundvand.

Lokaliteten er placeret i område med særlige drikkevandsinteresser (OSD-område) og på kanten af indvindingsopland til en lokal vandforsyning i Manderup. Afstanden til indvindingsboringen er på godt 450 m. Indvindingen sker fra dybereliggende grundvandsmagasin af grønsand fra omkring 50 m under terræn med overliggende formation af sand fra omkring 33 m u.t. Grundvandsformationen er beskyttet af et lerlag på godt 30 m med mættede formationer fra omkring 10 m u.t.

Placeringen af lokaliteten og anlægget i forhold til lokal vandindvinding og indvindingsopland er vist på figur 3.



Figur 3 Oversigtskort der viser lokalitetens placering i forhold til lokalt vandindvindingsanlæg med indvindingsopland

Lejre Kommune vurderer, at med de stillede vilkår omkring indretning og etablering af anlægget vil der ikke være nogen risiko for grundvandsressourcen. Vilkårene udvides til også at omfatte tætheden af de omkransede bygværker i form af staldbygninger og gylletanke således, at en total afskæring af nedsivning over arealet fastholdes.

Der stilles tillige vilkår om fastholdelse af grundlaget for vurderingen i form af, at en vedvarende tæt befæstelse i en god vedligeholdelsesstand og med god bortledning af overfladevand skal bibeholdes således, at en eventuel mindre spredning af forureningskomponenter til underliggende jord og grundvand ved nedsivning af regnvand gennem bundsikringsmaterialerne forhindres.

Lejre Kommune vurderer på den baggrund, at virksomheden (anlægget) ikke vil medføre en risiko for jord og grundvand.

#### 5.3.4 Overfladevand og §3 naturområder

Regnvand på tagflader og overfladevand fra befæstede arealer bliver bortledt gennem de etablerede systemer til bortledning af regnvand. Vandet ledes til et overfladevandsbassin beliggende ca. 35 m vest for den befæstede plads.

Der er ikke afledning af overfladevand fra regnvandsbassin, som derfor fungerer ved nedsivning.

Nærmeste beskyttede §3 naturområde er en mose beliggende omkring 200 m sydvest for anlægget. I samme område og retning findes dels et beskyttet vandløb beliggende omkring 250 m mod vest og en mindre sø beliggende omkring 300 m mod syd.

Lejre Kommune vurderer, at der ikke er risiko for direkte udledning af overfladevand til mosen, vandløbet og søen.

Lejre Kommune vurderer på den baggrund, at anlægget ikke vil medføre en risiko for natur og overfladevand.

#### 5.3.5 Affald, ændringer og uheld

Miljøgodkendelsen vedrører alene det etablerede anlæg med udlagte restprodukter bestående af slagge fra affaldsforbrænding. Miljøgodkendelsen vedrører således ikke andre aktiviteter knyttet til virksomhed på området.

Lejre Kommune vurderer, at der i anlæggets driftsperiode ikke vil fremkomme affald i nævneværdig grad fra det etablerede anlæg. Lejre Kommune stiller dog vilkår om, at virksomheden (anlægsejeren) skal sikre, at i fald der skal ske håndtering af de udlagte affaldsmaterialer fx ved gennemførelse af bygge- og anlægsarbejder på området, så skal oplysninger om det udlagte materiales karakter og forureningsindhold videregives til entreprenøren. Lejre Kommune skal forudgående orienteres om arbejdets udførelse, karakter og omfang.

Lejre Kommune vurderer, at virksomheden ikke vil medføre en risiko for miljøet ved driftsforstyrrelser eller uheld, hvis vilkårene i afgørelsen overholdes.

#### 5.4 Afgørelse om ikke-VVM-pligt

Lejre Kommune har vurderet, at anlægget er omfattet af punkt 11b på bilag 2 i Lov om miljøvurdering af planer og programmer og af konkrete projekter (VVM)<sup>10</sup>: Anlæg til bortskaffelse af affald (projekter, som ikke er omfattet af bilag 1).

Lejre Kommune har gennemført en screening af, om projektet kræver at der udarbejdes en VVM-redegørelse. Kommunen har den 12.11.2020 truffet afgørelse om, at projektet ikke er VVM-pligtigt.

#### 5.5 Natura 2000 vurdering

Før der kan meddeles miljøgodkendelse til anlægget, skal der gennemføres en vurdering i henhold til bestemmelserne i Habitatbekendtgørelsen<sup>11</sup>. Jævnfør bekendtgørelsens § 6 og § 7 skal der foretages en vurdering af, om projektet i sig selv, eller i forbindelse med andre planer og projekter, kan påvirke et Natura 2000-område væsentligt.

---

<sup>10</sup> Lovbekendtgørelse nr. 1225 af 25. oktober 2018

<sup>11</sup> Bekendtgørelse nr. 1595 af 6. december 2018 om udpegning og administration af internationale naturbeskyttelsesområder samt beskyttelse af visse arter

Nærmeste Natura 2000-område er område nr. 146, Hejede Overdrev, Valborup Skov og Valsøllille Sø. Området udgøres af habitatområde H129, og har sin østlige afgrænsning ca. 2.8 km vest for anlægget. Der er således ingen direkte arealpåvirkning og forholdsvis stor afstand til habitatområdet. Det vurderes, at anlægget hverken direkte eller på anden vis vil kunne påvirke habitatområdets udpegningsgrundlag.

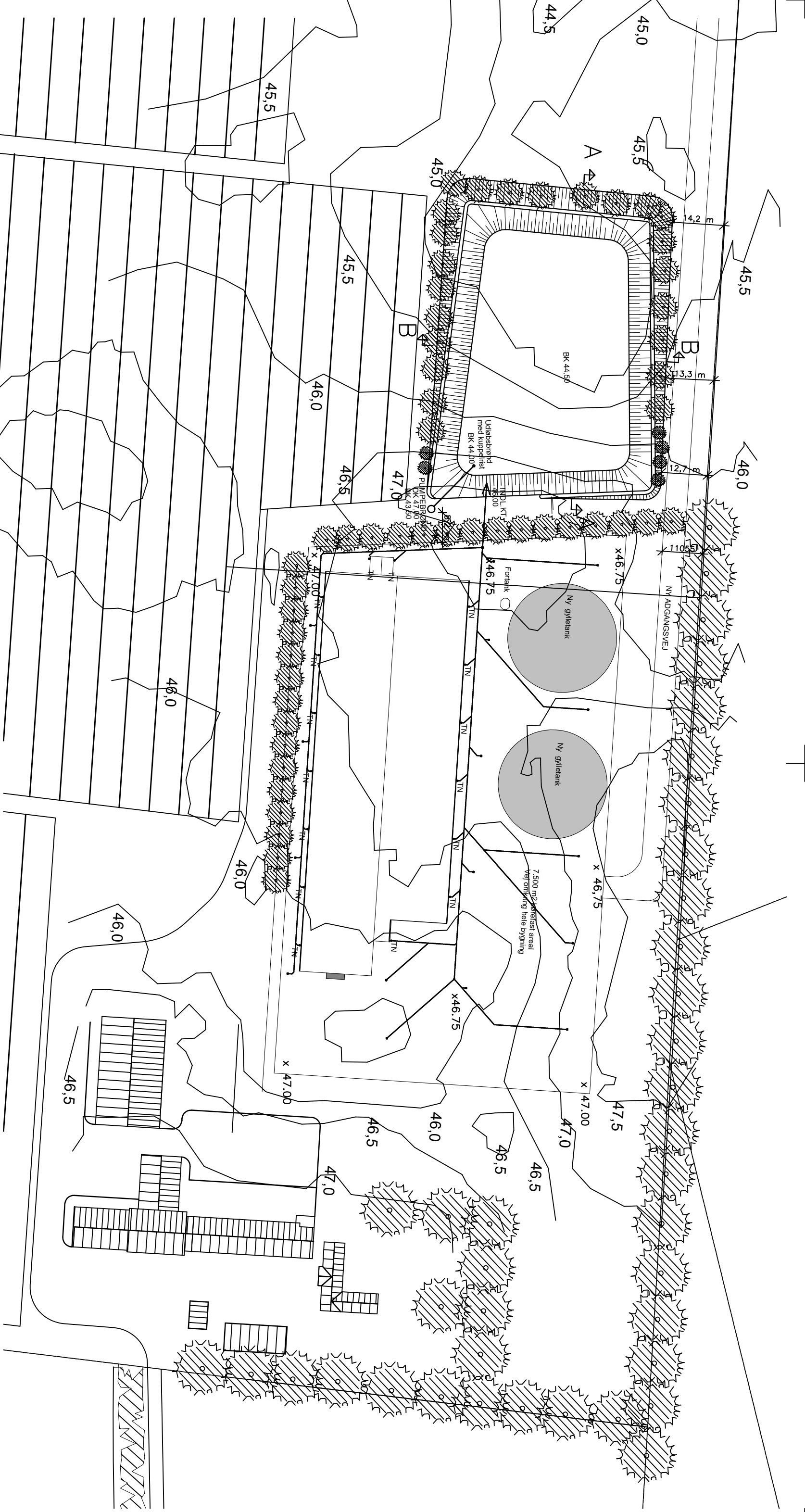
#### **5.6 Samlet vurdering**

Der er ansøgt om nyttiggørelse som erstatning for primære råstoffer af ikke-farligt affald bestående af slagter fra affaldsforbrænding klassificeret som kategori 3 jf. restproduktbekendtgørelsen. Nyttiggørelsen sker ved opbygning af bundsikring i op til 1 m højde på rømmet areal for etablering af kørearealer og plads omkring nye bygninger og beholdere. Opbygningen sker med minimum 1 m afstand til højeste grundvandsstand, og med en tæt belægning af asfalt hvorfra der sker bortledning af overfladevand fra arealet til nærliggende vandbassin.

Området er beliggende i landzone og er udlagt til landbrugsformål i gældende kommuneplan.

Der er i denne miljøgodkendelse stillet vilkår, som vurderes at sikre at anlægget (virksomheden) ikke påfører omgivelserne en risiko overfor jord, grundvand og overfladevand, samt sikrer at der ikke opstår væsentlige støjgener og støvgener som følge af anlægget i anlægsfasen og i anlæggets levetid.

Lejre Kommune vurderer samlet set at anlægget med de udlagte materialer, ikke vil påføre omgivelserne forurening eller anden gene, som er uforenelig med hensynet til omgivelsernes sårbarhed og kvalitet.



Rev. B: 16092020  
 Rev. A: 02092020

BYGHERRE: Jeppe Pedersen, Bregnetvedvej 25, 4320 Lejre

BELIGGENHED: Mannerupvej 30, 4320 Lejre

MATR.NR. 3 b Manderup by, Osted  
 MÅL: 1 : 1000

EMNE: AFVANDINGSPLAN  
 TEGN.NR. 0.01B

DATO: 03082020  
 INGENIØRFIRMAET: RÅDGIVNING  
 BELLSVEJ 6, 4750 LUNDBY  
 55769475  
 email: leif.nygaard@mail.dk  
 29675310