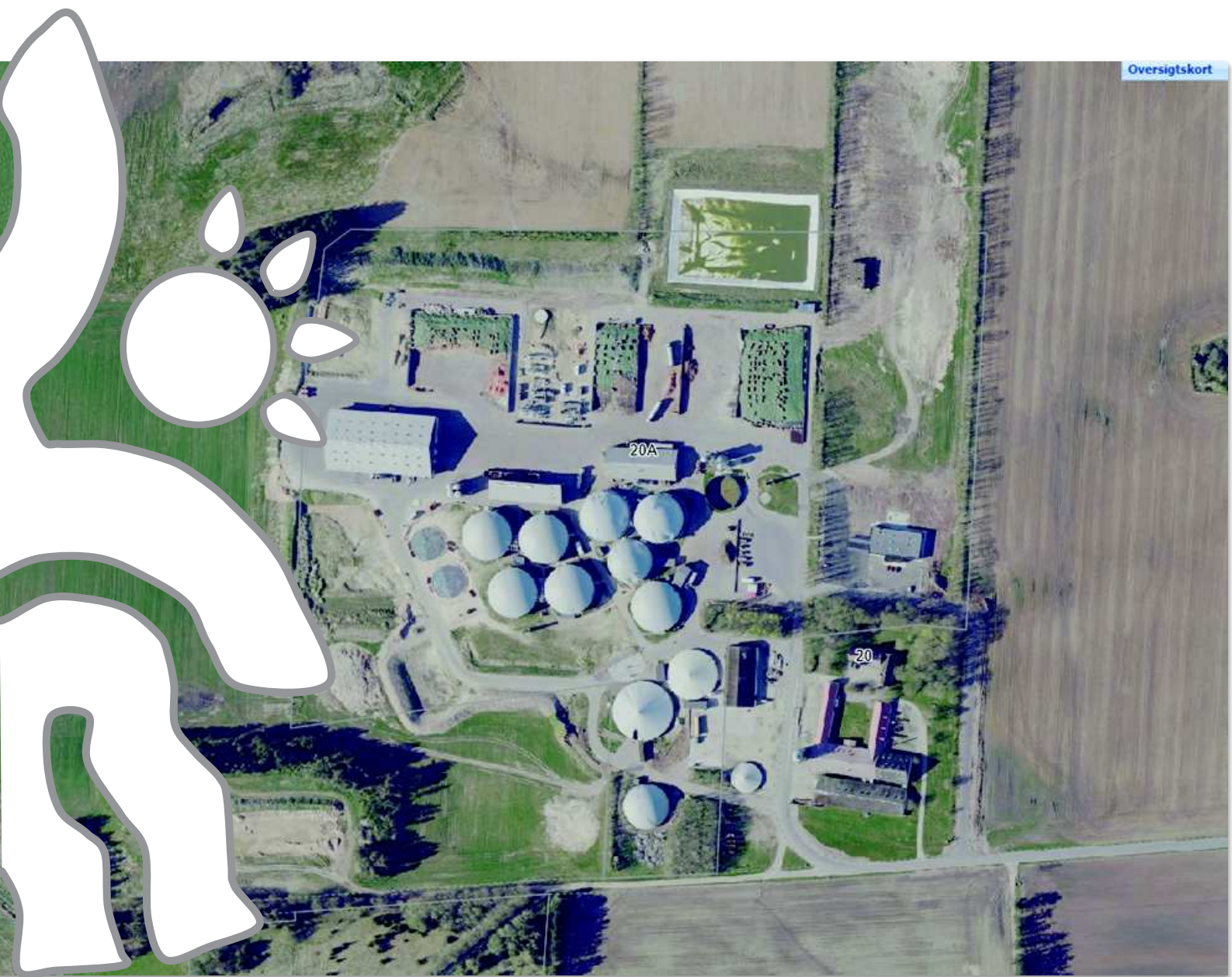


# Miljøgodkendelse



Ugiltvej 20A, 9870 Sindal

Miljøgodkendelse Listepunkt K206  
Dato for gyldighed 30. november 2023  
Journalnummer 09.02.00-P19-4-23



## Oversigt

### Virksomhed

Virksomhedens navn:	Sindal Biogas A/S
Adresse:	Ugiltvej 20A, 9870 Sindal
Telefon/e-mail:	29174600 /sk@kagro.dk
Hjemmeside:	<a href="https://kagro.dk/">https://kagro.dk/</a>
Virksomhedens ejer:	Sindal Biogas A/S
Ejendommens ejer:	Per Kirketerp
Drift/miljøansvarlig + tlf.:	Stig Kristensen, 29 17 46 00
Matrikelnummer:	2a Hørmested, Hørmested Hgd.
CVR-nummer:	41538996
P-nummer:	1026059131
Listebetegnelse:	K206 – Anlæg til nyttiggørelse af jord som er affald og restprodukter

IPPC-direktivet	Ikke omfattet
Basistilstandsrapport:	Ikke omfattet
Miljøvurdering (VVM)	Omfattet af bilag 2 (screening)
Risiko-bekendtgørelsen:	Ikke omfattet
VOC-bekendtgørelsen:	Ikke omfattet
PRTR-indberetning:	Ikke omfattet

### Sagsinfo

Tilsynsmyndighed:	Hjørring Kommune
Sagsbehandler:	Gitte Johansen
Sagsnummer:	09.02.00-P19-4-23

### Vigtige datoer

Godkendelsen meddelt:	30. november 2023
Godkendelsen offentliggjort:	30. november 2023

### Kontakt

Hjørring Kommune:	72 33 33 33 / <a href="mailto:hjoerring@hjoerring.dk">hjoerring@hjoerring.dk</a>
Team Miljø:	72 33 67 50 / <a href="mailto:teammiljoe@hjoerring.dk">teammiljoe@hjoerring.dk</a>
Akut forurening:	112



## Indholdsfortegnelse

1	Godkendelse med vilkår .....	4
1.1	Ansøgning .....	4
1.2	Godkendelse .....	4
1.3	VVM .....	5
2	Vilkår for godkendelsen .....	6
2.1	Generelle vilkår .....	6
2.2	Vilkår for modtagelse af jord .....	6
2.3	Vilkår for modtagelse af restprodukter .....	8
2.4	Vilkår for overfladevand og overdækning af pladsen .....	9
2.5	Vilkår for drift, vedligehold og kontrol .....	10
2.6	Vilkår for støj lavfrekvent støj, infralyd og vibrationer .....	11
2.7	Vilkår for luftforurening herunder lugt og støv .....	11
2.8	Driftsjournal .....	11
2.9	Virksomhedens ophør .....	12
3	Formelle oplysninger .....	13
3.1	Offentlighed og høring .....	13
3.2	Klagevejledning .....	13
3.3	Retsbeskyttelse .....	13
3.4	Underretning om afgørelsen .....	14
4	Miljøteknisk vurdering .....	15
4.1	Miljølovgivning .....	15
4.2	Beliggenhed .....	16
4.3	BAT .....	17
4.4	Frist for udnyttelse .....	17
4.5	Luftforurening .....	17
4.6	Støj, vibrationer og infralyd .....	17
4.7	Beskyttelse af jord og grundvand .....	18
4.8	Overfladevand og spildevand .....	20
4.9	Virksomhedens ophør .....	20
4.10	Kortlægning .....	20
4.11	Samlet vurdering .....	21



**Bilag 1** – Oversigtskort placering af voldanlæg, terrænregulering og udlægning af restprodukter

**Bilag 2** – Screeningskema samt konklusion



# 1 Godkendelse med vilkår

## 1.1 Ansøgning

Landbo Nord har på vegne af virksomheden Sindal Biogas A/S med ansøgning af 11. maj 2023 ansøgt om

- udlægning af restprodukter under plansilo i forbindelse med Sindal Biogas
- modtagelse af ren og lettere forurenede jord til voldanlæg og terrænregulering i forbindelse med Sindal Biogas A/S

Ansøgningen er suppleret med oplysninger pr. mail 26. september 2023.

Denne miljøgodkendelse omfatter således nyttiggørelse af restprodukter under plansilo og nyttiggørelse af ren og lettere forurenede jord til terrænregulering og voldanlæg til terrænregulering af plads ved Sindal Biogas A/S.

## 1.2 Godkendelse

På grundlag af de i sagen foreliggende oplysninger suppleret med Hjørring Kommunes vurderinger meddeles Sindal Biogas A/S miljøgodkendelse til udlægning af restprodukter under plansilo og modtagelse af ren og lettere forurenede jord til terrænregulering og voldanlæg.

Godkendelsen meddeles i medfør af kapitel 5 i Miljøbeskyttelsesloven<sup>1</sup> samt Bekendtgørelse om godkendelse af listevirksomhed<sup>2</sup>.

De hovedhensyn, der har været bestemmende for afgørelsen, er, at virksomheden har truffet de nødvendige foranstaltninger til at forebygge og begrænse forureningen ved anvendelsen af den bedste tilgængelige teknik, at virksomheden kan drives på stedet uden at påføre omgivelserne forurening, som er uforenelig med hensynet til omgivelsernes sårbarhed, og at til- og frakørsel til virksomheden kan foregå uden væsentlige miljømæssige gener for de omboende.

Miljøgodkendelsen omfatter udelukkende udlægning af restprodukter og nyttiggørelse af jord i terrænregulering og voldanlæg. Godkendelsen indeholder vilkår for etablering af voldanlæg og terrænregulering samt vilkår for etablering af plansilo, samt krav til efterfølgende vedligehold af plansilo med egenkontrol mv. Vilkårene er de betingelser kommunen stiller for, at virksomheden kan miljøgodkendes. Vilkårene skal, hvis ikke andet er anført, være opfyldt fra den dato, hvor godkendelsen træder i kraft.

### Listebetegnelse og standardvilkår

Virksomheden er optaget på bilag 2 til bekendtgørelse om godkendelse af listevirksomhed<sup>3</sup> med listebetegnelse K206, der omfatter: " Anlæg, der nyttiggør ikke-farligt affald, bortset fra anlæg under listepunkt 5.3 i bilag 1, autoophugning, skibsofhugning, biogasfremstilling, kompostering og forbrænding".

<sup>1</sup> Lov nr. 358 om miljøbeskyttelse af 6. juni 1991 jf. lovbek. nr. 1189 af 27. september 2016.

<sup>2</sup> Bek. nr. 725 af 6. juni 2017 om godkendelse af listevirksomhed.

<sup>3</sup> Bek. nr. 725 af 6. juni 2017 om godkendelse af listevirksomhed.



Der findes standardvilkår til listepunkt K206, men ingen relevante i forhold til genanvendelse af jord og udlægning af restprodukter.

### 1.3 VVM

Hjørring Kommune har i henhold til VVM-bekendtgørelsen<sup>4</sup> foretaget en VVM-screening af virksomheden, idet kommunen har vurderet at virksomheden hører under bekendtgørelsens bilag 2, punkt 11 b: " Anlæg til bortskaffelse af affald".

Kommunen har vurderet, at virksomheden ikke vil genere omboende unødigt eller får væsentlig indvirkning på miljøet.

Udkastet til miljøgodkendelse og afgørelsen om ikke VVM-pligt har været i høring fra den 14.- 28. november 2023. Der er ikke indkommet bemærkninger til udkastet, derfor er der ikke sket ændringer den endelig godkendelse.

#### Generelt

Virksomheden må ikke udvides eller ændres bygnings- eller driftsmæssigt på en måde, der indebærer forøget forurening, før udvidelsen eller ændringen er godkendt i henhold til § 33 i Miljøbeskyttelsesloven<sup>4</sup>.

Vilkårene skal være opfyldt fra den dato, hvor godkendelsen træder i kraft, hvis ikke andet er anført i vilkårene.

Der gøres opmærksom på at denne godkendelse ikke fritager fra krav, tilladelser, godkendelser eller dispensationer efter anden lovgivning.

---

<sup>4</sup> Lov nr. 358 om miljøbeskyttelse af 6. juni 1991 jf. lovbek. nr. 1189 af 27. september 2016 (§ 33).





## 2 Vilkår for godkendelsen

### 2.1 Generelle vilkår

1. Godkendelsen bortfalder, hvis den ikke er udnyttet inden 2 år.
2. Hvis virksomhedens ejerforhold eller forholdene omkring ansvaret for virksomhedens miljøforhold ændres, da skal dette skriftligt meddeles Hjørring Kommunes Team Miljø.
3. Der skal til enhver tid forefindes et eksemplar af denne miljøgodkendelse på virksomheden. Den ansvarlige for driften skal være bekendt med godkendelsens vilkår.
4. Der skal på anlægget foreligge en driftsinstruktion, der beskriver, hvordan personalet skal foretage fornøden modtagekontrol, og hvordan de skal forholde sig i tilfælde af driftsforstyrrelser og uheld. Driftsinstruktionen skal godkendes af tilsynsmyndigheden inden projektets opstart.
5. Sker der driftsuheld, hvor der opstår risiko for forurening af miljøet, skal Hjørring Kommunes Team Miljø straks kontaktes på tlf. 72 33 67 50. Hvis uheldet sker efter normal kontortid, da skal redningsberedskabet i Hjørring Kommune straks kontaktes på tlf. 112.
6. Driftsuheld eller driftsforstyrrelser skal indføres i driftsjournalen.

### 2.2 Vilkår for modtagelse af jord

7. Jordvolden skal indrettes og drives i overensstemmelse med denne miljøgodkendelse og gældende lokalplan (se bilag 1). Der må maksimalt modtages 90.000 ton ren og lettere forurenede jord.
8. Der må tilføres jord til anlægget i følgende tidsrum:  
Mandag – fredag: kl. 7- 18
9. Arbejdet med indbygningen af jorden må ske i følgende tidsrum:  
Mandag – fredag: Kl. 7-18
10. Der skal være nødvendigt opsyn i anlægsfasen, der skal sikres, at uvedkommende ikke har adgang til virksomheden, så det ikke er muligt at aflevere ukontrolleret jord.
11. Lettere forurenede jord skal placeres over det eksisterende terræn. Det eksisterende terræn varierer fra kote 20-25 m DVR 90.
12. Midlertidige oplag af lettere forurenede jord, skal så vidt det er muligt oplagres i det areal, hvor jordvolden skal placeres. Bliver det af hensyn til det anlægsmæssige nødvendigt at anvende andet areal uden for det område, hvor jorden indbygges, skal jorden holdes adskilt fra den underliggende jord med et markeringsnet eller lign.
13. **I volden skal den lettere forurenede jord adskilles fra den rene jord med et bestandigt markeringsnet.**



14. Den lettere forurenede jord i jordvolden skal løbende slutfædækkes igennem hele voldens etableringsperiode med min 30 cm ren muldjord og tilsås eller beplantes.
15. Ved opførelsen af volden skal der foretages indmåling af den lettere forurenede jords placering i volden. Dette gøres ved koteangivelse for hver 20 løbende meter færdigt voldanlæg. Kotemålinger for hver 20 meter skal ske i følgende punkter:
  - Ved foden af kerne på indvendig og udvendig side
  - Midt under kerne og på toppen af kerne

### Vilkår for modtagekontrol af jord

16. Hvert vognlæs både med lettere forurenede og ren jord, skal ved modtagelse være ledsaget af en anmeldelse med oplysninger om jordens oprindelse, evt. analyse, transportør, bygherre og dato, samt Hjørring Kommunes (tilsynsmyndighed) anvisning.
17. Analysepligtig jord, der ved ankomsten ikke er analyseret eller ikke må modtages i henhold til denne miljøgodkendelse, skal afvises.
18. Den modtagne jord skal kontrolleres visuelt. Ved begrundet mistanke om uoverensstemmelse mellem jorden og analyseresultatet skal der ske en yderligere kontrol af jorden.
19. Hvis der modtages jord med rødder, beton, tegl eller lignende skal dette sorteres fra, inden jorden genanvendes til terrænregulering og voldanlægget.
20. Der må kun tilføres rent og lettere forurenede jord til volden. Jord, der modtages, skal overholde følgende grænseværdier.

Stofnavn	Ren jord Jordkvalitets-kriterie (mg/kg)	Lettere forurenede jord Afskærings-kriterie (mg/kg)
C <sub>6</sub> -C <sub>10</sub> Flygtige kulbrinter	25	25
C <sub>10</sub> -C <sub>15</sub> Lette kulbrinter	40	40
C <sub>15</sub> -C <sub>20</sub> Lette kulbrinter	55	55
C <sub>20</sub> -C <sub>35</sub> kulbrinter	100	300
C <sub>6</sub> -C <sub>35</sub> Sum af kulbrinter,	100	300
PAH total	4	40





Benzo(a)pyren	0,3	3
Dibenz(a,h)anthracen	0,3	3
Arsen, uorganisk	20	20
Bly, uorganisk	40	400
Cadmium	0,5	5
Chrom	500	1000
Kobber	500	1000
Kviksølv, uorganisk	1	3
Zink	500	1000
Nikkel	30	30
Øvrige stoffer*	Miljøstyrelsens jordkvalitetskriterier	

\*Der foretages kun analyser af "øvrige stoffer" af jordpartier, hvor der kan være mistanke om forurening med sådanne stoffer. Prøvetagning og analyser tilrettelægges efter nærmere aftale med Team Miljø, som grænseværdi gælder de af Miljøstyrelsen fastsatte jordkvalitetskriterier.

21. Alle analyser skal være udført af et laboratorium, der er akkrediteret hertil.
22. For så vidt angår analyseparametre og analysemetoder, prøvetagning og antal analyser samt kategorisering gælder retningslinjerne i Jordflytningsbekendtgørelsen samt Hjørring Kommunes Regulativ for Jord. For analysemetode henvises til Miljøstyrelsens generelle udmelding på egnede metoder.
23. Prøver til dokumentation af jord fra V1 og V2 kortlagte arealer, som ønskes indbygget i voldanlægget, skal være udtaget af uvildige prøvetagere med miljøteknisk indsigt og erfaring i udtagning af jordprøver.
24. Dokumentation af jordens forureningsgrad skal foreligge inden levering, se kravene i Jordflytningsbekendtgørelsen.

### 2.3 Vilkår for modtagelse af restprodukter

25. Der må maksimalt modtages 14.580 restprodukter (slagge og flyveaske) til anlæggelse af pladsen på det areal, der angivet på bilag 1.
26. Der må ikke lægges restprodukter ud under kote 25,5 m DVR 90. Bundkoterne for udlægningen af restprodukter skal dokumenteres med målinger.
27. Restproduktlaget skal adskilles fra jordlaget under pladsen og i siderne med geotekstil, markeringsnet eller lignende.



28. Der må maksimalt udlægges restprodukter i en lagtykkelse på 1,7 m.
29. Der må kun modtages restprodukter, der overholder grænseværdierne kategori 3 restprodukter som er angivet i nedenstående tabel. Restprodukterne skal være ledsaget af en deklaration med tilhørende analyser.

	<b>Grænseværdi</b>
<i>Faststof (mg/kg TS)</i>	
Arsen	>20
Bly	> 40
Cadmium	>0,5
Chrom total	>500
Chrom IV	>20
Kobber	>20
Kviksølv	>1
Nikkel	>30
Zink	>500
<b>PFAS 4</b>	<b>0,01</b>
<b>PFAS 22</b>	<b>0,4</b>
<i>Eluat (microgram/l)</i>	
Klorid	3.000.000
Sulfat	4.000.000
Natrium	1.500.000
Arsen	50
Barium	4.000
Bly	100
Cadmium	40
Chrom total	500
Kobber	2.000
Kviksølv	1
Mangan	1.000
Nikkel	70
Selen	30
Zink	1.500
TOC	3 %
PFAS 4	<b>0,002</b>
PFAS 22	<b>0,1</b>

30. Alle partier af restprodukter som modtages, skal godkendes af Hjørring Kommune inden modtagelse selv om grænseværdierne i tabellen er overholdt.
31. Alle partier af restprodukter skal analyseres i henhold til kravene i Restproduktbekendtgørelsen suppleret med analyser for PFAS 4 og PFAS 22.
32. Der må ikke modtages restprodukter, der er klassificeret som farligt affald.

## 2.4 Vilkår for overfladevand og overdækning af pladsen

33. Overfladevand må ikke nedsives på det areal, hvor der er udlagt restprodukter, men skal udledes i henhold til gældende tilladelse.



34. Der skal etableres et tæt afvandingssystem på pladsen. Brønde og rørledninger skal etableres efter gældende normer og standarder og godkendes af autoriseret kloakmester.
35. Asfaltbelægning skal udføres med fald mod afløbssystemerne. Belægning skal afsluttes med en opkant.
36. Afvandingssystemet skal vedligeholdes, således at det til enhver tid er tæt. Ved eventuelle sætninger plansiloen og ved mistanke om utætheder skal der udføres en ny kontrol med tilhørende dokumentation for rørledningernes tæthed. Hjørring Kommune kan ved begrundet mistanke kræve en kontrol.
37. Det skal sikres at nedsivende overfladevand på arealer udenfor plansiloen ikke kommer i kontakt med laget af restprodukter.
38. Laget af restprodukter skal senest 1 år efter udlægningen af restprodukter er påbegyndt dog senest 4 uger efter udlægningen er afsluttet, overdækkes med minimum 8 cm asfalt. Asfalten skal lægges 50 cm længere ud end laget med restprodukter horisontalt.
39. Asfalten skal have en sådan beskaffenhed og hældning som sikrer at maksimalt 1 % af overfladevandet nedsiver, og sådan at der ikke er vedvarende vandpytter på belægningen efter nedbør.
40. Datablad på asfalttypen skal indsendes til og godkendes af Hjørring Kommune inden udlægning.

## 2.5 Vilkår for drift, vedligehold og kontrol

41. Hvis der efter etablering konstateret sprækker i belægningen, skal sprækkerne hurtigst muligt tildækkes med et materiale, der er lige så vandtæt som pladsen i øvrigt.
42. Der må ikke ske vask af køretøjer og materiel mv. på plansiloen. Der må ikke foretages ændringer af plansiloen efter projektet er afsluttet uden tilladelse fra Hjørring Kommune.
43. Der skal etableres yderligere 1 brønd, som kan anvendes til pejling af grundvandsstanden.
44. Placering af inspektionsbrønd skal skriftligt accepteres af kommunen inden udlægning af restprodukter kan påbegyndes. Eksisterende monitoringsboringer kan efter aftale benyttes.
45. Grundvandsstanden skal pejles minimum 1 gang om året i vinterhalvåret (november – februar).
46. Hvis grundvandsstanden stiger over bundkoten for udlægningen af restprodukter, kan Hjørring Kommune kræve, at der udtages prøver til analyse for udvaskningen af forurenende stoffer i grundvandet.



47. Hvis analyser viser, at der er en udvaskning af forurenende stoffer, der overskrider grænseværdierne for kategori 3 restprodukter kan Hjørring Kommune kræve, at der iværksættes afhjælpende foranstaltninger.

## 2.6 Vilkår for støj lavfrekvent støj, infralyd og vibrationer

48. Virksomhedens samlede bidrag til støjbelastningen i omgivelserne må ikke overstige følgende værdier, ved nabobeboelse eller deres opholdsarealer, målt eller beregnet som det ækvivalente, korrigerede støjniveau i dB(A). Tallene i parenteserne angiver referencetiden inden for den pågældende periode.

Mandag-fredag kl. 07-18 (8 timer)	Alle dage kl. 18-22 (1 time)	Alle dage kl. 22-07 (½ time)	Maksimal værdi Alle dage kl. 22-07
Lørdag kl. 07-14 (7 timer)	Søn- og helligdag kl. 07-22 (8 timer)		
55	45	40	55

49. Driften af virksomheden må ikke give anledning til lavfrekvent støj, infralyd eller vibrationer, som efter tilsynsmyndighedens vurdering er væsentlige for omgivelserne.

## 2.7 Vilkår for luftforurening herunder lugt og støv

50. Driften af virksomheden må ikke give anledning til lugtgener, som efter tilsynsmyndighedens vurdering er væsentlige for omgivelserne.
51. Virksomheden skal ved tilrettelæggelse af driften, herunder ved vanding eller befugtning, sikre, at der ikke opstår støvgener uden for virksomheden.
52. Hvis der uden for virksomhedens område konstateres støvgener, der efter tilsynsmyndighedens vurdering er væsentlige, kan tilsynsmyndigheden forlange, at støvende oplag overdækkes eller befugtes, og at der etableres afskærmning eller befugtning af sorterings- og håndteringsaktiviteterne.

## 2.8 Driftsjournal

53. Der skal sendes en total opgørelse over modtagende mængder jord og restprodukter opgørelsen skal suppleres med analyseresultater for de enkelte jord- og restproduktpartier. Opgørelsen skal være Hjørring Kommune i hænde senest ½ år efter plansiloen, terrænreguleringen og voldanlægget er færdiggjort.

Ved brug/anmeldelse af samtlige jordpartier uanset anmeldepligt gennem [www.jordweb.dk](http://www.jordweb.dk) kan dette erstatte driftsjournalen (for jord-delen).

54. Virksomheden skal føre en driftsjournal med angivelse af:



- Dato for og resultat af inspektioner samt eventuelt foretagne udbedringer af tætte belægnings
- Dato for og resultat af grundvandspejling
- Evt. dato for udtagning af drænprøver samt resultat af analyserne.

Driftsjournalen skal opbevares på virksomheden i mindst 5 år og skal være tilgængelig for tilsynsmyndigheden.

## 2.9 Virksomhedens ophør

55. Ved driftsophør skal virksomheden træffe de nødvendige foranstaltninger for at undgå forureningsfare og for at efterlade stedet i tilfredsstillende tilstand. En redegørelse for disse foranstaltninger skal fremsendes til tilsynsmyndigheden senest 3 måneder, før driften ophører.

Planen skal redegøre for fremtidigt vedligehold af pladsen, så restprodukter ikke eksponeres eller forurenende stoffer udvaskes.



## 3 Formelle oplysninger

### 3.1 Offentlighed og høring

Udkast til miljøgodkendelse har været i høring hos virksomheden selv og omkringboende naboer.

Udkastet til miljøgodkendelse og afgørelsen om ikke VVM-pligt har været i høring fra 14. – 28. november 2023. Der er ikke indkommet bemærkninger til udkastet, og der er derfor ikke lavet ændringer i den endelige miljøgodkendelse.

Miljøgodkendelsen og screeningsafgørelsen vil blive offentliggjort på Hjørring Kommunes hjemmeside 30. november 2023.

### 3.2 Klagevejledning

Ansøger selv kan klage over denne godkendelse til Miljø- og Fødevareklagenævnet<sup>5</sup>. Det samme kan enhver<sup>6</sup>, der har en væsentlig, individuel interesse i sagen samt en række foreninger og organisationer<sup>7</sup>. Klagen skal være modtaget senest **28. december 2023**.

Klagen skal indsendes digitalt til Miljø- og Fødevareklagenævnet via "Klageportalen".

Link til portalen findes på forsiden af nævnets hjemmeside: [www.nmkn.dk](http://www.nmkn.dk).

Nævnet skal som udgangspunkt afvise en klage, der kommer uden om Klageportalen.

Miljø- og Fødevareklagenævnet opkræver et gebyr på 500 kroner.

Miljøgodkendelsen kan godt udnyttes på egen risiko, selvom der klages over den, under forudsætning af, at andre nødvendige tilladelser er indhentet. Miljø- og Fødevareklagenævnet kan dog i særlige tilfælde afgøre, at godkendelsen ikke kan udnyttes før en klage er behandlet. Miljø- og Fødevareklagenævnet kan også ændre eller ophæve en miljøgodkendelse på baggrund af en klage.

Kommunens afgørelse kan også indbringes for domstolen<sup>8</sup>. En retssag skal være anlagt inden seks måneder fra den dag, afgørelsen er offentliggjort. Det vil sige **30. maj 2024**.

Der er til enhver tid aktindsigt i sagen, herunder resultater af virksomhedens egenkontrol jf. Forvaltningsloven<sup>9</sup>, Offentlighedsloven<sup>10</sup> og Lov om aktindsigt i miljøoplysninger<sup>11</sup>.

### 3.3 Retsbeskyttelse

Afgørelsen medfører, at miljøgodkendelsen ifølge Miljøbeskyttelseslovens §§ 41a og 41b er retsbeskyttet i 8 år.

<sup>5</sup> Lovbek. nr. 1189 af 27. september 2016 om miljøbeskyttelse, kap. 11, §§ 91 og 93

<sup>6</sup> Lovbek. nr. 1189 af 27. september 2016 om miljøbeskyttelse, § 98

<sup>7</sup> Organisationer som er nævnt i lovbek. nr. 1189 om Miljøbeskyttelse<sup>7</sup> §§ 99 og 100

<sup>8</sup> Lovbek. nr. 1189 af 27. september 2016 om Miljøbeskyttelse, kap. 11 § 101

<sup>9</sup> Forvaltningslov nr. 571 af 19. december 1985, jf. Lovbekendtgørelse nr. 433 af 22. april 2014

<sup>10</sup> Lov nr. 606 af 12. juni 2013 om offentlighed i forvaltningen

<sup>11</sup> Lovbek. nr. 102 af 26. januar 2017 om aktindsigt i miljøoplysninger





I tilfælde af, at afgørelsen påklages, beregnes retsbeskyttelsesperioden fra den dato, hvor den endelige afgørelse er truffet af Miljø- og Fødevarerklagenævnet.

I retsbeskyttelsesperioden kan der kun meddeles påbud eller forbud, hvis særlige forhold gør sig gældende, f.eks. hvis forurening eller den skadelige virkning af forureningen går ud over, hvad der er lagt til grund for godkendelsen.

Når retsbeskyttelsen er udløbet, er godkendelsen fortsat gældende, dog kan Hjørring Kommune som tilsynsmyndighed ændre vilkårene i godkendelsen, såfremt det er miljømæssigt begrundet, eller hvis der er udviklet renere teknologi til virksomhedens processer.

Hjørring Kommune kan også til enhver tid revidere kontrolvilkårene for at forbedre egenkontrollen eller for at opnå et mere hensigtsmæssigt tilsyn.

### 3.4 Underretning om afgørelsen

- Virksomheden
- Naboer
- Styrelsen for Patientsikkerhed (Sundhedsstyrelsen): [stps@stps.dk](mailto:stps@stps.dk)
- Region Nordjylland

#### Organisationer og foreninger:

- Danmarks Naturfredningsforening: [dnhjoerring-sager@dn.dk](mailto:dnhjoerring-sager@dn.dk)
- DN's Samråd for Nordjylland c/o Thorkild Kjeldsen: [thorkild.kjeldsen@mail.tele.dk](mailto:thorkild.kjeldsen@mail.tele.dk)
- Friluftsrådet, Thomas Elgaard Jensen: [vendsyssel@friluftstraadet.dk](mailto:vendsyssel@friluftstraadet.dk)
- 3F Hjørrings Miljøafdeling: [skagerak@3f.dk](mailto:skagerak@3f.dk)
- Greenpeace: [info.nordic@greenpeace.org](mailto:info.nordic@greenpeace.org)
- Dansk ornitologisk forening centralt og lokalt: [natur@dof.dk](mailto:natur@dof.dk) og [hjoerring@dof.dk](mailto:hjoerring@dof.dk)
- Danmarks Fiskeriforening, [mail@dkfisk.dk](mailto:mail@dkfisk.dk)



## 4 Miljøteknisk vurdering

### 4.1 Miljølovgivning

#### Godkendebekendtgørelsen og IED-direktivet

Virksomheden er omfattet af godkendebekendtgørelsens bilag 2 listepunkt K206" Anlæg, der nyttiggør ikke-farligt affald, bortset fra anlæg under listepunkt 5.3 i bilag 1, autoophugning, skibsophugning, biogasfremstilling, kompostering og forbrænding". Da virksomheden er på bilag 2 er den ikke omfattet af IED-direktivet.

#### *Nyttiggørelse contra deponi*

Der er ansøgt om miljøgodkendelse til at udlægge restprodukter i en lagtykkelse på op til 1,7 m. Formålet er at terrænregulere med restprodukter, så plads reguleres op i niveau med bygningerne og eksisterende plads ved biogasanlægget. Lagtykkelsen på op til 1,7 m skønnes rimelig i betragtning af den eksisterende terrænkote og den mest hensigtsmæssige terrænkote for pladsen. Kommunen finder det godt gjort, at der er tale om nyttiggørelse og ikke deponi.

#### Basistilstandsrapport

Da virksomheden ikke bruger farlige stoffer i forbindelse med etableringen af jordvolden og plansiloen, som vurderes at kunne medføre risiko for længerevarende jord- eller grundvandsforurening, vurderer Hjørring Kommune, at virksomheden ikke skal udarbejde basistilstandsrapport.

#### Risikobekendtgørelsen

EU's Sevesodirektiv, der er implementeret i risikobekendtgørelsen, har til formål at forebygge større uheld og imødegå konsekvenserne af disse. Målet er at beskytte både mennesker og miljø. Direktivet er indarbejdet i Risikobekendtgørelsen, som omfatter industrivirksomheder der fremstiller, opbevarer eller bruger store mængder af giftige, brandfarlige eller eksplosionsfarlige stoffer.

Virksomheden håndterer ikke giftige, brandfarlige eller eksplosionsfarlige stoffer i mængder over tærskelmængderne angivet i bekendtgørelsen, og er derfor ikke omfattet af risikobekendtgørelsen.

#### Brugerbetalingsbekendtgørelsen

I kraft af at være omfattet af godkendebekendtgørelsen, er virksomheden også omfattet af brugerbetalingsbekendtgørelsen<sup>12</sup>.

Det betyder, at Hjørring Kommune afregner den tid, der er brugt på tilsyn og miljøgodkendelser, både tid brugt på og udenfor virksomheden, dog ikke kørsel. Afregning for tilsyn sker en gang årligt over ejendomsskattebilletten, mens afregning for miljøgodkendelse sker ved særskilt faktura umiddelbart efter godkendelsen er meddelt.

#### PRTR-forordningen

Virksomheden har ikke pligt til at indberette data.

---

<sup>12</sup> Bek. nr. 1518 af 7. december 2016 om brugerbetaling for godkendelser og tilsyn efter lov om miljøbeskyttelse og lov om miljøgodkendelse m.v. af husdyrbrug.



### VOC-bekendtgørelsen

Virksomheden giver ikke anledning til luftforurening og er ikke omfattet af VOC-bekendtgørelsen.

### Miljøvurdering (VVM)

Genanvendelse af restprodukter er omfattet af VVM-lovens bilag 2, punkt 11b, anlæg til bortskaffelse af affald. Derfor har Hjørring Kommune VVM-screenet projektet for at vurdere, om det på grund af art, dimensioner eller placering vil kunne få væsentlig indvirkning på miljøet. Hjørring Kommune vurderer på baggrund af det foreliggende projektmateriale at genanvendelsen af restprodukter under pladsen, hverken på baggrund af dens art, dimensioner eller placering, antages at kunne påvirke miljøet væsentligt. Det betyder, at der ikke skal udarbejdes en miljøkonsekvensrapport for projektet (bilag 3).

### Habitatbekendtgørelsen / Natura 2000

Der ligger ingen Natura-2000 områder indenfor en 5 km radius af projektet. Hjørring Kommune vurderer derfor ikke, at der skal laves en habitatkonsekvensvurdering af projektet.

### § 3 naturbeskyttede områder

De nærmeste naturtyper omfattet af naturbeskyttelseslovens § 3 er en sø mod øst ca. 150 m fra den ansøgte udlægning af restprodukter. Derudover er der et overdrev og en mose ca. 200 m i vest-nordvestlig retning. Areal ligger desuden ca. 500 m fra Uggerby Å. Kommunen vurderer, at udlægningen af restprodukter og ren og lettere forurenede jord ikke vil have en påvirkning af området.

### Bilag IV arter

Arealet er sandsynligt levested for spidssnudet frø, der er dog ikke registrerede fund af arten i området. Da der i forvejen er biogasanlæg med tilhørende plansiloer, voldanlæg og haller til biomasse mm., vurderer Hjørring Kommune ikke at projektet vil påvirke artens udbredelse mm.

## 4.2 Beliggenhed

### Kommune- og lokalplan

Der er udarbejdet lokalplan og kommuneplantillæg for biogasanlægget. Anvendelsesbestemmelserne for området er bestemt til "landsbrugsformål og energi med biogasproduktion og biaktiviteter til biogasproduktionen i form af græsproteinproduktion, anlæg til CO<sub>2</sub>-opsamling, pyrolyseanlæg og anlæg til energiproduktion med anvendelse af brint"

Voldanlægget og plansiloen opføres i overensstemmelse med lokalplanen. Selve udlægningen af restprodukter kræver ikke en tilladelse efter planloven.

Hjørring Kommune vurderer, at virksomheden er hensigtsmæssigt placeret og holder sig indenfor rammerne af kommuneplan. Kommunen vurderer videre, at virksomheden ikke påvirker omkringliggende områder i en grad der er uforenelig med områdernes formål og sårbarhed.



### Spildevandsplan

Virksomheden er ifølge Hjørring Kommunes Spildevandsplan beliggende udenfor kloakopland. Det er ikke planer om, at området skal kloakeres på nuværende tidspunkt. Der vil blive meddelt særskilt tilladelse til udledning af overfladevand.

Hjørring Kommune vurderer, at virksomheden er hensigtsmæssigt placeret og holder sig indenfor rammerne af lokalplan og kommuneplan. Kommunen vurderer videre, at virksomheden ikke påvirker omkringliggende områder i en grad der er uforenelig med områdernes formål og sårbarhed.

### 4.3 BAT

For virksomheder på bilag 2 i godkendebekendtgørelsen, som Miljøstyrelsen har udarbejdet standardvilkår for, er disse at betragte som BAT, såfremt vilkårene ikke er lempeligere end eventuelle BREF-dokumenters konklusioner<sup>13</sup>. Da der ikke er standardvilkår for genanvendelse af restprodukter, er der ikke anvendt standardvilkår.

### 4.4 Frist for udnyttelse

Der er stillet en frist for udnyttelsen af godkendelsen i henhold til §32 i Godkendebekendtgørelsen. Hjørring Kommune har ikke fundet anledning til at skærpe eller lempe de 2 år, som bekendtgørelsen vejleder om.

### 4.5 Luftforurening

Der kan forekomme luftforurening, inkl. lugt fra lastbilkørsel ved aflevering, oplagring og afhentning af jord. Håndteringen af jord kan i tørre perioder give gener med støv, evt. gener skal bekæmpes med vanding eller overdækning af støvende lagre. Det vurderes dog ikke at give anledning til forurening af nævneværdig betydning. Der forventes ikke luftforurening fra restprodukterne. I meget tørre perioder, vil der under anlæggelse af plansiloen muligvis forekomme støvgener. Der opstilles vilkår om at kommunen kan kræve sprinkling, ved støvgener. Sprinkling må dog under ingen omstændigheder være så voldsom, at der sker nedsivning.

I anlægsperioden vil der være en del transporterer til virksomheden, da der leveres materialer (jord og restprodukter) til virksomheden. Transporterne vil forekomme i en begrænset periode, hvor efter transporterne igen vil falde til normalt niveau. Hjørring Kommune vurderer ikke at det skal stilles særlige vilkår.

### 4.6 Støj, vibrationer og infralyd

Grænseværdier for støj er fastsat i henhold til godkendebekendtgørelsen<sup>14</sup> og ud fra omgivelsernes karakter og Hjørring Kommunes kommuneplan og lokalplaner i området, og i overensstemmelse med Miljøstyrelsens vejledninger<sup>15</sup>. Hjørring Kommune har ikke i forbindelse med sagsbehandlingen fundet grund til en skærpelse eller lempelse af grænseværdierne.

Hjørring Kommune vurderer på baggrund af ansøgningen ikke, at der skal stilles vilkår om infralyd, lavfrekvent støj og vibrationer.

<sup>13</sup> Godkendebekendtgørelsens § 26 stk. 1.

<sup>14</sup> Godkendebekendtgørelsens § 21 stk. 1 nr. 3).

<sup>15</sup> Vejledning nr. 5 af 1. november 1984 om eksternt støj fra virksomheder.



Tilsynsmyndigheden kan dog med hjemmel i godkendelsen kræve, at der gennemføres målinger, f.eks. i forbindelse med en udvidelse eller en klage, og at virksomheden udfører afværgende tiltag hvis grænseværdierne er overskredet.

De støjrænseværdier, som Hjørring Kommune har stillet vilkår om, er fastsat ud fra omgivelsernes karakter. Grænseværdierne er i overensstemmelse med de grænseværdier der fremgår af Miljøstyrelsens Støjvejledning og Hjørring Kommunes kommuneplan. Hjørring Kommune har ikke i forbindelse med sagsbehandlingen fundet baggrund for en skærpelse eller lempelse af grænseværdierne.

Der er ikke stillet krav om støjmålinger i forbindelse med udarbejdelsen af miljøgodkendelsen eller efter miljøgodkendelsen er meddelt, da virksomheden ikke omfattes af listen over de virksomheder, der skal udføre støjmåling eller støjberegning, inden der meddeles miljøgodkendelse, og da det vurderes, at virksomheden ikke overskrider støjkraevne.

Tilsynsmyndigheden kan dog med hjemmel i godkendelsen kræve, at der gennemføres støjmålinger, f.eks. i forbindelse med en udvidelse eller en klage.

#### **4.7 Beskyttelse af jord og grundvand**

Vilkår til beskyttelse af jord og grundvand omfatter sædvanligvis håndteringen af affald og farligt affald, samt olietanke og spildevandshåndteringen. Denne miljøgodkendelse omfatter kun udlægning af restprodukter under plansiloen og etablering af voldanlægget og derfor håndteres håndtering af affald og farligt affald, samt olietanke i miljøgodkendelsen, der omfatter driften af biogasanlægget.

##### Grundvand

Området er ikke udlagt som et område med drikkevandsinteresser. Nærmeste almene vandforsyningsboring er ca. 2 km nordvest for anlægget. Anlægget er udenfor indvindingsoplandet til vandværket. Transporttiderne fra anlægget til boringerne er derfor ikke beregnet, da der er mere end 500 år.

Indenfor en radius af 1 km fra biogasanlægget er der ingen ejendomme, der forsynes med vand fra privat boring. Dog findes der på ejendommen en tidligere drikkevandsboring som bruges til vanding af husdyr og procesvand. På ejendommen er der desuden en markvandingsboring. Der er ingen oplysninger om dybden af den tidligere drikkevandsboring i Jupiter, markvandingsboringen er 72 m dyb, og filtersat i 42-72 m.u.t.

Der er i forbindelse med tidligere udlægning af restprodukter under vejarealer og eksisterende plansiloer udført geotekniske boringer på arealet. I den forbindelse er der truffet grundvand cirka 2,5 m under terræn, det skønnes at der er tale om en mindre lomme hvor der står vand og ikke et decideret grundvandsspejl, da der ikke er truffet grundvand i flere af de omkringliggende boringer. Ud fra potentialekurver samt boringer i området vurderes det, at der er ca. 5,8 meter til grundvandet.

For at sikre mod svingninger i grundvandsstanden nu og i fremtiden, placeres restprodukterne 1 m over højest målte grundvandsstand.

Der stilles vilkår om at sikre at grundvandet ikke stiger op i restproduktlaget for at undgå kontakt mellem grundvand og restprodukter, hvis der er risiko for at grundvandet stiger højere op end



bundkoten for restproduktlaget, skal der iværksættes afværgeforanstaltninger som f.eks. grundvandssænkning eller lignende.

Der stilles vilkår om at sikre at grundvandet ikke stiger op i restproduktlaget for at undgå kontakt mellem grundvand og restprodukter, hvis der er risiko for at grundvandet stiger højere op end bundkoten for restproduktlaget, skal der iværksættes afværgeforanstaltninger som eksempelvis grundvandssænkning eller lignende.

#### Restprodukterne (slagge og flyveaske)

Der er ansøgt om at udlægge restprodukter der overholder grænseværdierne til kategori 3 under den kommende plansilo. På ansøgningstidspunktet er det endnu ikke klart hvilke partier af restprodukter.

Der er tale om modnet aske, så risikoen for forurening mindskes. Under en modningsproces får aske en lavere pH-værdi. Metalforbindelserne bindes derved til asken, får svært ved at blive udvasket og risikoen for forurening af grundvandet mindskes betydeligt. I dette tilfælde, hvor aske bliver overdækket af tætte/impermeable belægninger, er risikoen for at der siver vand igennem restprodukterne minimal. Hjørring Kommune vurderer derfor ikke at der er øget risiko, ved at anvende restprodukter med forhøjede værdier i forhold til Restproduktbekendtgørelsen. Metallerne bindes kraftigt til restprodukterne og kan anses som immobile.

Selvom Hjørring Kommune stiller vilkår om at alle restprodukter, der overholder de fastsatte grænseværdier, skal hvert enkelt parti restprodukt godkendes af kommunen inden modtagelse, for at sikre at der ikke køres restprodukter i projektet, som ikke overholder vilkårene i denne miljøgodkendelse. Hvis der er tvivl om restprodukternes indhold kan kommunen desuden kræve yderligere analyser.

Da der er undersøgelser der viser at restprodukter kan indeholde PFAS er der i denne miljøgodkendelse stillet vilkår om at restprodukterne også skal analyseres for PFAS. Der er ikke fastsat grænseværdier for PFAS i restprodukter, Hjørring Kommune har derfor stillet en grænseværdi for PFAS svarende til jordkvalitetskriteriet.

Samlet set vurderer Hjørring Kommune at det er forsvarligt at tillade restprodukter, der overskrider grænseværdierne for udvaskning, hvis vilkårene i denne miljøgodkendelse overholdes.

#### Overdækning af restproduktlaget med asfalt

Der er i ansøgningen beskrevet hvordan nedsivning gennem restproduktlaget forhindres ved overdækning med Agroasfalt, Hjørring Kommune har derfor stillet krav om at restprodukterne skal overdækkes med minimum 8 cm asfalt. Asfalten skal overholde kravene i denne miljøgodkendelse. Da der ikke er ansøgt om at anvende restprodukter der overskrider kategori 3 er der ikke stillet krav om membran.

Der er stillet krav om asfaltbelægning skal godkendes af Hjørring Kommune inden udlægningen. Kommunen vurderer, at der ikke vil være risiko for ufrivillig direkte human kontakt, idet restproduktet overdækkes med en varig fast belægning. Der stilles ligeledes vilkår om at belægningen til stadighed skal vedligeholdes.

## **Modtagekontrol, kontrol og egenkontrol**





Der er ansøgt om modtagelse af 50.000 m<sup>3</sup> jord til både voldanlæg og terrænregulering, svarende til 90.000 ton. Der er ansøgt om at modtage både ren og lettere forurenede jord.

Mængden af jord er ikke opgjort på forureningsgrad. Det vil desuden kræve en mere detaljeret volumenberegning på grund af terrænvariationer og varierende dimensioner af voldanlægget som følge heraf. Der er erfaringsmæssigt større mængde ren jord tilgængelig, derfor vurderes det at størstedelen af jorden der måtte blive kørt til volden også vil være ren jord.

Alt anmeldeligt jord der tilkøres vil skulle godkendes af Hjørring Kommune. Hjørring Kommune bruger Jordweb til anmeldelse af jordflytninger og vil derfor skulle godkende tilkørt jord. Dermed sikres det at der ikke tilkøres jord som ikke er godkendt eller omfattet af denne miljøgodkendelse.

Ansøger har tilkendegivet af de vil anvende Jordweb til håndtering af alle tilkørte jordmængder også af ikke anmeldeligt jord. Hjørring Kommune anbefaler, at al jord også den jord der ikke er anmeldeligt registreres i systemet, da det gør det lettere både for tilsynsmyndigheden og virksomheden af have overblik over jordmængderne.

## 4.8 Overfladevand og spildevand

Regnvandet, der falder på volden, forventes hovedsageligt at strømme af volden, der er stillet vilkår om, at denne afstrømning ikke må give anledning til problemer. Den del der nedsiver i volden vurderes ikke at udgøre nogen større udvaskning af stofferne. Derfor vurderes det, at den lettere forurenede jord ikke udgør nogen risiko for forurening af grundvandet eller Uggerby Å, der ligger mere end 600 m væk.

Der er ikke noget sanitært spildevand i ved anlæggelsen af volden, terrænreguleringen eller udlægning af restprodukter, dette er desuden behandlet i miljøgodkendelsen til biogasanlægget.

Der opstilles vilkår om, at der ikke må nedsives overfladevand på de arealer, hvor der udlægges restprodukter. Derudover stilles der krav om håndtering og afledning af overfladevand.

For at sikre at vand der siver igennem asfalten ikke nedsiver gennem laget af restprodukter, er der stillet krav om at asfalten lægges 50 cm længere ud end kanten af restprodukterne i horisontalt.

Der vil ikke være spildevand, som følge af at der anvendes restprodukter i stedet for råstoffer.

## 4.9 Virksomhedens ophør

Denne godkendelse er uafhængig af driften på biogasanlægget og bortfalder først den dag pladsen er fjernet, inklusiv laget af restprodukter herunder. Skulle driften af biogasanlægget ophøre vil vilkårene for kontrol, vedligehold og monitorering af pladsen fortsat være gældende.

## 4.10 Kortlægning

Hjørring Kommune er forpligtiget til at underrette Region Nordjylland om udlægning af restprodukter med henblik på at vurdere om arealet skal kortlægges efter Jordforureningsloven. Udlægning af restprodukter udlægges som udgangspunkt på vidensniveau 2, da det vurderes at



være en del af bygningens fundament. En kortlægning af arealet vil altid afhænge af Region Nordjyllands konkrete vurdering af udlægningen.

#### **4.11 Samlet vurdering**

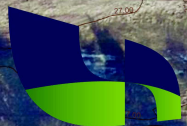
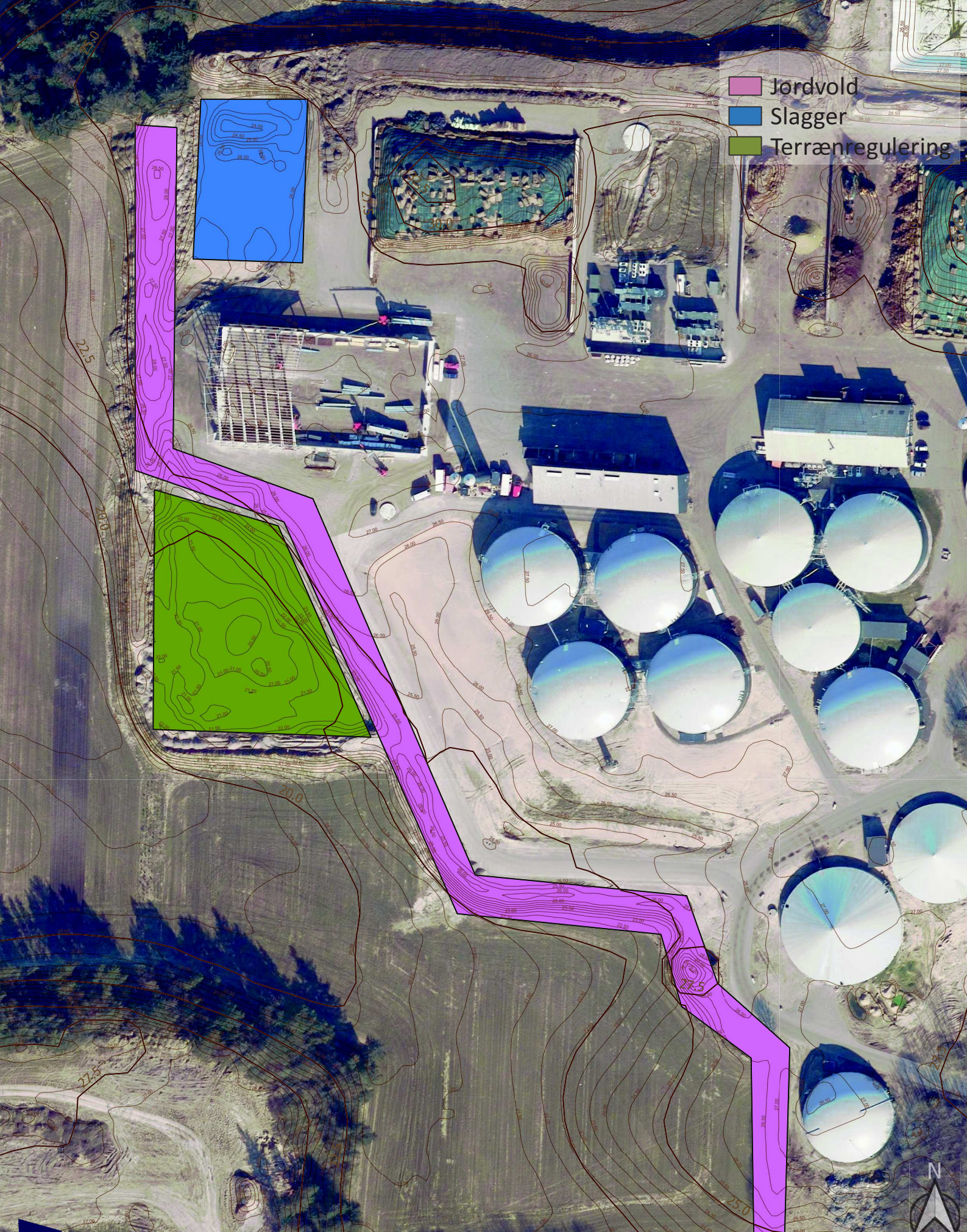
Udgangspunktet i denne miljøgodkendelse er, at restprodukterne udlægges med overdækning af asfalt, så ledes at der ikke sker nedsivning og grænseværdierne for eluatet dermed er irrelevante, da der ikke vil fremkomme eluat. Pladsen etableres med samme vilkår som tilsvarende projekter.

Nyttiggørelsen af ren og lettere forurenede jord i voldanlæg og terrænregulering sker på lignende vilkår som tilsvarende projekter i Kommunen.

Hjørring Kommune vurderer, at pladsen kan etableres og drives uden at påføre omgivelserne forurening, der er uforenelig med hensyn til omgivelsernes sårbarhed og kvalitet. Det vurderes, at virksomheden har truffet de fornødne foranstaltninger til at forebygge og begrænse forurening ved anvendelse af den bedst tilgængelige teknologi.



- Jordvold
- Slagger
- Terrænregulering



LandboNord

**Adresse**

Jordvold, terrænregulering, slagger  
26-09-2023

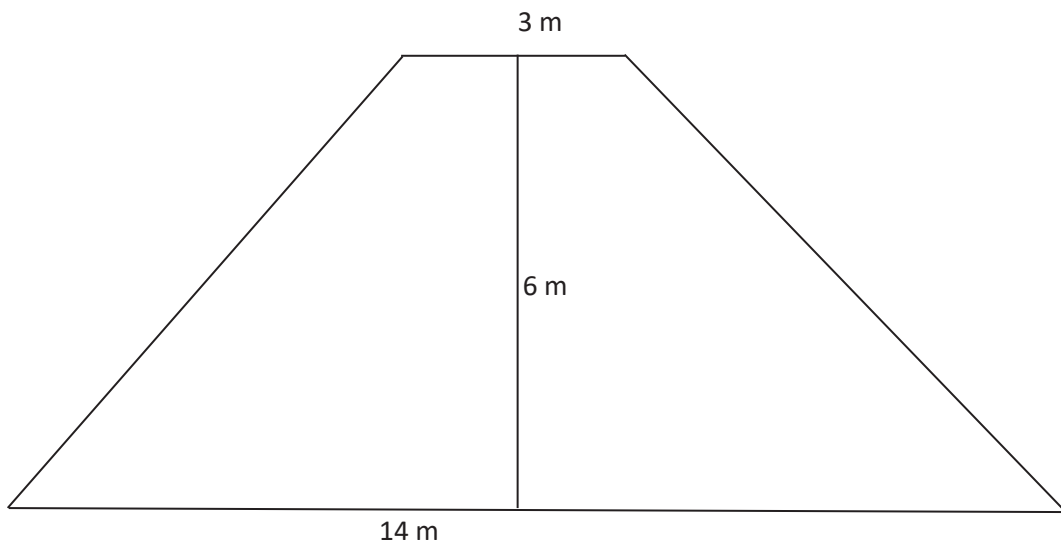
**Situationsplan**

Måleforhold 1 : 1600  
init.:CLT

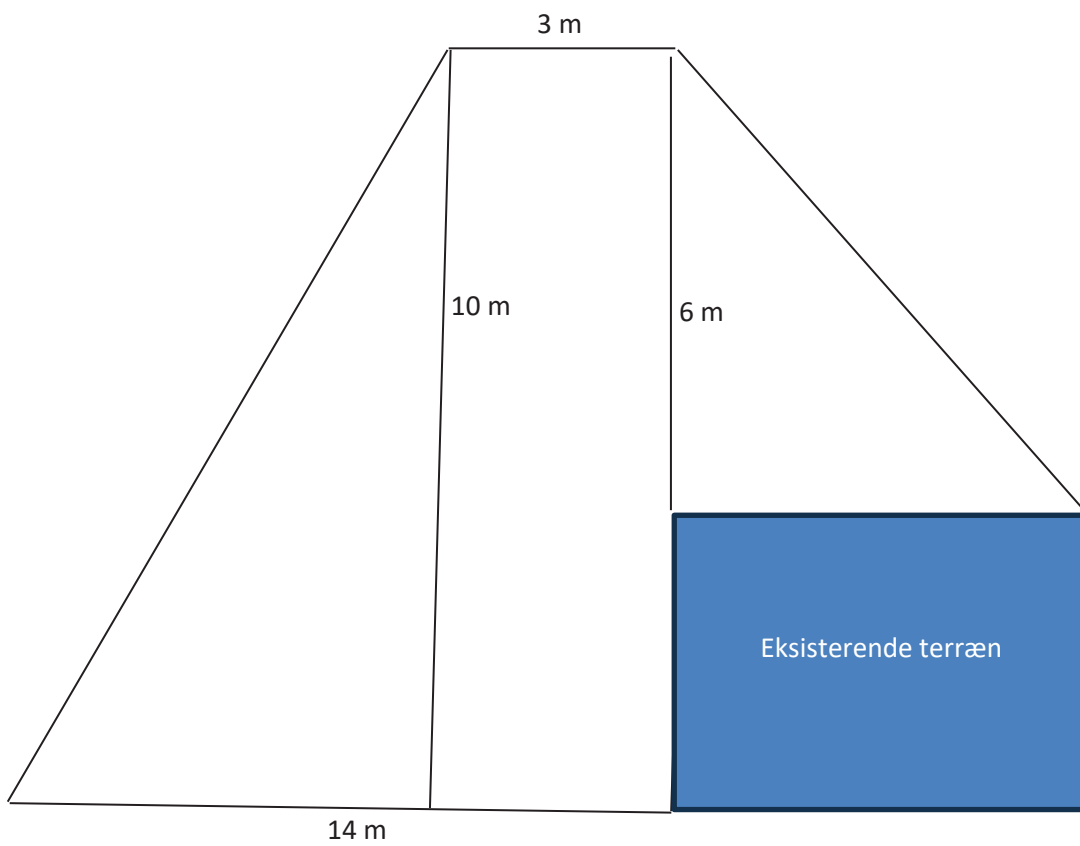




Tværsnit af jordvolden



Hvor terrænforskellen er stor, bliver jordvolden;





Sindal Biogas A/S  
Ugiltvej 20 A  
9870 Sindal

Team Miljø  
Springvandspladsen 5  
9800 Hjørring  
Telefon 72 33 33 33  
[hjoerring@hjoerring.dk](mailto:hjoerring@hjoerring.dk)  
<https://hjoerring.dk>

Hjørring den 30-11-2023

Sagsnr.: 09.02.00-P19-4-23

## **Screening af nyttiggørelse af jord som er affald og restprodukter til voldanlæg og terrænregulering samt plansilo på Ugiltvej 20A, Sindal**

Hjørring Kommune har modtaget ansøgning om miljøgodkendelse af nyttiggørelse af 90.000 ton ren og lettere forurenede jord og 14.580 ton restprodukter til at voldanlæg og terrænregulering samt plansilo på Ugiltvej 20A, Sindal.

### **Afgørelse**

Hjørring Kommune vurderer på baggrund af det foreliggende projektmateriale at genanvendelsen af jord og restprodukter, hverken på baggrund af dens art, dimensioner eller placering, antages at kunne påvirke miljøet væsentligt. Det betyder, at der ikke skal udarbejdes en miljøkonsekvensrapport for projektet. Afgørelsen er truffet i henhold til Lov om miljøvurdering af planer og programmer og konkrete projekter (VVM) § 21.

Anmeldelsen og screeningen fremgår af tilhørende bilag.

### **Pligt til screening**

Ifølge Miljø- og Fødevareministeriets lovbek. nr. 973 af 25. juni 2020 om miljøvurdering af planer og programmer og af konkrete projekter (VVM), skal der ved visse projekter udarbejdes en miljøkonsekvensrapport.

Genanvendelse af jord og restprodukter er omfattet af punkt 11b i bilag 2. Punkt 11b er: Anlæg til bortskaffelse af affald. I Vejledning om VVM i planloven nr. 9339 af 12. marts 2009 omfatter punktet også nyttiggørelse. Derfor har Hjørring kommune udarbejdet en screening for at vurdere, hvorvidt nyttiggørelsen kan antages at få en væsentlig indvirkning på miljøet i overensstemmelse med bekendtgørelsens bilag 6.

### **Udnyttelse af afgørelse**



Screeningsafgørelsen bortfalder, hvis den ikke er udnyttet, inden 3 år efter den er meddelt, eller ikke har været udnyttet i 3 på hinanden følgende år<sup>1</sup>.

### **Offentliggørelse**

Afgørelsen vil blive offentliggjort den 30. november 2023 på kommunens hjemmeside [www.hjoerring.dk](http://www.hjoerring.dk), samt notits i Vendelboposten.

### **Klagevejledning**

Afgørelsen kan påklages<sup>2</sup>. Det er alene retlige spørgsmål, der kan påklages. Ret til at klage har enhver med retlig interesse i sagens udfald og landsdækkende foreninger og organisationer, der som formål har beskyttelsen af natur og miljø eller varetagelsen af væsentlige brugerinteresser inden for arealanvendelsen og har vedtægter eller love, som dokumenterer deres formål, og som repræsenterer mindst 100 medlemmer.

Hvis der bliver klaget, må tilladelsen ikke udnyttes, medmindre Miljø- og Fødevareklagenævnet opretholder tilladelsen.

En eventuel klage skal indgives skriftligt til Miljø- og Fødevareklagenævnet. Der klages via Klageportalen, som der er link til på forsiden af nmkn.dk. Klageportalen ligger på borger.dk og virk.dk. Klagen sendes gennem Klageportalen til den myndighed, der har truffet afgørelsen. En klage er indgivet, når den er tilgængelig for myndigheden i Klageportalen.

Klagen skal være modtaget senest den **28. december 2023**.

Miljø- og Fødevareklagenævnet opkræver et gebyr på 900 kroner for privatpersoner og 1800 kroner for virksomheder og organisationer. Indbetales gebyret ikke inden udløb af betalingsfristen, afvises klagen.

Miljø- og Fødevareklagenævnet skal som udgangspunkt afvise en klage, der kommer uden om Klageportalen.

Nævnets afgørelser kan ikke indbringes for anden administrativ myndighed.

---

<sup>1</sup> Lov om miljøvurdering af planer og programmer og konkrete projekter (VVM) § 39.

<sup>2</sup> Lov om miljøvurdering af planer og programmer og konkrete projekter (VVM) § 49





Det er det muligt at anlægge civilt søgsmål<sup>3</sup>. Eventuelt søgsmål skal være anlagt inden 6 måneder efter, at afgørelsen er meddelt. Er afgørelsen offentliggjort, regnes fristen fra offentliggørelsen.

Er der i øvrigt spørgsmål til sagen er I velkomne til at kontakte mig.

Med venlig hilsen

Gitte Johansen  
Biolog

---

<sup>3</sup> Lov om miljøvurdering af planer og programmer og konkrete projekter (VVM) § 54.

## Anmeldelseskema

Nedenstående skema angiver de oplysninger, som skal indgives til myndighederne ved ansøgning af projekter, der er omfattet af lovens bilag 2, jf. lovens § 21. Bygherren skal, hvor det er relevant for ansøgningen om det konkrete projekt, tage hensyn til kriterierne i lovens bilag 6, når skemaet udfyldes. Såfremt der allerede foreligger oplysninger om de indvirkninger, projektet kan forventes at få på miljøet, medsendes disse oplysninger. Skemaet finder ikke anvendelse for sager, der behandles af Naturstyrelsen og Energistyrelsen. Skemaets oplysningskrav er vejledende og fastsat under hensyntagen til kriterierne i lovens bilag 5.

Anlægstyper omfattet af Bekendtgørelse af lov om miljøvurdering af planer og programmer og af konkrete projekter (VVM) bilag 1 eller 2, der kan have en væsentlig virkning på miljøet, skal vurderes efter bekendtgørelsens bestemmelser, før der må gives tilladelse til etablering, ændring eller udvidelse.

Bilag 1 indeholder de anlægstyper, der altid må antages at kunne påvirke miljøet væsentligt, og derfor er obligatorisk VVM-pligtige. Bilag 2 indeholder anlægstyper, som muligvis kan have en væsentlig virkning på miljøet. Disse anlægstyper skal derfor vurderes indledningsvis – screenes – for at VVM-myndigheden kan afgøre, om det konkrete anlæg må antages at kunne påvirke miljøet væsentligt, og derfor er VVM-pligtigt.

I henhold til bekendtgørelsens § 18 skal bygherre indgive en skriftlig anmeldelse til kommunen før etablering, udvidelse eller ændring af et anlæg, som fremgår af bekendtgørelsens bilag 1 eller 2.

Skemaet udfyldes af bygherren eller dennes rådgiver baseret på bygherrens viden om eget projekt sammenholdt med de oplysninger og vejledninger, der henvises til via skemaet. Det forudsættes således, at bygherren eller dennes rådgiver er fortrolig med den miljølovgivning som projektet omfattes af. Det er ikke meningen, at bygherren gennem præcise beregninger skal angive projektets forventede påvirkninger, men der skal alene tages stilling til overholdelsen af vejledende grænseværdier, og angivne miljøforhold baseret på de oplysninger, der kan hentes på de angivne offentlige hjemmesider. Skemaet er et generelt skema, der kan bruges til forskellige typer af projekter. Derfor kan visse af punkterne være irrelevante for det aktuelle projekt. I det tilfælde angives "ikke relevant" i tekstboksen ud for punktet.

Farverne "rød/gul/grøn" angiver, hvorvidt det pågældende tema kan antages at kunne medføre, at projektet vurderes at kunne påvirke miljøet væsentligt og dermed være VVM-pligtigt. "Rød" angiver en stor sandsynlighed for VVM-pligt og "grøn" en minimal sandsynlighed for VVM-pligt. Hvis feltet er sort, kan spørgsmålet ikke besvares med ja eller nej. VVM-pligten afgøres dog af VVM-myndigheden. I de fleste tilfælde vil kommunen være VVM-myndighed.

Bygherres eller dennes rådgivers udfyldelse af skemaet er omfattet af straffelovens § 161 om strafansvar ved afgivelse af urigtige oplysninger til en offentlig myndighed.

Anmeldelse	
Basisoplysninger	Tekst
Projektbeskrivelse (kan vedlægges)	Etablering af jordvold og terrænregulering med lettere forurenede jord. samt nivellering af areal med slagter
Navn, adresse, telefonnr. og e-mail på bygherre	Sindal Biogas A/S Ugiltvej 20a 9870 Sindal, Hørnsted

	Kontaktperson Stig Kristensen Tlf. 29174600 Mail <a href="mailto:sk@kagro.dk">sk@kagro.dk</a>		
Navn, adresse, telefonnr. og e-mail på kontaktperson	Camilla Thomsen, LandboNord Erhvervsparken 1 9700 Brønderslev  Tlf. 40833141 Mail <a href="mailto:ct@landbonord.dk">ct@landbonord.dk</a>		
Projektets adresse, matr. nr. og ejerlav	Ugiltvej 20a 9870 Sindal, Hørnsted  Matr. 2f Høgholt Hgd., Hørnsted		
Projektet berører følgende kommune eller kommuner (omfatter såvel den eller de kommuner, som projektet er placeret i, som den eller de kommuner, hvis miljø kan tænkes påvirket af projektet)	Hjørring Kommune		
Oversigtskort i målestok 1:1.600	Se bilag 1		
Kortbilag i målestok 1:10.000 eller 1:5.000 med indtegning af anlægget og projektet (vedlægges dog ikke for strækingsanlæg)	Se bilag 2		
<b>Forholdet til VVM reglerne</b>	<b>Ja</b>	<b>Nej</b>	
Er projektet opført på bilag 1 til lov om miljøvurdering af planer og programmer og af konkrete projekter (VVM).		X	Hvis ja, er der obligatorisk VVMpligtigt. Angiv punktet på bilag 1
Er projektet opført på bilag 2 til lov om miljøvurdering af planer og programmer og af konkrete projekter (VVM)	X		Pkt. 11b
<b>Projektets karakteristika</b>	<b>Tekst</b>		
1. Hvis bygherren ikke er ejer af de arealer, som projektet omfatter angives navn og adresse på pågældende ejer, matr. nr og ejerlav.	Bygherre ejer arealet		
2. Arealanvendelse efter projektets realisering <ul style="list-style-type: none"> <li>• Det fremtidige samlede bebyggede areal i m<sup>2</sup></li> <li>• Det fremtidige samlede befæstede areal i m<sup>2</sup></li> </ul>	Projektet omfatter etablering af en jordvold og terrænregulering med let forurennet jord. Her vil der ikke blive tale om øget bebyggelse eller befæstet areal.  På arealet hvor der udlægges slagger, vil der blive støbt agro asfalt, det vil blive på ca. 4.060 m <sup>2</sup>		
3. Projektets areal og volumenmæssige udformning <ul style="list-style-type: none"> <li>• Er der behov for grundvandssænkning i forbindelse med projektet og i givet fald hvor meget i m</li> <li>• Projektets samlede grundareal angivet i ha eller m<sup>2</sup></li> <li>• Projektets bebyggede areal i m<sup>2</sup></li> </ul>	Nej  Ca. 13550 m <sup>2</sup> (7000 m <sup>2</sup> jordvold, 4.550 m <sup>2</sup> terrænregulering, 4.060 m <sup>2</sup> slagger)		

<ul style="list-style-type: none"> <li>• Projektets nye befæstede areal i m<sup>2</sup></li> <li>• Projektets samlede bygningsmasse i m<sup>3</sup></li> <li>• Projektets maksimale bygningshøjde i m</li> <li>• Beskrivelse af omfanget af eventuelle nedrivningsarbejder i forbindelse med projektet</li> </ul>	<p>0 m<sup>2</sup> 4.060 m<sup>2</sup> 0 m<sup>3</sup> 6 m høj jordvold, 2 m terrænregulering, 2 m slaggeudlæg Ingen nedrivning</p>		
<p>4. Projektets behov for råstoffer i anlægsperioden. Råstofforbrug i <u>anlægsperioden</u> på type og mængde:</p> <ul style="list-style-type: none"> <li>• Vand - mængde</li> <li>• Affaldstype og mængder</li> <li>• Spildevand – mængde og type</li> <li>• Håndtering af regnvand</li> <li>• Anlægsperioden angivet som mm/å – mm/å</li> </ul>	<p>Ingen vand Let forurennet jord + slagge op til kategori 3 Ingen Ingen</p>		
<b>Projektets karakteristika</b>	<b>Tekst</b>		
<p>5. Projektets kapacitet for så vidt angår flow ind og ud samt angivelse af placering og opbevaring på kortbilag af råstoffet/produktet i <u>driftsfasen</u>:</p> <ul style="list-style-type: none"> <li>• Råstoffer – type og mængde</li> <li>• Mellemprodukter – type og mængde</li> <li>• Færdigvarer – type og mængde</li> <li>• Vand – mængde</li> </ul>	<p>Der modtages ca. 50.000 m<sup>3</sup> let forurennet jord, hvoraf der etableres jordvold og terrænreguleres. Der modtages ca. 8.100 m<sup>3</sup>/14.580 t slagge op til kat. 3</p>		
<p>6. Affaldstype og mængder, som følge af projektet i driftsfasen:</p> <ul style="list-style-type: none"> <li>• Farligt affald</li> <li>• Andet affald</li> <li>• Spildevand til renseanlæg</li> <li>• Spildevand med direkte udledning til vandløb, sø, hav</li> <li>• Håndtering af regnvand</li> </ul>	<p>Der vil ikke blive skabt affald i forbindelse med etableringen af jordvolden eller udlægningen af slagge.</p>		
<b>Projektets karakteristika</b>	<b>Ja</b>	<b>Nej</b>	<b>Tekst</b>
7. Forudsætter projektet etablering af selvstændig vandforsyning?		X	
8. Er anlægget eller dele af anlægget omfattet af Standardvilkår?	X		Hvis »ja« angiv hvilke. Hvis »nej« gå til punkt 10 Ja, men de er ikke relevante for genanvendelsen i dette tilfælde.
9. Vil anlægget kunne overholde alle de angivne standardvilkår?			Hvis »nej« angives og begrundes hvilke vilkår, der ikke vil kunne overholdes.
10. Er anlægget eller dele af anlægget omfattet af BREF-dokumenter <sup>1</sup> ?		X	Hvis »ja« angiv hvilke. Hvis »nej« gå til pkt. 12.
11. Vil anlægget kunne overholde de angivne BREF-dokumenter?			Hvis »nej« angives og begrundes hvilke BREF-dokumenter, der ikke vil kunne overholdes.
12. Er anlægget eller dele af anlægget omfattet af BAT-konklusioner <sup>2</sup> ?		X	Hvis »ja« angiv hvilke. Hvis »nej« gå til punkt 14.
<b>Projektets karakteristika</b>	<b>Ja</b>	<b>Nej</b>	<b>Tekst</b>

<sup>1</sup> Forurenende virksomheder der er omfattet af IPPC-direktivet får tilsendt BREF-dokumenter, som fastlægger den bedst tilgængelige teknik (BAT).

<sup>2</sup> EU beslutter miljøkravene til de europæiske virksomheder ud fra, hvad der kan opnås med de "bedste tilgængelige teknikker". På engelsk "Best Available Techniques" eller BAT. Miljøkravene bliver formuleret som BAT- konklusioner og indgår i de såkaldte BREF-dokumenter, som står for "BAT reference documents".

13. Vil anlægget kunne overholde de angivne BAT-konklusioner?			Hvis »nej« angives og begrundes hvilke BAT-konklusioner, der ikke vil kunne overholdes.
14. Er projektet omfattet af en eller flere af Miljøstyrelsens vejledninger eller bekendtgørelser om støj? Findes på <a href="http://www.mst.dk">www.mst.dk</a>		X	Hvis »ja« angives navn og nr. på den eller de pågældende vejledninger eller bekendtgørelser. Hvis »nej« gå til pkt. 17.
15. Vil anlægsarbejdet kunne overholde de vejledende grænseværdier for støj og vibrationer jf. ovenfor?			Hvis »nej« angives overskridelsens omfang og begrundelse for overskridelsen
16. Vil det samlede anlæg, når projektet er udført, kunne overholde de vejledende grænseværdier for støj og vibrationer jf. ovenfor?			Hvis »nej« angives overskridelsens omfang og begrundelse for overskridelsen
17. Er projektet omfattet Miljøstyrelsens vejledninger, regler og bekendtgørelser om luftforurening? Findes på <a href="http://www.mst.dk">www.mst.dk</a>		X	Hvis »ja« angives navn og nr. på den eller de pågældende vejledninger, regler eller bekendtgørelser. Hvis »nej« gå til pkt. 20.
18. Vil anlægsarbejdet kunne overholde de vejledende grænseværdier for luftforurening jf. ovenfor?			Hvis »Nej« angives overskridelsens omfang og begrundelse for overskridelsen.
19. Vil det samlede anlæg kunne overholde de vejledende grænseværdier for luftforurening jf. ovenfor?			Hvis »Nej« angives overskridelsens omfang og begrundelse for overskridelsen.
20. Vil projektet give anledning til støvgener eller øgede støvgener?: <ul style="list-style-type: none"> <li>• I anlægsperioden</li> <li>• I driftsfasen</li> </ul>	X		Hvis »ja« angives omfang og forventet udbredelse. I forbindelse med anlægsperioden kan der forekomme støv i mindre opfang i forbindelse med flytning af jorden.
<b>Projektets karakteristika</b>	<b>Ja</b>	<b>Nej</b>	<b>Tekst</b>
21. Vil projektet give anledning til lugtgener eller øgede lugtgener?: <ul style="list-style-type: none"> <li>• I anlægsperioden</li> <li>• I driftsfasen</li> </ul>		X	Hvis »ja« angives omfang og forventet udbredelse
22. Vil anlægget som følge af projektet have behov for belysning som i aften og nattetimer vil kunne oplyse naboarealer og omgivelserne?: <ul style="list-style-type: none"> <li>• I anlægsperioden</li> <li>• I driftsfasen</li> </ul>		X	Hvis »ja« angives og begrundes omfanget
23. Er anlægget omfattet af risikobekendtgørelsen <sup>3</sup> ?		X	
<b>Projektets placering</b>	<b>Ja</b>	<b>Nej</b>	<b>Tekst</b>
24. Forudsætter projektet dispensation fra eller ændring af den gældende lokalplan?		X	Hvis »ja«, angiv hvilke
25. Forudsætter projektet dispensation fra gældende bygge- og beskyttelseslinjer?		X	
26. Indebærer projektet behov for at begrænse anvendelsen af naboarealer?		X	
27. Vil projektet kunne udgøre en hindring for anvendelsen af udlagte råstofområder?		X	
28. Er projektet tænkt placeret indenfor kystnærhedszonen?		X	

<sup>3</sup> Bekendtgørelse om kontrol med risikoen for større uheld med farlige stoffer nr. 1666 af 14. december 2006.

Projektets placering	Ja	Nej	Tekst
29. Forudsætter projektet rydning af skov <sup>4</sup> ?		X	
30. Vil projektet være i strid med eller til hinder for realiseringen af en rejst fredningssag?		X	
31. Afstanden i luftlinje fra projektet til nærmeste beskyttede naturtype <sup>5</sup> ?			100 m syd for en beskyttet mose
32. Rummer § 3 området jf. ovenstående beskyttede arter og i givet fald hvilke?		X	Jf. opslag på Miljøportalen
33. Afstanden i luftlinje fra projektet til nærmeste fredede område?			Ca. 2,7 km far Rævebakken
34. Afstanden i luftlinje fra projektet til nærmeste Habitatområde (Natura 2000 områder, fuglebeskyttelsesområder og Ramsarområder)?			Ca. 2,9 km fra Tislum Møllebæk
35. Vil det samlede anlæg som følge af projektet kunne overholde kvalitetskravene for vandområder og krav til udledning af forurenende stoffer til vandløb, søer eller havet <sup>6</sup> ?	X		
36. Er projektet placeret i et område med særlige drikkevandinteresser?		X	
37. Er projektet placeret i et område med registreret jordforurening		X	
38. Er projektet placeret i et område, der i kommuneplanen er udpeget som område med risiko for oversvømmelse?		X	
39. Er projektet placeret i et område, der, jf. oversvømmelsesloven, er udpeget som risikoområde for oversvømmelse?		X	Hvis »ja« angiv om projektet kan forenes med risikostyringsplanen for området.
Projektets placering	Ja	Nej	Tekst
40. Er der andre lignende anlæg eller aktiviteter i området, der sammen med det ansøgte må forventes at kunne medføre en øget samlet påvirkning af miljøet (Kumulative forhold)?		X	
41. Vil den forventede miljøpåvirkning kunne berøre nabolande?		X	
42. En beskrivelse af de påtænkte foranstaltninger med henblik på at undgå, forebygge eller begrænse væsentlige skadelige virkninger for miljøet.			Den let forurenede jord der skal anvendes til at etablere jordvolden samt terrænreguleringen forventes ikke, at medfører nogle risiko for skadelig indvirkning for miljøet.  Slaggeren der udlægges nord for biomassehuset vil blive belagt med Agro asfalt, og

<sup>4</sup> Skov er et bevokset areal med træer, som danner eller indenfor et rimeligt tidsrum ville danne sluttet skov af højstammede træer, og arealet er større end ½ ha og mere end 20 m bredt.

<sup>5</sup> Naturbeskyttelseslovens § 3. Beskyttet natur omfatter søer, moser, ferske enge, strandenge, heder, overdrev og vandløb.

<sup>6</sup> Jf. bekendtgørelse nr. 1022 af 25. august 2010 og bekendtgørelse nr. 1339 af 21. december 2011 samt kvalitetsmålsætningen i vandplanen.



			vurderes dermed heller ikke at udgøre en risiko.
--	--	--	--

43. Undertegnede erklærer herved på tro og love rigtigheden af ovenstående oplysninger.

Dato:

Bygherre/anmelder:



## Vurdering af pligt til udarbejdelse af miljøkonsekvensrapport i henhold til § 15 i Lov om miljøvurdering af planer og programmer og konkrete projekter (VVM)

I henhold til lovens § 17 skal den myndighed, der har modtaget anmeldelsen fra bygherre, foretage en vurdering af, om projektet på grund af dets art, dimensioner eller placering må antages at kunne få en væsentlig indvirkning på miljøet (krav om miljøkonsekvensrapport). Ved vurderingen skal myndigheden tage hensyn til kriterierne i bilag 6. Afgørelsen om, at der ikke skal udarbejdes en miljøkonsekvensrapport skal begrundes.

Screening – udfyldes af kommunen			
- På baggrund af ovenstående anmeldelse og kriterierne i bekendtgørelsens bilag 6			
Kriterie for vurdering	Bør undersøges		Tekst
	Ja	Nej	
<b>1. Projekters karakteristika</b>  Projekters karakteristika skal især ansues i forhold til:  a) hele projektets dimensioner og udformning  b) kumulation med andre eksisterende og/eller godkendte projekter  c) brugen af naturressourcer, særlig jordarealer, jordbund, vand og biodiversitet  d) affaldsproduktion  e) forurening og gener  f) risikoen for større ulykker og/eller katastrofer, som er relevante for det pågældende projekt,		x	Det vurderes, at der ikke er en væsentlig kumulativ påvirkning af miljøet, da udlægningen af restprodukter sker i en begrænset periode i forbindelse med byggeriet. Transporten i forbindelse med brug af restprodukter vil være i samme størrelsesorden, som hvis der anvendes råstoffer.



<p>herunder sådanne som forårsages af klimaændringer, i overensstemmelse med videnskabelig viden</p> <ul style="list-style-type: none"><li>– g) risikoen for menneskers sundhed (f.eks. som følge af vand- eller luftforurening).</li></ul>			
<p><b>2. Projekters placering</b></p> <p>Den miljømæssige sårbarhed i de geografiske områder, der kan forventes at blive berørt af projekter, skal tages i betragtning, navnlig:</p> <ul style="list-style-type: none"><li>a) den eksisterende og godkendte arealanvendelse</li><li>b) naturressourcernes (herunder jordbund, jordarealer, vand og biodiversitet) relative rigdom, forekomst, kvalitet og regenereringskapacitet i området og dettes undergrund</li><li>c) det naturlige miljøes bæreevne med særlig opmærksomhed på følgende områder:<ul style="list-style-type: none"><li>i) vådområder, områder langs bredder, flodmundinger</li><li>ii) kystområder og havmiljøet</li><li>iii) bjerg- og skovområder</li><li>iv) naturreservater og -parker</li><li>v) områder, der er registreret eller fredet ved national lovgivning; Natura 2000-områder udpeget af medlemsstater i henhold til <a href="#">direktiv 92/43/EØF</a> og <a href="#">direktiv 2009/147/EF</a></li><li>vi) områder, hvor det ikke er lykkedes - eller med hensyn til hvilke det menes, at det ikke er lykkedes - at opfylde de miljøkvalitetsnormer, der er fastsat i EU-lovgivningen, og som er relevante for projektet</li></ul></li></ul>		x	<p>Restprodukterne overdækkes med asfalt og der vil ikke være risiko for forurening af grundvandet eller udledning til natur. Jorden den genanvendes i vold og terrænregulering vil primært være ren og lettere forurennet jord. Da lettere forurennet jord primært består i forurening med tungmetaller, tjærestoffer og tunge kulbrinter, er der tale om immobile stoffer og ikke nedsiver, der ikke udgøre en risiko for grundvandet. Det nærmeste Natura 2000 område Tislum Møllebæk ligger 2,7 km fra udlægningen af restprodukter, og området vurderes ikke at blive berørt.</p>



vii) tætbefolkede områder viii) landskaber og lokaliteter af historisk, kulturel eller arkæologisk betydning.			
<b>3. Arten af og kendetegn ved den potentielle indvirkning på miljøet</b>  Projektets forventede væsentlige virkninger på miljøet skal ses i relation til de kriterier, der er anført under punkt 1 og 2 i dette bilag, og under hensyn til projektets indvirkning på de i <a href="#">§ 20</a> , stk. 4, nævnte faktorer, idet der skal tages hensyn til:  a) indvirkningens størrelsesorden og rumlige udstrækning (f.eks. geografisk område og antallet af personer, der forventes berørt) b) indvirkningens art c) indvirkningens grænseoverskridende karakter d) indvirkningens intensitet og kompleksitet e) indvirkningens sandsynlighed f) indvirkningens forventede indtræden, varighed, hyppighed og reversibilitet g) kumulationen af projektets indvirkninger med indvirkningerne af andre eksisterende og/eller godkendte projekter h) muligheden for reelt at begrænse indvirkningerne.		x	Der vil ikke være en miljøpåvirkning fra udlægningen hvis vilkårene i Miljøgodkendelse overholdes. Hvis virksomheden lukker, vil jorden og restprodukterne skulle fjernes igen og arealet vil kunne indgå i landbrugsdriften igen.
<b>Konklusion</b>			
Giver resultatet af screeningen anledning til at antage, at det anmeldte projekt vil kunne påvirke miljøet væsentligt, således at der er VVM-pligtigt:	På baggrund af screeningen vurderes udlægningen af jord og restprodukter ikke at kunne give anledning til væsentlig påvirkning af miljøet, og er derfor ikke omfattet af VVM-pligt.		

**Benyttet materiale i vurderingerne:**

Som grundlag for ovenstående VVM-screening er følgende materialer benyttet:

- Ansøgningen
- Lov om miljøvurdering af planer og programmer og konkrete projekter (VVM)
- Kommuneplan 2016