



FAABORG-MIDTFYN
KOMMUNE

Tilladelse

efter husdyrbrugloven
Trunderup Dongsvej 23
5772 Kværndrup

§ 16 b

Denne tilladelse er givet til:
CVR-nr. 35349553
Stokholmgaard
Trunderup Dongsvej 23, 5772 Kværndrup.

Tilladelsen gives efter § 16 b i lov om
husdyrbrug og anvendelse af gødning m.v.

Tilladelsen omfatter en kvægproduktion med et
produktionsareal på i alt 2.989 m² på Trunderup
Dongsvej 23.

Tilladelsens vilkår ligger inden for rammerne af
bekendtgørelser, vejledninger m.v. udgivet af
Miljø- og Fødevareministeriet.

Tilladelsesdato: 21. januar 2019



Indhold

Tilladelse	3
Datablad	3
Afgørelse	4
Ikrafttræden	5
Vilkår for tilladelsen	5
Andre regler	7
Udnyttelsesfrist og bortfald	7
Retsbeskyttelse	8
Klagevejledning	8
Modtagere af kopi af afgørelsen	8
Miljøteknisk beskrivelse og vurdering	9
1. Indledning	9
1.1 Ansøgning	9
1.2 Ansøger og ejerforhold	9
1.3 Kort beskrivelse af det ansøgte	9
1.4 Krav om tilladelse og tilladelsens omfang	10
1.5 Lovgivning	10
1.6 Offentlighed	11
2. Beskrivelse af husdyrbruget	11
2.1 Beliggenhed	11
2.2 Nuværende tilladelse	12
2.3 Indretning af stalde	12
2.4 Miljøteknologi	14
2.5 Beskrivelse og vurdering af ny bebyggelse	14
2.6 Gødningsopbevaringsanlæg og opbevaringskapacitet	16
3. Ammoniakemission, BAT og påvirkning af naturområder	17
3.1 Ammoniakemission fra husdyrbruget	17
3.2 Bedste tilgængelige teknologi (BAT)	17
3.3 Påvirkning af naturområder	18
4. Påvirkning af naboer m.v.	20
5. Grænseoverskridende virkninger	25
6. Uheld og driftsforstyrrelser	25

Tilladelse

Denne tilladelse er opdelt i to hovedafsnit. Første del udgøres af selve tilladelsen med de vilkår, Faaborg-Midtfyn Kommune stiller vedrørende indretning og drift af husdyrbruget. Anden del er den miljøtekniske beskrivelse og vurdering. Her er ejendommen beskrevet nærmere, og der er redegjort for den påvirkning, husdyrbruget forventes at have på omgivelserne. Den miljøtekniske beskrivelse og vurdering danner grundlag for de vilkår for husdyrbrugets indretning og drift, der meddeles i tilladelsen.

Udgangspunktet for tilladelsen er den ansøgning om tilladelse, der er indsendt gennem Miljøstyrelsens it-ansøgningssystem, www.husdyrgodkendelse.dk.

Datablad

Ansøger, ejer og kontaktperson	Stokholmgaard Trunderup Dongsvej 23 5772 Kværndrup Tlf. 2230 3252 amsterdam-s@mail.tele.dk
Husdyrbrugets navn og adresse	Stokholmgaard Trunderup Dongsvej 23 5772 Kværndrup
Ejendomsnummer	4300019365
Matrikelnummer	40a, Trunderup By, Kværndrup
Virksomhedens art	Kvægbrug
CHR-nummer	17926
CVR-nummer	35349553
Virksomhedstype	Kvægproduktion med et produktionsareal på over 100 m ² og en ammoniakemission på mellem 750 og 3.500 kg NH ₃ -N pr. år
Tilsynsmyndighed	Faaborg-Midtfyn Kommune Miljøafdelingen By, Land og Kultur Mellemgade 15 5600 Faaborg Tlf. 7253 2140 teknik@fmk.dk
Ansøgningens skemanummer i www.husdyrgodkendelse.dk	206379
Konsulent	Max Jakobsen Miljørådgivning / Max Jakobsen mjb@maxjakobsen.eu

Afgørelse

Faaborg-Midtfyn Kommune giver hermed tilladelse efter § 16 b i husdyrbrugloven (jf. lovbekendtgørelse nr. 1020 af 6. juli 2018 om husdyrbrug og anvendelse af gødning m.v.) til husdyrbruget på Trunderup Dongsvej 23, 5772 Kværndrup.

Faaborg-Midtfyn Kommune giver tilladelsen, da kommunen på baggrund af gældende lovgivning, Miljøstyrelsens vejledninger og beregningerne i Miljøstyrelsens it-ansøgningssystem vurderer, at husdyrbruget ikke vil have en væsentlig virkning på miljøet.

Tilladelsen gives under forudsætning af, at de gældende regler på området og tilladelsens vilkår overholdes. Forudsætningerne for tilladelsen er de oplysninger, der er givet i ansøgningmaterialet, jf. ansøgning fra Miljøstyrelsens it-ansøgningssystem, www.husdyrgodkendelse.dk, skemanummer 206379 (version 1 af 5. september 2018), med tilhørende bilag, samt øvrigt materiale indsendt af ansøger eller ansøgers konsulent.

Hvis ikke tilladelsens forudsætninger er opfyldt, eller tilladelsens vilkår ikke efterleves, kan dette medføre, at hele eller dele af tilladelsen bortfalder.

Tilladelsesdato: 21. januar 2019

Venlig hilsen

Olav Bojesen
Afdelingsleder

Ida Persson
Biolog

Afgørelsen annonceres på www.fmk.dk/politik den 21. januar 2019

Klagefristen udløber den 18. februar 2019

Søgsmålsfristen udløber den 21. juli 2019

**By, Land og Kultur -
Miljøafdelingen**

Mellemgade 15
5600 Faaborg

Tlf. 72 53 21 40
Fax 72 53 05 31
teknik@fmk.dk
www.fmk.dk

21-01-2019

Sagsid. 09.17.17-P19-9-17

Kontakt

Ida Persson
Dir. tlf. 7253 2127
idges@fmk.dk

Åbningstid

Mandag	10:00-15:30
Tirsdag	10:00-14:00
Onsdag	LUKKET
Torsdag	10:00-17:00
Fredag	10:00-12:00

Telefontid

Mandag-onsdag	8:00-15:30
Torsdag	8:00-17:30
Fredag	8:00-12:30

Ikrafttræden

Tilladelsens vilkår gælder fra det tidspunkt, hvor tilladelsen er taget i brug, medmindre et senere tidspunkt er angivet i det enkelte vilkår. Tilladelsen regnes for at være taget i brug på det tidspunkt, hvor en tilladelsespligtig ændring eller udvidelse af husdyrbruget er påbegyndt. Dette vil eksempelvis sige det tidspunkt, hvor der påbegyndes opførelse af en ny stald eller et nyt opbevaringsanlæg, eller hvor dyreholdet ændres således, at det ikke længere svarer til den allerede tilladte produktion.

Den aktuelle tilladelse omfatter følgende tilladelsespligtige ændringer:

- Udvidelse af produktionsarealet¹.
- Ændret dyrehold fra malkekøer, kvier og kalve til Flexgruppe: Alle kvæg.
- Mulighed for ændring af dyrehold i eksisterende stalde (se nedenfor).

Med denne tilladelse reguleres husdyrbruget fremover efter den husdyrlovgivning, der trådte i kraft 1. august 2017. Dette betyder en øget fleksibilitet for dyreholdet i de eksisterende stalde. Tilladelsen anses for at være taget i brug, så snart denne fleksibilitet udnyttes, dvs. når dyreholdet ændres i forhold til det hidtil tilladte.

Vilkår for tilladelsen

Tilladelsen meddeles på de vilkår, der er oplistet nedenfor. Vilkårene skal medvirke til at sikre,

- at indretning og drift af husdyrbruget sker i overensstemmelse med ansøgningsmaterialet og den miljøtekniske beskrivelse og vurdering
- at yderligere miljøkrav, fastsat på grundlag af kommunens vurdering, overholdes
- at risikoen for, at der forekommer forurening eller gener ud over de forventede ifølge miljøvurderingen, nedsættes.

1. Husdyrbruget skal placeres, indrettes og drives i overensstemmelse med de oplysninger, der fremgår af ansøgningsmaterialet, den vedlagte miljøtekniske beskrivelse og vurdering samt tilladelsens vilkår.
2. Der skal i den daglige drift være en person, der er bekendt med vilkårene i denne tilladelse, og som sikrer, at de overholdes.
3. **Produktionens omfang**
Produktionsarealet i de enkelte staldafsnit må ikke overstige den i tabellen nedenfor angivne størrelse, og dyrearter, dyretyper og staldsystem nævnt i tabellen må ikke fraviges.

Stald	Størrelse af stald	Type	Produktionsareal (m ²)
Ansøgt drift			
A	3.135 m ²	Flexgruppe: Alle kvæg; Sengestald med spalter (bagskyl eller ringkanal).	1.086 m ²
		Flexgruppe: Alle kvæg; Fast drænet gulv med skraber og ajleafløb.	1.036 m ²
		Flexgruppe: Alle kvæg; Sengestald med fast gulv (måtter).	70 m ²
		Flexgruppe: Alle kvæg; Sengestald med fast gulv (måtter).	91 m ²
		Flexgruppe: Alle kvæg; Dybstrøelse (spalter ved foderbord).	296 m ²
B	516 m ²	Flexgruppe: Alle kvæg; Bindestald med riste.	58 m ²
		Flexgruppe: Alle kvæg; Dybstrøelse.	64 m ²
		Flexgruppe: Alle kvæg; Dybstrøelse.	288 m ²

4. Udvidelse og ændring af produktionsarealet i kostald

I den nye og renoverede del af kostald skal der som staldsystem etableres fast drænet gulv med skraber og ajleafløb.

¹ Produktionsareal: Det areal i fast placerede husdyranlæg, hvorpå dyrene kan opholde sig og har mulighed for at afsætte gødning, jf. husdyrgodkendelsesbekendtgørelsens bilag 3, pkt. C, nr. 1, og som dyrene ikke kun har kortvarig adgang til, jf. bilag 3, pkt. C, nr. 2.

5. Lugt

Husdyrbruget må ikke give anledning til væsentlige lugtgener. Ved væsentlige lugtgener forstås, at nedenstående genekriterier er overskredet.

Kategori	Genekriterie (OU _E /m ³)
Byzone eller sommerhusområde	5
Bolig i samlet bebyggelse i landzone eller område i landzone, der i lokalplan er udlagt til boligformål e.l.	7
Enkeltboliger uden landbrugspligt, der ikke er ejet af driftsherren	15

Hvis tilsynsmyndigheden skønner, at eventuelle klager vedr. lugt fra husdyrbruget er velbegrundede, kan tilsynsmyndigheden kræve, at husdyrbruget for egen regning lader foretage en undersøgelse af forskellige lugtkilder. Lugtmåling kan maksimalt kræves én gang pr. år og skal foretages efter en metode, som er autoriseret af Miljøstyrelsen eller efter en metode anvist af tilsynsmyndigheden. Hvis lugtmålingen viser, at husdyrbruget medfører væsentlige lugtgener, skal husdyrbruget gennemføre lugtreducerende foranstaltninger, således at lugten uden for staldene reduceres så meget, at lugtgenerne efter tilsynsmyndighedens vurdering ikke længere er væsentlige.

6. Støj

Husdyrbruget må ikke give anledning til væsentlige støjgener. Husdyrbrugets samlede bidrag til det ækvivalente, korrigerede støjniveau målt i dB(A) og målt i ethvert punkt på opholdsarealer ved nabobeboelse må ikke overstige følgende værdier.

Tidsrum	Mandag-fredag		Lørdag		Søndag og helligdage	Alle dage
	7-18	18-22	7-14	14-22	7-22	22-7
Enkeltboliger i landzone	55	45	55	45	45	40
Byzone og områder i landzone udlagt til boligformål	45	40	45	40	40	35
Sommerhusområder og områder udlagt til rekreative formål	40	40	40	40	40	35

I natperioden mellem kl. 22-7 (alle dage) må der ikke forekomme spidsværdier, der overstiger grænseværdien med mere end 15 dB(A).

Hvis tilsynsmyndigheden skønner, at eventuelle klager vedr. støj fra husdyrbruget er velbegrundede, kan tilsynsmyndigheden kræve, at husdyrbruget igennem en akkrediteret virksomhed for egen regning efterviser, at de stillede støjkrav, er overholdt. Støjmåling kan maksimalt kræves én gang pr. år og skal foretages i overensstemmelse med Miljøstyrelsens til enhver tid gældende vejledning om måling af ekstern støj fra virksomheder. Hvis støjmålingen viser, at støjkravene ikke er overholdt, skal husdyrbruget udarbejde et projekt med tidsplan for udførelse af støjdæmpende foranstaltninger.

7. Støv

Husdyrbruget må ikke give anledning til væsentlige støvgener uden for husdyrbrugets areal. Det er tilsynsmyndigheden, der vurderer, om støvgenerne er væsentlige.

Hvis tilsynsmyndigheden skønner, at eventuelle klager vedr. støv fra husdyrbruget er velbegrundede, kan tilsynsmyndigheden kræve, at husdyrbruget gennemfører støvreducerende foranstaltninger, således at støvgenerne efter tilsynsmyndighedens vurdering ikke længere er væsentlige.

8. Døde dyr

Døde dyr skal opbevares således, at de ikke giver anledning til væsentlige gener for omkringboende eller forbi passerende.

9. Fluer

Der skal foretages en effektiv fluebekæmpelse, som minimum i overensstemmelse med de nyeste retningslinjer fra Skadedyrlaboratoriet, Aarhus Universitet.

10. Skadedyr

Opbevaring og håndtering af foder skal ske på en sådan måde, at der ikke opstår risiko for tilhold af skadedyr (rotter m.v.).

11. Rengøring af staldanlæg

Der skal til stadighed tilstræbes en god staldhygiejne, herunder sikres, at stierne/båsene og foderarealernes bund holdes tørre, og at staldene og fodringsanlægget holdes rent. Der skal jævnligt gøres rent i staldene, som minimum når hvert afsnit tømmes for dyr.

12. Ophør af drift

Ved ophør af driften skal virksomheden foretage oprydning i et sådant omfang at forureningsfare undgås. Blandt andet skal virksomheden tømme gyllebeholdere, fortanke og gyllekanaler og udbringe tilbageværende husdyrgødning som gødning.

Andre regler

Bedriften skal til enhver tid leve op til gældende regler i love og bekendtgørelser – også selv om disse regler eventuelt måtte være skærpede i forhold til denne godkendelse.

Ændringer af husdyrbruget

Ændringer på husdyrbruget, der kræver tilladelse eller godkendelse efter husdyrbrugloven, må ikke påbegyndes eller gennemføres, inden der er meddelt skriftlig tilladelse eller godkendelse.

Erhvervsaffald

Husdyrbrugets affald skal sorteres og bortskaffes i henhold til det til enhver tid gældende erhvervsaffaldsregulativ for Faaborg-Midtfyn Kommune.

Farligt affald

Farligt affald, herunder spildolie, skal håndteres i henhold til det til enhver tid gældende erhvervsaffaldsregulativ for Faaborg-Midtfyn Kommune. Hermed gælder blandt andet, at farligt affald skal opbevares i egnede beholdere på tæt bund uden mulighed for afløb til kloak, jord, vandløb eller grundvand. Oplagspladsen skal være under tag og indrettes således, at spild kan opsamles ved brud på den beholder, der indeholder den største mængde. Beholdere skal være løftet fra gulvet, så evt. utætheder opdages, og således at spild ikke beskadiger andre beholdere.

Miljøuheld

Ved akut forurening af jord, overfladevand eller grundvand skal husdyrbruget straks alarmere alarmcentralen på tlf. 112. Det gælder blandt andet ved spild af gylle, ajle, ensilagesaft, møddingsvand, olie, benzin eller kemikalier. Opdages der forurening, der ikke er opstået akut, skal kommunens miljøafdeling kontaktes telefonisk i åbningstiden (tlf. 72 53 21 40). Ved tvivlstilfælde skal husdyrbruget kontakte alarmcentralen på tlf. 112.

Udnyttelsesfrist og bortfald

Tilladelsen bortfalder, hvis den ikke er udnyttet inden 6 år, efter at den er meddelt (jf. husdyrbruglovens § 59 a, stk. 1). Hvis en del af tilladelsen ikke er udnyttet, bortfalder tilladelsen for denne del.

En tilladelse anses for udnyttet, når byggeriet er afsluttet. Hvis der ikke bygges nyt, anses en tilladelse for udnyttet, når det konstateres, at det, der er truffet afgørelse om, faktisk er gennemført (jf. husdyrgodkendelsesbekendtgørelsens § 50).

Hvis tilladelsen efter at være taget i brug efterfølgende ikke har været helt eller delvis udnyttet i tre på hinanden følgende år, bortfalder den del af tilladelsen, der ikke har været udnyttet i de seneste tre år. Udnyttelse anses her for at foreligge, når mindst 25 % af det tilladte eller godkendte produktionsareal udnyttes driftsmæssigt. Med driftsmæssig udnyttelse forstås, at der på det pågældende produktionsareal mindst produceres 50 % af det mulige inden for rammerne af dyrevelfærdskrav eller andre relevante krav (jf. husdyrbruglovens § 59 a, stk. 2).

Retsbeskyttelse

Vilkårene i denne tilladelse er omfattet af 8 års retsbeskyttelse, jf. § 40 i husdyrbrugloven. Det betyder, at det som hovedregel ikke vil være muligt at stille nye krav til husdyrbruget inden for de første 8 år efter meddelelse af tilladelsen.

Klagevejledning

Denne afgørelse kan påklages til Miljø- og Fødevareklagenævnet. Klageberettigede er ansøger, enhver med en individuel, væsentlig interesse i sagen samt forskellige myndigheder, foreninger og organisationer (jf. kapitel 7 i husdyrbrugloven).

Hvis du ønsker at klage over denne afgørelse, kan du klage til Miljø- og Fødevareklagenævnet. Du klager via Klageportalen, som du finder et link til på forsiden af www.nmkn.dk. Klageportalen ligger på www.borger.dk og www.virk.dk. Her logger du på, ligesom du plejer, typisk med NEM-ID. Klagen sendes gennem Klageportalen til den myndighed, der har truffet afgørelsen. En klage er indgivet, når den er tilgængelig for myndigheden i Klageportalen.

Når du klager, skal du betale et gebyr. Gebyret er på ca. 900 kr. for privatpersoner og ca. 1800 kr. for virksomheder og organisationer. Du betaler gebyret med betalingskort i Klageportalen. Gebyret tilbagebetales, hvis klageren får helt eller delvis medhold i klagen og i visse andre tilfælde. For mere information, se Miljø- og Fødevareklagenævnets hjemmeside, www.nmkn.dk.

Miljø- og Fødevareklagenævnet skal som udgangspunkt afvise en klage, der kommer uden om Klageportalen, hvis der ikke er særlige grunde til det. Hvis du ønsker at blive fritaget for at bruge Klageportalen, skal du sende en begrundet anmodning til Faaborg-Midtfyn Kommune. Vi videresender herefter anmodningen til Miljø- og Fødevareklagenævnet, som afgør, om din anmodning kan imødekommes.

Klagen skal være indgivet senest 4 uger efter, at afgørelsen er blevet offentligt annonceret.

Vi giver ansøger besked, hvis afgørelsen påklages. Senest tre uger efter klagefristens udløb videresender vi klagen til behandling i Miljø- og Fødevareklagenævnet sammen med vore bemærkninger til sagen og klagepunkterne. Vore bemærkninger sendes også til klagesagens parter.

En klage har som udgangspunkt ikke opsættende virkning. Hvis afgørelsen udnyttes i klageperioden, eller mens en eventuel klage behandles af Miljø- og Fødevareklagenævnet, sker dette på ansøgers egen regning og risiko.

Hvis afgørelsen ønskes prøvet ved domstolene, skal søgsmål være anlagt senest 6 måneder efter, afgørelsen har været offentligt annonceret.

Modtagere af kopi af afgørelsen

- Stokholmgaard, Trunderup Dongsvej 23, 5772 Kværndrup (amsterdam-s@mail.tele.dk)
- Max Jakobsen Miljørådgivning / Max Jakobsen (mjb@maxjakobsen.eu)
- Beboere over 18 år på adressen Trunderup Dongsvej 23, 5772 Kværndrup
- Sundhedsstyrelsen (syd@sst.dk)
- Danmarks Fiskeriforening (mail@dkfisk.dk)
- Ferskvandsfiskeriforeningen af Danmark (nb@ferskvandsfiskeriforeningen.dk)
- Forbrugerrådet (fbr@fbr.dk)
- Danmarks Naturfredningsforening (dnfaaborg-midtfyn-sager@dn.dk)
- Danmarks Naturfredningsforening Faaborg-Midtfyn (faaborg-midtfyn@dn.dk)
- Danmarks Sportsfiskerforbund (post@sportsfiskerforbundet.dk)
- Danmarks Sportsfiskerforbund, Teamkoordinator Søren Knabe (soren@knabe.dk)
- Dansk Ornitologisk Forening (natur@dof.dk)
- Det Økologiske Råd (husdyr@ecocouncil.dk)

Miljøteknisk beskrivelse og vurdering

1. Indledning

1.1 Ansøgning

Stokholmgaard, Trunderup Dongsvej 23, 5772 Kværndrup, har søgt om tilladelse efter husdyrbrugloven til husdyrbruget på Trunderup Dongsvej 23, 5772 Kværndrup.

Ansøgningen om tilladelse er indsendt til Faaborg-Midtfyn Kommune gennem Miljøstyrelsens it-ansøgningssystem, www.husdyrgodkendelse.dk, første gang den 5. september 2018.

It-ansøgningssystemet har foretaget en række beregninger af miljøpåvirkningerne fra husdyrbrugets anlæg. Disse beregninger har sammen med ansøgningens øvrige oplysninger udgjort grundlaget for kommunens miljøvurdering og afgørelse.

1.2 Ansøger og ejerforhold

Oplysninger om ansøger og ejerforhold er her vurderet med henblik på at sikre, at ansvaret for, at husdyrbruget indrettes og drives i overensstemmelse med den meddelte tilladelse, er rettet mod den korrekte juridiske enhed. Dette er den person eller virksomhed, der er ansvarlig for driften af husdyrbruget.

Tilladelsen er meddelt til CVR-nr. 35349553, Stokholmgaard, Trunderup Dongsvej 23, 5772 Kværndrup.

Ejer af ejendommen ifølge Bygnings- og Boligregistret (BBR): Kamilla Charlotte Sørensen, Hønsehøvej 19, 5771 Stenstrup.

Ejer af dyreholdet ifølge det Centrale Husdyrbrugsregister (CHR): CVR-nr. 35349553 (Stokholmgaard).

Faaborg-Midtfyn Kommune vurderer ud fra ovenstående oplysninger, at tilladelsen er rettet mod den korrekte juridiske person.

Tilladelsen følger ejendommen ved ejerskifte.

1.3 Kort beskrivelse af det ansøgte

Stokholmgaard har søgt om at udvide malkekvægsproduktionen på Trunderup Dongsvej 23. Der opføres ikke nye staldbygninger, men der sker en udvidelse af produktionsarealet i de eksisterende stalde. Produktionsarealet øges med 1.002 m² fra de nuværende 1.987 m² til 2.989 m². Udvidelsen sker primært i den eksisterende kostald. Desuden etableres der i forbindelse med ansøgningen en ny ensilageplads på 1.100 m² i forbindelse med de eksisterende plansiloer.

Ansøger ønsker, at den endelige udvidelse sker i to faser. Under første fase af udvidelsen overgår forvaltningen af det eksisterende produktionsareal til den nye husdyrbruglov og ensilagepladsen udvides. Under anden fase ændres produktionsarealet.

Med en tilladelse vil husdyrbruget overgå til den nye miljøregulering af husdyrbrug, hvor tilladelser er baseret på produktionsareal i stedet for antal dyr eller dyreenheder. Dette giver øget fleksibilitet, så produktionen i en vis grad kan udvides eller ændres i de eksisterende stalde, uden at dette kræver yderligere tilladelser fra kommunen.

Lugtemissionen fra husdyrbruget stiger som følge af ændringerne. Geneafstanden i forhold til enkeltboliger uden landbrugspligt bliver 98 m efter udvidelsen, mens den reelle afstand fra lugtcentrum til nærmeste nabobeboelse er 415 m. Heller ikke boliger i samlet bebyggelse eller byzone bliver påvirket med lugt over genekriteriet.

Udvidelsen af dyreholdet medfører, at ammoniaktabet fra husdyrbruget stiger med ca. 26 %, hvilket giver en øget påvirkning af næringsstoffølsomme naturområder i nærheden af husdyrbruget. Ammoniakpåvirkningen

er beregnet til at ligge indenfor eller under tålegrænsen, og ammoniakpåvirkningen forventes derfor ikke at give anledning til tilstandsændringer af naturområder, der er beskyttet efter naturbeskyttelsesloven.

1.4 Krav om tilladelse og tilladelsens omfang

Husdyrbruget på Trunderup Dongsvej 23 er lovligt etableret før 1. januar 2007 og har ikke efterfølgende fået en tilladelse eller godkendelse efter §§ 10-12 i lov om miljøgodkendelse m.v. af husdyrbrug. Husdyrbruget må ikke udvides eller ændres uden en godkendelse eller en tilladelse til dette efter § 16 a eller § 16 b i husdyrbrugloven².

I denne sag kræves tilladelse eller godkendelse, da produktionsarealet udvides, og ansøger ønsker, at det fremtidige dyrehold overgår til en flexgruppe. Derudover kan dyreholdet med denne tilladelse ændres og/eller udvides indenfor det tilladte produktionsareal og indenfor velfærdskravene.

Husdyrbruget skal have en tilladelse efter husdyrbruglovens § 16 b, idet der er tale om en tilladelsespligtig ændring af et husdyrbrug (ejendom med over 100 m² produktionsareal³), der ikke er omfattet af godkendelsespligten efter § 16 a (idet ammoniakemissionen er under 3.500 kg NH₃-N/år, og der ikke er tale om et IE-husdyrbrug⁴).

Hvis husdyrbruget er teknisk, forurenings- og driftsmæssigt forbundet med et andet husdyrbrug, skal husdyrbrugene godkendes eller tillades samlet, jf. husdyrbruglovens § 16 c.

Faaborg-Midtfyn Kommune vurderer, at det aktuelle husdyrbrug ikke er teknisk, forurenings- og driftsmæssigt forbundet med andre husdyrbrug i en sådan grad, at de skal have en samlet tilladelse eller godkendelse. Denne tilladelse skal derfor kun omfatte husdyrbruget på Trunderup Dongsvej 23. Vurderingen er foretaget på baggrund af et notat fra Skov- og Naturstyrelsen om anlægsbegrebet⁵.

1.5 Lovgivning

Reglerne for miljøregulering af husdyrbrug indebærer (fra 1. august 2017), at når der sker ændringer af husdyrbrug, vurderes miljøpåvirkningen på baggrund af produktionsarealet. Tidligere har vurderingen været baseret på antallet af dyr. Produktionstilladelser bliver dermed givet til et bestemt produktionsareal samt dyretype og staldsystem, mens der ikke er begrænsninger på antallet af dyr (ud over dem, der følger af dyrevelfærdskrav).

Et husdyrbrug er en ejendom med et produktionsareal på mere end 100 m². Ændringer af husdyrbrug vil som udgangspunkt kræve en godkendelse efter husdyrbruglovens § 16 a (hvis der er en samlet ammoniakemission på mere end 3.500 kg NH₃-N, eller der er tale om et IE-husdyrbrug), eller en tilladelse efter § 16 b (øvrige husdyrbrug). Nogle ændringer kan gennemføres uden godkendelse eller tilladelse, f.eks. hvis der er tale om bagatelagtige ændringer, eller ændringen kan gennemføres under anmeldeordningerne i husdyrgodkendelsesbekendtgørelsens afsnit IV. For visse produktionstyper kan der etableres op til 300 m² produktionsareal, inden der kræves tilladelse (jf. husdyrgodkendelsesbekendtgørelsens § 7).

Rammerne for behandlingen af ansøgninger om tilladelse og godkendelse er fastsat i husdyrbrugloven og husdyrgodkendelsesbekendtgørelsen (med tilhørende vejledning). Her står der blandt andet hvilke forhold, kommunen skal vurdere, samt beskyttelsesniveauer for de miljøpåvirkninger, der er fra husdyrbruget.

- Husdyrbrugloven: Bekendtgørelse nr. 1020 af 6. juli 2018 af lov om husdyrbrug og anvendelse af gødning m.v.

² Jf. § 10 i lov om ændring af lov om miljøgodkendelse m.v. af husdyrbrug, lov om miljøbeskyttelse, lov om jordbrugets anvendelse af gødning og om plantedække og forskellige andre love (lov nr. 204 af 28. februar 2017).

³ Produktionsareal: Det areal i fast placerede husdyranlæg, hvorpå dyrene kan opholde sig og har mulighed for at afsætte gødning, jf. husdyrgodkendelsesbekendtgørelsens bilag 3, pkt. C, nr. 1, og som dyrene ikke kun har kortvarig adgang til, jf. bilag 3, pkt. C, nr. 2.

⁴ IE-husdyrbrug: Husdyrbrug med flere end 750 stipladser til søer, flere end 2.000 stipladser til fedesvin (over 30 kg) eller flere end 40.000 stipladser til fjerkræ

⁵ Miljø- og Energiministeriets og Fødevarerministeriets redegørelse for begrebet anlæg/projekt i relation til VVM-reglerne, planlovens regler om landzonetilladelse og IPPC-direktivet for så vidt angår husdyrproduktion. Skov- og Naturstyrelsen, 12. april 1999.

- Husdyrgodkendelsesbekendtgørelsen: Bekendtgørelse nr. 1021 af 6. juli 2018 om godkendelse og tilladelse m.v. af husdyrbrug.
- Miljøstyrelsens vejledning om miljøregulering af husdyrbrug. Tilgængelig på Miljøstyrelsens hjemmeside, <http://husdyrvejledning.mst.dk/>.

Husdyrgødningsbekendtgørelsen fastsætter generelle regler for indretningen af husdyrbrug.

- Husdyrgødningsbekendtgørelsen: Bekendtgørelse nr. 1076 af 28. august 2018 om erhvervsmæssigt dyrehold, husdyrgødning, ensilage m.v.

1.6 Offentlighed

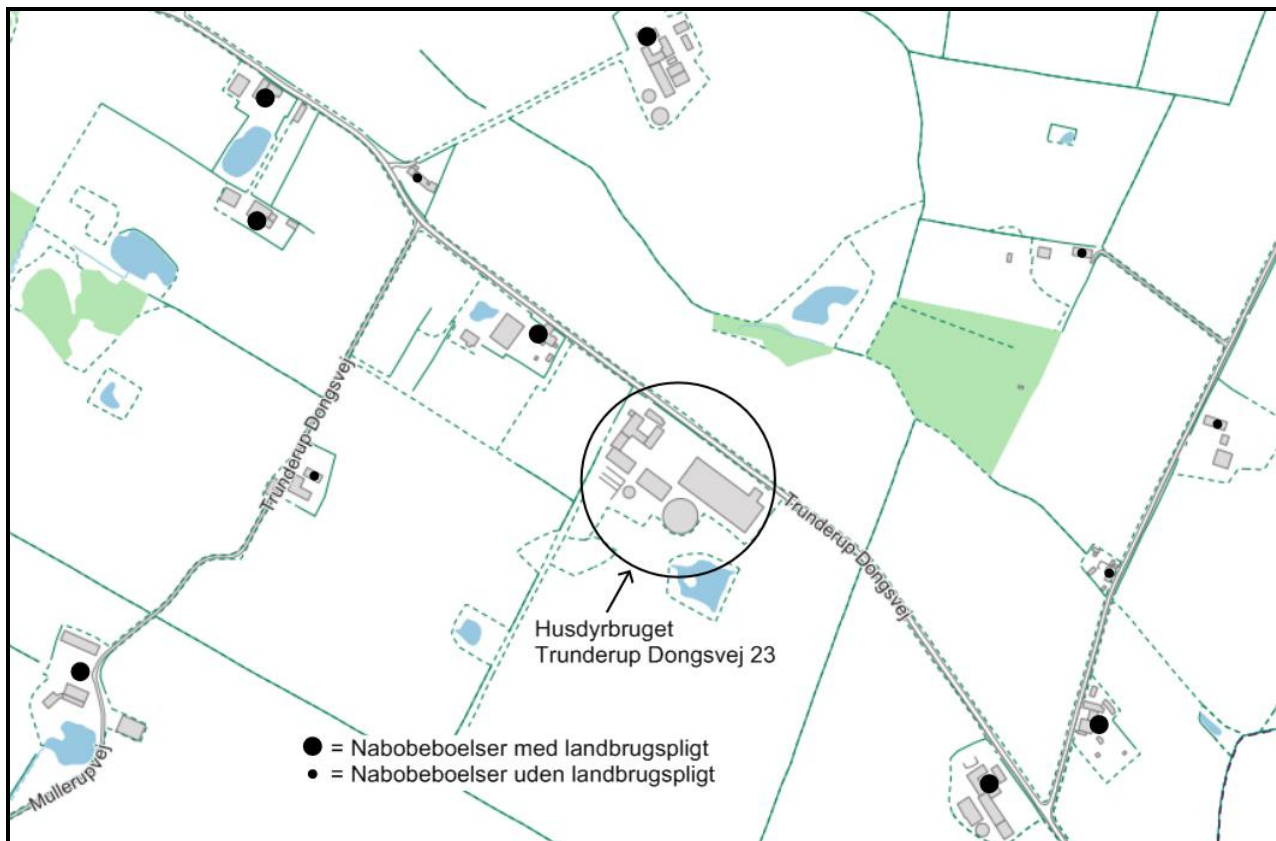
I forbindelse med sagen er der foretaget orientering/høring af naboer.

21. december 2018: Orienterings-/høringsbrev udsendt med en frist på mindst to uger til at komme med kommentarer. Der indkom i forbindelse med høringen ingen kommentarer til det ansøgte projekt.

2. Beskrivelse af husdyrbruget

2.1 Beliggenhed

Husdyrbruget på Trunderup Dongsvej 23 er placeret i landzone ca. 3 km syd for Gislev. Husdyrbrugets beliggenhed i forhold til de nærmeste omboende fremgår af figur 2.1, og de korteste afstande fra staldanlæg til omkringboende er angivet i tabel 2.1 (næste side).



Figur 2.1. Oversigtskort over husdyrbrugets beliggenhed i forhold til de nærmeste naboer.

Tabel 2.1. Korteste afstand fra husdyranlæg og gødningsopbevaringsanlæg til nabobeboelse/byzone.

Type af beboelse / zone	Afstand
Nærmeste nabobeboelse (Trunderup Dongsvej 19, 5772 Kværndrup (uden landbrugspligt))	ca. 277 m
Samlet bebyggelse ^a eller nærmeste område lokalplanlagt til blandt andet boligformål eller offentlige formål (Kværndrup Vænge 9, 5772 Kværndrup)	ca. 2,7 km
Byzone/sommerhusområde (Gislev)	ca. 3 km

^a Samlet bebyggelse: En beboelsesbygning ligger i samlet bebyggelse, hvis der inden for en afstand af 200 m fra beboelsesbygningen ligger mere end 6 andre beboelsesbygninger på hver sin samlede faste ejendom, jf. § 2 i lov om udstykning og anden registrering i matriklen. Beboelsesbygninger på ejendomme med landbrugspligt efter landbrugslovens regler samt beboelsesbygninger, der ejes af driftsherren, medregnes ikke.

2.2 Nuværende tilladelse

Det hidtil tilladte dyrehold inden meddelelse af denne tilladelse er 143 årskøer (stor race, sengestald med fast gulv), 10 årsopdræt (stor race, 0-6 mdr., dybstrøelse), 10 årsopdræt (stor race, 6-27 mdr., sengestald med fast gulv) og 2 ammekøer (400-600 kg, dybstrøelse).

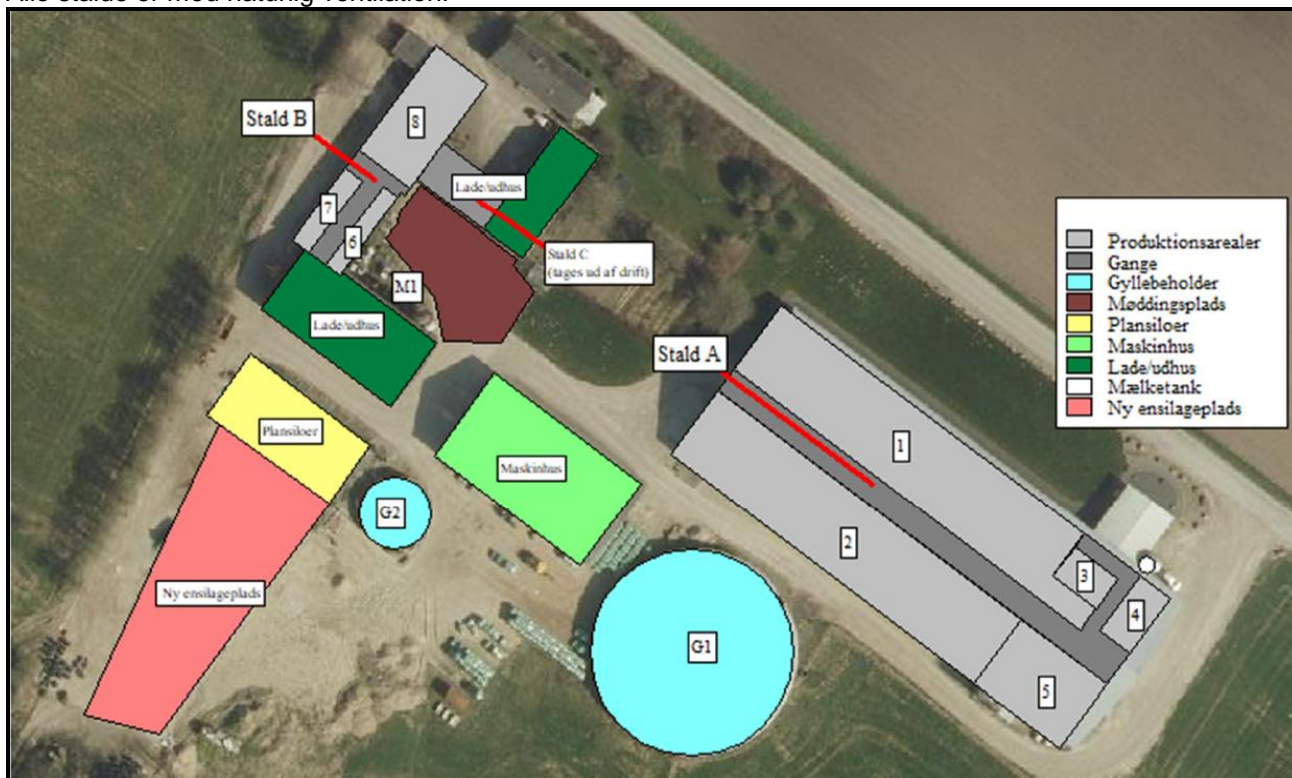
Kommunen skal ved vurderingerne i denne tilladelse inddrage alle etableringer, udvidelser og ændringer af husdyrbruget, der er godkendt, tilladt eller afgjort efter anmeldelse inden for de seneste otte år (jf. husdyrgodkendelsesbekendtgørelsens § 34, stk. 2).

I denne sag er der ikke givet tilladelser eller godkendelser m.v. til ændring af husdyrbruget inden for de seneste otte år.

2.3 Indretning af stalde

En oversigt over husdyrbrugets stalde og gødningsopbevaringsanlæg fremgår af figur 2.2. I tabel 2.2 (næste side) er de enkelte staldafsnit gennemgået nærmere, hvad angår størrelse, dyretyper, staldindretning og evt. miljøteknologi i hhv. nudrift og ansøgt drift.

Alle stalde er med naturlig ventilation.



Figur 2.2. Oversigtskort over husdyrbrugets husdyranlæg og gødningsopbevaringsanlæg.

Tabel 2.2. Ansøgers oplysninger om dyretyper og staldindretning i 8-års drift, nudrift og ansøgt drift. Staldbetegnelser henviser til figur 2.2.

Stald	Størrelse af stald	Nr.: Navn	Type	Produktionsareal
Ansøgt drift				
A	3.135 m ²	1: Kostald	Flexgruppe: Alle kvæg; Sengestald med spalter (bagskyl eller ringkanal).	1.086 m ²
		2: Ko-/kviestald	Flexgruppe: Alle kvæg; Fast drænet gulv med skraber og ajleafløb.	1.036 m ²
		3: Aflastning/sygestald	Flexgruppe: Alle kvæg; Sengestald med fast gulv.	70 m ²
		4: Aflastning/sygestald	Flexgruppe: Alle kvæg; Sengestald med fast gulv.	91 m ²
		5: Ko-/kviestald	Flexgruppe: Alle kvæg; Dybstrøelse (spalter ved foderbord).	296 m ²
B	516 m ²	6: Kviestald	Flexgruppe: Alle kvæg; Bindestald med riste.	58 m ²
		7: Småkalvestald	Flexgruppe: Alle kvæg; Dybstrøelse.	64 m ²
		8: Småkalve/kviestald	Flexgruppe: Alle kvæg; Dybstrøelse.	288 m ²
Produktionsareal i alt				2.989 m²
Nudrift				
A	3.135 m ²	1	Malkekøer, kvier og stude. Sengestald med spalter (kanal, bagskyl eller ringkanal)	1.086 m ²
		2	Malkekøer, kvier og stude. Dybstrøelse.	444 m ²
		3	Malkekøer, kvier og stude. Sengestald med fast gulv	70 m ²
		4	Malkekøer, kvier og stude. Sengestald med fast gulv	91 m ²
B	516 m ²	6	Kvier, stude, ammekøer, slagtekalve (over 6 mdr.). Bindestald med riste	58 m ²
		7	Kalve, (under 6 mdr.). Dybstrøelse	64 m ²
		8	Kvier, stude, ammekøer, slagtekalve (over 6 mdr.). Bindestald med grebning	56 m ²
		8	Kvier, stude, ammekøer, slagtekalve (over 6 mdr.). Bindestald med grebning	63 m ²
C	130 m ²		Kalve (under 6 mdr.). Dybstrøelse	55 m ²
Produktionsareal i alt				1.987 m²
8-års drift				
A	3.135 m ²	1	Malkekøer, kvier og stude. Sengestald med spalter (kanal, bagskyl eller ringkanal)	1.086 m ²
		2	Malkekøer, kvier og stude. Dybstrøelse.	444 m ²
		3	Malkekøer, kvier og stude. Sengestald med fast gulv	70 m ²
		4	Malkekøer, kvier og stude. Sengestald med fast gulv	91 m ²
B	516 m ²	6	Kvier, stude, ammekøer, slagtekalve (over 6 mdr.). Bindestald med riste	58 m ²
		7	Kalve, (under 6 mdr.). Dybstrøelse	64 m ²
		8	Kvier, stude, ammekøer, slagtekalve (over 6 mdr.). Bindestald med grebning	56 m ²
		8	Kvier, stude, ammekøer, slagtekalve (over 6 mdr.). Bindestald med grebning	63 m ²
C	130 m ²		Kalve (under 6 mdr.). Dybstrøelse	55 m ²
Produktionsareal i alt				1.987 m²

Tabel 2.3 (næste side) viser en oversigt over de dyretyper og stalssystemer, der indgår i de flexgrupper, der indgår i ansøgt drift.

Tabel 2.3. Oversigt over de dyretyper og staldsystemer, der indgår i de flexgrupper, der indgår i ansøgt drift, jf. tabel 2.2.

Flexgruppe	Dyretyper og staldsystemer, som indgår i flexgruppen
Alle kvæg: Sengestald med spalter (bagskyl eller ringkanal)	Malkekøer, kvier og stude. Sengestald med spalter (kanal, bagskyl eller ringkanal).
	Ammekøer, slagtekalve (over 6 mdr.). Sengestald med spalter (kanal, bagskyl eller ringkanal).
Alle kvæg: Fast drænet gulv med skraber og ajleafløb	Malkekøer, kvier og stude. Fast drænet gulv med skraber og ajleafløb.
	Ammekøer, slagtekalve (over 6 mdr.). Fast drænet gulv med skraber og ajleafløb.
Alle kvæg: Sengestald med fast gulv	Malkekøer, kvier og stude. Sengestald med fast gulv.
Alle kvæg: Dybstrøelse	Malkekøer, kvier og stude. Dybstrøelse.
	Ammekøer, slagtekalve (over 6 mdr.). Dybstrøelse
	Kalve (under 6 mdr.). Dybstrøelse
Alle kvæg: Bindestald med riste	Malkekøer. Bindestald med riste
	Kvier, stude, ammekøer, slagtekalve (over 6 mdr.). Bindestald med riste.

Staldsystem, dyretype og produktionsareal må ikke ændres eller udvides uden forudgående godkendelse eller tilladelse fra Faaborg-Midtfyn Kommune.

Fastlæggelse af produktionsareal

Husdyrbrugets produktionsareal fastlægges som beskrevet i tabel 2.4.

Tabel 2.4. Opgørelse af produktionsareal. Staldnummer henviser til numre i figur 2.2

Størrelse af stald	Nr.	Stald	Bredde og længde af produktionsområdet	Produktionsareal
Stald A				
3.135 m ²	1	Kostald	(14,8 m x 70,0 m) + (5,0 m x 10,0 m)	1.086 m ²
	2	Ko-/kviestald	14,8 m x 70,0 m	1.036 m ²
	3	Aflastning/sygestald	7,0 m x 10,0 m	70 m ²
	4	Aflastning/sygestald	7,0 m x 13,0 m	91 m ²
	5	Ko-/kviestald	14,8 m x 20,0 m	296 m ²
Stald B				
516 m ²	6	Kviestald	3,2 m x 18,0 m	58 m ²
	7	Småkalvestald	3,9 m x 16,5 m	64 m ²
	8	Småkalve/kviestald	12,0 m x 24,0 m	288 m ²
Stald C (stald nedlægges i ansøgt drift)				
130 m ²		Småkalve	3,9 m x 14,4 m	55 m ²
Produktionsareal i alt				2.989 m²

2.4 Miljøteknologi

Der anvendes ikke særlig miljøteknologi til at reducere emissionen af ammoniak eller lugt.

Den største af de to gyllebeholdere er forsynet med teltoverdækning. Dette er ikke sket som følge af krav i tilladelser eller godkendelser, og der stilles derfor ikke særlige vilkår om overdækning af gyllebeholderen.

2.5 Beskrivelse og vurdering af ny bebyggelse

Der er søgt om at opføre en ny ensilageplads. Ensilagepladsen er på 1.100 m² med ca. 58 m i længden, på det længste sted og ca. 25 m i bredden på det bredeste sted. Ensilagepladsen ønskes placeret i umiddelbar forbindelse med de nuværende plansiloer i den syd vestlige ende af husdyrbruget (jf. figur 2.2).

Faaborg-Midtfyn Kommune vurderer, at ensilagepladsen er erhvervsmæssigt nødvendig for den pågældende ejendoms drift som landbrugsejendom, og at ensilagepladsen ligger i tilknytning til ejendommens hidtidige bebyggelsesarealer.

Afstandskrav og byggelinjer

Byggeriet er vurderet (jf. tabel 2.5 næste side) i forhold til afstandskravene for nye husdyranlæg og gødnings- og ensilageopbevaringsanlæg, jf. §§ 6-8 i husdyrbrugloven.

Den nye ensilageplads skal overholde afstandskravene til følgende:

Tablet 2.5. Afstandskrav jf. husdyrbruglovens §§ 6-8.

	Afstandskrav	Faktiske afstand
Eksisterende eller ifølge kommuneplanens rammedel fremtidigt byzone- eller sommerhusområde	50 m	> 3 km
Et område i landzone, der i lokalplan er udlagt til boligformål, blandet bolig- og erhvervsformål eller til offentlige formål med henblik på beboelse, institutioner, rekreative formål og lign	50 m	> 2 km
Nabobeboelse	50 m	> 150 m
Nærmere bestemte ammoniakfølsomme naturområder ^a	10 m	> 130 m
Ikke-almene vandforsyningsanlæg	25 m	> 300 m
Almene vandforsyningsanlæg	50 m	> 300 m
Vandløb (herunder dræn) og søer større end 100 m ²	15 m	> 800 m
Offentlig vej og privat fællesvej	15 m	Ca. 100 m
Levnedsmiddelvirksomhed	25 m	> 200 m
Beboelse på samme ejendom	15 m	84 m
Naboskel	30 m	13 m

^a Afstandskravet gælder i forhold til kategori 1- og kategori 2-natur.

Faaborg-Midtfyn Kommune vurderer, at afstandskravene, for 10 ud af de 11 krav er overholdt. Vi har dog ikke mulighed for at afgøre, om der ligger dræn inden for 15 m fra nybyggeriet, men tilladelsen meddeles under forudsætning af, at dette afstandskrav er opfyldt.

Ensilagepladsen overholder *ikke* afstandskravet på 30 m til naboskel. Ensilagepladsen ønskes etableret ca. 13 m fra naboskel.

Der er søgt om dispensation fra afstandskravet til naboskel, og kommunen har mulighed for at dispensere fra afstandskravene, hvis det ikke er muligt at overholde dem, jf. husdyrbruglovens § 9, stk. 3.

Ansøger har redegjort for den ansøgte placering således:

"I dag er der ikke tilstrækkelig opbevaringskapacitet i de eksisterende plansiloer. Derfor opbevares en del af ensilagen i markstak, hvilket ikke er en optimal løsning.

På den baggrund ansøges om en udvidelse med en ensilageplads på 1.100 m².

Ensilagepladsen opføres som en plads med støbt bund med sideelementer, der afgrænser pladsen mod øst. Mod vest og syd er der ingen sideelementer på ensilagepladsen.

Opsamlet overfladevand ledes til særskilt beholder, ligesom det gøres for de eksisterende plansiloer.

Den ansøgte ensilageplads kan ikke overholde afstandskravet på 30 meter til naboskel mod vest.

Der er ca. 12 meter til naboskel.

Uddybende begrundelse for dispensation til overskridelse af afstandskrav

Den ansøgte ensilageplads kan kun placeres i direkte tilknytning til de eksisterende plansiloer mod syd.

Det er ikke muligt at placere den ny ensilageplads længere mod øst, så afstandskrav til naboskel mod vest overholdes. Dels ligger der en gyllebeholder i vejen, og dels skal der foretages en større terrænregulering, da området øst for den ansøgte placering er ujævnt.

Fravalg af alternativ placering

Ved at udvide med en ensilageplads i tilknytning til de eksisterende plansiloer vil der være en bedre logistik i foderhåndteringen.

Alternativt kunne der etableres en ny ensilageplads et andet sted på ejendommen.

Det vil dog betyde, at der ville komme til at være to adskilte pladser til opbevaring af ensilage.

Dette vil have følgende uheldige konsekvenser:

- *I forbindelse med foderblanding skal fodervognen flyttes imellem de to pladser.*
- *Afløbssystemet fra den nye ensilageplads kan ikke tilkobles det eksisterende afløbssystem fra de eksisterende plansiloer.*
- *Den eksisterende kørevej ved det eksisterende plansiloanlæg kan ikke bruges, og der skal etableres en ny intern transportvej til den nye ensilageplads.*

Den ansøgte placering er den eneste placering der er økonomisk og funktionelt forsvarligt.

På den baggrund vurderes det, at det ikke er muligt at placere den nye ensilageplads på en placering, der opfylder afstandskravet."

I den aktuelle sag vil en placering andetsteds ikke være hensigtsmæssig, blandt andet fordi det enten kræver en større terrænregulering, ligge uhensigtsmæssigt tæt på en eksisterende gyllebeholder eller forringer arbejdsgange.

Faaborg-Midtfyn Kommune vurderer på baggrund af ovenstående, at der kan meddeles dispensation fra afstandskravet til naboskel.

Det nye byggeri ligger ikke inden for byggelinjer omkring kirker og fortidsminder og berører ikke beskyttede sten- og jorddiger.

Erhvervsmæssigt nødvendigt landbrugsbyggeri er ikke omfattet af de begrænsninger, der er inden for byggelinjerne omkring skove, søer, åer og strande.

Landskabelige hensyn

Kommunen skal ved afgørelsen sikre sig, at det ansøgte ikke vil have en væsentlig virkning på miljøet, herunder i forhold til landskabelige værdier (jf. husdyrgodkendelsesbekendtgørelsens §§ 34 og 36).

Kommunen skal i den forbindelse fastsætte de nødvendige vilkår (efter husdyrbruglovens § 27, stk. 1).

Faaborg-Midtfyn Kommune vurderer på baggrund af den ny ensilageplads dimensioner og beliggenhed, herunder at den er beliggende i tilknytning til ejendommens hidtidige bebyggelsesarealer, at bygningen ikke vil have en væsentlig virkning på de landskabelige værdier.

Ensilagepladsen kommer til at ligge bag eksisterende bygninger og plansilo mod nord, samt allerede etableret bevoksning mod vest, syd og øst. Faaborg-Midtfyn Kommune vurderer på den baggrund, at der ikke er behov for at stille særlige vilkår i forhold til skærmende beplantning omkring ensilagepladsen.

2.6 Gødningsopbevaringsanlæg og opbevaringskapacitet

Husdyrbrugets opbevaringsanlæg til husdyrgødning udgøres af to gyllebeholdere. Gyllebeholdernes overfladearealer er på henholdsvis 1.136 m² og 129 m² og den samlede opbevaringskapacitet er på 6.590 m³. Beholderen på 1.136 m² er forsynet med teltoverdækning.

Der er med ansøgningen indsendt en beregning af gødningsproduktion og opbevaringskapacitet, baseret på et dyrehold på 165 køer (tung race, gylle), 25 køer (tung race, dybstrøelse, spalter ved foderbord), 45 småkalve (dybstrøelse) og 145 kvier (gylle) pr. år.

Der er redegjort for en årlig produktion på 399 t. dybstrøelse.

Der er redegjort for en årlig gødningsproduktion på 6.359 t gylle, hvortil kommer 1.680 m³ overfladevand fra befæstede arealer (2.400 m² x 0,7 m³/m²), og der fratrækkes 454 m³ (1.136 m² x 0,4 m³/m²) som følge af overdækning af gyllebeholder. Dette giver et samlet, årligt opbevaringsbehov på 7.585 m³.

Med en samlet opbevaringskapacitet på 6.590 m³, er der opbevaringskapacitet til i alt 10,4 måneder.

I henhold til § 11 i husdyrgødningsbekendtgørelsen⁶ skal husdyrbrug råde over opbevaringsanlæg for husdyrgødning med en kapacitet, der er tilstrækkelig til, at udbringningen kan ske i overensstemmelse med reglerne om udbringningstidspunkter m.v. Den tilstrækkelige opbevaringskapacitet vil normalt svare til mindst 9 måneders tilførsel.

Faaborg-Midtfyn Kommune vurderer i den aktuelle sag, at virksomheden skal råde over mindst 9 måneders opbevaringskapacitet for husdyrgødning for at leve op til husdyrgødningsbekendtgørelsens regler. Kommunen vurderer i denne sag, at der er tilstrækkelig opbevaringskapacitet på ejendommen.

3. Ammoniakemission, BAT og påvirkning af naturområder

3.1 Ammoniakemission fra husdyrbruget

Ifølge beregningerne i Miljøstyrelsens it-ansøgningssystem vil der være følgende ammoniaktab fra anlægget (stalde samt opbevaringsanlæg til husdyrgødning):

- Ansøgt drift: 3.441 kg kvælstof/år
- 8 års-drift: 2.729 kg kvælstof/år

8 års-drift: Kommunen skal ved vurderingerne i denne tilladelse inddrage alle etableringer, udvidelser og ændringer af husdyrbruget, der er godkendt, tilladt eller afgjort efter anmeldelse inden for de seneste otte år (jf. husdyrgodkendelsesbekendtgørelsens § 34, stk. 2). 8 års-driften er derfor den produktion, som der var tilladelse til for otte år siden.

3.2 Bedste tilgængelige teknologi (BAT)

Hvis husdyrbruget har en årlig ammoniakemission på mere end 750 kg kvælstof (NH₃-N), skal kommunen fastsætte vilkår, som sikrer reduktion af ammoniakemissionen ved anvendelse af den bedste tilgængelige teknik (jf. husdyrbruglovens § 27, stk. 2).

Kravene til den maksimalt tilladte ammoniakemission ud fra BAT afhænger af dyretype og staldsystem, og af hvorvidt der er tale om nye eller eksisterende stalde. BAT-kravene er fastsat i husdyrgodkendelsesbekendtgørelsens bilag 3, punkt A, nr. 2.1. I it-ansøgningssystemet er de samlede BAT-krav til husdyrbruget beregnet.

Det beregnede BAT-krav og den beregnede faktiske ammoniakemission fra staldene er angivet i tabel 3.1, og den beregnede ammoniakemission fra gødningsopbevaringslagrene ses i tabel 3.2.

Tabel 3.1. Beregnet BAT-krav og beregnet faktisk ammoniakemission fra staldene i ansøgt drift.

Stald nr.	Ansøgt drift	Produktions-areal	BAT-krav pr. m ² (kg NH ₃ -N/m ² /år)	BAT-krav samlet (kg NH ₃ -N/år)	Ammoniakemission (kg NH ₃ -N/år)
Stald A					
1	Flexgruppe: Alle kvæg; Sengestald med spalter (bagskyl eller ringkanal).	1.086 m ²	1,16 ^a	1.260	1.260
2	Flexgruppe: Alle kvæg; Fast drænet gulv med skraber og ajlefløb.	1.036 m ²	0,89 ^b	922	922
3 og 4	Flexgruppe: Alle kvæg; Sengestald med fast gulv.	161 m ²	1,68 ^a	271	271
5	Flexgruppe: Alle kvæg; Dybstrøelse (spalter ved foderbord). ^c	296 m ²	0,84 ^{b, c}	249	249
Stald B					
6	Flexgruppe: Alle kvæg;	58 m ²	1,19 ^a	69	69

⁶ Bekendtgørelse nr. 1076 af 28. august 2018 om erhvervsmæssigt dyrehold, husdyrgødning, ensilage m.v. (husdyrgødningsbekendtgørelsen).

	Bindestald med riste.				
7	Flexgruppe: Alle kvæg; Dybstrøelse.	64 m ²	0,84 ^a	54	54
8	Flexgruppe: Alle kvæg; Dybstrøelse.	288 m ²	0,84 ^b	242	242
I alt					3.066

^a BAT-krav for eksisterende stalde.

^b BAT-krav for nye/renoverede stalde.

^c Emissionen for det staldsystem som det ansøgte ligner mest. Derudover dækker dybstrøelse over "worst-case" scenariet.

Tabel 3.2. Beregnet faktisk ammoniakemission fra gødningsopbevaringsanlæg i ansøgt drift.

Lager	Overfladeareal (m ²)	Miljøteknologi	Effekt af miljøteknologi		Ammoniak-emission (kg NH ₃ -N/år)
			(%)	(kg NH ₃ -N/år)	
Lille gyllebeholder	129	Overdækning	0	0	52
Stor gyllebeholder	1.136	Ingen	50	227	227
Møddingsplads	268	Ingen	0	0	97
I alt					375

Ud fra oplysningerne i it-ansøgningen (som gengivet i tabel 3.1 og 3.2) kan det vurderes, om BAT-kravet er opfyldt:

- Samlet BAT-krav: 3.066 (stalde) + 603 (lagre) = 3.669 kg NH₃-N/år
- Faktisk emission: 3.066 (stalde) + 375 (lagre) = 3.441 kg NH₃-N/år

Da den faktiske emission ikke overstiger det samlede BAT-krav, er kravet overholdt.

En scenarieberegning i www.husdyrgodkendelse.dk viser, at kravet til ammoniakemissionen er overholdt, selv hvis den store gyllebeholder ikke var overdækket. Der er derfor ikke behov for særlig miljøteknologi for at opfylde BAT-kravet og der stilles derfor ikke særlige vilkår om overdækning af gyllebeholderen.

Ændringen og udvidelsen, der sker af produktionsarealet i kostalden (stald nr. 2, jf. figur 2.2), sker med et staldsystem, der er BAT for nye/renoverede stalde. Faaborg-Midtfyn Kommune stiller derfor vilkår om, at staldsystemet i udvidelsen af produktionsarealet i staldafsnit 2 skal være fast drænet gulv med skraber og ajleafløb.

For de eksisterende stalde svarer BAT-kravet til den beregnede, faktiske emission. Derfor har der ikke på disse staldarealer været behov for miljøteknologi.

3.3 Påvirkning af naturområder

Retsgrundlag

Kommunen skal ved afgørelsen sikre sig, at det ansøgte ikke vil have en væsentlig virkning på miljøet, blandt andet i forhold til natur med dens bestande af vilde planter og dyr og deres levesteder, herunder områder, der er beskyttet mod tilstandsændringer eller fredet, udpeget som internationalt naturbeskyttelsesområde eller udpeget som særlig sårbart over for næringsstofpåvirkning (jf. husdyrgodkendelsesbekendtgørelsens §§ 34 og 36). Kommunen skal i den forbindelse fastsætte de nødvendige vilkår (efter husdyrbruglovens § 27, stk. 1).

I husdyrgodkendelsesbekendtgørelsens §§ 26-29 er der fastsat krav til den maksimale påvirkning af forskellige kategorier af naturområder. Disse beskyttelsesniveauer er opsummeret i tabel 3.3 (næste side).

Tablet 3.3. Husdyrbruglovens krav vedrørende påvirkning af naturområder med ammoniak. De præcise krav fremgår af husdyrgodkendelsesbekendtgørelsens §§ 26-29.

Kategori	Naturtype	Husdyrbruglovens beskyttelsesniveau
1	Nærmere bestemte ammoniakfølsomme naturtyper inden for Natura 2000-områder	Maksimal totaldeposition afhænger af antallet af andre husdyrbrug i nærheden ^a : 0,2 kg N/ha/år ved mere end 1 husdyrbrug. 0,4 kg N/ha/år ved 1 husdyrbrug. 0,7 kg N/ha/år ved 0 husdyrbrug.
2	Overdrev større end 2,5 ha (samt højmoser, lobeliesøer og heder over 10 ha)	Maksimal totaldeposition 1,0 kg N/ha/år.
3	Heder, moser, overdrev og ammoniakfølsomme skove, der ikke er omfattet af kat. 1 og 2	Maksimal merdeposition 1,0 kg N/ha/år. Kommunen kan tillade en større merdeposition, men kan ikke stille krav om en mindre merdeposition end 1,0 kg N/ha/år.

^a Antal husdyrbrug i nærheden opgøres således: Antal med en emission over 150 kg NH₃-N/år inden for 200 m + antal > med en emission over 450 kg NH₃-N/år inden for 200-300 m + antal med en emission over 750 kg NH₃-N/år inden for 300-500 m + antal med en emission over 1.500 kg NH₃-N/år inden for 500-1.000 m + antal med en emission over 5.000 kg NH₃-N/år inden for 1.000-2.500 m. Afstanden måles i forhold til det mest kritiske naturpunkt.

I forbindelse med tilladelser og godkendelser skal kommunen desuden foretage en vurdering i forhold til habitatbekendtgørelsen⁷. I henhold til habitatbekendtgørelsen kan der ikke gives tilladelse til et projekt, hvis projektet i sig selv eller sammen med andre projekter kan skade et Natura 2000-område (jf. § 7), eller det kan beskadige levesteder for dyre- eller plantearter, der er optaget på habitatdirektivets bilag IV (jf. § 10).

De fleste søer, heder, moser, enge og overdrev er omfattet af § 3 i naturbeskyttelsesloven. Dette betyder, at der ikke må foretages ændringer i tilstanden af disse naturområder. En væsentligt øget tilførsel af ammoniak kan medføre tilstandsændringer af sårbare naturområder.

Ifølge Miljøstyrelsen vil en merbelastning på mindre end 1 kg ammoniak pr. hektar pr. år ikke kunne medføre en tilstandsændring af et konkret § 3-område. Miljøstyrelsen anfører, at en merbelastning af denne størrelse er så lav, at det ikke er muligt biologisk at påvise, at det ansøgte har nogen effekt på området.

I Kommuneplan 2013 for Faaborg-Midtfyn Kommune er der opstillet målsætninger for størsteparten af kommunens § 3-beskyttede moser, ferske enge, overdrev og strandenge. Retningslinjerne i Kommuneplan 2013 er, at der, med henblik på at bevare de biologiske bevaringsinteresser i det åbne land, ikke må meddeles tilladelser til aktiviteter, der gennem forurening kan påvirke naturområder i et omfang, som kan hindre opfyldelsen af de fastlagte naturkvalitetsmål. Retningslinjerne er fastsat i medfør af planlovens § 11 a, stk. 1, nr. 13.

Naturkvalitetsmålene (se tabel 3.4) er fastsat på baggrund af områdernes aktuelle naturindhold, områdernes størrelse og struktur, oplysninger om tidligere naturværdier, potentiale for genopretning samt den aktuelle eller potentielle landskabsøkologiske betydning som en del af større sammenhængende naturområde eller forbindelsesområde.

Tablet 3.4. Definition af målsætningskategorier for naturområder, der er målsat i Kommuneplan 2013 for Faaborg-Midtfyn Kommune.

A	Områder af international eller national betydning	Områderne skal være egnede som levested og spredningskilde for betydende bestande af naturtypernes karakteristiske dyre- og plantearter, herunder meget sjældne arter internationalt, nationalt eller regionalt set.
B	Områder af national eller regional betydning	Områderne skal være egnede som levested og spredningskilde for naturtypernes karakteristiske dyre- og plantearter, herunder sjældne arter i Danmark og på Fyn med øer.
C	Områder af regional betydning	Områderne skal være egnede som levested og spredningskorridor for naturtypernes karakteristiske og mere almindelige dyre- og plantearter.
D	Områder af regional eller lokal betydning	Områderne skal være egnede som spredningskorridor i landskabet eller blot være levested for visse af naturtypernes almindelige dyre-

⁷ Bekendtgørelse om udpegning og administration af internationale naturbeskyttelsesområder samt beskyttelse af visse arter (habitatbekendtgørelsen). Bek. nr. 926 af 27. juni 2016.

	og plantearter.
--	-----------------

Naturområder nær husdyrbruget

I tabel 3.5 er der gennemgået de mest relevante ammoniakfølsomme naturområder i nærheden af husdyrbrugets anlæg. Naturområderne er opdelt på kategori 1, 2 og 3, jf. tabel 3.3. Udover de naturtyper, der er registreret som kategori 1, 2 eller 3 natur, ligger der inden for en radius på 300 m fra husdyrbrugets anlæg 5 registrerede § 3-områder hvoraf 4 er søer og en er en eng. Derudover ligger der to kategori 3 moser henholdsvis ca. 74 m syd for husdyrbruget og ca. 136 m nordøst for husdyrbruget. Begge moseområder er D-målsatte. I henhold til kommuneplanen er pleje/genopretning af D-målsatte naturområder normalt ikke prioriteret, medmindre det sker som led i et større genopretningsprojekt indenfor Natura 2000-netværk, eller hvis arealerne ligger i forbindelse med A- eller B-målsat natur. De omtalte moseområder er ikke en del af et genopretningsprojekt indenfor Natura 2000 og de ligger heller ikke i forbindelse med A- eller B-målsat natur. I den pågældende sag stilles der derfor ikke krav til disse områder.

Tabel 3.5. Oversigt over naturpunkter, hvor der er foretaget en beregning af ammoniakdepositionen fra husdyrbruget. Afstand er den korteste afstand fra stald/gødningsopbevaringsanlæg til naturområdet.

Kategori	Beskrivelse af naturområde	Ruhed i naturpunkt	Ruhed i opland	Afstand / retning	Mer-deposition	Total-deposition
2	Overdrev	Blandet natur med lav bevoksning	Landbrug	Ca. 4,3 km SV	0,0 kg N/ha/år	0,0 kg N/ha/år
3	Mose	Blandet natur med lav bevoksning	Landbrug	Ca. 510 m NV	0,0 kg N/ha/år	0,2kg N/ha/år

Faaborg-Midtfyn Kommunes vurdering

Nærmeste kategori 1 naturområde ligger over 10 km sydvest for husdyrbruget. Det vurderes derfor, at det ansøgte projekt på grund af den store afstand til naturområdet ikke vil give nogen anledning til merdeposition i det pågældende område.

Den ammoniakdeposition, som husdyrbruget giver anledning til i kategori 2- og det B-målsatte kategori 3 naturområdet, er lavere end grænseværdien (jf. tabel 3.3 og 3.5). Husdyrbruget vurderes dermed ikke at ville give en væsentlig påvirkning af dette område.

Faaborg-Midtfyn Kommune vurderer på baggrund af ovenstående, at husdyrbruglovens krav vedrørende ammoniakpåvirkning af kategori 1, 2 og 3 naturområder er overholdt.

Hvad angår kategori 3-naturområder, må der, jf. tabel 5.1, være en merdeposition på op til 1,0 kg kvælstof/ha/år, uanset om naturområdets tålegrænse allerede er overskredet. Grænsen på 1,0 kg kvælstof/ha/år er overskredet for mosen mod nordøst, der ligger i en afstand på ned til ca. 136 m nordøst for husdyrbrugets anlæg. Som beskrevet ovenfor er mosen D-målsat og den ligger hverken i forbindelse med A- eller B-målsat natur eller er del af et større genopretningsprojekt indenfor Natura 2000-netværk. I den pågældende sag stilles der derfor ikke krav i forbindelse med ammoniakdepositionen til mosen.

Hvad angår levesteder for bilag IV-arter, vurderes disse generelt enten ikke at være sårbare over for aktiviteterne på husdyrbrug, eller også er levestederne naturområder, der er beskyttet mod tilstandsændringer, og hvor der stilles krav vedrørende den maksimale ammoniakdeposition. Faaborg-Midtfyn Kommune har ikke adgang til fyldestgørende registreringer af bilag IV-arter.

Faaborg-Midtfyn Kommune vurderer på baggrund af ovenstående, at det ansøgte ikke vil beskadige levesteder for dyre- eller plantearter, der er optaget på habitatdirektivets bilag IV.

4. Påvirkning af naboer m.v.

Kommunen skal ved afgørelsen sikre sig, at det ansøgte ikke vil have en væsentlig virkning på miljøet, herunder i forhold til lugt-, støj-, rystelses-, støv-, flue-, transport- og lysgener, uhygiejniske forhold, affaldsproduktion m.v. (jf. husdyrgodkendelsesbekendtgørelsens §§ 34 og 36). Kommunen skal i den forbindelse fastsætte de nødvendige vilkår (efter husdyrbruglovens § 27, stk. 1).

Lugt

I husdyrbrugloven er der indbygget et beskyttelsesniveau for lugt, jf. husdyrgodkendelsesbekendtgørelsens §§ 31-33 og bilag 3, punkt B. Miljøstyrelsens it-ansøgningsssystem foretager en beregning af geneafstandene for lugt i forhold til forskellige typer af beboelser og områder. Inden for geneafstanden kan lugten fra husdyrbruget overstige det vejledende geneniveau.

Det vejledende geneniveau for lugt er, ved anvendelse af Miljøstyrelsens lugtmodel, 5 OU_E/m^3 for byzone o.l., 7 OU_E/m^3 for samlet bebyggelse og 15 OU_E/m^3 for enkeltboliger uden landbrugspligt. Husdyrbrugloven stiller ikke krav til lugtpåvirkning af boliger med landbrugspligt. OU_E er en måleenhed for lugt, hvor genekriteriet i forhold til byzone (5 OU_E/m^3) svarer til, at registrerbar, men ikke genegivende, lugt fra husdyrbruget undtagelsesvis kan forekomme.

Lugtemissionen fra et husdyrbrug beregnes ud fra normtal. Emissionen afhænger af dyretype og staldsystem samt af eventuelle lugtreducerende foranstaltninger. I denne sag er beregningen sket ud fra de dyretyper og staldsystemer, der fremgår af tabel 2.2, og der anvendes ikke lugtreducerende teknologi.

I Miljøstyrelsens it-ansøgningsssystem er der lavet en beregning af geneafstanden i forhold til de forskellige typer af nabobeboelser. Resultatet ses i tabel 4.1.

Tabel 4.1. Sammenligning af beregnet geneafstand for lugt og vægtet gennemsnitsafstand fra staldanlæggets lugtcentrum til de nærmeste beboelser af forskellig type.

Type af beboelse	Adresse/område	Geneafstand	Vægtet gennemsnitsafstand
Enkeltbolig uden landbrugspligt	Trunderup Dongsvej 19	98	415 m
Samlet bebyggelse m.v.	Kværndrup Vænge 9	209	2.825 m
Byzone/sommerhusområde	Gislev	351	3.119 m

Som det fremgår af tabel 4.1, er den beregnede geneafstand mindre end den vægtede gennemsnitsafstand for alle tre områdetyper. Husdyrbruglovens beskyttelsesniveau er dermed overholdt.

Faaborg-Midtfyn Kommune stiller vilkår vedrørende rengøring af staldanlæg med henblik på at sikre, at lugtgener begrænses mest muligt. Desuden stiller Faaborg-Midtfyn Kommune vilkår om, at lugtgenekriterierne skal overholdes, og at kommunen kan kræve, at ansøger for egen regning får foretaget en undersøgelse af lugten.

Lugtmåling kan maksimalt kræves én gang pr. år og skal foretages efter en metode, som er autoriseret af Miljøstyrelsen eller efter en metode anvist af kommunen. Hvis lugtmålingen viser, at husdyrbruget medfører væsentlige lugtgener, skal husdyrbruget gennemføre lugtreducerende foranstaltninger, således at lugten uden for staldene reduceres så meget, at lugtgenerne efter kommunens vurdering ikke længere er væsentlige. Lugtmålinger kan kun kræves, når der er begrundet mistanke om, at produktionen giver anledning til større lugtemission, end der er forudsat i forbindelse med denne tilladelse, og krav til ejeren om lugtmålinger bør ske ud fra en proportionalitetsbetragtning. Vilkårene skal sikre, at ejendommen ikke giver større lugtgener, end der kan forventes ifølge grundlaget for miljøvurderingen.

Støj

Ansøgers redegørelse for støjkloder og støjende aktiviteter:

"Beskrivelse af støjkloder

Støjkloder fra landbrugsvirksomheden kan forekomme fra følgende kilder:

- *Staldanlæg (vakuumpumpe og kølekompresor).*
- *Interne og eksterne transporter.*
- *Omrøring af gyllebeholder i foråret og efteråret i forbindelse med udbringning af husdyrgødning (periodisk støj).*
- *Foderblanding.*

Beskrivelse af driftsperioder

I det omfang det er muligt, vil alle støjende aktiviteter blive lagt indenfor normal arbejdstid, som ansøger definerer som tidsrummet 06.00-18.00. Dog kan der forekomme afvigelser i forbindelse med udbringning af husdyrgødning og ensilering af majs ved høst.

Beskrivelse af tiltag mod støj

De væsentligste støjkloder så som malke- og køleanlægget, kompressorer m.m. er placeret indendørs. Det vurderes således, at støj fra disse kilder ikke vil påvirke naboer i lokalområdet væsentligt.

Det forventes ikke, at transporter vil give anledning til væsentlige støjgener, da der er gode til og frakørselsveje, som ligger i god afstand til de nærmeste nabobeboelser. Se [figur 4.1] nedenfor for til- og frakørselsveje til ejendommen.

Alle generelle krav vedrørende støj vil blive overholdt. Sammenholdt med ejendommens placering vurderer ansøger, at det ikke er nødvendigt med specielle tiltag for at sikre omboende mod støjgener. Støj søges generelt dæmpet ved valg af støjsvag teknologi.”



Figur 4.1. Til- og frakørselsveje til ejendommen.

Nærmeste nabobeboelse (Trunderup Dongsvej 21, med landbrugspligt) ligger ca. 272 m fra de nærmeste anlæg.

Faaborg-Midtfyn Kommune vurderer, at virksomheden på grund af afstand og beliggenhed i forhold til omkringboende ikke vil give anledning til væsentlige støjgener.

Faaborg-Midtfyn Kommune stiller vilkår om, at Miljøstyrelsens vejledende støjgrænser skal overholdes med henblik på at sikre, at der ikke opstår støjgener fra husdyrbruget. Desuden stilles vilkår om, at tilsynsmyndigheden kan kræve, at der skal foretages støjmålinger og/eller iværksættes støj dæmpende foranstaltninger, hvis tilsynsmyndigheden vurderer, at ejendommen giver væsentlige støjgener for de omkringboende.

Transport

Ansøgers redegørelse:

" Arbejdsførsel til og fra staldanlægget sker via Trunderup Dongsvej.

På [figur 4.1 på foregående side] er til- og frakørselsvejene vist.

...

Hovedparten af transporterne udgøres af transporter med husdyrgødning og transporter i forbindelse med høst. På dage med udbringning af husdyrgødning og høst er der en rimelig stor trafik.

Det forventes ikke, at transporter vil give anledning til væsentlige støjgener, da der er relativt langt til nabobeboelser fra ejendommens til- og frakørselsvej.

Transporterne vil primært foregå indenfor normal arbejdstid, men der kan også være tidspunkter med øget trafik på og omkring ejendommen udenfor de anførte tidspunkter.

Det forventes at omkring 20-25 % af transporterne vil ligge uden for tidsrummet 07.00-18.00.

Alle grænser for tilladelig støj vil blive overholdt, og det vurderes, at der ikke vil opstå gener som følge af transport.

Da der er tale om gode til- og frakørselsforhold, og da der samtidig er relativt langt til de nærmeste nabobeboelser, vurderes det, at transporter til og fra ejendommen ikke medfører væsentlige gener."

I tabel 4.2 nedenfor har ansøger redegjort for transporter til og fra ejendommen.

Tabel 4.2. Omtrentligt antal transporter til/fra Trunderup Dongsvej 23 i nudrift og ansøgt drift.

Art	Antal transporter/ år nudrift	Antal transporter/ år ansøgt drift	Transporter pr. uge/måned efter udvidelsen	Tidspunkt
Afhentning af mælk	183	183	1 transport hver 2. dag. Alle dage på vilkårligt tidspunkt.	Kl. 00-24
Afhentning af døde dyr	10	15	1-2 pr. måned	Kl. 7-18
Foder (sojakager, rapsskrå)	26	26	Kun hverdage. Eventuelt lørdag formiddag.	Kl. 7-18 (kl. 7-14)
Majs, og andet grovfoder og halm	200	200	Ca. 2 uger ved høst.	Kl. 6-23
Udbringning af dybstrøelse (traktor)	10	10	Sæsonbestemt forår/efterår (4-7 dages varighed).	Kl. 6-23
Udbringning af gylle (traktor)	150	175	Sæsonbestemt forår/efterår (4-7 dages varighed).	Kl. 6-23
Udbringning af gylle (lastbil-buffertank)	100	130	Sæsonbestemt forår/efterår (4-7 dages varighed).	Kl. 6-23
Foder til anden ejendom	183	0	1 transport hver 2. dag.	Kl. 5-7
Dyr til og fra anden ejendom	26	0	Hverdage.	Kl. 7-18
I alt (gns.)	888	739		

"Antallet af transporter falder, når projektet er endelig gennemført, da det i så fald betyder, at kvierne på Hønsehøvej 19 flyttes hjem på Trunderup Dongsvej 23."

Faaborg-Midtfyn Kommune vurderer på baggrund af beliggenheden af husdyrbruget i forhold til omboende samt antallet og karakteren af transport, at transport til og fra husdyrbruget ikke vil give væsentlige gener for omboende.

Støv

Ansøgers redegørelse:

"Der kan forekomme støvgener ved den daglige håndtering af foder og halm. Dette vurderes dog ikke at have en væsentlig påvirkning på naboerne dels på grund af staldanlæggets placering i forhold til naboerne, og dels på grund af afstanden til nærmeste nabobeboelse."

Faaborg-Midtfyn Kommune vurderer på baggrund af ansøgers redegørelse, at husdyrbruget ikke vil give anledning til væsentlige støvgener.

Med henblik på at kunne gribe ind, hvis der alligevel skulle opstå væsentlige støvgener, stiller Faaborg-Midtfyn Kommune følgende vilkår:

Husdyrbruget må ikke give anledning til støvgener, der efter tilsynsmyndighedens opfattelse er væsentlige, uden for husdyrbrugets areal.

Hvis tilsynsmyndigheden skønner, at eventuelle klager vedr. støv fra husdyrbruget er velbegrundede, kan tilsynsmyndigheden kræve, at husdyrbruget gennemfører støvreducerende foranstaltninger, således at støvgenerne efter tilsynsmyndighedens vurdering ikke længere er væsentlige.

Lys

Ansøgers redegørelse:

"I det omfang dagslyset ikke slår til, vil lyset i staldene være tændt i forbindelse med den daglige arbejdsdag."

I de mørke timer vil der være tændt et orienteringslys i staldene, så køerne kan orientere sig.

Der er ingen kraftige udendørs lyskilder. Der sidder udendørs orienteringslys, men i forhold til beplantning og de øvrige driftsbygninger vil disse svage lyskilder praktisk taget ikke være synlige i lokalområdet. Et eventuelt lysudfald fra staldene vil være yderst begrænset og praktisk taget ikke synlige i lokalområdet"

Faaborg-Midtfyn Kommune vurderer på grundlag af omfanget af udebelysning samt afstand til og beliggenhed i forhold til nærmeste nabobeboelser, at husdyrbruget ikke vil give anledning til væsentlige lysgener.

Fluer og skadedyr

Ansøgers redegørelse:

"Generelt lægges der vægt på en hurtig og effektiv bekæmpelse af skadedyr ved konstatering af deres tilstedeværelse. Forekomst af skadedyr forebygges blandt andet ved daglig oprydning og fjernelse af gødning, halm og foderrester. Al bekæmpelse af skadedyr sker i henhold til retningslinjerne fra Statens Skadedyrslaboratorium.

Beskrivelse af gener fra fluer

Der er ingen fluegener fra husdyrbruget.

I det omfang det er nødvendigt, vil der blive foretaget fluebekæmpelse i henhold til retningslinjerne fra Statens Skadedyrslaboratorium.

Beskrivelse af rottebekæmpelse

Hvis der opstår problemer med rotter, vil bekæmpelse ske i henhold til retningslinjerne fra Statens Skadedyrslaboratorium."

Faaborg-Midtfyn Kommune stiller vilkår om, at opbevaring og håndtering af foder skal ske således, at der ikke opstår risiko for tilhold af rotter, samt om at der skal foretages en effektiv fluebekæmpelse på ejendommen efter de nyeste retningslinjer fra Skadedyrlaboratoriet, Aarhus Universitet.

Derudover er ejendommen omfattet af kommunens årlige tilsyn angående rotter (jf. § 8 i Rottebekendtgørelsen, nr. 1723 af 17. december 2017).

Døde dyr

Ansøgers redegørelse:

"Døde dyr opbevares i henhold til bestemmelserne i bekendtgørelse om opbevaring m.m. af døde produktionsdyr."

Håndtering af døde dyr på ejendommen er omfattet af reglerne i bekendtgørelse om opbevaring m.m. af døde produktionsdyr⁸, og det forudsættes, at disse regler bliver fulgt. Reglerne sigter primært mod at undgå smitterisiko fra døde dyr gennem krav vedr. placering og indretning af afhentningspladser. Faaborg-Midtfyn Kommune vurderer, at der herudover skal stilles vilkår om, at opbevaring af døde dyr ikke må give anledning til væsentlige gener for naboer og forbipasserende.

Affald samt olie- og kemikalieaffald

Ansøgers redegørelse:

"Der er ingen forventede væsentlige virkninger af reststoffer eller affaldsproduktion. Det vurderes, at den begrænsede mængde affald, der kommer fra ejendommen kan håndteres på forsvarlig vis."

Affald håndteres og opbevares på en miljømæssig forsvarlig måde. Affald bortskaffes i henhold til Faaborg-Midtfyn Kommunes affaldsregulativ."

"Dieselolie opbevares i godkendt dieselolietank placeret indendørs."

Eventuelt spildolie opbevares ligeledes indendørs."

Der opbevares ikke pesticider på ejendommen."

Erhvervsaffald fra husdyrbruget skal håndteres i overensstemmelse med Faaborg-Midtfyn Kommunes erhvervsaffaldsregulativ. Erhvervsaffaldsregulativet stiller vilkår vedrørende sortering og genanvendelse af affald med henblik på at sikre en miljømæssigt forsvarlig bortskaffelse med størst mulig ressourceudnyttelse.

Det forudsættes, at husdyrbruget lever op til vilkårene i erhvervsaffaldsregulativet, og Faaborg-Midtfyn Kommune vurderer på denne baggrund, at det ikke er påkrævet at stille skærpede vilkår vedrørende håndtering af ejendommens affald.

5. Grænseoverskridende virkninger

Faaborg-Midtfyn Kommune skal vurdere, om det ansøgte projekt kan få væsentlig indvirkning på miljøet i en anden stat (jf. husdyrgodkendelsesbekendtgørelsens § 58).

Faaborg-Midtfyn Kommune vurderer på baggrund af husdyrbrugets beliggenhed, at der ikke er behov for særlige vilkår i forbindelse med grænseoverskridende virkninger.

6. Uheld og driftsforstyrrelser

Kommunen skal ved afgørelsen sikre sig, at det ansøgte ikke vil have en væsentlig virkning på miljøet, herunder i forhold til jord, grundvand og overfladevand (jf. husdyrgodkendelsesbekendtgørelsens §§ 33 og 35). Kommunen skal i den forbindelse fastsætte de nødvendige vilkår (efter husdyrbruglovens § 27, stk. 1).

⁸ Bekendtgørelse nr. 558 af 1. juni 2011 om opbevaring m.m. af døde produktionsdyr.

Ansøgers redegørelse:

"Af mulige driftsforstyrrelser og uheld kan nævnes:

- *Uheld med overløb, revnet gyllebeholder eller væltet gylletransport vil kunne foranledige forurening.*

Med henvisning til ovennævnte følger her en beskrivelse af foranstaltninger, der er truffet for at imødegå de nævnte uheld:

- *Såfremt en gyllebeholder revner eller springer læk, vil gældende lovgivning følges. Som udgangspunkt kontaktes kommunens miljøvagt eller der ringes til alarmcentralen.*
- *Gyllebeholderne tilses regelmæssigt, og der foretages 10. års beholderkontrol.*
- *Dieselolie og spildolie opbevares indendørs i maskinhus.*

Hvis der skulle ske uheld kontaktes miljøvagten, og der vælges de bedste oprydning- og forebyggelsesforanstaltninger, således at gene og risiko bliver mindst mulig (gyllespild kan f.eks. opdæmmes med halmballer, jord og lign.). Alle medarbejdere er instrueret i at kontakte kommunens miljøvagt eller ringe 112 ved uheld."

Faaborg-Midtfyn Kommune vurderer, at husdyrbrug kan give anledning til risiko for forurening ved uheld og driftsforstyrrelser, især gennem håndtering og opbevaring af husdyrgødning.

Der er i husdyrgødningsbekendtgørelsen fastsat en række krav til opbevaring og anvendelse af husdyrgødning. Faaborg-Midtfyn Kommune vurderer, at når disse regler bliver fulgt, og driftsherren i øvrigt udviser den nødvendige agtpågivenhed, er risikoen for uheld og driftsforstyrrelser, der medfører forurening, begrænset.

Faaborg-Midtfyn Kommune stiller derfor ikke særlige vilkår med henblik på at begrænse risikoen for forurening i forbindelse med uheld og driftsforstyrrelser.