



Herning
Kommune



Miljø og Klima • Rådhuset • Torvet • 7400 Herning • Tlf. 96 28 28 28 • landbrug@herning.dk • www.herning.dk

§16a miljøgodkendelse

Rotvigvej 5
7490 Aulum

Afgørelsesdato: 11. maj 2022
Sagsnummer: 09.17.00-P19-61-21

HERNING KOMMUNE





Registreringsblad

Dato for afgørelse:	11. maj 2022
Skema-id, version	224703, version 4
Ansøgningsdato	05-02-2021
8-års drift	Mink - § 11 miljøgodkendelse af 3. december 2013
Nudrift	Mink - § 11 miljøgodkendelse af 3. december 2013
CVR-firmanavn	Jens Riis
CVR-nr.	36358238
P-nr.	1020213651
CHR nr.	86646
Typen af IE - brug:	IE-fjerkræ
Beliggenhedsadresse	Rotvigvej 5, 7490 Aulum
Ejendomsnummer	6570901891
Matr.nr. (ejerlav)	1a Varhede By, Avlum
Miljøkonsulent	Gråkjær A/S Miljøkonsulent Nina Gamby
Tilsynsmyndighed	Herning Kommune
Miljøsagsbehandler	Peter Lindhard Birch
Kvalitetssikring	Louise Lindegaard Weinreich

Copyright

Indeholder GeoDanmark-data fra Styrelsen for Dataforsyning og Effektivisering og Danske kommuner.

DDOland (ortofoto), er gengivet af Herning Kommune med tilladelse fra Cowi. DDO ©, Copyright COWI.



Indholdsfortegnelse

REGISTRERINGSBLAD	2
INDLEDNING	4
MEDDELELSE OM MILJØGODKENDELSE	4
VILKÅR FOR HUSDYRBRUGET	6
<i>Vilkår for drift og indretning</i>	<i>6</i>
<i>Vilkår for stalde og produktioner.....</i>	<i>7</i>
<i>Vilkår for ammoniakreducerende miljøteknologi – Rokkedahl varmeveksler</i>	<i>7</i>
<i>Vilkår for vaskeplads og afledning af vaskevand</i>	<i>8</i>
<i>Vilkår for uheld og driftsforstyrrelser.....</i>	<i>8</i>
<i>Vilkår for tankning af brændstof</i>	<i>8</i>
<i>Vilkår for fluebekæmpelse.....</i>	<i>8</i>
<i>Vilkår for renholdelse.....</i>	<i>9</i>
<i>Vilkår for støj.....</i>	<i>9</i>
<i>Vilkår for udarbejdelse af handleplaner ved uforudsete gener</i>	<i>9</i>
HERNING KOMMUNES VURDERING	11
LOVGRUNDLAG.....	12
KLAGEVEJLEDNING OG OFFENTLIGGØRELSE	12
SØGSMÅL.....	13
INTERESSENTLISTE FOR HØRINGSPERIODE OG OFFENTLIGGØRELSE.....	14
OVERSIGT OVER BILAG.....	16



Indledning

Husdyrbruget "Østergård" har søgt Herning Kommune om en § 16a miljøgodkendelse, jævnfør lov om husdyrbrug og anvendelse af gødning m.v.¹(husdyrbrugloven), på adressen Rotvigvej 5, 7490 Aulum.

Der ansøges om etablering af tre kyllingestalde med et produktionsareal på i alt 9.000 m² til slagtekyllinger. Til hver stald opføres en varmeveksler, en opsamlingsbeholder til vaskevand, og tre fodersiloer med en max højde på 12,5 meter. Placeringen af varmevekslerne er ikke fastlagt endnu.

I tilknytning til de 3 kyllingestalde ønskes opført en foderlade.

Projektet opføres som et barmarksprojekt ca. 780 meter nordøst for den eksisterende minkfarm.

Nudriften er en minkfarm med et produktionsareal på 3.929 m². Da det er tvivlsomt om der igen kommer minkproduktion i Danmark, ønsker ansøger i stedet at skifte til produktion af slagtekyllinger.

Husdyrbrugets historik

Husdyrbruget fik en § 11 miljøgodkendelse den 3. december 2013 til produktion af 4.000 stk. minktæver.

I november 2020 blev det besluttet at aflive alle mink i Danmark pga. COVID-19 epidemien. Siden har der ikke været mink på farmen.

Ikke-teknisk resumé af de undersøgte væsentlige alternativer til teknologi, teknik og foranstaltninger-

Alternative løsninger har været diskuteret, men det vurderes, at det ansøgte projekt tager hensyn til naboer og omgivende natur og miljø og opfylder kravene til en effektiv husdyrproduktion.

0-alternativet beskriver forholdene, hvis udvidelsen ikke finder sted. 0-alternativet vil betyde, at der ikke vil etableres husdyrproduktion på Rotvigvej 5. Ud fra et økonomisk synspunkt vil dette være uhensigtsmæssigt, eftersom det ikke giver arbejdspladser i området. Derudover er der en tilladelse til minkproduktion, men det er tvivlsomt hvorvidt denne produktion kommer op at køre i Danmark igen.

Herning Kommune vurderer, at ansøger har taget de nødvendige alternativer i betragtning og vurderer ikke det beskrevne alternativ som værende bedre end det ansøgte projekt.

Miljøgodkendelsen er udarbejdet af Herning Kommune og ophæver den gældende produktionstilladelse, fastsat i § 11 miljøgodkendelsen af 3. december 2013.

Meddelelse om miljøgodkendelse

På grundlag af de i sagen foreliggende oplysninger, meddeler Herning Kommune miljøgodkendelse til husdyrbruget på Rotvigvej 5, 7490 Aulum med de stillede vilkår. Det ansøgte er behandlet efter § 16a i husdyrbrugloven.

Det er Herning Kommunes vurdering, at miljøgodkendelsen, med de stillede vilkår for lokalisering, indretning og drift af husdyrbruget, ikke vil medføre en væsentlig påvirkning af miljøet.

Miljøgodkendelsen gælder kun for det ansøgte. Der må ikke ske udvidelse eller ændring i produktionsarealet, herunder staldafsnit og gødningsopbevaringsanlæg samt ændres på dyreholdets sammensætning, før ændringen er anmeldt og godkendt af Herning Kommune. Det gælder også for faste pladser med afløb, fortanke og opsamlingsbeholdere m.v.

Husdyrbruget skal til enhver tid leve op til gældende regler i love og bekendtgørelser, også selvom disse regler måtte være skærpede i forhold til denne miljøgodkendelse.

Der gøres opmærksom på, at en afgørelse, efter §16a i husdyrbrugloven, ikke fritager fra krav om tilladelse, godkendelse, dispensation m.v. efter anden lovgivning. Herunder kan det nævnes, at en eventuel byggetilladelse, ændring af bygningsanvendelse, nedrivningstilladelse, afledning af tagvand m.v. skal søges separat hos Herning Kommune.

¹ Lovbekendtgørelse om husdyrbrug og anvendelse af gødning m.v., 2019-05-01, nr. 520, med efterfølgende ændringer.



Miljøgodkendelse af IE-husdyrbrug skal, jævnfør § 39 i bekendtgørelse om tilladelse og godkendelse m.v. af husdyrbrug² (husdyrgodkendelsesbekendtgørelsen) regelmæssigt, og mindst hvert 10. år, tages op til revurdering. Den første regelmæssige vurdering skal dog foretages senest, når der er forløbet otte år.

Reglerne om udnyttelse indebærer, at miljøgodkendelse, tillæg til godkendelse m.v., bortfalder, helt eller delvist, hvis de ikke er udnyttet indenfor 6 år, fra de er meddelt. Det betyder, at der skal opføres eller gennemføres det, godkendelsen giver mulighed for, inden for 6 år.

Reglerne om kontinuitetsbrud indebærer overordnet, at godkendelser og tilladelser, efter husdyrbruglovens §§ 16 a eller 16 b bortfalder, hvis mindre end 25 % af de godkendte produktionsarealer er udnyttet driftsmæssigt i 3 på hinanden følgende år. Ved driftsmæssig udnyttelse forstås, at der mindst produceres 50% af det mulige, inden for rammerne af dyrevelfærdskravene.


Med miljøgodkendelsen følger en række vilkår, som skal overholdes. Det er ejeren af husdyrbruget, som har ansvaret for, at det sker.

² Bekendtgørelse om godkendelse og tilladelse m.v. af husdyrbrug, nr. 2225, 27-11-2021, med efterfølgende ændringer.

Vilkår for husdyrbruget

Her er de betingelser, som husdyrbruget skal drives under.

Herning Kommune gør opmærksom på, at der kan være lovkrav fra andre love, som også skal overholdes, selvom disse ikke er beskrevet her.

Vilkår for drift og indretning
1. Vilkårene i denne miljøgodkendelse skal, hvis andet ikke er anført, være opfyldt, når husdyranlægget er taget i brug.
2. Husdyrproduktionen skal drives i overensstemmelse med de oplysninger, der ligger til grund for ansøgningen, samt med de ændringer, der eventuelt måtte fremgå af godkendelsens vilkår.
3. Med denne miljøgodkendelse ophæves følgende: <ul style="list-style-type: none">– §11 miljøgodkendelse, meddelt den 3. december 2013.
4. Ved ophør med husdyrproduktion, skal der udføres begrænsende foranstaltninger mod forurening: <ul style="list-style-type: none">– Alle anlæg skal tømmes og rengøres for husdyrgødning, der bortskaffes efter gældende regler.– Restkemikalier, olieaffald, medicinaffald m.v. skal bortskaffes i henhold til affaldsregulativerne
5. Herning Kommune skal straks orienteres om følgende forhold: <ul style="list-style-type: none">– Ejerskifte af virksomhed– Indstilling af driften for en længere periode
6. Der skal etableres skærmende beplantning om det nye anlæg langs Rotvigvej samt langs facaderne mod nord og syd. Beplantningen skal være 5-rækket og i artsvalg og bredde svare til beplantningen på vestsiden af Rotvigvej og plantes i samme afstand fra vejen (ca. 4,5 meter.): 
7. Hvis eksisterende skærmende hegnsbeplantning øst for anlægget fjernes, skal der etableres en ny skærmende hegnsbeplantning langs den østlige facade på egen grund.
8. Staldbygningerne skal fremtræde ensartede i facader og tagdækning mht. størrelser, materialer og farver.
9. Foderladen skal fremstå med farver svarende til stalde.
10. Alle tagflader skal være mellem- til mørkegrå.
11. Der må ikke ske terrænændringer i området på over 0,5 meter.



12. Der skal indsendes en afløbsplan senest i forbindelse med byggeansøgningen, og inden staldene tages i brug.

Som følge af vilkår 1 bortfalder den del af miljøgodkendelsen, der ikke er udnyttet inden 6 år fra denne afgørelses meddelelse.

Med "udnyttet" menes, at det ansøgte bygge- og anlægsarbejde er etableret og taget i brug eller dyreholdet er ændret i forhold til tidligere tilladt produktion.

Vilkår for stalde og produktioner

13. Skitse over produktionsarealet skal senest indsendes sammen med byggeansøgningen, og inden der kommer dyr i staldene.

14. Husdyrbrugets stalde og produktioner skal være i overensstemmelse med oversigten nedenfor:

Stalde og produktioner

Staldnavn	Staldstørrelse (m ²)	Ventilation	Kildehøjde	Produktion	Antal måneder udegående	Produktionsareal (m ²)
Ansøgt drift						
sl.kyllinger1	3300	Mekanisk ventilation	6 m	(#380427) Kyllinger, konventionelle slagtekyllinger	0	3000
sl.kyllinger2	3300	Mekanisk ventilation	6 m	(#380428) Kyllinger, konventionelle slagtekyllinger	0	3000
sl.kyllinger3	3300	Mekanisk ventilation	6 m	(#380430) Kyllinger, konventionelle slagtekyllinger	0	3000
Sum						9000

Vilkår for ammoniakreducerende miljøteknologi – Rokkedahl varmeveksler

Installation af varmevekslere

15. Der skal installeres mindst 3 Rokkedahl varmevekslere, ACU Clima+ 200 i stald "sl. kyllinger1", "sl. kyllinger2" og "sl. kyllinger3", til reduktion af ammoniakfordampning.

16. Der skal inde i hver stald, hvor der er indsat varmeveksler, installeres ventilatorer til recirkulering af luften, og de skal have en samlet kapacitet som angivet under vilkår 21.

17. Vaskevand fra varmevekslerne skal ledes til opsamlingsbeholder.

Kapacitetskrav og driftstid

18. Varmeveksleren skal fjerne 25 % NH₃-N i hver af de 3 kyllingestalde "sl.kyllinger1", "sl.kyllinger2" og "sl.kyllinger3".

19. Varmeveksleren skal kunne levere mindst 0,6 m³ luft pr. time pr. kylling i stalden og mindst 0,3 m³ luft pr. time pr. kg kylling ved maksimal belægning i stalden.

20. Ventilatorerne til recirkulering af luften inde i stalden skal levere en samlet kapacitet på mindst 1,3 m³ luft pr. time pr. kylling og mindst 0,65 m³ luft pr. time pr. kg kylling ved maksimal belægning i stalden.

21. Varmeveksleren skal levere al ventilation i stalden frem til ventilationsbehovet overstiger varmevekslerens kapacitet. Ved højere ventilationsbehov skal varmeveksleren levere den luftmængde der svarer til kapacitetskravene der er nævnt under vilkår 20.

22. Når ventilationsbehovet overstiger 4 m³ luft pr. time pr. kylling må varmeveksleren slukkes.

23. Recirkuleringsventilatorerne skal levere den luftmængde, der svarer til kapacitetskravene nævnt under vilkår 21.

Vedligeholdelse og service

24. Efter hver produktionscyklus i den enkelte stald skal varmeveksleren rengøres og dens filter udskiftes i henhold til vaskevejledning fra leverandøren. Denne vejledning skal opbevares på husdyrbruget.

25. Hvis der opstår driftsstop eller fejl på varmeveksleren skal dette afhjælpes hurtigst muligt.

26. Tilsynsmyndigheden skal underrettes ved driftsstop, der har en varighed på mere end to uger.



27. Der skal foretages årligt eftersyn efter leverandørens anvisning.

Dokumentation for drift

28. Der skal føres en logbog for varmeveksleren, indeholdende registreringer om

a) Varmevekslerens driftstid evt. ved montering af timetæller på varmeveksleren.

b) Tidspunkter for rengøring herunder udskiftning af filtre samt vedligehold.

c) Eventuelle fejl/driftsstop og varighed heraf.

29. Logbog og rapporter fra servicebesøg skal opbevares på husdyrbruget i mindst 5 år og forevises på tilsynsmyndighedens forlangende.

30. Der skal indsendes dokumentation for at varmevekslerne kan overholde vilkår om ammoniakreduktionen i vilkår 18-23. Dokumentationen skal senest indsendes sammen med byggeansøgningen, og inden der kommer dyr i staldene.

Vilkår for vaskeplads og afledning af vaskevand

31. Al vask af maskiner og redskaber skal foregå på en støbt plads med fast bund, hvor bortledning af spildevandet sker til en opsamlings- eller gyllebeholder.

32. Vaskevand fra staldene og varmevekslere skal ledes til opsamlingsbeholder.

Brug af vaskeplads skal ske som beskrevet i Herning Kommunes samlede vurdering.

Vilkår for opbevaring af husdyrgødning/strøelse

33. Inden levering til biogasanlæg skal husdyrgødningen/strøelsen opbevares i en væsketæt container. Er containeren ikke væsketæt, skal denne være placeret på en tæt plads med afløb til opsamlingsbeholder.

Vilkår for uheld og driftsforstyrrelser

34. Beredskabsplanen skal være let tilgængelig og synlig for de ansatte og øvrige, der færdes på husdyrbruget.

35. Beredskabsplanens indhold skal udleveres til eventuel indsatsleder / miljømyndighed i forbindelse med uheld, forureninger, brand, og lignende.

Vilkår for tankning af brændstof

36. Tankning af brændstof skal til enhver tid ske på en plads med fast og tæt bund. Tankningen skal ske under opsyn.

Herning Kommune har stillet vilkår om, at tankningsområdet for brændstof skal være udformet sådan, at der ikke kan ske afløb til og forurening af jord, kloak, overfladevand eller grundvand. Vilkåret er stillet, da der er stor risiko for spild på jorden, der hvor traktorer og andre motoriserede landbrugsmaskiner påfyldes med brændstof.

Vilkår for fluebekæmpelse

37. På husdyrbruget skal der foretages effektiv fluebekæmpelse, i overensstemmelse med de fastsatte retningslinjer fra Aarhus Universitet, Institut for Agroøkologi.



Vilkår for renholdelse

38. Det skal sikres, at staldene, udenomsarealer og fodringsanlæg holdes rene.

Herning Kommune gør opmærksom på, at opbevaring af foder skal ske på en sådan måde, at det sikrer mod skadedyr (rotter mv.).

Vilkår for støj

39. Husdyrbrugets samlede bidrag til støjbelastningen i omgivelserne må ikke overstige følgende værdier, målt ved nabobeboelser eller deres opholdsarealer, angivet som det ækvivalente, konstante, korrigerede støjniveau målt i dB(A). Tallene i parentes angiver midlingstiden³ inden for den pågældende periode:

Dag	Kl. 07-18	55 dB(A)	(8 timer)
Aften	Kl. 18-22	45 dB(A)	(1 time)
Nat	Kl. 22-07	40 dB(A)	(1/2 time)
Lørdag	Kl. 07-14	55 dB(A)	(7 timer)
Lørdag	Kl. 14-22	45 dB(A)	(4 timer)
Søn- og helligdag	Kl. 07-22	45 dB(A)	(8 timer)

Vilkår for udarbejdelse af handleplaner ved uforudsete gener

40. Hvis Herning Kommune vurderer, at eventuelle klager om støj-, lugt-, støv-, rystelser- og/eller lysgener er velbegrundede, skal husdyrbruget udarbejde en handlingsplan. Handlingsplanen skal godkendes af Herning Kommune og efterleves.

41. Udgiften til støjmålingerne afholdes af ansøger og udføres i overensstemmelse med Miljøstyrelsens vejledninger.

³ Midlingstiden er en gennemsnitlig måling over tid kombineret med middelværdien over tid.



Affald

Husdyrbruget er omfattet af reglerne i affaldsbekendtgørelsen⁴ og bekendtgørelse om affaldsregulativer, -gebyrer og –aktører m.v.⁵

Farligt affald skal bortskaffes til godkendte modtageanlæg og transporten af farligt affald skal ske af godkendte transportører. Godkendte transportører og modtageanlæg kan findes på Herning Kommunes hjemmeside.

I henhold til bekendtgørelse om affaldsregulativer, -gebyrer og –aktører m.v.⁶, kan op til 200 kg farligt affald pr. år afleveres på genbrugspladsen. Heri indgår dog ikke:

- 1) Bærbare batterier og akkumulatorer, som defineret i bekendtgørelse om batterier og akkumulatorer og udtjente batterier og akkumulatorer.
- 2) Affald af elektrisk og elektronisk udstyr fra husholdninger omfattet af producentansvar, som defineret i bekendtgørelse om at bringe elektrisk og elektronisk udstyr i omsætning samt håndtering af affald af elektrisk og elektronisk udstyr.

Kvitteringer på korrekt bortskaffelse for affaldstyper under kategorien ”farligt affald” skal gemmes i mindst 5 år og skal kunne forevises på miljøtilsyn, når kommunen beder om det.

Virksomheder kan aflevere samme fraktioner som borgere, men virksomheder kan dog ikke aflevere landbrugsplast, asbestplader og medicin fra landbrug og andre fraktioner, som almindelige borgere ikke har.

På genbrugspladserne i Herning Kommune udleveres der kvittering ved aflevering af farligt affald, som for eksempel spildolie (i max 10 l emballage), oliefiltre, akkumulatorer, spraydåser, malingsrester, tomme olie-dunke og kemikalierester (pesticidaffald). Der må dog maksimalt bortskaffes 200 kg farligt affald pr. år på genbrugspladserne.

Følgende må **ikke** afleveres på genbrugspladsen:

Affaldstype	Afleveringssted
Klinisk risikoaffald, herunder <ul style="list-style-type: none">– Skærende og stikkende genstande (kanyler, knive, sakse, pincetter, pille- og medicinglas etc.)– Smitteførende affald og– Vævsaffald	Leveres til godkendt modtager af farligt affald
Landbrugsplast	Leveres til godkendt modtager, f.eks. AFLD FASTERHOLT, FASTERHOLTGÅRDVEJ 1, 7400 HERNING
Asbestplader	Leveres til godkendt modtager, f.eks. AFLD FASTERHOLT, FASTERHOLTGÅRDVEJ 1, 7400 HERNING
Udtjente maskiner og udstyr	Skrøthandler

Afhentning af farligt affald, der ikke modtages på genbrugspladsen skal ske af godkendte transportører.

⁴ Bekendtgørelse om affald, nr. 2512, 2021-12-10 med efterfølgende ændringer

⁵ Bekendtgørelser om affaldsregulativer, -gebyrer og –aktører m.v. nr. 2097 af 2020-12-14 med efterfølgende ændringer

⁶ § 10 stk. 5: bekendtgørelser om affaldsregulativer, -gebyrer og –aktører m.v. nr. 2097 af 2020-12-14



Herning Kommunes vurdering

Ansøgningsmaterialet og den medfølgende projektbeskrivelse med konsekvensvurdering er gennemgået, og vurderet fyldestgørende. Se miljøkonsekvensrapport i bilag 1.

Husdyrgodkendelsesbekendtgørelsens beskyttelsesniveauer og krav er dokumenteret overholdt, herunder ammoniak, lugt og BAT (Bedst Anvendelige Teknologi). Herning Kommune har stillet vilkår, for at fastholde de ansøgte produktionsarealer, dyretyper og BAT, i de enkelte stalde/staldafsnit.

Ansøger har redegjort for, at etablering af en kyllingeproduktion fremfor mink er erhvervmæssigt nødvendigt, og at det ikke vil påvirke værdifulde bebyggelser, kulturmiljøer eller det omgivende landskab negativt. Herning Kommune vurderer, at etableringen ikke er i strid med kommuneplanen.

Ansøger har beskrevet de potentielle gener fra husdyrbruget. Der er i den indsendte projektbeskrivelse redegjort for tiltag, der sikrer de omkringboende mod væsentlige gener, i form af lugt, støv, støj, lys, rystelser, fluer og uhygiejniske forhold.

Ansøger har ligeledes beskrevet den potentielle forurening fra husdyrbruget. Der er redegjort for tiltag, der forebygger og begrænser forureningen af luft, vand, jord og undergrund. Herunder er der redegjort for følgende forureningskilder: ammoniakemission fra stalde, opbevaring, håndtering og udbringning/bortskaffelse af husdyrgødning, spildevand, affald, råvarer, olie og andre hjælpestoffer, samt ved driftsforstyrrelser og uheld.

Herning Kommune er enig i ansøgers konsekvensvurdering af, at husdyrbruget kan drives på en måde, som er forenelig med hensynet til omgivelserne.

Herning Kommune vurderer, at projektet ikke vil forringe tilstanden af naturen med dens bestande af vilde planter og dyr og deres levesteder.

Der er udarbejdet en beredskabsplan. Den hænger i stalden og medarbejderne kender til denne.

Herning Kommune har stillet vilkår om, at tankningsområdet for brændstof skal være udformet sådan, at der ikke kan ske afløb til og forurening af jord, kloak, overfladevand eller grundvand. Vilkåret er stillet, da der er stor risiko for spild på jorden, der hvor traktorer og andre motoriserede landbrugsmaskiner påfyldes med brændstof.



Lovgrundlag

Ansøgningen er behandlet i henhold til kravene i lov om husdyrbrug og anvendelse af gødning m.v. (husdyrbrugloven)⁷ med tilhørende bekendtgørelser: bekendtgørelse om godkendelse og tilladelse m.v. af husdyrbrug (husdyrgodkendelsesbekendtgørelsen)⁸ og bekendtgørelse om miljøregulering af dyrehold og om opbevaring og anvendelse af gødning (husdyrgødningsbekendtgørelsen)⁹ samt Miljøstyrelsens vejledning om miljøgodkendelse af husdyrbrug.

Herning Kommune har informeret offentligheden og berørte myndigheder tidligt i beslutningsprocessen ved offentlig annoncering på Herning Kommunes hjemmeside, i perioden 07-01-2022 til 21-01-2022. Ingen har ønsket udkastet til afgørelsen tilsendt.

Herning Kommune har fremsendt udkast til afgørelse til naboer og andre berørte samt til dem, som har anmodet herom, med mulighed for at kommentere udkastet i perioden 07-04-2022 til og med 06-05-2022. Herning Kommune har modtaget kommentarer til udkastet til afgørelsen fra Nørskovvej 6, Varhedevej 17 og Rotvigvej 6, 7490 Aulum. De indkomne indsigelser og kommentarer er indkommet rettidigt inden for høringsfristen. Kommentarer og indsigelser til udkastet drejede sig primært om lugt, fluer, landskab, trafik, og forringelse af ejendomsværdi. På baggrund af de indkomne kommentarer og indsigelser har Herning Kommune ikke fundet anledning til, at ændre i afgørelsen om miljøgodkendelse. Dog er der i vilkår 6 stillet vilkår om en 5-rækket skærmende beplantning som et frivilligt tiltag fra ansøger.

Klagevejledning og offentliggørelse

Herning Kommune har givet miljøgodkendelse til etablering af husdyrbruget på Rotvigvej 5, 7490 Aulum. Miljøgodkendelsen er givet i medfør af § 16a i husdyrbrugloven.

Det er muligt at klage over afgørelsen til Miljø- og Fødevarerklagenævnet. Miljøgodkendelsen bliver offentliggjort på Herning Kommunes hjemmeside www.herning.dk under "Offentliggørelser og høringer" og "Landbrug" (vælg i type) fra mandag den 16. maj 2022. Der kan klages i 4 uger. Klageberettigede er ansøger og enhver, der har en individuel, væsentlig interesse i sagen samt visse organisationer, alle som er angivet i husdyrbrug-lovens §84-87.

Hvis du ønsker at klage over denne afgørelse, kan du klage til Miljø- og Fødevarerklagenævnet. Du klager via Klageportalen, som du finder et link til på forsiden af www.nmkn.dk. Klageportalen ligger på www.borger.dk og www.virk.dk. Du logger på www.borger.dk eller www.virk.dk, ligesom du plejer, typisk med NEM-ID. Klagen sendes gennem Klageportalen til den myndighed, der har truffet afgørelsen. En klage er indgivet, når den er tilgængelig for Herning Kommune i Klageportalen.

Klagen skal være tilgængelig for Herning Kommune i Klageportalen. For at klagen er tilgængelig skal klager har godkendt og betalt gebyr/bestilt en faktura i Klageportalen. Det skal senest ske mandag den 13. juni 2022.

Miljø- og Fødevarerklagenævnet skal som udgangspunkt afvise en klage, der kommer uden om Klageportalen, hvis der ikke er særlige grunde til det. Hvis du ønsker at blive fritaget for at bruge Klageportalen, skal du sende en begrundet anmodning til Herning Kommune, der har truffet afgørelse i sagen. Herning Kommune videresender herefter anmodningen til Miljø- og Fødevarerklagenævnet, som træffer afgørelse om, hvorvidt din anmodning kan imødekommes.

Hvis afgørelsen påklages, bliver det meddelt ansøger.

En eventuel klage har opsættende virkning, medmindre Miljø- og Fødevarerklagenævnet bestemmer andet. Derfor kan miljøtilladelse ikke udnyttes, før klagefristen er udløbet, i henhold til husdyrbruglovens § 81, stk. 1, da miljøtilladelsen indebærer opførelse af bebyggelse, uden tilknytning til husdyrbrugets hidtidige bebyggelsesarealer, i henhold til husdyrbruglovens § 81, stk. 3.

⁷ Lovbekendtgørelse om husdyrbrug og anvendelse af gødning m.v., nr. 520, 2019-05-01, med efterfølgende ændringer.

⁸ Bekendtgørelse om godkendelse og tilladelse m.v. af husdyrbrug, nr. 2225, 27-11-2021, med efterfølgende ændringer.

⁹ Bekendtgørelse om miljøregulering af dyrehold og om opbevaring af gødning, nr. 2243, 2021-11-29, med senere ændringer.



Søgsmål

Denne afgørelse om miljøgodkendelse kan også indbringes for domstolene, jævnfør husdyrbruglovens § 90. Det skal ske indenfor seks måneder efter offentliggørelsen.

Med venlig hilsen

Peter Lindhard Birch
Miljøsagsbehandler
Herning Kommune,
Teknik og Miljø, Landbrugsteam



Interessentliste for høringsperiode og offentliggørelse

Nedenstående er orienteret om udkast til miljøgodkendelsen:

Ansøger

- Rotvigvej 5, 7490 Aulum

Rådgiver firmanavn

- Gråkjær A/S, Fabersvej 15, 7500 Holstebro. Miljøkonsulent Nina Gamby

Omboende og andre, som får udkastet til miljøgodkendelsen i høring (konsekvenszone: 967 meter)

Gammel Skolevej 4	7490	Aulum
Nørskovvej 4	7490	Aulum
Nørskovvej 6	7490	Aulum
Rotvigvej 2	7490	Aulum
Rotvigvej 5	7490	Aulum
Rotvigvej 7	7490	Aulum
Skærbækvej 2	7490	Aulum
Strandkrogen 17	7451	Sunds
Varhedevej 10	7490	Aulum
Varhedevej 12	7490	Aulum
Varhedevej 13	7490	Aulum
Varhedevej 15	7490	Aulum
Varhedevej 17	7490	Aulum
Varhedevej 7	7490	Aulum
Videbækvej 6	7490	Aulum

Nedenstående er orienteret om miljøgodkendelsen:

Klageberettigede, jævnfør husdyrbruglovens §84

Ansøger

- Rotvigvej 5, 7490 Aulum

Rådgiver firmanavn

- Gråkjær A/S, Fabersvej 15, 7500 Holstebro. Miljøkonsulent Nina Gamby

Enhver, der har en individuel, væsentlig interesse i sagens udfald er i høringsperioden blevet gjort opmærksom på at meddelelse af afgørelsen sker ved offentlig annoncering på Herning Kommunes hjemmeside.

- Nørskovvej 6, 7490 Aulum
- Varhedevej 17, 7490 Aulum
- Rotvigvej 6, 7490 Aulum

Klageberettigede, jævnfør husdyrbruglovens §85

- Danmarks Fiskeriforening
- Ferskvandsfiskeriforeningen
- Forbrugerrådet
- Arbejderbevægelsens Erhvervsråd

Klageberettigede, jævnfør husdyrbruglovens §86

- Danmarks Naturfredningsforening, lokalafdeling Herning



- Dansk Ornitologisk Forening, lokalafdeling Herning
- Foreningen af bredejere ved Gødstrup Sø

Klageberettigede, jævnfør husdyrbruglovens § 87

- Dansk Ornitologisk Forening
- Friluftsrådet
- Danmarks Naturfredningsforening
- Det Økologiske Råd
- Danmarks Sportsfiskerforbund
- Aktive Fritidsfiskere i Danmark

Andre:

- Herning Museum
- Styrelsen for Patientsikkerhed



Oversigt over bilag

Bilag 1: Miljøkonsekvensrapport

Bilag 2: Intern udtalelse vedrørende landskabsvurdering

Bilag 1:

Miljøkonsekvensrapport

Miljøgodkendelse efter § 16a

Sl.kyllingeproduktion, IE-husdyrbrug



Ansøgningskema:

❖ 224.703

Jens Riis
Rotvigvej 5
7490 Aulum

Udarbejdet af:

Miljøfaglig Chef Nina Gamby

Gråkjær A/S, Fabersvej 15, 7500 Holstebro. Tlf:96 13 55 55

Mail: ng@graakjaer.dk. Mobil: 24 85 73 56



INDHOLD

1.1	Oplysninger m.v. til miljøkonsekvensrapport	4
1.2	Ikke teknisk resumé	6
1.3	Oplysninger om ansøger og Ejerforhold	7
1.3.1	Andre husdyrbrug	7
1.4	Oplysninger om husdyrbruget og det ansøgte	8
1.4.1	Indretning, drift og produktionsareal	8
1.5	Lokalisering og beliggenhed	14
1.5.1	Faste afstandskrav	17
1.5.2	Kort over Fredninger og beskyttelseslinjer	18
1.6	Foranstaltninger til begrænsning af det ansøgtes virkning på miljøet	19
1.6.1	Ammoniakemission	19
1.6.2	Ammoniakdeposition til naturområder	20
1.6.3	Lugtgenafstande og lugtemission	26
1.7	Øvrige emissioner og genbegrænsende foranstaltninger	30
1.7.1	Støj	30
1.7.2	Lys i staldene og udendørslys	31
1.7.3	Fluer og skadedyr	32
1.7.4	Støv fra stalde og foder	32
1.7.5	Rengøring	32
1.7.6	Spildevand og vandforbrug	32
1.7.7	Energiforbrug og ventilation	33
1.7.8	opbevaringskapacitet og gyllehåndtering	33
1.7.9	Affald og kemikalier	33
1.7.10	transporter til og fra ejendommen	35
1.8	Egenkontrol og dokumentation	37
1.8.1	Dokumentation:	37
1.9	BAT-emissionsniveau, Ammoniak	38
1.9.1	Teknologier og til- og fravalg af teknologi	39
1.9.2	BAT daglig drift	40
1.9.3	BAT Fodring	40
1.9.4	BAT Opbevaring af husdyrgødning	40
1.10	Forebyggelse af uheld	42
1.10.1	Management	42
1.10.2	Beredskabsplan	42
1.10.3	Redegørelse for uheld	43
1.10.4	Forebyggelse af uheld	43

1.10.5	Uheld med gylle	43
1.10.6	Døde dyr	43
1.10.7	Strømsvigt.....	44
1.10.8	Brand	44
1.11	Husdyrbrugets ophør	45
1.12	Generelle virkninger.....	45
1.12.1	Grænseoverskridende virkninger på Miljøet	45
1.12.2	Befolkningen og menneskers sundhed.....	45
1.12.3	Biologisk mangfoldighed i forhold til kategori 1– og 2-natur samt bilag IV-arter 46	
1.12.4	Jordarealer, jordbund, vand, luft og klima.....	47
1.12.5	Materielle goder, kulturarv og landskabet	48

1.1 OPLYSNINGER M.V. TIL MILJØKONSEKVENSRAPPORT

Nedenstående er uddrag fra Bekendtgørelse om godkendelse og tilladelse m.v. af husdyrbrug, bilag 1 pkt E:

Miljøkonsekvensrapporten skal udover eller med udgangspunkt i oplysningerne i pkt. B mindst omfatte følgende oplysninger:

- 1) *En beskrivelse af det ansøgte med oplysninger om*
 - a) *det ansøgtes placering, udformning, dimensioner og andre relevante særkender,*
 - b) *det ansøgtes forventede væsentlige og eventuelle kumulative indvirkninger på miljøet,*
 - c) *det ansøgtes særkender eller de foranstaltninger, der påtænkes truffet for at undgå, forebygge eller begrænse og om muligt neutralisere forventede væsentlige skadelige indvirkninger på miljøet, og*
 - d) *den eller de rimelige alternative løsninger, som ansøger har undersøgt, og som relevante for det ansøgte og dets særlige karakteristika, og hovedårsagerne til den eller de valgte løsninger under hensyn til det ansøgtes indvirkninger på miljøet.*
 - e) *alle yderligere oplysninger omhandlet i bilagets pkt. F nedenfor, som er relevante for de særlige karakteristika, der gør sig gældende for det ansøgte og for det miljø, der kan forventes at blive berørt.*
- 2) *Et samlet, ikke-teknisk resumé af oplysningerne, hvis det ansøgte vedrører et IE-husdyrbrug.*
- 3) *Oplysning om den kompetente ekspert, der har udarbejdet miljøkonsekvensrapporten.*

Ud over ovenstående oplysninger i miljøkonsekvensrapporten er medtaget relevante oplysninger i henhold til bekendtgørelsens bilag 1 punkt F.

Det er ansøgers vurdering, at denne rapport indeholder alle oplysninger, som bør indeholdes i en miljøkonsekvensrapport.

De indsatte luftfoto m.v. kommer fra www.husdyrgodkendelse.dk eller www.arealinfo.dk.

1.1.1 OPLYSNINGER OM IE-HUSDYRBRUGET

I forbindelse med implementering af EU-direktivet om industrielle emissioner, skal driftsherren informere kommunen om manglende overholdelse af vilkår samt at driftsherren ved ophør som IE-husdyrbrug skal give kommunen besked om og komme med en redegørelse i forhold til Jordforureningsloven. Ved godkendelse af husdyrbruget med overholdelse af beskyttelsesniveauerne, vurderer ansøger at gældende EU-lovgivning er implementeret.

Der er i februar 2017 offentliggjort BAT konklusioner for husdyrbrug, hvilket medfører at et IE-brug skal opfylde betingelser for miljøledelse fra det tidspunkt, hvor der meddeles godkendelse efter §16a stk. 2.

Miljøledelsen skal omfatte:

- en formuleret miljøpolitik med afsæt i husdyrbrugets miljøforhold,
- fastsætte miljømål,
- udarbejde handlingsplan for det eller de fastsatte miljømål,
- minimum 1 gang årligt evaluerer miljøarbejdet og om nødvendigt foretage justeringer af mål og handlingsplaner
- minimum 1 gang årligt gennemgå miljøledelsessystemet.

Ansøger er gjort opmærksom på at dette er gældende lovgivning

1.2 IKKE TEKNISK RESUMÉ

Kort beskrivelse af tidligere godkendelser og nuværende ansøgning

Der ansøges om en 16a miljøgodkendelse til Husdyrbruget på Rotvigvej 5, Aulum. Der er ikke tidligere meddelt godkendelse efter Husdyrloven, der trådte i kraft 1. august 2017. Nudriften er indtastet efter §11 godkendelse fra 2013.

Der ansøges nu om et samlet produktionsareal på 9.000 m². Der etableres tre nye sl.kyllinge på hver 3.000 m² produktionsareal, samt en foderlade, tre siloer til hver stald med en max højde på 12,5 m, en fortank og tre varmevekslere. Placering af varmeveksler er ikke fastlagt endnu.

Nærværende tekstbilag er beskrevet med udgangspunkt i de oplysningskrav der fremgår af bilag 1 i *Bekendtgørelse om godkendelse og tilladelse m.v. af husdyrbrug*. Ønskes der yderligere oplysninger kan de indhentes ved sagsbehandlingen af sagen.

Beliggenhed

Nærmeste nabo uden landbrugspligt er Gammel Skolevej 4, som er beliggende ca. 474 m fra anlægget, målt fra lugtcentrum. Der er ca. 2,9 km til samlet bebyggelse (Hodsager), og 2,7 km til byzone Hodsager.

De nye sl.kyllingestalde er beliggende udenfor fredninger og beskyttelseslinjer. Byggeriet etableres ikke i tilknytning til eks. minkfarm, eftersom det ikke er muligt at overholde lugtgenafstandene og ammoniakemission til natur. Dette er begrundelsen for at flytte sl.skyllingeproduktionen lidt væk fra eks. bygninger til minkproduktion.

Produktionens påvirkning af omgivelserne

Lugtemission

Lugtgenerne fra udvidelsen af husdyrbruget forventes ikke at genere omkringboende, da lugtgenafstande overholdes. Beregningerne fremgår af Husdyrgodkendelse.dk.

Samlet ammoniakemission, BAT emissionsniveau og ammoniakdeposition på naturområder

Den samlede ammoniakemission fra husdyrbrugets er på i alt 5.120 kg N. BAT emissionsniveauet er opfyldt.

Alle afskæringskriterier til kategori 1, 2 er overholdt, og til KAT 3 natur er der 0,3 kg N pr. ha pr. år i merbelastning til nærmeste område, hvilket vurderes at være under tålegrænsen.

Anvendelse af Bedst Anvendelig Teknik

Der er anvendt BAT indenfor følgende områder: Energi, vand, management, foder, staldindretning og opbevaring af husdyrgødning.

Alternative løsninger og 0-alternativ

Alternative løsninger har været diskuteret, men det vurderes, at det ansøgte projekt tager hensyn til naboer og omgivende natur og miljø og opfylder kravene til en effektiv husdyrproduktion.


0-alternativet beskriver forholdene, hvis udvidelsen ikke finder sted. 0-alternativet vil betyde at der ikke vil etableres husdyrproduktion på Rotvigvej. Minkproduktionen på Rotvigvej 5 er usikker, om der bliver produktion igen. Ud fra et økonomisk synspunkt vil dette være uensigtsmæssigt, eftersom det ikke giver arbejdspladser i området. Derudover er der en tilladelse til minkproduktion, men det er tvivlsomt hvorvidt denne produktion kommer op at køre i DK igen.

1.3 OPLYSNINGER OM ANSØGER OG EJERFORHOLD

1. Husdyrbruget

CVR-nummer for husdyrbruget

36358238 

Husdyrbrugets ejendomsnummer * 

6570901891

Navn på husdyrbruget *

Rotvigvej

Kommunenavn: Herning

Matrikel: 1a - Varhede By, Avlum

Matrikel: 2o - Varhede By, Avlum

Beliggenhedsadresse *

Rotvigvej 5


CHR-numre

Postnummer *

7490

By *

Aulum

Økologisk husdyrbrug 



Vælg typen af IE-husdyrbrug:

IE-fjerkræ 

2. Ansøger

Ansøgersnavn *

Jens Riis

Ansøgeradresse *

Rotvigvej 5

Postnummer *


7490

By *

Aulum

Telefonnummer *

40279269

E-mailadresse (En valid email er påkrævet for ansøger og/eller repræsentant) 

riis94@hotmail.com

Virksomhedsnavn

Gråkjær as

Virksomhedsadresse

Fabersvej 15

Postnummer

7500

By


holstebro

Navn på repræsentant (konsulent)

nina gamby

Telefonnummer

24857356

E-mailadresse (En valid email er påkrævet for ansøger og/eller repræsentant) 

ng@graakjaer.dk

1.3.1 ANDRE HUSDYRBRUG

Husdyrbruget er ikke teknisk, forurenings- eller driftsmæssigt forbundet med andre husdyrbrug.

Der ejes ikke andre husdyrbrug. Minkproduktionen er lukket ned på Rotvigvej 5.

1.4 OPLYSNINGER OM HUSDYRBRUGET OG DET ANSØGTE

1.4.1 INDRETNING, DRIFT OG PRODUKTIONSAREAL

Produktionsarealet er 9.000 m² til sl.skyllinger i ansøgt drift og 3.929 m² til mink i nudrift og 2.471 m² til mink i 8-års driften. I ansøgt drift etableres der tre kyllingestalde på bar mark væk fra minkhallerne på Rotvigvej 5. Derudover etableres der et maskinhus/foderlade.

Fordelingen af produktionsarealer, staldsystemer og dyretype er som følger:

2. Overblik over stalde og produktioner

Stalde og produktioner						
Staldnavn	Staldstørrelse (m ²)	Ventilation	Kildehøjde	Produktion	Antal måneder udegående	Produktionsareal (m ²)
Ansøgt drift						
sl.kyllinger1	3300	Mekanisk ventilation	6 m	(#380427) Kyllinger, konventionelle slagtekyllinger	0	3000
sl.kyllinger2	3300	Mekanisk ventilation	6 m	(#380428) Kyllinger, konventionelle slagtekyllinger	0	3000
sl.kyllinger3	3300	Mekanisk ventilation	6 m	(#380430) Kyllinger, konventionelle slagtekyllinger	0	3000
Sum						9000
Nudrift						
Minkhaller 35 cm gødningsrender	12895	Naturlig ventilation	3 m	(#471558) Mink. Bure og gødningsrender	0	2471
Minkhaller 36 cm gødningsrender	6837	Naturlig ventilation	3 m	(#471559) Mink. Bure og gødningsrender	0	1458
Sum						3929
8 års drift						
Minkhaller 35 cm gødningsrender	12895	Naturlig ventilation	3 m	(#471557) Mink. Bure og gødningsrender	0	2471

Produktionsarealerne i nudrift og 8-års driften er taget fra tidligere meddelt § 11-godkendelse.

Produktionsarealet i nudrift og 8 årsdrift:

De to halafsnit fra før 2013 består af 28 haller og indgår i beregningerne i nudrift og 8 års drift:

- Hallerne 1-14 består af 360 burrum pr hal. Burrummene er med standard mål 30*90 cm. Beregning: 0,3*0,9 m * 360 burrum * 14 haller = 1.361 m² produktionsareal
- Hallerne 15-18 og 20-28 består af 288 burrum pr hal. Burrummene er med standard mål 30*90 cm. Beregning: 0,3*0,9 m * 288 burrum * 13 haller = 1.011 m² produktionsareal
- Hal 19 består af 288 burrum pr hal. Burrummene er med standard mål 30*90 cm og en overbygning på 30*32 cm og et opgangshul på 15*15 cm. Beregning: 0,3*0,9 m = 0,27 m² + overbygning på 0,3 * 0,32 fratrukket opgangshul på 0,15 * 0,15 = 0,3435 * 288 burrum = 99 m² produktionsareal
- **I alt: 2.471 m²**

Halafsnittet efter 2013 består af 15 haller og indgår i beregningerne i nudrift:

- Hallerne 29-43 består af 360 burrum pr hal. Burrummene er med standard mål 30*90 cm. Beregning: $0,3*0,9 \text{ m} * 360 \text{ burrum} * 15 \text{ haller} = 1.458 \text{ m}^2$ produktionsareal
- **I alt: 1.458 m²**

Kyllingehusene er store haller, hvor der lægges strøelse, og hvor der er opsat vand- og foderanlæg som kan justeres i højden. Desuden er der ventilationsanlæg, med luftindtag via vægventiler i væggen og udsugning via afkast i tag og/eller gavl.

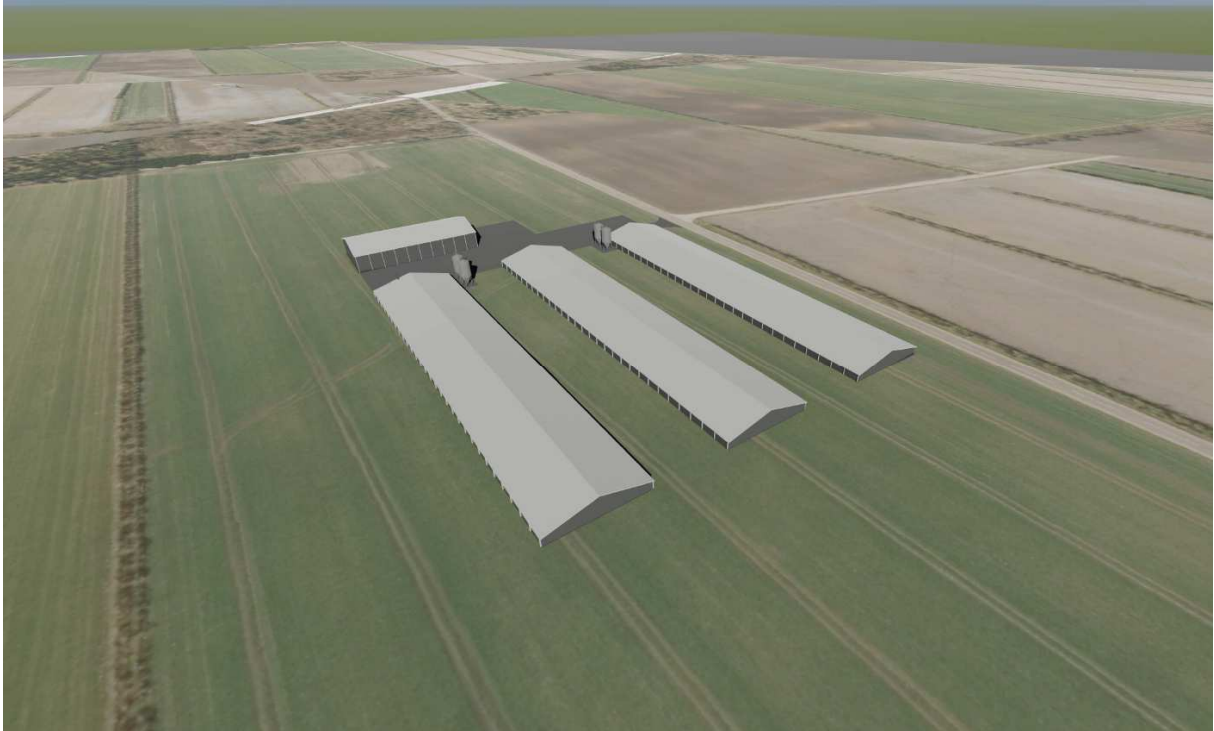
I kyllingehusene indsættes daggamle kyllinger. Der er regnet med 55.000 stipladser pr. kyllingehus. Den maksimale belægning vil være 42,0 kg kylling pr. m². Der produceres årligt 456.800 slagtekyllinger pr. hus, svarende til en samlet årlig produktion på maksimalt 1.370.000 slagtekyllinger.

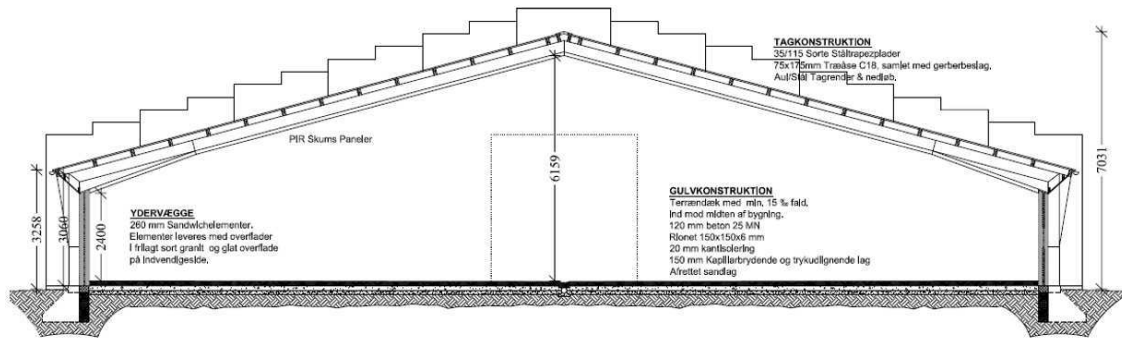
Slagtekyllingeproduktionen vil foregå efter produktionsprincippet "alt ind - alt ud" med en omtrentlig cyklus som nedenfor:

- Daggamle kyllinger (ca. 50 g) indsættes i de to kyllingehuse, der er rengjorte og desinficerede.
- Der sorteres i kyllingerne ved 35 dage (1,8 kg), her sendes de største til slagt. De resterende kyllinger sendes til slagt ved 38 dage.
- Der er nu 5-7 tomgangsdage, hvor kyllingehusene tømmes for gødning, rengøres, desinficeres og tørres før et nyt hold sættes ind
- Næste rotation påbegyndes. Der forventes ca. 8,4 rotationer pr. år.
-









NOTE:

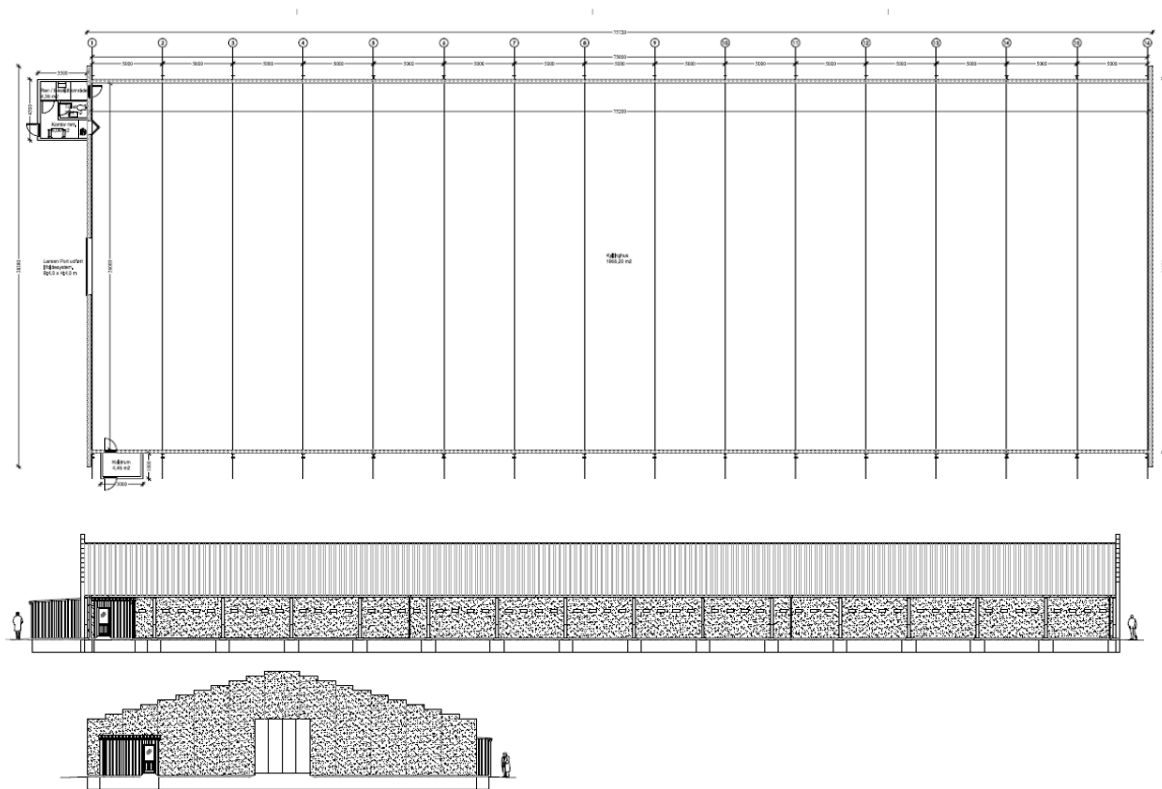
STÅLSPÆR

Taghældning: 15 grader.
 Stålspær: 14 stk.
 Gavlspær: 2 stk.
 Børnehøjde: 3,0 meter.
 Rammeafstand: 5,0 meter.
 Spændvidde: 26,12 meter.
 Vindskyde: 2 søer.
 Overfladebehandlet med pulvermaling GS, KvA, 1 grundmalet - Oxydred.

FUNDAMENTER

260 mm liniefundament med 4 x strengarmering
 Udgraves min. til frostfri dybde og bæredygtige jord,
 og der udføres geoteknisk inspektion med rapport
 og forklaring, med anvisninger på
 strengarmertingsstykkelser, samt antal
 strengarmeringer i fundamentet.
 Punktfundament iht. beregninger

Skitseforslag til stald. Den endelige tegning vil blive indsendt, når anlægget er projekteret.



1.5 LOKALISERING OG BELIGGENHED

Anlægget er placeret i landzone. Området, husdyrbruget ligger i, er domineret af landbrugsdrift, spredt bebyggelse og spredt beplantning.

Ejendommen er beliggende i det åbne land ca. 2.7 km sydvest for Hodsager By, som er den nærmeste byzone i området. Mod syd ligger Aulum.

Nærmeste nabo uden landbrugspligt er Gammel Skolevej 4, som er beliggende ca. 474 m fra anlægget, målt fra lugtcentrum. Der er ca. 2,9 km til samlet bebyggelse (Hodsager), og 2,7 km til byzone Hodsager.

Der er i dag beplantet nord for anlægget, hvilket bibeholdes. Der forventes ikke yderlig beplantning.

Anlægget vil for så vidt muligt blive lagt i terræn, og materialer og farvevalg vil passe ind i det omgivende landskab. Farverne på elementerne vil være grålige nuancer og taget vil være gråt tag. Eftersom anlægget ikke er endelig dimensioneret endnu, er de endelige materialer og farver ikke valgt.

Det vurderes, at anlægget vil passe godt ind i omgivelserne, og at det landskabelige indtryk ikke ændres væsentligt.

Kort med placering af de nye stalde og foderlade:



Nedenstående mail er referat af mødet med Herning kommune vedr. placering af produktio-
nen:

Kort referat af møde om placering af stalde til slagtekyllinger i det åbne land



Christina Thorslev Petersen <mikcp@herning.dk>

Til Nina Gamby; rris94@hotmail.com; Jesper Leding

Svar

Svar til alle

Videresend



fr 26-02-2021 09:47

Hej Jens, Nina og Jesper.

Tak for et fint møde om placering af stalde til slagtekyllinger.

Jeg har lavet et kort referat af dagens møde:

Ansøger Jens, konsulent Nina, Jesper Leding Herning Kommune og Christina Thorslev Petersen, Herning Kommune har den 26. februar holdt møde om placering af slagtekyllingestald i det åbne land, da staldene ikke kan placeres i forbindelse med eksisterende byggeri (minkfarm) på grund af naboer. Udgangspunktet er at stalde skal placeres i tilknytning til eksisterende byggeri, dette kan fraviges hvis placering i forbindelse med eksisterende byggeri ikke kan lade sig gøre på grund af lugt, ammoniak, landskabelige forhold. Jens og Nina har gjort rede for hvorfor stalden ikke kan placeres i forbindelse med det hidtidige byggeri og vi er blevet enige om den placering Jens og Nina har foreslået godt 1000 meter nord for den eksisterende minkfarm (skema 224703 i husdyrgodkendelse.dk).

Der udarbejdes visualisering og beskrives hvorfor anlægget ikke kan placeres anderledes. Derudover beskrives valg af byggematerialer (mørke tagflader er at foretrække), placering i terræn samt beplantningsplan. Nina udarbejder det aftalte og indsender ansøgning.

Venligst

Christina Thorslev Petersen, Herning Kommune

1.5.1 LANDSKABS OG PLANMÆSSIGE FORHOLD

Området, hvor staldene er placeret, er præget af landbrugsproduktion. Kyllingestaldene er placeret i det åbne land nord for Aulum. De er placeret udenfor udpegede landskabsområder, kulturhistoriske områder, landskabelige interesseområder, kystnærhedszone og udenfor beskyttelses- og byggelinjer eller diger.

Landskabet i Herning Kommune er præget af menneskets virke igennem årtusinder. Overalt finder vi historiske spor, der fortæller om samfundsudviklingen og om, hvordan mennesket har påvirket omgivelserne. Mange af de historiske spor er kulturhistoriske værdier, der har så stor værdi for formidlingen af og betydningen for vores kulturforståelse, at de er værd at bevare og derfor fortjener en særlig beskyttelse.

De kulturhistoriske værdier kan både omfatte enkeltstående elementer og hele kulturmiljøer, som f.eks. kirker, kirkegårde og deres omgivelser, fortidsminder som gravhøje og arkæologiske fund, fredede og bevaringsværdige bygninger og anlæg, sten- og jorddiger, alléer og levende hegn samt kulturmiljøer, der afspejler en bestemt tidsepoke eller en landsbytype. Kommuneplanens udpegning fremhæver de særligt værdifulde kulturhistoriske træk i kommunen. Der er i Herning Kommune udpeget "særlig værdifulde kulturmiljøer.

Staldene er ikke beliggende indenfor eller i nærheden af:

- Fredede fortidsminder
- Sø og å beskyttelseslinjer
- Skovbyggelinjer (300 meter)
- Kirkebyggelinjer / kirkezoner indenfor 300 meter fra anlægsgdelen
- Beskyttede diger
- Fredede områder / Fredninger
- kulturmiljø / særlig værdifulde kulturmiljøer
- Større uforstyrrede landskaber
- Landskabsområder
- Landskabelige interesseområder
- Geologiske interesseområder
- Fortidsminder eller
- Skovrejsning

Det vurderes, at byggeriet ikke vil forringe de landskabelige eller kulturhistoriske værdier, der ligger til grund for områdets status.

1.5.2 FASTE AFSTANDSKRAV

Nedenfor er angivet de afstandskrav, som er angivet i husdyrgodkendelse.dk

Afstande angivet

vandløb/sø - Vandløb og søer over 100 kvm

Type	Navn	Afstand [m]
Driftsbygning	foderlade	873
Staldbygning	sl.kyllinger1	748
Gødningslager	Gyllebeholder minkgård	1709

naboskel - Naboskel

Type	Navn	Afstand [m]
Driftsbygning	foderlade	97
Staldbygning	sl.kyllinger1	34
Gødningslager	Gyllebeholder minkgård	885

nabo - Nabobeboelse

Type	Navn	Afstand [m]
Driftsbygning	foderlade	367
Staldbygning	sl.kyllinger3	403
Gødningslager	Gyllebeholder minkgård	713

boring - Vandforsyningsanlæg (ikke almen)

Type	Navn	Afstand [m]
Driftsbygning	foderlade	500
Staldbygning	sl.kyllinger1	438
Gødningslager	Gyllebeholder minkgård	987

vej - Offentlig vej og privat fællesvej

Type	Navn	Afstand [m]
Driftsbygning	foderlade	84
Staldbygning	sl.kyllinger1	22
Gødningslager	Gyllebeholder minkgård	878

beboelse på ejendommen - Beboelse på samme ejendom

Type	Navn	Afstand [m]
Driftsbygning	Stuehus	
Staldbygning	sl.kyllinger1	954
Gødningslager	Gyllebeholder minkgård	75

Det vurderes, at alle afstandskravene er overholdt.

	Afstand fra anlægget	Lovkrav (minimum)
Boring	460 m	25 m

Vandløb/dræn/søer	>15 m	15 m
Offentlig vej og privat fællesvej	>15 m	15 m
Levnedsvirksomhed	>25 m	25 m
Beboelse på samme ejendom	> 15 m	15 m
Skel	>15 m	30 m
Nabobeboelse	>50 m	50 m
Afstandskravene er overholdt, derfor vurderes det, at projektet ikke påvirker omgivelserne i negativ retning.		

1.5.3 KORT OVER FREDNINGER OG BESKYTTELSESLINJER

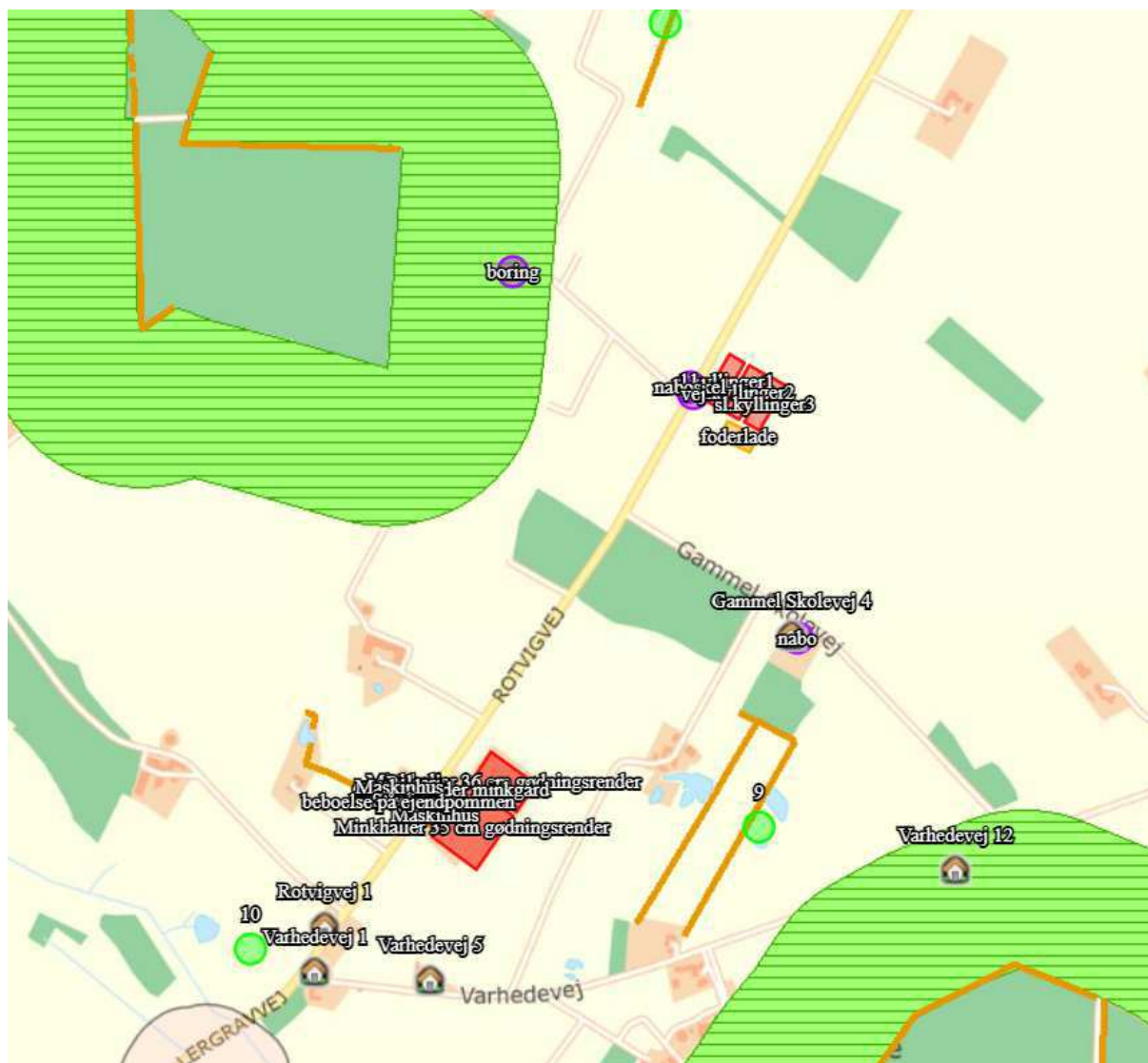
Husdyrbrugets anlæg (stalde og gødningsopbevaringsanlæg mv.) ligger uden for fredede områder og naturbeskyttelseslovens bygge- og beskyttelseslinjer (strandbeskyttelseslinjen, sø- og åbeskyttelseslinjen og skovbyggelinje.

Byggeriet etableres på bar mark nord for eks. minkfarm. Begrundelsen for at anlægget ikke kan etableres i tilknytning til eks. minkfarm er, at så vil lugtgenafstanden ikke kunne overholdes og ammoniak til natur vil ligeledes heller ikke kunne overholdes. Derudover vil man kunne etablere et helt nyt produktionsanlæg samlet med opbevaring af husdyrgødning og foderfaciliteter. Som det er pt. kan minkhallerne ikke fjernes, før de er blevet vurderet i henhold til erstatningens størrelse, så derfor vil man heller ikke kunne etablere nye bygninger, hvor minkhallerne er placeret.

Der er ikke registreret beskyttede fortidsminder i nærheden af husdyrbrugets anlæg. Der er registreret beskyttede sten- og jorddiger nordvest for anlægget. Der må ifølge museumsloven § 29 a ikke foretages ændringer i tilstanden af sten- og jorddiger.

- Beskyttede sten- og jorddiger

Ved sten- og jorddiger og lign. forstås menneskeskabte, linieformede forhøjninger af sten, jord, græstørv, tang eller lignende materialer, som fungerer eller har fungeret som hegn og har eller har haft til formål at markere administrative, ejendoms- eller anvendelsesmæssige skel i landskabet. Digerne er vigtige elementer i kulturlandskabet, som både viser tidligere tiders arealudnyttelse, ejendoms- og administrationsforhold, fungerer som levesteder og spredningskorridorer for dyr og planter og bidrager til et afvekslende landskab, ofte med egnstypiske digestrukturer.



Det vurderes, at hverken fredninger, beskyttelseslinjer eller diger bliver påvirket af projektet.

1.6 FORANSTALTNINGER TIL BEGRÆNSNING AF DET ANSØGTES VIRKING PÅ MILJØET

1.6.1 AMMONIAKEMISSION

Emissionen af ammoniak er beregnet via www.husdyrgodkendelse.dk:

4.1 Samlet ammoniakemission fra husdyrbruget (stald og lager)

Driftstype:	Ammoniakemission fra staldafsnit (kg NH ₃ -N/år)	Ammoniakemission fra lagre (kg NH ₃ -N/år)	Ammoniakemission fra husdyrbruget (kg NH ₃ -N/år)
Ansøgt drift	4995,0	62,8	5057,8
Nudrift	4062,8	62,8	4125,6
8 års-drift	3538,5	62,8	3601,3

Der kommer mere end 3.500 kg N/år fra anlægget og mere end 40.000 stipladser til sl.kyllinger, så derfor er det et IE-husdyrbrug, hvilket ligeledes fremgår af skemaet i Husdyrgodkendelse.dk

1.6.2 AMMONIAKDEPOSITION TIL NATUROMRÅDER

I det følgende er ammoniakdepositionen til omkringliggende naturområder blevet beregnet og beskrevet.

Generelt vurderes det, at da alle afskæringskriterier er overholdt er der ikke grundlag for at stille yderligere krav om ammoniakreduktion fra ejendommen.

Kategori 1 naturområde:

Denne kategori omfatter de ammoniakfølsomme Natura 2000-naturtyper, som indgår i udpegningsgrundlaget for området og er kortlagte af Naturstyrelsen i forbindelse med Natura 2000-planlægningen.

Det skal bemærkes, at ikke alle naturområder, særligt søer, kan findes i ansøgningssystemet eller kan findes i et offentligt tilgængeligt lag på Danmarks Miljøportal (www.arenalinformation.dk), idet det først kræver en konkret besigtigelse for at bestemme søernes naturtype.

For de Natura 2000-naturtyper, som ikke er kortlagt (primært søer), skal kommunen vurdere den eventuelle påvirkning. Ud over søer drejer det sig om Klinter eller klipper ved kysten (1230), Forstrand og begyndende klitdannelser (2110), Hvide klitter og vandremiler (2120), Kystklitter med havtorn (2160), Kystklitter med gråris (2170), Indlandsklipper af kalkfattige bjergarter (8220) og Indlandsklipper af kalkfattige bjergarter med pionerplantesamfund (8230).

Kategori 1-natur omfatter ligeledes § 3-heder og -overdrev inden for Natura 2000-områder, som ikke er nævnt ovenfor.

For kategori 1-natur gælder, at den totale ammoniaktilførsel på naturområdet ikke må overskride følgende beskyttelsesniveau:

- 0,2 kg N/ha ved mere end 2 husdyrbrug (mere end 1 ejendom ud over ansøger)
- 0,4 kg N/ha ved 2 husdyrbrug (ansøger samt 1 ejendom)
- 0,7 kg N/ha ved 1 husdyrbrug (ansøger)

Habitatnatur, ammoniakfølsomme naturtyper, heder og overdrev i N2000 områder:

Nærmeste kategori 1 natur ligger mere end 6,8 km sydøst for anlægget. Produktionen medfører deposition i området på 0,0 kg N/ha/år og bekendtgørelsens krav til totaldeposition til kategori 1 natur overholdes.

Totaldepositionen ligger dermed under Husdyrgodkendelsesbekendtgørelsens beskyttelsesniveau på henholdsvis 0,2, 0,4 og 0,7 kg N/ha/år, det vurderes derfor, at området ikke vil få en negativ påvirkning.



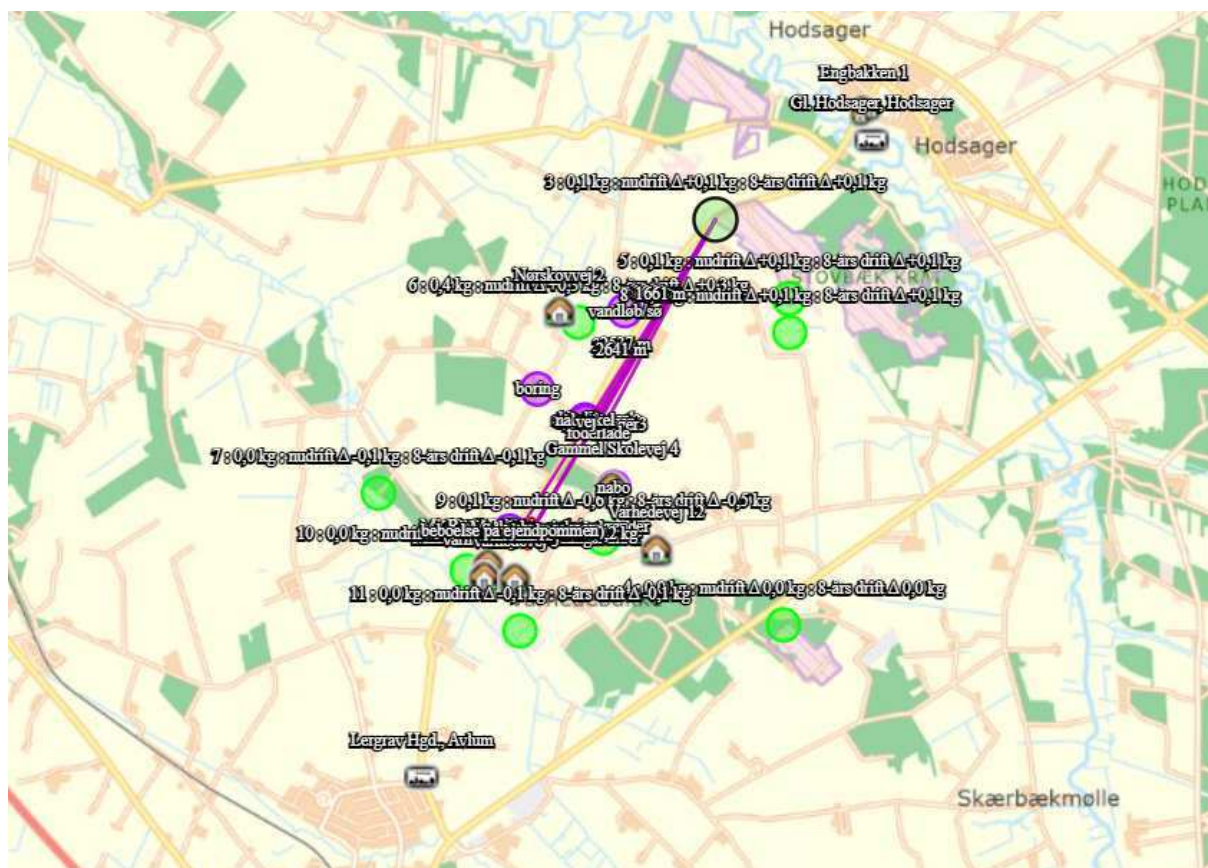
Kategori 2 naturområde:

For højmoser, lobeliesøer, heder større end 10 ha og overdrev større end 2,5 ha, som ligger udenfor internationale naturbeskyttelsesområder (kategori 2-natur) er beskyttelsesniveauet en maksimal totaldeposition på 1,0 kg N/ha år.

Ammoniakfølsomme naturtyper (§7) samt heder >10 ha og overdrev >2,5 ha:

- ❖ Nærmeste kategori 2 natur ligger ca. 1,4 km nord for anlægget. Bekendtgørelsens krav til totaldeposition til kategori 2 natur overholdes. Der er en totaldeposition på 0,1 kg N pr ha til området, hvilket er under kravet på 1 kg N pr. ha i totaldeposition.

Det vurderes, at afsætning af ammoniak fra produktionen til § 7-området ikke indebærer nogen risiko for en negativ påvirkning af kategori 2-natur på grund af den store afstand til området.



Kategori 3 naturområde:

For heder, og overdrev samt moser og ammoniakfølsomme skove uden for internationale naturbeskyttelsesområder (kategori 3-natur) er beskyttelsesniveauet en merdeposition på 1,0 kg N/ha år. Sidstnævnte beskyttelsesniveau kan dog ud fra en konkret vurdering fastsættes højere.

Skov defineres som arealer, der er større end ½ ha og mere end 20 meter brede, og som er bevokset med træer, der danner eller inden for et rimeligt tidsrum vil danne en sluttet skov af højstammede træer, jf. skovlovens definition af skov.

En skov betegnes som ammoniakfølsom, når:

- 1) der har været skov på arealet i lang tid (i størrelsesorden mere end ca. 200 år), så der er tale om gammel »skovjordbund«,

- 2) skoven er groet frem af sig selv på et naturareal, fx tidligere hede, mose eller overdrev, så jordbunden ikke har været dyrket mark inden for en periode svarende til perioden for gammel »skovjordbund« (dvs. i størrelsesorden mere end ca. 200 år), eller
- 3) der i skoven er forekomst af naturskovindikerende eller gammelskovsarter, som er medtaget på listen over arter, der er brugt ved prioritering af naturmæssigt særligt værdifulde skove omfattet af § 25 i lov om skove, og arterne har væsentlig, definerende betydning for skovens naturværdi.

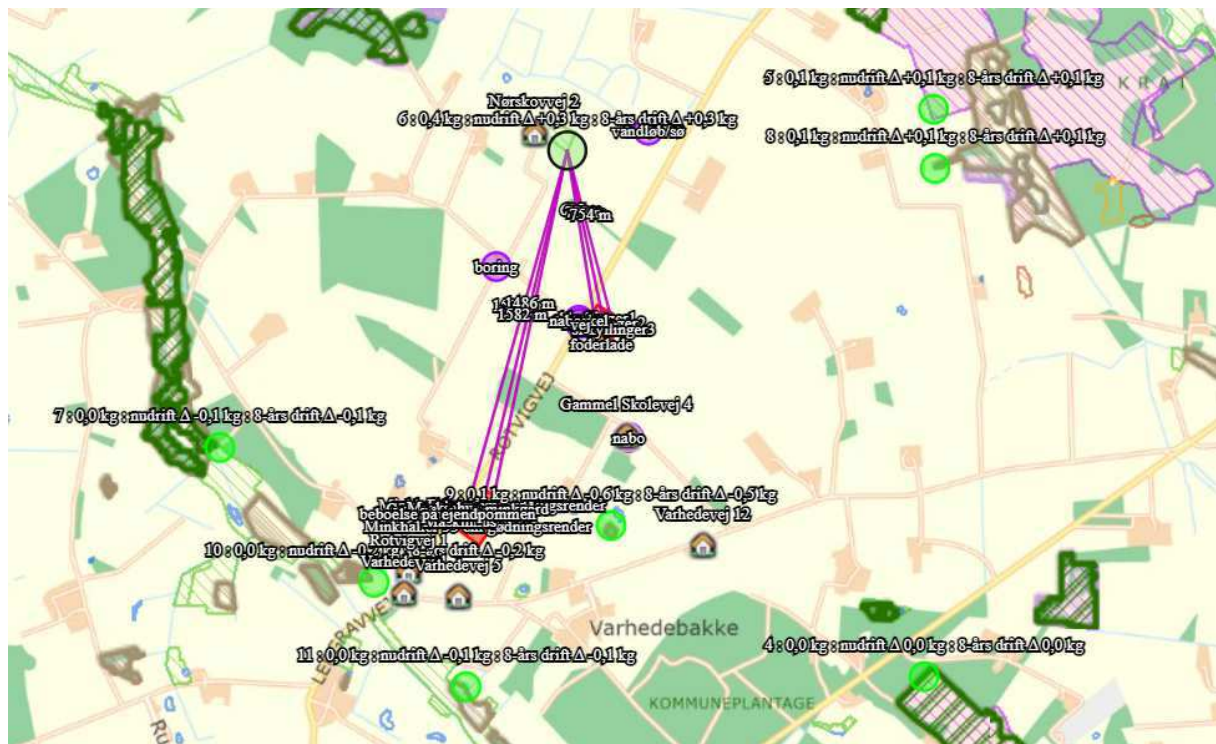
Det vurderes, at skovene rundt ejendommen ikke er ammoniakfølsomme skove.

Heder, moser og overdrev (§ 3 natur) som ikke samtidig er omfattet af kategori 1 og 2 samt ammoniakfølsomme skove:

- ❖ Ca. 960 meter syd for kyllingestaldene, er der en mose. Beregninger viser, at merdepositionen fra husdyrbruget er 0,3 kg N pr ha pr år.

På baggrund af den beregnede ammoniakdeposition til omkringliggende naturområder vurderes det, at det ansøgte projekt ikke vil medføre forringelse eller tilstandsændring af naturkvaliteten. Dette begrundes med, at bekendtgørelsens afskæringskriterierne og beskyttelsesniveauer, for de nærtliggende naturområder er overholdt.

Nedenstående skærmpoint viser ammoniakdepositionen på de udvalgte naturområder:



Nedenfor er vist beregningerne til naturområderne:

Samlet resultat af ammoniakberegninger

Samlet emission: **5057,8** (kg NH₃-N/år)

Meremission (8 års-drift): **1456,5** (kg NH₃-N/år)

Meremission (nudrift): **932,2** (kg NH₃-N/år)

Oversigt af naturpunkter

Navn:	Kategori:	Opretter:	Kumulation:	Ruhed natur:	Merdeposition (kg N/ha/år):		Totaldeposition (kg N/ha/år):
					8-års drift	Nudrift:	
2,1	Kategori 1	Ansøger	0	Bn	0,0	0,0	0,0
11	Kategori 3	Ansøger	0	Bn	-0,1	-0,1	0,0
10	Kategori 3	Ansøger	0	S	-0,4	-0,4	0,1
9	Kategori 3	Ansøger	0	Mk	-0,6	-0,8	0,1
8	Kategori 3	Ansøger	0	Mk	0,1	0,1	0,2
7	Kategori 3	Ansøger	0	S	-0,1	-0,1	0,1
6	Kategori 3	Ansøger	0	Bn	0,3	0,3	0,4
5	Kategori 2	Ansøger	0	Bn	0,1	0,1	0,1
4	Kategori 2	Ansøger	0	Mk	0,0	0,0	0,0
3	Kategori 2	Ansøger	0	Bn	0,1	0,1	0,1
2	Kategori 1	Ansøger	0	Bn	0,0	0,0	0,0
1	Kategori 1	Ansøger	0	Bn	0,0	0,0	0,0

Beskyttede arter

Dyr og planter omfattet af bilag IV kan have levested, fødesøgningsområde eller sporadisk opholdssted på eller omkring bedriften og bedriftens arealer. På baggrund af Faglig Rapport nr. 635, 2007 "Håndbog om dyrearter på habitatdirektivets bilag IV" fra Danmarks Miljøundersøgelser, samt Videnskabelig Rapport nr. 50, 2013 "Overvågning af arter 2004-2011" fra Nationalt Center for Miljø og Energi, vurderes det at følgende bilag IV-arter kan have levested, fødesøgningsområde eller sporadisk opholdssted på eller omkring bedriften og udbringningsarealerne.

Navn	Registreret forekomst	Udbredelsesområde
Markfirben		X
Odder		X
Stor vandsalamander		X
Spidssnudet frø		X
Strandtudse		X
Løgfrø		X
Arter af flagermus		X

De nærmeste §3 vandhul med mulighed for bilag IV-arter (stor vandsalamander og spidssnudet frø) ligger i en afstand af ca. 960 m syd for anlægget. Der er dog ingen registreringer rapporteret for området.

For de øvrige arter gælder at der ingen aktuelle registreringer er af arterne i området, jf. oplysninger på Naturdata gennem Danmarks miljøportal. Der er vurderet på tilstedeværelsen af arter indenfor en radius af 2 km.

Danmark har jf. Biodiversitetskonventionen forpligtet sig til at standse tabet af biologisk mangfoldighed. Arter, som er forsvundet fra Danmark eller truet af udryddelse, er registreret som sådan på Den danske Rødliste.

Det vurderes, jf. forarbejderne til udarbejdelse af afskæringskriterier, at produktionen ikke medfører en påvirkning af den omkringliggende natur.



Ligeledes gælder, at det er vurderet, at produktionen ikke vil medføre en påvirkning af beskyttede arter, da der er langt til de nærmeste habitater og påvirkningen af disse habitater er minimal. Det vurderes, at såfremt der findes bilag IV arter i det nærmeste vandhul, så er deres tilstedeværelse foreneligt med den produktion der er på ejendommen og det forhold at der gives en tilladelse på ejendommen vil ikke medføre en øget påvirkning af arterne.










1.6.3 LUGTGENEAFSTANDE OG LUGTEMISSION

Lugtgenekriterierne er overholdt til byzone, samlet bebyggelse og enkelt bolig. Beregningerne er foretaget i www.husdyrgodkendelse.dk.

På baggrund af den beregnede lugtmission og en generel god oprydning samt høj hygiejne på ejendommen, vurderes det, at der ikke vil være væsentlige lugtgener ved naboer fra husdyrbruget.

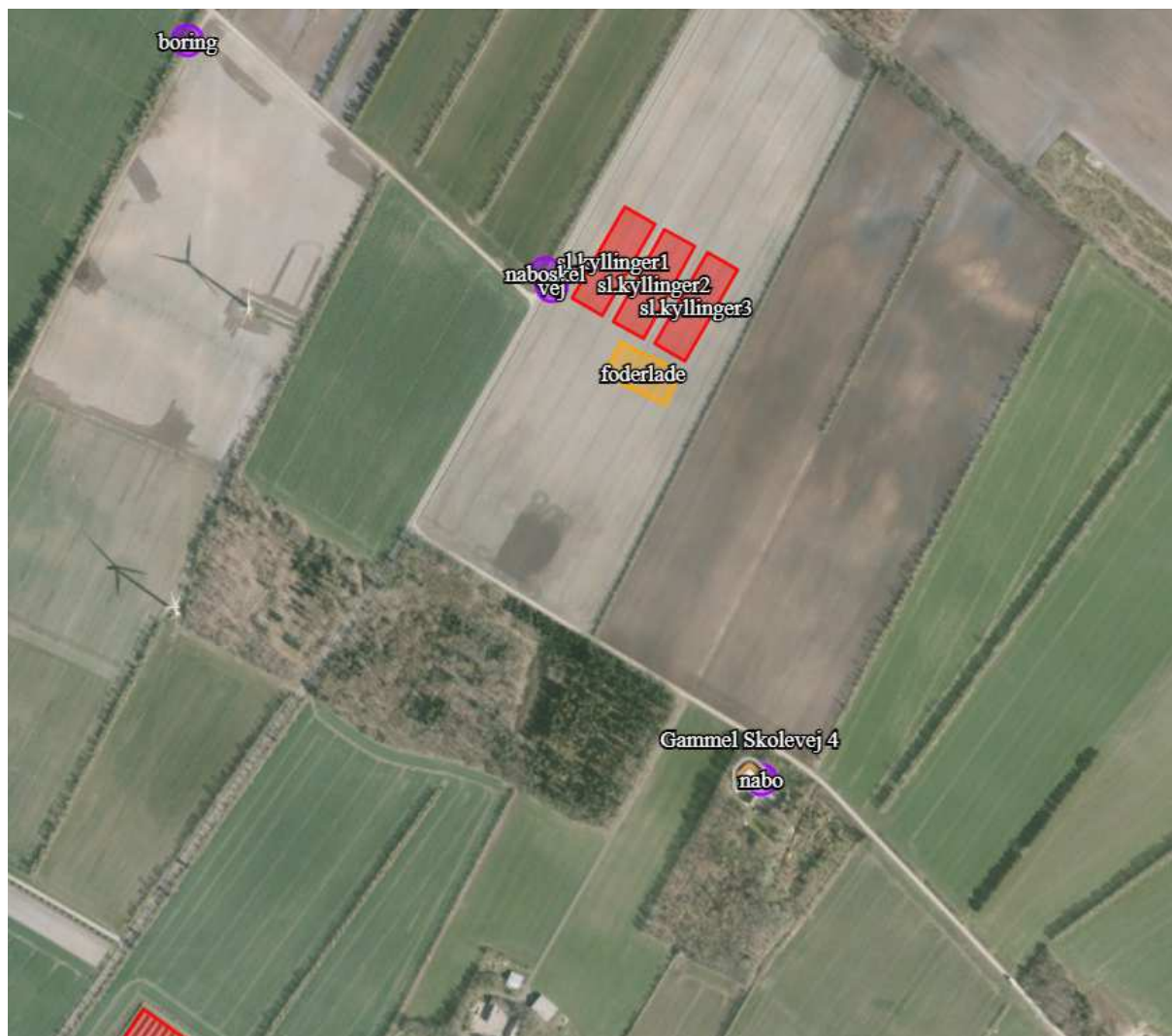
Beregninger fra Husdyrgodkendelse.dk er vist nedenfor.

Samlet resultat af lugtberegning  

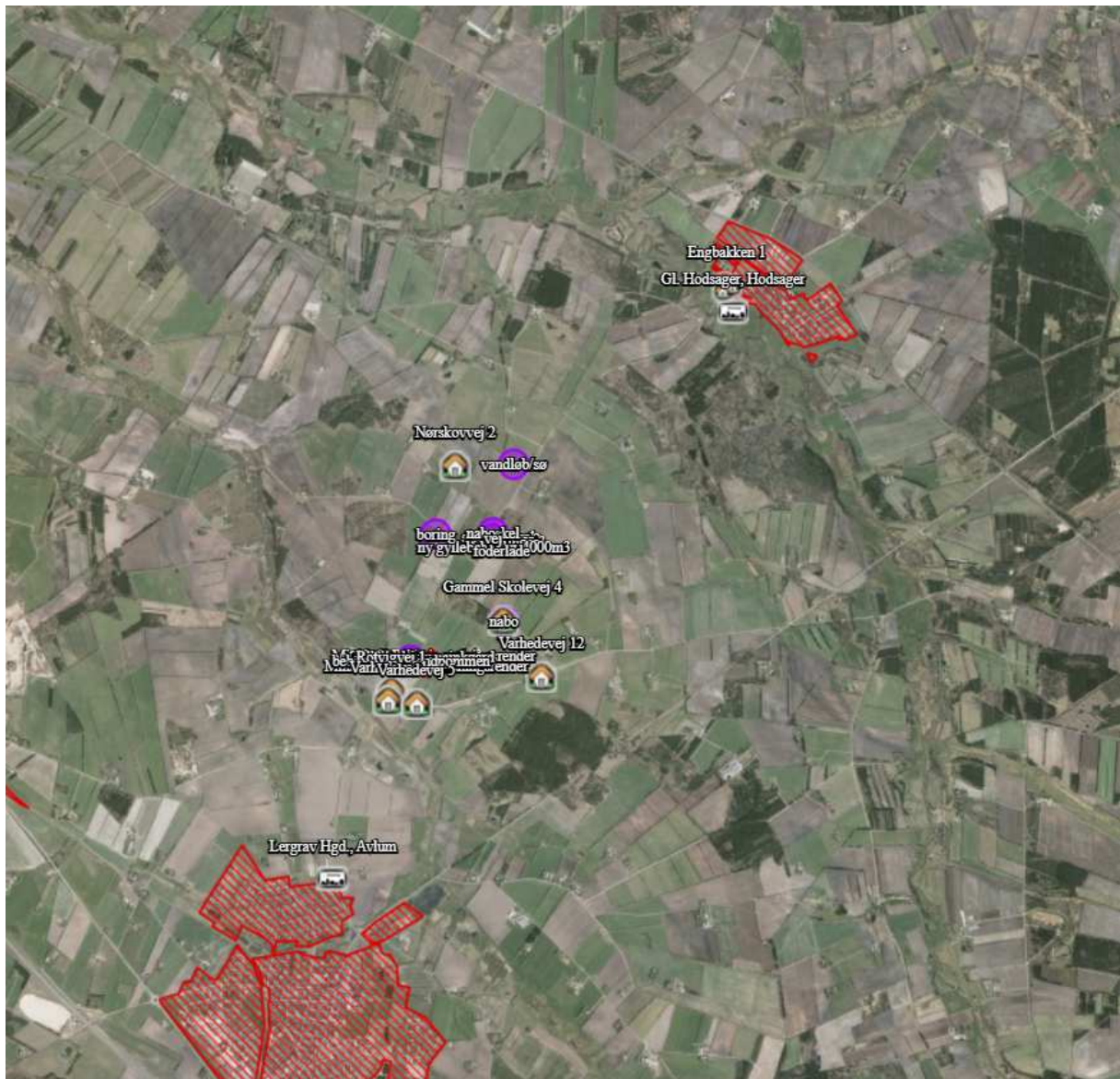
Bebyggelse	Kumulation	Model	Ukorrigeret geneafstand (m)	Korrigeret geneafstand (m)	Vægtet gennemsnitsafstand (m)	Genekriterie overholdt
 Gammel Skolevej 4	0	NY	492	393,6	474,7	Ja
 Nørskovvej 2	0	NY	492	492	829,8	Ja
 Rotvigvej 1	0	NY	492	393,6	1298,7	Ja
 Varhedevej 1	0	NY	492	393,6	1380	Ja
 Varhedevej 12	0	NY	492	393,6	999	Ja
 Varhedevej 5	0	NY	492	393,6	1274	Ja
 Engbakken 1	0	NY	928,2	928,2	2914,3	Ja
 Gl. Hodsager, Hodsager	0	NY	1189,1	1189,1	2788,3	Ja
 Lergrav Hgd., Avlum	0	NY	1189,1	1129,6	2839	Ja

Konsekvenszone: 967 m

Nærmeste nabo:



Samlet bebyggelse og byzone:



Lugtkilder - staldluft

Ventilationsluften fra staldene medbringer en given mængde lugt. I staldene mindskes lugten ved, at der jævnligt rengøres, samt at der er overbrusning. Derudover vil samtlige ventilationsafkast blive rengjort ved vask af staldene.

Da ventilationsafkastene er placeret minimum 1 meter over tagfladen, bliver luften opblandet og fortyndet inden den falder ned omkring staldanlægget.

Da ejendommen er beliggende mere end 1 km til nærmeste byzone og overholdelse af lugtgeneafstandene er som udgangspunkt ikke overtrådt, er der ikke grundlag for at antage, at der er behov for særlige tiltag til begrænsning af lugt fra ejendommen.

Lugtkilder - husdyrgødning

Der vil være lugtgener i forbindelse med omrøring af gyllen umiddelbart før udbringning, samt ved udbringning af gylle. Generne vil være begrænset til en forholdsvis kort periode.

Udbringningen vil være begrænset til få dage om året og arbejdet foretages så vidt det er muligt indenfor normal arbejdstid.

Ved udbringning af husdyrgødning tages der hensyn til naboer.

Håndtering af husdyrgødning vil i øvrigt foregå indenfor normal arbejdstid.

1.7 ØVRIGE EMISSIONER OG GENEDEGRÆNSENDE FORANSTALTNINGER

1.7.1 STØJ

På ejendommen kommer der bl.a. støj fra staldventilation, indblæsning af foder i silo i foderlade, brug af kompressor og traktor-/lastbiltransport.

Eftersom der er ventilatorer i ventilationsafkast, kan der observeres støj fra disse i nærheden af staldene. Da naboer er placeret mere end 100 m fra staldene vurderes det, at disse ikke vil blive generet af støj fra ejendommen.

Støj fra transport vil primært komme fra lastbiler med levering af foder, transport af husdyrgødning, levering og afhentning af dyr samt afhentning af døde dyr. Herudover vil der være transporter med traktor ved udbringning af husdyrgødning og andet markarbejde.

Alle grænser for tilladelig støj vil blive overholdt og der vil kun i meget få tilfælde opstå støjgene fra transporterne.

I det omfang det er muligt, vil alle støjende aktiviteter blive lagt indenfor normal arbejdstid. Dog kan der forekomme afvigelser i forbindelse med levering og afhentning af dyr, foder og husdyrgødning.

Alle generelle krav vedr. støj vil blive overholdt. Sammenholdt med ejendommens placering vurderes det at omkringboende ikke vil blive generet af støj fra husdyrbruget.

1.7.2 RYSTELESER

Virksomhedens bidrag til niveauet for vibrationsniveauet (dB re 10⁻⁶ m/s²) målt som det maksimale KB-vægtede accelerationsniveau med tidsvægtning S må ikke overstige værdierne i Lavfrekvent støj, infralyd og vibrationer i eksternt miljø Orientering fra Miljøstyrelsen, nr. 9 1997,

Anvendelse	Tidspunkt	Vægtet accelerationsniveau L _{aw} i dB
Boliger i boligområder (hele døgnet)	Hele døgnet	75
Boliger i blandet bolig/erhvervsområde	18-7	75
Børneinstitutioner og lignende	I åbningstiden	75

Boliger i blandet bolig/erhvervsområde	7-18	80
Kontorer, undervisningslokaler og lignende	Hele døgnet	80
Erhvervsbebyggelse	Hele døgnet	85
Kontorer og tilsvarende lokaler i erhvervsbebyggelse, hvor der foregår følsomme aktiviteter	Hele døgnet	80

Anvendelse	Tidspunkt	A-vægtet lydtryksniveau (10-160 Hz), dB	G-vægtet lydtryksniveau dB
Beboelsesrum, herunder børneinstitutioner og lignende	18-7	20	85
	7-18	25	85
Kontorer, undervisningslokaler, og lignende støjfølsomme rum	Hele døgnet	30	85
Erhvervsbebyggelse	Hele døgnet	35	90

Brug af maskiner i landbruget kan i nogle tilfælde give anledning til vibrationsgener. Dette vil typisk være rystelser maskinføreren udsættes for, fremfor rystelser der giver gener for det omgivende miljø. Denne type rystelser er en arbejdsmiljøfaktor og vurderingen af dette forhold indgår i arbejdspladsvurderingen (APV) og behandles ikke nærmere her.

I forbindelse med transport kan der muligvis være vibrationer fra køretøjerne. Dette vil dog ikke være i et omfang, der overstiger, hvad der almindeligvis må forventes fra kørsler på landets veje. Der er ikke nabobeboelser beliggende umiddelbart op til veje eller indkørsler. Rystelser fra ejendommen eller transport i forbindelse med driften af denne, forventes derfor ikke at give gener for omgivelserne, og det vurderes at grænseværdierne overholdes til alle områder nævnt i ovenstående tabeller.

1.7.3 LYS I STALDENE OG UDENDØRSLYS

Der vil ikke være gener fra staldenes indendørs belysning, da der ikke er vinduer i bygningerne.

Der er udendørsbelysning ved indgangen til stalden. Som udgangspunkt vil der ikke være belysning udenfor bygningerne om natten.

På grund af ejendommens beliggenheden og brug af kunstigt lys, vurderes det, at omkringboende og trafikanter ikke vil blive generet eller påvirket negativt af lys fra ejendommen.

1.7.4 FLUER OG SKADEDYR

Ansøger sørger for at der opretholdes en god hygiejne i staldene og ved foderopbevaringen, så fluegener minimeres og så tiltrækningen af skadedyr minimeres.

Bekæmpelse af rotter og andre skadedyr foregår efter retningslinjerne fra Statens Skadedyrlaboratorium.

På baggrund af ovenstående foranstaltninger, vurderes det, at risikoen for gener fra skadedyr er minimeret. Det forventes, at naboer ikke vil blive generet eller påvirket negativt af skadedyr.

1.7.5 STØV FRA STALDE OG FODER

Der vil være støv fra dyrene, dog ikke i et omfang, så det opleves udenfor staldene. Støvet minimeres som følge af omhyggeligt management og hygiejne.

Der vil ikke være støvgener i forbindelse med daglig håndtering af foder, da det foregår i et lukket system.

I forbindelse med høst og indblæsning af korn i siloer i foderlade, kan der forekomme støvgener. Pga. afstanden til nærmeste nabo vurderes det, at naboer ikke vil opleve gener i forbindelse med støv ved høst.

1.7.6 RENGØRING

kyllingehusene tømmes, rengøres og desinficeres efter hvert hold. Der er tale om en meget grundig desinficering af både bygninger og inventar, så det forhindres, at smitte videreføres til det næste hold.

Ved rengøring af slagtesvinestaldene søges vandforbruget minimeret ved at iblødsætte staldene og derefter vaske med højtryksrensere. Der bruges koldt vand og ved udbrud af sygdomme kan det være nødvendigt at desinficere stalde i forbindelse med rengøring. I sådanne tilfælde vil desinficering kun foregå med godkendte midler.

Rengøring i og omkring bygningerne og siloer, foretages jævnligt, med henblik på at minimere risikoen for lugt og for at der ikke skal opstå uhygiejniske forhold. Den jævnlige rengøring og visuelle kontrol sikrer, at der ikke opstår ressourcespild eller uhygiejniske forhold.

Det vurderes, at der er taget de fornødne foranstaltninger i forbindelse med vask af stalde.

1.7.7 SPILDEVAND OG VANDFORBRUG

Spildevand fra ansøgt produktionen udgøres primært af vand fra rengøring af stalde og fra drikkevandsspild. Spildevandet fra vask af staldene ledes til en fortank, der placeres ved staldene. Herfra bliver det suget op i en gyllevogn og kørt til gyllebeholderen på Rotvigvej 5, som er på 1.200 m³ med overdækning. Derudover ejes gyllebeholder på 2.600 m³ med overdækning, som er placeret på bar mark tilhørende adressen Rotvigvej 4a.

Der udledes ikke spildevand, der kræver myndighedernes tilladelse.

Vand anvendes primært til drikkevand til dyrene og vask af stalde. Ved løbende reovering og reparation vil der være fokus på at vælge løsninger der minimerer vandforbruget og vandspild f.eks. drikkesystemer.

Der forventes et vandforbrug på ca. 11.000 m³ vand.

Sanitært spildevand ca. 200 m³ ledes til en septitank/trixtank med nedsivning. Tagvand ledes til faskine. Dette vil blive dimensioneret i forbindelse med byggeansøgningen.

Det vurderes, at ovenstående ikke vil have negativ virkning på de omkringliggende omgivelser.

1.7.8 ENERGIFORBRUG OG VENTILATION

Der anvendes energi til ventilation, fodring, lys mv. Ved løbende renovering og reparation vil der være fokus på at vælge løsninger der minimerer energiforbruget f.eks. energibesparende lyskilder mv.

Der vil være lys i staldene døgnet rundt.

Al ventilation sker ved et computerstyret temperaturreguleret styringssystem, der sikrer, at ventilationen kører optimalt både med hensyn til temperatur og fugt i staldene, og i forhold til elforbruget. Hyppig rengøring af ventilationsafkastene, nedsætter energiforbruget betragteligt. Eftersom det er et nyt staldanlæg der etableres, så vil der anvendes lavenergibelysning samt lavenergi ventilatorer og pumper mm.

Elforbruget for de kyllingeproduktionen vil ca. være 2.000.000 kWh pr. år.

Til opvarmning anvendes oliefyr. Det etableres i forbindelse med foderladen. Varmeveksler, som er opsat på hver bygning vil bidrage til noget af varmen.

Det vurderes, at der er taget de fornødne foranstaltninger til at minimere elforbruget.

1.7.9 OPBEVARINGSKAPACITET OG GYLLEHÅNDTERING

Gødning opbevares i eks. beholder på minkejendommen. Når staldene tømmes efter hvert hold vil gødningen blive afhentet af biogas, og noget vil komme i tanken på Rotvigvej 5.

Gyllebeholderne er tilmeldt beholderkontrol, og en gang om året tjekkes beholderne for skader og tæring.

Omlastning af husdyrgødning ved gyllebeholder sker med fastmonteret kran, hvor pumpen sidder på gyllevognen/lastbilen, og der sker en automatisk tømning af pumperøret. Omlastning sker altid under opsyn, derfor vurderes det, at der ikke er større risiko for uheld i forbindelse med utilsigtet igangsætning af pumper, spild m.m. Gyllen omrøres kun forud for udkørsel af gylle. Der er ingen stationære pumper, hvilket mindsker risikoen for tab af gylle til miljøet.

Det vurderes, at der er taget hensyn til miljøet ved at etablere to gyllebeholdere, så udkørslen kan optimeres mest hensigtsmæssigt.

1.7.10 AFFALD OG KEMIKALIER

I den daglige drift vil der være en række affaldsprodukter til bortskaffelse via kommunale ordninger og modtagestationer. Affaldet opbevares og bortskaffes i overensstemmelse med affaldsregulativerne for Kommunen. Dagrenovation samt pap og papir fra bedriften fyldes i affaldscontainer. Affaldscontaineren tømmes efter behov. Forbrændingsegnet affald fra produktionen opbevares i maskinhuset, og som afleveres på den kommunale modtagestation løbende.

Normalt forefindes der ikke "ikke forbrændingsegnet affald" på ejendommen, men i tilfælde af den type affald opstår, så bortskaffes det til kommunal genbrugsplads. Eventuelt jernaffald bortskaffes til skrothandler.

Øvrigt farligt affald som f.eks. lysstofrør, el-sparepærer, oliefiltre, batterier indsamles i servicecenter/værksted. Brugte batterier tages ofte med retur af leverandør. Andet leveres til kommunal modtagestation.

Affald opbevares og bortskaffes i overensstemmelse med gældende lovgivning og affaldsdirektiver, og det vurderes ikke at håndteringen heraf kan medføre risiko for forurening af miljøet.

Ejendommen skal overholde Kommunes erhvervsregulativ og bortskaffelse skal ske i overensstemmelse med dette. Endvidere er ejendommen omfattet af reglerne i Affaldsbekendtgørelsen. Farligt affald skal i henhold til Kommunes regulativ for erhvervsaffald bortskaffes til godkendte modtageanlæg og transporten af farligt affald skal ske af godkendte transportører.

I henhold til bekendtgørelse om affald, kan op til 200 kg farligt affald pr. år afleveres på Genbrugspladsen, men større mængder skal afhentes via en godkendt transportør. Kvitteringer på korrekt bortskaffelse for affaldstyper under kategorien "farligt affald" skal gemmes i mindst 5 år og skal kunne forevises, når kommunen beder om det. Virksomheder kan aflevere samme fraktioner som borgere, dvs. at virksomheder nu kan aflevere op til 10 asbestplader om året, men virksomheder kan fortsat ikke aflevere landbrugsplast og medicin fra landbrug og andre fraktioner, som almindelige borgere ikke har. Der må dog maksimalt bortskaffes 200 kg farligt affald pr. år på genbrugspladserne.

Følgende må ikke afleveres på genbrugspladsen:

- Medicinrester - Leveres til godkendt modtager af farligt affald
- Kanyler - Leveres til godkendt modtager af farligt affald
- Landbrugsplast - Leveres til godkendt modtager,
- Udtjente maskiner og udstyr – Skrothandler

Afhentning af farligt affald, der ikke modtages på genbrugspladsen, skal ske af godkendte transportører. Ejendommen er tilmeldt kommunes ordning for dagrenovation. Affaldet består hovedsageligt af husholdningsaffald.

Farligt affald og risikoaffald i form af sprøjter og medicinrester opbevares i container. Kanyler og glas opbevares i spand med låg og afleveres til kommunens affaldsordning.

Olie, spildolie og kemikalieaffald opbevares i tætte tromler med låg e. lign. Det opbevares i maskinhuset.

Erhvervsaffald bortskaffes i overensstemmelse med kommunens regulativ for erhvervsaffald. Der er indført miljølædelse på ejendommen, hvor også affaldshåndtering er beskrevet.

Døde dyr opbevares i kølercontainer indtil de afhentes af destruktionsanstalt, DAKA. Afhentning sker løbende. Animalsk affald opbevares så der ikke opstår uhygiejniske forhold, indtil afhentning til autoriseret destruktionsanstalt.

På ejendommen forekommer ingen opbevaring af klinisk / medicinsk affald (sprøjter medicinrester m.v.), idet dette medtages/bortskaffes af dyrlæge eller gennem den kommunale modtagestation. Eventuel opbevaring af brugte sprøjter vil ske i kanyleboks og bortskaffes i overensstemmelse med kommunens affaldsregulativ eller via dyrlæge.

Pesticider opbevares i lukket kølecontainer i maskinhus. Pesticider håndteres udelukkende af personer med sprøjtecertifikat.

Det vurderes at ejendommen lever op til affaldshierakiet og til affaldsregulativerne for Kommunen.

1.7.11 TRANSPORTER TIL OG FRA EJENDOMMEN

Der kommer transporter til og fra ejendommen med dyr, foder, husdyrgødning, affald, døde dyr mv. Transport forgår med traktor eller lastbil. Derudover vil der være kørsel med personbiler/varevogne f.eks. dyrlæge, elektriker, serviceaftaler mv.

Der er valgt de mest hensigtsmæssige transportveje for produkter til og fra gården.

Der er gode oversigtsforhold ved udkørsel fra Rotvigvej. Der er ca. 350 transporter om året i nudriften, da minproduktionen var i drift.

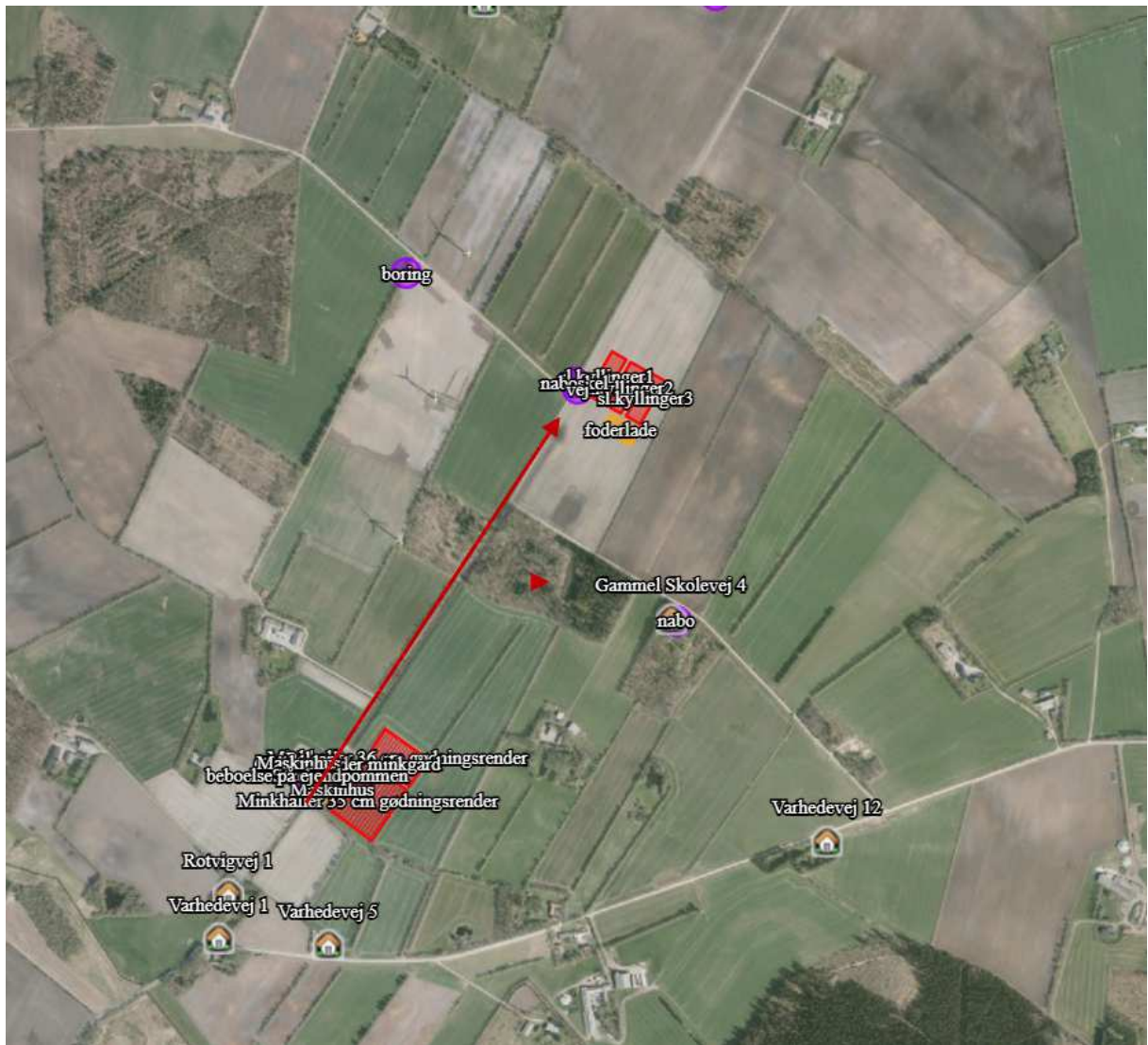
Antal transporter er estimeret nedenfor:

Art	Ansøgt
Foder	140
Afhentning af sl.dyr	52
Afhentning af døde dyr	17 (2 gange pr. hold)
Slagtekyllinger fra ejendommen	147 (ca. 17,5 læs pr. hold)
Daggamle kyllinger til ejendommen	8,4 (1 læs pr. hold)
Halm	15
Affald	12
Husdyrgødning	50
I alt	442

Da transporterne sker ved hensynsfuld kørsel, og da der hovedsageligt er spredt beboelse nær ejendommen, vurderes det, at transporter ikke vil give anledning til væsentlige gener for omkringboende.

Der er egen ind- og udkørsel til ejendommen.

Det vurderes, at de omkringboende ikke vil blive generet af transporter til og fra anlægget. Nedenfor er vist transportveje til ejendommen.



1.8 EGENKONTROL OG DOKUMENTATION

På ejendommen påtænker ansøger følgende egenkontrol af produktionen:

- ❖ Alle dyr tilses minimum en gang dagligt og alle regler vedr. dyrevelfærd opfyldes.
- ❖ Staldene, inkl. mekanisk udstyr, kontrolleres dagligt, og der udføres små reparationer med det samme eller tilkaldes service.
- ❖ Der er serviceaftale med leverandør af ventilationsanlæg.
- ❖ Gyllebeholder er tilmeldt de lovpligtige 10-årige beholderkontrol.
- ❖ Den daglige drift af ejendommen drives efter principperne ”Godt Landmandskab”, således anlægget giver mindst mulig miljøbelastning og færrest mulige gener for omgivelserne.
- ❖ Der er en sundhedsaftale med dyrlæge, hvor besætningens generelle sundhed vurderes, og hvor det enkelte dyr behandles efter behov. Medicinforbruget søges minimeret ved systematisk sundhedsrådgivning.
- ❖ Der tages i videst muligt omfang hensyn til naboer i forbindelse med udbringning af husdyrgødning.
- ❖ Personalet på ejendommen bliver løbende efteruddannet.
- ❖ Foder tilpasses dyrenes behov og sundhed.
- ❖ Alle medarbejdere er instrueret i forsvarlig håndtering af forurenende stoffer herunder gylle, kemikalier og brændstof.
- ❖ Al produktion tilrettelægges således at belastning af den enkelte medarbejder mindskes.
- ❖ Rengøring i og omkring bygningerne og silo, foretages jævnligt, med henblik på at minimere risikoen for lugt og for at der ikke skal opstå uhygiejniske forhold. Den jævnlige rengøring og visuelle kontrol sikrer bl.a. at der ikke opstår uhygiejniske forhold, ressourcepild eller punktforurening.

1.8.1 DOKUMENTATION:

For at kunne dokumentere at miljøgodkendelsen og lovgivningen overholdes er/bliver følgende til rådighed på kommunens forlangende:

- Foderplaner
- Slagteriefregninger
- CHR-registreringer
- Registrering af årligt forbrug af el og vand
- Beredskabsplan
- 10 års beholderkontrol og logbøger over flydelag
- Minimiljøledelse

1.9 BAT-EMISSIONSNIVEAU, AMMONIAK

BAT-kravet for ammoniakemissionen fra husdyrbruget er beregnet i husdyrgodkendelse.dk. Af nedenstående fremgår det, at BAT niveauet er overholdt med 135 kg N.

Af nedenstående skærmpoint fra den gældende miljøgodkendelse er BAT beregnet til 5.256 kg N.

På baggrund heraf vurderes det, at BAT for staldanlægget er overholdt.

Skærmpoint af BAT beregning fra Hudyrgodkendelse.dk:

Samlet BAT beregning ? ⓘ			
	Stalde	Lagre	Total
amlet BAT krav (kg NH ₃ -N /år)	5130	126	5256
aktisk emission (kg NH ₃ -N /år)	4995	126	5121
orskel (kg NH ₃ -N /år)	-	-	135
ejledende BAT Overholdt?	-	-	Ja

1.9.1 TEKNOLOGIER OG TIL- OG FRAVALG AF TEKNOLOGI

Bedriftens ansvarlige har fokus på, hvilke staldsystemer der er bedst anvendelige i relation til miljø, og dermed tab af ammoniak til omgivelserne, samt til dyrenes velfærd.

Bedriften og det tilhørende produktionsanlæg bygger på principper der tilgodeser miljøet i det omfang loven tilsigter.

Staldene er indrettet med varmeveksler til reduktion af ammoniakemission fra staldanlægget. Derudover er det varmekilde til staldene.

Stalden er indrettet, så der kan rengøres efter hvert hold, og derved nedsætte risikoen for sygdomme, nedsætte lugt fra staldene og mindske støvet i stalden for både dyr og mennesker.

På MST teknologiliste findes følgende ammoniakreducerende teknologier til brug på slagtekyllingestalde:

- ❖ Rokkedal Varmeveksler
- ❖ Overdækning af gyllebeholder

1.9.1.1.1 Valg af teknologi

- ❖ Der er valgt at etablere Rokkedahl varmeveksler til varmekilde og til ammoniakreduktion fra anlægget.
- ❖ Der er overdækning af eks. gyllebeholder på Rotvigvej 5 og der er en barmarksbeholder tilhørende ejendom Rotvigvej 4a.
- ❖ Der tilstræbes at fodrer efter dyrenes normbehov, så man derved undgår en overforsyning og en merudledning af kvælstof. I samarbejde med fodringskonsulent optimeres foderplanerne løbende.

1.9.1.1.2 Fravalg af teknologi

- ❖ ingen

Reduktion i tildeling af råprotein i foderet er fravalgt i Husdyrgodkendelse.dk, eftersom det ikke er et tiltag man kan anvende. Dog vil grisene blive tildelt den mængde råprotein, der anses for at være sundhedsmæssigt og økonomisk fordelagtigt. På ejendommen arbejdes der dog kontinuerligt på at nedsætte foderforbruget, se afsnittet om fodring.

Det vurderes, at ansøger har vagt teknologier, der lever op til BAT kravet.

1.9.2 BAT DAGLIG DRIFT

Bedriftens ansvarlige har fokus på, hvilke staldsystemer der er bedst anvendelige i relation til miljø, og dermed tab af ammoniak til omgivelserne, samt til dyrenes velfærd.

Bedriften og det tilhørende produktionsanlæg bygger på principper der tilgodeser miljøet i det omfang loven tilsigter.

Den daglige drift er tilrettelagt ud fra principperne om godt landmandskab og ansvarlig driftsledelse, således anlægget giver anledning til mindst mulig miljøbelastning og færrest mulige gener for omgivelserne. Dette søges opnået ved bl.a. at reduceret vand- og energiforbrug og ved reduktion af ammoniakfordampning fra staldene og lager.

Ansøger vurderer, at det er BAT at monitorere følgende procesparametre mindst en gang om året:

- ❖ Vandforbrug
- ❖ Energiforbrug
- ❖ Brændstofforbrug
- ❖ Antallet af indgående og udgående dyr, herunder dødsfald, hvor dette er relevant
- ❖ Foderforbrug
- ❖ Gødningsproduktion

1.9.3 BAT FODRING

Til slagtekyllingerne anvendes foder, der består af ca. 80 % færdigfoder og ca. 20 % hele korn. Færdigfoderet (udelukkende tørfoder), sammensættes med hensyn til fordøjelighed, indhold af aminosyrer, mineraler osv. Fodersammensætning og strategi evalueres og tilpasses, så den sidst nyeste viden anvendes. Der anvendes flere forskellige typer foder alt afhængig af dyrenes alder, så dyrene får den mest optimale foder. Der anvendes forskellige blandinger, som hver især tilpasses dyrene løbende. Dermed anvendes der kun den mængde foder og den sammensætning, dyrene kan optage.

Idet færdigfoderet sammensættes med hensyn indhold af aminosyrer, og der udføres fasefodring og der fodres efter danske forhold og normer, sikres det, at proteinindholdet i foderet reduceres, og at der dermed udledes mindst muligt kvælstof. Det vurderes på baggrund heraf, at fodringen lever op til BAT mht. at reducere kvælstofudskillelsen.

Det vurderes, at BAT for foder er opfyldt på ejendommen.

1.9.4 BAT OPBEVARING AF HUSDYRGØDNING

- ❖ Husdyrgødning opbevares i beholder med overdækning.
- ❖ Der er tilstrækkelig opbevaringskapacitet på ejendommen/andre ejendomme, så den lagrede husdyrgødning kan udbringes i perioder, hvor der er optimale vækstbetingelser for den voksende afgrøde.
- ❖ Husdyrgødning opbevares i stabile beholder, der kan modstå mekaniske, termiske, samt kemiske påvirkninger.
- ❖ Beholderens bund og vægge er tætte og beskyttede mod tæring.
- ❖ Gyllebeholder tømmes regelmæssigt af hensyn til eftersyn og vedligeholdelse.

- ❖ Gyllebeholdere er underlagt 10-års beholderkontrol og er under dagligt opsyn.

- ❖ Der foretages løbende eftersyn og vedligeholdelse af gyllebeholder.
- ❖ Husdyrgødning suges fra beholdere og op i gyllevognen ved hjælp af en sugekran, der er påmonteret på gyllevognen. Sugekran minimerer risikoen for eventuelle uheld eller spild i forbindelse med påfyldningen af gyllevognen.

Det vurderes, at BAT for opbevaring af husdyrgødning er opfyldt på ejendommen.

1.10 FOREBYGGELSE AF UHELD

Driftsforstyrrelser eller uheld, der kan medføre væsentlig forøget forurening i forhold til normal drift, kan ske i forbindelse med håndtering og opbevaring af husdyrgødning og kemikalier, ved strømsvigt samt udslip af dieselolie.

1.10.1 MANAGEMENT

Den daglige drift er tilrettelagt ud fra principperne om godt landmandskab og ansvarlig driftsledelse, således anlægget giver anledning til mindst mulig miljøbelastning og færrest mulige gener for omgivelserne. Dette søges opnået ved reduceret vand- og energiforbrug og ved reduktion af ammoniakfordampning fra staldene.

Der foretages daglige tilsyn af bedriften og løbende vedligeholdelse af anlægget.

Vand- og energiforbrug opgøres årligt i forbindelse med regnskabet.

Logistikken i forbindelse med fodring og håndtering af dyr, er indrettet, så afstanden giver færrest muligt driftstimer.

Rengøring i og omkring bygningerne og siloer, foretages jævnligt, med henblik på at minimere risikoen for lugt, og for at der ikke skal opstå uhygiejniske forhold. Den jævnlige rengøring og visuelle kontrol sikrer, at der ikke opstår ressourcspild eller uhygiejniske forhold.

Døde dyr fjernes dagligt fra staldene og placeres i container, så der ikke opstår uhygiejniske forhold.

Affald bortskaffes, så vidt muligt, til genbrug.

Medicinforbruget søges minimeret ved systematisk sundhedsrådgivning med dyrlæge, hvor besætningens generelle sundhed vurderes, og hvor det enkelte dyr behandles efter behov. Herudover er der diverse rådgivningsbesøg.

Bedriftens medarbejdere uddannes løbende gennem kurser og efteruddannelse og medarbejdere er orienteret om, at ejendommen er miljøgodkendt, og hvilket vilkår der er stillet til driften i den forbindelse. Medarbejdere holdes ajour med nye krav og regler på regelmæssige personalemøder.

Alle medarbejdere er instrueret i forsvarlig håndtering af forurenende stoffer herunder gylle, kemikalier og brændstof og produktionen tilrettelægges således, at belastning af den enkelte medarbejder mindskes.

Der anvendes et databasesystem til samtlige registreringer (KIK Kvalitetssikring i kyllingeproduktionen). Disse registreringer indarbejdes dagligt i databasen. Der registres bl.a. temperaturer, foder, vand, luftfugtighed, dødelighed, levering til slagteri, div. procedurer, anvendte rengøringskemikalier o.a. Da databasen bruges løbende, er der sporbarhed på alt og overblik over den samlede produktion.

1.10.2 BEREDSKABSPLAN

Der udarbejdes en beredskabsplan i forbindelse med byggeansøgningen. Den beskriver, hvilke forholdsregler medarbejder og ejer skal tage ved brand, udslip af gylle eller ved andre uheld og kritiske situationer.

Ved at følge de retningslinjer der er anført i beredskabsplanen forventes skadevirkninger ved evt. uheld minimeret, da der vil ske forureningsbegrænsende foranstaltninger i form af inddæmning, oppumpning m.v.

Ejer og andre med fast adgang til bedriften er/bliver vejledt i beredskabsplanen, hvilken får en fast plads på staldkontoret. Beredskabsplan, der beskriver, hvilke forholdsregler medarbejder og ejer skal tage ved brand, udslip af gylle eller ved andre uheld og kritiske situationer.

1.10.3 REDEGØRELSE FOR UHELD

Driftsforstyrrelser eller uheld, der kan medføre væsentlig forøget forurening i forhold til normal drift, kan ske i forbindelse med håndtering og opbevaring af husdyrgødning og kemikalier, ved strømsvigt samt udslip af dieselolie.

1.10.4 FOREBYGGELSE AF UHELD

Det er vurderet, at der sker forebyggelse af uheld på ejendommen med udgangspunkt i nedenstående beskrivelser.

Anlæg og tekniske foranstaltninger renses, vedligeholdes og udskiftes i en sådan grad, at det sikrer en korrekt brug og effekt. Medarbejderne er grundigt introducerede til opgaverne, hvilket er med til at sikre, at disse bliver udført korrekt, og med minimal risiko for uheld som følge af forkert håndtering af kemikalier, gylle, olie mv. Ejer og andre med fast adgang til bedriften er vejledt i beredskabsplanen, hvilken har en fast plads på staldkontoret.

Al omlastning af husdyrgødning sker med gyllevogn med fastmonteret kran, hvor pumpen sidder på gyllevognen, og der sker en automatisk tømning af pumperøret. Omlastning sker altid under opsyn, derfor vurderes det, at der ikke er større risiko for uheld i forbindelse med utilsigtet igangsætning af pumper, spild m.m.

Der foretages lovpligtigt eftersyn og vedligeholdelse, hvilket betyder, at beholderen hvert 10 år bliver kontrolleret for, om der skulle være tegn på begyndende utætheder.

Ved at følge de retningslinjer der er anført i beredskabsplanen forventes skadevirkninger ved evt. uheld minimeret, da der vil ske forureningsbegrænsende foranstaltninger i form af inddæmning, oppumpning m.v.

1.10.5 UHELD MED GYLLE

I tilfælde af mindre gylleudslip vil gyllen samle sig om lækagestedet, i dette tilfælde vil gylle løbe mod det laveste områder omkring tankene. Herfra kan det suges op og fjernes. Maskinstation vil blive kontaktet, og der kan dæmmes op med jord eller lignende.

Al omlastning af husdyrgødning sker med gyllevogn med fastmonteret kran, hvor pumpen sidder på gyllevognen, og der sker en automatisk tømning af pumperøret. Omlastning sker altid under opsyn, derfor vurderes det, at der ikke er større risiko for uheld i forbindelse med utilsigtet igangsætning af pumper, spild m.m.

En gang årligt tømmes gyllebeholderen, i forbindelse med den normale udbringning af gylle, hvorved gyllebeholderen visuelt kan kontrolleres for evt. skader. Der foretages desuden lovpligtigt eftersyn og vedligeholdelse, hvilket betyder, at beholderne hvert 10 år bliver kontrolleret for om der skulle være tegn på begyndende utætheder.

1.10.6 DØDE DYR

Døde dyr fjernes dagligt fra staldene og placeres i container, udviklet til formålet. DAKA (el. lign) tilkaldes efter behov. Derved undgås uhygiejniske forhold og at der kan observeres

døde dyr af forbi passerende. Desuden kan ræve, hunde og vilde katte ikke komme til de døde dyr.

1.10.7 STRØMSVIGT

Ved længerevarende strømsvigt vil energiforsynings selskabet blive kontaktet. Der er nødopluk i staldene, og alarmer der straks påkalder en medarbejder.

1.10.8 BRAND

Ved brand tilkaldes brandvæsnet.

Der er opsat pulver slukkere strategiske steder på ejendommen. Der iværksættes slukningsarbejde i det omfang det er forsvarligt. Dyr forsøges reddet ud.

1.11 HUSDYRBRUGETS OPHØR

Ved husdyrbrugets ophør, rengøres stalde- og gødningsofbevaringsanlæg. Evt. nedbrydning af stalde og fortank/gyllebeholder vil ske i henhold til gældende regler.

Der er ikke truffet foranstaltninger for forebyggelse af forurening ved virksomhedens ophør, da virksomheden ikke forventes lukket. Desuden vil en evt. forurening kun kunne stamme fra håndtering af gylle. Eftersom dette er lagt i faste rammer, anses det ikke for hensigtsmæssigt at foretage yderlige.

1.12 ALTERNATIVER

Ejendommen har i forbindelse med godkendelsen vurderet på alternativer indenfor ammoniakreduktion og lugtreduktion. Produktionen lever op til Miljøstyrelsens fastsatte afskæringskriterier for lugt og ammoniak, herunder det vejledende BAT niveau for ammoniak. Det er derfor vurderet, at investering i yderligere emissionsreducerende teknologi end varmeveksler vil være et proportionalt tiltag, og disse er derfor udeladt.

Alternative placeringer af nye kyllingestalde har være diskuteret. Pga. de logistkæssige forhold i produktionen er det ikke muligt at finde alternative placeringer til det nye byggeri. Derudover er placeringen fundet ud fra at lugtgeneafstanden og ammoniakemissionen er over holdt.

1.13 GENERELLE VIRKNINGER

1.13.1 GRÆNSEOVERSKRIDENDE VIRKNINGER PÅ MILJØET

Det er vurderet, at det udelukkende er produktionens emission af ammoniak der potentielt kan have en grænseoverskridende virkning. Det er dog vurderet, at ammoniakemissionen har et niveau og en karakter, hvor hovedparten af emissionen vil påvirke lokalområdet og kun mindre del af emissionen vil bidrage til baggrundsbelastningen i omkringliggende lande. Det er derfor vurderet, at produktionen ikke medfører grænseoverskridende virkninger hverken lokalt eller internationalt.

Det vurderes, at der ingen grænseoverskridende virkninger er fra husdyrbruget. Det vurderes, at der ikke vil være luftbåren forurening eller gener, der vil kunne påvirke nabolande.

1.13.2 BEFOLKNINGEN OG MENNESKERS SUNDHED

Husdyrproduktionen på ejendommen overholder alle lovens fastsatte krav i forhold afstands-krav og lugtgener til naboer, hvorfor det ikke forventes, at omkringboende bliver væsentligt generet af lugt fra husdyrproduktionen.

Støvgener minimeres ved at foderet håndteres i lukkede systemer og ved fornuftig håndtering af halm ved strøning, hvorfor det ikke forventes at omkringboende bliver væsentligt generet af støv fra husdyrproduktionen.

De fastsatte grænser for støjgener overholdes dag og nat, ved hensynsfuld kørsel med transportere og ved kørsel med hovedparten af transporterne indenfor almindelig arbejdstid minimeres støjgenerne, hvorfor det ikke forventes at omkringboende bliver væsentligt generet af støj fra husdyrproduktionen.

Der holdes generelt en god hygiejne og ved foderopbevaringen, så tiltrækningen af rotter og mus samt mulighederne for udklækning af fluelarver minimeres, hvorfor det ikke forventes at omkringboende er væsentligt generet af skadedyr fra husdyrbruget.

Smittebeskyttelse

Smittebeskyttelse er både beskyttelse af besætningens egne dyr mod indførelse af smittesomme sygdomme, beskyttelse mod spredning af sygdomme mellem forskellige besætninger og beskyttelse mod spredning af zoonotiske smitstoffer fra besætninger til det omgivende samfund (zoonoser er sygdomme, der kan smitte mellem dyr og mennesker).

Der er regler om smittebeskyttelse for svinebesætninger med sundhedsrådgivningsaftale. For svinebesætninger med sundhedsrådgivningsaftale gælder desuden særlige regler om zoonotisk smittebeskyttelse, hvor den besætningsansvarlige i samarbejde med besætningsdyrlægen skal udarbejde en zoonotisk smittebeskyttelsesplan, som har til formål at modvirke smittespredning fra besætningen.

1.13.3 BIOLOGISK MANGFOLDIGHED I FORHOLD TIL KATEGORI 1– OG 2-NATUR SAMT BILAG IV-ARTER

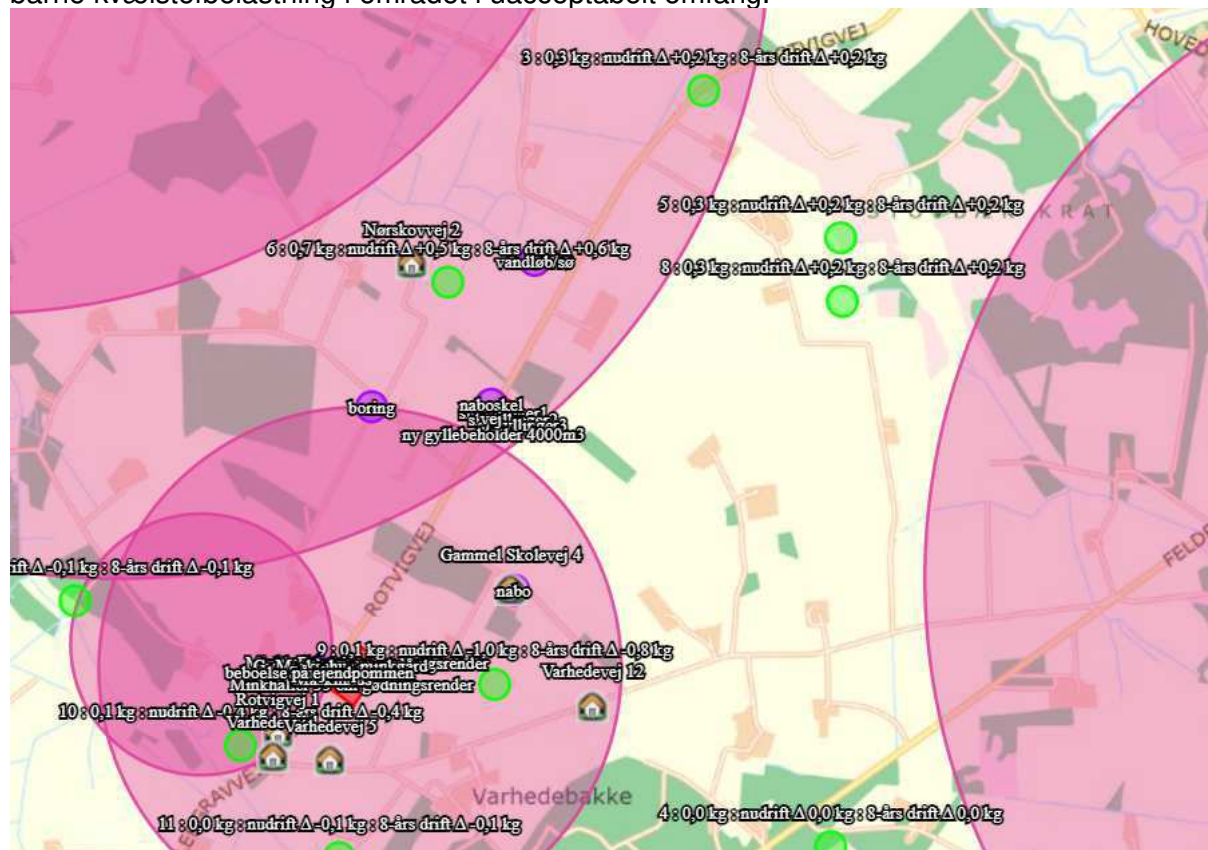
Ammoniakfordampningen fra husdyrbruget overholder alle lovens afskæringskriterier for ammoniakdeposition til kategori 1 og 2-natur. Totaldepositionen til det nærmeste kategori 1 naturområde er 0,0 kg N pr. ha. Tilstanden af nærmeste kategori 1 naturområder forventes derfor ikke ændret af ammoniakfordampningen fra husdyrproduktionen på ejendommen.

Totaldepositionen til det nærmeste kategori 2 naturområde er 0,2 kg N pr ha pr år. Tilstanden af det nærmeste kategori 2 naturområder forventes derfor ikke ændret af ammoniakfordampningen fra husdyrproduktionen på ejendommen.

Biologisk mangfoldighed

Nedenstående kortudsnit viser en illustration af husdyrtrykket i området omkring produktionsanlægget. Bilaget er udarbejdet på basis af de tilgængelige oplysninger om husdyrgodkendte ejendomme der findes via husdyrgodkendelse.dk. Det skal i den forbindelse bemærkes, at der er visse usikkerheder vedrørende disse data idet det ikke med sikkerhed er så stort et dyrehold som forventet (hvis godkendelserne ikke er udnyttet). Således kan den løbende strukturtilpasning i landbruget (afvikling/udvikling i husdyrholdet) være usikkert oplyst. Med baggrund i bl.a. oplysninger fra husdyrgodkendelse.dk vurderes det, at udvidelsen ikke alene

eller sammen med bidrag fra andre kendte ammoniakudviklinger – vil øge den samlede luftbårne kvælstofbelastning i området i uacceptabelt omfang.



Bilag IV arter

En række dyr og planter, der er omfattet af habitatdirektivets bilag IV, kan have levested, fødesøgningsområde eller sporadisk opholdssted på eller omkring landbrugsejendomme og deres tilhørende arealer. Der forligger dog ingen registreringer heraf.

Ammoniakfordampningen fra husdyrbruget overholder alle lovens afskæringskriterier for ammoniakdeposition til kategori 1, 2- og 3 natur. Tilstanden af nærmeste kategori 1, 2 og 3 naturområder forventes derfor ikke ændret af ammoniakfordampningen fra husdyrproduktionen på ejendommen.

Eventuelle levesteder for bilag IV-dyrearter i området forventes ligeledes ikke at blive påvirket af husdyrproduktionen på ejendommen.

Det vurderes at udvidelsen/ændringen ikke vil medføre en forøget påvirkning af de nævnte bilag IV- og rødlistearter eller deres levesteder

1.13.4 JORDAREALER, JORDBUND, VAND, LUFT OG KLIMA

Udbringning af husdyrgødning fra gården reguleres af generel lovgivning for udbringning af husdyrgødning.

Generelt er markdriften omfattet af regulering mht. næringsstofflørsel og sædskifte, hvilket har positiv betydning for jordens frugtbarhed og udvaskning af næringsstoffer til vandmiljøet.

Det forventes ikke, at projektet har negativ indvirkning på luft eller klima.

1.13.5 MATERIELLE GODER, KULTURARV OG LANDSKABET

Der er taget højde for påvirkningen af materielle goder, kulturarv og landskabet. Det vurderes, at ingen af disse tre parametre vil blive påvirket væsentligt i forbindelse med opførslen af byggeriet.

1.13.6 MINI MILJØLEDELSE IE-HUSDYRBRUG

IE-husdyrbrug skal indføre et mini-miljøledelsessystem med formulering og gennemførelse af en miljøpolitik med tilhørende miljømål. For hvert miljømål skal der udarbejdes en handlingsplan. Miljøarbejdet skal hvert år evalueres ligesom mål og handlingsplaner eventuelt skal justeres. Brugen og evalueringen af miljøledelsessystemet med tilhørende mål og handleplaner skal kunne dokumenteres ved tilsyn.

Med afsæt i husdyrbrugets miljøpolitik skal der således opstilles en handlingsplan med konkrete indsatsområder. Der kan her tages afsæt i relevante områder, hvor der kan gøres en indsats for at spare ressourcer:

- Råvarer: Foder, rengøringsmidler, andre hjælpestoffer, effektivitet, sprøjtemidler
- Vand: Drikkevandsspild, vaskevand
- Affald: Nedbringe mængden, sortering, genanvendelse
- Energi: Lys, ventilation, varmelamper, fyring, varmekilde, isolering, varmefordeling, genvinding, brændstof, dæktype, reduceret kørsel, udskiftning af materiel.

Kravet om indførelse og dokumentation af et miljøledelsessystem er en del af implementeringen af BAT-konklusionen og er indarbejdet i gældende lovgivning.

Ejendommens mini-miljøledelsessystem kan udarbejdes efter Miljøstyrelsens vejledning "Miljøledelse for landbrug". Nedenunder er Rotvigvejs mini-miljøledelse vist.



Mini Miljøledelsessystem INFORMER DINE KOLLEGAER

I år har jeg valgt at gøre en indsats for:
(f.eks. at nedbringe strømforbruget)

mængden af sækkevarer

Mit mål er at:
(f.eks. at nedbringe strømforbruget med x pct.)

nedbringe mængden af sækkevarer

Hvad jeg vil gøre for at nå målet:
(f.eks. at udskifte lysarmaturer til LED)

købe mere løsvægt

Hvad er status inden start:
(f.eks. at nuværende strømforbrug er xxx/år)

Hvad er status efter indsats:
(f.eks. at strømforbrug er xxx/år efter ændring)

Effekt af indsatsen (årligt):
(f.eks. at ændringen har nedbragt strømforbrug med xxx pct.)

Gem alle registreringer i mindst 5 år. De skal forevises ved miljøtilsyn!

Bekendtgørelse om tilladelse og godkendelse m.v. af husdyrbrug

§ 43. IE-husdyrbrug skal have et miljøledelsessystem, der opfylder betingelserne i stk. 2.

Stk. 2. Den, der er ansvarlig for driften af husdyrbruget, skal gennemføre og overholde et miljøledelsessystem, herunder

1. formulere en miljøpolitik med afsæt i husdyrbrugets miljøforhold,
2. fastsætte miljømål,
3. udarbejde handlingsplan for det eller de fastsatte miljømål,
4. minimum 1 gang årligt evaluere miljøarbejdet og om nødvendigt foretage justeringer af mål og handlingsplaner og
5. minimum 1 gang årligt gennemgå miljøledelsessystemet.

Stk. 3. De i stk. 2, nr. 1-5, nævnte krav skal kunne dokumenteres enten i form af opbevaring af dokumenter eller ved anden dokumentation, herunder f.eks. i digital form.

Eksempler på steder, du kan spare

RÅVARER: Foder, Rengøringsmidler, Andre hjælpestoffer, Effektivitet, Sprøjtemidler

VAND: Drikkevandsspild, Vaskevand, Rengøring af mælkeanlæg.

AFFALD: Nedbringe mængden, Sortering, Genanvendelse.

ENERGI: Lys, Ventilation Varmelamper, Mælkeanlæg og mælkekøling, Fyring, Varmekilde, Isolering Varmefordeling, Genvinding, Brændstof, Dæktype, Reduceret kørsel, Udskiftning af materiel.

Spar ressourcer | Spar penge | Spar miljøet

Mini Miljøledelsessystem DOKUMENTATION OG REGISTRERINGER AF OBSERVATIONER

REGISTRERING AF

Dato				

Udarbejd også procedurer for korrigerende handlinger i tillæde af udsåp (beredskabsplan) og dokumenter de løbende forbedringer på udvalgte områder indenfor de sidste 3 år med minimum 2 observationer - så har du mulighed for at opnå en bedre score ved miljøtilsyn.

Gem alle registreringer i mindst 5 år. De skal forevises ved miljøtilsyn!

Spar ressourcer | Spar penge | Spar miljøet

Bilag 2: Intern udtalelse vedrørende landskabsvurdering

I sin helhed vurderes projektet, som det er beskrevet i den tilsendte rapport, velordnet og placeret fint ift landskabets strukturgivende elementer (parallelt med læhegn og vej). Den valgte placering i et terrænmæssigt jævnt (omkring 1 m. fald over 100 m.) område gør, at der ikke vurderes at være behov for terrænopbygninger/-udgravninger større end ½ m.

Dog vurderes det, at staldbygningerne med en længde på 100 m. samt løsrevet placering ift beboelse, tæt op ad Rotvigvej og helt åbent for indkig, vil fremtræde dominerende i de nære omgivelser.

Det kan ikke udelukkes, at anlægget vil være synligt også over større afstand, eksempelvis bliver det synligt fra Yllebjerg, som ligger i en afstand af 3,9 km.

Hegns- og skovbeplantning hhv. øst og nord for anlægget står på nabogrund, og den skærmende effekt af disse er afhængig af naboens vedligehold.

Vilkår:

- Der skal etableres skærmende beplantning om det nye anlæg langs Rotvigvej samt langs facaderne mod nord og syd.
- Beplantningen skal i artsvalg og bredde svare til beplantningen på vestsiden af Rotvigvej og plantes i samme afstand fra vejen (ca. 4,5 m.)
- Hvis eksisterende skærmende hegnsbeplantning øst for anlægget fjernes, skal der etableres en ny skærmende hegnsbeplantning langs den østlige facade på egen grund.
- Staldbygningerne skal fremtræde ensartede i facader og tagdækning mht. størrelser, materialer og farver
- Foderladen skal fremstå med farver svarende til stalde
- Alle tagflader skal være mellem- til mørkegrå
- Der må ikke ske terræændringer i området på over 0,5 m.

Med venlig hilsen

Anne Kirstine Kjær
Projektleder / Landskabsarkitekt

Teknik og Miljø
Natur og Grønne Områder, Torvet 5, 7400 Herning



Herning
Kommune

Teknik og Miljø
www.herning.dk

E-mail: ngokk@herning.dk
Mobil: 2053 2398
