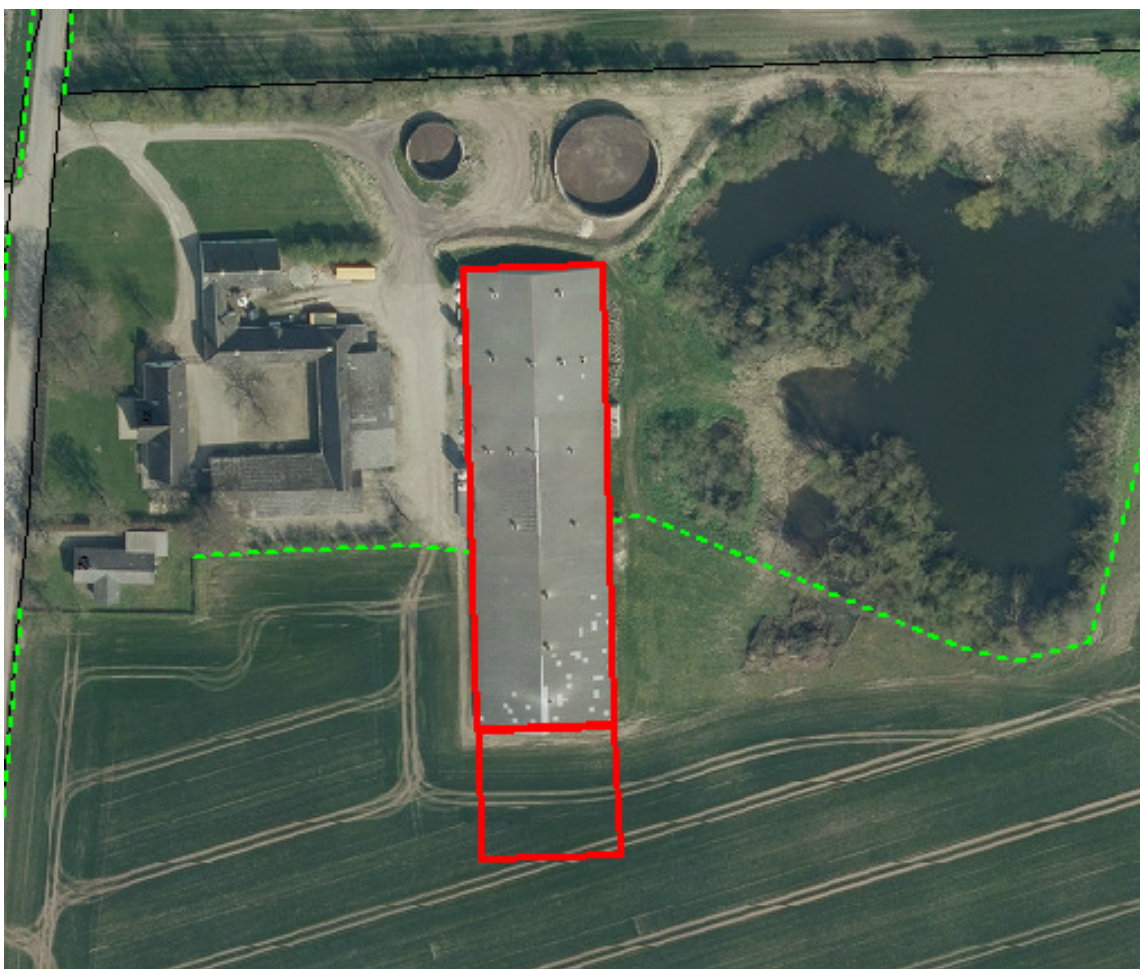


# MILJØGODKENDELSE

(§ 12, Lov om miljøgodkendelse m.v. af husdyrbrug)

til udvidelse af svineproduktion på  
Ribjergvej 27, 5260 Odense S

Matr.nr. 15a, Volderslev By, Stenløse



Odense, 24. juni 2015



**ODENSE KOMMUNE**

# Datablad

<b>Ansøger, ejer og kontaktperson</b>	Jesper Abildgaard Jensen Ribjergvej 27 5260 Odense S Tlf. 6590 2712, 5134 5511
<b>Ejendommens adresse</b>	Ribjergvej 27, 5260 Odense S
<b>Ejendomsnummer</b>	4610315097
<b>Matrikelnumre</b>	15a, Volderslev By, Stenløse m.fl.
<b>Virksomhedens art</b>	Svineproduktion. Søer med smågrise til fravæning (7,2 kg)
<b>CHR-nummer</b>	98194
<b>CVR-nummer</b>	19837092
<b>P-nummer</b>	1004009086
<b>Godkendelsen omfatter</b>	Dyrehold bestående af 1.100 årssøer og 800 smågrise (7,2-32 kg), svarende til i alt 259,1 dyreenheder (DE).
<b>Tilsynsmyndighed</b>	Odense Kommune Landbrug og Natur Erhverv og Bæredygtighed By- og Kulturforvaltningen Nørregade 36-38 5000 Odense C Tlf. 6613 1372 E-mail: <a href="mailto:miljo@odense.dk">miljo@odense.dk</a>
<b>Godkendelsen annonceres</b>	29. juni 2015
<b>Klagefristen udløber</b>	27. juli 2015
<b>Søgsmålsfristen udløber</b>	29. december 2015
<b>Godkendelsen revurderes</b>	2023

## **Indholdsfortegnelse**

<b>DATABLAD</b>	<b>2</b>
<b>RESUMÉ</b>	<b>5</b>
<b>MILJØGODKENDELSE</b>	<b>6</b>
<b>Indledning</b>	<b>6</b>
<b>Baggrund</b>	<b>6</b>
<b>Afgørelse</b>	<b>7</b>
<b>Klagevejledning</b>	<b>8</b>
<b>Underretning om godkendelsen</b>	<b>9</b>
<b>Vilkår for miljøgodkendelsen</b>	<b>11</b>
<b>Andre miljøregler</b>	<b>15</b>
<b>MILJØTEKNISK BESKRIVELSE OG VURDERING</b>	<b>17</b>
<b>1. GRUNDFORHOLD</b>	<b>17</b>
<b>1.1 Tidligere godkendelser m.v.</b>	<b>17</b>
<b>1.2 Ansøger og ejerforhold</b>	<b>17</b>
<b>1.3 Husdyrbrugets beliggenhed og planmæssige forhold</b>	<b>18</b>
1.3.1 Placering af nybyggeri	18
1.3.2 Afstandskrav	19
1.3.3 Naboer og byzone	19
1.3.4 Bygge- og beskyttelseslinjer, fredninger samt kommuneplan	19
1.3.5 Vandforsyning, vandløb, vejskel m.v.	21
1.3.6 Biaktiviteter	21
1.3.7 Øvrige husdyrproduktioner i området	21
<b>2. HUSDYRBRUGETS ANLÆG</b>	<b>22</b>
<b>2.1 Ansøgers husdyrproduktioner og arealer</b>	<b>22</b>
<b>2.2 Produktion på Ribjergvej 27</b>	<b>22</b>
<b>2.3 Anlæg – indretning og drift</b>	<b>23</b>
2.3.1 Staldindretning	23
2.3.2 Ventilation	23
2.3.3 Foder	24
2.3.4 Ressourceforbrug	24
2.3.4.1 Energi	24
2.3.4.2 Vand	26

<b>2.4 Gødningsproduktion, -opbevaring og -håndtering</b>	<b>26</b>
<b>2.5 Forurening og gener fra husdyrbrugets anlæg</b>	<b>28</b>
2.5.1 Lugt, transport, skadedyr m.m.	28
2.5.1.1 Lugt	28
2.5.1.2 Støj	30
2.5.1.3 Lys	31
2.5.1.4 Skadedyr	31
2.5.1.5 Støv	31
2.5.1.6 Transport	32
2.5.1.7 Affald og miljøfarlige stoffer	33
2.5.1.8 Spildevand	34
2.5.2 Påvirkning af naturområder	35
2.5.2.1 Luftbåret kvælstof	35
2.5.2.2 Naturområder	36
<b>3. BEDSTE TILGÆNGELIGE TEKNIK (BAT)</b>	<b>38</b>
<b>3.1 Ammoniakemission (luftbåret kvælstof)</b>	<b>38</b>
<b>3.2 Fosfor</b>	<b>39</b>
<b>3.3 Staldindretning og drift</b>	<b>40</b>
3.3.1 Staldindretning	40
3.3.2 Foder	41
<b>3.4 Forbrug af vand og energi</b>	<b>42</b>
<b>3.5 Management</b>	<b>42</b>
<b>3.6 Opbevaring og håndtering af husdyrgødning</b>	<b>45</b>
<b>3.7 Udbringning af husdyrgødning</b>	<b>45</b>
<b>3.8 Samlet konklusion for BAT</b>	<b>46</b>
<b>4. EGENKONTROL OG DOKUMENTATION</b>	<b>46</b>
<b>5. UDNYTTELSESRIST</b>	<b>47</b>
<b>6. OPHØR AF HUSDYRBRUGET</b>	<b>47</b>
<b>7. OFFENTLIGHED OG HØRING</b>	<b>48</b>
<b>8. SAMLET VURDERING</b>	<b>50</b>
<b>Bilag</b>	
Bilag 1: Anlægstegning	
Bilag 2: Indretning af tankplads	

## Resumé

Jesper Abildgaard Jensen ejer og driver ejendommen Ribjergvej 27, 5260 Odense S. Han ønsker at ændre og udvide husdyrproduktionen til 1.100 årssøer med grise til fravæning (7,2 kg) samt 800 smågrise (7,2-32 kg). Den ansøgte produktion svarer til i alt 259,1 dyreenheder (DE). Den nuværende produktion er 746 årssøer, 7.800 smågrise (7,3-32 kg) og 422 slagtesvin/polte (32-107 kg); i alt 224,2 DE.

Udvidelsen kræver miljøgodkendelse efter § 12 i husdyrloven<sup>1</sup>. Det er første gang, husdyrbruget får miljøgodkendelse efter husdyrloven.

I forbindelse med udvidelsen forlænges den eksisterende stald med 30 m mod syd. Der opføres ikke andet byggeri i forbindelse med udvidelsen.

Der produceres husdyrgødning i form af gylle på husdyrbruget. Gyllen afhentes af Fangel Bioenergi, som leverer afgasset biomasse tilbage til de to gyllebeholdere på ejendommen. Der opbevares desuden husdyrgødning på andre gyllebeholdere på ansøgers bedrift.

Bedriftens arealer indgår ikke i denne miljøgodkendelse. Odense Kommune har tidligere meddelt godkendelse til at udvide dyreholdet på ansøgers anden ejendom, og den miljøgodkendelse omfatter også alle arealerne.

I forbindelse med miljøgodkendelser skal husdyrbrug overholde en række krav og beskyttelsesniveauer. Formålet er at sikre, at der ikke sker væsentlig påvirkning af naboer, natur eller miljø. I husdyrlovgivningen er fastsat beskyttelsesniveauer for blandt andet lugt og ammoniakfordampning. Der er desuden krav om at anvende BAT (bedste tilgængelige teknik) for at begrænse påvirkningen af omgivelserne.

Der anvendes fodringstiltag for at begrænse ammoniakfordampningen fra produktionen. Den ansøgte produktion lever dermed op til husdyrlovens krav om begrænsning af ammoniakfordampningen og krav om anvendelse af den bedste tilgængelige teknik (BAT).

Ammoniakfordampningen (luftbåret kvælstof) fra produktionen vil øges med ca. 315 kg N/år som følge af udvidelsen. Der vil ikke ske væsentlig påvirkning af naturområder som følge af den øgede ammoniakfordampning.

Husdyrlovens beskyttelsesniveau for lugt er overholdt for alle typer af omboende (byzone, samlet bebyggelse samt enkelt bolig i landzone).

Antallet af transporter vil stige med ca. 10 % i forbindelse med udvidelsen. Det er kommunens vurdering, at udvidelsen ikke vil give anledning til væsentlige støj-, støv- eller fluegener.

Odense Kommune vurderer, at udvidelsen ikke vil medføre væsentlige virkninger på miljøet, når de stillede vilkår efterleves og den beskrevne BAT-teknologi indføres.

---

<sup>1</sup> Lov nr. 1486 af 4. december 2009 om miljøgodkendelse m.v. af husdyrbrug med senere ændringer (Husdyrloven)

# Miljøgodkendelse

## Indledning

Denne miljøgodkendelse er opdelt i to hovedafsnit. Første del udgøres af godkendelsen med de vilkår, Odense Kommune stiller til indretning og drift af virksomheden. Anden del er den miljøtekniske beskrivelse og vurdering. Her er husdyrbruget beskrevet nærmere, og der er redegjort for den påvirkning, husdyrproduktionen forventes at have på omgivelserne.

## Baggrund

Jesper Abildgaard Jensen ejer og driver ejendommen Ribjergvej 27, 5260 Odense S (matr. nr. 15a, Volderslev By, Stenløse). Jesper Jensen ønsker at ændre og udvide dyreholdet, så der fremover udelukkende er produktion af søer med grise til fravæning (7,2 kg) på ejendommen. Produktionen vil bestå af 1.100 årssøer med grise til fravæning. Der er dog mulighed for at have 800 smågrise (7,2-32 kg) på ejendommen, men resten af de producerede smågrise bliver fedet op på andre ejendomme. Dyreholdet efter udvidelsen svarer til 259,1 DE<sup>2</sup>. Udvidelse af dyrehold over 750 stipladser til søer kræver godkendelse efter § 12 i husdyrloven. Det er første gang husdyrbruget søger om godkendelse efter husdyrloven.

Husdyrbruget fik i 2006 miljøgodkendelse efter kapitel 5 (§ 33) i miljøbeskyttelsesloven til at udvide dyreholdet til 1.000 årssøer og 500 polte/slagtesvin (30-102 kg). Godkendelsen blev dog ikke udnyttet fuldt ud. I overensstemmelse med reglerne om kontinuitetsbrud for miljøgodkendelser blev det tilladte dyrehold i 2013 fastsat til 746 årssøer, 7.800 smågrise (7,3-32 kg) og 422 slagtesvin/polte (32-107 kg). Dette dyrehold svarer til 224,2 DE.

Udvidelsen i soholdet sker dels ved at ændre fra smågrise til søer i det eksisterende staldanlæg og dels ved at forlænge den eksisterende stald med ca. 30 m mod syd.

Jesper Jensen ejer og driver desuden ejendommen Damhavevej 41, 5260 Odense S, under det samme CVR-nummer. På Damhavevej 41 er der miljøgodkendelse efter husdyrlovens § 11 til at udvide dyreholdet til 27.000 smågrise (7,2-35 kg) og 2.000 slagtesvin (35-107 kg), svarende til i alt 206,3 DE. Miljøgodkendelsen omfatter desuden udbringning af 331,6 DE husdyrgødning på bedriftens 236 ha udbringningsarealer. Miljøgodkendelsen på Damhavevej 41 er ikke udnyttet endnu, men der er frist til 16. maj 2016 til at tage den i brug.

Bedriftens udbringningsarealer er altså allerede omfattet af en miljøgodkendelse og indgår derfor ikke i ansøgningen for Ribjergvej 27.

Når Ribjergvej 27 bliver omfattet af en miljøgodkendelse, skal al husdyrgødning herfra afsættes til miljøgodkendte arealer eller til biogasanlæg. Hvis miljøgodkendelsen på Damhavevej 41 ikke bliver udnyttet, kan det derfor blive aktuelt at udarbejde en ny miljøgodkendelse for bedriftens arealer.

---

<sup>2</sup> Beregnet efter Bilag 1, afsnit G i bekendtgørelse nr. 853 af 30. juni 2014 (husdyrgødningsbekendtgørelsen). Da ansøgningen er indsendt til Odense Kommune den 30. september 2014, skal omregningsfaktoren i afsnit G anvendes.

Ansøgningen om miljøgodkendelse er indsendt gennem Miljøstyrelsens elektroniske ansøgningssystem, [www.husdyrgodkendelse.dk](http://www.husdyrgodkendelse.dk). Ansøgningen (skema nr. 67.814) er første gang indsendt den 30. september 2014. Kommunens afgørelse er baseret på version 3, som er indsendt den 11. juni 2015.

Ansøgningssystemet foretager en række beregninger af miljøpåvirkningerne fra husdyrbrugets anlæg. Der er desuden indhentet supplerende oplysninger fra ansøger. Alle disse informationer udgør grundlaget for kommunens miljøvurdering.

Kommunen skal foretage en vurdering af, om det ansøgte lever op til reglerne i husdyrlovgivningen. Kommunen har desuden pligt til at vurdere, om det ansøgte i væsentlig grad påvirker beskyttede naturområder, Natura 2000-områder og bilag IV-arter.

## Afgørelse

Odense Kommune meddeler hermed miljøgodkendelse til et dyrehold på i alt 1.100 årssøer med grise til fravæning (7,2 kg) samt 800 smågrise (7,2-32 kg) på Ribjergvej 27, 5260 Odense S.

Miljøgodkendelsen meddeles i henhold til § 12 i husdyrloven. Godkendelsen meddeles under forudsætning af, at de generelle regler på området samt nedenstående vilkår overholdes. Forudsætningerne for godkendelsen er de oplysninger, der er givet i ansøgningsmaterialet med tilhørende bilag samt indhentet supplerende ved godkendelsens udarbejdelse. Odense Kommune er tilsynsmyndighed i forhold til denne godkendelse.

Godkendelsen omfatter hele ejendommen. Der må ikke ske væsentlige ændringer i antal dyr, før ændringen er anmeldt til og godkendt af kommunen.

Der gøres opmærksom på, at øvrig lovgivning på området, som ikke er nævnt i denne godkendelses vilkår – f.eks. den til enhver tid gældende husdyrgødningsbekendtgørelse<sup>3</sup> – naturligvis også skal overholdes. Vilkårene i godkendelsen er som hovedregel kun stillet for de punkter, hvor kommunen vurderer, at der er behov for at supplere de generelle bestemmelser.

Ansøger er selv ansvarlig for at indhente øvrige fornødne godkendelser eller tilladelser fra kommunen, herunder byggetilladelse, vandindvindingsstilladelse samt udledningstilladelse til tagvand og vand fra befæstede arealer.

Odense Kommune giver godkendelsen, da det vurderes, at ansøgeren har truffet de nødvendige foranstaltninger til at forebygge og begrænse forureningen ved anvendelse af den bedste tilgængelige teknik, og at husdyrbruget i øvrigt kan drives på stedet uden at påvirke omgivelserne på en måde, som er uforenelig med hensynet til omgivelserne. Odense Kommune vurderer, at indretning og drift af husdyrbruget kan ske i overensstemmelse med gældende regler og uden væsentlig påvirkning af miljøet, som dette er defineret i husdyrloven, herunder at projektet ikke påvirker beskyttede naturområder, skader bevaringsstatus for Natura 2000-områder eller levesteder for arter optaget på Habitatdirektivets bilag IV<sup>4</sup>.

---

<sup>3</sup> Bek. nr. 594 af 4. maj 2015 om erhvervsmæssigt dyrehold, husdyrgødning, ensilage m.v. (Husdyrgødningsbekendtgørelsen)

<sup>4</sup> Rådets direktiv 92/43/EØF af 21. maj 1992 om bevaring af naturtyper samt vilde dyr og planter.

Jf. § 40 stk. 1 i husdyrgodkendelsesbekendtgørelsen<sup>5</sup> skal kommunen regelmæssigt tage en miljøgodkendelse op til revurdering og om nødvendigt ajourføre godkendelsen i lyset af den teknologiske udvikling. Revurderingen skal ske mindst hvert 10. år; første gang dog efter 8 år. Kommunen planlægger derfor at revurdere denne godkendelse første gang i 2023. Som følge af implementering af EU-direktivet om industrielle emissioner kan der dog opstå krav om revurdering før 2023.

Venlig hilsen

Tine Skyttegaard Andreasen  
Sagsbehandler

Thorben Enghart Jørgensen  
Sagsbehandler

## **Klagevejledning**

Afgørelsen kan påklages til Natur- og Miljøklagenævnet i henhold til §§ 76-90 i husdyrloven. Klageberettiget er ansøger, myndigheder, organisationer og enhver, der har en individuel, væsentlig interesse i sagen.

En eventuel klage skal indsendes via Klageportalen. Et link til Klageportalen kan findes på forsiden af Natur- og Miljøklagenævnets hjemmeside [www.nmkn.dk](http://www.nmkn.dk). Klageportalen ligger på [www.borger.dk](http://www.borger.dk) og [www.virk.dk](http://www.virk.dk). Man skal logge på [www.borger.dk](http://www.borger.dk) eller [www.virk.dk](http://www.virk.dk), ligesom man plejer, typisk med NEM-ID. På [www.nmkn.dk](http://www.nmkn.dk) findes information om, hvordan man klager via Klageportalen, bl.a. korte videovejledninger, ”spørgsmål og svar” samt telefonnummer og emailadresse til supportfunktionen i Natur- og Miljøklagenævnet.

Natur- og Miljøklagenævnet skal som udgangspunkt afvise en klage, der kommer uden om Klageportalen, hvis der ikke er særlige grunde til det. Hvis man ønsker at blive fritaget for at bruge Klageportalen, skal man sende en begrundet anmodning til Odense Kommune, Landbrug og Natur. Kommunen sender anmodningen videre til Natur- og Miljøklagenævnet, som beslutter, om anmodningen kan imødekommes.

Når man klager, skal man betale et gebyr på 500 kr. Gebyret betales med betalingskort i Klageportalen. Vejledning om gebyrordningen kan findes på Natur- og Miljøklagenævnets hjemmeside [www.nmkn.dk](http://www.nmkn.dk).

Gebyret tilbagebetales, hvis klagen bliver afvist fordi klagefristen er overskredet, klager ikke er klageberettiget eller Natur- og Miljøklagenævnet ikke har kompetence til at behandle klagen. Gebyret tilbagebetales også, hvis klager får helt eller delvist medhold i klagen.

---

<sup>5</sup> Bek. nr. 1283 af 8. december 2014 om tilladelse og godkendelse m.v. af husdyrbrug (Husdyrgodkendelsesbekendtgørelsen)



Det bemærkes, at hvis den eneste ændring af den påklagede afgørelse er forlængelse af frist for efterkommelse af afgørelse som følge af den tid, der er medgået til at behandle sagen i klagenævnet, tilbagebetales gebyret ikke.

Klagefristen udløber 4 uger efter at afgørelsen er offentligt annonceret.

Hvis afgørelsen påklages, vil kommunen give ansøger besked. Jf. § 81 i husdyrloven har en eventuel klage ikke opsættende virkning, med mindre Natur- og Miljøklagenævnet bestemmer andet. Udnyttelse af miljøgodkendelsen kan dog kun ske under opfyldelse af de vilkår, der er fastsat i godkendelsen.

Hvis godkendelsen ønskes prøvet ved domstolene, skal søgsmål være anlagt senest 6 måneder efter, at afgørelsen har været offentligt annonceret.

Klage- og søgsmålsfrister fremgår af side 2 i godkendelsen. Kommunens adresse fremgår også af side 2.

## Underretning om godkendelsen

### Kopimodtagere

- Centrovic, att. Mette Larsen Baadegaard, Damsbovej 11, 5492 Vissenbjerg ([mlb@centrovic.dk](mailto:mlb@centrovic.dk))
- Det Økologiske Råd, Blegdamsvej 4B, 2200 København N ([husdyr@ecocouncil.dk](mailto:husdyr@ecocouncil.dk))
- Friluftsrådet v. Søren Larsen, Lykkedamsvej 92, 5300 Kerteminde ([madsen-larsen@dadlnet.dk](mailto:madsen-larsen@dadlnet.dk))
- Danmarks Naturfredningsforening, Masnedøgade 20, 2100 København Ø ([dnodense-sager@dn.dk](mailto:dnodense-sager@dn.dk))
- Danmarks Naturfredningsforening, Afdeling Odense, v/ Morten Jerris ([jerris@nalnet.dk](mailto:jerris@nalnet.dk))
- Danmarks Sportsfiskerforbund, Skyttevej 4, 7182 Bredsten ([post@sportsfiskerforbundet.dk](mailto:post@sportsfiskerforbundet.dk))
- Dansk Ornitologisk Forening, Vesterbrogade 140, 1620 København V ([natur@dof.dk](mailto:natur@dof.dk))
- Dansk Ornitologisk Forening, Fynsafdelingen v/ Kurt Due Johansen ([fjordkurt@sedennet.dk](mailto:fjordkurt@sedennet.dk))
- Sundhedsstyrelsen, Embedslægeinstitutionen Syddanmark, Sorsigvej 35, 6760 Ribe ([syd@sst.dk](mailto:syd@sst.dk))

### Omkringboende (naboer og andre berørte<sup>6</sup>)

- Sara Bomholt Lund, Lindvedvej 16, 5260 Odense S
- Solvejg Gyldenstrøm, Lindvedvej 18, 5260 Odense S
- Camilla og Simon Frandsen, Lindvedvej 28, 5260 Odense S
- Jeppe Strandberg og Stine Høirup, Volderslev Bygade 1, 5260 Odense S
- Anna-Marie og Kurt Christensen, Volderslev Bygade 2, 5260 Odense S
- Lise Møller Jensen, Volderslev Bygade 2, 5260 Odense S
- Kenn Sand Christensen, Volderslev Bygade 2, 5260 Odense S

---

<sup>6</sup> På side 48 findes en beskrivelse af, hvordan "naboer" og "andre berørte" er defineret

- Inge og Mogens Pedersen, Volderslev Bygade 3, 5260 Odense S
- Margit og Kjeld Hansen, Volderslev Bygade 4, 5260 Odense S
- Pia Recke, Volderslev Bygade 5 A, 5260 Odense S
- Dennis Nallebjerg, Volderslev Bygade 5 A, 5260 Odense S
- Merete Dirach, Volderslev Bygade 6 A, 5260 Odense S
- Jorge Odd Pedersen, Volderslev Bygade 6 B, 5260 Odense S
- Berit Pedersen, Volderslev Bygade 6 C, 5260 Odense S
- Johan de Mylius, Volderslev Bygade 7 A, 5260 Odense S
- Anneli Solbjark, Elmebakken 16, 5260 Odense S (vedr. Volderslev Bygade 7 A og 7 B)
- Niels Peter Hammersholt Petersen, Volderslev Bygade 7 B, 5260 Odense S
- Jeanette og Ole Barslund, Volderslev Bygade 8, 5260 Odense S
- Mirjam Andersen, Volderslev Bygade 9, 5260 Odense S
- Anders Møllebjerg Borne, Ved Grotten 13, 5610 Assens (vedr. Volderslev Bygade 9)
- Bodil og Knud Erik Rasmussen, Volderslev Bygade 10, 5260 Odense S
- Anders Hesel Rasmussen, Kærvej 2, 5792 Årslev (vedr. Volderslev Bygade 10)
- Louise og Anders Kirkegaard, Volderslev Bygade 11, 5260 Odense S
- Karen og Jørgen Jensen, Volderslev Bygade 11 B, 5260 Odense S
- Louise Illum Clement, Volderslev Bygade 13, 5260 Odense S
- Helle Falcher Petersen og Dorte Falcher Petersen, Ribjergvej 1, 5260 Odense S
- Ib Ivan Rytter, Volderslevvej 150 D, 5260 Odense S
- Kasper Thorup Larsen, Røjlevej 24, 5792 Årslev (vedr. Dahlsvej 157)

## Vilkår for miljøgodkendelsen

Miljøgodkendelsen indeholder en række konkrete vilkår for husdyrbrugets drift, indretning og kontrol. Vilkårene skal medvirke til at sikre

- at indretning og drift af husdyrbruget og arealerne sker i overensstemmelse med ansøgningsmaterialet samt den miljøtekniske beskrivelse og vurdering,
- at yderligere miljøkrav, fastsat på grundlag af kommunens vurdering af ansøgningen, overholdes og
- at risikoen for, at der forekommer forurening eller gener minimeres.

Husdyrbruget skal indrettes og drives i overensstemmelse med de oplysninger, der fremgår af ansøgningsmaterialet, den vedlagte miljøtekniske beskrivelse og vurdering, samt på følgende vilkår:

### 1. Ansvar

Denne godkendelse skal være kendt af den driftsansvarlige og andet personale med tilknytning til husdyrbruget. Et eksemplar af godkendelsen skal til enhver tid være tilgængelig for og kendt af personer, der har ansvaret for, at virksomhedens indretning og drift følger vilkårene i godkendelsen.

### 2. Produktionens omfang

Godkendelsen omfatter en husdyrproduktion på 1.100 årssøer med grise til fravæning (7,2 kg) samt 800 smågrise (7,2-32 kg).

### 3. Bortfald af godkendelsen

Godkendelsen bortfalder, hvis den ikke er udnyttet senest 2 år efter godkendelsesdatoen, jf. husdyrlovens § 33, stk. 1.

Hvis godkendelsen ikke har været helt eller delvist udnyttet i tre på hinanden følgende år, bortfalder den del af godkendelsen, der ikke har været udnyttet i de seneste tre år.

### 4. Afsætning af husdyrgødning

Det er en forudsætning for udnyttelse af denne miljøgodkendelse, at husdyrgødningen afsættes til miljøgodkendte arealer.

## Indretning og drift

### 5. Staldsystem

Den nye tilbygning skal indrettes med delvis spaltegulv, i overensstemmelse med ansøgningen.

### 6. Ventilation

Ventilationssystemet og de tilhørende kanaler skal rengøres og vedligeholdes. Der skal føres journal for tidspunktet for rengøring og vedligehold, og hvornår der har været udført service på systemet.

### 7. Fodringstiltag for søer

Den totale mængde N ab dyr pr. år for søerne skal være mindre end 25.053 kg N pr. år.

Den totale mængde P ab dyr pr. år for søerne skal være mindre end 5.815 kg P pr. år.

Værdierne ovenfor gælder alene for søerne. For smågrisene regnes med normtal for foderets indhold af N og P.

For søerne beregnes den totale mængde N ab dyr (og P ab dyr) som N (eller P) ab dyr pr. årssø x antallet af årssøer.

"N ab dyr pr. årssø" beregnes ud fra følgende ligning:

$$N \text{ ab dyr pr årssø} = ((FE_{\text{so}} \text{ pr. årssø} \times \text{gram råprotein pr. FE}_{\text{so}})/6.250) - 1,98 - (\text{antal fravænnede pr. årssø} \times \text{fravænningsvægt} \times 0,0257).$$

"P ab dyr pr. årssø" beregnes ud fra følgende ligning:

$$P \text{ ab dyr pr årssø} = (FE \text{ pr. årssø} \times \text{gram fosfor pr. FE})/1.000 - 0,58 - (\text{antal fravænnede grise pr. årssø} \times \text{fravænningsvægt} \times 0,006 \text{ kg P pr. kg tilvækst}).$$

Der skal føres egenkontrol med fodringen – se vilkår 19 om egenkontrol og dokumentation.

## 8. Brændstoftanke

Indendørs tanke skal opstilles på støbt gulv eller asfalt uden afløb. Tanke skal være opstillet, så de er sikret mod påkørsel.

Hvis dieseltanke opstilles udendørs, skal det ske i overensstemmelse med bilag 2. Dvs. på støbt eller asfalteret tankningsplads med afløb til opsamlingsbeholder, og således at pistolen ikke kan nå uden for det befæstede areal.

## 9. Lugt

Staldene og deres omgivelser skal renholdes, så lugtgener begrænses mest muligt for de omboende.

Hvis der efter kommunens vurdering opstår væsentlige lugtgener, skal der gennemføres afhjælpende foranstaltninger. Inden iværksættelse skal disse foranstaltninger accepteres af kommunen.

Med henblik på vurdering af lugtbelastningen kan kommunen stille krav om lugtmåling, dog maksimalt én gang pr. år. Inden målinger eller beregninger foretages, skal måle- og beregningsmetoder godkendes af kommunen.

## 10. Støj

Virksomhedens samlede bidrag til det ækvivalente, korrigerede støjniveau målt i dB(A) (re. 20 µPa) og målt i ethvert punkt på opholdsarealer ved nabobeboelse må ikke overstige følgende værdier:

	Mandag-fredag		Lørdag		Søndag og helligdage	Alle dage
	7-18 (8 timer)	18-22 (1 time)	7-14 (7 timer)	14-22 (4 timer)		
Tidsrum	7-18 (8 timer)	18-22 (1 time)	7-14 (7 timer)	14-22 (4 timer)	7-22 (8 timer)	22-7 (½ time)
Enkeltboliger i landzone	55	45	55	45	45	40
Byzone og områder i landzone udlagt til boligformål	45	40	45	40	40	35

I natperioden mellem kl. 22-7 (alle dage) må der ikke forekomme spidsværdier, der overstiger grænseværdien med mere end 15 dB(A). Tal i parentes er midlingstiden.

Hvis kommunen anser det for nødvendigt, skal virksomheden dokumentere at de fastsatte støjgrænser overholdes. Virksomheden kan dog højst en gang årligt blive pålagt denne dokumentation.

Dokumentationen skal være i form af målinger eller beregninger og skal udføres af en person eller et firma godkendt hertil af Miljøstyrelsen.

Inden målinger eller beregninger udføres, skal undersøgelsesprogrammet godkendes af kommunen.

Med mindre andet aftales med kommunen, skal målinger og beregninger udføres efter Miljøstyrelsens vejledninger og retningslinjer.

Hvis dokumentationen sandsynliggør, at godkendelsens vilkår for støj overskrides, skal virksomheden indsende handlings- og tidsplan for gennemførelse af afhjælpende foranstaltninger til kommunens godkendelse.

#### **11. Lys**

Husdyrbruget må ikke medføre lysgener, der efter kommunens vurdering er væsentlige. Hvis der opstår væsentlige gener, skal der foretages tiltag til at nedbringe generne.

#### **12. Skadedyr**

Opbevaring og håndtering af foder skal ske på en sådan måde, at der ikke opstår risiko for tilhold af skadedyr (rotter m.v.).

Der skal på ejendommen foretages effektiv bekæmpelse af fluer, rotter og andre skadedyr. Det skal som minimum ske i overensstemmelse med de nyeste retningslinjer og vejledninger ([www.dpil.dk](http://www.dpil.dk)).

Hvis kommunen vurderer, at bekæmpelsen ikke er tilstrækkelig, idet der er væsentlige gener, kan husdyrbruget pålægges at udarbejde handleplan til nedbringelse af generne. Handleplanen skal være udarbejdet af et autoriseret bekæmpelsesfirma.

#### **13. Støv**

Husdyrbruget må ikke give anledning til støvgener uden for ejendommens areal, som efter kommunens vurdering er væsentlige.

Hvis der efter kommunens vurdering opstår væsentlige støvgener, skal der gennemføres afhjælpende foranstaltninger. Inden iværksættelse skal disse foranstaltninger accepteres af kommunen.

#### **14. Transport**

Hvis der opstår gener i forbindelse med transport til og fra ejendommen, som efter kommunens vurdering er væsentlige, skal der foretages foranstaltninger, der begrænser generne.

## **15. Spildevand**

Al vask af transportvogne m.m. skal foregå på befæstet vaskeplads med afløb til fortank eller gyllebeholder. Spildevandet skal udbringes i overensstemmelse med reglerne i husdyrgødningsbekendtgørelsen.

Spildevand fra rengøring af stalde og lignende skal ledes til opsamlingsbeholder eller gyllesystem og anvendes i overensstemmelse med reglerne i husdyrgødningsbekendtgørelsen.

## **16. Uheld og driftsforstyrrelser**

Virksomheden skal indrettes og drives, så spild og andet ukontrolleret udslip af forurenende stoffer forhindres eller forebygges. Ligeledes skal skadernes omfang begrænses, hvis der alligevel sker uheld.

Ved akut forurening af jord, overfladevand eller grundvand skal husdyrbruget straks alarmere alarmcentralen på tlf. 112. Det gælder blandt andet ved væsentligt spild af gylle, ajle, ensilagesaft, møddingsvand, olie, benzin eller kemikalier. Husdyrbruget skal selv stoppe eller begrænse forureningen.

Opdages der forurening, der ikke er opstået akut, skal Odense Kommunes miljøafdeling kontaktes telefonisk i åbningstiden (tlf. 6613 1372 eller 6551 2525). Ved tvivlstilfælde skal husdyrbruget kontakte alarmcentralen på tlf. 112.

## **17. Beredskabsplan**

Husdyrbruget skal efter etablering af ny stald og inden ibrugtagning have udarbejdet en beredskabsplan for ejendommen og have indsendt en kopi af planen til kommunen. Beredskabsplanen skal fortælle, hvordan der skal reageres ved uheld, der kan have konsekvenser for det eksterne miljø. Beredskabsplanen skal indeholde de samme punkter som det forslag til beredskabsplan, der udgør bilag 4 til ”Tilladelse og miljøgodkendelse m.v. af husdyrbrug<sup>7</sup>”.

Medarbejdere skal være informeret om og have udleveret en kopi af beredskabsplanen på et sprog, der er forståeligt for medarbejderne. Planen skal opdateres en gang årligt.

## **18. Landskabelige hensyn**

Udvendige bygningsdele skal holdes i afdæmpede farver, som harmonerer med omgivelserne. Den nye stald skal opføres som beskrevet i ansøgningsmaterialet med hensyn til bygningshøjde, materialevalg, farver og beliggenhed.

## **19. Egenkontrol og dokumentation**

Til dokumentation for, at produktionsomfang, fodring samt afsætning af husdyrgødning er inden for godkendelsens rammer, skal følgende dokumenter opbevares for de fem seneste år/planår. De skal kunne forevises ved tilsyn, og de skal indsendes til kommunen på forlangende:

- Produktionskontrol (E-kontrol eller lignende)
- Driftsregnskab
- Husdyrindberetning til CHR-registret
- Gødningsregnskab, inkl. kvitteringer for overførte mængder husdyrgødning
- Månedlig journal over vand- og elforbruget

---

<sup>7</sup> Vejledning fra Skov- og Naturstyrelsen. Tilladelse og miljøgodkendelse m.v. af husdyrbrug, 2007

- Journal for rengøring og vedligehold af ventilationssystemet
- Kvitteringer for bortskaffelse af affald

### **Særligt vedr. fodringstiltag**

Der skal føres en føres en logbog eller en produktionskontrol, hvoraf følgende skal fremgå:

- Antal årssøer
- Antal fravænnede grise pr. årssø
- Fravænningsalder og –vægt
- Foderforbrug pr. årssø (FEso pr. årssø)
- Det gennemsnitlige indhold af råprotein pr. FEso i de anvendte blandinger i henholdsvis drægtigheds- og diegivningsperioden
- Det gennemsnitlige indhold af fosfor pr. FEso i foderblandingerne.

N ab dyr og P ab dyr skal på baggrund af logbogens eller produktionskontrollens oplysninger beregnes for en sammenhængende periode på minimum 12 måneder i perioden 15. september år 1 til 15. februar år 3.

Der skal udarbejdes en blandeforskrift for foder mindst hver tredje måned, såfremt der anvendes hjemmeblandet foder.

Logbogen/produktionskontrollen, indlægssedler for hver tredje måned samt eventuelle blandeforskrifter skal opbevares på husdyrbruget i mindst fem år og forevises på kommunens forlangende.

### **20. Ophør af drift**

Ved ophør af driften skal virksomheden foretage oprydning i et sådant omfang, at forureningsfare undgås. Tilbageværende husdyrgødning skal fjernes, og ejendommen ryddes for affald, døde dyr, spildevand, foder samt olie og kemikalier.

Odense Kommune skal konsulteres forud for oprydningen med henblik på miljømæssig korrekt afvikling.

### **21. Ændringer af ejerforhold**

Ændringer af, hvem der ejer eller er ansvarlig for bedriften, skal meddeles Odense Kommune senest en måned efter ændringen.

### **22. Ændringer af drift og indretning**

Ændringer af drift og indretning skal anmeldes til Odense Kommune. Hvis ændringer kræver godkendelse efter husdyrloven, må de ikke påbegyndes eller gennemføres, før kommunen har givet en skriftlig godkendelse.

## **Andre miljøregler**

Husdyrbruget skal altid leve op til de generelle regler for husdyrbrug i love og bekendtgørelser, også selv om disse regler eventuelt måtte være skærpede i forhold til denne godkendelse.

Odense Kommune kan påbyde at foretage afhjælpende foranstaltninger, hvis husdyrbruget medfører væsentlig forurening eller uhygiejniske forhold (jf. § 42 i husdyrloven).

Der gøres desuden opmærksom på § 52 i husdyrloven. Heraf fremgår, at den ansvarlige for forhold eller indretninger, der kan give anledning til forurening, straks skal underrette tilsynsmyndigheden, hvis driftsforstyrrelser eller uheld medfører væsentlig forurening eller fare herfor.

### **Erhvervsaffald**

Husdyrbrugets affald, herunder farligt affald, skal sorteres og bortskaffes i henhold til kommunens til enhver tid gældende regulativ for erhvervsaffald. For farligt affald gælder særligt, at indtil bortskaffelse skal affaldet til enhver tid opbevares miljømæssigt forsvarligt således, at der ikke opstår fare for forurening af jord og grundvand. Ved forsvarlig opbevaring forstås, at affaldet opbevares under tag, på fast, tæt bund uden mulighed for afløb til kloak, jord, vandløb eller grundvand og således, at der er opsamlingskapacitet til en mængde svarende til rumindholdet af den største benyttede beholder.



## Miljøteknisk beskrivelse og vurdering

Den miljøtekniske vurdering skal belyse eventuelle påvirkninger af omgivelserne, som den ansøgte udvidelse af dyreholdet vil have, samt mulige konsekvenser heraf. Kommunen skal desuden foretage en vurdering af, om de virkemidler til forebyggelse og begrænsning af forurening, som fremgår af ansøgningen, opfylder kravet om anvendelse af bedste tilgængelige teknik (BAT).

Hvor det vurderes, at der er behov for at stille særlige vilkår, vil dette være formuleret til sidst i det enkelte afsnit.

Udgangspunktet for den miljøtekniske vurdering er ansøgningen om miljøgodkendelse, der er indsendt gennem Miljøstyrelsens it-ansøgningsystem, [www.husdyrgodkendelse.dk](http://www.husdyrgodkendelse.dk) (skema nr. 67.814, version 3). Ansøgningsmaterialet er udarbejdet af konsulent Mette Larsen Baadegaard, Centrovic. Kommunen har desuden indhentet supplerende oplysninger i forbindelse med sagsbehandlingen.

### 1. Grundforhold

#### 1.1 Tidligere godkendelser m.v.

I 2006 meddelte Odense Kommune miljøgodkendelse efter kapitel 5 (§ 33) i miljøbeskyttelsesloven til husdyrbruget på Ribjergvej 27. Dyreholdet skulle ændres og udvides fra 500 årssøer, 12.000 smågrise (7,2-30 kg) og 330 slagtesvin (30-102 kg) til 1.000 årssøer og 500 polte/slagtesvin (30-102 kg). Med de daværende omregningsfaktorer for dyreenheder svarede det til en udvidelse fra 194 DE til 247 DE. Desuden skulle der bygges en ny stald på ca. 1.050 m<sup>2</sup> vest for den eksisterende stald. Udvidelsen krævede miljøgodkendelse, fordi den ansøgte produktion oversteg 750 stipladser til søer.

Godkendelsen blev dog ikke udnyttet fuldt ud, og den projekterede stald blev ikke bygget. I overensstemmelse med reglerne om kontinuitetsbrud for miljøgodkendelser blev det tilladte dyrehold i 2013 fastsat til 746 årssøer, 7.800 smågrise (7,3-32 kg) og 422 slagtesvin/polte (32-107 kg). Dette dyrehold svarer nu til 224,2 DE.

Det er første gang husdyrbruget søger om godkendelse efter husdyrloven.

#### 1.2 Ansøger og ejerforhold

Oplysningerne om ansøger og ejerforhold er her vurderet med henblik på at sikre, at ansvaret for at husdyrbruget indrettes og drives i overensstemmelse med den meddelte miljøgodkendelse, er rettet mod den juridisk ansvarlige person. Kommunen har foretaget en søgning i CVR-registeret og i NaturErhvervstyrelsens register over støtteansøgere. Ansøger Jesper Abildgaard Jensen fremgår som ejer af ejendommen. Kommunen vurderer derfor, at miljøgodkendelsen er rettet mod den juridisk ansvarlige person.

*Kommunen stiller vilkår om, at godkendelsen skal være kendt af den driftsansvarlige og andet personale med tilknytning til husdyrbruget. Et eksemplar af godkendelsen skal være tilgængeligt for*

og kendt af personer, der har ansvaret for, at husdyrbrugets indretning og drift følger vilkårene i godkendelsen.

Der stilles desuden vilkår om, at ændringer af ejer- eller ansvarsforhold skal meddeles til Odense Kommune.

### **1.3 Husdyrbrugets beliggenhed og planmæssige forhold**

I dette afsnit beskrives og vurderes projektet i forhold til afstandskrav til naboer, vandforsyning, offentlig vej m.v. samt husdyrbrugets beliggenhed i forhold til bygge- og beskyttelseslinjer, fredninger mv. Desuden beskrives og vurderes husdyrbrugets placering i landskabet med hensyn til landskabelige værdier.

#### **1.3.1 Placering af nybyggeri**

I forbindelse med udvidelse af dyreholdet skal den eksisterende stald forlænges med ca. 30 m mod syd. Den eksisterende stald er ca. 31 m x 107 m, svarende til ca. 3.320 m<sup>2</sup>. Den nye del af stalden udgør 31 m x 30 m, svarende til ca. 930 m<sup>2</sup>. Staldens samlede areal bliver dermed ca. 4.250 m<sup>2</sup>. Et kort over ejendommen (anlægsoversigt) er vedhæftet som bilag 1.

Den eksisterende stald er opført i gule sten med gråt tag. Ansøger har oplyst, at den nye stald vil blive opført i samme materialer og blive sammenbygget helt med den eksisterende stald, med samme højde og taghældning. Efter udvidelsen vil stalden derfor fortsat fremstå som en sammenhængende bygning.

Det fremgår af ansøgningen, at bygningshøjden er ca. 7 m til kip og ca. 2,6 m i sidehøjde. Taghældningen er 15 grader.

Stalden ligger i ret fladt terræn. Ud fra højdekurver har ansøgers konsulent vurderet, at der alligevel vil være behov for en mindre terrænregulering, så enden af den nye stald vil komme til at ligge ca. 0,5 m lavere end nuværende terrænoverflade. Det betyder, at stalden vil være mindre synlig fra syd. Den eksisterende stald og den nye tilbygning vil være i samme niveau.

Ansøger har oplyst følgende om overvejelser vedr. alternativ placering af byggeri eller anlæg: ”Den ansøgte forlængelse af den eksisterende stald bygges videre på den eksisterende bygningsmasse. Der er tale om en forlængelse af den eksisterende stald for at kunne indrette soholdet hensigtsmæssigt. Det vil hverken i forhold til drift eller økonomi være relevant at opføre byggeriet som en selvstændig bygning. Mod nord ligger gyllebeholdere og skel, så der kan ikke udvides den vej.”

Ansøger har uddybet disse oplysninger i afsnit 6 om alternative løsninger.

Det er også kommunens vurdering, at en forlængelse af den eksisterende stald mod syd er den mest praktiske løsning.

#### **1.3.2 Afstandskrav**

### 1.3.2 Afstandskrav

I husdyrlovgivningen er fastsat en række afstandskrav, som skal overholdes ved byggeri af stalde, gyllebeholdere m.m. Der er bl.a. afstandskrav til naboskel, vandløb, vej og vandforsyning. Afstandskravene fremgår af § 8 i husdyrloven.

I ansøgningen er redegjort for, at den nye staldbygning overholder afstandskravene i husdyrloven.

### 1.3.3 Naboer og byzone

Ejendommen ligger i landzone nord/nordøst for Volderslev. Afstanden fra den eksisterende stald til nærmeste nabobeboelse (Lindvedvej 18) er ca. 171 m. Afstanden fra den nye tilbygning til nærmeste nabo (Lindvedvej 16) bliver ca. 155 m. Begge disse nabobeboelser er ejendomme uden landbrugspligt, og de ligger sydøst for stalden.

Den nærmeste samlede bebyggelse i landzone langs Volderslev Bygade ligger ca. 204 m syd-sydvest for den eksisterende stald. Afstanden fra den nye stald bliver ca. 175 m. Nærmeste byzoneområde (erhvervsområde ved Energivej, mod nord) ligger ca. 460 m fra den eksisterende stald og ca. 570 m fra den nye stald.

Afstandskravene i husdyrlovens § 6 (mindst 50 m til nabobeboelse, byzone og lokalplanlagt område i landzone) er dermed overholdt.

Stalden ligger mindre end 300 m fra samlet bebyggelse i landzone. Ved vurderingen af ansøgningen skal kommunen derfor sikre sig, at risikoen for forurening eller væsentlige gener for omgivelserne begrænses (jf. § 20 i husdyrloven). Husdyrbruget overholder husdyrlovens beskyttelsesniveau for lugt og andre miljøpåvirkninger. Kommunen har stillet vilkår til begrænsning af gener fra fluer, støj, transport, støv, lys og lugt. Det er derfor kommunens vurdering, at risikoen for forurening eller væsentlige gener for omgivelserne begrænses.

### 1.3.4 Bygge- og beskyttelseslinjer, fredninger samt kommuneplan

Den nye stald ligger uden for fredninger samt strand-, sø-, å- og fortidsmindebeskyttelseslinjer. Afstand til vej-, kirke- og skovbyggelinjer er også overholdt.

Nord for ejendommen er et sten/jorddige, som er beskyttet mod tilstandsændringer jf. museumslovens<sup>8</sup> § 29 a. Diget ligger i skel mod nabomatriklen og vil ikke blive berørt af det nye byggeri.

Området, hvor ejendommen ligger, er omfattet af følgende udpegninger i kommuneplanen<sup>9</sup>: "Generelle landskabelige beskyttelsesinteresser", "Åbne dyrkningslandskaber", "De bynære landskaber" og "Det åbne land". Området er desuden udpeget som skovrejsningsområde. Herunder gennemgås udpegningerne i kommuneplanen.

---

<sup>8</sup> LBK nr. 358 af 8. april 2014 (Museumsloven)

<sup>9</sup> Kommuneplan 2013-2021 for Odense Kommune. Kan findes på [www.odense.dk/kommuneplan](http://www.odense.dk/kommuneplan)

### Generelle landskabelige beskyttelsesinteresser (afsnit 9.4.3 i kommuneplanen)

Følgende fremgår af retningslinje 9.4.3.c:

”I områder med generelle landskabelige beskyttelsesinteresser skal landskabets karakter vedligeholdes ved at indpasse ændret arealanvendelse, tekniske anlæg og nyt byggeri under hensyntagen til landskabets karakter, identitetsgivende træk og landskabsoplevelse, herunder skala, visuelle sammenhænge samt eksisterende bevoksnings- og bebyggelsesstrukturer.”

### Åbne dyrkningslandskaber (afsnit 9.4.5 i kommuneplanen)

Følgende fremgår af retningslinje 9.4.5.a:

”I det åbne dyrkningslandskab bør landskabskarakteren, betinget af det flade terræn, de dyrkede markflader i middel skala samt de mindre skove og strukturer af læhegn, bevares og styrkes. Landskabets visuelle sammenhænge, navnlig over de store landbrugsflader med vide udsigtsmuligheder, bør bevares og styrkes.”

Om de åbne landbrugslandskaber står desuden følgende i kommuneplanen:

”Fremstår med middelstore intensivt dyrkede marker, adskilt af jorddiger med spredte levende hegn i et fladt til jævnt bølget terræn.

Spredt bevoksning i form af hegn og bevoksning omkring bebyggelse, karakteriseret af husmandssteder, gårde og nyere huse beliggende langs veje eller samlet i mindre landsbyer.

Flere steder findes markante væksthuseområder og områderne indeholder ligeledes tekniske anlæg.”

Det er kommunens vurdering, at udvidelsen af dyreholdet og stalden ikke strider imod de udpegninger i kommuneplanen, der er nævnt ovenfor.

### De bynære landskaber (afsnit 9.2.2 i kommuneplanen) og det åbne land (afsnit 9.3)

Kommuneplanens retningslinje 9.2.2.a lyder:

”I de bynære landskaber skal beskyttelse og udvikling af natur, landskaber og friluftsliv prioriteres højt. Områderne skal som udgangspunkt friholdes for etablering af større tekniske anlæg og byudvikling og borgerne skal sikres størst mulig adgang til de bynære landskaber og oplevelsesmuligheder.”

De bynære landskaber ligger i landzone og danner ofte overgangen mellem by og land. Nogle af de bynære landskaber omfatter f.eks. skov, kolonihaver, golfbaner eller boldbaner, mens andre (som her) består af landbrugsområder. Målet med udpegningen er at sikre, at de bynære landskaber friholdes for byvækst og fastholdes som grønne kiler. Som eksempler på større tekniske anlæg er bl.a. nævnt vindmøller, kraftvarmeværker og biogasanlæg.

Målet med udpegningen ”det åbne land” (afsnit 9.3) er blandt andet at sikre, at det åbne land fortsat overvejende bevares som landbrugslandskab. Landzone betragtes som landbrugets arbejdsområde.

Det er kommunens vurdering, at en udvidelse af et eksisterende husdyrbrug ikke er i modstrid med udpegningen som bynært landskab. Der er tale om en landbrugsejendom, som ligger i landzone. Både ejendommen og arealerne kan derfor fortsat benyttes til landbrugsmæssig drift.

### Skovrejsning (afsnit 9.7.2 i kommuneplanen)

Ejendommen ligger i et område, hvor skovrejsning er ønsket (et såkaldt positivområde). Skovrejsningsområderne er udpeget for dels at sikre kommunens grundvandsressourcer og dels at sikre bynær skovrejsning.

Kommuneplanens retningslinje 9.7.2.a lyder: ”De udpegede skovrejsningsområder ønskes tilplantet med skov.”

Odense Kommune og VandCenter Syd ønsker at rejse skov på området. Det kan dog kun ske gennem frivillige aftaler. Der er endnu ikke indgået konkrete aftaler om skovrejsning ved Volderslev. Det er kommunens vurdering, at opførelsen af den nye tilbygning ikke er til hinder for, at der kan rejses skov på resten af arealet. Kommunen vurderer derfor, at udvidelsen ikke er i modstrid med udpegningen som positivområde for skovrejsning.

### Landsbyen Volderslev

Landsbyen Volderslev, som ligger syd for ejendommen, er udpeget som ”Landsby med bevaringsværdig bykerne” i kommuneplanen. Bevaringsinteresserne er en friholdelse af tidligere ubebyggede fællesarealer samt de oprindelige vejforløb og gårdanlæggene i landsbyen (retningslinje 10.2.3.1.b).

Den nye stald på Ribjergvej 27 ligger mere end 100 m nord for Volderslev. Kommunen vurderer derfor, at opførelsen af den nye tilbygning ikke strider imod kommuneplanens udpegning af Volderslev som landsby med bevaringsværdig bykerne.

### **1.3.5 Vandforsyning, vandløb, vejskel m.v.**

Ejendommen får vand fra privat alment vandforsyningsanlæg. Der er ingen private brønde/boringer på ejendommen. Afstandskravet til vandindvinding (25-50 m) er overholdt. Afstandskravet til vej (15 m) er også overholdt.

Når der indsendes ansøgning om byggetilladelse, skal afstande fra byggeri til dræn være anført. Der skal redegøres for, at afstandskravet på 15 m til dræn er overholdt.

Under forudsætning af, at afstandskravet til dræn overholdes, er det kommunens vurdering, at afstandskravene i husdyrlovens § 8 er overholdt.

### **1.3.6 Biaktiviteter**

Ansøger har oplyst, at der ikke er biaktiviteter på ejendommen.

### **1.3.7 Øvrige husdyrproduktioner i området**

Ca. 480 m vest for den nye stald ligger en anden svineproduktion (Volderslevvej 147). Her er tilladelse til en årlig produktion på 7.315 slagtesvin (30-100 kg), svarende til ca. 168 dyreenheder<sup>10</sup>. Ifølge kommunens oplysninger er der ikke andre ejendomme med erhvervsmæssigt dyrehold inden for 1.000 m fra Ribjergvej 27.

---

<sup>10</sup> Beregnet efter afsnit H i husdyrgødningsbekendtgørelsen (Bek. 853 af 30. juni 2014)

## 2. Husdyrbrugets anlæg

### 2.1 Ansøgers husdyrproduktioner og arealer

Foruden produktionen på Ribjergvej 27 ejer og driver Jesper Jensen også ejendommen Damhavevej 41, 5260 Odense S. På Damhavevej 41 er der miljøgodkendelse til et dyrehold på 27.000 smågrise (7,2-35 kg) og 2.000 slagtesvin (35-107 kg), i alt 206,3 DE. Desuden er bedriftens 236 ha udbringningsareal godkendt til udbringning af 331,6 DE gylle, svarende til 1,4 DE/ha.

Miljøgodkendelsen på Damhavevej 41 er endnu ikke taget i brug. Indtil det sker, er produktionstilladelsen 20.000 smågrise (7,2-30 kg) og 2.000 slagtesvin (30-102 DE), svarende til i alt 143,7 DE. Der er frist til 16. maj 2016 til at udnytte miljøgodkendelsen på Damhavevej 41.

Bedriftens udbringningsarealer er således allerede omfattet af en miljøgodkendelse og indgår derfor ikke i ansøgningen vedr. Ribjergvej 27. Der er overensstemmelse mellem arealer i seneste markplan og arealer miljøgodkendt i miljøgodkendelsen på Damhavevej 41.

Når Ribjergvej 27 bliver omfattet af en miljøgodkendelse, skal al husdyrgødningen herfra afsættes til miljøgodkendte arealer eller til biogasanlæg.

Ved fuld udnyttelse af miljøgodkendelse på Damhavevej 41 og Ribjergvej 27 vil der på bedriften være  $206,3 + 259,2 \text{ DE} = 465,5 \text{ DE}$  (449,5 DE efter ændret DE-beregning). Bedriften er godkendt til udbringning af 331,6 DE. De resterende ca. 140 dyreenheder, der vil være ved fuld udnyttelse af godkendelserne på begge ejendomme, skal afsættes til godkendte 3-mands arealer eller biogasanlæg.

### 2.2 Produktion på Ribjergvej 27

Der er søgt om ændring og udvidelse af dyreholdet på ejendommen.

Dyreholdet ønskes udvidet fra den nuværende produktion på 224,2 DE til en ansøgt produktion på 259,1 DE, der fordeler sig på følgende dyrekategorier og antal:

Tabel 1. Dyreholdets sammensætning

	Årssøer (med grise til 7,2 kg)	Smågrise (vægt)	Slagtesvin/polte (vægt)	Dyreenheder (DE)
Nudrift	746	7.800 (7,3-32 kg)	422 (32-107 kg)	224,2
Ansøgt	1.100	800 (7,2-32 kg)		259,1

I ansøgningen er taget udgangspunkt i, at der produceres 33 grise pr. årsso. Som udgangspunkt flyttes alle smågrise til anden ejendom ved fravæning (7,2 kg). Der er dog mulighed for at have op til 800 smågrise årligt på Ribjergvej 27.

*Der stilles vilkår om, at årsproduktionen på ejendommen maksimalt må være 1.100 årssøer med grise til 7,2 kg samt 800 smågrise (7,2-32 kg).*

## 2.3 Anlæg – indretning og drift

I dette afsnit beskrives indretning og drift af staldanlæg samt anlæg til opbevaring af foder og husdyrgødning m.m.

Et kort over ejendommen er vedlagt som bilag 1.

### 2.3.1 Staldindretning

Størstedelen af dyreholdet bliver opstaldet i den eksisterende stald. I den nye tilbygning indrettes løbe-/drægtighedsstald med 252 stipladser. Indretningen ændres i den eksisterende stald, men der ændres ikke på gulvtypen. Gulvtypen i både den eksisterende stald og den nye stald er delvis spaltegulv.

Der er indarbejdet fodringstiltag i det ansøgte projekt for at begrænse ammoniakfordampningen fra produktionen. Staldteknologi og fodring gennemgås mere detaljeret i afsnit 3 om BAT (bedste tilgængelige teknik). I tabel 2 herunder ses en oversigt over indretning og dyrehold i de forskellige dele af stalden efter ændring og udvidelse af produktionen.

Tabel 2. Stalde – dyrehold, gulvtype og miljøteknologi

Stald	Dyr	Stald- og gulvtype	Supplerende teknologi	Antal dyr pr. år	Antal stipladser	DE
Eksisterende	Søer	Farestald (delvis spaltegulv)	Fodertiltag		265	76,9
Eksisterende	Søer	Løbe-/drægtighed (individuel opstaldning, delvis spaltegulv)	Fodertiltag		231	49,2
Eksisterende	Søer	Løbe/drægtighed (løsgående, delvis spaltegulv)	Fodertiltag		352	75,2
Ny	Søer	Løbe/drægtighed (løsgående, delvis spaltegulv)	Fodertiltag		252	53,8
	<b>Søer i alt</b>			<b>1.100</b>	<b>1.100</b>	<b>255,1</b>
Eksisterende	Smågrise	Smågrise (2-klimastald, delvis spaltegulv)		800	120	4,0
	<b>DE i alt</b>					<b>259,1</b>

*Der stilles vilkår om, at den nye stald skal indrettes med delvis spaltegulv. Der stilles desuden vilkår om fodertiltag, se afsnit 3.2.*

### 2.3.2 Ventilation

Der er undertryksventilation i stalden. Ansøger har oplyst, at al ventilation er styret af et temperaturreguleret styringssystem, som sikrer, at ventilationen kører optimalt, både med hensyn til temperatur i staldene og elforbruget. Ventilationsanlægget rengøres regelmæssigt for at fjerne snavs m.v., som kan yde modstand og forøge strømforbruget.

Placering af ventilationsafkast kan ses af luftfoto (bilag 1). Ansøger har oplyst, at afkast i den ansøgte forlængelse forventes placeret jævnt i tagfladen.

Efter kommunens vurdering er det BAT at holde løbende fokus på driften af ventilationssystemet, så der sikres en optimal effekt og begrænset energiforbrug. Derfor stiller kommunen vilkår om, at ventilationssystemet og de tilhørende kanaler skal rengøres og vedligeholdes. Der skal føres journal for tidspunktet for rengøring og vedligehold, og hvornår der har været udført service på systemet. Journalen skal opbevares for de seneste 5 år og skal kunne fremvises ved tilsyn.

### 2.3.3 Foder

Der anvendes tørfoder i produktionen – dels hjemmeblandet, og dels færdig foder.

Ansøger har oplyst følgende om foder:

Foderforbruget og foderets sammensætning registreres kontinuerligt. Dette er defineret som BAT i pkt. 4.1.4 i EU referencedokumentet, ligesom foderet tilpasses dyrenes behov i de forskellige produktionsfaser.

Foder opbevares i fem fodersiloer (placering kan ses på anlægsoversigt, bilag 1). Siloerne er 7,5 m høje og dermed kun 0,5 m højere end stalden, som er 7 m høj.

Ansøger har oplyst, at foderopbevaring sker uændret i de eksisterende siloer efter udvidelsen. Al indblæsning af foder sker via lukkede rørsystemer.

#### Kvælstof

For at reducere ammoniakfordampningen fra produktionen har ansøger indarbejdet fodringstiltag. Disse gennemgås i detaljer i afsnit 3 om BAT (bedste tilgængelige teknik).

#### Fosfor

Det fremgår af s. 17 i miljøansøgningen, at BAT-niveauet for fosfor er overholdt. Der er indregnet foderkorrektion på fosfor. Fodringstiltagene gennemgås detaljeret i afsnit 3.3.2 (BAT-afsnit om foder).

### 2.3.4 Ressourceforbrug

Ansøgers oplysninger om ressourceforbrug gennemgås herunder.

#### 2.3.4.1 Energi

Tabel 3. Energiforbrug

	Nudrift (2013-tal)	Ansøgt produktion (anslået)
El (kWh)	147.500	195.000
Brændstof (diesel, l)	22.300	22.300
Fyringsolie (l)	23.500	23.500

Elforbruget for nudrift er angivet som det faktiske elforbrug i 2013. Ansøger har anslået elforbruget efter udvidelsen ud fra det nuværende forbrug.

De væsentligste strømforbrugende aktiviteter er i forbindelse med ventilation, pumpning af gylle samt foderanlæg.



Det faktiske elforbrug kan sammenlignes med nøgletal for forbruget. Ansøger har oplyst følgende nøgletal for elforbrug: 175 kWh pr. årssø, 82 kWh pr. 30 stk. smågrise 7-30 kg og 12 kWh pr. slagtesvin<sup>11</sup>. Ud fra disse værdier kan normtallet for elforbruget i nudrift beregnes til 157.000 kWh. For ansøgt drift er normforbruget 195.000 kWh.

Det faktiske elforbrug i nudrift er altså ca. 6 % lavere end nøgletallet (henholdsvis 147.500 og 157.000 kWh). Det er dog ikke givet, at elforbruget også vil være tilsvarende lavere i ansøgt drift, da det er en anden produktionstype.

Der sker ikke ændringer i markdriften med det ansøgte, så der forventes uændret forbrug af diesel. Staldene opvarmes med oliefy. Den private bolig opvarmes med pillefy.

Der er følgende tanke på ejendommen: Tank til fyringsolie ved stalden på 2.500 l fra 1997. Tank til dieselolie på 1.200 l, også fra 1997. Der er desuden en plastiktank på 2.500 l fra 2003, som ikke er i brug p.t.

Dieseltanken står indendørs. Hvis dieseltanke opstilles udendørs, skal det ske i overensstemmelse med Odense Kommunes retningslinjer om indretning af tankpladser (bilag 2). Det vil sige på støbt eller asfalteret tankningsplads med afløb til opsamlingsbeholder, og således at pistolen ikke kan nå uden for det befæstede areal. *Der stilles vilkår i overensstemmelse hermed.*

Ansøger har oplyst følgende om energibesparende foranstaltninger:  
”De elektriske installationer tilses at fungere optimalt gennem dagligt brug og tilsyn.

Programmer til reparation og vedligeholdelse, der sikrer, at udstyr er i god teknisk stand er defineret som BAT i EU referencedokumentets pkt. 4.1.6.

Gennem den daglige drift vil der være fokus på at lokalisere eventuelle opståede fejl samt vurdere på muligheden for at reducere forbruget. Der følges op på eventuelle afvigelser gennem aflæsning af separat måler. Dette er defineret som BAT i EU referencedokumentets pkt. 4.1.4.

Ved nybyggeriet vil blive anvendt nyeste tekniske installationer, der har lavt energiforbrug.

### Ventilation

Ventilationsanlæg rengøres regelmæssigt, herved fjernes snavs mv., der kan yde modstand og forøge strømforbruget.

Al ventilation er styret af et temperaturreguleret styringssystem, som sikrer, at ventilationen kører optimalt, både med hensyn til temperatur i staldene og el-forbruget.

### Lys

Der er monteret spændingsreduktion på belysningsanlægget, hvilket medfører en reduktion på mellem 25-35 % i elforbruget til belysning.

Der er opsat dagslysstyring på belysningen i staldene.

---

<sup>11</sup> Kilde: Håndbog til driftsplanlægning 2013, side 103. Tallene er eksklusiv forbrug til opvarmning.

## Øvrige

Montør efterser og justerer oliefyret en gang årligt med henblik på at få den mest effektive og mindst forurenende forbrænding af olien.

Forbruget opgøres og registreres løbende, og der vil blive fulgt op på eventuelle afvigelser.”

### 2.3.4.2 Vand

Ejendommen får vand fra offentligt vandværk (VandCenter Syd). Der er ikke supplerende brønde eller borer på ejendommen. Vandforbruget, samt nøgletal for vandforbrug for svin, kan ses i tabel 4 og 5 herunder.

Tabel 4. Vandforbrug

Vandforbrug, m <sup>3</sup> /år	Nudrift (2013)	Ansøgt drift
Faktisk/anslået forbrug	6.800	7.500
Beregnet jf. nøgletal	6.200	7.000

Tabel 5. Nøgletal<sup>12</sup> for vandforbrug pr. dyr

Vandforbrug, m <sup>3</sup> /år	Drikkevand	Overbrusning	Rengøring	Forbrug i alt
Årssøer	5,8	0	0,4	6,2
Smågrise	0,113	0,015	0,015	0,143
Slagtesvin	0,5	0,04	0,02	0,56

Vandforbruget i 2013 var ca. 6.800 m<sup>3</sup>, så vandforbruget er knap 10 % højere end nøgletallet. Ansøger har vurderet, at forbruget i ansøgt drift også vil være højere end nøgletallet.

De væsentligste vandforbrugende aktiviteter er dyrenes drikkevand og rengøring af stalde. Desuden er der vandforbrug til vask af maskiner og transportvogne.

Ved vask af stalde anvendes iblødsætningsanlæg, hvorefter staldene vaskes med højtryksrensere med koldt vand. Både iblødsætning og vask med højtryksrensere er vandbesparende.

Det er Odense Kommunes vurdering, at det er BAT at overvåge og registrere forbruget af vand og energi. Herved sikres opmærksomhed på forbruget, og utilsigtet forbrug forebygges.

*Kommunen stiller derfor vilkår om, at vand- og elforbruget skal opgøres en gang om måneden.*

## 2.4 Gødningsproduktion, -opbevaring og -håndtering

Der er udelukkende gyllebaserede staldsystemer på ejendommen – ikke dybstrøelse eller anden fast gødning. Af ansøgningen fremgår følgende om produktion og opbevaring af husdyrgødning på ejendommen:

”Gyllemængder i nudrift og ansøgt er beregnet på baggrund af [http://dca.au.dk/fileadmin/DJF/Anis/Normtal\\_2013\\_2.pdf](http://dca.au.dk/fileadmin/DJF/Anis/Normtal_2013_2.pdf)

<sup>12</sup> Kilde: Håndbog til driftsplanlægning 2013, side 107.

Tabel 6. Produktion af husdyrgødning på ejendommen

Dyretype	t gødning/dyr	Nudrift	Ansøgt
Slagtesvin (delvis spalter, 25-49 % fast)	0,52	219	-
Smågrise (delvis spalter, to-klima)	0,138	1.076	110
Søer, farestald (delvis spalter)	1,73	1.291	1.903
Søer, Løbe-/drægt. (løsgående, delvis spalter)*	4,79	3.573	5.269
<b>I alt</b>		<b>6.159</b>	<b>7.282</b>

\*Reelt er tallet lidt lavere, fordi nogle er individuelt opstaldet.

9 mdr. svarer til ca. 5.460 m<sup>3</sup>.

På Ribjergvej 27 er to gyllebeholdere på hhv. 560 m<sup>3</sup> og 1.940 m<sup>3</sup>, svarende til i alt 2.500 m<sup>3</sup>. Desuden er der gyllebeholder på 3.000 m<sup>3</sup> på mark på Damhavevej 41 (beholderen er beliggende Stenløsegyden og opbevarer gylle fra begge ejendomme), samt gyllebeholdere på i alt 3.580 m<sup>3</sup> på ejendommen Damhavevej 41.

Jf. miljøgodkendelsen på Damhavevej 41 produceres der 5.213 t gylle i den tilladte udvidelse. Dvs. der i alt produceres ca. 12.495 t gylle på bedriften når begge udvidelser er gennemført. 9 mdrs. opbevaringskapacitet svarer dermed til 9.370 m<sup>3</sup>.

Den samlede opbevaringskapacitet på bedriften er 2.500 m<sup>3</sup> + 3.000 m<sup>3</sup> + 3.580 m<sup>3</sup> + 845 m<sup>3</sup> (kapacitet under spalter) = 9.925 m<sup>3</sup> i alt. Der er altså opbevaringskapacitet til mellem 9 og 10 mdr. og kravet om 9 mdrs. opbevaringskapacitet er overholdt.

Gyllebeholder 560 m<sup>3</sup> er opført 1988 og gyllebeholder 1.940 m<sup>3</sup> er opført 1997. Beholderkontrol sker efter gældende regler.”

Opbevaringsanlæg til husdyrgødning skal mindst have en kapacitet svarende til 6 måneders tilførsel jf. husdyrgødningsbekendtgørelsens § 9 stk. 1. En tilstrækkelig opbevaringskapacitet svarer dog normalt til minimum 9 måneders tilførsel til anlægget jf. § 9 stk. 2 i husdyrgødningsbekendtgørelsen.

På Ribjergvej 27 er der kun opbevaringskapacitet til godt 4 måneders produktion af husdyrgødning. Der er dog redegjort for, at der på ansøgers bedrift er opbevaringskapacitet til mindst 9 måneders samlet produktion. Husdyrgødningen fra produktionen afsættes til Fangel Bioenergi. Fangel Bioenergi afhenter gylle fra fortanken og leverer afgasset husdyrgødning tilbage til bedriftens gyllebeholdere.

Det er kommunens vurdering, at opbevaringskapaciteten på bedriften er tilstrækkelig til at sikre en miljømæssig og hensigtsmæssig opbevaring af både gylle og vandspild på ejendommen.

## 2.5 Forurening og gener fra husdyrbrugets anlæg

### 2.5.1 Lugt, transport, skadedyr m.m.

#### 2.5.1.1 Lugt

Den primære kilde til lugt fra husdyrbrug er lugt fra staldanlægget. Opbevaring, transport og udbringning af husdyrgødning kan desuden give anledning til lugt.

Lugtgener fra opbevaringsanlæg og lugtgener ved udbringning indgår ikke i lugtberegningerne. Lugtgener herfra reguleres ved husdyrgødningsbekendtgørelsens generelle regler om bl.a. flydelag/overdækning af gyllebeholder samt tidspunkter for, hvornår husdyrgødning må udbringes.

I husdyrlovgivningen er fastsat et beskyttelsesniveau med forskellige lugt-grænser (genekriterier) for forskellige typer af beboelse – henholdsvis byzone, samlet bebyggelse og enkeltbolig (se tabel 7 herunder). Det er således fastlagt centralt, at man som beboer i landzone må tolerere mere lugt end beboere i byzone. Lugtberegningerne foretages i ansøgningssystemet Husdyrgodkendelse.dk. Beskyttelsesniveauet for lugt er beskrevet i husdyrgodkendelsesbekendtgørelsens bilag 3, punkt B.

Ud fra ansøgers oplysninger om dyreart, staldsystem og maksimale staldbelægning beregnes den nødvendige geneafstand. Det er den afstand, der som minimum skal være fra stalden til omboende, for at genekriterierne kan overholdes. Genekriterierne er et udtryk for, hvor meget lugt omboende i forskellige typer beboelsesområder må udsættes for, før det kan betegnes som ”væsentlige lugtgener”. For hver af de tre kategorier af omboende skal afstanden til naboer være længere end de beregnede geneafstande for at genekriterierne kan overholdes.

Tabellen viser de beregnede geneafstande og den faktiske afstand fra staldanlægget til de nærmeste naboer. Alle disse afstande måles fra lugtcentrum af staldanlægget. Lugtcentrum beregnes som en vægtet gennemsnitsafstand, ud fra lugt-emissionen i de forskellige staldafsnit og afstanden til omboende.

Tablet 7. Lugtberegninger – beregnede geneafstande samt faktiske afstande

Område	Beregningsmodel*	Beregnet geneafstand, ukorrigeret (m)	Korrigeret geneafstand (m)	Geneafstand Nudrift (m)	Afstand fra lugt-centrum (m) (vægtet gennemsnitsafstand)	Genekriterie overholdt?
Byzone- eller sommerhusområde*	Ny	387,48			<i>Den faktiske afstand er længere end 1,2 gange geneafstanden</i>	Ja
Samlet bebyggelse i landzone mv.**	FMK	217,82	217,82	216,16	246,27	Ja
Enkeltbolig uden landbrugspligt i landzone***	Ny	122,53			<i>Den faktiske afstand er længere end 1,2 gange geneafstanden</i>	Ja

\* Ansøgningssystemet foretager beregninger af geneafstandene med to forskellige modeller. Den model, der beregner den længste geneafstand, anvendes. Der er fastsat genekriterier for hver beregningsmodel.

\*\* Eksisterende eller, ifølge kommuneplanens rammedel, fremtidigt byzone- eller sommerhusområde.

\*\*\* Samlet bebyggelse i landzone mv. eller område i landzone, der i en lokalplan er udlagt til boligformål, blandet bolig og erhverv eller til offentlige formål med henblik på beboelse, institutioner, rekreative formål og lign.

\*\*\*\* Beboelsesbygninger på ejendomme med landbrugspligt eller ejet af driftsherren medregnes ikke

Årsagen til de tomme felter er, at ansøgningssystemet ikke viser de faktiske resultater af alle beregninger. Systemet viser blot, om genekriteriet er overholdt. I dette tilfælde er genekriterierne overholdt for både byzone, samlet bebyggelse og enkeltbolig. Det er dog ikke helt ligetil at forstå beregningerne.

I forhold til byzone beregner systemet en geneafstand på 387,48 m. Den faktiske afstand fra lugtcentrum til byzone er ca. 520 m, og altså væsentligt længere end den korrigerede geneafstand. Beskyttelsesniveauet til byzone er dermed overholdt.

Den beregnede geneafstand til enkeltbolig er 122,53 m. Afstanden fra lugtcentrum til nærmeste nabobeboelse er ca. 210 m og dermed længere end geneafstanden. Beskyttelsesniveauet til enkeltbolig er dermed overholdt.

I forhold til samlet bebyggelse beregner systemet en geneafstand på 217,82 m. Den faktiske afstand er ca. 246 m og dermed længere end geneafstanden. Beskyttelsesniveauet til samlet bebyggelse er dermed overholdt.

Hvis der ligger andre husdyrbrug i nærheden af et husdyrbrug, der ansøger om udvidelse, kan der være tale om kumulation mellem lugtgenerne. Det sker, hvis flere husdyrbrug medfører lugtgener i det samme punkt i byzone, samlet bebyggelse eller hos nabobeboelse. I så fald skærpes kravene til geneafstanden. Kriterierne for kumulation er beskrevet i Miljøstyrelsens elektroniske husdyrvejledning<sup>13</sup>.

Ca. 480 m sydvest for stalden på Ribjergvej 27 ligger et andet husdyrbrug (Volderslevvej 147), hvor der er en årlig produktion på 7.315 slagtesvin (30-100 kg), svarende til 167,7 DE. Dette husdyrbrug ligger umiddelbart vest for Volderslev og påvirker derfor landsbyen med lugt. Det er dog kommunens vurdering, at de to husdyrbrug ligger så langt fra hinanden, at der ikke er tale om kumulation i husdyrlovgivningens forstand.

Beregningerne i ansøgningssystemet viser således, at de beregnede geneafstande er kortere end afstandene fra lugtcentrum til omboende. Der ligger ikke nabobeboelser inden for geneafstandene for byzone, samlet bebyggelse eller enkeltbolig. Husdyrlovgivningens beskyttelsesniveau for lugt er dermed overholdt.

*Kommunen stiller dog vilkår om, at der skal gennemføres afhjælpende foranstaltninger, hvis der efter kommunens vurdering opstår væsentlige lugtgener. Før gennemførelse af disse foranstaltninger, skal de accepteres af kommunen. Desuden stilles vilkår om, at staldene og deres omgivelser renholdes, så lugtgener begrænses mest muligt for de omboende.*

*Med henblik på vurdering af lugtbelastningen kan kommunen stille krav om lugtmåling, dog maksimalt 1 gang pr. år. Inden målinger og beregninger foretages, skal måle- og beregningsmetoder godkendes af kommunen.*

---

<sup>13</sup> <http://www2.mst.dk/wiki/Husdyrvejledning.Default.aspx>

### 2.5.1.2 Støj

Støj fra husdyrbrug forekommer dels fra driften og dels fra transport til og fra ejendommen. Driftsstøjen inkluderer støj fra stationære støjkilder og fra den interne transport på ejendommen.

Ansøger har oplyst følgende om støj:

” De væsentligste støjkilder vurderes at være ventilationsanlæg og driftsstøj ved pumpning af gylle aflæsning af foder, samt trafikstøj i forbindelse med udbringning af husdyrgødning m.v.

Ingen af støjkilderne - hverken enkeltvis eller samlet – vurderes at kunne overskride følgende ækvivalente konstante korrigerede grænseværdier for støj ved nabobeboelserne:

- Mandag-fredag: Kl. 00-07: 40 dB  
Kl. 07-18: 55 dB  
Kl. 18-22: 45 dB  
Kl. 22-24: 40 dB
- Lørdag: Kl. 00-07: 40 dB  
Kl. 07-14: 55 dB  
Kl. 14-22: 45 dB  
Kl. 22-24: 40 dB
- Søn- og helligdage: Kl. 00-07: 40 dB  
Kl. 07-22: 45 dB  
Kl. 22-24: 40 dB

Ved det ækvivalente støjniveau forstås støjens middelværdi over et længere tidsrum (om dagen 8 timer, om aftenen 1 time og om natten ½ time).

For boliger overholdes ydermere den vejledende grænseværdi på 55 dB for det højeste øjebliksniveau af støjen om natten - støjens maksimalværdi.

Det vurderes at det ansøgte efterlever de anbefalede grænser i Miljøstyrelsens vejledning nr. 5/1984 om ”Ekstern støj fra virksomheder”. Ud fra en samlet betragtning vil det ansøgte projekt derfor ikke påføre de omboende naboer væsentlige støjgener.

Der er ikke foretaget særlige tiltag mod støjkilder. Alt i alt vurderes det, at naboerne ikke vil blive udsat for væsentlige støjgener, og der kommer ikke flere støjkilder/mere støj med det ansøgte.”

Der er ikke udarbejdet en egentlig dokumentation for om Miljøstyrelsens vejledende støjgrænser kan overholdes. På baggrund af aktiviteterne på ejendommen og afstanden til nabobeboelser er det dog kommunens vurdering, at ejendommens drift ikke vil give anledning til væsentlige støjgener hos omkringboende.

*Kommunen stiller dog vilkår om, at Miljøstyrelsens vejledende støjgrænser skal overholdes samt om nødvendigt kontrolleres, med henblik på at sikre, at der ikke opstår støjgener fra husdyrbruget.*

### **2.5.1.3 Lys**

Lys fra husdyrbrug kan potentielt være til gene for naboer, f.eks. ved konstant lys hele natten. Lys kan desuden være til gene for trafikken, f.eks. ved anvendelse af spotlys, der peger ud mod vejbanen.

Ansøger har oplyst, at der er udendørs belysning to steder på stalden. Belysningen er kun tændt efter behov og har ingen fjernvirkning for naboer.

Det er kommunens vurdering, at der ikke vil være gener fra belysning på ejendommen. *Der stilles dog vilkår om, at der skal gennemføres afhjælpende foranstaltninger, hvis der efter kommunens vurdering opstår væsentlige gener fra belysning på ejendommen.*

### **2.5.1.4 Skadedyr**

Ansøger har oplyst følgende om bekæmpelse af skadedyr på ejendommen:

”Der er fast aftale med skadedyrsfirma (pt. Antisemex) omkring skadedyrsbekæmpelse. Der lægges vægt på forebyggelse ved at holde rent og rydeligt.

Fluer bekæmpes efter gældende regler og vejledning. Staldfluer bekæmpes med udsætning af gyllefluer.

Rotter: Ansøger har aftale med privat firma om regelmæssig gennemgang af ejendommen. Desuden bekæmpes rotter, hvis der skulle opstå behov.”

*Kommunen stiller vilkår om, at der på ejendommen skal foretages effektiv skadedyrbekæmpelse – som minimum i overensstemmelse med de nyeste retningslinjer og vejledninger ([www.dpil.dk](http://www.dpil.dk)). Hvis kommunen vurderer, at bekæmpelsen ikke er tilstrækkelig, idet der er væsentlige gener, kan virksomheden pålægges at udarbejde handleplan til nedbringelse af generne. Handleplanen skal være udarbejdet af autoriseret bekæmpelsesfirma.*

*Desuden stilles vilkår om, at opbevaring og håndtering af foder skal ske på en sådan måde, at der ikke opstår risiko for tilhold af skadedyr (rotter m.v.).*

### **2.5.1.5 Støv**

Støvgener kan optræde i forbindelse med håndtering af foder, herunder aflæsning og indblæsning. Transport kan også medføre støvgener for omkringboende, særligt hvis transporten foregår på grusveje.

Der bliver ikke bygget nye anlæg til håndtering af foder i forbindelse med udvidelsen. Det er kommunens vurdering, at driften på ejendommen ikke vil give anledning til væsentlige støvgener hos omkringboende.

*Der stilles dog vilkår om, at der skal gennemføres afhjælpende foranstaltninger, hvis der efter kommunens vurdering opstår væsentlige støvgener.*

### 2.5.1.6 Transport

De miljømæssige gener forbundet med transport til og fra husdyrbrug vil primært være støj, lugt, støv og trafikikkerhed. Lugtgener vil oftest kun forekomme ved gyllekørsel. Derudover kan der opstå gener som følge af spild på veje, langsomt kørende trafik og tunge, brede køretøjer i landsbyer. Det er faktorer, som kan påvirke trafikikkerheden for borgerne i området. Støvgener vil oftest kun være et problem ved kørsel på grus- og markveje, og hvis naboerne ligger tæt ved kørselsvejen. Støjgener vil sandsynligvis opleves som værende mest generende i aften-, natte- og i de tidlige morgentimer.

Ansøger har oplyst følgende om transport:

”Adgangsvejen og interne transportveje til produktionsbygningerne fremgår umiddelbart af bilag 1. Transporten vil koncentrere sig i området bag det oprindelige staldanlæg samt ved gyllebeholderne. Gylle til biogas hentes med lastbil fra fortanken og returneres til gyllebeholderne, foder leveres i siloer og dyr leveres/hentes ved udleveringsrampen.”

Om antallet af transporter er oplyst følgende:

”Opgørelse af transporter til og fra ejendommen er vist i nedenstående tabel:

Tabel 8. Transporter til og fra Ribjergvej 27

Transporttype	Ca. antal læs pr. år		Periode, ca.	
	Nudrift	Ansøgt	Tidspunkt	Hyppighed
<b>Lastbil:</b>				
Sækkevarer/løsvare	12	12	06-19	Uændret 1 gang pr. måned
Levering foder	52	52	06-19	Uændret 1 gange om ugen
Afhentning/levering gylle biogasanlæg*	180	210	06-19	Løbende afhentning hver 2. uge.
Brændstof, døde dyr, diverse	65	65	06-19	Efter behov
Dyr til slagt	52	52	05-19	Hver uge
<b>Traktor:</b>				
Gylle*	150	150	06-20	3-4 dage om foråret 1-2 dag om efteråret
Intern flytning dyr/smågrise	75	100	06-19	1-2 gange pr. uge

\*Returnering vil også ske fra gyllebeholder beliggende Stenløsegyden

Der ud over vil der være almindelige kørsel koblet til landbrugsdrift.

Beregningen af husdyrgødningstransporter er med udgangspunkt i 35 t pr. lastbillæs gylle og 20 t pr. traktorlæs gylle. Det er kun gyllen opbevaret i de to tanke på Ribjergvej 27, der udbringes med traktor og vogn. (Den øvrige gylle udbringes med selvkørende gylleudlægger).

#### Generelle bemærkninger

Hensyntagen til omgivelserne - hvad enten det er omboende eller trafikanter - er defineret som BAT i EU referencedokumentet, pkt. 5.1.

Udbringning af husdyrgødning søges planlagt til at være så effektiv som mulig under hensyn til såvel drifts- som miljømæssige hensyn. Inddragelse af faktorer som jordtype, klimatiske forhold, regnmængder og almindelig god praksis for planteavl er defineret som BAT i EU referencedokumentet, pkt. 5.1.



Normalt udbringes husdyrgødning mandag-fredag mellem kl. 06-20. Der planlægges ikke at udbringe husdyrgødning i weekenden.

Planlægning af arbejdsgange på bedriften - både når det gælder interne aktiviteter og kørsel til og fra anlægget - er defineret som BAT i EU referencedokumentets pkt. 4.1.3.

I enkeltstående tilfælde kan uforudsete hændelser med karakter af ”force majeure” - f.eks. tekniske nedbrud - betyde, at transporter omlægges til weekenden eller udføres på andre klokkeslæt end de normale.”

Som det kan ses af tabel 8 ovenfor, forventes yderligere ca. 30 lastbiltransporter (afhentning/returnering af gylle) og ca. 25 traktortransporter (flytning af dyr til/fra enden ejendom) om året som følge af udvidelsen af dyreholdet. Det samlede antal transportører øges fra 361 til 391 lastbiltransporter og fra 225 til 250 transportører med traktor – en stigning på ca. 9 %. Transportørerne foregår hovedsageligt i dagtimerne på hverdage, og en stor del af transportørerne er fordelt på hele året.

Det er kommunens vurdering, at udvidelsen af dyreholdet ikke vil give anledning til væsentlige gener som følge af transport. *Der stilles dog vilkår om, at der skal gennemføres afhjælpende foranstaltninger, hvis der efter kommunens vurdering opstår væsentlige gener fra transport.*

#### **2.5.1.7 Affald og miljøfarlige stoffer**

##### **Kemikalier**

Ansøger har oplyst, at der ikke opbevares pesticider og sprøjteudstyr på ejendommen. Det håndteres på ansøgers anden ejendom.

Der er brændstoftanke (diesel og fyringsolie) på ejendommen – se afsnit 2.3.4.1.

##### **Affald**

###### Døde dyr

Opbevaring og bortskaffelse af døde dyr er reguleret af specifik lovgivning<sup>14</sup>. Disse regler medfører, at animalsk affald, herunder døde dyr, skal bortskaffes til autoriseret destruktionsanstalt. Indtil afhentning skal de opbevares i container eller overdækket på en dertil indrettet afskærmet plads og således, at der ikke opstår uhygiejniske forhold.

Ansøger har oplyst følgende:

”Døde dyr afhentes af DAKA, normalt indenfor 1 døgn. De opbevares hygiejnisk på fast underlag overdækket af kadaverkappe.

EAK-kode 02 01 02. Årlig mængde anslås til ca. 25 t i nudrift og ca. 30 t i ansøgt.”

Da kravene er fastsat i lovgivning, stiller kommunen ikke vilkår til opbevaring og bortskaffelse af døde dyr og animalsk affald.

---

<sup>14</sup> Bekendtgørelse nr. 558 af 1. juni 2011 om opbevaring m.m. af døde produktionsdyr

### Fast affald

Ansøger har oplyst følgende:

”Brændbart affald (plastic, sække o. lign.) opsamles i container og bortskaffes via en affaldsordning pt. hos Marius Pedersen.

Der afhentes ca. 3 t brændbart affald årligt.

Glas, lysstofrør m.v. afleveres på kommunal genbrugsplads.

Kommunens affaldsregulativ følges.”

### Olie- og kemikalieaffald

Ansøger har oplyst følgende:

”Spildolie, pesticider m.v. opbevares på ansøgers anden ejendom Damhavevej 41. Der er ikke opbevaring på Ribjergvej 27.

Der håndteres begrænset mængde veterinære lægemidler (EAK-kode 18 02 00) efter aftale med dyrlæge. De opbevares forsvarligt i stald, og eventuelle rester returneres til dyrlægen. Veterinært affald, kanyler, tomme medicinglas m.v. opbevares i lukkede beholdere og afleveres til dyrlæge.”

Det er kommunens vurdering, at der ikke er behov for at stille vilkår om opbevaring eller bortskaffelse af affald på ejendommen, ud over de generelle bestemmelser, der fremgår af Odense Kommunes regulativ for erhvervsaffald.

### **2.5.1.8 Spildevand**

Kommunen skal vurdere forholdene vedrørende produktion, opsamling og afledning af spildevand og overfladevand på ejendommen, herunder sanitært spildevand, vaskevand fra stalde og redskaber/køretøjer samt større mængder uforurenset overfladevand fra befæstede arealer eller tagflader.

Ansøger har oplyst følgende:

”Spildevand i form af rengøringsvand fra staldvask mv. opsamles i gyllekanaler og indgår ved beregning af anlæggets opbevaringskapacitet.

Vand fra tagflader ledes bort via rørledninger til dræn.

Ejendommen er tilsluttet offentlig kloak.

Der afledes ikke særlige typer spildevand, som kræver myndighedernes tilladelse”

Ansøger har efterfølgende uddybet, at vand fra tagflader ledes til bassin/lavning (øst for stalden og vest for vandhullet), hvorfra det siver væk.

Der er en vaske-/fyldplads på ca. 50 m<sup>2</sup> ved fortanken, vest for stalden. Vand herfra opsamles i fortanken og bortskaffes sammen med husdyrgødningen. Der er ikke andre befæstede arealer med opsamling til gyllebeholder på ejendommen.

*Der stilles vilkår om, at vask af transportvogne m.m. skal foregå på befæstet vaskeplads med afløb til fortank eller gyllebeholder. Der stilles desuden vilkår om, at vaskevand fra både maskiner og stalde skal udbringes i overensstemmelse med reglerne i husdyrgødningsbekendtgørelsen.*

Som nævnt ovenfor ledes vand fra tagflader til en lavning øst for stalden. Herfra siver vandet gennem jorden, inden det transporteres videre til dræn eller til søen. Nedsivning gennem jorden medvirker dels til at forsinke vandmængden og dels til at omsætte organisk stof, som kan være afsat på taget.

Det er kommunens vurdering, at der ikke er behov for at stille vilkår om forsinkelsesbassin eller udledningstilladelse til tagvandet.

Sammenfattende er det kommunens vurdering, at håndtering af spildevand (herunder regnvand) på ejendommen sker på forsvarlig vis.

## **2.5.2 Påvirkning af naturområder**

### **2.5.2.1 Luftbåret kvælstof**

Fra stald- og gødningsanlæg på husdyrbrug tabes en del af kvælstoffet i gødningen ved ammoniakfordampning. Den fordampede ammoniak spredes i luften omkring anlægget og kan bæres med vinden over større afstande, før den afsættes på jord, planter eller andre overflader. Afsætning af luftbåret ammoniak giver anledning til en gødningsbelastning af omgivelserne, som kan medføre u hensigtsmæssig påvirkning af mange naturområder.

I husdyrlovgivningen er der derfor fastsat et beskyttelsesniveau for ammoniak. Beskyttelsesniveauet omfatter dels et generelt krav om begrænsning af ammoniakfordampningen fra husdyrbrug, der skal godkendes efter § 11 eller § 12, og dels et specifikt krav til den maksimale merbelastning af visse naturområder nær husdyrbruget.

#### Det generelle ammoniakreduktionskrav

Husdyrloven stiller et generelt krav om en reduktion af ammoniaktabet fra husdyrbrugets anlæg – i dette tilfælde stalde og gyllebeholdere. Reduktionskravet gælder for nybyggede eller renoverede staldanlæg samt nye produktioner. Niveauet for reduktionskravet afhænger af ansøgningstidspunktet. For ansøgninger indsendt i 2014 er reduktionskravet 30 % i forhold til bedste staldsystem (referencestald). Kravet opfyldes gennem virkemidler, som gennemgås detaljeret i afsnit 3.

#### Yderligere reduktion som følge af BAT-kravet

Kravet om BAT (bedste tilgængelige teknik) medfører, at ammoniaktabet skal reduceres yderligere i forhold til det generelle reduktionskrav. På baggrund af BAT-vurderingen (afsnit 3.1) må ammoniakemissionen fra anlægget højst være 2.955 kg ammoniak-N/år. Beregninger i ansøgningssystemet viser, at den samlede ammoniakemission bliver ca. 2.946 kg N/år. I forhold til den nuværende produktion er der tale om en stigning på ca. 313 kg N.

### 2.5.2.2 Naturområder

I forbindelse med miljøgodkendelser af husdyrbrug skal kommunen sikre, at der ikke sker en væsentlig påvirkning af naturområder. I dette afsnit har Odense Kommune vurderet en eventuel kvælstofpåvirkning af naturområder i nærheden af Ribjergvej 27.

Husdyrlovgivningen stiller krav til den maksimale ammoniakpåvirkning af en række naturtyper. Kravene fremgår af bilag 3 til husdyrgodkendelsesbekendtgørelsen. Disse krav skal sikre, at der ikke sker en væsentlig påvirkning af naturområder.

I forbindelse med miljøgodkendelser skal kommunen desuden foretage en vurdering i forhold til habitatbekendtgørelsen<sup>15</sup>.

Nogle af de vigtigste naturområder er udpeget som habitatområder, der er særligt beskyttede gennem Habitatdirektivet<sup>16</sup>. Desuden kan naturområder uden for habitatområderne indeholde naturtyper, der er særligt prioriteret af EU og opført på Habitatdirektivets bilag I. Naturområder kan også være levesteder for arter, der er opført på Habitatdirektivets bilag IV. Bilag IV-arter skal have samme beskyttelse som de udpegede habitatområder, uanset hvor de findes. I henhold til § 11 i habitatbekendtgørelsen kan der ikke gives tilladelse eller godkendelse, hvis det ansøgte kan beskadige levesteder for dyre- eller plantearter, der er optaget på habitatdirektivets bilag IV.

Kommunen skal desuden vurdere eventuelle påvirkninger af øvrige naturområder, der er omfattet af naturbeskyttelseslovens<sup>17</sup> § 3, og sikre, at tilstanden af disse ikke ændres.

#### Naturområder nær husdyrbruget (§ 3-naturområder)

Det nærmeste terrestriske ("tørre") naturområde ligger ca. 275 m sydøst for stalden. Der er tale om en mose, som er omfattet af naturbeskyttelseslovens § 3. Mosen vurderes at have en tålegrænse på 15-20 kg N/ha/år. Baggrundsbelastningen for Odense Kommune er ca. 13,4 kg N/ha/år<sup>18</sup>.

Påvirkningen af dette naturområde vil stige med ca. 0,2 kg N/ha/år som følge af udvidelsen. Der er tale om en begrænset merbelastning, og tålegrænsen for naturområdet er ikke overskredet. Det er derfor kommunens vurdering, at der ikke vil ske en væsentlig påvirkning af mosen. Kommunen skal desuden altid acceptere en merbelastning på 1 kg N/ha/år, jf. bilag 3 til husdyrgodkendelsesbekendtgørelsen.

Umiddelbart øst for husdyrbruget ligger en sø, der er omfattet af naturbeskyttelseslovens § 3. Der ligger flere andre søer i nærheden af ejendommen. Der er tæt bevoksning omkring søerne øst for ejendommen.

Der er ikke foretaget beregninger af afsætningen af luftbåret kvælstof på søerne. Størstedelen af det luftbårne kvælstof vil ikke afsættes på selve vandoverfladen, men på søens omgivelser, herunder bevoksningen omkring søen.

---

<sup>15</sup> Bek. nr. 408 af 1. maj 2007 om udpegning og administration af internationale naturbeskyttelsesområder samt beskyttelse af visse arter (Habitatbekendtgørelsen)

<sup>16</sup> Rådets direktiv 92/43/EØF af 21. maj 1992 om bevaring af naturtyper samt vilde dyr og planter (Habitatdirektivet)

<sup>17</sup> LBK nr. 951 af 3. juli 2013 om naturbeskyttelse (Naturbeskyttelsesloven)

<sup>18</sup> Depositionsberegninger fra Aarhus Universitet, Institut for Miljøvidenskab, 2012 (<http://envs.au.dk/videnudveksling/luft/model/deposition/>)

Med en beliggenhed så tæt på en større husdyrproduktion må søen umiddelbart øst for stalden (samt søens omgivelser) antages at være kraftigt påvirket med næringsstoffer, allerede med det nuværende dyrehold. Det er kommunens vurdering, at merbelastningen ikke vil medføre en væsentlig påvirkning af søen.

Det er kommunens vurdering, at der heller ikke vil være tale om en væsentlig påvirkning af de andre søer, der ligger i nærheden af stalden.

800-100 m øst/sydøst for ejendommen ligger en række sammenhængende naturområder (mose, eng og overdrev) langs Lindved Å. Merbelastningen af disse områder vil være mindre end 0,1 kg N/ha/år. Det er derfor kommunens vurdering, at der ikke vil ske en væsentlig påvirkning af naturområderne.

#### § 7-naturområder

Nærmeste naturområde omfattet af husdyrlovens § 7 (og nærmeste Natura 2000-område) ligger ved Odense Å<sup>19</sup>, ca. 2,6 km nordvest for stalden på Ribjergvej 27. På grund af den lange afstand kan der ikke beregnes en påvirkning af naturområdet. På den baggrund har kommunen vurderet, at den ansøgte udvidelse ikke vil påvirke naturområderne og dermed ikke skader bevaringsstatus for Natura 2000-området.

#### Natura 2000-områder

På grund af den lange afstand (se ovenfor) vil der ikke ske påvirkning af Natura 2000-områder. Kommunen har derfor vurderet, at det ikke er nødvendigt at foretage en miljøkonsekvensvurdering i forhold til Natura 2000-områder (internationale naturbeskyttelsesområder).

#### Påvirkning af arter med særligt strenge beskyttelseskrav (bilag IV-arter)

Ifølge Miljøstyrelsens vejledning skal kommunen altid foretage en vurdering af, om der inden for 300 m fra en punktkilde (f.eks. stald eller gødningsopbevaring) ligger områder, som kan rumme bilag IV-arter, og om der er registreret en forekomst af arten. Inden for 300 m kan en påvirkning henføres til punktkilden. Det vil typisk være vandhuller, moser eller solåbne græsarealer, der kan rumme bilag IV-arter.

Umiddelbart øst for den eksisterende stald ligger en sø, der er omfattet af naturbeskyttelseslovens § 3. Ca. 210 m nordøst for stalden ligger en større sø. Desuden er der en sø ca. 135 m vest for stalden (på den anden side af Ribjergvej), som er opstået i 2009-2010 i forbindelse med råstofgravning.

Det kan ikke udelukkes, at søerne er yngle- eller rastesteder for arter som f.eks. stor vandsalamander og spidssnudet frø. Stor vandsalamander findes udbredt over det meste af landet og yngler i mange vandhuller. Kommunen har dog ikke kendskab til forekomster af beskyttede arter i søerne.

Det kan heller ikke udelukkes, at eksempelvis markfirben yngler i området. Markfirben er især knyttet til soleksponerede markkanter og sten-/jorddiger. Kommunen har dog heller ikke konkret kendskab til forekomster af markfirben eller andre beskyttede arter.

Det er kommunens vurdering, at udvidelsen af dyreholdet ikke vil beskadige eller ødelægge yngle- eller rasteområder for bilag IV-dyrearter eller ødelægge bilag IV-plantearter.

---

<sup>19</sup> Natura 2000-område nr. 114, Odense Å med Hågerup Å, Sallinge Å og Lindved Å

### **3. Bedste tilgængelige teknik (BAT)**

Anvendelsen af BAT (bedste tilgængelige teknik) er et centralt punkt i forbindelse med miljøgodkendelser af husdyrbrug. BAT skal medvirke til at forebygge og begrænse forurening samt sikre hensynet til omgivelserne. Der skal anvendes den mest effektive, men økonomisk opnåelige, teknik til beskyttelse af miljøet. Teknik omfatter både den teknologi, der anvendes, og den måde, hvorpå anlæg bygges, drives og lukkes ned.

Ved vurderingen af en ansøgning skal kommunen sikre sig, at ansøgeren har truffet de nødvendige foranstaltninger til at forebygge og begrænse forureningen ved hjælp af den bedste tilgængelige teknik (jf. § 19 i husdyrloven). Det omfatter følgende områder:

- Ammoniakemission
- Fosfor
- Staldindretning
- Forbrug af vand og energi
- Management
- Udbringning af husdyrgødning

#### **3.1 Ammoniakemission (luftbåret kvælstof)**

Ved fastlæggelse og vurdering af niveauet for BAT skal kommunen tage udgangspunkt i Miljøstyrelsens såkaldte BAT-standardvilkår. Ud fra disse skal der fastsættes en emissionsgrænseværdi for det maksimale tab af luftformigt kvælstof fra staldanlægget.

Miljøstyrelsen har udarbejdet BAT-standardvilkår for en lang række dyretyper og staldsystemer. Det fremgår af husdyrlovgivningen og af Natur- og Miljøklagenævnets praksis, at kommunen skal bruge disse vejledende emissionsgrænseværdier ved vurderingen af, om et husdyrbrug lever op til kravet om at anvende BAT.

Der skal fastsættes emissionsgrænseværdier for både eksisterende og nye stalde. Summen af disse udgør emissionsgrænseværdien for det samlede anlæg. Ansøger vælger selv, hvilke konkrete ammoniakreducerende virkemidler, der skal anvendes for at opfylde denne grænseværdi, og hvor på anlægget virkemidlerne skal anvendes.

Tabel 9 herunder viser BAT-niveauet for den ansøgte produktion, beregnet i overensstemmelse med Miljøstyrelsens vejledende grænseværdier.

Tabel 9. BAT-niveau

Stald	Stald- og gulvtype	Antal dyr pr. år*	Emissionsgrænseværdi	I alt (kg N/år)
<b>Eksisterende</b>	Farestald (delvis spaltegulv)	1.100	0,75	825
	Løbe-/drægtighed (individuel opstaldning, delvis spaltegulv)	304	1,74	529
	Løbe/drægtighed (løsgående, delvis spaltegulv)0,043	464	2,11	979
	Smågrise (2-klimastald, delvis spaltegulv)	800	0,043	34
<b>Ny</b>	Løbe/drægtighed (løsgående, delvis spaltegulv)	332	2,53 x 0,7	588
<b>I alt</b>				<b>2.955</b>

\* Af beregningstekniske årsager er antallet af søer angivet som 1.100 pr. år i farestald samt 1.100 pr. år i løbe/drægtighedsstald. Det skyldes, at alle søer opholder sig både i farestalden (ca. 30 % af tiden) og i løbe/drægtighedsstalden (ca. 70 % af tiden) i løbet af et år. Reelt vil der dog kun være 1.100 søer i alt på ejendommen.

Ansøgers konsulent har desuden oplyst følgende:

”Ammoniakfordampningen fra anlægget var 3.512 kg N/år uden tiltag til opfyldelse af BAT-niveaet.

Der er indarbejdet fodringstiltag til reduktion af ammoniakfordampningen. Aktuelt er der indregnet følgende værdier, tal i parentes angiver normtal 13/14. 33 grise pr årsso (28,8), 1.520 FE/årsso (1.540) og 126,9 g råprotein/FE (133,4). Det forudsættes at vilkår i forhold til fodring stilles i overensstemmelse med Miljøstyrelsens relevante teknologiblade vedr. foder til søer. Det betyder, at værdierne kan variere, så længe at det fastsatte niveau overholdes.

Med foderoptimeringen bliver ammoniakfordampningen fra anlægget 2.946 kg N/år. BAT-niveaet er dermed overholdt. Samtidig er det generelle ammoniakreduktionskrav overopfyldt med 473 kg N.”

Ansøger har altså redegjort for, at der anvendes fodringstiltag, så ammoniakfordampningen fra det ansøgte projekt bliver ca. 2.950 kg N/år. Ammoniakfordampningen er dermed lavere end BAT-emissionsgrænseværdien for kvælstof, og projektet lever op til kravet om anvendelse af BAT. Der stilles vilkår i overensstemmelse med det ansøgte og med Miljøstyrelsens teknologiblade, se de følgende afsnit.

### 3.2 Fosfor

Ansøgers konsulent har oplyst følgende:

”BAT-P:

Søer: 1100:  $4,3 \times 23 = 5.884$  kg P

Smågrise: 800:  $200 \times 27,8 = 111$  kg P

**Fosfor BAT-niveaet udgør i alt 5.995 kg P/år.**

Med de angivne fodringstiltag bliver P-udskillelsen 5.950 kg P/år. BAT-niveauet er dermed overholdt. Også her forudsættes at vilkår i forhold til fodring stilles i overensstemmelse med Miljøstyrelsens relevante teknologiblade vedr. foder til søer.”

Den vejledende emissionsgrænseværdi for fosfor er overholdt med det ansøgte projekt. Der stilles vilkår om fodringstiltag i overensstemmelse med ansøgningen og med Miljøstyrelsens teknologiblade; se afsnit 3.3.2.

Efter den seneste ændring af omregningsfaktorerne for beregning af dyreenheder i august 2014 har Miljøstyrelsen justeret BAT-grænserne for svin. Antal svin pr. DE er øget, og det har betydning for beregningen af BAT-emissionsgrænseværdierne for fosfor, da de er fastlagt som et antal kg P pr. DE.

Da denne ansøgning er indsendt inden 1. oktober 2014, regnes imidlertid ikke med de seneste DE-omregningsfaktorer. Kommunen finder derfor, at det er korrekt at sammenligne med de BAT-emissionsgrænseværdier, der fremgår af Miljøstyrelsens teknologiblade fra 2011.

Kommunen har dog også beregnet BAT-kravet for fosfor efter de seneste emissionsgrænseværdier. Det giver et BAT-niveau på 6.087 kg P/år. Dette niveau er højere end det hidtidige BAT-niveau. Den faktiske P-udskillelse vil være ca. 5.950 kg P/år og altså lavere end begge BAT-krav. Det er derfor kommunens vurdering, at husdyrbruget lever op til kravet om BAT for fosfor.

### **3.3 Staldindretning og drift**

#### **3.3.1 Staldindretning**

Den eksisterende stald er indrettet med delvis spaltegulv. I forbindelse med den ændrede sammensætning af dyreholdet er der behov for at ændre indretningen i stalden. Der ændres dog ikke på gulvtypen.

Der bliver indrettet løbe-/drægtighedsstald i den nye tilbygning - også med delvis spaltegulv og med staldafsnit til løsgående søer. I den eksisterende stald er der farestald til alle søer og løbe-/drægtighedsstald til nogle af søerne (dels løsgående og dels individuel opstaldning). Smågrisene går i toklimastald i den eksisterende staldbygning.

Den eksisterende stald er bygget i 2002. Både gulvtype og øvrig indretning er i overensstemmelse med den lovgivning, der gælder på godkendelsestidspunktet.

Der anvendes ikke teknologi som f.eks. gyllekøling eller luftrensning. Det vil ikke være økonomisk proportionalt at indarbejde sådanne teknologier i det ansøgte projekt.

Ansøger har valgt andre tiltag (fodring) til at overholde kravet om at begrænse ammoniakemissionen – se herunder. Det er kommunens vurdering, at husdyrbruget lever op til kravet om anvendelse af BAT for staldindretning.



### 3.3.2 Foder

Ansøger har oplyst følgende om bedste tilgængelige foderteknologi:

”Foderforbruget og foderets sammensætning registreres kontinuerligt. Dette er defineret som BAT i EU referencedokumentet, pkt. 4.1.4, ligesom foderet tilpasses dyrenes behov i de forskellige produktionsfaser.”

Ansøger har valgt at indarbejde fodringstiltag hos søerne til reduktion af ammoniakfordampningen. Af ansøgningen fremgår følgende:

”Aktuelt er der indregnet følgende værdier, tal i parentes angiver normtal 13/14. 33 grise pr årssø (28,8), 1.520 FE/årssø (1.540) og 126,9 g råprotein/FE (133,4). Det forudsættes at vilkår i forhold til fodring stilles i overensstemmelse med Miljøstyrelsens relevante teknologiblade vedr. foder til søer. Det betyder, at værdierne kan variere, så længe at det fastsatte niveau overholdes.

Med foderoptimeringen bliver ammoniakfordampningen fra anlægget 2.946 kg N/år. BAT-niveauet er dermed overholdt. Samtidig er det generelle ammoniakreduktionskrav overopfyldt med 473 kg N.

BAT-P:

Søer: 1100:  $4,3 \times 23 = 5.884$  kg P

Smågrise: 800:  $200 \times 27,8 = 111$  kg P

Fosfor BAT-niveauet udgør i alt 5.995 kg P/år.

Med de angivne fodringstiltag bliver P-udskillelsen 5.950 kg P/år. BAT-niveauet er dermed overholdt. Også her forudsættes at vilkår i forhold til fodring stilles i overensstemmelse med Miljøstyrelsens relevante teknologiblade vedr. foder til søer.”

I overensstemmelse med Miljøstyrelsens teknologiblade<sup>20</sup> stiller kommunen følgende vilkår om fodringstiltag:

#### **Fodringstiltag**

*Den totale mængde N ab dyr pr. år for søerne skal være mindre end 25.053 kg N pr. år.*

*Den totale mængde P ab dyr pr. år for søerne skal være mindre end 5.815 kg P pr. år.*

*Værdierne ovenfor gælder alene for søerne. For smågrisene regnes med normtal for foderets indhold af N og P.*

*For søerne beregnes den totale mængde N ab dyr (og P ab dyr) som N (eller P) ab dyr pr. årssø x antallet af årssøer.*

*”N ab dyr pr. årssø” beregnes ud fra følgende ligning:*

*$N \text{ ab dyr pr. årssø} = ((FE_{\text{so}} \text{ pr. årssø} \times \text{gram råprotein pr. } FE_{\text{so}})/6250) - 1,98 - (\text{antal fravænnede pr. årssø} \times \text{fravænningsvægt} \times 0,0257).$*

*”P ab dyr pr. årssø” beregnes ud fra følgende ligning:*

<sup>20</sup> ”Råprotein i sofoder” samt ”Fosforindhold i sofoder”. Begge er udgivet 31. maj 2011 og kan findes på Miljøstyrelsens hjemmeside [www.mst.dk](http://www.mst.dk)

$P \text{ ab dyr pr årssø} = (FE \text{ pr. årssø} \times \text{gram fosfor pr. FE})/1000 - 0,58 - (\text{antal fravænnede grise pr. årssø} \times \text{fravænningsvægt} \times 0,006 \text{ kg P pr. kg tilvækst}).$

### **Egenkontrol, fodring**

Der skal føres en føres en logbog eller en produktionskontrol, hvoraf følgende skal fremgå:

- Antal årssøer
- Antal fravænnede grise pr. årssø
- Fravænningsalder og -vægt
- Foderforbrug pr. årssø (FEso pr. årssø)
- Det gennemsnitlige indhold af råprotein pr. FEso i de anvendte blandinger i henholdsvis drægtigheds- og diegivningsperioden
- Det gennemsnitlige indhold af fosfor pr. FEso i foderblandingerne.

N ab dyr og P ab dyr skal på baggrund af logbogens eller produktionskontrollens oplysninger beregnes for en sammenhængende periode på minimum 12 måneder i perioden 15. september år 1 til 15. februar år 3.

Der skal udarbejdes en blandeforskrift for foder mindst hver tredje måned, såfremt der anvendes hjemmeblandet foder.

Logbogen/produktionskontrollen, indlægssedler for hver tredje måned samt eventuelle blandeforskrifter skal opbevares på husdyrbruget i mindst fem år og forevises på tilsynsmyndighedens forlangende.

Der anvendes ikke fodringstiltag hos smågrisene. Der er kun få smågrise på ejendommen, så der er ikke megen effekt at hente ved at indarbejde fodringstiltag.

Ansøgers valg af fodringstiltag betyder, at udskillelsen af kvælstof og fosfor er lavere end Miljøstyrelsens vejledende emissionsgrænseværdier. Det er derfor kommunens vurdering, at husdyrbruget lever op til kravet om anvendelse af BAT vedrørende foder.

### **3.4 Forbrug af vand og energi**

Ansøgningens oplysninger om energi- og vandforbrug er gennemgået i afsnittet ”Anlæg – indretning og drift”.

Det er Odense Kommunes vurdering, at det er BAT at overvåge og registrere forbruget af vand og energi. Herved sikres opmærksomhed på forbruget, og utilsigtet forbrug forebygges.

Kommunen stiller derfor vilkår om, at vand- og elforbruget skal opgøres en gang om måneden.

### **3.5 Management**

Ansøger har oplyst følgende om management:

”Ud over hvad der tidligere er nævnt kan det oplyses, at følgende elementer af god driftsledelse praktiseres:

- De gældende regler for foder og fødevarer efterleves gennem branchekoden ”Vejledning om god produktionspraksis i primærproduktionen – en branchekode” (GMP - Good

Manufacturing Practice). Derved sikres, at produkterne produceres under forhold, der ikke er til fare for miljøet samt menneskers og dyrs sundhed

- Foderforbruget og foderets sammensætning registreres kontinuerligt. Dette er defineret som BAT i EU referencedokumentet, pkt. 4.1.4.
- Udarbejdelse af mark- og gødningsplaner med følgende gødningsregnskab i samråd med planteavlskonsulent med henblik på optimal udnyttelse af næringsstofferne og det mindst mulige tab af næringsstoffer til miljøet. Inddragelse af faktorer som jordtype, klimatiske forhold, regnmængder og almindelig god praksis for planteavl er defineret som BAT i EU referencedokumentet, pkt. 5.1.
- Udarbejdelse af sprøjteplan og sprøjtejournal, som følges op med markbesøg af konsulent gennem vækstsæsonen med henblik på aktuell behovsbaseret sprøjtning.
- Udbringning af husdyrgødning på optimale tidspunkter i forhold til både næringsstofudnyttelse og hensynet til naboer.
- Under overvågning suges al gylle fra gylletank til gyllevogn med sugetårn.
- Det tilses efter gældende regler at flydelaget opretholdes.
- Gennem aflæsning af separate målere vil der blive ført journal over vand- og energiforbrug (BAT).
- Der foretages løbende service og vedligeholdelse på anlæggene (BAT).”

Om egenkontrol er oplyst følgende:

”Produktionen på anlægget i et gødningsår (1. august - 31. juli) kan følges via den lovpligtige ”Gødnings- og Husdyrindberetning” til NaturErhvervstyrelsen (herunder ses også kvitteringer for eventuelt afsat husdyrgødning).

Derudover består bedriftens egenkontrol primært af årlige produktionsopgørelser, ansøgers driftsregnskab samt egne løbende registreringer herunder registrering af flydelag på gyllebeholder.

Der udarbejdes e-kontrol til opfølgning på foderforbrug, produktion m.m.

Ved aflæsning af de respektive målere følges vand- og elforbruget løbende med henblik på at lokalisere eventuelle opståede fejl. I forbindelse med opgørelse af årsforbruget vurderes det på muligheden for fremadrettede besparelser. Dette er defineret som BAT i EU referencedokumentet, pkt. 5.2.3.

De tekniske installationer og hjælpemidler kontrolleres løbende for at imødegå driftsforstyrrelser og uheld. Reparationer udføres omgående, hvis konstaterede fejl indebærer risiko for forurening af miljøet eller gener for naboer. Dette er defineret som BAT i EU referencedokumentet, pkt. 4.1.6.

I en kontrolsituation står data fra de ovennævnte registreringer til rådighed som dokumentation for, at vilkårene i anlæggets miljøgodkendelse er overholdt.

Gylletankene lever op til kravene i husdyrgødningsbekendtgørelsen og der føres de nødvendige logbøger.

Ansøger er med i egenkontrolprogrammet ”DANISH Produktstandard”. Egenkontrolprogrammet sammenfatter kravene til produktion af grise under DANISH. Den omfatter især dyrevelfærd, fødevarer sikkerhed, og sporbarhed i primærproduktionen, se <http://vsp.lf.dk/danish/danish%20produktstandard.aspx?allowCookies=on>”

Desuden fremgår følgende af ansøgningen:

### **”Redegørelse for mulige uheld**

Ansatte på anlægget er instruerede og agtpågivende, når det gælder forebyggelse af ulykker. Skulle uheldet alligevel være ude, er det i en beredskabsplan skildret, hvordan man skal forholde sig - især for at mindske risikoen for følgevirkninger på miljøet. Dette er defineret som BAT i EU referencedokumentet, pkt. 4.1.2 og 4.1.5.

Der vil blive udarbejdet en beredskabsplan efter aftale med kommunen.

Beredskabsplanen indeholder:

- Procedurer, som beskriver relevante tiltag med henblik på at ”stoppe ulykken/uheldet” og begrænse udbredelsen.
- Oplysninger om hvilke interne/eksterne personer og myndigheder, der skal alarmeres og hvordan.
- Kortbilag over bedriften med angivelse af miljøfarlige stoffer, afløbs- og drænsystemer og vandløb mm.
- En opgørelse over materiel der er tilgængeligt på bedriften, eller som kan skaffes med kort varsel, der kan anvendes i forbindelse med afhjælpning, inddæmning og opsamling af spild/lækage, som kan medføre konsekvenser for det eksterne miljø.

Beredskabsplanen og dennes placering kendes af husdyrbrugets ansatte.

Som eksempler på dette kan nævnes planerne ved følgende uheld:

#### **Gyllebeholder springer læk**

- Alarmcentralen kontaktes på tlf. 112
- Slamsuger og gummiged tilkaldes eventuelt
- Ved hjælp af jordvolde, halmballer eller lignende søges det forhindret, at gyllen løber i dræn og vandløb
- Miljøvagten i Odense Kommune orienteres

#### **Uheld ved gyllekørsel (f.eks. vogn som vælter)**

- Alarmcentralen kontaktes på tlf. 112
- Anden gyllevogn tilkaldes fra maskinstation
- V.h.a. jordvolde, halmballer eller lignende søges det forhindret, at gyllen løber i dræn og vandløb
- Gylle fra den væltede vogn omlastes
- Miljøvagten i Odense Kommune orienteres

Miljøvagten kontaktes også via Alarmcentralen på tlf. 112.

For øvrige uheld, som kan tænkes at ske på anlægget, vurderes der ikke at være akut risiko for miljøforurening.

### **Minimering af risiko for uheld**

Gyllebeholderne tømmes tilnærmelsesvist én gang årligt, hvorefter de inspiceres. Om nødvendigt udføres almindelig vedligeholdelse eller reparationer. Dette er EU-BAT efter pkt. 5.2.5.

Der anvendes en mobil sugepumpe, der kun betjenes under konstant overvågning. Risikoen for overfyldning af gyllevogn og/eller utilsigtet igangsætning ved f.eks. fejlbetjening eller kortslutning er usandsynlig.

Gyllebeholder og pumper overholder dermed husdyrgødningsbekendtgørelsens regler, ligesom der er etableret gyllealarmer og gyllebarrierer.

Under alt arbejde på ejendommen udvises almindelig agtpågivenhed, der forebygger ulykker.

### **Minimering af gene ved uheld**

Se ovenstående. Samlet synes risikoen ved håndtering af husdyrgødning, veterinære hjælpemidler samt døde dyr at være lav.”

Det er kommunens vurdering, at husdyrbruget lever op til kravet om anvendelse af BAT vedrørende management. *Der stilles vilkår om udarbejdelse af beredskabsplan.*

## **3.6 Opbevaring og håndtering af husdyrgødning**

Princippet om BAT for opbevaring og håndtering af husdyrgødning er indarbejdet i den danske lovgivning. Reglerne i husdyrgødningsbekendtgørelsen kan derfor betegnes som BAT.

Ansøger har oplyst følgende om bedste tilgængelige teknik for opbevaring af husdyrgødning:

”De to gyllebeholdere vil fortsat have tæt og fuldt dækkende flydelag på gylletankene. Dette er defineret som BAT i EU-referencedokument, pkt. 4.8.2.4. Der føres lovpligtig logbog jf. de beskrevne regler i vejledning ”Logbog for beholdere med flydende husdyrgødning” med tilhørende skemaer. Herved sikres en løbende kontrol af at flydelaget opfylder kravene.

Gyllebeholderne får foretaget beholderkontrol efter gældende regler.”

De to gyllebeholdere ligger mindre end 100 m fra en sø og er derfor omfattet af krav om kontrol hvert 5. år (modsat det sædvanlige krav om kontrol hvert 10. år). Reglerne fremgår af § 9 i beholderkontrolbekendtgørelsen<sup>21</sup>.

Det er kommunens vurdering, at husdyrbruget lever op til kravet om anvendelse af BAT vedrørende opbevaring og håndtering af husdyrgødning.

## **3.7 Udbringning af husdyrgødning**

Ejendommens udbringningsarealer indgår i miljøgodkendelsen for ansøgers anden ejendom, Damhavevej 41.

---

<sup>21</sup> Bekendtgørelse om kontrol af beholdere til opbevaring af flydende husdyrgødning og ensilagesaft (Bek. nr. 1322 af 14/12 2012)

Der sker ikke ændringer i bedriftens udbringningsarealer eller øget udbringning af husdyrgødning i forbindelse med udvidelsen på Ribjergvej 27. Der henvises derfor til miljøgodkendelsen for Damhavevej 41.

Ansøger har dog oplyst følgende om transport af husdyrgødning:

”Hensyntagen til omgivelserne - hvad enten det er omboende eller trafikanter - er defineret som BAT i EU referencedokumentet, pkt. 5.1.

Udbringning af husdyrgødning søges planlagt til at være så effektiv som mulig under hensyn til såvel drifts- som miljømæssige hensyn. Inddragelse af faktorer som jordtype, klimatiske forhold, regnmængder og almindelig god praksis for planteavl er defineret som BAT i EU referencedokumentet, pkt. 5.1.

Normalt udbringes husdyrgødning mandag-fredag mellem kl. 06-20. Der planlægges ikke at udbringe husdyrgødning i weekenden.

Planlægning af arbejdsgange på bedriften - både når det gælder interne aktiviteter og kørsel til og fra anlægget - er defineret som BAT i EU referencedokumentet, pkt. 4.1.3.

I enkeltstående tilfælde kan uforudsete hændelser med karakter af ”force majeure” - f.eks. tekniske nedbrud - betyde, at transporter omlægges til weekenden eller udføres på andre klokkeslæt end de normale.”

Det er kommunens vurdering, at husdyrbruget lever op til kravet om redegørelse for og brug af BAT vedrørende udbringning af husdyrgødning.

### **3.8 Samlet konklusion for BAT**

Det er kommunens samlede vurdering, at husdyrbruget lever op til kravet om redegørelse for og anvendelse af BAT.

## **4. Egenkontrol og dokumentation**

Ansøgningens oplysninger om egenkontrol er gengivet i afsnit 3.5 om management.

Odense Kommune vurderer, at der skal stilles vilkår om egenkontrol og dokumentation i form af:

- *Produktionskontrol (E-kontrol)*
- *Driftsregnskab*
- *Husdyrindberetning til CHR-registret*
- *Gødningsregnskab, inkl. kvitteringer for overførte mængder husdyrgødning*
- *Månedlig journal over vand- og elforbruget*
- *Journal for rengøring og vedligehold af ventilationssystemet*
- *Kvitteringer for bortskaffelse af affald*

*Desuden stilles vilkår vedr. fodringstiltag – se afsnit 3.3.2.*

*Dokumentationen skal opbevares for de fem seneste år/planår og skal kunne forevises og evt. udleveres i kopiform ved tilsyn, eller skal indsendes til kommunen på forlangende.*

## **Implementering af IE-direktivet**

Efter udvidelsen bliver husdyrbruget omfattet af IE-direktivet<sup>22</sup>. IE-direktivet omfatter større husdyrbrug med svin og fjerkræ samt en række andre godkendelsespligtige virksomhedstyper.

Flere af IE-direktivets bestemmelser er indarbejdet i den danske husdyrlovgivning. Det betyder blandt andet, at kommunen skal fastsætte emissionsgrænseværdier (BAT-krav). Kommunen skal desuden fastsætte vilkår om, at husdyrbruget skal foretage overvågning af, om emissionsgrænseværdierne kan overholdes. Disse bestemmelser fremgår af § 17 i husdyrgodkendelsesbekendtgørelsen.

Emissionsovervågningen kan ikke foretages direkte ved f.eks. at måle på afgangsluften fra stalden. Overvågningen skal i stedet foregå ved at kontrollere de parametre, som ligger til grund for beregningen af emissionen. Det vil sige dyreholdets størrelse samt effekten af eventuelle miljøtiltag (f.eks. fodring eller teknologier). IE-husdyrbrug skal indberette informationer på grundlag af resultaterne af emissionsovervågningen mindst en gang årligt.

Miljøstyrelsen har vurderet, at emissionsovervågningen i langt de fleste tilfælde kan foretages på baggrund af oplysninger, som husdyrbruget allerede indberetter til NaturErhvervstyrelsen. Kommunen kan indhente de relevante oplysninger fra NaturErhvervstyrelsens Register for Gødningsregnskab. Kommunen kan herefter kontrollere ved tilsyn, at forudsætningerne for godkendelsen ikke har ændret sig.

Odense Kommune har stillet vilkår om dokumentation og egenkontrol – se ovenfor. På baggrund af Miljøstyrelsens vejledning er det kommunens vurdering, at der ikke er behov for at stille yderligere vilkår om indberetning af emissionsovervågning.

## **5. Udnyttelsesfrist**

Ansøger har oplyst, at udnyttelse af miljøgodkendelsen vil blive påbegyndt inden for to år fra godkendelsen er givet.

*Kommunen stiller vilkår om, at godkendelsen bortfalder, hvis den ikke er udnyttet senest 2 år efter godkendelsesdatoen, jf. husdyrlovens § 33, stk. 1.*

*Hvis godkendelsen ikke har været helt eller delvist udnyttet i tre på hinanden følgende år, bortfalder den del af godkendelsen, der ikke har været udnyttet i de seneste tre år.*

## **6. Ophør af husdyrbruget**

### **Ophør og alternative løsninger, herunder nulløsning**

Ansøger har oplyst følgende:

”Ved ophør af produktionen vil stalde blive tømt og rengjort. Der vil blive taget kontakt til kommunen med henblik på en miljømæssig korrekt afvikling.”

*Kommunen stiller vilkår om, at husdyrbruget skal foretage oprydning i et sådant omfang, at forureningsfare undgås. Tilbageværende husdyrgødning skal fjernes, og ejendommen ryddes for*

---

<sup>22</sup> Europa-Parlamentets og Rådets direktiv 2010/75/EU af 24. november 2010 om industrielle emissioner

*affald, døde dyr, spildevand, foder samt olie og kemikalier. Desuden skal kommunen konsulteres forud for oprydningen med henblik på miljømæssig korrekt afvikling.*

Det er kommunens vurdering, at der med ansøgers oplysninger og med de stillede vilkår ikke er risiko for væsentlig påvirkning af miljøet ved driftsophør.

### **Alternative løsninger og 0-alternativ**

Ansøger har oplyst følgende:

”Følgende alternative muligheder for udvidelsen er overvejet: Der er tale om en mindre udvidelse, der bygger videre på det eksisterende anlæg. Både staldindretningsmæssigt og økonomisk giver det mest mening at forlænge den eksisterende stald, her kan byggeri kun ske mod syd. Rent visuelt synes det også at være den bedste løsning.

Det er ikke muligt at forlænge mod nord, hvor gyllebeholdere er placeret og dernæst ligger naboskel. Alternativt skulle nybyggeriet placeres på siden af stalden. Det vil ikke være muligt mod øst pga. terrænforhold og tidligere grusgrav. Mod vest ville det være fysisk muligt i stalden sydligste ende, men hverken praktisk eller økonomisk, vil det være relevant. Der ud over ville det påvirke oplevelsen af et harmonisk staldbyggeri negativt.

0-alternativet vil være uændret drift. Dette vil ikke være i overensstemmelse med ansøgers planer for udvikling af bedriften og det vil ikke være muligt at optimere produktionen. Desuden vil ejendommen dermed ikke blive omfattet af en miljøgodkendelse.”

Det er kommunens vurdering, at ansøger hermed har redegjort tilstrækkeligt for væsentlige, alternative muligheder samt 0-alternativet.

## **7. Offentlighed og høring**

I forbindelse med kommunens behandling af ansøgninger efter husdyrloven er der krav om offentlighed. For ansøgninger efter § 12, stk. 2 skal kommunen foretage annoncering, så snart ansøgningen er rimeligt oplyst, så offentligheden kan blive orienteret. Inden den endelige afgørelse træffes, skal kommunen orientere naboer og andre berørte, og hvem der måtte have begæret ønske herom i forbindelse med den indledende annoncering.

Med ”naboer” forstås ejere af ejendomme, der matrikulært grænser op til den ejendom, hvor anlægget (stalden) ligger.

Begrebet ”andre berørte” er ikke defineret i husdyrlovgivningen. Ifølge Miljøstyrelsens vejledning skal det fastlægges ud fra en konkret vurdering. Vurderingen foretages på baggrund af, hvilke gener projektet (etablering, ændring eller udvidelse af et dyrehold) giver anledning til.

Ifølge Natur- og Miljøklagenævnets praksis er man ”berørt”, hvis man udsættes for forurening af en vis styrke. Vurderingen foretages med udgangspunkt i det såkaldte konsekvensområde for lugtemission. Konsekvensområdet angiver den afstand, hvor lugt erfaringsmæssigt kan konstateres. Der kan også forekomme lugt fra husdyrbruget uden for konsekvensområdet, men i mindre omfang.

I denne sag er konsekvensområdet for lugt beregnet til 512,88 m. På baggrund af klagenævnets praksis har kommunen vurderet, at ”berørte” omfatter nabobeboelser inden for denne afstand.



Kommunen har derfor orienteret ejere og lejere af nabobeboelser, der ligger inden for 513 m fra lugtcentrum af stalden.

Den indledende annoncering af ansøgningens hovedoplysninger blev foretaget på kommunens hjemmeside [www.odense.dk/officielt](http://www.odense.dk/officielt), den 29. oktober 2014. Kommunen modtog ikke bemærkninger i forbindelse med annonceringen.

Udkast til miljøgodkendelsen blev den 15. april 2015 sendt i 6 ugers høring hos ansøger. Samtidig foretog kommunen skriftlig orientering af naboer og andre berørte. Forud for høringen sendte kommunen udkastet til gennemlæsning hos ansøger for at sikre, at de faktuelle oplysninger er korrekte.

Kommunen modtog tre indsigelser i høringsperioden. To af henvendelserne var fra enkeltpersoner, mens den tredje var fra en gruppe af beboere (15 personer fordelt på 9 adresser havde skrevet under). Herunder følger kommunens bemærkninger til hovedpunkterne i høringssvarene.

### Lugt

I to af de tre høringssvar omtales lugtgener. I det ene af disse omtales desuden lugtgener fra en anden svineproduktion, der ligger vest for Volderslev. Det er kommunens vurdering, at der ikke er tale om kumulation i lovgivningens forstand mellem de to husdyrbrug. Den ansøgte produktion på Ribjergvej 27 overholder husdyrlovgivningens beskyttelsesniveau for lugt i forhold til både enkeltbolig, samlet bebyggelse og byzone. Lugtemissionen fra produktionen øges kun i meget begrænset omfang, fordi sammensætningen af dyreholdet samtidig ændres.

### Fluer

I alle tre høringssvar omtales fluegener. Kommunen har stillet vilkår om, at der skal foretages fluebekæmpelse på ejendommen. Ved kommunens miljøtilsyn på ejendommen kontrolleres det, at der foretages fluebekæmpelse i overensstemmelse med de officielle retningslinjer.

### Alternativ placering af ny stald

En beboer har foreslået en ændret placering af tilbygningen – mod øst eller vest i stedet for mod syd. Som beskrevet i afsnit 6 (Alternative løsninger) har alternative placeringer været overvejet, inden ansøgningen blev indsendt til kommunen. Jesper Jensen har overvejet det igen efter naboens forslag. Det vil dog fordyre byggeriet betragteligt, hvis tilbygningen skal placeres mod øst. Det oprindelige projekt med en forlængelse af stalden mod syd fastholdes derfor.

Det er kommunens vurdering, at en forlængelse mod syd er en hensigtsmæssig løsning – både praktisk, arkitektonisk, landskabsmæssigt og økonomisk. En udvidelse mod øst ville sandsynligvis få staldanlægget til at fremstå mere dominerende set fra Volderslev.

### Kommuneplan

Som beskrevet i afsnit 1.3.4 er det kommunens vurdering, at udvidelsen af stald og dyrehold ikke strider mod udpegningen ”Bynære landskaber”. Kommunen finder heller ikke, at projektet strider mod udpegningen af Volderslev som ”Landsby med bevaringsværdig bykerne”.

### Skovrejsning

Ejendommen ligger i et positivområde for skovrejsning, og Odense Kommune og VandCenter Syd ønsker at rejse skov i området. Det kan dog kun ske gennem frivillige aftaler – ikke gennem

ekspropriation. Der er endnu ikke indgået konkrete aftaler om skovrejsning ved Volderslev. Det er kommunens vurdering, at etablering af tilbygningen ikke har betydning for, at der kan rejses skov på arealer omkring tilbygningen. Kommunen vurderer derfor, at udpegningen som skovrejsningsområde ikke kan forhindre, at der meddeles miljøgodkendelse til at udvide husdyrbruget.

#### Grundvandsbeskyttelse

Den projekterede tilbygning ligger i indvindingsoplandet til Lindved Vandværk (VandCenter Syd). Indvindingsoplandet er dog ikke nitratfølsomt der hvor tilbygningen ønskes opført.

Det er primært den jordbrugsmæssige drift af arealer, der kan give anledning til påvirkning af grundvandet med nitrat. Opførelse af en staldbygning anses ikke som en trussel for grundvandet.

#### MRSA

Kommunen er ikke myndighed på sundheds-, veterinær- og fødevarerområdet. Natur- og Miljøklagenævnet har fastslået, at veterinære hensyn ikke kan inddrages i kommunens vurdering af en ansøgning om godkendelse efter husdyrloven.

#### Kobber og zink i husdyrgødning

Kommunens miljøvurdering af husdyrgødningen kan kun omfatte kvælstof og fosfor. Indholdet af øvrige stoffer og mineraler i dyrenes foder og i gødningen reguleres på landsplan af staten.

#### Værdiforringelse af boliger

I høringssvarene udtrykkes frygt for værdiforringelse af boliger i nærheden af husdyrbruget. Det er en bekymring, som ofte fremføres i forbindelse med husdyrsager. Natur- og Miljøklagenævnet har derfor kommenteret emnet i mange afgørelser. Efter nævnets opfattelse er spørgsmålet om værdiforringelse af ejendomme ikke et hensyn, der indgår i vurderingen af en ansøgning efter husdyrloven.

Som følge af naboernes bemærkninger har kommunen uddybet enkelte afsnit i miljøgodkendelsen. Bemærkningerne har dog ikke ført til ændringer af projektet eller af vilkårene for godkendelsen.

Den endelige miljøgodkendelse offentliggøres ved annoncering på kommunens hjemmeside [www.odense.dk/officielt](http://www.odense.dk/officielt).

## **8. Samlet vurdering**

Odense Kommune vurderer, at når godkendelsens vilkår overholdes, har ansøgeren truffet de nødvendige foranstaltninger til at forebygge og begrænse forureningen ved anvendelse af den bedste tilgængelige teknik. Ligeledes vurderes det, at husdyrbruget i øvrigt kan drives på stedet uden at påvirke omgivelserne på en måde, som er uforenelig med hensynet til omgivelserne. Kommunen vurderer, at indretning og drift af husdyrbruget kan ske i overensstemmelse med gældende regler og uden væsentlig påvirkning af miljøet, som dette er defineret i husdyrloven, herunder at projektet ikke skader bevaringsstatus for Natura 2000-områder, ændrer tilstanden i § 3-naturområder eller skader levesteder for arter optaget på Habitatdirektivets bilag IV, rødlistede samt fredede arter.