



**Miljøgodkendelse af
Truck & Parts Center Støvring ApS,
Industriparken 33,
9610 Nørager**

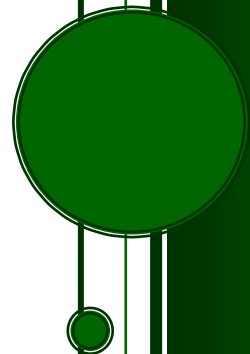
Etablering af autoophug

Anlæg til nyttiggørelse og midlertidig oplagring af ikke-farligt affald.

§ 33 i Lovbekendtgørelse nr. 1218 af 25. november 2019 om miljøbeskyttelse.

Bilag 2 i bekendtgørelse nr. 1534 af 9. december 2019 om godkendelse af listevirksomhed

16-07-2021



Virksomhedens navn:	Truck & Parts Center Støvring ApS
Virksomhedens adresse:	Industriparken 33, 9610 Nørager
Listebetegnelse:	K209 og K212
CVR nr.:	27768423
P-nummer:	1010604881
Tlf.nr.:	40551289
Matr.nr.:	Haverslev by, Haverslev 8a
Virksomheden ejes og drives af:	Uffe Christensen
Bygningsejer:	Truck & Parts Center Støvring ApS
Grundejer:	Truck & Parts Center Støvring ApS

Indholdsfortegnelse

Resume	3
Afgørelse	4
Gyldighed og udnyttelse	4
Retsbeskyttelse og revurdering	4
Risikoforhold.....	4
Meddelelsespligt	5
Klage og søgsmål	5
Offentlighed.....	5
Høring	5
Underretning	6
Vilkår	7
Miljøteknisk beskrivelse og vurdering.....	13
Beskrivelse af virksomheden	13
Risikovurdering i forhold til habitatbekendtgørelsen.....	14
Screening for miljøvurderingspligt	15
Indretning og drift	15
Produktion	16
Forslag til egenkontrol.....	16
Forurening og forureningsbegrænsende foranstaltninger	17
Jordforurening og grundvand.....	17
Spildevand	18
Bedste tilgængelige teknik	18
Ophør.....	18
VOC.....	18
Mulige driftsforstyrrelser eller uheld	18
Virksomhedens relation til Miljøbeskyttelseslovens §§ 34 og 40a.....	18
Samlet vurdering	19
Bilag.....	20
Bilag 1. Beregning af sikkerhedsstillelse	20
Bilag 2 Ansøgning.....	21

Resume

Rebild Kommune meddeler hermed miljøgodkendelse til Truck & Parts Center Støvring ApS til etablering af lastbilop-hug og salg af reservedele og lastbiler.

Området, som virksomheden etableres i, er i kommuneplanrammen udlagt til erhvervsområde (03.E241) og efter lokal-plan 208 Erhvervsområde, Haverslev, Industriparken. Området er udlagt til miljøklasse 2-5.

Virksomheden er omfattet af listepunkt:

- K209: Autoophugning (autogenbrug) samt
- K212: Anlæg for midlertidig oplagring af ikke-farligt affald eller affald af elektrisk og elektronisk udstyr forud for nyttiggørelse eller bortskaffelse med en kapacitet for tilførsel af affald på 30 tons om dagen eller med mere end 4 containere med et samlet volumen på mindst 30 m³, bortset fra anlæg omfattet af listepunkt 5.5 i bilag 1 til bekendtgørelse om godkendelse af listevirksomhed eller listepunkt K 211 i bilag 2 til bekendtgørelse om godkendelse af listevirksomhed. jf. bilag 1 i godkendelsesbekendtgørelsen¹

Virksomheden er som listevirksomhed omfattet af standardvilkår fastsat for branchen i standardvilkårsbekendtgørelsen². Standardvilkårene er repræsentative og baseret på den bedste tilgængelige teknik for branchen. Vilkår, som er vurderet ikke-relevant for virksomheden, er ikke medtaget.

Kommunen har ud over standardvilkårene opstillet en række supplerende vilkår, blandt andet vedrørende støj og vibrationer, som ikke er omfattet af standardvilkårene. Det er hele virksomhedens indretning og drift, som er omfattet af de stillede vilkår.

Projektet er forud for ansøgning om miljøgodkendelse screenet for miljøvurderingspligt. Kommunen meddelte afgørelse d. 25. marts 2021 om, at etablering og drift virksomheden ikke er omfattet af miljøvurderingspligt.

Der er med denne miljøgodkendelse ikke taget stilling til eventuel godkendelse efter anden lovgivning.

¹ Bekendtgørelse nr. 2255 af 29. december 2020 om godkendelse af listevirksomhed

² Bekendtgørelse nr. 1537 af 19. december 2019 om standardvilkår i godkendelse af listevirksomhed

Afgørelse

Rebild Kommune meddeler hermed godkendelse til etablering af ophugnings- og salgsvirksomhed af lastbiler og løsdele samt etablering af containerplads til opbevaring af jern og skrotaffald. Der opføres en stålhal på ejendommen samt en plads med tæt underlag til miljøbehandling af lastbiler.

Virksomheden forventer at miljøbehandle omkring 60 lastbiler årligt, hvoraf ca. 20 vil ende som skrot og resten vil stå på pladsen som miljøbehandlede biler til videresalg eller som reservedele.

Godkendelsen gives i medfør af § 33, kapitel 5 i miljøbeskyttelsesloven nr. 1218 af 25. november 2019 og omfatter kun de miljømæssige forhold, der reguleres af denne lov, samt bekendtgørelse nr. 2255 af 29. december 2020 om godkendelse af listevirksomhed.

På grundlag af oplysninger i den indsendte ansøgning, supplerende oplysninger samt screening for miljøvurderingspligt, er det Rebild Kommunes vurdering, at etablering og drift af ophugnings- og salgsvirksomheden kan drives uden væsentlige gener eller risiko for omgivelserne, når godkendelsens vilkår overholdes.

Det er en forudsætning for godkendelsen, at de meddelte vilkår, overholdes straks fra start af drift herunder også i indkøringsperioden. Rebild Kommune vurderer, at miljøgodkendelsen ikke er omfattet af miljøvurderingspligt jf. miljøvurderingslovens³ § 21, da det er kommunens vurdering, at virksomhedens indvirkning på det omgivende miljø ikke vil medføre væsentlig påvirkning. Miljøgodkendelsen meddeles derfor uden udarbejdelse af en miljøkonsekvensrapport.

Det er kommunens vurdering, at virksomheden anvender den bedste tilgængelige teknik (BAT) med henblik på at begrænse og forebygge forurening i forbindelse med af fremstille, forbruge og bortskaffe stoffer, materialer og produkter

Gyldighed og udnyttelse

Denne godkendelse er gyldig fra meddelelsestidspunktet eller i tilfælde af en evt. klage, fra det tidspunkt som Miljø- og Fødevarerklagenævnet fastsætter. Godkendelsen bortfalder, hvis driften ikke er igangsat inden 2 år fra meddelelsestidspunktet. Godkendelsen bortfalder hvis den ikke udnyttes i tre på hinanden følgende år.

Retsbeskyttelse og revurdering

Miljøgodkendelsen er omfattet af en retsbeskyttelsesperiode på 8 år fra modtagelsen eller ved påklage 8 år fra endelig afgørelse. Efter de 8 år er godkendelsen fortsat gældende, men herefter kan kommunen tage de enkelte vilkår op til revurdering.

I særlige tilfælde kan godkendelsens vilkår tages op til revurdering tidligere.

Vilkår i godkendelsen, som omhandler risikoforhold jf. § 21, stk. 3 i godkendelsesbekendtgørelsen er ikke omfattet af den 8-årige retsbeskyttelse, og kan til enhver tid ændres eller ajourføres i overensstemmelse med de til enhver tid gældende bestemmelser på risikoområdet.

Risikoforhold

Virksomheden er ikke omfattet af §§4-5 i Risikobekendtgørelsen⁴.

³ Lovbekendtgørelse nr. 973 af 25. juni 2020 om miljøvurdering af planer og programmer og af konkrete projekter (VVM)

⁴ Bekendtgørelse nr. 372 af 25. april 2016 om kontrol med risikoen for større uheld med farlige stoffer

Meddelelsespligt

Hvis etablering, indretning eller drift af virksomheden ønskes ændret i forhold til det godkendte, skal dette meddeles kommunen, som efterfølgende vil tage stilling til, hvorvidt der er tale om en godkendelsespligtig ændring.

Klage og søgsmål

Denne afgørelse kan jf. § 91 i Miljøbeskyttelsesloven påklages til Miljø- og Fødevarerklagenævnet. Klagefristen er 4 uger fra den dag, afgørelsen er meddelt.

Klagen skal indgives senest d. 13. august 2021.

En evt. klage skal indsendes via klageportalen, som findes via borger.dk eller virk.dk. Der skal anvendes NemID til at logge på klageportalen. En klage er indgivet, når den er tilgængelig for Rebild Kommune via klageportalen. En evt. klage er pålagt et gebyr på hhv. 900 kr. for borgere og 1.800 kr. for virksomheder, foreninger, organisationer og offentlige myndigheder.

I klageportalen sendes klagen automatisk først til Rebild Kommune. Hvis kommunen fastholder afgørelsen, sendes klagen retur til behandling i nævnet via klageportalen. Klager vil få besked om videresendelsen.

Miljø- og Fødevarerklagenævnet afviser klagen, hvis den sendes den uden om klageportalen, medmindre klager er blevet fritaget for brug af klageportalen. Hvis man ønsker at blive fritaget for at bruge klageportalen, skal man sende en begrundet anmodning til Miljø- og Fødevarerklagenævnet. Nævnet afgør herefter, om klager kan fritages for at bruge klageportalen.

Ansøgeren vil ved klagefristens udløb blive underrettet om eventuelle indkomne klager.

En klage over accepten har, jf. miljøbeskyttelseslovens § 96, ikke opsættende virkning på retten til at udnytte afgørelsen, medmindre Miljø- og Fødevarerklagenævnet bestemmer andet. Bestemmelsen indebærer ingen begrænsning i klagemyndighedens adgang til at ændre eller ophæve en påklaget afgørelse. Påbegyndelse af anlægsarbejder sker således på ansøgers egen risiko og ansvar.

Søgsmål til prøvelse af afgørelsen efter loven skal være anlagt ved domstolene inden 6 måneder efter afgørelsens offentlige bekendtgørelse, jf. miljøbeskyttelseslovens § 101.

Offentlighed

Miljøgodkendelsen annonceres på Rebild Kommunes hjemmeside d. 16. juli 2021 samt på Miljøstyrelsens administrative miljøportal, DMA.

Høring

Et udkast til miljøgodkendelsen har været i høring hos virksomheden i perioden fra d. 6. juli til d. 16. juli 2021.

Virksomhedens rettelser er indarbejdet i afgørelsen.

Underretning

Følgende myndigheder, institutioner og personer er underrettet om denne afgørelse og har modtaget kopi af denne miljøgodkendelse:

Danmarks Naturfredningsforening – dnrebuild-sager@dn.dk

Friluftsrådet - himmerland-aalborg@friluftsradet.dk

Miljøstyrelsen – mst@mst.dk

Styrelsen for Patientsikkerhed – TRNord@stps.dk

Rebild Vand & Spildevand A/S – forsyning@rebildforsyning.dk

Haverslev Vandværk a.m.b.a. – formand@haverslevvand.dk

Vilkår

Virksomheden er omfattet af Miljøministeriets bekendtgørelse om godkendelse af listevirksomhed⁵ (Godkendelsesbekendtgørelsen), Standardvilkårsbekendtgørelsen⁶ samt efter kapitel 5 i lov om miljøbeskyttelse⁷. Virksomheden henføres under listepunkt

K209: Autoophugning (autogenbrug)

og listepunkt

K212: Anlæg, der modtager ikke-farligt affald eller affald af elektrisk og elektronisk udstyr til oplagring, omlastning eller sortering, forud for nyttiggørelse eller bortskaffelse med en kapacitet for tilførsel på 30 tons om dagen eller med mere end 4 containere med et samlet volumen på mindst 30 m³, bortset fra de under pkt. K211 nævnte anlæg.

Begge listepunkter er omfattet af standardvilkår jf. bilag 1 i bekendtgørelsen om standardvilkår i godkendelse af listevirksomhed. Disse standardvilkår samt supplerende vilkår er indarbejdet i miljøgodkendelsen i det omfang de er relevante for den ansøgte aktivitet.

Generelt

1. Et eksemplar af godkendelsen skal til enhver tid være tilgængeligt på virksomheden. Driftspersonalet skal være orienteret om godkendelsens indhold.
2. Virksomheden skal indrettes og drives som beskrevet i ansøgningen, bortset fra de ændringer som følger af vilkår stillet i godkendelsen.
3. Tilsynsmyndigheden skal straks orienteres om følgende forhold:
 - Ejerskifte af virksomhed og/eller ejendom.
 - Hel eller delvis udskiftning af driftsherre.
 - Indstilling af driften for en længere periode.

Orienteringen skal være skriftlig og fremsendes, før ændringen indtræder.

4. Hvor der i vilkårene anvendes betegnelsen »befæstet areal« menes en fast belægning, der giver mulighed for opsamling af spild og kontrolleret afledning af nedbør. Hvor der i vilkårene anvendes betegnelsen »tæt belægning« menes en fast belægning, der i løbet af påvirkningstiden er uigennemtrængelig for de forurenende stoffer, der håndteres på arealet.
5. I tilfælde af ophør, skal virksomheden træffe de nødvendige foranstaltninger for at undgå forureningsfare, og for at sikre at matriklen bringes tilbage til en tilfredsstillende tilstand.

Kommunen skal senest en måned før ophør af virksomheden modtage en tidsplan for nedlukning og afvikling, samt rydning af arealer.

Planen skal redegøre for:

- Tømning og rengøring af tankanlæg, rørføring og procesanlæg, som på sigt kan udgøre en fare for forurening af jord, grund- eller overfladevand samt spildevandssystem.
- Sikring af tankanlæg, rørføring og procesanlæg mod utilsigtet brug.
- Afhænding af affald samt rydning af udendørsarealer

⁵ Bekendtgørelse nr. 2255 af 29. december 2020 om godkendelse af listevirksomhed

⁶ Bekendtgørelse nr. 1537 af 9. december 2019 om standardvilkår i godkendelse af listevirksomhed

⁷ Lovbekendtgørelse nr. 1218 af 25. november 2019 om miljøbeskyttelse

Indretning og drift

6. Ikke-miljøbehandlede køretøjer skal straks efter ankomsten til virksomheden kontrolleres for eventuelle lækager. Såfremt der konstateres eller er mistanke om lækager, skal køretøjet straks, og senest inden arbejdsdagens ophør, tømmes for de væsker, der lækker.
7. Skadede køretøjer skal opbevares på et areal med tæt belægning med kontrolleret afledning af regnvand. Ved "skadede køretøjer" forstås køretøjer, der på grund af en retssag eller en forsikringssag endnu ikke er frigivet til affaldshåndtering af ejeren.
8. Transport af ikke-miljøbehandlede køretøjer, hvor eventuelle lækager endnu ikke er håndteret, og transport af andet farligt affald, skal ske på befæstede arealer.
9. Udendørs oplag af miljøbehandlede køretøjer må kun ske:
 - på befæstet areal med fald mod afløb, eller
 - på ubefæstet eller befæstet areal uden opsamling af overfladevand, såfremt det sikres, at motorer, gearkasser, bagtøj og andre tilbageværende dele, som fortsat kan give anledning til udvaskning af olie mv., er afskærmet mod nedbør.

Ved "miljøbehandlede køretøjer" forstås udtjente køretøjer, der har fået udtaget de stoffer, materialer og komponenter, som er omfattet af bilag 1 til bekendtgørelse om håndtering af affald i form af motordrevne køretøjer og affaldsfrakturer herfra (bilskrotbekendtgørelsen).

10. Miljøbehandling af køretøjer skal ske på et areal med tæt belægning og under tag beskyttet mod vejrlig.
11. Demontering af olieforurenede dele som motorer, gearkasser og bagtøj skal ske på et areal med tæt belægning og under tag beskyttet mod vejrlig.
12. Vaskeplads for motorer og andre løsdeler skal være indrettet under tag beskyttet mod vejrlig og på et areal med tæt belægning med opkant og afskærmning, således at vaskevand, aerosoler mv. ikke spredes uden for vaskepladsen.
13. Der må maksimalt oplagres 3 ikke-miljøbehandlede køretøjer og 25 miljøbehandlede køretøjer på virksomheden.
14. Bilerne på pladsen skal mærkes, så det tydeligt fremgår, om de er miljøbehandlede, ikke-miljøbehandlede, eller om de henstår på arealet og ikke afventer miljøbehandling.
15. Virksomheden skal udarbejde en driftsinstruks, der beskriver, hvordan personalet skal foretage fornøden modtagekontrol, og hvordan de skal forholde sig i tilfælde af driftsforstyrrelser og uheld. Driftsinstruksen skal altid være tilgængelig for og kendt af personalet.

Luftforurening

16. Afkast fra rumudsug, udsug af svejserøg, udsug af udstødningsgas og udsug af rensmiddeldampe skal være opadrettede og føres mindst 1 meter over tagryg på det tag, hvor afkastet er placeret.
17. Virksomheden må ikke give anledning til lugt- eller støvgener uden for virksomhedens område, som efter tilsynsmyndighedens vurdering er væsentlige for omgivelserne. Tilsynsmyndigheden kan, såfremt der konstateres væsentlige støvgener, kræve, at støvende oplag overdækkes eller befugtes, eller at der etableres afskærmning eller befugtning af knusnings-, presnings- eller neddelingsaktiviteter

18. Såfremt der etableres mekanisk ventilation fra bygning eller hal, hvor der opbevares eller håndteres affald, skal afkastet være opadrettet og føres mindst 1 meter over tagryg på det tag, hvor afkastet er placeret. Afkast fra punktudsugninger fra bygning eller hal skal være opadrettede og føres mindst 1 meter over tagryg på det tag, hvor afkastet er placeret.
19. Maskinel skæring og andre støvfrembringende aktiviteter må kun foregå indendørs med mulighed for opsamling af støv. Opfej skal bortskaffes som farligt affald.

Støj og vibrationer

20. Driften af virksomheden må ikke medføre, at virksomhedens samlede bidrag til støjbelastningen uden for virksomhedens grund overstiger nedenstående grænseværdier. De angivne værdier for støjbelastningen er de ækvivalente, korrigerede lydniveauer i dB(A) angivet i tabel 1.

Tabel 1 Vejledende grænseværdier for virksomhedens samlede bidrag til støjbelastning

	Mandag – fredag Kl. 07.00 – 18.00 Lørdag Kl. 07.00 – 14.00	Mandag – fredag Kl. 18.00 – 22.00 Lørdag Kl. 14.00 – 22.00 Søn- og helligdage Kl. 07.00 – 22.00	Alle dage Kl. 22.00 – 07.00	Maksimal Værdi Nat Kl. 22.00-07.00
Erhvervs- og industriområder	70 dB	70 dB	70 dB	-
Erhvervs- og industriområder med forbud mod generende virksomheder	60 dB	60 dB	60 dB	-
Områder for blandet bolig og erhvervsbebyggelse, centerområder (bykerne)	55 dB	45 dB	40 dB	55 dB
Etageboligområder	50 dB	45 dB	40 dB	55 dB
Boligområder for åben og lav bebyggelse	45 dB	40 dB	35 dB	55 dB
Sommerhusområder og offentligt tilgængelige rekreative områder. Særlige naturområder	40 dB	35 dB	35 dB	50 dB
Kolonihaveområder	Afhænger af placeringen. Ofte som 4, 5 eller 6. Kan lempes til 3 i nogle tilfælde.			-
Det åbne land	Konkret vurdering i hvert tilfælde.			-
Referencetidsrum*	8 timer	1 time	0,5 time	

Støjbelastningen er det ækvivalente, korrigerede støjniveau i dB(A) beregnet eller målt i punkter i 1,5 meters højde over terræn. Om natten må støjen ved spidsbelastning maksimalt ligge 15 dB(A) højere end grænseværdien.

Referencetidsrummet er længden af tidsrummet med størst støjbelastning indenfor den angivne periode. Grænseværdierne skal være overholdt indenfor dette tidsrum.

21. Driften af virksomheden må ikke medføre, at belastning med lavfrekvent støj (A-vægtet lydfrekvensniveau (10-160 Hz)), belastning med infralyd (G-vægtet infralydniveau), samt belastning med vibrationer (vægtet accelerationsniveau, L_{aw}) overstiger grænseværdierne angivet i tabel 2.

Tabel 2. Grænseværdier for virksomhedens bidrag til lavfrekvent støj, infralyd og vibrationer i omgivelserne

	Lavfrekvent støj $L_{pa,LF}$	Infralyd L_{pG}	Vibrationer L_{aw}
Boliger, kl. 7:00 – 18:00	25	85	75
Boliger, kl. 18:00 – 7:00	20	85	75
Kontorer, undervisningslokaler, andre støjfølsomme rum i virksomheder	30	85	80
Øvrige rum i virksomheder	35	90	85

Tilsyn og kontrol

22. Som dokumentation for, at godkendelsens vilkår overholdes, kan tilsynsmyndigheden en gang årligt pålægge virksomheden at udføre målinger eller beregninger af støj, lavfrekvent støj, infralyd og vibrationer:

- Udgifterne til dokumentationen skal afholdes af virksomheden, og dokumentationen skal udføres af akkrediteret firma/laboratorium.
- Inden målinger og beregninger foretages, skal undersøgelsesprogrammet godkendes af kommunen.
- Målinger og beregninger skal udføres efter Miljøstyrelsens vejledninger, retningslinjer og metodebeskrivelser medmindre andet er aftalt med kommunen.
-

23. Hvis målinger eller beregninger viser, at godkendelsens vilkår ikke overholdes, skal virksomheden efter nærmere aftale med kommunen foretage afhjælpende foranstaltninger.

Affald

24. Affald, der spildes, skal opsamles samme dag og anbringes i de dertil indrettede containere eller affaldsområder. Filterstøv skal opsamles straks og opbevares i en tæt lukket beholder, der er mærket med indhold.

25. Flydende og fast farligt affald, hvor der ikke er fastsat krav til opbevaring i bilskrotbekendtgørelsen, skal opbevares i egnede beholdere. Beholdere med farligt affald skal mærkes, så det tydeligt fremgår, hvad beholderen indeholder.

26. Akkumulatorer skal opbevares i beholdere eller containere, der enten er placeret indendørs eller under halvtag, eller som er lukket med låg. Beholdere og containere skal være tætte og modstandsdygtige over for de væsker, der er anvendt i akkumulatorerne.

27. Spild af olie og kemikalier (herunder grus, savsmuld eller lignende anvendt til opsugning) skal opsamles straks og opbevares og bortskaffes som farligt affald. Der skal til enhver tid forefindes opsugningsmateriale på virksomheden.

28. Hvis jern- eller metalaffaldet kan afgive olie eller andre væsker, skal det opbevares i lukket/overdækket container med indbygget sump.

29. Olie- og benzinudskilleranlæg og sandfang skal tømmes og bundtømmes efter behov, dog minimum 1 gang årligt jf. Rebild Kommunes Regulativ for erhvervsaffald af 1. dec. 2017.

30. Der må til enhver tid kun modtages og opbevares de mængder af affald på virksomheden, som er angivet i tabel 3.

Tabel 3. Oversigt over oplag af restprodukter og affald - mængde og typer

Affaldstype	Maks. Oplag	EAK-kode
Olie (hydraulikolie)	1200 l	130113
Olie (motor-, gear- og smøreolier) (Spildolie)		130208
Dieselolie	200 l	130701
Ad Blue	200 l	160306
Apsorptionsmateriale	25 kg	150202
Chassis	200 t	160117
Udtjente dæk	100 stk.	160103
Udtjente køretøjer, ikke-miljøbehandlede	3 stk.	160104
Udtjente køretøjer, miljøbehandlede	25 stk.	160106
Oliefiltre/brændstoffiltre	100 kg	160107
Bremse- og koblingsvæske	60 l	160113
Sprinklervæske	100 l	160114
Frostsikringsvæsker (Kølvæske)	200 l	160115
Jernholdigt metal (Shredder formateriale)	10 t	160117
Ikke-jern metal (Aluminium)	6 t	160118
Elektronisk udstyr	100 kg	160213
Spraydåser	10 stk.	160505
Blyakkumulatorer	2 stk. fyldte kasser	160601
Ni-Cd-batterier (Akkumulatorer)	2 stk. fyldte kasser	160602
Oplag til salg		
Kraner	10 stk.	
Chassis og rammer	20 stk.	
Aksler	15 stk.	
Hjul til videresalg	200 stk.	
Motorer	80 stk.	
Gearkasser	20 stk.	
Førerhuse	10 stk.	
Komplette biler	40 stk.	

Beskyttelse af jord, grundvand og overfladevand

31. Brændstof, olie og kemikalier samt farligt affald skal opbevares i tætte, lukkede beholdere, der er placeret under overdækning i form af tag, presenning eller lignende og beskyttet mod vejrlig. Oplagspladsen skal have en tæt belægning og være indrettet således, at spild kan holdes inden for et afgrænset område og uden mulighed for afløb til jord, grundvand, overfladevand eller kloak. Området skal kunne rumme indholdet af den største beholder, der opbevares.
32. Olieforurenede dele som bilmotorer, gearkasser og bagtøj skal opbevares i beholdere/containere, som kan tilbageholde olie og lign. spild fra disse dele, eller på et afgrænset areal med tæt belægning uden mulighed for afløb til jord, grundvand, overfladevand eller kloak, og indrettet således, at spild kan opsamles. De opbevarede dele skal være beskyttet mod vejrlig ved hjælp af tag, låg eller presenning.
33. Overjordiske tanke til fyringsolie og motorbrændstof skal sikres mod påkørsel. Påfyldningsstudse og aftapningshaner (aftapningsanordninger) for olieprodukter, herunder motorbrændstof, skal placeres inden for konturen af en tæt belægning med kontrolleret afledning af afløbsvandet. Alternativt skal eventuelt spild opsamles i en tæt spildbakke eller grube. Udendørs spildbakker eller gruber skal tømmes, således at regnvand i bunden maksimalt udgør 10 % af spildbakkens eller grubens volumen.
34. Tætte belægnings og befæstede arealer skal være i god vedligeholdelsesstand. Utætheder skal udbedres så hurtigt som muligt, efter at de er konstateret.
35. Virksomheden må ikke modtage skrot, der på forhånd vides at indeholde farligt affald eller flydende olie. Dog må transformatorer og spåner mv. med indhold af olierester eller køle- og smøremidler o. lign. modtages, oplagres og afsendes i tætte, overdækkede containere eller beholdere. Disse containere eller beholdere kan stå uafdækket indendørs.

36. Jern- og metalkrot og andet affald, der kan afgive olie eller væsker, skal opbevares og håndteres på en oplagsplads eller på et gulv med tæt belægning indrettet med fald mod afløb eller grube, hvorfra der sker kontrolleret afledning, eller i lukket/overdækket container med indbygget sump.
37. Jern- og metalkrot, der kan afgive metalstøv, skal håndteres og opbevares enten udendørs på et befæstet areal, indendørs på fast gulv eller i en container. Opbevaring og håndtering skal udføres, så støvdannelse minimeres, og der må ikke ske støv-/materialeflugt til omgivelser uden for virksomheden.
38. Neddeling, klipning eller opskæring af jern- og metalkrot må kun foretages på et areal eller gulv, der er forsynet med tæt belægning.
39. Akkumulatører og batterier skal opbevares i beholdere eller containere, der enten er placeret indendørs eller under halvtag, eller som er lukket med låg. Beholderne og containere skal være tætte og modstandsdygtige over for de væsker, der er anvendt i batterierne eller akkumulatørerne.
40. Vaskepladsen skal være befæstet med fald mod afløb, hvorfra der sker kontrolleret afledning af afløbsvandet.
41. Der må ikke anvendes vaskemidler i forbindelse med vask af biler.
42. Ved vask af gulve/belægninger skal datablade på vaskemidler og sæber, skal opbevares og fremvises på kommunens forlangende, for at sikre, at der ikke benyttes sæber med klasse A-stoffer (organiske opløsningsmidler).
43. Farligt affald som f.eks. spildolie skal opbevares under overdækning i form af tag, presenning eller lignende og beskyttet mod vejrlig på en tæt belægning. Oplagspladsen skal være indrettet således, at spild kan holdes inden for et afgrænset område og uden mulighed for afløb til jord, grundvand, overfladevand eller kloak. Området skal kunne rumme indholdet af den største beholder, der opbevares.

Egenkontrol

44. Virksomheden skal mindst 1 gang i kvartalet visuelt kontrollere alle tætte belægninger, mens øvrige befæstede arealer skal kontrolleres visuelt mindst 1 gang årligt. Tilsynsmyndigheden kan kræve, at virksomheden lader en uvildig sagkyndig foretage et eftersyn af de tætte belægninger og befæstede arealer med henblik på dokumentation af vilkår 34, dog højst en gang hvert tredje år. Inden eftersynet iværksættes, skal planen herfor godkendes af tilsynsmyndigheden. Rapport over resultatet af eftersynet skal indsendes til tilsynsmyndigheden senest 1 måned efter eftersynet. Utætheder skal udbedres, så hurtigt som muligt efter at de er konstateret
45. Olieduskilleren skal kontrolleres 1 gang om måneden, og indføres i driftsjournalen.

Driftsjournal

46. Driftsjournalen skal desuden indeholde oplysninger om:
 - Dato for modtagelse af ikke-miljøbehandlede køretøjer, der er frigivet til affaldsbehandling, og for miljøbehandling af disse køretøjer.
 - Dato for og resultatet af eget eftersyn af tætte belægninger og befæstede arealer.
 - Ved udgangen af hvert kvartal registreres antallet af oplagrede ikke-miljøbehandlede køretøjer jf. vilkår 13, samt mængden af hver af de oplagrede affaldsfraktioner jf. vilkår 30.
 - Ved udgangen af hvert kalenderår registreres antallet af oplagrede miljøbehandlede køretøjer.

Dokumentationen skal opbevares på virksomheden i mindst 5 år og skal fremvises, såfremt tilsynsmyndigheden anmoder om det.

Sikkerhedsstillelse

47. Virksomheden skal stille en sikkerhedsstillelse efter § 39 a, pkt. 3 i miljøbeskyttelsesloven til dækning af tilsynsmyndighedens nettoudgifter ved bortskaffelse af affald ved en selvhjælpshandling.

Sikkerhedsstillelsen fastsættes til 17056,25 kr. En detaljeret oversigt over de enkelte oplag ses i bilag 1.

Underskrevet aftale, som skal være indgået mellem kommunens pengeinstitut (Danske Bank i Støvring) og virksomheden og Rebild kommune, skal indsendes til tilsynsmyndigheden senest den 1. september 2021, som herefter også underskriver aftalen.

Tilsynsmyndigheden forbeholder sig ret til at regulere størrelsen af den krævede sikkerhedsstillelse, hvis grundlaget for beløbet ændres væsentligt.

Sikkerhedsstillelsen kan frigives til tilsynsmyndigheden, når det over for pengeinstituttet kan godtgøres, at tilsynsmyndigheden i henhold til §§ 69 og 70 i miljøbeskyttelsesloven, har udført en selvhjælpshandling og samtidigt kan dokumentere, at der er afholdt udgifter til selvhjælpshandlingen

Miljøteknisk beskrivelse og vurdering

På baggrund af ansøgningsmateriale samt indhentede oplysninger, er der foretaget miljøteknisk beskrivelse og vurdering af virksomheden.

Det er kommunens samlede vurdering, at Truck & Parts Center Støvring ApS ikke vil medføre væsentlig påvirkning af miljøet, såfremt de anførte vilkår overholdes.

Vilkår, der er vurderet ikke-relevante for virksomheden, er ikke medtaget. Under listepunkt K209 er standardvilkår nr. 5, 10, 14, 15, 16, 20, 25 og 26 derfor udeladt. Under listepunkt K212 er vilkår nr. 5, 6, 7, 9, 10, 11, 12, 21 og 22 udeladt. Kommunen har tilføjet følgende supplerende vilkår: 1, 2, 3, 19, 20, 21, 22, 23, 41 og 44.

Beskrivelse af virksomheden

Truck & Parts Center Støvring ApS ønsker at opføre en stålhal til miljøbehandling af lastbiler, samt foretage køb og videresalg af brugte lastbiler og løsdeler. Ophugningen adskiller sig fra almindeligt autoophug, idet der ikke foretages "flatning" af lastbiler på stedet, men at de i stedet videresælges hele.

Beliggenhed og forhold til den fysiske planlægning

Ansøgers oplysninger:

Virksomheden er beliggende på matrikel 8a, Haverslev By, Haverslev i et industriområde, hvor lokalplan 208 Erhvervsområde Haverslev, Industriparken er gældende.

Driftstid vil være 7-18 i alle hverdage. Der kan i sjældne tilfælde forekomme arbejde i weekenden.

Til- og frakørsel til virksomheden vil ske via stikvejen til Industriparken, der er hovedfærdselsåre i industrikvarteret. Transport til og fra virksomheden i det daglige er begrænset, og forventes ikke at medføre støjgener for de omkringliggende. Der er lille aktivitetsniveau, og det vil maksimalt være 2-3 transporter til og fra virksomheden om dagen.

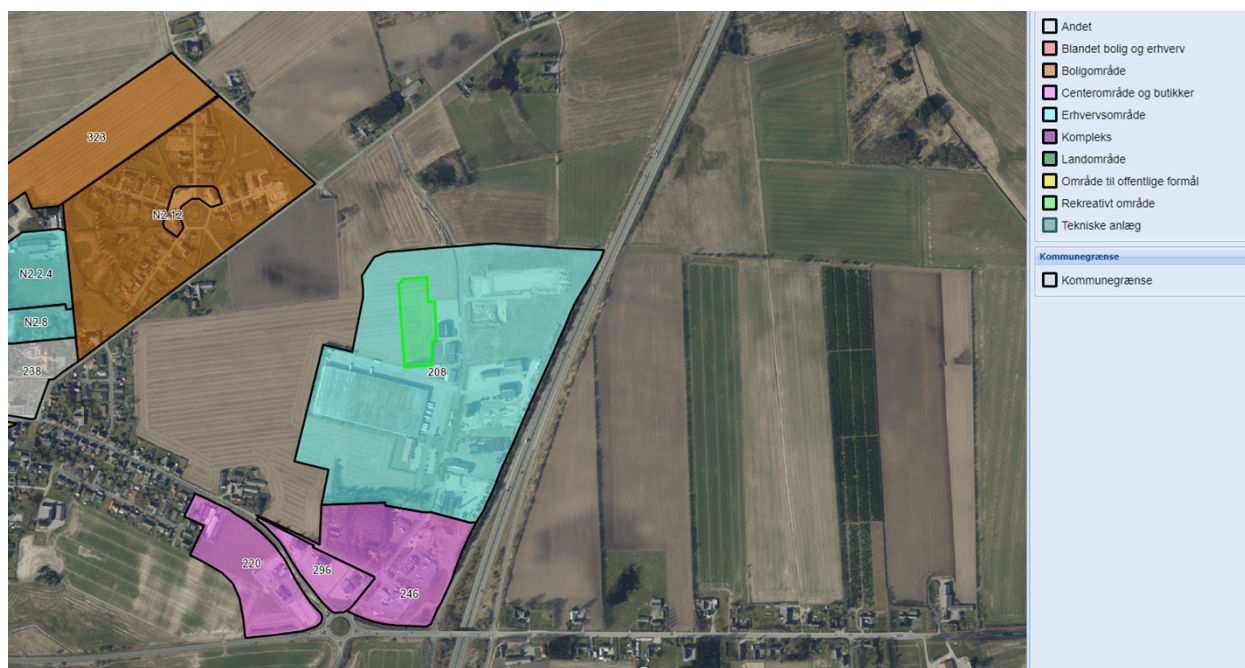
Kommunens vurdering:

Virksomheden er placeret i den nordøstligste ende af Haverslev byzone. Området er omfattet af kommuneplan ramme 2017-2029 område 03.E241 og Lokalplan nr. 208, Erhvervsområde, Haverslev, Industriparken. Virksomheden er beliggende i delområde B (svarende til I.1 i rammeområdet).

Den generelle anvendelsesbestemmelse er fremstillingsvirksomhed, bygge- og anlægsvirksomhed, handels- og omsætningsvirksomhed og transportvirksomhed. Lokalplanen giver mulighed for detailhandel til særlig pladskrævende varegrupper. Bygningshøjden i området er 8,5 m.

Delområde B er jf. lokalplanen udlagt til virksomheder i miljøklasse 1-5. Normalt vil et autoophug klassificeres som værende miljøklasse 7, men da der ikke foretages detonering af airbags eller flatning af køretøjer på virksomheden, har kommunen indplaceret virksomheden som miljøklasse 5.

Erhvervsområdet er forsynet med Naturgas, hvortil der er tilslutningspligt. Området forsynes med drikkevand fra Haverslev Vandværk. Der er almindelige drikkevandsinteresser i området, som ligger uden for indsats- og vandværkers indvindingsområder. Der er ikke kortlagt jordforurening på matriklen, og jorden har hidtil været anvendt til landbrugsjord. Områdetyperne kan ses af figur 1.



Figur 1. Områdetyper. Projektområdet er markeret med grønt

Nærmeste boligområde ligger ca. 265 m nordvest for virksomheden.

Det er Rebild Kommunes vurdering, at virksomheden kan placeres på matriklen, og at virksomhedens valg af placering ikke er i strid med planmæssige forhold.

Risikovurdering i forhold til habitatbekendtgørelsen

I henhold til §§ 7, 8, 10 og 11 i habitatbekendtgørelsen skal kommunen i forbindelse med udarbejdelse af miljøgodkendelser vurdere, om det ansøgte kan:

- påvirke et Natura 2000-område væsentligt,
- beskadige yngle- eller rasteområder for dyrearter der er optaget på EF-habitatdirektivets bilag IV, eller
- beskadige plantearter der er optaget på EF-habitatdirektivets bilag IV

Nærmeste Natura 2000 område N18, habitatområde, H20 Rold Skov, Lindenberg Ådal og Madum sø og fuglebeskyttelsesområde F4 Rold skov ligger ca. 1,5 km øst for projektet Området indeholder nogen af Danmarks mest varierende og storslåede naturområder og er især følsomt overfor tilførsel af næringsstoffer, tilgroning og fysiske indgreb. Rebild Kommune vurderer, at ændringer og drift på virksomheden ikke kan give anledning til negative påvirkninger af udpegningsgrundlaget, der aktuelt består af 16 arter og 24 naturtyper.

Vurderingen bygger på at virksomhedens emissioner, bortledning af spildevand og overfladevand er reguleret jf. omstående beskrivelser samt at projektets arealer ikke rummer leve-, opholds- eller fourageringsmuligheder for arter på udpegningsgrundlaget.

Screening for miljøvurderingspligt

Virksomheden er omfattet af miljøvurderingslovens bilag 2⁸, hvorfor der er udarbejdet en screening af, om det ansøgte har en væsentlig påvirkning på miljøet.

Rebild Kommune har d. 25. marts 2021 meddelt afgørelse om, at etablering og drift af betonblandeværket ikke er omfattet af miljøvurderingspligt. Kommune har i afgørelsen lagt vægt på, at miljøpåvirkningen fra det ansøgte projekt ikke har et sådant omfang, at det vil medføre en væsentlig påvirkning af miljøet, og at projektet ikke er til hinder for den planmæssige anvendelse af området.

Indretning og drift

Ansøgers oplysninger:

Ansøger ønsker at opføre en bygning på ca. 800 m², som inddeles i kontor og velfærdsrum, kold lager og ophugningsområde. Bygning etableres med åben gavl mod syd, hvor modtagelse af ubehandlede biler og selve miljøbehandlingen finder sted. Kontor og velfærdsområdet i hallen opvarmes med varmepumpe.

Miljøbehandling vil ske på et areal med støbt beton med mulighed for opsamling og med etablering af olieudskiller, så risiko for forurening til omgivelser minimeres.

Spild vil kunne forekomme, og der vil forefindes absorptionsmateriale til opsugning deraf. Øvrige driftsforstyrrelser vil være nedbrud af udstyr såsom lastbiler og kraner.

Uden for stålhallen etableres en plads i beton med sandfang til arbejdsprocedurer, som kræver fri arbejdshøjde. Pladsen skal ikke anvendes til miljøbehandling. Arealet rundt om bygning og oplagingsplads anlægges med grus.

Driftstid vil være 7-18 i alle hverdage. Der kan i sjældne tilfælde forekomme arbejde i weekenden.

Der vil være følgende oplag på virksomheden:

- 5 stk. 25 m³ til metalskrot
- 1 stk. 15 m³ til affald
- 2 stk. akkumulatorkasser på ca. 1 m³, ombytningskasser fra modtager. De er med låg.
- 1 stk. spildolietank 1.200 liter. Dobbeltkroget med låg.
- 1 stk. mobil dieseltank, 200 liter (kan flyttes med kran, bruges når der tappes lastbiler for dieselolie).

Kommunens vurdering:

Det er kommunes vurdering, at virksomheden kan indrettes og drives som beskrevet under forudsætning af, at de stillede vilkår overholdes. Da der er tale om en enkeltmandsvirksomhed, vil aktiviteterne på virksomheden være begrænsede set i forhold til lignende virksomheder med flere ansatte. Det er derfor kommunens vurdering, at virksomhedens indretning og drift ikke vil medføre væsentlige gener for nærmeste omboende.

⁸ Lovbekendtgørelse nr. 973 af 25. juni 2020 om miljøvurdering af planer og programmer og af konkrete projekter (VVM)

Produktion

Ansøgers oplysninger:

I løbet af et år vil der modtages omkring 60 lastbiler til miljøbehandling, hvoraf ca. 20 vil ende som skrot og resten vil stå på pladsen som miljøbehandlede biler til videresalg eller som reservedele.

Lastbilerne miljøbehandles og øvrige løsdele, såsom motor og gearkasse udtages og anbringes på lager med henblik på videresalg som reservedele. Lastbiler vil fremstå komplet på pladsen eller som et begrænset antal chassiser og førerhuse til videresalg. Øvrige chassiser og førerhuse vil afhentes til videre ophugning.

Produktionsudstyr består af en Volvo gummiged der anvendes til bugsering af chassiser, læsse til transport mv. To Scania lastbiler med kran, der anvendes til bugsering og miljøbehandling. Der anvendes en Volvo lastbil til at transportere til og fra lokationen, samt læsse skibscontainere.

Der vil være oplag af de miljøbehandlede væsker; spildolie, brændstof, sprinklervæske, kølervæske mm i område med opkant. De vil blive udskiftet eller tømt løbende, eller indholdet genbrugt løbende i den daglige drift.

Der handles en del motorer, gearkasser, bagtøj, som købes fra andre ophug, og videresælges til eksport. Der drives ikke værkstedsvirksomhed på ejendommen. Der forefindes oplag af diverse hjul, motorer, aksler, lad, chassiser, førerhuse mm. Ligeledes er der et oplag af diverse vogne, generatorer, anhængere, mm. Alt med henblik på videresalg.

Virksomhedens forbrug af råvarer, såsom el, vand, diesel mv. er yderst begrænset.

Kommunens vurdering:

Rebild Kommune vurderer, at virksomhedens produktion og oplag af rest- og affaldsprodukter kan foregå forsvarligt og uden gener eller risiko for forurening. Der er stillet vilkår om antallet af opstillede containere og til vask af biler og materiel for at minimere risikoen for forureninger. Det tillades at anvende B og C klassificerede stoffer i vaskemidler til vask af faste belægninger

Forslag til egenkontrol

Ansøgers oplysninger:

Ansøger har foreslået, at månedlig kontrol af olieudskiller indføres i driftsjournalen.

Kommunens vurdering:

Vilkårene i miljøgodkendelsen lægger op til, at der skal strammes op på de forhold, der skal føres driftsjournal over.

Der skal føres journal over hvornår ikke-miljøbehandlede køretøjer modtages, og hvornår de bliver miljøbehandlet. Ved udgangen af hvert kvartal skal antallet af oplagrede ikke-miljøbehandlede køretøjer registreres, og ved udgangen af hvert kalenderår skal antallet af oplagrede miljøbehandlede køretøjer registreres.

Der skal endvidere føres journal over mængden af affaldsarter, for hvilke der er stillet krav om maksimalt oplag i miljøgodkendelsen.

Det vurderes som rimeligt, at der ved det først kommende tilsyn følges op på udførelsen af driftsjournalen. Det er Rebild kommunes vurdering, at ansøger ved brug af egenkontrol og driftsjournal er med til at minimere risikoen for forurening og uheld.

Forurening og forureningsbegrænsende foranstaltninger

Støj, lavfrekvent støj, infralyd og vibrationer

Ansøgers oplysninger:

Udover transport til og fra virksomheden, vil der ske støj ved læsning og losning af materialer, miljøbehandling og udtagning af reservedele, samt intern transport. Der er udført indledende støjberegning der viser, at driften ikke støjer udover det tilladte jf. de angivne støjgrænser

Kommunens vurdering:

Ansøgningen er efter indsendelsen blevet justeret, hvilket betyder, at der ikke længere indgår en modtageplads til ikke-miljøbehandlede biler. Der foretages derfor kun miljøbehandling under tag, dog har bygningen åben gavl mod syd. Der skal stadig etableres en støbt plads uden for hallen. Pladsen skal bruges til pladskrævende aktiviteter som høje løft med kran. Ud fra den indsendte støjberegning, vurderer Rebild Kommune derfor, at det ikke er relevant at stille vilkår om orienterende støjmåling som grundlag for at sikre, at de gældende grænseværdier for støj og vibrationer overholdes. Såfremt der efterfølgende konstateres støjgener, vil kommunen kræve dokumentation for, at kravene overholdes, og om nødvendigt kræve, at der gennemføres støjbegrænsning.

Luft og lugt

Ansøgers oplysninger:

Der anvendes ikke udsugning på virksomheden.

Kommunens vurdering:

Det er kommunens vurdering, at virksomheden ikke foretager aktiviteter, der giver anledning til luftforurening eller som kan medføre lugtgener for omboende eller andre virksomheder.

Affald

Ansøgers oplysninger:

Affaldsmængder og typer er angivet i tabel 3

Affald opbevares i tilegnede beholdere, og væsker er opbevaret i område med opkant, der kan indeholde den største beholder + 10 %. Ansøger har oplyst, at farligt affald vil blive opbevaret i hallen under tag. Her vil tømning af olie fra bilerne også finde sted.

Kommunens vurdering:

Virksomheden producerer overordnet set skrot, brændbart affald og farligt affald. Selve opbevaringen af farligt affald vurderes at være i overensstemmelse med vilkårene i miljøgodkendelsen.

Jordforurening og grundvand

Ansøgers oplysninger:

Virksomheden oplyser, at alt arbejde med olieholdige produkter samt andre væsker foregår under tag på befæstet areal. Når motorer tømmes for olie, foregår det ved, at motor med gearkasse løftes direkte ud af bilen, hvorefter den svinges over til spildolietanken og aftappes, herved undgås spild.

Spildolietanken er opbygget med dobbelt skrog og godkendt til 1.200 liter. Den har stort låg, så den kan tage mange liter hurtigt. Det er nødvendigt at have det store låg på tanken, da der kommer ca. 30-40 liter på få minutter, når der aftappes motorer og gearkasser.

Pladsen, hvor kranløft og lignende arbejde udføres, er befæstet med udledning til sandfang, så faren for nedsivning til jord og grundvand minimeres.

Kommunens vurdering:

Området hvor virksomheden etableres ligger uden for særlige følsomme indvindingsområder eller indsatsområder men med almindelige drikkevandsinteresser. Det er kommunens vurdering, at der er taget hensyn til grundvandsbeskyttelsen ved, at der ikke opbevares ikke-miljøbehandlede køretøjer udendørs. Det er kommunens vurdering, at de opstillede vilkår i godkendelsen om håndtering og opbevaring af olier og andre potentielle farlige forureningskilder, er tilstrækkelige til at minimere risikoen for forurening af jord, grundvand og overfladevand.

Spildevand

Spildevandforholdene på virksomheden reguleres i separat spildevandstilladelse. Der er tale om sanitært spildevand og spildevand fra område med olieudskillere.

Bedste tilgængelige teknik

Miljøstyrelsen har udarbejdet standardvilkår for en række brancher. Standardvilkårene er ifølge Miljøstyrelsen at betragte som BAT (bedste tilgængelige teknik) og virksomheden skal ikke redegøre for BAT indenfor de områder som standardvilkårene dækker. Virksomhedens aktiviteter er omfattet af standardvilkår.

Ophør

Kommunen har stillet vilkår om, at der senest en måned får ophør, skal indsendes en plan for, hvordan en nedlukning og nedlæggelse af virksomheden skal foregå. Det er Rebild Kommunes vurdering, at grunden kan føres tilbage til tilfredsstillende tilstand i forhold til miljø i tilfælde af virksomhedens ophør.

VOC

Virksomheden er ikke omfattet af VOC-bekendtgørelsen.

Mulige driftsforstyrrelser eller uheld

Ansøgers oplysninger:

Virksomheden vurderer, at der ikke kan forekomme driftsforstyrrelser eller uheld, der kan medføre væsentlig forøget forurening i forhold til normal drift.

Kommunens vurdering:

Kommunen har opstillet vilkår om, at væsentlige driftsforstyrrelser eller uheld skal anmeldes til kommunen. Derudover er det kommunens vurdering, at der til denne type af virksomhed ikke er knyttet væsentlige miljømæssige driftsforstyrrelser eller uheld, hvorfor der ikke stilles yderligere vilkår.

Virksomhedens relation til Miljøbeskyttelseslovens §§ 34 og 40a

Af miljøbeskyttelseslovens § 34 stk. 4 fremgår det, at godkendelsesmyndigheden kan nægte godkendelse eller fastsætte særlige vilkår i godkendelsen, herunder vilkår om sikkerhedsstillelse efter reglerne i § 39 a, hvis ansøger, medlemmer af ansøgers direktion eller bestyrelse eller andre, der kan øve bestemmende indflydelse på virksomhedens drift, er omfattet af kriterier beskrevet i lovens § 40 a.

Da ingen personer med bestemmende indflydelse i virksomhedens drift har mistet miljøansvarlighed jf. kriterierne i § 40 a, og dermed ikke står anført i Miljøansvarhedsregistret, kan der meddeles godkendelse uden særlige vilkår.

Samlet vurdering

Det er Rebild Kommunes vurdering, at Truck & Parts Center Støvring ApS har truffet de nødvendige foranstaltninger til at forebygge og begrænse forureningen ved anvendelse af den bedste tilgængelige teknik. Det er endvidere kommunes vurdering, at virksomheden kan etableres på stedet i overensstemmelse med den gældende planlægning for området, og at driften kan ske uden væsentlige miljømæssige gener for naboer og natur under forudsætning af, at de i godkendelsen stillede vilkår overholdes.

Bilag

Bilag 1. Beregning af sikkerhedsstillelse

Affaldstype	Maks. oplag	EAK-kode	Enhedspris pr. stk./kg/l	Udgift kr.
Ad Blue	200 l	160306	kr. 2,00	400
Apsorptionsmateriale	25 kg	150202	kr. 3,00	75
Blyakkumulatorer	2 stk. fyldte kasser	160601		
Bremse- og koblingsvæske	60 l	160113	kr. 2,00	120
Dieselolie	200 l	130701		
Dæk	100 stk.	160103		
Elektronisk udstyr	100 kg	160213	kr. 5,00	500
Frostsikringsvæsker (Kølvæske)	200 l	160115	kr. 3,00	600
Ni-Cd-batterier (Akkumulatorer)	2 stk. fyldte kasser	160602		
Olie (hydraulikolie)	1200 l	130113	kr. 1,50	1800
Olie (motor-, gear- og smøreolier) (Spildolie)		130208		
Oliefiltre/brændstoffiltre	100 kg	160107	kr. 5,00	500
Spraydåser	10 stk.	160505		
Sprinklervæske	100 l	160114	kr. 1,50	150
Olieudskiller og sandfang (tømning)				1500
Pakning af farligt affald				4000
Transport af farligt affald				4000
Sum ex. Moms				13645
Moms 25%				3411,25
Sum inkl moms				17056,25

Bilag 2 Ansøgning



Ansvarlig myndighed

Rebild Kommune

Indsendt af

Maria Sigsgaard
Jelshøjvænget 11
8270 Højbjerg
E-mail: msi@dge.dk
Telefon 20832885
CVR / RID CVR:78268328-RID:85233417

Indsendt: 06-11-2020 15:04
BOM-nummer: MaID-2020-4540
Indsendelse nr.: 1
Fase: Ansøgning

Ansøgning for Miljøgodkendelse/ anmeldelse

Projekt: Track Part Center ApS
Klassifikation: Ingen klassifikationer
Ansøgningstyper: VVM anmeldelse i forbindelse med miljøgodkendelse/ anmeldelse
Miljøgodkendelse af ny virksomhed

Sted(er)

Adresser: Industriparken 31, 9610 Nørager
Ejendomme: Ejendomsnr.: 011318
Matrikler: Haverslev By, Haverslev - 8i

Ansøgere

Maria Sigsgaard
Jelshøjvænget 11
8270 Højbjerg
E-mail: msi@dge.dk
Telefon: 20832885

Indholdsfortegnelse

Samlet oversigt over bilag i indsendelsen	1
Oversigt over dokumentation pr. fase	1
◦ Udfyld ansøgning	1
Angiv CVR og P-nummer	3
Ansøger og ejerforhold	3
Vælg listebetegnelse for virksomhedens aktiviteter	4
Oplys hvilke miljømæssige forhold ændringerne har indflydelse på	4
Forholdet til VVM	5
Oplysninger om væsentlige miljøforhold	5
Beskriv det ansøgte projekt	6
Midlertidige aktiviteter	7
Bygningsmæssige ændringer/udvidelser	7
Oversigtsplan af virksomhedens placering	7
Virksomhedens driftstid	7
Til- og frakørselsforhold	7
Tegninger over virksomhedens indretning	8
Tegninger over autoophugningens indretning	8
Tegninger over oplagets indretning	8
Virksomhedens produktionskapacitet og råvareforbrug	8
Oplysninger om energianlæg	8
Driftsforstyrrelser og uheld	8
Oplysninger om autoophugningens produktion	8
Belægning og indretning af udendørs arealer ved oplagring og rekonditionering	9
Affald til modtagelse ved oplagring og rekonditionering	9
Virksomhedens produktion- oplagring og rekonditionering	10
Oplysninger om valg af den bedste tilgængelige teknik (BAT)	10
Forslag til generelle vilkår	10
Forslag til vilkår til indretning og drift	10
Tegning med placering og nummerering af virksomhedens luftafkast	12
Luftafkast fra autoophugning	12
Luftafkast fra oplag	12
Forslag til vilkår for luftforurening	12
Tegninger over spildevandsforhold og befæstede arealer	13
Tegninger over autoophugningens spildevandsforhold	13
Tegninger af oplagets spildevandsforhold	13
Spildevand: Oplysning om, hvor spildevand fra produktionen ønskes afledt til	14
Spildevand: Tilslutning til kloak, oplysninger om oprindelse og vandmængde	14
Spildevand: Tilslutning til kloak, indholdsstoffer	14
Placering af virksomhedens støj- og vibrationskilder	14
Placering af støj- og vibrationskilder på autoophugningsvirksomheder (autogenbrug)	14
Støj- og vibrationskilder	15
Affald - sammensætning og mængde	15
Affald - håndtering og opbevaring	15
Affald - maksimalt oplag for autoophug (autogenbrug)	15
Forslag til vilkår for affald	16
Tegninger over placering af råvarer, hjælpestoffer og affald	17

Tegninger over autoophugnings indretning	17
Tegninger over oplagets indretning	17
Beskyttelse af jord og grundvand	17
Beskyttelse af jord og grundvand for autoophugning (autogenbrug)	17
Forslag til vilkår for jord og grundvand	18
VVM - Arealanvendelse	19
VVM - Karakteristika for driftsfasen og anlægsperioden	19
VVM - Miljøforhold	20
VVM - Forhold til BREF	21
VVM - Projektets placering	21
Andre relevante oplysninger	22
Øvrige forhold	22
Fortrolighed	22
Tidligere indsendelser	22
Bilag Vilkår	23
◦ Oplysninger om væsentlige miljøforhold	24
◦ Forslag til generelle vilkår	25
◦ Forslag til vilkår til indretning og drift	26
◦ Forslag til vilkår for luftforurening	30
◦ Forslag til vilkår for affald	32
◦ Forslag til vilkår for jord og grundvand	34

Samlet oversigt over bilag i indsendelsen

Bilag med versionskode	Refereret fra
Ansøgning om godkendelse af Truck Part Center tilhørende listepunkt K 209 og K 212.docx SHA1:9D99F87FC22B67B9E93A6E2C2D8D6DBE96928818	Beskyttelse af jord og grundvand
Ansøgning om godkendelse af Truck Part Center tilhørende listepunkt K 209 og K 212.pdf SHA1:238464311AA6C5F991A760E27C9B02E344A17BD2	Beskriv det ansøgte projekt
Ansøgning om godkendelse af Truck Part Center tilhørende listepunkt K 209 og K 212.pdf SHA1:238464311AA6C5F991A760E27C9B02E344A17BD2	Støj- og vibrationskilder
Bilag 1.pdf SHA1:7A55063B972BCDA2DE2D952CBE27FFAC16BA15D4	Ansøger og ejerforhold
Bilag 2.pdf SHA1:49DA75ECF09802A9324F047AB2E9A0F1263C1576	Oversigtsplan af virksomhedens placering
Bilag 3.pdf SHA1:DE2FB00A5656752AC10FFAFADCDB8955BD86A762	Tegninger over virksomhedens indretning
Bilag 3.pdf SHA1:DE2FB00A5656752AC10FFAFADCDB8955BD86A762	Tegninger over oplagets indretning
Bilag 4.pdf SHA1:6D2253FA293CD17FBA9B64F681C3A01B3A6BD4F6	Affald til modtagelse ved oplagring og rekonditionering
Bilag 5.pdf SHA1:39C07252CD4954DDB61B5B19C1725B540BC22018	Tegninger over virksomhedens indretning
Bilag 5.pdf SHA1:39C07252CD4954DDB61B5B19C1725B540BC22018	Placering af virksomhedens støj- og vibrationskilder
Bilag 5.pdf SHA1:39C07252CD4954DDB61B5B19C1725B540BC22018	Placering af støj- og vibrationskilder på autoophugningsvirksomheder (autogenbrug)
Bilag 5.pdf SHA1:39C07252CD4954DDB61B5B19C1725B540BC22018	Tegninger over placering af råvarer, hjælpestoffer og affald
Bilag 6.pdf SHA1:D41219879380A3583991CACB74FC00EC0D2ADDF3	Tegninger over virksomhedens indretning
Bilag 6.pdf SHA1:D41219879380A3583991CACB74FC00EC0D2ADDF3	Tegninger over autoophugningens indretning
Bilag 6.pdf SHA1:D41219879380A3583991CACB74FC00EC0D2ADDF3	Tegninger over placering af råvarer, hjælpestoffer og affald
Bilag 7.pdf SHA1:9784BBC7F2352D36AF2D22C41B0FF507A464B305	Støj- og vibrationskilder
Bilag 8.pdf SHA1:6556E36859F6D43D9EC175B26D6FC0DB77AFE8FB	Tegninger over autoophugnings indretning
Bilag 8.pdf SHA1:6556E36859F6D43D9EC175B26D6FC0DB77AFE8FB	Tegninger over oplagets indretning
VVM Screening TPC.pdf SHA1:1B57E81FF90721BF9A905B2A04DB313A45AF2155	Forholdet til VVM
VVM Screening TPC.pdf SHA1:1B57E81FF90721BF9A905B2A04DB313A45AF2155	VVM - Arealanvendelse

Oversigt over dokumentation pr. fase

Udfyld ansøgning

Den dokumentation der skal vedlægges ansøgningen når den indsendes.

Udfyldt	Obligatorisk	Bilag	Dokumentation
x			Angiv CVR og P-nummer
x		x	Ansøger og ejerforhold
x	x		Vælg listebetegnelse for virksomhedens aktiviteter
x			Oplys hvilke miljømæssige forhold ændringerne har indflydelse på
x		x	Forholdet til VVM
(i)			Oplysninger om væsentlige miljøforhold
x		x	Beskriv det ansøgte projekt
x			Midlertidige aktiviteter
x			Bygningsmæssige ændringer/udvidelser
x		x	Oversigtsplan af virksomhedens placering
x			Virksomhedens driftstid
x			Til- og frakørselsforhold
x		x	Tegninger over virksomhedens indretning
x		x	Tegninger over autoophugningens indretning
x		x	Tegninger over oplagets indretning
x			Virksomhedens produktionskapacitet og råvareforbrug
x			Oplysninger om energianlæg
x			Driftsforstyrrelser og uheld
x			Oplysninger om autoophugningens produktion
x			Belægning og indretning af udendørs arealer ved oplagring og rekonditionering
x		x	Affald til modtagelse ved oplagring og rekonditionering
x			Virksomhedens produktion- oplagring og rekonditionering
x			Oplysninger om valg af den bedste tilgængelige teknik (BAT)
x			Forslag til generelle vilkår
x			Forslag til vilkår til indretning og drift
x			Tegninger med placering og nummerering af virksomhedens luftafkast
x			Luftafkast fra autoophugning
x			Luftafkast fra oplag
x			Forslag til vilkår for luftforurening
x			Tegninger over spildevandsforhold og befæstede arealer
x			Tegninger over autoophugningens spildevandsforhold
x			Tegninger af oplagets spildevandsforhold
x			Spildevand: Oplysning om, hvor spildevand fra produktionen ønskes afledt til
x			Spildevand: Tilslutning til kloak, oplysninger om oprindelse og vandmængde
x			Spildevand: Tilslutning til kloak, indholdsstoffer
			Forslag til vilkår for spildevand ved afledning fra virksomhed
x		x	Placering af virksomhedens støj- og vibrationskilder
x		x	Placering af støj- og vibrationskilder på autoophugningsvirksomheder (autogenbrug)

x	x	Støj- og vibrationskilder
		Forslag til vilkår for støj
x		Affald - sammensætning og mængde
x		Affald - håndtering og opbevaring
x		Affald - maksimalt oplag for autoophug (autogenbrug)
x		Forslag til vilkår for affald
x	x	Tegninger over placering af råvarer, hjælpestoffer og affald
x	x	Tegninger over autoophugnings indretning
x	x	Tegninger over oplagets indretning
x	x	Beskyttelse af jord og grundvand
x		Beskyttelse af jord og grundvand for autoophugning (autogenbrug)
x		Forslag til vilkår for jord og grundvand
		Forslag til standard vilkår for egenkontrol
x	x	VVM - Arealanvendelse
x		VVM - Karakteristika for driftsfasen og anlægsperioden
x		VVM - Miljøforhold
x		VVM - Forhold til BREF
x		VVM - Projektets placering
x		Andre relevante oplysninger
x		Øvrige forhold
x		Fortrolighed

Angiv CVR og P-nummer

CVR-nummer

27768423 - TRUCK OG PARTS CENTER STØVRING ApS

P-nummer

1010604881 - TRUCK OG PARTS CENTER STØVRING ApS

Hjedsbækvej 24
9530 Støvring

Ansøger og ejerforhold

Formularfelt	Udfyldt værdi
Ansøgers navn	Uffe Christensen
Vejnavn	Ledvogtervej
Vejnummer	117
Postnummer	9530
By	Støvring
Virksomhedens navn	Truck Parts Center Støvring ApS
Vejnavn	Hjedsbækvej
Vejnummer	24

Postnummer	9530
By	Støvring
Angiv matrikelnummer, hvis det er forskelligt fra det fremsøgte	Matrikel svarende til 8a, Haverslev By, Haverslev, som vist på bilag 1
Angiv P-numre, hvis der søges til flere P-numre	
Bemærkning	
Kontaktperson	Uffe Christensen
Vejnavn	Ledvogtervej
Vejnummer	117
Postnummer	9530
By	Støvring
Telefonnummer	40551289
Mailadresse	mail@tpc24.dk
Er ejer forskellig fra ansøger?	Nej [Kode: false]
Eventuelle yderligere bemærkninger	

Bilag

[Bilag 1.pdf](#)

Vælg listebetegnelse for virksomhedens aktiviteter

Hovedaktivitet

Bilag 2, Listepunkt K 209, Nyttiggørelse og bortskaffelse af affald, Autoophugning (autogenbrug)

Anvendelsesområde(r):

- Virksomheder, der foretager særskilt behandling af udtjente motordrevne køretøjer

Biaktiviteter

- Bilag 2, Listepunkt K 212, Nyttiggørelse og bortskaffelse af affald, Anlæg for midlertidig oplagring eller rekonditionering af ikke-farligt affald eller affald af elektrisk og elektronisk udstyr forud for nyttiggørelse eller bortskaffelse

Anvendelsesområde(r):

- Anlæg, der modtager ikke-farligt affald og/eller affald af elektrisk og elektronisk udstyr, og som oplagrer, omlaster, omemballerer eller sorterer affaldet

Oplys hvilke miljømæssige forhold ændringerne har indflydelse på

Formularfelt	Udfyldt værdi
Nye oplysninger om virksomhedens art (type og status)?	Ja [Kode: true]
Nye oplysninger om forholdet til VVM	Ja [Kode: true]
Bygningsmæssige ændringer, tidspunkter for bygge- og anlægsarbejder, driftsstart og planlagte ændringer i fremtiden?	Ja [Kode: true]
Ændringer til oversigtsplan og driftstid?	Ja [Kode: true]
Skal der indsendes nyt tegningsmateriale?	Ja [Kode: true]
Nye oplysninger om virksomhedens produktion?	Ja [Kode: true]
Nye oplysninger om bedst tilgængelige teknik (BAT)?	Ja [Kode: true]
Ændring i forhold til udledning til luft?	Ja [Kode: true]
Ændring i forhold til spildevand?	Ja [Kode: true]
Ændring i forhold til støj?	Ja [Kode: true]

Ændring i forhold til affald?	Ja [Kode: true]
Ændring i forhold til forurening af jord og grundvand?	Ja [Kode: true]
Ændring af forslag til vilkår om egenkontrol?	Nej [Kode: false]
Nye oplysninger om driftsforstyrrelser og uheld?	Nej [Kode: false]
Nye oplysninger om virksomhedens ophør?	Nej [Kode: false]
Ændringer til det Ikke-teknisk resumé?	Ja [Kode: true]

Forholdet til VVM

Formularfelt	Udfyldt værdi
Er projektet opført på bilag 1 til VVM bekendtgørelsen	Nej [Kode: false]
Hvis ja, angiv punktet på bilag 1	
Er projektet opført på bilag 2 til VVM bekendtgørelsen	Ja [Kode: true]
Hvis ja, angiv punktet på bilag 2	11 e) Skrotoplagring, herunder oplagring af biler til ophugning
Eventuelle yderligere bemærkninger	VVM Screening vedhæftet

Bilag

[VVM Screening TPC.pdf](#)

Oplysninger om væsentlige miljøforhold

Se den fulde oversigt i bilaget i slutningen af dette dokument

Vilkårsid	Overholdes vilkår	Vilkår	
K 209 - 19.2 Beskrivelse af de væsentligste miljøforhold	Vilkåret kan ikke besvares	Væsentligste miljøforhold	Kilder til forurening eller gene
		Spildevand	<ul style="list-style-type: none"> – Afløb til kloaksystem af overfladevand eller vand fra vask af befæstede arealer, hvor der sker spild af olie eller kemikalier. – Vask af olieholdige motorer eller andre løsdele. – Overfyldte eller dårligt fungerende olieudskillere.
		Støj	<ul style="list-style-type: none"> – Intern transport og rangering af udtjente køretøjer mv. med truck eller andet arbejdsredskab. – Flatning af særskilt behandlede biler. – Brug af vinkelsliber samt forskelligt trykluftdrevet værktøj (kompressor). – Kørsel til og fra virksomheden.
		Risiko for forurening af jord, grundvand eller overfladevand	<ul style="list-style-type: none"> – Udslip af olie og kemikalier ved oplag og håndtering af ikke-miljøbehandlede køretøjer og ved miljøbehandling af køretøjer samt ved håndtering og oplag af farligt affald. – Udslip af olie og kemikalier i forbindelse med oplag af miljøbehandlede køretøjer og olieforurenede dele som bilmotorer mv. – Overfladevand fra befæstede arealer, hvor der ligger spild af olie og kemikalier.

- Utætte befæstede arealer.
- Utætte olieudskillere eller afløbssystemer knyttet hertil.

K 212 - 21.2.1 Anlæg, der oplagrer, omlaster, omemballerer eller sorterer ikke-farligt affald og elskrot

Vilkåret kan ikke besvares

Væsentligste miljøforhold	Kilder til forurening eller gene
Støj	<ul style="list-style-type: none"> - Kørsel til og fra virksomheden samt intern transport. - Aflæsning og håndtering af især jern- og metalskrot, murbrokker, beton, sten, glas og opbrudt asfalt. - Aflæsning og håndtering af containere.
	<ul style="list-style-type: none"> - Brug af gaffeltrucks og entreprenørmateriel. - Neddeling og klipning. - Presning, komprimering og balletering. - Knusning.
Luftforurening	<ul style="list-style-type: none"> - Støv fra modtagelse, håndtering, sortering, neddeling, knusning, oplag og afhentning af bygnings- og nedrivningsaffald og andet støvende affald. - Diffust støv, der kan indeholde jern og metal, fra presning, neddeling og anden håndtering af jern- og metalskrot. - Støv fra modtagelse, sortering oplagring, sikkerhedsmakulering og presning eller balletering af papir og pap. - Røg og lugtgener fra skærebrænding. - Lugt fra oplag og komprimering af dagrenovation.
Risiko for forurening af jord, grundvand eller overfladevand	<ul style="list-style-type: none"> - Spild af olie i forbindelse med oplag og håndtering af olieholdigt affald. - Metalbelastning som følge af støv og metaldele som rust og spåner, afskallede malingsrester, rustbeskyttelse mv. - Overfladevand fra befæstede arealer. - Utætte belægninger. - Utætte oplag af fyringsolie og motorbrændstof og spild i forbindelse med påfyldning og aftapning. - Uheld med udslip af olie fra transportmateriel og maskiner. - Utætte olieudskillere eller afløbssystemer knyttet hertil. - Spildevand fra rengøring af lastbiler, containere, trucks, mobilkraner og andet materiel.
Affald	<ul style="list-style-type: none"> - Affald, herunder farligt affald, der tømmes eller sorteres ud af affaldet. - Filterstøv. - Forurenede absorptionsmateriale.

Beskriv det ansøgte projekt

Redegørelse:

Se vedhæftede bilag Ansøgning om godkendelse af Truck Part Center tilhørende listepunkt K 209 og K 212.

Bilag

[Ansøgning om godkendelse af Truck Part Center tilhørende listepunkt K 209 og K 212.pdf](#)

Midlertidige aktiviteter

Formularfelt

Udfyldt værdi

Er det ansøgte projekt midlertidigt

Nej [Kode: false]

Angiv ophørsdato

Eventuelle yderligere bemærkninger

Bygningsmæssige ændringer/udvidelser

Formularfelt

Udfyldt værdi

Kræver det ansøgte bygnings- eller anlægsmæssige udvidelser eller ændringer?

Ja [Kode: true]

Startdato for bygge- anlægsarbejde.

1-2-2021

Slutdata for bygge- anlægsarbejde.

1-6-2021

Ansøges om fremtidige udvidelser/ændringer, der opstartes senere?

Nej [Kode: false]

Hvis ja, beskriv eller vedlæg dokumentation for de planlagte ændringer og udvidelser. Husk det forventede starttidspunkt.

Angiv startdato for virksomhedens drift eller idriftsættelse af ansøgte ændringer.

1-6-2021, eller hurtigst muligt som der er plads

Eventuelle yderligere bemærkninger

Se yderligere oplysninger om udvidelsen i bilag: Ansøgning om miljøgodkendelse af Truck Part Center tilhørende listepunkt K 209 og K 212.

Oversigtsplan af virksomhedens placering

Der er ingen indtegninger

Bilag

[Bilag 2.pdf](#)

Virksomhedens driftstid

Redegørelse:

Se vedhæftede Ansøgning om miljøgodkendelse for Truck Part Center tilhørende listepunkt K 209 og K 212

Til- og frakørselsforhold

Redegørelse:

Se vedhæftede Ansøgning om miljøgodkendelse for Truck Part Center tilhørende listepunkt K 209 og K 212

Tegninger over virksomhedens indretning

Der er ingen indtegnings

Bilag

[Bilag 5.pdf](#)

[Bilag 3.pdf](#)

[Bilag 6.pdf](#)

Tegninger over autoophugningens indretning

Der er ingen indtegnings

Bilag

[Bilag 6.pdf](#)

Tegninger over oplagets indretning

Der er ingen indtegnings

Bilag

[Bilag 3.pdf](#)

Virksomhedens produktionskapacitet og råvareforbrug

Redegørelse:

Se vedhæftede Ansøgning om miljøgodkendelse for Truck Part Center tilhørende listepunkt K 209 og K 212

Oplysninger om energianlæg

Markeret ikke relevant:

Der ansøges særskilt om at anvende varmepumpe til opvarmning.

Driftsforstyrrelser og uheld

Redegørelse:

Se vedhæftede Ansøgning om miljøgodkendelse for Truck Part Center tilhørende listepunkt K 209 og K 212

Oplysninger om autoophugningens produktion

Formularfelt	Udfyldt værdi
Foretages særskilt behandling af udtjente køretøjer?	
Hvis ja - angiv antal udtjente person- og varebiler, der forventes modtaget til særskilt behandling	
Hvis ja - angiv antal udtjente øvrige køretøjer, der forventes modtaget til særskilt behandling	
Angiv hvor mange særskilt behandlede køretøjer, der forventes modtaget	
Angiv hvor mange udtjente køretøjer til særskilt behandling, der maksimalt forventes oplagret	
Angiv hvor mange miljøbehandlede køretøjer, der maksimalt forventes oplagret	
Foretages efterbehandling af særskilt behandlede køretøjer?	
Angiv hvor mange særskilt behandlede køretøjer, der maksimalt forventes oplagret	
Findes der vaskeanlæg på virksomheden	
Eventuelle yderligere bemærkninger	Det drejer sig om miljøbehandling af lastbiler, ikke personbiler eller varebiler. Se vedhæftede Ansøgning om miljøgodkendelse for Truck Part Center tilhørende listepunkt K 209 og K 212

Belægning og indretning af udendørs arealer ved oplagring og rekonditionering

Formularfelt	Udfyldt værdi
Beskriv virksomhedens indretning som forklaring til tegningerne.	Se vedhæftede Ansøgning om miljøgodkendelse for Truck Part Center tilhørende listepunkt K 209 og K 212
Hvilken belægning anvendes på områder til opbevaring og håndtering af jern- og metalkrot og andet affald, der kan afgive olie eller væsker o.lign?	
Hvilken belægning anvendes på områder til opbevaring og håndtering af jern- og metalkrot, der ikke kan afgive olie?	
Hvilken belægning anvendes på områder til opbevaring og håndtering af blandet bygnings- og nedrivningsaffald?	
Hvilken belægning anvendes på områder til neddeling eller opskæring af jern- og metalkrot?	
Hvilken belægning anvendes på områder for påfyldning af og aftapning fra tanke med fyringsolie og motorbrændstof.	
Hvilken belægning anvendes på områder til oplagspladser for spildolie og andet farligt affald?	
Hvilken belægning anvendes på pladser til oplag og omlæsning af slam og andet organisk affald?	
Hvilken belægning anvendes på vaskepladser for materiel?	
Oplys om indretning af gulve, befæstede eller impermeable udendørs arealer	
Eventuelle yderligere bemærkninger	

Affald til modtagelse ved oplagring og rekonditionering

Eventuelle yderligere bemærkninger

Oplysninger om modtaget og oplagret affald

Affaldsfraktion(er)	Forventet årlig mængde	Forventet maksimalt oplag af væsentlige affaldsfraktioner	Oplagringsmåde og -sted
---------------------	------------------------	---	-------------------------

Bilag

[Bilag 4.pdf](#)

Virksomhedens produktion- oplagring og rekonditionering

Markeret ikke relevant:

Der skal ikke modtages eller oplagres slam.

Oplysninger om valg af den bedste tilgængelige teknik (BAT)

Redegørelse:

Der er standardvilkår til begge listepunkter, disse standardvilkår har inkorporeret BAT.

Forslag til generelle vilkår

Se den fulde oversigt i bilaget i slutningen af dette dokument

Vilkårsid	Overholdes vilkår	Vilkår
K 209 - 19.4.1. Standardvilkår 1	Ja	Ved driftsophør skal virksomheden forinden orientere tilsynsmyndigheden herom og træffe de nødvendige foranstaltninger for at undgå forureningsfare og for at efterlade stedet i tilfredsstillende tilstand.
K 209 - 19.4.1. Standardvilkår 2	Ja	Hvor der i vilkårene anvendes betegnelsen »befæstet areal« menes en fast belægning, der giver mulighed for opsamling af spild og kontrolleret afledning af nedbør. Hvor der i vilkårene anvendes betegnelsen »tæt belægning« menes en fast belægning, der i løbet af påvirkningstiden er uigennemtrængelig for de forurenende stoffer, der håndteres på arealet.
K 212 - 21.4.1 Standardvilkår 1	Ja	Ved driftsophør skal virksomheden forinden orientere tilsynsmyndigheden herom og træffe de nødvendige foranstaltninger for at undgå forureningsfare og for at efterlade stedet i tilfredsstillende tilstand.
K 212 - 21.4.1 Standardvilkår 2	Ja	Hvor der i vilkårene anvendes betegnelsen »befæstet areal« menes en fast belægning, der giver mulighed for opsamling af spild og kontrolleret afledning af nedbør. Hvor der i vilkårene anvendes betegnelsen »tæt belægning« menes en fast belægning, der i løbet af påvirkningstiden er uigennemtrængelig for de forurenende stoffer, der håndteres på arealet.

Forslag til vilkår til indretning og drift

Se den fulde oversigt i bilaget i slutningen af dette dokument

Vilkårsid	Overholdes vilkår	Vilkår
-----------	-------------------	--------

K 209 - 19.4.1. Standardvilkår 3	Ja	Ikke-miljøbehandlede køretøjer skal straks efter ankomsten til virksomheden kontrolleres for eventuelle lækager. Såfremt der konstateres eller er mistanke om lækager, skal køretøjet straks, og senest inden arbejdsdagens ophør, tømmes for de væsker, der lækker.						
K 209 - 19.4.1. Standardvilkår 4	Ja	Skadede køretøjer skal opbevares på et areal med tæt belægning med kontrolleret afledning af regnvand. Ved »skadede køretøjer« forstås køretøjer, der på grund af en retssag eller en forsikrings sag endnu ikke er frigivet til affaldshåndtering af ejeren.						
K 209 - 19.4.1. Standardvilkår 5	Ikke relevant	Ikke-miljøbehandlede køretøjer må kun opbevares i ét lag eller i et dertil indrettet reolsystem, hvor der kun er ét lag køretøjer på hver reol. Ved »ikke-miljøbehandlede køretøjer« forstås udtjente og skadede køretøjer.						
K 209 - 19.4.1. Standardvilkår 6	Ja	Transport af ikke-miljøbehandlede køretøjer, hvor eventuelle lækager endnu ikke er håndteret, og transport af andet farligt affald, skal ske på befæstede arealer.						
K 209 - 19.4.1. Standardvilkår 7	Ja	Udendørs oplag af miljøbehandlede køretøjer må kun ske: – på befæstet areal med fald mod afløb, eller – på ubefæstet eller befæstet areal uden opsamling af overfladevand, såfremt det sikres, at motorer, gearkasser, bagtøj og andre tilbageværende dele, som fortsat kan give anledning til udvaskning af olie mv., er afskærmet mod nedbør. Ved »miljøbehandlede køretøjer« forstås udtjente køretøjer, der har fået udtaget de stoffer, materialer og komponenter, som er omfattet af bilag 1 til bekendtgørelse om håndtering af affald i form af mo- tordrevne køretøjer og affaldsfrakturer herfra (bilskrøtbekendtgørelsen).						
K 209 - 19.4.1. Standardvilkår 8	Nej	Miljøbehandling af køretøjer skal ske på et areal med tæt belægning og under tag beskyttet mod vejrlig.						
K 209 - 19.4.1. Standardvilkår 9	Nej	Demontering af olieforurenede dele som motorer, gearkasser og bagtøj skal ske på et areal med tæt belægning og under tag beskyttet mod vejrlig.						
K 209 - 19.4.1. Standardvilkår 10	Ikke relevant	Flatning af karosserier skal enten foregå i lukket container med opsamling af spild eller på et areal med tæt belægning med kontrolleret afledning af regnvand. Såfremt flatning foregår indendørs, kan dette ske på et areal med tæt belægning uden afløb.						
K 209 - 19.4.1. Standardvilkår 11	Ja	Vaskeplads for motorer og andre løse dele skal være indrettet under tag beskyttet mod vejrlig og på et areal med tæt belægning med opkant og afskærmning, således at vaskevand, aerosoler mv. ikke spredes uden for vaskepladsen.						
K 209 - 19.4.1. Standardvilkår 12	Ja	Der må maksimalt oplagres [antal] ikke-miljøbehandlede køretøjer og [antal] miljøbehandlede køre- tøjer på virksomheden. [Godkendelsesmyndigheden fastsætter antallet].						
K 209 - 19.4.1. Standardvilkår 13	Ja	Bilerne på pladsen skal mærkes, så det tydeligt fremgår, om de er miljøbehandlede, ikke-miljøbehandlede, eller om de henstår på arealet og ikke afventer miljøbehandling.						
K 212 - 21.4.1 Standardvilkår 3	Ja	Virksomheden skal udarbejde en driftsinstruks, der beskriver, hvordan personalet skal foretage fornøden modtagekontrol, og hvordan de skal forholde sig i tilfælde af driftsforstyrrelser og uheld. Driftsinstruksen skal altid være tilgængelig for og kendt af personalet.						
K 212 - 21.4.1 Standardvilkår 4	Ja	Virksomheden må kun modtage og opbevare de nedenfor nævnte affaldsfraktioner i de angivne mængder [fastsættes af godkendelsesmyndigheden ved afgørelse].						
		<table border="1"> <thead> <tr> <th>Affaldsfraktion [Fastsættes af godkendelsesmyndigheden]</th> <th>[Godkendelsesmyndigheden fastsætter kun maksimalt oplag, hvis der er en særlig miljømæs- sig begrundelse]</th> </tr> </thead> <tbody> <tr> <td>...</td> <td></td> </tr> <tr> <td>...</td> <td></td> </tr> </tbody> </table>	Affaldsfraktion [Fastsættes af godkendelsesmyndigheden]	[Godkendelsesmyndigheden fastsætter kun maksimalt oplag, hvis der er en særlig miljømæs- sig begrundelse]	
Affaldsfraktion [Fastsættes af godkendelsesmyndigheden]	[Godkendelsesmyndigheden fastsætter kun maksimalt oplag, hvis der er en særlig miljømæs- sig begrundelse]							
...								
...								

		Etc.
K 212 - 21.4.1 Standardvilkår 5	Ja	Affaldet skal kontrolleres ved modtagelsen og hurtigst muligt, dog senest inden ophør af næstfølgende arbejdsdag, og placeres i de dertil beregnede affaldsområder, containere, båse eller beholdere.
K 212 - 21.4.1 Standardvilkår 6	Ja	Hvis virksomheden modtager affald, der ikke er omfattet af virksomhedens miljøgodkendelse, og som det ikke umiddelbart er muligt at afvise eller henvise til en anden affaldsmottager, skal affaldet placeres i et særskilt oplagsområde. Virksomheden skal herefter hurtigst muligt kontakte tilsynsmyndigheden og orientere om affaldet.
K 212 - 21.4.1 Standardvilkår 7	Ikke relevant	Containere med lette materialer så som papir, plast og lignende skal være lukkede eller overdækkede for at hindre, at materialer giver anledning til flugt.

Tegninger med placering og nummerering af virksomhedens luftafkast

Markeret ikke relevant:

Der er ingen luftafkast

Luftafkast fra autoophugning

Redegørelse:

Der er ingen luftafkast.

Luftafkast fra oplag

Redegørelse:

Der er ikke luftafkast

Forslag til vilkår for luftforurening

Se den fulde oversigt i bilaget i slutningen af dette dokument

Vilkårsid	Overholdes vilkår	Vilkår
K 209 - 19.4.1. Standardvilkår 14	Ikke relevant	Afkast fra rumudsug, udsug af svejserøg, udsug af udstødningsgas og udsug af rensningsdampe skal være opadrettede og føres mindst 1 meter over tagryg på det tag, hvor afkastet er placeret.
K 209 - 19.4.1. Standardvilkår 15	Ikke relevant	Maskinel skæring og andre støvfrembringende aktiviteter må kun foregå indendørs og med etableret udsugning. Afkast fra støvfrembringende aktiviteter skal være

		opadrettede og føres mindst 1 meter over tagryg på det tag, hvor afkastet er placeret. Koncentrationen af total støv i den afkastede luft må ikke overstige 20 mg/normal m ³ . Ved nyetablering eller installation af filtre, eller renoivering der kan sammenlignes med nyetablering, skal de overholde en emissionsgrænse på 10 mg/normal m ³ .
K 209 - 19.4.1. Standardvilkår 16	Ikke relevant	Afkast fra udsugningsanlæg ved arbejdspladser, hvor der håndteres asbestholdige dele, skal være forsynet med absolutfilter dimensioneret med en udskilningsgrad på mindst 99,97 % for partikler på 0,3 µm. Afkast skal være opadrettede og føres mindst 1 meter over tagryg på det tag, hvor afkastet er placeret.
K 212 - 21.4.1 Standardvilkår 8	Ja	Virksomheden må ikke give anledning til lugt- eller støvgener uden for virksomhedens område, som efter tilsynsmyndighedens vurdering er væsentlige for omgivelserne. Tilsynsmyndigheden kan, såfremt der konstateres væsentlige støvgener, kræve, at støvende oplag overdækkes eller befugtes, eller at der etableres afskærmning eller befugtning af knusnings-, presnings- eller neddelingsaktiviteter.
K 212 - 21.4.1 Standardvilkår 9	Vilkåret kan ikke besvares	[Godkendelsesmyndigheden kan med henblik på at forhindre lugtgener fastsætte vilkår om maksimal opbevaringstid, om oplagringsmåde og om omlastning og komprimering af dagrenovationsaffald og haveaffald.]
K 212 - 21.4.1 Standardvilkår 10	Ja	Såfremt der etableres mekanisk ventilation fra bygning eller hal, hvor der opbevares eller håndteres affald, skal afkastet være opadrettet og føres mindst 1 meter over tagryg på det tag, hvor afkastet er placeret. Afkast fra punktudsugninger fra bygning eller hal skal være opadrettede og føres mindst 1 meter over tagryg på det tag, hvor afkastet er placeret. [Godkendelsesmyndigheden kan fastsætte en større højde på afkastet, hvis det vurderes at være nødvendigt for at sikre fri fortynding.]
K 212 - 21.4.1 Standardvilkår 11	Ikke relevant	Såfremt der er afkast til det fri fra sikkerhedsmakulering, presning, balletering eller neddeling af papir, pap, plast eller datamateriale, skal det forsynes med et filter, der kan overholde en emissionsgrænseværdi for papirstøv på 10 mg/normal m ³ . Før filtret tages i brug, skal virksomheden indhente følgende leverandøroplysninger: – Dokumentation for at filtret ved den pågældende anvendelse kan overholde den krævede emissionsgrænseværdi. – Leverandørens anvisninger om kontrol og vedligeholdelse af filtret. Oplysningerne skal opbevares på virksomheden og være tilgængelige for tilsynsmyndigheden. Filtret skal kontrolleres, vedligeholdes og udskiftes i overensstemmelse med filterleverandørens anvisninger. Kontrol af filtret skal dog altid som minimum omfatte en visuel kontrol hver tredje måned af dets korrekte funktion.
K 212 - 21.4.1 Standardvilkår 12	Ikke relevant	Bygningsaffald med cementbundne asbestfibre skal håndteres forsigtigt, så det ikke beskadiges og kan afgive asbeststøv. Såfremt der alligevel under håndteringen sker beskadigelser, skal det i befugtet tilstand opbevares i egnet lukket, tæt emballage, der er mærket med oplysning om, at den indeholder asbest. Det må ikke omlastes før borttransport.

Tegninger over spildevandsforhold og befæstede arealer

Markeret ikke relevant:

Indsendes senere

Tegninger over autoophugningens spildevandsforhold

Markeret ikke relevant:

Indsendes senere

Tegninger af oplagets spildevandsforhold

Markeret ikke relevant:

Oplag sker i containere eller indendørs, eller det er lastbiler på ubefæstet areal.

Spildevand: Oplysning om, hvor spildevand fra produktionen ønskes afledt til

Formularfelt	Udfyldt værdi
Er der spildevand, der skal afledes til kloaksystemet?	Ja [Kode: true]
Er der spildevand, der udledes direkte til vandløb, søer, havet?	Nej [Kode: false]
Er der spildevand, der afledes på en anden måde?	Nej [Kode: false]
Angiv hvilken anden afledningsform der benyttes	
Afledes der kølevand fra virksomheden?	Nej [Kode: false]
Eventuelle yderligere bemærkninger	Ansøgning om udledning fremsendes særskilt

Spildevand: Tilslutning til kloak, oplysninger om oprindelse og vandmængde

Formularfelt	Udfyldt værdi
Oplys om alle spildevandstypers oprindelse	Fremsendes senere
Oplys om maksimal mængde af spildevand afledt pr. døgn og pr. år	
Oplys om variationen i afledningen over døgn, uge, måned eller år.	
Angiv spildevandets pH-værdi	
Oplys om eventuelle mikroorganismer	
Angiv kapaciteten af renseforanstaltninger.	
Beskriv rensningsmetoder og rensningsgrad.	
Eventuelle yderligere bemærkninger	

Spildevand: Tilslutning til kloak, indholdsstoffer**Markeret ikke relevant:**

Indholdet kendes ikke, men der vil kunne forekomme oliespild i vandet.

Placering af virksomhedens støj- og vibrationskilder

Der er ingen indtegninger

Bilag

[Bilag 5.pdf](#)

Placering af støj- og vibrationskilder på autoophugningsvirksomheder (autogenbrug)

Der er ingen indtegnings

Bilag

[Bilag 5.pdf](#)

Støj- og vibrationskilder

Formularfelt	Udfyldt værdi
Beskriv støj- og vibrationskilder (inkl. lavfrekvent støj og infralyd)	Se bilag Ansøgning om miljøgodkendelse for Truck Part Center tilhørende listepunkt K 209 og K 212
Beskriv planlagte støj- og vibrationsdæmpende foranstaltninger	
Eventuelle yderligere bemærkninger	Indledende støjberegning viser der ikke sker overtrædelse af støjgrænser, se bilag 7.

Bilag

[Bilag 7.pdf](#)

[Ansøgning om godkendelse af Truck Part Center tilhørende listepunkt K 209 og K 212.pdf](#)

Affald - sammensætning og mængde

Formularfelt	Udfyldt værdi
Eventuelle yderligere bemærkninger	Se bilag 4

Affaldsammensætning og mængde

Affaldsfraktion	Mængde/år	Enhed
-----------------	-----------	-------

Affald - håndtering og opbevaring

Formularfelt	Udfyldt værdi
Beskriv hvordan affaldet håndteres og opbevares på virksomheden	Se vedhæftede Ansøgning om miljøgodkendelse for Truck Part Center tilhørende listepunkt K 209 og K 212 Se bilag 4
Eventuelle yderligere bemærkninger	

Angiv mængden af affald og restprodukter, som oplagres på virksomheden

Affaldsfraktion	Maksimal oplagret mængde	Enhed (mængde/år)	type (affald eller restprodukt)
-----------------	--------------------------	-------------------	---------------------------------

Affald - maksimalt oplag for autoophug (autogenbrug)

Formularfelt	Udfyldt værdi
Eventuelle yderligere bemærkninger	Se bilag 4

Oplys om det forventede maksimale oplag af de nævnte affaldsarter

Affaldsart	Forventet maksimalt oplag
<i>Blyakkumulatorer</i>	
<i>Bremsevæske og koblingsvæske</i>	
<i>Diesellole</i>	
<i>Dæk</i>	
<i>Elektronisk udstyr (audio- og videoudstyr, navigationsudstyr og mobiltelefoner)</i>	
<i>Frostsikringsvæske (kølevæske)</i>	
<i>Glasruder</i>	
<i>Kviksølvkontakter</i>	
<i>Kølemidler i airconditionanlæg samt køle- og fryseanlæg (CFC, HCFC og HFC)</i>	
<i>Kølemidler i airconditionanlæg samt køle- og fryseanlæg (andre halogenerede opløsningsmidler og opløsningsmiddelblandinger)</i>	
<i>Motorbenzin</i>	
<i>Ni-Cd akkumulatorer (herunder apparater med akkumulator)</i>	
<i>Olie (hydraulikolie)</i>	
<i>Olie (motor-, gear- og smørelolie)</i>	
<i>Oliefiltre</i>	
<i>Plastkofangere og spoilere</i>	
<i>Sprinklervæske</i>	

Forslag til vilkår for affald

Se den fulde oversigt i bilaget i slutningen af dette dokument

Vilkårsid	Overholdes vilkår	Vilkår
K 209 - 19.4.1. Standardvilkår 17	Ja	Flydende og fast farligt affald, hvor der ikke er fastsat krav til opbevaring i bilskrotbekendtgørelsen, skal opbevares i egnede beholdere. Beholdere med farligt affald skal mærkes, så det tydeligt fremgår, hvad beholderen indeholder.
K 209 - 19.4.1. Standardvilkår 18	Ja	Akkumulatorer skal opbevares i beholdere eller containere, der enten er placeret indendørs eller under halvtag, eller som er lukket med låg. Beholdere og containere skal være tætte og modstandsdygtige over for de væsker, der er anvendt i akkumulatorene.
K 209 - 19.4.1. Standardvilkår 19	Ja	Spild af olie og kemikalier (herunder grus, savsmuld eller lignende anvendt til opsugning) skal opsamles straks og opbevares og bortskaffes som farligt affald. Der skal til enhver tid forefindes opsugningsmateriale på virksomheden.
K 209 - 19.4.1. Standardvilkår 20	Ikke relevant	Spild og øvrigt affald fra flatning af karosserier skal uanset vilkår 19 opsamles, så snart aktiviteten er afsluttet.
K 212 - 21.4.1 Standardvilkår 13	Ja	Affald, der spildes, skal opsamles samme dag og anbringes i de dertil indrettede containere eller affaldsområder. Filterstøv skal opsamles straks og opbevares i en tæt lukket beholder, der er mærket med indhold.
K 212 - 21.4.1 Standardvilkår 14	Ja	Spild af olie og kemikalier (herunder grus, savsmuld eller lignende anvendt til opsugning) skal opsamles straks og opbevares og bortskaffes som farligt affald. Der skal til enhver tid forefindes opsugningsmateriale på virksomheden.

Tegninger over placering af råvarer, hjælpestoffer og affald

Der er ingen indtegnings

Bilag

[Bilag 5.pdf](#)

[Bilag 6.pdf](#)

Tegninger over autoophugnings indretning

Der er ingen indtegnings

Bilag

[Bilag 8.pdf](#)

Tegninger over oplagets indretning

Der er ingen indtegnings

Bilag

[Bilag 8.pdf](#)

Beskyttelse af jord og grundvand

Redegørelse:

Bilag

[Ansøgning om godkendelse af Truck Part Center tilhørende listepunkt K 209 og K 212.docx](#)

Beskyttelse af jord og grundvand for autoophugning (autogenbrug)

Formularfelt	Udfyldt værdi
Hvilken belægning er brugt på arealer til transport af ikke-miljøbehandlede køretøjer og/eller andet farligt affald?	De kommer direkte til miljøbehandling
Hvilken belægning er brugt på arealer til modtagelse og oplag af ikke-miljøbehandlede køretøjer?	SF sten eller beton
Hvilken belægning er brugt på arealer til oplag af miljøbehandlede køretøjer?	Grus
Hvilken belægning er brugt på arealer til miljøbehandling af køretøjer og/eller afmontering af dele forurenet med olie?	Beton
Hvilken belægning er brugt på arealer til oplag af brændstof, olie og kemikalier?	Beton
Hvilken belægning er brugt på arealer til oplag af farligt affald?	Beton
Hvilken belægning er brugt på arealer til flatning af karosserier?	Der flattes ikke
Eventuelle yderligere bemærkninger	

Forslag til vilkår for jord og grundvand

Se den fulde oversigt i bilaget i slutningen af dette dokument

Vilkårsid	Overholdes vilkår	Vilkår
K 209 - 19.4.1. Standardvilkår 21	Ja	Brændstof, olie og kemikalier samt farligt affald skal opbevares i tætte, lukkede beholdere, der er placeret under overdækning i form af tag, presenning eller lignende og beskyttet mod vejrlig. Oplagspladsen skal have en tæt belægning og være indrettet således, at spild kan holdes inden for et afgrænset område og uden mulighed for afløb til jord, grundvand, overfladevand eller kloak. Området skal kunne rumme indholdet af den største beholder, der opbevares.
K 209 - 19.4.1. Standardvilkår 22	Ja	Olieforurenede dele som bilmotorer, gearkasser og bagtøj skal opbevares i beholdere/containere, som kan tilbageholde olie og lign. spild fra disse dele, eller på et afgrænset areal med tæt belægning uden mulighed for afløb til jord, grundvand, overfladevand eller kloak, og indrettet således, at spild kan opsamles. De opbevarede dele skal være beskyttet mod vejrlig ved hjælp af tag, låg eller presenning.
K 209 - 19.4.1. Standardvilkår 23	Ja	Overjordiske tanke til fyringsolie og motorbrændstof skal sikres mod påkørsel. Påfyldningsstude og aftapningshaner (aftapningsanordninger) for olieprodukter, herunder motorbrændstof, skal placeres inden for konturen af en tæt belægning med kontrolleret afledning af afløbsvandet. Alternativt skal eventuelt spild opsamles i en tæt spildbakke eller grube. Udendørs spildbakker eller gruber skal tømmes, således at regnvand i bunden maksimalt udgør 10 % af spildbakkens eller grubens volumen.
K 209 - 19.4.1. Standardvilkår 24	Ja	Tætte belægninger og befæstede arealer skal være i god vedligeholdelsesstand. Utætheder skal ud- bedres så hurtigt som muligt, efter at de er konstateret.
K 212 - 21.4.1 Standardvilkår 15	Ja	Overjordiske tanke til fyringsolie og motorbrændstof skal sikres mod påkørsel. Påfyldningsstude og aftapningshaner (aftapningsanordninger) for olieprodukter, herunder motorbrændstof, skal placeres inden for konturen af en tæt belægning med kontrolleret afledning af afløbsvandet. Alternativt skal eventuelt spild opsamles i en tæt spildbakke eller grube. Udendørs spildbakker eller gruber skal tømmes, således at regnvand i bunden maksimalt udgør 10 % af spildbakkens eller grubens volumen.
K 212 - 21.4.1 Standardvilkår 16	Ja	Virksomheden må ikke modtage skrot, der på forhånd vides at indeholde farligt affald eller flydende olie. Dog må transformatorer og spåner mv. med indhold af olierester eller køle- og smøremidler o. lign. modtages, oplagres og afsendes i tætte, overdækkede containere eller beholdere. Disse containere eller beholdere kan stå uafdækket indendørs.
K 212 - 21.4.1 Standardvilkår 17	Ja	Jern- og metalskrot og andet affald, der kan afgive olie eller væsker, skal opbevares og håndteres på en oplagsplads eller på et gulv med tæt belægning indrettet med fald mod afløb eller grube, hvorfra der sker kontrolleret afledning, eller i lukket/overdækket container med indbygget sump.
K 212 - 21.4.1 Standardvilkår 18	Ja	Jern- og metalskrot, der kan afgive metalstøv, skal håndteres og opbevares enten udendørs på et befæstet areal, indendørs på fast gulv eller i en container. Opbevaring og håndtering skal udføres, så støvdannelse minimeres, og der må ikke ske støv-/materialeflugt til omgivelser uden for virksomheden.
K 212 - 21.4.1 Standardvilkår 19	Ikke relevant	Neddeling, klipning eller opskæring af jern- og metalskrot må kun foretages på et areal eller gulv, der er forsynet med tæt belægning.
K 212 - 21.4.1 Standardvilkår 20	Ja	Akkumulatører og batterier skal opbevares i beholdere eller containere, der enten er placeret indendørs eller under halvtag, eller som er lukket med låg. Beholderne og containere skal være tætte og modstandsdygtige over for de væsker, der er anvendt i batterierne eller akkumulatørene.
K 212 - 21.4.1 Standardvilkår 21	Ikke relevant	Blandet bygnings- og nedrivningsaffald, bortset fra inert affald, må kun opbevares og håndteres på befæstet areal med kontrolleret afledning af nedbør. [Hvis virksomheden er beliggende i et område med særlige drikkevandsinteresser

		(OSD), og myndigheden vurderer, at grundvandsmagasinet er særligt sårbart, skærpes vilkåret således, at det befæstede areal skal være etableret med en tæt belægning.]
K 212 - 21.4.1 Standardvilkår 22	Ikke relevant	Have- og parkaffald må kun oplagres og neddeles på et befæstet areal med fald mod afløb eller sump. Have- og parkaffald skal bortskaffes og arealet ryddes for have- og parkaffald og saft fra samme mindst 1 gang pr. uge i sommerhalvåret.
K 212 - 21.4.1 Standardvilkår 23	Ja	Befæstede arealer skal være i god vedligeholdelsesstand. Utætheder skal udbedres så hurtigt som muligt, efter at de er konstateret.
K 212 - 21.4.1 Standardvilkår 24	Ja	Vaskepladsen skal være befæstet med fald mod afløb, hvorfra der sker kontrolleret afledning af afløbsvandet.
K 212 - 21.4.1 Standardvilkår 25	Ja	Farligt affald som f.eks. spildolie skal opbevares under overdækning i form af tag, presenning eller lignende og beskyttet mod vejrlig på en tæt belægning. Oplagspladsen skal være indrettet således, at spild kan holdes inden for et afgrænset område og uden mulighed for afløb til jord, grundvand, overfladevand eller kloak. Området skal kunne rumme indholdet af den største beholder, der opbevares.

VVM - Arealanvendelse

Formularfelt	Udfyldt værdi
Angiv det fremtidige samlede bebyggede m2	Se vedhæftede bilag
Angiv det fremtidige samlede befæstede areal m2	Se vedhæftede bilag
Angiv om der er behov for grundvandssænkning	Nej [Kode: false]
Hvis ja, angiv hvor mange m3 der er behov for at udpumpe	
Angiv projektets samlede grundareal i ha eller m2	Se vedhæftede bilag
Angiv måleenhed ha eller m2	Se vedhæftede bilag
Angiv projektets samlede bebyggede areal i m2	Se vedhæftede bilag
Angiv projektets samlede befæstede areal i m2	Se vedhæftede bilag
Angiv projektets samlede bygningsmasse i m3	Se vedhæftede bilag
Angiv projektets maksimale bygningshøjde i m	Se vedhæftede bilag
Angiv om projektet berører flere kommune end beliggenhedskommunen	Se vedhæftede bilag
Eventuelle yderligere bemærkninger	

Bilag

[VVM Screening TPC.pdf](#)

VVM - Karakteristika for driftsfasen og anlægsperioden

Formularfelt	Udfyldt værdi
Angiv anlægsperioden	Se vedhæftede bilag VVM Screening TPC
Angiv vandmængde i anlægsperioden	Se vedhæftede bilag VVM Screening TPC
Angiv affaldstype og mængder i anlægsperioden	Se vedhæftede bilag
Angiv spildevandsmængde og type i anlægsperioden	Se vedhæftede bilag VVM Screening TPC
Angiv håndtering af regnvand i anlægsperioden	Se vedhæftede bilag VVM Screening TPC

Råstoffer – oplys om type og mængde i driftsfasen	Se vedhæftede bilag VVM Screening TPC
Mellemprodukter – oplys om type og mængde i driftsfasen	Se vedhæftede bilag VVM Screening TPC
Færdigvarer – oplys om type og mængde i driftsfasen	Se vedhæftede bilag VVM Screening TPC
Vand – mængde i driftsfasen	Se vedhæftede bilag VVM Screening TPC
Angiv håndtering af regnvand i driftsperioden	Se vedhæftede bilag VVM Screening TPC
Er der behov for belysning, som i aften og nattetimer vil kunne oplyse naboarealer og omgivelserne?	Ja [Kode: true]
Hvis ja, angiv og begrund omfanget	Arbejdslys, det placeres naturligvis så der er mindst mulig gene til naboerne.
Forudsætter projektet etablering af selvstændig vandforsyning?	Nej [Kode: false]
Eventuelle yderligere bemærkninger	

VVM - Miljøforhold

Formularfelt	Udfyldt værdi
Er projektet omfattet af en eller flere af Miljøstyrelsens vejledninger eller bekendtgørelser om støj?	Ja [Kode: true]
Hvis ja, angives navn og nr. på den eller de pågældende vejledninger eller bekendtgørelser	Se vedhæftede bilag VVM Screening TPC
Vil anlægsarbejdet kunne overholde de vejledende grænseværdier for støj og vibrationer?	Ja [Kode: true]
Hvis nej, angives overskridelsens omfang og begrundelse for overskridelsen	
Vil det samlede anlæg, når projektet er udført, kunne overholde de vejledende grænseværdier for støj og vibrationer?	Ja [Kode: true]
Hvis nej, angives overskridelsens omfang og begrundelse for overskridelsen	
Giver projektet anledning til lugtgener eller øgede lugtgener i anlægsperioden og/eller i driftsfasen?	Nej [Kode: false]
Hvis ja, angiv omfang og forventet udbredelse	
Beskriv de påtænkte foranstaltninger med henblik på at undgå, forebygge eller begrænse væsentlige skadelige virkninger for miljøet	Se vedhæftede bilag VVM Screening TPC
Er projektet omfattet Miljøstyrelsens vejledninger, regler og bekendtgørelser om luftforurening?	Ja [Kode: true]
Hvis ja, angives navn og nr. på den eller de pågældende vejledninger, regler eller bekendtgørelser.	5/1985 om begrænsning af lugtgener fra virksomheder og vejledning nr. 2/2002 om begrænsning af luftforurening fra virksomheder.
Vil anlægsarbejdet kunne overholde de vejledende grænseværdier for luftforurening?	Ja [Kode: true]
Hvis nej, angives overskridelsens omfang og begrundelse for overskridelsen.	
Vil det samlede anlæg kunne overholde de vejledende grænseværdier for luftforurening?	Ja [Kode: true]
Hvis nej, angives overskridelsens omfang og begrundelse for overskridelsen.	
Vil projektet give anledning til støvgener eller øgede støvgener i anlægsperioden eller i driftsfasen?	Ja [Kode: true]

Hvis ja, angives omfang og forventet udbredelse.

Støvgener i anlægsfasen minimeres ved hjælp af afvanding og tidspunktet der bygges på

Eventuelle yderligere bemærkninger

VVM - Forhold til BREF

Formularfelt	Udfyldt værdi
Er anlægget eller dele af anlægget omfattet af BREF-dokumenter?	Ja [Kode: true]
Hvis ja, angiv hvilke.	Emissioner fra oplag
Vil anlægget kunne overholde de angivne BREF-dokumenter?	Ja [Kode: true]
Hvis nej, angiv og begrund hvilke BREF-dokumenter, der ikke kan overholdes.	
Er anlægget eller dele af anlægget omfattet af BAT-konklusioner?	Ja [Kode: true]
Vil anlægget kunne overholde de angivne BAT-konklusioner?	Ja [Kode: true]
Hvis nej, angiv og begrund hvilke BAT-konklusioner, der ikke vil kunne overholdes.	
Eventuelle yderligere bemærkninger	

VVM - Projektets placering

Formularfelt	Udfyldt værdi
Er projektet placeret i et område med registreret jordforurening?	Nej [Kode: false]
Kan projektet rummes inden for lokalplanens generelle formål?	Ja [Kode: true]
Hvis nej, angiv hvorfor.	
Forudsætter projektet dispensation fra gældende bygge- og beskyttelseslinjer?	Nej [Kode: false]
Hvis ja, angiv hvilke	
Indebærer projektet behov for at begrænse anvendelsen af naboarealer?	Nej [Kode: false]
Bemærkning til overstående	
Vil projektet kunne udgøre en hindring for anvendelsen af udlagte råstofområder?	Nej [Kode: false]
Bemærkning til overstående	
Er projektet tænkt placeret indenfor kystnærhedszonen?	Nej [Kode: false]
Bemærkning til overstående	
Forudsætter projektet rydning af skov?	Nej [Kode: false]
Bemærkning til overstående	
Vil projektet være i strid med eller til hinder for realiseringen af en rejst fredningssag?	Nej [Kode: false]
Bemærkning til overstående	
Angiv afstanden fra projektet i luftlinje til nærmeste beskyttede naturtype i henhold til naturbeskyttelseslovens § 3.	Se bilag
Rummer § 3 området beskyttede arter? Angiv i givet fald hvilke.	Se bilag
Angiv afstanden fra projektet i luftlinje til nærmeste fredede område.	Se bilag
Angiv afstanden fra projektet i luftlinje til nærmeste Habitatområde.	Se bilag
Vil projektet kunne overholde kvalitetskravene for vandområder og krav til udledning af forurenende stoffer til vandløb, søer eller havet?	Ja [Kode: true]

Bemærkning til overstående	
Er projektet placeret i et område, der i kommuneplanen er udpeget som område med risiko for oversvømmelse.	Nej [Kode: false]
Bemærkning til overstående	
Er projektet placeret i et område, der, jf. oversvømmelsesloven, er udpeget som risikoområde for oversvømmelse?	Nej [Kode: false]
Bemærkning til overstående	
Er projektet placeret i et område med særlige drikkevandsinteresser?	Nej [Kode: false]
Bemærkning til overstående	
Er der andre lignende anlæg eller aktiviteter i området, der sammen med det ansøgte må forventes at kunne medføre en øget samlet påvirkning af miljøet (Kumulative forhold)?	Nej [Kode: false]
Bemærkning til overstående	
Vil den forventede miljøpåvirkning kunne berøre nabolande?	nej
Eventuelle yderligere bemærkninger	Se vedhæftede bilag VVM Screening TPC

Andre relevante oplysninger

Redegørelse:
Ikke yderligere

Øvrige forhold

Redegørelse:
Ikke yderligere

Fortrolighed

Redegørelse:
Ikke yderligere

Tidligere indsendelser

Der er ingen tidligere versioner

Oplysninger om væsentlige miljøforhold

K 209 - 19.2 Beskrivelse af de væsentligste miljøforhold

Type: Branchers og aktiviteters miljøforhold

VilkårsID: VK0000000022

Version: 5

Beskrivelse

Væsentligste miljøforhold	Kilder til forurening eller gene
Spildevand	<ul style="list-style-type: none"> – Afløb til kloaksystem af overfladevand eller vand fra vask af befæstede arealer, hvor der sker spild af olie eller kemikalier. – Vask af olieholdige motorer eller andre løsdele. – Overfyldte eller dårligt fungerende olieudskillere.
Støj	<ul style="list-style-type: none"> – Intern transport og rangering af udtjente køretøjer mv. med truck eller andet arbejdsredskab. – Flatning af særskilt behandlede biler. – Brug af vinkelsliber samt forskelligt trykluftdrevet værktøj (kompressor). – Kørsel til og fra virksomheden.
Risiko for forurening af jord, grundvand eller overfladevand	<ul style="list-style-type: none"> – Udslip af olie og kemikalier ved oplag og håndtering af ikke-miljøbehandlede køretøjer og ved miljøbehandling af køretøjer samt ved håndtering og oplag af farligt affald. – Udslip af olie og kemikalier i forbindelse med oplag af miljøbehandlede køretøjer og olieforurenede dele som bilmotorer mv. <ul style="list-style-type: none"> - Overfladevand fra befæstede arealer, hvor der ligger spild af olie og kemikalier. - Utætte befæstede arealer. - Utætte olieudskillere eller afløbssystemer knyttet hertil.

Vilkåret kan ikke besvares

K 212 - 21.2.1 Anlæg, der oplagrer, omlaster, omemballerer eller sorterer ikke-farligt affald og elskrot

Type: Branchers og aktiviteters miljøforhold

VilkårsID: VK0000000024

Version: 7

Beskrivelse

Væsentligste miljøforhold	Kilder til forurening eller gene
Støj	<ul style="list-style-type: none"> – Kørsel til og fra virksomheden samt intern transport. – Aflæsning og håndtering af især jern- og metalskrot, murbrokker, beton, sten, glas og opbrudt asfalt. – Aflæsning og håndtering af containere.
	<ul style="list-style-type: none"> – Brug af gaffeltrucks og entreprenørmateriel. – Neddeling og klipning. – Presning, komprimering og balletering.

	<ul style="list-style-type: none"> – Knusning.
Luftforurening	<ul style="list-style-type: none"> – Støv fra modtagelse, håndtering, sortering, neddeling, knusning, oplag og afhentning af bygnings- og nedrivningsaffald og andet støvende affald. – Diffust støv, der kan indeholde jern og metal, fra presning, neddeling og anden håndtering af jern- og metalskrot. – Støv fra modtagelse, sortering oplagring, sikkerhedsmakulering og presning eller balletering af papir og pap. – Røg og lugtgener fra skærebrænding. – Lugt fra oplag og komprimering af dagrenovation.
Risiko for forurening af jord, grundvand eller overfladevand	<ul style="list-style-type: none"> – Spild af olie i forbindelse med oplag og håndtering af olieholdigt affald. – Metalbelastning som følge af støv og metaldele som rust og spåner, afskallede malingsrester, rustbeskyttelse mv. – Overfladevand fra befæstede arealer. – Utætte belægninger. – Utætte oplag af fyringsolie og motorbrændstof og spild i forbindelse med påfyldning og aftapning. – Uheld med udslip af olie fra transportmateriel og maskiner. – Utætte olieudskillere eller afløbssystemer knyttet hertil. – Spildevand fra rengøring af lastbiler, containere, trucks, mobilkraner og andet materiel.
Affald	<ul style="list-style-type: none"> – Affald, herunder farligt affald, der tømmes eller sorteres ud af affaldet. – Filterstøv. – Forurenede absorptionsmateriale.

Vilkåret kan ikke besvares

Forslag til generelle vilkår

K 209 - 19.4.1. Standardvilkår 1

Type: Standard vilkår
VilkårsID: VK0000000148
Version: 7

Beskrivelse

Ved driftsophør skal virksomheden forinden orientere tilsynsmyndigheden herom og træffe de nødvendige foranstaltninger for at undgå forureningsfare og for at efterlade stedet i tilfredsstillende tilstand.

Vilkåret kan overholdes: Ja

K 209 - 19.4.1. Standardvilkår 2

Type: Standard vilkår
VilkårsID: VK0000000149
Version: 3

Beskrivelse

Hvor der i vilkårene anvendes betegnelsen »befæstet areal« menes en fast belægning, der giver mulighed for opsamling af spild og kontrolleret afledning af nedbør. Hvor der i vilkårene anvendes betegnelsen »tæt belægning« menes en fast belægning, der i løbet af påvirkningstiden er uigennemtrængelig for de

forurenende stoffer, der håndteres på arealet.

Vilkåret kan overholdes: Ja

K 212 - 21.4.1 Standardvilkår 1

Type: Standard vilkår

VilkårsID: VK0000000571

Version: 7

Beskrivelse

Ved driftsophør skal virksomheden forinden orientere tilsynsmyndigheden herom og træffe de nødvendige foranstaltninger for at undgå forureningsfare og for at efterlade stedet i tilfredsstillende tilstand.

Vilkåret kan overholdes: Ja

K 212 - 21.4.1 Standardvilkår 2

Type: Standard vilkår

VilkårsID: VK0000000572

Version: 3

Beskrivelse

Hvor der i vilkårene anvendes betegnelsen »befæstet areal« menes en fast belægning, der giver mulighed for opsamling af spild og kontrolleret afledning af nedbør. Hvor der i vilkårene anvendes betegnelsen »tæt belægning« menes en fast belægning, der i løbet af påvirkningstiden er uigennemtrængelig for de forurenende stoffer, der håndteres på arealet.

Vilkåret kan overholdes: Ja

Forslag til vilkår til indretning og drift

K 209 - 19.4.1. Standardvilkår 3

Type: Standard vilkår

VilkårsID: VK0000000150

Version: 3

Beskrivelse

Ikke-miljøbehandlede køretøjer skal straks efter ankomsten til virksomheden kontrolleres for eventuelle lækager. Såfremt der konstateres eller er mistanke om lækager, skal køretøjet straks, og senest inden arbejdsdagens ophør, tømmes for de væsker, der lækker.

Vilkåret kan overholdes: Ja

K 209 - 19.4.1. Standardvilkår 4

Type: Standard vilkår

VilkårsID: VK0000000151

Version: 3

Beskrivelse

Skadede køretøjer skal opbevares på et areal med tæt belægning med kontrolleret afledning af regnvand. Ved »skadede køretøjer« forstås køretøjer, der på grund af en retssag eller en forsikrings sag endnu ikke er frigivet til affaldshåndtering af ejeren.

Vilkåret kan overholdes: Ja

K 209 - 19.4.1. Standardvilkår 5

Type: Standard vilkår
VilkårsID: VK0000000152
Version: 3

Beskrivelse

Ikke-miljøbehandlede køretøjer må kun opbevares i ét lag eller i et dertil indrettet reolsystem, hvor der kun er ét lag køretøjer på hver reol. Ved »ikke-miljøbehandlede køretøjer« forstås udtjente og skadede køretøjer.

Vilkåret kan overholdes: Ikke relevant

Kommentar

Der foretages kun miljøbehandling af lastbiler

K 209 - 19.4.1. Standardvilkår 6

Type: Standard vilkår
VilkårsID: VK0000000153
Version: 3

Beskrivelse

Transport af ikke-miljøbehandlede køretøjer, hvor eventuelle lækager endnu ikke er håndteret, og transport af andet farligt affald, skal ske på befæstede arealer.

Vilkåret kan overholdes: Ja

K 209 - 19.4.1. Standardvilkår 7

Type: Standard vilkår
VilkårsID: VK0000000154
Version: 3

Beskrivelse

Udendørs oplag af miljøbehandlede køretøjer må kun ske:

- på befæstet areal med fald mod afløb, eller
- på ubefæstet eller befæstet areal uden opsamling af overfladevand, såfremt det sikres, at motorer, gearkasser, bagtøj og andre tilbageværende dele, som fortsat kan give anledning til udvaskning af olie mv., er afskærmet mod nedbør.

Ved »miljøbehandlede køretøjer« forstås udtjente køretøjer, der har fået udtaget de stoffer, materialer og komponenter, som er omfattet af bilag 1 til bekendtgørelse om håndtering af affald i form af mo- tordrevne køretøjer og affaldsfrakturer herfra (bilsrotbekendtgørelsen).

Vilkåret kan overholdes: Ja

K 209 - 19.4.1. Standardvilkår 8

Type: Standard vilkår
VilkårsID: VK0000000155
Version: 3

Beskrivelse

Miljøbehandling af køretøjer skal ske på et areal med tæt belægning og under tag beskyttet mod vejrlig.

Vilkåret kan overholdes: Nej

Kommentar

Miljøbehandling af lastbiler kræver stor loftshøjde, hvorfor hallen er overdækket, men med åben gavl ind til området, for at give plads til kranerne fra lastbiler. Så det er ikke fuldstændig beskyttet mod vejrlig.

K 209 - 19.4.1. Standardvilkår 9

Type: Standard vilkår
VilkårsID: VK0000000156
Version: 3

Beskrivelse

Demontering af olieforurenede dele som motorer, gearkasser og bagtøj skal ske på et areal med tæt belægning og under tag beskyttet mod vejrlig.

Vilkåret kan overholdes: Nej

Kommentar

Miljøbehandling af lastbiler kræver stor loftshøjde, hvorfor hallen er overdækket, men med åben gavl ind til området, for at give plads til kranerne fra lastbiler. Så det er ikke fuldstændig beskyttet mod vejrlig.

K 209 - 19.4.1. Standardvilkår 10

Type: Standard vilkår
VilkårsID: VK0000000157
Version: 3

Beskrivelse

Flatning af karosserier skal enten foregå i lukket container med opsamling af spild eller på et areal med tæt belægning med kontrolleret afledning af regnvand. Såfremt flatning foregår indendørs, kan dette ske på et areal med tæt belægning uden afløb.

Vilkåret kan overholdes: Ikke relevant

Kommentar

Der foretages kun miljøbehandling af lastbiler, de flattes ikke.

K 209 - 19.4.1. Standardvilkår 11

Type: Standard vilkår
VilkårsID: VK0000000158
Version: 3

Beskrivelse

Vaskeplads for motorer og andre løsdele skal være indrettet under tag beskyttet mod vejrlig og på et areal med tæt belægning med opkant og afskærmning, således at vaskevand, aerosoler mv. ikke spredes uden for vaskepladsen.

Vilkåret kan overholdes: Ja

K 209 - 19.4.1. Standardvilkår 12

Type: Standard vilkår
VilkårsID: VK0000000159
Version: 3

Beskrivelse

Der må maksimalt oplagres [antal] ikke-miljøbehandlede køretøjer og [antal] miljøbehandlede køre- tøj på virksomheden. [Godkendelsesmyndigheden fastsætter antallet].

Vilkåret kan overholdes: Ja

K 209 - 19.4.1. Standardvilkår 13

Type: Standard vilkår
VilkårsID: VK0000000160
Version: 3

Beskrivelse

Bilerne på pladsen skal mærkes, så det tydeligt fremgår, om de er miljøbehandlede, ikke-miljøbehandlede, eller om de henstår på arealet og ikke afventer miljøbehandling.

Vilkåret kan overholdes: Ja

K 212 - 21.4.1 Standardvilkår 3

Type: Standard vilkår
VilkårsID: VK0000000573
Version: 6

Beskrivelse

Virksomheden skal udarbejde en driftsinstruks, der beskriver, hvordan personalet skal foretage fornøden modtagekontrol, og hvordan de skal forholde sig i tilfælde af driftsforstyrrelser og uheld. Driftsinstruksen skal altid være tilgængelig for og kendt af personalet.

Vilkåret kan overholdes: Ja

K 212 - 21.4.1 Standardvilkår 4

Type: Standard vilkår
VilkårsID: VK0000000574
Version: 5

Beskrivelse

Virksomheden må kun modtage og opbevare de nedenfor nævnte affaldsfraktioner i de angivne mængder [fastsættes af godkendelsesmyndigheden ved afgørelse].

Affaldsfraktion [Fastsættes af godkendelsesmyndigheden]	[Godkendelsesmyndigheden fastsætter kun maksimalt oplag, hvis der er en særlig miljømæs- sig begrundelse]
-...	
-...	
Etc.	

Vilkåret kan overholdes: Ja

K 212 - 21.4.1 Standardvilkår 5

Type: Standard vilkår
VilkårsID: VK0000000575
Version: 3

Beskrivelse

Affaldet skal kontrolleres ved modtagelsen og hurtigst muligt, dog senest inden ophør af næstfølgende arbejdsdag, og placeres i de dertil beregnede affaldsområder, containere, båse eller beholdere.

Vilkåret kan overholdes: Ja

K 212 - 21.4.1 Standardvilkår 6

Type: Standard vilkår
VilkårsID: VK0000000576
Version: 3

Beskrivelse

Hvis virksomheden modtager affald, der ikke er omfattet af virksomhedens miljøgodkendelse, og som det ikke umiddelbart er muligt at afvise eller henvise til en anden affaldsmottager, skal affaldet placeres i et særskilt oplagsområde. Virksomheden skal herefter hurtigst muligt kontakte tilsynsmyndigheden og orientere om affaldet.

Vilkåret kan overholdes: Ja

K 212 - 21.4.1 Standardvilkår 7

Type: Standard vilkår
VilkårsID: VK0000000577
Version: 3

Beskrivelse

Containere med lette materialer så som papir, plast og lignende skal være lukkede eller overdækkede for at hindre, at materialer giver anledning til flugt.

Vilkåret kan overholdes: Ikke relevant

Kommentar

Der modtages ikke lette materialer

Forslag til vilkår for luftforurening

K 209 - 19.4.1. Standardvilkår 14

Type: Standard vilkår
VilkårsID: VK0000000161
Version: 3

Beskrivelse

Afkast fra rumudsug, udsug af svejserøg, udsug af udstødningsgas og udsug af rensmiddeldampe skal være opadrettede og føres mindst 1 meter over tagryg på det tag, hvor afkastet er placeret.

Vilkåret kan overholdes: Ikke relevant

Kommentar

Der etableres ikke rumudsug, udsug af udstødningsgas eller lign.

K 209 - 19.4.1. Standardvilkår 15

Type: Standard vilkår
VilkårsID: VK0000000162
Version: 3

Beskrivelse

Maskinel skæring og andre støvfrembringende aktiviteter må kun foregå indendørs og med etableret udsugning. Afkast fra støvfrembringende aktiviteter skal være opadrettede og føres mindst 1 meter over tagryg på det tag, hvor afkastet er placeret. Koncentrationen af total støv i den afkastede luft må ikke overstige 20 mg/normal m³. Ved nyetablering eller installation af filtre, eller renovering der kan sammenlignes med nyetablering, skal de overholde en emissionsgrænse på 10 mg/normal m³.

Vilkåret kan overholdes: Ikke relevant

Kommentar

Skæring udføres i miljøbehandlingsområde med åben gavl, så der er ikke behov for udsugning

K 209 - 19.4.1. Standardvilkår 16

Type: Standard vilkår
VilkårsID: VK0000000163
Version: 3

Beskrivelse

Afkast fra udsugningsanlæg ved arbejdspladser, hvor der håndteres asbestholdige dele, skal være forsynet med absolutfilter dimensioneret med en udskilningsgrad på mindst 99,97 % for partikler på 0,3 µm. Afkast skal være opadrettede og føres mindst 1 meter over tagryg på det tag, hvor afkastet er placeret.

Vilkåret kan overholdes: Ikke relevant

Kommentar

Der håndteres ikke asbestholdige dele

K 212 - 21.4.1 Standardvilkår 8

Type: Standard vilkår
VilkårsID: VK0000000578
Version: 3

Beskrivelse

Virksomheden må ikke give anledning til lugt- eller støvgener uden for virksomhedens område, som efter tilsynsmyndighedens vurdering er væsentlige for omgivelserne. Tilsynsmyndigheden kan, såfremt der konstateres væsentlige støvgener, kræve, at støvende oplag overdækkes eller befugtes, eller at der etableres afskærmning eller befugtning af knusnings-, presnings- eller neddelingsaktiviteter.

Vilkåret kan overholdes: Ja

K 212 - 21.4.1 Standardvilkår 9

Type: Standard vilkår
VilkårsID: VK0000000579
Version: 5

Beskrivelse

[Godkendelsesmyndigheden kan med henblik på at forhindre lugtgener fastsætte vilkår om maksimal opbevaringstid, om oplagringsmåde og om omlastning og komprimering af dagrenovationsaffald og haveaffald.]

Vilkåret kan ikke besvares

K 212 - 21.4.1 Standardvilkår 10

Type: Standard vilkår
VilkårsID: VK0000000580
Version: 3

Beskrivelse

Såfremt der etableres mekanisk ventilation fra bygning eller hal, hvor der opbevares eller håndteres affald, skal afkastet være opadrettet og føres mindst 1 meter over tagryg på det tag, hvor afkastet er placeret. Afkast fra punktudsugninger fra bygning eller hal skal være opadrettede og føres mindst 1 meter over tagryg på det tag, hvor afkastet er placeret. [Godkendelsesmyndigheden kan fastsætte en større højde på afkastet, hvis det vurderes at være nødvendigt for at sikre fri fortynding.]

Vilkåret kan overholdes: Ja

K 212 - 21.4.1 Standardvilkår 11

Type: Standard vilkår
VilkårsID: VK0000000581
Version: 3

Beskrivelse

Såfremt der er afkast til det fri fra sikkerhedsmakulering, presning, balletering eller neddeling af papir, pap, plast eller datamateriale, skal det forsynes med et filter, der kan overholde en emissionsgrænseværdi for papirstøv på 10 mg/normal m³.

Før filtret tages i brug, skal virksomheden indhente følgende leverandøroplysninger:

- Dokumentation for at filtret ved den pågældende anvendelse kan overholde den krævede emissionsgrænseværdi.
- Leverandørens anvisninger om kontrol og vedligeholdelse af filtret.

Oplysningerne skal opbevares på virksomheden og være tilgængelige for tilsynsmyndigheden.

Filtret skal kontrolleres, vedligeholdes og udskiftes i overensstemmelse med filterleverandørens anvisninger. Kontrol af filtret skal dog altid som minimum omfatte en visuel kontrol hver tredje måned af dets korrekte funktion.

Vilkåret kan overholdes: Ikke relevant

Kommentar

Denne proces foregår ikke

K 212 - 21.4.1 Standardvilkår 12

Type: Standard vilkår
VilkårsID: VK0000000582
Version: 3

Beskrivelse

Bygningsaffald med cementbundne asbestfibre skal håndteres forsigtigt, så det ikke beskadiges og kan afgive asbeststøv. Såfremt der alligevel under håndteringen sker beskadigelser, skal det i befugtet tilstand opbevares i egnet lukket, tæt emballage, der er mærket med oplysning om, at den indeholder asbest. Det må ikke omlastes før borttransport.

Vilkåret kan overholdes: Ikke relevant

Kommentar

Der håndteres ikke asbestholdig byggeaffald

Forslag til vilkår for affald

K 209 - 19.4.1. Standardvilkår 17

Type: Standard vilkår
VilkårsID: VK0000000164
Version: 3

Beskrivelse

Flydende og fast farligt affald, hvor der ikke er fastsat krav til opbevaring i bilskrotbekendtgørelsen, skal opbevares i egnede beholdere. Beholdere med farligt affald skal mærkes, så det tydeligt fremgår, hvad beholderen indeholder.

Vilkåret kan overholdes: Ja

K 209 - 19.4.1. Standardvilkår 18

Type: Standard vilkår
VilkårsID: VK0000000165
Version: 3

Beskrivelse

Akkumulatører skal opbevares i beholdere eller containere, der enten er placeret indendørs eller under halvtag, eller som er lukket med låg. Beholdere og containere skal være tætte og modstandsdygtige over for de væsker, der er anvendt i akkumulatørene.

Vilkåret kan overholdes: Ja

K 209 - 19.4.1. Standardvilkår 19

Type: Standard vilkår
VilkårsID: VK0000000166
Version: 3

Beskrivelse

Spild af olie og kemikalier (herunder grus, savsmuld eller lignende anvendt til opsugning) skal opsamles straks og opbevares og bortskaffes som farligt affald. Der skal til enhver tid forefindes opsugningsmateriale på virksomheden.

Vilkåret kan overholdes: Ja

K 209 - 19.4.1. Standardvilkår 20

Type: Standard vilkår
VilkårsID: VK0000000167
Version: 3

Beskrivelse

Spild og øvrigt affald fra flatning af karosserier skal uanset vilkår 19 opsamles, så snart aktiviteten er afsluttet.

Vilkåret kan overholdes: Ikke relevant

Kommentar

Der flattes ikke, da der kun miljøbehandles lastbiler

K 212 - 21.4.1 Standardvilkår 13

Type: Standard vilkår

VilkårsID: VK0000000583

Version: 3

Beskrivelse

Affald, der spildes, skal opsamles samme dag og anbringes i de dertil indrettede containere eller affaldsområder. Filterstøv skal opsamles straks og opbevares i en tæt lukket beholder, der er mærket med indhold.

Vilkåret kan overholdes: Ja

K 212 - 21.4.1 Standardvilkår 14

Type: Standard vilkår

VilkårsID: VK0000000584

Version: 3

Beskrivelse

Spild af olie og kemikalier (herunder grus, savsmuld eller lignende anvendt til opsugning) skal opsamles straks og opbevares og bortskaffes som farligt affald. Der skal til enhver tid forefindes opsugningsmateriale på virksomheden.

Vilkåret kan overholdes: Ja

Forslag til vilkår for jord og grundvand

K 209 - 19.4.1. Standardvilkår 21

Type: Standard vilkår

VilkårsID: VK0000000168

Version: 3

Beskrivelse

Brændstof, olie og kemikalier samt farligt affald skal opbevares i tætte, lukkede beholdere, der er placeret under overdækning i form af tag, presenning eller lignende og beskyttet mod vejrlig. Oplagspladsen skal have en tæt belægning og være indrettet således, at spild kan holdes inden for et afgrænset område og uden mulighed for afløb til jord, grundvand, overfladevand eller kloak. Området skal kunne rumme indholdet af den største beholder, der opbevares.

Vilkåret kan overholdes: Ja

K 209 - 19.4.1. Standardvilkår 22

Type: Standard vilkår

VilkårsID: VK0000000169

Version: 3

Beskrivelse

Olieforurenede dele som bilmotorer, gearkasser og bagtøj skal opbevares i beholdere/containere, som kan tilbageholde olie og lign. spild fra disse dele, eller på et afgrænset areal med tæt belægning uden mulighed for afløb til jord, grundvand, overfladevand eller kloak, og indrettet således, at spild kan opsamles.

De opbevarede dele skal være beskyttet mod vejrlig ved hjælp af tag, låg eller presenning.

Vilkåret kan overholdes: Ja

K 209 - 19.4.1. Standardvilkår 23

Type: Standard vilkår

VilkårsID: VK0000000170

Version: 3

Beskrivelse

Overjordiske tanke til fyringsolie og motorbrændstof skal sikres mod påkørsel. Påfyldningsstudse og aftapningshaner (aftapningsanordninger) for olieprodukter, herunder motorbrændstof, skal placeres inden for konturen af en tæt belægning med kontrolleret afledning af afløbsvandet. Alternativt skal eventuelt spild opsamles i en tæt spildbakke eller grube. Udendørs spildbakker eller gruber skal tømmes, således at regnvand i bunden maksimalt udgør 10 % af spildbakkens eller grubens volumen.

Vilkåret kan overholdes: Ja

K 209 - 19.4.1. Standardvilkår 24

Type: Standard vilkår

VilkårsID: VK0000000171

Version: 3

Beskrivelse

Tætte belægninger og befæstede arealer skal være i god vedligeholdelsesstand. Utætheder skal ud- bedres så hurtigt som muligt, efter at de er konstateret.

Vilkåret kan overholdes: Ja

K 212 - 21.4.1 Standardvilkår 15

Type: Standard vilkår

VilkårsID: VK0000000585

Version: 3

Beskrivelse

Overjordiske tanke til fyringsolie og motorbrændstof skal sikres mod påkørsel. Påfyldningsstudse og aftapningshaner (aftapningsanordninger) for olieprodukter, herunder motorbrændstof, skal placeres inden for konturen af en tæt belægning med kontrolleret afledning af afløbsvandet. Alternativt skal eventuelt spild opsamles i en tæt spildbakke eller grube. Udendørs spildbakker eller gruber skal tømmes, således at regnvand i bunden maksimalt udgør 10 % af spildbakkens eller grubens volumen.

Vilkåret kan overholdes: Ja

K 212 - 21.4.1 Standardvilkår 16

Type: Standard vilkår

VilkårsID: VK0000000586

Version: 3

Beskrivelse

Virksomheden må ikke modtage skrot, der på forhånd vides at indeholde farligt affald eller flydende olie. Dog må transformatorer og spåner mv. med indhold af olierester eller køle- og smøremidler o. lign. modtages, oplagres og afsendes i tætte, overdækkede containere eller beholdere. Disse containere eller beholdere kan stå uafdækket indendørs.

Vilkåret kan overholdes: Ja

K 212 - 21.4.1 Standardvilkår 17

Type: Standard vilkår

VilkårsID: VK0000000587

Version: 3

Beskrivelse

Jern- og metalkrot og andet affald, der kan afgive olie eller væsker, skal opbevares og håndteres på en oplagsplads eller på et gulv med tæt belægning indrettet med fald mod afløb eller grube, hvorfra der sker kontrolleret afledning, eller i lukket/overdækket container med indbygget sump.

Vilkåret kan overholdes: Ja

K 212 - 21.4.1 Standardvilkår 18

Type: Standard vilkår

VilkårsID: VK0000000588

Version: 3

Beskrivelse

Jern- og metalkrot, der kan afgive metalstøv, skal håndteres og opbevares enten udendørs på et befæstet areal, indendørs på fast gulv eller i en container. Opbevaring og håndtering skal udføres, så støvdannelse minimeres, og der må ikke ske støv-/materialeflugt til omgivelser uden for virksomheden.

Vilkåret kan overholdes: Ja

K 212 - 21.4.1 Standardvilkår 19

Type: Standard vilkår

VilkårsID: VK0000000589

Version: 3

Beskrivelse

Neddeling, klipning eller opskæring af jern- og metalkrot må kun foretages på et areal eller gulv, der er forsynet med tæt belægning.

Vilkåret kan overholdes: Ikke relevant

Kommentar

Der nedklippes ikke.

K 212 - 21.4.1 Standardvilkår 20

Type: Standard vilkår

VilkårsID: VK0000000590

Version: 3

Beskrivelse

Akkumulatører og batterier skal opbevares i beholdere eller containere, der enten er placeret indendørs eller under halvtag, eller som er lukket med låg. Beholderne og containere skal være tætte og modstandsdygtige over for de væsker, der er anvendt i batterierne eller akkumulatørerne.

Vilkåret kan overholdes: Ja

K 212 - 21.4.1 Standardvilkår 21

Type: Standard vilkår

VilkårsID: VK0000000591

Version: 3

Beskrivelse

Blandet bygnings- og nedrivningsaffald, bortset fra inert affald, må kun opbevares og håndteres på befæstet areal med kontrolleret afledning af nedbør.

[Hvis virksomheden er beliggende i et område med særlige drikkevandsinteresser (OSD), og myndigheden vurderer, at grundvandsmagasinet er særligt sårbart, skærpes vilkåret således, at det befæstede areal skal være etableret med en tæt belægning.]

Vilkåret kan overholdes: Ikke relevant

Kommentar

Der modtages ikke bygnings- og nedrivningsaffald

K 212 - 21.4.1 Standardvilkår 22

Type: Standard vilkår
VilkårsID: VK0000000592
Version: 3

Beskrivelse

Have- og parkaffald må kun oplagres og neddeles på et befæstet areal med fald mod afløb eller sump. Have- og parkaffald skal bortskaffes og arealet ryddes for have- og parkaffald og saft fra samme mindst 1 gang pr. uge i sommerhalvåret.

Vilkåret kan overholdes: Ikke relevant

Kommentar

Der modtages ikke park- og haveaffald.

K 212 - 21.4.1 Standardvilkår 23

Type: Standard vilkår
VilkårsID: VK0000000593
Version: 3

Beskrivelse

Befæstede arealer skal være i god vedligeholdelsesstand. Utætheder skal udbedres så hurtigt som muligt, efter at de er konstateret.

Vilkåret kan overholdes: Ja

K 212 - 21.4.1 Standardvilkår 24

Type: Standard vilkår
VilkårsID: VK0000000594
Version: 3

Beskrivelse

Vaskepladsen skal være befæstet med fald mod afløb, hvorfra der sker kontrolleret afledning af afløbsvandet.

Vilkåret kan overholdes: Ja

K 212 - 21.4.1 Standardvilkår 25

Type: Standard vilkår
VilkårsID: VK0000000595
Version: 3

Beskrivelse

Farligt affald som f.eks. spildolie skal opbevares under overdækning i form af tag, presenning eller lignende og beskyttet mod vejrlig på en tæt belægning. Oplagspladsen skal være indrettet således, at spild kan holdes inden for et afgrænset område og uden mulighed for afløb til jord, grundvand, overfladevand eller kloak. Området skal kunne rumme indholdet af den største beholder, der opbevares.

Vilkåret kan overholdes: Ja