

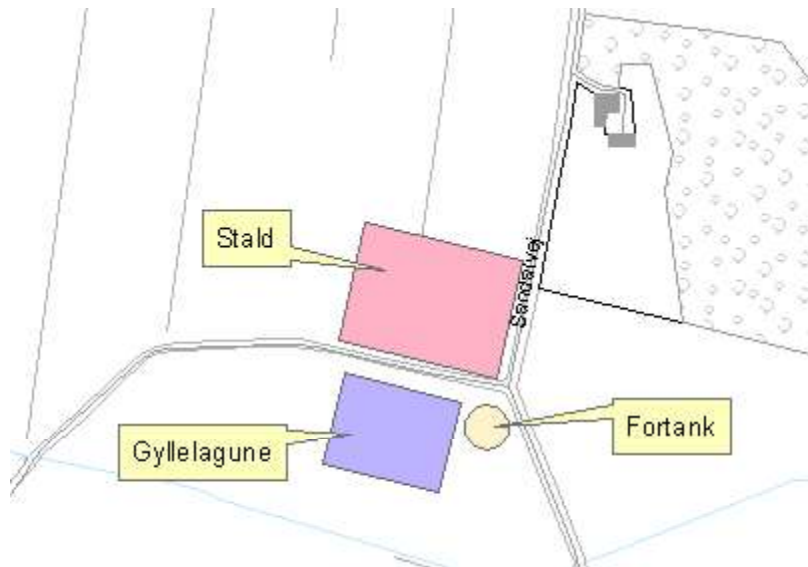
Krogsgaard Bacon Aps
Søndervig Landevej 9
6950 Ringkøbing



Ringkøbing-Skjern Kommune

Miljø og natur
Landbrug
miljo.natur@rksk.dk
Sagsbehandler
Poul Bennetzen
99741560
Poul.Bennetzen@rksk.dk
Dato
11. september 2008
Sagsnummer
2007071013A

Miljøgodkendelse



gældende for husdyrbruget:

"Mastrup"
Sandervej 3
6950 Ringkøbing

Virksomhedens art:

Matrikel nr.:

Betegnelse:

Tilsynsmyndighed:

Husdyrbrug med slagtesvin

46d, 22x Den mellemste Del, Hee

Husdyrbrug omfattet af § 12, stk.2 i Lov om miljøgodkendelse m.v. af husdyrbrug

Ringkøbing-Skjern Kommune

- Miljøgodkendelse -

Stamblad:

Virksomhedens ejer og kontaktperson	Søndervig Landevej 9 6950 Ringkøbing Fastnet telefon: 97 325511				
Virksomhedens adresse og telefonnumre	Sandalvej 3 6950 Ringkøbing				
Virksomhedens matrikelnumre	<table border="1"><tr><td>46d</td><td>Den mellemste Del, Hee</td></tr><tr><td>22x</td><td>Den mellemste Del, Hee</td></tr></table>	46d	Den mellemste Del, Hee	22x	Den mellemste Del, Hee
46d	Den mellemste Del, Hee				
22x	Den mellemste Del, Hee				
Kommune	Ringkøbing – Skjern Kommune				
CVR-nr. / P-nr.	31162882 / 1013917422				
CHR-nr.	Eftersendes til kommunen når husdyrbruget er oprettet				
Ejendomsnummer	7600017341				
Betegnelse	Husdyrbrug omfattet af §12, stk. 2 i Lov om miljøgodkendelse m.v. af husdyrbrug				

INDHOLDSFORTEGNELSE:

STAMBLAD:	2
1. MEDDELELSE AF MILJØGODKENDELSE	5
1.1 BAGGRUND OG KORT RESUMÉ.....	5
1.2 AFGØRELSE	6
2. VILKÅR FOR MILJØGODKENDELSEN	7
2.1 GENERELT	7
2.2 UHELD OG RISICI.....	7
2.3 ÅRSPRODUKTION.....	7
2.4 STALDE	7
2.5 OPBEVARINGSANLÆG	7
2.6 GYLLEHÅNDBTERING	9
2.7 TRANSPORT.....	9
2.8 LUGT	9
2.9 SPILDEVAND.....	10
2.10 STØJKILDER	10
2.11 SKADEDYR	10
2.12 STØV	10
2.13 LYS	10
2.14 OPLAG AF OLIE OG MEDICIN	11
2.15 AFFALD	11
2.16 BEDSTE TILGÆNGELIGE TEKNIK / RENERE TEKNOLOGI	11
2.17 TILSYN, KONTROL OG EGENKONTROL	11
2.18 OPHØR.....	11
3. FORMALIA	13
3.1 LOVGRUNDLAG	13
3.2 OFFENTLIGHED.....	13
3.3 KLAGEVEJLEDNING.....	13
3.4 UDNYTTELSE.....	14
4. MILJØREDEGØRELSE	16
4.1 IKKE MILJØTEKNISK RESUMÉ	16
4.2 MILJØTEKNISK BESKRIVELSE	17
5. MILJØVURDERING	34
5.1 BAGGRUND FOR MILJØGODKENDELSEN.....	34
5.2 GENERELLE AFSTANDSKRAV:.....	34
5.3 LUGT	34
5.4 AMMONIAK:	34
5.5 AREALER GENERELT	35
5.6 NATUR	35
5.7 LANDSKABELIGE VÆRDIER	36
5.8 GRUNDVAND.....	37
5.9 KULTURMILJØ	37
5.10 SKOVBYGGELINJE	37
5.11 TIL OG FRAKØRSEL TIL VIRKSOMHEDEN.....	37
5.12 EGENKONTROL	37
5.13 BEDST TILGÆNGELIG TEKNIK (BAT)/RENERE TEKNOLOGI	38
5.14 ALTERNATIVE LØSNINGER	38
5.15 PROJEKTETS SANDSYNLIGE MILJØPÅVIRKNING	39

5.16 KONKLUSION	39
BILAG 1	41
KOMMENTARER TIL MILJØGODKENDELSEN	41
BILAG 1A	42
VISUALISERING – FØR PROJEKTET	42
BILAG 1B	43
VISUALISERING – EFTER PROJEKTET	43
BILAG 1C	44
SITUATIONSPLAN	44
BILAG 1D	45
BESKRIVELSE AF SEPARATIONSANLÆG	45
BILAG 1E	49
TRANSPORTER TIL OG FRA EJENDOMMEN	49

Bilag 2: Sårbar natur

Bilag 3: Kulturmiljø

Bilag 4: Grundvand

Copyright

Kortmateriale er gengivet af Ringkøbing-Skjern Kommune med tilladelse fra Kort- og matrikelstyrelsen. Copyright Kort- og matrikelstyrelsen 1992 /KD.86.1033.

Luftfotos – Danmarks Digitale Ortofoto – er gengivet af Ringkøbing-Skjern Kommune med tilladelse fra Cowi. **DDO ©, Copyright COWI.**

1. Meddelelse af miljøgodkendelse

1.1 Baggrund og kort resumé

Ringkøbing-Skjern Kommune modtog den 30. november 2007 en ansøgning om miljøgodkendelse af husdyrproduktion på 497,14 DE i slagtesvin.

Der etableres ca. 4200 m² staldbygninger til slagtesvin, 900 m² foderlade og servicefaciliteter samt 1 fortank a 1000 m³, 8.100 m³ gyllelagune, samt ca. 1.000 m³ separationsanlæg.

Husdyrholdets sammensætning:	Nudrift		Ansøgt	
	Antal	DE	Antal	DE
Slagtesvin (32,00 kg – 108,00 kg)	0	0	16.000	497,14
Stipladser			4350	
Total				497,14

Bygningsmæssige forhold:	Nudrift		Ansøgt	
	Areal		Areal	
Staldbygning	-		4.200 m ²	
Foderlade og servicefaciliteter	-		900 m ²	
Total	-		5.100 m²	

Opbevaringsanlæg:	Nudrift		Ansøgt	
	Volumen		Volumen	
Fortank	-		1.000 m ³	
Gyllelagune	-		8.100 m ³	
Fast affald i form af fiberfraktion efter separation af husdyrgødningen opbevares i container / mindre bygning der er egnet hertil.			Ca. 30 tons fiber	
Separationsanlæg			Ca. 1.000 m ³	

Andet	Der anvendes gylleforsuring
Udbringningsarealer	Alt gyllen separeres i separationsanlæg på ejendommen og afsættes derefter til selskabet ”Krogsgaard Mark Aps”. De samlede udbringningsarealer bliver nærmere behandlet i en særskilt §16 arealgodkendelse.

- Miljøgodkendelse -

Alle lovpligtige afstandskrav er ifølge ansøgningen overholdt.

Husdyrbruget overholder, ifølge ansøgningen, kravet om 15 % reduktion i ammoniakfordampningen fra stald og lager ved anvendelse af gylleforsuring. Desuden etableres der køling under kanalbund i slagtesvinestalde.

Som følge af overnævnte tiltag er der beregnet en mereffekt i ansøgningen på 3.297 kgN som kan godskrives ejendommen ved evt. senere udvidelse.

Beskyttelsesniveauet for §7 arealer indenfor 1.000 meter fra stald og lager er 0,7 kg/N/ha. Nærmeste §7 arealer ligger ca. 1.100 fra stal og lager og depositionen er beregnet til 0,24 kg N/ha.

Lugtgenafstanden for husdyrbruget er overholdt, idet beregningen, som fremgår af ansøgningen, viser en genafstand på hhv. ca. 479 m (nabo), ca. 889 m (samlet bebyggelse) og ca. 1.148 m (byzone m.v.) for den fremtidige drift. De faktuelle afstande fra slagtesvinestalden er henholdsvis ca. 667 m (nabo), > 1000 m (samlet bebyggelse) og ca. 2.304 m (byzone mm.).

1.2 Afgørelse

Ringkøbing-Skjern Kommune meddeler hermed miljøgodkendelse af husdyrbruget på ejendommen matr. nr. 46d, Den mellemste Del, Hee beliggende på adressen Sandalvej 3, 6950 Ringkøbing.

Afgørelsen meddeles i medfør af Lov om miljøgodkendelse m.v. af husdyrbrug og på de angivne vilkår.

Der skal gøres opmærksom på, at miljøgodkendelsen ikke fritager fra krav om tilladelse, godkendelse, dispensation efter anden lovgivning (herunder museumsloven).

Miljøgodkendelsen omfatter etablering af en husdyrproduktion på 16.000 slagtesvin (32,00 kg – 108,00 kg) svarende til 497,14 DE, samt opførelse af stald på 4.200 m², foderlade og servicefaciliteter på 900 m², fortank på 1.000 m³ gyllelagune på 8.100 m³ og separationslæg på 1.000 m³.

Alt gyllen separeres og afsættes til "Krogsgård mark Aps". Miljøgodkendelsen omfatter derfor ikke udbringingsarealer.

Afgørelsen om miljøgodkendelse meddeles på baggrund af, at Ringkøbing-Skjern Kommune vurderer, at ansøger har truffet de nødvendige foranstaltninger for at forebygge og begrænse forurening ved anvendelse af bedst tilgængelige teknik, og at husdyrbruget i øvrigt kan drives på stedet uden at påvirke omgivelserne på en måde, som er uforenelig med hensynet til naboer, landskab, natur og miljø.

2. Vilkår for miljøgodkendelsen

Konkrete bestemmelser i lovgivningen, som er generelt gældende for landbrug, er som hovedregel ikke nævnt i denne miljøgodkendelse. Miljøgodkendelsen meddeles på de nedenstående vilkår.

2.1 Generelt

1. Virksomheden skal placeres, indrettes og drives i overensstemmelse med de oplysninger, der fremgår af ansøgningen, og med de ændringer der fremgår af godkendelsens vilkår.
2. De vilkår der vedrører driften, skal være kendt af de ansatte, der er beskæftiget med den pågældende del af driften.
3. Ændringer i ejerforhold eller af driftsansvarlig skal meddeles til kommunen inden eller lige umiddelbart efter ændringen.
4. Drifts-, indretnings- eller bygningsmæssige ændringer skal anmeldes til kommunen inden gennemførelsen. Kommunen vurderer, om de aktuelle planer for ændring/udvidelse kan ske indenfor rammerne af denne godkendelse.
5. Miljøgodkendelsen bortfalder, såfremt den ikke er udnyttet inden 2 år fra denne afgørelses meddelelse.

Med "udnyttet" menes, at det ansøgte byggeri er taget i brug, og at der er indsat et dyrehold svarende til opstart af den ansøgte produktion. Den fulde årsproduktion behøver således ikke at være opfyldt 2 år efter meddelelse af miljøgodkendelsen.

2.2 Uheld og risici

6. Ved driftsuheld, hvor der opstår risiko for forurening af miljøet, er der pligt til at anmelde dette til tilsynsmyndigheden, Ringkøbing-Skjern Kommune den først kommende hverdag. Er der behov for øjeblikkelig indsats ringes 112.
7. Der skal udarbejdes en beredskabsplan eller driftsforskrift, jf. bilag 1.
8. Beredskabsplanen/driftsforskriften skal indsendes til tilsynsmyndighedens accept senest 2 måneder efter, at miljøgodkendelsen er givet, dvs. 11. november 2008.

2.3 Årsproduktion

9. Miljøgodkendelsen omfatter et dyrehold på op til 16.000 slagtesvin (32,00 kg – 108,00 kg) svarende til 497,14 DE. Gennemsnitvægt ved maksimal staldbelægning må maksimalt være 70 kg. Husdyrproduktionen skal være jævnt fordelt over året.

2.4 Stalde

10. Stalden skal etableres med drænet gulv og spalter (33-67%).

2.5 Opbevaringsanlæg

11. Omkring gyllelagune og fortanken skal der etableres en barriere i form af en jordvold.

- Miljøgodkendelse -

12. Jordvolden skal udformes således, at eventuelt spild af gylle ikke uhindret kan løbe til vandløb eller søer. Det er ikke et krav, at jordvolden skal kunne tilbageholde hele tankens/lagunens indhold.
13. Der skal senest et halvt år efter opførelse plantes slørende beplantning omkring tanken/lagunen. Beplantningen skal bestå af egns-karakteristiske træer og buske. Beplantningen skal herefter vedligeholdes.
14. Fortanken / gyllelagunen må ikke uden kommunens tilladelse tages i brug til andet formål end det ansøgte.
15. Fortanken / gyllelagunen skal fjernes uden udgift for kommunen, når den ikke længere er i brug til det formål, hvortil den er opstillet med mindre kommunen har givet tilladelse til anden anvendelse af beholderen.

Fast fraktion efter gylleseparation

16. Fraktioner med højt tørstofindhold (fast fraktion efter gylleseparation) skal opbevares som fast husdyrgødning. Ved opbevaringen skal følgende overholdes:
 - Den faste fraktion skal være overdækket med tætsluttende plastik eller tilsvarende. Alternativt kan anvendes en lukket container.
 - Opbevaringen skal ske på et befæstet areal dvs. betonstøbt underlag med afløb til lagertank.
 - Der må max. opbevares en mængde på 30 tons.
 - Fraktionerne må max. opbevares på husdyrbruget 4 måneder.

Gyllelagune

17. Gyllelagunen må maksimal indeholde 8.100 m³ og skal opfylde kravene i landbrugets byggeblad nr. 103.04-30. Følgende skal bl.a. overholdes:
 - Der skal etableres et kontroldræn i sikkerhedslaget dvs. mellem sikkerhedsmembranen og bundmembranen. Ansøger/ejer skal udføre egenkontrol for evt. lækage i bundmembranen ved kontrol af vandstandsmåleren i drænet mindst 1 gang pr. måned. Der skal føres journalen over egenkontrollen, som skal opbevares i mindst 5 år og fremvises tilsynsmyndigheden efter forespørgsel.
 - Regnvand fra gyllelagunens overflade skal opsamles og bortledes. Der skal inden 1. oktober 2008 fremsendes en plan, der viser, hvordan overfladevandet ønskes bortledt med oplysninger om installationer, evt. pumpe og recipient. Planen skal kunne accepteres af kommunen.
 - Der skal foretages kontrol af styrke og tæthed af membranen af autoriseret kontrollant. Kontrollen skal foretages mindst hvert 10 år og fremvises tilsynsmyndigheden efter forespørgsel.
 - Den aktive fase af gyllelagunen er max 30 år. Umiddelbart efter at driften af gyllelagunen er ophørt, skal anlægget fjernes uden udgift for kommunen.

- Miljøgodkendelse -

Forsuringsanlæg

18. Forsuringsanlægget skal overholde byggeblad nr. 106.04-56.
19. Der skal foretages og være fastlagt en procedure for kalibrering af pH- målerne med faste tidsintervaller.
20. Der skal etableres en alarm der viser, når forsuringsanlægget ikke køre optimalt.
21. Oplæg af svovlsyre skal opbevares under tag og på bestandigt væsketæt belægning. Der skal være opsamlingsmulighed svarende til den største svovlsyres beholder. Væsken skal opbevares i egnede og godkendt beholder.

Opbevaringskapacitet

22. Husdyrbrugets samlede opbevaringskapacitet skal være mindst 9 mdr.

Separationsanlæg

23. Separationsanlægget skal placeres således, at evt. spild ledes til opbevaringsbeholder.
24. Separationsanlægget effekt skal dokumenteres mht. N og P i henholdsvis fiber/væskedelen fra svinegyllen.
25. Der skal inden den 11. november 2008 fremsendes en separationsbeskrivelse til Ringkøbing-Skjern kommune med angivelse af andelen af N og P i henholdsvis fiber og væskedelen efter separationen af svinegyllen.
26. Såfremt separationsanlægget ikke fungerer skal kommunen informeres herom. Kommunen kan ved længerevarende eller gentagne problemer kræve, at der udarbejdes en handlingsplan il afhjælpning af problemerne. Kan problemerne ikke afhjælpes kan kommunen kræve, at miljøgodkendelsen tages op til revurdering..

2.6 Gyllehåndtering

27. Håndtering af gylle skal foregå under opsyn, og eventuelt spild skal straks opsamles.

2.7 Transport

28. Transport af gylle mv. skal som udgangspunkt følge transportvejene som angivet i bilag 1d.
29. Ved transport af gylle på offentlige veje skal gyllevognens åbninger være forsynet med låg eller lignende således, at spild ikke kan finde sted. Skulle der alligevel ske spild, skal dette straks opsamles.
30. Sker transport af gylle af en anden end den ansvarlige eller dennes ansatte, skal ovennævnte krav gøres kendt og følges af entreprenøren.
31. Transport af dyr og foder til og fra ejendommen skal ske således, at der tages størst mulig hensyn til omgivelserne.

2.8 Lugt

- Miljøgodkendelse -

32. Såfremt der efter kommunens vurdering opstår væsentlige lugtgener, der vurderes at være væsentligt større end grundlaget for miljøvurderingen, kan kommunen meddele påbud om, at der skal indgives og gennemføres projekt for afhjælpende foranstaltninger.
33. Lugtbidraget fra stalden skal sikres begrænset ved en god og hensigtsmæssig staldhygiejne og rengøring af samtlige staldafsnit for foder- og gødningsrester.
34. Eventuelle ventilationsanlæg skal renholdes og rengøres efter behov – dog mindst én gang om året.

2.9 Spildevand

35. Vask af maskiner og redskaber skal foregå på befæstet areal med bortledning af vaskevandet til opsamlingsbeholder.

2.10 Støjkluder

36. Husdyrbrugets bidrag til støjbelastningen i omgivelserne må ikke overstige værdier angivet i nedenstående tabel målt ved nabobeboelser eller deres opholdsarealer:

Mandag-fredag kl. 7-18 Lørdag kl. 7-14	Alle dage kl. 18-22 Lørdag kl. 14-18 Søn- og helligdag kl. 7-18	Alle dage kl. 22-7	Alle dage kl. 22-7 Maksimal værdi
55 dB(A)	45 dB(A)	40 dB(A)	55 dB(A)

37. Husdyrbruget skal for egen regning dokumentere, at støjvilkår overholdes, hvis tilsynsmyndigheden finder det påkrævet. Kravet om dokumentation af støjforholdene kan højst fremsættes en gang årligt, med mindre den seneste kontrol viser, at støjvilkår ikke kan overholdes.

Der henvises til bilag 1.

38. Viser kontrolmålingen en overskridelse af de fastsatte støjgrænser, kan tilsynsmyndigheden kræve, at der iværksættes støjreducerende tiltag.

2.11 Skadedyr

39. Der skal på ejendommen foretages effektiv fluebekæmpelse - som minimum i overensstemmelse med de nyeste retningslinier fra Statens Skadedyrlaboratorium.
40. Opbevaring af foder skal ske på en sådan måde, at der ikke opstår risiko for tilhold af skadedyr (rotter m.v.). På forlangende skal indgås kontrakt med autoriseret rottebekæmpelsesfirma.

2.12 Støv

41. Driften må ikke medføre støvgener uden for ejendommens eget areal, som af tilsynsmyndigheden skønnes at være væsentlige.

2.13 Lys

- Miljøgodkendelse -

42. Driften må ikke medføre væsentlige lysgener for de omkringboende.
43. Såfremt tilsynsmyndigheden vurderer, at bedriften giver anledning til væsentlige lysgener, skal bedriften lade udarbejde en handlingsplan og derefter gennemføre denne. Handlingsplanen skal godkendes af tilsynsmyndigheden.

2.14 Oplag af olie og medicin

44. Opbevaring af diesel / fyringsolie i overjordiske tanke skal til enhver tid ske i en typegodkendt beholder.
45. Eventuelt spild af olie skal straks opsamles af velegnet absorptionsmateriale – eks. kattegrus.
46. Spildolie skal opbevares på en sådan måde, at der ikke opstår risiko for forurening.
47. Medicin skal opbevares forsvarligt og utilgængeligt for uvedkommende.

2.15 Affald

48. Affald skal opbevares og bortskaffes efter kommunens til enhver tid gældende regulativer.

2.16 Bedste tilgængelige teknik / Renere teknologi

49. Ved fremtidig ændringer i produktionsprocesser eller råvarer, hjælpestoffer og produkter skal der tages højde for mulig forureningsbegrænsning på basis af principper om bedst tilgængelig teknik.
50. Anlæg der er særligt energiforbrugende, f.eks. ventilationsanlæg, skal løbende kontrolleres og vedligeholdes.

2.17 Tilsyn, kontrol og egenkontrol

51. Forsuringsanlæggets driftsdata skal dokumenteres på henholdsvis dage/uge og årsbasis. Efter tilsynsmyndighedens anmodning, der skal fremvises dokumentationen for mindst de seneste 3 år.
52. Efter tilsynsmyndighedens anmodning skal der forevises beregninger for, at de niveauer for ammoniakemission, ammoniakdeposition og lugt, som ligger til grund for miljøgodkendelsen, er overholdt.

Hvis forudsætningerne for miljøgodkendelsen ændres, skal der foretages nye beregninger af gene- og miljøpåvirkningen.

2.18 Ophør

- Miljøgodkendelse -

53. Ved ophør af driften skal der træffes de nødvendige foranstaltninger for at undgå forureningsfare og for at bringe stedet tilbage i tilfredsstillende tilstand. Blandt andet skal stoffer, der kan forurene jord, grundvand og overfladevand samt affald bortskaffes efter gældende regler. Kommunen kan kræve, at tiloversblevne bygninger, gyllebeholdere m.v. skal nedrives, såfremt de ikke efterfølgende skal anvendes til andet af kommunen godkendt formål, og såfremt de ved syn og skøn vurderes misligholdt.

3. Formalia

3.1 Lovgrundlag

Miljøgodkendelsen er givet på nedenstående lovgrundlag fra Miljøministeriet (inklusive eventuelle ændringer til den anførte lovgivning, der gælder på godkendelsestidspunktet). Der gøres opmærksom på, at ansøger selv har ansvar for at indhente nødvendige godkendelser/tilladelser i henhold til anden lovgivning.

- Lov om miljøgodkendelse m.v. af husdyrbrug, nr. 1572 af 20. december 2006.
- Bekendtgørelse om tilladelse og godkendelse m.v. af husdyrbrug nr. 648 af 18. juni 2007.
- Bekendtgørelse om husdyrbrug og dyrehold for mere end 3 dyreenheder, husdyrgødning, ensilage m.v., nr. 1695 af 19. december 2006.
- Bekendtgørelse af lov om naturbeskyttelse, nr. 749 af 21. juni 2007
- Bekendtgørelse om affald, nr. 1634 af 13. december 2006.
- Bekendtgørelse om husdyrhold og arealkrav, nr. 1152 af 23. november 2006.
- Bekendtgørelse om bekæmpelsesmidler, nr. 533 af 18. juni 2003.
- Bekendtgørelse om indretning, etablering og drift af olietanke, rørsystemer og pipelines olietankbekendtgørelsen, nr. 633 af 27. juni 2005.

3.2 Offentlighed

Udkastet til miljøgodkendelsen har været i 6 ugers høring hos ansøger, konsulent og naboer fra 16. juli 2008 til den 27. august 2008 hvor der ikke er indkommet bemærkninger til det ansøgte.

Afgørelse om miljøgodkendelse vil blive offentliggjort i uge 39 ved annoncering i ugeavisen.

3.3 Klagevejledning

I henhold til Lov om miljøgodkendelse m.v. af husdyrbrug kapitel 7, kan der klages over miljøgodkendelsen af ansøgeren, Miljøministeriet samt enhver, der må antages at have en individuel væsentlig interesse i sagens udfald. Der kan desuden klages af visse myndigheder og organisationer, der angivet i lovens § 85-87.

Ved klage kan Miljøklagenævnet bestemme, at klagen har opsættende virkning på udnyttelsen. Udnyttelse af miljøgodkendelsen i klageperioden og imens eventuel klage behandles sker på eget ansvar.

Eventuel klage skal sendes til Ringkøbing-Skjern Kommune, Miljø og Natur, Kjærgaardsvej 8, 6950 Ringkøbing. Klagen vil herfra blive sendt videre til Miljøklagenævnet, Frederiksborggade 15, 1360 København V, der er klagemyndighed.

Ansøgeren vil få besked, hvis andre klager over afgørelsen. Klagefristen er 4 uger og regnes fra datoen for offentliggørelsen og udløber den 18. marts 2008.

- Miljøgodkendelse -

Ønskes afgørelsen prøvet ved domstolene, skal søgsmål ifølge § 90 i Lov om miljøgodkendelse m.v. af husdyrbrug være anlagt inden 6 måneder efter, at sagen er offentliggjort.

3.4 Udnyttelse

Miljøgodkendelsen bortfalder, såfremt den ikke er udnyttet inden 2 år fra denne afgørelses meddelelse jf. vilkår 5.

Hvis miljøgodkendelsen ikke har været helt eller delvis udnyttet i 3 på hinanden følgende år, bortfalder den del af godkendelsen, som ikke har været udnyttet i de seneste 3 år.

Med denne miljøgodkendelse følger 8 års retsbeskyttelse. Vilkårene kan dog til enhver tid ændres efter reglerne i Lov om miljøgodkendelse m.v. af husdyrbrug § 40, stk. 2.

Husdyrbrugets miljøgodkendelse skal, jf. § 17 i Bekendtgørelse om tilladelse og godkendelse m.v. af husdyrbrug regelmæssigt og mindst hvert 10. år tages op til revurdering. Den første revurdering skal dog foretages senest, når der er forløbet 8 år. Første revurdering vil derfor blive påbegyndt i 2016.

På Teknisk Udvalgs vegne



Anne-Marie Svendsen
Fagkoordinator, Landbrug
Miljø og Natur
Ringkøbing-Skjern Kommune



Poul Bennetzen
Sagsbehandler, Landbrug
Miljø og Natur
Ringkøbing-Skjern Kommune

Udkast til miljøgodkendelsen er sendt til:

Svinerådgivningen Vest, Poppelvej 5, 7400 Herning, Att. Heidi B. Wentzlau - e-mail: hbw@srvest.dk

Øndervig Landevej 9, Holmsland, 6950 Ringkøbing

Naboer:

ervej 4, 6950 Ringkøbing.

g

Kopi af miljøgodkendelsen sendt til:

Svinerådgivningen Vest, Att. Hedi B. Wentzlau - e-mail: hbw@srvest.dk

Det økologiske Råd, 2200 København N, e-mail info@ecocuncil.dk

Dansk Ornitologisk Forening, e-mail: natur@dof.dk, ringkoebing@dof.dk

Sundhedsstyrelsen, Lyseng Allé, 8270 Høbjerg, e-mail: midt@sst.dk

Ferskvandsfiskeriforeningen for Danmark, Vormstrupvej 2, 7540 Haderup,
e-mail: nb@ferskvandsfiskeriforeningen.dk

Arbejderbevægelsens Erhvervsråd, Reventlowsgade 14, 1, 1651 København V,
e-mail: ae@aeraadet.dk

Forbrugerrådet, Fiolstræde 17, 3, Postboks 2188, 1017 København K, e-mail: fbr@fbr.dk

Danmarks Naturfredning, Masnæsøgade 20, 2100 København Ø, e-mail: dn@dn.dk

Danmarks Naturfredningsforenings Lokalkomiteé for Ringkøbing-Skjern Kommune, v/ Helge Plesner, Vesterhavsvej 17A th., Vedersø, 6990 Ulfborg, e-mail: Ringkoebing-skjern@dn.dk

Danmarks Sportsfiskerforbund, Skyttevej 4, 7182 Bredsten,
e-mail: jkt@sportsfiskerforbundet.dk

Miljøcenter Ringkøbing, Holstebrovej 31, Rindum, 6950 Ringkøbing,

e-mail: post@rin.mim.dk

Friluftsrådet, midtvestjylland@friluftsradet.dk

4. Miljøredegørelse

Oplysninger om husdyrbrugets indretning og drift stammer fra ansøgningen om miljøgodkendelse samt fra supplerende oplysninger indhentet efter modtagelsen af ansøgningen.

Der er ifølge ansøgningen anvendt beregningsgrundlaget 10-2007.

4.1 Ikke miljøteknisk resumé

Husdyrbruget ligger på ejendommen matr. nr. 22x og 46d, Den mellemste Del, Hee, på adressen Sandalvej 3, Hover, 6950 Ringkøbing. Husdyrbruget ligger i det åbne land. Den nærmeste beboelse (uden landbrugspligt) ligger ca. 650 meter nord for den nye stald.

Miljøgodkendelsen omfatter hele husdyrbruget dvs. 16.000 slagtesvin (32-108 kg) og etablering af 4200 m² staldbygning, 900 m² foderlade og servicefaciliteter samt 1 fortank á 1.000 m³, 8.100 m³ gyllelagune og separationsanlæg.

Alt gyllen separeres og afsættes derefter til selskabet "Krogsgaard Mark Aps". De samlede udbringningsarealer bliver miljøgodkendt i en særskilt §16 arealgodkendelse.

I forbindelse med miljøgodkendelsen er der foretaget beregninger for virkningerne på miljøet. Resultaterne af beregningerne er angivet i nedenstående tabel.

Afstandskrav	Lugtgenæafstande	Faktuelle afstande
Lugtgener (Den nye luftvejledning)	479 m/ 889 m/ 1.148 m (nabo / samlet bebyggelse / byzone mm.)	Ca. 667 m/ >1000 m/ ca. 2.301 m (nabo / samlet bebyggelse / byzone mm.)

Lugtgenæafstanden for husdyrbruget er overholdt, idet beregningen, som fremgår af ansøgningen, viser en genæafstand på hhv. 479 m (nabo), 889 m (samlet bebyggelse) og 1.148 m (byzone m.v.) for den fremtidige drift. De faktuelle afstande fra slagtesvinestalden er henholdsvis 667 m (nabo), > 1000 m (samlet bebyggelse) og 2.301 m (byzone mm.).

	Krav til reduktion af ammoniakemission	Ansøgte husdyrbrug
Ammoniakemission fra stald og lager	15 %	Overholdt ifølge ansøgningen ved etablering af gylleforsuring. Desuden etableres der gyllekøling under kanalbund i slagtesvinestalde.
	Maksimalt tilladte	Ansøgte husdyrbrug
Merbelastning af §7 arealer	0,7 kg N/ha (inden for 1.000 meter = I bufferzone II)	Nærmeste §7 arealer ligger 1.100 meter fra stald og lager hvor depositionen er beregnet til 0,24 kg N/ha

4.2 Miljøteknisk beskrivelse

1. Oplysninger om ansøger- og ejerforhold

1.1. Ansøger

Navn	Krogsgaard Bacon ApS
Adresse	Søndervig Landevej 9, 6950 Ringkøbing
Telefon	97325511
Mobil	21695111
E-Mail	asgerkrogsgaard@mail.dk

1.2. Konsulent

Navn	Heidi B. Wentzlau
Adresse	Birk Centerpark 24, 7400 Herning
Telefon	70151200
Mobil	30704057
E-Mail	hbw@srvest.dk

1.3. Kontaktperson på bedriften

Navn	Dorthe Krogsgaard
Adresse	Søndervig Landvej 9, 6950 Ringkøbing
Telefon	97325511
Mobil	-
E-Mail	asgerkrogsgaard@mail.dk

1.4. Bedriftoplysninger

Navn	"Mastrup"
Adresse	Sandalvej 3, 6950 Ringkøbing
CVR	31162882

1.5. Yderligere oplysninger

Kort beskrivelse

Krogsgaard Bacon ApS, Søndervig Landevej 9, 6950 Ringkøbing. Ansøgning om etablering af slagtesvineproduktion, 497 DE på Sandalvej 3, Hover.

Der etableres ca. 4200 kvm staldbygninger til slagtesvin, 900 kvm foderlade og servicefaciliteter samt 1 fortank á 1000 kbm og 8100 kbm gyllelagune.

Ikke teknisk resume af de miljømæssige konsekvenser

I forbindelse med udvidelse af en svinebedrift kan man forvente en øget forurening i form af lugt, støj og støv. Lugt kan forekomme fra staldventilation, fra gyllebeholdere og i kortere perioder fra gylletransport og -udbringning. Støj kan forekomme fra kørsel med landbrugsmaskiner og øvrig transport til og fra ejendommen. Støv kan i begrænset omfang forventes fra håndtering af strøelse samt transport ad grusbelagte veje.

Produktion, håndtering og bortskaffelse af gødningen kan medføre forøget nedsivning af kvælstof i form

- Miljøgodkendelse -

af nitrat til grundvandet. Desuden kan der ske afstrømning eller udvaskning af kvælstof og fosfor til vandløb, søer og fjorde, eller til nærliggende naturområder. Naturområderne kan få en forøget tilførsel af kvælstof gennem luften, da en del af kvælstoffet i husdyrgødningen vil fordampe som ammoniak, der vil afsættes omkring ejendommen og på nærliggende arealer.

Datoer

Starttidspunkt for byggeriet	01-05-2008
Sluttidspunkt for byggeriet	01-09-2008
Starttidspunkt for driften	01-09-2008

Beskrivelse af datoerne

Den ansøgte udvidelse iværksættes så snart sagsbehandlingen kan afsluttes.

Oplysninger om biaktiviteter

Krogsgaard Bacon ApS er et driftsselskab med produktion af slagtesvin. Selskabet har aktiviteter på ejendommene Vesterby 6, Hvingelvej 25 og Sandalvej 3. Denne ansøgning omfatter alene aktiviteterne på Sandalvej 3. Driften på de 2 andre ejendomme i selskabet er uændret og påvirkes ikke af denne udvidelse.

Af hensyn til naturområderne omkring ejendommen planlægges udvidelsen etableret med forsøringsanlæg. Anlægget bidrager ganske mærkbart til reduktion af ammoniakdepositionen i lokalområdet.

Der vil blive etableret et separationsanlæg til behandling af gyllen. Gyllen pumpes via tørbrønd til en 1000 m³ fortank hvorfra separationsanlægget vil suge rågyllen, behandle og levere tørstoffdelen i en lukket container og gødningsvandet pumpes i 8100 m³ lagune med overdækning. Fiberdelen af husdyrgødningen afsættes til godkendt aftager.

Læs mere om bedriftens opbygning og aktiviteter på hjemmesiden www.mogensgaard.net

2. Oprettede Anlæg

1. Anlæg - Husdyrbrugets samlede anlæg

Lokalisering og landskab

Ejendommen ligger i et tyndt befolket område ca. 2,4 km Ø for Hee. Den nærmeste beboelse ligger ca. 695 m N for nybyggeriet. Der er 3 beboelser indenfor en radius af 1000 m fra ejendommen.

De ejede arealer til ejendommen, ligger indenfor en radius af 0,8 km fra bygningerne. Gødningen afsættes til Driftsselskab Jord, se §16 ansøgning Skema nr. 4688.

Generelle afstandskrav

Det anmeldte byggeri overholder alle de generelle afstandskrav.

De generelle afstandskrav vurderes til :

Ikke almene forsyningsanlæg (vand) (25 m)= 800 m

Almene forsyningsanlæg (vand) (50 m) = 3500 m

Vandløb (15 m)= 60 m

Dræn, grøfter (15 m) = 100 m

Privat fællesvej (15 m)= 15 m

Beboelse på samme ejendom (15 m)= 100 m

Naboskel (30 m)= 60 m

Nabobeboelse (50 m)= 695 m

Landskabelige hensyn

1100 m NØ for nyetableret bygningsmasse er der et særligt følsomt naturområde som udløser bufferzoner.

Envidere er der N og NV for ejendommen i en afstand af hhv. 850 og 615 m to §3 reg hedearealer med en C-målsætning.

Energi

Elektricitet anvendes til lys, blandedanlæg, ventilation og driften af separationsanlægget.

Ejendommens årlige energi forbrug forventes at blive ca. 175.000 KwH. Det er under norm fordi der er valgt en mere rationel kornformaling.

Ved vask af stalde vil der efterfølgende blive brugt varmekanoner til udtørring. Forbrug af dieselolie til dette er ca 1.500 ltr/år.

Markdriften varetages af Krogsgaard Mark ApS og oplysning om brændstof til traktorer og motoriserede køretøjer kan søges i skema 4688.

Energibesparende foranstaltninger

Der etableres køling under kanalbund i enkelte sektioner. Den indvundne varme fra gyllekølingen genanvendes i stuehuset, servicorum i stalden og til opvarmning af staldene. Deraf følger et lavere olieforbrug til opvarmning. Se vedlagte bilag med specifikationer fra KH-Nordtherm A/S.

Der etableres desuden strømbesparende MultiStep ventilation i de nye stalde. MultiStep reducerer

- Miljøgodkendelse -

Rundbuehallerne monteres med "lysplader" i den øvre sektion, der i dagtimerne giver dagslys til staldene så kunstlys ikke er nødvendigt.

Vand

Stald og stuehus forsynes med vand fra vandværk. Det årlige forbrug til drikkevand og rengøring i produktionen anslås til cirka 11.200 m³.

Hertil kommer husholdningens eget forbrug af vand på 170 m³.

Vandbesparende foranstaltninger

Alle drikkepipler er placeret over foderkrybben således at vandspild opsamles i foderkrybben og vandspild undgås.

Lovpligtig overbrusning er tids- og temperaturstyret.

Der monteres overvågning på vandforbruget, "Vand-vagt" som sørger for at lukke for vandet ved skade på vandforsyningen og afsender en alarm til ejer eller driftsleders mobiltelefon.

Døde dyr

Animalsk affald opbevares i cementeret beholder hvor det nedkøles. Således kan hygiejnen selv ved opbevaring over flere uger opretholdes og unødvendige transporter til og fra ejendommen undgås.

Der afhentes døde dyr fra ejendommen 1 gang om ugen. Der går maksimalt 48 timer fra affaldet er tilmeldt DAKA til afhentning.

Fast affald

Affald fra produktionen omfatter animalsk affald, herunder døde dyr, emballage og akkumulatorer.

Skrot afleveres på genbrugspladsen eller til diverse genbrugshandlere.

Erhvervsaffald bortskaffes i overensstemmelse med sorteringsvejledningen for erhvervsaffald, udarbejdet af det tidligere Holmsland kommune

Olie- og kemikalieaffald

Idet der ikke drives markdrift fra adressen vil der ikke være behov for oplagring af olie- og kemikalieaffald på adressen.

Kanyler, hætteglas, spraydåser, pap og papir etc. opbevares sorteret i tønder og afleveres på kommunens genbrugsplads i Ringkøbing

Management

Danish Crowns "Code of practice" er indført. Heri indgår afsnit om bortskaffelse af døde dyr, miljøbeskyttelse og etiske regler for svineproduktion.

Branchekoden fra dansk landbrug omhandlende "god produktionspraksis i primærproduktionen" følges.

Alle arbejdsopgaver er beskrevet i arbejdsmanualer, der er implementeret i alle selskabets produktionsanlæg.

Arbejdspladsvurdering (APV) bliver udført på hvert enkelt anlæg i selskabet.

- Miljøgodkendelse -

Egenkontrol

Mekanisk udstyr såsom ventilationsanlæg og foderanlæg kontrolleres dagligt og er desuden tilkoblet alarmanlæg.

Der udføres 10 årlige beholderkontrol på lagune og fortank.

Pumpebrønde til dræn ved fortank og lagune kontrolleres for vandstand og udsivning af gylle føres i logbog.

Opsummering

	Total DE Kvæg	Total DE Fjerkræ og andre dyr	Total DE Svin
Nudrift	0 DE	0 DE	0,00 DE
Ansøgt	0 DE	0 DE	497,14 DE

1.1. Ejendom - Mastrup

Generelt

Adresse	Sandalvej 3, 6950 Ringkøbing
Ejendomsnummer	7600017341
CVR/P	31162882
Antal andre husdyrbrug >75 DE indenfor 300 meter	0

Matrikler

Ejerlav	Matrikelnummer
Den mellemste Del, Hee	46d

CHR numre

Ingen CHR numre

Spildevand

Spildevandsmængde

Der er ikke processpildevand fra svineproduktionen.

Anslået mængde vaskevand fra produktionen :400 m³

Anslået drikkevandsspild : 1200 m³

Der vil blive etableret sanitære tilslutninger i forbindelse med produktionsanlægget.

Spildevand fra husholdningen og sanitære anlæg i stalden, føres til nyt fælles nedslivningsanlæg.

Spildevand tilledt gyllebeholder

Vaske- og rengøringsvand fra produktionen samt drikkevandsspild ledes til lagune, anslået mængde 1600 m³

Spildevand afledning

Spildevand fra husholdningen og sanitære anlæg i stalden, føres til nyt fælles nedslivningsanlæg.

- Miljøgodkendelse -

Transport

Beskrivelse af transport

Transporter forekommer i forbindelse med levering og afhentning af dyr, levering af råvarer til foderfremstilling, gylle/gødning, eget korn, kemikalier o.lign.
Transporterne fordeler sig som vist i vedhæftede bilag.

Lastbiltrafikken til ejendommen foregår ad Sandalvej. Kørsel med gylle til udbringningsarealerne i Driftsselskabet foregår ad Sandalvej(privat vej) samt Hovervej (off. vej).

Transporten af gylle finder sted i forbindelse med udbringningen på markerne i begyndelsen af april, og varer ca. en måned. Transporten af husdyrgødning foregår ikke lørdage, søn- og helligdage.

Af samtlige transporters til og fra ejendommen er transporten af husdyrgødning den transportform, der udgør den største belastning i antallet af kørsler på offentlig vej.

Risici

Redegørelse for mulige uheld

Udslip af store mængder flydende husdyrgødning.

Uheld og udslip af svovlsyre som anvendes i forsuringsanlægget.

Minimering af risiko for uheld

Gyllen bliver suget op af lagunen til gyllevognen i et lukket system hvorved overpumpning/fyldning ikke kan forekomme. Der er ingen fast monterede pumper på fortank eller lagune.

Pumpning af gylle fra lagune til vogn skal foregå under overvågning.

Ved etablering af fortank og lagune vil overfladejorden blive anvendt til etablering af jordvold omkring beholderen således at ved evt. tanklækage vil gyllen blive på et begrænset areal.

Fortank og lagune kontrolleres hvert 10. år af uvildig kontrollant.

Omfangsdræn ved beholder ledes i brønd som løbende kontrolleres og føres i logbog.

Der monteres svovlbrintedetektor på forsuringsanlægget, der løbende følger svovlbrinteudviklingen. Ved tilsætning af svovlsyre skal anvisningerne fra fabrikanten følges. Der skal være en leverandørbrugsanvisning samt en arbejdspladsbrugsanvisning til anlægget, jf. At-vejledning C.0.12 og C.0.11. Mere information på Arbejdstilsynets hjemmeside.

Minimering af gene og forurening ved uheld

Der er på ejendommen udarbejdet en Beredskabsplan som skal anvendes ved uheld eller forureninger som har en størrelse der kan få konsekvenser for det eksterne miljø. Beredskabsplanen er vedlagt som bilag.

Støjkloder

Beskrivelse af støjkloder

Støj kan forekomme fra ventilationsanlæg, af- og pålæsning af grise, indtransport af foder, kørsel med maskiner og øvrig transport til og fra ejendommen.

- Miljøgodkendelse -

Driftsperiode for støjkilder

Til daglig vil der være begrænset støj fra ventilationsanlæg, foderanlæg og motoriserede køretøjer og transporter. I høst må der forventes øget aktivitet ved indtransport af korn til lagring i siloer i forbindelse med ejendommens foderlade.

Transporter til og fra ejendommen vil primært foregå i dagtimer, mens ventilationsstøj må forventes hele døgnet.

Tiltag mod støjkilder

Der er monteret MultiStep Styring på alle udsugningsenheder. MultiStep reducerer energiforbruget og sikrer at den enkelte ventilator kører med optimal hastighed. Denne funktion har god effekt på ventilatorstøj idet hastigheden hele tiden tilpasses det niveau hvor ventilatoren ikke har et overforbrug af energi, samtidig med en middel til høj ydelse for at sikre en jævn lufthastighed i afkastet.

Skadedyr

Generel bekæmpelse af skadedyr

Der er udlagt rottegift i kasser omkring alle ejendommens bygninger.
Fluer bekæmpes ved udsætning af rovfluer i stalden.

Fluegener

Fluer på ejendommen bekæmpes ved at holde en god hygiejne i staldene.
Produktionen kører i holddrift hvor der er god tid til vask, desinficering og udtørring inden indsættelse af nye dyr. Desuden har de mange daglige overbrusninger af gødearealet negativ indflydelse på fluernes levevilkår og formeringsevne.

Rottebekæmpelse

Der er udlagt rottegift i kasser omkring alle ejendommens bygninger.

Kemikalier

Pesticider og sprøjteudstyr

Der er ikke markdrift fra adressen.
For oplysninger om markdriften henvises til Krogsgaard Mark ApS, Skema nr. 4688.

Oplag af olie og kemikalier

Medicin anvendes alene efter dyrlægens anvisning og opbevares i aflåst skab i servicerum.

Staldene tømmes, iblodsættes og vaskes uden sæbe efter hvert hold grise (ca hver 3. mdr).
Efterfølgende desinficeres med læsket kalk ca 25 kg/sektion i alt 800 kg/år. Kalken opbevares i depot i laden.

Svovlsyre til forsuringsanlægget opbevares efter firmaets anvisning i dertil godkendte beholdere.
Beholderne placeres på betonstøbt underlag med opstøbning således evt. udslip ikke ledes ud over jord men kan opsamles på forsvarlig vis.

Ensilageopbevaring

- Miljøgodkendelse -

Ensilage og foderopbevaring

Der opbevares ikke ensilage på ejendommen.

Råvarerne til foderdelen består af 2 dele. Brødrester fra Schulstads fabrik i Holstebro og tørvaredele blandet i ejendommens foderlade, bestående af byg, havre, sojaskrå og vitaminer og mineraler.

Byggen og havren er avlet på egne arealer i Krogsgaard Mark ApS og sojaskrå, mineraler og vitaminer er indkøbt. Foderdelen udgør 3500 ton/år.

Der anvendes (fermenteret) vådfoder i stalden. Der vil ved foderfremstillingen forekomme støvgener, disse vil dog være koncentreret omkring foderladen hvor forarbejdning og -blandingen foregår. Der vil således ikke være støvgener hos nærmeste nabo ca. 700 m fra foderladen.

Der anvendes halm og træ som rodemateriale i stierne. I ansøgt drift anslås forbruget til 3 tons per år.

Diverse

Lysforhold

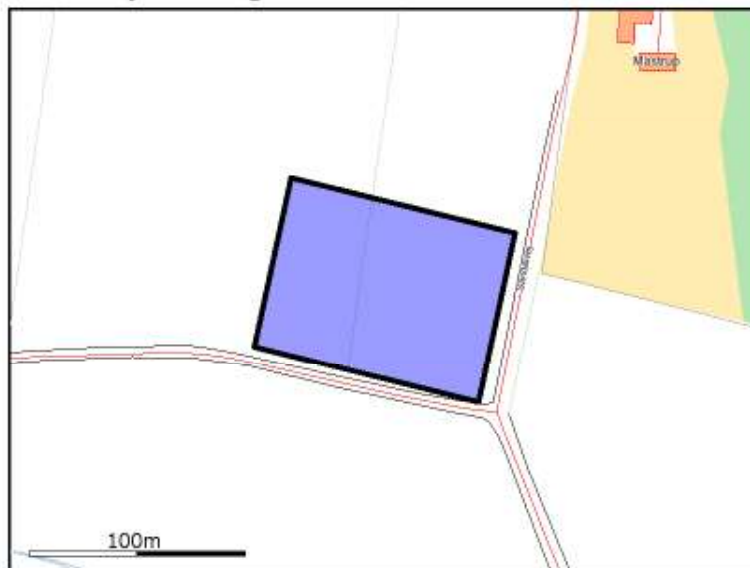
Produktionen foregår i lukkede stalde, -deraf begrænsede gener fra lys. Ejendommen har naturligvis belysning på befæstede arealer og pladser som primært anvendes i årets mørke måneder.

Foranstaltninger ved ophør af produktion

Der er tale om en kontinuert drift i anlægget, -kun afbrudt af få dages vask og desinfektion fordelt jævnt gennem de enkelte sektioner over hele cyklus.

Disse perioder med vask og desinfektion giver ikke anledning til væsentlige afvigelser i driften som vil kunne registreres i lokalområdet.

1.1.1. Staldafsnit - Slagtesvinestalde



Generelt

Der gennemføres godkendelsespligtig ændring (renovering) i den eksisterende husdyrproduktion	Nej
--	-----

Bedste tilgængelige staldteknologi

Staldene etableres med gyllekøling og varmegenindvinding, se BAT-byggeblad : Delvist

- Miljøgodkendelse -

spaltegulv med skraber og køling af kanalbund
106.04-53.

Bemærk venligst at stalden jvf. Oplysninger om anlægget ønskes etableret med drænet bund.

Nudrift

Teknologier til ammoniak og lugtbegrænsning

Biologisk filter

Ikke anvendt.

Biologisk luftvasker

Ikke anvendt.

Gylleforsuring

Ikke anvendt.

Gyllekøling

Ikke anvendt.

Kemisk luftvasker

Ikke anvendt.

Luftkøling af indblæsningsluft

Ikke anvendt.

Skrabeanlæg på spaltegulve i gangareal - Kvæg

NH ₄ effekt	0,00%
------------------------	-------

Tilsætning af benzoesyre - Svin

Benzoesyre pr. FE. (Maks. 10 g pr. FE)	0,00g
--	-------

Ansøgt

Generelt

Rengøring desinficering

Staldene tømmes, iblødsættes og vaskes uden sæbe efter hvert hold grise (ca hver 3. mdr). Efterfølgende desinficeres med læsket kalk.

Produktionen kører i holddrift hvor der er god tid til vask, desinficering og udtørring inden indsættelse af nye dyr.

Overbrusning af svinestalde

Lovpligtig overbrusning etableres i alle stier. Overbrusningen er tids- og temperaturstyret.

- Miljøgodkendelse -

Naturlig ventilation	Nej
Driftseffekt	0,00%
Driftstimer pr. år	0 timer
Type og øvrige bemærkninger	
Højde på afkast	0,00m
Afkasttype	

Teknologier til ammoniak og lugtbegrænsning

Biologisk filter

Ikke anvendt.

Biologisk luftvasker

Ikke anvendt.

Gylleforsuring

NH4 effekt	70,00%
Driftstimer pr. år	8184 timer
Type og øvrige bemærkninger	Der etableres godkendt forsøringsanlæg som med den foreskrevne effekt reducerer ammoniakudledningen langt ud over det i loven fastsatte beskyttelsesniveau. Anlæggets effekt kan grundet tekniske forhold IKKE reduceres eller balanceres med beskyttelsesniveauet på 15 %. Det forudsættes altså at dette virkemiddels øgede effekt kan godskrives ansøger til brug ved senere udvidelser. Vedr. drift, effekt og vedligehold henvises til BAT-byggeblad "Svovlsyrebehandling af gyllen i stalde med drænet gulv" nr. 106.04-56

Gyllekøling

Ikke anvendt.

Kemisk luftvasker

Ikke anvendt.

Luftkøling af indblæsningsluft

Ikke anvendt.

Skræbeanlæg på spaltegulve i gangareal - Kvæg

NH4 effekt	0,00%
------------	-------

Tilsætning af benzoesyre - Svin

Benzoesyre pr. FE. (Maks. 10 g pr. FE)	0,00g
--	-------

Produktioner

1. Svin

Slagtesvin, Drænet gulv + spalter (33/67)

Nudrift

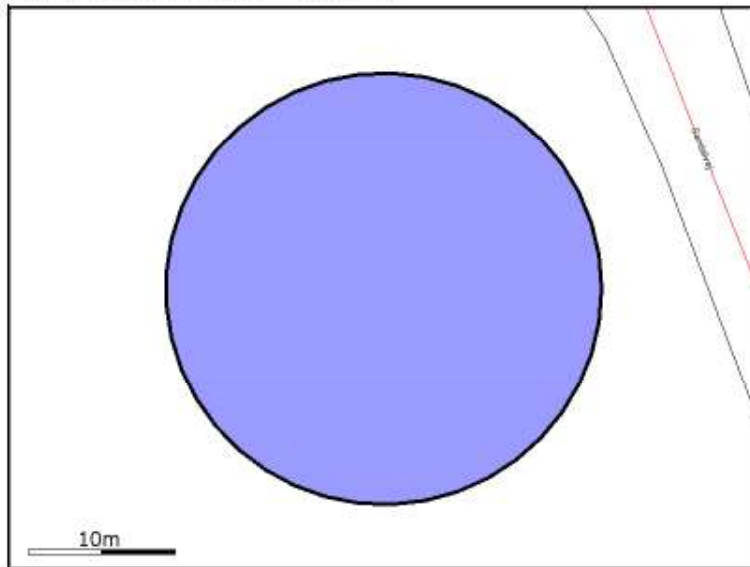
- Miljøgodkendelse -

Ingen dyr.

Ansøgt

Antal dyr	16000
Antal måneder, hvor dyrene er udegående uden for udbringningsarealet	0
Antal måneder, hvor dyrene er udegående inden for udbringningsarealet	0
Stipladser	4350
Indgangsvægt (ved slagtesvin og smågrise)	32,00 kg
Udgangsvægt (ved slagtesvin og smågrise)	108,00 kg
Gennemsnitsvægt ved maksimal staldbelægning på husdyrbruget (ved slagtesvin og smågrise)	70,00 kg
FE pr. prod. gris/svin (ved slagtesvin og smågrise) eller FE pr. årso (ved årsoer)	0,00 FE
Gram råprotein pr. FE	0,00 g
Gram P pr. FE	0,00 g
Antal fravænnede grise pr. årso (ved årsoer)	0,00
Fravænningsvægt (ved årsoer)	0,00 kg

1.1.2. Opbevaringslager - Fortank



Generelt

Opbevaring af husdyrgødning	Ny elementtank anvendes som fortank til separationsanlægget.
Nyetablering, udvidelse eller ændring	Ja

Bedste tilgængelige opbevaringsteknik

Der vil blive etableret separationsanlæg til behandling af gyllen. Gyllen pumpes via tørbrønd til en 1000 m³ fortank hvorfra separationsanlægget vil suge rågyllen, behandle og levere tørstoffdelen i en lukket container og gødningsvandet pumpes i lagunen som rummer 8100 m³.

Nudrift

- Miljøgodkendelse -

Dimension	
Lagerandel flydende i procent	0,00%
Lagerandel fast i procent	0,00%
Lagertype	Moddingsplads
Opbevaringskapacitet	0,00 tons
Overdækning barriere	Nej
Fast overdækning	Nej

Øvrige oplysninger

Ikke beskrevet.

Ansøgt

Dimension	
Lagerandel flydende i procent	10,00%
Lagerandel fast i procent	0,00%
Lagertype	Gyllekanal/Fortank
Opbevaringskapacitet	1000,00 tons
Overdækning barriere	Nej
Fast overdækning	Nej

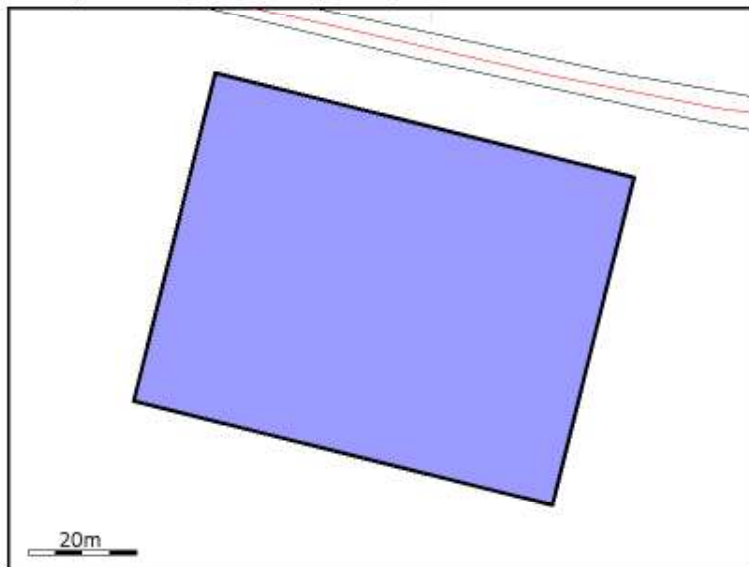
Øvrige oplysninger

Tanken anvendes som fortank til seperatoren.

Rågylle opbevares i fortanken og pumpes herfra til den mobile separationsenhed som separerer husdyrgødningen.

Gyllen som tilledes tanken er forsuret.

1.1.3. Opbevaringslager - Gyllelagune



Generelt

Opbevaring af husdyrgødning	Der etableres gyllelagune til opbevaring af den separerede husdyrgødning. Lagunen er underlagt den lovpålagte 10 årige beholderkontrol.
Nyetablering, udvidelse eller ændring	Ja

- Miljøgodkendelse -

Bedste tilgængelige opbevaringsteknik

Der vil blive etableret separationsanlæg til behandling af gyllen. Gyllen pumpes via tørbrønd til en 1000 m³ fortank hvorfra separationsanlægget vil suge rågyllen, behandle og levere tørstofdelen i en lukket container og gødningsvandet pumpes til lagring i lagunen.

Nudrift

Dimension	
Lagerandel flydende i procent	0,00%
Lagerandel fast i procent	0,00%
Lagertype	Moddingsplads
Opbevaringskapacitet	0,00 tons
Overdækning barriere	Nej
Fast overdækning	Nej

Øvrige oplysninger

Ikke beskrevet.

Ansøgt

Dimension	Bundmål : 35*52 m + omkransende jordvold.
Lagerandel flydende i procent	90,00%
Lagerandel fast i procent	0,00%
Lagertype	Flydende husdyrgødningslager
Opbevaringskapacitet	8100,00 tons
Overdækning barriere	Nej
Fast overdækning	Ja

Øvrige oplysninger

Der opbevares separeret husdyrgødning i lagunen.

Lagunen får en dybde på 3,5 m, heraf 0,75 m i jorden og 2,5 m over jord. Udvendige mål på lagune m. omkransende vold 62*79 m.

Der vedlægges datablad vedr. lagunens opbygning, sikkerhedsforanstaltninger og firmaets beskrivelser af materialer. Se også Byggeblad 103.04-30.

3. Beregninger på anlæg

3.1. Ammoniak

3.1.1. Generel Ammoniakreduktion

Er det generelle krav om reduktion af ammoniaktab fra stald og lager opfyldt?	Ja
Eventuel yderligere nødvendig reduktion for at opfylde kravet	-3297,00 KgN
Emission fra stalde, der ikke er omfattet af det generelle krav	0,00 KgN
Emission fra stalde omfattet af kravet, men ingen ændring	0,00 KgN
Emission fra stalde omfattet af kravet og med ændring	2693,85 KgN
Ammoniaktab fra lagre af flydende husdyrgødning	529,14 KgN
Ammoniaktab fra lagre af fast husdyrgødning	0,00 KgN

3.1.2. Individual Ammoniakreduktion

Samlede emission fra anlæg	3222,99 KgN/år
Mereemission fra anlæg	3222,99 KgN/år
Højeste merdeposition i naturområdet	0,24 KgN/ha

Alle staldafsnit og opbevaringslagre ligger længere væk end 1000 meter fra det nærmeste naturområde. Det er derfor ikke nødvendigt at foretage beregning på den højeste emission.

3.2. Lugtgeneberegning

Staldafsnit	Område	Afstand til område	Placering 300-60 grader	Andre ejendomme med mere end 75 DE
Slagtesvinestalde	Byzone	2301,26m	Nej	0
Slagtesvinestalde	Samlet bebyggelse	0m	Nej	0
Slagtesvinestalde	Enkelt bolig	667,87m	Nej	0

3.2.1. Resultat af lugtberegning

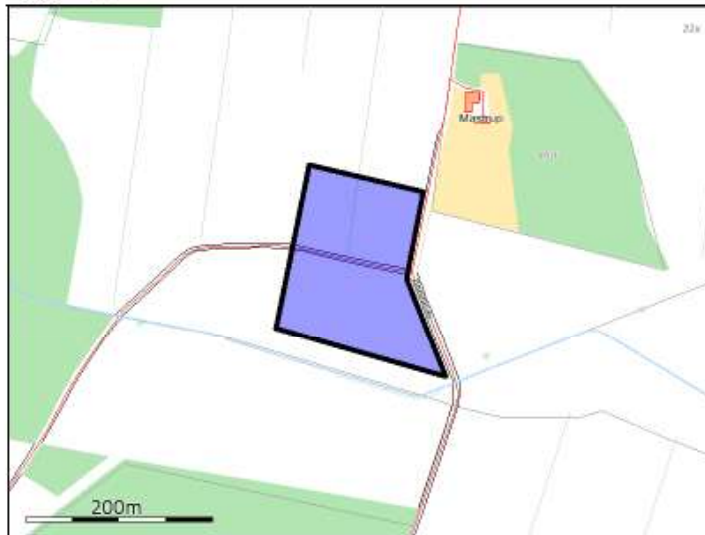
Områdetype	Beregnings model	Ukorrigeret geneafstand	Korrigeret geneafstand	Geneafstand, nudrift	Vægtet gennemsnitsafstand	Genekriterie overholdt?
Byzone	Ny	1148,10 m				Genekriterie overholdt. Ingen nabobeboelser/byzone indenfor 1,2 gange geneafstand.
Samlet bebyggelse	Ny	889,06 m	889,06 m			Genekriterie overholdt. Ingen nabobeboelser/byzone indenfor 1,2 gange geneafstand.
Enkelt bolig	Ny	479,72 m				Genekriterie overholdt. Ingen nabobeboelser/byzone indenfor 1,2 gange geneafstand.

4. Oplysninger om arealer

4.1. Arealer

4.1.1. Kortbilleder

Bygninger



4.1.2. Grundlæggende arealinformationer

Antal DE kvæg, får og geder på bedriften inkl. DE på andre bedrifter, der afsættes grovfoder til beregnet ud fra 3000 FE/DE	0,00 DE
Er antal af andre DE udbragt på bedriften større end det for angivne antal DE kvæg, får og geder	Ja
Anvender og efterlever bedriften husdyrgødningsbek. bilag 2 jf. §28 stk. 3 om forøjet harmonital til 2,3 for visse kvægbedrifter	Nej
Er bedriften et økologisk landbrug	Nej
% af samlet areal med efterafgrøder udover PD krav	0,00%
Reduceret kvælstofnorm	0,00%

4.1.3. Udbringningsarealer

Navn	Ha	Drænet	JB type	Vand t	Sædskifte	Ref. sædskifte	N-kl-0	N-kl-1	N-kl-2	N-kl-3	G. vand	P-kl-0	P-kl-1	P-kl-2	P-kl-3
Bygninger	2,55 Ha	Nej	JB1	Nej	S1	S3	2,55 Ha	0,00 Ha	0,00 Ha	0,00 Ha	0,00 Ha	2,55 Ha	0,00 Ha	0,00 Ha	0,00 Ha

Samlet areal: 2,55 Ha

4.2. Gødningsregnskab (Nudrift)

4.2.1. Produceret Gødningsmængde

Ingen

- Miljøgodkendelse -

4.2.2. Tilført Gødningsmængde

Ingen

4.2.3. Afsat Gødningsmængde

Ingen

4.2.4. Total Gødningsmængde

Ingen

4.2.5. Total sum af gødningsmængder

KgN	KgP	DE - Kvæg, Får, Geder	DE - Svin og andre dyr
0 KgN	0 KgP	0 DE	0 DE

4.2.6. Harmonital

0 DE/Ha

4.3. Gødningsregnskab (Ansøgt)

4.3.1. Produceret Gødningsmængde

Gødningstype	KgN	KgP	DE - Kvæg, Får, Geder	DE - Svin og andre dyr
Svinegylle	51855,55 KgN	8861,07 KgP	0,00 DE	497,14 DE
Forarbejdet husdyrgødning	38891,66 KgN	4430,54 KgP	0,00 DE	324,10 DE

4.3.2. Tilført Gødningsmængde

Ingen

4.3.3. Afsat Gødningsmængde

Gødningstype	KgN	KgP	DE - Kvæg, Får, Geder	DE - Svin og andre dyr
Svinegylle	51855,55 KgN	8861,07 KgP	0,00 DE	497,14 DE

Modtager:
Separationsanlæg, Sandalvej 3
6950 Ringkøbing

Gødningstype	KgN	KgP	DE - Kvæg, Får, Geder	DE - Svin og andre dyr
Forarbejdet husdyrgødning	38891,66 KgN	4430,54 KgP	0,00 DE	324,10 DE

Modtager:
Krogsgaard Mark ApS, Søndervig Landevej 9
6950 Ringkøbing

4.3.4. Total Gødningsmængde

Ingen

4.3.5. Total sum af gødningsmængder

KgN	KgP	DE - Kvæg, Får, Geder	DE - Svin og andre dyr
0 KgN	0 KgP	0 DE	0 DE

4.3.6. Harmonital

0 DE/Ha

4.4. Udbringningsteknologi

Bedste tilgængelige udbringningsteknik

For udbringning af husdyrgødningen henvises til §16 ansøgning vedr. Krogsgaard Mark ApS, Skema nr. 4688.

5. Beregninger på arealer

5.1. Fosforberegning

Krav om P-overskud overholdt	Nej
Evt. yderligere reduktion nødvendig for at overholde kravet	-2146826281,00 kgP
P-fracførsel, arealvægtet gennemsnit	26,9 kg P/ha/år

5.2. Nitratberegning (Overfladevand)

DE reduktionsprocent	100%
----------------------	------

5.2.1. Beregning af det maksimale dyretryk og det reelle dyretryk for ansøgt drift

DE _{max}	0 DE/ha
DE _{reel}	0 DE/ha

5.2.2. Beregning af udvaskning af N via Farm-N

kgN/ha DE _{max}	80,00 kgN/ha
kgN/ha DE _{reel}	77,40 kgN/ha

5.3. Nitratberegning (Grundvand)

Der er ikke nitratfølsomme områder.

5. Miljøvurdering

5.1 Baggrund for miljøgodkendelsen

Med virkning fra 1. januar 2007 trådte nye regler for miljøgodkendelse m.v. af husdyrbrug i kraft.

De nye regler medfører, at der ikke længere skal udarbejdes en VVM-redegørelse med tilhørende miljøgodkendelse som følge af den ansøgte udvidelse af husdyrbruget, men at der i stedet skal udarbejdes en miljøgodkendelse efter §12, stk. 2 i Lov om miljøgodkendelse m.v. af husdyrbrug.

Ringkøbing-Skjern Kommune vurderer i det nedenstående miljø- og genepåvirkning ved udvidelsen af husdyrbruget.

Der gøres hermed opmærksom på, at i de følgende afsnit anvendes forkortelsen "§7 i loven", hvilket henviser til §7 i lov om miljøgodkendelse m.v. af husdyrbrug.

5.2 Generelle afstandskrav:

De lovpligtige afstandskrav i §§ 6 og 8 i Lov om miljøgodkendelse m.v. af husdyrbrug er ifølge ansøgningens oplysninger overholdt.

Planmæssigt er anlægget derfor ikke vurderet til at give væsentlige gener for omgivelserne eller væsentlig risiko for forurening.

5.3 Lugt

Der er indsendt beregninger af lugtemissionen fra staldanlæg, som er foretaget efter Den nye lugtvejledning. Lugtgeneafstande (afstande hvor der kan forventes væsentlig lugtgener) samt de faktuelle afstande til byzone, samlet bebyggelse og enkelt bolig er angivet i nedenstående tabel.

	Faktuel afstand fra ny slagtesvinestald (meter)	Beregnet geneafstand (meter)
Til eksisterende/ fremtidige byzone/sommerhus-områder	Ca. 2.301	1.148
Til samlet bebyggelse i landzone	>1.000	889
Til enkeltbolig	Ca. 668	480

Ifølge beregningerne er geneafstanden fra den nye slagtesvinestald overholdt til hhv. enkelt bolig, samlet bebyggelse og byzone.

Der ligger endvidere ikke fremtidig byzone- eller sommerhusområder inden for den beregnede geneafstand for husdyrbruget.

Det er ud fra beregningerne vurderet, at husdyrbruget i fremtiden vil blive drevet på en sådan måde, at hensynet til naboer og andre tilgodeses for så vidt angår lugtgener.

5.4 Ammoniak:

Generelt krav om reduktion af ammoniak fra husdyrbrug

- Miljøgodkendelse -

Husdyrbruget er omfattet af krav om 15 % reduktion af ammoniakemissionen fra stald og lager i forhold til bedste staldsystem med normtal 2005/2006 som udgangspunkt. Husdyrbruget overholder reduktionskravet ved, at staldene etableres med gylleforsuring. Desuden etableres der køling under kanalbund i slagtesvinestalde.

Som følge af overnævnte tiltag er der beregnet en mereffekt i ansøgningen på 3.297 kgN som kan godskrives ejendommen ved en senere udvidelse.

Maksimal tilladt merbelastning af ammoniak

Beskyttelsesniveauet for §7 arealer indenfor 1.000 meter fra stald og lager er 0,7 kg/N/ha. Nærmeste §7 arealer ligger ca. 1.100 fra stal og lager og depositionen er beregnet til 0,24 kg N/ha.

Beskyttelsesniveauet 1.000 meter fra naturarealerne er 0,7 kg N/ha, er derfor ifølge ansøgningen overholdt.

Vurdering

Det vurderes, at husdyrbrugets ammoniakemission fra stald og lager ikke vil medføre væsentlige virkninger på naturområder, som er omfattet af lovens §7, da

1. det generelle krav om reduktion af ammoniak fra husdyrbruget er overholdt, og
2. merdepositionskravet til naturarealerne, som hører under lovens §7, er overholdt.

Som det fremgår af bilag 2 ligger de nærmeste §3 områder (§3 hede) henholdsvis ca. 422 meter vest og ca. 340 meter nordvest for den ny svinestald. §3-naturområder er som udgangspunkt tilstrækkelig beskyttet mod ammoniakdeposition af det generelle reduktionskrav gældende for husdyrbruget.

Det er derfor ligeledes vurderet, at husdyrbrugets ammoniakemission ikke vil medføre væsentlige virkninger på andre naturområder beskyttet af Naturbeskyttelseslovens §3.

5.5 Arealer generelt

Alt gyllen separeres og afsættes til selskabet "Krogsgaard Mark Aps". De samlede udbringningsarealer bliver miljøgodkendt i en særskilt §16 arealgodkendelse.

5.6 Natur

Husdyrbruget er placeret på et areal der afvander til Stadil Fjord der er udpeget som EF-fuglebeskyttelsesområde, EF-habitatområde og Ramsarområde.

Fuglebeskyttelsesområder og habitatområder indgår i det sammenhængende europæiske, økologiske netværk, som betegnes Natura 2000. Bevaringsmålsætningen for Natura 2000-områder er at sikre eller genoprette gunstig bevaringsstatus for de arter og naturtyper, områderne er udpeget for. Målsætningen for Ramsarområder er, at beskyttelsen skal fremmes.

Husdyrbrugets drift omfatter ikke udbringning af husdyrgødning og driften medfører derfor ikke udvaskning af kvælstof og fosfor.

Idet husdyrbruget overholder de lovpligtige beskyttelsesniveauer vurderer Ringkøbing-Skjern Kommune, at det ansøgte projekt ikke vil have væsentlig virkning på naturområder, som er udpeget som internationalt naturbeskyttelsesområde eller vil have væsentlig virkning på de bestande af vilde planter, dyr eller levesteder, som områderne er udpeget på baggrund af.

- Miljøgodkendelse -

I henhold til habitatdirektivets artikel 12 må der ikke gives tilladelse til aktiviteter, der kan beskadige eller ødelægge bilag IV-arters yngle- eller rasteområder.

Følgende arter kan tænkes at forekomme i Ringkøbing-Skjern kommune: Småflagermus, Markfirben, Odder, Stor vandsalamander, Spidssnudet frø og Strandtudse.

Småflagermus: Ud fra småflagermus' levevis vurderes det, at de ikke påvirkes negativt. Odder: kan forekomme i nærområdet i tilknytning til vandløb og fjorden, men er med sin levevis næppe truet af projektet.

Markfirben: er udbredt i store dele af landet, men trues næppe af projektet.

Stor vandsalamander og Spidssnudet frø: kan forekomme i nærområdets vandhuller og fugtige arealer. Afstanden til disse er dog så stor, at de næppe påvirkes af projektet.

På grundlag af nuværende viden vurderes, at påvirkningen fra landbruget ikke vil medføre negativ påvirkning af bilag IV-arter.

5.7 Landskabelige værdier

Ejendommen ligger i et område, der i Regionplan 2005 er udpeget som et større uforstyrret landskab, hvor der i særlig grad skal tages hensyn til de landskabelige værdier.

Det er primært de visuelle oplevelser, man får af landskabet.

Regionplanens målsætning for disse områder er, at landskabet så vidt muligt skal friholdes for nye større tekniske anlæg såsom jernbaner, veje, højspændingsledninger, vindmølleparker m.v..

Staldbygningen kommer til at ligge ca. 110 meter fra stuehuset, der skal anvendes til driftspersonalet på ejendommen Sandalvej 3, Ringkøbing, se visualisering på bilag 1a,1b og 1c.

Bygningerne anlægges i en lavning i terrænet. Der ligger bakkedrag henholdsvis nord og syd for bygninger. Byggefeltet ligger i kote ca. 12,5 og bakkedragene i kote ca. 20.

Byggefeltet ligger således ca. 7,5 meter under niveauet regnet fra bakkedragtoppen af de 2 små bakker. Staldene har en højde på 5,4 meter, foderladens højde er 7,4 meter.

Mod syd skærmes bygningerne af Sandal Plantage samt flere N-S gående læhegn som afskærmer det visuelle udsyn til husdyrbruget fra Hovervej, der er den nærmeste større offentlige vej. Mod nord skærmes bygningerne af flere mindre stykker skov, samt læhegn der ligger tæt. Ejer vil desuden etablere nye beplantninger omkring bygningerne, der falder naturligt ind i landskabet, hvorved bygningerne skærmes yderligere i terrænet.

Med placeringen af bygningerne er der størst mulig afstand til naturområdet nordøst for ejendommen kombineret med maksimalt afstand til nabobeboelser. Der er således muligheder for fremtidige udvidelser af husdyrbruget uden store etablerings- og driftsomkostninger til lugtrensning/reduktion af ammoniak i forhold til naboer og naturområdet nordøst for ejendommen.

Det vurderes, at det ansøgte projekt ikke vil påvirke de landskabelige værdier væsentligt, idet den nye stald, fortank og gyllelagune er placeret i sammenhæng med de eksisterende bygninger.

Det vurderes at der ved placeringen af bygningerne er taget hensyn til de åbne landskabsområder, idet:

1. bygningerne placeres i en lavning i terrænet, der mod syd visuelt afskærmes af Sandal Plantage og mod nord af flere mindre stykker skov. Desuden er der flere afskærmende læhegn.

- Miljøgodkendelse -

2. ejer som yderligere afskærmning etablerer nye egenskarakteristiske beplantninger omkring bygningerne, der falder naturligt ind i landskabet.

Desuden vurderes:

- at Bygningerne, der ligger samlet udgør en stor bygningsmasse i forhold til stuehuset. Stuehuset vil derfor synsmæssigt fremstå som om huset ligger i tilknytning til bygningerne, selv om afstanden hertil er ca. 110 meter.
- at Etableringen af husdyrbruget planmæssigt er delvis fremtidssikret, idet evt. senere udvidelser kan ske med væsentlige mindre etablerings- og driftsomkostninger til lugtrensning/reduktion af ammoniak i forhold til naturområdet nordøst for ejendommen.

5.8 Grundvand

Husdyrbruget incl. gyllelagunen ligger i et område med almindelige drikkevandsinteresse. Nærmeste markvandingsboring ligger ca. 550 meter fra staldbygningen. Der er ingen vandforsyningsboringer i området.

Beskyttelsen af grundvandet mod nitratudvaskning fra rodzonen er rettet mod de nitratfølsomme indvindingsområder.

Med baggrund i ovenstående er det vurderet, at det ansøgte projekt ikke vil medføre en væsentlig nitratpåvirkning af grundvandet herunder de nitratfølsomme indvindingsområder.

5.9 Kulturmiljø

Ejendommen ligger uden for områder der i henhold til Regionplan 2005 er særligt værdifulde kulturmiljøer.

Det vurderes derfor, at de nye bygninger ikke vil kunne påvirke de pågældende kulturmiljøer væsentligt.

5.10 Skovbyggelinje

Ifølge §17 i naturbeskyttelsesloven må der normalt ikke bygges indenfor 300 meter fra skovbyggelinjen. Driftsbygninger der er nødvendige inden for jordbrugserhvervet er dog undtaget.

Det vurderes, at de nye driftsbygninger herunder stald, lagune og fortank er nødvendigt for at få en optimal drift på ejendommen.

5.11 Til og fra kørsel til virksomheden

Det vurderes, at det ansøgte projekt vil betyde en forøget transport til og fra husdyrbruget. Forøgelsen af transporter er efter Ringkøbing-Skjern Kommunes opfattelse ikke af et omfang, som vil indebære væsentlige forøgede gener for omkringboende med hensyn til støj eller lugt. Flytning og omlægning af en del af Sandalvej imødekommer risiko for gener afledt af transporter til og fra ejendommen.

5.12 Egenkontrol

Der er stillet vilkår om, at virksomheden for egen regning skal eftervise, at de stillede

- Miljøgodkendelse -

støjkrav er overholdt, såfremt tilsynsmyndigheden skønner, at eventuelle klager vedrørende støj fra virksomheden er velbegrundede.

Der er tilsvarende stillet vilkår om, at tilsynsmyndigheden kan kræve, at virksomheden foretager undersøgelse af lugtkilder, hvis det skønnes at eventuelle klager over lugt fra virksomheden er velbegrundede. Hvis der er væsentlige gener kan tilsynsmyndigheden kræve, at der udtages en måling eller beregning af lugt efter gældende retningslinier. Udgifter i forbindelse med undersøgelse, måling og afhjælpning afholdes af virksomheden.

Desuden at der forsøringsanlæggets driftsdata skal dokumenteres.

Endeligt er der stillet vilkår om at tilsynsmyndigheden kan anmode om nye beregninger af ammoniakemissionen og ammoniakdepositionen.

5.13 Bedst tilgængelig teknik (BAT)/renere teknologi

I ansøgningen er det oplyst, at energiforbruget søges minimeret ved at den indvundne varme fra gyllekølingen genanvendes i stuehuset, servicorum i stalden og opvarmning af staldene. Der etableres desuden strømbesparende MultiStep ventilation i de nye stalde. MultiStep reducerer energiforbruget ved at regulere den enkelte motors effekt i forhold til ventilationsbehovet.

Vandforbruget søges reduceret ved, at alle drikkenipler placeres over foderkrybben, således at vandspild opsamles og vandspild derved undgås.

Der monteres overvågning på vandforbruget, "vand-vagt" som sørger for at lukke for vandet ved skade på vandforsyningen og afsender en alarm til ejer eller driftsleders mobiltelefon.

Indblæsning af korn er en både energikrævende og støjende funktion. For at opnå energibesparelse vil alt kornet blive "løftet" op i siloerne med elevatorer. Der vil samtidig være væsentlig forbedring på støjniveauet forbundet med dette arbejde.

Alle snegle til intern transport og elevatorer monteres med sensorer og automatisk stop, således ingen transportører kører tomme. Ingen transportører startes, før der er registreret korn/råvarer i graven.

Hele formalings- og forarbejdningsdelen af foderet planlægges som ansøgt i en separat bygning. Bygningen er placeret med stor afstand til nabobeboelser og bygherre ser derved en mulighed for at henlægge anlæggets mere energikrævende arbejdsfunktioner til nattetimerne hvilket energiselskaberne tilråder.

Der sættes lysplader i taget for på denne måde at minimere behovet for kunstig lys i dagtimerne.

Staldene etableres med drænet bund af velfærdsmæssige årsager. Dyrene fodres med vådfoder og erfaringerne viser at vådfodring i stalde med delvis fast bund giver større risiko for svineri i lejearealer samt problemer med at styre ventilation og varmetilsætning pga. en forhøjet luftfugtighed i staldene.

Idet der anvendes forsuring i det ansøgte byggeri vil ammoniakfordampningen fra de nye stalde reduceres til et niveau langt under det man kunne opnå ved at vælge en delvis fast bund i de samme stalde. Der henvises til BAT-kandidatblad 106.04-54.

Det er på baggrund af ovenstående vurderet, at husdyrbruget har truffet foranstaltninger for at forebygge og begrænse forurening ved at anvende bedst tilgængelig teknik.

5.14 Alternative løsninger

- Miljøgodkendelse -

Et lignende projekt har tidligere været ansøgt på Hovervej 66, hvor der i 2005 er givet tilladelse til at etablere en slagtesvineproduktion svarende til 247 DE. Grundet hensynet til naboer og naturområder, ville en fremtidig udvidelse på denne adresse være vanskelig, og ejer har derfor valgt at sætte projektet i bero og søgt alternativ placering af slagtesvineproduktionen.

Sandalvej 3 er, i arbejdet med udredning af mulighederne i området, fundet som bedste alternativ placering til en slagtesvineproduktion. Placeringen er valgt fordi stedet giver mulighed for at opretholde mere end 700 meter til nærmeste nabo og ca. 1 km til kvælstoffølsomt naturområde. Endvidere kan bygningsmassen trækkes næsten 900 meter tilbage fra offentlig vej og bygningsanlægget skærmes af eksisterende plantage samt nye og eksisterende læhegn.

Muligheden for at samle en større slagtesvineproduktion på én lokalitet giver endvidere ejer mulighed for at udnytte miljøforberede tiltag maksimalt. Køling, varmegenvinding, gylleforsuring og separationsteknik kan således anvendes på hele anlægget og investeringerne målrettes på én lokalitet.

Et stort men samlet staldanlæg, som gør det muligt at etablere en sammenhængende og skærmende beplantning i tråd med områdets mange naturligt forekommende læhegn og plantager.

Hedeselskabet vælger planter, som er naturligt forekommende i området. Således sikres, at beplantningen falder naturligt ind med områdets eksisterende læhegn.

I forhold til det omgivende landskab, naboer og andre interessenter vurderes, at den valgte placering vil give det bedste helhedsindtryk af husdyrbruget efter udvidelsen.

5.15 Projektets sandsynlige miljøpåvirkning

Der vil sandsynligvis ske en påvirkning af det omgivende miljø, men det er vurderet ud fra ovenstående, at påvirkningens varighed, hyppighed og reversibilitet ikke vil være af sådant omfang, at det ansøgte projekt vil få væsentlig indflydelse på miljøet.

5.16 Konklusion

Idet de lovpligtige afstandskrav samt beskyttelsesniveauer er overholdt, vurderer Ringkøbing-Skjern Kommune:

at etablering af staldbygning på 4200 m² med et dyrehold op til 16.000 slagtesvin (497,14 DE), en foderlade på 900 m², servicefaciliteter, en fortank á 1000 m³, separationsanlæg samt 8100 m³ gyllelagune kan godkendes, idet dette ikke vil medføre en væsentlig genepåvirkning af naboer, §7 beskyttede naturområder, landskabelige værdier Natura 2000 områder overbelastet med fosfor (Stadil Fjord), kvælstofsårbare Natura 2000-områder (Stadil Fjord), grundvand herunder nitratfølsomme indvindingsområder eller kulturmiljøer.

Etableringen vurderes endvidere ikke at medføre en væsentlig påvirkning af §3-områder eller andre naturområder, som er beskyttet mod tilstandsændring, fredet, udpeget som internationalt naturbeskyttelsesområde eller særlig sårbar overfor næringsstoffpåvirkning. Endeligt er det vurderet, at de ovennævnte naturområders bestande af vilde planter og dyr (herunder bilag IV arter) samt deres levesteder ikke vil påvirkes væsentligt af det ansøgte projekt.

at der anvendes bedst tilgængeligt teknik til at forebygge og begrænse eventuel forurening.

- Miljøgodkendelse -

Kommentarer til miljøgodkendelsen:

Beredskabsplan

Beredskabsplanen /driftsforskriften skal beskrive, hvornår og hvordan der skal reageres ved uheld, som kan have konsekvenser for miljøet.

Den skal som minimum indeholde:

- a. Procedurer som beskriver relevante tiltag med henblik på at "stoppe ulykken/uheldet" og begrænse udbredelsen.
- b. Oplysninger om hvilke interne/eksterne personer og myndigheder, der skal alarmes, herunder telefonnumre.
- c. Kortbilag over bedriften med angivelse af miljøfarlige stoffer, afløbs- og drænsystemer, vandløb m.m..
- d. En opgørelse over materiale der er tilgængeligt på bedriften, eller som kan skaffes med kort varsel, og som kan anvendes i forbindelse med afhjælpning, inddæmning og opsamling af spild/lækage.

Støj

Støjbidraget (bortset fra maksimalværdien) måles som det ækvivalente, konstante, korrigerede støjniveau i dB(A) (re. 20 µPa).

Dokumentation for overholdelse af støjkravene kan være i form af målinger i ejendommens omgivelser (under fuld drift) eller kildestyrkemålinger ved de enkelte støjkluder kombineret med beregninger efter den fælles nordiske beregningsmodel for industristøj.

Støjmålinger skal udføres som beskrevet i Miljøstyrelsens til enhver tid gældende støjbergningsvejledning og foretages i punkter som forinden aftales med tilsynsmyndigheden. Støjmåling skal udføres af et akkrediteret firma.

Visualisering – før projektet



Visualisering – efter projektet



Beskrivelse af separationsanlæg

Anlægsbeskrivelse

Anlægget er opbygget i en lastbils kølekærre for at være mobilt, så det kan bruges flere steder. Kølekærren er ud- og indvendig beklædt med glasfiber for at lette rengøringen. Der er i det hele taget tænkt over, at anlægget skal være rengøringsvenligt og er som standard udstyret med højtryksrensere.



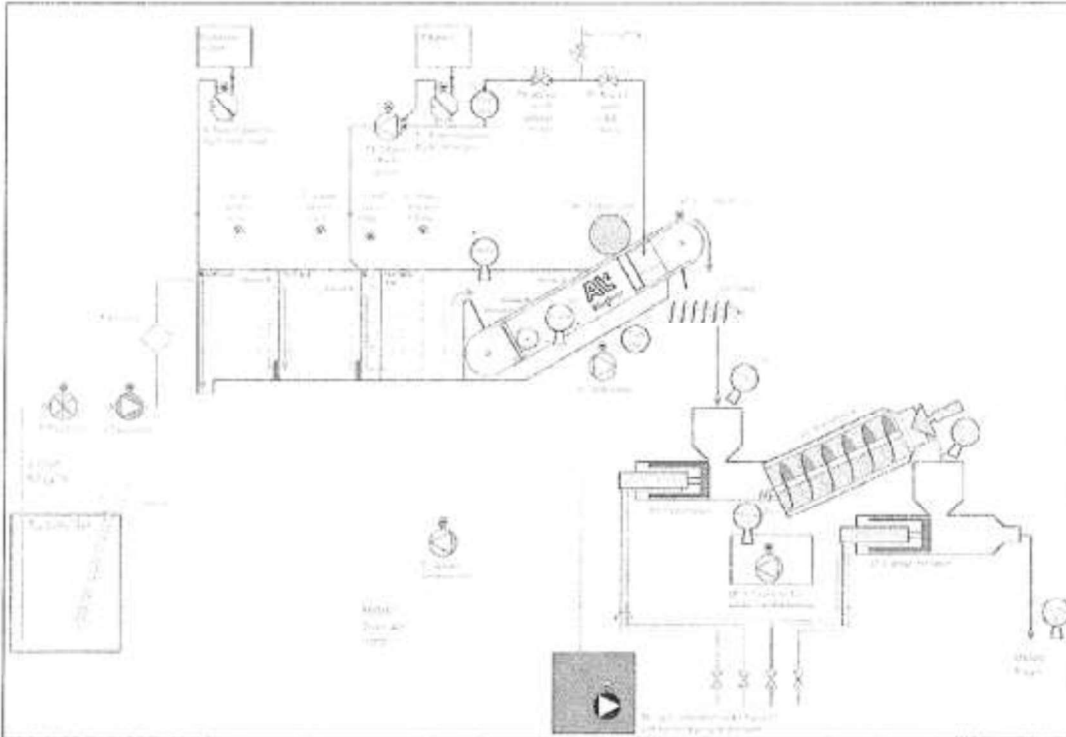
Figur 1. Kemira Miljø A/S' mobile anlæg til gylleseparation.

Sikring mod spild og lækage af gylle sker ved, at anlægget er udstyret med flowvagt flere steder og ved overløbssikring af kar. Sker der en opstuvning af materiale eller en lækage ved anlægget, sker der automatisk en nedlukning af anlægget, og der sendes en alarm over mobiltelefon til driftspersonalet.

Yderligere står anlægget på en betonplads med afløb til fortank, så eventuelt spild opsamles.

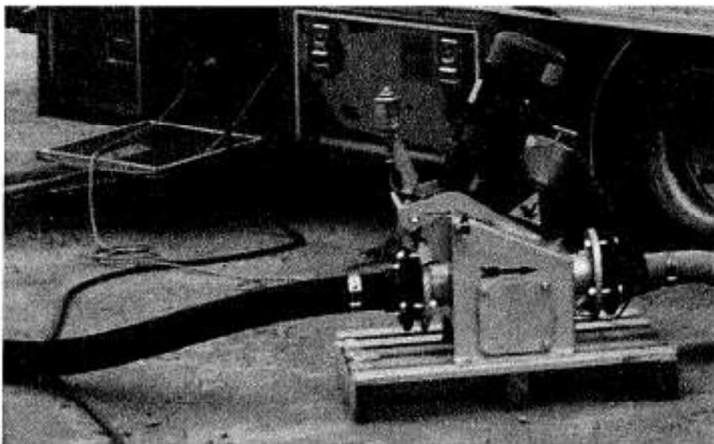
Kar og bånd er udført i plastik og rustfrie materialer, og anlægget er forsynet med højtryksanlæg til rengøring. Anlægget kræver 380 volt elforsyning og en tomme vandtilslutning. Derudover kræves det, at der er en container eller lignende til opsamling af fiber samt en tank til reject.

Figur 1. Kemira Miljø AIS' mobile anlæg til gylleseparation.



Figur 2. Diagram af Kemira miljøanlægget.

Anlægget er PLC-overvåget, så anlægget vil standse, hvis der opstår ophobning, eller der ikke er tilførsel af gylle eller hjælpestoffer. Rågyllen tages fra ejendommens fortank og køres gennem en snitterpumpe (figur 3), der finder eventuelle større partikler i gyllen.



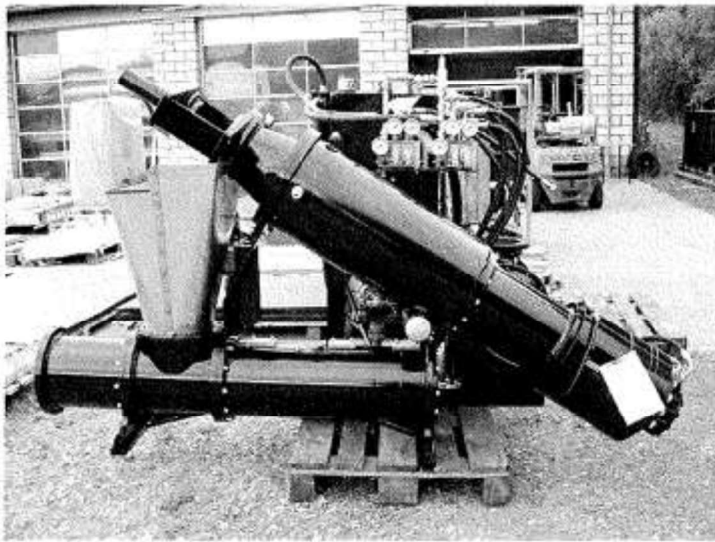
Figur 3. Snitterpumpe ved gylleindløb.

Herefter pumpes gyllen ind i anlæggets blandekamre, som er under omrøring. I disse kamre bliver gyllen tilsat polymer og eventuelle fældningsmiddel. Polymeren opløses i vand, inden den tilsættes gyllen. Efter tilsætning af polymer flokulerer de faste partikler i gyllen sammen til små to til otte millimeter store klumper. Efter fældningen ledes tørstoffet op på et filterbånd, hvor væsken ledes væk gennem båndet.



Figur 4. Filterbånd til fraseparering af fiber.

Tørstoffet ledes fra båndet og ned i en stempeipresser, der føder en nyudviklet skruepresse, hvor der frasepareres yderligere væske. Den afvandede fiber komprimeres og presses gennem en slange til en container.



Figur 5. Skrue- og stempelpresse.



Figur 6. Mobilt separationsanlæg og container til fiberfraktion.

Væskefraktionen fra filterbånd og presseren ledes til ejendommens gyllebeholder. Alle funktioner i anlægget foregår langsomt, og der er et meget lavt støjniveau fra anlægget.

3.1 Tilsætningsstoffer

- Miljøgodkendelse -

For at separere gyllen blev denne tilsat polymer og fældningsmiddel. Før polymeren kan tilsættes gyllen, bliver den opløst i vand. Den tilsatte polymer var Optifloc C-2364. Det anvendte fældningsmiddel var Pix 115.

SIGNATUR

Sandalvej 3, 6950 Ringkøbing

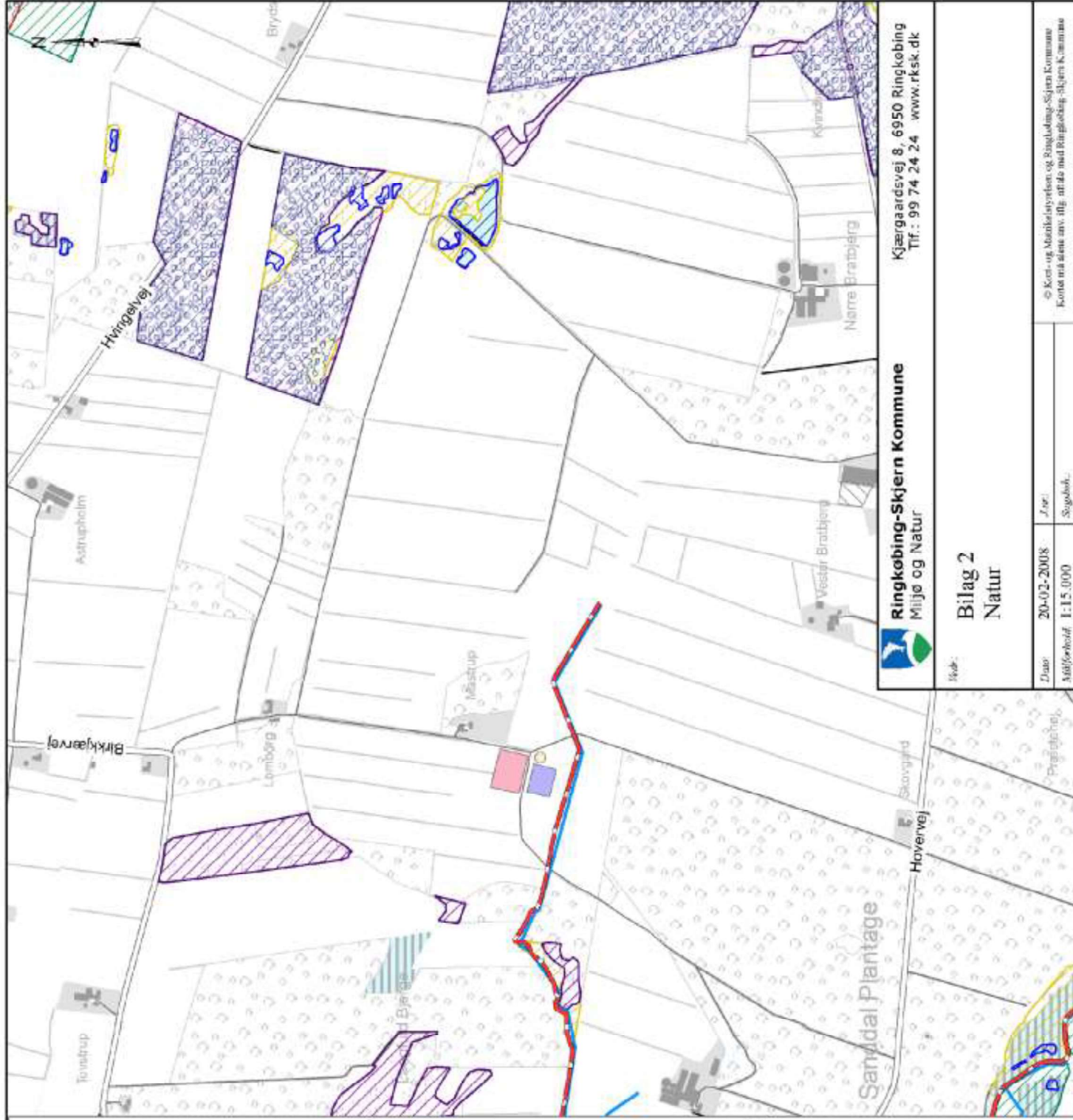
Opbevaring

- Fortank
- Gyllelagune

Navn

- Slagtesvinestalde
- 2m bræmmer ved vandløb
- Beskyttede vandløb
- §7-naturområder, hede eller overdrev
- "Særlige kvælstoffølsomme naturområder"
- EF habitat områder
- EF fugle beskyttelsesområder
- Ramsar områder
- Spredningskorridor
- §3-beskyttet natur

- Eng
- Hede
- Mose
- Overdrev
- Strandeng
- Sø
- Områder med værdifulde padder vandhuller



Ringkøbing-Skjern Kommune
Miljø og Natur

Kjærgaardsvej 8, 6950 Ringkøbing
Tlf: 99 74 24 24 www.rksk.dk

Skala:

Bilag 2
Natur

Dato: 20-02-2008

Titel:

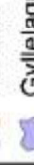
Målforhold: 1:15.000

© Kommune Miljøbeskyttelsen og Ringkøbing-Skjern Kommune
Kortet er udarbejdet i forbindelse med Ringkøbing-Skjern Kommunes

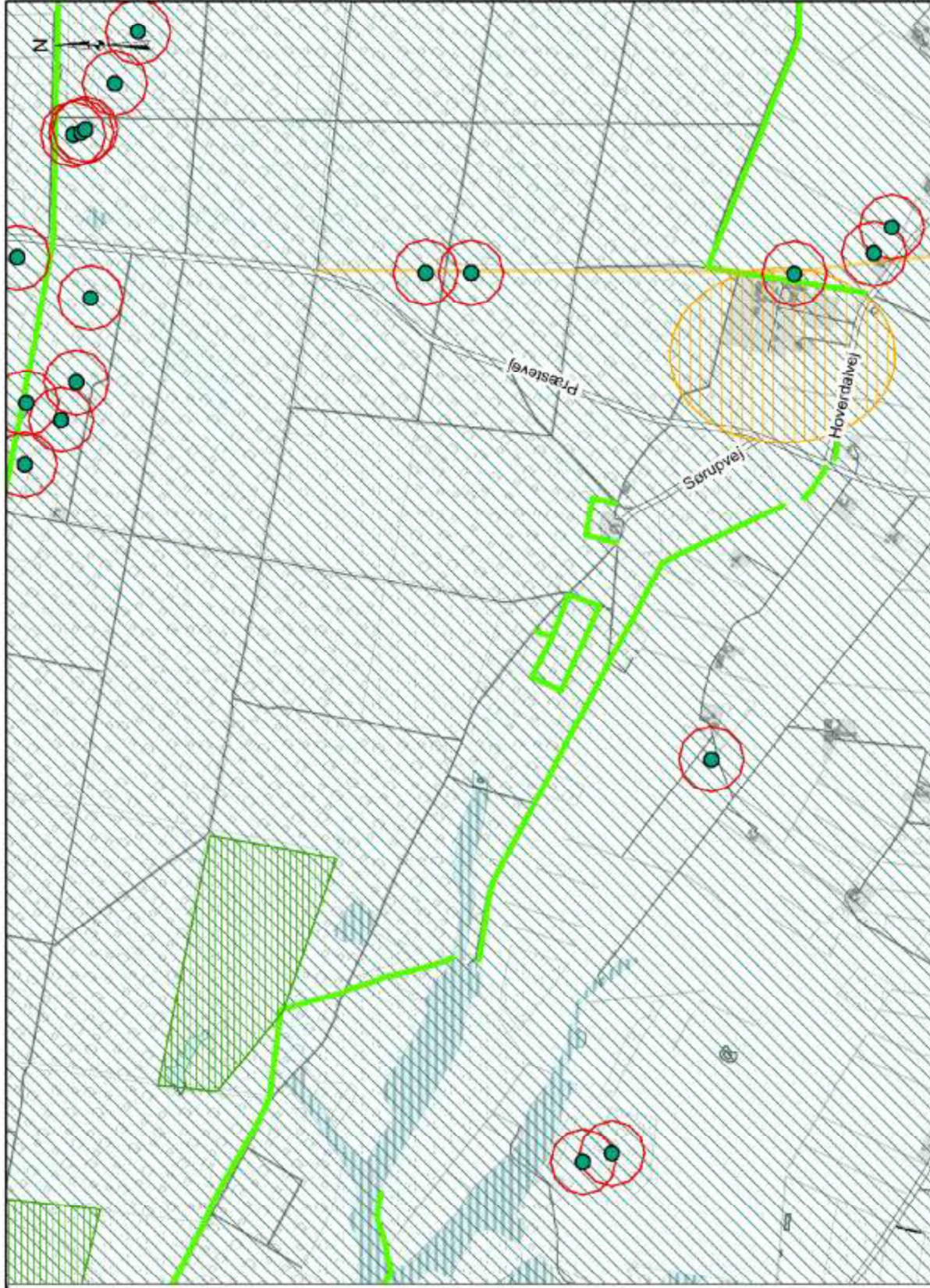
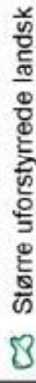
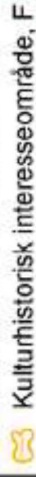
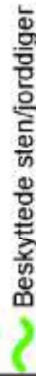
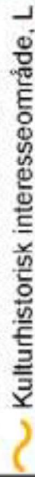
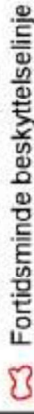
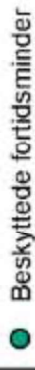
SIGNATUR

Sandalvej 3, 6950 Ringkøbing

Opbevaring



Stald



Ringkøbing-Skjern Kommune
Miljø og Natur

Kjærgaardsvej 8, 6950 Ringkøbing
Tlf.: 99 74 24 24 www.rksk.dk

Isbn:

Bilag 3 Kulturmiljø

Dato: 20-02-2008

Jnr.:

Udvalgsnr.: 1.20.000

Sagsnr.:

© Kort- og Målestyrelsen og Ringkøbing-Skjern Kommune
Korte må ikke om. tilg. aff. med Ringkøbing-Skjern Kommune

SIGNATUR

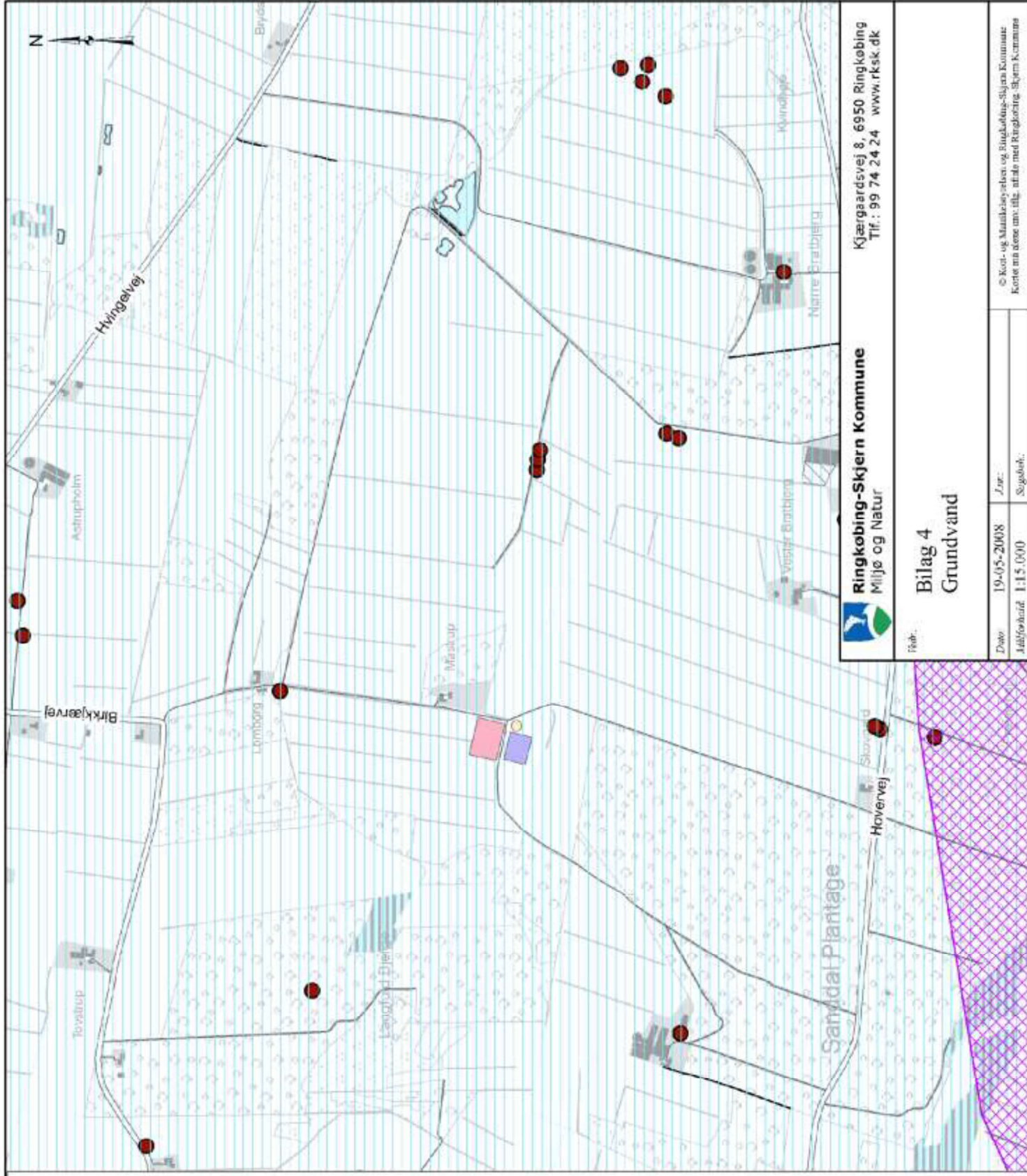
Sandalsvej 3, 6950 Ringkøbing

Opbevaring

- Fortank
- Gyllelagune

Stald

- Slagtesvinestalde
- Nitræfælsomme indvindingsoplunde
- Indvindingsoplund
- Særlige drikkevandsinteresser
- Begrænsete drikkevandsinteresser
- Almindelige drikkevandsinteresser
- Vandindvindingsboring



Ringkøbing-Skjern Kommune
Miljø og Natur

Kjærgårdsvej 8, 6950 Ringkøbing
Tlf.: 99 74 24 24 www.rksk.dk

Isob.

Bilag 4 Grundvand

Dato: 19-05-2008
J.nr.:
Afb./forbnd: 1.15.000
Sagsb.:

© Kort- og Målestyrelsen og Ringkøbing-Skjern Kommune
Korte må stene om: tilg. affald med Ringkøbing, Skjern Kommune