



Miljøgodkendelse

Betonknuseplads
B.C. Industri ApS
Brødslevvejen 2
9480 Løkken

Oktober 2014



JAMMERBUGT
KOMMUNE

Godkendelse af oplags- og knuseplads for beton og asfalt

Miljøgodkendelsen af virksomhed i henhold til Miljøbeskyttelseslovens § 33 (Lovbekendtgørelse nr. 879 af 26. juni 2010 om miljøbeskyttelse).

Virksomhed: B. C. Industri ApS

Listebetegnelse: K 212 – Nyttiggørelse af affald

Beliggenhed: Brødslevvejen 2, 9480 Løkken

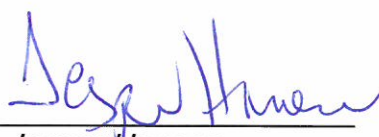
Matrikelnummer: Matr.nr. 5v og del af 5t, Brødslev By, Ingstrup

CVR-nummer: 25 56 22 08

Tilsynsmyndighed: Jammerbugt Kommune

Udarbejdet af: Inger Hebsgaard

Kvalitetssikring: Anja Thomassen


Jesper Hansen
Teamleder


Inger Hebsgaard
Civilingeniør

Annonceret: 24.10 2014

Klagefristens udløb: 21.11.2014

Jammerbugt Kommune, Teknik- og Miljøforvaltningen, Toftevej 43, 9440 Aabybro

Indhold

Baggrund	4
Partshøring	4
Godkendelse	4
Retsbeskyttelse	5
Klagevejledning	5
Underretning	6
Offentliggørelse	6
Vilkår	7
Generelt	7
Indretning og drift.....	7
Nedknusning.....	8
Luftforurening.....	9
Støj og vibrationer.....	9
Affald.....	10
Uheld	10
Ophør af driften.....	11
Miljøteknisk beskrivelse	12
Om virksomheden.....	12
Beliggenhed og planforhold	13
Miljøtilsyn og miljøgodkendelser	14
Støv, støj og vibrationer	15
Jord og vandkredsløb	16
Landskabsmæssige interesser	18
Frasorterede standardvilkår	19
Miljøteknisk vurdering	20
Samlet vurdering	20

Baggrund

B. C. Industri ApS søgte den 7. august 2014 om miljøgodkendelse af en knuseplads i tilknytning til den eksisterende virksomhed beliggende Brødslevvejen 2, 9480 Løkken.

Virksomheden er omfattet af Jammerbugt Kommunes rutinemæssige miljøtilsyn, i kategorien af cementstøberier, betonstøberier og betonblandere med en årlig produktion på mindre end 20.000 tons.

Seneste ordinære miljøtilsyn blev gennemført den 24. oktober 2013. Forholdene omkring den nye oplags- og knuseplads blev desuden besigtiget den 14. august 2014.

Den ansøgte aktivitet er ikke omfattet af reglerne i risikobekendtgørelsen.

Til gengæld forudsætter udvidelsen af virksomheden en landzonetilladelse, og anlægget er omfattet af reglerne om screening for VVM-pligt (Vurdering af Virkninger på Miljøet).

Jammerbugt Kommune har efter gennemførelse af en VVM-screening vurderet, at der ikke skal udarbejdes en VVM-redegørelse.

Partshøring

Den 20. august 2014 sendte Jammerbugt Kommune en orientering om ansøgningen ud til naboer og interesseorganisationer, med opfordring om indenfor 4 uger at indsende eventuelle bemærkninger.

Brevet orienterede samtidig om det forventede indhold i landzonetilladelsen og afgørelsen om at der ikke skulle udarbejdes en VVM-redegørelse.

Der indkom bemærkninger om placering af nogle dræn- og vandforsyningsledninger fra naboerne mod øst.

B. C. Industri ApS har desuden haft et udkast til miljøgodkendelsen i høring i 14 dage.

De bemærkninger til udkastet, som indkom indenfor høringsfristen, er indarbejdet i den endelige godkendelse.

Godkendelse

Med baggrund i ansøgningen, lovgrundlaget og supplerende oplysninger indhentet i forbindelse med sagsbehandlingen, meddeler Jammerbugt Kommune hermed miljøgodkendelse for betonknusepladsen ved B. C. Industri ApS, Brødslevvejen 2, 9480 Løkken, under forudsætning af, at godkendelsens vilkår overholdes.

Godkendelsen er meddelt i henhold til kapitel 5, § 33, stk. 1 i Miljøbeskyttelsesloven (Lovbekendtgørelse nr. 879 af 26. juni 2010 om miljøbeskyttelse).

Retsbeskyttelse

Afgørelsen medfører, at miljøgodkendelsen ifølge Miljøbeskyttelseslovens §§ 41a og 41b er retsbeskyttet i 8 år.

I tilfælde af, at afgørelsen påklages, beregnes retsbeskyttelsesperioden fra den dato, hvor den endelige afgørelse er truffet af Natur- og Miljøklagenævnet.

I retsbeskyttelsesperioden kan der kun meddeles påbud eller forbud, hvis særlige forhold gør sig gældende, f.eks. hvis forurening eller den skadelige virkning af forureningen går ud over, hvad der er lagt til grund for godkendelsen.

Når retsbeskyttelsen er udløbet, er godkendelsen fortsat gældende, dog kan Jammerbugt Kommune som tilsynsmyndighed ændre vilkårene i godkendelsen, såfremt det er miljømæssigt begrundet, eller hvis der er udviklet renere teknologi til virksomhedens processer. Jammerbugt Kommune kan også til enhver tid revidere kontrolvilkårene for at forbedre egenkontrollen eller for at opnå et mere hensigtsmæssigt tilsyn.

Klagevejledning

Jammerbugt Kommunes afgørelse kan påklages til Natur- og Miljøklagenævnet af:

- Virksomheden
- Enhver, der har individuel, væsentlig interesse i sagens udfald
- Sundhedsstyrelsen
- Lokale foreninger og organisationer, der har beskyttelse af natur og miljø samt rekreative interesser som hovedformål, og som har meddelt kommunalbestyrelsen, at de ønsker underretning om afgørelsen
- Landsdækkende foreninger og organisationer i det omfang, de har klageret over den konkrete afgørelse, jævnfør Miljøbeskyttelseslovens §§ 99 og 100.

En eventuel klage over afgørelsen skal være skriftlig. Klagen skal rettes til Natur- og Miljøklagenævnet og indsendes til Jammerbugt Kommune, så vidt muligt elektronisk på e-mail: raadhus@jammerbugt.dk.

Kommunen videresender klagen til Natur- og Miljøklagenævnet (sammen med de bemærkninger den giver anledning til), hvis kommunen vil fastholde afgørelsen.

Klager skal være modtaget senest 4 uger efter afgørelsen er meddelt og offentliggjort på kommunens hjemmeside, hvilket vil sige den 21. november 2012. Virksomheden informeres om eventuelle klager, når klagefristen er udløbet.

Det er en betingelse for Natur- og Miljøklagenævnets behandling af klagen, at klageren indbetaler et gebyr på 500 kr. Natur- og Miljøklagenævnet fremsender opkrævning.

Betales gebyret ikke på den anviste måde og inden for den fastsatte frist på 14 dage, afvises klagen fra behandling. Klagegebyret tilbagebetales i visse tilfælde f.eks. hvis klager får helt eller delvist medhold i klagen.

Nærmere vejledning om gebyrbetalingen og evt. tilbagebetaling af klagegebyr kan findes på Natur- og Miljøklagenævnets hjemmeside: www.nmkn.dk.

Eventuelle klager har ikke opsættende virkning for så vidt angår retten til at udnytte godkendelsen, med mindre Natur- og Miljøklagenævnet bestemmer andet i henhold til Miljøbeskyttelseslovens § 96.

Denne afgørelse kan i henhold til miljøbeskyttelseslovens § 101 indbringes for domstolene indtil 6 måneder fra den dato, hvor afgørelsen er meddelt, eller hvis sagen påklages, inden 6 måneder efter, at den endelige administrative afgørelse foreligger.

Underretning

Følgende myndigheder og interesseorganisationer er underrettet om afgørelsen:

- Sundhedsstyrelsen, Embedslægeinstitutionen, e-mail: senord@sst.dk
- Danmarks Naturfredningsforening, e-mail: dnjammerbugt-sager@dn.dk
- Friluftsrådet, e-mail: fr@friluftsradet.dk
- Friluftsrådet, Nordvestkredsen, e-mail: nordvest@friluftsradet.dk

Desuden er ejerne af følgende naboejendomme direkte underrettet om afgørelsen:

- Tingshøjgade 225
- Tingshøjgade 218
- Tingshøjgade 214
- Tingshøjgade 212
- Tingshøjgade 211
- Tingshøjgade 210
- Brødslevvejen 9
- Brødslevvejen 12

Offentliggørelse

Godkendelsen er offentliggjort på Jammerbugt Kommunes hjemmeside. Et opslag med henvisning til afgørelsen er desuden bragt i lokalaviserne.

Vilkår

Generelt

1. Der skal til enhver tid findes et eksemplar af miljøgodkendelsen på virksomheden, og den ansvarlige for driften skal være bekendt med godkendelsens vilkår.
2. Sker der ændringer i virksomhedens ejerforhold eller driftsform, skal Jammerbugt Kommune orienteres herom senest 1 måned efter skæringsdatoen for ejerskiftet.

Indretning og drift

3. Betonknusepladsen skal indrettes og drives i overensstemmelse med godkendelsen.
4. Miljøgodkendelsen omfatter alle aktiviteterne på betonknusningspladsen syd for fabrikkens samlede område er indrammet med rødt herunder, og knusepladsen er vist med turkis.



5. Der skal foreligge en driftsinstruktion på pladsen, der beskriver, hvordan personalet skal foretage fornøden modtagekontrol, og hvordan de skal forholde sig i tilfælde af driftsforstyrrelser og uheld.

6. Der skal etableres beplantede jordvolde vest, syd og øst for betonknusepladsen, og pladsen skal indrettes som nærmere beskrevet i landzonetilladelsen.
7. Til- og frakørsel skal ske via betonvarefabrikken nord for betonknusepladsen. Alle interne køreveje skal være befæstede¹ eller belagt med stabilgrus.
8. Der må ikke foregå til- og frakørsel eller larmende af- og pålæsninger af beton- og asfaltbrokker på betonknusepladsen om natten mellem kl. 22 og kl. 6.
9. Betonknusepladsen må kun modtage, håndtere og opbevare sorterede asfalt- og betonbrokker, samt betonaffald fra egen produktion. Betonbrokker med et PCB-indhold over 50 mg/kg skal afvises.
10. Beton- og asfaltbrokker som modtages fra andre virksomheder skal kontrolleres ved modtagelsen og hurtigst muligt, senest inden arbejdstids ophør samme dag, placeres i de dertil beregnede affaldsområder.
11. Virksomheden må foruden færdigvarerne maksimalt opbevare 3000 tons ikke-farligt betonaffald, asfalt, jord og murbrokker på betonknusepladsen.
12. Bunkerne må ikke overstige 6 meters højde.
13. Pladsen skal holdes ryddelig og drives på en måde, der ikke giver anledning til gener i omgivelserne
14. Afbrænding må ikke finde sted på pladsen. Enhver brand, der måtte opstå, skal straks bekæmpes.

Nedknusning

15. Der må nedknuses og efterfølgende opbevares nedknust asfalt og beton på betonknusepladsen. Der må kun nedknuses rene, sorterede materialer.
16. Klinker, keramik, asbestholdige eternitplader, gips, skorstenssten, armeringsjern og kabelskrot skal være frasorteret inden nedknusning, og skal bortskaffes umiddelbart efter endt knusning.
17. Betonknusepladsen skal være forsynet med støvforebyggende foranstaltninger som f.eks. et vandings- eller sprinklersystem.
18. Nedknusning må finde sted på hverdage og i dagtimerne mellem kl. 7 og kl. 18, højst 2 gange om året over en samlet periode på højst 5 dage.

¹ Hvor der i vilkårene anvendes betegnelsen "befæstet areal" menes en fast belægning, der giver mulighed for opsamling af spild og kontrolleret afledning af nedbør. Hvor der i vilkårene anvendes betegnelsen »tæt belægning« menes en fast belægning, der i løbet af påvirkningstiden er uigennemtrængelig for de forurenende stoffer, der håndteres på arealet.

Luftforurening

19. Aktiviteterne på betonknusepladsen må ikke give anledning til lugt- eller støvgener uden for virksomhedens område, som efter tilsynsmyndighedens vurdering er væsentlige for omgivelserne.
20. Tilsynsmyndigheden kan, såfremt der konstateres væsentlige støvgener, kræve, at støvende oplag overdækkes eller befugtes, eller at der etableres afskærmning.

Støj og vibrationer

21. Støjbidraget fra betonknusepladsen må i skel til naboejendommene ikke overstige følgende grænseværdier²:

Tidsrum	Mandag-fredag kl. 7-18, Lørdag kl. 7-14	Mandag-fredag 18-22, Lørdag kl. 14-22 Søn- og hellig kl. 7-22	Alle dage kl. 22-7
Støjgrænse	55 dB(A)	45 dB(A)	40 dB(A)
Reference-tidsrum	8 timer	1 time	½ time

22. Såfremt Jammerbugt Kommune finder det miljømæssigt begrundet, skal virksomheden dokumentere, at støjvilkåret er overholdt.

Kravet om dokumentation kan højst fremsættes en gang årligt, med mindre den seneste kontrol viser, at vilkåret ikke overholdes.

Grænseværdien for støj anses for overholdt, når en kontrolværdi, enten målt eller beregnet uden tillæg eller fradrag for ubestemthed, er lig med eller under grænseværdien.

23. En eventuel støjmåling skal udføres efter Miljøstyrelsens retningslinier³ og under repræsentative forhold.

Påvisning af støjproblemer kan medføre, at der stilles krav om forbedring af støjafskærmningen.

² Grænseværdierne er angivet som det ækvivalente, korrigerede A-vægtede lydtrykniveau beregnet eller målt 1,5 meter over terræn. Referencetidsrummet er det tidsrum, der rummer den største støjbelastning indenfor den angivne periode.

³ Vejledning nr. 6 fra Miljøstyrelsen 1984 om måling af ekstern støj fra virksomheder

24. Aktiviteterne på betonknusepladsen må ikke give anledning til vibrationer i omgivelserne, der overstiger 75 dB, målt som det KB-vægtede accelerationsniveau med tidsvægtning målt indendørs i boligejendomme.
25. Såfremt Jammerbugt Kommune finder det miljømæssigt begrundet, skal virksomheden lade foretage en måling af vibrationer i omgivelserne. Kravet kan højst fremsættes en gang årligt, med mindre seneste kontrol viser, at vilkåret ikke overholdes.

Grænseværdien for vibrationer anses for overholdt, når en kontrolværdi, enten målt eller beregnet uden tillæg eller fradrag for ubestemthed, er lig med eller under grænseværdien.
26. En eventuel vibrationsmåling skal udføres efter Miljøstyrelsens retningslinier⁴ og under repræsentative forhold, og kan medføre krav om afhjælpning.

Affald

27. Frasorteret affald skal bortskaffes i overensstemmelse med Jammerbugt Kommunes gældende regulativer eller konkrete anviste bortskaffelsesmuligheder.
28. Opsamlet spild indeholdende olie eller kemikalier, herunder grus, savsmuld eller lignende anvendt til opsugning, skal opbevares og bortskaffes som farligt affald. Der skal til enhver tid forefindes opsugningsmateriale på virksomheden.
29. Blandet bygnings- og nedrivningsaffald, bortset fra inert⁵ affald, må kun opbevares og håndteres på befæstet areal med kontrolleret afledning af nedbør.
30. Jern- og metalskrot, der kan afgive metalstøv, skal håndteres og opbevares enten udendørs på et befæstet areal, indendørs på fast gulv eller i en container.
31. Bygningsaffald med cementbundne asbestfibre skal håndteres forsigtigt, så det ikke beskadiges og kan afgive asbeststøv. Såfremt der alligevel under håndteringen sker beskadigelser, skal det i befugtet tilstand opbevares i egent lukket, tæt emballage, der er mærket med oplysning om at den indeholder asbest. Det må ikke omlastes før borttransport.

Uheld

32. Væsentlig forurening som følge af driftsforstyrrelser eller uheld skal omgående meddeles Jammerbugt Kommune.

⁴ Orientering nr. 9 fra Miljøstyrelsen 1997 om lavfrekvent støj, ultralyd og vibrationer i eksternt miljø

⁵ Inert betyder noget som ikke er fysisk eller kemisk reaktivt og som ikke er opløseligt – f.eks. glas, keramik, tegl, beton og mursten

33. En skriftlig redegørelse for hændelsen skal være Jammerbugt Kommune i hænde senest en uge efter hændelsens indtræden. Det skal fremgå af redegørelsen, hvilke tiltag der er eller som påtænkes iværksat for at hindre lignende driftsforstyrrelser eller uheld.

Ophør af driften

34. Ved ophør af driften skal Jammerbugt Kommune orienteres med henblik på at træffe afgørelse om nødvendige foranstaltninger, for at undgå forureningsfare, og for at bringe stedet tilbage i tilfredsstillende tilstand.

Miljøteknisk beskrivelse

Denne miljøtekniske beskrivelse bygger på virksomhedens ansøgning om miljøgodkendelse af 7. august 2014, suppleret med oplysninger fra virksomhedens hjemmeside og fra miljøtilsyn på ejendommen.

Virksomhedens ejer og kontaktperson i miljøforhold er Søren Jørgensen, som kan træffes på tlf.: 98883131, mobil: 20953132 eller via mail: soren@bc-industri.dk.

Om virksomheden

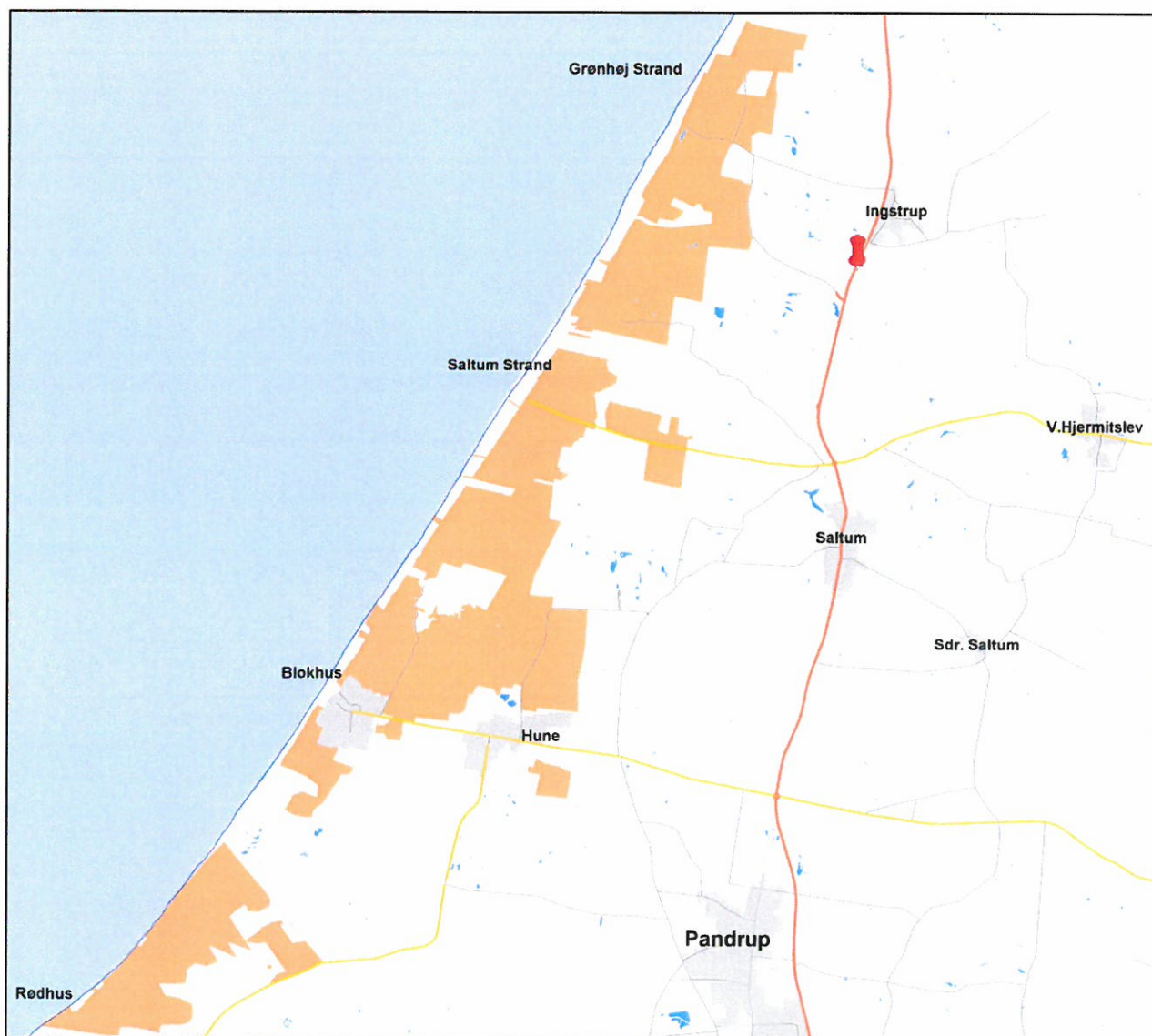
Virksomheden er grundlagt omkring 1960 af Aksel Jørgensen og drives i dag af Søren og Rikke Jørgensen.



Virksomheden råder over et moderne produktionsanlæg til produktion af færdigblandet beton, ballastbjælker til solfangere, bjælker, rammer, søjler, sålbænke murafdækninger m.v. og lagerfører desuden et bredt sortiment af balustre, havefigurer og spingvand.

Beliggenhed og planforhold

Ejendommen Brødslevvejen 2 ligger i det åbne land nord for Pandrup, mellem Ingstrup og Saltum.



B. C. Industri ApS ligger i uplanlagt landzone, og er omfattet af en række landzonetilladelser, den første af dem, som gav tilladelse til en tilbygning af fabrikken på ejendommen, er fra 1970.

Senere er der i 1979 givet landzonetilladelser til udendørs oplag øst for fabrikken, til opførelse af en udstillingspavillon nordvest for fabrikken i 1997, til udbygning af de eksisterende produktionslokaler og flytning af en silo i 2013 og senest til betonknusepladsen syd for fabrikken i 2014.

Miljøtilsyn og miljøgodkendelser

Virksomheden har aldrig tidligere haft en miljøgodkendelse med vilkår om indretning, luftforurening, støj, spildevand og affald.

Aktiviteterne på virksomheden har hidtil alene været underlagt almindelige rutinemæssige miljøtilsyn, i kategorien af cementstøberier, betonstøberier og betonblanderier med en årlig produktion på mindre end 20.000 tons (B51).

Ved det rutinemæssige miljøtilsyn i oktober 2013 oplyste ejeren blandt andet, at der i 2012 blev produceret 15 – 16.000 tons beton, og at der for første gang i flere år var blevet knust beton på pladsen.

Den tilsynsførende bemærkede, at fremtidige knusninger på pladsen forinden skal anmeldes til kommunen og at en permanent knusetilladelse kræver miljøgodkendelse. Samtidig blev ejeren gjort opmærksom på, at en årlig produktion på mere end 20.000 tons ligeledes kræver miljøgodkendelse.

Efter nogen tid med overvejelser om tilkøb af et stykke jord syd for ejendommen, henvendte ejeren sig i maj 2014 til Team Miljø, for at høre nærmere om reglerne for miljøgodkendelse til et årligt produktionsniveau over 20.000 tons og samtidig tilladelse til nedknusning af beton på det nye areal syd for fabrikken.

Miljøgodkendelsen skulle i givet fald meddeles efter listepunkterne B 202 og K 212, og udvidelsen mod syd ville desuden forinden kræve en VVM-screening for væsentlige virkninger på miljøet.

På forhånd var det uklart, om den nye betonknuseplads ville kunne overholde Miljøstyrelsens vejledende grænseværdier for støj.

Det var også usikkert, om den årlige produktion reelt ville komme over 20.000 tons indenfor de første 2 år, i modsat fald kunne denne del af godkendelsen automatisk bortfalde igen.

Udvidelsen af virksomheden med betonknusepladsen mod syd forudsætte en ny landzonetilladelse, mens det ikke kræver ny landzonetilladelse at få selve fabrikken miljøgodkendt til en årlig produktion over 20.000 tons.

På den baggrund besluttede virksomheden kun at søge om miljøgodkendelse af den nye betonknuseplads.

Fremover vil der blive gennemført regelmæssige miljøtilsyn både med aktiviteterne på betonknusepladsen og på selve fabrikken. Produktionens størrelse vil blive fulgt løbende i forbindelse med de disse miljøtilsyn.

Uanset miljøgodkendelse, drives betonvarefabrikken allerede stort set i overensstemmelse med Miljøstyrelsens standardvilkår for fabrikker med en årsproduktion over 20.000 tons, så det vil være meget nemt at opnå godkendelsen hvis det på et tidspunkt bliver aktuelt.

Støv, støj og vibrationer

Virksomheden er i landzonetilladelsen pålagt at opretholde en jordvold på mellem 2 og 3 meters højde i pladsens sydlige og østlige afgrænsning. På denne vold skal der være plantet stedsegrønne nåletræer, løvtræer og buske.

I den vestlige afgrænsning skal der være en 3 meter høj vold, beplantet med løvfældende og stedsegrønne buske.

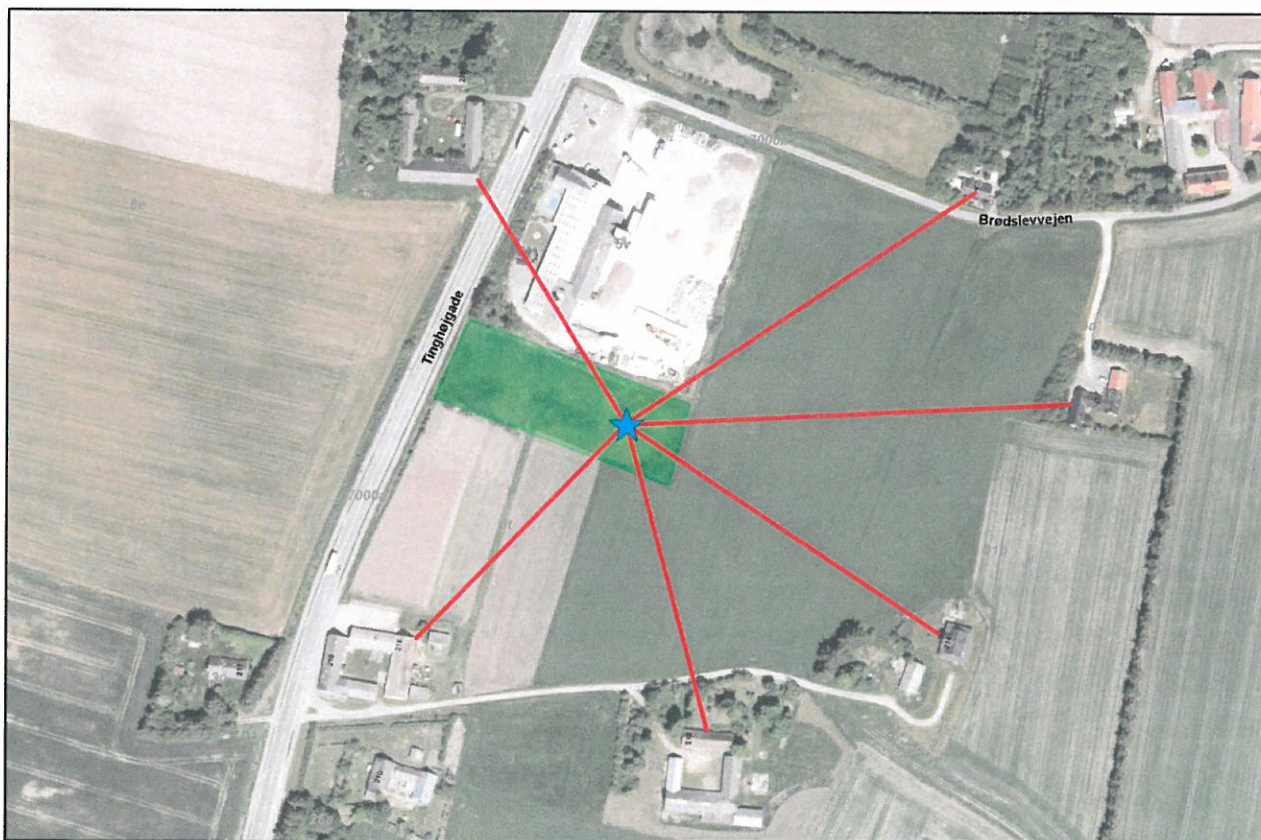
Der kan forekomme støv fra nedknusning af asfalt og beton og fra håndtering af brokkerne. Da betonknusepladsen er indesluttet bag den nuværende virksomhed mod nord og bag en beplantet jordvold mod øst, syd og vest, vurderes det, at de væsentligste støvgener begrænses indenfor ejendommens grænser.

Virksomheden har desuden mulighed for at befugte oplagene, hvis ekstreme vejrforhold (tørke og blæst) skulle medføre gener i omgivelserne.

Følgende aktiviteter kan støje på betonknusepladsen:

- Kørsel til og fra pladsen
- Aflæsning af asfalt- og betonaffald
- Nedknusning af asfalt og betonaffald

Den væsentligste støjkilde er knusningerne som vil påvirke de nærmeste naboer med støj.



Støjen på naboejendommene i landzone vurderes normalt⁶ i forhold til en vejledende grænseværdi for støj på 55 dB(A). Grænseværdien gælder på hverdage i dagtimerne, og er angivet som middelværdi over en 8-timers periode.

Afstandsdæmpningen alene kan sandsynliggøre, at grænseværdien på 55 dB(A) kan overholdes på ejendomme mindst 225 meter fra knusepladsen, og er dermed ikke alene nok, i forhold til de aktuelle naboejendomme, til at kunne overholde de vejledende grænseværdier.

Barrierer for lydudbredelsen som bygninger og jordvolde kan også dæmpe støjen. Selve betonvarefabrikken ligger mellem knusepladsen og ejendommen Tinghøjgade 225. Det er således sandsynligt, at grænseværdien på 55 dB(A) kan overholdes på denne ejendom.

Der er ikke umiddelbart barrierer i forhold til de øvrige aktuelle ejendomme, som kan dæmpe støjen med de sidste få dB(A).

I landzonetilladelsen er virksomheden pålagt at etablere jordvolde omkring pladsen. Jordvolden sandsynliggør, at grænseværdien på 55 dB(A) herefter også kan overholdes på de øvrige ejendomme.

Grænseværdierne er kun vejledende, og støjbetragtningerne er kun baseret på overslagsberegninger.

Vejledende grænseværdier og overslagsbetragtninger danner baggrund for vilkårene i miljøgodkendelsen om, at knusningerne kun må finde sted på hverdage og i dagtimerne mellem kl. 7 og kl. 18, højst 2 gange om året over en samlet periode på højst 5 dage

De øvrige aktiviteter på betonknusepladsen vurderes ikke at medføre problemer i forhold til overholdelse af støjgrænsen. Aktiviteterne på betonknusepladsen vurderes ikke at medføre problemer i forhold til overholdelse af grænseværdien for vibrationer.

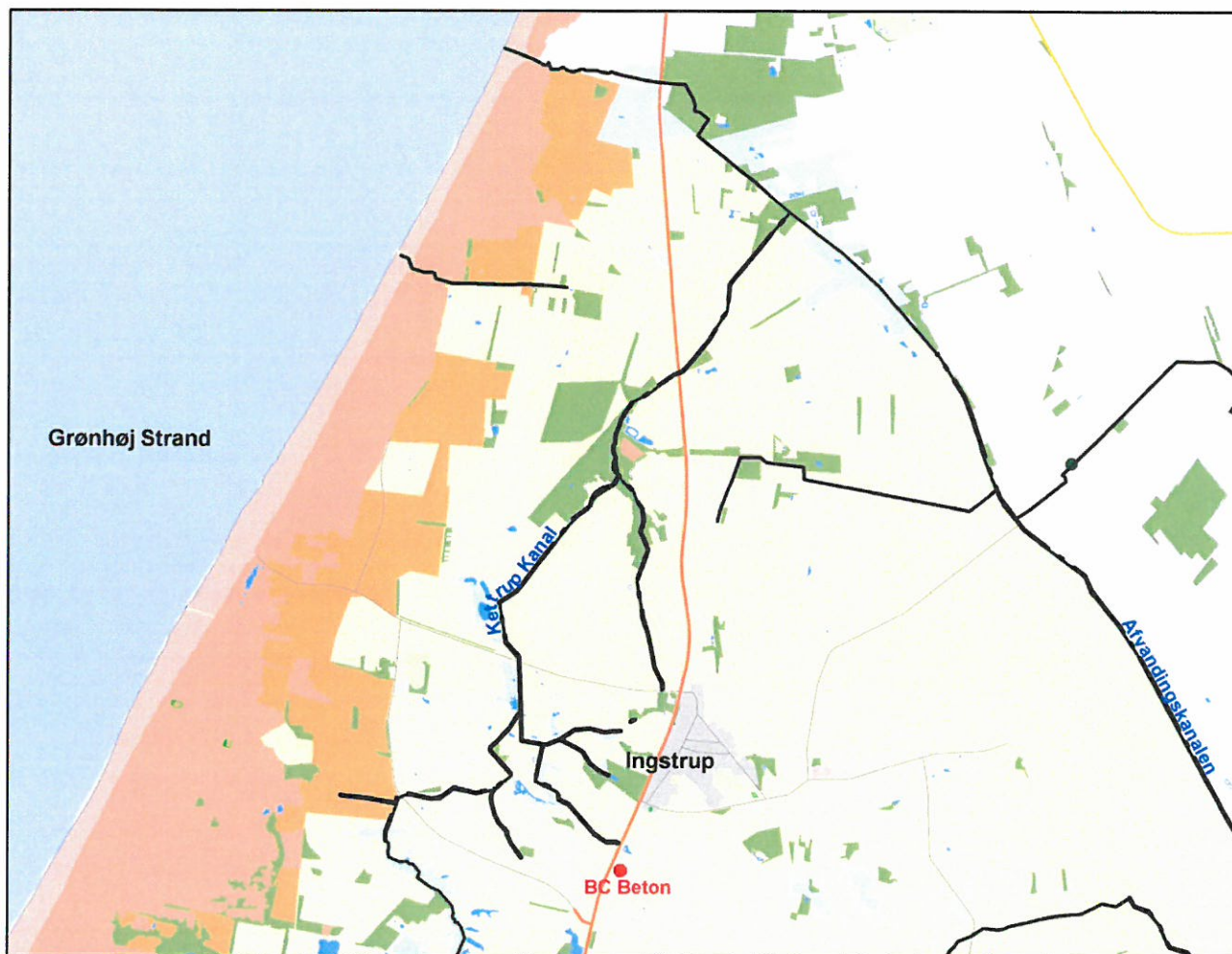
Jord og vandkredsløb

Terrænet er fladt og ligger lavt, grundvandsspejlet ligger tæt under overfladen.

Overfladevand fra området løber via den B3-målsatte Kettrup Kanal (karpefiskevand) mod nord ad Klinkebæk til den store afvandingskanal for senere udløb i havet nord for Grønhøj Strand. Klinkebæk og den store afvandingskanal er ligeledes B3-målsatte.

B. C. Industri ApS har en gyldig udledningstilladelse fra 2001, for udløb af tagvand, rensset spildevand fra vaskeplads og processpildevand til Klinkebæk. Der er ingen væsentlige afløb af hverken overfladevand eller processpildevand fra betonknusepladsen.

⁶ Det er rimeligt at overveje, efter retningslinierne i Miljøstyrelsens vejledning nr. 5 om ekstern støj fra virksomheder fra november 1984.



Virksomheden ligger ikke i et råstofområde, men det ligger i et område med særlige drikkevandsinteresser og i indvindingsoplandet til Ingstrup Vandværk.

Der ligger en vandforsyningsledning under den sydlige del af betonknusepladsen. Ingstrup Vandværk har ingen indvendinger imod anlæg af betonknusepladsen over vandforsyningsledningen, men forbeholder sig ret til adgang for eventuelle reparationer af ledningen.

Desuden ligger der en drænledning under pladsen. Drænledningen er ikke opmålt, så den konkrete placering er ikke kendt. Nødvendig reparation og vedligehold af drænledningen under pladsen påhviler virksomheden.

Omkring 150 meter nord for betonknusepladsen, på den modsatte side af fabrikken ligger en ca. 2000 m² stor naturbeskyttet sø.

Nordvest for virksomheden, på den modsatte side af Tinghøjgade starter er stykke med eng og overdrev. Betonknusepladsen vurderes ikke at påvirke de naturbeskyttede områder væsentligt.

Landskabsmæssige interesser

Der er ingen andre registrerede, beskyttede eller fredede områder som kan påvirkes væsentligt af aktiviteterne på betonknusepladsen.

Området forventes ikke at rumme beskyttede arter efter habitatdirektivets bilag 4 eller arter som er forsvundet, akut truet, sårbare eller sjældne i den danske natur.

Omkring 250 meter sydvest for pladsen findes 3 meget udjævnede rundhøje (gravhøje), mens der ca 750 meter nordøst for pladsen ligger en anselig høj, som er fuldstændig krat-tilgroet.

Der er ikke kendskab til andre særlige historiske, kulturelle, arkæologiske, æstetiske eller geologiske landskabstræk.

Det vurderes på den baggrund, at anlægget ikke vil påvirke landskabet som helhed.

Frasorterede standardvilkår

I denne godkendelse er visse standardvilkår ikke medtaget, da der ikke er fundet aktuelle i den konkrete sag.

Der er ikke stillet standardvilkår om, at hvis virksomheden modtager affald, der ikke er omfattet af virksomhedens miljøgodkendelse, og som det ikke umiddelbart er muligt at afvise eller henvise til en anden affaldsmottager, skal affaldet placeres i et særskilt oplagsområde, hvorefter Jammerbugt Kommune hurtigst muligt skal orienteres om affaldet, da virksomheden ikke må modtage denne type affald

Betonknusepladsen må kun modtage, håndtere, sortere og opbevare asfalt- og betonbrokker, samt egne afvandede betonrester (overskydende beton) fra betonkanonen.

Derfor er fravalgt alle standardvilkår om håndtering af lette materialer som papir, pap og plast, om opbevaring af akkumulatorer og batterier, og om oplagring og neddeling af have- og parkaffald.

Ikke-genanvendeligt farligt affald er affald, der er omfattet af definitionen af farligt affald i affaldsbekendtgørelsen, og som ikke er genanvendeligt. Affald med et PCB-indhold over 50 mg/kg klassificeres som ikke-genanvendeligt affald. Hvilket er præciseret i vilkår 9.

Da de miljøgodkendte aktiviteter ikke omfatter opbevaring eller håndtering af affald i bygning eller hal, er alle standardvilkår om ventilation og udsugning fravalgt.

Der er ikke stillet vilkår om sikring mod påkørsel af overjordiske tanke med fyringsolie eller motorbrændstof, eller vilkår i øvrigt omkring omgang med tanke, da der ikke må være tankanlæg på betonknusepladsen.

Endelig er der ikke stillet vilkår om egenkontrol og driftsjournal. Alle belægninger, kontrolleres i forbindelse med de rutinemæssige miljøtilsyn. Oplagens størrelse er umiddelbart overskuelige og vil også blive vurderet i forbindelse med miljøtilsyn.

Miljøteknisk vurdering

Miljøgodkendelsen giver virksomheden tilladelse til permanent oplagring og regelmæssig knusning af beton og asfalt.

De vejledende grænseværdier for støj kan overskrides under knusningerne, det vurderes dog, at der ikke vil være tale om væsentlige overskridelser. Knusningerne må kun foregå 2 gange om året, på hverdage i dagtimerne, og skal være overstået indenfor 5 dage.

Det vurderes, at der hverken er forekomst af truede, særlig sårbare eller sjældne plante- eller dyrearter på arealet. Der er ingen kendskab til øvrige værdier eller særlige landskabelige interesser i området.

På denne baggrund vurderes det, at aktiviteterne på betonknusepladsen kan foregå uden at påføre omgivelserne forurening, der er uforenelig med hensynet til omgivelsernes sårbarhed og kvalitet.

Samlet vurdering

Det er Jammerbugt Kommunes vurdering, at betonknusepladsen kan etableres indenfor rammerne af den gældende miljølovgivning.

Jammerbugt Kommune vurderer desuden, at B. C. Industri ApS anvender den bedste tilgængelige teknik til forebyggelse og begrænsning af forurening.